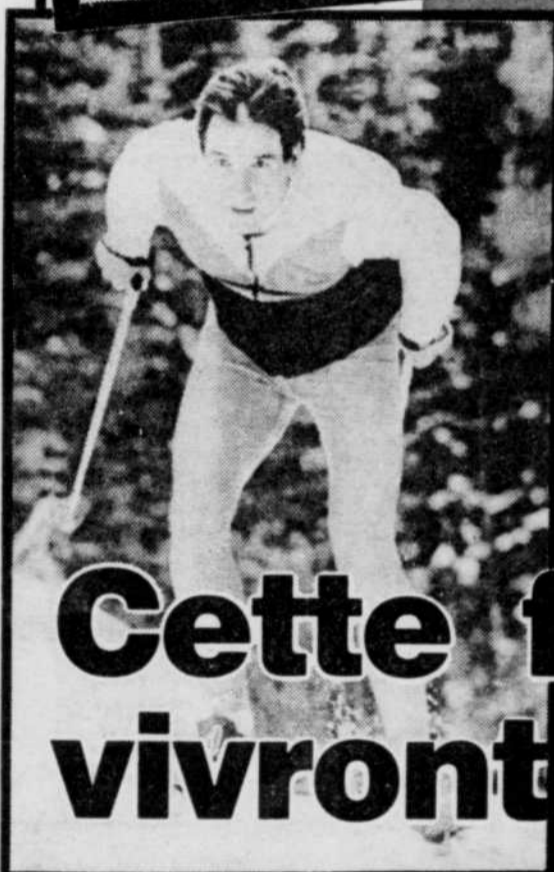


## GUIDE DES CENTRES DE SKI DE FOND

PAGES 8, 9 ET 10

## Ron pense aux matchs, à Tugnutt, mais pas à «Pointu», qui a «frappé»



## Cette fois, les Harvey vivront la compétition



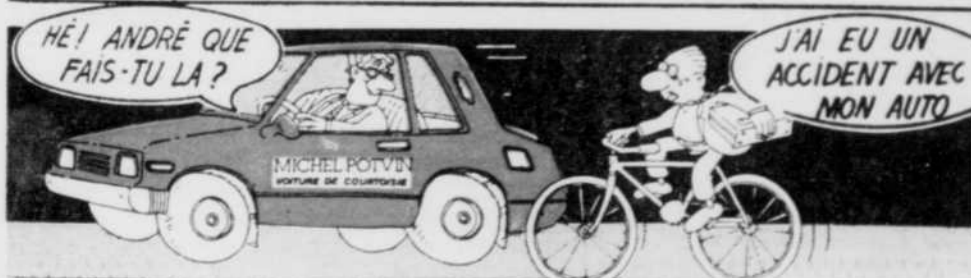
PC Edgar et Marguerite Harvey n'ont jamais assisté à une compétition de ski de fond d'importance de leur fils Pierre. À Calgary, ils y seront. Réal Labbé raconte en page 5.

## P'TIT EXAMEN DE FIN D'ANNÉE

Le plus jeune membre de la section des sports, Carl Tardif, s'ennuyant sans doute des examens de fin d'année, a préparé 60 questions sur le sport en général en 1987. Selon lui, si vous obtenez de 45 à 60 bonnes réponses, vous êtes un vrai de vrai. Copie de l'examen en page 16.



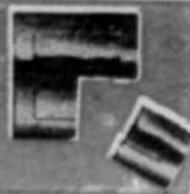
par  
**Carl  
TARDIF**



*Pas de  
Problème*

24 VOITURES DE  
COURTOISIE OFFERTES  
GRATUITEMENT.

MICHEL  
POTVIN  
CARROSSIER



640, Arago ouest, Québec  
Bur.: 687-9551

# De l'action, Tugnutt en verra!

◆ Comme les Nordiques s'apprêtent à jouer six matchs en dix jours, le jeune gardien de but Ron Tugnutt fera bientôt ses débuts dans la Ligue nationale.

Quand Ron Lapointe parle de Ron Tugnutt, ses yeux s'illuminent. « J'ai confiance en lui et il le sait, a précisé l'entraîneur des Nordiques. Qui plus est, il a confiance en lui. Il se tient debout et il couvre bien ses angles. Il veut apprendre et il a beaucoup de caractère. »

Un tantinet arrogant et frondeur sur les bords, Ron Tugnutt a rapidement franchi les échelons. Un choix au repêchage de quatrième ronde des Nordiques en juin 1986, il a ensuite été élu au sein de la première équipe d'étoiles de la Ligue junior majeur de l'Ontario. À ses deux dernières saisons avec les Petes de Peterborough, il a conservé des moyennes de 2.88 et 2.79 buts accordés par rencontre. Il était le meilleur gardien de but de la Ligue américaine avec une moyenne de 2.79 buts concédés par match au moment de son rappel par les Nordiques.

À son arrivée à Québec, Ron Lapointe l'a invité à la prudence. « Je ne ressens aucune pression additionnelle et on m'a dit que je jouerais bientôt », a raconté le jeune gardien de but natif de Scarborough, en Ontario.

« Nous l'avons rappelé pour le faire jouer, a certifié Ron Lapointe. Nous avons élaboré quelques projets à son sujet, mais ça va dépendre aussi de la façon dont il va réagir. »

## Trevor Stienburg

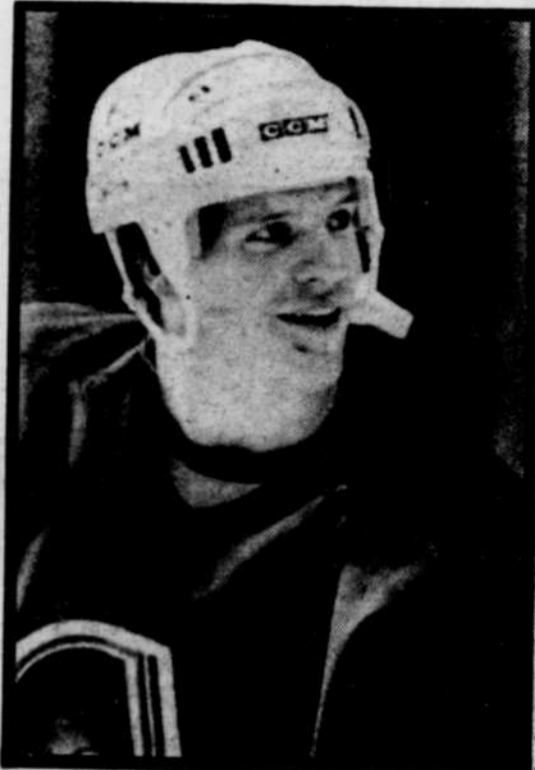
Plusieurs avaient fait une croix sur lui, mais Trevor Stienburg, le premier choix au repêchage des Fleurdelisés en 1984, obtient une deuxième chance de faire ses preuves dans la Ligue nationale. Un autre qui a reçu son cadeau de Noël avant le temps.

Utilisé au centre de Gord Donnelly et de Terry Carkner, deux pans de mur, il a fait bonne impression à chacune de ses présences sur la patinoire dans la défaite de 2-1 devant les Capitals de Washington.

« J'ai hâte de voir Trevor Stienburg à l'oeuvre à l'intérieur de notre division, a ajouté Ron Lapointe. J'ai hâte de voir comment il va réagir sur les patinoires de Buffalo et de Boston. »

Trevor Stienburg, converti en joueur de centre et en joueur défensif par Ron Lapointe à Fredericton, mesure 6 pieds et 1 pouce et pèse 200 livres.

« Il semble plus sûr de lui et il ne se sent pas obligé de marquer à chacune de ses présences sur la patinoire, a fait observer l'entraîneur des Nordiques. Il peut s'adapter à un rôle moins exigeant. » ●



Le Soleil, André Pichette



Le Soleil, André Pichette



Le Soleil, Yvon Monroie

Ron Tugnutt est maintenant avec les Nordiques. Mais les Mike Hough, Marc Fortier et Jason Lafrenière, qui évoluent tous avec l'Express, ne sont plus tellement loin de Québec. Ron Lapointe est conscient du talent dont il dispose à Fredericton.



Textes de Maurice DUMAS

## Lapointe prêt à profiter encore de la profondeur de l'Express

◆ Si les blessures devaient décimer les Nordiques, Ron Lapointe n'hésiterait pas à puiser encore une fois à Fredericton pour colmater les brèches. Lui qui a fait appel à Ken Quinney, Ron Tugnutt et Trevor Stienburg depuis qu'il a succédé à André Savard.

« Les Nordiques n'ont jamais eu de profondeur comme ils en ont présentement, a souligné leur entraîneur. Parmi ceux qui sont à Fredericton dans le moment, Mike Hough et Jason Lafrenière sont capables de jouer dans la Ligue nationale. »

Mike Hough devra cependant se défaire de cette vilaine habitude de réclamer un échange chaque fois qu'on l'affecte à Fredericton. « On veut des joueurs fiers d'évoluer à Québec, a précisé Ron Lapointe. Des joueurs qui donnent leur corps et leur coeur aux Nordiques et non pas juste un bras de temps en temps. »

En 10 matchs avec l'Express de Fredericton, Jason Lafrenière a marqué huit buts et récolté 19 points. « On veut qu'il joue à 100-pour 100 de ses capacités tout le temps, a rajouté Ron Lapointe. On ne veut pas qu'il joue un mois et qu'il ralentisse le mois suivant. »

Si Jason Lafrenière est encore à Fredericton, c'est pour lui apprendre à jouer avec intensité, c'est pour lui casser le caractère.

### Middendorf et Fortier

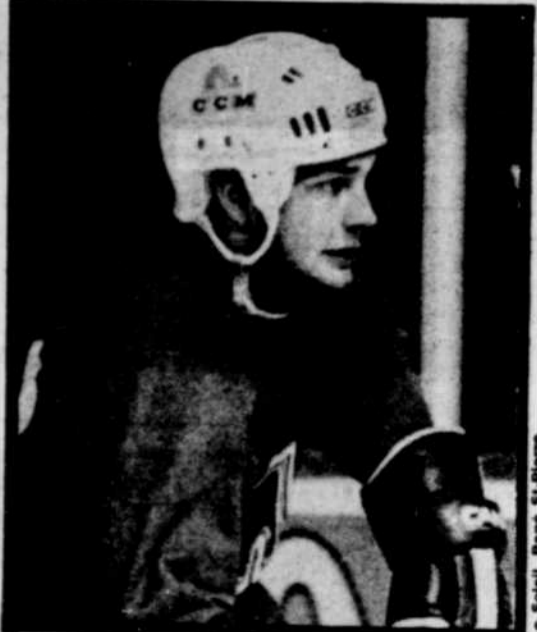
L'Express de Fredericton aligne aussi des joueurs comme Max Middendorf, Marc Fortier, Scott Shaunessy, Mike Natyshak, Daniel Poudrier et Jean-Marc Richard.

« Des gars comme Max Middendorf et Marc Fortier feront le saut avec les Nordiques dans un an ou deux, a assuré Ron Lapointe. En attendant, ils doivent jouer souvent dans la Ligue américaine pour prendre de l'expérience. »

Depuis qu'il est à Québec, Ron Lapointe a également eu des bons mots pour Richard, Shaunessy et Natyshak.

Victime d'une sérieuse blessure à une épaule pendant le camp d'entraînement, l'ailier gauche David Latta, le premier choix au repêchage des Nordiques en 1985, s'entraîne avec l'Express depuis quelques semaines. « C'est à Fredericton qu'il va jouer pour retrouver sa forme », a conclu l'entraîneur des chandails fleurdelisés. ●

Québec, Le Soleil, samedi 26 décembre 1987.



Le Soleil, René St-Pierre

5-2 Max Middendorf en est un autre qui jouera à Québec d'ici deux ans!

## ■ Six matchs en dix jours

# «Une portion cruciale de notre calendrier»

## Ron Lapointe

◆ Les Nordiques entameront, ce soir, à Hartford, une série de six matchs en dix jours. Cinq de ces rencontres seront disputées à des rivaux de la division Adams.

textes de Maurice DUMAS

« Une portion cruciale de notre calendrier, a admis Ron Lapointe, l'entraîneur des Nordiques. Durant cette période, nous affronterons deux fois les Whalers de Hartford et les Sabres de Buffalo en deux autres occasions. Nous jouerons également contre les Rangers de New York et les Bruins de Boston. »

Après l'affrontement de ce soir à Hartford, les Fleurdelisés reviendront devant leurs partisans, demain après-midi, pour rendre la politesse aux Whalers de Jack Evans. Aussi bien dire que la table est mise!

Ceux qui se seront trop gavés de tourtières et de tartes à Noël pourraient le regretter assez vite. Les troisième et quatrième positions de la division Adams seront à l'enjeu dans quelques heures.

Une portion cruciale du calendrier des Nordiques qui ne fait pas peur à Ron Lapointe. « J'ai hâte que cette série de six matchs en dix soirs s'ébranle, a-t-il confié. On va voir si nous avons progressé. On va voir si nous avons fait la bonne évaluation de notre personnel. On va voir si nous avons du bois mort dans l'équipe ou des gars vraiment désireux de gagner. »

### Brown et Albelin

Jeff Brown et Tommy Albelin, deux arrières offensifs, traversaient une période difficile lorsque Ron Lapointe a pris la succession d'André Savard comme entraîneur des Nordiques. « Tommy Albelin a montré quelques signes de nervosité dans le match contre les Capitals de Washington, mais les deux se tirent bien d'embarras depuis que je dirige l'équipe, a expliqué l'entraîneur des chandails fleurdelisés. Je suis satisfait de leur rendement. »

Les autres joueurs de défense des Nordiques étant surtout réputés pour leur jeu défensif, Ron Lapointe laisse Brown et Albelin s'exprimer sur la patinoire.

Sous la férule de Lapointe, les Nordiques ont accordé 20 buts en 7 rencontres. « Ce n'est pas mauvais comme dossier défensif, a analysé l'entraîneur des Nordiques. Nous avons donné cinq buts deux fois. Il n'en reste donc pas beaucoup pour les cinq autres matchs. »

## Un cadeau, avant les autres

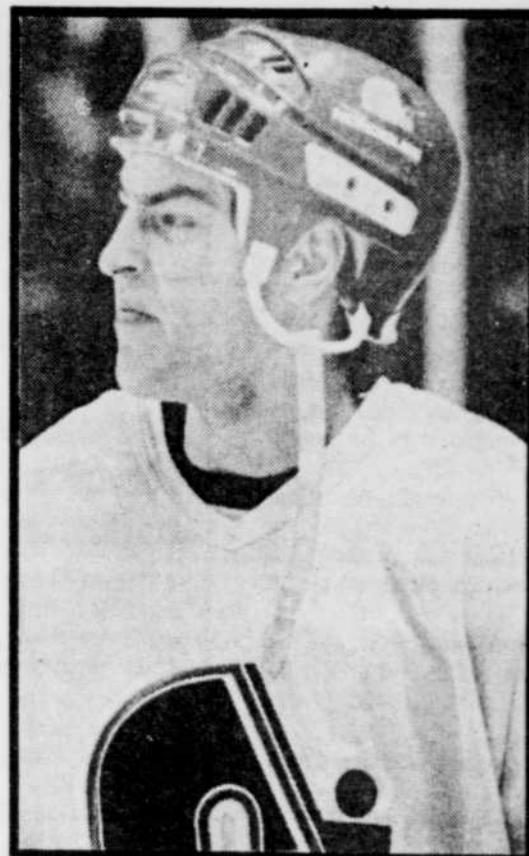
◆ Nommé entraîneur des Nordiques le 4 décembre, Ron Lapointe a reçu son cadeau de Noël avant les autres.

« C'est le plus beau cadeau qu'on pouvait me faire, a-t-il raconté. Ça me permettait de doubler mon salaire, de m'établir dans une belle ville et de réaliser un rêve que je caressais depuis deux ans. »

Ron Lapointe, âgé de 38 ans, a commencé à croire en ses capacités de diriger une équipe dans la Ligue nationale pendant sa première année comme adjoint à Bryan Murray, l'entraîneur des Capitals de Washington. « Cette année-là, j'ai ac-



Le Soleil, Raymond Lapointe



Le Soleil, Jacques Deschênes



Le Soleil, Jean-Marie Villeneuve

Depuis qu'il dirige les Nordiques, Ron Lapointe est pleinement satisfait du rendement de Jeff Brown et de Tommy Albelin, deux arrières à caractère offensif.

## «Ah, mon sacripan!»

◆ De connivence avec Guy Lapointe, les joueurs des Nordiques ont profité de la veille de Noël pour jouer un tour à leur entraîneur Ron Lapointe.

En vertu de la convention entre l'Association des joueurs et la Ligue nationale, les équipes du circuit Ziegler n'ont pas le droit de tenir des séances d'entraînement officielles les 24 et 25 décembre. Elles recommandent cependant à leurs joueurs de venir se délier les jambes, surtout le 24 décembre.

À son arrivée au Colisée la veille de Noël, Ron Lapointe a vu Ron Tugnutt, Mario Brunetta, Ken Quinney, Trevor Stienburg et Stéphane Guérard dans le vestiaire. Tous les autres brillaient par leur absence.

L'entraîneur des Nordiques semblait un tantinet contrarié même s'il ne l'a pas trop laissé voir pendant une interview avec l'auteur de ces lignes.

Un à un, Tugnutt, Brunetta, Quinney, Stienburg et Guérard ont enjambé la rampe pour patiner en compagnie de Guy Lapointe et Alain Chainey.

Ron Lapointe s'est excusé pour aller s'entretenir avec Guy Lapointe et le physiothérapeute Jacques Lavergne. Le vestiaire était toujours désert.

Les joueurs s'étaient donné le mot et attendaient dans un lobby du Colisée le moment propice de descendre au vestiaire.

### De la vaseline?

Quelques minutes plus tard, Ron Lapointe est revenu poursuivre son entretien avec votre humble serviteur. Il n'était pas dans son assiette, mais il réprimait assez bien sa mauvaise humeur.

Au moment où l'entrevue se terminait, Guy Lapointe l'invitait à se rendre au vestiaire. « Ce Guy Lapointe manigance sûrement quelque chose, murmurait alors l'entraîneur des Nordiques. Je suis cependant sur mes gardes. Je ne serais pas étonné de trouver de la vaseline sur la poignée de la porte de mon bureau. »

Quelle ne fut pas la surprise de Ron Lapointe en pénétrant dans le sanctuaire des Nordiques de voir tous ses joueurs qui revêtaient leur équipement. « Ah, mon sacripan! », s'est-il exclamé en se retournant vers Guy Lapointe qui riait aux larmes.

C'était presque un deuxième cadeau de Noël pour l'entraîneur des Nordiques... ●

# Perron entend corriger certaines lacunes Un voyage qui arrive à point



par  
**François  
LEMÉNU**

♦ MONTREAL (PC) — Le Canadien s'envole ce matin à 9h à destination de Toronto, première étape d'un voyage qui le mènera successivement à Calgary, Vancouver et Los Angeles.

Il ne s'agit pas d'un voyage d'une importance capitale compte tenu que l'équipe occupe le premier rang du classement

général. Mais selon l'entraîneur Jean Perron, il arrive au bon moment.

Le Canadien n'a pas remporté la victoire à ses trois derniers matches — deux nulles et une défaite —, et Perron compte sur cet éloignement pour corriger certaines lacunes, voire améliorer certains points. Le jeu de puis-

sance sera certainement au programme.

## Maple Leafs

Le Tricolore affronte ce soir les Maple Leafs au Garden, une équipe qui continue de tourner en rond. Le Canadien a déjà enlevé les deux premiers matches de la série de trois, dont celui disputé à Toronto (10-3).

Le véritable test pour le Ca-

nadien aura lieu lundi à Calgary. Il s'agira vraisemblablement d'une rencontre au « sommet » entre les deux meilleures formations du circuit. Les Flames talonnent le Tricolore, eux qui devancent par trois points les Oilers d'Edmonton au premier rang de la section Smythe. Ce match devrait marquer le retour de l'arrière Chris Chelios.

Le lendemain, mardi, la troupe de Jean Perron sera au Pacific Coliseum, un amphithéâtre accueillant où le Canadien n'a

subi que quatre défaites en 34 matches.

Après cette rencontre, les joueurs auront droit à trois jours de soleil sous les palmiers de Los Angeles où le Canadien doit affronter les Kings, samedi.

L'équipe rentrera à Montréal le dimanche 3 janvier et entreprendra alors une autre tranche d'un long calendrier jusqu'à la pause du match des étoiles prévu le 9 février, à St-Louis. ●

## Remise des notes pour la relève du Canadien

♦ MONTREAL (PC) — Le temps des Fêtes marque une pause au hockey junior et c'est durant cette période de l'année que les équipes de la Ligue nationale font une première évaluation des juniors repêchés au cours des trois dernières années.

André Boudrias, le directeur du recrutement chez le Canadien, revient de Moscou où il a assisté à la victoire du Canada au tournoi des Izvestia. Il a accepté de faire un premier bilan des meilleurs espoirs de l'organisation.

**JYRKI LUMME:** choix de troisième ronde en 1986, 57e rang, de Iives, en Finlande. « Lumme est un arrière qui a participé à trois matches au tournoi des Izvestia avant d'être blessé à un doigt. Il avait très bien fait jusque-là. Il a des chances de faire partie de l'équipe finlandaise aux Jeux olympiques de Calgary et il pourrait être invité à se joindre à nous l'an prochain. Mais à 23 ans, ce n'est plus un jeune. »

**STEVE BISSON:** septième choix en 1986, 120e rang, des Greyhounds de Sault Ste. Marie. « Un défenseur offensif qui possède un bon lancer. Depuis qu'il a été échangé aux Royals de Cornwall, Bisson va très bien. C'est un des bons joueurs de la Ligue junior majeur de l'Ontario. Il sera définitivement invité au camp d'entraînement l'an prochain. »

**BENOÎT BRUNET:** choix de deuxième ronde en 1986, 27e rang, des Olympiques de Hull. « C'est sa dernière année dans le junior. Benoit a assez bien progressé. Il a eu deux bons camps d'entraînement avec nous. On pense qu'il pourra jouer dans la Ligue nationale un jour s'il améliore son coup de patin. Brunet est un joueur complet, intelligent et doté d'une bonne force physique. Encore une fois, la question dans son cas demeure le coup de patin. Mais d'ici deux ans, je crois qu'on le verra dans la Ligue nationale. »

**ANDREW CASSELS:** choix de première ronde en 1987, 17e rang, des 67's d'Ottawa. « Andrew est dans les premiers compteurs de la Ligue majeure de l'Ontario. C'est un joueur de centre qui possède un sens du jeu très poussé. Bon fabricant de jeu. Dernièrement, il a été nommé à plusieurs reprises le joueur de la semaine dans la LHJMO. En 11 matches, il a récolté 37 points. C'est un bel espoir pour le Canadien. Andrew a été invité à la dernière minute pour participer aux championnats du monde junior, mais il a préféré attendre à l'an prochain. »

**TOM CHORSKE:** choix de deuxième ronde en 1985, 16e rang, équipe olympique américaine. « C'est un ailier, un gros bonhomme avec un tir foudroyant. C'est aussi un bon patineur, un gars solide. Il fait actuellement partie de l'équipe américaine et on croit qu'il jouera aux Olympiques. Chorske a bien progressé. Il a eu deux ans de collège et avec son expérience olympique, on pense qu'il sera des nôtres l'an prochain. »

**ÉRIC DESJARDINS:** choix de troisième ronde en 1987, 38e rang, des Bisons de Granby. « Je l'ai vu jouer un match en Finlande avant le championnat du monde junior et il a été le meilleur arrière de l'équipe canadienne. C'est un bel espoir qui a très bien fait cette année à Granby. C'est un joueur d'avenir. »

**FRANÇOIS GRAVEL:** choix de cinquième ronde en 1987, 58e rang, des Cataractes de Shawinigan. « François a connu un très bon camp d'entraînement avec nous. Il a aussi connu de bons et de mauvais matches cette année dans le junior. Mais c'est un gros bonhomme. Il devrait jouer dans la Ligue américaine l'an prochain. »

**STÉPHANE LEBEAU:** joueur autonome, des Cataractes de Shawinigan. « Stéphane a déjà plus de 50 buts. C'est un bon fabricant de jeu, un bon marqueur. Il a connu un excellent camp d'entraînement. Il a même participé à des matches hors-concours avec le Canadien contre Pittsburgh et Québec. Stéphane devrait jouer dans la Ligue américaine l'année prochaine, et probablement un jour avec le Canadien. Son seul handicap est sa petite taille. Mais il est rapide. »

**JOHN LECLAIR:** choix de deuxième ronde en 1987, 33e rang, Bellows Academy. « John en est à sa première année de collège. Il participe actuellement au championnat du monde junior avec l'équipe américaine. C'est un grand bonhomme, genre Béliveau. Bon manieur, bon lancer. Définitivement un joueur d'avenir. »

**MARK PEDERSON:** choix de première ronde en 1986, 15e rang, des Tigers de Medicine Hat. « Mark est avec l'équipe junior du Canada en ce moment. Il a connu un bon match à Helsinki. Il a progressé depuis qu'il a été repêché même s'il manque encore un peu de rapidité. Mais c'est un opportuniste. Toujours au bon endroit au bon moment. Il fait beaucoup penser à Charlie Simmer. »

**MATHIEU SCHNEIDER:** choix de quatrième ronde en 1987, 44e rang, des Royals de Cornwall. « Mathieu est un excellent défenseur qui joue présentement avec l'équipe junior américaine. Il connaît la partie à fond. Même avec sa petite taille, il sait comment frapper et comment arrêter l'adversaire. C'est un joueur complet. Avec le camp d'entraînement qu'il a connu cette année, on peut croire qu'il sera avec le Canadien dans un avenir rapproché. » ●



Jean PERRON

## Hockey junior: pression injuste sur les Canadiens

♦ MOSCOU (AP) — Theoren Fleury mentionne qu'il est injuste que les joueurs canadiens soient écrasés par la pression à la veille des championnats juniors mondiaux de hockey à cause de la bagarre générale qui a eu lieu l'an dernier.

Fleury, un petit joueur de cinq pieds, cinq pouces, qui a été huitième choix au repêchage des Flames de Calgary en 1987, a été impliqué dans cette bagarre générale contre les Soviétiques.

« Les nouveaux joueurs ont beaucoup de pression sur les épaules, a dit Fleury. Et ce n'est pas juste. »

« Je crois qu'on a exagéré beaucoup à la suite de cet incident. Nous avons été pointés du doigt et c'est injuste. »

Les Canadiens et les Soviétiques ont été éliminés du tournoi à la suite de cette bagarre. Ils avaient même été suspendus, mais la Fédération internationale de hockey est revenue sur sa décision en octobre.

« J'ai versé quelques larmes parce que j'étais très près du championnat mondial, a dit Fleury. Nous avons le championnat à notre portée et on nous l'a enlevé. »

Un autre joueur qui était là contre les Soviétiques et qui a été sélectionné à nouveau cette année est l'arrière Greg Hawgood, des Blazers de Kamloops. Il veut se venger des Soviétiques, pas dans les coins, mais au tableau indicateur.

« Je veux juste remporter ce match et passer à autre chose, a dit Hawgood, 10e choix au repêchage des Bruins de Boston en 1986. Il ne faut pas s'en faire en pensant à ce match de l'an dernier car, alors, nous ne pourrions pas offrir une bonne performance. » ●

Marguerite et Edgar Harvey

# Dans l'ombre du champion, deux partisans inconditionnels



Marguerite et Edgar Harvey verront leur fils Pierre à l'oeuvre pour l'une des rares lors des Jeux olympiques de Calgary, en février. Ils vivront alors des moments très émouvants.

♦ RIMOUSKI — Marguerite et Edgar Harvey vivront des moments émouvants aux Jeux olympiques de Calgary, en février, quand ils verront à l'oeuvre leur fils Pierre. Jamais ils n'ont assisté aux grosses compétitions de Pierre, en ski de fond. « Pour ne pas le déconcentrer », disent-ils. Pourtant, il n'y a pas plus chauds partisans.



Textes de  
Réal  
LABBÉ

Dans la famille Harvey, ce n'est pas l'arrogance qui est en évidence. Pierre a toujours été modeste, réservé, dans ses succès et sur ce point il est à l'image même de ses parents. Pour eux, pas question de prendre la vedette à la place du champion

grandir et il aimerait bien que le contraire aussi se produise. « Difficile de nous rendre à ses désirs parce que j'ai toujours l'impression qu'on le dérange. Quand il revient à la maison, après de longues semaines d'entraînement ou de compétitions, il a droit à du repos et c'est à nous de faire en sorte qu'il en jouisse. »

Ça ne les empêche cependant pas de vibrer au rythme de ses triomphes. « Quand il a remporté une épreuve de la Coupe du monde, cette année, ce fut le plus beau jour de ma vie, souligne sa mère. Il a une vie spéciale, ses entraînements sont longs et ardu et je suis très contente quand ses efforts sont couronnés, quand il trouve sa place parmi les gagnants. »

Pour le paternel, Pierre est un pionnier du ski de fond. « C'est lui qui apporte des lettres de noblesse au ski de fond, au Canada. Il est le chef de file de plusieurs jeunes qui tentent de l'imiter. Tant mieux, et si seulement certains d'entre eux pouvaient réussir, j'aurai la chance de dire qu'il n'a pas fait tous ses efforts pour rien. »

M. et Mme Harvey ont eu la chance de voir Pierre à l'oeuvre, mais c'était dans la discipline du cyclisme, alors qu'il participait aux Jeux olympiques de Montréal. « C'était toute une sensation, rappelle son père, et il nous avait vraiment impressionnés. Puis aux Jeux du Commonwealth, ses difficultés nous ont bouleversés. »

Pierre Harvey aura ses deux meilleurs partisans à Calgary, au mois de février. Pour l'applaudir de toutes leurs forces, tout en demeurant bien discrets. ●

## Pierre ne tient pas du voisin

♦ Le plus jeune d'une famille de cinq enfants, Pierre Harvey a suivi les traces de ses frères et soeurs dans la pratique du sport. « Tous les enfants font du sport, souligne son père Edgar, un ajusteur d'assurances à sa retraite. Serge et Alain faisaient du cyclisme et ils en ont donné le goût à Pierre. C'est lui qui est allé le plus loin. »

Mme Harvey raffole des quilles et elle s'adonne au golf depuis quelque temps, en plus évidemment de faire du ski de fond. Elle aussi a récolté des trophées, aux quilles et au golf. Pour M. Harvey, sa meilleure détente reste la motoneige, en hiver. « Ça fait des années que j'en fais et Pierre aimait bien m'accompagner. À l'occasion, il en fait encore. Même que tout dernièrement il a rapatrié sa vieille machine, qui fonctionne encore comme une neuve. » Grand sportif, bricoleur,

Pierre fut aussi un étudiant modèle. « Il a fallu qu'il soit sérieux, commente sa mère, pour avoir réussi un cours d'ingénieur malgré toutes ses occupations. » C'est à 17 ans qu'il a quitté la maison familiale pour entreprendre ses études à l'université Laval.

Son père n'a pas été surpris du choix de Pierre pour sa carrière professionnelle. « Ce n'est pas surprenant du tout, dit-il. Il aimait bien bricoler et il passait le plus clair de son temps dans le garage à essayer toutes sortes de gadgets. Il avait même installé un *cruise control* de fabrication artisanale sur une de ses autos. Ça lui permettait de relaxer quand il revenait des compétitions cyclistes. D'ailleurs, à nos deux, nous avons équipé un Volks (genre fourgonnette) en fonction de son sport. Cette voiture a fonctionné pendant longtemps. »

Au début de la carrière cycliste de Pierre, Edgar Harvey accompagnait régulièrement son fils aux compétitions. « Certains voyages étaient plus longs que d'autres, ajoute-t-il, parce qu'il ne parlait pas souvent. Il voulait se concentrer et il me demandait de ne pas lui faire la conversation. Mais nous avons vécu des moments inoubliables. »

Pierre Harvey a connu la gloire en cyclisme et c'est le complément de son entraînement qui l'a amené au ski de fond où il excelle aujourd'hui et ses récentes performances au niveau mondial en font un candidat pour l'obtention d'une médaille aux Jeux olympiques.

On est bien loin du club de natation des Dauphins de Rimouski avec qui Pierre avait participé aux premiers Jeux du Québec, à Rivière-du-Loup. ●

canadien. Ils se réjouissent de ses succès mais ne s'en enorgueillissent pas.

« Nous n'assistons pas à ses compétitions pour une seule raison, pour ne pas le déranger », souligne Mme Harvey. Dans quelques semaines, les parents de Pierre seront tous deux à Calgary, pour le voir enfin compétitionner dans une épreuve de haut calibre. Ce ne leur fut pas facile d'accepter l'invitation de Labatt parce qu'ils ont toujours cette crainte de déranger.

« Je viens justement de terminer le choix des épreuves auxquelles nous voulons assister, expliquait M. Harvey lors de la visite des représentants du SOLEIL. Nous avons encore vérifié avec Pierre pour savoir si notre présence n'allait pas plutôt lui nuire. Ils nous a répondu que non, qu'il était heureux que l'on puisse enfin le voir courir. D'ailleurs, nous a-t-il souligné, je vais être tellement occupé que je n'aurai pas beaucoup le temps de vous voir. » Quand Pierre ne sera pas en compétition, ses parents assisteront à d'autres épreuves olympiques.

### Le plus beau jour

Pierre Harvey aime bien rendre visite à ses parents, à Rimouski, dans la maison qui l'a vu



Pierre HARVEY

# Liut pris au piège!

◆ Le gardien des Whalers, *Mike Liut*, n'est pas stupide, mais il a dû se sentir un peu niais lors d'un récent match à Los Angeles.

*Liut* a laissé trainer son bâton sur le banc pendant l'exercice et le gardien des Kings, *Rollie Melanson*, en a profité pour le faire mesurer.

Le bâton de *Liut* a été mesuré par l'officiel *Ron Shick* ce soir-là et le gardien a écopé d'une pénalité parce que son bâton était plus large que permis.

« Quand quelqu'un est assez stupide pour le laisser trainer, tu dois le faire mesurer », explique *Melanson*.

•••

L'entraîneur des Maple Leafs de Toronto, *John Brophy*, a trouvé bien amusante la querelle entre *Jacques Demers* et *Herb Brooks* lors d'un match la semaine dernière.

« Aucun de ces deux gars n'a participé à une bataille de sa vie, lance *Brophy*. Ils ne seraient même pas capables de battre une mouche. »

•••

*Bob Berry*, qui a dirigé le Canadien et les Penguins, est maintenant vendeur d'automobiles à Los Angeles.

•••

*Michel Bergeron* en a encore long à dire sur le taupin des Flyers, *Dave Brown*. « Qu'est-ce que je pourrais bien vous dire sur *Brown*? Est-il un bon gars? Non. Un bon patineur? Non. Que fait-il dans la LNH? »

•••

Quel joueur détient le record du plus de points en un match? Réponse au dernier potin.

•••

*Chris Nilan* en a lancé un belle à *Serge Savard* la semaine dernière quand les joueurs du Canadien ont passé des tests de pourcentage de graisse.

« Les directeurs généraux aussi devraient être forcés à en prendre un », a déclaré *Nilan* sans toutefois mentionner le nom de *Savard*.

Les tests ont démontré que *Bobby Smith* était le meilleur. Qui était le pire?

« Je ne dis rien, a lancé *Brian Skrudland*. Mais ils ont eu besoin de deux pinces pour *Brian Hayward*. »

•••

Une question délicate a été posée à *Harold Ballard* dernièrement concernant l'avenir de l'entraîneur des Leafs, *John Brophy*.

On a demandé à *Ballard* si *Brophy* allait être derrière le banc des Leafs la saison prochaine si ces derniers ne faisaient pas les séries.

« Il sera encore mon ami, mais il va me manquer », a été sa réponse.

•••

*Chris Chelios*, qui a l'auriculaire gauche fracturé, accompagnera le Canadien lors de son prochain voyage, qui débute ce soir à Toronto. « Il devrait être en mesure de jouer au cours du voyage », a déclaré le médecin de l'équipe, *Eric Lenczner*.

•••

Le jockey *Sandy Hawley* est un officiel mineur pour les Kings de Los Angeles.

•••

*Russ Courtnall*, des Maple Leafs de Toronto, a ses petites superstitions la journée d'un match.

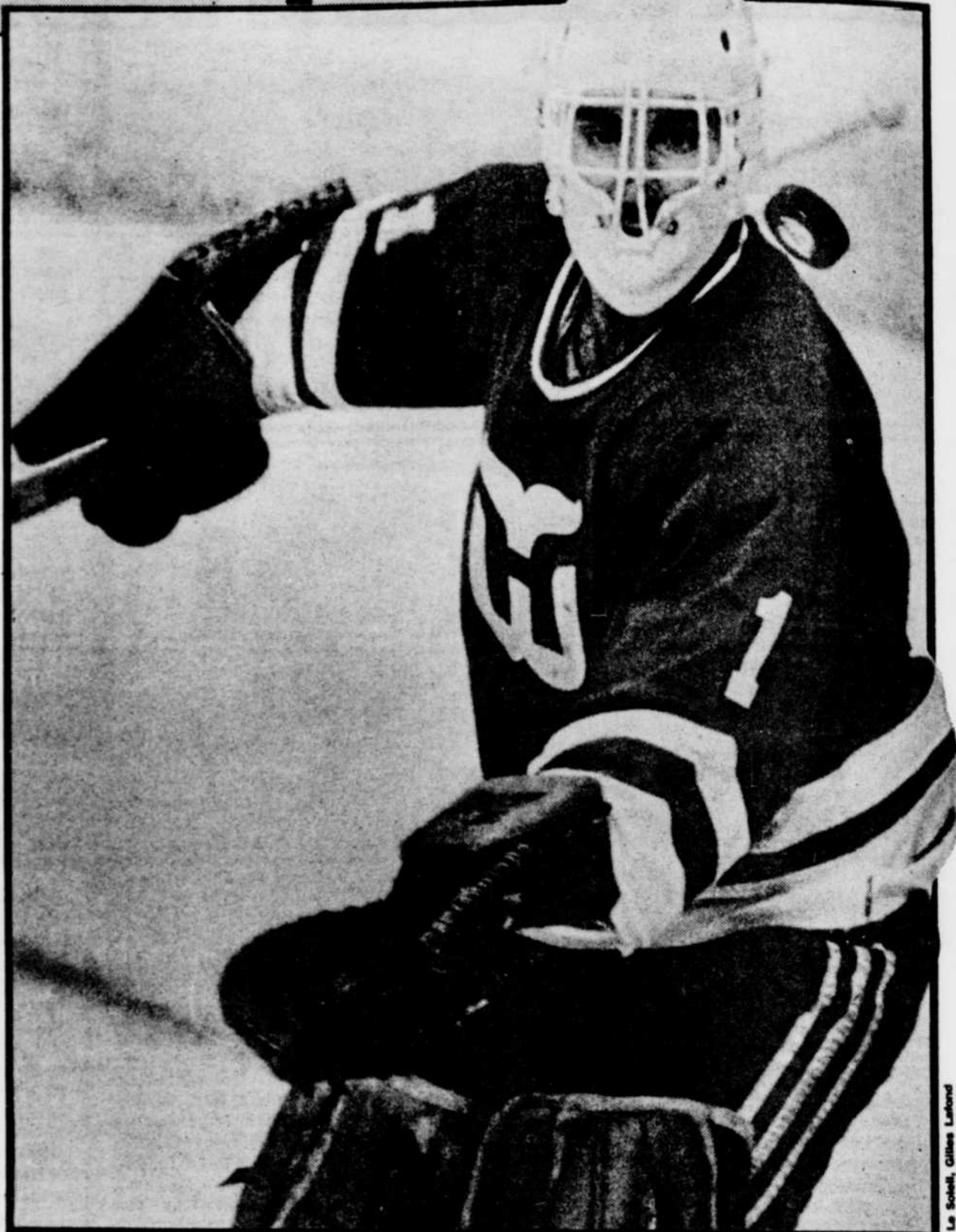
Il se lève le plus tard possible pour l'exercice. Après l'exercice, il laisse son bâton dans sa case. « Ça enrage les préposés à l'équipement. Ils aiment mettre les bâtons dans le rack. »

Après, il se rend vite à la maison « parce que je crois que si je me rends rapidement à la maison, je connaîtrai un bon match. Si je suis ralenti par la circulation ou s'il y a un accident, ça me contrarie beaucoup. Je vais prendre la première sortie du bord pour m'en sortir. »

•••

Réponse: *Darryl Sittler* a marqué six buts et récolté quatre passes pour un total de 10 points lors d'une victoire de 11-4 des Maple Leafs de Toronto sur les Bruins de Boston, le 7 février 1976. ●

d'après CP



Le Soleil, Gilles Lefond

Le gardien des Whalers de Hartford, Mike Liut, s'est fait jouer un vilain tour dernièrement par son homologue des Kings, Rollie Melanson. Une erreur « stupide » qui lui a coûté une belle petite pénalité. Il s'en souviendra certainement...

■ **LNF: seulement 2 champions sont connus**

# En cas d'égalité, tout a été prévu!

◆ Les champions ne sont pas encore tous connus dans la Ligue nationale de football. Avant le dernier week-end du calendrier, c'est dans la conférence américaine que la situation est la plus serrée puisqu'il n'y a aucun club assuré du titre de sa division. Dans la conférence nationale, les Redskins de Washington sont les champions de la division Est et les Bears de Chicago sont les monarques de la division Centrale.

par Réal LABBÉ

En regardant toujours la conférence nationale, cette fois dans la division Ouest, San Francisco et La Nouvelle-Orléans sont assurés d'une participation aux séries, mais, même si les 49ers sont au premier rang actuellement, ils peuvent être rejoints par les Saints.

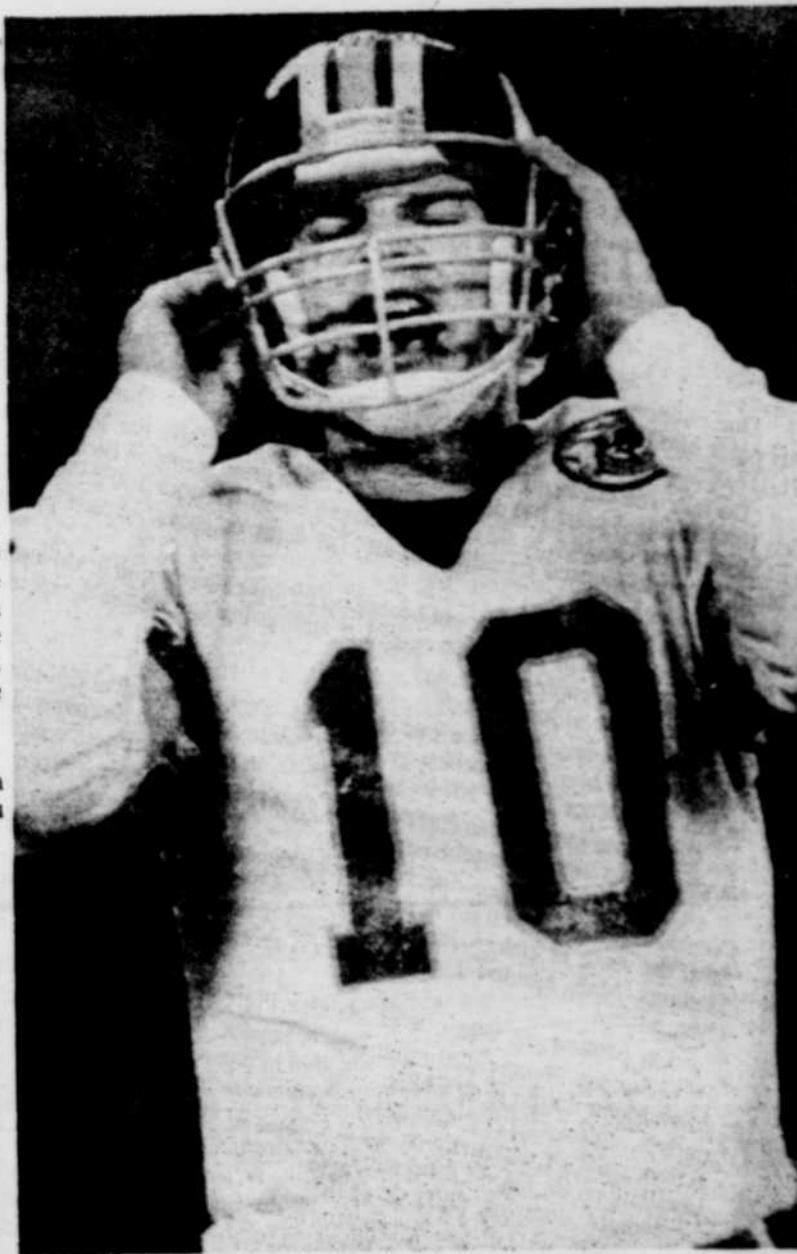
Dans la conférence américaine, la lutte est très difficile dans la division Est où il y a possibilité d'une quadruple égalité au premier rang. Une victoire des Patriots de la Nouvelle-Angleterre sur les Dolphins de Miami, lundi soir, amènerait les deux formations à une égalité et à un dossier de 8-7. Une défaite des Colts d'Indianapolis contre Tampa Bay et un triomphe des Bills de Buffalo aux dépens des Eagles de Philadelphie et ça fait deux autres clubs avec des fiches de 8-7.

Comment départager cette égalité? La Ligue nationale a prévu tout un processus et la dernière des neuf possibilités est le tirage au sort (à pile ou face). Dans le cas d'une quadruple égalité, on considérera d'abord les matchs joués entre les équipes concernées. Si c'est toujours égal, on prendra le meilleur pourcentage des matchs joués

contre des équipes de la même division, puis les matchs contre les équipes de la même conférence, etc.

Quant aux deux équipes de chaque conférence qui s'ajoutent aux champions, les « wild cards » comme on les appelle, ce sont les quatrième et cinquième meilleures formations de chaque conférence. Ces clubs peuvent donc être dans la même division. Ils s'affrontent dans la première ronde qui aura lieu le 3 janvier sur le terrain du club qui a conservé la meilleure fiche. Les gagnants se rendent aux demi-finales de conférence.

Plusieurs postes sont encore ouverts dans la LNF. C'est en fin de semaine que les pièces du puzzle seront toutes en place. ●



Avec Jay Schroeder au poste de quart, les Redskins de Washington sont rapidement devenus les champions de la division Est de la conférence nationale.

## Coupe Québec-Esso de hockey midget Un autre Turgeon se pointe-t-il à l'horizon?

◆ **MONTREAL (PC)** — Quand le tournoi international de hockey midget de la Coupe Québec-Esso se mettra en branle lundi, les organisateurs et les dépisteurs souhaiteront sûrement consacrer quelques « joueurs d'avenir » comme cela avait été le cas lors de la dernière présentation de l'épreuve en 1985-86.

Pierre Turgeon, le premier choix au repêchage amateur de la LNH en 1987 qui porte aujourd'hui les couleurs des Sabres de Buffalo, faisait alors partie de l'équipe championne du Québec; Brendan Shanahan, de l'équipe de l'Ontario, deuxième choix derrière Turgeon, porte présentement l'uniforme des surprenants Devils du New Jersey.

D'autres sont déjà à Moscou où ils représentent le Canada aux championnats mondiaux de hockey junior... D'autres encore évoluent dans les circuits satellites des grands clubs de la LNH.

Les organisateurs de la présente édition de la Coupe Québec-Esso souhaitent faire connaître autant de jeunes talents cette année à l'occasion de ce tournoi à la ronde d'une durée de sept jours qui se déroulera dans 15 communautés du Québec, dont Sorel, Victoriaville, Ste-Foy et Montréal.

Cinq équipes régionales du Canada se mesureront alors à la Finlande, à la Suède, à l'URSS à deux formations des États-Unis.

Le tournoi sera divisé en deux poules. La première comprendra les sélections de l'Ontario, de l'Ouest canadien (« Team Western », composé des meilleurs joueurs de 17 ans et moins de la Saskatchewan et du Manitoba), de la Suède, de l'URSS et de l'Ouest des États-Unis. La deuxième comprendra « Team Atlantic » (regroupant les meilleurs joueurs des provinces atlantiques), le Québec, la Finlande, l'Est des États-Unis et « Team Pacific » (regroupant l'Alberta et la Colombie-Britannique). ●



Pierre TURGEON



Brendan SHANAHAN

## L'HIPPODROME DE QUÉBEC

Parc de l'Exposition

PLUS QUE JAMAIS  
DANS LA COURSE  
EN 1988!



JOYEUSES  
FÊTES  
À TOUS!

PROCHAINS PROGRAMMES

- SAMEDI 26 DÉCEMBRE 13h30
- DIMANCHE 27 DÉCEMBRE

PREMIER DÉPART 12h<sup>30</sup>

Depuis l'époque des traîneaux, la traîne sauvage, le «tape-cul» dans les années 1930, le «cross country» a fait tout un bout de chemin. Si bien qu'aujourd'hui, Québec est confirmée d'embellée la capitale du «cross-country» devenu ski de fond.

par Jacques ARTEAU

Une phénoménale évolution de cette activité d'hiver au Québec, et plus spécialement à Québec. Au point que le ski de fond est établi comme le plus populaire sport de participation en plein air (1.417.000 adeptes, relevé 85-86) chez les Québécoises et Québécois.

De fait, une étude du MLCP pour dresser un inventaire des loisirs pratiqués au Québec révélait en 1982 que 46,4 pour 100 de la population de la grande région de Québec s'adonnait au ski de fond. Et alors qu'au Québec, le ski de fond compte environ 8 pour 100 de plus d'adeptes par rapport au ski alpin, selon le Conseil canadien du ski, cet écart est sensiblement plus marqué dans la région de Québec.

Divers facteurs (équipement beaucoup moins coûteux que le ski alpin, multiplication des centres et services) peuvent expliquer ce qui a amené les Québécois à mieux vivre l'hiver plutôt que le maudire à s'en confesser.

Le «retour en ville» Dans un «arrière-pays» pas si éloigné, c'est le magistral développement de centres (Éperon, Refuge, Camp Mercier, Duchesnay, Mont Sainte-Anne) qui a provoqué une fulgurante montée du ski de fond à Québec. Entre 1974-75 et 1978-79, le nombre de jours-skiers avait plus que quadruplé!

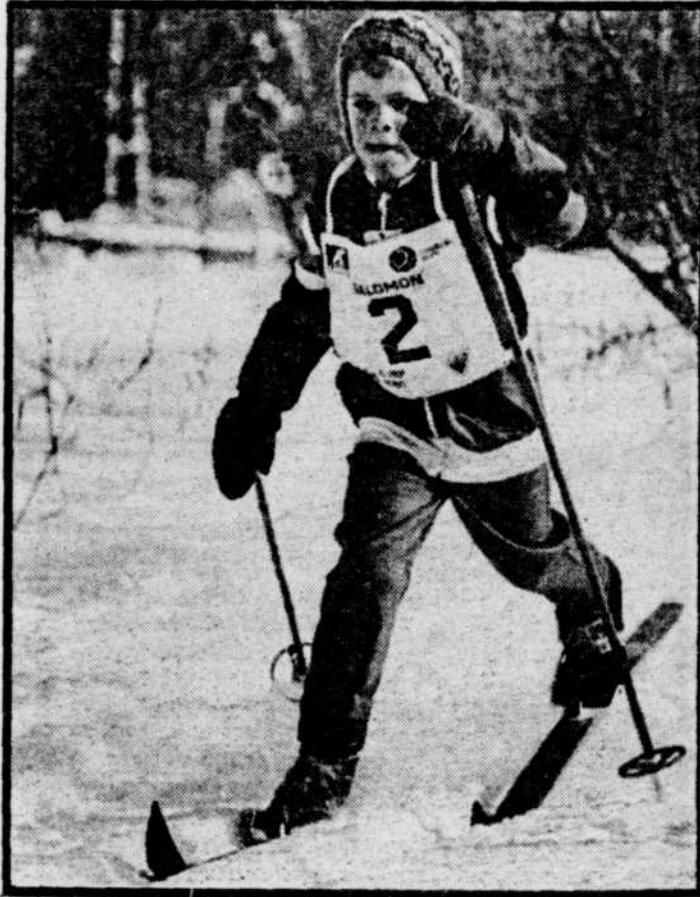
Comme le marché des équipements s'est résorbé ces derniers temps pour diverses raisons, n'est-ce pas là un signe d'essoufflement?

«Il faut admettre que depuis le temps du ski de randonnée dans les rues de Québec, au temps de Conrad Delisle quand il fut le premier Canadien à gagner toutes les disciplines (1940, cross country, saut, descente et slalom), le ski de fond a connu une phénoménale évolution, reconnaît Roméo Mailloux. Mais, ajoute-t-il, on assistera d'après moi à une autre relance importante du ski de fond chez nous.»

Un «retour en ville», avec en tête Pierre Harvey, créateur ce nouvel élan. «Sur les Plaines d'Abraham, le 3 janvier (la Super-série Vachon), précise le président de la commission nordique de SkiBec, ce sera la plus éloquentة démonstration de la vitalité du ski de fond dans la région. Cet événement va non seulement permettre au public de voir enfin Pierre Harvey en action, mais de découvrir en deux occasions (Coupe Sealtest-Sports Experts, 16 et 17 janvier) des installations de ski de fond sur les Plaines, comme il y en a d'autres à Québec et dans la région immédiate, dont les clubs de golf.»

Comme en fait foi le répertoire du Soleil, la région 03 (Québec) est fort bien pourvue en équipements et services pour le ski de fond. «Impressionnant le développement de clubs, depuis le premier (le club Ook-Pik, qui a 21 ans d'existence) en quantité de membres, convient Roméo Mailloux, au point qu'on peut échapper des clubs nouvellement formés d'une année à l'autre.»

# Québec, capitale du ski de fond!



Le Soleil, Jean Vallières



par Jacques ARTEAU

## Les statistiques ne mentent pas

♦ Québec, la place forte du ski de randonnée au pays, et pour cause. Une donnée-statistique du MLCP, tirée d'une étude de 1982, révélait que pour une population de 811.000 personnes dans la grande région métropolitaine, quelque 381.000 personnes (12 ans et plus) disaient s'adonner à la pratique du ski de fond.

Quelques faits et chiffres sont révélateurs de la vitalité de cette activité hivernale chez nous:

- Dans leurs destinations, les touristes (293.000 en 1985-86) privilégient Québec dans une proportion de 96,4 pour 100, contre 37,7 pour 100 pour les Laurentides;
- 1.417.000 personnes ont pratiqué le ski fond au Québec, selon l'étude du ministère québécois du Tourisme (1085-86), une hausse de 1,6 pour 100 par rapport à la saison précédente;
- Le Québec monopolise près de 70 pour 100 des 693 centres de ski de fond dénombrés au pays, estimait le Conseil canadien du ski sur la fin de la saison 1985-86
- Les dépenses totales estimées pour le ski atteignaient \$272.000.000 en 1985-86, par rapport à \$296.000.000 pour le ski alpin;
- Dans le profil du skieur de randonnée, la plus forte proportion des adeptes se situe chez les 25 à 44 ans (55 pour 100), et 29 pour 100 détiennent un diplôme universitaire et le revenu moyen est évalué à \$40.000 et plus;
- Pour la saison 1985-86, on a dénombré 14.170.000 jours-ski. Il y a dix ans, cette donnée-statistique était de 744.640 jours-ski.●

- Sentiers (km): 000: kilomé-trage de sentier.
- total balisé/entretenu
- Calibre: 0,0: nombre de sentiers débutants / intermédiaires / experts.
- Les tarifs peuvent être sujets à changements.

### BAS-SAINT-LAURENT

**BIC**  
Club de ski de fond du Bic  
Rivière Hélie, Bic  
Accès: route 132  
(418) 736-5635  
Sentiers (km): 16/16/16  
Calibre: 1,0/0  
Tarif: \$3  
Services: Hébergement à proximité, 1 refuge, casse-croûte, chalet d'accueil.

**BIENCOURT**  
Club «Court Bien Ski»,  
rang 6 et 7  
Accès: routes 296, 295  
(418) 499-2423  
Sentiers (km): 17/17/17  
Calibre: 2,0/0  
Tarif: \$2  
Services: Hébergement à proximité, 2 refuges, restaurant et casse-croûte, chalet d'accueil.

**CABANO**  
Centre de plein air familial Richelieu  
69 des Érables  
Accès: route 185 ouest  
(418) 854-3782  
Sentiers (km): 21/21/21  
Calibre: 3,1/1  
Tarif: \$2  
Services: Hébergement à proximité, 2 refuges, casse-croûte, salle de fartage, chalet d'accueil.

**DEGELIS**  
Club de ski nautique  
«Plains Pommers»  
Accès: routes 185, 295 nord  
(418) 853-2203 ou (418) 853-2332  
Sentiers (km): 30/30/30  
Calibre: 4/1/2  
Tarif: \$2  
Services: Hébergement à proximité, 1 refuge, casse-croûte, salle de fartage, chalet d'accueil.

**LEJEUNE**  
Érablière «La Grande Coulee»  
Rang 3, 4  
Accès: route 295  
(418) 855-2248  
Sentiers (km): 11/11/11  
Calibre: 1/1/0  
Tarif: \$1,50  
Services: Hébergement sur les lieux, raquette, 1 refuge, ski en soirée, chalet d'accueil, restaurant et casse-croûte, salle de fartage, location de raquettes.

**L'ISLE-VERTE**  
Club de motoneige et de ski de fond  
«Les Verlois»  
452, 4e Rang est  
Accès: r. 132, r. Saint-Paul, 4e Rang  
(418) 898-2719 ou (418) 898-5585  
Sentiers (km): 23/23/23  
Calibre: 3/1/0  
Tarif: \$2  
Services: Hébergement à proximité, raquette, 2 refuges, chalet d'accueil, restaurant.

**NOTRE-DAME-DU-LAC**  
Club «Sentiers du Lac»  
511, rue Fraser  
Accès: route 185  
(418) 899-2275  
Sentiers (km): 15/15/15  
Calibre: 1/1/0  
Tarif: \$2  
Services: Hébergement à proximité, 2 refuges, chalet d'accueil, casse-croûte, salle de fartage.

**POHÉNEGAMOOK**  
Basse de plein air Pohénegamook  
Quartier Estcourt  
Accès: route 289  
(418) 859-2405 ou 1-800-463-1364  
Sentiers (km): 60/60/60  
Calibre: 4/2/2  
Tarif: \$3  
Services: Hébergement à proximité et sur les lieux (réservoir), raquette, 2 refuges, chalet d'accueil, restaurant et casse-croûte, location d'équipement, entretien/repérations.

**RIVIÈRE BLEUE**  
Club de ski de fond Appalaches  
56 rue Saint-Joseph nord  
Accès: route 289  
(418) 893-5607

Sentiers (km): 12/0/12  
Calibre: 1,0/0  
Tarif: \$2  
Services: Hébergement à proximité, 1 refuge, chalet d'accueil.

**SAINT-ANTOINE**  
Club de ski «Amiski»  
Accès: route 185, rang 3  
(418) 862-5622  
Sentiers (km): 24/0/24  
Calibre: 1/1/1  
Tarif: \$2  
Services: Hébergement à proximité, 3 refuges, chalet d'accueil, restaurant et casse-croûte, garde-rie (réservoir).

**SAINTE-BLANCHINE**  
Les Marsouins de Rimouski  
230 rue du Club des Raquetteurs  
Accès: route 232  
(418) 735-5575 ou (418) 735-2251  
Sentiers (km): 197/197/197  
Calibre: 4/5/0  
Tarif: \$3  
Services: Hébergement à proximité, raquette, 2 refuges, ski en soirée (2,5 km), chalet d'accueil, restaurant et casse-croûte, salle de fartage, location d'équipement, entretien/repérations, garde-rie (fins de semaine).

**VAL NEIGETTE**  
25 rue du Givre  
Accès: route 232  
(418) 735-2898 / conditions de ski:  
(418) 735-2161  
Sentiers (km): 41/41/41  
Calibre: 2,3/1  
Tarif: \$2; fins de semaine: \$3  
Services: 4 refuges, chalet d'accueil, restaurant et casse-croûte, salle de fartage, location d'équipement, entretien/repérations, garde-rie (fins de semaine).

**SAINT-BRUNO (Kamouraska)**  
Centre touristique «La Manie»  
Lac Couronné, route Centrale  
Accès: route 132, sortie 465  
(418) 492-7483  
Sentiers (km): 17/17/17  
Calibre: 1/1/1  
Tarif: \$2  
Services: Hébergement sur les lieux (réservoir), raquette, 1 refuge, chalet d'accueil, restaurant et casse-croûte, salle de fartage, location d'équipement, entretien/repérations.

**SAINTE-HELENE**  
Club de ski de fond  
«Les pentes ou»  
Route du pont de broche  
Accès: route 230, route de l'Église sud,  
rang 5 est (418) 492-1369  
Sentiers (km): 23/23/0  
Calibre: 1,2/1  
Tarif: \$1  
Services: Chalet d'accueil, casse-croûte.

**SAINT-HONORE**  
Mont Citadelle  
Corporation des sports d'hiver du K.R.I.  
Accès: route 185, Vieux chemin  
(418) 497-2431  
Sentiers (km): 10/10/10  
Calibre: 1/1/0  
Tarif: \$2  
Services: Hébergement à proximité, 1 refuge, chalet d'accueil, restaurant et casse-croûte, garde-rie (réservoir).

**SAINTE-JUSTE-DU-LAC**  
Corporation des loisirs  
Accès: route 295, chemin du Lac  
(418) 899-6553  
Sentiers (km): 11/11/11  
Calibre: \$2  
Services: 2 refuges, chalet d'accueil, casse-croûte.

**SAINTE-LOUIS-DU-HA-HA!**  
Club «Les Portageurs»  
73 Vieux chemin  
Accès: route 185  
(418) 854-3886  
Sentiers (km): 23/23/23  
Calibre: 4/1/0  
Tarif: \$2  
Services: Hébergement à proximité, 1 refuge, chalet d'accueil, casse-croûte, salle de fartage, garde-rie (fins de semaine).

**SAINTE-MATHIEU**  
Mont Saint-Mathieu  
Chemin du Lac  
Accès: route 132  
(418) 738-2335 / conditions de ski:  
(418) 738-2919  
Sentiers (km): 20/20/20  
Calibre: 1/1/0  
Tarif: \$2  
Services: Hébergement à proximité et sur les lieux, raquette, 1 refuge, chalet d'accueil, restaurant et casse-croûte, salle de fartage, location d'équipement, entretien/repérations.

**SAINTE-MODESTE**  
Club de ski de fond «La Foulée»  
Rang 4  
Accès: route 185  
(418) 862-5890 ou (418) 862-2974  
Sentiers (km): 65/65/65  
Calibre: 2,5/1  
Tarif: \$2,50  
Services: Raquette, 3 refuges, chalet d'accueil, restaurant, salle de fartage.

**SAINT-CYPRIEN**  
Services des loisirs  
Accès: route 293  
(418) 963-3035 ou (418) 963-2730  
Sentiers (km): 20/0/20  
Calibre: 2,0/0  
Tarif: \$1  
Services: 2 refuges

**SAINT-DONAT (Rimouski)**  
Parc du Mont-Comi  
R.R. 1  
Accès: routes 132, 298  
(418) 739-4858 / conditions de ski:  
(418) 739-4066  
Sentiers (km): 25/25/25  
Calibre: 4/1/2  
Tarif: \$2,50; fins de semaine: \$3,50  
Services: Hébergement à proximité et sur les lieux, 5 refuges, chalet d'accueil, restaurant et casse-croûte, salle de fartage, location d'équipement, entretien/repérations, garde-rie (fins de semaine, réservoir).

**SAINT-FABIEN**  
Club «La Coulee»  
3e Rang ouest  
Accès: route 132  
(418) 869-2963  
Sentiers (km): 15/15/15  
Calibre: 1/1/1  
Tarif: \$2  
Services: 1 refuge, chalet d'accueil, restaurant et casse-croûte.

**SAINT-FIDÈLE**  
Les coureurs des bois  
134 rue François-Dallaire  
Accès: route 138, rue de l'Église, rang Sainte-Mathilde  
(418) 434-2480 ou (418) 434-2585  
Sentiers (km): 10/10/10  
Calibre: 1,0/0  
Tarif: \$2  
Service: 1 refuge

**SAINT-IRÈNE**  
Sentier Belle Neige  
405 rang Saint-Pierre  
Accès: routes 138, 362, rang Saint-Pierre  
(418) 452-3231  
Sentiers (km): 11/11/11  
Calibre: 1,0/0  
Tarif: \$2  
Services: Hébergement à proximité, 1 refuge, salle de fartage.

**SAINTE-SIMÉON**  
Comité des loisirs  
225 rue Saint-Léon  
Accès: route 138  
(418) 638-2242 ou (418) 638-2261  
Sentiers (km): 9/9/9  
Calibre: 0/1/0  
Tarif: non disponible  
Services: Hébergement à proximité, 1 refuge, ski en soirée, chalet d'accueil, casse-croûte

**SAINTE-LIBERTE**  
Fédération québécoise de la montagne  
Réservations:  
Eudore Fortin, 841 Saint-Édouard  
Accès: routes 138, 381  
(418) 639-2284 / Montréal: (514) 252-3004  
Sentiers (km): 120/120/0  
Calibre: 10 km/10 km/100km  
Tarif: coucher: \$6 par nuit par personne  
Services: Couchers en refuge (réservoir), raquette, 8 refuges.

### DUPLESSIS (Côte-Nord)

**FERMONT**  
Club de ski de fond Anyk  
Accès: route 389, rue Le Carrefour  
(418) 756-5847 ou (418) 756-5906  
Sentiers (km): 25/25/25  
Calibre: 1,2/1  
Tarif: \$2 (fins de semaine)  
Services: Hébergement à proximité, chalet d'accueil, salle de fartage.

**SAINT-ONÉSIME (Kamouraska)**  
Centre Isworth  
Association de chasse et pêche de Kamouraska  
Accès: route 20, sortie 439, rang 4 O. r.  
Drapeau, Le Portage.  
(418) 856-2759.  
Sentiers (km): 47/47/47  
Calibre: 2/2/3  
Tarif: \$3  
Services: Hébergement sur les lieux, raquette, 2 refuges, chalet d'accueil, restaurant et casse-croûte, salle de fartage.

**CHARLEVOIX**  
**BAIE-SAINT-PAUL**  
Clamping «Le Genesviers»  
1175 boul. Mgr-de-Laval  
Accès: route 138  
(418) 435-6520  
Sentiers (km): 44/44/44  
Calibre: 3/1/1  
Tarif: \$2,75  
Services: Hébergement à proximité et sur les lieux, 2 refuges, chalet d'accueil, casse-croûte, salle de fartage, location d'équipement, entretien/repérations.

**CLERMONT**  
Club de ski de fond «La Randonnée»  
1 chemin d'Auteuil  
Accès: route 138  
(418) 439-2744 ou (418) 439-3575  
Sentiers (km): 25/25/25  
Calibre: 2/2/2  
Tarif: \$3  
Services: 2 refuges, chalet d'accueil, casse-croûte, salle de fartage, garde-rie, location d'équipement, entretien/repérations.

**LES ÉBOULEMENTS**  
Club de ski de fond Les Éboulements  
Accès: routes 138, 362, r. Sainte-Catherine  
(418) 625-2632 ou (418) 635-2456  
Sentiers (km): 24/24/24  
Calibre: 1/1/1  
Tarif: \$2  
Services: Hébergement à proximité, 3 refuges, chalet d'accueil, salle de fartage, garde-rie (réservoir).

**RIVIÈRE MALBAIE**  
Mont Grand Fonds  
1000 chemin des Loisirs  
Accès: route 138, chemin de la Vallée  
(418) 665-4405  
Sentiers (km): 140/140/140  
Calibre: 3,6/5  
Tarif: \$5  
Services: Hébergement à proximité et sur les lieux, raquette, 4 refuges, chalet d'accueil, restaurant, salle de fartage, location d'équipement, entretien/repérations, garde-rie (fins de semaine et jours fériés).

**SAINT-FIDÈLE**  
Les coureurs des bois  
134 rue François-Dallaire  
Accès: route 138, rue de l'Église, rang Sainte-Mathilde  
(418) 434-2480 ou (418) 434-2585  
Sentiers (km): 10/10/10  
Calibre: 1,0/0  
Tarif: \$2  
Service: 1 refuge

**BAIE-DES-SABLES**  
Club de ski de fond Baie-des-Sables  
Accès: route 132, rang 3 O.  
(418) 772-6294  
Sentiers (km): 10/10/10  
Calibre: 1/1/0  
Tarif: \$2  
Services: Hébergement à proximité, chalet d'accueil.

**BONAVENTURE**  
Centre de plein air «Tourbillon»  
Accès: route 132, rang 7, chemin de la Rivière, Saint-Élizier  
(418) 534-3469  
Sentiers (km): 25/25/25  
Calibre: 2/2/1  
Tarif: \$3  
Services: Hébergement à proximité, 1 refuge, ski en soirée, chalet d'accueil, casse-croûte, salle de fartage.

**CAP-CHAT**  
Centre de plein air Cap-Chat  
Club de ski de fond «Les Montagnards», rue des Érables  
Accès: route 132, rue des Fonds  
(418) 786-2388  
Sentiers (km): 20/20/20  
Calibre: 2/1/1  
Tarif: \$3  
Services: Hébergement à proximité et sur les lieux (réservoir), 2 refuges, chalet d'accueil, restaurant et casse-croûte, salle de fartage, location d'équipement, entretien/repérations.

**CAPLAN**  
Centre de plein air Melezière  
Route de Saint-Alphonse  
Accès: route 132, rue des Érables  
(418) 388-3665  
Sentiers (km): 23/23/23  
Calibre: 1,2/2  
Tarif: \$2,50  
Services: Hébergement à proximité, 2 refuges, ski en soirée, chalet d'accueil, casse-croûte, salle de fartage.

**CAUSAPSCAL**  
Club de ski de fond et raquette Causapscal  
Accès: route 132  
(418) 756-5847 ou (418) 756-5906  
Sentiers (km): 20/20/20  
Calibre: 3/2/0  
Tarif: \$2  
Services: Hébergement à proximité, raquette, 1 refuge, ski en soirée (1 km).

**PORT-CARTIER**  
Centre Isworth  
Base de plein air «Les Goélands»  
Rivière Vachon  
Accès: route 138  
(418) 766-8710  
Sentiers (km): 25/25/0  
Calibre: 7/3/1  
Tarif: Gratuit.  
Services: Hébergement à proximité et sur les lieux (réservoir), raquette, 2 refuges, chalet d'accueil, casse-croûte.

**PARC NATIONAL FORVILLE**  
Accès: route 132, 25 km à l'est de Gaspé  
(418) 368-5505 / conditions de ski: (418) 368-5221  
Tarif: \$5  
Sentiers (km): 7/7/7  
Calibre: 3/2/1  
Tarif: Gratuit  
Services: Raquette, 6 refuges, ski en soirée.

**GRANDE-RIVIÈRE**  
Club de ski de fond «La Seigneurie»  
Accès: route 138, chemin du Camp des jeunes  
(418) 968-4011  
Sentiers (km): 49/49/49  
Calibre: 6/3/3  
Tarif: \$2  
Services: Hébergement à proximité, 1 refuge, ski en soirée, chalet d'accueil, restaurant, salle de fartage, location d'équipement, entretien/repérations.

**LAC-AU-SAIMON**  
Club de ski de fond «Mont Clément»  
89, rue du Noviciat  
Accès: route 132  
(418) 766-4372 ou (418) 766-5900  
Sentiers (km): 15/15/15  
Calibre: 0/1/0  
Tarif: Gratuit  
Services: chalet d'accueil, restaurant et casse-croûte, salle de fartage, location d'équipement, entretien/repérations.

**MARIA**  
Club de ski de fond de Maria  
Accès: route 132, 2e rang  
(418) 759-5401  
Sentiers (km): 16/16/16  
Calibre: 2/2/0  
Tarif: \$2  
Services: Hébergement à proximité, 3 refuges, ski en soirée, chalet d'accueil, restaurant et casse-croûte, salle de fartage, garde-rie (réservoir).

**MATANE**  
Mont Castor  
Loisirs Mont Castor  
Accès: route 132, 195  
(418) 562-1513  
Sentiers (km): 14/14/14  
Calibre: 0/1/1  
Tarif: Gratuit  
Services: Hébergement à proximité, 3 refuges, ski en soirée, chalet d'accueil, restaurant et casse-croûte, salle de fartage, garde-rie (fins de semaine).

**NEW-RICHMOND**  
Centre de plein air Saint-Edgar  
Accès: route 132  
(418) 392-4684  
Sentiers (km): 17/17/17  
Calibre: 1/2/2  
Tarif: \$2,50  
Services: Hébergement à proximité, raquette, 3 refuges, ski en soirée, chalet d'accueil, casse-croûte, salle de fartage, location d'équipement, entretien/repérations.

**PABOS-MILLS**  
Base de plein air de Bellefeuille  
Route de Bellefeuille  
Accès: route 132  
(418) 699-6727  
Sentiers (km): 15/15/15  
Calibre: 5/0/0  
Services: Hébergement à proximité et sur les lieux (réservoir), chalet d'accueil, casse-croûte, salle de fartage, location d'équipement, entretien/repérations.

**PASPEBIAC**  
Centre de plein air «Les Monticoles de Paspebiac»  
Service des loisirs  
Accès: route 132, route Saint-Pie X  
(418) 752-9923 ou (418) 752-3014  
Sentiers (km): 24/24/24  
Calibre: 5/4/1  
Tarif: \$3  
Services: Hébergement à proximité, 1 refuge, ski en soirée, chalet d'accueil, restaurant

**POINT-A-LA-CROIX**  
Les entreprises de loisirs du parc Gaspésie  
Rue Gaspésie E.  
Accès: route 132  
(418) 788-2879  
Sentiers (km): 15/15/15  
Calibre: 2/1/0  
Tarif: \$1  
Services: Hébergement à proximité, raquette, 2 refuges, chalet d'accueil, salle de fartage, location d'équipement, entretien/repérations.

**SAINTE-ANGÈLE-DE-MERCI**  
Club de ski de fond Val Meis  
Accès: route 132  
(418) 775-3636  
Sentiers (km): —  
Calibre: 5/4/2  
Tarif: \$3  
Services: 1 refuge, chalet d'accueil, casse-croûte.

**SAINTE-ANNE-DES-MONTS**  
Parc de la Gaspésie (MLCP)  
Accès: route 96, boul. Ste-Anne O.  
(418) 763-3039  
Sentiers (km): 108/108/108  
Calibre: 1/3/2

chalet d'accueil, salle de fartage.

**GASPE**  
Mont Béchervaise  
Centre de plein air familial de Gaspé,  
50 rue Eden  
Accès: routes 132, 198  
(418) 368-1457 / conditions de neige:  
(418) 368-1126  
Sentiers (km): 6/0/6  
Calibre: 1/0/0  
Tarif: Gratuit  
Services: Hébergement à proximité, chalet d'accueil, casse-croûte, entretien/repérations.

**SAINTE-DAMASE (Matapédia)**  
Centre de plein air Saint-Damase  
302, route 297 S.  
Accès: route 5  
(418) 779-2828 ou (418) 776-2135  
Sentiers (km): 15/15/15  
Calibre: 1/2/0  
Tarif: \$2  
Services: Hébergement sur les lieux, chalet d'accueil, restaurant et casse-croûte, salle de fartage.

**SAINTE-FLORENCE**  
Club de ski de fond «Les 2 cantons»  
Accès: route 132, rang 1  
Sentiers (km): 5/9/9  
Calibre: 1/0/0  
Tarif: \$2  
Services: Raquette, 1 refuge, chalet d'accueil.

**SAINTE-GODÉFROI**  
Club de ski de fond «Horizon»  
3e Rang  
Accès: route 132  
(418) 752-2493  
Sentiers (km): 27/27/27  
Calibre: 2/1/0  
Tarif: \$2  
Services: Hébergement à proximité, 3 refuges, ski en soirée, chalet d'accueil, restaurant et casse-croûte, salle de fartage, location d'équipement, entretien/repérations.

**SAINTE-IRÈNE**  
Station de ski Val-d'Irène  
R.R. 3  
Accès: route 132, 195  
(418) 629-3450, (418) 629-3550 ou 1-800-463-9080  
Sentiers (km): 36/36/36  
Calibre: 2/2/1  
Tarif: \$3  
Services: Hébergement de groupe sur les lieux, raquette, 1 refuge, chalet d'accueil, restaurant et casse-croûte, salle de fartage, location d'équipement, entretien/repérations, garde-rie (fins de semaine).

**SAINTE-OMÈRE (Bonaventure)**  
Ski «Arpens Verts»  
Route Beaulieu  
Accès: route 132, boul. Perron  
(418) 364-4186  
Sentiers (km): 18/18/18  
Calibre: 2/0/0  
Tarif: \$2  
Services: Raquette, 2 refuges, chalet d'accueil, casse-croûte.

**SAINTE-ULBRIE**  
Comité de ski de fond Saint-Ulbric  
Accès: route 132 et r. Centrale, rang 3  
Sentiers (km): 14/14/14  
Calibre: 3/0/0  
Tarif: \$1,50  
Services: Hébergement à proximité, ski en soirée, chalet d'accueil, casse-croûte.

**SAYABEC**  
Sentiers de ski de fond «Mic-Mac»  
Accès: route 132, route Sainte-Paule  
(418) 536-5914 ou (418) 536-5440  
Sentiers (km): 33/33/33  
Calibre: 4/2/0  
Tarif: \$2  
Services: Hébergement à proximité, 2 refuges, chalet d'accueil.

**VAL-BRILLANT**  
Club de ski de fond «Les Baladins»  
Accès: route 132  
(418) 742-3851  
Sentiers (km): 18/18/18  
Calibre: 4/1/1  
Tarif: \$2  
Services: Hébergement à proximité, chalet d'accueil, restaurant et casse-croûte, location d'équipement, entretien/repérations, garde-rie (du lundi au vendredi).

**MANICOUAGAN (Côte-Nord)**  
**BAIE-COMEAU**  
Club de ski de fond Norf-Tibasse  
Centre plein air Mont-Tibasse  
Accès: route 138  
(418) 296-2484  
Sentiers (km): 92/92/92  
Calibre: 7/5/6  
Tarif: \$3  
Services: Hébergement à proximité, raquette, 2 refuges, chalet d'accueil, salle de fartage, location d'équipement, entretien/repérations.

**CLUB OMNI-SPORT**  
Services Rivière Amédée  
Accès: r. 138, boul. Lafèche, rue Amyot  
(418) 569-8397  
Sentiers (km): 26/26/26  
Calibre: 1/3/2

suite en page 10

Calibre: 1/40  
Tarif: \$2  
Services: 3 refuges, chalet d'accueil, casse-croûte, salle de fartage  
**FORESTVILLE**  
Club «Le Plein d'air»  
Accès: r. 138, direction Lac aux Pins, rue Verreault.  
Sentiers (km): 18/18/18  
Calibre: 1/10  
Tarif: Réservé aux membres  
Services: Hébergement à proximité, raquette

## PAYS-DE-L'ERABLE

**BEAUCVILLE-EST**  
Club de motoneige Beauceville  
Accès: 173, rang Saint-Charles  
(418) 774-9727  
Sentiers (km): 78/78/78  
Calibre: 11/0/0  
Tarif: \$2.50  
Services: Hébergement à proximité, raquette, 2 refuges, ski en soirée, chalet d'accueil, restaurant et casse-croûte, salle de fartage, location d'équipement, entretien/réparations.

**EAST-BROUGHTON**  
Club de ski de fond «La Balade»  
Accès: 112  
(418) 427-3109 ou (418) 427-2740  
Sentiers (km): 15/0/15  
Calibre: 5/2/1  
Tarif: \$2  
Services: Hébergement à proximité, raquette, 1 refuge.

**FRAMPTON**  
Centre de vacances familiales de Frampton  
392 route 275  
Accès: 275  
(418) 479-5469 ou (418) 479-5477  
Sentiers (km): 40/40/40  
Calibre: 2/2/1  
Tarif: \$2.50; fins de semaine: \$3  
Services: Hébergement sur les lieux (réservé), raquette, 2 refuges, chalet d'accueil, restaurant et casse-croûte, salle de fartage, location d'équipement, garderie.

**LAC-ETCHEMIN**  
Mont Orignal  
160, de la Grande-Rivière  
Accès: 277  
(418) 625-1551  
Sentiers (km): 50/50/50  
Calibre: 2/2/2  
Tarif: \$3  
Services: Hébergement à proximité et sur les lieux, 1 refuge, chalet d'accueil, restaurant et casse-croûte, salle de fartage, location d'équipement, entretien/réparations.

**NOTRE-DAME-DU-ROSAIRE**  
Centre de plein air de Montmagny  
Club L'Inconnu  
Accès: r. 20, sortie 378, 283 S., 20 km S. de Montmagny  
Sentiers (km): 52/52/52  
Calibre: 6/5/1  
Tarif: \$3  
Services: Raquette, 4 refuges, chalet d'accueil, casse-croûte, salle de fartage.

**SAINT-AGATHE (Lotbinière)**  
Club Maraski  
L'Oasis, rang Saint-Pierre  
Accès: r. 218, 271  
(418) 599-2990 ou (418) 599-2328  
Sentiers (km): 24/24/24  
Calibre: 4/0/0  
Tarif: \$1  
Services: Raquette, 1 refuge, chalet d'accueil, restaurant, salle de fartage.

**SAINT-ANSELME**  
Club de ski de fond «Le Montagnard»  
Rang de la Montagne S.  
Accès: 20, sortie 325, 277 S.  
(418) 885-9859 ou (418) 885-9784  
Sentiers (km): 15/15/15  
Calibre: 2/1/0  
Tarif: \$2  
Services: Chalet d'accueil, salle de fartage, location d'équipements, entretien/réparations.

**SAINT-CLAIRE**  
Corporation Loisirs et Sports Sainte-Claire  
160, rue de l'Église  
Accès: r. 227, boul. Bégin, rue de l'Église  
(418) 883-2737  
Sentiers (km): 16/16/16  
Calibre: 2/1/0  
Tarif: \$1  
Services: Hébergement à proximité, ski en soirée, chalet d'accueil, restaurant et casse-croûte.

**SAINT-ÉTIENNE**  
Club de ski de fond Saint-Étienne  
981 route Lagueux, Aréna  
Accès: r. 20, sortie 305; 171 S., 116  
(418) 831-4023  
Sentiers (km): 36/36/36  
Calibre: 3/0/0  
Tarif: \$3 saison  
Services: Hébergement à proximité, 1 refuge, chalet d'accueil, casse-croûte.

**SAINT-EUGÈNE-DE-L'ISLET**  
Club de ski de fond «Sport Plus»  
Club sportif Les Appalaches  
25, chemin des Appalaches E.  
Accès: 20, sortie 400, 285 S.  
(418) 247-3271 ou (418) 247-7494  
Sentiers (km): 60/60/60  
Calibre: 3/6/5  
Tarif: \$3  
Services: Raquette, 5 refuges, chalet d'accueil, restaurant et casse-croûte, salle de fartage, location d'équipement, entretien/réparations, garderie (fins de semaine).

**SAINTE-FABIEN-DE-PANET**  
Club de ski de fond «Rolettes»  
Accès: 4, 20, sortie 364, chemin Les Prairies O.  
(418) 259-7929 ou (418) 259-7228  
Sentiers (km): 40/40/40  
Calibre: 1/3/1  
Tarif: \$1  
Services: 1 refuge, chalet d'accueil, casse-croûte, salle de fartage.

**SAINTE-GEORGES**  
Club Rendez-vous  
7755, 127e Rue E.  
Accès: r. 73, 173, 204  
(418) 228-4341  
Sentiers (km): 45/45/45  
Calibre: 2/3/2  
Tarif: \$2.50  
Services: Hébergement à proximité et sur les lieux, raquette, 1 refuge, ski en soirée (10 km), chalet d'accueil, restaurant et casse-croûte, salle de fartage, location d'équipement, entretien/réparations.

**SAINTE-GEORGES-OUEST**  
Parc des Sept Chutes  
Service des Loisirs  
Accès: 271, 10e Rue  
(418) 228-8600  
Sentiers (km): 18/18/18  
Calibre: 4/2/1  
Tarif: Gratuit  
Services: 2 refuges, chalet d'accueil, restaurant et casse-croûte.

**SAINTE-HONORE (Beauce)**  
Club de ski de fond Saint-Honoré  
500, rang Grand Shenley  
Accès: r. 269  
(418) 485-6505  
Sentiers (km): 25/25/25  
Calibre: 1/3/2  
Tarif: \$1.50  
Services: 1 refuge, chalet d'accueil, restaurant et casse-croûte, salle de fartage, location d'équipement.

**SAINTE-JEAN-CHRYSOSTOME**  
Club de ski Saint-Jean-Christostome  
Rue du Moulin  
Accès: r. 275, rue St-Jean; rue des Erables  
Sentiers (km): 32/32/32  
Calibre: 1/4/2  
Tarif: \$2  
Services: 1 refuge, chalet d'accueil, casse-croûte, salle de fartage, location d'équipement, entretien/réparations.

**SAINTE-LÉON-DE-STANDON**  
Club sportif Saint-Léon  
42, rang Ste-Marie  
Accès: r. 277  
(418) 642-2999  
Sentiers (km): 6/6/6  
Calibre: 1/0/0  
Tarif: \$1  
Services: Raquette, chalet d'accueil, casse-croûte.

**SAINTE-MARGUERITE (Dorchester)**  
Club de ski de fond Sainte-Marguerite  
Accès: r. 216, 275; rue St-Jacques  
(418) 935-3371 ou (418) 935-3468  
Sentiers (km): 50/50/50  
Calibre: 1/1/1  
Tarif: \$1.50  
Services: 3 refuges, chalet d'accueil, garderie.

**SAINTE-MARTIN (Beauce)**  
Club sportif Grande Coudée  
313, rang 3  
Accès: r. 204, 10e Rue  
(418) 382-3188  
Sentiers (km): 33/33/33  
Calibre: 5/2/1  
Tarif: \$2  
Services: Hébergement à proximité, raquette, ski en soirée, chalet d'accueil, restaurant et casse-croûte, salle de fartage, location d'équipement.

**SAINTE-PAMPHILE**  
Ski de fond Saint-Pamphile  
321, rang des Pelletier  
Accès: r. 204  
(418) 356-3666 ou (418) 356-5501  
Sentiers (km): 16/16/16  
Calibre: 1/2/0  
Tarif: Réservé aux membres  
Services: Hébergement à proximité, chalet d'accueil, restaurant et casse-croûte.

**SAINTE-PERPETUE**  
Club de ski de fond «La Frenière»  
Accès: r. 204, rang Taché E.  
(418) 359-3363  
Sentiers (km): 46/46/46  
Calibre: 2/3/3  
Tarif: \$4  
Services: Hébergement à proximité, 1 refuge, chalet d'accueil, restaurant et casse-croûte.

**SAINTE-ROMUALD**  
Club de ski de fond «Sentiers des Grandes Prairies»  
400, 4e Avenue  
Accès: r. 20, sortie 318 N.; 132, 4e Ave., 4e Rue.  
(418) 839-1919  
Sentiers (km): 30/30/30  
Calibre: 5/1/2  
Tarif: \$1; fins de semaine: \$1.50  
Services: Hébergement à proximité, chalet d'accueil, salle de fartage, entretien/réparations.

**SAINTE-SABINE**  
Club sportif Mont Bonnet  
Rue des Erables  
Accès: r. 204, rang 13  
(418) 383-3185 ou (418) 383-3080  
Sentiers (km): 15/15/15  
Calibre: 2/1/0  
Tarif: \$2

Services: Chalet d'accueil, restaurant et casse-croûte.  
**SAINTE-SYLVESTRE**  
Club de ski de fond Saint-Sylvestre  
423, rue Principale  
Accès: r. 216  
(418) 596-2486 ou (418) 596-2280  
Sentiers (km): 30/30/30  
Calibre: 3/2/3  
Tarif: \$2  
Services: 2 refuges, chalet d'accueil, salle de fartage.

**SAINTE-ZACHARIE**  
Centre de plein air «Le Zacharois»  
Rang A  
Accès: r. 275, 204, rang A  
Sentiers en voie de réaménagement  
Tarif: \$2  
Services: chalet d'accueil, casse-croûte, salle de fartage.

**VALLEE-JONCTION**  
Club de ski de Beauce  
536, chemin de l'Écore  
Accès: r. 73, 173, 112  
(418) 253-5050 ou (418) 253-5031  
Sentiers (km): 54/54/54  
Calibre: 5/1/1  
Tarif: \$2  
Services: Hébergement à proximité, 1 refuge, chalet d'accueil, restaurant et casse-croûte, salle de fartage, location d'équipement, entretien/réparations.

**QUEBEC (Portneuf, Laurentides Côte-de-Beaupré)**

**BEAUPORT**  
Camping Municipal Beauport  
Service des Loisirs et Parcs  
95, rue Sérénilite  
(418) 666-2228 ou (418) 666-2155  
Sentiers (km): 16/16/16  
Calibre: 2/2/1  
Tarif: Gratuit  
Services: Hébergement à proximité, 1 refuge, skien soirée (1 km), chalet d'accueil, casse-croûte, salle de fartage.

**CAP-ROUGE**  
Centre de ski de fond de Cap-Rouge  
Club de golf  
4600, rue Saint-Félix  
(418) 651-1225  
Sentiers (km): 38/38/38  
Calibre: 9/0/0  
Tarif: \$3 parauto  
Services: 1 refuge, chalet d'accueil, casse-croûte, salle de fartage.

**CHARLESBOURG**  
Activités d'hiver de la Plage des Laurentides  
375, rue Saint-Alexandre  
Accès: r. 73, sortie George-Muir  
(418) 849-9054  
Sentiers (km): 151/151/151  
Calibre: 10/5/5  
Tarif: \$4  
Services: Hébergement à proximité, raquette, 2 refuges, ski en soirée, chalet d'accueil, restaurant et casse-croûte, salle de fartage, location d'équipement, entretien/réparations.

**LAC-BEAUPORT**  
Centre de neige l'Éperon  
12, chemin de l'Éperon  
Centre combiné avec «Le Saisonnier»  
Accès: r. 73, sortie 157  
(418) 849-2778 ou (418) 849-9131  
Sentiers (km): 216/216/216  
Calibre: 13/5/9  
Tarif: \$4; fins de semaine: \$5; soirée: \$3.50  
Services: Hébergement à proximité, raquette, 5 refuges, ski en soirée, chalet d'accueil, casse-croûte, salle de fartage, location d'équipement, entretien/réparations.

**Centre de plein air «Le Saisonnier»**  
78, chemin du Brûlé  
Centre combiné avec «L'Éperon»  
Accès: r. 73, sortie 157  
(418) 849-2821  
Sentiers (km): 216/216/216  
Calibre: 13/5/9  
Tarif: \$4; fins de semaine: \$5; soirée: \$3.50  
Services: Hébergement sur les lieux (réservé), raquette, 5 refuges, chalet d'accueil, casse-croûte, salle de fartage, location d'équipement, entretien/réparations.

**Club «Ook-Pik-Mont-tourbillon»**  
55, Montée du Golf  
Accès: r. 73, sortie 157  
(418) 527-1025 ou (418) 849-4418  
Sentiers (km): 115/115/115  
Calibre: 3/6/4  
Tarif: \$4  
Services: 6 refuges, ski en soirée (1,8 km), chalet d'accueil, restaurant et casse-croûte, salle de fartage, location d'équipement, entretien/réparations, garderie (fins de semaine; réservé aux membres).

**LAC-DELAGE**  
Manoir du Lac Delage  
40, avenue du Lac  
Accès: r. 73 N, 371, chemin grande ligne  
(418) 848-2551 ou 1-800-463-2841  
Sentiers (km): 22/22/22  
Calibre: 2/1/0  
Tarif: \$2; fins de semaine: \$3  
Services: Hébergement à proximité et sur les lieux, raquette, chalet d'accueil, restaurant et casse-croûte, salle de fartage, location d'équipement

**LAC-SAINT-JOSEPH «La Vigie»**  
550, boul. Thomas-Maher  
Accès au réseau de la station forestière

de Duchesnay  
Accès: r. 440, sortie 295, r. 367 N.  
(418) 875-2727  
Sentiers (km): 22/22/22  
Calibre: 4/2/1  
Tarif: réservé aux clients  
Services: Hébergement sur les lieux (réservé), raquette, 1 refuge, chalet d'accueil, restaurant, salle de fartage.

**LAC-SERGEANT**  
Base de plein air «4-Saisons»  
1149, zone C  
Accès: r. 40, 367 N.  
(418) 875-3565  
Sentiers (km): 30/30/30  
Calibre: 4/2/1  
Tarif: \$3  
Services: Hébergement à proximité et sur les lieux (réservé), raquette, 1 refuge, chalet d'accueil, salle de fartage, location d'équipement.

**LORETTEVILLE**  
Club de golf de Lorette  
290, rue Cook  
Accès: r. 440, 73N., boul. Henri IV N.  
(418) 842-8441  
Sentiers (km): 36/36/36  
Calibre: 3/3/0  
Tarif: Gratuit  
Services: Chalet d'accueil, casse-croûte, salle de fartage, location d'équipement, entretien/réparations.

**PONT-ROUGE**  
Centre de ski de fond «Dansereau»  
30, rue Dansereau  
Accès: r. 40, r. 365  
(418) 873-4150 ou (418) 873-4481  
Sentiers (km): 32/32/32  
Calibre: 4/2/0  
Tarif: \$2  
Services: Hébergement à proximité, 1 refuge, chalet d'accueil, salle de fartage.

**QUEBEC**  
Centre récréatif Neufchatel  
2, boul. Chauveau  
Accès: r. 40, sortie boul. Masson  
(418) 691-6284  
Sentiers (km): 4/4/4  
Calibre: 1/0/0  
Tarif: Gratuit  
Services: Hébergement à proximité, 1 refuge, chalet d'accueil, salle de fartage.

**Domaine Maizerets**  
1000, avenue de la Véndrye  
Accès: 138, boul. Sainte-Anne  
(418) 691-6284  
Sentiers (km): 2/2/2  
Calibre: 1/0/0  
Tarif: Gratuit  
Services: 1 refuge, chalet d'accueil, salle de fartage.

**Parc Victoria**  
10, rue Robert-Rumilly  
Accès: r. 73  
(418) 691-6284  
Sentiers (km): 3/3/3  
Calibre: 1/0/0  
Tarif: Gratuit  
Renseignements: Service des loisirs et des parcs de la ville de Québec  
Hôtel de ville  
Québec, G1R 4S9  
Parc des champs de bataille nationaux de Québec  
Grande-Allée, chemin Saint-Louis  
(418) 648-3506  
ou 648-4212 (renseignements enregistrés)  
Sentiers (km): 16,5/16,5/16,5  
Cours (523-6595 ou 683-8685)  
Calibre: 3/1/0  
Tarif: Gratuit  
Services: Raquette, 1 refuge, salle de fartage.

**RÉSERVE FAUNIQUE DES LAURENTIDES**  
Camp Mercier (SÉPAQ)  
Accès: r. 175 N.  
(418) 848-2422 ou conditions de ski:  
(418) 627-4866  
Sentiers (km): 166/166/166  
Calibre: 5/6/2  
Tarif: \$5  
Services: Hébergement sur les lieux (réservé), raquette, 7 refuges, chalet d'accueil, casse-croûte, salle de fartage, location d'équipement, entretien/réparations.

**RIVIÈRE-A-PIERRE**  
Réserve faunique de Portneuf (MLCP)  
Accueil Talbot  
Accès: r. 40, 138, 365, 367, 7 km N. de Rivière-à-Pierre  
(418) 323-2021  
Sentiers (km): 56/56/56  
Calibre: 35 km/21 km/0 km  
Tarif: Gratuit  
Services: Hébergement à proximité et sur les lieux (réservé), raquette, 7 refuges.

**SAINTE-ADOLPHE**  
Centre de plein air «Le Refuge»  
1186, rue Saint-Edmond  
Accès: r. 73, 175 N.  
(418) 848-3329  
Sentiers (km): 178/178/178  
Calibre: 8/6/2  
Tarif: \$4; soirée: \$3  
Services: Hébergement sur les lieux (réservé), raquette, 3 refuges, ski de soirée (groupes; réservé), chalet d'accueil, casse-croûte, salle de fartage, location d'équipement, entretien/réparations, garderie (réservé).

**SAINTE-ALBAN**  
Centre de plein air «Les portes de l'enfer»  
Accès: r. 40, 363, rues Principales et Saint-Philippe, 5e rang

(418) 268-6207 ou (418) 268-3742  
Sentiers (km): 43/43/43  
Calibre: 3/3/2  
Tarif: \$2  
Services: 3 refuges, chalet d'accueil, restaurant et casse-croûte.

**SAINTE-BASILE (Portneuf)**  
Centre Nature Saint-Basile-de-Portneuf  
1, avenue Centre Nature  
Accès: r. 40, 138, 358 N.  
(418) 329-3177  
Sentiers (km): 69/69/69  
Calibre: 3/5/0  
Tarif: \$2.50; soirée: \$1.50  
Services: Hébergement à proximité, raquette, 2 refuges, ski en soirée (2 km), chalet d'accueil, casse-croûte, salle de fartage, location d'équipement, garderie (mercredi).

**SAINTE-BRIGITTE-DE-LAVAL**  
Centre de ski de fond Sainte-Brigitte  
8, rue de la Patinoire  
Accès: r. 40, sortie Seigneuriale et chemin de Laval  
(418) 825-2603 ou (418) 825-2515  
Sentiers (km): 20/20/20  
Calibre: 5/4/1  
Tarif: Gratuit  
Services: Chalet d'accueil, casse-croûte, salle de fartage.

**SAINTE-CATHERINE-DE-LA-JACQUES-CARTIER**  
Station forestière Duchesnay (MER)  
134, route Duchesnay  
Accès: r. 40, 367  
(418) 875-2711 ou conditions de ski:  
(418) 875-4222  
Sentiers (km): 84/84/84  
Calibre: 5/3/2  
Tarif: N. disp.  
Services: Hébergement à proximité, raquette, 4 refuges, restaurant et casse-croûte, salle de fartage.

**SAINTE-FERREOL-LES-NEIGES**  
Parc du Mont-Sainte-Anne (SÉPAQ)  
Accès: r. 138, 360 E, rang Saint-Julien  
(418) 826-2323 ou (418) 827-4561, poste 408  
Conditions de ski: Québec: (418) 827-4579,  
Montréal: (514) 861-6670 et  
Toronto: (416) 597-1788  
Services: Hébergement à proximité, raquette, 10 refuges, chalet d'accueil, casse-croûte, salle de fartage, location d'équipement, entretien/réparations, garderie (fins de semaine).

**SAINTE-FOY**  
Base de plein air de Sainte-Foy  
3206, rue Laberge  
Accès: boul. Duplessis ou boul. Charest  
(418) 654-4641 ou (418) 654-4007  
Sentiers (km): 11/11/11  
Calibre: 3/0/0  
Tarif: \$1  
Services: Hébergement à proximité, raquette, 1 refuge, chalet d'accueil, casse-croûte, salle de fartage, location d'équipement, entretien/réparations.

**SAINTE-RAYMOND**  
Centre de ski de Saint-Raymond  
Accès: r. 365, 367, rang Notre-Dame  
(418) 337-2866  
Sentiers (km): 12/12/12  
Calibre: 2/1/0  
Tarif: \$2  
Services: Hébergement à proximité, 1 refuge, chalet d'accueil, casse-croûte, salle de fartage, location d'équipement, entretien/réparations.

**VAL-BELAIR**  
Club de ski de fond Val-Belair  
Base de plein air Val-Belair  
1560, av. de la Montagne O.  
Accès: boul. Henri-IV N., r. 369  
(418) 842-1395  
Sentiers (km): 105/105/105  
Calibre: 2/7/5  
Tarif: \$2  
Services: Hébergement à proximité, 2 refuges, chalet d'accueil, casse-croûte, salle de fartage, location d'équipement, entretien/réparations, garderie (fins de semaine).

**VALCARTIER**  
Centre Castor  
BFC Valcartier  
Accès: r. 371, boul. Pie-XI, boul. Valcartier  
(418) 844-5215 ou (418) 844-5096  
Sentiers (km): 92/92/92  
Calibre: 5/3/3  
Tarif: Réservé aux membres.  
Services: 3 refuges, chalet d'accueil, restaurant et casse-croûte, salle de fartage, location d'équipement, entretien/réparations.

**Village des sports**  
1860, boul. Valcartier  
Accès: boul. Henri-IV N., r. 40, r. 371 N.  
(418) 844-3725  
Sentiers (km): 60/60/60  
Calibre: 6/4/0  
Tarif: \$3.75  
Services: Raquette, 1 refuge, chalet d'accueil, restaurant et casse-croûte, salle de fartage, location d'équipement.



### « Ski » faut pas voir!

La toute première distributrice de billets de ski dans le Nord-Est a été inaugurée jeudi par le Gouverneur John Sununu. Cette distributrice permet de se procurer des billets pour les centres de ski de Cannon et Mount Sunapee, et ce 24 heures par jour.

## Les golfeurs européens ont pris 1987 d'assaut

◆ Depuis quelques années, on commençait à s'en apercevoir. En 1987, c'est devenu évident. Ce ne sont plus les États-Unis qui dominent la scène internationale du golf.

Tout le monde a compris quand l'équipe d'Europe a enlevé les honneurs de la Coupe Ryder. Non seulement les Européens l'emportaient-ils pour la deuxième fois, mais ils triomphaient pour la première fois en sol américain.

Cette victoire de 15-13 contre les 12 meilleurs professionnels aux États-Unis a été acquise contre une équipe qui avait Jack Nicklaus comme capitaine. Elle a été acquise sur un terrain dessiné et bâti par Nicklaus.

Ce dernier avait trouvé la réponse à la défaite des Américains. Il prétend qu'on offre maintenant beaucoup trop d'argent sur le circuit de la PGA.

« Nous devons changer notre façon de faire. Nous devons effectuer des changements majeurs », a dit Nicklaus.

Il prétend que les joueurs n'ont plus faim et c'est pourquoi on ne trouvera plus de Hogan, de Palmer, ou de Nicklaus. Il suffit de terminer en quelques occasions parmi les 10 premiers pour vivre la vie de château. Il n'est même plus nécessaire de remporter des tournois.

Les Américains n'ont jamais remporté les honneurs du 18e trou dans aucun des 12 matchs de simple en coupe Ryder.

#### Peu familiaux

« Sur notre circuit présentement, les bourses sont tellement élevées et la pression tellement grande que les joueurs n'ont pas

souvent la chance de l'emporter. Les gars ne savent plus comment gagner quand ils en ont la chance », a dit Nicklaus.

« Nous avons besoin de héros, des gars capables de remporter plus d'un tournoi, des héros à qui les gens peuvent s'identifier. »

Aujourd'hui, les véritables héros ne sont plus américains, mais bien des personnages internationaux, tels l'Espagnol Severiano Ballesteros, l'Australien Greg Norman, l'Allemand de l'Ouest Bernhard Langer et le Gallois Ian Woosnam.

Woosnam, un golfeur de cinq pieds, quatre pouces seulement, a remporté cinq tournois sur le circuit européen, a établi un record avec des bourses officielles de près de \$600,000 et a empoché au total plus de \$2 millions.

Il a également remporté l'Omnium de Hong Kong. Il a aidé l'équipe européenne à remporter la Coupe Ryder, a permis au Pays de Galles de remporter la Coupe du monde pour la première fois et il a remporté facilement le titre individuel.

Il a terminé sa saison en remportant la bourse la plus importante de l'histoire du golf, soit \$1 million, après avoir vaincu huit des meilleurs au monde en Afrique du Sud.

#### Victoire de Strange

Pour la deuxième fois en trois ans, Curtis Strange a remporté l'Omnium canadien. Richard Zokol, de Vancouver, était à égalité en tête après trois rondes, mais il a cédé sous la pression lors de la dernière tournée, terminant au sixième rang à six coups de Strange.

Le Britannique Nick Faldo, souvent critiqué dans son pays, a fait taire tous ses dénigreur en remportant l'Omnium britannique. Il a enregistré 18 normales d'affilée lors de la dernière ronde à Muirfield.

L'influence européenne s'est propagée aussi au circuit américain. Au cours des 31 premiers tournois de la saison, les Européens ont terminé premiers ou deuxièmes 15 fois.

La plus importante victoire européenne a été celle de l'Écossais Sandy Lyle, qui a remporté le TPC, le championnat des joueurs de la tournée américaine.

Et la PGA n'a pas échappé à l'influence européenne. Laura Davies, qui avait remporté l'Omnium britannique à la suite de ses très longs coups de départ, est venue battre les Américaines chez elles en remportant l'Omnium des États-Unis lors d'une ronde supplémentaire contre la Japonaise Ayako Okamoto et l'Américaine JoAnne Carner.

Okamoto a également terminé deuxième derrière l'Américaine Jody Rosenthal lors de la classique DuMaurier au club Islesmere à Laval.

Okamoto a laissé sa marque en dominant les boursières avec des gains de \$466,000.

Chi Chi Rodriguez a largement dominé le circuit senior en remportant sept tournois et en terminant deuxième quatre fois. Il a empoché \$509,145.

Au Canada, le Torontois Jerry Anderson a remporté le championnat de la PGA et Brent Franklin, de Calgary, a remporté le championnat amateur pour la troisième fois de suite. ●

## SPORT EN BREF

### ■ La saison de Decker-Slaney compromise

L'athlète américaine Mary Decker-Slaney, spécialiste du demi-fond, souffre d'une blessure au mollet droit et sa saison en salle est très fortement compromise. Slaney, qui n'a pas disputé d'épreuves en salle depuis 1985, avait manqué la saison en plein air 1987 à cause d'une opération au tendon d'Achille droit. Sa dernière sortie date du 28 février dernier lorsqu'elle avait remporté les 10 kilomètres de Phoenix (Arizona). Selon son entraîneur, Luiz de Oliveira, cette nouvelle douleur au mollet serait apparue, il y a une dizaine de jours, lors d'un léger entraînement sur route enneigée. Slaney aurait donc décidé de prendre quinze jours de repos pour voir l'évolution de sa blessure. « Cette douleur ne lui permet pas de faire le gros travail intensif nécessaire afin qu'elle soit prête pour la saison en salle », a déclaré de Oliveira. L'Américaine ne veut pas prendre de risques à l'orée d'une année olympique. « Gagner une médaille d'or aux Jeux olympiques est maintenant le but principal de ma carrière », a déclaré Slaney qui a déjà manqué les J.O. de 1976 en raison d'une blessure, ceux de 1980 à cause du boycott américain, et raté le podium en 1984 à la suite d'une chute lors de la finale du 3,000 mètres.

### ■ Le Mexique n'a encore rien confirmé

La Fédération internationale du sport automobile (FISA) attend confirmation de l'annulation par ses organisateurs du prochain Grand Prix du Mexique de Formule 1, a-t-on appris jeudi auprès des instances fédérales. « Nous n'avons encore rien reçu d'officiel », déclarait-on jeudi au siège de la FISA à Paris. Quant à son remplacement par le G.P. du Canada et à une éventuelle modification de date, il faudra attendre le prochain séminaire de F1, qui doit se tenir au mois de janvier à une date à déterminer, pour qu'une décision officielle soit prise. »

### ■ Préservatifs pour tous aux Jeux!

Soucieux de prévenir tous les dangers, les organisateurs des Jeux olympiques d'hiver de Calgary souhaitent que les athlètes et leurs accompagnateurs puissent se procurer facilement des préservatifs, si besoin est. Des machines-distributrices seront installées dans les toilettes des installations olympiques ainsi que dans les centres médicaux des deux villages olympiques, a indiqué M. Lane Casement, responsable des services médicaux au sein du comité organisateur des Jeux. Cette décision a été prise « pour permettre aux athlètes sexuellement actifs de se protéger » contre les maladies transmissibles sexuellement, SIDA compris, a précisé M. Casement.

### ■ L'URSS à Séoul?... l'optimisme règne

Le vice-ministre soviétique des Sports, M. Nikolai Roussak, s'est déclaré, hier, à Belgrade, optimiste quant à la participation de l'Union soviétique aux Jeux olympiques d'été 1988, à Séoul. M. Roussak s'exprimait au cours d'une conférence de presse donnée à l'issue d'une visite en Yougoslavie à la tête d'une délégation officielle venue mettre au point, avec les responsables yougoslaves, un programme de coopération sportive pour 1988. La décision concernant le voyage des sportifs soviétiques à Séoul sera prise lors de la réunion du Comité national olympique d'URSS prévue du 11 au 15 janvier, à Moscou. « Je suis optimiste quant à une décision positive », a déclaré M. Roussak, exprimant toutefois l'inquiétude que suscite à Moscou la situation politique en Corée du Sud « après les récentes élections présidentielles qui n'ont malheureusement pas vu la victoire des forces démocratiques ».

### ■ Cuba revient à la charge

Cuba a réaffirmé qu'il boycotterait les Jeux olympiques de Séoul si la Corée du Nord n'était pas reconnue co-organisatrice des Jeux avec son homologue du Sud, a annoncé la radio nord-coréenne captée à Tokyo. C'est ce qu'a déclaré l'ambassadeur de Cuba à Pyongyang, hier, au cours d'une conférence de presse tenue à l'occasion du 25e anniversaire de la révolution cubaine. On sait que le Comité international olympique (CIO) a rejeté cette demande de Pyongyang, mais a offert à la Corée du Nord d'organiser le tir à l'arc, le tennis de table, le volley-ball féminin, le 100 km contre-la-montre cycliste et une poule éliminatoire du football.

### ■ Descente annulée

La descente prévue le 31 décembre à Schladming (Autriche), qui devait compter pour la Coupe du monde de ski alpin messieurs, a été annulée jeudi par le comité d'organisation en raison de l'enneigement insuffisant. « Le temps extrêmement clément des neuf derniers jours a mis la piste de la Planai dans un état qui ne permet pas de disputer une descente de Coupe du monde », indique le comité dans un communiqué. ●

## HORAIRE DE SAB

AUJOURD'HUI

COURSES ATTELÉES: programme régulier à l'Hippodrome du parc Expo-Québec, avec 12 classes, premier départ à 13h30.

SKI DE FOND: première randonnée amicale de l'Association des maîtres de la région de Québec, Comp. Mercier, 9h30. ●

# AU PETIT ÉCRAN

## Les bons et les mauvais moments de la scène sportive en 1987...

♦ L'année 1987 aura été fertile en rebondissements de toutes sortes au petit écran, sur la scène sportive. Les téléspectateurs ont connu des moments palpitants, mais ils ont aussi eu droit à des scènes beaucoup moins intéressantes.



par  
**Réal  
LABBÉ**

Parmi les bonnes choses qu'on doit retenir de la télé sportive en 1987, il y a la poussée extraordinaire du réseau Quatre Saisons qui a vraiment pris son envol à la suite de la présentation des séries éliminatoires de la Ligue nationale de hockey et plus particulièrement avec l'affrontement Canadien-Nordiques

dans la finale de la division Adams.

Le nouveau réseau n'a pas hésité à foncer à bride abattue dans le marché du sport et l'arrivée des Charles Perreault et Bernard Brisset a ajouté l'expérience qu'il fallait à une jeune équipe.

Par contre, le réseau français de Radio-Canada ne passera pas à l'histoire, en 1987, pour avoir appuyé très fort la cause des francophones hors Québec. Il a fallu que les commentateurs sportifs de Radio-Canada, à Montréal, fassent une sortie en règle pour dénoncer une politique sportive aberrante et que la presse québécoise emboîte le pas pour que l'auguste société change son fusil d'épaule.

C'est cette même télévision qui nous a fait vivre des moments excitants lors de la semaine de Rendez-Vous 87 et c'est aussi cette même télévision qui a raté le rendez-vous du sprinter Ben Johnson avec l'histoire, lors des championnats du monde d'athlétisme.

À Quatre Saisons, ce sont des moments palpitants que nous avons connus avec les trois rencontres de la finale de Coupe Canada, puis lors de la série mondiale de baseball, c'est encore Quatre Saisons qui nous a transportés au cœur de l'action.

Au réseau TSN, 1987 aura été un cru exceptionnel avec la présentation d'une centaine de matchs de baseball des ligues majeures, du hockey de la Ligue nationale, du football de la Ligue nationale le dimanche soir, toute la série de la Coupe de l'America.

Pour le réseau TVA, pas trop d'émissions particulières de sport durant l'année qui vient de se terminer. On se prépare fébrilement pour les Jeux olympiques de Calgary, au mois de février. Le grand changement qu'il faut noter durant l'année, c'est le remplacement de Pierre Trudel par Danielle Rainville pour l'animation de Sports Mag.

Enfin, ce ne fut certes pas l'année du réseau Pathonic qui a perdu la télédiffusion des matchs des Nordiques et qui est sur le point de perdre le commentateur sportif Denis Caron, un homme de 20 ans de métier.

S'agit maintenant de souhaiter que l'année 1988 s'inscrive parmi les meilleures de l'histoire de la télé sportive. C'est le téléspectateur qui doit en profiter.

### Samedi

Au réseau NBC, le football de la Ligue nationale présente l'affrontement entre les Browns de Cleveland et les Steelers de Pittsburgh, deux équipes de la division centrale de la Conférence américaine. À WPTZ-5 (câble 15) à 12 h 30...

À l'Univers des Sports, du réseau français de Radio-Canada, Jean Pagé nous fait revivre les grands moments du sport avec la revue de l'année 1987. À CBVT-11 (câble 06) à 14 h...

Au réseau ABC, on a du ski alpin avec une épreuve de la Coupe du monde. À WVNY-22 (câble 17) à 14 h 30...

Un autre match de football de la Ligue nationale, cette fois au réseau CBS. Les Vikings du Minnesota reçoivent les Redskins de Washington. Une victoire des Vikings leur assure une place dans les séries, comme « wild card » dans la Conférence nationale. À WCAX-3 (câble 14) à 16 h...

Une émission spéciale au réseau CTV pour faire le point sur les Jeux olympiques de Calgary. C'est Lloyd Robertson qui anime le reportage. À CFCF-12 (câble 12) à 16 h...

En soirée, aux deux réseaux de Radio-Canada, c'est la Soirée du hockey qui est présentée en direct du Maple Leaf Gardens de Toronto où les joueurs de John Brophy reçoivent le Canadien de Montréal. À CBVT-11 (câble 06) à 20 h...

### Dimanche

Le dernier programme double du calendrier de la Ligue nationale de football, au réseau CBS. Dans un premier temps, les Cowboys de Dallas reçoivent les Cardinals de St. Louis. Puis comme deuxième rencontre, on offre les Bears de Chicago qui visitent les Raiders à Los Angeles. À WCAX-3 (câble 14) à 13 h...

Au réseau NBC, le match de football de la Ligue nationale est celui qui oppose les Bills de Buffalo aux Eagles de Philadelphie. À WPTZ-5 (câble 15) à 13 h...

Pour le réseau ABC, on continue dans le ski alpin avec la présentation des épreuves de la

Coupe du monde. À WVNY-22 (câble 17) à 14 h...

Au réseau TVA, Danielle Rainville anime la dernière de Sport Mag pour 1987 et nous fait une rétrospective des événements les plus intéressants de la scène sportive. À CFCM-4 (câble 07) à 16 h 30...●

## À L'ÉCRAN DE TSN

**Samedi:** Le tournoi de tennis des célébrités Wayne Gretzky, qui a été enregistré plus tôt cette année et qui met en vedette, en plus de Gretzky, les Wendel Clark, Paul Coffey et le compositeur-musicien David Foster. À 17h30...

**Dimanche:** Une nouvelle série commence à TSN, American Muscle Magazine, qui s'adresse aux culturistes. À 13h...Le football de la Ligue nationale met en vedette les Rams de Los Angeles et les 49ers de San Francisco, à 20h...

**Lundi:** Le hockey de la Ligue nationale présente l'affrontement entre les Capitals de Washington et les Maple Leafs de Toronto. À 19h30...

**Mardi:** Sur la Route de l'or, la troisième d'une série de huit émissions sur les Jeux olympiques de Calgary nous donne cette semaine un profil de Trent Yawney, un arrière de l'équipe olympique canadienne de hockey, à 19h...Du basketball de l'Association nationale avec le match entre les Trailblazers de Portland et les Knicks de New York, à 20h...

**Mercredi:** En direct du stade Jack-Murphy de San Diego, la présentation du Holiday Bowl entre les Cowboys de Wyoming et les Hawkeyes d'Iowa, à 19h30...

**Jeudi:** Le hockey de la Ligue nationale nous transporte à Calgary pour l'affrontement entre les Flames et les Flyers de Philadelphie, à 20h...

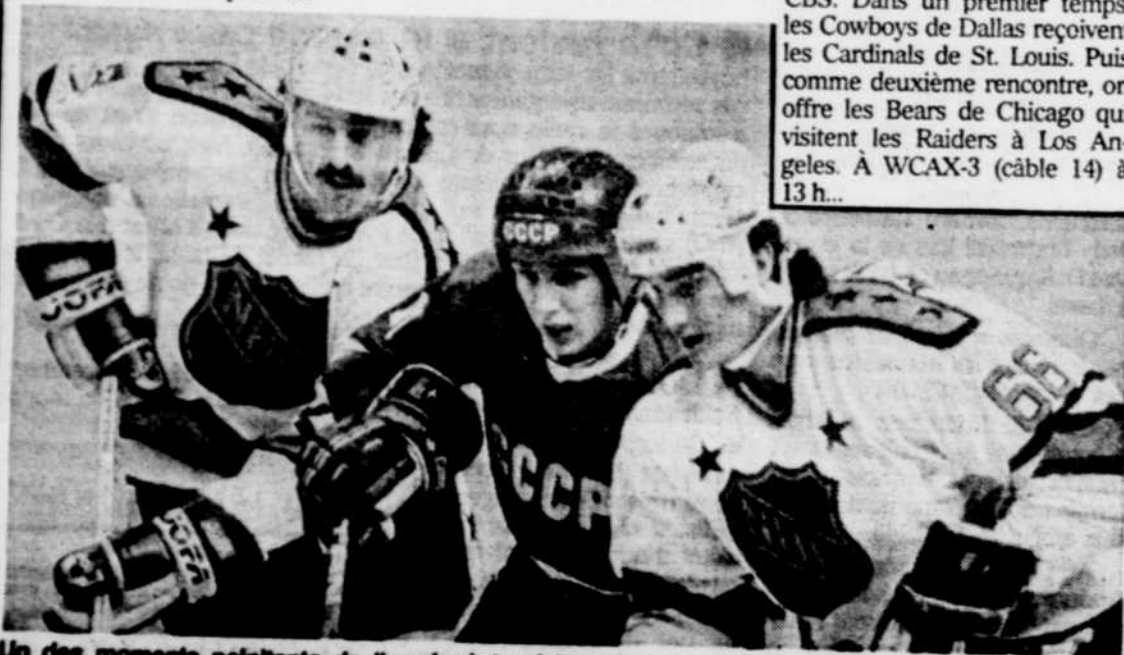
**Vendredi:** L'Association nationale de basketball offre un autre match des Knicks de New York qui reçoivent la visite des Clippers de Los Angeles, à 19h30...●

## CETTE SEMAINE

**Football:** Dernier match du calendrier régulier de la Ligue nationale de football, ce lundi au réseau ABC. Les Patriots de la Nouvelle-Angleterre rencontrent les Dolphins à Miami, à WVNY-22 (câble 17) à 21h...

**Les Bowls:** Jeudi, au réseau CBS, c'est le Mazda Gator Bowl en direct de Jacksonville où South Carolina rencontre LSU, à WCAX-3 (câble 14) à 14h30...Vendredi, en ce premier de l'an 1988, journée très chargée pour le football collégial américain. Au réseau ABC, c'est le Florida Citrus Bowl, Clemson qui affronte Penn State, à WVNY-22 (câble 17) à 12h...Puis le réseau CBS présente le Cotton Bowl, en direct de Dallas où Texas A & M affronte Notre Dame, à WCAX-3 (câble 14) à 13h30...Le Fiesta Bowl est au réseau NBC et c'est Florida State qui est opposé au Nebraska à WPTZ-5 (câble 15) à 13h30...De retour au réseau ABC avec le Sugar Bowl entre Syracuse et Auburn, à WVNY-22 (câble 17) à 15h30...Le Rose Bowl, qui est présenté en direct de Pasadena, en Californie, est aux réseaux NBC et CTV. Michigan State affronte USC à WPTZ-5 (câble 15) et CFCF-12 (câble 12) à 17h...Pour compléter cette journée de football, il y a l'Orange Bowl, en soirée, en direct de Miami et c'est justement Miami qui affronte Oklahoma pour la suprématie du football collégial américain, à WPTZ-5 (câble 15) à 20h...

**Hockey:** Jeudi soir, au réseau Quatre Saisons, le hockey des Nordiques offre l'affrontement entre la formation québécoise et les Rangers de New York de l'entraîneur Michel Bergeron, en direct du Madison Square Garden, à CFAP-2 (câble 13) à 19h30...Au championnat mondial de hockey junior, lundi, le Canada affronte la Tchécoslovaquie, en direct de Moscou à CBVT-11 (câble 06) à 9h30...Jeudi, c'est l'affrontement entre le Canada et les États-Unis, à CBVT-11 (câble 06) à 9h30...Vendredi, le match tant attendu, depuis les événements mémorables du dernier championnat mondial, entre le Canada et l'Union soviétique. À CBVT-11 (câble 06) à 10h15...●



Un des moments palpitants de l'année à la télévision: Rendez-vous 87.

# INSCRITS A BLUE BONNETS

PREMIERE COURSE: (19H30)		CINQUIEME COURSE:	
Trot-Bourse: \$1,950		Ambie-Bourse: \$1,950	
5 Sam Kosmos	1 Turcotte	8 Lakewater Ore	4 M. Lariviere
6 Mooney	2 N. Dessureault	9 Florida Al	4 D. Martin
7 Cornelius	3 G. Girard	10 Princtown Bay	4 M. Mac Donald
8 Chimney Sweeper	4 M. Lachance	11 Jopas Mint	4 J. Seaman
9 Mathers Yankee	5 St. Martin	12 Byles Princess	4 N. Dessureault
10 Ornis Du Vivier	6 Y. Poirier	SEPTIEME COURSE:	
11 Linfield Image	7 D. Jean	Ambie-Bourse: \$1,950	
12 Empereur Nad	8 A. Hebert	1 Fantaisie Mor	1 R. Simon
AE1 The Last Empire	9 S. Boucher	2 Opal Angus	1 A. Filion
DEUXIEME COURSE:		3 Rebel Herb	1 R. Turenne
Ambie-Bourse: \$1,950		4 Breaking Out	1 C. Mosher
8 Sanka Angus	1 G. Brissette	5 Romeo Angus	1 R. Melleur
9 Hornby Leela	2 A. Boucher	6 Night Runner	1 N. Dessureault
10 Carlo Franque	3 N. Dessureault	7 Surefire Feila	1 G. Plourde
11 Lord Pen Willie	4 R. Simard	8 Citroen Legardeur	1 R. Lapointe
12 Lord Kevin	5 A. Bedard	9 Normal Mode	1 A. Bedard
TROISIEME COURSE:		SEPTIEME COURSE:	
Ambie-Bourse: \$2,400		Ambie-Bourse: \$1,950	
1 A Rue Do Do	1 J. Hebert	1 Glencoe Jet	1 N. Dessureault
2 Historic Yankee	2 M. Barrieau	2 Monas Secret	1 N. Jones
3 New Year	3 K. Bocker	3 Kipi Grade	1 S. Ouellet
4 Extended Forecast	4 Dessureault	4 Futuriste	1 R. Simard
5 La Cambiste	5 M. Camirand	5 Senor Rambo	1 A. Boucher
6 Blue Sabie	6 M. Dion	6 Super Sookie	1 S. Girard
7 Bridge Work	7 N. Jones	7 Mathers Cocktail	1 R. Brunelle
8 Pacatille	8 P. Lacharite	8 Pico Bargain	1 B. Livernoche
9 Thunderbolt	9 R. Simard	9 Amro Boy	1 D. Aubin
QUATRIEME COURSE:		DIXIEME COURSE:	
Trot-Bourse: \$2,400		Trot-Bourse: \$3,100	
2 Loto Licha	1 D. Desjardins	1 Star City Akshun	1 N. Dessureault
3 Mi Loup	2 D. Desjardins	2 Lee Knox	1 J. Turcotte
4 Martial Arts	3 A. Cole	3 Loras Arnie	1 R. Simard
HUITIEME COURSE:		ONZIEME COURSE:	
Trot-Bourse: \$2,500		Ambie-Bourse: \$2,200	
4 Lady Malc	1 D. St-Pierre	1 Skip The Wine	1 M. Lariviere
5 Texas Down	2 R. Lebevre	2 Dublin Noc	1 B. Lebevre
6 Cardinal Adam	3 A. Cole	3 Jogube Grade	1 S. Ouellet
7 Orloff De Vrie	4 Y. Poirier	4 Laureat	1 G. Turenne
8 Saunders Fancy	5 J. Turcotte	5 Dancing Kosmos	1 R. Simard
9 Kendall Magic	6 S. Ouellet	6 Big Secret	1 M. Murphy
10 Fireside Magic	7 A. Bedard	7 Melodie Semalu	1 A. Bedard
11 Super Yes	8 A. Hebert	8 Executive Image	1 S. Turenne
12 AE1 Duke Of Glory	9 A. Boucher	9 Senateur Target	1 A. Gendron
NEUVIEME COURSE:		AE1 Lakewood Osborne	
Ambie-Bourse: \$2,400		R. Zeron	
1 Traffic	1 M. Mac Donald		
2 Flying Service	1 N. Jones		
3 Spring Waltz	1 W. Mosher		
4 Mr Seahawk	1 J. Hebert		
5 Tyler Breeze	1 J. Turcotte		
6 R B Moon Rocket	1 S. Ouellet		
7 Kiwi Grade	1 R. Simard		
8 Maxie Way	1 S. Seguin		
9 Choko Kahn	1 C. Weber		

# INSCRITS A QUÉBEC

COURSE NO 1 - 13h30 (Bourse \$1,750)		COURSE NO 7 - 15h30 (Bourse \$1,700)	
Trot à réclamer \$3,500-\$4,000		Ambie n.g. \$100 par départ	
3-Cracks Me Up (R. Gendron)	9-5	4-Take A Second Look (F. Maguire)	8-5
5-The Prés (R. Perreault)	5-2	5-Marigau (B. Perreault)	5-2
8-Indian Arrow (G. Hébert)	7-2	9-Charlet Go Du (R. Boileau)	7-2
7-Kid Kalkow (R. Perreault)	6-1	6-Dance With Me Sandy (J. Lord)	9-2
2-Geneva Cookie (R. Beaudoin)	9-1	2-L R Maximum (C. Dupont)	6-1
4-Rebecca Drummond (G. Baily)	12-1	1-12 N Ideal Lad (Pa nommé)	9-1
1-Andy Lus (J. Beaudoin)	15-1	7-Torpique (G. Baily)	11-1
4-Mouzou (C. Chabot)	17-1	3-Subito Sookie (J. Guenette)	15-1
COURSE NO 2 - 13h50 (Bourse \$1,100)		COURSE NO 8 - 15h50 (Bourse \$1,900)	
Ambie à réclamer		A l'an prochain	
3-Dur à cuir (G. Baily)	8-5	6-Feliche Grade (G. Baily)	9-5
4-Melon Miel (C. Beaudoin)	2-1	3-Trou Albert (M. Fontaine)	2-1
7-Artic Dream (J. Beaudoin)	3-1	5-The Gray Wonder (J. Beaudoin)	4-1
1-Mountain Cowboy (R. Moreau)	6-1	1-Byes Eagle (C. Dumont)	7-1
2-Sensation Forte (L. Duquette)	8-1	2-Mathers Dean (G. Hébert)	10-1
5-Eric G B (A. Verville)	11-1	7-Elsie Drummond (Y. Duclos)	13-1
6-Century Sam (D. Dubé)	14-1	4-Bla Columbia (F. Maguire)	15-1
8-Euzebe Populaire (Pas nommé)	17-1	8-Jims Tattoo (G. Baily)	18-1
COURSE NO 3 - 14h10 (Bourse \$2,100)		COURSE NO 9 - 14h10 (Bourse \$1,100)	
Ambie à réclamer		Ambie n.g. 1 course à vie	
9-Baron C A (J. Beaudoin)	9-5	2-Disco Almahurst (G. Baily)	8-5
3-Intersant (R. Gendron)	5-2	1-Bo Fast (C. Comeau)	2-1
1-Avancer (G. Plourde)	7-2	3-Way Up North (J. Beaudoin)	3-1
4-Pearl Best (J. Beaudoin)	9-2	6-Rollicking (G. Turenne)	6-1
5-Rejoll (C. Rioux)	6-1	5-Chico Toby (C. Grenier)	9-1
4-Fiesta Laca (M. Boucher)	9-1	4-Dalida Lus (J. Guenette)	11-1
2-Dale Vixen (G. Turenne)	12-1	7-Lite N Lovely (G. Hébert)	14-1
7-Red Tacco (F. Maguire)	16-1	8-G P Time (Pas nommé)	17-1
8-Majors First (R. Moreau)	20-1	COURSE NO 10 - 16h30 (Bourse \$1,600)	
COURSE NO 4 - 14h30 (Bourse \$1,300)		Ambie à réclamer \$3,500	
Trot n.g. \$1,000 en 1986-87		2-Stonagate Vale (J. Beaudoin)	
1-Glencoe Pzaz (G. Baily)	9-5	3-Linda Paloma (G. Plourde)	2-1
3-Vagrancy (R. Beaudoin)	2-1	4-Around The Town (C. Rioux)	4-1
2-Super Green (F. Maguire)	4-1	5-Sue IG L (C. Comeau)	6-1
6-Falcon Pick (Pas nommé)	7-1	6-Hawks Best (G. Baily)	9-1
5-Mr Denis (G. Hébert)	10-1	8-Dingalings Beau (D. Perreault)	11-1
4-In The Spotlight (G. Baily)	13-1	7-Jessie Jaymac (L. Duquette)	14-1
7-Super Sovereign (Pas nommé)	16-1	1-World Beater (C. Chabot)	17-1
8-Only Oxford (P. Noël)	19-1	2-Disco Almahurst (G. Baily)	8-5
COURSE NO 5 - 14h50 (Bourse \$2,750)		COURSE NO 11 - 16h50 (Bourse \$1,300)	
Ambie n.g. \$200 par départ		Ambie n.g. 3 courses à vie	
3-Aldo Direct (G. Baily)	8-5	4-Bionyx De Tilly (C. Comeau)	9-5
1-Jasseur Grade (L. Duquette)	2-1	1-Fil Direct (G. Baily)	2-1
6-Sara Angus (C. Comeau)	3-1	2-King Be Ji (L. Cotton)	4-1
4-Foxie Socialité (G. Hébert)	6-1	6-Play The Floa (G. Turenne)	7-1
7-Dunachton Dandy (J. Cyrenne)	9-1	3-Josie Airliner (R. Moreau)	10-1
2-Knightime (Roger J. Cormier)	12-1	8-Kaynia Dal (R. Vaillancourt)	13-1
5-Hat Alahurst (J. Guenette)	15-1	7-Sibeau Tina (C. Grenier)	15-1
8-Driscoll Drummond (R. Veilleux)	18-1	5-Roan And Racy (G. Baily)	19-1
COURSE NO 6 - 15h10 (Bourse \$1,500)		COURSE NO 12 - 17h10 (Bourse 1,550)	
Trot n.g. \$100 par départ		Ambie à réclamer \$2,500	
5-Hardi Sourdin (M. Fontaine)	9-5	3-Jugeate Grade (C. Comeau)	8-5
4-Judge Piper (P. Brochu)	2-1	9-Borned Vet Lam (G. Baily)	5-2
2-Level Yankee (R. Julien)	4-1	4-Haut La Main Grade (F. Maguire)	9-2
3-Sandie Dill (C. Dumont)	6-1	8-Nathalie Baron (G. Plourde)	6-1
7-Jigsaw John (Y. Duclos)	8-1	1-Soleil Sookie (M. Bélanger)	9-1
1-Ray Bobs Boy (D. Langlois)	10-1	2-Dannys Escort (D. Langlois)	12-1
8-Saphire Angus (D. Pelletier)	13-1	5-Grades Ricci (C. Dumont)	16-1
6-Banisher Ruler (P. Lavigne)	16-1	7-Gerry Lab (R. Beaudoin)	19-1
		4-Kebel (C. Chabot)	22-1

# RÉPONSE DU TEST DE LA PAGE 16

- Bert Templeton
- Jack Rabbitt Johannsen
- Pat Quinn
- Lawrence Taylor
- Billy Williams et Jim « Catfish » Hunter
- Reuben Mayes
- Todd Brooker et Liisa Savijarvi
- Michel Goulet, Clint Malar-chuk, Claude Lemieux, Rick Green et Chris Chelios
- Akira Kuroiwa et Karin Kania
- Le Stars and Stripes
- Dick Howser
- En Suède (à Falun)
- Brian Orser
- Les Patriotes de l'université du Québec à Trois-Rivières
- Une décision partagée
- Jacques Laperrière, Bobby Clarke et Ed Giacomin
- Larry Mize
- Les Swallows de Yakoult
- Juan Nieves
- 500 circuits
- Treize (13)
- Les Phillies de Philadelphie
- 1 triple, 2 simples et 1 grand chelem
- La Suède
- Les Chevaliers de Longueil
- Michel Platini
- Paul Cyr
- Les Américains de Rochester
- À Atlanta, en Georgie
- Al Unser Sr
- 31.29,753 (ça lui a pris plus de 24 heures... sans arrêt!)
- Trois (3)
- Ivan Lendl et Steffi Graf
- Les Lakers de Los Angeles
- Le 18 juin
- I.B.F.
- Don Baylor
- Pat Cash et Martina Navratilova
- Tim Raines, Tim Wallach et Hubie Brooks
- Tim Raines
- Les Royals de Kansas City et les Raiders de Los Angeles
- Michele Cameron
- Les Trappers de Salt Lake City
- Un Irlandais
- Mike Tyson
- Floyd Youmans
- Ivan Lendl
- Didier Pironi
- En 9:83
- Wayne Gretzky
- Dix (10)
- Paul Molitor et Benito Santiago
- Jacqueline Gareau
- Aucun
- 964 matchs consécutifs
- Frank Viola
- Lee Trevino
- Alex Baumann
- Roger Clemens et Steve Bedrosian
- Pierre Harvey (or), Denis Garon (argent) et Claude Lamy (bronze)

# TENNIS

## NABISCO MASTERS

### Le calendrier 1988

Le calendrier du tennis masculin comprend 79 tournois qui se décomposent comme suit: 4 tournois du Grand Chelem, 29 super-series, 42 regular-series, le tournoi des champions, la finale WCT et les deux Nabisco Masters en simples et en doubles.

Calendrier des tournois et bourses

Janvier	
28/12-3	Wellington (NZ) 145.000 dollars
	Adeleide 123.400
4-10	Auckland 123.400
	Sydney 123.400
11-24	Open d'Australie 1.055.000.
25-31	Guaouja (Bré) 130.000
Février	
8-14	Rotterdam (Sup.série) 492.500
	Lyon 270.000
15-21	Memphis (SS) 415.000
	Milan (SS) 490.000
22-28	Philadelphie (SS) 602.500
	Metz 123.400
29-6/3	Indian Wells (SS) 702.000
Mars	
7-13	Orlando (SS) 415.000
14-27	Key Biscane (SS) 1.025.000
28-3/4	WCT-finale Dallas 680.000
	Borl 123.400
Avril	
11-17	Tokyo (SS) 617.500
	Nice 145.000
18-24	Monte Carlo (SS) 492.500
	Séoul 123.400
25-1/5	Hambourg (SS) 592.500
	Charleston (E-U) 220.000
Mai	
2-7	New York-Tournoi des champions
	677.500
	Munich 195.000
9-15	Rome (SS) 787.500
16-22	Florence 123.400
23-5/6	Open de France (bourse à fixer)
Juin	
6-12	Queen's Londres 320.000
	Bologne 123.400
13-19	Bristol 123.400
	Athènes 123.400
20-3/7	Wimbledon (bourse à fixer)
Juillet	
4-10	Boston (SS) 415.000
	Newport 145.000
	Gstaad 245.000
11-17	Bastad 245.000
	Stuttgart 305.000
18-24	Washington (SS) 415.000
	Schenectady-New York 123.400
25-31	Stratton Mountain (SS) 415.000
	Hilversum 170.000
	Bordeaux 245.000
Août	
1-7	Indianapolis (SS) 415.000
	Kitzbuhel 270.000
8-14	Toronto (SS) 602.500
	St-Vincent 123.400
	Prague 170.000
15-21	Cincinnati (SS) 415.000
	Livingston (E-U) 123.400
22-28	Rye Brook-New York 123.400
29-11/9	US Open (bourse à fixer)
Septembre	
12-18	Barcelone (SS) 490.000
19-26	Los Angeles (SS) 415.000
	Genève 220.000
	Madrid 123.400
26-2/1	San Francisco (SS) 415.000
	Palerme 123.400
Octobre	
3-9	Scottsdale (SS) 415.000
	Brisbane 195.000
	Bale 270.000
10-16	Sydney Indoor (SS) 490.000
	Tel Aviv 123.400
	Toulouse 270.000
17-23	Tokyo (SS) 602.500
	Vienne 145.000
24-30	Paris (SS) 1.002.500
	Hong Kong 245.000
31-6/11	Stockholm (SS) 642.500
	Sao Paulo 123.400
Novembre	
7-13	Londres (SS) 452.500
	Frankfort 170.000
	Buenos Aires 123.400
14-20	Johannesburg (SS) 590.000
	Detroit (SS) 415.000
21-27	Brazelias (SS) 490.000
	Iraparica (Bré) 516.000
28-4/12	Nabisco Masters (bourse à fixer)
Décembre	
5-11	Nabisco Masters doubles 227.500

# GOLF

## CIRCUIT AMÉRICAIN (PGA)

### Le calendrier 1988

Janvier	
14 ou 17	Tournoi des champions à Carlsbad (Californie)
20 ou 24	Bob Hope Classic à Palm Desert (Californie)
28 ou 31	Tournoi de Phoenix à Scottsdale (Arizona)
Février	
04 ou 07	Tournoi de Pebble Beach (Californie)
11 ou 14	Open d'Hawaï à Honolulu
18 ou 21	Tournoi de La Jolla (Californie)
25 ou 28	Tournoi de Los Angeles à Pacific Palisades (Californie)
Mars	
03 ou 06	Doral Open à Miami (Floride)
10 ou 13	Tournoi de Coral Springs (Floride)
17 ou 20	Tournoi d'Orlando (Floride)
24 ou 27	Championnat des joueurs à Ponte Vedra (Floride)
31 ou 03/04	Tournoi de Greensboro (Caroline du Nord)
Avril	
07 ou 10	Masters à Augusta (Georgie)
07 ou 10	Tournoi de Hattiesburg (Missouri)
14 ou 17	Tournoi d'Hilton Head Island (Caroline du Sud)
21 ou 24	Tournoi de la Nouvelle-Orléans (Louisiane)
28 ou 01/05	Tournoi de Houston (Texas)
Mai	
04 ou 08	Tournoi de Las Vegas (Nevada)
12 ou 15	Byron Nelson Classic à Dallas (Texas)
19 ou 22	Tournoi de Fort Worth (Texas)
26 ou 29	Tournoi de Dublin (Ohio)
Juin	
02 ou 05	Tournoi de Patomac (Maryland)
09 ou 12	Tournoi de Rye (État de New York)
16 ou 19	Open des États-Unis à Brooklin (Massachusetts)
23 ou 26	Tournoi d'Atlanta à Marietta (Georgie)
30 ou 03/07	Tournoi de Oak Brook (Illinois)
Juillet	
07 ou 10	Tournoi de Williamsburg (Virginie)
14 ou 17	Open de Grande-Bretagne à Lytham-Saint-Anne
14 ou 17	Tournoi de Coal Valley (Illinois)
21 ou 24	Tournoi de Cromwell (Connecticut)
28 ou 31	Tournoi de Grand Blanc (Michigan)
Août	
04 ou 07	Tournoi de Cordova (Tennessee)
11 ou 14	Championnat de la PGA à Edmond (Oklahoma)
18 ou 21	Tournoi «The International» à Denver (Colorado)
25 ou 28	Tournoi d'Akron (Ohio)
25 ou 28	Tournoi de Chattanooga (Tennessee)
Septembre	
01 ou 04	Open du Canada
08 ou 11	Tournoi de Franklin (Wisconsin)
15 ou 18	Tournoi de Sutton (Massachusetts)
22 ou 25	Tournoi d'Endicott (État de New York)
29 ou 02/10	Tournoi de Columbus (Georgie)
Octobre	
06 ou 09	Tournoi d'Abilene (Texas)

Novembre	
03 ou 06	Tournoi de Pensacola (Floride)
10 ou 13	Championnat de San Antonio (Texas)
10 ou 13	Tournoi de Tallahassee (Floride)
17 ou 20	1-er tournoi de Kapalua (Hawaï)
26 et 27	Tournoi de La Quinta (Californie)
Décembre	
01 ou 04	Tournoi de Largo (Floride)
08 ou 11	Tournoi par équipes de Boca Raton (Floride)
15 ou 18	2-ème tournoi de Kapalua (Hawaï)

# LIGUE NATIONALE

**Mercredi 23 décembre**  
 Washington 2, Montréal 2  
 Buffalo 5, Detroit 2  
 New Jersey 6, Pittsburgh 2  
 Minnesota 3, Philadelphie 5  
 NY Islanders 5, Chicago 7  
 Toronto 5, St. Louis 1  
 Los Angeles 1, Vancouver 5

**Jeuvi 24 décembre**  
 Aucun match

**Vendredi 25 décembre**  
 Aucun match

**Samedi 26 décembre**  
 Québec à Hartford, 19h35  
 Montréal à Toronto, 20h05, R-C  
 NY Rangers à New Jersey, 13h35  
 Boston à NY Islanders, 19h05  
 Detroit à Pittsburgh, 19h35  
 Philadelphie à Washington, 20h05  
 Minnesota à Winnipeg, 20h05

Edmonton à Calgary, 20h05  
 St. Louis à Chicago, 20h35  
 Vancouver à Los Angeles, 22h35

**Dimanche 27 décembre**  
 Hartford à Québec, 14h05  
 Chicago à St. Louis, 19h05  
 Pittsburgh à Buffalo, 19h05  
 Boston à NY Rangers, 19h35  
 Detroit à Minnesota, 20h35

**Lundi 28 décembre**  
 Montréal à Calgary, 21h35  
 Washington à Toronto, 19h35, TSN  
 NY Islanders à New Jersey, 19h45  
 Vancouver à Edmonton, 21h35  
 Winnipeg à Los Angeles, 22h35

**Mardi 29 décembre**  
 Buffalo à Québec, 19h35  
 Montréal à Vancouver, 22h35  
 Boston à Pittsburgh, 19h35  
 NY Rangers à NY Islanders, 20h05

## CLASSEMENT CONFÉRENCE PRINCE-DE-GALLES

DIVISION ADAMS										
Mj	G	P	N	Bp	Bc	Pts	Domicile G-P-N	Étranger G-P-N	Division G-P-N	
MONTREAL	37	20	8	9	137	106	49	14-3-4	6-5-5	4-5-4
BOSTON	36	21	12	3	143	122	45	11-5-1	10-7-2	5-4-3
HARTFORD	33	13	14	6	105	110	32	7-7-4	6-7-2	6-6-4
BUFFALO	34	13	15	6	113	140	32	7-7-3	6-8-3	4-6-4
QUEBEC	31	13	16	2	114	121	28	7-9-0	6-7-2	7-5-1

DIVISION PATRICK										
Mj	G	P	N	Bp	Bc	Pts	Domicile G-P-N	Étranger G-P-N	Division G-P-N	
PHILADELPHIE	35	17	13	5	122	125	39	10-6-3	7-7-2	8-7-3
NY ISLANDERS	33	18	13	2	138	114	38	10-5-2	8-8-0	10-7-0
NEW JERSEY	35	17	14	4	116	121	38	12-3-1	5-11-3	8-5-2
PITTSBURGH	34	15	14	5	130	134	35	9-5-3	6-9-2	9-7-3
WASHINGTON	35	15	16	4	115	109	34	10-6-1	5-10-3	3-5-1
NY RANGERS	34	11	19	4	130	138	26	7-7-3	4-12-1	3-10-3

CONFÉRENCE CLARENCE-CAMPBELL										
DIVISION NORRIS										
Mj	G	P	N	Bp	Bc	Pts	Domicile G-P-N	Étranger G-P-N	Division G-P-N	
DETROIT	33	15	14	4	129	110	34	9-5-3	6-9-1	4-5-3
ST. LOUIS	33	13	15	5	112	115	31	6-7-2	7-8-3	6-6-3
TORONTO	34	14	17	3	128	132	31	8-7-2	6-10-1	5-8-2
CHICAGO	34	14	18	2	125	147	30	10-3-1	4-15-1	9-4-0
MINNESOTA	35	11	19	5	112	143	27	5-10-1	6-9-4	6-7-2

DIVISION SMYTHE										
Mj	G	P	N	Bp	Bc	Pts	Domicile G-P-N	Étranger G-P-N	Division G-P-N	
CALGARY	35	21	10	4	168	128	46	10-6-3	11-4-1	7-5-2
EDMONTON	35	20	12	3	162	125	43	13-4-1	7-8-2	9-3-3
WINNIPEG	32	14	15	3	119	125	31	10-6-1	4-9-2	9-3-1
VANCOUVER	34	11	18	5	112	121	27	5-8-3	6-10-2	2-8-1
LOS ANGELES	36	9	23	4	130	174	22	5-9-2	4-14-2	3-11-1

## CLASSEMENT GÉNÉRAL

Mj	Pts
1. MONTREAL	49
2. CALGARY	46
3. BOSTON	45
4. EDMONTON	43
5. PHILADELPHIE	39
6. NY ISLANDERS	38
7. NEW JERSEY	38
8. PITTSBURGH	35
9. DETROIT	34
10. WASHINGTON	34
11. HARTFORD	33
12. BUFFALO	32
13. WINNIPEG	31
14. ST. LOUIS	31
15. TORONTO	31
16. CHICAGO	30
17. QUEBEC	28
18. VANCOUVER	27
19. MINNESOTA	27
20. NY RANGERS	26
21. LOS ANGELES	22

No	N	B	A	Pts
99-Wayne Gretzky, Edm	28	52	80	
66-Maria Lemieux, Pit	30	38	68	
18-Denis Savard, Chi	18	46	64	
19-Sve Zeman, Det	24	29	53	
10-Dale Hawerchuk, Win	18	35	53	
11-Mark Messier, Edm	22	30	52	
26-Peter Stastny, Que	22	28	50	
16-Michel Goulet, Que	20	30	50	
15-Bobby Smith, Mtl	15	33	48	
26-Mats Naslund, Mtl	14	34	48	
17-Jimmi Carson, LA	21	25	46	
17-Jari Kurri, Edm	20	26	46	
20-Luc Robitaille, LA	20	26	46	
20-Dino Ciccarelli, Min	21	24	45	
18-Craig Simpson, Edm	24	19	43	
22-Mike Bullard, Cal	19	23	42	
16-Pat LaFontaine, NYI	20	20	40	
8-Walt Podduzny, NYR	19	21	40	
7-Raymond Bourque, Bos	6	34	40	
44-Stephane Richer, Mtl	22	17	39	
16-Marcel Dionne, NYR	19	20	39	
19-Bryan Trottier, NYI	15	24	39	
7-Joe Mullen, Cal	15	24	39	
12-Hakan Loob, Cal	20	18	38	
9-Doug Gilmour, StL	15	23	38	
11-Sve Kasper, Bos	16	21	37	
11-Kelly Kisio, NYR	13	24	37	
24-Bernie Federko, StL	6	31	37	
27-Rick Vaive, Chi	27	9	36	
23-Brian Bellows, Min	22	14	36	
15-Randy Cunneyworth, Pit	20	16	36	
24-Mikko Makela, NYI	19	17	36	
8-Greg Adams, Van	19	17	36	
9-Glenn Anderson, Edm	17	19	36	
28-Sve Larmer, Chi	17	18	35	
10-Ron Francis, Har	13	22	35	
10-Esa Tikkanen, Edm	9	26	35	

## FICHES EN 1986-87

Mj	G	P	N	Bp	Bc	Pts	
MONTREAL	37	17	14	6	127	116	40
QUEBEC	31	14	13	4	111	91	32

No	Mj	B	A	Pts	Pén
26-Peter Stastny	28	22	28	50	31
16-Michel Goulet	31	20	30	50	12
20-Anton Stastny	25	12	17	29	8
22-Jeff Brown	29	8	15	23	28
15-Alan Haworth	29	8	13	21	61
7-Lane Lambert	28	5	14	19	41
14-Gaetan Duchesne	31	8	9	17	34
4-Terry Carkner	30	0	13	13	84
19-Alain Cote	31	3	8	11	8
11-Mike Eagles	31	5	5	10	34
28-Tommy Albelin	22	1	9	10	35
23-Paul Gillis	31	4	5	9	80
24-Robert Picard	29	2	7	9	42
25-Jeff Jackson	30	2	7	9	68
21-Randy Moller	23	1	5	6	68
34-Gord Donnelly	26	2	2	4	137
5-Normand Rochefort	19	1	3	4	23
29-Sve Finn	27	1	2	3	65
12-Ken Quinney	3	1	1	2	0
17-Trevor Stenborg	1	0	1	1	0
6-Stephane Guerd	5	0	0	0	6

No	Mj	G	P	N	Min.	Ba	Moy.
33-M Gosselin	27	12	13	2	1479	90	3.65
30-M Brunetta	9	1	3	0	399	29	4.36
Tafaux	31	13	16	2	1878	121	3.87

(2 buts accordés dans un filet désert)

No	Mj	B	A	Pts	Pén
15-Bobby Smith	37	15	33	48	27
26-Mats Naslund	37	14	34	48	6
44-Stephane Richer	35	22	17	39	21
24-Chris Chelios	32	9	23	32	40
32-Claude Lemieux	37	15	16	31	72
27-Shayne Carson	37	6	15	21	73
35-Mike McPhee	37	13	7	20	26
39-Brian Skrudland	37	4	14	18	42
25-Petr Svoboda	35	5	12	17	53
21-Guy Carbonneau	37	7	7	14	26
19-Larry Robinson	16	5	9	14	6
11-Ryan Walter	21	4	7	11	17
30-Chris Nilan	37	5	5	10	120
20-Kjell Dahlin	20	5	3	8	2
23-Bob Gainey	37	2	4	6	8
5-Rick Green	27	1	5	6	16
17-Craig Ludwig	37	2	3	5	26
36-Sergio Momesso	23	1	3	4	21
28-Larry Trader	16	1	2	3	12
31-John Kordic	30	0	3	3	58
38-Mike Lalor	26	0	2	2	19

No	Mj	G	P	N	Min.	Ba	Moy.
33-P Roy	21	11	4	5	1227	55	2.68
1-B Hoyward	17	9	4	4	1040	50	2.88
Tafaux	36	20	8	8	2202	104	2.83

(1 but accordé dans un filet désert)

# AMÉRICAINNE

**Mercredi 23 décembre**  
 Fredericton 2, Moncton 7  
 Newmarket 4, Rochester 6  
 Hershey 4, Binghamton 2

**Samedi 26 décembre**  
 Fredericton à Maine  
 Sherbrooke à Springfield  
 Moncton à Nouvelle-Écosse  
 Newmarket à Hershey  
 Utica à Adirondack  
 New Haven à Baltimore  
 Rochester à Binghamton

Classement DIVISION NORD							
Mj	G	P	N	Bp	Bc	Pts	
Fredericton	33	20	9	4	159	114	47
Sherbrooke	37	20	15	2	162	121	42
New Haven	34	16	15	3	114	112	36
Nouvelle-Écosse	30	13	13	4	115	132	30
Springfield	32	12	16	4	99	117	28
Maine	31	11	15	5	89	111	28
Moncton	34	12	20	2	125	169	27

Classement DIVISION SUD							
Mj	G	P	N	Bp	Bc	Pts	
Rochester	34	20	10	4	137	115	45
Hershey	35	21	12	2	153	119	44
Adirondack	33	17	10	6	123	105	42
Binghamton	35	18	13	4	165	126	41
Newmarket	32	11	16	5	118	126	30
Utica	32	11	15	6	120	133	29
Baltimore	32	2	25	5	105	184	9

**Une défaite en prolongation donne un point.**  
**Affiliation:** Adirondack (Detroit), Baltimore (Independants), Binghamton (Hartford et Washington), Fredericton (Québec et Vancouver), Hershey (Philadelphie), Maine (Boston), Moncton (Winnipeg), New Haven (Los Angeles), Newmarket (Toronto), Nouvelle-Écosse (Edmonton), Rochester (Buffalo), Sherbrooke (Montreal), Springfield (NY Islanders), Utica (New Jersey)

Mj	B	A	Pts
Gilles Thibodeau, She, (Mtl)	25	39	64
Mike Richard, Bin, (Was)	28	29	57
Tom Martin, Bin, (Har)	19	30	49
Randy Gilhen, Mon, (Win)	20	26	46
Mitch Lamoureux, Her, (Phi)	17	28	45
José Charbonneau, She, (Mtl)	21	23	44
Jody Gage, Roc, (Buf)	22	21	43
Murray Edves, Adl, (Det)	16	25	41
Bruce Boudreau, Spr	14	27	41
Terry Perkins, Bal, (Que)	16	24	40
Jean-Marc Lanthier, Fre, (Van)	19	19	38
John LeBlanc, Fre, (Van)	18	19	37

Mj	B	A	Pts	Pén
Jean-Marc Lanthier, V	28	19	39	14
Marc Fortier, Q	26	13	26	26
Jean-Marc Richard, Q	29	5	17	22
Jason Lafreniere, Q	10	8	11	19
Mike Hough, Q	21	8	11	19
Jeff Rohlicek, V	25	8	11	19
Daniel Poudrier, Q	26	4	13	17
Dave Lowry, V	19	6	9	15
Ladislav Trel, Q	18	5	9	14
Raimo Summanen, V	11	4	9	13
Max Middendorf, Q	15	6	6	12
Claude Julien, Q	25	1	10	11
Jaroslav Sevcik, Q	15	5	5	10
Ian Kidd, V	21	0	9	9
Marc Crawford, V	17	3	5	8
Jim Agnew, V	22	2	4	6
Brett MacDonald, V	11	1	5	6
Mike Natyshak, Q	20	2	3	5
Scott Shounessy, Q	25	0	5	5
Jacques Mailhot, Q	16	1	3	

# SOMMAIRES DE HOCKEY

## LIGUE NATIONALE

### MERCREDI LOS ANGELES 1 VANCOUVER 5

**Première période**  
1. Vancouver, Skirka 11 (Pederson) 10:33  
2. Vancouver, LeBlanc 5 (Lidster, Adams) 12:55  
**Pénalités** - Nicholls LA 0:34, LeBlanc Vcr 13:03, Wells LA (double mineure) 17:11.

**Deuxième période**  
3. Vancouver, Wickheiser 3 (Sutter, Butcher) 16:22 (dn)  
**Pénalités** - Stanley Vcr 4:14, Cox Vcr 10:09, Richter Vcr 14:57, Richter Vcr 19:12, Carpenter LA 19:31.

**Troisième période**  
4. Vancouver, Sutter 5 (Coxe, Wickheiser) 15:30  
5. Vancouver, Tanti 15 (LeBlanc, Meinyk) 19:10  
6. Los Angeles, Fenton 11 (Guay) 19:39  
**Pénalités** - Hammond LA 2:05, Hammond LA, Saunders Vcr 4:15, Duchesne LA 5:47, Stanley Vcr 9:43, Carson LA, Wickheiser Vcr 11:24, Patterson LA, Smyl Vcr 16:59.

**Tirs au but par**  
Los Angeles..... 3 8 10-21  
Vancouver..... 22 12 13-47  
**Gardiens** - Los Angeles: Healy; Vancouver: McLean. **Avantages numériques (buts-occasions)** - Los Angeles: 0-6; Vancouver: 0-6. **Arbitre** - Hall; **Juges de lignes** - Christison, Lazarovich. **Assistance** - 8.753.

### NY ISLANDERS 5 CHICAGO 7

**Première période**  
1. Chicago, Nylund 3 (Savard, Vaive) 3:14  
2. NY Islanders, Mokeia 19 (Trotter, Patvin) 5:53 (an)  
3. Chicago, Saniposs 5 (Mackey, McGill) 15:57  
**Pénalités** - Fraser Chi 5:05, Wood NYI 9:38, Morrow NYI 18:16.

**Deuxième période**  
4. Chicago, Vaive 26 (Savard) 6:07  
5. NY Islanders, Flatley 6 (Konroyd, Mokeia) 17:05 (an)  
6. NY Islanders, Flatley 7 (Konroyd, Jansson) 18:49 (dn)  
7. Chicago, Vaive 27 (Savard, Playfair) 19:26 (an)  
**Pénalités** - Jansson NY 1:46, Diduck NYI, Mackey Chi (majeures) 6:14, Bergvein Chi 7:44, T. Murray Chi, Bossen NYI (majeures) 12:17, Nylund Chi 14:38, Chicago banc (service par Cochrane) 15:33, LaFontaine NYI 17:37.

**Troisième période**  
8. NY Islanders, Trotter 14 (Jansson, Mokeia) 5:13 (an)  
9. Chicago, Playfair 1 (Savard, Vaive) 7:46 (an)  
10. Chicago, Mockey 1 (Larmer) 9:10  
11. NY Islanders, Trotter 15 (Gilbert, Flatley) 9:27  
12. Chicago, Savard 18 (Vaive, T. Murray) 18:46  
**Pénalités** - Savard Chi 4:21, Kerr NYI 5:59, Fraser Chi, Wood NYI, Curran NYI, Nylund, Chi, Kerr NYI, Fraser Chi 15:47, T. Murray Chi 19:41.

**Tirs au but par**  
NY Islanders..... 15 11 12-38  
Chicago..... 14 8 14-36  
**Gardiens** - NY Islanders: Hruday; Chicago: Mason. **Avantages numériques (buts-occasions)** - NY Islanders: 3-6; Chicago: 2-5. **Arbitre** - Gregson. **Juges de lignes** - Scapinella, Stickle. **Assistance** - 17.412.

### TORONTO 5 ST. LOUIS 1

**Première période**  
1. Toronto, Leeman 12 (Lanz, Bester) 0:44  
2. Toronto, Daoust 5 8:45  
**Pénalités** - McKegney STL 1:23, Courtnall Tor 3:30, Secord Tor Meagher STL 18:50, McKegney STL, McKenna Tor 19:05.

**Deuxième période**  
3. Toronto, Daoust 6 14:38  
4. Toronto, Secord 6 (Salming, Courtnall) 18:12 (an)  
**Pénalités** - DeGray Tor 4:28, McKegney STL, Terron, Tor 6:19, Ewen STL 8:57, DeGray Tor (majeure), Sutter STL (mineure, majeure) 17:44, Turnbull STL (mineure, inconduite) 19:03, Courtnall Tor 19:46.

**Troisième période**  
5. St. Louis, McKegney 13 (Federka, Gilmour) 9:23 (an)  
6. Toronto, Leeman 13 (Courtnall) 13:43  
**Pénalités** - DeGray Tor Benning STL 3:54, Richardson Tor (mineure, majeure), Meagher STL (majeure), Ewen STL (inconduite de match) 8:34, Lanz Tor, Hunter STL (mineures, majeures) 9:13, Osborne Tor, Raglan STL (inconduites), Secord Tor 11:06, Semken Tor (double mineure), Turnbull STL 19:44.

**Tirs au but par**  
Toronto..... 7 5 3-15  
St. Louis..... 7 11 17-35  
**Gardiens** - Toronto: Bester; St. Louis: Wamsley. **Avantages numériques (buts-occasions)** - Toronto: 1-4; St. Louis: 1-5. **Arbitre** - Stewart. **Juges de lignes** - Schachte, Pare. **Assistance** - 16.189.



Alan Bester

## COUPE SPENGLER

**Samedi 26 décembre**  
Dukla, Tchécoslovaquie, c. Canada  
Davos, Suisse, c. Faerjestad BK, Allemagne de l'Ouest

**Dimanche 27 décembre**  
Suisse c. Krijlja Moskau, URSS  
Allemagne de l'Ouest c. Tchécoslovaquie.

**Lundi 28 décembre**  
Canada c. Allemagne de l'Ouest  
URSS c. Tchécoslovaquie.

**Mardi 29 décembre**  
Suisse c. Tchécoslovaquie  
Canada c. URSS

**Mercredi 30 décembre**  
Allemagne de l'Ouest c. URSS  
Suisse c. Canada

**Jeudi 31 décembre**  
Finale

**EQUIPE CANADIENNE**  
**Gardiens de but**  
Claude Guérard, Trois-Rivières; Tom Draper, Tappara, Finlande Elite Division.

**Défenseurs**  
Norman Nellis, Trois-Rivières; Ken Lovsin, U Saskatchewan; Derek Meyer, U Denver; Neil Beland, Rauma, Finland Elite; Ken Duggan, U Toronto.

**Avants**  
Don McLaren, formerly York University; Ken Morrison, U Saskatchewan; Brent Marinos, U Regina; Terry Jones, U Calgary; Stacey Wakabayashi, U Alberta; Mike Tomiak, U Western Ontario; Dave MacLean, U Toronto; Rod Brindamour, Notre Dame College; Tim Iannone, McGill University; Red Laurence, Swiss A League; Brian Hills, Swiss B League; Tim Barakett, Swiss A League; Dave Morrison, West Germany B League.

**Entraîneur**  
George Kingston, U Calgary.

## HOCKEY JUNIOR

### CHAMPIONNATS MONDIAUX JUNIORS

**Samedi 26 décembre**  
Suède c. Canada, 5h00  
Finlande c. All. de l'Ouest, 5h30  
Etats-Unis c. Pologne, 9h00  
Tchécoslovaquie c. Union Soviétique, 9h30

**Lundi 28 décembre**  
Canada c. Tchécoslovaquie, 9h30, R-C  
Pologne c. Suède, 6h00  
Etats-Unis c. All. de l'Ouest, 10h00  
Union Soviétique c. Finlande, 10h30

**Mardi 29 décembre**  
Finlande c. Canada, 10h00  
All. de l'Ouest c. Suède, 6h00  
Tchécoslovaquie c. Pologne, 6h30  
Etats-Unis c. Union Soviétique, 10h30

**Jeudi 31 décembre**  
Canada c. Etats-Unis, 9h30, R-C  
Pologne c. Finlande, 6h00  
Tchécoslovaquie c. All. de l'Ouest, 10h00  
Union Soviétique c. Suède, 10h30

**Vendredi 1er janvier**  
Canada c. Union Soviétique, 10h15, R-C  
All. de l'Ouest c. Pologne, 6h00  
Finlande c. Etats-Unis, 6h30  
Suède c. Tchécoslovaquie, 10h00

**Dimanche 3 janvier**  
Canada c. All. de l'Ouest, 5h00  
Etats-Unis c. Tchécoslovaquie, 5h30  
Suède c. Finlande, 9h00  
Union Soviétique c. Pologne, 9h30

**Lundi 4 janvier**  
Pologne c. Canada, 10h00  
Suède c. Etats-Unis, 6h00  
Finlande c. Tchécoslovaquie, 6h30  
All. de l'Ouest c. Union Soviétique, 10h30

## HOCKEY MINEUR

### LIGUE DE DÉVELOPPEMENT

Mercredi 23 décembre

Ste-Foy 4, Rive-Sud 10

**Midget**  
Québec 4, Rive-Sud 7

**Classement**  
Une déf. par fusillade donne 1 point

**ATOME**

Rive-Sud..... 20 2 1 41

Québec..... 17 2 3 37

Beauport..... 15 6 1 31

Charlesbourg..... 6 15 2 14

C.-Mauricie..... 6 19 2 14

Ste-Foy..... 3 17 3 9

**PEE WEE**

Québec..... 17 3 2 36

Rive-Sud..... 14 6 2 30

Charlesbourg..... 13 5 4 30

Beauport..... 12 8 3 27

C.-Mauricie..... 7 19 1 15

Ste-Foy..... 1 16 5 7

**BANTAM**

Rive-Sud..... 16 3 3 35

Ste-Foy..... 15 4 4 34

Québec..... 12 6 4 28

Beauport..... 12 7 4 28

Charlesbourg..... 8 12 3 19

C.-Mauricie..... 1 23 3 5

**MIDGET**

C.-Mauricie..... 16 10 1 33

Rive-Sud..... 14 7 1 29

Ste-Foy..... 12 7 3 27

Québec..... 9 10 4 22

Beauport..... 10 11 1 21

Charlesbourg..... 6 13 3 15

### ATOME

Royaux..... 12 6 3 27

Le Campus..... 11 5 3 25

Ste-Foy/Sillery..... 10 4 4 24

B.C.N.P..... 6 6 7 19

Donnacona..... 7 7 4 18

St-Raymond..... 4 12 3 11

St-Marc..... 3 13 4 10

**PEE WEE**

Le Campus..... 16 0 2 34

Royaux..... 9 4 3 21

Ste-Foy/Sillery..... 10 4 1 21

B.C.N.P..... 9 8 2 20

St-Marc..... 4 9 4 12

St-Raymond..... 3 13 1 7

Donnacona..... 2 15 1 5

**BANTAM**

Ste-Foy/Sillery..... 14 4 2 30

Royaux..... 13 3 2 28

Donnacona..... 13 4 1 27

Le Campus..... 11 7 1 23

B.C.N.P..... 7 9 2 16

St-Marc..... 1 15 3 5

St-Raymond..... 1 18 1 3

Donnacona..... 2 15 1 5

**MIDGET**

St-Raymond..... 13 5 3 29

St-Marc..... 10 6 1 21

B.C.N.P..... 7 3 6 20

Donnacona..... 7 3 6 20

Ste-Foy/Sillery..... 6 6 5 17

Royaux..... 4 13 1 9

Le Campus..... 1 12 4 6

### ATOME

Beau. Mariniers..... 16 1 1 33

Québec N.C.O..... 13 4 1 27

Ancienne-Lorette..... 11 6 1 23

Charl. Epoufards..... 11 7 0 22

Charl. Citadins..... 10 7 1 21

Québec D.S..... 10 7 1 21

Charlevoix..... 10 8 0 20

Beauport Voiliers..... 7 8 3 17

Loretteville..... 7 10 1 15

Québec Castors..... 6 10 2 14

Val-Bélair..... 5 10 3 13

Vanier..... 2 15 1 5

Beaupré..... 1 16 1 3

**PEE WEE**

Québec Castors..... 14 2 2 30

Ancienne-Lorette..... 13 3 2 28

Charl. Citadins..... 13 3 2 28

Vanier..... 12 5 1 25

Charl. Epoufards..... 10 4 4 24

Beau. Mariniers..... 10 8 0 20

Beauport Voiliers..... 9 9 0 18

Loretteville..... 6 7 5 17

Québec D.S..... 7 9 2 16

Charlevoix..... 6 10 2 12

Québec N.C.O..... 4 12 2 10

Beaupré..... 2 16 0 4

Val-Bélair..... 1 17 0 2

**BANTAM**

Loretteville..... 15 2 1 31

Charl. Epoufards..... 14 4 0 28

Charlevoix..... 11 3 1 23

Beau. Mariniers..... 10 4 2 26

Québec Castors..... 9 4 5 23

Vanier..... 8 8 2 18

Charl. Citadins..... 7 8 2 16

Ancienne-Lorette..... 5 7 5 15

Québec N.C.O..... 5 11 2 12

Beauport Voiliers..... 4 12 4 12

Québec D.S..... 5 12 1 11

Val-Bélair..... 3 10 5 11

Beaupré..... 2 15 1 5

**MIDGET**

Québec D.S..... 17 1 0 35

Loretteville..... 17 1 0 34

Charl. Epoufards..... 9 8 2 20

Québec Castors..... 9 8 1 19

Ancienne-Lorette..... 7 9 3 17

Québec N.C.O..... 8 10 0 16

Vanier..... 7 9 1 15

Val-Bélair..... 7 10 0 14

Charlevoix..... 6 10 2 14

Beau. Mariniers..... 6 11 1 13

Beaupré..... 0 16 1 1

### JUNIOR

Sillery..... 11 4 0 22

Ste-Foy..... 10 5 1 21

Québec N.C.O..... 9 4 3 21

Charlesbourg..... 8 5 3 21

Ancienne-Lorette..... 9 7 0 18

Loretteville..... 7 7 2 16

Québec Castors..... 5 8 3 13

Beauport..... 3 12 1 7

Québec D.S..... 2 12 2 6

**Classement ATOME**

Pointe-Lévy..... 16 1 3 25

Lotbinière..... 12 4 3 27

Ste-Marie..... 12 6 2 26

Montmagny..... 8 7 2 18

Les Cousins..... 5 11 1 11

B.S.R..... 5 10 0 10

Les As..... 3 9 3 9

Charny..... 2 15 0 4

**PEE WEE**

Pointe-Lévy..... 14 1 0 28

Ste-Marie..... 10 4 1 21

Montmagny..... 9 3 2 20

Les As..... 6 7 2 14

B.S.R..... 5 7 1 11

Charny..... 3 12 2 8

Lotbinière..... 2 12 1 5

**BANTAM**

Lotbinière..... 13 4 2 28

Pointe-Lévy..... 13 5 2 28

Montmagny..... 11 2 4 26

Charny..... 6 6 5 17

Les As..... 7 7 1 15

B.S.R..... 6 9 0 12

Les Cousins..... 4 11 2 10

Ste-Marie..... 1 17 2 4

**MIDGET**

Les As..... 13 3 1 27

Ste-Marie..... 13 3 1 27

Pointe-Lé

# Êtes-vous un vrai de vrai?

1. Qui était l'entraîneur-chef de l'équipe nationale junior qui a été mêlée à une foire générale, à Moscou?
2. Le père du ski de fond s'est éteint en 1987. Quel était son nom?
3. Il a accepté une prime d'une autre formation de la LNH alors qu'il était déjà entraîneur-chef d'un club du circuit Ziegler?
4. Qui a été nommé le joueur par excellence de la Ligue nationale de football, la saison dernière?
5. Le Temple de la renommée du baseball a accueilli deux membres en 1987. Qui sont-ils?
6. Quel Canadien a été choisi la recrue de l'année dans la LNF?
7. Deux skieurs canadiens (un homme et une femme) ont fait des chutes mémorables en 1987. Pouvez-vous les nommer?
8. Quels sont les cinq joueurs du Canadien et des Nordiques qui ont participé à Rendez-Vous 87?
9. Qui a arraché la victoire — hommes et dames — au Mondial Sprint 87, tenu à l'Anneau de glace Gaétan-Boucher?
10. Quel voilier a remporté la Coupe de l'America?
11. Ancien entraîneur-chef des Royals de Kansas City, il est décédé des suites d'un cancer au cerveau?
12. Dans quel pays Pierre Harvey a-t-il remporté sa 1re épreuve en Coupe du monde de ski de fond?
13. Quel athlète a mis fin à la disette de 24 ans du Canada au championnat du monde de patinage artistique, présenté à Cincinnati?
14. Quelle équipe a donné au Québec son premier championnat de hockey universitaire?
15. Sugar Ray Leonard est remonté dans le ring contre Marvelous Marvin Hagler, le 6 avril. Il a remporté la bataille. Mais par quelle décision?
16. Nommez les trois ex-joueurs qui ont été intronisés au Temple de la renommée du hockey en 1987?
17. Quel golfeur a enlevé le tournoi des Maîtres, cet été, à Augusta. Il avait réalisé un coup d'approche phénoménal?
18. Bob Horner a évolué pour une formation du Japon, cette année. Laquelle?
19. Quel lanceur a réalisé le 1er match sans point ni coup sûr de l'histoire des Brewers de Milwaukee, en début de saison?

◆ L'année 1987 tire à sa fin. Voici 60 questions, préparées par Carl Tardif, qui mettront à l'épreuve vos connaissances sportives. Si vous obtenez 60 bonnes réponses, vous êtes un... parent de l'auteur du test. Entre 45 et 59, vous êtes un vrai de vrai; entre 30 et 44, considérez-vous comme un connaisseur; entre 15 et 29, vous êtes un amateur; enfin, entre 0 et 14, vous seriez mieux de lire le tabloïd du SOLEIL tous les jours en 1988, afin d'être meilleur lors d'un prochain test... Vous trouverez les réponses à la page 13.●

20. Mike Schmidt, le redoutable frappeur des Phillies, a atteint un plateau exceptionnel, cet été. Qu'a-t-il accompli?
21. Combien de victoires d'affilée les Brewers ont-ils enligné en début de calendrier?
22. Les Expos ont joué leur premier match sous le toit du Stade olympique devant plus de 50,000 personnes. Qui affrontaient-ils?
23. Tim Lincecum a raté tout le mois d'avril, cette année. À son premier match, contre les Mets, Rock en a ébloui plus d'un. Vous souvenez-vous de sa journée de travail au bâton?
24. Quel pays a remporté le championnat du monde de hockey?
25. Quel club a représenté la LHJMQ à la Coupe Memorial?
26. Un des plus grands joueurs de soccer a annoncé sa retraite, en 1987. Nommez-le?
27. Un joueur des Sabres de Buffalo a eu la peur de sa vie, en république Dominicaine, en étant la cible de coups de feu. Qui est-il?
28. Quelle formation a remporté la Coupe Calder, l'honneur suprême de la Ligue américaine de hockey?
29. Le Canadien Dave Barr a remporté une victoire sur le circuit de la PGA, cet été. Dans quelle ville américaine a-t-il réalisé son exploit?
30. Quel coureur automobile a enlevé les 500 milles d'Indianapolis?
31. Combien de tractions au sol (push-up) a réalisé le Britannique Paul Lynch, pour inscrire son nom dans le Guinness, en 1987: 297; 2,975 ou 29,753?
32. Eric Davis, des Reds de Cincinnati, a établi un record pour le nombre de grands chelems pendant le même mois. Combien en a-t-il frappé?
33. Nommez les deux vainqueurs des Internationaux de tennis de Roland-Garros, en France?
34. Quelle équipe a remporté le championnat des séries éliminatoires de la NBA?
35. Les Nordiques ont échangé Michel Bergeron aux Rangers de New York en retour de leur choix de première ronde au repêchage amateur de 1988 et d'un montant de \$100,000. À quelle date fut conclue la transaction?
36. De quelle association Matthew Hilton est-il devenu le champion en battant Buster Drayton?
37. Ron Hunt, un ancien Expo, détenait, avant cette saison, le record pour le nombre de fois atteint par un lancer. Quel joueur l'a rejoint, puis dépassé cette année?
38. Qui a enlevé les titres masculin et féminin à Wimbledon?
39. Trois joueurs des Expos ont participé au match des étoiles, à Oakland. Qui sont-ils?
40. Il a été nommé le joueur par excellence de ce même match des étoiles?
41. Pour quelles équipes professionnelles évolue Bo Jackson?
42. Qui était la partenaire de Carolyne Waldo, à Tokyo (elles y avaient remporté la médaille d'or), pendant les Jeux Panpacifique?
43. Un club des ligues mineures de baseball a enregistré 28 victoires consécutives à un certain moment, cet été. Nommez-le?
44. De quelle nationalité est Stephen Roche, le vainqueur du Tour de France?
45. En boxe, il est devenu en 1987 le champion unifié des poids lourds grâce à une victoire aux dépens de Tony Tucker?
46. Nommez le lanceur par excellence du mois de juillet dans la Ligue nationale de baseball?
47. Qui a mis la main sur les Internationaux de tennis Players, présentés à Montréal?
48. L'ancien coéquipier de Gilles Villeneuve, chez Ferrari, s'est tué lorsque son hors-bord s'est renversé. Son nom?
49. En combien de temps Ben Johnson a-t-il couru le 100 mètres, aux championnats du monde d'athlétisme, à Rome.
50. Qui fut élu le joueur par excellence de la Coupe Canada, du côté des Canadiens?
51. Combien de circuits les Blue Jays ont-ils cogné lors d'un gain facile de 18-3, contre les Orioles de Baltimore?
52. Deux joueurs du baseball majeur ont capté l'attention en frappant en lieu sûr dans 39 et 34 matchs consécutifs?
53. Nommez la gagnante du Marathon de Montréal?
54. Savez-vous combien de matchs les Blue Jays ont remporté durant la dernière semaine du calendrier?
55. Doug Jarvis est l'homme de fer de la LNH. Son interminable séquence a pris fin le 11 octobre. À combien de matchs consécutifs a-t-il pris part?
56. Les Twins du Minnesota ont remporté la Série mondiale contre les Cards de St. Louis. Qui fut choisi le joueur par excellence?
57. Il a réalisé un trou d'un coup lors du dernier tournoi Skins Games?
58. Double médaillé olympique, il a annoncé sa retraite le 30 octobre?
59. Nommez les deux lanceurs qui ont remporté le trophée Cy-Young?
60. Qui ont été les lauréats des mémoris d'or, d'argent et de bronze, du dernier gala de l'athlète de Québec?●

