

# ST-BRUNO-DE- MONTARVILLE



L'HISTOIRE  
SECRÈTE

Circuit à Vélo



|                                      |    |
|--------------------------------------|----|
| <u>Direction nos racines</u>         | 4  |
| <u>Partir du bon pied</u>            | 6  |
| <br>                                 |    |
| <u>Question de ne pas se perdre</u>  | 8  |
| <u>#1 Le Vieux Presbytère</u>        | 10 |
| Direction boulevard Seigneurial      | 12 |
| <u>#2 El Àrbol</u>                   | 14 |
| Direction parc Quincy-Sous-Sénart    | 18 |
| <u>#3 L'ancienne gare</u>            | 20 |
| Direction boulevard Clairevue Est    | 22 |
| <u>#4 Blé, avoine et petits pois</u> | 24 |
| Direction parc Marie-Victorin        | 26 |
| <u>#5 «Maitres chez nous»</u>        | 28 |
| Direction parc Duquesne              | 30 |

|                                    |    |
|------------------------------------|----|
| <u>#6 Hotel Particulier</u>        | 32 |
| Direction montée Montarville       | 34 |
| <u>#7 À la croisée des chemins</u> | 36 |
| Direction parc Gabrielle-Roy       | 38 |
| <u>#8 Rues de femmes</u>           | 40 |
| Direction carrière Goyer           | 42 |
| <u>#9 La fierté des Goyer</u>      | 44 |
| Direction parc du Ruisseau         | 47 |
| <u>#10 Oasis de fraîcheur</u>      | 48 |
| Direction Lac du Village           | 50 |
| <u>#11 Pique-nique et cie</u>      | 51 |
| <br>                               |    |
| <u>Direction le firmament</u>      | 52 |
| M-E-R-C-I                          | 54 |
| Bibliographie                      | 55 |

# Direction nos racines



Voilà enfin les voyageurs que j'attendais! Je me présente : **Quenouille**. Je serai votre guide à travers cette exploration de l'histoire qui nous est proposée. À partir du Vieux Presbytère, nous allons effectuer un circuit à vélo dans la municipalité de St-Bruno afin de découvrir certains des secrets et mystères qu'elle nous cache:

**11** arrêts

**11** histoires

**11** retours dans le passé

**11** prises de conscience

Écoutez la bande sonore à la page suivante pour en savoir plus. À la fin de la randonnée, vous connaîtrez votre **profil historico-curieux!**



## Informations utiles

**Point de départ?** Face au Vieux Presbytère, près du lac du Village

**Temps?** ± 2h30

**Distance?** 14,2 km

C'est un départ!



# Partir du bon



## BON À SAVOIR

- Une aire de pique-nique est prévue à la fin du trajet. Profitez-en pour apporter de quoi vous restaurer.
- Apportez votre appareil électronique sur lequel vous avez téléchargé «**St-Bruno-de-Montarville, l'histoire secrète**».
- Adaptez votre rythme à tous les membres de l'équipage.
- Sachez que le trajet peut se raccourcir afin de l'adapter aux plus petits, voir la carte de la page suivante.



## RAYON, AVERSE OU FLOCONS?

- N'oubliez pas de vérifier la température avant d'entamer la randonnée afin de prévoir les vêtements appropriés.
- Déposez vos déchets dans les poubelles et bacs de recyclage présents le long du parcours ou rappez-les.



## GARDE-MANGER

Il est judicieux de prévoir quelques chose à grignoter pour éviter d'entendre les estomacs gargouiller.

Collation: Par exemple, des craquelins et du fromage, des fruits secs, des barres tendres, mélange de noix et de pépites de chocolat

Lunch: Sandwich, salade de couscous, bagel au fromage à la crème et saumon fumé, trempette de légume etc.

**LE PLUS IMPORTANT**: Une bouteille d'eau par voyageur



## QUOI SE METTRE SUR LE DOS?

- Le casque protecteur pour petits et grands
- Souliers de courses, éviter les sandales sans attache à l'arrière de la cheville.
- Utilisez le système multicouches de vêtements : celui-ci permet de s'adapter à la température.
- Choisissez des vêtements qui respirent.

Petit conseil:

n'hésitez pas avant

d'enlever une

épaisseur!

# Question de ne pas se perdre!



## Carte du trajet



### Légende:



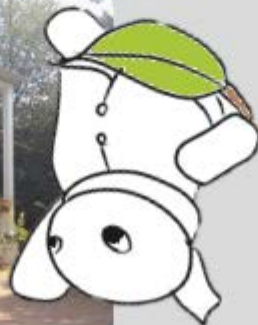
Point d'intérêt



**Vous savez où  
on va?**

# Saviez-vous que?

- Avant d'être une municipalité, St-Bruno, désignée sous le nom de la Seigneurie de Montarville, n'était qu'une portion de terre culminée par un mont.
- Pierre Boucher de Boucherville* fut le premier seigneur de Montarville.
- En 1824, le dernier seigneur vend la moitié des terres et cède ses droits à François-Pierre Bruneau de Montréal.
- Hé oui! L'origine du nom de notre municipalité est en l'honneur de ce propriétaire terrien.:



Le Vieux-Presbytère

De son côté, le **Vieux Presbytère** qui domine l'horizon près de vous a été bâti en 1851. Approchez-vous d'un de ses murs. On remarque que le style néoclassique anglais du **Vieux Presbytère** est constitué de pierres des champs mouchetées reflétant le type de maison de campagne des banlieues de Montréal. En 1960, cet établissement est passé près de la démolition, mais les citoyens ont fait campagne pour conserver ce patrimoine, témoin de notre passé. Finalement, le 6 décembre 1966, il est enfin reconnu *monument historique*. »

## Histoire inusitée



Le manoir seigneurial

2. LECLERC BONENFANT, Charlotte. *Fragments d'histoire*, St-Bruno-de-Montarville, Société d'histoire de Montarville.

3. CHOUINARD, Louise. *Historique du Vieux Presbytère*, St-Bruno-de-Montarville.



# Direction Boulevard Seigneurial

1. Tourner à gauche sur la rue de Montarville
2. Tourner à droite rue l'entrée de l'école Mount Bruno School
3. Continuer sur la voie jusqu'à la rue Roberval
4. Tourner à gauche sur la rue Roberval
5. Tourner à droite sur la rue de Vimy
6. Emprunter la piste cyclable à la fin de la rue de Vimy
7. Traverser la rue pour s'arrêter devant la sculpture



«L'espoir de l'avenir, il est dans les hommes qui restent fidèles à la nature»

Pierre Leblanc

C'est ce message que véhicule cette oeuvre, c'est aussi une citation qui reflète l'engagement environnemental de notre ville. Et vous aussi à votre manière vous contribuez en choisissant le transport actif comme mode de déplacement (vélo, marche, trottinette, alouette!)

JEU: Qui dit mieux?

Ce petit jeu questionnaire vise à cerner vos habitudes de consommation

Soyez spontanés, je ne vais pas vous manger!

1. Est-ce que vous allez à l'épicerie à vélo, à pied ou en auto?
2. Est-ce que vous choisissez le gros yogourt ou le petit yogourt?
3. Est-ce que vous achetez des fraises du Québec ou de Californie?

## De son côté, que fait notre municipalité?

Voici quelques exemples:

- Investissement de 40 000 \$ par année pour des plantations
- Programme une naissance, un arbre
- Écocentre
- Réseau de pistes cyclables
- Règlement limitant l'utilisation de pesticides .

«DUVAL RAYNAULD, Claire. *Jardins et traditions, l'horticulture à Saint-Bruno-de-Montarville, St-Bruno-de-Montarville.*




Sculpture Nature et Environnement... Une mission avouée... audace, délire et rêve, 2010



Bravo!

## Réponses au jeu: Qui dit mieux?

1. Est-ce que vous allez à l'épicerie à **vélo/à pied** ou **en auto**?
2. Est-ce que vous choisissez le pot de **gros yogourt** ou les contenants de **petits yogourts**?
3. Est-ce que vous achetez des fraises du **Québec** ou de **Californie**?

 Choux sont attribués par bonne réponse si vous avez opter pour le choix **vert!**

Pensez à noter vos choux au fur et à mesure dans l'application Note de votre appareil électronique

Ces petites questions semblent annodines, mais le sont-elles vraiment?

Selon une étude:

350 000 déplacements quotidiens à Montréal pourraient être facilement réalisés à vélo, soit des déplacements sur une courte distance, sans passagers, ni d'objets encombrants à transporter et comprennent un retour au point de départ.

Toutefois, 37% des cyclistes utilisent le vélo occasionnellement ou quotidiennement comme moyen de transport. <sup>5</sup>



# Direction Parc Quincy-sous-Sénart

1. Traverser l'intersection direction rue de Chambly

Marcher à côté de votre vélo

47 m

2. Tourner à gauche sur le chemin de la Rabastalière O

500 m

3. Tourner à droite sur la rue Benoit

350 m

4. Entrer dans le parc Quincy-sous-Sénart

5. Arrêter devant l'ancienne gare





# Deux sources dévelop

## # 3 La Vieille Gare



L'ancienne gare

Le chemin de fer a été un moteur du développement économique et touristique de la municipalité de St-Bruno-de-Montarville à partir de sa construction en 1848. On construit avec empressement au milieu du 19e siècle une première gare située à l'angle de la rue des Cèdres et de la route 116.

Comble de malheur, en 1902, cette gare est anéantie par les flammes. La même année, une deuxième gare, de style pittoresque, est bâtie.

En 1988, par souci de conserver ce témoin de ce style architectural, les habitants de la municipalité ont veillé à sa sauvegarde et son déplacement au parc des Serres.

# importantes de pement

Les serres Mount Bruno Floral



Jeu: À BORD

Ecoutez **TOUS!**  
l'enregistrement



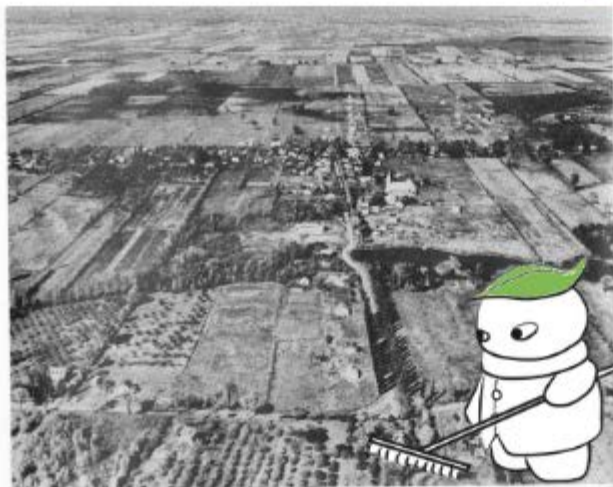
En 1908, Edson Loy Pease, un riche propriétaire anglais inspiré par sa passion de l'horticulture, fonde le Mount Bruno Floral qui deviendra un chez de file dans la production de roses. La gare était un joueur très important pour la croissance de cette entreprise. En effet, elle était l'unique lien efficace entre les clients nord-américains et les 2 200 000 roses produites chaque année. Autrefois, à partir de la gare, si vous leviez votre petit nez en direction de Montréal, vous aperceviez les cheminées crachant la fumée des serres de Mount Bruno Floral.





# Blé, avoine et petits pois

## #4 Sculpture «Avoine»



Vue aérienne du village en 1952

Au cours du 19e siècle, le paysage de la *Montérégie* a été transformé sous la main humaine. L'agriculture devient, pour le prolétariat, une occupation courante vu l'abondance de terres qui s'étendent à l'infini.

En 1911, un premier terrain montarvillois est acheté par les *Frères St-Gabriel*. Les deux activités principales de cette congrégation sont l'agriculture afin de soutenir la communauté ainsi que prendre part à l'éducation chrétienne dans la province du Québec. Dix années plus tard, ils

deviennent propriétaire la Villa Grand Coteau qui appartenait précédemment aux Jésuites. Les Frères St-Gabriel développent alors une expertise qui s'étend de la production laitière et avicole, jusqu'à l'entretien d'une érablière en passant par l'exploitation des vergers. Ils ont une influence plus que bénéfique sur les fermes environnantes et n'hésitent pas à octroyer des conseils à propos de l'exploitation des terres.



## Des pommes pour nourrir une armée!

L'expert des vergers était, à la Villa Grand Coteau, sans aucun doute, le frère Marcel Alary. Celui-ci fut assigné à la congrégation des frères St-Gabriel en 1931 lorsqu'il n'avait lui-même que 18 ans. Un jour, son expérience dans la greffe de différentes pousses de pommier s'accumulant, il réussit l'exploit de greffer **20** variétés de pommes sur un seul arbre! Ce pommier ployait sous l'abondance! Si Newton avait été sous cet arbre, il est certain qu'il n'aurait pas reçu qu'une seule pomme sur la tête!

# Direction parc Marie-Victorin

**1.** Tourner à droite sur la rue Deslières

240 m

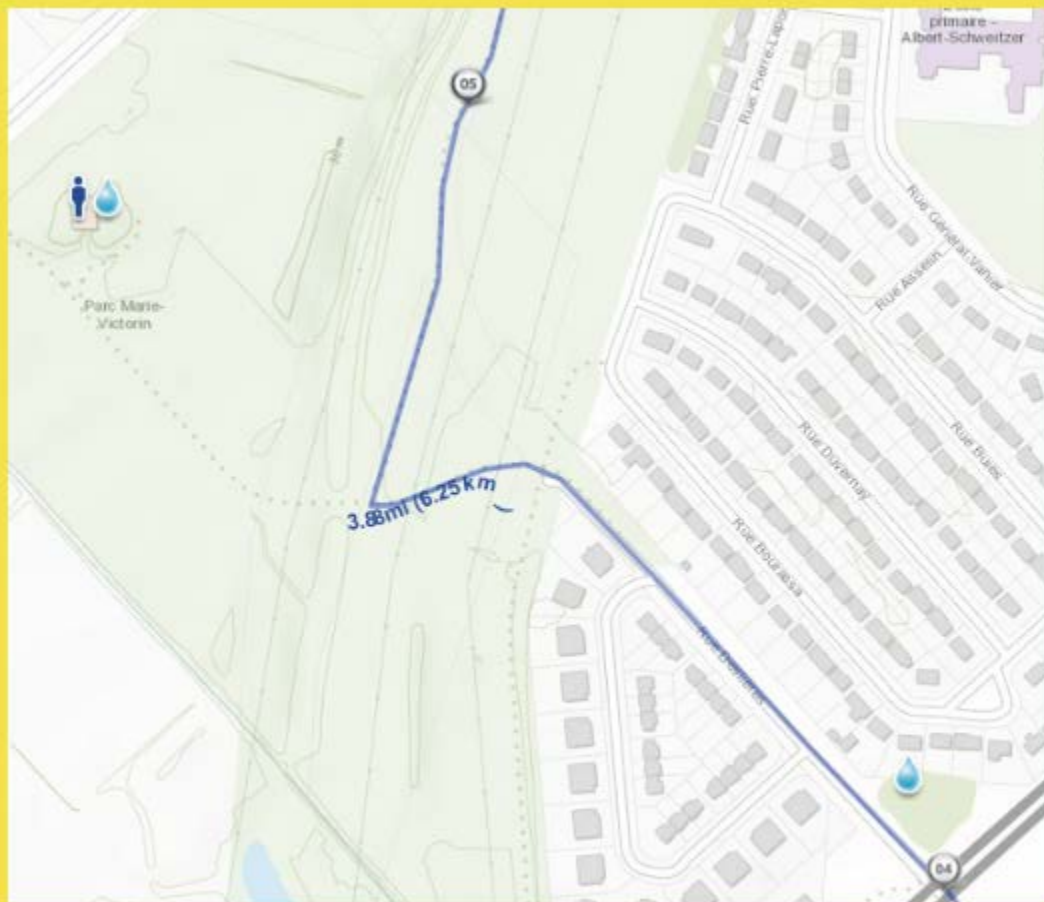
**2.** Emprunter la piste cyclable vers le parc  
Marie-Victorin

**3.** Tourner à droite à la deuxième  
intersection

1,7 km

**4.** Arrêtez-vous lorsque vous pourrez voir  
les pylônes électriques

Point d'eau et toilette: chalet Marie-Victorin



# «Maîtres chez nous»

Qui n'a jamais entendu parler d'Hydro-Québec? Bien sûr, c'est la société d'État responsable du monopole de l'électricité au Québec depuis... quelqu'un le sait? J'ai un blanc de mémoire... (Aller Quenouille, souviens-toi)

Il est méconnu que c'est en fait Adélard Godbout qui a initié la nationalisation de l'électricité en **1944**.



«C'est l'temps que ça changel!», clamaient les Québécois à partir des années 1960. L'élection du gouvernement libéral en 1961 marque le commencement d'une nouvelle ère, celle de la consommation et du retrait des institutions de l'église sur le gouvernement. »

**Novembre 1962:** 2e élection générale du gouvernement libéral

**Thème:** La nationalisation de l'électricité (Allez voir la vidéo pour connaître le point de vue de René Lévesque sur le sujet).



Les fils électriques que vous voyez suspendus au-dessus de vos têtes ne sont qu'une preuve de cette fierté québécoise où nous sommes désormais «Maîtres chez nous».



René Lévesque

Discours de René Lévesque



# Direction Parc Duquesne

1. Continuer sur la piste cyclable jusqu'à la rue de Montarville

2. Tourner à gauche sur la rue de Montarville

54 m

3. Tourner à droite sur la rue Frontenac Est

76 m

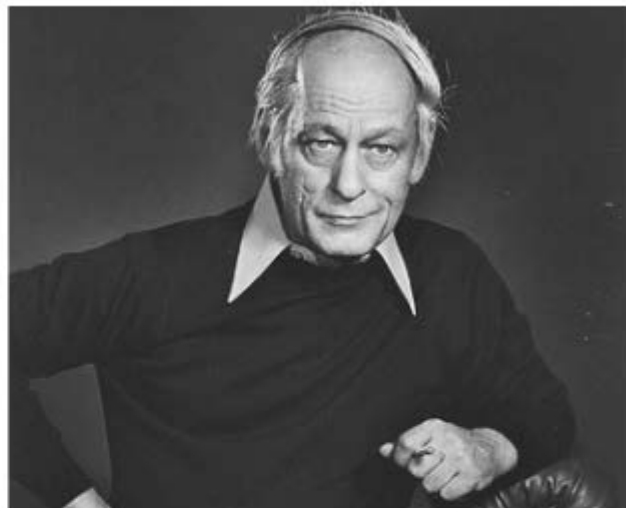
4. Tourner à gauche sur la rue de Montmagny

300 m

5. Tourner à droite sur la rue de Mésy

240 m

6. Arrêter au jardin comestible à droite de la colline, vous le reconnaîtrez par ses gigantesques racines d'arbre.



**René Lévesque**



## Du coléoptère au papillon BLEU

Il a parcouru le monde à la recherche de spécimens plus rares les uns que les autres. Il est à l'origine de nombreux insectariums désséminés partout dans le monde. Et j'ai nommé... George Brossard



### Pourquoi s'est-il intéressé aux insectes?

« Je me suis dit que de tous les animaux sur terre, ce sont certainement les insectes qui rendent les plus grands services à l'homme. Ils produisent entre autres : le miel, la soie, la cire, la gomme laque et les teintures. [...] Et pourtant, ce sont les animaux les plus méprisés, les plus méconnus. On les pourchasse à coup d'insecticide et de fongicide.»

Ces temples pour insectes à travers le monde ont donc pour but de réconcilier l'humanité avec ces petites bêtes à antennes. 7

George Brossard laisse sa trace un peu partout, comme au parc Duquesne avec l'hôtel pour insectes. Effectivement, celui-ci a pour utilité d'attirer les insectes dans le jardin en leur offrant un hôtel cinq étoiles. Chaque chambre est personnalisée au goût de chacun, ils ne trouveront pas mieux!



Hôtel pour insectes au parc Duquesne

Jeu: **Savez-vous planter des choux?** 

Choisissez un membre de votre groupe prêt à se mettre dans la peau d'un horticulteur ayant façonné ce coquet jardin

À lui de faire le mime

À vous de deviner

(les exemples sont à la page suivante)

## Peuple Lié

Continuez la légende afin d'expliquer la présence de la souche d'arbre dans le jardin.



Exemple de mimes (en faire 3 minimum):

1. Un épouvantail
2. Un chauffeur de tracteur
3. Un lapin qui mange des carottes
4. Un méticuleux qui coupe le gazon avec des ciseaux

Pour chaque mime deviné, celui qui fait le mime et le joueur gagnent  
choux



# Direction Montée Montarville

1. Tourner à gauche sur la  
rue de Mésy

400 m

2. Tourner à droite sur la  
rue Parent

180 m

3. Tourner à droite sur la  
Montée Montarville

4. Continuer de suivre la  
montée Montarville

350 m

5. Arrêtez-vous devant la  
croix de chemin à votre  
droite



## #7 À la croisée des chemins



Croix de chemin de la montée Montarville

Relier les images aux textes  
afin de découvrir leur  
secrets

En 1824, la Loi des écoles de fabrique est adoptée. À partir de cette année, les valeurs de l'Église seront transmises par le biais des institutions scolaires étant donné que celles-ci sont dirigées par les paroisses. »

Plusieurs écoles de St-Bruno telles que le Juvénat St-Gabriel et l'école Montarville témoignent de l'influence de la religion sur l'éducation. En effet, ces écoles ont été dirigées par des communautés religieuses à un moment de l'histoire.



Juvénat St-Gabriel



### Une croix?

L'effigie se dressant devant la communauté des Frères...  
Lors de mes recherches...  
de chemin était codée...  
réponse, je pense que j'ai...  
les bancs d'école. **Trouv**

$$\frac{1900 + (5 + 40 \times 2)}{2 \times 1 \times 2}$$



briel

ant vous a été construite par la  
St-Gabriel.

la date de construction de la croix

Je ne suis pas arrivé à définir la

ni besoin moi aussi de retourner sur

ez la réponse à l'équation suivante!

$$\frac{+ 5 - 19 + 6x8}{+ 4} = ???$$



École Montarville vue de la rue  
Montarville

Il faut savoir que la croix de chemin n'a pas toujours tourné le dos à la Montée Montarville. En fait, elle accompagnait l'école du rang des Vingt-cinq.

### Une école de rang?

L'utilité d'une telle école était de fournir l'éducation au plus d'enfants possible. Contrairement aux autres écoles, garçons et filles étaient dans la même classe ainsi que tous les niveaux scolaires.

8. BIBLIOTHÈQUES ET ARCHIVES NATIONALES DU QUÉBEC.

«Histoire de l'éducation du Québec», [en ligne]. [[http://](http://collections.banq.qc.ca)

[collections.banq.qc.ca](http://collections.banq.qc.ca)]



# Direction parc

## Gabrielle Roy

1. Continuer de suivre la montée Montarville
2. Traverser l'intersection pour rejoindre la piste cyclable afin de suivre la montée Montarville

Soyez attentifs aux noms des prochaines rues!

3. Tourner à gauche sur la rue Yvonne-Duckett

82 m

4. Tourner à gauche sur la rue Juliette-Béliveau

97 m

5. Tourner à droite sur la rue Idola-Saint-Jean

230 m

6. Tourner à droite sur la rue Laure-Conan

220 m

7. Tourner à droite sur la rue Yvonne-Duckett

450 m

8. Arrêter au parc Gabrielle-Roy



## JEU DE MÉMOIRE

Au cours de votre passage à travers les rues du prochain quartier, soyez attentifs aux noms des rues que vous traverserez.

Il est maintenant temps de dévoiler les noms que vous avez retenus. Qu'ont-ils de particulier?

Ce sont toutes des femmes qui ont marqué le Québec à leur façon, qui ont laissé leur trace et dont on se souviendra encore longtemps.

Connaissez-vous une femme  
dans votre entourage qui vous  
inspire?

9. LES ÉDITIONS BORÉALES, «Gabrielle Roy», [en ligne]. [<http://www.editionsboreal.qc.ca>]

10. FOREST BONIN, Anick. «Bâtisseuses de la Cité 2015 : Idole Saint-Jean», [en ligne]. [<http://archivesdemontreal.com>]



Durant de nombreux voyages en Europe, Gabrielle Roy, Manitobaine d'origine, découvre sa vocation: l'écriture. Son premier roman, *Bonheur d'occasion*, a un succès immédiat et recevra de nombreux prix. Par la suite, son talent littéraire ne cessera de croître et d'inspirer les esprits.

Cette auteure, qui a adopté Montréal, continue d'émerveiller et de marquer l'histoire des femmes du Canada bien des années après son décès. 9

## Gabrielle Roy

En 1918, le droit de vote féminin fédéral est enfin reconnu dans toutes les provinces. Toutefois, c'est par le combat de femmes telles qu'Idola St-Jean que 22 ans plus tard le droit de vote féminin est obtenu au Québec.

Dès 1927, elle est la fondatrice de l'Alliance Canadienne pour le droit de vote des femmes qui a pour but de sensibiliser la population. Finalement, elle symbolise une lutte, qui encore aujourd'hui, est d'actualité au niveau notamment de l'équité salariale entre les hommes et les femmes. 10



Idola St-Jean

# Direction la carrière

## Goyer

1. Continuer sur la rue Yvonne-Duckett
2. Tourner à gauche sur la montée

Montarville

1,5 km

3. Continuer sur la piste cyclable vers la Carrière Goyer à la fin de la montée

Montarville

4. Arrêter devant une aire de pique-nique qui se situera à votre gauche



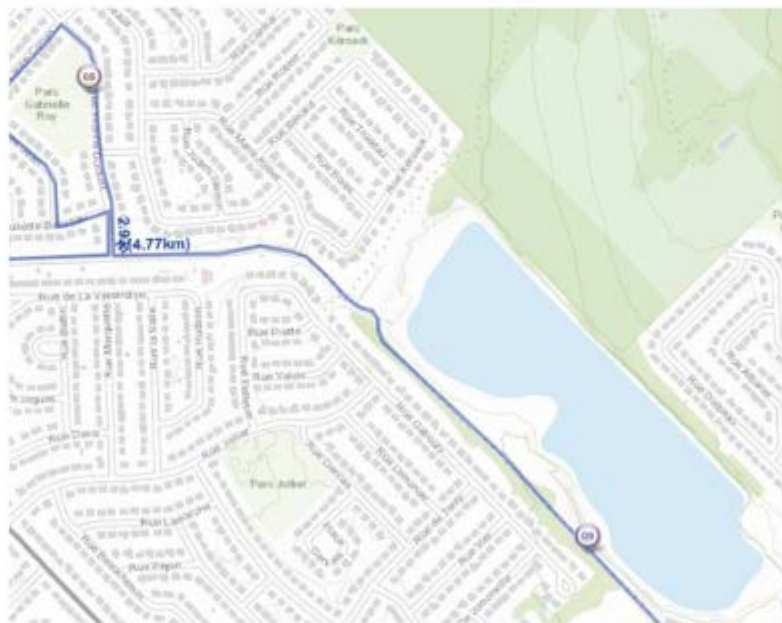
# Jeu de MÉMOIRE:

Vous avez droit à deux choux par



nom de rue dont vous vous êtes

souvenu.



# #9 La fierté des Goyer

## Une affaire de famille

La famille Goyer était propriétaire de grands terrains agricoles s'étendant du chemin de la Rabastalière jusqu'au rang des Vingt-Cinq.

Durant les années 1930, une grande tempête de grêle survient qui ruine toutes les récoltes. Cette famille commence alors l'exploitation de minéraux de la terre. Les années 1950 représentent des années de prospérité pour la carrière qui est une importante source d'emplois de la municipalité. L'entreprise est vendue en 1960 et son exploitation est arrêtée peu de temps après.<sup>11</sup>



La carrière Goyer

De nos jours, on peut observer à son ancien emplacement, le LAC GOYER, vestige de la carrière dorénavant emplie d'eau de pluie, bordé d'une piste cyclable permettant de visiter l'endroit et d'accéder au parc du mont St-Bruno.

<sup>11</sup> DUVAL, Claire. «La carrière Goyer a créé des centaines d'emplois», Les Versants. [en ligne]. [\[http://www.versants.com\]](http://www.versants.com)

## À la recherche du trésor perdu

J'ai entendu dire par le voisin, de la mère, du cousin, de la belle-fille de mon frère qu'une géocache avait été dissimulée près de l'emplacement où vous vous trouvez. Vous ne me croyez pas?

Pourtant ma source est TRÈS fiable, *enfin je crois.*

À vous de devenir les explorateurs du boisé Goyer.

Voici les coordonnées secrètes:

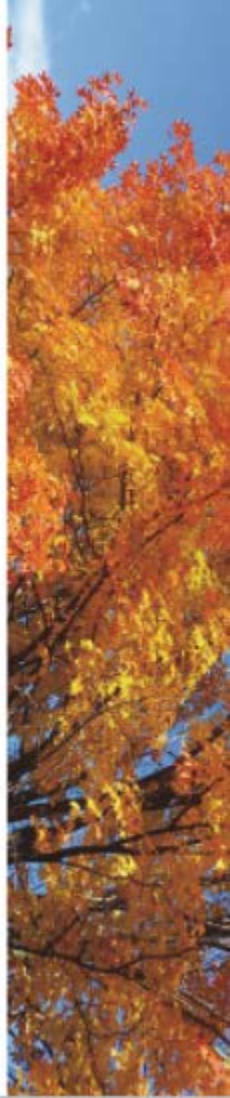
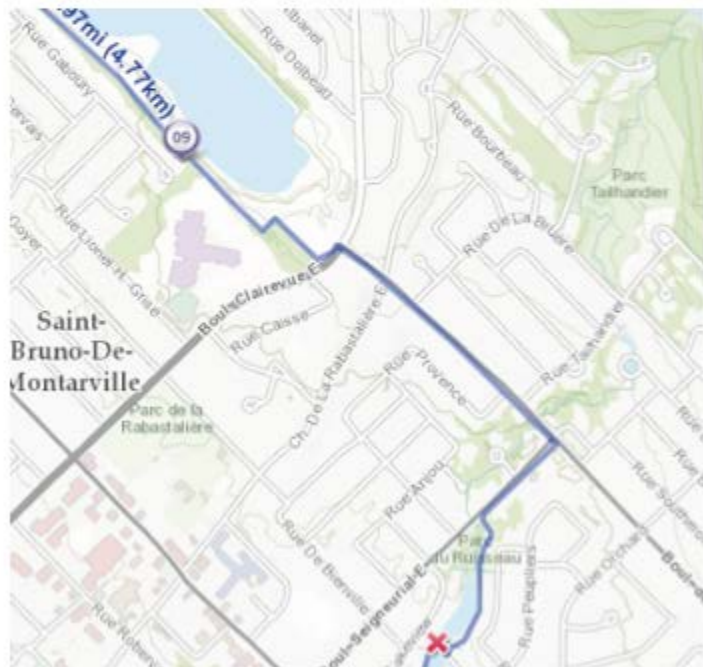
N 45° 32.268 W 073° 20.643



Vous avez réussi à trouver la  
cache?



Votre prix? 6 CHOUX!





# Direction parc du Ruisseau

**1.** Continuer sur la piste cyclable

**2.** Tourner à gauche sur le boulevard Clairevue Est en suivant la piste cyclable

60 m

**3.** Tourner à droite sur le boulevard de Boucherville

650 m

**4.** Tourner à droite sur le boulevard Seigneurial Est sur la piste cyclable

250 m

**5.** Tourner à gauche pour entrer dans le parc du Ruisseau

**6.** Tourner à droite sur la piste cyclable

**7.** Arrêter devant les stations d'exercice

## Nature-Action

Fondé en 1986 par la biologiste Eva Waldron à la suite d'abus de pesticides dans la ville, cet organisme a pour but de sensibiliser la population aux enjeux environnementaux.

En 1992, Nature-Action dirige les travaux de revitalisation du lac du Village et du parc du Ruisseau. La dégradation de ces milieux est causée par l'utilisation d'engrais solubles et l'érosion à cause du manque de végétation. Le but est de rétablir en ville un écosystème propice à la présence de la faune et la flore.

Après trois ans de travaux, cet écosystème renaît. Nature-Action Québec prend par aujourd'hui à de nombreux projets environnementaux et continue de laisser sa trace pour la sauvegarde du patrimoine environnemental du Québec. 12



Vue du pont au parc du Ruisseau

# Jeu: Action-Nature

C'est le temps de bouger! C'est le sprint final, on donne tout!

Consulter les pancartes accompagnant chaque station et choisissez **trois** exercices.

Vous recevrez 2 choux par exercice!

ADOPTER UN BANC



Avez-vous remarqué au cours de votre traversée du parc que quelques bancs comportent des citations, des messages ? Ce sont en fait des bancs qui ont été adoptés par des familles ou entreprises afin de souligner l'existence d'un individu et ses bienfaits.

*«C'est une façon de léguer une partie de notre histoire personnelle à l'histoire de St-Bruno-de-Montarville»*

-Claude Joyal

# Direction lac du

# Village

1. Traverser l'intersection pour entrer dans le parc du Lac du Village
2. Tourner à droite sur la piste cyclable
3. Tourner à gauche
4. Arrêter devant le cadre faisant face à la fontaine

C'est le point final! Petit pique-nique avec ça?

# PLEIN D'ÉNERGIE!

Comment clore autrement un circuit de vélo qu'avec un pique-nique en bonne compagnie?

Ce parcours se termine avec vue sur la fontaine, joyau de St-Bruno-de-Montarville. Profitez-en!

C'est le temps de la photo cadrée CLIC CLIC

Photographiez-vous devant ce décor pittoresque digne de cette ville pleine de merveilles. Vous pouvez publier votre photo sur le groupe **St-Bruno-de-Montarville**, l'**histoire secrète** pour témoigner que vous avez effectué le parcours.



# Je connais ma ville

#11 Pique-nique et cie

# DIRECTION LE FIRMAMENT



Voici votre profil historico-curieux

**22-36 choux:** Vous êtes un aventurier émérite, vous pouvez commencer un jardin sans hésiter. Vous avez le pouce vert!

**12-22 choux:** Vous y êtes presque. L'art de la plantation de choux est quasiment à votre portée.

**12 et moins:** Vos talents d'horticulteur chouflu restent à démontrer.

Prenez exemple sur Quenouille et vous développerez vous aussi l'art de planter des choux.

## Qu'en pensez-vous?

*• Avez-vous observé au cours du circuit des éléments que vous souhaiteriez améliorer?*

Ex: par rapport aux pistes cyclables, aux aires de repos, aux plantations, à la gestion des déchets, aux nouveaux aménagements (bancs de parc, jeux, supports à vélo)

*• Croyez-vous qu'il est important de sauvegarder le patrimoine culturel?*

*• Sur une échelle de 1 à 10, est-ce que ce circuit vous a permis de découvrir St-Bruno selon une nouvelle perspective?*

Je vous invite à inscrire vos réflexions accompagnées de votre photo sur le groupe Facebook afin qu'elles ne demeurent pas dans l'ombre. Peut-être seront-elles une source d'inspiration pour notre communauté?

# M-E-R-C-I

Merci à Claude Joyal qui a su me motiver, me supporter et m'inspirer dans mes syndromes de la page blanche.

Merci à Ann Dacres et Ophélie Delaunay qui ont toutes deux accepté de me guider dans ce projet et qui ont été enthousiasmées par celui-ci.

Merci à M. Bernard Guilbert, président de la Société d'histoire de St-Bruno-de-Montarville, qui a accepté de me rencontrer pour parler histoire, c'est lui l'expert en fin de compte.

Merci à Mme Brunelli, responsable de la vie communautaire de la ville de St-Bruno qui a proposé de joindre mon projet à la semaine de la Famille et qui m'a fait confiance pour le mettre en oeuvre.

Merci à Jenny Liu d'avoir imaginé et dessiné Quenouille. Tu as un grand talent et je te remercie de l'avoir partagé.

Merci **52 fois** à tous les autres et non les moindres qui m'ont soutenue et encouragée!