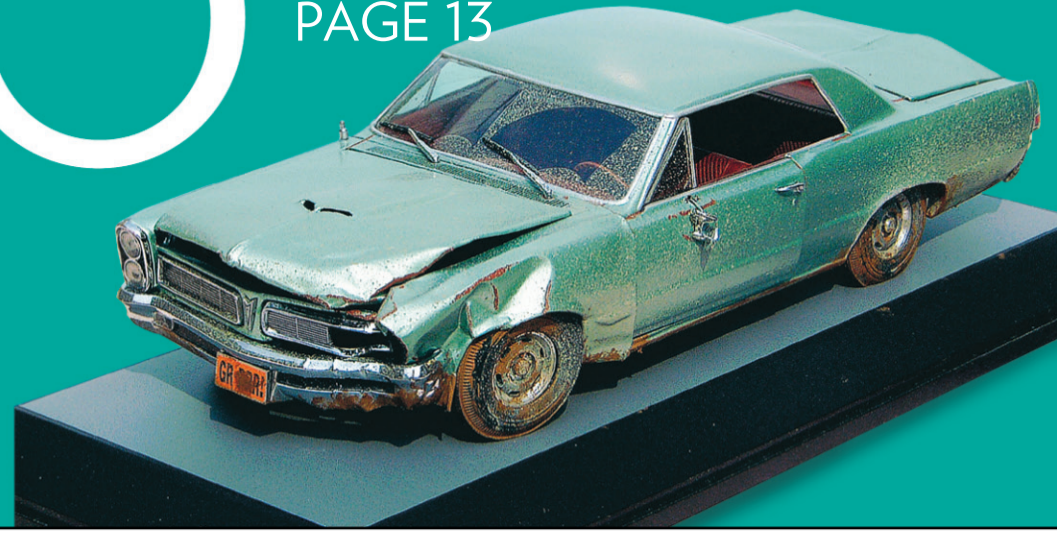


# L'AUTO

LA PASSION DES  
MODÈLES RÉDUITS  
PAGE 13

BANC D'ESSAI AUTOMOBILE  
CHRYSLER 300 PAGES 8 ET 9



## LE MOTEUR-ROUE À PARIS



PHOTO THOMAS COEX, AGENCE FRANCE-PRESSE

Le constructeur français Peugeot a présenté le Quark en grande première au salon de l'automobile de Paris, un prototype alimenté par quatre moteurs-roues électriques conçus au Québec.

### Peugeot présente un véhicule équipé du moteur électrique d'Hydro-Québec

LOUIS-BERNARD ROBITAILLE  
COLLABORATION SPÉCIALE

PARIS — Il en faut beaucoup pour impressionner les curieux du Mondial de l'automobile de Paris, qui tous les deux ans, attire désormais près d'un million et demi de visiteurs en deux semaines. Le Salon de Paris, inauguré en grande pompe la semaine dernière par le président Jacques Chirac, aligne pas moins de 497 marques de constructeurs ou d'équipementiers venus de 26 pays différents. Outre leurs derniers produits, les plus grands constructeurs exposent immanquablement de rutilants prototypes, comme ce bolide de Peugeot, la 907, équipé d'un modeste moteur V12, ou des Maserati redessinées par de grands designers italiens.

La société québécoise TM4, filiale d'Hydro-Québec spécialisée dans la fabrication de moteurs électriques de pointe pour véhicules, aura tout de même sa petite part de gloire pendant cette

grand-messe automobile de 15 jours qui se termine le 10 octobre. En bonne place, au milieu du vaste emplacement réservé à Peugeot, l'un des deux grands constructeurs français, trône un objet ludique et insolite : le Quark, moto à quatre roues pour deux passagers, qui a pour particularité de rouler sans essence. Ce n'est pas non plus vraiment un véhicule électrique classique, rechargeable tous les soirs. Le Quark est équipé d'une pile à combustible alimentée à l'hydrogène qui se recharge en roulant. Peut-être la voiture de l'avenir, puisque ce système fonctionne sur une énergie indéfiniment renouvelable.

Or, le moteur qui équipe le Quark est sorti tout récemment de l'usine de Boucherville de la société TM4 à Boucherville, qui a réalisé en quelque six mois une version de ce quatre moteurs-roues adaptée au quad dessiné par Peugeot. Marketing oblige, le logo TM4 ne saute pas aux yeux lorsque vous regardez le démonstrateur du Salon de l'auto ou que vous

consultez la documentation.

En y regardant de (beaucoup) plus près, on découvre la signature de la filiale d'Hydro, lisible mais discrètement gravée sur le châssis à l'intérieur des quatre roues. Et, finalement, une mention en tout petits caractères à la fin de la brochure de presse. Les grands constructeurs ne sont pas là pour faire la pub de leurs équipementiers. Peu importe : les spécialistes savent.

Joint par *La Presse*, le président de TM4, Claude Dumas, estime qu'il s'agit pour sa société d'un nouveau partenariat «très intéressant» avec le géant automobile Peugeot: «Quand les choses se passent bien avec un nouveau partenaire, dit-il, ça permet d'envisager éventuellement de nouveaux projets. Mais, il est vrai que pour ce projet Quark, c'était en quelque sorte un *one-shot* : nous avons livré dans les délais deux moteurs à quatre roues motrices, notre client était satisfait, et l'affaire était profitable pour nous.»

» Voir MOTEUR-ROUE en page 6

#### HISTORIQUE DU MOTEUR-ROUE

- 1982 > Début des travaux conceptuels à l'Institut de recherche d'Hydro-Québec (IREQ).
- 1991 > Lancement d'un projet de R&D avec équipe dédiée.
- 1997 > Établissement de la [preuve de concept] pour les applications automobiles.
- 1998 > Création de Technologies M4 Inc. (TM4) avec le mandat de compléter le système de propulsion et de contrôle et d'en entreprendre la commercialisation à l'échelle mondiale.
- 2001 > TM4 vend ses premiers systèmes de générateurs.
- 2002 > TM4 vend ses premiers systèmes de motorisation à moteur électrique central avec réducteur de vitesse - différentiel.
- 2004 > TM4 conclut une alliance stratégique avec le constructeur automobile Peugeot.

Source: TM4

## Passez en mode 4Matic.

Cet automne, soyez au volant de l'une des *traction intégrale* les plus performantes de l'industrie.

**C 240 4MATIC 2005**  
à partir de  
**499\$/mois\***



**E 320 4MATIC 2005**  
à partir de  
**899\$/mois\***



**S 430 4MATIC 2004**  
à partir de  
**1299\$/mois\***



Informez-vous sur notre sélection de 4Matic d'occasion offert à partir de 42 800 \$.

**Mercedes-Benz Rive-Sud**  
4844, boul. Taschereau, Greenfield Park (450) 672-2720

**Mercedes-Benz West Island**  
4525, boul. St-Jean, Dollard-des-Ormeaux (514) 620-5900

**Location de 4,9% disponible**



Mercedes-Benz

\*Location 39 mois, 36 mois pour la Classe S, accepte de 4 995 \$ pour la Classe C, 9 395 \$ pour la Classe E et 10 895 \$ pour la Classe S. Limite de 18 000 km par année, à partir de 0,15\$/km excédentaire. Taxes, transport, préparation, assurance et immatriculation en sus. Contactez nous pour plus de détails. Photos à titre de référence seulement.

# LIQUIDATION d'été de KIA

**0%** POUR **72 MOIS** OU **60 MOIS + JUSQU'À 2 000 \$ DE REMISE EN ARGENT\***

DE FINANCEMENT À L'ACHAT

**ÉQUIPÉ POUR ALLER LOIN**



★★★★★  
INDICE DE SÉCURITÉ OPTIMAL\*\*

Modèle EX-L illustré

PDSF : 25 595 \$\*\*

**SEDONA LX 2004 - La sécurité de classe mondiale**

- Moteur V6 de 3,5 L • Climatisation avant et arrière • Lecteur CD stéréo • Rétroviseurs chauffants, glaces et verrouillage des portes à commandes électriques • Déverrouillage des portes à distance • Glace foncée à l'arrière • Deux coussins gonflables • Colonne de direction inclinable • Régulateur de vitesse • Transmission automatique à 5 vitesses • Et plus encore

**0%** DE FINANCEMENT À L'ACHAT POUR **72 MOIS** OU LOCATION À PARTIR DE **209 \$** PAR MOIS/60 MOIS 0 \$ DE DÉPÔT DE SÉCURITÉ OU **21 595 \$** AU COMPTANT



Modèle LS illustré

PDSF : 12 650 \$\*\*

**RIO S 2004 - Valeur incomparable**

- Moteur de 1,6 L, DACT • Transmission manuelle à 5 vitesses • AM/FM/CD stéréo • Deux coussins gonflables • Roues de 14 po avec enjoliveurs complets • Poutrelles latérales d'impact en acier • Support lombaire au siège du conducteur • Deux miroirs avec rabat dans les pare-soleil

**0%** DE FINANCEMENT À L'ACHAT POUR **72 MOIS** OU LOCATION À PARTIR DE **149 \$** PAR MOIS/60 MOIS FRAIS DE LIVRAISON ET DESTINATION INCLUS 0 \$ DE DÉPÔT DE SÉCURITÉ

**Programme Protection Totale 5.5.5+**

**PLUS QU'UNE GARANTIE**

GARANTIE PARE-CHOC À PARE-CHOC DE 5 ANS/100 000 KM<sup>Δ</sup>  
GARANTIE SUR LE GROUPE MOTOPROPULSEUR DE 5 ANS/100 000 KM  
ASSISTANCE ROUTIÈRE AVANTAGE PLUS DE 5 ANS/100 000 KM

**+ CHANGEMENTS D'HUILE ET DE FILTRE À VIE<sup>†</sup>**



Modèle EX-V6 illustré

PDSF : 22 250 \$\*\*

**MAGENTIS LX 2004 - L'élégance abordable**

- Moteur de 2,4 L, DACT • Transmission Steptronic à 4 vitesses • Deux coussins gonflables avec détecteur de présence du passager • Climatisation • Rétroviseurs chauffants, glaces et verrouillage des portes à commandes électriques • Déverrouillage des portes à distance avec alarme • AM/FM/CD stéréo • Régulateur de vitesse • Banquette arrière rabattable, partagée 60/40 • Miroirs éclairés dans les pare-soleil

**0%** DE FINANCEMENT À L'ACHAT POUR **72 MOIS** OU LOCATION À PARTIR DE **215 \$** PAR MOIS/60 MOIS 0 \$ DE DÉPÔT DE SÉCURITÉ OU **19 495 \$** AU COMPTANT



★★★★★  
COTE DE RÉSISTANCE À L'IMPACT 5 ÉTOILES<sup>††</sup>

CHOIX DES CONDUCTEURS  
**MEILLEUR VUS INTERMÉDIAIRE**  
*MotorWeek*

Modèle EX illustré

PDSF : 29 845 \$\*\*

**LE VUS SORENTO LX 2004 - La puissance récompensée**

- Moteur V6 de 3,5 L • 4 roues motrices sur demande • Coussins gonflables avant et latéraux de type rideau • Freins ABS • Roues en alliage de 16 po • Phares antibrouillard • Climatisation • Rétroviseurs chauffants, glaces et verrouillage des portes à commandes électriques • Déverrouillage des portes à distance • Régulateur de vitesse • Lecteur CD stéréo avec 8 haut-parleurs • Système anti-démarrage • Suspensions avant et arrière indépendantes

**0%** DE FINANCEMENT À L'ACHAT OU LOCATION À PARTIR DE **299 \$** PAR MOIS/60 MOIS 0 \$ DE DÉPÔT DE SÉCURITÉ

**ELLE EST ARRIVÉE ! LA SPECTRA 2005**



Modèle EX illustré

PDSF : 15 995 \$\*\*



La SEULE compacte avec 6 coussins gonflables de série.

LOCATION À PARTIR DE **179 \$** PAR MOIS/60 MOIS FRAIS DE LIVRAISON ET DESTINATION INCLUS 0 \$ DE DÉPÔT DE SÉCURITÉ

OU **0% DE FINANCEMENT À L'ACHAT\***



Modèle Spectra5 model illustré

PDSF : 19 995 \$\*\*

**LA SPECTRA5 2005 VOUS EN DONNE PLUS<sup>†</sup> :**

- Roues en alliage de 16 po • Climatisation • Régulateur de vitesse • Glaces et verrouillage des portes à commandes électriques • Déverrouillage des portes à distance avec alarme • Volant et pommeau du levier de vitesse gainés de cuir



Offre en vigueur pour une durée limitée chez votre concessionnaire Kia.

Albi le Géant Kia  
Mascouche (450) 474-3333

Boisvert Kia  
Blainville (450) 430-2223

Kia de Brossard  
Brossard (450) 671-5050

Kia de Drummondville  
Drummondville (819) 478-2655

Kia Gabriel  
Dollard-des-Ormeaux (514) 426-7777

Kia de Granby  
Granby (450) 777-0332

Gravel Kia  
St-Jean-sur-Richelieu (450) 347-2835

Kia Grenville  
Grenville (819) 242-0115

Joliette Kia  
S.C.B. Joliette (450) 752-1952

Kia des Laurentides  
Lafontaine (450) 438-4438

Kia Longueuil  
Longueuil (450) 928-3000

Kia Mario Blain  
McMasterville (450) 464-4551

Kia Repentigny  
Repentigny (450) 657-1031

Royal Kia  
Lasalle (514) 595-6666

Kia St-Eustache  
St-Eustache (450) 623-9004

Kia St-Hyacinthe  
St-Hyacinthe (450) 774-3444

Kia St-Léonard  
St-Léonard (514) 256-1010

Kia Serge Morand  
St-Constant (450) 635-4610

Kia de Sherbrooke  
Rock-Forest (819) 563-3737

Kia Sorel-Tracy  
Tracy (450) 742-1542

Kia Trois-Rivières  
Trois-Rivières (819) 373-7300

Kia Valleyfield  
Valleyfield (450) 370-1130

Kia Victoriaville  
Victoriaville (819) 758-5050

Ville-Marie Kia  
Montréal (514) 598-8800

PROGRAMME  
"PRÊT-À-PARTIR"  
POUR  
DIPLOMÉS

\* Nos programmes de location-bail sont établis, sur approbation du crédit, par Services Financiers de Kia Canada et sont applicables aux modèles présentés : Rio S 2004 (R05414), Magentis LX 2004 (MS7414), Sedona LX 2004 (S07524), Spectra LX 2005 (ST5415), Spectra 5 portes 2005 (ST55A5) et Sorento LX MT 2004 (SR5514). Durée de location-bail de 60 mois, avec taux de financement annuels respectifs de 0,18 %, 1,13 %, 2,10 %, 1,02 %, 2,76 % et 4,98 %; et versement initial ou équivalent d'échange de 595 \$, 2 995 \$, 4 950 \$, 1 995 \$, 2 995 \$ et 4 950 \$. Versement du premier mois de 149 \$, 215 \$, 209 \$, 179 \$, 229 \$ et 299 \$ et frais d'acquisition de 350 \$ exigibles à la livraison. L'obligation totale de location-bail pour les modèles présentés est basée sur un prix de détail suggéré du fabricant (PDSF) de 12 650 \$, 22 250 \$, 25 595 \$, 15 995 \$, 19 995 \$ et 29 845 \$, et se chiffre respectivement à 9 535 \$, 15 895 \$, 17 490 \$, 12 735 \$, 16 735 \$ et 22 890 \$. L'option d'achat à la fin de la location-bail est évaluée à 3 684,15 \$, 6 303,15 \$, 8 858,85 \$, 4 757,20 \$, 5 877,20 \$ et 11 505,15 \$, taxes en sus. Le kilométrage alloué pour la location-bail est de 20 000 km/an (d'autres forfaits sont offerts) avec un supplément de 0,10 \$ par kilomètre excédentaire. \*\* PDSF : Rio S 2004 à partir de 12 650 \$, Sedona LX 2004 à partir de 25 595 \$, Magentis LX 2004 à partir de 22 250 \$, Spectra LX 2005 à partir de 15 995 \$, Spectra 5 portes 2005 à partir de 19 995 \$ et Sorento LX MT 2004 à partir de 29 845 \$. Les plaques, immatriculation, assurances, frais de livraison et destination, et taxes sont en sus, à moins d'indication contraire. Le PDSF des modèles présentés figure ci-dessus. Les prix peuvent être modifiés sans préavis. Les concessionnaires peuvent vendre ou louer les véhicules à prix inférieur. † Jusqu'à 2 000 \$ de remise en argent, en fonction du modèle du véhicule. La remise en argent sera déduite du prix négocié pour le véhicule financé après les taxes. Ne peut être combinée à aucune autre offre. †† Un taux de financement à l'achat de 0 % s'applique pour une période maximale de 36/48/60/72 mois, en fonction du modèle du véhicule. Toutes les options de financement à l'achat excluent les frais de livraison et destination, plaques, assurances, frais d'administration et taxes applicables. Exemple de financement à l'achat : un montant de 10 000 \$, à un taux de financement à l'achat de 0,0 %, donne des versements mensuels de 277,78 \$ pour une durée de 36 mois; le coût d'emprunt est de 0 \$ pour un engagement de 10 000 \$. L'offre varie selon le modèle du véhicule. Le versement mensuel et le coût d'emprunt varient selon le montant de l'emprunt, la durée du prêt et le versement initial/équivalent d'échange. Certaines restrictions peuvent s'appliquer. † D'autres options de location et de financement sont offertes. † Les modèles décrits sont légèrement différents des modèles illustrés. Les images incluent des accessoires offerts en option. †† Résultats des tests de la NHTSA (National Highway Traffic Safety Administration). Pour tout renseignement, visitez [www.nhtsa.dot.gov/nscap](http://www.nhtsa.dot.gov/nscap). KIA est une marque de commerce de Kia Motors Corporation. 1 Les caractéristiques s'ajoutent à celles de la Spectra LX 2005. † L'offre - changements d'huile et de filtre à vie - correspond à un maximum de 3 changements d'huile à moteur et de filtre à huile et au coût de main-d'œuvre relatif par année (12 mois) de propriété. S'applique au premier acheteur seulement. † La garantie pare-chocs à pare-chocs couvre la plupart des composants du véhicule contre les défectosités, dans des conditions normales d'utilisation et d'entretien. Pour tout renseignement, passez chez votre concessionnaire Kia participant ou visitez [www.kia.ca](http://www.kia.ca).

## Aubaines pétrolières

LUDOVIC HIRTZMANN  
COLLABORATION SPÉCIALE

La hausse du prix du baril de pétrole brut sur les marchés internationaux fait bondir le coût de l'essence à la pompe. Toutefois, d'une station-service à l'autre, le prix du litre peut varier considérablement. Excédés, des automobilistes ont créé des sites Internet pour informer les consommateurs des meilleurs prix disponibles dans chacune des régions, au Québec ou ailleurs. Essence Québec, Gasbuddy, Gaswatch ou l'Essence à juste prix, les sites sont mis à jour par les internautes-automobilistes, qui se font un plaisir de rendre compte du prix de l'essence affiché par les stations-services qu'ils croisent sur leur chemin.

L'Essence à juste prix est l'une des meilleures ressources du genre. D'un coup d'oeil, les consommateurs peuvent comparer les tarifs dans différentes régions, mais aussi connaître le prix du baril de pétrole et, pour ceux que le sujet intéresse, suivre l'actualité pétrolière. Le site de la Régie de l'énergie est également une excellente source d'information. Chargé de surveiller les prix des produits pétroliers afin de renseigner les consommateurs, l'organisme offre une foule de statistiques.

Si vous quittez le Québec pour les autres provinces canadiennes, Gas Tips informe des stations-services à fréquenter pour économiser. Aux États-Unis, il faut consulter Gasbuddy.com qui, non seulement informe les internautes des meilleurs prix à la pompe, mais le site donne également des conseils aux automobilistes pour les aider à réduire leur consommation. Après tout, la meilleure façon d'économiser est encore de ne pas trop consommer...

**En savoir plus :**  
L'essence à juste prix  
[www.lessecajusteprix.com](http://www.lessecajusteprix.com)  
Essence Québec  
[www.essencequebec.com](http://www.essencequebec.com)  
Régie de l'énergie du Québec  
[www.regie-energie.qc.ca](http://www.regie-energie.qc.ca)  
Gas Buddy  
[www.gasbuddy.com](http://www.gasbuddy.com)  
Gas Tips  
[www.gastips.com](http://www.gastips.com)  
Institut canadien des produits pétroliers  
[www.icpp.ca](http://www.icpp.ca)

# Le Québec, chef de file de la voiture électrique?

ALAIN MC KENNA  
COLLABORATION SPÉCIALE

Le parc automobile mondial, qui sera de 1,6 milliard d'unités en 2030, ne sera pas exclusivement composé de voitures à carburant, affirme le Centre d'expérimentation des véhicules électriques du Québec (CEVÉQ). En plus, l'industrie automobile québécoise possède tous les atouts pour devenir l'un des centres nerveux de l'industrie mondiale. Mais « la politique des petits pas » empêcherait aux intervenants concernés d'avoir les coudées franches nécessaires à la réalisation d'une telle destinée.

Le Québec est un grand producteur de matériaux légers et un berceau d'entreprises oeuvrant dans le domaine des systèmes intelligents de transport ou de propulsion « verte ». « Pour les années à venir, le potentiel est immense, résume Pierre Lavallée, directeur général du CEVÉQ. Mais les dirigeants des grandes sociétés québécoises ne croient pas que le Québec puisse jouer un rôle dans la production d'automobiles. »

L'Institut dont s'occupe M. Lavallée est un organisme sans but lucratif qui a comme mission de favoriser la création des technologies avancées pour des véhicules hybrides dans une logique énergétique et environnementale. Unique au Canada, le CEVÉQ est d'ailleurs à l'origine du projet ÉcoParc, visant à introduire des voitures électriques dans les grands parcs automobiles au pays. Au coeur de l'industrie du véhicule « alternatif », M. Lavallée entretient également des liens avec ses homologues d'autres pays, à commencer par la France.

### L'industrie canadienne

« Pour l'industrie automobile canadienne, le modèle allemand est intéressant, mais au chapitre des transports propres, il ne fait pas de doute que la France est un chef de file. Le Japon, sans doute, à cause des voitures hybrides, est également avancé dans le domaine. » En raison, entre autres, de notions historiques, il semblerait que cette donne n'est pas en voie de changement.

« Historiquement, le Québec a été



PHOTO BLOOMBERG, ARCHIVES LA PRESSE

Le parc automobile mondial sera de 1,6 milliard d'unités en 2030 et toutes les voitures ne seront pas alimentées à l'essence, affirme le Centre d'expérimentation des véhicules électriques du Québec. L'industrie automobile québécoise, qui possède plusieurs atouts dans le secteur des véhicules propres, saura-t-elle se positionner ?

exclu de l'industrie du transport, résume M. Lavallée. Apparemment, on n'a pas la volonté de changer cela. » Pour illustrer cette affirmation, le directeur du CEVÉQ n'a qu'à dresser la liste des plus importantes entreprises canadiennes ou québécoises brassant des affaires dans le secteur automobile. « À part Magna International, on n'a pas une très grande industrie. On n'a qu'à regarder du côté de la France pour comprendre. »

L'une des lacunes importantes serait l'absence au pays de laboratoires de recherche de premier plan. Les fabricants de pièces et d'accessoires d'origine (OEM) majeurs, comme Delphi ou Valeo, ont leurs pénates ailleurs qu'au Canada. Avec l'essor que connaîtra l'industrie automobile d'ici les 25 prochaines années — selon l'OCDE, le parc automobile mondial devrait compter 1,6 milliard d'unités en 2030 ; il en compte actuellement 750 millions — les joueurs industriels québécois et canadiens pourraient pourtant récolter gros.

La question est cependant de savoir si l'on pourra satisfaire la demande exclusivement grâce aux véhicules à essence, chose qu'affirment les fabricants automobiles. Mais plusieurs facteurs indiquent que ce ne sera pas possible. Il suffit de regarder du côté des grandes villes, où vivent plus des

trois quarts de la population mondiale. Le smog, causé en grande partie par le transport, déplaît aux citoyens. Autre facteur important : la rareté croissante de l'énergie et son coût, inversement proportionnel, est un incitatif plutôt convaincant.

Seulement, la concurrence accrue dans le secteur automobile empêche le développement coûteux et à long terme de nouvelles technologies. C'est ce qui répugne à l'industrie automobile actuelle. « Il faut développer une industrie du véhicule propre sans ralentir la roue économique », résume le directeur général du CEVÉQ.

### L'industrie québécoise

« Selon la politique canadienne, en ce moment, c'est en Ontario qu'on concentre les principales sociétés automobiles, précise M. Lavallée. Le Québec n'a pas l'intention de se repositionner dans l'industrie, mais on pourrait continuer de développer le secteur du véhicule propre au Québec en conservant l'industrie du transport en Ontario. Ce serait une forme viable de cohabitation. »

La Belle Province possède déjà les ingrédients de base : les matériaux, l'énergie et l'expertise. Hydro-Québec a déjà investi pas moins de 300 millions de dollars dans le dévelop-

pement d'un moteur-roue dont s'inspirent des sociétés françaises (notamment Peugeot) pour créer des voitures électriques.

Le CEVÉQ a un point de vue qui permettrait la construction de véhicules électriques au Québec. Il en a été grandement question lors d'un récent colloque où se réunissaient les principaux fournisseurs québécois de l'automobile. C'est Michel Audet, ministre du Développement économique et régional et Recherche (sic), qui était d'ailleurs président d'honneur de l'événement.

Après les priorités que constituent la santé, l'éducation et les réductions d'impôt pour les contribuables, la mise sur pied d'une industrie automobile purement québécoise se transformera-t-elle en véritable enjeu pour le gouvernement libéral ?

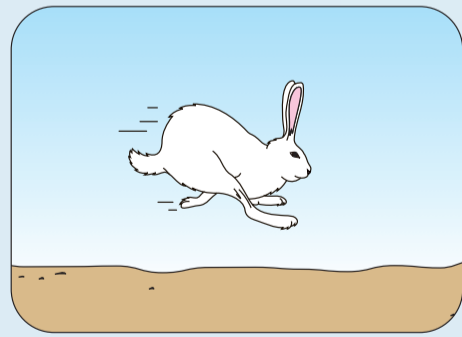
De l'aveu de plusieurs intervenants, les chances sont plutôt minces.

Pourtant, quand on constate qu'en Allemagne, un travailleur sur quatre oeuvre dans l'industrie automobile et qu'au Canada, cette proportion est tout de même d'un travailleur sur sept, on ne peut que se demander si ce ne serait pas une bonne idée, dans le fond, de créer une industrie automobile québécoise florissante.

Après tout, plus de travailleurs, plus d'impôts. *Right*, M. Charest ?



LA TOUTE NOUVELLE  
**VOLVO S40 2005**

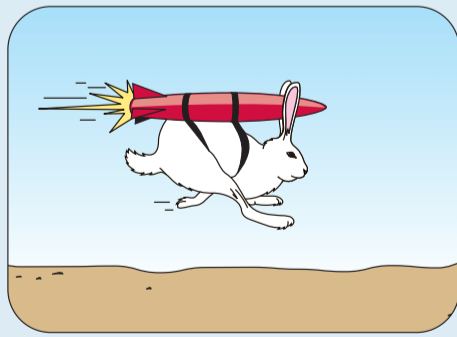


**VOLVO S40 2.4i**

CRÉDIT-BAIL À PARTIR DE

**378 \$\***

PAR MOIS. 48 MOIS

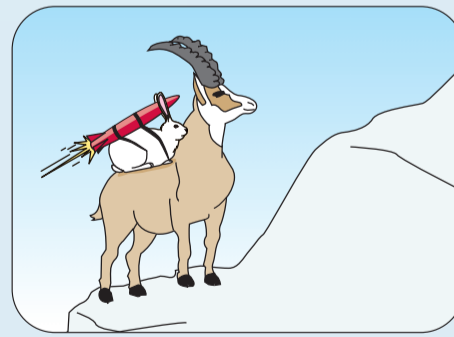


**VOLVO S40 T5**

CRÉDIT-BAIL À PARTIR DE

**448 \$\***

PAR MOIS. 48 MOIS



**VOLVO S40 T5 AWD**

CRÉDIT-BAIL À PARTIR DE

**498 \$\***

PAR MOIS. 48 MOIS

## LA TOUTE NOUVELLE VOLVO S40 2005 EST ARRIVÉE. DU PLAISIR SUR MESURE.

QUELLE QUE SOIT VOTRE IDÉE DU PLAISIR, LA VOLVO S40 2005 A TOUT POUR PLAIRE. AVEC SON DESIGN SANS COMPROMIS À L'INTÉRIEUR COMME À L'EXTÉRIEUR, UN MOTEUR TURBO DE 218 CH OFFERT, LA TRACTION INTÉGRALE EN OPTION ET SA TOUTE NOUVELLE ATTITUDE, LE PLAISIR NE CESSERA JAMAIS. LA S40 2005 SE DISTINGUE DE TOUS NOS PRÉCÉDENTS MODÈLES, TOUT SIMPLEMENT PARCE QUE NOUS L'AVONS CONÇUE POUR UNE TOUTE NOUVELLE GÉNÉRATION DE CONDUCTEURS DE VOLVO. MAIS NE VOUS MÉPRENEZ PAS, C'EST QUAND MÊME UNE AUTHENTIQUE VOLVO. **LA TOUTE NOUVELLE VOLVO S40 2005 EST LANCÉE. VISITEZ LE SITE [WWW.LANOUELLEVOLVOS40.COM](http://WWW.LANOUELLEVOLVOS40.COM)**

**VOLVO**  
for life

**AUTOMOBILES CHICOINE INC.**  
855, rue Johnson, Saint-Hyacinthe  
(450) 771-2305  
[www.volvochicoine.com](http://www.volvochicoine.com)

**FRANKE VOLVO**  
180, rue Principale  
Sainte-Agathe (819) 326-4775  
[www.frankevolvo.com](http://www.frankevolvo.com)

**VOLVO DE BROSSARD**  
9405, boul. Taschereau  
Brossard (450) 659-6688  
[www.volvobrossard.net](http://www.volvobrossard.net)

**JOHN SCOTTI AUTO LTÉE**  
4315, boul. Métropolitain Est  
Saint-Léonard (514) 725-9394  
[www.johnscottivolvo.com](http://www.johnscottivolvo.com)

**VOLVO POINTE-CLAIRE**  
15, Auto Plaza, Pointe-Claire  
(514) 630-3666  
[www.volvo-pointeclaire.com](http://www.volvo-pointeclaire.com)

**UPTOWN VOLVO**  
4900, rue Paré, Montréal  
(514) 737-6666  
[www.uptown-volvo.com](http://www.uptown-volvo.com)

**VOLVO LAVAL**  
2350, boul. Chomedey  
Laval (450) 682-3336  
[www.volvolaval.com](http://www.volvolaval.com)

\*Le PDSF d'une Volvo S40 2.4i/S40 T5/S40 T5 AWD 2005 est de 29 995 \$/34 995 \$/37 495 \$. Offre temporaire faite par l'intermédiaire des concessionnaires Volvo participants et des Services financiers Automobiles Volvo du Canada sur approbation de crédit. Véhicule illustré avec équipement en option, dont le toit-ouvrant, l'ensemble sport et des roues de 18 po en alliage. Votre concessionnaire Volvo vous donnera tous les détails. Exemple de crédit-bail pour une Volvo S40 2.4i (le prix inclut des roues de 16 po en alliage)/S40 T5/S40 T5 AWD 2005, frais de transport et de livraison de 1 275 \$ inclus : 377,85 \$/447,80 \$/497,81 \$ par mois, pendant 48 mois, avec un acompte de 2 800 \$ /3 375 \$/2 775 \$. Total des mensualités : 18 136,80 \$/21 494,40 \$/23 894,88 \$. Valeur de rachat en fin de bail : 15 057,60 \$/17 217,60 \$/18 417,60 \$. Les mensualités peuvent varier selon les équipements optionnels choisis. Première mensualité et dépôt de garantie remboursable de 450 \$/550 \$/600 \$ dus à la signature du bail. Allocation de 20 000 km par an et maximum de 80 000 km pour un crédit-bail de 48 mois (0,08 \$ par km supplémentaire). Taux d'intérêt annuel : 4,8 %/5,8 %/5,8 %. Taxes, immatriculation, assurance, inscription au RDPRM et frais d'administration en sus. Le concessionnaire peut vendre/louer à un prix inférieur. L'offre prend fin le 31 octobre 2004. Certaines conditions s'appliquent. © 2004 Automobiles Volvo du Canada Ltée. \* Volvo pour la vie » est une marque déposée utilisée sous licence par Automobiles Volvo du Canada Ltée. Pensez à toujours boucler votre ceinture de sécurité.

## L'AUTO

## FIAT 500, SMART FORTWO

## Même concept, même mandat, même bouille

ALAIN RAYMOND

## RÉTROVISEUR

COLLABORATION SPÉCIALE

Fiat 500 et Smart Fortwo. Ces deux micro-voitures sont distantes de quatre décennies, mais chacune, à sa façon, a fortement marqué le paysage automobile de son époque. Voyons de plus près.

## La Cinquecento

À tout seigneur, tout honneur. Nous commençons donc par un phénomène des années 50, un phénomène qui est à l'Italie ce que la 2 CV est à la France ou la Mini à la Grande-Bretagne. Un phénomène automobile qui soulève encore aujourd'hui la passion de milliers de collectionneurs et qui compte parmi les voitures les plus marquantes du XX<sup>e</sup> siècle. Mesdames et messieurs, voici la Fiat 500.

Affectueusement surnommée *Topolino* (petite souris en italien), pot de yaourt ou fiatou en France, la Fiat 500, dont des milliers d'exemplaires roulent encore en Europe — et quelques-uns au Québec — est née en 1957. Pour la *Nuova Cinquecento* (la nouvelle 500), le mandat était simple : une petite voiture de ville très économique, peu coûteuse à construire, robuste, facile à entretenir et qui permettrait à la population appauvrie d'après-guerre de passer du vélo et du scooter à l'automobile. Fiat confie ce mandat à Dante Giacosa, le brillant ingénieur, père de la première 500 (1936-1948). Quatre places, moteur bicylindre refroidi à l'air, toit ouvrant en toile, le tout faisant 297 cm de long et 132 cm de haut et de large ! Une puce aux lignes rondelettes tellement attachantes qu'on a envie de la prendre dans nos bras. « Le secret de la 500 ? C'est l'incroyable équilibre des proportions et surtout, surtout, ces rondeurs qui évoquent dans notre inconscient les adorables plis et replis d'un bébé potelé... » C'est un psychologue qui parle ! À son design intemporel — d'ail-



PHOTO ALAIN RAYMOND, COLLABORATION SPÉCIALE

Plus courte que la Fiat 500 mais nettement plus haute, la Smart (en noir) affiche une habitabilité remarquable pour deux occupants.

leurs récemment repris par Fiat pour le concept Trepiuno, 3 + 1 — Giacosa greffe un moteur de son cru, un bicylindre vertical de 479 cm<sup>3</sup> refroidi à l'air et logé à l'arrière. Développant en ses débuts 13 chevaux (oui, 13 !), cette mécanique d'enfer, assortie d'une boîte à quatre rapports, propulse la « petite souris » à une vitesse de pointe de 85 km/h « à condition qu'il ne vente pas » ! Malgré ses limitations aujourd'hui risibles — ou peut-être grâce à elles — la 500 remporte un succès fulgurant, tant en Italie qu'ailleurs en Europe. En 18 ans de production, 3 392 941 Fiat 500 sortent des usines, sans compter les innombrables dérivés de la puce des villes, signés Abarth, Bertone, Pininfarina, Zagato, Allemano, Autobianchi, Frua, Ghia, Giannini, Steyr-Puch et des dizaines d'autres. La prochaine fois que vous irez en Europe, saluez dans le flot de la circulation l'immortelle *Cinquecento*. Et si vous êtes dans la région de Bromont, vous verrez peut-être la belle bouille de la Fiat 500 jaune (notre photo) de Pierre Langelier, un

## FICHE TECHNIQUE

	Fiat 500 R 1973	Smart Fortwo 2005
<b>Empattement :</b>	184 cm	181 cm
<b>Poids :</b>	470 kg	730 kg
<b>Moteur :</b>	2 cylindres, essence, refroidi à l'air	3 cylindres, turbodiesel, refroidi à l'eau
<b>Cylindrée (cm<sup>3</sup>) :</b>	594	799
<b>Puissance :</b>	22 ch à 4000 tr/min.	40 ch à 4200 tr/min.
<b>Couple :</b>	25 lb-pi à 3500 tr/min.	74 lb-pi à 1800 tr/min.
<b>Transmission :</b>	Propulsion, boîte man. 4 rapports	Propulsion, boîte semi-auto. 6 rapports
<b>Accélération :</b>	0 à 80 km/h : 33,6 secondes	0 à 100 km/h : 19,8 secondes
<b>Vitesse de pointe :</b>	100 km/h	135 km/h (limitée)

collectionneur aussi passionné que connaisseur.

## La Smart Fortwo

Même concept. Même mandat. Même bouille affolante. Peut-être aussi, même succès de longévité. La Smart est née dans l'esprit créatif de Nicolas Hayek, inventeur des montres Swatch. Conçue et construite par MCC (Micro Compact Car), filiale

de DaimlerChrysler, la Smart a connu des débuts difficiles en 1998, notamment à cause des problèmes de stabilité étalés au grand jour par la presse européenne. Depuis ces débuts houleux, la Smart révisée et corrigée est retombée sur ses quatre roues et remporte en Europe un succès considérable.

Vendue au Canada à compter d'aujourd'hui, cet « oeuf sur roues » de-

viendra — je vous le prédis — la nouvelle coqueluche des citadins branchés et pourrait, surtout si le prix de l'essence continue de grimper, exercer à long terme le même effet révolutionnaire sur les mentalités automobiles des Nord-américains qu'une certaine Volkswagen. Animée par un trois-cylindres turbodiesel de 800 cm<sup>3</sup> hyper économique et propre logé transversalement à l'arrière, la nouvelle puce des villes reprend donc la formule de la Fiat 500 mais avec plusieurs différences importantes. D'abord, le diesel plutôt que l'essence, donc nettement plus économique, mais aussi un diesel moderne à injection directe à rampe commune. Souple, silencieux, doté d'un couple remarquable et accouplé à une boîte semi-automatique à six rapports, le petit diesel transporte la Smart à plus de 135 km/h, sans forcer. En ville, le couple remarquable du moteur procure des reprises qui font rapidement oublier la cylindrée lilliputienne du moteur. Autre différence importante avec la 500 : l'aménagement de l'habitacle. Au lieu des quatre petites — très petites — places de la Fiat 500, la Smart propose deux GRANDES places, le tout monté dans une caisse de 250 cm de long (soit 47 cm de moins que la Fiat) mais de 152 cm de large et de 155 cm de haut (5 cm de plus qu'une Toyota Echo, ce qui en fait sans doute la voiture la plus haute sur le marché). C'est donc en largeur et surtout en hauteur et par la dimension des portes que la Smart se distingue de son ancêtre italienne et propose l'incroyable habitabilité qui permet d'accueillir confortablement deux adultes de bonne taille. C'est là tout le génie de M. Hayek dont le concept se double d'une allure fort attachante qui, à l'instar de la 500, privilégie amplement les rondeurs, tant à l'extérieur qu'à l'intérieur.

Si la Fiat 500 n'a fait qu'une entrée très discrète en Amérique (quelques centaines de modèles « Export » vendus aux États-Unis), il y a fort à parier que, 40 ans plus tard, la Smart réussira là où la *Cinquecento* n'a fait que passer.



## Infiniti de Brossard

9005, boul. Taschereau  
Brossard (Québec)  
(450) 445-5799

## Infiniti Laval

305, boul. Saint-Martin Est  
Laval (Québec)  
(514) 382-8550

## Meridien Infiniti

4000, rue Jean-Talon Ouest  
Montréal (Québec)  
(514) 731-7977

## Spinelli Infiniti

345, boul. Brunswick  
Pointe-Claire (Québec)  
(514) 697-5222

## L'événement « Louez sans vous dépenser » d'Infiniti

Nous avons réduit les paiements de location du FX35 2004 d'Infiniti. Pour un temps limité, vous pouvez désormais en louer un pour seulement 499 \$ par mois. Il vient équipé d'un moteur V6 de 280 chevaux, de la traction intégrale ATTESA E-TS™, d'une colonne de direction inclinable et télescopique à commande électrique, d'un siège de conducteur à 10 réglages électriques et d'un habitacle garni de cuir et d'aluminium. En fait, les seules choses qui ont été augmentées sont les chances d'en conduire un. [Infiniti.ca](http://Infiniti.ca)

## Le FX35 2004 en location à partir de

La location de 36 mois inclut : 24 000 kilomètres par an • Faible coût de kilométrage additionnel • Transport et livraison • Aucun dépôt de sécurité

499\$ / mois.\*



INFINITI.

# Les Think américaines à la ferraille? Peut-être pas...

ELIZABETH WEISE  
USA TODAY

SAN FRANCISCO – Quelques douzaines de conducteurs de voitures couleur bonbon assez petites pour

## La Think

- >Sièges : deux
- >Longueur : 2,97 mètres
- >Largeur : 1,9 mètre
- >Poids : 960 kg
- >Vitesse maximale : près de 90 km / h
- >Autonomie : 80 km entre les charges
- >Temps de charge : jusqu'à six heures

>Coûts : selon les calculs d'un conducteur de Think, une voiture à combustion interne consomme 9,5 litres à tous les 80 km. Une voiture électrique consomme 12,5 kilowatts d'électricité à tous les 80 km, soit l'équivalent de cinq tasses d'essence.

>Pays d'origine : la Norvège, où l'un des premiers Think a sorti de la chaîne de montage a été acheté par le prince héritier Haakon.

être garées dans un grand placard ont obligé la puissante Ford à emprunter un détour avant d'arriver au parc à ferraille.

Il y a quelques semaines, en effet, Ford a fait marche arrière après avoir affirmé que la démolition constituait la seule option pour 350 voitures électriques de construction norvégienne qu'elle avait louées à des conducteurs de San Francisco et New York. Ford avait importé les voitures il y a près de trois ans pour se conformer à un programme d'air pur de la Californie.

Ford veut démolir les petits véhicules parce qu'ils ne respectent pas les normes de sécurité américaines, mais a réussi ce faisant à créer un incident international. Les cris de protestation de font entendre aux États-Unis et en Norvège.

Partout en Californie, des amateurs intraitables de la Think ont passé l'été en cavale avant d'accepter à reculons de rendre leurs voitures économiques et écologiques. Ils ont feint d'ignorer les appels et ont pris des vacances prolongées. Tout pour conserver leurs voitures chéries quelques jours de plus.

La réaction intense a fourni matière à réflexion au constructeur américain, affirme Kristin Kinley, porte-parole de Ford. Des pourparlers sont en cours avec les autorités norvégiennes, qui luttent pour donner un second souffle aux voitures Think.

Les petites norvégiennes n'avaient pas subi d'essais de collision pour le marché américain, et avaient été importées sur une base expérimentale grâce à une exonération du mi-



PHOTO ARMAND TROTTIER, ARCHIVES LA PRESSE ©

La Think, la voiture électrique de Ford, lors de son lancement à Montréal en octobre 2000.

nistère américain des Transports.

« Quand j'ai loué la voiture, on m'a dit que Ford s'affairait à concevoir une Think2 qui pourrait légalement circuler sur les routes américaines, affirme Steve Lillo, de San Rafael. Ils nous ont dit que nous aurions le premier droit d'achat des nouvelles Think et que les vieilles voitures seraient retournées en Norvège. »

À la place, les détenteurs de contrats de location ont été informés au mois d'avril que les voitures aboutiraient au parc à ferraille. À la mi-septembre, plus du tiers des Think américaines avaient été broyées, selon Neil Golightly, directeur des stratégies environnementales de Ford.

« C'est très décevant », déclare Meg Newman, de San Francisco, qui avait remis sa Think lors d'une protestation présentée sous forme de funérailles simulées.

Un petit groupe de conducteurs de Think ont même rencontré en secret des groupes écologiques inter-

nationaux pour tenter d'expédier clandestinement en Norvège autant de voitures que possible.

Les Norvégiens sont immensément fiers de Think Nordic, leur seul constructeur automobile, et de ses voitures novatrices.

Leur honneur a été souillé quand Ford a fait l'acquisition de Think Nordic en 1999 avec des promesses d'appuyer les technologies automobiles novatrices, puis l'a vendue en 2003 à Swiss Kamkorp Microelectronics après que la Californie eut abrogé l'exigence d'un certain nombre de voitures à émission zéro, explique Rune Haaland, de la société Ebil Norge, qui vend des voitures électriques usagées.

Trois entreprises norvégiennes ont proposé de racheter les voitures. Ebil Norge a offert un million de dollars à Ford, précise M. Haaland. « Nous avons au moins 200 personnes sur des listes d'attentes pour ces voitures », déclare Alfred Bjoerlo, du ministère norvégien des Transports.

# Le Side-bicycle: fallait y penser



Depuis des années, les pistes cyclables sont prises d'assaut par de petites remorques attachées à l'arrière des bicyclettes. Les célibataires y déposent amoureusement leur caisse de bière et leur casse-croûte alors que les parents installent confortablement le petit dernier pour une balade. Il y a maintenant du nouveau : une entreprise de Calgary, Chariot Carriers, vient de lancer le Side-bicycle

(www.charriotcarriers.com), une petite remorque qui ne s'installe plus à l'arrière du vélo mais sur le côté, comme pour un side-car de moto. Les avantages de cette remorque sont évidents, notamment quant aux conversations, rendues plus faciles, et la vue offerte à l'enfant. Il est plutôt surprenant de constater que personne n'y avait songé jusqu'ici. Le Side-Carrier pèse 8 kg et per-

met de transporter jusqu'à 17 kg supplémentaires. Pour la sécurité de l'enfant, il est équipé d'une ceinture de sécurité à cinq points d'ancrage et, chic ultime, de panneaux latéraux teintés pour contrer les rayons UV. Un achat intéressant pour le printemps prochain...

Ludovic Hirtzmann, collaboration spéciale

**C-KOMPRESSOR**

**399\$\***

PAR MOIS

**4,9%**

LOCATION-BAIL

## Redessinée. Reconçue. Réincarnée. La C Kompressor 2005. Le nouveau pur-sang.

**LA C KOMPRESSOR 2005.** Avec son nouveau système de Contrôle direct, vous bénéficiez d'une direction ultra-précise, d'un châssis optimisé pour les performances et d'une boîte manuelle à 6 rapports dynamique. Ajoutez à cela un luxueux habitacle redessiné et une nouvelle silhouette sportive, et vous constaterez que la seule chose qui n'a pas changé, c'est son attitude. Venez vite en faire l'essai routier ! Elle est aussi disponible en version familiale et avec la traction intégrale. [www.lenouveaupursang.ca](http://www.lenouveaupursang.ca). Mercedes-Benz. N'attendez plus.



Mercedes-Benz

Montréal  
Automobiles Silver Star Inc.  
7800, Boul. Décarie, Montréal  
(514) 735-3581

West Island  
Mercedes-Benz West Island  
4525, Boul. St-Jean, Dollard-des-Ormeaux  
(514) 620-5900

Laval  
Mercedes-Benz Laval  
3131, Autoroute 440 Ouest, Laval  
(450) 681-2500

Rive-Sud  
Mercedes-Benz Rive-Sud  
4844, Boul. Taschereau, Greenfield Park  
(450) 672-2720

## L'AUTO

## MONDIAL DE L'AUTOMOBILE DE PARIS

## Le bal des « premières »

Le marché patine, les constructeurs rivalisent d'imagination

ISABELLE CORTES  
ET DAPHNÉ BENOIT  
AGENCE FRANCE-PRESSE

PARIS – Face à un marché qui patine, les constructeurs automobiles sortent le grand jeu au Mondial de l'automobile de Paris, qui se poursuivra jusqu'à samedi. Une soixantaine de « premières mondiales » sont exposées dans les halls du parc des expositions de la Porte de Versailles.

Mini-monospaces, déclinés désormais à la française avec la 1007 de Peugeot et la Modus de Renault, compactes investies par le haut de gamme avec la série 1 de BMW, sportives rééditées à l'instar de la nouvelle version de la Boxster de Porsche... L'offre se multiplie pour coller aux envies de véhicules sur mesure des consommateurs.

Dans ces gammes élargies, le client soucieux de l'environnement ou de la sécurité trouvera aussi son compte, à condition d'y mettre le prix. Ces innovations technologiques restent dans la majorité des cas en option.

« La diversité de la demande est encore plus grande qu'on ne l'imaginait », a ainsi expliqué le patron de Renault Louis Schweitzer, justifiant la récente décision de lancer en 2005 en Europe occidentale la Logan, un « véhicule de niche économique »,



La nouvelle version de la Boxster, de Porsche.

PHOTO THOMAS COEX, AGENCE FRANCE-PRESSE

destiné à l'origine aux clients moins fortunés des marchés émergents.

Cette rafale de nouveaux modèles et cette occupation systématique de la moindre niche semblent être la seule parade des constructeurs pour appa-

ter des clients de plus en plus difficiles à séduire et réticents aux gros achats dans une ambiance économique morose. « Le marché européen est déprimé, les clients n'ont pas confiance, ils économisent au lieu de dépenser », a

constaté Lewis Booth, le PDG de Ford Europe, qui a essuyé une perte de plus d'un milliard de dollars en 2003. Sa maison-mère américaine, qui a lancé 45 modèles en cinq ans, ne compte pas pour autant « ralentir

le rythme » des commercialisations et mise sur le succès de la nouvelle Focus pour sortir sa filiale européenne du rouge.

L'allemand Mercedes, dans une passe difficile après avoir été longtemps la vache à lait du groupe DaimlerChrysler, en est réduit à espérer que la nouvelle Classe A, présentée au salon, parviendra à gonfler suffisamment ses ventes pour les maintenir au niveau de 2003, soit 1,2 million de véhicules.

Même leitmotiv chez le français PSA, qui compte sur sept lancements de véhicules chez Peugeot et Citroën entre la fin 2004 et la mi-2005 pour « reprendre le chemin de la croissance sur le marché européen », a expliqué son PDG Jean-Martin Folz. Il a confirmé dans la foulée l'objectif de ventes 2004 à un niveau record, supérieur aux 1,955 million de 2002 malgré un marché « plat » en Europe.

La plupart des patrons de constructeurs présents au Mondial s'accordent à dire que le marché européen augmentera à peine cette année, malgré une vague de promotions, avec une croissance de 1 à 2 %, et que les marchés français et allemand devraient stagner.

La situation n'est guère plus reluisante aux États-Unis, où le PDG de Chrysler, Dieter Zetsche, prédit une « croissance modeste » du marché automobile, entre 1 et 3 % en 2005. « La compétition continuera d'être extrêmement féroce », sur fond de guerre des prix persistante et de flambée du prix du carburant, a-t-il ajouté.

« Le seul moyen de contrebalancer ces difficultés, c'est le produit », a-t-il tranché.

Voici l'excuse que vous attendiez  
pour changer de voiture.

BLITZ  
2004



**2,8%**  
de financement à l'achat sur  
**60 mois**

Ça y est. Enfin ! Le Blitz est de retour chez votre concessionnaire Volkswagen. **Tous les modèles à essence 2004** sont offerts à un taux de financement à l'achat de 2,8% sur 60 mois. En plus, ils sont couverts par une garantie limitée pare-chocs à pare-chocs de quatre ans ou 80 000 km\* et une garantie limitée sur le groupe motopropulseur de cinq ans ou 100 000 km\*. Alors, dites vite adieu à votre ancienne voiture, car **cette offre est d'une durée limitée.**

Êtes-vous fait  
pour Volkswagen?



1 888 ROULE VW | vw.ca



PHOTO FOURNIE PAR TM4

Le moteur-roue de TM4

## Le moteur-roue à Paris

MOTEUR-ROUE  
suite de la page 1

En réalité, il semble que pour TM4, l'accord de partenariat conclu parallèlement avec Dassault-Heuliez pour la production en série d'une voiture hybride pour 2006 soit économiquement plus important. Quant aux sommes et budgets en jeu dans ces deux accords, ils restent confidentiels.

Ce qu'il y a de révolutionnaire dans ce véhicule à pile à combustible, c'est qu'il se passe entièrement d'essence et que son rechargement — théorique pour l'instant — serait ultrarapide, puisqu'il s'agirait d'un réservoir de neuf litres d'hydrogène compressé.

Dans des conditions optimales, le Quark dûment rechargé a une autonomie de 150 kilomètres et peut atteindre jusqu'à 110 km/h.

« Bien sûr, s'empresse de préciser Marc Boquet de Peugeot, il s'agit d'un objet pour l'instant ludique et futuriste, dont on envisage la production en série dans 15 ou 20 ans. Pour l'instant, la pile à combustible est encore beaucoup trop chère, trop lourde et encombrante : à l'unité, une voiture de ce type coûterait 100 fois plus cher que son équivalent à essence.

« Même en série, elle coûterait encore 10 fois plus cher. L'apparition de ce type de véhicules suppose donc des progrès révolutionnaires dans la miniaturisation et la baisse des prix de la pile, mis aussi l'augmentation des performances pour égaler celles de la voiture classique : vitesse de 130 ou 140 km/h, 500 ou 600 kilomètres d'autonomie. Tout cela à un prix abordable.

« Et enfin, la mise en place d'un réseau de distributeurs d'hydrogène qui équivaldrait à un véritablement basculement économique. »

Au rayon des véhicules « ludiques », Peugeot avait déjà proposé lors de salons précédents un Taxi-Pac, version futuriste à hydrogène du taxi londonien. Et une petite voiture de pompier.

« D'un démonstrateur à l'autre, dit-on chez Peugeot, on peut justement vérifier les progrès accomplis côté miniaturisation et performance. Même si tout reste à faire. »

# Pontiac lance sa Pursuit

La Sunfire de Pontiac a connu une grande popularité et une longue carrière. GM devait toutefois la remplacer et va dévoiler, au Salon de l'auto de Toronto début 2005, sa nouvelle Pontiac Pursuit Sedan, qui ne sera vendue qu'au Canada. Construite sur la nouvelle plateforme Delta, la Pursuit sera propulsée par un moteur à quatre cylindres en ligne ECOTEC de 2,2 litres qui développe 145 chevaux. Avec son habitacle vaste, la Pursuit est, selon GM, une « voiture économique qui dispose d'une foule d'équipements d'origine qu'on ne retrouve habituellement pas dans les petites voitures de base ». En effet, la Pursuit proposera comme équipement standard une grille avant en deux sections et des phares allongés, un lecteur CD, un aileron arrière, la climatisation, un dégivreur de lunette arrière, une console d'informations pour le



PHOTO FOURNIE PAR GM CANADA

## Pontiac Pursuit

conducteur et des roues de 15 pouces. GM a annoncé un prix de vente de base : 15 925 \$. Le modèle

suivant, la Pursuit Coupé, arrivera sur le marché en 2006. René Fagnan, collaboration spéciale

# Des conseils pratiques pour moins polluer

ÉRIC-PIERRE GIBEAULT

Comment acheter, conduire et entretenir son véhicule quand on se préoccupe de l'avenir de la planète ? En voilà une question difficile ! L'Association québécoise de lutte contre la pollution atmosphérique (AQLPA) tente pourtant d'y répondre en publiant un carnet de l'automobiliste intitulé *Un air de changement*.

Les arguments avancés par l'AQLPA sont simples et efficaces. Au Québec, en 2000, 38 % des émissions de CO<sub>2</sub> étaient attribuables au secteur du transport.

Comme chaque litre d'essence produit 2,4 kg de CO<sub>2</sub>, et qu'un plus un font deux, il apparaît évident que tout moyen de réduire sa consommation d'essence sera

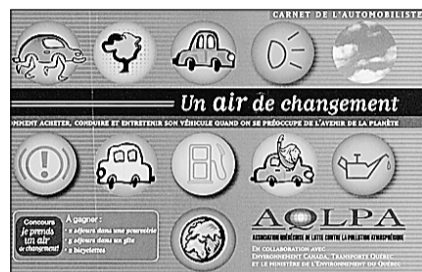


PHOTO FOURNIE PAR L'AQLPA

le bienvenue ! Dans ce carnet de l'automobiliste, l'AQLPA y va également de conseils sur les habitudes de conduite et l'importance de l'entretien de sa voiture. On souligne, par exemple, que des bougies encrassées peuvent faire augmenter jusqu'à 30 % la consommation d'essence. Donc, pas de révélations specta-

culaires, mais de nombreux conseils et des faits généralement connus, qu'on oublie trop souvent de mettre en pratique.

Un exemple ? Tout le monde sait qu'une pression insuffisante dans les pneus affectera la consommation d'essence. Pourtant, au cours de ses inspections, l'AQLPA a constaté que 80 % des voitures avaient des pneus mal gonflés.

Le carnet de l'automobiliste, imprimé à 800 000 exemplaires, a été distribué avec la revue *Touring*, du CAA-Québec. Il est aussi disponible dans les magasins Canadian Tire. On peut également le télécharger à partir du site de l'Association.

Association québécoise de lutte contre la pollution atmosphérique  
[www.aqlpa.com](http://www.aqlpa.com)

**ENCAN DIRECT**  
**H. GREGOIRE**  
ST-EUSTACHE / LAVAL / RIVE-SUD

**Ouvert au public ! 7 jours !**

**Cadillac CTS '03**  
Toute équipe, automatique, climaticteur, lecteur CD, gr. électrique, toit ouvrant, mag.  
**25 680\$\***

**Plus de 3000 véhicules sur place!**  
toutes les marques et tous les modèles

**St-Eustache + 399\$\***

<b>Toyota Echo '01</b> Plusieurs en inventaire <b>7 990\$</b>	<b>Ford Focus '01</b> Automatique, lecteur CD <b>7 690\$</b>	<b>Pontiac Montana '01</b> Toute équipe, automatique, climaticteur, lecteur CD, gr. électrique <b>9 475\$</b>
<b>Honda Civic '00</b> Bien équipé <b>St-Eustache 8 390\$</b>	<b>Oldsmobile Alero '02</b> Toute équipe, automatique, climaticteur, lecteur CD, gr. électrique <b>Laval 7 860\$</b>	<b>Toyota Corolla '02</b> Automatique, climaticteur, lecteur CD <b>Rive-Sud 9 875\$</b>
<b>Pontiac Grand Prix '01</b> Venez faire un essai routier! <b>St-Eustache 8 990\$</b>	<b>Mazda 626 '00</b> Automatique <b>Laval 8 990\$</b>	<b>Nissan Maxima '00</b> Toute équipe, automatique, climaticteur, lecteur CD, gr. électrique <b>Rive-Sud 12 990\$</b>
<b>Chevrolet Malibu '02</b> Toute équipe, automatique, climaticteur, lecteur CD, gr. électrique <b>St-Eustache 10 450\$</b>	<b>Chrysler Intrepid '03</b> Toute équipe, automatique, climaticteur, lecteur CD, gr. électrique <b>Laval 10 990\$</b>	<b>Chrysler 300M '02</b> Toute équipe, automatique, climaticteur, lecteur CD, gr. électrique <b>Rive-Sud 16 585\$</b>
<b>Chrysler PT Cruiser '02</b> Toute équipe, automatique, lecteur CD, gr. électrique, mag. <b>St-Eustache 11 695\$</b>	<b>Mitsubishi Galant '03</b> Toute équipe, automatique, climaticteur, lecteur CD, gr. électrique <b>Laval 11 980\$</b>	<b>GMC Envoy SLE 4x4 '03</b> Toute équipe, climaticteur, lecteur CD, mag. <b>Rive-Sud 25 800\$</b>
<b>Jeep Grand Cherokee 4x4 '01</b> Toute équipe, automatique, climaticteur, lecteur CD, gr. électrique <b>St-Eustache 15 490\$</b>	<b>Nissan Pathfinder 4x4 '00</b> Climaticteur, lecteur CD <b>Laval 13 990\$</b>	<b>Toyota 4Runner '03</b> Toute équipe, automatique, climaticteur, lecteur CD, gr. électrique, toit ouvrant, mag. <b>Rive-Sud 35 950\$</b>

Illustrations à titre de référence

**Essai routier en tout temps**  
**3 grandes surfaces de l'automobile**  
**[www.encandirect.com](http://www.encandirect.com)**

Aucun frais caché... C'est garanti !  
**0\$** Préparation  
Pré-livraison  
Administration

Sortie 14 de l'autoroute 640 Ouest  
625 Dubois, St-Eustache  
(450) 472-7272  
1 888 222-3133

Sortie Curé-Labelle sud autoroute 440  
2470, Curé-Labelle, Laval  
(450) 978-8878  
1 866 978-8878

Sortie Cousineau Sud autoroute 30  
1840, Ch. Chambly, Carignan  
(450) 658-5858  
1 866 505-5858

**• Les plus bas prix du marché • Financement facile • 1<sup>er</sup> et 2<sup>e</sup> chance au crédit sur place.**



**JOURS DE COURSES AUDI**

Louez une A4 1.8 T 2005 quattro

pour  
**499\$**  
par mois\*

acompte requis  
de 750 \$  
2.9% d'intérêt  
en location†

**A4**

Événement « Jours de courses Audi ». De la piste de course à votre entrée de garage. Le moment n'a jamais été aussi propice pour trouver des offres exceptionnelles sur les technologies novatrices d'Audi, telles que la révolutionnaire boîte de vitesses variable continue (CVT) multitronic<sup>MC</sup> ou la mordante traction intégrale quattro<sup>MD</sup> offerte en option. Et avec la suspension avant à quatre bras conçue pour la course, l'agile A4 sait comment se mesurer à la route et transformer une promenade en aventure. Visitez [audicanada.ca](http://audicanada.ca) pour en savoir plus. Suivre, jamais.

Avantage Audi : Services d'entretien périodique sans frais pendant 4 ans ou 80 000 km\*\*



Visitez [www.concessionnairesaudimontreal.com](http://www.concessionnairesaudimontreal.com)

<b>Automobiles Lauzon</b> 2435, boulevard Chomedey Laval (QC) (450) 688-1120 <a href="http://www.lauzon.qc.ca">www.lauzon.qc.ca</a>	<b>Prestige Audi</b> 5905, autoroute Transcanadienne Saint-Laurent (QC) (514) 364-7777	<b>Les Automobiles Popular</b> 5441, rue Saint-Hubert Montreal (QC) (514) 274-5471 <a href="http://www.popularaudi.com">www.popularaudi.com</a>	<b>Les Automobiles Niquet</b> 1917, boulevard Sir Wilfrid Laurier, Route 116 Saint-Bruno (QC) (450) 653-7553 <a href="http://www.niquet.com">www.niquet.com</a>	<b>Park Avenue Audi</b> 8755, boulevard Taschereau Brossard (QC) (450) 445-4811 <a href="http://www.parkavenueaudi.com">www.parkavenueaudi.com</a>
-------------------------------------------------------------------------------------------------------------------------------------------------	-------------------------------------------------------------------------------------------------	-------------------------------------------------------------------------------------------------------------------------------------------------------------	--------------------------------------------------------------------------------------------------------------------------------------------------------------------------------	----------------------------------------------------------------------------------------------------------------------------------------------------------------

\*Taux de location fermé offert aux clients admissibles par Audi Finance chez les concessionnaires participants. Location de 42 mois au taux annuel de 2,9 %, avec acompte de 750 \$ ou échange équivalent, dépôt de garantie remboursable de 550 \$, première mensualité de 499 \$ et frais de transport de 600 \$. Obligation totale découlant du bail : 20 958 \$. Montant dû au début du bail : 2 399 \$. Montant calculé en fonction du PDSF de la Audi A4 1.8 T berline 2004 de 38 895 \$, incluant quattro. Taxes, immatriculation, droits, inspection de pré-livraison, frais administratifs (y inclus les frais d'inscription, jusqu'à 46 \$, au Registre des droits personnels et réels mobiliers), assurances et autres options en sus. Livraison avant le 31 octobre 2004. Frais de 0,20 \$/km pour le kilométrage supérieur à 20 000 km par an assumés par le locataire. Contribution du concessionnaire requise pouvant modifier la transaction finale négociée. Offre d'une durée limitée pouvant changer sans préavis. Demandez les détails au concessionnaire. †Taux de financement à la location de 2,9 % sur toutes les A4 1.8 T (sauf les A4 Cabriolet), location de 42 mois. « Audi », « quattro », « A4 » et l'emblème des quatre anneaux sont des marques déposées de AUDI AG. « multitronic » est une marque de commerce de AUDI AG. « Suivre, jamais. » est une marque de commerce de Audi of America, Inc. « Avantage Audi » est une marque de service de Audi of America, Inc. © Audi Canada 2004. \*\*Pour en savoir plus sur Audi et l'Avantage Audi, voyez votre concessionnaire, composez le 1 800 367-AUDI ou visitez-nous à l'adresse [audicanada.ca](http://audicanada.ca).



PHOTO ALAIN MC KENNA, COLLABORATION SPÉCIALE

Avec la série 300, Chrysler revient en force avec des voitures au design osé. Cette fois-ci dans le marché de la berline haut de gamme.

## CHRYSLER 300

# L'Amérique aux Américains!

### FICHE TECHNIQUE

<b>Moteur</b> : V6 DACT 3,5 litres
<b>Puissance</b> : 250 chevaux à 6400 tr/min.
<b>Couple</b> : 250 lb-pi à 3800 tr/min.
<b>Transmission</b> : automatique à 4 rapports
<b>Mode</b> : roues arrière motrices
<b>Poids</b> : 1710 kg
<b>Rapport poids/puissance</b> : 6,84
<b>0-100 km/h</b> : 9 secondes
<b>Consommation moyenne (100 km)</b> : 10 litres
<b>Capacité du réservoir</b> : 68 litres
<b>Volume du coffre</b> : 15,6 pieds cube
<b>Rayon de braquage</b> : 11,9 mètres
<b>Direction</b> : crémaillère
<b>Freins</b> : disques (antiblocage)
<b>Pneus</b> : 215/65R17



ALAIN MC KENNA

### BANC D'ESSAI COLLABORATION SPÉCIALE

Nostalgique de la dernière décennie, où le design osé de ses véhicules faisait vendre, Chrysler remet ça en 2005, puisque le lancement d'une grosse berline à propulsion — et, depuis septembre, de sa version à rouage intégral — marque le début d'un renouveau pour la marque américaine.

Hé oui. Encore.

La 300 a-t-elle les moyens de ses ambitions ? Il faut dire qu'elle s'attaque à un marché très étroit. DaimlerChrysler la destine aux acheteurs de voitures qui ont 35 000 \$ à investir sur une berline haut de gamme comme une BMW

Série 3 ou une Cadillac CTS, mais, soyons sérieux, elle figure davantage dans une catégorie au caractère plus modeste, où l'on retrouve déjà la Toyota Avalon et autres Ford Five Hundred.

À moins d'opter pour la version 300C, avec son moteur Hemi à huit cylindres de 340 chevaux, qui est nettement plus chère que les trois autres 300 animées par un V6.

Mais comme ces dernières seront les plus populaires — non seulement sont-elles plus abordables à l'achat, mais elles le sont aussi à plus long terme, avec le coût croissant du litre d'essence —, il serait adéquat de s'attarder à leurs caractéristiques à elles, n'en déplaise à DaimlerChrysler.

#### Moins éclatée

La 300 et ses dérivés plus équipés, les éditions Touring et Limited, sont moins exubérantes que la 300C au chapitre technologique. Le V6 de 250 chevaux est accouplé à une boîte automatique à quatre rapports qui rétrograde

### ON AIME

- > Le style extérieur
- > Le rouage intégrale
- > Le tableau de bord

### ON AIME MOINS

- > Le timide V6
- > La visibilité réduite
- > Le prix de détail

avec un peu de retard, ce qui nuit aux reprises. L'accélération est toutefois satisfaisante, malgré un chrono au 0-100 km/h sous la moyenne pour ce secteur.

Sous la carrosserie, la suspension est indépendante aux quatre roues. Il faut remercier les ingénieurs de Mercedes-Benz, la société-mère, pour la configuration de la suspension arrière. Sans avoir l'agilité des berlines européennes, la 300 se démène assez bien. L'américaine semble équilibrée et sa tenue de route, en virage, est impressionnante. La direction communique bien l'état de la chaussée.

Les freins à disque aux quatre

roues sont munis d'un système antiblocage de série sur les versions Touring, Limited et 300C. L'assistance de l'antiblocage est bien dosée, et le freinage, malgré une pédale qui donne l'impression d'être spongieuse, est efficace.

Côté performance, il faut garder à l'esprit le fait que malgré l'air massif de la carrosserie, la 300 n'est pas aussi imposante qu'on le croirait. C'est ce qui rend son comportement routier plus remarquable, en fait. De ce côté, c'est sans contredit l'édition SRT-8, à 425 chevaux, qui met l'eau à la bouche des conducteurs férus de sensations fortes.

> Voir CHRYSLER 300 en page 9



Les années 80...



90...



2000...



2005

La nouvelle A6 2005  
Maintenant chez nous...

Dévoilement officiel le mercredi 13 octobre, Cocktail R.S.V.P.

On se déplace  
pour vous !

Audi Prestige  
AUTOSTRASSE

5905 Transcanadienne  
Métropolitaine sortie Côte-de-Liesse  
514\_364\_7777



Suivre, jamais.

# Chrysler sacrifie la traction

ALAIN MCKENNA  
COLLABORATION SPÉCIALE

S'il est une chose que les dirigeants de Chrysler admettent à demi-mot, c'est qu'ils ont de la difficulté à justifier la vente, ces deux dernières décennies, de voitures à traction. La nouvelle philosophie de la société automobile américaine est ni plus ni moins qu'un désaveu de cette période où les roues motrices étaient à l'avant, et pas ailleurs.

Peut-on invoquer l'évolution de la technologie et l'invasion de l'électronique pour justifier que les voitures à propulsion font un retour dans les salles de montre? Ron Smith, vice-président au marketing de Chrysler Canada, opine.

Il faut dire que l'hiver, entre autres, rouler dans une voiture à propulsion recèle des surprises qui ont souvent fait craindre le pire aux automobilistes. Mais les systèmes d'antidérapage électroniques qui se trouvent sur les voitures comme la 300 rassurent la plupart des conducteurs.

Sur pavé sec, outre les adeptes de l'école de la performance, il se trouve peu de gens pour réellement voir une distinction dans le comportement de la voiture. Ce qui fera peut-être une différence, c'est l'arrivée, en ce moment même, des voitures à traction intégrale des quatre versions de la 300.

L'ajout d'un boîtier de transfert et d'un différentiel avant permettant cette nouveauté ne se fait pas seul. Les modèles équipés du V6 héritent de la boîte à cinq rapports de la 300C, en prime. Cette quincaillerie

est configurée pour distribuer en permanence 62 % du couple à l'arrière et 38 % à l'avant.

La suspension est aussi modifiée pour accueillir les pièces additionnelles, et les 300, 300 Touring et Limited à quatre roues motrices trouvent leurs roues de 17 pouces pour celles de 18 pouces, comme sur la 300C. La surprime, elle, est d'environ 4000 \$ sur tous les modèles.

« L'électronique et les caractéristiques technologiques aident à contrôler les modèles à propulsion, explique M. Smith, mais il existe des cas où la traction intégrale demeure un choix sensé. »

Il ne faut pas penser que la traction intégrale sauve des vies. En tout cas, sur la neige ou sur l'eau, elle n'autorise pas une vitesse plus élevée, et cela vaut pour toutes les automobiles à quatre roues motrices.

Mais l'accélération demeure plus efficace et les sorties de virage sont aussi optimisées par la puissance reléguée aux quatre roues. Dans le cas de la 300, sa stabilité en virage est évidemment améliorée, et le moteur Hemi génère assez de puissance pour qu'on profite avec plaisir de la performance accrue de la voiture.

Cela dit, sur une surface où l'adhérence est réduite, c'est toujours la même chose: tant qu'on n'inventera pas de système de freinage qui ne nécessite pas de contact au sol, la prudence est de mise.

COURRIEL

Pour joindre Alain McKenna  
amckenna@lapresse.ca



PHOTO ALAIN MCKENNA, COLLABORATION SPÉCIALE

La 300 est spacieuse et confortable, à l'avant comme à l'arrière. Le dégagement pour les jambes et pour la tête est exemplaire. Les cadrans et le tableau de bord mérite désormais nos éloges. Simple et efficace, comme on l'aime.

# Le succès de la Chrysler 300 pourrait profiter au Canada

FRÉDÉRIC PERRON  
COLLABORATION SPÉCIALE

L'usine de Chrysler à Brampton, en Ontario, construit deux des voitures qui attirent le plus d'attention ces temps-ci aux États-Unis: la berline Chrysler 300 et la familiale Dodge Magnum, toutes deux construites sur la plateforme LX. Leur allure costauda et la sécurité qu'elles procurent en font de bonnes concurrentes face aux VUS. Pour répondre à la demande, Chrysler pourrait ajouter un troisième quart de travail à l'usine de Brampton.

Ce changement pourrait créer 1000 emplois et porter la production annuelle à 330 000 véhicules. Quelque 3000 personnes travaillent déjà en deux quarts de travail à l'usine de Brampton.

Les travailleurs canadiens de l'automobile (TCA) et Chrysler sont présentement en discussion à propos de l'usine de Brampton. La compagnie demande aux travailleurs d'augmenter leur efficacité. Elle demande aussi le soutien financier du gouvernement ontarien.

Chrysler étudie également la possibilité d'équiper une autre usine pour produire les voitures

de la plateforme LX, incluant la nouvelle Dodge Charger, qui devrait arriver chez les concessionnaires le printemps prochain. Un nouveau modèle destiné au marché européen devrait aussi être développé sur la même plateforme.

Selon certains analystes, la menace de déplacer la production de la série LX pourrait être une tactique de Chrysler pour obtenir une meilleure entente pour Brampton.

Jim Paré, directeur des communications des TCA, est confiant d'en arriver à une entente: « Nous savons que le produit est de bonne qualité et que la productivité est élevée. Nous avons déjà une bonne expérience. Ça joue en notre faveur. »

Selon Stuart Schorr, directeur des communications pour DaimlerChrysler Canada, l'usine de Brampton serait le choix le plus évident, puisqu'elle possède déjà les installations nécessaires. Certaines questions doivent cependant être abordées avec les travailleurs. « Je pense qu'ils font un bon boulot, mais il y a toujours place à l'amélioration en termes d'efficacité et de flexibilité. »

Chrysler n'a pas fixé de date pour prendre une décision.



PHOTO ALAIN MCKENNA, COLLABORATION SPÉCIALE

La Chrysler 300.

# L'Amérique aux Américains

CHRYSLER 300  
suite de la page 8

On fait le lien tout naturellement entre les caractéristiques de la mécanique et celles de l'habitacle grâce à un point commun: le bruit du moteur. En accélération, le V6 pousse un grognement nettement audible par les passagers. Les faibles bruits de vent qui l'accompagnent créent une trame sonore à des discussions qui se font sur un ton normal. Quand même.

Le modèle essayé était équipé d'une sonorisation avec radio sa-

tellite qui, en sol américain, offre un catalogue de postes musicaux spécialisés qu'on a hâte de voir atterrir ici. À cela s'ajoutait la technologie UConnect de DaimlerChrysler, qui transfère automatiquement les appels de votre cellulaire aux haut-parleurs de la voiture. Ça aussi, on a beaucoup apprécié.

Mais il s'agit d'options qui sont, dans le premier cas, inutile au Canada et, dans le second, peu connue des consommateurs. Cette dernière, grâce à la technologie Bluetooth, vise à réduire le nombre de conducteurs qui manipu-

lent encore leur téléphone tout en conduisant avec une clope au bec, un café entre les genoux et un bébé qui pleure sur la banquette arrière.

Ben non, voyons, c'est pas dangereux! Pff..!

Pour en revenir à l'habitacle (je m'égarais), il faut remettre à César ce qui lui revient. La 300 est spacieuse et confortable, à l'avant comme à l'arrière. Le dégagement pour les jambes et pour la tête est exemplaire. À l'avant, la vue est obstruée par le rétroviseur central, protubérant. Vers l'arrière, la lunette est étroite et les custodes

sont imposantes. Bref, la visibilité n'est pas terrible dans toutes les directions.

Par contre, elle l'est en ce qui concerne les cadrans. Même le petit affichage électronique, dont le français laissait à désirer jusqu'à ce que l'estimé collègue Duval y jette un coup d'oeil, mérite nos éloges. Simple et efficace, comme on l'aime.

La 300 est une berline qui, de base, se veut une aubaine. Malheureusement, pour véritablement l'apprécier, il faut grimper les échelons des versions plus garnies mais, dans le cas des 300 Touring et 300 Limited, il faut admettre que le rapport qualité-prix demeure intéressant.

En tout cas, s'ils veulent rivaliser, Ford et GM ont du pain sur la planche...

## À RETENIR

Marque: Chrysler

Modèle: 300

Prix: 31 195\$

Lieu d'assemblage: Brampton, Ontario

Garantie de base: 3 ans / 60 000 km

Site Internet: www.daimlerchrysler.ca

En vente: maintenant

Concurrents: Buick Allure (Century et Regal), Ford Five Hundred, Pontiac Bonneville, Toyota Avalon.

**ANJOU**  
**NISSAN**  
**Gabriel**  
7010, boul. Henri-Bourassa E.  
**324-7777**  
www.gabriel.ca

**L'ÉVÈNEMENT MARCHÉ CONCLU !**  
**ALTIMA 2.5 S EXTRA**  
• Jantes en alliage de 16 po  
• Siège du conducteur à 8 réglages électriques  
• Ordinateur de bord incluant dispositif antivol  
• Et beaucoup plus  
**LOCATION à partir de 269\$\*/mois**  
Comptant initial de 3 695 \$  
(transport et préparation compris)  
NISSAN

**SENTRA 1.8 2005**  
LOCATION à partir de **189\$\*\***/mois  
**0\$ DE DÉPÔT DE SÉCURITÉ À LA LOCATION**  
Location 60 mois, Sentra 1.8 Spécial Edition, modèle (CALG55 AA00), acompte ou échange de 995\$, 24 000 km par an, immatriculation et assurances en sus.

**POINTE-AUX-TREMBLES**  
**NISSAN**  
**Gabriel**  
12 260, rue Sherbrooke Est  
**645-7777**  
www.gabriel.ca

## L'AUTO

# La fin de la route

BENOIT CHARETTE

VOITURES

D'OCCASION

COLLABORATION SPÉCIALE

Tandis que les États-Unis ont déjà lancé la serviette et fait l'impasse sur le modèle 2005 de la Toyota Célica, le Canada a décidé de conserver le modèle jusqu'à l'été 2005. Ensuite... mystère et boule de gomme. Certains avancent qu'il y aura une Célica 2006, alors que d'autres croient qu'elle sera différente et rebaptisée. Qui dit vrai ?

La Célica originale, un style révolutionnaire pour l'époque, a vu la planche à dessin pour la première fois en 1967. Les premiers modèles sont arrivés en 1970 équipés d'un moteur à quatre cylindres de 1,6 litre. Sept générations de ce coupé sportif se sont succédé, certains modèles marquant davantage l'histoire. C'est le cas notamment de cette Célica turbo à quatre roues motrices, introduite en 1988.

## Des lignes provocantes

Le modèle qui nous intéresse cette semaine est toutefois la Célica 2000, que Toyota a habillé de lignes provocantes. Reconnu comme le plus conservateur de tous

## TOYOTA CÉLICA 2000-2003

## FORCES

- > Performance relevée
- > Superbe dessin de carrosserie
- > Assemblage et finition sans faille
- > Confort général intéressant
- > Peu gourmande

## FAIBLESSES

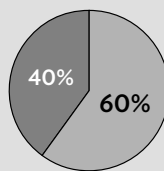
- > Places arrière symboliques
- > Manque de puissance à bas régime (GTS)

## GARANTIE D'ORIGINE (2000 à 2003)

- > Garantie générale de 3 ans / 60 000 km
- > 5 ans / 100 000 km sur la mécanique
- > 5 ans / kilométrage illimité sur la corrosion

## PROFIL DE LA CLIENTÈLE CIBLE

- > Âge moyen : 45 ans
- > Marié : 45 %
- > Revenu annuel moyen : 70 000\$
- > Femmes :
- > Hommes :



## VALEUR SUR LE MARCHÉ

Année	Modèle	40 000 km	80 000 km	120 000 km
2000	Neuve	40 000\$	80 000\$	120 000\$
	GT	23 980\$	15 000\$	13 900\$
2001	Neuve	30 000\$	60 000\$	90 000\$
	GT	24 140\$	15 900\$	14 800\$
2002	Neuve	20 000\$	40 000\$	80 000\$
	GT	24 645\$	18 000\$	16 700\$
2003	Neuve	10 000\$	20 000\$	40 000\$
	GT	24 645\$	18 500\$	16 700\$
2003	Neuve	10 000\$	20 000\$	40 000\$
	GTS	30 975\$	23 400\$	22 800\$

Source : Guide d'évaluation Hebdo

## COÛT DES PIÈCES DE REMPLACEMENT

Ailes avant :	220\$	Cardan (extérieur) :	380\$	Filtre à essence :	43\$	Ampoule de phare avant :	13\$
Alternateur neuf :	545\$	Démarreur neuf :	400\$	Filtre à huile :	9\$	Silencieux d'origine :	185\$
Amortisseur arrière :	50\$	Disques de freins avant :	125\$	Freins avant (plaquettes) :	71\$	Coussin gonflable :	729\$
Pare-chocs arrière :	510\$	Filtre à air :	26\$	Phares avant (2) :	321\$		

Source: Toyota Canada



Toyota Celica GTS 2002

les constructeurs automobile, on peut facilement s'imaginer que les concepteurs du constructeur japonais se sont joyeusement fait plaisir à dessiner la dernière génération de la Célica.

L'avant est sculptural et le profil, avec surfaces vitrées tracées aux couteaux, est un pied de nez aux voitures d'aujourd'hui dotées de toits trop élevés. Même après cinq ans, la Célica continue d'attirer les regards.

## Une voiture sportive

Avec des lignes aussi révélatrices, Toyota n'avait d'autre choix que de donner une orientation sportive à la Célica. Version GT ou GTS, les performances sont au

rendez-vous, particulièrement sur la version GTS, qui risque de faire augmenter votre taux d'adrénaline. Un peu à l'image de la Honda S-2000, cette Célica est équipée d'une boîte manuelle à six rapports qui va chercher sa puissance à haut régime. Le moteur, qui peut tourner jusqu'à 7600 tr/min., offre tout son potentiel au-delà de 5000 tr/min. Vous aurez besoin d'environ sept secondes pour atteindre les 100 km/h et un peu plus de 10 secondes pour avoir une contravention.

La tenue de route est impeccable grâce notamment à une rigidité en nette progression de la carrosserie, à une suspension dynamique et à des pneumatiques d'excel-

lentes qualité. La compétition est toutefois féroce et l'Acura RSX Type S et la Tiburon V6 font aujourd'hui mieux à plus petit prix. Qui n'avance pas, recule...

Pour ce qui est de l'aspect intérieur, la Célica est généralement une réussite. Il faut toutefois se rappeler qu'il s'agit d'une sportive et que l'espace est compté au millimètre.

Les personnes de grande taille arriveront, non sans peine, à trouver ce qu'il faut d'espace pour se positionner confortablement derrière le volant, même si la tête frôle dangereusement le plafond.

Pour les places arrière, disons qu'elles accommodent mieux les bagages que les passagers.

Le volant à trois branches est lui aussi conforme à la tradition sportive et les cadrans sur fond rouge avec un rupteur à plus de 7000 tr/min. annoncent de belles performances.

Quant à la finition, les plastiques un peu *cheap* des modèles 1999 et 2000 ont heureusement été améliorés en 2002.

Somme toute, l'achat d'une Toyota Célica d'occasion constitue un excellent choix alors que la voiture est fiable, même avec plusieurs kilomètres dans le ventre.

Malheureusement, son prix est élevé. Le jeu en vaut-il la chandelle ? Si la voiture est en bon état, il n'y a pas à hésiter.

**LA PRESSE AFFAIRES**  
L'ESSENTIEL.

Tous les jours dans LA PRESSE

## Rappels Hyundai: précision

Le rappel de 200 000 voitures Santa Fe, dont nous faisons mention dans l'édition du 27 septembre, était uniquement pour les modèles diesel du marché européen et non pour le marché canadien. Nous nous excusons pour les inconvénients que ce texte a pu causer à nos lecteurs.

**Édition géniale spécial**  
Équipement

**Sentra 1.8 2005**  
Location à partir de **189\$** par mois\* transport et préparation inclus  
**0\$ de dépôt de sécurité à la location**

Comprenant :  
• moteur 1,8 litres de 126 chevaux  
• jantes de 15 po  
• et beaucoup plus encore !

**Altima 2.5 S EXTRA 2005**  
Location à partir de **1000\$** d'options sans frais\*\*  
**269\$** par mois\* transport et préparation inclus  
Ou choisissez un taux de financement à partir de **1,8 % à l'achat\***

Profitez de **rabais exceptionnels** sur nos modèles 2004!

PROGRAMME POUR **DIPLÔMÉS NISSAN**

**BLAINVILLE NISSAN**  
Le concessionnaire le plus parlable du Grand Montréal

(450) 430-8808

Mtl (514) 990-1451

705, boul. Curé-Labelle, Blainville

www.blainvillenissan.com

Sortie 25 autoroute 15 Nord

25 ans de confiance

**Longueuil NISSAN**

(450) 442-2000

Mtl (514) 990-4547

760, Saint-Charles Est

Longueuil (coin Roland-Therrien)

www.longueuilnissan.ca



PHOTO FOURNIE PAR HONDA CANADA

Premier modèle hybride à moteur V6 au monde, l'Accord Hybride 2005 fera son entrée chez les concessionnaires Honda en décembre prochain.

## Honda se prépare à lancer son Accord Hybride 2005

RENÉ FAGNAN  
COLLABORATION SPÉCIALE

C'est en décembre qu'entrera dans les salles de montre la Honda Accord Hybride 2005, le premier modèle hybride à moteur V6 au monde.

De l'extérieur, peu d'éléments distinguent le nouveau modèle du précédent. De l'intérieur, la mécanique hybride de l'Accord combine toutefois un V6 à essence de 3,0 litres VTEC à un moteur électrique de 12 kilowatts, résultant en une puissance totale utilisable de 255 chevaux. La transmission est automatique à cinq rapports.

La technologie Honda emploie une gestion

variable des cylindres permettant au V6 de consommer aussi peu d'essence que le moteur à quatre cylindres du modèle Civic. Quand on roule à vitesse stabilisée, un témoin lumineux vert indique que le moteur fonctionne à l'économie. La gestion électronique coupe alors une rangée de cylindres et maintient les soupapes fermées.

Puissante, l'Accord Hybride ne consomme que 7,8 litres aux 100 km en ville et 6,3 sur l'autoroute. La berline est luxueuse avec son intérieur en cuir, sa climatisation à deux zones entraînée par le moteur à essence ou le moteur électrique, son siège conducteur électrique ajustable de huit façons, son lecteur CD à six disques, l'ABS et l'antipatinage.

**FAITES LE BILAN** LA PRESSE AFFAIRES.com

« Il est payant mon bon dossier! »

Récompensez-vous dès maintenant !

1 877 871-7500

www.assurnat.com



ASSURANCES  
BANQUE NATIONALE

Jusqu'à  
**35%**  
d'économie pour les  
bons conducteurs



Ne ratez pas la chronique d'ENTRETIEN AUTOMOBILE de Benoît Charette, chaque mercredi vers 7 h 55

TQS

COURRIER

Pour six passagers !

Q Nous sommes une famille de six avec quatre enfants de moins de 10 ans. Nous possédons présentement une Honda Odyssey 2003 et une Toyota Corolla 1998. Nous voudrions changer la Corolla pour une voiture qui puisse nous contenir tous et nous ne voulons pas acheter une autre wagonnette ou un VUS. À la rigueur, une familiale ferait l'affaire. La seule voiture qui semble convenir est la Volvo V70, qui possède une banquette inversée convenable pour des enfants. Le problème est que cette voiture coûte plus de 45 000 \$, ce qui excède notre budget. Auriez-vous une suggestion plus raisonnable ?  
— Sylvain Caron, Montréal

R Pour résoudre ce problème, il existe des solutions faites sur mesure que l'on pourrait situer à mi-chemin entre la fourgonnette et le VUS. D'un format un peu plus gros qu'une familiale, les Chrysler Pacifica et Ford Freestyle sont deux véhicules pouvant accueillir six passagers et qui se vendent environ 10 000 \$ de moins que la V70. Dans les voitures plus petites, on trouve une liste longue comme ça de voitures pour cinq passagers, mais six, c'est peu commun. Bonne chance !

Vous pouvez faire parvenir vos questions et commentaires à : ps@lapresse.ca



PHOTO FOURNIE PAR FORD

La Ford Shelby GR-1 est propulsée par un moteur V10 de 605 chevaux.

Construira? Construira pas?

RENÉ FAGNAN  
COLLABORATION SPÉCIALE

Après des années de réflexion, Ford a (enfin !) décidé de produire une super voiture sport inspirée de sa sublime GT40 qui a triomphé aux 24 Heures de Mans durant les années 60 en battant Ferrari. Cette voiture, la Ford GT, sera construite à 4500 exemplaires.

Mais, selon les ingénieurs de Ford, plusieurs des composantes haute performance conçues spécialement pour cette GT pourraient bien servir à autre chose... C'est ainsi que deux prototypes employant plusieurs éléments

mécaniques de la GT ont été créés.

Au début de l'année, Ford a ainsi dévoilé sa Shelby Cobra : un prototype qui emploie le châssis en aluminium et les suspensions de la GT. Puis, cet été, on a dévoilé la Ford Shelby GR-1.

Cette sportive très basse aux roues énormes offre deux places et est propulsée par un moteur V10 de 6,4 litres de 605 chevaux logé à l'avant sous un élégant capot sculpté de nombreuses prises d'air.

La GR-1 sera-t-elle finalement mise en production ? La réponse de Ford est simple : « Soyez patients... »

L'encyclopédie des moteurs

LUDOVIC HIRTZMANN  
COLLABORATION SPÉCIALE

Tout ce que vous avez toujours voulu savoir sur un moteur sans jamais oser le demander. C'est à peu près ce que vous trouverez sur le site Auto Stuff (<http://auto.howstuffworks.com>), une excellente déclinaison du site How Stuff Work.

Auto Stuff est en quelque sorte une encyclopédie pratique et illustrée des différentes facettes de l'automobile. Ainsi, si vous souhaitez connaître le fonctionnement des systèmes de refroidissement du moteur, rendez-vous

dans la page How Car Cooling Systems Work.

Chaque élément est expliqué simplement, avec illustrations couleur à l'appui. D'autres thèmes sont évidemment abordés : le fonctionnement du moteur hybride, par exemple, ses composantes, son efficacité, son avenir.

Une foule de conseils sont également donnés aux propriétaires, notamment quant à l'entretien de leur voiture hybride.

Un site bien fait, aéré, dont le seul défaut est l'absence de liens audio et vidéo pour illustrer les thèmes abordés. Tout de même : une visite d'Auto Stuff et un peu de lecture et vous voilà expert !

Les automobiles Popular inc.

Le Volkswagen du Plateau

Jetta familiale 1,8 L	Tiptronic	8 000 km
Jetta Berline 2,0 L	Manuelle	2 000 km
Jetta Berline 2,0 L	Automatique	5 000 km
Jetta Berline 2,0 L	Automatique	4 500 km
Jetta Berline 2,0 L	Automatique	10 000 km
Beetle 2,0 L	Automatique	2 000 km
Beetle TDI	Automatique	6 000 km
Golf GLS 2,0 L	Automatique	5 000 km
Touareg V8	Automatique	1 600 km
Touareg V6	VENDU Automatique	1 000 km

LA RÉFÉRENCE VOLKSWAGEN  
Votre concessionnaire sur le plateau depuis 1952

**Popular**  
MONTREAL

5441, rue Saint-Hubert, Montréal • (514) 274-5471

**Super solde**  
"démonstration" 2003/2004



à partir de **0,9%**

Venez voir nos représentants

Êtes-vous fait pour Volkswagen?

Ouvert de 9 h à 21 h du lundi au vendredi  
[www.popularvw.com](http://www.popularvw.com)

NISSAN

L'ÉVÉNEMENT MARCHÉ CONCLU!



Sentra 1.8  
2005

COMPRENANT :

- Moteur 1,8 litres de 126 chevaux
- Siège du conducteur à 8 réglages
- Dossier arrière rabattable 60/40
- Jantes de 15 po
- Freins avant à disque ventilé
- Téléouverture du coffre et de la trappe de carburant
- Assistance routière 24h
- Et beaucoup plus !

LOCATION À PARTIR DE

**189\$** /MOIS+

**0\$** DE DÉPÔT DE SÉCURITÉ À LA LOCATION

**995\$** DE COMPTANT INITIAL

(frais de transport et de pré-livraison compris)



X-Trail  
2005

COMPRENANT :

- Moteur 2,5 litres de 165 chevaux
- Climatiseur
- Traction intégrale avec blocage 4x4
- Système de freinage antiblocage aux 4 roues (ABS)
- Régulateur de vitesse
- Plancher de l'espace de chargement amovible et lavable
- Télécommande de verrouillage/déverrouillage des portes
- Et beaucoup plus !



LOCATION À PARTIR DE

**299\$** /MOIS++

Comptant initial de **3 995\$**

(frais de transport et de pré-livraison compris)

PROFITEZ DE RABAIS EXCEPTIONNELS SUR NOS NISSAN 2004

[www.nissan.ca](http://www.nissan.ca) 1 800 387-0122

OUVERT JUSQU'À 21 H LES SOIRS DE SEMAINE\*

PROGRAMME POUR ##  
DIPLOMÉS NISSAN



\*Location de 60 mois pour la Sentra 1.8 2005 avec boîte de vitesses manuelle à 189 \$ par mois (C41G55 A400) avec acompte ou échange équivalent de 995 \$. Pour un temps limité, 0 \$ de dépôt de sécurité sur toute Sentra neuve. \*\*Location de 48 mois pour la X-Trail 2005 avec boîte de vitesses manuelle à 299 \$ par mois (Y6RG55A400) avec acompte ou échange équivalent de 3 995 \$. Dépôt de sécurité équivalent à un versement mensuel, toutes taxes comprises, requis à la livraison. †, †† Limite de 24 000 km par année avec 0,10 \$/km extra. Premier versement, toutes taxes comprises, requis à la livraison. Taxes, immatriculation, assurances, obligations sur pneus neufs, frais d'enregistrement RDPRM et frais du concessionnaire en sus. Sur approbation du crédit. Les offres sont d'une durée limitée et peuvent faire l'objet de changement sans préavis. Les concessionnaires peuvent louer à prix moindre. Le concessionnaire peut devoir commander ou échanger. Offres disponibles seulement chez les concessionnaires participants. Voir votre concessionnaire participant pour tous les détails. Les modèles illustrés sont à titre indicatif seulement. †Chez les concessionnaires participants. ††Seuls les modèles Xterra 2004 et Sentra, Altima et X-Trail 2005 sont admissibles au Programme pour diplômés Nissan. Nissan, le logo Nissan, la signature "Découvrir..." et les noms des modèles Nissan sont des marques de commerce de Nissan.

L'AUTO

Une attaque de big Mak!

Le fabricant italien de roues dévoile ses nouveaux produits

RENÉ FAGNAN ACCESSOIRES COLLABORATION SPÉCIALE

L'entreprise MAK, établie à Bescia, en Italie, a dévoilé ses nouveaux produits au salon Automekanica tenu à Francfort le mois dernier.

Né en 1990 de la fusion d'une compagnie spécialisée dans la distribution de pneus et d'une autre possédant plus de 60 années d'expérience dans la fonte de l'aluminium, MAK vend près de 300 000 roues chaque année dont 80 % sont exportées.

vannone, de Grand Prix Import, situé sur le boulevard Industriel à Montréal. Ces roues en alliage sont un peu plus chères que la moyenne, surtout quand on les compare à des produits fabriqués en Chine.

Des raisons esthétiques

À titre d'accessoires, les roues sont très appréciées et peuvent radicalement changer le look d'un véhicule. Selon MAK, les roues occupent plus de 25 % de toute la surface latérale d'un véhicule et 85 % des roues en alliage sont achetées pour de simples raisons esthétiques.

différents pour des dizaines de tailles de pneus.

La nouvelle roue X-Treme est destinée aux amateurs de tuning. Cette roue, au design à la fois agressif et élégant, se dénote par ses rayons rainurés ainsi que par une lettre « X », longue et étroite, gravée dans l'un des cinq rayons.

MAK propose aussi la sublime roue Fiorano, nom donné en l'honneur de la piste d'essais de Ferrari à Maranello. La Fiorano possède sept rayons doubles qui lui confèrent une apparence de légèreté.

« Nos roues MAK sont surtout vendues pour des voitures européennes comme les VW, BMW, Audi et Mercedes, mais aussi pour les Honda et Toyota, précise M. Iovannone. Ce sont des roues magnifiques, au design à la fois sportif et élégant, typiquement italien. Les roues MAK sont



La roue en alliage X-Treme de MAK marie élégance et solidité.

très brillantes car elles sont recouvertes d'une peinture hyper silver. De plus, elles sont très légères et ont toutes subies avec succès le test de rigidité TÜV allemand.

Les véhicules sport utilitaires ne sont pas laissés pour compte. MAK fabrique aussi des roues de grand diamètre, allant de 20 à 22 pouces, pour les VUS de luxe com-

me le Hummer H2, le BMW X5, le Porsche Cayenne, le VW Touareg et la Volvo XC90. Parmi les autres modèles de roues offerts par MAK, on note la Boost, la R-Action, la Matrix, la Mohave destinée aux camions, la Grand Prix et la Trophy. Le nouveau modèle X-Treme devrait être disponible ce mois-ci.

Tests de collision en ligne

C'est probablement l'une des questions que se posent le plus souvent les acheteurs de voiture : « Comment cette automobile réagirait-elle en cas d'accident ? » Le site des tests de collision (crash

tests) de l'Insurance Institute for Highway Safety (IIHS) (www.hwysafety.org) répond à cette question. Chaque voiture, en fonction de sa taille (grandes voitures familiales, véhicules de

luxe, pick-up, etc.), est évaluée en plusieurs points : impacts d'une collision sur la tête, la poitrine, les jambes.

Dans la catégorie des petits modèles, par exemple, 14 automobiles ont été mises au banc d'essai et 10 d'entre elles ont obtenu la note maximale.

C'est le cas notamment des Toyota Corolla 2003-2004, Volks-

wagen Beetle 1998-2004 et Honda Civic 2001-2004. En fait, du lot, seules les Dodge Plymouth 2000-2004, Chevrolet Cavalier 1995-2004, Pontiac Sunfire 1995-2002 et Kia Sephia/Spectra 1998-2004 obtiennent des résultats médiocres.

Les internautes sont invités à consulter le site de l'IIHS pour mieux saisir les données de ces

tests. L'Institut met également sur le Web plusieurs vidéos pédagogiques quant à la sécurité, notamment à l'intention des jeunes conducteurs. Les tests de collision de l'Euro NCAP (www.crash-test.org), que l'on dit plus sévères, peuvent aussi être consultés en ligne. Ludovic Hirtzmann, collaboration spéciale

Véhicules automobiles

300 EMPLOI MÉCANICIEN(NE) avec cartes et expérience, 40h/sem. +. Tél. 514-352-9463, 514-247-8418

511 CAMIONS, JEEPS, FOURGONNETTES BLAZER 95, 4x4, 160 000 km., aut., moteur et transmission récents, 6000 \$. 514 731-2266

511 DÉMARQUEZ-VOUS AJOUTEZ UNE PHOTO! LA PRESSE LES PETITES ANNONCES 987-VENDU

FORD Econoline E350 2001, aut., 8 cyl., 111 000km, impeccable, 16 000\$, 514-745-7555

FORD Expedition 99, Eddie Bauer, 13 500 \$, 450-692-8245, 514-821-6516

GRAND CHEROKEE LTD 1999 argent, tout équipé, 90 000 km 15 900\$ Tom 450 687-5522 cfr

MAZDA Tribute ES 2002, gris, 6 cyl., cuir, toit, 65 000 km, 22 900\$, (514) 899-9000 #206

MAZDA Tribute 2002 LX V6, aut., a/c, 8 pneus, gr. élect., gar. 7 ans, 68 000 km, 23 000 \$, 514-863-6589, 450-491-2539.

MERCEDES ML 320 1999 Éléance, toit, cuir, 65 000 km, certifié, 1 proprio, Historique de service Mercedes. Gar. Tout originale, 21 975 \$. Automax Gabriel 514-952-2341

NISSAN Quest GXE 99, 6 cyl., 120 000km, bleu, gar. 3 ans, tout élect., vitres teintées, 16 900 \$, 514-605-7445

NISSAN Quest GXE 99, 6 cyl., 120 000km, bleu, gar. 3 ans, tout élect., vitres teintées, 16 900 \$, 514-605-7445

550 AUTOMOBILES MAZDA 6, 2004, aut., 4 cyl., mags, a/c, équipée, 39000 km, 19300\$. 514-968-9888, cfr.

MAZDA Protégé 5, 03, argent, tout équipé, 13 500km, A1, gar. 7 ans, 18 000 \$, 450-467-2509

MAZDA Protege LX 01 man., 8 pneus, noir, aileron, 45 000 km, a/c, A1, 12 495\$, 514-978-5044

MERCEDES BENZ 98, E320, A-1, 122 000 km, René 1-888-480-9075, Garage Franke Mercedes-Benz

MERCEDES BENZ 92 300SD diesel, 224 000 km, A-1, René 1-888-480-9075, Garage Franke Mercedes-Benz

MERCEDES C230 Kompressor 99, aut., 99 000 km., gar. 2006, 8 pneus, 19 000\$ 514-827-9860

MERCEDES SLK 320 01, gris, tout équipée, aut., impeccable, 30 995 \$, Duval Mazda - 514-990-9164

NISSAN Altima GXE 98, aut., 104 000 km., beau cuir d'int., 9500\$, faut voir! 450 641-2475

NISSAN Altima 04 2.5S, 33000 km, noire, aut., mags, 21900\$, 514-968-9888, cfr.

NISSAN Maxima GLE 2001, noir, int. cuir, tout équipée, toit ouvrant, vitres teintées, aut., 52 000km, bal. de garantie, 19 795 \$, 514-949-0767

NISSAN Maxima GLE 01, cuir, tout équipé, 92 000km, toit, bal. gar., bal. location 514-502-2317

550 AUTOMOBILES MAZDA 6, 2004, aut., 4 cyl., mags, a/c, équipée, 39000 km, 19300\$. 514-968-9888, cfr.

MAZDA Protégé 5, 03, argent, tout équipé, 13 500km, A1, gar. 7 ans, 18 000 \$, 450-467-2509

MAZDA Protege LX 01 man., 8 pneus, noir, aileron, 45 000 km, a/c, A1, 12 495\$, 514-978-5044

MERCEDES BENZ 98, E320, A-1, 122 000 km, René 1-888-480-9075, Garage Franke Mercedes-Benz

MERCEDES BENZ 92 300SD diesel, 224 000 km, A-1, René 1-888-480-9075, Garage Franke Mercedes-Benz

MERCEDES C230 Kompressor 99, aut., 99 000 km., gar. 2006, 8 pneus, 19 000\$ 514-827-9860

MERCEDES SLK 320 01, gris, tout équipée, aut., impeccable, 30 995 \$, Duval Mazda - 514-990-9164

NISSAN Altima GXE 98, aut., 104 000 km., beau cuir d'int., 9500\$, faut voir! 450 641-2475

NISSAN Altima 04 2.5S, 33000 km, noire, aut., mags, 21900\$, 514-968-9888, cfr.

NISSAN Maxima GLE 2001, noir, int. cuir, tout équipée, toit ouvrant, vitres teintées, aut., 52 000km, bal. de garantie, 19 795 \$, 514-949-0767

NISSAN Maxima GLE 01, cuir, tout équipé, 92 000km, toit, bal. gar., bal. location 514-502-2317

PONTIAC Grand Am SE 01, bleu, man., 92 000km, 11 000\$ nég. taxes incl. 514-772-7963

SAAB 9.5, 2000, 75 001 km, tout équipé, Spécial 17 987 \$, Champlain Dodge Chrysler Jeep 514-761-4801

SAAB 900S 1997, 2.3 5 vit., noire, équipée, 140 000km, 7500 \$, 450-676-5839

Le guide des concessionnaires du Grand-Montréal

guide\_4X10

ACURA ACURA DE LAVAL 2500 Boul. Chomedey (450) 682-4050

HONDA SPINELLI HONDA 1050 Lapierre, Lasalle (514) 366-6565 (1 888) 275-6565

INFINITI SPINELLI INFINITI 345 Brunswick P.Claire (514) 697-5222 (1 888) 697-9141

MINI MINI Mont-Royal 4220, boul. Saint-Laurent (coin Rachel) (514) 289-MINI (6464) www.minimontroyal.ca

LEXUS SPINELLI LEXUS 561 St-Joseph, Lachine (514) 634-7111 (1 800) 352-6111

MAZDA SPINELLI MAZDA 3175 Victoria, Lachine (514) 637-1153 (1 866) 637-1153

300 EMPLOI MÉCANICIEN(NE) avec cartes et expérience, 40h/sem. +. Tél. 514-352-9463, 514-247-8418

550 AUTOMOBILES MAZDA 6, 2004, aut., 4 cyl., mags, a/c, équipée, 39000 km, 19300\$. 514-968-9888, cfr.

550 AUTOMOBILES MAZDA 6, 2004, aut., 4 cyl., mags, a/c, équipée, 39000 km, 19300\$. 514-968-9888, cfr.

Le guide des concessionnaires du Grand-Montréal

Retrouvez d'autres Petites annonces, dans l'édition régulière de LA PRESSE d'aujourd'hui

Imaginez : une Golf 99 garantie jusqu'en 2006... Tous nos véhicules d'occasion Certifié Pur Volkswagen ont moins de 5 ans et ils sont couverts par notre garantie limitée de 2 ans ou 40 000 km, selon la première éventualité.

# La passion des modèles réduits

Les passionnés de modèles réduits ne comptent pas les heures, rappelait il y a deux semaines notre collaborateur Alain Raymond dans la rubrique *Rétroviseur*. Pierre Heneman, gérant de la boutique Bibliauto, est du nombre. Penché sur son établi, il reproduit patiemment la voiture préférée d'un client, la station-service de grand-père, le bolide de l'inconditionnel du sport automobile... Parmi les pièces les plus originales qu'il a réalisées, nous vous invitons à jeter un coup d'oeil à ce vieux pick-up aux portes branlantes et à la caisse rouillée transportant un bric-à-brac destiné à la casse, ou à cette « vieille » Pontiac GTO cabossée dont la peinture a été ternie par le temps, ou à cette superbe Cobra qui attend son tour sur le pont élévateur du garage du préparateur du coin. De véritables chefs-d'oeuvre miniatures.



Le pick-up de la « cour à scrap ». On entend presque tousser le moteur...

PHOTO ALAIN RAYMOND, COLLABORATION SPÉCIALE



PHOTO FOURNIE PAR PIERRE HENEMAN, BIBLIAUTO

Il ne manque plus que les mécaniciens dans ce merveilleux garage réalisé au 1/18°.



PHOTO ALAIN RAYMOND, COLLABORATION SPÉCIALE

Les amateurs de Formule 1 reconnaîtront le célèbre virage en épingle du Loews, à Monaco. Un diorama au 1/43° réalisé par Pierre Heneman.

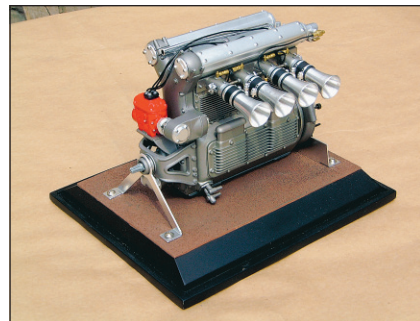


PHOTO FOURNIE PAR OFFY

Une superbe maquette au 1/6° du célèbre moteur Offenhauser qui a si longtemps propulsé les monoplaces des 500 Milles d'Indianapolis. Une pièce réalisée cette fois-ci par l'entreprise GMP.

PHOTO ALAIN RAYMOND, COLLABORATION SPÉCIALE

Elle a bien vécu, cette pauvre Pontiac GTO... À quand la restauration ?



PHOTO ALAIN RAYMOND, COLLABORATION SPÉCIALE

La voici toute restaurée, la belle GTO chaussée de ses roues « mag » et coiffée du toit en vinyle, ornement typique des années 60.



PHOTO ALAIN RAYMOND, COLLABORATION SPÉCIALE

Une maquette remarquable, au 1/10°, de la Ford GT 40 Mk II commémorant la victoire du constructeur américain aux 24 Heures du Mans de 1966. Un des 1966 modèles réduits signé Exoto.

**ANJOU**  
**NISSAN**  
 Gabriel  
 7010, boul. Henri-Bourassa E.  
**324-7777**  
 www.gabriel.ca

**L'ÉVÈNEMENT MARCHÉ CONCLU !**  
**ALTIMA 2.5 S EXTRA**  
 • Jantes en alliage de 16 po  
 • Siège du conducteur à 8 réglages électriques  
 • Ordinateur de bord incluant dispositif antivol  
 • Et beaucoup plus  
**LOCATION à partir de 269\$\***/mois  
 Comptant initial de 3 695 \$ (transport et préparation compris)  
 \*Location 48 mois. Modèle (T4RG75 CK00). Acompte ou échange équivalent 3 695 \$. 24 000 km annuel, taxes en sus.

**SENTRA 1.8 2005**  
 LOCATION à partir de **189\$\*\***/mois  
**0\$ DE DÉPÔT DE SÉCURITÉ À LA LOCATION**  
 Location 60 mois, Sentra 1.8 Spécial Edition, modèle (CALG55 AA00), acompte ou échange de 995\$, 24 000 km par an, immatriculation et assurances en sus.

**POINTE-AUX-TREMBLES**  
**NISSAN**  
 Gabriel  
 12 260, rue Sherbrooke Est  
**645-7777**  
 www.gabriel.ca

MORDEZ DANS LA VIE



DODGE

INSPIRÉE  
PAR U-HAUL®

INSPIRÉE  
PAR NASCAR®



## LA TOUTE NOUVELLE DODGE MAGNUM RT. IMPRESSIONNANTE À TOUT POINT DE VUE.

Voici la toute nouvelle Dodge Magnum RT 2005. Ressentez la puissance de son moteur V8 HEMI<sup>MD</sup> de 340 chevaux en plus de sa performance et de sa tenue de route de classe mondiale. Soulevez son hayon de conception unique et vous découvrirez plus d'espace de rangement et un confort que vous n'auriez jamais cru possible. La Dodge Magnum. Parfaite à tout point de vue. La toute nouvelle Dodge Magnum à partir de 27 995 \$.\* Visitez [dodge.ca](http://dodge.ca) ou composez le 1 800 361-3700.

\* PDSF pour la Dodge Magnum SE 2005 à partir de 27 995 \$. PDSF pour la Dodge Magnum RT telle qu'illustrée à partir de 37 595 \$. Transport (1200 \$), équipement en option, assurance, frais d'inscription au Registre, immatriculation, taxes et frais d'administration des concessionnaires en sus. Le concessionnaire peut vendre à prix moindre. © NASCAR est une marque déposée de National Association for Stock Car Auto Racing, Inc. © U-Haul est une marque déposée de U-Haul International, Inc.