



# JOURNAL LE MAILLON

## BONNE ANNÉE SCOLAIRE 2025-2026!

### CONFÉRENCE DE LA RENTRÉE

**Le Centre de services scolaire des Chênes : uni plus que jamais!**

La directrice générale par intérim du CSSDC, Mme Maude Trépanier et les membres de son équipe de direction ont fait le point sur les grands dossiers qui sont au cœur des actions de l'organisation pour l'année scolaire 2025-2026.

Consultez cet [article](#) pour en apprendre davantage.



« Le cœur de notre réussite, ce sont les membres de notre personnel. En effet, grâce à l'engagement, à la passion et à la générosité de chacune et chacun d'entre eux, notre centre de services scolaire devient chaque jour un lieu où les élèves peuvent grandir, apprendre et s'épanouir. Ensemble, nous créons un environnement bienveillant et stimulant, où chaque jeune trouve sa place et peut atteindre son plein potentiel. Merci de faire une réelle différence dans la vie de nos milliers d'élèves, d'être des modèles inspirants et ultimement, d'incarner tout ce qui se fait de mieux dans le cœur de nos écoles. A notre équipe, nos élèves et leurs parents, je vous souhaite une magnifique année scolaire » - Mme Maude Trépanier, directrice générale par intérim du CSSDC.

VISIONNEZ LE MESSAGE DE BONNE RENTRÉE SCOLAIRE DE NOTRE DIRECTRICE GÉNÉRALE PAR INTÉRIM ET DE L'ÉQUIPE DE GESTION DU CSSDC!

### PREMIER COMITÉ CONSULTATIF DE GESTION (CCG) DE L'ANNÉE 2025-2026

**En août dernier, l'ensemble des directions du CSSDC se sont rassemblées lors du tout premier CCG 2025-2026, afin de faire le point sur les grands dossiers qui façonneront la prochaine année scolaire.**

Parmi les sujets abordés, pensons entre autres aux réalités entourant le contexte budgétaire en éducation, au règlement relatif à l'interdiction du cellulaire dans les établissements scolaires, au PEVR 2023-2027 et son plan d'action, au recrutement et à ses différents enjeux, à l'augmentation constante de la clientèle, aux besoins d'ajout d'espace et aux projets d'infrastructure.

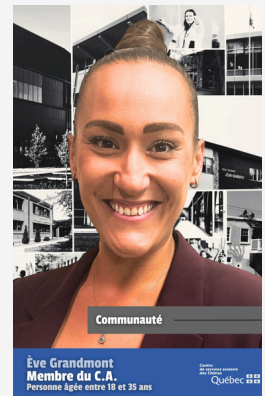
Les gestionnaires, appuyés par leurs équipes, comptent une fois de plus relever tous les défis qui se présenteront à eux, afin d'offrir ce qu'il y a de mieux aux milliers d'élèves qui fréquentent les écoles du centre de services scolaire : **leur réussite est au cœur de notre engagement!**

« C'est avec beaucoup d'enthousiasme que j'aborde ce rôle d'intérim, ainsi que cette nouvelle année scolaire aux côtés de nos équipes, toujours aussi engagées et déterminées. Chaque rentrée est l'occasion de se réinventer, de rêver plus grand et de bâtir ensemble un milieu d'apprentissage plus stimulant pour tous nos élèves. Je suis fière de la mobilisation et de l'énergie qui règnent au sein de notre organisation, et je suis convaincue que 2025-2026 sera une année riche en projets porteurs et en réussites collectives » - Mme Maude Trépanier, directrice générale par intérim du CSSDC.



## MEMBRES DU CONSEIL D'ADMINISTRATION

EN CE DÉBUT D'ANNÉE SCOLAIRE, DÉCOUVREZ L'ENSEMBLE DES MEMBRES DU CONSEIL D'ADMINISTRATION DU CSSDC!



**À vous toutes et  
tous, merci de votre  
engagement dans  
la mission éducative  
du Centre de services  
scolaire des Chênes!**

Centre  
de services scolaire  
des Chênes

Québec 



## PERSONNEL CADRE ET DIRECTIONS D'ÉTABLISSEMENTS

DÉCOUVREZ L'ENSEMBLE DES MEMBRES DU PERSONNEL CADRE DU CSSDC!



**CATHERINE ALLARD**  
DIRECTRICE ADJOINTE  
ÉCOLE LA POUDRIÈRE



**LARA ARCAND**  
RÉGISSEUSE  
SERVICE DES RESSOURCES MATÉRIELLES



**CHARLES-ALEXANDRE B. CROTEAU**  
CONSEILLER EN GESTION DE PERSONNEL  
SERVICE DES RESSOURCES HUMAINES



**ANNIE BEAUCHAMP**  
DIRECTRICE ADJOINTE  
ÉCOLES ST-NICÉPHORE, STE-JEANNE D'ARC ET ST-JEAN



**PHILIPPE BEAUDOIN**  
COORDONNATEUR  
SERVICE DES TECHNOLOGIES DE L'INFORMATION



**ANICK BEAUVILLIER**  
GESTIONNAIRE D'ÉTABLISSEMENT  
CFP PAUL-ROUSSEAU



**ÉDITH BÉLAND**  
DIRECTRICE  
ÉCOLE SAINT-ÉTIENNE



**MÉLANIE BENOIT**  
GESTIONNAIRE D'ÉTABLISSEMENT  
ÉCOLE LA POUDRIÈRE



**AUDREY BLANCHETTE**  
DIRECTRICE ADJOINTE  
ÉCOLE DU BOSQUET



**DENIS BLANCHETTE**  
RÉGISSEUR  
SERVICE DES RESSOURCES MATÉRIELLES



**JADE BLOUIN LUPIEN**  
RÉGISSEUSE  
SERVICE DES RESSOURCES MATÉRIELLES



**CATHERINE BOURDELAIS**  
RESPONSABLE DE LA GESTION ADMINISTRATIVE  
SERVICE DES RESSOURCES HUMAINES



**VINCENT CABAL**  
DIRECTEUR  
ÉCOLE JEANNE-MANCE



**NATHALIE CABANA**  
DIRECTRICE  
SERVICE DES RESSOURCES FINANCIÈRES



**VALÉRIE CAMIRAND**  
DIRECTRICE  
ÉCOLE SAINT-MAJORIQUE



**MARIE-EVE CHABOT**  
DIRECTRICE  
ÉCOLE JEAN-RAIMBAULT



**AMÉLIE CHAGNON**  
DIRECTRICE  
ÉCOLE ROMÉO-SALOIS



**EMMANUELLE CHAREST**  
DIRECTRICE ADJOINTE  
SERVICE DES RESSOURCES HUMAINES



**ÉMILIE CHEENEY**  
DIRECTRICE ADJOINTE  
ÉCOLE JEANNE-MANCE



**ERIK CLOUTIER**  
GESTIONNAIRE D'ÉTABLISSEMENT  
ÉCOLE MARIE-RIVIER

## PERSONNEL CADRE ET DIRECTIONS D'ÉTABLISSEMENTS

DÉCOUVREZ L'ENSEMBLE DES MEMBRES DU PERSONNEL CADRE DU CSSDC! (SUITE)



**VICKY CÔTÉ**  
DIRECTRICE  
SERVICE AUX ENTREPRISES



**JULIE COUËT**  
DIRECTRICE ADJOINTE  
ÉCOLE MARIE-RIVIER



**FRANCE COURTEMANCHE**  
DIRECTRICE  
ÉCOLES DES 2 RIVIERES ET ST-FÉLIX-DE-KINGSEY



**JULIE-MICHELLE DAUPHINAIS**  
DIRECTRICE ADJOINTE  
ÉCOLE JEAN-RAIMBAULT



**MARIE-CHRISTINE DEMERS**  
DIRECTRICE  
ÉCOLES CHRIST-ROI ET SAINT-EUGÈNE



**VALÉRIE DEMERS**  
DIRECTRICE ADJOINTE  
ÉCOLE MARIE-RIVIER



**MATHIEU DUBOIS**  
DIRECTEUR ADJOINT  
ÉCOLE MARIE-RIVIER



**DANIEL DUMAINE**  
DIRECTEUR  
SERVICE DES RESSOURCES HUMAINES



**PATRICIA EUSTACHE**  
DIRECTRICE  
ÉCOLE A L'ORÉE-DES-BOIS



**MARJORIE FAFARD**  
DIRECTRICE ADJOINTE  
ÉCOLE MARIE-RIVIER



**MARYSE FONTAINE**  
DIRECTRICE  
ÉCOLES L'AVENIR ET NOTRE-DAME-DE-DURHAM-SUD



**NANCY FOURNIER**  
DIRECTRICE ADJOINTE  
CFP PAUL-ROUSSEAU



**ANNY FRÉCHETTE**  
DIRECTRICE ADJOINTE  
SERVICE DES RESSOURCES EDUC. AUX JEUNES



**SOPHIE GAGNÉ**  
DIRECTRICE ADJOINTE  
ÉCOLE JEANNE-MANCE



**ANNIE-CLAUDE GAUTHIER**  
GESTIONNAIRE D'ÉTABLISSEMENT  
ÉCOLE JEAN-RAIMBAULT



**ANNIE GENDRON**  
DIRECTRICE ADJOINTE  
SERVICE DES RESSOURCES FINANCIÈRES



**DIANE GIRARD**  
DIRECTRICE  
ÉCOLES DUVERNAVY ET CHABANEL



**ÉRIC GODIN**  
DIRECTEUR ADJOINT  
ÉCOLE LA POUÏRIÈRE



**CHRISTIAN GOSSELIN**  
DIRECTEUR  
CFP PAUL-ROUSSEAU



**CATHERINE GRÉGOIRE**  
DIRECTRICE  
ÉCOLES STE-MARIE ET NOTRE-DAME-DU-ROSAIRE

## PERSONNEL CADRE ET DIRECTIONS D'ÉTABLISSEMENTS

DÉCOUVREZ L'ENSEMBLE DES MEMBRES DU PERSONNEL CADRE DU CSSDC! (SUITE)



## PERSONNEL CADRE ET DIRECTIONS D'ÉTABLISSEMENTS

DÉCOUVREZ L'ENSEMBLE DES MEMBRES DU PERSONNEL CADRE DU CSSDC! (SUITE)

 <p><b>CHRISTIAN LECLAIR</b> DIRECTEUR ADJOINT ÉCOLES AUX QUATRE-VENTS ET SAINT-ÉTIENNE</p>	 <p><b>SOPHIE LEMAY</b> DIRECTRICE ÉCOLE SAINT-LOUIS-DE-GONZAGUE</p>	 <p><b>CHRISTIAN LEMELIN</b> CONTREMAÎTRE SERVICE DES RESSOURCES MATÉRIELLES</p>	 <p><b>AUDREY LORD-BROCHU</b> DIRECTRICE ADJOINTE ÉCOLE DE LA MARCONI</p>
 <p><b>MÉLISSA LUPIEN</b> DIRECTRICE ÉCOLES IMMA.-CONCEPTION ET FRÉDÉRIC-TÉTREAU</p>	 <p><b>JEAN-FRANÇOIS LUSSIER</b> DIRECTEUR ÉCOLES BRUYÈRE ET SAINT-CHARLES</p>	 <p><b>KARINE LUSSIER</b> COORDONNATRICE SERVICE DES RESSOURCES ÉDUCATIVES AUX JEUNES</p>	 <p><b>ANDRÉANNE MARQUIS</b> DIRECTRICE ADJOINTE ÉCOLES IM.-CO., FR.-TÉ., N-D-D-R ET SAINTE-MARIE</p>
 <p><b>JANOU-MAUDE MAURICE</b> DIRECTRICE ADJOINTE ÉCOLE A L'ORÉE-DES-BOIS</p>	 <p><b>GUYLAINE MÉLANÇON</b> DIRECTRICE ÉCOLES SAINTE-JEANNE-D'ARC ET SAINT-JEAN</p>	 <p><b>GENEVIÈVE MIRON</b> DIRECTRICE ÉCOLE SAINT-PIERRE</p>	 <p><b>MICHELLE MOREAU</b> DIRECTRICE ADJOINTE SERVICE DES RESSOURCES ÉDUCATIVES AUX JEUNES</p>
 <p><b>MARIE-JOSÉE NOËL</b> DIRECTRICE ÉCOLE DU BOSQUET</p>	 <p><b>WILLIAM OUELLET</b> DIRECTEUR ADJOINT SERVICE DES RESSOURCES MATÉRIELLES</p>	 <p><b>NORMAND PAGE</b> DIRECTEUR &amp; SECRÉTAIRE GÉNÉRAL SEC. GÉNÉRAL ET SERVICE DES COMMUNICATIONS</p>	 <p><b>KARL PATRY</b> DIRECTEUR ÉCOLE AUX QUATRE-VENTS</p>
 <p><b>ANNE-MARIE PICARD</b> DIRECTRICE ADJOINTE ÉCOLES DUVERNAVY ET CHABANEL</p>	 <p><b>PATRICIA PRINCE</b> DIRECTRICE ADJOINTE ÉCOLE AUX QUATRE-VENTS</p>	 <p><b>GHISLAIN RHEAULT</b> DIRECTEUR SERVICE DES RESSOURCES ÉDUCATIVES AUX JEUNES</p>	

## PERSONNEL CADRE ET DIRECTIONS D'ÉTABLISSEMENTS

DÉCOUVREZ L'ENSEMBLE DES MEMBRES DU PERSONNEL CADRE DU CSSDC! (SUITE ET FIN)



**JONATHAN RICHARD-MARCOULLER**  
DIRECTEUR ADJOINT  
ÉCOLE LA POWDRIÈRE



**CLAUDINE ROBERT**  
DIRECTRICE  
ÉCOLE SAINT-PIE X



**CLAUDIA SALVAS**  
DIRECTRICE ADJOINTE  
ÉCOLES BRUYÈRE ET SAINT-CHARLES



**CÉLINE SAWADOGO**  
GESTIONNAIRE D'ÉTABLISSEMENT  
ÉCOLE JEANNE-MANCE



**MATHIEU SIMARD**  
DIRECTEUR ADJOINT  
ÉCOLES ST-NICÉ., STE-JEANNE-D'ARC ET ST-JEAN



**NOÉMIE SYLVAIN-LAHAIE**  
DIRECTRICE ADJOINTE  
ÉCOLE SAINTE-MARIE



**MARIO THÉRIEN**  
DIRECTEUR ADJOINT  
ÉCOLES CY.-BRA., CARROUSEL ET N-D-B-CONSEIL



**MARYSE TOURIGNY**  
DIRECTRICE ADJOINTE  
CENTRE FGA DRUMMOND



**MAXIME TOUSIGNANT**  
DIRECTEUR  
ÉCOLES CARROUSEL ET NOTRE-DAME-DU-B.-CONSEIL



**SOPHIE TOUSIGNANT**  
DIRECTRICE - SERV. RESS. ÉDUCATIVES EN FP  
CFP PAUL-ROUSSEAU



**ANNE-MARIE TOUSIGNANT**  
DIRECTRICE ADJOINTE  
ÉCOLES JÉ.-ADD., DES HORI., ST-SIMON ET L'AQUA.



**SERGHEI VARTIC**  
RÉGISEUR AU TRANSPORT SCOLAIRE  
SERVICE DES RESSOURCES ÉDUCATIVES AUX JEUNES



**PATRICIA VINCENT**  
DIRECTRICE  
ÉCOLE CYRILLE-BRASSARD



**ANNY VINCENT**  
GESTIONNAIRE D'ÉTABLISSEMENT  
CENTRE FGA DRUMMOND



**MARIE-CLAUDE VINÇLETTE**  
GESTIONNAIRE D'ÉTABLISSEMENT  
ÉCOLE DU BOSQUET



**NABIL YAHY**  
RÉGISEUR  
SERVICE DES RESSOURCES HUMAINES



**Merci de votre engagement  
#danslecoeurdenosécoles  
et de nos services. Vous et  
vos équipes faites une  
différence dans la réussite  
de nos milliers d'élèves et  
de notre organisation!**





## COMITÉ APPROCHE B.E.C.

### UN INTRANET POUR MIEUX SE RETROUVER : UNE RÉPONSE À VOS BESOINS!

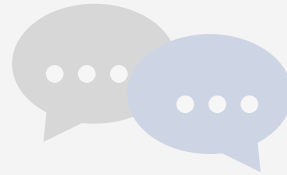
**Saviez-vous que le projet d'intranet SharePoint, qui sera lancé en janvier prochain, est né directement de vos commentaires ?**

En 2022, notre organisation a entrepris une démarche d'approche client à l'interne ayant pour but d'optimiser l'expérience employé au sein de son organisation - l'**Approche B.E.C.**

À travers cette démarche, nous avons recueilli plusieurs commentaires qui nous ont alimentés pour l'élaboration de notre plan d'action qui vous a été présenté en mars dernier.

Parmi les constats les plus fréquents qui ont été soulevés :

- « Il est difficile de retrouver les bons documents dans Teams. »
- « Je ne sais jamais où chercher l'information officielle. »
- « Il y a trop de canaux, trop de doublons. »



Ces préoccupations sont légitimes. Dans une organisation aussi dynamique que la nôtre, il est essentiel que chacun puisse accéder rapidement à des documents fiables, à jour et bien organisés, ainsi qu'à l'ensemble des nouvelles en temps réel.

#### Pourquoi un intranet?

Le nouvel intranet SharePoint vise à répondre à ces besoins en offrant un espace **centralisé, structuré et convivial** pour :

- Consulter les documents officiels (politiques, procédures, formulaires, etc.)
- Accéder aux nouvelles internes et aux communications importantes
- Retrouver facilement les ressources par service
- Favoriser une culture de transparence et de collaboration



#### Une démarche réfléchie

Ce projet n'est pas qu'un changement technologique : **c'est une transformation organisationnelle.** Il s'inscrit dans une volonté de mieux vous servir, de simplifier vos tâches quotidiennes et de renforcer le sentiment d'appartenance à notre communauté de travail.

Le développement de l'intranet s'appuie sur une analyse rigoureuse des besoins, des consultations internes et une collaboration étroite entre les services administratifs.

#### Et ensuite?

Dans les prochains numéros du journal, nous vous présenterons :

- **Les fonctionnalités concrètes du nouvel intranet**
- **Ce que cela changera pour vous au quotidien**
- **Comment vous préparer au lancement de janvier prochain**

**DEMEUREZ À L'AFFÛT DES PROCHAINS ARTICLES EN LIEN AVEC SHAREPOINT ET SURTOUT, N'HÉSITEZ PAS À NOUS FAIRE PART DE VOS QUESTIONS ET DE VOS SUGGESTIONS!**



## ÉCOLE PRIMAIRE SAINTE-JEANNE-D'ARC

### NOUVELLE ÉCOLE : UNE RENTRÉE HISTORIQUE POUR LA COMMUNAUTÉ DE LEFEBVRE

Le 28 août dernier, les 104 élèves ont découvert avec beaucoup de joie et de fébrilité leur tout nouvel établissement. Les élèves et les membres du personnel ont exprimé leur enthousiasme face aux améliorations notables, notamment l'ajout d'un gymnase et d'espaces plus vastes et lumineux.

La directrice, Mme Guylaine Melançon, a souligné le confort accru pour le personnel et les élèves, comparant avec l'ancienne école démolie en mars 2024. L'établissement accueille cette année 25 élèves de plus, grâce à l'ouverture d'une classe de maternelle 4 ans, déjà complète. Après deux années de relocalisation à l'école Saint-Jean, située dans la municipalité de Wickham, le personnel est heureux de retrouver ses repères dans un environnement adapté à ses besoins ainsi que ceux de ses élèves. En effet, les membres de l'équipe-école bénéficient désormais de locaux plus spacieux, favorisant les échanges et le bien-être au quotidien.

L'inauguration officielle de l'école ainsi que les portes ouvertes à la communauté auront lieu au courant de l'automne.



## SERVICE DES TECHNOLOGIES DE L'INFORMATION

### GLPI : UNE NOUVELLE ÉTAPE POUR AMÉLIORER VOTRE SOUTIEN TECHNIQUE

Le projet GLPI poursuit son déploiement avec succès. Comme vous l'avez lu dans le Maillon de juin et dans nos communications récentes, le déploiement du nouveau système de demandes de tickets GLPI avance très bien. Après une étape de pilotage réussie dans les services du centre administratif, celle-ci prendra fin, ce **mardi 30 septembre**. A partir de cette date, les services utiliseront uniquement GLPI et DepanT ne sera plus disponible.

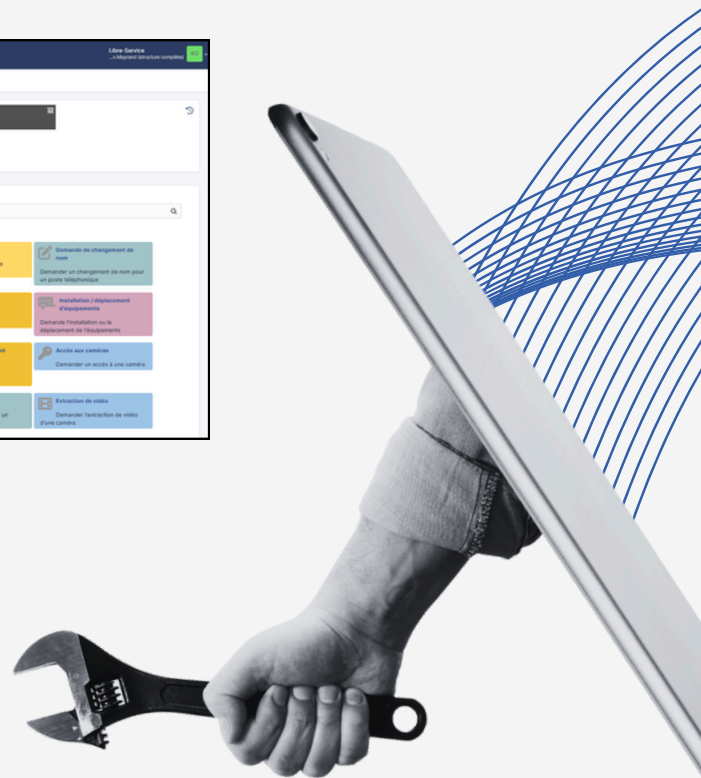
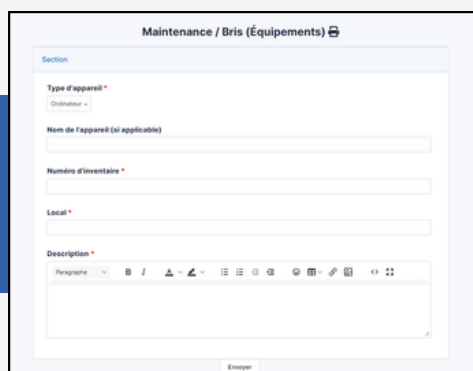
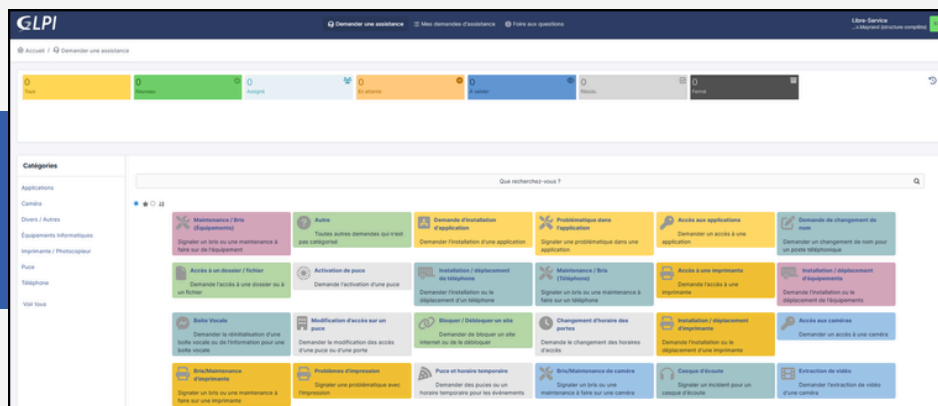
#### L'outil offre plusieurs bénéfices concrets :

- Un suivi plus clair des demandes
- Une communication simplifiée avec l'équipe de soutien
- Un accès à l'historique des tickets
- La possibilité d'ajouter des images et des documents

Au début du mois d'octobre, deux écoles pilotes seront sélectionnées et informées pour entamer la transition vers GLPI dans le milieu scolaire. Les autres établissements seront intégrés progressivement, jusqu'en décembre. Cette approche graduelle permettra à chacun de s'adapter à son rythme, avec un accompagnement personnalisé.

GLPI se distingue par une interface simple à utiliser. Les formulaires sont clairs et permettent d'assigner rapidement chaque demande vers le bon technicien/enne.

#### Voici un aperçu de la plateforme :



**Afin de faciliter la transition, nous avons préparé une documentation et de courtes capsules vidéo pour vous guider pas à pas dans l'utilisation de GLPI. Ces ressources sont accessibles directement sur le portail, en cliquant sur l'icône GLPI.**

De plus, le centre d'appel (poste 7777) est disponible pour vous guider, si vous avez besoin d'un accompagnement supplémentaire.

Nous sommes conscients que tout changement peut susciter des interrogations. C'est normal ! Sachez que nous sommes là pour vous accompagner, répondre à vos questions et vous offrir du soutien tout au long de cette transition.

Notre objectif est de faire de ce changement une belle expérience collective, qui simplifiera votre quotidien et rendra la gestion du soutien technique plus claire, plus efficace et plus agréable.

**Merci de votre collaboration et de votre ouverture à ce changement, qui sera une réussite grâce à vous tous!**

## CFP PAUL-ROUSSEAU

### FABRICATION DE TROPHÉES POUR LES GALAS DE FIN D'ANNÉE DE L'ÉCOLE JEAN-RAIMBAULT

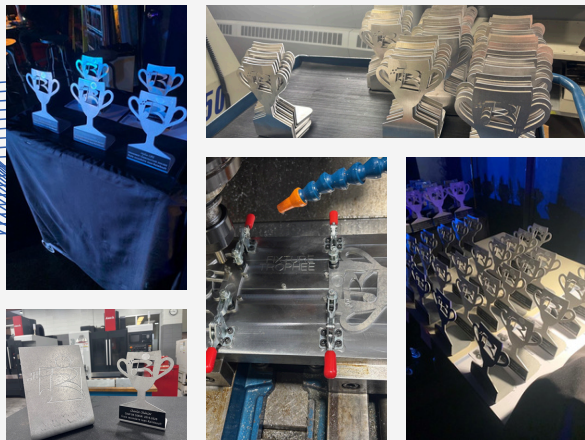
Depuis plusieurs années, le département d'usinage du CFP Paul-Rousseau offre ses services aux élèves finissants de Jean-Raimbault afin de fabriquer des trophées remis lors des galas de fin d'année.

**Cette année, le département a développé un nouveau trophée revampé!**

Un nouveau design, en grande partie, afin d'offrir un nouveau look, mais aussi dans l'intention de diminuer les coûts et le temps de production. La découpe laser nous soustrait beaucoup de manutention. Que dire de la nouvelle fixture munie de système de serrage rapide qui nous permet maintenant d'usiner deux trophées simultanément!

**Tout en respectant une qualité inégalable, ces améliorations nous ont permis de plier, d'usiner et de baratter ( finition par culbutage) 100 trophées en moins de 13 heures.**

Heureux et fier du travail accompli, le département d'usinage démontre encore une fois que l'effort en vaut la chandelle!



## CENTRE FGA DRUMMOND

### FONDATION POUR L'ALPHABÉTISATION : UN ÉLÈVE REMPORTE UNE PRESTIGIEUSE BOURSE!

Consultez la nouvelle complète [ici](#).



#### Félicitations Nicolas!

Nicolas Blouin  
Centre de formation générale aux adultes de Drummondville  
Centre de services scolaire des Chênes  
Après une période d'inséance marquée par des difficultés liées à l'insécurité sociale, Nicolas a fait un retour remarqué à l'école en février 2024. Grâce à l'engagement, à la rigueur et à la détermination, passant du primaire à la première secondaire en mathématiques et en français. Son engagement et son soutien au changement témoignent d'une transformation remarquable. Nicolas, vous méritiez un CFP un diplôme de grand et trace son chemin avec fierté et persévérance.



## SERVICE DES RESSOURCES ÉDUCATIVES AUX JEUNES

### COMITÉ CULTUREL | SÉRIE VIDÉO L'IMPORTANCE DE LA CULTURE DANS LA MISSION DE L'ÉCOLE

Le comité culturel du Centre de services scolaire des Chênes est fier de présenter la série de capsules vidéo *La culture au cœur de l'école* mettant en lumière l'intégration de la dimension culturelle dans les écoles et les classes de l'organisation.

**Dans ces capsules, Mmes Pascale Chiasson et Annie Jutras, deux enseignantes engagées, partagent leur vision inspirante de la culture comme moteur de transformation éducative.**

Ces enseignantes occupent le rôle d'agent culturel au sein de leur milieu, contribuant à créer un environnement stimulant où les projets culturels prennent vie dans leur école et dans leur classe. Elles racontent comment la culture enrichit leur quotidien professionnel, nourrit leur créativité et renforce leur lien avec les élèves.

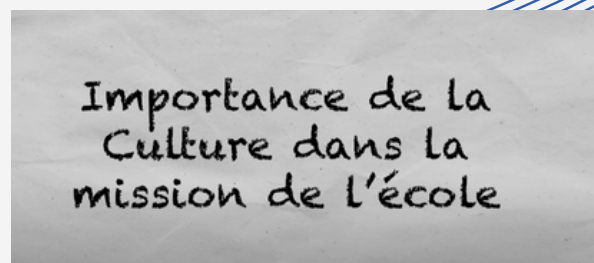
**En tant que passeuses culturelles, elles jouent un rôle clé dans la transmission de savoirs, de valeurs et de repères qui permettent aux jeunes de mieux comprendre le monde qui les entoure.**

Qu'il s'agisse de théâtre, d'arts visuels, de littérature, de science, de sport ou de musique, elles intègrent la culture dans leurs projets pédagogiques avec passion et authenticité.

Découvrez dès maintenant la **première capsule** de la série « L'importance de la culture dans la mission de l'école ».



Carolyne Labonté, conseillère pédagogique de français – responsable du dossier de la culture au CSSDC, en compagnie des passeuses culturelles Annie Jutras, enseignante de français à l'école Jean-Raimbault et Pascale Chiasson, enseignante au primaire à l'école Saint-Félix-de-Kingsey.



## SERVICE DES RESSOURCES ÉDUCATIVES AUX JEUNES

### UNE JOURNÉE INSPIRANTE AU COLLOQUE RÉGIONAL ENFANT NATURE

Le 19 septembre, l'école des Arbrisseaux située à Sainte-Eulalie a accueilli le Colloque régional Enfant Nature, une initiative rassembleuse qui a réuni les centres de services scolaires des Chênes, de la Riveraine et des Bois-Francs. Organisé en collaboration avec la Coopérative Enfant Nature et Loisir Sport Centre-du-Québec, cet événement a permis à 70 intervenants scolaires de se former, de réseauter et de s'engager dans une pédagogie innovante centrée sur la nature.

#### Une pédagogie qui prend racine

La journée a débuté par une conférence inspirante de Sylvie Gervais, fondatrice de la Coopérative Enfant Nature, qui a présenté les fondements de l'approche Enfant Nature. Cette pédagogie expérientielle vise à stimuler l'exploration libre, active et créative des enfants en interaction avec leur environnement naturel.

#### Des ateliers adaptés à tous les niveaux

Les participants ont ensuite été répartis en groupes selon leur niveau d'enseignement et leur expérience avec la pédagogie nature. Trois formations principales ont été offertes :

- Formation de base au préscolaire, animée par Christine L'Heureux
- Formation générale pour le premier cycle du primaire, animée par Émilie Hamelin
- Formation expert au préscolaire, animée par Sylvie Gervais

#### Un après-midi riche en découvertes

Après le dîner, les participants ont pu visiter des kiosques, découvrir du matériel pédagogique et échanger avec des kinésiologues du CIUSSS MCQ. L'après-midi s'est poursuivi avec deux blocs d'ateliers pratiques de 50 minutes chacun, parmi lesquels :

- Lecture interactive enrichie (LIE)
- Planification de sorties en nature
- Ralliement école-famille-communauté
- Approfondissement du modèle d'intervention de la pédagogie Enfant Nature
- Développement du langage par la nature

#### Vers une communauté de pratique régionale

Le colloque s'est clôturé par une pratique réflexive. Ensemble, ils ont souligné l'importance de bâtir une communauté de pratique régionale pour soutenir les enseignants dans l'intégration durable de la pédagogie nature.

Grâce au soutien financier du gouvernement du Québec, dans le cadre de la Mesure 1.4 de la Politique de l'activité physique, du sport et du loisir, ce colloque a permis de poser les bases d'un mouvement éducatif porteur, enraciné dans le respect de l'enfant et de son environnement.

**Restez à l'affût, d'autres initiatives, Enfant Nature, sont à venir!**



## COMITÉ SANTÉ GLOBALE

### RENOUVELLEMENT DE LA CERTIFICATION NIVEAU II BIEN ÊTRE AU TRAVAIL (ANCIENNEMENT ENTREPRISE EN SANTÉ)

La certification *Bien au travail* est un processus d'amélioration continue dont les impacts sur la santé globale des employés et l'environnement de travail se manifestent sur le long terme.

Le but de la certification est de garantir l'engagement d'une organisation à mettre en place un programme structuré en SMET, basé sur les bonnes pratiques. Elle consiste notamment à permettre aux milieux de travail une identification des principaux risques et besoins en matière de santé globale du personnel et d'y répondre par la mise en place d'un plan d'action structuré.

**C'est ainsi que tous les efforts que notre organisation a déployés au cours des derniers mois en matière de santé et mieux-être au travail ont permis d'obtenir à nouveau cette certification.**



Sensible aux besoins des membres de son personnel, qui ont entre autres été transmis lors de précédents sondages, le centre de services scolaire a pu cibler les bonnes actions à entreprendre. Conséquemment, des activités sportives variées, des trucs et astuces de professionnels de la santé, tout comme des conférences livrées par des experts ont été proposées gratuitement aux employés dans les derniers mois.

**Le comité santé globale tient à remercier tous les membres du personnel pour leur participation à ces activités!**

Les employés qui avaient participé aux activités étaient invités à répondre à un sondage de satisfaction et pouvaient remporter des prix: voici les gagnantes!



VIRGINIE BARABÉ



KELLIN ORTIZ



SARAH VINCENT



STÉPHANIE JUTRAS

## ÉCOLE SECONDAIRE MARIE-RIVIER

### L'ÉCOLE SECONDAIRE MARIE-RIVIER VALORISE LA CRÉATIVITÉ ET LA COLLABORATION À TRAVERS UN PROJET INTERDISCIPLINAIRE UNIQUE

Les élèves 4e secondaire du programme de sciences et technologies de l'école secondaire Marie-Rivier ont récemment mené à bien un projet aussi ingénieux qu'utile: la construction et l'amélioration de tables à pique-nique en bois, destinées à enrichir les espaces extérieurs de l'école.

Sous la supervision de Didier Marion Vanasse, enseignant en sciences, les élèves ont consacré près de 10 heures à concevoir, fabriquer et bonifier douze tables robustes et fonctionnelles. Ce projet leur a permis de mettre en pratique des compétences variées telles que l'ingénierie, dessin technique, la gestion de projet, l'utilisation de machines-outils, et surtout, la collaboration.

Mais ces tables ne sont pas ordinaires: chaque groupe a été invité à imaginer des améliorations personnalisées. Parmi les ajouts les plus remarquables, on retrouve des dossiers pour le confort, des repose-pieds, des porte-gourdes, des crochets utilitaires, des accessoires pour transformer la table en surface de ping-pong, ainsi qu'une rallonge adaptée aux personnes à mobilité réduite. Une belle démonstration de créativité et d'inclusivité.

Ces tables sont désormais installées sur les balcons couverts aux extrémités de l'école, ce qui permettra aux élèves de les utiliser tout au long de l'année, peu importe la météo. Ces espaces pourront aussi être utilisés lors des cours dans différentes matières comme classes extérieures.

Le projet se poursuivra au printemps, alors que les élèves du programme d'arts plastiques, sous la direction de Cindy Jutras, viendront peindre ou teindre les tables de manière artistique. Cette étape finale viendra non seulement embellir les installations, mais aussi protéger le bois pour assurer leur durabilité.

**Ce projet est un exemple inspirant de coopération interdisciplinaire, où sciences, technologie et arts se rencontrent pour améliorer concrètement le milieu de vie scolaire!**



### LE FABLAB MAINTENANT INSCRIT AU RÉPERTOIRE DES ORGANISMES CULTURELS SCIENTIFIQUES DU PROGRAMME LA CULTURE À L'ÉCOLE

Les membres du personnel enseignant sont invités à réserver une activité pour leurs élèves en écrivant à l'adresse suivante: [fablabmr@cassdc.gouv.qc.ca](mailto:fablabmr@cassdc.gouv.qc.ca)

Pour en savoir plus sur les activités offertes, visitez le site officiel: [www.fablabmr.ca](http://www.fablabmr.ca)

Toute la nouvelle à découvrir [ici](#)



## LA GRANDE PROCURE SCOLAIRE

### UNE PREMIÈRE ÉDITION RÉUSSIE AU COEUR DE DRUMMONDVILLE!

Le 16 août dernier, les Promenades Drummondville ont vibré au rythme de la solidarité et de la générosité lors de la toute première édition de La Grande Procure Scolaire. Les différents partenaires étaient animés par une volonté commune claire : **favoriser la réussite scolaire et alléger l'impact financier de la rentrée pour les familles de la région** – cette initiative a largement surpassé les attentes.

L'objectif initial était ambitieux : remettre 1000 sacs d'école remplis de fournitures aux enfants dans le besoin. Grâce à une mobilisation exceptionnelle des organismes communautaires, des bénévoles et des partenaires locaux, le pari a été non seulement tenu, mais dépassé!

#### Bilan de la première édition

Voici les chiffres marquants de cette journée mémorable :

- **420 familles ont été accueillies sur place**
- **864 sacs ont été remis lors de l'événement**
- **Une gestion proactive a permis de prévoir des remises post-événement : 62 familles ont reçu 126 sacs**
- **67 nouvelles demandes ont été traitées**

#### TOTAL FINAL : 1161 SACS DISTRIBUÉS

En parallèle, 166 familles ont été orientées vers la recherche de matériel usagé, preuve que les besoins sont encore bien présents.

#### Une journée festive et rassembleuse

Pour revivre l'ambiance et comprendre l'impact de cette initiative, la [vidéo LA GRANDE PROCURE SCOLAIRE](#) offre un aperçu vibrant de la mobilisation.

La séquence promotionnelle met en lumière l'intention derrière le projet : rassembler les forces vives de Drummondville pour soutenir les familles. On y découvre les visages des bénévoles et des partenaires, tous unis pour une cause commune.

#### L'implication du CSSDC

Le Centre de services scolaire des Chênes était heureux d'être présent lors de cette première édition pour échanger avec les parents et répondre à leurs questions. Près d'une centaine de familles ont visité le kiosque du CSSDC afin d'obtenir des renseignements liés à la vie scolaire. Cette journée bien remplie a permis de répondre à de nombreuses interrogations et de rassurer plusieurs parents.

#### LA BONNE NOUVELLE... Rendez-vous en 2026!

Face à l'enthousiasme et aux retombées positives, une deuxième édition est déjà prévue pour 2026. L'équipe organisatrice espère élargir encore la portée de l'événement, en s'appuyant sur les apprentissages de cette première édition. La Grande Procure Scolaire n'est pas qu'un événement : **c'est un mouvement**, et surtout, un geste concret pour que chaque enfant commence l'année scolaire avec tous les outils nécessaires.

#### BRAVO À TOUS CEUX QUI ONT CONTRIBUÉ À CETTE RÉUSSITE COLLECTIVE!

Sophie Ouellet - conseillère pédagogique, responsable de la grande procure pour le CSSDC  
Sahar Mohsen - agente de soutien à l'accueil et à l'intégration des élèves immigrants et à la médiation interculturelle en milieu scolaire et accompagnement des familles immigrantes  
Simon Tessier - conseiller pédagogique, répondant intervention en milieu défavorisé (IMD)



## INFORMATIONS EN RAFALE

CLIQUEZ SUR LES DIFFÉRENTES IMAGES POUR EN APPRENDRE D'AVANTAGE!

# Journées d'embauche



28 août 2025  
11 septembre 2025  
25 septembre 2025  
9 octobre 2025  
4 décembre 2025  
15 janvier 2026  
12 février 2026  
12 mars 2026  
9 avril 2026  
7 mai 2026

## 9 h à 13 h

457, rue des Écoles  
Drummondville  
Centre administratif  
Saint-Frédéric  
Salle B-100

**REJOIGNEZ NOTRE ÉQUIPE ET FAITES, VOUS AUSSI, UNE DIFFÉRENCE DANS LE COEUR DE NOS ÉCOLES!**

Découvrez tous les emplois stimulants présentement offerts!



[www.danslecoeurdesecoles.ca](http://www.danslecoeurdesecoles.ca)

**Dans le cœur de nos écoles**

Centre de services scolaire des Chênes Québec

## NÉTIQUETTE DU CSSDC

Pour des espaces numériques courtois et sécuritaires



La réussite de nos élèves : le cœur de notre engagement!

Centre de services scolaire des Chênes Québec

## Parascolaire des Chênes

MUSIQUE | PRIMAIRE ET SECONDAIRE  
C'est le moment de s'inscrire!



# TROUVE TON MONDE

La formation professionnelle, c'est plus de 150 programmes d'études pour apprendre un métier et accéder rapidement au marché du travail.



# LA BOUTIQUE DES APPRENTIS

Maintenant ouvert pour vous servir du mardi au vendredi de 10 h 00 à 16 h 30 (Fermé de 12 h 30 à 13 h 30).

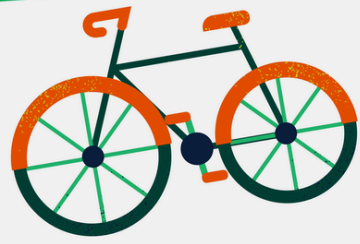
SITUÉE AU 417, RUE DES ÉCOLES À DRUMMONDVILLE



## DRUMMONDVILLE

# COLLECTE de vélos!

LE SAMEDI 4 OCTOBRE DE 10H À 13H



**- d'Infos**  
Gérald Parenteau  
819 477-4009 ou 819-471-2715  
[www.cyclonordsud.org](http://www.cyclonordsud.org)

**ÉCOLE SEC. JEANNE MANCE**  
500 rue Heriot  
Drummondville

**CYCLONORDSUD**  
NORD-SUD

Un don de 30\$/vélo vous sera demandé pour couvrir les frais de revalorisation. En échange vous recevrez un reçu d'impôts (valeur vélo +30\$)

---

# JOURNAL LE MAILLON | INFORMATIONS

---

## PLUS QUE DEUX AUTRES ÉDITIONS AVANT LA FIN DU JOURNAL LE MAILLON!



### UNE NOUVELLE ÈRE POUR NOS COMMUNICATIONS INTERNES

**Veillez prendre note que le journal interne Le Maillon sera diffusé une toute dernière fois le vendredi 28 novembre 2025.**

Cette dernière parution marquera le début d'une transformation particulièrement attendue : dès janvier 2026, les nouvelles de nos services et de nos établissements seront transmises aux membres du personnel par le biais de notre tout nouvel intranet SharePoint. En effet, cette plateforme moderne et interactive deviendra un véritable carrefour de l'information interne, offrant une expérience enrichie, centralisée et surtout, adaptée aux besoins de tous les membres de notre communauté professionnelle. D'ici le déploiement, nous vous invitons donc à **consulter les différents articles du Comité Approche B.E.C.** afin de vous familiariser pleinement avec ce nouvel outil, qui optimisera considérablement nos pratiques organisationnelles.

Les nouvelles d'intérêt général, destinées à l'ensemble de la population, continueront d'être publiées sur le site Web du centre de services scolaire ainsi que sur ses différents réseaux sociaux.

Les modalités entourant la transmission de nouvelles au Service des communications seront communiquées au cours des prochains mois à l'ensemble des établissements scolaires.

---

## DIFFUSEZ VOTRE PROJET À L'ENSEMBLE DES MEMBRES DE NOTRE PERSONNEL ET DES PARTENAIRES DU CENTRE DE SERVICES SCOLAIRE DES CHÊNES!

**Échéancier** | Le contenu doit être reçu avant les dates ci-dessous.

- **Vendredi 17 octobre à midi**
- **Lundi 17 novembre à midi** | **Toute dernière édition du journal!**

Écrivez-nous à l'adresse suivante: [lemaillon@cssdeschenes.gouv.qc.ca](mailto:lemaillon@cssdeschenes.gouv.qc.ca)

Tous les textes et photos acheminés après la date d'échéance ne pourront être traités pour l'édition suivante.

### PRÉCISIONS :

- Les textes doivent être soumis en format Word (sans mise en page comprenant des photos);
- Les photos doivent être jointes à part du contenu en format .jpg ou .png (non intégrées dans les textes);
- Tous les contenus envoyés au Secrétariat général et Service des communications après la date d'échéance ne seront pas traités pour l'édition suivant cette date. Prenez note que le Secrétariat général et Service des communications se réserve le droit de modifier les contenus et de publier ou non, les textes envoyés;
- Si les contenus reçus répondent aux exigences ci-dessus, à la discrétion du Secrétariat général et Service des communications, il est possible que ces derniers soient diffusés dans un premier temps sur les différentes plateformes du CSSDC et qu'un lien menant vers la nouvelle soit ensuite intégré au journal Le Maillon.



## Nous vous remercions de votre précieuse collaboration!

### Conception

**Andréane Proulx** | Conseillère en communication

### Supervision

**Normand Page** | Secrétaire général et directeur du Service des communications

Centre  
de services scolaire  
des Chênes

Québec