

La Terre

DE CHEZ NOUS

Vol. XII, numéro 32.

Québec, le 8 mai 1940

Membre de l'A. B. C.

La Coopérative d'électricité de Compton

Où la recherche de la lumière

Par Dominique Beaudin

En cet article, il ne sera question ni de millions de dollars ni de millions d'actionnaires. Il ne s'agit pas non plus de l'une de ces formidables organisations modernes dont les ramifications s'étendent dans le monde entier et qui recrutent partout leurs clients.

La première page de la "Terre de Chez Nous" est aujourd'hui réservée à une très modeste réalisation coopérative. Les capitaux engagés ne dépassent pas \$2,500.; les sociétaires forment à peine la douzaine; le territoire desservi n'est qu'un bout de rang d'une paroisse rurale. Et malgré tout ce qui sépare la petite coopérative du plus puissants des trusts capitalistes, c'est à la première que vont et notre admiration et nos louanges.

Ce n'est pas du parti pris. Nous estimons simplement qu'un petit groupe de cultivateurs a autant de mérites à résoudre les problèmes qui se posent autour d'eux que les géants de la finance et des affaires à édifier des entreprises colossales qui n'ont d'autres fins que l'accumulation des profits.

Un train du Pacifique Canadien — sans wagon particulier! — emportait mercredi dernier le rédacteur de la "Terre de Chez Nous" vers les cantons de l'Est. Sherbrooke est la plus accueillante et la plus hospitalière des villes quand M. l'abbé Armand Malouin, aumônier diocésain de l'U.C.C., est à la gare. Il y a, d'ailleurs, dans la métropole des cantons de l'Est beaucoup d'endroits à visiter pour le touriste tout court et davantage pour le touriste d'humeur sociale. Il fait bon jeter un coup d'oeil sur les bureaux de l'Union régionale des Caisses populaires, de l'U.C.C., des syndicats catholiques, de la colonisation, etc. Les ateliers du très alerte journal diocésain, le "Messager de saint Michel", présentent aussi beaucoup d'intérêt, qu'on soit ou non du métier.

Mais le terme du voyage, c'était Compton-Station. On entend parler depuis quelque temps déjà et, en divers endroits de la province, d'un groupe de cultivateurs qui ont eu l'ingénieuse idée de mettre sur pied une coopérative d'électricité. Ici et là, on s'informe. Souvent même des demandes de renseignements atteignent les bureaux de l'U.C.C. "Qu'est-ce que cette coopérative d'électricité" demande-t-on d'un peu partout. C'est à cette question et par un simple exposé de faits que cet article se propose de répondre.

Nous n'apprenons rien à personne en rappelant que, dans

plus d'une paroisse laurentienne, bien des cultivateurs sont privés de la lumière et de la force motrice de l'électricité parce que la grande compagnie X... refuse de poser fils et poteaux ou encore exige des futurs clients des taux exorbitants. C'était le cas d'un bout de rang de de la paroisse de Compton assez peu éloigné du village. La compagnie intéressée ou mieux "désintéressée", — en l'occurrence, la "Southern Canada Power" — estimait que le jeu n'en valait pas la chandelle.

La compagnie veillait à ses intérêts. Les cultivateurs eurent le bon esprit de faire de même. Ils s'unirent et organisèrent eux-mêmes la pose des fils et des poteaux. L'électricité n'eut plus qu'à couler et à inonder les demeures.

On devine que cela ne s'est pas fait tout seul. Si la lampe merveilleuse d'Aladin avait été retrouvée, on n'aurait pas eu besoin d'électricité... Pendant des années nombreuses, les résidents avaient fait des réclamations auprès de la compagnie. Ils avaient signé des requêtes et ne "cessaient de prier". Vaine et pénible attente dans l'obscurité.

Cependant, une aueur se fit jour. On conçut l'idée de former une société coopérative et d'organiser le service réclamé. La solution du problème était dès lors trouvée et il ne restait plus qu'à abattre les difficultés assez rudes qui pouvaient se présenter en cours de route.

A l'administration provinciale, on eut quelques vagues scrupules. On s'est demandé, au nom du formalisme le plus pur, si une coopérative agricole pouvait distribuer de l'électricité. On objectait aussi que le nombre des membres était insuffisant. Mais en fin de compte les objections furent retirées et la coopérative nouvelle fut légalement reconnue.

"La société Coopérative agricole de distribution d'électricité de Compton-Station", — un nom un peu long, mais qui a le mérite d'être complet! — commençait ses opérations en 1938. Un à un, les poteaux s'élevèrent le long du rang jusque là délaissé et se garnirent de fils. Le 3 avril 1939, c'était le grand jour. La lumière électrique pénétrait dans les demeures. On conçoit que ce fut une joyeuse illumination.

Ainsi qu'il est mentionné plus haut, les sociétaires sont peu nombreux: neuf seulement. Les abonnés, cependant, sont au nombre de 13 dont huit cultivateurs et cinq résidents groupés autour de la station du Canadien National. On notera peut-être avec un sourire amusé que la puissante compagnie de chemin

de fer est au nombre des clients de la Coopérative.

Les membres paient des parts de \$100, en quatre versements annuels. Ils signent avec la Coopérative des contrats de cinq ans. Ils se vendent à eux-mêmes comme aux non-membres de l'électricité.

La ligne qui a été dressée a environ 2 milles et quart. Il a fallu 101 poteaux et 5 "transformateurs". Le coût total, installation et premières réparations comprises, a été d'environ \$2,500. Le souci de l'administration est de rembourser ce capital avec des profits raisonnables.

Il convient ici de souligner une fois de plus l'utilité d'une classe populaire dans une paroisse rurale. Le fait parle tout seul. On sait, selon le dicton de chez nous, qu'une somme de \$2,500, ne se trouve pas dans le pas d'un cheval. C'est la Caisse populaire de Compton qui a fourni les fonds nécessaires à la coopérative naissante en lui prêtant \$2,200. Les organisateurs de la Coopérative d'électricité reconnaissent que, sans ce prêt, leur entreprise eût peut-être été vouée à l'échec. Ce qui montre que les coopératives peuvent fort bien coopérer entre elles et que la Caisse populaire est l'un des premiers organismes dont une paroisse doit être dotée.

Certains souhaiteraient que la Coopérative d'électricité ait ses chutes d'eau, ses barrages et ses turbines. Ce n'est pas le cas de Compton-Station. Nos coopérateurs de la lumière achètent du courant de la "Southern Canada Power" qui a eu le bon esprit de leur céder à des condi-



● M. J.-W.-O. PROULX, secrétaire-trésorier de la Coopérative d'électricité de Compton-Station.

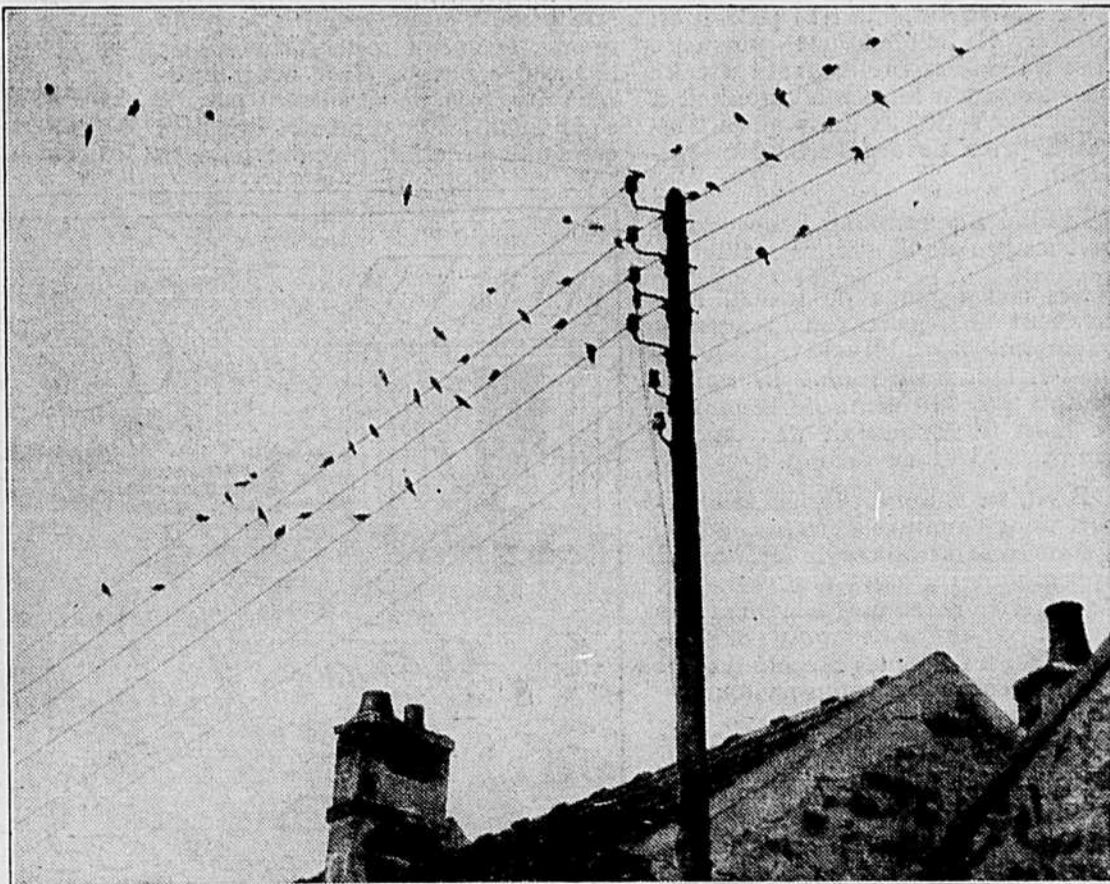
grand. Il s'agit de M. J.-W.-O. Proulx, chef de gare à Compton depuis environ deux ans. En passant, mentionnons aussi que le président de la Coopérative est M. Paul-Emile Lachance, cultivateur qui est secrétaire du cercle local de l'U.C.C. A signaler, de même, que M. Philias Bureau, directeur diocésain de l'U.C.C. et directeur de la Coopérative fédérée, est l'un des membres influents de la Coopérative.

Ce n'est pas tout de fonder; il faut maintenir. Disons que l'avenir de l'entreprise semble assuré. La dette s'éteindra tranquillement à mesure que se succéderont les profits annuels. Ce n'est pas là qu'un espoir. Pour la période avril 1939 à janvier 1940, un profit de plus de \$150 a déjà été réalisé. C'est, nous le souhaitons, le premier d'une série indéfinie.

Même si, pour le moment, les membres de la Coopérative paient légèrement plus cher que quelques clients de la compagnie, ils savent que, dans un avenir assez rapproché, ils obtiendront de l'électricité à meilleur prix que quiconque dans la province. La coopération n'aura pas vainement envahi un domaine qu'on aurait pu lui croire à jamais interdit.

Une belle et pratique leçon se dégage de tout ce qui précède. C'est que les cultivateurs qui veulent prendre leurs affaires en main peuvent par eux-mêmes et avec leurs propres ressources résoudre les problèmes qui les entourent. La bonne volonté, la compréhension mutuelle, l'esprit d'initiative, la formation coopérative peuvent accomplir des merveilles. Il suffit de cela pour expliquer la fondation et le succès de la Coopérative d'électricité de Compton. Et c'est cela qu'il faudrait trouver dans toutes nos paroisses rurales.

Dominique BEAUDIN



● Essaim d'oiseaux donnant le concert du haut des fils... Non, ce ne sont pas les fils de Compton et ce ne sont pas les oiseaux des Cantons de l'Est. Ce sont des oiseaux de France!

Directeurs et membres

Le bureau de direction de la Coopérative d'électricité de Compton est ainsi constitué: M. Paul-Emile Lachance, président, M. Henri Roy, vice-président, MM. Wilfrid Veilleux, Trefflé Comtois, David Bolduc, directeurs, M. J. - W. - O. Proulx, secrétaire-trésorier. Les autres membres sont Mme Jos. Mercier, M. Philias Bureau, et M. Josaphat Bureau. Enfin les autres clients sont M. Paul-Emile Bureau, M. T.-E. Roy, Mme Laura Petit et le Canadien National.

La Terre

DE CHEZ NOUS

fondée en 1929

Journal hebdomadaire, organe officiel de l'Union Catholique des Cultivateurs, de la Coopérative Fédérée et des Cercles de fermiers.

GERARD FILION, L.S.C., directeur;
DOMINIQUE BEAUDIN, rédacteur;
ROLAND CHARETTE, gérant de la publicité.

Abonnement: Tous les membres de l'Union Catholique des Cultivateurs, qui payent une cotisation annuelle de \$2.00, reçoivent le journal. Les personnes qui, pour différentes raisons, ne peuvent être membres de l'U.C.C. peuvent s'abonner au tarif suivant:

\$1.00 par année; \$2.50 pour trois ans; \$1.50 par année à l'étranger.

Publicité: Le tarif de la publicité est de 12 cents la ligne agate, ou \$1.68 le pouce-colonne. Toute annonce ou tout avis d'annulation doit arriver huit jours avant la date de la publication. Le tirage de la "Terre de Chez Nous" est certifié par l'Audit Bureau of Circulations.

Correspondance: Pour toute question touchant la rédaction, l'administration ou la publicité, adressez vos lettres à

La "TERRE DE CHEZ NOUS"
815, ave Viger, Montréal
Imprimé à l'Action Sociale, Ltée, Québec.

Le patron

et le modèle des cultivateurs

Saint Isidore était Espagnol. Il naquit à Madrid et passa toute sa vie dans cette ville. Il y mourut le 15 mai 1170.

Ses parents étaient pauvres. Ils ne purent le faire instruire; mais ils lui donnèrent ce qui est beaucoup mieux: une forte éducation familiale. Ils en firent, par leurs exemples surtout, un jeune homme pieux, chaste et travaillant.

Il n'était qu'un enfant lorsqu'il commença à gagner sa vie. Son père l'avait placé tout jeune encore chez un cultivateur de l'endroit. Son métier fut dès lors de labourer la terre.

Il se maria aussitôt qu'il en eut l'âge. Il prit une fille pieuse et travaillante comme lui.

Leur premier et seul enfant, un petit garçon, se noya un jour dans le puits. Saint Isidore se mit à genoux près de la margelle et pria le bon Dieu de le lui rendre. L'eau du puits s'éleva aussitôt et l'enfant fut déposé sur le bord, bien vivant.

Joyeux et reconnaissants, Isidore et sa femme promirent de vivre ensemble dorénavant comme frère et sœur. A partir de ce jour, ils ne vécurent plus que pour Dieu.

Le dimanche entier se passait en prière. Ils entendaient plusieurs messes, assistaient toujours à celle où se donnait le sermon, allaient à vêpres et restaient de longues heures à prier devant le Saint-Sacrement.

Les jours de semaine, Isidore trouvait moyen de se rendre à l'Eglise.

Ses compagnons de travail l'accusèrent de perdre son temps en dévotion. Le cultivateur pour lequel il labourait voulut se rendre compte par lui-même de la manière dont il s'acquittait de son ouvrage. Il vint au champ.

Il vit, de chaque côté de la charue, deux hommes extraordinaires, aidant le saint ouvrier. Isidore lui apprit dans la suite que ces deux mystérieux personnages étaient des anges. Dieu avait voulu confondre ainsi les langues méchantes qui avaient calomnié son serviteur.

A part quelques miracles, la vie de saint Isidore n'avait rien d'anormal; mais tout ce qu'il gagnait, allait en charités. Il avait de la pitié même pour les animaux.

Quarante années après sa mort, il apparut et commanda que son corps fut exhumé. Le cadavre fut trouvé sans trace de corruption.

La nuit qu'on le transporta en procession du cimetière dans une des églises de la ville, un grand nombre des infirmes qui demandaient l'aumône au coin des rues furent guéris. Tandis que le cortège s'avavançait, des parfums s'exhalaient des membres du saint et du linceul. On dit que les cloches se mirent à sonner tout à coup.

Il fut canonisé avec quatre autres grands saints: saint Ignace de Loyola, saint Philippe de Néri, saint François-Xavier et la grande sainte Thérèse.

Il est le patron de la ville de Madrid et des cultivateurs.

De cette vie se dégage une certitude: le travail de la terre est sanctifiant. On peut devenir un grand saint tout en restant cultivateur; il suffit d'être uni à Dieu et de l'aider.

Guillaume DUNN, S.J.

N. de la R. — L'Eglise célébrera la fête de saint Isidore le 10 mai. Voir en page 11 ce que dit le "Guide" de l'U.C.C., à ce sujet.

De l'équité

Il y a un grand principe d'économie sociale qui s'exprime comme suit: "Normalement, les conditions économiques doivent être telles que les producteurs qui vendent des choses vraiment utiles en quantités modérées réalisent un profit raisonnable. Les pouvoirs publics doivent se préoccuper d'assurer l'existence de pareilles conditions; cela fait partie de leur mission qui est de procurer le bien commun."

Voilà le principe. Maintenant un coup d'oeil sur les faits.

La semaine dernière, j'ai vendu mes oeufs frais 25 sous la douzaine et mes clients de me dire: "Vous vendez vos oeufs 25 sous la douzaine? Mais au magasin nous pouvons les avoir pour 23 sous et même 20 sous la douzaine..." Je réponds à mes clients: "Oui, ça se peut, mais le prix de la moulée à ponte est à la hausse et actuellement je paie le blé d'Inde cinq sous plus cher que cet hiver".

Un déséquilibre frappant existe entre les prix des matières premières essentielles que le cultivateur achète et ceux des produits finis que le cultivateur vend: le grain monte, le bacon reste stationnaire; la moulée monte, les oeufs baissent. Les prix ne se suivent pas, ils s'éloignent. Et cet écart des prix crée une situation précaire pour la

classe agricole. Les pouvoirs publics doivent donner à ce problème toute l'attention qu'il mérite.

La classe agricole est prête à faire des sacrifices dans le domaine économique pour sauvegarder les libertés démocratiques ou la civilisation, mais elle ne tient pas à demeurer indéfiniment l'unique sacrifiée. Tout ce qu'elle demande, c'est la justice, l'équité, c'est de faire hausser le prix des produits agricoles dans le même rapport que celui des produits manufacturés. Comme disait l'autre: ce n'est pas la mer à boire!

Jean BLANCHET

Autour du potager

L'azote est un élément fertilisant qui stimule surtout la pousse des feuilles et des tiges. Trop d'azote sur un champ de patates favorise le développement excessif des fanes et nuit à la formation du tubercule. Trop d'azote sur un champ d'avoine donnera une belle paille, mais pas un beau grain.

Les légumes foliacés, tels que les choux, le chou-fleur, le céleri, les épinards et la laitue exigent une bonne dose d'azote pour donner leur meilleur rendement. Et comme la terre noire, constituée en majeure partie de bois et de feuilles en décomposition, contient une forte proportion d'azote, elle est toute recommandée pour la culture des légumes foliacés. Ces plantes bénéficieront d'un ou deux arrosages de purin (2 parties d'eau pour 1 partie de purin). Et, parce qu'elles redoutent les sécheresses il ne faudra pas oublier de leur fournir beaucoup d'eau — C'est une substance qui ne coûte pas cher et qui rapporte des profits.

J. B.

L'abonnement à la "Terre de Chez Nous" coûte moins que deux sous par semaine.

L'homme est plus important que la terre. Mieux que son champ, il faut cultiver son cerveau. Le moyen? Appartenir aux cercles d'étude de l'U.C.C. et lire régulièrement la "Terrede Chez Nous".

Quand l'U.C.C. bloque des mesures néfastes à toute la classe agricole ou empêche que les cultivateurs soient exploités, je sais que ma contribution annuelle m'a été dix fois remboursée!

Criblures

La St-Jean-Baptiste

Il arrive trop souvent qu'on ne songe que le 24 juin à célébrer la St-Jean-Baptiste. Il va de soi qu'une certaine préparation est nécessaire. Le jour venu, il est trop tard pour dresser un programme et la fête nationale est moins remarquée que la journée du lavage. Il faut que la campagne ait ses fêtes, et que la St-Jean-Baptiste soit du nombre. Que fera cette année votre paroisse?

Huiles végétales

On reparle des huiles végétales. A diverses reprises, nous avons montré que l'entrée en franchise des huiles contribuait à l'avitilissement des marchés du beurre et du bétail. Les cultivateurs ont souvent réclamé l'imposition d'un tarif protecteur. L'an dernier, le gouvernement canadien s'est montré disposé à imposer des droits mais le gouvernement britannique a fait aussitôt connaître son opposition, et rien ne s'est fait. Si nos gouvernants se décident enfin de faire payer des droits aux importateurs d'huiles végétales, nous ne songerons pas à nous en plaindre. Et s'il faut de nouveaux revenus à notre ministre de la guerre, qu'il pense enfin à cette source inexploitée.

Service civil

Partout ailleurs qu'à la commission du Service civil et dans les conseils des gouvernants, il est reconnu que les Canadiens français n'ont qu'une fraction des positions et des salaires qui devraient leur revenir dans le fonctionnarisme. Il n'y a pas d'exception au ministère fédéral de l'Agriculture, bien au contraire. C'est pourquoi nous ne perdons pas une occasion de signaler les postes vacants à Ottawa. Dans le moment, la commission du Service civil annonce un examen pour des positions d'inspecteurs vétérinaires et de spécialistes en sciences agricoles. Ceux qui sont qualifiés chez nous pour remplir ces positions devraient sans retard réclamer leurs formulaires d'inscription.

D. B.

Ephémérides

Et déjà voilà dix ans...

Du numéro de la "Terre de Chez Nous", publié le 7 mai 1930, — il y a dix ans — nous tirons le bout d'article qui suit. Après l'avoir lu, on jugera sans doute à propos de se défier des vendeurs de "caracul", édition 1940.

Nous recevons de divers endroits de la province, et tout particulièrement des régions de la Beauce, de nombreuses demandes d'informations relativement à l'élevage d'une race de moutons connue sous le nom de "caraculs" ou moutons de Perse. Il paraîtrait que des agents parcourent les divers comtés de cette région, incitant nos cultivateurs à faire l'élevage de cette race. Ces agents représentent qu'un cet élevage peut constituer une source considérable de revenus, et, forts de ces représentations, ils ont déjà réussi à placer au prix exorbitants de \$600. des trios de moutons caraculs, soit \$200. par tête. Les renseignements que nous avons obtenus au ministère de l'Agriculture, tant à Ottawa qu'à Québec, sont que ces peaux de moutons caraculs se vendent actuellement sur le marché de New-York, à un prix dérisoire comparé au prix que l'on fait payer à nos cultivateurs.

Nous mettons fortement en garde nos cultivateurs contre cette exploitation d'un nouveau genre et nous leur conseillons de ne rien faire et surtout de ne rien signer, sans auparavant, prendre les conseils d'hommes expérimentés et désintéressés, soit dans la personne des agronomes officiels, soit en écrivant directement au Service de l'Industrie Animale, à Québec.

Nous appuyons immédiatement sur ces deux points, à savoir, d'abord que l'élevage de cette race est extrêmement difficile avec les conditions climatiques de notre province, ensuite, que cette race n'est ni reconnue, ni enregistrée au bureau des Annales Nationales à Ottawa.



Le cultivateur qui remise ses machines à l'automne n'a pas à les déterrer pour faire les premiers travaux du printemps.



Un certain nombre des noirs chasseurs alpins de France, dénommés "diables bleus" à cause de leur terrible bravoure et de leur costume azuré, ont coopéré avec les corps de débarquement anglais, en Norvège. Réputés imbattables en montagnes, ils serviront dans la Norvège du Nord, contrée très montagneuse.

La semaine internationale

Le sud et le centre de la Norvège sous la botte allemande

Le spectre de la guerre à la frontière de tous les pays d'Europe.

Le nord de la Norvège et la Méditerranée tiennent, si l'on peut dire, le centre de l'intérêt, quant à la guerre, ces jours-ci. Le cas du centre et du sud norvégiens est réglé. Les Alliés n'y sont plus. Ils ont concentré tous leurs efforts, dans le nord, vers la région de Narvik, seul point d'expédition sur l'Atlantique-nord du minerai de fer suédois; car celui-ci ne peut emprunter la route encore sûre de la Baltique plus que cinq mois et demi par année, en moyenne, à cause de la glace qui paralyse la navigation dans le golfe de Botnie, de la fin d'octobre à la fin de mai, très souvent. L'abandon du centre et du sud de la Norvège a amené les Alliés à concentrer leurs efforts du côté de Narvik, dont la possession leur importe surtout pour des motifs d'ordre économique. On prévient les Alliés de Londres, de ne pas s'attendre bientôt à la capture de Narvik même.

À l'autre extrémité de la carte européenne, en Méditerranée, forte concentration de navires de

guerre anglais et français, rassemblement de troupes alliées nombreuses sous la direction suprême de Weygand, homme de guerre français de réputation mondiale. Il s'agit pour lui de prévenir, ou de paralyser l'intervention de Mussolini du côté de l'Afrique du Nord et de la Turquie; et si, par aventure, Mussolini se jette dans la guerre, croyant en l'invincibilité des Allemands, de l'immobiliser au plus tôt, de lui infliger la défaite-éclair. Nous vivons des jours chargés de tempêtes.

Les suites de la semaine dernière

Dans toute guerre prolongée, il y a des hauts et des bas. Les plus forts subissent parfois des échecs dont ils se relèvent; et ils finissent par porter le coup définitif à l'adversaire, disent maints critiques militaires, qui rappellent, à la suite du revers anglais en Norvège, ces jours-ci, qu'il y a vingt-cinq ans les Alliés eurent la mé-

saventure coûteuse de Gallipoli, où ils se firent tuer 125,000 hommes et perdirent des unités navales; après quoi ils se réprirent du côté de Salonique et les Balkans. C'est à ne pas perdre de vue. Néanmoins on ne saurait dire que le mauvais coup de la Norvège, dont la partie habitable et la plus accessible est tout entière aux mains des troupes du Reich en moins de trois semaines, n'a pas de répercussions sérieuses chez les neutres.

De toute évidence, du point de vue économique, les Allemands n'ont pas fait un gain de premier ordre, en capturant Oslo et les principales régions norvégiennes. La Norvège en effet ne peut pas se suffire à elle-même, du point de vue alimentaire. Elle doit importer du blé, de l'orge, du maïs, des viandes, du sucre, et aussi, dans d'autres domaines, du charbon, de l'acier, du pétrole, etc. Elle exporte surtout des huiles de poisson, de la pâte de bois, du poisson, du bois. Sa marine marchande est son principal actif de rapport. Or cette marine marchande est presque toute hors de Norvège, de ce temps-ci, soit dans des ports neutres, soit dans des eaux dominées par les Alliés. Elle ne peut donc pas servir à l'Allemagne et elle servira aux Alliés, qui la séquestrent et l'exploitent à leur profit. Et c'est la quatrième en puissance de l'univers, celle qui compte le plus de navires-citernes pour le transport du pétrole d'un bout à l'autre du monde. Les Allemands devront donc en partie faire vivre la population de la Norvège occupée par eux, et pour cela ils la rationneront afin de la ravitailler au plus bas. Économiquement il n'en tireront guère grand chose. Du point de vue des importations, le pays est désormais fermé à tout commerce avec l'extérieur par la mer, et donc à toute contrebande de guerre; tout comme le Danemark et la Suède, dont les importations de pays neutres ou alliés sont désormais strictement contrôlées par les patrouilles maritimes alliées.

(Suite à la page 13)

La campagne de Norvège



Les Alliés viennent d'abandonner les bases d'Andalsnes, au sud de Trondheim, et de Namsos, au nord de la même ville et ont retraité en direction de Narvik, beaucoup plus au nord, où leurs armées ont obtenu quelques succès. Cette retraite assure aux Allemands le contrôle de toute la partie sud de la Norvège, jusqu'au cercle arctique.

Pour l'aviculture

Le Service des fermes expérimentales fédérales fait constamment l'essai de nouveaux moyens et de nouveau matériel pour l'élevage des volailles, y compris les batteries pour l'élevage et la ponte. Il a préparé également des rations bonnes pour l'emploi en batteries.

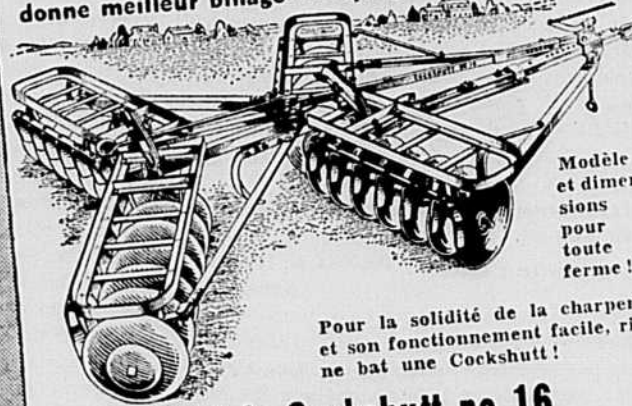


Peinture Garantie
directement du
manufacturier
\$1.75 et \$2.00
le gallon
VERNIS — EMAIL
Demandez
notre liste de prix

Cie de Peinture & Vernis
"ENO"
1570 est, boul. St-Joseph, Apt 3,
MONTREAL

C'EST COCKSHUTT EN 1940!

La nouvelle Herse à disques COCKSHUTT
donne meilleur binage --- épargne temps et travail



Modèle et dimensions pour toute ferme!

Pour la solidité de la charpente et son fonctionnement facile, rien ne bat une Cockshutt!

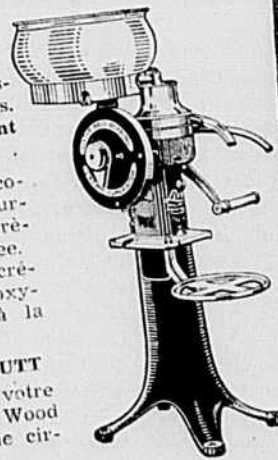
Voici la Cockshutt no 16

... la dernière venue d'une célèbre lignée!
La série des herse à disques Cockshutt pour 1940 est si complète que vous pouvez choisir le modèle et la grandeur selon vos besoins précis... Faites votre ouvrage comme vous entendez le faire. C'est la plus belle série de herse Cockshutt jamais construite.
La série 1940 comprend une nouvelle herse à disques et à tracteur no 6 et une nouvelle no 6A modifiée pour et une nouvelle tracteur Ford. Dimensions nouvelles de 5 et 6 pieds — (10 largeurs de 7, 8 et 10 pieds — (10 pieds sur no 6 seulement). La nouvelle herse à disques doubles et à double service pour tracteur a des dimensions de 7, 8 et 10 pieds. Aussi herse à disques no 7, no 14 et no 15 pour chevaux et une série complète de herse à pointes et à dents. La nouvelle herse no 16 pour longue durée, d'une solidité extraordinaire et à contrôle automatique, fournit l'exemple de la supériorité Cockshutt. Cette superbe machine a été conçue et construite pour correspondre à la force du tracteur moderne. Elle comporte plusieurs améliorations et perfectionnements précieux qu'il faut voir pour apprécier. Soyez prudents! Soyez économes! Répondez aux exigences de la culture moderne avec des machines modernes. Consultez votre représentant Cockshutt-Frost & Wood, ou écrivez pour obtenir un nouveau catalogue illustré.

Cockshutt-Lister

La seule écrémeuse pourvue de disques d'acier Staybrite inoxydables. Elle se paye elle-même en récupérant la crème!

Les écrémeuses Cockshutt-Lister économisent grandement le gras de beurre, fonctionnent avec douceur et efficacité avec une efficacité insurpassée. La Cockshutt-Lister est la seule écrémeuse munie de disques d'acier inoxydables Staybrite. Réfractaire à la rouille, aux taches et aux acides.



MACHINES de ferme COCKSHUTT
Demandez tout renseignement à votre représentant Cockshutt-Frost & Wood ou écrivez-nous pour obtenir une circulaire.

COCKSHUTT PLOW COMPANY LIMITED

BRANTFORD, ONT.
Succursale de Québec: Frost & Wood Québec Ltd, Montréal, Qué.

NEW! Sensational! MIDGET POCKET RADIO

Arrive complet, prêt à fonctionner. Pas besoin d'accumulateurs, d'accessoires électriques, de fils spéciaux. Réception nette, sonorité parfaite. Garantie, fonctionnement immédiatement. S'emploie n'importe où, au bureau, au lit, à l'hôtel, etc. PAS UN JOUET. Un appareil pratique qui vous donnera musique, sport, nouvelles, etc. Véritable cabinet de noyer. N'envoyez pas d'argent. Payez à la poste. \$3.99 plus quelques cents pour l'expédition. Si argent avec commandes, nous payons les frais de poste.

Écrivez bien clairement, S.V.P.
EMPIRE Radio, Co., 22, College St., Dept. 614, Toronto, Ont.
Messieurs, _____ Marque _____
Envoyez un radio de poche _____
C.O.D. _____
Envoyez un radio de poche _____
franco. _____
NOM _____
Paroisse _____ Comté _____ Province _____

Le manifeste du Conseil Supérieur de la Coopération

Le Conseil Supérieur de la Coopération vient de rendre publique une déclaration de principes qui définit la doctrine coopérative.

Sans rien retrancher et sans rien dire de plus, le Conseil aurait pu ramener la doctrine à trois données fondamentales :

Celle du **CONTROLE DEMOCRATIQUE** des sociétés;

Celle de la **LIMITATION DU TAUX D'INTERET** accordé au capital social;

Celle de la **REPARTITION DES TROP-PERCUS**, que les coopérateurs connaissent sous le nom de ristourne.

Dans ce cas, le contrôle démocratique aurait nécessairement entraîné l'attribution d'un seul vote à chaque membre, la liberté d'entrée et de sortie, la non-confessionnalité, la neutralité politique et "raciale" des coopératives, et l'éducation des coopérateurs.

Pour être plus facilement compris de tous, on a voulu être plus explicite, c'est-à-dire présenter la doctrine avec plus de détails. De là, les six principes.

Nous espérons que le manifeste du Conseil sera favorablement accueilli et nous souhaitons que d'autres publications viennent bientôt expliquer les principes qui sont aujourd'hui présentés sous une forme succincte.

Il apparaîtra clairement à tous ceux qui ont quelque peu étudié la coopération que le Conseil a voulu adapter les principes coopératifs aux besoins particuliers des coopérateurs québécois. On ne saurait trop l'en louer. Il est temps que nous cessions d'importer aveuglément de l'étranger. Nous avons nos qualités, nos défauts et des besoins qui nous sont propres. Toute doctrine que l'on veut appliquer chez nous doit nécessairement tenir compte du milieu québécois. La coopération n'échappe pas à cette règle. Les coopératives devront respecter l'essentiel de la doctrine : le manifeste du Conseil ne s'en écarte pas. Mais, pour que le coopératisme se popularise chez nous, il doit tenir compte des gens à qui il a affaire, de nos institutions politiques, juridiques, et des mille autres particularités qui nous caractérisent.

Nous reproduisons textuellement ci-dessous le manifeste du Conseil,

HENRI-C. BOIS,
agronome.

"Pour que le mouvement coopératif devienne puissant dans notre province, il faut absolument que tous nos coopérateurs s'entendent sur les mêmes principes essentiels. Or, préciser et répandre la vraie doctrine coopérative, voilà un des principaux objectifs que s'est fixé le Conseil Supérieur de la Coopération. C'est pourquoi ce Conseil a jugé bon de formuler une déclaration de principes, proposant ainsi la doctrine qui doit inspirer tout le mouvement coopératif québécois.

"La coopération est un acte. Cet acte est accompli par une institution appelée coopérative. Le Coopératisme est un système économique édifié avec des coopératives. Il importe donc de définir :

1) La coopération; 2) La coopérative; 3) Le coopératisme.

I — LA COOPERATION

"Pris dans son sens large, le mot coopération signifie collaboration ou acte par lequel plusieurs personnes unissent leurs efforts et leurs ressources en vue d'une même fin, en quelque domaine que ce soit.

"Cependant, lorsqu'il est employé dans le mouvement coopératif, ce mot comporte une acception plus précise et bien particulière. Il signifie alors une forme démocratique de collaboration poursuivant directement des fins économiques et indirectement des fins sociales. Les quatre mots soulignés, exprimant les caractères essentiels de la coopération, exigent quelques explications.

"a) **Collaboration** : C'est-à-dire, selon la définition présentée plus haut, un acte par lequel plusieurs personnes unissent leurs efforts et leurs ressources en vue d'une même fin. Bien qu'essentiel à la coopération, ce trait ne lui est pas spécifique. On le retrouve également dans le système capitaliste.

b) **Démocratique** : D'après le sens habituellement donné par l'expérience et la raison à tout ce qui s'appelle démocratique, l'on veut indiquer ici que la collaboration doit être faite par le peuple et pour le peuple, mais en mettant principalement l'accent sur l'expression par le peuple, parce que nous avons là le caractère qui spécifie la coopération et la différence des autres formes d'organisation économique : le **contrôle démocratique**, ainsi que les coopérateurs se plaisent à l'appeler en bref. Dans la collaboration capitaliste, au contraire, le contrôle est réservé à une oligarchie ou à un petit groupe de détenteurs de capitaux.

"De son côté, l'expression **pour le peuple** signifie que la collaboration dont il s'agit doit, comme d'ailleurs toute autre formule d'action économique, servir le peuple. En quel sens ? Les explications suivantes vont le préciser.

"c) **Poursuivant directement des fins économiques** : la coopération est proprement et avant tout affaire d'ordre économique. Sa fin immédiate, c'est la prospérité matérielle du peuple.

"d) **Poursuivant indirectement des fins sociales** : en effet, le seul fait de travailler à la prospérité économique du peuple constitue une contribution sociale de première importance. De plus, la coopération faisant naître chez le peuples des habitudes de compréhension, d'entraide et d'action concertée fournit un remède des plus efficaces contre les maladies sociales qui s'appellent l'individualisme, la mésestime, la lutte des classes, l'égoïsme, etc. Enfin, les vrais coopérateurs, sachant bien que l'ordre économique est essentiellement lié à l'ordre social, ne peuvent pas ne pas se sentir l'obligation de travailler en même temps pour l'ordre social, soit par des oeuvres d'éducation, de bienfaisance, etc.

"En somme, dans la coopération, c'est au peuple qu'on demande de collaborer pour assurer lui-même son propre salut économique et social. Et on lui propose un moyen bien précis d'organiser cette collaboration : l'**entreprise coopérative**, formule institutionnelle qui ne veut être qu'une mise en oeuvre et une concrétisation des données fondamentales présentées ci-haut.

II — LA COOPERATIVE

1 — Définition :

"La coopérative est une association libre de personnes possédant une entreprise économique qu'elles dirigent et contrôlent démocratiquement pour la mettre à leur service ainsi qu'au service de tout le peuple.

"a) **Une association de personnes**, et non une société anonyme de capitaux : d'où le caractère éminemment humain de la coopération.

"b) **Possédant une entreprise**, c'est-à-dire que chaque coopérateur devient, pour une partie, propriétaire de l'entreprise, et c'est sur ce titre que se fonde son droit comme aussi son devoir de diriger et de contrôler l'entreprise. La coopérative reconnaît ainsi admirablement les responsabilités qui sont essentiellement liées à la propriété. De plus, la coopérative, n'exigeant de chaque coopérateur qu'un apport peu élevé de capital-action, constitue un excellent moyen de diffuser la propriété et de multiplier les petits propriétaires. Les pauvres comme les riches peuvent avoir accès à la coopération.

2 — Principes essentiels :

"Dans la précédente définition, le caractère spécifique de la coopération est indiqué par l'expression : **diriger et contrôler démocratiquement**. A remarquer que l'on distingue ici la direction-contrôle d'avec la gestion (comme en anglais il y a distinction entre **to control** et **to run a business**). Dans une coopérative le peuple ne gère pas lui-même directement. Il choisit des experts pour accomplir cette gestion, mais en se réservant le droit de les diriger et de les contrôler comme aussi de diriger et de contrôler la marche générale de l'entreprise (par l'assemblée générale et le bureau des directeurs).

"Cette donnée basique de la direction et du contrôle démocratiques contient et implique nécessairement certains principes qui deviennent de ce fait essentiels à une coopérative :

"a) **Attribution d'un seul vote à chaque membre** : afin de laisser vraiment le contrôle au peuple des coopérateurs et de ne pas risquer que ce contrôle passe entre les mains des plus gros détenteurs de capitaux.

"b) **Liberté d'entrée et de sortie** : pour être vraiment démocratique, la collaboration doit être librement offerte à tout le peuple. Cependant, il va sans dire que cela ne comporte pas l'admission de personnes sérieusement nuisibles aux intérêts de la coopérative.

"c) **Non-confessionnalité, neutralité politique et "raciale" des coopératives** : c'est en tant que consommateurs, ou producteurs, ou épargnants que les coopérateurs s'unissent non pas en tant que catholiques ou protestants, libéraux ou conservateurs, français ou anglais, etc.

"d) **Educations des coopérateurs** : afin de les rendre plus capables de diriger et de contrôler l'entreprise de façon compétente, comme aussi afin de propager l'idéal coopératiste et de recruter des membres bien avertis.

(Suite à la page 7)

Coopérative Fédérée de Québec

Liste de prix de grains de semence

Avoine	Cartier No 1 Enr.	\$0.85	par	34 lbs
"	Cartier No 180	"	"
"	Bannière No 175	"	"
Blé	Coronation No 1	1.70	par	60 lbs
"	Garnet No 1	1.40	"	"
"	Marquis No 1	1.50	"	"
Orge	O. A. C. 21 No 1	1.00	par	48 lbs
Sarrasin	Argenté No 1	1.00	"	"
Pois	Arthur No 1	3.75	par	60 lbs
"	Chancelier No 1	3.75	"	"
Lentille	Noire No 1	5.00	par	100 lbs
Blé d'Inde	Algouquin Hybride No 110	la	livre
"	Longfellow No 1	1.50	par	56 lbs
"	Wisconsin 7 No 1	1.30	"	"
"	Leaming Amélioré No 1	1.25	"	"
"	North Western Dent No 1	1.30	"	"
"	White Cap Yellow Dent No 1	1.30	"	"

LES SACS DE JUTE NE SONT PAS CHARGES

Mil	No 1 Québec	9.00	par	100 lbs
"	No 2 Québec	8.50	"	"
Trèfle	Rouge No 1 Québec	22.00	"	"
"	Rouge No 2 Québec	20.50	"	"
"	D'Alsike No 1	22.00	"	"
"	D'Odeur No 1	8.00	"	"
Luzerne	Grimm No 1	28.00	"	"
	Agrostide No 1	13.00	"	"
	Fétuque des Prés No 1	20.00	"	"
	Pâturin du Kentucky No 1	25.00	"	"
	Pâturin du Canada No 1	25.00	"	"
	Dactyle No 1	20.00	"	"
	Millet Japonais No 1	8.00	"	"
	Soleil Géant de Russie No 1	10.00	"	"
	Navette Naine Essex No 1	10.00	"	"
	Graine de Lin No 1	10.00	"	"
Betterave	Jaune Intermédiaire25	la	livre
"	Blanche demi-sucrée25	"	"
"	Idéale25	"	"
Choux de Siam	Laurentian MC No 1 Enr.75	"	"
"	Wilhelmsburger No 160	"	"
"	Ditmar's Bronze-Top No 170	"	"
Carotte	Blanche Améliorée No 175	"	"

MELANGES

MELANGE "A" No 1 : \$17.25 le 100 livres

Composition :

Mil	50%	Trèfle Rouge	19%
Luzerne	25%	Trèfle d'Alsike	6%

Recommandé pour terres bien égouttées. 16 livres à l'arpent.

MELANGE "B" No 1 : \$15.75 le 100 livres

Composition :

Mil	50%	Trèfle Rouge	31%
		Trèfle d'Alsike	19%

Recommandé pour terres fortes ou imparfaitement égouttées. 16 livres à l'arpent.

MELANGE "C" No 1 : \$16.25 le 100 livres

Composition :

Mil	47%	Pâturin Kentucky	13%
Trèfle Rouge	20%	Agrostide	7%

Trèfle d'Alsike

Recommandé pour terres légères. 15 livres à l'arpent.

MELANGE "D" No 1 : \$18.25 le 100 livres

Composition :

Mil	43%	Luzerne	13%
Trèfle Rouge	13%	Pâturin Kentucky	13%
Trèfle d'Alsike	5%	Pâturin Canada	13%

Recommandé pour terres franches et terres fortes. 16 livres à l'arpent.

MELANGE PATURAGE No 1 : \$30.00 le 100 livres

Composition :

Pâturin Kentucky	25%	Mil	45%
Pâturin Canada	25%	Trèfle blanc Kentish	5%

Recommandé pour pâturages seulement. 20 livres à l'arpent.

Les sacs en coton sont chargés à \$0.30 chacun. Ils ne sont pas retournables.

Avoine Bannière No 1. Char complet, minimum 1,500 minots. Prix sur demande. Mil No 1. Char complet, minimum 30,000 livres. Prix sur demande.

DESINFECTANTS

CERESAN . Pour blé, avoine, orge. (1/2 once pour 1 minot)	
Boîte de 1 livre	\$1.00
Boîte de 5 livres	3.90
SEMESAN JR . Pour blé d'Inde sucré et fourragé. (2 onces pour 1 minot).	
Boîte de 4 onces	0.45
Boîte de 1 livre	1.35
Boîte de 5 livres	6.10

CONDITIONS DE PAIEMENT : C O M P T A N T

F.A.B. NOS ENTREPOTS à : Montréal, Québec, Lévis,

Princeville, Lennoxville, Waterloo, Ste-Rosalie Jct.

CES PRIX SONT SUJETS A CHANGEMENTS SANS AVIS.

Avis aux intéressés

La Mutuelle-Vie de P.U. C. C. a publié dans notre numéro du 6 mars le rapport détaillé de ses affaires de 1939. Ce rapport a suscité partout des commentaires élogieux. Nous constatons aujourd'hui que plusieurs lecteurs ont négligé de conserver leur journal du 6 mars et qu'ils aimeraient conserver toute l'année le dernier rapport annuel de la Mutuelle-Vie de P.U. C. C. Pour répondre à leurs demandes, nous publions de nouveau, dans une autre colonne, le dernier bilan de la Société. Pour ceux qui ne l'auraient pas encore remarqué, nous tenons à noter que ce bi-

lan montre des réserves facultatives de \$7.024.11 et un excédent net de \$3.402.51, ce qui porte le surplus total à \$10.426.62. Si l'on rapproche ce chiffre du total du passif, \$19.939.13, on voit que la situation de la Société est particulièrement brillante. L'actif dépassant le passif de plus de 50 pour cent.

A noter encore qu'on a créé une réserve de \$2.730.13 pour verser des ristournes aux assurés à partir d'octobre 1941. Les assurés de la Mutuelle-Vie de P.U.C.C., qui sont des coopérateurs convaincus, savent ce que cela veut dire.

Concours annuel d'appréciation à l'Institut Agricole d'Oka

Le jeudi, 25 avril, se tenait le 17ième concours annuel de préparation et d'appréciation des animaux de la ferme, organisés par les étudiants de troisième année, sous la direction du professeur d'industrie animale, M. Gustave Toupin. Favorisée d'une belle température printanière, la fête obtint le plus grand succès. Les juges des concours étaient, pour les vaches Ayrshires, M. Gérard Tremblay, agronome du comté de Deux-Montagnes et secrétaire du club provincial des éleveurs d'Ayrshires; pour les Holsteins, le professeur R. Ness, du collège MacDonald; pour les chevaux, M. Gaston Marsan, secrétaire de l'Association provinciale des éleveurs de chevaux belges. Les élèves finissants de l'École d'agriculture de St-Barthélemy assistaient au concours avec leurs professeurs, le Rév. Père Lazure, C. S. V., et M. Cluithbert Brousseau, agronome. Un groupe d'étudiants du MacDonald accompagnait également le professeur Ness. Le championnat de préparation fut gagné par M. Lau-

rent Foisy, étudiant de 3ième année, et celui de la présentation par M. Jean-Paul Juneau, étudiant en industrie animale spécialisée.

LA CLOTURE DU COURS MOYEN

Au cours du banquet d'adieux offert par l'Institut à ses élèves finissant du Cours Moyen d'agriculture, le lundi 29 avril, le président M. Félix Roy, de Sutton, se fit l'interprète de tous ses confrères pour présenter leurs sentiments de gratitude aux autorités et aux professeurs de l'Institut, qui s'étaient efforcés de les préparer au cours de ces deux années à remplir dans leurs paroisses respectives un rôle social efficace auprès de leurs concitoyens. Le R. P. Norbert, directeur, se plut à rendre témoignage à ces étudiants qu'ils avaient été des élèves modèles, grâce surtout à l'heureux choix qu'ils avaient su faire de leur président, homme de tact, de jugement et de respect de l'auto-

LES EXAMENS ORAUX VÉTÉRINAIRES

Les 29 et 30 avril se tenaient les examens oraux des étudiants en médecine vétérinaire. Le jury était composé des professeurs de l'École et des représentants du collège des médecins vétérinaires (MM. les Drs A. J. E. Hood, A. Dauth, A. R. Tétrault et L. Gendreau), du ministère de l'Agriculture de Québec (le Dr Ferdinand Trudel) et du ministère fédéral d'Ottawa (le Dr G.-T. Lebel). Au banquet du 30 avril, M. Jean Fleury, président des finissants, présenta les remerciements de ses confrères aux autorités et aux professeurs. Priront aussi la parole en cette circonstance, le R. P. Norbert, directeur, M. le Dr Maxime Veilleux, professeur et directeur des études et le Dr A. J. E. Hood, président du Collège des Médecins vétérinaires de la province de Québec.

140 contrats de guerre par jour

OTTAWA. — Le ministère des Approvisionnements a accordé en moyenne 140 contrats par jour, au cours de sa dernière période de sept jours se terminant le 30 avril. 838 contrats ont été octroyés pour un montant global de \$2,653,844.42 pendant ce temps. C'est une moyenne qu'on a observée au cours de tout le mois qui vient de s'écouler.

La guerre multiplie les impressions

OTTAWA. — Les sept premiers mois de guerre ont considérablement accru l'activité du bureau des impressions officielles au gouvernement. L'imprimeur du Roi a augmenté de 50 pour cent la production de ses presses. De septembre 1939 à avril 1940, on a compté dans ce bureau 3,900 ouvrages d'impression de plus qu'au cours de la période correspondante l'année précédente.

Anciens combattants au dépôt postal de l'armée

OTTAWA. — Trente hommes sont en devoir au dépôt postal de l'armée canadienne à Ottawa, selon le major G.-W. Ross, officier commandant dans ce dépôt, la moitié du personnel se compose d'anciens combattants. Tous les membres du corps postal du Canada étaient employés aux postes avant la guerre.

Les Norvégiens du Canada organisent des secours

OTTAWA. — Dans tout le Canada, les Norvégiens et les Canadiens d'origine norvégienne organisent des sociétés de secours pour venir en aide à leur compatriotes d'outre-mer. Plusieurs d'entre eux avaient déjà une occupation de guerre au moment de l'in-

vasion de la Norvège, mais aujourd'hui ils redoublent d'efforts afin de soulager la grande misère des réfugiés scandinaves.

La défense par les civils

Grâce à la collaboration qui existe entre les gouvernements provinciaux et le ministère fédéral des Pensions et de la Santé, on a réussi à organiser un corps de défense recruté dans la population civile des provinces du littoral. Ces nouveaux effectifs peuvent efficacement travailler à la protection et à la sûreté du pays, en cas de raids aériens de la part de l'ennemi, en cas aussi de sabotage, d'un incendie ou d'une explosion dans un des principaux ports. Ces groupes de personnes sont entraînés par la Société Ambulancière St-Jean; ils se sont formés principalement à Halifax, Québec, Vancouver, Victoria, Sydney, St-Jean, N.-B.



● Dino Alfieri, ambassadeur de l'Italie près le Vatican, qui devient ambassadeur à Berlin.

Un surplus de bacon

Il y a encore un surplus de bacon au Canada malgré l'entente commerciale en vertu de laquelle nous expédions en Grande-Bretagne des millions de livres par semaine de cette viande concentrée.

Il faudra tenir sa langue

OTTAWA. — Le ministère de la Défense nationale a commencé une campagne pour signaler aux citoyens du Canada le danger de trop parler sur des sujets concernant la marine, l'armée et l'aviation. Des informations de première valeur pourraient ainsi gagner l'ennemi par l'entremise de ses agents cachés au pays. On fait imprimer des affiches en recommandant la discrétion aux Canadiens sur tous les renseignements militaires.

Le paysan polonais dépouillé de sa fourche

On rapporte que les Allemands ont confisqué tous les instruments de fer appartenant aux paysans de ce pays. Les soldats du Reich font la récupération du fer sur une si haute échelle, qu'ils ramassent partout dans les champs, les haches, les fourches, les pelles après avoir au préalable saisi tous les instruments aratoires en métal.

De plus, les Nazis ont mobilisé la population agricole, ainsi que les autres habitants de Pologne et les transportent par trains entiers en Allemagne pour les faire travailler dans les industries de guerre. A date, plus de 1,250,000 de ces malheureux ont été déportés sur différents points.

FAITES UN
Fauchage Rapide
POUR AVOIR DU MEILLEUR FOIN







Les faucheuses McCormick-Deering, pour tracteurs ou chevaux, sont des faucheuses de qualité. En haut, la faucheuse no 12-QA. A gauche, la no 7 pour chevaux. A droite, la nouvelle faucheuse, no 25.

En haut, la chargeuse McCormick-Deering pour fourrages vert au travail. A gauche, un hache-paille McCormick-Deering pour silo.

● Les machines à foin McCormick-Deering rendent possible et praticable la fenaison rapide quand il s'agit d'engranger la récolte de foin ou de la mettre en meule.

Quand le foin est prêt à couper — au moment où trèfle et mil sont suffisamment en fleurs —, les faucheuses McCormick-Deering sont aussi prêtes à vous épargner du temps. Alors les opérations successives se succèdent avec harmonie. La série McCormick-Deering — rateaux, chargeuses, grandes fourches, presses, hache-paille, — travaille à la même fin : Faire du foin de haute qualité et d'une parfaite valeur alimentaire !

Voyez cette nouvelle série de machines à foin chez le vendeur d'International Harvester. Soyez prêts pour la saison des foins qui approche. Cette année, le vendeur a plusieurs faucheuses, — une pour le Farmall-A, une autre pour le Farmall-B, et une faucheuse commode qui s'ajuste pratiquement à tout tracteur de ferme. Il y a une nouvelle rateau à chargeuse pour la grande ferme. Parmi les autres machines nouvelles, il y a aussi les hache-paille et les chargeuses sur lesquelles vous voudrez vous renseigner. Demandez tout détail à votre vendeur ou écrivez-nous pour obtenir des catalogues.

INTERNATIONAL HARVESTER COMPANY
OF CANADA, LTD.

HAMILTON

ONTARIO

MCCORMICK-DEERING
HAY MACHINES

Tribune libre

La halle de vente du beurre et du fromage du Lac-St-Jean et la Coopérative Fédérée de Québec

"LA TERRE DE CHEZ NOUS", dans son numéro du 1er mai, nous apportait un article de M. Henri C. Bois, agronome et secrétaire de la Coopérative Fédérée de Québec, que nous ne pouvions laisser sans réponse. Disons de suite qu'il s'agit dans cet article de l'attitude que la Coopérative Fédérée croit devoir prendre à l'égard de la "Halle de vente du beurre et du fromage du Lac-St-Jean". On pourrait l'analyser ainsi :

1° La Coopérative Fédérée est vexée de ne pas avoir été consultée par les organisateurs de la Halle ;

2° Elle lui souhaite "tout le succès possible" ;

3° Elle s'efforce de démontrer que cette initiative n'a aucune chance de réussite.

Sur chacun de ces points, quelques remarques s'imposent. Le 16 avril dernier, la Halle de vente du Lac-St-Jean invitait la Coopérative Fédérée ainsi que les principaux consignataires du fromage, à venir la rencontrer.

Le 22 avril, à Chicoutimi, seule la Coopérative Fédérée n'a même pas daigné répondre à notre lettre. Cette proposition aurait-elle été une insulte ?

Quant aux maisons de commerce, elles se sont rendues à l'invitation, et nous ont prié de les inscrire à nos enchères publiques.

La Coopérative Fédérée n'aurait peut-être pas discuté son point de vue en présence des maisons de commerce. Elle aurait pu nous demander une entrevue particulière, qui, lui aurait été accordée avec plaisir. Elle aurait pu alors rencontrer les représentants officiels des patrons et des fabricants qui étaient seuls autorisés à discuter le problème de la vente du fromage.

Quant aux vœux de succès, nous les acceptons très volontiers et nous espérons que la Coopérative Fédérée sera très heureuse, une fois la preuve faite, d'imiter une méthode de vente qui est tout à l'avantage du cultivateur et qui d'ailleurs est appliquée avec succès dans la Province d'Ontario.

Le troisième point nous retiendra davantage. Nous allons examiner nos pauvres chances de succès. M. Bois, affirme : "Si nous comprenons bien, la production du Lac-St-Jean sera rassemblée à Chicoutimi. Nécessairement, il y aura des frais de transport, de déchargement, d'entreposage, de rechargement et de réexpédition.

Voici comment, nous, les cultivateurs, avons étudié le problème. Nous n'étions pas satisfaits de la manière dont notre fromage était vendu. Il nous était impossible de savoir le montant précis des charges qui nous étaient imposées, ni leur raison d'être. Nous voulions tout de même bénéficier de la qualité supérieure de notre fromage. Pour cela, il nous fallait en contrôler la vente par la mise à l'enchère. D'autre part, il nous fallait parer au danger des frais additionnels de transport, d'entreposage, etc.

Sans entrer dans tous les détails, voici en ce qui concerne le transport de notre fromage à Montréal, comment nous avons résolu la difficulté. Le transport coûtait, l'an dernier, \$0.30 cents par boîte. Même si la production du Lac-St-Jean pour se rendre à Montréal doit venir à Chicoutimi pour la classification, il nous en coûtera, cette année, un peu moins. Le transport de Chicoutimi à Montréal ne nous coûtera que \$0.15 par boîte et il en coûtera certainement moins de \$0.15 à la grande majorité pour transporter leur fromage de chez eux à Chicoutimi. C'est en procédant ainsi par l'économie partout, où elle est possible, que nous avons réduit les autres frais.

Il nous en a toujours coûté quelque chose pour faire vendre notre fromage ; c'est la commission de vente, ce sont tous les salaires et dépenses des solliciteurs et enfin les primes de toute nature : récompense de \$0.10 la boîte, les demi-transports voire même le transport complet, enfin tous ces petits moyens qu'avait su inventer une concurrence ruineuse pour le cultivateur. En effet, tout cela en définitive, qui est-ce qui le paye si ce n'est le cultivateur, c'est-à-

dire nous autres ? Nous nous taillerons dans tout cela des économies appréciables. Nous sommes nous aussi partisans de la centralisation de la vente du fromage, mais nous ne voulons plus que le prix du fromage soit fixé par la bourse des valeurs commerciales ou par la vente de futures où des prix injustes nous sont très souvent imposés.

Nous avions pensé offrir à la Coopérative Fédérée de présider nos enchères publiques. Ce rôle qu'elle aurait joué chez nous avec succès, elle aurait pu l'étendre à toutes les régions productrices de fromage. Ainsi aurait été évitées les ventes fictives et elle aurait, par le contrôle total des ventes réelles, contribué plus efficacement à fixer le prix du fromage en tenant compte des exigences du marché et des qualités diverses du produit.

Venons à la Marque de Commerce. Vous nous la refusez, nous aurons la nôtre. Et vous dites : "Il ne faut pas croire et laisser entendre que seul le fromage du Lac-St-Jean est connu sous ce nom" ; c'est un détail que nous ignorions et qui nous sera très utile, car il y aura à l'avenir un fromage authentique du Lac-St-Jean et un autre qui n'en aura que le nom. Avis aux acheteurs. Vous dites encore : "Nous vendons sous cette étiquette 'LAKE ST. JOHN CHEESE' du fromage de toute première qualité", et vous ajoutez : "Dans les lots que nous réussissons à placer, il s'en trouve souvent du fromage du Lac-St-Jean mais il y en a de beaucoup d'autres parties de la province". Admettons tout de même que le Lac-St-Jean est en tête de la province par la qualité de son fromage. Reconnaissez-vous l'exactitude du rapport fédéral sur la classification des fromages pour l'année 1939 ?

La province se divise en trois régions : le Lac-St-Jean comprenant les comtés de Chicoutimi, Lac-St-Jean et Roberval, 2e La rive nord et 3e la rive sud.

Or, voici pour la production du lait le pourcentage de chacune de ces régions :

1° Lac-St-Jean	92.57%
2° La rive Nord	87.91%
3° La rive Sud	83.87%

Quant au pointage sur la quali-

té même les chiffres sont encore plus éloquents :

Pointage	94%	93%
Lac-St-Jean	1.57%	47.02%
Rive Nord	0.73%	32.55%
Rive Sud	0.39%	22.50%

ce qui faisait dire à un représentant du gouvernement fédéral que notre fromage rivalisait par sa qualité avec celui de l'Ontario qui habituellement obtient un centin de plus la livre.

Doutez-vous que la classification faite chez nous ne soit un avantage ? Pour nous, il nous importe au plus haut point que la qualité de notre produit s'accroisse continuellement. Or, notre fromage sera à l'avenir classé huit jours plus tôt que par le passé ; pour ceux qui sont au courant, c'est beaucoup. Notre produit n'aura plus à subir des dangers d'un périlleux voyage à Montréal avant d'être classifié. Enfin le fabricant pourra, sur les lieux mêmes, constater les mesures qui s'imposent pour corriger les défauts toujours possibles de la fabrication.

Après vous être efforcé pendant deux colonnes de démontrer que l'initiative que nous avons prise n'a aucune chance de succès, vous croyez bon, par singulière logique, d'affirmer que vous serez heureux d'imiter nos méthodes et que vous étudierez "avec beaucoup d'attention les avantages dont bénéficieront les cultivateurs."

Vous espérez, ajoutez-vous, être en mesure de faire des remises qui se compareront avantageusement au prix que paiera la Halle. Nous n'en doutons pas et nous le souhaitons pourvu que tout soit dans l'ordre.

Quant à l'attitude de la Coopérative Fédérée, libre à chacun de la juger. Pour notre part, nous la regrettons. Pourquoi refuser de seconder une initiative destinée à améliorer le marché du fromage et à placer notre province sur le même pied que la province d'Ontario.

Nous souhaitons que notre position sera bien comprise des dirigeants de la Coopérative Fédérée et que nous finirons par trouver un terrain commun d'entente.

LA HALLE DE VENTE DU LAC-ST-JEAN, Par Alfred TREMBLAY, secrétaire.

St-Elie-d'Orford (Sherbrooke)

M. J.-H. Bruneau, agronome de district et directeur honoraire du cercle local, était présent à la réunion mensuelle tenue le 17 mars. Dans la première partie de sa causerie, il résuma clairement les principales questions touchant le bon fonctionnement d'une coopérative. L'étude de la coopération, le plus grand nombre possi-



M. Samuel Harden Church, président de l'Institut Carnegie, a offert une somme d'un million de dollars pour la capture d'Adolph Hitler, viv et intact, durant le mois de mai. Le dictateur de l'Allemagne serait traduit s'il était pris, devant une cour formée par toutes les nations civilisées. M. Church insiste pour la capture du dictateur nazi ait lieu en mai, car il est informé qu'Hitler tentera une guerre-éclair sur le front occidental ce mois-ci.

ble de membres, leur attachement avec la société, le support qui doit être accordé à cette dernière, les transactions faites au comptant et l'affiliation avec la Fédérée furent autant de points discutés. Pour faire suite à sa causerie, M. Bruneau parla de l'amélioration du rendement laitier. Comme conclusion il cite quelques moyens pratiques de profiter de tous les revenus possibles : retirer le plus possible de la vente du lait, débarrasser les vaches pensionnaires, maintenir la production du porc, de la volaille, du mouton, etc... Quelques paroles de remerciement furent adressées à M. l'agronome par le président M. Henri Vallée. Le bureau de direction au complet et une vingtaine de cultivateurs assistaient à la réunion.

Raymond BERNARD, secrétaire.

Lac Amqui (Matapédia)

Réunion du cercle le 14 avril. Les membres du cercle local ont adopté une résolution relative aux travaux de voirie. Cette résolution demande au gouvernement provincial d'employer de préférence, dans les dits travaux, des voitures avec chevaux, afin de donner du travail aux cultivateurs de la paroisse. Elle est adoptée sur proposition de M. Jean-Baptiste St-Gelais et de M. Pierre Perron. On considère que cette demande est facilement réalisable si l'on tient compte que le gravier est situé à proximité des chemins en construction, et que l'argent dépensé, restant dans la paroisse, contribuerait à restreindre le chômage.

Wilfrid DOUCET, secrétaire.

COMPTE No 2151 JOLIETTE, P.Q. 5 mars 1940
Payez à l'ordre de

LES BEURRERIES PEUVENT ÉMETTRE DE GROS CHÈQUES!

Les chèques de beurrerie sont trop peu élevés, dites-vous! N'en blâmez ni vos vaches, ni la beurrerie, quand une écrémeuse usée ou d'une qualité inférieure en est la cause. Une écrémeuse "Viking" vous rapportera un profit maximum. Elle est facile à tourner et à nettoyer. La construction parfaite d'une "Viking" vous assure un service continu sans réparations coûteuses. Les ajustements, lorsque requis, sont faits par un personnel expérimenté, et les pièces de rechange sont expédiées le jour même de la réception de la commande. Demandez les détails sur les écrémeuses "Viking" à votre agent local, ou écrivez-nous directement, 720-722, rue Notre-Dame Ouest, Montréal, P.Q.

Huit Modèles Une Qualité

ÉCRÉMEUSES VIKING

AU SERVICE DES FERMERS CANADIENS DEPUIS 28 ANS

La riante montée

APPRENEZ ce que des cultivateurs comme vous, situés dans un milieu identique au vôtre, ont accompli en dix ans.

LA RIANTE MONTEE extrait d'une lettre circulaire de S. Exc. Mgr Georges Courchesne, raconte ce que l'Union Catholique des Cultivateurs, par ses services auxiliaires, a accompli dans le diocèse de Rimouski depuis dix ans. Une brochure bourrée de faits intéressants et vibrante de foi.

En vente au Service de Librairie de l'U.C.C. au prix de 0.10 l'unité et \$1.00 la douzaine.

CE QUE D'AUTRES ONT FAIT, POURQUOI NE LE FERIEZ-VOUS PAS ?

Adressez vos commandes à :

Service de Librairie de l'U. C. C.

515 VIGER MONTREAL.

Poussins et Poulettes Agés

RACE P. ROCK BARREE

Provenant de troupeaux certifiés contenant 50% de vieilles poules, accouplées à des mâles R.O.P. de deux générations et éprouvées contre la pullorose. Dindonneaux Bronzés et Canetons Pekin d'un jour. SPECIALITE: Poulettes âgées de 3 semaines à trois mois et d'un jour, garanties 90%.

DEMANDEZ LISTE DE PRIX

COUVOIR COOPÉRATIF CERTIFIÉ

SYNDICAT AVICOLE DE BEAUCE-JONCTION
BEAUCE-JONCTION Cré de BEAUCE

CHAULEZ

avec "CALCO"

le grand chaleur par excellence

Le chaulage des terres a pour but d'accroître le volume et la qualité des récoltes; cependant, pour obtenir les résultats décisifs, il faut nécessairement employer un produit reconnu efficace. Ne risquez pas votre argent en expériences coûteuses et décevantes; d'autres en ont fait avant vous, servez-vous-en ! "Calco" a fait ses preuves partout depuis vingt-cinq ans. C'est le grand chaleur par excellence assurant toujours la réussite. 1600 lbs de "Calco" équivalent à 4000 lbs de pierre à chaux moulue ordinaire, grâce à sa très forte teneur en chaux et à sa mouture parfaite. Exigez-le ! Comme la saison du chaulage printanier tirera bientôt à sa fin, hâtez-vous de commander; il y va de votre intérêt. Prix et renseignements sur demande.

LA CARRIERE DESCHAMBAULT, INC.

(DESCHAMBAULT QUARRY CORPORATION)

au service de la classe agricole depuis près d'un quart de siècle.

56, rue ST-PIERRE, QUEBEC

N.B.—Il n'y a qu'une seule sorte de "Calco", c'est notre produit. Défiez-vous des contrefaçons!

La Mutuelle-Vie de l'U. C. C.

Bilan au 31 décembre 1939

Actif	Passif
Obligations d'Etat, de fabriques, de municipalités, d'institutions et d'entreprises de service public . . . \$25,879.57	Réserves mathématiques . . . \$18,200.87
Prêt sur police 65.00	Réserve pour demande de règlement non reçue 500.00
Banque et caisse 2,845.54	Réserve pour polices annulées qui pourraient être remises en vigueur 566.08
Intérêts courus 195.54	Salaires et commissions échues 201.50
Primes échues à percevoir 827.92	Primes perçues d'avance 293.66
Papeterie 552.18	Divers 177.02
	Total du passif \$19,939.13
	Réserves spéciales
	Pour ristournes \$2,730.13
	Pour placements 1,293.98
	Pour éventualités 3,000.00
	7,024.11
Total de l'actif \$30,365.75	Excédent net au 31 déc. 1939 3,402.51
	\$30,365.75

L'industrie laitière en Australie et la stabilisation des prix

Sydney. — L'industrie laitière australienne, de même que les autres industries principales du Commonwealth qui dépendent des marchés d'outre-mer, a ressenti profondément les changements dans les conditions du commerce qui ont suivi la déclaration de guerre. Tout le beurre et le fromage produits dans le Commonwealth — en sus des quantités requises pour la consommation intérieure — ont été vendus sur la base d'un contrat à b. au Royaume-Uni, l'exportation devant se faire jusqu'au 30 juin 1940.

Le Gouvernement du Royaume-Uni assume toute responsabilité

pour la fourniture du tonnage nécessaire et la livraison aux entrepôts du Royaume-Uni. La quantité de beurre mentionnée dans le contrat est de 75,500 tonnes (sur la base de 100,000 tonnes par année). On calcule officiellement qu'il sera expédié quelque 16,500 tonnes de fromage.

D'une grande importance au point de vue australien est l'effet de ce contrat d'exportation, qui place toute l'industrie laitière australienne sur une base de prix stabilisée (le marché australien a été stabilisé conformément au système de compensation pour une période de six années).

Le Comité de Compensation a publié récemment des chiffres intermédiaires couvrant l'année civile 1939, lesquels indiquent que, après les rectifications nécessaires le contrat de guerre du Royaume-Uni donnera aux fabriques un rendement approximatif de 7s. 7d. (1) Environ \$2.00 au cours régulier, le qtl de plus pour leur beurre que le prix d'exportation moyen obtenu en 1938.

Le rapport du Comité pour 1939 mentionne les exportations totales de 1939 au chiffre approximatif de 112,000 tonnes, comparativement à 94,069 tonnes en 1938.

jxub

Cours spécial d'agriculture à l'école de Ste-Anne de la Pocatière

Les autorités de l'École supérieure d'Agriculture de Ste-Anne-de-la-Pocatière ont fondé, cette année, un cours spécial d'agriculture d'une durée de six mois, c'est à dire de novembre à mai. Ce cours, d'une portée essentiellement pratique, couvre les branches de la grande culture et de la zootechnie, ainsi que quelques autres matières, et il a été donné à un groupe de dix-huit boursiers du concours des jeunes agriculteurs.

Les élèves qui conservent les 2-3 de leurs points sur tous les examens de l'année ont droit à un certificat spécial de capacité agricole. Cette innovation, qui rend encore beaucoup plus facile l'accès des jeunes agriculteurs à un certain degré d'instruction agricole, a donné des résultats très encourageants et le nouveau cours sera continué l'an prochain et par la suite.

Voici la liste de ceux qui ont obtenu leur certificat :

MM. Joseph Thibodeau, avec très grand succès ; Raymond Dubé, avec très grand succès ; Paul-Arthur Dionne, avec très grand succès ; Joseph Pouliot, avec grand succès ; Pierre St-Pierre, avec grand succès ; Emile Doucet, avec grand succès ; François Albert, avec grand succès ; Joseph Lacasse, Gérard Drouin, Maurice Caron, Marius Beaulieu, Amédée Cantin, Bertrand Deschênes, Antoine Dumont, Eugène Talbot et Lauréat Bois.

Le manifeste du conseil supérieur de la coopération

(Suite de la page 4)

"A son tour, la finalité démocratique de la coopérative (pour le peuple) vient exiger deux autres principes que l'on doit ajouter aux précédents. Cette finalité démocratique veut que le peuple reçoive de la coopérative le meilleur service possible au plus bas coût possible. C'est pourquoi la coopérative compte encore parmi ses devoirs essentiels :

"e) La distribution à chaque membre des trop-perçus (ristourne) au prorata des affaires transigées avec lui : la coopération ne vise pas à faire des profits mais à servir ses membres. Aussi bien, elle ne, après avoir défrayé les dépenses et mis de côté les réserves nécessaires, remettre à ses membres ce qu'elle a perçu en trop lors des transactions.

"f) Limitation du taux de l'intérêt sur le capital: la coopérative veut servir les hommes avant de servir les capitaux.

re, de suivre certaines règles ou méthodes qui leur sont fortement recommandées. Cependant, manquer à ces méthodes ou règles pour des raisons graves ne saurait empêcher les coopératives de rester de vraies coopératives :

- "a) Vente au prix courant.
- "b) Achat et vente au comptant ; ainsi que l'exige toute saine administration.
- "c) Pas de vote par procuration ; afin de mieux garantir le contrôle démocratique.
- "d) Distribution de fonds pour les oeuvres sociales : pour mieux assurer la finalité sociale de la coopération.

III — LE COOPERATISME

"On appelle ainsi un système économique basé sur l'idée de coopération et édifié avec des institutions coopératives, i. e., organisant la production, la distribution et la consommation selon la formule coopérative."

Le 6 mai 1940



Les feuilles sont essentielles à la vie

Il est impossible d'obtenir des fruits de haute qualité d'arbres dont les feuilles sont rares, arrêtées dans leur développement ou abimées par les arrosages. Les arrosages KOLO sont dosés de telle sorte que le soufre en solution, agent de contrôle et de protection, soit absorbé dans le "Bentonite". Il ne peut y avoir qu'un résultat : protection agissante contre la tavelure et les insectes chaque fois que sont employés les arrosages et les poudres KOLO. Feuilles et fruits s'épanouissent jusqu'à leur pleine maturité.

KOLOFOG

Le SEUL soufre fongicide bentonite en fusion. Il est aussi nécessaire de protéger le tronc de l'arbre au-dessus du sol avec KOLOFOG que de fertiliser le sol sur lequel l'arbre pousse.

KOLODUST

KOLODUST est du KOLOFOG en poudre. Les particules de soufre Bentonite dans le KOLODUST finement moulu sont si petites que lorsqu'elles sont mélangées à l'eau aucun tamis existant ne peut les retenir.

Pour obtenir un fongicide et un insecticide combiné, ajoutez au KOLOFOG de l'arsenate de chaux Niagara.



NIAGARA BRAND SPRAY CO., Limited
BURLINGTON ONTARIO

La Coopérative Fédérée de QUEBEC Distributeurs pour la province de Québec.

CHASSEURS

Pourquoi ne pas Augmenter les prix que vous obtenez pour vos petites fourrures sauvages.

RATS MUSQUES, etc.
en centralisant vos offres à votre

SYNDICAT COOPERATIF

des Producteurs de Fourrures
274, boul. CHAREST, QUEBEC

CLOTURE

Pour une PROTECTION permanente, insistez pour recevoir une clôture DOSCO de marque "SECURITY" faite de broche d'acier au cuivre, en conformité avec les spécifications A 116 de la Société Américaine de l'Epreuve du Matériel.

Nos clôtures sont fabriquées à Montréal et vendues par les principaux demi-grossistes et marchands.

Il y a une clôture DOSCO de marque "SECURITY" pour chaque usage avec barrières pour appareiller. Les clôtures DOSCO de marque "SECURITY", érigées soit pour la ferme ou pour volailles, comprenant des barrières et des poteaux d'acier DOSCO de marque "SECURITY", forment une construction parfaite de la plus haute qualité.

DOMINION STEEL & COAL CORPORATION LIMITED

DIVISION DES CLOTURES "SECURITY"

BUREAU : 609, Imm. Canada Cement, Tél.: Lancaster 1251 — ATELIERS : 2651 rue Ste-Catherine est. Tél.: Chérier 2197 — Adressez toute communication à Boîte 249, hôtel des Postes, MONTREAL.

LA Fermière

- LES MÈRES -

"Ce sera bientôt la fête... des Mères. — Le 12 mai.

Quelle douceur dans la simple évocation de ces mots...! Une mère c'est la tendresse, le dévouement, le renoncement fait chair, c'est une âme qui souffre sans se plaindre, c'est un cœur dont la vie se résume à ces trois mots qui lui sont un motto sacré: Amour, sacrifice, pardon.



Le seul être sur la terre qui possède l'infaillible secret d'adoucir toutes nos douleurs, c'est notre mère. Toute sa vie... comme tout son bonheur est dans la vie de son enfant, et son cœur a, pour le fruit de son amour, des indulgences sublimes dont la source intarissable réside dans l'abnégation maternelle qui est un don divin.

Une mère, c'est un être dont la douceur est infini comme la bonté de son cœur, et tant qu'elle vit l'homme peut dire: "Maman" il reste jeune, car pour les mères, les années ne comptent pas et lors même que sur la tête des aimés pleuvent les fils d'argent, du cœur maternel le même mot s'échappe ému et tendre: "Mon petit"...

L'enfant qui a grandi oublie parfois son devoir, mais si ces oreilles deviennent sourdes à

toute prière, il est un mot qui garde toujours la puissance de faire vibrer son cœur, il est une parole qu'il ne peut entendre sans émotion: "Ma Mère!..." "Fut-il tombé jusqu'aux pires fougues, au milieu des débris de sa vie, l'image délicieuse et bénie de celle qui jadis sur ses genoux lui montrait le ciel en traçant sur son front le signe du pardon, ne s'efface jamais, et c'est le souvenir maternel qui triomphera souvent des plus funestes entraînements.

Oh! les Mamans, gardons-leur toujours le culte filial qui leur est dû. C'est surtout lorsque l'on est privé du sourire et du dévouement maternels que l'on en réalise tout le bienfait et tout le prix.

Du moins, le long de nos jours, avons-nous pour nous consoler, le souvenir de l'être cher qui nous berça au début de la vie et dont l'image bénie illuminera nos jours jusqu'à la fin.

Si trop souvent elles nous sont ravies avant d'avoir achevé leur tâche, les mères si tendres, leur affection demeure tout près des êtres chers pour les guider dans les heures difficiles et leur donner la pensée du bien.

Comment s'éteindrait-il avec la vie, l'amour maternel, lui qui se donne sans compter, lui qui est le plus grand, le plus admirable, le plus absolu et qui ne se lasse jamais."

GILBERTE.

(Louise de "Glissades").

Aux institutrices des comtés de Berthier, Joliette et Montcalm

Mesdemoiselles,

Je viens vous entretenir, quelques minutes seulement, de l'Association du personnel laïque enseignant du diocèse de Joliette.

Elle fut fondée le 2 septembre 1929 lors d'une réunion générale du personnel laïque enseignant du diocèse dans la salle académique du Séminaire de Joliette.

Étaient présents: S. E. Mgr Papineau, l'hon. C.-F. Delage, surintendant de l'Instruction publique; M. le Principal de l'E-

cole normale de Joliette; quelques inspecteurs d'écoles de la région; environ 300 institutrices et instituteurs.

Le but de cette fondation était alors, et est encore aujourd'hui, de promouvoir le bien matériel, pédagogique, intellectuel et moral du personnel laïque enseignant.

Depuis dix ans, l'association a fait du bien. Toutes les institutrices ont reconnu son action bienfaisante et en ont bénéficié.

Ses associées, nombreuses, ont accompli au sein de l'association puis au dehors un beau travail de perfectionnement général.

Ce progrès, elles le doivent beaucoup à Monsieur le chanoine I. Gervais, leur distingué aumônier, et à Messieurs les inspecteurs d'écoles qui assistent aux réunions.

Depuis sa fondation, l'association a tenu beaucoup de réunions, soit à l'École normale,

soit à l'académie Saint-Viateur.

Il semble qu'elle tiendra désormais trois réunions par année, aux dates les plus accommodantes pour la majorité de ses associées.

Un avis de convocation est toujours publié dans nos deux journaux locaux. De plus une invitation est adressée à chaque associée.

Le programme des réunions, d'ordinaire, est le suivant:

- 1) — Prière;
- 2) — Mot de Mlle la Présidente;
- 3) — Lecture du rapport de la dernière réunion;
- 4) — Travaux pédagogiques;
- 5) — Conseils de MM. les inspecteurs d'écoles;
- 6) — Allocution de M. l'Aumônier.

De plus, il est bien entendu que toute associée peut poser

(Suite à la page 10)

Pour votre jardin

Les légumes bien entretenus ont meilleure saveur

EPINARDS

Semez de bonne heure dans un sol riche, et à intervalles de dix à douze jours jusqu'à fin d'août pour en avoir continuellement. Les feuilles se consomment cuites dans un peu d'eau, quinze à vingt minutes. Elles sont très riches en fer. C'est alors un des légumes les plus sains qu'on devrait trouver dans tous les jardins.

CHICOREES

Une once pour un rang de cent pieds. Semez en juin en rangs de seize à dix-huit pouces, éclaircir les plants à trois ou quatre joutes. La racine res-

semble au panais. Arrachez l'automne avant les gelées, coupez les feuilles et conservez les racines en cave jusqu'au temps de les employer. Plantez alors dans la cave dans une tranchée de dix-huit pouces de profondeur et à un pouce de distance entre les racines, ce qui laissera une distance d'environ neuf pouces du collet de la racine au bord de la tranchée de terre. Un mois après les tiges sont bonnes à couper et font de délicieuses salades pendant l'hiver.

Conseils pratiques

Pour déboucher les flocons.— Trempez un linge dans de l'eau bouillante et entourez le goulot du flocon à l'endroit où est placé le bouchon. Au bout de trois minutes, la dilatation se produit et le bouchon se soulève avec facilité.

Les pommes de terre cuites à l'eau ne noircissent pas par la suite si vous avez soin d'ajouter une petite cuillerée de vinaigre à l'eau dans laquelle elles cuisent. Pour que leur peau n'éclate pas, n'oubliez pas de piquer les tubercules dans tous les sens avec une fourchette, cela permet à l'humidité de sortir et la pulpe pourra cuire sans faire craquer la pelure.

Vous voulez lire? Consultez le SERVICE de LIBRAIRIE de l'U.C.C., 515, avenue Viger, Montréal, P. Q.



Un adoucissant excellent pour les céréales du déjeuner

Sirop Bee Hive

FERMIERES

voulez-vous faire de l'argent?

Nous sommes en mesure de vendre en coopération votre catalogue à des prix intéressants... Il nous en faut quelques milliers de verges.

Remplissez aujourd'hui même le coupon ci-dessous.

Les Rouets qui chantent, Boite 110, 515 ave Viger, Montréal.

Messieurs, J'aurais à vendre verges de catalogue de pouces de largeur. J'accepterais le prix de cents la verge.

Mme Bureau de poste Comté

Le ver solitaire

Affecte bien des personnes à leur insu. Il est difficile de dire si quelqu'un souffre de vers intestinaux. Voici les symptômes ressentis par quelques personnes qui découvrirent par la suite qu'elles souffraient du ver solitaire. M. Scott ressentait des douleurs qu'il attribuait aux rhumatismes; il avait le ver solitaire. Mme Odelle subissait un traitement pour dépression nerveuse, rien ne semblait devoir améliorer son état; elle souffrait du ver solitaire. Mme Brooke était souvent épuisée; elle avait le ver solitaire. La petite Harry Manning ne pouvait bien dormir et n'était jamais satisfaite de ce qu'on lui donnait aux repas; elle avait le ver solitaire.

Il apparaît que le ver solitaire est la cause de nombreux maux. Le patient peut souffrir d'acidité stomacale, de constipation, de troubles nerveux, de maux de tête, de toux nocturne, de bouleversement d'estomac, état d'épuisement, d'inertie, d'anémie, évanouissement, de mélancolie et d'un appétit différent pour certains aliments.

Si vous êtes malade et qu'aucun remède ne vous soulage écrivez pour avoir gratuitement des renseignements sur le ver solitaire. Notre remède agit promptement, inutile de se priver de nourriture et vous êtes débarrassé de vos troubles le jour même où vous absorbez le remède.

Envoyez une enveloppe timbrée et adressée à votre nom pour renseignements gratuits. Notre adresse:

211 Ossington Ave., Toronto
MULVENY'S REMEDIES

Souffrez-vous d'élimination défectueuse?



Incapable de dormir

- Bien des gens s'agitent et se retournent sans pouvoir s'endormir la nuit. Digestion et élimination défectueuses sont causes communes.

Incapable de manger

- Il n'est pas étonnant que vous ne puissiez manger si vous souffrez d'indigestion due à une élimination défectueuse!

Nerveuse

- Si vous êtes impatiente, irritable et facilement émotionnée, la véritable cause de votre nervosité est peut-être la constipation fonctionnelle.

Procurez-vous Le NOVORO du DR. PIERRE

remède tonique pour l'estomac, qui a fait ses preuves, et qui est employé avec succès par des milliers de personnes depuis 5 générations. Il est composé de 18 plantes, racines et herbes médicinales qui agissent doucement. Le Novoro du Dr. Pierre n'est pas rude et ne cause pas de coliques. Il agit doucement et complètement des quatre façons suivantes: il aide la fonction de l'estomac; règle les intestins; augmente l'élimination par la voie des reins; aide et active la digestion. Si vous êtes découragé parce que vous avez essayé d'autres remèdes sans résultats, essayez \$1.00 aujourd'hui pour obtenir 6 bouteilles de 2 onces de Novoro du Dr. Pierre.

Offre SPECIALE—Commandez Aujourd'hui Dr. Peter Fahrney & Sons Co., Dept. DC476-10, 256 Stanley St., Winnipeg, Man., Canada

Envoyez les remèdes, en port payé, comme suit:

- \$1.00 pour 6 bout. de 2 onces de Novoro du Dr. Pierre
- \$1.00 pour 2 bout. rég. de liniment Olféolo du Dr. Pierre de 3 onces 35 chaque (valeur 60¢)
- Veuillez envoyer les remèdes C.O.D. (Contre remboursement).

L'Ontario se défie des espions



Il ne fait pas bon parler des affaires navales, aériennes ou militaires après l'avertissement catégorique donné par la police et les autorités militaires de Toronto. Cette photo montre un spécimen d'affiches placées dans les corridors des édifices publics ou sur les places publiques.

Equipes d'étude des dames de l'U. C. C.

-XVII-

"Nous sommes dans l'U. C. C. pour mieux aider nos hommes"

Bibliothèque. Comment s'en servir.

Pour que chacune de nos membres ne soit pas obligée de s'acheter des livres dispendieux, nous nous sommes formés une bibliothèque commune. Nous avons commencé en 1938. Voici une première liste des livres qui ont été donnés par des sympathisants à notre cause, et par nos membres.

Il est bon de dire que pour profiter de cette bibliothèque on achète d'abord le ou les livres que l'on veut avoir.

On a le droit de les garder un mois.

Lorsqu'on le remet, la bibliothécaire nous renvoie notre argent moins les frais de poste et 5% de la valeur.

Quand un livre aura servi 20 fois, il sera sans doute brisé, mais la bibliothèque pourra s'en acheter un autre avec le 5% déjà reçu.

Nous vous invitons à garder la liste de nos livres à mesure qu'elle sera publiée, pour faire venir ceux dont vous aurez besoin.

Suivez bien les règlements que nous vous donnons ci-haut.

Les Dames de l'U. C. C.

LISTE DE LIVRES

- "Autour de la maison" par Michel le Normand . . . 0.60
- "A Carillon, dans un Yacht" par Edmond Rousseau . . . 0.60
- "Admirables, Maladroites, Malfaisantes" par P. M. A. Belouard . . . 0.60
- "Angéline Guillou, Roman canadien" par Joseph Lallier . . . 0.40
- Biographie et portraits d'écrivains Canadiens . . . 0.60
- "Chez nos gens" par Adjutor Rivard . . . 0.50
- "Chez de simples pêcheurs" . . . 0.05
- "Corticelli, tricot à la main, livres K. B. 22" . . . 0.35
- "Cours à domicile de l'U. C. C. 1934-35" — "Le sol et la plante" . . . 0.15
- "Cours à domicile de l'U. C. C. 1936-37 — Aviculture — Horticulture — Apiculture" . . . 0.15
- "Catechisme des caisses populaires" . . . 0.25
- "Cuir et peaux" — "Tannage" par P. Parget . . . 1.00
- "Cours post-scolaires" par le ministère d'Agriculture . . . 0.50
- "Comptabilité du cultivateur" Bulletin 95 . . . 0.25
- "Dans le Christ Jésus" par Raoul Plus, S. J. . . . 0.65
- "En avant pour trouver du renfort" par P. Elisée Capucin . . . 0.25
- "Evangéline," traduction de Pamphile Lemay . . . 0.60
- "Encyclopédie de la vie familiale" par Paulette Bénége . . . 3.00
- "Encyclopédie des ouvrages des dames" par Thérèse de Dillmont . . . 2.00
- "Introduction à la vie dévote" par S. François de Sales . . . 0.50
- "Israël contre les nations" par Georges Batault . . . 0.90
- "Jardinage engrais" par A. Ducloux . . . 0.25
- "La Mutuelle vie de l'U. C. C." l'U. C. C. . . . 0.05
- "Le roman de Pélandok" par C. Chevrotain . . . 0.75
- "Le petit fermier" par Harry Bernard . . . 0.25
- "Le petit entomologiste" par Harry Bernard . . . 0.25
- "Le petit chasseur" par Harry Bernard . . . 0.25
- "Le petit oiseleur" par Harry Bernard . . . 0.25

- "Le petit oiseleur" par Herry Bernard . . . 0.25
- "Les chaînes d'or," roman par Joseph Descamp . . . 1.00
- "L'U. C. C." par l'U. C. C. de Rimouski . . . 0.25
- "La terre ancestrale," roman par L.-Philippe Côté . . . 0.25
- "Le jour pointe en Espagne" par Angèle de Toledo . . . 0.40
- "Les Mauvais Maîtres" par Jean Carrière . . . 0.60
- "La confédération canadienne" par l'abbé Lionel Groulx . . . 0.75
- "Le guide avicole" par le frère M. Wilfrid . . . 0.50
- "Le plan, communiste d'insurrection armée" par Léon de Ponceins . . . 0.35
- "Les principes coopératifs" par Jean Blanchet . . . 0.05
- "La famille dans le régime économique moderne" par Léon Lebel S. J. . . . 0.10
- "L'homme qui approche" par Pierre l'Ermite . . . 0.50
- "Les étapes de l'éducation" par Marie Montessori . . . 0.20
- "L'Evangile du Cercle d'études" par J. Duperry . . . 0.45
- "L'âme de tout apostolat" par Dom J. B. Chantard . . . 1.50
- "Le choc" par William Henry Moore . . . 1.50
- "La mission de la jeunesse contemporaine" . . . 0.75
- "Les vertus de Marie St-Alphonse de Liguori" . . . 0.50
- "Le livre des joyeux passe-temps" par Georges de Grandmorin . . . 0.75
- "La naissance d'une race" par abbé Lionel Groulx . . . 0.75
- "La Riante Montée" par l'U. C. C. de Rimouski . . . 0.10
- "L'ami des catéchismes" . . . 0.80
- "Loi morale et pain quotidien" par abbé Jean Bergeron . . . 0.75
- "Les bêtes nos amis" par Abel Bonnard . . . 0.10
- "Louis Veillot" par François Veillot . . . 0.85
- "La foudre humaine" par Georges Le fère . . . 0.75
- "La charité chez les jeunes" par Auguste Texier . . . 0.60
- "Le Christ dans nos frères" . . . 0.65
- "Le Cardinal Mercier" par Marguerite Perray . . . 0.75
- "L'Espagne au sortir de la guerre" par R. P. Joseph Ledit . . . 0.15
- "Les Caisses Populaires" par Le Cardinal Villeneuve . . . 0.15
- "Les principes coopératifs et la caisse populaire" . . . 0.10
- "Les gloires de Marie" par St-Alphonse de Liguori . . . 0.50
- "Manuel du tanneur, mégissier corroyeur" par M. Huc . . . 1.00
- "Mœurs des insectes" par J.-H. Fabre . . . 1.50
- "Manuel du tissage" par Edward F. Worst . . . 1.50
- "Manuel du tissage — I —" par M. Lebriffe . . . 1.50



Un remède aux maux de la femme

L'envoi de 10 sous vous donne droit au traitement de 10 jours

Les suppositoires Orange Lily du Dr D.-M. Coonley apportent un remède adéquat aux maux de la femme. Bien appliqués ils soulagent la souffrance, font disparaître l'inflammation et la congestion qui peuvent fréquemment causer la leucorrhée; ils débarrassent femmes et filles de l'irritation et l'affaiblissement, de l'irrégularité, de la souffrance et des retards des douleurs aux côtés du dos et à l'abdomen de tous les maux inhérents aux périodes de la vie et de tous les maux de même genre. Toute femme ou fille souffrante qui n'a pu se rendre compte encore des effets bienfaisants de "ORANGE LILY" pourra jouir du traitement d'essai de 10 jours en nous envoyant 10 sous. Toute indisposition de la femme est promptement soulagée.

MME LYDIA W. LADD. (Dépt. 24) boîte 191. WINDSOR, ONTARIO
Vendus partout par les principaux pharmaciens.

Toujours délicieux
THÉ VERT
"SALADA"

- "Manuel du tissage — II" — par M. Lebriffe . . . 1.50
- "Manuel du tissage — III" — par M. Lebriffe . . . 1.50
- "Manuel de filature" par F. Rubigny . . . 1.50
- "Monarch tricot à la main 62" par . . . 0.25
- "Monarch tricot à la main 61" par . . . 0.25
- "Monarch tricot à la main 42" par . . . 0.25
- "Mère Marie Rose" . . . 0.40
- "Notre Jacques Cartier" par l'abbé Adélaré Desrosiers . . . 1.00
- "Octave" Crémazie" par l'abbé Casgrain . . . 0.60
- "Oiseaux de mon pays" par Alice Duchesnay . . . 0.75
- "Pour la terre et le foyer" par Alphonse Desilets . . . 1.00
- "Pour la terre" par l'abbé Arthur Melanson . . . 0.50
- "Par nos champs et nos rives" par Blanche Lamontagne . . . 0.60
- "Pourquoi — Comment" . . . 0.10
- "Répliques du bon sens" par Capitaine Maigniez . . . 0.25
- "Récits d'autrefois" . . . 0.40
- "Régent, tricot à la main" livre 11 . . . 0.35
- "Régent, tricot à la main" livre 13 . . . 0.25
- "Régent, Afglans", livre no 5 . . . 0.20
- "Sa Sainteté Pie XII" par M. Pierre Boisard . . . 0.10
- "Souvenirs et impressions de ma vie de soldat" par A.-J. Lapointe . . . 0.40
- "Sous le joug Hitlerien" . . . 0.35
- "Saint Thomas Becket" par Mgr Barbovy . . . 1.00
- "Taille des arbres fruitiers" par Pierre Passy . . . 0.25
- "Tempête sur le monde" par Léon de Poucins . . . 1.25
- "Thomas Edison" par Pierre Lamurre . . . 0.15
- "Tapis à crocheter" par Maurice Raymond . . . 0.25
- "Un jardin vers l'est" par Claud Silve . . . 0.90
- "Vie charitable du vicomte de Melun" . . . 1.00
- "Vie de Jésus" par Dom Colomba Marmion . . . 0.10
- "Vivre" par M. M. Arami . . . 0.75
- "Zéphirin Paquet" . . . 1.00

Tait-Favreau
Limitée
L. FAVREAU, O.O.D.
Président

POUR L'EXAMEN DE
VOTRE VUE
Verres correcteurs, lunettes
Le spécialiste officiel
de l'U. C. C.



L. FAVREAU, O.O.D.

et ses assistants
LUCIEN HEBERT, B.A.O.
GUY MONETTE, B.A.O.
Optométristes-Opticiens
— Licenciés —
Bacheliers en Optométrie
BUREAU PRINCIPAL
265, Ste-Catherine-Est
Tél. LA. 6703
BUREAU DU NORD :
6890, rue ST-HUBERT
Tél. CA. 9344
MONTREAL
BUREAU RIVE-SUD
270, ave Victoria
Tél.: 791
ST-LAMBERT

FERMIERES

Confiez-nous le cardage et le filage de votre laine

La Filature de l'Isle-Verte cardera et filera votre laine à des conditions exceptionnellement avantageuses. Chaîne et tissure. Groupez vos expéditions; nous payons le transport à l'aller sur toutes expéditions de 100 livres et plus. Nos cardes larges de quarante pouces sont du plus récent modèle.

Si vous le désirez, nous échangerons votre laine brute pour de la laine à tricot blanche ou de couleur, pour des étoffes, des makinas, des flanelles, des couvertures de toutes sortes. **Demandez-nous des échantillons.** Si vous avez de la laine à vendre, nous l'achèterons au plus haut prix du marché.

LA FILATURE DE L'ISLE-VERTE

Isle-Verte, Comté Témiscouata, P. Q.

Veillez m'envoyer votre lettre circulaire sur vos prix et le genre de travaux que vous faites.

Nom

Adresse postale

Comté Province.....

ECOLE SUPERIEURE D'AGRICULTURE DE STE-ANNE

COURS DES AGRICULTEURS

FINISSANTS 1940

REUNION 1947

VERS LA SUPERIORITE

L'U. C. C. à la radio

Grâce à l'initiative de l'Union diocésaine, il se donne des causeries sur l'U. C. C. au poste CJBR de Rimouski. Divers sujets sont traités. On explique notamment le rôle de l'association professionnelle et l'utilité de ses services pour la classe agricole. Les causeries, préparées par des dirigeants agricoles de la région, ont lieu à une heure le mardi, le jeudi et le samedi de chaque semaine. Tout bon cultivateur devrait être un bon auditeur!

Nouveau cercle de fermières

Au cours d'une réunion tenue à la salle paroissiale, sous le patronage de M. le curé A. Aubert, M. A. Tremblay, agronome du comté, a procédé à la fondation d'un cercle de fermières à Ste-Agnès de Bellecombe. Les dames assistaient en grand nombre et toutes ont donné leur nom pour faire partie du cercle. Après avoir lu les principaux statuts de l'organisation, M. Tremblay a cité les succès obtenus par les cercles de différents endroits et l'on procéda ensuite à la nomination du bureau de direction. Aumônier : M. le curé J.-A. Aubert, présidente, Mme Edmond Bergeron; vice-présidente, Mme Arthur Hamel; sec.-trésorière, Mme Charles Laverigne; Bibliothécaire-lectrice, Mme Sylva Desjardins; conseillères locales : mesdames Irène Laliberté, Hormidas Côté, Alphonse Goupil. La date des réunions a été fixée au deuxième mardi de chaque mois.

Moins de moutons

Au 1er décembre 1939, le nombre de moutons au Canada se chiffrait par 2,653,000. C'est le plus faible qui ait été enregistré depuis l'institution du recensement des bestiaux en décembre 1931, à l'exception des années 1935 et 1936. Deux provinces seulement ont enregistré des augmentations en 1939, savoir, la Saskatchewan et l'Alberta.

Bon témoignage d'un président de cercle sur la "Terre de Chez Nous"

On reconnaît que la "Terre de Chez Nous" emploie bien rarement ses colonnes à sa propre louange. Nous faisons aujourd'hui une exception, mais ce n'est que pour confirmer la règle générale. Nous remercions le président du cercle de l'U. C. C. de St-Denis de l'aimable appréciation qu'il fait du journal officiel de l'association professionnelle.

"Continuez à nous faire connaître par l'entremise de la "Terre de Chez Nous" les nouvelles publications dont s'enrichit la Service de Librairie de l'U. C. C. de même que les réalisations coopératives dont la province est justement fière. Vous ne sauriez faire de meilleure publicité à la coopération. Si vous me permettez d'exprimer mon opinion au décousu, j'en constate les bons effets sur les habitants de chez nous. Notre journal est devenu l'un des plus instructifs et des plus attrayants. Nous l'attendons toujours chaque semaine avec impatience."

Votre tout dévoué en l'U. C. C.,

Is-Nap. HUARD, président, cercle St-Denis de l'U. C. C.

Une résolution du cercle de l'U. C. C. de Nicolet

Le cercle de Nicolet, réuni en séance régulière le 29 avril, a adopté la résolution suivante:

- 1.—Considérant qu'en octobre 1939, la Grande-Bretagne concluait une entente avec le Dominion du Canada pour l'importation de 5,600,000 lbs de bacon par semaine.
- 2.—Considérant que le ministère fédéral de l'Agriculture a fait une forte propagande et a donné des avantages substantiels en vue de créer des cercles d'éleveurs pour répondre à la demande.
- 3.—Considérant que le même ministère a établi une commission spéciale dite : "Commission fédérale du bacon" dans le but d'écartier les profiteurs de guerre et à pour cela déterminé les prix dix mois d'avance.
- 4.—Considérant que présentement un bon nombre de cultivateurs sont en mesure de mettre sur le marché le bacon demandé.
- 5.—Considérant que le porc de l'Ouest concurrence déloyalement le porc de l'Est par le coût inférieur de sa production.
- 6.—Considérant que le district de Québec fournit 45 p.c. de l'élevage de la province et n'a qu'un quota d'exportation de 90,000 lbs par semaine, contre le district de Montréal qui en fournit 55 p.c. et jouit d'un quota de 600,000 lbs. Il est proposé par M. Hermann Proulx et secondé par M. Lucien

Fleurent et résolu que le cercle de Nicolet, uni aux autres, demande avec bienveillance comme avec instance à la Commission fédérale du bacon :

- 1.—Qu'elle fixe le prix des moulées alimentaires, vu qu'elle connaît depuis octobre le rendement de la récolte de beaucoup supérieur à celui de l'an dernier et qu'elle obtienne auprès des fournisseurs une diminution raisonnable des prix dans ces aliments.
- 2.—Qu'elle demande à la Commission des chemins de fer une réduction de taux dans le transport des grains et moulées qui seront achetées par les soins d'une coopérative.
- 3.—Qu'elle voit à mettre sur un pied d'égalité les producteurs de l'Est (district de Québec) avec ceux de Montréal en relevant le quota d'exportation des premiers.
- 4.—Qu'elle voit à régler l'importation du lard des Etats-Unis — le ChesterWhite — par les maisons de salaison en échange des bouillons de l'Ouest (le Steer) ce qui a pour effet de concurrencer déloyalement le porc abattu sur le marché local et d'en faire baisser les prix.

J.-Noël DUBUC.

Nomination à l'Agriculture

M. Raoul Dionne, chef adjoint du service de l'industrie animale

L'honorable M. Adélar Godbout, premier ministre, a annoncé la nomination de M. Raoul Dionne, B.S.A., ci-devant agronome régional, à St-Hyacinthe, au poste de chef adjoint du service provincial de l'Industrie animale.

Le titulaire est diplômé de l'Ecole Supérieure d'Agriculture de Ste-Anne de la Pocatière. Il pratique l'agronomie depuis plus de 20 ans dans la province de Québec, tant pour le compte du ministère fédéral que du ministère provincial. Bien que versé dans tous les problèmes de production et du commerce des denrées agricoles, M. Dionne, s'est surtout occupé des questions pertinentes à la zootechnie. Sa connaissance approfondie de la vie agricole du Québec constitue un gage du sens pratique dont il saura imprégner les initiatives d'encouragement aux bonnes productions animales.



M. CHARLES GAGNE, professeur titulaire d'économie rurale, qui vient d'être nommé secrétaire de la faculté d'agriculture de l'université Laval.

Aux institutrices des comtés...

(Suite de la page 8)

diverses questions qui intéressent l'école et l'enseignement. Chaque réunion, jusqu'ici, a duré environ deux heures. Ces heures ont toujours été très courtes et profitables. Mesdemoiselles les institutrices, je vous invite toutes bien cordialement à la prochaine réunion de mai. Les journaux locaux vous en annonceront la date. Venez toutes. Soyez des nôtres. Soyez associées. "L'union fait la force". Notre mission est bien belle. Montons vers l'idéal.

Une amie de l'association

La fabrication des conserves au Canada

Le rapport préliminaire sur la quantité de fruits et de légumes mise en conserves au Canada en 1939 établit que les principales suivantes : pommes 28,462,168 livres; pêches 22,578,531 livres; poires Keiffer 19,278,067 livres; poires Bartlett 8,525,856 livres; cerises 3,891,115 livres, et prunes 3,188,284 livres. Parmi les légumes mis en conserve on note les suivants : tomates 81,952,435 livres; jus de tomates 28,399,128 livres; pulpe de tomate, 25,238,559 livres; fèves 61,996,105 livres; pois 33,471,371 livres, et soupes 78,616,611 livres. Ces chiffres ne comprennent pas la production des conserveurs domestiques.

UNE BIBLIOTHEQUE AGRICOLE dans chaque cercle de l'U. C. C.

La première coopérative à établir dans une paroisse, c'est la coopérative des cerveaux, au moyen des équipes d'étude et de la bibliothèque agricole. Que chaque cercle de l'U. C. C. organise au cours de l'hiver sa bibliothèque agricole. Vous pourrez vous procurer des livres à prix modiques, en écrivant au

Service de librairie de l'U. C. C. 515, avenue Viger, Montréal

Visitez L'OUEST Canadien

EXCURSIONS SPECIALES A BON COMPTE

Prix réduits pour toutes les gares de l'OUEST canadien.

Départ quotidien du 18 au 29 mai inclusivement

Exemples de Billets d'aller et retour de MONTREAL	A	Voitures ordinaires	Wagon-lits	Wagons-lits de premiers
Winnipeg.....	\$30.60	\$37.35	\$41.15	\$44.15
Regina.....	38.65	47.15	55.75	59.50
Saskatoon.....	41.20	50.35	59.50	63.25
Calgary-Edmonton.	48.65	59.45	70.25	73.90
Jasper-Banff.....	51.20	62.50	73.90	77.60
Vancouver-Victoria.	64.30	78.45	92.60	96.30
Prince Rupert.....	64.30	78.45	92.60	96.30

Supplément à payer en wagon-lits ou wagon-salon. Le prix du billet ne comporte que le passage. Il y aura aussi des excursions semblables, en voitures ordinaires, de l'OUEST à l'EST du 18 mai au 29 mai inclusivement.

Pour billets et renseignements complets sur l'itinéraire, privilèges d'arrêt, location des couchettes, etc., s'adresser à n'importe quel agent.

Pacifique Canadien

Vient de paraître

Catéchisme des Caisses populaires Desjardins

par M. l'abbé Philibert Grondin

Sixième édition, trente et unième mille. Prix : 0.25 l'unité, 2.50 la douzaine. Ajoutez dix pour cent pour frais de port et faites remise avec la commande au :

Service de Librairie de l'U. C. C. 515, avenue Viger, Montréal

Par le trou de la serrure



Gisèle Horet, la fille d'Aristide Horet du cinquième, espérait un jour rencontrer son prince charmant et fonder un foyer rural. Elle avait déjà eu deux "cavaliers" sérieux, mais ni l'un ni l'autre n'avaient persisté dans leurs fréquentations.

Une bonne journée, Gisèle demanda à la mère : "Pouvez-vous m'expliquer, maman, pourquoi Alcide ne revient plus me voir ?"

— Je ne le sais pas plus que toi, Gisèle... il faut croire qu'il n'est pas encore prêt à se marier.

— Pourtant, il m'a dit les premières fois que sa terre était achetée et qu'il avait mis un peu d'argent de côté.

— Il a peut-être trouvé mieux ailleurs.

— Non, maman, d'après ce qu'on dit, Alcide ne sort plus; il va de temps en temps avec les autres "jeunes" au restaurant du village, mais il n'a pas entrepris d'autres fréquentations.

Depuis combien de temps a-t-il cessé de te faire la cour ?

— Depuis un mois — exactement trente jours, maman. Il est parti un samedi soir plus de bonne heure qu'à l'ordinaire, et il n'est pas revenu.

— Et de quoi avez-vous jase ce soir-là ?

— Oh, de choses et d'autres — Je disais à Alcide que j'avais fait mon cours complet d'art ménager et que j'étais capable de faire moi-même toute la besogne de la maison.

— Il a dû être content de savoir ça.

— Oui, mais à ce sujet il me fit une remarque à laquelle je ne m'attendais pas.

— Quelle remarque, ma fille ?

— Celle-ci : "Je suis venu te voir trois fois intentionnellement de bonne heure après souper. Comment se fait-il que chaque fois c'est ta mère qui lavait la vaisselle ?" Vous comprenez, maman, j'ai rougi un peu; et, comme il voulait connaître la raison de ce détail, je lui dis : c'est maman qui m'a élevée comme cela — elle n'a jamais voulu me faire laver la vaisselle afin de garder à mes mains leur blancheur, leur douceur et leur souplesse — Alcide a paru très surpris de cette réponse et le reste de la veillée, qui fut ce soir-là plus courte que toutes les autres, il est demeuré triste et songeur...

— Pauvre Alcide, il a été déçu — S'il cherche une femme avec des mains calleuses et crevassées, il va rester vieux garçon — car aujourd'hui les filles de cultivateur suivent la mode et elles tiennent à ce que la couleur de leurs ongles soit appareillée avec celle de leurs robes.

x x x

Non, madame Horet vous faites erreur; il y en a encore qui n'ont pas peur de brasser la terre du jardin avec leurs doigts

Nos ennemies les mauvaises herbes

L'HERBE A POUX

C'est une plante, indigène et annuelle. Elle se propage par les semences et se développe partout dans les sols secs, les prairies, les endroits incultes.

Le pollen passe pour causer la "fièvre des foies". Il est difficile de bien nettoyer l'avoine qui contient de la graine d'herbe à poux. C'est une plante qui se développe assez vite. Comme pour plusieurs autres mauvaises herbes, il faut empêcher la production de la graine. Les travaux d'automne pourront faire développer des jeunes plantes qui seront immédiatement détruites par les hersages répétés. Mettre le champ en culture sarclée l'année suivante. Une application de sulfate de cuivre à 2 p.c. est recommandable pour tuer les jeunes plantes; cela peut se faire dans les champs de grain où il est impossible de sarcler.



Herbe à poux commune

La fête de saint Isidore

C'est vendredi, le 10 mai, que l'Eglise célèbre la fête du patron des cultivateurs. Il conviendrait que nos cercles ne laissent pas passer la fête du patron de l'Union sans la célébrer. A cet effet, les officiers pourrissent s'entendre avec l'aumônier sur le programme et les dispositions à prendre. L'on pourrait, par exemple, faire coïncider la réunion mensuelle avec ce jour-là, agrémenter le programme de musique et de chants, inviter des personnages de marque, ainsi que les cultivateurs qui ne font pas encore partie de l'Union, etc.

Toutes les sections de l'association professionnelle devraient prendre part à la fête : Dames de l'U. C. C., Cercles des Fermières, J. A. C. et J. A. C. F., si ces sections existent dans la paroisse.

Si la date du 10 mai ne convient pas, on pourrait

choisir le 15, date de la mort du saint, ou le 17, jour anniversaire de la fête ou n'importe quelle autre date.

En Belgique, dans toutes les paroisses où il y a un cercle du Boerenbond, une messe est célébrée pour le repos de l'âme des membres défunts et pour le bien-être des membres du cercle et de leurs familles. Tous les membres doivent assister à cette messe et ils sont invités avec leurs familles à s'approcher de la Sainte Table.

C'est là une coutume qui n'est pas dans les statuts de l'U. C. C., mais qui pourrait être imitée chez nous avec avantage. Encore une fois, les officiers des cercles de concert avec leur aumônier ont toute autorité pour décider ce qu'il faut faire dans les circonstances.

(Le Guide de l'U. C. C.)

Le "macon" ne peut supplanter le bacon

Le macon, mouton fumé, traité de manière à servir de substitut au bacon est destiné à connaître de



● M. Edouard Montpetit, secrétaire de l'Université de Montréal, a prononcé une causerie au Palais Montcalm, à l'occasion du premier anniversaire du Conseil de la Coopération.

nus et de se faire griller au soleil. Elles ne s'en portent pas plus mal et ce sont des femmes comme celles-là qui apportent au foyer rural le charme et le bonheur.

Alcide a bien fait d'avoir discontinué ses fréquentations avec Gisèle Horet, car, le lendemain des noces, il aurait été forcé de trouver une "fille-engagée".

Jean BLANCHET

nouveau l'oubli, par suite de l'aversion des Anglais pour un changement de régime alimentaire. Récemment le ministre des vivres présentait le macon comme le supplément rêvé à la disette de bacon.

Mais ni la ménagère, ni les gourmets n'ont paru apprécier le nouveau venu en Angleterre, celui-ci ayant déjà ses entrées sur les tables d'Ecosse. Le ministre a donc décidé, d'oublier son macon. Un officiel a déclaré : Le ministre n'avait qu'une réserve en salaison. A moins d'en avoir acquis l'habitude, je crois que la plupart préfèrent encore leur petit plat de bacon pour déjeuner.

Il rappela en même temps que l'accumulation de jambon et de bacon était plus abondante que dans les derniers mois. La ration hebdomadaire a été doublée de quatre à huit onces. De plus ces deux produits alimentaires peuvent être commandés dans les restaurants et les sandwiches s'obtiennent facilement.

Les commandes venant du Canada grâce à l'entente conclue avec le gouvernement britannique ont puissamment contribué à éviter la disette.

La rose est la fleur favorite

Pendant l'année finissant le 31 mai 1939, la valeur totale des plantes d'horticulture ou d'ornement vendues au Canada a été de \$3,260,983. La rose venait en tête de la liste des fleurs coupées dans les serres; il s'en est vendu 12,104,240 évalué à \$740,077. Le glaïeul venait en tête pour les fleurs coupées cultivées en plein air, il s'en est vendu 1,875,231.

Dans quatre mois juste, les prix des oeufs montent

REGLE générale, vous pouvez compter que les prix des oeufs commencent à monter en septembre et gardent cette allure jusqu'à la fin de novembre. Septembre, c'est tout juste dans quatre mois; donc si vous voulez prélever votre part des hauts prix de l'automne cette année, c'est maintenant le temps de faire croître vos poussins.

Ne prenez pas de risques en achetant des "poussins juste assez bons à meilleur marché". Achetez la sorte de poussins que des centaines d'éleveurs considèrent comme de vrais "faiseurs d'argent". Achetez des poussins Bray. Les poulettes Bray pondent de bonne heure Elp. Ducharme, Abbotsford, P.Q., fait rapport que ses poulettes hybrides Light Sussex et New-Hampshire Bray "extra-profit" ont pondu à 4 mois et demi et produisaient pour 50 p.c. à 5 mois et demi.

Darcy McGee, Greenlay, Richmond, P.Q., a acheté 62 poussins Bray Light Sussex l'an dernier. Il les a tous élevés moins deux. Il écrit : "Certaines poulettes ont commencé à pondre une semaine avant d'avoir cinq mois". L'an dernier, Valida Benoit, St-Liboire, Bagot, P.Q., a élevé 100 poussins Bray. Elle en a gardés 99 jusqu'à leur maturité et les poulettes ont pondu à 4 mois et 20 jours.

Ces personnes et des centaines d'autres éleveurs de toutes les parties du Canada déclarent que, bon an mal an, les poussins Bray font l'affaire. Les poussins Bray feront aussi l'affaire pour vous. — Commandez vos poussins Bray aujourd'hui et assurez-vous une petite partie au moins des hauts prix des oeufs d'automne.

Mme Walter Blodgett, RR. no 2, Lennoxville, P.Q., a acheté 40 dindonneaux Bray le printemps dernier. Elle en vendit 36 à Noël. "La maladie n'a causé aucune perte et les dindes, très beaux, pesaient de 23 à 24 lbs", écrit Mme Blodgett. Mme Blodgett a déjà commandé ses dindonneaux pour l'année; cela vous payera aussi de commander vos dindonneaux maintenant. Ils sont gros, forts, vigoureux; c'est la sorte de dindes qui vit, profite vite, fait des oiseaux bien développés et charnus et commande les hauts prix sur tous les marchés.

FRED-W. BRAY, Limitée

120, JOHN ST. N. ou 30, RUE DUFFERIN.

HAMILTON, ONT. SHERBROOKE, P. Q.



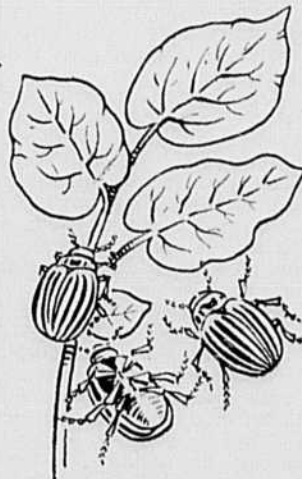
Les poulettes Bray pondent de bonne heure.

DETRUISEZ LES BETES A PATATES

avec

INSECTIN

LE PLUS SUR, LE PLUS ECONOMIQUE



L'adulte de la bête à patates passe l'hiver dans la terre et sort au printemps en même temps que les premières feuilles des pommes de terre se montrent. Ces feuilles sont dévorées avidement. Les oeufs sont déposés sous les feuilles et sur les tiges; les larves rouges mangent les feuilles pendant quatre ou cinq semaines. Une nouvelle génération sort de terre en juillet et reste à l'oeuvre jusqu'à la récolte. Si l'on a la précaution d'exterminer les adultes dès leur sortie de terre au printemps, il devient facile ensuite de contrôler cet insecte et pour ce faire il suffit de saupoudrer INSECTIN dès l'apparition des premières feuilles. Maintenir le feuillage bien protégé tout l'été.

INSECTIN vous assure le succès de la lutte contre les ennemies des cultures. En raison de sa composition spéciale, il détruit invariablement tous les insectes broyeurs qui mangent les feuilles et les plantes. Il est particulièrement efficace contre les bêtes à patates (doryphores). Il en détruit les larves rouges qui rongent et mangent les feuilles. Une seule application suffit parfois pour détruire les bêtes à patates, leurs oeufs et les larves.

NE BRULE PAS les feuilles et les tiges parce qu'il contient une moins forte proportion d'arsenic soluble dans l'eau que la majorité des insecticides. Il peut être employé sans danger sur les plantes, les légumes et les fleurs.

NE COUTE PAS CHER parce qu'il est fabriqué dans la province de Québec. Bien qu'il soit plus puissant et plus sûr que la majorité des insecticides du même genre, INSECTIN ne coûte pas plus cher.

Sac de 10 lbs \$0.50
Sac de 20 lbs \$0.85
Sac de 50 lbs \$1.95

Lire attentivement les instructions imprimées sur chaque sac d'INSECTIN.

Procurez-vous INSECTIN chez votre marchand local.

S'il ne l'a pas en magasin, écrivez-nous

La Corporation des produits Marquette

45, RUE FRANKLIN

QUEBEC, P. Q.

CONSULTATIONS AGRONOMIQUES

Réponses à vos questions par des techniciens agricoles d'expérience

Les consultations agronomiques sont ouvertes à tous les membres de l'U. C. C. et à tous les lecteurs de la "Terre de Chez Nous". Des techniciens agricoles dont la compétence est reconnue répondent ici aux questions posées sur tout ce qui concerne la régie de la ferme, l'élevage sous toutes ses formes, les cultures de tout genre, etc. On adresse ses questions à la "TERRE DE CHEZ NOUS", 515, avenue Viger, Montréal, P. Q.

Q.—ST-HUBERT. — Je voudrais savoir comment faire disparaître une éponge au coude de mon cheval?

R.—Commencez par supprimer la cause. L'éponge est souvent causée par la friction du fer du cheval sur le coude quant le cheval est couché. Voyez à faire raccourcir la branche du fer qui cause ce trouble. Sur le tumeur, appliquez tous les jours de l'iode pur ou faites-le enlever par le vétérinaire.

Q.—CHATEAUGUAY. — J'ai une vache qui fait de l'enflure au pis depuis le vêlage; le pis reste dur, après avoir donné du lait rouge, comment traiter cette maladie?

R.— Si je comprends bien votre question, votre vache fait de la mammitte. Il s'agit tout simplement pour vous, si vous voulez conserver votre vache, de lui laver le pis plusieurs fois par jour avec de l'eau chaude, aussi chaude que la vache pourra l'endurer. Après quelques jours, le pis deviendra normal, si toutefois il n'est pas trop tard.

Q.—GRANDE-BAIE. — J'ai des chevaux qui ont des démangeaisons sur la crinière et sur la queue.

R.—Lavez bien les parties affectées avec du jus de tabac que vous obtiendrez en faisant bouillir 1-4 de livre de tabac dans deux gallons d'eau, et imbibez les parties affectées avec cette solution, puis procurez-vous 1-8 d'once de bichlorure de mercure (poison vif) que vous réduisez en poudre et faites dissoudre dans une pinte d'eau froide. Frictionnez les parties malades avec cette préparation; deux ou trois applications devraient suffire.

Q.—MONTCALM. — J'ai 15 poules et, sur le nombre, deux sont toujours poursuivies, ainsi que le coq. Que faire pour empêcher le cannibalisme?

R.—Le moyen le plus radical serait de supprimer ces trois sujets. Cependant, si vous désirez conserver ces sujets, badigeonnez-les avec du goudron.

Q.—ST-PHILIPPE DE BEAUCE. — J'ai une vache qui a perdu un trayon le printemps dernier, et, cette année, elle a le pis très dur; quel traitement faut-il faire?

R.—Rappelez-vous que vous êtes en présence d'une maladie contagieuse, prenez donc toutes les précautions voulues pour que les autres vaches de votre troupeau n'en soit pas affectées. Quant

à la vache malade, frictionnez-lui le pis plusieurs fois par jour avec de l'eau chaude, aussi chaude que la vache pourra l'endurer. Après quelques jours, deux ou trois, votre vache sera normale. Pour votre deuxième question, vous pouvez laisser une distance de vingt pieds entre les jeunes érables.

G. BROUSSEAU, agronome et professeur à l'école d'Agriculture de St-Barthélemy.

Signez vos lettres?

Toute lettre ou tout communiqué adressé à nos bureaux doit porter la signature véritable de l'envoyeur. Donner son nom et son adresse complète, c'est le moyen le plus sûr d'obtenir une réponse. Si l'on oublie ce détail essentiel, il vaut autant oublier d'écrire...

M. Simard, en effet, dans son avis de motion, ne fait état que des routes ouvertes à la circulation des automobiles.

Permettez-moi, Honorable M. Simard, de vous poser les questions suivantes, auxquelles je vous demande de bien vouloir répondre par la voix des journaux, car je vais faire publier dans les journaux le questionnaire que je vous adresse:

1o.—Qu'est-ce que vous entendez par routes ouvertes à la circulation des automobiles? Aujourd'hui, même dans notre paroisse de Sabrevois, il n'y a pas de routes fermées à la circulation des automobiles.

2o.—Quels sont les usagers de la route? Donnez-nous des détails, avec statistiques à l'appui, sur l'importance et l'urgence de sauvegarder la vie des usagers de la route? Dites-nous quelle catégorie d'usagers de la route, en particulier, il faut protéger, au détriment de telle ou telle autre catégorie? A votre point de vue, quelle est la catégorie d'usagers de la route qui est une cause de dangers pour les autres catégories?

3o.—Les statistiques démontrent-elles que les accidents sont plus nombreux le soir, depuis une heure avant le coucher du soleil jusqu'à une heure après le lever du soleil, que durant le jour?

4o.—Y a-t-il une loi pour la circulation des véhicules-moteur? Est-elle en vigueur? Est-elle observée? Est-ce une loi parfaite, approuvée par le Conseil législatif?

5o.—Etes-vous d'avis que la vitesse des automobiles à cinquante milles à l'heure, même à l'entrée des villages et aux alentours des écoles, devrait être obligatoire? Si la vitesse à cinquante milles à l'heure devient obligatoire, gare

aux Fords, modèle T, qui se verront obligés de circuler seulement dans les petits chemins.

6o.—Quels sont ceux qui, d'abord, ont construit les routes? Quels sont ceux qui les ont entretenues et améliorées? Quels sont ceux qui, en premier lieu, ont macadamisé les grands chemins? Quels sont ceux, ou plutôt, quelle est la classe qui s'est saignée à blanc pour payer le coût de ces macadams à la pierre et à l'eau?

7o.—N'avons-nous pas le droit, nous, fils du sol, qui formons encore la classe la plus noble de la société, qui accomplissons notre besogne quotidienne et gagnons notre pain à la sueur de notre front, qui tâchons de produire un peu plus que le nécessaire, pour garder nos terres, établir nos enfants, s'assurer un moyen d'existence pour nos vieux jours, afin de ne pas être à charge à l'Etat, n'avons-nous pas le droit, dis-je, de paraître sur les routes, construites et améliorées par nous avant que le Gouvernement nous vint en aide et se chargeât de l'entretien des grandes routes, sans se faire insulter par une certaine catégorie d'usagers de la route, indigne d'un permis de circulation en automobile, qui désire avoir le chemin libre, et considère le cultivateur comme une nuisance publique pour les prétendus usagers de la route?

8o.—Sommes-nous tellement exécrables, nous, cultivateurs, obligés de circuler en voiture à traction animale, pour toujours être relégués près des fossés, parfois même dans les fossés, et se faire élabousser et "écrapouiller" sans merci par des automobilistes sans vergogne et sans éducation?

Je crois, Honorable Conseiller législatif, vous avoir suffisamment posé de questions sur ce qui regarde le port des lumières sur voitures à traction animale. J'espère que vous aurez l'obligeance de répondre à ces questions, avec preuves à l'appui, afin de faire connaître au public, qui a le droit et le désir d'être renseigné sur cette question, les arguments sur lesquels vous vous appuyez pour attirer l'attention du Gouvernement à faire décréter une loi telle qu'il en est question dans votre avis de motion.

Veillez accepter, Honorable Conseiller législatif, l'expression de ma haute considération, et me croire,

Votre dévoué serviteur,
Joseph METHE, cultivateur, sec.-trés. de la municipalité de Ste-Anne-de-Sabrevois.

Quelques questions à propos...

(Suite de la page 15)
n'est-il pas temps que nous, cultivateurs, nous nous levions tous ensemble, pour faire valoir nos droits trop souvent opprimés?

Peut-être serez-vous tenté de croire que je pose au Pharisien, mais en bon Publicain, je me retire à l'arrière du temple, et je vous demande grâce pour la classe agricole que je veux défendre et qui est considérée par plusieurs comme une classe de pêcheurs, sur laquelle on voudrait faire peser tous les péchés du monde.

Voici, Honorable Conseiller législatif, ce dont il s'agit: Cette année encore, la grande question du port des lumières revient devant le Conseil législatif, et je vois sur la "Terre de Chez Nous", organe de l'U.C.C., que vous avez présenté l'avis de motion suivante: "Que l'attention du gouvernement devrait être attirée sur l'importance et l'urgence de sauvegarder la vie des usagers de la route en décrétant que sur tout chemin public ouvert à la circulation des automobiles, les véhicules à traction animale devront être munis de lanternes ou de réflecteurs approuvés, entre une heure après le coucher du soleil et une heure avant son lever". Et le même journal fait la réflexion suivante: "C'est dire qu'un nouveau débat sera déclenchée à la Chambre haute sur le port des lumières sur les voitures à traction animale. L'hon. M. Simard a déjà présenté un projet de loi en ce sens et le Conseil l'a adopté. Mais cette année il présente une modification qui serait de nature à enlever, dans l'autre Chambre, l'une des principales objections contre la mesure. L'hon.

Les prix des pommes de terre

Tels que transmis le 4 mai 1940, par le Service des Marchés du Ministère Fédéral de l'Agriculture

MONTREAL

Blanches du Québec, No. 1 \$1.00 à \$1.10
Blanches du Québec, No. 2 \$0.80 à \$0.90
Montagnes du Nouveau-Brunswick, No. 1 \$1.10 à \$1.15

TORONTO

Blanches de l'Ontario, No. 1 \$1.10 à \$1.20
Blanches de l'Ontario, No. 2 \$0.75 à \$0.80
Montagnes de l'île du P.-E., No. 1 \$1.40 à \$1.45
Tous ces prix sont pour des sacs de 75 lbs.

COMMENTAIRES:

Quantité limitée; demande améliorée; marché en hausse.

B. TRUDEL & Cie

Fournitures et machineries pour laiteries, beurrieres et fromageries.

304, Place d'Youville,

MONTREAL

TÔLE ÉCONOMIQUE

NU-BELL

25" ANS DE GARANTIE DURERA TOUTE LA VIE

NU-BELL COUNCIL STANDARD
76 lbs. au Carré
Prix modérés.

N°28-68 lbs. AU CARRÉ
N°26-78 lbs. AU CARRÉ
Cinq côtes par feuille couvre 32 pouces en feuilles de 6, 7, 8, 9, et 10 pieds.

COTATION ET ÉCHANTILLONS GRATUITS

Malloyez-nous les mesures de vos toitures, en mentionnant la longueur du faite et des chevrons si vous couvrez les deux côtés ou un seul et une cotation gratuite vous sera soumise, sans obligation de votre part.

MONTREAL ROOFING COMPANY
1405 AVE. DELORIMIER - MONTREAL, P.Q.

DINDONNEAUX d'un JOUR

Jusqu'au 15 juin --- \$40. le cent
Après le 15 juin --- \$35. le cent

Couvoir Coopératif de St-Jérôme

Comté de Terrebonne, P.Q.

Certifiés par le ministère de l'Agriculture de Québec

Capacité de 35,000 oeufs

— LISTE DE PRIX SUR DEMANDE —

TROIS BONNES CONSIDERATIONS

- 1.—Tous nos oeufs sont soigneusement choisis.
- 2.—Tous nos oeufs pèsent deux onces et plus.
- 3.—Tous nos sujets ont subi l'épreuve du sang avec succès.

SAVOIR POUR AGIR

Pour compléter le cours à domicile sur la coopération, nous conseillons à nos équipes d'étude les brochures et feuillets suivants:

	l'unité	la douz.	le cent
La Restauration économique par l'éducation du peuple, Paul.-E. Marquis	0.10	\$1.00	\$8.00
Principes coopératifs, J e a n Blanchet	0.05	0.50	4.00
Guide des syndicats coopératifs	0.10	1.00	8.00
Principes coopératifs, la Mutuelle-Vie et les Caisses populaires	0.10	1.00	8.00
Catéchisme des Caisses populaires	0.25	2.50	
L'expérience d'Antigonish	0.10	1.00	8.00
L'Action Nationale, numéro de novembre 1938, sur la coopération	0.25	2.50	
La Mutuelle-Vie de l'U. C. C. (Petit Guide)	0.05	0.50	4.00

Ajoutez dix pour cent pour frais de port et faites remise avec la commande, au

Service de librairie de l'U. C. C.
515, ave VIGER, Montréal

Nos cercles au travail

St-Rémi (Napierville)

Le vice-président dirige le travail de la séance du 15 avril. Un bon nombre de cultivateurs étaient présents afin de recevoir les conseils que devaient leur donner MM. les agronomes Renaud, Ménard et le Rév. Frère Dion. Tous trois ont tour à tour pris la parole. Ils ont traité successivement de la préparation des grains de semence, de la production du porc à bacon et de la fertilisation des pâturages. Parmi les diverses résolutions adoptées, l'une se rapporte à l'élevage du porc et l'autre a trait à la taxe sur l'électricité. Dans ce dernier cas, nos membres prient le gouvernement fédéral d'imposer la taxe sur le nombre de kilowatts dépensés plutôt que sur le montant total de la facture afin de rendre justice à tous les citoyens du Canada. En ce qui concerne l'élevage du porc, nos membres considèrent que le gouvernement fédéral devrait prendre des mesures afin que les éleveurs réalisent un profit raisonnable, ce qui est loin d'être le cas dans les circonstances présentes.

Rémi YELLE, secrétaire.

Le sud et le centre (Suite de la page 3)

Militairement parlant . . .

Du point de vue militaire, c'est autre chose. Bergen n'est au vrai qu'à 220 milles des îles Shetland, et à 320 milles de Scapa-Flow, tout comme Stavanger, qui n'est qu'à 390 milles d'Edimbourg, par voie aérienne. Or, jusqu'à ces semaines-ci, l'île de Sylt, près du Danemark, était la principale base allemande des avions de guerre ou de bombardement qui visaient des objectifs anglais. De Sylt à Edimbourg il y avait 450 milles et de Sylt à Scapa-Flow, au delà de 510 milles. C'est dire que désormais les Allemands peuvent gagner de 150 à 200 milles, soit au moins une heure de trajet sur chaque raid d'avions contre l'Angleterre et l'Ecosse. Cela rend leur présence sur le littoral norvégien des plus dangereuses pour toute la partie du Royaume-Uni qui donne sur la mer du Nord. D'autant que les événements de la semaine dernière ont démontré hors de tout doute ce qui paraissait discutable jusqu'ici : à savoir qu'une force aérienne considérable qui agit en étroite collaboration avec des troupes ou des navires armés révolutionne la théorie de la guerre contemporaine et constitue un nouveau facteur extrêmement important dans l'art militaire. Si les Allemands n'eussent pas eu la suprématie aérienne en Norvège, tout comme en Pologne, ils n'eussent pas fait les avances rapides qu'ils ont faites en ces deux pays. Il est vrai que dans une campagne contre la France ou l'Angleterre leur aviation trouverait à qui parler, car il y a des bases aériennes nombreuses et puissantes en ces deux pays alliés, tandis qu'ils n'ont pu en établir en Norvège, où les Allemands les avaient devancés. Et cela explique en partie l'échec allié de Norvège.

Bombes et croiseurs blindés

L'Allemagne en fait grand éclat. Elle a même affirmé samedi dernier avoir coulé un grand navire de guerre type "Warspite", un grand croiseur rapide, type "York"

St-Jean-L'Évan-géliste (Chicoutimi)

Réunion du cercle le 14 avril. M. Thomas-Louis Pearson, qui préside, fait porter ses remarques sur la vente des produits agricoles. Les rapports des chefs d'équipe d'étude montrent que celles-ci accomplissent un excellent travail depuis qu'elles ont été fondées le 21 février et le cercle adopte une résolution pour remercier M. l'agronome Maurice Hamel d'avoir contribué au bon fonctionnement comme à la fondation de ces équipes.

Hormidas GAGNON, secrétaire.

St-Patrice (Lotbinière)

Environ 80 membres et cultivateurs ont assisté à la séance du cercle tenue le 23 avril. Le vice-président, M. Valédor Bilodeau, qui présidait, a souhaité la bienvenue aux assistants. Toute la séance a été consacrée à l'étude des caisses populaires. C'est sur ce thème qu'a porté l'allocution de M. l'aumônier, de même que la causerie présentée par M. René Bernatchez.

André LAVERDIÈRE, secrétaire.

St-Adelphe (Champlain)

Les journées du 9 et du 10 avril ont été consacrées à l'enseignement agricole. Des conférences ont été données sous la direction de M. Ernest Massé, agronome du district. A ce dernier, M. l'agronome J.-E. Roy avait bien voulu prêter son concours. L'égoutement des sols, l'élevage de bons animaux, la fertilisation des pâturages, l'organisation professionnelle, tels sont quelques-unes des principales questions débattues au cours de ces intéressantes journées. Chaque soir, des projections lumineuses ont été données. La dernière journée, M. Henri Héon, propagandiste pour les cercles de jeunes éleveurs, a donné une causerie sur l'élevage des veaux. La distribution des prix accordés par le ministère fédéral de l'Agriculture aux jeunes éleveurs a été faite à la même occasion. C'est au cercle de l'U. C. C. que les cultivateurs de la paroisse doivent l'organisation de ces journées agricoles.

Lucien COSSETTE, secrétaire.

St-Justine

Au début de la séance du 21 avril, le président du cercle donne lecture d'une lettre du cercle de Ste-Clothilde au sujet des ustensiles de sucrerie. Il prie ensuite les membres de faire connaître leur opinion sur la question. Le secrétaire soumet des rapports des équipes d'étude et l'on constate qu'il se fait du bon travail dans toutes les parties de la paroisse. Plusieurs de nos membres souhaitent la fondation prochaine d'une beurrerie coopérative. La discussion qui suit et à laquelle beaucoup prennent part porte principalement sur la coopération.

Hormidas FERLAND, secrétaire.

te et la Turquie d'Asie. Mussolini observe le plus entier mutisme. L'Italie a des hommes par milliers et milliers; des navires de guerre importants; des sous-marins en grand nombre; une aviation militaire réputée. Mais a-t-elle tout ce qu'il lui faut pour entrer en guerre et tenir le coup pendant un an, deux ans ? Cela reste douteux. Il n'y a pas de charbon dans le sous-sol italien, pas de pétrole, pas de gisements de minerai de fer, pas de cuivre. Rome n'a pas de sortie vers d'autres mers que la Méditerranée. Que Rome se lance dans la guerre, après-demain ses colonies, — Libye, Ethiopie, Somalie, sont du coup isolées, sinon perdues pour elle, des corps d'armée français tentent de pénétrer sur son sol, des escadrilles d'avions bombardent Turin et Milan, elle est bloquée vers l'Atlantique et le Pacifique, malgré ses escadres, puisque les Alliés tiennent Gibraltar et Suez. Elle peut difficilement se ravitailler ailleurs qu'en Allemagne, où il n'y a pas des réserves inépuisables de matériel de guerre. Mussolini peut inquiéter gravement les Alliés, rester un facteur dangereux, certes; mais il prendrait de tels risques en se jetant dans une offensive précipitée qu'on comprend qu'il ait hésité jusqu'ici.

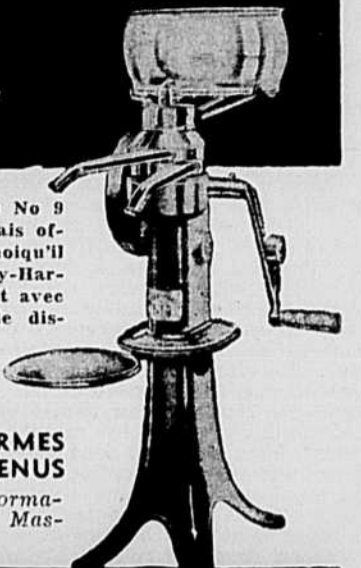
Les dépêches de lundi matin rapportaient la visite du prince héritier d'Italie, Humbert, accompagné de sa femme, princesse de Belgique, au Souverain Pontife, au Vatican; c'est là une démarche qu'on ne manque pas d'interpréter comme gage d'accord entre la famille royale et la Papauté, pour assurer le maintien de la paix à l'Italie. Dimanche, S. S. Pie XII a publiquement parlé de la paix que Dieu a accordée jusqu'ici à l'Italie et formulé le souhait que cette paix s'étende bientôt à toutes les autres nations; paroles vigoureusement applaudies par la foule romaine présente à cette déclaration. Mussolini voudra-t-il passer outre aux vœux pacifiques de sa nation ? Son intervention armée ne ferait que compliquer l'état de l'Europe; il n'est pas certain du tout qu'au retour de la paix l'Italie ne sortirait pas de l'état de guerre avec un prestige accru. Elle n'aiderait guère l'Allemagne et le ferait à ses risques entiers. On croira plutôt que Mussolini manoeuvre et mène sa "guerre de nerfs", sans vouloir aller plus loin. Jeu périlleux — G. P.

LE DEVOIR

VALEUR SPECIALE

CENTRIFUGES MASSEY-HARRIS

HAUTE QUALITE
NOUVEAU BAS PRIX



Le Nouveau Centrifuge Massey-Harris No 9 est une des plus grandes valeurs jamais offertes. Il est d'un prix très bas, quoiqu'il possède entièrement la qualité Massey-Harris. Vous obtenez un écrémage parfait avec la fameuse méthode Massey-Harris de distribution par Couches Minces au moyen de Six Ouvertures. Il vous épargne réellement de l'argent au nouveau bas prix.

NOUVEAU BAS PRIX—DES TERMES FACILES PEUVENT ETRE OBTENUS

Pour dépliant et plus amples informations voyez votre revendeur local Massey-Harris ou écrivez.

LA COMPAGNIE MASSEY-HARRIS

LIMITEE

TORONTO • MONTREAL • MONCTON • WINNIPEG • BRANDON • REGINA • SWIFT CURRENT • SASKATOON • YORKTON • CALGARY • EDMONTON • VANCOUVER

Jeune fille demandée

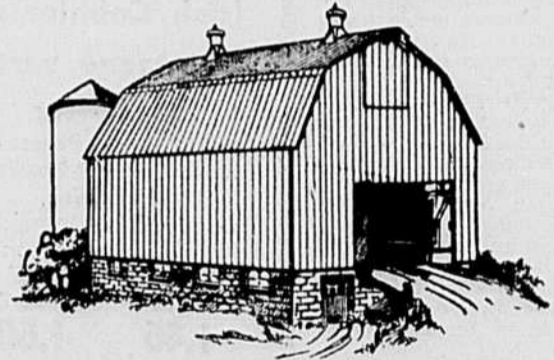
Pour travailler dans une maison privée à Montréal. Trois enfants. Pas de cuisine à faire. Salaire: \$3. par semaine, nourrie et logée. Bon langage et bonnes manières. Agée de 20 à 30 ans et de bonne santé. Ecrire sans retard. Des lettres de références seront exigées.

Casier 300

515, ave Viger, Montréal

Couvrez et lambrissez avec

"ANCHOR"



LA TOLE QUI PROTEGERA VOS BATISSES DURANT DES ANNEES

"ANCHOR" n'est pas seulement un nom mais désigne une qualité supérieure de tôle à lambris et à couverture. Fabriquée en Angleterre, elle est faite du meilleur acier, galvanisé en couches très serrées. Elle durera plus longtemps parce qu'elle peut supporter les intempéries de notre climat et qu'elle est réfractaire aux influences corrosives. Cependant elle ne coûte pas plus cher.

Tôle Gaufree de Québec, Enr.

87, rue St-Roch

Québec

POSTEZ CE COUPON AUJOURD'HUI

TOLF GAUFREE DE QUEBEC Enrg.
87, rue St-Roch, Québec, P. Q.
Sans obligation de ma part, veuillez me faire parvenir vos prix, déliants et estimés gratuits.
Nom
B. de P.
Comté
R. R.



Quelques membres de la coopérative de consommation "La Québécoise" étudiant à une réunion hebdomadaire les principes de la coopération. Ce sont, de gauche à droite: MM. Maurice Faucher, Armand Marcoux, Fernand Chrétien, Léo Ouellet, Lucien Parent, Laurent Tardif, Alex. Ross et Arthur Simard.

Objet de la vente des animaux vivants en coopération

(SUITE ET FIN)

Nous terminons aujourd'hui la publication de l'article de M. L.-A. Lamphere, sur le rôle que joue la coopération dans la vente des animaux vivants pour le compte des producteurs.

"Voici maintenant un autre objectif des associations coopératives de vente qui ne manque pas d'intérêt pour les cultivateurs qui ont des animaux à écouler sur les marchés publics; car cet objectif consiste à maintenir aux cours à bestiaux un service d'achat et de vente de grande valeur. En effet, des hommes hautement qualifiés apportent une attention constante au bien-être des animaux sur le marché, voient à ce qu'ils soient logés dans leurs enclos respectifs, nourris et abreuvés comme il convient afin de réduire autant que faire se peut la dévalorisation subie en cours de route. Enfin, ces hommes préparent les sujets à la vente en leur donnant la meilleure apparence possible.

"Une agence de vente en coopération est encore le meilleur palliatif contre la spéculation désordonnée, car elle cherche à enrayer cette spéculation dont un trop grand nombre de culti-

vateurs ont malheureusement été victimes dans le passé et le sont encore trop souvent de nos jours. Les producteurs peuvent donc maintenant expédier leurs animaux avec confiance à leur propre organisation de vente, sachant que leurs sujets sont vendus au plus haut prix qu'il est possible d'obtenir sur le marché et qu'ils évitent par le fait même de payer les profits parfois mirobolants des spéculateurs ou des commerçants.

"Un autre but qui est aussi très important, c'est d'encourager les expéditeurs à vendre leurs animaux à meilleur escient, en diffusant l'information de la toute dernière heure sur les conditions du marché. Ces renseignements sont transmis, soit par la radio, soit par la voix des journaux, soit par des commentateurs spéciaux qui n'ont d'autre but que de tenir les cultivateurs au courant des tendances du marché afin qu'ils puissent effectuer leurs ventes en conformité avec les exigences du commerce.

"Les organisations coopératives de vente cherchent toujours à encourager l'amélioration de la qualité et de l'uniformité des animaux produits par leurs membres. Ainsi, les démonstra-

tions sur la classification, les expertises sur l'appréciation du bétail de boucherie, les visites aux cours à bestiaux, faites en groupes, sont autant de moyens efficaces qui permettent aux producteurs de réaliser pleinement quel est le type, le poids et le fini des animaux qui sont les plus recherchés des acheteurs.

"Les coopératives encouragent encore leurs membres à suivre les conseils qui leur sont donnés par les propagandistes en agriculture ainsi que par les agronomes, touchant l'amélioration de toutes les espèces d'animaux destinés à la boucherie.

"Nous nous permettons de mentionner encore un autre objet d'une association de vente en coopération, et c'est celui qui consiste à vendre les animaux de ses membres plus économiquement. Les associations de grande envergure ont été capables de remettre annuellement à leurs membres un certain pourcentage de la commission perçue dans la vente de leurs produits. Bien que le paiement de pareilles remises sous forme de ristourne soit très louable en soi, elles ont cependant un objet moins important que ceux énumérés plus haut."

Chacun des points mentionnés dans l'article de M. Lamphere mérite d'être étudié soigneusement par nos cultivateurs, car chacun d'eux représente une garantie contre certaines pertes et s'applique parfaitement à leur organisme de vente qui est, dans le Québec, la Coopérative canadienne du bétail de Québec, Limitée, filiale de la Coopérative Fédérée de Québec.

J.-E. BISSON,
Agronome.

LISTE DE PRIX des Engrais Chimiques

SECS ET FLUIDES (fabriqués au Canada)

ANNEE 1940

ENGRAIS CHIMIQUES COMPOSES

En sacs de 125 livres	Acide			PRIX PAR TONNE (2,000 lb.)
	Azote	Phosphorique	Potasse	
	0	16	6	\$24.50
	2	12	6	24.50
	2	12	10	28.00
	2	16	6	28.50
	4	8	10	28.00
	9	5	7	31.50
Vergers				
SPECIALS:				
1% nitrique	2	12	10	29.00
2%	4	8	10	30.00

Dans ces deux formules, la moitié de l'azote se trouve sous forme nitrique. Elles sont fortement recommandées pour pommes de terre et légumes bâtifs par le Conseil Provincial des engrais chimiques.

POUR TABAC:

			MgO	
A pipe et à enveloppes	5	8	7	31.00
	5	8	10	35.50
A cigarettes	2	12	8	29.50
	2	12	10	32.50

Sous l'empire de la Loi des Mesures de Guerre, les formules ci-haut énumérées sont les seules qui peuvent être offertes en vente.

ENGRAIS CHIMIQUES SIMPLES

			En sacs de	
Superphosphate granulé	20%	P205	125 lb.	21.00
Superphosphate	16%	P205	125 lb.	18.50
Sulfate d'ammoniaque	20%	N	200 lb.	38.00
Nitrate de soude	16%	N	100 lb.	47.50

ESCOMPTE DE 5% POUR ACHAT DE 15 TONNES OU PLUS

F. A. B.

Montréal, Bécoul, Chambly, Québec ou Lévis

CONDITIONS: COMPTANT

Quiconque ne paiera pas comptant devra établir sa solvabilité à notre satisfaction.

Prix sujets à être changés sans avis

VENDUS PAR

La Coopérative Fédérée de Québec
130, RUE ST-PAUL EST, MONTREAL

Quatre onces de beurre par semaine

Londres. — Lord Woolton, ministre du ravitaillement, a averti les Anglais de se préparer à une réduction très prochaine dans le rationnement du beurre, soit à quatre onces par semaine, au lieu de huit onces, et ce à cause de la suppression du ravitaillement par le Danemark.

Le beurre a été rationné à quatre onces par semaine, à compter du 8 janvier, mais le 25 mars dernier, la quantité avait été portée à 8 onces.

Lord Woolton avertit également les consommateurs britanniques qu'il se peut aussi que la ration de sucre, de 12 onces par semaine, soit réduite.

Comité paritaire...

(Suite de la page 19)

syndicat professionnel, une fédération de syndicats, une union, un groupement de salariés, ayant pour objet l'étude, la défense se le développement des intérêts économiques, sociaux et moraux de ses membres, dans le respect des lois et de l'autorité constituée. D'ailleurs, les patrons et les gouvernants prendront au sérieux seulement les représentants officiels d'un groupe nombreux de salariés.

Ce contrat collectif est aussi renouvelable à chaque année alors, qui donc s'occupera du renouvellement et des clauses qui devront être changées?

Il faut aussi que l'Union des Bûcherons surveille et la nomination et la conduite des hommes qui feront partie du comité paritaire; ceci ne sera pas une sinécure, vu l'importance du contrat collectif qui couvrira toute la province et un nombre très important d'industries et de salariés.

L'union aura à s'occuper et de voir à ce que chaque catégorie de travailleurs de la forêt obtienne

justice, que des certificats de compétence soient émis s'il y a lieu, etc., etc.

Enfin, l'Union sera une des parties contractantes et elle devra veiller constamment à ce que ses intérêts ou plutôt ceux de ses membres soient respectés. Elle s'occupera de présenter les plaintes au comité paritaire et renseignera les bûcherons sur toutes leurs demandes. D'ailleurs, les unions ouvrières qui ont obtenu les conventions collectives ont plus de besogne qu'avant l'obtention car il faut toujours s'occuper d'améliorer le sort de ses membres.

En terminant cette série de causeries, laissez-moi croire que j'ai pu jeter quelque lumière sur les sujets traités et permettez-moi de remercier le poste de radio de Rimouski, ses dirigeants et d'offrir en particulier, à M. l'abbé Alphonse Belzile, aumônier diocésain, l'hommage de reconnaissance que lui doivent les ouvriers forestiers de cette région pour son dévouement à leur cause.

Florian POULIN

Patates de semence Irish Cobbler et Montagne verte

CERTIFIÉES de l'Île du Prince-Edouard et du Nouveau-Brunswick

Pour livraison immédiate Irish Cobbler, le sac de 75 lbs —

N.-B. 1.45 I. P.-E. 1.50

Montagnes Vertes, le sac de 75 lbs —

N.-B. 1.55 I. P.-E. 1.60

F.A.B. Québec et Montréal
PRIX SUJETS A CHANGEMENTS SANS AVIS

Coopérative Fédérée de Québec

38-40, marché Champlain Québec
130, rue St-Paul est, Montréal

Sur les autels



Marie de Sainte-Euphrasie Pelletier, fondatrice du Bon-Pasleur d'Angers, proclamée sainte, par S. S. Pie XII

Entrepôts: 1568 Wellington, 4394 St-Ambroise — Tél. HARBOR 4111

Coopérative Fédérée de Québec

Liste de prix, NET, sujette à changer—MONTREAL, le 6 mai 1940 sans avis, comptant, F.A.B. entrepôts: MONTREAL STE-ROSAIE QUEBEC LENOXVILLE

Farine COOPERATIVE, 1ère patente, coton, 98s	2.70	2.75	2.75	2.75
" " " " " " " " " " " "	0.75	0.77	0.77	0.77
" FEDEREE (Pat. Choix-Pain), " 98s	2.45	2.50	2.50	2.50
" NUTRITION (85% blé entier) 98s	2.40	2.45	2.45	2.45
" REVELATION (Pâtisserie) coton, 98s	2.20	2.25	2.25	2.25
" " " " " " " " " " " "	0.60	0.62	0.62	0.62
" à engrais, choix Jute, 98s	1.70	1.75	1.75	1.75
Son de blé " " " " " " " " " " " "	31.00	31.00	31.00	31.00
Gru rouge " " " " " " " " " " " "	31.00	31.00	31.00	31.00
Gru blanc (middlings) " " " " " " " " " " " "	33.00	33.00	33.00	33.00
Blé moulu fin, le sac	1.70	1.75	1.75	1.80
Criblures de blé No 1 moulues fines	1.45	1.50	1.45	1.50
Drèches de distillerie (par camion V. Lasalle)	1.60	1.65	1.70	1.75
Hominy Feed, 100s	1.60	1.65	1.65	1.70
Moulée de riz (Polish feed) 100s	1.50	1.55	1.55	1.60
Moulée de base (4 grains moulus mélangés)	1.60	1.65	1.65	1.75
Grains mélangés COOPERATIVE volailles, le sac	1.85	1.90	1.90	2.00
" " " " " " " " " " " "	1.80	1.85	1.85	1.95
" croissance COOPERATIVE pour poulets	1.85	1.90	1.90	2.00
Blé Durum No 2 recrifié (volailles) par 98s	1.60	1.70	1.65	1.75
Blé Garnet No 2 " " " " " " " " " " " "	1.55	1.60	1.60	1.70
Blé d'Inde Américain, jaune rond, 98s	1.60	1.65	1.65	1.70
" " " " " " " " " " " " " " " "	1.65	1.70	1.75	1.80
" " cassé et recrifié, 98s	1.75	1.80	1.85	1.90
" " " " " " " " " " " " " " " "	1.75	1.80	1.85	1.90
" " " " " " " " " " " " " " " "	1.75	1.80	1.85	1.90
Orge moulue, fine et pure, No 1 feed, 98s	1.45	1.50	1.50	1.60
" " " " " " " " " " " " " " " "	1.40	1.45	1.45	1.55
" " " " " " " " " " " " " " " "	1.40	1.45	1.45	1.55
" d'alimentation nettoyée, 98s	1.40	1.45	1.45	1.55
" extra No 3 C.W. 6 rangs recrifiée 98s	1.50	1.55	1.55	1.65
Avoine No 1 d'alimentation, recrifiée, 98s	1.45	1.50	1.50	1.60
" No 3 C.W. recrifiée 98s	1.50	1.55	1.55	1.60
" moulue blanche, fine et pure, 98s	1.55	1.60	1.55	1.67
" " " " " " " " " " " " " " " "	1.50	1.55	1.55	1.65
" " " " " " " " " " " " " " " "	1.40	1.45	1.45	1.55
Germes maltés 100s	1.20	1.25	1.20	1.30
Gruau d'avoine gros ou fin, 80s coton	2.70	2.75	2.75	2.95
" " " " " " " " " " " " " " " "	0.70	0.82	0.81	0.84
Farine de luzerne, fine, 100s	1.30	1.30	1.35	1.40
Tourteau de lin, 100s	1.65	1.75	1.80	1.85
" " " " " " " " " " " " " " " "	1.90	2.00	2.00	2.05
" fèves soya (STALEY'S — 41% gras) 100s	2.10	2.15	2.15	2.15
" gros Liverpool, 140s, sur quais \$1.20 Entrepôt	6.50	6.60	6.60	6.70
Sel fin, usagé général en 100s	0.80	0.90	0.90	0.95
" " " " " " " " " " " " " " " "	1.15	1.25	1.30	1.30
" gros Liverpool, 140s, sur quais \$1.20 Entrepôt	1.25	1.40	1.30	1.40
" " " " " " " " " " " " " " " "	0.95	1.05	1.00	1.05
" " " " " " " " " " " " " " " "	0.55	0.70	0.70	0.75
" " " " " " " " " " " " " " " "	0.50	0.55	0.55	0.60
" " " " " " " " " " " " " " " "	0.50	0.55	0.55	0.60
" " " " " " " " " " " " " " " "	0.50	0.55	0.55	0.60
Lait en poudre, par 100s	7.50	7.75	7.75	7.75
Farine de viande 50% protéine, 100s	2.90	3.05	3.15	3.10
" " " " " " " " " " " " " " " "	3.15	3.30	3.35	3.35
" " " " " " " " " " " " " " " "	3.40	3.55	3.60	3.60
" " " " " " " " " " " " " " " "	3.05	3.30	3.35	3.35
" " " " " " " " " " " " " " " "	2.80	3.00	3.05	3.05
" de poisson blanc 65 - 70% protéine	3.75	3.85	3.85	3.85
" de sang, 80% protéine 100s	3.80	3.95	4.00	4.00
Ecaillés d'huitres en 100s	0.90	1.00	0.95	1.00
Gravier granite blanc (gros, médium ou fin) 100s	0.65	0.75	0.75	0.75
Charbon de bois (gros, médium ou fin) 50s	0.75	0.80	0.80	0.80
Graines de soleil blanches extra fancy 100s	6.50	6.75	6.75	6.75
Tourbe pour poulailler, (par ballot)	2.25	2.35	2.35	2.45
Tourbe pour poulailler, suédoise (par ballot)	3.25	3.35	3.35	3.45
Huile foie morue vitaminée, 3000A - 120D par gal.	1.95	2.00	2.05	2.05
" éprouvée 800A - 100D, en 5 gals	1.35	1.45	1.45	1.45
" " " " " " " " " " " " " " " "	1.40	1.50	1.50	1.50

N.B.—Nous avons du gros sel "LIVERPOOL" sur les quais à Montréal, S. V. P. vous approvisionner immédiatement avant qu'il soit entreposé.

Succursales:

Montréal, Québec, Princeville, Lennoxville, Henryville, Waterloo, Rimouski, Lévis, Ste-Rosalie, Amos, La Sarre.

L'opinion rurale

Sous ce titre, nous publions les lettres adressées à la "Terre de Chez Nous" par ses abonnés et les membres de l'U.C.C. Nous laissons à chacun la liberté de ses opinions et la responsabilité de ses écrits. Comme l'espace dont nous disposons est restreint, nous prions nos correspondants d'exposer très BRIEVEMENT leurs vues.

Le cultivateur a besoin de revenus stables

St-Onésime, Kam., avril 1940.

A l'hon. Adélard Godbout,
Premier ministre et
Ministre de l'Agriculture,
Québec.

M. le premier ministre,

A la suite de bien d'autres, sans doute, nous venons vous demander votre appui pour nous aider, ainsi qu'à toute la classe agricole, à laquelle vous portez un intérêt tout particulier. Vous constatez comme nous l'écart de plus en plus considérable qui se manifeste entre les revenus de l'industrie laitière et du porc en particulier, et les dépenses nécessaires pour alimenter ces industries ; les prix de vente dimi-

nuent continuellement et les prix des moulées augmentent. N'y aurait-il pas possibilité, pendant la session, de faire en sorte que les prix soient un peu stabilisés, de manière que les cultivateurs puissent s'adonner à ces productions sans arriver en déficit ? Si le prix du beurre se maintenait à 30 ou 35c. et que les moulées soient à un prix raisonnable, les cultivateurs seraient en meilleure position pour améliorer leur situation générale. Espérant que vous apporterez attention à notre demande, nous vous remercions à l'avance et nous vous prions de nous croire, Vos tout dévoués,
Le cercle de l'U.C.C.,
de Saint-Onésime,
Amable BERNIER, sec.

La célébration de la Fête des Mères, à l'école

Il me serait infiniment agréable de voir nos cercles de Fermières s'unir à nos Institutrices pour célébrer convenablement la fête des Mères, en imprimant à ce jour un sens religieux ; il serait bon de fournir aux enfants, une belle occasion de multiplier les actes de vénération, de respect, de reconnaissance et d'amour filial.

La fête des Mères a lieu le deuxième dimanche du mois de mai, (12 mai). Comme simple suggestions, je donnerai les quelques idées suivantes, que les maitres ou maitresses, pourront adapter selon l'âge et l'instruction de leurs élèves. Il est facile, si l'on veut et la circonstance en est digne, de faire de ce jour un grand événement en faisant converger tout le programme scolaire de la journée vers l'idée de la mère.

L'organisation de cette fête peut comporter des variantes à volonté, les professeurs n'ont que l'embarras du choix, qu'ils fassent donc quelque chose qui frappe les yeux des enfants.

Dans chaque classe, ce jour-là, qu'on voie un air de fête quelques décorations de fleurs de papier de couleur, de rubans ; peu de dépenses en somme, mais fait avec goût, tout paraîtra bien ; toutes ces petites choses graveront plus profondément dans le cœur des enfants le respect et l'amour de leur mamans.

Les Fermières, aussi bien que les maitres et maitresses ont tout à gagner à encourager la célébration de cette fête de nature à stimuler chez les enfants un sentiment de piété filiales (plutôt rare de nos jours), de gratitude des parents envers leurs enfants, à mériter les bénédictions du Ciel et la reconnaissance de la Patrie. Des sentences peuvent être écrites au tableau, on peut faire ce jour-là, la révision du 4e commandement de Dieu, leur parler de la Très Sainte Vierge, la mère des mères. Choisir le texte de la dictée ou rédaction en rapport avec le foyer; du bonheur que l'on peut goûter au sein d'une famille, quand on a une bonne mère.

Enfin, que les récitations, leçons, analyses, cantiques soient une narration de l'événement de la journée, chers maitres, demandez et plus aux enfants d'offrir à leur mère des bonbons, achetés avec leur économies ; ou encore la plus belle de leurs images accompagnée de quelques mots affectueux, de faire la communion le dimanche à leur intention, etc., etc.

Chers maitres et maitresses, nous comptons beaucoup sur votre dévouement, votre bonne volonté, pour propager un peu plus dans nos campagnes la célébration de la fête des mères.

M.-L. LaPALME,
Mont St-Michel,
Comté de Labelle.

Quelques questions à propos du port des lumières

Ste-Anne-de-Sabrevois.

Honorable Georges-A. Simard,
Conseiller législatif,
Parlement, Québec.

Honorable Conseiller législatif,

Permettez à un modeste cultivateur de Ste-Anne-de-Sabrevois, dans le comté d'Iberville, paroisse que vous connaissez bien, puisque vous y êtes né et y avez vécu quelques années, permettez, dis-je, que je m'adresse à vous, pour vous rappeler le devoir qui m'incombe présentement de défendre la classe agricole, à laquelle j'ai l'honneur et la fierté d'appartenir.

Je suis Joseph Méthé, cultivateur, fils de Delphis Méthé, cultivateur, et d'Amanda Comeau, fille de feu Laurent Comeau, que vous avez connu. Mes parents ont acheté, il y a vingt ans, les terres appartenant à M. Lucien Roy, et ils les possèdent encore. J'ai

moi-même acheté, en 1930, les terres qui ont appartenu à votre père, et la maison où vous êtes né. En outre de la profession de cultivateur que j'aime et que j'entends exercer aussi longtemps que mes capacités physiques me le permettront, je suis au service des citoyens de ma paroisse, depuis au delà de quinze ans, comme secrétaire-trésorier municipal, secrétaire-trésorier des syndics, et maitre-chantre à l'église. Et je puis vous dire, en toute sincérité, que je ne reçois pas un traitement de Conseiller législatif pour tout ce travail supplémentaire. Pendant ces quinze années de contact avec les paroissiens de Sabrevois, et un peu avec ceux des autres paroisses, je me suis rendu compte des nombreuses et onéreuses obligations des cultivateurs, ainsi que des difficultés qu'ils ont à surmonter, pour bien remplir ces obligations. Eh bien !
(Suite à la page 12)

Oeufs classés

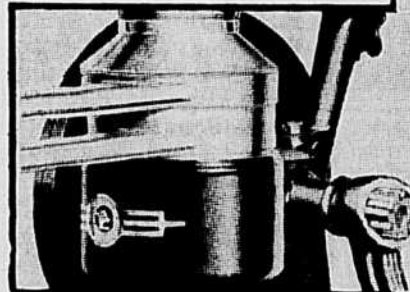
La marque de catégorie du gouvernement est le guide de l'acheteur quant à la valeur des oeufs. La couleur de la coquille n'est pas prise en considération dans le classement. Il y a des races de volailles qui pondent des oeufs blancs, d'autres des oeufs bruns, mais la valeur et la qualité de l'oeuf dans une catégorie sont les mêmes, quelle que soit la couleur de la coquille.

Mer et montagne

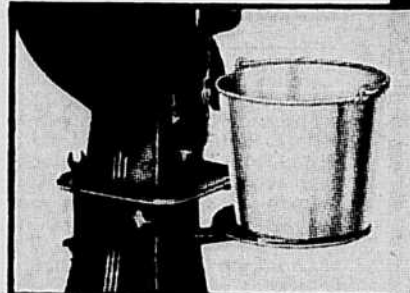
"Mer et montagne", brochurette que vient de publier le Canadien National à l'intention des voyageurs de langue française, est une petite mine de renseignements. Cette brochurette répond avantageusement à la question que se posent de ce temps-ci, les personnes qui préparent l'itinéraire de leurs voyages de vacances. Réclamez cette brochurette abondamment illustrée aux bureaux du Canadien National

FAITES PLUS D'ARGENT AVEC VOTRE LAIT

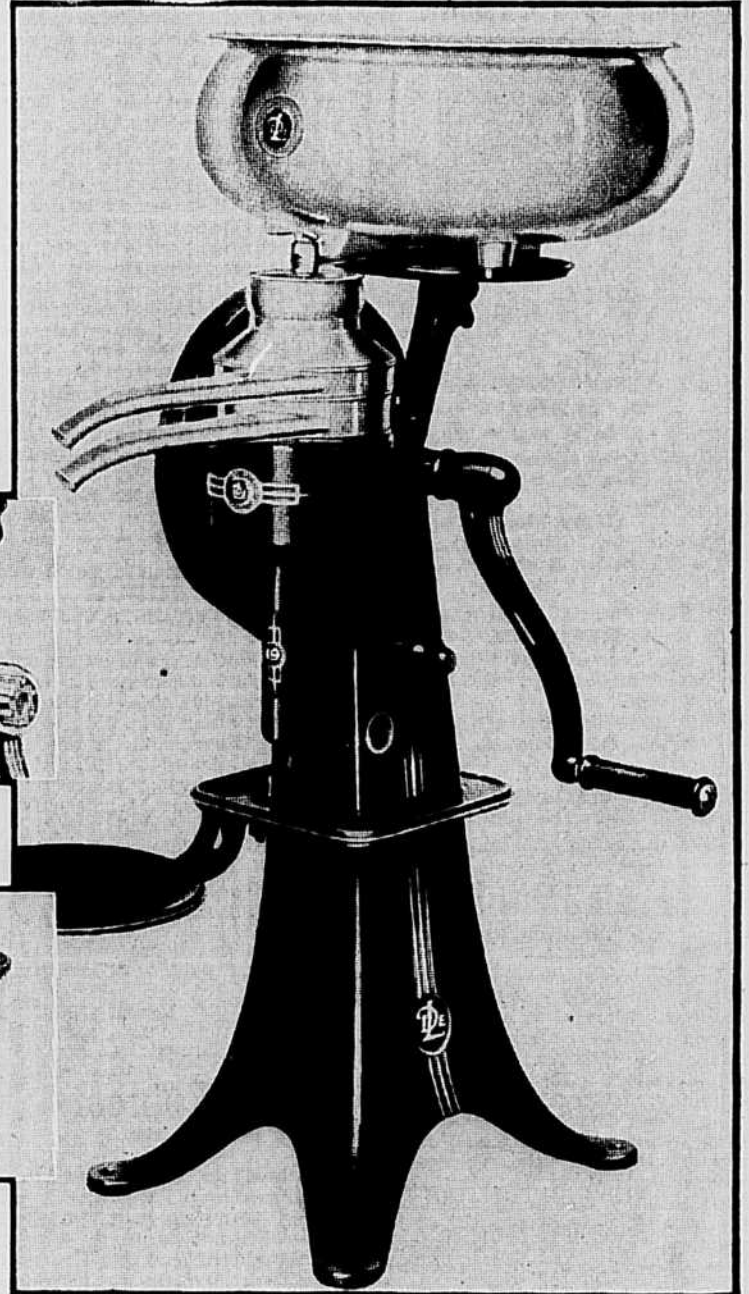
Essayez
une
DE LAVAL
PENDANT
UNE SEMAINE



EMBRAYAGE INSTANTANE DE LA MANIVELLE. La manivelle et l'arbre de la manivelle s'engagent automatiquement du moment que l'opérateur tourne.



TABLETTE AJUSTABLE POUR LA CHAUDIERE. Tourne plus loin d'un côté à l'autre, s'approche tout près de la machine lorsque cette dernière n'est pas en usage. Se place d'un côté ou de l'autre.

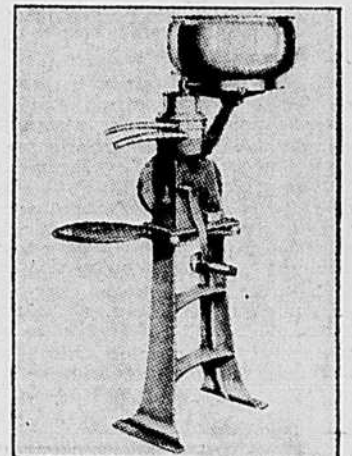


La nouvelle écrémeuse DE LAVAL vous fera faire plus d'argent avec votre lait parce qu'elle extrait plus de crème de la même quantité de lait que n'importe quelle autre écrémeuse... Elle écrème mieux et plus facilement... Elle est facile d'entretien... La rouille et la corrosion ne peuvent pas attaquer ses parties vitales... Elle est toujours propre, toujours reluisante... De plus, ELLE SE PAYE D'ELLE-MEME... Pour vous en convaincre essayez une nouvelle écrémeuse DE LAVAL pendant une semaine. Si, au bout d'une semaine, votre nouvelle écrémeuse DE LAVAL ne vous donne pas un surplus de crème suffisant pour qu'elle se paye d'elle-même remettez-la à notre vendeur. Pas un sou à déboursier, aucun engagement à prendre !

ECRIVEZ-NOUS

Si vous ne connaissez pas votre vendeur DE LAVAL, écrivez-nous. Si vous le connaissez, voyez-le et demandez-lui de vous prêter une nouvelle écrémeuse DE LAVAL pendant une semaine. Vous n'avez rien à perdre et tout à gagner. Demandez notre brochure descriptive des écrémeuses DE LAVAL.

Série "JUNIOR"



Les nouvelles écrémeuses DE LAVAL de la série "Junior" améliorée sont fabriquées en cinq différentes grandeurs. Leur capacité, à l'heure, varie entre 150 et 500 lbs. Elles sont pratiques et économiques pour ceux qui n'ont que quelques vaches. Ce sont les meilleures qu'il soit possible d'acheter à nos prix.

L'ECREMEUSE DE LAVAL EST



LA MEILLEURE AU MONDE

LA COMPAGNIE DE LAVAL, LTEE

135, rue St-Pierre — Dépt T.

MONTREAL

CONVOICATIONS

DIMANCHE, le 12 mai :

- Albertville, Amos, Barraute, Beaudry, Clerval, Compton, Contrecoeur, Huberdeau, La Bostonnais, Lac-au-Saumon, L'Annonciation, Rivière Turgeon, St-Athanase, St-Bruno, St-Martin, St-Vianney, Stoke-Centre, Ville-Marie, Palmarolle, St-Jean l'Evangeliste, Ste-Irène

LUNDI, le 13 mai :

- Beauharnois, Cookshire, Katevale, Montebello, St-Barthélémy, St-Eusèbe, St-Justin, Trois-Pistoles, Ste-Anne de Beaupré

MARDI, le 14 mai :

- La Patrie, St-Adrien de Ham, St-Benoit, St-Claude, St-Pierre-les-Becquets, St-Robert, Stanstead

MERCREDI, le 15 mai :

- Ancienne-Lorette, Danville, St-Augustin, St-Isidore

JEUDI, le 16 mai :

- St-Eleuthère

Trois-Pistoles

(Témiscouata)

L'assemblée du cercle local a été tenue le 1er avril sous la présidence de M. Charles Rioux. La réunion s'est faite sur le genre de celle des équipes d'étude. Il s'agissait de discuter l'affiliation de notre coopérative. Après avoir entendu un rapport de M. le président sur le congrès de l'U.C.C., à St-Fabien, nos membres ont suivi avec intérêt une causerie de M. Laurent Bérubé. Celui-ci a fait un parallèle entre les principes coopératifs et les principes capitalistes.

Cyprien RIOUX, secrétaire

Les Ecureuils

(Portneuf)

L'assemblée régulière du cercle se tient à la salle paroissiale. M. Ofréd Doré préside. M. le curé, les directeurs et une trentaine de membres sont présents. Le procès verbal lu et accepté, MM. Paul Doré et Eugène Auger proposent qu'un vote de remerciement soit adressé au chef du service de la grande culture, M. André Auger, qui a bien voulu faire don de grains de semence à notre cercle au cours de l'hiver. L'achat des grains de semence et des engrais chimiques fait l'objet de la discussion.

Gérard PAGE, secrétaire



NOS CERCLES AU TRAVAIL

St-Léon-le-Grand (Matapédia)

M. Alfred Belzile préside la réunion du 8 avril. Le nombre des assistants est de 188 exactement. M. l'aumônier et M. le président portent tour à tour la parole. Le premier félicite les cultivateurs des succès qu'ils ont remportés à date et les encourage à persévérer dans la coopération et la bonne entente. Parlant de l'étude, il insiste tout particulièrement sur le fonctionnement des caisses populaires et souhaite qu'un organisme de ce genre soit fondé ici sur des bases solides au cours de l'été.

Adrien GUAY, secrétaire

St-Julien

(Wolfe)

La formation d'une caisse populaire et l'achat des grains de semence ont fait l'objet de l'étude et de la discussion à la réunion du 7 avril. La séance a été présidée par M. Alfred Beaudoin. Parmi les conférenciers et rapporteurs, il faut mentionner M. l'aumônier, MM. Edmond Lahaie, Stanislas Gouin, Albert Marion et quelques autres. A la suggestion de MM. Philias Roy et Wilfrid Henri, une résolution a été adoptée pour demander au gouvernement qu'il y ait moins de disproportion entre les prix des moulées et les prix du porc.

Ernest COTE, secrétaire

St-Ephrem

(Beauce)

Au début de la séance du 7 avril, M. Jean-Marie Longchamps qui préside, traite du port obligatoire des lumières et du renouvellement des chaudières à sucre. Il devait également, au cours de la séance, donner un travail sur la Mutuelle-Vie de l'U.C.C. M. l'aumônier et M. Gérard Couture, directeurs de la section des bûcherons, ont aussi adressé la parole. Une résolution a été adoptée pour demander au gouvernement de voir à ce que les cultivateurs puissent changer graduellement les chaudières à sucre dans une proportion, par exemple, de 200 à 300 par année, afin de n'avoir pas à payer d'intérêt sur les achats et à bénéficier en même temps des octrois.

Bonaventure DESLAURIERS, secrétaire

St-Bruno

(Lac St-Jean)

On discute, au début de la réunion du 5 avril, l'achat des grains de semence en coopération. Un

Le cultivateur doit parler pour lui-même

"Avec tout le respect dû aux autorités, il me semble que même la politique agricole de guerre ne devrait être ni élaborée ni appliquée sans que les dirigeants de la classe rurale et de ses associations à travers le pays ne soient appelés à exposer leur avis à ceux qui sont investis du pouvoir. L'accord fait sur un programme ou sur des mesures acceptables à tous, ce serait notre devoir à nous d'assurer la collaboration de nos organisations respectives et nul n'est en meilleure position que nous pour accomplir une telle tâche".

Abel MARION président de l'U.C.C. (Extrait d'une causerie donnée à Ottawa devant les membres de la Conférence agricole des provinces de l'Est).

membre est désigné dans chaque rang pour recevoir les commandes au nom du cercle. Ces commandes réunies, nous nous entendrons avec le cercle d'Hébertville Station pour acheter de la coopérative. M. l'aumônier lit et commente un passage des Epîtres de S. Paul où il est question de justice et de charité. M. Adolphe Claveau a présidé cette séance à laquelle assistaient une trentaine de cultivateurs.

Henri BOUCHARD, secrétaire

Nécrologie

L'Union catholique des cultivateurs et les cercles paroissiaux recommandent aux prières de leurs membres le repos de l'âme de

M. Wilfrid Gouin, décédé à l'âge de 63 ans, le 26 avril. Membre-fondateur du cercle de l'U.C.C. de St-Camille de Wolfe, son dévouement à la cause de l'association professionnelle ne s'était jamais démenti. Sympathies bien sincères aux parents éprouvés.

Lambton (Beauce)

L'achat de seaux en aluminium et d'autres récipients destinés à recueillir la sève d'érable a été pris en considération au cours d'une réunion agricole récente en cette paroisse. A la suite de la discussion, une résolution a été adoptée sur proposition de MM. Alfred Lapointe et Euclide Bélanger. On prie les gouvernements d'accorder l'octroi "sur tous matériaux de plomb, sur toute quantité, selon les besoins du fabricant, lui laissant la liberté de renouveler son outillage à mesure qu'il se détériore".

Valère ROUSSEAU, secrétaire

St-Adolphe

(Wolfe)

Réunion du cercle le 10 mars. Les assistants sont au nombre d'une vingtaine. M. l'aumônier encourage les nouveaux membres à persévérer dans l'association professionnelle et à s'intéresser à toutes ses activités. Il traite aussi de la culture des pommes de terre. Les avantages qui résultent pour le cultivateur de la tenue d'une bonne comptabilité agricole ont été fortement soulignés.

Hervé GRAVEL, secrétaire

Ste-Elisabeth

(Arthabaska)

Afin de montrer en quoi consiste son travail, le cercle local de la J.A.C. tenait une réunion devant toute la paroisse le 29 février. M. l'abbé Elzéar Bonin, curé et aumônier, qui avait bien voulu accepter la présidence d'honneur de cette séance, a prononcé l'allocution d'ouverture. M. le président Cyrille Rondeau a ensuite présenté et remercié les principaux conférenciers. Ce furent M. Georges Rondeau, agronome, Mlle Madeleine Morin, institutrice, Mlle Lucille Bourgault, institutrice, Mlle Gabrielle Rondeau, institutrice, et quelques autres. Union des forces agricoles, coopération et coopératives, caisses populaires, arts domestiques, formation d'une bibliothèque, etc., tels sont quelques-uns des principaux sujets qui furent alors développés. Chants et musique ont achevé cette agréable et très utile réunion.

Maurice MARTEL, secrétaire

St-Robert

(Richelieu)

M. René St-Germain préside la réunion du 9 avril. On compte une cinquantaine d'assistants. L'allocution de M. l'aumônier porte sur la nécessité de l'association professionnelle et sur la coopération. M. l'agronome Filion donne aussi une causerie où il expose la situation du marché du porc et les avantages du bon égouttement des terres. Deux résolutions sont adoptées. La première a trait à l'hospitalisation des indigents et des aliénés. Elle veut que le gouvernement provincial assume les frais de cette

L'Union Catholique des Cultivateurs

- Président: M. Abel Marion, Ste-Edwidge. Aumônier général: R. P. Léon Lebel, S.J. Vice-président: G.-H. St-Cyr, Nicolet. Vice-président: Samuel Audette, Landrienne. Secrétaire général: Gérard Filion, L.S.C. Directeur général de la Mutuelle-Vie: Thurbé Belzile, L.S.C. Rédacteur de la "Terre de Chez Nous": Dominique Beaudin. Conseiller juridique: M. Wilfrid Guérin, N.P.

hospitalisation afin de dégrever les municipalités. La seconde résolution se rapporte à l'élevage du porc. Elle considère que le gouvernement fédéral devrait contrôler les prix des moulées de telle sorte qu'il soit possible aux cultivateurs, qui font de l'élevage, de réaliser un profit légitime. Jean-Bte LEMOINE, secrétaire

DESIREZ-VOUS FAIRE CHAPONNER VOS COCHETS ?

Demandez notre circulaire SUR LE SUJET

ROLAND DALLAIRE

St-Evariste Station, P. Q.

J.-F. DIONNE, L.D.C.

COMPTABLE PUBLIC 1438 Sicard Montréal

Vérification municipale, scolaire, commerciale et industrielle

TÉL.: CLAIRVAL 5940

TEL.: LANCASTER 2106

Jean-P. Verschelden

AVOCAT

Etude légale: Monette, Filion & Meighen

159, ouest, rue Craig, Montréal

ACHETEZ VOS

Fleurs vivaces, arbustes, arbres d'ornement, et vos pommiers, des

PEPINIERES ODILON BEDARD

Joliette Québec Catalogue sur demande



LES PETITES ANNONCES

Pour vendre, acheter ou échanger

Les annonces insérées dans cette section ont pour but de permettre aux cultivateurs et à leurs familles de vendre, d'acheter ou d'échanger tout ce qui peut leur être utile.

Tarif: 2 cents le mot avec prix minimum de 50 cents par insertion.

ESCOMPTE de 20% pour 5 annonces consécutives du même texte.

Indiquez clairement le nombre d'insertions que vous désirez.

Donnez bien votre nom et votre adresse au complet.

Les petites annonces sont strictement payables d'avance. Adressez: LA TERRE DE CHEZ NOUS, 515, avenue Viger, Montréal, Qué.

LE TIRAGE DE "LA TERRE DE CHEZ NOUS" DEPASSE MAINTENANT 25.000 COPIES

2 -- A VENDRE

"THE-LAP" FEUILLES Toiture Galvanisée Ordinaire et Council Standard Pour estimés envoyez longueurs du faite et chevrons. EASTERN STEEL PRODUCTS LIMITED, 1338, Delorimier, Montréal.

ACHETEZ A BON MARCHÉ Directement des manufacturiers HELENE CURTIS SERVICE CENTER, les fameuses machines à permanents et les sèche-chair rapides "Hélène Curtis" et tout accessoire nécessaire pour salon de coiffure. Nos prix vous interresseront. Ecrivez-nous au plus tôt. Adressez: HELENE CURTIS SERVICE CENTER, 1010, rue Ste-Catherine Est, Montréal, ou 59, rue St-Joseph, Québec, Qué.

A VENDRE étalon belge 5 ans, classe A, couleur café, pesantur 1900 lbs. S'adresser à: J.-A. LEBLANC Lactor, comté Frontenac, Qué.

TERRE A VENDRE ST-WENCESLAS, Québec, 125 arpents cultivables, maison et bâtiments, un mille d'église et chars, près route nationale, prix et conditions raisonnables s'adresser à: J.-A. SIMARD, notaire, St-Wenceslas; ou à: J.-H. DESHAIES, Laprairie, Qué.

CHESTER WHITE A VENDRE: porcelets Chester provenant de vieux parents nés en février et mars. S'adresser à Philippe Richard, St-Pascal, Kamouraska.

A VENDRE ou ECHANGER. — Etalons et Juments belges, Percherons, canadiens, Carrossiers français, classés "A" pour les primes. Conditions faciles. WILFRID LABBE, R.R. 2, Victoriaville.

TERRE A VENDRE. — 100 acres, bief bête, commodités partout, 2 milles du village, 5 arpents de la beurrerie et la forge, 70 acres à la charrie, 15 bêtes à cornes, 2 chevaux. Très bonnes conditions, libre le 1er juin. S'adresser à: ROSARIO FRECHETTE, ST-JULIEN comté de Wolfe.

COCHONS Yorkshire et Chester enrégistrés, nés le 15 mars. Aussi belles Poulchettes de 3 ans. Percherons enrégistrés et veaux Ayrshire. JOS. LEBLANC, St-Charles, Boite 4, comté de Bellechasse.

AGENTS DEMANDES

CRAYONS qui additionnent automatiquement, invention récente. Se vend à première vue. Agents demandés au Canada, immédiatement. ADD-OGRAPH CO., Dép. 7 Sault Ste. Marie, Miss., U.S.A.

"ON DEMANDE agents pour vendre 200 nécessaires garanties: articles toilette, épices, essences, produits culinaires, thé, café, etc. Travail facile, payant. Quelques territoires disponibles. AUCUN RISQUE, 30 jours d'essai. Ecrivez immédiatement pour catalogue. — Détails complets: CIE JITO, 115 Montclair, Montréal.

AGENTS. — Faites plus d'argent. Vendez manteaux, bas de soie, parfums, bougies, rasoirs électriques, laines, plumes fontaines et centaines de nouveautés illustrées dans notre Gros Catalogue du printemps. Envoyez gratis sur demande. REX IMPORT, 445, ST-NICOLAS, Montréal.

LA BELLE SAISON vous invite aujourd'hui à jeter les bases d'un commerce qui augmentera avec vos connaissances des produits! Bannissez petits salaires, chômage, inquiétudes. OUFREZ ET POSSEDEZ VOTRE PROPRE COMMERCE. Vendez à domicile, éliminant compétition, 200 produits garantis, populaires. Plan facile et sans risques vous conduira au succès. Pour détails et catalogue illustré GRATIS: FAMILLEN, 570, ST-CLEMENT, MONTREAL.

VENDEZ des barreaux à clés pour barrières d'acier. Commission généreuse, perspectives partout, système très profitable. Ecrivez au manufacturier: THE STEEL DRUM LOCK CO. LTD, Gravelbourg, Saskatchewan.

ANIMAUX A VENDRE

FAI A VENDRE des cochons de Guinée et de Pologne de race pure. Ecrivez à: CHEL STEWART, UPPER KENT, Nouveau-Brunswick.

ETALONS A VENDRE, 75 têtes, classement A et B, — Percherons, Belges, Clydesdale, Canadiens, race pure et chevaux d'ouvrage. Les chevaux importés ce printemps commencent aussi à nous arriver. Les gens désireux d'acheter ou d'échanger sont priés de communiquer avec nous. Prix absolument au-dessous de toute concurrence et conditions de paiement à portée de toutes les bourses. ARNOLDWOOD FARMS, Grenville, P. Q.

4 -- DIVERS

POUR GRANDIR développer muscles, maigrir, améliorer santé, vue, gagner stone, 166, DeMontigny Est, Montréal.

MOTEURS ELECTRIQUES. — Machines à souder, générateurs AC ou DC, tests, vendus, réparés. RE-NU-BILT ELECTRIC APPARATUS, 1081, Beaver Hall, Montréal.

5 -- ELEVES DEMANDES

COURS PAR CORRESPONDANCE. Enseignons Français, Anglais, Arithmétique, Comptabilité, Sténographie, Diplôme accordé pour chaque matière. Prospectus gratis sur demande. Adressez COURS PRATIQUES BILINQUES. Enreg., Casler 66, St-Hyacinthe, P. Q.

FLEURS

BULBES DE DALIAS. — 12 bulbes à grandes fleurs décoratives et variés, couleurs toutes différentes, à payer d'avance, \$1.00. Aussi 25 variétés différentes, à payer d'avance, \$2.00. M. SHEDEL, boîte 473 MIMICO, Ont.

LUNETTES

LUNETTES: \$1.75 en montant, 10 paires envoyées pour essai. Satisfaction ou argent rendu. ACCURATE OPTICAL, Dépt. T, 1534 Queen West, Toronto.

MEMBRES ARTIFICIELS

MEMBRES ARTIFICIELS — se portent sans courtois à l'épaule. Membres de toute fabrication réparés. Demandez notre gros catalogue GRATUIT HANGER LIMB CO., 126, rue Wellington Ouest, Toronto; 84, rue St-Vallier, Québec; 1197, rue Guy, Montréal.

PEINTURE

ATTENTION, cultivateurs. Peinture garantie, \$1.75 et \$2.00 le gallon. Procurez-vous directement du manufacturier les meilleures qualités de peintures, vernis, émaux, "shellac" Ecrivez immédiatement pour détails à la compagnie de peinture et vernis Eno, 1570, boulevard St-Joseph Est, App. 3, MONTREAL, P. Q.

NE GASPILEZ PAS votre temps à gratter ou à brûler la vieille peinture. Vinet Paint and Varnish Remover enlève automatiquement peinture et vernis sur bois ou métal en lavant à grande eau. Liquide non inflammable. Ecrivez à: VINET PAINT AND VARNISH REMOVER, 447, MESSIER, MONTREAL.

PHOTOGRAPHIE

Rouleaux de films développés et imprimés avec agrandissement 5 x 7 GRATIS — 25c. N'importe la grandeur. Impressions: 8 pour 25c, avec agrandissement GRATIS. Service de Photographie Commerciale. Dépt. T Outremont, P. Q.

MIROIR DE POCHÉ OU DE SACOCHE GRATIS avec chaque rouleau de film développé et imprimé, 25 cents. ou avec chaque commande pour 3 impressions, 25 cents; nous encadrons votre portrait dans un joli miroir GRATIS STUDIO RAPIDE, Station "E" Montréal.

POSITION DEMANDEE

JEUNE HOMME DIPLOME au cours moyen de l'Institut Agricole d'Oka, qui a aussi suivi avec succès un cours de coopération, demande une position sur une ferme de quelque importance. Références seront envoyées sur demande. CASIER 50, La Terre de Chez Nous, 515, Viger, Montréal.

7 -- POUSSINS

ROCK BARRES Bray, Leghorn Bruns, New-Hampshire, Wyandotte de Colombie, pour livraison immédiate, aussi chapons en croissance et cochets. Les poussins Bray de mai sont payants. Il faut commander maintenant les dindonneaux pour la fin de mai. BRAY HATCHERY, Boite B, 30, RUE DUFFERIN, Sherbrooke, P. Q.

COCHETS, 25 de plus avec toute commande de 300, tout âge. Races pesantes, un jour, 6c.; une semaine, 8c.; 2 semaines, 10c.; 3 semaines, 13c.; 4 semaines, 15c.; Races légères, \$1.50 le cent. Garantie de vie à la livraison. GODDARD CHICK HATCHERY, Britannia Heights, Ontario.

POUSSINS A VENDRE provenant de grosses Leghornes Blanches et Rock-Barres. Troupeaux soumis à l'épreuve du sang. Avril \$10.00 le cent, mai \$9.00. Une éclosion chaque semaine. ANTONIO GIRARD, aviculteur, Ste-Perpétue, Comté Nicolet, Qué.

AUGMENTEZ vos profits sur les volailles cette année en achetant des poussins Pletsch; aussi poulettes à partir d'un jour jusqu'à 4 semaines; troupeaux inspectés par le gouvernement. Poussins non-sexés Leghorn, Rock et Croisés 9c.; Minorque noirs, 11c.; catégorie spéciale, 2c de plus. Cochets pesants, 5c, légers, 3c. Demandez nos circulaires. PLETSCHE HATCHERY, Route 5, Stratford, Ontario.

POUSSINS, COCHETS et POULETTES de tous les âges, provenant de sujets P.R.B. sélectionnés éprouvés contre la Pullorose et approuvés par le Gouvernement fédéral. Joseph Grégoire, gérant, FERME AVICOLE MODERNE, St-Maxime, comté de Dorchester, Qué.

COMMANDEZ maintenant vos poussins pour mai et juin. Une éclosion chaque semaine. Avons aussi des poulettes de tout âge à vendre. Ecrivez pour notre circulaire donnant détails concernant nos grosses Leghorn Blanches et prix. BOIRE & FRERE, Ferme avicole Drummond, Wickham Ouest, P. Q.

ACHETEZ des poussins Hillside garantis par 19 ans d'élevage progressif en vue d'une forte production de gros oeufs, d'une croissance rapide et de la valeur commerciale. Rock Barrés, Leghorn, New-Hampshire, \$7.95 le 100; Poulettes Rock Barrées (90%) \$14.90 le 100; Poulettes Leghorn, New-Hampshire (90%), \$18.45 le 100. Catégorie A, 2c de plus. Cochets, \$2.00 le cent et plus. Tous reproducteurs soumis à l'épreuve du sang et à l'inspection du gouvernement. HILLSIDE POULTRY FARM, NEW-DUNDEE, Ontario.

POUSSINS. — Le Couvoir Coopératif Laurierville, certifié par le ministère provincial de l'Agriculture, offre poussins de race P.R.B., provenant de coqs R.O.P. Demandez nos prix. Achez des poussins certifiés, épreuve de sang, laboratoire. Couvoir Coopératif de Laurierville.

POUSSINS de qualité A.A.A. Des milliers par semaine. Livraison immédiate. Une seule qualité: la meilleure. Ecrivez-nous, Leghorn, 8c. Hampshire, 8c, Rock Barrés, 9 c. Rock Blancs, 10c. Géants noirs, 10c. Géants blancs, 10c. Poulettes toutes races. Schaefer Sanitary Hatchery, Kitchener, Ontario.

COMMANDEZ AUJOURD'HUI VOS POUSSINS BIG-4 POUR MAI "Voilà quatre ans que nous élevons des poulettes Big-4; ce sont des ponduses rares", écrit T. Jones. Les poussins Big-4 proviennent de troupeaux soumis à l'épreuve du sang et à l'inspection du gouvernement. Toutes espèces populaires. Poussins, \$6.95 et plus. Poulettes, Cochets, d'un jour; Poussins en croissance et poulettes tout âge. Demandez nos prix et notre catalogue. KITCHENER BIG-4 HATCHERY, 1087, KING ST. EST, KITCHENER, Ontario.

C'EST UN RISQUE d'acheter des poussins pour leur seul prix; d'un autre côté, c'est gaspiller de l'argent durement gagné que de payer trop cher les poussins de qualité. Avant d'acheter vos poussins, demandez notre catalogue et notre liste de prix. Comparez les prix. Qualité double AA, Leghorn et New-Hampshire, \$9.70, Rock Barrés, \$10.20. A choisir entre 13 espèces pures, et cinq croisements. Chapons, poulets en croissance et dindonneaux. Catalogue gratuit. TWEDDLE CHICK HATCHERIES LIMITED, FERGUS, Ontario.

VERIFIEZ ces prix Tous poussins issus de parents soumis à l'épreuve du sang. Rock Barrés, New-Hampshire, Leghorn, \$7.95 le 100. Poulettes (Garantie, 90%), Rock, \$13.95, Hampshire, \$14.95, Leghorn, \$6.95; Cochets, Rock, Hampshire, \$8.75; Leghorn, \$1.50. Acomple, \$1.00. BEAVERDALE CHICKERIES, PRESTON, Ontario.

DINDONNEAUX CERTIFIES. — Achez vos dindonneaux d'un couvoir coopératif certifié. Incubateur moderne. Gros dindons bronzés. Aussi poussins P.R.B. mai (\$0.11) et juin (\$0.10). Epreuve du sang. Commandes d'avance: COUVOIR COOPERATIF DE NOTRE-DAME DU LAC, TEMISCOUATA, Albert Cloutier, gérant.

"LES MEILLEURS que j'ai achetés", dit Mme V. Dicker de ses poussins Bray. On n'attend pas après les poussins Bray — New-Hampshire, Leghorn Bruns, Wynadotte de Colombie, Rock Barrés. Cochets et chapons en croissance deviennent des poulets dodus; livraison immédiate. On peut avoir des dindonneaux pour la fin de mai, mais il faut commander maintenant. BRAY HATCHERY, Boite B, 30, RUE DUFFERIN, Sherbrooke, P. Q.

8 -- REMEDES

HEMORROIDES ECZEMA PLAIES

ESSAYEZ GRATIS l'onguent "Camprex" fameux composé à base d'extraits végétaux. Milliers d'attestations. Ecrivez pour le "Gros paquet" à \$1.00 contenant pot grand format et boîte d'essai, employez d'abord celle-ci et si pas satisfait, retournez pot régulier non ouvert, et votre argent sera remboursé sans hésitation. LA CAMPREX CAMPAGNA FABRIQUE, St-Paul de Chester, Co. Arthabaska, P. Q.

PRISES PIDARD — Nouvelle et merveilleuse préparation contre le malade du souffle des chevaux. Quelle que soit la gravité ou l'ancienneté du cas, satisfaction garantie. Par poste \$1.90. Adressez-vous à Ths-Ls Girard, spécialiste des voies respiratoires, St-Félicien, comté Roberval, Québec, ou à votre marchand.



Notre participation aux expositions

Quoique la plupart de nos expositions soient encore éloignées de cinq ou six mois, il n'est pas trop tôt pour prendre certaines décisions à ce sujet.

Il vous faut d'abord décider que vous participerez à au moins votre Exposition de Comté et, si vous y avez du succès, que vous exposerez à votre Exposition Régionale et peut-être même aux Expositions Provinciales. Ensuite, il vous faut considérer ce que vous montrerez à "votre exposition". Si c'est un cheval, rappelez-vous que vous avez une chance de gagner si vous l'élevez bien et si vous le suivez toute l'année. Ceci s'applique également d'une façon générale à tous les autres sujets de l'élevage. Les bovins, les moutons et les porcs qui seront montrés à l'Exposition doivent être sélectionnés dès leur naissance et doivent recevoir des soins assidus et une nourriture spéciale par après. Rappelez-vous toujours qu'à l'Exposition vous aurez des concurrents et que vous devrez déployer du jugement et de la constance pour décrocher un prix.

Les sujets de basse-cour pour l'Exposition doivent être choisis avec soin de troupeaux de race et recevoir les mêmes soins assidus que les autres animaux de la ferme.

Les sujets de basse-cour pour l'Exposition doivent être choisis avec soin de troupeaux de race et recevoir les mêmes soins assidus que les autres animaux de la ferme.

Même si vous ne gagnez pas de prix la première année, vos efforts auront été méritoires et vous aurez fait un pas qui vous mettra en mesure de mieux figurer l'année suivante, et ce qui plus est, vous aurez amélioré votre ferme, comme ferme et par-dessus tout vous aurez contribué à améliorer la vie au foyer.

Vous et les vôtres aurez réalisé d'une façon avantageuse ce que vous étiez capables de faire et comment vous y prendre pour atteindre au succès.

Donc décidez dès maintenant si vous serez exposant à l'une ou l'autre des prochaines Expositions du Québec et faites le choix de ce que vous y inscrirez aux concours.

Demandez au secrétaire de votre Exposition la Liste des Primes qui sera publiée prochainement.

Dr Jos. COMTOIS, St-Barthélemy, P. Q.

II -- TABAC

NOUS ENVOYONS 10 lbs de TABAC en feuilles pour \$1.00. — 25 lbs pour \$2.25 — aussi un échantillon pour 10 cents. Sur demande, nous envoyons GRATIS notre liste de prix. Tous nos tabacs sont garantis. J.-A. PILON, ST-ROCH L'ACHIGAN, comté de L'Assomption.

TABAC NATUREL CANADIEN en feuilles de haute qualité, bien mûri et vieilli. Tabac haché pour la pipe et la cigarette. Echantillon 10 sous chaque. Demandez liste de prix. Graine de tabac 16 variétés, 1-8 oz, 10 sous. Bulbes de glaieuls 15 sous la douzaine, 75 sous le 100. Ajoutez 5 sous la douzaine et 10 sous le 100 pour les frais de poste. Adressez toute commande à J.-J. GAUREAU, St-Roch de l'achigan, Qué.

TABAC à CIGARETTE "Primus" en 14 1/2 et 1 lb, à 80c. la livre. Echantillon 10 cents. Adressez: J.-J. GAUREAU, St-Roch L'achigan, Qué.

TRACTEURS

EPARGNEZ jusqu'à 75% sur pièces de TRACTEURS. N'importe quelles marques. Dotanes payés. Ecrivez pour gros catalogue 1940 GRATIS A IRVING'S TRACTOR LUG CO., Galesburg, Illinois, U.S.A. (Stock complet à Portal, N.D. aux frontières.)

Annouces collectives

LE CERCLE de l'U.C.C. de L'Ange-Gardien offre en vente deux charriées à tracteur Oliver, deux raies, \$50.00, Massey-Harris, trois raies, \$75.00, l'une et l'autre en parfait ordre. Aussi "engin stationnaire" Fairbanks, huit forces, en bon ordre. S'adresser à M. J. A. ARES, secrétaire, cercle de l'U.C.C. L'ANGE-GARDIEN, Cte de Rouville P. Q.

CHEVAUX à vendre. — Les membres du cercle de l'U.C.C. de St-Norbert offrent en vente un bon nombre de chevaux pur sang belges et percherons d'âges divers. Pour tout renseignement, s'adresser à M. J.-O. Lavigne, secrétaire, R.R. No 3, Princeville, (Arthabaska), P. Q.

A VENDRE: veaux et génisses du printemps issus de sujets R. O. P. et de race Jersey. Aussi taures et taureaux d'un an. A vendre également: chevaux et juments de trait pesant de 1240 à 1400 lbs, âgés de 6 à 7 ans et garantis sous tout rapport. S'adresser au SECRETAIRE du Cercle de l'U.C.C., ST-WENCESLAS, P. Q.

Les sujets de basse-cour pour l'Exposition doivent être choisis avec soin de troupeaux de race et recevoir les mêmes soins assidus que les autres animaux de la ferme.

Les fruits, les légumes, le miel, le sirop et le sucre d'érable, les fleurs, les grains et graines et les travaux féminins peuvent aussi être montrés aux Expositions.

S'il est vrai que la préparation de ces divers produits de la ferme, en vue des Expositions, vous occasionnera un surcroît de besogne de même qu'à votre épouse et à vos filles, c'est un travail qui sera bien récompensé. Et la plus belle récompense ne sera pas les prix que vous gagnerez. Que vous ayez du succès ou non, souvenez-vous que votre travail ne sera pas perdu et que vous aurez amélioré vos troupeaux, votre jardin, votre verger, votre cuisson et vos activités en général.

Même si vous ne gagnez pas de prix la première année, vos efforts auront été méritoires et vous aurez fait un pas qui vous mettra en mesure de mieux figurer l'année suivante, et ce qui plus est, vous aurez amélioré votre ferme, comme ferme et par-dessus tout vous aurez contribué à améliorer la vie au foyer.

Vous et les vôtres aurez réalisé d'une façon avantageuse ce que vous étiez capables de faire et comment vous y prendre pour atteindre au succès.

Donc décidez dès maintenant si vous serez exposant à l'une ou l'autre des prochaines Expositions du Québec et faites le choix de ce que vous y inscrirez aux concours.

Demandez au secrétaire de votre Exposition la Liste des Primes qui sera publiée prochainement.

Dr Jos. COMTOIS, St-Barthélemy, P. Q.

Bêtes à cornes

Au 1er décembre 1939 le nombre des bêtes à cornes sur les fermes canadiennes était de 3,224,100 en augmentation de 1.6 pour cent sur le total de 3,091,000 au 1er décembre 1938. Il y a eu des augmentations dans le Nouveau-Brunswick, le Québec, la Saskatchewan, l'Alberta et la Colombie canadienne.

Achetons chez nous nos arbres FRUITIERS

Les noms des Pépiniéristes qui annoncent ici sont des gens de chez nous et qui méritent notre patronage.

CULTIVATEURS. — Faites de l'argent: Augmentez la valeur de vos propriétés en achetant nos pommiers inspectés par le Gouvernement, cultivés et acclimatés dans la province, 5 pieds de hauteur, \$40.00 le cent. Prix modérés, satisfaction garantie. Veuillez écrire: PÉPINIERE EDOUARD BOULAIS, St-Jean-Baptiste, ROUVILLE, P. Q.

POMMIERS ACCLIMATES, \$40.00 le cent; 25 variétés résistantes au froid. Pruniers: 12 variétés rustiques et productives. Poiriers, cerisiers de France, Framboisiers, peupliers, rosiers, hydrangées, etc. Tous les arbres et les arbustes convenant à notre climat rigoureux. La PÉPINIERE qui fournit la meilleure qualité, au plus bas prix, depuis 30 ans. Assortiment considérable. Demandez liste d'arbustes Clients satisfaits. PÉPINIERE ARTHUR-V. GADBOIS, Rougemont, P. Q.

A VENDRE 6,000 pommiers, pruniers, poiriers, 16 variétés commerciales: McIntosh, fameuse, duchesse, jaune transparente, melba, astrakan, cordland, wealthy, elzcar, Framboisiers, cerisiers de France, peupliers, assortiment complet. Prix sur demande. S'adresser à: LAMARINE & FONTAINE, Rougemont, P. Q.

PLANTS DE FRAMBOISIERS améliorés certifiés par le Gouvernement fédéral, les plus grosses framboises du monde entier garanti pour \$1,600.00 de l'arpent. Aussi 25,000 pommiers de 4 ans, prix \$75 le cent, pruniers, poiriers, cerisiers, peupliers, arbres d'ornement, rosiers, etc. Service garanti. S'adresser par lettre à H. DANDURAND, pépinière Canadienne, St-Timothé, P. Q., Co. de Beauharnois.

REVUE DES MARCHÉS

PRIX DE REMISE DE LA COOPÉRATIVE FÉDÉRÉE A SES EXPÉDITEURS

Animaux vivants:-

Prix obtenus sur le marché de Montréal, lundi, le 6 mai 1940
Par camions, non établis .. 9.50
Bétail de Québec, Limitée.

PORCS	
Bacons (180 à 230 lbs) prix de base:	
Nourris et abreuvés	8.50
Par camions	8.75
Selects (190 à 230) prime, par tête, de	1.00
Bouchers (160 à 240) coupe, par tête, de	1.25
Légers moins de 160 livres coupe par tête de	0.75-1.00
Pesants (240 à 270 lbs) coupe, par tête, de	2.50
Extra pesants (plus de 270 lbs)	1.50-2.00 du 100 lbs

Truies	5.00
Porcs classés abattus	11.30
VEAUX DE LAIT	
Choix	7.25-7.50
Bon	6.50-7.00
Moyen	6.00-6.25
Commun	5.00-5.50
Au seau	4.50-5.00
VEAUX DE CHAMPS	
Bon	3.75-4.00
Moyen	3.00-3.50
AGNEAUX DU PRINTEMPS	
Bon	7.00-9.00
Moyen	5.00-6.00
MOUTONS	
Bon	5.50-6.00
Commun	3.50-4.50
VACHES	
Choix (type à boucherie)	5.50-5.75
Bonne	5.00-5.50

Moyenne	4.25-4.50
Commun	3.50-4.00
Très commun	3.00-3.25
TAURES	
Choix (type à boucherie)	6.50-6.75
Bonne	6.00-6.25
Moyen	5.50-6.00
Commun	4.00-4.50
TAUREAUX	
Choix (type à boucherie)	5.25-5.50
Bon	5.00-5.25
Moyen	4.50-4.75
Commun	4.00-4.25
BOUVILLONS	
Choix	7.50-7.75
Bon	7.00-7.25
Moyen	6.25-6.75
Commun	5.50-6.00
Com. lég.	4.50-5.00

Produits laitiers

SEMAINE FINISSANT LE 29 AVRIL 1940

Montréal et Succursale Québec

(beurre frais)

No 1 pasteurisé	24
No 1 non pasteurisé	23 1/2
No 2	23

SEMAINE FINISSANT LE 30 AVRIL 1940 INCLUSIVEMENT

FROMAGE

BLANC COLORE

No 1	13 1/4	No 1	13 1/4
No 2	12 1/4	No 2	12 1/4

Ces prix sont nets, les frais de vente et d'entreposage ayant été déduits.

TENDANCES des MARCHÉS

COMMENTAIRES DE LA COOPÉRATIVE FÉDÉRÉE DE QUÉBEC

Beurre et fromage

BEURRE

En somme, relativement aux différents événements qui se sont succédés au cours de cette dernière semaine qui vient de se terminer, en plus d'avoir à signaler un autre recul de prix assez remarquable, nous pouvons dire que la tenue de notre marché au beurre fut d'un caractère plutôt erratique ou sujet à une orientation très variée.

Pendant les trois premiers jours, à la suite d'offres considérables, périodes durant laquelle les acheteurs manifestèrent peu de disposition à vouloir opérer librement la pression de vente dépassa excessivement la demande immédiate et les cours fléchirent jusqu'au niveau de 23 1/4 c. la livre.

Jeudi, fête de l'Ascension, bien que la plupart de nos distributeurs locaux furent inactifs, le développement subit d'un mouvement d'achats, particulièrement pour livraisons futures, raviva les activités, redonna un peu plus de vigueur à ce marché dont les cours se hisserent légèrement.

Suivant le rapport préliminaire émanant de l'Office Fédéral de la Statistique, au 1er mai 1940, les stocks en entrepôts dans les neuf principales villes canadiennes se totalisaient à 5,909,763 lbs., comparativement à 6,007,279 lbs., pour la date correspondante de l'an dernier, soit une réduction de 97,516 lbs., sur 1939.

Si l'on tient compte qu'au 1er avril dernier, ce rapport de stocks indiquait un surplus de 982,904 lbs sur celui de la date correspondante de l'année précédente, ces chiffres du 1er mai 1940 démontrent donc actuellement une position quelque peu améliorée.

Apparemment, au cours de la journée de vendredi, cette vague d'achats pour livraisons futures, en évidence la veille, semblait se ralentir. Par contre, l'amélioration enregistrée dans les stocks préliminaires contribua à restreindre les offres de même qu'à activer la demande d'autres sources, tout en raffermissant davantage les prix.

Lundi avant-midi, le 6 mai courant, les prix du beurre frais \$1. pasteurisé au gros variaient de 23 1/4 c. à 24 c. la livre.

FROMAGE

Ce marché est demeuré tranquille et la baisse des prix s'est accentuée.

Les arrivages courants de Québec furent absorbés aux prix de 13c. à 13 1/4c. la livre.

À la fin de la semaine, on rapportait que le ministère britannique de l'approvisionnement serait maintenant disposé à accepter les fromages de fabrication du mois d'avril dernier et cette récente décision pourrait aider à maintenir les prix plus stables.

Oeufs et volailles

VOLAILLES VIVANTES :-

Malgré une demande beaucoup plus tranquille, des arrivages moins abondants aidèrent à soutenir les prix assez stables.

VOLAILLES ABATTUES :-

Les arrivages de volailles fraîchement abattues sont limités. Néanmoins, une offre plus considérable de volailles congelées furent responsables d'une baisse de prix sur presque toutes les différentes catégories.

OEUFS :-

MONTREAL et QUEBEC :-

Avec des arrivages adéquats à la demande, la distribution fut régulière et aucun changement important à rapporter dans les prix.

Animaux abattus

VEAUX ABATTUS :-

MONTREAL :-

Marché stable et prix fermes.

QUEBEC :-

Marché tranquille avec baisse de prix de 1/2 c. la livre.

PORCS ABATTUS :-

MONTREAL :-

Marché tranquille. Cependant, les prix sont assez stationnaires.

QUEBEC :-

Marché plus faible et indécis.

Prix de remise:- (Montréal)

COOPÉRATIVE FÉDÉRÉE DE MONTREAL

Semaine finissant le 4 mai 1940

POULES VIVANTES

A-5 lbs et plus	19c
B-4 lbs jusqu'à 5 lbs	18c
C-3 lbs jusqu'à 4 lbs	16c
Coqs	13c

POULETS VIVANTS A ROTIR

(rouges)

A-6 lbs et plus	16c
B-5 lbs jusqu'à 6 lbs	15c
C-4 lbs jusqu'à 5 lbs	13c
D-3 lbs jusqu'à 4 lbs	12c

POULETS VIVANTS A ROTIR

(gris)

A-6 lbs et plus	18c
B-5 lbs jusqu'à 6 lbs	17c
C-4 lbs jusqu'à 5 lbs	16c
D-3 lbs jusqu'à 4 lbs	15c

POULETS VIVANTS "A griller"

(gris)

A-2 1/2 jusqu'à 3 lbs	24c
B-2 lbs jusqu'à 2 1/2 lbs	22c
C-1 1/2 lb jusqu'à 2 lbs	20c

POULETS VIVANTS "A griller" (blancs)

A-2 1/2 lbs jusqu'à 3 lbs	21c
B-2 lbs jusqu'à 2 1/2 lbs	19c
C-1 1/2 lb jusqu'à 2 lbs	17c

POULETS ABATTUS

(Sélectionnés)

Spécial 6 lbs et plus	26c
A-6 lbs et plus	25c
A-5 lbs jusqu'à 6 lbs	24c
B-6 lbs et plus	22c
B-5 lbs jusqu'à 6 lbs	21c
B-4 lbs jusqu'à 5 lbs	20c
C-6 lbs et plus	19c
C-5 lbs jusqu'à 6 lbs	18c
C-4 lbs jusqu'à 5 lbs	17c
C-3 lbs jusqu'à 4 lbs	16c

POULETS ABATTUS

(Engraissés au lait)

Spécial-6 lbs et plus	27c
A-6 lbs et plus	26c
A-5 lbs jusqu'à 6 lbs	25c
B-6 lbs et plus	23c
B-5 lbs jusqu'à 6 lbs	22c
B-4 lbs jusqu'à 5 lbs	21c

POULES ABATTUES

(Sélectionnées)

Spécial-5 lbs et plus	22c
A-5 lbs et plus	21c

A-4 lbs jusqu'à 5 lbs	20c
A-3 lbs jusqu'à 4 lbs	19c
B-5 lbs et plus	18c
B-4 lbs jusqu'à 5 lbs	17c
B-3 lbs jusqu'à 4 lbs	16c
C-5 lbs et plus	15c
C-4 lbs jusqu'à 5 lbs	14c
C-3 lbs jusqu'à 4 lbs	13c

OEUFS

A-(Gros)	24c
A-(Moyens)	22c
A-(Poulettes)	20c
B-	20c
C-	18c

VEAUX ABATTUS

(Engraissés au lait)

Bons	10
Moyens	8 3/4
Communs	7 3/4
Très communs	6 3/4

LAPINS VIVANTS

5 lbs et plus, la lb	13c
------------------------------	-----

Sur les prix ci-haut mentionnés, nous retenons une commission de 5% aux coopératives affiliées et 8% aux expéditeurs individuels.

Prix de remise:- (Québec)

PRIX DE REMISE (QUEBEC) A LA SUCCURSALE DE QUEBEC

Semaine finissant le 4 mai 1940

OEUFS

A-(Gros)	22c
A-(Moyens)	20c
A-(Poulettes)	19c
B-	18c
C-	17c

VEAUX ABATTUS

Engraissés au lait

Bons09
Moyens08
Communs07

POULES ABATTUES

A-5 lbs et plus	19c
A-4 à 5 lbs	18c
B-5 lbs et plus	17c
B-4 à 5 lbs	16c
C-5 lbs et plus	15c
C-4 à 5 lbs	14c

POULETS ABATTUS

A-5 lbs et plus	24c
B-5 lbs et plus	22c
B-4 à 5 lbs	21c
C-5 lbs et plus	19c
C-4 à 5 lbs	18c

PORCS ABATTUS

140 à 170 lbs	11c
Plus prime	1.00

B-Bacon, 130 à 170 lbs	11
Boucher, 120 lbs à 170 lbs	10 1/2
Léger, 100 à 120 lbs	10 1/2
Lourd, 170 à 200 lbs	10

Les prix fixés pour porcs sont "net".

PORC RECUS VIVANTS (Classification établie après l'abattage)

Sur base du bacon - "Pesanteur chaude"	11 1/2
--	--------

Sur les prix ci-haut mentionnés nous retenons une commission de 5%, aux coopératives affiliées et 8% aux expéditeurs individuels.

LE BÛCHERON

Comité paritaire ou comité conjoint

Texte de la troisième conférence donnée à la Radio, au poste de Rimouski, le 18 avril dernier, par M. Florian Poulin, secrétaire de l'Union des Bûcherons.

Si nous voulons faire suite à ma dernière conférence, je dois nécessairement parler aujourd'hui du comité paritaire ou comité conjoint. Je vous avoue franchement que le sujet est un peu aride et qu'il faudra que je m'en tienne surtout à la technique et à l'explication des pouvoirs accordés à de tels comités après l'obtention du contrat collectif.

Tout d'abord, qu'appelle-t-on comité paritaire ? Les parties à une convention collective rendue obligatoire doivent constituer un comité paritaire, c'est-à-dire une espèce de bureau de direction.

En étudiant la constitution des corporations ou des compagnies, nous trouvons que les actionnaires, à des assemblées générales, nomment parmi eux, ceux qu'ils croient les mieux renseignés et les plus compétents à la direction des affaires de l'association. Ces gens s'occupent aussi des intérêts généraux de la compagnie comme aussi de la plus petite part d'un particulier.

tie égale les patrons et les ouvriers. Le comité élabore des règlements pour sa formation, le nombre de ses membres, leur admission et leur remplacement, l'administration des fonds ; fixe son siège social, détermine le nom sous lequel il sera désigné et généralement, prépare tous règlements pour sa régie interne et l'exercice des droits à lui conférés par la loi.

Ses pouvoirs

Lorsque tout est en règle et que le gouvernement a accordé force légale à ce bureau, le comité peut :

- a) Contraindre tout employeur professionnel à tenir un registre où sont indiqués le nom, les prénoms, et la résidence de chaque salarié à son emploi, sa qualification, la durée et la nature de son travail régulier et supplémentaire de chaque jour, ainsi que le salaire payé pour ce travail, avec mention du mode et de l'époque du règlement ;

- b) Examiner le registre susdit et la liste de paie ;

- c) Vérifier auprès de tout employeur et de tout salarié, le taux du salaire, la durée du travail, le régime d'apprentissage et toutes autres dispositions du décret ;

- d) Réquérir sous serment, de tout employeur ou de tout salarié, et même à l'endroit où ce dernier exécute son travail, les renseignements qu'il juge nécessaires ;

- e) Exiger de l'employeur professionnel qu'une copie de l'échelle des salaires rendus obligatoires, ou de toute décision ou règlement, soit affichée à un endroit convenable.

Les ordonnances émises par le gouvernement concernant les salaires et les conditions de travail à être accordés aux bûcherons font toutes mention de ces clauses en les rendant obligatoires. Ce ne sera donc pas des règlements nouveaux, mais l'application en sera nouvelle; peu nombreux sont les employeurs qui se soucient de respecter les arrêtés ministériels.

Le comité paritaire peut de plus :

- 1. Prélèver de l'employeur professionnel seul ou de l'employeur professionnel et du salarié, les sommes nécessaires à l'application du décret, tel prélèvement devant se faire dans les conditions suivantes :

- 1. La méthode et le taux du prélèvement et l'estimé des recettes et des dépenses doivent être approuvés par le lieutenant-gouverneur en conseil. Ce dernier peut, en tout temps, abroger cette approbation et mettre fin au prélèvement ;

- 2. Le prélèvement ne doit jamais excéder une demie de un pour cent de la rémunération du salarié, et une demie de un pour cent de la liste de paie de l'employeur professionnel ;

- 3. S'il s'agit de l'artisan, c'est-à-dire un homme qui a un métier, le prélèvement est basé sur le salaire établi pour le salarié le moins rémunéré.

Le résumé de ces trois paragraphes peut s'établir comme suit : Le salarié est tenu de payer la demie de un pour cent à chaque liste de paie. Supposons qu'un bûcheron est payé tous les mois ; il gagne \$100.00 par mois, il devra donc donner 50c. par mois pour l'entretien du comité paritaire. L'employeur, de son côté, doit verser la même somme. Les deux contractants réunis paieront donc à chaque liste de paie, un pour cent des salaires.

Tous les bûcherons reconnaîtront que le montant à payer est peu pour la protection qu'ils reçoivent et le privilège de prendre eux-mêmes le soin de leurs propres affaires.

Le comité a aussi les pouvoirs d'exiger la perception, par l'employeur professionnel, du prélèvement imposé au salarié, à même les salaires qu'il est tenu de payer à ce dernier. Pour être plus explicite, notre bûcheron à \$100.00 par mois recevra de l'employeur la somme

de \$99.50, et la balance, soit 50c. le patron sera tenu de la verser au comité paritaire.

Le comité conjoint pourra aussi créer un bureau d'examineurs, chargés de déterminer la qualification du salarié, et accorder, d'après la preuve jugée suffisante, à tout salarié d'aptitudes physiques ou mentales restreintes, un certificat l'autorisant à travailler à des conditions autres que celles prévues par le décret. Le refus du comité est sujet à appel au ministre du travail, dont la décision est finale.

La première de ces deux clauses serait d'un grand secours à certaines catégories de travailleurs, comme les cuisiniers, commis, etc. . . Il se trouve des cuisiniers mieux qualifiés les uns que les autres, soit dans l'art culinaire ou la capacité d'avoir soin d'un plus grand nombre d'ouvriers. Pourquoi alors, ces hommes ne seraient-ils pas classés et ne posséderaient-ils pas un cer-

15% de non expérimentés

Les gérants de compagnie et les contracteurs, sur le flottage du bois, sachant lire, devront prendre note de la clause première de l'arrêté ministériel No. 1168.

L'Union des Bûcherons fera enquête dans chaque cas, à ses propres dépens, s'il le faut, mais la Loi sera strictement observée.

Nous publierons dans la "Terre de Chez Nous", les noms de ceux qui profitent de ce paragraphe de la loi pour payer leurs hommes \$2.00 par jour.

Vous avez droit, messieurs, à 15% de floteurs non expérimentés, mais pas plus, et nous y verrons . . .

FLORIAN POULIN.

tificat démontrant leurs aptitudes particulières.

La deuxième clause mérite aussi d'être prise en considération. Je connais des bûcherons qui n'ont qu'un bras, mais qui sont qualifiés pour faire certains genres d'ouvrage.

Le comité paritaire a aussi le privilège de réclamer de tout employeur et de tout salarié qui violent les dispositions d'un décret relatif au salaire, un montant équivalent à vingt pour cent de la différence entre le salaire rendu obligatoire et celui effectivement payé. Ce montant doit être accordé à titre de dommages-intérêts liquidés.

Nonobstant toute loi à ce contraire, exercer, pour le bénéfice du salarié qui n'a pas institué et fait signifier de poursuite dans un délai d'un mois, à compter de l'échéance de son salaire ou de ses gages, ou qui ayant poursuivi, ne procède pas avec toute la diligence possible les actions qui naissent en sa faveur, du décret, sans avoir à justifier d'une cession de créance par l'intéressé et malgré toute renonciation expresse ou implicite de ce dernier.

Les recours de plusieurs salariés contre un même employeur peuvent être cumulés dans une seule demande.

L'employeur poursuivi par le comité ne peut faire valoir aucun moyen par voie de demande reconventionnelle, c'est-à-dire que le patron n'a pas droit de recours con-



● Monument érigé sur la place de l'église de St-Joseph de Beauce en souvenir du 2e centenaire de fondation de la paroisse.

tre la décision prise par le comité. Le montant réclamé à titre de dommages-intérêts liquidés peut être ajouté au montant de la demande.

La demande est réputée matière sommaire et instruite comme telle. Ce qui veut dire que la demande étant sommaire suivant la loi du Barreau, le défendeur n'a que deux jours pour agir et qu'à défaut, il peut lui être chargé des frais additionnels autres que ceux déjà fixés pour les frais de la poursuite.

Le comité doit transmettre au ministre du Travail un rapport trimestriel certifié par un comptable public, résidant dans la province de Québec, de toutes sommes perçues et de leur emploi.

Le comité doit entendre et considérer toute plainte d'un employeur ou d'un salarié, relative à l'application du décret et consignée par écrit.

Après qu'un décret cesse d'être en vigueur, sans avoir été remplacé, le comité continue d'exister et conserve ses pouvoirs pour l'accomplissement des objets pour lesquels il a été formé. A l'extinction du comité, ces biens sont remis au ministre du Travail qui peut les affecter à une oeuvre similaire désignée par le lieutenant-gouverneur en conseil.

Il est loisible au bureau de prélever, à titre d'honoraires, une somme n'excédant pas deux dollars pour l'examen d'un ouvrier qualifié et n'excédant pas un dollar pour l'examen d'un apprenti. Ces honoraires sont payables au comité.

Le certificat émis en faveur d'un apprenti est valable pour la durée de son apprentissage et celui émis en faveur d'un ouvrier qualifié est permanent et n'a pas besoin d'être renouvelé.

Il est aussi loisible au comité sur approbation du lieutenant-gouverneur en conseil de permettre à une association de salariés, d'émettre des certificats de qualification en faveur de ses membres, si cette association leur fait subir un examen.

Tout membre du comité qui refuse ou néglige de remplir les devoirs de sa charge commet un acte illégal et il est passible, sur conviction sommaire, d'une amende n'excédant pas vingt-cinq dollars et des frais.

Vous conviendrez avec moi, mesdames et messieurs, que le sujet de ma conférence, est des plus arides, mais si nous voulons prendre soin de nos intérêts, il faut connaître les moyens mis à votre disposition pour les mieux défendre.

La matière de mes deux conférences peut donc se résumer à ceci : Le contrat collectif est une entente directe entre patrons et ouvriers et le comité paritaire est le bureau de direction chargé d'administrer les intérêts des deux parties contractantes et de voir à ce que les clauses consenties de part et d'autres soient respectées.

Tout ceci est bien beau et bon, me direz-vous, mais si nous obtenons les conventions collectives de travail pour les ouvriers forestiers, à quoi servira ensuite l'Union des Bûcherons. Cette association professionnelle n'aura plus sa raison d'être et il nous servira à rien d'y appartenir.

Détrompez-vous, mesdames et messieurs. Plus que jamais, vous aurez besoin de la force et des services de votre association. Laissez-moi vous en donner quelques explications.

Tout d'abord, il faut que les ouvriers qui veulent avoir le contrat collectif soient représentés par un (Suite à la page 14)

CHASSEURS

Nour payons les plus hauts prix pour les peaux de rats musqués.

FAITES UN ESSAI EN ENVOYANT VOS PELLETERIES À :

CHARLEVOIX FOX

Etablie depuis 1931
209 St-Paul, Ouest
MONTREAL.

2 ESPECES DE DENTS



◆ Un homme dont la mâchoire serait munie d'une espèce de dents d'un côté et d'une autre espèce de l'autre serait vraiment extraordinaire. La lime "Pratique" Black Diamond est extraordinaire. C'est la seule lime à tranchant unique d'un côté, à tranchant double de l'autre.—Voici pourquoi . . .

DOUBLE UTILITÉ



◆ Le tranchant unique pour le polissage . . . l'aiguisage des outils, etc. Le tranchant double pour les besognes plus rudes . . . qui ne réclament aucun polissage. Vous obtenez deux limes pour le prix d'une seule!

LIME PRATIQUE



◆ C'est une lime "Pratique" pour la maison, la grange, l'étable, le garage, pour les besoins ordinaires de la ferme . . . pour aiguiser les haches, les scies, les bêches, les faucilles—pour réparer les instruments aratoires, gratter le métal, pour accomplir mille petites besognes, etc. Une lime de huit poices à poignée forgée. "Pratique" à transporter dans la poche, à prendre à quelque clou . . . "Pratique" d'utilisation. Bref, deux limes pour le prix d'une seule!

Vous trouverez cette lime chez votre quincailler. Le nom "BLACK DIAMOND" est inscrit sur toutes les limes Black Diamond authentiques. Procurez-vous aujourd'hui même l'une de ces limes "pratiques" Black Diamond. FABRIQUEES AU CANADA par la Nicholson File Company, Port Hope, Ontario.

LIMES BLACK DIAMOND
BLACK DIAMOND MADE IN CANADA
POUR TOUS LES BESOINS

Les étrangers

Les salaires, sur le flottage du bois, étant légèrement supérieurs dans la province de Québec, que dans l'Ontario et le Nouveau-Brunswick nous avons présentement une foule d'étrangers qui attendent l'ouverture de la "drive".

Nous espérons que les compagnies seront raisonnables et qu'elles emploieront des gens du Québec, avant ceux des autres provinces.

En fin de compte, c'est NOTRE bois, NOS rivières; NOUS l'avons coupé, NOUS avons droit d'en faire le flottage.

D'ailleurs, que les concessionnaires forestiers n'oublient pas qu'il y aura une coupe de bois l'été et l'automne prochains.

FLORIAN POULIN.

Le comité est donc le bureau de direction de l'entente survenue entre, par exemple, la Quebec Pulp and Paper Association, représentant les employeurs et, l'Union des Bûcherons, prenant partie pour les ouvriers forestiers du Québec.

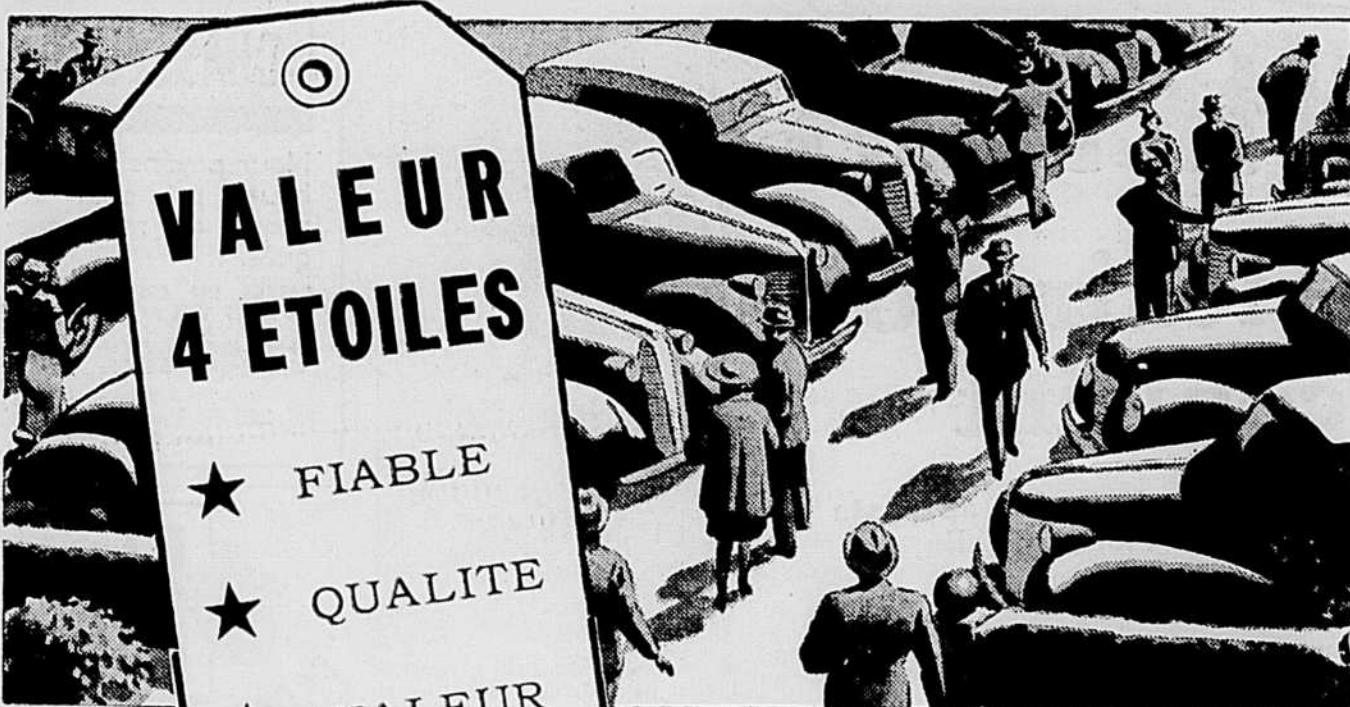
Le lieutenant-gouverneur en conseil donne avis dans la "Gazette officielle de Québec", de la formation de ce comité. Cet avis indique le nom sous lequel le comité doit être désigné et l'endroit où sont son siège social, ses bureaux. Cette publication est une preuve suffisante de la formation et de l'existence du comité et du nom sous lequel il doit être désigné.

Aussitôt cet avis donné, le comité constitue une corporation et il a les pouvoirs, droits et privilèges appartenant aux corporations civiles ordinaires.

Qui forme ce comité ?

Ce bureau de direction est formé d'hommes compétents en la matière, nommés conjointement par les deux parties contractantes. Le ministre des Terres et Forêts ou du Travail peut, en tout temps, adjoindre au comité, tels membres, n'excédant pas quatre, qui lui sont désignés en nombre égal par les employeurs et les salariés non parties à la convention, c'est-à-dire, ceux qui n'ont pas voulu signer la convention collective de travail.

Il va de soi que ce comité est formé d'hommes représentant en par-



**VALEUR
4 ETOILES**

- ★ FIABLE
- ★ QUALITE
- ★ VALEUR
- ★ Marchand Responsable

VOTRE
AUTO
accepté
comme
premier
versement.

Venez à l'ouverture officielle de notre grand terrain de chars usagés à l'angle des rues ST-TIMOTHE et DEMONTIGNY à deux pas de Dupuis Frères.

ACHETEZ à MONTREAL

Vous bénéficierez d'un choix remarquable tout en payant meilleur marché.



**OUVERTURE OFFICIELLE
DE NOTRE
TERRAIN DE CHARS USAGES**
Coin de ST-TIMOTHE et DEMONTIGNY

CONDITIONS FACILES
Aussi bas que 10% comptant — Balance à votre convenance

Aubaines exceptionnelles d'AUTOS USAGES

**Coupés et convertibles
à Réduction Spéciale**

des Sedans 4 portes

35 Oldsmobile ...	425.	345.
35 Chevrolet ...	400.	325.
35 Dodge ...	425.	315.
34 Ford ...	375.	295.
36 Chevrolet ...	475.	425.
36 Pontiac ...	500.	445.
35 Chrysler ...	525.	450.
36 Buick ...	700.	625.
36 Oldsmobile ...	625.	545.
38 Buick ...	925.	825.
37 Chevrolet ...	600.	540.
37 Pontiac ...	650.	595.
38 Oldsmobile ...	850.	775.
38 Buick ...	925.	825.
38 Buick ...	1550.	1150.
38 La Salle ...	1250.	1050.

TRES SPECIAL

1939 BUICK

SEDAN
Valeur de **995.**
\$1.500 ...

des Coaches 2 portes

1937 Chevrolet ...	495.
1937 Pontiac ...	545.
1938 Chevrolet ...	595.
1938 Plymouth ...	535.

\$5.00

DONNE GRATIS

Toute personne qui apportera ce coupon recevra un crédit de \$5.00 sur l'auto usagé qu'il achètera, — aux bas prix remarquables de DUVAL MOTORS — Hâtez-vous, cette offre n'est que pour un temps limité seulement.

IMPORTANT

NE PRESENTEZ CE COUPON QU'APRES AVOIR TERMINE VOTRE TRANSACTION

**à Réduction
Spécial**

Autos reprises de clients qui ne pouvaient plus continuer leurs paiements.

- 39 Oldsmobile Coach
- 36 Ford Coach
- 38 De Soto Sedan
- 37 Packard Sedan
- 38 Dodge Sedan
- 38 Chevrolet Coach
- 37 Chevrolet Cabriolet
- 38 La Salle Cabriolet
- 39 Chevrolet Sedan

Prix tout à fait exceptionnels — Aux premiers arrivés les meilleures aubaines — Venez dès maintenant.



**PREPAREZ-VOUS POUR
LA BELLE SAISON**

Venez choisir votre auto usagé cette semaine chez DUVAL MOTORS

Economies!
Satisfaction
Randonnées agréables!

Hâtez-vous!

Votre empressement veut dire des dollars dans votre poche.

Economisez

de **\$299. à \$499.**

MODELES 1939

AVEC GARANTIE

39 Chevrolet Coach Rég. 1025. Spécial ...	\$745.
39 Ford Coach Rég. 990. Spécial ...	695.
39 Chevrolet Sedan Rég. 1125. Spécial ...	795.
39 Pontiac Sedan Rég. 1200. Spécial ...	875.

**25 Camions au choix
A BAS PRIX**

de **45.00 à 195.00**

30 CHEVROLET COUPE	\$45.
31 AUBURN COACH	\$140.
29 G. PAIGE 7-passagers	125.
29 OAKLAND SEDAN	65.
34 CHEVROLET COACH	165.
32 ESSEX SEDAN	135.
31 BUICK SEDAN	95.

de **395.00 à 495.00**

35 CHEVROLET COACH DE LUXE	\$395.
36 FORD TUDOR DE LUXE	315.
35 DODGE COACH DE LUXE	395.
36 CHEVROLET SEDAN DE LUXE	495.
34 BUICK SEDAN	370.
35 OLDSMOBILE CONVERTIBLE	495.
36 CHEVROLET SEDAN	470.

BUREAU CHEF

**3930 est, rue
Ste-CATHERINE**

Coin Orléans

FRontenac 2117

Dépositaires : Chevrolet, Buick, Oldsmobile, Pontiac, Camions : Chevrolet et G. M. C.

DUVAL MOTORS

LIMITED

Profitez des aubaines qui vous sont offertes, venez à Montréal pour acheter à des conditions faciles —

Notre succursale du Nord :

529, rue JARRY

DUpont 5757

Notre succursale du Centre :

**ST-TIMOTHE et
DEMONTIGNY**

Près Dupuis Frères