



AUJOURD'HUI

Guy Saint-Onge vend huit pharmacies Jean Coutu

L'homme d'affaires et pharmacien Guy Saint-Onge a cédé à des collègues la propriété de 8 de ses 10 franchises Jean Coutu dans la région de Québec. **B-2**

Cascades investit avec Steinbeis dans le désencrage

Cascades et la firme allemande Steinbeis & Consorten ont confirmé leur association dans un projet d'usine de 175 millions \$ pour le désencrage du papier. **B-3**

Bloomingdale ajoute aux difficultés de Campeau Corp.

Dun & Bradstreet Corp. déconseille à ses clients de livrer de la marchandise aux magasins de Campeau Corp., en raison de son retard à vendre Bloomingdale. **B-3**

LES INDICES

DOLLAR
86,13 + 7/100

OR
404,90 \$ 1,40 \$

ARGENT
6,453 \$ Can.

DOW JONES
2736,77 - 4,91

TSE 300
3951,66 + 11,82

XXM
2015,30 + 7,77

L'UPA veut que le Québec ait tous les pouvoirs agricoles

L'UPA a adopté une résolution demandant le rapatriement au Québec de tous les pouvoirs en matière agricole si Ottawa persiste dans ses orientations. **B-6**

La Caisse de dépôt noue des liens avec sa soeur de France

La Caisse de dépôt et de placement du Québec vient de nouer des liens avec sa grande soeur française, la Caisse des dépôts et consignations. **B-6**

LA CHRONIQUE

On doit veiller à l'utilité des voyages d'affaires

On estime qu'en Amérique du Nord les voyages d'affaires coûtent environ 70 milliards \$ par année en frais de déplacements et de représentation. **B-3**

Gaz Métro veut vendre du gaz à Hydro pour la centrale de Tracy

Gaz Métro a soumis une offre à Hydro-Québec pour vendre annuellement 30 milliards de pieds cubes (BCF) de gaz naturel pour alimenter la centrale thermique de Tracy.

par MICHEL CORBEIL
LE SOLEIL

Vice-président de l'approvisionnement et des ventes aux grandes entreprises pour Gaz Métro, M. Michel Gourdeau a indiqué que la conversion au gaz du quart des installations de Tracy pourrait être faite dès juin 1990. Le reste serait prêt en avril 1991. Les modifications aux chaudières nécessiteraient un investissement de moins de 5 millions \$.

M. Gourdeau a souligné que le recours au gaz éliminerait le problème de rejets d'anhydrides sulfureux qui découle de la combustion du mazout, le carburant utilisé en ce moment à Tracy.

La solution ne couvrirait que la moitié de l'année puisque Gaz Métro alimenterait la centrale en dehors des saisons froides qui lui causent, tout comme à Hydro, des périodes de pointe difficiles à satisfaire. Le volume proposé représen-

terait un ajout de 15 % aux ventes de gaz totalisant 182 BCF au Québec. Gaz Métro exige donc un contrat à long terme pour cette quantité d'énergie.

M. Gourdeau a évoqué une durée de cinq ans comme le minimum pour entrevoir la réalisation du projet. Il a affirmé que les prix du gaz seront inférieurs au mazout.

Hydro-Québec se montre fort peu enthousiaste face à l'idée de s'engager à long terme. Directeur de la planification des équipements de production pour la société d'État, M. René Boisvert, confirme avoir reçu la proposition de Gaz Métro, sou-

lignant qu'elle suggère un contrat de dix ans.

M. Boisvert rappelle qu'Hydro a décidé d'utiliser à l'année la centrale de Tracy pour économiser l'eau de ses barrages, dont les bassins sont frappés par une sécheresse durant depuis cinq ans : « Sur un horizon de dix ans, cela nous coûterait cher s'il se met à mouiller sur nos bassins demain. »

Hydro n'a pas décliné l'offre mais écarte l'idée de brûler du gaz dès l'été. Comme préalable à toute conversion, Hydro a entamé une étude sur la vie utile de Tracy. Ses résultats seront connus fin 1990.

Record pour le dollar canadien à 86,13 ¢ US

OTTAWA (PC) — Porté par des taux d'intérêt élevés, le dollar canadien a continué son ascension, hier, en route vers son niveau le plus élevé depuis neuf ans.

La pièce dorée est devenue un véritable objet de convoitise chez les cambistes étrangers, alors que la Banque du Canada résiste à la tendance en cours aux États-Unis et maintient les taux d'intérêt à leurs niveaux les plus élevés depuis cinq ans.

Hier, notre devise a clôturé à 86,13 cents US, après avoir atteint 86,19 cents US.

Mais, pour M. George Vasic, économiste chez DRI Canada, notre dollar est surévalué de huit cents : « On ne peut pas dire quand la communauté internationale se réveillera. La prise de conscience pourrait faire mal ».

Il a aussi dit que même si les taux d'intérêt à court terme étaient d'environ cinq points de pourcentage plus élevés qu'aux États-Unis, il ne pouvait toujours pas s'imaginer pour quelle raison le dollar était si recherché.

Aujourd'hui, la Banque du Canada devrait augmenter le taux d'escompte à 12,47 %, en hausse au regard de 12,46 %, jeudi dernier.

Avec nos taux d'intérêt relativement élevés, certains investissements en devises canadiennes rapportent jusqu'à 4,5 points de pourcentage de plus que les investissements équivalents en devises américaines.

Tout consensus sur l'ouverture des commerces sera difficile à obtenir

Un consensus sur l'élargissement ou non des heures d'ouverture des établissements commerciaux, particulièrement dans le domaine de l'alimentation, restera un souhait du ministre de l'Industrie et du Commerce. Le sujet est loin de faire l'unanimité.

par GUY BENJAMIN
LE SOLEIL

Chez Provigo, favorable à l'ouverture des supermarchés le dimanche, on se réjouit que le ministre Gerald Tremblay demande à tout le monde de se pencher sur le sujet de façon ouverte et franche. M. André Sicotte se dit convaincu qu'il y a moyen d'ouvrir les supermarchés le dimanche tout en respectant les trois grands critères fixés par le ministre, soit l'équité entre les commerçants, les besoins réels des consommateurs et la protection de la qualité de la vie.

Du côté de la coalition pour l'équité et le libre accès aux marchés d'alimentation le dimanche, Mme Nicole Laliberté se dit contente que tout le monde puisse faire valoir son point de vue en même temps et que le ministre manifeste le désir de régler le problème. Mme Laliberté entend démontrer que l'ouverture des marchés d'alimentation le dimanche est une nécessité.

À l'association provinciale des fruitières, on se dit partiellement satisfait de l'annonce d'une commission parlementaire. Partiellement parce que ça s'imposait de faire le ménage dans tout ce qui a été dit sur le sujet, mais par contre, une consultation aussi vaste retardera une décision. M. Laurin souhaite qu'une nouvelle loi entre en vigueur avant la saison estivale.

Chez les opposants à l'ouverture des commerces d'alimentation le dimanche, Hudon et Daudelin (IGA-Boniprix) est



Caroline adore magasiner chez le fruitier le dimanche

d'avis qu'on aurait pu se passer d'un tel exercice. Mme Réjeanne Raymond rappelle que cette chaîne avait appuyé les recommandations du rapport Richard, à qui le précédent ministre de l'Industrie avait demandé d'examiner la question des heures d'ouverture. IGA continue à reconnaître le principe du dépannage alimentaire le dimanche, et continuera à s'opposer à l'ouverture des supermarchés.

Métro-Richelieu conserve toujours sa position pour l'équité entre tous les commerçants, quitte à fermer certains commerces présentement ouverts le dimanche. M. Gilles Roberge se dit heureux que le dossier des heures d'ouverture se réactive, même si la décision finale semble un peu loin. Pour cette chaîne, pas question d'ouvrir les supermarchés le dimanche.

Steinberg se présentera en commission parlementaire en défendant toujours le même point de vue : libéralisation des

heures d'affaires en semaine, mais pas d'ouverture le dimanche. M. Douglas Long fait savoir que la compagnie qu'il représente est prête à ouvrir ses supermarchés le samedi jusqu'à neuf heures si les besoins de la clientèle sont là.

À la coalition contre l'ouverture des commerces le dimanche, M. Gerald Lord est d'avis que la nouvelle commission parlementaire ne fera que doubler le travail déjà fait et par le fait même la prise d'une décision finale sur le sujet.

Le président du conseil provincial des travailleurs unis de l'alimentation et du commerce, qui regroupe 40 000 membres, la nouvelle commission parlementaire est une pure perte de temps. Le ministre Tremblay a précisé ce matin que consensus ou pas, il y aura projet de loi au printemps. À ce sujet, M. Michel Brunet souligne que le précédent ministre avait lui aussi un projet de loi, qui n'a jamais été adopté.

VALEUR DES DEVICES EN \$ CANADIEN

| | 06 déc. 89 | Var. 1 an | Var. 1 sem. |
|------------------|------------|-----------|-------------|
| Dollar américain | 1,1605 | -0,0052 | -0,0253 |
| Livre sterling | 1,8289 | +0,0022 | -0,2825 |
| Franc français | 0,1924 | +0,0007 | -0,0099 |
| Deutsche mark | 0,6571 | +0,0035 | -0,0307 |
| Franc suisse | 0,7310 | -0,0024 | -0,0896 |
| Yen japonais | 0,0080 | -0,0001 | -0,0017 |

MARCHÉS BOURSISERS ÉTRANGERS

| | 05 déc. 89 | Var. 1 sem. | Var. 1 an |
|-----------|------------|-------------|-----------|
| New York | 2741,68 | +39,67 | +26,4 % |
| Londres | 2327,50 | +85,50 | +29,8 % |
| Paris | 1939,30 | +79,10 | +23,2 % |
| Francfort | 684,00 | +27,50 | +24,8 % |
| Zurich | 1144,00 | +14,20 | +21,4 % |
| Tokyo | 37 494,20 | +508,90 | +24,3 % |

Graphique, LE SOLEIL



La caisse populaire
Desjardins

DÉPÔT À TERME

1 an minimum 1 000 \$
11 %*
Intérêts versés à l'échéance

18 mois minimum 1 000 \$
11 1/4 %*
Intérêts versés à l'échéance

3 ans minimum 1 000 \$
11 1/2 %*
Intérêts versés à l'échéance

PRÊT AUTOMOBILE

à partir de
13 3/4 %*

Taux recommandés par la Fédération des caisses populaires Desjardins de Québec et à ses caisses populaires affiliées, le 7 décembre 1989. * Taux d'intérêt sujets à changement.

Saint-Onge vend huit pharmacies Jean Coutu

L'homme d'affaires et pharmacien Guy Saint-Onge vient de céder à des collègues la propriété de huit des dix franchises des pharmacies Jean Coutu qu'il détenait encore récemment, dans la région de Québec.

M. Saint-Onge, principal administrateur de la société de gestion Pharbac, avait obtenu un droit de propriété exclusif de toutes les franchises Jean Coutu à 50 kilomètres à la ronde, il y a de nombreuses années.

départir de huit de ces pharmacies, au cours des derniers mois. Il n'a conservé la propriété que de deux établissements situés à Charlesbourg (8940, Henri-Bourassa) et dans le quartier Saint-Sacrement (1455, Sainte-Foy).

L'administrateur a décidé de se Les nouveaux propriétaires de

six autres pharmacies Jean Coutu appartenant autrefois à Saint-Onge sont des anciens employés qui ont racheté la concession de leur ancien employeur. Il s'agit des pharmaciens Michèle Girard de Quatre-Bourgeois, Claude Lachance de la Première avenue à Québec, Marc Boucher du Carrefour Neufchâtel, Christian Ouellet du Carrefour Beauport, Louise Duclos du Carrefour Les Saules, et Johanne Mercier du Boulevard Sainte-Anne.

La concession de la rue Cartier a été vendue à Johanne Talbot, pharmacienne de Charlesbourg, tandis que Jacques Pelchat autrefois propriétaire de la Pharmacie Laporte de Vanier a acheté le Jean Coutu de Marie-de-l'Incarnation. M. Pelchat a d'ailleurs décidé de regrouper au Jean Coutu de Marie-de-l'Incarnation les activités de ces deux points de vente, ce qui a entraîné récemment la fermeture de la pharmacie Laporte de Vanier.

Chrysler veut se départir de Chrysler Technologies Corp.

HIGHLAND PARK (AFP) — Le constructeur automobile américain Chrysler a annoncé la mise en vente de ses activités dans les technologies de pointe et son recentrage sur l'automobile pour lutter contre la concurrence japonaise sur les marchés de l'automobile et des camions.

« Nous allons défier tous les Toyota et Honda du monde », a déclaré Lee Iacocca, président de Chrysler, annonçant à la presse la mise

en vente de Chrysler Technologies Corp. (défense, électronique, aérospatiale).

« La compétition va être impitoyable dans les années à venir sur le marché de l'automobile », a poursuivi M. Iacocca.

Constituée à partir de 1985, pour se diversifier du marché cyclique de l'automobile, Chrysler Technologies Corp. ne compte que pour une faible part des activités du troisième constructeur automobile américain.

La branche a réalisé un chiffre d'affaires de 1,3 milliard \$ en 1988, qui se compare avec celui de 35,47 milliards \$ pour l'ensemble du groupe et dégage un bénéfice de 149 millions \$ contre 1,05 milliard \$ pour le groupe.

Chrysler Technologies Corp. comprend Gulfstream (aérospatiale, électronique), acquis en 1985 pour 637 millions \$, ElectroSpace System (défense et électronique), absorbé en 1987 (367 millions \$) et Airborne System.

ÉPARGNEZ AVEC UN PC AMSTRAD DISQUE RIGIDE INCLUS

Achetez un de ces ordinateurs Amstrad à disque rigide dès aujourd'hui pour mémoriser vos données à bon prix.

4 999,95\$*

PC1386HD65



- Microprocesseur 80386, vitesse de 20 MHz
- Mémoire vive de 4Mo (extensible à 16Mo sur la carte mère)
- Adaptateur pour systèmes graphiques VGA, EGA, CGA et Hercules
- Mémoire sans état d'attente
- Lecteur de disquettes 3 1/2" de 1.44Mo
- Logiciels fournis: MS DOS et GW Basic

2 899,95\$*

PC2286HD40



- Microprocesseur 80286, vitesse de 12MHz
- Mémoire vive de 1Mo (extensible à 16Mo sur la carte mère)
- Adaptateur pour systèmes graphiques VGA, EGA, CGA et Hercules
- Mémoire sans état d'attente
- Lecteur de disquettes 3 1/2" de 1.44Mo
- Logiciels fournis: MS DOS, MS Windows 286, GW Basic

1 899,95\$*

PC2086HD30



- Microprocesseur 8086, vitesse de 8MHz
- Mémoire vive de 640Ko
- Adaptateur pour systèmes graphiques VGA, EGA, CGA et Hercules
- Lecteur de disquettes 3 1/2" de 720Ko
- Logiciels fournis: MS DOS, MS Windows 2.03, GW Basic

1 599,95\$*

PC1640HD20



- Microprocesseur 8086, vitesse de 8MHz
- Mémoire vive de 640Ko
- Hercules, CGA, signaux vidéo EGA
- Logiciels fournis: MS DOS, GEM Basic, GEM Paint et GEM Desktop

*ÉCRAN NON COMPRIS.

Les prix d'Amstrad sont tellement bas... Pourquoi ne pas vous gâter, ou en offrir un à quelqu'un de très spécial? Autres ordinateurs Amstrad disponibles à compter de 849,95 \$.

Pour en savoir davantage sur les produits Amstrad ou connaître l'adresse du détaillant le plus proche:

COMPOSEZ LE 1-800-AMSTRAD










LE BON PRODUIT! LE BON PRIX! LA BONNE GARANTIE!

Les produits Amstrad sont importés et vendus en exclusivité au Canada par AVS Technologies Inc. (514) 683-1771.

- | | |
|---|---|
| CETTE OFFRE N'EST VALABLE QU'ÀUX MAGASINS SUIVANTS: | |
| QUÉBEC JACQUES COUTURIER (418) 687-5121 | THÉTIFORD MINES LESBARD EQUIPEMENT DE BUREAU (418) 338-3526 |
| QUÉBEC INFORMATIQUE MERCIER (418) 658-7022 | TROIS-RIVIÈRES CENTRE INFORMATIQUE MICROMEDICA (819) 378-1799 |
| ROBERVAL LIBRAIRIE LECLERC (418) 275-0275 | NEW RICHMOND SOCIÉTÉ INFORMATIQUE GASPÉSIENNE (418) 392-4494 |

TILDEN

| |
|---|
| SAINTÉ-FOY 7115, boul. Hamel 872-5655 |
| QUÉBEC 295, rue Saint-Paul 694-1727 |
| LÉVIS 159, rue Saint-Georges 833-3885 |

| | |
|--|---|
|  LUMINA |  FOURGON |
|  MINI-BUS 15 passagers |  CAMIONNETTE 4x4 |
|  FOURGON 14 pi. diesel |  POIDS MOYEN 20 pi 24 pi diesel |
| AUSSI OFFERT EN LOCATION Équipement de déménagement: couvertures, courroies, chariots, rampes. EN VEDETTE: LES PRODUITS CHRYSLER |  VOYAGER 7 passagers Livrable: air conditionné Disponible avec ou sans conditionneur d'air. |

LOCATION
Roméo
LTÉE

TILDEN

Ceci ne doit pas être interprété comme une offre pour vendre ou une sollicitation pour acheter les titres ci-après. L'offre ne peut être faite que par voie de prospectus.

FONDS DE RECHERCHE GREFFE-DIABÈTE DU QUÉBEC

8 133 000 \$

Abri fiscal pour MÉDECINS et DENTISTES

Investissement minimum de 3 000 \$

Rendement après impôt intéressant

Financement à 100% par une banque à chartre canadienne

Recherche effectuée par l'Hôpital Maisonneuve-Rosemont et l'INRS

Pour de plus amples informations, communiquez avec votre courtier ou le sousseigné.



MC NEIL MANTHA
FONDÉE EN 1880

| | |
|--|--------------------------------|
| Montréal: André Bourret (514) 871-3105 | François Breton (514) 871-3106 |
| Québec: Jacques Dery (418) 647-4026 | |

EN UN CLIN D'OEIL

■ L'industrie réclame des arrosages contre la tordeuse

QUÉBEC — L'épidémie de tordeuse des bourgeons de l'épinette prévue à l'été 1990 en Gaspésie, nécessite la mise en marche d'ici le printemps d'un programme de traitement à l'insecticide biologique de 26 millions \$ sur 600 000 hectares, note l'Association des industries forestières du Québec. Selon son directeur, M. André Duchesne, la défoliation atteindra près d'un million d'hectares et 15,7 millions de mètres cubes de bois seront perdus. Ces pertes représentent un coût de 5 milliards \$ ou l'équivalent de 132 500 emplois année.

■ Hypothèque de 3 ans ramenée à 12 % par la CIBC

QUÉBEC — La CIBC a ramené le taux de ses hypothèques de trois ans de 12,25 % à 12 % au cours de la dernière semaine. Ce taux est l'équivalent de celui offert par la Banque Laurentienne, la Toronto-Dominion et le Mouvement Desjardins, pour les mêmes échéances. Les banques de Montréal, Nationale, Nouvelle-Ecosse et Royale offrent une échéance de trois ans à 11,75 %. C'est par erreur que nous avons mentionné un taux de 12,25 % pour la CIBC, dans notre Loyer de l'argent d'hier.

■ Le Gatiq se dotera d'une permanence à Québec

QUÉBEC — Le Groupe d'action pour l'avancement technologique et industriel de la région de Québec a obtenu l'appui financier qu'il réclamait du gouvernement provincial. L'organisme a en effet reçu le premier des trois versements d'une subvention totale de 170 000 \$ répartie sur trois ans. Ces fonds lui permettent de se doter d'une permanence au 17, rue Saint-Louis, à Québec.

■ Laperrière et Verreault acquiert une division de Canon

TROIS-RIVIÈRES — Groupe Laperrière et Verreault inc. (GLV) et Canon inc. ont annoncé conjointement hier la conclusion d'une convention d'achat et de vente pour les éléments d'actif de la division mécanique de Canon, établie à Trois-Rivières. Cette acquisition a été faite par une filiale de GLV, Ateliers Fabron inc. La division acquise fabrique et répare des machines lourdes et des pièces d'équipement principalement pour l'industrie papetière.

■ Air Canada met en vente ses 15 % de GPA Group Plc

MONTREAL — Air Canada a annoncé la mise en vente d'une partie de sa participation de 15 % dans la compagnie de location d'avions irlandaise, GPA Group Plc. Mais Air Canada a l'intention de conserver un important intérêt dans GPA Group et elle demeurera l'un de ses plus importants actionnaires. On estime que si Air Canada vendait la moitié de son intérêt à 650 \$US l'action, un prix qui faisait l'objet de spéculation, elle leverait environ 290 millions \$. Air Canada possède 879 000 actions.

■ Hausse de 19 % du bénéfice trimestriel se Seagram

MONTREAL — Seagram a annoncé une hausse de 19 % de son bénéfice net au 3e trimestre à 169,49 millions \$ contre 142,45 millions \$ pour la même période de 1988. Pour les neuf premiers mois, l'augmentation du bénéfice net est de 20 % à 564,34 millions \$ contre 470,45 millions \$. Le bénéfice par action s'établit à 1,77 \$ au troisième trimestre et 5,84 \$ pour les neuf premiers mois contre 1,46 \$ et 4,91 \$ l'an dernier. Le chiffre d'affaires du groupe a progressé de 4,2 % à 1,362 milliard \$ pour le troisième trimestre et de 11,6 % à un niveau record de 3,9 milliards \$ pour les neuf premiers mois.

■ Lancement de la grossiste Décors mobiles International

SAINTÉ-FOY — Le propriétaire du Dépanneur De Bourgogne, Gary Landry et un partenaire Alain Domaine de Charlesbourg viennent de lancer une nouvelle société, Decors mobiles International spécialisée dans la vente d'articles de décoration intérieure à domicile. Landry, qui se targue d'être le premier propriétaire d'accommodation à avoir offert la livraison à domicile à ses clients, explique que la nouvelle compagnie offrira un service direct au consommateur par l'intermédiaire d'une équipe de vendeurs itinérants armés de catalogues.

■ Un 116e Petro-T ouvre bientôt ses portes à East-Angus

QUÉBEC — La compagnie pétrolière Petro-T, dont le siège social est situé à Drummondville, ouvrira un 116e poste d'essence au nouveau centre commercial de East-Angus. Il s'agira de la première station de ce groupe à offrir un lave-auto entièrement automatique et une tabagie.

■ Bouclair comptera 35 magasins au Québec d'ici l'automne

QUÉBEC — Quatre nouveaux magasins de tissus Bouclair ouvriront leurs portes dans la région d'ici l'automne à Victoriaville, Rivière-du-Loup, Jonquières et Beauport. Ces ouvertures porteront le nombre des magasins à 35, dont 29 au Québec et 6 dans la région immédiate de Québec. Spécialisés dans la vente de tissus et la décoration, Bouclair possède 70 % du marché dans la région de Québec.

■ Wilson candidat pour présider un comité du FMI

TORONTO — Le ministre des Finances Michael Wilson serait l'un des deux candidats considérés pour présider le comité intermédiaire du Fonds monétaire international. Un porte-parole de M. Wilson a indiqué hier que le ministre a donné une réponse favorable. Le président du puissant comité doit être un ministre des Finances actuellement en fonction, cette nomination n'obligerait donc pas M. Wilson à démissionner. Le ministre des Finances de la Suède Kjell-Olof Feldt est l'autre candidat actuellement en lice.

■ Le groupe McGraw-Hill va supprimer 1000 emplois

NEW YORK — McGraw-Hill supprimera un millier d'emplois, soit 7 % de ses effectifs. McGraw-Hill, qui édite Business Week, emploie 13 700 salariés. Ce programme de restructuration, qui comprend également l'arrêt de certaines activités avec la fermeture de General Books, se traduira par une charge exceptionnelle avant impôts de 220 millions \$ au 4e trimestre 1989 (152 millions \$ après impôts). Au 4e trimestre 1988, McGraw-Hill avait dégagé un bénéfice net de 55 millions \$ sur un chiffre d'affaires de 507 millions \$. Pour l'ensemble de 1988, le résultat net du groupe s'était élevé à 185,5 millions \$ pour un chiffre d'affaires de 1,82 milliard \$.

Cascades investira 175 millions \$ avec Steinbeis dans une usine de désencrage

MONTREAL — Cascades et la firme allemande Steinbeis & Consorten ont confirmé hier leur association dans un projet d'usine de désencrage de papier, un investissement estimé à 175 millions \$.

par **HÉLÈNE BARIL**
LE SOLEIL

En annonçant la signature de leur entente, les deux partenaires ont fait savoir qu'ils ne feront aucun commentaire avant la compilation des résultats des études prélimi-

naires, soit à la fin du mois de janvier.

Les deux compagnies ont donc refusé de confirmer le montant de l'investissement requis et les sites envisagés pour la future usine de désencrage.

Les fibres désencrées seront

utilisées pour fabriquer du papier fin, ce qui est une première technologique en Amérique du Nord. La production de l'usine serait de 250 tonnes par jour.

On sait que Cascades est courtisée par plusieurs villes qui veulent l'usine sur leur territoire.

Parmi les emplacements possibles, il y a Montréal-Est, où sera situé le centre de traitement des déchets des 27 villes de banlieue de la Communauté urbaine de

Montréal, East-Angus et Niagara Falls, dans l'Etat de New York, où Cascades produit déjà du carton recycle.

À Montréal-Est, le futur centre de traitement des déchets sera la plus importante source d'approvisionnement en vieux papiers au Québec. Les deux autres sites, East-Angus et Niagara Falls, ont l'avantage de la proximité du marché américain où la consommation de papier est beaucoup plus importante qu'au Canada.

Campeau est dans de sales draps avec Bloomingdale

NEW YORK (NYTNS) — Dun & Bradstreet Corp., compagnie spécialisée dans les cotes de crédit, a averti ses clients qu'elle ne leur conseillait plus de livrer de la marchandise aux magasins à rayons de Campeau Corp., en raison du retard de ce dernier à trouver des acheteurs pour ses magasins Bloomingdale.

La plupart des articles de Noël

sont déjà disponibles dans les 140 magasins de la compagnie à travers les États-Unis. Mais si les producteurs suivent la recommandation de Dun & Bradstreet et retiennent les livraisons de vêtements, de meubles et autres, cela pourrait ensuite affecter l'approvisionnement de ces magasins en marchandise de printemps.

Ces livraisons pour le prin-

temps viennent tout juste de commencer, le plus gros restant à effectuer, particulièrement en janvier.

Dun & Bradstreet avait, auparavant, avisé les manufacturiers qu'ils pouvaient vendre à chacune des divisions Federated et Allied, de Campeau, jusqu'à 250 000 \$ de marchandises au prix de gros.

Mais maintenant, en raison de l'absence d'offres formelles pour la chaîne Bloomingdale, et à cause des intérêts que Campeau doit payer au début de 1990, « la situation — d'un point de vue financier — est très mauvaise », aurait dit D&B aux manufacturiers.

Appelé à commenter la décision de Dun & Bradstreet, Kurt Barnard, éditeur du « Barnards' Retail Marketing Report », de New York, a déclaré : « Cela montre clairement que la situation de Campeau s'est détériorée ».

« À moins que Bloomingdale ne soit vendu bientôt, plusieurs manufacturiers pourraient suspendre leurs livraisons de marchandises printanières. Cela pourrait être une mine d'or pour les détaillants concurrents de Federated et Allied, mais ce serait en même temps un désastre pour les fabricants », conclut Barnard.

TRUST PRÊT ET REVENU
Dividende no 102
Avis est donné que le conseil d'administration de **TRUST PRÊT ET REVENU** a déclaré un dividende de 0,20 cent par action classe (A) payable le 15 décembre 1989 aux actionnaires enregistrés dans les livres de la compagnie le 5 décembre 1989.
ROBERT ARCHER
Secrétaire
Québec, le 7 décembre 1989

15 000 EMPLOIS



Au Québec, on fait travailler le Fonds... et le Fonds donne du travail. En cinq années d'existence, le Fonds de solidarité de la FTQ a contribué à créer et à maintenir plus de **15 000 emplois**. Et ce, grâce à des investissements réalisés dans toutes les régions du Québec et dans des secteurs variés de l'économie.

Depuis sa création en 1984, le Fonds a connu une croissance constante et sa performance lui a permis de devenir un agent majeur du développement économique. Une force financière et collective sur laquelle on peut compter.

Le dynamisme du Fonds réside dans ses **81 000 actionnaires**. Vous aussi, vous pouvez devenir actionnaire du Fonds en souscrivant à l'un des REÉR les plus avantageux sur le marché. Le total des déductions et crédits d'impôt assortis au REÉR du Fonds procure une économie d'impôt moyenne égale à 80% du montant investi. Si vous voulez savoir comment le Fonds peut aussi travailler pour vous, appelez-nous:

Montréal: (514) 285-6400
Québec: (418) 622-3258
Extérieur: 1-800-361-7111

FAITES TRAVAILLER LE FONDS!



Cette annonce ne constitue pas une offre publique de valeurs. Vous obtiendrez toutes les informations requises dans le document d'information du Fonds.

CONSEILS D'ADMINISTRATION

Les coûts des voyages d'affaires

Grâce au téléphone, au télécopieur et au modem, les communications instantanées sur de grandes distances sont devenues courantes. Pourtant, les gestionnaires consacrent en moyenne 29 jours par an à des voyages d'affaires. Cela démontre bien que la technologie de pointe ne permet pas toujours de remplacer efficacement les contacts personnels.

Pourtant, en raison des frais encourus (billets d'avion, restaurants, etc.) même un bref voyage comme l'aller-retour Québec-Montréal peut s'avérer fort coûteux.

On estime qu'en Amérique du Nord les voyages d'affaires coûtent environ 70 milliards \$ par année en frais de déplacements et de représentation.

Et ce n'est pas tout puisqu'il faut ajouter à ces frais déjà élevés trois niveaux de coûts cachés.

La rentabilité

Vous pourriez accomplir des activités importantes si vous n'étiez pas obligé de vous absenter. Vos heures investies au bureau seraient peut-être plus rentables que vos heures de route.

Faites la comparaison. Évaluez les résultats que vous voulez obtenir en effectuant le voyage et soustrayez ce que vous ne pourriez accomplir en vous absentant.

Vous verrez alors si le voyage vaut le déplacement.

La productivité

De nombreux cadres voient dans leurs voyages d'affaires une occasion de joindre l'utile à l'agréable. En montant à bord de l'avion, du train ou de l'autobus, ils adoptent une attitude de vacanciers et perdent la perspective de leurs activités professionnelles.

Si vous ne définissez pas clairement les résultats visés avant de quitter le bureau, vos chances de succès sont d'autant diminuées.

Assurez-vous d'établir des objectifs précis avant votre départ et un plan d'action pour les réaliser.

La santé

Les voyages sont un facteur de stress même pour ceux qui adorent voyager. Les retards des vols, les correspondances manquées, les réservations annulées, les bagages perdus et les décalages horaires sont autant de facteurs stressants qui peuvent altérer votre état de santé.

Si vous n'êtes pas attentifs à vos besoins, vous risquez d'être moins efficace à vos réunions et encore moins efficace à votre retour au bureau où vous perdrez un temps précieux à vous remettre de votre voyage.

Compte tenu de ces coûts cachés, vous gagneriez à remettre en question le degré d'utilité de vos voyages d'affaires ou de ceux de vos employés.

Si vous en venez à la conclusion qu'un déplacement est la meilleure façon de réaliser vos objectifs, les recommandations qui suivent pourraient vous permettre d'être plus productif.

Quelques trucs

— Planifiez votre voyage avant de quitter le bureau. Établissez des objectifs et des buts précis. Regroupez tous les documents importants en un seul lieu et assurez-vous d'avoir à portée de la main vos horaires, vos notes, les coordonnées de vos contacts, etc.

— Assurez-vous de confier à un employé au bureau une copie de votre itinéraire. S'il faut vous rejoindre, on saura où vous trouver!

— Arrivez de bonne heure à l'aéroport ou à la gare. Vous éviterez ainsi l'anxiété des départs précipités et pourrez travailler de façon productive si votre vol est en retard.

— Pendant le voyage, installez-vous immédiatement dans votre siège et mettez-vous au travail. Vous pourrez ainsi concentrer toute votre attention et faire comprendre poliment aux autres passagers que vous ne tenez pas à être dérangé.

— Une fois les tâches importantes terminées, passez à votre dossier de lecture et choisissez-vous un texte, un livre ou un article que vous voudriez lire depuis longtemps sans jamais trouver le temps de le faire.

— À votre retour, assurez-vous de garder votre première demi-journée au bureau libre et ne planifiez aucune réunion ou engagement formel. Prenez alors le temps pour faire le suivi de votre voyage, puis passez en revue les activités et projets que vous avez laissés à votre départ.

La clé d'un voyage d'affaires réussi est de savoir que le capitaine de votre avion ne doit pas être le seul à avoir un plan de vol.

par **PIERRE MOREAU**
collaboration spéciale

Diplôme en administration, option marketing, de l'Université Laval, Pierre Moreau est directeur du marketing pour Organi-Temps, le système de gestion par priorités.

■ Coup de frein à la croissance de l'économie américaine

WASHINGTON — La croissance américaine devrait tomber en dessous de la barre des 2% en 1990 mais les États-Unis devraient éviter une récession dans les prochaines années, selon une enquête publiée mercredi par l'Association américaine des économistes d'entreprise. 62% des économistes interrogés écartent l'arrivée d'une récession au cours des trois prochaines années. Ils sont seulement 37% à prévoir une récession en 1990, indique ce groupement professionnel (National Association of Business Economists). La précédente enquête de cette association, réalisée en mai dernier, était nettement plus pessimiste puisqu'elle montrait que 63% des économistes tablaient alors sur une récession en 1990. La croissance devrait néanmoins chuter à 1,8% l'an prochain, contre 2,9% cette année (et 3,9% en 1988). Ce très net ralentissement sera dû notamment à la faiblesse de la production industrielle et des investissements des entreprises, deux secteurs qui avaient été les principaux moteurs de la forte croissance de ces dernières années. En revanche, les dépenses de consommation devraient être soutenues. Celles-ci devraient « constituer une part nettement plus importante dans la croissance alors que les investissements, reflétant une détérioration des bénéfices des entreprises, devraient s'affaiblir », souligne l'association. Le coup de frein à la croissance devrait s'accompagner d'un ralentissement de la hausse des prix à la consommation qui devrait tomber à 4,2% en 1990 contre 4,8% cette année.

RESTAURANT À LOUER
150 PLACES
équipement et ameublement état neuf
Secteur touristique (près Mont Ste-Anne)
Information: 652-7117

SiBel
LES SYSTÈMES D'INTERCONNEXION BELLEVUE INC.
SYSTÈMES TÉLÉPHONIQUES NEUFS ET USAGÉS
ACHAT ET VENTE
SERVICE D'ENTRETIEN ET DE RÉPARATION
654-2999

LES PRODUITS FORESTIERS DAISHOWA LTÉE



Bruno Tremblay
Monsieur André C. Sarasin, premier vice-président, Ingénierie et Développement, Les Produits forestiers Daishowa Ltée, annonce avec plaisir la nomination de monsieur Bruno Tremblay au poste de directeur de l'Environnement.
Les Produits forestiers Daishowa Ltée, fabricant de papier journal, carton, pâtes, bois d'oeuvre, produits chimiques ainsi que de produits d'emballage en papier, est une filiale qui appartient entièrement à Daishowa Paper Mfg. Co., Ltd., un chef de file dans la fabrication des pâtes et papiers au Japon.

Hôtel Maritime

UNE ALTERNATIVE DE STYLE EUROPÉEN À DES PRIX ABORDABLES

FACILITÉ DE CONGRÈS DE 10 À 250 PERSONNES

LE MEILLEUR RAPPORT QUALITÉ/PRIX

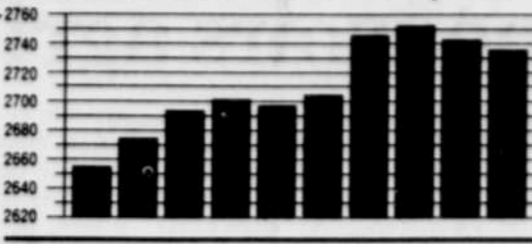
72\$ Tarif corporatif occupation simple ou double

MEMBRE DE LA CHAÎNE HÔTELIÈRE **hôte** SANS FRAIS AU QUÉBEC. 1-800-361-6182

Hôtel Maritime AU COEUR DE LA VILLE

1155, rue Guy, Montréal, Québec H3H 2K5
Téléphone: (514) 932-1411
Sans frais: 1-800-363-6255
Fax: (514) 932-0446

NEW YORK Tendances des 10 derniers jours



Indice des valeurs industrielles : 2736,77, en baisse de 4,91. Volume des transactions : 145,5 millions d'actions. Titres en hausse : 700. Titres en baisse : 755. Titres inchangés : 518.

Table of stock market data including indices like S&P 500, NYSE, and various sector indices.

Table of stock market data for various companies, including IBM, AT&T, and others.

Table of stock market data for various companies, including Microsoft, Intel, and others.

Table of stock market data for various companies, including General Electric, Ford, and others.

Table of stock market data for various companies, including Johnson & Johnson, Merck, and others.

Table of stock market data for various companies, including Amgen, Genentech, and others.

Table of stock market data for various companies, including Biogen, Abbott, and others.

LES FONDS MUTUELS

Table of mutual fund data including names like Fidelity, Vanguard, and their respective performance metrics.

LES OPTIONS TRANSIGÉES

Table of options data for various companies, including call and put options.

LA BOURSE AMÉRICAINE

Table of American stock market data including indices like Dow Jones and S&P 500.

LES FRUITS ET LÉGUMES

Table of fruit and vegetable prices for various items like apples, oranges, and vegetables.

LES DENRÉES

Table of commodity prices for various goods like wheat, corn, and oil.

LES MONNAIES

Table of exchange rates for various currencies including the Canadian dollar, Japanese yen, and others.

Table of stock market data for various companies, including Johnson & Johnson, Merck, and others.

LES OPTIONS TRANSIGÉES

Table of options data for various companies, including call and put options.

LA BOURSE AMÉRICAINE

Table of American stock market data including indices like Dow Jones and S&P 500.

LES FRUITS ET LÉGUMES

Table of fruit and vegetable prices for various items like apples, oranges, and vegetables.

LES DENRÉES

Table of commodity prices for various goods like wheat, corn, and oil.

LES MONNAIES

Table of exchange rates for various currencies including the Canadian dollar, Japanese yen, and others.

Le climat économique incite à la morosité

MONTREAL — Le pessimisme face aux climats économiques et politiques commence à toucher la population. Le tout récent sondage Crop-Conseil du patronat révèle une certaine morosité du public.

L'UPA veut rapatrier au Québec tous les pouvoirs agricoles

Québec a ouvert une toute petite brèche sur la possibilité d'amender sa loi sur le financement agricole, évoquant

la possibilité de rapatrier d'Ottawa l'argent nécessaire.
par MICHEL CORBEIL
LE SOLEIL

Profitant de son passage au congrès annuel de l'Union des producteurs agricoles (UPA), qui se tient à Québec, le ministre Michel Pagé a indiqué aux 400 délé-

gués qu'il recommandera « au cabinet une révision de la loi 49 en tenant compte du dossier de l'équité ».

Il a répété qu'Ottawa ne verse pas son dû en matière d'aide aux fermiers québécois. Par rapport aux sommes accordées par la Société fédérale du crédit agricole, il a avancé que le manque à gagner de la province est de l'ordre de 30 millions \$.

Cette somme serait largement suffisante pour assumer les 6 millions \$ annuels du fonds d'indemnisation que devront assumer les agriculteurs à partir de 1992. Le dédommagement du fédéral remplacerait le montant que paieront autrement les fermiers québécois. Cependant, le ministre de l'A-

griculture semble peu enclin à changer les fondements de la législation qui lui a valu l'opposition de l'UPA, qui affirme que le crédit agricole sera inopérant dans quelques années. Aux congressistes, M. Pagé a servi une longue énumération de chiffres sur les résultats du premier trimestre d'application de la loi.

Le président de l'UPA, M. Jacques Proulx, n'a pas caché sa déception : « Je ne comprends pas que vous hypothéquiez votre crédit politique pour une somme de 6 millions \$. »

Pourtant, les congressistes ont adopté hier une résolution demandant le rapatriement au Québec de tous les pouvoirs en matière

agricole si Ottawa persiste à suivre les mêmes orientations en matière de budget et de commerce international. En conférence de presse, M. Pagé s'est montré vague sur le sérieux qu'il accorde à cette demande qui aboutira aujourd'hui à l'Assemblée nationale, faisant le lien avec l'accord du Lac Meech.

Le ministre n'a cependant fait que peu d'annonces concrètes. Ainsi, il n'a pas été en mesure de dévoiler le rapport Brière sur le zonage agricole. Quant au dossier du plan intégré d'aide à la production bovine, attendu depuis des mois par l'industrie, M. Pagé a avancé que le dossier devrait être réglé d'ici Noël.

Tous ces titres ayant été vendus, cette annonce est publiée à titre d'information seulement.

Nouvelle émission



Banque fédérale de développement **Federal Business Development Bank**

(Mandataire de Sa Majesté du chef du Canada)

Canada

\$150,000,000

Obligations à 10 %, échéant le 7 décembre 1994

Prix: 100,05 pour un rendement de 9,987 %

Les obligations représentent des obligations directes inconditionnelles de la Banque fédérale de développement et sont investies, à ce titre, de la pleine foi et du crédit du Canada; elles constituent des obligations directes inconditionnelles du Canada. Le versement du capital et des intérêts, le cas échéant, sur tous les titres émis par la Banque fédérale de développement sera imputé et prélevé sur le Trésor.

ScotiaMcLeod Inc.

Wood Gundy Inc.

RBC Dominion Securities Inc.

Burns Fry Limitée

Merrill Lynch Canada Inc.

Décembre 1989



FONDATION DES MALADIES DU CŒUR DU QUÉBEC



GUY SAINT-PIERRE

La Fondation des maladies du cœur du Québec est heureuse d'annoncer que M. Guy Saint-Pierre, président et chef de la direction du Groupe SNC assumera la présidence d'honneur de sa campagne de souscription 1990.

Personnalité en vue du monde des affaires et hautement respecté à travers tout le Québec, M. Saint-Pierre, ingénieur de profession, est diplômé des universités Laval et de Londres.

Membre du Conseil des ministres du Gouvernement du Québec de 1970 à 1976, puis membre du bureau de direction au sein du Groupe John Labatt de 1977 à 1988, M. Saint-Pierre s'est joint au Groupe SNC en 1989.

La Caisse de dépôt noue des liens avec la CDC

La Caisse de dépôt et de placement du Québec vient de nouer des liens avec sa grande soeur française, la Caisse des dépôts et consignations, pour multiplier les occasions d'affaires des deux côtés de l'océan.

par PIERRE ASSELIN
LE SOLEIL

L'institution québécoise annonçait en effet hier la conclusion d'une entente de collaboration avec son homologue de France, une institution 10 fois plus grosse qu'elle, aujourd'hui âgée de 173 ans.

La Caisse des dépôts et consignations de France (CDC) a en effet été fondée en 1816 et son actif représente quelque 300 milliards \$. Même si les deux institutions ont des mandats différents à remplir, l'exemple de la CDC avait inspiré la création de la Caisse de dépôt et placement du Québec, qui totalise 30 milliards \$ d'actifs, rappelait hier la porte-parole de la Caisse, Suzanne Brochu.

L'entente permettra à chaque partenaire de multiplier ses opérations sur le territoire de l'autre dans les domaines suivants :

— opérations sur des titres à taux fixe (obligations),

— investissements immobiliers,

— haute technologie (création d'une société de capital de développement),

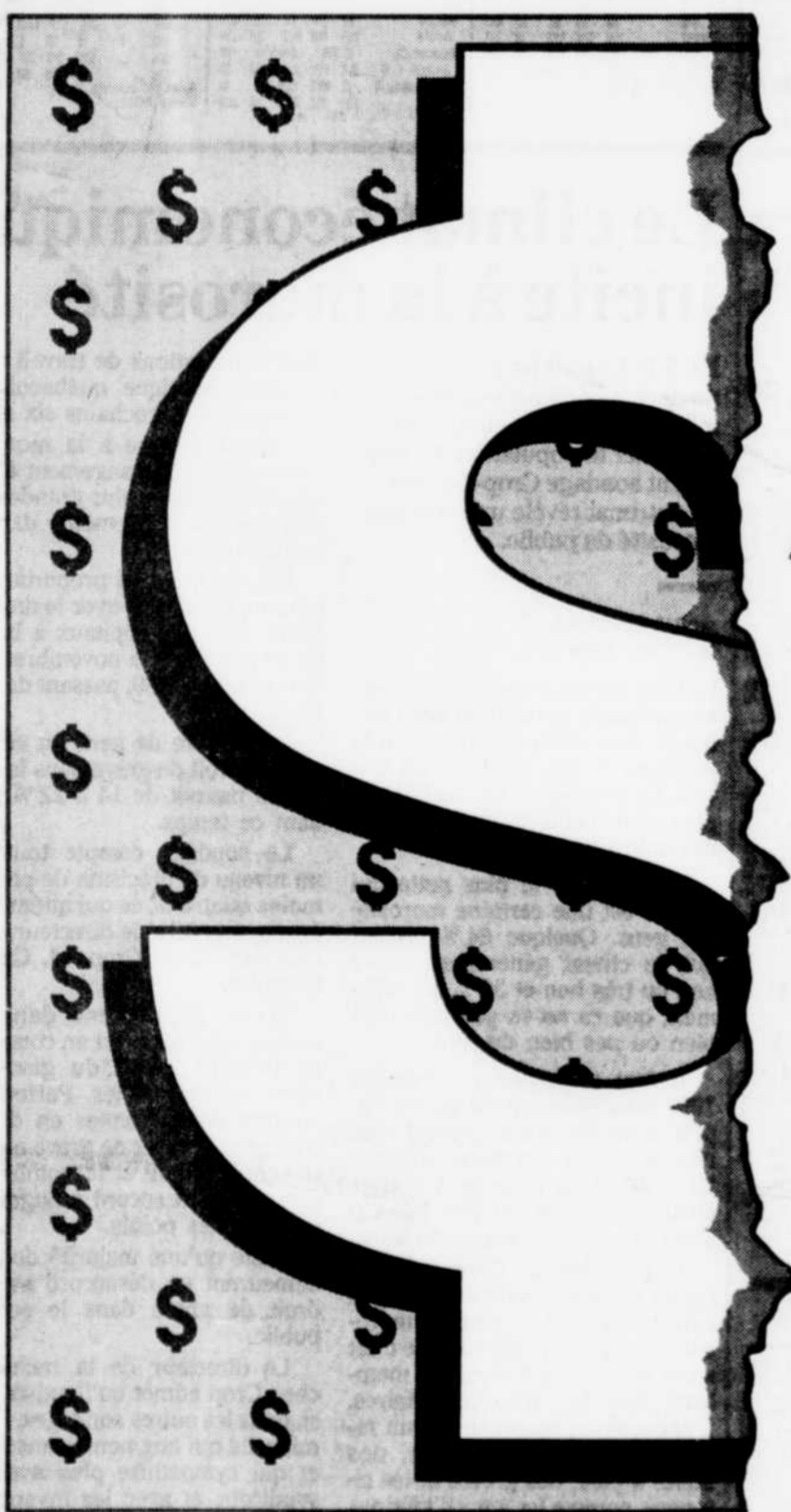
— échange d'informations.

Les deux institutions créeront un bureau de coordination pour veiller à l'application de cette entente. La Caisse et CDC sont déjà associées dans une société de capital de développement, In-Com, dont elles sont toutes deux actionnaires.

Ces liens avec CDC ont aussi amené la Caisse à récemment acquérir une émission de \$100 millions d'obligations assimilables au Trésor français, et rien n'interdit de penser que l'institution française fasse la même chose ici.

La Caisse de dépôt et placement veut intensifier ses activités sur les marchés étrangers, expliquait Suzanne Brochu, et l'entente de collaboration permettra aux deux partenaires de profiter de leur expertise réciproque pour connaître et provoquer des occasions d'affaires.

La Caisse possède actuellement 50 millions \$ de participation au capital-actions d'entreprises étrangères, alors que son portefeuille de titres boursiers étrangers totalise 1,5 milliard \$, dont le quart en Europe.



NE FAITES PAS LES CHOSES À MOITIÉ

Près de la moitié de vos revenus d'intérêt vont à l'impôt, ALORS UN BON CONSEIL

PLACEZ VOS REVENUS D'INTÉRÊT À L'ABRI DE L'IMPÔT EN INVESTISSANT DANS UN REÉR DU TRUST GÉNÉRAL LE PLUS TÔT POSSIBLE.

Selon la nouvelle loi fiscale, la première tranche de 1 000\$ de revenus d'intérêt n'est plus exempte d'impôt. Alors, si vous prévoyez investir dans un REÉR pour l'année fiscale 1989, n'attendez pas à la dernière minute, placez votre capital ET vos intérêts à l'abri de l'impôt en investissant dans un REÉR du Trust Général le plus tôt possible. Non seulement vous payez moins d'impôt sur vos revenus d'intérêt, mais vous bénéficiez également d'un rendement sur votre capital des plus avantageux!

Profitez d'un taux de rendement majoré de 1/4% sur les taux affichés pour les termes de 1 à 5 ans en contribuant dans un nouveau REÉR du Trust Général ou en transférant sans frais votre REÉR actuel au Trust Général au plus tard le 31 décembre 1989.

TAUX BONIS

+ 1/4 %

CONFÉRENCE CONJOINTE AVIQ-IVIQ SUR LA VÉRIFICATION ET L'INFORMATIQUE



M. Serge Filion

Directeur de la vérification interne COMMISSION DE LA SANTÉ ET DE LA SÉCURITÉ DU TRAVAIL

L'ORGANISATION D'UN SERVICE DE VÉRIFICATION INFORMATIQUE

Endroit: Château Bonne Entente Sainte-Foy

Date: Les 12 et 13 décembre 1989

Coût: 295 \$ membres et forfait-formation 345 \$ non-membres

Renseignements: M. Richard Landry 643-6945

CONFÉRENCE CONJOINTE AVIQ-IVIQ SUR LA VÉRIFICATION ET L'INFORMATIQUE



M. Alain Beaudry, associé

CARON BÉLANGER ERNST & YOUNG L'ÉLABORATION D'UN PLAN DIRECTEUR DE LA VÉRIFICATION DE L'INFORMATIQUE

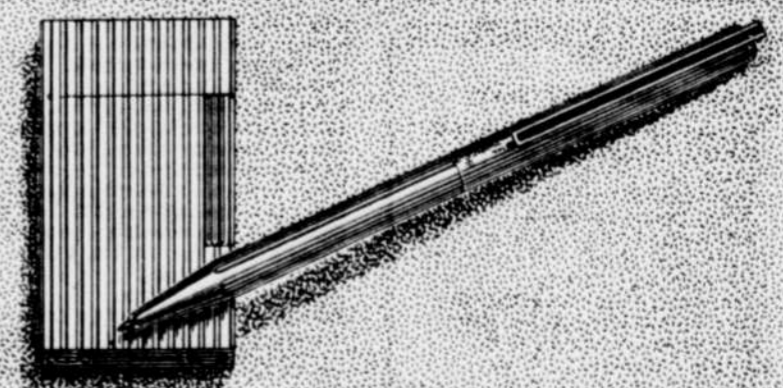
Endroit: Château Bonne Entente Sainte-Foy

Date: Les 12 et 13 décembre 1989

Coût: 295 \$ membres et forfait-formation 345 \$ non-membres

Renseignements: M. Richard Landry 643-6945

S.T. Dupont PARIS



Le Spécialiste du Stylo

PLACE LAURIER

Place de la Cité Ste-Foy 652-7000
1354, rue Maguire Sillery 681-8282



TRUST GÉNÉRAL

Place Fleur de Lys Québec 522-4618
Les Galeries Chagnon Lévis 833-4450

Desjardins est prêt à susciter un marché secondaire pour ses parts

MONTREAL — Desjardins veut faire tout son possible pour susciter un marché secondaire pour les parts permanentes que le mouvement émettra le 4 janvier.

par HÉLÈNE BARIL
LE SOLEIL



Le Mouvement
des caisses populaires
et d'économie
Desjardins

Le mouvement ne peut pas se permettre qu'il n'y ait pas de marché secondaire pour ses parts, a reconnu hier son président, M. Claude Beland, qui estime que cela nuirait à son image.

Les dirigeants de Desjardins ont tenté de répondre hier aux critiques concernant la faible liquidité des parts d'une valeur totale de 150 millions \$ qui feront l'objet de deux émissions successives entre le 4 janvier et le 2 mars.

«Le capitaliste n'aimera pas notre système, c'est sûr», a affirmé M. Beland. Mais selon lui, les parts permanentes ne peuvent pas être comparées aux autres types de placement parce qu'il s'agit d'un investissement dans sa propre entreprise (la caisse populaire) et non dans celle d'un autre.

Les parts permanentes de Desjardins auront une valeur nominale de 10 \$ chacune et les membres des caisses pourront en acheter un maximum de 1000 \$.

Leur rendement n'est pas ga-

ranti. Il peut varier de zéro à un maximum de 1 % de plus que le taux moyen du marché pour les certificats de dépôts garantis d'un an. Leur principal avantage est la déduction de 100 % au provincial qui leur est attaché et la possibilité de les inclure dans un REER pour une déduction additionnelle de 100 % au provincial et au fédéral.

Après avoir profité de la déduction fiscale le détenteur de parts permanentes qui veut s'en départir pourra le faire s'il trouve un acheteur dans sa caisse. Un représentant sera chargé de mettre vendeurs et acheteurs en contact dans chacune des caisses qui participent à l'émission (1225 sur 1341).

S'il n'y a pas d'acheteur, Desjardins prévoit que les parts peuvent être rachetées seulement en cas d'invalidité ou de maladie en phase terminale. À la retraite, le

détenteur de parts pourra récupérer ses fonds s'il les détient depuis au moins cinq ans et si sa caisse respecte le niveau d'endettement qui lui a été fixé.

Malgré toutes ces contraintes, les dirigeants de Desjardins sont convaincus qu'il y aura un marché secondaire pour les parts permanentes. Et si ça ne fonctionne pas comme prévu, il y aura toujours la possibilité d'augmenter le rendement, ont-ils assuré hier.

Ce rendement pourra varier d'une caisse à l'autre mais Desjardins affirme que dans la mesure du possible, les intérêts versés seront comparables.

Desjardins reconnaît par ailleurs que le placement dans les parts permanentes ne s'adresse pas à tout le monde. Il ne convient pas par exemple aux jeunes et à ceux qui veulent un rendement rapide. Par contre, il peut intéresser ceux qui pensent à la retraite et ceux qui ont déjà un portefeuille de placement et dont le salaire dépasse 35 000 \$.

C'est la fédération de Montréal qui s'accapare la plus grande part de l'émission de 150 millions \$ avec 59,6 millions \$, suivie de celle de Québec avec 32,7 millions \$. La plus petite émission est celle de la fédération de l'Abitibi avec 2,4 millions \$.

PAYEZ LE 12 FÉVRIER 1990
sans intérêt* sur toute la marchandise en magasin

VENTE DE NOËL



No 1041
BANC DE SCIE NORDIQUES 10 po
Moteur 2 HP, 110 V, lame 10 po incluse, support en sus

189\$



ENS. TOURNEVIS SANS FIL
Batterie amovible, chargeur, lame plate et cruciforme inclus
KD 183A **34⁹⁵**



PUISSANTE PERCEUSE SANS FIL
2 vitesses, chargeur rapide 1 heure, coffret inclus
BD1020CRK **129⁹⁵**



PERCEUSE À COLONNE
16 vitesses, moteur 1/2 HP
1006A **229\$**



ENSEMBLE DE MECHES ASS.
29 meches, acier rapide, dans un coffret en métal, 1/16 à 1/2 po
3003 **39⁹⁵**

NORDIQUES

Québec
613, 1re Avenue
(face à la 6e Rue)
G1L3J6
(418) 525-4811
Sainte-Foy
969, route de l'Église
(près de Quatre-Bourgeois)
G1V3V4
(418) 657-3832

PLUS DE 200 SPÉCIAUX EN MAGASIN

**ATTENTION! ATTENTION!
UN VRAI CADEAU DE NOËL
NOUS PAYONS LA TAXE
POUR VOUS**



Fourrures Prémont vous offre un superbe cadeau de Noël durant notre vente avant Noël. Fourrures Prémont paye la taxe pour vous. Venez sans tarder profiter de cette vente extraordinaire chez Fourrures Prémont.

Profitez de notre plan mise de côté

Prémont

FOURRURES
les meilleurs spécialistes

125, St-Joseph Est 524-3541

CITADELLE CITADELLE CITADELLE CITADELLE CITADELLE CITADELLE CITADELLE CITADELLE CITADELLE CITADELLE

GRATUIT

100*

MINI-LUMIÈRES CITALITE

à l'achat d'un arbre de 6 pieds et plus.

PAPIER D'EMBALLAGE 50% DE RABAIS

GRATUIT BOÎTE DE RANGEMENT
Valeur de 10 \$ À L'ACHAT D'UN ARBRE DE 4 pi ET PLUS.

NOËL

CITADELLE

LA VENTE SE CONTINUE JUSQU'À SAMEDI 17 h 00.

PARTICIPEZ À LA PROMOTION NOËL MAGIQUE DE CITADELLE/STEINBERG.

CARACTÉRISTIQUES DES ARBRES CITADELLE:
Fabriqué au Canada
Ininflammable
Montage ultra-rapide (système parapluie)
Garanti 10 ans.

* VALIDE JUSQU'AU 9 DÉCEMBRE INCLUSIVEMENT

Vanier 687, boul. Pierre Bertrand Sud 687-4270
Jonquière 3535, boul. Saint-François 547-2635
Victoriaville 54, rue Girouard 357-9231

Lévis 50, route Trans-Canada Ouest 833-0165
Notre-Dame-des-Pins 4160, route Kennedy 774-9514
Thetford Mines 842, boul. Smith Sud 335-9166

Lundi au mercredi de 9 h 00 à 18 h 00 — Jeudi et vendredi de 9 h 00 à 21 h 00 — Samedi de 9 h 00 à 17 h 00 — Dimanche fermé

Les PME locales ne seront pas affectées par le libre-échange

Les PME nationales, ou celles qui écoulent leurs produits uniquement au Canada, seront les plus vulnérables aux conséquences de l'Accord du libre-échange. Mais ce seront aussi

celles qui pourront tirer le plus de profit de l'émergence d'un marché continental, à condition toutefois que leurs gestionnaires fassent preuve de flexibilité.

non tarifaire (subventions, normes de santé et de sécurité et autres) est difficile à chiffrer; que des forces telles que l'évolution des taux de change et la conjoncture économique sont imprévisibles; ou que d'autres facteurs, comme la réaction des chefs d'entreprises ou leur adaptation au changement, sont difficilement mesurables.

Dans ces circonstances, M. Gauthier vient à la conclusion que la libéralisation des échanges canado-américains affectera diversément les PME manufacturières.

par RÉAL LABERGE
LE SOLEIL

C'est l'une des constatations principales qui se dégagent du point de vue exprimé ces jours derniers devant l'Association des MBA du Québec par M. François Gauthier, professeur au département d'économie appliquée à la gestion, à l'université Laval.

Selon M. Gauthier, l'Accord de libre-échange entre le Canada et les États-Unis modifiera progressivement l'environnement commercial dans lequel évolueront les entreprises canadiennes.

En prévoir l'impact est un exercice ardu, hasardeux et spéculatif, étant donné que l'étendue et la qualité de l'information laissent toujours à désirer, que l'ampleur de toutes les formes de protection

des droits de douane bénéficieront d'un élargissement de leurs débouchés et devraient accroître leur rentabilité grâce à la suppression des droits américains et canadiens.

Enfin les firmes nationales feront face aux plus grands problèmes d'adaptation. Entre autres, leurs produits faiblement différenciés seront donc vulnérables à une baisse de prix sur le marché canadien et la concurrence américaine s'accroîtra sur un marché intérieur jusqu'ici protégé.

Néanmoins, remarque M. Gauthier, la naissance d'un marché continental devrait rendre plus attrayante l'implantation d'usines de taille optimale et l'exploitation d'économies d'échelle. Elle devrait en outre favoriser un degré plus poussé de spécialisation et mettre à l'épreuve la flexibilité des gestionnaires, qui devront repenser leur stratégie globale et faire preuve d'une plus grande créativité.

AU SERVICE DE L'ENTREPRISE CANADIENNE.

CHEZ NOUS.

DESJARDINS DUCHARME
s'affilie à

TORY, TORY, DESLAURIERS & BINNINGTON
de Toronto, Ontario

ainsi qu'à

LAWSON, LUNDELL, LAWSON & MCINTOSH
de Vancouver, Colombie-Britannique

pour créer un réseau canadien de cabinets d'avocats et être ainsi mieux à même d'offrir à sa clientèle des services juridiques complets dans trois importants centres d'activité économique au pays.

Tout en tirant profit du savoir-faire de ses affiliés, chacun des cabinets continuera à exercer le droit de façon indépendante au Canada

ET À L'ÉTRANGER.

Les trois cabinets ont aussi formé la société internationale

TORY DUCHARME LAWSON LUNDELL

dans le but de mieux servir les intérêts croissants de leurs clients à l'étranger et de fournir des services juridiques à l'échelle nationale aux entreprises étrangères qui ont des intérêts au Canada.

Le bureau de Tory, Tory, DesLauriers & Binnington, établi à Londres en 1986, constitue le premier bureau de la société internationale.

La société compte ouvrir un bureau en Extrême-Orient au cours de l'année 1990 et ses projets d'expansion l'amèneront, dans les années à venir, à établir une présence dans d'autres centres d'affaires internationaux.

| MONTREAL | TORONTO | VANCOUVER | LONDRES |
|---|--|---|---|
| DESJARDINS DUCHARME | TORY, TORY, DESLAURIERS & BINNINGTON | LAWSON, LUNDELL, LAWSON & MCINTOSH | TORY DUCHARME LAWSON LUNDELL |
| Bureau 2400 600, rue de la Gauchetière ouest Montréal, Québec H3B 4L8 Téléphone: (514) 878-9411 Télécopieur: (514) 878-9092 Télex: 05-25202 | Bureau 3090 IBM Tower Boite 270 Toronto-Dominion Centre Toronto, Ontario M5K 1N2 Téléphone: (416) 865-0040 Télécopieur: (416) 865-7394 Télex: 06-22535 | Bureau 2000 Vancouver Centre Boite 11506 650 West Georgia Street Vancouver, British Columbia V6B 4R7 Téléphone: (604) 685-3456 Télécopieur: (604) 669-1620 | 44/45 Chancery Lane Londres WC2A 1JB Angleterre Téléphone: 01-831-8155 Télécopieur: 01-831-1812 |

L'agro-alimentaire sera touché de plein fouet par l'Europe de 1992

L'agro-alimentaire est un secteur industriel canadien qui sera touché de plein fouet par l'Europe de 1992. Quant aux entreprises canadiennes de biens de consommation et de produits culturels, il est peu probable qu'elles pourront en bénéficier à court terme. Pour les industries de l'informatique et des télécommunications, ce sera un test de la capacité et du vouloir du Canada d'affronter la concurrence mondiale.

par RÉAL LABERGE
LE SOLEIL

Ce sont certaines des grandes lignes qui se dégagent des trois premières d'une série de treize analyses sectorielles destinées à cerner l'impact que le Marché européen unique de 1992 aura sur les intérêts du Canada, aux plans des tendances, des exportations, de la concurrence, de l'investissement et de l'acquisition de technologies.

Les rapports commandés par le ministère des Affaires extérieures et commerce extérieur Canada

ont été préparés par Raymond Chabot International, le Bureau d'Informations et de Prévisions économiques et Informatiques.

Au cours des prochains mois, suivront les autres études, qui porteront sur les produits forestiers, l'automobile, les minéraux et métaux, la défense, aérospatiale et transport, les produits chimiques spéciaux et nouveaux matériaux, les produits pharmaceutiques et biotechnologie, les produits et services industriels, les services financiers, les produits de la pêche et les services professionnels et de consultants.

L'analyse du secteur de l'agriculture et des produits alimentaires est concentrée sur les industries de transformation. Dans le Marché unique, la normalisation

favorisera la concentration, les économies d'échelle et une plus grande efficacité des entreprises.

Quant à l'industrie agro-alimentaire canadienne, elle est relativement peu présente en Europe et l'Accord du libre-échange risque d'accroître son débouché principal vers les États-Unis.

Malgré les risques, l'Europe de 1992 lui offre toutefois de nouvelles occasions. L'étude mentionne notamment l'implantation en Europe par des fusions et concentrations en cours; des niches ouvertes par la standardisation des habitudes de consommation; des normes et standards plus contraignants créés par l'influence des mouvements écologiques; une possible concurrence des sociétés européennes sur le marché canadien et ailleurs.

En raison de l'Accord du libre-échange, des fabricants européens majeurs pourront considérer le Canada comme lieu de production propice, en ce qui concerne les biens de consommation et les produits culturels.

Pour les entreprises canadiennes dont les marques de commerce sont établies en Europe, le Marché unique facilitera les choses. On prévoit aussi des occasions d'affaires pour des secteurs qui n'y sont pas encore concentrés (mobilier de bureau); pour des produits haute de gamme ou constituant la norme (équipement de hockey, vêtements de fourrure).

Un esprit sain dans un corps



Voilà notre philosophie au Séminaire Saint-François

Les services offerts

En s'appuyant sur un personnel qualifié et des installations des plus modernes, le Séminaire Saint-François demeure fidèle à cette philosophie et offre:

- le cours secondaire complet pour filles et garçons
- les options: sciences • lettres • sciences humaines • arts
- des activités parascolaires et sportives supervisées à l'heure du dîner
- des activités sportives internes et interécoles: football • soccer • basketball • badminton • volleyball
- un encadrement particulier pour les élèves qui excellent et pour ceux qui éprouvent certaines difficultés d'apprentissage

Autres services

- transport scolaire organisé par le Séminaire
- cafétéria
- pensionnat pour garçons seulement
- horaire flexible pour les élèves qui pratiquent des compétitions sportives (programme sport-études)
- service de pastorale catholique

Examens d'admission

pour le secondaire I: 9 décembre
(secondaire II à IV: faire parvenir votre dossier scolaire)

Journée d'information

10 décembre à 13 h 30
Courte séance d'information et visite du Séminaire



séminaire st-françois

4900, Saint-Félix, Saint-Augustin (Québec) G3A 1X3
(418) 872-0611

MISE AU POINT

Dans la circulaire "Super Samedi de Noël" insérée dans Le Soleil du 7 décembre 1989, veuillez noter qu'à la page 1, vous auriez dû lire "Ni paiement ni frais de crédit jusqu'en AVRIL 1990" et non pas mars 1990.

À la page 8, le rabais de 20% s'applique à une sélection de parfums pour hommes et femmes et non pas à toute la gamme.

À la page 7, le prix ordinaire du paquet de 4 cintres de plastique est de 1,49 \$ et non pas de 3,88 \$ et le prix de vente est de 88¢ et non pas de 1,29 \$.

À la page 5, l'orgue pour enfants annoncée à 24,99 \$ n'est pas disponible.

À la page 3, les cintres parfumés annoncés à 2 \$ de rabais ne sont pas disponibles dans tous nos magasins.

Nous présentons nos excuses à notre clientèle.

SEARS

COURS DE SERVICE au BAR

Avec certificat de l'ÉCOLE des MAÎTRES BARMAN au 737, côte d'Abraham

Rabais pour étudiant(e)s

SERVICE DE PLACEMENT

Permis culture personnelle, C.P. 0265, min. Éducation du Québec
529-5333

PLACE DE LA CITÉ LA MERCERIE

Jean Philippe

LUI

Vêtements pour hommes et jeunes gens

Rabais de

30% à 50%

sur presque toute la marchandise en magasin:

PALETOTS • COUPE-VENT
COMPLETS • VESTONS
CHANDAILS • CHEMISES
CUIRS

PLACE DE LA CITÉ

1er plancher, 2635, Hochelaga
652-9900

Hydro dépensera 67 millions \$ pour racheter des contrats de bi-énergie

En appelant Esso aujourd'hui, demain, c'est réglé.

Vous êtes probablement déjà au courant, Hydro-Québec s'apprête à racheter le contrat de bi-énergie de certains clients commerciaux, comme des écoles, des hôpitaux et de grands immeubles.

Pas un instant à perdre! Si votre entreprise ou établissement a l'intention de faire le changement, appelez Esso. En moins de 24 heures, un représentant sera chez vous pour vous aider à convertir votre système de chauffage bi-énergie en un système 100 % mazout.

Vous aurez ainsi tout l'hiver pour profiter de nos prix très concurrentiels et de notre plan de paiements égalisés. N'attendez pas une seconde de plus. Un coup de fil et c'est réglé.


**Esso réserve cette offre aux entreprises
et aux clients commerciaux.**

(418) 622-3776

1 800 463-4533

(à l'extérieur de Québec)

LE CLIMAT IDÉAL

 **Confort au foyer Canada**

Pour sa première journée aux Communes

Audrey McLaughlin évite les pièges et passe à l'attaque

OTTAWA — Audrey McLaughlin a passé à travers sa première vraie journée de chef des néo-démocrates dans la capitale — réunion de son groupe parlementaire, conférence de presse devant un théâtre plein à craquer de journalistes, et première période des questions aux Communes — sans un seul faux pas.

par MICHEL VASTEL
Esmédia

Au contraire, après avoir commencé à cicatriser les blessures de la campagne au leadership, et glissé sous le tapis les situations embarrassantes qui l'attendent — comme la position constitutionnelle de ses candidats québécois dans les deux prochaines élections partielles — Mme McLaughlin a immédiatement attaqué le chef du gouvernement sur son point le plus faible, sa politique fiscale que rejettent les trois quarts des Canadiens.

« Il me sera plus facile d'expliquer ma position sur l'accord du lac Meech au Québec, qu'à Brian Mulroney de vendre sa taxe sur les produits et services dans l'ensemble du pays », a-t-elle lancé avec assurance.

« Il y a bien d'autres questions — l'environnement, l'état de l'économie, le libre-échange — dont il

faut se préoccuper autant que de Constitution », a déclaré Mme McLaughlin, laissant entendre qu'elle ne se laissera pas enfermer dans un débat sur la question du Québec, mais qu'elle a plutôt l'intention de défendre les valeurs de la social-démocratie.

Au cours d'une période de questions d'un peu plus d'une demi-heure avec le gratin de la tribune de la presse parlementaire, en français comme en anglais d'ailleurs, Audrey McLaughlin a fait des réponses courtes, assurées, parfois cinglantes.

Dans la matinée, au cours de la première réunion de son groupe parlementaire, elle a clairement laissé entendre qu'il appartenait à ses anciens adversaires, Simon de Jong et Dave Barrett en particulier, de régler leurs problèmes entre eux. « Mon rôle de chef est de faire travailler les gens ensemble, pas de jouer les arbitres », a dit le nouveau leader du NPD, ajoutant qu'elle n'était pas naïve,



Le nouveau chef du Nouveau parti démocratique, Mme Audrey McLaughlin, était toute souriante pendant les applaudissements des membres de son parti qui soulignaient sa première apparition aux Communes.

sachant très bien qu'une telle campagne au leadership laisse des animosités qui ne disparaissent pas du jour au lendemain.

On avait promis à Audrey McLaughlin un moment de grâce à la Chambre des communes : elle a eu encore mieux. Après les félicitations d'usage de Brian Mulroney et de John Turner qui ont été lui tendre la main, la ministre Barbara McDougall, de même que l'un des députés les plus respectés du caucus libéral, Mary Clancy, de Halifax, ont mis de côté la partisanerie pour aller lui souhaiter la bienvenue. Toutes les femmes présentes aux Communes ont alors quitté leurs sièges pour rendre un hommage personnel à la première femme canadienne à exercer une fonction de chef de parti sur la scène fédérale.

Les trois dossiers chauds qui attendaient Mme McLaughlin en arrivant à Ottawa dans la nuit de lundi à mardi ont été adroitement mis de côté, ou réglés sans appel.

Le nouveau chef du NPD affirme qu'il n'y a aucune similitude entre sa situation — candidat du NPD faisant campagne, au cours d'une élection partielle au Yukon, contre la politique officielle du parti en matière constitutionnelle — et celle de Philip Edmonston. Mme McLaughlin doit rencontrer son candidat dans le comté de Chambly, la semaine prochaine.

« Je m'attends à ce que chaque membre du caucus appuie les politiques officielles du parti », a rappelé Mme McLaughlin avec fermeté. Mais elle ajoute, « cette question du lac Meech est dans une impasse : il est temps de montrer un peu de leadership et de voir ce qu'on peut faire sans le détruire ; je vais en discuter avec les autres chefs du parti, y compris le premier ministre ».

Quant aux tensions à l'intérieur de son caucus, le nouveau chef a décidé de les ignorer, tout simplement. Son député de la Saskatchewan, et critique financier, Lorne Nystrom, accusé de vol à l'étalage vendredi dernier, n'a pas à démissionner du caucus selon elle : « contrairement aux ministres conservateurs dont mon parti a souvent réclamé la tête, M. Nystrom n'a pas pigé dans les fonds publics, et ne s'est pas livré à des abus de confiance : il est accusé mais pas encore jugé coupable » ; profitant de la lune de miel dont les autres partis et les journalistes vont la faire profiter pour quelques semaines, Mme McLaughlin a donc reporté à plus tard des décisions d'autant plus difficiles qu'elle est à la tête d'un caucus de 42 députés seulement.

Enfin, le chef néo-démocrate n'a pas hésité à s'opposer à la loi spéciale de retour au travail des équipages des brise-glaces de la Garde côtière canadienne ainsi que du personnel des hôpitaux fédéraux dans le Nord. Audrey McLaughlin avait promis, samedi soir, à ses militants de rester à leurs côtés sur les piquets de greve. Elle reste donc solidaire des fonctionnaires visés par la loi 49 même si, dans sa région, au Yukon, on a effectivement besoin de leurs services.

Audrey McLaughlin ne fera aucun changement à son cabinet fantôme, ni au personnel de son bureau, jusqu'à la tenue d'un caucus spécial, en janvier, avant la rentrée parlementaire. Elle a déjà promis que certains groupes comme les femmes et les Québécois y seront représentés et écoutés. Pour l'instant, les quatre membres de son équipe de transition sont de Colombie-Britannique, de la Saskatchewan et du Manitoba.

Avec franchise, elle a avoué qu'elle ne savait pas encore quel serait son style de leader : « Je n'ai aucune expérience de cette fonction, a-t-elle admis candidement ; il va falloir que je trouve mon propre style et je suppose que cela va se développer, au fil des semaines ».

Les militants du NPD reprochaient parfois à Ed Broadbent de ne pas avoir des politiques assez tranchées surtout lorsque, son parti bénéficiant de plus de 40 % des intentions de vote, il espérait faire des gains électoraux importants. La première question de McLaughlin a justement porté sur la politique canadienne de défense, une question qui a souvent divisé les néo-démocrates.

« La guerre froide est finie, a-t-elle lancé en conférence de presse hier midi : les vieilles alliances militaires sont dépassées ». Et deux heures plus tard, aux Communes, elle en profita pour demander au premier ministre de mettre fin aux vols d'entraînement à basse altitude au Labrador, et aux essais des missiles de croisière au-dessus de sa propre région.



Meubles Pascal vous propose des mobiliers de salle à manger à la douzaine

20% de rabais

Juste à temps pour Noël

Ajoutez un peu de piquant à votre dîner de Noël avec un nouveau mobilier de salle à manger de chez Meubles Pascal. Faites votre choix parmi un des 12 ensembles sélectionnés et offerts à 20% de rabais, si vous le faites livrer avant Noël.



Meubles Pascal

l'autre pascal

Place Laurier
2700, boul. Laurier
659-4816

APPRIVOISEZ

LE FRUIT SAUVAGE...



...GOÛTEZ

L'APÉRO *mucho!*

Rafraîchissant. Unique. Dubleuët, l'apéritif exclusif né du bleuët sauvage. Admirez la fougue de son nouvel enrobage. Découvrez, sur glace ou selon votre inspiration, son goût plus raffiné que jamais quelle que soit l'occasion. En bouteille de 750 ml disponible à la S.A.Q. et chez votre épiciers, offrez-vous l'apéro mucho.

Du Bleuët

Sondage Gallup

Hors de leur fief, les premiers ministres provinciaux laissent les gens indifférents

OTTAWA — Dans la plupart des cas, les premiers ministres provinciaux sont des inconnus à l'extérieur de leur région. Robert Bourassa échappe à cette règle, mais ne fait pas pour autant l'unanimité chez les Canadiens.

C'est ce qu'indique une partie d'un sondage Gallup réalisé au début novembre et portant sur la popularité de cinq des dix premiers ministres provinciaux.

Robert Bourassa est le plus connu du groupe qu'il composait avec les David Peterson (Ontario), Bill Vander Zalm (Colombie-Britannique), John Buchanan (Nouvelle-Écosse) et Gary Filmon (Manitoba).

Le premier ministre québécois suscite une opinion chez deux tiers des Canadiens, alors que ses homologues Peterson et Vander Zalm le suivent avec une réaction chez seulement la moitié des répondants à l'enquête. Pire encore, John Buchanan, pourtant le premier ministre provincial en poste depuis le plus longtemps et le nouveau venu Gary Filmon qui s'est fait connaître en endossant l'accord du lac Meech puis en retirant cet appui, laissent froid plus de sept Canadiens sur dix.

La question posée était : En général, avez-vous une impression favorable ou défavorable de... ? Robert Bourassa est celui qui obtient la cote la plus mitigée, soit un tiers partageant une impression favorable, un tiers une impression défavorable et un dernier tiers ne sachant que répondre. Même si les résultats régionaux peuvent comporter une plus forte marge d'erreur, il faut noter que par leur appui beaucoup plus fort que la moyenne nationale, les Québécois permettent à leur premier ministre de ne pas être l'objet d'un bilan globalement défavorable.

Le très contesté Bill Vander Zalm est le seul à être jugé de manière défavorable par plus de Canadiens que ceux du groupe qui appuient sa conduite. Les David Peterson, John Buchanan et Gary Filmon laissent quant à eux une impression globalement favorable. Notons que M. Filmon est un inconnu pour la très grande majorité des Québécois, ce qui peut étonner dans le contexte où il est pourtant l'un des protagonistes les plus directement responsables du fait que l'accord constitutionnel n'est toujours pas adopté.

Ce sondage Gallup a été réalisé entre le 8 et le 11 novembre lors



M. Robert Bourassa fait exception

d'entrevues à domicile auprès de 1044 adultes canadiens. Avec un échantillon de cette taille, les résultats sont exacts avec une marge maximale d'erreur de quatre points, 19 fois sur 20. La marge d'erreur s'accroît sensiblement dans le cas des résultats régionaux.

- En général, est-ce que vous avez une impression favorable ou défavorable de... Robert Bourassa, John Buchanan, Gary Filmon, David Peterson, Bill Vander Zalm ? -

| | Opinion des premiers ministres | | |
|-------------------------|--------------------------------|------------------|----------------|
| | Favo- rable | Défavo- rable | Ne sait pas |
| Robert Bourassa | | | |
| National | 34% | 34% | 32% |
| Région: | | | |
| Atlantique | 22 | 29 | 50 |
| Québec | 56 | 36 | 8 |
| Ontario | 32 | 33 | 35 |
| Prairies | 22 | 33 | 46 |
| C.-B. | 17 | 41 | 42 |
| Toronto | 46 | 30 | 24 |
| Montréal | 41 | 53 | 6 |
| John Buchanan | | | |
| National | 19 | 10 | 71 |
| Région | | | |
| Atlantique | 43 | 19 | 38 |
| Québec | 6 | 11 | 83 |
| Ontario | 24 | 9 | 66 |
| Prairies | 18 | 8 | 74 |
| C.-B. | 12 | 5 | 84 |
| Gary Filmon | | | |
| National | 17 | 9 | 74 |
| Région | | | |
| Atlantique | 17 | 4 | 79 |
| Québec | 3 | 16 | 82 |
| Ontario | 19 | 7 | 74 |
| Prairies | 32 | 10 | 58 |
| C.-B. | 18 | 3 | 79 |
| David Peterson | | | |
| National | 38 | 15 | 47 |
| Région | | | |
| Atlantique | 38 | 5 | 62 |
| Québec | 29 | 9 | 62 |
| Ontario | 58 | 24 | 18 |
| Prairies | 22 | 13 | 66 |
| C.-B. | 22 | 11 | 68 |
| Bill Vander Zalm | | | |
| National | 19 | 31 | 50 |
| Région | | | |
| Atlantique | 18 | 22 | 60 |
| Québec | 8 | 17 | 75 |
| Ontario | 22 | 34 | 44 |
| Prairies | 25 | 30 | 45 |
| C.-B. | 28 | 64 | 84 |

N.B. Il se peut que les pourcentages ne totalisent pas exactement 100, en raison de l'arrondissement des données.

OBTENEZ VOTRE ALBUM PHOTOS ÉPARGNE DE PENTAX ET ÉCONOMISEZ JUSQU'À 600 \$



Appareil-photos SF1N. Appareil uniquement sans étui

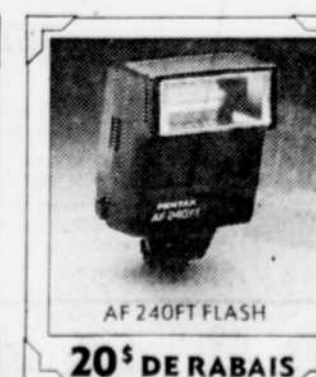
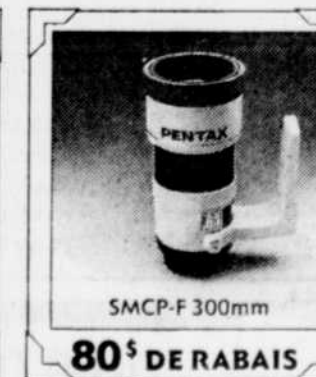
40\$ DE RABAIS

Appareil-photos SF10. Appareil uniquement sans étui

30\$ DE RABAIS

Achetez un appareil-photo Pentax Super Focus avant le 13 janvier 1990 et recevez ce livret de bons de réductions d'une valeur de 600 \$! L'album photos épargne Pentax vous offre des économies instantanées sur les appareils-photo

dont vous rêvez, en plus des réductions incroyables sur les accessoires dont vous avez besoin comme les lentilles et les flashes. Économisez 600 \$! Demandez plus de détails chez votre détaillant participant Pentax.



L'ensemble complet des accessoires admissibles aux rabais de l'album photos épargne Pentax n'est pas illustré.

PENTAX
Saisissez toute l'imagination du monde.



Le ministre Benoît Bouchard demeure consistant avec sa décision concernant la réduction prévue chez Via Rail.

Benoît Bouchard persiste à ne pas demander de moratoire sur Via Rail

OTTAWA — Le ministre des Transports, Benoît Bouchard, a été, hier aux Communes, tout à fait consistant avec sa décision prise en octobre dernier de réduire de 51 % les services de transport de Via Rail.

par PIERRE APRIL de la Presse canadienne

« Je répète ce que j'ai déjà dit, a-t-il déclaré, je n'ai pas l'intention d'aucune façon, de demander ni d'appliquer un moratoire sur la décision qui a été prise sur Via Rail. »

Le nombre total de voyageurs qui utilisent Via représente, selon les études du ministère, moins de 3 % de l'ensemble des voyages interurbains.

Rien dans l'analyse du gouvernement et dans celles des différents porte-parole de l'opposition ne justifie, selon M. Bouchard, un changement de cap dans ce dossier. « Les raisons pour lesquelles,

a précisé le ministre, nous avons déterminé les nouveaux niveaux de référence ont été décidées en fonction de la capacité des gens de payer pour des services qu'on utilise très peu. »

Pourtant, le Groupe de travail libéral fédéral sur Via Rail a encore une fois demandé au gouvernement et au ministre Bouchard de reporter à plus tard sa décision de sabrer dans un service que les Canadiens n'utilisent plus.

Les libéraux, autant que les néo-démocrates estiment que le public et les groupes d'intérêt sou-

haitent encore participer au débat sur Via Rail et ils ont exprimé cette préoccupation au cours d'un débat spécial hier aux Communes.

Plus de 50 sénateurs et députés ont parcouru le Canada en train, au cours des dernières semaines, a souligné un document libéral. Ils ont visité une trentaine de collectivités.

« En parcourant le pays en train, ont précisé les porte-parole libéraux, nous avons eu l'occasion de rencontrer les éventuelles grandes victimes de la suppression du service voyageur. Nous avons rencontré des personnes âgées qui trouvent le train plus commode et plus abordable que les autres moyens de transport. Nous avons rencontré des étudiants qui découvrent notre pays en chemin de fer. Nous avons rencontré les jeunes ménages pour qui Via Rail est indispensable. »

Pour l'opposition, toutes les raisons sont bonnes pour sauver Via Rail. Il y a le vieillissement de la population, la nécessité d'entendre tous les points de vue sur cette question et la qualité de l'environnement. Il faut surtout tenir compte des besoins des régions éloignées.

Les arguments du gouvernement justifiant sa décision de couper dans les services sont simples. D'année en année et depuis 1977, Via Rail engloutit environ 600 millions \$ pour maintenir les services de transport par rail pour des passagers de moins en moins nombreux.

Pendant que le débat spécial sur Via Rail se poursuivait aux Communes, le président de cette société, M. Ron Lawless, annonçait, hier, que la structure tarifaire de ce service de transport serait modifiée de façon à tenir compte des besoins dans les provinces maritimes, dans le centre du Canada et dans l'Ouest du pays.

Dans le corridor Québec-Windsor et pour les trains les plus achalandés, les tarifs augmenteront d'environ 9 % alors que les prix des billets seront réduits de 40 % s'ils sont réservés cinq jours avant le voyage projeté.

Les tarifs demeureront les mêmes dans les Maritimes et les voyageurs bénéficieront aussi d'un rabais de 40 % s'ils réservent leurs billets cinq jours à l'avance.

M. Lawless a par ailleurs précisé que les tarifs seront augmentés sur le trajet du train transcontinental dans l'Ouest du pays « à cause de la grande popularité de ce trajet auprès des touristes. »

La direction de Via Rail a aussi annoncé que l'équipement et les services à bord seraient améliorés d'ici l'été prochain sur la transcontinental desservant les provinces de l'Ouest.

Michel Cogger Un comité tiendra des audiences publiques

OTTAWA (PC) — S'il n'en tient qu'à lui, le président du comité sénatorial qui fera enquête sur la conduite du sénateur Michel Cogger tiendra des audiences publiques.

Mais, a souligné mardi le sénateur Gerald Ottenheimer, les membres du comité peuvent renverser sa décision et exiger le huis clos.

Le comité a adopté un budget de 25 000 \$ pour cette enquête, dont 24 000 \$ seront versés à un conseiller juridique.

Le comité devra déterminer si le sénateur Cogger a agi de façon dérogatoire, « à la lumière des règles de conduite des membres du Sénat. »

Vente de Noël chez COMPUCENTRE®

La vente débute le 7 décembre et se termine le 16 décembre ou jusqu'à épuisement de la marchandise. "Les Spécialistes de l'Ordinateur Personnel"

Système d'Ordinateur PC de Commodore
avec une offre de logiciel GRATUIT

PC10-III avec Moniteur 12" Mono, 640K et 2 Unités de Disque

- Processeur 16 bits avec 3 vitesses
- Connecteurs parallèles, séries, souris et affichage • Clavier amélioré
- 3 Fentes pour cartes d'expansion

Logiciel Intégré "Microsoft Works"

- Traitement de texte avec logiciel vérificateur d'orthographe
- Base de données avec rapport
- Chiffrier avec graphique • Communication
- Guide pour "Learn to Use DOS"
- MS DOS et GW Basic

Aussi disponible avec disque rigide 20 meg. et moniteur couleur RVB

1199⁸⁸ complet

Ordinateur PC 286 de Commodore
avec "Microsoft Windows 286, Traitement de Texte AMI de Samna et "Learn to Use DOS" GRATUIT

- 80286 à petite base de 12 MHz
- Unité de disque de 3.5", 1.44MB
- Connecteurs parallèles, séries et souris
- 3 fentes pour cartes d'expansion
- EGA • Horloge Calendrier
- Clavier amélioré • 640K RAM
- MS-DOS 3.3 • GW Basic

avec disque rigide de 20 meg. **2199⁸⁸**

avec disque rigide de 40 meg. **2499⁸⁸**

Système d'Ordinateur Commodore AMIGA 500
avec une Offre de Logiciel GRATUIT

- KindWords (Traitement de texte)
- WorkBench 1.3 • Goli Miniature
- Basic 1.2 • Fusion Paint
- Tutorial • Super Fonts
- Super Ski • Dictionary Disk
- Logiciel intégré "Appetizer"

Ordinateur avec mémoire de 512K, disque interne de 512K et souris à deux boutons.

899⁸⁸ (Spécial) Moniteur non inclus

Disquettes d'Ordinateur

5 1/4" DC DD Boîte de 10 pour **7⁸⁸**

3 1/2" SC DD Boîte de 10 pour **17⁸⁸**

PAPIER D'ORDINATEUR
PAQUET DE 500 FEUILLES

Forme continue avec bordure détachable pour faire 500 feuilles de 8 1/2 x 11 sur papier 26M.

7⁸⁸ par

Fichier de Table
pour disquettes avec serrure

Disquettes de 3 1/2" or 5 1/4"

9⁸⁸

Souris de DEXXA

Souris à deux boutons Résolution de 200 points par pouce. Incluant cordonnet à souris et logiciel "Paint II!"

89⁸⁸

L'Ordinateur Personnel ATARI
La Puissance sans le Prix

Pour la maison et le bureau. Le 520STFM avec 512K de mémoire est idéal pour le traitement de texte, chiffrier, gestion de fichier, jeu de divertissement exceptionnel et beaucoup plus. Les deux systèmes incluent une unité de disque double côté intégré, souris, basic, "Desktop GEM", haute résolution graphique et ports d'accès d'entrée/sortie.

520STFM Reg. 699,99 **499⁸⁸**

Moniteur Non inclus

Imprimante Matricielle 9 points Panasonic.
avec caractéristique améliorée

Imprime jusqu'à 192 cps en mode rapide, 38 cps en mode NLQ, alimentation à traction poussette, un chariot de 11.7" pour charger une feuille simple dans le sens horizontal ou vertical, 4 genres de caractères intégrés, mémoire intermédiaire, garantie limitée de 2 ans.

Nouveau chariot de 11.7" d'alimentation à traction poussette

299⁸⁸ (Spécial)

Système d'Ordinateur Macintosh Plus
avec logiciel intégré "Microsoft Works"

- Base de données • Chiffrier • Graphiques
- Traitement de texte • Communications

Logiciel à usage multiples facile à utiliser qui incorpore 5 applications dans un programme.

- Avec souris et unité de disque intégré de 800K
- Clavier avec clavier numérique intégré
- Logiciel intégré "Microsoft Works"
- Hypercard personnel pour de l'information organisée

1799⁸⁸ (Spécial)

Système d'Ordinateur Commodore 64C
avec GEOS

Système d'Opération à Environnement Graphique 5 logiciels de jeux GRATUIT

Ordinateur à 64K de mémoire, programmable en langage Basic Microsoft avec graphiques. Unité de disquettes souple qui enregistre et récupère 170K de données.

Manche à Balai GRATUIT

549⁸⁸ complet

Panafax UF-140

Profitez d'une haute performance dans un télécopieur compact qui est économique et facile d'utilisation

Caractéristiques comprend:

- Alimentation de document automatique de 5 pages
- Composition automatique de 70 pages
- Appel en différé à page multiple
- Communication confidentiel
- Transmission rapide, petit modèle

1399⁸⁸

Offre Spécial
Service sur place pour un an "GRATUEMENT"

Avec l'achat de n'importe quel Ordinateur Système Personnel/2 d'IBM.

En Plus! Modèle 25,30 ou 30-286

Vous recevrez "GRATUEMENT" DOS, First Choice Logiciel Intégré et Quicken

- Traitement de texte avec logiciel vérificateur d'orthographe • Gestion de fichiers
- Chiffrier • Communications électroniques
- Graphiques d'Affaires • Synonymes

Logiciel multi-usages qui incorpore 6 applications dans un seul programme et vous permet de déplacer de l'information entre les applications. Facile à utiliser.

LOGICIEL GRATUIT valeur de \$ 375

Offre de Service sur Place GRATUEMENT**

Achetez n'importe quelle imprimante IBM, moniteur, ou PS/2 modèle 25 ou 30 et recevez le service sur place** pour 1 an. Un technicien d'IBM viendra à votre maison ou bureau et entretiendra votre équipement pendant les heures d'affaires sans frais pour vous pour une année complète.

** Visitez votre Compucentre le plus proche pour les détails concernant le service sur place. Certains frais additionnels peuvent être appliqués pour les régions éloignées.

Imprimante Deskjet Hewlett Packard

Qualité d'impression au laser à un prix abordable

- Résolution de 300 points par pouce
- Fusionne textes et graphiques
- Vitesse Rapide de 240 cps
- Alimentateur intégré
- Plusieurs caractères disponibles

899⁸⁸ (Spécial)

Voici la Nouvelle Imprimante LaserJet IIP de Hewlett Packard
à un prix abordable

- Impression rapide de 4 pages par minute
- Mémoire extensible de 512K (jusqu'à 4MB)
- Plateau multusages à 50 feuilles standard ou 5 enveloppes
- 14 jeux de caractères interne avec fente pour cartouches optionnelles

1888⁸⁸

Un Ordinateur Personnel dans le creux de votre main
avec logiciels intégrés

Pèse 1 livres et s'ajuste dans votre poche

- Calculatrice • Alarme • Composition Téléphonique
- Editeur de texte • Adresse et numéro de téléphone
- Compatible avec MS DOS
- Chiffrier compatible avec Lotus 1-2-3
- 128K RAM extensible jusqu'à 640K

549⁸⁸

VENTE SPECTACULAIRE DE LOGICIELS

MS-DOS

Eight in One (SPECIAL) **49⁸⁸**

"Better Working Eight in One" a vos tous les programmes de productivité dont vous avez besoin. Il est intégré, vous permettant ainsi de transférer l'information entre les 8 applications simplement. Comprend: Organisateur, Traitement de Texte, Vérificateur d'Orthographe, Chiffrier Electronique, Base de Données, Graphiques et Communication.

Productivité

- New Print Shop 59.88
- Newsroom Pro 39.88
- PC Paintbrush IV 199.88
- Microsoft Works V.1.05 149.88
- Horizon Formmaker Software 199.88

Traitement de texte

- Samna AMI 169.88
- Bank St. Writer Plus 79.88
- MS Word 5.0 299.88
- Wordperfect 5.0 329.88

Édition Électronique

- Aldus Pagemaker 799.88
- Timeworks Publish it 199.88
- First Publisher 109.88

Utilité

- PC Tools Deluxe 5.5 129.88
- Fastback Plus 199.88
- Lotus Magellan 149.88

Directeur d'études

- Professor DOS Fr. 89.88
- Tutorial Set Fr. 99.88
- Training for 1-2-3 Fr. 79.88

MACINTOSH

Generic CADD Level I (SPECIAL) **129⁸⁸**

Le programme de dessin "CADD Level I" est dirigé au utilisateur débutant. "CADD Level I" rend la création de dessin assisté par ordinateur simple et professionnellement sur le Macintosh.

Productivité

- PC Tools Deluxe 79.88
- Print Shop 59.88
- Superpaint V.2.0 189.88
- Thunder II 89.88
- Microsoft Word 4.0 349.88
- Claris MacWrite V.5.0 149.88

Divertissement

- Quarter Staff 55.88
- Sargon IV 49.88
- Ancient Art of War at Sea 45.88
- Falcon V.2.0 55.88
- Pipe Dream 45.88
- Grand Prix Circuit 49.88
- Dark Castle 45.88

COMMODORE 64

Paperclip III (SPECIAL) **49⁸⁸**

Une centaine de caractéristiques, comprenant: vérificateur d'orthographe de 40.000 mots intégrés, puissant module de télécommunication, outlineur et soutien de carte RAM.

Productivité

- GEOS 2.0 59.88
- Printmaster Plus 29.88
- Fastload Cartridge 39.88
- Typing Tutor IV 29.88
- Paperclip Publisher 55.88

Divertissement

- Beyond Dark Castle 29.88
- Battle Chess 55.88
- Space Rogue 49.88
- Doctor Doom's Revenge 35.88
- Last Crusade Action 35.88
- Batman 29.88
- The Duel: Test Drive II 29.88
- War on Middle Earth 39.88
- Gauntlet II 29.88
- Arkanoïd II 29.88
- Rambo III 29.88

Generic Cadd Starter Kit (SPECIAL) **149⁸⁸**

L'ensemble comprend "CADD Level 1", un programme de dessin puissant pour un utilisateur de niveau intermédiaire et le populaire "Home Design Symbols Library", comprenant plus de 120 symboles pré-dessinés.

Divertissement

- Ghostbusters II 49.88
- Face Off 49.88
- A-10 Tank Killer 55.88
- License to Kill 35.88
- Ancient Land of Ys 49.88
- Hero's Quest 55.88
- Falcon AT 55.88
- M 1 Tank Platoon 69.88
- F/16 Combat Pilot 55.88
- Lakers VS Celtics 55.88
- The Cycles 39.88
- Mean Streets 59.88

Apple II

GEOS 2.1 (EN VEDETTE) **59⁸⁸**

Système d'Opération à Environnement Graphique. Offre à votre Apple IIe et IIc de pénétrer dans un nouveau monde d'applications graphiques et intégrées semblable au Macintosh.

Productivité

- Print Shop 49.88
- Timeworks Publish it 99.88
- Typing Tutor IV 39.88
- Newsroom 35.88
- L'écrivain Public 69.88
- Multiscribe V.3.02 109.88
- Where in Europe 45.88
- Where in the World 39.88

Divertissement

- Dragon Wars 55.88
- Prince of Persia 39.88
- King's Quest IV 45.88
- Windwalker 39.88
- Curse of the Azure Bonds 55.88
- Batman 39.88
- Superstar Ice Hockey 45.88
- Wizardry V 55.88
- Roger Rabbit 39.88
- Chessmaster 2100 55.88

AMIGA

New Horizons Prowrite V.2.5 (SPECIAL) **119⁸⁸**

Plus qu'un traitement de texte, il profite du potentiel graphique de l'Amiga pour créer un meilleur impact sur papier. Contrôle complet.

Productivité

- Printmaster Plus 39.88
- Photon Paint 59.88
- Deluxe Print II 89.88

Divertissement Suite

- Omega 49.88
- Doctor Doom's Revenge 45.88
- Populous 55.88
- Swords of Twilight 55.88
- Dungeon Master 39.88
- Super Hang-on 49.88
- Shadow of the Beast 49.88
- Targhan 39.88

COMPUCENTRE®

"Les Spécialistes de l'Ordinateur Personnel"

COMPUCENTRE® est une marque déposée des Entreprises Harco inc. SIEGE SOCIAL: 9001 LOUIS H. LAFONTAINE, MONTRÉAL, PQ.

RÉGION DE MONTRÉAL

- Galeries D'Anjou
- Carrefour Laval
- Mail Champlain
- Centre Fairview
- Place Alexis-Nihon
- Promenades St-Bruno
- Place Vertu
- Place Bourassa
- Place Bonaventure

QUÉBEC

- Galeries de la Capitale
- Place Laurier
- Place Fleur de Lys

SHERBROOKE

- Carrefour de l'Estrie

CHICOUTIMI

- Place du Royaume

SOREL

- Promenades de Sorel

DRUMMONDVILLE

- Promenades Drummondville

DU 8 DÉCEMBRE AU 31 DÉCEMBRE 1989
pour les services d'un chauffeur privé

COMPOSEZ LE **688-8080**
entre 18 h et 3 h

NE MANQUEZ PAS DÈS LE 11 DÉCEMBRE LE CONCOURS OPÉRATION NEZ ROUGE

DANS **LE SOLEIL** et à **CRS**

NOUS SOMMES FIERS D'APPUYER CETTE OPÉRATION **LE SOLEIL**

CETTE OPÉRATION EST RENDUE POSSIBLE GRÂCE À

LES LOGICIELS

Page de l'assurance automobile du Québec

LE GROUPE DESIARDIS ASSURANCE GÉNÉRALIS

Délégation de l'acte médical

Infirmiers et infirmières auxiliaires contestent le décret de 1980

La Fédération des infirmières et infirmiers auxiliaires du Québec (FIIAQ) réclame une révision du décret des actes délégués à ses membres adopté en 1980. Elle appuie également la recommandation du rapport de la Commission Rochon sur la santé et les services sociaux, qui propose que la délégation des actes aux auxiliaires se fasse par un tiers et non plus par les infirmières.

par DAMIEN GAGNON
LE SOLEIL

La présidente de la FIIAQ, Mme Johanne Morin, commentait ainsi une nouvelle publiée dans Le Soleil du 11 novembre dernier et portant sur le recyclage des infirmières auxiliaires qui s'inscrivent en grand nombre à des cours en techniques infirmières.

« Je suis surprise que des hôpitaux continuent à recycler en grand nombre les auxiliaires alors que le ministère de la Santé et des Services sociaux a demandé que cesse cette pratique. Il a même coupé les fonds consacrés à ce recyclage », affirme Mme Morin.

Elle accuse les hôpitaux de puiser à même les budgets des services aux bénéficiaires pour procéder au recyclage massif des auxiliaires. Elle réclame l'intervention du ministre de la Santé et des Services sociaux, M. Marc-Yvan Côté, pour que cesse cette pratique.

Un vieux problème

C'est toujours le même vieux problème, explique Mme Morin, les infirmières refusent de déléguer aux auxiliaires les actes qu'elles sont habilitées à faire selon le décret gouvernemental. « On contribue ainsi à créer une pénurie artificielle d'infirmières. »

Elle soutient que si les hôpitaux respectaient intégralement le décret des actes délégués, il n'y aurait pas nécessité de procéder au recyclage des auxiliaires. Elle fait remarquer que la Commission Rochon a reconnu le problème recommandant que le décret des actes délégués aux auxiliaires ne soit plus soumis à l'interprétation des infirmières, mais qu'il relève d'un tiers.

À la suite de cette recommandation, une table de concertation réunissant toutes les parties intéressées a été mise sur pied. Mais elle ne s'est réunie qu'à deux reprises, note la présidente de la FIIAQ. A son avis, il faudrait créer un comité avisé dont les membres ne seraient pas impliqués dans les soins infirmiers.

Mme Morin croit également nécessaire une révision du décret qui tient compte de la formation des auxiliaires et de l'évolution des soins. Les auxiliaires, dit-elle, ont été formés pour être au chevet du malade.

Il est grand temps, affirme la présidente de la FIIAQ, que l'on arrête de consulter. Elle réclame du ministère de la Santé et des Services sociaux une action immédiate pour mettre fin à la situation.

La FIIAQ regroupe quelque

3500 des 23 000 infirmières auxiliaires. C'est la CSN qui compte le

plus grand nombre de membres, soit environ 8000. Mme Morin se

dit confiante, qu'à la prochaine campagne de maraudage prévue

en 1991, que la fédération qu'elle dirige doublera ses membres.



Nomination

Mme Glenda Simms, ardente militante pour les droits des femmes faisant partie des minorités, a été nommée hier présidente du Conseil consultatif de la situation de la femme par le premier ministre Brian Mulroney. Mme Simms, professeure au Nipissing University College à North Bay, en Ontario, entrera en fonctions le 15 janvier.

30 mois pour agression sexuelle

CHICOUTIMI (PC) — Paul-Antonio Jones, Jamaïcain de 24 ans reconnu coupable le 1er décembre dernier d'une agression sexuelle sur une femme de La Baie, a été condamné à 30 mois d'emprisonnement, hier, par le juge Claude Gagnon de la chambre criminelle de la cour du Québec.

Les faits se sont produits le 30 septembre dernier, à l'issue d'une soirée tenue sur les terrains de la base militaire de Bagotville. Jones, qui était à Bagotville pour suivre un stage de formation en mécanique d'hélicoptère, a agressé une employée civile de la base, âgée dans la trentaine.

S'adressant à Jones, qui est demeuré impassible, le juge Gagnon a précisé que le crime qu'il avait commis était passible d'un emprisonnement maximum de 10 ans.

Il a ajouté que la sentence devait à la fois tenir compte des circonstances atténuantes et de celles aggravantes, sans oublier l'effet d'exemplarité et de dissuasion qu'elle devait avoir sur l'accusé et sur le public en général.

Il faut, a poursuivi le juge, que les femmes puissent débattre en toute sécurité dans les rues comme le font les hommes, sans devoir craindre, à tout moment, d'être agressées.

« Pour ce cas spécifiquement, j'ajouterais qu'il est faux de prétendre ou de laisser sous-entendre qu'une femme sexuellement active comme la victime est suspecte, indigne de notre considération ou ne mérite pas la pleine protection de la loi », a dit le juge.

Selon lui, le fait que la victime ait accepté d'avoir des relations avec un autre individu avant d'être agressée par l'accusé ne constitue pas une défense acceptable. « Si c'était le cas, poursuit le juge Gagnon, il faudrait blâmer les gens qui quittent leur domicile et l'exposent ainsi aux cambrioleurs, ou encore les commerçants qui font grand étalage de leurs produits et se plaignent ensuite de vol. »

ACHAT DES FÊTES

EATON TOSHIBA

Télécouleur "Blackstripe II" 20 po de Toshiba
1 • Possibilité de 181 canaux, selon la câblocompatibilité. • Télécommande sans fil 26 touches. • Repérage programmable. • Commande d'image et de volume de son numérique à l'écran. • Affichage numérique du canal, de la minuterie et du volume à l'écran. Modèle CA20209. **499⁹⁸ch.**

Magnétoscope VHS à 2 têtes de Toshiba
2 • Jusqu'à 181 canaux, selon la câblocompatibilité. • Possibilité d'enregistrement de 8 émissions en un an, et de programmation à l'écran à partir de la télécommande sans fil. • Dispositif HQ PLUS pour l'image et autres. Modèle M-240. **429⁹⁸ch.**

Vidécassettes vierges TDK
3 • Paquet de 3 Vidécassettes T-120, format VHS. 3 pour **17⁹⁸**

Mini chaîne stéréo Toshiba
4 • Syntonisateur numérique AM-FM. • 18 préprogrammations (6 AM, 12 FM). • Équilibreur 3 bandes. • 10 watts eff. par canal. • Cassettophone à deux entrées. • Duplication rapide. • Table de lecture semi-automatique, à entraînement par courroie. • Enceintes. • Lecteur CD de format Midi avec mémoire pour 32 plages. Modèle SL-3169XR-9229. **549⁹⁸ens.**

Lecteur de cassettes-radio de Toshiba
5 • Syntonisation numérique à synthétiseur avec préprogrammation de 10 stations AM-FM. • Équilibreur 3 bandes. • Dispositif "Dynamic Bass Sound" pour les graves. • Horloge et sonnerie. • Écouteurs "Earbud" de poids-léger et agrafe pour ceinture. • Mécanisme d'arrêt automatique. Modèle RT-4529. **99⁹⁸ch.**

Four à micro-ondes Toshiba de grand format
6 • Capacité de 0,9 pi cu. • 9 niveaux de puissance, jusqu'à 720 watts. • Dégivrage rapide pour cuisson rapide et uniforme. • Minuterie 99 minutes. • Cuisson 2 phases. Modèle ERS6649. **289⁹⁸ch.**

Télécouleur "Blackstripe II" 28 po de Toshiba
7 • Décodeur stéréo MTS avec système réducteur de bruit dbx. • Résolution horizontale de 600 lignes. • Jusqu'à 181 canaux, selon la câblocompatibilité. • Télécommande sans fil à 28 touches. • Repérage programmable. • Entrées audio et vidéo. • Sortie vidéo variable. • Commande d'image et de volume de son numérique à l'écran. Modèle CX28409. **959⁹⁸ch.**

Meuble pour télécouleur
8 • Pour télécouleur stéréo de Toshiba. Modèle VC20519. **149⁹⁸ch.**

Télécouleur "Blackstripe" 14 po de Toshiba
9 • Possibilité de 181 canaux, selon la câblocompatibilité. • Télécommande sans fil à 26 touches. • Affichage du canal, de la minuterie et du volume à l'écran. Modèle CA14209. **399⁹⁸ch.**

EATON

Nous sommes...le grand magasin du Canada

Souplesse et maniabilité: une nouvelle référence européenne

Une poignée d'automobilistes passionnés, au Canada, sont désormais comblés. Ils constatent avec enthousiasme une sophistication accrue chez les routières européennes les plus raffinées.

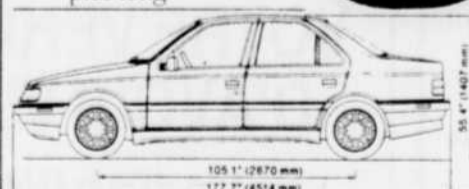
En faisant l'essai de la Peugeot 405, ils ont compris ce que les journalistes de la presse automobile mondiale affirment: la 405 s'impose comme nouvelle référence en fait de souplesse et de maniabilité, critères qui amèneront toujours les passionnés à choisir une berline européenne de fine conception.

"Sur la route, la Peugeot 405 est un modèle d'équilibre," écrit Denis Duquet de La Presse.

Quant à Jacques Rainville du Journal de Québec: "Sa suspension bien calibrée, qui combine douceur de roulement et stabilité, même à haute vitesse, procure une tenue de route saine et prévisible."

Mais qu'est-ce qui fait donc rugir le fauve Peugeot?

L'empattement le plus long

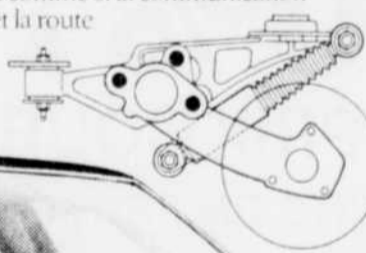


La toute nouvelle Peugeot 405 possède ce qu'on pourrait appeler un empattement allongé — 266,9 cm (105,1 po), le plus long de sa catégorie.

Il est plus long que celui de la Mercedes

190E, voiture plus coûteuse, nettement plus long que celui de la BMW 325i et à un dixième de pouce près de l'empattement de la Saab 9000, une voiture qui paraît pourtant beaucoup plus grande.

douceur. Un peu comme si la communication entre la voiture et la route n'était qu'un chuchotement. Cette souplesse



À quoi cela rime-t-il pour le conducteur et les passagers de la Peugeot 405? Une stabilité à haute vitesse et, selon Denis Duquet du journal La Presse: "Beaucoup de potentiel, aussi bien au chapitre du confort que de l'agrément de conduite."

Des amortisseurs brevetés par Peugeot

La Peugeot 405 se conduit tout en

remarquable repose en bonne partie sur les amortisseurs à 8 soupapes, conçus et brevetés par Peugeot.

Excluant toute complexité électronique, l'amortisseur relié à chacune des 4 roues à suspension indépendante réagit automatiquement à l'état de la route, à la vitesse, au chargement de la voiture et à votre façon de conduire.

La Peugeot 405 prend soin de ses occupants comme un bon parent se soucie de

son enfant: beaucoup de douceur quand il faut être doux, mais de la fermeté quand il est temps d'être ferme.

Sur la route: "Un comportement remarquable!"

Ainsi s'exprimait Eric Descarries du magazine Le Monde de l'Auto.

En effet, les demi-essieux de conception Peugeot éliminent pratiquement tout le couple directionnel qui, sous l'effet d'une forte accélération, fait dévier de leur trajectoire la plupart des excellentes traction avant, concurrentes de la Peugeot 405.

Reportons-nous au commentaire de William Jeanes de Car & Driver au sujet de la Peugeot: "Cette traction avant se comporte comme une bonne berline sport classique et c'est toute une amélioration."

Un tout nouveau réseau de vente et d'entretien

Chaque propriétaire d'une Peugeot 405 est assisté par une équipe de spécialistes compétents réunis sous le signe de l'excellence.

Ce réseau de concessionnaires est celui qui connaît l'expansion la plus rapide au Canada.

Si vous brûlez d'acquiescer une européenne raffinée, mais avez été échaudé par ses prix astronomiques, laissez-vous étonner par la Peugeot 405 DL à 22 900 \$.

Mais gardez votre sang-froid: voici venue la nouvelle référence européenne en fait de souplesse et de maniabilité.

PEUGEOT 405

La nouvelle référence européenne

Trois versions de la Peugeot 405 sont offertes, à partir de 22 900 \$. Le prix et les caractéristiques de toute voiture peuvent changer sans préavis jusqu'à la date de livraison. Le prix annoncé n'inclut pas celui des accessoires en option ainsi que les concessions. Les frais de transport et de celui de la préparation à la livraison. Notre spécialiste Peugeot peut vendre toute voiture à un prix inférieur. Garantie: Groupe métropolitain, 5 ans ou 80 000 km. Ensemble de la voiture, 3 ans ou 60 000 km. Performances attribuables à la route, 5 ans, sans limite de kilométrage. Informations de notre programme européen de livraison: la Peugeot 405 est importée, vendue et entretenue par Action Distribution Inc., représentant de Peugeot au Canada, et les spécialistes officiels Peugeot.

- | | | | | | | |
|--|---|---|--|--|--|---|
| <p>Peugeot de Laval 1740, boul. Labelle, Chomedey Laval (514) 681-3380/331-6554</p> <p>Les Automobiles G. Bloudeau Inc. 2427 Chemin Dunham Cowansville (514) 263-8693</p> <p>Valois & Frères Auto Inc. 125, boul. Lemire Ouest Drummondville (819) 478-8148</p> | <p>Membre Automobiles Enr. 649, boul. Bourque Omeriville (819) 847-2800</p> <p>Automobiles Maestro Inc. 465 Ave. Marconi Ste-Foy (418) 681-5490</p> <p>Peugeot Rive-Sud 5410, Grande Allée St. Hubert (514) 676-1883</p> | <p>Downtown Peugeot 553 Adelaide St. E. Toronto (416) 867-9494</p> <p>Peugeot North East Woodbine Ave. at Stouffville Rd. Gormley (416) 888-9000</p> <p>Peugeot of Burlington 1239 Plains Rd. E. Burlington (416) 333-3490</p> | <p>Peugeot of Scarborough 520 Ellesmere Rd. Scarborough (416) 291-4561</p> <p>Staarop Automobiles Inc. 1166 Old Innes Rd. Ottawa (613) 746-9463</p> <p>Champagne Peugeot 4000 Steeles Ave. W. Woodbridge (416) 856-6400</p> | <p>Matthos Motors 680 Pembina Hwy Winnipeg (204) 452-0756</p> | <p>West Oaks Motors Ltd. 2771 Emerson St. Abbotsford (604) 852-9260</p> <p>PCM Prestige Motor Cars 8850 Osler St. Vancouver (604) 266-3309</p> <p>White Rock Sport and Imports 3601 King George Hwy Surrey (604) 536-4533</p> | <p>City Sales & Service Ltd. 120 Carleton St. Fredericton (506) 455-8985</p> <p>Halifax Fine Cars 6025 Livingstone St. Halifax (902) 453-1164</p> |
|--|---|---|--|--|--|---|

Montréalais épinglé au poste Champlain

ALBANY (AP) — En se présentant au poste frontière de Champlain pour se rendre aux États-Unis, le 21 mars 1989, le Montréalais Bernard LeBoeuf assura les douaniers qu'il n'avait pas plus de 10 000 \$ sur lui. Une fouille permit cependant de découvrir 98 467 \$ canadiens.

À Terre-Neuve 49 présumés contrebandiers arrêtés

SAINT-JEAN, T.-N. (PC) — Une centaine de policiers de la GRC ont effectué des descentes dans des villages de la péninsule de Burin (Terre-Neuve), hier, arrêtant 49 personnes et saisissant cinq embarcations, 10 véhicules, 1400 bouteilles d'alcool, 354 boîtes de tabac et 52 cartouches de cigarettes.

Le surintendant Emerson Kaiser, de la GRC, a fait savoir que les suspects seront traduits devant les tribunaux sous l'accusation d'avoir conspiré pour introduire en contrebande au Canada de l'al-

cool et du tabac en provenance de l'archipel français Saint-Pierre-et-Miquelon.

Selon M. Kaiser, la contrebande des produits de Saint-Pierre-et-Miquelon constitue une fraude de plusieurs millions de dollars par année.

« Tous les soirs, quand le temps le permet, il se trouve de 12 à 16 bateaux à Saint-Pierre, qui retournent à Terre-Neuve avec chacun 40 ou 60 caisses d'alcool », a noté le policier.

La recrudescence de la contrebande depuis quelque temps, a dit M. Kaiser, peut être attribuée à l'augmentation des taxes sur l'alcool et le tabac au Canada. Avec le résultat que les profits atteignent maintenant 100 %.

SUPER PUISSANCE



Hoover a la réponse à tous vos besoins en matière d'entretien de planchers!

L'ASPIRATEUR CENTRAL

le plus complet et offert au meilleur prix! Modèle S-5567

- Puissant moteur hors flux
- Valve utilitaire sur le bidon 3 prises
- Poignée munie d'un interrupteur de marche/arrêt
- Tuyau et outils
- Accessoires S5581

679⁹⁹\$*

Voici notre meilleur aspirateur-chariot

DIMENSION 1000 MC Modèle S3491001

- Moteur de 1000 W, conçu par ordinateur
- Agitateur quadraflex^{MC}
- Rembobinage du cordon
- Raccord de tuyau facile

469⁹⁹\$*

* Prix et disponibilité au choix de chaque détaillant

HOOVER Aspirateur vertical

Élite^{MD} 300

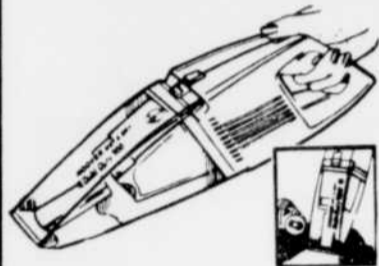
Puissant moteur de 5 amp.

- Nettoyage à la brosse des deux côtés
- Réglage automatique de la hauteur

139⁹⁹\$

SPECIAL DE LA SEMAINE

DUBL DUTY 500



- Aspire liquides et débris secs
- Filtre lavable réutilisable
- Inclus: bec à recoins et racloir

44⁹⁵\$

Offre se terminant le 15 décembre 1989.

HOOVER est à l'avant-garde

QUÉBEC

Place Fleur de Lys
529-9551
203A, rue Saint-Jean
649-0303

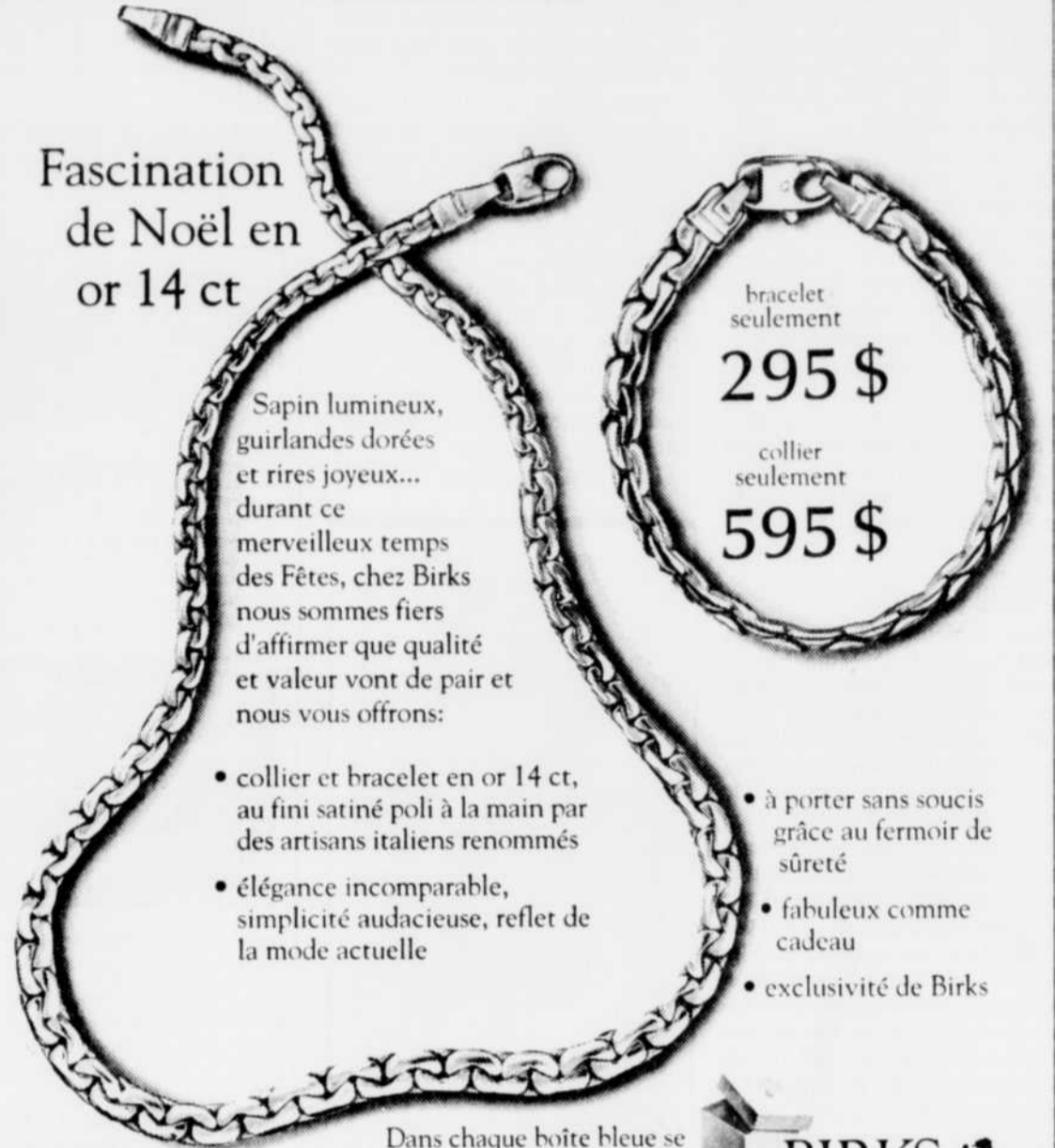
CHARLESBOURG

Place Bourg-Royal
1010, 80e Rue Est
626-9106
LÉVIS
5173, boul. de la Rive-Sud
833-6636

SAINTE-FOY

Centre Lavoisier
1990, boul. Charest Ouest
683-4428
ANCIENNE-LORETTE
1733, Notre-Dame
872-0130

Fascination de Noël en or 14 ct



Sapin lumineux, guirlandes dorées et rires joyeux... durant ce merveilleux temps des Fêtes, chez Birks nous sommes fiers d'affirmer que qualité et valeur vont de pair et nous vous offrons:

- collier et bracelet en or 14 ct, au fini satiné poli à la main par des artisans italiens renommés
- élégance incomparable, simplicité audacieuse, reflet de la mode actuelle

bracelet seulement **295 \$**

collier seulement **595 \$**

- à porter sans soucis grâce au fermoir de sûreté
- fabuleux comme cadeau
- exclusivité de Birks

Dans chaque boîte bleue se cache une valeur juste



JOUETS EN TÊTE!

OBTENEZ À LA CAISSE UNE RÉDUCTION DE

20% À 40%

SUR LES PRIX COURANTS ÉTIQUETÉS ACHATS EN PERSONNE SEULEMENT

20% DE RÉDUCTION

- Tricycles Cour. 29.98 à 39.98 **23.98 à 31.98**
- "Dino Riders" et accessoires Cour. 5.98 à 34.98 **4.78 à 27.98**
- "Transformers" et accessoires Cour. 7.98 à 39.98 **6.38 à 31.98**
- Centre d'activités Mickey Cour. 19.98 **15.98**
- "Hot Wheels": "Giant Action Races" Cour. 4.98 **3.98**
- "Park'n'Plate" Cour. 3.49 **2.79**
- Crayons Crayola et accessoires Cour. .78 à 20.28 **.62 à 16.22**

30% DE RÉDUCTION

- "Multi Lab" Cour. 39.99 **27.99**
- "Précieux Décor" de Fisher Price Cour. 5.99 à 34.98 **4.19 à 24.48**
- "Last'n Finds" Cour. 37.98 **26.59**
- G.I. Joe et accessoires Cour. 4.99 à 49.99 **3.49 à 34.99**
- "Party Ware" de "Little Tikes" Cour. 21.98 **15.39**
- Zaks Cour. 5.98 à 46.98 **4.19 à 32.89**
- "Personal Preference" Cour. 29.98 **20.99**
- Tente-jouet Playskook Cour. 44.98 **31.48**

40% DE RÉDUCTION

- "Bouc'n'Babies" et accessoires Cour. 3.98 à 19.98 **2.38 à 11.98**
- "Bouc'n'Kids" Cour. 24.98 **14.99**
- "Hit Stix" Cour. 32.98 **19.79**
- "Foods Fighters" Cour. 5.98 à 15.98 **3.59 à 9.59**
- "Baby Grow's" Cour. 24.98 **14.99**
- "So Small Babies" Cour. 9.98 à 16.98 **5.99 à 10.19**
- "Ker Plunk" Cour. 14.98 **8.99**
- "Body Rap" Cour. 14.98 **8.99**
- "Carrière" Cour. 14.98 **8.99**
- "Poule mouillée" Cour. 16.98 **10.18**
- "Battling Tops" Cour. 14.98 **8.98**
- "Robots "Rock'em Sock'em" Cour. 29.98 **17.98**

Jouets, rayon 227

TOYOTA

Jours d'aubaines argentées!

NON

N'ACHETEZ PAS VOTRE VÉHICULE AVANT D'AVOIR VU NOS PRIX!

La fiabilité TOYOTA au prix le plus bas!

LA QUALITÉ TOYOTA

Cahier De Brillantes trouvailles..., encarté dans Le Soleil du mercredi 6 décembre 1989:

Page E5 Z.A.A. à CC2. Bagages Duroton, offerts à Place Ste-Foy seulement

Page E10 D. Pantalon molletonné Birkdale, on aurait dû lire: 21.99 ch.

Page E19 BB. Ensemble 20 pièces, non offert

Eaton s'excuse de tout inconvénient.

EATON

Nous sommes... le grand magasin du Canada

PEA LUN. AU VEN.: 9h à 21h SAMEDI: 9h à 15h

Futuroto INC.



279, rue St-Jacques St-Raymond

Bureau: 337-6745 Sans frais de Québec: 875-1878

Sillery

L'autonomie demeure l'argument majeur du regroupement pour la rénovation de l'usine

Selon le Regroupement pour la rénovation de l'usine de traitement de l'eau de Sillery, l'autonomie demeure l'argument principal pour rejeter l'option du raccordement à l'aqueduc de Québec.

par RICHARD CÔTE
LE SOLEIL

« Comme au plan des coûts et des effets sur la santé, l'option du raccordement avec l'aqueduc de Québec et celui de la rénovation de l'usine s'équivalent en quelque sorte, le problème principal de-

meure celui de l'autonomie et c'est de ça qu'il faut s'occuper », a affirmé lors d'une conférence de presse le porte-parole du Regroupement Prorénovation, M. Jacques Castonguay.

Ce retour vers l'argument de l'annexion, vient jusqu'à un certain point, à l'encontre de ce qu'affirmait le 27 novembre le

mairie de Sillery qui déclarait alors : « Quant à l'annexion, pourquoi en parle-t-on ? Il faut cesser cette psychose à l'égard de l'annexion, il faut cesser cette psychose à l'égard du fleuve Saint-Laurent. Ces arguments sont de faux arguments ».

Pour sa part, M. Castonguay estime quand même qu'en reliant leur système d'aqueduc à celui de Québec, les Sillerois se départissent d'un atout qui pourrait leur servir s'ils sont éventuellement dans l'obligation de s'annexer à Québec ou à Sainte-Foy.

Évaluant que les gens de Sillery souhaiteraient probablement mieux, en dernière limite, se joindre à Sainte-Foy plutôt qu'à la capitale, M. Castonguay estime que dans une telle situation cette dépendance envers Québec deviendrait un handicap et limiterait le libre choix.

« L'autonomie, ça veut aussi dire le contrôle du traitement chimique de notre eau potable tout autant que le contrôle des coûts de ce service », a ajouté le porte-parole de ceux qui souhaitent continuer de puiser leur eau potable du Saint-Laurent.

Coûts

Au chapitre des coûts, le Re-

groupement Prorénovation croit qu'aux 4 450 000 \$ prévus par la ville pour le raccordement, il faut ajouter 300 000 \$ pour la transformation ou la démolition de l'usine, 100 000 \$ de frais de financement du capital d'immobilisation à payer annuellement à Québec, ainsi qu'un montant de 250 \$ par unité de logement pour l'installation éventuelle de compteurs « advenant que Québec juge beaucoup trop élevée la consommation d'eau des citoyens de Sillery ».

Cette dernière affirmation a d'ailleurs été contredite au cours de la journée d'hier par le président du Comité de citoyens de Sillery pour la qualité de l'eau, M. Simon Wilson, qui a déclaré que ce n'était aucunement du ressort de Québec d'imposer l'installation de compteurs dans les résidences.

M. Wilson a aussi noté que ces chiffres ne tenaient aucunement compte de la valeur que conservait l'usine désaffectée et le terrain sur lequel elle se trouve, que cette bâtisse soit démolie ou réutilisée à d'autres fins municipales.

Bijouterie
Maurice Lemieux

SPORTIVE ET DISTINGUÉE
Style-**Seiko**

PRIX COMPÉTITIF



Gemmologues gradués de G.I.A. Diamantaires diplômés de G.I.A.
7, rue Saint-Louis Lévis (Québec)
Tél.: 837-3601
Membre de la Corporation des Bijoutiers du Québec

GRANDS SPÉCIAUX DES FÊTES (du 29 nov. au 13 déc.)

CHAISE PIVOTANTE
Rég. 419,95 \$
SPECIAL **269,95 \$**
(avec coussin uni)

FAUTEUIL PAPASAN
Rég. 349,95 \$
SPECIAL **189,95 \$**
(avec coussin)

MAGNIFIQUE BERCEUSE
en rotin blanc
Rég. 238,95 \$
SPECIAL **199,95 \$**
(sans coussin)

la maison du rotin INC.

PLACE FLEUR DE LYS / PLACE CARTIER, 740, CHAREST EST, 523-6311
Vannerie Racine, 400 Racine, Chicoutimi

Autre HLM

THETFORD MINES — Un deuxième HLM pour personnes âgées est en construction à Disraéli, au coût de 552 448 \$. Le complexe de 11 logements sera inauguré en juin. L'autre HLM (13 logements) fut érigé en 1983.

Passation de commandement

Le Corps de cadets de la Marine royale canadienne, 08 Champlain, procédera à la passation de commandement, demain, à 20 h, entre le lieutenant L. Samson et le lieutenant R. Doré. La cérémonie se déroulera au manège militaire de la Grande Allée, 805, avenue Laurier.

ATTENTION

MARCHANDS, ACHETEURS D'AMEUBLEMENTS POUR HÔTEL-MOTEL
PRÉSENTATION DES STYLES POUR 1990 - 3 JOURS
BIENVENUE AU GRAND PUBLIC

MARCHANDS: APORTEZ VOS CERTIFICATS D'EXEMPTION DE TAXE

PLUSIEURS AMEUBLEMENTS 3 PIÈCES POUR LE SALON, UNITÉS MODULAIRES, MODERNES ET TRADITIONNELS

SEULEMENT 268 \$

FAUTEUILS INCLINABLES
LE CADEAU IDÉAL POUR NOËL

POSSIBILITÉ DE LIVRAISON IMMÉDIATE!

TABLES À CAFÉ, TABLES DE COIN
66 \$ ch.
VENDUS EN ENSEMBLES

A CES PRIX, LES QUANTITÉS DIMINUENT RAPIDEMENT!!

À PARTIR DE 199 \$ conçu pour votre confort

MISE DE CÔTÉ GRATUITE

AGISSEZ MAINTENANT ACHETEZ MAINTENANT ÉCONOMISEZ MAINTENANT

OBTENEZ TROIS PIÈCES!!

358 \$

COMPLÈTEMENT NEUFS

CHOISISSEZ PARMİ CES ENSEMBLES TROIS PIÈCES CANAPÉ, CAUSEUSE, FAUTEUIL

L'ENSEMBLE TROIS PIÈCES SEULEMENT 388 \$

LES PRIX MENTIONNÉS SONT EXACTS

MISE DE CÔTÉ GRATUITE

SÉRIES POSTURE

Dans de nouveaux emballages manufacturiers. Tous neufs. Venez voir pour une meilleure sélection. Quelques démonstrateurs. Emballages de carton originaux. Choisissez parmi plusieurs styles (One-of-a-Kind, etc.)

MISE DE CÔTÉ GRATUITE

| | |
|---|---|
| POUR HÔTEL-MOTEL-FERME GARANTIE LIMITÉE DE 5 ANS | IMPÉRIAL EXTRA FERME GARANTIE LIMITÉE DE 10 ANS |
| 38 \$ | 78 \$ |
| JUMEAU 385 ch. pt. DOUBLE 425 ch. pt. GRAND 585 ch. pt. TRÈS GRAND 585 ch. pt. | JUMEAU 785 ch. pt. DOUBLE 985 ch. pt. GRAND 1285 ch. pt. TRÈS GRAND 1145 ch. pt. |
| MAINTIEN-CLASSIQUE-EXTRA FERME GARANTIE LIMITÉE DE 5 ANS | MÉDICO-PÉDIC-ULTRA FERME GARANTIE LIMITÉE DE 15 ANS |
| 58 \$ | 98 \$ |
| JUMEAU 585 ch. pt. DOUBLE 685 ch. pt. GRAND 785 ch. pt. TRÈS GRAND 785 ch. pt. | JUMEAU 985 ch. pt. DOUBLE 1185 ch. pt. GRAND 1435 ch. pt. TRÈS GRAND 1465 ch. pt. |
| MAINTIEN-PROFIL-ULTRA FERME GARANTIE LIMITÉE DE 5 ANS | "POSTURAMIC" SPECIAL ANNIVERSAIRE SUPER FERME DELUXE GARANTIE LIMITÉE DE 20 ANS |
| 68 \$ | 108 \$ |
| JUMEAU 685 ch. pt. DOUBLE 785 ch. pt. GRAND 985 ch. pt. TRÈS GRAND 985 ch. pt. | JUMEAU 1085 ch. pt. DOUBLE 1285 ch. pt. GRAND 1495 ch. pt. TRÈS GRAND 1565 ch. pt. |

VENDUS EN ENSEMBLES

TÊTES DE LITS EN LAITON VOTRE CHOIX

BASES DE LITS

DOUBLE 39,99
L'GRAND 34,99
TRÈS GRAND 35,99

CHOISISSEZ PARMI: JUMEAU • DOUBLE • TRÈS GRAND

TOUS LES DIMENSIONS



EATON

La bonne foulée!

Solde de chaussures renommées chez Eaton!

25% à 33% de rabais!

Sélection de modèles

Plusieurs modèles entrent dans la course durant ce solde plein d'action. Chaussures habillées et tout-aller sont en piste, elles portent des noms bien connus: 9-West, Enzo, Calico, Naturalizer et Abstrax; plus nos propres marques les plus demandées: Raphael, Down Unders et Attitude. Sous tous les angles, c'est un événement qui se déroule à pleine allure, venez vite. Choix incomplet de pointures, couleurs et modèles dans certains magasins.

Prix courant Eaton 39.99 à 70.00

29.99 à 45.99 la paire

Sélection de bottes d'hiver
Modèles habillés, sport et tout-aller.
Prix courant Eaton 36.00 à 90.00

22.99 à 59.99 la paire
Achats en personne seulement

Canada

Protégez vos cartes de crédit

Pour votre tranquillité financière, Eaton et Consommation et Corporations Canada vous offrent, à titre gracieux, un exemplaire de "Protégez vos cartes de crédit". Procurez-vous sans tarder cette pratique brochure à l'un des comptoirs de service des magasins Eaton du Québec.

Consommation et Corporations Canada / Consumer and Corporate Affairs Canada

EATON

Nous sommes... le grand magasin du Canada

ACHATS: COMPTANT, CHEQUE, MC/VISA

SOCIÉTÉ D'ENTREPOSAGE NATIONWIDE DE QUÉBEC INC.

NATIONWIDE WAREHOUSE & STORAGE DE QUÉBEC INC.

2381, rue Watt, Sainte-Foy

(418) 650-2603

Heures d'ouverture:
Lun.-mar.: 10h à 18h
Jeu.-ven.: 10h à 21h
Sam.: 10h à 17h

Des amendements importants seront apportés au projet de loi

La pratique de sage-femme serait expérimentée d'ici un an

Dès l'ouverture de la commission parlementaire sur le projet de loi sur les sages-femmes, le ministre de la Santé Marc-Yvan Côté estime qu'il faudra apporter à ce projet des modifications substantielles.

textes de SUZANNE DANSEREAU
de la Presse canadienne

« Il est très clair qu'il faudra des amendements assez importants pour que le projet de loi puisse être adopté et être viable aussi », a déclaré hier M. Côté, avant le début des travaux.

Le projet de loi 4, déposé la semaine dernière à l'Assemblée nationale et qui constitue une pre-

mière au Canada, vise à reconnaître la pratique de sage-femme dans le cadre d'expériences pilotes. Si on les permettait, ces expériences pourraient débuter dès la fin 1990 dans huit établissements québécois.

Le projet suscite une vive opposition chez les médecins. Mais le ministre Côté les a bien avertis hier de mettre de l'eau dans leur vin.

« J'ai informé les médecins

moi-même avant la commission : il y aura des projets pilotes. Il ne s'agit pas maintenant de s'opposer, il s'agit de voir avec quel encadrement on peut vivre », de dire le ministre.

La commission siègera quatre jours et entendra près d'une trentaine de mémoires provenant de sages-femmes, d'infirmières et de médecins notamment, permettra de voir où les corrections sont nécessaires, a-t-il dit.

Dans les CLSC

Toutefois, le ministre a précisé qu'il songeait à élargir les expériences pilotes aux CLSC.

Dans sa formulation actuelle, le projet de loi prévoit que les expériences-pilotes, au nombre de huit et d'une durée de cinq ans, se feront dans des centres hospitaliers et les endroits qui y sont rattachés. « Ce ne serait pas impossible d'élargir la pratique aux CLSC », a dit M. Côté.

De façon générale, les médecins jugent le projet de loi actuel tout à fait « irrecevable », en partie parce qu'il n'est pas assez sévère sur les mécanismes de reconnaissance et de contrôle de la pratique de sage-femme pendant les expériences pilotes.

On connaîtra aujourd'hui la position de la Corporation des médecins du Québec. On souhaitait hier que la Corporation, qui fait partie des opposants farouches, ne se contente pas de dénoncer le projet et arrive plutôt avec des amendements concrets.

L'Opposition

Le Québec songe depuis longtemps à reconnaître les sages-femmes. Il fait d'ailleurs partie d'une minorité de pays qui ne l'ont pas encore fait.

D'entrée de jeu, hier, le minis-

tre Côté a présenté les expériences pilotes de sages-femmes comme un des moyens d'humaniser et améliorer les services entourant les grossesses et les naissances.

Le Québec cherche à améliorer l'évolution de la périnatalité au Québec, a expliqué M. Côté. À l'heure actuelle, la médecine traditionnelle laisse faire trop d'interventions obstétricales, trop de césariennes, trop d'épisiotomies et, malgré des efforts louables, n'a pas entièrement satisfait le besoin pour des soins plus humains, déplore le ministre.

Médecins et infirmières différent d'opinion

(PC) — La Fédération des infirmières du Québec (FIIQ) ne se sent pas menacée par l'arrivée des sages-femmes et leur souhaite la bienvenue. Par contre, les médecins spécialistes, qui pourraient être moins sollicités par les mères si l'on accepte de reconnaître les sages-femmes, vilipendent énergiquement le projet de loi sur la reconnaissance de la pratique des sages-femmes, disant même qu'il est un danger pour la santé des femmes enceintes.

Voilà deux visions contradictoires qui ont été présentées hier lors de la première journée de la commission parlementaire sur le projet de loi 4. Au cours de cette commission, on a également pu entendre l'Association des sages-femmes, qui appuie le projet de loi tout en souhaitant des modifications ou ajouts, la Fédération des CLSC et les médecins omnipraticiens du Québec.

Dans un court mémoire, où elle accuse le gouvernement d'avoir « tout concédé » aux sages-femmes, la Fédération des médecins spécialistes croit que le projet de loi rompt avec les principes du droit professionnel en soustrayant les sages-femmes des mécanismes de contrôle de la compétence, d'encadrement et de reconnaissance prévu par le Code des professions. À cause de cela, le projet de loi met en danger la santé des femmes, dit la fédération.

« L'émergence des professions de la santé ne s'est pas faite au Québec, ni ailleurs, par des essais successifs plus ou moins présentés comme réussis. Elle est le produit de réflexion sur la formation académique, sur l'implantation de programmes articulés et sur la reconnaissance scientifique. Sans ces assurances élémentaires, c'est la santé des femmes enceintes qui sera le lieu de l'expérimentation de techniques et de méthodes aussi incertaines que disparates », écrit la fédération.

Les médecins spécialistes refusent d'entendre l'appel du ministre Côté. Dans leur mémoire en tout cas, ils écrivent ne pas vouloir proposer d'amendements au projet et souhaitent plutôt que le ministre retire le projet de loi.

FIIQ

Selon la Fédération des infirmières du Québec (FIIQ), les médecins spécialistes seront parmi les perdants si l'on reconnaît les sages-femmes.

La FIIQ citait hier une étude du ministère de la Santé sur la périnatalité datant de cette année, disant que l'arrivée des sages-femmes aura pour impact de réduire le recours aux médecins spécialistes.

Dans un mémoire très étayé de 55 pages, la FIIQ se prononce en faveur du projet de loi sur les sages-femmes, qui vise à reconnaître cette profession pour des expériences pilotes à être menées au Québec.

La FIIQ va même jusqu'à déplore que le projet de loi reporte à plus tard une reconnaissance généralisée de ces femmes.

Les infirmières croient qu'elles pourront travailler comme partenaires avec les sages-femmes. Les deux tâches sont complémentaires, dit la FIIQ, qui signale par ailleurs que beaucoup de sages-femmes ont une formation d'infirmières.

La FIIQ dénonce par ailleurs la « médicalisation » de la pratique des sages-femmes et se montre très préoccupée par leur formation, leur rémunération et leur autonomie.

UN CADEAU IDÉAL POUR NOËL

La clownesse Cha-U-Kao de Toulouse Lautrec, 1895 Musée du Louvre



Nous savons rendre réelle la valeur irremplaçable de votre choix.

Comment?

En l'encadrant avec nos idées originales et l'exclusivité de nos moulures.

Le raffinement et la fantaisie d'une laque italienne, les nouvelles textures de nos passe-partout...



Affiche de Jean-Marie Villeneuve Félix Leclerc

Ca, c'est mon Félix à moi.

Je le voulais très beau, soigné, tout bien encadré...

Je voulais lui donner toute cette poésie, cette valeur qu'il a dans mon cœur...

L'autre soir, dans mon petit salon, je le regardais avec émoi, sur le mur de ma maison, mon Félix à moi...

se poursuit jusqu'au 24 déc.

50%

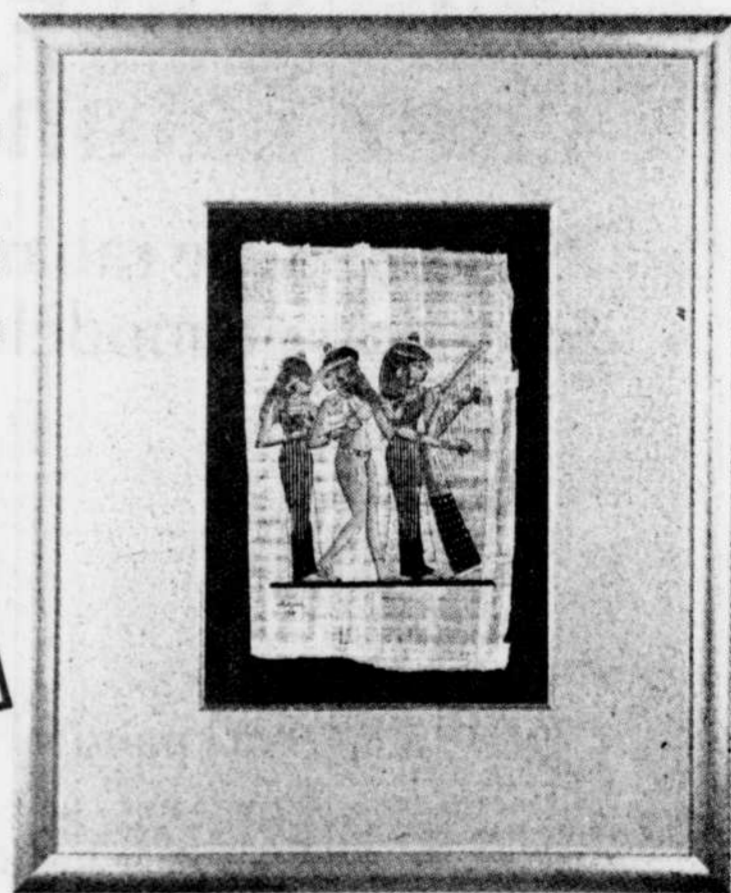
de rabais sur le prix d'achat d'un 2e article semblable

Grâce à notre service d'atelier sur place

ENCADREMENT SUR MESURE

LIVRAISON GARANTIE POUR LE 24 DÉCEMBRE

- Les idées
- Le choix
- La qualité
- La vente du mois de novembre



3e tableau Un papyrus

Un look égyptien Une moulure qui fait... très authentique

CERTIFICAT CADEAU SUR DEMANDE

Nouveau:

- LÉVIS
161, route Kennedy (face à MÉTIVIER TOYOTA)
837-2469
- CHARLESBOURG
8125, Henri-Bourassa (près de la 80e Rue)
627-3232

Aussi:

- PLACE LAURIER
(voisin du terminus d'autobus)
658-3320
- 560, BOUL. HAMEL
(voisin Place Fleur de Lys)
529-6261
- IDÉE CADRE
(Galeries de la Capitale)
622-9306

Là où tout mérite d'être encadré

Encadrements Ste-Anne