



LA FACULTÉ S'AGRANDIT!

Des formations en sciences infirmières au campus de Laval!



La Faculté des sciences infirmières sera parmi les premières à s'installer au nouveau campus de Laval dès l'automne 2011. Différentes formations y seront offertes tant au 1^{er} cycle qu'aux cycles supérieurs :

- Les programmes de baccalauréat en sciences infirmières (Bacc initial et DEC-Bacc)
- Le microprogramme Leadership et gestion des services infirmiers

Les cours seront offerts dans les locaux de ce nouveau campus et par visioconférence. Des laboratoires ont été spécifiquement aménagés pour favoriser les apprentissages de nos étudiantes. Des bureaux seront à la disposition des professeurs et du personnel de la Faculté!

Diverses activités de promotion sont présentement en cours afin de s'assurer que la clientèle soit au rendez-vous!

Merci à toutes les personnes qui contribuent à la réalisation de ce projet d'envergure!

LA SOIRÉE DE RECONNAISSANCE DES DONATEURS

Le 7 décembre dernier s'est tenue la soirée de reconnaissance des donateurs de la Faculté. L'objectif premier de cette soirée était bien sûr l'occasion de remercier officiellement les donateurs des différents groupes de recherche, centres et chaires de la Faculté et de reconnaître l'importance de leur contribution à l'essor de la recherche et de la formation en sciences infirmières.

À cette occasion, Madame Fabie Duhamel, directrice du Centre d'expertise des soins infirmiers à la famille (CESIF), a présenté, en collaboration avec Madame France Dupuis, la mission et les activités de ce centre qui a vu le jour en 2009. Enfin, cet événement a donné lieu à la présentation des récipiendaires des Bourses 2010 choisis pour l'excellence de leur dossier académique et leur engagement dans la poursuite de leurs études.

Merci aux donateurs et félicitations aux personnes suivantes :

- Bourses FERASI : **Chantal Rajotte** et **Maria Soutana Diamandis**
- Bourse Évelyn Adam : **Line Beudet**
- Bourse Pierrette Proulx : **Mélanie Charchalis**
- Bourse Virginie Allaire : **Véronique Dubé**
- Bourse Barbara Marie Klucznik : **Gabrielle Chicoine**
- Bourse en intervention systémique en soins infirmiers à la famille : **Karine Lauzon**
- Bourse postdoctorale de la Chaire Desjardins en soins infirmiers à la personne âgée et à la famille : **Mélanie Couture**



De gauche à droite : Gabrielle Chicoine, Maria Soutana Diamandis, Francine Girard, Chantal Rajotte, Mélanie Charchalis, Line Beudet, Mélanie Couture

DES NOUVELLES DU BUREAU DE LA DOYENNE



Francine Girard

Le trimestre d'hiver est déjà bien amorcé et je tiens à vous faire part en premier lieu de ma satisfaction pour tout le travail accompli au cours des derniers mois. Notre Faculté, toujours en mouvement, demeure dynamique et plusieurs activités contribuent à son rayonnement aux niveaux national et international.

Tout d'abord, l'équipe de direction de la Faculté a connu des changements au cours des derniers mois. Sharon Harvie occupe maintenant le poste de directrice administrative; Marie Routhier se joint à l'équipe et la remplace à titre d'adjointe à la doyenne. Je leur souhaite le meilleur succès dans leurs nouvelles fonctions!

Le « Modèle Caring », développé par Chantal Cara et moi-même, fait présentement l'objet d'une vaste consultation auprès de professeures, directrices des soins infirmiers, expertes conseil des milieux cliniques représentant des usagers, professionnelles de la Faculté et étudiantes des différents cycles d'études. À la suite de cette consultation, nous souhaitons diffuser ce modèle dans l'ensemble de nos milieux (cliniques et académiques). Notre objectif premier est de soutenir une pratique professionnelle infirmière basée sur la relation avec la personne tout en assurant la qualité et l'amélioration continue des soins.

D'autre part, j'ai fait partie d'une délégation de l'Université pour une mission en Afrique organisée par la Direction des relations internationales durant la semaine du 21 février. Cette activité au Maroc et au Sénégal m'a permis de promouvoir les programmes d'études offerts à la Faculté et de consolider les relations existantes au Maroc tout en établissant la base de nouveaux partenariats, notamment en recherche et en mobilités étudiante et professorale.

Enfin, j'agirai à titre de conférencière invitée au cours des prochaines semaines. Le 3 mai, je prononcerai d'abord la conférence d'ouverture d'un événement organisé par l'ACESI ayant pour thème « Transformer la formation infirmière pour un leadership dynamique dans la pratique ». Je prononcerai par la suite la conférence de fermeture du 1^{er} congrès international tenu par l'Ordre des infirmiers et infirmières du Liban du 12 au 14 mai.

Francine Girard

LE REGROUPEMENT DES DIPLÔMÉES DE LA FACULTÉ

Une réunion du nouveau Conseil d'administration du regroupement de diplômées s'est tenue le 27 janvier 2011. Ce nouveau Conseil est composé de Haj Mohammed Abbad (président), Geneviève Rouleau (vice-présidente), Sylvie Dubois (trésorière), Joëlle DeCourval (secrétaire) de même que de José Côté, Danielle Fleury, Johanne Goudreau, Sharon Harvie et Monique Rinfret-Bisson. Cette réunion, en plus de donner lieu à l'élection du nouvel exécutif, a permis de redéfinir le cadre de travail du regroupement et de fixer comme priorité pour la prochaine année son importante collaboration aux préparatifs du 50^e anniversaire de la Faculté prévue en 2012. À suivre...

La direction de la Faculté tient à remercier sincèrement les membres du nouveau Conseil et à féliciter le nouvel exécutif! Meilleur succès au Regroupement et bonne continuation!

DES PERSONNES S'ILLUSTRENT! TOUTES NOS FÉLICITATIONS!



Marie Alderson

Madame Marie Alderson, professeure à la Faculté, a vu l'un de ses articles, se classer en première position dans le top 10 des articles les plus pertinents publiés dans les domaines « santé mentale des infirmières » (9034 articles) et « organisation du travail en soins de longue durée » (534 articles) par BioMedLib, en date du 12 mars 2011.

Son article intitulé « **Work structure in the chronic care setting: possible consequences for nurses' mental health** » a été publié en septembre 2008 dans la revue scientifique Canadian Journal of Nursing Research.



Université de Montréal McGill

Personalized accompaniment for community integration for people with a traumatic brain injury in postrehabilitation
Lefebvre, H.^{1,2}, Levert, M.J.^{1,2}, Bottari, C.^{3,4}, Gélinas, I.⁵, Croteau, C.², LeDorze, G.², McKerral, M.² & Naji, R.¹
¹CRIR – Centre de réadaptation Lucie-Bruneau; ²Université de Montréal; ³McGill University; ⁴MUHC – Montreal Neurological Institute.
Collaborateurs : Davies, J.¹, Mitchell, B.⁷, Mitchell, P.¹, Vissler, H.¹, Desjardins, W.¹, Trillaman-Talens, C.¹
¹Centre de réadaptation Interim; ²Association Québécoise des Traumatés Cérébraux (AQTC); ³CRH – Jewish Rehabilitation Hospital; ⁴University of Saskatchewan; ⁵Pro-infirma, Veud (Luxembourg)



Hélène Lefebvre

Madame Hélène Lefebvre, professeure à la Faculté, a reçu le prix « David Strauss Award 2010 » à titre de première auteure pour l'affiche intitulée « Personalized Accompaniment for Community Integration for People With a Traumatic Brain Injury in Postrehabilitation » avec **Marie-Josée Levert**, Isabelle Gélinas, Claire Croteau, Guylaine LeDorze, Carolina Bottari et Michelle McKerrall.

Ce prix souligne l'intérêt d'une production scientifique dans le domaine des traumatismes crânio-cérébraux.



Madame Marie-Josée Levert, chargée d'enseignement à la Faculté, a reçu un doctorat en psychologie de l'UQAM après avoir soutenu sa thèse le 19 janvier dernier. La qualité de sa recherche lui a valu une mention d'excellence.



Géraldine Martorella

Madame Géraldine Martorella, chargée d'enseignement à la Faculté, a obtenu le prix « Knowledge Translation Research Award » de la SOCIÉTÉ CANADIENNE de la DOULEUR pour l'originalité, la pertinence et l'aspect novateur de l'intervention « SOULAGE-TAVIE » développée dans le cadre de ses études doctorales.

L'intervention « SOULAGE-TAVIE » est une session personnalisée à l'ordinateur, d'une durée de 30 minutes, animée par une infirmière virtuelle qui guide la personne cardiaque en phase préopératoire dans ses apprentissages de gestion de la douleur (évaluation de la douleur, communication et gestion des analgésiques, etc.).

Madame Martorella est dirigée par Madame José Côté, Ph. D., professeure agrégée et titulaire de la Chaire de recherche sur les nouvelles pratiques de soins infirmiers en codirection avec madame Manon Choinière, Ph. D., professeure agrégée au Département d'anesthésiologie à la Faculté de médecine de l'Université de Montréal et chercheuse au CHUM.

Nouvelles du 1^{er} cycle

Semaines d'intégration

Suite à une première expérience couronnée de succès l'an passé, les étudiantes de 3^e année de baccalauréat ont accompagné encore cette année, en tant qu'observateurs et acteurs, les étudiantes de 1^{re} et de 2^e année dans leur parcours de simulations cliniques. Ces parcours, constitués de sept simulations cliniques, ont lieu dans le cadre des semaines d'intégration de la fin du trimestre d'automne. Les étudiantes de 3^e année ont reçu d'avance les situations du parcours afin de se préparer à donner de la rétroaction à leurs collègues ou à jouer les rôles de patient et de membre de la famille. Lors de l'activité, chaque groupe d'étudiantes de 1^{re} ou de 2^e année est guidé par deux étudiantes de 3^e année. Elles ont plein autonomie durant le parcours. Les étudiantes de 1^{re} et de 2^e année apprécient beaucoup l'implication de leurs pairs pour leurs commentaires constructifs mais aussi pour les liens qu'elles font avec les cours à venir dans le programme. Les parcours de simulations cliniques sont suivis d'une activité réflexive pour les étudiantes de 3^e année afin de discuter du rôle qu'elles ont expérimenté en lien avec le développement des compétences du programme de baccalauréat. Le succès de cette activité d'intégration tient à l'engagement des étudiantes de 3^e année ainsi qu'au travail concerté de l'équipe des semaines d'intégration.

Dans le cadre des semaines d'intégration, en décembre 2010, une nouvelle activité réflexive a été expérimentée auprès des étudiantes de 2^e année (Bacc initial et DEC-Bacc). Le but principal de l'activité était la rencontre de ces deux cohortes d'étudiantes qui font habituellement connaissance au début janvier, non sans difficulté d'adaptation. En décembre, des groupes de travail ont été formés en fonction des groupes d'APSIC du cours *Famille et santé* qui débute au trimestre d'hiver. Avant la rencontre, chaque étudiante devait identifier deux forces et deux défis personnels en lien avec les compétences poursuivies dans le programme. Lors de l'activité réflexive, ces forces et défis individuels ont été mis en commun pour faire une synthèse des forces et défis du groupe.

Suite à ce constat, elles ont ensemble identifié des stratégies pour s'entraider en vue des activités d'apprentissage à venir dans quelques semaines. Deux professeures ou tutrices, impliquées auprès d'une de ces cohortes à l'automne ou à l'hiver, accompagnaient quatre groupes d'APSIC dans leur réflexion. Vers la fin de l'activité, un temps était prévu pour faire un retour en grand groupe sur les réactions de cette rencontre. En général, les commentaires furent très positifs; plusieurs étudiantes ont exprimé leur satisfaction d'avoir eu l'occasion de mieux connaître des étudiantes des deux programmes. Nous remercions les nombreuses professeures et tutrices qui se sont impliquées dans cette activité. Elles ont, sans conteste, contribué à son succès. Nous comptons bien refaire cette activité l'an prochain.

Louise Boyer

Attention à toutes les préceptrices et précepteurs, de l'année 2010-2011, de la Faculté des sciences infirmières de l'Université de Montréal!

Un tirage, en guise de reconnaissance du travail accompli, aura lieu au printemps 2011!

Il s'agit d'une nuitée au Château Bonne Entente à Québec, comprenant un hébergement pour deux personnes dans un Loft Urbania avec accès au Living Rouge incluant champagne à l'arrivée, 5 à 7 avec boisson et canapés, champagne et mignardises en soirée, ainsi qu'un crédit-repas de 100 \$ applicable au Monte Cristo l'Original, au MC Lounge ou au Napa Grill. Le tout d'une valeur de 500 \$!

Ce prix est une gracieuseté de Dufort et Lavigne et Marc-André Roux de Littmann 3M stéthoscope. Toutes les préceptrices impliquées aux trimestres Automne 2010 et Hiver 2011 seront automatiquement inscrites au tirage.

Bonne chance!

Jocelyne Courchesne

192 diplômées à venir

Cent quatre-vingt-douze (192) étudiantes ont commencé le cours *Projet d'intervention infirmière et Pratique de soins, clientèle spécifique* (SOI 3506 et SOI 3716), le 23 février 2011. Elles termineront leur programme de baccalauréat le 20 mai prochain. Chaque étudiante aura l'opportunité d'effectuer un projet d'apprentissage individuel et un projet d'apprentissage de groupe. Le projet individuel vise à réaliser le plein potentiel de pratique d'une infirmière clinicienne auprès d'une clientèle spécifique. Les étudiantes s'entraident au sein de groupes de co-développement professionnel et les stages ont lieu dans plus de 30 établissements différents. Neuf étudiantes sont actuellement en stage en pays étrangers (Maroc, Burkina Faso et Belgique) et deux autres sont en régions au Québec (Rimouski et Nunavut). Les étudiantes présenteront leurs projets de groupe le 4 mai prochain lors du Colloque Alice-Girard. Par ailleurs, trois étudiantes termineront leur programme par le cheminement *honor*. Chacune de ces étudiantes effectuera un *practicum* de recherche avec un professeur de la Faculté afin de se préparer à commencer des études de deuxième cycle.

Johanne Goudreau

Nouvelles des cycles supérieurs

Le nouveau programme de doctorat a débuté en septembre. Afin de soutenir les étudiantes dans l'élaboration de leur recherche, 3 nouveaux séminaires de 1 crédit ont été créés. Les étudiantes ont suivi le premier séminaire à l'automne. En collaboration avec leur directrice, elles ont présenté un problème de recherche et phénomène d'intérêt à leurs collègues à des fins de discussion. Le deuxième séminaire, destiné à faciliter le processus de recension des écrits, est prévu à l'été 2011. Nous espérons que les modifications apportées faciliteront le cheminement des étudiantes et augmenteront le taux de diplômation.

L'impact du Séminaire de projet à la maîtrise a déjà un effet positif. On constate que les étudiantes contactent plus rapidement les professeures afin de trouver une directrice. L'an prochain, l'horaire des cours des programmes sera établi de façon à mieux favoriser la conciliation Famille-Travail-Études, particulièrement pour les étudiantes à demi-temps.

Le plan d'études et le rapport de progression, outils développés par le comité d'encadrement, sont utilisés présentement par des professeures afin de soutenir l'encadrement de leurs étudiantes de 2^e et 3^e cycles. Les premiers commentaires recueillis sont positifs. Une évaluation formelle sera réalisée au printemps et des modifications seront apportées s'il y a lieu. Les outils pourront ainsi être utilisés pour l'ensemble des étudiantes à l'automne 2011.

Chantal Cara et Suzanne Pinel

Associations étudiantes

Les 2^e Jeux des infirmières et infirmiers du Québec ont eu lieu du 28 au 30 janvier dernier à l'Université de Montréal sous la coordination de Guillaume Leroux, étudiant à la Faculté. L'objectif de ces jeux, lié aux rencontres entre futurs collègues de différents établissements du Québec, a largement été atteint puisqu'il a réuni 240 participants et plus de 70 bénévoles. L'équipe de l'UdeM, coordonnée par Marie-Pierre Côté-Fournier, a remporté la 3^e place aux épreuves sportives! Bravo à toutes les personnes qui ont contribué à la réussite de cet événement et qui ont participé à cette compétition.

Futures infirmières et infirmiers, avez-vous la prévention à cœur? Découvrez la Chaire d'enseignement Lucie et André Chagnon! Première et unique Chaire d'enseignement à la Faculté de médecine de l'Université de Montréal, la Chaire Lucie et André Chagnon vise à promouvoir et améliorer la formation des futurs médecins dans le domaine de la prévention et de la collaboration interprofessionnelle, notamment avec les infirmières.

Pour connaître les actions de la Chaire et vous inscrire à son infolettre :

<http://www.celac.umontreal.ca/Infolettre/Espacepr%C3%A9ventionmars2011.aspx>

CENTRE D'EXPERTISE EN SOINS INFIRMIERS À LA FAMILLE (CESIF)

Le CESIF, créé en 2009, représente un concept unique en Amérique du Nord pour l'enseignement et la recherche en approche systémique familiale (ASF). Ses activités se réalisent dans un milieu universitaire qui offre des soins infirmiers aux familles ayant des difficultés à composer avec un problème de santé physique ou mentale chez un de leurs membres. Développé en partenariat avec des établissements de santé de la région montréalaise, le Centre a pour mission de favoriser l'utilisation des connaissances en ASF dans la pratique infirmière.

Activités de formation, activités de recherche, activités internationales et projets font du CESIF un milieu des plus dynamiques!

Formation en approche systémique familiale

La création du CESIF a permis, depuis l'hiver 2009, de rendre possible la supervision d'étudiantes de 2^e cycle en approche systémique familiale, à l'extérieur des murs de la FSI. En effet, les établissements partenaires (CHUM, CHU Ste-Justine, Institut de cardiologie de Montréal) ont délégué des infirmières spécialisées dans cette approche (Nellie Guay, IPS, ICM; Mélanie Guilbeault, M.Sc. Cadre conseil en sciences infirmières, CHU Ste-Justine; Sonia Heppell, IPS, ICM; Karine Houle, M.Sc. Cadre conseil en sciences infirmières, CHU Ste-Justine; Dominique Lachapelle, M.Sc., Conseillère spécialisée CHUM; Irène Leboeuf, M.Sc., Conseillère spécialisée CHUM; Audrey Verville, IPS, ICM). Ces infirmières ont été en mesure d'utiliser, dans leurs établissements respectifs, des locaux adaptés au type de pédagogie privilégiée à la FSI, et ainsi former plusieurs étudiantes dans le cadre du cours *Intervention supervisée auprès des familles* (SOI 6168). Cette collaboration, qui se poursuit cette année avec le cours *Thèmes spéciaux en soins infirmiers* (SOI 6139), offre plusieurs avantages dont celui de favoriser l'échange des connaissances entre la FSI et les milieux de soins.



Professeures et participantes à un atelier de formation

À venir : Atelier de formation intensive sur l'approche systémique familiale du 2 au 6 mai 2011.

Activités de recherche

Mesdames France Dupuis et Fabie Duhamel débiteront bientôt, en collaboration avec madame Cécile Michaud de l'Université de Sherbrooke et madame Annie Turcotte, étudiante du troisième cycle à notre Faculté, un projet de recherche. Ce projet intitulé *Développement d'un modèle d'appropriation des connaissances en approche systémique familiale* (ASF) est conçu à l'intention des infirmières exerçant auprès de diverses clientèles atteintes de problèmes de santé chroniques. Ce projet permettra à des infirmières déléguées des établissements partenaires de mettre au point avec des collègues de leur milieu respectif une stratégie de facilitation optimale pour l'échange des connaissances en ASF en contexte hospitalier.

Activités internationales

En janvier 2011, Madame Fabie Duhamel a été invitée à présenter en Thaïlande les activités du CESIF aux Facultés de sciences infirmières à Burapha University, Chonburi et à Khonkaen University, Khonkaen. Par ailleurs, des professeures en sciences infirmières du Manitoba, du Portugal et du Japon planifient visiter le Centre dans les prochains mois.

Activités de développement

Dans les mois à venir, le CESIF souhaite enrichir sa liste de partenaires afin d'inclure des CLSC de la région de Montréal. Ce type d'alliance vise, entre autres, à promouvoir l'ASF dans la pratique de leurs infirmières.

Fabie Duhamel et France Dupuis



CENTRE DE FORMATION ET D'EXPERTISE EN RECHERCHE
ET EN ADMINISTRATION DES SERVICES INFIRMIERS

www.ferasi.umontreal.ca

Boursiers 2010-2011

Le Centre FERASI a octroyé, en décembre dernier, deux nouvelles bourses de maîtrise pour l'année 2010-2011. Les boursières de la Faculté des sciences infirmières de l'Université de Montréal sont :

- Madame **Isabelle Benoît**
- Madame **Malgorzata Karna**

Le Centre FERASI les félicite et il remercie les membres des comités des bourses pour leur excellent travail.

Activités scientifiques du centre FERASI

Le Centre FERASI vous invite à consulter son site web pour connaître les faits saillants de du Colloque 2010 tenu le 19 novembre 2010.

Présentations Powerpoint des conférenciers, commentaires des participants et album photos se trouvent à l'adresse suivante :

http://www.ferasi.umontreal.ca/fra/colloque2010/faits_saillants.shtml

De plus, le Centre vous invite à consulter le calendrier de ses activités scientifiques qui ont lieu de façon régulière, le jeudi de 17 h 15 à 18 h 30.

http://www.ferasi.umontreal.ca/fra/07_info/activities/



France McKenzie



CENTRE D'INNOVATION EN FORMATION INFIRMIÈRE

www.cifi.umontreal.ca

Le CIFI a eu 3 ans en décembre 2010! Voici quelques réalisations de l'équipe :

- Nombreux ateliers d'échanges et de formation au Québec et en Europe;
- Développement de riches partenariats avec des milieux de santé et académiques;
- Projets de recherche en cours, d'autres à venir;
- Multiplication de publications;
- Participation d'un bon nombre d'étudiantes aux cycles supérieurs au développement et à la mobilisation de savoirs sur la formation infirmière

La prochaine année promet d'être tout aussi dynamique!

- Nous avons eu le plaisir d'accueillir madame Patricia Cormier, professeure titulaire de l'Université de Moncton – Campus Edmundston, au cours du mois de janvier 2011. Madame Cormier a eu la chance d'observer et de participer à des séances d'APSIC, d'échanger avec différents collègues professeurs et visiter les laboratoires de la FSI. Le CIFI tient à remercier toutes les personnes de la Faculté qui ont contribué à rendre le séjour de Madame Cormier agréable et riche en apprentissages.
- Le 24 février, le CIFI a accueilli dans ses locaux le jury du Prix de la ministre de l'Éducation, du Loisir et du Sport, section volume universitaire. Caroline Larue faisait partie de ce jury.
- Des séminaires causeries à inscrire à votre agenda :
 - ⇒ 30 mars 2011
 - ⇒ 27 avril 2011
 - ⇒ 25 mai 2011

L'équipe du CIFI



CHAIRE DESJARDINS EN SOINS INFIRMIERS À LA PERSONNE ÂGÉE ET À LA FAMILLE

www.chairedesjardins.umontreal.ca

CHAIRE DESJARDINS EN SOINS INFIRMIERS À LA PERSONNE ÂGÉE ET À LA FAMILLE

L'outil ESPA en voie d'implantation au Québec

ESPA, pour Entente sur le Soutien aux Proches Aidants, est un outil d'évaluation des besoins des proches aidants. Adapté du « Carers Outcome Agreement Tool/ COAT » utilisé en Suède. Il a été conçu par mesdames **Francine Ducharme**, professeure titulaire, et **Louise Lévesque**, professeure émérite, dans le cadre d'un programme de partenariat international réunissant des chercheurs du Royaume-Uni, de la Suède et du Canada. Le projet a été subventionné par les Instituts de recherche en santé du Canada.



De gauche à droite : C. Caron, L. Lévesque et F. Ducharme, du Québec , et E. Henson et L. Magnusson de la Suède

Plus d'une centaine d'intervenants du CSSS de la Montagne ont reçu, au cours du mois de février 2011, une formation d'une demi-journée pour être en mesure d'utiliser ce nouvel outil dans leur pratique quotidienne.

Tous les intervenants ont reçu gratuitement une trousse de formation grâce à une subvention du Fonds aux collectivités du ministère de l'Éducation, du Loisir et du Sport (MELS). L'équipe de la Chaire Desjardins assure la formation et accompagne les gestionnaires de cet établissement durant ces phases d'implantation et d'évaluation.

Au terme de ce projet, plus de 300 plans de soutien auront été complétés en partenariat avec les aidants qui reçoivent des services du CSSS de la Montagne. Celui-ci innove en implantant l'outil ESPA, d'autant plus qu'il sera l'un des premiers CSSS au Québec à ouvrir un dossier spécifique pour chaque aidant. Notons que l'outil ESPA a été reproduit sous un autre format pour en permettre la numérisation au dossier afin de répondre au nouveau système d'informatisation des dossiers médicaux (OACIS).

Pour commander la trousse de formation ESPA en versions française ou anglaise, télécharger le bon de commande disponible à l'adresse suivante : www.chairedesjardins.umontreal.ca (sections « Nouveautés ou Bibliothèque).



Véronique Dubé, candidate au doctorat et formatrice et Sophie Morin, infirmière du CSSS de la Montagne-CLSC Parc Extension

MeS-SAGES : une autre façon d'aider les aidants familiaux à réduire leur stress!

Grâce à une **Méthode électronique de Soutien aux Stratégies d'Apprentissage à la GEstion du Stress (MeS-SAGES)**, les aidants qui s'occupent d'une personne âgée présentant des déficits physiques ou cognitifs peuvent maintenant transmettre ou recevoir des messages dans le cadre d'une formation en ligne sur la gestion du stress. Ce programme développé par Madame Francine Ducharme, Ph. D., titulaire de la Chaire Desjardins, est aujourd'hui disponible sur le site aidant.ca qui est géré par le Centre d'expertise sur la santé des personnes âgées et de leurs aidants (CESPA) de l'Institut universitaire de gériatrie de Montréal.

L'objectif du projet, financé par le Fonds de soutien à la Valorisation (VINCI/ Université De Montréal/ CRSH), la Fondation de l'Institut universitaire de gériatrie de Montréal et Desjardins Sécurité financière, était de valoriser ce programme de formation sur le Web pour en accroître l'accessibilité au Québec et dans le monde francophone. Il s'agissait d'en évaluer ses effets sur différents indicateurs de bien-être et de qualité de vie des proches aidants et sur leur apprentissage. Ont participé à cette étude, 26 proches aidants dont la moyenne d'âge était de 61 ans, majoritairement des femmes qui s'occupent de leur conjoint et dont plusieurs utilisaient Internet depuis au moins trois ans. Les résultats de cette étude ont été présentés, en décembre 2010, au congrès annuel de l'Association canadienne de gérontologie et un article sera publié en cours d'année.

Cette formation en ligne répond aux besoins des aidants plus scolarisés et qui ont des habiletés avec Internet. Complémentaire aux autres approches existantes, les avantages de l'asynchronisme et de l'anonymat qu'elle présente permettent d'éviter les déplacements aux aidants qui disposent de peu de temps. La Chaire Desjardins effectue présentement des démarches pour assurer la pérennité de ce projet qui a été apprécié tant par les aidants participants que par les tutrices (infirmières et travailleurs sociaux) qui ont assuré le suivi « en ligne » de ces aidants.

Diane Saulnier

CHAIRE DE RECHERCHE SUR LES NOUVELLES PRATIQUES DE SOINS INFIRMIERS

Le projet une nouveauté en recherche

Joindre des personnes vivant avec le VIH pour participer à une recherche n'est pas chose aisée, ces personnes souhaitent fortement conserver leur anonymat. Madame José Côté, professeure agrégée à la Faculté des sciences infirmières et titulaire de la *Chaire de recherche sur les nouvelles pratiques de soins infirmiers*, a réussi à contourner cette difficulté en proposant une nouvelle façon de colliger et de traiter les données.



José Côté

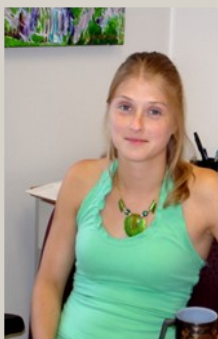
La deuxième phase du projet de recherche, financée par le Fonds de recherche en santé du Québec, vise à joindre les personnes vivant avec le VIH dans leur milieu par l'intermédiaire de l'Internet. Madame Côté veut tester son intervention en version française et anglaise sans qu'aucune assistance directe d'infirmières ne soit offerte pour les accompagner dans leurs apprentissages. Les tests préliminaires finalisés, des ajustements techniques permettront de débiter l'étude dès ce printemps. L'équipe informatique et média, en soutien aux travaux de la Chaire, s'active en ce moment à finaliser une vidéo promotionnelle (en collaboration avec un organisme communautaire dédié aux besoins des personnes vivant avec le VIH) et les tests de validation liés à la sécurité et à la confidentialité des données. De plus, des tests complémentaires devront être effectués pour s'assurer de l'efficacité de la gestion de la base de données qui permettra d'analyser la masse importante d'informations qui sera recueillie dans le cadre de cette étude.



Plutôt que des agents de recherche procèdent à des entrevues pour compléter les questionnaires, effectuer l'entrée des données, coder et valider l'information,

méthode traditionnelle largement utilisée dans le domaine de la recherche, la chercheuse a pensé recruter les participants à son projet en mettant en ligne ses questionnaires et son intervention VIH-TAVIE (VIH-Traitement, Assistance Virtuelle Infirmière et Enseignement) qui fait présentement l'objet d'une évaluation.

La première phase du projet de recherche, financée par les Instituts de recherche en santé du Canada, consiste à évaluer l'intervention VIH-TAVIE en milieu clinique. Cette intervention est composée de quatre sessions à l'ordinateur d'une durée de 20 à 30 minutes chacune. Ces sessions sont animées par une infirmière virtuelle en la personne de madame Geneviève Rouleau, MSc. Inf., coordonnatrice du projet. L'objectif visé par cette intervention est de soutenir les personnes vivant avec le VIH dans la gestion



Geneviève Rouleau

quotidienne de leurs médicaments antirétroviraux. Jusqu'à présent plus de 80 participants ont suivi la formation dans les locaux du Centre de recherche du CHUM. L'étude se poursuit avec un groupe contrôle dont les participants sont recrutés au CUSM.



Voilà une nouvelle façon de faire qui fera certainement l'objet de publications pour le plus grand bénéfice d'autres chercheurs qui sont aussi confrontés à ce lourd processus de collecte et de traitement de données.

Diane Saulnier



Une nouvelle venue au GRIISIQ

Chères collègues,

Je tiens à souligner personnellement l'arrivée de Madame Catherine-Amélie Ledoux à titre de coordonnatrice aux communications et à l'administration pour le GRIISIQ depuis l'automne dernier.

Mme Ledoux possède une expérience étendue en communication et marketing et ses fonctions principales à l'intérieur du Groupe consistent à appuyer le rayonnement du GRIISIQ au sein de la communauté scientifique, académique et du grand public. Mandat qu'elle relève avec beaucoup de détermination et d'engagement !

Entre autres, elle est votre personne contact pour le Symposium sur la recherche en interventions en sciences infirmières qui aura lieu au mois d'avril 2011 !

Jackie Cyr



Catherine-Amélie Ledoux

Concours hiver 2011 : Bourses et subventions

Les **bourses et les subventions qu'offre le GRIISIQ** servent de tremplin pour la carrière en recherche de ses membres. Faites équipe avec le GRIISIQ et informez vos collègues des possibilités de profiter de ces avantages. Le prochain concours de bourses et subventions aura lieu le 15 avril.

Le Symposium 2011 arrive à grands pas !

Le GRIISIQ continue son cheminement vers le 1^{er} Symposium international qui se tiendra à l'Hôtel Sofitel, au centre-ville de Montréal, du 6 au 8 avril 2011. La recherche en interventions en sciences infirmières sera au centre des réflexions des chercheuses, des étudiantes, des cliniciennes et des expertes de la santé. Le symposium a pour objectifs de promouvoir le partage des expériences, diffuser l'information la plus pointue sur ce domaine scientifique en plein essor, dégager les pistes d'avenir et favoriser un réseautage. Le but visé par l'organisation de cet évènement est de propulser les recherches du GRIISIQ et de ses collaborateurs sur la scène internationale.

Pendant deux jours et demi se succéderont des conférences d'invitées réputées, des sessions interactives ainsi que des présentations portant sur les faits saillants et les projets récents reliés à la thématique du symposium.



Pour information et inscription, consultez le site internet du Symposium au www.symposium2011.org

Pour toute information ou pour contribuer à la réalisation de l'évènement, rejoignez nous actuellement à

info@griisiq.ca et... passez le mot !

Catherine-Amélie Ledoux

LE COMITÉ DE LA RECHERCHE



Colloque Alice-Girard

Le Colloque Alice-Girard aura lieu **le 4 mai 2011 de 8 h à 19 h 30** dans les locaux du Pavillon Marguerite-d'Youville. Le Colloque de cette année est sous la présidence d'honneur de Monsieur Alexis Parent, Prix Florence 2010 catégorie relève, Assistant infirmier chef en oncologie au CHUM et diplômé de la FSI.

Journée de partenariat

La quatrième édition de la Journée de partenariat intitulée « Le réseau infirmier RUIS – UdeM, de l'idée à l'action » a eu lieu le 2 décembre 2010 à l'Hôpital Maisonneuve-Rosemont et a regroupé 70 participants et conférenciers. Cette journée était l'occasion de lancer officiellement le Réseau infirmier RUIS – UdeM. Les conférences et les présentations étaient axées sur le partage des connaissances et sur le véhicule que peut représenter le Réseau infirmier RUIS – UdeM.

Réseau infirmier RUIS – UdeM

Suite à la journée de partenariat et aux pistes d'actions formulées, un comité de pilotage - dont les membres sont issus des milieux cliniques et académiques - a été mis sur pied en vue d'implanter différentes activités au cours des prochains mois. C'est à suivre...

Louise Bérubé

LE RAYONNEMENT DU CORPS PROFESSORAL

Chapitres de livre

Leibing, A., (2010) *L'incertitude reliée aux médicaments pour la maladie d'Alzheimer : l'importance du contexte social*. Dans: Vieillir au pluriel. Perspectives sociales, sous la direction de Michèle Charpentier, Nancy Guberman, Véronique Billette, Jean-Pierre Lavoie, Amanda Grenier et Ignace Olazabal, Presses de l'Université du Québec, Québec, 201-222.

*Urbina Aguilar, A., **Gendron, S.**, & Castro-Ramirez J. (2010). La certification des infirmières au Mexique. Dans M. O'Neill, G. Roch, & M. Boyer (dir). *Petit manuel d'analyse et d'intervention politique en santé*, Presses de l'Université Laval, Québec, 207-223.

Articles

Cara, C., Nyberg, J.J., *Brousseau, S., (2010) Fostering the Coexistence of Caring Philosophy and Economics in Today's Health Care System, *Nursing Administration Quarterly*, 35 (1) : 6–14.

Contandriopoulos, D., Lemire, M., Denis, J.-L., & Tremblay, É. (2010). Knowledge exchange processes in organizations and policy arenas: an analytical systematic review of the literature. *The Milbank Quarterly*, 88(4): 444-482.

Côté, J., **Ramirez Garcia, P.**, Rouleau, G., **Saulnier, D.**, Guéhéneuc, Y-G., Hernandez, A., Godin, G. (2011) A nursing virtual intervention : Real-time support for managing antiretroviral therapy. *Computers Informatics Nursing*, 29 (1) 43-51.

*Dahan-Oliel , N., Mazer, B., Gélinas, I., Dobbs, B., **Lefebvre, H.** (2010). Transportation Use in Community-Dwelling Older Adults: Association with Participation and Leisure Activities, *Canadian Journal on Aging / La Revue canadienne du vieillissement*, 29 (4) : 491– 502. doi:10.1017/S0714980810000516.

Dubois, C. A. & D. Contandriopoulos. (2010) La gestion des connaissances : un concept aux multiples facettes qui donne lieu à de multiples stratégies. *Le Point en Administration de la Santé*, 6 (3):7.

Dumais, A., **Larue, C.**, Drapeau, A., Ménard, G., Giguère, M. (2011). Prevalence and correlates of seclusion with or without restraint in a Canadian psychiatric hospital: a 2-year retrospective audit. Premier article publié en ligne: 4 JAN 2011, DOI: 10.1111/j.1365-2850.2010.01679.

Larue, C., Dumais, A., Drapeau, A., Ménard, G., Goulet, M.-H. (2010). Nursing practices recorded in reports of episodes of seclusion. *Issues in Mental Health Nursing*, 31 (12): 785-792.

Gagnon, M.-P., Paré, G., Pollender, H., Duplantie, J., **Côté, J.**, Fortin, J.-P., Labadie, R., Duplaa, E., Thifault, M.-C., Courcy, F., McGinn, C.A., Ly, B.A., Trepanier, A., Malo, F.-B. (2011). Supporting work practices through telehealth : impact on nurses in peripheral regions. *BMC Health Services Research*, 11 : 27.

*Gauvin-Lepage, J., **Lefebvre, H.** (2010). Social Inclusion of persons with head traumas: The points of view of brain-damaged adolescents, their parents and professionals. *Brain Injury*, 24 (9): 1087–1097.

Larue, C., Dumais, A., Drapeau, A., Ménard, G., *Goulet, M.-H., (2010) Nursing Practices Recorded in Reports of Episodes of Seclusion, *Issues in Mental Health Nursing*, 31 : 785-792.

Lavoie, J.P. Wallach, I., **Leibing, A.**, Regenstreif, A., Moscovitz, N., (2010) Naviguer entre deux eaux Intervenir auprès des personnes âgées avec des troubles graves de santé mentale. *PluriÂges*, 1(1).

Lefebvre, H., Michallet, B. (2010). Revue Frontière : résilience et Deuil. (Sous la direction) 22 (1-2) 142 pages.

Lefebvre, H., Levert, M.J., *Gauvin-Lepage, J. (2010). Intervention personnalisée d'intégration communautaire et résilience. *Revue Frontières*, 22 (1-2) : 78-84.

Leibing, A., (2010) Inverting compliance, increasing concerns: Aging, mental health, and caring for a trustful patient, *Anthropology & Medicine*, 17 (2) : 145-158.

Leibing, A. (2010) Looking over the neighbor's fence: Occupational therapy as an inspiration for (medical) anthropology, *Ethos*, 38 (2): 1-8.

*Levasseur, M., **Richard, L.,** Gauvin, L., Raymond, É. (2010) Inventory and analysis of definitions of social participation found in the aging literature : Proposed taxonomy of social activities. *Social Science and Medicine*, 71(12), 2141-2149.

McDermott, S., DesMeules, M., Lewis, R., Gold, J., Payne, J., Lafrance, B., **Vissandjée, B.,** et al. (2011) Cancer Incidence Among Canadian Immigrants, 1980–1998: Results from a National Cohort Study, *Journal Immigrant Minority Health*, 13 : 15–26.

McDermott, S., Gupta, S., DesMeules, M., Manuel, D., Kazanjian, A., **Vissandjée, B.,** et al., (2010) Health Services Uses among Immigrants and Refugees in Canada, *Health Policy Research Bulletin*, 17 : 37-40.

Mendonça, L., Carlos, A., **Leibing, A.,** Rüdiger, B., (2010) Ageing and mental health resources for older persons in the WHO South East Asia Region. *Psychogeriatrics Polska*, 7 (3) : 83-90.

Noiseux, S., Tribble-St-Cyr, D., Corin, E., et al. (2010) The process of recovery of people with mental illness : The perspectives of patients, family members and care providers : Part 1, *BMC Health Services Research*, 10:161.

O'Reilly, L., **Cara, C.,** (2010) Être avec la personne soignée en réadaptation: une rencontre humaine profonde, thérapeutique et transformatrice, *Recherche en soins infirmiers*, 103 : 46-66.

Pepin, J., Dubois, S., Girard, F., Tardif, J., *Ha, L. (2010). A Cognitive Learning Model of Clinical Nursing Leadership. *Nurse Education Today*, (Publié en ligne en attendant la publication papier) 9-DEC-2010: 6 pages. doi:10.1016/j.nedt.2010.11.

Poissant, L., Ahmed, S., Rochette, A., Radcliffe-Branch, D, **Lefebvre, H.,** Riopelle, R.J. (2010). Synergizing Expectation and Execution for Stroke Communities of Practice Innovations. *Intervention Science*, 8 : 44. PMID: PMC2890694 <http://www.ncbi.nlm.nih.gov/pubmed/20529305>.

Richard, L., Gauvin, L., Raine, K., (2011) Ecological Models Revisited : Their Uses and Evolution in Health Promotion Over Two Decades, *Annual Review Public Health*, 32 : 7.1-7-20.

Richard, L., Kosatsky, T., Renouf, A., (2010) Correlates of hot day air-conditioning use among middle-aged and older adults with chronic heart and lung diseases: the role of health beliefs and cues to action, *Health Education Research*, doi:10.1093/her/cyq072.

Richard, L., Gauvin, L., **Ducharme, F.,** *Leblanc, M.E., Trudel, M., (2010) Integrating the Ecological Approach in Disease Prevention and Health Promotion Programs for Older Adults: An Exercise in Navigating the Headwinds, *Journal of Applied Gerontology*, XX(X) 1-25. Doi:10.1177/0733464810382526.

Richard, L., Gauvin, L., **Ducharme, F.,** Trudel, M., *Leblanc, M.E. (2010) Navigating the headwinds: A case study of the contextual factors influencing the degree of integration of the ecological approach in disease prevention and health promotion programs for older adults. *Journal of Applied Gerontology*, DOI: 10.1177/0733464810382526.

*Urbina Aguilar, A., **Gendron, S.,** & Castro-Ramirez, J. (2010). La evaluación participativa de los programas de salud. In F.J. Mercado-Martinez, & A. Mercado-Martinez (dir). *Evaluación emergente de políticas y programas de salud : Avances y desafíos en América Latina* Consorcio de Universidades Mexicanas, Mérida, 107-143.

Actes de colloques

Lefebvre, H. (2010). Pour une intervention centrée sur les besoins perçus de la personne et de ses proches. In Actes de Les journées de la prévention 2009. Institut national de prévention et d'éducation pour la santé (INPES) Modèles et pratiques en éducation du patient : apports internationaux. Paris, France, 18-35.

Communications

Belleville, S., Bier, B., Bier, N., Brodeur, C., Bocti, C., **Ducharme, F.**, Fontaine, F., Gilbert, B., Hudon, C. et al. (2010). Comparing cognitive to psychosocial intervention in persons with MCI using a randomised controlled design. *Symposium lors du 39^e Réunion scientifique et éducative annuelle de l'Association canadienne de gérontologie.* Montréal, 4 décembre.

Coté, J. (2011). Comment communiquer aux patients les informations relatives aux dommages vasculaires ?, *Symposium sur l'approche multidisciplinaire de la maladie vasculaire chez l'insuffisant rénal et le patient greffé* du programme de transplantation d'organes de l'Université de Montréal et de la Chaire en néphrologie et en transplantation et régénération rénales de l'Université de Montréal, 28 janvier.

Couture, M., **Ducharme, F.**, Lamontagne, J. (2010). Le rôle des intervenants dans le processus décisionnel concernant l'hébergement d'un proche atteint de déficits cognitifs. *39^e Réunion scientifique et éducative annuelle de l'Association canadienne de gérontologie.* Montréal, 3 décembre.

Ducharme, F., Couture, M., Lamontagne, J. (2010). La décision, pour les proches-aidants, d'héberger un parent âgé atteint de déficits cognitifs : un processus et des trajectoires longitudinales. *9^e Congrès international francophone de gériatrie et de gérontologie.* Nice (France), 19-21 octobre. Résumé publié dans Les cahiers de l'année gérontologique, 2 (3), 287-288.

Ducharme, F., Lebel, P., Dubé, V., Trudeau, D., Savard, S., **Saulnier, D.** (2010). Une formation « en ligne » pour les proches-aidants de personnes âgées en perte d'autonomie : Résultats d'une étude pilote. *39^e Réunion scientifique et éducative annuelle de l'Association canadienne de gérontologie.* Montréal, 3 décembre.

Ducharme, F. (2010) (entrevue avec L. M. Soucy). Restera-t-il des infirmières pour s'occuper des aînés? Le Devoir, 8 novembre, p. A-2.

Ducharme, F. (2010). Vieillesse et soins de santé. L'urgence d'agir. *Conférence diffusée sur le site web de l'Ordre des infirmières et infirmiers du Québec.* www.oiq.org.

Ducharme, F. (2011) « La Santé des Proches-aidants. Pourrait-on la promouvoir?. Présentation en ligne (Webinar) effectuée dans le cadre du CHNET-WORKS (firechat) organisée par l'Agence de la santé publique du Canada-Division of Aging and Seniors, Santé Canada. 26 janvier.

Duhamel, F. (2011) Prestation dans un séminaire de doctorat à la *Faculté des sciences infirmières de Burapha University*, Chonburi, Thaïlande. Janvier.

Duhamel, F. (2011) Conférence sur le transfert des connaissances en nursing familial. *Faculty of Nursing, Khonkaen University*, Khonkaen, Thaïlande. Janvier.

*Huynh, T., **Richard, L.**, **Larue, C.** (2010) La participation des personnes utilisatrices de service en santé mentale : constats de la recension des écrits. *Colloque de l'Association Québécoise des Infirmières et Infirmiers en Santé mentale.* Lévis, Québec.

Kouri, K., **Ducharme, F.** (2010). A psycho-educational intervention focused on communication for caregivers of next of kin in the early stage of Alzheimer's disease : results of an experimental study. *39^e Réunion scientifique et éducative annuelle de l'Association canadienne de gérontologie*. Montréal, 3 décembre..

Lefebvre, H., Levert, M.J. , Bottari, C. , Gélinas, I., Croteau, C., LeDorze, G., McKerrall, M. , Naji, R., (2010) L'histoire de Jonas : Un Accompagnement Personnalisé d'Intégration Communautaire pour les personnes traumatisées crâniennes en post-réadaptation. XIIIe *Congrès international d'éducation familiale et services pour l'enfance*. AIFREF2010. Florence 17-19 novembre.

Lefebvre, H., Mazaux, J.M., Sarraf, T., Weiss, J.J., Azouvi, P., Gélinas, I., **Levert, M.J.** (2010). Do services that respond to perceived needs allow people to take up their lives where they left off? *ACRM-ASNR Annual Educational Conference. American Congress of Rehabilitation Medicine*, Montréal, Québec. Affiche. Octobre.

Lefebvre, H., Lebel, P., Vanier, M.C., Therriault, P.Y., Ratelle, R., Boucher, A., Nolin, F., St-Denis, L., Bouchard, J.F., Caire Fon, N., **Levert, M.J.,** Ste-Marie, L.G. (2010). Apprendre ensemble la collaboration interprofessionnelle centrée sur la personne pour mieux intervenir en équipe de soins. *Congrès Annuel Ordre des infirmières et infirmiers du Québec*, novembre.

Leibing, A. (2010). The logics of prescriptions: Antipsychotic drugs for Alzheimer's disease; *16th International Social Pharmacy University of Lisbon*, Lisbonne, 23-26 août.

*McGee, M., **Ducharme, F.** (2010). Des femmes, âgées et pauvres, disent la richesse de leur vie quotidienne. *Congrès de l'Ordre des infirmières et infirmiers du Québec*, novembre.

*Mericille, G, **Richard, L.,** Gauvin, L., Kestens, Y., Shatenstein, B., Payette, H., Daniel, M. (2010) De nouveaux indicateurs de l'environnement alimentaire? *14^{ème} Journées annuelles de santé publique*, Québec.

Richard, L., Gauvin, L., Pin, S., Barthélémy, L., *Tremblay, M.C., Filiatrault, J., Laforest, S., Payette, H., Parisien, M. (2010) Evidence-based health promotion and exemplary practices in relation to socio-environmental determinants of health among older adults: A France-Québec collaborative project. *CAG 39th Annual Scientific and Educational Meeting 2010*, Canadian Association of Gerontology, Montreal: Canada.

Tremblay, M.C., **Richard, L.,** Brousselle, A., Beaudet, N., Boisvert, N., **Contandriopoulos, D.,** Pineault, R. (2010) Évaluation évolutive de changements de pratique en promotion de la santé. *The 20th IUHPE World Conference on Health Promotion*, Geneva, Switzerland, July 11-15.

Conférence sur invitation

Richard, L. Gauvin, L. (2010) Déterminants socio-environnementaux de la santé des aînés : résultats de l'Étude VoisiNuAge en matière de participation sociale, activité physique et nutrition. *14^e Journées annuelles de santé publique*, Québec.

Événement

Une journée d'étude financée par les Instituts de recherche en santé au Canada (IRSC), l'Institut Universitaire Douglas, l'hôpital Louis-H. Lafontaine et l'Institut Philippe Pinel concernant l'identification des préoccupations entourant l'isolement et la contention a accueilli 112 participants (décideurs, cliniciens, psychiatres, utilisateurs de service et famille) le 29 octobre dernier. Caroline Larue était chercheuse principale pour cet évènement. Un rapport sera sous peu hébergé sous le site du centre de recherche Fernand-Séguin.



TÉLÉVISION

Émission de télévision : Madame **Vitalie Perreault**, responsable de formation clinique, en compagnie de « Georges », mannequin au labo, participera à l'émission « Les docteurs » le 31 mars à 16 h. Elle fera de l'enseignement aux clients à partir de 2 questions du public.

Fêtes des retraitées : La Fête des retraitées, occasion de souligner la contribution des personnes qui ont quitté ou qui quitteront prochainement la Faculté, aura lieu cette année le **17 mai de 16 h à 18 h**. Cette année, les personnes suivantes, seront honorées :

- Madame **Louise Bérubé**, adjointe à la vice-doyenne aux cycles supérieurs
- Madame **Céline Goulet**, professeure titulaire
- Madame **Francine Gratton**, professeure titulaire
- Madame **Francine Labranche**, technicienne en gestion des dossiers étudiants au 1^{er} cycle
- Madame **Sylvie Robillard**, technicienne en gestion des dossiers étudiants au 1^{er} cycle



Mouvement de personnel Départs

- Madame **Francine Labranche**, technicienne en gestion des dossiers étudiants, a quitté la Faculté le 18 février dernier après 39 années de service à l'Université de Montréal, dont 26 à la Faculté des sciences infirmières. Nous tenons à la remercier pour tout le travail accompli et lui souhaitons santé et bonheur pour cette retraite bien méritée.

Des collègues ont accepté de relever de nouveaux défis :

- Madame **Johanne Goulet** a quitté la Faculté pour la Direction des bibliothèques. Elle est remplacée par Monsieur **Jean-François Laroche-Crotty**.
- Madame **Sylvie Béchar**d, responsable de formation professionnelle, a accepté un poste à l'Ordre des Infirmières et Infirmiers du Québec (OIIQ).

Merci à ces personnes pour la qualité du travail accompli à la Faculté!

Mouvement de personnel Nouveau personnel

- Madame **Ruth Charest**, technicienne en gestion des dossiers étudiants pour le 1^{er} cycle (programme 1 630 -11), remplace Madame Francine Labranche.
- Monsieur **Patrick Lavoie** agit comme responsable de formation professionnelle en remplacement de Sylvie Béchar
- Madame **Geneviève Ouellon**, technicienne en coordination du travail de bureau, remplace temporairement Jean-François Laroche-Crotty et travaille avec Claire Chapados, secrétaire de Faculté et Marie Routhier, adjointe à la doyenne.



Progiciel de gestion intégrée (PGI): L'implantation du PGI prévue initialement le 28 février a été reportée au 28 mars. Vous êtes fortement encouragé à participer aux séances de formation qui favoriseront une gestion autonome des différents aspects liés à votre dossier (incluant le dossier de recherche). Le calendrier est disponible à l'adresse suivante :

http://momentum.umontreal.ca/admin/Media/d7a55128229a49fc96bc6b4b721b3f68_Synchro_ann_2.pdf?rnd=1511869544



Réorganisation du secteur administratif : En fonction du mouvement important de personnel qui implique l'arrivée de personnes nouvellement engagées à l'Université, Sharon Harvie, directrice administrative, procède actuellement à la réorganisation du secteur administratif. Cette réorganisation consiste à réaligner les processus et à établir des procédures visant à améliorer l'efficacité et l'efficience des services. Depuis janvier, des rencontres avec les membres des différents groupes de travail sont tenues sur une base mensuelle permettant du même coup de développer le travail d'équipe et un sentiment d'appartenance à la Faculté.

À surveiller : Un vent de printemps souffle sur la Faculté qui présentera bientôt sa nouvelle image! Hé oui! Un nouveau site web sera prochainement en ligne!

À VOTRE CALENDRIER

6 au 8 avril 2011 **1^{er} Symposium international sur la recherche en interventions en sciences infirmières**
Recherche en interventions en sciences infirmières – développement, évaluation, échange Montréal
<http://www.symposium2011.org/index>

27-28 avril 2011 **Congrès international**
Résilience : pour voir autrement l'intervention en réadaptation
http://www.luciebruneau.qc.ca/fr/main_nav/ calendrier/colloque-resilience

2 au 5 mai 2011 **Conférence sur le leadership dans l'enseignement**
Transformer la formation infirmière pour un leadership dynamique dans la pratique Québec
<http://www.casn.ca/fr/Conférences>

4 mai 2011 **Colloque Alice-Girard**
Pavillon Marguerite-d'Youville, FSI

17 mai 2011 **Fête des retraitées**
Pavillon Marguerite-d'Youville, FSI



PROCHAINE ÉDITION DU FACINFO : JUIN 2011



Université de Montréal
Faculté des sciences infirmières
Pavillon Marguerite D'Youville 2375,
chemin de la Côte-Ste-Catherine
Montréal (Québec) H3T 1A8

FACINFO est publié par la Direction de la Faculté des sciences infirmières de l'Université de Montréal. Le FACINFO est publié trois fois par année, en mars, juin et novembre. Disponible sur le web : www.scinf.umontreal.ca/FacInfoPublique/FacInfoPublique.html

Nous vous invitons à nous faire part de vos commentaires et idées d'articles pour la prochaine édition à l'adresse suivante : Decanat-adjoint@scinf.umontreal.ca

Rédactrice en chef — Marie Routhier

Équipe de production — Geneviève Ouellon, Anne Marie Sutton