

LE JOURNAL

Ski-SE-Dit

.info

ÉDITION RÉGIONALE

Le journal communautaire de Val-David et ses environs
FÉVRIER 2022 – Vol. 49, n° 2 – 36 pages



Le clin d'œil
municipal
EN PAGE 19



Fevrier 2022

*Le vent ne trouve matière à ouvrager
Il furète dans les galeries de l'air
Le paysage s'affaisse
comme une ville de papier
L'hiver s'amoncelle
à mesure que la blancheur
dénie l'œuvre de la neige
— Gérard Célis*

LISEZ L'ENCART POÉSIE DU CLIP DANS NOS PAGES CENTRALES

DANS CETTE ÉDITION



Dominique Laramée et
ses produits exquis, p. 16



La galerie d'art
L'Apostrophe, p. 12



Le début de la carrière de
M. Kretz à Paris, en 1950, p. 18



Les ancêtres du Ski-se-Dit,
p. 27

♡ DEPUIS 49 ANS AVEC PASSION ♡



RE/MAX
bonjour
Agence immobilière

Etienne
SAVARD inc.
Société par actions d'un courtier immobilier

Le seul courtier
RE/MAX
avec bureau situé
à Val-David
2515, rue de l'Église
VAL-DAVID



**JE M'OCCUPE DE TOUT
POUR VENDRE OU ACHETER**

CONTACTEZ-MOI
ESTIMATION GRATUITE

819 322-3666

etienne.savard@remax-quebec.com
www.etiennesavard.com

LISEZ AUSSI LE JOURNAL SUR **SKI-SE-DIT.INFO**

JOINDRE CHAQUE MOIS NOS 15 000 LECTEURS POUR 1 CENT PAR LECTEUR, C'EST PAYANT. C'EST AUSSI UNE FAÇON DE FAIRE SAVOIR À LA COMMUNAUTÉ DE VAL-DAVID QUE VOUS ÊTES LÀ POUR TOUT UN CHACUN.

ORTHÈSES PLANTAIRES

Vous êtes unique, faites appel à une compétence unique :
laboratoirebelanger.ca
 1 800 481-7434



1052, RUE VALIQUETTE,
 SAINTE-ADÈLE (QUÉBEC) J8B 2M3
 (450) 229-7433



Soliterre

créateur de paysages

Gilbert Dionne 819-322-2876

Conception de plans et croquis
 Réalisation d'aménagements paysagers
 Services d'entretien horticole

www.soliterre.ca
info@soliterre.ca

soins des pieds

lyne pinard
 service à domicile



SOULAGEMENT ET PRÉVENTION

Soins comprenant :

- Hygiène, bain des pieds
- Coupe et amincissement des ongles
- Traitement des cors, callosités, mycoses, ongles incarnés, etc.
- Massage des pieds après le soin
- Soins adaptés pour les diabétiques

Utilisation de produits naturels seulement
 Association des Naturothérapeutes du Québec - Reçus pour assurances

819 322-5388
soinslp@gmail.com

LE JOURNAL

Ski-se-Dit

MAINTENANT 15 000 EXEMPLAIRES,

DISTRIBUÉS À VAL-DAVID,
 VAL-MORIN, SAINTE-LUCIE-DES-LAURENTIDES,
 SAINTE-AGATHE-DES-MONTS,
 SAINT-FAUSTIN-LAC-CARRÉ
 ET SAINTE-ADÈLE

POUR TOUTE RÉSERVATION PUBLICITAIRE



Isabelle Monette
 819 323-6417
isabelle@ski-se-dit.info

metro

VAL-DAVID

Alimentation Michel Vincent inc.

Au cœur du village et des gens!

2500, rue de l'Église
 VAL-DAVID
 819 322-2030

b v o n o
 3 q p é
 d m e y e
 j 2 é a e
 h c p s p
 g o 7 y ?
 é p d k v
 P o { } & *
 d é h s w
 h g y d a
 5 % e é Q
 7 p i f g
 H & b n e
 é a s k e
 9 t g u ä
 w b 8 4 m
 @ i 6 é « »
 3 e è 2

Révision Correction d'épreuves Traduction

Maryse Froment-Lebeau
www.revisiondetextes.ca
fl.maryse@gmail.com
 514 347-8634



519, RUE PRINCIPALE
 SAINT-DONAT
 QC J0T 2C0
 TÉL.: 819 424-2815
 TÉLÉC.: 819 424-5478

18, RUE ST-HENRI EST
 STE-AGATHE-DES-MONTS
 QC J8C 1S9
 TÉL.: 819 326-0323
 1 877 226-0323
 TÉLÉC.: 819 326-8157

PETER RADO
 B. SC. A., A.-G.
prado@rcgag.net
www.rcgag.net



- Nourriture
- Aliments crus pour animaux
- Accessoires
- COUPE DE 12\$ GRIFFES (SUR APPEL)



6838, boul. Labelle, VAL-MORIN | 819 322-2537
www.valleedesanimaux.com

COIFFURE



Service personnalisé pour Elle et Lui

L'ANZA
 AG|hair MOROCCANOIL
 BIOLAGE
 PAUL MITCHELL

Certificat-cadeau

2507, de l'Église, Val-David (Face au Métro)
819 322-5858
 Heures d'ouverture
 Mardi à jeudi 9h à 18h | Vendredi 9h à 20h | Samedi 9h à 16h

L'AMOUR infini

Michel-Pierre Sarrazin

Il y a quelque chose d'apaisant dans l'observation de la chute des flocons par temps froid. Ils glissent comme des plumes d'anges qui hésitent à tomber sur terre. Par ailleurs, on ne peut pas dire qu'il y a beaucoup de choses apaisantes dans l'actualité du monde, en ce moment. La COVID-19 et sa traînée de complications, la menace d'une nouvelle guerre est-ouest avec l'Ukraine comme prétexte, l'insatisfaction générale des pays nantis et le désespoir des pays au bord de la ruine. Et pour faire bonne mesure, l'enrichissement impudent des nouveaux barons de l'informatique, qui semblent vouloir laisser derrière eux tout ce qui n'est pas numérique.

Mais ici, dans notre village au creux des plus vieilles montagnes du monde, qui avaient la taille de l'Himalaya il y a un milliard d'années, la neige tombe toujours avec la même calme lenteur. Et du coup, comme disent les Français, il est peut-être utile de se rappeler qu'en chacun de nous subsistent 55 % des gènes qui étaient là quand le mont Césaire touchait les nuages¹. C'est dire que la vie sur terre est une longue, très longue manifestation du mystère.

À défaut de mieux, nous avons appelé ce mystère l'amour. La mort, son corolaire, n'est que la doublure obscure du même manteau qui enveloppe nos vies comme un somptueux vêtement brodé jour après jour par nos actions enfilées les unes sur les autres, quelles qu'elles soient. De tout cela, nous ne savons



pas grand-chose. Sinon qu'il est possible de donner l'amour comme on donne la mort, et que la différence est dans la patience et la poursuite du bonheur.

Tous ces êtres que nous aimons, toutes ces choses que nous aimons, elles finissent par constituer notre patrimoine utile, un peu comme si la tâche était pour chacun de couvrir son propre bout de l'immense fresque de la vie elle-même. Une histoire d'amour commencée il

y a des millions d'années, et dont le résultat final ressemblera sans doute à quelque chose d'éblouissant qui dépasse l'imagination des humains. Sans doute une sorte de double hélice de Watson et Crick, ces deux jeunes gens qui, « avec des bouts de fil de fer et quelques boules de laiton, sont parvenus à élucider la nature chimique de l'hérédité : une interminable double hélice dont les barreaux, formés de paires de bases complémentaires, se succèdent à

À défaut de mieux,
nous avons appelé
ce mystère l'amour.

l'infini pour former le code génétique²». Watson avait vingt-quatre ans, Crick, trente-six.

Ces deux-là avaient l'amour de la science, comme nous pouvons avoir l'amour de l'autre avec qui nous partageons nos jours et nos nuits; c'est de même nature. Ou cet amour du métier, qui ne s'explique pas mais qui se pratique sans relâche; ou comme chez les artistes, une telle passion du geste que l'œuvre nécessite une vie entière.

Pendant que nous faisons le ménage de notre voie lactée personnelle, tous autant que nous sommes, allant d'éclatantes actions en sombres aventures, de larmes désespérées en enthousiasme de marmouset, avec seulement quelques années chacun pour sculpter selon nos désirs ce coin de l'univers que nous occupons, nous n'avons qu'un devoir : celui d'aimer. De cela, nous sommes tous capables, de cela seuls nous avons tous un savoir-faire inné, pour peu que nous ayons simplement l'envie de vivre.

¹ Nature Communications, mai 2018

² Annonce de la découverte le 25 avril 1953, cf archives du journal Le Monde.

FUTÉ

orthopédagogie | consultation | formation

La chronique orthopédagogique *Mystère et boule de gomme* de notre collaboratrice Geneviève Cusson sera de retour dans notre prochaine édition de mars.



HYUNDAI
STE-AGATHE
Val-David

hyundaivaldavid.com

2017, route 117, Val-David, Qc J0T 2N0

819.321.3777

La vente

J'♥ l'hiver



Location^o ou financement⁺ à partir de

0,99 %

sur modèles 2022 sélectionnés.

TUCSON 2022

Louez l'Essential 2,5 L à trac. av. pour :

75\$

par semaine

pour 48

mois (208 semaines)
avec acompte de 2 795 \$^o

30 538 \$

Prix au comptant :

Caractéristiques clés de série :

- Sièges avant chauffants
- Rétroviseurs dégivrants
- Écran tactile de 8,0 pouces avec Apple CarPlay^{MC} et Android Auto^{MC}



**C'est le temps de prendre
votre rendez-vous pour
votre **dose de rappel**
contre la COVID-19.**

**Suivez la séquence de vaccination
prévue et prenez rendez-vous.**

[Québec.ca/vaccinCOVID](https://quebec.ca/vaccinCOVID)

**Avec la dose de rappel,
restez protégé plus longtemps.**

**Pour bien vous protéger contre la COVID-19
et ses variants, vous devez recevoir la dose
de rappel et suivre les consignes sanitaires.**

CONTE D'HIVER III

TCHIK et Bill

– Désolé. Je ne parle pas oiseau.

Tchik a les yeux grands comme des soucoupes. Sa voix tremble un peu. Le busard des marais le regarde comme s'il était une pizza de chez Niko's. Ses serres jaune pâle sont cramponnées à la branche P-118 du grand pin blanc. Il vient tout juste de se poser, imposant, face à Tchik, qui, pour l'instant, se tient les fesses serrées. Ils sont à quoi, trois mètres de distance l'un de l'autre. Un petit saut du rapace et Tchik est réduit en saucisse.

Dehors, c'est février. Le mois où un poète humain a écrit : *pleurez, oiseaux de février, comme la neige a neigé...*¹ Il avait bien raison. Toute la campagne autour de la maison des Lebeau, y compris la cour de Tchik, n'est plus qu'un drap blanc parsemé d'une broderie de buissons secs. Les arbres pétrifiés, les branches ouvertes, sont immobiles dans ce film en noir et blanc. C'est du moins ainsi que Tchik voit les choses. À part ce grand oiseau qui devrait être parti dans le sud manger des écureuils mexicains. Le busard lève une patte, balance sur l'aile gauche, puis lève l'autre patte, balance sur l'aile droite. Il répète sa question en oiseau, ce qui, aux oreilles de Tchik, fait le même bruit qu'une poupée en caoutchouc sur le ventre de laquelle on appuie.

– Vraiment désolé, je ne vous comprends pas.

Le busard tourne la tête sans bouger le corps (on dirait qu'elle se dévisse!), fixe un regard perçant sur ce qui s'approche en sautillant sur le terrain. Oui, c'est bien lui. Pétrille, connu des gens de la forêt pour sa grande érudition, même s'il a la taille d'une bouchée de busard. Pétrille est un tamia rayé polyglotte né d'une famille de suisses immigrés. Le voilà qui escalade le tronc en deux temps, trois mouvements.

– Excusez-moi, dit-il en secouant ses rayures et en fixant tour à tour Tchik et le busard, j'étais occupé ailleurs, lorsque j'ai entendu M. Bill poser la question. M. Tchik, la question de M. Bill était : *avez-vous des nouvelles de Smala?*

Tchik est un écureuil plutôt dégourdi, plutôt rapide à saisir la situation, mais là, là, franchement, il est confondu, comme disait jadis le Capitaine Bonhomme.

– Smala? Quoi, Smala? Il connaît Smala, ce grand porte-plume?

Pétrille émet un petit son qui pourrait être considéré comme un ricanement, s'il était moins poli :

– Bien sûr, M. Tchik, bien sûr! M. Bill, vous pensez bien, qui plane pendant des heures au-dessus de toutes les forêts, à des hauteurs inimaginables, qui a un regard si pointu que s'il le pose trop longtemps sur une feuille, cela fait un trou... vous pensez bien, il y a longtemps qu'il a repéré la belle Smala!

Tchik sursaute, saute et tressaute :



Illustration : Anne-Marie Bourgeois

**Dehors, c'est février.
Le mois où un poète
humain a écrit : pleurez,
oiseaux de février, comme
la neige a neigé...¹**

– Repéré? Quoi? Quoi? Il va... il peut... il risque de la prendre pour lunch?

Pétrille fait un tour sur lui-même, comme chaque fois qu'il est contrarié. L'ignorance de ces animaux est une calamité, se dit-il :

– À vrai dire, M. Bill est un busard végétarien, cher Tchik! De plus, c'est un busard qui, malgré sa fière allure, n'a plus l'âge des grands voyages. Il s'est installé dans une grotte du mont Césaire, quelque chose de simple mais de vraiment craquant...

– Ah. On ne peut pas tout savoir.

Tchik se détend un peu. Il regarde Bill le busard du coin de l'œil, à demi rassuré.

– Et... Maître Pétrille, pourquoi cette question à propos de Smala? Où est-elle? Que se passe-t-il? Elle est en danger?

Pétrille lève une minuscule patte ornée d'un jonc tressé. Ceux qui le connaissent mieux savent qu'il

a épousé Tania Scuridaeskaya, l'hiver dernier, lorsqu'elle est arrivée de Russie dans la soute d'un C-130 Hercules. Longue histoire. Mais ils forment désormais un couple parfaitement assorti. Tania parle plusieurs langues, y compris le coccinel².

– Je vais demander des précisions à M. Bill, M. Tchik, restons calmes.

S'ensuit une discussion en oiseau classique. Pétrille maîtrise assez bien les sifflements, chuintements, bourdonnements, borborygmes, clapotis, échos, babils, crépitations et autres craquements propres au langage des busards. Bill, nonobstant, n'abuse pas des adjectifs. Mais il est assez connu pour être visionnaire. Ce qui fait qu'il voit dans l'avenir bien avant que celui-ci ne devienne présent. C'est un don que certains oiseaux ont, qui remonte à un lointain passé.

– Parce que, traduit Pétrille, mademoiselle l'écureuil. Smala a quitté son nid hier pour se rendre au Festival des Pommes de pin au village des humains... hum, et hum, on ne l'a pas revue depuis. Ça n'a rien d'inquiétant, mais...

Ces paroles pétrifient Tchik. Son pouls, qui normalement tambourine de 300 à 500 battements par minute, passe en vitesse turbo, ce qui fait trembler Tchik et agite de haut en bas la branche sur laquelle il se cramponne. Sa crainte de l'oiseau busard, toujours immobile comme une pierre et l'œil à demi fermé (il fait une sieste, probablement, vu son

âge), n'est rien à côté de ce qu'il imagine qui ait pu arriver à Smala, dont il était sans nouvelles, mais sans nouvelles, bonne nouvelle, comme on dit, mais les nouvelles, là, comme ça, ça ne peut pas être des bonnes.

Il faut dire que l'imagination de Tchik est un peu comme un iceberg : ce qu'on voit se manifeste à la surface par des secousses, soubresauts, frissons, sautilllements, cahots, ce n'est que la partie visible d'un système de pensée volcanique, aussi tortueux et complexe qu'une carte mémoire Pro Élite 12,4 Mb/s. Et là, il vient juste d'entrer en éruption. Une information provenant d'un drone à plumes comme Bill, c'est du sérieux!

Tchik saute de P-116 sur P-75, puis il enfle P-48, 46, 43. D'un élan cycloïdal busqué infléchi (comme on dit aux Olympiques), il atterrit sur le toit enneigé de la cabane à outils des Lebeau, bondit dans les airs telle une petite fusée décrivant une brève orbite, museau pointé, pattes en position aérodynamique, les poils du museau couchés.

Il atteint le plancher des vaches à pleine vitesse, comme une cocotte tombant du sommet du pin blanc niveau P-190, minimum, provoquant un geyser de flocons scintillants, une fontaine d'agrégats de glace en forme de voie lactée. Tchik s'élançait ainsi sur la trace de son idée : *trouver et sauver Smala à tout prix!*



Afin d'aider les nouveaux élèves, Ski-se-Dit publie, en collaboration avec le Centre collégial de Mont-Tremblant, une chronique régulière d'information générale. Ce mois-ci, on souligne la 10^e année de J'entreprends Mont-Tremblant et toutes les possibilités qu'offre ce club.

L'IMPORTANCE DU RÉSEAU DE CONTACTS

Karine Molloy

Enseignante en Gestion de commerces et
Gestion hôtelière

Personne-ressource de J'entreprends Mont-Tremblant
Centre collégial de Mont-Tremblant

Depuis sa création en 2011, le club J'entreprends Mont-Tremblant a permis à plus d'une quarantaine d'étudiants de découvrir le vaste monde de l'entrepreneuriat à travers différents projets, colloques, conférences, campagnes de financement et événements en tout genre. Fort de sa réputation et de sa crédibilité établies au fil des ans, J'entreprends Mont-Tremblant permet à ses membres de sceller de réels liens avec le monde des affaires dans la région du Grand Mont-Tremblant. On dit souvent que posséder un vaste réseau de contacts est l'une des clés du succès pour réussir en affaires, et c'est exactement ce que les jeunes entrepreneurs ont l'occasion de développer en s'impliquant dans le club. À travers les nombreuses activités où ils sont gracieusement invités, les membres de J'entreprends Mont-Tremblant ont la chance d'échanger et de partager avec des entrepreneurs et acteurs importants de la région.

Des étudiants de différents horizons

Lors de ses premières années de vie, J'entreprends Mont-Tremblant attire surtout des étudiants en



Le club de jeunes entrepreneurs J'entreprends Mont-Tremblant reprend son envol au Centre collégial de Mont-Tremblant pour une dixième année consécutive! Déjà, depuis le début de la session d'automne 2021, pas moins de 10 étudiants se sont alliés pour vivre « l'expérience club ».

Techniques de Gestion de commerces, étant donné qu'il s'agissait du programme d'appartenance de ses membres fondateurs. Depuis peu, le Collège propose un programme de Gestion hôtelière, ce qui offre la chance à des étudiants de cette discipline d'apporter leurs connaissances au sein du club. C'est donc une équipe de 10 étudiants débordants de motivation, provenant de deux programmes différents, qui reprendront le flambeau de ce beau projet cette année.

Un peu d'histoire

Certains des étudiants ayant passé par le Centre collégial de Mont-Tremblant en Techniques de Gestion de commerces et par le club de jeunes entrepreneurs ont poursuivi leurs apprentissages à l'université. La plupart ont d'ailleurs opté pour un programme en administration, en marketing ou en finances, restant toujours bien près du domaine des affaires qu'ils ont eu l'occasion de découvrir pendant leur parcours collégial. D'autres ont même eu la chance de reprendre les rênes de l'entreprise familiale ou de démarrer leur propre entreprise. Les secteurs d'activités dans lesquels ces jeunes se sont lancés sont vastes, allant de l'exploitation de salles de cinéma au lavage automobile et industriel à la vapeur, en passant même par l'ouverture d'une boutique de vente de boissons alcoolisées.

10 ans, ça se fête!

Évidemment, 10 ans, pour un club de jeunes entrepreneurs dans une petite communauté étudiante comme celle du Centre collégial de Mont-Tremblant, c'est remarquable! Les étudiants ont d'ailleurs des projets plein la tête qu'ils mettront en place pour souligner ce 10^e anniversaire. Restez à l'affût et n'hésitez pas à suivre la page Facebook de J'entreprends Mont-Tremblant pour être informés des activités à venir et encourager cette belle relève!

2496, rue de l'Église, suite 200, Val-David (Qc) J0T 2N0 • 819 321-9269 • redaction@ski-se-dit.info • www.ski-se-dit.info

RÉDACTRICE EN CHEF : Maryse Froment-Lebeau | ÉDITEUR : Michel-Pierre Sarrazin, membre de la Fédération professionnelle des journalistes du Québec | RESPONSABLE DES COMPTES : Francis Hamel | RÉVISION LINGUISTIQUE : Maryse Froment-Lebeau | MISE EN PAGE : Pixel Créatif | IMPRESSION : Hebdo Litho | REPRÉSENTANTE PUBLICITÉ : Isabelle Monette | LIVRAISON COMMERCIALE : Isabelle Monette | WEBMESTRE ET SOUTIEN TECHNIQUE : Richard Cloutier | CHRONIQUEURS ET INVITÉS DANS CETTE ÉDITION : Michel Allard | Paul Carle | Karine Molloy | Michel-Pierre Sarrazin | Nicole Davidson | Julie Duval | Louise Duhamel | Judith Lavoie | Lorraine Hamel | Nadine Girault | Diane Seguin | Marlène Gosselin | Suzanne Bougie | François Gohier | Phil Shaw | Johann Plourde | Manon Régimbald | Marcel Kretz | Nicole Vézina | Alexandre Bernier | Louis Babin | Yves Nantel | Lynne Lauzon | CONSEIL D'ADMINISTRATION : Suzanne Lapointe, présidente | Réjean Gaudreau, vice-président | Anne-Marie Bourgeois, secrétaire | Julie Leblanc, administratrice | Louise Duhamel, conseillère à la direction | Raymond Cardinal, conseiller à la direction | NOTE : Les opinions et textes publiés dans ce journal n'engagent que leur signataire.

LE SKI-SE-DIT REÇOIT L'APPUI DU MINISTÈRE DE LA CULTURE ET DES COMMUNICATIONS.



PROCHAINE DATE LIMITE POUR ENVOYER VOS PHOTOS ET TEXTES : 21 FÉVRIER 2022

POUR TOUTE RÉSERVATION PUBLICITAIRE
Isabelle Monette : 819 323-6417 | isabelle@ski-se-dit.info
DATE LIMITE DES RÉSERVATIONS PUBLICITAIRES MARS 2022 : 7 MARS 2022

Tirage : 15 000 exemplaires papier • Distribution Val-David, Val-Morin, Sainte-Lucie, Sainte-Agathe-des-Monts, Saint-Faustin, Sainte-Adèle en kiosque ou par Publisac.
Le journal est publié au complet sur le site www.ski-se-dit.info sous l'onglet « archives » depuis 2008.

DROITS DE REPRODUCTION : Les articles de ce journal peuvent être reproduits à condition de l'être intégralement et sous réserve que leur provenance soit indiquée. Toute autre forme d'utilisation du contenu de ce journal est interdite sans autorisation expresse de la rédaction.

TROUVEZ UN EXEMPLAIRE PAPIER DE VOTRE JOURNAL SKI-SE-DIT aux endroits suivants : Val-David : Auberge du Vieux Foyer • Le Baril Roulant • Restaurant Coeur de Provence • Auto Value Val-David • Bibliothèque de Val-David • Bio Sattva • Bistrot C'est la Vie • Bistrot des artistes • Bistrot Général Café • Bistrot Le Mouton Noir • Bistrot Plein Air • BMR Eugène Monette inc. • Boutique Jeux Après-Ski • Brasserie & bistro Le Baril Roulant • Bureau touristique La Petite Gare • Chalet Anne-Piché • Chalet Chanteclerc • Caisse Desjardins, succ. Val-David • Casse-Croûte du Parc • Centre d'exposition la Maison du Village • Chiropraticien, Dr Charles St-Pierre • Clinique dentaire Dr Pitt • Coiffure Rita • Dépanneur Couche-Tard • Dépanneur des Vals Ultramar • École Saint-Jean-Baptiste • Fruits et légumes Val-David • Garage B. Grill et Fils inc. • Herboristerie La Clef des Champs • Hyundai Val-David • Institut de Beauté Marie-Denise Tremblay • Magasin Général • Mairie de Val-David • Kilomètre 42 • L'Avoir Val-David • Lézarts Loco • Marchés d'été et d'hiver de Val-David • Mazda Val-David • Metro L. Dufresne et Fils • 1001 Pots • La Boucanerie • Restaurant O Cadré • Restaurant Le Petit Poucet • Restaurant Tim Horton's • Restaurant Station Val-David • Restaurant Subway • Roc & Ride • Simon Grondin, chirurgien dentiste • Station B • Sous toutes les coutures • Toyota Sainte-Agathe • Les Voiles Nord Sud • Yann & Cie • Sainte-Agathe-des-Monts : Bibliothèque Gaston-Miron • Bureau + Martin • Bureau touristique Sainte-Agathe-des-Monts • Caisse populaire Desjardins • Centre de jardin La Jardinière • Couleur Café • Hyundai Sainte-Agathe • La Colombe • Le Pommier Fleuri • Notaires Léonard, Pagé, Chalifoux, Piché • Metro Sainte-Agathe • Pavillon Philippe-Lapointe, CSSS • Pharmacie Brunet • Restaurant des Monts • Restaurant Julio • Restaurant La Gourmandine • Restaurant La Maison 1890 • S. Bourassa Itée fruits et légumes • Tacl • Sainte-Adèle : Clinique médicale Sainte-Adèle • IGA Sainte-Adèle • Optique Expert du Nord • Val-Morin : Bibliothèque • Cal's pizza • Marché Val-Morin • Municipalité de Val-Morin • Restaurant Le Mapache • Théâtre du Marais.

LE BLOC-NOTES de Nadine

Activités courantes de l'équipe de Nadine Girault, notre voisine et ministre des Relations internationales et de la Francophonie, et ministre responsable de la région des Laurentides.

Activités de janvier 2022

- 5 : Message de solidarité aux propriétaires et employés de l'Auberge du Vieux Foyer de Val-David
 - 10 : Réouverture du Bureau de circonscription, et rencontre virtuelle avec l'équipe
 - 12 : Caucus gouvernemental, en présence du premier ministre, sur la plateforme Teams
 - 13 : Premières rencontres à distance avec les maires du Comté : Michelle Joly (Chertsey), Francis Corbeil (Sainte-Lucie-des-Laurentides), Paul Kushner (Val-des-Lacs) et Michèle Lalonde (Sainte-Adèle)
 - 18 : *Première rencontre avec Dominique Forget, mairesse de Val-David
- *Séance du Conseil du Trésor



- *Entretien avec Madame Line Rivard, déléguée générale du Québec à Londres
 - 20 : *Rencontre avec Madame Véronique Bélisle, directrice régionale du MAMH
 - *Rencontre avec le ministre François Bonnardel pour les dossiers MTQ régionaux
 - *Entretien avec le consul général de Belgique, Monsieur Geert Vansintjan
 - 21 : *Rencontre du Caucus des députés des Laurentides
 - *Rencontre des préfets des Laurentides
 - *Rencontre du Caucus gouvernemental, en présence du premier ministre
 - 24 : Vœux pour le nouvel an au Corps Consulaire
 - 25 : Séance du Conseil du Trésor
 - 26 : Conseil des ministres
- (Toutes les rencontres sont en mode virtuel, selon les consignes en vigueur au moment d'écrire ces lignes.)

- *Entretien avec Madame Geneviève Brisson, déléguée générale du Québec à Bruxelles
- 19 : *Entretien avec le consul général de l'État d'Israël, Monsieur Paul Hirschson
- *Conseil des ministres

« En ce début de nouvelle année 2022, on se donne de bonnes résolutions pour repartir, ensemble, encore plus forts! »

PARTICIPEZ À NOTRE ALBUM PHOTO édition régionale



Envoyez-nous votre vision photo de nos belles Laurentides et partagez votre talent avec nos 15 000 lecteurs dans l'édition imprimée régionale et les milliers de visiteurs de tous les horizons sur notre site internet www.ski-se-dit.info! Toutes les photos reçues et libres de droits seront mises en ligne.

En vedette ce mois-ci : Mika se demande dans quel sentier la promenade se poursuivra dans le parc régional Val-David-Val-Morin (photo : MFL).

CONCOURS**Cotiser à son REER/CELI,
c'est gagnant**

8 prix de 2 500 \$ à gagner

Pour réaliser vos projets, cotisez à un REER ou à un CELI d'ici le 1^{er} mars 2022 inclusivement. Vous courez la chance de gagner l'un des 8 prix de 2 500 \$*.

Tous les détails à desjardins.com/concours-reer-celi

Desjardins
Caisse de Sainte-Agathe-des-Monts

819 326-2883

*Aucun achat ni contrepartie requis. Concours ouvert du 1^{er} janvier au 1^{er} mars 2022 inclusivement aux membres d'une caisse Desjardins du Québec ou de la Caisse Desjardins Ontario Credit Union Inc. Valeur totale des prix: 20 000 \$. Huit tirages auront lieu aux dates suivantes les 13, 20 et 27 janvier, les 3, 10, 17 et 24 février et le 10 mars 2022. Certaines conditions s'appliquent. Détails et règlement disponibles au desjardins.com/concours-reer-celi.

RÉGIE INCENDIE DES MONTS

Les pompiers rappellent de dégager
LES FENÊTRES ET LES SORTIES DE SECOURS

Alexandre Bernier T.P.I.

Chef à la prévention et à la formation
Régie incendie des Monts
abernier@ridm.quebec

En cette période hivernale, la Régie incendie des Monts vous invite à reconnaître les pièges qui peuvent nuire à l'évacuation rapide d'une résidence. En cas d'incendie, vous devez être en mesure de quitter votre résidence rapidement. C'est pourquoi il est très important de maintenir les issues, les balcons ainsi que le chemin qui mène à ceux-ci libres, et ce, en tout temps.

Quelques conseils de sécurité
pour l'extérieur

- L'accumulation de neige sur le balcon, le patio, les trottoirs d'accès et les autres sorties peut rendre difficile l'évacuation d'une maison. L'hiver, il faut déneiger toutes les portes de la maison, les balcons, sans oublier les fenêtres du sous-sol. De plus, il ne faut pas utiliser les balcons comme lieu d'entreposage. Rappelez-vous qu'en cas d'incendie, vous et les autres résidents ne pourrez peut-être pas utiliser votre sortie principale pour évacuer.



- Faites un plan d'évacuation pour votre résidence et dégagez toujours un chemin pour permettre à tous les résidents de gagner rapidement le point de rassemblement.
- Si vous êtes propriétaire d'un bâtiment public, il est de votre responsabilité d'assurer la sécurité des occupants. Vérifiez que vos issues sont

accessibles, fonctionnelles et bien identifiées en tout temps.

Quelques conseils de sécurité
pour l'intérieur

- Gardez toujours les sorties, les portes et les fenêtres libres de tout obstacle.
- Vérifiez les fenêtres de votre résidence et gardez-

les en bon état afin de pouvoir les ouvrir en tout temps, peu importe la saison. Rappelez-vous que le gel peut bloquer les fenêtres.

- Prenez l'habitude de ranger bottes, souliers, sacs d'école, sacs de sport, etc. afin de laisser les corridors, les escaliers et les sorties libres et d'éviter les chutes lors d'une évacuation.
- Installez, si ce n'est déjà fait, des avertisseurs de fumée et des avertisseurs de monoxyde de carbone dans votre résidence. Vérifiez régulièrement s'ils fonctionnent bien. Ces appareils pourraient vous sauver la vie et celle de ceux que vous aimez.

Si vous avez des questions, n'hésitez pas à communiquer avec la division prévention de la Régie incendie des Monts.

Un nouveau site Web
POUR LE PESLAU

Le Pôle à l'enseignement supérieur des Laurentides (PESLAU) est fier de lancer son nouveau site Web qui fera rayonner les activités et les projets visant à accroître l'accessibilité et la diplomation dans les Laurentides, s'adressant à l'ensemble de la communauté enseignante collégiale et universitaire, aux chercheurs, aux étudiants et au grand public. La plateforme permettra notamment la diffusion des informations relatives aux appels de projets.

Le PESLAU, organisme financé par le ministère de l'Enseignement supérieur, est l'initiative conjointe de quatre établissements d'enseignement supérieur de la région des Laurentides : le Collège Lionel-Groulx, le Cégep de Saint-Jérôme, l'Université du Québec en Abitibi-Témiscamingue (centre de Mont-Laurier) et l'Université du Québec en Outaouais (campus de Saint-Jérôme).

Il favorise l'accessibilité et la diplomation à l'enseignement supérieur dans toute la région.



En outre, il cherche à élargir les zones de collaboration interordre pour créer un environnement mobilisateur, propice à la créativité et au développement de projets innovants, concertés, et attractifs.

« Au Cégep de Saint-Jérôme, nous nous plaisons à dire que nous sommes "plus grands, ensemble". Cette vision qui est la nôtre résonne aussi au sein du PESLAU où [...] nous mettons nos efforts en commun afin de promouvoir et faciliter l'accès aux études supérieures dans les Laurentides », a déclaré

Nadine Le Gal, directrice générale du Cégep de Saint-Jérôme.

« Avec ce nouveau site Web que nous lançons aujourd'hui, nous souhaitons mieux faire connaître le dynamisme collaboratif qui nous anime et donner une plus grande visibilité à nos travaux ainsi qu'aux projets porteurs réalisés par les membres de nos communautés étudiantes et de l'enseignement par l'entremise des appels de projets du Pôle », a exprimé Murielle Laberge, rectrice de l'Université du Québec en Outaouais (UQO).

Visitez le www.peslau.ca.

Source : Dominique Hovington, Responsable PESLAU
dominique.hovington@clg.qc.ca
<https://peslau.ca/>

Référence : Michel Louis Beauchamp, Directeur général, Collège Lionel-Groulx

RALENTIR LE VIEILLISSEMENT

CONSERVER une peau lumineuse

Marlène Gosselin
Institut Marlène, Val-David

Pour faire suite à ma chronique du mois de janvier, je vous présente deux actifs phares qui ralentissent le processus du vieillissement de la peau : les exopolysaccharides et l'acide hyaluronique.

Ces principes actifs ont un poids moléculaire capable de transiter à travers la peau pour une hyperhydratation de l'épiderme et sont également solubles dans l'eau pour permettre une diffusion dans les couches plus profondes de la peau.

Les actifs utilisés aujourd'hui viennent du monde végétal ou marin et aussi des molécules de synthèse. Pour votre information, sachez qu'une réglementation européenne adoptée en 2002 interdit la fabrication, la distribution et l'utilisation des extraits de produits d'origines animales (bovins, ovins et caprins), ils sont donc pratiquement disparus du marché de la cosmétique.

Les exopolysaccharides

Sources d'actifs marins 100 % naturels, ultra-performants et écoresponsables, les exopolysaccharides (ou EPS) sont composés essentiellement de sucres et sont produits par des micro-organismes planctoniques. Chaque EPS possède des propriétés spécifiques de texture, d'activation cellulaire et des effets de surface puissants. Ces concentrés de biotechnologie marine sont cultivés en laboratoire, car il est impossible de les synthétiser chimiquement. C'est donc l'association d'une



Oui, nous allons vieillir, mais comment? Vieillir en beauté ou prendre un coup de vieux? Comment peut-on prévenir le vieillissement prématuré de la peau?

connaissance exceptionnelle du monde marin et la maîtrise de techniques scientifiques avancées qui permet aujourd'hui, avec les EPS, une nouvelle voie dans la cosmétologie bleue.

Les EPS se déclinent en deux types :

- EPS VMR (*Visible Marine Refiner*) : 100 % naturel, sucre marin high-tech qui réhydrate la peau en cas de stress majeur tout en la retexturant et en accélérant le renouvellement cellulaire.
- EPS XMF (*Extra Marine Filler*) : sucre marin 100 % naturel qui réduit la profondeur des rides et lisse le relief cutané. Il agit également au cœur de la peau en stimulant la synthèse de collagène, de l'élastine et de l'acide hyaluronique pour un effet densifiant, lissant et reliftant.

L'acide hyaluronique

La molécule d'acide hyaluronique se retrouve à même la substance fondamentale, elle-même composée d'eau et d'un mélange complexe de sucre et d'acides aminés. Elle se situe dans notre peau, dans le derme, avec les fibres de collagène, les fibres d'élastine et les fibres réticulaires qui forment la structure de soutien de la peau. En plus d'être un super humectant, l'acide hyaluronique permet de fixer l'eau dans la peau, car celle-ci peut retenir jusqu'à 1000 fois son poids en eau. On retrouve l'acide hyaluronique sous deux formes, soit la forme régulière, molécule épidermique qui comble les ridules de surface, car elle a un gros poids moléculaire et ne pénètre pas au-delà de l'épiderme. Et l'autre, la forme hydrolysée, qui pénètre jusque dans le derme, la deuxième couche de la peau, grâce à son très petit poids moléculaire et qui lutte en profondeur contre les signes visibles du vieillissement. De plus, elle renforce le tissu cutané en hydratant la protéine de collagène tout en améliorant la texture de la peau.

Recherchez-les dans les gammes cosmétiques pour retrouver et conserver une peau en pleine santé, lisse, lumineuse et repulpée.

Un très beau mois de février!

Références :

- Formation Lydia Gauthier, dermocosmétologue
- Aquafofia, manuel de formation technique

Lorraine HAMEL
Courtier immobilier
C 450 436 0206
info@lorrainehamel.com
lorrainehamel.com

VENDU!

LABELLE - 199 000\$
Idéal pour louer une grande famille avec 5 chambres au centre ville de Labelle. Plafond de 9', salon cuisine à aire ouverte, 2 salles de bains complète. Possibilité d'aménager le sous-sol pour une salle familiale. Présentement loué avec un bail au mois. MLS19634638

SAINTE-ADELE

VOUS AVEZ LE PROJET DE VENDRE OU D'ACHETER ?

VOUS AVEZ DES QUESTIONS POUR PRENDRE LA BONNE DÉCISION ?

Je suis disponible pour vous rencontrer et ce gratuitement.

bonjour
Agence immobilière
Franchisé, indépendant et autonome de RE/MAX Québec Inc.
15, rue Principale Est
Sainte-Agathe-des-Monts
819 326.6860

Tranquillité

Clef DES CHAMPS

SCUTELLAIRE
Relâche la tension nerveuse et le stress

Présent dans notre communauté depuis 1978

Disponible chez :
Bio Sattva
Familiprix Charland

clefdeschamps.net

+BIO

MARCHÉ de la Saint-Valentin
DE VAL-DAVID

SAMEDI 12 FÉVRIER
DE 10 H À 16 H

Un rendez-vous qui nous tient à cœur!

Salle Athanase-David (ÉGLISE)

619 321-5681 | marchesdici.org | f Marchés d'ici | @marchesdici

L'ESPACE D'EXPOSITION L'APOSTROPHE

« UN HOMME ANCIEN HABITE UNE MAISON CONTEMPORAINE, IL DÉCORE AVEC SES SOUVENIRS¹. »

L'espace d'exposition L'Apostrophe, la jeune et belle galerie d'art créée par Nadia Bertrand, à Sainte-Adèle, présente Martin St-Laurent en exposition jusqu'au 6 mars 2022.

L'Apostrophe est un de ces nouveaux lieux culturels laurentiens qui font rayonner l'art dans la vie de tous les jours. La créatrice du lieu, Nadia Bertrand, grande voyageuse de retour à ses sources, raconte :

« Depuis deux ans, nos modes de vie ont été pas mal chamboulés. En tant qu'artiste peintre, je me suis demandé comment j'allais pouvoir survivre comme artiste.

« Mon premier réflexe a été d'aller travailler aux caisses du marché Metro à Sainte-Adèle puis, quelques semaines plus tard, à la SAQ. Après quelques mois de ce manège, j'ai repris confiance en mes moyens et me suis replongée dans la création. Je suis convaincue que les artistes ont leur place dans le développement de notre société. En tant que rassembleurs, leurs modes d'expressions pacifient et suggèrent de nouvelles avenues pour mieux traverser ce que nous vivons en ce moment. »

Grande aventurière, Nadia revient d'un voyage à vélo qui aura duré 4 ans. Et c'est dans la suite de son



Martin St-Laurent

pandémie, les couleurs explosent dans les tableaux de nos artistes, et cela fait du bien à l'âme. Merci à ceux qui participent, de préciser Nadia.

« Mon plus cher désir est de partager avec les gens d'ici ce qui inspire ma création et ce qui émerge de l'art d'ici. La galerie est ouverte à tous les amoureux de l'art, petits ou grands. Bienvenue à tous. »

L'Apostrophe, 3094, rue Charette, à Sainte-Adèle, secteur Mont-Rolland • Ouvert samedi et dimanche de 11 h à 16 h ou sur rendez-vous à l'adresse moi@nadiabertrand.com.

¹ Voir autobio de Martin St-Laurent ci-contre.

MARTIN ST-LAURENT format bio

Tout se résume au désir de vivre à jamais. J'ai été ici. J'ai eu faim. J'ai été vaincu. J'ai été heureux. J'ai été triste. J'ai aimé. J'ai eu peur. J'ai espéré.

J'ai eu une idée qui m'a paru utile, c'est pourquoi j'ai créé un travail pictural. Dans mon travail, je me penche sur des thèmes existentiels tels que l'angoisse, la culpabilité, l'amour, la vie et la mort, ainsi que sur les problèmes de la mémoire. Ces problématiques sont surtout traitées, écrites et présentées sur des surfaces rectangulaires faisant partie d'un code qui constitue un monde parallèle, imaginaire et complexe. Dans mes mises en scène apparaissent des êtres fabuleux issus de contes réels et inventés, proches de mon enfance. Le monde que je crée nous apparaît comme un kaléidoscope de significations fragiles et friables. C'est de cette perception exacerbée que je tire précisément mon potentiel hypersensible et créatif dans un cabinet de figures bouffonnes et grotesques aux couleurs vénéneuses, aux décors et aux labyrinthes menaçants. Ce monde emprisonné se construit d'être enfermé autour d'une matière accumulée laissant l'illusion d'une traînée de lucioles, où celle d'un ciel étoilé. Dans ce même espace, l'accumulation de reliefs représente des animaux imaginaires s'appropriant ou se nourrissant l'un de l'autre pour former une chaîne alimentaire. Des histoires d'amour se succèdent, se déchirent entre elles dans un espace de vie. Cette quête de charme, de vie inventée, se rattache aux idées de transformation sociale et libertaire.

Tout se résume au désir de vivre à jamais.

OUTLANDER PHEV 2020

4 ROUES MOTRICES, S-AWC
100% ÉLECTRIQUE + HYBRIDE



FINANCEMENT À L'ACHAT

0% JUSQU'À 72 MOIS

OU 5000 \$ DE RABAIS
sur d'autres modèles sélectionnés



**Giroux
MITSUBISHI**

76, rue Préfontaine Est, Sainte-Agathe-des-Monts, Québec

819 326-1615 | www.girouxmitsubishi.ca

CENTRE D'EXPOSITION ET SUR LA BRANCHE DU PRÉSENT

Manon Regimbald

... dans le paysage du temps
La nuit s'approfondit
Et sur la branche du présent
Un chemin vaste et lumineux qui donne sens
à ce qu'on appelle humanité
– Hélène Dorion

Hériter, et après? Viser demain : l'espoir des femmes et des hommes compte sur l'avenir et cherche à le maintenir ouvert. Mais « l'ange de l'histoire a le visage tourné vers l'arrière », comme l'écrivait si justement Walter Benjamin. Si nous héritons d'oublis autant que de souvenirs sans connaître souvent qui furent les donateurs, les deux expositions VAL-DAVID CENT ANS D'ART ET DE CULTURE D'HIER À DEMAIN et celle de la Butte à Mathieu à la salle Athanase-David sont l'occasion de mettre ce legs inestimable en lumière afin de prendre la mesure de la continuation exceptionnelle de cette communauté d'artistes qui attire autant qu'elle rayonne bien au-delà de la réalité val-davidoise. Autant de générations d'artistes que de chemins de transformations nous sont offerts pour donner suite.

La deuxième exposition au Centre pour le centenaire s'inscrit dans cette perspective de transmission et de gratitude où réfléchir ensemble



Hélène Brunet-Neumann, Ensemble, 2021, et Stefan Lesage, L'embranchement, 2021, Parcours de sculptures extérieures Les artistes font l'histoire à Val-David, aux parcs Ceyreste et des Amoureux

l'autrefois, le maintenant et l'après. En interaction les unes avec les autres, les œuvres dialoguent et résultent de l'esprit du lieu, cher à l'inconscient autant qu'à la survivance, issues d'une tradition plus ou moins insue. Des œuvres qui sont des vies d'artistes. Respecter, maintenir et transformer l'héritage pour accueillir le présent et inventer le futur. Recevoir le legs mais le garder en vie, le réaffirmer et le reconnaître dans toute sa vigueur et sa vitalité, car le temps est un champ mouvant et les fondations n'arrêtent pas de bouger sous nos pas. Pensons l'art comme une force énergétique surgie sur la brèche entre le passé et le futur en dépit de la lourdeur ambiante. Espérons contre la morosité et la dépression, la division tangible, la colère et la

lassitude, la discorde et les malaises persistants de notre actualité souffrante grâce à la sollicitude empathique encouragée par l'expérience artistique.

À partir du 12 février prochain : VAL-DAVID CENT ANS D'ART ET DE CULTURE D'HIER À DEMAIN, avec entre autres : Soufia Bensaïd, Catherine Bolduc, Antoine Chaudron, Michel Depatie, Alix Dufresne, Susan Edgerley, Michel Gautier, Véronique La Perrière M., Normand Ménard, Laurence-Amélie Montpetit, François et Didier Morelli, Mathieu Patoine, Lyne Pinard, Donald Robertson, Alexis B. Rourke, Eve K. Tremblay, et des artistes de l'Atelier de l'île, sous la direction de Louise Bloom : Marie-Claude Arnaud, Jocelyn Annereau, Paul Ballard, Louise Bariteau,

Jocelyne Aird-Bélangier, Marie-France Bertrand, Louise Bloom, Marie-Laurence Blouin, Gilles Boisvert, Carole Bonderoff, Hélène Brunet, Michèle Campeau, Michel Depatie, Nicole Deschamps, Claudette Domingue, Clémence Gagné, Caroline Gagnon, Colette Gendron, Marilyse Goulet, Suzanne Jean, Marie-Josée Lebel, Louise Ladouceur, Germain Locas, Olga Inez Magnano, Rory Mahoney, Normand Ménard, Geneviève Mercure, Iris Nowa, Yves Paquin, Ginette Piché, Odette Pinard, Adeline Rognon, Cristine Rolland, Stan Phelps, Nicole Schlosser, Jessica Thibault et Elizabeth Whalley.

MAISON DES ARTS SAINT-FAUSTIN

Exposition « GRANDS FORMATS » JUSQU'AU 26 MARS 2022

La Maison des Arts Saint-Faustin annonce la tenue de son événement *Exposition GRANDS FORMATS*, qui se déroule du 29 janvier au 26 mars 2022. Une fois de plus, cette exposition très attendue a tout pour séduire. Y sont exposées des œuvres d'une quarantaine d'artistes : peintres, photographes, artistes d'arts numériques et sculpteurs, en autant de styles et de techniques, de mediums traditionnels à de l'inattendu. Le tout présenté en grands formats qui sauront vous en mettre plein la vue.

Entrée libre, du mercredi au dimanche, de 12 h à 17 h

Commissaires : Louise Larose et Carole Bergeron



GRANDS FORMATS

La mission de la Maison des Arts Saint-Faustin est de promouvoir le rayonnement des arts visuels et de la culture avec la contribution d'artistes professionnels et amateurs, afin de partager le goût de la culture d'ici et d'ailleurs.

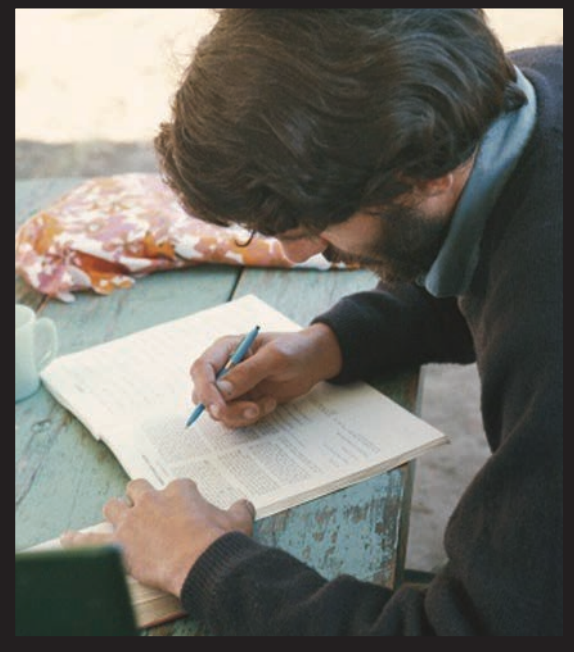
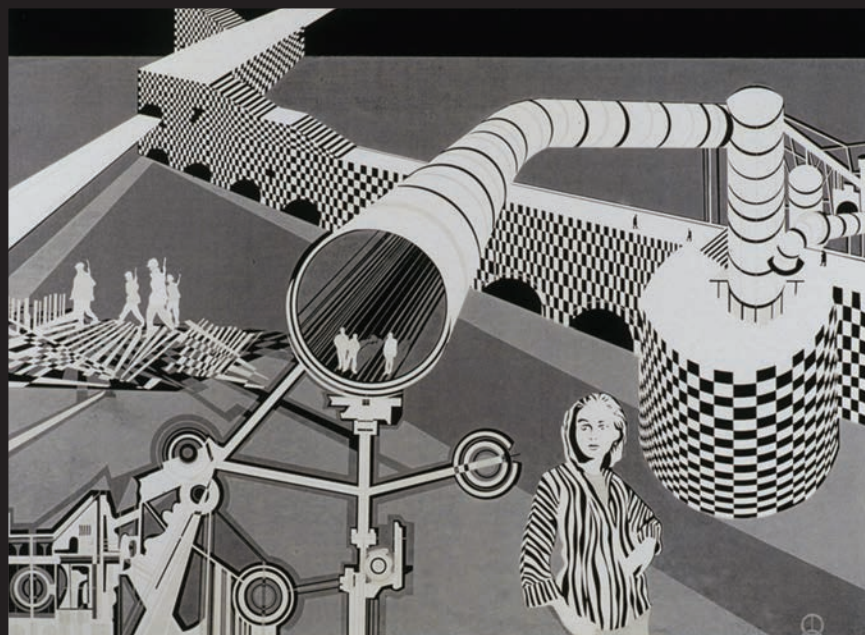
Encourageons nos artisans et le commerce local, la boutique des métiers d'art propose des créations originales pour tous les goûts et budgets.

Source : Maison des Arts Saint-Faustin
Informations : Anne-Lucie Lamarre
819-688-2676
1171, rue de la Pisciculture
Saint-Faustin-Lac-Carré
maisondesarts.ca

LIVRE EN PRÉPARATION

Parution : printemps 2022
1969/1970 – SAN FRANCISCO

Au rythme d'un petit train du Nord devenu TGV, René Derouin, dont la production artistique n'a ni frontières ni limites, propose ce printemps un nouvel ouvrage tiré de sa recherche sur l'Américanité, comme une suite nordique sur la patrie et la culture qui sont véritablement les nôtres. Voici un extrait de livre, en ce moment même sur les cimaises de l'imprimerie. Nous vous en reparlerons.



1969 – Nous sommes à San Francisco à la recherche de l'avenir. Nous allons voir le film Easy Rider, un film avec l'arrivée de la drogue, des hippies sur le territoire américain.

Une chose m'a frappé. J'avais lu dans le magazine Life un grand article de Norman Mailer, un journaliste très connu et écrivain, qui avait écrit sur ce que vivaient les États-Unis en 1969. J'ai trouvé ça très important. Il disait que les États-Unis sont à la conjoncture de grands mouvements Indo-Afrique-

Amérique blanche. C'est l'arrivée de Dylan, des Beatles et cette musique rock à tout casser. C'est la pensée hindoue orientale et le rationalisme allemand. Il explique la société américaine comme confrontée à travers le phénomène Woodstock et le projet Apollo et la guerre du Viêt-nam à une société primitive afro-asiatique. C'est ça, Woodstock. C'est le retour au corps. C'est le Peace and Love, l'amour libre et les communes. C'est un mouvement à se rouler dans la boue. En même temps, c'est le développement de la NASA et la conquête de

l'espace, c'est la haute technologie spatiale amenée par des Allemands de l'après-guerre. Il explique bien comme écrivain ce moment de l'histoire. Les Allemands, après la guerre, sont venus aux États-Unis. Ils ont aidé à créer la NASA avec Wernher von Braun. Il écrit : c'est une culture blanche suprématiste dominée par la technologie, c'est le contraire du phénomène Woodstock. J'ai trouvé son analyse vraiment fascinante. Nous pouvons dire qu'en 2021, la technologie a gagné et l'informatique est notre quotidien. (R.D.)

CINÉMATHÈQUE Méliès



15 février

*Les Éternels / Eternals - superhéros Marvel
L'instant même / C'mon C'mon -
drame, noir et blanc*

22 février

*L'arracheuse de temps - conte de
Fred Pellerin
Kingsman : Première mission /
The King's man - action*

1^{er} mars

*Bootlegger - drame Oc
Belfast - drame*

8 mars

*La Matrice : Résurrections /
The Matrix Resurrections - science-fiction
Cyrano - drame musical*

Note : Plusieurs films non prévus s'ajouteront chaque semaine, surveillez notre site : cinemathequemelies.wordpress.com

NOUVEAUTÉ : La cinémathèque est maintenant un point de cueillette du masque de réalité virtuelle Oculus Quest, que vous pouvez louer en ligne chez vrtonreve.com.

Achetez votre carte-cadeau Metro à la Cinémathèque et contribuez à soutenir le dernier club vidéo des Laurentides.

Faites plastifier votre passeport Vaxicode, format carte affaire, à la Cinémathèque, au coût de 5,75 \$ taxes inc. (argent comptant seulement)

Nos mesures sanitaires : Mains, masque, \$, crayon, 1 mètre | Horaire : 14 h à 19 h, 7/7 jours (à moins de changement de dernière minute)

Vous pouvez louer des films, après avoir consulté notre site internet (cinemathequemelies.wordpress.com) avec la mise de côté par téléphone (819 322-2741) ou par courriel (cinemathequemelies@outlook.com)

CHAT-MINOU

Accroc à SON ÉCRAN!

Nicole Davidson

Résidente de Sainte-Adèle

C'est tout à fait par hasard que je me suis rendu compte de sa dépendance. Chaque après-midi, j'écoute de la musique relaxante sur YouTube en lisant un bon livre. Concentrée à ma lecture, je porte très peu attention à ce qui m'entoure. Je n'avais donc jamais remarqué le manège de mon chat, hypnotisé par l'écran, jusqu'à ce qu'il se précipite sur l'appareil pour attraper un oiseau qui picorait tranquillement sur une branche d'arbre. Intriguée par son comportement, je me suis mise à observer son manège et à le prendre en photo tellement je trouvais cela captivant.

Plus il fait froid à l'extérieur, plus il reste dans la maison. Ses pauvres petites pattes gèlent avant de se rendre à l'escalier de secours. Il rentre précipitamment et s'ennuie à mourir. Je lui ai acheté de nouveaux jouets, mais ce n'est pas toujours suffisant pour le distraire et l'occuper. C'est donc pour cela, me rappelant l'épisode de la période de lecture,



que j'ai eu la brillante idée d'allumer la télévision juste pour lui. Comme le laisse voir la photo, Chat-Minou demeure rivé à l'écran de la télévision pour capturer des oiseaux virtuels, et cela, durant de longues minutes. Dès qu'il entend la musique « relaxante », il se positionne devant l'écran, car

il sait que son jeu va commencer, et il reste planté là en attendant que les oiseaux arrivent!

Le comble, c'est qu'aujourd'hui, pendant qu'il dormait et pour ne pas le réveiller, j'ai cherché autre chose pour mon heure de lecture. Mélomane comme il est, le

simple gazouillis de la trame sonore suffirait à le réveiller. Mes recherches sur YouTube m'ont fait découvrir un horizon insoupçonné d'émissions pour chats du genre Mouse Music For You and Your Cats... je n'en croyais pas mes yeux! Très peu sont en français, c'est l'anglais qui prédomine, quoique j'en ai aussi trouvé une en espagnol... Ce ne sont que les titres qui sont polyglottes, il n'y a même pas de trame musicale. C'est complètement fou! Une profusion de films adaptés selon les saisons et dont les acteurs varient, allant des volatiles aux écureuils. On peut observer des souris sortant de leurs terriers, des oiseaux s'ébattant dans des fontaines ou des rongeurs batifolant sur des branches enneigées. La panoplie complète pour amuser nos félins encabanés!

Malgré tout, c'est encore la musique relaxante dévoilant des oiseaux qui voltigent dans de doux paysages que Chat-Minou préfère, au point que je dois fermer l'appareil quand il ne songe même plus à demander la porte. La surveillance parentale est toujours de mise, voyez-vous!

Val-David



Municipalité Amie Des Aînés

Chronique
MADA

DEMEURER chez soi

Chaque année, le gouvernement publie les PROGRAMMES ET SERVICES POUR LES AÎNÉS énumérant ce qui est offert en santé et services sociaux, aide à domicile, habitation, transport, crédits d'impôts et rentes, etc. Vous pouvez consulter le site <https://www.quebec.ca> sous « personnes âgées », services-programmes pour les aînés.

Si vous désirez rester chez vous, mais que vous avez besoin d'aide pour y demeurer le plus longtemps possible, voici ce qui vous est offert.

1. Aide financière pour les services d'aide domestique

Ce programme s'adresse à toute personne âgée de 65 ans et plus et est régi par l'assurance maladie du Québec.

Le programme d'exonérations financières pour les services d'aide domestique offre une réduction du tarif horaire demandé. L'entreprise d'économie sociale qui dessert Val-David est CHIFFON MAGIQUE, Coopérative de solidarité. Une aide financière de 4 \$ à 15,68 \$ par heure de service rendu est accordée à toutes les entreprises reconnues par le ministère, pour les clients qualifiés. Le tarif de base est 23,50 \$ par heure pour un minimum de 3 heures.



Les services d'aide domestique couverts à CHIFFON MAGIQUE, Coopérative de solidarité sont :

- Entretien ménager régulier (lessive, changer les draps, aspirateur et/ou balai, époussetage, salles de bains, électroménagers, miroirs, poubelles)
- Préparation des repas sans diète
- Courses
- Aide à la vie quotidienne
- Répét et surveillance

Il suffit de remplir le formulaire de demande en ligne (<https://coopchiffonmagique.org/services.html>) ou de composer le 819-425-7484 pour signaler vos besoins. L'aide financière se calcule en fonction de l'âge, de la situation familiale, du revenu familial et de la santé de la personne.

2. Soutien à domicile

Ce programme offre de l'aide à des personnes en perte d'autonomie. Les services sont aussi offerts aux proches aidants. Le CLSC gère ce programme. Il apporte un soutien aux personnes qui retournent à la maison après une chirurgie ou maladie, pour éviter ou réduire la durée d'hospitalisation. Les services peuvent être à court ou à long terme. Des frais peuvent être exigés pour certains services.

Ces services sont :

- Soins et services professionnels (infirmiers, médicaux, psychosociaux, ergothérapie, physiothérapie, nutrition, etc.)
- Soins d'assistance personnelle (aide à l'hygiène, habillage, transfert, alimentation, administration des médicaments, etc.)

- Aide aux personnes proches aidantes (présence, surveillance, répit, etc.)
- Prêt d'équipement.

Pour toute demande, contactez le CLSC Sainte-Agathe au 819-326-3111.

3. Adaptation de votre maison

Ce programme d'adaptation de domicile est une aide financière aux propriétaires pour certains travaux afin d'adapter la maison aux besoins d'une personne handicapée. Il est géré par la Société d'habitation du Québec. Les travaux pourraient être : rampe d'accès extérieure, réaménagement de la salle de bain ou élargissement du cadre d'une porte. En général, ce sont des solutions simples et économiques.

Trois options sont offertes :

- Accompagnement professionnel (maximum 16 000 \$ à 33 000 \$ selon le revenu du ménage et la nécessité d'installation spécialisée)
- Besoins et travaux autodéterminés (maximum 8 000 \$ par personne admissible)
- Aide financière rétroactive (50 % du coût des travaux admissibles, jusqu'à concurrence de 4 000 \$).

Pour faire la demande, contactez la Société d'habitation du Québec au 1-800-463-4315 ou le CLSC de Sainte-Agathe au 819-326-3111. Le formulaire est aussi en ligne.

PME VAL-DAVID

Dominique ET SES POTIONS MAGIQUES

Connaissez-vous les petites entreprises de notre région? Au cours des prochains mois, Ski-se-Dit vous en présente quelques-unes parmi les plus originales et les plus performantes. De quoi être fiers des gens de chez nous.



Diane Seguin

Collaboration spéciale

Tout le monde sait que les potions magiques, c'est en Belgique que ça se prépare.

Pourtant, à Val-David, nous avons notre propre druidesse (formée ici et en Belgique).

Dominique Laramée est tombée dedans quand elle était petite. De là à « inventer », ça ne se fait pas en criant lapin. Mais en suivant des cours en herboristerie, en aromathérapie, en cosmétique naturelle et en se spécialisant en formulation des produits, c'est possible. Si petite elle faisait de la soupe de fleurs sauvages, maintenant, elle fait des petits miracles en crème.

« La nature est mon inspiration, dit-elle. La recherche et la création sont mes passions. »

Quand on parle ici de cosmétique, attention! On parle de toute préparation non médicamenteuse destinée à améliorer la qualité de la peau et non de maquillage.

Aux Savonnières de Val-David, rue de l'Église, là où sont vendues les préparations de Dominique sous la marque Synergie, pas de soins sur place, mais une gamme de produits... haut de gamme. Les mots clés de ce laboratoire : synergie, phytocosmétique, naturel, botanique, science et éthique.

Voyons ce que signifient ces mots en pratique. Synergie : augmentation de l'action par association des actifs. Phytocosmétique : cosmétique à base d'ingrédients végétaux. Naturel : tous les ingrédients entrant dans la préparation des dits produits doivent l'être. Science et éthique : avoir pour règle de concevoir des produits hyper performants, fabriqués à partir des données scientifiques connues et établies, dans une démarche inspirée de valeurs issues de l'intégrité sociale.

Dans son atelier, Dominique fabrique et crée « en micro », c'est-à-dire en petites quantités. Elle renouvelle ses formules au fur et à mesure de ses découvertes et de ses analyses. Elle perfectionne, par passion.

Son approche concerne le bien-être du corps tout entier, par tous les pores de la peau, la santé agissant

comme baromètre, et la qualité, comme instrument de mesure. But constant : découvrir, inventer, fabriquer, chercher toujours à atteindre le meilleur.

Son premier conseil à sa clientèle : bien manger, bien s'aérer, bien vivre, et puisque le contact avec le monde est d'abord une question d'épiderme, garder sa peau éclatante de santé. Pour les ados, elle conseille et conçoit des gammes de produits (pour tous les types de peaux). Pour les jeunes professionnelles, prévention et soins de jour sont ses leitmotivs. Ainsi, Dominique Laramée crée des sérums, des crèmes et des élixirs, lesquels laissent respirer la peau, la restaurent et lui conservent un air de jeunesse tout à fait réconfortant!

Et c'est ici que je passe aux aveux. Je suis une fan finie de ses produits, depuis des années. Et je peux dire que durant ma longue vie, j'ai essayé plus d'une crème luxueuse cotée « extraordinaire ». J'estime qu'en tout bien tout honneur, les produits créés par Dominique Laramée sont supérieurs... et accessibles!

Sur le site internet de Synergie phytocosmétique, on évoque le « luxe abordable ». Eh oui, compte tenu du

fait que ce type de produits n'utilise que des ingrédients de grande qualité, les prix sont très raisonnables. Mais comme en toute chose, le mieux est de vérifier soi-même. Surtout que notre phytospécialiste n'est pas avare de ses conseils!

Le site internet de Synergie phytocosmétique est très complet et présente toute la gamme des produits disponibles à Val-David. Toutefois, rien ne vaut le contact personnel... même si le masque est de rigueur. La boutique est au cœur du village. Pourquoi ne pas profiter de la chance d'avoir de telles merveilles à notre porte?

Synergie, à la boutique des Savonnières de Val-David, 2485, rue de l'Église.

Info Synergie : 450 512-0399

Horaire : du mercredi au dimanche de 11 à 17 h.

synergiesoinsnaturels.ca

Instagram pour un essai gratuit :

<https://www.instagram.com/synergiephytocosmetique/>

VAL-MORIN

publiera dans LE SKI-SE-DIT À COMPTER DE MARS

À compter de mars 2022, Val-Morin publiera dans nos pages toutes ses nouvelles :

- activités et événements
- dates importantes
- infos biblio
- camp de jour
- règlements municipaux
- séances du conseil
- et bien plus!



Val-Morin fête son 100^e anniversaire cette année!

Plusieurs événements et activités seront présentés au cours des prochains mois pour l'occasion.

D'ici là, demeurez informés à www.val-morin.ca.

Brindilles / comme / Allumettes

Voici qu'on siffle un petit air
ancien de mal à l'âme
J.Brault.

essuie tes armes
que sont tes larmes
T.S.B.

J'étais tellement isolé de moi-même
comme une répétition
I.C.

Je refée en moi
ne s'accoutume
à l'exiguïté
G.C.

L'univers

les étés antérieurs.
F.-A.S

Les regards sont des corps et les corps sont des
regards
M.B.

Marcher et que ça soit
une danse dans ma tête
V.R.

B.L.

[...] Le sommeil, chuchotement,
s'étend à nos côtés.
J.Bobrowski

Je suis née ce matin d'un surcroît d'allégresse
J.Bobrowski

Demain sonne tout à coup comme une langue familière
L.D.

SKI-SE-DIT

partenaire durable de la poésie actuelle, virtuelle et éternelle.

Le Centre Laurentien d'Interprétation de la Poésie (CLIP) remercie chaleureusement
pour son aide financière et son encouragement :

MADAME NADINE GIRAULT,

Députée de Bertrand et Ministre des Relations internationales
et de la Francophonie, Ministre de l'Immigration,
de la Francisation et de l'Intégration.



ASSEMBLÉE NATIONALE
DU QUÉBEC

Rebelle Analogique

calligraphie originale: Brigitte Papineau

une publication
du

Centre Laurentien d'Interprétation de Poésie

www.clipoesie.com
rebelle@clipoesie.com

ISSN 2563-8076

Posture éditoriale

Rebelle analogique se veut :

une courroie de distribution tactile
une confluence entre création et influences, hors temps et territoires,
une infiltration poétique à votre domicile
un sentier d'interprétation qui soit son propre véhicule.

... parce que, pour la + +part, les poètes ne seront jamais enseignés,
parce que, pour la + +part, les poètes ne seront jamais lus que par des
poètes.

Nous encourageons votre lecture à voix haute et vous proposons de
peaufiner en lisant pour d'autres les textes de *Rebelle analogique*.

À voix haute... parce que, comme l'exprime bien Pierre Boutang : dire, lire,
réciter ou traduire le poème c'est aussi le recréer.

« dire tout haut le poème recouvrir et réinventer le secret des signes sonores
dont il n'est pas fait, (... mais...) qu'une fois, il a faits ou projetés. »

Boutang Pierre, Art poétique, éd. La table ronde.

Arbres tombés à genoux

mon cœur quitte ma poitrine
s'asseyant sur un hamac
entre tes yeux
ton clignement - le balancement
de mon cœur

un amour sans paroles
sans caresses

tes doigts comme les arbres
tombés à genoux

et les bougies

par de vieux souvenirs allumés
pour la rémission de nos ombres
converties en oiseaux

Je ne vais pas pleurer je vais chercher les oiseaux
qui crient à l'aube des corbeaux sûrement
je vais voir si les fleurs
ne gèlent pas encore si les enfants s'aiment
à la récréation

Valérie Rouzeau

AFRIQUE

David Diop

Afrique mon Afrique

Afrique des fiers guerriers dans les savanes ancestrales

Afrique que chante ma grand-mère

Au bord de son fleuve lointain

Je ne t'ai jamais connue

Mais mon regard est plein de ton sang

Ton beau sang noir à travers les champs répandu

Le sang de ta sueur

La sueur de ton travail

Le travail de l'esclavage

L'esclavage de tes enfants

Afrique dis-moi Afrique

Est-ce donc toi ce dos qui se courbe

Et se couche sous le poids de l'humilité

Ce dos tremblant à zébrures rouges

Qui dit oui au fouet sur les routes de midi

Alors gravement une voix me répondit

Fils impétueux cet arbre robuste et jeune

Cet arbre là-bas

Splendidement seul au milieu des fleurs

blanches et fanées

C'est l'Afrique ton Afrique qui repousse

Qui repousse patiemment obstinément

Et dont les fruits ont peu à peu

L'amère saaveur de la liberté

L'front ton sur n'empêche pas.

La liberté sera éternelle

Peuple de sept ans de peine

Peuple de Guinée

Des couleurs de la

Lorsque tu es en

Du septième

Il est couchant

Peuple de

En septembre

Par ce que cette

De ce

Relevé

se

Qui nous se

Un peu de

Un pas

Un

Un

Un

Un

Un

Peuple

PEUPLE DE SEPTEMBRE

David Diop est l'un des poètes qui m'a
le plus marqué. En lui, je reconnais des
les premiers vers une continuité directe
avec l'autre chantra de la négritude qui
m'a toujours inspiré, Aimé Césaire.
Liberté de ton et amour de l'humain
caractérisent leurs écrits.
Parti tôt, les pas de David Diop
continuent d'arpenter les chemins
d'Afrique.

Le choix de notre correspondant humain en Afrique,

Thierno Souleymane Barry

DANS UNE VIEILLE ET TRISTE EUROPE

Daniel Corbu

Par conséquent
 Je savais que je n'étais qu'une petite floraison
 Du rien une éphémère protubérance
 du vide
 une sorte de journée plus longue que le siècle d'un éon agité
 Comme une subduction des temps
 Je suis né tard dans une vieille et triste Europe
 maquillée comme une actrice à son dernier bal.
 Je suis né tard
 Destiné à lire mot à mot le livre des histoires dans l'air sacerdotal de mes matins.
 Il faisait tard.
 Avec une pierre pareille au regard tranchant de la mort Cain avait déjà tué Abel
 Le navire de Noé avait trouvé sa fin sur le mont Ararat
 Avec un grand bruit Sodome et Gomorthe s'étaient écroulées
 Et l'implosion de la fleur du péché
 Persistait encore sur les couloirs du monde
 Jésus avait écrit sur le sable le mystérieux
 l'indéchiffrable mot
 Et il l'avait partagé en quatre coins parmi
 les milliers de vents
 Don Quichotte avait vaincu les moulins à vents de l'Europe
 Et Hamlet quittait la terre
 En annonçant aux désireux de breaking news
 Qu'il y avait toujours quelque chose de pourri
 au royaume du Danemark.
 Les hymnes védiques – de douces lamentations de l'être encourageant des
 illusions, Étaient charriés avec des rickshaws
 Vers les cours des traducteurs de Munich et Manchester.
 Avec une victoire sans armes
 Beethoven avait écrit la Neuvième Symphonie – Ode à la joie.
 Enfin, Robinson Crusoe avait quitté l'île sauvage île
 Les Grecs essayaient la fatigue des dieux Raskolnikov
 avait-il tout juste caché la hache
 Tachée par le sang du crime
 Quelque part sur le Kilimanjaro
 Le fusil de Hemingwai avait dissipé la dernière balle
 Et après un siècle de solitude
 Marquez, l'ami, disait sa déclaration d'adieu.
 Je suis né dans une vieille et triste Europe
 Il faisait tard.
 C'est en vain que je cherchais à donner un sens au vain.
 Mes rêves étaient un Éden orné d'émerveillement.
 Chaque jour, j'incrustais quelque chose sur la dentelle d'une tempête.

Paroles d'Amoureuses Psioles q, Amantes

Où sont les chevaux et les robes immenses ?

l'humour et la jouissance-révérence,
 les blés qui poussent dans les vagins ?

Où sont les gestes embrassés ?

Quand la bouche saura que les vérités sont des beautés
 invisibles ?

Comment vivre le contenu de la chair sans le
 mouvement de la robe ?

Combien d'odeurs faut-il pénétrer sur les genoux ?

Combien de chevaux pour démarrer les reins ?

Louise Dupré

Béatrice Libert

Marylène Bertrand

eyhnoq el sunp savèr seJ
 sioj tps

jeurnot tps inb jepj eun tsa enguay la
 esunp rnowy,l anb jinu anbayq
 suis seu uns tuessiruwi seumnd seJ

treces eipuceui un,p egiou es è elrûq eJ
 eyquayq esiraq eun tsa sdioj uoJ

Fruit défendu npujéjp tijnrJ
 Mon corps est une braise blanche
 Tu brûles à sa neige d'un incendie secret

Mes seins mûrissent sous tes paumes
 chaque nuit que l'Amour danse

Ma langue est une clef qui sait tourner
 sept fois
 les rêves dans la bouche

Elle le regarde qui dort, les muscles défaits, fragilité. Au bout de la fenêtre, la rue est là, fraîcheur à peine tangible. Elle veille, confiante que le mouvement reprendra où le soir l'a laissé. Le paysage est en ordre. Demain sonne tout à coup comme une langue familière.

Pour ce premier numéro de l'année 2022,
nous nous offrons le luxe d'ouvrir à nos correspondants étrangers
L'espace d'un poème inédit.

Dans ce numéro :

Barry Thierno Souleymane, inédit, & *Je ne rêve plus enfant que je suis*, éd. Li b/v rE

Bertrand Marylène, *offrandes de la jouissance*, éd. Noroît.

Brault Jacques, *Il n'y a plus de chemin*, éd. La Table rase / Le Noroît.

Bobrowski Johannes, *Ce qui vit encore*, éd. l'Alphée.

(Traduit de l'allemand par Ralph Dutli & Antoine Jaccottet)

Caragea Ionut, inédit. & *Déconnecté*, éd. Elmis

Célis Gérard, *Privilege de la nuit*, édition artisanale, à compte d'auteur.

Corbu Daniel, *Le manuel du bon solitaire*, (traduction Miron Kiropol) éd. Stellamaris.

Choix de notre correspondant en Roumanie, Ionut Caragea.

Diop David, *Coups de pilon*, "dont le poème Afrique est connu de nombreux élèves Africains"

Choix de notre correspondant en Afrique, Thierno Souleymane Barry.

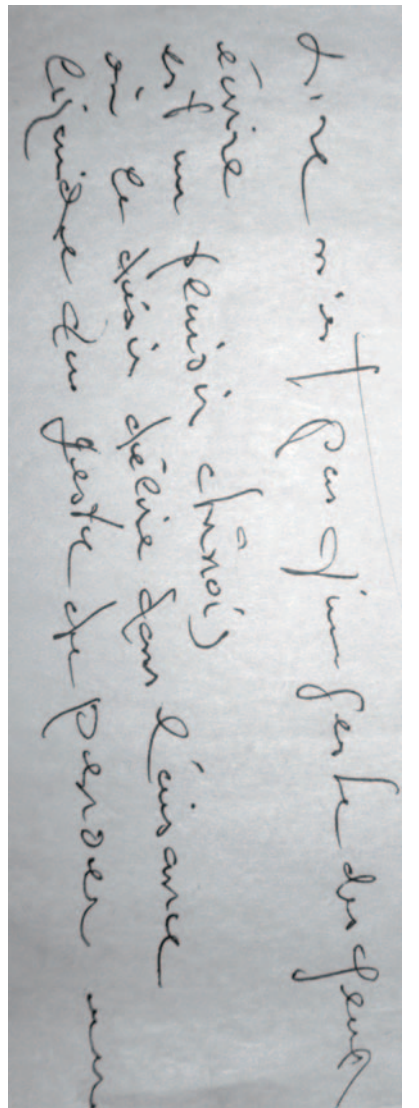
Dupré Louise, *Tranquilité*, in Anthologie Arcade, no 35-36, 80 voix au féminin.

Libert Béatrice, *petit bréviaire amoureux*, éd. Écrits des Forges, L'Arbre à paroles,
/ Grand Océan

Rouzeau Valérie, *petits poèmes sans gravité*, éd. artisanale, prix de la crypte 1991,
/ amicale laïque Hagetmau.

Savard Félix-Antoine, *Aux marges du silence*, éd. Garneau.

Lire n'est pas qu'un geste des yeux. Écrire est un plaisir chinois où
le désir délire dans l'aisance liquide du geste de penser



PLAINE

Johannes Bobrowski

Lac.
Le lac.
Englouties
les rives. Sous le nuage
la grue. Blancs, luisent
les millénaires
des peuples de bergers. Avec le vent

je gravissais les pentes de la montagne.
C'est là que je vivrai. J'étais
un chasseur, mais l'herbe
m'a saisi.

Apprends-moi à parler, herbe,
à être mort et écouter,
longuement, apprend-moi à parler, pierre.
Eau, apprend-moi à durer,
et toi, vent ne t'enquiers pas de moi.

Tristesse de brunante
sur la route boueuse
empreinte d'hiver
un corbeau bleu
à la lisière du noir
débouche dans son cri

Jacques Brault

Gérard Célis

Le vent ne trouve matière à ouvrirager
Il furète dans les galeries de l'air
Le paysage s'affaisse
comme une ville de papier
L'hiver s'amoncelle
à mesure que la blancheur
dénie l'œuvre de la neige

avec le vent. »

Félix-Antoine Savard

F
L
O
C
O
N
S

L'eau :

« Je me suis changée en neige
pour danser

CHRONIQUE

Que celui qui N'A JAMAIS PÉCHÉ

Judith LavoieRésidente de Val-David et
professeure de traduction à
l'Université de Montréal

Faire défaut. Ça vous arrive, de faire défaut? C'est bien, vous ne trouvez pas?

Le défaut, c'est le contraire de la perfection. L'antithèse. Être dans le défaut avec d'autres (*j'ai pas encore fini de corriger mes copies. Toi? «Moi non plus»*), c'est un plaisir. On se sent moins seul. Moins seul avec ses défauts. Ses manquements. Ses erreurs. Ses errances. Errer. La cour a erré. Elle s'est trompée. J'ai erré. J'erre. Tu erres. Nous errons. J'erre dans les bois de Val-Da. J'erre dans la forêt de feuillus et de sapinage, dans l'odeur de la forêt, j'erre sans me perdre, mais j'erre et je me sens si bien d'errer.

Certains verbes errent aussi. Ils font défaut. Ce sont des verbes défectifs. Leur conjugaison est incomplète, elle comporte des lacunes, des vides, des trous.

Prenez *accroire*, le verbe. (Au Québec, le nom existe aussi, au pluriel, *des accroires*. Mais je veux parler du verbe.) C'est un défectif que je qualifierais de parfait (un défectif parfait, ça frôle l'oxymore) parce qu'il existe dans une seule forme verbale, l'infinitif. Il s'emploie avec *faire* ou *laisser*. *Je lui fais accroire que je parle espagnol; nous lui laissons accroire que nous parlons espagnol*. Comment peut-on faire accroire à quelqu'un qu'on parle une langue quand, dans les faits, on ne la parle pas? Mauvais exemple. Ça arrive.

Contondant, du verbe *contondre*. Autre défectif remarquable. Il ne se conjugue plus du tout. *Je contonds? Tu contonds?* Non. *Contusionner* l'a remplacé. *Je contusionne. Tu contusionnes.*



À l'imparfait du subjonctif? *Que nous contusionnassions*. Fort bien. Et qu'est-ce qu'un objet *contondant*? Ce n'est ni un poignard ni un couteau à cran d'arrêt, ce sont là des objets tranchants. L'objet contondant (ou l'arme contondante) occasionne des contusions (des hématomes), ce peut être une matraque, un nunchaku, une barre de fer, une clef anglaise... Le colonel Moutarde avec le chandelier dans la bibliothèque.

La défectivité du verbe s'expliquerait, notamment, par la difficulté que présente sa conjugaison : « Les verbes défectifs sont des verbes irréguliers qui, pour la

plupart, se sont effacés devant des verbes de sens analogue, mais dont la flexion se présente plus aisément à l'esprit : *choir, faillir, poindre, quérir* cèdent ou ont cédé devant *tomber, manquer, piquer, chercher* » (Grevisse, *Le bon usage*).

Il est vrai que la conjugaison de *choir* (qui veut dire *tomber*) ne tombe pas sous le sens. Au présent : *je choisis, tu choisis*; au futur : *je choisirai* ou *cherrai, il/elle choisira* ou *cherra*. Cherra! C'est le méchant loup du conte de Perrault qui se fait passer pour la mère-grand et qui dit à la fillette, d'une voix plus douce : « tire la chevillette, la bobinette cherra ». En tirant sur la petite

cheville en bois, on fait tomber (choir) la bobinette (sorte de loquet mobile en bois), et la porte s'ouvre. On connaît la suite.

Les verbes qui parlent du temps qu'il fait (très utiles lors de conversations anodines entre gens qui se connaissent peu) sont défectifs. En effet, ils se conjuguent seulement avec *il*, troisième personne du singulier : il bruine, il brouillasse, il brumasse, il pleuvine, il pleuvasse, il pleuvote, il neigeote, il gelaude... poésie de la météo.

Je termine avec ma plus récente découverte : *issir*. Son participe passé, *issu*, en est issu. Le verbe *issir*, quant à lui, est issu (on ne s'en lasse pas) du latin *exirer* : « sortir (d'un lieu); provenir, tirer son origine de » (Grand Robert). Et *exirer* a donné lieu au mot (à la fois anglais et français) *exit*, les formes se ressemblent, effectivement.

Mais *exit issir*, on n'a gardé qu'*issu*. Tout comme *échoir* qui n'a laissé qu'*échéant* et *échu*, et *déchoir, déchu*. Dès lors, les sombres pronostics de Grevisse n'ont pas de quoi surprendre : « La plupart des verbes défectifs sont condamnés à disparaître ou du moins à ne subsister que dans des locutions toutes faites. Déjà, parmi les formes que la tradition maintient dans les grammaires, il en est beaucoup que la langue parlée ignore absolument et auxquelles la langue écrite ne conserve qu'un souffle de vie » (*Le bon usage*).

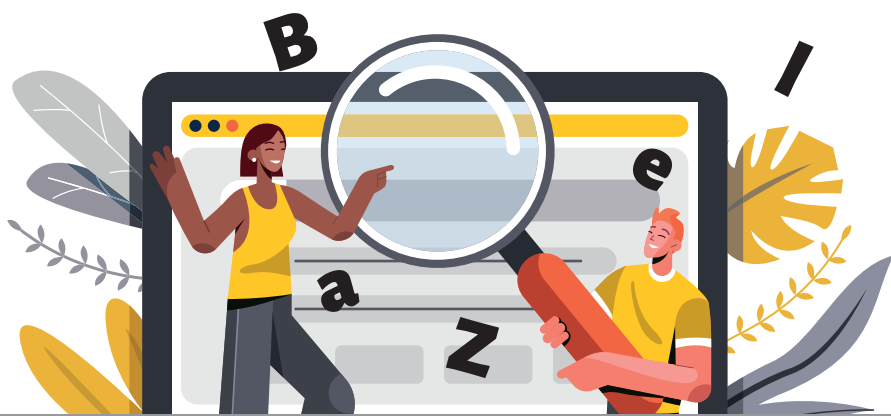
Qu'un souffle de vie... mais c'est d'une tristesse infinie. Je vous en conjure, ne laissons pas les défectifs disparaître. Ils sont le reflet de nos imperfections. Ils nous rassurent, nous consolent. Unissons-nous! Relevons nos manches, harnachons nos claviers, écrivons le défectif, faisons-le renaître, souvent, tout le temps, et pour les siècles des siècles...

COVID-19, NOM FÉMININ

On constate une hésitation dans le genre attribué au terme *COVID-19*, probablement à cause de la confusion entre la dénomination du virus (*SRAS-CoV-2*, masculin) et celle de la maladie (*COVID-19*, féminin). *COVID-19* est de genre féminin, car dans la forme longue du terme français, *maladie à coronavirus 2019*, le mot de base est *maladie*.

Ainsi, on dira « On a annulé notre sortie à cause de la COVID-19 », et non *« à cause du COVID-19 ». (MFL)

Source : Grand dictionnaire terminologique, OQLF



LINGUISTICO

PARIS, 1950

LES catacombes

Marcel Kretz

C'était à Paris à l'automne 1950, à la Brasserie La Grande Maxéville, boulevard Montmartre. Dans ces années-là, certaines brasseries étaient reconnues pour la qualité de leur cuisine et de leur service.



J'avais trouvé du travail à cette brasserie renommée. À cette époque, l'été, Paris se vidait de ses habitants ou presque. Le tourisme n'était pas encore au rendez-vous comme maintenant. L'automne, c'était la rentrée, la saison de Paris : théâtres, opéras, concerts, expositions, défilés de mode, etc. C'était le temps d'Édith Piaf, d'Yves Montand, de Maurice Chevalier, de Dalida, de Charles Trenet. Ça se bousculait sur les trottoirs, dans les grands magasins, dans le métro. Dès l'après-midi, les clients y affluaient, élégants. Un orchestre tzigane de musiciens hongrois jouait les plus beaux airs de la belle époque.

C'était le Paris qu'on aime.

J'étais donc commis de rang. Après l'École hôtelière, mon expérience n'était pas suffisante pour obtenir un poste de cuisinier. La cuisine était dans la cave. Ce monde à part, on le cachait. C'était un enfer de fumée et de chaleur, de cris, de bruits de casserole et de vaisselle. Et dans cette atmosphère évoluait le personnel mené à la baguette par le chef toujours prêt à exploser. Seul le garde-manger avait son repaire, une enclave de beaux produits. Et la pâtisserie était une zone interdite. On surnommait l'endroit « les catacombes ».

À l'entrée de la cuisine, il y avait un dépôt de charbon, c'était un endroit très sombre. Un homme d'un certain âge y œuvrait à remplir des seaux de charbon pour la cuisine. Sa sueur se mélangeant à la poussière noire lui donnait une allure singulière où seuls ses yeux semblaient être vivants. Je m'attardais souvent à lui parler, c'était un monsieur cultivé avec une grande finesse de langage. J'ai compris que c'était les aléas de la guerre qui l'avaient amené à cette situation. Comme quoi, notre famille n'était pas la seule à avoir connu le ressac de ce terrible événement qu'est la guerre.

Il y avait cette autre brasserie, boulevard de Strasbourg, où j'allais me distraire les rares soirées de congé. Il y avait un orchestre de balalaïkas composé de Biélorusses qui avaient fui le régime communiste. Avez-vous déjà entendu un tel orchestre? La nostalgie, la tristesse et l'espoir, des sons qui touchent l'âme, vous font réfléchir et souvent vous font venir les larmes. On sort de là bouleversé. Je les vois encore aujourd'hui dans leur costume traditionnel.

Sur le bord de la Seine, j'avais trouvé un petit bistro où, pour me changer des repas du personnel de la

Brasserie, j'allais de temps en temps déguster une sole de Douvres.

Il fallait bien qu'il y ait un peu de soleil en dehors des longues heures de travail.

Tous les soirs, les journées de travail, je prenais le dernier métro vers une heure du matin en passant par la rue de la Poissonnière, qui débordait encore de vie à cette heure. J'habitais dans le 19^e arrondissement, le même quartier habité en 1939. Je logeais dans une maison de chambres, Passage des Flandres, au 4^e étage. Pas de fenêtre, mais une petite lucarne qui donnait sur les toits de Paris. Un lavabo dans la chambre, mais les toilettes sur le palier, comme c'était la normalité.

Je découvrais pour une deuxième fois ce que cela voulait dire, de vivre comme un Parisien.



En même temps, ce travail en salle m'a permis de réaliser qu'un bon service en salle à manger est indispensable pour compléter le travail des cuisiniers; l'un ne va pas sans l'autre. C'est une leçon que j'ai retenue.

C'était le début de ma carrière. L'année suivante, en 1951, il fallait me présenter pour mon service militaire.

Institut
Marlène
Quand la beauté rencontre le mieux-être!

3241, rue Laverdure
Val-David | 819 321-7121
f info@institutmarlene.com

Prenez rendez-vous en ligne : www.institutmarlene.com

FUTÉ
orthopédagogie | consultation | conférences

VOTRE ENFANT VIT DES DIFFICULTÉS D'APPRENTISSAGE ?

Choisissez un service d'orthopédagogie **FUTÉ**

Pour information:
info@pedagogiefute.com
pedagogiefute.com

Maude Lamont
B.Ed. Orthopédagogue

Geneviève Cusson
M.A. Orthopédagogue,
conseillère pédagogique
et conférencière

MOT DE LA MAIRESSE

Chers.es citoyens, citoyennes,

Ça fait un peu moins de 100 jours que nous avons été élus. 100 jours remplis d'apprentissage, de rencontres, d'idées, de discussions, de réalisations et de chiffres, surtout de chiffres. En effet, le budget 2022 a monopolisé la majeure partie de notre temps. Nous sommes heureux de vous présenter un budget équilibré de 11 714 372 \$ avec une hausse moyenne des taxes en deçà du coût de la vie, soit de 3,82 % pour une résidence unifamiliale* qui a les deux services (l'égout et l'aqueduc). Un budget qui permet à la fois de payer nos obligations d'opérations et d'entreprendre ou de continuer de grands travaux pour l'amélioration de nos infrastructures et consolider le futur de Val-David.

Les grands travaux :

- Agrandissement et mise aux normes de l'usine d'épuration
- Agrandissement de notre réseau d'égout dans le secteur de Prédéal-Trudeau
- Réfection de la conduite d'aqueduc sous-fluviale du lac de La Sapinière

- Construction du nouveau puits Doncaster
- Ajout de trottoirs et de pistes cyclables
- Remplacement de la niveleuse et du balai aspirateur

Pour une meilleure efficacité

Outre le budget, en moins de 100 jours, nous avons créé trois comités de travail : un pour les finances, un autre pour la nouvelle école primaire et un dernier pour la planification stratégique. Les comités, qui sont uniquement composés d'élus, ont le pouvoir d'examiner et d'étudier des questions spécifiques plus en profondeur et font des recommandations au Conseil. Les comités, en collaboration avec la directrice générale et d'autres fonctionnaires, permettent aux élus de mieux comprendre les différents enjeux et ainsi prendre de meilleures décisions.

Depuis le mois de novembre, une nouveauté : il vous est possible de consulter la présence des membres de votre conseil aux différents comités, aux conseils d'administration, aux régies intermunicipales et aux assemblées publiques. Ces informations sont sur le site Internet de la Municipalité sous l'onglet :

organisation municipale/conseil municipal/présences du conseil aux différents comités et autres obligations.

Un Conseil à l'écoute des projets

Une autre innovation dans ces 100 jours : la mise sur pied « des entretiens du 3^e mardi du mois ». Ceux-ci vont permettre la rencontre entre les membres du Conseil municipal et les forces vives du village : organismes communautaires, promoteurs qui ont un projet particulier, organismes culturels, citoyens qui ont une idée d'intérêt pour le village, etc. Ces entretiens seront un moment où tous les membres du Conseil auront la possibilité d'échanger directement avec les citoyens et de mieux les connaître. Nous commençons les entretiens, ce mois-ci, avec les représentants de la Coopérative d'habitation de la Grande Ourse qui viendront nous parler de l'évolution de leur projet.

À toutes les assemblées publiques, je mentionnerai les participants aux entretiens du mois en cours. Si votre organisme a le désir de rencontrer le Conseil, nous vous invitons à contacter la direction générale à : direction@valdavid.com.

Projet de la nouvelle école

En ce qui a trait à la nouvelle école, la décontamination du terrain dédié à sa construction est terminée. Le comité d'élus nommés à ce projet a eu une première rencontre avec le Centre de services scolaire des Laurentides (CSSL). La compréhension des divers enjeux et l'établissement des meilleures stratégies pour avoir une magnifique école, au meilleur coût possible, en constituaient les objectifs. À la suite de cette rencontre, l'échéancier a été revu : la rue pour se rendre à l'école sera construite en 2023 plutôt qu'en 2022 et le CSSL prévoit l'ouverture de l'école en 2024.

Je suis fière de ce que nous avons accompli en moins de 100 jours. C'est avec beaucoup d'idées, d'enthousiasme et d'énergie que nous poursuivons les 1 360 jours restants à notre mandat.

Votre mairesse

Dominique Forget

*Résidence unifamiliale d'une valeur moyenne de 229 617 \$ au rôle d'évaluation foncière.

BUDGET MUNICIPAL

(Publié conformément à l'article 957 du Code municipal du Québec)

Sommaire des dépenses

DÉPARTEMENTS	BUDGET 2021	BUDGET 2022	ÉCARTS
Administration générale	1 941 685 \$	2 030 684 \$	88 999 \$
Sécurité publique	1 553 015 \$	1 684 383 \$	131 368 \$
Transport	1 768 965 \$	2 179 533 \$	410 568 \$
Hygiène du milieu	1 737 799 \$	1 718 211 \$	(19 588 \$)
Santé et bien-être	12 500 \$	12 500 \$	- \$
Urbanisme	328 880 \$	412 571 \$	83 691 \$
Tourisme et développement	149 657 \$	123 257 \$	(26 400 \$)
Activités récréatives	1 354 671 \$	1 440 283 \$	85 612 \$
Activités culturelles	830 012 \$	573 281 \$	(256 731 \$)
Frais de financement	378 807 \$	408 072 \$	29 265 \$
Financement - Remboursement en capital	996 105 \$	994 300 \$	(1 805 \$)
Activités d'investissement	108 000 \$	113 400 \$	5 400 \$
Affectations	(390 735 \$)	23 896 \$	414 631 \$
Total des dépenses	10 769 361 \$	11 714 372 \$*	945 011 \$

Sommaire des revenus

DÉPARTEMENTS	BUDGET 2021	BUDGET 2022	ÉCARTS
Taxes	8 751 271 \$	9 356 447 \$	605 176 \$
Paiements tenant lieu de taxes	50 400 \$	58 540 \$	8 140 \$
Services rendus aux organismes municipaux	29 782 \$	30 666 \$	884 \$
Autres services rendus	663 800 \$	708 750 \$	44 950 \$
Amendes et pénalités	30 000 \$	34 000 \$	4 000 \$
Imposition de droits	436 000 \$	708 800 \$	272 800 \$
Intérêts	102 000 \$	119 000 \$	17 000 \$
Autres revenus	33 500 \$	89 300 \$	55 800 \$
Transferts	672 608 \$	608 869 \$	(63 739 \$)
Total des revenus	10 769 361 \$	11 714 373 \$*	945 012 \$

Programme triennal des immobilisations (2022-2024)

PROJETS	2022	2023	2024	Indéterminé	Total des projets
FONDS DE PARCS ET TERRAINS DE JEUX					
Jardin communautaire au Lac Paquin	25 000 \$				25 000 \$
Remplacement d'un VTT au Parc régional	20 000 \$				20 000 \$
Plan de restauration du sentier des 2 Vals au Parc régional	15 000 \$				15 000 \$
Stabilisation de la rive au parc des Amoureux	10 000 \$	10 000 \$			20 000 \$
Améliorations parc de planches à roulettes	5 500 \$				5 500 \$
SOUS-TOTAL FONDS DE PARCS ET TERRAINS DE JEUX	75 500 \$	10 000 \$	- \$	- \$	85 500 \$
EMPRUNTS ET FONDS DE ROULEMENT					
Remplacement de la niveleuse	300 000 \$				300 000 \$
Remplacement balai aspirateur	290 000 \$				290 000 \$
Travaux gestion des eaux parasitaires	250 000 \$				250 000 \$
Réfection conduite sous-fluviale lac de la Sapinière	200 000 \$				200 000 \$
Changement génératrice poste pompage Césaire	100 000 \$				100 000 \$
Concassage et recharge des routes de gravier	100 000 \$	180 000 \$			280 000 \$
Génératrice puits continental	80 000 \$				80 000 \$
Achat récurer-remorque	60 000 \$				60 000 \$
Acquisition d'un bâtiment sanitaire extérieur au parc régional	40 000 \$				40 000 \$
Prolongement de la route de la Sapinière		5 000 000 \$			5 000 000 \$
Réfection de certains chemins municipaux	500 000 \$				500 000 \$
Remplacement camion 10 roues	300 000 \$				300 000 \$
Travaux nouveau site de neiges usées - chemin de la Rivière	250 000 \$				250 000 \$
Garage municipal changement système de chauffage mazout	200 000 \$				200 000 \$
Remplacement rétrocaveuse	200 000 \$				200 000 \$
Gestion des eaux de ruissellement	200 000 \$	200 000 \$			400 000 \$
Remplacement d'une camionnette TP - électrique	75 000 \$				75 000 \$
Réfection réseau égout rues du domaine et du Conдор	71 000 \$				71 000 \$
Remplacement tracteur	70 000 \$				70 000 \$
Étude capacité incendie	50 000 \$				50 000 \$
Remplacement unité transport Aqueduc Égout		100 000 \$			100 000 \$
Remplacement camionnette Parc régional - électrique		75 000 \$			75 000 \$
Remplacement camionnette TP - électrique		75 000 \$			75 000 \$
Remplacement véhicule service loisirs - électrique		50 000 \$			50 000 \$
Installation clôture protection périmètre de sécurité puits Xavier		35 000 \$			35 000 \$
Remplacement véhicule urbanisme - électrique		30 000 \$			30 000 \$
Achat nouveau véhicule direction TP - électrique		30 000 \$			30 000 \$
Remplacement motoneige au Parc régional		15 000 \$			15 000 \$
Projets d'habitations abordables				603 200 \$	603 200 \$
Balance acquisition terrain secteur Sapinière				39 000 \$	39 000 \$
SOUS-TOTAL EMPRUNTS ET FONDS DE ROULEMENT	1 420 000 \$	7 998 000 \$	619 000 \$	642 200 \$	9 768 200 \$

PROJETS D'ENSEMBLE	2022	2023	2024	Indéterminé	Total des projets
PROJETS CONDITIONNELS AUX SUBVENTIONS ET À LA CAPACITÉ FINANCIÈRE					
Amélioration et ajout de trottoirs et de pistes cyclables	300 000 \$		100 000 \$		400 000 \$
Réfection de certains sentiers au Parc régional	145 000 \$	100 000 \$	100 000 \$		345 000 \$
Travaux au barrage situé dans le Parc régional	10 000 \$	30 000 \$			40 000 \$
Construction d'une nouvelle bibliothèque		3 100 000 \$			3 100 000 \$
Réfection du ponton sur le chemin de la Rivière		1 000 000 \$			1 000 000 \$
Mesures d'apaisement de la circulation locale supplémentaires		50 000 \$			50 000 \$
Augmenter les supports et stationnements à vélo		25 000 \$			25 000 \$
Stationnement Mont Plante (plan et travaux)	20 000 \$	200 000 \$			220 000 \$
Bonification des passages piétons			250 000 \$		250 000 \$
Favoriser l'intermodal (accès bus par vélo et auto)		50 000 \$			50 000 \$
Génératrices pour certains bâtiments municipaux (mesures d'urgence)				384 250 \$	384 250 \$
SOUS-TOTAL PROJETS D'ENSEMBLE CONDITIONNELS	475 000 \$	4 505 000 \$	500 000 \$	384 250 \$	5 864 250 \$
PROJETS DE SECTEUR					
PROJETS CONDITIONNELS AUX SUBVENTIONS ET À LA CAPACITÉ FINANCIÈRE					
Mise à niveau et réfection de l'usine d'épuration	8 500 000 \$	8 500 000 \$			17 000 000 \$
Égout secteur rues Prédéal-Trudeau, Wilfrid, Marie-Anne, Duquette	6 000 000 \$				6 000 000 \$
Construction nouveau puits Doncaster (1M\$) et conduite aqueduc (1,9M\$)	2 900 000 \$				2 900 000 \$
Remplacement et entretien pompes aqueduc	50 000 \$	50 000 \$	50 000 \$		150 000 \$
Étude et fermeture puits Chicoine	15 000 \$	25 000 \$			40 000 \$
Travaux aqueduc rues - 10 ^e rang, Vallée Bleue, Dion		120 000 \$	1 400 000 \$		1 520 000 \$
Installation conduite pour temps de contact au puits Xavier (étude et travaux)		105 000 \$			105 000 \$
Remplacement conduite aqueduc sous la rivière du Nord (chemin de l'île)		100 000 \$			100 000 \$
Réfection conduite égout - rue Rivard		100 000 \$	100 000 \$		200 000 \$
Mise à niveau puits St-Adolphe (étude et plan et devis)		50 000 \$	150 000 \$		200 000 \$
Étude et mise à niveau des 6 postes de pompage		50 000 \$	2 000 000 \$		2 050 000 \$
Entretien bâtiment d'un puits (plan et travaux puits Xavier)		5 000 \$	25 000 \$		30 000 \$
Augmentation capacité égout - route 117 et rue de l'Église (étude et travaux)		5 000 \$	1 000 000 \$		1 005 000 \$
Mise à niveau système de téléométrie			500 000 \$		500 000 \$
Travaux aqueduc - rues Frenette, Académie, arrière-lot Chanteclerc, Rémi-Vézina			100 000 \$		100 000 \$
SOUS-TOTAL PROJETS DE SECTEUR CONDITIONNELS	17 465 000 \$	9 110 000 \$	5 325 000 \$	- \$	31 900 000 \$
TOTAL	19 435 500 \$	20 721 000 \$	6 435 000 \$	1 026 450 \$	47 617 950 \$



ESPACE BIBLIO

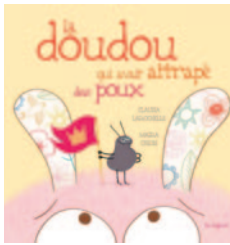
1355, rue de l'Académie | 819 324-5678 (4233) | comptoir@valdavid.com

Cueillette à la porte, sur rendez-vous.
Il faut envoyer votre liste de documents par courriel ou par téléphone.
Catalogue disponible sur le site : mabiblioamoi.ca/val-david
Carte de membre exigée. Respect des consignes sanitaires obligatoire.

NOUVEAUTÉS LITTÉRAIRES



100 CHOSES À SAVOIR ABSOLUMENT EN 2022
Alain Mckenna



LA DOUDOU QUI AVAIT ATTRAPÉ DES POUX
C. Laroche, M. Chiodi



MON GRAND LIVRE DES QUI
Jill Esbaum



TOUTE L'HISTOIRE DE L'ART DE LA PRÉHISTOIRE À NOS JOURS



N'AVOUE JAMAIS
Lisa Gardner



PICO BOGUE. 18. SUR LE CHEMIN
D. Roques, Alexis Dormal



TRAVERSER L'HIVER... S'AIMER DANS LES MOMENTS DIFFICILES
Katherine May



WILL
Will Smith

HORAIRE RÉGULIER

Dimanche, lundi, jeudi : fermée
Mardi : 13 h 30 à 17 h 45

Mercredi : 10 h à 12 h et 13 h 30 à 18 h 30

Vendredi : 10 h à 12 h et 13 h 30 à 18 h 30

Samedi : 13 h 30 à 17 h

ANIMATIONS EN LIGNE - WWW.MABIBLIOAMOI.CA/VAL-DAVID

CINÉ-CONFÉRENCE – GÉORGIE : UN PEUPLE ADMIRABLE

Réalisée et racontée par Nicolas Pernot
Durée : 1 h 30 – Présentée par « Les Grands Explorateurs »
Visionnement disponible (14 jours) entre le 13 février et le 30 juin

Date limite de préinscription : 5 février

Les Géorgiens, qui habitent un territoire unique au monde avec des vallées spectaculaires et des montagnes de neiges éternelles, sont un peuple joyeux! Leurs chants sont classés au patrimoine mondial et leurs vins sont délicieux. Jacques Brel parlait d'ailleurs d'eux avec passion.



ATELIER PARTICIPATIF SUR LES DÉODORANTS

Avec Geneviève Albert

Dimanche 20 février de 10 h 30 à 12 h

En rediffusion jusqu'au 26 février

Date limite de préinscription : 12 février

L'atelier vise à démystifier les étapes de la fabrication et comprendre les propriétés des ingrédients. Trois types de déodorants seront élaborés afin de répondre aux besoins spécifiques de chacun, e, et ce, au gré des saisons!



SÉANCE ORDINAIRE DU CONSEIL MUNICIPAL

MARDI 8 MARS 19 H 30

Avec ou sans présence du public selon le décret ministériel en vigueur
Info sur valdavid.com

> Diffusée en direct sur la page Facebook municipale

> Disponible pour une écoute en différé sur le site valdavid.com



CARNAVAL DU LAC PAQUIN

PROGRAMMATION

SAMEDI 19 FÉVRIER

14 H À 20 H 30

14 h à 20 h 30
Feu et musique
Chocolat et vin chaud,
Vente de bandanas et produits promotionnels

14 h à 17 h
Jeux d'adresse et jeu gonflable

14 h à 15 h - 15 h 30 à 16 h 30 - 19 h à 20 h
Projection du film d'archive du Centenaire

16 h
Démonstration sculpture sur glace

18 h
Couronnement de la Duchesse

18 h 30 à 19 h 30
Ballon sur glace 14 ans et +

DIMANCHE 20 FÉVRIER

10 H À 16 H

10 h à 16 h
Feu et chocolat chaud
Vente de bandanas et produits promotionnels
Jeux d'adresse et jeu gonflable

10 h à 15 h
Concours sculpture sur neige

10 h à 12 h
Animation pour les enfants

13 h à 15 h
Ballon sur glace (enfants et familles)

15 h 30
Mot de clôture
Prix de présence pour sculpture sur neige

PARC DU LAC PAQUIN
1289, MONTÉE DE 8^e RANG, VAL-DAVID
*Passport vaccinal exigé

MERCI AUX COMMANDITAIRES

HÉLIBELLULE – LE RESTAURANT NIKO'S – L'HERBORISTERIE LE PHÉNIX – LA BOUTIQUE MAISON FORÊT
AUDREY-ANNE PARENT (ROYAL LEPAGE) – LES ÉTAINS CHAUDRON – LA BOUTIQUE PICHENOTTE

VAL-DAVID 100 ANS D'ART ET DE CULTURE D'HIER À DEMAIN

Centre d'exposition de VAL-DAVID

EXPOSITION

100 ans d'art et de culture d'hier à demain – Volet 2

Centre d'exposition de Val-David

12 février au 29 mai - Ouverture 12 février à 14 h

Mercredi au dimanche de 11 h à 17 h

2495 rue de l'Église

culture.val-david.qc.ca



DÉFI CHÂTEAU DE NEIGE

Jusqu'au 14 mars

Plusieurs prix à gagner!

Construisez un château de neige sur votre terrain

Prenez-le en photo

Inscrivez-vous sur : defichateaudeneige.ca dans la section Val-David. Bonne chance à tous!

ÉCHÉANCES DES VERSEMENTS DES TAXES MUNICIPALES

5 VERSEMENTS POSSIBLES

24 mars, 26 mai, 28 juillet, 29 septembre, 24 novembre

- Attention! Aucun retard de paiement ne peut être accepté. La totalité du solde impayé devient due s'il y a un retard. Le privilège de payer en plusieurs versements est perdu, et le compte porte à intérêts jusqu'au paiement complet.
- Vous pouvez faire moins de 5 versements et pouvez acquitter le total de votre compte à tout moment.

Information : valdavid.com/services-aux-citoyens/evaluation-et-taxation



VOTRE DOSSIER CITOYEN EN LIGNE!

- Compte de taxes
- Demande de permis
- Nouvelles
- Calendrier

ACCÉDEZ À CES SERVICES EN LIGNE SUR VALDAVID.COM OU SUR L'APPLICATION MOBILE VOILÀ!



DÉMONSTRATION DE SCULPTURE SUR NEIGE

Par l'artiste Gilles Lauzé

12 et 13 février (11 h à 16 h)

Sur la scène au parc Léonidas-Dufresne

Animation – Équipe de l'ArchiPelle

valdavid.com

MA VIE TELLE L'EAU VIVE...

CONTES d'hiver

Suzanne Bougie

Résidente de Val-David

« Qu'est-ce qu'on ferait sans notre p'tite Suzanne? » me répète avec tendresse grand-papa lors de chacun de mes séjours chez mes grands-parents. Pour une petite fille de banlieue, quelle grande aventure que de se retrouver dans ce quartier ouvrier de Rosemont. Sur la rue Masson, ébahie, je contemple les tramways reliés par une tige rigide à un réseau de fils électriques formant au-dessus d'eux une immense toile d'araignée. Alors qu'ils circulent sur leurs rails de métal, j'entends le roulis et les grincements des roues lors des freinages. En compagnie de ma grand-mère, je monte à bord d'un de ces engins mystérieux que les automobiles évitent prudemment. Les tramways ont la mauvaise réputation d'être très souvent en retard sur l'horaire. Moi, je les trouve très impressionnants! Sur la 9^e Avenue, il y a aussi la *run* de pain et la *run* de lait à l'aide d'un chariot fermé sur roues traîné par un cheval. Et qui dit cheval dit aussi crottin dans les rues... Mon petit nez délicat aimait moins ça. Je retiens surtout le lent clac-clac-clac des sabots, les cris des livreurs, les bouteilles de lait en verre qui s'entrechoquent.

SUZANNE BOUGIE



À l'arrière de l'enfilade de duplex attachés, un autre rituel inusité m'attend dans la ruelle. Du haut de sa charrette tirée par une vieille picouille, le vieux guenillou s'annonce à la criée : « Deeeiiaa! Deeeiiaa! » Les enfants effrontés lui répondent : « Guenillou, plein de poux! Guenillou, plein de poux! » jusqu'au moment où celui-ci, excédé, nous fasse peur en grimaçant, gesticulant ou faisant semblant de descendre de son chariot. D'un coup, nous nous éparpillons dans tous les sens comme une volée de moineaux. J'ai bien dû participer une fois ou deux à cette insulte collective avec mes cousins et cousines... Pourtant, c'était un recycleur avant l'heure puisqu'il ramassait vieux vêtements et guenilles pour les revendre aux papeteries afin d'en faire du papier. Les guenilloux recueillaient aussi d'autres objets, comme des bouteilles, vieux journaux et rebuts de métal. Pardon, Monsieur Guenillou!

J'accompagne ma grand-mère lors de ses courses sur la rue Masson. Après l'épicier et le boucher, petit crochet par la Biscuiterie Oscar, où je retrouve avec ravissement les étagères murales croulant sous un vaste assortiment de biscuits. Grand-maman me permet d'en choisir quelques-uns et c'est moi qui transporte le trésor jusqu'à la maison. Puis, comme chaque fois, nous nous arrêtons à l'église Sainte-Philomène pour aller nous prosterner devant la sculpture funéraire de sainte Philomène. Couchée dans un cercueil au couvercle de verre, elle porte une longue tunique de satin retenue à la taille par un ceinturon de cuir, elle a de longs cheveux foncés et un petit diadème sur la tête; dans sa main droite, elle tient un rameau. C'est d'un tel réalisme que je ressens un mélange de fascination et de crainte. Beaucoup de fidèles portent une grande dévotion à sainte Philomène, qui exauce leurs vœux. À la quantité d'offrandes, bijoux et cadeaux qu'on y retrouve tout autour, il est difficile de douter de ses pouvoirs. Je suis toujours impressionnée par cette visite.

Nous tenant la main, nous revenons sur la 9^e Avenue. Il fait beau et chaud, les balcons sont remplis de gens qui prennent le frais. Je ne suis pas habituée à voir et entendre autant de personnes à la fois. La vie bourdonne comme dans une ruche. Juste à côté du duplex appartenant à mes grands-parents, il y a un petit commerce, genre dépanneur, qui offre des bonbons. Quand j'y entre, je me colle le nez devant la vitre sous le comptoir et je salive devant les réglisses noires ou rouges, les boules noires, les lunes de miel, les suçons de toutes les couleurs, les outils miniatures en fudge, les bâtons forts rouge et blanc, les *jelly beans*, les poissons rouges, les bonbons au miel, et autres friandises d'antan.

À tous les soupers, une fois que j'ai engouffré le bon repas et le bon dessert préparés par grand-maman, je trouve sous mon assiette une pièce de 5 ¢ cachée par mon grand-père. Pendant que grand-maman retourne à son évier pour faire la vaisselle, grand-papa met son

index devant sa bouche pour m'inciter au silence. Chut! C'est un secret entre nous deux. Même si j'ai très bien mangé, je cours au dépanneur voisin m'acheter un petit gâteau. Il y a les demi-lunes Vachon, les Jos Louis, mais les May West sont mes favoris! Je le mange en entier avant de retourner chez mes grands-parents. Ni vue ni connue! (Vraiment?)

En tant que grands-parents, bien difficile de se douter de ce qui marquera à jamais la mémoire de nos petits-enfants... Parfois, « il suffirait de presque rien », comme le chantait Serge Reggiani. Pourvu que ce rien soit tout plein d'amour et de tendresse!

Je sais bien que je ne rends compte ici que d'une partie infime de la vie de mes grands-parents. Ce n'est que mon regard d'enfant ayant capté et engrangé quelques souvenirs. Comme le feront Anaïs et Mathéo. Que retiendront-ils de leur grand-mère paternelle? Voilà justement l'une des raisons m'ayant motivée à rassembler les faits saillants de ma vie et de celle de Richard – ce grand-papa ayant à peine effleuré l'enfance d'Anaïs et que Mathéo n'aura jamais connu – pour qu'elle et lui, de même que nos enfants, Miryam et Jonathan, puissent voyager dans notre passé, s'ils le souhaitent un jour...

Le troisième volet de mon récit autobiographique intitulé : **TÉMOIGNAGE D'UNE ENDEUILLÉE** est offert en format papier à la bibliothèque de Val-David.

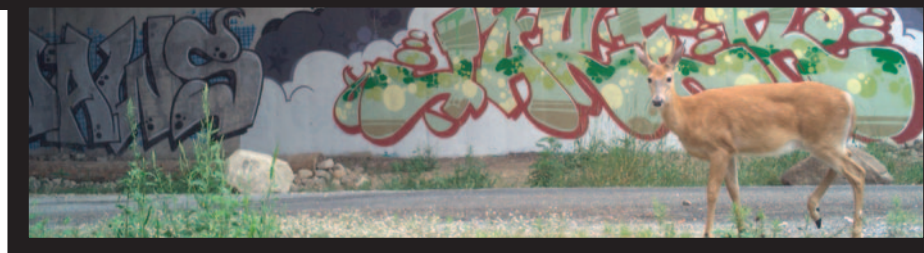
Vous pouvez également l'obtenir en format PDF pour liseuse, tablette ou ordinateur en m'envoyant votre adresse courriel à : suzannebougie13@gmail.com

Je recevrai vos commentaires avec joie!

AMÉNAGEMENT D'UN PASSAGE faunique sous la 117

Conservation de la nature Canada (CNC) a réalisé l'aménagement du passage faunique. La propriété sur laquelle il se trouve, entre Sainte-Agathe-des-Monts et Tremblant, a été acquise il y a trois ans par CNC. Un tunnel y était déjà emprunté par des animaux circulant entre la réserve écologique Jackrabbit (Montcalm) et le parc national du Mont-Tremblant. Grâce à l'appui de plusieurs partenaires, CNC a pu le rendre plus accueillant pour la faune. Bien que cette bande de terre voisine du sentier du P'tit Train du Nord ne soit pas à l'intention des humains, CNC a profité des travaux pour y installer quatre panneaux d'interprétation.

Le tunnel se situe à un endroit stratégique pour la circulation des espèces dans cette région des



Laurentides. Déjà aménagé sous la route 117, il facilitait les échanges entre les grandes forêts situées de part et d'autre de la route, mais était peu adapté. Maintenant, les rochers, les souches et la végétation rendent le passage bien plus attrayant, naturel et sécuritaire.

Grâce aux nouveaux aménagements, la végétation s'y développera naturellement au printemps et le site

deviendra invitant pour la faune... et les humains! Les adeptes de vélo et de randonnée sont invités à consulter les panneaux d'interprétation pour en apprendre plus sur la connectivité des milieux naturels, l'impact des changements climatiques sur la faune et la flore, ainsi que les collisions entre les véhicules et les animaux, qui expliquent d'ailleurs l'élaboration d'un projet tel que celui-ci.

Fait saillant :

Le coût moyen pour une collision véhicule-faune dans les Laurentides est de 10 671 \$ avec un cerf de Virginie et de 49 388 \$ avec un orignal. Il y a d'ailleurs 51 collisions avec la faune par année sur environ 50 km de l'autoroute 15.

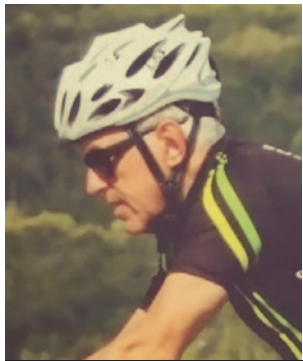
Renseignements :

Audrey Martel

Assistante communications et marketing (B. Sc. Biologie)

877 876-5444, poste 6222

<https://www.natureconservancy.ca/fr/>



CUBA LIBRE!

François Gohier

Résident de Sainte-Agathe-des-Monts

Jadis cri de ralliement des révolutionnaires de 1959, le *Cuba libre* est un rafraîchissement cousin du rhum & coke et aujourd'hui, plus fréquemment rencontré autour de la piscine d'un tout-compris que dans la chaleur du maquis...

L'automne comporte un petit deuil pour le cycliste : celui de devoir remiser son vélo ou de l'immobiliser au sous-sol sur une base d'entraînement. Le compromis est de taille.

Et la tentation est forte de tromper la grisaille de novembre en grappillant une semaine de vélo additionnelle sous les tropiques. Cuba s'impose alors pour plusieurs raisons : le climat, les parcours, la sécurité et le coût.

Plusieurs grandes organisations comme Vélo Québec ou Voyages Gendron offrent des excursions, guidées ou non, vers des destinations prisées des cyclistes. À Cuba, Varadero ou Holguin reviennent souvent dans les choix de lieux de vacances pour les gens qui aiment rouler.

VARADERO

Essentiellement une lagune et une suite d'hôtels. C'est un parcours qui longe la mer, agréable mais plutôt venteux. Rapidement redondant, toutefois. Pour s'affranchir du même circuit, on peut planifier une destination d'une centaine de kilomètres (total : aller-retour) à la ville de Matanzas.



Affiche patriotique sur la route menant à Banes, 2017

La randonnée culmine dans un parc élevé de la ville donnant une vue impressionnante des environs. Le parc constitue une oasis de fraîcheur au faite d'une ville aux rues serrées et plus dédiées à la circulation motorisée qu'à l'effort individuel... un p'tit vite parmi nous a d'ailleurs rapidement rebaptisé Matanzas en Matane-exhaust! Il faut le dire : les cyclistes en recherche de grand air sont particulièrement mal servis à l'intérieur des agglomérations à Cuba. La campagne constitue un bien meilleur choix.

HOLGUIN

Holguin est une grosse ville, chef-lieu d'une région qui comprend plusieurs stations balnéaires reliées entre elles par des chemins de l'importance de notre route 329, mettons. Là se limite la comparaison, toutefois, car on y rencontre plus de charrettes tirées par des chevaux que de véhicules motorisés! Ce sont des routes à deux voies sans accotement, donc on roule à tout moment dans le chemin, au même titre que les charrettes, les voitures et les autobus. C'est un peu stressant au début, mais on s'y habitue assez vite,

car il n'y a que très peu de circulation dans cette région, et les conducteurs sont respectueux des cyclistes. Ils ralentissent et doublent en laissant une bonne marge de manœuvre. Je n'ai personnellement jamais craint pour ma sécurité sur ces chemins.

Sauf une seule fois : une moto arrive de face et le gars nous fait signe de nous enlever du chemin. Ce qu'on ne fait pas automatiquement, et sans comprendre pourquoi... Puis suivent, un peu plus tard, une bonne centaine de cyclistes *full speed* qui prennent toute la largeur de la route et qui nous frôlent en lançant des injures multilingues... Une course ou une épreuve quelconque, apparemment. On a été quittes pour une bonne frousse!

Les tout-compris situés entre Guardalavaca et Playa Pesquero font l'affaire. On y rencontre beaucoup de cyclistes québécois, en petits groupes ou encadrés par des voyageurs spécialisés.

De là, la ville de Holguin constitue une bonne destination à plus d'une centaine de kilomètres (aller-retour), sur le plat, la plupart du temps. Plus exotique, l'excursion vers la ville de Banes est ma préférée. En terrain montagneux, croisant des petits villages typiques, elle débouche sur une agglomération de la grosseur de Saint-Jérôme. On y avait trouvé un petit resto offrant un cappuccino qui valait le détour.

Bref, l'ajout d'une semaine de vélo à une saison bien remplie, c'est un cadeau difficile à refuser. *Cuba libre!* Salud!

DES NOUVELLES DE PHIL SHAW, EXCLUSIVEMENT DANS SKI-SE-DIT

COURSE DE SKI DE FOND en Italie

Phil Shaw a fait sa première course internationale de ski de fond de 2022 dans le nord de l'Italie, à la fabuleuse Marcialonga. Un parcours sinueux et onduleux de 70 km avec une fin hallucinante de 2 km avec un dénivelé de 15% en montée. Et tout ça en « double poussée », sans cire de grimpe! Phil s'est émerveillé du paysage à couper le souffle et l'air pur et doux des Dolomites, et la température l'a ravi. Phil a fait cette course une dizaine de fois, il a tissé des amitiés et en est arrivé à parler italien!

Départ à 8 h du matin, donc, sous un ciel d'azur au cœur du village alpin Moena (province de Trentino Alto Adige). Le tracé suit le fond de la vallée et la petite rivière murmurante Avisio. Les spectateurs le long du parcours sont une source d'énergie continue.

En 3 heures et 52 minutes, notre numéro 334 a réussi la course maîtresse. Parmi plusieurs milliers de compétiteurs, il s'est taillé une place au 342^e rang.



Après 5 km, malheureusement, le panier de son bâton droit s'est cassé. Cela l'aura retardé pendant la première moitié de la course, jusqu'à ce que son ami italien Carmine lui donne un nouveau bâton, 30 km plus loin. « J'ai poussé aussi fort que j'ai pu! » dit-il tout de même. Il souligne que le plus grand effort, pour lui comme pour les autres, a été de monter « la Cascata » des deux derniers kilomètres (comme on peut le voir sur la photo!).

« En conclusion, je tiens à remercier publiquement mes hôtes du B & B Le Ciorciole, à Lago Tesero; Carla, Elisa et Lucia pour leur chaleureuse hospitalité et leurs services. Merci aussi Carmine pour toute l'aide que tu m'as apportée durant la semaine. Encore une fois grâce à votre expertise en partage j'ai eu des skis rapides pour la 49^e Marcialonga ce dimanche 30 janvier 2022. »

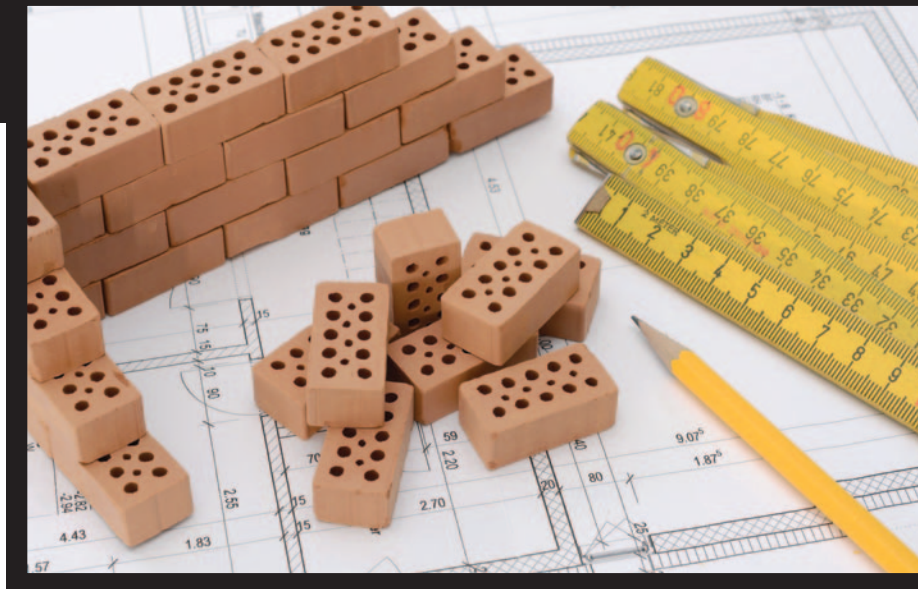
Bravo, Phil!

MA MAISON DANS LE NORD**AIDER DANS LE PROJET d'une nouvelle construction****Lorraine Hamel**

Courtier immobilier et résidentiel Remax bonjour
450 436-0206 | bureau : 819 326-6860
info@lorrainehamel.com | www.lorrainehamel.com

En ce moment, on parle beaucoup des parents qui aident leurs enfants à accéder à la propriété. Avec les valeurs des maisons qui augmentent, même si on vend, il est important d'avoir les fonds suffisants pour la prochaine. Voici l'expérience de ma cliente. Jean et Andrée ont le projet d'une nouvelle maison, mais cette fois-ci, ils désirent s'autoconstruire. Ils ont quatre adolescents, et pour eux, avoir de l'espace est plus que nécessaire pour garder l'équilibre de la vie familiale. Même en vendant leur propriété, il leur manque des fonds (beaucoup de fonds!).

Henriette, la mère d'Andrée, trouve l'idée formidable, et pour avoir élevé 6 enfants, elle comprend le besoin. Ils discutent ensemble du projet. Tous sont emballés, excités! C'est à ce moment que l'idée de l'intergénération surgit. Henriette vit seule dans sa grande maison. En plus d'éprouver de petits problèmes avec son diabète, elle aimerait acquérir plus de liberté pour voyager sans se soucier de laisser sa maison inhabitée. Après



réflexion et discussion, ils vont de l'avant, et c'est ce qui permettra au couple de construire leur maison de rêve. De plus, ils sont heureux de contribuer au confort d'Henriette et d'être présents pour elle en cas de besoin.

Voici l'idée d'Henriette : elle s'informe du coût du loyer pour vivre dans une résidence pour aînés. Calculant que son espérance de vie est d'environ

10 ans, elle offre de payer son loyer d'avance, et ce montant servira de mise de fonds pour la construction.

Elle aura un endroit sécuritaire, neuf, près de la famille de sa fille et de ses petits-enfants. Elle pourra partir quand bon lui semblera, sans soucis. La vie de condo sans condo dans un environnement bucolique près de ceux qu'elle aime.

Le plan d'action est de vendre la plus petite maison en premier. Donc, la famille de 6 va vivre dans la maison d'Henriette pour la période de la construction. Un lourd sacrifice de s'entasser, mais tout le monde y contribue avec joie.

Afin de rendre le tout équitable, elle refait son testament pour ajuster la part entre ses enfants. Ça prend un notaire pour avoir la paix d'esprit pour les héritiers.

Un jour, on leur aurait dit qu'ils vivraient tous ensemble dans une maison intergénérationnelle... ils auraient tous bien ri. On ne connaît pas l'avenir, donc quand une personne me dit : « C'est ma dernière maison, je vais sortir les pieds devant », je n'en suis pas si certaine, moi!

**La vie est remplie
de belles surprises!**

LE JOURNAL

Ski-SE-Dit

info

**MAINTENANT
15 000
EXEMPLAIRES,**

DISTRIBUÉS À VAL-DAVID,
VAL-MORIN, SAINTE-LUCIE-
DES-LAURENTIDES,
SAINTE-AGATHE-DES-MONTS,
SAINT-FAUSTIN-LAC-CARRÉ
ET SAINTE-ADELE

**POUR TOUTE
RÉSERVATION
PUBLICITAIRE**

Isabelle Monette
819 323-6417
isabelle@ski-se-dit.info

**MARCHE
GARIÉPY**

**BIÈRE ET VIN
FRUITS & LÉGUMES
DÉPANNEUR**

**LE PLUS
GRAND CHOIX
DE BIÈRES
DE MICROBRASSERIE
des Laurentides**

1417, route 117, Val-David | 819 320-0182 | f

MUSIQUE

FAIRE CONTRE MAUVAISE FORTUNE bon cœur (chœur!)

Louis Babin

Compositeur, Directeur musical et artistique,
Ô Chœur du Nord, Les Chanteurs de la Place Bourget,
Chœur Tremblant

Être coupé du monde, ça vous rappelle quelque chose?

Lorsqu'on parle de confinement – un mot à la mode, paraît-il – on peut se reporter dans le temps et comprendre ce qu'un exilé peut ressentir.

Charles 1^{er} d'Orléans (1394-1465) est fait prisonnier lors de la bataille d'Azincourt, qu'il dirige en 1415 dans le nord de la France. Faites le calcul, il a alors 21 ans. Il est à la tête des armées royales qui combattent Henry V d'Angleterre. C'est la guerre de Cent Ans. Il est défait et les pertes sont terribles : 6000 morts, et un millier de chevaliers sont faits prisonniers. Charles d'Orléans est emmené en Angleterre. La rançon demandée par le roi d'Angleterre est trop élevée pour un retour à court terme du duc en France. Il restera captif pendant 25 ans! Pour garder le moral et se tenir occupé, il rédige 131 chansons, 102 balades, 7 complaintes, et au moins 400 rondeaux. Il écrit même quelques pièces poétiques en langue anglaise.

Près de 400 ans plus tard arrive Claude Debussy (1862-1918), compositeur français à qui l'on doit entre autres les fabuleux *Prélude à l'après-midi d'un*



faune, La Mer, Pelléas et Mélisande et sa pièce pour piano *Suite bergamasque*, dont le troisième mouvement est le plus célèbre : *Clair de lune*. En 1898, Debussy entame la composition des *Trois Chansons de Charles d'Orléans* : *Dieu! qu'il la fait bon regarder* et *Yver, vous n'êtes qu'un vilain*. Il les

retouchera 10 ans plus tard en y ajoutant la deuxième chanson de la trilogie : *Quand j'ay ouy le tambourin sonner*. La première présentation offerte au public, le 11 mars 1909, reçoit un accueil enthousiaste.

Plus que de beaux textes de gentilhomme, c'est un cri du cœur venu du passé. En y regardant de plus près, on comprend mieux la signification d'*Yver, vous n'êtes qu'un vilain*. Au premier abord, on pourrait croire que son sujet décrit le caractère hivernal avec son temps froid et ses désagréments, mais il faut savoir qu'*Yver* était aussi le nom donné au roi Henry V d'Angleterre. *Yver* représente alors l'interminable séjour en prison et son geôlier. Cela change radicalement la perspective de l'interprétation de la chanson. Charles d'Orléans en voulait au roi d'Angleterre de demander une rançon hors de proportion (220 000 écus) pour son retour en France. On comprend mieux aussi le sens de la première chanson *Dieu! qu'il la fait bon regarder*. Les apparences sont trompeuses, encore une fois. Car ce n'est point d'une femme, mais bien de la France qu'il est question. De son pays natal qu'il lui tarde de revoir et pour lequel il se languit.

Ce qui m'interpelle, c'est le temps et ce que l'on en fait. Le temps des pandémies, le temps des guerres, le laps de temps pour deux artistes qui unissent leurs talents pour créer des chansons immortelles. La notion de temps n'est plus la même. Je vous souhaite en ce début d'année de prendre le temps...

DÉCOUVRIR SAINTE-ADELE (6)

ART PUBLIC ET travaux publics

Nicole Davidson

Résidente de Sainte-Adèle

Depuis mon arrivée dans ma ville d'adoption, je ne puis empêcher mon expérience d'expatriée de déteindre sur tout ce que je découvre. Mais de là à parler d'œuvres d'art et de travaux publics dans la même chronique, il y a un monde, me direz-vous. Pour moi, c'est extrêmement lié, et Sainte-Adèle m'en fournit une belle occasion.

J'ai découvert cette sculpture, datant de 2019, *L'aigle en vol*, lors d'une de mes promenades, et quels ne furent pas mon étonnement et mon admiration de constater que l'artiste Hélène Rondeau est col bleu aux travaux publics! Les œuvres d'art publiques ont un rôle important à jouer dans une municipalité. Elles sont placées de façon stratégique pour



nous permettre de les découvrir au fil de nos déplacements. Elles personnalisent une ville, lui donnent une couleur, une âme, un cachet qui lui sont propres. Je me promets de continuer mon exploration de ces trésors installés sur le territoire.

Et qui fixe les œuvres sur leur socle en terrain municipal? Qui en entretient souvent le pourtour? Qui favorise le bien-être du marcheur et de l'automobiliste, en toutes saisons? En ce temps hivernal, je voudrais rendre un hommage aux employés des travaux publics. J'ai une oreille et un œil exercés à leurs diverses activités. Nous les voyons travailler, entendons leur machinerie, sans oublier les incontournables cônes oranges, mais sommes-nous conscients de leur importance capitale pour le bon peuple que nous sommes?

Je cherchais justement une occasion pour vous parler d'un événement qui s'est produit le 23 décembre, mais le délai entre le moment de l'écriture et la date de tombée du journal ne s'y prêtait pas. Les travaux publics organisent leur propre défilé du père Noël. C'est unique à Sainte-Adèle, je crois. Un défilé hors-normes de camions rutilants, de déneigeuses, de souffleuses, de rétrocaveuses, etc. décorés et illuminés de mille feux! Impressionnant de voir la fée des Étoiles et le père Noël saluer la foule massée sur les trottoirs. Je devinais la fierté de ces travailleurs paradant dans les rues de leur ville. La température était de leur bord. Ils pouvaient en profiter en toute tranquillité d'esprit.

Merci à vous, artistes et travailleurs essentiels à nos vies.

PAS DE TATAOUINAGE

ça prend UN PLAN COSTAUD

Yves Nantel

Chroniqueur sur l'environnement et résident

Lors de l'Accord de Paris, en 2015, le Canada s'est engagé à réduire ses émissions de GES de 30 % par rapport à 2005, d'ici à 2030. À Glasgow, en novembre dernier, il a renchéri sa réduction « entre 40 % à 45 % ». Très louable. Mais comment réussira-t-il à respecter cet engagement après le constat que de 2005 à 2019, la réduction n'a atteint qu'un maigre 1,2 %?

À cause de l'irresponsabilité des gouvernements antérieurs, le gouvernement devra élaborer un plan costaud de réduction de plus de 40 % de ses GES en moins de 10 ans, soit d'ici à 2030.

D'où viennent les émissions canadiennes?

On connaît la situation et son évolution depuis plusieurs années. Les deux secteurs économiques les plus émetteurs de GES sont l'exploitation pétrolière et gazière et les transports, avec respectivement 26 % et 25 % des émissions canadiennes. Entre 1990 et 2019, le premier secteur a vu une hausse de ses émissions de 87 %, et le deuxième, une hausse de 54 %.

Au lieu d'une diminution, c'est une augmentation, et ce, malgré l'application des mesures de la tarification de la pollution par le carbone ainsi que des milliards distribués par des fonds créés pour favoriser la diminution des émissions.

Va-t-on accélérer le tempo?

Aujourd'hui, on a l'impression que le gouvernement veut accélérer le tempo.

Au début décembre, il a annoncé un processus de consultation sur de nouveaux engagements climatiques et l'établissement d'un plan de réduction des émissions. Pressé par la Loi canadienne sur la responsabilité en matière de carboneutralité, le ministre Steven Guilbeault a fixé pour la fin mars 2022 l'établissement de ce plan. Les provinces seront consultées, de même que le Groupe consultatif sur la carboneutralité.

Parallèlement, d'autres consultations plus spécifiques et à courte échéance auront lieu sur les sujets suivants : l'atteinte de l'objectif d'émissions nulles pour tous les véhicules légers d'ici 2035 et pour les véhicules lourds d'ici 2040; l'imposition d'un plafond d'émissions de GES au secteur pétrolier et gazier et d'un rythme de réduction pour atteindre la carboneutralité d'ici 2050; l'élaboration d'un plan de réduction des émissions de méthane.



Il faut se préparer à un changement radical de nos modes de vie.

Puis, fin décembre, l'annonce d'une nouvelle consultation, cette fois sur le projet du règlement sur l'interdiction des plastiques à usage unique néfastes.

Le gouvernement s'engage, consulte. S'il fait des pas, ce n'est pas dans une vitesse grand V comme l'exige la situation. Est-ce que toute cette agitation n'aboutira que dans 5 ans à l'image du processus sur l'interdiction de certains plastiques? (Voir l'encadré.)

Nécessité d'un plan costaud

Les engagements du gouvernement du Canada et, par conséquent, leur succès ou leur échec sont l'addition des actions entreprises par le gouvernement central, les provinces, les municipalités, les entreprises et les citoyens-consommateurs.

Chronologie de la mise en place du règlement sur le plastique¹

Date	Actions posées ou à poser avant l'entrée en vigueur
Juin 2018	Réunion du G7 au Québec, le Canada parraine la <i>Charte sur les plastiques dans les océans</i> .
Nov. 2018	<i>Stratégie pancanadienne visant l'atteinte de zéro plastique.</i> • Vision de l'économie circulaire • Plan d'action en deux phases
2019-2021	Vastes consultations menées en vue d'établir un projet de règlement.
Janv. 2020	Le gouvernement du Canada publie l' <i>Ébauche de l'évaluation scientifique de la pollution plastique</i> .
Oct. 2020	Publication de la version définitive de l' <i>Évaluation scientifique de la pollution plastique</i> .
21 déc. 2021	Publication d'un <i>projet de règlement</i> interdisant certains plastiques à usage unique en vue de recueillir les commentaires.
Fin 2022	Date prévue pour « parachever le Règlement et instaurer l'interdiction le plus rapidement possible ».
? 2022	Publication de directives préliminaires pour aider les entreprises à s'adapter aux exigences du règlement proposé.
Fin 2023	Entrée en vigueur définitive du règlement car délai d'un an afin de favoriser la transition au sein des entreprises.

En définitive, à la condition que tout aille comme prévu, il aura fallu 4 ½ ans avant que le plan ne soit élaboré et enclenché. Et combien d'années pour bénéficier des résultats?

¹ Source : Communiqué de presse, *Le gouvernement du Canada va de l'avant avec son projet d'interdiction des plastiques à usage unique néfastes*, ECCC, 21 décembre 2021.

Depuis le début du siècle, des mesures faibles et inefficaces ont été appliquées pour réduire les émissions de GES au Canada. Certains gouvernements ont nié la cause anthropique du réchauffement, ceux qui se sont donné des plans avec des cibles (avec échéance en 2020) ont complètement raté leur cible. Par exemple, le Québec devait avoir réduit ses émissions de 20 % par rapport à 1990, alors qu'il ne les a réduites que de 2,7 %. Avec une augmentation de 61 % de ses émissions de GES depuis 1990, pas besoin de préciser que l'Alberta n'a aucunement contribué à l'atteinte des cibles canadiennes.

Aujourd'hui, autant à l'échelle canadienne que québécoise, les partis politiques pratiquent la surenchère sur les objectifs et cibles globales à atteindre d'ici 2030. Saluons ces engagements. Par contre, ils devront tous montrer le sérieux de leurs promesses en précisant comment ils vont les atteindre, les échéanciers à respecter, les budgets nécessaires, de même que les changements que cela exigera dans tous les secteurs de la société. Le GIEC parle de « changements rapides, très profonds et sans précédent ». Qu'est-ce que cela veut dire pour les citoyens canadiens?

Quand on demande un plan costaud de réduction, on a pris en compte que les mesures actuelles n'ont contribué qu'à contenir les nouvelles émissions chaque année. Un plan costaud signifie des mesures additionnelles et des correctifs aux mesures jugées inefficaces.

La première partie du prochain rapport du GIEC, rendue publique en août dernier, fait état d'une situation qui empire et de certitudes toujours plus grandes des calamités qui nous attendent. Le plan fédéral attendu le mois prochain doit tenir compte de l'urgence d'agir, et ce, aux endroits névralgiques : décroissance importante de la demande en énergie fossile et en ressources, densification des villes et renforcement du transport collectif, promotion de l'agriculture urbaine, transformation de nos régimes alimentaires, réduction du gaspillage et plus.

On ne le dira pas assez. Il faut se préparer à un changement radical de nos modes de vie. Notre cerveau est plutôt mobilisé sur la satisfaction de nos désirs immédiats promus par notre société de surconsommation qui carbure aux GES. Et pour cela, on a besoin de leaders crédibles qui vont nous guider dans ces changements radicaux.

NOS PUBLICITÉS SE démarquent!

Contactez Isabelle Monette 819 323-6417 | isabelle@ski-se-dit.info

TROIS BONNES BIÈRES, trois belles régions

Johann Plourde

Chroniqueuse Bières
et Découvertes

Pour le mois de février, une route des bières vous est proposée. Bien que la bulle familiale soit une priorité, une aventure de bulles artisanales ferait changement, n'est-ce pas? Trois bières, trois régions, trois styles bien différents, tant en couleurs qu'en saveurs.

Entamons l'heure de l'apéro avec une bière audacieuse de la microbrasserie **Les Bières Philosophes**, située à Mirabel. Une version de bière plus qu'originale qui rejoint autant les amateurs qui ont soif de goûts novateurs que les amateurs de Bloody Caesar. Eh oui! Ce classique qui, encore à ce jour, est un incontournable ne demande aucun céleri ni citron, au contraire : cet apéritif qui n'a pas d'âge se présente sous le nom d'**AURUMSALIS CAESARI GOSE** Bloody Caesar et est élaboré à base de malts, bien sûr, mais aussi de blé, de houblons discrets et d'un mélange de Bloody Caesar maison. Dans la catégorie des bières blondes fluides, celle-ci possède des reflets plutôt irisés, comme un rosé mais pétillant. Sa mousse est timide, mais son effervescence aux bulles délicates est constante et très agréable. Au nez, parfums doux de malts et de blé fraîchement coupé, et si vous respirez plusieurs fois et que vos narines se questionnent, vous découvrirez l'odeur de la tige de tomate! En bouche, une sensation inattendue! Des notes salines chatouillent les papilles et ne laissent aucune amertume; son acidité se fera peut-être sentir un peu sur la langue, mais chaque gorgée

dégustée offre les saveurs de base d'une bonne bière. Température de service à 5°. Ajoutez-y un cocktail de crevettes et le tour est joué!

Passons à table pour la seconde dégustation avec une bière rousse nommée **FROUSSE**, de la **Microbrasserie du Lièvre**, située à Mont-Laurier. Une bière rustique et chaleureuse qui reconforte l'âme et le palais. D'une couleur cuivrée, brillante et limpide, la Frousse présente une mousse de couleur beige qui habille le verre d'un col onctueux et crémeux. Ses bulles énergiques possèdent une belle longueur en bouche, donc rien ne presse,

dégustez-la lentement. Son nez offre un bouquet caramélisé, des notes de pain grillé, de noix et de sucre d'orge.

Facile à boire, cette rousse est élaborée sous l'influence des bières de malts torréfiés à l'anglaise. D'une belle légèreté, elle offre en bouche des saveurs de toffee bien équilibrées et très peu d'amertume. FROUSSE est une rousse douce qui crée un bel accord avec une fondue au fromage et pain de sarrasin.

Terminons avec la troisième suggestion, une bière **Milk Stout**, de la **Microbrasserie Les 2 Frères**, située à Terrebonne.

Une série Découverte qui se sert comme un dessert. Laissez tomber le café et offrez-vous ce plaisir gustatif de fin de soirée. Installez-vous confortablement sur votre divan préféré, verre ballon en main; cette bière possède tous les atouts d'un digestif. Confectionnée avec soin, elle mélange différentes céréales, comme l'orge, le blé et l'avoine, et procure une texture assez onctueuse en bouche. Plusieurs malts, dont le Carabohemian, produit en Allemagne, majoritairement, apportent une touche particulière grâce à des arômes intenses de caramel et de pain rôti qui s'harmonisent subtilement au mélange parfumé d'un café crème. Une bière noire comme la nuit, une mousse brunâtre et charnue, des bulles qui chatouillent les papilles, une touche de lactose qui lui donne une belle finale veloutée.

Sans trop d'amertume, elle dépose au palais des notes de café et de chocolat noir. Beaucoup de corps, et ce, sans lourdeur. Elle se boit doucement à une température entre 8 et 13°.

Une crème brûlée avec quelques framboises ou un gâteau moka chaud seraient tout à fait divins avec cette bière!

Santé!

Et joyeuse Saint-Valentin!



BMR

Eugène Monette inc.

SERVICES
d'experts

100%
Québécois

RESPONSABILITÉS
sociales

CHEZ BMR,
VOTRE SANTÉ NOUS
TIENT À CŒUR!



4 SUCCURSALES

pour encore mieux vous servir!

VAL-DAVID

2650, 1^{er} rang Doncaster | 819 322-3833

SAINTE-MARGUERITE-DU-LAC-MASSON

310, ch. de Sainte-Marguerite | 450 228-2526

SAINTE-ADOLPHE-D'HOWARD

1643, ch. Du Village | 819 714-0065

SAINTE-AGATHE-DES-MONTS

500, route 329 Nord | 819 326-2299

OUVERT Lundi au vendredi : 7 h à 17 h | Samedi : 8 h à 16 h
FERMÉ Dimanche

LE BULLETIN, LE VALLON, LE SKI-SE-DIT : LES DÉBUTS DE NOTRE JOURNAL COMMUNAUTAIRE

Paul Carle et Michel Allard, historiens

Quelle belle surprise! La Société d'histoire et du patrimoine de Val-David a reçu, au début de l'hiver, deux beaux cartables renfermant 21 numéros de nos anciens journaux locaux remontant à 1951. Ces documents avaient été amassés par la mère de Réjean Paquin, Jeanine Forget; ils nous ont été légués par la succession de Réjean. Voici la liste des numéros que nous avons reçus.

Liste des 21 numéros reçus de la succession de Réjean Paquin

Le Bulletin, organe de la Ligue Civique de Val-David
Volume 5, numéro 3, juin 1951

Volume 5, numéro 5, octobre 1951

Volume 8, numéro 1, février 1954

Volume 8, numéro 3, juillet 1954

Volume 8, numéro 4, septembre 1954

Le Bulletin, journal de la Ligue Civique de Val-David

Volume 1, numéro 1, novembre 1962

Volume 1, numéro 2, décembre 1962

Volume 2, numéro 3, printemps 1963

Volume 2, numéro 4, juin 1963

Le Vallon, journal officiel de la Ligue Civique de Val-David

Édition du 15 août 1963

Édition du 15 décembre 1963

Édition du 15 février 1964

Édition d'avril 1964

Édition du 1^{er} juillet 1964

Édition de novembre 1964

Édition de l'été 1965

Édition août 1965

Le Bulletin, publié par la Ligue Civique de Val-David

Édition de novembre 1965

Édition d'avril 1966

Ski-se-Dit à Val-David, journal de la chambre de commerce de Val-David

Volume 1, numéro 2, mars 1974

Volume 1, numéro 3, avril 1974

Si vous trouvez d'autres numéros, au hasard de vos ménages ou de vos recherches, SVP nous contacter

pour nous nous permettre de les copier et de les rendre disponibles.

On a souvent entendu dire que le journal *Le Vallon* était l'ancêtre de notre *Ski-se-Dit*. En fait, notre journal local recule encore plus dans le temps, jusqu'à 1947, en fait.

La Ligue Civique de Val-David

Marie-Andrée Dufresne nous raconte que la Ligue Civique a été imaginée et créée dès 1944. Le 20 juillet 1945, la Ligue reçoit sa charte avec comme principaux objectifs de promouvoir le tourisme et les sports à Val-David. Roland Plante est le premier président de la Ligue, et Ernest Scroggie en est le vice-président. La Ligue commence en 1947 la publication d'un *Bulletin*. Le *membership* de la Ligue est important (on parle de 165 membres en 1950, de 215 membres en 1951... le chiffre demeure de 150 à 200 membres tout au cours des années 1950). Les membres de la Ligue reçoivent par la poste leur *Bulletin* (dont le tirage s'élève à quelques centaines par numéro).

La Ligue Civique publicise dans les journaux montréalais (notamment *Le Devoir* et *La Presse*) des activités et les ressources touristiques de Val-David (on parle de 400 maisons ou chambres à louer en 1948 à Val-David). Les membres de la Ligue travaillent tous à la diffusion et à l'amélioration des ressources touristiques sur notre territoire. Pour y arriver, la Ligue Civique divise ses activités entre plusieurs secteurs (ou comités) ayant tous à leur tête un directeur (on a compté jusqu'à 25 directeurs à certains moments).

Parmi les secteurs ou comités de la Ligue, notons : le secteur ski, organisant entre autres des compétitions, le secteur de l'entretien des chemins l'hiver, le secteur encourageant les propriétaires à décorer et à peindre leur résidence et leur jardin, le secteur urbanisme, mettant en relation les

touristes désireux de séjourner à Val-David et les propriétaires de maisons à louer. Soulignons aussi quelques autres secteurs, dont le secteur publicité, le secteur des relations commerciales, le secteur jeunesse et le secteur service immobilier... Un comité féminin est formé en 1950.

Le Bulletin de la Ligue Civique deviendra Le Vallon, puis Le Bulletin, avant de devenir Ski-se-Dit à Val-David.

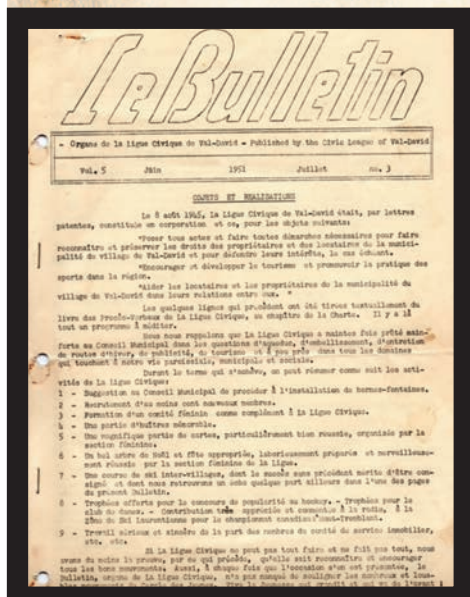
Deux ans après sa création, la Ligue Civique commence la publication de son *Bulletin*; la parution ne semble pas régulière, mais compte quelques numéros chaque année. La publication est bilingue, mais surtout française dans son contenu. Elle est résolument catholique, les nouvelles « religieuses » y occupant une place importante. De quoi parle-t-on dans *Le Bulletin* puis *Le Vallon*? Des élections municipales, des services municipaux, des compétitions de ski, des banquets de la Ligue à La Sapinière, des parties d'huîtres, des expositions agricoles, des baptêmes, des confirmations, des premières et des grandes communions, des mariages, des décès, des visites des Messieurs les évêques, de la ligue de quilles et des résultats, des chasseurs qui ont « ramené » leur chevreuil, des étudiants ayant mérité un prix à l'école, des incendies au village, des spectacles à la Butte, des prêtres et religieuses du village, de la Chorale de Val-David... Parfois, on y trouve la liste des touristes connus nous ayant visités l'été ou l'hiver. Parfois, on rend un hommage à un politicien ou un membre du clergé. Souvent, on y trouve un court texte de réflexion pour les fêtes, dont celles de Pâques et de Noël. Bref, les sujets traités sont assez hétéroclites et s'adressent à tous. Ils ressemblent par leur contenu aux journaux locaux d'aujourd'hui.

On ne sait pas pourquoi *Le Bulletin* semble cesser ses activités à la fin des années 1950. Il renaîtra de ses cendres sous le même nom en novembre 1962, mais en repartant avec un nouveau volume 1. Il deviendra rapidement *Le Vallon*, à l'été 1963, pour quelques années. Il redeviendra en 1965 *Le Bulletin* de la Ligue Civique.

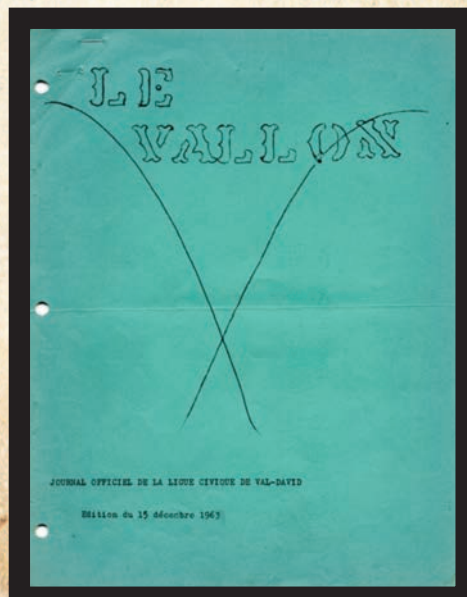
En 1966 est créée la Chambre de commerce de Val-David, sous la présidence de Sylva Noël. Elle remplace la Ligue Civique. On ignore ce qu'il advient du *Bulletin* et de sa publication. En 1972, le Club de ski Mont-Plante, avec en tête Pierre Leguerrier, Guy Leduc, Jean-Louis Mathieu, Armand Lachaine et quelques autres, publie une revue promotionnelle afin entre autres d'amasser des fonds pour les jeunes compétiteurs. Ladite revue sera publiée durant deux ans. Guy Leduc en assume la responsabilité. Ce n'est qu'en 1974 que le club de ski, conjointement avec la Chambre de commerce de Val-David, décide de fonder le journal *Ski-se-Dit à Val-David*. André Bergeron en prend alors la direction.

Comme on le voit, la vocation touristique et sportive de Val-David n'est pas un phénomène récent mais remonte au début des années 1940. Elle n'est pas le fruit du hasard, mais bien de l'effort de centaines de personnes de chez nous pour redonner vie et prospérité au village au sortir de la grande crise des années 1930.

Les numéros des quatre journaux que nous avons reçus seront numérisés et archivés avec les anciens numéros du *Ski-se-Dit* sur le site du journal (<https://ski-se-dit.info/archives/>) et à BANQ.



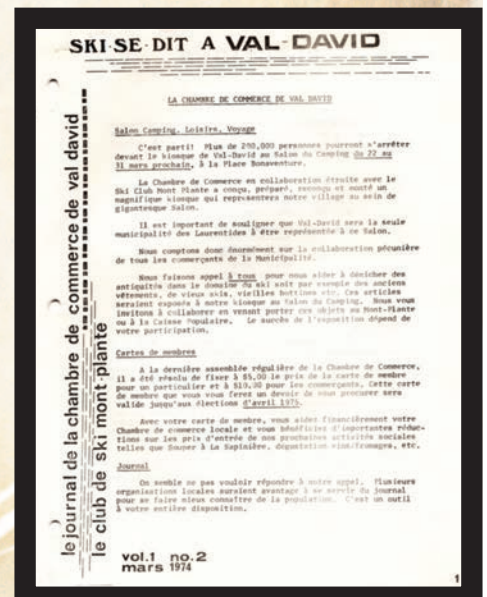
1951



1963



1965



1974

UNE JOURNÉE IDÉALE dans les Laurentides, AU QUÉBEC*

Récemment, le magazine d'Air Canada *enRoute* est venu passer une journée chez nous. Un texte de Joel Balsam, rédigé le 28 décembre 2021, et complété par notre rédaction.

Depuis des générations, les Montréalais se ruent dans les montagnes au nord de l'île pour relaxer sur le bord des lacs, l'été, et skier dans la poudreuse, l'hiver (le premier remonte pente à câble du monde a été installé dans les Laurentides, dans les années 1930). La région a été immortalisée dans *L'Apprentissage de Duddy Kravitz*, le roman de Mordecai Richler publié en 1959 (et, en 1974, par un film avec Dustin Hoffman), où le protagoniste du titre souhaite réaliser le rêve de son grand père d'acheter une terre à Sainte-Agathe-des-Monts.



Parc régional de Val-David-Val-Morin
Photo : Edouardo Fonseca Araes

Mais, aujourd'hui, les Laurentides ont changé et ne sont plus celles de Duddy. Ces dernières années, une foule de jeunes Québécois y ont ouvert de nouvelles entreprises, surtout autour de Val-David, laquelle a volé la vedette à Sainte-Agathe et est en passe de devenir la prochaine destination *in* de la région. Voici comment découvrir le meilleur des Laurentides, lors d'une courte escapade d'une journée.



Marchés d'ici, rue de l'Académie
Photo : Emmanuel Lavigne • Valmedia

Matin

Commencez la journée au Général Café, à Val-David, un adorable petit endroit, dans une maison de campagne colorée, où déguster des brunchs, comme des œufs à la bénédictine ou un bagel gravlax. Si vous emportez quelque chose à boire, le smoothie au cacao et le latte aux pommes ont la faveur du public.

S'il fait doux, faites une excursion et descendez une rivière, en canot ou en kayak, et revenez à vélo, en louant une bicyclette d'À L'ABORDAGE! Sinon, partez à l'aventure dans le parc régional de Val-David-Val-Morin, un terrain de jeu idéal pour s'adonner à la randonnée ou à l'escalade de rocher (Val-David est le berceau de l'escalade au Québec, avec une belle histoire à succès, notamment en étant l'endroit où l'on a enregistré la première ascension complète au Québec, en 1932). Si vous venez en hiver, sillonnez les pistes de ski de fond et de raquette qui font entre 500 m et 4 km, selon vos habiletés sportives, ou faites de la luge, avec les enfants, sur les pistes aménagées pour la glissade.

L'été, les samedis, découvrez le marché public de Val-David, un des plus beaux au pays, avec plus de soixante-dix producteurs chaque semaine, où trouver des légumes frais et autres produits gastronomiques régionaux, alors que le reste de la semaine, on peut faire du lèche vitrine dans les boutiques du coin. Avec une population d'à peine 5000 âmes, Val-David n'est pas très peuplé, mais compte de nombreux artistes. Arrêtez vous au Lolipop pour des bijoux en verre, à

l'Atelier Bernard Chaudron ou au Magasin Général pour bibelots, petits objets, livres, articles pour la cuisine et tutti quanti. Vous remarquerez un peu partout dans le village des sculptures sur pierre précambrienne de Jean-Denis Biscornet. Le magasin Metro, au cœur du village, est ceint par une fresque de bois sculpté signée par l'artiste international René Derouin.

Vous avez une petite fringale? Votre bec sucré sera comblé, grâce à l'une des tartes aux fruits de La Mie Richard, une belle boulangerie pâtisserie artisanale où se régaler d'une foule de petites douceurs.

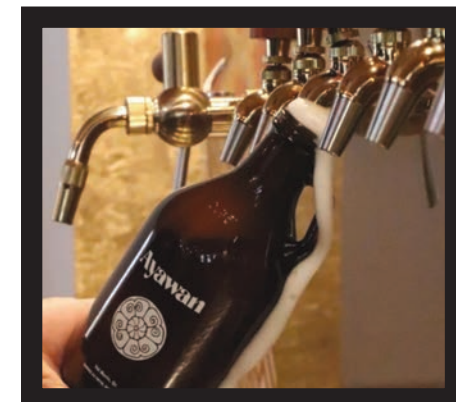
Midi

En 1890, un petit train à vapeur fait le trajet depuis Montréal jusqu'à Mont-Laurier, en passant par Val-David. Mais, au bout d'un siècle, on a démantelé les rails et créé le parc linéaire du P'tit Train du Nord, un sentier multifonctionnel qui s'étend sur plus de 200 km. Allez-y pour vous balader, faire du vélo ou sauter sur vos skis de fond, direction Val-Morin, au sud. Dîner au Mapache, à Val-Morin, est un *must*. Cet incroyable petit établissement, improbable *taqueria*, offre une sélection de bières de microbrasseries du cru et de vins naturels, en plus de ses tacos qui sont sans contredit les plus chics – genre noix de pin et langue de veau – et goûteux provenant de tout le Québec.

Après avoir mangé, faites une randonnée en boucle de 4,8 km, au départ du sentier derrière le Mapache, qui vous mènera au sommet du mont McMaster, à 450 m, ou débambulez à Val-Morin pour découvrir la petite plage publique, sur les berges du lac Raymond. Rendez-vous sans faute à la Brasserie Ayawan, une nouvelle microbrasserie sise dans une ancienne synagogue. La gamme de bières – incluant IPA, pilsners et ales de blé – est savoureuse, mais la brasserie vaut le détour à elle seule pour sa magnifique architecture en bois, dont les portes sculptées par le père du brasseur, ornées de dessins complexes représentant fleurs et oiseaux.

Soir

Réservez à L'Épicurieux, sous la houlette de Fanny Ducharme, qui a récemment été nommée parmi les 100 chefs émergents du monde, dans l'édition 2021 du livre *Today's Special*. Il se dégage du lieu une atmosphère douillette de style chalet (bien que moderne), et le menu de saison change toutes les semaines, avec des plats de style gravlax d'omble chevalier ou cassoulet de canard confit.



Ayawan. Bière brassée à Val-Morin
Photo : Daniel Desmarais

Après le repas, regardez une p'tite vue au Ciné-Parc Belle Neige du coin, sinon vérifiez qui est à l'affiche au Lost River, un espace extérieur où se sont déjà produits les rois montréalais de la musique que sont Patrick Watson, les Barr Brothers et Leif Vollebakk.

De la fin mai-début juin jusqu'à l'Action de grâce, une navette relie Saint-Jérôme, à environ 30 minutes au nord de Montréal, à Val-David. De plus, toute l'année, trois fois par semaine, un autobus relie Montréal à plusieurs municipalités des Laurentides, avec des arrêts à Val-Morin et à Val-David.

*Rappelons que le magazine *enRoute* est distribué dans le monde. « Les Laurentides » et le Québec sont à travers ce kaléidoscope promotionnel un objet de curiosité et d'intérêt pour le tourisme international.



Joyeuse St-Valentin

Célébrons l'amour
envers chacun et
restons unis.



ASSEMBLÉE NATIONALE
DU QUÉBEC

Nadine Girault

Députée de Bertrand

Ministre des Relations internationales
et de la Francophonie.
Ministre responsable de la région
des Laurentides.

TRUCS DE CUISINE

Limiter les pertes POUR CHAQUE FAMILLE

Chaque année, selon Statistique Canada, les ménages canadiens jettent en moyenne 140 kilogrammes de nourriture, ce qui représente 1100 \$ par année par ménage. Pour l'ensemble du Canada, cela signifie 2,2 millions de tonnes d'aliments comestibles jetés chaque année, au coût pour les Canadiens de... 17 milliards de dollars! Il doit y avoir moyen de faire mieux que cela! Épluchures de légumes, trognons, eau de cuisson ou noyaux d'olive : voilà des déchets alimentaires qui peuvent trouver un usage insoupçonné et servir à cuisiner de délicieuses recettes. Voici quelques idées.

Les croûtes de fromage

Les croûtes des fromages à pâte fleurie (type camembert, saint-marcellin, bûche des fromages de chèvre...) ou celles des fromages à croûte lavée (type reblochon, raclette...) sont parfaitement comestibles et même plus riches en minéraux et vitamines que le cœur du fromage. *Ajoutez-les dans une sauce pour pâtes ou dans une délicieuse soupe de courgettes ou de poireaux-pomme de terre.*

Les écorces de clémentine et de citron

Ne jetez surtout pas la peau des agrumes : *mixez-la ou râpez-la finement et conservez cette poudre dans une boîte hermétique.* Très parfumée, elle vous servira à cuisiner de délicieux gâteaux, riz au lait, crêpes, gaufres ou marinades. Le zeste des clémentines, oranges et citrons est, de plus, riche en vitamine C et en fibres. Mieux vaut toutefois opter pour des fruits non traités ou bio pour éviter les pesticides.

Le jus de pois chiche

Aussi appelé aquafaba, le jus de cuisson de pois chiche (en boîte ou récupéré lors de la cuisson) est très connu des végétariens, qui l'utilisent comme substitut au blanc d'œuf. Comme ce dernier, il contient environ 90 % d'eau pour 10 % de protéines et son goût est neutre (comptez 3 c. à s. de jus de pois chiche pour remplacer un œuf). *Vous pouvez ainsi le monter en neige et cuisiner de délicieuses mousses au chocolat ou aux fruits, mais aussi des meringues, des macarons et même de la mayonnaise.* L'aquafaba se conserve 2 à 8 jours au frigo et peut être congelé.

La peau de pastèque

Plutôt dure, la peau des pastèques est parfaitement consommable sous forme de condiment comme... les cornichons! Ôtez la pellicule extérieure et découpez



la partie vert clair en morceaux. Couvrez d'eau et de saumure et laissez reposer une nuit, puis faites-les cuire pendant une heure jusqu'à ce que les morceaux deviennent translucides. Mettez en bocaux et fermez hermétiquement. Craquant!

Le trognon de brocoli

Saviez-vous que le trognon de brocoli, qu'on a l'habitude de jeter, contient plus de vitamine C qu'une orange? Également riche en calcium, en potassium et en fibres, *il est délicieux découpé en fines lamelles et rôti à l'huile d'olive.* Il peut également être cuisiné râpé comme les carottes et le chou, dans un coleslaw ou un assortiment de crudités.

Les fanes de radis

Ne jetez surtout pas vos fanes de radis : elles peuvent servir à confectionner de succulentes recettes, ou être utilisées dans un velouté, un risotto ou un gratin. Elles sont aussi idéales en pesto : *hachez les fanes de radis avec du pecorino, de l'ail et de l'huile d'olive, et versez la sauce sur des pâtes.* On peut aussi les mixer avec de l'avocat pour un guacamole original, ou les ajouter dans une tourte comme les épinards.

L'eau de cuisson des pâtes

Pensez à garder l'eau de cuisson des pâtes et du riz, riche en amidon, pour lier vos sauces. *On peut même la congeler dans un bac à glaçon et la réutiliser comme un bouillon cube pour épaissir un jus de viande ou une soupe.* L'eau de cuisson des pâtes est également très utile comme... produit ménager, pour désincruster la vaisselle ou les taches difficiles sur le

carrelage, l'inox ou les meubles. Une recette 100 % naturelle qui n'abîmera pas les surfaces fragiles.

Les épluchures de légumes

La peau des légumes concentre la majeure partie des vitamines, mais aussi des pesticides. *Choisissez donc*

des légumes bio pour les manger sans danger.

Les épluchures de pomme de terre, carotte, navet, aubergine, courgette constituent des chips croustillantes, une fois badigeonnées d'huile d'olive et passées au four pendant 15 minutes à 180 °C. On peut aussi servir les épluchures de légumes en tempura, plongées dans de la pâte à beignets et passées à la friteuse.

Les miettes de biscuits

Vos biscuits secs ont été réduits en morceaux? Les miettes de Petit Beurre, sablés, spéculoos, palets bretons, ou boudoirs sont parfaites pour confectionner des fonds de tarte ou de cheesecake. *Réduisez 200 g de biscuits en poudre avec un rouleau à pâtisserie et mélangez avec 80 g de beurre fondu, tassez au fond du moule sur 5 mm et laissez refroidir au frigo.* Les morceaux de biscuits peuvent aussi agrémenter un crumble, des terrines ou une crème glacée.

(NDLR – Inspiré par les recherches de Céline Deluzarche, journaliste scientifique pigiste, à Strasbourg.)



Marchés d'ici, l'OBNL fondateur et gestionnaire des marchés de Val-David, est à la recherche d'une personne qui souhaiterait occuper le poste de coordination des activités sur le terrain à compter de mai 2022.

Toutes les personnes souhaitant connaître les conditions d'engagement sont priées de faire parvenir un curriculum vitae succinct à l'adresse communications@marchesdici.org avant le 21 février à midi.

Diane Seguin, directrice générale de l'organisation, répondra rapidement à chaque demande de renseignements.

OFFRE D'EMPLOI D'ÉTÉ : quelques producteurs exposants au Marché d'été de Val-David sont à la recherche de personnes intéressées à tenir leur kiosque sur le site pour la saison, de fin mai à début octobre 2022. Si vous désirez en savoir davantage, appelez au 819 321-5681.

Parmi les tâches principales :

- Assister à une réunion** hebdomadaire de planification de 2 à 3 heures avec l'équipe (en Zoom);
- Établir chaque semaine le plan** logistique (modèle fourni) pour la disposition des exposants sur le site;
- Être disponible tous les samedis matin** du 28 mai au 22 octobre 2022 de 6 h 30 à 14 h 30, rue de l'Académie;
- Assister les exposants et l'équipe d'installation** sur le terrain pour s'assurer que le marché soit fin prêt pour l'ouverture à 9 h;
- Produire chaque semaine un rapport** d'activité (modèle fourni).

PROFIL :

Avoir déjà travaillé avec le public;
Épouser la mission, la vision et les valeurs des marchés publics;
Démontrer une habileté à résoudre les problèmes lorsqu'ils se présentent;
Avoir beaucoup d'écoute et d'empathie;
Avoir le sens des responsabilités;
Posséder une bonne résistance au stress;
Posséder le sens de l'organisation.

ABONNEZ-VOUS
À NOTRE INFOLETTRE
www.ski-se-dit.info

SUIVEZ-NOUS
SUR

RECETTES D'AILLEURS

CUISINE de grand-mère

Louise Duhamel

Résidente de Val-David
et chroniqueuse gourmande

À Noël, j'ai reçu un livre de cuisine en cadeau. Nouveaux lecteurs, sachez que j'ai fait une carrière de cuisinière, d'abord comme chef de mon restaurant dans les Laurentides puis ailleurs dans le monde. Malgré que ce livre s'ajoute à une grande collection de livres de cuisine, je lui ai trouvé une belle place dans ma bibliothèque, car celui-ci m'intéresse non seulement en tant que cuisinière, mais aussi en tant que femme, enseignante, retraitée et maintenant grand-mère.

In Bibi's Kitchen est un recueil de recettes et d'histoires de grands-mères de huit pays africains tous baignés par l'océan Indien (Kenya, Érythrée, Mozambique, Tanzanie, Somalie...). Ces grands-mères cuisinières s'appellent Ma Baomaka, Ma Mariana, Ma Khanyisa, Ma Shara, Ma Josefina... Certaines enseignent leur cuisine traditionnelle à des touristes venus visiter leur pays, d'autres l'enseignent simplement à leurs enfants pour



garder les traditions familiales bien vivantes. Elles transmettent des recettes de chakalaka (sorte de chutney ou relish) ou de mukimo (purée de pois, maïs et patates), tout comme nos grands-mères nous ont transmis leurs recettes de tourtière, de ragôût de boulettes ou de sucre à la crème. Certaines histoires racontées dans ce livre sont tristes

(quelques grands-mères ont dû fuir leur pays), d'autres amusantes, mais elles sont surtout enrichissantes. Les recettes de ces Bibi sont toutes étonnantes.

Toutes les nouvelles connaissances culinaires nous enrichissent. On les découvre par les livres, mais aussi grâce aux mouvements de population. Au cours de mon séjour à Toronto pour le temps des Fêtes, j'ai mangé, dans la même semaine, de la nourriture bangladaise, philippine, espagnole, marocaine, ukrainienne et éthiopienne! Des plats traditionnels préparés par des grands-mères ou par leur progéniture qui a parfois ajouté un rien d'innovation. Je me suis bien régalée! Avec *Bibi's Kitchen*, je vais découvrir d'autres ailleurs!

Ce livre n'est pas un livre de recettes modernes, vous l'aurez deviné. C'est un livre qui reflète le temps qui passe, les histoires transmises d'une génération à l'autre, les connexions entre différentes cultures, les difficultés rencontrées, la migration, la vie de ces femmes, quoi! Ce livre a tout de même un côté un peu moderne par sa réalisation. Les autrices ont eu recours à la technologie du Web ainsi qu'à leurs nombreuses connexions sociales à travers le monde. Elles ont utilisé WhatsApp, Dropbox, iPhone et bien d'autres méthodes pour joindre ces cuisinières et leur faire raconter leur histoire et ainsi garder la communication vivante entre plusieurs générations à des kilomètres de distance!

Ma Josefina habite à Quelimane, la capitale de la province de Zambezia, au Mozambique. Elle se rappelle que dans son pays, il fut un temps où la cuisine était toujours la même, quelle que soit la région. Maintenant, Ma Josefina invente ses propres recettes en ajoutant ici ou là des oignons, de l'ail ou encore des piments forts. Sa mère, elle, n'aurait jamais osé utiliser une huile autre que celle de la noix de coco. Ma Josefina aime faire de jolis plats, elle s'éloigne donc des purées de son enfance. Sa cuisine change, elle est plus inventive, et elle

nous apprend que le Mozambique change aussi, lentement. Les femmes prennent de plus en plus de place sur la scène économique, les hommes perdent de leur espace, et tous doivent faire en sorte qu'au bout du compte, ils doivent travailler ensemble pour contrer les disparités. Ça vous dit quelque chose?

Dans le livre, Ma Josefina partage sa **recette de plantains et de crevettes au lait de coco**. La noix de coco est un des ingrédients importants de la cuisine du Mozambique... tout, ou presque tout, se cuisine à la noix de coco!

Cette recette lui vient de sa mère, qui la préparait pour elle et ses sept sœurs et frères, et ils en mangeaient aussi bien au déjeuner qu'au dîner ou au souper! C'est une recette économique puisque les plantains permettent d'allonger le plat de crevettes. Ce plat (beaucoup de plantains et un peu de crevettes) se mange avec du riz, mais aussi avec du Xima, une crème de semoule de maïs blanc qui représente bien la nourriture du Mozambique.

Ingrédients pour 4 personnes

4	bananes plantains vertes
26 oz (770 ml)	de lait de coco (2 boîtes)
1	oignon
3 gousses	d'ail
1 cuillère à thé	de sel
½ lb (250 g)	de crevettes, pelées, déveinées
7 à 8 brins	de coriandre fraîche
1	lime
Au goût	piment fort

Peler les plantains et les tailler en tranches de 1 cm d'épaisseur. Les conserver dans un bol rempli d'eau. Égoutter les plantains et les déposer dans une casserole. Ajouter le lait de coco, l'oignon, l'ail et le sel. Couvrir d'eau (environ 500 ml). Amener à ébullition, réduire la température pour faire mijoter. Ajouter les crevettes, déposer un couvercle de façon qu'il reste entrouvert. Laisser mijoter environ 10 minutes.

Selon Ma Josefina, quand les bananes sont cuites, il faut les servir immédiatement avec du piment, du jus de lime et des pluches de coriandre au goût.

Bon appétit!

Cette recette est tirée du livre *In Bibi's Kitchen*, publié par Ten Speed Press, une division de Penguin Random House LLC, NY.

Un dentiste dans les laurentides
FIER DE VOUS OFFRIR,
en plus des traitements
conventionnels,
des traitements spécialisés
tels les implants dentaires.

Prenez rendez-vous
dès maintenant,
mon équipe et moi
prendrons soin de vous.
À bientôt!

Dr Simon Grondin



DENTISTERIE GÉNÉRALE • PROTHÈSES • IMPLANTOLOGIE
TRAITEMENT DE CANAL • ESTHÉTIQUE • URGENCE



Simon Grondin
— CHIRURGIEN-DENTISTE —

PRISE DE RENDEZ-VOUS :

819 320-0265 | dentistesimongrondin.com

2510, rue de l'Église, bureau 7 | Val-David (Québec) J0T 2N0

Employée
du mois



Cette employée s'est démarquée par son sourire, sa bonne humeur, sa gentillesse, mais aussi par son nouveau défi. En effet, en plus d'être caissière, tu as relevé le défi d'être cosméticienne à temps partiel. Tu nous as impressionnés. Continue ton beau travail. Félicitations à

Félix Gareau!

- SANTÉ VOYAGE
- VACCINATION
- HYPERTENSION
- DIABÈTE
- CHOLESTÉROL
- NETTOYAGE D'OREILLE (AVEC PRESCRIPTION)
- SOINS DES PIEDS

LUNDI AU VENDREDI
9 h à 18 h
SAMEDI
9 h à 17 h
DIMANCHE FERMÉ



familiprix

Maxim Charland
et Véronique Segard
PHARMACIENS

1291, rue J-B Dufresne, Val-David, Qc J0T 2N0
T 819 322.3232 F 819 322.6434



clinique
DENTAIRE
VAL-DAVID inc.

DR JEAN-FRANÇOIS PITT
Chirurgien-dentiste

HEURES D'OUVERTURE
Lundi : 8 h 30 à 17 h
Mardi - Mercredi - Jeudi : 8 h 30 à 16 h
Vendredi (1 sur 2) : 8 h 30 à 15 h

Dentisterie familiale - Esthétique - Chirurgie - Ponts - Traitement de canal
Service d'implants et denturologie Benoît Hébert

2350, rue de l'Église, Val-David • 819 322-9999



AUBERGE
DU VIEUX FOYER
VAL-DAVID

Location de chambres & de chalets



**PROMOTION...
C'est la vie !!!**

À partir de
105 \$
par nuit/par pers.
(min. 2 nuits)

À partir de
115 \$
par nuit/par pers.
(1 nuit)

Hébergement au Pavillon Champêtre
Chambre confort plus avec foyer et bain thérapeutique
Souper Table d'hôte (restaurant de Val-David)
Boîte déjeuner à la chambre
Accès au Parc régional

RÉSERVATIONS : 819 322-2686 | 3167, 1^{er} rang Doncaster, Val-David
www.aubergeduvieuxfoyer.com

café communautaire
La Chapdelaine

Plateforme d'intégration sociale

BOULANGERIE LUNCH ARTISANAT MATÉRIEL D'ART

Dans notre boutique, tous les articles exposés sont fait à la main par des personnes qui vivent et travaillent à «Maison Emmanuel».

maisonemmanuel.org

2454, RUE DE L'ÉGLISE VAL-DAVID 819.320.0119

CAFELACHAPDELAINEMAIL.COM

L'ACHAT LOCAL EST PROFITABLE À TOUS!

CLOUTIER & FILS EXCAVATION
1310, route 117, Val-David, 819 322-1421

PIZZA NIKO'S
950, Route 117, Val-David, 819 322-3422

Faites-vous connaître avec Ski-se-Dit.
7000 lecteurs assidus, chaque mois. 819 323-6417 • isabelle@ski-se-dit.info

CPA ORDRE DES COMPTABLES
PROFESSIONNELS AGRÉÉS DU QUÉBEC

Anne Monette, CPA

États financiers • Impôts • Tenue de livres

1271, rue Lavoie, Val-David (Québec) J0T 2N0
Tél./téléc.: 819 322-7247

PIXEL Créatif

GRAPHISME
IMPRIMERIE | NUMÉRIQUE
LETTREGE | T-SHIRTS | PROMO

TOUJOURS Créative

pour tous vos projets VISUELS ET IMPRIMÉS

1299, rue des Souchets, Sainte-Adèle
450 229-0395 | pixelduocreatif.com
Pixel Créatif

DECouvrez L'APPLICATION
VAL-DAVID PLUS

ÉVÈNEMENTS
CULTURE
RESTAURANTS
HÉBERGEMENT
ET BIEN PLUS!

Téléchargez maintenant

Présenté par **IMAGE MOBILE.ca**

Pour plus d'info : www.valdavidplus.com • 514 242-2699

TENUE DE LIVRES
HAMEL

FRANCIS HAMEL

819 325-3580
www.tenedelivreshamel.ca



Etienne
SAVARD inc.

Société par actions d'un courtier immobilier

819 322 3666

etienne.savard@remax-quebec.com
www.etiennesavard.com



bonjour
Agence immobilière

Le seul courtier
RE/MAX
avec bureau situé
à Val-David

2515, rue de l'Église
VAL-DAVID



VAL-DAVID

Propriété à palier de 3 chambres, aire ouverte avec plafond cathédrale, Foyer au propane au salon. 1 garage intégré 15x20 + 1 garage détaché de 12x20 tout les 2 chauffés. Piscine creusée et chauffée, terrasse en pavé uni et clôturée. Véranda grillagée 16x16. Grand terrain boisé et paysagé de 29 172 PC, traversé par un ruisseau, aucun voisin à l'arrière. À proximité du village, des services et activités de plein air (ski alpin et de fond, vélo, parc linéaire et régional, resto etc).



SAINTE-LUCIE-DES-LAURENTIDES

Plain pied avec cachet, boiseries, pierres, 3 chambres, grande aire ouverte avec foyer de pierre. Vue sur le lac. Terrain plat de 39 629 PC. Petit garage-remise de 20x12 et abri d'auto 18x22. À proximité des villages de Ste Lucie et de Ste-Agathe-des-Monts. Accès à la plage publique du lac Ménard au village.



SAINTE-LUCIE-DES-LAURENTIDES

Beau secteur tranquille et intime. Propriété avec potentiel, à rénover avant d'y être habitable, autant à l'intérieur, qu'à l'extérieur. Pour rénovateur averti. Vendu sans aucune garantie (vente sous contrôle de justice). Les lots inclus dans la vente ne concordent pas avec le compte de taxes municipales. Le bâtiment derrière n'est pas inclus dans la vente.



MIRABEL - Prix de location: 2 800 \$ /m.

Location 4 1/2, Inspiré des grands hôtels, complexe prestigieux, 7 SENS, redéfinit les standards en matière de luxe et de services. Ses installations hors pair en font la destination de choix pour les personnes actives qui souhaitent vivre dans un environnement conçu pour un bien-être supérieur, complexe unique où rien n'a été laissé au hasard. **MLS 25928077**



VAL-MORIN - 215 000 \$

Bord de la rivière du Nord. Emplacement paisible et privé. Plain pied de 3 chambres, air ouverte, salon avec combustion lente. Terrain plat de 47 567 pieds carrés, ayant 580 pieds de façade sur la rivière. Zone inondable décrétee inondable 0-20 par la municipalité. **MLS 18073672**



VAL-MORIN - 109 000 \$

Maison mobile + agrandissement, chaleureuse située dans le Domaine Val-Morin en face du Golf. Terrain loué 305\$/mois incluant l'accès au Lac Raymond, à la piscine creusée du Domaine, etc. Grand salon avec combustion lente. Grande chambre principale. Possibilité de reconverter le bureau en deuxième chambre. SDB rénovée avec bain tourbillon (60x30 pouces). Idéale pour personne seule, couple ou pied à terre. Accès et façade directement sur la 4^e avenue. À proximité des services et activités de plein air, face au golf Val Morin. Attention façade et accès sur 4^e avenue directement. **MLS 17260748**

**JE M'OCCUPE DE TOUT
POUR VENDRE OU ACHETER**

CONTACTEZ-MOI

819 322-3666

ESTIMATION GRATUITE

TERRITOIRES DESSERVIS :
Sainte-Agathe-des-Monts,
Val-David, Val-Morin,
Sainte-Adèle
et environs

TERRAINS À VENDRE

VAL-DAVID

Prix demandé: 64 500 \$ - MLS 10872937

Secteur du domaine Chanteclair. Accès au lac à la truite avec cotisation. Certaines restrictions de construction du Domaine Chanteclair (construction de type chalet suisse). Desservi par l'aqueduc municipal et Hydro. À proximité de tous les services ainsi que des activités de plein air.

SAINTE-LUCIE-DES-LAURENTIDES

Prix demandé: 45 000 \$ - MLS 15452381

Terrain de 51 600 pieds carrés, situé en 2^e rang, accès par un droit de passage notarié. Maison en place à démolir, non habitable et non habitée depuis plusieurs années. Puits artésiens et installation septique laissés tel quel, à vérifier par l'acheteur au besoin et à ses frais. Le tout laissé sans garantie aux risques et périls de l'acheteur.

VAL-DAVID

Prix demandé: 200 000 \$ - MLS 28516711

Terrain de 17.91 acres avec une partie en montagne. À environ 5 km du cœur du village de Val David. Desservi par l'électricité. Zonage EF-05. Voir courtier pour plus de détails.

SAINTE-AGATHE-DES-MONTS

Prix demandé: 59 000 \$ - MLS 27593040

Terrain plat 43 149 PC, coin de rue, ayant façade sur une rue privée, sans issue et aussi sur une rue publique. À environ 5 minutes du centre-ville, des services et activités.