



La loi 52 sur les soins de fin de vie qui doit entrer en vigueur vers la fin de l'année 2015 ne changera pas la façon d'aborder les soins palliatifs à la Maison Aube-Lumière de Sherbrooke. — PHOTO IMACOM, RENÉ MARQUIS

LOI 52 SUR LES SOINS DE FIN DE VIE

Le choix de vivre

ALEXANDRE FAILLE
afaille@latribune.qc.ca

SHERBROOKE — À la Maison Aube-Lumière, l'instauration de la loi sur les soins de fin de vie en décembre ne modifiera pas les mentalités. Ici, c'est la vie plutôt que la mort.

Sanctionné en juin 2014, le projet de loi 52, aussi appelé « mourir dans la dignité », introduit dans le système de santé québécois la possibilité de recevoir l'aide médicale à mourir pour un patient atteint d'une maladie incurable, en phase terminale et dont les souffrances physiques et psychiques sont jugées insoutenables et ne peuvent être apaisées.

La loi entrera en vigueur en décembre et sera obligatoire pour tous les établissements hospitaliers publics du réseau. La direction de la Maison Aube-Lumière, institution sans but lucratif prodiguant des soins palliatifs à Sherbrooke, ne compte toutefois pas, elle, administrer d'injections létales entre ses murs.

« Ça va un peu à l'encontre de

l'idée des soins palliatifs », explique la directrice générale, Marie Bécotte.

L'établissement n'est effectivement pas dans l'obligation d'offrir l'aide médicale à mourir et le conseil d'administration a jugé qu'il n'adopterait pas cette pratique, une position qui ne risque pas de changer d'ici à l'entrée en vigueur de la loi.

« Nous allons afficher clairement notre position dans nos communications, souligne Mme Bécotte. Les patients qui souhaiteront venir ici seront au courant. »

OPINIONS PARTAGÉES

Si la loi 52 a reçu un accueil plutôt favorable de la part des différentes organisations du milieu de la santé, certaines réticences subsistent quant à son application. Devant l'irréversibilité de l'acte, la médecin spécialiste en soins palliatifs D^{re} Chantal Doyon estime que la décision du patient doit être prise dans un état de calme.

« Les gens en soins palliatifs sont réticents parce qu'ils ont vu des gens changer d'idée et les remercier par la suite, souligne-t-elle.



Marie Bécotte, directrice générale de la Maison Aube-Lumière — PHOTO IMACOM, RENÉ MARQUIS

Mais dans certains cas, l'aide médicale à mourir est nécessaire. »

« Ce que les patients veulent, c'est de ne plus souffrir », insiste pour sa part Mme Bécotte. Et pour alléger les souffrances, les médecins

spécialistes possèdent un coffre à outils bien rempli. « Dans la majorité des cas, on arrive à les soulager. »

Pour Marie Bécotte, la loi agit surtout comme une forme de réconfort collectif. « Les gens font de la projection, ils voient leurs proches souffrir et se disent qu'ils ne veulent pas vivre ça, la loi les rassure, mais il y a beaucoup d'incompréhension autour de l'aide médicale à mourir dans la population. C'est une solution pour les cas d'exception. »

Des travaux sont toujours en cours avant l'entrée en vigueur de la loi et la Maison Aube-Lumière suit ces développements avec attention. Certaines dispositions demeurent encore nébuleuses, notamment l'administration de l'aide médicale à mourir à un résident de la Maison Aube-Lumière qui aurait décidé de s'en prévaloir après son entrée.

Une chose demeure toutefois très claire ici : c'est la vie qui prime.

LIRE L'UNION FAIT LA FORCE
› B3

SUR LE WEB
latribune.ca

facebook/
quotidienlatribune

@LT_LaTribune

Bienvenue dans l'ère de la myopie...

JEAN-FRANÇOIS CLICHE
Le Soleil

QUÉBEC — « Ce n'était pourtant pas une enfant qui passait son temps devant la télé. (...Mais) la myopie est apparue vers 8 ans pour ma plus vieille. Pour mon deuxième, c'est arrivé vers 9-10 ans, et autour de 8-9 ans pour les deux plus jeunes. »

La famille de Geneviève Dubé est à la fois normale et atypique. En 2015, bien sûr, les familles de quatre enfants sortent pas mal plus du lot qu'elles ne le faisaient, disons, en 1915. Mais si les myopes, eux, étaient l'exception il y a un siècle, ils sont de nos jours presque assez nombreux pour se dire la « nouvelle norme ». Et, que l'on nous pardonne le jeu de mots, la science commence à voir clair derrière cette « épidémie »...

Entre le début des années 70 et le tournant des années 2000, la proportion d'Américains atteints de myopie a presque doublé, passant de 25 à 42 %, et si l'on ne dispose d'aucune donnée pour le Canada, il n'y a aucune raison de croire que la tendance y est différente. Reste à se consoler en songeant qu'au Japon, plus de la moitié de la population est maintenant myope et que cette proportion atteint même 84 % chez les adultes à Taiwan, et 90 % des ados et des jeunes adultes en Corée du Sud...

Pourtant, dans les années 50, les proportions ne dépassaient pas les 20 %. Alors d'où viennent tous ces myopes?

UN MAL GÉNÉTIQUE

« Dans les études du début du XX^e siècle, on voyait que ça courait dans les familles, relate D^r Vincent Raymond, spécialiste de la génétique des maladies de l'œil de l'Université Laval. Alors jusqu'aux années 60, on pensait que la myopie était essentiellement génétique. »

Et cela reste en grande partie vrai : les gènes y sont bel et bien pour quelque chose. En 2007, des chercheurs de l'université Ohio State ont publié une étude



Longtemps soupçonné pour expliquer les problèmes de myopie, le fait de se coller le nez sur un écran n'a jamais passé les tests scientifiques. — PHOTO ARCHIVES

montrant que les enfants d'âge primaire et secondaire sont moins souvent myopes (6 %) que ceux dont un parent (18 %) ou les deux (33 %) le sont.

« Mais dans les années 70, poursuit D^r Raymond, on s'est rendu compte qu'en Asie de l'est, dans des pays comme le Japon, il y avait de fortes augmentations de la prévalence (le pourcentage de la population touchée, NDLR) de la myopie, et que ça concordait avec le moment où la population commençait à être plus éduquée, avec le moment où l'éducation devenait très importante dans ces populations-là et où les enfants avaient 6 jours de classe par semaine.

La même épidémie est apparue en Chine, mais 20 ans plus tard. (...) Donc à ce moment-là, on s'est dit : wow, ça ne peut pas être juste génétique, parce qu'en 20 ou 30 ans, le génome n'a absolument pas le temps d'évoluer, il faut qu'il y ait quelque chose dans l'environnement. »

VA JOUER DEHORS!

Mais quoi? Le travail de proche, qu'il consiste à lire un livre ou à se coller le nez sur un écran, fut l'un des premiers « suspects » à être passé par le box des accusés dans ce « procès ». Mais voilà, la recherche n'a pas bien démontré sa « culpabilité ». Certaines études

suggèrent que plus les enfants passent du temps à travailler de proche, plus le risque qu'ils deviennent myopes est élevé. Mais plusieurs autres n'ont trouvé aucun lien entre les deux.

Et il est bien possible que les premières aient confondu la cause première avec un de ses effets. Depuis quelques années, en effet, de plus en plus d'études trouvent que c'est le temps que les enfants passent dehors qui compte le plus, et non le temps à lire ou à jouer à l'ordinateur.

En 2013, par exemple, une étude australienne qui a suivi plus de 2000 enfants pendant 5 à 6 ans a trouvé que les enfants myopes avaient passé en moyenne moins de temps dehors que ceux dont les yeux s'étaient bien développés — 16 heures par semaine contre 21 en moyenne. Et comme on fait plus souvent du travail de proche à l'intérieur que dehors, il est possible que l'on ait confondu les deux.

Plusieurs autres articles savants arrivent à des résultats semblables. Il est donc possible, selon certains experts, que le fait d'être dehors permet de regarder des objets plus lointains que lorsqu'on reste à l'intérieur.

Il semble aussi acquis que l'œil a besoin d'être exposé à la lumière, et idéalement à beaucoup de lumière, pour se développer normalement — ce qui n'est guère étonnant, quand on y pense, puisque tous nos ancêtres depuis les dinosaures ont grandi au grand air. Des expériences sur des animaux de plusieurs espèces dont on suturait un œil à la naissance ont d'ailleurs démontré que les yeux ne grandissent pas normalement en l'absence de lumière.

Et quand on sait que la lumière ambiante en plein jour est environ 40 fois plus intense à l'extérieur que dans une maison, le lien est facile à faire : à cause du mode de vie plus sédentaire, et donc plus intérieur d'aujourd'hui, les enfants jouent moins dehors, sont donc moins exposés à la lumière, et ceux qui ont des prédispositions génétiques risquent davantage de les voir se transformer en myopie.

Maintenant, quels mécanismes moléculaires la lumière met-elle en branle? Et si l'exposition de l'œil peut prévenir la myopie, peut-elle corriger la vue d'un enfant déjà myope? « On n'a pas encore de réponse, les études là-dessus sont en train d'être faites », dit D^r Raymond.

Quelques faits

Diverses sources avancent que la myopie est non seulement plus fréquente qu'avant, mais qu'elle se déclare aussi de plus en plus tôt. Or il semble que cela soit surtout une question de dépistage, qui survient de nos jours au primaire plutôt qu'à l'adolescence, selon l'opticien Serge Poulin, qui est dans le milieu depuis plus de 30 ans.

Il n'existe aucune étude épidémiologique sur la myopie au Canada, même s'il s'agit facilement du trouble de la vision le plus répandu. Et, à part peut-être en Asie, les données sont plutôt rares ailleurs dans le monde. « Une des raisons est que ce n'est pas un problème dramatique, ça ne menace pas la vie comme le cancer. Alors il y a moins de fonds de recherche pour ça », analyse le spécialiste de l'Université Laval Vincent Raymond.

La prévalence de la myopie en Asie de l'est est passée d'environ 20 % dans les années 50 à plus de 80 % aujourd'hui.

Vers l'âge de 9 ans, l'œil humain atteint sa dimension finale, qu'il garde jusqu'à et tout au long de l'âge adulte. C'est aussi habituellement à ce moment que la myopie apparaît, même si elle est souvent diagnostiquée plus tard, pour diverses raisons. **LE SOLEIL**



L'union fait la force... de la Maison Aube-Lumière



— PHOTO IMACOM RENÉ MARQUIS

ALEXANDRE FAILLE
afaille@latribune.qc.ca

SHERBROOKE — Quand un patient franchit les portes de la Maison Aube-Lumière, Anne-Marie Primeau l'accueille dans cet endroit où il passera, le plus sereinement possible, ses derniers jours. Elle est le premier chaînon d'une équipe dévouée au confort des résidents.

Depuis maintenant sept ans, Anne-Marie Primeau est coordonnatrice aux soins à la Maison Aube-Lumière, cette institution de soins palliatifs nichée à Sherbrooke depuis 1997. Elle n'en démord pas, si les patients qui se présentent chez eux y vivent dans la joie, malgré la fin qui approche, c'est en raison de la force combinée des différents intervenants sur place. Ils sont médecins, infirmiers, intervenants sociaux et spirituels, coordonnateurs, bénévoles : tous présents pour accompagner les résidents jusqu'à leur dernier repos.

« Le travail d'équipe, c'est obligatoire. Chacun à son rôle particulier, apporte un soutien et complémente le travail des autres. Tu ne peux pas donner des soins de qualité sans qu'il y ait une équipe, observe Mme Primeau. Notre but, c'est de donner une qualité à la vie. »

ARRÊTER LE TEMPS

Chaque semaine, l'équipe multidisciplinaire se rencontre et échange des informations sur les patients afin de cibler leurs besoins, leur situation physique et psychique ainsi que les soins qui sont à administrer. C'est qu'avec une moyenne de séjours d'entre



Anne-Marie Primeau est coordonnatrice aux soins à la Maison Aube-Lumière et accueille à ce titre chacune des personnes qui ont choisi d'y vivre leurs dernières heures. — PHOTO IMACOM, RENÉ MARQUIS



Dre Chantal Doyon est spécialiste en soins palliatifs à la Maison Aube-Lumière. Elle s'inquiète des effets sur sa pratique des directives qui viendront avec le projet de loi 20 du ministre Gaétan Barrette. — PHOTO IMACOM, RENÉ MARQUIS

La réforme Barrette inquiète

SHERBROOKE — L'aide médicale à mourir pourrait subir les effets secondaires de la réforme Barrette.

À l'instar de nombreux autres secteurs médicaux au Québec, les spécialistes en soins palliatifs craignent les impacts de la réforme du secteur de la santé du ministre Gaétan Barrette. La Dre Chantal Doyon, spécialiste en soins palliatifs à la Maison Aube-Lumière, exprime ouvertement ses réserves quant à la plus récente mouture de la loi 20, notamment en ce qui concerne les quotas de patients à remplir pour les médecins.

La Dre Doyon explique qu'en

vertu de la loi 20, elle consacrerait 12 minutes à chaque patient par jour, un total qu'elle juge nettement insuffisant afin de livrer des soins personnalisés et de qualité. Une rencontre avec un patient et d'autres membres de l'équipe d'intervenants peut parfois prendre plus d'une heure, explique-t-elle.

La nouvelle loi sur les soins de fin de vie prévoit pourtant un suivi étroit des patients par les médecins afin qu'ils soient « traités avec compréhension, compassion, courtoisie et équité, dans le respect de sa dignité, de son autonomie, de ses besoins et de sa sécurité ».

« Comment voulez-vous que l'on applique la loi 52 si l'on n'a pas le temps de le faire? » s'interroge-t-elle.

En 23 années de pratique, la Dre Doyon n'a jamais assisté à un tel bouleversement dans son métier. Elle n'a jamais été aussi incertaine de son avenir non plus.

« Si elle n'est pas amendée plus qu'elle ne l'est présentement, je vais arrêter de faire des soins palliatifs, se désolait-elle. Je ne peux pas faire mon métier si l'on me coupe 30 % du temps que j'ai à consacrer à mes patients. »

ALEXANDRE FAILLE

14 et 20 jours, chaque moment est précieux. Comme le mentionne Mme Primeau, « on doit arrêter le temps pour en donner un maximum ».

À ce sujet, elle raconte l'histoire d'un patient qui n'avait plus que deux semaines à vivre et qui rageait à l'idée de rater le mariage de sa fille prévu peu après ce délai.

Rapidement, l'équipe de la Maison Aube-Lumière s'est mise en marche et en une heure trente, un mariage pouvait avoir lieu sur place et surtout, il pouvait avoir lieu en présence du père de la mariée.

Un travail qui a nécessité l'implication de nombreux intervenants et bénévoles, insiste Mme Primeau.



**Semaine nationale
de la santé mentale 2015**
**Prenez une pause,
libérez votre esprit!**

Le Regroupement des ressources communautaires en santé mentale de l'Estrie, dans le cadre de la 64^e Semaine nationale de la santé mentale, tient à promouvoir l'importance de prendre soin de sa santé mentale, et ce, plus particulièrement dans les milieux de travail. « Prenez une pause, libérez votre esprit » est le thème choisi cette année pour cette semaine thématique. (Pour la liste des activités, visitez le www.santementaleestrie.org)

Saviez-vous qu'au Canada, plus d'un travailleur sur 4 dit éprouver un niveau de stress élevé au travail et que près de 50 % de l'absentéisme est lié aux troubles de santé mentale ?

Une étude de l'Université Concordia à Montréal constatait que le stress lié au travail affecte de plus en plus les Canadiens, poussant davantage de travailleurs à demander de l'aide de professionnels de la santé pour des maux physiques ou une détresse psychologique. Par contre, plusieurs personnes souffrantes ne consultent pas, à cause des préjugés véhiculés sur ces troubles. Elles décident donc de ne pas en parler plutôt que de risquer d'être étiquetées comme improductives ou non fiables. Le stress professionnel peut également entraîner des comportements à risque, comme le tabagisme et la consommation abusive de drogues ou d'alcool. Il s'écoule parfois un certain temps avant qu'une personne qui vit de tels problèmes ne s'absente du travail. On constate souvent, au cours de cette période, que son efficacité et sa productivité sont grandement affectées ainsi que son humeur et ses relations sociales.

Comme employeur, mettre en place des programmes de promotion de la santé et du mieux-être dans votre entreprise peut prévenir l'épuisement, la dépression ou l'anxiété, voire même le suicide chez vos employés. En valorisant l'autonomie et l'initiative, en établissant un climat d'appartenance et de confiance, en reconnaissant les efforts et en donnant un sens au travail de ceux-ci, vous contribuez à prévenir les troubles de santé mentale.

Lorsque la santé mentale des employés est protégée, ceux-ci expriment une plus grande satisfaction à l'égard de leur emploi. Ils font preuve d'un meilleur esprit d'équipe et d'un meilleur rendement. Ils sont plus enclins à faire valoir leur point de vue et à participer à la vie de l'organisation. Leur moral est meilleur, ils sont plus engagés et ils risquent moins de développer des maladies liées au stress.

De plus, dans les milieux de travail ayant des programmes de promotion de la santé et du mieux-être, les griefs et les conflits sont moins nombreux et les taux d'absentéisme, de congé de maladie et de roulement de personnel moins élevés.

« Employeurs, offrez une pause à vos employés, permettez-leur de se libérer l'esprit. Votre entreprise n'en sera que plus productive ! »

QUE DU BONHEUR!

Un nouveau comptoir gourmand à Compton

MARYSE CARBONNEAU
mcarbonneau@latribune.qc.ca

COMPTON — L'ancienne propriétaire du restaurant Le Cinquième Élément, Corine Descampe, est de retour en plein cœur du village de Compton avec un tout nouveau concept, le comptoir gourmand de prêt-à-manger « Que du Bonheur! ». Combinant sa passion des produits du terroir et de la

cuisine internationale, Corine et son complice, son frère Denis, proposent un menu simple et savoureux de sandwiches, salades, bols repas, soupes, muffins et petites douceurs, le tout accompagné d'un divin café.

« J'aime bien manger, manger des trucs simples, mais qui goûtent quelque chose, partage Corine. Quand on vit seul, on n'a pas envie de cuisiner et l'offre de prêt-à-manger est relativement pauvre, pauvre en saveurs, en



Le tandem formé de Corine Descampe et son frère Denis est de retour à Compton dans une nouvelle formule remplie de saveurs... et de bonheur! — PHOTO LA TRIBUNE, MARYSE CARBONNEAU

oublier les sorbets et gelatos faits maison. Les jeudis, place aux sushis!

Bien entendu, les mets sont prêts à emporter, mais on peut déguster le tout sur place, confortablement assis sur des chaises en velours au milieu de la nouvelle boutique de cadeaux accolée, « L'Univers des Dupont », propriété des sœurs Lina et Sylvie Dupont.

Avant de quitter, on sera tenté de faire le plein de produits locaux, produits fins maison, ainsi que produits coups de cœur de Corine offerts sur place.

Que du Bonheur! est ouvert tous les jours à partir de 7 h en semaine et 9 h la fin de semaine.

Cet été, le bonheur prendra aussi la forme de coupes glacées de style européen, dont la Dame blanche, avec gelato fait maison, fruits frais, vrai chocolat belge et vrai caramel, le tout coiffé de vraie crème Chantilly.

Pour information ou pour connaître les créations du jour, on peut s'abonner à la page Facebook ou appeler au 819 620-2735. Textos bienvenus!

nutriments et en originalité, mais pleine de sel et de gras. Que du Bonheur! répond à ce besoin. »

On y trouve aussi tout un assortiment de trempettes et tartinades, lesquelles varient au gré de l'inspiration du chef, sans

FABRICVILLE

Meilleure qualité, meilleurs prix

Liste de souhaits de la fête des mères

Cadeau avec achat
2 jours seulement
6 - 7 mai
voir détails en magasin



Cartes-cadeaux disponibles en ligne et en magasin

15%
de rabais



FERS à REPASSER
oliso
Solde à partir de **118⁹⁹ ch.**
Cour. jusqu'à 199,99 ch.

Épargnez 80\$



SURJETEUSE
brother.
379⁹⁹ ch.
Cour. jusqu'à 459,99 ch.

MANNEQUINS
diana
toutes les tailles
Cour. jusqu'à 319,99 ch.

199⁹⁹ ch.

TABLE DE COUPE
Aucun assemblage requis.
Cour. 349,99 ch.

249⁹⁹ ch.

ÉPARGNEZ 100\$

Tous les tissus mode **40 à 70%** de rabais
Printemps-Été

Solde décor maison maintenant en cours!

Tous les rideaux prêt-à-poser **50%** de rabais

Service à domicile **gratuit***
1-855-5DECOR5
(533-2675)

Cartes-cadeaux disponibles en magasin ou en ligne

www.fabricville.com

Place Brouillard
50, rue Burlington 819.821.2150

•Lun-Mer : 9h30 à 17h30 •Sam : 9h à 17h
•Jeu-Ven : 9h30 à 21h •Dim : 12h à 17h

Les soldes s'appliquent sur la marchandise en magasin seulement. Solde valable du mercredi 6 mai au mardi 12 mai 2015. Les soldes sont valables pour les membres Club Élite.
* À l'exception de commonwealth



Rejoice

TRIAL

Ressentez-vous de la sécheresse vaginale, des démangeaisons, une irritation vaginale ou des rapports sexuels douloureux ?

Si c'est le cas, l'étude Rejoice Trial peut vous être bénéfique!

Cette étude médicale nationale de recherche évalue un médicament expérimental pour savoir s'il peut contribuer à réduire la gravité de ces symptômes souvent ressentis par les femmes ménopausées.

Êtes-vous admissible?



Appelez le **819 346-2887** ou visitez le site www.diex.ca pour plus d'information et pour savoir si vous êtes admissible.



3736886

3737111

CAMILLE CÔTÉ, 14 ANS

Sa mission ? Sauver des chevaux

CHRISTINE BUREAU

christine.bureau@latribune.qc.ca

VALCOURT — L'expression « tenir promesse » n'aurait pas pu rêver d'une meilleure ambassadrice jeunesse. Quand Camille Côté parle de chevaux, ses yeux s'illuminent. Mais la jeune fille de 14 ans est tout aussi passionnée quand vient le temps d'agir. Pour sauver tous les chevaux qu'elle peut sauver, mais aussi conscientiser l'humain au sort qu'il réserve à cet animal. Et c'est en plein la mission de cet organisme auquel elle est liée depuis décembre.

« Dès que Camille a pu parler, elle a toujours dit qu'elle voulait un cheval. Elle a toujours aimé ça », confie sa mère, Sophie Marais. Aujourd'hui, Camille n'a pas un, mais deux chevaux. L'un qu'elle garde en pension, et un autre qu'elle a sauvé des mauvaises mains d'un propriétaire inconscient. « Selon moi, il n'y a pas de personnes qui sont méchantes. Ce monsieur ne faisait pas ça pour mal faire », résume la jeune fille.

Quand elle a recueilli Fanny, elle était en carence. Elle n'arrivait pas à se tenir la tête droite et ses sabots montraient les signes d'une malformation. Mais depuis, Fanny a pris du mieux. Elle a de l'énergie, des amies – elle partage



Camille Côté est entourée de Bobépine et Fanny, un des chevaux qu'elle a sauvé. Ambassadrice jeunesse de l'organisme Tenir promesse, elle souhaite aussi conscientiser les gens au sort de cet animal et dénoncer le laxisme du Québec en matière de protection animale. — PHOTO LA TRIBUNE, CHRISTINE BUREAU

son enclos avec Bopépine, le cheval, et une chèvre – et surtout, beaucoup d'amour. C'est Camille qui fait le train tous les soirs et

matins et s'en occupe.

« Les chevaux, ça fait partie de moi. Si tu m'enlèves les chevaux, tu m'enlèves une partie de moi »,

relate-t-elle. Pour elle, les chevaux sont comme une façon de ralentir. De revenir à l'essentiel. Elle peut passer des heures à aller lire dans

les champs, entourée d'eux.

Et bientôt, la petite écurie de Valcourt accueillera deux nouveaux locataires. Deux chevaux que Camille et sa famille ont réussi à sauver à force de persévérance.

« Il y a eu six mois de négociations avec le propriétaire », précise Sophie Marais. Et cela faisait deux ans que Camille voulait sauver ces chevaux, que la vie a mis par hasard sur son chemin. « Moi, ces chevaux-là, je leur avais fait une promesse : les deux, je vous sors de là », confie-t-elle.

Cela fait seulement quelques jours qu'ils sont sortis de cette ferme où ils se trouvaient. Ils ont été transportés à l'un des refuges de Tenir promesse, où ils seront pris en charge jusqu'à ce que Camille puisse les accueillir. Mais la famille Côté doit attendre le printemps pour pouvoir agrandir l'écurie qu'elle a elle-même construite et préparer leur arrivée. « C'est sûr qu'il faut avoir un amour pour les animaux », confie en souriant son père, Martin.

La maman de Camille est elle aussi embarquée de plein cœur dans le projet de sa fille, elle qui a déjà eu un poney du temps qu'elle vivait en France. « Ça fait partie de sa vie depuis tant d'années et c'est en train de faire partie de la nôtre. Ça devient une histoire de famille », sourit-elle.

LES AMIS DU MUSÉE BEAULNE

Alain Ouzilleau à la tête de la fondation

MARYSE CARBONNEAU

mcarbonneau@latribune.qc.ca

COATICOOK — Malgré une entreprise en pleine expansion, le propriétaire du Groupe Cabico, Alain Ouzilleau, a récemment ajouté à son emploi du temps fort chargé, la présidence de la nouvelle Fondation Les Amis du Musée Beaulne, laquelle se prépare à lancer sa toute première campagne de financement annuelle.

« Une fondation, ça donne de l'air et de l'élan à un organisme, a déclaré M.Ouzilleau. En tant qu'entreprise et en tant qu'individu, je crois qu'il est important de s'impliquer dans sa communauté, que ce soit au niveau de la santé, du sport, de l'éducation ou de la culture. Cette première campagne de financement vise non seulement à assurer la pérennité du

Musée Beaulne, mais à améliorer ses services et ses infrastructures, de même qu'accroître son rayonnement en région et à travers le Québec. »

Ainsi, dans les prochaines semaines, la communauté d'affaires sera sollicitée par un premier envoi postal. D'autres s'activités de financement viendront s'ajouter en cours d'année. L'objectif de la campagne de financement 2015 étant fixé à 10 000 \$.

Soulignons que le Musée Beaulne gère une collection de plus de 13 000 objets. Au Québec, il est le troisième musée en importance au niveau des collections de textiles et de vêtements suivant le Musée McCord et le Musée de la civilisation. Chaque année, l'institution muséale accueille plus de 4000 élèves du primaire dans le cadre d'activités artistiques en lien avec le travail d'artistes en arts visuels.

L'HOMME DERRIÈRE CABICO

Propriétaire de Groupe Cabico depuis 2011, Alain Ouzilleau a insufflé un véritable vent de croissance à l'entreprise, dont un investissement majeur d'environ 3 M\$ en 2014 avec l'objectif d'atteindre un chiffre d'affaires de 60 M\$ dans les prochaines années.

De fait, en 2014 l'entreprise s'est classée au 34^e rang des 300 plus grandes PME du Québec et au 435^e rang des 500 plus importantes sociétés québécoises. Le fabricant d'armoires de cuisine sur mesure compte près de 300 employés dont 70 % proviennent de la région coaticookoise.

L'an dernier, l'entreprise a procédé au lancement de Cabico Boutique, la plus grande surface de montre d'armoires de cuisine, de salle de bain et de mobiliers intégrés sur mesure à Québec.



Soucieux de redonner à sa communauté, Alain Ouzilleau, propriétaire du Groupe Cabico, fabricant d'armoires de cuisine sur mesure, a accepté avec enthousiasme la présidence de la nouvelle Fondation Les Amis du Musée Beaulne. De gauche à droite, M.Ouzilleau, François Toé, directeur conservateur du Musée Beaulne et Roch Létourneau, vice-président de la Fondation. — PHOTO LA TRIBUNE, MARYSE CARBONNEAU

La pire route au Québec sera-t-elle estrienne?

CLAUDE PLANTE

claud.plante@latribune.qc.ca

SHERBROOKE — Votre route ou rue est pleine de trous? L'enchaînement de nids-de-poule fait que le tronçon ressemble à un véritable champ de mines?

Elle pourrait se retrouver dans le palmarès des pires routes au Québec que veut compiler pour la première fois le CAA-Québec.

Les citoyens de toutes les régions peuvent dès maintenant faire entendre leur voix à piresroutes-caaquebec.com pour signaler les routes ou les tronçons, qui, selon eux, sont les pires de la province. On peut aussi s'y rendre afin de voter pour l'un d'entre eux.

À la fin de mai, CAA-Québec publiera « le top 10 des pires routes du Québec » et utilisera ce palmarès des infrastructures routières les plus déficientes afin de sensibiliser les autorités à réparer et à entretenir ces chaussées.

Pour CAA-Québec, c'est avant tout une manière ludique de donner une voix à la population.

Jusqu'au 24 mai prochain, les gens peuvent voter sur le site piresroutes-caaquebec.com. Ils peuvent localiser « leur » pire route de façon simple et rapide sur une carte géographique et remplir un court formulaire d'identification. Les internautes peuvent également voter pour une route déjà inscrite. Des restrictions s'appliquent cependant, mentionne un communiqué de presse.

À la suite des résultats obtenus, CAA-Québec fera connaître, aux autorités responsables, locales et provinciales, le nom des routes figurant sur son palmarès; il informera ensuite les citoyens, sur son site web et par l'entremise des médias sociaux, des suivis effectués.

Le CAA-Québec fait remarquer que les sommes allouées à la réfection et à l'entretien du réseau routier dans le Plan québécois des infrastructures 2015-2025 se chiffrent à quelque 16,7 milliards \$.

L'organisme rappelle également que son outil Info problèmes routiers a permis de recueillir plus de 25 000 signalements à ce jour.

PARC ÉOLIEN DE L'ÉRABLE

Des redevances de près de 300 000 \$

YANICK POISSON

ypoison@latribune.qc.ca

SAINT-FERDINAND — Le coordonnateur du parc éolien de L'Érable, Steeve Barlow, estime à tout près de 300 000 \$ les redevances versées aux organismes et municipalités de la région au cours de la première année de fonctionnement du site.

En 2014, la municipalité de Saint-Ferdinand est celle qui a reçu le plus d'argent avec 111 600 \$, sa voisine de Sainte-Sophie-d'Halifax a reçu 61 200 \$, alors que Saint-Pierre-Baptiste, l'autre localité à avoir accueilli une partie des 50 éoliennes, a obtenu 7200 \$.

D'autre part, plus d'une centaine de propriétaires des résidences, qui se trouvent dans un certain rayon des éoliennes et n'ayant pas d'entente avec Éoliennes de L'Érable, se sont partagés 60 000 \$ pour la

première année d'exploitation.

Éoliennes de L'Érable soutient également les organismes sociaux, culturels et sportifs des trois municipalités par des subventions de l'ordre de 20 000 \$ par année. Les Fêtes du lac William, le Festival des sucres de Saint-Pierre-Baptiste, la Fête du village de Sainte-Sophie-d'Halifax et le Festival du Montagnard de Vianney, font partie des organismes qui ont bénéficié de l'argent du promoteur.

De plus, la MRC de l'Érable s'est vu octroyer un montant de 30 000 \$ du fonds de visibilité pour 2014. La MRC a choisi de destiner ce montant à son projet d'installation de bornes de recharge pour les voitures électriques, qui vont être mises en place au cours de l'année 2015.

M. Barlow a tenu à rappeler que toutes ces redevances seront versées chaque année pendant les 20 ans d'opération du parc.

LE GROUPE FORGET, AUDIOPROTHÉSISTES

Au service des Estriens depuis 20 ans!

Publireportage

Toujours plus performantes!

Le domaine des aides auditives a connu toute une évolution ces dernières années, notamment grâce aux améliorations technologiques dans des produits comme les cellulaires, tablettes électroniques et autres. Les aides d'aujourd'hui sont plus petites, plus discrètes, plus performantes et programmables. On parle aujourd'hui de connectivité. Par exemple, votre cellulaire est relié via Bluetooth directement à vos aides auditives. On dispose aussi de diverses programmations auxquelles le porteur a accès à l'aide d'une télécommande. Ceci permet de s'adapter aux environnements, par exemple si c'est plus bruyant. « La dernière tendance est aux aides de type mini contour, flexible et très facile à camoufler, pour les gens ayant une perte auditive de degré léger à sévère.

« L'entreprise est continuellement à l'affût de ce qui se fait de mieux dans son domaine d'activité : elle fut la première à proposer des aides programmables et parmi les pionnières dans l'utilisation d'un système hautement perfectionné pour bien mesurer les résultats obtenus. » Mais toute la technologie ne surpasse pas l'expertise des gens... En fin de compte, c'est l'expérience de la personne qui ajuste l'aide et qui utilise l'appareil de mesure qui permet d'optimiser les résultats et d'aller chercher le mieux pour chaque client. Et au sein du Groupe Forget, audioprothésistes, nous avons justement des gens d'expérience qui échangent entre eux, qui suivent régulièrement des formations. Nous comptons également sur la formation continue de notre personnel de soutien afin de conserver

toujours le meilleur service à la clientèle» rappelle M. Stéphane Petit, audioprothésiste.

Des aides auditives adaptées à vos besoins

Il existe donc une large gamme de produits. Pour trouver les meilleures aides selon le budget du client, l'audioprothésiste doit bien cibler ses besoins. Quelles sont ses activités quotidiennes? Son type de sorties? Parle-t-il souvent au cellulaire? « Avec un portrait exact du client, on pourra conseiller le bon produit. Sa satisfaction est notre priorité : on veut qu'il utilise ses aides auditives parce qu'il se sent confortable et parce qu'elles lui permettent de bien entendre en toutes situations. »

Comme les besoins peuvent évoluer avec le temps, chaque personne est suivie régulièrement par son audioprothésiste. « On nettoie les aides, on analyse leur fonctionnement, on pose aussi d'autres questions pour s'assurer qu'ils sont toujours conformes au style de vie

de la personne. » Les nouvelles aides auditives sont d'ailleurs dotées d'une puce qui permet à l'audioprothésiste de savoir dans quels genres d'environnement les aides ont servi, les ajustements faits par le porteur.

« Bien entendre permet de rétablir une bonne communication avec son entourage, de se sentir également plus en sécurité. Chez l'enfant, c'est obligatoire pour développer le langage et pour réussir en classe », souligne Stéphane Petit. Alors, n'attendez pas... Si vous soupçonnez une perte d'audition, consultez!

GROUPE FORGET
AUDIOPROTHÉSISTES

LA PLUS VASTE EXPERTISE AU QUÉBEC

Fondé en 1985, le Groupe Forget, audioprothésistes est aujourd'hui le plus grand réseau en santé auditive au Québec, comptant plus de 70 cliniques.

Grâce à cette force de groupe, la clientèle du Groupe Forget, audioprothésistes profite de nombreux avantages, tels que la garantie 30 jours « satisfait ou remboursé », la carte Privilège et le plan Privilège, et des rabais exclusifs pour les membres de la FADOQ et de l'AFEAS.

Notez qu'en partenariat avec Polyclinique de l'Oreille, on vous offre la coordination de vos rendez-vous avec l'ORL, l'audiologiste et l'audioprothésiste, question de vous simplifier la vie!



ASBESTOS
568, 1re Avenue
819 569-9781

COWANSVILLE
505, rue du Sud,
bureau 209
450 372-1022

GRANBY
66, rue Court,
bureau 301
450 372-1022

MAGOG
45, rue Saint-Patrice Est,
bureau 250
819 569-9781

SHERBROOKE
731, rue Galt Ouest,
bureau 211
819 569-9781

LA PLUS GRANDE ÉQUIPE DE CONSEILLERS PUBLICITAIRES EN ESTRIE LA TRIBUNE



DIRECTION

SYLVAIN DENAULT
SOPHIE THIBAUDEAU
ALAIN LECLERC



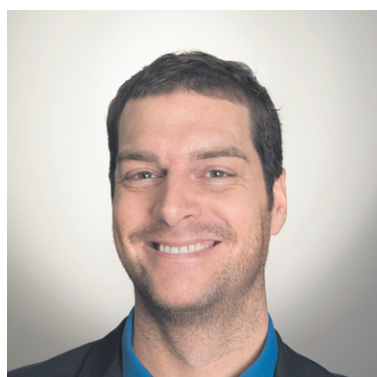
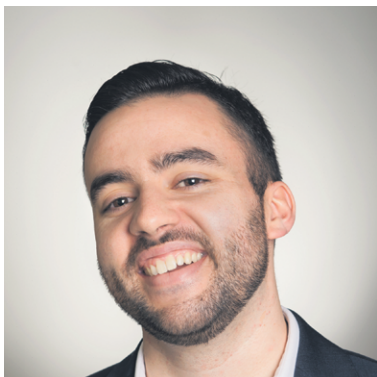
RÉGIONAL

MARILYN PERRON
DIANE BOUTIN
CAROLE ST-LOUIS
CHANTAL GAUDET



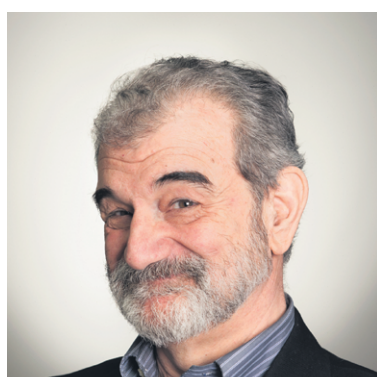
NATIONAL

GILLES BOISJOLY



SHERBROOKE

MARC-ANDRÉ MORIN
MICHEL FOURNIER
FRANÇOIS DION
AUDREY GILBERT
BENOIT CHARLAND
MARTIN BEAUREGARD
DOMINIQUE ST-AUBIN
MARTIN LACHANCE



ANNONCES CLASSÉES

ANNIE FORTIER
RAYMOND VINCENT
PIERRETTE PÉRUSSE

FESTIVAL DES FROMAGES

Martin Juneau, nouveau porte-parole

YANICK POISSON

ypoisson@latribune.qc.ca

VICTORIANVILLE — Après cinq ans d'engagement avec Patrick Masbourian, le Festival des fromages fins de Victoriaville a décidé de faire peau neuve, requérant les services du populaire chef Martin Juneau afin d'agir à titre de porte-parole de l'événement qui aura lieu cette année du 18 au 21 juin.

Fortement impliqué dans le domaine de l'alimentation et de la promotion des produits du terroir, le propriétaire du renommé Pastaga et animateur des prix Juneau ne s'est pas fait prier pour accepter l'invitation.

« Dans ma vie, c'est ce que je travaille à faire mettre en valeur le talent de producteurs québécois. Être porte-parole de ce Festival, ça entre directement dans mes cordes et je suis particulièrement fier qu'on me l'ait demandé », affirme-t-il.

On verra amplement le chef

Juneau lors de l'événement qui annonce l'arrivée de l'été à Victoriaville. Il donnera trois ateliers culinaires au cours desquels il travaillera évidemment les fromages. Il sera aussi l'animateur de trois combats des chefs mettant en vedette des comédiens, mais aussi Rémy Couture et Bob le chef. Il sillonnera également le bistro afin de discuter avec les festivaliers.

« Je serai en mode découverte, je vais en profiter pour me familiariser avec l'événement », explique-t-il.

RAJEUNIR LA CLIENTÈLE

Fraîchement arrivée au Festival, Marilynne Beaudoin s'est donnée comme défi de rajeunir le message et de convaincre une clientèle plus jeune de converger vers Victoriaville pour savourer les fromages, mais aussi pour assister aux prestations scéniques.

« Il y a beaucoup de gens de mon âge qui tripent sur la bouffe, mais qui ne sont jamais venus au Festival. Je veux qu'ils viennent



La nouvelle directrice générale du Festival des fromages de Victoriaville, Marilynne Beaudoin, pose en compagnie du chef Martin Juneau et du maire de Victoriaville, Alain Rayes. — PHOTO LA TRIBUNE YANICK POISSON

voir ce qui se passe ici, qu'ils découvrent Victoriaville. Je leur dis : "venez voir, on s'en reparle après" », explique-t-elle.

Le nombre de fromagers présents à l'événement a fait un important bond, passant à 32. Il s'agit d'un des meilleurs résultats

des 21 ans du Festival. Deux de ces producteurs, le Back Forty Artisan Cheese et le Black River Cheese proviendront tout droit de l'Ontario. C'est la première fois qu'on présente en exclusivité des fromagers de l'extérieur de la province.

Ils seront accompagnés de 19 producteurs du terroir, 8 fabricants de boissons alcoolisées et 4 détaillants d'outils de dégustation.

Sur scène, Colin Moore et Jonas ouvriront le bal lors de la soirée de jeudi, puis ce sera au tour de Blé et de Jonathan Painchaud d'animer la foule le vendredi. Finalement, on a confié au jeune David Giguère et aux Trois accords le soin de grimper sur scène lors de l'achalandée soirée du samedi.

« Ce ne sera jamais notre priorité les spectacles, mais on souhaite que ceux qui y assisteront soient tentés de visiter aussi le salon des fromages fins afin d'y découvrir les produits », termine la nouvelle directrice.

Pour bien commencer l'été

Gagnez un cabanon d'une valeur de **2500 \$** ou un crédit!

en collaboration avec



Grâce à La Tribune et Cabanon Innova, vous pourriez être l'heureux gagnant d'un cabanon en remplissant le coupon ci-dessous.

LE TIRAGE SE FERA LE 13 MAI 2015

Nom : _____

Adresse : _____

Courriel : _____

Téléphone : _____

J'accepte de recevoir les offres promotionnelles de La Tribune

Une fois le coupon complété, postez-le à « **Concours Cabanon** »
La Tribune, C.P. 250, Succ. Place-de-la-Cité, Sherbrooke, (Québec) J1H 5B5
ou déposez-le à La Tribune au 1950, rue Roy à Sherbrooke.



Point de vente
au Club piscine
de Sherbrooke
4275, boul. Bourque

Règlements disponibles à La Tribune

ÉBÉNISTERIE POTOTYPE

Le savoir-faire au service du patrimoine

MARYSE CARBONNEAU
mcarbonneau@latribune.qc.ca

COATICOOK — Spécialisée dans la fabrication de colonnes architecturales, poteaux et barreaux de galerie, rampes, mains courantes, ainsi qu'une infinité d'autres produits d'ornementation en bois ouvrés, Ébénisterie Pototype se démarque par ses produits haut de gamme et son service sur-mesure.

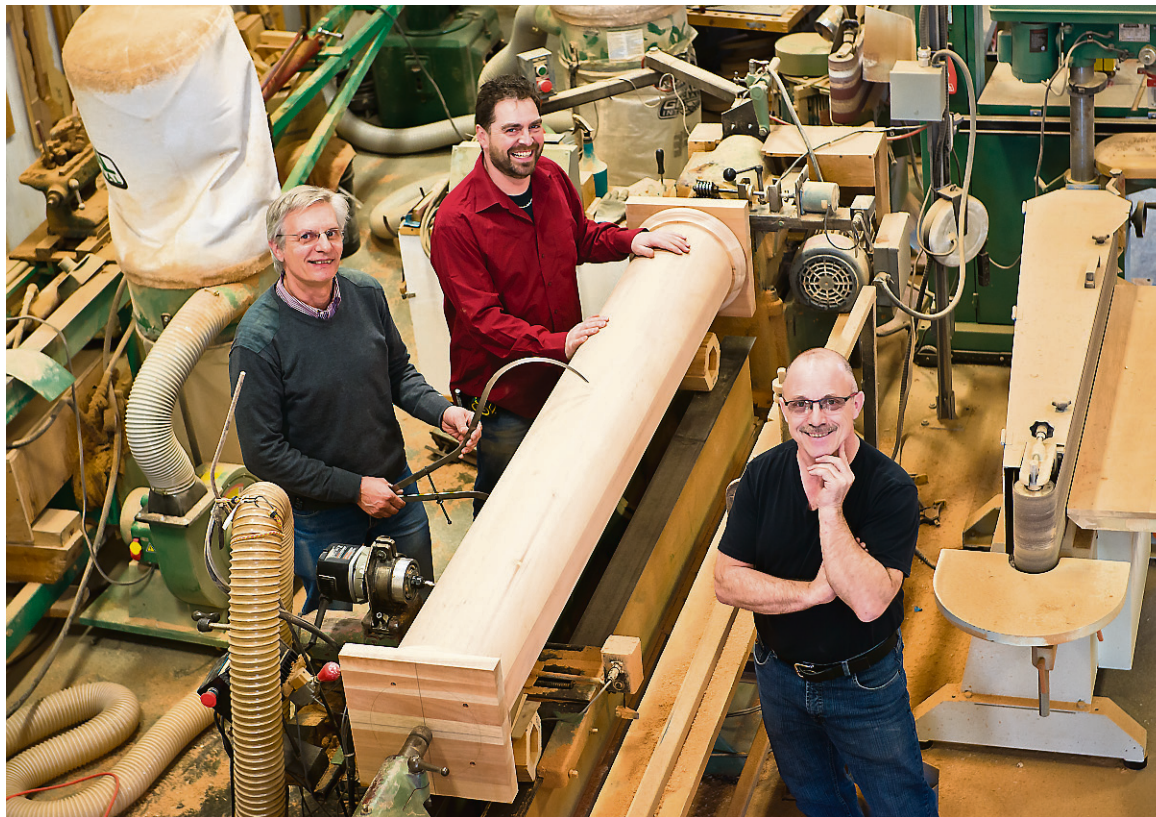
« On s'adapte aux besoins du client, ce n'est pas le client qui s'adapte à nos produits, affirme le président Luc Treutens. C'est la règle numéro un. »

Établi à Saint-Herménégilde, Pototype inc. a été fondé en 1988 par Michel Woodward. L'homme décède en décembre 2013, laissant derrière lui 25 années d'expérience et de savoir-faire. Les trois employés en poste décident alors de poursuivre son œuvre en mettant à profit la complémentarité de leurs compétences.

Pascal Quirion, spécialiste du tournage sur bois, travaille au sein de l'entreprise depuis 20 ans. Originnaire de Belgique, Luc Treutens a émigré au Québec en 2002 avant d'être recruté par Pototype l'année suivante. Il assume aujourd'hui la gestion et l'administration de l'entreprise. La nouvelle recrue, Claude Jolin, a joint ses talents d'ébéniste il y a trois ans.

Depuis août dernier et suivant une restructuration de l'entreprise, Ébénisterie Pototype a élu domicile à Coaticook, notamment afin d'assurer une meilleure visibilité de l'entreprise et de ses produits. Autour de la table, les discussions vont bon train et chacun est invité à partager son point de vue et ses idées afin de dénicher la meilleure solution.

« On ne fait pas qu'exécuter une commande, on s'assure qu'elle répond aux besoins spécifiques



Luc Treutens, Pascal Quirion et Claude Jolin forment le trio derrière Ébénisterie Pototype, une entreprise née à Saint-Herménégilde en 1988 et qui poursuit sa mission de conservation du patrimoine en direct de Coaticook depuis 2014.

— PHOTO IMACOM JESSICA GARNEAU

du client, souligne Luc Treutens. Un costume sur-mesure, pas du prêt-à-porter. »

On a aussi pu voir certaines de leurs créations sur grand écran, dont les films *Le Jour d'après* et *Les Chroniques de Spiderwick*.

« Rien ne nous a arrêtés jusqu'à présent », renchérit Benoît Jolin.

Il faut dire qu'Ébénisterie Pototype est l'une des rares entreprises québécoises à se spécialiser dans la conservation du patrimoine.

« On reproduit dans le détail, souvent dans le fin détail, des

modèles ancestraux. C'est un défi intéressant, puisque le produit final doit répondre à des critères bien précis », assure M. Treutens.

Les gestionnaires se targuent aussi d'offrir à leur clientèle les moyens d'assurer la pérennité de leur investissement. « Depuis six ans, nous avons développé un système de préparation du bois pour éviter notre ennemi numéro un qui est l'eau et assurer la longévité de nos produits », partage M. Treutens.

« Bien installée et bien entretenue, la longévité d'une colonne en bois peut être aussi bonne qu'une colonne en aluminium ou

en PVC », affirme Pascal Quirion.

On a aussi pu voir certaines de leurs créations sur grand écran, dont les films *Le Jour d'après*, plus particulièrement les colonnes de la bibliothèque à moitié ensevelie sous la neige, des barreaux d'escalier dans *Les Chroniques de Spiderwick* ou, plus près de nous, la Maison Louis-Cyr à Saint-Jean-de-Matha avec ses 47 poteaux de galerie et bien d'autres encore.

Pour découvrir la gamme des produits et services d'Ébénisterie Pototype, on peut consulter leur site Web à www.pototype.com, faire un saut à l'usine au 593, rue Main Ouest à Coaticook ou visiter leur salle d'exposition chez Carbur de l'Estrie, au 3424, rue King Est.

DOSSIER DES ABATTOIRS Levinoff-Colbex victime du deux poids, deux mesures

YANICK POISSON
ypoisson@latribune.qc.ca

SAINT-CYRILLE-DE-WENDOVER — Le député de la Coalition avenir Québec Sébastien Schneeberger s'explique mal pourquoi le gouvernement libéral a évoqué la possibilité d'octroyer une aide financière de 2 millions \$ aux Viandes Laroché après avoir rejeté du revers de la main la proposition de relance de la Coopérative de bovins d'abattage pour l'abattoir Levinoff-Colbex de Saint-Cyrille-de-Wendover.

« Voilà un exemple de deux poids, deux mesures, dénonce-t-il. Tant mieux pour Asbestos, mais c'est dommage pour Saint-Cyrille-de-Wendover qui a été laissé pour compte. »

Le député a rappelé que le ministre de l'Économie, Jacques Daoust, a refusé de rencontrer les représentants de la Coopérative qui était composée d'éleveurs d'un peu partout au Québec et qui avait un plan de relance bien établi.

« Au contraire, il est aujourd'hui tout ouïe pour Les Viandes Laroché, aux prises avec des difficultés financières liées à l'approvisionnement en bœuf. Il y a cette fois une volonté réelle de regarder les différentes avenues pour aider l'entreprise asbestrienne », souligne le député.

M. Schneeberger appréhende que le Québec souffre à moyen et à long terme de la disparition de cet abattoir qui était le plus important dans tout l'Est du Canada.

« Le gouvernement libéral savait que la cessation des activités de l'abattoir Levinoff-Colbex et la vente de ses actifs allaient forcer le Québec à s'en remettre à l'Ontario, à l'Ouest du pays, ou encore à l'Est des États-Unis pour l'abattage. Nous sommes maintenant tributaires des prix contrôlés par les deux géants américains GBS et Cargill », conclut le député de Drummond-Bois-Francs.

100%

Mode

Beauté



LA TRIBUNE

Section promotionnelle
à lire le jeudi 7 mai

LES ÉCURIES MÉLANIE GIRARD

Équi-Qualité, la sécurité une priorité

MARYSE CARBONNEAU
mcarbonneau@latribune.qc.ca

COMPTON — Ancienne propriétaire d'une ferme laitière, Mélanie Girard a choisi de faire de sa passion des chevaux une profession. En 2009, elle fonde Les Écuries Mélanie Girard, avant d'acquérir et de rénover une écurie à Compton en 2011. Un centre équestre offrant, entre autres, des cours

d'équitation classique et western, incluant une spécialisation en saut d'obstacles, des camps de jour, une pension pour chevaux et l'élevage de poneys Welsh Mountain.

« Je passe mes journées et parfois mes nuits à l'écurie, lance Mélanie en faisant référence à sa jument Patsy qui se prépare à pouliner très bientôt. Je suis très rigoureuse dans mon travail, mais je le fais pour m'amuser. » Depuis octobre 2014, l'entreprise est certifiée

Équi-Qualité, un gage de confiance et de sécurité puisque le programme de certification comprend non moins de 45 exigences. Un programme unique au Canada mis sur pied par la Fédération équestre du Québec et Québec à cheval.

« C'est d'abord un gage de sécurité pour les élèves, mais aussi pour les chevaux que ce soit au niveau de leur bien-être, de leur santé ou des installations, souligne Mélanie. Notre priorité, c'est la sécurité de



Avec la complicité de Jeff le cheval et de Jérôme le poney des Écuries Mélanie Girard, petits et grands s'en sont donnés à cœur joie lors de la journée portes ouvertes de samedi dernier. — PHOTO LA TRIBUNE, MARYSE CARBONNEAU

PORTES OUVERTES

15, 16 ET 17 MAI
7 maisons modèles à visiter

PROMOTIONS UNIQUES SUR PLACE

BISTRO



CLAIR DE LUNE



PROSPÉRITÉ



BELLEVUE



PLUS DE 100 MODÈLES À PERSONNALISER SELON VOS GOÛTS

SERVICE, QUALITÉ ET PRIX IMBATTABLES



Livraison partout au Québec

819 657-4268

114 route 214, Milan

maisonusinex.com

R.B.O.: 8223-2745-02

tout le monde. Tous mes élèves portent une bombe (casquette rigide) et une veste de sécurité et des coques sont installées sur les étriers. Ça rassure beaucoup les parents, dont cette maman l'autre jour qui souhaitait organiser une sortie pour une fête d'enfants. »

Il faut dire que les sports équestres sont en pleine croissance au Québec. À preuve, entre 2005 et 2013, le nombre de membres de Québec à cheval a plus que doublé, soit de 3142 à 7715, alors qu'à la Fédération équestre du Québec, ils sont passés 8308 à 11 709 pour la même période. Bien entendu, l'offre a elle aussi suivi la tendance.

« L'an dernier, j'avais 25 élèves par semaine et cette année je vais

en accueillir 30, incluant plusieurs nouveaux élèves. Il y a vraiment un engouement et une passion pour les chevaux », confirme Mélanie Girard.

Pour connaître l'ensemble des services offerts par Les Écuries Mélanie Girard, on peut consulter la page Facebook ou communiquer avec Mélanie au 819 349-3775. Une liste des centres d'équitation certifiés Équi-Qualité est aussi disponible en ligne à www.equi-qualite.qc.ca. En Estrie, il existe plus d'une centaine d'entreprises offrant divers services liés aux chevaux ou à la pratique de l'équitation, mais seulement une dizaine d'entre elles sont certifiées.

BONJOUR PRINTEMPS

6000\$ aux meilleurs coureurs

YANICK POISSON
ypoison@latribune.qc.ca

VICTORIAVILLE — L'organisation de Bonjour printemps remettra 6000 \$ en bourses aux meilleurs coureurs des différentes distances au programme lors de l'événement qui aura lieu à Victoriaville les 8, 9 et 10 mai.

René Lemieux et son équipe sont à préparer leur cinquième rendez-vous printanier qui fera bouger, encore une fois cette année, plusieurs milliers de personnes.

On a d'ailleurs confirmé la présence de 3500 jeunes des différentes écoles de la Commission scolaire des Bois-Francs qui

courront sur des distances de 2km ou 3 km, le vendredi. Nouveauté cette année, des coureurs d'élite des quatre coins du Québec se mesureront dans le cadre du Championnat provincial sur 10 km en course sur route. Cette épreuve, sanctionnée par la Fédération québécoise d'athlétisme, saura faire découvrir la région à des athlètes de haut calibre.

Ceux qui préfèrent les pédales aux espadrilles pourront participer à la randonnée à vélo du dimanche, journée de la fête des Mères. Que ce soit en famille sur un parcours de 15 km, entre amis pour une distance de 40 km ou dans le cadre d'une randonnée plus sportive de 80 km, chaque cycliste y trouvera son compte.

FUJITSU

du 13 avril au 30 mai 2015, jusqu'à

300\$ de rabais

à l'achat d'une thermopompe haute performance Fujitsu

(Sur les modèles RLS2H et RLS3H).



ESTIMATION GRATUITE!

Crédit d'impôt de **20 %** avec le programme LogiRénov*

Subvention jusqu'à **650\$** avec le programme Rénoclimat*



10 ANS
LIMITÉE
PIÈCES ET MAIN-D'ŒUVRE

FUJITSU

HUPPÉ
RÉFRIGÉRATION

R.B.Q.: 8007-3414-97



*Des conditions s'appliquent, détails en magasin.

2710, rue King Est / Sherbrooke / 819 566-8061
www.hupperefrigeration.com

› AMASSER DES CUBES D'ÉNERGIE



Les jeunes de l'École des Quatre-Vents participent au Défi du 1000 km à vélo 2015, organisé dans le cadre du Grand défi Pierre Lavoie. Les jeunes doivent accumuler des cubes d'énergie jusqu'au 25 mai en faisant de l'activité physique. Le but ultime de l'école est de gagner la grande récompense, soit une nuit passée au Stade olympique, suivie d'une journée à La Ronde. Les fonds qui seront versés à l'école des Quatre-Vents serviront à financer l'achat d'équipements sportifs.

— PHOTO IMACOM, JESSICA GARNEAU

› LA MAISON COOPTEL EST CRÉÉE



CoopTel a créé un partenariat avec le Centre d'action bénévole Valcourt et sa région pour répondre au besoin de l'organisme de se relocaliser et d'optimiser son service à la clientèle. Un nouveau local, situé au centre-ville de Valcourt, portera le nom de « Maison CoopTel » et sera bâti grâce à un don de 250 000 \$ de la coopérative (versé sur cinq ans). Sur la photo, on peut apercevoir Patrice Dupont, président de CoopTel, et Raymonde Carbonneau, présidente du Centre d'action bénévole. — PHOTO FOURNIE

— PHOTO FOURNIE

› GAGNANTS DU CONCOURS EN ENTREPRENEURIAT



Les gagnants du volet régional du 17^e Concours québécois en entrepreneuriat ont été dévoilés. Il s'agit de Jean-Sébastien Busque et Chantal Labonté de Productions du Treizième inc. (catégorie Services aux entreprises), Daniella Liberati (Prix coup de cœur *La Tribune*), Francis Therrien et Jacques Boulanger du Camping Aventure Mégantic inc. (Services aux individus) et Todd Pouliot de la Microbrasserie La Memphré (Réussite inc.). La remise de prix s'est faite au restaurant Le Cartier. — PHOTO IMACOM, JESSICA GARNEAU

5 AU 11 MAI 2015

SPÉCIAL FÊTE DES MÈRES

REMPLEZ VOTRE RÉSERVOIR ET NE PAYEZ QUE LA QUANTITÉ AJOUTÉE



RÉSERVOIR NEUF DE 9 KG (20 LB)
26\$

99¢ /kg

OU

895\$
POUR UN REMPLISSAGE COMPLET DE 9 KG (20 LB)


gazpropanerainville.com
4589, boul. Bourque, Sherbrooke
819 564-8296
info@gazpropanerainville.com

Une entreprise bien de chez nous qui est fière de vous servir depuis **45 ans**



Rainville
TOUJOURS PRÊT, TOUJOURS PRÈS GAZ PROPANE


Membre du groupe **DECO SURFACES**



COUTURE

PLANCHERS • DESIGN

Même le ménage du printemps est agréable avec nos planchers faciles d'entretien!



Vous les piétez, les aimez, les cajolez depuis plus de 60 ans!

- BOIS FRANC
- CÉRAMIQUE
- TAPIS
- PLANCHERS CHAUFFANTS

- PRÉLART
- LIÈGE
- PLANCHETTES
- TUILES DE VINYLE

- FLOTTANT
- CUIR
- CARPETTES
- ESCALIERS

coutureplanchersdesign.com

820, rue Wellington Sud, Sherbrooke

819 566.7111

À votre porte sans souci!

LA TRIBUNE



Simple, sécuritaire et économique

Le programme de prélèvements automatiques pour une planification budgétaire simplifiée! Grâce à ce programme, un seul montant sera prélevé chaque mois de votre compte bancaire ou de votre carte de crédit.

Livraison par camelot

Seulement

1933 \$ /mois
(taxes incluses)

Livraison par camelot motorisé

Seulement

2182 \$ /mois
(taxes incluses)

Pour en savoir plus sur le programme de prélèvements automatiques, communiquez avec le **SERVICE DES ABONNEMENTS de La Tribune** en composant le **819 564-5466** ou (sans frais **1 800 567-6955**).

LA TRIBUNE

Ce programme est offert seulement aux nouveaux abonnés, aux abonnés payant à leur camelot ou lors du renouvellement.



LA TRIBUNE

au service de sa communauté



Besoin d'aide ?

ORGANISMES EN EMPLOYABILITÉ

OPTION 45	819 829-5060
CIME CENTRE INTÉGRATION MARCHÉ EMPLOI	819 564-0202
M.C.C.E. MOUVEMENT CHÔMEURS(EUSES)	819 566-5811
ESTRIE	819 822-3226
CENTRE D'ORIENTATION ET RECHERCHE D'EMPLOI DE L'ESTRIE	819 822-3226
CARREFOUR JEUNESSE-EMPLOI de Sherbrooke	819 565-2722
ILLUSION-EMPLOI Sherbrooke	819 569-9993
TRAV-ACTION	819 564-1271
SERVICE D'AIDE AUX NÉO-CANADIENS	819 566-5373
RÉCUPEX ET SA BOUTIQUE TAFI	819 820-1300
AU PONT DE BOIS. Ébénisterie	819 563-5216
CENTRE DE MAIN-D'OEUVRE OPEX	819 565-1866
PGE (PRO GESTION ESTRIE)	819 822-6162
CLUB DE PLACEMENT RÉGIONAL	Asbestos: 879-4080; Windsor: 819 845-4199
INTRO-TRAVAIL ET CARREFOUR JEUNESSE EMPLOI	Bureau à East Angus: 819 832-1750

ORGANISMES EN SANTÉ PHYSIQUE

DIABÈTE ESTRIE	819 823-8558
A.R.C.H.E. DE L'ESTRIE	819 348-2670
FONDATION QUÉBÉCOISE DU CANCER	819 822-2125 ou 1 800 363-0063
FONDATION DES MALADIES DU COEUR DU QUÉBEC	819 562-7942
ASSOCIATION DE PARALYSIE CÉRÉBRALE	819 829-1144
ASSOCIATION DES HANDICAPÉS VISUELS DE L'ESTRIE INC.	819 566-4848
HANDI APTE	819 562-8877
ASS. DES SOURDS DE L'ESTRIE	VOIX ET ATS 819 563-1186
Bell 1 800 855-0511 - Téléc. : 563-3476	
sourcestrie@videotron.ca	
ASSOCIATION DU SYNDROME DE DOWN de l'Estrie	819 569-8112
VICTIME D'UN ACCIDENT DE TRAVAIL, D'UNE MALADIE DU TRAVAIL?	819 563-8178
SOCIÉTÉ ALZHEIMER DE L'ESTRIE	819 821-5127
LEUCAN ESTRIE	819 563-1909
IRIS ESTRIE	819 823-6704
ASSOCIATION FIBROMYALGIE ESTRIE	819 566-1067
ASSOCIATION DE SHERBROOKE POUR LA DÉFICIENCE INTELLECTUELLE	819 346-2227
LA MAISON CAMELEON	819 562-6881
CLUB OASIS	819 346-1931 ou 819 566-4848
HÉPATITE C	819 820-7432
LA SOCIÉTÉ D'ARTHRITE RÉGION ESTRIE/MONTRÉGIE	819 562-5551
BALUCHON ALZHEIMER	819 563-5890
ASSOCIATION DE SPINA BIFIDA ET D'HYDROCÉPHALÉE DE L'ESTRIE	819 822-3772
ASSOCIATION DE LA SCLÉROSE EN PLAQUES DE L'ESTRIE	819 812-3300
SOCIÉTÉ CANADIENNE DU CANCER	819 562-8869
ASSOCIATION DES DIABÉTIQUES DE L'ESTRIE	819 823-8558
CANCER DE LA PROSTATE	819 566-6552
LA ROSE DES VENTS DE L'ESTRIE	819 823-9996
AQEP ASS. QUÉ. ENFANTS AVEC PROBLÈMES AUDITIFS	819 829-2737
SOCIÉTÉ PARKINSON ESTRIE	819-239-6232
SERVICE D'INTERPRÉTATION, PERSONNES SOURDES DE L'ESTRIE	819 563-4357 - ATS: 819 563-6177
ACTE ASS. ACC. CÉRÉBRO-VAS. ESTRIE	819 821-2799
ÉTINCELLES DE BONHEUR DU HAUT ST-FRANÇOIS	819 832-3540
COMITÉ DE PARENTS DE L'ESTRIE DE LA FONDATION POUR ENFANTS DIABÉTIQUES	819 541-0607
ASSOCIATION ÉPILEPSIE-ESTRIE INC.	819 822 3217
ASSOCIATION DES PERSONNES STOMISÉES DE L'ESTRIE	819 564-6052
DYSPHASIE-ESTRIE	819 569-6449

CLSC : URGENCE-DÉTRESSE

Asbestos	819 879-7181
Coaticook	819 849-7041
Granit (jour)	819 583-2572
(soir, nuit, fin de semaine)	1 800 827-2572
Haut-Saint-François	819 562-3692
Memphrémagog :	
Magog	819 843-2572
Mansonville	450 292-3376
Stansstead	819 876-7521
Sherbrooke (CSSS-IUGS)	819 780-2222
Val Saint-François :	
Richmond	819 542-2777
Sainte-Anne-de-la-Rochelle	819 542-2777
Valcourt	819 542-2777
Windsor	819 542-2777

HÉBERGEMENT

MAISON D'HÉBERGEMENT	819 563-1131
MAISON JEUNES-EST	819 821-1999
LE TREMPLIN	819 565-4141

ENTREPRISES D'ÉCONOMIE SOCIALE

COOPÉRATIVE DE SERVICE À DOMICILE DE L'ESTRIE	819 823-0093
---	--------------

ORGANISMES POUR FEMMES

FEMMES EN DÉTRESSE La maison du Point tournant.	819 569-6205
Thérapie interne	819 822-2259
CENTRE POUR FEMMES IMMIGRANTES	
CENTRE DES FEMMES LA PASSERELLE	
MRC du Haut-Saint-François	819 877-3423
CENTRE DE SANTÉ DES FEMMES DE L'ESTRIE	819 564-7885
info@csfestrie.qc.ca	
COLLECTIF POUR LE LIBRE CHOIX DES FEMMES	
FACE À UNE GROSSESSE IMPRÉVUE	819 562-7338
CENTRE DES FEMMES DE LENNOXVILLE	819 564-6626
CENTRE D'AIDE ET DE LUTTE	819 563-9999
L'ESCALE	819 569-3611
LA BOUÉE RÉGIONALE	819 583-1233
PROJET CATWOMAN Une initiative IRIS	819 823-6704
CENTRE DES FEMMES MEMPHRÉMAGOG	819 868-0302
S.O.S. GROSSESSE	819 822-1181
CENTRE DES FEMMES LA PAROLIÈRE	819 569-0140
LA MÉRIDienne	819 877-3050
PROJET M.U.S.E.	819 823-6704
CENTRE DES FEMMES DU VAL-SAINT-FRANÇOIS	819 845-7937

ORGANISMES EN SANTÉ MENTALE

MAISON ST-GEORGES	819 562-1533
L'AUTRE-RIVE AGORAPHOBIE	819 564-0676
JEVI	1 866 277-3553
LA CORDÉE TRANSIT DE JOUR	819 565-1225
AUTISME ET TED Spec-Tintamarre	819 822-3918
PRO-DEF ESTRIE	819 822-0363 - 1 800 561-0363
APAMM-ESTRIE	819 563-1363
VIRAGE	819 877-2674 ou 1 800 449-2674
SECOURS-AMITIÉ ESTRIE	819 564-2323
LE RIVAGE DU VAL SAINT-FRANÇOIS	819 826-5303
PANDA ESTRIE	819 565-7131

ORGANISMES FAMILLES

VILLA MARIE- CLAIRE	819 563-1622
NAISSANCE RENAISSANCE ESTRIE	819 569-3119
BULLE ET BALUCHON	819 822-6046
LIGNE PARENTS	1 800 361-5085
MAISON DE LA FAMILLE MEMPHRÉMAGOG	819 868-0145
RENDEZ-VOUS CROISSANCE DU COUPLE	514 645-2638
SERVICE D'AIDE À LA FAMILLE ARMÉE DU SALUT	819 566-6298
CORPORATION RÉGIONALE DU SERVICE DE PRÉPARATION AU MARIAGE	819 563-9934
LES GRANDS FRÈRES ET GRANDES SOEURS DE SHERBROOKE	819 822-3243
FAMILLE ESPoir	819 569-7923
RAME RES. APPUI MONOPARENTAL ESTRIE	819 822-3451
LES ACCOMPAGNANTES DE L'ESTRIE Sonia Hamel	819 878-3424
LIGUE LA LECHE	1 866 255-2483
CENTRE DE MATERNITÉ DE L'ESTRIE	819 846-4846
MAISON DE LA FAMILLE DE SHERBROOKE	819 791-4142
MARRAINE TENDRESSE	819 562-0406
FAMILLE +	819 822-0835
LA LIGUE POUR L'ENFANCE DE L'ESTRIE	819 563-8774
ASS. DE PARENTS ayant un enfant AUTISME et TED	819 823-6610
CENTRE PLEIN AIR LE SOULIER VERT	819 828-0108
PARENTS SECOURS (Foyer refuge enfants en difficulté)	819 821-5990, poste 2
Centre Jeunesse de l'Estrie :	819 564-7100
J'ÉCOUTE MA TOUTE PETITE VOIX (soutien pour enfants endeuillés)	819 569-3119
Dysphasie-Estrie	819 569-6449
MAISON DE LA FAMILLE LES ARBRISSEAUX	819 628-0077

ORGANISMES HOMMES

MAISON OXYGÈNE ESTRIE	819 679-8191
PARTAGE ST-FRANÇOIS	819 821-2233
RÉSEAU HOMMES-QUÉBEC (ESTRIE)	819 566-0724
GROUPE DE PARTAGE	819 823-6704
GAI ÉCOUTE gglecouste@sympatico.ca	1 888 505-1010
Groupe de discussion pour homme gai de Sherbrooke,	
IRIS ESTRIE.	819 823-0490
MOMENTHOM	819 563-0303
GROUPE E.P.A.P.A.	819 569-0239
CENTRE D'INTERVENTION EN VIOLENCE ET ABUS SEXUELS DE L'ESTRIE	819 564-5127
LE SEUIL DE L'ESTRIE INC.	819 821-2420

ORGANISMES EN ALCOOLOGIE-TOXICOMANIE

DOMAINE DE LA SOBRIÉTÉ INC.	
STRATFORD	418 443-2277
ELIXIR	819 562-5771
MAISON D'ACCUEIL L'ESTIME	819 569-2555
DOMAINE PERCE-NEIGE	819 346-7878
ZONE LIBRE MEMPHRÉMAGOG	819 847-2545
CENTRE J.P. CHIASSON	819 821-2500
CENTRE CORPS ÂME ET ESPRIT	819 563-3323
DOMAINE ORFORD, TOXICO-GÎTE	450 532-5500

GROUPE D'ENTRAIDE

GAMBLERS ANONYMES	819 820-0112
LES AMIS COMPATISSANTS DE L'ESTRIE	819 820-1407
NARCOTIQUES ANONYMES	1 800 879-0333
ÉMOTIF ANONYME	877 405-7319
COOPÉRATIVE FUNÉRAIRE DE L'ESTRIE	819 565-7646
DÉPENDANTS AFFECTIFS ANONYMES	1 877 621-4744
LE MOUVEMENT LA PORTE OUVERTE INC.	819 565-7298
ALCOOLIQUES-ANONYMES	819 564-0070
OUTRE MANGEURS	819 820-9691
HANDI-CAPABLE	819 563-2358
JOIE DE VIVRE	Lise : 819 563-9934 poste 403
REGROUPEMENT DES AIDANT(E)S	
NATUREL(LE)S DE SHERBROOKE	819 562-2494
AL-ANON/TEEN	819 820-5085

ORGANISMES POUR PERSONNES ÂÎNÉES/BÉNÉVOLAT

RÉSEAU D'AMIS INC.	819 562-2494
AIDE COMMUNAUTAIRE de Lennoxville et env.	819 821-4779
LES PETITS FRÈRES DES PAUVRES	819 821-4411
RAYON DE SOLEIL DE L'ESTRIE	819 565-5487
AQDR (ASS. QUÉ. DROIT RETRAITÉ)	819 829-2981
CENTRE D'ACTION BÉNÉVOLE DE SHERBROOKE	819 823-6598
LA MAISON DES GRANDS-PARENTS DE SHERBROOKE	819 820-9803
SERCOVIE Popotte roulante	819 565-1066
FADOQ - Région Estrie	
Mouvement 50 ans et +	819 566-7748
DIRA-Estrie	
(PRÉVENIR ABUS ENVERS LES ÂÎNÉS)	819 346-0679
Appui pour les proches aidants de l'Estrie	1 855 852-7796

PAUVRETÉ

ENTRAIDE POPULAIRE DE L'ESTRIE	819 569-0239
ESTRIE-AIDE	819 346-9714
LA GRANDE TABLE	819 821-5505
CUISINES COLLECTIVES LE BLÉ D'OR DE SHERBROOKE	819 820-1231
LE COMPTOIR FAMILIAL 151, BOWEN N.	819 569-5336
CENTRE D'ENTRAIDE PLUS DE L'ESTRIE	819 563-5656
ACTION PLUS INC.	819 564-4418
LA CHAUDRONNÉE DE L'ESTRIE	819 821-2311
ARMÉE DU SALUT	819 566-6298
Les Cuisines collectives	
"Bouchée double" Memphrémagog	819 868-2153
LE SAMARITAIN	819 563-8457
BANQUE ALIMENTAIRE MEMPHRÉMAGOG	819 868-4438

MULTI

ACEF Estrie	819-563-8144
CENTRE MAYADOR	
Zoothérapie et arts thérapie	819 887-6314
Association des Townshippers	819 566-2182
CENTRE D'ASSISTANCE ET D'ACCOMPAGNEMENT AUX PLAINTES DE L'ESTRIE	819 823-2047
CAVAC DE L'ESTRIE	819 820-2822
SOLUTIONS BUDGET PLUS	819 563-0535
COALITION SHERBROOKE	
POUR LE TRAVAIL DE RUE	819 822-1736
Service d'aide aux Néo-Canadiens	819 566-5373
MÉDIATION DE QUARTIER DE SHERBROOKE	819 565-8435
L'ÉCHOS	819 868-0492
Association gais, lesbiennes, bisexuels(les) de l'Université de Sherbrooke (AGLEBUS).	819 348-1892
ACTIONS INTERCULTURELLES DE DÉVELOPPEMENT ET ÉDUCATION	819 822-4180

ORGANISMES EN ALPHABÉTISATION/COMMUNICATION

CENTRE ÉDUC. POPULAIRE DE D'ESTRIE	819 562-1466
CENTRE DE SERVICES ÉDUCATIFS POPULAIRES DU HAUT-ST-FRANÇOIS	819 832-4059
Projet LITTERA	819 823-8853

INFO-SANTÉ 24 h/7 JOURS

PARTOUT SUR LE TERRITOIRE DU QUÉBEC	811
-------------------------------------	-----

VOTRE HOROSCOPE



TAUREAU

DU 21 AVRIL AU 20 MAI

Grâce à la présence du Soleil et de Mars en Taureau, votre sens de l'organisation viendra à bout de tout. Vous pourrez vous investir complètement dans un loisir ou dans un projet personnel. Allez au bout de votre passion, vous ne le regretterez pas. Le seul obstacle à redouter demeure un idéal perfectionniste qui, par définition, demeurera inatteignable.



GÉMEAUX

DU 21 MAI AU 21 JUIN

La présence de Mercure en Gémeaux apporte un climat de mouvance et de réflexion. Tandis que voyages et déplacements seront amenés à jouer un rôle plus important, c'est par voie de communication que vous pouvez passer outre une limitation qui vous restreignait. Ce n'est pas en taisant vos revendications que vous parviendrez à améliorer votre situation.



CANCER

DU 22 JUIN AU 22 JUILLET

Sous une Lune en Sagittaire, le tact et la diplomatie seront de mise. Assurez-vous de bien comprendre la place qu'occupe une personne dans une dynamique de groupe ou le rôle qu'elle joue dans un contexte social avant d'émettre un commentaire. Il serait dommage de faire un faux pas, notamment s'il s'agit de quelqu'un qui est en mesure de faire avancer votre cause.



LION

DU 23 JUILLET AU 23 AOÛT

On est généralement porteur de la solution à notre problème. Inutile d'aller chercher bien loin. Le simple fait d'énoncer le problème à une personne de confiance peut suffire à résoudre l'équation. Et accordez-vous le temps nécessaire pour régler une situation, car il ne sert à rien d'en faire une idée fixe. Profitez de la Lune en Sagittaire pour vous divertir.



VIERGE

DU 24 AOÛT AU 22 SEPTEMBRE

Avec Saturne en Sagittaire, votre besoin de calme et de tranquillité peut parfois vous inciter à taire certaines opinions, à atténuer vos exigences et à amoindrir vos revendications. Cependant, les gens qui osent le plus sont souvent ceux qui récoltent davantage. Les autres ne vous donneront probablement pas plus que ce que vous réclamez.



BALANCE

DU 23 SEPTEMBRE AU 23 OCTOBRE

Tandis que la Lune parcourt le Sagittaire, vos rapports interpersonnels sont placés sous de bons auspices. Les circonstances sociales vous permettront de tisser de nouveaux liens tout en consolidant les anciens. Faites-vous confiance et osez aller au devant des gens qui vous intriguent. Le seul moyen de savoir s'ils sont compatibles avec vous.



SCORPION

DU 24 OCTOBRE AU 22 NOVEMBRE

Nous entretenons parfois de fausses perceptions au sujet de gens que nous connaissons peu. Une personne que vous considérez froide et inabordable pense probablement la même chose de vous. Pourquoi ne prendriez-vous pas l'initiative afin de briser la glace? Cela pourrait marquer le point de départ de nouveaux rapports cordiaux et enrichissants.



SAGITTAIRE

DU 23 NOVEMBRE AU 21 DÉCEMBRE

Le cycle de la Lune est en Sagittaire, et en face, Mercure en Gémeaux se veut bénéfique au plan de la communication. Si besoin est, il est encore temps de dénouer une impasse. Si vous avez une déclaration personnelle à faire à quelqu'un, attendez d'être seuls tous les deux, car la présence d'autres individus pourrait causer un malaise.



CAPRICORNE

DU 22 DÉCEMBRE AU 20 JANVIER

Le cycle de la Lune encore en Sagittaire peut susciter quelques remises en question. Certes, il est toujours bon de s'interroger et d'essayer d'envisager une problématique sous un nouvel angle. Cependant, mieux vaudra éviter les décisions impulsives. Mûrissez votre réflexion. Mieux vaudra attendre un peu avant de poser un geste décisif.



VERSEAU

DU 21 JANVIER AU 19 FÉVRIER

Les aspects planétaires annoncent une étape active et affairée sur le plan social. L'entretien de vos contacts peut jouer un rôle déterminant dans la poursuite de certains objectifs. Ne les négligez surtout pas. La Lune est en Sagittaire, une approche qui sort des sentiers battus ne sera pas considérée trop extravagante. Le choix pourrait d'ailleurs s'arrêter dessus...



POISSONS

DU 20 FÉVRIER AU 20 MARS

Il n'y a plus grande force que celle de savoir humblement admettre ses erreurs et reconnaître ses faiblesses. Vous devriez estimer une personne qui est capable d'une telle honnêteté plutôt que d'essayer de vous en distancer. Inversement, quelqu'un qui semble habité par un orgueil démesuré risque de ne pas être pour vous un partenaire idéal...

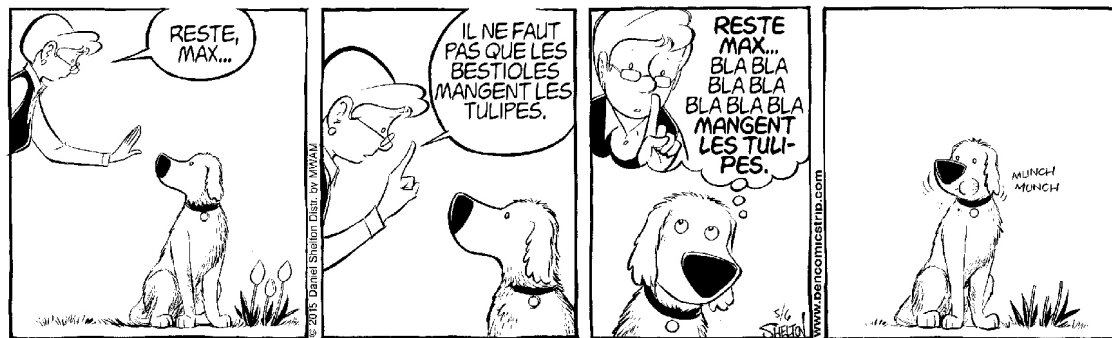


BÉLIER

DU 21 MARS AU 20 AVRIL

Il s'agit décidément d'une journée propice à l'action, et il serait dommage de laisser passer une opportunité, surtout quand l'appui de la Lune en Sagittaire peut vous aider à faire un bond significatif vers l'avant! Les autres ne feront pas les premiers pas à votre place, mais ils seront bien disposés à vous épauler quand ils remarqueront votre bonne volonté.

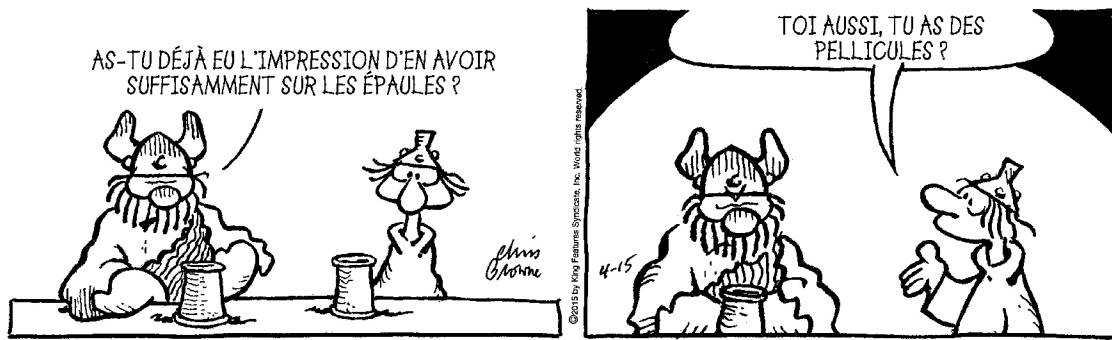
BEN



BLONDINETTE



HAGAR L'HORRIBLE



LES MOTS CROISÉS JUNIOR

	1	2	3	4	5	6	7	8	9	10	11	12
1												
2												
3												
4												
5												
6												
7												
8												

HORIZONTALEMENT

- Mammifère carnassier, au pelage jaune tacheté de noir ou entièrement noir. – Direction de l'axe d'un navire, de l'arrière à l'avant.
- Officier général d'une marine militaire. – Capacité d'une personne à prévoir ce qui va se passer.
- Un véhicule qui ne fait pas de bruit. – Mot qui exprime le soulagement. – Ce n'est pas un amateur.
- Troisième personne. – Graffiti constituant un signe de reconnaissance. – Voie de communication bordée de maisons.

- Plante que l'on cultive pour ses fibres. – Moment de répit. – Il est bon conducteur de la chaleur.
- Lentille de verre qui grossit les objets. – Qui reflète la joie.
- Tourné dans une certaine direction. – Surveillance destinée à surprendre quelqu'un (faire le...).
- Propre et soignée. – Des cheveux entrelacés.

VERTICALEMENT

- Partie extérieure visible de l'oreille.
- Change en mieux.
- Fleuve d'Égypte. – Entre un coucher et un lever.

- Allure du cheval moins rapide que le galop. – Gaz intestinal.
- Interjection qui exprime le rire. – Les gladiateurs y combattaient.
- Discours à la louange de quelqu'un.
- Qui a terminé de se préparer.
- Grande frayeur.
- Qui a déjà servi.
- Vêtement sans manches porté sur les épaules. – Pas habillés.
- Essentiel à l'être humain. – Retirés.
- Qualité de ce qui est exempt de saleté.

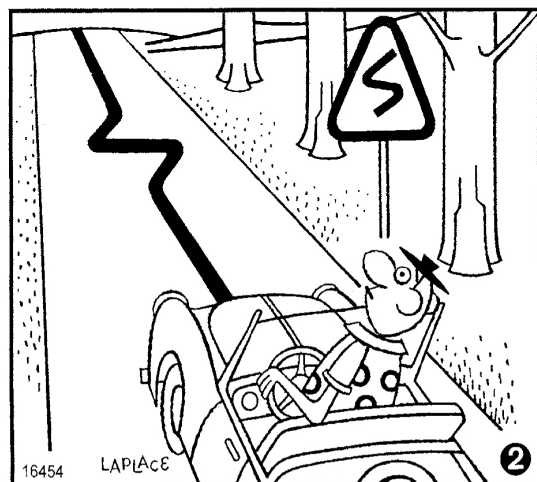
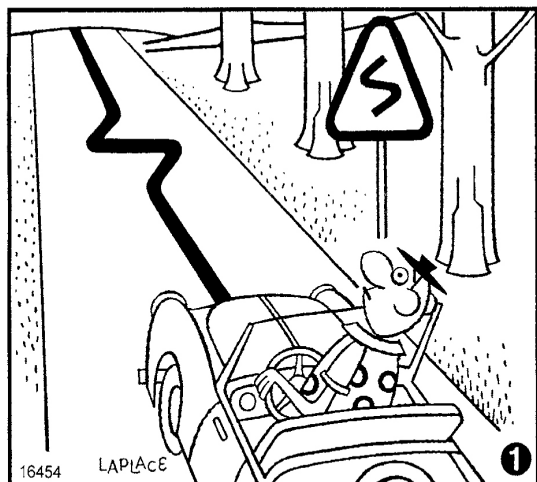
SOLUTION du dernier numéro

	1	2	3	4	5	6	7	8	9	10	11	12
1	G	E	N	I	S	S	E	R	E	C	U	
2	I	C	O	N	E		M	O	U	T	O	N
3	C	R	U	E	L	L	E		S	E	N	S
4	L	I	E	S	O	U	R	S		T		
5	E	T		P	O	T		A	I	M	E	R
6	R	E	V	E	R		P	L	E	I	N	E
7	A	U	R	E	O	L	E		T	U	E	
8	M	U	S	E	E		I	R	R	E	E	L

ÊTES-VOUS OBSERVATEUR ?

Ces deux dessins sont en apparence identiques.

En réalité, il y a entre eux HUIT petites différences.



1 Coude de l'homme plus long sur le dossier. 2 La poignée de portière a été déplacée. 3 Fare-chocs incomplet devant la roue. 4 Montant gauche du pare-brise plus long. 5 Bord de la route non indiqué derrière la tête de l'homme. 6 Le pied de l'arbre du milieu. 7 Le « S » du panneau est plus long. 8 La branche droite de l'arbre de droite.

SOLUTION

LE SUDOKU

4	2				5	7		
			7	9	4			
		6		4	3			
								2
9	6						8	
		5	6	3				
		1			7		5	
3	2			9			6	8
			1	6				

Placez un chiffre de 1 à 9 dans chaque case vide. Chaque ligne, chaque colonne et chaque boîte 3x3 délimitée par un trait plus épais doivent contenir tous les chiffres de 1 à 9. Chaque chiffre apparaît donc une seule fois dans une ligne, dans une colonne et dans une boîte 3x3.

Solution du dernier sudoku

2	7	5	9	4	3	6	8	1
3	1	4	8	6	7	2	9	5
6	9	8	2	5	1	7	4	3
9	8	6	7	3	5	1	2	4
4	5	7	1	9	2	3	6	8
1	3	2	6	8	4	9	5	7
5	2	1	4	7	9	8	3	6
7	6	3	5	2	8	4	1	9
8	4	9	3	1	6	5	7	2

Ce jeu est une réalisation de Ludipresse. Pour plus d'informations, rendez-vous sur le site www.les-mordus.com ou écrivez-nous à info@les-mordus.com

Par Fabien Savary 3015

Niveau de difficulté : MOYEN

3016

LE MOT PERDU

DEFAUTS - Un mot de 10 lettres

E	E	X	R	U	E	H	C	E	L	E	G	E	R	E
T	E	U	T	N	N	E	T	O	G	A	C	I	U	M
E	O	E	O	O	E	T	S	I	O	G	E	M	E	S
B	R	I	T	T	C	E	A	U	A	R	T	M	T	I
E	R	D	N	U	S	T	L	L	U	E	O	O	C	T
E	H	O	A	O	B	U	E	X	R	U	H	R	U	O
E	H	C	A	L	O	E	U	O	Y	O	V	A	D	G
E	C	N	E	G	I	L	G	E	N	U	L	L	E	E
R	L	I	I	R	O	U	E	T	A	R	E	E	S	L
E	D	I	V	A	P	R	E	T	E	R	U	N	C	L
I	R	A	V	V	D	U	E	N	G	I	E	T	R	I
V	I	A	E	E	S	E	V	E	R	I	T	E	O	A
N	R	F	U	E	R	U	D	E	F	A	U	T	C	N
E	C	A	L	A	S	C	I	V	I	T	E	E	D	A
E	R	T	E	N	V	I	E	U	S	E	I	E	E	C

APRETE
AVARE
AVIDE
BETE
BUTEE
CAGOTE
CANAILLE
DEDAIN
DEFAUT
DEGRE
DURE
EGOISTE
EGOTISME
EHONTEE
ENTETEE

ENVIER
ENVIEUSE
ESCROC
FAT
GALE
GLOUTON
GORET
GOULU
GRAVE
HONTEUSE
IMMORAL
LACHE
LADRE
LASCIVITE
LECHEUR

LEGERE
LUXURE
MOU
NEGLIGENCE
NOIRE
NULLE
OBSCENE
ODIEUX
RECHE
ROUE
SALACE
SALE
SEDUCTEUR
SEVERITE
TAREE

TEIGNE
TETUE
VAIN
VEULE
VICE
VIL
VOYOU

Solution du dernier problème : BESSEMER

6 mai 2015

No 3915

> YOLANDA GALEANO : UNE GRANDE BÉNÉVOLE HONORÉE



Le gouvernement du Québec a rendu hommage à Yolanda Galeano, vice-présidente de l'Association sherbrookoise pour la déficience intellectuelle (ASDI), lors de la remise des Prix Hommage bénévolat Québec. Née en Uruguay, médecin de formation et immigrée au Québec en 1967, M^{me} Galeano s'implique bénévolement depuis 45 ans pour l'intégration des personnes vivant avec une différence de nationalité, de culture ou de capacité intellectuelle. Le prix de M^{me} Galeano lui a été présenté par le ministre du Travail, de l'Emploi et de la Solidarité sociale, Sam Hamad. — PHOTO FOURNIE



Carnet communautaire

Acheminez votre message par courriel à redaction@latribune.qc.ca
Ou par télécopieur au 819 564-8098

auteurs de l'Estrie propose un **brunch culturel** et lancement le 10 mai, 11 h à 13 h, à la maison bleue du 151 Ontario, Sherbrooke (Parc Howard). Info : 819 566-7523.
> Conférence intitulée « **Améliorer sa santé par la gestion des émotions** », présentée par l'Ordre de la Rose-Croix AMORC le 9 mai, 13 h, au 1323 Grégoire, Sherbrooke.

> **Déjeuner de l'Association nationale des retraités fédéraux** section des Cantons-de-l'Est le 11 mai, 9 h, au Eggsquis, 3143 de Portland, Sherbrooke. Info : 819 829-1403.

> **Famille Plus propose des lundis animés** au Centre communautaire de loisirs de Sherbrooke, divers programmes : YA.P.P., Abécédaire des tout-petits, Petite Pomme et les émotions, halte-garderie, matinées parents, etc. Info : 819 822-0835.

> **Vous êtes-vous déjà fait bousculer par un proche?** Peu importe la raison, la maltraitance physique est injustifiable. Pour dénoncer un abus envers vous ou une autre personne âgée, appelez DIRA-Estrie au 819 346-0679.

> **L'Aide communautaire de Lennoxville** et des environs offre un **service de soutien pour les proches aidants d'âinés** avec le soutien de l'APPUI Estrie. Activités pour le proche aidant et la personne aidée, groupe de soutien pour les personnes aidées, etc. Si vous êtes le proche aidant d'une personne de 65 ans et plus que ce service vous intéresse : 819 821-4779.

> **Le Chemin de Compostelle par le Portugal** : de Fatima à Santiago en compagnie de Denis Genest et Sylvie Hallé le 6 mai, 19 h, au sous-sol de l'église Notre-Dame-du-Perpétuel-Secours, 905 Ontario, Sherbrooke.

> **Présentation de l'histoire, de la philosophie et des enseignements de l'Ordre de la Rose-Croix** le 6 mai, 19 h, au 1323 Grégoire, Sherbrooke.
> **Rencontre groupe de soutien et d'information cancer de la prostate** le 6 mai, 19 h, au 75, Morris, Sherbrooke. Inf. : 819 566-6552.
> **Vente de garage au profit de la paroisse Notre-Dame-de-l'Unité** secteur Martinville le 8 mai, 13 h à 19 h et le 9 mai de 8 h à 16 h, au sous-sol de l'église de Martinville.
> **Conférence PropoSages** le 8 mai, 14 h, à la Belle Chapelle, 500 Murray, Sherbrooke. Sujet : les nouveaux mouvements religieux, tous des sectes. Info : 819 563-3774.
> **Brunch Fête des mères** au profit des œuvres des Chevaliers de Colomb conseil 9086 le 10 mai, 9 h, à l'église Notre-Dame-de-Protection, Sherbrooke.
> L'Association des auteures et

LA TRIBUNE LA NOUVELLE > latribune.ca



La Nouvelle est disponible en tout temps sur latribune.ca

LE SAVIEZ-VOUS ?

En plus de l'édition papier distribuée à Sherbrooke, vous pouvez consulter la version intégrale de La Nouvelle sur le Web quand bon vous semble.

Merci d'être au rendez-vous semaine après semaine.



**MOQUEZ-VOUS
DES CONDITIONS**
AVEC LA TRACTION INTÉGRALE

L'ÉVÈNEMENT
**BEAU
TEMPS
MAUVAIS
TEMPS**

XV CROSSTREK 2015

À l'achat à partir de
26 760\$*

Transport et préparation inclus, taxes en sus.

FORESTER 2015

À l'achat à partir de
27 760\$*

Transport et préparation inclus, taxes en sus.

UNE VALEUR QUI DÉFIE TOUTES LES COMPARAISONS

- Traction intégrale symétrique à prise constante
- Moteur BOXER® SUBARU à quatre cylindres
- Transmission manuelle ou CVT Lineartronic® (transmission à variation continue) en option
- Système d'aide à la conduite EyeSight® en option

MEILLEUR CHOIX SÉCURITÉ+¹

2015 IIHS TOP SAFETY PICK+²

MODÈLES ÉQUIPÉS DU SYSTÈME EYESIGHT®²



Association des concessionnaires Subaru du Québec | quebecsubaru.ca

SUBARU SHERBROOKE
4367, boul. Bourque, Sherbrooke, 819 564-1600
www.subarusherbrooke.com



*À l'achat à partir de 26 760 \$, taxes en sus pour la XV Crosstrek 2.0i Tourisme 2015 (FX1, TP), transmission manuelle et de 27 760 \$, taxes en sus pour la Forester 2.5i (FH, XO), à transmission manuelle. Les frais de transport et de préparation (1 650 \$) et les droits spécifiques sur les pneus neufs (15 \$) et les droits spécifiques sur les pneus neufs (15 \$) sont inclus. Financement à l'achat ou à la location également offerts. Le concessionnaire peut vendre à prix moindre. Photos à titre indicatif seulement. Les spécifications techniques Subaru participant pour tous les détails. 1. Les notes sont attribuées par l'Insurance Institute for Highway Safety (IIHS). Visitez ihs.org pour plus de détails sur les procédures de tests. 2. EyeSight® est une technologie d'aide à la conduite susceptible de ne pas fonctionner de manière optimale dans certaines conditions. EyeSight® n'est pas conçu pour se substituer à la vigilance et à l'attention du conducteur sur la route. Le système pourrait ne pas réagir dans toutes les situations. Il incombe en tout temps au conducteur d'adopter une conduite sécuritaire et prudente. L'efficacité du système dépend de nombreux facteurs, tels que l'entretien du véhicule ainsi que les conditions météorologiques et routières. Enfin, malgré toutes les technologies sophistiquées en place, un conducteur doté d'une bonne vision, qui est attentif à la route sera toujours le meilleur gage de sécurité sur la route. Consultez le Manuel du propriétaire pour les détails de fonctionnement et les limites.

ÉVOLUTION MODE
présente le

SALON DE LA MODE

3^e édition



8

9

10
mai

LANCEMENT DE NOUVELLES COLLECTIONS ET SOLDES

25% 50% 75% de rabais
90 designers québécois et boutiques

JOURNÉES SHOPPING – 5 \$ POUR TOUT LE WEEK-END

Samedi de 10 h à 17 h & Dimanche de 12 h à 17 h

Défilés et conférences mode à 11 h et 13 h
Prix de présence et concours
Dimanche fête des Mères : Gagne ta séance de stylisme mère-fille

CONCOURS DES CRÉATEURS - ENTRÉE 10 \$

Vendredi de 17 h à 22 h

Magasinage VIP
Spectacle à 19 h 30
+ GAGNE ton voyage pour 2 à NEW YORK

SOIRÉE ÉLECTRIC'MODE - ENTRÉE 10 \$

Samedi de 18 h 30 à 22 h

Technologies textiles
Spectacle à 19 h 30
+ GAGNE ton voyage pour 2 à VARADERO

Pour plus de détails et obtenir ton passeport mode VIP :
Aussi pour voir la liste de nos exposants, la programmation, nos défilés-mode et nos différents tirages.

evolutionmode.com  Salon de la Mode Sherbrooke

Louise Labrecque

Styliste et animatrice - Porte-parole
CONFÉRENCE PRÉSENTÉE SAMEDI À 13 H

CENTRE SPORTIF DE L'UNIVERSITÉ DE SHERBROOKE
2500, BOUL. UNIVERSITÉ - STATIONNEMENT GRATUIT

TVA

Rouge
102,7 fm

LA TRIBUNE

Québec Ling
Service D'Uniformes
CLUB TISSUS

DOTCHARLEY
TEKNOLIGHT.CA

CIBLE

Agence de
VOYAGES

SPA
ALQUA:SULIS

L'EXPERIENCE
eQ SON

CASAE
studio
Lettrage
S'Estrie

.commerce
SHERBROOKE
UNIKAM

Aidez à l'insertion sociale et professionnelle en faisant un don de vêtements à Récupex