

# Coup d'œil

www.coupdoeil.info

**LE MERCREDI**  
**27 AVRIL 2016**  
 Vol. 37 | N° 22  
 15 857 exemplaires

**tc** • MEDIA

Vendre ou acheter  
 36 ans d'expérience

**Appelez-moi en premier  
 car avec moi,  
 LE #1 C'EST VOUS!**

**514 990-6644**

**RE/MAX**  
 RE/MAX PLATINE R.G.  
 Agence immobilière licenciée  
 indépendante et autonome de RE/MAX Platine

**Richard Giroux**  
 Courtier  
 immobilier  
 agréé

>6667037



# 2000 NOUVEAUX EMPLOIS EN CINQ ANS

Avec un gain de 2094 travailleurs en cinq ans, la MRC des Jardins-de-Napierville trône au sommet du palmarès en Montérégie. Ce résultat lui permet également de se classer au troisième rang provincial en matière d'emploi. **PAGE 4**

(Photo: TC Media - Archives/Denis Germain)

**GRATUIT**

VOS NOUVELLES LOCALES,  
 RÉGIONALES ET NATIONALES  
 AU BOUT DES DOIGTS.

TÉLÉCHARGEZ L'APPLI DÈS MAINTENANT

**tc** • MEDIA | NOUVELLES

Télécharger dans l'App Store  
 Télécharger sur Google play

>6727670

Hemmingford  
**La Coop de santé embauche  
 un infirmier clinicien**

**Nicolas Poissant-Gilbert**

**PAGE 8**

(Photo: TC Media - Marc-André Couillard)

Jardins-de-Napierville  
**Les élus honorent  
 16 entrepreneurs**

**PAGE 3**

(Photo: TC Media - Remy Bolly)

**Wisend**  
 Resto Pub

Menu à la carte • Licence complète  
 Réservations recommandées

Resto-Pub à Ambiance Irlandaise

488 Frontière (450) 247-3597  
 Hemmingford 1-866-4wisend

>6577385

BONNE FÊTE  
 DES MÈRES!

Du 28 avril au 4 mai 2016

**uniprix**

**GUESS**  
 Eau de toilette, 75 ml  
 rég. : 79,99\$  
**24,99** ch.

Eau de toilette, 100 ml  
 rég. : 84,99\$  
**39,99** ch.

Nous nous réservons le droit de limiter les quantités à 3 par client. Jusqu'à épuisement des stocks. Pas de bon d'achat différé.

**L. Gaboriault, M.-C. Émond et R. Côté**  
 343, rue Saint-Jacques, Napierville  
 450 245-3383

>6538597

PH151\_00374

BESOIN D'UN  
**SITE WEB?**

**pme**go

SOLUTIONS MARKETING LOCAL

**tc** • MEDIA

## POLITIQUE

### Des fonds pour célébrer les 150 ans du Canada

Le gouvernement du Canada a mis en place un fonds de 210 M\$ qui vise à appuyer des projets locaux dans le cadre du 150<sup>e</sup> anniversaire de la Confédération qui sera célébré en 2017. La députée de Châteauguay-Lacolle, Brenda Shanahan, incite les organisations de la circonscription à participer à ce projet national en déposant une demande auprès de Patrimoine Canada. Pour obtenir plus d'information sur le Fonds Canada 150 ou pour déposer une demande de financement, il suffit de visiter le site [canada.pch.gc.ca](http://canada.pch.gc.ca). **(M-A.C.)**

## ÉDUCATION

### Il y aura une semaine de relâche en 2017

Les commissaires ont adopté le 19 avril le calendrier scolaire 2016-2017 confirmant qu'il y aura une semaine de relâche en mars prochain pour les élèves et les enseignants de la Commission scolaire des Hautes-Rivières. Les écoliers entreront en classe le 31 août et les enseignants retourneront au travail le 25 août. La semaine de relâche aura lieu du 27 février au 3 mars 2017. **(L.B.)**

### Des écoles se partagent 10 000\$

Environ 10 000\$ ont été remis à différentes écoles de la région grâce au programme Croque

Santé des épiceries Metro. Les établissements scolaires étaient invités à présenter un projet pour inciter les enfants à manger davantage de fruits et de légumes. Une bourse de 1000\$ a été versée à chaque projet retenu. L'école Saint-Romain (Hemmingford), Hemmingford Elementary School, l'école Saint-Jacques (Saint-Jacques-le-Mineur), l'école Clotilde-Raymond (Saint-Rémi), l'école Saint-Bernard (Saint-Bernard-de-Lacolle) et l'école secondaire Pierre Bédard (Saint-Rémi) sont les récipiendaires. **(M-A.C.)**

## AGRICULTURE

### Pas de bourse de la relève

Il n'y aura pas de bourse d'accompagnement à la relève agricole cette année dans le Haut-Richelieu, faute de fonds. L'abandon du projet par au moins un des partenaires a mené à son annulation. La bourse était remise pour favoriser l'établissement de la relève agricole de la région en la soutenant dans ses projets d'affaires. Elle s'adressait à de jeunes agriculteurs âgés de 35 ans et moins qui étaient propriétaires en tout ou en partie (minimum de 20%) d'une exploitation agricole sur le territoire de la MRC du Haut-Richelieu. Ils pouvaient aussi être en voie de devenir propriétaires. **(C.P.)**

# TOUT NOUVEAU TOUT TECHNO



MODÈLE PREMIER RS ILLUSTRÉ

## LOUEZ LA TOUTE NOUVELLE CRUZE L 2016

POUR L'ÉQUIVALENT DE

**44\$** /SEM.<sup>1</sup> **48** MOIS **995\$** VERSEMENT INITIAL

BASÉ SUR UNE LOCATION AUX 2 SEMAINES DE 88\$. COMPREND 500\$ DE PRIME SUR DEMANDE D'UNE CARTE GM ET LE TRANSPORT.



APPLICATION  
TÉLÉ-ACCÈS<sup>2</sup>



SERVICE ONSTAR AVEC  
CONNEXION WI-FI 4G LTE<sup>3</sup>



VIDANGES D'HUILE  
SANS FRAIS<sup>4</sup>



Fonctionne avec  
Apple CarPlay

androidauto

LA TOUTE NOUVELLE CRUZE 2016

DÉCOUVREZ DE NOUVEAUX HORIZONS

LA PROTECTION CHEVROLET – 5 ANS – 160 000 KM<sup>4</sup>  
GROUPE MOTOPROPULSEUR / ASSISTANCE ROUTIÈRE

CHEVROLET



L'Association des concessionnaires Chevrolet du Québec suggère au consommateur de lire ce qui suit. Offre d'une durée limitée, réservée aux modèles neufs Cruze (1BB69-1SM). Transport (1600\$) et taxe de circulation (100\$), le cas échéant, inclus. Immobilisation, frais d'importation au Québec (465\$), assurance et taxes provinciales. Sur approbation de crédit de la Financière GM. Limite annuelle de 20 000 km; 0,16\$ par kilomètre excédentaire. Certaines conditions s'appliquent. Le prix à l'achat est de 17 055\$ pour la Cruze L 1SM. Les montants indiqués ci-dessus sont basés sur les paiements aux échéances indiquées, ci-dessus au taux de 1,5% (104 paiements). Illustré à titre indicatif seulement; 26 590\$. 2. Offre sur certains modèles Chevrolet 2016 avec certains appareils Apple, Android, BlackBerry et Windows. Un plan de services OnStar en vigueur est requis. Les services varient selon l'appareil, le modèle, certaines conditions ainsi que le type de plan de services que vous avez. Veuillez consulter le site [onstar.ca](http://onstar.ca) pour savoir quels véhicules sont dotés de cette fonction et connaître les limitations liées au système et d'autres détails. Un système de démarrage à distance installé en usine est requis. 3. Nécessite un appareil mobile compatible, un abonnement au service OnStar et un forfait de données. Visitez [onstar.ca](http://onstar.ca) pour obtenir les données cartographiques et connaître les restrictions du service. Les services et la connectivité peuvent varier selon le modèle et les conditions. Service OnStar avec connexion 4G LTE offert sur certains véhicules et dans certains marchés. Le client doit accepter la déclaration de confidentialité d'OnStar (y compris les modalités logicielles) pour utiliser le service. 4. Selon la première éventualité, limite de quatre (4) services de vidange d'huile, de lubrification et de changement de filtre ACDelco au total. Le plein de fluides, les inspections, la rotation des pneus, le réglage de la géométrie et l'équilibrage de roue, entre autres, ne sont pas couverts par la garantie. D'autres conditions et restrictions s'appliquent. Ces offres sont exclusives aux concessionnaires du RMAQ Québec (excluant la région de Gatineau-Hull) et ne peuvent être combinées avec aucune autre offre ni aucun autre programme incitatif d'achat, à l'exception des programmes de cartes GM, de prime pour étudiants et de GM Mobilité. GM Canada se réserve le droit de modifier, de prolonger ou de supprimer ces offres et ces programmes pour quelque raison que ce soit, en tout ou en partie, à tout moment et sans préavis. Le concessionnaire peut vendre ou louer à un prix moindre. Un échange entre concessionnaires peut être requis. Pour de plus amples renseignements, passez chez votre concessionnaire, composez le 1 800 463-7483 ou visitez [Chevrolet.ca](http://Chevrolet.ca). 30746900



Les entrepreneurs à la tête des 16 entreprises créées en 2015 ont été honorés au CLD des Jardins-de-Napierville le 20 avril. (Photo TC Media - Rémy Boily)

Jardins-de-Napierville

# Seize entreprises ont été créées en 2015

**MARC-ANDRÉ COUILLARD**  
marc-andre.couillard@tc.tc

**ENTREPRENEURIAT.** L'entrepreneuriat est particulièrement bien développé dans la MRC des Jardins-de-Napierville. L'année 2015 n'y a pas fait exception. Seize entreprises ont été créées l'an dernier, avec l'aide du CLD des Jardins-de-Napierville.

Ces nouveaux entrepreneurs ont été honorés lors d'une soirée qui leur était consacrée le 20 avril, dans les bureaux de la MRC, à Saint-Michel.

Ces 16 entreprises ont permis la création de 23 emplois permanents et représentent des investissements totaux de plus de 1,3 M\$ dans l'économie de la région.

Parmi ces nouvelles PME, on compte des entreprises de construction et de rénovation, de la mécanique, de la soudure, un service de garde, deux restaurants, des soins esthétiques et même de l'agriculture, avec une entreprise qui produit des micropousses de différents légumes.

«Notre niveau d'entrepreneuriat a toujours été

très élevé, même si nous n'avons que 26 000 de population, explique Michel Charbonneau, directeur général du CLD des Jardins-de-Napierville. Les gens d'ici ont la fibre entrepreneuriale très développée et le CLD contribue à la garder bien vivante.»

**SURVIE**

Au cours des cinq dernières années, 99 nouvelles entreprises ont vu le jour, ce qui a entraîné la création de 135 emplois et le maintien de 38 autres. Au cours de cette période, plus de 9 M\$ ont été investis par ces entrepreneurs.

«Les Jardins-de-Napierville affichent le plus haut taux de survie des nouvelles entreprises après cinq et dix ans, en Montérégie, soutient M. Charbonneau. C'est notre marque de commerce et nous en sommes très fiers.»

Bon an, mal an, entre 84% et 87% des nouvelles entreprises ont toujours pignon sur rue après cinq ans, estime M. Charbonneau.

Depuis les 22 dernières années, pas moins de 396 entreprises ont été créées dans les Jardins-de-Napierville grâce à des investissements de plus de 36,5 M\$. Ces entreprises ont permis la création de 604 emplois. À ce jour,

78% de ces quelque 400 entreprises sont toujours actives.

**SUCCÈS**

Le succès de ces nouvelles entreprises est certainement attribuable en partie au rôle que joue le CLD auprès d'elles. «On fait le plan d'affaires avec eux de A à Z, explique M. Charbonneau. On fait aussi un suivi des mois et même des années

après le démarrage et on les incite à suivre des cours au fil des ans. On joue aussi le rôle de facilitateur auprès des institutions financières.»

Selon M. Charbonneau, le succès des entreprises tient aussi au fait que les gens de la région les encouragent. «Il y a une fidélité régionale qui s'installe, soutient M. Charbonneau, notamment dans le secteur de la construction et de la rénovation. On voit ces entreprises partout sur le territoire.»

**NAPIERVILLE**

## Les funérailles de Jacques Délisle célébrées le 30 avril

Les funérailles du maire de Napierville, Jacques Délisle, décédé subitement à la suite d'un malaise le 15 avril, seront célébrées le samedi 30 avril, en l'église de Napierville. La famille accueillera parents et amis dès 13 h. La cérémonie débutera à 15 h. L'église est située au 265, rue de l'Église. (M.-A. C.)



(Photo TC Media - Archives)

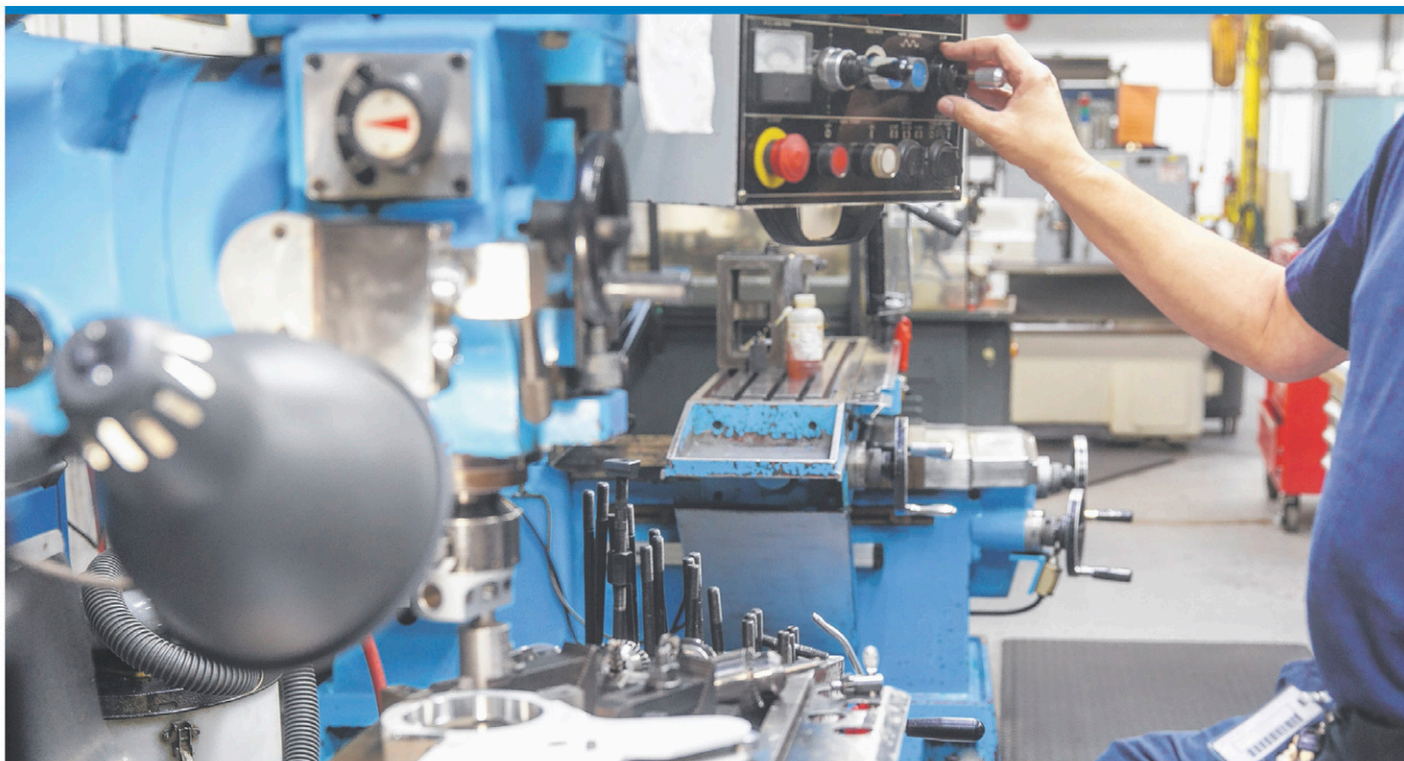
**Spéciaux du jeudi 28 avril au mercredi 4 mai**

**Marché Jacques enr. de Lacolle**  
6, rue de l'Église Sud, Lacolle Qc.  
**450 246.3922**

<p><b>Croustilles Family's best</b> 130 g</p> <p><b>87¢</b></p>	<p><b>Fromage Kraft Singles ou Velveeta</b> 450 g</p> <p><b>329¢</b></p>	<p><b>Famille Pepsi ou Coke</b> 6 x 710 ml</p> <p><b>217¢</b></p>	<p><b>Crème glacée Coaticook</b> 2L</p> <p><b>449¢</b></p>
<p><b>Sauce BBQ Kraft</b> 455 ml</p> <p><b>415¢</b></p>	<p><b>Papier hygiénique Sans nom</b> 24 rouleaux</p> <p><b>217¢</b></p>	<p><b>Mouchoirs et essuie-tout Sans nom</b> Paquet de 6</p> <p><b>217¢</b></p>	<p><b>Pain Moëlleux Gadoua</b> 675 g</p> <p><b>1\$ de rabais</b></p>
		<p><b>Pommes de terre blanches locales</b> 10 lb</p> <p><b>229¢</b></p>	<p><b>Biscuits feuille d'érable Jalousie</b> 325 g</p> <p><b>315¢</b></p>

\*Photos peuvent différer

Circulaire en ligne: <http://local.flyerservices.com/lcl/axep/fr>



La MRC des Jardins-de-Napierville se classe en troisième position parmi l'ensemble des MRC du Québec quant à l'augmentation du nombre de travailleurs résidant sur son territoire, entre 2009 et 2014. (Photo TC Media - Archives)

## Emploi

# Une bonne performance dans les Jardins-de-Napierville

**MARC-ANDRÉ COUILLARD**  
marc-andre.couillard@tc.tc

**TRAVAIL.** La MRC des Jardins-de-Napierville fait bonne figure en ce qui a trait à l'emploi. Entre 2009 et 2014, elle a connu une augmentation du nombre de travailleurs de 17,9%. Ces résultats la placent au troisième rang en terme de croissance dans l'ensemble du Québec.

Selon l'Institut de la statistique du Québec, les Jardins-de-Napierville comptaient 2094 travailleurs de plus en 2014 qu'en 2009. Ces derniers sont passés de 11 716 en 2009 à 13 810 en 2014.

Cette augmentation place la MRC au tout premier rang parmi les 15 MRC de la Montérégie, loin devant la MRC de Rouville qui se classe deuxième avec une hausse de 9%.

Au Québec, les Jardins-de-Napierville se classent derrière les MRC de Mirabel (+24,3%) et de La Jacques-Cartier (+19,1%).

### BONNE DEUXIÈME

La MRC des Jardins-de-Napierville occupe le deuxième rang en Montérégie en ce qui concerne la hausse du taux de travailleurs. Ce taux, qui était de 78,3% en 2009 est passé à 82,1% en 2014. Cela représente une augmentation de 3,8%. Seule la MRC d'Acton a fait mieux avec une hausse de 4,8% du taux de travailleurs. L'ensemble de la Montérégie a connu une hausse de 1,7% de son taux de travailleurs.

### OMBRE AU TABLEAU

Bien que l'on compte de plus en plus de travailleurs dans la MRC des Jardins-de-Napierville et que plus de 82% des 25 à 64 ans occupent un emploi, leur revenu reste parmi les plus faibles en Montérégie.

Le revenu médian des travailleurs des Jardins-de-Napierville est passé de 28 495\$ en 2009 à 31 898\$ en 2014. Cette augmentation de 11,9% place la MRC à l'avant-dernier rang en Montérégie et sous la moyenne montérégienne qui est de 14,2%.

C'est la MRC de Longueuil qui arrive en queue de peloton avec une hausse de 11,8% du revenu médian des travailleurs, tandis que la MRC d'Acton se classe au premier rang avec une hausse de 23,2%.

### HAUT-RICHELIEU

Le Haut-Richelieu affiche une piètre performance en matière d'emploi. La MRC a fait

mauvaise figure entre 2009 et 2014 avec une augmentation du nombre de travailleurs de 0,9%, ne devant qu'une seule autre MRC en Montérégie.

La MRC du Haut-Richelieu comptait 47 835 travailleurs en 2009. Cinq ans plus tard, on en dénombre à peine 423 de plus (48 258 au total), soit une faible croissance de 0,9%. Parmi les 15 MRC de la Montérégie, seule Pierre-de-Saurel (-1,1%) a fait pire.

La situation n'est guère plus reluisante au chapitre du taux de travailleurs. Le chiffre est passé de 75,9% à 77% entre 2009 et 2014. Avec une légère hausse de 1,1%, le Haut-Richelieu se classe de nouveau avant-dernier.

### ORIGINE DES DONNÉES

Les chiffres sur l'emploi dans les MRC de la province ont été rendus publics à la mi-avril par l'Institut de la statistique du Québec (ISQ).

Dans son bulletin intitulé Évolution du marché du travail dans les MRC, l'organisme a publié les chiffres sur le nombre de travailleurs, le taux de travailleurs et le revenu médian entre 2009 et 2014.

Ces statistiques présentent le portrait des travailleurs résidant dans une MRC donnée, précise la porte-parole de la Direction des statistiques sectorielles et du développement durable, Marie-Hélène Provençal. Les chiffres sont tirés des adresses indiquées sur les déclarations de revenus des contribuables.

**Avec la collaboration de Charles Poulin**

## Valeur des terres agricoles Hausse de 9,6% au Québec en 2015

**MARC-ANDRÉ COUILLARD**  
marc-andre.couillard@tc.tc

**AGRICULTURE.** La valeur des terres agricoles a augmenté de 9,6% au Québec, entre le 1<sup>er</sup> janvier et le 31 décembre 2015, selon le plus récent rapport Valeur des terres agricoles produit par Financement agricole Canada (FAC).

Selon FAC, la valeur des terres croît chaque année au Québec depuis 1986. La dernière fois que la valeur des terres agricoles a diminué au Québec, c'était en 1985, avec une perte de 1%.

En Montérégie, comme dans la région de Lanaudière, des Basses-Laurentides et du Centre-du-Québec, l'offre de terres est inférieure à la demande. Cela entraîne une hausse des prix. Cette situation persiste depuis plusieurs années.

«On constate actuellement une baisse des prix des produits de base, qui est toutefois contrebalancée par la faiblesse du dollar et des taux d'intérêt, explique Jean-Philippe Gervais, économiste agricole en chef à FAC. Le faible huard rend non seulement nos exportations plus concurrentielles, mais aide aussi les producteurs à obtenir un meilleur prix pour leurs produits agricoles qui sont principalement libellés en dollars américains. Nous assistons donc à un véritable bras de fer entre des facteurs concurrents qui influencent la valeur des terres agricoles.»

### AILLEURS AU CANADA

Parmi toutes les provinces canadiennes, c'est le Manitoba qui remporte la palme avec une hausse de 12,4% de la valeur de ses terres l'an dernier. Le Nouveau-Brunswick ferme la marche avec une hausse de 4,6% pour la même période. Pour l'ensemble du Canada, la hausse est de 10,1% en 2015.

### Variations annuelles en % de la valeur des terres agricoles au Québec

2006	1,5%
2007	4,8%
2008	11,7%
2009	5,7%
2010	3,2%
2011	8,9%
2012	27,4%
2013	24,7%
2014	15,7%
2015	9,6%

Source: Financement agricole Canada.

**OSTÉO**

CLINIQUE FAMILIALE  
OSTÉOPATHIE | MASSOTHÉRAPIE  
P-A DUPONT, praticien en ostéopathie, membre ANN  
MONICA SERRES, membre monreseauplus

☎ 450 245.1034 ✉ paul-andre.dupont@hotmail.com  
📍 255 Rue St-Jacques, Napierville (Qc) J0J 1L0 >6650757

**tc** MEDIA **Coup d'œil**

810-D, rang du Coteau, Saint-Jacques-le-Mineur J0J 1Z0  
450 245-3344 ou 450 347-0323  
Sans frais : 1 800 947-8555 Téléc.: 450 347-4539  
ANNONCES CLASSÉES - 1 866 637-5236  
Courriel: [coupdoeil@tc.tc](mailto:coupdoeil@tc.tc) • [www.coupdoeil.info](http://www.coupdoeil.info)

Distribuée par **publi soc**

RESEAU SÉLECT

**Directeur général**  
Dominic D'Anjou  
450 347-0323, poste 2276  
[dominic.danjou@tc.tc](mailto:dominic.danjou@tc.tc)

**Chef de nouvelles :**  
Gilles Lévesque  
450 347-0323, poste 2207  
[gilles.levesque@tc.tc](mailto:gilles.levesque@tc.tc)

**Directrice de l'information :**  
Stéphanie Mac Farlane  
450 347-0323, poste 2208  
[stephanie.macfarlane@tc.tc](mailto:stephanie.macfarlane@tc.tc)

**Journaliste :**  
Marc-André Couillard  
450 245-3344, poste 4424  
[marc-andre.couillard@tc.tc](mailto:marc-andre.couillard@tc.tc)

**Directeur stratégie média**  
Claude Trahan  
450 245-3344, poste 4421  
[claudet.trahan@tc.tc](mailto:claudet.trahan@tc.tc)

**Coordonnatrice :**  
Jeannette Bédard  
450 347-0323, poste 2221  
[jeannette.bedard@tc.tc](mailto:jeannette.bedard@tc.tc)

**Conseillère en solutions médias :**  
Bianca De Lamirande  
450 245-3344, poste 4422  
[bianca.delamirande@tc.tc](mailto:bianca.delamirande@tc.tc)

**Impression :** Transmag

**Distribution :**  
Distribution Transcontinental Inc.  
Division Publi-sac Montérégie

**Publié par :** Médias Transcontinental S.E.N.C.

**Président :** François Olivier, intérim  
[www.medias-transcontinental.com](http://www.medias-transcontinental.com)

**Abonnement**  
Un an : 125\$  
Six mois : 70\$

**TIRAGE :** 15 857 EXEMPLAIRES IMPRIMÉS

**Dépôt légal :** Bibliothèque Nationale du Québec. Société canadienne des postes - Envois de publication canadiennes. Contrat de vente de produit no 40012311. Toute reproduction des annonces ou informations en tout ou partie de façon officielle ou déguisée est interdite sans la permission écrite de l'éditeur. Le journal Le Coup d'œil ne se tient pas responsables des erreurs typographiques pouvant survenir dans les textes publicitaires mais il s'engage à reproduire uniquement la partie du texte ou se trouve l'erreur. La responsabilité du journal et/ou de l'éditeur ne dépassera en aucun cas le montant de l'annonce. Les articles publiés dans Le Coup d'œil sont sous la seule responsabilité des auteurs et la direction ne partage pas nécessairement les





Douze militaires provenant de neuf pays étaient de passage à l'école Saint-Jacques pour présenter leur pays d'origine aux élèves du primaire. (Photo TC Media - Marc-André Couillard)

Saint-Jacques-le-Mineur

## Des militaires étrangers en visite

MARC-ANDRÉ COUILLARD  
marc-andre.couillard@tc.tc

**ÉDUCATION.** Douze militaires vêtus de leur costume d'apparat, provenant de neuf pays, étaient de passage à l'école primaire Saint-Jacques, à Saint-Jacques-le-Mineur, le 21 avril, pour présenter leur pays d'origine aux élèves.

Ces militaires participent au Programme d'instruction et de coopération militaire (PICM) qui leur permet de suivre des cours de francisation pendant environ quatre mois, à Saint-Jean-sur-Richelieu.

Ces cours sont offerts par le détachement de Saint-Jean de l'École des langues des Forces canadiennes. «Il s'agit de la contribution du

Canada à un programme de l'Organisation du traité de l'Atlantique Nord, explique Stéphanie Lamarre, coordinatrice du PICM. Les militaires viennent suivre des cours de français ou d'anglais parce qu'ils sont souvent appelés à faire des missions dans des pays comme la France ou encore Haïti.»

Depuis quelques années, les étudiants les plus avancés participent à cette activité avec les élèves du primaire à la fin de leur stage. Les militaires s'installent dans un local de classe et présentent leur pays d'origine aux jeunes de la deuxième à la sixième année... en français.

Les militaires provenaient du Ghana, de l'Uruguay, du Mexique, du Brésil, du Malawi, de l'Indonésie, du Botswana, de la Sierra Leone et de l'Ukraine.

Fritz Kaiser

## Deux fromages finalistes à un concours canadien

CHARLES POULIN  
charles.poulin@tc.tc

**AGROALIMENTAIRE.** La Fromagerie Fritz Kaiser a mérité un autre honneur, au début d'avril, lorsque deux de ses fromages ont été sélectionnés parmi les finalistes du Concours des fromages fins canadiens, qui se déroulait à Montréal dans le cadre du Salon international de l'alimentation (SIAL).

Le «Tête Dure» était dans la catégorie «Fromages à pâte semi-ferme», en plus d'être en

nomination pour le «Meilleur fromage au Québec» en compagnie de six autres fromages. Le «Sœur Angèle» était en lice pour le titre de la catégorie «Meilleur fromage de lait mixte».

Les fromageries de partout à travers le pays avaient soumis un total de 301 candidatures pour un des plus prestigieux concours dans le domaine au Canada.

Fritz Kaiser n'a pas remporté de prix au Concours. Le «Tête Dure» s'est notamment incliné devant «Le Pionnier» de la Fromagerie de la Nouvelle-France, située à Racine, pour le titre de meilleur fromage de la province.

**NOUVEAU**  
À NAPIERVILLE

**SERVICES DE LOCATION DE :**

- Chapiteaux et planchers de différentes grandeurs
- Tables rectangulaires, rondes et bistro avec chaises
- Nappes
- Brûleur à maïs

**CHAPITEAUX**  
en fête

- Grils (BBQ)
- Poêles à grillades
- Éclairage
- Chauffe-terrasse

RÉSERVEZ DÈS MAINTENANT POUR VOS ÉVÈNEMENTS ESTIVAUX

Jean-Simon Olivier et Sylvain Leclerc, propriétaires  
**514 434-2427**

# LESTAGE CHRYSLER à St-Rémi

**LESTAGECHRYSLER.COM**

RAM 1500 SXT QUAD CAB HEMI™ V8 4X4 2016

**LOUEZ**  
À PARTIR DE :  
**329\$**  
PAR MOIS  
POUR 36 MOIS

AVEC UN ACOMPTÉ DE 7375 ET UN DÉPÔT DE SÉCURITÉ DE 5000.

FINANCIEMENT À L'ACHAT À PARTIR DE :

**0% JUSQU'À 84 MOIS**

ET AUCUN ACOMPTÉ SUR LA PLUPART DES MODÈLES RAM 1500 2016

OBTENEZ DES RABAIS TOTAUX ALLANT JUSQU'À

**21 500\$**

INCLUANT 1 500 \$ EN BONI DE FIDÉLISATION ET DE CONQUÊTE  
SI VOUS POSSEDEZ ACTUELLEMENT UN RAM OU TOUT AUTRE CAMION DE MARQUE CONCURRENT  
OU SI VOUS ÊTES UN TRAVAILLEUR SPÉCIALISÉ DÉTENANT UNE CARTE DE COMPÉTENCE OU D'APPRENTI.  
À l'exclusion des modèles Ram 1500 2016 à cabine simple.

**LE RAM 1500 2016**  
**ECODIESEL**

**Canadian Truck King Challenge 2 ANNÉES DE SUITE GAGNANT**

**TOUTES MARQUES, TOUS MODÈLES**  
**BONI CONQUÊTE DE LOCATION 1 500\$**

**VOUS REBÂTIR VOTRE HISTORIQUE DE CRÉDIT?**  
TAUX NON PRÉFÉRENTIELS À PARTIR DE SEULEMENT 4,99% SUR APPROBATION DE CRÉDIT

\* Photos à titre indicatif. Sur véhicules neufs en stock seulement. Pour livraison immédiate, certaines conditions s'appliquent  
- Inclut tout rabais promotionnel. Voir détails en concession. Taxes en sus

**OUVERT LE SAMEDI • OUVERT LE SAMEDI • OUVERT LE SAMEDI •**

**450 454-7591**  
699, rue Notre-Dame, St-Rémi

## LESTAGE CHRYSLER d'occasion

**RAM 1500 SPORT**  
CREW NAV 2014

- Toit • Cuir • Cabine • Crew

**VOTRE PRIX LESTAGE**  
**37 998\$**

**JEEP WRANGLER**  
SAHARA 4X4 2013

- Manuelle • Groupe électrique

**VOTRE PRIX LESTAGE**  
**27 496\$**

www.coupoeil.info - Le mercredi 27 avril 2016 - 5

## BABILLARD

### ■ Hemmingford

La Légion organise un souper au poulet BBQ le samedi 30 avril, à 17 h, à la salle de la Légion, 486, rue Champlain. Contribution requise: 13\$. Les gens peuvent aussi aller chercher leur repas. Pour réservation: 450 247-2962.

### ■ Lacolle

#### Marché aux puces / Vente de pâtisseries maison

Les femmes de l'Église Unie de Lacolle organisent un marché aux puces et vente de pâtisseries maison le samedi 30 avril, à 9 h, au sous-sol de l'église, 1, rue de l'Église N. Information: Colleen Boyse 450 246-3787.

#### Cercle de fermières

Les personnes qui veulent se divertir, apprendre et partager leurs connaissances sont invitées à se joindre au Cercle de fermières. La prochaine réunion aura lieu le 3 mai, à 19 h. Toutes les activités et réunions ont lieu au Centre Léodore-Ryan, 10, rue Sainte-Marie. Information: Hélène 450 244-5008.

#### Fédération des loisirs

Retour du bingo tous les mercredis, à compter du 4 mai. Un souper spectacle avec le groupe Up All Night, avec Pierre-Luc Blais et Éliane Tougas, aura lieu le 14 mai. Cette activité est au profit de la Fête nationale 2016. Pour information: 450 246-2375. Les personnes qui désirent faire partie de la Fédération des loisirs de Lacolle en tant que membre du conseil d'administration ou de bénévole occasionnel sont invitées à écrire à fdlacolle@outlook.fr.

### ■ Napierville

#### Café-rencontre de la Marg'elle

Le Centre de femmes la Marg'elle invite les femmes à son café-rencontre sur le thème Poser des limites ou ne pas en poser? le jeudi 5 mai, de 13h30 à 16h, à la salle du conseil de l'hôtel de ville de Napierville, 260, rue de l'Église. «Avez-vous de la difficulté à poser vos limites? Que se passe-t-il quand vous le faites ou pas? Il nous arrive à toutes d'être blessées par des comportements dans nos relations d'amitié, de couple et de travail. Comment arriver à répondre à nos besoins de façon satisfaisante?» La discussion, animée par Yolaine Jomphe, portera sur ces questions. Coûts: 3\$ membre et 6\$ non membre. Information et inscription: 450 454-1199.

#### Adolés

L'assemblée générale annuelle de l'Adolés,

destinée aux membres, se tiendra le 25 mai, à 16h15, au 327, rue Saint-Louis, à Napierville. Le bilan des activités et des finances au 31 mars 2016 et l'élection du conseil d'administration auront lieu. Pour information: 450 245-0271.

### ■ Saint-Bernard-de-Lacolle

#### Emploi

La municipalité est à la recherche de personnes de 15 ans et plus qui souhaitent devenir moniteurs au camp de jour pendant la saison estivale 2016. Les intéressés peuvent déposer leur candidature par écrit au plus tard le 5 mai, à 17 h, au bureau municipalité situé au 116, rang Saint-Claude. Information: 450 246-2598.

#### Chevaliers de Colomb

Le prochain bingo aura lieu le 6 mai, à 19 h, à la salle Jules-Rome, située au 113, rang Saint-Claude. Information: 450 245-9056.

### ■ Sainte-Clotilde

#### Brunch de Pâques

La municipalité remercie et félicite Denise Lemieux et ses collaborateurs pour le grand succès que fut le Brunch de Pâques au profit de la Société canadienne du cancer. Denise Lemieux aimerait remercier les bénévoles et tous ceux qui sont venus encourager la cause. Plusieurs cadeaux ont été remis durant la journée, 461 repas ont été servis et plusieurs dons ont été récoltés. En tout, la somme de 4815\$ a été remise à la Fondation du cancer et 1155,30\$ pour les jonquilles.

### ■ Saint-Jacques-le-Mineur

#### Inscription à la balle-molle

L'inscription pour la saison 2016 de la Ligue de balle-molle aura lieu le 28 avril, de 18 h à 20 h 30, au chalet des loisirs situé au 3263, boul. Édouard VII. Coût: 90\$. Réservé aux 17 ans et plus.

### ■ Saint-Michel

#### Souper spaghetti

L'Association des pompiers organise un souper spaghetti le 1<sup>er</sup> mai, de 16 h à 19 h, au Centre communautaire. Les fonds amassés seront remis à divers organismes et serviront à l'achat d'équipement par les pompiers. Coûts: 10\$ pour les 13 ans et plus, 5\$ pour les 5 à 12 ans et gratuit pour les 4 ans et moins.

### ■ Saint-Paul-de-l'Île-aux-Noix

#### Exposition annuelle et assemblée

Le Cercle de fermières tiendra son exposition

annuelle le 30 avril et le 1<sup>er</sup> mai, de 10 h à 16 h, à son local au 959, rue Principale, à l'arrière. Nombreux prix de tirage et vente de pâtisseries et d'artisanat. De plus, ce sera l'occasion de voir les pièces des jeunes filles qui suivent des cours pendant l'hiver. La réunion mensuelle aura lieu le 4 mai et comme la fête des Mères sera soulignée, il y aura un souper à 18 h 30, au coût de 5\$. C'est aussi le temps de payer la cotisation de 25\$ qui inclut la revue *L'Acuelle* et l'accès au local pour les cours dispensés par les membres. Information: Linda 450 246-3589 ou Christiane 450 291-3609.

### ■ Saint-Rémi

#### Collecte de monnaie et d'argent Canadian Tire

La collecte de monnaie traditionnelle de la Maison des jeunes L'Adomissile se déroulera du 2 au 6 mai. Durant cette période, les jeunes portant un chandail à l'effigie de la Maison des jeunes et une épinglette servant à les identifier, feront du porte-à-porte dans la ville afin d'amasser de la monnaie (dons en argent et argent Canadian Tire) qui serviront à acheter de l'équipement et à réduire le coût des sorties. Les gens qui seront absents peuvent apporter leurs dons au 100, rue de la Gare, entre 13h et 16h. Pour toute autre information: 450 454-6657.

#### Activités en santé mentale

Les ateliers, formations et activités du Campagnol, groupe d'entraide et milieu de vie en santé mentale, permettent aux gens de parler de leur expérience de vie pour ainsi trouver leurs propres solutions, et ce, sans jugement. À venir: lundi 2 mai, 9 h 30, atelier *Sept astuces pour être bien dans sa tête*, 13 h, jeux de société; mardi 3 mai, atelier murale; mercredi 4 mai, 13 h, visionnement pièce de théâtre *Ancre et Ailes*; jeudi 5 mai, 9 h 30, atelier poésie, 13 h, karaoké. Soupe de l'amitié (50¢) ouvert à tous pour démystifier la santé

mentale. Un repas complet est aussi offert du mardi au jeudi, au coût de 2\$ membre et 3\$ non membre. Il est important d'aviser l'organisme une journée à l'avance avant 16 h. Le Campagnol est ouvert du lundi au jeudi, de 8h à 16h. Information: Nicole ou Mathieu 450 454-5121, [www.lecampagnol.weebly.com](http://www.lecampagnol.weebly.com) et Facebook: Le Campagnol.

#### Café-rencontre de la Marg'elle

Dans le cadre de la Journée internationale sans diète, le Centre de femmes la Marg'elle invite les femmes à son café-rencontre sur *Les ravages de la mode* le mardi 3 mai, de 13 h 30 à 16 h, au 87, rue Perras. Un voyage dans le temps, en compagnie d'Anik Paradis, pour explorer l'impact que la mode et toute l'industrie de la «beauté» ont sur les femmes. Gratuit. Information: 450 454-1199.

#### Déjeuners collectifs de la Marg'elle

Les prochains déjeuners collectifs auront lieu les 4 et 18 mai, 1<sup>er</sup> juin, 13 juillet et 24 août, de 9 h à 11 h 30. Coûts: 4\$ membre et 7\$ non membre.

#### Amateurs de country

Le groupe Bulldogers invite la population à ses soirées country qui se tiennent tous les vendredis, jusqu'au 27 mai, de 20 h à 23 h, au local des Chevaliers de Colomb, 25, rue Saint-Sauveur. Coûts: 6\$ et 5\$ pour les Chevaliers de Colomb Conseil 1822.

#### La Marg'elle: Bonne fête des Mères

Le Centre de femmes la Marg'elle invite les femmes à une rencontre sur le thème *Bonne fête des Mères* le vendredi 6 mai, de 9 h à 11 h 30, au 87, rue Perras. Ce sera l'occasion pour les participantes de partager leurs plus beaux souvenirs en lien avec cette journée en compagnie de Yolaine Jomphe. Information: 450 454-1199.

## SOUPER-BÉNÉFICE

### Sourire sans fin amasse près de 7000\$

L'organisme communautaire Sourire sans fin a amassé 6676\$ lors de son souper-bénéfice annuel qui se tenait le 1<sup>er</sup> avril, à la salle communautaire de Saint-Édouard. Quelque 250 convives ont participé à cet événement qui a été rendu possible grâce à l'implication de 25 bénévoles et de 58 entreprises. Cet argent permet à l'organisme d'offrir des vacances à des familles moins bien nanties et d'organiser plusieurs activités collectives pour des centaines de familles de la région. Ce sont les familles elles-mêmes qui investissent leur énergie à organiser cette activité d'autofinancement avec l'accompagnement des intervenantes de Sourire sans fin. (M.-A. C.)



### La MRC des Jardins-de-Napierville en images et en mots

Une exposition de photographies et de tableaux, une collecte de fonds au profit d'un organisme et plus encore.

**Le jeudi 28 avril 2016**  
**De 17 h à 19 h,**  
**formule 5 à 7**  
**Centre communautaire**  
**de Sherrington,**  
**224, rue des Loisirs**



>6759039

Une chance de vous exprimer sur des enjeux qui vous importe!

## SOUPER BÉNÉFICE

COCHON BRAISÉ ET LASAGNE  
SERVI DE 17 H À 20 H

**LE SAMEDI 7 MAI 2016**

Suivi d'une soirée dansante avec MARTIN ROY

**D.J. DISCO MANIAC**

**35\$**  
par personne

*Souper et soirée dansante*

**RÉSERVEZ**  
**VOS BILLETS**

auprès du Centre Sportif  
Régional Groupe DPJL

**450 245-7523**

Au profit du  
CENTRE SPORTIF RÉGIONAL

**GROUPE DPJL**

**OÙ?** Centre Sportif Régional | Groupe DPJL  
**50, RUE DE L'AQUEDUC, NAPIERVILLE**

Saint-Paul-de-l'Île-aux-Noix

# Vers une réfection de la 67<sup>e</sup> Avenue?

GILLES BÉRUBÉ  
gilles.berube@tc.tc

**TRAVAUX.** La municipalité de Saint-Paul-de-l'Île-aux-Noix envisage de refaire la 67<sup>e</sup> Avenue. Ce projet s'inscrit dans la reconstruction du pont du cours d'eau du Marais du village que prépare le ministère des Transports. Le rehaussement de la rue serait aussi prévu.

La 67<sup>e</sup> Avenue conduit de la route 223 à la marina Gosselin. Pour la municipalité, il s'agit d'un chemin important puisqu'il permet de rejoindre la 1<sup>e</sup> Rue, qui longe la rivière.

C'est le ministère des Transports, de la Mobilité durable et de l'Électrification des transports qui est à l'origine du projet, note la directrice générale de la municipalité, Marie-Lili Lenoir. Le pont de la 67<sup>e</sup> Avenue demeure sous sa responsabilité.

La construction du pont actuel date de 1959. Il passe inaperçu quand on le traverse. Seule des glissières de sécurité de part et d'autre de la chaussée sont visibles. Il permet d'enjamber un cours d'eau qui draine le marais au cœur du village de Saint-Paul.

## PONT

Il semble que sa vie utile tire à sa fin. En outre, il est bas par rapport à la route 223. Au printemps 2011, il a été recouvert d'eau pendant plusieurs semaines. Le ministère a décidé de le reconstruire et de le rehausser au niveau de la route 223, a indiqué le maire Claude Leroux.

La municipalité profite de l'occasion pour refaire la 67<sup>e</sup> Avenue. Les inondations du



Le pont du cours d'eau passe à la limite du terrain de l'école Alberte-Melançon. En 2011, il a été inondé tout comme la 67<sup>e</sup> Avenue. (Photo TC Medias - Archives)

printemps 2011 ont détérioré la chaussée. Actuellement, l'avenue est bordée d'un étroit trottoir du côté nord. Ce trottoir sera enlevé pour élargir les voies de circulation. En contrepartie, une bande piétonnière et cyclable sera aménagée du côté sud de la chaussée, sur l'emprise actuelle du fossé.

Ce fossé, qui sera canalisé, se trouve au-dessus du réseau d'égout construit en 2007 et 2008. Une conduite pluviale souterraine permettra de drainer la rue et les terrains riverains. La chaussée sera également un peu rehaussée. La

municipalité réalisera les travaux qui touchent uniquement la rue. Le coût de sa part de travaux est évalué à 534 000\$.

Ils sont prévus à l'automne, selon Mme Lenoir. Les chantiers de la rue et du pont seront distincts, la municipalité et le ministère réalisant chacun le leur.

Au ministère, on semble moins avancé. Josée Séguin, conseillère en communication à la Direction de l'ouest de la Montérégie, indique que le projet de pont est au stade de la conception. Elle ajoute qu'il est actuellement trop tôt pour établir le calendrier de réalisation.

## Gala des Agristars 2016 Des agriculteurs de la région récompensés

**AGRICULTURE.** Jean-Bernard Van Winden, Brigitte Pigeon, Cindy Savard et les Serres Lefort font partie des 32 lauréats qui ont reçu un prix lors du 4<sup>e</sup> Gala des Agristars 2016 de la Fédération de l'Union des producteurs agricoles (UPA) de la Montérégie, qui se tenait le 6 avril, à Brossard.

Jean-Bernard Van Winden, de Napierville, a reçu un prix pour souligner 35 ans d'implication au sein de l'UPA.

Les Serres Lefort, de Sainte-Clotilde, ont reçu le prix Ma ferme, mon monde, remis à une entreprise qui a su développer des idées originales et innovantes en gestion des ressources humaines. Les propriétaires Sylvain Lefort et Marie-Josée Lebire ont embauché la conseillère en ressources humaines Catherine Grimard-Leduc, en janvier 2015.

Elle a créé un guide des ressources humaines à l'intention des superviseurs. L'ouvrage avait pour but de faciliter la recherche d'informations concernant divers sujets dont la santé et la sécurité au travail, les politiques de l'entreprise et le plan de formation.

Brigitte Pigeon, de Saint-Rémi, a aussi été honorée lors du gala des Agristars. Mme Pigeon a reçu le titre d'Agricultrice de l'année plus tôt en 2015, lors du gala Saturne de la Fédération des agricultrices du Québec.

Quant à Cindy Savard, de Hemmingford, elle a aussi été honorée après avoir reçu le titre d'Agricultrice boursière en formation, lors du dernier Gala Saturne.

Au total, 32 prix, répartis dans 15 catégories, ont été décernés lors de ce gala animé par Marc-André Coallier.

«La soirée a vraiment été captivante, tant avec les discours émouvants des lauréats qu'avec l'animation teintée d'humour de Marc-André Coallier, a déclaré Christian Saint-Jacques, président de la Fédération. Ce fut un honneur et un privilège pour nous de remettre des prix à des personnes exceptionnelles dont le travail se doit d'être souligné. Le gala représente aussi un moment unique pour saluer l'implication des producteurs agricoles au sein de notre organisation.» **M.-A.C.**

## Projet pilote pour développer le jeu actif

# La cour d'un CPE de Saint-Blaise sera réaménagée

**ENFANCE.** Le centre de la petite enfance (CPE) Joie de Vivre, situé à Saint-Blaise-sur-Richelieu, fait partie des six CPE du Québec qui participeront au projet pilote «Nourrir le développement du jeu actif». Son objectif? Inciter les enfants à jouer à l'extérieur.

Dans le cadre de ce projet, les CPE auront l'opportunité de réaménager leur cour extérieure pour favoriser le jeu actif. Cette initiative, financée par la Fondation Lawson, vise à

sensibiliser les CPE, les parents et les acteurs locaux aux capacités qu'ont les enfants à bouger et à prendre des risques quand ils jouent à l'extérieur.

Les autres établissements choisis sont Chez Tante Juliette, à Sherbrooke, Kanitautshinaushih à Sept-Îles, L'Arbre Enchanté à Trois-Rivières, Les Petits Pierrôts à Lachine et Les Picassos de l'Île d'Alma.

«Ces CPE deviendront, au cours des trois prochaines années, les milieux pilotes d'un vaste projet d'évaluation et de réaménagement des

cours extérieures, en regard du besoin des jeunes enfants à pouvoir relever les défis nécessaires à leur développement», explique Claudette Pitre-Robin, directrice du Regroupement des CPE de la Montérégie.

Ces six CPE ont été choisis parce qu'ils présentent des réalités environnementales et sociales très différentes les uns des autres. Cela permettra éventuellement de transférer ce projet à l'ensemble du Québec, peu importe les particularités des milieux et des communautés. **(M.-A. C.)**

**EST FIER DE VOUS ANNONCER**

**OUVERTURE  
BIENTÔT D'UN NOUVEAU  
CENTRE LOU-TEC  
À SAINT-RÉMI**

**LES EXPERTS EN LOCATION**

**VOS PROJETS.  
NOS OUTILS!**

loutec.com

Surveillez  
votre publisac  
de mai 2016

Toute une  
histoire de famille...  
depuis plus de 20 ans!

www.coupoel.info - Le mercredi 27 avril 2016 - 7

## PERSONNES EN OR

Entrée en poste d'un infirmier

# La Coop de santé ouvrira ses portes sous peu



Nicolas Poissant-Gilbert est l'infirmier clinicien qui a été embauché par la Coop de santé. (Photo TC Media - Marc-André Couillard)

**MARC-ANDRÉ COUILLARD**  
marc-andre.couillard@tc.tc

**HEMMINGFORD.** Les travaux d'aménagement des nouveaux locaux de la Coop de santé Hemmingford et Région ont été réalisés et l'infirmier clinicien Nicolas Poissant-Gilbert a été embauché. La Coop est fin prête à ouvrir ses portes. Elle accueillera ses premiers patients en mai.

Nicolas Poissant-Gilbert est infirmier depuis 2010. Originaire de Saint-Rémi, il a effectué deux stages de plusieurs mois au CLSC de Saint-Rémi. Il complète présentement une maîtrise en administration des affaires.

Dans les dernières années, il a été responsable d'un service médical en région isolée, principalement pour le compte d'entreprises minières dans le Nunavut, à la Baie-James et à Kuujuaq.

Il a aussi travaillé aux urgences et aux soins intensifs d'hôpitaux. «Autant là-bas je faisais juste de l'urgence, ici je vais être en mesure de faire de la prévention et du suivi», explique M. Poissant-Gilbert.

### SOINS

Nicolas Poissant-Gilbert sera en mesure de faire les examens cliniques de routine au même titre qu'un médecin en vérifiant les signes vitaux, le cœur, les poumons, etc.

Il pourra aussi faire des soins de plaies, le suivi pour la tension artérielle et le diabète ainsi qu'administrer des vaccins.

L'infirmier clinicien pourra prescrire des prélèvements sanguins, des vitamines pour les femmes enceintes, des traitements contre les poux, de la contraception hormonale, le stérilet, la pilule du lendemain et certains produits pour la cessation tabagique. M. Poissant-Gilbert sera aussi en mesure de traiter la nausée de la femme enceinte.

La Coop de santé doit encore signer quelques ententes avec le Centre intégré de santé et de services sociaux de la Montérégie-Ouest en vertu desquelles M. Poissant-Gilbert pourra poser davantage d'actes. À terme, il pourra prescrire certains médicaments.

### BÂTIMENT

La Coop de santé est située dans l'enceinte de ce qui était autrefois l'église Saint-Andrew, sise au 476, rue Frontière, à Hemmingford. Le bâtiment original construit en 1876 a été conservé. Des locaux ont été aménagés à l'intérieur.

On y retrouve une salle d'attente, trois salles

d'examen, le bureau de l'infirmier et le bureau de la coordonnatrice de la Coop. Un autre bureau sera loué au Service d'action bénévole. Le stationnement est situé à l'arrière.

### MEMBRE

Pour devenir membre de la Coop de santé, il faut déboursier 20\$ pour obtenir une part sociale. Ce 20\$ sera remis si le membre annule son adhésion.

Une cotisation annuelle doit être payée pour bénéficier des services de la Coop. Le coût est de 115\$ par année pour les adultes et de 57,50\$ pour les 14 à 17 ans. Ces montants incluent les taxes. La cotisation annuelle est gratuite pour les enfants de 0 à 13 ans dont un des parents est membre.

Il suffit de remplir un formulaire disponible à la Coop ou sur sa page Facebook «Coop de Santé Hemmingford et Région» et de payer la part sociale et la cotisation par chèque ou argent comptant. Informations: 450 247-2667 ou coop-santehemmingford.ca.

Les patients pourront prendre rendez-vous par téléphone pour consulter l'infirmier clinicien. Quelques plages horaires seront réservées pour les urgences mineures sans rendez-vous.

Tous les détails concernant la date d'ouverture officielle de même que les heures d'ouverture seront dévoilés sous peu.

**GILLES SERRE**  
SALONS FUNÉRAIRES • FUNERAL HOMES

La maison funéraire de votre région

Funérailles traditionnelles - Pré-arrangements - Service de crémation

**Succursales:**

- Lacolle
- Saint-Édouard
- Hemmingford
- Saint-Michel

Bureau: 48, de l'Église Nord, Lacolle (Qc)

**1 800 263-3074**

Marie-Claude Émond, Louise Gaboriaux & Raphaëlle Côté, pharmaciennes

**343, St-Jacques, Napierville 450 245-3383**

CERTIFIÉE :

*Vie et liberté  
du troisième âge...*

## La Résidence Napierville

Chambres et studios disponibles incluant:

**Appartements disponibles 3 1/2 et 4 1/2 Avec services à la carte ou sans services.**

- Assistance pour soins d'hygiène
- Infirmière et visite de médecin disponibles
- Système d'intercom
- Ascenseur
- Génératrice
- Choix de menus équilibrés
- Collations en tout temps
- Buanderie
- Entretien
- Chapelle
- Loisirs
- Animation régulière
- Service bancaire
- Coiffeuse et podiatre (facultatif)
- Admissible au programme allocation logement et crédit d'impôt pour maintien à domicile
- Possibilité de séjour pour convalescence

*Et plus encore...*

**275, rue de l'Église, Napierville 450 245-0260**

### PERSONNES EN OR

**■ Saint-Blaise**

**FADOQ**  
L'assemblée générale annuelle aura lieu le 29 avril, à 19 h. Les mises en candidatures sont acceptées jusqu'au 28 avril. Souper gratuit pour les membres à 17 h 30. Réservation: 450 291-4052.

**■ Saint-Michel**

**Club de l'âge d'or**  
Il y aura un souper et des élections le 28

avril. Quatre postes sont à pourvoir. Une messe sera célébrée à 17 h, suivie du souper à 18 h. Réservation: 450 454-3186 ou 450 454-9054.

**■ Saint-Rémi**

**Club FADOQ**  
L'assemblée générale annuelle aura lieu le 27 avril, à 19 h, à la salle du club FADOQ. Quatre postes sont à pourvoir. Information: 450 454-2450.

## Pour mieux entendre, nous nous engageons à vous offrir :

- un service courtois et professionnel
- des conseils judicieux et personnalisés
- une gamme de produits des mieux adaptés
- une garantie de satisfaction

**Prothèse auditive**

**Institut O.R.L. et chirurgie faciale de la Montérégie**  
230, Champlain, Saint-Jean-sur-Richelieu

**Clinique médicale Napierville**  
343, St-Jacques, Napierville

**Clinique médicale St-Rémi**  
901, Notre-Dame, suite 201, St-Rémi

Pour rendez-vous:  
**1 866 690-4530 450 454-3337**  
**Siège social, St-Rémi**  
[www.linda-rheume.com](http://www.linda-rheume.com)

**LINDA RHÉAUME**  
Audioprothésiste inc.

Un service de qualité, une audition améliorée

Linda Rhéaume et Geneviève Thibodeau, Audioprothésistes

**25 ANS D'EXPÉRIENCE**  
english spoken

**Geneviève Thibodeau**  
audioprothésiste

\* Une évaluation par l'audioprothésiste est requise pour la sélection d'une prothèse auditive  
 • Modèle illustré non défrayé par la carte soleil.  
 Veuillez noter que la Régie de l'assurance-maladie du Québec paie une prothèse à tous ceux qui se qualifient sans limite d'âge.

8 - Le mercredi 27 avril 2016 - www.coupoedoeil.info

Cyclo-défi Enbridge

# 200 km de vélo contre le cancer

MARC-ANDRÉ COUILLARD  
marc-andre.couillard@tc.tc

**SANTÉ.** Hans Haldemann, un résident de Napierville, va parcourir plus de 200 km à vélo les 9 et 10 juillet, dans la cadre de sa participation au Cyclo-défi Enbridge contre le cancer. Il sollicite l'aide de la population pour amasser des dons au profit du Centre du cancer Segal de l'Hôpital général juif.

Cette cause touche particulièrement M. Haldemann. «J'ai des beaux-frères et belles-sœurs ainsi que des connaissances qui ont lutté et qui luttent encore contre cette terrible maladie», explique-t-il.

C'est la raison pour laquelle il a décidé de se mettre à l'entraînement, à raison de deux à trois heures par jour, en vue de cette épreuve cycliste de plus de 200 km reliant Repentigny et Trois-Rivières le 9 juillet, puis Trois-Rivières et Saint-Augustin-de-Desmaures, près de Québec, le 10 juillet.

## OBJECTIF

M. Haldemann s'est donné comme objectif d'amasser au moins 4000\$. Cette somme sera remise au Centre du cancer Segal de l'Hôpital général juif pour financer la recherche et les soins du cancer.

Ces fonds serviront à soutenir la recherche et les nouvelles technologies, peut-on lire sur le site Internet du Cyclo-défi.



Hans Haldemann, en compagnie d'André Lavallée, président des Chevaliers de Colomb (Conseil 7358 de Beaujeu), qui a remis un don de 500\$ à la cause. (Photo gracieuseté)

L'argent amassé servira aussi à financer la découverte et la validation des cibles moléculaires et des thérapies avancées de radiations ciblées.

## FAIRE UN DON

Pour aider M. Haldemann à atteindre son objectif, il faut se rendre sur le site

conquercancer.ca et choisir la province de Québec, puis sur l'onglet *Faites un don*. Entrez ensuite le prénom et le nom du participant (Hans Haldemann) et sélectionnez le participant. Il faut ensuite cliquer sur l'onglet de couleur jaune *Faites un don maintenant* pour effectuer votre don en ligne. Un reçu d'impôt sera remis pour tous les dons de 10\$ et plus.

## Lutte contre le cancer Josiane Perras marchera 25 km

MARC-ANDRÉ COUILLARD  
marc-andre.couillard@tc.tc

**DÉFI.** Josiane Perras, une résidente de Napierville de 23 ans, participera à l'événement Une Marche contre le cancer au profit du Centre du cancer Segal de l'Hôpital général juif. Elle marchera 25 km dans les rues de Montréal le 20 août. Elle sollicite l'aide de la population pour atteindre son objectif d'amasser 2000\$.

Cette cause lui tient particulièrement à cœur. Plusieurs membres de sa famille sont décédés du cancer.

Mme Perras dit vouloir participer à cet événement aussi pour toutes les personnes atteintes du cancer et en soutien à leur famille. «Je souhaite faire une différence, même si ce n'est pas énorme», dit-elle.

Mme Perras n'est pas une adepte de la marche ou de la course. Elle débute un entraînement pour se préparer à cette marche de 25 km qu'elle prévoit compléter en environ huit heures.

Le montant minimal à amasser pour participer à cette marche est de 1500\$, mais Mme Perras s'est fixé l'objectif d'amasser 2000\$.

Les personnes intéressées à encourager Mme Perras peuvent faire un don en ligne à l'adresse unemarche.ca et entrer le nom Josiane Perras ou son numéro d'identification 201259-5.

DU 14 MARS AU 31 MAI 2016

# PRENEZ LA ROUTE SANS STRESS

## TOYO TIRES®

**RECEVEZ UNE REMISE  
POSTALE DE 50 \$  
à l'achat d'un jeu de quatre  
pneus TOYO TIRES  
sélectionnés**



Roues d'acier et roues  
d'alliage disponibles



### EXTENSA A/S Polyvalence exceptionnelle

- Pneu pour véhicules de tourisme et mini-fourgonnettes
- Bande de roulement symétrique améliorant la traction et la durée de vie
- Disposition optimisée de la barrette centrale assurant un bon contact avec la chaussée et un confort de roulement accru
- Nervures d'épaule améliorant la stabilité

**point S**  
point-s.ca

**PNEUS POUPART  
MÉCANIQUE**  
87, boul. Saint-Rémi  
Saint-Rémi  
**450 454-7513**

**LES ENTREPRISES  
CARL BRUNET**  
715, route 219, Montée Douglas  
St-Cyprien-de-Napierville  
**450 245-1000**

**MÉCANIQUE  
HEMMINGFORD**  
645, route 219  
Hemmingford  
**450 247-0001**

# La Marina Fortin remporte un Nautique d'or

**CHARLES POULIN**

charles.poulin@tc.tc

**SAINT-PAUL.** La Marina Fortin de Saint-Paul-de-l'Île-aux-Noix a remporté un prix Nautique d'or pour son service à la clientèle exceptionnel.

La reconnaissance était remise en marge du gala soulignant le 20<sup>e</sup> anniversaire de l'Association maritime du Québec (AMQ). La soirée s'est déroulée le 16 avril, à Boucherville, en présence de 250 personnes.

Pour l'occasion, l'organisme a décidé de lancer la première édition des Nautiques d'or, des prix qui récompensent, indique l'AMQ, «les personnalités et organisations qui se sont distinguées par leurs actions sur la pratique du nautisme».

La Marina Fortin a ainsi gagné dans la catégorie «Détailants, service à la clientèle», devançant notamment Mathias Marine Sports, de Saint-Mathias-sur-Richelieu, et quatre autres candidats.

## CRITÈRES

Les critères de sélection pour la catégorie «Détailants, service à la clientèle» étaient assez

pointus, explique le coordonnateur aux communications et relations publiques de l'AMQ, Xavier Colas.

Parmi eux, on retrouve la qualité du programme de service à la clientèle, la politique de service à la clientèle, les soins prodigués à la marchandise avant sa livraison, la procédure de plainte ainsi que la rapidité et la satisfaction dans le remplacement des produits défectueux.



Pierre Fortin, à droite, reçoit le prix des mains de Simon Labelle, directeur des ventes chez BRP, ainsi que Diane Larosée, chargée des finances de l'AMQ. (Photo GracieuSeté - Renaud Kasma)

## GRANDS DOSSIERS tc • MEDIA

# Trois questions – et réponses – sur les Autochtones

**ANDRÉANNE CHEVALIER**

andreanne.chevalier@tc.tc

**DOSSIER.** En marge d'un dossier sur les autochtones produit par TC Media et publié sur le site web du *Coup d'œil*, le journal répond à trois questions fréquentes qui concernent les Premières nations.

### 1) On trouve au Québec 11 nations autochtones. Quelles sont-elles?

Les Abénakis, les Algonquins, les Atikamekw, les Cris, Les Hurons-Wendats, les Innus, les Inuits, les Malécites, les Micmacs, les Mohawks et les Naskapis.

Ces 11 nations vivent dans 55 communautés réparties à la grandeur du Québec.

Plusieurs membres des nations autochtones vivent aussi en dehors de ces communautés. «Beaucoup d'Autochtones n'ont pas le choix [d'habiter hors des réserves]. Elles sont surpeuplées», précise Jean Leclair, professeur de droit à l'Université de Montréal.

### 2) Vrai ou faux? Les Autochtones ne paient aucune taxe ni aucun impôt.

Faux. Les Indiens inscrits au registre fédéral bénéficient d'une exemption de taxes sur les biens,

seulement si ceux-ci sont achetés sur une réserve ou s'ils sont livrés sur une réserve. Les achats faits en ligne et livrés sur une réserve sont admissibles à l'exemption, selon Revenu Québec.

L'exemption d'impôts, elle, ne s'applique que si l'emploi occupé se trouve dans une réserve.

### 3) Au fédéral, le droit de vote a été accordé aux Indiens en 1960. En quelle année a-t-il été donné, au Québec?

En 1969. Le Québec a été la dernière province à accorder le droit de vote aux Indiens.

En guise de comparaison, le droit de vote a été accordé aux femmes au Québec en 1940.



### À lire au Coupdoeil.info

Des groupes qui oeuvrent à combattre les préjugés et à favoriser le dialogue. Des projets culturels et éducatifs stimulants. Des jeunes qui travaillent pour leur nation. Parce que tout n'est pas noir dans les communautés autochtones, TC Média et le *Coup d'œil* présentent l'autre côté de la médaille, à Montréal et en région. **TC Media**

**EXCAVATION R. FORTIER & FILS INC. NAPIERVILLE**

**ENTREPRENEUR EN EXCAVATION RÉSIDENTIEL • COMMERCIAL • AGRICOLE**

Sable • Gravier • Pierre concassée  
• Terre de remplissage  
• Terre de finition

- Terrassement
- Tourbe
- Champ d'épuration
- Creusage • Nivelage
- Transport
- Égout
- Aqueduc
- Rétrocaveuse (pépine)
- Plaque vibrante et marteau concasseur
- Tracteur sur chenilles
- Pelles hydrauliques avec laser
- Démolition
- Peigne à défricher

**Aussi Mini-excavation**

**450 245-7327**  
395, Rg des Patriotes, Napierville

**BIONEST** **Ecolox** **ENVIROISEPTIC**

Lic. RBQ: 1471-8183-64

# Salon d'été 2016

Saint-Jean-sur-Richelieu

**Un Salon pour tous les goûts ...**  
HABITATION • DÉCORATION • SERVICES • LOISIRS • TOURISME • PRODUITS DU TERROIR

En collaboration avec  
**VILLE DE SAINT-JEAN-SUR-RICHELIEU**

Une réalisation de  
**LE CANADA FRANÇAIS tc • MEDIA**

## Du 29 avril au 1<sup>er</sup> mai Colisée Isabelle-Brasseur

Prix d'entrée : 3\$ Moins de 12 ans : **GRATUIT**

### Heures d'ouverture

Vendredi 29 avril : 12 h à 21 h

Samedi 30 avril : 10 h à 17 h 30

Dimanche 1<sup>er</sup> mai : 10 h à 16 h

### Pour les enfants

Maquillage, bricolage et jeu gonflable

Samedi et dimanche : 11 h à 15 h

Billet gratuit sur le site **SALONDETE.CA**

# CONCOURS FÊTE *des mères* 1 gagnante

## Maman que désires-tu pour ta fête?

Choisissez l'endroit où vous désirez recevoir un certificat-cadeau de 90\$ parmi tous les annonceurs participants à ce concours.

Faire parvenir à :

**Coup d'oeil**

810-D, rang du Coteau  
Saint-Jacques-le-Mineur, Qc J0J 1Z0

Nom : \_\_\_\_\_

Ville : \_\_\_\_\_

Téléphone : \_\_\_\_\_

POUR LA FÊTE DES MÈRES

Inscrivez l'annonceur participant de votre choix.

pour le vendredi 6 mai à 13 h 00, nous pigerons le coupon d'une personne qui gagnera un certificat-cadeau d'une valeur de 90\$ chez l'un des annonceurs participants de son choix.  
\*La gagnante devra être déjà mère ou en maternité.

SPEC2661366

## Des idées-cadeaux pour la maman techno



À la fête des Mères, sortez des sentiers battus en offrant à votre maman un cadeau high tech qui la surprendra!

Votre maman est « accro » à son téléphone intelligent ou à sa tablette? À la fête des Mères, sortez des sentiers battus en lui offrant un cadeau *high tech* qui la surprendra! Voici quelques accessoires faciles à trouver et toujours appréciés.

- **L'étui** : il permet d'apporter l'appareil partout en le protégeant des chocs et des égratignures. Vous trouverez des étuis de protection élégants et féminins en cuir véritable, en polyuréthane ou en silicone qui offrent des solutions de rangement vraiment pratiques. Certains étuis peuvent aussi être personnalisés.
- **Le bracelet d'entraînement électronique** : si votre maman est active, elle adorera recevoir un bracelet qui calcule le nombre de pas, la distance parcourue, la fréquence cardiaque, les calories brûlées, etc. Certains bracelets peuvent se synchroniser au téléphone intelligent ou à la tablette.

- **Le stylet** : pour les mamans qui n'aiment pas laisser des empreintes sur l'écran de leur appareil et qui passent un temps fou à le nettoyer, le stylet est tout à fait indiqué! Choisissez le stylet d'artiste pour la maman qui aime créer des œuvres d'art virtuelles ou le stylet universel qui fonctionne avec tous les écrans tactiles pour la femme d'affaires.
  - **Le combo radio-réveil et station de recharge USB** : offrez à votre mère un réveil tout en douceur chaque matin avec un réveille-matin à port USB qui peut accueillir son téléphone ou sa tablette pour la recharge tout en faisant jouer sa musique préférée.
- Clavier portatif, carte SIM, casque d'écoute et haut-parleurs Bluetooth sont d'autres idées pour la maman branchée. Vous ne savez pas quoi choisir? Emmenez-la magasiner!

**CAPRICE**  
à Sucre

Gâteaux personnalisés • Cupcakes  
Macarons • Desserts maison • Tables sucrées

Mylène Legault & Chantal Coallier, propriétaires



824, rue Notre-Dame, Saint-Rémi  
450 992-3100

>6753078



**Flash Coiffure**

331, de l'Église  
Napierville, Qc J0J 1L0  
450 245.3298

Unisex

Pour la fête des Mamans,  
offrez-lui un bon moment.

**Bonne fête à toutes  
les Mères.**

Bienvenus à tous,  
Diane Boyer

>6746983

# LE BISTRO

**FÊTE DES MÈRES**  
LE DIMANCHE 8 MAI 2016  
**MOTHERS' DAY**  
SUNDAY, MAY 8<sup>TH</sup>, 2016

## BRUNCH

10 H À 14 H

### DÉJEUNER COMPLET

PLATS CHAUDS :

RÔTI DE BOEUF AU JUS,

JAMBON À L'OS,

TORTELLINI SAUCE ROSÉE

VARIÉTÉS DE SALADES

SAUMON FUMÉ,

CHARCUTERIES

TABLE DE DESSERTS DU CHEF

10 A.M. – 2 P.M.

### COMPLETE BREAKFAST

HOT PLATTERS :

ROAST BEEF AU JUS,

HAM,

TORTELLINI WITH ROSÉ SAUCE

VARIETY OF SALADS

SMOKED SALMON – COLD CUTS

FIESTA OF DESSERTS

24,95\$  
ADULTES

12,50\$  
ENFANTS DE  
6 À 12 ANS

5 ANS ET -  
GRATUIT

\$24,95  
ADULTS

\$12,50  
CHILDREN FROM  
6 TO 12

CHILDREN OF 5  
AND UNDER EAT  
FOR FREE

## SOUPER

17 H À 19 H

BAR À SALADES :

VARIÉTÉS DE SALADES,

SAUMON FUMÉ, CHARCUTERIES,

FROMAGES FINS

PLATS CHAUDS :

CÔTES DE BŒUF AU JUS,

POULET SAUCE MOUTARDE DE MEAUX,

TORTELLINI SAUCE ROSÉE, MOULES

MARINIÈRES ET POULET GÉNÉRAL TAO

TABLE DE DESSERTS DU CHEF

### BUFFET DINNER

5:00 P.M. – 7:00 P.M.

SALAD BAR :

VARIETY OF SALADS, SMOKED SALMON,

COLD CUTS, FINE CHEESES

HOT PLATTERS :

PRIME RIB AU JUS, HAM,

CHICKEN WITH MEAUX MUSTARD SAUCE,

TORTELLINI WITH ROSÉ SAUCE,

MUSSEL MARINIÈRE,

GENERAL TAO CHICKEN

FIESTA OF DESSERTS

34,95\$  
ADULTES

17,50\$  
ENFANTS DE  
6 À 12 ANS

5 ANS ET -  
GRATUIT

\$34,95  
ADULTS

\$17,50  
CHILDREN FROM  
6 TO 12

CHILDREN OF 5  
AND UNDER EAT  
FOR FREE



## CLUB DE GOLF HEMMINGFORD GOLF CLUB

313, ROUTE 219, HEMMINGFORD

RÉSERVATIONS : T. 450 247-2445 | 514 866-6004 POSTE/EXT. 5

>6761063

# FÊTE des mères

8 MAI 2016



## Pour faire plaisir à grand-maman...

À la fête des Mères, n'oubliez pas votre grand-mère. Peu importe son âge et sa condition, votre grand-maman mérite une attention spéciale : vous pouvez lui faire plaisir de mille et une façons. Rappelez-vous que ce sont les petits gestes simples qui la combleront.

Que vous puissiez ou non rassembler la famille,

profitez de la fête des Mères pour partager du bon temps avec votre grand-maman. Un repas chez vous ou au restaurant, un pique-nique, une balade, la visite d'un musée ou d'un jardin, ou encore une sortie à un concert sont des activités qui souligneront à merveille la journée. Votre grand-mère ne peut pas se dépla-

cer? Apportez-lui un petit gâteau ou un autre dessert qu'elle affectionne particulièrement et prenez quelques instants pour le déguster avec elle. Faites-la rire, parlez avec elle des choses qui lui tiennent à cœur, demandez-lui des conseils, faites-lui sentir qu'elle est importante, que vous l'aimez et que vous vous souciez d'elle.

Une photo peut être une autre façon de faire plaisir à votre grand-maman. Offrez-lui une photo récente de vous ou de toute la famille, ou

encore une photo souvenir qui lui rappellera un merveilleux moment. Si elle est encadrée, proposez-lui votre aide pour l'afficher sur un mur. Un châle de cachemire qui la tiendra bien au chaud, une tasse personnalisée qu'elle pourra utiliser pour siroter sa boisson favorite ou un joli coussin pour appuyer son dos sont d'autres suggestions de cadeaux pour vous inspirer. Surtout, ne manquez pas l'occasion de lui rendre une petite visite : à la fête des Mères, votre présence sera son plus cadeau!

**Serres Hollandaises Inc.**  
**Dutch Greenhouses Inc.**

**Ouvr**  
**dimanche pour la**  
**fête des Mères**  
**de 9 h à 15 h**

**OUVERT À L'ANNÉE!**  
**PRODUCTEUR DE**  
**PLANTES FLEURIES**  
**ET TROPICALES**

Heures  
d'ouverture  
Lundi au vendredi  
7 h à 17 h  
Samedi  
8 h à 16 h 30

**787, Route 217, Napierville**  
**450-245-3226**

**Les Serres**  
**Michel Boudrias**  
*Pour la fête des Mères*

◆ Plantes d'accompagnement  
(ex. : lierres)  
◆ Caissettes de fleurs  
et légumes  
◆ Géraniums  
◆ Paniers suspendus  
assortis  
◆ Vivaces en gallon

**Ouvr**  
**pour la**  
**saison**

**27, rang Saint-Jean, Sherrington**  
**450 454-7427**



À la fête des Mères,  
votre grand-maman aussi mérite  
une attention spéciale.

**Coiffure Alyssa**  
*Unisex*

Styliste - Coloriste  
Rallonge capillaire

**Bonne fête**  
**à toutes**  
**les mamans!**

**Offrez**  
**un certificat-cadeau**  
**à maman!**

Coiffure pour:  
- Mariage - Bal  
- toutes autres occasions

**470, rue St-Jacques,**  
**Napierville**

**Alyssa Fortin Dumont**  
Coiffeuse propriétaire

Avec ou sans rendez-vous... **514 946-9734**

**Salon Dodo**  
*coiffure unisex*

**OFFREZ** un moment de  
**DÉTENTE** À MAMAN pour la  
*fête des Mères.*

Michelle, Edith et Dodo, pour vous servir!

**7, rue du Mail, Lacolle 450 246-2822**

**OUVERT AU PUBLIC**

**LES SERRES**  
GILLES & FRANCINE  
**Lahaie**  
& FILLES

**Ouvr 7 jours**

**VENEZ VOIR**  
**NOTRE VASTE CHOIX DE**  
de pots, de paniers suspendus  
et d'arrangements pour  
**LA FÊTE DES MÈRES !!**

**2085, Principale, Saint-Michel**  
**450-454-6857**

**Proxim** Napierville - Maxime Lemieux  
Votre destination bien-être

Bonne fête  
des Mères,  
de toute l'équipe!

**SPÉCIAL FÊTE DES MÈRES**  
**JOURNÉES DÉCOUVERTES**  
5 - 6 MAI  
**MINI-SOINS DE BEAUTÉ**  
5 - 10 minutes sans rendez-vous  
Cadeaux échantillons pour les participantes

DÉGUSTATION THÉ **TEA TAXI**

**515, rue Saint-Jacques, Napierville 450 245-3305**

**BRUNCH FÊTE DES MÈRES**  
LE DIMANCHE 8 MAI 2016 DE 10H À 14H

Adultes: **17<sup>50</sup>\$** +tx  
Enfants 6 à 12 ans: **8<sup>75</sup>\$** +tx  
Enfants 0-5 ans: **GRATUIT**

**RÉSERVEZ TÔT!**

• MINI-CROISSANT, BEURRE ET CONFITURE • CHOCOLATINE, MUFFIN, BISCUIT • PLATEAU DE FROMAGE ET RAISIN • MICHE AIL ÉPINARD • OEUF MIMOSA • OEUF SUR LA PLAQUE • JAMBON À L'OS • SAUCISSE ET BACON • FÈVES AU LARD • POMMES DE TERRE RISSOLÉES • TABLE À DESSERTS • PUDDING CHÔMEUR • TARTE AU SUCRE • PAIN AU BANANE • MINI-PÂTISSERIE • FONTAINE DE CHOCOLAT ET FRUITS FRAIS • CAFÉ, THÉ, JUS D'ORANGE

**30, rang Cyr, Napierville**  
**450 245-3356 • www.golfnapierville.ca**



## Quatre façons de démontrer votre affection à la mère de vos enfants

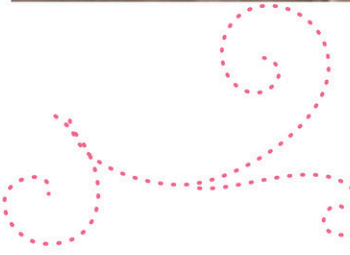
La fête des Mères est une merveilleuse occasion d'exprimer tout votre amour et votre reconnaissance à la mère de vos enfants, peu importe qu'ils soient petits ou qu'ils soient devenus grands. Embrassez la femme de votre vie avec tendresse et soulignez l'évènement avec un cadeau dont elle se souviendra longtemps.

1. Offrez-lui ses fleurs préférées et accompagnez votre bouquet d'un mot touchant et sincère. Écrivez-lui « je t'aime », racontez-lui votre bonheur de vivre à ses côtés, remerciez-la d'avoir porté et mis au monde vos enfants chéris, etc.
2. Choisissez un bijou significatif. Il peut s'agir d'un pendentif « mère-enfant » ou en forme de cœur, d'une bague, de boucles d'oreilles ou d'un bracelet en or ou en argent sur lequel vous pouvez faire graver un mot doux, vos initiales ou une date importante.

3. En tête-à-tête ou en compagnie de vos enfants, invitez votre conjointe dans un restaurant haut de gamme où elle découvrira un menu audacieux aux saveurs d'ici ou d'ailleurs. Renseignez-vous sur les forfaits « nuitée et gastronomie » qui sont offerts à plusieurs endroits. Un repas digne d'une reine et une nuitée en amoureux marqueront agréablement son souvenir de la fête des Mères.

4. Invitez votre douce dans un spa ou un centre d'esthétique pour qu'elle puisse se détendre et se faire dorloter. À son retour, ne manquez pas de lui dire à quel point vous la trouvez belle et attirante.

Peu importe le cadeau, soyez prévenant et attentif. Faites-lui plaisir. La fête des Mères peut être le début d'un renouveau conjugal inoubliable, pour elle comme pour vous...



Reçu pour assurances  
Certificat-cadeau

*Massothérapie*  
*Carole Forget*

Massage thérapeutique  
Correction de la douleur  
Femme enceinte  
Enveloppement d'algues

Carole Forget  
Tél.: 514 909-0438  
470, rue St-Jacques  
Napierville

**RESTO BAR**  
*le Douglas*  
**MOTEL**

3, Rte 217, Napierville 450 245-3363

- Resto-Bar - Salle de réception  
- Terrasse - (jusqu'à 70 personnes)  
- Motel

Livraison dans  
Napierville  
et St-Cyprien

Bonne fête  
à toutes  
les mamans

Venez célébrer à notre table

# GRANDE OUVERTURE

## LE WEEK-END DU 7 ET 8 MAI

Les Serres Lucie & Alain Dauphinais  
**Dauphinais Greenhouse**

### GROS ET DÉTAIL

- Fleurs annuelles
- Légumes et plants de fraises
- Fines herbes
- Vivaces
- Paniers suspendus
- Fleurs en sac suspendues

**Spécial** Avec achat de 50\$,  
recevez un pot de 4"

**HEURES D'OUVERTURE**  
Lundi au vendredi de 8 h à 18 h • Samedi et dimanche 8 h à 17 h

365, Covey Hill, Hemmingford

**450 247-3202**

# Les photos de Nadine Grégoire récompensées

XAVIER DEMERS  
xavier.demers@tc.tc

**NAPIERVILLE.** La photographe Nadine Grégoire, originaire de Napierville, a remporté six récompenses, quatre rubans «mention» et deux rubans «mérite», pour quatre de ses photos à la compétition annuelle des Photographes professionnels du Québec (PPDQ).

La jeune femme participait pour la première fois à ce concours. «C'est en parlant avec d'autres photographes de la PPDQ qui eux participaient activement au concours que j'ai décidé de m'inscrire, mentionne-t-elle. Je suis vraiment très heureuse et honorée d'avoir remporté ces rubans.»

La photo *Pénombre* s'est vu décerner des rubans «mention» et mérite dans la catégorie Couple. «Cette photo-là a été prise en décembre sur la bande du canal, explique la photographe. Avec le coucher de soleil, je trouvais intéressant d'utiliser les ombres.»

La photo *Février* a quant à elle mérité les mêmes honneurs dans la catégorie Mariage couple. «Je l'ai réalisée dans une séance de photo créative lors d'un mariage l'année dernière au verger du domaine de Dunham, raconte-t-elle. J'étais entourée de plusieurs partenaires, dont une maquilleuse et une pâtissière. J'avais soumis plusieurs photos de ce mariage au magazine Mariage Québec et elles avaient été retenues.»



Nadine Grégoire travaillait à temps plein comme fonctionnaire avant de se consacrer à la photographie. (Photo TC Media – Jessyca Viens-Gaboriau)

## AUTRES PHOTOGRAPHIES MÉRITANTES

Pour ce qui est des photos *Si sérieuse* dans la catégorie Portrait d'enfant et *Le marais* pour Mariage couple, elles ont toutes deux été décorées du ruban «mention».

«Le marais, c'est ma photo favorite que j'ai prise lors de ce mariage, confie Mme Grégoire. C'était lors d'un mariage au Club de golf Saint-Jean, dans un coin près de la rivière Richelieu. Au printemps, l'eau monte et j'aimais vraiment l'effet de réflexion dans l'eau où on voit les mariés.»

travail. «Avec les enfants, souvent, ils ont le sourire forcé, avoue la jeune mère de famille. Dans cette photo-là, elle a un regard sérieux et semble beaucoup plus naturelle.»

## DÉBUTS DANS LA PHOTO

La bachelière en sciences politiques et détentrice d'un certificat en ressources humaines a fait ses débuts en photo comme passe-temps. Elle s'y consacre à temps plein depuis 2012. C'est un événement malheureux qui l'a poussée à s'investir davantage dans sa passion.

«J'ai un fils qui est décédé *in utero*, confie la photographe. C'est à la suite de ma réflexion par rapport à cet événement-là que j'ai réalisé que je voulais vivre de ma passion.»

## SON ENTREPRISE

La femme adore capturer des moments en lien avec la famille. En plus des photos de mariage, elle réalise des portraits d'enfants, de grossesses, de nouveau-nés et des photos corporatives. Une galerie de photos qu'elle a prises est disponible sur son site Internet.

La photographie *Si sérieuse* met en vedette sa nièce. Mme Grégoire effectue plusieurs portraits d'enfants dans le cadre de son

## ARTS VISUELS

### Sylvie Nobert expose à Mont-Saint-Hilaire

L'artiste peintre de Saint-Cyprien-de-Napierville, Sylvie Nobert, exposera ses œuvres les 30 avril et 1<sup>er</sup> mai, de 10 h à 17 h, dans le cadre de l'exposition printanière de l'Association des artistes peintres affiliés de la Rive-Sud. Les visiteurs pourront admirer les œuvres de 65 artistes. L'événement aura lieu à la salle «La Nature en mouvement» du pavillon Jordi-Bonet situé au 99, rue du Centre-Civique, à Mont-Saint-Hilaire. (M.-A. C.)

# Coup d'œil

C'est maintenant **BEAUCOUP PLUS** que votre journal!



Stratégie Web

Partenaire Google Premium

Création de sites Internet

Gestion de présence en ligne

tc • MEDIA | NOUVELLES



Distribution via



Et bien sûr, votre référence en information, votre hebdomadaire local, toujours présent pour vous!

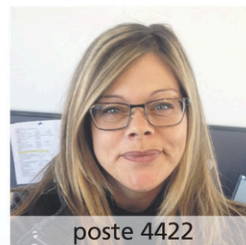


COMMUNIQUEZ SANS TARDER AVEC VOTRE CONSEILLER EN SOLUTIONS MÉDIA 450 245-3344

Claude Trahan



Bianca De Lamirande



tc • MEDIA

## SANTÉ

### Beaucoup de pression sur les infirmières

Le syndicat des infirmières de l'Hôpital Anna-Laberge à Châteauguay a réagi au récent article de TC Media qui révélait que l'urgence du Centre hospitalier détenait le pire score de la province en terme d'attente avant de voir un médecin. Une infirmière du département des urgences de l'Hôpital Anna-Laberge a confié que les patients, las d'attendre, ne sont pas tendres à l'égard des infirmières affectées au triage. La situation serait pire depuis la publication de l'article. La présidente du syndicat local des infirmières, Isabelle Groulx, observe un taux d'absentéisme important dans ce département. «Les infirmières sont débordées», fait-elle part. (V.L.)

## ALCOOL AU VOLANT

### Un résident de Napierville plaide coupable

Un résident de Napierville a récemment plaidé coupable d'avoir conduit avec les facultés affaiblies par l'alcool au palais de justice de Saint-Jean-sur-Richelieu. Son avocate a expliqué que son client avait voulu rendre service à un ami avec qui il était allé dans un bar de Lacolle, le 8 septembre 2014. Il aurait simplement voulu déplacer l'auto du copain pour la garer dans le stationnement du bar avant de quitter les lieux en taxi. Malchanceux, il a été vu par les patrouilleurs de la SQ. La juge a fait remarquer que les policiers devaient souvent entendre cette explication. L'accusé, qui avait des antécédents judiciaires, a échappé à la prison. Compte tenu de certains faits, a dit le procureur de la Couronne, la poursuite n'a pas déposé l'avis de récidive. L'homme

devra acquitter une amende de 3000\$. Une interdiction de conduire de deux ans a été prononcée par la juge. (L.B.)

## COMMUNAUTAIRE

### La pérennité d'assisto.ca assurée

L'avenir du site Internet assisto.ca, lancé officiellement en septembre dernier, est assuré pour la prochaine année grâce à la participation de plusieurs partenaires financiers. Ces aides monétaires permettront d'assurer les mises à jour et la validation des données des ressources répertoriées. Assisto.ca permet à la population, aux intervenants et aux partenaires des MRC du Haut-Richelieu et de Rouville de trouver plus de 215 ressources provenant du secteur communautaire, scolaire, municipal, politique, de la santé et des services sociaux ainsi que de l'économie sociale. (S.M.)



# SOINS PRINTANIERES POUR L'AUTO



## ESTHÉTIQUE AUTOMOBILE

# Craquez pour des accessoires branchés!

Votre voiture représente, en quelque sorte, une extension de votre personnalité. Alors, pour conduire un véhicule qui vous ressemble – et pour vous amuser un peu du même coup! –, apportez-lui quelques modifications selon vos envies...

### Voici certains accessoires pouvant donner du caractère à votre véhicule :

- Des « cils » coquets pour les phares avant;
- Des autocollants (motifs ou lettrages);
- Des déflecteurs (de capot, de porte ou de coffre arrière);
- Des jantes de luxe (en alliage composite ou en aluminium);

- Des néons;
- Des rétroviseurs modifiés (formes spéciales);
- Des vitres teintées (différentes nuances);
- Un aileron arrière;
- Un kit de jupes (body kit);
- Un pommeau de levier de vitesses original;
- Une peinture haut de gamme au fini mat, iridescent, chromé ou thermochromique (qui change de couleur selon la température).

Chose certaine, une voiture modifiée fait tourner toutes les têtes sur son passage... Par conséquent, prenez soin de nettoyer régulièrement votre véhicule (à la main ou dans un lave-

auto sans contact pour préserver son apparence. Un dernier conseil : appliquez-lui une cire protectrice au moins deux fois par année, soit au printemps et à l'automne.

## EN TOUTE LÉGALITÉ

Lorsque vous modifiez votre véhicule, vous devez évidemment le faire dans le respect des règlements en vigueur; après tout, il s'agit d'une question de sécurité publique! D'autant plus qu'il serait dommage de recevoir un constat d'infraction pour un accessoire vous ayant coûté une jolie somme... Sur ce, bonne route!



Plusieurs accessoires peuvent contribuer à personnaliser votre voiture : laissez votre créativité s'exprimer!

**NAPA PIÈCES D'AUTO**  
Blouin & Roy inc.  
Denis Blouin, prop. Peinture Cromax Mosaic CROMAX MOSAIC  
Distributeur de peinture **DU PONT**  
Chromax Pro, Dic, Excel Pro, Imron Elite et Nason  
Mélange de peintures en aérosol  
450 454-7595 • Sans frais 1 800 269-7595  
103, rue Lachapelle Est, Saint-Rémi

**UNI-PRO**  
GARAGE Patenaude INC.  
Avec vous depuis 1944  
MÉCANIQUE-CARROSSERIE-REMORQUAGE  
Un service hors pair pour une clientèle hors pair  
7, Route 223, Lacolle - 450 246-3222  
www.garagepatenaude.com

**GARAGE C&N CLERMONT INC.**  
• Pose et vente de pneus  
• Système injection  
• Suspension  
• Mise au point  
• Silencieux  
• Freins  
• Climatiseur  
Alignement et balancement électronique  
60 Renaud, St-Jacques-le-Mineur 450 347-5024

**point S** MÉCANIQUE GÉNÉRALE AUTOS, CAMIONS  
INJECTION  
TRANSMISSION  
VENTE ET POSE DE PNEUS  
ALIGNEMENT  
ANTIROUILLE  
PARE-BRISE  
Carl Brunet Propriétaire  
Les Entreprises CARL BRUNET  
715, route 219, Montée Douglas  
St-Cyprien de Napierville, QC J0J 1L0  
Tél. : 450.245.1000  
brunetcarl@hotmail.com  
OUVERT LES SAMEDIS durant la période de changement de pneus  
Entreposage GRATUIT  
DE VOS PNEUS pour une saison à l'achat de 4 pneus neufs.

**Autobus Richelieu inc.**  
Transport scolaire & nolisé  
Service de réparation  
Silencieux, freins, amortisseurs  
• Réparation de véhicules motorisés  
481, rue Saint-Jacques, Napierville  
450 245-3346 / 514 312-5765

Cas Assurance  
LES PEINTURES  
Peinture  
Débosselage  
Auto et Camion  
• Installation de pare-brise  
• Redressement de châssis  
• Remorquage disponible  
• Auto de courtoisie  
434, Route 219, Napierville  
Téléphone 450 245-7477

MÉCANIQUE GÉNÉRALE / AUTO ET CAMION  
Atelier Mécanique Routier  
SPÉCIALISTE EN CLIMATISATION - ANTIROUILLE  
DÉMARREUR À DISTANCE - VENTE ET POSE DE PNEUS  
Benoit Surprenant, prop. 450 245-7436  
216, rue St-Jacques, Napierville

VENTE DE VOITURES USAGÉES  
675, Route 219, Napierville  
514 998-2686  
www.automobilesa.com  
MÉCANIQUE GÉNÉRALE  
- Vente et installation de pneus  
- Traitement antirouille  
- Freins et silencieux  
- Vente de jantes d'alliage «MAG»  
SERGE ALLAIRE PROP.



présente

**SAINT-JEAN-SUR-RICHELIEU** | **FORT DEPUIS 350 ANS**  
1666 2016

## LES INONDATIONS DE 2011

Il y a cinq ans, une crue exceptionnelle faisait sortir la rivière Richelieu de son lit. Inutile de rappeler le drame vécu par les sinistrés des désormais « célèbres » inondations du printemps 2011...

Sous-sols inondés, résidences évacuées, commerces fermés, rues souillées, sacs de sable par milliers, présence de l'armée... l'événement s'est traduit par des images fortes de sens, mais aussi par un élan de solidarité sans précédent. Pensons au mouvement SOS Richelieu et à la Grande corvée, alors que des bénévoles des quatre coins du Québec ont mené une opération nettoyage riche en émotions. À tous ceux qui ont prêté main forte, chapeau!

**En 2016, on fête en grand!**

LES FÊTES DU 350<sup>e</sup> SONT POSSIBLES GRÂCE À



FIÈRE PARTENAIRE



POUR EN SAVOIR PLUS

mon350e.com

mon350e #mon350e

## SPORTS

L'équipe de Pascal Lussier s'est vu décerner la médaille d'argent en quatre de couple à la Coupe du monde d'aviron de Varèse, en Italie.

(Photo TC Media - Archives)



## Vu et entendu!

### Toutes nos félicitations

à Amélie Varin de Varin Yamaha et son conjoint Marc-André Lamanque pour la naissance de bébé Phoenix né le 15 avril à 14 h 30, en pleine santé et maman aussi. Poids 7 lb et 4 onces, 20 pouces.



### Le 20 avril, se déroulait un 5 à 7 sous le thème «Développons notre avenir ensemble», au Club de Golf de Hemmingford.

L'un des copropriétaires M. Denis Menegazzo, a accueilli les invités dans la salle à manger (Le Chalet) fraîchement rénovée.

Plus de 100 personnes ont accepté l'invitation dans une ambiance amicale.

Lors d'un bref discours, M. Menegazzo a présenté son équipe et a exprimé son intention de travailler en étroite collaboration avec les marchands locaux.



LES COPROPRIÉTAIRES:  
Mrs Denis Menegazzo et Yan Lefevre

### Campagne de financement du Centre Sportif Régional Groupe DPJL

Dans le cadre de sa campagne de financement 2016, le Centre Sportif Régional Groupe DPJL a procédé aux tirages 5 à 12, le 15 avril dernier.

#### Les gagnants sont:

1<sup>er</sup> prix: M. Jacques Gamache, M. Lucien Lavoie, Mme France Olivier, M. Alain Bourgogne, Marché Jacques José Caya, Mme Manon Fortier, Mme Marie-Claude Jannelle et M. Claude Tétrault remportent chacun un crédit voyage de 1800\$ chez Voyage à Rabais St-Jean-sur-Richelieu.

2<sup>e</sup> prix: M. Benjamin Beaulac, M. Michaël Rodrigue, Mme Nicole Fournier, M. Jean Lamarche, M. Kevin Bourgogne, M. Rosaire Jannelle, Ferme JJB Inc. et M. Robert Guérin remportent chacun un prix de 100\$ en argent offert par la Caisse des Frontières.

3<sup>e</sup> prix: Marché Corriveau, M. Patrice Dumouchel, M. Julien Duhaime, M. Michaël Rodrigue, M. Daniel Dumont, M. Mario Thomas, M. Richard Priest et M. Alain McNeil remportent chacun une carte cadeau de 100\$ offerte par Uniprix Émond, Gaboriault et Côté de Napierville.

4<sup>e</sup> prix: M. Robert Derome et M. Alain Bourgogne remportent un certificat cadeau de 100\$ offerts par le Restaurant La Bartavelle de Hemmingford. Mme Carole Jannelle, M. Norbert Hébert, Mme Louise Fortin, M. Normand Poissant, M. Ludovic Charron/M. Stéphane Bergeron et M. Gilles Fortin remportent chacun un certificat cadeau de 110\$ offert par le Club de Golf de Napierville.

Le conseil d'administration et la direction du Centre Sportif Régional Groupe DPJL s'unissent pour féliciter les gagnants et surtout remercier tous les participants.

Gens d'affaires, vous avez une nouvelle à communiquer?  
Appelez-nous 450 245-3344



CLAUDE BIANCA JEANNETTE NICOLE

## Coupe du monde d'aviron L'argent pour Pascal Lussier

XAVIER DEMERS

xavier.demers@tc.tc

**NAUTISME.** Le rameur originaire de Saint-Paul-de-l'Île-aux-Noix, Pascal Lussier, a mérité la médaille d'argent, le 17 avril, au quatre de couple de la Coupe du monde d'aviron de Varèse, en Italie.

L'équipe composée de Lussier, Julien Bahain, Will Dean et Robert Gibson a complété l'épreuve en 6 min 4,92 s, devancée de 2,74 secondes par les Russes qui ont mené du début à la fin. Les Polonais ont quant à eux terminé sur la troisième marche du podium, 3,33 secondes derrière les Canadiens.

Le quatuor canadien avait été surpassé par les Russes lors de la vague préliminaire la veille et a dû passer par le repêchage pour accéder à la finale. Ils ont tout juste devancé les Polonais de 92 centièmes de seconde pour terminer premiers.

### QUALIFICATION OLYMPIQUE

Huit équipes de quatre de couple ont déjà leur billet pour les Jeux olympiques de Rio. Si la formation canadienne désire participer à la compétition, elle devra terminer dans les deux premières lors de la qualification olympique finale dans trois semaines à Lucerne, en Suisse.

De ceux qui prenaient part à cette première coupe du monde de la saison, seuls les Polonais et les Estoniens ont une place réservée pour le Brésil.

Le Canada a six embarcations qualifiées pour les Jeux, soit le quatre de pointe et le quatre de pointe poids léger chez les hommes ainsi que le skiff, le deux de pointe, le huit de pointe et le deux de couple poids léger chez les femmes.

### TROIS MÉDAILLES POUR LES FEMMES

Si le quatre de couple canadien a récolté la seule médaille des hommes à la Coupe du monde, les femmes ont pour leur part récolté trois médailles, deux d'argent et une d'or.

Deux Ontariennes, Carling Zeeman (or) et Kate Sauks (argent), ont terminé sur le podium pour les épreuves de skiff. L'équipe du huit de pointe a été décorée de l'argent.



**ASSURANCES AGENT ET COURTIER**

**THIBERT-BOURGON**  
Assurances Inc.

RÉSIDENTIEL • AUTOMOBILE  
FERME • COMMERCIAL  
VOYAGE • BATEAUX

Venez nous rencontrer!  
515, Champlain  
Hemmingford

France Landry  
courtier ass.

Sylvie Thibert  
courtier et présidente

Tél.: 450-247-3210

**COIFFURE**

coiffure  
**BAR D'LA COUPE**

HOMME FEMME ENFANT

- Coiffure
- Coloriste
- Styliste
- Bronzage

Ouvert le lundi

Nancy Gravel, prop.

1, Parc Industriel, Lacolle 514 946-9796

**ENTREPRENEUR GÉNÉRAL**

RBO #2852-6655-47

450 245-3319  
Cell.: 514 863-7335

**J.H. Jannelle inc.**

ENTREPRENEUR GÉNÉRAL  
RÉSIDENTIEL - COMMERCIAL - AGRICOLE

LA GARANTIE QUALITÉ HABITATION

Robert Dubreuil

268, rue Fredette, Napierville  
jhjannelle@sympatico.ca

Accrédité  
NOVOCLIMAT

**MAÇONNERIE**

MEMBRE APCHA

**BMB**  
MAÇONNERIE Française

Restoration • Rénovation  
travaux intérieur et extérieur

RÉSIDENTIEL COMMERCIAL PATRIMONIAL

avant après

Estimation gratuite

- POSE ET JOINT DE PIERRE NATURELLE
- POSE DE BLOC ET DALLE DE BÉTON
- ALLÉE ET TROTTOIR DE BÉTON SELON VOS PLANS
- RÉPARATION DE TROTTOIR ET MARCHE DE BÉTON
- CRÉPIS DE SOLAGE À L'ANCIENNE ET À LA CHAUX
- CHANGEMENT DE LINTEAU ET ALLÈGE
- RÉPARATION DE CHEMINÉE

Marc Bernard  
www.maconneriefrancaisebmb.com  
maconneriebmb@hotmail.com  
Bureau : 514 317-5985 Cell. : 514 443-8997

**CONTENEURS**

**Conteneurs S.YELLE 514 444-6902**

Déjà 5 ans à votre service!  
LOCATION DE CONTENEURS POUR :

- \*Rénovation
- \*Construction neuve
- \*Toiture \*Démolition
- \* Tous genres de travaux!

1<sup>er</sup> fournisseur de conteneurs en Montérégie pour 10V-15V-17V ET 20V

Heures d'ouverture :  
Lun. au ven.: 6 h à 18 h  
Samedi : 6 h à 10 h

**MASSOTHÉRAPIE**

Massothérapie  
*Carole Forget*

Massage thérapeutique  
Correction de la douleur - Femme enceinte  
Enveloppement d'algues

Reçu pour assurances - Certificat-cadeau

Carole Forget 470, rue St-Jacques  
Tél.: 514 909-0438 Napierville

**CONSTRUCTION ENTREPRENEUR**

**2 NOUVEAUX PROJETS À NAPIERVILLE**  
Condo style maison de ville

**Carré St-Martin**

**PLACE Dumont**

BUNGALOW | MAISON DE VILLE | TERRAINS

**Construction N.C. inc.**  
Entrepreneur Général  
Rénovation | Résidentiel | Commercial

450.245.3170 | nconstruction.ca

**EAU ÉQUIPEMENT DE PURIFICATION ET FILTRATION**

**- Analyse d'Eau**  
**- Traitement d'Eau**  
**- Pompes à Eau - Puits**

**Le plus grand centre au Canada**

3 ENTREPRISES À LA MÊME ADRESSE  
2255, rue Principale, St-Michel

Plus d'équipement mis en service que la majorité des concurrents réunis.

À votre service depuis 28 ans

**DENTISTES**

**CLINIQUE DENTAIRE NAPIERVILLE**  
(Clinique Dentaire Deland et Pitic)  
**CHIRURGIENS DENTISTES**

Dr Razvan Pitic Dr Guillaume Chartier

Dentisterie esthétique • Blanchiment • Couronnes et ponts  
• Implants • Orthodontie • Chirurgie (dents de sagesse)  
• Traitement de canal • Prothèses • Soins des gencives au laser  
• Stérilisation ultramoderne et sécuritaire  
• NOUVEAU Traitement anesthésie générale

www.dentistenapierville.com

LACOLLE NAPIERVILLE SANS FRAIS  
450 246-3233 450 245-3368 514 990-8876  
13, rue du Curling 507, rue St-Jacques

**EXCAVATION**

Les excavations  
**St-Patrice**  
Georges Cardinal  
président

Système Ecoflo  
Démolition  
Top soil tamisé

Tourbe et pose  
Déneigement (250 km)  
Mini-pelle et bulldozer  
Drainage et nivelage

215, rue Saint-Patrice, Sherrington  
Tél.: 450 454-2712 Télécopieur : 450 454-9463



**FILTRAQUA.ca**  
CANADA

1988

450 454-3282 • 1 800 667-7299 • aqua@filtraqua.ca

Solutionnons tous les problèmes de qualité d'EAU  
Résultats et Satisfaction garantis par écrit



**Pentair Water**



- Expertise gratuite
- Vente - Financement - Location
- Réparation de toutes marques
- Période d'essai gratuite
- Satisfaction et Résultats garantis par écrit.

1966

Pompes  
**MacDonald Pumps**

1966

VENTE - INSTALLATION - SERVICE

Conserver précieusement ce # de téléphone.

450 454-2082 450 245-7504

aqua@macdonaldpumps.com

Laboratoire d'Analyses  
Accrédités ISO 17025

Ministère de Développement Durable, de l'environnement et de la Lutte contre les changements climatiques



1988

514 374-0454  
aqua@aqualabo.ca

Offrez-vous des extras  
 ✓ Encadré ✓ Titre centré  
 ✓ Couleur ✓ Caractères gras  
 Informez-vous auprès de votre téléconseiller

Profitez également de la parution GRATUITE de votre annonce sur **VosClassées.ca**.

Heure de tombée: lundi 11h00

Heures d'affaires du service téléphonique: lundi au vendredi 8h30 à 17h00

Mode de paiement: **VISA** **MasterCard**

À NOS ANNONCEURS: Assurez-vous que le texte de votre annonce est exact dès sa parution, sinon il faut nous en aviser immédiatement. En cas d'erreur, notre responsabilité se limite uniquement au montant de l'achat de la première semaine de parution de votre annonce. Toute discrimination est illégale.

**POUR TOUT ACHETER ET TOUT VENDRE, près de chez vous**

## Un seul numéro 1-866-637-5236

<b>IMMOBILIER</b> 100 à 299	<b>MARCHANDISE</b> 300 à 399	<b>SERVICES</b> 400 à 599	<b>EMPLOI ET FORMATION</b> 600 à 799	<b>ÉVÈNEMENTS SPÉCIAUX</b> 800 à 899	<b>VÉHICULES</b> 900 à 999
--------------------------------	---------------------------------	------------------------------	---	---	-------------------------------

**160** Terrains / Terres à vendre  
**BORD de l'eau, bungalow clé en main, aire ouverte, 2 chambres, 1 salle de bains, 1 salle de lavage. Véranda. 259,000\$ 450-246-2975. St-Paul-de-l'Île-Aux-Noix. Du Proprio 693237**

**FAUT vendre.** Maison à rénover, bord de l'eau. Faut voir. St-Jean-sur-Richelieu, 149,500\$. Zone non-inondable. Lucie 450-379-9996

**SHERRINGTON: JUMELÉ À VENDRE,** sans finition intérieure, 4-1/2, avec sous-sol, sur terrain de 10,000 pi.ca., construction prête pour juillet. 139,999\$ chacun. 514-949-2221

**110** Prop. à revenus à vendre

**IMMEUBLE 10 logements à vendre,** terrain 30,000 pi.ca., St-Jean-sur-Richelieu. Bon revenu. Bien entretenue. Près des services. Immeuble tranquille. Informations: 450-348-5968. **PAS D'AGENTS.**

**150** Chalets / Maisons de campagne

**CHALET 4-1/2 tout meublé, très propre, directement sur le bord de l'eau sur terrain loué. St-Paul-de-l'Île-Aux-Noix. 110,000\$. 450-357-4490**

**160** Terrains / Terres à vendre

**ESTRIE, grands terrains en montagne dans Domaine privé. Etangs, sentiers, paysages magnifiques 17,500\$ et plus, financement disponible par le vendeur 819-888-2314 www.domainesdappalaches.ca**

**105** Propriétés à vendre

**205** Logements / appartements à louer

**FARNHAM: Plusieurs terrains. Près aréna, école, polyvalente, piscine, dépanneur, garderie, IGA et rivière. Unifamilial ou triplex. Très rare et bien placés. 4.50\$/pi.ca. et plus. 10 min A-10. 450-531-2396**

**205** Logements / appartements à louer

**3-1/2, rez-de-chaussée, 713, Fredette, laveuse, sècheuse, entrée sécurisée, stationnement, 510\$. Libre, enquête de crédit. 450-515-5855**

**3-1/2 neuf, près du golf, secteur St-Eugène, eau chaude incluse, pas d'animaux, libre 1er juillet, 400\$/mois. 450-347-6295**

**4-1/2, beaux, rénovés, rue Bristol à St-Jean-sur-Richelieu, 5 minutes du Carrefour, 2e et 3e étages, libre 15 mai/ 1er juillet, intercom, stationnement, 450-445-8774**

**4-1/2, rez-de-chaussée, 713, Fredette, entrées laveuse, sècheuse, lave-vaisselle, entrée sécurisée, 2 patios, 630\$/mois, 1er juillet, enquête de crédit. 450-515-5855**

**105** Propriétés à vendre

**205** Logements / appartements à louer

**2x4-1/2, St-Eugène, vue sur le golf. 1er étage (665\$, 1er juillet), 3e étage (630\$, libre). Plancher refait, pas d'animaux, tranquille. Idéal personne seule ou couple 514-793-8754**

**3-1/2, 1er, 2e, centre-ville St-Rémi, accessibilité cabanon/terrasse/gazon, 2 stationnements, déneigement inclus, entrées laveuse/sècheuse, près services commerciaux. Libre juillet 514-951-3368/450-454-6833**

**3-1/2, 1er étage, Iberville, près Polyvalente, 485\$ et plus. Chauffé, éclairé, poêle, frigidaire fournis, accès privé, tranquille, pas d'animaux, 450-349-1929**

**3-1/2, 4-1/2, St-Jean, libres immédiatement, entrées laveuse/sècheuse, rénovés, plancher béton/bois, stationnement. 550\$, 650\$/mois. 514-627-5505**

**3-1/2, 490\$; 4-1/2, 580\$, rénovés, stationnements, balcon. St-Jean-sur-Richelieu. 438-398-3481 514-594-7878**

**3-1/2, 525\$; 4-1/2, 625\$, St-Jean-sur-Richelieu, très grands logements avec 2 balcons chacun, près centre d'achat, libres juillet, 450-348-0804, 514-884-0262**

**3-1/2, dans un demi sous-sol, à St-Jean-sur-Richelieu/457-A, Shannon, J3A 2A1, près des services. 480\$/mois. Pas d'animaux, non-fumeur. 450-545-6184**

**3-1/2, meublé ou non, 4-1/2, 5-1/2, 7-1/2, piscine ext. chauffée, ascenseur, gym. Conciergerie. St-Jean-sur-Richelieu, 450-741-7562**

**205** Logements / appartements à louer

**3-1/2, rue McMillan, 1er étage, 1er juin, laveuse/sècheuse communautaire, 485\$; près hôpital. 4-1/2, 2e étage, rue Lasalle, près base militaire, libre. 600\$. Demi sous-sol, 1er juillet, 560\$. Aucun chien. Enquête crédit. 450-348-8506**

**3-1/2, style loft, 2e étage, grand balcon 14'x20', laveuse/sècheuse au sous-sol. Face à la base militaire. 580\$ par mois. Au 539 des Trinitaires, St-Jean-sur-Richelieu. 514-409-0844**

**3-1/2 St-Jean-sur-Richelieu (près de l'hôpital, face à la rivière) Pas de chien. Libre 1er juillet. 500\$. 450-542-1249**

**4-1/2 (2e), 5-1/2 (1er), entrées laveuse/sècheuse. Libre. St-Jean-sur-Richelieu. 514-386-6162**

**4-1/2, 189 St-Charles, St-Jean, 2e étage, duplex, complètement rénové. Libre 1er juillet. 595\$/mois. Pas d'animaux, enquête de crédit. 450-348-0643**

**4-1/2, 3e étage, Iberville libre immédiatement, 650\$/mois. 514-262-6124, 450-357-0955**

**4-1/2, 590\$, demi sous-sol (libre). 3e étage (1er mai). 914 Desaulniers, St-Jean-sur-Richelieu. Près de tous les services. Peinture fournie, pas de chien. Enquête de crédit exigée. Pour info: Madame Landry, 514-796-9135**

**4-1/2, 590\$, juillet, 166-A Montcalm, 2e étage. Plancher bois, 2 stationnements. Près CEGEP. Enquête. Pas de chien. St-Jean-sur-Richelieu 450-291-5225, 514-231-5638**

**4-1/2, St-Rémi, fraîchement rénové, entrées laveuse/sècheuse, 2 stationnements, libre 1er juillet, 760\$/mois, enquête crédit. 514-778-6587**

**205** Logements / appartements à louer

**4-1/2, dans triplex, construction récente, bain/douche séparés, air climatisé, foyer, comptoir lunch avec évier double, cour privée, juillet ou avant, 925\$, McMasterville, 514-808-7358**

**4-1/2, demi sous-col, 590\$, juillet. 940 Meunier, St-Jean-sur-Richelieu. Près de tous les services. Peinture fournie, pas de chien. Enquête de crédit exigée. Pour info: Madame Landry, 514-796-9135**

**4-1/2, Iberville, très grand, 2e, lumineux, 1 chambre fermée, entrées lave-vaisselle/laveuse/sècheuse, stationnement déneigé, cabanon. Pas d'animaux. Enquête de crédit. 645\$. Juillet, possibilité avant. 514-774-4175**

**4-1/2, près base militaire, libres juin/juillet, 1 stationnement. A partir de 660\$. 514-821-1902**

**4-1/2, rénové, près du cégep à St-Jean, avec rangement. 570\$ par mois. 514-212-1059**

**4-1/2, rue Boisvert, travaux importants effectués, insonorisation, fenêtres neuves, bois franc, s.d.b. neuve, peinture refaite au goût du jour, chauffage et eau chaude inclus, porte-patio et balcon 9'x9' orientés au sud, disponible 1er juillet. Info: 450-346-8709.**

**4-1/2, secteur Iberville, 657, 4e Rue, très propre, balcon, stationnement. 580\$. Grand 5-1/2, 920, Choquette, balayuse centrale, foyer, près de l'école, Carrefour. 790\$. Juillet. 450-347-6247**

**4-1/2, secteur Iberville, idéal personne retraitée ou semi-retraîtée, dans triplex, demi sous-sol, neuf, plafond 9', 2 portes-patio, beaucoup de rangement, thermopompe, stationnement, libre 1er juin, 514-703-9651**

**205** Logements / appartements à louer

**4-1/2, secteur paisible, St-Jean-sur-Richelieu, lumineux, insonorisé, a/c, salle de lavage avec rangement, grand balcon favorisant l'intimité, stationnement déneigé, service de conciergerie sur place. 695\$/mois. Pas d'animaux. 514-293-0523**

**4-1/2, St-Jean-sur-Richelieu (St-Luc), grand, eau chaude incluse, 795\$. Libre. 514-506-5665 calador@videotron.ca**

**4-1/2, St-Jean-sur-Richelieu, 2e étage, balcon, près hôpital, école, parc, centre commercial, stationnement. Immeuble tranquille. Libre immédiatement/juillet. 595\$. 438-829-8769**

**4-1/2, style condo, ensoleillé, insonorisé, intercom, 1er étage, bois, près services, 700\$. Libre 1er juin, tranquille, beaucoup rangement. St-Jean, 514-923-1847, 450-346-1847**

**4-1/2, Vieux St-Jean-sur-Richelieu, rénové, coin tranquille, 600\$ par mois. Libre juin. 514-702-1337 514-466-5937**

**4-1/2 haut duplex, libre immédiatement, 4-1/2, rez-de-chaussée, juillet, 954 et 956 St-Jacques, St-Jean, 575\$/mois, 450-347-3737, 514-820-3737**

**4-1/2 près cégep, dans quadruplex, aucun tapis, planchers bois franc, stationnement, balcon, entrées laveuse/sècheuse, pas d'animaux, idéal personnes tranquilles, 630\$/mois. 1er juillet, 450-346-9287**

**5-1/2, 3 c.à.c., 334 boul. Gouin, St-Jean-sur-Richelieu. Entrées lave-vaisselle/laveuse/sècheuse, bois franc, stationnements déneigés. Pas de chien. Libre juillet, 700\$. 514-889-6727**

**205** Logements / appartements à louer

**5-1/2, 3e étage, 700\$, juillet. 940 Meunier, St-Jean-sur-Richelieu. Près de tous les services. Peinture fournie, pas de chien. Enquête de crédit exigée. Pour info: Madame Landry, 514-796-9135**

**5-1/2, 590\$, St-Jean-sur-Richelieu, secteur tranquille, paysagé, près cégep, grandes fenêtres, frais peints, plancher bois franc. Enquête/références exigées. 450-347-1573, 514-522-1575**

**5-1/2, Iberville, près de la rivière, 2e étage, petite chambre, pas d'animaux, libre 1er juillet, 587\$/mois, non chauffé, non éclairé, références exigées, enquête de crédit, 514-605-4118**

**5-1/2, près du Cégep et base militaire, blanchers bois franc balcon arrière, cabanon, un stationnement gratuit, + possibilité de garage 35\$/mois supplémentaire, 349 St-Germain, 2e étage, 615\$/mois info 450-291-3055**

**5-1/2, rénové, 3e étage libre 1er juillet, secteur St-Luc, 192 St-Gérard, face école des 4-Vents, 725\$ par mois, 450-349-2994 ou 514-824-7834**

**5-1/2, St-Jean-sur-Richelieu, près tous services, idéal retraitée/semi-retraîtée, libre 15 avril, eau chaude fournie, ascenseur, intercom, rangement au sous-sol, stationnement extérieur. 514-703-9651**

**5-1/2, très grand, 1er juillet, propre, demi sous-sol, bois franc, 660\$, remise extérieure, 2 places de stationnements. Enquête de crédit. Pas d'animaux. 620, Boul. Gouin, St-Jean-sur-Richelieu, 450-346-3112 ou 450-358-1217**

**6-1/2 dans haut duplex, 625\$ par mois. Libre immédiatement. St-Bernard-de-Lacolle. 514-712-3328, 450-246-3328**

**205** Logements / appartements à louer

**5-1/2 dans triplex, 850 Hébert #3, St-Jean-sur-Richelieu, secteur résidentiel, très grandes pièces, situé près de l'école N.D.L. et près d'un parc. Déneigement compris, terrain, 2 stationnements. Près des services publics, transport en commun, base militaire. Pas d'animaux. Libre 1er juillet, 725\$. 450-346-9607, 514-850-9607**

**À Chambly, 3-1/2, sous-sol, triplex, grande garde-robe "walk-in", rangement intérieur, coin de terrain à vous seul, 1 stationnement asphalté devant votre porte déneigé, propriétaire occupant pour assurer la tranquillité, près de l'École Ste-Marie, ainsi que tous les services/ autobus, seulement 3 à 5 minutes de marche. Planchers neufs pas de tapis, thermostat électronique. 100% non-fumeur, pas d'animaux. Possibilité accès piscine chauffée. Possibilité d'être meublé en option (40\$/mois) 1er juin, 515\$/mois. 1-450-701-0080 laisser mess./ Retour d'appels fin avant midi ou après 18h**

**BEAU grand 5-1/2, 2e étage duplex, 1er juillet, près Halles, St-Jean-sur-Richelieu. Planchers, s.d.b. récemment rénovés. Entrées laveuse/sècheuse, 750\$, 450-347-0098**

**CLARENCEVILLE: Lakeshore, grand 4-1/2, 2e étage, 485\$; Pas d'animaux. Disponible immédiatement. 450-454-7937.**

**GRAND 3-1/2, avec sous-sol dans une bâtisse rénovée, St-Jean-sur-Richelieu, libre sous peu, 600\$/mois. 514-296-8899**

**GRAND 4-1/2, 1er étage, 650\$/mois, 2 places de stationnement, rue Principale, St-Edouard. Libre 1er juin. 514-972-5630**

**GRAND 4-1/2, 806 Brait, St-Jean-sur-Richelieu, balayuse centrale, planchers bois franc, grand stationnement pavé, prise de courant pour auto, déneigement, 580\$, libre. 450-357-1205, 450-357-1327**

**MAISON À VENDRE**  
 centre-ville NAPIERVILLE

**199 999\$**



Terrain incroyable, location recherchée, à coté école, épicerie, restaurant, pharmacie... Tout se fait à pied!

**369, rue Saint-Alexandre, Napierville**  
**514.889.7636**

#1 ÉQUIPE **SICOTTE**  
 ROBERT.SICOTTE@ME.COM SAMUEL SICOTTE CARL HUDON  
 450-246-4637 450-349-5868 **ROBERT SICOTTE**  
 8 DU COLLÈGE, LACOLLE 1050 SÉMINAIRE N, ST-JEAN COURTIER IMMOBILIER AGRÉ ROBERT SICOTTE INC.

<b>1<sup>ÈRE</sup> PARUTION</b> St-Cyprien / CAC : 2 (poss. 3) / Thermopompe / C-lente / Sys. d'alarme / Remise / Près des services / Prix: 94 500\$	<b>OCCASION À SAISIR</b> Noyan / CAC: 2 / Terrain: 4 337 p.c. / Accès au Richelieu / Solarium 12X20 / Accès piscine creusée + salle / Prix: 129 900\$	<b>GARAGE 20 X 24</b> Lacolle / CAC : 3 / Terrain : 10 183 p.c. / Rue privée / Rangement 20 X 15 / Près des services et école / Prix: 159 900\$	<b>CONDOMINIUM</b> Chambly / CAC : 3 / Stationnements : 3 / Foyer / Garage privé et chauffé / Spacieux / Bien entretenu / Prix: 219 500\$
<b>PLUSIEURS RÉNOVATIONS</b> Napierville / CAC : 4 / Terrain: 7 600 p.c. / Garage / Piscine / Patio / Deck / Terrasse / Prix: 244 500\$	<b>BOISÉ</b> St-Armand / CAC : 3 / Terrain : 39 498 p.c. / Proximité Lac Champlain / Envir. boisé / Immense patio / 2 min. frontière / Prix : 295 000\$	<b>NOUVEAU PRIX</b> Napierville / CAC : 4 / Terrain : 16 850 p.c. / Impeccable / Proximité des écoles / Patio / Très spacieuse / Prix : 359 000\$	<b>1<sup>ÈRE</sup> PARUTION</b> Clarenceville / CAC : 3 / Terrain : 22 452 p.c. / Bord de l'eau / Vue sur l'eau et montagnes / 2 Garages / Foyer / Prix : 385 000\$
<b>CACHET D'ÉPOQUE</b> Lacolle / CAC : 3 / Terrain : 53 820 p.c. / Garage 20X40 / Cachet d'époque / Plusieurs rénos / Piscine, SPA et + / Prix : 445 000\$	<b>RÉSIDENTIEL + COMMERCIAL</b> St-Jean / CAC : 4 / Terrain : 26 158 p.c. / Cuisine refaite / Propriété + commercial 30X40 / Terrain poss triplex / Prix : 459 000\$	<b>BORD DE L'EAU</b> Clarenceville / Terrain : 77 099 p.c. (poss. de + grand) / Bord du Lac Champlain / Parfait pour projet condos / Prix: 1 495 000\$	<b>LE MEILLEUR COURTIER</b> RE/MAX DU HAUT-RICHELIEU INC. AGENCE MM 12 ANNÉES (2003-2015)

- ESTIMATION GRATUITE -  
**172 PROPRIÉTÉS / ROBERTSICOTTE.COM**

<b>205</b> Logements / appartements à louer <b>GRAND 5-1/2</b> , rue Paul-Laplanche, St-Luc, parc de l'école Prévost situé à l'arrière. Disponible 1er juillet. 867\$/mois. Contactez Patrice: 450-357-5442	<b>205</b> Logements / appartements à louer <b>IBERVILLE: 4-1/2</b> , bien éclairé, déneigé, rangement intérieur, 525\$/mois, libre immédiatement, références demandées. 450-347-4247, 514-972-1757	<b>205</b> Logements / appartements à louer <b>SHERRINGTON</b> 4-1/2, demi sous-sol très bien éclairé, secteur tranquille, nouveau développement. Près de tous les services, 2 places de stationnement, pas d'animaux, 575\$ par mois. Libre 1er juillet. 514-984-3147	<b>205</b> Logements / appartements à louer <b>ST-PAUL: 4-1/2</b> , neuf, tout inclus, 625\$ par mois. Libre. 450-246-4647, 514-718-4647, 514-718-7722
<b>IBERVILLE: (2X4-1/2)</b> , planchers céramique et bois flottant, paisibles, près des services. insonorisés, cabanon. libre immédiatement et 1er juillet. 930, Cormier. 630\$. 450-347-5193, 514-774-5193	<b>NAPIERVILLE 4-1/2, r.d.c., libre 1er juillet, cuisine rénovée. 3-1/2 (400\$). Pas d'animaux. Enquête de crédit 514-449-4115, 514-919-2392</b>	<b>ST-BLAISE: 1111</b> , Route 223, 5-1/2, 2e, chauffé, éclairé, propre, immense balcon, grand terrain, option (garage), idéal personnes tranquilles, 775\$. Libre, 450-291-5601	<b>ST-PAUL: 4-1/2</b> , neuf, tout inclus, 625\$ par mois. Libre. 450-246-4647, 514-718-4647, 514-718-7722
<b>IBERVILLE: (2X4-1/2)</b> , planchers céramique et bois flottant, paisibles, près des services. insonorisés, cabanon. libre immédiatement et 1er juillet. 930, Cormier. 630\$. 450-347-5193, 514-774-5193	<b>ST-RÉMI: 4-1/2</b> , 1er étage, construction récente, près des services (IGA, Uniprix, etc), thermopompe, a/c, patio, cabanon, stationnements déneigés, non-fumeurs, idéal retraité ou semi-retraité, 810\$. Juillet ou avant. 450-454-9480	<b>PETITE maison 2-1/2, St-Jean</b> , appareils ménagers, stationnement. 1er juillet. 450\$/mois. Enquête de crédit. 450-347-6265, 514-916-5646	<b>ACCÈS FACILE A-35.</b> 4-1/2, 845\$. Chat accepté. Enquête //condos-a-louer.ca/568cl St-Luc, r.d.c. 2 c.a.c. 514-402-3287. J2W-089
<b>395</b> Encans / Enchères	<b>395</b> Encans / Enchères	<b>395</b> Encans / Enchères	<b>395</b> Encans / Enchères

**SUPER ENCAN**  
 OUVERT AU PUBLIC  
 Au Centre Léodore-Ryan  
 10, Ste-Marie, Lacolle  
 PLUS DE 500 ARTICLES DIVERS  
 DIMANCHE 8 MAI À 13 H  
 Visite à partir de MIDI  
 Groupe Showman  
 Bienvenue à tous!  
 Info: 514 235-7919 - www.encanshowman.com

**POUR VENDRE & ACHETER**  
 450-246-2644  
 1-800-210-2644  
 Bur. 58, de l'Église Nord, Lacolle

**ROBERT NOËL**  
 Agence Immobilière  
 L'agence qui fait toute la différence!  
 28 ans d'expérience en immobilier

Plus d'une centaine de propriétés d'un seul coup d'oeil :  
**WWW.ROBERTNOEL.COM**  
**1-800-210-2644**

<b>205</b> Logements / appartements à louer <b>ST-JEAN:</b> condo 4-1/2, secteur tranquille, bien insonorisé, lave-vaisselle, stationnements, 2 balcons, cabanon, pas d'animaux, non-fumeurs, 760\$, juillet. 514-968-7916	<b>215</b> Logements / appartements chauffés / meubles à louer 1-1/2, 404, d'Avignon, St-Jean-sur-Richelieu, meublé, chauffé, éclairé, près de l'hôpital, en face du parc D'Avignon. Libre 1er juillet. 410\$. 514-467-0306, 514-771-6076
---	--

**TRÈS grand 3-1/2**, dans demi sous-sol, Vieux St-Jean-sur-Richelieu, rue St-Jacques, REFAIT À NEUF, 475\$ libre immédiatement. 450-294-3059, 514-653-3059

**2-1/2**, meublé, éclairé, chauffé, planchers flottants, avec buanderie, en face de la base militaire, à 10 minutes du cégep. 530\$ par mois. Au 539 des Trinitaires, St-Jean-sur-Richelieu. 514-409-0844

**220** Condos lofts et maisons de ville à louer  
10 Lévesque, St-Constant: 4-1/2, 1,050 pi.ca., construction 2012. A/C, aspirateur central, convecteur, ascenseur, espace de rangement intérieur, salle multi-fonctionnelle au 5e étage, terrasse 5e étage, système d'intercom. 980\$. 2 stationnements. 450-454-5748, 514-235-9093 Louise

**ENCAN SPÉCIAL TABLEAUX de RENOMMÉS & ANTIQUITÉS**  
 www.encangelineau.com  
 Dimanche le 1er Mai 2016 à 10h. 7900 Boul. Laframboise à St-Hyacinthe QC (Sortie 130 Aut.20)  
**SERA VENDU :** Superbes tableaux canadiens Horik, Tanobé, Hammond, Huot, Gauvreau, Barbeau, M.A Fortin, Borduas, Richard, Lemoine, Rousseau, Riopelle, Hudon, Lecor, Iacurto, Villeneuve, etc... Aussi beaux mobiliers de styles, Marbre, Bijoux en or, Publicités, Antiquités divers, etc... provenant de succession.  
 - Visite samedi de 13h à 17h  
 - Encan mercredi 4 mai à 13h.  
**ENCANS GÉLINEAU & FILS INC.**  
 (450) 796-2886

**Randall Finnegan**  
 Encanteur

**ENCAN**  
 À LA SALLE DUDLEY  
 544, RUE FRONTIÈRE,  
 HEMMINGFORD, QUÉBEC  
 LE DIMANCHE 1<sup>ER</sup> MAI À 10 H

Meubles antiques, collections, dégauchisseuse, aiguiseur, outil de jardin.  
 Photos sur internet  
**www.randallfinnegan.com**

**ENCAN**  
 Pour la succession de Mme Aline Denault Lestage  
 376, rang St-André, St-Jacques-le-Mineur  
**Samedi 7 mai 2016 à 10 h**

**Seront vendus :**  
 2 tracteurs dont un Massey Ferguson modèle 255 avec sorties d'huile et un Farmall C; semence Inter no 10; terrière 3 points Danozer; monte-balles 24 pieds; remorque à machineries 17 pieds; silo à moulée avec vis; tracteur Craftman 16 hp; petite remorque 4 pieds; 2 voitures d'hiver pour chevaux; tracteur à gaz 14 hp; plusieurs barrières de différentes longueurs; compresseur debout 220 V; machine à pneus; chèvre à moteur; quantité de pneus de toutes sortes; poêle à combustion lente; raquettes à neige; bicyclettes; lots d'outils manuels tels que masses, râtaux, pelles, scies, chaînes agricoles; un peu de ménage et beaucoup d'autres articles trop longs à énumérer.

**Conditions :**  
 Argent comptant ou chèque sur identification

Propriétaire et encanteur ne sont pas responsables d'accident, perte, vol ou dommage à la propriété.

**Luc Bourelle**  
 Encanteur bilingue  
 514 708-9331  
 Disponible pour tout genre d'encan

**Randall Finnegan**  
 Encanteur  
 450 264-3653 • 450 601-7111  
 450 601-8218

**ENCAN**  
 Pour Gordon Cavers  
**1404, Upper Concession Ormstown, Québec**  
**Samedi le 7 mai à 10 h 30**

Liste partiel: Tracteur Ford diesel 4 x 4 TW 35 roue double avec cabine, souffleuse à neige Pronovost 2 vis 9 pi. avec chute hyd., herse à roulette INTER no496 à semi-porté avec oreille repliante 18 pi. double, semoir à grain INTER no5100 à disque double incluant boîte à semence, semoir à maïs JD mod. 7000 6 rangs, arroseuse hyd. 200 gal., voiture avec boîte à grain 3 tonnes, cultivateur Vitra Shank case 150 16 avec oreille repliante, rouleau à pneus, fendeuse à bois sur roues qu'on peut installer sur le tracteur, charrue Kverneland 4 versions, mangeoire Patz 50 pour 50 vaches avec convoyeur 15 pi., moto neige Yamaha 340. Photos sur internet.

**www.randallfinnegan.com**

**220** Condos lofts et maisons de ville à louer

**CONDO:** 4-1/2, rénové, 2e étage, bien insonorisé, air climatisé, stationnement, 501, de la Sous-bretonne, St-Jean. Libre immédiatement. Pas d'animaux, 680\$/mois, étude crédit, 4 5 0 - 3 4 6 - 5 2 6 3, 514-973-1132

**225** Propriétés à louer

**BORD du Lac Champ-lain, Venise-en-Québec, cottage lumineux, 10 pièces, 2 s.d.b. Descente bateau. 1.300\$/mois. Références demandées. Libre 15 octobre. Aucun chien. 450-521-2082**

**GRANDE maison:** St-Jean-sur-Richelieu. 2-1/2 s.d.b. Possibilité 3 chambres. À vois absolument! 1,200\$. 514-562-7383

MAISON à louer à Lacolle, libre immédiatement. Non-fumeurs, pas d'animaux, enquête de crédit. 900\$/mois.

MAISON en campagne de Sabrevoix, 3 chambres, libre 1er juillet, 735\$/mois, 514-863-7962

MAISON jumelée à Napierville, 2 étages. Libre 1er juillet. Pas d'animaux, non-fumeurs. Enquête de crédit, 850\$/mois. 450-245-3485

MAISONS à louer, à Napierville, libres immédiatement, campagne 750\$, village 1,000\$/mois. Enquête de crédit, non-fumeurs, pas d'animaux. 450-245-3485

**NAPIERVILLE:** maison lumineuse avec garage, chaudière, très bien entretenue, incluant terrassement et fleurs, sous-sol fini, accès au sous-sol aussi par l'extérieur. Im-mense véranda, rue tranquille et sans trafic, près de tous les services. 1,200\$/mois, libre 1er juillet. 514-889-7636

**SEMI-DÉTACHÉ** 5-1/2, Lacolle, paisible. Intérieur entièrement rénové. Garage intérieur. Terrain 20,000 pi.ca. 30 minutes St-Jean. 7 km village de Lacolle. Enquête crédit. 900\$, 514-234-5321

ST-JEAN: maison, 4-1/2, libre 1er juillet, pas d'animaux, 450-348-1095

**245** Chambre à louer

**Chambre meublée** accès cuisine, internet, a/c, spa, bord rivière Richelieu, endroit calme, loisirs à proximité, pêche, piste cyclable, transport en commun. Non-fumeur. Jacques, 450-348-3936

**250** Maison de repos / centre d'accueil

**RÉSIDENCE Le Voilier Blanc, certifiée. Grande chambre, possibilité de couple, stationnement, tout inclus (repas, lavage, câble). Prix compétitifs! Personnes autonomes ou en perte d'autonomie, gens qui souffrent d'emphysème, Alzheimer et démence acceptés. Ambiance familiale. Zoothérapie. Service/ surveillance 24h/24, service médecin à domicile. 514-608-8036**

**270** Bureaux / locaux à louer

**150 à 2,500 pi.ca.** St-Jean-sur-Richelieu. Idéal pour comptables, avocats, notaires, psychologues etc. Immeuble situé sur artère principale. Service de conciergerie et d'entretien. Locaux très éclairés, disponibilité court et long terme. 450-545-0101

**BUREAUX** à sous-louer à Laval, 2550 Daniel-Johnson, jonction 440 et 15. 1,700 pi.ca. Très ensoleillé. Cuisine, 3 bureaux fermés. Peut accueillir 6 postes de travail. Salle d'entreposage. 4,600\$ par mois, tout inclus. Fin du bail: décembre 2018. Info: 514-861-2088 poste 23.

**CENTRE-VILLE, St-Jean-sur-Richelieu, Bureaux privés ou partagés, avec service de secrétaire/ réceptionniste et tenue de livres si désiré. Stationnement inclus, à partir de 150\$/mois. Idéal pour travailleurs autonome ou professionnel. 514-213-6620**

**ST-JEAN-SUR-RICHELIEU: Local, boul. St-Luc, 1600 pi.ca. avec mezzanine et toit cathédrale. Idéal pour petit commerce de tout genre. Le local peut être aménagé au souhait du locataire. 1,900\$/mois. Libre. 450-773-0770, 514-231-2700**

**275** Commerces / magasins à louer

**SALON** de coiffure à louer à St-Edouard, 560\$/mois. 450-245-0537

**280** Entrepôts à louer

**ENTREPÔT À LOUER LONG TERME** Situé sur la Rive-Sud de Montréal. Parfait pour développer projet de distribution ou entreposage. Possibilité de 25/30 palettes sur le plancher. Quai de chargement, terrain clôturé, surveillance par caméra. Transpalette électrique fournis. Propriétaire pourrait faire le transport. Disponible le 1er mai 2016. Pour informations et/ou réservation, contacter Donald au: 450-454-5525

**310** Divers à vendre

**FOIN** enrobé à vendre, 3e coupe, 100 balles. 450-542-3662

**SCIERIES MOBILES** à partir de 4,397\$ Coupez bois de toutes dimensions avec vote propre scierie à ruban portable. Info & DVD gratuits, www.ScieriesNorwood.ca/400QN, 1-800-408-9995, poste: 400QN.

**345** Antiquités / art / collections

**ACHÈTE:** succession, faillite, antiquités, collections de tous genres, de la cave au grenier, garage et grange. Payons comptant. Pour info, contactez Sylvain 514-805-6506

**365** Poêle / fournaise / bois de foyer

**BOIS de foyer Borduas 1ère qualité. Érable, bois franc 100%. Prenons réservations. Livraison toute l'année. 450-347-2751.**

**390** Ventes de garage / Marchés aux puces

**ACHETONS** de la cave au grenier. Payons comptant \$\$\$ Info: 438-886-3444

**404** Services domestiques offerts

**ENTRETIEN ménager.** Vous cherchez quelqu'un pour faire votre ménage? Je suis une personne fiable, discrète et travaillant. J'apporte mes produits ménager. Demandez Sylvie 450-245-7453

**FEMME de ménage, 22 ans d'expérience, très bonnes références. Demandez Lyne, 514-742-5090**

**412** Santé

**CANADA BENEFIT GROUP** - Vous ou quelqu'un que vous connaissez souffre d'un handicap? Obtenez jusqu'à 40,000\$ du gouvernement du Canada. Appelez sans-frais au 1-888-511-2250 ou visitez-nous au www.canadabenefit.ca/fr/evaluation/

**415** Massothérapie / Soins thérapeutiques

**! Absolument relaxant Massage professionnel, suédois. Selon vos besoins, détente assurée. 450-678-2552**

**MASSAGE suédois** sur table. 7 jours/7, 8h00 à 18h00. 50\$/h. Ghislaine D. Goyette, St-Jean-sur-Richelieu. 450-741-6107

**424** Astrologie/occultisme

1 premier pas vers le Bonheur! Médium Québec réunit pour vous les meilleurs voyant(e)s du Québec, dont Louise Haley, la célèbre Mme Minou, Alain Bénazra... Écoutez-les au 1-800-332-1036 et choisissez votre conseiller(e) personnel(le). Depuis votre cellulaire faites le # (carré) 4051 Pour les voir et mieux les connaître: www.Medium-Quebec.com

**ANA Médium** pure, 40 ans d'expérience, ne pose aucune question, réponses précises et datées, confidentielles. Tél.: 514-613-0179 (Avec ou sans Visa/ Mastercard)

**UNIQUE ET RECONNUE** Canada, Europe via Médium Québec, consultez en personne la réputée voyante amérindienne Michelle Gerrier, 450-359-1912

**442** Constructions / Rénovations / Réparations

**#1 dchomestaging.com** Rénovations de tous genres, intérieur/ extérieur, travaux exécutés par des spécialistes avec RBQ. 35 ans d'expérience. Daniel: 514-452-6319

**442** Constructions / Rénovations / Réparations

**Peinture** Résidentiel et commercial RBQ: 8291-3674-11 **Giroux et Rémillard peintres inc.** Cell.: 514 298-4408 Tél.: 450 245-7892

**442** Constructions / Rénovations / Réparations

**BRICKS ET PIERRE:** installation, réparation, rénovations résidentielles, 30 ans d'expérience. Marc: 514-835-1719

**442** Constructions / Rénovations / Réparations

**TIREUR DE JOINTS** Résidentiel **450 245-3824** S. Barker Lic. RBQ #2998-5512-14

**CONSTRUCTION** Rénovation Jedco Inc., toiture bardeaux d'asphalte, rénovation de tout genre, petits et grands travaux. Prix compétitif. Assurances et licence RBQ 5 6 3 9 - 4 7 5 2 - 0 1, 514-865-2930

**RENOVATIONS GERARD LABONTÉ** R.B.Q.: 8331-3940-07 Des petits travaux aux gros projets, à l'intérieur comme à l'extérieur. A contrat ou à l'heure. Cellulaire: 450-542-2400, 450-299-2250

**474** Terrassement/paysagiste

**C.P. PAYSAGEMENT:** Pose de pavé uni, muret, dalles de patio, pierres naturelles, taille de haies et arbustes, réparation et nettoyage. 25 ans d'expérience. Estimation gratuite. 4 5 0 - 5 4 5 - 1 5 0 7, 450-357-0285

**CÈDRES À HAIES, 2 À 8 PIEDS, 30 ANS D'EXPERIENCE. PLANTATION GARANTIE. TAILLAGE DE HAIE** 514-913-6786

**DENEX** 25 ans d'expérience, spécialités: asphalte, terrassement, pavé uni, excavation, RBQ 5644-7493-01, "pour une qualité supérieure", 514-226-1969

**LES PELOUSES ARROSAGE ET EXTERMINATION DU HAUT RICHELIEU** Tonte de pelouse, engrais, herbicides, ver blanc, araignées, fournis, intérieur et extérieur, traitement de tous genres pour la pelouse et l'extermination, 438-838-2425, 450-358-2644. pelouserichelieu.com www.exterminationsrichelieu.com

**442** Constructions / Rénovations / Réparations

**Peinture** Résidentiel et commercial RBQ: 8291-3674-11 **Giroux et Rémillard peintres inc.** Cell.: 514 298-4408 Tél.: 450 245-7892

**474** Terrassement/paysagiste

**TONTE** de pelouse, nettoyage de terrain, ramassage de feuilles, taille d'arbres et fruitiers. 450-376-1705 (laissez message)

**480** Toitures/couvreurs

**TOITURES S.L. inc.,** bardeaux d'asphalte, tôle, toit plat. Estimation gratuite. 20 ans d'expérience. 514-838-2515

**482** Maçonnerie et briquetage / Revêtement extérieur

**BÉTON** et coffrage, pour escaliers, balcons et trottoirs. Réparations de fissure, plancher d'Epoxy. Résidentiel/ commercial. RBQ: 5639-4752-01. 514-865-2930

**484** Services divers

**SAAQ- SAAQ- SAAQ** Victime d'un accident automobile? Vous avez des blessures? Contactez-nous. Consultation gratuite. M. Dion Avocats, tél: 514-282-2022 www.sosaaq.com

**605** Emplois divers

**synAgri**  
**URGENT POSTES SAISONNIERS**  
Lieu d'emploi  
1091, rang Saint-Régis, Saint-Isidore-de-Laprairie, Québec J0L 2A0

**NOUS RECHERCHONS :**

- (2) Manoeuvres
- Faire de l'ensachage;
- Aider à la production dans l'usine;
- Répondre aux clients;
- Respecter les consignes en SST;
- Conduire un chariot élévateur (au besoin);
- Toutes autres tâches connexes.

**\*\* Emploi saisonnier 3 mois (possibilité de prolongation) \*\***  
**\*\*Disponible à faire des heures supplémentaires (soirs et fins de semaine) \*\***

**Exigences d'emploi**

- D.E.S. complété;
- Détenir une (1) à deux (2) années d'expérience dans un poste similaire;
- Ponctualité;
- Polyvalence;
- Avoir une écriture et une lecture adéquates;
- Ne pas être allergique à la poussière;
- Attitude positive;
- Être en bonne forme physique;
- Être capable de soulever 25 kg;
- Être capable de travailler en équipe;
- Avoir un permis de conduire classe 5 valide (atout).

**BIENVENUE AUX PERSONNES DE 50 ANS ET PLUS !**

Envoyez votre curriculum vitae par courriel avant le 8 mai 2016 à la personne ci-dessous :  
Yves Robidoux Contremaître d'usine  
ressources.humaines@synagri.ca  
Tel : 514-349-8453

**LECUYER**  
innovation béton

Journée de **RECRUTEMENT**

Entrevue d'embauche sur place

**JEUDI 5 MAI**  
**DE 7 H À 17 H 30**

**plusieurs postes à combler :**

- Journaliers de production
- Opérateurs de chariots élévateurs (5 tonnes et plus)
- Assembleurs-soudeurs

Salaire de départ 15\$ + avantages sociaux  
Apportez votre curriculum vitae

17, rue du Moulin Saint-Rémi (Québec) J0L 2L0  
T 450 454.3928 514 861.5623  
F 450 454.9534  
lecuyerbeton.com

## 485 Agence de rencontre avec permis

CONTACTS directs et rencontres sur le service #1 au Québec! Conversations, rencontres inattendues, des aventures inoubliables vous attendent. Goûtez la différence. Appelez le 514-587-8221 pour les écouter ou bien, pour leur parler, depuis votre cellulaire, faites le # (carré) 6920 (des frais peuvent s'appliquer). L'aventure est au bout de la ligne.

SERVICE RENCONTRE. Relations Long-terme, ESSAYEZ GRATUITEMENT!!! 1-888-451-7661. Appelez # 7878 ou 1-866-634-8995. Adulte 1 à 1 en direct appelez: 1-877-347-9242. ou #5015. Rencontrez des femmes célibataires de votre région. 1-888-571-5763 (18+)

## 555 Argent à prêter

310-PRÊT: Prêt de 500\$ à 1,000\$. Aucune enquête de crédit. Approbation en 5 minutes. Ouvert 7 jours de 8h à 20h. Compose sans frais: 310-PRET

ARGENT RAPIDE 300\$ à 700\$ prêtsrapide.ca par dépôt direct, sans enquête de crédit. MBO 1-877-500-3132

## 555 Argent à prêter

PRÊT 500\$ à 1,000\$. Maintenant ouvert de 8h à 21h. Réponse en 30 minutes. Mauvais crédit accepté. Dépôt au compte la journée même. Crédit Yarmaska 1-877-661-4721 www.creditymaska.com

PRÊT DE 500\$ Sans enquête de crédit. www.creditcourtage.ca 1-866-482-0454

PRÊTEUR hypothécaire privé de premier et deuxième niveau. Financement rapide peu importe votre région. Service professionnel. Nos taux sont compétitifs et no conditions de financement flexibles. Financement Brisson. 1-866-566-7081

## 585 Services financiers divers

À bout de souffle? Vous êtes harcelés par vos créanciers? Trop de dettes? Nous avons 34 centres pour vous servir. Faites-nous confiance. MNP Ltée Syndic de faillite accrédité par le gouvernement, 514-839-8004

**Charpenterie/ assemblage** Concept Mat est une entreprise spécialisée dans la préfabrication d'éléments de construction. Située à Napierville en Montérégie, nous sommes à la recherche de personnes pour l'assemblage de murs et de planchers préfabriqués. Salaire concurrentiel. 40 hrs/ semaine. Faire parvenir votre C.V. par courriel: [stephane@conceptmat.com](mailto:stephane@conceptmat.com) ou: au 10, Rogel-Lamoureux, Napierville, Québec, JOJ 1L0.

**CHERCHE déménageur à St-Jean-sur-Richelieu** pour le 30 juin, 514-512-5643

**EMPLOYÉ de ferme laitière demandé, St-Blaise-sur-Richelieu, avec expérience, temps plein. Luc: 450-542-3758**

**FERME Lando (Sherrington)** recherche ouvrier agricole, polyvalent, possédant permis de conduire, classe 3 minimum. Expérience requise, 450-454-9957

**FERME porcine à St-Sébastien**, recherche homme responsable pour soins aux animaux dans une maternité de 1200 truies, 45 heures/ semaine, 1 fin de semaine sur 2. Expérience requise. François, 450-244-6422

**Les Produits Forino inc.** 2535, ch. de l'Église Ste-Clotilde-de-Châteauguay

**EMPLOYÉ(E) EN GESTION D'ENTRÉPÔT**

**Description du poste:**  
• réception ou expédition de marchandise  
• rotation des frigidaires de légumes  
• entrées de données

**Habilités requises:**  
• bonnes connaissances de l'informatique  
• être disponible pour travailler les week-end  
• être dynamique et bien organisé  
Veuillez nous faire parvenir votre c.v. par courriel à: [info@forinoproduce.com](mailto:info@forinoproduce.com) ou par fax au: 450-826-3234

**MÉCANICIEN de véhicules lourds et légers.** À la recherche d'une carrière à long terme au sein d'une compagnie en pleine expansion? Joignez-vous à notre équipe chez Services Resort et Silencieux St-Jean, 450-346-6688.

**NAPIERVILLE:** journaliers réparateurs de palettes demandés, lundi au vendredi. 450-515-7893. Appelez en semaine seulement, entre 9h-16h. Fax 450-515-3595, [lucguaytransport@videotron.ca](mailto:lucguaytransport@videotron.ca)

**PERSONNEL demandé: opérateurs de tracteur de ferme.** Préparation du terrain, arrosage, irrigation, récolteuse à carottes. Se présenter au 2520 Principal, St-Michel entre 8h et 17h du lundi au vendredi. cv par fax au 450-454-6250/ Courriel: [christophe@masetfils.com](mailto:christophe@masetfils.com)

**PRÉPOSÉ(E) au nettoyage 30-35 heures/ semaine, (Sinistre/ transport/ tâches connexes) travail physique, permis conduire, info@ateliersbedard.ca, Fax: 450-346-1392**

**RECHERCHE** homme responsable et fiable pour lavage à haute pression dans une ferme porcine à St-Sébastien. Disponibilité de jour et 1 fin de semaine sur 2, 20 à 25h semaine, expérience agricole requise. François 450-244-6422

**RÉSIDENCE CAROLINE ST-RÉMI** Recherche PAB (PDSB, RGR) Fax: 450-724-0561 [residence.caroline@hotmail.ca](mailto:residence.caroline@hotmail.ca)



Club de golf Hemmingford  
313, route 219, Hemmingford (Qc) JOL 1H0  
T. : 450.247.2445 | Téléc. : 450.247.3151

## OFFRE D'EMPLOI Recherche

### Aide-cuisinier(ère) ou cuisinier(ère) avec expérience

Temps plein, sur semaine et fin de semaine

Faire parvenir votre CV à Alexandra, par courriel à [a.menegazzo@golfhemmingford.com](mailto:a.menegazzo@golfhemmingford.com) par télécopieur ou en personne

>6761281

## 605 Emplois divers

### LA BOUTIQUE HORS TAXES IGL

Située à la frontière de l'Autoroute 15 (à 30 minutes du Pont Champlain), est à la recherche de

#### VENDEUR(SE) AU DÉPARTEMENT DES COSMÉTIQUES

**Description du poste :**

- Accueille et assiste les clients avec motivation
- Procède à la vente de parfum et de produits cosmétiques
- Maintient son environnement de travail propre et à jour

**Habilités requises :**

- Avoir de l'expérience dans le secteur de la vente et une bonne connaissance des produits cosmétiques un atout
- Être bilingue
- Être disponible pour travailler les fins de semaine
- Doit organiser son propre transport

Veuillez nous faire parvenir votre C.V. par courriel à [linda@igldutyfree.com](mailto:linda@igldutyfree.com) ou par télécopieur au 450 246-4293.

>6737808

## 605 Emplois divers

### LA BOUTIQUE HORS TAXES IGL

Située à la frontière de l'Autoroute 15 (à 30 minutes du Pont Champlain), est à la recherche de

#### CAISSIERS/CAISSIÈRES

**Description du poste :**

- Aimer travailler avec le public
- Opérer une caisse
- Être bilingue
- Être bien organisé(e)
- Être en mesure d'offrir un service à la clientèle hors pair

Veuillez nous faire parvenir votre C.V. par courriel à [linda@igldutyfree.com](mailto:linda@igldutyfree.com) ou par télécopieur au 450 246-4293.

>6737387

## 605 Emplois divers

### LA BOUTIQUE HORS TAXES IGL

Située à la frontière de l'Autoroute 15 (à 30 minutes du Pont Champlain), est à la recherche d'un

#### HOMME D'ENTRETIEN

**Description du poste :**

- Travailler dans l'entrepôt
- Exécuter des travaux de maintenance sur des bâtiments et équipements
- Effectuer toute autre tâche connexe et avoir de l'expérience
- Doit être disponible les fins de semaine

Veuillez nous faire parvenir votre C.V. par courriel à [linda@igldutyfree.com](mailto:linda@igldutyfree.com) ou par télécopieur au 450 246-4293.

>6737312

### LA BOUTIQUE HORS TAXES IGL

Située à la frontière de l'Autoroute 15 (à 30 minutes du Pont Champlain), est à la recherche d'un

#### PAYSAGISTE

**Description du poste :**

- Couper la pelouse
- Ramasser des feuilles et des branches
- Préparer des plates-bandes
- Effectuer toute autre tâche connexe
- Doit aimer travailler à l'extérieur et être capable de se servir de machinerie pour effectuer le travail (ex. : tracteur, tondeuse et débroussailluse).

Veuillez nous faire parvenir votre C.V. par courriel à [linda@igldutyfree.com](mailto:linda@igldutyfree.com) ou par télécopieur au 450 246-4293.

>6737342



1911 Chemin de la Rivière, Sainte-Clotilde-de-Châteauguay

Western Harvest est à la recherche

## Assistant(e) au transport

- être bilingue
- expérience dans le domaine du transport et/ou douanier
- travail d'équipe
- grande disponibilité

Salaire et conditions à discuter

Contactez Richard au 450-826-2000 ou au [richard@wharvest.ca](mailto:richard@wharvest.ca)

>6746948



**Les Boulangeries Weston Limitée Usine de Gadoua à Napierville**

se spécialise en produits de boulangeries frais, elle fabrique des pains tranchés et des petits pains. L'usine emploie plus de 150 employés à son service et elle est à la recherche de

### PRÉPOSÉS À LA PRODUCTION

Le préposé à la production comble différentes postes en production et en salubrité selon les besoins opérationnels :

- Mettre et retirer les moules de la ligne de production, emballer les pains et petits pains, encaisser les produits de boulangeries en piles pour le transport.
- Démonteur, laver et remonter les pièces d'équipements de production et nettoyer l'aire de production.

**Exigences requises**

- Être disponible pour travailler sur différents quarts de travail (8 heures, de jour, de soir, de nuit ou de fin de semaine);
- Avoir une bonne endurance physique et la capacité de maintenir une cadence de travail soutenue;
- Savoir lire, écrire et parler en français / Savoir compter.

**Conditions de travail**

- Le taux horaire est 13,15\$.
- Quarts de travail variables de 8 heures (de jour, de soir, de nuit et de fin de semaine)
- Poste permanent
- Environnement où la température ambiante est au-dessus de la normale (chaleur)

**Veuillez faire parvenir votre curriculum vitæ:**  
Par la poste à Boulangerie Gadoua 150 Boul. Industriel, Napierville, (Qc), JOJ 1L0  
Par courriel : [rh.quebec@boulangeriesweston.ca](mailto:rh.quebec@boulangeriesweston.ca)  
Par télécopieur au 450-448-9260

En personne : boîte prévue à cette fin dans l'entrée

Nous vous remercions de l'intérêt que vous démontrez envers notre entreprise. Cependant, seulement les candidats retenus pour une entrevue seront contactés.

L'entreprise est souscrite au programme d'accès à l'égalité conformément à la loi sur l'équité en matière d'emploi.

>6752554

**Le don en mémoire**  
pour témoigner votre sympathie  
en un geste de soutien concret



**FONDATION SANTÉ**  
HAUT-RICHELIEU - ROUVILLE

Un programme de reconnaissance particulier s'applique  
fondationsante.com - 450 359-5777

**605** Emplois divers

RECHERCHE personne avec expérience (idéalement à la retraite) non-fumeur, pour nettoyer box à chevaux, nourrir un peu de ménage et d'entretien. Tôt, samedi/ dimanche. St-Luc. 450-349-5589

**810** Avis publics/légaux

**810** Avis publics/légaux

**CHERCHEZ? TROUVÉ!**  
Dans votre section immobilière



**605** Emplois divers

RECHERCHE ouvrier agricole temps plein, opérateur de machinerie, entretien machinerie, sur une ferme de grande culture, classe 3 un atout.

Semi-retraité, temps partiel, opérateur de machinerie et chauffeur de camion, classe 1 un atout.

Région St-Sébastien/ Henryville. Contacter Marc: 514-444-5055 marcsepul@grainmjs.com

**608** Emplois saisonniers ou temporaires

BESOIN aide jardinier/homme à tout faire (agriculture), région St-Michel. 514-234-8235

**920** Bateaux / Motomarines / Accessoires

**OUVERTURE MARINA KALOÉ IBERVILLE, 1ER MAI**  
21 rue Thérèse. Pour réserver un quai ou pour information Appelez: 514-909-9493

**Cette année nous avons la compagnie Poly et Fibre Marine, pour réparation fibre de verre, entretien de moteur, etc.**  
450-348-4446

**925** Roulottes/tentes-roulottes/motorisés

ROULOTTE 2000, 21 pieds, Coachmen, tv, vidéo, audio, parfaite condition, 5,100\$, soir: 450-347-8748

**945** Achat d'autos

!! 300\$ +/- !!  
**ACHAT AUTO/ CAMION**  
Bon ou mauvais état. Payons meilleur prix. Remorquage gratuit. 514-943-0989, 450-447-8536

**ACHETONS autos** pour ferraille. Appelez Réginald: 450-346-6112

**955** Pièces/accessoires

VENTE et achat de pneus neufs et usagés, beaucoup de pneus d'été usagés en inventaire, pose et balancement à partir de 40\$ pour les quatre. St-Luc: 450-357-6225

**985** Autos à vendre

ACHETEZ VOTRE VÉHICULE. AUCUNE ENQUÊTE DE CRÉDIT. PERMIS VALIDE. LIVRAISON POSSIBLE LE MÊME JOUR. RECHERCHE DE VÉHICULE, IMPORTATION U.S. Transco 450-446-2800

ATTENTION! ATTENTION! Besoin d'une auto. Problème de crédit? C'est fini. Aucun cas refusé. Financement sur place. Voiture, camion, van, 2002 à 2010 Robert Cloutier Autos 450-446-5250, 514-830-0098, 1-888-446-5250 www.robertcloutierautos.com

À voir auto, camion, 4x4. Financement maison aucun cas refusé. Voitures 2009 à 2014, léger dépôt, aucun endosseur. 1-866-566-7081 financementbrisson.com

**LES FERMES LECLAIR ET FRÈRES CHERCHE**  
Opérateur de tracteur avec expérience pour les tâches suivantes: Préparation de terrain; récolte mécanique et entretien des champs.  
Sherrington, temps plein saisonnier. CV: jocelyn@fermesleclair.com ou tel. 450-454-9027

RECHERCHE conseiller(ère)-vendeur(euse) ensemble jardin. Secteur Iberville. Connaissances de base sur les fleurs et leur entretien. Temps plein, salaire à discuter. Contactez Francine: 450-454-6857

**650** Bars/hôtels/restaurants

AIDE-CUISINIÈRE à temps partiel, au Restaurant Marcel, St-Bernard-de-Lacolle, 450-246-3443

CUISINIERS(ÈRES), commis, serveurs(euses), pour restaurant et dépanneur, terrain de camping du lac Cristal. Pour informations demandez Nicole: 514-269-5109.

**685** Chauffeurs / Transports

**CHAUFFEURS de taxi jour/ soir/ fin de semaine recherché. Je donne formation.**  
Contactez Serge 514-794-3963

**Forino Transport inc.**  
2535, ch. de l'Église  
Ste-Clotilde-de-Châteauguay

**EMPLOYÉ(E) EN GESTION DE FLOTTE**  
Description du poste:  
• Entrée de données dans Unicom  
• Faire papiers de douane  
• Faire la réception des appels  
• Suivit de la maintenance des camions  
**Habilités requises:**  
• Être bilingue parlé et écrit  
• Avoir une très bonne connaissance du milieu du transport  
• Être disponible les week-end  
• Avoir une bonne connaissance de l'informatique  
Veuillez nous faire parvenir votre c.v. par courriel à: info@forinoproduce.com ou par fax au 450-826-3234



**Municipalité de Saint-Michel**

**AVIS PUBLIC**

À tous les électeurs de la municipalité

PROJET DE RÈGLEMENT # 2016-265

«**DIVISION DU TERRITOIRE MUNICIPAL EN 6 DISTRICTS ÉLECTORAUX**»

Lors de la séance ordinaire tenue le 12 avril 2016, le Conseil municipal a adopté le projet de règlement intitulé « Règlement concernant la division du territoire municipal en 6 districts électoraux ».

Le projet précité a pour objet de diviser le territoire de la municipalité en six districts électoraux, chacun représenté par un conseiller municipal, et délimité ces districts de façon à assurer un équilibre quant au nombre d'électeurs dans chacun d'eux quant à leur homogénéité socio-économique.

Les districts électoraux se délimitent comme suit :

**District #1**  
386 électeurs domiciliés (+ 9 électeurs non domiciliés)

En partant d'un point situé à la rencontre de la rue Principale et de la limite municipale nord, cette limite municipale nord et est, le prolongement de la limite sud de la propriété sise au 1539 rue Principale, cette limite et son prolongement à nouveau, la ligne arrière du chemin Rhéaume (côté nord, excluant les propriétés sises sur la rue Dulude), la limite est de la propriété sise au 835 chemin Rhéaume, ce chemin et la limite municipale ouest et nord jusqu'au point de départ.

**District #2**  
374 électeurs domiciliés (+ 3 électeurs non domiciliés)

En partant d'un point situé à la rencontre de la limite municipale ouest et du chemin Rhéaume, ce chemin, la rue des Bouleaux, la ligne arrière de la rue Jean-Baptiste (côté ouest), la limite sud de la propriété sise au 1701 rue Jean-Baptiste, la ligne arrière de la rue Pascal (côté sud) et son prolongement et la limite municipale ouest jusqu'au point de départ.

**District #3**  
382 électeurs domiciliés (+ 2 électeurs non domiciliés)

En partant d'un point situé à la rencontre de la rue des Bouleaux et du chemin Rhéaume, ce chemin, la rue Cardinal, la limite est de la propriété sise au 564 rue Grégoire, la limite sud de la propriété sise au 619 rue des Hiboux, la ligne arrière de la rue des Hiboux (côté sud), la ligne arrière de la rue des Fauvettes (côté ouest), la ligne arrière de la rue des Merles (côté nord) en direction est, la limite est de la propriété sise au 600 de cette rue, la ligne arrière de la rue des Merles (côté sud) et son prolongement, la limite ouest de la propriété sise au 1701 rue Jean-Baptiste, la ligne arrière de la rue Jean-Baptiste (côté ouest) et la rue des Bouleaux jusqu'au point de départ.

**District #4**  
405 électeurs domiciliés (+ 1 électeur non domiciliés)

En partant d'un point situé à la rencontre de la rue Cardinal et du chemin Rhéaume, ce chemin, la ligne arrière de la rue Principale (côté ouest), le prolongement de la rue Grégoire, la ligne arrière de la rue Robert (côté ouest), la ligne arrière de la rue Réjean (côté sud), la limite est de la propriété sise au 600 rue des Merles, la ligne arrière de la rue des Merles (côté nord), la ligne arrière de la rue des Fauvettes (côté ouest), la ligne arrière de la rue des Hiboux (côté sud), la limite sud de la propriété sise au 619 de cette rue, la limite est de la propriété sise au 564 rue Grégoire, la rue Grégoire et la rue Cardinal jusqu'au point de départ.

**District #5**  
368 électeurs domiciliés (+ 8 électeurs non domiciliés)

En partant d'un point situé à la rencontre de rue Principale et du chemin Rhéaume, ce chemin, la limite est de la propriété sise au 835 de ce chemin, la ligne arrière de ce chemin (côté nord, incluant les propriétés sises sur la rue Dulude), le prolongement de la limite sud de la propriété sise au 1539 rue Principale, cette limite et son prolongement à nouveau, la limite municipale est, le prolongement de la limite sud de la propriété sise au 1969 rue Principale, cette limite, la limite nord de la propriété sise au 1976 de cette rue et son prolongement, la limite municipale ouest, le prolongement de la ligne arrière de la rue Pascal (côté sud), cette ligne arrière et son prolongement, la ligne arrière de la rue des Merles (côté sud) et son prolongement, la ligne arrière de la rue Réjean (côté sud), la ligne arrière de la rue Robert (côté ouest), le prolongement de la rue Grégoire et la ligne arrière de la rue Principale (côté ouest) jusqu'au point de départ.

**District #6**  
411 électeurs domiciliés (+ 3 électeurs non domiciliés)

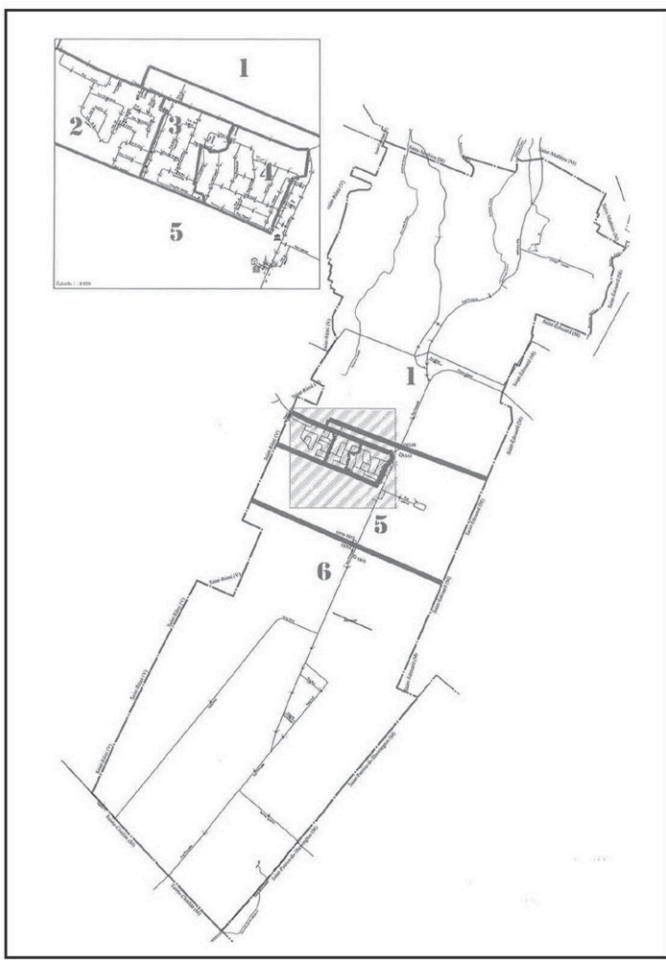
En partant d'un point situé à la rencontre de la rue Principale et de la limite sud de la propriété sise au 1969 rue Principale, cette limite et son prolongement, la limite municipale est, sud et ouest, le prolongement de la limite nord de la propriété sise au 1976 rue Principale, cette limite et la rue Principale jusqu'au point de départ.

**AVIS** est donné que le projet de règlement contenant la description des limites des districts électoraux proposés est disponible, à des fins de consultation, à l'Édifice municipal situé au 1700, rue Principale, Saint-Michel, durant les heures régulières de bureau.

**AVIS** est également donné que tout électeur, conformément à l'article 17 de la Loi sur les élections et les référendums dans les municipalités (L.R.Q. c. E-2-2) peut, dans les quinze (15) jours de la publication du présent avis, faire connaître par écrit son opposition au projet de règlement. Cette opposition doit être adressée comme suit :

Municipalité de Saint-Michel  
Daniel Prince, secrétaire-trésorier  
1700, rue Principale  
Saint-Michel (Québec) J0L 2J0

**AVIS** est de plus donné, conformément à l'article 18 de la Loi sur les élections et les référendums dans les municipalités (L.R.Q. c. E-2-2), que le Conseil tiendra une assemblée publique afin d'entendre les personnes présentes sur le projet de règlement si le nombre d'oppositions dans le délai fixé est égal ou supérieur à 100 électeurs.



Donné à Saint-Michel, le 13 avril 2016

Daniel Prince, Directeur général & secrétaire-trésorier



Trouvez-en encore plus sur vosclassees.ca



Plus de 6200 cyclistes sont inscrits à La Boucle du Grand défi Pierre Lavoie.

(Photo Grand défi Pierre Lavoie)

Le 18 juin

## 1000 places de plus pour les cyclistes de «La Boucle»

**RICHARD HAMEL**

richard.hamel@tc.tc

**ÉVÉNEMENT.** Les organisateurs du Grand défi Pierre Lavoie ajoutent 1000 places de plus pour l'événement cycliste «La Boucle» qui se déroulera le 18 juin prochain, sur les routes du Haut-Richelieu et des Jardins-de-Napierville.

C'est donc dire que 7000 participants pourront prendre le départ au Collège militaire royal de Saint-Jean. Les 200 équipes de quatre ou cinq cyclistes du 1000 km du Grand défi Pierre Lavoie viendront s'ajouter au peloton.

«Compte tenu de la popularité de l'événement, on a décidé d'offrir 1000 places de plus pour «La Boucle». Mais on ferme les inscriptions à 7000», indique Stéphanie Charrette, directrice adjointe aux communications au Grand défi Pierre Lavoie.


À deux mois de la tenue de l'activité, plus de 6200 cyclistes sont inscrits.

Depuis le Collège militaire, cette randonnée de 130 km traversera les municipalités de Saint-Blaise, Saint-Valentin, Saint-Paul-de-l'Île-aux-Noix, Lacolle, Saint-Bernard-de-Lacolle, Hemmingford, Sherrington, Saint-Édouard, Saint-Jacques-le-Mineur, pour ensuite se diriger vers les secteurs de L'Acadie et de Saint-Luc.

Les cyclistes reviendront au point de départ via la rue Champlain, le boulevard Saint-Joseph, les rues Laurier et Saint-Jacques, puis la rue Jacques-Cartier.

Pour toute information: <http://inscription.legdpl.com> et cliquez sur «La Boucle».

*À la douce mémoire de*  
**Réjean Inkel**  
24 avril 2015



*Voilà déjà un an que tu nous as quittés pour un monde meilleur. Depuis ton départ, le temps a su apaiser quelques peu notre peine, mais sans arriver à l'effacer. Tu nous manques encore tellement. Chaque jour tu occupes une place précieuse dans nos cœurs.*

*Malgré la tristesse, nous garderons les beaux souvenirs passés avec toi. Ce repos tu l'as bien mérité, mais pour nous qui t'aimons, cela est arrivé trop vite. Ton visage, ta voix et ton sourire sont gravés à jamais dans nos cœurs. Nous t'aimons et nous te remercions pour tout l'amour et la bonté que tu nous as donnés. Tu es notre étoile qui scintille dans le ciel.*

*Nous te demandons de continuer à veiller sur nous de là-haut tout comme tu le faisais si bien sur cette terre.*

*Ton épouse Blanche et la famille Inkel*

>6761740

Municipalité de  
**Saint-Blaise-sur-Richelieu**



**AVIS PUBLIC**

**AVIS D'ENTRÉE EN VIGUEUR**

Avis, conformément à l'article 137.15 de la loi sur l'Aménagement et l'urbanisme, est par les présentes donné que le règlement suivant a été adopté par le Conseil municipal et est entré en vigueur, selon la Loi, savoir:

**Règlement no. 455-16:** modifiant le règlement de zonage portant le no. 347-07 visant la modification de la grille des usages de la zone Cr-3 afin d'y inclure l'usage public et institutionnel de la classe A-2.

Adopté le 6 avril 2016

Délivrance du certificat de conformité le 14 avril 2016

Date d'entrée en vigueur le 14 avril 2016

Ce règlement peut être consulté à l'Hôtel de Ville de Saint-Blaise-sur-Richelieu aux heures de bureau, soit de 8 h à 12 h et de 13 h à 16 h.

Donné à Saint-Blaise-sur-Richelieu, Québec  
Ce 19 avril 2016

Francine Milot  
Secrétaire-trésorière

>6753019

## DÉLISLE, JACQUES

(1954 • 2016)



À Napierville, le 15 avril 2016, à l'âge de 61 ans, est décédé subitement Monsieur Jacques Déglise, maire de Napierville. Il a été conseiller municipal de 2004 à 2013 et maire de 2013 à 2016. Il laisse dans le deuil son épouse Madame Louise Larose, ses enfants Ève (Nicolas) et Max (Julie), ses petites-filles Ély et Zoé, ses frères et soeurs, beaux-frères, belles-soeurs, ses neveux et nièces ainsi que plusieurs parents et amis. Les funérailles civiques auront lieu le samedi 30 avril à 15 h en l'église de Napierville. La famille accueillera parents et amis dès 13 h à l'église. La direction funéraire a été confiée au:



435, rue St-Jacques  
Napierville (québec) JOJ 1L0  
450 254-3355  
[www.cfgrandmontreal.com](http://www.cfgrandmontreal.com)

La famille a exprimé le souhait de voir les dons recueillis remis à la communauté. Vos témoignages de sympathies pourront donc se traduire par un don au Club des Lions de Napierville C.P. 1050 Napierville JOJ 1L0. Ces dons seront gérés par le Club et éventuellement remis à la population par le biais d'un projet que Monsieur Déglise aurait eu à cœur, et ce, à la convenance de la famille.

>6761120



**MRC**  
Haut-Richelieu

### AVIS D'APPEL D'OFFRES

Travaux d'entretien de cours d'eau

Le Conseil de la MRC du Haut-Richelieu recevra des soumissions pour des travaux d'entretien et de nettoyage des cours d'eau suivants : **Racine-Harbec**, sur une longueur d'environ 400 mètres, situé en la municipalité de Saint-Blaise-sur-Richelieu, date approximative des travaux : 1<sup>er</sup> août 2016; **Haut des Terres de la Concession Sud de la 2<sup>e</sup> Ligne**, sur une longueur d'environ 2 981 mètres, date approximative des travaux : 1<sup>er</sup> août 2016 situé en les municipalités de Saint-Paul-de-l'Île-aux-Noix et Saint-Blaise-sur-Richelieu; **Joseph-Lebeau**, situé en la ville de Saint-Jean-sur-Richelieu, sur une longueur d'environ 3 215 mètres, date approximative des travaux : 1<sup>er</sup> août 2016; **Leduc-Létourneau**, situé en la municipalité de Noyan, sur une longueur d'environ 823 mètres, date approximative des travaux : juillet 2016.

**Selon les conditions météorologiques et les approbations requises des différents ministères, il se peut que la date de début des travaux soit retardée. Les travaux doivent être obligatoirement complétés pour le 1<sup>er</sup> octobre 2016.**

Les soumissions devront parvenir dans une enveloppe opaque à la MRC du Haut-Richelieu située à l'adresse mentionnée précédemment, **au plus tard le 17 mai 2016, 11h00**. Chaque enveloppe devra être **clairement identifiée du nom du projet, sans mention du nom du soumissionnaire ni de ses coordonnées**. Elles seront ouvertes publiquement à compter de 11h05 le même jour. Les soumissionnaires peuvent assister à l'ouverture des soumissions. Seul le formulaire de soumission de 11 pages ainsi que la déclaration du soumissionnaire (Annexe 2 – 4 pages) conformément à la Politique de gestion contractuelle seront acceptés.

Directives spécifiques suivant la Politique de gestion contractuelle de la MRC du Haut-Richelieu :

- 1) Toute personne qui communique ou tente de communiquer, dans le but de l'influencer, avec un des membres du comité de sélection relativement à une demande de soumissions pour laquelle elle, ou une personne qu'elle représente, a présenté une soumission, pourra voir cette soumission rejetée.
- 2) La MRC du Haut-Richelieu pourra résilier ou amender un contrat obtenu par une entreprise qui a communiqué ou tenté de communiquer, dans le but de l'influencer, avec un des membres du comité de sélection relativement à cet appel d'offres.
- 3) La MRC du Haut-Richelieu, en cas de non respect de la Loi sur la transparence et l'éthique en matière de lobbyisme (L.R.Q., c. T-11.011) et au Code de déontologie des lobbyistes, pourra résilier le contrat si le non respect est découvert après l'attribution du contrat et ce, pour autant que le manquement soit lié à des événements directement liés à un contrat ou un appel d'offres de la MRC du Haut-Richelieu.
- 4) Advenant que les soumissions soient plus élevées que les taux du marché, la MRC du Haut-Richelieu se réserve le droit de ne retenir aucune soumission.
- 5) Tout don, paiement, offre, rémunération ou avantage accordé à un employé, membre du comité de sélection, membre du conseil de la MRC ou à la personne désignée en vertu de l'article 4 A.1 de la Politique de gestion contractuelle de la MRC du Haut-Richelieu en vue de se voir attribuer un contrat, peut entraîner, sur décision du conseil, le rejet de la soumission ou, le cas échéant, la résiliation du contrat.
- 6) Une personne qui a participé à l'élaboration et au suivi de l'appel d'offres ne peut soumissionner, ni contrôler directement ou indirectement une entreprise soumissionnaire.

Le Conseil de la MRC du Haut-Richelieu se réserve le privilège de n'accepter aucune des soumissions, même la plus basse, et seules les soumissions conformes à la demande seront considérées.

Donné à Saint-Jean-sur-Richelieu, ce vingtième jour d'avril deux mille seize.

La directrice générale adjointe et  
secrétaire-trésorière adjointe,

Manon Dextraze

>6757961

**EN 2016**

**VOUS AVEZ BESOIN  
D'UN SITE WEB.**

**NOUS AVONS**

**LA SOLUTION**

**POUR VOUS!**

**pme**go.ca

SOLUTIONS MARKETING LOCAL

- Solution clé en main
- Abordable, même pour les petits budgets!
- Site professionnel
- Maximise votre présence en ligne



**COMMUNIQUEZ SANS TARDER AVEC VOTRE CONSEILLER EN SOLUTIONS MÉDIA 450 245-3344**

Claude Trahan



Bianca De Lamirande



**tc** • MEDIA