

Info-Clic TSA

Chaire TSA *UNE ÉQUIPE BRANCHÉE SUR L'AVENIR !*

Chaire de recherche sur les technologies de soutien à l'autodétermination

ANNÉE 2, N° 7

DÉCEMBRE 2010

DANS CE
NUMÉRO :



2

Formation sur
les solutions
technologiques
d'AbleLink

3

L'équipe de
liaison et d'im-
plantation des
TSA

4

Les globe-
trotters de la
Chaire

5

La domotique

6

Répertoire sur
les solutions et
ressources
gratuites TSA

7

La Chaire
s'illustre

7

Date de parution du
prochain Info-Clic

Mars 2011

Mot du titulaire



Qu'on le veuille ou non, le compte à rebours est amorcé. Plus que cinq dodos avant Noël et une petite douzaine avant l'arrivée de 2011. Comme nous sommes persuadés que vous avez été bien sage toute l'année, nul doute que le père Noël vous apportera des cadeaux et, souhaitons-le, des cadeaux technologiques de surcroît.

Pour ajouter à ces petits bonheurs, voici un nouvel Info-Clic juste à temps pour l'imprimer et le glisser dans les bas de Noël.

En mangeant quelques biscuits avec mon verre de lait (oups, n'allez tout de même pas croire que je suis... car toute ressemblance n'est que le fruit du hasard ou pure coïncidence Ho! Ho! Ho!) pour écrire ce petit

mot, je me suis mis à réfléchir à la dernière année. Malgré certains défis de tailles, 2010 fut une année bien remplie pour l'équipe de la Chaire TSA.

Je retiens d'abord la tenue de la journée scientifique en avril qui a connue un retentissant succès ! Dans la poursuite de cette rencontre nous avons convenu avec le président fondateur de la compagnie AbleLink technologies que nous aurions besoin d'une formation spécifique pour certaines de leurs applications. M. Davies est donc venu lui-même passer 2 jours avec nous à cette fin.


Par ailleurs, les projets concernant l'utilisation de l'assistant visuel à la réalisation de tâches en milieu résidentiel et sociopro-

fessionnel (financé par l'OPHQ) ainsi que la conception et la mise en ligne d'un site Web adapté Projet H@bilenet financé par le (FQRSC) se termineront dans les prochains mois et des activités de transferts et de diffusion suivront. Dans cette foulée, l'une des belles réussites de la Chaire fut de convenir avec les établissements d'identifier un répondant-expert qui viendrait travailler avec nous pour ensuite devenir la personne responsable du déploiement des TSA au sein de l'organisation. Ainsi naquit l'équipe de liaison et d'implantation des TSA dont il est question dans un article subséquent.

En terminant, l'équipe profite de l'occasion pour vous transmettre ses vœux sincères d'amour, de paix, de joies et de santé!





La Chaire TSA a maintenant sa page . Par l'entremise de cette dernière, vous pourrez demeurer informé de ce qui se passe à la Chaire.

Ce nouveau moyen de communication nous permettra d'interagir avec vous. Vous pourrez donc nous écrire!

Que ce soit pour nous parler d'intérêts que vous avez envers la Chaire, de sujets que vous aimeriez lire dans de futurs Info-Clic, de *feed-back* sur des articles que vous avez lus sur la Chaire, de suggestions, de partages sur l'utilisation de technologies de soutien, etc. Nous avons bien hâte de vous lire.

Toute l'équipe de la Chaire vous souhaite une bonne visite et vous encourage à visiter notre page facebook régulièrement!

Cliquez ci-dessous pour vous abonner à notre page facebook:



Formation sur les solutions technologiques d'AbleLink Martin Therrien-Bélec

Le 26 et 27 octobre dernier avait lieu, dans les locaux de la Chaire, une formation passionnante sur les solutions technologiques d'AbleLink Technologies. Lors de cet événement la Chaire a fait l'acquisition de nouvelles solutions technologiques soit Endeavor et WayFinder.

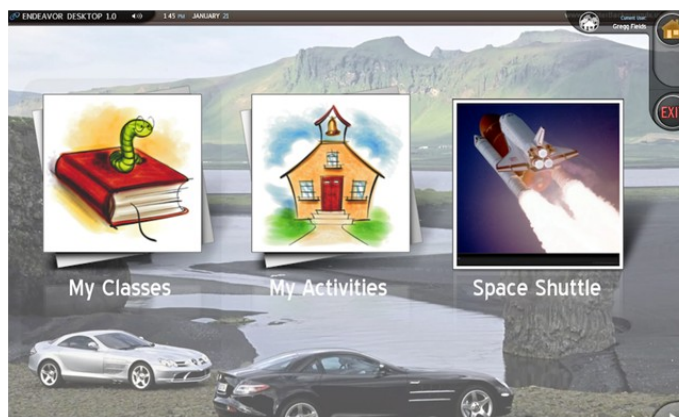
M. Daniel K. Davies est venu former les membres de la Chaire sur ces solutions technologiques d'AbleLink. M. K. Davies est le fondateur et président de AbleLink Technologies, Inc. et il s'implique activement dans le cadre de recherches en lien avec le développement des technologies d'assistance pour les personnes présentant une déficience intellectuelle (traduction libre de : http://www.ablelinktech.com/_company/article-Davies_bio.asp). C'est donc avec honneur et enthousiasme que nous l'avons accueilli.

Présentation des nouvelles solutions technologiques

WayFinder est un logiciel qui s'installe sur un téléphone intelligent permettant à une personne d'être guidée lors de ses déplacements en transport en commun à l'aide de son positionnement GPS. Par exemple, lorsqu'une personne prend l'autobus WayFinder détecte quand l'autobus s'arrête et indique à la personne qu'elle ne doit pas descendre. Lorsque l'arrêt désiré approche, WayFinder indique qu'il faut tirer la corde et lorsque l'autobus arrête il indique que l'on doit descendre de celle-ci. De plus, il est possible de créer des trajets avec des indications vocales jumelées à des coordonnées GPS. Par exemple, WayFinder indique « dirigez-vous en face du dépanneur » (indication vocale) et lorsqu'il détectera que l'emplacement GPS désiré est atteint, il passe à l'étape suivante.

Endeavor est un moyen novateur d'accès à l'information, de gestion et de distribution de contenus. Ce logiciel, ou plutôt cette suite de logiciels s'installe sur un ordinateur et en simplifie l'utilisation. L'accès à l'ensemble des éléments qu'on retrouve sur un ordinateur peut être simplifié : la navigation sur le web, la réception et l'envoi de courriel, la consultation des nouvelles, l'écoute de musique ou de film, la consultation de documents, la réalisation de tâches. L'ensemble des contenus peut donc être consulté ou créé en cliquant sur des images accompagnées d'indications vocales ne nécessitant pas de savoir lire ou écrire pour utiliser un ordinateur. Ce logiciel est également fonctionnel avec l'utilisation d'un écran tactile. De plus, bien que cette suite de logiciels s'installe sur un ordinateur, il est possible de l'installer sur certaines tablettes tactiles fonctionnant avec Windows comme l'[ExoPC](#).

Image tirée de : <http://www.ablelinktech.com/photos/endeavor3largebtns.png>



Pour plus d'information sur WayFinder ou Endeavor visitez : <http://www.ablelinktech.com/>



L'équipe de liaison et d'implantation des technologies de soutien à l'autodétermination Une équipe dans vos milieux pouvant vous informer sur la Chaire TSA

Martin Therrien-Bélec

L'automne dernier, la Chaire TSA travaillait à la constitution d'une équipe composée d'un représentant (personne pivot) pour chacun des cinq CRDITED partenaire de la Chaire TSA. Cette équipe portant le nom « d'équipe de liaison et d'implantation des technologies de soutien à l'autodétermination » (ÉLI-TSA) a pour objectif principal d'assurer l'interface entre la Chaire TSA, l'appropriation de ses avancées et la diffusion dans les milieux d'intervention. Voici le mandat des personnes pivots : participer à des rencontres de formation sur les produits expérimentés par la Chaire afin d'en assurer, par la suite, le déploiement et le soutien dans chacune de vos ressources, si applicable. Ces personnes seront informées régulièrement des activités et travaux de la Chaire de façon à pouvoir vous les transmettre.

Le 25 novembre 2010 avait lieu la première rencontre de l'ÉLI-TSA. Lors de cette rencontre, il a été question des logiciels Discovery Desktop, Pocket Compass et TaskBuilder (logiciels utilisés dans le cadre du projet financé par l'OPHQ). Pour de plus amples informations sur ce projet, vous pouvez consulter l'article « Que dois-je faire ensuite? Feu vert au projet : assistant à la réalisation de tâches » paru dans l'[Info-Cllic TSA numéro 3 de juin 2009 en page 6](#).

Dans quelque temps, les personnes pivots seront en mesure de former et de soutenir les participants du projet OPHQ de façon à ce que leurs acquis soient maintenus et pour que ceux-ci puissent aller plus loin dans la réalisation de leurs tâches quotidiennes et inévitablement dans leur autodétermination! Les personnes pivots deviendront, dans cet exemple, les premiers répondants de votre établissement en ce qui concerne les solutions technologiques utilisées dans le cadre du projet OPHQ et comme conseiller auprès de collègues qui désireraient utiliser des solutions technologiques de soutien à l'autodétermination dans le cadre de leurs interventions.

Sur la photo suivante, vous pouvez voir les membres de l'équipe ÉLI-TSA

De gauche à droite dans l'ordre : Isabelle Saucier (Chaire TSA), Paule Lavoie (CRDITED de Qué-



bec), Sébastien Hélie (CRDITED de la Mauricie et du Centre-du-Québec), Martin Therrien-Bélec (Chaire TSA), Serge Coulombe (CRDITED du Saguenay-Lac-Saint-Jean), Paul Beaugard (CRDITED Normand-Laramée) et Yves Lachapelle – derrière la l'appareil photo (Chaire TSA)



Les globe-trotters de la Chaire

Élisabeth Paquin et Isabelle Saucier

Dans le cadre du projet Ste-Jeanne, deux assistantes de recherche, Elisabeth Paquin et Isabelle Saucier, sont parties aux assauts du Québec afin de rencontrer des intervenants, des parents ainsi que plusieurs personnes présentant une déficience intellectuelle (DI). Ces différentes rencontres ont permis de recueillir des informations pertinentes concernant l'application de technologies de soutien en milieu résidentiel. Ainsi, trois différents CRDI ont participé à ce projet soit le CRDITED de la Mauricie-Centre-du-Québec – Institut universitaire, le CRDI Normand-Laramée et celui du Saguenay-Lac-Saint-Jean. Voici donc le récit de leurs périples...

Le périple d'Élisabeth... De la Mauricie à Laval

Comme pour toute bonne chose, il faut toujours des pionniers. J'en ai donc été la première à débiter les groupes de discussion. Par de belles soirées d'automne, je suis partie à la conquête de contrée qui n'avait encore jamais été défrichée par notre équipe de recherche : les opinions d'intervenants, de parents et de personnes présentant une DI vis-à-vis la domotique. Tout ça a commencé à la fin du mois d'octobre et c'est échelonné jusqu'en début novembre. J'ai effectué en tout six (6) groupes de discussion. Il faut aussi mentionner que je n'ai pas été seule dans cette démarche. J'ai eu droit à la précieuse aide de M. Sébastien Hélie dont une partie de cette recherche se est liée à son projet de maîtrise. Effectuer des groupes de discussion en duo a été très bénéfique et profitable puisque nous avions une belle complicité et que nos qualités se complétaient. Autant au CRDITED MCQ-IU que celui Normand-Laramée, nous avons pu rencontrer des intervenants passionnés par le bien-être de leurs usagés. J'ai été très surprise que quelques intervenants intègrent déjà les TSA dans leur pratique de tous les jours. Les échanges avec les intervenants ont été dynamiques et leurs expériences riches se sont reflétées dans leur réflexion. Ils nous ont ainsi offert une vision assez complète des forces et des limites de l'intégration en appartements des personnes qui présentent une DI. De plus, ils ont trouvé plusieurs des solutions ingénieuses pour aider à l'intégration et à la mise en place de ces nouveaux types d'intervention au sein de leur CRDI respectif. J'ai apprécié grandement les quatre rencontres effectuées avec les personnes présentant une DI et leurs parents. En discutant avec eux, j'ai pu mieux comprendre leur réalité de tous les jours avec les beaux moments et les embûches. Ce qui m'a le plus touchée est de voir leur détermination et leur persévérance afin

d'atteindre leur rêve de liberté : vivre en appartement seul comme la majorité de la population.

Elisabeth Paquin, assistante de recherche – Chaire TSA

Le périple d'Isabelle... Au si loin Saguenay

Après quatre heures de route, j'avais bien hâte de rencontrer et d'écouter les nombreuses idées des différentes personnes que j'avais à rencontrer. Pour la première rencontre, j'attendais huit intervenants. L'heure de la rencontre approchait et je commençais à être nerveuse puisque c'était la première fois que je devais réaliser une entrevue de groupe. Quelle équipe fantastique! Les intervenants ont été très accueillants, ont énormément participé et ils m'ont permis de récolter deux fois plus d'informations (très pertinentes) que je le prévoyais. Ils ont fait des commentaires très constructifs et ont donné de très bonnes idées novatrices en termes de technologies que nous pourrions mettre en place. Cette expérience a animé ma curiosité pour le prochain groupe, mes attentes étaient plus hautes! Les cinq femmes que j'ai rencontrées par la suite, toutes mères d'enfants présentant une déficience intellectuelle, étaient très impliquées auprès de ceux-ci et ont donné des idées tout aussi riches que les intervenants. Les deux derniers groupes étaient des groupes de cinq usagers du CRDI chacun. Nous avons dû créer deux groupes puisqu'il y avait plus de participants que prévu et chacun d'eux ont pu s'exprimer sur leurs impressions sur les différents besoins qu'ils avaient pour la réalisation des différentes tâches quotidiennes à faire. Ils ont, selon leurs dires, beaucoup aimé participer à cette recherche et ont donné leur opinion, positive ou négative par rapport à la domotique. Nous avons eu, je crois, beaucoup de plaisir et j'ai eu la chance d'échanger quelques rires avec eux lors des rencontres. Ils ont été très ouverts et très généreux de leur temps.

Isabelle Saucier, assistante de recherche – Chaire TSA

En conclusion, un projet grandement influant et passionnant pour l'équipe de la Chaire. Ses résultats seront présentés et analysés prochainement. Vous pourrez lire un article sur le sujet dans un prochain Info-Clac.

Nous tenons à remercier chacune des personnes qui ont participé à ce projet.

Cela a été un réel plaisir de vous rencontrer!



La domotique : un aperçu de ce qu'en pensent les personnes présentant une déficience intellectuelle, les parents et les intervenants

Caroline Boucher

À l'hiver 2009, 7 personnes présentant une déficience intellectuelle (DI), 6 parents et 6 intervenants ont été rencontrés afin de documenter leurs opinions, besoins et intérêts au sujet d'un projet novateur et fort prometteur soit l'utilisation de la domotique pour promouvoir la sécurité en milieu résidentiel des personnes présentant une déficience intellectuelle. Environ 15 furent présentées et discutées avec les participants et un court questionnaire fut également complété à la fin de la rencontre. Un bref survol des résultats qui émergent de cette recherche est présenté dans les prochaines lignes.

Éléments à considérer

Lors des rencontres, les participants ont abordé les coûts reliés aux technologies, l'importance l'autonomie et du respect des besoins. Au sujet des coûts, la majorité des participants s'interrogent sur l'accessibilité des technologies puisque plusieurs personnes présentant une DI ont des revenus peu élevés. Concernant cette préoccupation, il est important de mentionner que plusieurs technologies domotiques sont disponibles dans les quincailleries à des coûts raisonnables (une recherche est présentement réalisée sur le sujet par l'équipe de la Chaire TSA. Surveillez les prochains info-clics TSA pour plus d'informations sur le sujet). Au cours des rencontres, les personnes présentant une DI, les parents et les intervenants ont mentionné qu'il est primordial que la domotique soit un outil qui accompagne et soutienne la personne au lieu de réaliser les tâches à sa place. L'autonomie comportementale de la personne doit ainsi être préservée. Enfin, la majorité des participants soulignent l'importance que la domotique réponde à un besoin réel, qu'elle soit adaptée aux particularités de chaque personne et modulable en fonction de ses progrès.

Technologies les plus populaires et recommandations des participants

Tout d'abord, parmi les technologies qui sont présentées, les participants ont davantage apprécié certaines d'entre-elles soit : le pilulier électronique qui fait des rappels lorsque la personne oublie sa médication, un dispositif pour éviter que la baignoire déborde et pour contrôler la température

maximum de l'eau et une cuisinière qui émet un signal sonore et visuel lorsque la personne oublie de l'éteindre. Ensuite, les participants ont faits de nombreuses recommandations en lien avec la domotique en voici quelques-unes. Certains suggèrent de développer des systèmes de soutien et de communication rapide en cas d'urgence, des dispositifs pour détecter des aliments périmés ainsi qu'un détecteur de fumée adapté.

Impacts de la domotique

L'ensemble des participants sont également préoccupés par l'impact que la domotique pourrait avoir sur l'isolement et l'anxiété. Pour certains parents, la domotique pourrait être un moyen supplémentaire de communiquer et ainsi briser l'isolement. Quant aux intervenants, ils mentionnent à ce sujet que les technologies pourraient causer de l'isolement en diminuant les contacts humains.

Principales conclusion du questionnaire

La majorité des participants ont démontré un intérêt pour la domotique. Parmi les situations à risques présentées où il serait intéressant d'utiliser la domotique, les participants ont identifié les incendies, les préoccupations en lien avec la santé et la prise de médication. Les personnes présentant une DI ont identifié la victimisation comme secteur où il serait important de développer des technologies, tandis que les parents et les intervenants ont identifiés la santé et les accidents. Bien entendu, il est impossible en deux pages de présenter toute l'étendue des résultats. Pour ceux et celles qui souhaitent en savoir davantage, un mémoire (rapport de recherche) est disponible à l'adresse suivante :

<http://www.chairetsa.ca/TSA/images/stories/docs/MemoireCaroline.pdf>



Répertoire sur les solutions et ressources technologiques gratuites de support à l'autodétermination pour les personnes présentant une DI ou un TED

Martin Therrien-Bélec

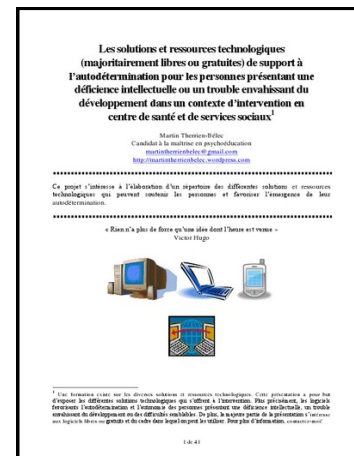
Dans le cadre de mon projet de stage à la maîtrise en psychoéducation, j'ai élaboré un répertoire sur les solutions et ressources technologiques gratuites qui peuvent soutenir les personnes présentant un trouble envahissant du développement ou déficience intellectuelle et favoriser l'émergence de leur autodétermination.

Une quinzaine de solutions et ressources y sont présentées. Elles ont été sélectionnées parmi les nombreuses solutions et ressources existantes. Celles-ci sont répertoriées dans les catégories suivantes :

- ⇒ communication;
- ⇒ apprentissage;
- ⇒ navigation sur internet et participation sociale;
- ⇒ vie quotidienne et autonomie;
- ⇒ ressources et loisirs;
- ⇒ sur le web;
- ⇒ autres.

Vous retrouverez ce-dernier sur le site suivant :

<http://martintherrienbelec.wordpress.com/>.



La Chaire s'illustre...

Voici quelques publications et communications de la Chaire TSA

- ⇒ Présentation à la Fédération québécoise des CRDI
- ⇒ Présentation à Olympiques spéciaux Québec
- ⇒ Présentation au Ministère de l'Éducation, du Loisir et du Sport
- ⇒ Numéro spécial sur la Chaire dans la revue du CNRIS : <http://tiny.cc/cnristsa>
- ⇒ Article sur la Chaire dans la revue d'Autisme Québec : <http://tiny.cc/contacttsa>



Chaire TSA

Technologies de Soutien à
l'Autodétermination

Université du Québec à Trois-Rivières

Département de psychoéducation
3351, boul. des Forges, C.P. 500
Trois-Rivières, QC, G9A 5H7

Téléphone : 819-376-5011 poste 4098

Télécopie : 819-376-5066

Messagerie : chaireTSA@uqtr.ca

Une équipe branchée sur l'avenir!

Titulaire de la Chaire

Yves Lachapelle

Titulaire adjoint

Dany Lussier-Desrochers

Coordination du bulletin

Martin Therrien-Bélec

Pour obtenir de plus amples informations sur nos travaux de recherche, contactez Madame Annie McCarthy, coordonnatrice de la Chaire de recherche, au numéro apparaissant dans nos coordonnées ou encore écrivez-nous!

www.chairetsa.ca

**Chaire de recherche****Technologies de soutien
à l'autodétermination**

Dépôt legal — 2010 • Bibliothèque et Archives nationales du Québec • Bibliothèque et Archives Canada ISSN 1918-6258
Info-Clic TSA. Toute reproduction totale ou partielle de ce bulletin est autorisée à condition que la source soit mentionnée.

