

Port payé à Québec

BIBLIOTHEQUE
ADU - 7 Montréal, 6 août 1969
LEGISLATURE, QUEBEC



Conséquence
de la crise
du grain

La FCA et l'UCC craignent une possible "ruée vers le boeuf"

• page 5



Tout au long de la tournée de six jours qu'il vient d'effectuer dans l'Ouest canadien le premier ministre Pierre Trudeau a dû affronter la colère des producteurs de grains. Nos photos montrent les défilés de tracteurs et la foule des cultivateurs de Saskatoon (Sask.) à qui le premier ministre adresse quelques mots.

PROPOS D'UN AGRONOME



Au hasard des rencontres...
par Jean-Charles MAGNAN

Ovila DUVAL

cultivateur au Grand Saint-Esprit, à Nicolet

Nicolet! Que de vieux souvenirs ces lieux me rappellent! J'ai encore en mémoire les nombreux pourparlers et aussi les délégations dirigées vers le Parlement de Québec, il y a environ vingt-six ans. Toute cette action, en vue de construire l'école d'agriculture. Je ne puis oublier les derniers directeurs, les abbés Roy, Fleurent et l'abbé Lupien, les professeurs-agronomes G. Rivard, F. Martel et autres, si dévoués au succès de la jeunesse agricole de la région. C'est aussi le vieux Séminaire des regrettes chanoines Bourgeois et Arseneault, enfin le lieu où l'agronome-poète Alphonse Désilets a fait ses études. Et que dire de Mgr Courchesne, le premier professeur d'un collège qui dirigea des finissants, bacheliers, vers les études agricoles à Oka. C'est enfin le lieu de prédilection du député-cultivateur l'Honorable M. Clément Vincent, notre ministre de l'Agriculture. Et que d'autres liens de parenté et d'amis rattachent mon cœur et ma pensée à ce délicieux pays!



En ce jour du 8 juillet, je désire rencontrer M. Ovila Duval, cultivateur, maire et préfet du comté. — "C'est à trois milles de Nicolet, sur le chemin du Grand-Saint-Esprit", me dit un passant. J'arrive donc chez M. Duval. Son épouse Rosalind Noury, fille de Philippe Noury me reçoit en souriant. Elle me connaît de nom, dit-elle, par "La Terre de Chez Nous". Elle demeure chez le deuxième voisin. "J'ai fréquenté la petite école avec mon mari, puis plus tard, il m'a épousée". Douze enfants naquirent de cette union: sept garçons et cinq filles. Deux garçons travaillaient sur la ferme et trois autres cultivent pour leur compte sur leur propre domaine. Jacques, Germain et Claude sont des diplômés de l'École d'agriculture de Nicolet. Belle famille de gens adroits, travailleurs et avisés.

M. Duval, le père, a 68 ans. Grand, sec et de bonne carrure, il a le pas assuré d'un jeune homme et l'ardeur d'un gars de vingt ans. Il fut blond autrefois, mais aujourd'hui sa chevelure est tissée de fils d'argent. Il a le front ample, le nez fort et le menton volontaire. Sous le disque des lunettes, ses yeux pétillants et réalistes montrent un regard d'acier, sous le velours des sourcils. La bouche, ferme et serrée, aiguë à ses coins, indique un caractère ferme. Sa conversation, pleine de sève, facile et articulée, se déroule sans prétention, mais avec des mots justes et expressifs. Son langage offre du mordant, du trait et de la frappe. En réunion, ce cultivateur parle franc sans blesser, se montre conciliant, patient, mais à la fin il agit et décide pour le bien commun. N'essayez pas de jouer trop dur avec lui; il vous rendra la pareille et sans rancune. Cet homme est étonnant de jeunesse et d'élan. Le visage, les yeux et les traits, tout chez lui offre cette expression mûre que la vie apporte avec l'âge et l'expérience. Une autorité secrète et sentie émane de sa parole et de ses jugements. Il fait autorité dans sa région et aussi dans sa profession.

M. Duval ne pratique pas une agriculture de salon. Son sol, de texture argilo-humifère, bien égoutté et chaulé, pousse à merveille. Il cultive 700 acres de terre, sauf 65 en boisé. Il entaillera 1,500 érables l'an prochain, arbres vigoureux et poussant bien sur un sol plus léger. M. Duval exploite une ferme laitière alimentant un troupeau de 105 vaches Holstein et 70 taures. Le contrôle laitier montre un rendement de 10,800 livres de lait par vache titrant 3,4% de gras. La production de lait a atteint l'an dernier 1,800,000 litres. La production est livrée en nature à la Laiterie de Trois-Rivières, depuis 25 ans. À l'étable, le lait se rend, au bassin à lait réfrigéré, par un système de tuyaux, (pipe-line) directement des six trayeuses mécaniques. Quant à l'alimentation verte, on ensile le trèfle et le blé-d'Inde, (50 arpents), dans 4 silos. La ferme est pourvue de 4 tracteurs et totalement mécanisée. L'on débourse \$3,500 en engrais chimiques, pour le sol et les cultures. En somme, c'est une grande exploitation où le père, la mère et les fils apportent en commun le meilleur d'eux-mêmes.

M. Duval a pourvu d'instruction tous ses enfants. Travailler, observer, épargner, persévérer, s'instruire de son métier et bien faire ce que l'on fait, voilà je crois de bons moyens de réussir, conclut M. Duval.

Commissaire d'école, durant 12 ans, M. Duval fut directeur de l'UCC, co-fondateur de la meunerie, directeur de la Société d'agriculture et de l'Association des producteurs de lait, maire de sa paroisse et préfet de comté. M. Duval m'a paru un homme de cœur et de tête, un bon cultivateur et un chef de file autorisé et bienfaisant.

la Terre

Propriété de l'UCC
Fondé en 1929

515, avenue Viger, Montréal 132 — Tél. 288-6141
Le seul hebdomadaire agricole français d'Amérique



Membre de l'"Audit Bureau of Circulations"

DIRECTEUR: Henri-Paul PROULX
RÉDACTEUR EN CHEF: Pierre COURTEAU
SECRÉTAIRE DE RÉDACTION: Alain MOURLEVAT
GÉRANT DE LA PUBLICITÉ: J.-V. HENRY

Représentants à Toronto: W.H. Austin & Co.,
44, rue Victoria, Toronto 1, Ont. — Tél.: 363-5357

Publié le mercredi de chaque semaine
Abonnement: 1 an, \$2; 3 ans, \$5; 5 ans, \$6
Coursier de la deuxième classe — Enregistrement No. 1051

Composition/Montage: LITHOGRAPHIE RIVE SUD
Imprimé par Les Presses Lithographiques (1965) Inc.

En vrac

M. Henri Brunelle, agronome, a été élu président de la Corporation des Agronomes de la province de Québec à la clôture de la vingt-huitième assemblée annuelle de cette organisation. A cette occasion, les agronomes ont choisi messieurs Paul Morin et Pierre Léonard aux postes de premier et de deuxième vice-président.

L'office de mise en marché du poulet de grill de la Colombie-Britannique consacre à la publicité 50% de ses revenus annuels bruts, soit \$80,000.

De tous les porcs classés au Canada actuellement, 13,3% touchent la prime de \$3,00 pour les carcasses indexant 105 ou plus. Dans les Provinces de l'Atlantique, 18,6% des porcs ont touché cette prime, soit le plus haut pourcentage au pays.

La Division des constructions rurales et du machinisme agricole du Québec vient de réaliser de nouveaux plans pour la construction d'une étable réservée aux bovins laitiers.

Les plans nouvellement conçus comportent de multiples améliorations visant surtout à faciliter le travail de l'éleveur et à assurer le bien-être du bétail.

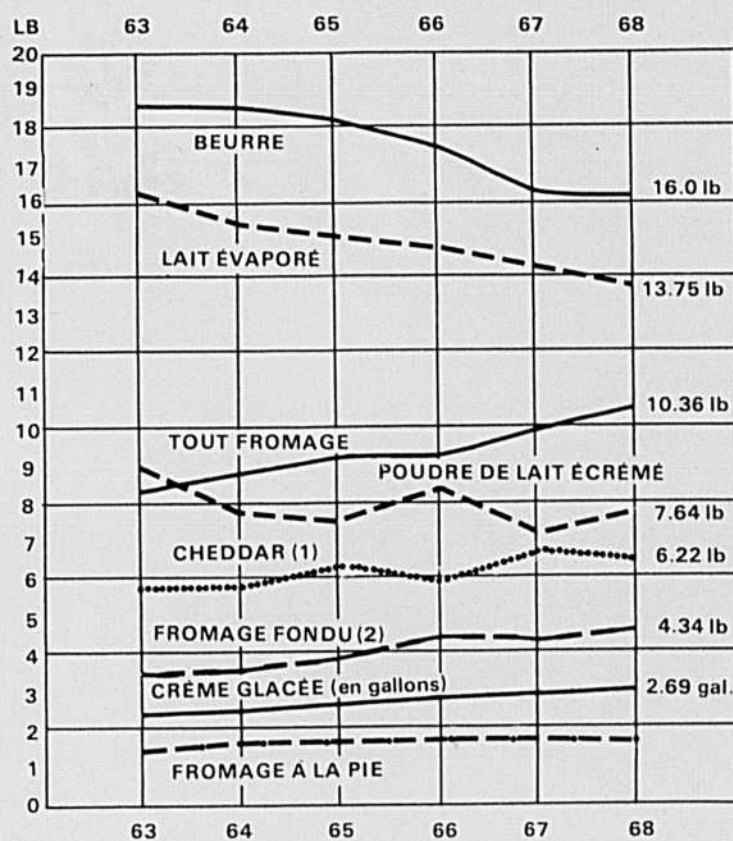
Pour obtenir gratuitement le plan en question, il suffit d'écrire en mentionnant le numéro 4313-F-16 à la Division des constructions rurales et du machinisme agricole, au Service de l'aménagement des fermes, ministère de l'Agriculture et de la Colonisation, Édifice "D", Hôtel du gouvernement, Québec.

Le ministère de l'Agriculture du Canada réorganise actuellement sa Direction de l'économie. Ce service qui comptera désormais trois divisions: recherche, gestion agricole et commercialisation doit accorder à l'avenir plus d'importance à l'étude des prévisions. Un petit Secrétariat sur la planification économique y jouera le rôle d'une commission de planification permanente de l'agriculture pour orienter les programmes en exécution.

Des chercheurs de Colombie-Britannique poursuivent actuellement des expériences visant à enfermer dans des capsules les engrais habituellement utilisés en agriculture. Ces capsules laisseraient se dégager lentement les quantités d'éléments nutritifs répondant aux besoins des cultures, évitant ainsi le travail des épandages successifs.

Les Engrais Chimiques du Québec Inc. viennent de publier un bulletin entièrement consacré à la luzerne et abordant tous les principaux problèmes techniques de cette culture. On peut se le procurer au prix de \$0,25 en écrivant à "Les Engrais Chimiques du Québec Inc.", 4080, rue Wellington, suite 11, Verdun 203, P.Q.

CONSOMMATION PAR TÊTE DE PRODUITS LAITIERS AU CANADA, 1963-1968



(1) de 45 à 50% du fromage cheddar est consommé fondu et est inclus dans les moyennes du fromage fondu
(2) de 65 à 70% du fromage consommé fondu est du cheddar

SOURCE: B.F.S.

La consommation des produits laitiers a diminué en 1968

Selon les "dairy statistics" du fédéral, livraison de juin 1969, la consommation des produits laitiers, en équivalent lait, a continué de baisser en 1968. De 917,58 livres de lait par tête en 1963, elle n'est plus que de 846,44 livres en 1968.

Heureusement cela ne veut pas dire que tous les produits laitiers voient leur consommation totale per capita diminuer; les fromages cheddar, fondu, à la pie (cottage), de type importé, se mangent d'avantage ainsi que la crème glacée.

En effet, durant cette même année, on a consommé comme tel: 15,2 qu'elle était en 1965, elle est de 13,75 en 1968.

1,7 millions de livres de fromage cheddar de plus pour atteindre 3,37 lbs par tête;

5,4 millions de livres de fromage fondu pour atteindre 4,34 livres par personne (voir graphique);

5,7 millions de livres de tout autre fromage pour hausser la moyenne par canadien à 2,65 lbs. En tout au Canada en 1968, il s'est mangés près de 13 millions de livres de fromage de plus.

Remarquons particulièrement que la consommation des fromages de types spéciaux est passée de 19,6 millions de lbs en 1958 à 55,1 millions de livres en 1968 ou de 1,2 livres par habitant à près de 2,65 livres comme nous l'indiquons plus haut. Enfin rappelons que nous avons importé 27 millions de livres de fromage en 1968. La consommation de la poudre de lait écrémé (incluant la poudre pour alimentation de bétail) a augmenté de 13,6%. Il s'est donc écoulés sur le marché canadien, 159 millions des 359 millions de poudre de lait écrémé produits au pays. En revanche, la consommation de beurre par habitant a diminué de 10,6 livres depuis 1942, et celle du lait évaporé connaît une baisse pour la troisième année consécutive; de



"Qu'est-ce que vous aimeriez faire, labourer, réparer le toit de la grange, refaire la clôture...?"

UN SERVICE D'ASSURANCE GÉNÉRALE POUR LES COOPÉRATIVES!

Ce service qui groupe un grand nombre de coopératives a pour but d'aider à solutionner leurs problèmes d'assurance générale. Des spécialistes dans les divers genres d'assurance sont à votre service.

PRENEZ-EN AVANTAGE!

Geo. Tanguay & Fils, Ltée

4489 PAPINEAU — MONTREAL — TEL: 527-4161

Une expérience enrichissante à tous points de vue

Du premier au vingt-cinq juin dernier, une vingtaine de cultivateurs du Québec et quelques-uns de leurs employés réalisaient un voyage d'étude en France.

Ce voyage était organisé par l'Office Franco-Québécois en collaboration avec l'Union Catholique des Cultivateurs et le Centre National des jeunes agriculteurs de France (C.N.J.A.).

En 1969 deux mille québécois iront en France par l'intermédiaire et grâce aux subventions de l'Office Franco-québécois. Déjà en 1968 plusieurs centaines de personnes avaient fait le voyage dans la même direction par l'intermédiaire du même Office. Pour la première fois en juin dernier un groupe directement rattaché à l'agriculture du Québec bénéficiait des avantages offerts par cet organisme.

L'objectif premier du voyage des cultivateurs du Québec était de prendre contact avec le syndicalisme agricole en France, d'en étudier les structures, l'organisation, les services et les principales politiques qu'il préconise pour la solution des grands problèmes de l'agriculture française. On voulait de plus voir de près l'agriculture de ce pays et plus spécialement son industrie laitière.

Le programme suivi a permis aux participants les rencontres et les contacts les plus divers.

Au niveau national des échanges et discussions eurent lieu avec plusieurs dirigeants du syndicalisme agricole, plus spécialement du C.N.J.A., et aussi avec des fonctionnaires du Ministère de l'Agriculture de Paris.

Au niveau des régions et des départements, de nombreuses rencontres furent tenues avec des responsables syndicaux et des agriculteurs directement de leur exploitation.

Des coopératives agricoles de transformation, de services ou polyvalentes nous ont ouvert leurs portes et nous avons pu y rencontrer les principaux responsables de ces entreprises et y avoir les informations désirées sur les difficultés et les progrès de ces institutions.

Enfin des sociétés d'aménagement et des fermes expérimentales nous ont accueillis.

Très souvent le programme nous a permis de vivre très près des agriculteurs et ainsi de trouver réponse à plusieurs questions que nous posaient nos déplacements dans la campagne française.

Dans l'ensemble le bilan du voyage est très positif. Tous les participants s'entendent pour dire qu'ils reviennent avec un bagage de connaissances ces précieuses pour leurs activités futures. Ces connaissances se rapportent davantage aux organisations agricoles mais ils ont aussi acquis un enrichissement culturel général des plus valables. Les participants au voyage ont été frappés par la complexité des problèmes agricoles français et également par la clairvoyance, le dynamisme, l'objectivité et la détermination des jeunes dirigeants agricoles. Le rôle joué par le syndicalisme agricole au cours des dix dernières années dans l'évolution profonde et le progrès de l'agriculture de France ont aussi été remarqués.

Enfin tous ont été frappés d'une part par la richesse culturelle de ce pays mais aussi par la lourdeur de ses structures administratives, par son conservatisme et ses traditions qui l'empêchent de marcher plus rapidement vers le progrès.

Cette expérience somme toute fort enrichissante, les participants l'ont acquise en visitant Paris, en voyageant dans les provinces et les divers départements, mais surtout en prenant contact avec les français et spécialement les agriculteurs dans leur exploitation. Certes, d'intéressantes communications ont retenu l'attention des voyageurs, mais l'essentiel de l'expérience vient de ce que les participants au voyage ont mieux saisi la situation parce qu'ils étaient sur les lieux, qu'ils pouvaient très souvent vérifier les informations qu'ils recevaient et échanger des questions et des commentaires avec ceux qu'ils entendaient.

La rencontre des hommes, la vie avec eux et comme eux - dans le milieu où ils évoluent et travaillent nous permet de mieux les comprendre et de bien me-

surer les problèmes qu'ils rencontrent et le travail qu'ils réalisent pour les solutionner.

Alors, nous découvrons vite que "les maudits français" ou "les Français intellectuels" deviennent des hommes qui ont beaucoup de choses en commun avec nous et des agriculteurs qui rencontrent des problèmes fort semblables à ceux que nous rencontrons.

A la fin du voyage, les participants lors des séances d'évaluation ont suggéré un bon nombre de points qui devraient être améliorés pour rendre les voyages d'étude encore plus fructueux. Tous étaient d'accord cependant pour affirmer que la formule est valable au plus haut point et qu'on peut la considérer comme un moyen efficace et à certain égard unique, pour acquérir plus parfaitement des connaissances pratiques sur les gens et sur leurs activités.

L'objectif poursuivi par le voyage de juin en France était très valable mais nous pourrions retenir et fixer plusieurs autres objectifs pour d'autres voyages d'étude des agriculteurs du Québec.

La technique agricole, la gestion des exploitations, l'organisation des structures de production, la mise en marché des produits agricoles pourraient faire l'objet de voyages d'étude dans notre pays ou dans d'autres pays. L'UCC a déjà à quelques reprises, délégué des individus, dans le passé pour des voyages d'étude à l'étranger.

Le voyage qui vient d'être réalisé était, cependant, le premier à réunir un nombre aussi important de personnes venant de toutes les régions de la Province et étant engagées dans l'UCC au niveau régional ou local.

L'expérience doit se répéter. L'opportunité doit être offerte à un éventail plus large de dirigeants de nos organismes syndicaux agricoles d'aller voir ailleurs les meilleures réalisations agricoles.

Avec l'amélioration des moyens de transport et la diminution des coûts, c'est un programme envisageable.

Léo VIGNEAULT



"RACE D'ARGENT À L'AVENIR D'OR"

Lorsque j'étais étudiant en agronomie, notre professeur de zootechnie avait l'habitude de nous dire et de nous redire de sa voix la plus chaude et la plus convaincante: La meilleure race bovine à viande dans le monde est d'origine française. C'est la Charolaise. Elle n'a pas son pareil pour fournir une viande à la fois maigre et abondamment persillée, ce qui la rend tendre et savoureuse.

Nous acceptions de bon gré son éloge de la Charolaise, mais rien de plus. Ses paroles n'avaient pas d'écho nulle part et pour cause: il n'y avait pas une seule bête Charolaise au Canada. Il n'était pas non plus question d'en importer, surtout à cause d'un prétexte valable: risque de contamination, particulièrement de fièvre aphteuse qui sévissait alors dans presque tous les pays d'Europe. Les races britanniques étaient alors notre source principale, pour ne pas dire la seule, d'approvisionnements de bovins de boucherie.

Depuis, les choses ont changé. Nos ministres de l'Agriculture sont allés en France, accompagnés de leurs hauts fonctionnaires. Ils y ont vu, de leurs propres yeux vu, des bovins Charolais de tous âges et de toutes tailles, vivants et abattus. La rusticité, la croissance rapide et le rendement de cette race en viande leur ont ouvert les yeux. Aujourd'hui notre station de quarantaine de Grosse île ne suffit pas; il nous en faut d'autres pour accommoder la venue au Canada de quelques centaines de bêtes par année, alors que les demandes des éleveurs canadiens se chiffrent par milliers. On a goûté à la Charolaise et il en faut de plus en plus.

L'histoire de cette race remonte à on ne sait trop quand. Elle a probablement été longtemps confinée à l'arrondissement de Charolles. C'est en 1773 seulement qu'elle a commencé ses migrations à travers la France, d'abord dans le département de la Nièvre pour se propager peu à peu à la plupart des régions françaises. Aujourd'hui, au delà de 50 départements comptent des sujets de race. L'ensemble de sa population -- en France seulement -- dépasse les 2 1/2 millions de têtes. En outre, des exportations sont acheminées tous les ans vers une quarantaine de pays du monde.

Les qualités de la race Charolaise sont connues d'un bon nombre de Canadiens déjà, surtout depuis que nous en faisons l'importation. Un numéro de la "Revue française de l'Agriculture" (publiée par le Ministère) nous en donnait un résumé dans une édition parue il y a quelque temps déjà. Dans les lignes qui suivent, nous tenterons de condenser les principaux passages de cet article. C'est de ce document que nous avons emprunté le titre de cette chronique "La race d'argent à l'avenir d'or". Race d'argent à cause de sa toison blanc crème; avenir d'or, parce qu'elle se sent chez elle partout et se mérite l'admiration de tous, même de ceux qui lui semblent peu sympathiques, s'il en est encore.

Aptitudes spéciales

Rustique, peu exigeant, apte à l'élevage en plein air, adapté ou adaptable à tous les climats, tropicaux ou froids, le Charolais est facile à élever soit à l'état pur, soit en croisements avec d'autres races à viande. La vache est "bonne maman" et vit en

moyenne une bonne dizaine d'années, même si certaines se rendent à 18 ans.

L'aptitude à l'élevage d'un troupeau, à viande surtout, se mesure habituellement par le poids total des veaux qu'un ensemble de vaches peut produire chaque année au moment du sevrage -- en somme, bonne reproduction, fécondité régulière et poids du veau au sevrage. Autant de caractères essentiels que possède la Charolaise et que les autres races peuvent difficilement surpasser.

Quant à l'aptitude à la croissance, c'est probablement la qualité maîtresse que cette race a manifestée et continue de manifester un peu partout au monde. Aptitude caractérisée par le gain de poids qui a une importance indiscutable pour l'éleveur. Plus l'animal pèse au sevrage, plus l'engraissement est rapide, plus les bénéfices qu'on en retire sont élevés. Il en est de même du rendement, soit le poids de la carcasse par rapport au poids de l'animal vivant: au-dessus de 60% la plupart du temps.

Autre atout de la Charolaise: former de la viande là où le demande le consommateur. En plus, viande de qualité: saveur, tendreté et finesse des fibres; fins dépôts de graisse à l'intérieur des muscles et très peu de gras de couverture qui souvent pure perte.

Sélection constante

Comme le fait remarquer un expert en zootechnie, "l'amélioration de l'économie de la production de viande suppose la création continue d'animaux dont le potentiel héréditaire est adapté à l'évolution des exploitations agricoles et à celle des marchés." Or, le meilleur moyen de détecter

les animaux supérieurs, les meilleures familles et les meilleures lignées, d'orienter l'évolution des races et de définir les types recherchés c'est le recours aux livres généalogiques -- le Herd Book, comme écrivent et disent les Français. C'est là qu'on choisit les meilleurs animaux qui descendent des ascendants les meilleurs et dont il reproduit les types, en les améliorant dans bien des cas.

Tout à côté des livres généalogiques, il faut placer les services de contrôle des aptitudes. C'est là un moyen de comparer les qualités les plus souhaitables par souches, par régions, par familles, par élevages; de donner une orientation logique et profitable de la sélection. Tâche relativement facile à réaliser avec les souches nombreuses et les effectifs élevés de la Charolaise. Toutes ces préliminaires sont nécessaires au choix des types les plus aptes au croisement avec d'autres races à viande et même des races laitières pour la production de veaux de qualité. Car un caractère propre à la Charolaise est précisément "cette fixité avec laquelle elle sait maintenir ses qualités et les transmettre par le croisement à d'autres races moins favorisées."

L'expansion récente de cette race en France et partout à l'étranger tient aux causes suivantes: 1) le changement dans la demande de viande; 2) le changement des conditions de production; 3) l'adaptation à longue échéance de cette race à ces nouveaux impératifs.

Comme on le dit fort justement, la race Charolaise répond à un besoin particulier: "elle convient fort bien aux méthodes préconisées de nos jours pour augmenter la quantité et la qualité de la viande produite à travers le monde."

Une étude de la Commission royale

Le déclin relatif de l'agriculture dans l'économie québécoise

NOTES ET COMMENTAIRES*(Suite II)*

Nous continuons aujourd'hui la publication de nos notes et commentaires relatifs à une étude sur l'évolution de l'agriculture au sein de l'économie québécoise, étude préparée pour la Commission Royale d'Enquête sur l'Agriculture.

Un autre aspect intéressant du problème de l'évolution de l'agriculture qui a retenu l'attention des chercheurs est l'offre et la demande de denrées alimentaires au Québec. On y dégage les grandes tendances du régime alimentaire des québécois en regard de la production provinciale. En fait, ces tendances, ne sont pas nouvelles et sont bien connues des observateurs de l'industrie alimentaire. Il convient, cependant, de signaler que les travaux du groupe ont permis de dégager un fait essentiel sur lequel d'autres avaient déjà attiré l'attention, savoir que le Québec produit à peu près 60% de sa propre nourriture. Voici une citation qui illustre

une tendance intéressante: "Une population plus nombreuse jouissant de revenus plus élevés a consommé non seulement une partie de l'augmentation de la production agricole du Québec, mais aussi des importations accrues. L'augmentation de la demande totale de biens alimentaires fut de l'ordre de 30% alors que celle de l'offre des produits québécois fut d'environ 35%. L'augmentation de la demande, légèrement inférieure à celle de l'offre, a eu pour effet d'augmenter le degré d'auto-provisionnement entre 1954 et 1965. Il est question ici de l'auto-provisionnement pour les besoins de consommation humaine seulement".

Plus tôt, nous avons établi l'importance relative de l'agriculture dans l'économie québécoise en considérant seulement l'activité agricole primaire, c'est-à-dire celle s'exerçant sur la ferme. Mais il serait incomplet d'étudier la place de l'agriculture au sein de l'économie globale en isolant des autres industries qui lui sont reliées ou qu'elle fait naître. Le concept d'agro-économie utilisé dans l'étude se réfère à la "somme totale de toutes les opérations comprises dans la fabrication et la distribution des facteurs de production agricole, l'exploitation productrice de la ferme même, l'entreposage, la transformation et la distribution des produits agricoles et des produits qui en sont faits". Il s'agit donc de l'agriculture proprement dite et des activités qui lui sont tributaires.

En 1961, l'agro-économie québécoise représentait 14.1% de la production intérieure brute, utilisait 14.6% de la main-d'oeuvre active totale et payait 7.9% des salaires. Sur le plan de la production, les industries d'amont représentaient une proportion de 3.2%, les industries d'aval s'inscrivaient en pourcentage à 8.4% tandis que la production des fermes équivalait à 2.5%. Les auteurs s'attardent à mesurer le phénomène du gonflement des secteurs intermédiaires en aval et en amont aux dépens du secteur agricole. Nous croyons devoir citer au texte les deux paragraphes suivants:

"En même temps que le déclin relatif du secteur primaire, nos travaux ont mis en lumière le développement du secteur tertiaire et secondaire: les intermédiaires réduisent la marge des bénéficiaires de l'agriculteur aussi bien à la vente des produits agricoles qu'à l'achat des facteurs de production. En effet, le secteur secondaire s'est également accru aux dépens de l'agriculture, à la fois dans la transformation des produits agricoles et dans la fabrication des moyens de

production. Ainsi, sur la somme versée par les consommateurs, les manufacturiers et distributeurs déduisent la part de la production totale qui leur est imputable, et de ces recettes brutes, les fabricants et marchands de machines, d'engrais, etc. réduisent la part du revenu net qui finalement restera à l'agriculteur. Cette évolution vers une plus grande division du travail n'est nullement malsaine en principe, dans la mesure où elle conditionne le progrès de la productivité agricole; mais cette nouvelle exigence de la croissance implique une nouvelle diminution de la part nette de l'agriculture dans l'ensemble de l'économie".

"En faisant des investissements para-agricoles, nous accroissons la productivité et la rentabilité de l'agriculture. Si dans ce qui a été appelé les secteurs d'amont, il n'y a pas d'investissements qui fournissent les moyens d'une culture plus

intensive ou moins coûteuse, y compris les engrais, amendements, insecticides, machines agricoles et semences, etc... aucun progrès agricole n'est possible. C'est là une condition préalable à la productivité agricole d'un pays hautement industrialisé où la productivité de l'agriculture est fonction de la productivité des industries fabriquant les produits nécessaires à l'agriculture. Si, par exemple, la productivité des usines produisant des facteurs agricoles est faible, il en résulte un désavantage considérable pour l'agriculteur qui est contraint d'utiliser des machines et matières trop coûteuses. Le fait que la productivité des usines canadiennes de matériel agricole soit très inférieure à celle des usines américaines, est une des raisons pour lesquelles la productivité de l'agriculture québécoise est inférieure à celle de l'agriculture américaine".

(A suivre)

Rapport de la Commission des tarifs sur la ficelle

On sait qu'à la demande des fabricants canadiens de ficelle d'usage agricole, le gouvernement canadien avait référé l'étude du problème, c'est-à-dire du degré de protection à accorder à cette industrie, à la Commission des Tarifs. Celle-ci vient de publier son rapport. Ce rapport ne contient aucune recommandation précise. Il s'agit plutôt d'une analyse générale des conditions économiques de cette industrie. Etant donné la grande consommation de ficelle à presse et d'engrèbe, et le fait que le prix de ce produit constitue un élément du prix de revient de la production agricole, nous présentons un court sommaire du rapport de la Commission.

Brièvement, le rapport affirme que l'industrie canadienne de la ficelle à presse et d'engrèbe ne sera probablement pas capable de concurrencer la production provenant des usines situées dans des pays moins développés mais qui produisent la matière première, le sisal. Les prix de la ficelle ont varié grandement au cours de la dernière décennie à cause de la fluctuation des prix de la matière pre-

mière. Cependant, de plus en plus, toute augmentation prononcée des prix stimulera l'adoption de la ficelle synthétique. La ficelle synthétique pourrait fort bien se fabriquer au Canada, mais pas nécessairement par les entreprises qui produisent actuellement de la ficelle en partant de sisal importé. Le rapport signale que les droits de douane frappent déjà certaines ficelles synthétiques qui ne sont pas classées comme ficelle à presse et d'engrèbe mais qui pourraient néanmoins servir à ces fins.

L'Amérique du nord s'approvisionne principalement du Portugal et des colonies de ce pays. D'autres pays comme le Brésil, le Kenya, la Tanzanie, etc., sont aussi des fournisseurs importants.

En se basant sur le ton général de ce rapport, il semble peu probable que le gouvernement canadien fasse quelque chose pour protéger davantage les entreprises du pays produisant de la ficelle à partir du sisal. Il faut donc prévoir que les conditions actuelles de concurrence entre la ficelle domestique et la ficelle importée demeureront ce qu'elles sont présentement.

Le capital social et son importance

Il importe de bien différencier la part sociale d'une coopérative de l'action d'une société de capitaux. La première est une contribution que chaque membre apporte à l'entreprise commune en fonction des ressources et des dépenses de celle-ci, afin de lui permettre d'offrir tous les services qu'on attend d'elle. La seconde, au contraire, est avant tout un placement qui détermine les risques que l'on accepte de courir et la part que l'on espère retirer des bénéfices de l'entreprise. En d'autres termes, dans un cas, on participe financièrement à la mise en place de services nécessaires, alors que dans l'autre on cherche à faire fructifier un certain montant.

Si l'on établit un lien entre le capital social et la capacité de la coopérative d'offrir des services, on note déjà une raison de son importance. La raison d'être première d'une coopérative est justement de mettre en commun les moyens disponibles pour établir des services que l'on pourrait se procurer autrement au même coût. Il est par conséquent équitable et légitime que chaque sociétaire soit appelé à souscrire un nombre de parts sociales en rapport avec l'importance des dépenses qu'il exige de sa coopérative.

...Si le capital des membres ne suffit pas à assumer la totalité des coûts, il conditionne cependant grandement l'obtention du financement nécessaire; le sérieux et l'intérêt qu'ils démontrent par leur participation financière produisent un effet favorable sur les prêteurs. C'est en regard de cette considération que le compte "capital" ne peut pas et ne doit pas subir de fluctuations trop prononcées.

La responsabilité financière du membre dans son entreprise coopérative est limitée à la valeur de son capital. Cette responsabilité a pour effet, comme il est dit plus

haut, d'assurer le crédit de la coopérative à l'égard de ses fournisseurs et autres créanciers. Le membre ne peut subir de perte que si la coopérative est mise en liquidation et que ses actifs réalisés ne couvrent pas la totalité de ses dettes. Par ailleurs, l'intérêt du membre est généralement proportionnel aux engagements qu'il a pris. Lorsqu'un individu accepte de souscrire un montant relativement considérable dans une entreprise, il tient à ce qu'elle fonctionne efficacement et que son fonctionnement s'accompagne d'une prospérité grandissante. Son comportement et ses activités à l'égard de celle-ci sont dès lors conditionnés positivement.

En somme le capital social, dans une coopérative de production, n'est pas un but premier puisqu'il n'est pas sujet à rémunération et qu'il ne tient pas lieu de critères dans la répartition des excédents d'opérations; il est néanmoins un instrument d'une absolue nécessité. "La coopérative est une entreprise faite pour ses membres, elle doit aussi être faite par eux".

(Plaines Voiles)

Louis Michaud

**M. Atkinson, Président des
nouveaux Fermiers Unis du Canada:**

Guerre à l'industrie qui pousse les gens à la pauvreté

L'économie industrielle qui pousse les gens dans la pauvreté est l'ennemi juré de la nouvelle Union nationale des Fermiers, a déclaré son président-fondateur, M. Roy Atkinson, à l'occasion de son discours d'introduction, la semaine dernière, à Winnipeg.

Les Fermiers Unis du Canada, groupés désormais sur une base nationale, sont nés à la suite de la fusion assez souple d'unions provinciales de cultivateurs de l'Ontario, des Maritimes, du Manitoba, de la Saskatchewan et de la Colombie canadienne au cours d'une réunion spéciale de deux jours, tenue les 30 et 31 juillet.

Outre M. Atkinson, de la Saskatchewan, à la présidence, on remarque sur le bureau de direction M. Walter Miller, d'Ontario, lequel fut désigné comme principal lieutenant de M. Atkinson mais le leader syndicaliste d'Ontario a refusé l'élection, expliquant qu'il désirait avant tout voir les fermiers canadiens unis.

Plus tard, ce fut le tour des fermiers de l'Ouest de faire preuve de solidarité. Trois membres d'asso-

**60% des cultivateurs
sont pauvres**

Au cours de l'allocution où il dénonça l'industrie qui pousse les gens à la pauvreté, M. Atkinson a précisé qu'environ soixante pour cent des Canadiens qui vivent sur la ferme sont des économiquement faibles.

La nouvelle Union Nationale des Fermiers a déclaré une guerre ouverte au "complexe industriel incorporé" et on peut s'attendre à ce que ce soit l'esprit prédominant des luttes éventuelles qu'elle mènera pour l'intérêt des agriculteurs.

Conséquence de la crise du grain

"La FCA et l'UCC craignent une possible "ruée vers le boeuf"

Alors que la situation de la production céréalière continue de se détériorer dans l'Ouest, les responsables de la FCA commencent à s'inquiéter sérieusement des solutions hâtives que préconisent certains. Ils craignent en particulier une ruée vers le boeuf et les productions animales qui pourrait s'avérer catastrophique à long terme. Les dirigeants de l'UCC qui assistaient à cette réunion ont souligné qu'une telle orientation menacerait tout autant les intérêts des cultivateurs de l'Ouest que ceux de l'Est.

MM. Lionel Sorel, Albert Alain et Gabriel Saab qui assistaient les 14, 15 et 16 juillet dernier à la réunion semi-annuelle du conseil d'administration de la FCA à Calgary ont pu se rendre compte que les représentants de l'organisme national partagent les appréhensions que l'UCC avait exprimées il y a deux mois lors de sa conférence de presse. Selon M. Lionel Sorel les producteurs de grains qui s'orienteront vers les productions animales risquent fort de connaître les mêmes désillu-

sions que les producteurs de crème convertis à la production de lait industriel. On disait autrefois que les marchés de lait en poudre étaient sans limites, que tous les pays en voie de développement avaient besoin de cette denrée. On subit aujourd'hui les conséquences de cette politique.

De la même manière, bien que les débouchés de la production animale, et notamment la viande de boeuf, semblent très vastes, il ne faut pas croire qu'on peut se lancer à tort et à travers dans

cette production. Aussi la FCA, consciente de ce risque, a-t-elle demandé au Gouvernement central de réaliser aussitôt que possible une étude de marché sérieuse et de s'assurer des débouchés sûrs, notamment à l'étranger, avant de laisser les cultivateurs se lancer dans une nouvelle voie sans issue. La part d'Ottawa ne devra pas toutefois se limiter à des études et devrait inclure l'investissement des capitaux nécessaires pour une implantation graduelle de nos produits à l'étranger. Il faudra faire preuve d'agressivité, se transformer en véritable vendeur et c'est à la seule condition d'y mettre le prix, par conséquent de consentir à perdre de l'argent les premières années, qu'il sera possible de s'assurer un marché véritable au plan international.

(Suite à la page 16)



M. Roy Atkinson

ciations de l'Ouest avaient été proposés à la vice-présidence mais ils se désistèrent pour offrir le poste à M. Miller.

Les cultivateurs du Québec, de l'Alberta et de Terre-Neuve sont les seuls à ne pas être représentés au sein du nouvel organisme. On sait que l'UCC est déjà membre actif de la Fédération Canadienne de l'Agriculture et elle n'a pas manifesté son intention de se joindre aux Fermiers unis. Par ailleurs, les membres de l'Union des Fermiers d'Alberta ne feront connaître leur décision qu'en décembre, cependant que les cultivateurs de Terre-Neuve n'ont tout simplement pas de syndicat agricole pour les représenter.

Selon les renseignements obtenus, le nouvel organisme national fera les démarches nécessaires auprès des Gouvernements fédéral et provinciaux en vue d'obtenir les autorisations requises pour son financement. On tentera d'instaurer un double mode de contribution, à partir d'une part d'un montant fixe pour les membres individuels et par ailleurs, d'une déduction obligatoire à la source, basée sur la valeur des produits agricoles mis en marché. Ce seul prélevé pourrait représenter, si on obtient la ou les législations nécessaires pour le mettre en vigueur, une somme de plusieurs millions de dollars annuellement. Ceci permettrait à l'organisation d'engager les meilleurs spécialistes dans les divers secteurs, tout en finançant l'établissement des bureaux régionaux dans l'ensemble du pays.

"Il n'est pas plus long de traire une vache qui donne
15,000 livres de lait qu'une vache qui n'en donne que 4,000"

M. Antonio Tourigny, route rurale 1, Victoriaville, est un producteur de lait. Troupeau de 90 bêtes Holstein. Ferme électrifiée. 2 séchoirs à foin de 5 HP. Récolte : 10,500 balles de foin (environ 200 tonnes). "Je possède des séchoirs depuis deux ans, dit-il, et j'estime que l'augmentation moyenne de lait par vache a été de 1,500 livres par année, avec la même dépense de moulée qu'avant. Lorsqu'on réussit à faire manger plus de bon foin que de mauvais, la vache produit davantage, et ce n'est pas plus long de traire une vache qui donne 15,000 livres de lait par année que d'en traire une qui n'en donne que 4,000..." En bon administrateur, M. Tourigny conclut : "Haussez la production, automatiquement vous abaissez le coût de revient. Mes séchoirs me permettent de récolter plus vite un foin meilleur, que les pluies n'ont pas eu le temps de détériorer."

Mieux que le soleil pour sécher le foin — Des analyses en laboratoire ont démontré que l'exposition prolongée au soleil et les intempéries font perdre au foin de 20 à 25% de sa valeur nutritive. Ajoutons que le séchage sur le champ, même dans les meilleures conditions, se solde toujours par une certaine perte. Or, le séchage artificiel à l'air forcé s'avère comme le procédé le plus efficace et le plus économique pour conserver un foin de haute qualité. Et sans aucune perte, ce qui est important. Mentionnons entre autres avantages qu'il facilite la récolte à un degré de maturité moins avancé, permet de conserver la presque totalité des feuilles, permet d'engranger quelques heures après la coupe, diminue les risques de dommage par la pluie et de détérioration par le soleil, préserve la saveur et la valeur nutritive, réduit le coût de revient par "unité nutritive".

Dans ces conditions, faut-il s'étonner que le séchoir à foin gagne la faveur d'un nombre croissant d'exploitants de ferme?



Régime de financement Pour la rénovation des canalisations électriques, l'Hydro-Québec met à votre disposition un régime de financement avec remboursements mensuels :

Pour 200 ampères—\$8.20 par mois Pour 400 ampères—\$16.40 par mois

Renseignez-vous auprès de l'agronome de l'Hydro-Québec de votre région, il vous dira qu'engranger du foin de bonne qualité, c'est engranger des dollars. Mieux encore, il vous le prouvera.

*L'électricité, le confort total
à la portée de tous.*



Hydro-Québec

Brevets d'invention
MARQUES de COMMERCE
MARION, ROBIC & ROBIC
ci-devant
Marion & Marion
2100, rue Drummond
Montréal 25 — 288-2152

L'agriculture et la santé

Les activités de l'agriculture sont orientées vers la production d'aliments salubres et nutritifs pour le consommateur. Celui-ci, qui est le centre de nos préoccupations, a le droit d'exiger en tout temps des aliments sains. Les personnes engagées dans la production alimentaire ont ainsi la lourde responsabilité de ne produire que des aliments utiles à la santé de l'homme.

La santé n'est donc l'apanage exclusif d'aucune profession et la profession médicale en particulier ne le prétend sûrement pas. Celle-ci, loin de là, s'est toujours principalement préoccupée, par tradition et par priorité des états malades. Il faut bien constater que depuis toujours, comme c'est d'ailleurs encore le cas de nos jours, on est contraint à aller au plus pressé. La santé serait très mal en point si les différents secteurs de la société qui l'affectent et l'influencent n'y apportaient pas leur contribution essentielle. Il faut rechercher par dessus tout, à cet égard, à mettre en relief les grandes activités qui contribuent à la santé de l'individu.

Dans cette optique, les problèmes sont nombreux et dif-

.....
Par M. René Riel, directeur du Département des Vivres à la Faculté d'Agriculture de l'Université Laval. M. Riel, docteur ès sciences agricoles de l'Université du Minnesota, est spécialisé en chimie et bactériologie laitière, en chimie organique et analytique, en biochimie, biométrie, etc... Auparavant, il dirigeait la section de chimie à l'Institut de Technologie laitière à Ottawa.

.....
ficles. Nous sommes obligés de souligner ici que l'homme a généralement peur des problèmes difficiles comme il se laisse souvent dominer par les organismes puissants. Cette sorte de faiblesse accommodante freine les réalisations du potentiel humain.

De tous les facteurs auxquels se rattache la santé, le plus important de notre époque est encore le sol arable. C'est là une denrée rare et il faut donc se rappeler avec urgence que toute la vie sur la terre ne tient qu'à une mince couche de sol arable sur 9% de sa surface.

Conserver le sol en santé n'est pas déjà facile. L'agronome est constamment aux prises avec la prévention des intoxications du sol par les pesticides ou les nitrates avec les pertes de fertilité par l'érosion et les récoltes, avec les problèmes de minéralisation par l'usage. Il est encore plus difficile de valoriser les terres pauvres. C'est pourquoi, plusieurs pays

prévoyants consacrent des efforts considérables à la mise en valeur de leurs terres désertiques. C'est là le sens fondamental du développement et du progrès alimentaire dont dépend largement la santé.

La pollution

Au facteur sol, il faut relier dans nos considérations sur la santé, et certainement d'une façon aussi instantane, le problème de pollution de l'eau et de l'air. Ici également il y a un paradoxe regrettable entre la

.....
cité de 50.000 habitants doit disposer entre 50 à 100 tonnes d'ordures par jour.

Le choix de disposition peut se faire entre l'enfouissement, l'incinération et le compostage. Les experts établissent que le moyen le plus bénéfique est le compostage qui a le grand avantage de récupérer la matière organique précieuse si utile à nos sols. Or, dans des éclats d'ignorance ou d'intérêt, des grands projets d'incinération se réalisent dans nos municipalités. Il y a de quoi se

Épurer l'eau

Au chapitre de l'eau, le problème est pressant et mondial. En dépit du fait que la terre en est recouverte à 70%, la partie de cette eau qui est douce et par conséquent utile à l'agriculture et à l'homme est très faible et pour une large part polluée. L'intensification des activités de l'homme, le développement des agglomérations urbaines et des industries sont des tendances irréversibles qui aggravent rapidement le problème de la pollution des eaux et menacent ainsi la conservation même de l'espèce humaine. Il est de toute urgence, pour peu que l'on se préoccupe du bien-être de l'humanité de renverser ce mouvement d'altération. A cet égard, il faut

.....
vient de créer un Centre de Recherches sur l'eau.

Comme la production de nos aliments, le fonctionnement de nos usines et la vie de l'homme sont largement liés à l'apport d'eau douce, l'agronome intervient en prévenant la contamination des eaux par des pratiques rationnelles, en favorisant l'épuration des eaux usées et en travaillant aux moyens de dessalement de l'eau de mer pour des fins d'irrigation.

L'activité agricole est rarement prestigieuse, surtout du fait que les progrès ne sont pas instantanés et que chez nous les ventres sont pleins. L'inverse se retrouve dans d'autres



Le sol arable, cette denrée rare et précieuse pour la santé...

démarche des ingénieurs sanitaires et celle des administrateurs publics. Le cas le plus flagrant qui nous vient à l'esprit est la disposition des ordures ménagères dans les agglomérations municipales. Soulignons, c'est important, qu'il s'agit ici d'une production quotidienne, constante et abondante. On estime qu'une

demande si l'on ne cherche pas plutôt à polluer l'air que les banlieusards payent si cher pour respirer tout en convertissant en fumée la matière organique que la nature distribue si parcimonieusement à la surface du globe, dans ce sol où s'élabore d'une façon combien laborieuse l'humus qui l'enrichit.

.....
évoquer, avec nos meilleurs espoirs, bien sûr, les actions concertées des Nations Unies, des gouvernements et des universités dans une vaste entreprise de conservation de l'eau. En 1965, l'Unesco a créé la "Décennie hydrologique internationale". Plusieurs administrations ont institué des régies des eaux. L'Université Laval

activités qui sont capables de résultats spectaculaires. C'est le cas de la recherche nucléaire ou spatiale pour lesquelles les crédits sont faciles et aussi le cas de la pratique médicale où le patient peut être guéri sur-le-champ. Ces résultats rapides entretiennent dans le public u-

(Suite à la page 7)

Bilan des mesures effectuées en 1968 sur treize parcelles expérimentales

ÉROSION ET RUISSELLEMENT AU LAC SAINT-JEAN

Le poste d'expérimentation agricole de Saint-Coeur-de-Marie a effectué, au cours de la saison 1968, des mesures de l'érosion et du ruissellement sur treize parcelles expérimentales.

Deux pluviomètres placés à proximité des parcelles expérimentales servent à mesurer la quantité d'eau tombée qui correspond au matériel recueilli dans les réservoirs collecteurs.

Au cours de la saison, on a dénombré 22 pluies ayant causé de l'érosion avec un total de 26,96 centimètres d'eau. Les précipitations les plus nombreuses et les plus agressives sont survenues en

juillet et en août. Cependant, c'est une période où le risque d'érosion est le moins grand dans les champs en grains ou sur les prairies.

Deux dispositifs servent à la mesure de l'érosion à Saint-Coeur-

de-Marie. Le premier comporte quatre traitements en deux répétitions sauf dans le cas de la prairie permanente.

Dans quatre parcelles de foin — deux dans le sens de la pente, deux en travers d'elle — on ne décèle pas de ruissellements significatifs. Il en est de même pour la prairie permanente qui protège entièrement le sol. En revanche, le terrain nu accuse une perte de terre de 42,341 kilos à l'hectare en moyenne. Le ruissellement y atteint 67% contre seulement 1% là où le sol était recouvert par la végétation.

Un second dispositif compare l'effet sur l'érosion de différents traitements visant la restauration de la productivité sur un sol plané. Le simple paillage de la surface offre une protection très efficace contre l'érosion et réduit le ruissellement à 2% seulement au maximum comparativement à un maximum supérieur à 40% en sol nu, sur une pente de 15%.

Quatre traitements

Dans le cas d'une pente corrigée à 10% par le planage, on a comparé 4 traitements:

- couche arable remise en place après nivellement et ensemencée;
- couche arable enlevée complètement et ensemencée;
- couche arable enlevée, sol nu;
- couche arable enlevée, amendement organique, chaulage, fumure et semis.

Période de vaccination pour les visonneaux

QUEBEC. — La période annuelle de vaccination vient de commencer dans les différents élevages de visons du Québec. Le vaccin, appliqué normalement entre le premier juillet et la mi-septembre, a pour but de protéger les animaux contre le "distemper", le botulisme et l'entérite infectieuse à virus.

Afin d'aider les producteurs dans leur lutte contre ces maladies, le ministère de l'Agriculture et de la Colonisation leur offre, cette année encore, l'occasion de se procurer à peu de frais les vaccins nécessaires.

Selon le programme d'aide concerné, il n'en coûte que 3¢ par sujet pour le vaccin contre le distemper et 4¢ pour le vaccin combiné contre le botulisme et l'entérite infectieuse. Pour sa part, le ministère se charge de l'achat des vaccins ainsi que des honoraires du médecin vétérinaire praticien qui les administre.

Par ailleurs, M. Stephen Poliquin, agronome, responsable de la division des Animaux à fourrure, estime à 175,000 le nombre des animaux qui seront prêts pour le marché en décembre.

Après le planage, la restructuration de la couche cultivée par l'apport massif de fumier suivi de chaulage et de fertilisation semble protéger le sol contre l'érosion aussi efficacement que la remise en place de la couche arable. Au contraire, la parcelle dont la surface fut complètement arasée sans support d'amendement organique ne supportait qu'une végétation clairsemée.

La terre érodée se chiffre à 1,590 kg/ha et le ruissellement maximum atteint 38%. Cependant, la parcelle planée et dénudée accuse les prélèvements les plus considérables avec 56,402 kg/ha de terre. La proportion de l'eau ruisselée atteint 96% au cours d'une pluie de 1,86 cm.

En faisant le bilan de l'érosion sur le sol limono-argileux du site de l'expérience, on peut considérer que si les particules grossières et les agrégats se déposent vers le bas des pentes, il faut bien admettre que la terre entraînée en suspension s'en va inévitablement dans les lacs où elle sédimente en eau tranquille. C'est donc une perte totale en particules minérales fines en matières organiques.

La plus forte intensité de pluie enregistrée est survenue le 14 août avec un débit horaire maximum de 7 centimètres en 5 minutes. Cette seule précipitation a prélevé 25,138 kg/ha sur un sol nu, soit la moitié de l'érosion produite au cours de la saison.

L'agriculture et... (Suite de la page 6)

ne confiance et une puissance dont il faut tenir compte dans nos jugements.

Les maladies cardiaques

La controverse engagée à la suite de l'émission récente "Les temps changent" sur la question des maladies cardiaques pose le problème de l'interprétation scientifique. Il est important de bien distinguer entre une cause et une relation si l'on veut juger honnêtement. Sous ce rapport il faut reconnaître que le jugement d'un professionnel est influencé par ses connaissances statistiques. Or, l'agronome et le nutritionniste scientifique ont l'habitude de l'interprétation statistique qu'ils utilisent sciemment. C'est d'ailleurs la caractéristique de chaque discipline scientifique d'avoir ses méthodes et ses lois qui lui sont propres.

En phénoménologie scientifique intervient la notion de causalité. Dans les cas simples où les causes produisent régulièrement les mêmes effets, il n'y a pas de problème. Lorsqu'on supprime les causes, les effets ne se manifestent pas. Un exemple classique est la maladie infectieuse. Les cas se compliquent lorsque les effets ne coïncident pas dans le temps avec les causes. C'est le phénomène des effets à retardement qui sont déjà plus difficiles à comprendre. Un exemple de ce type est l'influence des pratiques culturelles, bonnes ou mauvaises, sur les rendements agricoles, quantitatifs et qualitatifs.

La société d'abondance

Là où ça devient vraiment compliqué, c'est lorsqu'un effet est produit par des causes multiples. Sur ce point, nous avons le problème de grande actualité des maladies cardiovasculaires où l'agriculture est sérieusement impliquée à tort ou à raison.

Nous ne voulons pas ici faire le procès des accusés du cœur mais bien attirer l'attention du lecteur sur les trop fréquentes affirmations, sujettes à caution. Dans la recherche sur les causes des maladies cardiaques, il est normal de procéder

par hypothèses de travail et en ceci on est fortement guidé par les relations observables entre deux phénomènes. C'est ainsi que l'on observe que la fréquence des maladies cardiovasculaires est reliée à la prospérité des populations. Les facteurs communs qui caractérisent les sociétés d'abondance sont très nombreux et à cet égard tout est encore hypothétique.

Il n'est pas impossible, il est même probable que certains constituants de la diète fassent partie des causes des maladies cardio-vasculaires. Ces constituants ne sont toutefois pas encore connus. Nous en demeurons au stade des suppositions et des hypothèses.

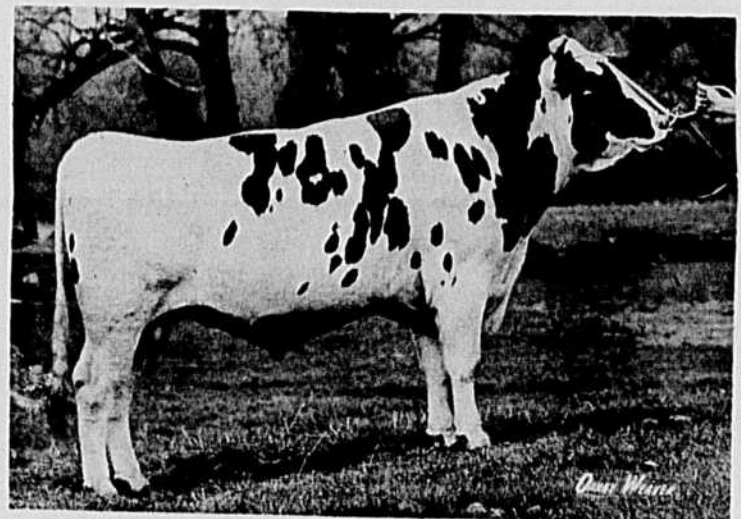
Sucre ou graisse

C'est donc à tort que le blâme des troubles cardiaques a été jeté par certains sur la consommation des graisses animales. L'article récent de Yudkin dans Nutrition Today (4(1):16-20,1969) fait bien le point sous ce rapport. L'auteur indique clairement que la fréquence des maladies cardiaques est dans un rapport beaucoup plus constant et plus grand avec l'ingestion de sucre qu'avec celle de graisse. Il faut bien distinguer d'ailleurs qu'il n'y a que l'Association américaine du cœur qui recommande des changements drastiques des diètes. A cet égard, ce groupement est en désaccord avec les autres dont les associations médicales du Canada et des États-Unis, l'Institut National du Cœur, le Collège Américain de Cardiologie, etc...

Sur le plan de la santé, l'agriculture ne devra changer ses productions que le jour où l'on sera certain qu'une denrée présente quelque danger pour la santé. Pour cette raison, elle doit constamment se pencher sur les problèmes que posent au consommateur, les activités productrices de ses exploitations. En attendant l'élimination des maladies diététiques, l'agronome et l'agriculteur doivent continuer leurs efforts à l'augmentation ordonnée de la masse alimentaire.

Au Centre d'insémination artificielle

Un taureau Holstein en voie d'épreuve, avec une généalogie exceptionnelle



H105 A LIME HOLLOW BURKGOV "SUN"
Bon Plus — né le 8 décembre 1965

Son père: BURKGOV INKA DEKOL Excellent et Médaille d'Or

Classification:

684 filles classifiées: pointage moyen: 81.4

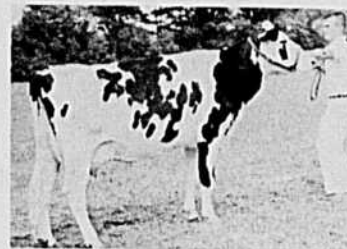
Production:

	Lait	Gras	%
Moyenne:	15,912	564	3.54

Comparaison des contemporains:

Lait + 796, Gras + 15

Ce taureau est aujourd'hui considéré comme l'un des meilleurs taureaux Holstein de tous les temps aux États-Unis, tant au point de vue production que conformation. A date, Burkgov Inka Dekol a eu 27 fils éprouvés dans les centres d'insémination américains, et de ce nombre, 24 ont une épreuve positive pour le lait, par la méthode de la comparaison par les contemporains. Il s'agit là d'une fiche exceptionnelle.

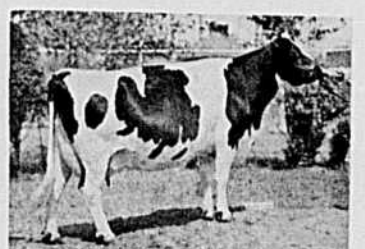


Sa mère:

SUPER LIME HOLLOW PROSPECTOR

Très Bonne (89 points)

2 ans	18,370	728	4.0	2x368
4 ans	15,880	615	3.9	2x299
5 ans	19,700	771	3.9	2x308
6 lacts:	96,010	3,705	3.86	



Fille de Burkgov Inka Dekol

Ideograph Burkgov Inka

Excellente (94 points)

4 ans	3x365	24,512	804
6 ans	3x365	30,752	992
7 ans	3x365	26,882	933

H-105 "SUN" appartient aux lignées Burke et Rag Apple. Il est le frère paternel de H-106 A Lime Hollow Burkgov Excellence. Ce dernier possède une conformation remarquable et il est soumis actuellement au programme d'épreuve de progéniture.

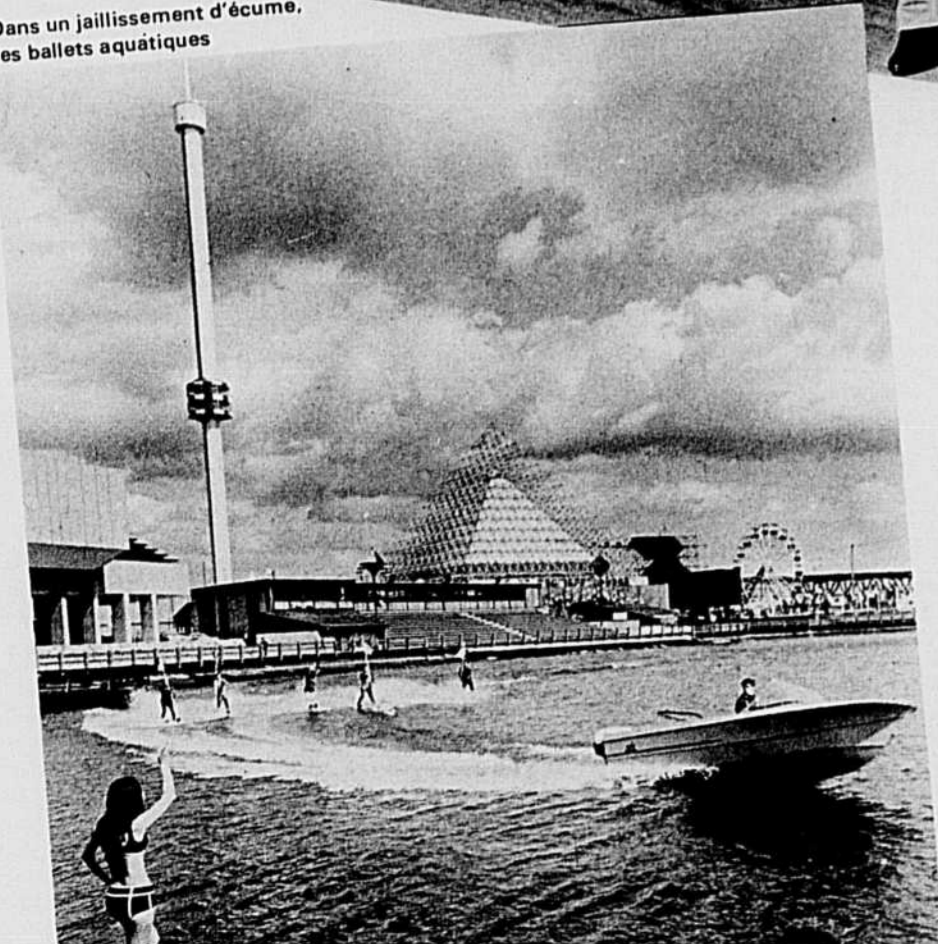


Terre des hommes qui s'aiment



Terre des hommes qui dansent

Dans un jaillissement d'écume, les ballets aquatiques



Humba... humba...! la taverne bavaroise

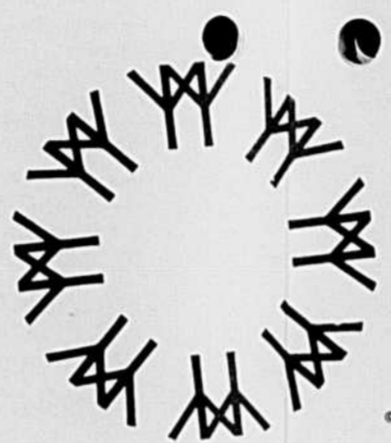


Un message d'amitié des pays du soleil



Après avoir beaucoup marché...

Gros plans sur Terre des Hommes



Le grand rêve continue...
Depuis le 12 juin et jusqu'au 7 septembre
les îles Notre-Dame et Ste-Hélène sont redevenues
le lieu de rencontre des hommes
du monde entier...



Est-ce aussi la terre des petits d'hommes?



Voyez la vie en rond...!



Pour l'écureuil, rien de nouveau sous le soleil



La mode au pavillon de l'Iran

" Tu seras privé de TV



"ALLONS, Jean-Luc, au lit! Tu sais que tu n'as pas été sage: alors, pas de "Bobino" ce soir!"

Jean-Luc a 5 ans. C'est un véritable "feu-follet": on le croit ici... et le voilà déjà ailleurs. Cet après-midi cependant, sa maman lui avait bien dit: "Surtout, Jean-Luc, ne t'éloigne pas... Je dois aller tout à l'heure chez le dentiste, et je t'emmènerai avec moi." Mais, quand vint l'heure pour Jean-Luc de rentrer faire un brin de toilette, l'oiseau s'était envolé! Pas de Jean-Luc chez le voisin, pas plus qu'aux champs où travaillait son père. Inquiète — la route n'est pas loin — maman l'a cherché longtemps, et de partout, pour le trouver, enfin! chez son petit ami Patrick, à l'autre bout du village. Résultat: le rendez-vous de maman manqué, une bonne fessée pour le petit désobéissant, et papa qui a décrété, en rentrant du travail: "Jean-Luc ira au lit, de suite après souper..."

Ce soir, Françoise est rentrée de classe avec son dernier devoir de math. "à signer par les parents". Annotation du professeur: "Françoise ne travaille pas, bavarde en classe, pourrait faire mieux si elle voulait. Attention au redoublement!" Françoise a 13 ans, et ni l'appréciation professorale ni la réaction "catastrophée" des parents n'ont paru l'émouvoir. Alors, comme elle feuilletait le programme de télévision, ces derniers lui ont dit: "Inutile pour toi ce soir. Tu ne le mérites pas. Tu iras dans ta chambre..." Colère de Françoise qui a claqué la porte et n'a pas paru au repas: ce soir, il y avait "Terre des Jeunes".

Une punition trop facile

La télévision possède un si grand pouvoir d'attraction sur tous, petits et grands, que nous, les parents, sommes souvent tentés de nous en servir en guise de récompense, ou surtout de punition. Là où ni les avertissements, ni les remontrances, ni les punitions ordinaires n'ont d'effet, elle arrive à point nommé pour nous fournir une



sanction exemplaire et qui, pensons-nous, portera à coup sûr, puisqu'ils y sont attachés...

Avouons quand même que c'est trop facile... La privation de télévision va remplacer — pour combien de temps? — la privation de dessert, ou de cinéma, ou de telle sortie du dimanche. Mais après? Comme toute punition de ce genre, l'enfant, petit ou adolescent, va ressentir cela comme une brimade, et cela d'autant plus précisément qu'il y est davantage sensible. Evidemment, cette façon de punir est radicale et immédiate: est-ce une bonne raison? L'enfant comprendra-t-il? Saura-t-il mieux en quoi "il a fauté"? Cela l'aidera-t-il à s'amender? Rien n'est moins certain!... Ne vaudrait-il pas mieux agir autrement, que ce soit avec Jean-Luc ou avec Françoise, au lieu de les prendre "à rebrousse-poil"? Jean-Luc est capable de comprendre que par son étourderie il a gâché l'après-midi de sa maman, pourvu qu'on le lui explique calmement, sinon, il ne retiendra que la fessée et l'expédition au lit pendant son émission préférée. Avant de sévir contre Françoise, peut-être eût-il été bon de prendre rendez-vous avec son professeur et de discuter ensuite avec elle, en pleine connaissance de cause et en la traitant comme une grande, de tous les éléments de son problème. On ne gagne jamais à "opérer sur-le-champ", à chaud, quitte à regretter parfois, mais trop tard, une précipitation regrettable...

Toute la famille est punie!

De plus en plus, nous hésitons à priver nos enfants de dessert, de sorties... de peur de nuire à leur santé, à leur équilibre physique... Mais, que faisons-nous en leur interdisant la télévision, surtout si nous n'avons même pas pris la peine de consulter auparavant le programme, c'est-à-dire sans savoir au juste de quoi nous les privons?

La télévision, c'est d'abord pour nous un spectacle, une distraction, un divertissement. On peut la voir certes pour soi, en s'isolant les uns des autres. C'est tout de même difficile dans une famille. Mais on peut la regarder ensemble, et alors le poste, ce petit écran si attractif devient un peu le lien entre tous les membres de la famille. C'est si vrai que lorsqu'on est devant une émis-

sion intéressante et que soit absent l'un ou l'autre qui l'aurait aimée, chacun a comme un regret de cette absence qui lui enlève quelque chose à son propre plaisir. Au fond, quand Jean-Luc est "puni de télévision", quand Françoise rumine seule sa déception dans sa chambre, c'est un peu leurs frères et soeurs, et nous aussi les parents, qui sommes punis avec eux... Pour Jean-Luc, en particulier, la punition n'est-elle pas trop dure? Il y a si peu de vraies émissions pour les petits à la télévision, et le voilà empêché de suivre celle qu'il préfère...

Priverait-on Françoise de cours de français?

La télévision est aussi plus qu'un simple divertissement: elle peut être, si nous voulons, une source de culture et de formation. Qu'elle nous apporte les échos de l'actualité du monde entier, les problèmes éternels de la vie des hommes de tous les temps, les chefs-d'oeuvres des arts, du théâtre, du cinéma, de la littérature, la découverte d'autres gens, d'autres pays, d'autres civilisations... c'est souvent quelque chose de nouveau, parfois d'extraordinaire qui, avec elle, entre dans notre maison. Ce soir-là, Françoise, dont les parents se plaignent qu'elle ne prend rien au sérieux, pouvait être "accrochée" par une émission à sa portée. La magie des images est plus puissante que tous les "lais" moralistes de papa ou de maman. Aurions-nous l'idée, pour punir Françoise d'avoir bâclé son devoir de math., de la priver de son prochain cours de français, où elle se plait et réussit sans efforts? Evidemment non! Ce serait compromettre l'équilibre de sa formation. N'est-ce pas cependant le même résultat en privant Françoise de télévision?

Pour dialoguer il faut être plusieurs

Il y a quelques mois, une émission de discussion avait permis, grâce au passage à l'écran de plusieurs familles, de passer en revue les différentes formes que peuvent revêtir les rapports entre les parents et les enfants. Peut-être est-ce de cette émission dont on a privé Françoise? Sans doute alors ses parents ont-ils dû se sentir interpellés, comme d'autres l'ont été par certaines images, certaines réactions d'enfants. Peut-être en ont-ils parlé ensuite ensemble?... Quel dommage cependant si Françoise n'était pas là pour se mêler au dialogue! Oh! ce n'est pas toujours agréable de se voir juger à découvert devant ses enfants, et probablement par eux en même temps? Mais, ce dialogue que nous n'osons souvent pas entamer avec eux, parce que nous ne savons pas comment nous y prendre, ni comment commencer, une émission peut un soir nous l'offrir, pourrait-on dire, "presque sur un plateau". Il suffit de continuer... Mais, si le principal intéressé avec nous, l'enfant n'est pas là, comment faire?

La peine qu'on s'y intéresse...

Certes, ce n'est pas tous les soirs, ni toutes les émissions qui peuvent fournir de telles occasions, et il ne s'agit pas, sous le prétexte de ne rien manquer, de voir absolument tout, le bon, le mauvais, l'insignifiant et le pire, pas plus qu'il ne s'agit de ne jamais appuyer sur le bouton "pour le plaisir" et le délasserment. Mais, il existe d'excellentes revues de télévision, qui peuvent nous aider, avec les enfants — autre occasion d'échanges — à choisir entre les émissions. Choisir? n'est-ce pas aussi pour nos enfants faire l'apprentissage de la liberté et de la responsabilité? En vérité, cette télévision, sous-estimée par les uns, trop décriée par d'autres, vaut la peine que les parents s'y intéressent...

Louis Orset

Avez-vous de bons réflexes?

Les accidents n'arrivent pas par hasard, mais parce que les circonstances s'y prêtent et que quelqu'un ne s'est pas rendu compte de ce qui pouvait arriver ou de ce qu'il fallait faire. Comment réagissez-vous dans une situation critique? Les cinq cas suivants vous permettront d'apprécier la qualité de vos réflexes. Notez-vous ainsi: 5 réponses justes: vous avez d'excellents réflexes; 4 bonnes réponses: on est en sécurité auprès de vous; moins de 4: vous feriez mieux de rester au lit.

1. Il fait nuit. Roulant sur une route de campagne vous rencontrez une voiture en panne sur un passage à niveau non gardé. La voiture est pleine de passagers, et le conducteur s'efforce de la faire repartir. Vous apercevez la lumière d'un train qui approche. Que faites-vous?



2. Retournant dans la resserre après avoir soigné vos rosiers, vous y trouvez votre petit garçon, âgé de trois ans, dont le visage et les mains sont couverts d'insecticide.



3. Vous vous apercevez que vos enfants ont ouvert un tiroir que vous croyiez fermé

à clé et où se trouvaient un pistolet et des balles. Au moment où vous approchez l'un des enfants — pour rire bien entendu — pointe le pistolet vers vous.

4. Vous descendez de l'autobus, les bras chargés de paquets. A ce moment-là, la porte se referme derrière vous et vous vous sentez accroché. Votre pardessus est resté coincé dans la porte. L'autobus démarre.

5. Vous rangez votre voiture le long du trottoir. Votre petit garçon est assis sur la banquette à côté de vous. Sans arrêter le moteur, vous sautez hors de la voiture pour mettre une lettre à la boîte. En revenant, vous vous apercevez que vous avez poussé le loquet du verrou avant de claquer la porte. Votre unique clé est restée sur le contact.

RÉPONSES

1. Dites aux gens de sortir immédiatement de la voiture et de courir se mettre en sûreté à bonne distance de la voie. Ne vous occupez



pas de la voiture. N'essayez pas de la pousser pare-chocs contre pare-chocs. Il est très difficile d'estimer la vitesse d'un train qui approche.

2. Lavez-lui le visage et les mains avec de l'eau (certains insecticides peuvent pénétrer dans le corps en l'absence de toute éraflure de l'épiderme). Examinez le bidon (la

liste des substances qui entrent dans la composition du produit figure sur l'étiquette) et appelez votre médecin. Si vous ne réussissez pas à le joindre, donnez beaucoup à boire à l'enfant et faites-le vomir.

3. Jetez-vous à terre. Pointez votre index vers un objet situé à l'écart et dites: "Je te parie que tu n'arrives pas à toucher ça." L'enfant détournera son arme, ce qui vous donnera le temps de l'attraper. Ne criez pas: "Ne tire pas", l'enfant pourrait perdre la tête et appuyer sur la détente. Supposez toujours que l'arme est chargée.

4. Poussez un cri pour attirer l'attention du conducteur. Laissez tomber tous vos paquets, déboutonnez votre pardessus et dégagez-le vite de vos épaules. Vous serez peut-être traîné quelques pieds si l'autobus démarre, mais il lui faut un certain temps pour prendre de la vitesse.

5. Ramassez une brique, une pierre, un bout de bois ou une chausure et cassez la vitre de la portière arrière afin de pouvoir ouvrir la voiture. C'est moins dangereux pour l'enfant que de briser une vitre à son niveau. En outre, ce geste détournera son attention des distractions dangereuses comme le tripatage du changement de vitesse.



Un petit air exotique

Au cours des dernières années, les mets chinois se sont gagnés la faveur des Nord-Américains au même titre que le filet de boeuf grillé et la tarte aux pommes, aussi, presque toutes les villes possèdent leur restaurant chinois. Pourtant, beaucoup de maîtresses de maison hésitent à préparer des mets chinois car elles éprouvent de la difficulté à trouver les ingrédients nécessaires à la préparation de ce mets.

Voici une recette de boeuf aux piments et aux tomates qui leur plaira sûrement s'il est rehaussé de sauce chinoise et d'huile d'arachides. L'utilisation de l'huile d'arachides est en effet très importante dans la préparation des mets chinois.

BOEUF AUX PIMENTS ET AUX TOMATES

1/4 tasse de sauce chinoise

(soy sauce)

1 c. à table d'eau

1 c. à thé de sherry

(facultatif)

1 1/2 c. à thé de fécule de maïs

1 lb de boeuf dans le faux-filet

2 gousses d'ail, hachées très fin

3 c. à table d'huile d'arachides

2 1/2 tasses de piments verts grossièrement hachés

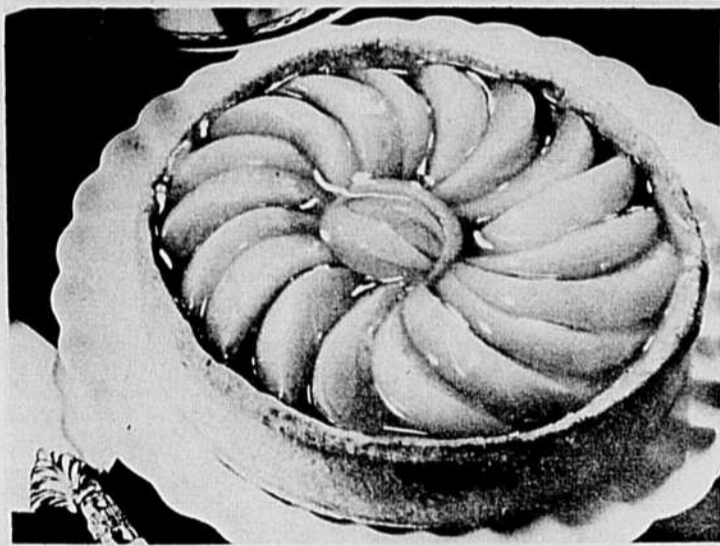
1 c. à thé de sel

1/2 c. à thé de poivre

2 grosses tomates,

coupées en quartiers

Mélanger la sauce chinoise, l'eau et le sherry avec la fécule de maïs; couper la viande en petites tranches minces; les ajouter au mélange. Assaisonner d'ail. Chauffer l'huile d'arachides dans un poêlon. Ajouter les piments verts et cuire sur un feu moyen, en brassant constamment, jusqu'à ce que presque tendre. Ajouter le boeuf, le sel et le poivre; bien mélanger. Cuire jusqu'à ce que la viande soit tendre, environ 15 minutes. Ajouter les tomates et continuer de cuire jusqu'à ce qu'elles soient cuites. 4 à 6 personnes.



Un dessert succulent

Une tarte aux pêches apprêtée à la française. Le dessert par excellence. Aucune abaisse de pâte ne recouvre les pêches. Vous n'avez qu'à les disposer avec goût dans l'abaisse du fond, recouvrir le tout d'un sirop fait avec le jus de pêches et un peu de fécule de maïs et le tour est joué. Vous avez une délicieuse tarte aux pêches australiennes apprêtée à la française qui saura ravir parents et amis.

Tarte aux pêches

1 boîte de 14 onces de

pêches tranchées

un soupçon de cannelle

1 1/2 tasse de farine

une pincée de sel

1/3 tasse de lard ou

graisse végétale

1/3 de beurre

1 1/2 c. à thé de fécule de maïs

Égoutter les pêches et mettre le jus de côté. Ajouter la cannelle au jus. Faire chauffer le four à 425 degrés F.; tamiser la farine et le sel, l'ajouter au lard et au beurre

jusqu'à ce que le mélange ressemble à des miettes de pain. Ajouter assez d'eau froide pour que la pâte se tienne. Rouler la pâte sur une planche enfarinée et déposer dans un plat à flan de 7" de diamètre; déposer le plat sur une tôle à biscuits; recouvrir la tôle d'un papier étanche à la graisse et y déposer aussi des fèves.

Cuire dans le centre du fourneau pendant 20-25 min. Réduire la chaleur au bout de 10 minutes à 375 degrés F.; enlever les fèves et le papier après 15 minutes de cuisson. Laisser la pâte refroidir. Disposer avec goût les tranches de pêches sur l'abaisse de pâte.

Mettre le jus dans une casserole; ajouter la fécule de maïs; amener à l'ébullition en brassant jusqu'à ce que le mélange soit épais; lorsque le mélange éclaircit, retirer du feu. Laisser refroidir et verser sur les pêches. Laisser refroidir complètement avant de servir.

(4-5 portions)



par Helen Lack

Ce n'est pas exagérer que de parler de l'extrême importance d'un bon ajustement. En Amérique, plus que partout ailleurs, les confectionneurs de vêtements attachent beaucoup de valeur à la taille exacte. Ils ont créé plusieurs catégories de tailles variant selon le vêtement. Actuellement, les tailles "misses" qui vont jusqu'à 20 ans commencent à six au lieu de huit. Les tailles "junior" (par nombres impairs) commencent à trois au lieu de sept. Les tailles "petites" furent originalement prévues pour les femmes qui mesurent moins de cinq pieds, trois pouces. Aujourd'hui, cette catégorie de tailles habille toutes celles qui mesurent jusqu'à cinq pieds, cinq pouces.

Les demi-tailles ont été créées pour les femmes qui portaient autrefois des tailles "junior" ou "petites" mais dont la taille courte avait quelque peu épaissi. Les tailles dites de "femmes" (women's) sont pour celles qui mesurent plus de cinq pieds, cinq pouces, mais qui n'ont plus la sveltesse des tailles "misses".

Ce n'est pas suffisant de savoir que certaines étiquettes sont marquées 10 ou 12 ans car pour certaines raisons, et bien que sensiblement pareils, aucun manufacturier ne marquera ses vêtements exactement comme un autre. Il pourra vous être très utile de rechercher la taille la plus rapprochée de vos propres mesures et de vous y attacher le plus possible, comme vous le faites d'ailleurs pour la pointure de vos chaussures. Aussi utiles que peuvent l'être une excellente vendeuse et une petite couturière. Quand il s'agit de prêt-à-porter, rares sont les robes qui ne nécessitent pas un léger réajustement. Le manteau, au contraire, devrait n'avoir besoin de rien d'autre que d'être allongé ou raccourci.

Un bon ajustement et l'éternel "j'aurais dû porter une autre gaine" seront toujours en conflit. La façon dont les manches sont montées à l'épaule et sous les bras, celle qu'a votre robe de souligner vos courbes ou de bien tomber, l'encolure et la manière dont la robe bouge avec vous ont toutes leur importance.

Toutes les femmes, même les plus minces, ont besoin de support sous leurs vêtements, mais un vêtement de base qui ne leur enlève rien de leur grâce naturelle ou que l'on puisse aisément déceler. Ainsi, votre lingerie doit vous apporter un sentiment de satisfaction et de grande féminité. Elle doit faire irradier votre beauté, mais rester secrète. Un soutien-gorge souple et bien ajusté et une combinaison au corsage sans couture sont une absolue nécessité sous les tricots, jerseys et autres tissus "moulants". Plusieurs des nouveaux "fonds de robes" sont assez courts

pour ne pas paraître quelle que soit la longueur de vos ourlets. Plusieurs d'entre eux aussi ont des soutien-gorges incorporés.

A chacun son style

Comment se fait-il que plusieurs femmes peuvent endosser la robe la plus simple, chacune dans leur taille, et que l'une d'elles seulement s'y sentira à l'aise et la portera avantageusement?

C'est que, généralement, sa silhouette beaucoup plus que son âge convient exactement à la dite robe. Elle a la bonne longueur de cou ou la taille appropriée, ou les deux; la ligne de buste et l'exacte largeur de hanches ou encore, c'est qu'elle est juste assez grande ou petite pour bien habiller ce modèle.

Grande (Cinq pieds, cinq pouces ou plus) et élancée?

Les prix peuvent parfois dépasser vos prévisions budgétaires, mais presque tout le reste est en votre faveur. Vous pouvez porter des robes une ou deux-pièces, des vestes plus longues atteignant les hanches, des tailleurs et des manteaux à simple ou double boutonnage. Vous pouvez opter pour des tissus à textures grossières, à imprimés aux couleurs, des contrastes de coloris brillants, des ceintures de toutes largeurs ou pas du tout, si vous désirez. Si vous avez une poitrine rondelette, choisissez des encolures en V, carrées, hautes ou basses. Si votre poitrine est menue, préférez les encolures montantes y compris les encolures de manteaux. Le soir, dénudez vos bras ou le dos, ou même les deux, si le coeur vous en dit.



Les légendes de l'alcool

L'alcool a des légendes auxquelles les individus croient ou veulent croire, parce qu'elles leur donnent bonne conscience à l'égard d'un problème dont ils refusent de voir la gravité. Voici ce que dit à ce sujet l'ouvrage "Bien-être et loisirs" (Encyclopédie pratique Larousse):

—L'alcool réchauffe.—En réalité, il donne un coup de fouet et provoque une vaso-dilatation des vaisseaux périphériques, donc une sensation de chaleur à laquelle succède une sensation de froid.

—L'alcool donne des forces.—C'est faux. Il fournit 7 calories par gramme, mais ce sont, comme l'indique le professeur J. Trémolières, des "calories vides", c'est-à-dire qui ne comportent que des teneurs en général négligeables de substances de protection, alors qu'elles en réclament pour être utilisées.

—L'alcool donne soif.—C'est vrai. Il freine la sécrétion d'hormones antidiurétique. Plus on en boit, plus on a soif.

—L'alcool dilué est moins nocif.—Vrai et faux. Vrai si la quantité d'alcool ingérée reste inférieure aux doses tolérées. Faux si elle dépasse les limites permises. Ce qui compte, en fin de journée, c'est la quantité totale passée dans le sang.

—Le whisky est bon pour les cardiaques.—Un grand cardiologue français dit à ce sujet: "On a joué sur une équivoque pour propager l'idée que le whisky avait un rôle coronarodilatateur. L'alcool, en effet, et nous le savons, est un vasodilatateur périphérique, mais n'a jamais augmenté le débit coronaire. Le whisky est donc à ranger parmi les boissons alcoolisées, avec leurs dangers quand on en abuse. Il est hautement alcoolisé, puisqu'il est présenté, en général, à 43% d'alcool. Sa consommation n'a aucun effet bénéfique particulier. L'abstention chez les fragilisés vasculaires est toujours indiquée. Son usage chez les gens bien portants les expose aux mêmes dangers que l'éthylisme en général".

—Le vin n'est pas un mauvais alcool.—Vrai et faux. D'où qu'il provienne, l'alcool se retrouve dans le sang cliniquement semblable. Mais les expériences démontrent qu'aux doses modérées le vin naturel n'est pas nocif, tandis que, toujours aux doses modérées, l'eau-de-vie l'est déjà.

—La bière donne du lait.—Elle a des mérites alimentaires, mais reste, en fonction de l'alcool qu'elle contient (sauf les bières qui en sont dépourvues), dangereuses pour la mère et l'enfant si elle est prise en excès.

—L'alcoolisme est héréditaire.—Ce fait n'a pas été scientifiquement démontré. Mais si le père était imprégné d'alcool au moment de la conception, si la mère buvait pendant la grossesse, l'alcool, passant directement dans le foetus à travers le placenta, peut être la cause d'avortements, ou déterminer chez l'enfant né viable des troubles mentaux et un retard de croissance. Enfin, de même que les mauvaises habitudes alimentaires de nombreux obèses se transmettent aux enfants, l'alcoolisme peut aussi devenir une habitude familiale.

Le courrier de Marie-Josée

CONDITIONS DU COURRIER: Se présenter — âge, sexe, situation — Lettre courte, précise, lisible, détails essentiels — pas plus de 5 pages — Pseudonyme court et original — Pas de service d'échange — Si on récrit, mentionner pseudonyme et date de publication de la réponse précédente, rappeler, le problème précédent — Réponse personnelle dans cas grave et urgent, demandant discrétion spéciale; pour cela, joindre enveloppe adressée à soi et timbrée.

Adresser vos lettres ainsi: COURRIER DE MARIE-JOSÉE
LA TERRE DE CHEZ NOUS, 515 VIGER, MONTRÉAL 132.

QUE FAIRE?: Croyez votre mari, plutôt que vos sœurs. Ces dernières se comportent comme des têtes folles et des sans jugements. Il est très probable qu'elles soient jalouses de vous. Leurs propos ne peuvent que vous faire du mal. Vivez en paix avec vos petits et votre mari. Pour ce qui est de ces personnes, voyez-les le moins souvent possible. Essayez de vous passer de leurs services. Soyez confiante dans la vie. Il faut que votre ménage tienne pour vos enfants. Vous êtes encore si jeune, soyez plus forte que les événements.

NINA VEUT SAVOIR: Seul un examen médical peut révéler si une fille est vierge ou non. La virginité se révèle par la présence de l'hymen, petite membrane qui obstrue partiellement l'entrée du vagin. Pour déterminer avec précision la date probable de la naissance de son enfant, la femme enceinte prend la date de ses dernières menstruations, elle recule de trois mois et ajoute dix jours. Il est difficile de départager la part de passion et la part d'amour qui peut exister entre un couple qui s'adonne aux relations pré-

maritales. La jeune fille qui se permet ces libertés prend une grosse hypothèque sur son bonheur futur.

LISE: Il est assez normal de manquer de confiance en soi et d'être trop timide, à 13 ans. Pensez plus aux autres qu'à toi. Préoccupe-toi d'eux sincèrement, plutôt que de te demander ce qu'ils pensent de toi. Tu as une fonction précise à remplir dès ce moment: celui d'être une étudiante vaillante et une adolescente aimable pour son entourage. Pour être aimée, il faut être aimable.

G.M.T.: Pour obtenir des cartes postales de Montréal, Québec ou Toronto, adresse-toi aux grands magasins de ces villes, comme Eaton à Montréal et Toronto et chez Pollack à Québec. On t'enverra sûrement un choix de cartes intéressantes.

MICHELINE: Il n'est pas nécessaire d'envoyer un faire-part aux beaux-parents. Les dépenses de la noce sont habituellement aux frais des parents de la mariée, mais on peut s'entendre là-dessus entre les deux familles. Les faire-part de mariage sont imprimés sur papier blanc. Pour juin, juillet, vous avez un vaste choix de tissu pour robes de mariage: soie, shantung, crêpe, satin, broché de coton, chiffon, etc. dentelles... Même chose pour août, vous pouvez cependant choisir alors un tissu un peu plus lourd: broché blocart, fin lainage, crêpe lourd.

UNE QUI PLEURE TOUTES LES FINS DE SEMAINE: Tu ne me dis pas ton âge, mais je t'imagine bien jeune. Prends toi, je t'en prie. A quoi riment ces larmes pour rien? Les garçons n'aiment pas les nez rouges et les yeux humides. Sois une vraie jeune fille, solide, épanouie et heureuse. Tu attireras ainsi les jeunes gens à ton goût.

MAL AU DOIGT: Il arrive parfois qu'étant donné la grosseur du bébé,

le médecin doit pratiquer une petite incision au col du vagin, pour éviter une déchirure. Cela se guérit très rapidement et n'occasionne pas d'effets sérieux. Pour votre 2e question, je ne puis vous répondre dans le courrier. Pensez seulement que le mot "oral" signifie ce qui vient de la bouche.

TROP MAIGRE: Voici quelques exercices pour galber la jambe et le mollet. Debout, corps bien droit, mains derrière la nuque, marchez sur la pointe des pieds, sans remuer le haut du corps. - Allongez bien à plat sur le sol, jambes bien tendues, flectez les jambes alternativement, en les rapprochant le plus possible de votre poitrine.

REJEAN: Pour devenir plus tard un bon joueur de baseball, il faut que tu commences dès maintenant à pratiquer ce sport qui te tente. Essaie de te faire accepter dans un club de jeunes dans ta ville, c'est ainsi que tu pourras accéder aux plus grandes ligue, si tu es doué.

DENYS: C'est dans les studios d'électrolyse qu'on enlève les poils superflus, d'une façon assez définitive. Il y en a à Québec. En attendant, vous pouvez toujours enlever ces poils à l'aide d'une pince à épiler.

NANCY: Votre coiffure actuelle vous va plutôt bien, votre figure n'est pas si grosse que vous le croyez. Cela vous donne une personnalité distincte plutôt agréable. Pour obtenir des renseignements sur la profession de visagiste, vous pouvez écrire à l'École d'Édith Seré, 2160 rue de la Montagne, à Montréal.

ESPÉRANCE PERDUE: Beaucoup de célibataires dans la quarantaine font des mariages heureux. Même si ce n'est pas l'amour passionné qui les y incite. Souvent la raison et l'amitié sont des gages aussi assurés de bonheur.

LULU: Tout comme on doit accepter les autres, il faut aussi s'accepter soi-même. Vous ne vous trouvez pas jolie, mais je suis certaine que vous devez avoir vos charmes bien à vous. Plutôt que de vous pencher sur ce qui ne va pas, cherchez à embellir ce qui va, à exploiter au mieux vos qualités physiques et morales. Sortez de vous-même, pensez davantage aux autres. Acceptez les amis qui proposent de vous montrer à danser, à jouer aux cartes. Vous y découvrirez des plaisirs neufs et des joies intéressantes.

AH LES CHANCEUSES!: Oui, elles sont chanceuses les femmes qui ont de bons maris. Vous devez endurer un mari arriéré-mental. Mais ma pauvre amie, comment avez-vous pu l'épouser? C'est vrai, qu'il y a 20 ans, on se mariait souvent pour faire comme les autres, vous devez chercher de l'assistance auprès du Bien-Être social de votre région. Vous ne devez plus



4557
34-46

7203

4510
7-15

Travaux d'été,
joie de vacances...

4557 — Une ligne amincissante pour les tailles plus fortes, un modèle quatre-saisons très utile en rayonne, en tricot double ou en lainage. NOUVELLES TAILLES DE DAMES: 34, 36, 38, 40, 42, 44, 46. La taille 36, buste 40, demande 2 5/8 vgs, dans le 45 po. Prix: 75c

7203 — Nouveau modèle de carrés de crochet qui vous procurera un loisir utile, en réalisant un superbe afghan chaud et confortable. 4 couleurs au choix, vous pouvez utiliser vos restes de laine. Prix: 60c

4510 — La petite robe manteau toujours populaire et agréable à coudre et à porter. NOUVELLES TAILLES DE DEMOISELLES: 7, 9, 11, 13, 15. La taille 11, buste 33 1/2 prend 2 3/8 dans le 45 po. Prix: 45c.

Adressez vos commandes à Service des Patrons, La Terre de Chez-Nous, 515 ave Viger, Montréal 132, S.V.P. écrire en LETTRES MOULÉES, vos NOMS et ADRESSES. Les patrons ne sont disponibles que dans les tailles mentionnées, n'oubliez pas de spécifier le numéro. Nous ne sommes pas responsables de l'argent envoyé tel quel, dans les enveloppes. S.v.p. utiliser un bon ou un mandat de poste.

avoir d'autres enfants, puisque votre dernier est lui-même anormal. Prenez conseil auprès de votre médecin, il vous indiquera la meilleure méthode pour vous. Est-ce que vous n'avez personne dans votre famille ou votre entourage qui pourrait vous conseiller et vous aider? Je regrette de ne pouvoir faire davantage pour vous.

tout comme il accepte la pareille chez vous.

Plus sûr de soi avec UN DENTIER à tout moment

Ne craignez plus de voir votre dentier se relâcher ou tomber au mauvais moment. Pour plus de sûreté et de confort, saupoudrez simplement un peu de FASTEETH sur vos prothèses. Le FASTEETH maintiendra la supérieure et l'inférieure mieux et plus longtemps. Vous mangerez plus facilement. Le FASTEETH est idéal! La santé exige un dentier bien ajusté. Voyez votre dentiste régulièrement, et procurez-vous vite votre FASTEETH.

MEILLEURE CUISSON AVEC "ENGEDURA" — SEC — LA LEVURE

qui fait lever la pâte rapidement et qui demeure sans cesse plus efficace et assure une texture uniforme.

Boîte de 1 1/2 onces 0.35
Boîte de 4 onces 0.70
Les 2 ci-dessus pour seulement 1.00
Boîte de 8 onces 1.30

Frais de poste payés.
S.V.P. nous donner le nom de votre épicer.
Ecrire vos nom et adresse en lettres moullées.

EDWARD AGENCIES LTD.
P.O. BOX 1558,
Winnipeg 1, Manitoba.

LES FILMS A L'AFFICHE DE LA TV DU 10 AU 16 AOUT 1969

EXPLICATIONS
La valeur humaine et chrétienne du film est indiquée après le dernier tiret. A la fin du texte s'ajoute, quand il y a lieu, la convenance pour les jeunes: (e) enfants, (a) adolescents.

Les chiffres placés immédiatement à côté du titre réfèrent à la valeur artistique: (1) chef d'oeuvre; (2) remarquable; (3) très bon; (4) bon; (5) moyen; (6) médiocre; (7) minable.

MONTRÉAL Canal 2 - CBFT

DIMANCHE, 10 AOÛT
11 h. 30 — LA PETITE VOITURE (3) — Esp. 1960. Drame de meurtres. Un vicillard rêve de posséder une voiture d'infirmerie. Original. Notes satiriques réussies. Peinture amère de la société.

LUNDI, 11 AOÛT
11 h. 30 a. m. — COMMENT RÉUSSIR EN AMOUR (4) — Fr. 1962. Comédie. Un célibataire sérieux voit sa vie transformée par une pétulante jeune fille. Dialogue pétillant.

3 h. — LA MÈGRE APPRIVOISÉE (5) — Esp. 1956. Comédie. Une ravissante fille affligée d'un caractère détestable vient près de perdre tous ses prétendants. Du Shakespeare trahi.

MARDI, 12 AOÛT
7 h. 30 — LES JEUX DE L'AMOUR (4) — Fr. 1959. Comédie. Une jeune fille qui désire un enfant tente de convaincre celui qu'elle aime de l'épouser. Fantaisie, humour, mouvement. Excellent dans l'ensemble.

11 h. — MOUCHETTE (2) — Fr. 1967. Drame psychologique. Une adolescente taciturne et malheureuse, fille d'un père alcoolique et d'une mère mourante, finit par s'enlever la vie. Style épuré, d'un grand pouvoir de suggestion. Mise en accusation de l'hypocrisie et de l'égoïsme. Viol et suicide traités avec tact.

MERCREDI, 13 AOÛT
3 h. — LE MASQUE NOIR (6) — It. 1957. Film de cape et d'épée. Un justicier masqué se donne pour mission de retrouver la véritable héritière d'un domaine. Banal à tous points de vue. (a)

11 h. 30 — UGOLIN (3) — Fr. 1952. Drame. Apprenant qu'elle a été frustrée par des concubins, la Manon détournée la

source qui alimente le patelin. Dialogue riche et poétique. Note religieuse positive. (a)

JEUDI, 14 AOÛT
3 h. — L'AINE DES FERCHAUX (4) — Fr. 1963. Drame psychologique. Une étrange amitié s'établit entre un banquier crapuleux et son secrétaire. Style très personnel. Amoralisme. Egoïsme cynique. Images libertines.

8 h. — LA MAISON DE BAMBOU (4) — E.-U. 1955. Drame policier. Un policier américain s'introduit dans une bande de gangsters opérant au Japon. Exotisme bien employé. Style brillant.

VENDREDI, 15 AOÛT
3 h. — TOUT L'OR DU MONDE (4) — Fr. 1961. Comédie satirique. Des spéculateurs découvrent un village où la longévité des habitants est exceptionnelle. Gags spirituels. Trouvailles heureuses. (a)

11 h. 30 — LA LOI (5) — Fr. 1958. Etude de meurtres. Un jeu étrange permet à son vainqueur d'assujettir tous les habitants d'un petit port. Manque de rigueur et d'unité.

1 h. 05 — LE PETIT SOLDAT (3) — Fr. 1961. Drame psychologique. Un déserteur qui travaille pour une organisation terroriste est capturé par des rivaux. Séduisant et irritant.

SAMEDI, 16 AOÛT
11 h. 30 — DON JUAN (4) — Fr. 1955. Comédie. Faux Don Juan amoureux d'une fausse prétendante, un valet connaît maintes aventures. Idée originale. Rythme allégre.

1 h. — MEURTRES AU SOMMET (5) — All. 1964. Film de science-fiction. Des êtres venus de l'espace s'emparent du corps de personnalités éminentes. - Manque de persuasion. Tension dramatique.

MONTRÉAL Canal 10 - CFTM-TV

DIMANCHE, 10 AOÛT
2 h. 30 — UN CHIEN DANS UN JEU DE QUILLES (4) — Fr. Comédie. Un inconnu fait irruption dans une famille farfelue. Très fantaisiste.

4 h. — ZORRO L'INTREPID (5) — It. 1962. Film d'aventures. Un inconnu mystérieux s'attaque à l'usurpateur d'un trône.

LUNDI, 11 AOÛT
2 h. — LE DEFROQUE (4) — Fr. 1954. Drame psychologique. Éveillé à la vocation sacerdotale par un acte courageux d'un défroncé, un jeune prêtre aide ce dernier à retrouver la foi. Mise en scène soignée. Intensité dramatique. Sens du sacré.

MARDI, 12 AOÛT
2 h. — LA CHARGE HEROÏQUE (3) — E.-U. 1949. Western. La dernière mission militaire d'un vétéran américaine. Très bons moments épiques. (e)

MERCREDI, 13 AOÛT
2 h. — LE FEU FOLLET (3) — Fr. 1963. Drame psychologique. Avant de se suicider, un homme décourage tente de trouver chez ses amis une raison de vivre.

11 h. — DERNIER ATOUT (4) — Fr. 1942. Drame policier. Des officiers de police à leurs débuts réussissent à prendre au piège un groupe de criminels. Rythme bondissant.

JEUDI, 14 AOÛT
7 h. 30 — LE PECHE DES ANNEES JEUNES (5) — It. 1960. Drame sentimental. Après une aventure avec un séducteur, une jeune fille attend un enfant. Ensemble lourd et bavard. Mise en garde contre les embêtements sentimentaux.

11 h. — DU GRAIN POUR LES POULETS (5) — Esp. 1954. Drame policier. Deux sketches illustrant que le policier doit tout essayer avant de faire usage de ses armes. Interprétation et réalisation moyennes. (a)

VENDREDI, 15 AOÛT
2 h. — VIVRE LIBRE (4) — E.-U. 1945. Drame de guerre. Un maître d'école est mêlé à une affaire de sabotage. Stylisé. Ton de propagande.

7 h. 30 — ESCORTE POUR L'OREGON (5) — E.-U. 1959. Western. Un Soudiste entreprend de mener à bien les deux survivants d'une attaque indienne. Invasivité. (a)

11 h. — L'HONORABLE STANISLAS, AGENT SECRET (4) — Fr. 1963. Comédie policière. S'étant trompé de mannequin, le directeur d'une agence de publicité est pris pour un espion. Humour efficace.

SAMEDI, 16 AOÛT
1 h. — ELLE ET LUI (4) — E.-U. 1957. Comédie sentimentale. Sur un bateau, deux voyageurs involes s'apprennent l'un

de l'autre et se donnent rendez-vous à New-York. Etude psychologique nuancée. Fantaisie et charme.

8 h. — LE ROUGE ET LE NOIR (4) — Fr. 1954. Drame psychologique. Un jeune ambitieux choisit la carrière ecclésiastique pour réussir dans la société. Réalisation soignée. Fidélité d'ensemble à l'oeuvre de Stendhal.

SHERBROOKE Canal 7 - CHLT-TV

LUNDI, 11 AOÛT
9 h. a. m. — HOTEL SAHARA (5) — G.-B. 1951. Comédie. Pendant l'occupation, un homme réussit à sauver son hôtel de la ruine grâce à sa fiancée. Humour.

MARDI, 12 AOÛT
7 h. — L'ESCLAVE DU GANG (5) — E.-U. 1950. Drame policier. L'assassin d'une femme devient la maîtresse d'un puissant chef de gang. Très mélo.

MERCREDI, 13 AOÛT
9 h. — LE SOLEIL SE LEVERA ENCORE (5) — It. 1946. Drame. Un épisode de la résistance en Italie durant la dernière guerre. Scénario un peu confus.

JEUDI, 14 AOÛT
11 h. 30 — BOMBARDIER B-52 (5) — E.-U. 1957. Mélodrame. Las d'une humble situation, un officier songe à quitter l'aviation. Conventuel. (a)

VENDREDI, 15 AOÛT
6 h. 30 — MONTANA (5) — E.-U. 1949. Western. Opposition entre éleveurs de bétail et éleveurs de moutons. Récit alerte. (a)

SAMEDI, 16 AOÛT
11 h. 30 — UNE FEMME MARQUÉE (5) — E.-U. 1958. Film biographique. La vie tumultueuse de l'actrice Diana Barrimore. Soigné. Sujet à réflexion. Déchéance due à l'alcoolisme.

TROIS-RIVIERES Canal 13 - CRTM-TV

LUNDI, 11 AOÛT
11 h. 30 — SANTIAGO (5) — E.-U. 1955. Film d'aventures. Un ex-officier amé-

ricain procure des armes aux Cubains luttant contre l'occupation espagnole. Mélodramatique et conventionnel.

MARDI, 12 AOÛT
11 h. 30 — LES BOLIDES DE L'ENFER (5) — E.-U. 1954. Film d'aventures. Un ingénieur met au point une nouvelle voiture de course. Scénario banal. Séquences de courses photographiées avec virtuosité. (c)

MERCREDI, 13 AOÛT
11 h. 30 — LES NAUFRAGES DE L'AUTOCAR (4) — E.-U. 1956. Drame. Des intrigués se nouent entre les passagers d'un autocar qui voyage pendant une tempête. Technique et photo de qualité. Tension soutenue.

JEUDI, 14 AOÛT
11 h. 30 — LES LACHES MEURENT AINSI (5) — E.-U. 1958. Mélodrame. Un soldat est amené à révéler la triste fin d'un camarade mort en lâche. Film bavard et confus. Atmosphère déprimante.

VENDREDI, 15 AOÛT
6 h. 30 — BONNE A TOUT FAIRE (4) — E.-U. 1948. Comédie. Un original s'engage comme bonne d'enfants pour avoir le loisir d'écrire un roman. Thème ingénieux. Réalisation fraîche et amusante. (c)

SAMEDI, 16 AOÛT
11 h. 30 — FILLES PERDUES (5) — All. 1962. Mélodrame. Une éducatrice tente d'éloigner un souteneur des délinquantes dont elle s'occupe. Scénario chargé. Problème de la délinquance abordé de façon sentimentale. Meurtre approuvé.

QUÉBEC Canal 4 - CFCM-TV

DIMANCHE, 10 AOÛT
12 h. 30 — LE CHEMIN DE L'OR (5) — E.-U. 1965. Western. Un épisode de la guerre de Sécession. Film de série suffisamment mouvementé. (a)

LUNDI, 11 AOÛT
7 h. — L'ENFER AU-DESSOUS DE ZÉRO (5) — E.-U. 1954. Drame. A bord d'un baïmeiri, un marin enquête sur un présumé suicide. Partie documentaire intéressante. Tension soutenue.

11 h. 15 — KEY LARGO (3) — E.-U. 1949. Drame psychologique. Un ancien combattant doit affronter des gangsters redouta-

bles. Mise en scène puissante. Héros honnête et courageux.

MARDI, 12 AOÛT
11 h. — A 23 PAS DU MYSTÈRE (4) — E.-U. 1955. Film policier. Un écrivain aveugle tente de déjouer un complot d'enlèvement. Scénario original. Suspense bien mené. Courage. Amour fidèle. (a)

MERCREDI, 13 AOÛT
7 h. 30 — SERENADE (5) — E.-U. 1955. Mélodrame musical. Un chanteur inconnu tente de percer sous le patronage d'une cynique bienfaitrice. Théâtral et musical.

JEUDI, 14 AOÛT
7 h. 30 — LA SAGE-FEMME, LE CURE ET LE BON DIEU (5) — It. 1961. Comédie de meurtres. Pour se venger d'une jeune veuve qu'elles jalouent, les femmes d'un village organisent une grève de l'amour. Scénario artificiel. Psychologie superficielle.

VENDREDI, 15 AOÛT
7 h. 30 — LE SOUS-MARIN MYSTÉRIEUX (5) — E.-U. 1950. Film d'espionnage. Le commandant d'un sous-marin allemand capture un savant en possession d'un secret scientifique important. Bon film de série. Atmosphère tendue.

SAMEDI, 16 AOÛT
8 h. — EL PERDIDO (3) — E.-U. 1960. Western. Un hors-la-loi se met au service d'un rancher dont il a jadis aimé l'épouse. Réalisation de qualité. Images magnifiques. Psychologie fouillée. Hors-la-loi rendy sympathique. Suicide.

AUTRES CANAUX

Les films présentés aux canaux 4 (CKRN-TV), 3 (CJBR-TV Rimouski), 9 (CKBL-TV, Matane), 12 (CKRS-TV, Jonquière), 7 (CKRT-TV, Rivière du Loup) et 11 (CBVT, Québec) sont les mêmes que ceux présentés au canal 2 (CBFT, Montréal). Ces mêmes films sont aussi proposés une heure plus tard aux télépectateurs de Carleton (CHAU-TV) et Moncton (CHAFT). Dans le cas du canal 9 (CBOT, Ottawa) les films sont les mêmes que ceux présentés au canal 2, mais certains le sont avec une semaine de retard sur l'horaire du canal montréalais.

ANNONCES CLASSÉES

COÛT DE L'INSERTION: 12 cents le mot. Prix minimum \$2.40. Titre en 8 points noirs capitales; \$2.00. Annonces classées commerciales avec ou sans cadre: 80 cents la ligne agate. CASE: 50 cents. RABAIS de 20% pour 5 insertions consécutives ou plus du même texte. DONNEZ CLAIREMENT vos instructions: nom, adresse, nombre d'insertions, etc. Les annonces classées sont STRICTEMENT PAYABLES D'AVANCE. Le paiement et les textes doivent être rendus aux bureaux de la TCN au plus tard à 11h. a.m., le lundi. Toute lettre ou toute demande de renseignements doivent être adressées comme suit:

LES ANNONCES CLASSÉES LA TERRE DE CHEZ NOUS 515, ave. Viger, Montréal 132, Qué. Tél.: 288-6141

AGENTS DEMANDÉS

PROFITS assurés, vendant vêtements sur mesures, directement au client. Compagnie établie depuis 1933. Efflores at-trayantes vendues facilement. Commissions généreuses, bas prix, complets bonis gratuits. Plein temps ou partiel. Expérience non requise. Écrivez pour échantillons. RODNEY TAILORING COMPANY, DEPT. T, CASIER 3018, MONTRÉAL.

AIGUISAGE

CULTIVATEURS? — A notre ATELIER faisons un aiguisage parfait. 75c set (vaches, moutons) Réparons correctement votre tondeuse électrique "Clip-master" si nécessaire, charge raisonnable. Ouvrage garanti, retour rapide. Épargnez... faites comme nos centaines de clients bien satisfaits. Ne confiez donc pas vos réparations et aiguisages à tout hasard. Ne prenez pas de risques ailleurs. Adressez toujours: ATELIER RÉPARATION STEWART ENR., ELECTRIQUE OFFICE 156, PIERREVILLE, CTÉ YAMASKA, QUÉ.

ANIMAUX A VENDRE

Le seul commerçant de la province qui achète directement des mères élevées de l'Ontario depuis 35 ans et NON PAS DES ENCANS. Nous avons toujours un vaste choix de vaches Holstein pur-sang, classées et croisées. Conditions de paiements et échanges acceptés. Pour plus amples détails:

LOUIS PINSKY, 54, CÔTE SUD, STE-THÉRÈSE-DE-BLAINVILLE, TEL: 435-0220. LES PLUS IMPORTANTS VENDEURS AU QUÉBEC DE VACHES PROUVÉES. VACHES et taures Holstein vèlant en tout temps, provenant du Québec et de l'Ontario. DENIS TRUDEAU, STE-JULIE, CTÉ VERCHÈRES, TEL: 649-1169.

FERME LÉVIS CARRIER VACHES et taures Holstein pur-sang ou croisées, fraîche vèlée ou devant vèler sous peu. Livraison gratuite. S'adresser: PHILIPPE CARRIER, PINTENDRE, LÉVIS, TEL: 837-7013.

VACHES laitières, très bonne qualité, prix raisonnables. ROBERT DE GRANDPRÉ, 820 GRANDE CÔTE, R.R.2, BERTHIERVILLE, CTÉ BERTHIER, TEL: 836-4809.

VACHES LAITIÈRES Un des plus importants vendeurs de vaches laitières du Québec. Toutes ces vaches proviennent des meilleurs éleveurs de l'Ontario. Vaches de choix vendues au plus bas prix. OMER MAISONNEUVE, 521, BOUL. LACOMBE, ST-PAUL L'ERMITE, CTÉ L'ASSOMPTION ROUTE 48, TEL: Ferme, de 8h. a.m. à 6h. p.m., 581-5670 - Résidence: 722-0956.

A VENDRE - Truies et verrats HAMP-SHIRE et YORKSHIRE (Large White) enregistrés - Verrats garantis pour le service. Truies croisées Hampshire X Large White et Landrace X Large White. PORCHERIE IDÉALE, INC., C.P. 3, ST-BARNABÉ NORD, CTÉ ST-MAURICE, QUÉ., TEL: 819-264-2118 ou 264-5311.

A LA demande populaire et pour servir nos anciens et nouveaux clients de la Rive Sud, il nous fait plaisir d'annoncer l'ouverture d'une succursale offrant des animaux de qualité de choix ou pur-sang Holstein. Tout échange accepté. Une visite vous convaincra de la qualité de nos vaches dont la plupart proviennent de l'Ouest d'Ontario. LOUIS PINSKY, a/s FERME JÉRÔME JARRET, 308, ST-CHARLES-sur-RICHELIEU, TEL: 514-584-2313.

HOLSTEIN - Vaches et taures Holstein, vèlant en tout temps. JACQUES GOYER, 69 GRANDE CÔTE, STE-EUSTACHE, CTÉ DEUX-MONTAGNES, TEL: 473-7702 ou 258-2944.

FERME RODA INC. - 2 taureaux Charolais enregistrés - 4 génisses Aberdeen-Angus - 4 génisses croisées Angus et Charolais. Information: J. LABBE, Bureau: St-Lambert, 672-4654 - Résidence: La Prairie, 659-0745 - Ferme St-Anicet, Jean-Claude Tétrault, 264-2184.

ACHETEUR et VENDEUR de TROUPEAUX de vaches, au complet. PAUL-EUGÈNE BLAIS, ST-HENRI, LÉVIS - 882-2627

CHAROLAIS 3 TAUREAUX de 20 mois, enregistrés; 4 vaches Hereford avec ou sans veau; Une visite serait appréciée. FERME ÉLIE, VAUDREUIL, CTÉ VAUDREUIL, TEL: 453-6019 (MONTRÉAL) - 234-3277 (VAUDREUIL). S'adresser à: CLÉMENT PARISEIN.

JERSEYS - Pour achats ou renseignements, faites demande aux Expositants lors des Expositions ou à CLUB DES ÉLÉVEURS DE JERSEYS, C.P. 1288, LENNOXVILLE, P. QUÉ.

10 TAURES Hereford pur-sang, de 2 ans, vèlant septembre. Cause: autre commerce. L. LEMOINE, 1100 ST-DOMINIQUE, MONTRÉAL, TEL: 861-4669.

YORKSHIRE, 10 Verrats pur-sang S.P.F., âgés de 5 mois. Communiquer avec: PAUL CORBEIL, ST-IGNACE (MIS-SISQUOÏ) - 296-4520.

HOLSTEIN, 10 jeunes vaches, taures, 5 enregistrées, fraîche vèlée ou vèlant sous peu. E. COLLINGE, RANG DE L'ÉGLISE, MARIEVILLE - 589-7760.

VACHES et taures Holstein pur-sang ou croisées, venant d'Ontario, vèlant août, septembre, octobre. Bonnes conditions. S'adresser: CHOUINARD & FRÈRES, STE-FLAVIE, CTÉ MATANE, TEL: 775-7018.

VACHES et taures de l'Ontario, bonne qualité, fraîche vèlée ou vèlant sous peu. Garanties. PHILIPPE FAYREAU, 148 MARIE-VICTORIN, CÔTE STE-CATHERINE, LAPRAIRIE, TEL: 632-0569.

HOLSTEIN, 10 belles taures venant troupeau moyenne 14,000 lb lait; vèlant août, septembre. JAN VAN GENNIP, R.R.1, FARNHAM, TEL: 293-6280.

ENGLISH LARGE BLACK enregistrés, Hampshire, Chester White, Landrace, Yorkshire, Large White, Lacombe, Tamworth, Berkshire, Hybrides Tâchetés Bleus. Tous âges, verrats prêts service, truies saillies. Catalogue et nouvelles Tweedle Farms, TWEDDLE FARMS, FERGUS, ONTARIO.

AMPOULES de semence congelée, de notre lauréat Homestead Farm Christy (TB-88 à 1 an), grand champion Trois-Rivières 1968. Père: Excellent '96. Mère: vendue \$9,200 - à 3 ans 17,916 lb lait - 4.1% test - grand mère: 27,124 lb lait - 4.3% test - Demandez le pedigree complet de Christy avec photos - Mentionnez nom et adresse de votre inséminateur. Prix d'aubaine pour août et septembre, \$2.00 l'ampoule. GEORGES LEMYRE, MASKINONGE, QUÉ. TEL: 819-227-4437.

VERRATS et truies Yorkshire enregistrés, classés XXX. Prêts pour service. Excellente lignée. Prix raisonnable. ROLAND NICHOLS, LA PRÉSENTATION, ST-HYACINTHE - 796-3372.

VACHES Jersey - 10 - jeunes, vèlant prochainement ou en lactation. Pur-sang enregistrés, au contrôle, saines. Prix attractifs pour ventes rapprochées. C.P. 1288, LENNOXVILLE, TEL: 562-9848.

ANIMAUX MORTS ACHETONS animaux morts ou vivants, payons le meilleur prix possible, acceptons charges téléphoniques. DE SMET & FRÈRES, RANG FLURY, ST-JUDE, CTÉ ST-HYACINTHE, TEL: 792-3834.

ACHETONS animaux morts ou vivants, payons le meilleur prix possible, acceptons charges téléphoniques. DE SMET & FRÈRES, RANG FLURY, ST-JUDE, CTÉ ST-HYACINTHE, TEL: 792-3834.

A VENDRE - DIVERS

REFROIDISSEURS USAGÉS

NOUS offrons des Refroidisseurs à lait en vrac, de toutes dimensions, livrés dans cette région et garantis. Écrivez à: CURRY SUPPLY COMPANY, CURRYVILLE, PENNSYLVANIA 16631, ETATS-UNIS.

Le "DESTROYER" est destiné à être utilisé dans les cabinets d'extérieur, détruit intégralement les matières, épargnant ainsi une tâche désagréable. Instructions détaillées. Des milliers d'utilisateurs dans tout le pays. Commandez-le vite: \$160 la boîte, port payé. LOG CABIN PRODUCTS, BOITE 771, GUELPH, ONTARIO

FOIN - ENVIRON 40 arpents de foin debout à vendre, à 1 mille de ST-LIN. Téléphone: 334-4084 (Montréal).

SPECIAL - à vendre, sacs à patates de toutes les grandeurs ROLLAND CODERRE, ST-GERMAIN, CTÉ DRUMMOND, TEL: 395-4575.

Béton Étanche Armé Unique Durable Remarqué Y...est un peu là! Diam. -16-18-20-24-30 -vide-silo "PATZ" Nouvelles Formes -1969- Joins invisibles et sûrs.

SILOS BEAUDRY Jean-Paul Beaudry St-Marc, Cte de Vercheres 514-584-2348

SERRE à vendre, 30 x 84, charpente bois et acier avec système de chauffage, facilement démontable pour être démenagée. (en vitre) - 773-2012.

FOIN et grain à vendre, à bon marché - 3308 ST-CHARLES, LACHENAIE TEL: 666-3687

CULTIVATEURS ENFIN du NOUVEAU dans la construction des SILOS de BÉTON ARMÉ. Ciment fait d'une coulée continue à l'aide d'une forme hydraulique coulis-sante ultra-moderne qui élimine les joints et laisse un fini lisse et exempt d'imperfections. Diam. 16 à 30 pi.

SILOS MICHEL ENR. Michel Dupuis St-François-du-Lac Cte Yamaska Tel: 514-568-3729

VACHE Holstein pure enregistrée, vèlant août - Moulin à battre Forano 18-28, pneus - Lieuse à grain 6 pi. FERNAND DESORMEAUX, 633, RIVIERE NORD, STE-EUSTACHE (DEUX-MONTAGNES).

COUPLES DEMANDÉS

FAMILLE demandée pour travail immédiat dans Conserverie. Personnes de 16 ans ou plus. Avons quelques chalets de libres tout près du lieu de travail, pouvant loger les gens jusqu'à l'automne. Pour renseignements, téléphoner à: 589-7338, MARIEVILLE, CTÉ ROUVILLE.

EDUCATION

DÉTECTIVES Devenez détective ou investigateur. Hommes, femmes de 18 ans et plus seulement. Cours par correspondance. Écrivez à: INSTITUT NATIONAL D'INVESTIGATION, DEPT. 7, 155 rue KENT, OTTAWA 4, ONTARIO. Et recevez gratuitement: "LE LIVRE NOIR DE L'INVESTIGATION" avec tous les détails.

ENCANS PUBLICS

ATTENTION Cultivateurs!!! Je suis acheteur de troupeaux et de roulet de ferme au complet, dans la Province. S'adresser à: LEO DASTOUS, ENCANTEUR LICENCIÉ BILINGUE DE PLESSISVILLE, CTÉ MEGANTIC, TEL: 362-7585.

ENCAN Samedi, le 16 août, 1969, à 11 h. a.m. précises, sur la Ferme de M. James West, à 1/2 mille à l'ouest de Howick, Cte Châteauguay.

Sera vendu: 60 têtes d'animaux Ayrshire enregistrés dont 28 vaches laitières, 4 fraîche vèlées, 11 saillies pour l'automne, 6 très bonnes taures saillies pour l'automne, 12 taures de 1 an; 1 taureau de 2 1/2 ans (Burnside Breeding).

Aussi une ligne complète de machines aratoires comprenant 2 tracteurs, 1 Batteuse Forano avec attachements et coupeur de paille, comme neuf - Presse à foin John Deere, neuve - Épandeur de fumier John Deere, 133 minots, neuf, et plusieurs autres articles. La vente de la Machinerie se fera à 11 h. précises et la vente du troupeau se fera à 2:30 h. précises. La terre est aussi à vendre.

Pour information, s'adresser à: LYELL J. GRAHAM, ENCANTEUR, ATHELSTAN, QUÉ (Cte Huntingdon) TEL: 264-2289.

ENCAN chez M. ANDRÉ LAPLANTE, 9ième RANG, ST-VALÉRIEN, CTÉ SHEFFORD, vers Roxton Falls. Samedi, le 9 août, 1969, à 11:30 h. a.m. précises.

Sera vendu: 21 têtes d'animaux croisés, clairs de test fédéral, comprenant 11 vaches à lait dont 5 vèlant à l'automne, 9 taures de 2 1/2 ans dont 2 vèlant à l'automne et 1 boeuf Hereford de 1 1/2 an. MACHINERIE: Tracteur International No 606 avec équipement au complet, seulement 700 hres d'ouvrage; Tracteur Super C avec broc à fumier, International; Set de chaînes à tracteur ordinaire; Charrue International 3 raies, neuve; Herse à roulettes 12/12 International, neuve, hydraulique; Herse à ressorts 4 panneaux International, hydraulique; Épandeur à fumier liquide avec prise de force et pompe; Épandeur d'engrais McCormick 140 minots avec prise de force; Niveleuse, att. 3 pts; Moulin à faucher McCormick 7 pi. att. 3 pts. à courroie; Râteau-Fileur McCormick avec dents de caoutchouc; Conditionneur à foin McCormick; Presse à foin International No 56W à broche; Voiture 6 roues avec plate-forme 18 pi.; Remorque dump avec dunky; Arroseuse de mauvaises herbes avec moteur à gaz; Rotovateur à jardin; Générateur neuve sur roues fonctionnant par prise de force du tracteur; Dodge 1/2 tonne 1952; Compresseur à air; Moulin à gazon à gaz; 2 réservoirs à gaz, 1 pompe à chaux, 1 broquette à ciment; Balance, capacité 2,000 lb, un lot de bois de sciage; un très gros stock de hangar.

Aussi le ménage de maison de 5 pièces sera vendu au complet et sans réserve. Vu la quantité de marchandise à vendre, nous vous prions d'arriver à très bonne heure. TOUTE LA MACHINERIE CI-DESSUS EST EN PARFAITE CONDITION.

CAUSE TERRE VENDUE CONDITION: COMPTANT ou PRÊT DE BANQUE. CANTINE SUR LES LIEUX. JEAN-GUY CHAMPIGNY, ENCANTEUR LICENCIÉ, ROXTON FALLS, CTÉ SHEFFORD, TEL: 548-5733.

ATTENTION!! ÉLÉVEURS D'ANIMAUX DE RACE PURE Vous êtes invités à l'ENCAN FLEUR DE LYS. L'Exposition Provinciale de Québec organisée, sous le nom "Encan Fleur de Lys" une vente par encan de chaque espèce animale présentée à l'Exposition: bovins laitiers, bovins de boucherie, chevaux, porcs et moutons. La vente aura lieu au cours de l'Exposition du lundi 1er septembre au samedi 6 septembre, immédiatement après le jugement de chaque race.

Je profite de l'occasion pour vous inviter à consigner des sujets de choix. Le succès de ces ventes dépendra du nombre et de la qualité des sujets offerts. Il n'y a pas de meilleur endroit pour faire connaître votre troupeau car, le jour du jugement de chaque race, il y aura là des milliers de visiteurs intéressés par celle qui est votre race préférée et ces visiteurs sont autant de clients éventuels.

Il est important de noter qu'il n'est pas nécessaire d'être un exposant pour consigner des sujets à la Vente. On exige seulement que les animaux soient sur le terrain pour 10 hres du matin, le jour de la Vente. Consultez le programme de l'Exposition pour connaître le jour du jugement. Pour pouvoir préparer des catalogues, il nous faut le plus tôt possible l'enregistrement de la bête que vous consignerez avec un transfert signé par vous, que vous ferez parvenir à l'adresse suivante: GEORGÉ GOGGIN, ENCANTEUR LICENCIÉ BILINGUE, FERME BARILÉE ENR., PLESSISVILLE, QUÉ. TEL: 362-2195.

VOUS ÊTES ATTENDUS AUX VENTES QUI SUIVENT: Mercredi, le 13 août, à 1 h. chez Jean-Paul Gingras de Victoriaville, troupeau Holstein et roulet.

Mardi, le 19 août, chez Amédée Boucher, Danville Cte Richmond, troupeau et roulet.

Mercredi, le 20 août, à midi chez Fernand Labonté, de Ste-Sophie-de-Mégantic, troupeau Holstein enregistré et roulet.

Jeudi, le 21 août, chez M. Bertrand Proulx, à la Baie du Febvre, Cte Yamaska, troupeau enregistré et roulet.

Lundi, le 25 août, chez Clément Dion, St-Pierre Baptiste, Cte Mégantic, troupeau et roulet.

Mercredi, le 10 septembre, à 2 h. res, première vente de production de 40 jeunes sujets Holstein Pur-Sang enregistrés, à la Ferme du Lac Aylmer, à DISRAELI, 35 femelles de moins de 2 ans et 5 jeunes taureaux hautement qualifiés seront offerts.

Mardi, le 16 septembre, à 1 h., à la Ferme Barilée Enr., de Plessisville, première vente de 60 taures et jeunes vaches pur-sang enregistrées, toutes dues ou fraîche vèlées, pour le compte du Club Holstein de Lotbinière.

Lundi, le 22 septembre, pour Gérard Beaulin, à St-Hermas, Cte Deux-Montagnes, troupeau et roulet. Raison de vente: Expropriation pour le nouvel Aéroport.

AVIS aux intéressés de la Région de Ste-Scholastique de ne pas manquer cette vente!!

Mardi, le 23 septembre, chez Henri Croteau de Princeville, troupeau et roulet.

Mercredi, le 24 septembre, à 1 h. res, 6ième Vente Annuelle du Club Holstein des Bois Francs, au terrain de l'Exposition de Victoriaville: 100 taures et jeunes vaches pur-sang enregistrées, toutes dues ou fraîche vèlées.

Jeudi, le 25 septembre, à 1 h. res, première vente du Club Holstein Nicolet-Yamaska, à la Ferme Élie, dans la ville de Baieville, sur la route 3 - 60 taures et jeunes vaches pur-sang enregistrées, toutes dues ou fraîche vèlées.

Samedi, le 25 octobre, à 1 h. res, troisième Vente Annuelle du Club Hereford de Québec, à la Ferme Barilée Enr., de Plessisville.

Jeudi, le 30 octobre, environ 100 têtes Hereford croisées, à la Ferme Barilée Enr. de Plessisville.

LISTE DES PROCHAINS ENCANS

par M. JULES CÔTE, de COWANSVILLE. Mercredi, 13 août '69, chez Réal Jodoin, Bonsecours, Cte Shefford, 42 Holstein pur-sang R.O.P. et roulet.

Jeudi, 14 août, chez M. Jean-Guy Champigny, Mansonville, Cte Brome, 33 Holstein, Hereford, et roulet.

Vendredi 15 août, chez M. Gaston Malo, Ste-Angèle de Monnoir, Cte Rouville, troupeau Holstein et roulet.

Mercredi 20 août, chez M. Edgar Morier, St-Damase, Cte Rouville, 35 Holstein et roulet.

Jeudi, 21 août, chez M. Viateur Beauregard, Bonsecours, Cte Shefford, 50 Holstein pur-sang et roulet.

Vendredi, 22 août, chez M. Halton F. Robinson, St-Eustache Cte Deux-Montagnes, 60 Holstein pur-sang R.O.P., classé et Equipement laitier.

Samedi 23 août, chez M. Georges Lefebvre, Sutton, Cte Brome, Troupeau croisé et roulet.

Jeudi, 28 août, chez M. Frank Komorek, Farnham, Cte Missisquoi, 126 têtes Holstein et roulet.

Vendredi, 29 août, chez M. Roland Robitaille, Mont-St-Grégoire, Cte Rouville, 73 Holstein pur-sang, R.O.P. Equipement laitier.

Jeudi 4 septembre, chez M. Henri Saurdrais, Ange-Gardien, Cte Rouville, 95 Holstein et roulet.

Mercredi 10 septembre, chez M. Gérard Jean, Phillipsburg Cte Missisquoi, 42 Holstein pur-sang R.O.P. - B.C.A. 152-145 et roulet.

Vendredi 19 septembre, chez M. Olivier Deland, L'Acadie, Cte St-Jean, 90 Holstein pur-sang, R.O.P. Classé. Equipement laitier.

Mardi 23 septembre, chez M. Armand Borduas, Yvernes, Cte Vercheres, 25 Holstein et roulet.

Vendredi, 26 septembre, chez M. Laurent Bousquet, Granby Cte Shefford, Club de Bedford, Vente Ayrshire (50) R.O.P. Classés.

AVIS AUX INTÉRESSÉS QUI DÉSIENT VENDRE OU ACHETER ROULET DE FERME OU TROUPEAU COMPLET, S'ADRESSER À: JULES CÔTE, ENCANTEUR BILINGUE LICENCIÉ 1274 rue SUD, COWANSVILLE, QUÉ. TEL: 263-0670 ou 263-1434.

ENCAN sur la Ferme de M. RÉAL JODOIN, 10ième RANG, à 2 milles du Village de BONSECOURS (SHEFFORD), Mercredi, le 13 août, 1969, à 1 h. p.m. précise.

SERA VENDU UN EXCELLENT TROUPEAU de 42 bonnes têtes d'animaux HOLSTEIN de CHOIX, toutes pur-sang enregistrées avec papiers, claires de test fédéral, classées, vaccinées, sous le contrôle R.O.P. du Canada et saillies par Insémination Artificielle.

Parmi ce troupeau vous trouverez des vaches produisant jusqu'à 17,000 lb de lait et 10 taures devant mettre bas à l'automne pesant actuellement jusqu'à 1300 lb. Ce troupeau comprend 25 bonnes vaches et taures de choix dont 10 devant mettre bas en septembre, octobre et novembre et les autres en tout temps de l'année: 4 belles taures âgées de 12 à 16 mois (ouvertes); 3 bonnes taures âgées de 8 à 11 mois; 6 belles génisses âgées de 2 à 7 mois; 2 bœufs Charolais de 20 mois et 2 taures à bœuf.

CLASSEMENT: 2 "TRÈS BONNES"; 10 "BONNES PLUS" et 3 "BONNES". SAILLIES: Tous ces animaux ont été saillies par Sealing Rockman (Ex.) et par Weavers Reflection Apax (Ex.), tandis que la fondation de ce troupeau provient de M. Paul Bathalon de St-Paul d'Abbotsford. Ceci est un très bon troupeau d'animaux laitiers.

MACHINERIE: Épandeur à fumier Alis Chalmers d'une capacité de 140 minots, sur prise de force (neuf); Rouleau de fer à 3 sections, Pelle à gravier sur att. 3 pts à l'arrière du tracteur; Semence Massey Harris à 11 disques combinée pour engrais chimique; Herse à roulettes; Voiture sur pneus; Remorque à tracteur; Chargeur; Râteau; Faneuse à foin; Balance; Bam de scie; Remorque à automobile; Trapeuse Surge avec moteur, compresseur, pipage de 1 1/2 po. pour 36 vaches, 1 chaudière Surge, 2 chaudières Co-Op et un autre compresseur Chore-Boy; Réfrigérateur à lait de marque Crino d'une capacité de 12 bidons avec porte sur le côté et 30 bidons à lait.

EQUIPEMENT DE SUCRERIE: Évaporateur Teknik 4 X 14 avec plus de 7 po. de profondeur muni de fourneau au bois ou à l'huile; Poêle à finir 2 X 8; Réservoir à ramasser; 2 réservoirs d'émulsion dont 1 de 900 gallons et l'autre de 600 gallons; 2,400 chaudières à séve dont 600 de 3 gallons en aluminium, 900 de 2 gallons en aluminium et 900 de 3 gallons, galvanisés; 2,400 couvercles; 2,400 chaluzeaux en aluminium; Laveuse à chaudières et 1 réservoir pour couler le sirop.

MÉNAGE DE MAISON: Plusieurs articles seront vendus tel que poêle, réfrigérateur, appareil de télévision de 21 po., set de salon, piano, etc. etc.

CAUSE DEL'ENCAN: AUTRE EMPLOI. CONDITIONS: JUSQU'À 3 mois de crédit sur billet avec endosseur à la satisfaction du vendeur. INTÉRÊT DE 9%. Pour information ou demande de crédit, s'adresser à l'encanteur.

JULES CÔTE, ENCANTEUR BILINGUE LICENCIÉ 1274 rue SUD, COWANSVILLE, QUÉ. TEL: 263-0670 ou 263-1434.

grosse pelle à neige sur l'arrière du tracteur; Charrue déclancheuse Ford à 3 raies de 14 pcs sur att. 3 pts.; Moulin à faucher International de 7 pi.; Râteau de côté International sur att. 3 pts.; Presse à foin Cockshutt No 344 sur prise de force; Monte-Balles de 40 pi. avec moteur de 1/2 force; Semence Massey-Harris à 11 disques combinée pour engrais chimique; Épandeur à fumier sur pneus; Tracteur Cockshutt No 20 avec broc à fumier et pelle à neige; Niveleuse avec att. 3 pts.; Souffleuse à neige Forano sur att. 3 pts.; Fourragère à foin International de 7 pi. sur prise de force; Souffleuse Dion sur pneus et avec table pliante; Voiture Normand d'une capacité de 8000 lb avec montant à foin et boîte à ensilage; Arroseuse avec att. 3 pts; Gropper (ébarbeuse) Ford avec att. 3 pts.; Trapeuse avec compresseur, pipage et 2 chaudières; Réfrigérateur à lait de marque Fédérée d'une capacité de 8 bidons et avec porte sur le côté, 15 bidons à lait; Chariot à fumier; Grosse pompe à eau d'une capacité de 3000 gallons à l'heure; Chassis de couches-chaudons; 6 tonnes de beau foin; Balance; Congélateur de 22 pi. cu.; Camion Ford Econoline "V Duty" modèle 1963, en parfaite condition et beaucoup d'autres articles trop long à énumérer.

CAUSE DEL'ENCAN: LA TERRE EST VENDUE. CONDITIONS: COMPTANT ou PRÊT DE BANQUE. Pour information ou demande de crédit, s'adresser à l'encanteur.

JULES CÔTE, ENCANTEUR BILINGUE LICENCIÉ 1274 rue SUD, COWANSVILLE, QUÉ. TEL: 263-0670 ou 263-1434.

LISTE DE VENTES PAR ENCANS A ÊTRE FAITES PAR LÉO DASTOUS, ENCANTEUR LICENCIÉ DE PLESSISVILLE, CTÉ MEGANTIC.

Mardi le 12 août, à 7 hres du soir, chez M. Wilfrid Demers, de Plessisville, troupeau Holstein et roulet.

Samedi, 16 août, à 1 h. res, chez M. Emeric Grenier de Joly, Cte Lotbinière, troupeau Holstein et roulet.

Samedi, 23 août, à 1 h. res, chez Mme Joseph Rouleau, Joly, Cte Lotbinière. Ménage de maison et Antiquités.

Samedi, 6 septembre, à 1 h. res, chez M. Robert Blanchet, St-Edouard, Cte Lotbinière, Troupeau Holstein et roulet. Pour information ou demande de crédit, veuillez vous adresser à l'encanteur.

LEO DASTOUS, PLESSISVILLE, Cte Mégantic TEL: 362-7585. Diplômé de l'Institut Royer, de Montréal, 2 ans de cours en Agriculture.

FEMMES, FILLES DEMANDÉES

FAITES de l'argent à temps partiel en vendant des photos. Pour échantillons, envoyez 25c avec votre nom, à: PROMOTION TIMBRES PHOTO, CASE POSTALE 25, WESTMOUNT, MONTRÉAL 215.

DAME seule ou célibataire demandée pour entretien de la maison et la garde de 2 enfants d'âge scolaire. Chambre seule. Une journée de congé par semaine. 2 références demandées. Pour plus amples renseignements, communiquer avec: MME LISE BOUVRETTE, 263, Mgr de BELMON, BOUCHERVILLE TEL: 655-9317.

FILS TISSUS COUPONS

100 paires bas nylon dames, vendus comme rejet de moulin à \$2.99 - 12 paires de bas hommes à \$3.05 - 12 paires bas enfants, seconds, unis ou rayés, à \$2.80 - Reprises: Polylon 1/2 \$2.50, Orlon, Laine, Fil à tisser. Catalogues et échantillons gratuits sur demande. L. THERRIEN INC., DEPT. T.C.N., VICTORIAVILLE, P.Q.

TISSUS d'uniformes de classe, 59", marin, vert, rouille et gris. \$2.59 la vg. - Cuirette pour vêtements et rembourrage, 54", \$2.25 la vg. - Polylon coupé \$1.25 la lb. - Fil à tisser (voir Edition TCN 4 juin '69 pour Artisanat) - Dentelle 40 vgs., \$1.00 - Dentelle de Paris, blanche 2"-4", 20 vgs. \$1.00 - Boutons 500 pour \$1.00 - Plume stylo 100 pour \$3.77 - Coupons de couverture de flanellette, 4 lb pour \$3.99 - Coton 72" non blanchi pour couvre-lits, 58c la vg. - Blanche, 81", 89c la vg. - Fil à tricoter Nylon en Vrac, 25 lb \$7.50 - Grosses courte-pointes unies, imprimées, 3 lb. \$1.25, en laine, 5 lb \$1.45 - 800 vgs de fil à coudre mercerisé - 50, 25c - 25 lb lièbres blanches tervène, \$3.77 - Denim Ouvrier 40" 87c vgc - Catalogue avec échantillons, 25c - Grosse quantité de matelas "Airfoam" et "Styrofoam".

A. SCHAEFER LIMITEE. DEPT. TCN. 1316 RUE STE-CATHERINE EST MONTRÉAL 133, P.Q. (face au Métro Beaudry) TEL: 622-8888 - 522-4343 VENEZ RENDEZ VISITE CADEAU GRATIS.

FAITES de l'argent à temps partiel en vendant des photos. Pour échantillons, envoyez 25c avec votre nom, à: PROMOTION TIMBRES PHOTO, CASE POSTALE 25, WESTMOUNT, MONTRÉAL 215.

HOMME marié, travail à l'année, sur ferme laitière. Expérience requise. Maison neuve fournie. Bon salaire. HERMEL GIARD, ST-SIMON, CTÉ BAGOT



OEUF: tendance à la baisse

La plupart des marchés aux oeufs manifestaient la semaine dernière une tendance plutôt à la baisse. Les premières catégories rapportaient au producteur de 1 à 6 cents de moins la douzaine, exception faite de quelques cas où elles étaient soutenues ou un peu plus fermes que durant la semaine précédente. Peu de changement à la cote des dernières catégories, sauf quelques révisions dispersées.

Prix moyen des A gros en cartons lors de la fermeture, du grossiste au détaillant: fléchissement d'environ 1/2 cent à la fois à Montréal et à Toronto où 53.2 et 51.5¢ respectivement. Les prix au producteur des oeufs non classés à Montréal se sont maintenus au niveau de la semaine antérieure, sauf les A petits qui ont marqué un léger gain et les B et les C qui accusaient un léger fléchissement: A extra gros, 43-44¢; A gros, 41-42¢; A moyens, 31-32¢; A petits 20-21¢; B 19-22¢; C, 15-17¢.

En Ontario, demande faible et fléchissement des marchés à la suite d'arrivages de l'Ouest offerts à prix de rabais. A Montréal, l'offre dépassait la demande, ce qui a entraîné une certaine baisse de prix.

Provinces atlantiques: prix variables des catégories supérieures; provisions amplement suffisantes pour répondre à une demande bonne presque partout.

VOLAILLE: un seul changement

Prix soutenus des meilleures catégories de volaille la semaine dernière à la plupart des grands marchés.

Le seul changement valable a été la baisse de 1/2-1¢, la livre des poules bien en chair à Toronto et London -- poids viv.

Prix au producteur des poulets vivants de moins de cinq livres, catégorie No 1, dans les principales villes canadiennes en fin juillet: Halifax et Fredericton, 22¢; Montréal, 20¢; Toronto et London, 22¢; Winnipeg, 21 1/4¢; Regina, 22 1/2¢; Edmonton et Vancouver, 23¢.

PORCS: faibles fluctuations

Le comportement du marché aux porcs la semaine dernière ressemblait étrangement à celui de la semaine antérieure; très faibles fluctuations dans les deux sens, selon les lieux.

Prix de base des porcs d'un indice moyen (100): Toronto, légère baisse à \$35.30-\$36.60; Winnipeg, gain de 55¢, en fermeture à \$36.40-\$37.35; marchés de l'Alberta, peu de changement à \$34.-\$34.50; Saskatoon, ton plutôt soutenu à \$35.60-\$35.80. Au rapport officiel, aucune cote du marché de Montréal.

Volume des arrivages pendant la semaine terminée le 26 juillet: 131,262 au total, soit 8,714 de moins que durant la semaine correspondante de l'an dernier. Proportion des porcs admissibles à la prime de \$3 à la qualité: 11.8% dans l'ensemble du pays; 20.4% dans la région de l'Atlantique; 12% au Québec; 11.1% en Ontario; 8.9% au Manitoba; 12.9% en Saskatchewan; 11.4% en Alberta et 14.5% en Colombie.

VEAUX: baisse plutôt générale

Lenteur et baisses sensibles du marché des veaux la semaine dernière. A Toronto, les Bons et De choix se vendaient \$1-\$2 de moins les 100 livres à \$31-\$39; Montréal, de soutenu à inférieur de \$1 ou \$38.50-\$42; Winnipeg était le seul marché un peu plus ferme à \$34-\$42; à Edmonton, recul de \$2 ou \$40-\$44.

BOVINS: la baisse continue

Malgré des arrivages rien que modérés, le marché des bovins est demeuré lent la semaine dernière; les transactions de toutes les classes de boucherie étaient soumises à une pression constante des acheteurs à travers le pays, surtout à l'endroit des bouvillons et génisses; baisses généralisées des prix. Quelques marchés se sont ressaisis en fermeture, mais pas suffisamment pour compenser les pertes antérieures.

AVIS

Le comité d'étude sur les législations provinciales relatives à la mise en marché et au syndicalisme agricole formé par le gouvernement du Québec poursuit ses travaux et tient actuellement des audiences.

Toute personne ou organisme qui désire faire des représentations ou déposer un mémoire au comité à ce sujet doit communiquer avant le 1er septembre 1969, avec:

(Mme) Marguerite Herquel,
Comité d'étude sur les législations
relatives à la mise en marché
et au syndicalisme agricole,
Ministère de l'agriculture et de la colonisation
201 est, boulevard Crémazie, 3ième étage,
MONTREAL-354.

PETITES ANNONCES

(Suite de la page 13)

FERMIER demandé pour prendre une ferme à moitié (90 vaches). Lait nature. Équipement moderne. REAL OLIGNY, ROUTE 7, IBERVILLE, QUÉ.

HOMME demandé pour travail sur ferme laitière. Logé, nourri. REJEAN GERMAIN, 32 ST-PHILIPPE, CAP-SANTE CTE PORTNEUF, TEL. 285-0675.

JEUNE homme, pour travail sur ferme laitière, à l'année. Logé, nourri, bon salaire. ADRIEN RINFRET, ST-ZOTIQUE, CTE SOULANGES, TEL. 1-514-267-9472.

JEUNE homme, 17-20 ans, pour livraison de lait, sachant conduire tracteur, \$35 par semaine, nourri, logé. LUC LEDUC, 3815 COTE VERTU, ST-LAURENT, TEL. 747-4625.

CELIBATAIRE demandé pour ferme laitière, avec expérience, travail à l'année. Logé, nourri, \$30 à \$50 par semaine selon expérience. JACQUES LEDUC, 629, RANG ST-LAURENT, BEAUHARNOIS, TEL. 429-5997.

JEUNE homme pour culture maraichère. \$40 - \$50 par semaine. Logé, nourri. AIME TROTIER, 4537 BOUL. CLE-ROUX, VILLE LAVAL, TEL. 681-4779.

MACHINES — OUTILLAGE

LES SYSTEMES à traiter CHOREBOY sont vendus et entretenus par le Centre Chore-Box, 228, boulevard St-Joseph, St-Jean, Qué et leurs agents autorisés dans la province.

MACHINES agricoles de toutes sortes, à vendre. Spécialité Tuyaux en acier de 4 pouces de grosseur jusqu'à 10 pi. de hauteur par 5 pi. de longueur, jusqu'à 32 pi. de longueur. Garantie de durée, au moins 40 ans. PAUL-EMILE JETTÉ, ST-SCHOLASTIQUE, CTE DEUX-MONTAGNES.

TRACTEURS Cockshutt 550 Diesel McCormick B-414 Diesel avec pelle et servo-direction — Oliver 88 Diesel — 50 Massey-Ferguson — 550 Oliver — Super A avec faucheuse entre les roues — Petits Ferguson et Ford — Fourragères Dion et New-Holland avec faux et équipement à blé d'Inde — "Chopper" John Deere — Voiture à ensilage et Ensileur — Presses à foin New Holland, 68 et 270 — Massey-Ferguson No 10, Oliver No 60, John Deere 14 T — Râteaux-Fileurs trailer New-Holland, Massey-Ferguson, Oliver, à grandes roues et à 4 roues d'acier et sur pneus — Faneuse à foin — Conditionneur à foin — Faucheuses hydrauliques Massey-Ferguson, McCormick, Oliver, New-Holland, Case — Monte-Balles de 32 et 40 pi. en tuyaux — Batteuses Dion 22 X 32, peu usagées dont une avec hache-paille — Moissonneuse-Batteuse No 35 Massey-Ferguson — "Bulktank" de Laval, 44 bidons — Andaineuse de 10 pi. Massey-Ferguson — Livraison pour grosses machines agricoles jusqu'à 400 milles d'ici. Toutes ces machines agricoles sont usagées et en très bon ordre. J.-B. GIRARD, 194 RUE ST-DENIS, SAINT-DENIS-SUR-RICHÉLIEU, COMITÉ ST-HYACINTHE, P.Q. — TEL. 787-2013.

MACHINERIE à patates — Planteur de patates, double, International, avec connexion et cylindres. Coupeuse à patates. Hache-cotons à 2 rangs. Peigne à patates (désabreleur). Arrosoir à patates Harday, 3 cylindres. NORMAND LECUYER, RANG 4, STE-CLOTILDE, (CHATEAUGUAY), TEL. 826-4847.

MOISSONNEUSE-BATTEUSE Case, modèle 1000, toute hydraulique, très bon ordre, comme neuve. Très bon prix. GARAGE BUSSIÈRES, VERCHÈRES, TEL. 583-3545.

ARRACHE-PATATES et empocheuse en bonne condition, à vendre. SYLVA ARCHAMBAULT, 5355, BAS ST-FRANÇOIS, DUVERNAY, VILLE DE LAVAL — 661-7401.

LIEUSES à grain, 6 et 7 pi., Massey-Harris et McCormick, en très bon ordre. LÉO BÉRUBÉ, R.R. 2, MONT-JOLY, CTE MATANE, TEL. 775-3108.

ENSILEUR à blé d'Inde et foin "Dion", très peu usagé. Sleigh à billots pour tracteur, en bon ordre. MICHEL LECLERC, 2801, STE-MARTHE, CAP-DE-LA-MARTE, TEL. 375-5910.

COÛTEUSE A PATATES "Bettinson-Bergm. nn" 1 rang, très bonne condition, 1 an d'usage. GUSTAVE RAINVILLE, 397 P. TIT RANG, ST-THOMAS D'ACHARD, (ST-HYACINTHE), 796-3327.

RATTEUSE Massey-Ferguson automobile, en parfait ordre, modèle 8 pi. LUC POUDETTE, 440 DE BK. AGNE, BOUCHERVILLE, 655-1267.

BATTEUSE Dion 22 X 38, avec équipement à trefle, dernière série, presque neuve, avec Lieuse à grain International, H. PHENIX, ST-SÉBASTIEN, CTE IBERVILLE, TEL. 244-3777.

ATTENTION Cultivateurs! Presses à foin usagées, Massey-Ferguson, International et Oliver — Presses neuves à prix très réduits — Combines usagées 105 International et 90 Allis-Chalmers — Andaineuses International 163, Massey-Ferguson 65 Diesel-Matic, 216.9 X 28 avec cabine — Souffleur à neige Blanchet, commande, tout hydraulique et chaînes — International 434 avec Loader — 340 avec Loader — Cockshutt 40 avec Loader, 4 cylindres — John Deere 50 avec Loader, 4 cylindres — 5 Massey-Harris 30 — 2 Massey-Harris 22 — 1 B-414 Diesel — 3 B-250 Diesel — Farmall H et W-4 — Ferguson 20/85 — Ford 8 N — International 300 — Bull Doyer Oliver en très bonne condition avec lame et Loader — Massey-Ferguson 50 — Cockshutt 30 — International 350, Diesel — Cub 7 forces avec tondeuse — Massey-Ferguson No 24 avec tondeuse — Fourragère Massey-Harris avec pick-up pour maïs et faux — Moulin à faucher — Fileur — Conditionneur International No 33, usagé — Charrue — Hève à disques — Lieuse à grain — Arracheuse à betteraves Scott & Wagner — Batteuse Dion légèrement usagée — Casseuse et égrenuse New Idea. Le tout usagé et en bonne condition. Nous faisons la livraison. Plan sans intérêt. CLAUDE JOYAL, ST-GUILAUME, VENDEUR AUTORISÉ INTERNATIONAL & DION et FRÈRES, TEL. 396-2161.

SOUFFLEUSE à blé d'Inde International, 40 pi. de tuyau, en bonne condition. FRIDOLIN BEAULIEU, ST-URBAIN CTE CHATEAUGUAY, TEL. 427-3387.

TRACTEURS — International 434 Diesel, B-414 Diesel, B-275 Diesel, International 300 avec Chargeur hydraulique, Oliver 550 gaz, avec chargeur hydraulique, Ford 860, Ford 600 avec chargeur hydraulique, Charrues de tous modèles, Faucheuses à foin, tous modèles. Conditionneurs à foin International, New Holland, Oliver et Gehl. Presses à foin International, New Holland, Case, à corde et à broche. Moissonneuse-Batteuse International 82, Massey-Harris 50, trainante. Moulange Malaiseuse New Holland. Arrache-Patates International 2 rangs. "Chopper" International 6 pi. BOUCHER & FRÈRE, MARIÉVILLE, TEL. 589-4951.

TRACTEURS David-Brown, Massey-Harris, John Deere modèles 1010 et 1020-Presses à foin — Monte-Balles — Tracteurs Ford, International avec charrue, hydraulique, John Deere neuf, modèle 710, avec gros escompte — Coupe-Cotons — Hève à roulettes John Deere — Semeuse John Deere — Prix réduits. Nous vendons à termes. S'adresser à LIONEL COLLIN, ST-LIN, TEL. 223-3213.

BATTEUSE DION 22 X 38, 1962, avec brise-paille. En très bonne condition. REYNALD GRISE, 154-5e RANG, DRUMMONDVILLE, TEL. 395-4946.

MOISSONNEUSE-BATTEUSE automobile, Oliver No 35, 12 pi. de faux, empocheur, très bon ordre. Prix avantageux. S'adresser: RAYMOND LARIVIERE, ST-ROCH, CTE RICHELIEU, TEL. 743-3056.

ANDAINEUSE Cockshutt 10 pi. avec roues doubles, toile de caoutchouc, moteur Wisconsin 30 H.P., bonne condition. Faut voir pour le croire. Cette machine est en très bonne condition. LÉO DUBOIS & FILS LIMITEE, STE-THERÈSE, TEL. 435-3521.

MOISSONNEUSE - BATTEUSE International 91 — Andaineuse International 163, 10 pi. Trayeuse Surge 3 chaudières, complexe — Charrue à disques Oliver, 2 versoirs — RAYMOND FORTIER, CAMPING BOULEAUX BLANCS, ST-AUGUSTIN (DEUX-MONTAGNES).

MOISSONNEUSE - BATTEUSE No. 35, marque Oliver, en très bonne condition. Prix d'automne. FERNAND LORD, YAMACHICHE, CTE ST-AURICE, TEL. 296-3438.

MOISSONNEUSE-BATTEUSE Massey-Harris 12 pi., en parfaite condition. Prix \$700 — Téléphonez: STE-MELANIE CTE JOLIETTE, 889-2326.

MACHINERIES à patates — Arroseuse Oliver, 400 gallons — Arroseuse Oliver, 200 gallons — Cultivateur à tracteur, 2 rangs, Massey-Ferguson — Combine à patates Grey-Snyder, 2 rangs — Arracheuse à patates Oliver, 2 rangs — Boite en vrac 300 minots — Coupe-cotons — Semeuse Oliver, 2 rangs — Balance Toledo — Classificateur John Deere, GABRIEL COTE, COMPTON VILLAGE, TEL. 835-5310.

MOISSONNEUSE-BATTEUSE Dearbourn combinée, 6 pi. de coupe, avec pick-up et empocheur. Pour information, BELOEIL, 467-7522.

BATTEUSE Dion, dernier modèle fabriqué, avec brise-paille; n'a servi que 3 saisons. Lieuse Massey-Harris, 7 pi., comme neuve. Prix avantageux pour les deux achats. FERME ELIE LEBEVRE BAIE DU FÈVRE, CTE YAMASKA, TEL. 783-6776.

CHARRUE 3 raies — Presse à foin — Râteaux-Fileurs — Moulin à faucher — Monte-Balles. Bon marché. Téléphonez après 6 hrs. UPTON, 549-4873.

CRIBLE à patates avec table à rouleaux Haines, 26 po. largeur — Charrues hydrauliques 2 et 3 raies, à disques. FORTIN & SAURIOL, ROUTE 18, ST-ROCH DE L'ACHIGAN, L'ASSOMPTION, 681-8147 ou 667-7305.

BATTEUSE Dion 22 X 32, sur pneus, en bon ordre. Aussi souleveuse de betteraves et herse à ressorts. LEOPOLD LAFONTAINE, 86 BOUL. L'HEUREUX, BELOEIL, 467-9491.

VIS à grain et blé d'Inde Snowco, 8 po. diamètre, longueur 30 pi., sur roues, à P.T.O., 1 an d'usage. REAL BEAUDRY R.R.3, RICHELIEU, 658-2528.

MACHINES agricoles à vendre: Crawler T-5 modèle 1966 avec lame G-15, Industriel avec "Fast Reverser", avec chaîne et "sprocket", rouleau et peinture remise à neuf, \$4,500 — Tracteurs W-4 en très bon ordre — B-434 Diesel, "power steering", 600 hrs, modèle 1968, avec charrue Heidein, pivotant, 3 raies, \$2,800 — Tracteur Super M en très bon ordre, \$750. 2 Utility 350 remis à neuf et peinture, \$900. chacun — 2 modèles 300 Utility en très bon ordre — 340 International remis à neuf, \$1,000. — 3 Cockshutt dont 2 No 30 et 1 No 60 Row-Crop — Batteuse No 93 complète avec pick-up, en parfait ordre, \$3,000. — Batteuse automobile Oliver H-33 avec pick-up, reel, \$1,000. — 2 Moulins à battre Dion 12 X 38, à l'état de neuf, sur pneus avec courroie, \$900, chacun — Moulin à battre 22 X 38 en très bon ordre, sur roues de fer, \$500. — Presse à foin International à broche No 56, P.T.O., presque neuve, \$1500. — Râteau à foin Lily trainant, a servi à une démonstration valeur de \$600, pour \$450. — Moulin à foin John Deere No 9, peu usagé 7 pi. \$300. — Moulin à foin C33 International, en très bon ordre — No 21, en bon ordre — Wagon International No 70, 5 tonnes, sur pneus, neuf, \$275. — Moulange à marteau International No 5 avec réservoir à moulée, en très bon ordre — Ensileur Papee — Ensileur Dion — Empocheur à patates et crible Pont-Rouge, neuf, \$600. — 3 Lieuses à grain International 6 7 pi. et plusieurs charrues de différentes marques. Conditionneur à foin Gehl sur pneus, en très bon ordre — Conditionneur à foin International pour adapter sur Andaineuse No 163, neuf, valeur \$700, pour \$400, et beaucoup d'autres machines de différentes marques, trop long à énumérer. S'adresser à: J. R. DUVAL & FILS ENR., ST-ROCH L'ACHIGAN, CTE L'ASSOMPTION, TEL. 581-3600.

À VENDRE, Ferme de 142 acres dont 105 en culture, avec maison, annexe, hangar, grange-étable, grange et laiterie. Ancienne propriété de M. William A. Daignault, située entre Ormstown et Athelstan. S'adresser à M. GEORGES LEBEL, Conseiller en crédit agricole, SOCIÉTÉ DU CRÉDIT AGRICOLE, ÉDIFICE FÉDÉRAL, 261 rue VICTORIA, (C.P. 206), VALLEYFIELD, P.Q. TEL. 371-1772.

FERME de 90 arpents en culture, avec quota de lait pour Montréal. Étable et laiterie modernes, avec pipeline pour 60 vaches. Silo Harvester 20 X 50 — Silo B-7, 16 X 36. Bonne grosse maison en briques. Chauffage central. A 7 milles de Valleyfield; à 45 milles de Montréal. S'adresser à: JEAN-MARC BRISSON, STE-BARBE, CTE HUNTINGDON, TEL. 373-3728.

TRÈS belle ferme à vendre, fort bien équipée, située à St-Robert, à 7 milles de Soré. Roulant complet comprenant: 50 tonnes de bétail, dont 35 laitières; 4,000 poules en cage; bâtisse neuve, construite en 1960, maison moderne; revenu confortable assuré. Conditions faciles. JEAN-PAUL ST-GERMAIN, ST-ROBERT, CTE RICHELIEU, TEL. 782-2842.

VOULEZ-VOUS vendre votre ferme laitière? Écrivez à: H. POLL, Courtier spécialisé en fermes laitières, 1533, MCGREGOR, MONTREAL.

FERMES et commerces à vendre. Pour détails, écrivez à DION & WILLIAMS ENR., COURTIERS EN IMMEUBLES, 240, RUE PRINCIPALE, L'ANGÉ-GARDIEN, CTE ROUVILLE, P. QUE. (C.P. 111). — M. M. Antoine Williams Agent — Luc Dion, Courtier, Professionnel, TEL. 293-5693.

FERME à vendre, à Ste-Elisabeth, Cte Joliette, 85 arpents. Maison 10 pièces, porcherie, 250 porcs; 6 autres bâtiments. Accepterai échange. TEL. 756-2128.

FERME, 180 arpents, 260 en culture; très bonne maison, remise neuve, porcherie, grange-étable, en bonne condition. Prix: \$25,000. — ROSAIRE GIRARD, STE-ROSALIE, CTE BAGOT, TEL. 799-3515.

ACHETONS et vendons sacs usagés pour patates, grain, oignons, choux. Fabrications toiles pour camions. ROLLAND CODERRE, ST-GERMAIN, CTE DRUMMOND, TEL. 395-4575.

PNEUS D'AVION POUR LA FERME

POUSSINS, POULETTES

REMEDES

ON DEMANDE

ACHETEUR ET VENDEUR de roulant de ferme au complet, de troupeaux laitiers, pur-sang ou croisés, d'animaux de boucherie; terre à bois ou en culture. S'adresser à: LEBLANC & PICHÉ ST-SYLVÈRE, CTE NICOLET, TEL. 235-1002 ou 20-S-11.

TERRES À VENDRE

FERME À VENDRE

TERRE, 225 arpents dont 200 en culture, avec ou sans roulant, très bien bâtie, grange, étable, 60 vaches laitières, machinerie aratoire. ADRIEN DUQUETTE, ST-BERNARD, CTE ST-JEAN, 246-3565.

TERRE, environ 70 arpents, avec grange-étable neuve 100 X 32, lambrissés de tôle; maison moderne refaite à neuf; situé à 1 mille du village, près de l'eau. Cantons de l'Est; grand parterre, beaucoup d'arbres. ARTHUR GUILBAULT, ST-GUILAUME DUPTON, CTE YAMASKA, TEL. 396-2036.

3 TERRES à culture et à bois avec tout le roulant. Bonne maison, bons bâtiments. Place idéale, près du village. Venez voir. S'adresser à: LUCIEN BLAIS, R.R. 1, ST-PAUL, CTE MONTMAGNY, P. QUE.

2 TERRES à vendre, avec ou sans roulant; une de 150 arpents, l'autre de 100 arpents. S'adresser à: GILLES ST-CYR, 96, 3ième RANG, ST-CYRILLE-DE-WENDOVER, CTE DRUMMOND, TEL. 397-2991.

BELLE terre, 30 arpents à légumes. S'adresser à ST-PAUL de JOLIETTE, TEL. 666-4587.

FERME, 70 arpents, porcherie, grange-étable, maison rénovee, 9 pièces, 2 milles du village. Bon prix. S'adresser: MME G. DESMARAIS, RANG 60, ST-ALEXANDRE, IBERVILLE.

BELLE terre, 74 arpents environ, planche sans roches, avec roulant, animaux; jeune érablière 500 érabes. Électricité, eau courante. Cause: maladie LORENZOU CLOUTIER, RIVIERE DU SUD, MONTMAGNY.

TERRE, 8ième Rang, St-Valérien, 154 arpents, avec maison et bâtisses; verger, 850 pomiers, pleine production, 18 à 23 ans. Sucrière, 2500 vaisseaux, tous installés. WILLIE COLLESON, ROXTON FALLS, CTE SHEFFORD, TEL. 548-2389.

FERME laitière, 240 arpents, avec ou sans roulant, à vendre en très bonne condition; avec quota lait nature. Située à 1 mille du village, 1 1/2 mille de l'aéroport, 2 silos, maison moderne. Possession immédiate ou à l'automne si désiré. HENRI LEGAULT, ST-ANDRÉ EST. (AR-GENTEUIL), 537-3298.

BELLE ferme, 160 arpents, 2 milles du village, 10 arpents de bois, 150 en culture. Bons bâtiments, 70 bêtes à cornes enregistrées et sur contrôle laitier. Gros quota de lait. Équipement de machinerie complète. LAURENT CLEMENT, B.P. 74, R.R.1, EMBRUN, ONTARIO, TEL. 443-5724.

TERRE à vendre, 90 arpents, avec sucrière. S'adresser à: ANTONIO THUOTTE, 122 PETITE LIGNE, ST-ALEXIS, CTE MONTCALM.

TRAVAUX D'IMPRIMERIE

NOUS imprimons cartes d'affaires, cartes de visite, faire-part ainsi que cartes pour toutes occasions. Spécial: 200 cartes à votre choix. \$2.00 — Confiez-nous vos travaux d'imprimerie, vous ne serez pas déçu. IMPRIMERIE JEUNE QUÉBÉC ENR., 888, 1ère AVENUE, FABREVILLE, (VILLE DE LAVAL), QUÉ.

REVUE des MARCHÉS



PRODUITS AVICOLES

Les commentaires et les prix des produits avicoles nous sont fournis par le Ministère fédéral de l'Agriculture, Section des renseignements sur les marchés et Division de l'Aviculture.

MARDI, 5 AOÛT 1969

Le marché des oeufs fut tranquille et le prix des oeufs en cartons a baissé légèrement. Quelques expéditions des provinces de l'Ouest et de l'Est furent reçues.

Le marché de la volaille fut stable. Les prix sont demeurés inchangés. La demande pour le poulet à griller a continué d'être bonne, et stable pour les autres espèces.

VOLAILLES ÉVISCÉRÉES (A)

En caisses régulières
Prix du gros au détail à Montréal

POULETS	
6 lb et plus.....	43c-45c
5 lb et moins de 6.....	43c-44c
4 lb et moins de 5.....	36c-37c
Poulets à griller et à frire (sous glace)	
Moins de 4 lb.....	35c-36c
POULES	
6 lb et plus.....	40c-41c
5 lb et moins de 6.....	40c-41c
4 lb et moins de 5.....	38c-40c
Moins de 4 lb.....	32c-33c
JEUNES DINDONS	
Moins de 10 lb.....	39c-41c
10 lb et moins de 16.....	42c-44c
16 lb et plus.....	39c-41c
Canards.....	aucun

OEUFS

Prix de gros aux détaillants à Montréal (cartons d'une douzaine)

A-Extra-gros.....	54.4c
A-Gros.....	52.4c
A-Moyens.....	42.7c
A-Petits.....	32.4c

Prix de détail aux consommateurs à Montréal (cartons d'une douzaine)

A-Extra-Gros.....	60c-65c
A-Gros.....	57c-62c
A-Moyens.....	47c-52c
A-Petits.....	37c-45c

BEURRE, LAIT EN POUDRE, FROMAGE

SEMAINE TERMINÉE
LE 2 AOÛT 1969

Sur le marché de Montréal, le prix du beurre pour les arrivages courants no 1 pasteurisé, admissible 92, .64c, 93, .65c. Prix de vente de la Commission Canadienne du lait, en 56 lb. .65c.

F.A.B. MONTREAL

Poudre de lait écrémé: ventes de 25 sacs ou plus. Pulvérisé, Canada 1ère catégorie, sacs, .20c à .22c. Cylindre, Canada 1ère catégorie, sacs .19c à .19½c. Aliments du bétail, sacs .16¼c à .17c.

Poudre de lait de beurre, bétail. .14c. à .14½c.

Poudre de petit lait .03½c. à .03¾c.

Caséine 30 mailles .32c. à .33c. Lait évaporé, caisse 48 / 16 8.05.

Crème douce la livre, matière grasse (en bidon) .94c.

Du 23 au 29 juillet 1969 inclusivement, le prix du fromage blanc classé no 1, .47.5c, coloré .47.8c (lait cru).

VOLAILL' VIVANTES No 1

Prix aux producteurs à Montréal

POULETS	
7 lb et plus.....	23c.
6 lb et moins de 7.....	21c
5 lb et moins de 6.....	20c
Poulets à griller et à frire	
Moins de 5 lb.....	20c
POULES	
7 lb et plus.....	18c-20c
6 lb et moins de 7.....	13c-15c
5 lb et moins de 6.....	10c-12c
Moins de 5 lb.....	09c-12c
JEUNES DINDONS	
Moins de 12 lb.....	24c-25c
12 lb et moins de 20.....	24c-25c
20 lb et plus.....	24c-25c
Dindons adultes	
Moins de 20 lb.....	nil

POMMES DE TERRE

LE 4 AOÛT 1969

Ventes par les grossistes

Québec 50 lb.....	1.60-1.75
Québec, grenailles, 50 lb.....	0.75
N. J. sucrées boîte	6.00

MAÏS-GRAIN

Prix publié comme guide et basé sur la fermeture du marché de Chicago, le 1er août 1969.

TRACK MONTREAL
PAR WAGON COMPLET
Jaune américain, no 3
en vrac ... 100 lb ... \$2.80.

PORCS ABATTUS

Prix payés, lundi le 4 août 1969

	Marché de Pointe-St-Charles	Marché de l'Est	Marché de Toronto
Prix de base	35.25	34.50	
Truies	nil	nil	Congé

Depuis le 31 mars 1969, l'octroi du gouvernement fédéral au montant de \$3.00 sur la qualité des porcs est versé pour ceux qui obtiennent un indice de 105 et plus.

PRIX PONDÉRÉ DU PORC TORONTO

(Semaine du 28 juillet au 2 août 1969)

Lundi	Mardi	Mercredi	Jeudi	Vendredi	Moyenne

Prix non reçus

Les 28, 29 et 30 juillet 1969

MARCHÉ DE L'OUEST

Le prix de base pour les porcs cette semaine demeure inchangé comparé à la semaine dernière. Prix de base: 14'a \$35.25.

MARCHÉ DE L'EST

Le prix de base pour les porcs demeure inchangé. Prix de base: 108 à \$34.50 11 à \$34.50 plus \$1.00 ch.

FRUITS ET LÉGUMES

LE 5 AOÛT 1969

Ventes par les producteurs

FRUITS

POMMES: Transparentes 4.00, Claude 4.50 / boisseau.
BLEUETS: 9.00 / 16 pintes.
FRAMBOISES: 3.50 - 3.75 / 12 chopines.

LÉGUMES

BETTERAVES: 0.60 - 0.70 / doz 3.00 / 50 lb.
BLE D'INDE: 0.25 - 0.35 / doz.
BROCOLI: 2.00 / 12.
CAROTTES: 0.80 - 0.90 / doz, 3.50 - 4.00 / 50 lb.
CELERI: Petit 1.50, Moyen 3.00 / doz.
CHICOREE & ESCAROLE: 1.00 - 1.40 / doz.
CHOUX: 1.25 - 1.50 / 18, Savoy et Rouge 2.50 / 12.
CHOUX CHINOIS: 2.25 - 2.50 / 15.
CHOUX-FLEURS: 2.25 - 2.50 / 12.
CIBOULETTE: 0.75 - 0.90 / doz.
CONCOMBRES: 0.35 - 0.40 / doz.
ECHALOTTES: 0.40 - 0.50 / doz
EPINARDS: 1.25 - 1.50 / minot, 2.00 / 12 cellos de 10 oz.
FEVES: Jaunes et vertes 1.75 - 2.00 / 20 lb.
GOURGANES: 2.75 - 3.00 / 20 lb.
LAITUE: Iceberg 1.50 - 2.00 / 18, Frisée 1.00 - 1.25 / 24, Boston 2.00 - 2.25 / 16, Romaine 1.50 - 1.75 / 18.
OIGNONS: 1.00 / paquet de 12.
PERSIL: 0.60 / 12 paquets.
PIMENTS: 2.50 - 3.00 / boîte.
POIREAUX: 0.75 - 0.90 / doz.
RADIS: 0.40 - 0.50 / doz, 2.00 - 2.25 / 30 cellos de 6 oz.
RHUBARBE: 0.50 - 0.60 / doz, grosse 1.00 / doz.
RUTABAGA: 2.75 / 50 lb, 0.50 - 0.60 / paquet de 6.
TOMATES: Rouges 3.50 - 4.00, Roses 5.00 - 6.00 / 20 lb.
ZUCCHINI: 1.75 / 20 lb.
PATATES: 1.60 - 1.75, grenailles 0.75 / 50 lb.



ANIMAUX VIVANTS

Renseignements fournis par le bureau du Ministère Fédéral de l'Agriculture, Service des Marchés, en collaboration avec les agents à commission (Montreal Livestock Exchange) des deux marchés à bestiaux et des différents acheteurs.

Les cinq vendeurs à commission du marché de l'Ouest, à la Pointe-St-Charles, sont Donovan M.G.; Maher W.H. Enr.; Mitchell & Beall; Ryan & Boyne; et Rodolphe Tassé.

Les vendeurs à commission du marché de l'Est sont: Coopérative Canadienne du Bétail; Maher W.H.; C. Dagenais; et Louis Levine.

Pour renseignements supplémentaires: tél.: 935-4638.

Les renseignements qui suivent s'appliquent aux transactions faites au marché de l'Ouest, à la Pointe Saint-Charles, lundi, le 4 août 1969.

Les réceptions: 390 bovins, 290 veaux, 5 pores, aucun agneau ni mouton.

Les offres de bovins, lundi, étaient supérieures comparées à celles de lundi dernier et se composaient de 80 bouvillons, 278 taures et vaches ainsi que de 32 taureaux. Toutes les classes étaient en bonne demande et le marché était actif. Tenant compte de la qualité des bouvillons offerts, les prix payés pour ceux-ci ont été à peu près stables comparés aux prix de lundi dernier tandis que les prix payés pour les taures, vaches et taureaux étaient entièrement stables.

Les réceptions de veaux, lundi, étaient inférieures à celles de lundi dernier et se composaient surtout de sujets de qualités commune et moyenne. Toutes les catégories étaient en assez bonne demande et le marché était actif. Les prix payés pour toutes les catégories offertes étaient à peu près stables comparés aux prix obtenus la semaine dernière, à l'ouverture du marché.

Les quelques pores offerts en vente sur le marché ont rapporté des prix stables comparés à la semaine dernière.

Aucune réception d'agneaux ni de moutons.

Les renseignements qui suivent s'appliquent aux transactions faites au marché de l'Est, lundi, le 4 août 1969.

Les réceptions: 402 bovins, 491 veaux, 2 pores, 154 agneaux et moutons.

À l'ouverture du marché, lundi, les réceptions de bovins étaient un peu plus nombreuses que celles de lundi dernier et se composaient surtout de vaches laitières de diverses qualités. La demande était assez bonne pour toutes les classes et le marché était modérément actif. Il y eut très peu de bouvillons et de taures d'offerts en vente. Les vaches et les taureaux s'échangeaient à des prix généralement stables comparés à ceux de lundi dernier.

Plus nombreux que ceux de lundi dernier, les arrivages de veaux se formaient en grande partie de sujets de qualités commune et moyenne. Toutes les classes étaient en demande et le marché était actif. Les prix payés pour les diverses catégories offertes étaient stables comparés à ceux enregistrés à l'ouverture du marché, la semaine dernière.

Le prix de base des pores reste inchangé comparé à celui de la semaine dernière.

Quelques lots d'agneaux légers offerts en vente ont rapporté de \$28.00 à \$32.00 les cent livres. Les bons moutons, de \$11.50 à \$14.00; les moutons communs, de \$5.00 à \$9.00 les cent livres.

MARCHÉ DE L'OUEST

BOUVILLONS	
Choix.....	aucun
Bons.....	31.00-32.25
Moyens.....	29.75-30.50
Communs.....	25.25-29.50

VACHES	
Les meilleures.....	26.25
Bonnes.....	25.00-25.50
Moyennes.....	23.00-24.75
Communes.....	21.00-22.75
Très communes.....	17.00-20.75

TAUREAUX	
Bons.....	25.25-28.50
Ventes jusqu'à.....	29.25
Communs et moyens.....	20.50-23.75

TAURES	
Choix.....	aucune
Bonnes.....	27.00-27.25
Moyennes.....	24.00-26.25
Communes.....	aucune

VEAUX DE LAIT	
Bons.....	39.00-41.50
Ventes jusqu'à.....	42.50
Moyens.....	36.00-38.75
Communs.....	26.00-35.50

AGNEAUX	
Bons.....	aucun
Lots mélangés.....	aucun
Pour l'abattage rituel.....	aucun
Communs.....	aucun

MOUTONS	
Bons.....	aucun
Communs.....	aucun

MARCHÉ DE L'EST

BOUVILLONS	
Choix.....	aucun
Bons.....	aucun
Moyens.....	32.00
Communs.....	23.00

VACHES	
Les meilleures.....	27.00-27.50
Bonnes.....	24.50-26.50
Moyennes.....	23.00-24.25
Communes.....	20.50-22.00
Très communes.....	16.00-20.00

TAUREAUX	
Bons.....	25.50-27.50
Ventes jusqu'à.....	28.75
Communs et moyens.....	22.50-24.50

TAURES	
Choix.....	aucune
Bonnes.....	aucune
Moyennes.....	23.25-25.75
Communes.....	19.00-23.00

VEAUX DE LAIT	
Bons.....	39.00-42.50
Ventes jusqu'à.....	45.50
Moyens.....	34.00-38.50
Communs.....	20.50-33.00

AGNEAUX	
Bons.....	aucun
Lots mélangés.....	aucun
Pour l'abattage rituel.....	28.00-32.00
Communs.....	aucun

MOUTONS	
Bons.....	11.50-14.00
Communs.....	5.00-9.00

Chiffre d'affaires de \$18 1/2 millions

La Chaîne Coopérative du Saguenay a réalisé un chiffre d'affaires de 18 millions et demi de dollars au cours de son dernier exercice, soit une augmentation de trois millions et demi de dollars sur le chiffre d'affaires de l'année précédente.

C'est ce que révèle les états financiers de l'institution dont l'assemblée générale avait lieu il y a quelques jours à Alma, sous la présidence de M. Joseph Bouchard. L'actif de cette institution s'élève à plus de 5 millions de dollars, alors que l'avoir des membres se totalise à \$1,773,725. Le trop-perçu de la dernière année est de \$173,227, dont une bonne proportion a été versée en ristourne aux membres.

Trois nouvelles figures à l'administration.

Trois nouvelles figures siègeront au Conseil d'Administration de la C.C.S. Ce sont MM. Jules Poulin de Grande-Baie, Marius Larouche de Notre-Dame d'Hébertville et Bertrand Bélanger de Normandin.

Monsieur Joseph Bouchard réélu président.

M. Joseph Bouchard de St-Bruno a été réélu à la présidence alors que M. Léopold Harvey de St-Coeur-de-Marie a été élu à la vice-présidence. Il remplace à ce poste, M. Xavier Fortin qui demeure quand même membre de l'exécutif. M. Fortin a décliné la vice-présidence de la C.C.S. pour se consacrer davantage à l'UCC dont il assume la présidence.

Les autres membres du comité exécutif sont MM. Paul Pedneault de St-Ambroise et Arthur Guay de St-Félicien. Le gérant général est M. Thomas-Louis Tremblay et le secrétaire général M. Jean-Joseph Savard.

Dans son allocution d'ouverture, M. Joseph Bouchard s'est permis de poser la question suivante aux cultivateurs: "Si le mouvement coopératif n'était pas

là, qu'arriverait-il aux agriculteurs?"

M. Bouchard a aussi noté que la C.C.S. était à réorganiser son service de charcuterie en y ajoutant de nouvelles machines et en agrandissant les chambres de conservation des produits. Il a enfin mentionné que la C.C.S. était devenue actionnaire de la Laiterie Kénogami, Limitée.

M. Thomas-Louis Tremblay.

Quant au gérant de la C.C.S. M. Thomas-Louis Tremblay, il a fait remarquer, au cours de ses commentaires, que le service des viandes de la C.C.S. avait manipulé au cours de l'année, 29.1 millions de livres à comparer à 22 millions l'an dernier.

Au département de la meunerie, la C.C.S. a manipulé 30.9 millions de livres de moulées, précisa M. Tremblay.

Enfin, il a annoncé la création d'un service complet d'information dont le fonctionnement débutera en janvier 1970. L'Association Coopérative Laitière du Saguenay - Lac St-Jean utilisera également ce service.

Au cours du banquet de clôture, qui groupait plus de 500 personnes, la C.C.S. a rendu hommage à l'un de ses anciens surveillants et pionniers, dans la personne de M. Joseph-Henri Desbiens qui a quitté la région du Saguenay - Lac St-Jean en décembre dernier, afin d'occuper une importante fonction au siège social des Assurances UCC à Montréal.

La FCA et...

(Suite de la page 5)

Pour les représentants de l'UCC, il est évident qu'on doit se préoccuper avant tout des besoins du pays et M. Lionel Sorel a souligné que les agriculteurs du Québec ne peuvent pas se désintéresser du sort de leurs collègues de l'Ouest car les difficultés que connaissent ceux-ci pourraient très rapidement avoir des conséquences fâcheuses pour notre agriculture.

A l'ordre du jour de la réunion figurait aussi un examen des structures de la FCA. Après une longue discussion sur ce sujet on a décidé de former un comité chargé d'étudier les modalités de la participation des membres directs au conseil d'administration de la FCA. Par membres directs il faut entendre des représentants émanant d'organisations syndicales et par conséquent, des cultivateurs eux-mêmes, par opposition aux membres représentant les organisations de type commercial.

M. Lionel Sorel a été nommé membre du comité qui compte quatre autres personnes. Il s'est rendu à Winnipeg hier pour participer à une première réunion du comité qui doit présenter un rapport dans les plus brefs délais.

Plusieurs rencontres "dans le champ" avec les cultivateurs de l'Ouest et les dirigeants des Fermiers Unis, dont le nouveau président national M. Roy Atkinson, ont permis aux porte-parole de l'UCC de se rendre compte que leur situation est aussi critique, sinon plus, que le laissent deviner les nouvelles divulguées par les divers média d'information. Dans plusieurs fermes ils ont constaté que le blé est en vente à un cent la livre - soit environ 60 cents le boisseau alors que le prix minimum garanti par le gouvernement pour la prochaine récolte est de \$1.95 le boisseau. Sur le plan financier la situation est rendue encore plus critique par l'attitude des banques qui n'accordent plus aucune valeur de garantie aux stocks de blé accumulés sur les fermes. Elles ne consentent à prêter qu'en fonction des aptitudes de la ferme à s'orienter vers les productions animales! C'est donc un climat d'incertitude qui règne chez les producteurs de grain. Et on sait qu'ils ont parfois réagi violemment comme en témoignent nos photos de première page. - Un malencontreux hasard a voulu que les photos des représentants de l'UCC avec les dirigeants des Fermiers Unis aient été volées.

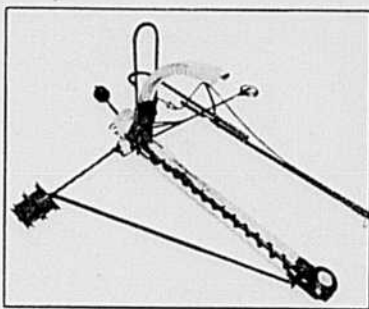
ENSILAGE DE QUALITÉ AVEC LE SILO DION

N.B. — Avant de faire l'achat d'un silo, consultez les spécialistes d'une compagnie responsable et souvenez-vous que DION a construit près de 2,000 silos et donné satisfaction à autant de cultivateurs!

DÔME BREVETÉ RAILOC

Les dômes brevetés Railoc offrent une grande résistance et étanchéité quelles que soient les tempêtes et les intempéries. Deux boulons seulement sont nécessaires par section. Des joints entremailés permettent une flexibilité indispensable à la toiture.

NOUVEAU VIDEUR DE SILO AUTOMATIQUE "DION-STARLINE"



Ce nouveau videur de silo à mécanisme simplifié révolutionne tous les modèles conventionnels.

Le volume de déchargement est beaucoup augmenté grâce à une vitesse accrue de l'extrémité des palettes du souffleur.

Une seule tarière à diamètre variable, 6" près des parois et 9" à l'embouchure du souffleur favorise un plus gros volume de déchargement et diminue le RISQUE DE BOURRAGE. Le tuyau de déchargement est d'une seule pièce.

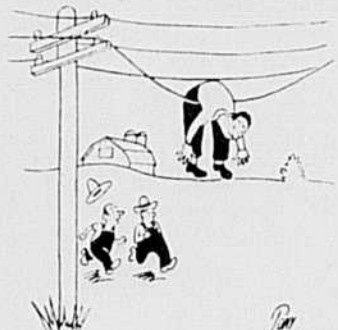
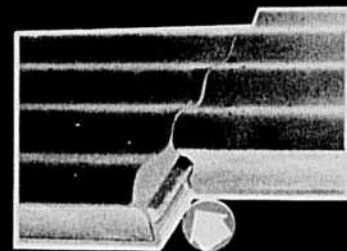
La qualité et la valeur des silos DION n'ont d'égal que la valeur et la qualité de toute l'équipe DION.

B.P. 360, Ste-Thérèse de Blainville, P.Q.

DION
FRÈRES INC.

CARACTÉRISTIQUES EXCLUSIVES

- LA DOUVE DION — Emboîtement parfait de la douve DION sur les 4 côtés. Des languettes et cannelures sur les bouts favorisent la solidité, coupent l'air et la rendent plus étanche.
- Chaque douve DION est faite de ciment vibré et tassé d'après un procédé DION exclusif. Il en résulte un ensilage mieux conservé et d'une qualité nutritive plus élevée.



"C'est le nouveau vétérinaire... Je lui avais bien dit de ne pas trop s'approcher du taureau..."

Démangeaison Rectale Vite Soulagée

Une substance cicatrisante exclusive soulage la douleur et réduit les hémorroïdes.

Si vous recherchez un remède efficace aux "hémorroïdes à démangeaison", voici une bonne nouvelle. Un laboratoire réputé a découvert une substance cicatrisante qui soulage rapidement douleurs et démangeaisons et même réduit les hémorroïdes, tout en hâtant la cicatrisation et en aidant à prévenir l'infection.

Dans de nombreux cas, et même des cas anciens, on a constaté "une amélioration étonnante", maintenue durant plusieurs mois.

Ces succès résultent d'une nouvelle substance cicatrisante (la Bio-Dyne) qui agit sur les cellules lésées et stimule la croissance des tissus nouveaux. La nouvelle Bio-Dyne se présente sous forme d'onguent ou de suppositoires dénommés "Préparation II". En vente à tous les comptoirs pharmaceutiques. Satisfaction ou remboursement.