

EMPLOI-QUÉBEC
DIRECTION RÉGIONALE DE MONTRÉAL
DIRECTION DE LA PLANIFICATION, DU SUIVI ET DE
L'INFORMATION SUR LE MARCHÉ DU TRAVAIL

DONNÉES SUR LE TRAVAIL AUTONOME

DOCUMENT SYNTHÈSE

Dans le cadre du projet de recherche pour l'identification de
moyens favorisant l'intégration au travail autonome
par le partage de contrats

préparé par
Madame Sylvie Tousignant, agente de recherche

Novembre 2001

TABLE DES MATIÈRES

	Page
Avant-propos.....	2
Les partenaires et l'équipe du projet	3
Liste des personnes participant au Comité aviseur.....	3
Remerciements	4
Sources.. ..	4
Valeur des données	4
Introduction	5
Quelques définitions et précisions sur les concepts.....	6
Données sur le travail autonome au Québec	8
L'évolution du travail autonome au Québec	21
Le travail autonome dans la région métropolitaine de recensement de Montréal	28
Bibliographie	42

Avant-propos

Le présent document s'inscrit dans le cadre d'un projet de recherche financé par la Direction de la planification, du suivi et de l'information sur le marché du travail d'Emploi-Québec de Montréal en collaboration avec les partenaires suivants : la Chambre de Commerce de Saint-Laurent, Nouveau travail inc. publiant notamment le magazine L'Autonome et madame Cécile Auclair, conseillère en formation et en développement de projets.

Il s'agit du « **Projet de recherche pour l'identification de moyens favorisant l'intégration au travail autonome par le partage de contrats** ».

Le *partage de contrats* signifie qu'un travailleur autonome expérimenté confie à un nouveau travailleur autonome la responsabilité d'une partie des tâches reliées à un contrat et partage une partie des revenus de ce contrat. Le travailleur autonome expérimenté conserve la responsabilité face au client.

Notre connaissance de la problématique du travail autonome, nos observations et nos expériences nous amènent à faire l'hypothèse que le *partage de contrats* est un moyen pour les personnes sans emploi de faire l'expérience du travail autonome et de s'adapter aux transformations du marché du travail, et pour les nouveaux travailleurs autonomes, une voie privilégiée de développement. Pour les travailleurs autonomes expérimentés, le *partage de contrats* peut permettre une meilleure gestion de leurs affaires et un meilleur positionnement sur le marché. Quant aux entreprises et organisations, elles peuvent bénéficier du dynamisme, de la motivation et de l'énergie du nouveau travailleur autonome tout en profitant de l'expérience et de l'expertise du travailleur autonome expérimenté et peuvent ainsi se donner accès à la fine pointe des connaissances dans un domaine.

Cette recherche faite en concertation avec les personnes concernées et plusieurs partenaires permettra aux responsables du projet de valider diverses hypothèses, de préciser les intérêts des trois groupes ciblés (travailleurs autonomes expérimentés, nouveaux travailleurs autonomes ou personnes sans emplois et entreprises ou organisations), de connaître les conditions nécessaires à leur implication dans un partenariat impliquant un *partage de contrats*, d'identifier des conditions de réussite à la réalisation de partenariats basés sur le *partage de contrats* et de recommander des moyens et des mesures pour faciliter ce type de collaborations entre travailleurs autonomes expérimentés et nouveaux travailleurs autonomes.

Ce projet permettra finalement la tenue d'une journée d'étude permettant la diffusion, l'échange et la validation des résultats de la recherche ainsi que l'identification de stratégies pour faciliter l'intégration au travail autonome.

LES PARTENAIRES ET L'ÉQUIPE DU PROJET

- ♦ Mme Cécile Auclair, travailleuse autonome, conceptrice, coordonnatrice et chargée de projet principale;
- ♦ M. Pierre Boisseau, agent de recherche responsable du dossier de la clientèle des travailleurs autonomes à la Direction de la planification, du suivi et de l'information sur le marché du travail d'Emploi-Québec de Montréal;
- ♦ M. Patrice Cormier, éditeur du magazine L'Autonome, concepteur, promoteur et administrateur du projet;
- ♦ Mme Annie Lachapelle, nouvelle travailleuse autonome, chargée de projet partageant le contrat de Cécile Auclair;
- ♦ M. Robert Petit, directeur de la Chambre de Commerce de Saint-Laurent et signataire du projet.

LISTE DES PERSONNES PARTICIPANT AU COMITÉ AVISEUR

- ♦ M. Olivier Beausoleil, directeur du CLD, Ville de Montréal;
- ♦ M. Pierre Bhérer, directeur des communications de la Fondation de l'entrepreneurship du Québec;
- ♦ Mme Marie-Ange Bourdon, présidente du comité des travailleurs autonomes et des micro-entreprises de la Chambre de Commerce du Montréal Métropolitain;
- ♦ Mme Francine Breton, consultante en communication et en gestion d'édition et vice-présidente du réseau Synaxis;
- ♦ M. André Cordeau, de la Chambre de Commerce de l'Est de Montréal et directeur de la Corporation de développement économique et communautaire d'Anjou;
- ♦ Mme Martine D'Amours, chercheuse à l'Institut national de recherche scientifique;
- ♦ Mme Sylvie Laferté, membre du Conseil d'administration de la Fondation de l'entrepreneurship et chercheuse à l'Université du Québec à Trois-Rivières;
- ♦ Mme Suzanne Matte, directrice du Carrefour Jeunesse Emploi Centre-Ville;
- ♦ Mme Carmen Morin, directrice de l'Institut de formation des gens d'affaires du Réseau des femmes d'affaires du Québec;
- ♦ M. Richard Morin, vice-président de l'Association des entreprises à domicile du Québec;
- ♦ Mme Dominique Savoie, responsable de la recherche à la Fédération des travailleurs et travailleuses du Québec;
- ♦ M. Patrice Starace, conseiller d'affaires du Service d'aide aux jeunes entrepreneurs du Centre de Montréal;
- ♦ M. Pierre Tousignant, consultant oeuvrant dans les domaines de la formation en entreprise, de la formation en établissement et de la formation à l'entrepreneurship;
- ♦ Mme Sylvie Tousignant, conseillère en recrutement et formation à la Société de développement Angus.

REMERCIEMENTS

Le Groupe de recherche TRANSPOL (Transformations du travail, de l'âge et des politiques), de l'INRS Urbanisation, Culture et Société nous a fourni l'ensemble des données provenant de l'Enquête sur la population active. Martine D'Amours et Stéphane Crespo nous ont également fourni assistance dans la compréhension des données et leur apport nous fut très précieux. Nous les remercions. Pour Emploi-Québec nous tenons à remercier madame Diane Beaudet pour son travail de mise en page du document.

SOURCES

- Recensement 1996
Les données proviennent principalement du document : Centre d'information et de recherche sur l'entrepreneursip et le travail autonome (CIRETA) Profil des travailleurs autonomes du Québec (recensement 1996), 1999.
- Enquête sur la population active (EPA)
Les données proviennent de l'Enquête sur la population active, fichiers à grande diffusion. À chaque année, les estimés des pourcentages et les effectifs constituent des moyennes annuelles des 12 mois de référence de l'Enquête. Les tableaux utilisant l'EPA ne tiennent compte que des travailleurs qui détenaient un emploi au moment de référence de l'enquête.

VALEUR DES DONNÉES

"Il est difficile de circonscrire le niveau réel de travailleurs autonomes (TA) à partir de ces deux sources fort divergentes (recensement et EPA). Chacune comporte une marge d'erreur significative qui découle de la méthode de cueillette de données, notamment l'auto-évaluation du statut de travail dans le recensement et l'échantillon restreint dans l'EPA. Selon Statistique Canada, le niveau réel d'effectifs se situe probablement quelque part entre les bornes tracées par les deux sources de données." CIRETA *Profil des travailleurs autonomes du Québec* 1999 p.5

INTRODUCTION

De nombreuses études ont tenté d'éclaircir l'importance et la nature du travail autonome et ce sujet est un dossier complexe qui présente plusieurs facettes. Aussi, notre travail a consisté dans un premier temps à effectuer une revue des données disponibles les plus récentes de manière à présenter un portrait qui permette de circonscrire le phénomène du travail autonome au Québec et lorsque possible à Montréal jusqu'au niveau de ses arrondissements. Nous avons dans un deuxième temps extrait des enquêtes sur la population active plusieurs tableaux concernant la région métropolitaine de recensement de Montréal.

Au-delà du portrait général qui mènerait les promoteurs du projet cité à élaborer les actions ayant pour but d'identifier des moyens favorisant l'intégration au travail autonome par le partage de contrats, nous avons accordé plus d'attention aux aspects suivants :

- Les travailleurs autonomes employeurs
- Les nouveaux travailleurs autonomes
- Le secteur des services aux entreprises

Notre travail visait à non seulement assurer une bonne compréhension de la problématique du travail autonome et de son évolution, mais également à réviser les données disponibles en associant les données pertinentes au projet.

Le document suivant se divise en deux parties :

- Les travailleurs autonomes du Québec, portrait établi principalement avec les données du recensement 1996;
- Les travailleurs autonomes de la région métropolitaine de recensement, portrait établi principalement avec les données provenant des enquêtes sur la population active.

QUELQUES DÉFINITIONS ET PRÉCISIONS SUR LES CONCEPTS

PAE : population active expérimentée. L'ensemble des personnes qui, au cours de la semaine du 5 au 11 mai 1996, avaient travaillé contre rémunération (salariés) ou à leur compte (travailleurs indépendants, employeurs) ou qui étaient en chômage mais avaient travaillé depuis le 1^{er} janvier 1995 (chômeurs expérimentés).

Travailleurs autonomes : la catégorie des travailleurs autonomes peut être divisée en deux groupes : Avec ou sans aide rémunérée. Les premiers peuvent aussi être appelés « employeurs », et les seconds sont appelés « travailleurs à leur propre compte » ou « travailleurs indépendants ». De plus, ces groupes peuvent encore être subdivisés selon qu'ils sont des travailleurs autonomes ayant ou non une entreprise légalement constituée en société.

Région métropolitaine de recensement (RMR) : Elle est composée d'une très grande région urbaine (appelée noyau urbain) ainsi que de régions urbaines et rurales adjacentes dont le degré d'intégration économique et sociale avec le noyau urbain est élevé. La population d'une RMR compte au moins 100 000 habitants, d'après les résultats du recensement précédent. Pour Montréal, elle correspond à l'île de Montréal, Laval et les couronnes nord et sud.

Enquête sur la population active : Sondage mensuel fait auprès de 50 000 ménages à travers le Canada dont environ 10 000 au Québec. Les données sur la région du grand Montréal correspondent plus ou moins à la région métropolitaine de recensement de Montréal. Les tableaux utilisant l'EPA ne tiennent compte que des travailleurs qui détenaient un emploi au moment de référence de l'enquête.

« **Services aux entreprises** : Le secteur des services aux entreprises comprend principalement les bureaux de placement et les services de location de personnel, les services d'informatique et de réparation et d'entretien de matériel informatique, les services de comptabilité et de tenue de livres, les services de publicité, les bureaux d'architectes et d'ingénieurs, les études d'avocats et de notaires, les bureaux de conseil en gestion, les services de sécurité et d'enquêtes, les bureaux de crédit, les agences de recouvrement, les courtiers en douanes, les services de secrétariat téléphonique et les services de reproduction. »

CTI 1980 Correspond à la catégorie 54 du SCIAN

Les principales problématiques du marché du travail de l'île de Montréal 1997-1998, DRHC Région du Québec. Avril 1997

« **Services professionnels scientifiques et techniques** : Les principales composantes de ce secteur sont : les services juridiques; les services de comptabilité et les services connexes; l'architecture, le génie et les services connexes; les services de prospection et de levée et les services d'arpentage et de cartographie; les services de design; les services de conseils en gestion et de conseils scientifiques et techniques; les services de recherche et de développement scientifiques; la publicité et les services connexes. »

SCIAN 1997. Statistique Canada.

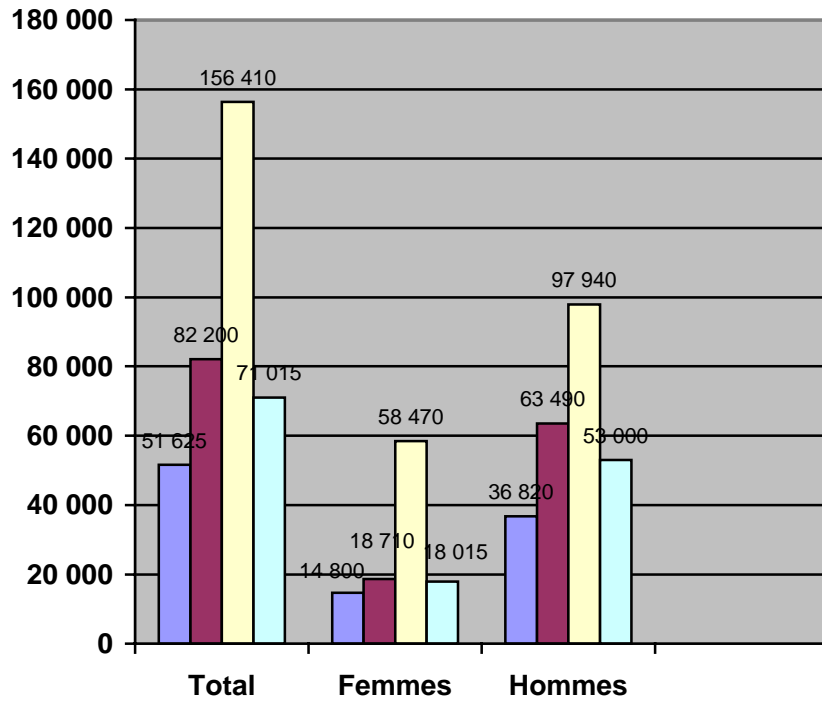
« **Autres services, sauf les administrations publiques** : Ce secteur comprend les établissements qui ne figurent dans aucun autre secteur et dont l'activité principale consiste : à effectuer la réparation ou l'entretien préventif de véhicules automobiles, de machines, de matériel et d'autres produits pour en garantir le bon fonctionnement;

à fournir des services de soins personnels, des services funéraires, des services de blanchissage et d'autres services aux particuliers tels que des soins pour animaux de maison et des services de développement et de tirage de photos; à organiser et à promouvoir des activités religieuses; à appuyer diverses causes par des subventions, à défendre (promouvoir) diverses causes sociales et politiques et à favoriser et défendre les intérêts de leurs membres. Ce secteur comprend aussi les ménages privés. »

SCIAN 1997. Statistique Canada

DONNÉES SUR LE TRAVAIL AUTONOME AU QUÉBEC

RÉPARTITION DES TRAVAILLEURS AUTONOMES SELON LA CATÉGORIE DE TRAVAILLEURS ET LE SEXE POUR L'ANNÉE 1996- QUÉBEC



- Travailleurs autonomes CS SPR
- Travailleurs autonomes CS APR
- Travailleurs autonomes NCS SPR
- Travailleurs autonomes NCS APR

Il y a au Québec 361 250 travailleurs autonomes.

Les travailleurs indépendants (208 035) et les travailleurs employeurs (153 215) se répartissent à peu près dans les proportions de 4 pour 3.

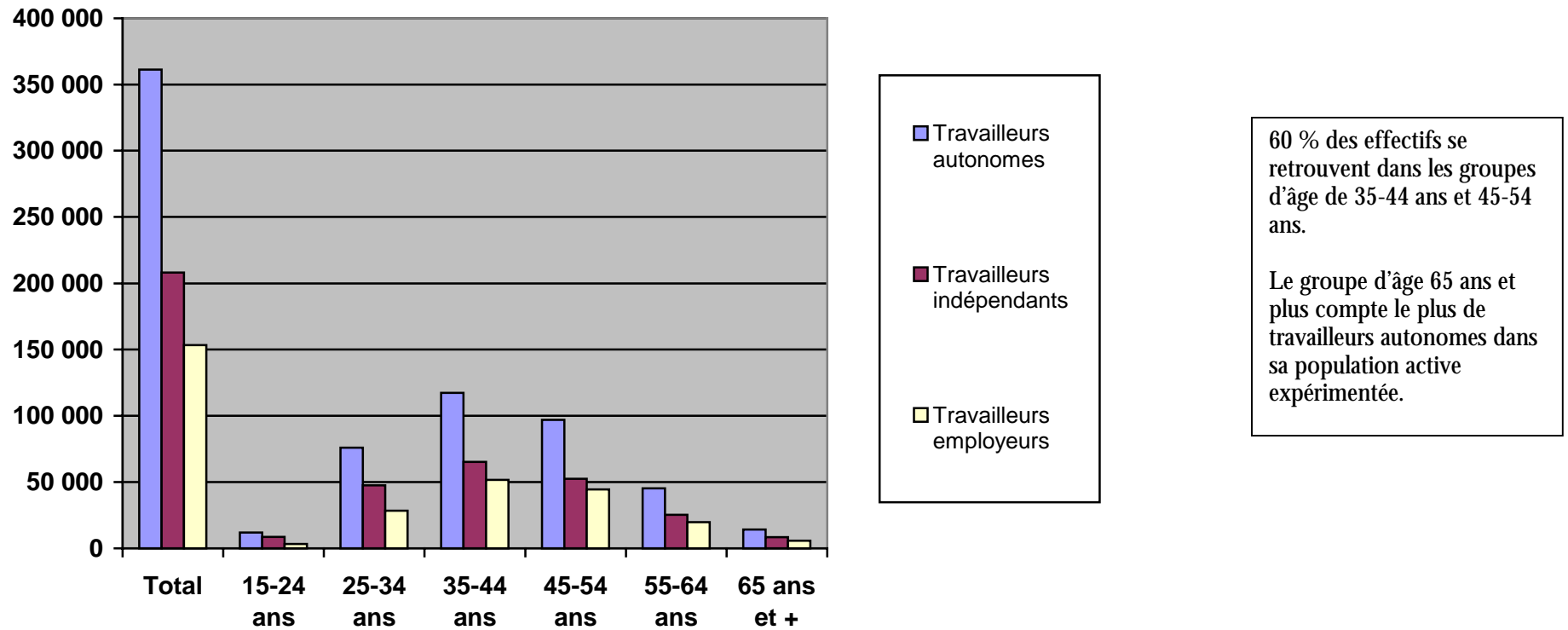
Les hommes indépendants (134 760) sont à peu près deux fois plus nombreux que les femmes (73 270).

Les hommes employeurs (121 490) sont à peu près quatre fois plus nombreux que les femmes (36 725).

Travailleurs autonomes CS SPR = Travailleurs autonomes exploitant une entreprise constituée en société sans personnel rémunéré
 Travailleurs autonomes CS APR = Travailleurs autonomes exploitant une entreprise constituée en société avec personnel rémunéré
 Travailleurs autonomes NCS SPR = Travailleurs autonomes exploitant une entreprise non constituée en société sans personnel rémunéré
 Travailleurs autonomes NCS APR = Travailleurs autonomes exploitant une entreprise non constituée en société avec personnel rémunéré

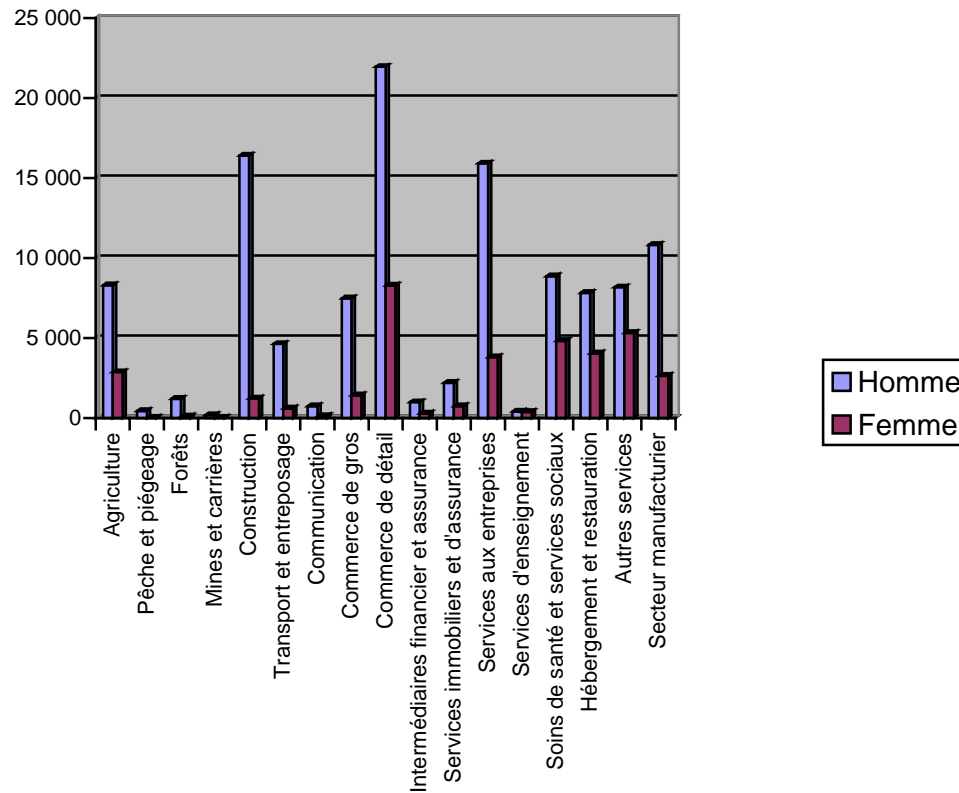
Source : Statistique Canada, recensement 1996. Internet : <http://www.statcan.ca>

RÉPARTITION DES TRAVAILLEURS AUTONOMES SELON LA CATÉGORIE DE TRAVAILLEURS ET L'ÂGE POUR L'ANNÉE 1996- QUÉBEC



Source : Statistique Canada, recensement 1996. CIRETA pour Développement économique Canada. Profil des travailleurs autonomes du Québec, avril 1999.

RÉPARTITION DES TRAVAILLEURS EMPLOYEURS SELON LE SECTEUR D'ACTIVITÉ ET LE SEXE POUR L'ANNÉE 1996 – QUÉBEC



Les secteurs qui comportent le plus de travailleurs employeurs sont les suivants :

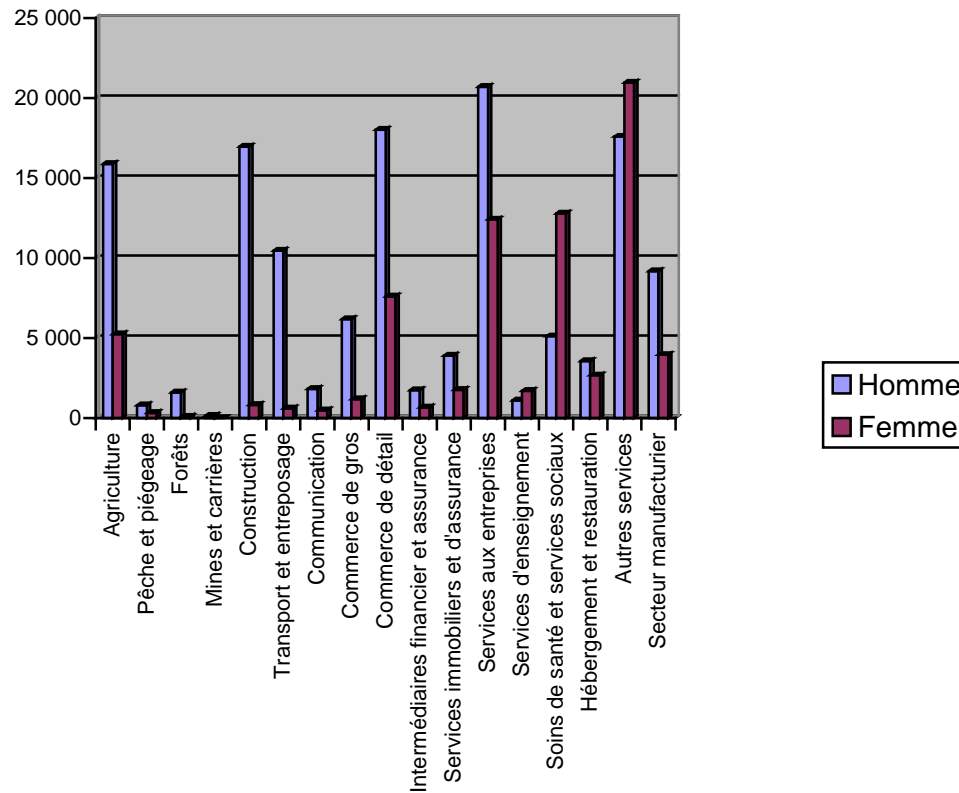
- Commerce de détail
- Services aux entreprises
- Construction
- Soins de santé et services sociaux
- Autres services
- Secteur manufacturier

Les secteurs qui comportent le plus de femmes employeurs sont les suivants :

- Commerce de détail
- Autres services
- Soins de santé et services sociaux

Source : Statistique Canada, recensement 1996. CIRETA pour Développement économique Canada. Profil des travailleurs autonomes du Québec, avril 1999.

RÉPARTITION DES TRAVAILLEURS INDÉPENDANTS SELON LE SECTEUR D'ACTIVITÉ ET LE SEXE POUR L'ANNÉE 1996 – QUÉBEC



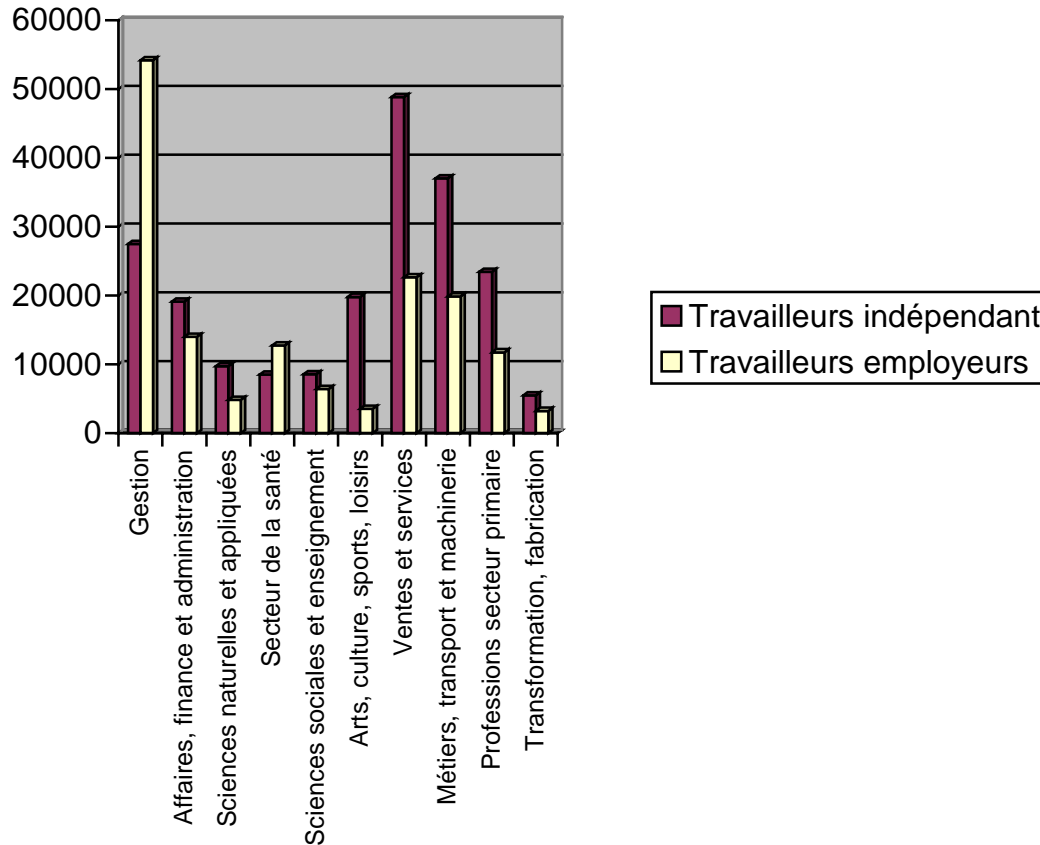
Les secteurs qui comportent le plus de travailleurs indépendants sont les suivants :

- Autres services
- Services aux entreprises
- Commerce de détail
- Agriculture
- Soins de santé et services sociaux
- Construction

Les femmes sont en majorité dans les secteurs des soins de santé et services sociaux et dans les autres services. Ces deux secteurs constituent 30 % des effectifs féminins.

Source : Statistique Canada, recensement 1996. CIRETA pour Développement économique Canada. Profil des travailleurs autonomes du Québec, avril 1999.

RÉPARTITION DES TRAVAILLEURS AUTONOMES SELON LA CATÉGORIE DE TRAVAILLEURS ET GRANDES CATÉGORIES PROFESSIONNELLES POUR L'ANNÉE 1996 – QUÉBEC



Les groupes de professions qui comportent le plus grand nombre de travailleurs indépendants sont les suivants :

- Ventes et services
- Métiers transports et machinerie
- Gestion

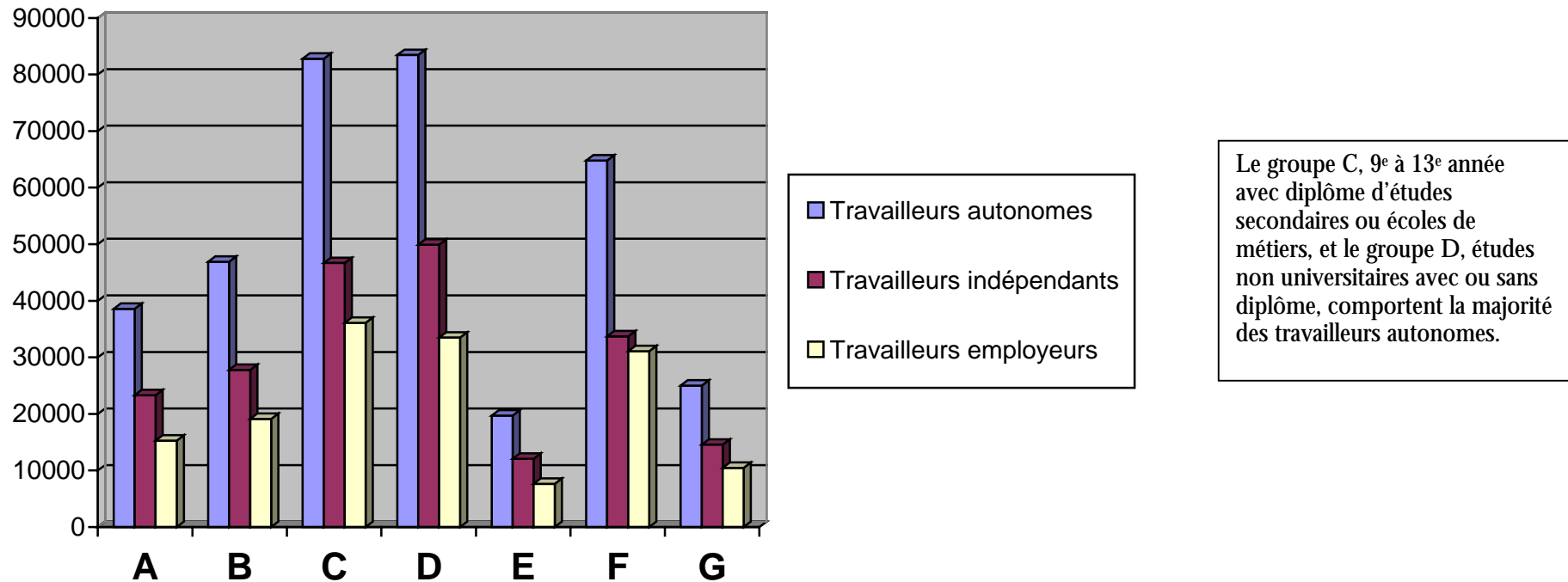
Les groupes de professions qui comportent le plus grand nombre de travailleurs employeurs sont les suivants :

- Gestion
- Ventes et services
- Métiers transports et machinerie

Toutes catégories confondues, le groupe de la gestion est celui qui comporte le plus grand nombre de travailleurs autonomes suivi de près par les ventes et services.

Source : Statistique Canada. Recensement 1996. Internet : <http://www.statcan.ca>

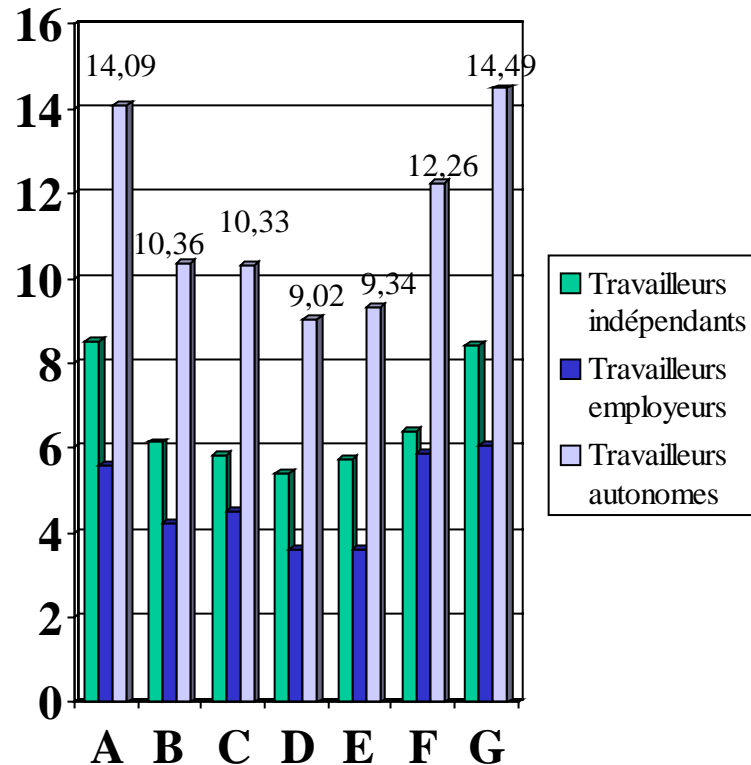
RÉPARTITION DES TRAVAILLEURS AUTONOMES SELON LA CATÉGORIE DE TRAVAILLEURS ET LE NIVEAU DE SCOLARITÉ POUR L'ANNÉE 1996 -QUÉBEC



- A = Moins d'une 9^e année
- B = 9^e à 13^e année sans diplôme d'études secondaires
- C = 9^e à 13^e année avec diplôme d'études secondaires ou écoles de métiers
- D = Études non universitaires avec ou sans diplôme
- E = Études universitaires sans diplôme
- F = Études universitaires premier cycle avec diplôme
- G = Études supérieures au Baccalauréat

Source : Statistique Canada, recensement 1996. CIRETA pour Développement économique Canada. Profil des travailleurs autonomes du Québec, avril 1999.

**POURCENTAGE DES TRAVAILLEURS AUTONOMES SELON LA CATÉGORIE DE TRAVAILLEURS
ET LE NIVEAU DE SCOLARITÉ EN REGARD DE LA PAE POUR L'ANNÉE 1996 - QUÉBEC**



En terme relatif (% PAE), les travailleurs autonomes étaient proportionnellement plus nombreux à être soit peu scolarisés, moins d'une 9^e année, soit très scolarisés, études supérieures au Baccalauréat.

- A = Moins d'une 9^e année
- B = 9^e à 13^e année sans diplôme d'études secondaires
- C = 9^e à 13^e année avec diplôme d'études secondaires ou écoles de métiers
- D = Études non universitaires avec ou sans diplôme
- E = Études universitaires sans diplôme
- F = Études universitaires premier cycle avec diplôme
- G = Études supérieures au Baccalauréat

« ...Il existe plusieurs secteurs d'activités qui ont été traditionnellement organisés sur la base du travail autonome et qui requièrent un faible niveau de scolarité. (agriculture, construction, commerce de détail, coiffure, etc. » Profil des travailleurs autonomes du Québec p.16

**REVENU TOTAL MÉDIAN DES TRAVAILLEURS SELON LA CATÉGORIE, LE SEXE
ET LE GROUPE D'ÂGE POUR L'ANNÉE 1996 - QUÉBEC**

Groupe d'âge	Travailleurs indépendants		Travailleurs employeurs	
	Homme	Femme	Homme	Femme
15-24 ans	8 453 \$	6 027 \$	13 008 \$	10 689 \$
25-34 ans	18 158 \$	11 906 \$	26 314 \$	18 556 \$
35-44 ans	20 690 \$	13 017 \$	33 363 \$	20 559 \$
45-54 ans	20 092 \$	12 934 \$	34 466 \$	20 009 \$
55-64 ans	20 279 \$	12 674 \$	32 513 \$	18 761 \$
65 ans et plus	23 862 \$	16 875 \$	37 595 \$	26 405 \$
Total	19 713 \$	12 216 \$	31 623 \$	19 989 \$

Source : Statistique Canada, recensement 1996. CIRETA pour Développement économique Canada. Profil des travailleurs autonomes du Québec, avril 1999.

Les femmes et les jeunes présentent les revenus les plus bas par rapport aux hommes d'une part et aux groupes plus âgés d'autres part.

**REVENU TOTAL MÉDIAN DES TRAVAILLEURS SELON LA CATÉGORIE, LE SEXE
ET LE NIVEAU DE SCOLARITÉ POUR L'ANNÉE 1996 - QUÉBEC**

Niveau de scolarité	Travailleurs indépendants		Travailleurs employeurs	
	Homme	Femme	Homme	Femme
Moins d'une 9 ^e année	17 766 \$	10 817 \$	24 927 \$	14 042 \$
9 ^e à 13 ^e année sans diplôme d'études secondaires	18 825 \$	10 047 \$	27 296 \$	15 611 \$
9 ^e à 13 ^e année avec diplôme d'études secondaires ou écoles de métiers	19 570 \$	11 132 \$	28 751 \$	16 108 \$
Études non universitaires avec ou sans diplôme	17 979 \$	11 084 \$	29 814 \$	18 039 \$
Études universitaires sans diplôme	17 123 \$	12 019 \$	28 953 \$	22 334 \$
Études universitaires premier cycle avec diplôme	24 962 \$	16 994 \$	54 105 \$	33 953 \$
Études supérieures au Baccalauréat	29 121 \$	21 296 \$	54 454 \$	32 638 \$
Total	19 713 \$	12 216 \$	31 623 \$	19 989 \$

Source : Statistique Canada, recensement 1996. CIRETA pour Développement économique Canada. Profil des travailleurs autonomes du Québec, avril 1999.

Les travailleurs autonomes faisant partie des catégories « Études non universitaires avec ou sans diplôme » et « Études universitaires sans diplôme » gagnent moins que les autres catégories à l'exception de ceux qui possèdent moins d'une neuvième année.

**REVENU TOTAL MÉDIAN DES TRAVAILLEURS SELON LA CATÉGORIE, LE SEXE
ET LA DIVISION D'INDUSTRIE POUR L'ANNÉE 1996 - QUÉBEC**

Division d'industries	Travailleurs indépendants		Travailleurs employeurs	
	Homme	Femme	Homme	Femme
Agriculture	20 132 \$	11 355 \$	24 941 \$	15 274 \$
Pêche et piégeage	13 053 \$	8 445 \$	30 016 \$	13 740 \$
Forêt	19 193 \$	9 425 \$	32 529 \$	21 038 \$
Mines et carrières	20 329 \$	19 453 \$	37 253 \$	29 499 \$
Secteur manufacturier	18 802 \$	11 980 \$	32 969 \$	20 042 \$
Construction	17 860 \$	11 413 \$	30 057 \$	17 760 \$
Transport et entreposage	19 710 \$	14 264 \$	29 067 \$	20 013 \$
Communication	20 575 \$	16 877 \$	27 666 \$	24 260 \$
Commerce de gros	22 021 \$	15 027 \$	36 042 \$	25 054 \$
Commerce de détail	16 699 \$	10 791 \$	27 132 \$	18 222 \$
Intermédiaires financiers / assurance	30 061 \$	23 307 \$	50 464 \$	28 386 \$
Services immobiliers et d'assurance	25 063 \$	20 067 \$	44 099 \$	28 000 \$
Services aux entreprises	24 983 \$	17 348 \$	48 880 \$	28 008 \$
Services gouvernementaux	N / A	N / A	N / A	N / A
Services d'enseignement	15 279 \$	11 599 \$	27 077 \$	17 211 \$
Soins de santé et service sociaux	40 228 \$	12 908 \$	96 286 \$	35 008 \$
Hébergement et restauration	15 240 \$	10 446 \$	21 007 \$	12 534 \$
Autres services	15 428 \$	10 225 \$	25 310 \$	15 776 \$
Total	19 713 \$	12 216 \$	31 623 \$	19 989 \$

Source : Statistique Canada, recensement 1996. CIRETA pour Développement économique Canada. Profil des travailleurs autonomes du Québec, avril 1999.

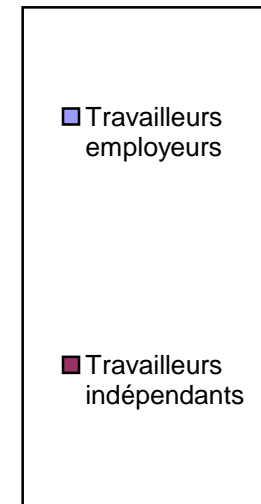
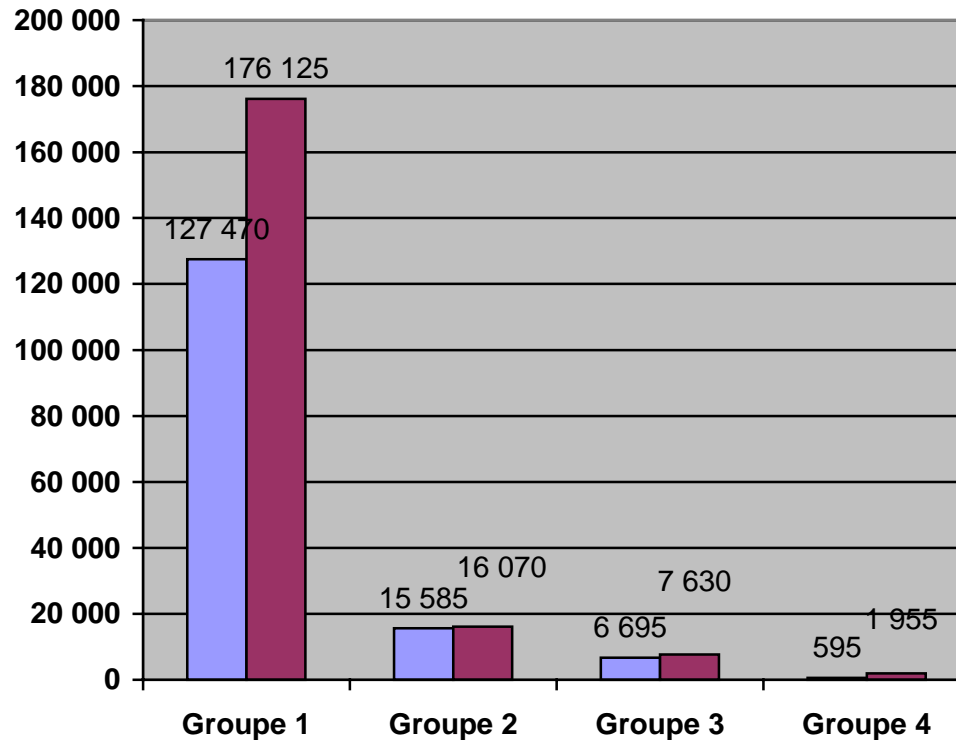
Les travailleurs indépendants présentant les meilleurs revenus font partie des divisions d'industrie suivantes : Commerce de gros, Intermédiaires financiers / assurance, Services immobiliers et d'assurance, Services aux entreprises, Soins de santé et services sociaux.

Chez les employeurs, le plus grand écart entre les hommes et les femmes se situe dans la division Soins de santé et services sociaux.

La période 1990-1995 a été caractérisée par un appauvrissement relatif des propriétaires de micro-entreprises par rapport aux salariés.

Profil des travailleurs autonomes du Québec p.32

RÉPARTITION DES TRAVAILLEURS AUTONOMES SELON L'ORIGINE ETHNIQUE POUR L'ANNÉE 1996 - QUÉBEC



« En 1996, les répondants d'origine européenne, asiatique et africaine comptaient une plus forte proportion d'employeurs que les « québécois de souche ». Les répondants d'Amérique latine et des Caraïbes en comptaient une plus petite.

Profil des travailleurs autonomes immigrants du Québec. P.40

Groupe 1 = Origine française, britannique, canadienne, québécoise, multiple et autochtone

Groupe 2 = Autre origine européenne

Groupe 3 = Origine arabe, asiatique, africaine et des îles du Pacifique

Groupe 4 = Origine d'Amérique latine, centrale, du sud et des Antilles

Source : Statistique Canada, recensement 1996. CIRETA, Emploi Québec, Camo personnes immigrantes. Profil des travailleurs autonomes immigrants et membres des communautés culturelles du Québec, mars 2000.

RÉPARTITION DES CONTRIBUABLES SELON LE TYPE DE REVENU PAR RÉGION ADMINISTRATIVE DU QUÉBEC POUR L'ANNÉE 1997

Région administrative	Revenus de travail autonome	Revenus d'emploi	Autres revenus	Total
Bas-Saint-Laurent	11 576 8,0 %	83 353 57,8 %	49 283 34,2 %	144 212
Saguenay, Lac-Saint-Jean	11 119 5,7 %	126 556 64,8 %	57 677 29,5 %	195 352
Québec	35 303 7,8 %	287 635 63,3 %	131 622 29,0 %	454 560
Mauricie	12 323 6,7 %	107 930 58,3 %	64 724 35,0 %	184 977
Estrie	18 228 9,1 %	121 502 60,4 %	61 303 30,5 %	201 033
Montréal	97 56 97,7 %	736 938 58,0 %	436 701 34,4 %	1 271 208
Outaouais	18 697 9,1 %	131 351 64,2 %	54 662 26,7 %	204 710
Abitibi, Témiscamingue	7 124 6,8 %	66 169 63,6 %	30 735 29,5 %	104 028
Côte-Nord	3 429 4,8 %	49 613 69,8 %	18 087 25,4 %	71 129
Nord-du-Québec	708 3,3 %	16 011 75,7 %	4 433 21,0 %	21 152
Gaspésie, Îles-de-la-Madeleine	4 876 6,6 %	41 907 56,8 %	27 042 36,6 %	73 825
Chaudières-Appalaches	23 782 8,8 %	170 724 63,0 %	76 274 28,2 %	270 780
Laval	19 038 8,0 %	156 066 65,7 %	62 340 26,3 %	237 444
Lanaudière	21 022 8,0 %	169 939 64,6 %	72 118 27,4 %	263 079
Laurentides	26 359 8,8 %	192 274 64,2 %	80 922 27,0 %	299 555
Montérégie	70 527 8,0 %	579 977 65,6 %	233 866 26,4 %	884 370
Centre-du-Québec	12 071 7,9 %	92 772 61,1 %	47 087 31,0 %	151 930
Indéterminée	3 180 7,0 %	26 889 59,3 %	15 305 33,7 %	45 374
Total	396 931 7,8 %	3 157 606	1 524 181	5 078 718

Source : Revenu Québec, déclaration d'impôt 1997. Internet : <http://www.revenu.gouv.qc.ca>

La majorité des contribuables ayant déclaré des revenus d'entreprise, de profession ou de travail à la commission se retrouve dans les régions administratives de Montréal (25 %), de la Montérégie (18 %) et de Québec (9 %).

Par ailleurs, dans quatre régions administratives, nous observons une plus grande proportion de travailleurs autonomes par rapport aux autres types de revenus : Estrie, Outaouais, Chaudières-Appalaches et Laurentides. Par contre, ce sont dans les régions du Nord-du-Québec et de la Côte-Nord que la proportion est plus faible.

L'ÉVOLUTION DU TRAVAIL AUTONOME AU QUÉBEC

**ÉVOLUTION DE LA CATÉGORIE D'EMPLOI
SELON LE SEXE 1976, 1990-1999 - QUÉBEC**

Années	Travailleurs autonomes nombre	Indépendants %	Employeurs %	Taux de travailleurs autonomes %
1976	225 200	55.1	44.9	8.8
1990	399 100	50.6	49.4	12.7
1991	407 300	52.2	47.8	13.2
1992	404 300	52.6	47.4	13.3
1993	417 100	53.2	46.8	13.7
1994	407 600	56.3	43.7	13.1
1995	443 400	55.9	44.1	14.1
1996	459 300	59.5	40.5	14.6
1997	473 500	59.0	41.0	14.8
1998	495 100	60.6	39.4	15.1
1999	506 500	61.4	38.6	15.1
Homme				
1976	181 000	50.9	49.1	11.0
1990	286 200	45.3	54.7	16.1
1991	298 300	46.9	53.1	17.3
1992	294 500	46.7	53.3	17.4
1993	305 900	47.1	52.9	18.1
1994	277 200	49.4	50.6	16.1
1995	302 500	48.7	51.3	17.3
1996	315 900	52.2	47.8	18.2
1997	321 300	52.3	47.7	18.2
1998	330 900	54.0	46.0	18.3
1999	336 200	54.8	45.2	18.2
Femme				
1976	44 400	71.8	28.2	4.9
1990	112 800	64.4	35.6	8.3
1991	109 000	66.8	33.2	8.0
1992	109 900	68.2	31.8	8.2
1993	111 200	70.1	29.9	8.2
1994	130 500	70.7	29.3	9.5
1995	140 900	71.5	28.5	10.1
1996	143 500	75.5	24.5	10.2
1997	152 200	73.1	26.9	10.6
1998	164 300	73.8	26.2	11.1
1999	170 300	74.4	25.6	11.3

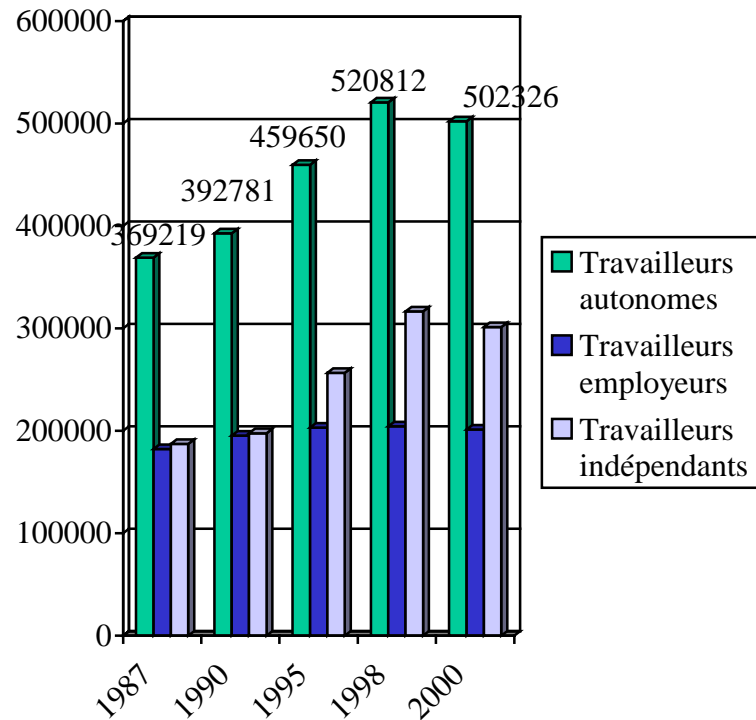
Source : Enquête sur la population active. Internet : <http://www.statcan.ca>

Dans le tableau ci-dessus, on remarque que le taux de travailleurs autonomes est passé de 8,8 % en 1976 à 15,1 % en 1999.

« Malgré leur retard historique, les femmes sont de plus en plus nombreuses à choisir la voie du travail autonome. Au cours de la période 1991-1996, 28 620 d'entre elles sont venues s'ajouter aux effectifs existants (+35,17 %), contre seulement 27 755 hommes (+12,42 %) ». **Profil des travailleurs autonomes du Québec**, p. 8.

« Selon le recensement 1996 de Statistique Canada, les effectifs de travailleurs autonomes ont augmenté de 18,46 % entre 1991 et 1996, passant de 304 955 à 361 250 personnes. Pendant la même période, les effectifs de salariés ont diminué de 3,8 %. Près de 88 % des nouveaux autonomes sont des travailleurs indépendants. » **Profil des travailleurs autonomes du Québec**. P.8

ÉVOLUTION DU TRAVAIL AUTONOME 1987, 1990, 1995, 1998, 2000 - QUÉBEC



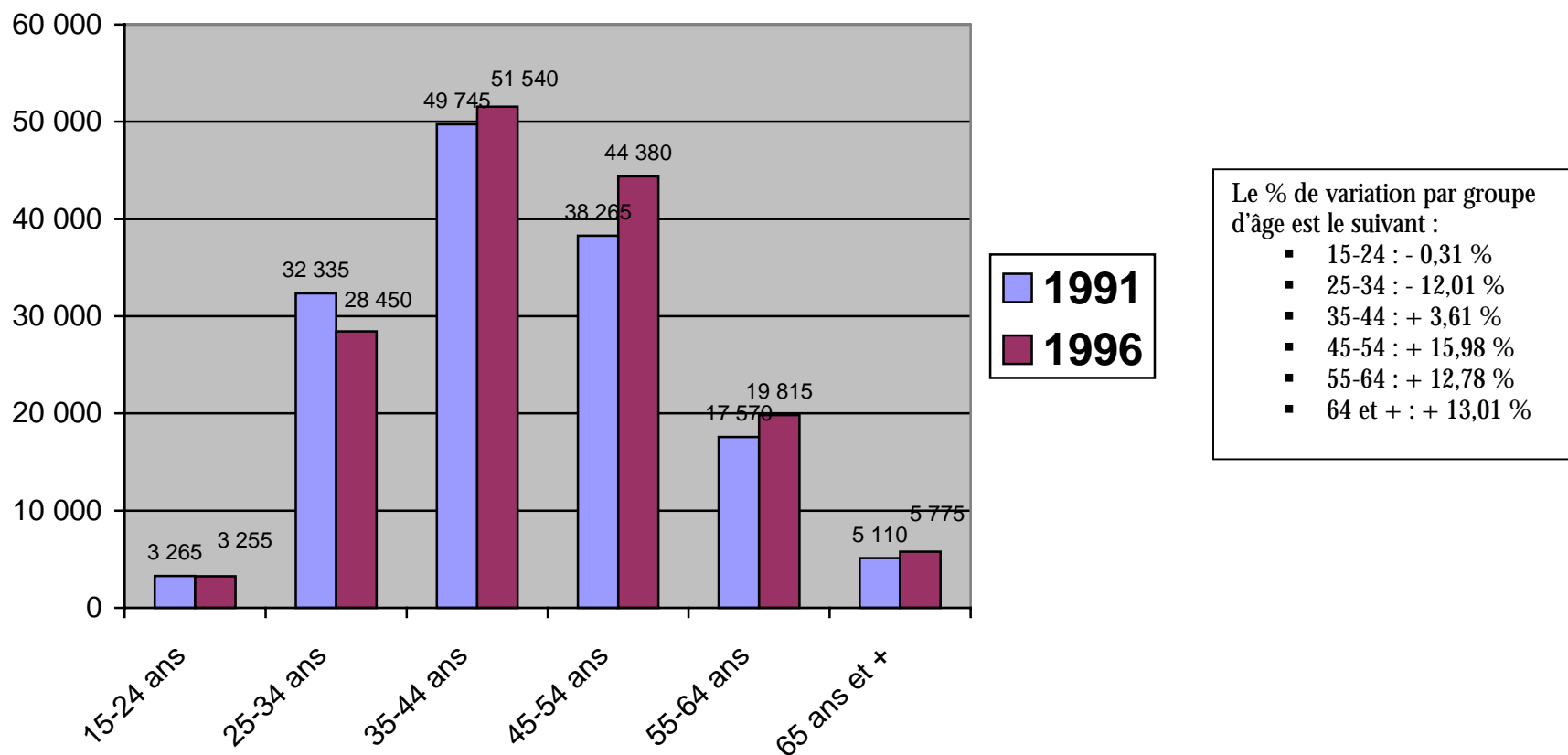
En 2000, le travail autonome a reculé pour la première fois depuis 1986.

En 2000, seul le nombre de travailleurs indépendants constitués en société et le nombre d'employeurs non constitués en société ont augmenté.

Les travailleurs indépendants non constitués en société sont responsables de la diminution des effectifs dans une proportion de 85 %.

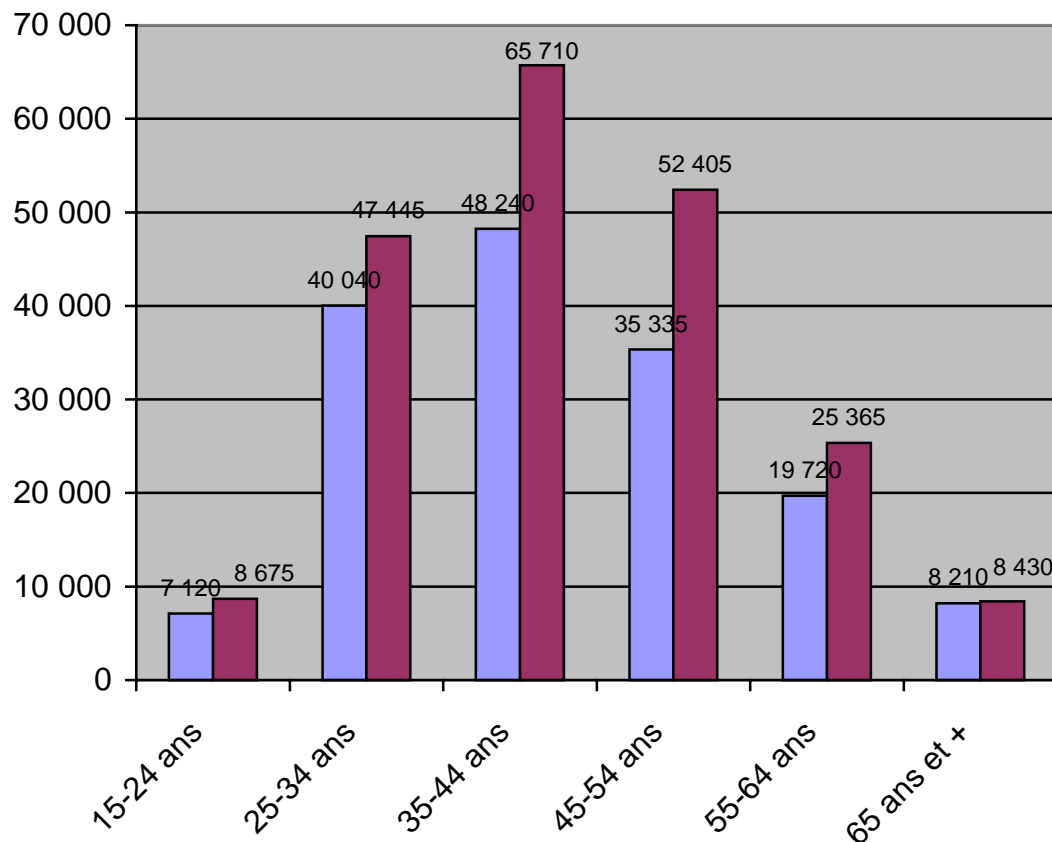
Les données proviennent de l'Enquête sur la population active, fichiers à grande diffusion. À chaque année, les estimés des pourcentages et les effectifs constituent des moyennes annuelles des 12 mois de référence de l'Enquête.

ÉVOLUTION DU TRAVAIL AUTONOME EMPLOYEUR SELON LE GROUPE D'ÂGE 1991-1996 - QUÉBEC



Source : Statistique Canada, recensement 1996. CIRETA pour Développement économique Canada. Profil des travailleurs autonomes du Québec, avril 1999.

ÉVOLUTION DU TRAVAIL AUTONOME INDÉPENDANT SELON LE GROUPE D'ÂGE 1991-1996 - QUÉBEC



■ 1991
■ 1996

Le % de variation par groupe d'âge est le suivant :

- 15-24 : + 21,84 %
- 25-34 : + 18,49 %
- 35-44 : + 36,21 %
- 45-54 : + 48,31 %
- 55-64 : + 28,63 %
- 64 et + : + 2,68 %

« La période 1991-1996 n'a pas été très propice à la croissance du travail autonome chez les jeunes. [...] ». Les obstacles institutionnels sont donc encore très présents. **Profil des travailleurs autonomes du Québec, p.16.**

Source : Statistique Canada, recensement 1996. CIRETA pour Développement économique Canada. Profil des travailleurs autonomes du Québec, avril 1999.

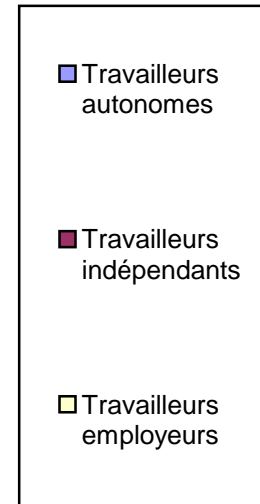
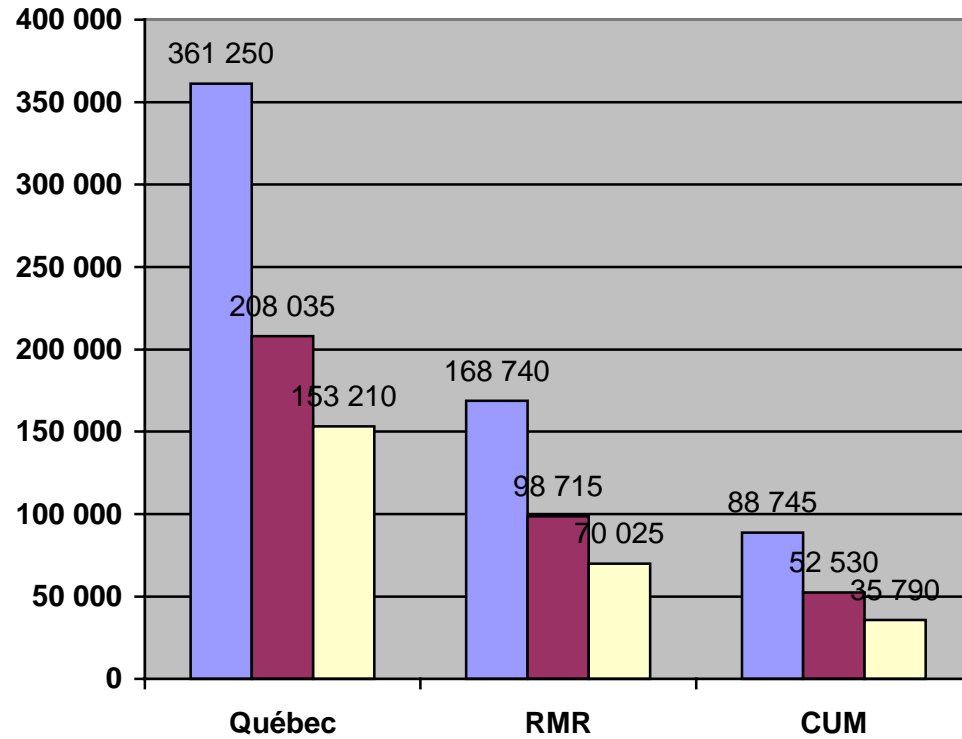
ÉVOLUTION DES TRAVAILLEURS AUTONOMES SELON LA CATÉGORIE DE TRAVAILLEURS, LE SECTEUR D'ACTIVITÉ ET LE SEXE 1991-1996 QUÉBEC

Secteur d'activité	Travailleurs autonomes			Travailleurs indépendants			Travailleurs employeurs		
	Homme	Femme	Total	Homme	Femme	Total	Homme	Femme	Total
Agriculture	-3 595	-825	-4 420	- 2 740	-1 120	-3 860	-855	295	-555
Pêche et piégeage	215	240	445	305	265	570	-90	-30	-125
Forêts	1 355	90	1 445	765	50	815	590	40	625
Mines et carrières	180	15	190	120	0	115	60	15	75
Construction	-375	230	-150	1 135	205	1 330	-1 505	30	-1 480
Transport et entreposage	2 640	295	2 925	1 805	130	1 935	835	160	995
Communication	410	-105	310	505	0	505	-95	-110	-200
Commerce de gros	2 660	640	3 305	1 615	255	1 875	1 045	380	1 430
Commerce de détail	1 980	1 065	3 040	2 460	1 115	3 570	-475	-50	-525
Intermédiaires financiers/assurance	-865	160	-705	-145	205	55	-720	-45	-760
Services immobiliers et d'assurance	2 165	1 095	3 255	1 535	705	2 240	635	385	1 015
Services aux entreprises	9 450	7 135	16 580	7 905	6 265	14 170	1 550	865	2 410
Services d'enseignement	495	660	1 150	480	685	1 170	10	-30	-20
Soins de santé et services sociaux	1 805	8 865	10 675	1 060	7 070	8 130	740	1 795	2 540
Hébergement et restauration	1 510	1 315	2 835	795	1 030	1 875	715	290	1 010
Autres services	7 460	6 910	14 360	6 140	6 700	12 830	1 325	210	1 530
Secteur manufacturier	275	750	1 020	1 280	795	2 065	-1 005	-45	-1 045
Total	27 765	28 535	56 260	25 020	24 355	49 340	2 760	4 155	6 920

Source : Statistique Canada, recensement 1996. CIRETA pour Développement économique Canada. Profil des travailleurs autonomes du Québec, avril 1999.

Les secteurs où il y a eu la plus forte augmentation d'employeurs sont les suivants : Soins de santé et services sociaux; Services aux entreprises; Autres services; Commerce de gros. À l'exception de l'Agriculture, de la Construction et des Intermédiaires financiers / assurance, tous les secteurs d'activité ont connu une augmentation de leurs effectifs au cours de la période 1991-1996.

RÉPARTITION DES TRAVAILLEURS AUTONOMES SELON LA CATÉGORIE DE TRAVAILLEURS ET LE REGROUPEMENT GÉOGRAPHIQUE POUR L'ANNÉE 1996



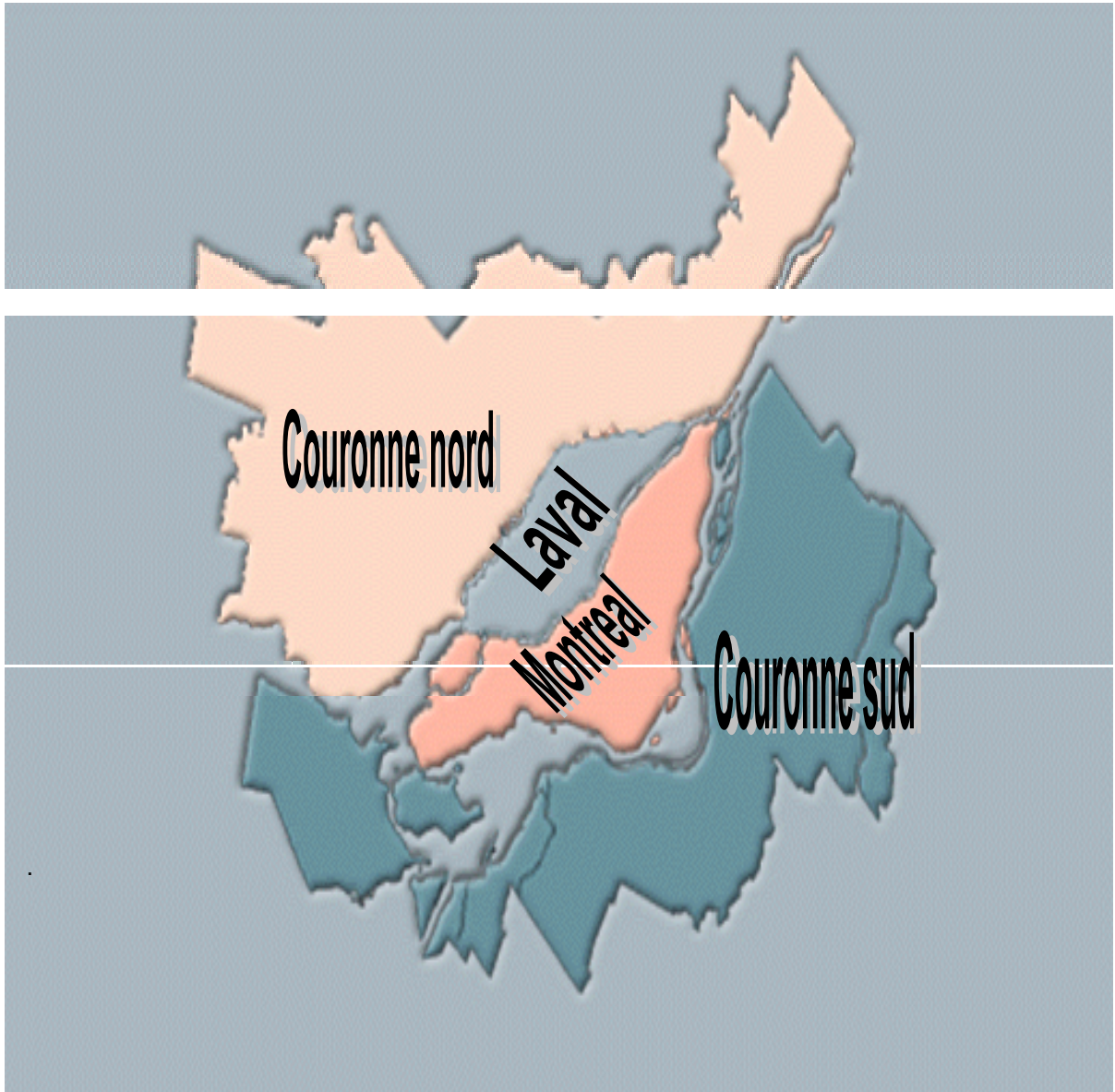
Pour les trois territoires, les proportions de catégories de travailleurs autonomes sont sensiblement les mêmes.

La RMR de Montréal constitue un peu moins de la moitié des travailleurs autonomes du Québec.

Source : Statistique Canada, recensement 1996. Internet : <http://www.statcan.ca>

LE TRAVAIL AUTONOME DANS LA RÉGION MÉTROPOLITAINE DE RECENSEMENT DE MONTRÉAL

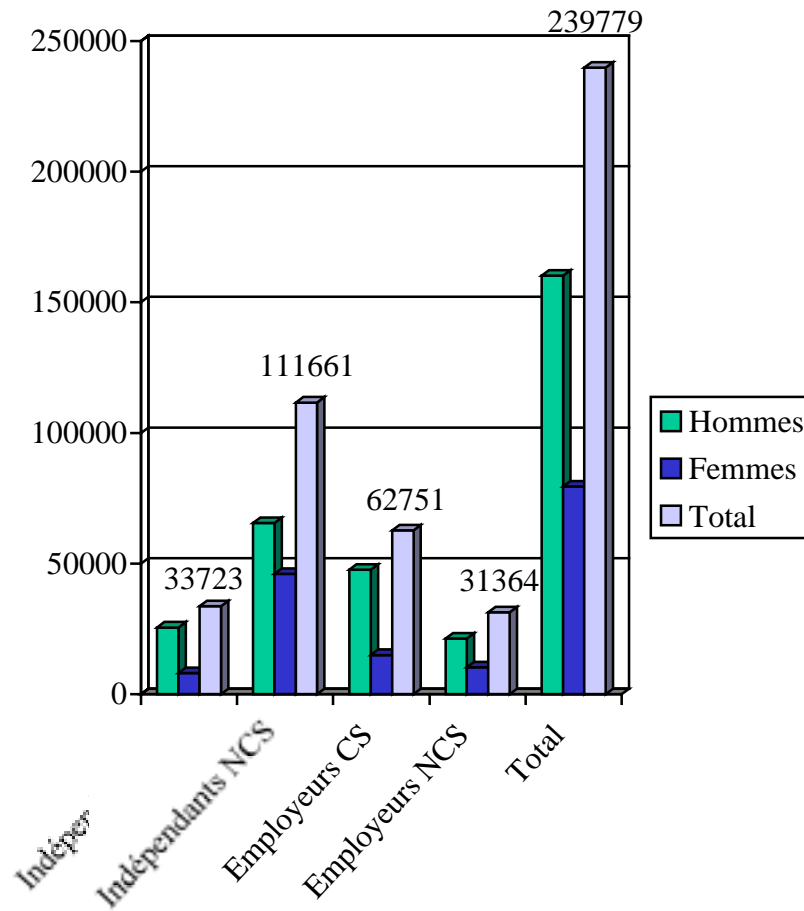
CARTE DE LA RÉGION MÉTROPOLITAINE DE RECENSEMENT DE MONTRÉAL



Source : Communauté urbaine de Montréal, avril 2001 <http://www.cum.qc.ca>

MRC de la RMR Montréal : MRC Argenteuil, MRC Beauharnois – Salaberry, MRC Champlain, MRC D’Autray, MRC Deux-Montagnes, MRC Lajemmerais, MRC La-Rive-du-Nord, MRC L’assomption, MRC Laval, MRC La-Vallée-du-Richelieu, MRC Les moulins, MRC Mirabel, MRC Rousillon, MRC Rouville, MRC Thérèse de Blainville, MRC Vaudreuil-Soulanges.

RÉPARTITION DES TRAVAILLEURS AUTONOMES SELON LA CATÉGORIE DE TRAVAILLEURS POUR L'ANNÉE 2000- RMR MONTRÉAL.



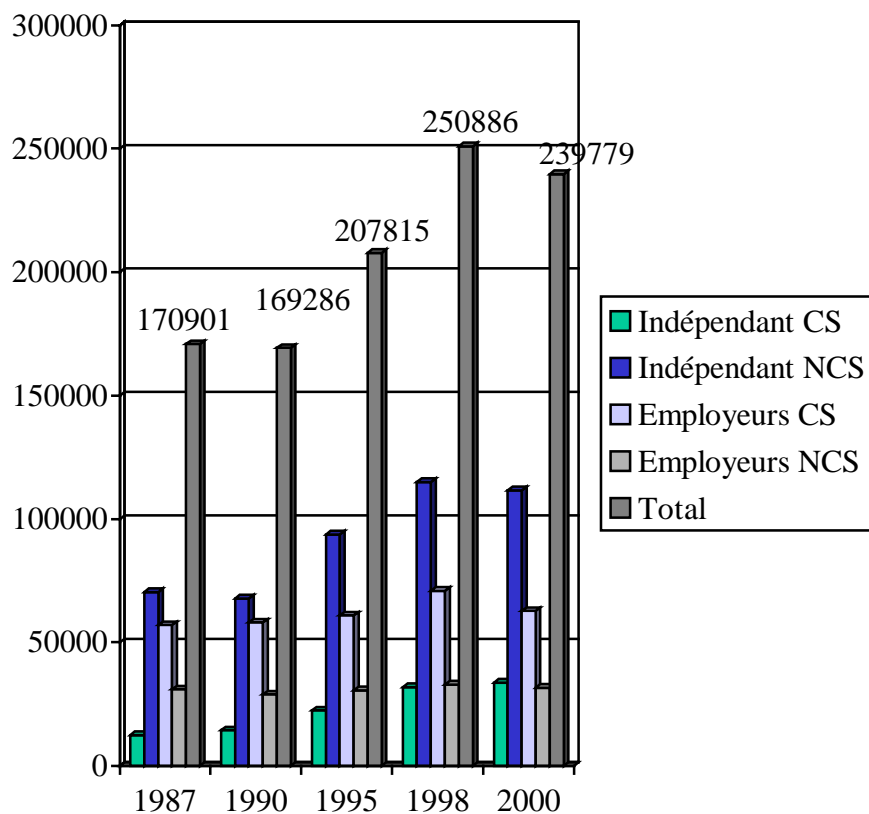
Dans la région métropolitaine de recensement, il y a 239 779 travailleurs autonomes.

De ce nombre 31 364 sont des travailleurs employeurs NCS.

CS = constitués en société
NCS = non constitués en société

Source : Enquête sur la population active, 2000.

ÉVOLUTION DU TRAVAIL AUTONOME SELON LA CATÉGORIE DE TRAVAILLEURS 1987, 1990, 1995, 1998, 2000 – RMR MONTRÉAL



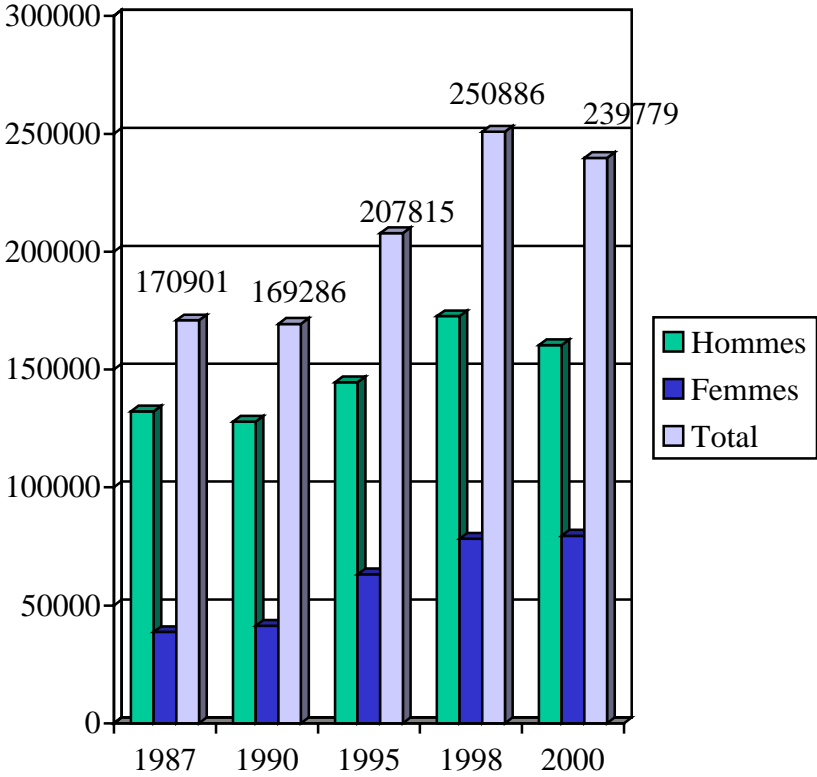
La diminution des TA dans la RMR de Montréal est principalement attribuée aux travailleurs indépendants non constitués en société.

Les travailleurs employeurs constitués en société ont diminué alors qu'au Québec, ils ont légèrement augmenté.

Les autres catégories de travailleurs autonomes suivent la tendance provinciale.

Source : Enquête sur la population active 1987 – 1990 – 1995 – 1998 –

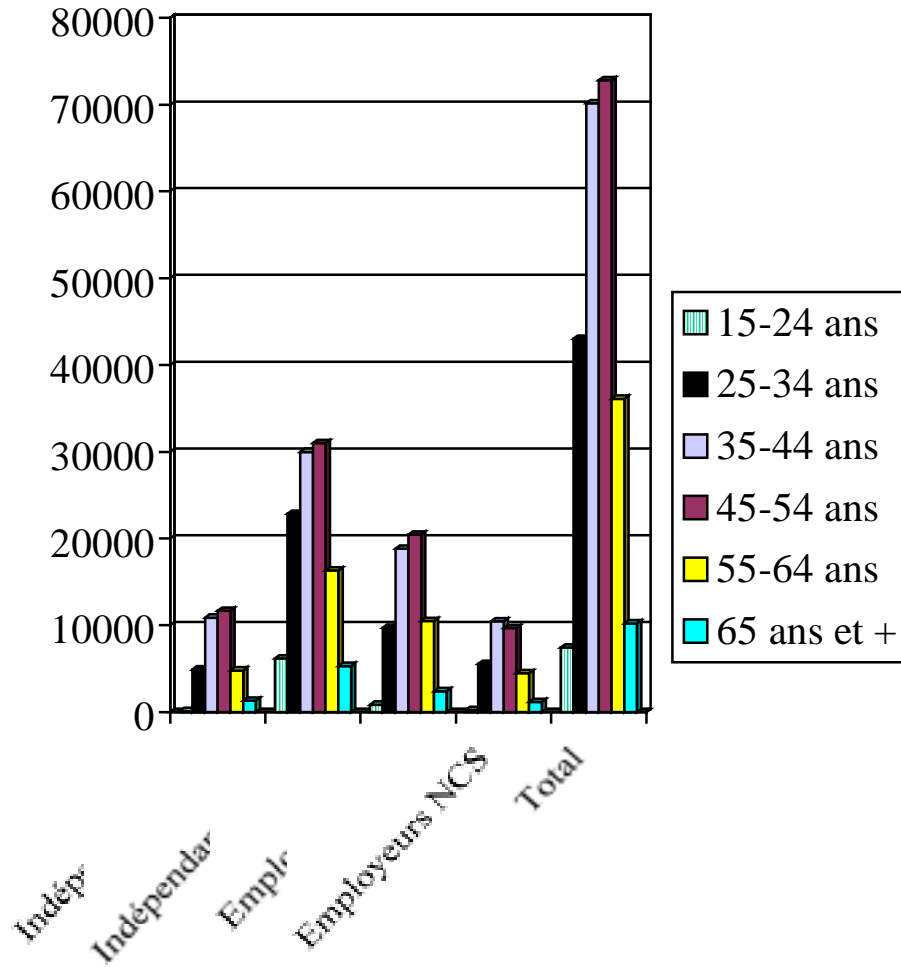
ÉVOLUTION DU TRAVAIL AUTONOME SELON LE SEXE 1987, 1990, 1995, 1998, 2000 – RMR MONTRÉAL



Tel qu'observé pour l'ensemble du Québec, la diminution du nombre de travailleurs autonomes depuis l'an 2000 est principalement le fait des hommes.

Source : Enquête sur la population active 1987 – 1990 – 1995 – 1998 – 2000.

RÉPARTITION DES TRAVAILLEURS AUTONOMES SELON LE GROUPE D'ÂGE POUR L'ANNÉE 2000- RMR MONTRÉAL

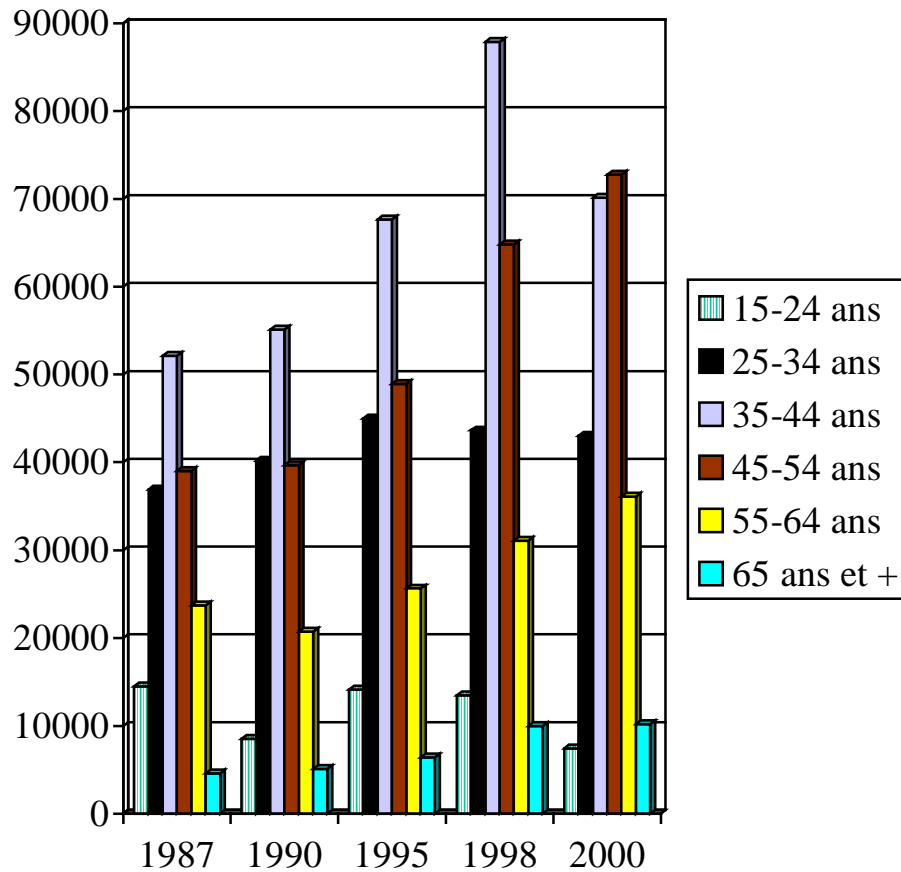


Il y avait en 2000, dans la région métropolitaine de recensement, 50 457 travailleurs autonomes ayant moins de 35 ans (21 %).

De ce nombre les travailleurs indépendants NCS (29 011) constituent le plus grand groupe (57 %).

Source : Enquête sur la population active 2000.

ÉVOLUTION DES TRAVAILLEURS AUTONOMES SELON LE GROUPE D'ÂGE 1987, 1990, 1995, 1998, 2000- RMR MONTRÉAL



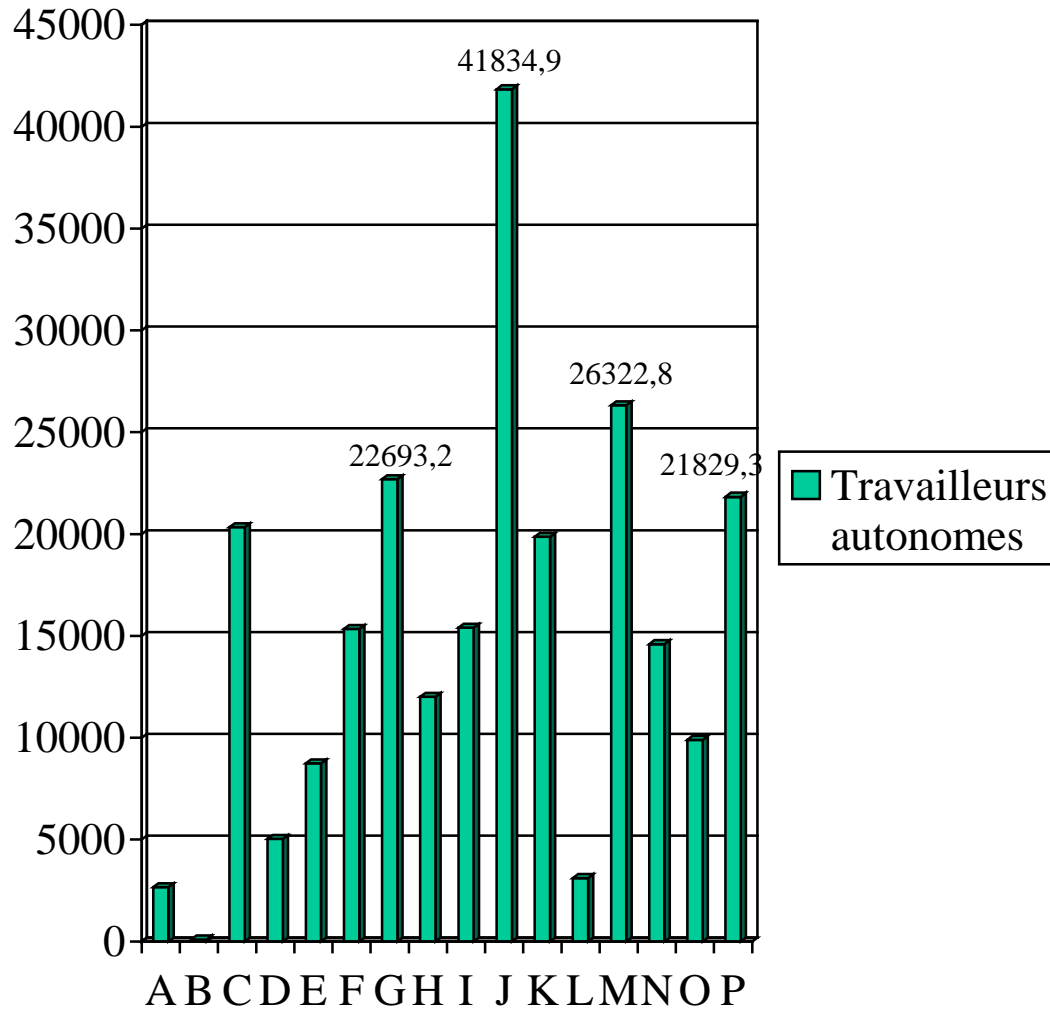
Le nombre de travailleurs autonomes ayant entre 45 et 64 ans augmente de façon régulière depuis 1990.

Les 15-24 ans sont le deuxième groupe ayant le plus diminué entre 1998 et 2000.

Les 25-34 ont connu en 2000 une légère diminution.

Source : Enquête sur la population active 1987 – 1990 – 1995 – 1998 – 2000.

RÉPARTITION DES TRAVAILLEURS AUTONOMES SELON LE SECTEUR D'ACTIVITÉ POUR L'ANNÉE 2000- RMR MONTRÉAL



Les secteurs d'activité comportant le plus de travailleurs autonomes sont :

- J = Services professionnels scientifiques et techniques
- M = Soins de santé et assistance sociale
- G = Commerce de détail
- P = Autres services

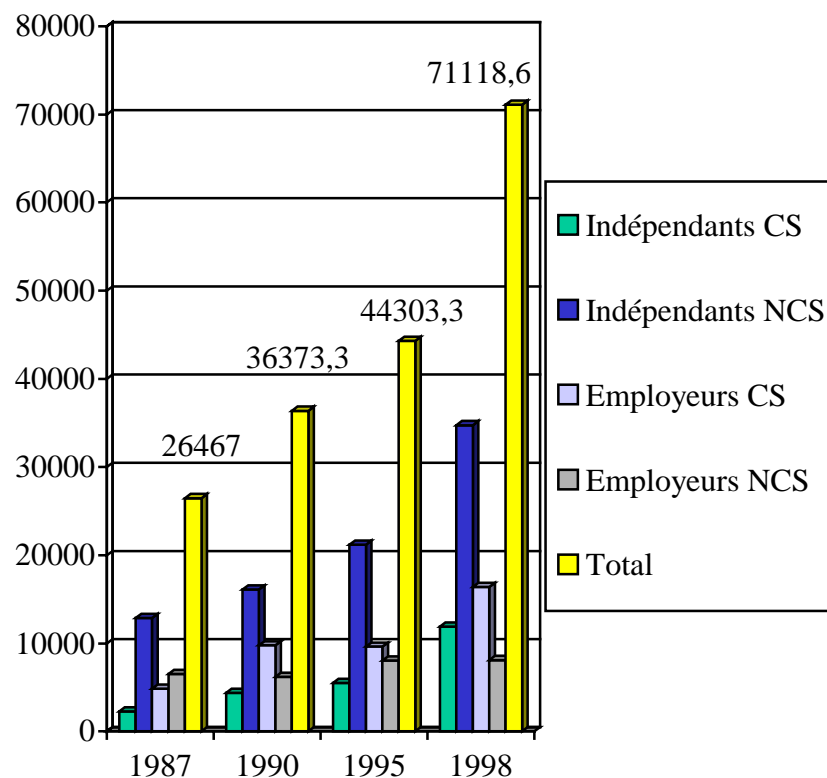
Source : Enquête sur la population active 2000.

Voir la page suivante pour la description des secteurs d'activité.

GROUPES D'INDUSTRIES 2000

- A = Agriculture
- B = Foresterie, pêche, mines et extraction de pétrole et de gaz
- C = Construction
- D = Fabrication de biens durables
- E = Fabrication de biens non durables
- F = Commerce de gros
- G = Commerce de détail
- H = Transport et entreposage
- I = Finance, assurance, immobilier et location
- J = Services professionnels scientifiques et techniques
- K = Gestion d'entreprise, services administratifs et autres services de soutien
- L = Services d'enseignement
- M = Soins de santé et assistance sociale
- N = Information, culture et loisirs
- O = Hébergement et service de restauration
- P = Autres services

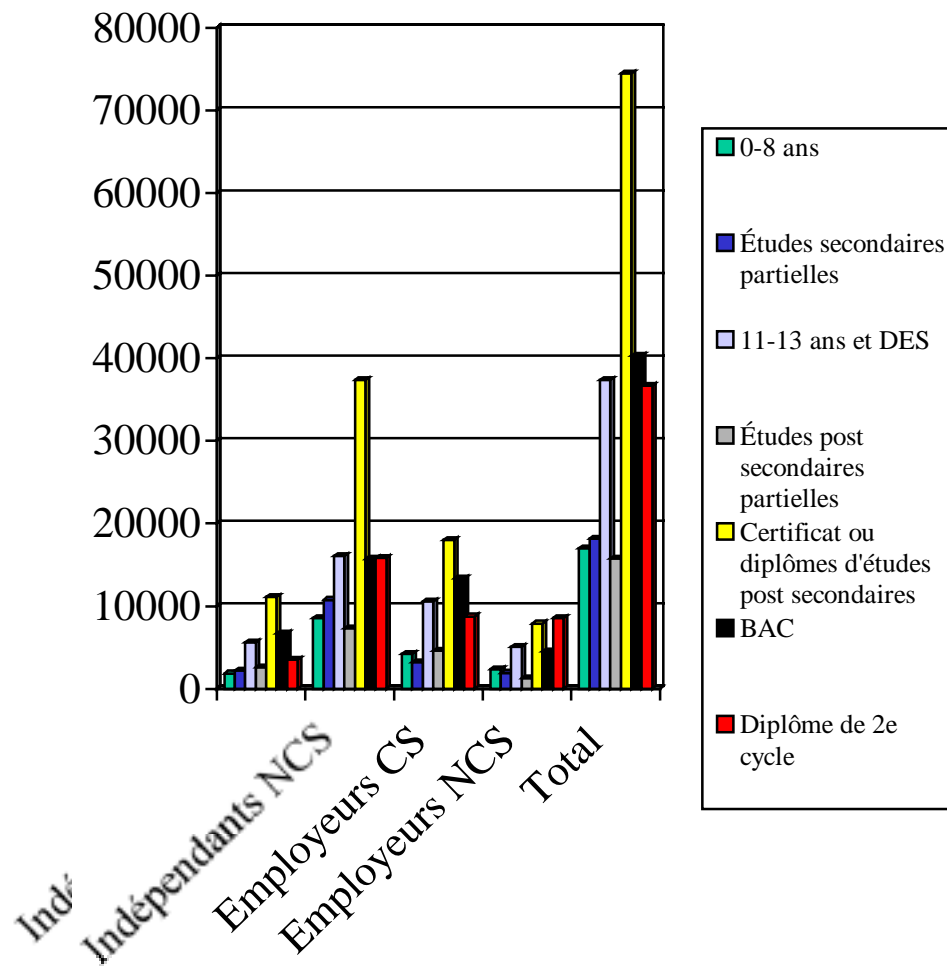
ÉVOLUTION DES TRAVAILLEURS AUTONOMES SELON LE SECTEUR D'ACTIVITÉ SERVICES AUX ENTREPRISES 1987, 1990, 1995, 1998 – RMR MONTRÉAL



On dénote un grand bond entre 1995 et 1998 pour l'ensemble des travailleurs autonomes des services aux entreprises.

Source : Enquête sur la population active 1987 – 1990 – 1995 – 1998 – 2000.

RÉPARTITION DES TRAVAILLEURS AUTONOMES SELON LE NIVEAU DE SCOLARITÉ POUR L'ANNÉE 2000- RMR MONTRÉAL

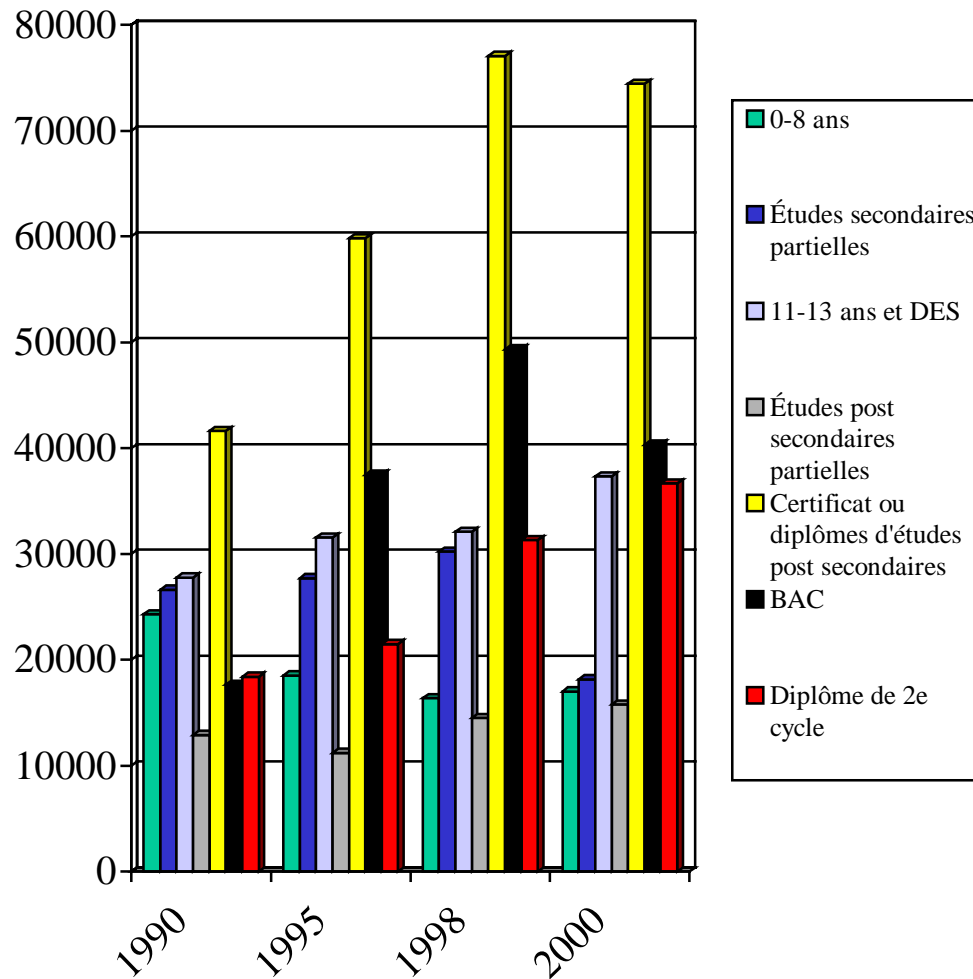


Les travailleurs autonomes sont un peu plus scolarisés à Montréal que dans l'ensemble du Québec.

Les plus grands nombres d'effectifs se retrouvent dans les certificats, les DEC et les AEC.

Source : Enquête sur la population active 2000.

ÉVOLUTION DES TRAVAILLEURS AUTONOMES SELON LE NIVEAU DE SCOLARITÉ 1990, 1995, 1998, 2000– RMR MONTRÉAL



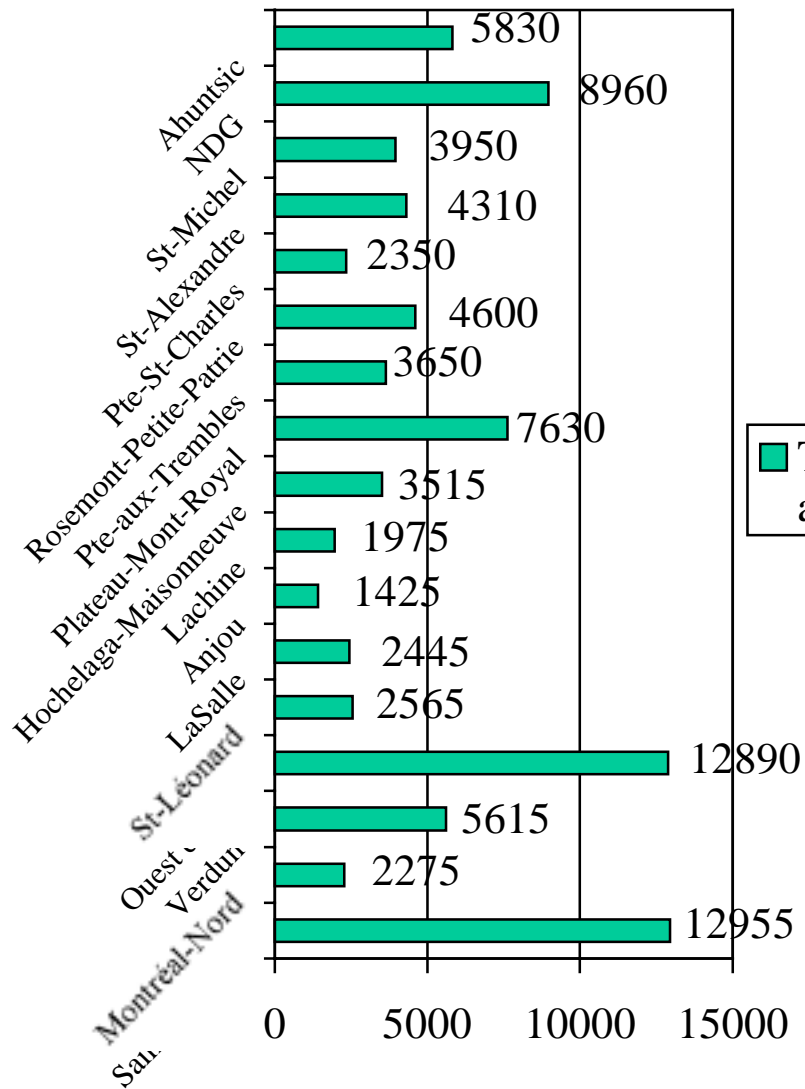
Les effectifs par niveaux de scolarité qui augmentent le plus sont :

- Diplôme de 2e cycle
- 11-13 ans et DES
- Études post secondaires partielles

Les diplômés de collèges et d'universités diminuent sauf le deuxième cycle, même s'ils constituent les groupes comportant le plus de TA.

Source : Enquête sur la population active 1990 – 1995 – 1998 – 2000.

RÉPARTITION DES TRAVAILLEURS AUTONOMES PAR CENTRE LOCAL D'EMPLOI (CLE) DE L'ÎLE DE MONTRÉAL- RECENSEMENT 1996



Les CLE présentant le plus grand nombre de travailleurs autonomes sont :

- St-Laurent
- Ouest-de-l'Île
- Plateau-Mont-Royal
- Notre-Dame-de-Grâce
- Ahuntsic

Données provenant d'Emploi-Québec région de Montréal, recensement 1996.

RÉPARTITION DES TRAVAILLEURS AUTONOMES SELON LA CATÉGORIE POUR L'ANNÉE 1996 - ARRONDISSEMENTS DE MONTRÉAL

Arrondissements Proportion de TA	PA total	Constitués en société			Non constitués en société		
		Travailleurs autonomes	Travailleurs indépendants	Travailleurs employeurs	Travailleurs autonomes	Travailleurs indépendants	Travailleurs employeurs
Dorval - île Dorval 10%	8 885	320	115	205	565	390	180
Mont-Royal 25%	10 160	1 055	205	850	1 485	730	740
Kirkland 18%	19 045	1 375	320	1 055	2 050	1 120	920
Westmount 27%	10 780	1 205	465	735	1 745	885	860
Outremont 20%	11 760	955	305	635	1 460	1 020	420
Île Bizard, Sainte-Geneviève, Sainte-Anne-de-Bellevue 9%	11 055	435	170	250	535	370	160
Beaconsfield Baie-D'Urfé 16%	12 320	960	260	690	1 035	695	345
Pointe-Claire 11%	14 695	710	270	435	960	730	225
Anjou 7%	19 420	530	205	310	815	570	245
Côte-Saint-Luc, Hampstead, Montréal-Ouest 23%	19 345	2 055	595	1 450	2 310	1 200	1 090
Dollard-des-Ormeaux, Roxboro 12%	28 065	1 485	490	990	1 920	1 370	555
Verdun 9%	29 080	1 060	375	675	1 590	1 105	455
Pierrefonds, Senneville 9%	28 500	1 125	450	675	1 495	1 200	305
Saint-Léonard 7%	35 550	1 090	420	630	1 460	980	475
Saint-Laurent 12%	34 935	1 800	690	1 115	2 475	1 620	855
Montréal-Nord 6%	35 520	905	410	460	1 370	995	380
Lachine 7%	19 245	400	125	275	980	690	300
LaSalle 7%	36 220	955	395	535	1 480	1 040	460
Rivière-des-Prairies, Pointe-aux- Trembles, Montréal-Est 7%	51 230	1 465	520	935	2 250	1 560	655
Ville-Marie 13%	37 825	1 720	725	1 030	3 165	2 365	740
Sud-Ouest 8%	28 965	710	355	355	1 610	1 335	255
Plateau Mont-Royal 12%	60 425	1 935	875	1 080	5 055	4 215	815
Mercier, Hochelaga-Maisonneuve 6%	58 800	1 060	510	545	2 415	1 795	595
Ahuntsic, Cartierville 10%	59 990	2 360	910	1 425	3 485	2 620	845
Rosemont, Petite-Patrie 7%	62 875	1 155	600	595	3 380	2 785	605
Villeray, Saint-Michel, Parc- Extension 6%	65 430	1 160	490	635	2 780	2 060	705
Côte-des-Neiges, Notre-Dame-de- Grâce 12%	76 545	2 945	1 325	1 600	5 945	4 510	1 435
Montréal 10%	886 665	32 930	12 575	20 170	55 815	39 955	15 620
Province Québec 11%	3 365 115	133 825	51 625	82 200	227 425	156 410	71 015

Source : Statistique Canada, recensement 1996. Site Internet Ville de Montréal : <http://www.ville.montreal.qc.ca>.

Les arrondissements surlignés comportent la plus grande proportion de travailleurs autonomes.

BIBLIOGRAPHIE

Centre d'information et de recherche sur l'entrepreneursip et le travail autonome (CIRETA), pour Développement économique Canada. Profil des travailleurs autonomes du Québec, avril 1999.

Centre d'information et de recherche sur l'entrepreneursip et le travail autonome (CIRETA), Emploi-Québec, Camo personnes immigrantes. Profil des travailleurs autonomes immigrants et membres des communautés culturelles du Québec, mars 2000.

Revenu Québec. Déclaration d'impôt 1997. Internet : <http://www.revenu.gouv.qc.ca>

Roy, Gilles. Diagnostic sur le travail autonome. Version synthèse. Société québécoise de développement de la main-d'œuvre, 1997.

Statistique Canada. Enquête sur la population active 1976, 1987, 1990, 1995, 1998, 2000. Internet : <http://www.statcan.ca>

Statistique Canada. Le point sur la population active : le travail indépendant. Automne 1997 vol. 1 no. 1. p 39.

Statistique Canada. Recensement 1991 et 1996. Internet : <http://www.statcan.ca>

Ville de Montréal. Internet : <http://www.ville.montreal.qc.ca>