

Plessisville

et sa région

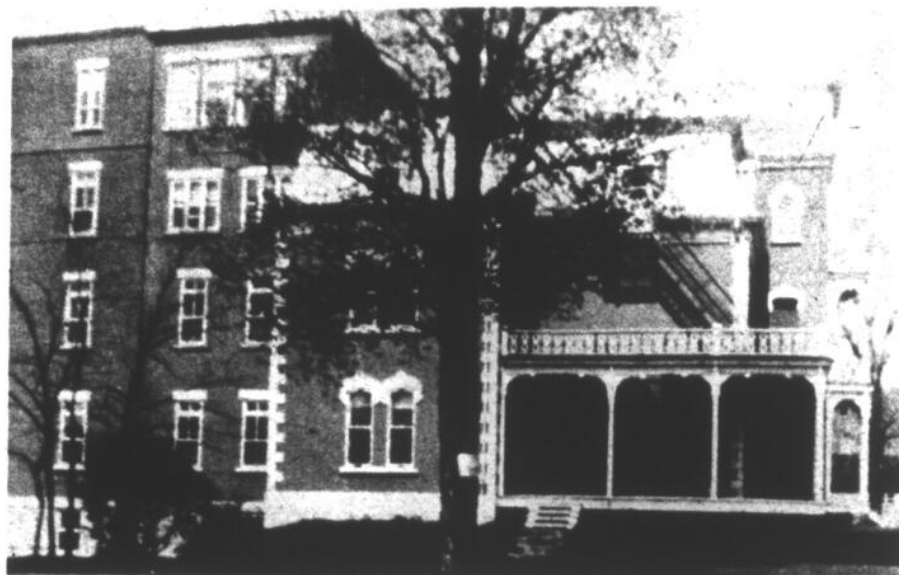
L'UNION

MARDI LE 8 JUIN 1976



Médaille Stratchona au cadet Michel Proulx

page B-3



LE C.L.S.C.E. — L'actuel hôpital Sacré-Coeur de Plessisville est le lieu où s'implante temporairement le Centre local de services communautaires de l'érable. Une nouvelle construction est projetée mais ce ne serait pas pour demain même si les autorités croient pouvoir aller aux appels d'offres cet automne. Le Conseil d'administration du C.L.S.C.E. s'est choisi un nouveau président dans la per-

sonne de Me Jules Bellavance; ce dernier remplace M. Gérard Goulet qui a donné sa démission dernièrement. Pour sa part, M. Léo Garneau a été réélu à la vice-présidence. L'équipe voit aux affaires du C.L.S.C.E. qui a ses locaux, et pour de longs mois à venir, à l'hôpital Sacré-Coeur que l'on voit sur la photo ci-dessus.

(Photo B.B.)



par André-Philippe Boudreau

Projet touristique d'envergure

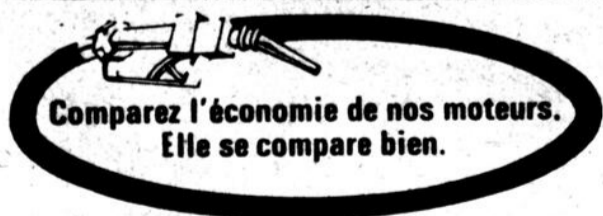
page B-1



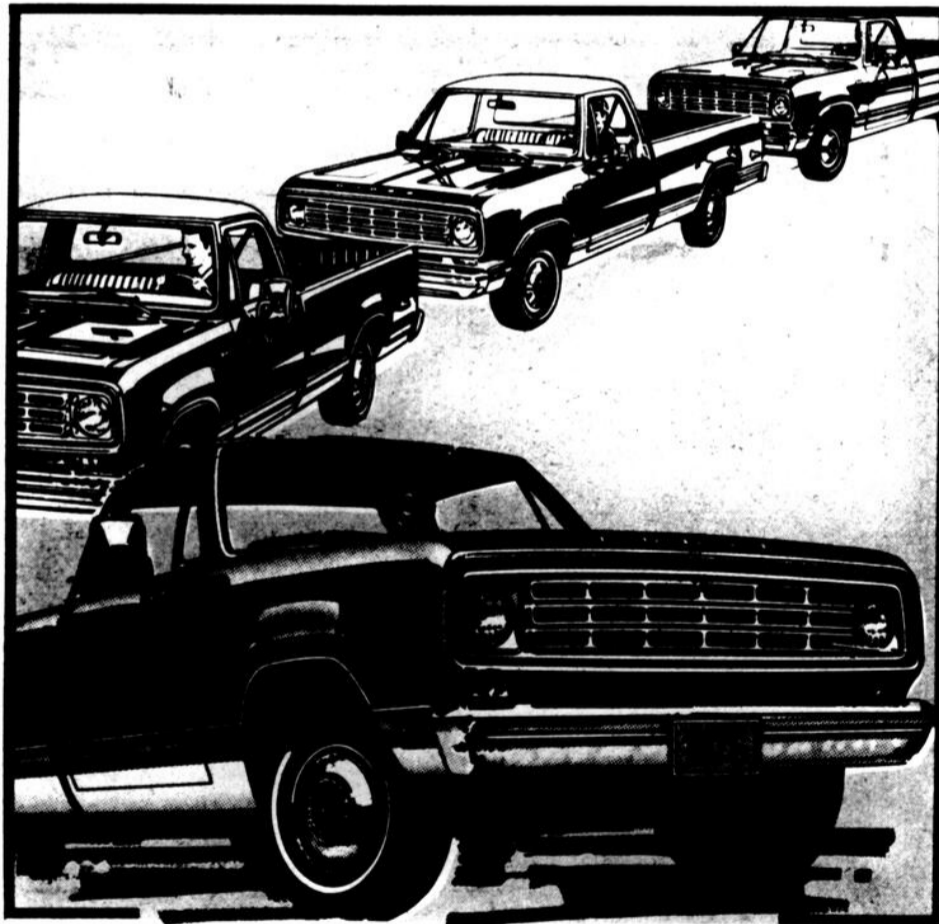
Essayez en ROULANT UN PICK-UP DODGE

chez
beaudoin

On découvre de plus en plus que les pick-ups Dodge se prêtent aux loisirs aussi bien qu'au travail. On s'aperçoit qu'on peut munir les pick-ups Dodge de tout l'équipement de luxe et de confort qu'on trouve dans une voiture. Enfin on se rend compte que les pick-ups Dodge contribuent aux plaisirs du camping, de la pêche, de la chasse et de la course aux encans. Ça tourne rond, en roulant un pick-up Dodge. Venez le constater vous-même.

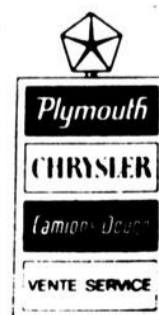


Comparez l'économie de nos moteurs.
Elle se compare bien.



Beaudoin

LYSTER 389-5765



Le cadet Michel Proulx reçoit la médaille Stratchona

PLESSISVILLE (GAB) — La médaille "Stratchona" et le trophée "Je me souviens" ont été attribués au jeune Michel Proulx à l'occasion de la revue annuelle des Cadets de l'air, escadrille optimiste 814 de Plessisville. Par ces récompenses, les autorités désiraient rendre un hommage tout particulier à ce cadet qui s'est mis en évidence en 1975-76, par son esprit de discipline, son application au travail tout au long de l'année qui prend fin.

Des récompenses ont aussi été remises à trois membres des Cadets de l'air, escadrille optimiste 814 de Plessisville, qui en sont à leur 5ième année de participation aux ac-

tivités soit depuis la fondation de l'escadrille, il y a cinq ans; il s'agit de Martin Nadeau, lance-caporal, de Pierre Poulin, adjudant-chef, et de Serge Marcotte, adjudant-maître. Plusieurs autres cadets se sont également vu remettre des récompenses pour leurs succès et mérites.

A l'école militaire

Parmi ceux qui ont reçu des récompenses, chez les Cadets de l'air, escadrille optimiste 814, de Plessisville, on remarque principalement Alain Bédard, un jeune faisant partie du groupe depuis un certain temps et qui est inscrit pour des cours et une période d'entraînement à une école militaire, durant la

prochaine année.

C'est le major M. Charrier, du bureau de recrutement de Québec, qui a procédé à l'inspection à titre de principal invité d'honneur pour cette manifestation. Les invités ont été présentés par M. Raymond Marcotte, président du Comité protecteur des Cadets de l'air, escadrille 814 de Plessisville. La liste de ces invités comprenait principalement: M. Michel DeRoy, représentant de la ligue des Cadets de l'air, le capitaine Latremouille, le capitaine G. Boissonneault, MM. Baril et Beaudet, des Cadets de l'air d'escadrilles de la région. M. Jean-Louis Michaud, premier président

du Comité protecteur des Cadets de l'air, escadrille optimiste 814 de Plessisville, M. Florian Binette, président actuel des Optimistes de Plessisville, M. Jean-Marie Fortier, maire de la ville de Plessisville, M. Jean-Paul Dubois, maire de la Corporation municipale, paroisse de Plessisville et plusieurs autres; la gent féminine était très avantageusement représentée parmi les invités et la nombreuse assistance présente à la revue qui a eu lieu à l'aréna.

M. Simon Poisson, capitaine-commandant des Cadets de l'air, escadrille optimiste 814 de Plessisville et son épouse ainsi que Mme

Raymond Marcotte, épouse du président du Comité protecteur, faisaient aussi partie du groupe des invités d'honneur.

La revue

Le corps musical des Cadets de l'air, escadrille optimiste 814 de Plessisville, a interprété des pièces appropriées à la circonstance, pour l'entrée ainsi que durant la manifestation.

Le programme de la revue comprenait différents numéros incluant des démonstrations de précision que l'assistance a suivies avec intérêt pour les cadets et ceux qui en ont la responsabilité, ces démonstrations étaient le résultat des exercices d'en-

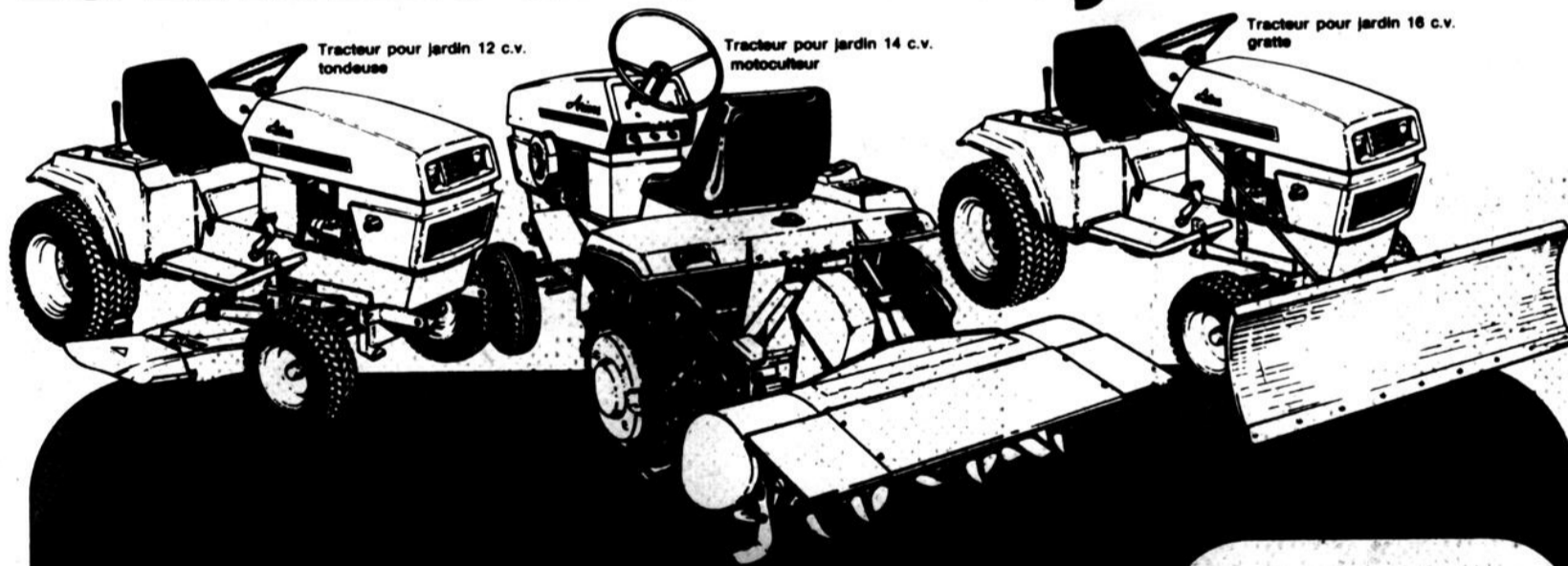
traînement en cours depuis le début de l'année.

Hommage aux autorités

Un hommage particulier a été rendu à ceux qui s'occupent des Cadets de l'air, escadrille 814 de Plessisville. Ces bonnes volontés comprennent Mme Simon Poisson et Mme Raymond Marcotte pour le rôle qu'elles jouent auprès des jeunes ainsi que le major M. Charrier MM. Simon Poisson, Raymond Marcotte, Jean-Louis Michaud et certains autres. Le cadeau présenté à M. Simon Poisson était un genre de maquette où un groupe de cadets se tenaient à l'atten-

(suite à la page 5)

un tracteur ariens le meilleur ami du jardinier



Le tracteur Ariens est le meilleur ami du jardinier. Il est conçu pour offrir une grande polyvalence et une grande efficacité. Avec ses différents accessoires, il peut effectuer toutes les tâches de jardinage, de la tonte à la motoculture, en passant par la grappe et la souffluse à neige. Sa transmission à deux vitesses permet de choisir la position exclusive de la transmission pour adapter le tracteur à la tâche à effectuer. Les accessoires Ariens sont conçus pour être facilement installés et démontés, ce qui permet de passer d'une tâche à l'autre en quelques minutes. Le tracteur Ariens est léger, maniable et sûr à utiliser, ce qui en fait le meilleur choix pour le jardinier amateur ou professionnel.

Disponible dès cet automne
souffluse à neige accessoire 42"
à deux stages

Ariens

Eugène Fortier

403 St-Jacques ouest

Princeville

364-5339

GRATUIT

**tondeuse
accessoire
42"**

à l'achat d'un robuste tracteur
de 12, 14 ou 16 c.v.

Prix de détail suggéré
de la tondeuse accessoire

\$409.⁹⁵

18-4-76

A Saint-Pierre-Baptiste

Projet touristique de \$250,000

ST-PIERRE - BAPTISTE (HR) — Le comité d'action paroissiale de la municipalité

de Saint-Pierre-Baptiste demande une subvention de \$250,000, au Haut-Commissariat à la Jeunesse aux Loisirs et aux Sports pour la poursuite d'un projet touristique

de la municipalité.

Cette subvention, si elle est accordée permettra pour le comité d'Action paroissiale, le Conseil municipal et le Comité du Centre de Plein Air de poursuivre les travaux déjà commencés à Saint-Pierre-Baptiste. Des travaux ont été effectués dans le cadre d'un Projet d'Initiative Locale grâce à une subvention de l'ordre de \$25,420, versée pour l'an dernier.

Grâce à cette subvention de l'an dernier, on a pu nettoyer les routes, clôturer les abords des routes sur une dis-

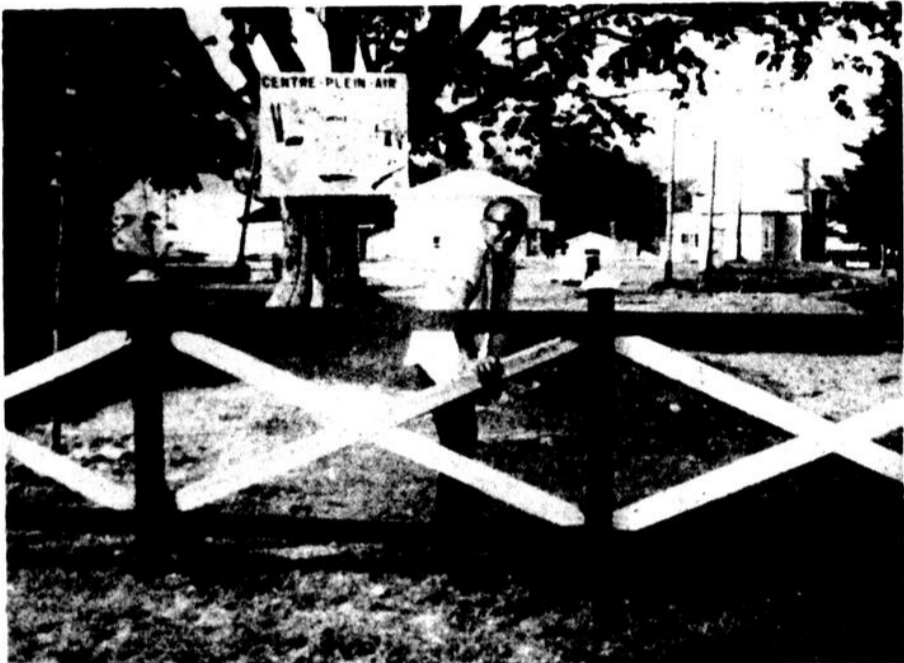
tance de 42 milles, aménager une halte touristique, aménager un terrain de balle, entretenir la patinoire et nettoyer le terrain pour différentes activités.

La demande au Haut-Commissariat à la Jeunesse, aux Loisirs et aux Sports constitue donc une poursuite des travaux. La subvention de \$250,000 couvrirait une période de travaux de 5 ans. On adopte comme priorité l'achat du terrain qui entoure le lac Camille, lac de 57 acres alimenté de sources naturelles et chose rare, le lac

n'est pas pollué. La municipalité de Saint-Pierre-Baptiste à déjà acheté une partie du terrain. La subvention du Haut-Commissariat permettrait d'aménager un terrain de stationnement sur ce lot.

Si on parvient à acheter le terrain, on envisage plusieurs activités comme le canotage, le tir des pigeons d'argile. On a déjà commencé à organiser une piste de ski de fond qui, semble-t-il se rendrait jusqu'au Mont

(suite à la page 5)



Raymond Paradis est fier de sa clôture rouge et blanche à la halte touristique de

Saint-Pierre-Baptiste.

(Photo H.R.)



Ce Centre de Plein Air aux abords du lac Camille. La photo montre une partie du

terrain où aura lieu une journée champêtre le 4 juillet prochain. (Photo H.R.)



Au Centre de Plein Air, on pense aménager une plage en cet endroit du lac Camille. Les bords sont boueux et un nettoyage du fond du lac s'impose. Ce net-

toyage compterait dans la subvention qu'on demande au H.C.J.L.S.

(Photo H.R.)



DEMI BUSTE P1190

ROSE — BLANC — CHAIR — JAUNE — BLEU — NOIR

Ce soutien-gorge moule le buste confortablement et procure une silhouette séduisante. Bonnets à deux sections, garnis de dentelle de Nylon importée à motif floral, doublés d'un filet de Térylène. Légers fils de laiton recouverts de ruban de satin aux extrémités. Cousinets amovibles. Côtés coupés bas en Lycra et en dentelle de Nylon. Bretelles semi-extensibles en ruban de satin recouvert de dentelle. Fermeture à trois positions. Bikini assorti modèle 9493. A 80/36, C 70/32 en blanc et chair seulement. B 85/38 en blanc seulement. MODELE P1190 que vous trouverez chez votre Continental sur la Plaza.

GRANDEURS A 70-80/32-36, B 70-85/32-38, C 70-80/32-36. Composition du tissu: Bonnets 100 pour-cent Nylon. Rembourrage bonnets 90 pour-cent Polyester, 10 pour-cent Nylon. Doublure goussets 100 pour-cent Nylon. Côtés et doublure 100 pour-cent Nylon. Dos 83 pour-cent Nylon, 17 pour-cent Spandex. Garniture non comprise.

(annonce)

Le cadet...

(suite de la page 3)

tion, bien rangés, avec drapeau en évidence.

Allocutions

Le major M. Charrier, du bureau de recrutement de Québec, a prononcé une courte allocution au cours de laquelle il a félicité les jeunes pour leur esprit de discipline, leur persévérance à faire partie d'un organisme formateur comme celui des Cadets de l'air. Le major Charrier a aussi souligné la tâche accomplie par les instructeurs, les membres du Comité protecteur et également, les parents qui encouragent leurs jeunes à s'inscrire et à se maintenir actifs dans l'escadrille. Les jeunes ont besoin d'une discipline comme celle qui est en vigueur chez les Cadets de l'air et cette discipline est même désirée par les jeunes, de préciser le major Charrier.

Pour sa part, M. Michel DeRoy, représentant de la ligue des Cadets de l'air, a fait remarquer que les ef-

forts accomplis par les jeunes qui font partie d'une escadrille de Cadets de l'air sont un investissement dans une formation dont seront fiers, plus tard, ceux qui ont le courage, aujourd'hui, d'en profiter pleinement. Quant à M. Simon Poisson, commandant, il a surtout manifesté son appréciation envers les jeunes eux-mêmes qui font partie des Cadets de l'air, escadrille optimiste 814 de Plessisville, et à ceux qui, par leur générosité, contribuent au financement des activités. C'est M. Raymond Marcotte, président du Comité protecteur, qui a donné le mot d'appréciation envers les participants et invités présents à la revue.

Les responsables

Pour le seconder dans sa tâche au cours de l'année 1975-76, le capitaine Simon Poisson, commandant des Cadets de l'air, escadrille optimiste 814 de Plessisville, a eu le lieutenant Jacques Labrecque, officier d'entraînement, le lieutenant Jacques Roberge, officier d'approvisionnement, M. Robert Gingras pour l'administration, M. Marc Girard comme ins-

tructeur civil et instructeur de pilotage, M. Jean-Claude Gamache, officier de tir.

La manifestation de revue proprement dite avait été précédée par une rencontre entre les responsables et les invités, à la cafétéria de la Polyvalente de Plessisville et s'est complétée par la visite d'une exposition préparée par les Cadets de l'air, escadrille optimiste 814 de Plessisville, à l'aréna municipale.

Un goûter, avec les parents des jeunes comme invités spéciaux, a mis le point final à cette revue annuelle de 1976 chez les Cadets de l'air, escadrille optimiste 814 de Plessisville; quelques filles font maintenant partie de l'escadrille.



La revue annuelle des Cadets de l'air, escadrille optimiste 814, de Plessisville a permis aux parents et invités de voir un étalage de récompenses méritées par l'escadrille depuis sa fondation, il y a cinq ans. Trophées, médailles, certificats sont une preuve de l'efficacité du travail accompli par les jeunes faisant partie de

cet organisme. Sur la photo ci-dessus: le major M. Charrier, du bureau de recrutement de Québec qui a procédé à la revue, félicite Claude Bernard, M. Simon Poisson, commandant des Cadets de l'air, escadrille optimiste 814, de Plessisville, et Claude Bernard, sergent-chef de l'escadrille. (Photo B.B.)

Projet...

(suite de la page 4)

Apic. Le Centre de Plein Air peut déjà accueillir les visiteurs. On a aménagé un casse-croûte pour la saison estivale.

Mme Fernand Nadeau, l'organisatrice des projets, attend une réponse d'ici les prochaines semaines. Auparavant, on recevra le rapport des évaluateurs du ministère des Affaires Naturelles.

Origine du projet

Dans la région de Saint-Pierre-Baptiste, on compte trois lacs. Actuellement, de vives discussions ont cours à savoir si les lacs sont privés ou publics. La population n'y a pas accès. Depuis dix ans, les gens de la municipalité demandent une plage.

Le Centre de Plein Air constitue le lieu de maints

espoirs: un relais de ski de fond, une sucrerie, une plantation d'arbres, un club de tir, un complexe multi-fonctionnel où tous ceux qui en ont le goût prendraient des cours d'artisanat, d'éducation physique etc.

Le tourisme demeure la seule façon pour Saint-Pierre-Baptiste de se développer. On a ébauché une étude au niveau des 6 municipalités avoisinantes. On compte 8, 890 habitants. Les enfants se répartissent comme suit au primaire et au secondaire: 860 et 606. Mais la population vieillit. Les jeunes ne restent plus à Saint-Pierre-Baptiste puisqu'il n'y a pas d'emploi pour eux. Le projet contribuerait peut-être non pas de les faire revenir pour de bon mais au moins d'avoir le plaisir de revenir s'amuser chez eux selon Mme Nadeau.

PERRONS PREVOST ENR
Prêtes à installer
• MARCHES EN BETON
• GRILLES EN FER ORNEMENTALES

VOTRE DEMEURE MERITE LE MEILLEUR

RR 2 PONTBRIAND
LEEDS
424-3756
DALLES POUR PATIOS ET TROTTOIRS

UNIT STEP

SOIREE MIXTE
A L'OCCASION DU PROCHAIN MARIAGE DE
France Germain
AVEC
Serge Verville
SAMEDI 12 JUIN 1976
Salle du Canton - Warwick Qué.

Orch.: Les Mercenaires

FORD LEPINE AUTOMOBILE INC.

Epargnez chez nous
... et le mois de ...
... avec la vente ...
... de ...

Plan de financement bancaire avec la Banque Provinciale de Victoriaville

Pierre Michet, conseiller en automobiles, 788-0245

RICHARD LEPINE
Gérant des ventes

Yvon Labelle, conseiller en automobiles, 782-7188

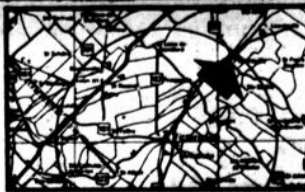
Lépine Automobile Inc.
1245 AVE FORAND, PLESSISVILLE, TEL. 362-3207

PIECES REAL GAGNON 362-3208
SERVICE ROGER GAGNON 362-3209

Princville
Victo Rte 5
Thetford

St-Louis
Rte 48
Québec

FORD



Les Jeunes Ruraux de l'Erable se classent 2ièmes au concours

PLESSISVILLE (GAB) — Ruraux de l'Erable de Plessisville au concours de 1976

Agrandissement

LAURIERVILLE (GAB) — Un projet d'agrandissement est en voie de réalisation aux usines de meubles South Shore Industries de Laurierville. De l'espace supplémentaire était devenu nécessaire pour de l'amélioration et du développement dans la production. La situation satisfaisante qui existe actuellement dans la distribution des produits de l'entreprise justifie l'investissement requis par les travaux d'agrandissement en cours.



La Chambre de Commerce de Plessisville a son équipe d'administrateurs en place pour 1976-77. Une première rencontre a eu lieu pour une prise de contact entre chacun. D'autres rencontres sont prévues afin de mettre en plan les grandes lignes du programme d'action à adopter pour la saison 1976-77. Sur la photo ci-dessus, de gauche à droite: (1ère rangée, assis) M. René Huot, vice-président (en fonction), M. Paul Fontaine, directeur réélu. Mlle Louise Thibodeau, secrétaire depuis quelques années déjà. M. Jean-Marie Palm-

du Mérite agricole des jeunes, leur a valu la 2e place dans la région économique III.

Depuis plusieurs mois, le groupe était au travail afin de monter une documentation complète sur l'"érablière", sujet choisi pour la participation au concours. Les Jeunes Ruraux de l'Erable en sont à leur 2ième année à s'inscrire au concours du Mérite agricole des jeunes du

Québec; le cercle a deux ans d'existence.

La présentation

Une équipe de six membres des Jeunes Ruraux de l'Erable, accompagnés de quelques parents, s'est rendue à St-Joseph-de-Beauce pour la présentation du travail réalisé en rapport avec le projet "L'érablière", pour le concours du Mérite agricole des jeunes.

Quelques jours auparavant, le travail complet avait été présenté à l'occasion d'une manifestation désignée sous le nom de "Soirée verte", à Plessisville. Ceux qui ont vu la volumineuse documentation et les compléments préparés sur "L'érablière" ont manifesté leur appréciation envers les Jeunes Ruraux de l'Erable pour la tâche considérable accomplie en rapport avec le projet.

Le résultat officiel, soit la 2ième place dans la région

économique III, a été communiqué à l'occasion d'une soirée récréative pour laquelle les parents ont répondu, nombreux, à l'invitation qui leur avait été faite, collaboration bien appréciée par les

Jeunes Ruraux de l'Erable.

Une exposition de machines aratoires miniatures, sculptures, etc, oeuvres des membres J.R.E.P., a également attiré l'attention.

Appréciation

PLESSISVILLE (GAB) — Le maire de la ville de Plessisville, M. Jean-Marie Fortier, le directeur du Service de la police, M. Édouard Lebrun, le directeur général de la Caisse populaire de Plessisville, M. Jacques Doyon, ainsi que le directeur général de la Caisse populaire de Laurierville, M. Raymond Soucy, ont tenu à manifester leur appréciation envers les jeunes de la Brigade scolaire à l'oeuvre sur le territoire et à ceux qui s'en occupent. Ces personnalités ont souligné l'importance de la formation que prennent les filles et les garçons faisant partie de la Brigade scolaire. Tous ont félicité les jeunes pour leur dévouement et déclaré que la population apprécie plus qu'on ne le pense, peut-être, la tâche accomplie par ces bonnes volontés.

IMAGINEZ VOTRE MAISON! NOUS LA CONSTRUIRONS.

(SUR UN DE NOS TERRAINS OU LA VOTRE)



Nous la construisons à l'exacte mesure de vos goûts, de vos besoins et de vos moyens.

Nous pouvons bâtir plus vite, plus grand pour moins cher parce que nous sommes organisés.

Armoire de cuisine fini bois naturel, inclus.

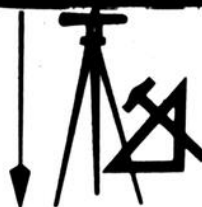
Portes et boiserie fini naturel, inclus.

Nous pouvons la construire dans un rayon de 50 milles.

Tapis mur à mur ou marquetterie, inclus.

Chauffage électrique (Novelec) ou air chaud (huile).

Modèle au choix, style espagnol, canadien, contemporain, bavarois et autres.



VENEZ
NOUS RENCONTRER

Gilbert Toutant Const. Inc.

24 rue Patry
Victoriaville

SPECIALISTE EN HABITATION

Tél.: 758-8540
Si occupé: 752-9662

ATTENTION

Pourquoi ne pas prendre des vacances en Floride cet été?
Pour aussi peu que \$181.00 pour MIAMI
ou bien \$215.50 pour FORT LAUDERDALE
ceci comprend: 1) Vol aller-retour Dorval - Floride
2) Transferts entre l'aéroport et l'hôtel
3) Chambre double avec bain

Croyez-le ou non, ces prix sont valables en juillet et août.
Pour de plus amples informations, n'hésitez plus à nous contacter
aujourd'hui même sans aucun engagement de votre part.

BOIS FRANCS
L'UNION - MARDI 8 JUIN 1976
Beau-mont



Les jeunes de la région des Bois-Francs s'intéressent de plus en plus au domaine de l'artisanat. Les adultes font déjà leurs preuves depuis un certain temps dans différents secteurs de cette activité et la génération montante fait mainte-

nant sa part dans l'évolution vers l'artisanat. La localité de Ste-Sophie-de-Mégantic a son groupe à l'oeuvre et ce sont des membres de ce groupe que l'on voit à s'occuper, en artisanat, sur la photo ci-dessus. (Photo B.B.)

Le 9 juin à Inverness

Journée à foin

INVERNESS, QUÉ. (GAB) — La localité d'Inverness, est le lieu de rendez-vous pour une "Journée à foin" prévue pour le mercredi, 9 juin. Les animateurs sont M. Jean-Louis Marcoux de la firme Maheux & Frères (Victoriaville).

M. Gérard Drouin, gérant de "Ferme moderne" et de l'Exposition de Victoriaville, M. Denis Rémillard, agronome pour le ministère provincial de l'Agriculture et chef du Bureau des renseignements de Plessisville; ce dernier aura son équipe de collaborateurs pour le secourir. Les agriculteurs intéressés, ainsi que leurs épouses, sont invités par Mme Marthe et Gaston Tanguay administrateurs de la ferme où se tiendra la "Journée à foin", de 10 h. à 17 h.

De nombreux prix de présence seront attribués au cours de la rencontre. Une cantine sera sur place pour le repas du midi et le café sera servi gratuitement.

Programme général

L'exploitation agricole de Mme Marthe et de M. Gaston Tanguay est située dans le rang V d'Inverness. Le

programme est le suivant: explications et démonstrations de machinerie à foin incluant les séchoirs, causeuses sur l'économie de la récolte, renseignements sur le jardin potager; cette dernière partie est à l'intention de la gent féminine présente à la "Journée à foin" et de précieuses directives seront

données sur la question par des spécialistes dans le domaine.

Des manifestations de ce genre, tenues les années passées, ont remporté beaucoup de succès et attiré de nombreux agriculteurs et leurs épouses et tous en sont repartis enrichis de connaissances sur le sujet en cause.

Autre année de succès

LAURIERVILLE (GAB) — La Caisse populaire de Laurierville se dirige vers une autre année de succès. La moyenne d'augmentation annuelle des affaires, soit environ 18%, sera largement dépassée durant la période en cours, fait remarquer M. Raymond Soucy, directeur général de la Caisse populaire. Le remboursement des prêts s'effectue de façon très satisfaisante par ceux qui profitent de ce service, souligne M. Soucy qui suit de très près ce secteur d'activités de la Caisse populaire.



Vente de mai. Pantalon ceinturé en tissu de polyester; glissière devant. Lavable à la machine. Grandeurs: 8 à 18. Prix continental \$8.95

L'UNION — MARDI 8 JUIN 1976 — PAGE B-7

VENTE A PRIX D'AUBAINE

Glidden

Achetez maintenant et épargnez!

LATEX
BONNE QUALITÉ
INTÉRIEUR/EXTÉRIEUR

Prix d'aubaine

5.99
gal.*

La quantité de gallon peut être réduite pour permettre l'ajout de colorant. Voir étiquette pour contenu net.



CENTRE DE PEINTURE TARDIF & LAROCHE

30 Perreault

VICTORIAVILLE

758-3888

agriculture



un jardin dans ma cour

Agriculture Québec
Service de l'Information

Que ce soit par souci d'économie, pour occuper agréablement ses loisirs ou pour reprendre contact avec la nature, faire un jardin dans sa cour ou sur son balcon procure à celui ou à celle qui s'y adonne de nombreuses satisfactions. Cependant, pour récolter d'appétissants légumes, il faut procéder de façon méthodique. C'est donc dans le but de vous guider dans vos cultures que le service de l'Information du ministère de l'Agriculture a pensé renouveler l'expérience de l'an dernier en vous offrant à vous, jardinier amateur, des conseils forts utiles à l'entretien d'un potager.

Les chroniques du jardinage que vous aurez l'occasion de lire tout au cours de l'été seront rédigées par M. Charles Lapointe, agronome responsable de la division de l'Horticulture au service des Productions végétales au ministère de l'Agriculture du Québec, de même que par quatre agronomes conseillers en horticulture travaillant dans différentes régions agricoles du Québec. Ce sont MM. Bruno Bélanger de la région de Nicolet, Philippe Martin de la région de l'Est de Montréal, Jacques Rioux de la région de la Mauricie et d'un autre conseiller en horticulture du MAQ.

Voici la liste des thèmes que les spécialistes en horticulture aborderont pour vous:

- 1- La préparation générale du jardin (emplacement, plan et semences)
- 2- La préparation du sol et le choix de l'outillage
- 3- Les semis en pleine terre, les plantations et le tuteurage
- 4- Les travaux d'entretien (éclaircissage, sarclage et binage)
- 5- Les travaux d'entretien (arrosage et taille des plants)
- 6- Les premières récoltes
- 7- Les insectes et les maladies
- 8- Les plantes condimentaires
- 9- Les plantes vivaces
- 10- Les semis à l'intérieur
- 11- Les récoltes et la protection contre les gelées
- 12- Les travaux d'automne

Dans la région du sud

Près de 19,000 animaux morts envoyés à la récupération

La Direction générale de l'Inspection des aliments du ministère de l'Agriculture du Québec désire informer la population qu'une très grande quantité d'animaux morts ont été dirigés, entre le 1er janvier et le 31 mars 1976, vers les conserveries et ateliers de viandes crues ou vers les fondoirs.

Le rapport remis au directeur de la DGIA par la division des viandes impropres, porte sur la région du Sud du St-Laurent qui inclut les régions du Bas St-Laurent et de la Gaspésie (1), de la Beauce (3), de Nicolet (4), des Cantons de l'Est (5), de St-Hyacinthe (6), et du Sud-Ouest de Montréal (7).

Ce rapport indique que 2246 vaches, 109 veaux, 136 chevaux, ont été acheminés vers des conserveries et ateliers de viandes crues pour l'alimentation animale alors que 747 vaches, 1573 veaux, 63 chevaux, 12,942 porcs et 177,000 livres de poulet prenaient le chemin des fon-

doirs.

Ces animaux (2993 vaches, 1682 veaux, 199 chevaux, 12,942 porcs et 177,000 livres de poulet) ont été envoyés dans ces établissements par les producteurs, abatteurs ou inspecteurs qui avaient jugé ces viandes impropres à la consommation humaine.

Les animaux récupérés avaient été soit blessés, é-

lectrocités, frappés par des voitures ou des trains, abattus parce qu'ils étaient malades, morts de mort naturelle, ou saisis et confisqués par les inspecteurs.

Ces chiffres ont été obtenus par les inspecteurs du MAQ qui travaillent autant à la surveillance de la récupération qu'à la vérification de l'application des règlements.

SOIREE MIXTE

A L'OCCASION DU PROCHAIN MARIAGE
DE
GERALD VIGNEAULT et DANIELLE MORIN

A LA SALLE WINDSOR
DE VICTORIOVILLE
LE 12 JUIN.

ORCHESTRE LES DOIGTS MAGIQUES
BIENVENUE A TOUS.



Vente en "Bloc" d'outillage de garage

Tel que: compresseur
chargeur à batteries
chaîne "Bloc"
outils à air et électriques
et plusieurs autres

Pour renseignements

Tél à Pellerin Automobiles
758-1398

LAWN-BOY 1976

Ayez-y confiance



SOLID STATE 21". Modèle 7265.
Avec récupérateur.

La tondeuse qu'on peut vraiment diriger! Moteur et tablier ultra légers et les roues qui tournent facilement. Système d'allumage 'Solid State' pour les démarrages rapides avec une étincelle plus chaude et sans contacts ou condensateur. Le réglage est fixe de manière permanente. La mise au point est éliminée virtuellement. Moteur Lawn-Boy exclusif à deux temps avec un carburateur simplifié. Silencieux sous le tablier plus insonore. Décharge à l'avant pour une meilleure récupération. La tondeuse Lawn-Boy - rapide, silencieuse et de confiance.

PROFITEZ DES PRIX SPECIAUX PRE-SAISON

CHEZ

LEVIS GAGNE INC.

389 Boul Bois-Francs Nord
Victoriaville - 758-1112

VENTE

SERVICE

Mme Léo Garneau devient la

PLESSISVILLE (GAB) — La présidente de la Société St-Vincent-de-Paul de Ples-

sisville, Mme Léo Garneau, les membres et leurs invités se sont donné une "Vincen-

tiennne de l'année" à l'occasion de leur rencontre en mai; le sort a favorisé Mme

Claudette Boucard.

Le programme de la rencontre a été inauguré par

une réflexion de la part de Mme Léo Garneau, réflexion en rapport avec le mois de mai, le mois de Marie, le mois des mamans, a fait remarquer la responsable de la S.S.V.P.P.

volontés oeuvrent pour le soulagement de la misère, de la souffrance et de la pauvreté, de déclarer Mme Garneau.

Cette dernière a manifesté son appréciation envers les mamans en soulignant que ce sont elles qui donnent le vrai sentiment de l'amour et du dévouement pour les autres. Orientant sa réflexion vers la prière, Mme Garneau a demandé à Dieu de donner aux membres de la S.S.V.P.P. la disponibilité, et surtout la santé afin que tous puissent continuer à se dévouer sans cesse auprès des malades, des personnes âgées et de tous les défavorisés.

Besoin des autres.

Mme Léo Garneau a expliqué que, tous à un moment ou à un autre de la vie, ont besoin des autres. Une telle aide est particulièrement appréciée dans les moments difficiles que chacun a à passer au cours de son existence, de dire Mme Léo Garneau. L'aide ainsi reçue est une motivation pour entrer dans les mouvements de bienfaisance où de bonnes

Le récital de ballets:

Une révélation pour plusieurs!

PLESSISVILLE (GAB) — L'Ecole des ballets de Plessisville a mis fin à sa saison par deux spectacles qui ont attiré de nombreux intéressés. Ce résultat est une preuve que la population du milieu donne de plus en plus d'attention aux affaires culturelles.

Les effectifs de l'Ecole des ballets de Plessisville comprenaient près de cent participants pour les spectacles; les âges vont de trois ans jusqu'aux adultes.

Une innovation était au programme, cette année, pour l'ouverture; un couple a présenté un numéro spécial sur une pièce musicale bien choisie et avec une chorégraphie personnelle.

Par cette présentation originale, Mlle Diane Bernier et M. Luc Gagné ont mis l'assistance dans l'ambiance du spectacle donné par les groupes qui se sont succédés par la suite, à l'auditorium de la Polyvalente de Plessisville.

Les groupes

Le professeur de l'Ecole des ballets de Plessisville, Mme Carole Chartier-Provencher, et la directrice générale, Mme Noël Marcoux, avaient préparé le programme du récital de façon à donner une certaine suite, selon l'âge des groupes, dans

les 19 pièces présentées au public.

L'habileté avec laquelle tous ont réussi certains passages difficiles a valu des applaudissements chaleureux aux groupes à l'oeuvre sur la scène; c'est là une autre preuve de l'intérêt que manifeste beaucoup de monde pour les activités culturelles, à Plessisville. Le classique et le jazz se sont "enchaînés" dans l'ordre déterminé par les responsables de l'organisation, soit Mme Chartier-Provencher et Mme Marcoux.

Costumes appropriés

Danses anciennes de l'Amérique latine, ballets égyptiens, ballets grecs et autres pièces bien choisies ont été interprétées avec une maîtrise qui a valu les félicitations du directeur des Ballets de Sherbrooke, M. Pierre Lapointe, présent aux spectacles. Les deux responsables avaient d'ailleurs vu à faire porter des costumes appropriés ce qui a donné un cachet particulier au récital.

Comme complément, une délégation des Ballets de Sherbrooke avait été intégrée au programme des spectacles pour donner une démonstration de ce que peut réaliser un groupe de quasi professionnels en bal dans la

discipline concernée.

Appréciation

La directrice générale de l'Ecole des ballets de Plessisville, Mme Noël Marcoux, a manifesté sa satisfaction envers ceux qui ont contribué au succès de cette manifestation de fin de saison. Les séances de l'après-midi et de la soirée ont attiré un nombre

considérable d'intéressés qui ont suivi avec attention le spectacle. Danseurs, aides pour les costumes, préposés aux différents services ont donné le meilleur d'eux-mêmes pour faire un succès de l'événement.

Le récital met fin à une saison bien remplie à l'Ecole des ballets de Plessisville.

Une bonne isolation permet de se chauffer à un coût inférieur

Comment se chauffer efficacement et économiser par surcroît? Avant tout, il convient d'assurer une bonne isolation thermique des surfaces exposées de sa maison.

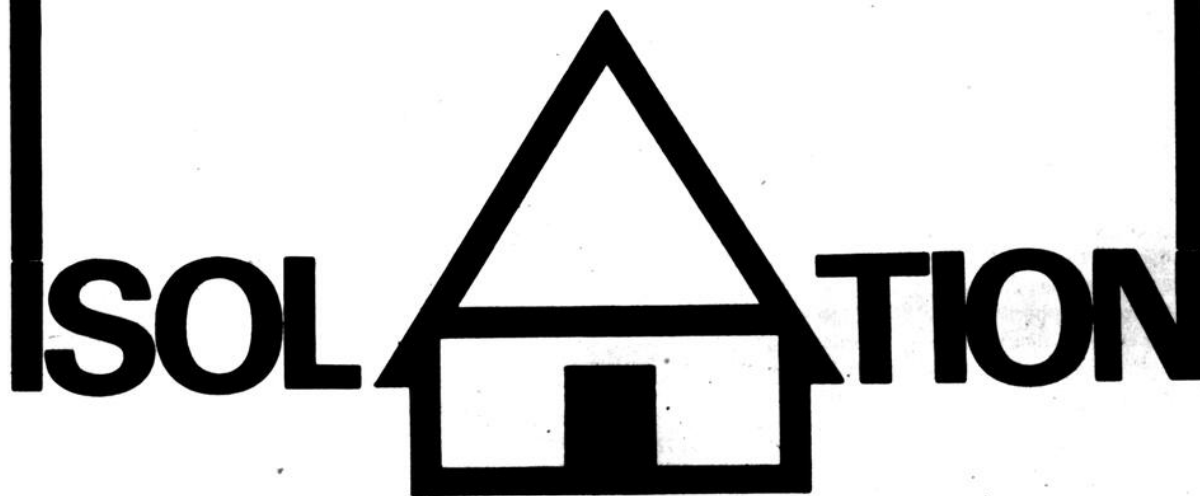
En optant pour cette solution, vous éviterez qu'une partie de la chaleur s'échappe à l'extérieur.

Ainsi, votre système de chauffage consommera moins d'énergie et vous procurera toute la chaleur voulue, à un coût inférieur. Rappelez-vous que l'isolation thermique est la condition essentielle d'un usage judicieux de l'énergie.

Afin de mieux vous renseigner sur ce sujet, nous vous proposons la brochure intitulée L'Hydro-Québec vous explique l'isolation thermique.

Vous pouvez vous la procurer à nos bureaux du Service de la clientèle.

Hydro-Québec



Expropriation

PLESSISVILLE (GAB) — Une entente est intervenue dans un cas d'expropriation par la ville de Plessisville. Me Jules Bellavance, procureur de la ville de Plessisville, a présenté un rapport sur la question, à M. Jean-Marie Fortier, maire, et aux conseillers.

Après avoir pris connaissance des clauses de l'entente, les édiles municipaux l'ont approuvée et ont donné à leur secrétaire-trésorier, M. Benoit Laliberté, l'autorisation d'effectuer les paiements. M. Laliberté a également reçu instruction de retenir les services d'un notaire pour préparer contrat et quittance. Pour la ville de Plessisville, M. Jean-Marie Fortier, maire, est autorisé à signer le contrat.

Les détails

A la suite de l'entente conclue entre procureurs et évaluateurs des parties en cause, les expropriés, soit Mlle Gertrude Michaud ainsi que J.-A. Michaud & Fils recevront respectivement \$450. et \$3,100.

Des intérêts au montant de \$725. ainsi que la facture des procureurs de l'exproprié J.-A. Michaud & Fils, soit \$499. 20 seront aussi payés par la ville de Plessisville, selon l'entente conclue.

Cette question d'expropriation était en négociation depuis plusieurs semaines déjà entre les représentants des parties en cause; le rapport de Me Jules Bellavance ainsi que l'entente intervenue mettent le point final à cette affaire.

économie

Etude de la CSD

L'industrie de la zone de Victoriaville

VICTORIAVILLE (GB) — Après la publication la semaine dernière, de la première partie d'un important document préparé par la CSD et intitulé "La zone de Victoriaville, qui s'en occupe", nous reproduisons cette semaine la section II qui traite de l'industrie de la zone de Victoriaville.

Inutile de dire que cette industrie joue un rôle important dans le territoire, étant représentée par deux grands établissements: Rubin et U-tex. Si on ajoute au vêtement le secteur bonneterie (qui se

est surtout sensible à Victoriaville et Plessisville.

De 1971 à 1973, les industries du textile, du vêtement et de la bonneterie ont bénéficié d'une forte conjoncture internationale et d'une mo-

du 4e trimestre de 1974, la recrudescence des importations japonaises, en particulier ("dumping") devait accentuer la baisse des activités déjà enregistrées. Cette situation s'est maintenue en 1975, jusqu'à ce qu'une certaine relance économique soit discernable en fin d'année.

En fait, les industries des TVB sont économiquement fragiles principalement à cause de la nature même de ces branches. Les problèmes-clés de ces industries sont la concurrence, la montée des coûts de production et l'approvisionnement. Du fait que les perspectives d'avenir pour ces secteurs ne sont guère reluisantes au Québec (bien que meilleures dans le vêtement), il va sans dire que la zone de Victoriaville devrait enregistrer une certaine stagnation dans le niveau futur de l'emploi. Sur ce plan, la révision actuelle de la politique canadienne du textile et du vêtement déterminera en grande partie l'avenir de ces industries dans la zone, comme partout ailleurs au Québec et au Canada, dans les prochaines années. Ainsi, selon la protection qui sera accordée, on assistera à une agonie lente ou à un certain maintien de ces industries dans les prochaines années.

Dans l'avenir, l'affiliation d'un nombre croissant des manufacturiers canadiens avec les sociétés implantées dans des pays à bas salaires (Pologne, Hongrie, Tchecos-

lavaquie...) pour commercialiser leur production devrait se perpétuer. Cette situation fait en sorte qu'une bonne part des manufacturiers canadiens, surtout dans le vêtement, sont en fait des importateurs pour une partie importante de leurs ventes. En 1976, la situation risque de devenir encore plus inquiétante, si aucune mesure n'est prise, et on devrait assister à une augmentation des importations qui causeront des préjudices graves aux travailleurs de ces industries.

Meubles

La seconde branche par ordre d'importance est celle du meuble (1,581 emplois). L'emploi dans cette industrie est fortement concentré dans quelques entreprises de taille moyenne et est prépondérante à Daveluyville, Princeville, Victoriaville. De plus, la zone de Victoriaville accapare près de 63% de l'emploi du meuble de la région Mauricie-Bois-Francs. Et même, cette situation est atténuée par le niveau élevé de chômage existant actuellement dans la région pour cette industrie. Le déclin de la construction résidentielle et commerciale et la diminution des demandes nationale et internationale, en 1975, sont les facteurs explicatifs principaux de cette baisse d'emploi. Compte tenu de la conjoncture actuelle, la croissance future de l'emploi dans ce secteur devrait être modé-

(suite à la page 11)

Tableau 5

Emploi (nb et %) par secteurs manufacturiers - 1975
Zone de Victoriaville

Secteurs	1		2		Princeville		Daveluyville		3		4	
	NB	%	NB	%	NB	%	NB	%	NB	%	NB	%
aliments, boissons	791	15.1	154	5.5	17	1.9	-	-	962	9.8	3132	6.8
tabac	-	-	-	-	-	-	-	-	-	-	50	0.1
caoutchouc	89	1.7	5	0.2	-	-	-	-	94	0.9	320	0.7
cuir	-	-	55	2.0	-	-	-	-	55	0.6	1093	2.4
textile	179	3.4	136	4.9	36	4.0	67	7.4	418	4.3	6475	13.9
bonneterie	170	3.2	549	19.7	112	12.6	17	1.9	848	8.6	1341	2.9
vêtement	1542	29.4	355	12.7	50	5.6	171	18.9	2118	21.5	5336	11.5
bois	664	12.7	225	8.1	319	35.8	19	2.1	1227	12.5	3254	7.0
meubles	715	13.6	121	4.3	204	22.9	541	59.7	1581	16.1	2542	5.5
papier	221	4.2	-	-	-	-	-	-	221	2.2	8213	17.7
imprimerie	174	3.3	2	0.1	-	-	-	-	176	1.8	1994	4.3
métal primaire	-	-	188	6.7	-	-	-	-	188	1.9	2455	5.3
pr. métalliques	364	6.9	40	1.4	22	2.5	39	4.3	465	4.7	2937	6.4
machinerie	95	1.8	844	30.2	-	-	-	-	939	9.6	1392	3.0
mat. de transport	116	2.2	1	0.1	132	14.8	33	3.6	282	2.9	957	2.1
pr. électriques	-	-	-	-	-	-	-	-	-	-	2047	4.4
pr. min. non-métalliques	46	0.9	7	0.3	-	-	18	2.0	71	0.7	812	1.7
ind. chimiques	73	1.4	-	-	-	-	-	-	73	0.7	1710	3.7
autres	4	0.1	110	3.9	-	-	-	-	114	1.1	814	1.8
total	5243	100	2792	100	892	100	905	100	9832	100	46479	100

Source: Données recueillies auprès des Centres de Main-d'Oeuvre du Canada (CMC)

1. CMC de Victoriaville sans les villes de Princeville et Daveluyville
2. CMC de Plessisville
3. CMC de Victoriaville (total) et de Plessisville
4. CMC de la Région 04 (Secteur Mauricie et Bois-Francs des CMC)

L'industrie de la zone de Victoriaville

L'examen des caractéristiques principales de la zone de Victoriaville nous a montré l'importance du secteur manufacturier dans l'économie de ce territoire. Dans cette optique, l'objet de cette section ne concernera que le secteur manufacturier et se limitera à la zone. En particulier, nous analyserons les principaux secteurs industriels représentés dans la zone tout en estimant les perspectives de développement de ceux-ci. (1) Nous tenterons aussi de déterminer les rapports industriels entre les principales villes de la zone.

A. Evolution du secteur manufacturier

A.1 L'industrie de la zone

Il faut d'abord noter que la structure industrielle de la zone diffère sensiblement de celle du secteur Mauricie-Bois-Francs (région 04) - voir les tableaux 5 et 6. En effet, les deux secteurs dominants de la région (papier et textile) se classent respectivement au 10e et au 9e rang dans la zone. Par contre, l'industrie du meuble, au 2e rang dans la zone, se retrouve au 7e dans le secteur Mauricie-Bois-Francs. Les branches des aliments et boissons, des pro-

duits métalliques et du bois, conservent les positions quasi-équivalentes dans la zone et la région. Pour sa part le secteur machinerie, 5e dans la zone, se retrouve en 11e dans la région. En définitive, la base industrielle de la zone de Victoriaville (vêtement, meubles, bois) possède des caractéristiques sensiblement différentes de celles de la région.

Dans la suite de cette section, nous examinerons une après l'autre les branches majeures de la zone en tentant de retracer leur évolution passée et leurs perspectives d'avenir. Nous nous pencherons aussi sur la dispersion géographique à travers la zone de ces mêmes industries afin de dégager les fonctions principales des centres industriels. Nous pourrions alors, en dernier lieu, porter un diagnostic plus réaliste des problèmes particuliers de la zone de Victoriaville.

Textile, vêtement, bonneterie

La plus importante branche représentée dans la zone est celle de l'industrie du vêtement (3,118 emplois). Le poids de cette industrie traditionnelle dans la zone est supérieure à la moyenne provinciale (21.5% contre 12% de l'emploi manufacturier).

classe au 6e rang dans la zone), ces deux branches emploient 2,966 individus, ce qui représente plus de 30% de l'emploi manufacturier de la zone qui elle-même accapare environ 40% de l'emploi du vêtement et 64% de la bonneterie de la région 04. La concentration de ces deux branches industrielles

dernisation de leurs équipements, qui a atteint son sommet en 1972 et 1973. En 1974, on a enregistré un ralentissement du taux de croissance de l'activité économique générale créé principalement par une diminution de la demande extérieure pour les produits canadiens et québécois. A partir

TABLEAU 6

Rangs de certains secteurs manufacturiers par ville - 1975

Secteurs	Victoriaville	Plessisville	Princeville	Daveluyville	Zone de Victoriaville	Région 04
Aliments et boissons	2	-	7	-	4	5
Textile	7	6	6	3	-	2
Bonneterie	-	2	4	7	6	-
Vêtement	1	3	5	2	1	3
Bois	4	4	1	6	3	4
Meubles	3	7	2	1	2	7
Papier	6	-	-	-	-	1
Métal primaire	-	5	-	-	-	-
Pr. métalliques	5	-	-	-	7	6
Machinerie	-	1	-	-	5	-
Mat. transport	-	-	3	5	-	-
Pr. électriques	-	-	-	4	-	-

Source: Tableau 5

L'industrie...

(suite de la page 10)

rée; encore plus, cette industrie pourrait éprouver de la difficulté à maintenir, dans la zone, sa position actuelle au cours des prochaines années. Chose certaine, le nombre de nouveaux investissements dans ce secteur sera limité.

Bois

Cette industrie après une période d'activité intense en 1972 et 73 a commencé à connaître une situation difficile en 1975. Le ralentissement important de la construction domiciliaire aux États-Unis et au Québec a eu un impact important sur l'activité de cette industrie. Cette chute de la demande a eu des effets négatifs sur la production et l'emploi en 1974 et 1975. Dans les prochaines années, rien n'est appelé à bouger. La croissance de l'emploi risque même d'être négative dans la zone.

La zone contient principalement des scieries, des fabricants de placages et de contreplaqués et des industries diverses du bois. Ce secteur est la branche industrielle manufacturière dominante à Princeville (35,8% de l'emploi de l'agglomération). Elle est beaucoup moins importante dans les autres localités, se situant au 4e rang. Le poids de Victoriaville dans la zone demeure majeur.

Aliments et boissons

Le quatrième plus grand secteur manufacturier de la zone est celui des aliments et boissons. Les principaux groupes sont ceux des laiteries, des beurrieres et fromageries et des eaux gazeuses. L'agglomération de Victoriaville domine largement sur la zone en accaparant plus de 80% de l'emploi. Cela vient confirmer le rôle de pôle régional de Victoriaville que nous avons souligné dans la première section.

Un reflet de cette situation est que cette industrie se classe au 2e rang dans la localité à Victoriaville. La croissance de l'emploi pour les prochaines années risque d'être positive avec l'arrivée de nouveaux entrepreneurs; mais, les effets directs sur le volume de l'emploi seront plutôt faibles à cause de la modernisation et des changements technologiques prévalant dans ce secteur.

Machinerie

L'importance de ce secteur dans la zone est reliée exclusivement à la présence de Forano à Plessisville. Les entreprises de cette localité occupaient plus de 800 individus en 1975, ce qui constituait 90% de l'emploi de la zone dans ce secteur. Cette industrie a fonctionné à plus de rendement au cours des deux dernières années principalement pour répondre à une forte demande des industries primaire et manufacturière. Cependant, à cause du fait que les manufac-

turiers québécois n'ont pas prévu les deux périodes de récession des années 1970 à 1975, l'industrie manufacturière se trouve actuellement suréquipée. L'utilisation de cette capacité excédentaire de production risque de ne pas se résorber avant quelques années. De plus, les clients habituels de Forano (scieries, industries des pâtes et papiers) connaissent actuellement des difficultés majeures (écoulement de la production, grèves...).

Ainsi, quoique ce secteur ait réussi à créer un nombre appréciable d'emplois depuis 1969, l'industrie de la machinerie risque de connaître une stagnation sinon une baisse dans son niveau d'embauche à la fois au Québec et dans la zone. Le ralentissement prévisible frappe d'autant plus que c'est un secteur où les travailleurs touchent des salaires élevés.

Produits métalliques, papier

Le secteur des produits métalliques de la zone est caractérisé par la présence de petites et moyennes entreprises. Les conditions du marché devraient permettre une croissance lente de l'emploi dans les prochaines années. Pour sa part, l'industrie du papier fait face de plus en plus à la concurrence étrangère et à celle des produits substitués. Des mises à pied sont à prévoir dans ce secteur.

Comparaison régionale et provinciale

La comparaison avec la province de Québec et la région 04 des activités manufacturières de la zone de Victoriaville permet de constater l'absence totale de certains secteurs et la faiblesse de nombreux autres qui nous laissent ainsi aux prises avec une structure industrielle relativement peu diversifiée ou peu développée. Trois groupes majeurs ne figurent pas dans la zone. Ce sont les industries du tabac, des appareils et du matériel électriques, et du pétrole et charbon. Pour ce qui est des groupes moyens, qui sont au nombre de cinq, relevons les industries du cuir, des produits minéraux non métalliques, des produits chimiques, du métal primaire et des industries manufacturières diverses. L'ensemble de ces 8 groupes majeurs ne contribuent qu'à 5% de l'emploi manufacturier total de la zone.

L'activité manufacturière de la zone se trouve en fait concentrée dans 6 secteurs accaparant près de 80% de l'emploi et dont les 3 principaux (vêtement, meubles, bois) en occupent la moitié (50,1%). (L'importance relative des groupes majeurs est donnée au tableau 5). Avec un secteur manufacturier axé principalement sur ces secteurs, la plus grande partie de la production est dirigée vers l'étranger (hors de la zone). La petite taille du marché local et le

fort volume de production nécessaire à la rentabilité des entreprises de ces secteurs représentent les principales explications de cette situation.

L'importance des groupes principaux ayant évolué assez fortement au cours des 2 dernières années, on peut supposer que cette distribution a changé. Mais face au faible volume de création d'emploi dans les autres secteurs manufacturiers, la situation du chômage dans la zone s'est aggravée et elle n'est pas très reluisante actuellement (au dessus de 10%).

Pour sa part, le tableau suivant indique la structure de l'emploi manufacturier pour

certaines groupes industriels dans la zone et dans les 2 agglomérations principales. A partir des chiffres de ce tableau, la faible diversification de la structure industrielle nous apparaît encore plus alarmante. De plus, l'orientation de la zone dans les secteurs du vêtement, du meuble, du bois et de la machinerie fait en sorte que l'économie de celle-ci précède et fluctue grandement les cycles économiques.

(1) Pour procéder à cette étude, nous nous sommes servis des données et informations recueillies auprès des centres de main-d'oeuvre du Canada, des commissariats industriels ou des conseils municipaux et des statistiques gouvernementales. L'hétérogénéité des sources d'informations précédentes entraîne certains problèmes au niveau de la comptabilité des informations; il ne faudrait pas

alors porter une attention démesurée aux chiffres eux-mêmes mais plutôt à ce qu'ils laissent entrevoir.

Nous poursuivrons la suite de la section numéro 2, la semaine prochaine.

Succès du bercethon

PLESSISVILLE (GAB) — Le bercethon organisé par les Majorettes des Bois-Francis de Plessisville a mis à l'épreuve l'endurance des 28 filles, membres du groupe, qui s'étaient inscrites pour cette compétition originale; les 28 filles se sont bercées jusqu'à la fin des dix heures de la période déterminée pour cette activité. De nombreux visiteurs se sont rendus sur les lieux pour voir les filles "au travail". Les concurrentes ont reçu un encouragement très satisfaisant de la part de généreux commanditaires, collaboration qui est appréciée au plus haut point par les responsables des Majorettes des Bois-Francis. Si d'autres sont désireux de contribuer financièrement, la porte leur est ouverte au 2011 de l'avenue St-Laurent, à Plessisville.

OUVERTURE

Dimanche le 13 juin

Restaurant AU BON VIEUX TEMPS

LICENCE

Anciennement: "AU ROI DU SMOKED MEAT"

641 Boul. Bois-Francis Sud — Arthabaska

357-2636

Menu varié

LE VRAI SMOKED MEAT

MENU DU JOUR CUISINE CANADIENNE

tourisme

Pour l'été prochain

Beaucoup d'activités dans les parcs

QUÉBEC (M.T.C.P.) — Pêche, promenades en canot ou en chaloupe, voile, escalade, randonnée pédestre, visite des sites d'attraction, cueillette des fruits sauvages, camping, photographie, peinture, observation de la faune et de la flore, bicyclette, etc.

Ce sont là quelques-unes des activités que pourront pratiquer les Québécois au cours des prochaines semaines des que les conditions atmosphériques permettront d'ouvrir progressivement les parcs et réserves dans toutes les régions. Cette ouverture coïncide généralement avec le début des réservations pour la pêche quotidienne, soit au commencement de juin. Les facteurs qui influent sur la date d'ouverture sont la fonte de la glace sur les lacs et rivières et la praticabilité des chemins d'accès surtout en forêt.

Où aller?

Ainsi, ceux qui le désirent

pourront pratiquer leurs activités favorites dans quelque 80 parcs et réserves répartis à travers la province.

On peut se rendre pour la journée ou demeurer sur place pour plusieurs jours. Pour ceux qui veulent être très près de la nature, le camping demeure évidemment l'activité idéale. On peut également louer un chalet ou se rendre dans une auberge ou un pavillon pour pêcher ou dans un simple but de villégiature selon ses goûts. Le ministère du Tourisme, de la Chasse et de la Pêche dispose en effet, d'environ 470 unités d'hébergement réparties dans quelque 17 parcs et réserves.

Les taux de location varient de \$20 à \$90 par jour dans le cas des chalets et de \$25 à \$180 par jour dans le cas des auberges, pavillons et motels tout dépendant des services demandés et du nombre d'occupants. Chacune des demandes de réservations est traitée selon

la formule "premier arrivé, premier servi" pour donner une chance égale à tous.

En plus des activités mentionnées précédemment, le visiteur a la possibilité de participer à des activités sportives, sociales ou culturelles par le biais d'animateurs au niveau de certains parcs et réserves comme dans celui des Laurentides, dans la vallée de la Jacques-Cartier, de La Vérendrye, du Mont-Tremblant, du Mont-Orford, de Paul-Sauvé, de la Gaspésie (Mont-Albert) et de l'île Bonaventure.

En outre, chaque parc et réserve dispose d'un centre d'accueil où on peut se documenter et s'informer sur les tracés, les activités, les services disponibles, etc.

Canot-camping

Une formule intéressante qui prend de plus en plus d'ampleur d'année en année, c'est la combinaison canot-camping qui permet aux sportifs de descendre les



rivières tout en campant pendant deux ou plusieurs jours. C'est une expérience de vie enrichissante, un véritable retour aux sources pour jeunes et vieux. Cette activité se retrouve au niveau de certains parcs comme celui de La Vérendrye, du Mont-Tremblant, des Laurentides, de Portneuf, de Mistassini et de Papineau-Labelle. Les tracés et l'équipement nécessaire sont fournis sur demande à l'entrée de ces parcs.

En ce qui a trait au camping, les facilités ne manquent pas que ce soit le long des grandes voies de circulation (parcs routiers) ou des autres terrains spécialement aménagés à cette fin par l'entreprise privée, les municipalités ou le ministère du Tourisme, de la Chasse et de la Pêche. Les tarifs pour un emplacement varient de 0.50 à \$6, tout dépendant des services demandés.

Pour ceux qui aiment l'aventure, l'insolite et le vent du large, il est possible d'aller camper aux Îles-de-la-Madeleine, sur Anticosti ou encore d'observer les fous de bassan sur l'île Bonaventure. Le camping n'est malheureusement pas possible à ce dernier endroit.

Toutes les régions offrent des attraits intéressants qu'on peut identifier facilement en consultant les brochures conçues spécialement à cette fin par le ministère.

Où se renseigner?

Pour les réservations avec séjour pour la pêche ou la villégiature, pour les réservations quotidiennes de pêche, on doit communiquer

avec le Bureau des réservations du ministère en composant l'un ou l'autre des numéros de téléphone suivants:

- si vous êtes dans la région de Québec: 643-5349;
- si vous êtes dans la région de Montréal: 873-5349;
- si vous êtes ailleurs au Québec: 1-462-800-5349 (sans frais d'appel);

Pour le camping, on peut consulter la brochure "Camping Québec" publiée à chaque année par le Service des renseignements touristiques du ministère. Pour obtenir les tarifs pour les réservations dans les établissements gouvernementaux, la liste des rivières à saumons avec les tarifs ainsi que l'énumération des endroits où on peut pratiquer le canot-camping, il faut consulter la brochure intitulée: "Activités et tarifs, parcs du Québec 1976". On peut obtenir ces brochures en

communiquant par téléphone ou en écrivant à l'adresse suivante:

Service des renseignements touristiques
Ministère du Tourisme, de la Chasse et de la Pêche
150 est, boul. St-Cyrille,
(15^e étage)
Québec, G1A 1P8
Tél.: (418) 643-2296

On peut aussi obtenir ces brochures et celles qui identifient les attraits touristiques au niveau de chacune des régions en se rendant dans l'une ou l'autre des sept (7) salles d'accueil que maintient le ministère ici et là au Québec. Les deux plus importantes sont situées dans la métropole et la capitale.

L'important, c'est de bien s'informer et de profiter au maximum des facilités à sa disposition. Les attraits régionaux sont là, il s'agit de les découvrir...

Les auberges de jeunesse

Le Haut-Commissariat à la Jeunesse, aux Loisirs et aux Sports, a prévu à son budget 1976-77 un montant de l'ordre de \$600,000.00 pour subventionner un réseau de 18 auberges de jeunesse à travers la province.

Historique

Dans les années '60, la vague de jeunes déferlant sur les routes de la province prit une telle ampleur que des particuliers organisèrent à la hâte des auberges pour dépanner un certain nombre de voyageurs.

S'il n'existait pas alors, comme en Europe, un réseau d'auberges de jeunesse dignes de ce nom, ces tentatives, pas toujours heureuses ni rentables, inciterent le gouvernement à agir. C'est en 1969 que le Haut-Commissariat résolut d'aider financièrement trois établissements en consacrant un budget de \$22,000.00. Cette reconnaissance de l'Etat consacra l'existence et la survie des auberges et marqua le début de l'expansion du réseau qui couvre maintenant plus de 2,000 milles, depuis le Nord-Ouest québécois jusqu'à la Côte-Nord et la Gaspésie.

L'auberge de passage

L'auberge de passage est

un centre d'hébergement situé sur un circuit touristique de grande affluence. Pour une grande partie des usagers, le séjour n'excède pas une journée, sauf dans des centres importants.

Auberges de passage: coucher avec literie: \$2.00; coucher avec sac de couchage: \$1.50; déjeuner: \$1.00; repas: \$1.50.

Baie St-Paul: Auberge de Jeunesse Baie St-Paul.

Chicoutimi: Auberge de Jeunesse Saguenay, 16 rue Bossé ouest.

Matane: Auberge de Jeunesse de Matane, 354 ave D'Amour.

Mont-St-Pierre: Auberge de Jeunesse Les Vagues.

Percé: Auberge de Jeunesse de Percé.

Rimouski: Auberge de Jeunesse de Rimouski, 186 Rouleau.

Rivière-du-Loup: Auberge de Jeunesse la Maison Blanche, 139 McKay.

Rouyn: Auberge de Jeunesse Des Chasse-Galeries, 208 est Really.

St-Omer: Auberge de Jeunesse St-Omer.

Val-Morin: Auberge de Jeunesse Val-Morin, 114 rue Morin.

Trois-Rivières: Auberge de

Jeunesse Trois-Rivières, Parc de l'Exposition.

La Tuque: Auberge de Jeunesse de la Haut-Mauricie, Lac St-Louis.

L'auberge de séjour

L'auberge de séjour est un centre d'hébergement situé sur un site qui permet la pratique d'activités en pleine nature, ou la découverte d'un milieu urbain.

L'auberge de séjour se trouve en général à l'intérieur des grands circuits touristiques. Ce genre d'établissement permet un séjour prolongé.

L'auberge de séjour: maximum: \$6.00.

St-Lucie, Lac Legault, Côté Terrebonne: Auberge de Jeunesse des travailleurs de Montréal.

Québec: Auberge de Jeunesse de la Paix, 31 rue Couillard.

Québec: Centre international de Séjour de Québec, 89 d'Auteuil.

Montréal: Centre international de Séjour de Montréal, 1037 St-Denis.

Nord-du-Nord: Base de plein air Nord-du-Nord, Sault-au-mouton.

St-Donat-Lac Bouillon: Auberge La Cabouse.

L'Association des femmes célibataires

PLESSISVILLE (GAB) — Le R.P. Philippe Trépanier, C.S.C., curé de la paroisse Notre-Dame-de-Fatima de Plessisville depuis sept ans, continue à s'occuper d'un mouvement qu'il a lui-même fondé à Montréal il y a une quinzaine d'années. Il s'agit de l'Association des femmes célibataires.

Cet organisme compte quelque 500 membres dans la métropole du Québec, 150 dans la Vieille Capitale où une section active est à l'oeuvre, ainsi qu'un noyau à Thetford où le recrutement se poursuit comme à Montréal et à Québec.

Participation du fondateur

L'Association des femmes célibataires profite des précieux services de son fondateur; en effet, le R.P. Philippe Trépanier visite régulièrement une fois par mois l'A.F.C. et prend part aux assemblées afin de suivre de près ce qui se passe dans un mouvement qu'il a fondé et qui lui tient à coeur.

Partage

PLESSISVILLE (GAB) — L'orientation à donner quant à la distribution des fonds mis à la disposition de la jeunesse du milieu retient l'attention de M. Florian Binette, président des Optimistes de Plessisville, et des membres. On désire ainsi déterminer de façon aussi précise que possible, le partage à faire pour 1976-77. Le but d'une telle étude est de faire un choix pour une utilisation aussi efficace que possible des sommes entrant dans la caisse réservée pour l'aide à la jeunesse.

ENGAN

Vente par encan

Antiquités de tous genres

Commençant le 13 juin, à 1 hre p.m.

Chez M. Gérard Roux
Ste-Cécile de Lévrard
1/2 mille du village
4 milles de St-Pierre-Les-Bocquets

Sortie 150 à Manseau
Entre Québec et Montréal,
50 milles de Québec

SERA VENDU

Set de salon, set de chambre, set de cuisine, cruches, lampes à l'huile, armoire en pin, lave-mains, commodes, bureaux, horloges, rouets, chaises de tous genres, lits, couvre-lits, moules à beurre, garde-robes Victorin, bahuts Jacobin, bahuts Victorin, armoires en coin, coffres en pin, roll-top, vaisselle antique de tous genres, voitures d'été, poêle à bois, et beaucoup d'autres articles trop long à énumérer.

Pour plus d'informations:

S'adresser: **Albert Breton**
Encanteur Licencié
TEL: 1-418-453-2681

ou

Gérard Roux
Ste-Cécile de Lévrard
Tél: 263-2920

A Plessisville

La route fait cinq blessés en mai

PLESSISVILLE (GAB) — Cinq personnes ont été blessées dans les 23 accidents de la circulation sur lesquels le Service de la police de Plessisville a ouvert des enquêtes en mai.

Le nombre de véhicules impliqués dans ces accidents est de 47 et les dommages matériels sont estimés à \$21,305, selon le rapport que vient de rendre public M. Édouard Lebrun, directeur du Service de la police.

En mai, les constables ont répondu à 611 appels pour plaintes ou demandes de renseignements. Les services d'ordre pour le mois dernier sont au nombre de 28 dont 7 pour des sépultures.

Une mise en garde

Le directeur du Service de la police de Plessisville, M. Édouard Lebrun, a fait une mise en garde à la suite de nombreuses plaintes reçues à l'effet que des conducteurs de véhicules se plaignaient à

faire du bruit, surtout aux

petites heures du matin: crissement de pneus sur la chaussée, grondement exagéré de moteurs, usage inutile de claxons sont autant de points mentionnés dans la mise en garde des autorités concernées. Les policiers en fonction la nuit ont reçu instruction d'exercer une surveillance accrue afin de mettre fin à un tel état de chose et dont les responsables auront à subir les conséquen-

ces. D'autre part, les premières heures du mois de juin ont été marquées par une collision à l'intersection de la rue St-Calixte et de l'avenue St-Charles, collision qui n'a fait que des dommages matériels.

On sait que de nombreux accidents ont lieu à cette intersection et les automobilistes sont invités à redoubler de prudence en circulant sur ces lieux.



Une soirée au restaurant ne devrait pas vous couper l'appétit pour une semaine.

On devrait pouvoir sortir en famille et aller manger au restaurant sans avoir à dépenser une fortune. Sans pour cela ne manger que des hot-dogs. Que vous préférerez la dinde ou le rôti de boeuf, vous trouverez au Café Fleur-de-Lys de votre magasin Zellers des plats délicieux à un prix étonnamment bas. On y offre même à votre famille un menu du jour conçu pour plaire à tout le monde. Nous sommes ouverts six soirs par semaine: venez souper en famille sans vous demander qui fera la vaisselle. Il vous restera

même de l'argent à dépenser après, au magasin.

Vous devez aimer trouver tout ça chez nous, car on vous trouve de plus en plus chez nous, dans plus de 100 restaurants un peu partout au Canada.

Nous ne vous garantissons pas que vous ne trouverez jamais rien de moins cher nulle part ailleurs. Mais nous sommes pas mal sûrs que vous n'y trouverez pas la même qualité. Et nous sommes certains que vous ne trouverez pas d'endroit aussi sympathique où manger.

Tout pour vous chez nous.

Zellers

**CARREFOUR
DES BOIS-FRANCS**
475, Blvd Juras Est
Victoriaville



VENTE PRE-FÊTE DES PÈRES

Du jeudi le 10 juin
jusqu'au samedi le 12 juin

Fête des Pères
Dimanche le 20 juin
Tirage de 3 "paires" de billets pour les prochaines compétitions olympiques. Tirage le 19 juin 1976

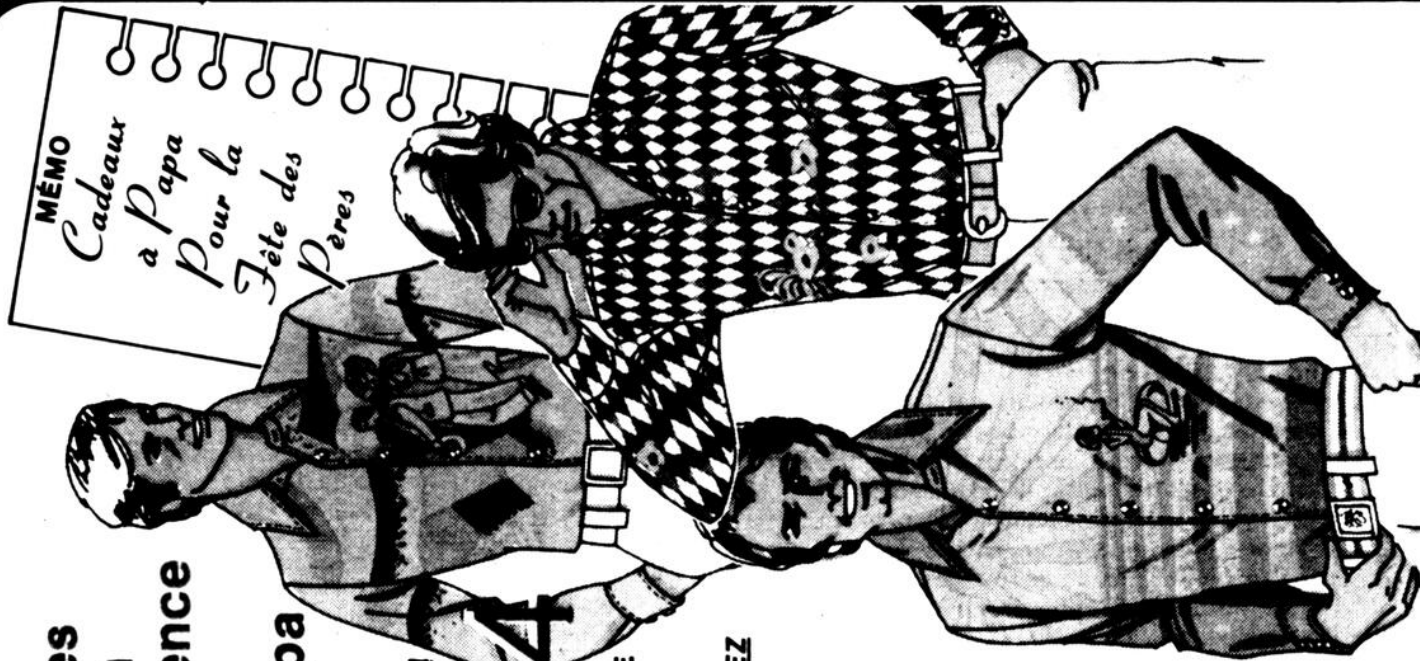
**Chemises
en nylon
d'apparence
jeune
pour papa**

VALEUR
JUSQU'À \$12!

744
CHAQUE

**VOUS ÉPARGNEZ
4.66!**

A prix d'épargne pour la Fête des Pères, belle sélection de chemises à manches longues avec un choix de beaux imprimés dans des couleurs rajeunissantes. Modèles avec collets à longues pointes, boutons aux poignets, style fuséau, 100% nylon. Grandeurs S.M.L.XL.



Grosse économie sur petit article

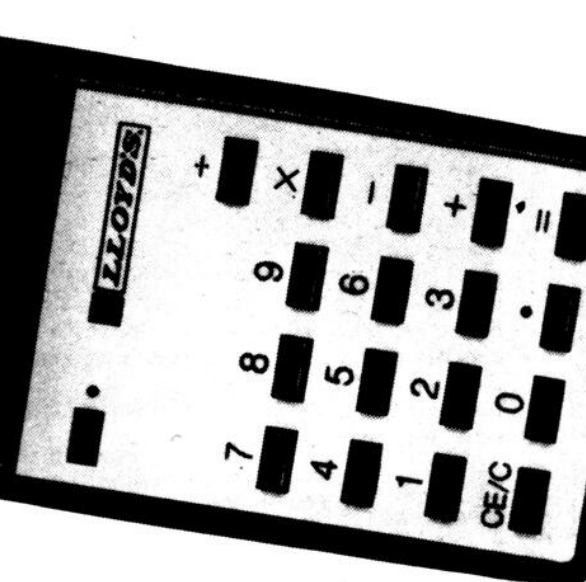
LLOYD'S.

Notre plus bas prix jamais offert

**ACHAT SPÉCIAL
QUANTITÉS LIMITÉES
PAS DE PARTIE REMISE**

**SEULEMENT
784
CH.**

- Peu coûteuses ! De petites dimensions, logent dans la poche intérieure du veston !
- Opérations mathématiques simples !
- Tableau à 8 chiffres bien lisibles !
- Alimentation par pile 9V. Absolument garanties par le fabricant !



Le 9 juin

Assemblée générale du comité culturel

PLESSISVILLE (GAB) — La date du mercredi, 9 juin, a été choisie par la direction du Comité culturel Inc. de Plessisville pour l'assemblée générale annuelle de cet organisme. Tous sont invités à cette activité dont le programme sera inauguré à 21 h. au motel "Le Phare" de Plessisville.

L'ordre du jour comprend principalement: présentation de la charte et explications

par Me Jules Bellavance, avocat, compte-rendu de l'administration pour l'année qui prend fin, élections pour les sièges des titulaires dont le mandat se termine avec 1975-76.

Les administrateurs

Le groupe des administrateurs qui demeurent en fonction pour 1976-77 comprend: Mme Carole Laliberté-Chartier, présidente, Mme Jeanne-Mance Côté et Mme Flo-

rence Dubois.

Ceux dont le mandat prend fin sont Mme Andrée Harvey, vice-présidente, Me Pierre Chartier, notaire, Mlle Claude Vachon, M. Jacques Fortier. Comme c'est l'intention des administrateurs d'ouvrir un huitième poste, cinq nominations sont donc à faire le mercredi, 9 juin, à l'occasion de l'assemblée générale annuelle.

Une première distribution

de cartes de membre est également prévue au programme de l'assemblée générale: à l'avenir, les membres verront leur rôle prendre de l'importance vu que c'est l'intention des responsables actuels d'intensifier la promotion culturelle dans le milieu.

Pour atteindre un tel objectif, la formation de plusieurs nouveaux comités est prévue par la direction ac-

tuelle et ceux qui seront nommés le 9 juin.

\$422 pour le cancer

PLESSISVILLE (GAB) — La collecte faite par les Filles d'Isabelle de Plessisville en faveur de la Société canadienne du cancer a rapporté la jolie somme de \$422.40. Mme Thérèse Nadeau, régente, a donné le rapport officiel du résultat de cette activité en faveur d'une oeuvre humanitaire. Mme Nadeau a profité de l'occasion pour manifester son appréciation envers celles qui l'avaient secondée dans l'organisation, aux dévouées collaboratrices ainsi qu'aux âmes généreuses qui ont contribué à ce succès.

Notre-Dame-de-Fatima fête son directeur spirituel

PLESSISVILLE (GAB) — Le R.P. Philippe Trépanier, C.S.C. suré de la paroisse Notre-Dame-de-Fatima de Plessisville, a reçu un hommage particulier à l'occasion

de son 60ème anniversaire de naissance. Cette manifestation était une initiative du Mouvement des femmes chrétiennes de la paroisse et avait également pour but

de souligner les 31 années de vie religieuse du pasteur spirituel de la paroisse.

Une centaine d'invités ont pris part au banquet et près de 200 étaient présents à la soirée récréative qui a suivi. Une magnifique photo du héros du jour lui a été remise en souvenir de cette fête à laquelle tous ont pris beaucoup de plaisir.

Les invités

Le groupe des invités comprenait principalement les soeurs et les frères du jubilaire et parmi lesquels on remarquait la R.S. Claire Trépanier, vicairie à la paroisse

Notre-Dame-de-Fatima de Longueuil. M. l'abbé Charles Cloutier, curé de la paroisse St-Calix de Plessisville, représentait les autorités religieuses de la localité; les R. P. Maurice Léonard et Denis Prescott étaient les délégués des R. Pères Ste-Croix.

Les autorités civiles étaient représentées par MM. Gaston Carignan et Alcide Garneau, respectivement de la ville de Plessisville et de la corporation municipale, paroisse de Plessisville.

La Chambre de Commerce dont le R.P. Philippe Trépanier, jubilaire, vient d'être

nommé président, avait délégué l'un de ses directeurs. M. Rosaire Côté à la fête et a offert le vin d'honneur servi à cette occasion.

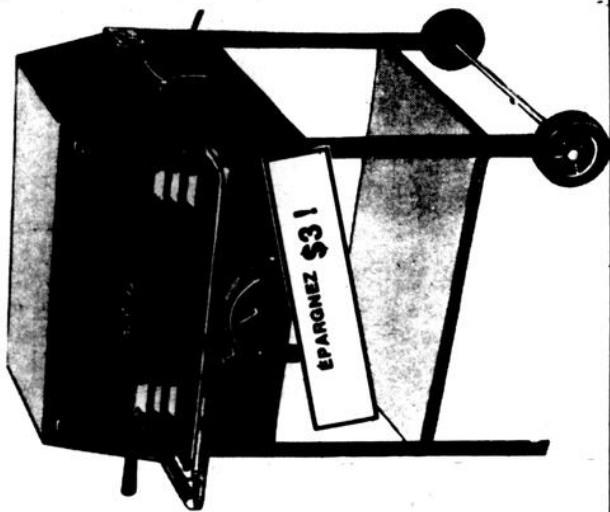
C'est la responsable du M.F.C., Mme Rita Labrecque, et ses aides qui ont vu à l'organisation de la manifestation.

Aide précieuse

PLESSISVILLE (GAB) — La tâche accomplie en faveur de la Société St-Vincent-de-Paul de Plessisville par celles qui font du tricot à domicile constitue une aide précieuse, souligne Mme Thérèse Guillemette, responsable de cette section. Une cinquantaine de bonnes volontés oeuvrent pour le tricot et de nouvelles sont toujours les bienvenues. Nombreuses sont celles qui tricotent, même pendant les vacances estivales, afin de préparer un Noël de chaleur pour ceux qui sont dans le besoin, déclare Mme Guillemette.

25e anniversaire

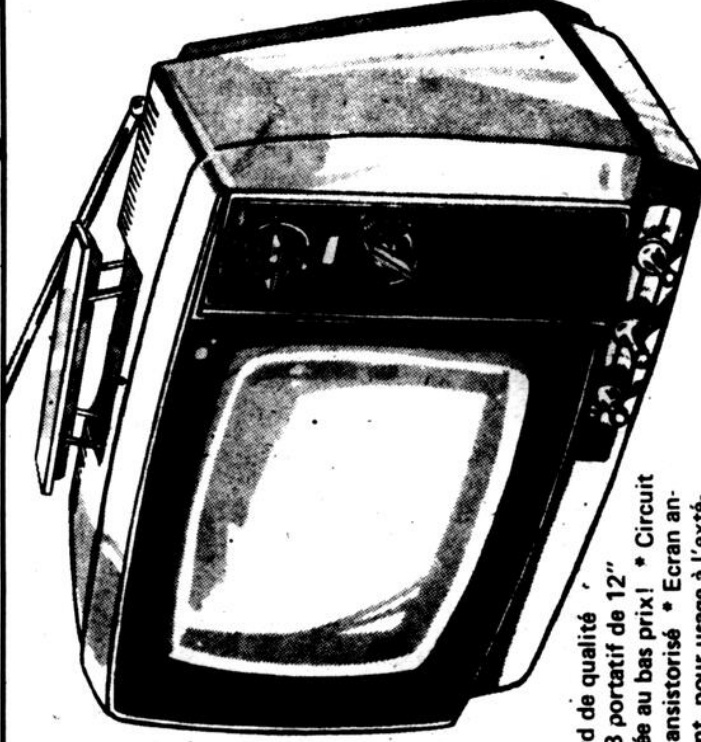
PLESSISVILLE (GAB) — Les fêtes du 25e anniversaire de fondation de la paroisse de Notre-Dame-de-Fatima de Plessisville donnent déjà lieu à certains préparatifs. Les manifestations sont prévues pour 1980 vu que la paroisse date de 1955. Pour cette raison, on a laissé de côté l'idée de souligner, l'an dernier, les 20 années d'existence de Notre-Dame-de-Fatima. Le curé de la paroisse qui en est à sa septième année de ministère dans le milieu voit déjà à certaines démarches en vue du 25e anniversaire; le R.P. Philippe Trépanier est maintenant âgé de 60 ans.



Barbecue couvert "Crestline" de luxe

3684 en tout

Un prix spécial très bas sur un modèle "Crestline" de luxe! Roboter motorisée sous une hotte basculante, avec foyer réglant à 4 hauteurs; ramasse-cendres pivotant, rayon au bas et plateau au côté. Roues de 5"



ÉPARGNEZ \$10.00

Notre Bradford de qualité Téléviseur N/B portatif de 12" La qualité allie au bas prix! * Circuit entièrement transistorisé * Ecran anti-éblouissement, pour usage à l'extérieur * Coffre blanc résistant * Poignée intégrée * GARANTIE COMPLETE d'un an couvrant pièces et main-d'oeuvre.

99.94



Facilité de crédit chez Zellers! Utilisez l'une de ces cartes de crédit!

CARREFOUR DES BOIS-FRANCS

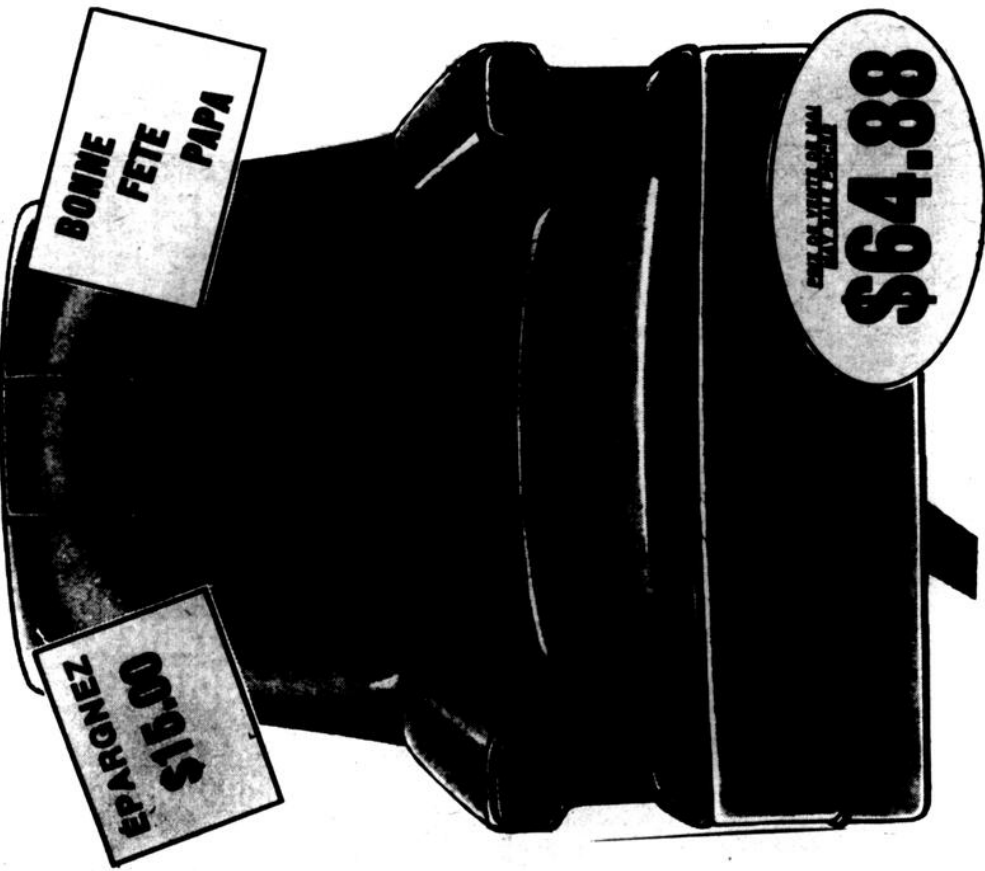
475 Boul. Jutra est

Victoriaville

752-9794

Zellers

L'UNION — MARDI 8 JUN 1976 — PAGE B-18



Beauté et qualité à très bas prix!

Berceuse pivotante

Examinez bien les caractéristiques de cette offre spéciale de mai! Rembourrage épais en mousse sur carcasse solide et réseau de ressorts fermes, assise pivotante à 360 degrés, recouvrement attrayant et capitonné jusqu'au dossier très haut, en vinyle expansé et doux, noir ou or.

\$64.88

Les producteurs laitiers

"Pris entre deux feux"

PLESSISVILLE (GAB) — Une personnalité de Plessisville, bien au courant de la situation que vivent actuellement les agriculteurs et principalement les producteurs laitiers du Québec, a fait part de ses impressions au cours d'une rencontre avec un groupe d'hommes d'affaires du milieu.

M. Georges Goggin, encan-

teur licencié et qui a exploité une ferme durant de longues années, a attiré l'attention sur les difficultés que vit actuellement la classe agricole. M. Goggin appuie sa déclaration sur ce qu'il lui est donné de constater par lui-même au cours de ses voyages dans la Belle Province où il a à circuler pour son travail.

Dans la région des Bois-Francs, les producteurs laitiers voient leurs revenus "coupés" jusqu'à plus de \$2.000, par mois pour les surplus de lait envoyés en dépassement du quota. Les vaches "sont à la baisse", à cause d'un tel état de chose, de faire remarquer M. Georges Goggin; cette baisse varie aux environs de \$400. Les agriculteurs "sont ainsi pris entre "deux feux"; être pénalisés pour produire trop de lait ou sacrifier les vaches qui produisent ce lait...

Une inquiétude

D'autre part, M. Georges Goggin a informé ses interlocuteurs que de nombreux Américains parcourent la Belle Province en vue de faire l'acquisition de fermes, profitant ainsi de la situation difficile que connaissent les agriculteurs. Ces derniers sont presque toujours tentés de "lâcher" devant les offres alléchantes qui leur sont faites et c'est là une constatation alarmante pour nous tous, de dire M. Georges Goggin.

Jeunes ruraux

PLESSISVILLE (GAB) — La section des moins de 14 ans, chez les Jeunes Ruraux de l'Érable de Plessisville, a présenté un projet. L'initiative ainsi prise par le mini-groupe était pour l'enrichissement personnel des participants.

"Comment préparer une génisse" est le sujet qui a donné lieu à un travail intéressant par les plus jeunes du cercle. La tâche consistait à préparer un travail sur la façon d'élever une génisse à partir de la naissance jusqu'à la période de sa présentation aux concours et expositions et de la dresser en vue de ces concours et expositions.

Les résultats
Présentation

Le mini-groupe des Jeunes Ruraux de l'Érable de Plessisville a présenté le résultat de son travail au cours de la "Soirée verte" qui a réuni membres, parents et invités spéciaux. Jacinthe Vigneault et Daniel Garneau se sont signalés de façon particulière par la tâche qu'ils ont accomplie avec le mini-groupe alors que Louis-Paul Vigneault a fait voir le dessin d'une génisse, dessin réalisé avec soin par lui-même.

Les membres du mini-groupe ont reçu des félicitations pour avoir mis en plan et mené à bonne fin le projet qui a été pour chacun des participants un enrichissement personnel et une heureuse expérience.

Foyer des Bois-Francs

Les administrateurs sont au complet

PLESSISVILLE (GAB) — Le Foyer des Bois-Francs de Plessisville qui a aussi sous sa juridiction la Villa Provencher de Laurierville est maintenant au complet en ce qui concerne son groupe d'administrateurs.

Les anciens administrateurs en place sont MM. Maurice Brassard, président, Jean-Paul Dubois, Hervé Prince, tous de Plessisville, et Mme Fernande Morrisette de Laurierville.

Une bonne nouvelle vient tout juste d'être reçue en rapport avec la Villa Provencher de Laurierville; depuis 1973, le nombre de pensionnaires autorisés n'était que de 13 à cette institution et, à l'avenir, on pourra en garder 21 à la suite des démarches en cours depuis trois ans. Les locaux actuels permettent de loger 21 personnes âgées sans avoir de modifications à ce qui existe déjà.

Le Foyer des Bois-Francs de Plessisville et la Villa Provencher de Laurierville ont la R.S. Marie-Rose Sheink comme directrice générale.

Autres responsables

M. Jean Fusay, de Plessisville, et M. Jean Beaudoin de Laurierville, sont les deux membres du Conseil d'administration nommés par le lieutenant-gouverneur en Conseil; les représentants des pensionnaires sont Mme Clara Auprix et M. Alfred Fleury.

Les membres élus l'an dernier sont la R.S. Georgette Bilodeau pour le personnel "clinique" et Mme Fleurette Morin pour le personnel non "clinique".

Pour sa part, Mme Lucille Laflamme représente le Conseil des services sociaux du Centre du Québec au Foyer des Bois-Francs de Plessisville, il y a 38 pensionnaires et deux personnes en logement.

Le C.L.S.C. est présenté aux Optimistes

PLESSISVILLE (GAB) — Le directeur général du Centre local de services communautaires de l'érable, M. Jean Fusay, a expliqué aux Optimistes de Plessisville et à leurs compagnes en quoi consiste un tel organisme.

Comme son nom l'indique, un C.L.S.C. est un lieu où sont centralisés les spécialistes de la santé et des services sociaux, de faire remarquer l'invité des Optimistes.

Le personnel du C.L.S.C.E. peut également se rendre à domicile pour les cas particuliers, a déclaré M. Jean Fusay en faisant remarquer que la prévention est un domaine qui reçoit l'attention des responsables du C.L.S.C.E.

Historique du C.L.S.C.E.

Diriger ceux qui ont besoin de traitements spéciaux à d'autres institutions est une tâche des spécialistes du C.L.S.C.E., a dit M. Jean Fusay. Ce dernier a précisé que les services du C.L.S.C.E. étaient à la disposition de tous, sans aucune distinction de classes.

Le directeur général du C.L.S.C.E. a également résumé l'histoire de cet organisme, l'évolution des législations se rapportant à la santé et aux services sociaux.

La décentralisation des services, les soins à domicile et préventifs, le programme d'implantation du C.L.S.C.E., la construction projetée pour remplacer l'actuel hôpital Sacré-Coeur où s'im-



Les hommes d'affaires, les sportifs ainsi que des membres d'organismes se donnent souvent rendez-vous à la "Cabane 4-7" de Plessisville pour leurs réunions avec repas sur place. Le menu de ces repas est typiquement québécois, avec soupe aux pois, fèves au lard, oeufs, "grillades" et, comme dessert, de délicieuses crêpes à dentelle croustillante avec sirop d'érable... de quoi faire rêver les

gourmets. Le nom de "Cabane 4-7" vient du fait que les premiers propriétaires étaient au nombre de quatre et que tous demeuraient dans le rang VII où s'élève la construction; cette dernière, que l'on voit sur la photo ci-dessus, comprenant une salle pour les assemblées, s'élève au milieu d'un pittoresque boisé d'érables.

(Photo B.B.)

plante temporairement le C.L.S.C.E. sont autant de sujets élaborés par M. Jean Fusay durant la période de

questions qui a suivi son exposé.

Le président des Optimistes, M. Florian Binette, a di-

rigé les activités de ce super-causerie mixte, le dernier de la saison 1975-76 pour le club.

Les Alcooliques anonymes

STE-ANASTASIE-LYSTER (GAB) — La tâche importante accomplie par le mouvement des Alcooliques anonymes sur le plan de la réhabilitation et de la persévérance est un point sur lequel un invité des Filles d'Isabelle de Ste-Anastasia-Lyster a insisté de façon spéciale au cours de la conférence qu'il a donnée aux membres de cette association féminine.

Lui-même dans les A.A. depuis plusieurs mois, le conférencier, a précisé que c'était grâce à l'entraide mutuelle que se donnent les membres qu'il a réussi à se maintenir dans l'abstinence et à persévérer dans le droit chemin.

Une constatation

L'invité des Filles d'Isabelle de Ste-Anastasia-Lyster a fait part de ce qu'il ressentait dans les années où il était alcoolique; c'était une impression de solitude, de rejet de tout le monde; un tel sentiment amène l'alcoolique à se replier sur lui-même et à se réfugier dans ce qui lui semble sa seule consolation soit la boisson.

La chose est toute différente avec les A.A. où il existe un sentiment de fraternité, de chaleur et où tous se

sentent sur un pied d'égalité. Aucun intérêt personnel ne domine a fait remarquer l'invité des Filles d'Isabelle en ajoutant que, pour lui, les A.A. demeuraient sa "planche de salut". La causerie du A.A. a été une révélation pour l'assistance et a permis à chacun d'apprendre ce qu'é-

tait ce mouvement.

Pour la circonstance, les Filles d'Isabelle avaient invité leurs maris et amis à assister à la manifestation dont le programme a été dirigé par Mme Angèle Gosselin, régente du cercle "Yvonne-Marie".

Garage

Marc Goudreault

SERVICE 

REPARATION GENERALE
VOITURES
JAPONAISES ET AMERICAINES
PNEUS ET BATTERIES
ACCESSOIRES 

502 Notre-Dame Ouest 752-7280
Victoriaville



Samedi le 12 juin

Elections à la Chambre de Commerce de Princeville

PRINCEVILLE (GAB) — Une initiative nouveau genre est prise par la Chambre de Commerce de Princeville, Norbertville, St-Louis-de-Blandford pour les élections de 1976. Ces élections se tiendront à l'occasion d'une soirée sociale prévue pour le samedi, 12 juin, à la résidence d'été de M. Claude Dusseault, président sortant de charge.

Située sur les rives de la Bécancour, à St-Louis-de-Blandford, la propriété de M. Dusseault sera donc le lieu de rendez-vous pour les membres et leurs épouses, ce soir du samedi, 12 juin; on sait que les épouses sont considérées comme membres à part entière de la Chambre de Commerce, une décision prise au début de la présente année d'activités.

Elections et réception

Deux comités ont été formés en vue de faire un succès de la soirée sociale et des élections: M. René Séguin dirige celui des élections et des contacts sont établis pour le recrutement de candidats alors que Mme Jeannine Sévigny, son épouse, a accepté la responsabi-

lité de la soirée sociale. Tous deux se sont adjoint des collaboratrices et collaborateurs pour les tâches à remplir.

Les effectifs de la Chambre de Commerce de Princeville, Norbertville, St-Louis-de-Blandford pour 1975-76

sont de quelque 80 membres et chacun sera contacté personnellement par écrit en vue d'obtenir la participation du plus grand nombre possible à la soirée sociale des élections du samedi, 12 juin, à la résidence d'été de M. Claude Dusseault.

Récital annuel

PLESSISVILLE (GAB) — La chorale "Bonne Humeur" de Plessisville aura deux musiciens pour l'accompagnement lors de son récital annuel, les samedi et dimanche, 12 et 13 juin. Mlle Carole Marcoux et M. Gilles Latulippe, deux pianistes locaux, alterneront ces soirs-là pour les vingt chansons qui seront interprétées par les 46 voix de la chorale "Bonne Humeur" à la Polyvalente de Plessisville. M. Jean Caya, président, souligne que les représentations seront à guichets fermés et que c'est M. Marcel Caron, directeur musical attiré, qui dirigera.

Un couple acif

PLESSISVILLE (GAB) — Un couple de Plessisville a plusieurs réalisations à son crédit en ce qui concerne sa participation à la mise sur pied d'associations. Voir au fonctionnement de ces organismes et contribuer à leur développement est un autre point sur lequel M. et Mme Ubald Béliveau ont donné et donnent encore leur attention. La tempérance, la coopération, la famille sont autant de domaines où le couple a mis sa bonne volonté à la disposition de la communauté. M. Ubald Béliveau fait partie du Conseil municipal urbain de Plessisville où son travail est apprécié.



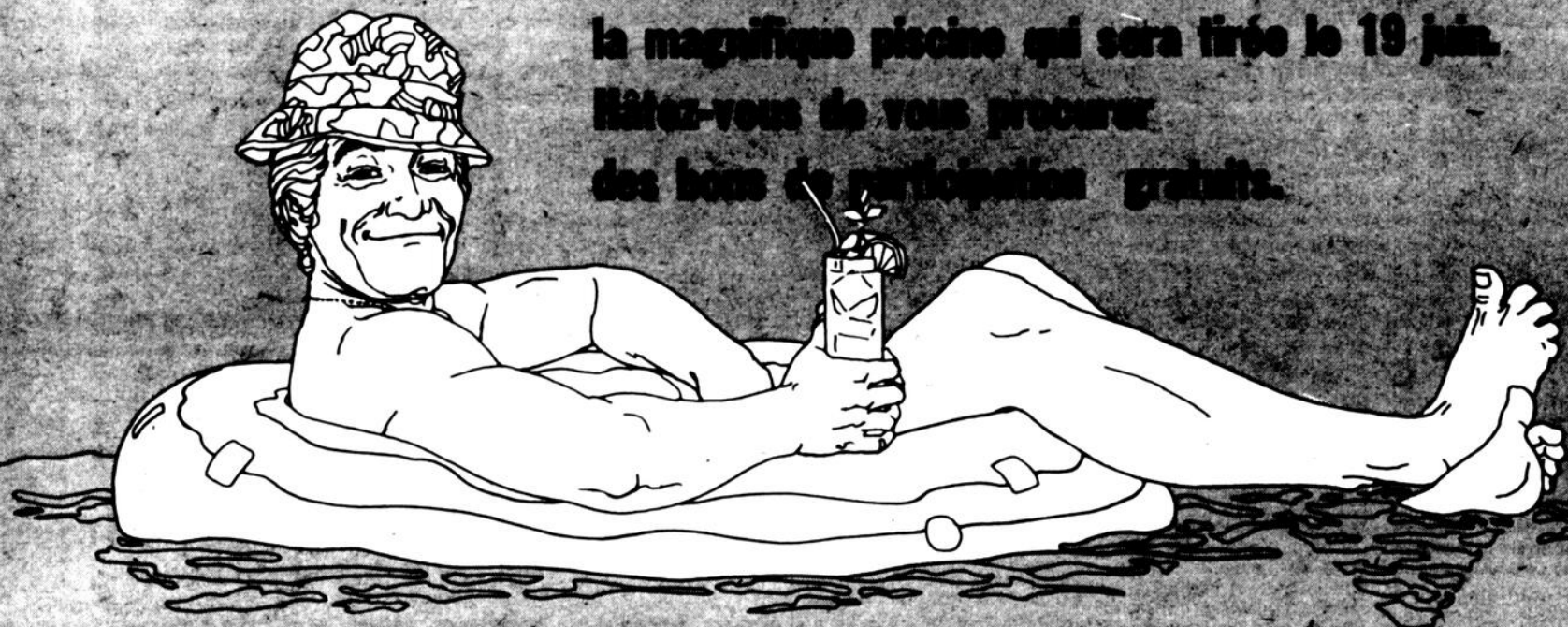
Un club coopératif de consommation est maintenant en pleine activité à Princeville. Le nombre de membres dépasse la centaine et chacun donne du temps en vue d'assurer le fonctionnement économique des opérations. Les jeudi et vendredi de chaque semaine sont les jours d'affaires au local aménagé sur l'ave-

nue Racine-est par le Club coopératif de consommation de Princeville. Sur la photo ci-dessus, de gauche à droite: Mme Armand Lecours, responsable de la journée du vendredi. M. André Flamand, président du Club coopératif de consommation.

(Photo B.B.)

POUR LA FETE DES PERES...

Peut-être lui offrirez-vous
la magnifique piscine qui sera tirée le 19 juin.
Hâtez-vous de vous procurer
des bons de participation gratuits.



AU CARREFOUR DES BOIS-FRANCS

475 BOUL. JUTRAS EST, VICTORIAVILLE.

le carrefour de la famille!

santé



Les plaques dentaires

Il y a quelques années, le processus de la carie n'était pas complètement connu. Aujourd'hui les récents travaux de recherches ont démontré que la "plaque dentaire" est à l'origine de la carie. La "plaque" est composée de certains micro-organismes acidogéniques (bactéries). Ces bactéries sont présentes dans la bouche. Elles digèrent les aliments et produisent des acides. Ces acides s'accumulent sur les dents, particulièrement dans les régions difficiles d'accès; ils produisent la décalcification de l'émail et détruisent la structure de la dent. Voici un schéma qui illustrera facilement comment la "plaque" peut initier le processus de la carie.

voir illustration no 6

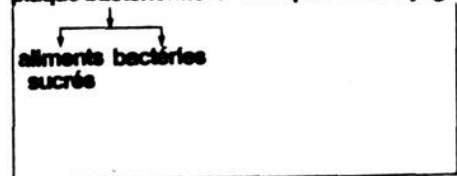
Les bactéries forment rapidement des acides à partir des sucres raffinés. On a démontré qu'il faut à peine 90 secondes pour que suffisamment d'acides soient produits pour attaquer l'émail des dents. Ce processus destructeur se poursuit durant au moins 30 secondes. La plaque se forme continuellement. Même bien nettoyée elle se reforme toutes les 24 heures. Il s'agit de l'éliminer régulièrement chaque jour.

En plus de causer la carie, la plaque entraîne les maladies

périodentaires. Le mucus bactérien en produisant des produits chimiques irrite les gencives. Si ce mucus s'accumule un cer-

Illustration 6

plaque bactérienne + manque de nettoyage



tain temps sans être délogé, il durcit et forme des dépôts qui peuvent inflammier les gencives qui se gonfleront et saigneront facilement.

Handicapés: êtes-vous éligibles à la gratuité des prothèses?

par Pierre Brousseau

La population du Québec compte pas moins de 50.000 handicapés physiques. Pour leur venir en aide, un nouveau programme gratuit de la Régie de l'assurance-maladie est en vigueur depuis le 1er juillet 1975. Les avantages qu'il comporte au niveau des prothèses et des appareils orthopédiques sont accessibles à tout Québécois amputé ou handicapé permanent, sauf s'il bénéficie déjà d'un autre programme, comme celui des accidents de travail ou des anciens combattants.

Quels sont ces avantages?

La plupart des prothèses et des appareils orthopédiques sont couverts par la Régie. Toutefois, qu'il s'agisse d'achat ou de réparation, le programme n'assume les frais que pour les cas les plus fréquents: jambe et bras artificiels, extenseur de main, ainsi que tout ce que l'on désigne sous le nom de prothèse interne: stimulateur cardiaque (pacemaker), oeil artificiel, hanche de métal...

Par contre, les dépenses encourues doivent être défrayées par le patient lorsqu'il s'agit de prothèse dentaire, visuelle et audi-

tive. Il en va de même pour les chaussures orthopédiques et tous ces accessoires vendus dans les pharmacies, tels que corset, traction cervicale, bande herniaire, appareil de colostomie, prothèse mammaire...

Conditions d'admissibilité

D'abord, il est important de s'assurer à l'avance dans quels cas précis la Régie couvre les dépenses occasionnées par l'achat, l'ajustement, le remplacement ou la réparation de prothèses ou d'appareils orthopédiques. En premier lieu, il faut obtenir une ordonnance écrite d'un orthopédiste ou d'un physiatre. À ce propos, méfiez-vous de certains pseudo-spécialistes et vérifiez si le médecin que vous consultez affiche bien en vue un diplôme ou un certificat attestant son appartenance à une corporation reconnue.

La prescription de votre médecin doit ensuite être exécutée par l'un des 16 établissements officiellement « conventionnés », c'est-à-dire reconnus par la Régie. En effet, seuls ces centres spécialisés ont été choisis, parce qu'ils disposent d'un personnel qualifié et de l'équipement profes-

sionnel nécessaire à la fabrication et à la réparation de prothèses et d'appareils orthopédiques. Ils ont donc été retenus en priorité, pour des raisons d'ordre scientifique et pratique. Ainsi, depuis le 1er juillet 1975, on compte, répartis dans les principaux centres du Québec, dix laboratoires et six établissements ayant signé un accord avec la Régie de l'assurance-maladie du Québec. Par conséquent, seuls ces établissements répondent aux normes professionnelles établies par la Régie.

Modes de paiements

Le bénéficiaire, s'il assume lui-même les frais, peut réclamer par la suite un remboursement de la Régie. Il peut aussi, autoriser le laboratoire à réclamer en son nom, le paiement des services assurés.

Renseignements généraux

Enfin, tout autre renseignement concernant les prothèses, les appareils orthopédiques couverts et les localités où sont situés les laboratoires accrédités peut être obtenu, soit:

- chez votre physiatre ou orthopédiste
- à la Régie de l'assurance-maladie du Québec

Téléphone:

à Québec (418) 643-3445
à Montréal (514) 878-9261


Adresse: Régie de l'assurance-maladie du Québec
Poste 59200
C.P. 6600
Québec G1K 7T3
— ou à votre bureau régional de Communication Québec.

Upper-Canada Village

NORBERTVILLE (GAB) — Les membres de l'Association féminine d'éducation et d'action sociale de St-Norbert-d'Arthabaska ont visité "Upper-Canada Village" à l'occasion de leur voyage annuel de vacances. Après un trajet de 200 milles, la délégation de l'A.F.E.A.S. a fait un retour sur le passé en visitant le site pittoresque où le magasin général d'autrefois, le four à pain, ont attiré leur attention ainsi que les instruments et outils dont se servaient les pionniers du Haut-Canada pour la culture de la terre, les travaux ménagers, l'exploitation forestière. Au retour, les voyageuses ont pris un souper au "Vieux Munich" à Montréal comme complément à une journée trouvée très intéressante par le groupe.

boulanger & ROUX
1357-8711/752-6700

COURTIER EN IMMEUBLES



Michel Vignault
1579 St-Charles - Plessisville
Tél.: rés.: 362-6286 Bureau: 752-6700

"Les Immeubles Boulanger & Roux Enr." a le plaisir de vous informer que Michel Vignault est maintenant détenteur d'un permis de vendeur du service de courtage immobilier, il se joint à nous pour mieux servir notre clientèle croissante. Nous vous invitons donc à le consulter. Cet agent est diplômé et qualifié pour toutes transactions immobilières, vente, achat ou location, ou estimation de votre propriété ou commerce. Un conseil judicieux pourra sûrement vous aider.

Savoir-Vivre

C'est ne pas faire de bruit car le respect des autres passe par un dosage savant des décibels dont vous avez le contrôle

AMICALEMENT
MAGASIN CONTINENTAL

15-6-76

arts et lettres



Un avant-goût d'une infime partie des travaux qui seront présentés par les élèves du Centre d'Art de Victoriaville sous la direction de Mme Suzanne Bastien dans le cadre du Salon du Printemps. Le vernissage aura lieu jeudi soir prochain à la Caisse Populaire de Victoriaville. (Photo HR)

Musique du temps passé

VICTORIAVILLE (HR) — Pour souligner la fin de l'année scolaire, le cinquième Concert Annuel des Classes de Musique et du Cercle Musical sous la direction de

a fait renaitre la vogue du Ragtime. L'une des pièces de ce film, "The Entertainer" sera interprétée par une élève de M. Ratté, Marie Coulombe au piano, accom-

Musical était celui d'une fanfare. Pour souligner cet heureux souvenir, M. Ratté a choisi quelques "Marches" de Sousa telles qu'entendues dans les rues de notre ville il y a plusieurs années. Un air contemporain charmant sera chanté par Mlle Gylaine Filion. "Bye Bye Blues", un arrangement de M. Pierre Ratté conçu pour donner place aux improvisations libres exécutées par deux membres du Cercle Musical: Claude Laliberté, saxophone et Raymond Malo, percussion. Ensuite une salutation à l'un de nos plus grands compositeurs québécois, Gilles Vigneault avec "Mon Pays".

Enfin ces mélodies et encore bien d'autres présentées les 22 et 23 juin sauront sans doute nous entraîner



Une section de l'orchestre en répétition.

(Photo François Auger)



M. Pierre Ratté, professeur de musique à la Polyvalente de Victoriaville, directeur musical du Cercle Musical de Victoriaville. (Photo François Auger)

Pierre Ratté aura lieu à la Polyvalente de Victoriaville les 22 et 23 juin à 8:30 p.m.

Le programme présenté cette année comprend essentiellement des pièces des années '30, '40 et '50. Nous entendrons une composition de Michel Legrand, "Les Moulins de mon Coeur". Aussi nous reconnaitrons les thèmes musicaux de plusieurs films dont "L'Arnaque" qui

pagnée de l'orchestre entier. La seconde pièce, "Solace", tirée du même film présente aussi Mlle Coulombe accompagnant deux autres élèves: Chantal Poirier et Jean-Denis Levasseur, clarinettes. Mlle Bernadette Doucet et Jean-Marc Roy ont préparé sur cette musique une amusante chorégraphie d'expression corporelle.

Autrefois le rôle du Cercle



Mlle Chantal Poirier et M. Jean-Denis Levasseur qui se feront entendre dans Solace, un des thèmes musicaux du film l'Arnaque. (Photo François Auger)

à taper du pied au rythme de la musique du temps passé.



Centre d'Art de Victoriaville
SALON du PRINTEMPS
Mme Suzanne Bastien

Grande exposition: 200 participants 1,000 travaux, pupilles, enfants, adolescents, adultes.

Caisse Populaire Victoriaville du vendredi 11 juin au dimanche 13 de 2 à 9 1/2 hres vendredi, et de 2 à 5 hres samedi et dimanche.

Les inscriptions pour saison 76-77 de sept. à mai dans toutes les disciplines seront prises sur les lieux, Suzanne Bastien vous attend!

VOS \$\$ PERMETTENT À LA CROIX-ROUGE D'AGIR



15-6-76

Daniel Boilard

FER ORNEMENTAL Cté Arthabaska, TROTTIER-MILLS

TEL.: 382-2599
752-2152

Nouveau service de coiffure



FLORENCE LAMBERT-PEPIN

Maintenant pour vous mesdames, j'opèrerai mon propre salon de coiffure avec tous les services désirés

C'est un rendez-vous

Salon Florence

Rang Chicago - Victoriaville - 357-9368

OUVERT TOUT JUILLET ET AOUT

Surveillez la boîte postale inscrite Yvon Pépin

22-6-76

PAGE B-20 - L'UNION - MARDI 8 JUIN 1976

L'enseigne d'une vraie disco à Victo.



Chez André
au lanki bar
victoriaville
tous les soirs à partir
du mardi au dimanche inclusivement



Ceux qui ont manqué des émissions de la série Les Berger pourront se reprendre en lisant le livre "Les Berger" de Marcel Cabay-Marin. Un livre de 246 pages en vente partout à \$5.00. (Cliché L'Union)

Deux cultures Deux "train-train"

SHERBROOKE (HR) — Le Réseau-Soleil en provenance de Sherbrooke présente une émission sur le train-train quotidien d'une famille française et d'une famille anglaise.

C'est au cours de l'émission "En parallèle" qu'on pourra connaître ces deux familles. De plus, les caméras de CKSH-TV sont allées croquer une communauté française

de Nashua dans le New-Hampshire où plusieurs de nos ancêtres se sont installés.

Dans la région de l'Estrie, les francophones composent 85% de la population; une prédominance de la culture francophone qui ne se retrouve pas partout à travers le Canada. CKSH présentera en quelque sorte le "parallèle" entre les deux cultures, francophone et anglophone.

PRINCEVILLE (GAB) — Une pièce bien connue des amateurs de théâtre sera présentée à Princeville les jeudi et vendredi, 10 et 11 juin. "Le malade imaginaire" de Molière pourra être vu ces soirs-là, à partir de 20 h. à l'école secondaire Ste-Marie.

Une douzaine d'étudiants, filles et garçons, oeuvrent depuis octobre dernier en vue de présenter cette comédie; certaines modifications ont été apportées afin de donner un cachet particulier au "Malade imaginaire". Pour ces modifications, une attention spéciale a été donnée au côté "comédie" de la pièce et qui ont pour effet d'intensifier cet accent "comédie".

Saviez-vous que...

Lorsqu'il s'agit d'impôt il existe, dans l'ensemble, fort peu de contrevenants. Afin d'assurer le respect de la loi qu'il est chargé d'administrer, Revenu Canada, Impôt engage un personnel responsable des enquêtes spéciales. L'expérience a démontré que les poursuites judiciaires et la publicité qui s'ensuit servent non seulement à punir les coupables mais à faire réfléchir certains contribuables qui pourraient envisager l'utilisation de moyens condamnables pour frauder le fisc.

Les amateurs.

Les jeunes sont tous des étudiants du niveau secondaire. Mlle Manon St-Pierre est la responsable de l'équipe. Montage de la pièce, location des costumes, mise en plan des décors, publicité et propagande sont autant de domaines où le groupe oeuvre depuis des semaines afin de présenter un spectacle qui fera rire tout le monde.

Les jeunes reçoivent la collaboration d'intéressés au développement des talents du milieu, en ce qui a trait aux questions financières vu que le montage du "Malade imaginaire" représente un investissement d'une certaine importance.

Depuis février, l'équipe a

l'oeuvre s'est assurée de la participation de Mlle Danielle Charpentier, une jeune du milieu qui a déjà fait ses preuves en théâtre et qui

jouera l'un des principaux rôles dans "Le malade imaginaire", une "comédie" à voir les 10 et 11 juin à l'école Ste-Marie-de-Princeville.

Pourquoi pas lui
donner un
diamant?



Augustin Guy Bergeron Ent

CINÉMAS FRANCE FILM

"LE FILM LE PLUS ÉMOTIF ET LE PLUS VALABLE DEPUIS "LOVE STORY" Jean Morin - Bon Dimanche - Canal 10

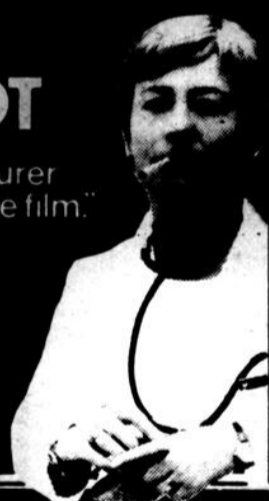
ANNIE GIRARDOT

"Tous ceux qui aiment rire et pleurer au cinéma seront conquis par ce film."

Martin Brochu - Dimanche Matin

"On pleure vigoureusement pendant ce film là! Annie Girardot est une grande comédienne, émouvante et convaincante."

Normande Juneau - Journal de Montréal



DOCTEUR FRANÇOISE GAILLAND

QUAND LE MÉDECIN DEVIENT LE MALADE

un film de JEAN LOUIS BERTUCELLI avec FRANÇOIS PERRIER - JEAN PIERRE CASSEL Couleur

URSULA ANDRESS - ELI WALLACH - FABIO TESTI

48 HEURES POUR FUIR!

la DERNIÈRE CHANCE

DE LA PRISON DE BORDEAUX A LA FRONTIÈRE DES ÉTATS-UNIS...

Vendredi à Jeudi soir 7.30 - Dernière chance 9.05 - Dr Françoise

Dimanche matinée 1.30 - Dernière chance 3.05 - Dr Françoise

CINÉMAS DES BOIS FRANCS
SALLE A
VICTORIAVILLE

11 au 17 JUIN

DOUBLE PROGRAMME DE SEXE

18 ANS Adultes



Sharon STEINER

Découvrez les rondeurs des pays plats...

L'arrière train sifflera 3 fois!

l'amour en transit

Monika MICKLICH
Margot MAHLER

Vendredi à Jeudi soir 7.00 - L'amour 8.30 - L'arrière train

Dimanche matinée 1.00 - L'amour 2.30 - L'arrière train

CINÉMAS DES BOIS FRANCS
SALLE B
VICTORIAVILLE

A la Polyvalente

Du théâtre québécois au programme

VICTORIAVILLE (HR) — Les étudiants du Secondaire IV de la Polyvalente de Victoriaville font d'une pierre deux coups cette année en présentant un Festival de Théâtre québécois à partir de ce soir et ce jusqu'à vendredi prochain.

En effet, dans le cadre de leur cours de français les étudiants ont étudié le théâtre québécois et pourront présenter à la population des pièces et extraits de pièces québécoises.

La semaine dernière, les étudiants ont présenté leurs pièces aux professeurs. Un jury a choisi les meilleures pièces et ce sont les meilleures qui seront présentées au public cette semaine.

Les 1.200 étudiants du Secondaire IV ont contribué à monter toutes les pièces. C'est une participation massive tant au point de vue du décor que du maquillage, des costumes, de la publicité qui fera du festival, une réussite aux dires de plusieurs.

Des cours théoriques

Dans le but de faire participer les étudiants et de les motiver en faisant déboucher l'apprentissage sur la vie des autres, les professeurs préfèrent que les cours soient pratiques, au lieu de donner des cours magistraux. C'est une façon pratique de se fa-

miliariser avec le théâtre québécois. D'autant plus que c'est également une façon pour le public de la région de connaître quelques pièces québécoises.

Plusieurs comités se sont constitués. Un comité de coordination a veillé à ce que le projet se réalise, un comité de publicité a travaillé dans les différentes écoles, a contacté les journalistes de la région et fait parvenir une lettre à tous les professeurs. Un comité de décors, de costumes et maquillage, un comité d'animation des soirées dont le travail consiste à introduire les pièces puisque certaines ne sont pas jouées au complet. Enfin un comité de l'horaire a choisi les pièces à présenter.

Cinquante sept équipes ont présenté leur pièce la semaine dernière. Là-dessus 5 pièces complètes et 15 extraits ont été choisis pour figurer au programme du festival.

Le festival commence ce soir et se termine vendredi soir. Tous les soirs, à 20.00 heures, la population est invitée à la Polyvalente de Victoriaville pour goûter au théâtre québécois.

Le programme est établi comme suit: mardi: l'équipe de Lyne Leblanc présente un extrait de la pièce "Le che-

min de Lacroix" de Jean Barbeau.

L'équipe de Martine Deshaies présente un extrait de "Jouez-moi d'amour" de Jean Barbeau.

L'équipe de France Nadeau présente un extrait de la pièce "En attendant Norland" de Jacqueline Barrette.

L'équipe de Johanne Laplante présente la pièce "Mannon Lastcall" de Jean Barbeau.

Mercredi: l'équipe de Lynda René présente un extrait de la pièce "A toi pour toujours ta Marie-Lou" de Michel Tremblay.

L'équipe de Jacques Fréchette présente un acte complet de "Zone" de Marcel Dubé.

L'équipe de Yvan Rheault présente un extrait de la pièce "Goglu" de Jean Barbeau.

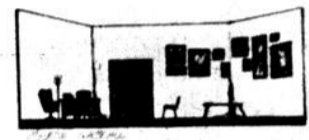
L'équipe de Yolaine La-



Dans l'ordre habituel, Josée Michel, étudiante, Réjean Leclair, professeur et Jean-René Laine, étudiant forment

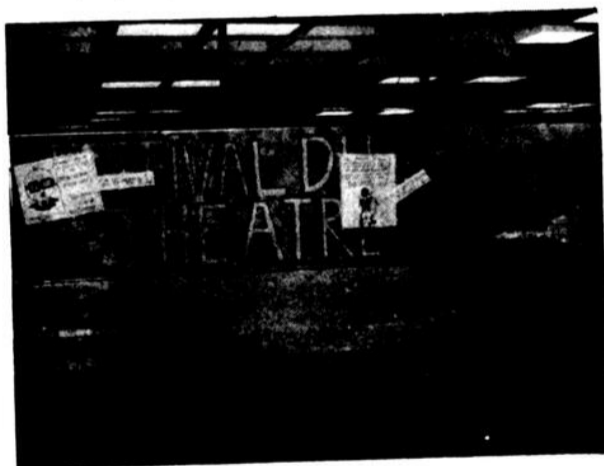
le comité de coordination du festival de théâtre québécois.

(Photo H.R.)



Des maquettes pour le décor, réalisées par un étudiant de la Polyvalente de Vic-

toriville, Philippe Daigle. (Photo H.R.)



Une invitation toute spéciale à l'entrée de la Polyvalente de Victoriaville. (Photo H.R.)

PAGE B-22 - L'UNION - MARDI 8 JUIN 1976

Super Rallye familial Molson à Ste-Sophie de Mégantic

Dimanche 13 juin 76

Inscription à partir de 10 hres. à l'école

départ immédiatement
prix par auto \$3.00

Pour renseignements 362-7673 ou 362-6594

Ne manquez pas danse avec orchestre tous les samedis soir THE WEST MATEN à l'hôtel des Vallons.

MAISONS A VENDRE

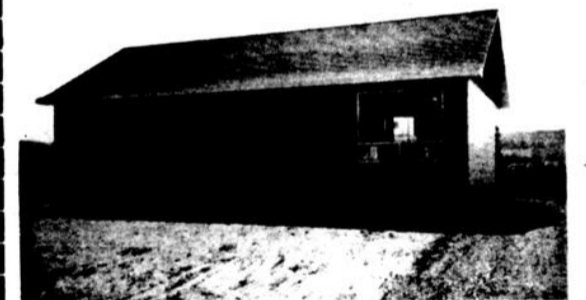
Jacques
CONSTRUCTION

**MAISONS EN CONSTRUCTION
PRETES A ETRE HABITEES
1er JUILLET**

SITUEES AUX:

275 RIVARD, PRINCEVILLE
45, RUE BECOTTE, ARTHABASKA

**CES MAISONS SONT ELIGIBLES
AU RABAIS FEDERAL.**



45 Bécotte, Arthabaska

Un allègement d'intérêt et une contribution du Fédéral pouvant atteindre \$135.00 par mois

**INFORMATION
COMMUNIQUER AVEC**



Jacques
CONSTRUCTION
INC.

752-6221 — 364-2397

La maison du 45 Bécotte, Arth. est ouverte au public les lundis, mardis, mercredis de 19 hres à 21 hres, ou sur rendez-vous



Du théâtre...

(suite de la page 22)

fleur présente un extrait de la pièce "En pièces détachées" de Michel Tremblay.

Judi: l'équipe de Pierre-Laroche présente un extrait de la pièce "L'auberge des morts subites" de Félix Leclerc.

L'équipe de Louise Grégoire et France Allard présente un extrait de la pièce "Les belles-soeurs" de Michel Tremblay.

L'équipe de F. Vachon présente la pièce "Bousille et les Justes" de Gratien Gélinas.

L'équipe de S. Pitre présente la pièce "Manon Last-call" de Jean Barbeau.

Vendredi: l'équipe de

Guylaine Mauger présente un extrait de la pièce "En pièces détachées" de Michel Tremblay.

L'équipe de Sylvie Roux présente un extrait de la pié-

ce "Goglu" de Jean Barbeau.

L'équipe de Josée Michel présente la pièce "Le chemin de Lacroix" de Jean Barbeau.

EN VEDETTE

GERRY BOISVERT

organiste - chanteur



mercredi à vendredi incl. de 8.30 à minuit
samedi de 4 h. à 6 h. p.m. et de 8.30 à minuit

Brasserie Bellevue

Centre d'achats Bellevue
Arthabaska

BIENVENUE A TOUS ET D'UNE FACON
TOUTE PARTICULIERE AUX DAMES.

B-6-76



Francine Poirier, sur la photo, accueillait les visiteurs à l'exposition des travaux de 17 handicapés visuels à la Caisse Populaire de Victoriaville la semaine dernière. Francine est conseillère de l'Institut National des Aveugles pour Drummondville. Elle donne des cours à domicile pour la cuisine. Cela permet aux aveugles d'être moins dépendants de leurs pro-

ches. Ils apprennent à se débrouiller seuls. De plus, Francine organise des réunions collectives pour enseigner l'artisanat, le crochet, les aiguilles etc. On a procédé à un tirage vendredi midi, tirage d'une couverture de lit tissée, d'une cymographie (fils et clous) et un porte-lettres en bois sculpté.

(Photos H.R.)

J'aurais donc dû y penser!

C'est ce que l'on dit lorsque arrivent les troubles de fournaise et de chauffe-eau. Pour éviter ces problèmes, un service courtois fait par des hommes compétents et ce pour votre confort et votre sécurité. Plan de mise-au-point, pièces, service.

SERVICE D'URGENCE 24 HEURES

752-6119

25/5/76.
8/6/76

HOULE SERVICE DE BRULEURS

Gerard Houle

5 AVE GODIN VICTORIAVILLE QUE



DREAM LIFT

DEMI BUSTE P1303 BLANC - CHAIR - ROSE - BLEU - NOIR - JAUNE

Muni d'une commode fermeture sur le devant procurant un décolleté profond très attractant. Bonnets de dentelle de Nylon à motif floral, avec coussinets amovibles. Muni de fils de laiton et doublé de Fiberfill, il galbe parfaitement et confère une silhouette jeune. Dos et côtés en soyeux tricot de Lycra, bretelles échancrées ajustables à l'arrière. Transformable en licou. Bikini assorti, modèle 9437. B 85/38, D 70-80/32-36 en blanc et chair seulement. Nouveau! Grandeur "D" avec agrafes plus fortes.

MODELE P1303 que vous trouverez à votre Continental sur la Plaza.
GRANDEUR A 70-80/32-36, B 70-85/32-38, C 75-80/34-36, D 70-80/32-36

Composition du tissu:

Bonnets 100 pour-cent Nylon. Rembourrage bonnets 50 pour-cent Nylon, 50 pour-cent Polyester. Doublure goussets 100 pour-cent Nylon. Dos 83 pour-cent Nylon, 17 pour-cent Spandex. Garniture non comprise.

(annonce)

Les livres d'ici...d'ici...d'ici...

Les rêveries du promeneur solitaire

par Jean-Léonard Binet

Nos forêts ont inspiré un nombre considérable de poètes, peintres et chansonniers... De fait, le Canada demeure un pays privilégié au chapitre de la richesse forestière et on rappelle volontiers qu'il faut compter quelque 30 acres boisées pour chacun de ses 25 millions d'habitants!

«Avec l'arrivée du 20ième siècle et surtout depuis ces dernières décennies, écrit

Albert Potvin, nous avons appris à apprécier davantage et à respecter la forêt. Ce changement d'attitude provient d'une conscience approfondie du rôle de la forêt dans le maintien de l'équilibre écologique établi par la nature pour assurer la stabilité de la biosphère et perpétuer la vie sur notre planète, y compris celle de l'homme lui-même.»

Or, l'auteur de *Panorama*

des forêts du Canada, souhaitant par-dessus tout nous faire partager sa «compréhension» et son «amour» pour ces grands espaces naturels, nous livre non seulement des commentaires éclairés sur ce sujet inépuisable mais d'innombrables photographies couleurs de belle cuvée qui constituent une véritable fête pour l'oeil.

Publié par Information

Canada, dont l'un des postes de vente est situé à Montréal, au 640 ouest, rue Sainte-Catherine, cet album attrayant de 254 pages est disponible au prix de \$13.50 et devrait faire les beaux jours du profane comme du spécialiste.

En résumé, il faut savoir que ces pages retracent les origines de la forêt, depuis sa lutte avec les glaciers jusqu'à nos jours où elle couvre plus du tiers du sol canadien. On y traite également des régions forestières, des prairies où existe une certaine végétation arborescente, de même que de la toundra et des espèces d'arbres. Bref, une source inépuisable de renseignements... et de rêveries.



A la mode de Bruce Lee

par Yves Taschereau

Bruce Lee est mort. Peut-être le regrettez-vous? Si vous avez vu tous ses films et si son «poster géant» commence à jaunir sur le mur de votre cuisine ou de votre chambre à coucher, vous pourrez peut-être étirer les souvenirs qui s'en vont en parcourant *Les Arts martiaux* de Paul E. Ohi, paru aux éditions La Presse.

Si vous n'y connaissez vraiment rien, ce livre aura son intérêt. On y trouve un petit aperçu des origines de ces arts à travers une liste des noms exotiques des grands précurseurs, un excellent exercice de diction si vous la lisez à voix haute. Une autre section nous présente «le clan des maîtres» où en quelques pages et une photo, 16 maîtres nous sont décrits et nous livrent, en cinq ou six lignes, l'essentiel de leur pensée... Puis quelques réflexions sur la violence sont suivies de quelques pages sur Lee Siu Loong (Bruce Lee) et quelques autres comédiens-acrobates du cinéma, avant que ne soient expliquées, un petit peut plus sérieusement, «les cinq piliers du karate, soit les cinq branches principales de cet art assez complexe».

Toute l'entreprise - soyez-en bien conscients en ache-

tant ce livre - est une exploitation rapide et préten-tueuse (une nomenclature de noms et de termes exotiques remplacent la pensée) d'une mode passagère. Le livre touche un peu à tout, n'est pas plus scientifique que ça, pas plus sérieux qu'il ne le faut non plus. Donc une déception pour qui s'y connaît,

une déception pour qui voudrait s'y connaître pas mal... Restent beaucoup de photos, et quelques bons moments à passer en le feuilletant, histoire de passer le temps. Comme le livre n'est pas très long à lire, il fait une petite brique pour amateur de karate, mais une brique qui ne casse rien...

Capsules

La revue *Sociologie et société* (\$5.00) est publiée deux fois l'an aux Presses de l'Université de Montréal. Celui de novembre 75 (vol. 7, no. 2) nous parvient sous le titre «Travaux et recherches sur le Québec»; il marque le 20ième anniversaire de fondation du département de sociologie de l'U. de M.

Dans sa série «Chorona/6», les Presses de l'Université Laval lancent un ouvrage d'Henri Dorion et Jean Poirier intitulé *Lexique des termes utiles à l'étude des noms de lieux* (\$7.75). Les auteurs ont recensé quelque 400 mots et expressions inhérents à ce langage géographique.

Gilbert Langevin expose ses griefs

par Jacques Larue-Langlois

Gilbert Langevin, que déjà son oeuvre situe parmi les poètes les plus importants du Québec, a choisi, dans *Griets*, son dernier recueil paru à l'Hexagone, une noble simplicité de propos, presque un parti pris de sobriété:

«L'âme d'un silence quand le bruit la déflore il incarne la mort.»

En une quarantaine de brèves réflexions poétiques (jamais plus de huit vers d'affilés) qui tiennent quelquefois du diction ou même de l'aphorisme, il déroule devant nous sa vision du monde où, comme chacun, il tente de tenir sa place; ce qui, surtout quand on est poète en pays colonisé est loin d'être facile. Car ce monde insensé et démesuré où

«au point neutre vivotent les pleutres»

est encore marqué de relents judéo-chrétiens où il est question de la «vue réparatrice», sans doute rendue nécessaire parce que

«se retranche le mal derrière un mur de chair».

Mais, fataliste tentant de «paginer l'indéchiffrable», le poète note aussi que...

«le plus vivant des signes singe encore la mort.»

Tout n'est cependant pas perdu et si la vision politique que Langevin attribue à ses prête noms et alias.

«Le tumulte se costume de slogans la bêtise érige ses monuments» (Régis Auger)

ou

«Au lieu d'une tôte un drapeau» (Carl Steinberg)

...semble condamner à toute fin pratique le nationalisme. Son sens profond de la responsabilité individuelle face au devenir collectif trouve nonobstant son expression transparente:

«Quiconque rit de ne pouvoir changer le cours de l'insalubre doit accueillir le temps sali comme une peine inévitable.»

Et si cette peine devait faire pleurer, le poète lance la belle image qui le proclame sauveur, même dans l'adversité:

«je suis le sel qui veut sauver la saveur d'une larme»

...et c'est encore à l'amour-érotisme, dont il est quelquefois question dans cette plaquette, que Langevin attribue la plus grande honnêteté:

«Acte en feu la chair impliquée dans un geste mûr ne trahit jamais le désir.»

Enfin, après une quinzaine d'autres recueils publiés depuis 1959, Gilbert Langevin lance à l'analyse de ses lecteurs quelques miettes de réflexions dans lesquelles il est au moins intéressant, souvent beau et quelquefois régénérateur de mettre la dent.

Un chalet dans le Nord... et puis après?

par Yvon Rivard

Il arrive qu'un lecteur de roman ne sache plus très bien où il est, tant le réel s'effrite et se recompose selon la capricieuse ou rigoureuse loi des mots. Cette ambiguïté est peut-être l'essence même de l'espace romanesque, lieu où la vie se fait roman et où le roman se fait vie. Il arrive aussi que le lecteur sache très bien où il est, c'est-à-dire n'importe où sauf dans un roman. On lui raconte une histoire dont les personnages et les événements ne semblent nullement contaminés par les mots, comme s'ils échappaient à cette force qui tente de les faire chavirer dans l'imaginaire. Face à ce genre de roman, on pourrait se dire que la réalité y est si fidèlement décrite

que le livre devient un pléonasme dont on ne voit pas l'utilité. Le roman doit trahir la vie s'il veut l'élargir ou en percevoir l'envers. Autrement dit, celui ou celle qui écrit doit être attentif d'avantage à la vie des mots qu'à la vie tout court. Sinon autant acheter un de ces calendriers dont les paysages faisaient dire à nos ancêtres «qu'ils étaient aussi beaux que les vrais».

On aura compris, je crois, que le dernier tome des *Pierrefendre* (au Cercle du livre de France) m'a plutôt assommé. Je dirais même qu'il m'a déjà gâché tous ces étés que je pourrais passer dans les Laurentides, près d'un lac dont l'auteur, Yvette Naubert, n'a su tirer qu'une série de clichés. Pas

une truite dans ce roman, que du poisson blanc! Juin 1955: la famille Pierrefendre se rend à son chalet. C'est là que se déroulera l'action. Mais déjà l'auteur nous prévient que le décor aura une très grande importance dans l'élaboration du récit: il fera très chaud et cette chaleur troublera tous les esprits. Nous nous attendons donc à voir s'animer cet espace «sauvage»: «Toute la forêt ou presque reste une grande force anonyme, par conséquent effrayante, où il n'est pas bon de s'aventurer trop loin avant de connaître et de savoir reconnaître» (p. 58). L'auteur suivra son propre conseil et n'ira pas très loin dans l'interrogation de ce mystère qui devait envelopper les personnages au point

de les étouffer.

Or que se passe-t-il pendant cet été ravagé par la sécheresse et le feu des passions (subtilité du symbolisme)? Le père retrouve, dans le chalet voisin; une de ses anciennes maîtresses qui séduira le fils et reconnaîtra en lui tous les traits du père. Terrible expérience pour ce fils qui rêve de jouer pour le Canadien («cet amour de Daniel pour la neige, la glace, le froid, était peut-être une recherche de la pureté», p. 55) et qui se découvre semblable à ce père, monstre de luxure, dont il devait épier autrefois, sur ordre de sa mère, les rendez-vous amoureux. La fille: elle rentre de Paris avec pour tout bagage un fort accent, un scandaleux bikini et le sou-

venir d'un avortement. Histoire de la fille amoureuse du voisin, Gary Smithson (le roman, comble d'originalité, est bilingue!) dont le... Je n'en dis pas plus, car tout est dans l'intrigue. L'étude psychologique se résume à une dénonciation larvoyante de l'infidélité qui, comme tout le monde le sait, cause des traumatismes affectifs sérieux chez l'enfant. Quand à l'écriture, on doit lui reconnaître un certain pouvoir d'évocation: voir les calendriers précédemment cités.

Bref, à conseiller à tous ceux qui n'ont pas de chalet dans le Nord et qui aimeraient néanmoins revivre leur première aventure amoureuse dans un cadre enchanteur.

PAGE B-24 - L'UNION - MARDI 8 JUIN 1976

Les livres d'ici...d'ici...d'ici...

Société de promotion du livre
445, rue Saint-François-Xavier,
Montréal, Québec - H2Y 2T1
845-9183 (24)

Les livres d'ici...d'ici...d'ici...

Dépôt légal - Bibliothèque Nationale du Québec

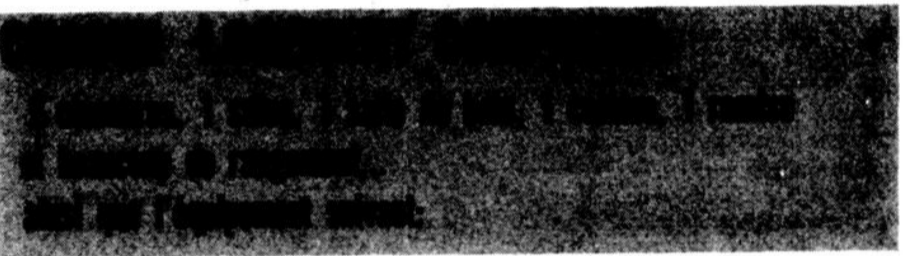
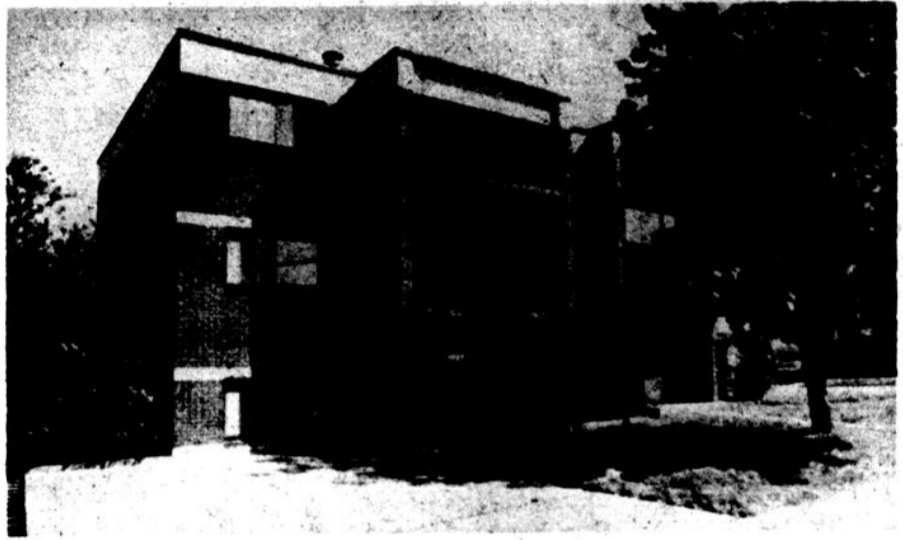
PRET POUR OCCUPATION IMMEDIATE...

HISTORIQUE

En 1975, Jean-Paul Binette vous offre un logement de 900 pieds carrés à deux étages dans une résidence d'habitat un peu plus confortable et luxueux que les autres résidences.

En 1976, Jean-Paul Binette vous offre une alternative. Un logement qui vous procure tous les avantages d'une luxueuse résidence sans les frais de l'entretien.

La construction de béton (dalle sur pilotis) épargne à l'occupant de se soucier de l'entretien de la structure de la résidence.



Porte patio, balcon, foyer au bois avec grille, recouvrement sur les planchers (tapis, céramique, vinyle), comptoir pour manger, balayeuse murale, lustres, prise de courant extérieure pour l'auto, stationnement éclairé et déneigé, corde à linge, entrée laveuse & sècheuse, chauffage électrique, escalier intérieur.

NOTE: Pour \$225. par mois, vous pouvez maintenant choisir...

CEB EDIFICE A ETE REALISE GRACE A LA COLLABORATION DE:

TEL. 752-6372



J. P. Binette Inc.

CONSTRUCTION — RENOVATION

VICTORIAVILLE, QUE.

55, RUE ROMULUS



J.E.C. GIROUX LTEE, 9 rue Giroux, Victoriaville

GIROUX



758-1555

481 Boul. Bois-Francis Sud
VICTORIAVILLE, QUE.

Tél.: 752-6814



Mme Marcelle Plante, prop.

**MAINTENANT DEPOSITAIRE
DE PIERRES EMBOITEES
POUR PATIOS, TROTTOIRS
ET ENTrees DE GARAGES**

ALPHONSE HOULE LTEE

- PLOMBERIE
- CHAUFFAGE
- COUVERTURES
- CLIMATISATION

90 St-Jean-Baptiste,
Victoriaville,

752-5876



Représentant:
ROSARIO ROUX
Tél.: (819) 752-9920

47, rue Perreault,
Victoriaville, Qué.



INSTALLATIONS &
REPARATIONS

RESIDENTIELLES
COMMERCIALES
INDUSTRIELLES

752-4086 SERVICE RAPIDE 81 PERREAU

CIMENT RO-NO LIMITÉE
RUE BLA... TEL.: 357-8224



Jacques Noël,
Gérant

MENUISERIE RIVE-SUD INC.

Manufacturier d'armoires
GASTON DUQUETTE, président

14, Boul. de l'Artisan
Victoriaville, 758-1595

MARCIL PARISEAU
ENTREPRENEUR PEINTRE

96 RUE LARIVIERE
VICTORIAVILLE

TEL.
752-6364

Nous recommandons SHEETROCK la planche de Gypse



CANADIAN GYPSUM COMPANY, LTD.

Cinéma télévisé

VICTORIAVILLE (HR) — Le lieutenant Colombo n'a plus besoin de présentation mais le "Petit monde de Charlotte" à la télévision de Radio-Canada retiendra sûrement les enfants et même les adultes au salon vers l'heure du souper. Le "Petit monde de Charlotte" est l'histoire d'un porcelet bien tendre, bien amusant qui raconte une araignée, une sage-araignée. Vendredi soir, à l'affiche du petit écran, "On achève bien les chevaux", un drame qui reflète une compétition déchirante, bouleversante.

"En toute amitié"
Le lieutenant Colombo nous plonge dans une autre passionnante enquête, intitulée "En toute amitié", et présentée aux "Grands Films", le jeudi 10 juin à 20 h. 30. Ben Gazzara a réalisé ce suspense qui réunit autour de Peter Falk, Richard Kiley, Michael McGuire, Rosemary Murphy et Val Avery.

Hugh Caldwell vient juste d'assassiner sa femme dans un excès de colère. Au comble du remords, il confesse



Peter Falk

immédiatement son crime à son voisin Mark Halperin. Ce dernier décide alors, "en toute amitié", de sauver son criminel voisin. Mark, pour camoufler le meurtre, simule un cambriolage qui incrimine un bandit activement recherché par la police. Caldwell croit que cette manoeuvre le mettra à l'abri des soupçons de la justice. Mais l'affaire se complique lorsque Halperin demande à son protégé, 24 heures après, de lui rendre le même service...

Columbo doit mener, en quelque sorte, deux enquêtes simultanément. Son flair le pousse à croire que Halperin est l'auteur de cet imbroglio un peu trop bien orchestré. Ce qui fait hésiter Colombo, c'est que ce Halperin est un haut grade de la force policière locale.

Ben Gazzara, interprète renommé, réalise avec succès ce suspense. Cette double énigme offre plusieurs éléments encore inédits dans le genre policier.

"Le Petit monde de Charlotte"
Le vendredi 11 juin à 16 h. 30 "Pour tous" présente un merveilleux dessin animé intitulé "Le Petit monde de Charlotte", conte réalisé par Charles A. Nichols et

Iwao Takamoto, d'après l'oeuvre de E.B. White.

Il était une fois une charmante petite fermière, Françoise, qui réussit à convaincre son père de ne pas tuer un porcelet avorton. Les soins attentionnés et assidus de Françoise ont vite transformé notre rachitique porcelet en un bel animal qu'elle baptise Wilbur. C'est alors que les jours de Wilbur sont encore mis en péril: un si beau porc doit nécessairement passer par la charcuterie. Pauvre Wilbur! Quelle malchance! On voulait le tuer parce qu'il était trop petit et maintenant parce qu'il est bien dodu. Wilbur semble bien déprimé... C'est alors qu'il fait la connaissance d'une araignée aussi futée que



Le Petit Monde de Charlotte

gentille, Charlotte. Cette nouvelle amie a de grands talents en tissage qu'elle mettra au service de notre désespéré cochonnet.

Nichols et Takamoto font de ce petit chef-d'oeuvre littéraire un grand classique du dessin animé. L'animation qu'ils ont conçue des personnages du roman de E.B. White donne aux animaux des personnalités touchantes et parfois très drôles. D'amusantes chansons viennent assaisonner cette histoire qui plaira sûrement à tous nos jeunes téléspectateurs.

"On achève bien les chevaux"
"Cinéma", le vendredi 11 juin à 23 heures, met à l'affiche un drame social intitulé: "On achève bien les che-

vaux", réalisé par Sidney Pollack d'après le roman de Horace McCov. En vedette:



On achève bien les chevaux

Jane Fonda, Michael Sarrazin, Susannah York, Gig Young et Red Buttons.

En 1932, les États-Unis sont en pleine crise économique. Celle-ci est à l'origine de cette vogue inhumaine des marathons de danse. De pauvres gens, attirés par la gratuité des repas et la prime offerte au couple gagnant, vont danser jusqu'à l'épuisement total, sous le regard de spectateurs avides de sensations. Rocky, l'organisateur du marathon, choisit les couples qui vont participer à l'épreuve: Gloria, une jeune femme dont l'agressivité cache la solitude et l'amertume; Sailor, un marin qui s'est rajeuni pour pouvoir concourir; Ruby, une jeune femme enceinte et son mari; Alice, une actrice en chômage, et une foule d'autres quidams.

Le marathon commence. Alice essaie de faire bonne figure; elle a mis sa plus belle robe pour attirer les regards, mais elle lui sera dérobée par Rocky, car pour plaire au public, ce marathon doit être le spectacle de la misère humaine.

Ce film est d'un réalisme extraordinaire. La détermination initiale des concurrents comme l'état d'épuisement et d'hébétéude où ils en arrivent sont dépeints avec une vigueur et une efficacité peu communes. L'interprétation est de tout premier ordre.

Horaire du Canal 9

MARDI, 8 JUIN 1976

13.00: T.V.C.
"Les travailleurs en lutte"
Production: T.V.C. des Bois-Francis
13.30: MAGAZINE COMMUNAUTAIRE
Production: T.V.C. des Bois-Francis
14.00: LE MONDE DE M. DANSE
"Démonstration de danse"
Animateur: M. Jean-Guy Bourbonnais. Production: Câblevision Montréal.
14.30: LOISIRS-SCIENCES
Série d'émissions traitant sur le monde végétal, minéral et animal.
Production: Câblevision Montréal.
15.00: MIREILLE ET SANS SONNETTE
"Bricolage pour enfants"
Animatrice: Mireille Pouliot-Bouchard. Production: Télécâble de Québec Inc.
15.30: LES TROUBADOURS AVEC TOI
"Les Matadors de Marieville et Lucie Roy. Animateur: M. André Capistran. Production: Câblevision Victoriaville.
16.00: ARTS MARTIAUX
"Le judo"
Production: Télécâble de Québec Inc.
16.30: LUTTE GRAND CIRCUIT
Production: Télécâble de la Rive Sud.
17.30: FERMETURE

MERCREDI, 9 JUIN 1976

13.00: FLASH NUTRITION
Alimentation budgétée.
Production: Câblevision Montréal.
13.30: POINT SUR LA S.-Q.
Production: Câblevision Sherbrooke.
13.45: C'EST ARRIVÉ DEMAIN
Ligne ouverte. Production: Câblevision Montréal.
14.45: BONJOUR LA VIE
"Développement du bébé de la naissance à la marche"
Animatrice: Catherine Masurel. Production: Câblevision Montréal.
15.15: SOCIÉTÉ DE GÉNÉALOGIE
"Introduction à la généalogie" (suite). Animateur: M. Gerald Tetreault. Production: Câblevision Sherbrooke.
15.30: MIREILLE ET SANS SONNETTE
(reprise du mardi 15 heures)
16.00: SORTIE
Production: Télécâble de Québec Inc.
16.30: FERMETURE
JEUDI, 10 JUIN 1976
13.00: T.V.C.
"Les travailleurs en lutte"
(reprise du mardi 13 hres)
13.30: MAGAZINE COMMUNAUTAIRE

(reprise du mardi 13.30 hres)
14.00: LE MONDE DE M. DANSE
(reprise du mardi 14 hres)
14.30: LOISIRS-SCIENCES
(reprise du mardi 14.30 hres)
15.00: MIREILLE ET SANS SONNETTE
(reprise du mardi 15 hres)
15.30: LES TROUBADOURS AVEC TOI
(reprise du mardi 15.30 hres)
16.00: ARTS MARTIAUX
(reprise du mardi 16 hres)
16.30: LUTTE GRAND CIRCUIT
(reprise du mardi 16.30 hres)
17.30: FERMETURE
VENDREDI, 11 JUIN 1976
13.00: C'EST ARRIVÉ DEMAIN
(reprise du mercredi 13.45 hres)
14.00: BONJOURS LA VIE
(reprise du mercredi 14.45 hres)
14.30: POINT SUR LA S.-Q.
(reprise du mercredi 13.30 hres)
14.45: SOCIÉTÉ DE GÉNÉALOGIE
(reprise du mercredi 15.15 hres)
15.00: MIREILLE ET SANS SONNETTE
(reprise du mardi 15 hres)
15.30: FLASH NUTRITION
(reprise du mercredi 13 hres)
16.00: LE MONDE DE M. DANSE
(reprise du mardi 14 hres)
16.30: ARTS MARTIAUX
(reprise du mardi 16 hres)
17.00: FERMETURE
SAMEDI, 12 JUIN 1976
9.00: CAMP BEAUSEJOUR
"Classe de neige"
9.30: LES TROUBADOURS AVEC TOI
(reprise du mardi 15.30 hres)
10.00: ARTS MARTIAUX
(reprise du mardi 16 hres)
10.30: LOISIRS-SCIENCES
(reprise du mardi 14.30 hres)
11.00: FLASH NUTRITION
(reprise du mercredi 13 hres)
11.30: LUTTE GRAND CIRCUIT
(reprise du mardi 16.30 hres)
12.30: T.V.C. "Les travailleurs en lutte"
(reprise du mardi 13 hres)
13.00: MAGAZINE COMMUNAUTAIRE
(reprise du mardi 13.30 hres)
14.00: POINT SUR LA S.-Q.
(reprise du mercredi 13.30 hres)
14.15: SOCIÉTÉ DE GÉNÉALOGIE
(reprise du mercredi 15.15 hres)
14.30: C'EST ARRIVÉ DEMAIN
(reprise du mercredi 13.45 hres)

15.30: FERMETURE
DIMANCHE, 13 JUIN 1976
9.00: CAMP BEAUSEJOUR
"Compétitions inter-scolaires"
9.30: LES TROUBADOURS AVEC TOI
Animateur: M. André Capistran
Production: Câblevision Victoriaville.
10.00: ARTS MARTIAUX
"Le judo"
Production: Télécâble de Québec Inc.
10.30: LOISIRS-SCIENCES
Série d'émissions traitant sur le monde végétal, animal et minéral.
Production: Câblevision Montréal.
11.00: FLASH NUTRITION
Production: Câblevision Montréal.
11.30: LUTTE GRAND CIRCUIT
Production: Télécâble de la Rive Sud.
12.30: T.V.C.
Les travailleurs en lutte. Production: T.V.C. des Bois-Francis
13.00: MAGAZINE COMMUNAUTAIRE
Production: T.V.C. des Bois-Francis
13.30: SORTIE
Production: Télécâble de Québec Inc.
14.00: POINT SUR LA S.-Q.
Production: Câblevision Sherbrooke.
14.15: SOCIÉTÉ DE GÉNÉALOGIE
Production: Câblevision Sherbrooke.
14.30: C'EST ARRIVÉ DEMAIN
Production: Câblevision Montréal.
15.30: FERMETURE
LUNDI, 14 JUIN 1976
13.00: FLASH NUTRITION
(reprise du dimanche 11 hres)
13.30: POINT SUR LA S.-Q.
(reprise du dimanche 14 hres)
13.45: C'EST ARRIVÉ DEMAIN
(reprise du dimanche 14.30 hres)
14.00: BONJOUR LA VIE
(reprise du mercredi 14.45 hres)
14.30: SOCIÉTÉ DE GÉNÉALOGIE
(reprise du dimanche 14.15 hres)
14.45: MIREILLE ET SANS SONNETTE
"Bricolage pour enfants"
Animatrice: Mireille Pouliot-Bouchard. Production: Télécâble de Québec Inc.
15.15: SORTIE
Production: Télécâble de Québec Inc.
15.45: FERMETURE



COMMISSION DE CONTRÔLE DES PERMIS D'ALCOOL DU QUÉBEC AVIS

28-5-76 Arthabaska

NOM	ADRESSE	CATEGORIE
LAVALLIERE, Emile & Jean-Paul Mercier & Jacques Brindley	182 rue du Stationnement Pierre La. porte, Victoriaville	Autorisation d'oeuvres musicales dans la Brasserie existante
PROVENCHER, Marcel (suite à une vente)	9 rue Demers Norbertville	Epicierie
CAYER, Raymond (suite à une vente)	19 rue Héon Victoriaville	Epicierie

Afin d'être valide, toute objection à cette (ces) demande (s) doit être faite par écrit, dûment motivée et assermentée dans les 15 jours du présent avis au:

SECRETAIRE GENÉRAL
CASE POSTALE 200, PLACE D'ARMES, MONTREAL, P.Q.

Comptes de la semaine

- \$450 LACTIER
- \$256 BOULANGER
- \$400 NETTOYEUR
- 30¢ CAMELOT L'UNION

Pensez-y!

Le Salon du Printemps 200 exposants

VICTORIAVILLE (HR) — A partir de jeudi prochain, le Centre d'Art de Victoriaville exposera les travaux des pupilles, enfants, adolescents des cours dispensés par le Centre.

Les adultes se joindront aux jeunes pour exposer leurs travaux à la Caisse Populaire de Victoriaville. Ces adultes ont suivi des cours de peinture avancé, d'art plastique, métier d'art, artisanat, tous dispensés dans le cadre de l'Éducation aux adultes de la Régionale des Bois-Francis. Mme Suzanne Bastien donne les cours à l'éducation des adultes et au Centre d'Art pour les jeunes.

Plus de 200 personnes

exposeront leurs travaux de peinture, gouache, aquarelles, montages, constructions, dessins, poteries, céramiques, tapisseries, objets décoratifs, émaux sur cuivre, etc. Au total, 1.000 travaux environ seront exposés.

On attend toute la population au Salon du Printemps du jeudi soir au dimanche prochain. L'exposition accueillera les visiteurs de 14.00 heures à 21.30 heures le vendredi et de 14.00 heures à 17.00 heures le samedi et le dimanche.

On pourra prendre les inscriptions pour les cours de septembre à mai dans toutes les disciplines sur les lieux mêmes de l'exposition.

NOUVELLE ADMINISTRATION Camping Grande-Ligne

Route 162 (chemin Grande-Ligne) St-Rosaire
(Domaine des Iles)

Beau site, eau, égouts, électricité, plage, pique-nique, piscine.

Le rendez-vous de la famille, pour renseignements:

752-4252

358-6410

le soir seulement

13-7-76

COMMISSION DE CONTROLE DES PERMIS D'ALCOOL DU QUEBEC

AVIS 20-5-76 Arthabaska

NOMS

ADRESSE

CATEGORIE

BEAUDOIN, 305 Boul. Baril Autorisation d'oeuvres musicales dans la Brasserie existante
Jean Princeville

COTE, 24, rue Ducharme Epicerie
Julien Victoriaville
(suite à une vente)

CAQUETTE, 132 rue St-Jacques est Epicerie
Micheline R. Princeville

Afin d'être valide, toute objection à cette (ces) demande (s) doit être faite par écrit, dûment motivée et assermentée dans les 15 jours du présent avis au:

SECRETAIRE GENERAL
CASE POSTE 200, PLACE D'ARMES, MONTREAL, P.Q.

Hôtel Manoir Princeville

DIANE DESONIERS

chanteuse
11 et 12 juin

AU PIANO-BAR

Du dimanche au jeudi soir inclus

Duo Prologue

Melissa & Jocelyn

Spécialité chaque fin de semaine avec artistes renommés. Entrée gratuite.

Pour votre plaisir avant de commencer une soirée, le piano-bar est ouvert tous les jours de 5.30 à 10.30 le samedi de 5.30 à 11.00

POUR
RESERVATIONS:

364-5531

VENTE 12 mois sans intérêt

Vu le succès remporté avec notre Vente 12 mois sans intérêt, plusieurs clients n'ayant pu être servis nous avons décidé de continuer cette semaine jusqu'à samedi 5 hres

ESCOMPTE DE

20%

à

50%



TÉLÉCOULEUR 26"

Tout transistorisé
Modèle 8710 Compact et esthétique, ce télé-couleur de style contemporain orné dans votre foyer tous vos spectacles et événements sportifs favoris avec toute la qualité de la couleur Magnovue. De plus, avec la fiabilité et l'économie de son circuit 100% transistorisé, vous bénéficiez d'électricité tout en profitant du dispositif d'équipement automatique.



TÉLÉCOULEUR PORTATIF

Vidéomatic tout transistorisé

Le modèle 4090 tout transistor, conforme la luminosité, le contraste et la couleur de son image à la clarté ambiante. Son "tête écran" "In Line" de précision perfectionnée assure un rendement maximum.

dernière semaine
dernière chance

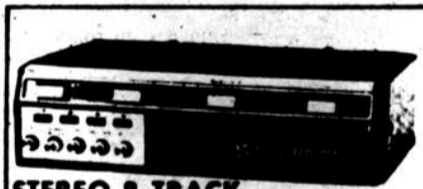
GARANTEE

1 AN MOIS SANS INTÉRÊT
ET MAIN D'ŒUVRE

STEREO CASSETTE AM-FM



SUPERIOR CID-750 (\$189.95)



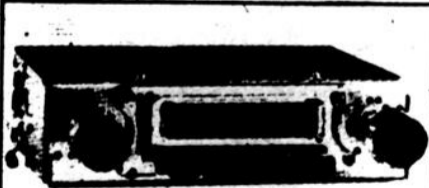
STEREO 8-TRACK
SUPERIOR TC-84XL (\$89.95)



SUPERIOR SX-6920 (\$20.95 pair)



SUPERIOR SK-520DC (\$39.95 pair)



AM-FM STEREO RADIO
SUPERIOR RC-405AS (\$159.95)



STEREO 8-TRACK
SUPERIOR TC-280A (\$49.95)

"Supérieur" synonyme de haute qualité

CARREFOUR DES BOIS-FRANCS
VICTORIAVILLE
758-0681

laforme

"La différence, c'est notre service"



électronique inc



Garantie
1 an pièces
et
main d'œuvre



GRANDE VENTE ANNIVERSAIRE

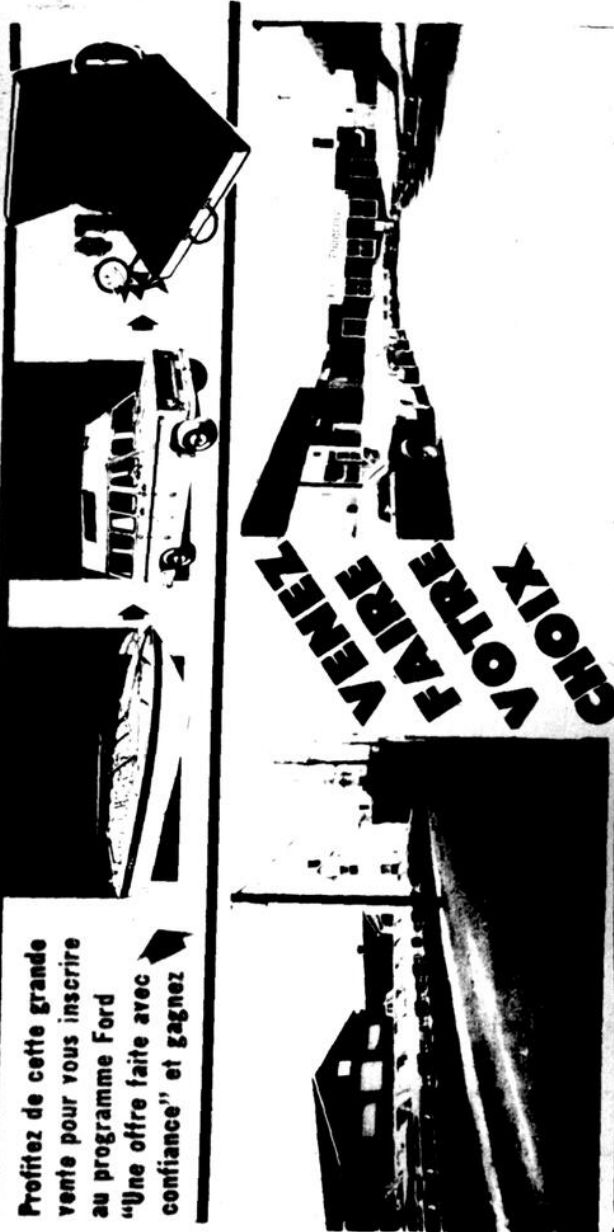
Des prix formidables vous attendent

200 véhicules neufs & usagés en inventaire

Aucune offre raisonnable refusée

Plan d'achat au taux bancaire

Profitez de cette grande vente pour vous inscrire au programme Ford "Une offre faite avec confiance" et gagnez

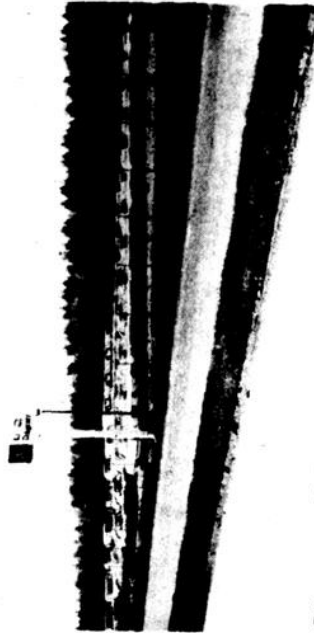


FAIRE VOTRE CHOIX

EPARGNEZ!

Profitez de notre super vente et évitez la taxe fédérale annoncée par le ministre des Finances lors de son dernier budget en achetant maintenant votre voiture neuve. Oui, à compter du 1er août 76 une taxe fédérale supplémentaire sera appliquée sur les voitures de 3,500 lbs et plus.

LE PLUS GROS CONCESSIONNAIRE FORD DE LA REGION DES BOIS-FRANCS



Venez visiter notre vaste terrain d'entreposage coin Boul. Jutra et Notre-Dame ouest qui sera ouvert pour vous tous les soirs durant cette grande vente. Des vendeurs seront sur place pour vous accueillir



GUIDEZ VOUS SUR LE FLASH BLEU

VENEZ RENCONTRER UNE EQUIPE D'EXPERIENCE QUI SAURA VOUS GUIDER DANS L'ACHAT DE VOTRE VEHICULE NEUF OU USAGE



RAYMOND LAFLEUR



DENIS GAGNON



CLAUDE FLEURY



PHILIPPE LECOMTE



MARC GAUTHIER

321 ouest, rue Notre-Dame Victoriaville, Québec G6P 1S3 Tél.: 752-9739

Montez, nous vous traiterons comme en première classe

