



## Plan de relance du Festival de l'Erable

# Le gouvernement fédéral dit "non"

Plessisville (MS) — Le cœur bat toujours mais la fin est proche... On pourrait presque dire que l'on veille en ce moment

le Festival de l'Erable. Depuis que le directeur général, M. Jean Marcoux, a reçu la réponse négative du gouver-

nement fédéral, par le biais du député Léopold Corriveau, pour le projet de relance du Festival, le moral des troupes est bien bas.

Il ne reste plus qu'une lueur d'espoir qui est maintenue grâce à Jean Marcoux qui fait des pieds et des mains pour obtenir de l'aide ... rapidement.

«Mercredi prochain, il

y aura une réunion du conseil d'administration, et pour cette réunion il faudrait avoir trouver une solution valable si on veut encore espérer garder le Festival en vie», explique Jean Marcoux.

Qu'est-ce qu'une solution valable? C'est ce qui permettrait au Festival d'économiser 15 000 \$. C'est-à-dire ce qui

couvrirait le salaire d'employés. Ceci permettrait d'opérer la salle et de la rendre rentable. Et, si on trouve cette solution, on procéderait possiblement à une nouvelle rencontre des créanciers, car ils ont en quelque sorte le dernier mot.

Mais n'allons pas encore si loin. Et, si on ne trouvait pas d'aide... Bien triste chapitre à l'histoire mais il faut y penser! «Puisque l'assemblée générale nous a donné le mandat de

vendre si on n'obtenait pas d'aide pour la relance du Festival, on procéderait à la vente par encan», indique M. Marcoux. Il faudrait atteindre le montant de la valeur totale de nos dettes, soit environ 110 000\$. Qui dit mieux?

### Raisons du refus

Rappelons que le conseil d'administration du Festival de l'Erable, après avoir reçu l'appui des deux municipalités de Plessisville soit la ville et la paroisse, de la Chambre de commerce et de l'Association des

gens d'affaires de Plessisville a fait parvenir sa demande au projet de développement communautaire du Canada il y a environ trois semaines. La réponse était attendue vers le 27 novembre et voilà que mardi dernier on annonce que le Festival n'y a pas droit. Pourquoi?

Apparemment, en premier lieu, la demande était mal préparée. Et puis, elle entrait en compétition avec le domaine privé.



manon samson

## CLSC de l'Erable

# Lucie Lambert

# au travail lundi matin!

Plessisville — Le comité d'arbitrage créé par les conventions collectives a siégé le 13 novembre dernier au C.L.S.C. de l'Erable pour le grief déposé par Mlle Lucie Lambert contestant son congédiement du 30 mars 1981. On se souviendra de tous les événements qui ont entouré le congédiement de la responsable des services à domicile et qui portaient principalement sur la confidentialité des dossiers des bénéficiaires.

Monsieur Gérald Thivierge, conseiller syndical de la CSN et procureur de Mlle Lambert a présenté à MM. André Sylvestre, président du tribunal d'arbitrage, Pierre Genest et Pierre Deneault, assesseurs syndical et patronal, les motifs justifiant le grief: «Mlle Lambert de par sa formation professionnelle considérait primordiale le respect de la confidentialité des dossiers. Elle a été congédiée parce qu'elle faisait honnêtement son travail... Jamais aucune mesure disciplinaire n'a été inscrite à son dossier et on lui donne la peine

capitale: le congédiement. Est-ce que c'est juste?»

De son côté Maître Moisan, procureur du

C.L.S.C. de l'Erable a soutenu que «Mlle Lambert était allée à l'encontre des conventions collectives en ne respectant pas un ordre qu'elle avait reçu». Me Moisan a donc demandé que le grief soit rejeté.

Bien que le jugement doit être connu dans les prochaines semaines, le président du comité d'arbitrage a recommandé à M. Fusey de réintégrer Mlle Lambert dans ses fonctions dès lundi le 23 novembre.

Cette décision préliminaire marque un précédent dans la pratique courante des tribunaux d'arbitrage. Décidément le C.L.S.C.

tient à marquer des précédents: en effet cet établissement du réseau para-public des affaires sociales avait eu recours à un jugement déclaratoire de la Cour Supérieure pour tenter de régler un conflit de travail. De plus, le C.L.S.C. de l'Erable était également le premier établissement du genre à exiger de connaître le nom des bénéficiaires utilisant les services à domicile.

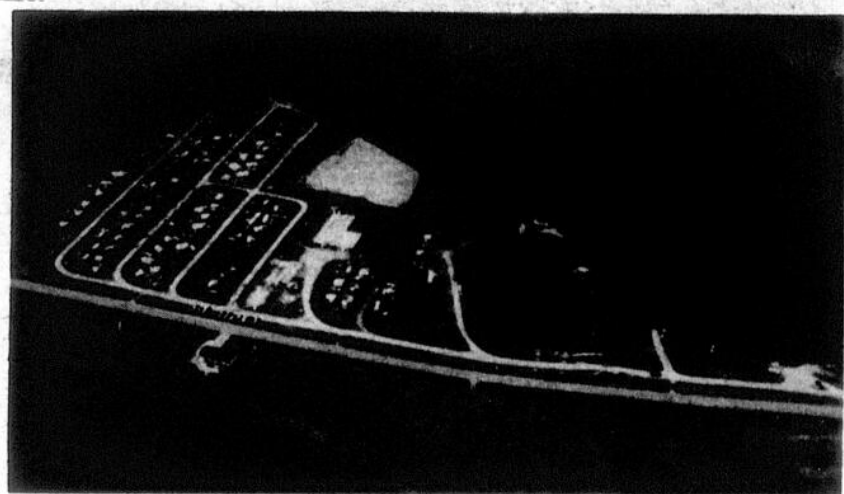
**“Tout simplement juste; on devait s'attendre à ça!”**

— Lucie Lambert

«Non seulement le comité des usagers pour la préservation des droits à la confidentialité, non seulement les syndicats de la région, mais même le Tribunal d'arbitrage trouve injuste mon congédiement». C'est en ces termes que Mlle Lambert a commenté la recommandation préliminaire du Tribunal qui enjoint le C.L.S.C. de l'Erable de la reprendre à son service, lundi le 23 novembre, 8 mois après son congédiement.

Monsieur Jean Fusey, directeur de l'établissement a affirmé qu'il se conformerait à la recommandation de M. André Sylvestre, président du Tribunal d'arbitrage. M. Fusey n'a aucun autre commentaire à émettre. Quant à M. Paulo Asselin, président du conseil d'administration du C.L.S.C. de l'Erable, au moment où siégeait le Tribunal d'arbitrage, il avait déclaré «que le congédiement était la meilleure formule pour éviter des problèmes dans le C.L.S.C.». Face à la recommandation préliminaire M. Asselin dit: «On va faire ce qui nous est demandé».

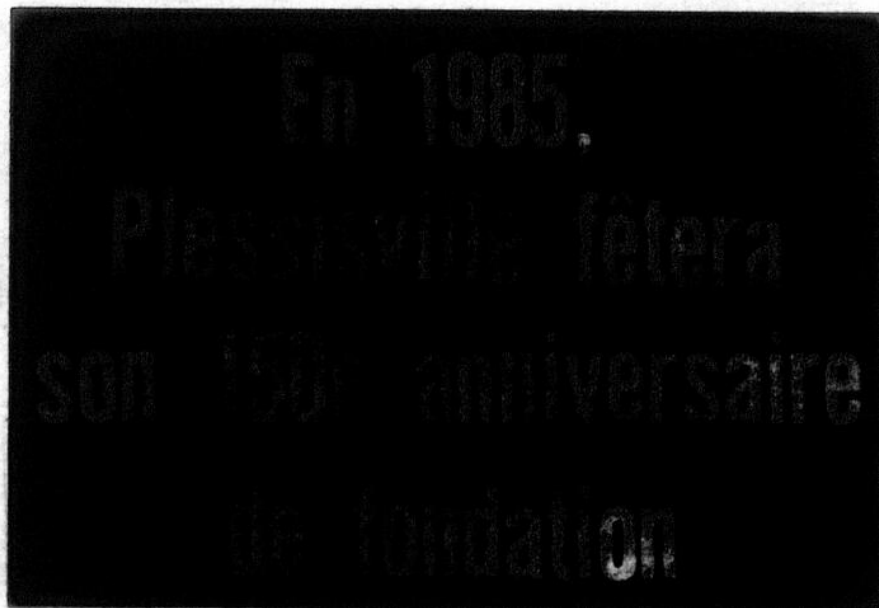
Le Conseil Central de Victoriaville (CSN) réunit en congrès spécial vendredi le 20 novembre, a accueilli la nouvelle avec une très grande joie. On a applaudi chaleureusement Mlle Lambert lorsque celle-ci a communiqué aux congressistes le contenu de la recommandation du Tribunal d'arbitrage.

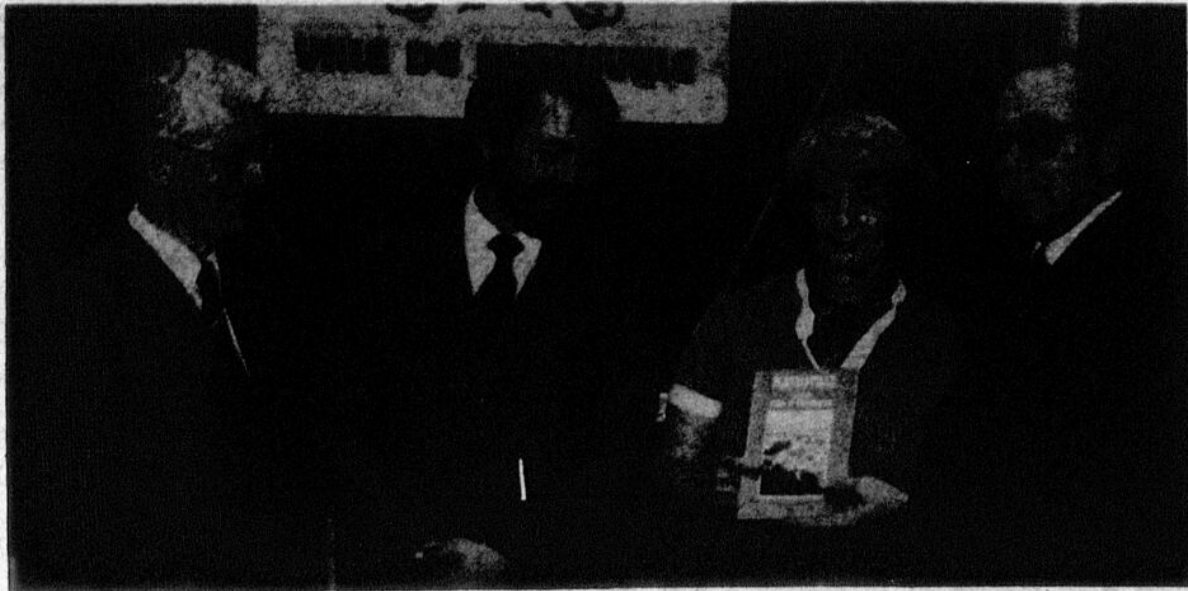


## Prix d'excellence

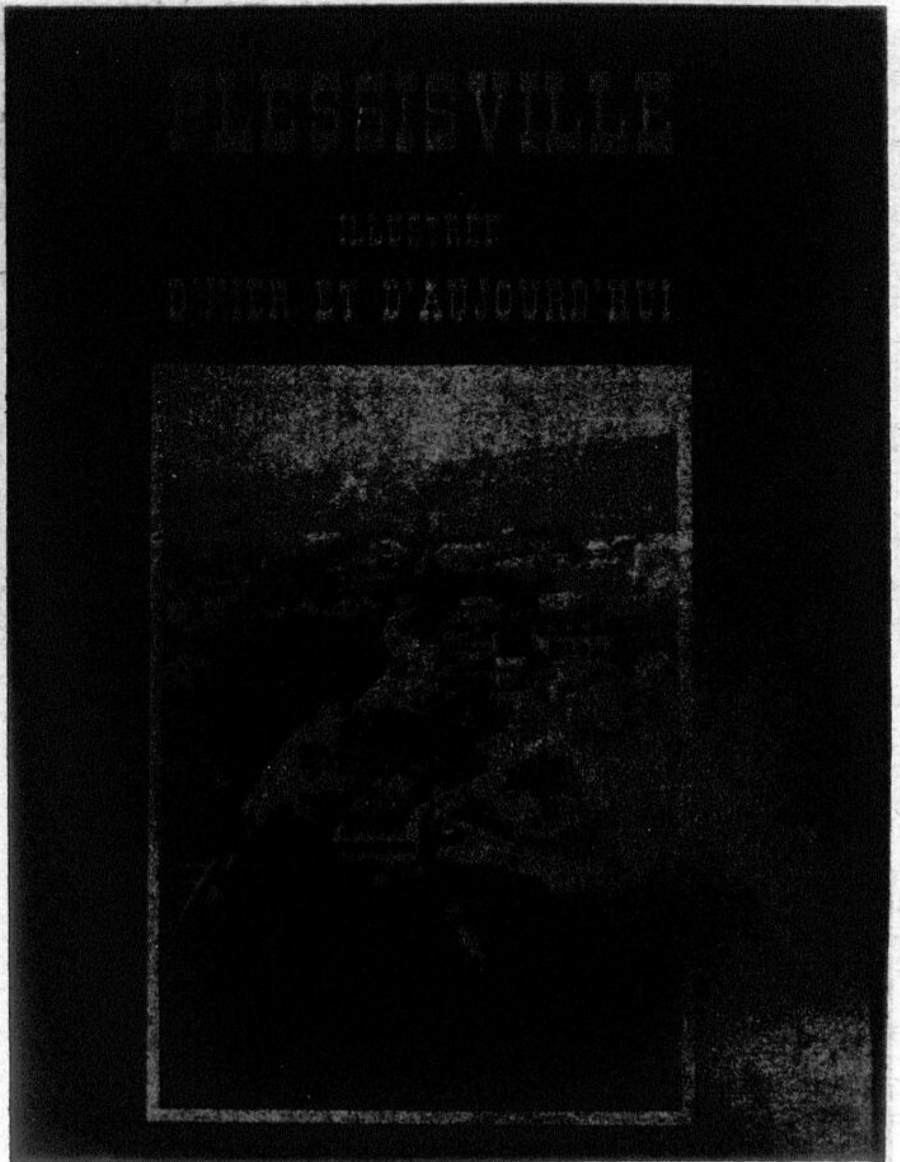
M. Osmond Breton s'est mérité dernièrement un prix d'excellence pour son magnifique terrain de camping «Plage de l'Erable». Décerné par la Société Nationale d'Assurances, compagnie spécialisée, ce prix vise principalement les aspects de sécurité et prévention des incendies, en plus de la beauté du site. D'ailleurs la famille Breton travaille depuis une dizaine d'années pour améliorer les facilités du terrain qui compte 225 emplacements.

(Photo MS)





M. Jean-Marie Painchaud, artisan de la brochure, M. Michel Bonneau du ministère des Affaires culturelles de la zone 4, Mme Hildegarde Buisnière responsable du comité culturel et M. Jean-Louis Fradette maire de Plessisville procédaient au lancement du livre «Plessisville illustrée, d'hier et d'aujourd'hui».



M. Jean-Marie Painchaud, artisan de la brochure, M. Michel Bonneau du ministère des Affaires culturelles de la zone 4, Mme Hildegarde Buisnière responsable du comité culturel et M. Jean-Louis Fradette maire de Plessisville procédaient au lancement du livre «Plessisville illustrée, d'hier et d'aujourd'hui».

En 1985

# 150e anniversaire de Plessisville

Plessisville (MS) — Plessisville célébrera en 1985 son 150e anniversaire de fondation. Beaucoup de choses ont changé dans la ville depuis ce temps, les rues, les résidences et les édifices commerciaux. C'est ce que vous serez à même de constater en feuilletant la brochure «Plessisville illustrée, d'hier et d'aujourd'hui», qui a été lancée la semaine dernière par le comité culturel de la ville.

Cette brochure de 32 pages présente, grâce à la magie de la photo, ce qu'était la ville hier, tout en comparant avec ce qu'elle est devenue aujourd'hui. Pour piquer votre curiosité mentionnons, le couvent-pensionnat pour jeunes filles fondé en 1861 par l'abbé Joseph Matte, la résidence N. C. Cormier construite en 1885, la première gare, vous trouverez également des plans de la ville de 1911 et 1930 et bien d'autres

choses encore. «La brochure est bien petite, concède Mme Hildegarde Buisnière, responsable du comité culturel, mais la richesse de son contenu nous éveille à la beauté de notre patrimoine». Les recherches nécessaires à une telle présentation ont été faites par M. Jean-Marie Painchaud qui a également réalisé la brochure et qui a fourni la plupart des photographies.

Comme le souligne M. André Proulx, du comité culturel, dans la page de présentation du livre, «Cette brochure illustrée ne présente qu'une partie de notre patrimoine local. Nous invitons toutes les personnes qui s'intéressent à l'histoire locale, à rafraîchir leurs souvenirs et les écrire, à sortir leurs photos ou autres documents d'intérêt général afin d'aider les personnes qui seront chargées d'organiser les fêtes de

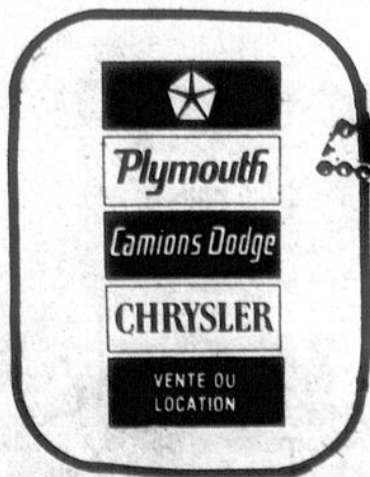
1985». Enfin, soulignons que la brochure a été publiée grâce à une subvention du ministère des Affaires culturelles du Québec qui

s'élevait à 2 585 \$. Ce qui permettra également à quelque 3 100 foyers de Plessisville de la recevoir gratuitement dans les prochains jours.

## Vaches-vedettes

A la demande des producteurs laitiers, les surveillants des contrôles officiels nous communiquent le nom des vaches qui ont produit, en une journée, plus de 45 kg pour les Holstein et 40 kg pour les Ayrshire et celles qui ont terminé leur lactation avec un MCR supérieur de 350 (175-175). (819) 362-7336.

Date du vêlage	Age au vêlage ans-mois	Nom de la vache	Race	Classe	Lait KG	Date	Nom Propriétaire	Contrôle
19/10/81	5-11	Betty Liane	AY	B+	43,6	05/11/81	Ferme Pic Rouge Lyster	PATLQ
18/09/81	6-7	Renardo Sunny (0307921B)	HO	B	55,5	27/10/81	Donald Roux, Kingsey-Falls	PATLQ
04/10/81	4-5	Cedrière Seven-Up 3 (034 6173A)	HO	B	49,4	10/11/81	André Brassard Plessisville.	PATLQ
<b>Lactation terminée:</b>								
Date du vêlage	Age au vêlage ans-mois	Nom de la vache	Race	MCR	No lait	Date fin lactation	Nom propriétaire	Contrôle
14/08/80	4-7	ELM Creek Alice 3	AY	203-187	7649	07/81	Garneau & Frère Plessisville.	PATLQ
03/09/80	2-3	Ruelys Emmet Admiral	HO	184-178	7642	07/81	Conrad Ruel, Sainte-Sophie	PATLQ
07/08/80	3-10	Bernivale Maune Yukon 17	HO	190-191	9854	07/81	Réal Martel, Laurierville.	PATLQ



### Automobiles Guy Beaudoin

**CHRYSLER - PLYMOUTH - CAMIONS DODGE**  
**MAITRE EN ECONOMIE**

Location à long et court termes

Lyster: 819-389-5721 — Laurier-Station: 418-728-2863  
Pour Victoriaville et la région: 819-362-8111

J.N.O. au 15 jours

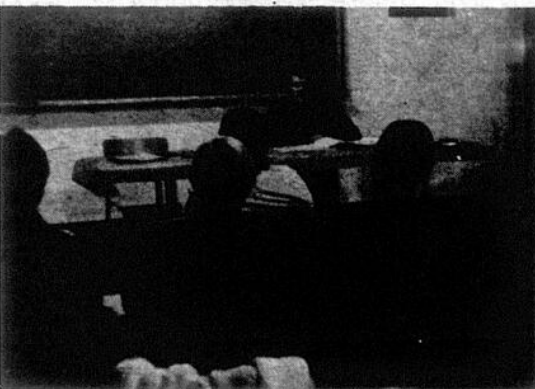
## Deux députés tentent d'identifier les problèmes de la région

Plessisville (MS) — respectivement député Les parlementaires libéraux Daniel Johnson et de Jean-Talon, accompagnés de M. Laurent et Jean-Claude Rivest,

### La relève agricole

Plessisville (MS) — M. Rosaire Blier du ministère de l'Environnement, donnait mercredi dernier, un exposé sur l'environnement devant «La relève agricole» de Plessisville.

Cette association compte environ 25 membres et est formée de jeunes ou de futurs agriculteurs qui se sont montrés très intéressés aux lois et règlements de l'environnement qui régissent le monde agricole.



Par ailleurs M. Rémi Brassard, président, a profité de l'occasion pour offrir à ses membres des cours de Relève agricole 1 et 2 et un cours de relation entre futurs associés. Le premier touchera principalement à l'aspect humain «Goût et aptitude à l'agriculture» et «Les futurs associés». Il fonctionnera sur le même principe que la session de transfert pères-fils qui a déjà connu beaucoup de succès.

La Commission scolaire des Bois-Francs qui rendra possibles ces cours demande un minimum de 15 personnes par cours. Les dates sont encore à déterminer mais le président espère qu'ils débiteront en janvier.

(Photo MS)

### Abri pour auto au magasin Coop

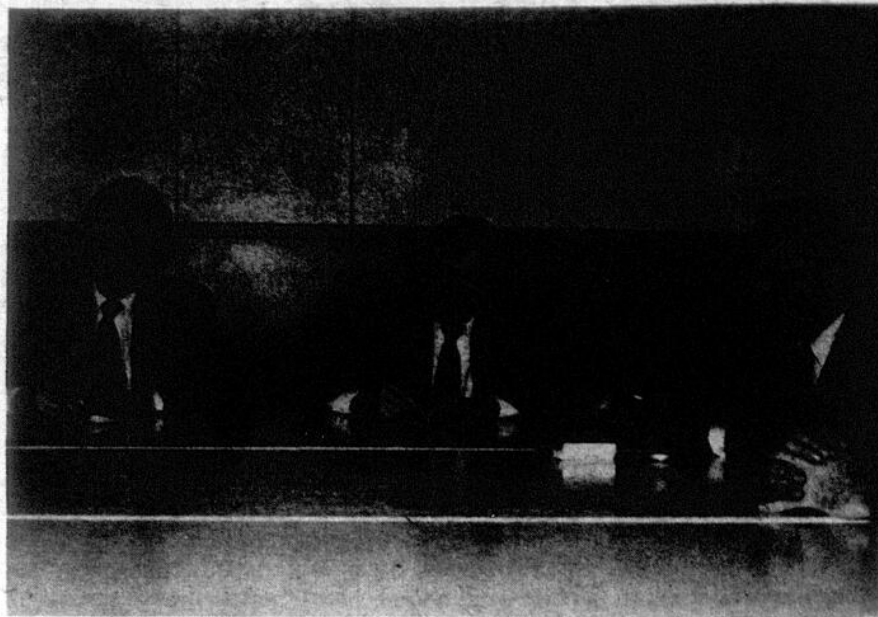
## La décision finale est reportée au printemps

Plessisville (MS) — Le conseil d'administration du Magasin Coop de Plessisville, qui avait été mandaté par l'assemblée générale pour prendre une décision vis-à-vis la construction d'un abri pour auto, a décidé de reporter sa décision finale au printemps 82.

C'est suite à de nombreuses plaintes de la part de clients que le conseil avait proposé à l'assemblée générale la construction d'un tel abri. Il aurait

mesuré 30 x 42 pieds, pour un coût approximatif de 16 000 \$ à 19 000 \$.

Mais à cause de la conjoncture économique actuelle, le conseil qui procédait à une réunion spéciale le 13 novembre dernier, a décidé de reporter sa décision. En précisant tout de même que le projet n'était pas abandonné, car tous les membres sont bien conscients de l'importance de cette construction.



On reconnaît M. Daniel Johnson, député libéral de Soulanges-Vaudreuil, M. Laurent Dubois directeur du comité politique PLQ (Arthabaska) et Jean-Claude Rivest député libéral de la circonscription Jean-Talon alors qu'ils rencontraient sur place différents groupements dans le but de mieux connaître les difficultés rencontrées.

(Photo MS)

Dubois, directeur du comité politique PLQ-Arthabaska, effectuaient vendredi dernier une tournée régionale pour «identifier sur le terrain les difficultés rencontrées par divers intervenants économiques.»

De passage à Plessisville, en après-midi, ils rencontraient dans un premier temps, le maire et les conseillers et dans un second temps les dirigeants de la Centrale des syndicats démocratiques CSD. Entre ces deux rencontres, malgré un horaire chargé, ils accordaient quelques minutes aux syndiqués-grevistes de la Filature Plessis qui, comme on le sait, connaissent une situation difficile.

### Conseil municipal

La seule question «Identifier pour nous vos problèmes», posée par le député Johnson, a suffi à tout déclencher. Et oui, Plessisville, comme plusieurs autres municipalités, est touchée par des difficultés économiques.

«On n'y échappe pas, explique le maire M. Jean-Louis Fradette, mais malgré cette période que nous traversons, Plessisville veut aller de l'avant et travailler. Heureusement, nous avons des travailleurs dans tous les domaines: métallurgie, textile, acériculture...» Le maire aidé des conseillers a donc brossé un tableau de la situation. Ils ont soulevé deux points de premier ordre, soit l'implantation d'industries et l'approvisionnement en eau potable.

Selon M. Fradette, le plus important problème se situe au niveau des zones industrielles. «Puisque nous faisons partie de la même zone que Victoriaville qui, à cause de son importance, draine une grande quantité d'industries et par le fait même d'aides gouvernementales, Plessisville ne récolte que les miettes. Pourtant c'est notre désir de voir s'implanter chez nous d'autres industries, d'ailleurs les infrastructures sont déjà en place pour les recevoir.»

M. Fradette, à ce sujet, a fait part aux députés de l'intention de la municipalité de s'offrir les services d'un commissaire industriel au cours

de la prochaine année. Car, même si on est bien servi dans l'industrie par des gens d'ici, la ville souhaite ardemment et avec raison l'arrivée de sang neuf.

Par ailleurs, le conseil a levé le voile sur un autre problème qu'il a à faire face; il s'agit de l'approvisionnement en eau qui coûte plus d'un demi million \$ par année. Comme le précisait M. Jean-Marie Fortier, ex-maire de la municipalité, le problème en lui-même est résolu puisqu'on arrive à avoir en quantité de l'eau potable, (on sait qu'elle vient de la rivière Bécancour). Ce qui reste à régler ce sont les coûts que cela engendre. La qualité de l'eau est contrôlée mais est très dispendieuse.

### Rencontre avec la CSD

Une fois de plus, les députés Johnson et Rivest ont tendu l'oreille. Cette fois la parole allait aux dirigeants de la Centrale des syndicats démocratiques (CSD) qui ont profité de l'occasion pour exposer les difficultés auxquelles ils doivent faire face.

Les points chauds sont les suivants: santé et sécurité au travail et relations de travail, c'est-à-dire communication et information «employeurs-employés», qui ne sont pas d'une part respectées et d'autre part mise de l'avant.

Suite à cela, M. Jean-Claude Rivest a précisé comme il l'avait d'ailleurs fait devant les grévistes de la Filature, qu'en ce qui a trait au Code du travail les gens

directement touchés devaient faire preuve de patience car la réforme du Code du travail repose sur les épaules du ministre Pierre Marois qui est présentement en congé (maladie) prolongé. «Ceci retardera les législations. Il n'y en aura peut-être même pas à cette session-ci», a-t-il précisé.

On avait donc demandé avec beaucoup d'insis-

tance de faire connaître ses problèmes. Il s'agit d'une tournée de sensibilisation des députés qui étaient là pour entendre et partager. Et, ils ont été servis à souhait. Aucune solution n'a été apportée et ce n'était pas le but de la visite, seulement des paroles d'encouragement et d'incitation à la patience ont été lancées.

Votre  
correspondant  
de

**L'UNION**

à Plessisville  
et la région:  
Manon Samson

1932 avenue Saint-Charles à Plessisville  
tél.: 362-6814

J.N.O.

## INSTITUT DE TOURISME ET D'HÔTELLERIE DU QUÉBEC

Année scolaire 1982-1983

Inscription — avant le 1<sup>er</sup> mars 1982

L'I.T.H.Q. offre six programmes de formation professionnelle, sanctionnés par des diplômes du ministère de l'Éducation (scolarité gratuite).

Niveau collégial (durée: 3 ans)

- 414.00 Tourisme
- 430.01 Hôtellerie
- 430.02 Gestion des services alimentaires

Niveau secondaire V — professionnel long (durée: 2 ans)

- Cuisine professionnelle
- Pâtisserie-boulangerie
- Service de restaurant

### Conditions d'admission

- Résider au Canada
- S'inscrire avant le 1<sup>er</sup> mars 1982
- Se qualifier auprès du comité de sélection
- Au niveau collégial: avoir réussi le secondaire V avec le cours de mathématiques 522
- Au niveau secondaire V — professionnel long: avoir réussi le niveau secondaire IV général ou professionnel long avec le cours de mathématiques 412.

### Renseignements

Bureau du registraire  
Service des admissions  
Institut de tourisme et d'hôtellerie du Québec  
401, rue de Rigaud  
Montréal H2L 4P3

Téléphone: (514) 873-4163 poste 320

Vous pouvez aussi vous adresser au responsable de l'information scolaire de votre institution.



Industrie, Commerce  
et Tourisme  
Québec

Au Syndicat de gestion agricole de Mégantic-Nord

## On discute de financement agricole...

Plessisville — Le 1er novembre dernier, le conseil d'administration du Syndicat de gestion agricole organisait un copieux brunch à l'intention de ses membres. Environ 90 personnes étaient présentes. Par la même occasion, ils

avaient invité M. Isidore Charron, agronome, spécialiste en financement agricole de la Banque de Montréal.

M. Charron a précisé qu'avant de faire une demande d'emprunt, il faut s'assurer que celui-ci atteindra les objectifs

que les emprunteurs se seront fixés, car certains prêts, a-t-il souligné, surchargent le créancier de trop de travail et mettront parfois l'entreprise en mauvaise position financière.

Il faut donc que l'emprunteur calcule si

ce prêt va rentabiliser ou rendra plus efficace son entreprise. Le gérant de crédit prend en considération la personne qui apporte des calculs précis et qui peut prouver une capacité de remboursement d'emprunt. Certaines personnes pensent que le gérant de crédit va décider pour elles, à savoir si elles doivent ou non faire cet emprunt.

C'est à l'emprunteur à démontrer le besoin d'un financement, a précisé M. Charron. Il a par la suite expliqué les démarches à suivre pour demander un prêt:

- Faire un inventaire des terres possédées, des machineries, des

animaux (nombre de vaches, taures, pur-sang ou N.I.P., moyenne de lait).

- Faire une description des bâtiments (grandeurs).

- Faire une liste des dettes à long, moyen et à court termes, ainsi que les paiements qu'elles occasionnent.

- Faire un résumé global des actifs.

- D'apporter le ou les certificats de quota, s'il y a lieu.

- De préparer en détail, les revenus et dépenses pour l'an passé ainsi qu'un budget prévisionnel pour l'année à venir.

Dans une deuxième

partie M. Charron a parlé de l'importance des priorités d'investissement. A ce titre, l'amélioration du sol passe au premier plan, suivi de près par l'amélioration du bétail. On peut vérifier que depuis de nombreuses années, le sol et surtout le sol amélioré, prend beaucoup de valeur. Plus récemment, la même tendance existe pour le bétail de qualité.

En dernier lieu, dans la liste de rentabilité on rejoint la machinerie, en ce sens qu'elle est l'item le moins rentable. Il se peut qu'ici comme ailleurs en province, qu'un certain nombre de producteurs agricoles

soient surmécatisés. Ce surplus de machinerie en période d'inflation combinée aux taux d'intérêt élevés, saturé rapidement la capacité de remboursement de l'agriculteur. Aujourd'hui, les prêteurs portent beaucoup plus d'attention sur le pouvoir de rembourser que sur les garanties ou valeurs des biens.

En somme, la majorité des membres ont répondu à cette formule de rencontre et a semblé intéressée par le sujet traité et la qualité du repas.

Normand Raby, secrétaire

## "Le casino voleur"

MAISON  
SAMSON

Plessisville (MS) — La troupe de théâtre l'Eveil de Plessisville présentera les 3, 4 et 5 décembre prochain «Le casino voleur», pièce comique qui sera jouée à l'auditorium de la Polyvalente La Samare de Plessisville.

Les quatre comédiens en scène, Denis Cormier, Jacques Martineau, Hélène Dubuc et Jeanne-d'Arc Laliberté, incarnent respectivement les personnages de Gaudiose, Fleurimont, Aurélienne et de Jane et seront sous la direction

théâtrale de M. Marius Saint-Amand.

L'intrigue se situe dans la Beauce, où les principaux personnages, retraités, passent le plus clair de leur temps à se chicaner. En bref, Fleurimont veut emprunter de l'argent à Gaudiose, pour investir dans son terrain de camping. L'un était (si on remonte quelques années en arrière) organisateur politique et l'autre «profiteur» politique, et ils étaient jadis, et peut-être le sont-ils encore, amis.

Le texte qui est farci d'expressions typiquement beauceronnes est tout à fait drôle. «Il saura sans aucun doute vous

plaire et vous faire rire», souligne un des membres de la troupe.

**Billets**

Les billets sont en vente au coût de 4,00 \$ dans les tabagies de la ville et à la Caisse populaire. Il y en aura également en vente à la porte de l'auditorium les soirs de représentations.

La première représentation, jeudi le 3 décembre est dédiée tout spécialement aux gens de l'Age d'or. Tous les membres de cette association pourront donc se procurer des billets auprès de Mme Marguerite Vigneault, présidente, pour la moitié du prix habituel.



Les comédiens au travail. Ils pratiquent déjà depuis un bon bout de temps pour mettre au point ce que vous aurez l'occasion de voir les 3, 4 et 5 décembre prochain «Le casino voleur». Si vous voulez savoir qui est Gaudiose, Fleurimont et Aurélienne, ne manquez surtout pas ça!

(Photo MS)

## Sur la table du conseil

Plessisville (MS) — Le conseil municipal de la ville de Plessisville formé par les conseillers Gaston Gingras, Henri-Paul Dion, Fernand Laflamme, Gilles Perron, Gérard Brochu et Mme Madeleine G. Dusseault, formant quorum sous la présidence du maire Jean-Louis Fradette, était réuni en assemblée régulière le 17 novembre dernier. Ils ont adopté les résolutions suivantes.

**Comptes**

Le secrétaire-trésorier a été autorisé à effectuer le paiement des comptes réguliers pour le montant de 63 728,90 \$ et les comptes du mois se chiffrent à 111 608,65 \$.

**Collecteur Bourbon**

Suivant l'avis de motion qui avait été donné par le conseiller Mme Dusseault, en assemblée spéciale du 17 octobre dernier, il a été adopté le règlement décrétant des travaux de l'ordre de 48 000 \$ pour la réparation du collecteur Bourbon et que les procédures d'enregistrement des personnes habiles à voter sur ce règlement soient tenues les 25 et 26 novembre, conformément à la loi.

**Bibliothèque inter-municipale**

Considérant l'entente conclue avec la paroisse pour la création d'une régie intermunicipale, à laquelle siègeraient trois nouveaux délégués du conseil de ville de Plessisville, le conseil a

nommé MM. Gaston Gingras, Fernand Laflamme et Mme Madeleine G. Dusseault membres du conseil d'administration de la «Bibliothèque inter-municipale de Plessisville».

**Comité parc-école**

Le conseil a par ailleurs résolu que le comité de parc-école qui représente la ville de Plessisville et qui est formé de Mme Madeleine G. Dusseault (en remplacement de Réjean Nadeau), Mlle Danielle Doyle et M. Paul Simoneau, soit autorisé à rencontrer le Comité d'implantation de parc-école de la Commission scolaire Jean-Rivard le plus tôt possible, afin de négocier les ententes possibles quant à l'aménagement de l'école Sainte-Thérèse.

**Plan de rénovation de la bibliothèque**

Mme Dusseault a proposé que le conseil dépose au ministère des Affaires culturelles son plan de rénovation de la bibliothèque publique, qu'elle s'engage à trouver des fonds disponibles pour couvrir sa part des coûts, au moyen d'un règlement d'emprunt lorsque sera venu le temps d'effectuer les travaux, qu'elle accepte de réaliser ce projet en collaboration avec le ministère des Affaires culturelles et s'engage à ce que le local construit, agrandi ou rénové, serve

à des fins d'une bibliothèque, publique pour une période d'au moins 10 ans. Le tout conformément à l'engagement du M.A.C. selon les normes suggérées dans son programme d'aide financière aux bibliothèques.

Un vote a été pris et la résolution a été adoptée

sur division.

**Soirée d'information**

Une soirée d'information se tiendra le 15 décembre 1981, à l'hôtel de ville de Plessisville, au 1700 Saint-Calixte, de 20 h à 22 h, concernant la modification au règlement de construction.

## Avis important

Plessisville — Le Bureau régional de Drummondville de la pension de la sécurité de la vieillesse et des allocations familiales annonce que ses représentants seront présents, jeudi 16 novembre, de 9 h 30 à 16 heures, au CLSC de l'Erable de Plessisville. Tous sont les bienvenus!

**Les cartes de l'UNICEF... parce que chaque enfant a droit à une enfance heureuse**

1979 • Année Internationale de l'Enfant

Unicef Canada

Pour connaître le point de vente le plus près, contactez: Mme Marie Claire Hamel



## Passeport-Noël

Plessisville (MS) — Si vous avez fait des Galeries de l'Erable votre centre d'achats, vous aurez la chance de participer à la promotion Passeport-Noël qui se déroulera à cet endroit d'ici le 24 décembre.

Il s'agit bien sûr d'un

concours qui se divise en deux sections. Il y aura des tirages à tous les jeudis et vendredis, d'un 100 \$ en bon d'achats négociable chez l'un ou l'autre des marchands des Galeries. Et si par malheur la personne gagnante était absente

lors du tirage, elle se mériterait tout de même 50,00\$.

Pour participer à ce concours il suffit d'un achat de 5,00 \$ chez un marchand.

L'autre volet du concours a trait à la promotion Passeport-Noël. 10 000 exemplaires de ce passeport ont déjà été postés, dans le but d'atteindre le plus grand nombre de gens de la région.

Les personnes qui ont en main leur passeport doivent le faire estamper chez 10 marchands différents des Galeries

pour un minimum d'achats requis mentionné sur le passeport.

Tous ceux qui auront réussi à faire valider leur passeport, c'est-à-dire après 10 achats, participeront au gros lot qui est formé de deux prix tout aussi excitants:

- un voyage d'une semaine pour deux personnes à Nassau, en collaboration avec Skylark et le Club Jeunesse Mérisol d'une valeur de 1 400\$;

- le deuxième prix: une fin de semaine pour deux personnes au Château de l'aéroport

Mirabel (chambres et repas compris) offerte en collaboration avec C.P. Hôtel et Club Jeunesse Mérisol, d'une valeur de 500\$.

«L'association des marchands des Galeries de l'Erable Inc. est heureuse d'offrir à la population la chance de se mériter l'un ou l'autre de ces magnifiques prix, qui sont là en remerciement de l'encouragement que celle-ci nous apporte continuellement», souligne le gérant des Galeries, M. Jean-Louis Dubé. Bonne chance à tous!

## Bingo au profit du hockey mineur

Plessisville (MS) — Il y aura, mercredi le 2 décembre prochain, un bingo au profit du hockey mineur de Plessisville, au Centre communautaire de la ville, à 19 h 30.

Pour participer, la carte d'entrée est obligatoire et se vend au coût de 2\$. Elle sera en vente les 26, 27 et 28 novembre aux Galeries de l'Erable et dans quelques tabagies de la ville. Vous pourrez également vous en procurer auprès des membres de la direction.

L'argent ramassé lors de cet événement servira à financer une partie des tournois et à récompenser les 300 jeunes membres à la fin de la saison. On compte sur votre présence.



Moi un pollueur?

JAMAIS!

la Sobriété un art de Vivre

Section Bois-Francis — 752-2479

### Activités du comité

Dans un contexte de crises et de compressions budgétaires, on peut se demander si c'est important de s'occuper des affaires d'un autre pays ... comme le Salvador.

Il ne faut pas oublier que ce contexte de crises est au niveau international et que la lutte d'un peuple pour sa libération fait partie de la lutte de tous les travailleurs pour de meilleures conditions de vie. Il faut également se souvenir que le Canada, en tant que pays impérialiste a exporté des capitaux dans des pays d'Amérique Centrale, contribuant à maintenir la pauvreté et leur dépendance envers le nord, par les profits que les compagnies en ont tirés. Il faut avoir en mémoire que le Canada refuse actuellement de reconnaître les forces de libération du Salvador (le FMNL/FDR) suivant en cela la politique de nos voisins américains.

C'est pourquoi il est important de continuer à soutenir la lutte du peuple salvadorien et des autres peuples d'Amérique Centrale, afin de forcer le gouvernement canadien à reconnaître la volonté d'un peuple de gagner sa libération de l'impérialisme en reconnaissant les représentants qu'il s'est choisis.

Dans cet esprit, le comité de soutien Salvador/Bois-Francis organise une activité de deux jours au Cégep et à la Polyvalente. L'activité se tiendra les 24 et 25 novembre prochains. Il y aura des kiosques, projections de films, un souper-causerie le 24 novembre et un spectacle en soirée. On retrouvera des kiosques le 25 novembre, un film, un entretien avec un étudiant salvadorien.

A un autre niveau, la Maison des femmes recevra une femme venant du Salvador, qui expliquera les luttes de son pays et le rôle qu'y jouent les femmes.

Le comité vous invite fortement à participer à toutes ces activités qui vous permettront d'en connaître davantage sur les luttes et la situation au Salvador.

Nous vous invitons à communiquer avec nous pour de plus amples renseignements ou pour contacter le comité.

Le jour: Gilles Rheault, 758-6401.

Le soir: Diane Roberge 758-7415.

Diane Roberge  
pour le comité  
de soutien  
Salvador/Bois-Francis

## Les frères Mailhot



Gérard Mailhot  
directeur



Bertrand Mailhot  
directeur



Léo-Paul Mailhot  
directeur



Raymond Mailhot  
directeur

vous offrent  
sur camions légers et courrier 1981 un rabais de **\$500.00**  
directement de Ford en plus du meilleur prix des frères Mailhot.  
Profitez-en.

En plus  
si vous essayez une Escort, E.X.P., Mustang, Lynx, LN7, Capri,  
et que vous faites l'achat d'un de ces modèles, vous recevrez  
de la compagnie FORD, un chèque de **\$100.00.**

EN SURPLUS

## DIRECTEMENT DE FORD

Du 6 novembre au 5 décembre 1981

profitez du rabais de **\$500.00**

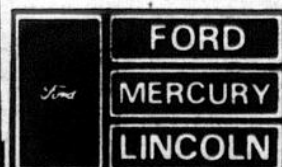
accordé sur toutes les voitures Ford-Mercury 1981,  
excepté Lincoln, Continental, Escort, Lynx, E.X.P., LN7

\* Très beau choix de  
voitures usagées A-1

Vente gros et détail

Heures d'ouverture

Du lundi au vendredi  
De 9:00 à 21:00



Location à long terme

ACHETE-

LA  
D  
O  
N  
C  
LA



Jean-Pierre Mailhot



Jacques Mailhot



Yvon Labelle



René St-Pierre

LES AUTOMOBILES MAILHOT inc

Princeville

Située rte 116 entre  
819-364-3114

Plessisville

# Princeville

## et sa région



A Princeville

# Un dépôt pour le matériel recyclable

Princeville — Princeville possède maintenant son dépôt, d'ailleurs le seul dans tout le Québec, pour le matériel recyclable, spécifiquement construit à cet effet.

A la demande de plus en plus croissante des gens de Princeville paroisse qui voulait contribuer à cet effort collectif qu'est la récupération, il a fallu leur en donner

les moyens. Vu l'étendue du territoire de la paroisse il était impossible de les desservir par des cueillettes hebdomadaires, comme il est fait pour la ville.

C'est pourquoi le comité de Récupération de Princeville a décidé de la construction d'un dépôt qui est situé sur la rue Demers ouest. Celui-ci a été réalisé grâce à une subvention du gouvernement provincial de même qu'à la ville de Princeville qui a fourni le terrain et en a fait aussi l'aménagement et

l'entretien, et également à la paroisse de Princeville qui a défrayé le coût des boîtes spécialement conçues pour recevoir et transporter le matériel recyclable.

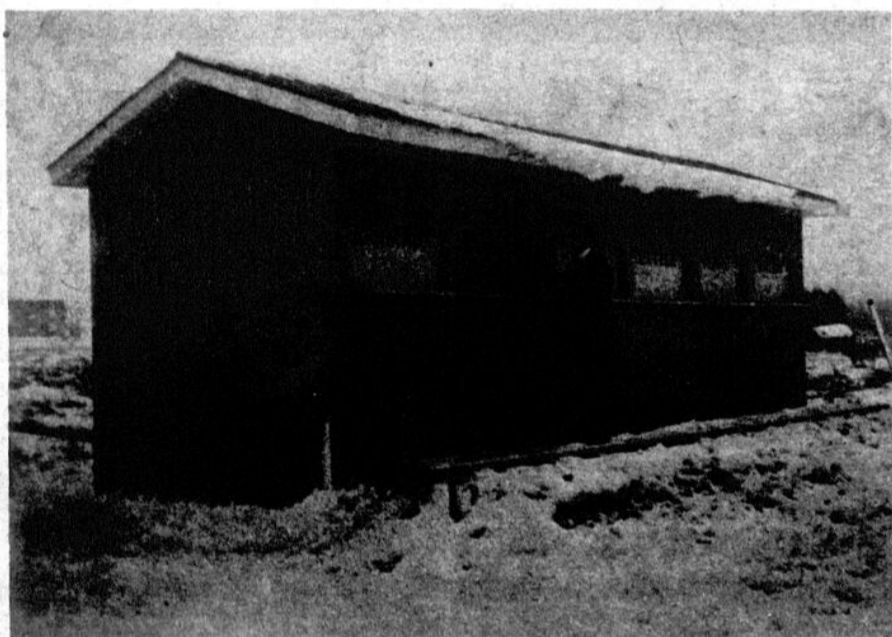
Construit de façon à faciliter la manutention du matériel recyclable, le dépôt comprend une série d'ouvertures servant

à déposer le matériel, tel que papier, carton, verre, textile. De cette façon, personne n'a à entrer à l'intérieur et il est ouvert en tout temps.

Ce dépôt utilitaire pour les gens de la paroisse peut également servir aux industries, aux commerces aussi bien qu'aux gens de la ville qui auraient un surplus

de matériel ou qui partent en vacances.

En terminant, ajoutons que le président de Récupération Princeville M. Jean-Marc Hébert, tient à remercier chaleureusement tous ceux qui ont contribué à ce projet, ainsi que les membres du comité qui ont aidé à cette réalisation.



Le député Jacques Baril est le premier citoyen de Princeville paroisse à profiter du nouveau dépôt pour faire sa part de récupération. (Photo MB)



On reconnaît, MM. René Lemieux, conseiller de la paroisse de Princeville, Jean-Marc Hébert, responsable de Récupération Princeville qui reçoit un chèque de 2 500 \$ des mains du député d'Arthabaska, Jacques Baril, ainsi que Donat Liberge, conseiller à la ville de Princeville. (Photo MB)

## Du 27 novembre au 5 décembre

# Semaine d'appréciation à la jeunesse

Princeville (MB) — Les membres du club Optimiste de Princeville organisent du 27 novembre au 5 décembre la «Semaine d'appréciation jeunesse».

Pour ce faire, une foule d'activités est prévue au programme. Le tout débutera vendredi le 27 novembre alors qu'un cocktail d'ouverture sera servi à l'hôtel de ville. Samedi le 28, la population de Princeville pourra assister à la présentation des premiers talents locaux, mettant en vedette Michel Marier et Compagnie. On se souviendra que l'an dernier Michel Marier s'était mérité le titre de M. Personnalité.

La Semaine

d'appréciation jeunesse se poursuivra mardi le 1er décembre alors que les jeunes effectueront une visite industrielle à la ferme de M. Peter Heeremans, située dans le septième rang de Princeville. La journée suivante, les élèves du primaire de l'école Sacré-Coeur visiteront les membres du club de l'Age d'Or, tandis que vendredi le 4 décembre, une soirée dansante est organisée par les étudiants du secondaire de l'école Sainte-Marie.

### Clôture de la Semaine d'appréciation jeunesse

La soirée des deuxièmes talents locaux, regroupant une trentaine de participants du secondaire, clôturera avec

entraîné la Semaine d'appréciation jeunesse.

La présentation des talents locaux du secondaire, sous la responsabilité de M. Aurèle Croteau, président depuis le tout début, fête cette année son dixième anniversaire. A cette occasion, une quinzaine de numéros regroupant chansons, danses et monologues seront présentés à la population de Princeville.

Les organisateurs de cette semaine, MM. Guy Beaudoin et Alain Tremblay de même que le responsable des talents locaux, M. Aurèle Croteau, espèrent une active participation de tous les jeunes ainsi qu'une présence intéressée de tous les résidents.



## L'esthétique à la portée de tous

La conférencière invitée du Cercle social et culturel, Manon Cartier, esthéticienne diplômée, a entretenu les membres du cercle sur les soins des ongles et sur les différents maquillages. Cette soirée causerie sous la responsabilité de Céline Létourneau s'est avérée un véritable succès, tant par la joviale personnalité de l'invitée que par ses multiples conseils sur l'esthétique.

(Photo MB)

## Un document réellement intéressant

Princeville (MB) — Les membres de l'exécutif du groupe «Contact», noyau de tous les organismes de Princeville, ont présenté mercredi dernier lors d'une assemblée générale, un document d'une valeur très appréciable pour toutes les associations de cette municipalité.

Ce document est en

quelque sorte le répertoire des organismes de Princeville. Il reflète tous les services municipal, social, scolaire, religieux, industriel et bien d'autres. Chacune des associations (ou presque) y est représentée avec leur numéro de téléphone pour pouvoir ainsi rejoindre les responsables d'organisations.

Cet outil de travail rédigé par le vice-président de Contact, M. Georges-P. Nadeau regroupe trente-neuf organismes de Princeville. Les associations ou individus intéressés à ce

document, pourront se procurer à compter du mois de décembre pour la modique somme de 5\$. **Calendrier des activités**

Un autre sujet tout aussi important a retenu

l'attention de l'assemblée, soit la parution bi-annuelle d'un calendrier des activités qui se déroulent à Princeville.

La première expérience de ce calendrier distribué en août dernier aux résidents de cette municipalité s'est avérée un franc succès. En effet,

ce calendrier évite à toutes les associations le chevauchement de certaines activités, tout en renseignant la population sur l'immense travail effectué par chacune d'elles.

Les membres de l'exécutif, MM. Fernand Houde, président, Georges P. Nadeau, vice-

président et Jean-Marc Bédard, directeur, invitent donc tous les responsables d'organismes à présenter d'ici le premier décembre une liste de leurs activités pour que ceux-ci puissent en faire une synthèse et le faire imprimer pour la prochaine parution qui est prévue pour le début janvier.



Un document regroupant les différentes associations de Princeville a suscité l'intérêt de l'assistance, invitée à l'assemblée générale du groupe Contact. Nous apercevons l'auteur du document, M. Georges P. Nadeau et le président de Contact, M. Fernand Houde.

(Photo MB)

### Ligne des Cultivateurs Surge et Massey Ferguson vont de l'avant

Princeville (MB) — La formation du Surge a connu une brillante victoire la semaine dernière aux dépens de la Coop, par un compte de 3 à 1. René Houde a visité le filet à deux reprises pour le Surge, tandis que son coéquipier Richard Provencher marquait le troisième but de la partie. Gaétan Vachon a compté l'unique but de la Coop.

Dans le deuxième match, le Massey-Ferguson a littéralement écrasé son adversaire, sur des buts de Noël Baillargeon, Marcel Pratte et Jean-Pierre Blais. Le Mahou et Frères s'est donc retrouvé devant un cuisant blanchissage n'ayant pas réussi à percer le filet de Gerald Côté.

### Age d'Or de Norbertville

## Un deuxième mandat pour Antonio Lemieux

Norbertville — Lors de son assemblée générale annuelle, tenue le 11 novembre dernier, le club de l'Age d'Or de Norbertville a réélu son conseil d'administration pour l'année 1981-82.

Ainsi, M. Antonio Lemieux entreprend son deuxième mandat à la présidence du club. Il sera secondé dans sa

tâche par: Roger Brunelle (vice-président), Laurianne Hamel (secrétaire-trésorière), Mme Alice Boulanger, Mme Georgiana Tardif, M. Fernand Boulanger, Mme Cécile Boulanger, tous directeurs. L'abbé Maurice Fleury est aumônier du club.

Au cours de la dernière

année, le club de l'Age d'Or de Norbertville a tenu quatre assemblées spéciales ainsi que plusieurs rencontres amicales, que ce soit lors de tournois de cartes, tournois de pétanque, etc... Précisons que le club regroupe présentement 75 membres, tous de Norbertville.

612 boul. Baril, Princeville, 364-2644



AIGUISAGE DE PATINS

**GRATUIT**

sur présentation de ce coupon  
du 24 novembre  
au 1er décembre 1981

● Equipements de hockey

● Equipements et habits de ski de fond

● Plan mise de côté

**GRATUIT**  
**Obtenez gratuitement**  
**une rondelle de "tape noir"**  
**à l'achat d'un bâton**  
**de hockey de n'importe**  
**quel modèle au prix régulier**  
**DU 24 NOVEMBRE AU 1er DECEMBRE 1981**



**EVINRUDE**

**MOTEURS**  
**EVINRUDE 1982**  
**EN MONTRE**  
**EN MAGASIN**

## La Chambre de commerce de Princeville

# Un intérêt marqué pour l'économie et le tourisme

Princeville (MB) — Les membres de la Chambre de commerce de Princeville, présidés par M. Jean-Guy Lacasse, se préoccupent particulièrement cette année de l'économie de cette municipalité et son tourisme.

A leur premier souper, le président a insisté sur le projet du Salon commercial à Princeville, afin de regrouper les marchands sur un même plancher et permettre aux consom-

mateurs la possibilité d'acheter chez eux, puisque ces derniers bénéficieront d'un endroit commercial où ils pourront y trouver tout l'éventail de leurs besoins sans avoir à se déplacer à l'extérieur.

Pour ce qui est de l'attrait touristique, encore là, la Chambre de commerce se veut concrète dans ses démarches. En effet, le projet du Fenil suit son cours et d'ici un an la population sera à même

de vérifier certaines réalisations.

Dans son allocution, le président a également mentionné que la Chambre se voulait un véhicule d'informations pour tous les industriels de Princeville. Pour ce faire, des revues sont en tout temps à la disposition de ces derniers au local de la Chambre et que si advenant un problème bien précis pour l'une de ces entreprises, la Chambre se ferait une obligation d'y répondre ou encore référerait les impliqués à des services spécialisés. Une conférence sur Provigo

Lors de ce même souper, M. Edouard Massé, directeur général de Provigo, division Bois-Francs, accompagné du gérant des ventes, M. Claude Allard, a donné une conférence sur la représentativité de cette compagnie.

Mise sur pied en 1972, Provigo se classe maintenant au premier dans le domaine de l'alimentation pour la province de Québec, et occupe la deuxième place à travers tout le Canada.

Cette compagnie compte présentement 2 371 magasins incluant les Sports Experts et les multiples dépanneurs.

Son chiffre d'affaires atteindra trois milliards trois cent millions au 31 janvier 1982 et les ventes sont réparties à 48% au Québec, 20% en Ontario, 15% dans les provinces de l'Ouest (principalement en Alberta), 3% dans les provinces de l'Atlantique et finalement 14% aux États-Unis dont la plus grosse mise en marché s'effectue en Californie.

Le succès de cette entreprise, d'expliquer M. Massé, s'explique par le regroupement des forces du capital actif et du capital humain. Plutôt que de rechercher la compétition, Provigo a misé sur l'identification d'une entreprise par les moyens mentionnés plus haut.

Localement, le centre de distribution. Provigo

situé à Victoriaville dessert un rayon de cent milles et emploie plus de soixante-dix personnes.

## Ligue Industrielle de Princeville

### Battu à plate couture

Princeville (MB) — La Brasserie Le Campagnard a subi la semaine dernière un cuisant blanchissage contre la talentueuse formation des Ameublements Mailhot et Dusseault qui ont terminé la partie avec un pointage de 11.

Deux joueurs du Mailhot et Dusseault se sont avérés les vedettes de ce match avec chacun 4 buts. Il s'agit de Yves Huppé et Raymond Lavigne tandis que Bruno Lavigne a marqué

2 buts et François Juneau 1.

Dans la rencontre opposant les Chevaliers de Colomb et le Service de Lavage C.G., ces derniers ont subi un revers par le compte de 4 à 1. Le seul but du Service de Lavage C.G. a été compté par Daniel Tardif. Pour les Chevaliers de Colomb, le tour du chapeau a été réussi par Richard Lavigne alors que le filet de Marc Bernier est venu compléter le pointage des vainqueurs.

## Aféas de Norbertville

### Le rôle de la femme au foyer

Princeville (MB) — Les quelque quarante-six dames présentes à l'assemblée mensuelle de l'Aféas de Norbertville, présidée par Mme Yolande Allaire, se sont penchées sur le rôle de la femme au foyer.

Animée par Gertrude Fleury, la discussion s'est avérée très intéressante quand les membres ont ressorti tous les métiers et professions que la femme au foyer doit exercer douze mois par année et ce, sans aucun diplôme. Elles en ont conclu que trop souvent la femme au foyer avait subi le dénigrement de l'homme et même parfois de la

femme travaillant à l'extérieur. Heureusement ces préjugés semblent disparaître et pour la femme au foyer c'est toute une victoire puisque celle-ci joue un rôle primordial dans la société de demain. Ajoutons que le prochain sujet du Comité d'éducation portera sur: «Chacun prend son verre, mais de quelle façon».

Pour sa part, Claire Paquin a parlé de recyclage comme élément très important dans une société de super consommation. Le Comité d'Art et Culturel sous la responsabilité de Ginette Gardner a

présenté les travaux du mois et Gaby Cormier a fait redécouvrir les charmes de la dentelle par une démonstration fort appréciée de ces dames.

Une dernière chance pour se procurer des billets

Le tirage de la magnifique courteline confectionnée par les dames de l'Aféas de Norbertville se fera au mois de décembre, c'est donc le temps limite pour se procurer des billets en s'adressant aux membres de cet organisme ou encore en téléphonant pour les gens de l'extérieur à Mlle Yvette Gagné.

## Le MFC, c'est quoi?

Princeville (MB) — L'équipe du M F C, définit dans un premier temps ce mouvement comme une vive illustration de la force dynamique de l'Action catholique.

Le mouvement des Femmes chrétiennes signifie également que des personnes ont décidé de s'unir pour cheminer ensemble, dans le but de se prendre en main pour s'améliorer, de s'entraider réciproquement à devenir des personnes libres et responsables.

Les membres de ce mouvement se veulent également comme témoin de leur foi en Jésus-Christ et devenir ainsi des agents de transformation dans leur milieu.

Une invitation est lancée à tous ceux et celles qui sont intéressés à partager la découverte de l'humain et de l'Étre suprême, en assistant à la prochaine réunion du M F C qui se tiendra mercredi le 25 novembre à compter de 19 h 30 au sous-sol de l'église.

## Ligue des Amis Des matchs enlevants

Princeville (MB) — Les équipes de la ligue des Amis O'Keefe ont joué des parties d'égale force lors des rencontres de vendredi dernier.

En effet, dans la première joute, le Pétro Bar Victo et le Vic Autorama ont égalisé 6-6. Les buts ont été comptés par Gilles Rousséau, François Laurendeau, Jean-Guy Beauchesne, tandis que Réjean Longchamps du Pétro Bar Victo y est allé d'un tour du chapeau. Les buts de l'équipe adverse ont été marqués par Mario Durand et Gaëtan

Moreau, deux buts chacun, de même que par Claude Landry et Michel Prince.

Lors du deuxième match, le Garage Jean-Guy Poisson l'a emporté 4 à 3 contre son opposant, le Transport Michel. Jean-Louis Croteau a marqué deux buts et Jocelyn Couture de même que Jacques Rouleau ont permis la victoire au sien. Pour la formation du Transport Michel, Angelbert Côté a visité les filets à deux reprises alors que Jean-Marc Hébert a compté le troisième but de leur équipe.

## Pour 1982 à la paroisse de Princeville Aucune augmentation de taxes



Princeville (MB) — Les contribuables de la municipalité de Princeville paroisse seront heureux d'apprendre qu'aucune augmentation générale des taxes n'est prévue pour l'exercice 1982.

M. le maire, Fernand Rivard, a mentionné dans sa présentation du bilan des années 1980, 1981 et 1982, que le déficit de 19 901 \$ encouru au cours de 1981 sera payé avec le surplus d'opération de la Corporation qui s'élève à 232 109 \$. Le maire a ajouté que grâce à la bonne administration des dernières années et au surplus accumulé, les membres du conseil pourront sensiblement rencontrer les mêmes dépenses.

En collaboration avec le ministère des Transports et le député Jacques Baril, les membres de la Corporation poursuivront au cours de l'année 1982, l'amélioration des chemins municipaux, particulièrement la pose d'asphalte dans le huitième rang, le septième rang et le boulevard Carignan. Le conseil procédera également à la reconstruction complète du chemin du onzième rang dans toute sa longueur.

En terminant, M. le maire Fernand Rivard et les conseillers municipaux, MM. René Lemieux, Léo-Paul Lecompte, Armand Lecours, Fernand Baillargeon, Peter Heeremans Jr. et Robert Allard ont tenu à assurer la population de leur dévouement et de leur entière collaboration.

## Au prochain souper de la Chambre de commerce Il sera question de la formation des cadres



Jean M. Collard

Victoriaville (MD) — Lors de son prochain souper-conférence, mercredi le 25 novembre prochain, au Motel Colibri, la Chambre de commerce des Bois-Francis accueillera M. Jean M. Collard, conseiller en administration au service de Cegir.

Le sujet de la conférence sera la formation des cadres: perte de temps et d'argent ou une façon pour le gestionnaire d'améliorer son organisation? Des billets sont actuellement disponibles au secrétariat de la Chambre de commerce (758-6371) ou auprès des directeurs de la Chambre.

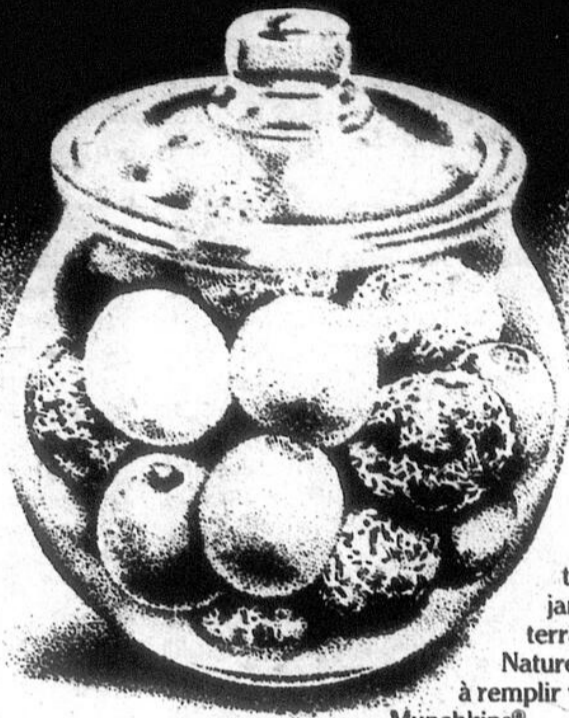
### Jean M. Collard

Le conférencier a œuvré pendant une douzaine d'années dans le domaine du personnel au sein de plusieurs entreprises, notamment dans le secteur du transport et de l'alimentation. Pendant cette période, M. Collard a eu des responsabilités qui lui ont permis de toucher à différents secteurs du personnel, notamment la formation des cadres, les descriptions de tâches, la sélection et l'embauche du personnel, ainsi que les systèmes de rémunération. Ses expériences industrielles ont été prises au Canadien National, chez Domtar, Robin Hood, Kraft Foods et Air Canada.

De 1969 à 1972 et de 1976 à 1978, monsieur Collard a été au service de deux firmes de conseillers en administration, à Montréal. Durant ces périodes il a travaillé pour des clients du secteur manufacturier, financier et du secteur gouvernemental, tant provincial que fédéral.

Depuis son arrivée à Cegir (1978), le conférencier invité a participé à la réalisation de plusieurs mandats dans les domaines suivants: étude de structure, formation des cadres, rémunération, recrutement des cadres.

# LE POT-À-TOUIT



LE  
**POT-À-TOUIT DE DUNKIN' DONUTS**  
REPLI DE  
45 MINI-BEIGNETS  
MUNCHKINS®

Prix: **4.99\$** (taxe en sus)  
Valeur: 7.50\$

Une fois que vous avez mangé les 45 mini-beignets Munchkins® de votre pot-à-tout, vous pouvez lui trouver mille et une utilisations: jarre à biscuits, pot à bonbons, terrarium ou... bocal à poisson.

Naturellement, vous pouvez continuer à remplir votre pot-à-tout de mini-beignets Munchkins®.

Hâtez-vous! Parce que même si votre pot-à-tout a un nombre infini d'utilisations, nous n'avons pas un nombre indéfini de pots-à-tout! Jusqu'à épuisement de la marchandise, dans tous nos magasins participants.

**DUNKIN' DONUTS** MD  
Ça vaut le détour.

MD Dunkin' Donuts est une marque déposée de Dunkin' Donuts of America Inc.

Jacques Massé - Patrice Boucher, prop.

**540 boul. Bois-Francis sud, Arthabaska**

## Attention, commerçants!

Victoriaville (MD) — Certains petits commerçants de la région ont reçu récemment une «facture» provenant de «Intra Canada Télécommunication» de Toronto, et ce, presque en même temps que leur compte mensuel de téléphone. Cette compagnie offre à ces commerçants de placer une annonce publicitaire dans un annuaire téléphonique d'annonces pour le Québec, autre que celui du Bell ou de Télébec. Dans la plupart des cas, Intra a découpé une annonce déjà parue dans un vieil annuaire téléphonique pour inciter ces commerçants à

annoncer dans leur annuaire. Il en coûte 28 \$ pour cette annonce. Les commerçants sont invités à lire attentivement la feuille explicative avant de faire parvenir leur chèque à cette compagnie. Cette «facture anticipée» est en fait un document que cette compagnie utilise pour offrir ses services et ne représente pas un relevé de compte à payer... à moins que vous acceptiez leur offre. Il serait peut-être bon avant de prendre une telle décision de communiquer avec l'Office de la protection du consommateur.

INTRACANADA TELECOMMUNICATION  
P.O. BOX 788, STATION "A"  
TORONTO, ONTARIO M5W 1G3

CODE NO  
07D 1132

INTRACANADA TELECOMMUNICATION  
299 QUEEN ST. W. SUITE 204 A  
TORONTO, ONTARIO M5W 1Z8  
TELEPHONE 598-0545

10,30,81

CODE NO  
07D 1132

QUEBEC CLASSIFIED TELEPHONE DIRECTORY  
ANNUAIRE TELEPHONIQUE D'ANNONCES POUR QUEBEC

PLEASE RETURN LAYOUT  
ENCLOSE THIS PORTION WITH  
YOUR PAYMENT  
VEUILLEZ RENVOYER L'ARRANGEMENT  
ET JOINDER CE TILCO  
AVEC VOTRE VERSEMENT

THIS IS A SOLICITATION FOR SERVICES AND NOT A BILL, INVOICE OR STATEMENT OF ACCOUNT. YOU ARE UNDER NO OBLIGATION TO MAKE ANY PAYMENTS OR ACCOUNT OF THIS OFFER UNLESS YOU ACCEPT THIS OFFER. — CE DOCUMENT EST UTILISÉ POUR OFFRIR NOS SERVICES ET NE REPRÉSENTE PAS UNE FACTURE OU UN RELEVÉ DE COMPTE À PAYER À MOINS QUE VOUS ACCEPTIEZ CETTE OFFRE. VOUS N'ÊTES SOUS AUCUNE OBLIGATION DE STRUCTURE UN VERSEMENT RELATIF À CETTE OFFRE.

QTY	UNIT PRICE	DESCRIPTION	AMOUNT
1		Advertisement in Classified Directory Section as follows: Apparice dans section d'annonces comme suit: To display advertising as per attached layout A A faire paraître selon l'arrangement ci-joint A	28.00
		To display advertising as per attached layout B A faire paraître selon l'arrangement ci-joint B	

ALL CHECKS TO BE MADE PAYABLE TO  
ESTABLIR TOUS LES CHEQUES À L'ORDRE DE:  
I.E.T.  
INTRACANADA TELECOMMUNICATION  
299 QUEEN STREET WEST SUITE 204 A  
TORONTO, ONTARIO M5W 1Z8  
TELEPHONE 598-0545

15% DISCOUNT IF PAID WITHIN  
7 DAYS OF RECEIPT

ESCOMPTÉ DE 15% SI PAYÉ DANS  
LES 7 JOURS QUI SUIVENT LA RECEPTION

GROSS AMOUNT MONTANT BRUT	28.00
15% DISCOUNT ESCOMPTÉ DE 15%	4.20
NET AMOUNT MONTANT NET	23.80

GROSS AMOUNT MONTANT BRUT	28.00
15% DISCOUNT ESCOMPTÉ DE 15%	4.20
NET AMOUNT MONTANT NET	23.80

WHEN CHECK IS PAID BY DEPOSIT TO CHEQUE  
INTRACANADA TELECOMMUNICATION  
299 QUEEN STREET WEST SUITE 204 A  
TORONTO, ONTARIO M5W 1Z8  
YOUR CANCELLED CHECK IS YOUR RECEIPT  
VOTRE CHEQUE ANNULÉ EST VOTRE RECEIPT

## APRÈS AVOIR ESSAYÉ UNE YAMAHA, ESSAYEZ DU YAMAHA.



## VOUS LA VOYEZ?



LA SR-V

Maintenant, vous ne la voyez plus! Parce qu'elle est rapide... 535 cc de puissance brute, allumage transistorisé, couple à induction, compte-tours et la fameuse qualité Yamaha. **YAMAHA**  
N'attendez plus!

## Vêtements et accessoires YAMAHA en magasin

Chez votre  
concessionnaire

## Eugène Fortier & Fils Inc.

100 boul. Baril — Princeville

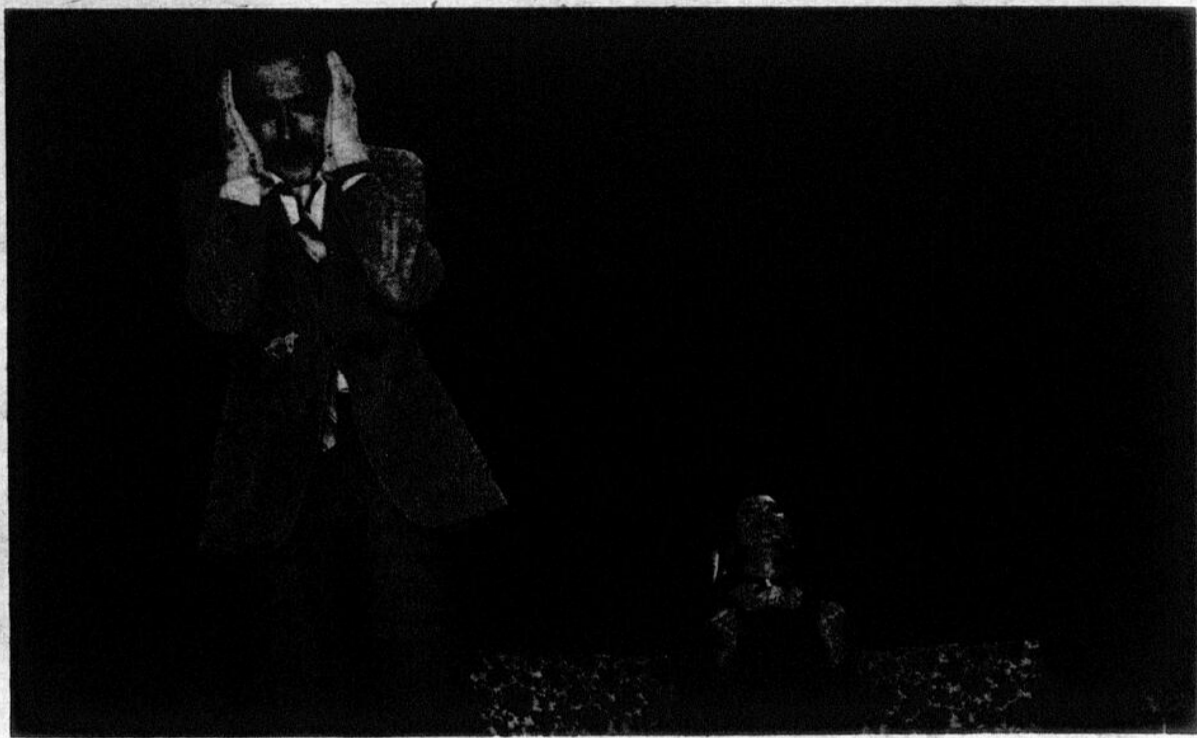
364-5339

1-12-81

# Le culturel



Line Roy dans «Phèdre»



Pierre Morin et Jocelyne Nadeau dans «1 + 1 = 0»

## Le Réverbère pénètre l'édifiant univers de Gurik

La troupe Le Réverbère, composée de comédiens amateurs, présentait un mini-festival Robert Gurik la semaine dernière devant un public, disons-le restreint (deux cents personnes environ pour les deux soirées). Ce qui est plutôt décourageant pour des gens qui se donnent tant de mal.

D'autant plus que Le Réverbère, pour ne pas se décommander et contrecarrer ses plans, avait choisi de jouer trois courtes pièces de Gurik, n'étant pas encore prêt à présenter «Les lois de la pesanteur» de Pierre

Goulet (on le fera finalement au début du mois de février).

Assurément, Le Réverbère a fait du chemin depuis «Old Orchard? connais pas!» qu'il avait présentée l'an

dernier au moment des Jeux du Québec à Victoriaville. Cela s'est vu particulièrement dans la

### hélène ruel

pièce «1 + 1 = 0» avec Jocelyn Nadeau et Pierre Morin. Cette deuxième pièce du mini-festival a été, selon moi, la mieux exploitée. Si, en termes de contenu, elle est tout compte fait moins intéressante que «Sous le signe du cancer» et «Phèdre», il n'en reste pas moins que Jocelyne et Pierre en ont créé un petit bijou. Pour la première fois, on y sentait une atmosphère, constamment en évolution et dans ce cas-ci de plus en plus menaçante. Cela principalement, parce que, du début à la fin, les comédiens étaient présents. L'interaction entre les deux personnages vivants était si forte que le spectateur pouvait promener ses yeux de l'un à l'autre tout en ayant la certitude de lire une réaction sur leur visage. Deux personnages étranges, marginaux se sont développés chacun un univers clos et ce sont ces deux univers qui tentent

vainement de se rencontrer. Pierre et Jocelyne jouent admirablement le dégoût, l'horreur, le plaisir, la tension. On les perçoit comme deux comédiens profondément préoccupés par leur personnage.

La première pièce du mini-festival «Sous le signe du cancer» a été l'objet de bouleversements. Manon Fortier, qui devait interpréter le rôle féminin s'est retrouvée dans le plâtre deux semaines avant la représentation, si bien que Line Roy a dû la remplacer à la toute dernière minute. La pièce s'en ressent. Line

doit jouer plusieurs visages, celui de la comédienne, celui de la femme malade, celui de l'enfant qui rêve et Pierre Nolin, de son côté, ne bouge pas dans son enveloppe de médecin-étrangleur (on ne saura trop au juste qui il est parce que Gurik a eu la bonne idée de juxtaposer trois conclusions différentes, procédé intéressant qui projette des éclairages différents sur l'ensemble de l'oeuvre). Il manque à «Sous le signe du cancer» la force de l'interaction entre les deux personnages, celle-là qu'on découvrirait dans «1 + 1 = 0».

«Phèdre», la troisième

pièce, met en scène un seul personnage, un clown, qu'interprète Line Roy. Line l'avait présentée dans le parc du centre-ville lors de la Fête des Bois-Francis. Comme à ce moment, on avait illustré l'autre clown, ce clown blanc qui cela pour attirer les enfants, la pièce reprenait son véritable caractère. En fait, il s'agit bien plus d'une tragédie où Line Roy doit jouer l'envers du clown. Elle n'y réussit pas toujours également. Elle a de la difficulté avec le pathétisme, plus de facilité avec la joie insouciant et superficielle. Dans cette pièce, là encore, Line doit jouer

«Phèdre» avec son personnage de clown, ce qui l'oblige à rendre un deuxième niveau, un peu comme l'imitateur, qui, dans la peau d'un personnage en imiterait un second. Passe difficile.

Reste que, dans l'ensemble, l'idée d'un mini-festival est fort intéressante au sens où il nous procure l'occasion d'entrer un peu dans l'univers d'un auteur. Le Réverbère est parvenu avec un décor très dépouillé et rudimentaire à créer des mondes tout à fait différents, la chambre d'un clown, l'ascenseur et l'appartement vieillot d'une solitaire maniaque.



Pierre Nolin et Line Roy dans «Sous le signe du cancer»

## Arthabaska sur 45 tours

Un an après avoir lancé son premier microsillon avec les Productions Les Trois Sources, le groupe Arthabaska vient de sortir deux chansons sur 45 tours, étiquette Star, avec les productions Gilbert Morin Inc., la même maison qui produit le groupe Garolou.

Le 45 tours reprend une des chansons du microsillon «J'ai le goût de chanter», transformée et portant le titre «Sur un vieil air de rock and roll». A des fins commerciales, on a raccourci la chanson, les producteurs misant gros sur le refrain. C'est d'ailleurs sur cette face du 45 tours qu'on fonde les plus grands espoirs.

La face B du disque présente la chanson «Pour un rouleau de sous noirs» qu'Arthabaska avait offerte la première fois en mars dernier à la Polyvalente Le Boisé. Le flûtiste Jean-Denis

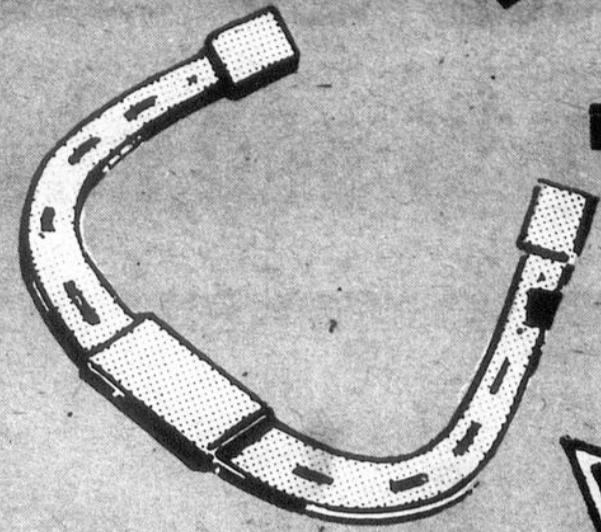
Levasseur interprète cette pièce, ce qui est fort rare du groupe Arthabaska dont les chansons sont généralement chantées par Guy Brochu.

Dans son ensemble, le 45 tours se présente de façon très intéressante. Si on peut rapprocher les accents musicaux et la voix dans «Pour un rouleau de sous noirs» à du Gilles Rivard, la première pièce a son caractère propre. La voix féminine qui supporte Guy Brochu et Jean-Denis Levasseur ajoute un élément extraordinaire particulièrement sur la face B.

Pour Arthabaska, le 45 tours constitue un autre test, lequel, s'il s'avère une réussite, entraînera d'autres engagements. Actuellement, Arthabaska poursuit ses aventures un peu partout à travers le Québec.

# DERNIERE CHANCE

Date limite 30 novembre 1981



**OUVERT  
SAMEDI**  
28 novembre 81

# 14.2%

**OUVERT  
DIMANCHE**  
29 novembre 81

★ sur tout modèle neuf ou démonstrateur 81

★ versements jusqu'à 48 mois

★ taux décroissant et non-variable

★ sous réserve d'approbation de GMAC

Les 2 grands concessionnaires  de Plessisville

vous ouvrent leurs portes exceptionnellement

**SAMEDI - 28 novembre - 29 novembre - DIMANCHE**



**Forand Auto Ltée**



1500 Ave Forand, Plessisville

Tél.: 819-362-7373



# Dubois

**PLESSISVILLE, QC**

2194 RUE ST-CALIXTE, PLESSISVILLE

**FRERES  
LTEE**



TEL: 362-7377-71

# SUPER

# LIQUID

**14.2%**

**VALEUR \$3,000,000.00**



3 - 1981 Pontiac Acadian, 2 portes, 40 mi./gal.  
3 - 1981 Pontiac Acadian, 4 portes, 40 mi./gal.



5 - 1981 - Pontiac Phoenix, 2 portes, 36 mi./gal.



2 - 1981 Pontiac Phoenix, 4 portes, 36 mi./gal.



2 - 1981 Pontiac Le Mans, 4 portes, 28 mi./gal.



5 - 1981 Pontiac Le Mans, 2 portes, 28 mi./gal.



8 - 1981 Buick Régal, 2 portes, 29 mi./gal.



1 - 1981 Buick Skylark 2 portes, 36 mi./gal.  
2 - 1981, Buick Skylark, 4 portes, 36 m./gal.



3 - 1981 Buick Century, 4 portes, 29 mi./gal.



6 - 1981 - Pontiac Grand Prix, 29mi./gal.



4 - 1981, Pontiac Parisienne, 2 portes, 28 mi./gal.  
3 - 1981, Pontiac Parisienne, 4 portes, 28 mi./gal.



2 - 1981 Buick Electra (Park Avenue), 25 mi./gal.



1 - 1981 - Riviera, 28 mi./gal.



1 - 1981 Buick, Le Sabre, 28 mi./gal.



4 - 1981 Firebird, 26 mi./gal.



3 - 1981 Pick-up, 8 cyl., auto., 305 po.cu., 22.8 mi/gal.

Voyez l'un de nos conseillers



J.-Yves Dubois, prés.    Alain Dubois, gér. ventes    Jeannot Dubois    J.-Baptiste Laveault, cons.    Hugues Bergeron, cons.

## Dubois

PLESSISVILLE, QC

FRERES  
LTEE



2194 RUE ST-CALIXTE, PLESSISVILLE

TEL: 362-7377-71

# LIQUIDATION

# MODELES 81

**14.2%**

## 100 MILLIONS A LIQUIDER



6 - 1981 Chevette, 2 portes, 40 mi./gal.



4 - 1981 Chevette, 4 portes, 40 mi./gal.



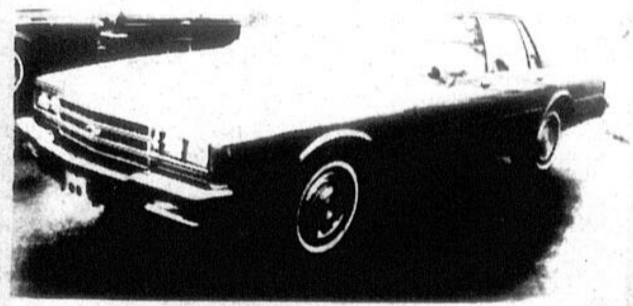
1 1981 Citation, 4 portes  
6 - 1981 Citation, 2 portes, 36 mi./gal.



1 - 1981 Oldsmobile Omega, 2 portes  
1 - 1981 Oldsmobile Omega, 4 portes, 36 mi./gal.



2 - 1981 Cutlass, Suprême, 2 portes, 29 mi./gal.



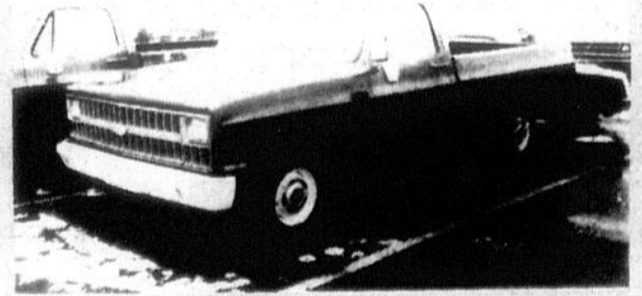
1 - 1981 Impala, 2 portes  
1 - 1981 Impala, 4 portes  
2 - 1981 Bel Air, 2 portes  
1 - 1981 Caprice, 4 portes, 28 mi. gal.



3 - 1981 - Monte-Carlo, 29 mi./gal.



1 - 1981 Oldsmobile Custom Cruiser Familiale,  
25 mi./gal.



5 - 1981 Pick up

\* Les mi/gal. indiqués sont selon Cote transport Canada avec équipement standard

**& Forand Auto Ltée**  
1500 Ave Forand, Plessisville  
Tél.: 819-362-7373



Voyez l'un de nos conseillers



J.-Maurice Painchaud, prés.



J.-Marc Gardner, cons.



Yves Perron, cons.



Gérard Brochu, cons.

Valeur  
de

\$500,000.

## En voitures usagées à liquider

- Toutes ces voitures sont en très bonne condition pour l'hiver et son garanties en fonction de leur usure

- Nous offrons également sur ces voitures un TAUX SPECIAL DE FINANCEMENT

### GARDEZ LE VOLANT!

AVEC

les PROGRAMMES de  
PROTECTION  
PROLONGÉE



Nous sommes membres participants  
de l'A.P.M.A.

CORPORATION DES CONCESSIONNAIRES D'AUTOMOBILES DU QUEBEC

### AUTOS

1981 CITATION	3 portes	4 cyl.	aut.	20,000 kl
1981 CHEVROLET BELAIR	2 portes	8 cyl.	267 p.c.	
1981 MALIBU CHEVELLE	2 portes	8 cyl.	267 p.c.	
1981 MAZDA GLC	3 portes	4 cyl.	aut.	12,000 kl
1980 BUICK REGAL	2 portes	8 cyl.	267 V-8	29,000 kl
1980 PLYMOUTH HORIZON	3 portes	4 cyl.	4 vitesses	47,150 kl
1980 CAPRICE familiale	5 portes	8 cyl.	équip. comp.	34,980 kl
1980 OLDSMOBILE Régency	4 portes	8 cyl.	équip. comp.	51,000 kl
1980 PONTIAC PHOENIX	5 portes	4 cyl.	aut.	30,000 kl
1980 CHEVROLET IMPALA	4 portes	8 cyl.	équip. comp.	86,000 kl
1980 CAMARO	2 portes	8 cyl.	305 p.c.	25,000 kl
1980 CAMARO	2 portes	8 cyl.	305 p.c.	34,000 kl
1979 OLDSMOBILE Delta 88	4 portes	8 cyl.	équip. comp.	96,140 kl
1979 CADILLAC	4 portes	8 cyl.	équip. comp.	65,140 kl
1979 TRIUMPH TR7	2 portes	4 cyl.	5 vitesses	42,150 kl
1978 THUNDEBIRD	2 portes	8 cyl.	351 V-8	80,000 kl
1977 OLDSMOBILE Delta 88	2 portes	8 cyl.	267	42,160 m
1976 COUGAR	2 portes	8 cyl.	351	60,305 m

Et d'autres très beaux choix en autos de tout genre

### CAMIONS

1980 GMC Général Super CAb, air, diésel, moteur 8 V92TTA, 13 B12-44	40,240 kl
1980 Suberan, 2X4, V-8 350, aut.	39,000 kl
1980 Ford Econoline de ville, finition à l'intérieur	35,860 kl
1979 Pick-up Chevrolet 1/2 tonne, 8 cyl., 305 V-8	95,160 kl
1979 Chevrolet, 1 tonne roue double, 350, 4 vitesses	25,150 kl
1979 Chevrolet, 1/2 tonne, pick-up, 350 diésel	32,400 kl
1979 GMC, finition intérieur, V-8, 350 p.c.	43,140 kl
1978 Blazer 4X4, 305 V-8, aut.	96,240 kl
1978 Cherokee, 4X4, V-8, aut.	47,784 m
1977 Ford Econoline, finition intérieur, V-8	60,000 m
1977 Blazer 2X4, V-8	47,540 m
1977 Cherokee, 4X4, V-8	60,150 m
1975 Toyota Landreuser 4X4, V-6	57,770 m

### AUTOS

1981 Ford Mustang, gris, 6 cyl, aut.	
1981 Plymouth Reliant K, 4 vitesses	
1980 Buick Régat Sport, blanc, V-6	
1980 Buick Century Ltée, 4 p., bleu	
1980 Camaro, 2 p., gold V-8, aut.	
1980 Parisienne, 2 p., 2 tons gris	
1980 Parisienne gold, 2 p., acc.	
1980 Parisienne, 2 portes, rouge	
1980 Pontiac Phoenix, 2 p., V-6, 4 vitesses, bleu	
1980 Buick Régat Sport, 2 p., V-7	
1980 Pontiac Trans-Am	
1979 Trans-Am, blanc, acc.	
1979 Buick LeSabre, 2 p., brun	
1979 Pontiac Acadian, 4p., 4 cyl. aut	
1978 Chevrolet Impala, 4 p., acc.	
1978 Phoenix, 2 portes, siège baquet, bleu	
1978 Grand-Prix, 2 p., siège baquet, rouge 2 tons	
1977 Plymouth, Volaré, STW, brun	
1977 Buick Electra, P.A., 4 p., vert	
1977 Grand-Prix, siège baquet, blanc-vert	
1977 Plymouth Volaré, 2 portes, siège baquet, bleu	
1977 Plymouth Fury bleu, 2 p.	
1977 Régat, 2 p., gris, V-8, aut.	
1977 Ford Thundebird, 2 p., rouge	
1976 Plymouth Arrow, 2p, jaune aut	
1976 Chev. Impala, 2 p., brun	
1976 Parisienne, 4 p., gris	
1976 Chevrolet, Monte-Carol, 2 p. V-8, aut, rouge	
1976 Chevrolet, Corvette, 350, 4 barils, aut., 60508	
1976 Laurentien, 2 p., V-8, aut.	
1976 Plymouth, 2 p., noir	
1976 Chevrolet, Camaro	
1975 Météor, 2 p., bleu	
1975 Chrysler 2 p., New-Port, beige	
1975 Parisienne, 4 p., bleu	
1975 Chevrolet Caprice, 4 p., full, beige	
1975 Ford Torino, 2 portes, bleu	
1975 Chevrolet, Camaro, rouge	
1975 Monte-Carlo, bleu, 2 portes, air	
1975 Chrysler, brun, 2 p. Cordoba	
1974 Mercury Cougar beige 2 portes	

1974 Ford Maverick, 2 portes, gris
1974 Buick, Régat, 2 portes, gris
1974 Grand-Prix, 2 portes VRB
1974 Sabre, 4 portes, V-8 brun
1974 Mercury Comet, 4 portes, vert
1973 Parisienne, noire
1973 Buick Century gold, 2 portes
1974 Datsun, 2 portes, 4 cyl, vert
1971 Pontiac Parisienne, 4 p. brun

### CAMIONS

1980 Chevrolet Pick up V-8 aut.
1979 International Scout
1979 International Scout
1979 Ford Van fini de ville
1978 Campeur Unick
1978 Chevrolet Pick-up 1/2 tonne Diésel noir
1978 GMC 3/4 tonne bleu V-8 aut
1978 Chevrolet, 1 ton., double roue
1978 GMC Pick Up 1/2 ton, V-8 aut bleu
1978 GMC Vandura Van 1/2 ton., Rally STX
1977 GMC Pick up 1&2 Cheyenne V-8, aut.
1977 Chevrolet, 3/4 tonne, V-8 bleu, 3 vitesses
1977 GMC Vandura Van fini noir
1977 GMC, 2 tonnes, 350, 4 vitesses
1976 GMC Vandura Van, 3/4 tonne blanc
1972 GMC, 1 tonne, double roue
1971 International Scout

Bateau moteur 40cv

### BOITES

Boite Pick up rouge Prestige  
Boite Pick up rouge Fibre



**Forand Auto Ltée**

1500 Ave Forand, Plessisville  
Tél.: 819-362-7373

OLDSMOBILE



&

**Dubois**

FRERES  
LTEE

PLESSISVILLE, QC  
2194 RUE ST-CALIXTE, PLESSISVILLE

TEL: 362-7377-71

Métiers d'art des Bois-Francs

# 9e Salon de Noël, le plus important en termes d'artisans et de disciplines

L'association des Métiers d'art promet un énorme Salon de Noël cette année, lequel se déroule présentement à la Salle du Centenaire juste devant le Colisée des Bois-Francs.



**hélène  
ruel**

Un Salon où, pour la première fois, dix-huit artisans se voisineront en compagnie du Centre pour handicapés physiques de Victoriaville qu'on a pensé inviter en cette fin d'année 1981 qui leur est consacrée. Les personnes handicapées avaient d'ailleurs leur journée spéciale, hier, au Salon.

Pour la première fois également, on trouvera

quatre artisans-ébénistes et, le plus intéressant, c'est que chacun d'eux présente des produits différents. Ainsi, Serge Prud'homme offre des meubles tandis qu'André Beauchesne s'attache plus aux jouets pour enfants. Laurent Desloges privilégie les meubles pour enfants et les gros jouets alors que Robert Martin nous fait découvrir sa sculpture sur bois. Il ne faudra

cependant pas s'attendre à y revoir Daniel Boulanger, qu'on avait connu au Salon d'automne; Daniel s'est désisté à la toute dernière minute en ce qui concerne le Salon de Noël. En regroupant autant d'artistes du bois, l'Association a effectué un tour de force, d'autant plus que la plupart sont récemment devenus membres.

On y retrouvera également le tissage. Marie-Jeanne Dubé, une «routière» en matière d'expositions, malgré son plâtre, parviendra à

tenir son kiosque. De son côté, Julienne Camiré offrira plus particulièrement un tissage selon une vieille technique, le «leno». Hélène Leblanc, qui, l'an dernier, avait vu une de ses pièces choisies par le jury du mois, participe également au Salon. Mentionnons d'ailleurs, que cette année, on a volontairement délaissé la formule d'une «pièce primée» privilégiant plutôt la formule d'un «artisan du mois». Cependant, le Salon ne créera pas de vedettes.

Côté poterie, le Salon de Noël compte une

acquisition. Daniel Martineau, potier de Lyster, bien connu dans les Bois-Francs vient de se joindre aux artisans des Métiers d'art pour la tenue du Salon. Cependant, il est un des trois exposants avec les émailleuses Lecomte, Bédard, Boissonneault et les personnes handicapées à ne pas faire partie de l'Association. Gisèle Roy participera également au Salon faisant connaître ses nouvelles glaçures.

Une autre acquisition pour le Salon de Noël, les courtpointes de

Monique Fouquette qu'on avait l'habitude de ne rencontrer qu'au Salon d'automne au Club de golf de Victoriaville. Pour Mme Fouquette, il semble que son adhésion à l'Association constitue un tournant.

Comme, à l'Association, on considère qu'un Salon sans émaux n'est pas un Salon et que Claudette Champigny exceptionnellement cette année, a préféré tourner les yeux vers le Salon de Québec, on a invité les Lecomte, Bédard, Boissonneault à présenter leurs innombrables bijoux colorés qui font souvent fureur, habituellement au Salon d'automne. Vient s'ajouter à elles, Lise Gagné, nouvelle venue à l'Association.

On retrouvera Charles Royer, l'actuel président

de l'Association, avec de nouvelles sculptures sur métal, Gilles Huot (et non Gilbert comme c'était écrit la semaine dernière), ses lampes et toutes sortes d'objets pratiques et décoratifs ainsi que la dentelle que Jeannine Poyet adapte aux meubles et aux vêtements.

Parlant vêtements, Inger Albrecht vient de s'inscrire à l'Association; heureuse acquisition. On se souviendra de ses fameux tricots à l'aiguille du dernier Salon d'automne.

Enfin, le Salon de Noël ne présente cette année qu'un artisan du cuir. Il s'agit d'André Boutin qu'on a vu à la Fête des Bois-Francs et sur la Rue des artistes, cet été. André Boutin vient lui aussi de se joindre à l'Association.



# A la TVC, ce soir

La Télévision communautaire des Bois-Francs présente cette semaine deux émissions consacrées aux personnes plus âgées et une troisième à l'éducation.

Lors de la première diffusion de la première série avec la participation régulière de

quelques groupes, le câblodistributeur a été dans l'impossibilité de respecter l'horaire accordé pour la diffusion. La TVCBF diffuse donc ce soir la première émission de cette série préparée par le CRIS sur le déménagement des personnes âgées dans les

nouveaux HLM.

Voici l'horaire détaillé:  
Mardi:

18 heures: Quand? Comment? Pourquoi? (5e de la série) (Les régimes de rentes, les pensions de vieillesse)  
18 h 30: Une saison dans leur vie (déménagement des personnes âgées)

19 heures: Colloque sur l'éducation (1ère partie)

Mercredi:  
20 h 30: Colloque sur l'éducation

Jedi:  
20 heures: Quand? Comment? Pourquoi?  
20 h 30: Une saison dans leur vie.

## La Manne Coopérative d'Aliments sains

**La germination sur terreau, un ravissement pour l'oeil et la santé**

1. Laver les grains et les trier
2. Laisser tremper dans l'eau toute une nuit
3. Mettre de la bonne terre dans un plateau (tôle à biscuits ou assiettes), l'humidifier
4. Semer les grains serrés sur le dessus
5. Recouvrir d'un papier journal et garder le tout humide
6. Placer le tout dans un endroit chaud et humide
7. Arroser 1 ou 2 fois par jour ou au besoin pour éviter que les grains sèchent
8. Après le troisième jour, les grains soulèvent le papier. L'enlever et placer les germes dans un endroit éclairé; le premier jour à la lumière indirecte, après directement dans la fenêtre
9. Arroser au besoin avec un jet fin et tiède
10. Récolter les pousses après 8 à 15 jours (les couper comme de l'herbe). Les pousses sont prêtes lorsque les écorces sont presque complètement tombées (sarrasin et tournesol, environ 10 à 15 jours) et pour le blé, les germes sont prêts lorsque le premier joint apparaît au bas de la tige (environ 8 à 10 jours).

**Quoi faire germer sur terreau**

Blé, seigle, sarrasin entier, tournesol entier.

● Le blé dur, germé sur terreau (car il peut aussi germer dans un pot) donne de l'herbe très verte. C'est un concentré de chlorophylle, une merveille pour l'organisme. On lui connaît des propriétés anti-cancérogènes en plus de ses propriétés anti-anémiques.

Pour consommer, couper l'herbe et en prendre en petites quantités, soit passée à l'extracteur à jus (1 cu. à soupe le matin, à jeun en augmentant graduellement) ou en mastiquer soigneusement le matin à jeun (avaler le jus, rejeter la pulpe lorsque le goût a disparu). C'est un remède en même temps qu'un aliment.

● Les pousses de sarrasin (semées avec l'écorce) et de tournesol (semées avec l'écorce) se coupent comme l'herbe et font d'excellentes salades de verdure.

De plus, après cet apport substantiel de qualité et de valeur nutritives, pratiquer la germination sur terreau, c'est se remplir les yeux de beauté et de fraîcheur.

N'oublions pas d'utiliser l'eau de trempage du blé. Après l'avoir laissée fermenter 24 heures, on la met au réfrigérateur. Brasser et servir un verre le matin. On appelle l'eau de blé, le «rejuvelac». Très efficace pour la flore intestinale. Avec l'eau de blé, vous passerez sûrement un hiver tranquille, loin des gripes.

La germination en pot ou sur terreau est très facile à pratiquer et si bénéfique pour la santé de l'être tout entier. C'est un jardin à la portée de tous, en tout temps. Comme il serait dommage de s'en priver.

Deux bons livres à consulter sur le sujet: «La germination dans l'alimentation» de Claude Gélinau (qu'on retrouve uniquement que dans les coops d'alimentation saine) et «Le bonheur du végétarisme» de Danielle Starenky (qu'on trouve dans toutes les librairies).

**Quelques recettes**

**Pain de blé germé aux carottes**

3 tasses de blé dur germé  
2 carottes râpées  
graines de tournesol  
Passer le blé germé au moulin à viande. Mélanger cette pâte de blé germé aux carottes râpées. Former une galette d'environ deux pouces d'épaisseur et la déposer sur les graines qu'on aura déposées sur un papier d'aluminium. Saupoudrer de graines sur le dessus et cuire au four dans le papier à 375 degrés F pendant une heure.

C'est un pain très riche et délicieux; en manger modérément.

**Sphères de blé germé**

A servir seules  
1/2 tasse de fromage crémeux  
1 tasse de blé germé haché au couteau  
noix hachées et raisins  
Bien mélanger. Confectionner des petites boules et rouler dans la noix de coco.

**Sauce à la luzerne (alfalfa)**

Servir sur un pâté ou avec des légumes  
2 tasses de lait  
1/4 tasse arachides ou tournesol ou sésame  
3 cu. à table de féculé  
1 cu. à table de farine de blé entier  
1 cu. à table d'oignon émincé,  
une pincée de sel ou une goutte de tamari  
Passer tout cela dans le mélangeur. Verser dans un caudron et chauffer à feu bas jusqu'à épaississement. Enlever la casserole du feu et ajouter:  
3 cu. à table de beurre de sésame ou autre  
1/2 cu. à table de beurre  
1 cu. à table de ciboulette ou queues d'échalotes  
1 1/2 tasse de luzerne germée  
Repasser au mélangeur. Chauffer si nécessaire et décorer avec de la luzerne. Une petite sauce spéciale.

La semaine prochaine, plein de recettes avec les germes.

Au plaisir

Les gens intéressés à se procurer leur carte «Amis du Musée» doivent le faire bientôt ainsi que ceux qui souhaitent renouveler leur abonnement. La carte donne droit d'entrée à toutes les expositions; par ailleurs, le Musée envoie aux abonnés des invitations pour les vernissages et les manifestations spéciales. Au programme l'an prochain: Robert Lapalme, caricaturiste, Albert Rousseau, peintre, Cécile Gosselin et Gaétan Grondin, gravure et peinture, Hélène Goulet, acrylique, Elyse Gendron, photographie, Anne Langelier, poterie, Ghislaine Verville Camiré, aquarelle, une exposition sur l'architecture contemporaine du Musée d'art contemporain, Visages de mon pays une exposition présentée en collaboration avec la Fondation de la Maison de la Francophonie, Hélène Labrie, céramiste humoristique, Gilbert Breton, peintre, Les costumes de la «Belle époque» et Richard Sylvestre, peintre. Bien entendu, le Musée offrira à nouveau en 1982 une partie de sucre, le Musée-musique, le méchoui et si la population le désire, du théâtre d'été.

++++

Juste en sortant de la représentation de la troupe du Réverbère, je me suis souvenu que deux jeunes gens avaient déjà présenté à Victoriaville la courte pièce de Robert Gurik «1 + 1 = 0», au petit auditorium du Cégep, il y a de cela presque 5 ans. Ce duo «Elle et lui» nourrissait plusieurs projets mais on n'a plus entendu parler d'eux par la suite...

++++

L'Association des familles Allard vient de faire paraître le bulletin numéro 2 «Nos trois souches». L'Association regroupe les descendants des trois ancêtres Allard, François, Pierre et Simon. Elle prépare un grand rassemblement de tous les Allard à l'été 1983. Elle veut donner l'occasion aux descendants des Allard d'entrer en contact les uns avec les autres, de leur permettre de découvrir leurs racines et de susciter des initiatives intéressantes et originales. Pour des informations, on communique avec Yvon B. Allard, (514) 366-2568.

++++

La maison d'édition L'image de l'art a annoncé la parution d'un album de 24 reproductions de peintures d'artistes québécois, choisies parmi la collection permanente du Musée d'art contemporain de Montréal.

Cet album, qui sera bientôt suivi d'un deuxième, est destiné à illustrer l'histoire de la peinture contemporaine. Il est habituellement convenu de parler de peinture québécoise contemporaine en se référant à des oeuvres créées depuis le début des années quarante.

Les 24 reproductions offertes par la maison L'image de l'art constituent un panorama des principales manifestations de la peinture québécoise des quarante dernières années. Ces reproductions couleurs, imprimées sur papier renaissance de format 43 x 53 cm et annotées au verso de notes biographiques sur chacun des artistes, sont regroupées dans un boîtier entoilé de couleur noire.

Pour des informations supplémentaires (le prix est de 103,68 \$ incluant la taxe), on peut téléphoner à la maison d'édition, en composant le numéro (514) 524-7141. Le tirage est évidemment limité.

## Horaire du Canal 9

Mardi, 24 novembre 1981

18:00: T.V.C.  
19:30: Je crois en Dieu.  
20:00: En scène.  
21:00: Télé-université.

Mercredi, 25 novembre 1981

18:00: Sports: (en direct)  
18:30: Les Québécois d'antan.  
19:00: Timbres et vous.  
19:30: Le 3e âge.  
20:00: Artisans de chez nous.

20:30: T.V.C.

21:00: Télé-université.  
Jedi, 26 novembre 1981  
18:00: Le Seigneur est avec toi.  
18:30: Pépito.  
19:00: Une lumière sur ma route.

20:00: T.V.C.  
21:00: En scène.  
22:00: Télé-université.

Vendredi, 27 novembre 1981

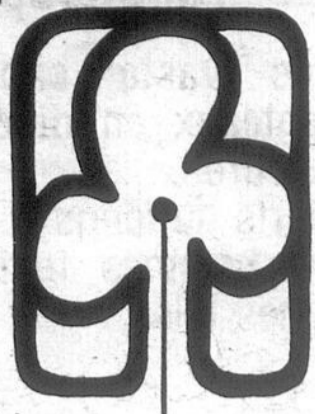
18:30: Je crois en Dieu.

19:00: Les Québécois d'antan.

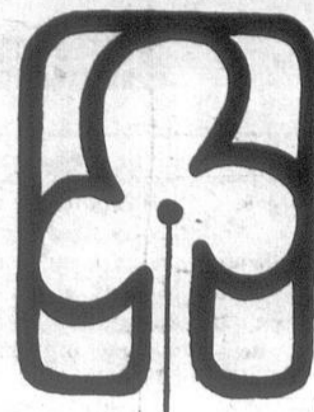
19:30: Le 3e âge.  
20:00: Timbres et vous.  
20:30: Télé-université.  
Samedi, 30 novembre 1981  
18:00: Le Seigneur est avec toi.  
18:30: Chez Pépito.  
19:00: Artisans de chez nous.  
19:30: Les Québécois d'Arthabaska.  
20:00: Une lumière sur ma route.  
21:00: Télé-université.



LA LIBÉRATION DES PRISONNIERS D'OPINION  
L'ABOLITION DE LA TORTURE ET DE LA PEINE DE MORT  
C'EST LE GRAND COMBAT D'AMNISTIE INTERNATIONALE



Les Artisans  
de l'Association  
des Métiers d'Art  
des Bois-Francs



tiennent leur salon  
du 23 nov. au 28 nov.

à la SALLE du CENTENAIRE

(En face de la nouvelle aréna, terrain de l'exposition)

Heures d'ouverture: 13 heures à 22.00 heures

---

*Les artisans qui exposeront leurs oeuvres cette année  
sont les suivants:*

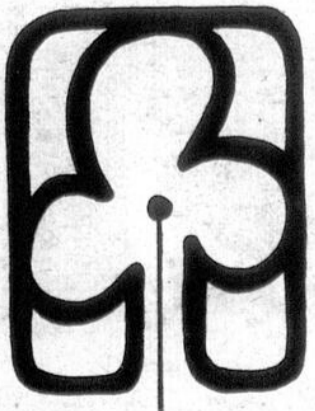
**NOMS**

Albrecht Inger  
Beauchesne André  
Boutin André  
Camiré Julienne  
Desloges Laurent  
Dubé Marie-Jeanne  
Fouquette Monique  
Gagné Lise  
Huot Gilles  
Leblanc Hélène  
Lecomte, Boissonneault, Bédard, etc...  
Martineau Daniel  
Martin Robert  
Poyet Jeannine  
Prud'homme Serge  
Royer Charles  
Roy Gisèle  
P.S. Les handicapés

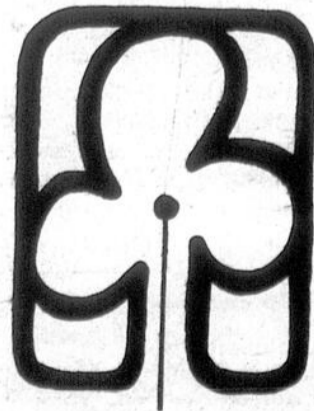
**DISCIPLINE**

Tricot à l'aiguille  
Jouets de bois  
Cuir  
Tisserande  
Travail sur bois  
Tisserande  
Courtepointe  
Emaux sur cuivre  
Artisan verrier  
Tisserande  
Emaux sur cuivre  
Potier  
Sculpteur  
Dentellière  
Ebéniste  
Sculpture sur métal  
Poterie  
Rotin

A un mois de Noël, le salon c'est l'occasion rêvée  
de trouver un cadeau original et économique  
en l'achetant directement de l'artisan.



Bienvenue à tous.



## Phoenix représente les Bois-Francs au Québec, en Ontario et aux États-Unis

Les Chorégraphiques artistiques québécoises de Victoriaville Arthabaska Inc. forme cette année un groupe du nom de Phoenix qui représentera les Bois-Francs, internationalement, dans le domaine des compétitions de couleurs.

Ainsi, le 13 février à Sainte-Catherine en Ontario, le 27 février, à Montréal, le 6 mars à Syracuse, N.Y., le 20 mars, à Montréal à nouveau, le 26 mars à Schenectady, N.Y. et le 3 avril, au championnat américain à Syracuse N.Y.

On pourra voir Phoenix à Victoriaville lors d'une grande compétition au Colisée des Bois-Francs le 24 avril.

Phoenix devrait également se produire pour les Vulkins de Victoriaville dans le cadre de diverses ac-

tivités sportives.

Rappelons que ce groupe n'est aucunement un corps de tambours et clairons et qu'il n'y a aucune relation avec quelque organisme que ce soit dans la région.

Le spectacle que donne le groupe Phoenix se compose de chorégraphies artistiques avec musique sur cassette, de danses, figures diverses et drapeaux incluant l'expression corporelle. Il n'y a qu'à se rappeler les cérémonies de clôture des Jeux du Québec à Victoriaville l'an dernier.

Le maître d'œuvre du groupe est Pierre-André Saint-Jean qui dirige les 20 membres.

Phoenix vise à former un ensemble chorégraphique artistique pour jeunes garçons et filles tout en les intéressant à la discipline par la

promotion de la culture et de la formation en résultant. Par ailleurs, on veut promouvoir les spectacles de couleurs, le ballet-jazz et les autres formes d'expressions corporelles dans les Bois-Francs tout en intéressant les parents, tous les citoyens et organismes.

Le groupe Phoenix est une des branches de Chorégraphiques artistiques québécoises Victoriaville-Arthabaska dont le bureau de direction se compose des personnes suivantes: Jean-René Bouchard, président, Jocelyne Tremblay, secrétaire-trésorière, Denise Hébert, Cécile Ross, Carmen Pépin, directrices.

Phoenix organise une campagne-éclair pour le financement de l'organisme les 10, 11 et 12 décembre prochains dans les rues de Victoriaville. Par ailleurs,

on vendra des billets Colomb de Victoriaville, pour les Chevaliers de les 26, 27 et 28 novembre.



### Un «bouquet garni» c'est quoi?

Il s'agit de branches de fines herbes attachées ensemble au moyen d'une ficelle. Les herbes varient selon le goût du chef-cuisinier et selon la préparation pour laquelle il est composé. Tel est un «bouquet garni».

Le bouquet garni s'ajoute aux sauces, aux potages, à la viande, au gibier et au poisson. Les herbes choisies transmettent leur arôme aux aliments mais perdent leur goût lors de la cuisson. C'est pourquoi, l'on retire le bouquet avant de servir.

Les meilleures plantes aromatiques pour composer un bouquet garni sont: le basilic, la sarriette, le thym, la marjolaine, l'ache, le fenouil, la ciboulette, la citronnelle, le céleri et le persil.

Aimez-vous les plantes? Aimeriez-vous cuisiner avec des fines herbes farfêches, même en hiver?

Si vous avez répondu affirmativement à ces deux questions, sachez, si vous ne le savez pas déjà, qu'il est possible de cultiver la plupart de ces plantes aromatiques sur l'appui d'une fenêtre ou sur le comptoir de cuisine, moyennant un éclairage d'appoint.

«Aromatiquement vôtre,»  
Brunette Gagnon, prop.

### Fourrures d'occasions (usagées)

Très vaste choix de manteaux en différentes fourrures. Courts ou longs Pour hommes, femmes et jeunes filles.

Tél.: 752-7768

J.N.O.



Brunette Gagnon, prop.

o des plantes de thym v  
f des plantes de persil e  
r à à  
e à à

La Forêt Noire  
Place Luxor  
Victoriaville

La Manne  
970 boul.  
Bois-Francs S.  
Arthabaska

## Chez nous

(HR) — Principal événement culturel de la semaine chez nous... le 9e Salon de Noël de l'Association des Métiers d'art des Bois-Francs à la Salle du Centenaire, située devant le Collège des Bois-Francs. On peut visiter le Salon tous les jours jusqu'au 28 novembre, de 13 heures à 22 heures.

#### Autres expositions

• Patricia Lapointe expose ses toiles jusqu'au dimanche soir inclusivement dans le hall d'entrée du Cégep de Victoriaville. On peut visiter l'exposition de 9 heures à 21 heures, tous les jours.

• Au Musée Laurier, l'exposition des anciens outils de l'Association québécoise des amateurs d'antiquités se poursuit également jusqu'au dimanche.

#### Cinéma

• Ciné-plus présente cette semaine, vendredi et samedi, le film de Al Ashby «Harold et Maude», à 20 heures, au grand auditorium du Cégep de Victoriaville. «Harold Chassen, fils d'une riche veuve est obsédé par l'idée de la mort et s'amuse à des simulacres de suicide devant une mère indifférente ou les jeunes filles que celle-ci lui présente en vue d'un mariage. A l'occasion d'un enterrement, il fait la connaissance d'une vieille dame excentrique, Maude, qui a gardé en dépit de son âge avancé, une irrésistible vitalité. Harold s'épanouit à ce contact et songe même à épouser Maude, au grand désespoir de sa mère. Le jour de ses quatre-vingts ans cependant, Maude se suicide.»

#### Théâtre

• Parminou présente pour la dernière fois dans la région «On l'aime ferme, mais ça prend du foin» samedi le 28 novembre à la Polyvalente de Plessisville à 21 heures.

• Lacannerie, de son côté, convie les cégépiens à son spectacle «Prêt, pas prêt, débourse» au Cégep-même, aujourd'hui à 12 h 30.

• Par ailleurs, Lacannerie présente à nouveau son spectacle «J'en passe un papier» à l'école de Sainte-Sophie-de-Lévrard, vendredi le 27 novembre à 20 heures.

**Jouez gagnant-  
cessez de fumer**

Agences G&E Inc.

Au bar-salon  
Jacline à St-Félix

# TERRA POTS

Judi 26 nov.  
Vendredi 27 nov.  
Samedi 28 nov.

# divertissements

## Saviez-vous que...

La prudence en embarcation et la connaissance des techniques de survie peuvent être déterminantes dans une situation d'urgence. La Croix-Rouge canadienne peut vous enseigner la respiration artificielle, les symptômes et le traitement de l'hypothermie légère ainsi que tout ce qui touche la survie dans l'eau. Pour en savoir plus long, appelez la Croix-Rouge aujourd'hui-même.

**Au  
Centre Culturel  
de Drummondville**

**GILLES PELLETIER**



**Gapi**  
d'ANTONINE MAILLET

Le 29 novembre à 20 h 30

COMMANDE TELEPHONIQUE 1-819-477-5412 **SPECTA-TEL** 1-800-567-1444

20% de rabais aux membres accés

**Au  
Centre Culturel  
de Drummondville**



**Les Ballets de Tahiti**  
Le 2 décembre à 20 h 30

COMMANDE TELEPHONIQUE 1-819-477-5412 **SPECTA-TEL** 1-800-567-1444

20% de rabais aux membres accés

## Castel Plessis Inc.



1332 St-Calixte  
Plessisville - Tél.: 362-8288

Le dimanche à partir de 14:00 au bar "Castel"  
"en spécial"  
**PILLULE ET PIERRE, monologues et fantaisie**

Venez voir nos jolies danseuses au bar du Castel,  
de l'ambiance pour tous.  
Mercredi soir et jeudi, vendredi, samedi et dimanche  
à partir de 15:00, danse continuellement

### Au bar Chez Ti-Mé. (sous-sol)

Orchestre western. Musique de danse  
du jeudi au dimanche  
Tous les jeudis  
**JOHNNY la rigolade**

Jeux  
et  
prix  
à  
gagner

Tous les dimanches à 15 h. Jean Germain et ses découvertes. Tous les clients peuvent participer.

**Danseuses nues à votre table**

## BAR MONT ST-MICHEL

801 boul. Bois-Francs sud Arthabaska  
819 357-9583

Lundi, 23 nov. à  
dimanche 29 nov.  
inclus

Spectacles:  
17:30 - 21:30  
23:30 - 1:30

**Anyta & Andrew  
Flame  
Love Fantasy**

**POUR LA  
PREMIERE FOIS  
AU CANADA**

ANYTA & ANDREW FLAME  
LOVE FANTASY

Super gala  
Mercredi 25 nov. à 19:00

**20 danseuses  
Numéro surprise  
Entrée gratuite**

**GALA RETRO**  
Prix à l'ancienne  
Spectacles surprises  
Jeudi 26 nov.  
Commencant à 15:00  
jusqu'à la fermeture  
Admission: \$1.00

**Danseuses nues à votre table**

# timbrologie

Par Michel Létourneau

Vous savez ce qu'est la marcophilie? Il s'agit de l'étude philatélique des différentes marques postales, qu'il s'agisse des tampons destinés à accroître l'efficacité du service postal ou des marques réservées à l'oblitération des timbres.

L'une des marques d'oblitération les plus connues, de toutes les estampes de la Poste Canadienne, est celle que les spécialistes nomment le «Squared Circle», terme que les puristes de la langue française me pardonneront, j'espère, de ne pas avoir traduit.

La collection des marques postales étant une partie relativement nouvelle de la philatélie québécoise, il n'est pas étonnant qu'encore peu de collectionneurs s'intéressent à cette partie importante de la philatélie; tout le mal est pour ceux qui ne le font pas, ils se privent de grandes joies philatéliques. Mais le fait que peu de Québécois se penchent sur les marques postales fait que tout, les noms et les volumes, est en anglais.

Mais qu'est-ce qu'un «Squared Circle», à la fin? C'est une marque oblitératrice formée d'un cercle dans lequel sont inscrits les renseignements postaux (nom du bureau de poste, date, etc...), cercle lui-même placé au centre d'un carré formé de barres horizontales plus ou moins épaisses. Et comme une image vaut mille mots, jetez un coup d'oeil sur les photos.

Le «Squared Circle» est apparu en 1893, dans les grandes villes du pays d'abord, et il connût quatre années d'usage expansif; puis à compter de 1897, son usage décrut pour disparaître vers 1903. D'abord classé parmi les marques du type duplex, (les anglais nomment encore le «Squared Circle» The First Duplex) parce qu'il comportait à la fois le cercle dateur et les marques, dites killer, servant à oblitérer le

timbre, il revient au Dr Alfred Whitehead, de la B.N.A.P.S. d'avoir démystifié cette marque postale historique, en 1951. Il écrit un petit livre intitulé «The Squared - Circle Postmarks of Canada».

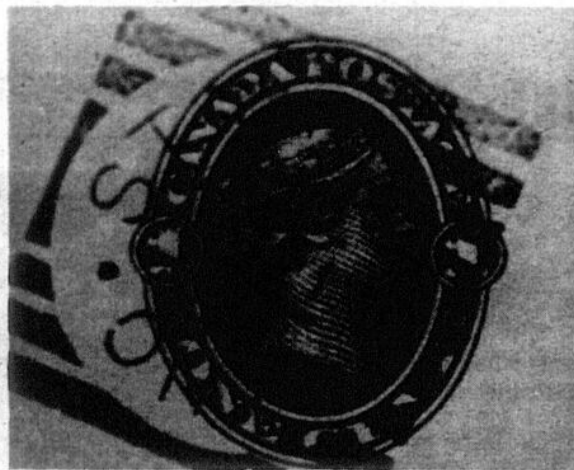
A partir de ce moment, l'étude de la marque postale «Squared Circle» fit de rapides progrès. On connaissait à ce moment environ vingt-cinq bureaux différents ayant utilisé cette marque; on en recensa bientôt deux cents et aujourd'hui on avance le chiffre de trois cents villes et bureaux, en plus de certains parcours ferroviaires (R.P.O.).

On dénombre trois types différents de «Squared Circle»; les différents types étant reconnaissables à la largeur des traits for-

mant le carré. Le type I, le plus rare, fut utilisé par vingt-deux villes différentes. Je me souviens de la fierté du jeune philatéliste qui me montrait son «Squared Circle» type I de la ville de Trois-Rivières! Les deux autres genres utilisés sont beaucoup moins rares, surtout pour les grandes villes.

Comme pour les autres marques postales, la meilleure façon de collectionner les «Squared Circle» est sur une enveloppe entière ou sur une carte postale. Mais il reste que cette marque postale est suffisamment grande pour être facilement reconnaissable sur un timbre seul.

À moins que vous n'ambitionniez de posséder un exemplaire de chacune des marques

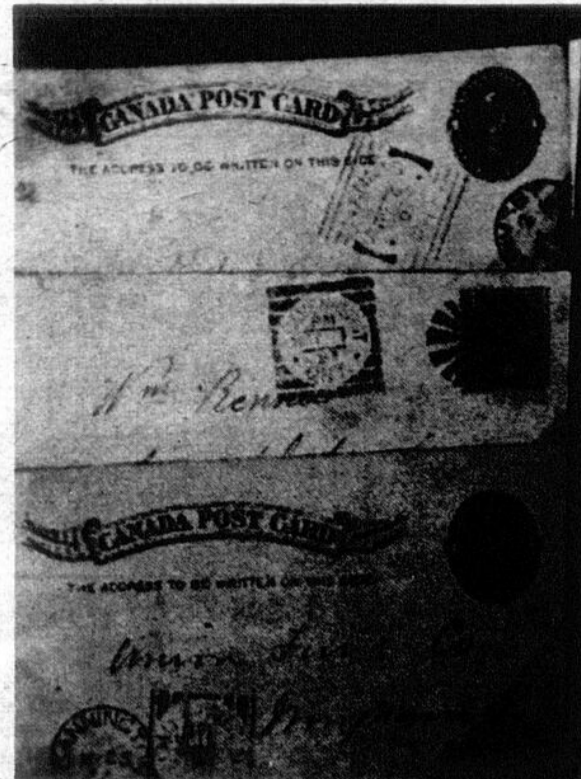


Il est fortement à conseiller d'entreprendre une collection de marques postales sur des enveloppes entières ou sur des cartes postales, de préférence aux oblitérations sur timbres seulement.

(Photo ML)

locales, il ne vous en coûtera pas beaucoup pour posséder quelques «Squared Circle». Et si vous désirez en savoir davantage, je vous conseille le livre «Collect Canada Covers», par Ed. A. Richardson. Ou encore mieux, la réédition du livre du Dr Whitehead... si vous en trouvez.

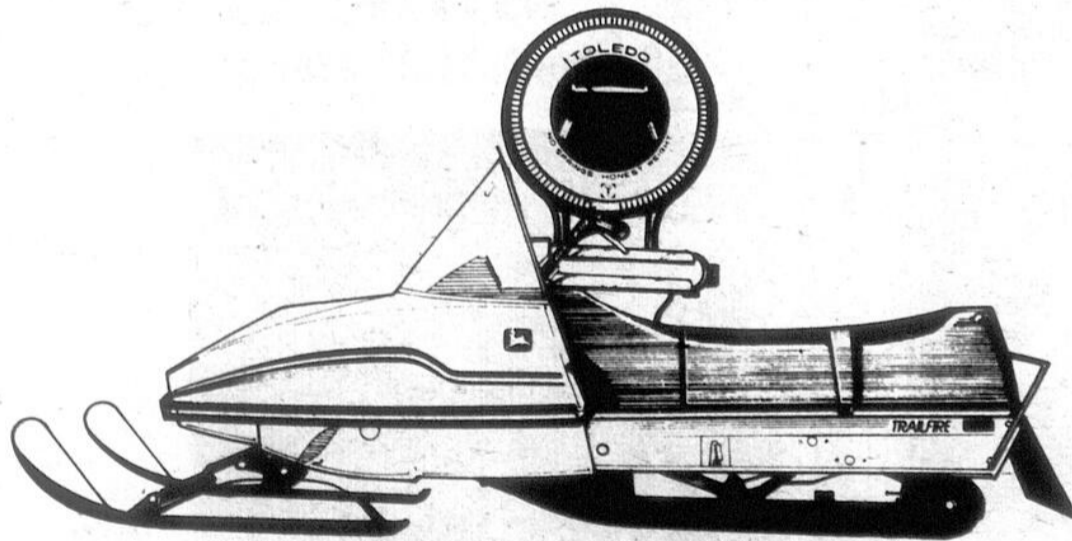
Et en regardant: tout le chemin parcouru en trente ans, dans l'étude de cette seule marque postale, vous conviendrez qu'il y a encore des choses intéressantes à faire, en philatélie, pour ceux qui ont un brin d'imagination. Et que les linguistes ne me parlent pas de la «quadrature du cercle».



Il existe trois types différents de marques «Squared Circle» et la photo les montre dans l'ordre, en partant du haut vers le bas.

(Photo ML)

## Qui perd gagne!



Dans l'industrie de la motoneige, tous les fabricants essaient de faire perdre du poids à leurs machines sans rien perdre de leurs caractéristiques. Cette année, John Deere a réussi un tel exploit! Toutes les motoneiges John Deere offrent une excellente performance, en ayant non seulement perdu du poids mais en ayant été améliorées. Par des matériaux de haute technologie, des pièces redessinées, de nouveaux embrayages, un entraînement direct et un centre de gravité surbaissé. Leur ligne élancée et leur belle finition mise en valeur par des graphiques modernes vous donneront le coup de foudre. Pesez les avantages d'une Liquifire, d'une Sportfire, d'une Trailfire, d'une Trailfire LX et d'une Spitfire® et vous aurez vite compris que lorsqu'il s'agit de motoneige, qui perd du poids gagne l'avance.



Deere®, c'est tout dire

**André Girouard & Fils Inc.**  
650 boul. Industriel est - Victoriaville  
758-0643

N'est-il pas temps de remonter autre chose que votre montre?



## Les cinémas des Bois Francs

469 est, boul. Jutras Victoriaville 752-2707

UNE INSTITUTRICE ET SES JEUNES ÉTUDIANTES SONT TERRORISÉES PAR DES VOYOUS ET SUBISSENT UNE EXPÉRIENCE TERRIFIANTE



**LA DERNIÈRE MAISON SUR LA PLAGE**

FLORINDA BOLKAN - RAY LOVELOCK

Aussi

**WOODY ALLEN**  
Dans Son Rôle Le Plus Drôle!

**Le foïn**  
Prends l'oseille et tire-toi!

salle A

Vend. à jeu. 19:30  
19:30 Prends l'oseille  
21:00 La dernière maison

Dim. mat. 13:30  
15:00



**GAMINES EMANCIPEES**

SEMAINE DU 27 NOV. AU 3 DEC. 81

Vend. à jeu. 19:00  
19:00 Gamines  
20:00 la petite étrangère

Dim. mat. 13:00  
14:00

salle B

**A CHAQUE INSTANT, LA VIOLENCE EST LA, PRÊTE À BONDIR!**

**PAUL NEWMAN**  
**LE POLICIER DU BRONX**

LA BROUQUE EST MATHÉ...  
LA PROSTITUTION UNE TRONCH DE...  
T'EN PORTER...  
UN SEUL HOMME QUI S'ÉLÈVE...  
CONTRE LE BULLETS ET CET HOMME...  
C'EST...

Dans ce Pays SAUVAGE  
au Coeur des Rocheuses,  
Deux HOMMES DECHAINÉS  
s'affrontent dans un  
DUEL à MORT!

CHARLES BRONSON LEE MARVIN  
**Chasse à Mort**

DU 27 NOVEMBRE AU 3 DÉCEMBRE

Horaires:  
Samedi, soir: Chasse: 18:45 et 21:30. Policier: 20:40  
Dim. et lun. au vend.: Chasse: 19:15. Policier: 21:00  
Dim. après-midi: 13:30. Chasse: 15:15. Policier.

cinéma **LAURIER**  
Victoriaville 752-5960

Jeu de société

**Strip-Tease**

Prix régulier 9.49 \$  
Prix de promotion **7.49** \$  
Tel qu'annoncé à la T.V. + taxe 8 % .60 \$  
TOTAL 8.09 \$

avec mandat poste ou chèque à

Les jeu LAIR inc. R.R.2 Rang 7 ARTHABASKA, Québec C.P. G6P 6S2.

Nom et adresse (lettres moulées S.V.P.) .....

..... C.P. ....

8-12-81

Sachez tirer les bonnes ficelles...  
Annoncez-vous dans

**L'UNION**

357-2065 - Plus de 45,000 lecteurs

**L'UNION**

**VALENTINE**

**MOTEL**

VALENTINE

TV CIRCUIT FERMÉ

**LE NOUVEAU MOTEL VALENTINE**

415 boul. Bois-Francs sud, Victoriaville  
Tél.: (819) 758-0649

vous offre des chambres de différents modèles avec:

- chambre avec lit d'eau, format géant.
- chambre avec bain en coeur.
- chambre miroir, etc...

Le tout avec TV couleurs avec circuit fermé (Films érotiques)

Venez vous divertir au bar-salon,  
danse continue de 15:00 à 3:00

Maintenant ouvert le matin à partir de **8:00**

Le seul bar à Victoriaville possédant 4 T.V. circuit fermé dans le bar

**Prix rétro le jour**  
**Entrée gratuite**

**Grand spectacle**

**Daniel Turcotte**  
avec 3 musiciens  
**Judi**  
**soirée des dames**

Judi 26 nov. au dimanche 29 nov.

vedette en demande au disco-bar Chez Marcel à Daveluyville

INF.: 367-9917

ENTREE GRATUITE

TOUS LES MERCREDIS  
soirée des dames et  
GALA GO-GO BOYS

La Revue les  
**Apollons**

DANSE  
SPECTACLE  
ATTRACTION SPECIALE  
HOMMES

Jean Marain

4 MODÈLES  
3 FÉMININS  
1 MASCULIN

PARADE DE MODE ÉROTIQUE

EN VEDETTE

Lise Lapointe

Vendredi - Samedi  
les 27 - 28 nov. 81.

**Entrée gratuite**

Dans le cadre du éro-gala:  
**Les fantômes du lundi soir.**  
En vedette deux stripteaseuses de réputation internationale, deux danseurs et nos plus jolies gogo girls, le tout présenté par Jean Marain.  
En tout 15 personnes sur scène



# Parlons boeuf!

Bienvenue aux marchés  
 Supermarché St-Raphaël inc.  
 640 rue Jacques Bizard, Île Bizard.  
 G. Tanguay inc.  
 5900 Salaberry, Montréal.  
 Supermarché Fernande Lapointe inc.  
 4155 4e avenue ouest, Charlesbourg.

Bientôt le système métrique sera en vigueur au niveau du détail. Les aliments vendus en vrac seront donc annoncés en kilogrammes. Afin de vous faciliter la transition, nous commençons dès maintenant à vous présenter les coûts de nos produits en indiquant sous le coût impérial son équivalent métrique.

**\*BIFTECK DE RONDE DÉOSSÉ**  
 tranche entière

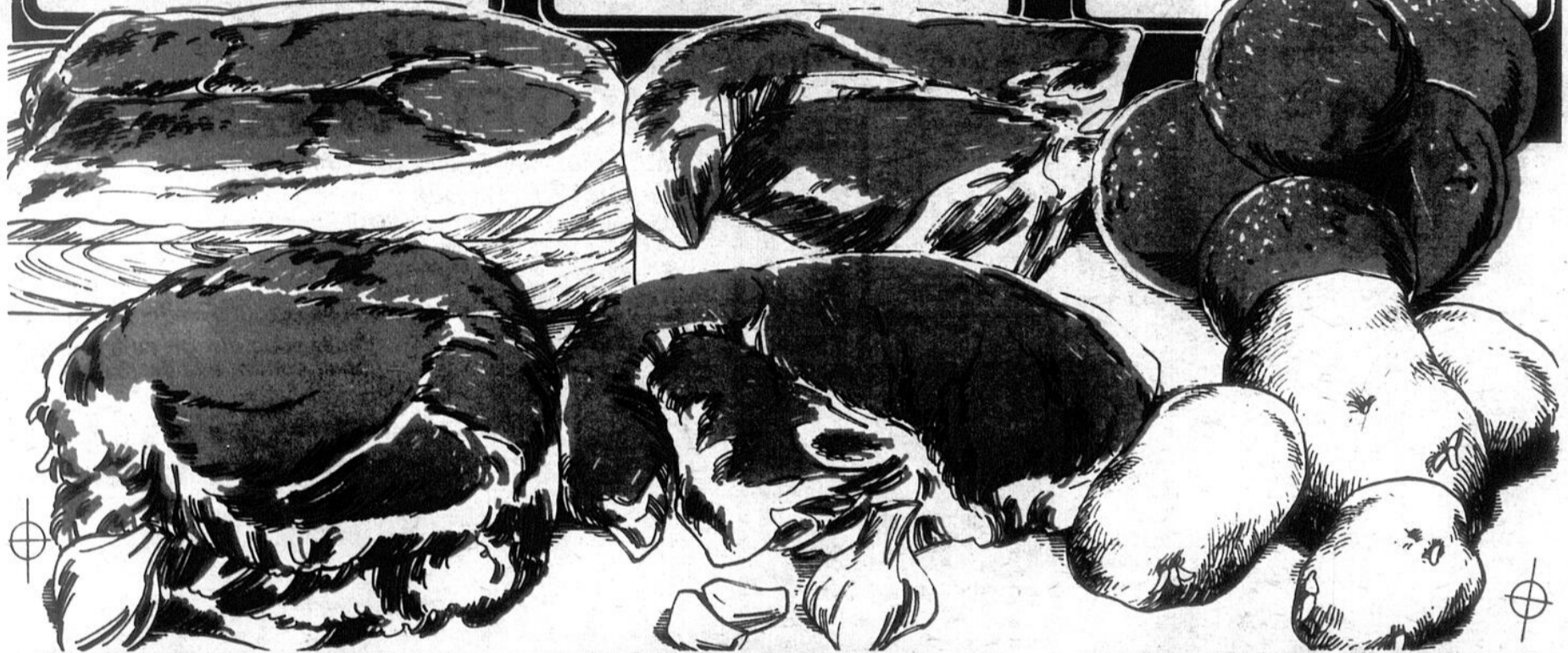
**208**  
 lb (4.59 kg)

**BIFTECK D'ALOYAU OU CÔTE D'ALOYAU**  
 bout enlevé

**328**  
 lb (7.33 kg)

**CLÉMENTINES**  
 importées du Maroc

**.68**  
 lb (1.50 kg)



**\*BIFTECK OU ROSBIF DE POINTE DE SURLONGE**

**298**  
 lb (6.57 kg)

**\*BIFTECK DE SURLONGE**  
 tranche entière

**298**  
 lb (6.57 kg)

**POMMES DE TERRE**  
 Produit du Québec  
 Cat. Canada No. 1  
 10 lb

**.99**

- \* Coupes provenant de boeuf Canada, Catégorie "A"
- \* BIFTECK ATTENDRI DE RONDE lb **3.28** (7.23 kg)
  - BOEUF HACHÉ MAIGRE lb **2.08** (4.59 kg)
  - RÔTI D'ÉPAULE PICNIC DE PORC FRAIS lb **1.18** (2.60 kg)

- \* ROSBIF D'EXTÉRIEUR DE CROUPE lb **2.08** (4.59 kg)
- RÔTI DE SOC DE PORC FRAIS lb **1.28** (2.82 kg)
- PORC HACHÉ produit décongelé lb **1.38** (3.04 kg)
- FILETS DE MORUE surgelés lb **2.18** (4.81 kg)
- BOEUF FUMÉ tranche MARQUE MAISON 4 env. de 57 g **2.38**

- TOURTIÈRE surgelée 450 g **1.78**
- ÉPAULE DE PORC FUMÉ genre picnic MARQUE MAISON 5-7 lb **1.18** (2.60 kg)
- SAUCISSES FUMÉES régulières ou tout boeuf MAPLE LEAF 1 lb **1.48**
- SAUCISSES PORC PUR surgelées MAPLE LEAF 500 g **1.98**
- BACON SANS COUENNE tranche SCHNEIDERS 500 g **2.08**

- CUISSES OU MORCEAUX DE POULET PANÉS pré-cuits SCHNEIDERS 900 g **4.48**
- QUICHE LORRAINE surgelée SCHNEIDERS 200g **1.38**
- JAMBON "OLDE FASHIONED" prêt-à-manger 2 à 3 lb SCHNEIDERS lb **3.98** (8.77 kg)
- PÂTE DE FOIE LA DIJONNAISE lb **1.58** (3.48 kg)

- \* La régularité dans les approvisionnements en fruits et légumes est à la merci des conditions météorologiques. Soyez assurés, chers clients, que dans le cas de ces denrées, les épiciers Métro ne ménagent aucun effort pour vous offrir variété et qualité à bon prix, tout au long des saisons.
- NAVET Produit du Québec Cat. Canada No. 1 lb **.14** (.31 kg)
  - ANANAS DÔLE gr 12 Produit du Honduras ch. **1.29**
  - RAISIN VERT ALMERIA Importé d'Espagne lb **.98** (2.18 kg)
  - LAITUE ICEBERG gr 24 Produit de la Californie Cat. Canada No. 1 **.58**
  - POMMES JAUNES DÉLICIEUSE Produit de la Colombie-Britannique Cat. Canada de fantaisie gr 125 lb **.48** (1.06 kg)
  - PIMENTS VERTS gros format Produit des États-Unis lb **.69** (1.52 kg)
  - NOIX MÉLANGÉES EN ÉCALES lb **1.28** (2.82 kg)

Les prix annoncés dans ces pages sont en vigueur dans tous les magasins de vos maîtres épiciers Métro du lundi 23 novembre. Il est possible que certains articles ne soient plus disponibles. Si un article venait à manquer.



**On connaît not'monde!**

**COINCHONS À L'ANETH**  
avec ou sans ail,  
à la polonaise  
HABITANT  
bocal 1 litre

**1.39**

**EAU MINÉRALE GAZEIFIÉE**  
MARQUE MAISON  
bouteille 750 ml

**2/79**

**GARNITURE POUR TARTES**  
framboises,  
bleuets  
E.D. SMITH  
bte 19 oz

**1.39**

**MOUTARDE PRÉPARÉE**  
SCHWARTZ  
bocal 680 g

**.77**

**DÉTERGENT POUR VAISSELLE**  
format jumelet  
MARQUE MAISON  
2/750 ml

**1.79**

**EAU DE JAVEL CONCENTRÉE**  
JAVEX  
cont. 3.6 litres

**1.25**

**MARGARINE MOLLE**  
(disponible au Québec seulement)  
GOLDEN GIRL  
cont. 454 g

**.73**

**MAÏS EN CRÈME**  
Canada de fantaisie  
ROYAL ROSE  
bte 19 oz

**.59**

**BOISSONS GAZEUSES**  
Régulier ou Diète  
PEPSI-COLA  
bouteilles consignées  
6/750 ml  
Excepté région d'Ottawa

**2.78**

**ADOUCISSEUR DE TISSUS**  
FLEECY  
cont. 5 litres

**3.49**

**MOUCHOIRS DE PAPIER**  
blancs,  
jaunes,  
menthe  
MARQUE MAISON  
bte 200 f

**.69**

**SACS À ORDURES**  
pour l'extérieur  
GLAD  
paquet 20

**2.89**

**FÈVES AU LARD PURITAN**  
jarre 540 ml

**1.29**

**BISCUITS**  
Petit Beurre  
Thé  
VIAU  
cello 700 g

**1.99**

**SHORTENING VÉGÉTAL**  
CRISCO  
bte 1.36 kg

**2.29**

**DATTES SÈCHÉES**  
JAFFA  
paquet 454 g

**1.99**

**COLORANT À CAFÉ**  
COFFEE MATE  
bocal 500 g

**2.29**

**JUS DE LÉGUMES V-8**  
bte 48 oz

**.85**

**MARGARINE DURE**  
(disponible au Québec seulement)  
GOLDEN GIRL  
paquet 454 g

**2/99**

**BOISSON**  
saveur de pommes,  
orange, raisin  
ROUGE MONT  
bte 1.8 litre

**.88**



**GÂTEAUX ÉTAGES ASSORTIS**  
PEPPERIDGE FARM  
Boîte de 13 oz

**.99**

**PÊCHES TRANCHÉES**  
Canada de fantaisie  
MARQUE MAISON  
bte 796 ml

**.95**

**MÉLANGE POUR CROÛTES DE TARTES**  
MONARCH  
bte 510 g

**.79**

**ALIMENTS SURGÈLES**

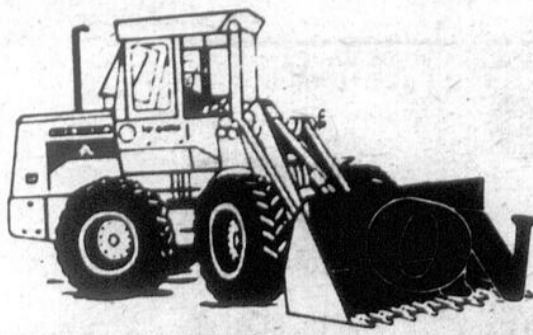
<b>JUS DE RAISIN CONCENTRÉ</b> WELCH'S Contenant de 12 oz	<b>1.19</b>	<b>MACÉDOINES</b> californienne italienne orientale ARTIC GARDEN Sac de 500 g	<b>1.29</b>
<b>TARTES</b> sucré pomme ST-HUBERT Boîte de 600 g	<b>2.19</b>	<b>PAIN À L'AIL</b> PIAZZA TOMASSO Sac de 7 1/2 oz	<b>1.09</b>
<b>CHAIR DE CRABE</b> LUXURY Boîte de 200 g	<b>2.89</b>	<b>FILETS DE SOLE DÉSOSÉS</b> HIGH LINER Boîte de 14 oz	<b>3.49</b>
		<b>PIZZA GARNIE 12"</b> GUSTO Boîte de 24 oz	<b>2.98</b>

<b>CHOCOLAT ASSORTI</b> saveurs variées CADBURY paquet 4 tablettes	<b>1.29</b>	<b>POIS ET CAROTTES</b> Canada de choix AYLMER bte 10 oz	<b>2/75</b>
<b>FARINE TOUT USAGE</b> FIVE ROSES sac 5 kg	<b>4.99</b>	<b>RIZ FRIT INSTANTANÉ</b> saveurs variées DARTY bte 350 g	<b>.65</b>

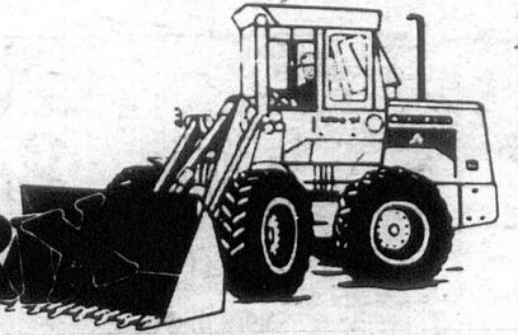
<b>MÉLANGE À CHOCOLAT CHAUD</b> régulier ou guimauve NEILSON bte 10 env.	<b>1.49</b>	<b>LAIT ÉVAPORÉ ÉCRÉMÉ 2%</b> CARNATION bte 385 ml	<b>.65</b>
<b>JAMBON EN CONSERVE</b> MAPLE LEAF bte 16 oz	<b>3.39</b>	<b>CAFÉ INSTANTANÉ AVEC CHICORÉE</b> MELLOW ROAST bocal 8 oz	<b>4.49</b>
<b>EAU DE SOURCE</b> EVIAN bouteille 1.49 litre	<b>1.05</b>	<b>THÉ EN SACHETS</b> Orange Pekoe SALADA 180 s	<b>5.49</b>
<b>JUS DE PRUNEAUX</b> WELCH'S cont. 40 oz	<b>1.99</b>	<b>CÉRÉALES</b> QUAKER LIFE bte 425 g	<b>1.29</b>
		<b>CRISTAUX DE SAVEUR</b> orange TANG env. 184 g	<b>.78</b>
		<b>NOURRITURE POUR CHATS</b> saveurs variées KAL KAN bte 170 g	<b>3/99</b>
		<b>ASSIETTES POUR TARTES</b> 9 pouces LAVO paquet de 5	<b>.69</b>
		<b>PAPIER D'ALUMINIUM</b> ALCAN 18 po X 25 pl	<b>1.89</b>

au samedi 28 novembre 1981 jusqu'à la fermeture des magasins. Nous nous réservons le droit de limiter les quantités. n'hésitez pas à demander un bon d'achat différé. Pas de vente aux marchands.





**Du 10 au 28  
novembre**



**ON RAVAGE LES PRIX**

à

**L'ENTREPÔT  
de la mode**

pour elle et lui

et à la

**la place  
du jeans**

**Boul. Bois-Francis sud, Arthabaska, voisin du restaurant St-Hubert**

Pour lui

**50,00 \$**

de réduction  
sur nos vestons  
imitation  
ultrasuède

Jeans et corduroy pour enfants  
G. Dubeau et Jeanius  
Régulier jusqu'à 22,00 \$

1 à 6X ans  
réduits à 11,95 \$

7 à 14 ans  
réduits à 14,95 \$

Pour elle et lui  
Sélection  
de gilets  
réduits de

**50%**

**Cette vente  
se continue  
jusqu'au  
28 novembre**

Des milliers  
et des milliers de jeans  
et corduroy pour elle et lui  
dans les marques  
les plus connues  
jusqu'à 38,00 \$

**2/30,00 \$**

Réduction de

**10,00 \$**

le morceau  
sur les tricots  
ELAN

Chandails Mohair  
rég.: 23,95 \$  
Sports wear  
et  
Grandini pour

**12,00 \$**

Corduroy Nils  
passepoil  
Rég.: 35,00 \$

**2/30,00 \$**

Pour elle et lui  
Réductions de

**30,00 \$**

à

**50,00 \$**

sur tous les  
manteaux longs  
d'hiver

En plus,

**10%**

d'escompte  
sur toute la  
marchandise  
à prix régulier  
en magasin

Chemises à carreaux  
pour lui.  
Poly.-coton  
et flanelle.  
Rég.: 24,95 \$

**14,95 \$**

**10%**

d'escompte  
sur toute la  
marchandise  
à prix régulier