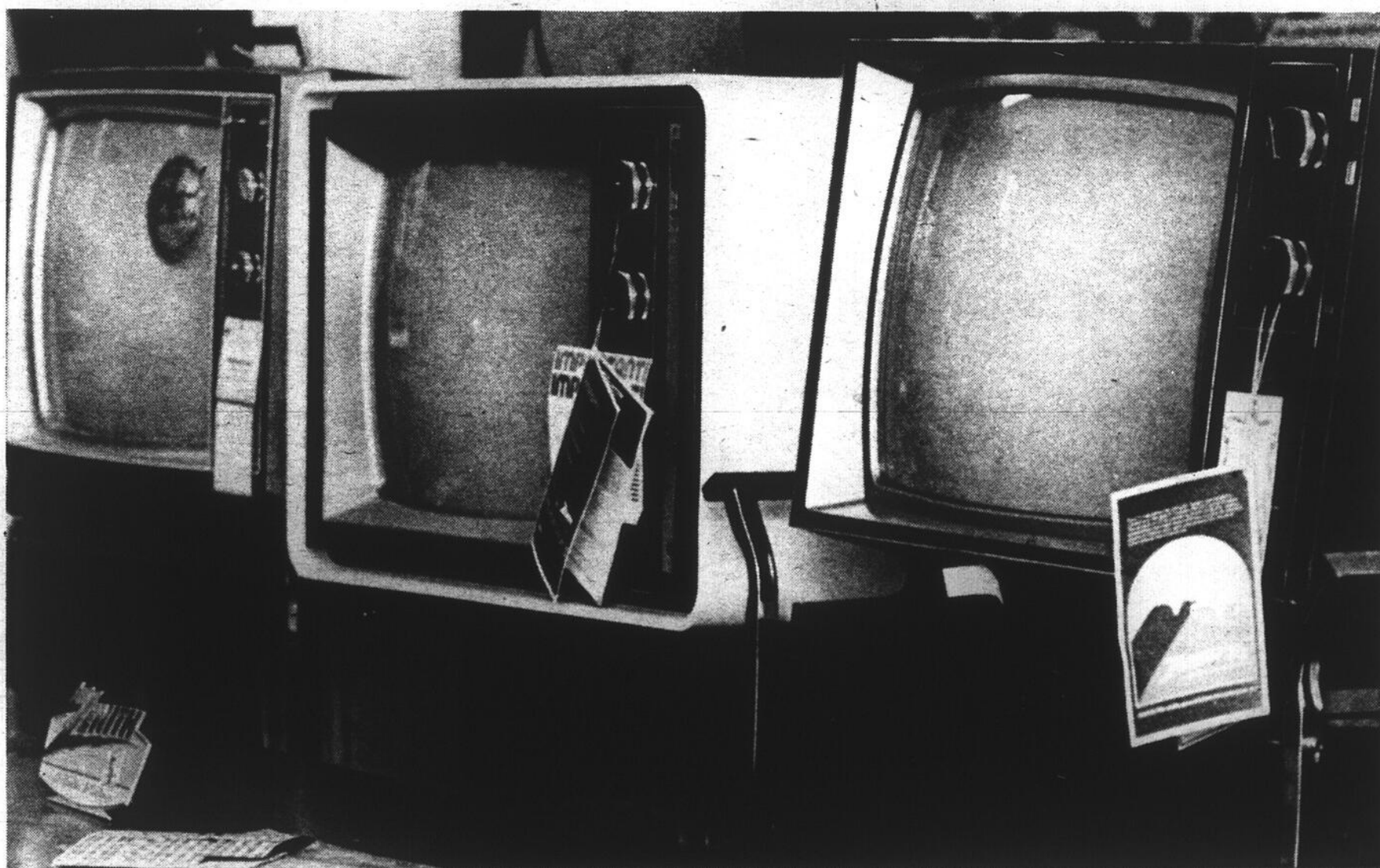


# L'ACHAT D'UN TÉLÉVISEUR COULEUR



## il vaut mieux y réfléchir deux fois

Bien que les téléviseurs couleur soient maintenant sur le marché depuis plusieurs années, de nombreux consommateurs n'en possèdent pas encore et il faut prévoir que ce sera encore cette année un cadeau de Noël fort populaire... et fort cher. Il faut en effet prévoir investir au moins \$500.00 pour obtenir un appareil de bonne qualité qui durera en moyenne 8 ans. L'investissement est important mais le coût d'utilisation reporté sur une semaine est très faible si l'on tient compte du temps passé à regarder le petit écran: moins de \$2.00. Dans le but d'aider nos lecteurs à choisir un appareil dans la gamme très diversifiée qui leur est offerte par un grand nombre de manufacturiers — surtout américains et japonais — nous avons interrogé 8 techniciens en électronique qui se sont fait une spécialité de la réparation de ces appareils.

Texte: JEAN RACINE  
Photo: PIERRE LASALLE

# il vaut mieux y réfléchir deux fois

Nous avons interrogé au cours de notre sondage sur les téléviseurs, 8 électroniciens choisis au hasard dans l'annuaire téléphonique. A l'exception d'un d'entr'eux, ils ont accepté de répondre à nos questions, l'interview n'ayant pu être complétée entièrement avec le dernier.

Parmi les sept réparateurs interrogés, un seul a demandé que son nom ne soit pas mentionné dans l'article, afin de protéger ses bonnes relations avec tous les fabricants de télévisions.

Il se dégage des réponses que nous avons obtenues, une nette tendance en faveur des téléviseurs de trois marques: Hitachi, Electrohome et Zenith, le premier jouissant d'une marge de popularité confortable.

Les téléviseurs Quasar viennent en quatrième place suivis par les appareils de marque Sony. Il faut tenir compte, dans l'interprétation de cette enquête rapide, que seules 13 marques ont été mentionnées par les électroniciens interrogés. Nous avons dressé une liste comprenant 20 marques différentes. Sept marques n'ont donc pas été mentionnées par aucune des personnes interrogées et elles devraient être classées à la suite des appareils mentionnés dans les réponses que nous avons obtenues. Ces sept marques sont: AGS, Broadmore, General Electric, MGA, Panasonic, Philips (deux mentions défavorables, et Westinghouse.

Parmi les marques que vous connaissez, laquelle nécessite le moins de réparations?

Hitachi: 22  
Sony, Electrohome: 15  
Sylvania: 7  
Toshiba, Admiral, Quasar: 6  
Zenith: 5  
RCA: 4  
Sanyo: 7

Quel téléviseur-couleur possède les plus hauts standards de qualité au niveau de la fabrication?

Zenith: 15  
Hitachi, Quasar: 11  
Fleetwood, Sony, Electrohome: 6  
Magnavox, Admiral: 5  
Sylvania: 4

Si vous deviez vous acheter un appareil de télévision couleur aujourd'hui même, lequel choisiriez-vous?

Hitachi, Electrohome: 12  
Zenith, Sharp, Quasar: 6  
Sony: 5

Quel est l'appareil que vous recommanderiez le plus chaudement à un consommateur, compte tenu de son prix?

Electrohome: 17  
Hitachi: 12  
Zenith: 10  
Fleetwood, Sanyo, Quasar: 6

Quel est l'appareil qui est, selon vous, le plus solide, le plus résistant?

Hitachi, Zenith, Magnavox, Quasar: 6  
Fleetwood: 5

Quel est l'appareil qui dure le plus longtemps tout en assurant un bon rendement?

Zenith: 12  
Hitachi: 11  
Electrohome, Quasar: 6

Total des points accumulés par les divers téléviseurs mentionnés par les réparateurs interrogés:

Hitachi: 74  
Electrohome: 56  
Zenith: 54  
Quasar: 41  
Sony: 26  
Fleetwood: 17  
Magnavox, Sylvania, Admiral: 11  
Sanyo: 9  
Toshiba, Sharp: 6  
RCA: 4



M. Raymond Beaupré, tient en main un de ces fameux modules électroniques dont le prix est parfois fort élevé. Selon M. Beaupré, ce mode d'assemblage des composants électroniques serait rentable à long terme pour les consommateurs. C'est une opinion qui n'est pas partagée par tous ses confrères.

## RAYMOND BEAUPRÉ Les modules: économiques à l'usage

M. Raymond Beaupré, vendeur et réparateur de télévisions depuis 18 ans favorise les appareils de marque Hitachi tant au point de vue de la qualité de la fabrication qu'à celui de la rareté des réparations. Cet appareil serait également son propre choix s'il avait à faire l'achat d'un téléviseur neuf.

Pour le consommateur soucieux d'économiser, M. Beaupré recommande cependant le téléviseur Fleetwood qui est un peu moins cher et plus facile à réparer.

Selon cet électronicien, on peut espérer d'un appareil de bonne qualité qu'il fonctionne durant 7 ou 8 ans. Passé cette période, dès que le coût des réparations dépasse 20% du prix d'achat d'un appareil neuf, il faudrait songer à se procurer un téléviseur neuf.

M. Beaupré signale également qu'il est important de faire l'achat d'un appareil de marque connue dans le but d'obtenir un service après-vente efficace et de réduire le coût des réparations.

Comment choisir son appareil? Se fier à la qualité de l'image et de la couleur que l'on obtient dès que l'on met le téléviseur en marche. Selon M. Beaupré, il ne faut pas espérer que l'image et la couleur s'amélioreront une fois que l'appareil sera bien installé à la maison.

En ce qui a trait aux réparations, M. Beaupré affirme que les téléviseurs à modules électroniques sont à l'usage plus économique que les appareils conçus de façon traditionnelle.

## MARC LAPOINTE Se méfier des appareils à modules

M. Lapointe est un réparateur qui se fie principalement à la facilité d'entretien des appareils pour faire ses recommandations. Pour lui, les appareils de marque Electrohome sont les plus recommandables à cause principalement de leur facilité d'entretien. Ces téléviseurs possèdent des transistors enfiés qui permettent le remplacement de la pièce défectueuse seulement. Le prix d'achat de ces téléviseurs est également très raisonnable, indique M. Lapointe, un réparateur de 18 ans d'expérience qui ne fait pas de vente d'appareils.

Pour lui, les appareils à modules électroniques représentent un intérêt certain pour les réparateurs puisqu'ils n'ont plus qu'à remplacer un module pour un autre dans le cas d'un bris. "C'est cependant le con-

sommateur qui paie pour cette grande simplicité. Ces téléviseurs possèdent en moyenne 6 modules, bien que certains en aient beaucoup plus. Leur valeur va de \$25 à \$50 et il est impossible de les réparer... En cas de défectuosité, il n'y a qu'à l'enlever et à le jeter. Dans plusieurs cas, si l'appareil avait été conçu différemment pour permettre la réparation, le coût n'aurait été que de \$10 à \$15, comprenant le service.

En ce qui a trait à la solidité des appareils, M. Lapointe déconseille l'achat des téléviseurs fabriqués de plastique. Selon lui, les appareils de marque Zenith sont les moins bons sous ce rapport.

S'il avait à faire l'achat d'un appareil pour lui-même, M. Lapointe choisirait un téléviseur de marque Electrohome possédant un châssis C-30 ou un Sony.

## JEAN COMPTOIS Une meilleure qualité chez les Japonais

M. Jean Comptois, un électronicien de 25 ans d'expérience qui se consacre exclusivement à la réparation, croit que les appareils fabriqués au Japon jouissent d'un meilleur contrôle de la qualité que les appareils américains. Il recommande donc l'achat des appareils Toshiba, Sony et Hitachi même si, signale-t-il, la revue Consumers Report recommande les appareils Zenith et Magnavox.

Pour lui-même, M. Comptois choisirait un appareil de marque Zenith, "peut-être par habitude", nous fait-il remarquer. Sa recommandation aux consommateurs: Sanyo, un appareil qui n'est peut-être pas de la meilleure qualité mais "qui joue bien et ne coûte pas cher".

M. Comptois nous signale que si les divers gadgets offerts pour le réglage des appareils sont fort utiles, il n'en reste pas moins qu'il est préférable d'apprendre à se servir des commandes manuelles. Plusieurs électroniciens nous ont cependant affirmé que la plupart des consommateurs ne savent pas se servir des contrôles de leurs appareils. On nous a même cité le cas d'un couple qui ignorait la présence de boutons de réglage de l'image de leur téléviseur après 6 ans d'utilisation.

M. Comptois est plus porté sur les réparations que la plupart des électroniciens que nous avons interrogés: pour lui, il est préférable de réparer un appareil âgé de 7 à 8 ans si le coût de la réparation est inférieur à 65% du prix d'achat d'un téléviseur neuf.

Question critères d'achat, M. Comptois comme tous ses collègues prétend qu'il est impossible pour un consommateur de porter un jugement sur la valeur technique d'un appareil. "Ils sont de plus en plus compliqués pour les techniciens, alors imaginez ce qu'il en est pour les consommateurs". Pour lui, l'achat d'un téléviseur est exclusivement une question de goût, de prix et de gadgets. Le seul critère à la disposition des consommateurs, c'est de comparer les teintes de l'image des divers téléviseurs et de lestrouver à son goût.

## EMILE DUROCHER Se méfier des marques peu connues

Pour M. Emile Durocher, les téléviseurs de marque Hitachi sont ceux qui nécessitent le moins de réparation, qui possèdent les plus hauts standards de qualité, qu'il achèterait pour lui-même et qu'il recommande aux consommateurs.

S'il effectue des réparations sur tous les appareils, M. Durocher se plaint cependant de la difficulté d'obtenir des pièces pour réparer certains téléviseurs. "Les pièces sont difficiles à obtenir dans les cas d'appareils de marques peu connues, affirme-t-il. Il nous arrive parfois des téléviseurs de marque inconnue. On ignore s'il a été fabriqué par une entreprise connue pour le compte d'un magasin, on ne trouve aucune indication du manufacturier sur le châssis, il n'y a aucun représentant de cette marque à Montréal, bref, on ne sait pas comment obtenir les pièces pour faire la réparation."

Selon M. Durocher, un technicien de 15 ans d'expérience, un consommateur ne peut pas porter de jugement sur la qualité technique d'un appareil. La seule solution, c'est de faire confiance à une marque connue et de se fier au jugement de son réparateur.

Question durée, M. Durocher n'est pas très optimiste, selon lui, en effet, il faut en règle générale songer à remplacer le tube cathodique (la lampe-écran) d'un téléviseur couleur après cinq ans d'usage. Les appareils à transistors durent cependant un peu plus longtemps que ceux qui possèdent des lampes.



Sur 1,721,000 ménages au Québec, seuls 41,000 ne possèdent pas d'appareils de télévision. Tous les autres ont un appareil quand ce n'est pas deux ou trois. Même si les téléviseurs en noir et blanc sont encore les plus nombreux (deux tiers), les téléviseurs couleurs sont destinés à les remplacer à brève échéance.

## Une question de chance... quel que soit le prix payé

Pour cet électronicien désireux de conserver l'anonymat, l'achat d'un appareil de télévision couleur est un coup de dés (de plus de \$500.00). En effet, nous a-t-il affirmé, on trouve des bons appareils dans toutes les marques les citrons sont eux aussi à peu près également distribués.

Pour notre électronicien qui représente les marques Sharp, Fleetwood, Hitachi, Zenith et Broadmore, les appareils de marque Hitachi présentent en règle générale moins de problèmes que les téléviseurs Fleetwood et Zenith. Deux fois moins de réparations sont effectuées à son atelier de réparation sur les appareils Hitachi.

Il nous a cependant mis en garde contre le fait que ces jugements étaient parfaitement subjectifs étant donné que le nombre de réparations effectuées dépend directement du nombre d'appareils vendus.

M. X, qui pratique son métier de réparateur de téléviseurs depuis 22 ans, a désiré conserver l'anonymat afin, nous a-t-il expliqué, "de conserver ses bonnes relations avec toutes les marques qu'il représente". Il effectue actuellement des réparations sur toutes les marques de téléviseurs mais se spécialise de plus exclusivement dans les marques qu'il vend à cause de l'investissement considérable qui est maintenant nécessaire.

Malgré son cynisme face à la qualité des appareils qu'il vend et répare, M. X recommande cependant l'achat des téléviseurs Hitachi aux consommateurs. "Il y a quelques années, j'aurais recommandé l'achat des appareils Fleetwood, mais Hitachi dépasse maintenant cette marque en qualité".

Pour M. X, il est important qu'un consommateur s'informe des prix demandés par divers magasins avant de faire un achat et il faut aussi marchander. Les prix affichés ne sont pas toujours les prix de vente ainsi, il nous a indiqué un appareil dont le prix affiché est de \$1,200.00 alors qu'il ne compte pas obtenir plus de \$950.00 lors de la vente.

Pour cet électronicien d'expérience, un des facteurs les plus importants qu'il faut considérer avant l'achat c'est la question de la garantie. En plus de la durée de cette garantie, M. X nous signale que les modalités d'application de ces garanties varient considérablement d'une marque à l'autre. Il faut s'informer.

## GAUTHIER Un chaud... et rare partisan de Quasar

Pour M. Gauthier, électronicien qui possède une expérience de 20 ans dans la réparation de téléviseurs, les appareils Quasar sont ceux qui possèdent la plus grande qualité à tous les points de vue. A toutes nos questions, il a donné cette marque de téléviseurs américains assemblés au Canada gagnante.

"C'est un appareil qui est moins cher que plusieurs autres tout en offrant une excellente qualité, a précisé M. Gauthier".

Selon cet électronicien qui est au service d'une entreprise vendant des appareils Sylvania, Quasar, Zenith, Sharp et Thosiba, le consommateur qui désire se procurer un appareil couleurs doit vérifier la qualité du produit offert en s'informant auprès d'un spécialiste. La qualité de la garantie et du service après-vente sont également des aspects majeurs à considérer.

## GILLES THIBAUT Recommande Electrohome ...déteste Philips

Pour Gilles Thibault, électronicien de 5 ans d'expérience qui ne fait que de la réparation, les téléviseurs de marque Electrohome représentent le meilleur achat que puisse faire un consommateur. Les appareils Zenith sont également une valeur sûre, mais ils sont plus chers à l'achat et leur entretien est en règle générale plus dispendieux.

Il est un appareil que M. Thibault refuse de réparer à cause de la grande difficulté qu'ils représentent: les téléviseurs Philips.

Lorsqu'il parle de la qualité des téléviseurs, M. Thibault pondère cependant son jugement en affirmant que la qualité des appareils n'est pas uniforme à travers toute la production d'une même compagnie. On peut aller du très bon au très mauvais d'une année à l'autre et d'un modèle à l'autre à l'intérieur d'une même marque.

Pour ce spécialiste de la réparation, on peut espérer dans les meilleurs cas qu'un téléviseur durera 7 à 9 ans. M. Thibault suggère aux consommateurs de remplacer leur téléviseur usagé si le coût d'une réparation dépasse 25% du coût d'achat d'un appareil neuf équivalent.

Selon M. Thibault, il est difficile pour un consommateur ne possédant pas une formation technique de faire un choix entre les divers appareils qui sont offerts sur le marché. Hors le fait qu'il déconseille l'achat des téléviseurs portatifs à cause de leur faible résistance, M. Thibault suggère de se fier à l'apparence de l'appareil et à la qualité de l'image qu'il donne dans le magasin. Il déconseille également l'achat des marques peu connues.

La garantie est également un facteur important à considérer lorsqu'il s'agit de faire un achat de cette importance. Alors que certains manufacturiers ne garantissent que les pièces, d'autres payent également pour la main-d'oeuvre. Dans certains cas il faut payer en surplus pour obtenir un contrat de service. En moyenne, on peut compter obtenir une garantie de 1 an sur l'ensemble de l'appareil et de deux ans sur la lampe-écran. Dans certains cas, les manufacturiers offrent une garantie de cinq ans sur les transistors.

## L'épargne-retraite (fin)

"Suite à la plainte que nous avons déposée à vos bureaux au sujet d'un plan d'épargne-retraite, nous avons pris connaissance de l'article que vous avez rédigé dans le Dimanche-Matin du 5 octobre.

Nous tenons à vous remercier de votre rapide intervention et de toutes les démarches que vous avez effectuées pour nous éclairer à ce sujet et pour mettre le public en garde de ne pas commettre les mêmes bévues.

Cependant, lors de la publication de votre article, une erreur s'est glissée faisant croire que nous avions pu récupérer la somme de \$1,420.00 alors qu'en réalité, il s'agit là de la somme que nous avons perdue.

Toutefois, nous croyons que la publication de cet article ne sera pas vaine, car le public a pu bénéficier des conseils qui nous ont été adressés.

Nous vous réitérons toute notre gratitude et nous vous prions d'agréer, monsieur, l'expression de nos sentiments les meilleurs".

S.P., J.P., P.P., N.G.

## Sam Goodman ne répond plus...

On se souviendra du cas de M. J.P., un consommateur dont la maison possède un solage en mauvais état qui laisse pénétrer des quantités considérables d'eau à l'automne et au printemps.

M. J.P. s'est adressé à nous pour forcer le constructeur de sa maison, la compagnie Domfab de Laval, à effectuer la réparation qui est couverte par la garantie. Au cours de nos différentes conversations avec un des principaux administrateurs de cette entreprise, M. Sam Goodman, nous avons obtenu des réponses entièrement différentes d'une fois à l'autre. Dans un premier temps, M. Goodman a tenté de noyer le poisson en demandant à notre lecteur de passer par l'intermédiaire de la SCHL. Par la suite, M. Goodman nous a promis de s'occuper du problème et de faire la réparation si la réclamation était justifiée.

Plusieurs semaines plus tard, et malgré l'envoi de nombreuses lettres recommandées, M. J.P. n'a toujours pas reçu de réponse de M. Goodman.

Qui plus est, M. Goodman ne répond plus à nos appels téléphoniques ces jours-ci.

Face à cette situation, nous avons recommandé à notre correspondant, M. J.P. de s'adresser à la Cour des petites créances pour obtenir son dû.

A notre grande surprise, M. P. n'a pas été emballé par cette proposition. C'est beaucoup de dérangement et un petit investissement, bien sûr, mais pour un montant qui peut s'élever à \$300.00, nous croyons que la lutte en vaut la chandelle. Nous avons donc insisté auprès de M. P. pour qu'il n'abandonne pas en si bonne voie et poursuive son combat.

En plus de son cas personnel, il ne faut pas oublier tous les autres cas semblables. Abandonner sous prétexte que ça demande bien du temps et des frais nous semble dangereux parce que de nombreuses entreprises comptent sur ce réflexe des consommateurs pour se permettre d'ignorer leurs garanties et leurs promesses.

D'autre part, les cours des petites créances ont été institués justement dans le but de faciliter l'accès à la justice et malgré un défaut majeur (la limite de leur juridiction fixée à \$300.00, ce qui est beaucoup trop bas) ces cours remplissent assez bien le rôle qui leur avait été fixé.

Il faut que les consommateurs profitent de cette possibilité qui leur est offerte et saisissent l'occasion de faire valoir leurs droits à peu de frais et avec un minimum de complication.

Nous nous permettons donc d'espérer que M. J.P. portera sa cause devant la Cour des petites créances.



## Un matelas qui creuse prématurément

"Je vous écrit à propos d'un matelas Beautyrest extra ferme fabriqué par la compagnie Simmons de Montréal. Après quatre mois d'usage, soit en janvier dernier, nous avons porté plainte auprès de notre vendeur Ameublement Chambly parce que le matelas s'était creusé au centre.

contreplaqué sur notre sommier pour les satisfaire mais pas à dépenser une grosse somme pour un sommier dont nous n'avons pas besoin. J'espère obtenir satisfaction par votre entremise car j'ai confiance en vous.

F.L.

Malgré les interventions du vendeur en janvier, mars et juin, la compagnie n'a rien fait. Voyant que le manufacturier était de mauvaise foi, nous avons communiqué directement avec lui pour obtenir satisfaction. Après avoir expliqué notre problème, le représentant de Simmons nous a d'abord dit qu'aucune plainte ne leur était parvenue à ce sujet. Vérification faite auprès des Ameublements Chambly, nous avons communiqué à nouveau avec la compagnie Simmons où on a enfin avoué avoir reçu nos plaintes. On nous a également promis d'envoyer un représentant pour voir notre matelas.

Nous avons à notre tour communiqué avec M. Archambault des matelas Simmons qui nous a confirmé dans ses grandes lignes la véracité de vos affirmations.

Selon M. Archambault qui est allé inspecter votre matelas, vous possédez un sommier à lames dont les ressorts sont étirés. C'est l'état de votre sommier qui est la cause du défaut que vous avez remarqué dans votre matelas. Tant que vous garderez ce sommier, affirme M. Archambault, le même problème se reproduira après trois semaines d'usage.

Toujours selon M. Archambault, le coût approximatif d'un sommier de bonne qualité est de \$200.00.

L'installation d'une planche de 'plywood' sur votre sommier, comme vous le proposez ne serait pas une solution à votre problème puisque cette planche creuserait également en son centre. M. Archambault affirme être disposé à remplacer votre matelas pour un neuf, mais il suggère d'aller au coeur du problème de façon à l'éliminer de façon permanente.

M. Archambault a cependant retenu une solution que nous lui avons faite: si le sommier à lames n'est plus bon parce que les ressorts sont étirés par un trop long usage, leur remplacement devrait s'avérer une solution à votre problème aussi bonne que l'achat d'un sommier neuf. Le coût de cette réparation: moins de \$10.00.

Le représentant de la compagnie Simmons met cependant une réserve à son offre: que les lames du sommier soient toujours en bon état. Pour s'assurer de ce point, M. Archambault offre de passer chez notre lectrice pour examiner la question.

Deux semaines plus tard, un M. Marc Archambault s'est présenté chez nous au nom de Simmons. Il nous a avoué que le matelas était défectueux et que la compagnie le remplacerait à la condition que nous achetions un bon sommier. Je ne vois vraiment pas la nécessité de cet achat supplémentaire étant donné que je possède un sommier King de Simmons en bon état.

J'ai encore une fois téléphoné à la compagnie et demandé à parler au responsable du service concerné qui m'a lui aussi fait la même proposition. Comme je lui ai expliqué que sa proposition n'était pas honnête, il m'a répondu que même si je changeais le matelas, le même problème se reproduirait si je ne remplaçais pas également le sommier. A défaut de remplacer le sommier, le matelas qu'ils acceptaient de me donner ne serait pas garanti.

Depuis ce moment, je n'ai plus eu de nouvelles de cette compagnie. Je veux que mon matelas soit remplacé par un neuf sans défaut. Nous sommes consentants à installer une planche de

essaierons de répondre le plus tôt possible, en tenant compte en premier lieu des sujets qui semblent intéresser le plus grand nombre possible de lecteurs.

Tous les envois doivent être adressés à CON-SOMMACTION, Dimanche-Matin, 5701, rue Christophe-Colomb, Montréal.

## Écrivez-nous

Le consommateur aux prises avec un commerçant ou un fabricant peu soucieux de la qualité de leurs produits ou désintéressés du service après vente peut faire appel à CON-SOMMACTION, par écrit. Nous interviendrons directement ou nous dirigerons le consommateur vers les personnes qui l'aideront. Le lecteur doit inclure à son envoi copie des contrats de vente, des contrats de crédit,

des garanties, des lettres expédiées au commerçant, des réponses de ce commerçant. Ces documents nous permettront d'intervenir plus efficacement auprès des marchands ou des fabricants mis en cause.

Le lecteur doit également inscrire son nom et son adresse sur la lettre, mais seules les initiales de son nom apparaîtront dans le journal. Nous

**COURRIER**

# Deux différentiels en 18,800 milles pour une Camaro

"Je vous écrit au sujet de la garantie d'une voiture Camaro que j'ai achetée chez Bonaventure Chevrolet.

Tout a commencé alors que ma voiture avait parcouru 3,987 milles, alors qu'on remplaçait le différentiel parce qu'après vérification on avait noté une perte d'huile et qu'il était indispensable de le changer pour un neuf. C'était sous garantie, donc gratuit.

Lorsque ma voiture a atteint les 11,000 milles, alors qu'elle était toujours couverte par la garantie, je me suis rendu chez mon concessionnaire pour faire vérifier d'où pouvait provenir un sifflement qui se produisait alors que je roulais entre 10 et 70 milles à l'heure. Le mécanicien de Bonaventure m'a alors affirmé que ce n'était rien de grave et que ça pouvait être causé par plusieurs facteurs: roulements à billes des roues, transmission, différentiel. De toute façon, il n'y avait pas à s'alarmer. Il est à noter que j'ignorais à ce moment-là que c'était le différentiel qui causait le sifflement. Ce n'est que plus tard, alors que je suis allé voir des spécialistes en transmission et différentiel qu'on m'a assuré qu'il s'agissait de cette partie de ma voiture.

N'ayant pas le choix, je fais réparer ma voiture à mes frais car Bonaventure refuse de faire cette réparation sous la garantie, ma voiture ayant entre-temps atteint les 18,000 milles.

Je tente donc maintenant de récupérer cette somme de \$293.00 qui est anormale à mon avis

pour une voiture aussi peu utilisée. Deux différentiels en 18,000 milles, ça me semble considérablement exagéré."

D.T.

"Nous sommes entièrement de votre avis à ce sujet. C'est nettement exagéré, surtout dans le cas où vous avez dû déboursier \$293.00 pour faire effectuer la réparation.

Chez General Motors, on nous répond que vous auriez dû aviser la compagnie si vous n'avez pas été satisfait par la réponse que vous a donnée votre concessionnaire. On aurait alors demandé à un spécialiste de la compagnie de vérifier le diagnostic posé par Bonaventure Chevrolet.

Nous avons alors fait remarquer à M. Laviolette, des relations avec la clientèle, qu'en règle générale un consommateur est satisfait de la réponse que lui fait un mécanicien et qu'il ne possède pas, règle générale, les connaissances lui permettant de contester le jugement qui lui est donné par un spécialiste.

Comme de plus vous avez fait effectuer la réparation dans un atelier spécialisé qui ne fait pas partie du réseau de General Motors, votre cause est vraiment désespérée... A moins de poursuivre votre concessionnaire devant la Cour des petites créances où la preuve sera difficile à faire que votre concessionnaire vous a vraiment fait l'affirmation que vous lui prêtez et que c'était bien là le premier symptôme de la longue maladie qui s'est terminée par l'amputation de votre différentiel.

SPÉCIAL \$1.00  
**tintin**



100 PAGES DE BANDES DESSINÉES

UN NUMÉRO FOU FOU FOU

Tel qu'annoncé

**29¢**

\*plus la consigne pour la bouteille

pour **30 OZ FL**

**Le vrai goût du Cola à un prix vraiment bas. Comparez l'économie!**



Réal Béland dit:  
"Moi je l'ai l' **KIK**  
Le cola de chez nous."

®marque déposée

\*pour les endroits desservis par l'usine KIK COLA de Montréal seulement.

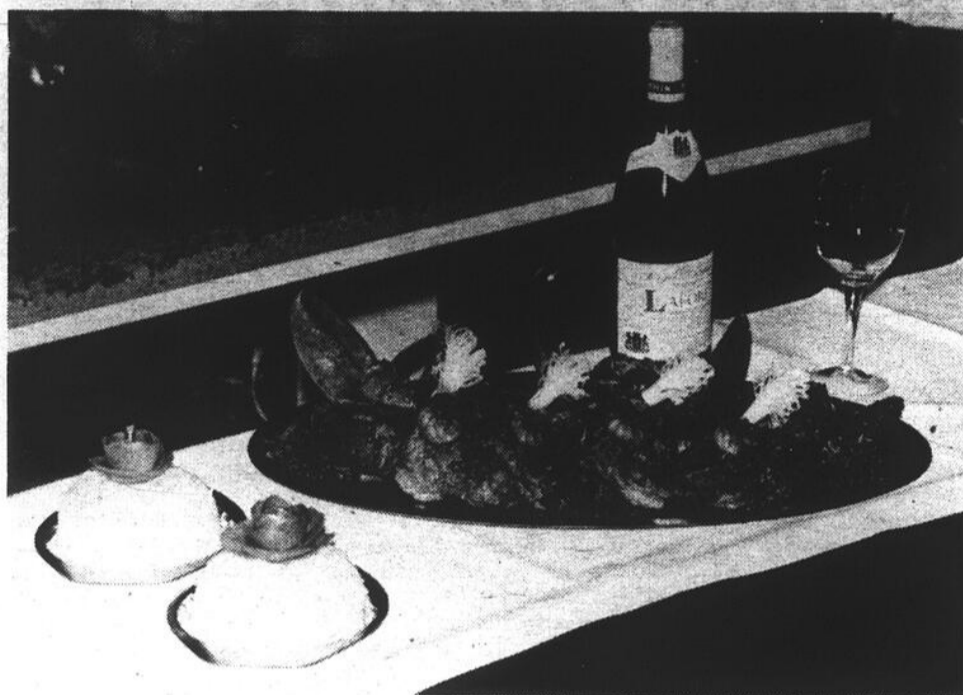


DIMANCHE-MATIN — 9 NOVEMBRE 1975 — PAGE 6

# gastromic chez soi

par josette bourbonnais

du  
Chef  
Raymond  
du  
restaurant  
"Homard et le Boeuf"  
à  
Saint-Eustache



## le mariage d'armor

**COÛT**  
**\$22**  
**POUR 4**  
**PERSONNES**

C'est une première québécoise que le chef Raymond a réalisée sous nos yeux pour les lecteurs de Dimanche-Matin mais qu'il avait pratiquée déjà en France et qu'il avait apprise d'un vieux chef respecté qu'on désignait sous le nom de Maître Clairét. C'était au Normandie, rue des Echelles, à Paris. Il s'agit du mariage de deux plats différents, un homard breton et un poulet nantais. Armor désigne la région maritime de Bretagne.

2 homards de 1-1/2 livre chacun, 1/2 bouteille de vin blanc sec, 3 oz de cognac, 1/2 livre de champignons, 1 gros oignon, 4 têtes d'échalotes sèches, 1 tête d'ail, thym, laurier, estragon, cayenne, 2 c. à soupe de purée de tomate, 1 livre de tomates fraîches.

Couper les homards en deux (vivants), ôter les poches de sable, séparer les pattes. Prendre un poêlon avec de l'huile (2 oz) bien chauffée et y déposer les homards, côtés coupés dans l'huile. Les saisir une minute. Les enlever, les déposer dans un plat. Dans le même poêlon, mettre l'ail haché fin dans le restant d'huile, l'oignon haché fin, les faire dorer doucement, remettre les homards dessus, remettre au feu, flamber au cognac, sitôt après ajouter la moitié du vin blanc, y ajouter le concentré de tomate et du fumet de (ou cuisson) de poisson (1/2 pinte), mijoter pendant 8 à 10 minutes et ajouter une pincée d'estrageon, 1/4 de c. à thé de cayenne (au goût) et laisser de côté.

### LE POULET

Désosser le poulet (couper en quatre). Assaisonner de sel, poivre, le passer à la farine. Prendre un autre poêlon avec du gras (moitié beurre, moitié huile), faire dorer le poulet de chaque côté et l'enlever. Mettre les échalotes hachées fin et les champignons en lamelles, faire dorer et y ajouter les tomates épépinées et coupées en petits morceaux, laisser cuire quelques minutes et rajouter le poulet, puis le reste de vin blanc et, si

possible, un verre de jus de viande (de rôti de veau ou de boeuf), une feuille de laurier, une pincée de thym, poivre noir au goût, et mijoter pendant 8 à 10 minutes.

Les deux plats étant prêts, choisir un plat de service en inoxydable. Y déposer le homard et, à côté, les morceaux de poulet et verser les deux sauces sur le dessus. Faire mijoter le tout au four à 450°F pendant 7 à

8 minutes. On peut toujours préparer à l'avance et réchauffer les deux plats au moment de servir. Se sert avec un riz blanc.

Suggestion du chef: une bouteille de Laforet Mâcon-Villages de Joseph Drouhin.

### le Chef Raymond

Clairét, au "Normandie". En plus de ses bons conseils professionnels, le Maître en imposait aux plus jeunes par ses nombreux voyages: Indes, U.S.A., différents pays d'Europe, où il avait travaillé. Raymond fait faire ses papiers d'immigration et part au Canada en 1963. Il travaille tout de suite au Sun Valley, à Sainte-Adele, pour se familiariser avec le pays et les coutumes, puis au Port of Call, avec une brigade de 22 cuisiniers, comme chef saucier tout l'hiver. Sa première place de chef au pays, c'est à La Vieille France, en '64, puis chez Bourgetel, au moment de l'Expo. Il repart en France dans le Var, dans un relais de campagne. C'est là qu'il sert une clientèle d'Allemands, de Suisses et de Belges surtout, on lui faisait aussi de vieilles recettes: mousse de truite, truite au pastis, mais la famille ne peut plus se rechauffer et revient au Canada. Raymond est très fier de son mariage d'Armor, un plat qui a été préparé au restaurant "Homard et le Boeuf" de Saint-Eustache.

Raymond Coudray est né à Dinan, Côtes-du-Nord, en Bretagne. Des avant de quitter l'école, à 15 ans, il était attiré par les métiers de l'alimentation mais voulait tout d'abord être boulanger. Ses parents n'approuvant pas son choix, il se tourne vers la cuisine. Il faut dire que tout jeune, il regardait faire sa mère qui avait été, jeune fille, cuisinière dans les châteaux. Il fait son apprentissage dans le Morbihan, à l'Hotel du Commerce, de Port-Louis. C'était la dure école, se lever à 5 h pour aller chercher la marée fraîche. Il apprend à apprêter tous les fruits de mer, pour une clientèle de touristes, puis l'hiver, le gibier. Il y avait la troisième génération de cuisiniers. Le plus ancien lui disait: "Il faut travailler pour tout connaître". Puis Raymond fait des saisons en Bretagne, toujours, et c'est le mariage d'Armor.



# LES POMMES

## UN DESSERT?

par  
Josette  
Bourbonnais

C'est le temps des pommes. Elle ne sont jamais meilleures que tard l'automne alors que les autres fruits disparaissent et surtout depuis l'avènement de cette nouvelle méthode de conservation en atmosphère contrôlée qui nous rend le fruit, en plein hiver, frais et croquant comme au temps de sa cueillette.

Mais qui a dit que les pommes devaient constituer seulement des desserts, cuisinés ou non?

Les pommes peuvent se consommer en une quantité de plats tous plus appétissants et nourrissants les uns que les autres. Connaissez-vous les soupes aux pommes, les salades aux pommes, les plats de porc (le meilleur ami de la pomme), et la volaille aux pommes (poulet, canard, oie).

Un petit livre admirable de notre bonne amie Juliette Huot, publié aux Editions La Presse "MES

MEILLEURES RECETTES AUX POMMES" devrait remplir d'aise toutes les mamans soucieuses de varier les menus de la maisonnée (pour \$3.00).

Deux extraits seulement pour mettre l'eau à la bouche.

### SOUPE AUX POMMES

1 1/2 tasse de petits pois verts congelés  
2 tasses de jus de pomme non sucré  
1 tasse de compote de pomme  
1/2 tasse de crème 15%  
2 c. à soupe de cidre ou de vermouth sec  
tranches de citron.

Faire chauffer les pois à l'étuvée et réduire en purée. Mélanger avec le jus de pomme, la compote, la crème, le vermouth ou le cidre et mettre au réfrigérateur. On garnit avec des tranches de citron.

### LA SALADE AUX POMMES ET CHOU ROUGE

2 c. à table d'huile à salade  
1 1/2 à 2 livres de chou rouge râpé  
1 petit oignon haché fin  
1 grosse pomme non pelée coupée en dés  
1/2 tasse de raisins secs gonflés dans l'eau bouillante et refroidis

5 clous de girofle

2 clous ronds

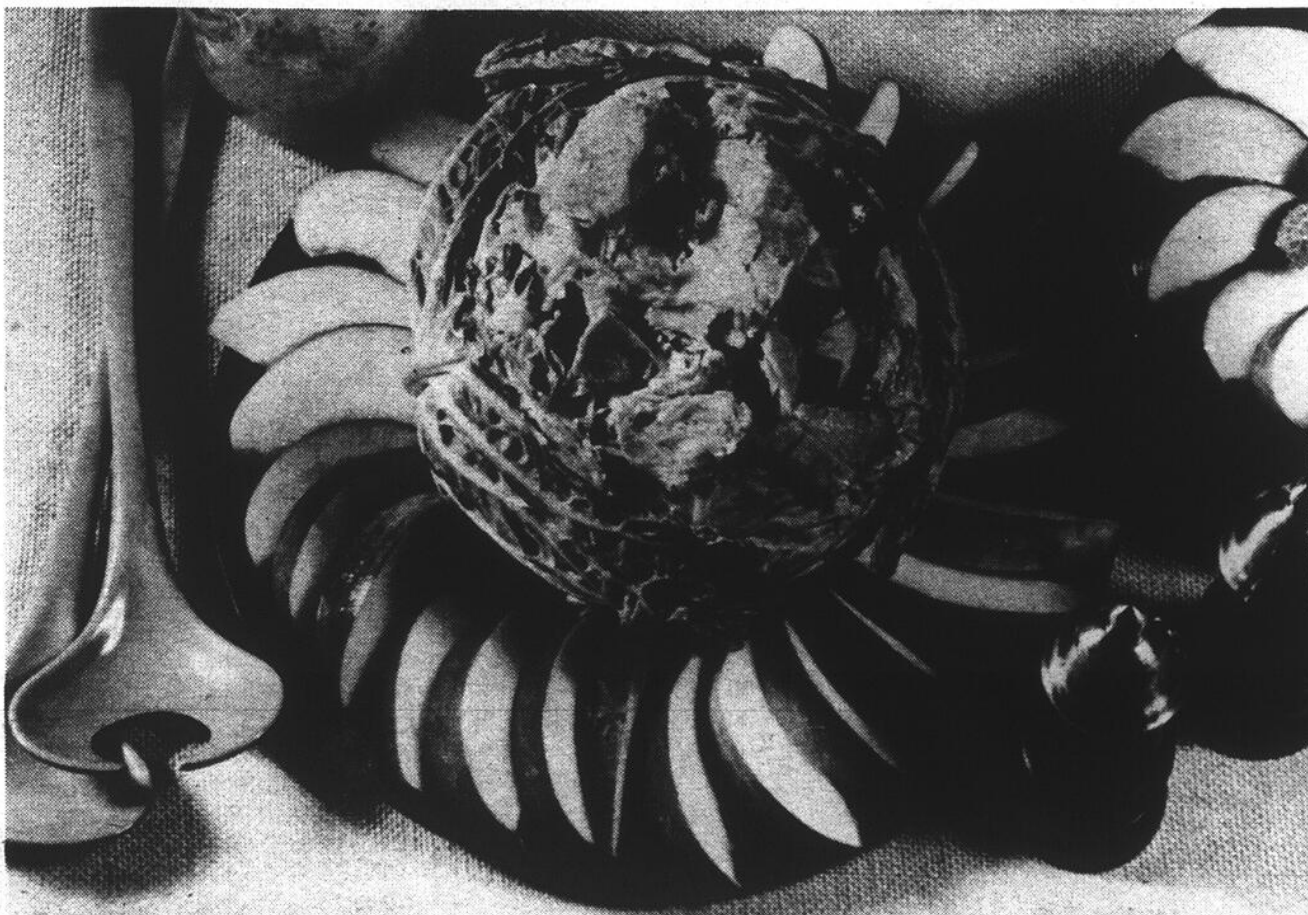
1 c. à thé de sel

2 c. à soupe de sucre

1 c. à soupe de vinaigre de cidre

Chauffer l'huile dans un chaudron, ajouter le chou, l'oignon, la pomme, les raisins secs et les clous.

Couvrir et cuire à feu très doux pendant une heure. Ajouter les autres ingrédients.



## Le Baron Otard

L'aristocrate des cognacs



Vendu partout au Canada par Les Distilleries Schenley du Canada Ltée

**Allegro**  
Une nouvelle génération de vermouths!

ALLEGRO ROUGE et ALLEGRO SEC, présentés en belles bouteilles d'un litre (35 oz), sont tous deux délicieux. ALLEGRO ROUGE se boit tel quel ou sur glace; ALLEGRO SEC est pour les martinis, les gibsons et autres cocktails. Adoptez la nouvelle génération de vermouths sans tarder!

**Vins Brights**  
VINS CANADIENS DE QUALITÉ DEPUIS 1874



## Question de qualité et d'économie?

**STOCK** a deux réponses:

- ① le Vermouth rouge **STOCK**, doux
- ② le Vermouth blanc **STOCK**, sec

La qualité d'une importation d'Italie à prix très populaire

Vendu partout au Canada par  
Les Distilleries Schenley du Canada Ltée  
Commanditaires des Trophées de Football Schenley depuis 1953.

## La mode italienne

### nous visite

La ligne féminine souple et fluide prédomine dans le prêt-à-porter italien du printemps-été 1976.

Chez les hommes, la mode italienne préconise également les tissus doux au toucher et un style plus sobre.

Ces tendances se retrouvent dans Moda Italiana, une présentation de prêt-à-porter que 28 firmes italiennes offriraient aux acheteurs canadiens à l'hôtel Ritz-Carlton. Vingt-quatre de ces maisons de confection montrent leurs collections au Canada pour la première fois.

La manifestation, placée sous le patronage du ministère italien du Commerce extérieur et de l'Istituto Nazionale per il Commercio Estero (ICE), est organisée par le délégué commercial d'Italie à Montréal, M. Giorgio Cichi.

Moda Italiana groupe un vaste assortiment de vêtements pour hommes et pour femmes: robes, costumes, pantalons, imperméables, chemises, chemisiers, cravates, foulards, vêtements de sport et ensembles en cuir.

Bien qu'elles soient orientées vers la saison printemps-été, les collections comportent aussi quelques articles d'automne-hiver. Les prix sont modérés.



# TRAVAILLEURS DE LA CONSTRUCTION!

## opération adhésion syndicale



les 7, 8 et 9 novembre 1975

les 4, 5, 6, 7, 8 et 9 novembre 1975 à la Baie James

### Pourquoi voter?

Pour choisir l'association syndicale à laquelle vous appartiendrez obligatoirement pour toute la durée du prochain décret de la construction. Ce vote déterminera la représentativité des associations de salariés. Il est à noter que même si le scrutin se déroule en secret, l'Office de la construction du Québec sera tenu d'identifier le choix de chaque salarié de la construction, afin de déterminer son allégeance syndicale.

### Qui peut voter?

SUIVANT LA LOI toute personne inscrite sur la liste des votants, établie par l'Office de la construction du Québec à partir des rapports mensuels d'employeurs pour la période allant du mois d'AOÛT 1974 au 31 JUILLET 1975 INCLUSIVEMENT.

### Où voter?

Dans les bureaux de vote énumérés au bas de cette annonce.

### Comment voter

a) EN SE PRÉSENTANT AU BUREAU DE VOTE avec la CARTE DE VOTANT et l'une des deux cartes OBLIGATOIRES suivantes: LA CARTE DE NUMÉRO D'ASSURANCE SOCIALE (CANADA) ou LA CARTE DE LA RÉGIE DE L'ASSURANCE MALADIE DU QUÉBEC;

b) Puis en exprimant son choix sur le BULLETIN DE VOTE officiel au moyen d'une croix dans la case qui se trouve à la droite du nom de L'ASSOCIATION SYNDICALE choisie.

### Quand voter?

Les 7, 8, 9 novembre 1975  
aux heures suivantes:

7 novembre: de 13 h. à 21 h.  
(HEURE LOCALE)

8 novembre: de 9 h. à 18 h.  
(HEURE LOCALE)

9 novembre: de 9 h. à 18 h.  
(HEURE LOCALE)

pour la Baie James

Les 4, 5, 6, 7, 8, 9 novembre 1975 de  
9 h. à 23 h. (HEURE LOCALE)

Pour de plus amples renseignements, adressez-vous au bureau de l'Office de la construction du Québec de votre région. Exceptionnellement, un service téléphonique sera maintenu aux heures suivantes:

7 novembre: de 16:30 h. à 21 h.  
(HEURE LOCALE)

8 novembre: de 9 h. à 18 h.  
(HEURE LOCALE)

9 novembre: de 9 h. à 18 h.  
(HEURE LOCALE)

### Pour information:

RÉGION DE RIMOUSKI (418) 724-4491  
RÉGION DE CHICOUTIMI (418) 549-0627  
RÉGION DE QUÉBEC (418) 681-4143  
RÉGION DE TROIS-RIVIÈRES  
(819) 379-5410  
RÉGION DE DRUMMONDVILLE  
(819) 478-4181  
RÉGION DE SHERBROOKE (819) 569-3619  
RÉGION DE MONTRÉAL (514) 341-7740  
RÉGION DE ST-HYACINTHE (514) 773-6663  
RÉGION DE SOREL (514) 742-2767  
RÉGION DE JOLIETTE (514) 753-7434  
RÉGION DE ST-JÉRÔME (514) 438-4156  
RÉGION DE HULL (819) 771-6652  
RÉGION DE VAL D'OR (819) 825-4477  
RÉGION DE HAUTERIVE (418) 589-3791  
RÉGION DE SEPT-ÎLES (418) 962-9738  
RÉGION DE LA BAIE-JAMES (O) 819-8735

opération adhésion syndicale: 7, 8 et 9 novembre 1975

## Office de la construction du Québec

### BUREAUX DE VOTE, RÉGION DE MONTRÉAL

**Laval**  
École secondaire St-Martin  
4045, boul. St-Martin,  
Chomedey  
**Longueuil**  
École Gérard-Fillion  
1330 ouest, Curé-Poirier

**Centre ville**  
Palais du commerce  
1650, rue Berri  
**Ouest Valleyfield**  
67, rue Académie

**Dorion**  
143, Harwood  
**Montréal**  
Fabrique Notre-Dame-du-Foyer  
5999, 40<sup>e</sup> avenue  
Montréal

Ou n'importe quel autre des 86 bureaux de vote, à travers la Province.

# TRAVAILLEURS DE LA CONSTRUCTION!

## opération adhésion syndicale



les 7, 8 et 9 novembre 1975

les 4, 5, 6, 7, 8 et 9 novembre 1975 à la Baie James

### LISTE DES BUREAUX DE VOTE

#### RÉGION DE RIMOUSKI (418) 724-4491

**Rimouski**  
Centre de formation professionnelle  
350, boul. Arthur Buies

**Matane**  
Centre de main-d'œuvre du Québec  
69, avenue Desjardins

**Ste-Anne-des-Monts**  
Centre de main-d'œuvre du Québec  
Route nationale 132

**Gaspé**  
Centre de main-d'œuvre du Québec  
Rue Lejeune

**Chandler**  
Ministère des Affaires Sociales  
372, boul. Grand Pabos

**New-Carlisle**  
Centre de main-d'œuvre du Québec  
Rue Principale

**Carleton**  
Hôtel de Ville  
Rue Comeau

**Amqui**  
Centre de main-d'œuvre du Québec  
20, boul. St-Benoît

**Cabano**  
Centre de main-d'œuvre du Québec  
149, rue Commerciale

**Rivière-du-Loup**  
Sous-sol de l'église St-François  
Rue Delage

**Îles-de-la-Madeleine**  
Ministère des Affaires Sociales  
Rue Principale  
Cap-aux-Meules

**RÉGION DE CHICOUTIMI (418) 549-0627**

**Chicoutimi**  
Commission de formation professionnelle  
210 ouest, Des Oblats

**Alma**  
Centre de main-d'œuvre du Québec  
445, Sacré-Coeur

**Roberval**  
Centre de main-d'œuvre du Québec  
31, avenue Roberval

**Dolbeau**  
Centre de main-d'œuvre du Québec  
1230, boul. Walberg, Suite 11

**Chibougamau**  
Centre de main-d'œuvre du Québec  
357, 3<sup>e</sup> rue, Apt. 1

**RÉGION DE QUÉBEC (418) 681-4143**

**Lévis**  
Salle du conseil  
225, Côte du Passage

**St-Raymond**  
Salle Hôtel de Ville  
375, St-Joseph

**Thetford-Mines**  
Salle du Service de la protection civile  
160 sud, boul. Caouette

**St-Georges-Est**  
Salle du conseil

**Montmagny**  
École polyvalente Louis-Jacques-Casault  
141 est, boul. Taché

**Ste-Anne-de-la-Pocatière**  
Salle du conseil  
412, 9<sup>e</sup> Rue

**Baie-St-Paul**  
Centre culturel  
Boul. Fafard

**Malbaie**  
Hôtel de Ville  
280, Nairm

#### Québec

Manège militaire Laurier  
805 est, Grande Allée

**RÉGION DE TROIS-RIVIÈRES (819) 379-5410**

**Cap-de-la-Madeleine**  
Centre de formation professionnelle  
500, Des Érables

**La Tuque**  
Centre de main-d'œuvre du Québec  
580, rue Commerciale

**Shawinigan**  
Centre de main-d'œuvre du Québec  
175, 6<sup>e</sup> rue

**Louiseville**  
Salle des Chevaliers de Colomb  
201, rue Ste-Marie

**RÉGION DE DRUMMONDVILLE (819) 478-4181**

**Drummondville**  
Bureau régional (O.C.Q.)  
402, Lindsay

**Victoriaville**  
Édifice provincial  
62, St-Jean Baptiste

**RÉGION DE SHERBROOKE (819) 569-3619**

**Lac Mégantic**  
Centre de main-d'œuvre du Québec  
5527, Frontenac

**Sherbrooke**  
Centre 24 Juin  
641, rue Vingt-quatre-Juin

**Asbestos**  
Centre hospitalier d'Asbestos  
Salle communautaire  
475, 3<sup>e</sup> avenue

**Magog**  
Ministère des Affaires Sociales  
7 est, Principale

**RÉGION DE MONTRÉAL (514) 341-7740**

**Laval**  
École secondaire St-Martin  
4045, boul. St-Martin,  
Chomedey

**Longueuil**  
École Gérard-Filion  
1330 ouest, Curé-Poirier

**Centre ville**  
Palais du commerce  
1650, rue Berri

**Ouest Valleyfield**  
67, rue Académie

**Dorion**  
143, Harwood

**Montréal**  
Fabrique Notre-Dame-du-Foyer  
5999, 40<sup>e</sup> avenue  
Montréal

**RÉGION DE ST-HYACINTHE (514) 773-6663**

**Granby**  
Hôtel de Ville  
Salle du conseil  
87, rue Principale

**St-Hyacinthe**  
Centre de formation professionnelle  
300, boul. Casavant

**St-Jean**  
Club des raquetteurs Champlain  
60 sud, Jacques-Cartier

**Sutton**  
École Ave Maria  
Rue Académie

**RÉGION DE SOREL (514) 742-2767**

**Tracy**  
Centre de formation professionnelle  
2725, boul. de la Mairie  
Tracy

#### RÉGION DE JOLIETTE (514) 753-7434

**St-Gabriel-de-Brandon**  
École d'art et métiers  
55, rue Grenier

**Joliette**  
Centre de formation professionnelle  
1385, boul. Firestone

**L'Assomption**  
Hôtel de Ville  
200, rue Ste-Anne

**RÉGION DE ST-JÉRÔME (514) 438-4156**

**Maniwaki**  
École Christ-Roi  
150, boul. Desjardins

**Mont-Laurier**  
École Sacré-Coeur de Mont-Laurier  
525, rue de la Madone

**Ste-Agathe**  
École secondaire Ste-Agathe  
99, rue Ste-Agathe

**St-Jérôme**  
Bureau régional (O.C.Q.)  
30, boul. Lajeunesse

**Ste-Thérèse**  
Sous-sol de l'église Sacré-Coeur-de-Jésus  
140, rue Blainville

**L'Annonciation**  
Pavillon de l'école Ste-Croix  
4, rue Du Pont

**Lachute**  
Sous-sol de l'Hôtel de Ville  
380, rue Principale

**RÉGION DE HULL (819) 771-6652**

**Hull**  
Commission de formation  
professionnelle de  
l'Outaouais  
Boul. Cité des Jeunes

**Thurso**  
Salle des Chevaliers de Colomb  
Rue Bourget

**Campbells Bay**  
Salle du Club Lion  
Rue Borden

**RÉGION DE VAL D'OR (819) 825-4477**

**Amos**  
Sous-sol église Christ-Roy  
721 ouest, 2<sup>e</sup> avenue

**Rouyn**  
Direction régionale de la main-d'œuvre  
180, boul. Rideau

**Lebel-sur-Quevillon**  
Centre communautaire  
Salle no 1

**Senneterre**  
Salle St-Paul  
660, 8<sup>e</sup> avenue  
(sous-sol de l'église)

**LaSarre**  
Salle des Chevaliers de Colomb  
15, boul. Allard

**Ville-Marie**  
Centre de main-d'œuvre du Québec  
1, rue Notre-Dame

**Matagami**  
Centre de main-d'œuvre du Québec  
Édifice Gauvin  
193, boul. Matagami

**Val-d'Or**  
Bureau régional (O.C.Q.)  
857, 2<sup>e</sup> avenue

**Témiscamingue-Sud**  
Hôtel de Ville

#### RÉGION DE HAUTERIVE (418) 589-3791

**Sacré-Coeur**  
École Notre-Dame du Sacré-Coeur  
(arrière de l'église)

**Forestville**  
Hôtel de Ville  
Salle du conseil  
1, 2<sup>e</sup> avenue

**Hauterive**  
Bureau régional (O.C.Q.)  
896, Leventoux

**Manic 3**  
Salle de Judo

**Godbout**  
Bureau de la municipalité  
(Face au quai municipal)

**RÉGION DE SEPT-ÎLES (418) 962-9738**

**Port-Cartier**  
Sous-sol de l'église Sacré-Coeur  
38, avenue Parent

**Sept-Îles**  
Centre socio-culturel  
Salle E-3  
Rue Joliette

**Mont-Wright**  
Roulotte 214  
Parc des roulettes

**Fermont**  
Centre éducatif de Fermont  
(samedi et dimanche de 9h. à 18h.)

**Poll itinérant:**

**Shefferville**  
Hôtel de Ville  
(vendredi 18h. à 21h.)

**Fire-Lake**  
Salle de repos  
(samedi de 9h. à 14h.30)

**Gagnon**  
École St-Thomas-d'Aquin  
6<sup>e</sup> rue  
(samedi de 15h.30 à 21h.)

**Poste-Montagnais**  
Salle de repos  
(dimanche de 9h. à 15h.)

**Poll itinérant:**

**Bianc-Sablon**  
École St-Bernard de Lourdes  
de Blanc-Sablon  
(vendredi de 18h. à 21h.)

**St-Augustin**  
École Ste-Augustine  
(samedi de 9h. à 11h.)

**Natashquan**  
École Notre-Dame-des-Anges  
(samedi de 13h.30 à 15h.30)

**Île Anticosti**  
École St-Joseph  
Port Meunier  
(samedi de 16h.30 à 21h.)

**Havre-St-Pierre**  
École Leventoux  
(dimanche de 9h. à 19h.)

**RÉGION DE LA BAIE-JAMES (0) 819-8735**

**Les 4, 5, 6, 7, 8, 9 novembre 1975**  
de 9 heures à 23 heures

**Les 4, 5, 6 novembre**  
aux endroits suivants:  
Grande Opinaca, Petite Opinaca,  
Eastmain, EM 1, David, LG 3, Caribou,  
Corvette, LG 4, Polaris, Guyer, Galina,  
Laforge, Brisay, Lac Pau, Sakami 11.

**Les 7, 8, 9 novembre**  
aux endroits suivants:  
LG 1, Lac Denise, LG 2, Duncan, Camp  
Lac Hélène.

**crieurs  
demandés  
dans Laval  
et Montréal**

INFORMATIONS: J.-D. PERREAU

**353-6060**

Heures de choix

SAMEDI SOIR: 9 h p.m. à 2 h a.m.

DIMANCHE MATIN: 7 h a.m. à 1 h p.m.

**saiaire et bonis**

**Substance qui  
rétracte les  
hémorroïdes**

Une substance cicatrisante exclusive  
provoque la rétraction des hémor-  
roïdes et la cicatrisation des tissus.

Un grand institut de recherche vient de  
mettre au point une substance cica-  
trisante sans pareille pour la rétraction  
des hémorroïdes, le soulagement de la  
démangeaison et la cicatrisation des  
tissus.

Cette substance ne fait pas qu'apaiser  
les douleurs locales; dans nombre de  
cas, on a pu observer une rétraction  
notoire des hémorroïdes.

Mieux encore, l'effet cicatrisant du  
médicament s'est prolongé durant plu-  
sieurs mois.

Cette substance aux effets si bien-  
faisants se nomme la Bio-Dyne; elle  
aide rapidement à la cicatrisation des  
cellules et stimule la croissance des  
tissus nouveaux.

La Bio-Dyne est offerte soit en on-  
guent, soit en suppositoires sous le nom  
de Préparation H. Elle est en vente dans  
toutes les bonnes pharmacies et s'ac-  
compagne d'une offre de rembourse-  
ment.

**Préparation H**

**Des cheveux  
bouclés sans  
permanente!**

Même si vous avez les cheveux raides  
et difficiles à friser, vous pouvez de-  
sormais obtenir des boucles et des  
ondulations souples et ravissantes,  
d'apparence tellement naturelle que  
tout le monde pensera que vous avez  
les cheveux naturellement ondulés.  
Pour cela vous n'avez qu'à vous faire  
un shampooing. Appliquez Perform  
avec le vaporisateur. Peignez pour  
bien faire pénétrer le produit dans les  
cheveux. Faites votre mise en plis.  
Laissez sécher. Vos verres alors  
comme vos cheveux formeront des  
boucles épaisses, souples et très dura-  
bles.

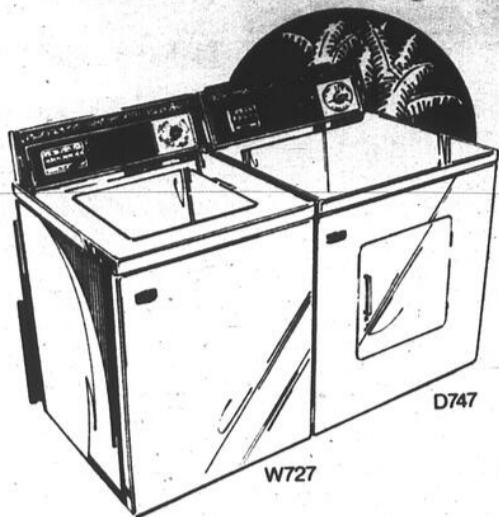
Quelle liberté — vous pouvez vous  
abouriffer les cheveux, dormir dessus,  
les laisser flotter au vent! Votre coif-  
fure tient par n'importe quel temps.  
Un coup de peigne et vos ravissantes  
boucles reprendront leur place! En  
vente dans les bonnes pharmacies, les  
grands magasins et les rayons de pro-  
duits pharmaceutiques et de produits  
de beauté. Satisfaction garantie, si-  
non Perform vous remboursera votre  
argent. Pour obtenir un format d'es-  
say, envoyez 25¢ avec vos nom et  
adresse à Perform, Service PW-53,  
Acton, Ontario.

**FAITES  
DISPARAITRE DE  
VOTRE VISAGE  
LES TRACES  
DU TEMPS**

Lorsque les minuscules tissus  
sous-cutanés se déshydratent,  
les cellules se rétractent  
et forment à la surface de l'é-  
piderme de petites rides.  
L'application, deux fois par  
jour, de la lotion hydratante  
2nd Début ranime ces cellu-  
les, les rides disparaissent et  
votre peau faciale redevient  
lisse et d'apparence jeune.  
Voilà pourquoi 2nd Début est  
la lotion la plus efficace pour  
votre peau. Vous trouverez  
maintenant chez votre phar-  
macien ou aux comptoirs de  
cosmétiques des grands  
magasins deux lotions 2nd  
Début: une avec CEF 800 et  
une autre avec CEF 1200 à  
double action.

**Office de la construction du Québec**

## LAVEUSE et SÈCHEUSE AUTOMATIQUES



### LESSIVEUSE W727

2 vitesses et cycles de lavage normal, cycle prêt-à-porter, cycle de pré-lavage. Sélection de température de rinçage/lavage programmé.

### SÈCHEUSE D747

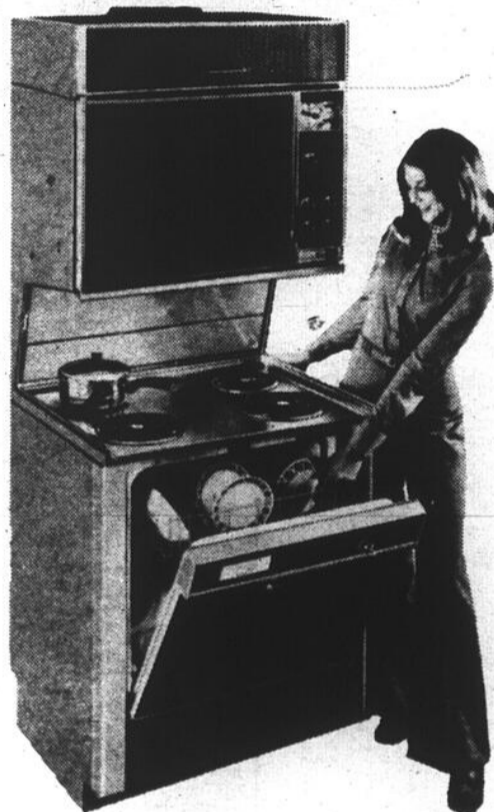
2 cycles, séchage automatique. Boîte de contrôle élevée. Élément puissant (Sun Ray 5000 watts) Porte de sécurité. Capacité 12 lb.

**PRIX B.V.**

**GARANTIE 2 ANS DE REMPLACEMENT DES PIÈCES**

# LE MARCHAND "BONNE VALEUR" VOUS FAIT FAIRE DE BELLES ÉCONOMIES VENEZ CETTE SEMAINE VOIR CES SPÉCIAUX

# Simplicity



**LE CENTRE  
"COOK'N-CLEAN"  
trois-en-un  
pour les cuisines  
modernes!**

En haut, un four familial à grill sans fumée offrant le système de nettoyage continu "Perma Clean", une exclusivité MODERN MAID et le panneau de contrôle au niveau des yeux.

Au milieu... une surface de cuisson à quatre brûleurs... avec un rebord pour contenir les renversements...

Les éléments de chauffage sont des "Perma-Coils" MODERN MAID, garantis à vie!

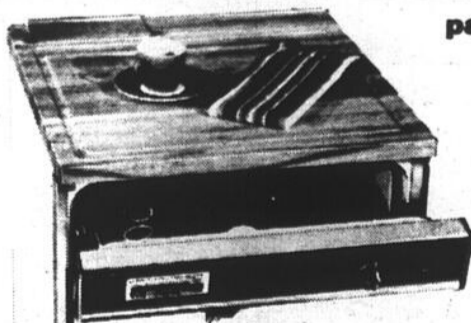
En-dessous, il y a le grand lave-vaisselle MODERN MAID avec paniers jumelés amovibles. Les boutons-poussoirs sensibles comprennent des cycles sanitaires, un réglage rinçage-retenu pour le lavage ultérieur et un broyeur d'aliments mous qui élimine le rinçage préalable!

**PRIX B.V.**

**GARANTIE 2 ANS DE REMPLACEMENT DES PIÈCES**

## LE LAVE-VAISSELLE QUI ÉCONOMISE L'ÉNERGIE

par MODERN MAID



### MODELE DW 676

Mobile à 6 boutons, économie d'énergie, 3 cycles rinçage retenu. Lavage retenu. (séchage naturel économie jusqu'à 70% d'électricité) Planche à découper. Broyeur d'aliments mous. Panier pour argenterie. Modèle ZDW 670 ENCASTRE mêmes avantages.

**PRIX B.V.**



**GARANTIE 2 ANS DE REMPLACEMENT SUR LES PIÈCES**

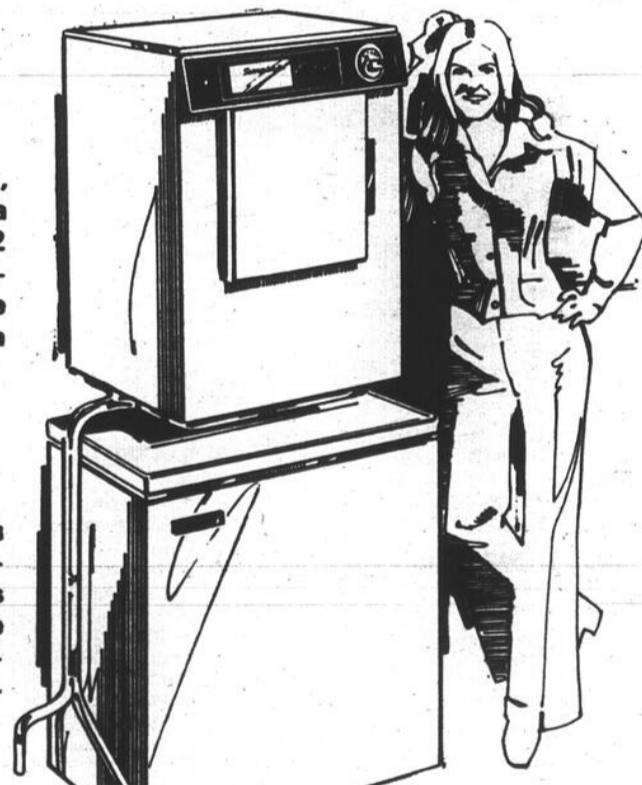
- VALEUR IMBATTABLE
- FIABILITÉ
- QUALITÉ

**Laissez à SIMPLICITY  
LE SOIN DE VOUS EN PROUVER  
LES RAISONS**

**LESSIVEUSE-ESSOREUSE  
SUPERTWIN ST-5-6**  
Complètement portable, lave 12 livres de linge à la fois. Le modèle St-6 offre 2 vitesses d'agitation. Essorage extra-efficace, rinçage absolu. Pas d'installation spéciale de plomberie.

**SÈCHEUSE COMPACTE  
PORTATIVE MOD. CD. 150**  
Entièrement portable. Idéale pour appartements roulottes ou chalets. Minuterie automatique, boutons presseurs, interrupteur de contrôle dans porte. Thermostat contrôlé, fini acrylique.

**PRIX: B.V.**



McGraw Edison du Canada Limitée  
Division des Appareils Electro-Ménagers  
1100, rue Bégin, Ville St-Laurent, Montréal

# 125 MAGASINS COUVRANT LA PROVINCE

**GROS LOT**

UN VOYAGE **TRAVELAIDE** POUR 2 PERSONNES

Aménagement & accessoires électriques

TIRAGE: 23 DÉCEMBRE 1976

Nom: \_\_\_\_\_  
 Adresse: \_\_\_\_\_  
 Ville: \_\_\_\_\_ Tel: \_\_\_\_\_

Que veut dire les lettres B V

Courtoisie de votre marchand Bonne Valeur

**Participez au gros lot  
de \$10,000.  
Chez votre marchand B.V.**

# L'amitié canine!

Par: Michelle Talbot

Votre idée est faite. Vous êtes prêt à acheter un chien et, par conséquent, d'agrandir votre cercle familial. Car, après tout, le chien deviendra un ami sûr si vous l'éduquez de la bonne façon dès l'âge de deux mois.

Mais cet achat est plus important qu'on pourrait le croire. On n'achète pas un chien les yeux fermés. Vous avez beaucoup de questions à vous poser avant d'aller voir un éleveur ou d'entrer dans un "pet shop". Etes-vous prêt à vous en occuper, à le promener régulièrement, à le soigner, à l'éduquer puis à le dresser vers l'âge de six mois? Désirez-vous un chien de compagnie ou un chien de garde, un chien qui animera une ambiance ou un chien qui vous protégera des voleurs? En fait, tout chien bien éduqué et dressé en fonction d'un besoin pourra répondre à votre attente. Quelle que soit sa race, il sera ce que vous attendez de lui et s'efforcera de vous contenter!

Par contre, avant de vous engager pour un bon nombre d'années, soyez conscient qu'un chien a besoin d'espace, de verdure et de beaucoup d'attention. Qu'il n'est meilleure récompense qu'une caresse et que la correction corporelle ne le rendra que plus frustré envers un maître qu'il se mettra à haïr, petit à petit...

Gilles Chartier est un spécialiste en dressage depuis plus de sept ans. Il connaît les particularités physiques et psychologiques de chacune des races qui vivent au Québec. Aux Editions La Presse, il vient de faire paraître un livre rempli de conseils de tout ordre, abondamment illustré, qu'il est tout à fait recommandable de lire avant de se lancer dans la belle aventure d'amitié (\*5.95)

Selon lui, il faut éduquer un chien jusqu'à l'âge de six mois puis, commencer le dressage. Avant cet âge, le chiot n'entendra rien à vos efforts. Il doit commencer par reconnaître son maître, l'aimer et lui obéir. Ayant le sens de la meute, le chien considère à la longue son maître comme le "chien chef".

Dans ce petit bouquin, vous apprendrez tout sur la race canine. On vous donnera de bons conseils de dressage, on vous expliquera les besoins affectifs et les comportements de cet animal; on vous montera à



Le berger allemand répond promptement aux ordres du maître. L'ouïe du chien est six fois plus développée que celle de l'homme, il pressent le danger beaucoup plus vite que nous. (photo tirée de l'Éducation canine, Gilles Chartier, Ed. La Presse).

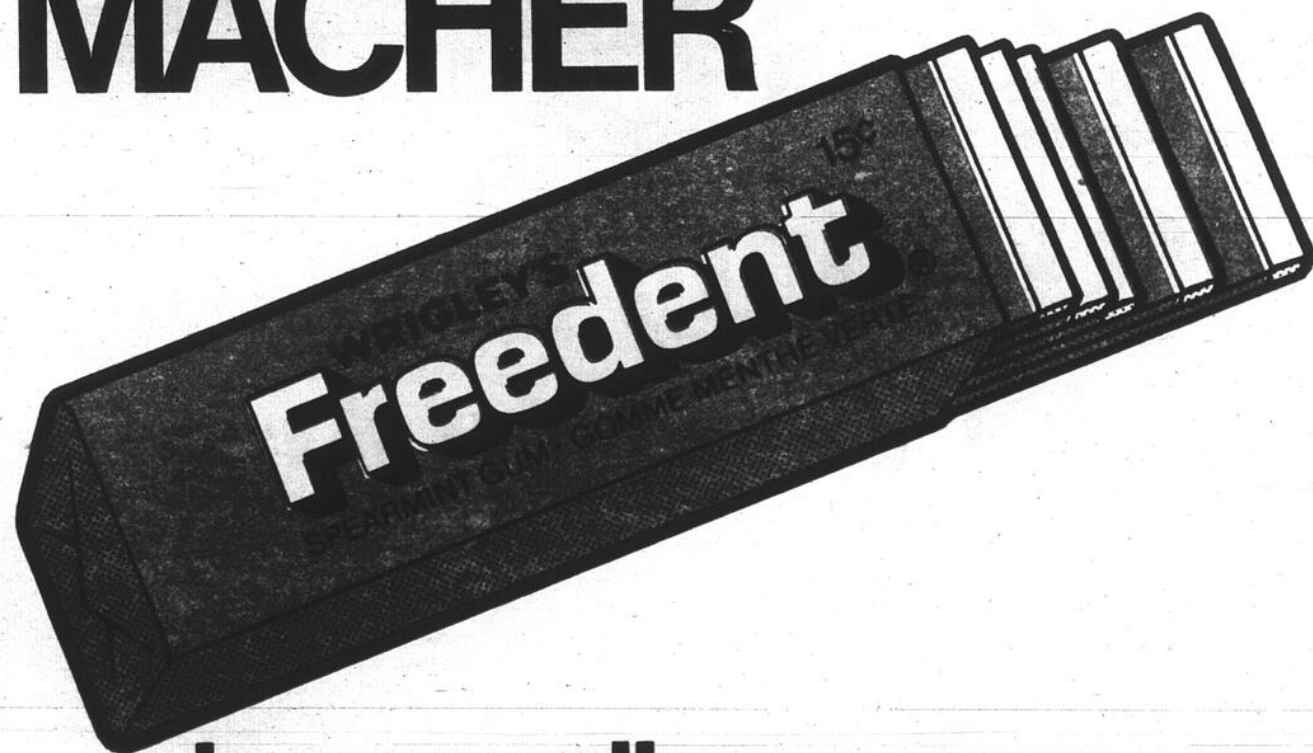
une des  
dernières  
valeurs sûres!

reconnaître les différents tons d'aboiement et à saisir un tant soit peu le langage de votre nouvel ami, les messages qu'il lance!

On vous dira surtout que le choix de la race est la plus importante étape à franchir. Par exemple, on vous conseillera de voir un vétérinaire avant d'acheter afin de vérifier la santé et même le caractère du chien sur lequel vous voulez porter votre choix; de demander à consulter le pedigree de l'animal; on vous donnera même quelques petits trucs très astucieux pour reconnaître, dans la cage d'un chenil, l'animal le plus équilibré.

Dès lors, vous saurez que l'achat d'un chien ne se fait pas à l'aveuglette et que grandes seront vos satisfactions si vous prenez tout le temps qu'il faut pour devenir un bon maître.

## REDÉCOUVREZ LE PLAISIR DE MÂCHER



la nouvelle gomme  
qui ne colle pas  
aux dentiers\*

Freedent, une gomme d'un concept entièrement nouveau, vous fera redécouvrir tout le plaisir de mâcher. Car avec sa formule spéciale, elle ne colle pas aux dentiers.

Et la fraîche saveur de menthe de Freedent, un goût que les gens aiment, ajoutera encore à votre plaisir de mâcher en vous rafraîchissant la bouche.

Freedent est un produit de qualité de Wrigley, fabricant des gommes les plus vendues au monde.

Découvrir la nouvelle Freedent, c'est redécouvrir tout le plaisir de mâcher... que vous portiez ou non des dentiers.

\*Recherche indépendante effectuée en février 1975. Résultats communiqués sur demande.

# tel aide 935-1101

## à l'écoute depuis 5 ans

Par Josette Bourbonnais  
Photos Pierre LaSalle

TEL-AIDE, qu'est-ce que c'est? Un poste d'écoute bilingue et d'aide morale par téléphone pour personnes en difficultés, né d'un mouvement international ayant débuté à Genève, en Suisse, en 1939, mais lancé à Montréal en janvier 1971. C'est dire que dans deux mois, TEL-AIDE bouclera sa cinquantième année complète d'écoute, ce qui signifie cinq fois, trois cent soixante-cinq jours de vingt-quatre heures sans interruption! Et ce, malgré les tempêtes, les vacances, les grèves de transport, les fêtes, les dimanches, car c'est à peu près le seul service du genre à ne jamais fermer ses lignes, au service du public jour et nuit, fins de semaine comprises!

### Bénévolat pur

Comment peut-on réaliser un tel tour de force? Avec le secours de bénévoles seulement, car peu d'entreprises commerciales ou publiques le pourraient! Près de 365 bénévoles, hommes et femmes, jeunes et vieux, (de 18 à 75 ans) de toutes les couches de la société (étudiants, travailleurs, femmes mariées sans emploi, professionnels, retraités, etc.).

Mais n'allez pas imaginer un "écoutant", ficelé à son bureau ou plutôt à son téléphone de 9 h à 17 h. Non. A Tel-Aide, on travaille, le jour, par quart de 4 h à la fois et la nuit, de 8 h. C'est d'ailleurs pour cette partie de la journée de 24 heures que Tel-Aide a besoin et toujours de bénévoles.

### Besoins de bénévoles et d'argent

Comme toutes les oeuvres humani-

taires, Tel-Aide a donc besoin de bénévoles et d'argent pour continuer à fonctionner adéquatement. Besoin de bénévoles car, en moyenne, les écoutants viennent une fois par semaine, jamais plus, et même une fois par mois. Il en faudrait un nombre sensiblement plus élevé que les effectifs actuels pour assurer cette rotation. Ce dont Tel-Aide a le plus besoin, ce sont

des écoutants francophones pour la nuit. Il fait appel, à ce sujet, aux retraités qui pourraient, par exemple, offrir ne serait-ce qu'une nuit par mois.

Besoin d'argent? Tel-Aide, comme n'importe quel service au public, a besoin d'argent pour subsister. En ce qui le concerne: '60,000. Pour payer son loyer, ses abonnements téléphoni-

ques, la formation de ses écoutants et cinq salaires permanents d'employés de bureau. Car Tel-Aide, association sans but lucratif, est complètement indépendant et ne peut vivre que de la générosité du public, des compagnies et ne reçoit aucune subvention. L'adresse pour les dons en argent: TEL-AIDE INC. C.P. 437, succursale Westmount, Montréal, H3Z 2T5. Tél.: 935-1101.

### Sa philosophie

Tel-Aide n'est pas le remède à tous les maux, ni la formule magique du bonheur, ni même la réponse à tous les problèmes. C'est quelque chose de plus modeste et de plus vaste à la fois. A Tel-Aide, on apprend aux écoutants durant leur stage de formation de six semaines à bien écouter: en réfrénant toute impulsion de juger, de conseiller ou de moraliser, en conservant le plus grand anonymat, la plus grande confidentialité. D'un côté comme de l'autre: écoutant comme appelant. Pas question non plus de "donner une suite" à l'appel. Si l'appelant a de nouveau besoin de Tel-Aide, il ne peut redemander le même écoutant et pour son plus grand bien: on ne veut pas créer de dépendance.

Tel-Aide ne rend pas de services concrets mais peut diriger une personne dans le besoin vers d'autres services communautaires appropriés avec lesquels il est toujours en relation.

### Pourquoi appelle-t-on?

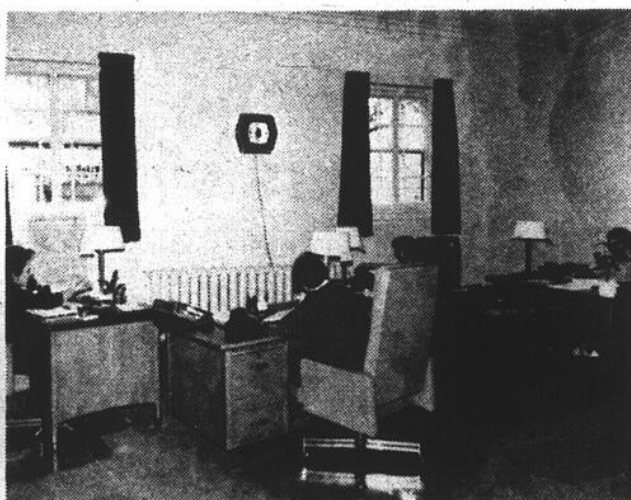
Pourquoi se confier à de purs étrangers? Souvent parce que c'est

moins gênant que de se confier à ses proches, parents, amis, qui, trop directement concernés, ne peuvent rester objectifs et jugent, et condamnent. Parce qu'avec Tel-Aide, on est sûr que le secret restera entier mais le fardeau partagé par un ami sûr disposé à écouter sans juger, sans conseiller.

### Qui appelle TEL-AIDE?

Généralement ceux qui se sentent isolés dans le tourbillon de la vie moderne et qui plongent dans une crise morale, quelquefois fatale. Ceux que l'angoisse et la solitude étreignent, ceux qui n'en peuvent plus... Ceux qui se débattent dans une situation inextricable qu'ils veulent pourtant cacher à leur entourage... Ce peut être une femme anéantie par la destruction de son mariage, une mère inquiète de ses sentiments hostiles envers ses enfants, un homme vieux, malade, et vivant seul dans une chambre, un homme d'affaires stressé, une jeune fille aux prises avec une grossesse non désirée, une personne souffrant de cancer et qui ne se sent pas le courage de parler de la mort avec sa famille, un jeune ayant absorbé de la drogue...

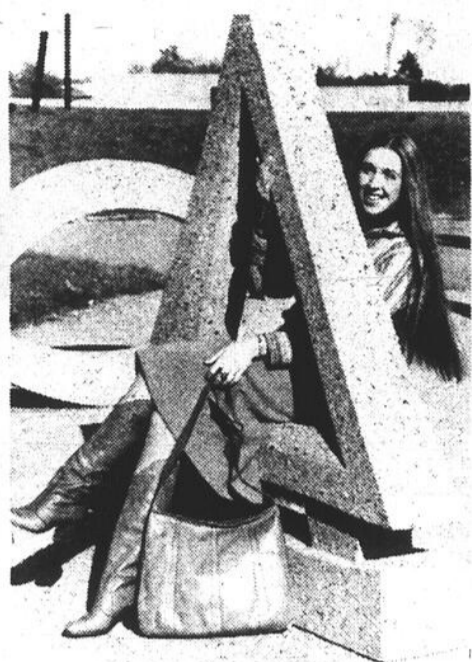
Ce service bilingue avait reçu 28,000 appels au cours des six premiers mois de l'année, soit 4,500 par mois, 155 par jour. Appels au cours desquels reviennent par ordre d'importance les cas de solitude aigue, les dépressions, les problèmes personnels.



Doublées fourrure, ces bottes French Shoes, à semelles compensées, en cuir ('70) pour étudiante. Sac fantaisie en peau, d'Italie, '130.

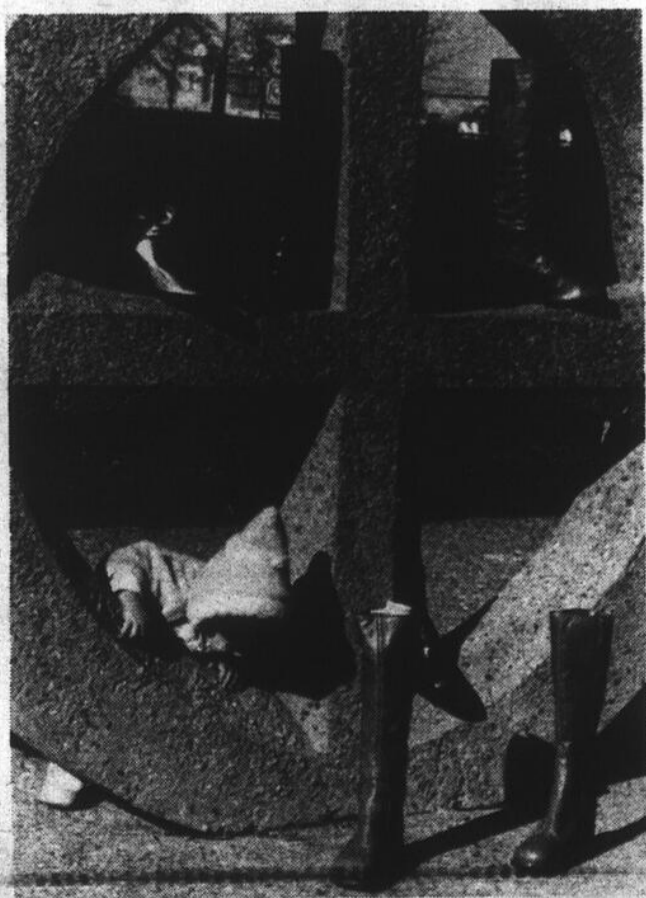
Bottes style légèrement cosaque ('90), non doublées, French Shoes, et sac fourre-tout d'Italie aussi '90.

A g. bottes d'antilope recuillie Palmroth '110 et sac assorti ('55) style pochette; à dr. dans le même style, bottes espagnoles talons-hauts ('75) et sac à pochette à coins renforcés de métal ('40).



par  
Josette  
Bourbonnais  
photos  
Pierre  
LaSalle

# bottes DES bottes SOPHISTIQUÉES bottes bottes bottes bottes bottes bottes



L'hiver dernier, pour les chaussures et les bottes, a été une saison de transition entre les extravagances des trois ou quatre années passées et une ère de sagesse et d'élégance raffinée vers laquelle nous nous acheminons tranquillement. Cette année, la plateforme achève de mourir, les talons démesurés autant qu'instables et malsains pour la santé de notre colonne vertébrale et de tout notre corps aussi. Et c'est tant mieux pour l'élégance qui ne s'en porte que mieux: tous ces gadgets d'une mode qui se cherche depuis dix ans, qui veut assouvir une révolution tranquille, brisant avec les diktats d'un demi-siècle, ayant fini par étouffer ce pourquoi on s'escrime tant: le charme et la distinction!

## Talons moyens bouts féminins

Nous sommes allés nous renseigner chez un grossiste-importateur dont le bon goût est confirmé depuis de nombreuses années, French Shoes, qui achète la plus grande partie de ses modèles en Europe et chez les meilleurs manufacturiers canadiens.

Notre choix, pour les photographies, s'est porté sur des modèles de prix moyens, et plus élevés pour des articles de qualité soignée, ce qui signifie de '70 à '130 avec une exception à '170 pour un chevreau extra-souple.

Notre conseiller, Gaspard, qui est aussi en charge du salon French Shoes, de la Place Ville-Marie, où se presse une clientèle d'élégantes jeunes femmes de carrière ne sépare pas la mode tout court de la mode chaussures ou bottes. Pour des jupes rallongées, à godets, il nous suggère, pour tout-aller, des bottes d'allure un peu cosaque, pour la femme toujours pressée, gardant ses bottes tout le jour, ou empruntant voitures et taxis, elles seront non doublées. Il ne sépare pas non plus les deux concepts élégance et confort. S'il faut marcher beaucoup, ne pas choisir des talons très hauts, mais moyens, genre français. Mais pour les sorties chics, alors une botte de fin suède, mieux d'antilope, de fabrication finlandaise, la marque Palmroth étant le summum mais non la plus chère ('110) et conçue pour accompagner le plus joli des manteaux de fourrure. Une nouveauté aussi cette année, les bouts ponctués de métal argenté ou doré, qui renforcent et décorent en même temps. Mais pour les jeunes étudiantes aux prises avec les problèmes de transport, une botte solide de cuir épais doublée de fourrure ou une vraie cosaque très young look doublée de cuir. Et pour une sportive raffinée, une botte italienne Crici en box-calf, doublée de peau, au prix maximum.



**PROCEurez-VOUS  
LE DIAMANT  
DE VOS RÊVES**

**BIJOUX OR:  
BRELOQUES:  
ZODIAQUES:  
MONTRES:  
SEIKO,  
BULOVA ET  
GIRARD  
BIJOUX DE NOUVEAUTÉ**



892236



892230



83773

**AVANT D'ACHETER VOS BIJOUX, VENÉZ NOUS CONSULTER  
FAITES UN CHOIX JUDICIEUX  
VOUS OBTIENDREZ: QUALITÉ, BON GOÛT,  
LES MEILLEURS PRIX**

**LE PLUS GRAND CHOIX DE  
CRISTAL, HORLOGES, CADRANS, CAMÉRAS  
À DEUX PAS DE LA VOIE RAPIDE DÉCARIE**

**LES IMPORTATIONS C.M. LTÉE**

5975, BOUL. MONK, VILLE-ÉMARD

TÉL: 769-8815

**GAGNE BEAUCOUP D'ARGENT ET DE  
CADEAUX EN DEVENANT  
CAMELOT POUR LE JOURNAL**



**Dimanche-Matin**

Téléphone-nous immédiatement et tu  
recevras toutes les informations  
pour devenir camelot.

**353-4930**

**PIASTRO  
MANIE**

**EN VENTE DANS  
TOUS LES KIOSQUES**

**PIF  
GADGET**

**PIF  
GADGET**



**DANS "PIF" CETTE SEMAINE,  
LES ANIMAUX DE JEAN RICHARD**

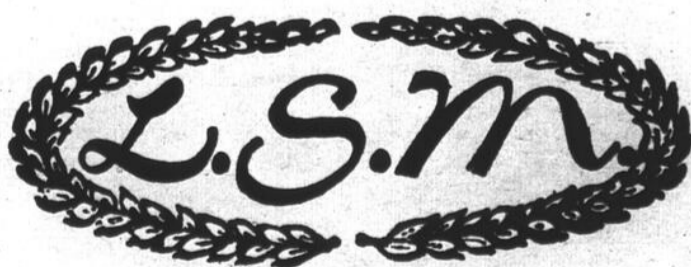
**UNE EXCLUSIVITÉ DES  
DISTRIBUTIONS ÉCLAIR LTÉE  
ANJOU - QUÉBEC**

**SEIKO**

**LA MONTRE QUI RÉVOLUTIONNE  
LES NORMES MONDIALES DE PRÉCISION**

**EN VENTE CHEZ**

*Les Manufacturiers  
de Bijoux*



*Diamantaires*



No. CQ 002M

Lecture continue précise  
à la seconde. Pas de boutons  
poussoir. Illuminée. Facile à  
ajuster. Boîtier jeune avec  
arrière en acier inoxydable.  
Bracelet ajustable.



No. CR 014M

Montre élégante ultra-mince.  
Boîtier jeune avec arrière en  
acier inoxydable. Cadran brun  
avec glace minérale ultra-résistante.

Manufacturiers de bijoux pour hommes et femmes. Tels que signes du Zodiaque, Nefertiti, Madones, Croix, Chaines, Bracelets, Breloques. Ensembles bagues à diamants, bagues de fiançailles, bagues exclusives telles que serties de diamants, saphyrs bleus, émeraudes, rubis. Exécution de modèles exclusifs sur demande.

**SUCCURSALE**  
461, rue NOTRE-DAME  
REPERTOIRE  
681-0000

**SIÈGE SOCIAL**  
3555 est, boul. MÉTROPOLITAIN  
Suite 200 - MONTRÉAL  
374-3220

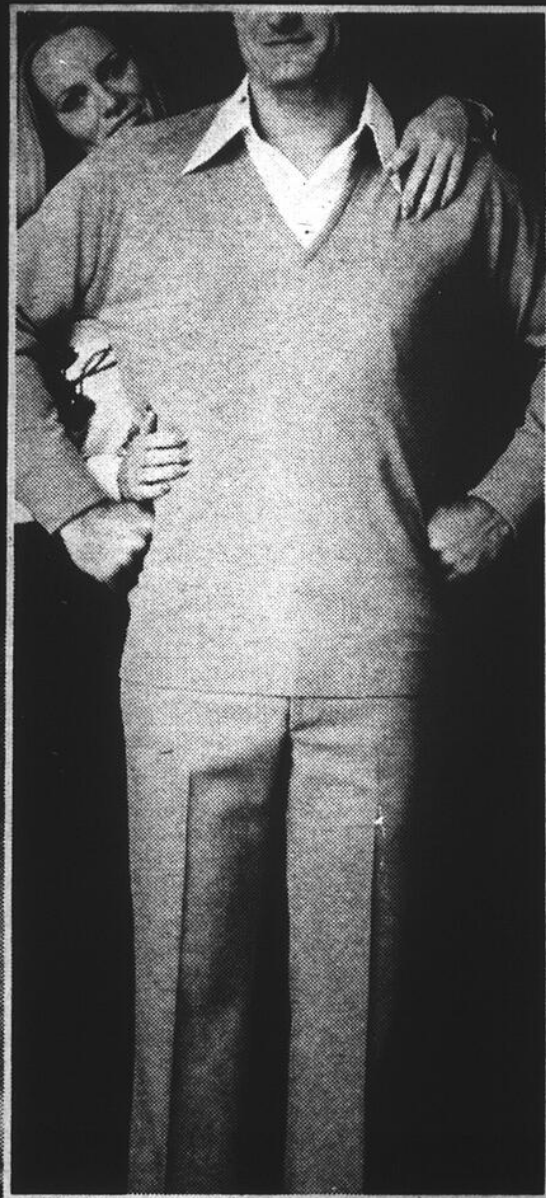
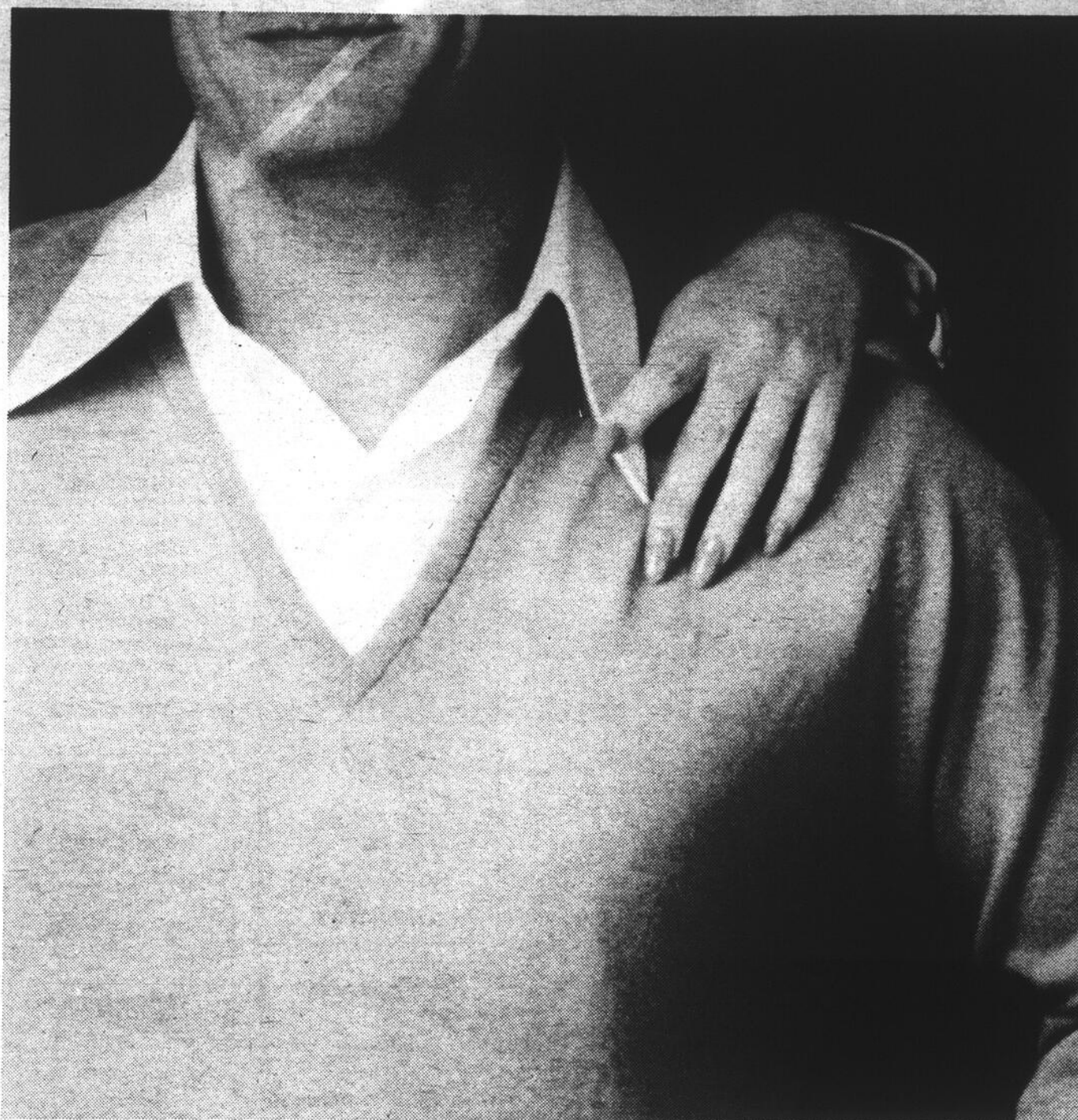
**SUCCURSALE**  
4, rue PAIEMENT  
STE-GENEVIÈVE, P.Q.  
620-1660

**Lourdeur?  
Ballonnement?  
Mauvaise élimination?**

Le Thé des Carmélites est recommandé pour compléter un régime équilibré visant à éliminer un excédent de poids ou à stabiliser le poids normal. Il active et facilite l'assimilation des aliments et aide à expulser les déchets.

Procurez-vous le Thé des Carmélites chez votre pharmacien. Emballage de 45 gr. et 90 gr. ou boîte de 24 sachets.

**Le Thé des  
Carmélites**



## Les vêtements pour hommes Marks & Spencer

*Pull en pure laine Botany \$14.99 /  
chemise en polyester et coton \$9.99 /  
pantalons en gabardine de polyester \$18.50*

**Des vêtements pour hommes  
exceptionnels dans un  
magasin exceptionnel.**

Nous pensons que notre choix de vêtements pour hommes est vraiment exceptionnel. Ces vêtements sont très élégants et très bien faits.

Et ce n'est pas tout: nous les vendons à des prix très raisonnables.

Si vous croyez encore qu'il est impossible, de nos jours, de trouver un ensemble sport bien fait à \$45., il est plus que temps que vous passiez chez Marks & Spencer.



**Notre marque exclusive,  
c'est notre garantie.**

Pour être francs, nous sommes assez fiers de nous.

La preuve: nous vous rembourserons sans faire d'histoire n'importe quel article acheté chez nous dont vous n'aurez pas été entièrement satisfait. Même les sous-vêtements.

Ca, c'est de la confiance! Mais c'est facile à comprendre. Chaque vêtement Marks & Spencer porte l'étiquette St-Michael. Pour nous, c'est un gage de qualité qui tient lieu de reçu. Pour vous, c'est une garantie. Notre garantie.

Constatez tout cela par vous-même en nous rendant visite très bientôt.

Ce sera sûrement le début d'une longue amitié.

**La perfection . . . même dans  
les petits détails.**

Commençons par le commencement: les pantalons de gabardine sont taillés avec soin, dans les tailles les plus populaires. En d'autres termes, vous êtes sûr de trouver un pantalon qui s'adapte parfaitement à votre corps et dont la coupe vous avantage.

Nos chemises et nos pulls vous iront tout aussi bien. Les chemises sont faites de coton et polyester dans un vaste éventail de couleurs et de tailles. Les pulls, en pure laine Botany sont également

offerts dans un grand choix de couleurs.

Nos chemises, pulls et pantalons se lavent à la machine.

Nous en sommes sûrs, car nous leur avons fait subir notre épreuve d'endurance.

**L'épreuve d'endurance.**

Mieux vaut l'avouer tout de suite, nous sommes des gens méthodiques, exigeants, méticuleux et pointilleux.

L'admiration que nous avons pour nos vêtements n'a d'égale que la ferveur que nous mettons à les mettre à l'épreuve, à les examiner, à les tester, en un mot, à nous assurer de leur qualité et de leur résistance.

Nous disposons de toute une batterie de machines spéciales dont la seule fonction est de faire passer aux vêtements l'épreuve de leur vie.

Après quoi, nous soumettons nos vêtements à l'épreuve la plus difficile qui soit: nous demandons à nos employés de les porter et de nous dire ce qu'ils en pensent.

Donc, si vous achetez n'importe quel vêtement portant le nom

Marks & Spencer, vous pourrez vous dire que son ancêtre est un véritable héros: il a passé avec succès l'épreuve d'endurance Marks & Spencer.

**Comment arrivons-nous à  
vendre nos vêtements à  
des prix si raisonnables?**

Les vêtements de qualité Marks & Spencer sont vendus au plus bas prix possible.

Cependant, à l'occasion, vous remarquerez dans nos magasins, l'étiquette "bas prix". Cela signifie simplement que nous avons trouvé le moyen de faire fabriquer nos vêtements à un prix encore plus bas . . . sans pour autant lésiner sur la qualité. Notre pouvoir d'achat, l'amélioration de la technologie et notre vaste choix de marchandises canadiennes expliquent ces réductions occasionnelles. Nous voulons vous faire profiter des aubaines que nous réalisons. Vous verrez que la qualité et les prix raisonnables ne sont pas choses du passé. Nous les offrons quotidiennement à tous nos amis.

## Marks & Spencer

**Même nos amis sont nos clients.**

**Maintenant ouvert au 6500 rue St-Hubert.**

Autres magasins: angle St-Catherine et Mansfield; Place Ville-Marie; Centres commerciaux Fairview, Pointe-Claire et Carrefour Laval.

Par  
Josette  
Bourbonnais



La coiffure française "Soleil".



La coiffure belge "Séduction".

Vingt-cinq coiffeurs québécois ont participé à un colloque et à un atelier de deux jours tenus à l'Estérel sous le patronage des maisons Chalut, de Montréal, (équipement et esthétique) et Carin, de France (spécialiste en traitements capillaires vendus en salons seulement).

Ces coiffeurs, propriétaires ou délégués de salon, ont déboursé \$200, chacun pour se recycler. Pour la plupart, des gens qui accusaient tous de 8 à 25 ans d'expérience ainsi que deux professeurs féminins de l'École des Métiers commerciaux.

Pendant deux jours, on a parlé de santé des cheveux, de traitements appropriés mais on a aussi coupé, modelé, biaisé, coloré et décoloré, frisé et défrisé.

#### Deux invités de marque

Pour la circonstance, la Maison Chalut avait invité un coiffeur belge, Noël Ridder et un Français, Vick Maheu afin de donner les tendances automne-hiver 75-76. Il faut dire, à cet effet, que les stylistes québécois s'inspirent pour une large part des tendances européennes. Que sont-elles?

Eh bien, à cause sans doute de la mode vestimentaire, les cols larges et plus hauts, les fichus de plus en plus répandus, les cheveux seront mi-longs, ou mi-courts, comme on veut. La coiffure fera "petite tête" avec le cheveu plus long sur le dessus de la tête pour faire plus de volume, et plus court à l'arrière de manière à faire une nuque plate, les cheveux ramenés toutefois sur le lobe de l'oreille. La

chevelure n'est plus amincie mais biaisée et la nuque peut aussi être carrée. La raie, s'il y a, est plus naturelle, plus de séparation impeccable comme avant.

On utilisera le fer à friser, le peigne chauffant et le séchoir à main mais pas de rouleaux. Les franges persistent mais l'afro disparaît. En ce qui regarde les couleurs, beaucoup de couleurs tendres comme caramel, cacao ou noix d'acajou.

#### Trois créations

Dans l'avion qui les amenait chez nous, les deux coiffeurs invités, Vick Maheu et Noël de Ridder se sont amusés à créer une coiffure pour nous, Québécoises, que nous présentons en première. Baptisée l'Olympiade, elle suit les tendances de la mode actuelle: cheveux mi-courts, biaisés, naturellement gonflés et dans laquelle nous retrouvons les cinq cercles olympiques en cinq mouvements gracieux. Cette coupe permet aussi plusieurs variations à cause de sa grande souplesse. Si le cheveu est en bonne santé et suffisamment épais, cette coiffure "peut être lavée", comme ils ont dit et laissée sécher (laver porter), cela donne une variante à la Jeanne d'Arc.

La seconde création était la coiffure française "Soleil" avec un halo gai et mouvant autour du visage. La troisième, la coiffure belge appelée "Séduction", sorte de balayage gracieux a une raie sur le côté et la nuque un peu plus longue.



La coiffure canadienne Olympiade.

<p><b>N. A. ELECTRONICAL &amp; EQUIPMENT CO.</b> 1440, Ouest-Sauvé Centre d'achat - l'Acadie-Sauvé <b>336-1229</b></p>	<p><b>MONTRÉAL STÉREO INC.</b> 2161 boul. LAURENTIEN GALERIES ST-LAURENT St-Laurent, Qué. <b>334-3989</b></p>
<p><b>CENTRE D'APPAREILS ÉLECTRIQUES ENR.</b> 3965 est. Ste-Catherine <b>524-7963</b></p>	<p><b>JOHN'S PLACE</b> 920 est. boul. de Maisonneuve Montréal 132, Qué. <b>845-9544</b></p>
<p><b>PASCAL</b> DANS LA PLUPART DE NOS MAGASINS ET LES ENTREPÔTS DE MEUBLES</p>	<p><b>ELECTRONIC SUPERMARKET INC.</b> Centre 2000 dans le Mail à côté d'Hypermarché Laval, Qué. <b>688-6202</b></p>
<p><b>FLEURY ÉLECTRIQUE INC.</b> 2050 est. FLEURY <b>387-7491</b></p>	<p><b>CAMÉO ÉLECTRONIC CENTRES INC.</b> 4327 WELLINGTON VERDUN, Qué. <b>767-7749</b></p>
<p><b>JEAN-TALON ÉLECTRONIQUE</b> 1226 est. Jean-Talon Montréal <b>279-9132</b></p>	<p><b>A. FORTIN TÉLÉVISION INC.</b> UN SEUL MAGASIN 47 ouest, Fleury <b>381-9261</b></p>
<p><b>THOMAS TÉLÉVISION ENR.</b> 4169, boul. DÉCARIE <b>487-5141</b></p>	<p><b>RAUER TV</b> 8619 boul. LALANDE Pierrefond, Qué. <b>684-2128</b></p>
<p><b>PLAZA T.V. INC.</b> 250, boul. d'Anjou Châteauguay Centre <b>691-2889</b></p>	<p><b>LESSARD LA MAISON DE LA TÉLÉVISION INC.</b> 2219, Chemin Chambly Longueuil <b>677-8984</b></p>
<p><b>PERRON &amp; GAGNÉ T.V. INC.</b> 3749, boul. Lévesque Chomedey, Ville de Laval <b>681-6466</b></p>	<p><b>AMEUBLEMENT PHIL JOLY INC.</b> 121 est. BLAINVILLE St-Thérèse de Blainville, Qué. <b>625-2631</b></p>
<p><b>MOSEL'S</b> 5623 FERRIER Ville Mont-Royal, Qué. <b>735-1138</b></p>	<p><b>Electronic Supermarket Inc.</b> 1485 ouest. Ste-Catherine <b>935-2443</b></p>

# NOS COIFFEURS SE RECYCLENT

**ZENITH****ZENITH**

**BREault & MARTINEAU**  
5250 est, Jean-Talon  
Longueuil  
1906, Chemin Chambly-  
728-3646 679-1260  
382, boul. des Laurentides  
667-3210

**ZENITH**

**H. DUROCHER**  
LTÉE

10185, 54<sup>e</sup> AVENUE  
Rivière-des-Prairies, Qué.  
648-3894

**ZENITH**

**S. VERDON LIMITÉE**

191 boul. Ste-Rose  
LAVAL  
625-2407

**ZENITH**

**LE ROI DES**  
**BAS PRIX LTÉE**

48, boul. des Laurentides  
Pont-Viau  
384-0590

**ZENITH**

**R. LABELLE & FILS**  
LTÉE

989, 1105, OUIMET  
St-Jovite, Qué.  
1-819-425-3733

**ZENITH**

**SOUND SHACK**

Place LaSalle Shopping Centre  
Ville LaSalle  
Supermarché de l'électronique  
363-0167

**ZENITH**

**LEGAULT ELECTRIC**  
INC.

6274, Christophe-Colomb  
Montréal, P.Q.  
271-2571  
271-4221

**ZENITH**

**FOYER DU CADEAU INC.**

• 291 De Villemure  
St-Jérôme, 438-1277'8  
• 58, rue Ste-Agathe  
Ste-Agathe des Monts.  
326-2733  
• Montréal et banlieue  
861-7621

**ZENITH**

**Brown's Department**  
Store

3780, 3794, boul. St-Laurent  
Montréal, Qué.  
544-1981

# CONSOLES TÉLÉS 26" MODÈLES 1976 CHROMACOLOR® II

## ZENITH

# 100% TRANSISTORISÉS AVEC ÉCRANS GÉANTS

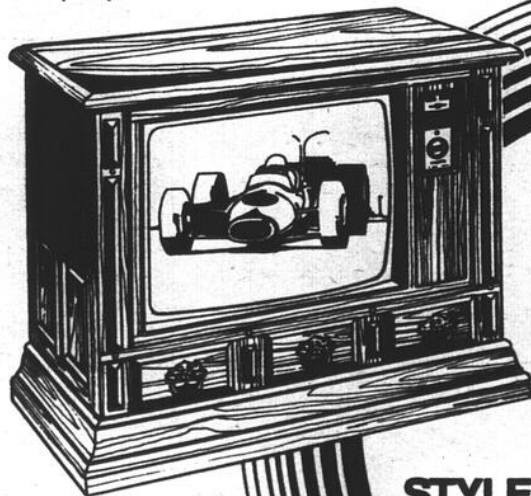
- Ecran lumineux Chromacolor
- Châssis Titan 300V 100% transistorisé
- Régulateur de tension breveté "Sentinelle électrique"
- Syntonisateur électronique 100% transistorisé
- Sélecteur de canaux VHF et UHF à un seul bouton
- Syntonisation "chromatique" à un seul bouton

**JUSQU'À 64% MOINS D'ÉNERGIE ÉLECTRIQUE!** Le châssis Zenith entièrement transistorisé doté du régulateur de tension breveté "Sentinelle électrique" utilise jusqu'à 64% moins d'énergie que les anciens appareils Zenith avec lampes et écrans géants.

### CHAMPÊTRE

**L'ALBEMARLE · G4749E**

Console style champêtre avec base pleine. Roulettes. AFC. Meuble en simili-bois avec dessus plaqué bois.



### CONTEMPORAIN

**Le KELSTON · G4744P**

Console style contemporain avec base pleine. AFC. Meuble en simili-bois avec dessus et côtés plaqués bois.

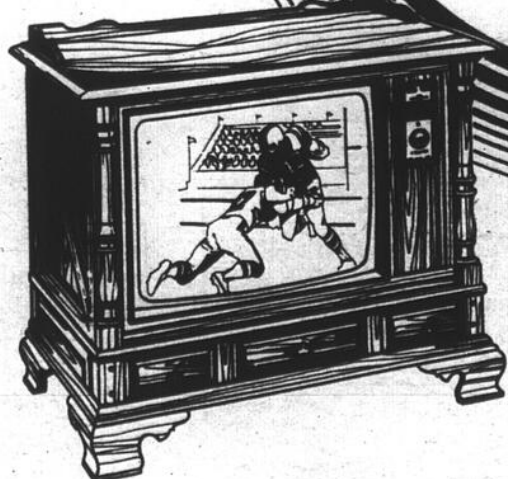
**VOTRE  
CHOIX  
DE QUATRE  
STYLES POPULAIRES**



### MÉDITERRANÉEN

**Le SEVILLE · G4748DE/P**

Console style méditerranéen avec base pleine. Roulettes. AFC. Meuble en simili-bois avec dessus plaqué bois.

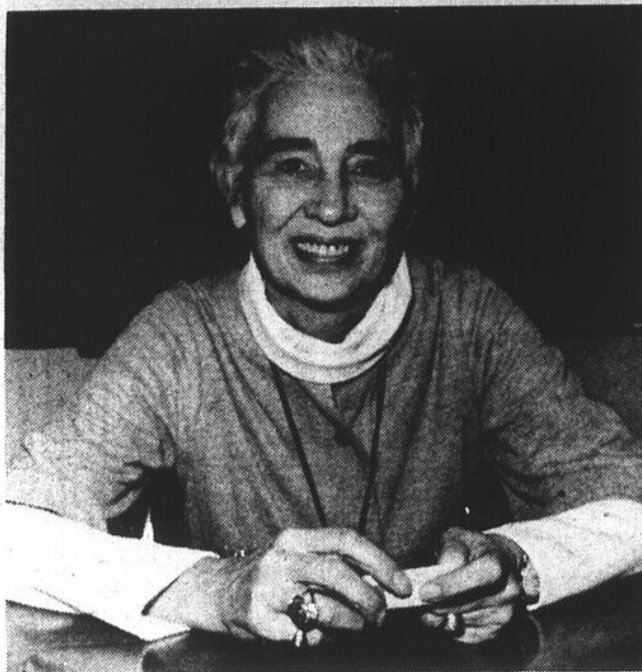


### COLONIAL

**Le LINFIELD · G4746M**

Console style colonial américain avec pattes courbées et roulettes. AFC. Meuble en simili-bois avec dessus plaqué bois.

La qualité doit y être pour que le nom soit apposé.®



MARY STEPHENSEN:

# Nos dessinateurs aussi capables que d'autres...

Par Josette Bourbonnais  
Photos André Hébert

La semaine du prêt-à-porter à Paris fait toujours couler beaucoup d'encre ici comme là-bas et beaucoup parler, discuter. Cette année comme les autres...

A la réunion mensuelle du Fashion Group, nous avions comme invitée cette semaine la présidente de l'Association des dessinateurs de mode du Canada, Mme Mary Stephenson, qui revenait du Salon du prêt-à-porter et nous a livré ses impressions de Canadienne.

Très modestement, elle disait à peu près: "Je suis comme ces gens qui déclarent ne pas savoir grand'chose au sujet de l'art mais savoir ce qu'ils aiment!". Mais elle savait bien reconnaître et faire une critique aussi constructive qu'agréable de ce qu'elle avait vu et surtout de ses sentiments

vis-à-vis de ces manufacturiers étrangers en regard de la production des nôtres.

Elle dit avoir considéré tous ces kiosques, ces défilés de mode, ces vêtements, davantage comme une vendeuse que comme un styliste, un couturier, un acheteur ou même un journaliste et savoir l'horreur de se tenir constamment dans un de ces kiosques sachant fort bien qui achète quoi et aussi ce qu'ils n'achètent pas! Et le pourquoi de la chose. Et aussi un certain agacement. Par exemple, dit-elle encore, les fameux T-Shirts sont partout, absolument partout. Quelques-uns en achètent, d'autres ne se vendent pas. Pourquoi? Naturellement vous en venez à la conclusion que les clients fiables achètent toujours des mêmes compagnies fiables. C'est dur de "percer" à la Porte de Versailles!

Ou alors il faut littéralement "choquer" le client au passage pour qu'il s'arrête, regarde et écoute.

Mais les vêtements de boutique sont différents: jolis tissus, couleurs soigneusement coordonnées, pantalons et sweaters, jupes et blouses, etc.

Mme Stephenson se déclare alors triste de ce spectacle. Triste parce que nous, Canadiens, sommes aussi capables que bien d'autres de réaliser des choses aussi belles, aussi dignes d'intérêt et c'est la raison pour laquelle elle travaille si fort, à ce nouveau service de couleur canadien.

Elle se dit triste que les filatures et les teinturiers ainsi que les manufactures de tricot ne puissent collaborer assez étroitement pour en arriver à un degré d'uniformité et de coordination aussi bon que ce que l'on atteint en Europe. Réalise-t-on comme il est difficile alors pour un dessinateur de mode de travailler dans le prêt-à-porter ici, dans les limites de notre marché canadien?

## FESTIVAL DORIS DAY



LUNDI 10 NOVEMBRE, 11 HEURES 15 p.m.  
"LES PIÈGES DE LA PASSION"

Avec Doris Day, James Cagney et Cameron Mitchell

MARDI 11 NOVEMBRE, 11 HEURES 15 p.m.  
"NE MANGEZ PAS LES MARGUERITES"

Avec Doris Day, David Niven et Janis Paige.

MERCREDI 12 NOVEMBRE, 11 HEURES 15 p.m.  
"JUMBO LA SENSATION DU CIRQUE"

Avec Doris Day, Stephen Boyd et Jimmy Durante.

JEUDI 13 NOVEMBRE, 11 HEURES 15 p.m.  
"UNE BLONDE DÉFIE LE F.B.I."

Avec Doris Day, Rod Taylor et Eric Fleming.

VENDREDI 14 NOVEMBRE, 11 HEURES 25 p.m.  
"OPÉRATION: CAPRICE"

Avec Doris Day, Richard Harris et Ray Walston.

**CFTM**  
**la télévision**  
UN ASSOCIÉ DU RÉSEAU DE TÉLÉVISION **TV**

**Il l'aime  
autant  
qu'elle**

L'Eau de Floride de Murray & Lanman conquiert tout le monde par son odeur fraîche qui marie le piquant du citron à la séduction des épices. L'Eau de Floride est pour lui une lotion tonifiante après rasage, ainsi qu'une eau de toilette dont il aime s'asperger. Pour elle, c'est la friction vivifiante qui suit le bain, l'eau de cologne qui rafraîchit et détend.

Utilisez l'Eau de Floride...  
sa fraîcheur et son prix vous conviendront.

**ENRICHISSEZ  
VOTRE HÉRITAGE  
QUÉBÉCOIS**

Avec un nécessaire d'horloge grand-père Colonial Times préoccupé

\*Toutes les pièces sont entièrement préoccupées, jointes à onglet, goujonnées et sablées.

\*Noyer massif de 3/4" séché au four choisi avec soin - aucun fini plaqué

\*Mouvements et cadrans importés de la Forêt Noire - livrés entièrement assemblés.

**ACHETEZ DIRECTEMENT - FAITES-LE VOUS-MÊME - ET ÉPARGNEZ!**

Examinez toute notre gamme 1976 à:

**COLONIAL TIMES  
CLOCK COMPANY**  
9422, chemin de la Côte de Liesse, Lachine, Québec (631-5516)

# ATLAS Spéciaux

**KOTEX**

Serviettes féminines.  
**SPECIAL ATLAS**

**258**

48's

**CLAIROL BALSAM COLOR**

Shampooing colorant revitalisant. Couleurs au choix.  
**SPECIAL ATLAS**

**158**

ORD. \$3.10

**BAND-AID**

Pansements de plastique.  
Formats variés.  
**SPECIAL ATLAS**

**85¢**

**OLD SPICE**

Lotion après-rasage.  
**SPECIAL ATLAS**

**145**

4 3/4 OZ ORD. \$2.75

**TONI**

Permanente nouvelle vague. Ordinaire, super, douce.  
**SPECIAL ATLAS**

**160**

ORD. \$2.99

**PREUVE**

Dentifrice clair, anticarie au fluorure. Vente à 1/2 prix.  
**SPECIAL ATLAS**

**19¢**

25 ml SPÉCIAL 29¢

**STAYFREE**

Mini-serviettes, sans ceinture.  
**SPECIAL ATLAS**

**115**

30's

**TRAC II**

Lames jumelles en cartouche de Gillette.  
**SPECIAL ATLAS**

**142**

60's ORD. \$1.74

**LISTERINE**

Rince-bouche antiseptique.  
**SPECIAL ATLAS**

**173**

30 oz ORD. \$3.34

**JOHNSON'S**

Huile pour bébés.  
**SPECIAL ATLAS**

**132**

9 oz ORD. \$2.39

AU COMPTOIR, LIMITE DE 3 PAR CLIENT

DES SUPER-SPECIAUX TOUS LES JOURS DE LA SEMAINE A LA PHARMACIE ATLAS PRES DE CHEZ VOUS !

**MONTREAL ET ENVIRONS**

**SUD-EST**

- PHARMACIE ANJOU 6560, Joseph-Renaud, Anjou
- PHARMACIE CHAMPAGNE 5921 est, rue Jean-Talon
- PHARMACIE CHICOINE 3683, rue Hochelaga
- PHARMACIE CLEROUX 2297 est, rue Ontario
- PHARMACIE FERRON 1871 est, av. Mont-Royal
- PHARMACIE GEORGE-V 526, rue George-V
- PHARMACIE IBERVILLE 2496 est, rue Bélanger
- PHARMACIE LAPLANTE Place Versailles
- PHARMACIE LATELLA 6807, boul. Saint-Laurent
- PHARMACIE MARION 2101, boul. Rosemont
- PHARMACIE MARQUETTE 1580 est, Jean-Talon
- PHARMACIE MORIN 5955 est, rue Sherbrooke
- PH. PLACE DOMAINE 3195, rue Granby
- PHARMACIE PLOUFFE 14,081 est, rue Dorchester
- Pointe-aux-Trembles
- PHARMACIE ROBERGE 2213 est, rue Mont-Royal
- PHARMACIE ST-GEORGES 12,956 est, Notre-Dame
- Pointe-aux-Trembles

**NORD-EST**

- PHARMACIE BLAIS 9178 est, boul. Gouin
- PHARMACIE FILTEAU 11,826, boul. Langelier
- PHARMACIE FREGO 9135, boul. Pie-IX
- PHARMACIE GENDRON 2380, rue Charland
- PHARMACIE MILETTE 9240, boul. Lacordaire
- PHARMACIE ROBERGE 5286 est, Henri-Bourassa
- PHARMACIE RONDEAU 2875 est, boul. Henri-Bourassa
- PHARMACIE SAINT-LEONARD 8500, boul. Lacordaire

**NORD-OUEST**

- PHARMACIE BELANGER 1610, rue Barré, Saint-Laurent
- PHARMACIE J. & P. BELANGER 237, Côte-Vertu, Saint-Laurent
- PHARMACIE BERTHIAUME 430 ouest, rue Fleury
- PHARMACIE DES ORMEAUX 4603, boul. des Sources
- Dollard-des-Ormeaux

**SUD-OUEST**

- PHARMACIE AMERICAN 5683, rue Monkland
- PHARMACIE BISSONNETTE 65, 90e Avenue, LaSalle

- PHARMACIE BOURNE'S 2495, rue Provost, Lachine
- PHARMACIE BRONX PARK 7576, Centrale, LaSalle
- PHARMACIE CHARETTE 3819, WELLINGTON, Verdun
- PHARMACIE CHARTIER 2415, rue Jolicoeur, Ville-Emard
- PHARMACIE CLAY'S 4795, Van Horne
- PHARMACIE CYPHOT 102, rue Sainte-Anne
- Sainte-Anne-de-Belleuve
- PHARMACIE LANDRY 1727, boul. Schevchenko, LaSalle
- PHARMACIE LAVIGNE 398, Lakeshore, Dorval
- PHARMACIE LECAVALIER 1198, rue Notre-Dame, Lachine
- PHARMACIE MAILLET 4401, Wellington, Verdun
- PHARMACIE MIRON 5460, Côte-des-Neiges
- PHARMACIE VILLE ST-PIERRE 259, rue Saint-Jacques
- Ville Saint-Pierre

**LAVAL**

- PHARMACIE VAL-MARTIN Chomedey
- PHARMACIE HAMEL Duvernay
- PHARMACIE DOYON Fabreville
- PHARMACIE CONCORDE Pont-Viau

- PHARMACIE LAVAL Pont-Viau
- PHARMACIE DESMARAIS Saint-François
- PHARMACIE LALANDE Sainte-Dorothee
- PHARMACIE MORAND Laval-Ouest
- PHARMACIE NUCKLE Chomedey
- PHARMACIE PLACE VIMONT Vimont
- PHARMACIE POITEVIN Laval-Ouest

**RIVE-SUD**

- PHARMACIE BOUCHARD Brossard
- PHARMACIE LAPIERRE Beloeil
- PHARMACIE CANDIAC Candiac
- PHARMACIE LAPLANTE Place Désormeaux, Place Jacques-Cartier
- Longueuil
- Plaza Grande-Allée Brossard
- Galerie Taschereau Greenfield Park
- PHARMACIE LAROSE Laprairie
- PHARMACIE WILLIAMS Châteauguay

**HORS DE MONTREAL**

- ACTON VALE Pharmacie Lavigueur
- ALEXANDRIA Pharmacie Alexandria
- BAIE COMEAU Pharmacie Lévesque
- BEAUHARNOIS Pharmacie Larose
- BERTHIERVILLE Pharmacie Berthierville
- BOUCHERVILLE Pharmacie Boucherville
- CHARLEMAGNE Pharmacie Charlemagne
- COWANSVILLE Pharmacie Coriveau
- COATICOOK Pharmacie Coaticook
- DONNACONA Pharmacie Houle
- DORION Pharmacie Boyer
- DRUMMONDVILLE Pharmacie des Forges

- Pharmacie Dionne
- Pharmacie Drummond
- Pharmacie Gauthier
- Pharmacie Joncas
- Pharmacie Levac & Levac
- Pharmacie Pépin
- Pharmacie Saint-Pierre
- Pharmacie Vanasse
- GRANBY Pharmacie Frontenac
- HAWKESBURY Pharmacie Dumont
- HUNTINGDON Pharmacie Fortune
- JOLIETTE Pharmacie Lafond
- ILE PERROT Pharmacie Bouchat
- LACHUTE Pharmacie Larivière & Thibault
- LAC MEGANTIC Pharmacie Charron
- LA POCATIÈRE Pharmacie Arsenaud
- L'ASSOMPTION Pharmacie Olivier
- LOUISEVILLE Pharmacie Bonin
- Pharmacie Louiseville
- MALARTIC Pharmacie Lechance
- MAGOG Pharmacie Turgeon
- MARIEVILLE Pharmacie Rouville

- MONT JOLI Pharmacie Lévesque
- MONTMAGNY Pharmacie Montmagny
- PIERREVILLE Pharmacie Houde
- PINCOURT Pharmacie Nuckle
- REPENTIGNY Pharmacie Belhumeur
- Pharmacie Repentigny
- SEPT-ÎLES Les Entreprises Filion
- SHAWINIGAN Pharmacie Nouvelle
- Guy Chrétien
- SHERBROOKE Pharmacie Belmont
- Ph. Roy l'Apothicaire
- Pharmacie Savard
- Pharmacie Thibault
- SAINT-ANTOINE-DES-LAURENTIDES Pharmacie Blais
- ST-EUSTACHE Pharmacie Lussier
- SAINT-GABRIEL-DE-BRANDON Pharmacie Brunet & Champoux
- SAINT-HILAIRE Pharmacie Lefebvre
- SAINT-HYACINTHE Pharmacie Ravennelle
- Pharmacie Cascade
- SAINT-JÉRÔME Pharmacie Blais
- Pharmacie Saint-Pierre
- Pharmacie Thibault

- SAINT-JOSEPH-DE-BEAUCE Pharmacie Marceau
- SAINT-PAMPHILE Pharmacie Blanchet
- ST-PASCAL-DE-KAMOURASKA Pharmacie Blanchet
- SAINT-PAUL-L'ERMITE Pharmacie Lalonde
- SAINT-REMÉ-DE-NAPIERVILLE Pharmacie Nadeau
- SAINT-AGATHE Pharmacie Dumouchel
- SAINT-ADELE Pharmacie Prud'homme
- ST-GEORGES-DE-CHAMPLAIN Pharmacie Milette
- SAINT-JACQUES Pharmacie Montcalm
- SAINTE-JULIE Pharmacie Marcoux
- SAINTE-MARIE Pharmacie Dr Larocque
- SAINTE-ROSALIE Pharmacie Duceppe
- SOREL Pharmacie Lessard
- TERREBONNE Pharmacie Mathieu
- THETFORD-MINES Pharmacie Dussault
- TROIS-RIVIÈRES Pharmacie Houde
- VARENNES Pharmacie Hébert
- VERCHÈRES Pharmacie Turgeon



# LA SEMAINE DE LA LESSIVE COMMENCE LUNDI

TOUS LES APPAREILS  
DE MARQUE CONNUE  
QUEZ NOUS VENDONS  
ONT ÉTÉ RÉDUITS POUR  
LES PROCHAINS JOURS

INGLIS - MOFFAT - SANYO  
McCLARY - GENERAL ELECTRIC -  
WESTINGHOUSE - GSW  
ET BIEN D'AUTRES ENCORE...

AUTOMATIQUES • COMPACTES  
ESSOREUSES • CUVES DOUBLES  
PLUS DE 25.000 LAVEUSES ET SÈ-  
CHEUSES À DES PRIX ABSOLUMENT  
INCOMPARABLES.

TOUTES  
NOS

## LAVEUSES SÈCHEUSES

SONT MAINTENANT EN

# VENTE

Pour une vente, c'en est toute une! Certains magasins mettent en vente quelques modèles spéciaux, d'autres le font en quantité limitée ou avec des articles à liquider... Mais quand l'Enfant Terrible parle de "toutes les laveuses et toutes les sècheuses", cela signifie que le stock au complet est en solde. Tous nos modèles ont été spécialement réduits pour cette grande fête. La vente commence à 9 h 00 précises, lundi! Hâtez-vous! Vous aurez un meilleur choix!

**Inglis**

Laveuse automatique, 2 vitesses 3 programmes  
Sècheuse automatique, cycle "permanent press"

OFFRE SPÉCIALE D'ÉPARGNE!

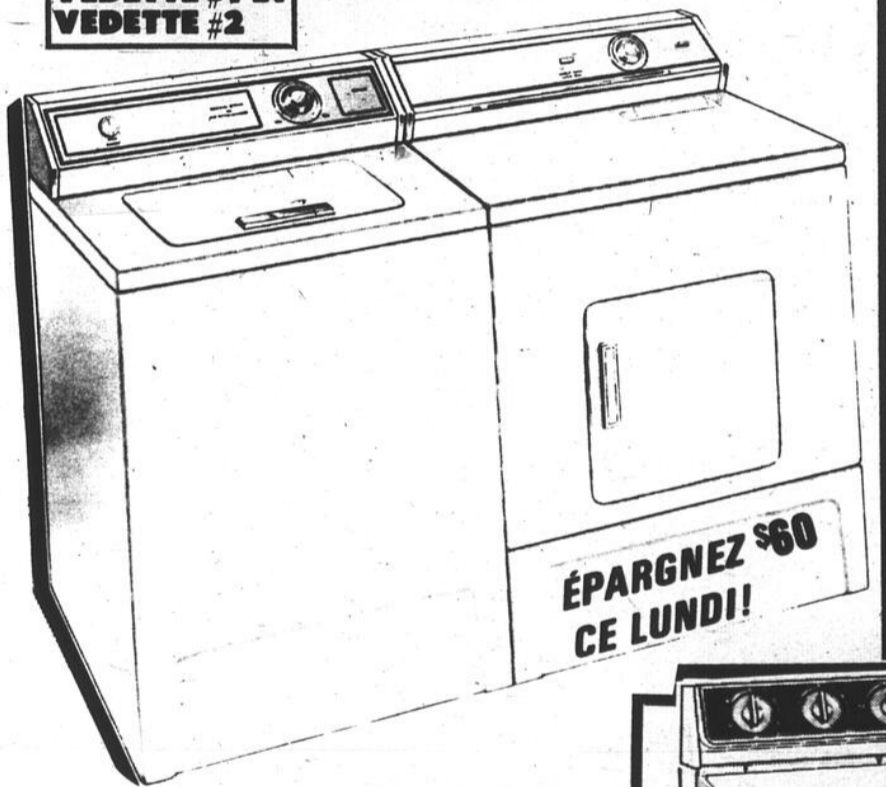
\$ **489**<sup>9</sup>/<sub>8</sub>

LES DEUX  
SEUL.

LAVEUSE AUTOMATIQUE 2 VITESSES 2 vitesses de lavage, 2 vitesses de rotation • 3 cycles • cycle "permanent Press" • 3 degrés de température • couvercle avec poussoir interrupteur de sécurité • cuve, dessus et couvercle en porcelaine • dispositif anti-éclaboussures • garde-pompe • construction extra robuste • moteur 1/2 h.p. Notre prix régulier 349.99

SÈCHEUSE AUTOMATIQUE 3 PROGRAMMES 3 programmes de séchage, • cycle "permanent press" • minuterie avec 2 sélections de températures • filtre à charpie sur le dessus • poussoir-interrupteur de sécurité • grand tambour de 5.9 pi.cu. • construction extra robuste • moteur 1/2 h.p. Notre prix régulier 199.99

VEDETTE #1 ET  
VEDETTE #2



ÉPARGNEZ \$60  
CE LUNDI!

CECI N'EST QU'UN AVANT-GOUT DE  
CE QUE VOUS TROUVEREZ LUNDI SI  
VOUS FAITES VITE! LE STOCK EN  
ENTIER EST À PRIX D'AUBAINE  
INCROYABLES! VOUS TROUVEREZ UN  
VASTE CHOIX DE MODÈLES DE PRÉ-  
SENTATION ET D'ÉCHANTILLONS  
RÉDUITS DE FAÇON ENCORE PLUS  
INCROYABLE. DES CENTAINES D'AR-  
TICLES NON ANNONCÉS SERONT EN  
VENTE LUNDI DE 9 H À 18 H



LA LESSIVE EN  
UN CLIN D'OEIL!

VEDETTE #3

**SANYO** LAVEUSE/ ESSOREUSE

CENTRIFUGE À DOUBLE CUVE MONTÉE SUR ROULETTES

Lave jusqu'à 6 lb de vêtements. L'essoreuse centrifuge peut en même temps être utilisée comme laveuse et raccourcir la durée du lavage. Se branche en quelques secondes et se roule aisément dans un petit coin quand on ne s'en sert pas. Une aubaine formidable en fait de laveuse/essoreuse centrifuge jumelées... Hâtez-vous!

EN SOLDE  
LUNDI

NOTRE PRIX COURANT  
199.99

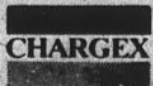
ÉPARGNEZ \$20

\$ **179**<sup>9</sup>/<sub>8</sub>

PAGE C 20 — DIMANCHE-MATIN — 9 NOVEMBRE 1976



**L'Enfant Terrible**



AUCUN  
COMPTE



**Bad Boy**

MEUBLES ET APPAREILS  
ÉLECTRO-MÉNAGERS

1875, PANAMA  
À BROSSARD  
465-1410

3400, CÔTE VERTU  
À ST-LAURENT  
334-9304

6875, JEAN-TALON-E.  
À ST-LÉONARD  
254-9906

HEURES D'OUVERTURE: LUNDI À MERCREDI 9 h à 18 h  
JEUDI ET VENDREDI: 8 h à 21 h SAMEDI 9 h à 17 h