

Évolution des principales caractéristiques de la population du CSSS de la Montagne

DONNÉES DES RECENSEMENTS DE 1996 À 2006

Que ce soit à travers la hausse récente des naissances, le vieillissement de la population ou les migrations le portrait de la population montréalaise se modifie avec le temps. À l'aide des recensements canadiens, il est possible de documenter les principaux changements de caractéristiques populationnelles survenus au cours des dernières années. Ainsi, pour chacun des 12 territoires de CSSS du réseau montréalais de santé et de services sociaux, cette série dresse des portraits chiffrés de l'évolution des principales caractéristiques de la population montréalaise entre 1996 et 2006.

En particulier, des tableaux statistiques tirés de compilations spéciales des recensements jettent un regard précis sur les conditions sociales, culturelles, économiques et démographiques qui prévalaient en 1996, 2001 et 2006. Ces tableaux permettent notamment

de comparer la situation dans le temps des secteurs de CLSC et des voisinages composant un CSSS. Afin d'illustrer plus spécifiquement des changements concernant des conditions de vulnérabilité, huit indicateurs sont aussi présentés sous forme de cartes et graphiques. Pour cette sélection d'indicateurs, les cartes servent ainsi à présenter les changements survenus entre 1996 et 2006 par voisinage alors que les graphiques rendent possible la comparaison de l'évolution entre les secteurs de CLSC, le CSSS et Montréal.

Le suivi dans le temps de différents indicateurs permettra de soulever des enjeux, de noter des améliorations ou des détériorations et de constater l'ampleur des transformations sur un territoire, ce qui constitue des éléments fort utiles pour orienter et soutenir les actions des décideurs et intervenants.





MOT DU DIRECTEUR

Pour que les actions de santé publique portent fruit, elles doivent s'appuyer sur des données traduisant le mieux possible la réalité des territoires et des populations qu'elles visent. Parmi les informations nécessaires à cet exercice, celles relatives aux déterminants sociaux, c'est-à-dire aux caractéristiques des individus et de leur milieu de vie, occupent une place centrale compte tenu de leurs liens étroits avec la santé. C'est dans cette perspective que la présente série de publications documente l'évolution des principales caractéristiques démographiques, socioculturelles et socioéconomiques de la population montréalaise entre 1996 et 2006.

En rendant disponible ces données précises sur les changements qui ont marqué chacun des territoires de CSSS, nous souhaitons qu'elles puissent permettre aux acteurs locaux en santé et à leurs partenaires d'en apprendre davantage sur les populations qu'ils desservent. Ce faisant, il est permis de croire que cette connaissance accrue servira à adapter le plus efficacement possible les services et les actions visant à promouvoir et à maintenir la santé de la population.

le directeur de santé publique

Richard Lessard, M.D.

UN PORTRAIT DE L'ÉVOLUTION DES PRINCIPALES CARACTÉRISTIQUES DE LA POPULATION ENTRE 1996 ET 2006

On trouve aux pages 6 à 11 les tableaux synthèses des données tirées des recensements de 1996, 2001 et 2006 qui décrivent des caractéristiques de la population de chacun des voisinages du CSSS de la Montagne. Les informations pour Montréal, le CSSS et les territoires de CLSC y sont également présentées comme valeurs de référence.

La première partie du tableau présente des caractéristiques démographiques et socioculturelles, notamment la proportion de la population âgée de 65 ans et plus, la proportion de familles monoparentales, la proportion de la population dont la langue maternelle est autre que le français ou l'anglais et la proportion de la population d'immigration récente.

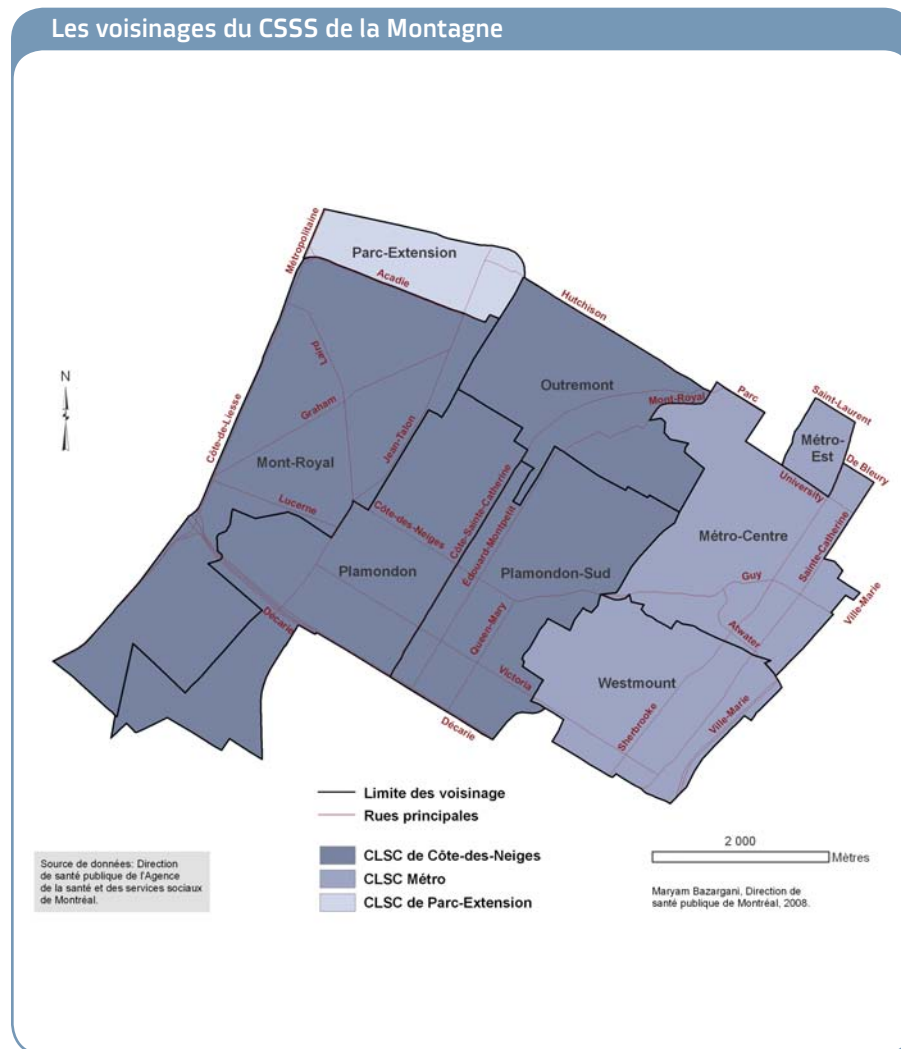
La deuxième partie du tableau nous renseigne sur des caractéristiques socioéconomiques de la population du territoire, entre autres, la proportion de la population sans diplôme, le taux d'emploi et le revenu moyen.

À la suite du tableau synthèse, huit indicateurs sont cartographiés de façon à mettre en évidence les écarts entre voisinages dans l'évolution de certaines caractéristiques liées à la vulnérabilité. Des graphiques accompagnent les cartes pour permettre la comparaison des tendances entre le CSSS, les territoires de CLSC et l'ensemble de la région de Montréal.



L'ÉCHELLE D'ANALYSE : LES VOISINAGES

Les voisinages du CSSS de la Montagne



Qu'est-ce qu'un voisinage?

Le découpage de l'île de Montréal en 111 unités de voisinage a été conçu par la Direction de santé publique de l'Agence de la santé et des services sociaux de Montréal en collaboration avec divers intervenants locaux. Il a pour but de diviser les territoires sociosanitaires (CSSS et CLSC) de la région montréalaise en unités plus fines qui reflètent des réalités sociales distinctes et, bien souvent, des milieux nécessitant des interventions différentes.



Comment lire les tableaux

Les tableaux présentent les différentes caractéristiques socioéconomiques, démographiques et culturelles de la population pour les années 1996, 2001 et 2006. On y retrouve la proportion et le nombre de personnes présentant chacune de ces caractéristiques.

Les caractéristiques sélectionnées sont pour la plupart les mêmes que celles du document « Principales caractéristiques de la population de Montréal, données du Recensement de 2006 »¹. Toutefois, en raison de la disponibilité des données à chaque année, certains indicateurs diffèrent légèrement.

Pour chaque caractéristique, les 111 voisinages ont été divisés en 5 groupes. Le dégradé de couleurs des cellules du tableau fait référence à ces quintiles. La couleur la plus pâle représente le premier quintile, qui regroupe les voisinages avec les valeurs les plus faibles et la plus foncée fait référence au 5^e quintile, regroupant les voisinages avec les valeurs les plus élevées.

Cette classification a été effectuée pour toutes les années considérées. En consultant les tableaux pour les trois années, il est ainsi possible de connaître l'évolution des caractéristiques du territoire, mais également d'avoir une idée du changement de position parmi les autres voisinages de Montréal.

1. Principales caractéristiques de la population du CSSS de la population de Montréal – données du Recensement de 2006, Direction de santé publique de l'Agence de la santé et des services sociaux de Montréal, 2009

Comment lire les cartes

Les cartes illustrent l'évolution de certaines caractéristiques entre 1996 et 2006.

La couleur des voisinages sur la carte fait référence à la variation absolue en points de pourcentage entre 1996 et 2006 (valeur 2006 – valeur 1996). Le bleu indique une baisse alors que l'orangé témoigne d'une hausse. Dans les deux cas, les teintes plus foncées révèlent des changements plus prononcés.

Les cartes permettent également de connaître les différences d'effectifs grâce aux cercles dont la taille est proportionnelle à l'augmentation ou à la diminution, entre 1996 et 2006, du nombre de personnes dans la situation illustrée. Les tons de gris renseignent sur le sens du changement : les cercles gris pâle signalent une diminution du nombre de personnes alors que ceux en gris foncé témoignent d'une croissance. Signalons que l'indice de dépendance est présenté autrement : dans ce cas, les changements dans le nombre de personnes de 0-14 ans sont illustrés dans la partie droite du disque et ceux concernant les 65 ans et plus sont inscrits dans la partie gauche. Les tons de gris garde la même signification que dans les autres cartes, mais la taille du cercle n'est pas proportionnelle à l'ampleur de la variation du nombre d'individus.



Pour faciliter l'interprétation des données

Pour classer les territoires en quintiles, ceux-ci ont été ordonnés suivant les proportions observées, sauf dans le cas de certaines caractéristiques sur le revenu (revenu moyen et revenu médian) où les territoires ont été ordonnés suivant les revenus observés.

De plus, dans le cas des caractéristiques démographiques et socioculturelles, les territoires ont été classés en ordre croissant de façon à ce que les territoires où la caractéristique étudiée est la plus concentrée se retrouvent dans le 5^e quintile (vert foncé). Par contre, dans le cas des caractéristiques socioéconomiques, les territoires ont été classés soit en ordre croissant, soit en ordre décroissant, de façon à ce que les territoires où les conditions socioéconomiques sont les plus défavorables se retrouvent dans le 5^e quintile (rouge foncé).

La proportion et le nombre

La proportion indique si une concentration importante d'individus ou de familles présentent la caractéristique étudiée.

Le nombre précise combien de personnes dans le territoire présentent la caractéristique étudiée. Notons qu'une caractéristique pour laquelle on observe une faible proportion peut tout de même toucher un grand nombre d'individus.

Ces deux informations apportent une vision plus complète de la réalité mesurée et s'avèrent toutes deux utiles pour déterminer les territoires où il apparaît prioritaire de mener des actions, les interventions à privilégier et les ressources nécessaires.

Pour de plus amples renseignements sur la méthodologie, les définitions et la sélection des indicateurs vous pouvez consulter les documents suivants :

- *Principales caractéristiques de la population du CSSS de la Montagne - données du Recensement de 2006, Direction de santé publique de l'Agence de la santé et des services sociaux de Montréal, 2009*
- *Évolution des principales caractéristiques de la population, 1996-2006 – Document méthodologique*

Synthèse des caractéristiques de la population du territoire du CSSS de la Montagne, 1996

	MONTRÉAL	CSSS de la Montagne	CLSC de Côte-des-Neiges	Mont-Royal	Outremont	Plamondon-Sud	Plamondon	CLSC Métro	Métro-Est	Métro-Centre	Westmount	CLSC de Parc-Extension	Parc-Extension
CARACTÉRISTIQUES DÉMOGRAPHIQUES ET SOCIOCULTURELLES													
Population totale	N 1 775 845	214 210	126 165	19 670	22 570	31 285	52 630	58 175	11 210	26 550	20 420	29 870	29 870
Population de 0-4 ans	% 6,0 N 106 835	5,9 12 695	6,6 8 340	5,1 1 010	5,9 1 325	4,3 1 360	8,8 4 650	3,4 1 995	3,6 400	2,8 740	4,2 855	7,9 2 360	7,9 2 355
Population de 5-19 ans	% 16,1 N 285 225	15,0 32 200	16,4 20 665	18,5 3 640	19,3 4 365	12,2 3 815	16,8 8 850	10,6 6 160	6,9 775	7,5 1 990	16,6 3 390	18,0 5 385	18,0 5 385
Population de 20-44 ans	% 40,5 N 718 905	42,0 89 950	40,7 51 405	30,7 6 045	35,3 7 975	46,8 14 655	43,2 22 715	44,5 25 910	58,6 6 570	49,9 13 260	29,8 6 090	42,3 12 635	42,3 12 640
Population de 45-64 ans	% 22,6 N 400 850	21,6 46 310	20,5 25 815	26,9 5 295	23,6 5 335	20,0 6 255	17,0 8 940	24,7 14 390	19,1 2 145	23,7 6 285	29,2 5 965	20,4 6 090	20,4 6 090
Population de 65 et plus	% 14,9 N 264 030	15,4 33 050	15,8 19 940	18,7 3 685	15,8 3 575	16,6 5 200	14,2 7 480	16,7 9 715	11,7 1 310	16,1 4 275	20,2 4 120	11,4 3 405	11,4 3 400
Population vivant seule	% 16,1 N 279 620	19,3 40 265	16,1 19 710	9,6 1 870	14,0 3 055	23,7 7 110	15,0 7 680	30,3 17 025	45,3 4 885	35,5 9 075	15,4 3 055	11,9 3 535	11,8 3 530
Population de 65 ans et plus vivant seule	% 34,7 N 83 090	39,1 11 470	37,3 6 525	27,3 935	38,9 1 160	43,9 1 920	37,4 2 515	46,6 3 945	62,3 670	47,4 1 790	41,0 1 485	29,4 1 000	29,4 1 000
Familles avec enfants	% 64,3 N 289 480	63,4 31 095	65,4 19 635	64,7 3 510	67,1 3 705	57,8 3 870	69,1 8 540	51,8 6 060	48,7 820	43,3 2 070	60,6 3 175	73,6 5 400	73,5 5 395
Familles monoparentales parmi les familles avec enfants	% 31,7 N 91 860	28,3 8 815	28,6 5 615	18,1 635	29,4 1 090	32,8 1 270	30,6 2 615	26,2 1 585	36,0 295	29,0 600	22,0 700	29,9 1 615	29,8 1 610
Familles monoparentales avec 2 enfants et plus parmi les familles avec enfants	% 11,5 N 33 380	10,1 3 135	10,1 1 985	7,0 245	8,0 295	11,5 445	11,7 1 000	7,1 430	5,5 45	5,8 120	7,4 235	13,5 730	13,5 730
Population de langue maternelle autre que le français ou l'anglais	% 27,6 N 467 960	43,5 88 325	40,8 48 590	28,4 5 315	22,4 4 915	35,3 10 385	57,2 27 980	30,8 17 150	38,6 4 060	37,3 9 515	18,2 3 580	80,3 22 580	80,3 22 580
Langue parlée à la maison autre que le français ou l'anglais	% 18,0 N 298 800	31,4 62 070	29,1 33 835	15,4 2 850	14,0 2 985	23,0 6 690	45,2 21 305	17,5 9 575	23,4 2 410	22,9 5 710	7,5 1 455	69,5 18 665	69,5 18 665
Population qui ne peut soutenir une conversation ni en français, ni en anglais	% 3,1 N 53 740	5,1 10 895	4,3 5 375	1,2 225	2,3 520	2,9 885	7,2 3 745	2,3 1 295	3,5 380	2,9 775	0,7 140	14,1 4 220	14,1 4 220
Immigrants (nés à l'extérieur du Canada)	% 26,5 N 462 905	43,0 91 080	42,7 53 080	32,7 6 350	22,6 5 035	41,3 12 695	55,9 29 000	34,7 19 910	35,3 3 855	39,2 10 350	28,4 5 705	60,6 18 080	60,6 18 085
Nouveaux immigrants (arrivés au cours des 5 dernières années)	% 6,7 N 116 740	15,1 32 020	14,9 18 495	4,3 835	3,8 845	16,1 4 940	22,9 11 870	12,6 7 210	14,8 1 620	15,9 4 205	6,9 1 385	21,1 6 310	21,1 6 310

CARACTÉRISTIQUES SOCIOÉCONOMIQUES

	MONTRÉAL	CSSS de la Montagne	CLSC de Côte-des-Neiges	Mont-Royal	Outremont	Plamondon-Sud	Plamondon	CLSC Métro	Métro-Est	Métro-Centre	Westmount	CLSC de Parc-Extension	Parc-Extension
Population de 25 ans et plus sans diplôme	34,0 418 300	22,9 33 845	20,3 17 310	12,3 1 675	12,9 1 945	14,2 3 110	30,6 10 580	13,0 5 570	16,4 1 335	14,9 2 985	8,5 1 250	55,4 10 965	55,5 10 975
Population de 25 ans et plus avec grade universitaire	20,4 250 855	37,6 55 550	38,6 32 835	50,0 6 810	50,7 7 625	45,5 9 950	24,4 8 435	49,0 21 010	48,3 3 935	43,5 8 715	57,0 8 365	8,6 1 705	8,6 1 710
Taux d'emploi de la population de 15 ans et plus	52,2 761 685	50,2 89 565	51,4 52 575	59,2 9 465	60,4 10 965	53,1 14 365	43,2 17 785	53,6 27 870	51,8 5 245	50,2 12 445	59,6 10 180	38 9 115	38,0 9 115
Taux de chômage de la population de 15 ans et plus	13,2 116 065	15,2 16 055	13,8 8 435	6,8 695	7,0 820	13,2 2 190	21,0 4 725	11,7 3 700	16,6 1 045	14,3 2 070	5,5 595	30,0 3 915	30,0 3 915
Revenu moyen avant impôt de la population de 15 ans et plus	\$ 23 568	\$ 29 686	\$ 28 324	\$ 47 499	\$ 40 007	\$ 24 896	\$ 17 542	\$ 39 907	\$ 21 296	\$ 30 471	\$ 64 190	\$ 12 303	\$ 12 303
Revenu médian avant impôt des familles	\$ 40 037	\$ 37 392	\$ 39 119	\$ 87 473	\$ 64 720	\$ 36 705	\$ 25 132	\$ 60 479	\$ 26 450	\$ 43 082	\$ 101 525	\$ 20 727	\$ 20 727
Revenu médian avant impôt des familles monoparentales avec parent féminin	\$ 19 405	\$ 19 360	\$ 20 727	\$ 40 002	\$ 36 987	\$ 24 031	\$ 15 301	\$ 27 496	\$ 21 532	\$ 13 104	\$ 43 178	\$ 13 235	\$ 13 235
Revenu médian avant impôt des ménages d'une seule personne	\$ 16 013	\$ 17 121	\$ 18 406	\$ 26 904	\$ 31 304	\$ 21 473	\$ 13 234	\$ 19 257	\$ 14 509	\$ 17 978	\$ 35 383	\$ 10 471	\$ 10 471
Population vivant sous le seuil de faible revenu avant impôt	34,8 604 315	41,3 86 035	38,5 47 165	11,8 2 285	21,0 4 605	41,6 12 495	54,1 27 780	36,2 20 295	53,5 5 765	45,9 11 715	14,3 2 820	62,3 18 575	62,3 18 575
Familles vivant sous le seuil de faible revenu avant impôt	28,4 127 840	34,4 16 850	32,6 9 785	8,9 485	15,8 870	35,4 2 370	49,1 6 065	23,8 2 780	43,6 735	32,6 1 560	9,2 480	58,4 4 285	58,4 4 290
Familles monoparentales avec parent féminin vivant sous le seuil de faible revenu avant impôt	55,6 43 525	41,85	53,0 2 580	24,8 135	28,4 250	49,1 560	70,6 1 635	40,6 540	55,3 130	57,0 285	21,2 125	78,3 1 065	78,6 1 065
Population de 0-5 ans vivant sous le seuil de faible revenu avant impôt	44,3 56 365	52,3 7 805	50,2 4 970	12,2 155	27,4 435	55,1 915	64,2 3 460	32,5 735	64,3 270	51,6 405	5,7 60	76,5 2 100	76,5 2 105
Population de 65 ans et plus vivant sous le seuil de faible revenu avant impôt	35,5 85 170	31,8 9 340	30,7 5 370	12,4 425	24,0 715	29,9 1 305	43,5 2 920	25,0 2 115	48,8 525	29,5 1 115	13,0 470	54,5 1 855	54,6 1 855
Ménages locataires	65,7 508 415	76,4 73 390	74,0 39 390	38,5 2 855	55,5 5 045	86,0 13 255	85,4 18 235	79,0 24 870	91,5 6 605	87,2 13 555	54,0 4 710	80,7 9 130	80,7 9 130
Ménages locataires consacrant 30 % ou plus de leur revenu au loyer brut	44,7 227 460	48,5 35 565	45,5 17 925	39,3 1 125	41,6 2 100	43,8 5 810	48,8 8 900	51,0 12 675	51,3 3 390	55,0 7 450	38,9 1 835	54,3 4 955	54,3 4 955
Personnes ayant déménagé (au cours des 5 dernières années)	48,0 788 220	53,4 106 300	51,7 60 025	31,7 5 830	41,5 8 705	60,5 17 795	58,6 27 695	58,1 32 235	70,3 7 405	66,1 16 965	40,9 7 870	51,1 14 040	51,1 14 040

Note : Tous les chiffres de revenu sont présentés en dollars courants.

		MONTRÉAL	CSSS de la Montagne	CLSC de Côte-des-Neiges	Mont-Royal	Outremont	Plamondon-Sud	Plamondon	CLSC Métro	Métro-Est	Métro-Centre	Westmount	CLSC de Parc-Extension	Parc-Extension	
		N	%	N	%	N	%	N	%	N	%	N	%	N	
CARACTÉRISTIQUES DÉMOGRAPHIQUES ET SOCIOCULTURELLES															
	Population totale	1 812 725		218 870	130 385	20 360	22 935	32 275	54 820	57 085	26 730	19 730	31 400	31 405	
	Population de 0-4 ans	5,3	95 730	5,7	8 310	5,2	6,1	4,7	7,9	3,2	2,5	4,7	7,6	7,7	
	Population de 5-19 ans	16,2	293 350	15,8	22 540	19,4	19,1	12,6	18,5	11,3	8,1	17,1	17,7	2 405	
	Population de 20-44 ans	39,4	714 985	41,6	39,9	30,4	33,5	46,3	42,3	45,2	51,9	28,8	42,2	5 560	
	Population de 45-64 ans	23,8	431 955	22,0	28 005	26,2	25,4	21,0	18,4	23,9	22,2	28,6	20,4	13 245	
	Population de 65 et plus	15,3	276 700	14,9	19 565	18,9	16,0	15,4	12,9	16,4	15,4	20,8	12,1	20,4	
	Population vivant seule	17,1	303 275	19,3	20 675	10,0	15,4	23,3	14,9	30,7	35,3	15,7	11,7	3 790	
	Population de 65 ans et plus vivant seule	35,6	89 730	39,0	6 745	28,6	40,7	46,4	39,0	44,4	48,6	36,1	27,2	3 670	
	Familles avec enfants	63,3	295 240	63,6	21 090	63,8	64,7	58,0	71,7	49,6	41,3	59,5	75,3	75,4	
	Familles monoparentales parmi les familles avec enfants	33,0	97 285	29,1	6 320	18,6	30,4	35,4	31,7	25,7	28,8	22,2	29,1	5 980	
	Familles monoparentales avec 2 enfants et plus parmi les familles avec enfants	11,9	35 145	10,6	2 285	6,6	8,4	11,8	13,0	7,3	6,1	8,2	13,2	790	
	Population de langue maternelle autre que le français ou l'anglais	29,0	501 910	45,4	51 000	26,5	22,9	37,0	57,8	33,2	40,1	19,1	83,6	83,6	
	Langue parlée à la maison autre que le français ou l'anglais	13,7	178 860	28,6	20 575	9,4	12,1	18,2	40,5	13,4	18,6	4,1	75,7	25 195	
	Population qui ne peut soutenir une conversation ni en français, ni en anglais	2,4	42 140	4,1	4 350	1,3	2,9	2,1	5,1	1,1	1,3	0,2	12,5	14 660	
	Immigrants (nés à l'extérieur du Canada)	27,6	492 230	44,0	55 830	30,8	22,1	43,7	57,0	35,3	41,2	27,1	62,0	62,0	
	Nouveaux immigrants (arrivés au cours des 5 dernières années)	5,7	101 035	13,2	16 740	4,1	4,2	14,7	19,0	11,4	15,3	3,9	17,1	19 445	
						830	950	4 650	10 305	6 370	4 035	760	5 370	5 375	

	MONTRÉAL	CSSS de la Montagne	CLSC de Côte-des-Neiges	Mont-Royal	Outremont	Plamondon-Sud	Plamondon	CLSC Métro	Métro-Est	Métro-Centre	Westmount	CLSC de Parc-Extension	Parc-Extension
CARACTÉRISTIQUES SOCIOÉCONOMIQUES													
Population de 25 ans et plus sans diplôme	29,4 368 310	19,9 29 330	17,2 14 835	10,8 1 500	11,6 1 785	10,6 2 340	26,3 9 215	9,3 3 755	11,4 815	9,8 1 880	7,6 1 055	51,2 10 740	51,2 10 740
Population de 25 ans et plus avec grade universitaire	24,0 301 570	41,7 61 635	43,1 37 225	53,6 7 475	57,5 8 815	49,1 10 845	28,9 10 100	54,9 22 140	53,9 3 865	52,3 10 025	59,1 8 250	10,8 2 270	10,8 2 270
Taux d'emploi de la population de 15 ans et plus	57,0 850 640	53,5 96 750	55,3 57 940	59,6 9 705	62,8 11 470	55,4 15 295	50,4 21 465	54,5 27 770	52,9 5 185	52 12 915	59,4 9 670	43,7 11 035	43,7 11 035
Taux de chômage de la population de 15 ans et plus	9,2 86 585	11,6 12 635	10,5 6 780	4,7 475	5,6 680	10,7 1 830	15,0 3 795	9,6 2 950	14,2 860	10,9 1 585	5,0 510	20,8 2 905	20,8 2 905
Revenu moyen avant impôt de la population de 15 ans et plus	28 258 \$	35 947 \$	34 216 \$	58 429 \$	49 933 \$	29 694 \$	20 510 \$	49 547 \$	25 714 \$	39 589 \$	78 473 \$	15 089 \$	15 089 \$
Revenu médian avant impôt des familles	47 702 \$	45 828 \$	46 444 \$	97 020 \$	80 079 \$	42 748 \$	32 513 \$	73 242 \$	38 481 \$	54 937 \$	115 688 \$	28 396 \$	28 396 \$
Revenu médian avant impôt des familles monoparentales avec parent féminin	27 712 \$	28 166 \$	29 332 \$	49 822 \$	41 979 \$	29 573 \$	23 159 \$	35 313 \$	28 921 \$	28 749 \$	51 171 \$	18 949 \$	18 949 \$
Revenu médian avant impôt des ménages d'une seule personne	20 487 \$	21 133 \$	22 684 \$	34 971 \$	37 610 \$	26 105 \$	15 610 \$	24 069 \$	18 228 \$	21 810 \$	40 386 \$	12 774 \$	12 774 \$
Population vivant sous le seuil de faible revenu avant impôt	29,0 514 925	35,3 75 345	32,8 41 620	9,4 1 895	15,7 3 505	34,5 10 710	47,6 25 515	31,5 17 395	45,7 4 685	40,3 10 425	11,9 2 280	52,1 16 335	52,1 16 335
Familles vivant sous le seuil de faible revenu avant impôt	22,5 104 860	27,8 14 415	26,7 8 540	7,3 415	10,8 625	27,9 2 060	41,3 5 435	18,9 2 260	32,5 530	25,3 1 295	8,3 435	45,6 3 620	45,6 3 620
Familles monoparentales avec parent féminin vivant sous le seuil de faible revenu avant impôt	43,7 35 645	42,8 3 455	40,9 2 210	12,6 70	18,4 170	39,9 505	54,8 1 460	29,6 365	35,1 65	36,5 175	20,9 120	61,3 880	61,3 880
Population de 0-5 ans vivant sous le seuil de faible revenu avant impôt	38,1 44 335	44,1 6 590	42,3 4 205	10,3 135	25,7 425	39,7 680	56,2 2 965	28,6 610	39,7 125	55,2 395	7,2 80	62,4 1 785	62,4 1 785
Population de 65 ans et plus vivant sous le seuil de faible revenu avant impôt	31,3 78 995	26,8 7 895	25,6 4 445	13,7 490	20,9 655	22,4 955	36,8 2 345	22,2 1 845	40,0 380	27,6 1 005	12,4 460	42,0 1 605	42,0 1 605
Ménages locataires	64,2 517 535	75,3 74 285	72,4 40 115	38,4 2 980	50,6 4 845	85,7 13 560	84,3 18 740	78,1 24 450	92,1 6 490	86,1 13 600	51,6 4 365	81,5 9 720	81,4 9 715
Ménages locataires consacrant 30 % ou plus de leur revenu au loyer brut	37,2 192 435	40,8 30 330	37,9 15 205	31,5 940	31,2 1 510	37,9 5 135	40,7 7 620	45,6 11 155	50,7 3 290	45,5 6 190	38,5 1 680	40,9 3 970	40,9 3 970
Personnes ayant déménagé (au cours des 5 dernières années)	47,6 803 305	53,4 108 615	51,9 62 320	37,2 7 065	45,6 9 710	60,1 18 115	55,2 27 435	58,5 31 695	70,8 7 175	65,5 16 780	42,0 7 735	50,4 14 600	50,4 14 600

Note : Tous les chiffres de revenu sont présentés en dollars courants.

Synthèse des caractéristiques de la population du territoire du CSSS de la Montagne, 2006

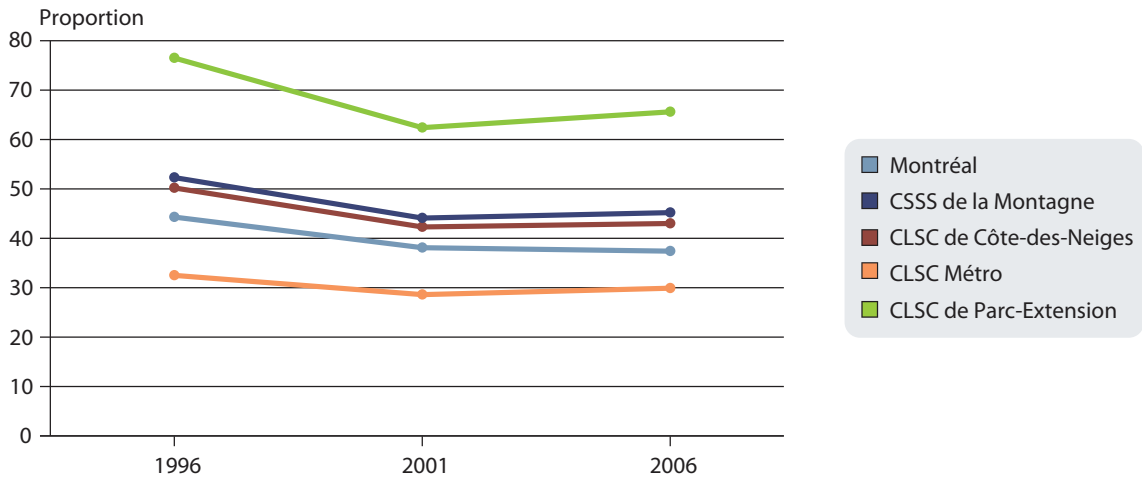
		MONTRÉAL	CSSS de la Montagne	CLSC de Côte-des-Neiges	Mont-Royal	Outremont	Plamondon-Sud	Plamondon	CLSC Métro	Métro-Est	Métro-Centre	Westmount	CLSCde Parc-Extension	Parc-Extension
CARACTÉRISTIQUES DÉMOGRAPHIQUES ET SOCIOCULTURELLES														
Population totale	N	1 854 445	218 855	129 825	20 685	22 905	32 165	54 075	58 765	11 190	27 085	20 490	30 265	30 265
Population de 0-4 ans	%	5,1	5,5	6,1	5,2	6,5	4,6	7,1	3,1	2,5	2,7	4,0	7,3	7,4
Population de 5-19 ans	N	94 540	11 960	7 910	1 075	1 495	1 480	3 855	1 830	285	725	810	2 220	2 225
Population de 20-44 ans	%	15,8	15,8	17,4	20,9	19,8	12,2	18,1	11,4	8,0	8,0	17,7	17,4	17,4
Population de 45-64 ans	N	292 880	34 570	22 610	4 320	4 535	3 940	9 785	6 680	895	2 175	3 635	5 270	5 275
Population de 65 et plus	%	38,0	41,0	39,5	28,9	32,2	46,7	42,4	44,5	56,6	51,9	28,2	40,2	40,2
Population vivant seule	N	705 355	89 640	51 315	5 980	7 385	15 030	22 925	26 145	6 330	14 045	5 785	12 160	12 160
Population de 65 et plus	%	25,6	22,8	22,5	26,8	26,5	21,3	20,0	23,7	20,0	21,5	28,6	21,8	21,8
Population de 65 et plus	N	475 120	49 800	29 250	5 540	6 065	6 845	10 820	13 940	2 240	5 820	5 865	6 600	6 595
Population de 65 et plus	%	15,5	15,0	14,4	18,2	14,9	15,1	12,4	17,3	12,7	16,0	21,4	13,2	13,2
Population vivant seule	N	286 560	32 900	18 720	3 760	3 405	4 860	6 690	10 165	1 420	4 340	4 395	4 005	3 995
Population de 65 et plus vivant seule	%	17,5	18,9	16,0	9,6	15,7	22,4	14,7	28,8	43,1	32,7	15,9	12,9	12,9
Familles avec enfants	N	317 350	40 465	20 320	1 955	3 555	6 975	7 835	16 235	4 500	8 600	3 135	3 910	3 910
Familles monoparentales parmi les familles avec enfants	%	35,9	38,9	39,5	26,6	40,8	50,3	38,9	42,5	68,0	42,6	35,9	29,0	29,0
Familles monoparentales avec 2 enfants et plus parmi les familles avec enfants	N	94 250	11 550	6 655	930	1 325	2 015	2 380	3 730	690	1 600	1 440	1 165	1 165
Familles monoparentales avec 2 enfants et plus parmi les familles avec enfants	%	62,7	64,0	66,6	67,0	65,8	59,9	70,5	51,1	47,8	44,5	59,1	73,7	73,8
Familles monoparentales avec 2 enfants et plus parmi les familles avec enfants	N	298 100	33 045	21 025	3 770	3 785	4 255	9 210	6 330	810	2 405	3 120	5 690	5 700
Familles monoparentales avec 2 enfants et plus parmi les familles avec enfants	%	33,0	27,9	28,2	19,5	26,4	31,1	31,2	25,9	30,9	29,9	21,5	29,1	29,0
Familles monoparentales avec 2 enfants et plus parmi les familles avec enfants	N	98 240	9 230	5 935	735	1 000	1 325	2 870	1 640	250	720	670	1 655	1 655
Familles monoparentales avec 2 enfants et plus parmi les familles avec enfants	%	11,7	9,8	9,9	9,5	7,4	10,2	11,0	8,0	8,0	8,1	7,7	11,5	11,6
Familles monoparentales avec 2 enfants et plus parmi les familles avec enfants	N	34 955	3 235	2 075	360	280	435	1 015	505	65	195	240	655	660
Familles monoparentales avec 2 enfants et plus parmi les familles avec enfants	%	32,6	47,6	44,4	32,2	24,9	41,8	59,1	36,8	42,0	45,6	22,2	81,5	81,5
Familles monoparentales avec 2 enfants et plus parmi les familles avec enfants	N	577 880	98 765	54 690	6 345	5 550	12 655	30 140	20 360	4 310	11 785	4 260	23 710	23 710
Langue parlée à la maison autre que le français ou l'anglais	%	19,9	32,6	30,0	15,8	15,9	28,2	43,0	20,2	23,9	27,0	9,1	69,0	69,0
Langue parlée à la maison autre que le français ou l'anglais	N	346 070	66 035	36 035	3 075	3 515	8 415	21 030	11 075	2 430	6 900	1 740	18 925	18 925
Population qui ne peut soutenir une conversation ni en français, ni en anglais	%	2,6	4,1	3,3	1,2	2,7	2,2	5,0	1,3	2,1	1,5	0,8	13,1	13,1
Population qui ne peut soutenir une conversation ni en français, ni en anglais	N	47 180	8 920	4 205	245	615	685	2 655	755	225	390	150	3 965	3 965
Immigrants (nés à l'extérieur du Canada)	%	30,7	45,7	45,6	35,8	25,6	45,6	57,9	37,5	35,7	44,4	29,2	61,6	61,6
Immigrants (nés à l'extérieur du Canada)	N	560 395	98 535	58 390	7 300	5 825	14 350	30 910	21 505	3 790	11 915	5 790	18 645	18 640
Nouveaux immigrants (arrivés au cours des 5 dernières années)	%	7,5	13,9	13,9	6,9	4,7	16,0	19,3	11,6	12,7	15,4	5,7	18,1	18,1
Nouveaux immigrants (arrivés au cours des 5 dernières années)	N	136 675	29 935	17 830	1 400	1 080	5 025	10 320	6 620	1 345	4 135	1 130	5 490	5 485

CARACTÉRISTIQUES SOCIOÉCONOMIQUES

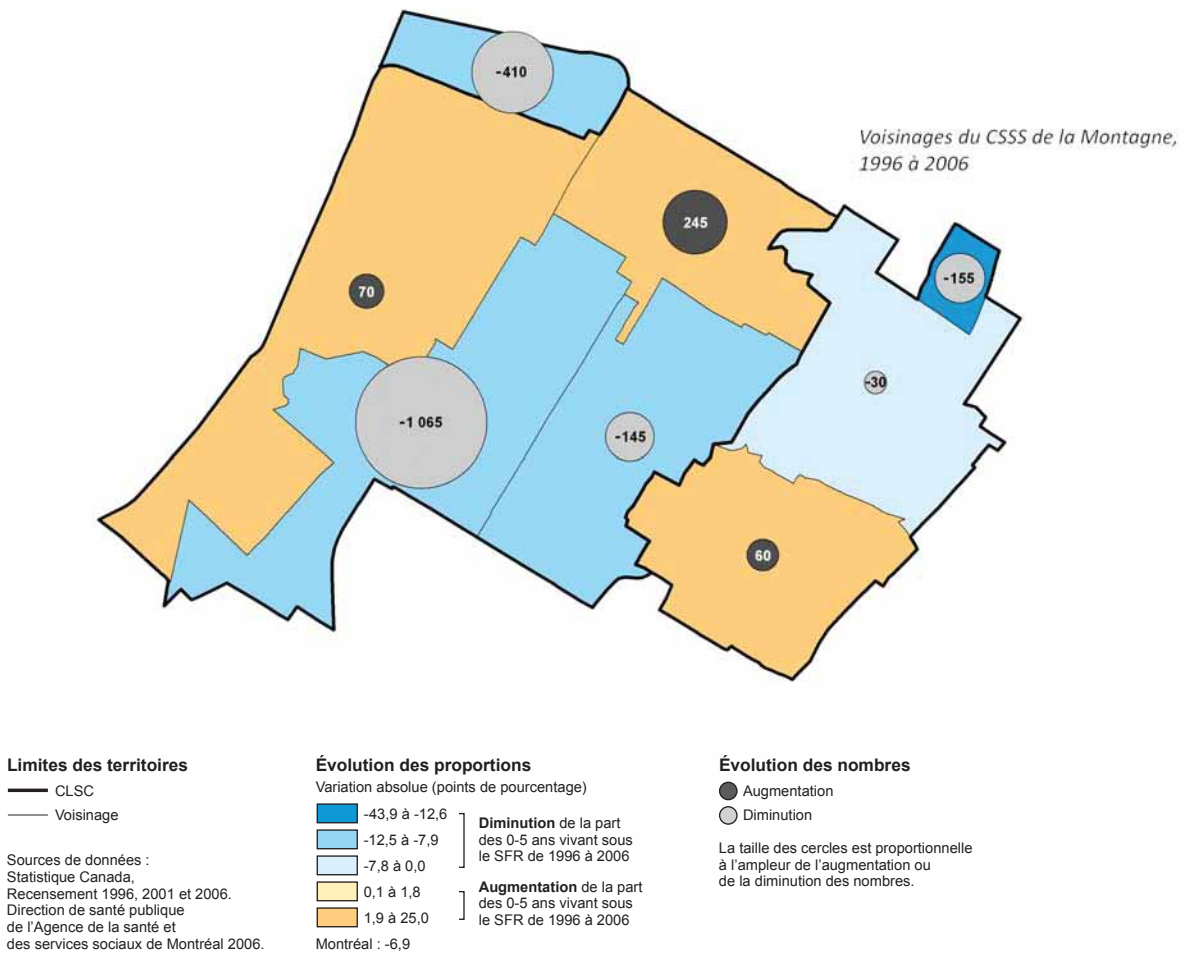
	MONTRÉAL	CSSS de la Montagne	CLSC de Côte-des-Neiges	Mont-Royal	Outremont	Plamondon-Sud	Plamondon	CLSC Métro	Métro-Est	Métro-Centre	Westmount	CLSCde Parc-Extension	Parc-Extension
Population de 25 ans et plus sans diplôme	20,0 260 130	13,2 19 585	10,5 9 080	5,1 700	7,6 1 155	6,5 1 425	16,5 5 800	5,0 2 070	6,5 485	5,8 1 135	3,2 445	41,0 8 435	41,0 8 435
Population de 25 ans et plus avec grade universitaire	28,6 373 545	46,2 68 305	47,6 41 105	58,2 8 035	59,5 9 090	54,7 12 085	33,8 11 895	59,7 24 500	58,2 4 345	57,1 11 120	64,1 9 030	13,1 2 685	13,1 2 685
Taux d'emploi de la population de 15 ans et plus	58,0 892 735	54,4 98 600	56,6 59 415	60,4 9 875	63,2 11 560	56,0 15 450	52,7 22 525	54,7 28 435	55,5 5 520	51,9 13 130	58,3 9 785	44,0 10 755	44,0 10 755
Taux de chômage de la population de 15 ans et plus	8,8 86 055	11,0 12 185	10,3 6 805	5,0 515	5,1 625	11,4 1 995	14,0 3 665	9,6 3 015	13,0 825	11,3 1 675	5,0 510	18,1 2 370	18,1 2 370
Revenu moyen avant impôt de la population de 15 ans et plus	\$ 32 946	\$ 43 696	\$ 40 952	\$ 72 549	\$ 65 090	\$ 30 946	\$ 24 620	\$ 61 701	\$ 27 141	\$ 46 801	\$ 103 182	\$ 17 239	\$ 17 239
Revenu médian avant impôt des familles	\$ 53 209	\$ 48 630	\$ 50 267	\$ 108 648	\$ 85 255	\$ 45 377	\$ 36 846	\$ 70 583	\$ 39 163	\$ 46 761	\$ 129 044	\$ 32 662	\$ 32 662
Revenu médian avant impôt des familles monoparentales avec parent féminin	\$ 33 094	\$ 32 955	\$ 33 735	\$ 60 334	\$ 43 803	\$ 36 908	\$ 25 574	\$ 37 822	\$ 43 239	\$ 28 123	\$ 50 014	\$ 24 618	\$ 24 618
Revenu médian avant impôt des ménages d'une seule personne	\$ 23 780	\$ 21 865	\$ 23 813	\$ 33 788	\$ 38 322	\$ 26 467	\$ 17 016	\$ 23 480	\$ 17 544	\$ 20 871	\$ 41 790	\$ 14 869	\$ 14 869
Population vivant sous le seuil de faible revenu avant impôt	% 29,0 N 526 420	37,5 80 265	34,4 43 810	15,6 3 185	19,9 4 510	39,1 12 155	45,0 23 940	36,0 20 315	48,5 5 060	47,3 12 440	14,4 2 835	53,1 16 065	53,1 16 065
Familles vivant sous le seuil de faible revenu avant impôt	% 22,3 N 105 800	30,2 15 625	28,3 8 940	12,1 680	14,3 820	31,1 2 210	40,0 5 230	25,0 3 095	35,5 600	35,9 1 940	10,6 560	46,4 3 585	46,4 3 585
Familles monoparentales avec parent féminin vivant sous le seuil de faible revenu avant impôt	% 40,7 N 33 115	42,0 3 240	39,4 1 970	21,0 125	22,1 180	34,2 385	51,9 1 280	38,5 520	27,0 50	46,8 290	31,8 175	54,9 750	54,9 750
Population de 0-5 ans vivant sous le seuil de faible revenu avant impôt	% 37,4 N 42 000	45,2 6 380	43,0 4 075	17,0 225	37,8 680	44,5 770	51,8 2 395	29,9 615	31,1 115	48,7 375	13,1 120	65,6 1 695	65,6 1 695
Population de 65 ans et plus vivant sous le seuil de faible revenu avant impôt	% 28,2 N 74 040	26,4 7 830	26,7 4 500	14,3 500	18,3 595	25,1 1 005	39,1 2 390	19,0 1 670	49,3 505	20,5 770	10,0 400	41,4 1 665	41,4 1 665
Ménages locataires	% 62,1 N 516 130	73,2 71 890	70,8 39 085	36,0 2 775	49,2 4 785	83,3 13 035	83,6 18 500	74,3 23 120	90,0 6 180	81,2 12 625	49,6 4 305	81,1 9 685	81,0 9 680
Ménages locataires consacrant 30 % ou plus de leur revenu au loyer brut	% 38,7 N 199 850	46,5 33 430	43,4 16 965	44,5 1 235	42,3 2 020	44,7 5 830	42,6 7 880	54,0 12 490	53,6 3 315	57,7 7 280	44,0 1 895	41,1 3 975	41,1 3 980
Personnes ayant déménagé (au cours des 5 dernières années)	% 43,3 N 749 235	48,2 98 040	46,7 56 065	34,4 6 665	40,3 8 570	54,7 16 410	49,4 24 415	52,3 29 045	63,5 6 555	60,5 15 805	35,1 6 685	46,1 12 935	46,1 12 935

Note : Tous les chiffres de revenu sont présentés en dollars courants.

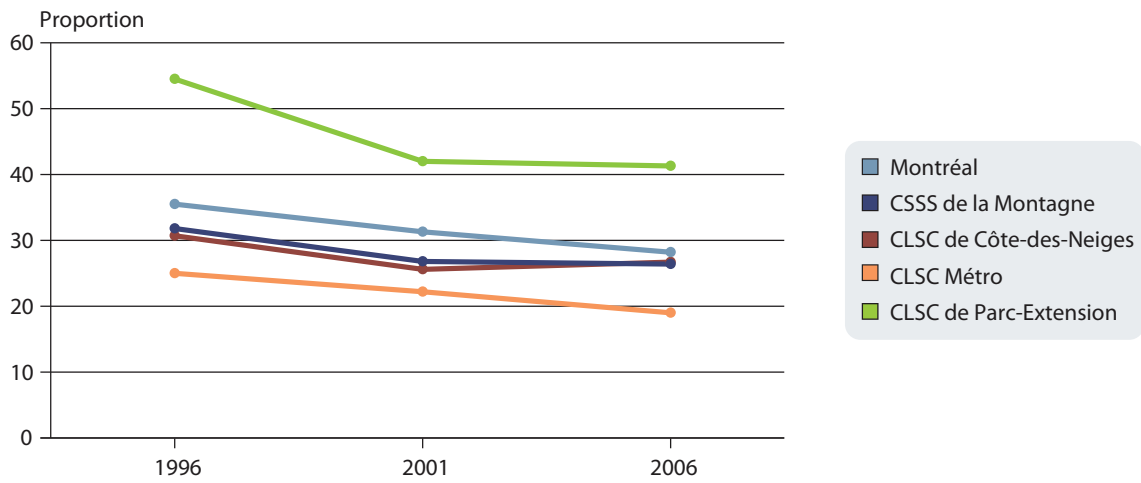
Évolution de la population de 0-5 ans vivant sous le seuil de faible revenu (avant impôt)



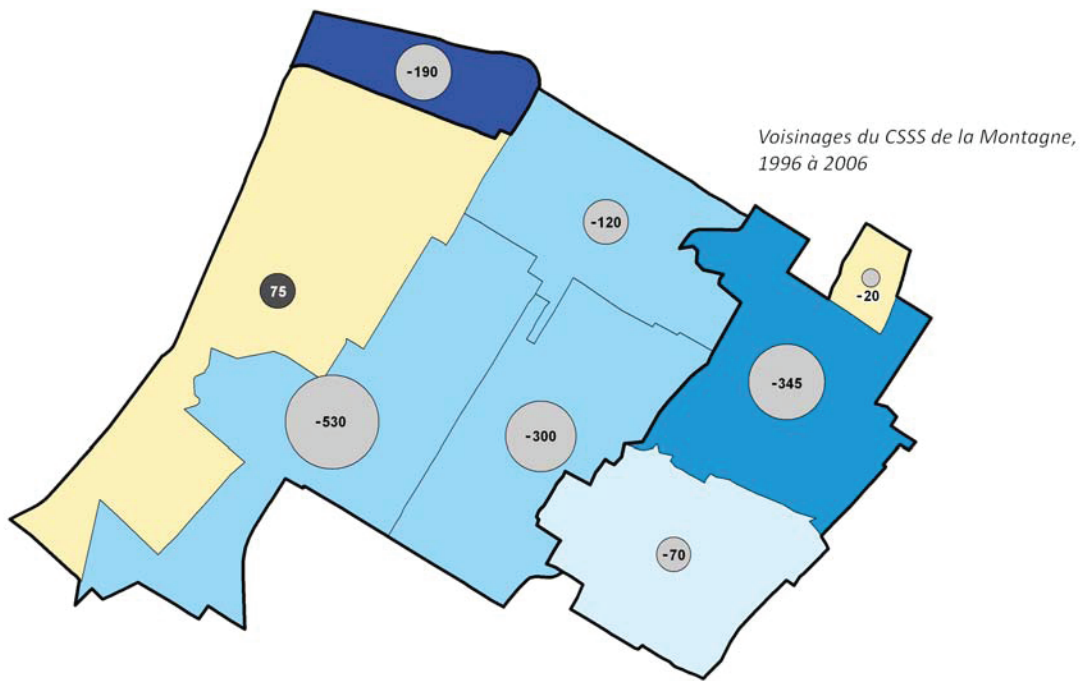
Évolution de la population de 0-5 ans vivant sous le seuil de faible revenu (avant impôt)



Évolution de la population de 65 ans et plus vivant sous le seuil de faible revenu (avant impôt)



Évolution de la population de 65 ans et plus vivant sous le seuil de faible revenu (avant impôt)



Limites des territoires

- CLSC
- Voisinage

Sources de données :
Statistique Canada, 2001 et 2006.
Direction de santé publique
de l'Agence de la santé et
des services sociaux de Montréal 2006.

Évolution des proportions

Variation absolue (points de pourcentage)

- 33,4 à -9,3
- 9,2 à -6,8
- 6,7 à -4,1
- 4,0 à 0,0
- 0,1 à 5,7
- Montréal : -7,3

Diminution de la part
des 65 ans et plus vivant
sous le SFR de 1996
à 2006

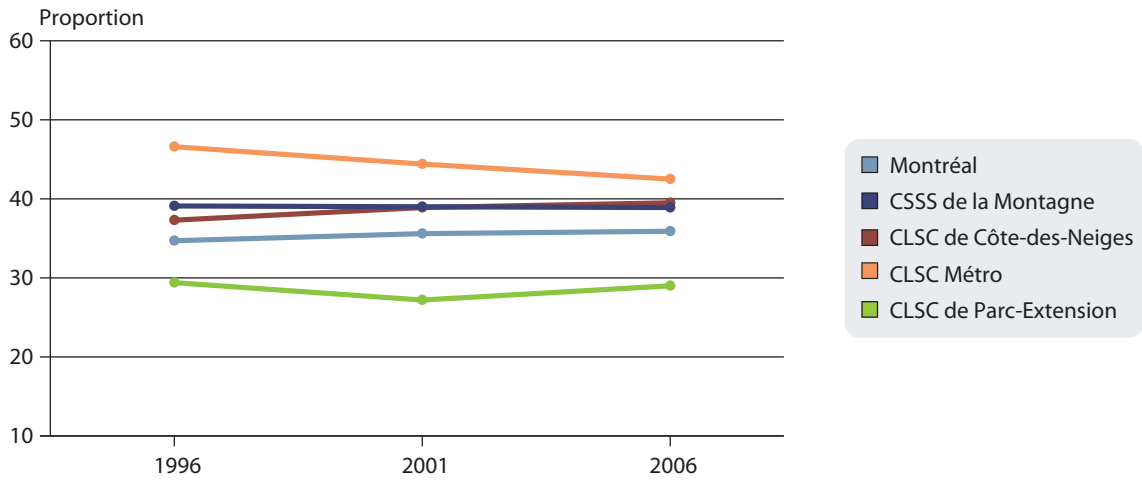
Augmentation de la part
des 65 ans et plus vivant
sous le SFR de 1996
à 2006

Évolution des nombres

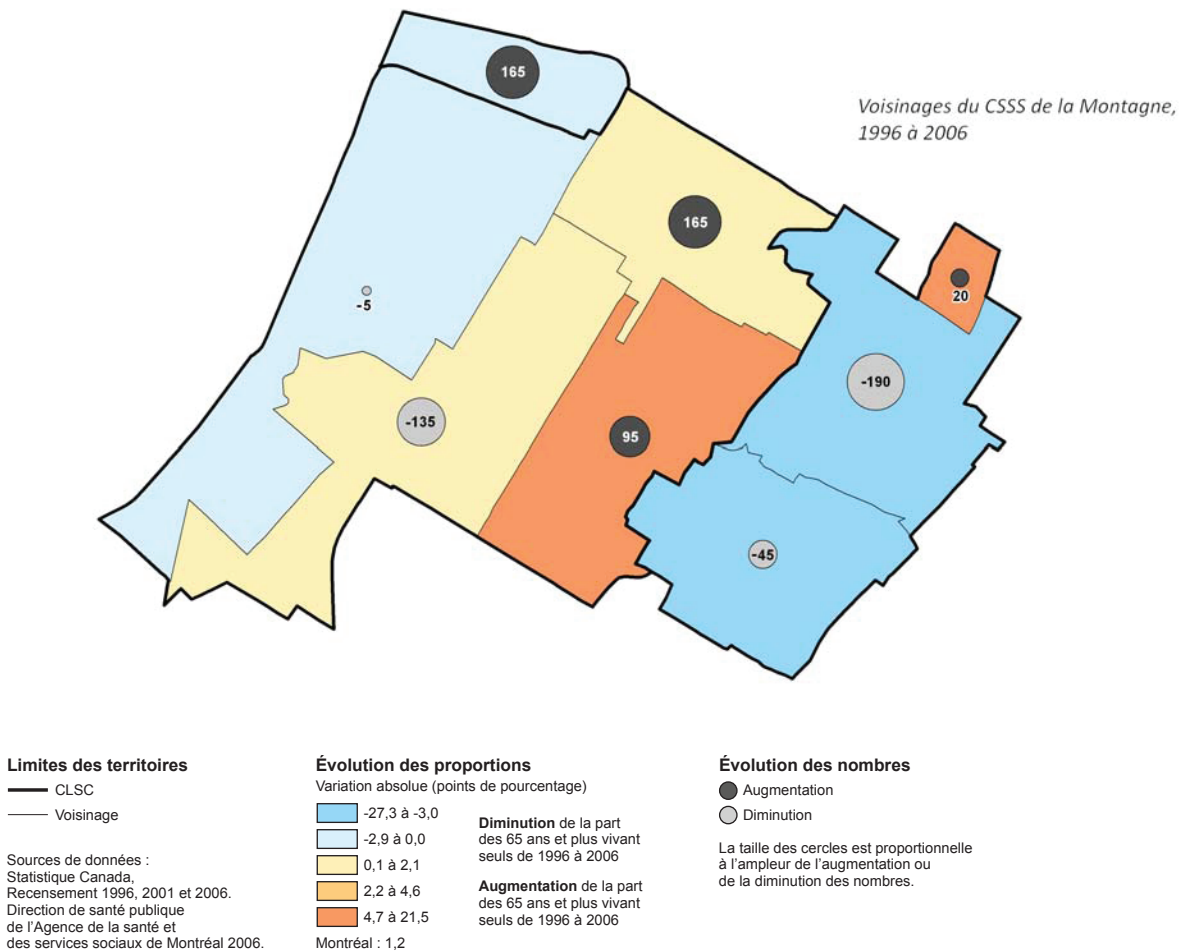
- Augmentation
- Diminution

La taille des cercles est proportionnelle
à l'ampleur de l'augmentation ou
de la diminution des nombres.

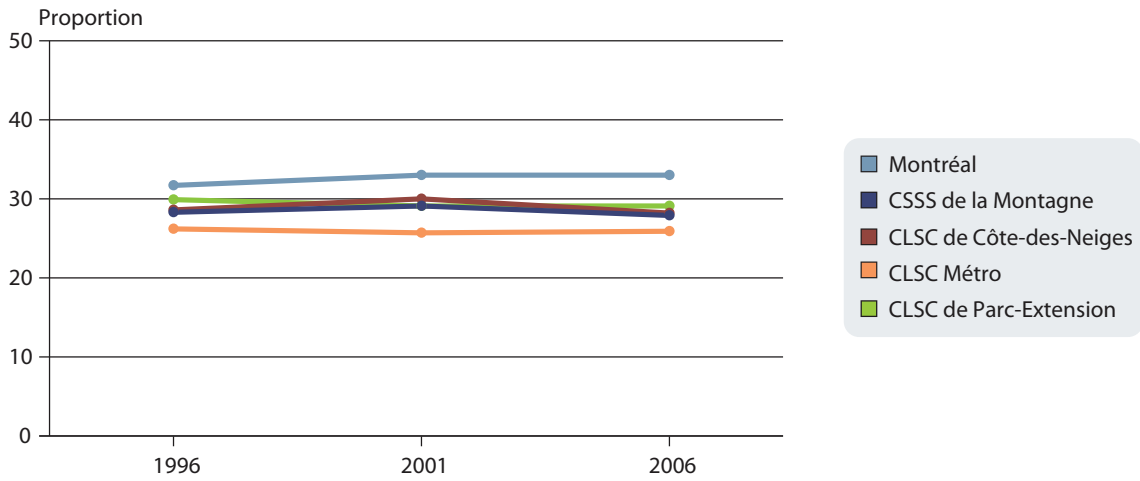
Évolution de la population de 65 ans et plus vivant seule



Évolution de la population de 65 ans et plus vivant seule



Évolution des familles monoparentales



Évolution des familles monoparentales



Limites des territoires

- CLSC
- Voisinage

Sources de données :
Statistique Canada,
Recensement 1996, 2001 et 2006.
Direction de santé publique
de l'Agence de la santé et
des services sociaux de Montréal 2006.

Évolution des proportions

Variation absolue (points de pourcentage)

- 13,1 à -2,0
 - 1,9 à 0,0
 - 0,1 à 1,8
 - 1,9 à 4,3
 - 4,4 à 11,6
- Montréal : 1,3

Diminution de la part
des familles monoparentales
de 1996 à 2006

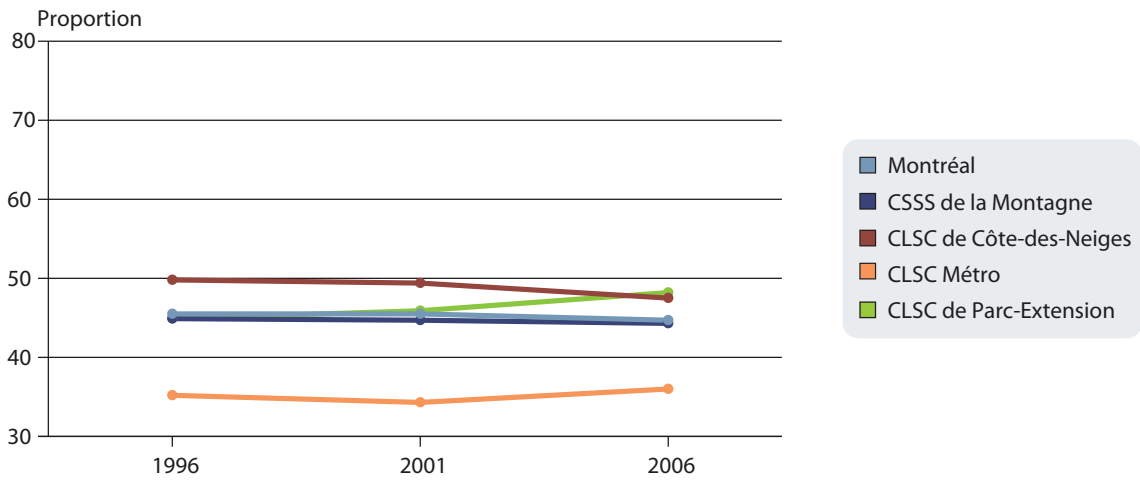
Augmentation de la part
des familles monoparentales
de 1996 à 2006

Évolution des nombres

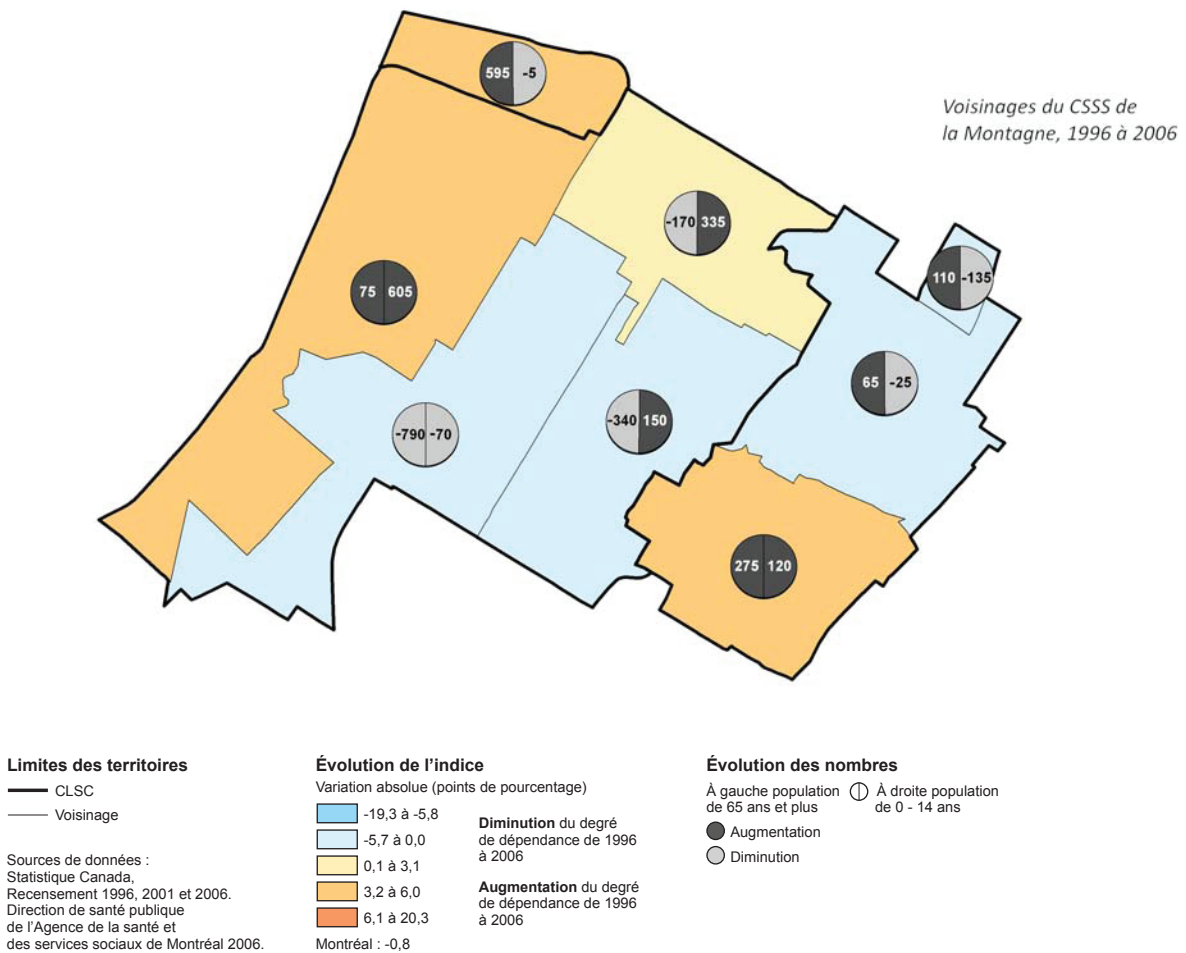
- Augmentation
- Diminution

La taille des cercles est proportionnelle
à l'ampleur de l'augmentation ou
de la diminution des nombres.

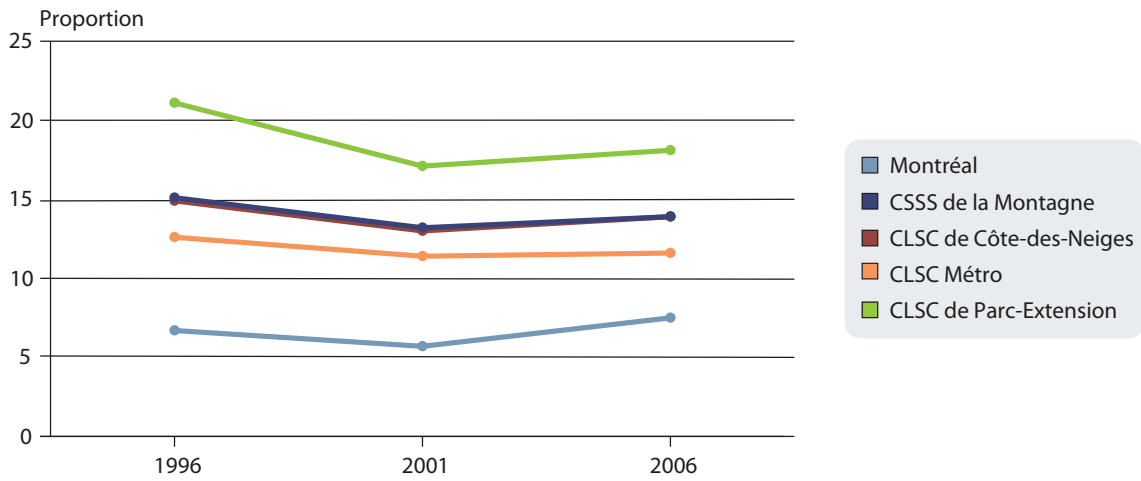
Évolution du degré de dépendance totale



Évolution du degré de dépendance totale



Évolution de la population immigrante récente



Évolution de la population immigrante récente



Limites des territoires

- CLSC
- Voisinage

Sources de données :
Statistique Canada,
Recensement 1996, 2001 et 2006.
Direction de santé publique
de l'Agence de la santé et
des services sociaux de Montréal 2006.

Évolution des proportions

Variation absolue (points de pourcentage)

- 7,1 à -1,2
 - 1,1 à 0,0
 - 0,1 à 0,8
 - 0,9 à 1,7
 - 1,8 à 7,5
- Montréal : 0,8

Diminution de la part
des immigrants récents de
1996 à 2006

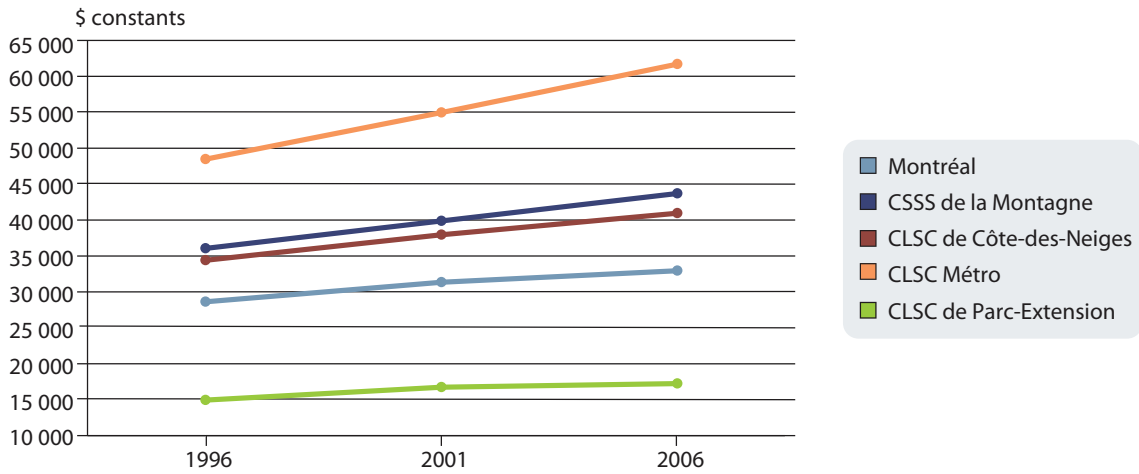
Augmentation de la part
des immigrants récents de
1996 à 2006

Évolution des nombres

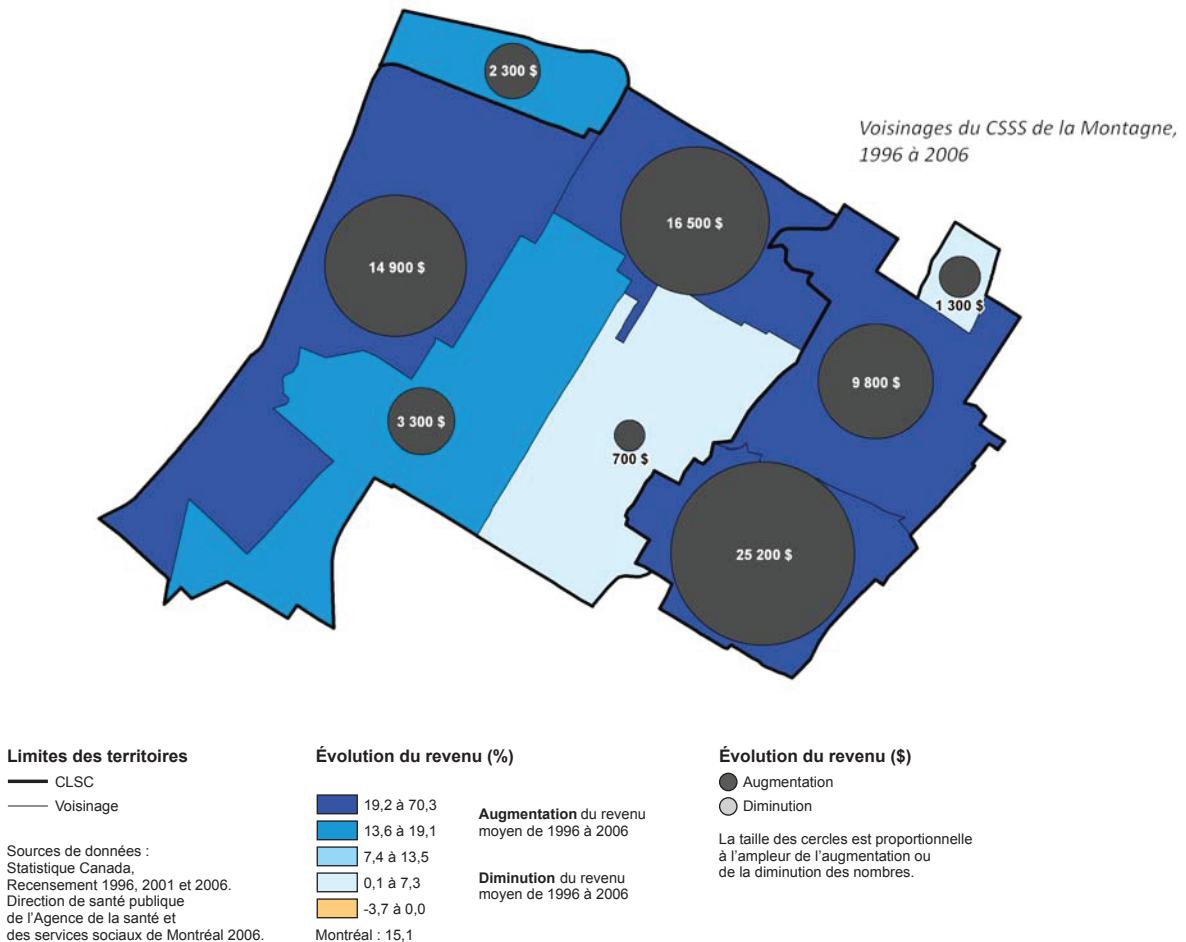
- Augmentation
- Diminution

La taille des cercles est proportionnelle
à l'ampleur de l'augmentation ou
de la diminution des nombres.

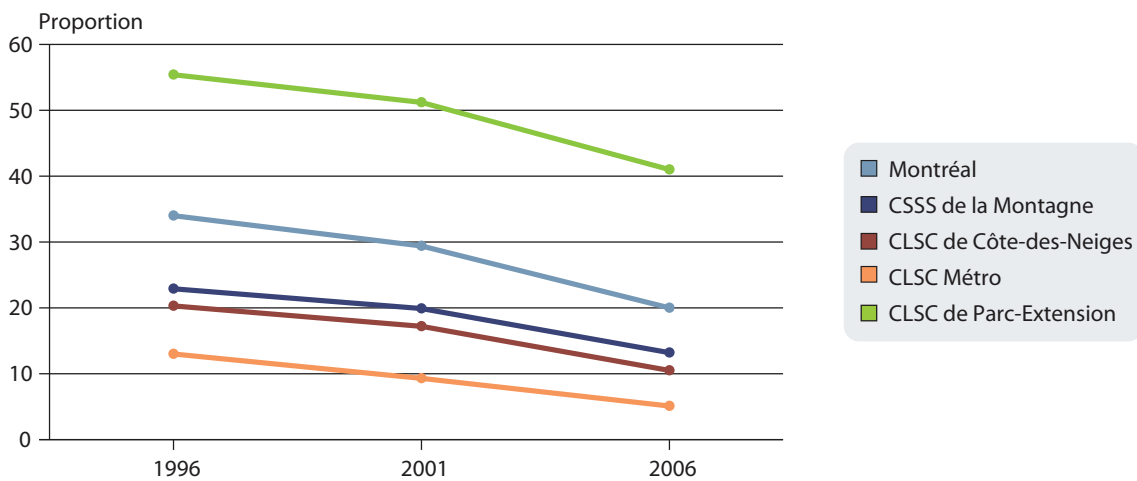
Évolution du revenu moyen de la population de 15 ans et plus (dollars constants avant impôt)



Évolution du revenu moyen de la population de 15 ans et plus (dollars constants avant impôt)



Évolution de la population de 25 ans et plus sans diplôme



Évolution de la population de 25 ans et plus sans diplôme



Limites des territoires

- CLSC
- Voisinage

Sources de données :
Statistique Canada,
Recensement 1996, 2001 et 2006.
Direction de santé publique
de l'Agence de la santé et
des services sociaux de Montréal 2006.

Évolution des proportions

Variation absolue (points de pourcentage)

- 27,3 à -18,4
- 18,3 à -14,4
- 14,3 à -12,9
- 12,8 à -9,8
- 9,7 à -3,5
- Montréal : -14,0

Diminution de la part de
la population sans diplôme
de 1996 à 2006

Évolution des nombres

- Augmentation
- Diminution

La taille des cercles est proportionnelle
à l'ampleur de l'augmentation ou
de la diminution des nombres.

Une réalisation du secteur Surveillance de l'état de santé à Montréal (SÉSAM)

Direction de santé publique
Agence de la santé et des services sociaux de Montréal

1301, rue Sherbrooke Est
Montréal (Québec) H2L 1M3
Téléphone : 514 528-2400
www.santepub-mtl.qc.ca

Coordination

Carl Drouin

Traitement des données et rédaction

Maryam Bazargani (cartographie)
Edith Bergeron
Carl Drouin
James Massie

Conception graphique

Paul Cloutier

Mise en page et infographie

Martin L'Ecuyer
Manon Girard

Les auteurs remercient les personnes suivantes pour leur soutien et leurs commentaires

À la Direction de santé publique : Sylvie Lavoie, Christiane Montpetit, Stéphanie Vidal

Du CSSS Jeanne-Mance : Maryse Guindon

Du CSSS de la Montagne : Christian Paquin

DANS LA MÊME SÉRIE :

Évolution des principales caractéristiques de la population

CSSS d'Achilles et Montréal-Nord

CSSS de Bordeaux-Cartierville-Saint-Laurent

CSSS Cavendish

CSSS du Coeur-de-l'Île

CSSS de Dorval-Lachine-LaSalle

CSSS Jeanne-Mance

CSSS Lucille-Teasdale

CSSS de l'Ouest-de-l'Île

CSSS de la Pointe-de-l'Île

CSSS de Saint-Léonard et Saint-Michel

CSSS du Sud-Ouest-Verdun

© Direction de santé publique

Agence de la santé et des services sociaux de Montréal (2011)

Tous droits réservés

ISBN 978-2-89494-983-2 (version PDF)

Dépôt légal - Bibliothèque et Archives nationales du Québec, 2011

Dépôt légal - Bibliothèque et Archives Canada, 2011

GARDER
notre monde
ENSANTÉ