

# Marcel Pepin doit intervenir pour empêcher la Confédération mondiale du Travail de se saborder

par Marcel PEPIN  
envoyé spécial de LA PRESSE

EVIAN (France) — Alors qu'il n'est pas encore élu à la présidence de la Confédération mondiale du Travail, le président de la CSN, M. Marcel Pepin, est déjà fort occupé à colmater une menace de schisme au sein de l'organisme international qu'il s'apprête à diriger.

Dès l'ouverture des assises hier matin, c'est un Français, le secrétaire général de la Confédération française des travailleurs, M. Edmond Maire, qui mit le feu aux poudres.

Invité à prononcer l'allocution de bienvenue aux congressistes sur le sol français, M. Maire a saisi l'occasion pour livrer une attaque serrée aussi bien aux objectifs de la CMT qu'à ses illusions de puissance.

En gros, il a dit souscrire à l'idéal de regroupement des travailleurs du monde pour mieux vaincre le capitalisme, mais il s'est dit persuadé en même temps que la CMT n'était pas en mesure de réaliser cet objectif.

Il a donc en conséquence proposé à l'organisation internationale de se saborder s'il le faut au nom de l'unité des travailleurs du monde.

Au passage, il a laissé entendre que la fédération française qu'il dirige, le deuxième groupe en importance de la CMT, pourrait bien quitter la centrale internationale si les conclusions du présent congrès qui se tient à Evian ne débouchent pas sur un programme renouvelé, réaliste et réalisable.

Il n'en fallait pas plus pour trans-



former le congrès en foire. Les délégations africaines et sud-américaines ont sur-le-champ convoqué des caucous pour déterminer leur attitude par rapport à ce qu'elles appellent la provocation française.

De leur côté, les Européens non français (Allemands, Belges, Italiens, Hollandais) rongeaient leur frein. Ce que M. Maire préconise, est en fait un retour à la politique des blocs: d'un côté les syndicats des pays de l'Ouest dominés par les Américains, de l'autre les syndicats communistes. Au moment où tout le monde s'acharne à construire l'Europe indépendante, pré-

coniser le retour dans le giron américain fait grincer des dents.

L'ennui, pour les congressistes, c'est que les arguments de M. Maire ont le mordant du réalisme. D'un côté, il y a la Confédération internationale des syndicats libres, qui groupe 50 millions d'adhérents, dominée par les Américains, et à côté, la petite CMT qui groupe 14 millions d'adhérents, plus militante en paroles mais sans ressources et moins représentative au plan des grandes centrales nationales. Face à ces deux groupes: les centrales d'obédience communiste, manipulées par Moscou.

Pour M. Maire donc, l'heure du choix est arrivée: les syndicats doivent, selon lui, choisir leur camp, c'est-à-dire adhérer à l'organisme non communiste qui a le plus de chances de réussir à contrer les ambitions des capitalistes mondiaux et cet organisme pour lui peut difficilement être la CMT.

Après qu'Africains et Sud-Américains eurent manifesté leur désaccord avec l'analyse française, le président de la CSN, M. Marcel Pepin, entreprit de désamorcer la bombe.

Autant parce qu'il est candidat à la présidence que parce qu'il n'est pas directement mêlé à une querelle au départ typiquement européenne, son intervention était attendue.

Il commença par préciser qu'il avait été libéré de prison de façon définitive le 22 septembre dernier et il remercia la CMT de l'appui qu'elle manifesta à l'endroit des chefs syndi-

caux québécois pendant la crise de 1972.

Notant ensuite qu'il existe, à son avis, une collusion au Québec comme ailleurs, dit-il entre le pouvoir judiciaire, le pouvoir politique et le pouvoir économique, il a rappelé brièvement l'objectif de sa centrale, pour obtenir, par le truchement des contrats collectifs, des conditions de travail en fonction des besoins des employés et non plus uniquement selon la traditionnelle loi de l'offre et de la demande, loi imposée par le système capitaliste.

Cela nous vaut dit-il des peines de prison et des amendes totalisant \$630,000.

Or, dit-il, la CSN n'est pas, tant par le nombre d'adhérents que par les ressources financières dont elle dispose la plus importante organisation de travailleurs au Canada. Et pourtant, enchaina M. Pepin, c'est la CSN qui livra certains des combats les plus spectaculaires qui profitent maintenant à tout le monde.

En conséquence, a conclu M. Pepin, nous ne croyons pas qu'il faut l'unité syndicale à n'importe quel prix, et nous ne croyons pas non plus qu'un organisme est automatiquement puissant lorsqu'il regroupe tout le monde.

Par exemple, expliqua-t-il, il ne sera jamais question d'une fusion ou d'une absorption de la CSN par le Congrès du Travail du Canada tant que cet organisme aura choisi la collaboration systématique avec le régime et les règles capitalistes.

## "Le Soleil" ne sera pas vendu à une coopérative

CHICOUTIMI (PC) — Même si l'Association coopérative d'information du Québec parvenait à amasser les millions de dollars nécessaires à l'achat du quotidien Le Soleil et ses publications du Saguenay-Lac-Saint-Jean, il est pour le moins douteux que les dirigeants de l'entreprise acceptent de bâcler la transaction.

Invité à se prononcer sur la question, lors d'une entrevue qu'il a accordée hier à Chicoutimi, le président du Soleil Limitée, M. Guy Gilbert, a déclaré que personnellement il ne croyait pas à la formule coopérative proposée par un groupe de Québec. Il ne croit pas davantage que ce groupe pourra recueillir les sommes d'argent nécessaires.

"Le Soleil sera vendu, a-t-il dit, à un organisme qui sera en mesure d'assurer la continuité du Soleil, tel qu'on le connaît actuellement."

En réponse aux déclarations de M. Gilbert, le président de l'Association coopérative d'information, M. Jean-Claude Picard a déclaré que le jour où l'Association se présentera devant les propriétaires du Soleil, elle aura derrière assez d'argent, assez de monde et fournira suffisamment de garanties pour qu'on la prenne au sérieux.

Revenant sur le plan international, M. Pepin a exprimé sa conviction qu'entre les deux blocs traditionnels, il existe la voie de l'indépendance et de l'invention.

N'excluant nullement la collaboration régulière, sur des programmes communs précis, avec les autres organismes internationaux, il a, plutôt que sa disparition, souhaité le renforcement de l'influence de la CMT par une politique concrète d'interventions sur divers théâtres d'actions syndicales à travers le monde.

Vivement applaudi, le chef syndical, plutôt que de refouler sur ses arrières la délégation française, a plutôt sollicité son concours pour imprimer à la Confédération mondiale du Travail un visage plus concret et lui donner un programme d'action conforme à ses objectifs et réaliste par rapport à ses ressources.

Pour marquer son souci de vider ce débat de fond autour du rôle de la CMT, de sa place sur le plan international et de ses objectifs face aux deux grandes centrales mondiales rivales, l'américaine et la communiste, M. Pepin a proposé de lever le huis clos pendant le congrès, ce qui fut accepté.

A compter de maintenant, il doit s'employer à ranimer l'enthousiasme plutôt faible des Français tout en gardant la confiance des délégations méfiantes du Tiers monde qui craignent tout autant l'impérialisme américain que la dictature soviétique.

### Les visages de l'information à Radio-Canada

**Aline Desjardins** est un amateur d'antiquités et une femme moderne qui vit dans le présent. Préoccupée par la situation de la femme dans la société, elle anime **Femme d'aujourd'hui** du lundi au vendredi, de 13h35 à 14h30 le samedi (reprises) de 14h00 à 15h00.

**Wilfrid Lemoine** n'aime pas l'interview, quand c'est lui, l'interviewé. Mais il adore son métier d'interviewer et il l'a prouvé des centaines de fois à diverses émissions d'information, notamment à **Actualités 24** du lundi au vendredi, de 18h30 à 19h30.

**Bernard Derome** avoue lire à l'excès: articles de journaux, revues, livres traitant de politique. Mais le fruit de ses lectures profite aux téléspectateurs de ses reportages et à ceux qui regardent **Le Téléjournal** du lundi au vendredi, de 22h30 à 23h00.



**Pierre Nadeau** aime à se détendre et à se reposer, notamment en pilotant lui-même un avion. Pas étonnant qu'il domine toujours la situation lorsqu'il anime le magazine d'information **Le 60**, le mardi, de 21h30 à 22h30.

**André Payette** recherche le silence, lui, animateur disert et habile, surtout quand il dialogue avec son invité: un homme politique au coeur de l'actualité, à **Politique atout**, le dimanche, de 18h00 à 18h30.

**Paul-Emile Tremblay** est un adepte du sport: course à pied, tennis, natation et ski. Boute-en-train qui aime jouer des tours, il sait aussi être sérieux quand il anime **La Flèche du temps**, le dimanche, de 22h00 à 22h30.

On regarde Radio-Canada

# Plus de force à tout point de vue!

Des enquêtes auprès des consommateurs nous ont révélé que vous recherchez plus de résistance! Nous vous offrons un nouveau Reynolds Wrap éprouvé qui a du muscle à revendre! Froissez-le, écrasez-le, tortillez-le, faites-le cuire ou rôtir sur charbon de bois, ou faites-le congeler... Reynolds Wrap est plus résistant que jamais.

Vous le vouliez en formats pratiques! C'est pourquoi Reynolds Wrap fabrique six formats, y compris nos trois nouveaux formats de 12" x 50', de 12" x 100' et de 18" x 50' (extra fort).

Le nouvel emballage rouge vous permet d'identifier tous les formats de Reynolds Wrap avec plus de facilité et, ainsi, de faire aisément votre choix. Recherchez l'emballage rouge qui renferme la qualité et la performance qui ont fait de Reynolds Wrap le papier d'aluminium le plus vendu au Canada.



Nouvelle qualité  
Nouveaux formats  
Nouvelle résistance  
Nouvel emballage plus moderne

C'est le plus fort de toute façon

Reynolds Wrap

Selon les Métallos

# Les compagnies minières veulent faire interdire le film "Richesse des autres"

par Huguette LAPRISE  
Des pressions seraient exercées par les grosses compagnies minières du nord-ouest québécois auprès de l'Office national du film

pour que le film "Richesse des autres" soit mis sur les tablettes.

Le chat est sorti du sac lors d'une rencontre que les membres de l'exécutif du

Syndicat des métallos ont eue la semaine dernière, à Chibougamau, avec une quarantaine de leurs militants dans la région, et qu'il a été question d'acheter une copie du

long métrage d'une heure et demie.

Réalisé par Maurice Bulbulian et Michel Gauthier, le film, qui cerne le phénomène minier au Québec a déjà été

projeté dans plusieurs villes québécoises.

Les cinéastes prévoyaient qu'entre le 11 et le 30 juin, il circulerait dans 37 villes. Il a été impossible de joindre

MM. Bulbulian et Gauthier pour obtenir leurs commentaires sur l'accueil réservé à l'œuvre, tant par les propriétaires d'industries minières que par les travailleurs.

Le critique de cinéma de LA PRESSE, Luc Perreault, a écrit au sujet de ce film: "Le titre, écrit-il, d'une rigueur toute ascétique, rend compte d'une réalité que le

film s'efforce d'exposer clairement, soit que les mines, qui représentent une grande partie de nos ressources naturelles, sont contrôlées par des intérêts en grande majorité étrangers et américains. Si tout le monde est plus ou moins conscient de cette main-mise étrangère sur notre économie, tous n'ont pas, comme les mineurs, à en subir le choc quotidien et c'est justement ce à quoi se sont employés les réalisateurs du film: montrer comment il est difficile de survivre lorsqu'on fait métier de mineur, comment l'exploitation des mines ne peut se perpétuer sans une exploitation non moins scandaleuse du capital humain".

Pas un seul plan de mineur au travail n'a pu être filmé au Québec. Quelque 20 chantiers minières du Québec avaient interdit l'accès à l'équipe de tournage. Par conséquent, les seules mines qu'on nous montre sont celles du Chili. A l'époque, tout portait à croire que les patrons de l'industrie minière québécoise craignaient en ouvrant leurs portes aux cinéastes, de subir le contre-coup d'une publicité qui ne leur serait pas favorable.

Selon Luc Perreault, le portrait qui se dégage des compagnies minières (mines d'or et de cuivre) à travers le témoignage des mineurs est loin de plaider en leur faveur. Elles sont dépeintes comme des monstres sans âme, intéressées uniquement par le profit et complètement indifférentes au bien-être de leurs employés.

De tels témoignages ne pouvaient plaire aux employeurs et encore moins ces temps-ci, vu la situation qui prévaut dans l'industrie minière. Par centaines, les travailleurs quittent les mines pour se diriger vers un tout autre secteur d'industrie économique. Les conditions de travail, la sécurité d'emploi et les salaires en sont les causes.

Il semble que les grosses compagnies minières ne s'attendaient pas à ce que le film circule autant. Les témoignages qui y sont relatés n'inciteraient nullement le travailleur à retourner dans les mines ou à y demeurer. Bien au contraire! Le film nuirait aux industriels pour solutionner le problème actuel de pénurie de main-d'œuvre.

## Révision de procédures médicales préconisée

OTTAWA (PC) — Certaines procédures médicales qui ont cours généralement devraient être révisées à la lumière des progrès qui surviennent en médecine, de l'avis du Dr Harriet McDonald, d'Ottawa.

Le Dr McDonald, qui prenait la parole à l'occasion d'une réunion régionale du Collège royal des médecins et des chirurgiens, faisait allusion en particulier à certains programmes massifs de dépistage de la tuberculose.

Elle a souligné que les programmes de dépistage au moyen de petits appareils à rayons-X étaient valables dans les années '40, au moment où ils ont été conçus, mais que la situation avait manifestement changé depuis.

La tuberculose n'est plus fréquente en effet, a-t-elle précisé, et cette maladie n'a plus l'impact économique qu'elle avait autrefois sur la société. Ce genre de programme n'est donc plus un instrument acceptable pour d'importants secteurs de la population, d'après elle.

Le Dr McDonald recommande donc la révision complète de ces programmes, en particulier ceux ayant recours aux rayons-X, qui ne devraient être utilisés, a-t-elle dit, que chez les groupes où l'incidence de cette affection est élevée, comme les Esquimaux par exemple.

Elle estime de plus qu'on devrait étudier en profondeur les conséquences possibles de l'utilisation routinière de rayons-X chez les employés d'une usine, par exemple, puisque les petits appareils alors employés émettent des radiations en plus grandes quantités que les appareils utilisés dans les hôpitaux.

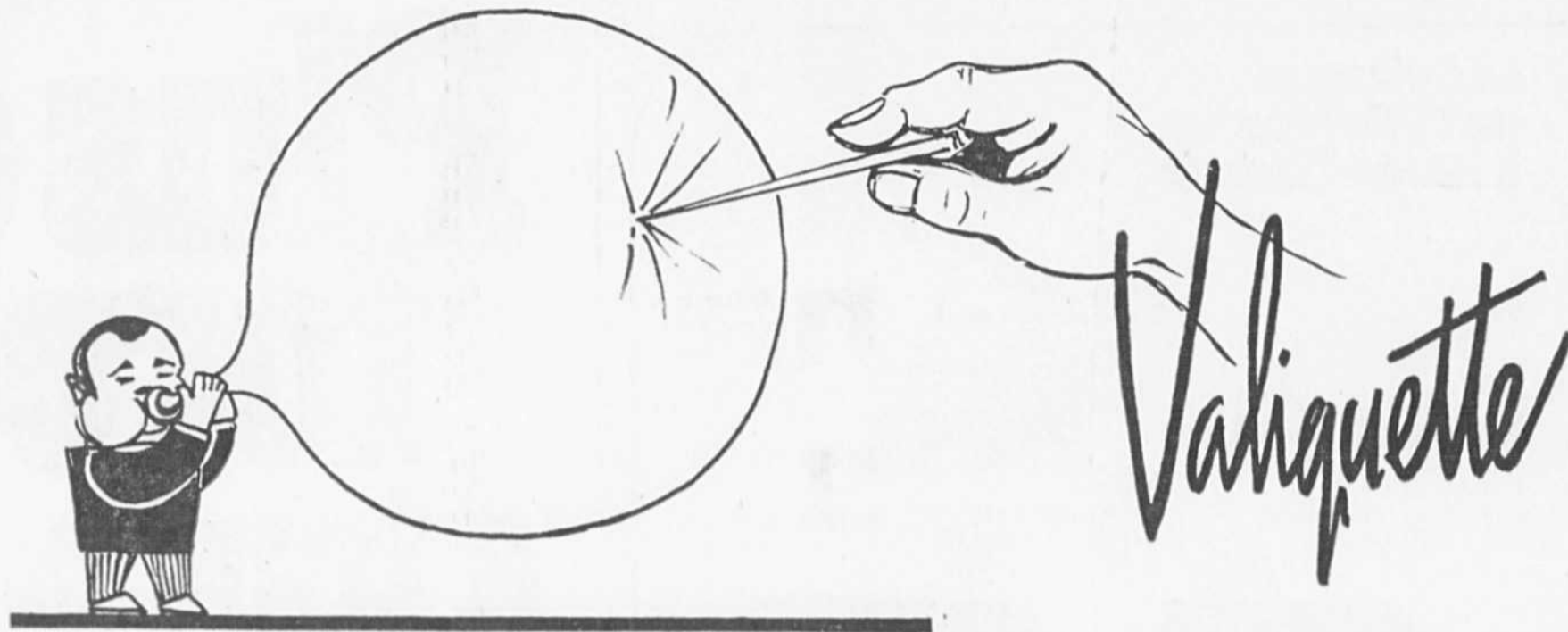
On devrait aussi étudier l'aspect économique des programmes massifs de dépistage, selon elle.

Le Dr McDonald s'est dit d'avis que si l'on ne découvrait que quelques rares cas de maladie au moyen d'un programme massif, celui-ci n'était pas valable.

PENSEZ-Y... DU VALIQUETTE POUR SI PEU

VENTE

# ANTI-INFLATION



Mauvaise nouvelle

## Le prix des meubles pourrait monter de 25% d'ici octobre

Le prix des meubles de bois pourrait augmenter de près de 25 pour cent d'ici l'automne.

Selon M. René Cimon, président de l'Association des fabricants de meubles du Québec, la hausse des prix du meuble est inévitable à cause de la forte hausse des matériaux utilisés, particulièrement du bois, principal matériau utilisé dans l'industrie du meuble, dont le prix a augmenté de plus de 50 pour cent en 18 mois.

M. Cimon a souligné que les fabricants avaient pu absorber ces hausses de coût de production en accroissant leur productivité mais que la situation était désormais impossible à contrôler.

Déjà plusieurs fabricants ont augmenté de sept pour cent leurs prix de

vente aux marchands et pourraient annoncer d'autres hausses dans quelques mois.

Toutefois, l'effet de ces hausses ne se fera pas sentir avant l'été pour le consommateur.

L'augmentation de prix dépendra, selon le cas, des matériaux employés.

Les meubles où le bois représente le principal matériau, comme un mobilier de chambre à coucher constitué à 90 pour cent de bois, seront les plus touchés.

Les manufacturiers ne pouvant plus absorber la hausse du prix du bois, celle-ci sera reflétée directement au consommateur. Ces hausses pourraient dépasser 25 pour cent au cours des prochains mois, à cause de la rareté du

bois, d'une part, et de la forte demande d'autre part.

L'augmentation des prix sera moins forte pour les meubles rembourrés ou de métal.

Toutefois, la majorité des métaux et tissus employés dans le meuble sont importés d'Europe et du Japon et sont ainsi soumis automatiquement à une hausse de 10 à 15 pour cent, suite à la récente dévaluation du dollar canadien.

M. Cimon a, par ailleurs, expliqué que, comparativement à d'autres produits offerts aux consommateurs, la hausse des prix du meuble était moins importante. Le prix du meuble a augmenté de 7 pour cent, depuis trois ans, alors que l'indice global de la consommation a augmenté de 13 pour cent.

## Bonne nouvelle!

### du VALIQUETTE à l'ancien prix!

VALIQUETTE lance une vente Anti-inflation. Oui, malgré la prochaine augmentation, Valiquette a décidé d'offrir plus de \$1,000,000. de marchandise (qu'il a en inventaire).

### À L'ANCIEN PRIX

PAS DE DÉLAI, LIVRAISON GRATUITE ET IMMÉDIATE

STATIONNEMENT  
en face ou à  
l'arrière du magasin

**N.G. VALIQUETTE Ltée** 510 Ste Catherine est



**842-8811**

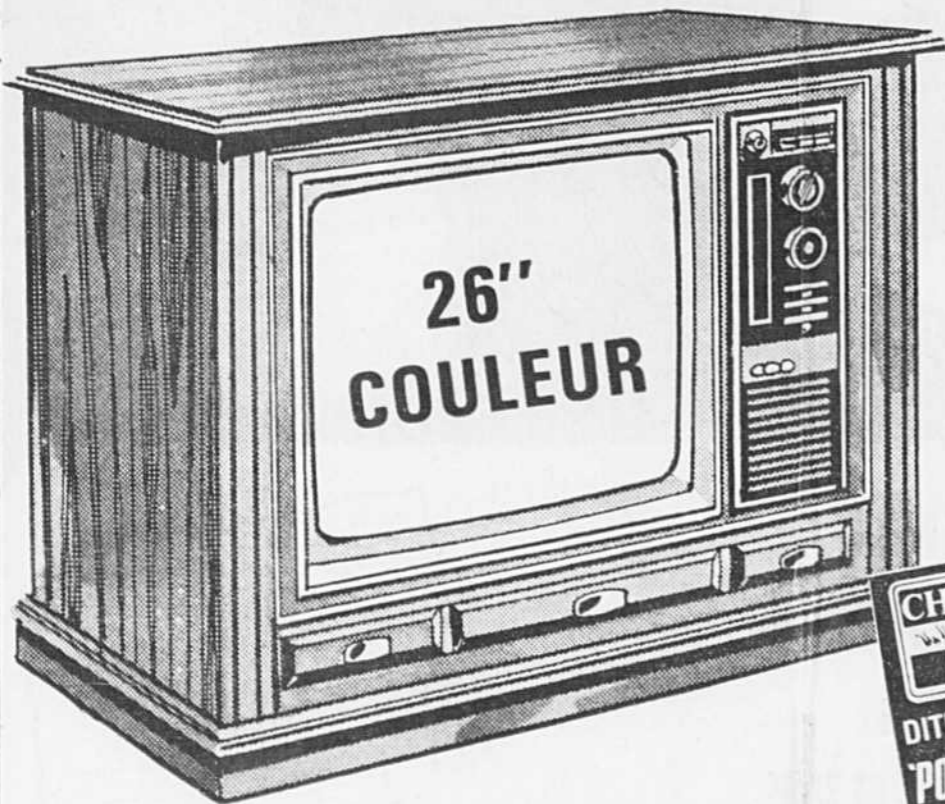
HEURES D'AFFAIRES:  
Ouvert de 9 30 à m. jusqu'à 5 30 p.m.  
Ouvert jeudi et vendredi soirs  
jusqu'à 9 00



# Woolco

# DEMO-SPECTRA!

UN ÉVÈNEMENT AXÉ SUR L'ÉPARGNE!

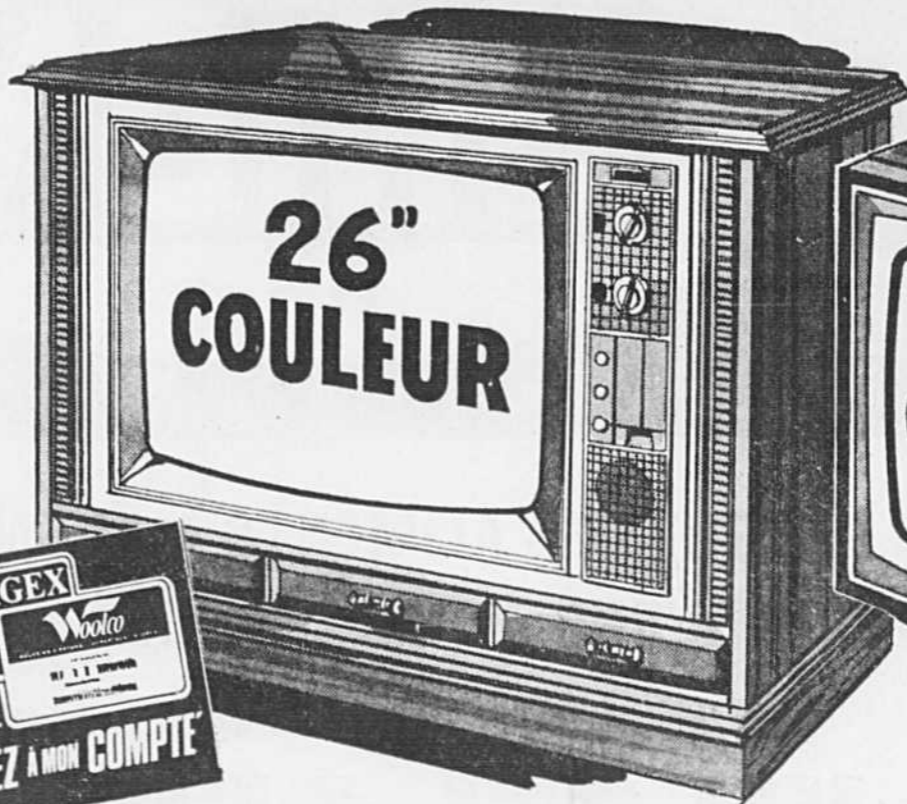


26"  
COULEUR

Meuble TV 'Sanyo'  
Couleur exclusive 'Trimatic'

Une image parfaite au simple toucher de 3 boutons indépendants. Fini les manettes de réglage qu'il faut constamment ajuster. Indicateurs de canal lumineux coulissants à action instantanée. Sur roulettes sphériques résistantes. Pièces, main-d'oeuvre et service gratuits pour 1 an.

587<sup>95</sup>

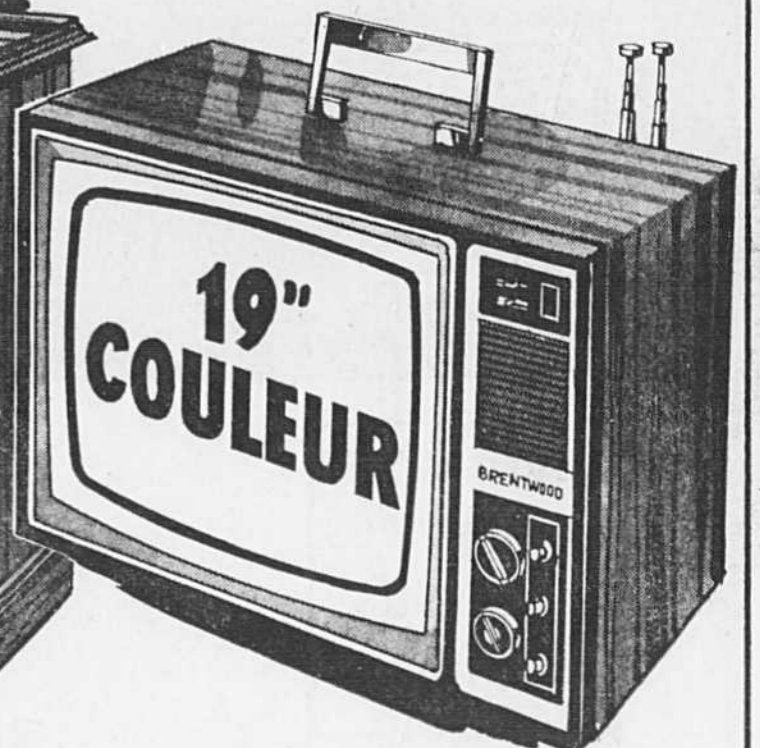


26"  
COULEUR

Télécouleur Fleetwood très avantageux

Télécouleur transistorisé à 95%. Élegant meuble style méditerranéen avec fini pacane. Parmi ses avantages, on note: Total Picture Lok bloquant la meilleure image, les contrôles automatiques des contrastes, de la clarté et des nuances ainsi que l'accord automatique précis, le contrôle Chroma automatique et le purificateur automatique des couleurs. Sintonisateurs UHF/VHF pour les 82 canaux. Pièces et main-d'oeuvre garanties pour un an, service gratuit pendant la première année. 36 1/2" x 37 1/2" x 19".

679<sup>97</sup>

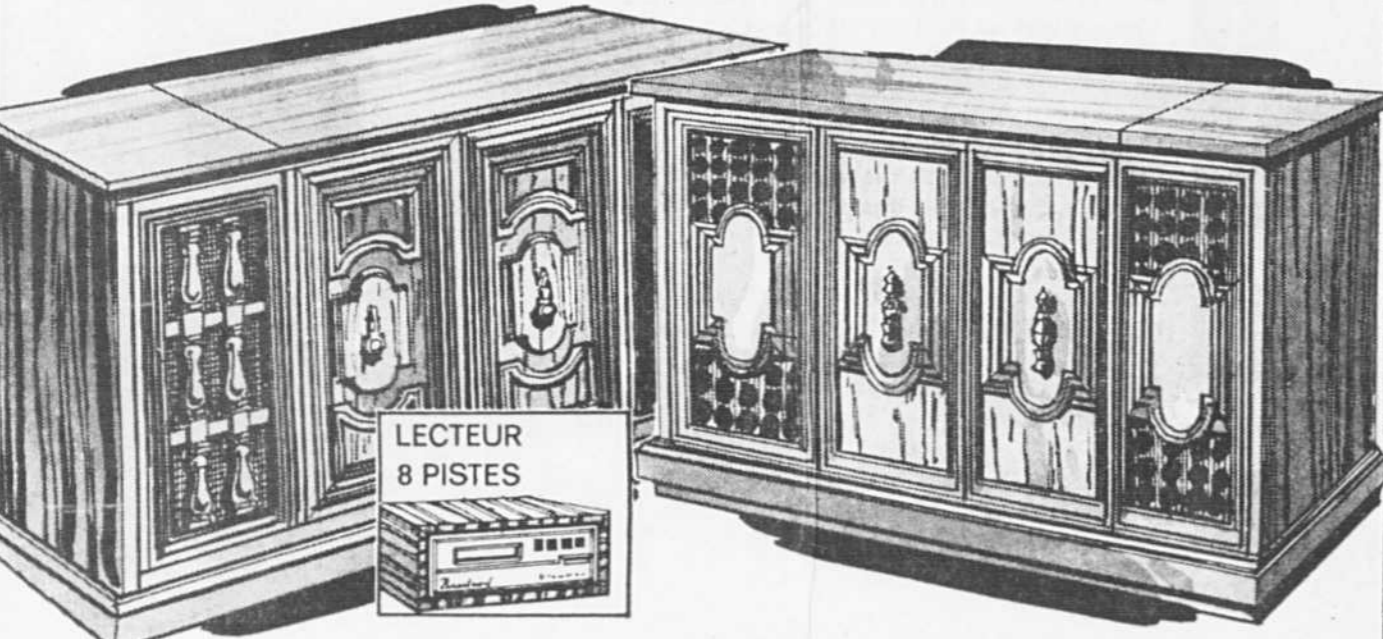


19"  
COULEUR

Brentwood... marque fiable!

Chassis transistorisé à 85%. Accord automatique précis. 25.000 volts. Lampe-écran Colour Bright 85. Antennes télescopique et bipolaire pour UHF/VHF, panneau à contrôles coulissants. Pièces et main-d'oeuvre garanties pour un an, service gratuit pendant la première année. 23" x 16" x 20".

429<sup>95</sup>



LECTEUR  
8 PISTES

Stereo Brentwood style méditerranéen  
Transistorisé, AM/FM Multiplex

Meuble 48" de longueur, en bois franc et placages de noyer bien choisis. À l'intérieur, vous avez 4 haut-parleurs, une table-tourante BSR à 4 vitesses, changeur stéréo automatique et plusieurs autres caractéristiques d'excellence. Pièces garanties pour un an. Service gratuit pendant les premiers 90 jours.

chacun 289.88  
Aussi offerts modèle de 60" 319.95  
et modèle à 6 haut-parleurs 369.95

Stereo Fleetwood de 38" transistorisé  
avec AM/FM/FM stéréo

Lecteur 8 pistes incorporé. Chassis 'Instant on' pour son instantané. Transformateur pour courant électrique. Amplificateur stéréo à 60 transistors. Changeur automatique Garrard no 1025 pour disques. 4 haut-parleurs: ceux de 7" et 5" pour sons graves et les deux de 3 1/2" pour sons aigus. Espace de rangement pour disques. Pièces et main-d'oeuvre garanties pour un an, service gratuit pendant la première année.

chacun 258.88



CHARGEX  
Woolco  
DITES...  
'PORTEZ A MON COMPTE'

Puissante  
suction  
NETTOIE  
JUSQU'AU BORD  
DES PLINTHES

Electro-balai Regina

Idéal pour nettoyer tapis, planchers nus, tuiles, escaliers et même les meubles. Base pivotante exclusive pour succion plus puissante. Réglages pour tapis à poils de toute longueur. Se pend au mur du placard. Garanti sans conditions pour un an.

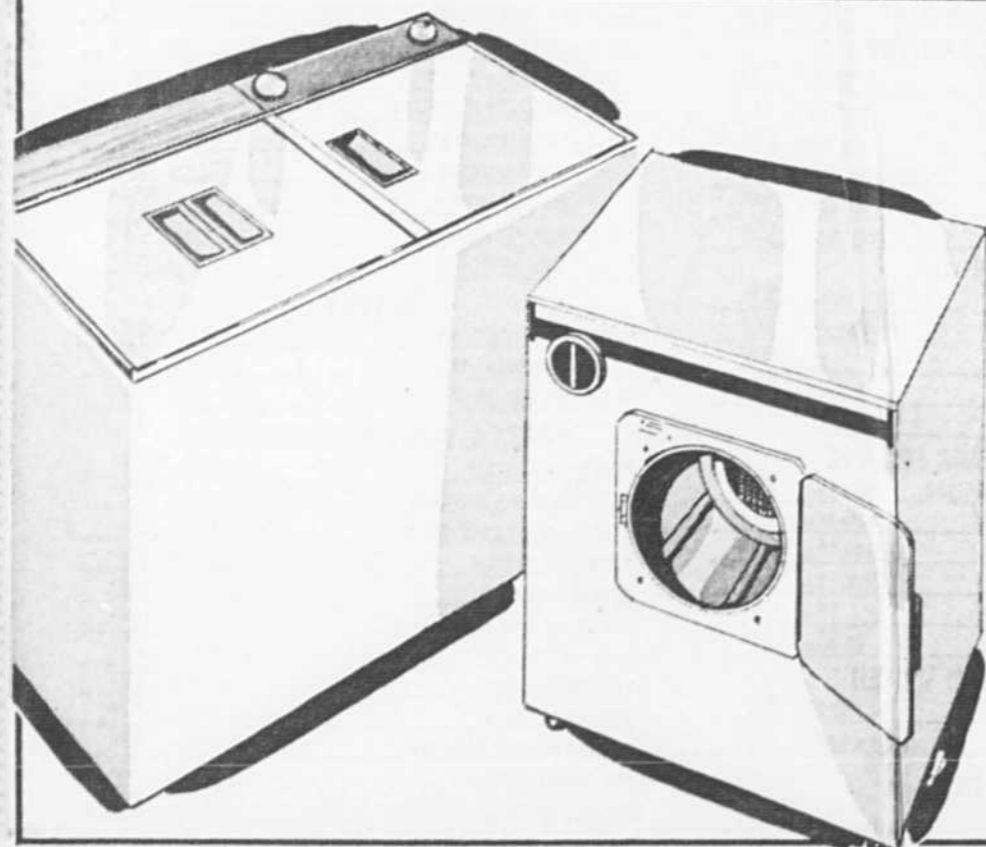
29.95 chacun

Aspirateur vertical Hoover  
à 2 vitesses et réglages variés

Choix de 4 réglages pour tapis d'intérieur, d'extérieur et tapis à longs poils. Buse de succion nettoyant jusque dans les coins. Manche à 3 positions. Triple action de nettoyage exclusive à Hoover. Pare-chocs pour protéger les meubles. Se transforme avec accessoires. Garanti pour un an.

88.88 chacun  
accessoires 11.07

VOYEZ AUSSI LA DÉMONSTRATION DE LA MACHINE À LAVER  
À DEUX CUVES ET DU SÉCHOIR / ESSOREUR  
HOOVER DE 11 A.M. À 9 P.M. JEUDI ET  
VENDREDI ET DE 10 A.M. À 5 P.M. SAMEDI!



La McClary à 2 cuves

Capacité de 7 lb. Agitateur Spiralator exclusif pour agitation vigoureuse et lavage efficace. Choix de programmes régulier, pressage permanent ou délicat. Pièces, main-d'oeuvre garanties pour un an. Service compris pendant la première année.

chacune 174.95

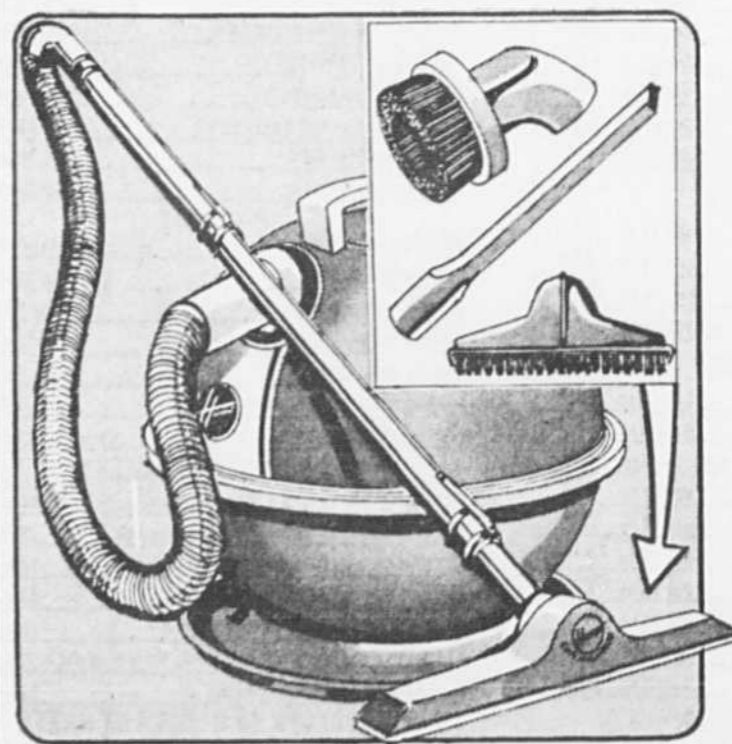
Séchoir portatif McClary

Capacité de 6 lb. Contrôle automatique de température et minuterie automatique allant jusqu'à 120 minutes. Programmes régulier et délicat. Période automatique de refroidissement de 5 minutes à la fin des cycles pour empêcher la formation de faux plis. Filtre à charpie. Aucune installation spéciale nécessaire. 115 volts.

chacun 133.73

Garantie de un an:  
pièces, main-d'oeuvre et service

LES DEUX EN BLANC SEULEMENT



Aspirateur  
Constellation  
de Hoover

et ensemble d'accessoires

Flotte comme s'il était sur un coussin d'air! Puissant moteur à 1 CV et ventilateur jumelé donnant une succion plus forte. Boyau Ultraflex qui s'allonge et ne se tortille pas. Interrupteur au pied. L'ensemble d'accessoires comprend les rallonges, le suceur pour tapis et planchers, la brosse à poussière, le suceur à tissus, le bec à fentes. Garantie d'un an comprise.

41<sup>44</sup>  
le tout  
COULEUR AVOCADO

HEURES D'AFFAIRES: LUNDI, MARDI et MERCREDI: De 9:00 a.m. à 6:00 p.m. JEUDI et VENDREDI: De 9:00 a.m. à 9:00 p.m. — SAMEDI: De 9:00 a.m. à 5:00 p.m.

Woolco  
UNE DIVISION DE F.W. WOOLWORTH CIE LTEE

BROSSARD  
PLACE PORTOBELLO  
7200, boul. Taschereau  
et pont Champlain

LAVAL  
CENTRE LAVAL  
Sortie 6E de l'autoroute des  
Laurentides et boul. Saint-Martin

SAINT-LÉONARD  
CENTRE LANGELIER  
7445, boul. Langelier  
et Jean-Talon est

KIRKLAND  
PLAZA SAINT-CHARLES  
Sortie 31 de la Transcanadienne  
et boul. Saint-Charles

VALLEYFIELD  
CENTRE VALLEYFIELD  
30 Dufferin Road  
Valleyfield

LONGUEUIL  
CENTRE CENTREVILLE  
Boul. Roland-Therrien  
et Cure-Poirier

ST-LAURENT  
CENTRE LE BAZAR  
3750 Côte-Vertu  
(Autobus 147)

ST-JEAN  
LES GALERIES RICHELIEU  
978 Boulevard  
du Séminaire

LaSALLE  
CENTRE LE CAVELIER  
8248, boul. Champlain  
LaSalle

LES GRANDS MAGASINS QUI DIFFÉRENT PAR LEURS BAS PRIX

# Woolco

## LES ANTI-FROID



(C) Costume unisexe en nylon recouvert de neoprène avec doublure piquée en rayonne. Modèle ravissant avec glissière 2 sens et genou renforcé. Rouge, bleu ou pourpre. Tailles 4 à 6x.

(D) Superbe costume 100% nylon avec doublure de rayonne piquée, capuchon double, poches à rabats, poignets de tricot et glissière devant. Choix de bleu, marine pâle ou rouge. Tailles 4 à 6x.

(E) Costume 100% nylon pour garçonnet et fillette. Modèle avec bourre en polyester, doublure en nylon piqué, glissière 2 sens et glissière à une jambe. Marine, bleu sarcelle, rouge ou brun. Tailles 3, 4, 6, 6x.

**11<sup>68</sup>**  
chacun

**9<sup>93</sup>**  
chacun

### Élegants cortumes de moto-neige pour fillettes

(A) Costume 100% nylon avec glissière 2 sens, 1 poche appliquée avec bouton-pression, capuchon double, élastique sous le pied et doublure piquée en rayonne. Marine, pourpre, rouge ou vert. Tailles 7 à 14x.

(B) Costume en taffetas de nylon avec taille élastique au dos, poignets de tricot, glissière 2 sens, poches appliquées à rabats et doublure piquée en nylon. Marine ou rouge. Tailles 7 à 14.



**16<sup>76</sup>**  
chacun

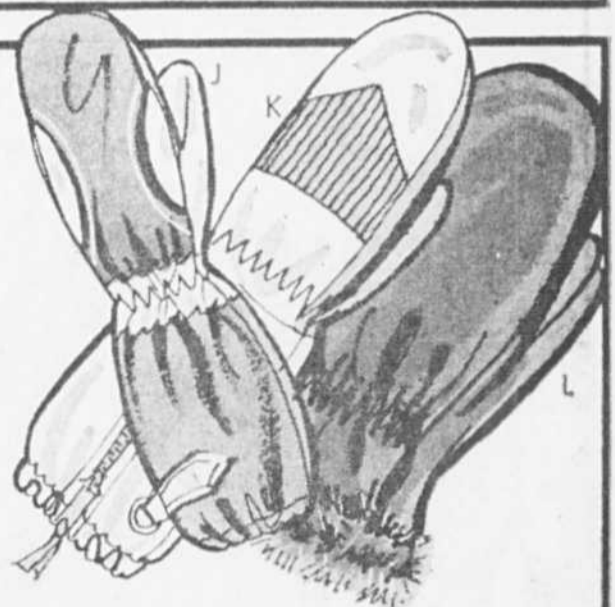
**15<sup>87</sup>**  
chacun

F

(F) Mitaines de moto-neige en 100% nylon. Paume en vinyle et doublure de molleton. Marine, noir, rouge ou brun. Pointures P. M. G.  
la paire **4<sup>84</sup>**

(G) Mitaines imperméables avec paume en vinyle et doublure de molleton pour dame. Marine, noir, rouge ou brun. Pointures P. M. G.  
la paire **3<sup>84</sup>**

(H) Mitaines 100% nylon avec paume en vinyle, poignet élastique et surpiqûres contrastantes. Marine, rouge, bleu, prune ou or. Pointures P. M. G.  
la paire **3<sup>34</sup>**



(J) Mitaines à endos de nylon avec paume en vinyle et doublure de molleton pour enfants. Noir/rouge/blanc, marine/jaune/blanc. Pointures 3 à 6x.  
la paire **1<sup>84</sup>**

(K) Mitaines chaudes et légères avec endos de nylon, poignet élastique et poignets de fantaisie. Marine, rouge, brun, prune ou or. Pointures 6 à 11.  
la paire **2<sup>84</sup>**

(L) Mitaines de ski en véritable cuir avec doublure de peluche. Modèle offert en noir seulement. Pointures P. M. G.  
la paire **5<sup>95</sup>**

## UTILISEZ VOTRE CARTE DE CRÉDIT WOOLCO

HEURES D'AFFAIRES: LUNDI, MARDI et MERCREDI: De 9:00 a.m. à 6:00 p.m. JEUDI et VENDREDI: De 9:00 a.m. à 9:00 p.m. — SAMEDI: De 9:00 a.m. à 5:00 p.m.

**BROSSARD**  
PLACE PORTOBELLO  
7200, boul. Taschereau  
et pont Champlain

**LAVAL**  
CENTRE LAVAL  
Sortie 6E de l'autoroute des  
Laurentides et boul. Saint-Martin

**SAINT-LÉONARD**  
CENTRE LANGELIER  
7445, boul. Langelier  
et Jean-Talon est

**KIRKLAND**  
PLAZA SAINT-CHARLES  
Sortie 31 de la Transcanadienne  
et boul. Saint-Charles

**VALLEYFIELD**  
CENTRE VALLEYFIELD  
30 Dufferin Road  
Valleyfield

**LONGUEUIL**  
CENTRE CENTREVILLE  
Boul. Roland-Therrien  
et Curé-Poirier

**ST-LAURENT**  
CENTRE LE BAZAR  
3750 Côte-Vertu  
(Autobus 147)

**ST-JEAN**  
LES GALERIES RICHELIEU  
978 Boulevard  
du Séminaire

**LaSALLE**  
CENTRE LE CAVALIER  
8248, boul. Champlain  
LaSalle

### LES GRANDS MAGASINS QUI DIFFÉRENT PAR LEURS BAS PRIX





# Woolco

## NON AUX FRISONS!

- A — Ravissant manteau croisé**  
Modèle habillé avec col amovible en mouton espagnol, poches appliquées et doublure de satin. Brun, gris ou vin. Tailles 12 à 20. Chacun **59<sup>87</sup>**
- B — Manteau en demi-taille pour dame**  
Modèle croisé avec poches passepoilées, ceinture arrière et doublure d'acétate. Motifs quadrillés en gris ou brun. Tailles 18 1/2 à 24. Chacun **39<sup>87</sup>**
- C — Manteau semi-ajusté en acétate et nylon**  
Manteau croisé avec nouvelles poches appliquées, ceinture arrière, col tailleur et doublure pique. Motifs quadrillés en vueille. Tailles 8 à 18. Chacun **\$37**
- D — Manteau à motifs Prince de Galles**  
Modèle habillé avec col à larges revers, pli au dos, poches appliquées et doublure pique. Bleu, brun ou vin. Tailles 8 à 18. Chacun **49<sup>87</sup>**
- E — Manteau habillé en laine et rayonne**  
Modèle droit avec col amovible en renard bleu, poches appliquées et doublure de satin. Motifs quadrillés en rouge, pourpre, gris ou multicolores. Tailles 10 à 20. Chacun **\$135**
- F — Manteau 100% acrylique en demi-tailles**  
Modèle droit avec col châle en mouton, poches découpées, manches rapportées et doublure d'acétate. Gris ou brun. Tailles 18 1/2 à 24. Chacun **59<sup>87</sup>**
- G — Manteau garni de mouton espagnol**  
Modèle croisé avec col châle, ceinture, poches découpées et doublure de satin. Motifs pieds-de-poule en gris, vin ou bleu. Tailles 10 à 18. Chacun **79<sup>87</sup>**



Des sucreries pour toute la famille!

**Bonbons 'Dare'**

Bonbons mélangés, en sacs de 2 lb chacun. De délicieuses sucreries à servir en toute occasion!

PRIX WOOLCO le sac **.79**

**Bonbons croquants aux arachides**

Paquet de 14 onces

Le paquet **.56**

**Smarties de Rowntree's**

Toujours appréciés par petits et grands.

Livre **.67**

**Will-O-Pac**

'Slow Pokes', doigts au coco, 'Sweet Marie' miniatures, menthes fraîches, 'Will-O-Krisp' et pastilles dorées au lait.

2 pour **.88**

**Gâteaux frais**

Forme d'anneau. Délicieux gâteaux aux oeufs et au beurre. Pesent 2 livres chacun.

Chacun **1<sup>69</sup>**

**Biscuits Wagon Wheels**

Au choix: réguliers, doubles ou à la menthe et enrobés de chocolat.

2 pour **.95**

**Mais soufflé au caramel**

Sac de 8 oz      Sac de 16 oz

**.49**      **.79**

le sac      le sac

**Biscuits White Heather**

Achetez-les à la livre ou en sac de cellophane de 2 livres.

Livre      Le sac

**.96**      **1<sup>92</sup>**

**Barres de chocolat brisées**

Ces barres de chocolat brisées feront la joie de toute la famille à l'heure du goûter! Saveurs mélangées.

PRIX WOOLCO 2 lb pour **.99**

**Flip Chips**

Biscuits frais du jour. Sac de 5 oz.

Le sac **.49**

**Chocolats aux cerises**

Cerises Maraschino, juteuses et fraîches, entourées de crème et enrobées de chocolat. Boîte de 14 oz.

PRIX WOOLCO la boîte **.93**

**Pattercrisps**

De Moirs.

Livre **.63**

**Arachides en sac**

Arachides blanches, en sac de cellophane de 2 livres.

Le sac **.99**

Cacahuètes espagnoles, en sac de cellophane de 2 livres. Le sac **.99**

**Raisins secs "Glosettes"**

Raisins secs enrobés de chocolat, une délicieuse friandise pour jeunes et moins jeunes! Profitez de cette offre sans tarder!

PRIX WOOLCO lb **.68**

**Fudge crémeux**

Une délicieuse sucrerie à la vanille ou au chocolat.

Livre **.68**

**Mélange Bridge**

Achetez à la livre ou en sacs de 1 1/2 livre chacun.

Livre      Le sac

**.66**      **.99**

**Mélange Pick 'N Mix**

Faites votre propre mélange et choisissez parmi les chocolats, les bonbons au café, les croquants aux cacahuètes ou au coco, les bonbons à la menthe ou aux fruits.

2 livres

**2 \$1**

# RADIO FM

CFQR 92.5 CKMF 94.3  
 CBM 95.1 CJFM 95.9  
 CKVL 96.9 CHOM 97.7  
 CHRC 98.1 CBF 100.7  
 CHLT 102.7 CFDM 104.3  
 CFGL 105.7

## 17:30 CBF et Blues

"If I Never Be The Same" (Mank-Kahn); Billie Holiday. — "Manolets" (Shorter); Weather Report. — "Four Brothers" (Guittré); Woody Herman. — "Windy, Fire And Rain" (Laws); Hubert Laws.

## 18:00 CBF Prelude au soir

Symphonie en sol, no 100 (Haydn); orch. du Gewandhaus de Leipzig; dir. Sülzer.

## 19:00 CBF Les musiciens par eux-mêmes

Interview avec Henri Sauquet, compositeur, par Jean Deschamps. Ballet "Les Forains"; orch. de l'Association des Concerts Lamoureux, dir. Sauquet.

## 20:30 CBF Les Grands concerts

Concert d'Orford du 25 juillet 1973. Invités: Ginette Duplessis, soprano, et Rachel Martel, piano. Œuvres de Rodrigo, Schubert, Hétu, Ravel, etc.

## 21:00 CFDM Place des Arts

Emission inédite: des enregistrements récents d'œuvres de Mondoville, Chabrier, Salie et Martignon.

## 22:00 CKVL Musique de Tchaikowsky

Tchaikowsky: "Swan Lake" Ballet suite "The Sleeping Beauty" Ballet suite.

## 22:30 CBF Mosaïque

Suite no 1, op. 5 pour deux pianos (Rachmaninov); Katia et Marielle Labèque. — Rondo du concerto pour flûte et orch. en sol majeur, K. 313 (Mozart); orch. en sol majeur, K. 313 (Mozart); orch. de Chambre de Lausanne, dir. et soliste: Peter Lukas.

## 22:58 CKVL Overtures

Herold: Zampa Overture. Thomas Mignon Overture. Thomas Raymond Overture. Suppé: Poet & Peasant Overture.

## 23:00 CBF Vienne la nuit

La vie et l'œuvre de Beethoven Quatuor op. 59, no 2; Membres du Quatuor Fine Arts. — Trois mélodies folkloriques: Dietrich Fischer-Dieskau, Edith Mathis et Julia Hamari.

## 23:30 CKVL Orchestre célèbre

Mozart: Serenade No. 4 en RE

ter, 2ième, 3ième et 4ième mouvement.

## JEUDI

### 18:20 CBF Au jour le jour

Trio pathétique (Glinka); I. Zhukov, G. Feigin, et V. Feigin. — Rhapsodie sur un thème de Paganini (Rachmaninov); Augustin Anievas, piano, et orch. Philharmonia, dir. Atzton.

### 19:30 CBF Chaque jour une tête

"Gentle Maiden" (Scott); Albert

## CHANGEMENTS

La liste ci-dessous ne comprend que les changements à l'horaire décidés par les stations émettrices depuis la parution du dernier Télé-Presse.

## tele presse au jour le jour TV

### 6:00 7 10 Madame est servie

Inv.: Costa Gavras, M. Gagné, maire de Jonquière, Denise Filiatrault et le Dr Robert David.

### 8:00 2 7 9 11 13 Les Forges de Saint-Maurice

### 8:30 2 7 9 11 13 Mont-Joye

### 9:00 2 7 9 11 13 Destination Canada

### 9:30 2 9 11 13 Jason King

### 7 Same Cade

### 10:00 10 Sous mon toit Inv.: Pierre Létourneau.

### 11:00 2 7 9 11 13 Appelez-moi Lise Inv.: Laurier La Pierre, journaliste et professeur, le père Ambroise Lafortune.

### 4 10 La Normandise Inv.: Claude Gauthier, Yvan Ducharme, Danièle Quimet et Denis Héroux.

## JEUDI

### 12:15 10 Ligne ouverte Inv.: Raymond Côté.

## Des Européens viennent discuter de coproduction

La coopération entre Radio-Canada et les télévisions de la francophonie européenne est institutionnalisée dans le cadre de la Communauté des télévisions de langue française.

### Quant à la contribution de la télévision anglophone (surtout américaine, évidemment) à notre télévision, en passant par les studios de doublage (pas toujours monténégrins, on le sait), elle est le cheval du pâté moitié-cheval moitié-lapin où n'entretrait qu'une paire d'oreilles... de lapin! (Il y avait longtemps que je cherchais l'occasion de la placer, celle-là!)

Mais voici que se tiendra à Montréal, du 22 au 23 octobre

## Des Européens viennent discuter de coproduction

La coopération entre Radio-Canada et les télévisions de la francophonie européenne est institutionnalisée dans le cadre de la Communauté des télévisions de langue française.

Quant à la contribution de la télévision anglophone (surtout américaine, évidemment) à notre télévision, en passant par les studios de doublage (pas toujours monténégrins, on le sait), elle est le cheval du pâté moitié-cheval moitié-lapin où n'entretrait qu'une paire d'oreilles... de lapin! (Il y avait longtemps que je cherchais l'occasion de la placer, celle-là!)

Mais voici que se tiendra à Montréal, du 22 au 23 octobre

## M. Franklin Delaney n'est pas un anglophone...

par André BELIVEAU

M. Franklin Delaney, président de Radio Inter-Cité Inc., qui a déposé il y a quelques mois devant le Conseil de la radio-télévision canadienne une requête pour l'obtention du droit de créer et d'exploiter la troisième station de télévision de langue française à Montréal, m'a fait savoir hier qu'il est un Canadien français pure laine, originaire des Iles-de-la-Madeleine, et qu'il serait en mesure, à ce titre, de fournir à la communauté francophone de la région métropolitaine une programmation télévisée répondant à ses goûts et à ses besoins.

Analysant dans le cahier Arts et lettres de LA PRESSE de samedi dernier la candidature des quatre concurrents en lice, j'avais écrit que M. Delaney est un anglophone et que ce facteur, compte tenu des exigences du CRTC en matière culturelle, pourrait infirmer ses chances d'obtenir le permis qu'il convoite.

Je suis désolé que le nom de M. Delaney et le charmant accent madelinot ("peut-être altéré par son séjour à Ottawa"), m'a-t-on expliqué) m'aient abusé au point de me le faire considérer spontanément comme un simple anglophone cultivé... Je le prie de bien vouloir m'en excuser.

bre, une réunion internationale à laquelle viendront assister des représentants des télévisions allemande, autrichienne, hongroise et italienne, pour jeter les bases d'accords de coproduction avec Radio-Canada.

Une telle réunion fait rêver. En effet, on peut se mettre à rêver d'accords qui élargiraient singulièrement l'aire de pénétration de nos auteurs et de nos comédiens (et de nos chanteurs, bien sûr).

Il n'y a pas de raisons (on aime le croire!) pour que le doublage n'intervienne que dans le cas des émissions américaines. Ce qui est presque le cas, en ce moment (je ne suis pas naïf, je sais bien qu'il y a des raisons, et qui ne sont pas toutes mauvaises, car il faudrait être anti-américain pour se faire accroire que les Américains ne font pas de bonnes émissions qui méritent d'être doublées. Mais il y a des fois que je me souhaiterais moins soucieux de justice!).

Quoi qu'il en soit, ce serait assez formidable si nos auteurs et nos comédiens pouvaient se dire qu'avec un peu de chance ils pourraient traverser une demi-douzaine de frontières — et être payés par-dessus le marché.

Albert Millaire me racontait l'autre jour qu'il avait été reconnu dans une rue de Luxembourg (la capitale du grand-duché), par un Luxembourgeois qui l'avait vu à la télévision allemande — mais c'était dans "Rainbow Country".

Attendons les résultats de la réunion des 22 et 23 octobre!

## Disney on Parade: la fascination des artifices

par Louise COUSINEAU

J'avais pensé que Line, Caroline et Julie, mes trois compagnes d'hier soir à la première de Disney on Parade, auraient trouvé quelque chose à redire sur cette soirée au Forum: après tout, ces enfants (les deux premières ont 7 ans et la troisième 9 ans), ont dans la vie un sens critique bien développé. Elles ont effectivement rouspété après le spectacle hier soir, Caroline surtout, mais c'était parce que j'avais refusé de leur acheter des ballons et des masques Mickey Mouse.

Du spectacle lui-même, elles étaient enchantées, comme d'ailleurs les milliers d'autres petits qui ont poussé un ah! plein d'anticipation joyeuse dès que les lumières se sont éteintes en début de soirée et qui avaient encore assez d'enthousiasme à la fin pour enjambrer les sièges afin d'aller toucher Mickey, Donald Goofy ou Mary Poppins sur la piste.

Quant à nous les vieux, qui allons voir Disney on Parade pour faire plaisir à nos enfants, et qui

somme charmés devant leur bonheur évident, nous formulons quand même des réserves.

D'abord, la question de la langue. Une voix nous explique en français avant chaque numéro ce qui va se passer. Mais tout le reste est en anglais, ce qui nous force à traduire. En France, le spectacle de Disney passe en français, en Italie en italien et en Espagne en espagnol. On vous expliquera qu'en Europe, ils voient le spectacle d'il y a quatre ans et que nous avons la chance d'avoir le plus récent.

C'est bien beau tout ça. Mais pourquoi, l'année prochaine, ne pas ruder ici le spectacle que l'on traduira éventuellement pour la France, quitte à garder quelques soirées en anglais pour ceux qui le comprennent?

Le programme aussi est en anglais. Et quand il coûte One dollar, on commence à la trouver saumâtre.

Les enfants ne m'ont même pas demandé pourquoi tout était en anglais, trouvant cela tout naturel. C'est l'impression la plus profonde que je garderai du spectacle de Disney.

**Woolco**

Cet hiver, amusez-vous en tout confort avec ces bottes de motoneige à bas prix d'avant saison!

Un achat rempli d'avantages pour hommes et garçons

Soyez prêts pour la première neige avec ces bottes en nylon bleu, tout indiquées pour les randonnées en motoneige et les sports d'hiver. Chaussure intérieure en feutre de laine bleu. Semelle en caoutchouc; glissière devant et cordon au haut. Profitez de cette offre sans tarder! 6-3. Pas de demi-paires.

**\$4** la paire

Père et fils seront bien au chaud avec ces bottes d'excellente qualité!

Pour avoir les pieds bien au chaud tout au long de l'hiver, procurez-vous ces bottes en nylon bleu, fabriquées ici même au Canada. Chaussure intérieure en feutre de laine. Glissière devant et cordon coulissant au haut. Semelle en caoutchouc durable; 6-12, pas de demi-paires.

**988** la paire

**Woolco**

Un achat fantastique! Epargnez \$3 le gallon

Latex d'intérieur pour un fini doux et riche sur les murs et plafonds. Il sèche rapidement et les accessoires sont faciles à nettoyer. Plusieurs teintes populaires.

Prix courant 5.49 le gallon

**649** le gallon  
la pinte 1.99

RESOLAC PLINTURE

Special VEDETE WOOLCO

Email semi-lustre à fini durable et lavable. Idéal pour les murs et décorations. Faites votre choix parmi nos superbes couleurs.

Prix courant 10.49 le gallon

**749** le gallon  
la pinte 1.99

PAPIER PEINT encollé enduit de vinyle

Egayer votre maison! Décorez-la avec notre papier peint enduit de vinyle lavable. Nous avons un vaste choix de motifs et de teintes. Faites votre choix dès maintenant car la marchandise s'écoule vite!

Prix courant 3.98 le rouleau double

**298** le rouleau double

Email Trelspar en vaporisateur — Idéal pour les petites décorations. Nous avons une gamme variée de teintes. Profitez dès aujourd'hui de ce bas prix. Cannelle 13 onces.

**2 pour 149**

Coupe-froid Protégez votre maison contre les vents froids de l'hiver tout en évitant que le coût du chauffage augmente. Pour couper le froid nous vous offrons: le seuil de porte (en bois ou en aluminium), le ruban-mousse, l'ensemble de contre-fenêtre, le caiffe-trage, etc. Faites provision dès maintenant.

Mactac 2 verges Utilisez le vinyle adhésif facile à appliquer pour tous vos petits travaux de décoration. Rouleau économique de 2 verges, 2 verges x 18".

**.99** le rouleau

HEURES D'AFFAIRES LUNDI, MARDI et MERCREDI: De 9:00 a.m. à 6:00 p.m. JEUDI et VENDREDI: De 9:00 a.m. à 9:00 p.m. — SAMEDI: De 9:00 a.m. à 5:00 p.m.

BROSSARD PLACE PORTOBELLO 7200, boul. Taschereau et boul. Champlain

LAVAL CENTRE LAVAL 1445, boul. Langelier

SAINTE-LEONARD CENTRE LANGELIER 1445, boul. Langelier et boul. Talbot est

KIRKLAND PLAZA SAINT-CHARLES 311, boul. Saint-Charles

VALLEYFIELD CENTRE VALLEYFIELD 310, Dufferin Road et boul. Kirkland

LONGUEUIL CENTRE CENTREVILLE 1001, boul. Taschereau et boul. Longueuil

ST-LAURENT CENTRE LE BAZAR 2150, Côte Verre (Autoroute 147)

ST-JEAN LES GALERIES RICHELIEU 878, boul. Desmarès

LA SALLE CENTRE LE CAPELLIER 8248, boul. Champlain LaSalle

**LES GRANDS MAGASINS QUI DIFFERENT PAR LEURS BAS PRIX**

**Woolco**

LES GRANDS MAGASINS QUI DIFFERENT PAR LEURS BAS PRIX



**Woolco**  
**Pensez à votre budget**  
**en achetant dès maintenant**  
**à bas prix d'avant-saison**

**Soyez prudent! Equipez-vous de ce casque approuvé C.S.A.**

(A) Ne prenez pas de chances et optez pour la sécurité avec ce casque-protecteur qui amortit les coups. Visière à 5 boutons pression, bord robuste renforcé d'acier et courroie à boucle sous le menton. Rouge, ton or ou bleu. P.M.G.

**17<sup>88</sup>**  
ch.

**La qualité même à la portée de tous!**

(B) Costume monopiece en 100% nylon avec doublure piquée, capuchon double de peluche Orion (acrylique), poignets tempête. Entièrement retractile à l'eau. Marine, noir ou vert, avec rayures. P.M.G. et T.G.

**2240**  
ch.

**Un des meilleurs costumes 2 pièces pour hommes**

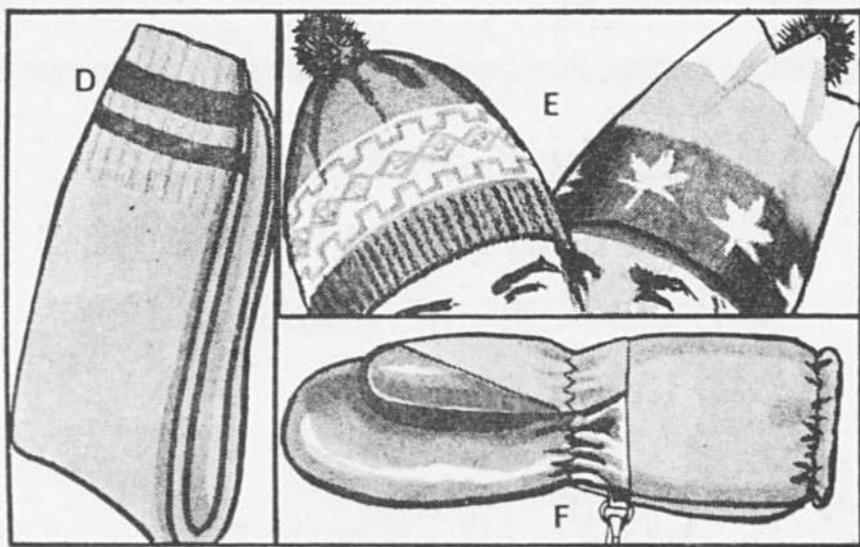
Vous pouvez ici apprécier la qualité de la confection canadienne, à bas prix Woolco! Veste pour plus de chaleur. Enveloppe extérieure en 100% nylon, intérieur en polyuréthane et isolant en polyester léger. Glissière et boutons-pression devant. Rayures de teintes coordonnées. Noir ou canard sauvage. P.M.G. T.G. (Non représenté)

**49<sup>88</sup>**  
ch.

**Costume de motoneige à bas prix pour garçons**

(C) Ce costume gardera son apparence de neuf malgré les plus durs traitements. Extérieur en nylon retractile à l'eau. Glissière résistante. Doublure piquée. Capuchon tenant. Ecusson décoratif. Marine 8 à 18.

**13<sup>88</sup>**  
ch.



**Les indispensables à prix abordables!**

- (D) Bas de motoneige pour hommes: Bas sport en mélange isotherme de laine et nylon extensible pour pointures 10 à 12. Noir, rouge ou ton or. **la paire 250**
- (E) Toques aux couleurs vives: En tricot 100% acrylique lavable. Plaids, carreaux argile, rayures, écussons et autres motifs. **chacune 194**
- (F) Mitaines à paume en cuir: Mitaines en nylon, avec glissière et élastique au haut du poignet pleine longueur. Noir ou marine. P.M.G. **la paire 795**



**Nous avons gelé les prix des vêtements de ski pour hommes et garçons!**

**Veste de ski doublée de Borg**

(G) Veste en nylon, confectionnée au Canada. Surpiques contrastantes et 2 poches à la taille. Capuchon dissimulé, poignets en tricot. Marine, chocolat sorisse, bleu métallique 36 à 46.

**1977**  
chacune

**Veste de sécurité pour garçons**

(H) Un modèle favori depuis longtemps auprès des garçons! Entièrement doublée de peluche, cordons coulissants, capuchon à même et double de peluche, grandes poches et poignets-tempête. Rayures réfléchissantes aux manches pour le maximum de sécurité. Vert, bleu ou brun. 7 à 14.

**13<sup>88</sup>**  
chacune

**Chandails de ski modèles de compétitions**

(J) Chandail en tricot double d'acrylique pour hommes. Col souple et matel de feuille d'érable sur la poche de poitrine. Marine, rouge, blanc, chocolat ou vert bouteille. P.M.G. T.G. (Non représenté) Chandail pour garçons. Modèle semblable à celui montré, mais avec: rayures de couleur contrastante aux manches. Blanc/marine/rouge ou vert bouteille, brun. P.M.G. T.G.

Pour Hommes **1183** chacun  
 Pour Garçons **795** chacun



HEURES D'AFFAIRES: LUNDI, MARDI et MERCREDI: De 9:00 a.m. à 6:00 p.m. JEUDI et VENDREDI: De 9:00 a.m. à 9:00 p.m. — SAMEDI: De 9:00 a.m. à 5:00 p.m.

**Woolco**  
 BROSSARD PLACE PORTOBELLO  
 7200, boul. Taschereau et pont Champlain

LAVAL CENTRE L'AVANT  
 68, boul. de l'autoroute des Laurentides et boul. Saint-Martin

SAINT-LÉONARD CENTRE LANGELIER  
 3445, boul. Langelier et Jean Talon est

KIRKLAND PLAZA SAINT-CHARLES  
 31 de la Transcanadienne et boul. Saint-Charles

VALLEYFIELD CENTRE VALLEYFIELD  
 38 Dufferin Road Valleyfield

LONGUEUIL CENTRE CENTREVILLE  
 Boul. Roland-Therrien et Curv-Poirier

ST-LAURENT ST-JEAN  
 3150 Côte Vertu (Autobus 141) 978 Boulevard du Séminaire

LA SALLE CENTRE LE CAVALIER  
 8248, boul. Champlain LaSalle

**LES GRANDS MAGASINS QUI DIFFÈRENT PAR LEURS BAS PRIX**

PAR PAUL LONGPRE  
**DE DIMANCHE EN SABBAT**

**Le torchon brûle**

Le torchon brûle au Brésil entre l'Eglise et l'Etat. L'engagement d'une large partie des prêtres catholiques en faveur d'un nouvel ordre social dérangeait depuis plusieurs années les autorités civiles.

Plus récemment, une déclaration des évêques du Nord-Est, dont Mgr Helder Camara et Mgr Pedro Casaldaliga, à l'occasion du 25<sup>e</sup> anniversaire de la Déclaration des Droits de l'Homme, dénonçait le système social et économique basé sur l'oppression et l'injustice, au service du capital étranger.

L'archevêque de Gonia, Mgr Fernando Gomes, s'est aussi permis de critiquer vertement dans une lettre pastorale "la force des armes" dont le peuple supporte les conséquences: services secrets d'information, contrôle des moyens de communication, censure de la presse, négation des droits de défense et camouflage par l'Etat des crimes commis officiellement ou sans la connaissance des autorités sous le couvert du "bon renom du régime".

A ce jour, les résultats de ces prises de position se résument comme suit:

- Dom Helder Camara vient de faire savoir qu'il n'a pas été arrêté, mais qu'il n'a pas le droit de faire des déclarations publiques ni d'accorder des interviews à la presse ou à la radio. Deux de ses collaborateurs ont "disparu" mystérieusement. Ils travaillaient à l'opération "Espérance" qu'a montée Dom Helder, une organisation visant à permettre à des ouvriers des grandes compagnies sucrières de devenir de petits propriétaires agricoles.
- L'évêque d'Altava et de Sao Felix de Araguaia, au nord-est de Mato-Grosso, est présentement en résidence surveillée et plusieurs de ses collaborateurs, prêtres brésiliens et espagnols ont été arrêtés.

**La "Vérité Catholique"**

Débâcle dans l'Eglise. La messe de Paul VI, un danger pour la foi. Mgr Coderre (le grand artisan de la réforme de la catéchèse québécoise) n'est pas catholique. Les Filles de Saint-Paul se lancent dans la pornographie. La catéchèse canadienne est hérétique.

Etc., etc., etc... J'en passe et des meilleures. Ce sont-là quelques titres d'un journal mensuel qui vient de voir le jour à Montréal: "La Vérité Catholique". Après cela, Gilberte-Côté Mercier et ses Bérés blancs feront figure de réformistes. Chose surprenante, le nouveau journal se veut "fidèle dans les limites de la Tradition de l'Eglise à Sa Sainteté Paul VI, Pape vrai et légitime".

MM. Michel Lapierre et Daniel Saint-Aubin, ses deux rédacteurs, étaient au centre de la vague de protestation, il y a quelques semaines, lors du festival d'été de l'église Saint-Antoine-de-Padoue, à Longueuil.

**Les inégalités sociales... utopie ou réalisme?**

Dans leur message de la Fête du Travail, les évêques canadiens se sont demandés en analysant notre système socio-économique si l'exploitation du faible par le fort ne devenait pas un rouage fondamental du régime dit de "libre compétition".

Ce message a été publié intégralement à la mi-septembre dans l'organe officiel du Vatican, l'Osservatore Romano, tandis que les Informations catholiques internationales en citaient de larges extraits.

Ici, l'accueil du monde non religieux a été mitigé. Le président du Conseil du patronat du Québec, M. Charles Perreault, est d'avis que la "fraternité" dont parle les évêques est tout à fait dans la ligne du grand message chrétien inspiré de l'Evangile. Il note cependant que comme tout idéal l'idée d'une société où l'homme ne serait plus un loup pour l'homme est largement utopique. "Les révolutionnaires croient à la conversion des consciences, dit-il, moi je n'y crois pas."

Le président des Métallos, M. Jean Gérin-Lajoie, souligne que les évêques ont posé les bonnes questions en s'interrogeant sur le rapport des forces entre ceux qui produisent les biens par le travail et ceux qui exploitent les richesses nationales par leurs capitaux.

C'est à peu près, ajoute-t-il, ce que les gens attendent de l'Eglise. Il ne lui appartient pas d'indiquer quels outils socio-politiques sont le plus aptes à atteindre un meilleur équilibre des forces sociales.

"Quant à nous, syndicalistes, nous pensons que c'est par le syndicalisme qu'on pourra le mieux y arriver. Mais nous réalisons bien comme tout le monde que le syndicalisme ne rejoint quand même qu'une minorité de travailleurs..."

**Au son du shofar**

C'est aujourd'hui le premier jour de l'an 5734 pour tous les Juifs croyants du monde que le son chevrotant du shofar, une corne de bélier, appelle à la synagogue.

L'année liturgique juédique commence par le Rosh-ha-Shanah, le premier de dix "Grands Jours Saints" qui se terminent par la fête de l'Expiration (Yom Kippour). C'est la saison pénitentielle marquée par la confession publique de tous les péchés du peuple.

La sonnerie du shofar est un élément caractéristique du climat de cette période liturgique où les nombreux services religieux rappellent aux Juifs que le Royaume de Dieu doit être cherché dans la vie personnelle de chacun.

**Yes Monsieur**



roman

En vente partout

les éditions la presse dirigées par Alain Stankovic





M. Julien Côté, nouveau directeur général de la Loterie olympique.

# M. Julien Côté, directeur de la loterie olympique

par Guy PINARD

M. Julien Côté, ci-devant commissaire à la Société des loteries et des courses du Québec, vient d'accepter le poste de directeur général de la loterie olympique.

La nouvelle a été annoncée hier par le président et commissaire général des Jeux, M. Roger Rousseau, lors de la conférence de presse qui a précédé le départ du contingent montréalais pour Varna.

Cependant, il faudra attendre encore trois semaines avant de connaître tous les secrets de la loterie. "Je vais commencer en vous demandant une faveur, soit celle de ne pas trop me poser de questions", a dit M. Côté.

En présentant M. Côté, M. Rousseau a souligné qu'il venait de Cabano, "et c'est tout près de Trois-Pistoles (lieu de naissance de M. Rousseau). Vous voilà donc avec la mafia du Bas-du-fleuve", a ajouté M. Rousseau avec une pointe d'humour.

Sans pouvoir être précis, M. Côté a quand même laissé entendre que les premiers billets seraient en

vente d'ici la fin de l'année, tandis que le premier tirage aurait lieu "au printemps". "Oubliez pour le moment la mention de mars 1974 que vous trouverez dans le rapport. C'est impossible", a dit M. Côté. Il a souligné son désir arrêté de faire ce tirage en direct à la télévision et à l'échelle nationale.

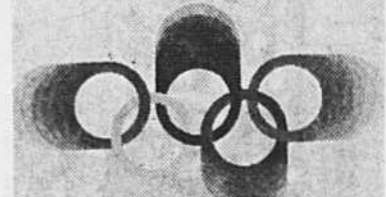
M. Côté n'a pu préciser l'importance des prix pour le moment. Tout dépendra des possibilités de vente, a-t-il souligné. D'ailleurs, au cours des trois prochaines semaines, il compte faire le tour des provinces canadiennes, tout particulièrement les trois récalcitrantes, afin de savoir en définitive quelle

sera l'étendue du marché pour la loterie olympique.

Quant aux plans pour la distribution, ils sont loin d'être arrêtés, mais M. Côté a laissé entendre que l'on composera probablement avec les machines déjà en place, dont évidemment Loto-Québec au Québec.

M. Rousseau a également profité de cette conférence de presse pour présenter à la presse la première affiche olympique, oeuvre du graphiste montréalais Georges Huel.

Et comme LA PRESSE l'annonçait hier, cette affiche présente les cinq anneaux olympiques auxquels on a imprimé du mouvement.



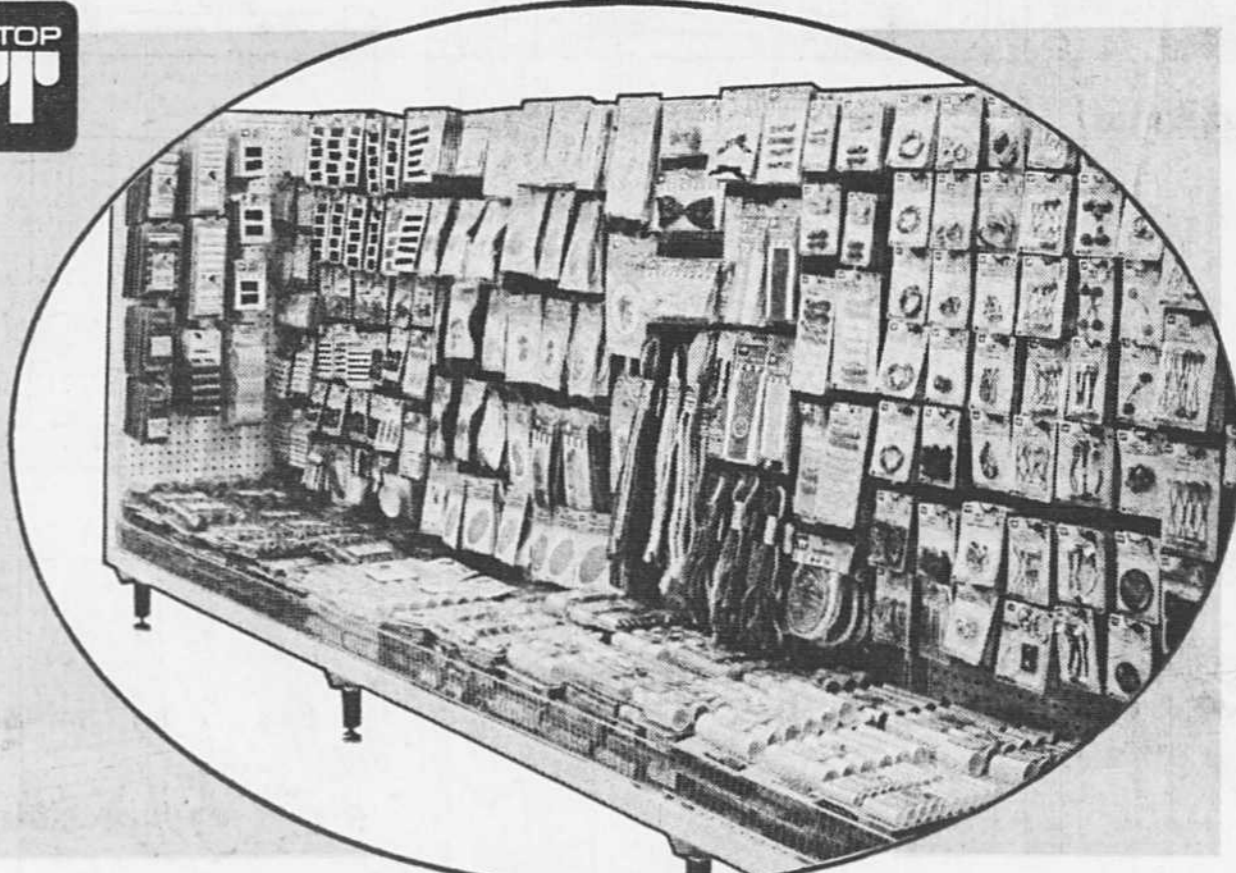
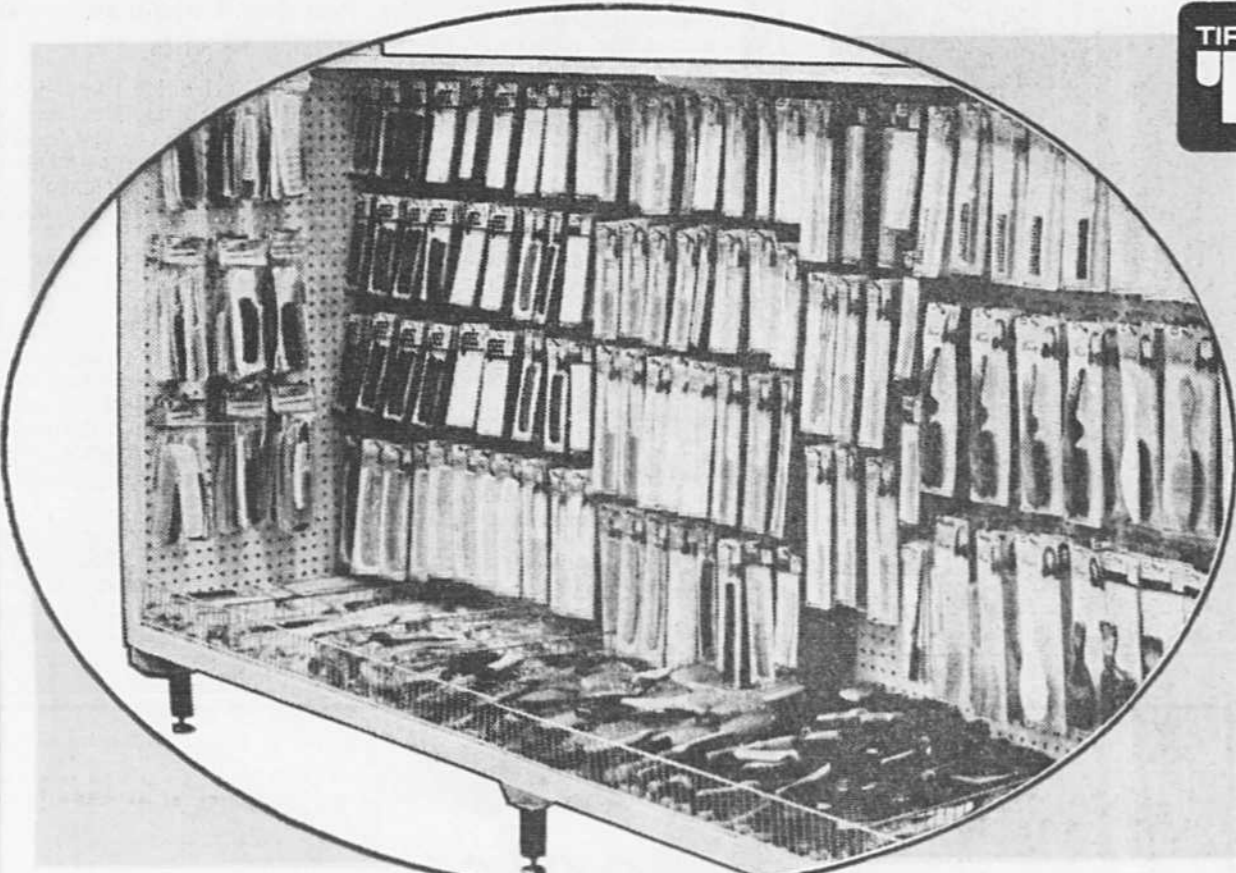
Voici la première d'une série d'affiches présentant les Jeux Olympiques de Montréal en 76. Cette première affiche présente les cinq anneaux olympiques, aux couleurs des cinq continents, se répercutant symboliquement par vagues successives pour inviter tous les athlètes de tous les continents à Montréal, en 1976.



## Tout pour les soins des cheveux



Woolco et les trois divisions de Fabergé se sont donné la main afin de vous offrir un rayon de produits capillaires des plus complets au Canada. Rendez-nous visite et profitez de nos bas prix pour faire provision de vos produits préférés.



### Spéciaux de la vaste sélection de produits Tip-Top

Brosses à cheveux, barrettes, rouleaux, coupe-cheveux et paquets d'accessoires variés. **2 pour 1.29** Au choix

Sélection de pinces à cheveux, boucles, barrettes et attaches pour queues de cheval. **3 pour \$1** Au choix

### Lady Patricia

**FIXATIF LADY PATRICIA**  
Formule pour coiffure à corps ferme, formule inodore pour coiffure à corps souple ou très ferme. format 15 oz. **.83** Au choix

**SHAMPOING PROTÉINÉ OU RINÇAGE-CRÈME LADY PATRICIA**  
Pour cheveux normaux, secs ou gras. Crème aux oeufs ou shampooing 'Lemon Glow' au citron. 20 oz. **.73** Au choix



**FIXATIF CINDERELLA**  
Garde les cheveux ondulés plus longtemps, 13 oz. **.79**

**LOTION BRUT 33**  
Pour l'homme d'action. 8 oz. **3.50**

### Produits FABERGÉ



**ENSEMBLE-CADEAU BRUT 33 POUR LES VOYAGES**  
Idéal pour l'homme moderne. Lotion 3 1/2 oz + crème à rasage 4 oz. Lotion 3 1/2 oz + crème à rasage 4 oz. Lotion 3 1/2 oz + 'Hair Control' pour garder cheveux dociles, 4 oz. **3.50** Au choix



- HEURES D'AFFAIRES : LUNDI, MARDI et MERCREDI : De 9:00 a.m. à 6:00 p.m. JEUDI et VENDREDI : De 9:00 a.m. à 9:00 p.m. — SAMEDI : De 9:00 a.m. à 5:00 p.m.
- BROSSARD** PLACE PORTOBELLO 7200, boul. Taschereau et pont Champlain
  - LAVAL** CENTRE LAVAL Sortie 6E de l'autoroute des Laurentides et boul. Saint-Martin
  - SAINTE-LÉONARD** CENTRE LANGELIER 7445, boul. Langelier et Jean-Talon est
  - KIRKLAND** PLAZA SAINT-CHARLES Sortie 31 de la Transcanadienne et boul. Saint-Charles
  - VALLEYFIELD** CENTRE VALLEYFIELD 30 Dufferin Road Valleyfield
  - LONGUEUIL** CENTRE CENTREVILLE Boul. Roland-Therrien et Cure-Pointier
  - ST-LAURENT** CENTRE LE BAZAR 3750 Côte-Vertu (Autobus 147)
  - ST-JEAN** LES GALERIES RICHELIEU 978 Boulevard du Séminaire
  - LaSALLE** CENTRE LE CAVELIER 8248, boul. Champlain LaSalle

**LES GRANDS MAGASINS QUI DIFFÈRENT PAR LEURS BAS PRIX**