

Glanures

● M. Adéodat Dionne est le nouveau huissier à la Cour Supérieure de Rimouski.

● La réunion mensuelle de l'AFEAS de St-Pie X aura lieu le 17 novembre, à 20 heures, à la salle paroissiale.

● Le conférencier invité sera M. l'abbé Eugène Chouinard, de l'OPTAT, qui fera un exposé et de l'animation sur le thème des services communautaires qui s'occupent de l'hygiène mentale.

● MM. Guy Pigeon et Joseph Bouchard ont été élus commissaires d'écoles à la Commission scolaire de Sacré-Coeur, en remplacement de MM. Isidore Albert et Emmanuel Gauvin, démissionnaires.

● Message de SUCO : en Côte d'Ivoire, on a besoin de 20 professeurs de mathématiques modernes, de 20 titulaires de français pour septembre 1971. Pour tout renseignement, on s'adresse à Mlle Armande Deschênes, Bureau régional SUCO, 93 St-Germain-Ouest, Rimouski.

● Dans le cadre des visites intergroupes CCCJ, 15 étudiants sont venus à Rimouski. Les responsables, pour ici, sont Soeur Adrienne Arseneault, MM. Blondin Laplante et Gilles Tremblay.

● M. Pierre Gagnon est nommé commissaire à la Régionale du Bas St-Laurent en remplacement de M. Gérard Gloutnez.

● M. Gérard Champoux et Marcel Bégin sont nommés au poste d'agents de développement pédagogique de français à la Régionale, pour la période du 1er novembre au 30 juin.

● M. Gaston Guy, directeur de l'éducation permanente au Collège de Rimouski, est nommé président de la sous-commission des études permanentes, sous-commission patronnée par la Fédération des CEGEPS du Québec.

● Un souper-causerie aura lieu demain soir. Il est organisé par le Club de Presse de Rimouski. Les membres du Club et leurs amis sont cordialement invités. C'est au local du Club (l'ancienne salle bavaroise, à l'Hôtel Normandie). C'est à 18h30.

● France Clidat, pianiste française, donne un récital commenté à Rimouski, demain soir à 20h30. Elle inaugure la saison de l'Alliance française. C'est à l'Institut familial, à 20h30. Des cartes seront en vente à la porte.

● Le ministère de l'Éducation annonce la nomination de M. Gérard Gagnon au conseil d'administration du Collège de Rimouski. Il représente le corps professoral.

● Prompt rétablissement à Madame Adrien Guay, présentement hospitalisée à l'Hôtel-Dieu de Montréal.

● Tous les intéressés à la photographie sont convoqués à une réunion très importante qui aura lieu au Centre civique mercredi prochain le 18 novembre.

● On discutera alors de l'éventuelle création d'un Club de Photographie, de ses structures et de ses besoins. Soyez au rendez-vous car l'avenir de ce club dépend de votre présence. C'est à 19h30.

● Des cours, un atelier et un laboratoire pourront être disponibles pour les membres de ce club.

● Vous savez, il ne reste pas grand temps avant Noël. Pensez-y...

● Le souper mensuel des Dames de Champlain a lieu ce soir à 19h30, à l'Hôtel St-Louis. Le conférencier invité est M. Alcide Horth, du Centre Universitaire de Rimouski.

● M. l'abbé François Gagnon, directeur de la Pastorale scolaire à la Régionale des Monts, vient d'être nommé curé de la paroisse St-Benoît-Labre d'Amqui. Il occupera ce poste à partir du 1er décembre.

● M. l'abbé Charles-Borromée Banville, curé de Sainte-Paule, est nommé aumônier diocésain de l'UCC, en remplacement de

M. l'abbé Léopold Desrosiers, maintenant curé de Saint-Jérôme de Matane.

● M. Claude Soulard a été nommé au poste de chef de l'information au service des relations publiques de Québec-Téléphone.

● Natif de Québec, M. Soulard a oeuvré pendant de nombreuses années dans le domaine de la radio et des relations publiques, section information.

● Avis aux parents : "Bobino et Bobinette" viennent de créer un disque des Fêtes, sous le titre "Le temps des fêtes". Un cadeau idéal pour les tout-petits.

● Dans "La Presse" de vendredi dernier, Serge Deyglun a parlé des statistiques de chasse données par M. Réal Vézina, biologiste à la Réserve Rimouski.

● Dans un excellent article, l'expert de la chasse et pêche au quotidien montréalais dit que ces données (que nous publions ailleurs dans le journal) est une expérience unique en province et que les autres directeurs de

parcs devraient en faire autant.

● Félicitations à M. Vézina pour sa belle initiative.

● M. et Mme Réal Ouellet étaient au nombre des invités à l'Hôtel Normandie, lors du banquet annuel du Club Quart de Siècle de Québec-Téléphone. Ceci se passait le 30 octobre.

● Au Club de Bridge de Rimouski : à la séance du 1er novembre, les gagnants sont M. et Mme Fernand Fournier.

● Pour le 5 novembre : les gagnants sont Mme Marie-Ange Fillion et Mlle Marcelle Bélanger (Est-ouest), MM. Maurice Alexandre et Gilles Laberge (Nord-Sud).

● La rencontre annuelle du Club Holstein a lieu demain, jeudi, à l'Hôtel Normandie.

● M. Camille Gareau, candidat au siège no 2 lors des élections municipales de Rimouski, remercie chaleureusement ceux qui ont voté pour lui et ses organisateurs.

● Lors de l'assemblée annuelle de l'Association Quarter Horse du Québec, tenue à Ste-Hyacin-

the, samedi le 7 novembre, M. Guy Banville, du Club La Chevauchée de Rimouski, a été élu directeur de cette association pour le Bas St-Laurent.

● Le pont couvert de la rivière-Hâtée sera réparé et ne sera pas démoli.

● Clément Claveau vient d'attraper son "Buck". Une superbe bête de 200 livres. Il était accompagné de son frère au moment de ce coup de fusil précis.

● M. Fernand Lamontagne, échevin élu du quartier no 6, a vaincu son plus proche adversaire, M. Léo Lachance, par 17 voix de majorité.

● C'est ce qui ressort du recomptage judiciaire de lundi matin, devant le juge Charles B. Quimper de la Cour provinciale.

● Brelan de papillottes, dimanche le 15 novembre, au collège Mont Saint-Louis de Bic, c'est à 20h30 et au profit de l'AFEAS de l'endroit.

● M. Gabriel Gagné, échevin au quartier no 7, est le pro-maire de Rimouski pour les trois prochains mois.

● Mme Albert Leblond a fait un discours de remerciement remarqué à la dernière réunion mensuelle de l'AFEAS St-Germain.

● Félicitations à M. et Mme Beaudoin Bérubé, heureux parents d'un gros garçon.

● Dans l'article intitulé "grève le 14?", en page 1 du cahier 4, il faut lire "employers de métier", au lieu de "techniciens".

Système scolaire

Dans son allocution à l'occasion de la rentrée scolaire, le ministre de l'Éducation a souligné qu'il faut faire déboucher le système scolaire sur la vie réelle.

Selon M. Guy Saint-Pierre, cela peut signifier que l'école doit réaliser qu'elle n'a pas le monopole de l'apprentissage de la vie. De nombreuses situations quotidiennes ou des quantités de matériel non didactique constituent une formation plus enrichissante pour l'étudiant que le contenu rationnel de certains manuels.

ON L'A NOTRE ASSURANCE-MALADIE POUR SEULEMENT 0.8%

Le 1er novembre marque l'entrée en vigueur du régime de l'assurance-maladie du Québec. Ce régime est financé en partie par les contributions des employeurs et celle des particuliers bénéficiant d'un revenu.

DÉDUCTION À LA SOURCE

Dès la première paie versée après le 1er novembre, les employeurs déduiront 0.8% de votre salaire pour contribution au régime de l'assurance-maladie.

EXEMPLE

Paie de	Contribution
\$ 75.00	0.60
100.00	0.80
150.00	1.20
200.00	1.60

Pour 1970, le total des déductions ne devra pas excéder \$20.83

CONTRIBUTION

En 1971, le total des déductions sera de \$125.00

EMPLOYEURS

La contribution des employeurs est de 0.8% de la somme des salaires bruts versés à leurs employés.

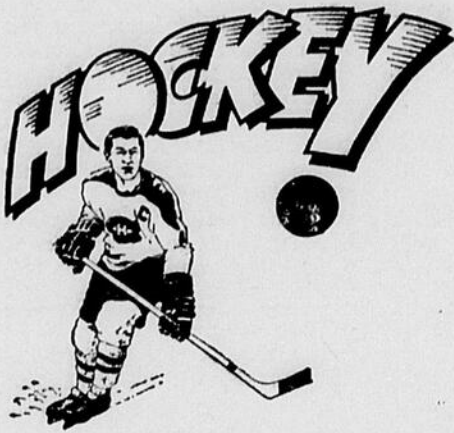
Tout renseignement additionnel peut être obtenu en communiquant avec nos bureaux régionaux des impôts à Québec ou à Montréal.

Bureau des impôts, Québec
200 sud, rue Dorchester
Téléphone: 643-4447 pour les particuliers
643-6150 pour les employeurs

Bureau des impôts, Montréal
107 ouest, rue Craig
Téléphone: 873-5464



GOUVERNEMENT DU QUÉBEC
MINISTÈRE DU REVENU



● par
**Noël
Bouchard**

Agenda sportif

LIGUE JUNIOR "B"

Jeudi, 12 nov., 8h30 :
Amqui à Rivière-du-Loup
Dimanche, 15 nov., 2 heures :
Rivière-du-Loup à Matane
Dimanche, 15 nov., 2 heures :
Mont-Joli à Rimouski
Mardi, 17 nov., 8 heures :
Rimouski à Mont-Joli
LIGUE INTER-COLLEGIALE :
Jeudi, 12 nov., 8h30 :
Rivière-du-Loup à Rimouski
Samedi, 14 nov., 2h30 :
Rimouski à Edmunston

Dimanche, 15 nov., 2h30 :
C.E.U. à Rivière-du-Loup
Mardi, 17 nov., 8h30 :
Hauterive à Rimouski
LIGUE NORTH SHORE :
Vendredi, 13 nov., 8 heures :
Amqui à Campbellton
Samedi, 14 nov., 8 heures :
Rimouski à Dalhousie
Dimanche, 15 nov., 8 heures :
Campbellton à Amqui
Mardi, 17 nov., 8 heures :
Dalhousie à Amqui
N. BOUCHARD

100 parties



Denis Bélanger, de Saint-Fabien, en était à sa 100ème partie, dimanche soir dernier, lors de la joute entre les Bourgeois de Rimouski et les As d'Amqui de la ligue Junior "B" Régionale du Bas Saint-Laurent.

Denis en est à sa quatrième saison consécutive dans le junior. Cet hiver Bélanger saura tirer son épingle du jeu devant la forteresse de l'équipe rimouskoise.

Les As d'Amqui seront à vaincre

Les As d'Amqui, champions de la cédule régulière et des séries éliminatoires la saison dernière, seront l'équipe à vaincre cette année dans le circuit Junior "B" Régionale du Bas Saint-Laurent.

Ces derniers l'ont laissé sous-entendre lors de la partie d'étoiles, disputée à Amqui dernièrement. On se souvient que les As l'avaient emporté par le pointage de 8 à 1.

Revoyons ensemble l'alignement des joueurs des As lors de cette partie, préparé par l'instructeur Jacques Leclerc. Marc-André Lévesque défendait la forteresse des gars de la Vallée. Son cerbère auxiliaire était Alain Chrétien, une figure peu connue sur la scène sportive. A la ligne bleue, on remarquait Georges Bérubé, le seul qui possède une expérience à ce poste et dans le circuit

A VENDRE MAISON MODERNE DANS STE-AGNES (centre ville)

1470 PIEDS CARRÉS FINIE SUR OZITE

4 CHAMBRES — SALON — CUISINE
DINETTE — SALLE DE JEUX — DEUX
SALLES DE BAIN — LAVEUSE DE
VAISSELLE — FOYER.

Tél. : 723-4979

junior, Benoit St-Onge, Gervais Bellavance, Marcel-Marie Lévesque et Réal Hudon.

Le seul "handicap" pour le pilote Leclerc est que ses jeunes défenseurs manquent totalement de rapidité et d'expérience.

La première formation fait voir, Charles Fyfe (un nouveau venu d'Edmunston), Yves-Marie Bellavance et Gilbert Boulianne. La deuxième ligne est composée de Gervais Dumais, Denis Fournier et Marcel Roussel. Malgré leur jeune âge, ces trois joueurs ne manquent pas d'agressivité et ils causeront sûrement des maux de tête aux gardiens de but adversaires. Le troisième trio est formé de Martin Bérubé, Jacques Roussel (le frère de Marcel) et Jacques Poirier. Pour leur part, Gaston Fournier, Francis d'Amours et Réjean Picard sont trois recrues qui essaieront de se faire une place au sein de l'équipe des As d'Amqui.

N. BOUCHARD



SPORTS EN VRAC

par Claude Couture

EXCELLENT DEBUT DE SAISON

En tant que journaliste, nous avons à mousser l'intérêt du public sportif vers divers centres d'attraits; comme mes confrères, j'ai fait de mon mieux pour convaincre les amateurs de hockey que la Ligue North Shore allait être quelque chose de vraiment intéressant à surveiller.

A la suite de la première rencontre jouée jeudi soir dernier au Colisée local, entre les As d'Amqui et les Gobelets de Rimouski, j'ai la satisfaction de pouvoir dire que les joueurs des deux équipes n'ont pas fait mentir mes écrits et que le calibre de jeu à lequel il nous sera permis d'assister cet hiver, sera des plus intéressants. Les quelques 600 amateurs qui s'étaient déplacés ont été tenus en haleine du commencement à la fin de la rencontre, et si les équipes Campbellton et Dalhousie jouent de la même façon que les As d'Amqui, les amateurs ne seront pas longs à regagner le Colisée.

CE QU'IL FAUDRA AMELIORER

Georges Dumais, malgré la défaite lors de la rencontre de jeudi, nous confiait qu'il était quand même très heureux du résultat, mais qu'il y avait beaucoup de place pour l'amélioration au sein de sa formation.

Le clan local s'est repris dimanche dernier à Amqui, en méritant un verdict serré, mais soyez assurés que l'équipe accentuera ses démarches. Dans le but de raffermir sa défensive qui est loin d'être des plus stable.

A mon avis, étant donné que je n'ai pas assisté à la rencontre disputée à Amqui, je dois me fier sur ce que j'ai vu jeudi soir, et, selon moi, c'est une faiblesse évidente à la défensive qui a causé la défaite aux hommes de Marcel Pelletier.

Nelson Levesque, de Mont-Joli, aurait été approché pour venir donner un coup de main à la défensive locale, et je verrais d'un très bon oeil l'arrivée de ce rude gaillard. A mon point de vue également, je crois que Ronald Forbes n'est tout simplement pas un défenseur et qu'il devrait être plutôt utilisé à l'avant, position qui lui est plus familière. Un type qui devrait tirer son épingle du jeu est Jean Laurendeau, un ex-Montréalais qui a la qualité particulière de bien dégager son territoire.

Avec le retour de Paul Bélanger, l'offensive sera définitivement améliorée, mais je suis persuadé qu'il y a encore place dans l'alignement pour un type du calibre de Jean Lebel. A tout événement, la saison est encore jeune et Marcel Pelletier est certainement autant au courant que moi que dans une équipe de hockey, il y a toujours place pour l'amélioration. Mais je veux qu'il soit assuré que si ses troupiers continuent d'afficher la même détermination que lors des points au classement.

ON DEVRA CESSER CE PETIT JEU

J'ai eu l'opportunité d'assister à la première rencontre de la Ligue Junior Régionale, et j'avoue avoir constaté une légère diminution dans le calibre de jeu comparativement à celui de l'an passé.

Au tout début d'une saison, surtout chez les juniors, il est normal que la qualité du jeu soit sensiblement diminuée, car le facteur âge enlève chaque année un bon nombre de joueurs qui étaient ni plus ni moins que des étoiles.

Les Bourgeois du Paul-Hubert et les As Juniors d'Amqui s'affrontaient pour la deuxième fois cette saison, et ces deux équipes ont été affectées par la perte de plusieurs joueurs. Mais, dans un avenir assez rapproché, les jeunes qui ont accédé au calibre junior devraient faire sentir leur présence, de sorte que la situation permettra au calibre de redevenir ce qu'il était.

Une chose est certaine. Si on s'est aperçu que le calibre était moindre que l'an dernier, on a pu se rendre compte que la rudesse était encore de la partie. Je sais que le hockey n'est pas un jeu de salon, et laissez-moi vous dire que je suis favorable à une mise en échec serrée et de temps à autre à un règlement de compte au bout du poing quand cela est strictement nécessaire. Mais n'allez pas qu'une mise en échec donnée de façon déloyale puisse permettre des bâtons portés dangereusement, ou tout autre coup déloyal soient de nature à faire apprécier du véritable amateur de hockey, une partie comme celle que nous avons eue dimanche dernier.

Une partie se gagne en marquant des buts et en empêchant l'adversaire d'en marquer, et au risque de me répéter, je ne crois pas qu'une mise en échec donnée de façon déloyale puisse permettre à une équipe de se sauver avec la victoire.

CHOSSES ET AUTRES

Le hockey est un sport d'équipe, et pour ce faire il faut réellement que chaque membre d'une formation pense au bien collectif avant de penser à ses succès personnels... Le jeune Ghislain Levesque, qui endosse le numéro 9 pour les Bourgeois du Paul-Hubert, aurait certainement quelque chose à retenir de cette vérité car il a tout ce qu'il faut pour donner un précieux coup de main à son équipe, mais s'il continue à vouloir jouer pour lui-même, je suis persuadé que l'équipe pourrait bien se passer de ses services...

Ghislain Levesque possède un assez bon physique, patine très bien et par surcroît est certainement l'un des meilleurs manieurs de bâton de la Ligue Junior Régionale, et je crois sincèrement lui rendre service en lui demandant à l'avenir d'être plus généreux avec ses coéquipiers et de leur remettre la rondelle quand ils sont en meilleure position que lui...

Le civisme est une foule de petites choses, et ceux qui ont hué la présentation du Frère Trotter lors de l'inauguration de la Ligue Junior Régionale, devraient se documenter sur le savoir-vivre...

Au lendemain de la défaite des Gobelets de Rimouski contre le Amqui jeudi soir dernier, l'ami Denys Beaumont louangait le travail de Robert Duchésnes dans les filets... Et bien pour ceux qui n'étaient pas à la rencontre, disons que Duchésnes a gardé le même genre de partie que Gilles Gilbert du Minnesota qui avait alors battu le Canadien malgré une avalanche de lancers... Pour vous prouver que ce n'était pas du hasard, disons que ceux qui

N. BOUCHARD

(Suite à la page 3)

Escompte spécial pour étudiant

Gagnant du Plan
d'Economies
GILLES LABBE
131 ouest, St-Joseph

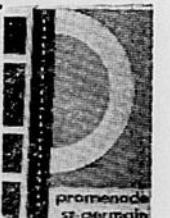
200 OUEST, ST-GERMAIN
Tél. : 723-7598 RIMOUSKI

jean beaulieu

CONFECTION POUR HOMMES

Nous faisons maintenant
partie des marchands
de la Promenade
ST-GERMAIN

Demandez vos billets de participation
pour la Roue de Fortune de C.J.B.R.



L'Association de Judo de l'est du Québec

L'Association de Judo de l'Est du Québec regroupe tous ceux qui s'adonnent au judo indépendamment de leur affiliation personnelle avec les Fédérations ou Associations Provinciales de Judo. C'est une association régionale qui, pour le moment ne préconise aucune technique en particulier.

Notre désir est de pouvoir nous rencontrer le plus souvent possible afin de pratiquer le Judo sans arrière-pensée. Notre constitution en fait état par l'article 11: Buts...

- Promouvoir l'intérêt, la participation et le niveau d'habileté du Judo dans les limites de la région.
- Encourager et appuyer les compétitions à l'échelle locale et régionale.
- Organiser des stages de perfectionnement pour les officiels, les judokas et les entraîneurs.
- Publier et distribuer toutes les informations pertinentes au Judo de la région.
- Promouvoir le Judo éducatif au niveau scolaire.

Depuis sa fondation officielle (12 janvier 70), afin d'atteindre ses buts, l'Association a présenté quatre cliniques, a favorisé l'organisation des compétitions de Territoire et a organisé le Championnat Régional de l'Est du Québec.

A — Cliniques :

1 — Le 2 février 70. François Mercier, cn 4 de la Fédération de Judo du Québec Inc., stage technique d'une journée s'adressant aux Judokas et aux entraîneurs : 24 participants.

2 — Le 13-14-15 mars 70. Jean Roulet cn 3, du Judo Scolaire. Stage pédagogique et technique s'adressant aux entraîneurs, aux judokas et aux professeurs d'Éducation Physique : 67 participants.

3 — Le 9 mai 70. Jean-Marc Lavoie cn 1, de l'Association Québécoise de Judo Kodokan, stage technique s'adressant aux judokas en général : 34 participants.

4 — Le 29 mai 70. Claude

Montmarquet cn 2, de la Fédération de Judo et des Arts Martiaux, stage "Judo de compétition" s'adressant aux Judokas, aux entraîneurs et aux officiels : 31 participants.

B — Compétitions :

Le 24 mai 70. Rencontre de Judo de l'Association de la Métis : 16 part.

Le 30 mai 70. Championnat de Judo de l'Est du Québec. Monsieur Claude Montmarquet, cn 2, était l'arbitre en chef. (20 combattants)

C — Passage de Grade.

Lors des cliniques, nous avons profité de la présence de ceintures noires pour faire passer l'examen de grades supérieurs. Cinquante deux judokas ont été présentés aux examens.

En conclusion nous pouvons dire que, depuis ses quelques mois d'existence, l'Association a déjà rendu de nombreux services. Il nous reste à espérer la collaboration de tous ceux qui s'adonnent au Judo et à les inviter à joindre nos rangs avec sincérité. "L'amitié et la prospérité mutuelle", tous sont d'accord... mais encore faut-il être ensemble!

D — Préventions 70-71

— 4 Cliniques par les ceintures noires de diverses Fédérations ou Associations provinciales.

— 3 Séances de passage de grade.

— 3 rencontres inter-club.

— 1 ou 2 compétitions locales.

— Le championnat vers la fin de l'année.

E — Membres

Nous sommes présentement 140 membres et nous prévoyons dépasser le 200. Nous invitons, de nouveau, tous ceux qui s'adonnent au Judo dans la région de l'Est du Québec à joindre l'Association. Pour plus d'information s'adresser aux téléphones 724-4635 ou 723-1725.

Finalistes du Championnat de l'Est du Québec. Mai 70

Poids légers (— de 154) :
Claude Berger, 40 points
Marcel Levesque, 35 points
Claude Lavoie, 30 points
Gilles Dubé, 30 points
Yvan Thibault, 70 Champion

Poids lourds (+ 154) :
Guy Allard, 20 points
Serge Alary, 10 points
Roger Doiron, 27 Champion
Toutes catégories :
Yvan Thibault, Champion

"Le Chat"



C'est grâce à la vitesse d'un chat que le gardien de buts Robert Duchesne a réussi à garder les Gobelets dans la lutte, lors de la partie de jeudi dernier. Robert, par sa performance, a prouvé qu'il est vraiment un bon cerbère. Il a joué substitué assez longtemps et ceci ne l'a pas aidé à faire ses preuves. Mais, jeudi dernier, il les a faites, sans l'ombre d'un doute. Lui seul valait le prix d'entrée à ce moment-là.

Le club rimouskois, pour sa part, présente une formation de calibre, mais dont les équiépiers ne sont pas tous en grande forme pour le moment. Les joueurs d'avant ne présentent pas actuellement un jeu fini. Il y a de l'amélioration à obtenir de ce côté. Les anciens, tels que Gaston Lebel, Gaston Côté, Jean Lebel, et le centre Denis Mercier, pourraient facilement aider la formation rimouskoise. Le public d'ici en aura tout de même pour son argent car la ligue est fort bien équilibrée. La tâche de Lucien-Paul Beaulieu, de Georges Bouchard, de Georges Côté, d'Aldège Banville, serait plus simple si ces vétérans se joignaient à eux. Jacques Tremblay devrait aussi devenir joueur régulier.

"Le chat" est donc plus méritant encore, de par la forme incomplète des joueurs qui sont devant lui. Avec d'autres acquisitions, un meilleur fini, le club rimouskois aura de bonnes performances. Du bon hockey en perspective.

Georges St-Pierre

Vice-prés : Laurent Martin (Rimouski)
Sec.-trés : Odile Lepage
Directeur : Roger Doiron
Président : Omer Marquis
Directeur : Roland Côté

Sport en vrac . . .

(uite de la page 2)
ont assisté à la rencontre de dimanche à Amqui ont été témoins d'une autre performance semblable de la part du cerbère des Gobelets.

— Le Tournoi des Marchands se continue au club de Curling et ceux pour qui c'était une première expérience sont tous enchantés de la façon dont se déroule les choses et il se pourrait fort bien que parmi eux, plusieurs deviennent des curlers attirés.

Ski-Doo: 7 séries différentes!...

D'abord, la toute nouvelle création de Ski-Doo: Elan*, la motoneige compacte, vive, légère... et si bon marché (\$595) que bien des gens s'en offrent 2. Nordic*, la motoneige de luxe; Olympique, entièrement renouvelée et, plus fringante que jamais; la nouvelle Valmont* à deux chenilles et marche arrière; T'NT*, la plus endiablée des motoneiges;

Alpine*, le "cheval de trait" de Ski-Doo et Blizzard*, championne mondiale de la course en motoneige. En tout, 27 modèles différents. Venez donc voir celui qui a été fait spécialement pour vous!

7.. 6.. 5.. 4.. 3..
2.. 1.. Partez gagnant avec Ski-Doo 71.



chez nous, c'est **Ski-doo**

* Marques de commerce Bombardier Ltée, Valcourt, Qué., Canada

BOULEVARD CHEVROLET INC.

375, Boul. Jessop, — RIMOUSKI, Qué.

Téléphone : 723-6551

Les Entreprises J. L. de Mont-Joli Inc.

TEL. : 775-4316

DIVISION
SKI - DOO

chez
Wilfrid Levesque

Formation du Comité

CENTRE DE SKI VAL NEIGETTE — 1970-1971

Monsieur Fernand Roy, directeur du Centre de Ski Val Neigette et responsable de la promotion des activités dans le domaine des compétitions alpin, fait part à tous les skieurs qu'un comité a été formé pour organiser ces activités durant la saison 1970-1971.

Danielle Gauvin, responsable du comité —
NOM POSTE OCCUPE

Yvon Marquis, directeur d'équipe
Gérald Vaillancourt, aviseur technique
Fernand Roy, chef des communications
Victor Corbin, chef du matériel
Claire Michaud, chef calculateur
Gaston Côté, starter

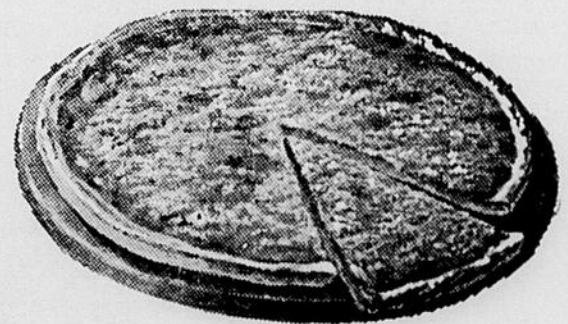
André Desrosiers, (arrivée) — chef des chronomètres manuels
Danielle Gauvin, (arrivée) — chef chronomètre électronique
Jacques St-Laurent, chef des contrôleurs de postes
Thérèse St-Laurent, secrétaire - publiciste.

Presto-Pizzeria

- 3 CUISINIERS
- 4 LIVREURS
- 4 FOURS

723-3550-3551

Un ami à recevoir chez vous!



(JNO)



VALET SERVICE ECLAIR INC.

Richard Fillion, président
 Nouvelle machine — Nouveau service de 4 heures au comptoir.
 330, Cathédrale, — 723-2247 — Rimouski

- Livraison à domicile
- 4 camions à votre service
- Pressage
- Lavage de chemises

Le Rimouskois 'à votre service'

RENSEIGNEMENTS UTILES

(Du 12 au 18 novembre)

HEURES DES TRAINS

	Quotidien	Scotian	Ocean-Chaleur
Vers l'ouest	07.20	04.15	23.18
Vers l'est	20.26	07.05	01.10

(correspondance-Gaspé)

TRAVERSEE DU MANIC

Vers Forestville	08.00	13.30
------------------	-------	-------

RIVIERE-DU-LOUP ST-SIMEON (VM TRANS-ST-LAURENT)

De Rivière-du-Loup :	08.30	11.15	15.15
De St-Siméon :	10.00	13.30	16.45

(Cet horaire est en vigueur du 15 avril au 23 Juin)

PISCINE DE MONT-JOLI

Lundi au vendredi : 8h30 à 15h30 : réservé aux écoles ; 16h00 à 17h30 : bain mixte pour tous ; 20h00 à 22h00 : bain mixte pour adultes, 16 ans. Vendredi soir : 20h00 à 22h00 : bain mixte pour adultes et enfants de 15 ans et moins. Samedi : 9h00 à 11h00 : bain mixte pour enfants de 15 ans et moins ; 14h00 à 16h00 : bain familial ; 20h00 à 22h00 : bain mixte pour adultes, 16 ans et plus. Dimanche : 14h00 à 16h00 : bain familial ; 20h00 à 22h00 : bain mixte pour adultes, 16 ans et plus.

SOLEIL - LUNE : LEVERS ET COUCHERS

	SOLEIL		LUNE	
	LEVER	COUCHER	LEVER	COUCHER
Jeudi, 12 novembre	06.37	15.58	19.21	04.42
Vendredi, 13 novembre	06.38	15.57	19.23	04.41
Samedi, 14 novembre	06.40	15.56	19.25	04.40
Dimanche, 15 novembre	06.42	15.55	19.26	04.39
Lundi, 16 novembre	06.44	15.54	19.28	04.38
Mardi, 17 novembre	06.46	15.52	19.29	04.36
Mercredi, 18 novembre	06.47	15.51	19.30	04.34

PLEINE LUNE, le 13, à 02.28

LOISIRS ST-GERMAIN (PISCINE)

LUNDI A VENDREDI : entraînement (7:30-8:30, 11:30-12:30, 16:00-17:00); cours-OTJ (9:30-10:30); cours-public (10:30-11:30); bain libre-public (13:30-15:45); bain libre-public et OTJ (15:00-15:45); adultes (17:00-19:00). SAMEDI ET DIMANCHE : bain libre familial (13:30-16:00); bain libre familial (parents accompagnés des enfants) et public (16:00-18:00).

CENTRE S.O.S. AMITIE

Si tu as besoin d'aide... N'hésite pas. Téléphone à 723-4020 (jour et nuit)

AUTOBUS (LE VOYAGEUR)

Vers Québec et Montréal :

8.40 — 12.50 — 23.15 tous les jours,
 15.00 — excepté vendredi et dimanche,
 16.10 — 19.50 vendredi et dimanche

Vers Sainte-Anne-des-Monts et Gaspé :

3.00 Ste-Anne-des-Monts,
 9.30 Matane vendredi et dimanche
 17.00 Gaspé tous les jours.

Vers New Carlisle et Percé :

17.00 New Carlisle tous les jours,
 17.00 Percé vendredi seulement.

BIBLIOTHEQUE MUNICIPALE (RIMOUSKI)

(A partir du 31 août)

DU LUNDI au SAMEDI : 9h30 à 11h30, 13h30 à 16h30. LUNDI, MERCREDI, VENDREDI : 19h à 21h.

HEURES DES MESSSES

CATHEDRALE : Samedi : 19h15 ; dimanche : 8h00, 9h30, 11h00, 17h00, 19h30.
 NAZARETH : Samedi : 19h30, Dimanche : 8h00, 9h30, 11h00.
 POINTE-AU-PERE : Samedi : 19h30, minuit, Dim : 8h, 9h, 10h, 11h30, 17h, 19h30.
 SACRE-COEUR : Samedi : 20h00, Dimanche : 8h00, 9h30, 11h00, 12h00, 19h15.
 SAINT-ANACLET : Samedi : 19h30, Dimanche : 7h30, 10h00, 19h30.
 STE-AGNES : Samedi : 19h15 ; Dimanche : 9h30, 11h00, 17h00, 19h30
 STE-ODILE : Samedi : 19h15 ; Dimanche : 8h00, 9h00, 11h00.
 ST-PIE-X : Samedi : 19h15 ; dimanche : 9h00, 10h30, 11h30, 19h30
 ST-ROBERT : Samedi : 19h30 ; Dimanche : 8h30, 10h00, 11h00, 17h00.
 ST-YVES : Samedi : 19h30, Dimanche : 8h15, 9h30, 11h00, 19h30.
 STE-BERNADETTE-SOUBIROUS (Mont-Joli) : 9h - 11h - 17h - 19h
 NOTRE-DAME-DE-LOURDES (Mont-Joli) : 8h - 9h30 - 11h - 12h - 19h30

UNITÉ SANITAIRE RIMOUSKI

CLINIQUE D'IMMUNISATION ET DE VACCINATION :

STE-ODILE : Jeudi 19 novembre de 2.00 à 3.00 heures.
 RIMOUSKI (U.S.) : Vendredi 20 novembre de 2.00 à 4.00 heures.

CLINIQUE ANTITUBERCULEUSE :

RIMOUSKI (U.S.) : Mardi 17 novembre à 1.30 heure.

— MAREES —

JOUR	Heure	Pieds			
Jeudi, 12 novembre	00.50	12.5		08.50	2.7
	06.50	2.4		15.10	14.8
	13.05	14.7	Lundi, 16 novembre	21.50	1.9
	19.35	1.3		03.45	11.4
				09.30	3.2
Vendredi, 13 novembre	01.35	12.5		15.55	14.1
	07.30	2.3		22.35	2.6
	13.45	15.1	Mardi, 17 novembre	04.30	10.7
	20.20	1.1		10.10	3.8
				16.40	13.3
Samedi, 14 novembre	08.10	2.4		23.20	3.4
	14.30	15.1	Mercredi, 18 novembre	05.20	10.1
	21.05	1.3		10.55	4.5
				17.25	12.5
	Dimanche, 15 novembre	03.00	11.9		



L'aviation à votre service

Par Gérard Ducarme

L'Aviation au Québec et plus particulièrement à l'Est de Québec se porte bien, et durant quelques semaines, je vais avoir le plaisir de faire en votre compagnie le tour des compagnies qui desservent la région afin de vous le faire mieux connaître, de voir ce qu'elles peuvent vous offrir, leurs lignes régulières, leur matériel et ceux qui vous dirigent à travers les cieux de la Belle Province. En espérant que cela vous aidera à mieux connaître le monde aérien qui vous entoure...

Pour les régions qui se trouvent à l'Est de Québec, on se trouve en présence de plusieurs compagnies qui offrent des services divers autant que très variés. Ce sont par ordre alphabétique :

- Aéroclub de Québec
- Aéroclub de Rimouski
- Aéroclub de Sept-Iles
- Air Canada
- Air Gaspé
- Avion Taxi de Mont-Joli
- Baie-Comeau Air Service
- Matane Courier
- Montmagny Air Service
- Tapis Rouge

AERoclUB DE QUEBEC, Aéroport de l'Ancienne Lorette à Québec, dispense des cours de pilote privé ainsi que commercial.

Il possède à l'heure actuelle près de 12 avions et emploie 4 instructeurs à plein temps.

AERoclUB DE RIMOUSKI : Aéroport de Rimouski ; vous donne des cours de pilote privé et pilote commercial avec option sur bimoteur au besoin. Possède, pour donner ses cours,

ditions de vol excellentes, car la semaine fut de toute beauté et le soleil ne nous a guère quittés un instant.

Monsieur Hugues SAUCIER, de Rimouski, a effectué lundi dernier son premier vol en solo. Toutes nos félicitations.

Deux personnes sont venues en fin de semaine faire un tour d'avion et nous espérons que vous allez venir nombreux les fins de semaines qui viennent, pour faire votre randonnée.

La semaine prochaine, nous poursuivrons notre enquête sur les compagnies qui effectuent des services à lignes irrégulières ou des charters.

Gérard Ducarme

DEMANDE DE SOUMISSION

Le Collège de Rimouski (CEGEP) désire obtenir des soumissions pour l'équipement de la résidence des étudiants sur les articles suivants :

Quantité	Description
2	Téléviseurs (couleur) 25" modèle de table.
7	Téléviseurs (noir et blanc) 20" modèle de table.
6	Machines à écrire électriques modèle standard.
8	Machines à laver automatiques type commercial (gobe-sous).
4	Séchoirs de type commercial (gobe-sous).
1	Calculatrice électrique pour addition, multiplication et soustraction.
1	Tourne-disque 80 watts modèle de table.
8	Planches à repasser.
8	Fers à repasser.

Pour plus d'informations, communiquer à compter du 12 novembre 1970 avec le représentant du Collège de Rimouski, au local B-402 téléphone 723-1880 poste 198. La date limite pour remettre ces soumissions est le 23 novembre 1970 à 16 heures au bureau du directeur des résidences.

Collège de Rimouski,
 60 ouest Evêché,
 Local B-402,
 Rimouski, P.Q.

RESTAURANT BARONET

65 de la Gare — MONT-JOLI — 775-5726

Contrairement aux rumeurs qui circulent dans la ville de Rimouski et la région, le cuisinier des mets chinois, JEAN-MARIE DUBE, est toujours là plus que jamais.

BIENVENUE A TOUS


ROBERT FORTIN

LUC ST-AMAND, prop.

(4-11-18)

<p>CAFE MAXWELL HOUSE</p> <p>Bocal 10 oz</p> <p>SPECIAL 1.79</p>	<p>BREUVAGES "TANG"</p> <p>Paquet 3 1/2 oz</p> <p>4 pour</p>  <p>.79</p>	<p>GRUAU "OGILVIE"</p> <p>5 livres</p> <p>.89</p>	
--	---	---	--

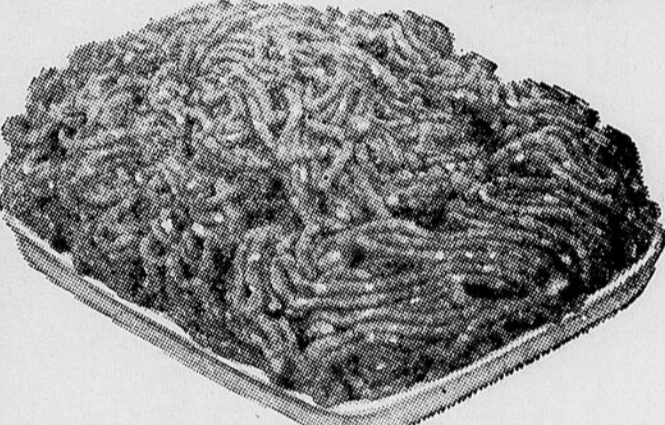
PAS DE LIVRAISON POUR LES SPECIAUX SEULEMENT

<p>"CREST"</p> <p>FORMAT FAMILIAL</p> <p>.89</p>	<p>"FAB"</p> <p>Boîte de 5 livres</p> <p>SPECIAL 1.59</p>	<p>KETCHUP AUX TOMATES VERTES HABITANT</p> <p>24 oz .50</p>	<p>MARINADES SUCREES "HABITANT"</p> <p>24 oz .49</p>	<p>MELANGE A GATEAUX DUNCAN HINES</p>  <p>2 btes .90</p>
 <p>ECHALOTES</p> <p>2 paquets .29</p>	 <p>SCOPE</p> <p>FORMAT GEANT 1.19</p> <p>BROMO QUININE</p> <p>Bte de 32 .73</p>	<p>BISCOTTES FRANCAISES GRISSOL</p> <p>2 paquets .75</p>	<p>BISCUITS MONTMAGNY</p> <p>Boîte de 110 1.09</p>	




ORANGES

Grosneur 163
2 douz. **.89**



BOEUF HACHE

LB **.53**



OIGNONS

5 livres **.29**

<p>CRETONS "LEGRADE"</p> <p>Boîte de 12 oz .53</p>	<p>FORC HACHE FRAIS</p> <p>85% MAIGRE lb .69</p>	<p>HAUT DE COTES DE BOEUF</p> <p>Lb .49</p>
--	--	---



NAVETS

LA LIVRE **.05**

<p>BOEUF dans L'EPAULE</p> <p>Lb .65</p>	<p>COTELETTE POUR SOUPE</p> <p>Lb .29</p>	<p>CHOPS DE PORC</p>  <p>.79 lb</p>
<p>LONGES DE FORC</p> <p>Bout des côtes La livre .59</p>	<p>LONGES DE FORC</p> <p>Bout du filet La livre .69</p>	

En vigueur du 11 nov. 15 nov.

Epicierie Rioux

459 RUE LASALLE — NAZARETH

TEL : 724-4424 - 23 — BIÈRE - PORTER

Fiez-vous aux faits... pas seulement aux annonces!



Avec les **PRIX MIRACLES** de **STEINBERG**

vous prouvez que vous économisez jusqu'à 15%

en tout temps!

Depuis PLUS D'UN AN, Steinberg vous offre des PRIX MIRACLES, vous faisant économiser jusqu'à 15% chaque jour, chaque semaine, à l'année.

Depuis PLUS D'UN AN, on peut compter sur les PRIX MIRACLES, et on peut toujours compter sur le choix, la qualité, la variété chez Steinberg.

Depuis PLUS D'UN AN, Steinberg vous prouve qu'on peut compter sur des prix QUI SONT LE PLUS BAS POSSIBLE.

Et cela, grâce à votre encouragement. Aidez-NOUS à VOUS aider.



ON PEUT COMPTER DESSUS!

 produits populaires	 produits populaires	 bas tous les jours	 bas tous les jours	 achats bonis
COMPAREZ	COMPAREZ	COMPAREZ	COMPAREZ	COMPAREZ
KETCHUP Heinz bout. 20 oz .37 <input type="checkbox"/>	PAPIER-MOUCHOIRS Facelle Royale 3 épaisseurs Assortis bte large .33 <input type="checkbox"/>	BLE EN FILAMENT Nabisco pqt 10 oz .32 <input type="checkbox"/>	AIDE-CAFÉ Steinberg Pour thé ou café pot 6 oz .44 <input type="checkbox"/>	MARGARINE COLOREE Village cont. 1 lb .46 <input type="checkbox"/>
HARICOTS VERTS Snyder bte 14 oz .21 <input type="checkbox"/>	PAPIER DE TOILETTE White Swan Couleurs ass. pqt .35 <input type="checkbox"/>	CONFITURES Steinberg, fraises et fram. pot 9 oz .38 <input type="checkbox"/>	CHOCOLAT INSTANTANE Steinberg bte 2 lb .71 <input type="checkbox"/>	GAUFRES CONGELEES Downey Flake pqt de 7 1/2 oz .41 <input type="checkbox"/>
CAROTTES ENTIERES Snyder De fantaisie bte 14 oz .14 <input type="checkbox"/>	ESSUIE TOUT White Swan pqt de 2 .61 <input type="checkbox"/>	BEURRE D'ARACHIDES Kraft Pot 28 oz .84 <input type="checkbox"/>	ANTIGEL Mira Mart le gallon 1.99 <input type="checkbox"/>	BETTERAVES MARINEES Habitant pot 24 oz .38 <input type="checkbox"/>
JUS DE TOMATE Bright (bte 48 oz .35) bte 19 oz .19 <input type="checkbox"/>	GRAINS DE MAIS Entiers, Orchard King De fantaisie bte 12 oz .19 <input type="checkbox"/>	COUCHES HYGIENIQUES Flush-A-Bye Ass. pqt de 48 1.99 <input type="checkbox"/>	FEVES AU LARD Steinberg, avec sauce tomate bte 14 oz .18 <input type="checkbox"/>	PAIN DE VIANDE Ambassador bte 12 oz .36 <input type="checkbox"/>
SACS DE THE Orange Pekoe, Red Rose bte de 60 .79 <input type="checkbox"/>	 bas tous les jours	ANTISEPTIQUE BUCCAL Listerine 25% en plus bout. 15 oz .91 <input type="checkbox"/>	SOUPE CAMPBELL Poulet et nouilles bte 10 oz .19 <input type="checkbox"/>	MAIS EN CREME Del Monte (pois gross. ass. bte 10 oz) bte 10 oz .15 <input type="checkbox"/>

CAFE TORREFIE
Red Rose
Ord. ou pour Silex sac 1 lb **.95**

GRUAU INSTANTANE
Quaker bte 3 lb
Ou Gruau Rapide bte 44 oz **.56**

MELANGES A GATEAU
Monarch
Saveurs ass. pqt 10 oz **.22**

HARICOTS JAUNES
Orchard King de choix
bte 19 oz **.20**

BOISSONS AUX FRUITS
Nessey
Ass. pot 64 oz **.49**

PAPIER DE TOILETTE
Steinberg, 2 épaisseurs
Ass. pqt de 2 **.32**

SAUCE BARBECUE
St-Hubert
25% en plus bout. 15 oz **.29**

FROMAGE CHEDDAR
Cracker Barrel, vieilli
5¢ de rabais pqt 12 oz **.68**

MARGARINE COLOREE
Blue Bonnet, douce
6¢ de rabais pqt 1 lb **.36**

POIS
Thompson bte 10 oz **.76**

pm achats bonis

PAPIER D'EMBALLAGE
Reynold 12 pouces x 25 pieds **.42**

JUS DE TOMATES
Libby de fantaisie bte 48 oz **.33**

DETERSIF A VAISSELLE
All
15¢ de rabais bte 20 oz **.58**

TAMPONS A RECUPER
Jet pqt 18 **.39**

ACHAT BONI
MELANGE A GATEAU
DE LUXE - ASSORTIS - DUNCAN HINES
PQT 19 OZ **.39**

ACHAT BONI
RICE KRISPIES
DE KELLOGG
PQT 17 OZ **.56**

ACHAT BONI
GELEES EN POWDRE
ASSORTIES - JELL-O
PQT 3 OZ **.10**

ACHAT BONI
CONFITURES AYLMER
FRAISE OU FRAMBOISE AVEC PECTINE
POT 24 OZ **.60**

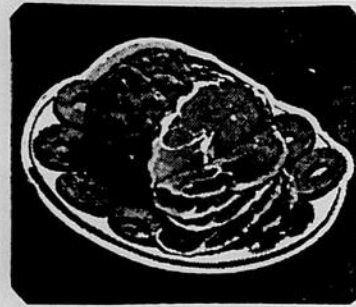
ACHAT BONI 16¢ DE RABAIS
PATE DENTIFRICE
CREST ORD. OU A LA MENTHE
TUBE FAM. **1.13**

ON PEUT COMPTER SUR NOS VIANDES



Boeuf de l'ouest
BIFTECK de RONDE
DESOSSE - TRANCHE ENTIERE - OU ROTI DE CROUPE
COUPE SILVERSIDE

la livre **.99**



JAMBON FUME

DANS L'EPAULE - SANS JARRET

la livre **.45**



BACON TRANCHE

SANS COUENNE - STEINBERG

la livre **.65**

PAQUET DE 1/2 LIVRE 41¢



LONGES DE PORC

MAIGRE - FRAICHES - POIDS MOYEN DE 3 LIVRES

BOUT DES COTES

BOUT DU FILET

la lb **.55**

la lb **.65**

Rôti de palette
Coupe ord., Boeuf de l'ouest la lb **.49**

Rôti de côtes croisées
Boeuf de l'ouest la lb **.69**

Boeuf haché
Frais la lb **.59**

Poulets 2 à 4 lb
Congelés, emp. sous vide,
Canada Catégorie "A" la lb **.27**

Chapons congelés
Canada Catégorie "A" la lb **.49**

Porc haché
la lb **.69**

Foie de veau
Tranché, délicieux la lb **1.69**

Saucisses fumées
Sans peau, Steinberg pqt 1 lb **.55**

Pâtés au poulet
Frais, Steinberg pqt 12 oz **.39**

Tourtière
Steinberg pqt 16 oz **.73**

Saucisses fraîches
Steinberg, en vrac La lb **.59**

Jambon fesse
prêt à manger La lb **.59**

BOEUF EN QUARTIER
PRET A PLACER AU CONGELATEUR
COUPE A VOTRE CHOIX
INFORMATION M. PIERRE

pm pâtisseries

Beignes au sucre
Steinberg, 10¢ de rabais pqt de 12 **.19**

Tarte au sucre
Steinberg, 10¢ de rabais 18 oz 8" ch. **.39**

Pains à Hot Dog
Steinberg, 4¢ de rabais pqt de 12 **.39**

Roulés aux bleuets
Ou au chocolat, Steinberg 10 oz **.29**

Brioche sucrées
Aux framboises, Steinberg pqt de 8 **.29**

Gâteau aux dattes
Steinberg 14 oz **.29**

Gâteau à l'ananas
Steinberg 14 oz **.29**

Tartes aux fruits
Pommes, pêches, raisins, 24 oz
Citrouille, 18 oz 8" ch. **.49**

Tarte au citron
Et meringue, Steinberg 18 oz **.69**

ENCYCLOPEDIE

DE LA CUISINE CANADIENNE

VOLUME No 7 **.99**

pm fruits et légumes

BANANES CABANITA

PETITES SAC POLY

LA LIVRE

.11

POMMES DE TERRE

DU QUEBEC - CANADA No 1

SAC 10 LBS

.34

Pamplemousses

De Floride, Indian River, blancs

Sans pépins, grosseur 48, emp. 8 pr

.88

Carottes

Du Québec

Canada No 1

sac poly 5 lb

.26

Patates Québec

50 lbs

1.19

Oignons à bouillir

Du Québec

Canada No 1

sac maille 10 lb

.49

Cantaloupes

grosseur 45

Ch.

.30

Concombres

De Floride

Super Select

cl.

.12

A la recherche de l'Eglise

Présenter l'Eglise au niveau de sa vie plutôt que de ses structures, donner une définition de l'Eglise à partir des valeurs de fraternité, de rassemblement... et le faire avec des adultes qui ont déjà une expérience de l'Eglise, c'est le défi que se propose de relever NOVALLIS et l'Office de Catéchèse du Québec en lançant un nouvel instrument de catéchèse d'adultes: A LA RECHERCHE DE L'EGLISE.

Mercredi, le 28 octobre dernier, Alban Asselin de NOVALLIS et André Beauchamps de l'Office de Catéchèse du Québec rencontraient au Grand Séminaire de Rimouski une quarantaine de responsables de catéchèse représentant les diocèses de Ste-Anne, de Hauterive et de Rimouski.

Il s'agissait de voir comment les 8 brochures scripto-visuelles "A LA RECHERCHE DE L'EGLISE" pouvaient devenir pour les adultes en recherche une expérience neuve de réflexion, de découverte et d'échanges sur les problèmes du temps, à partir toujours d'un regard global sur l'Eglise.

L'expérience est basée sur l'impact produit par l'image. L'image ne parle pas comme un texte écrit; l'image suggère d'autres images, elle évoque les faits, les réalités, elle amène à réfléchir sur la signification de ce qu'elles représentent, sur la signification de la vie. Les images forcent le "lecteur" à faire lui-même les liens, à apporter lui-même des "conclusions".

Une première étape donc qui en suggère une seconde: celle de la mise en commun. Des personnes qui ont réfléchi individuellement partagent leurs im-

pressions, leurs conclusions.

Voilà une nouvelle méthode pédagogique, à l'intention des adultes, et une méthode qui veut explorer des voies d'avenir en catéchèse, qui veut transformer en les améliorant les techniques actuelles de la pédagogie catéchétique.

L'expérience de cette nouvelle approche sera tentée dans les diocèses de la région. Les adultes prouveront eux-mêmes l'efficacité de cette nouvelle démarche quand ils parleront dans l'avenir de la vision qu'ils ont de l'Eglise.

LE 1er JANVIER 1971:

Augmentation des rentes

AUX VEUVES, AUX PERSONNES A CHARGE ET AUX ACCIDENTES

Pour la deuxième année consécutive, la Commission des Accidents du Travail de Québec fait une revalorisation des rentes aux accidentés et des indemnités à leurs personnes à charge.

Cette décision, qui entrera en vigueur le 1er janvier 1971, veut tenir compte de l'augmentation du coût de la vie.

Par exemple, une veuve qui reçoit actuellement \$102.00 par mois touchera \$104.04 à compter du 1er janvier 1971, et chacun de ses enfants recevra \$36.41. Chaque enfant qui est orphelin de père et mère recevra \$57.22 par mois. Les enfants touchent leur indemnité jusqu'à l'âge de 18 ans au moins ou tant qu'ils sont étudiants à temps complet dans une maison d'enseignement reconnue.

Assermentation

(Suite de la première page)

Citant les problèmes qu'affronte Rimouski, M. Bérubé a fait état au conflit policier en termes non équivoques. Il a dit vouloir mettre fin à une léthargie, afin de régler le plus rapidement possible cette difficulté, ajoutant "qu'il ne faut pas défier un employeur, si petit soit-il, même s'il s'agit d'un conseil municipal". Le travail doit reprendre sans délai, a ajouté le nouveau maire, précisant que certains représentants syndicaux sont des démagogues.

En terminant, il a rendu hommage à Me Tessier, "pour ce qu'il a fait et pour ce qu'il devra faire maintenant".

LES ECHEVINS

A tour de rôle, chaque échevin a donné son point de vue. M. Coulombe a référé au conflit des policiers, exprimant l'espoir que les solutions seront enfin trouvées. Pour sa part, M. Dumais a assuré le conseil, le maire et les Rimouskois de sa collaboration, suivi par M. D'Auteuil qui s'est dit très heureux de cette présence à l'assemblée du conseil municipal et qui a exprimé l'espoir de voir autant de monde à toutes les réunions du conseil. M. Ruest a repris cette idée, comme M. Lamontagne, qui a fait état d'un besoin de participation, pour une administration progressive et fonctionnelle. M. Levesque a affirmé être tout entier à la cause de la ville et M. Gagné a assuré les Rimouskois de son appui total.

La séance a ensuite pris son cours régulier, pendant lequel on a pris connaissance des soumissions pour une émission d'obligations.

Guide de pastorale

Les membres des Offices d'Education Chrétienne de quatre diocèses (Gaspé - Hauterive - Rimouski - Ste-Anne) ont conçu un "Guide de pastorale à l'élémentaire".

Ce guide a pour but de créer de l'unité dans la pastorale auprès des jeunes. Il est destiné à tous les responsables de l'éducation religieuse.

- Les Parents, seuls responsables de cette éducation jusqu'à l'âge scolaire.
- Les Directeurs d'école qui doivent créer un atmosphère favorable à la pastorale, dans leur institution.
- Les Professeurs qui ont la responsabilité de l'enseignement religieux et de l'animation pastorale dans leur classe.
- Les Enfants qui deviennent responsables de leur vie chrétienne.
- Le Prêtre de paroisse qui partage sa responsabilité dans ce domaine, avec les parents et les éducateurs.

Ce Guide de pastorale est un instrument de travail qui propose à tous ces éducateurs de la foi une réflexion sur leur présence auprès des jeunes à l'élémentaire et leur suggère quelques formes d'activités pastorales.

A l'imprimerie Blais
c'est parfait

Bureaux locaux de l'Aide sociale

L'entrée en vigueur de la nouvelle Loi de l'aide sociale, le 1er novembre dernier, est accompagnée de l'étude méthodique des dossiers de tous les bénéficiaires de prestations d'aide sociale.

Si les renseignements contenus dans le dossier du bénéficiaire sont suffisants, la pension de ce dernier sera alors calculée selon les nouveaux taux et les nouvelles tables. Par contre, si les renseignements sont incomplets, le prestataire sera invité par écrit à se rendre au bureau local de l'aide sociale du ministère de la Famille et du Bien-être social pour compléter son dossier.

Après cette étude, s'il s'avère qu'une personne a droit à une pension supérieure à la somme qu'elle reçoit actuellement, des ajustements seront effectués en conséquence. Le paiement régulier des pensions se poursuit pen-

dant toute la durée de la mise à jour des dossiers.

La personne qui se croira lésée par la décision rendue dans son cas par le ministère pourra se prévaloir des nouveaux mécanismes de révision et d'appel prévus par la nouvelle Loi.

Dans la région du Bas Saint-Laurent, les bureaux régionaux d'aide sociale du ministère québécois de la Famille et du Bien-être social se situent à l'édifice Desrosiers, rue du Port, Gaspé, et au 64 ouest, rue Saint-Germain, Rimouski. En outre, des bureaux locaux se trouvent aux endroits suivants: 26, boulevard Saint-Benoit, Amqui; Edifice Légaré, rue Principale, Bonaventure; Cap-aux-Meules; 372, boulevard Pabos, Chandler; 159, rue Saint-Pierre, Matane; 85, boulevard Jacques-Cartier nord, Mont-Joli; 244, rue de la Cathédrale, Rimouski; Edifice Raymond-Lefrançois, Sainte-Anne des Monts.

Jour du souvenir



Ils ont sacrifié leur vie pour défendre la liberté contre ceux qui la menaçaient. Ils reposent en paix dans un petit village de France... ou d'ailleurs...

Soyons-leurs reconnaissant, pour leur sacrifice suprême!

LAITERIE PASTEUR

ENR.

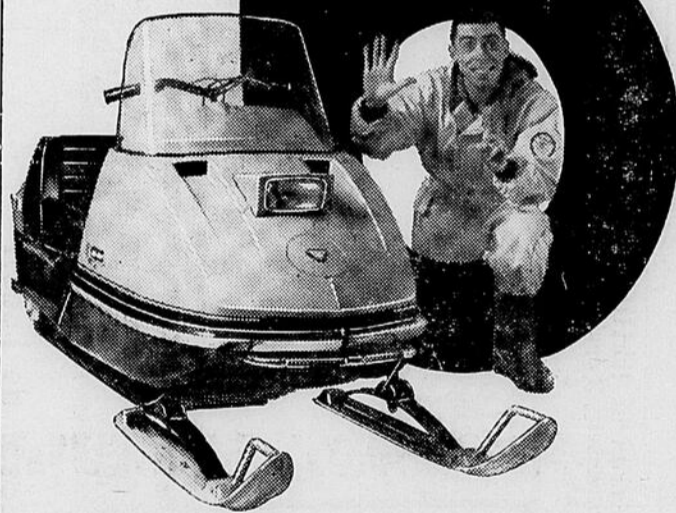
62 rue Léonidas
RIMOUSKI

Téléphone: 723-7545

Ski-Doo: plus de 6 motoneiges sur 10

Plus de 6 motoneiges sur 10, au Québec, sont de marque Ski-Doo. Est-ce parce que Bombardier a inventé la motoneige? Parce qu'il y a des motoneiges Ski-Doo pour tous les goûts et toutes les bourses? Parce que les moteurs Bombardier-Rotax sont les mieux adaptés du monde au sport de la motoneige? Parce que Bombardier a tellement de succès sur les pistes de courses? Parce que le service après-vente est le plus professionnel qui soit? Oui, pour toutes ces raisons. Choisissez votre raison puis venez choisir votre motoneige Ski-Doo.

7..6..5..4..
3..2..1..
Partez gagnant avec Ski-Doo 71.



chez nous, c'est **Ski-doo**

*Marque de commerce Bombardier Ltée, Valcourt, Qué., Canada

BOULEVARD CHEVROLET INC.

Téléphone: 723-6551

375, Boul. Jessop, — RIMOUSKI, Qué.

Les Entreprises J.L. de Mont-Joli Inc.

TEL.: 775-4316

DIVISION
SKI-DOO
chez

Wilfrid Levesque

L'assurance-maladie est en vigueur!

Retenez bien ceci!

C'est officiel! L'assurance-maladie est en vigueur depuis le 1er novembre 1970.

Si vous avez demandé votre carte mais que vous ne l'avez pas encore reçue, ne vous inquiétez pas! Vous la recevrez prochainement. Entre-temps, vous pouvez quand même bénéficier des services assurés par le régime.

Si vous n'avez pas encore demandé votre carte, vous êtes prié de vous conformer à la loi. L'inscription est obligatoire pour tous les résidents du Québec.

Faites tout de suite votre demande à l'aide du coupon ci-dessous et adressez-le à:

La Régie de l'assurance-maladie
du Québec
Centre d'inscription
Case postale 6600
Québec 2 (Québec)

Païement des honoraires

Les services rendus par les médecins, les chirurgiens-dentistes et les optométristes sont assurés par le régime de l'assurance-maladie.

Selon la loi, tous les professionnels de la santé sont participants et engagés au régime pour une période de 90 jours après son entrée en vigueur, à moins qu'une entente n'intervienne entre-temps. Après cette période, ou après la signature d'une entente, la situation sera la suivante:

- a. **Vous n'aurez rien à déboursier** si vous consultez un professionnel de la santé **engagé**. Ses honoraires lui seront payés directement par la Régie.

- b. **Le coût des services assurés vous sera payé** par la Régie si vous avez recours aux services d'un professionnel de la santé **désengagé**.
- c. **Vous paierez le coût des services assurés et ne serez pas remboursé** par la Régie si vous avez recours aux services d'un professionnel de la santé **non participant**. Ce dernier doit vous aviser de sa non-participation au régime. Un dépliant expliquant en détail ces dernières modalités sera disponible d'ici peu dans toutes les Caisses populaires de la province.

VEUILLEZ ME FAIRE PARVENIR
UN FORMULAIRE D'INSCRIPTION AU
RÉGIME D'ASSURANCE-MALADIE DU QUÉBEC

EN LETTRES MOULÉES S.V.P.

1		NOM DE FAMILLE		
PRÉNOM		DATE DE NAISSANCE		
		JOUR	MOIS	ANNÉE
2		ADRESSE		
NO	RUE	APPARTEMENT		
MUNICIPALITÉ		ZONE POSTALE OU COMITÉ		

Pour tout autre renseignement, écrire à l'adresse ci-dessus en mentionnant:
"Centre de renseignements"
ou composer: 529-6531 (Québec)
878-9261 (Montréal)

RÉGIE DE
L'ASSURANCE-MALADIE
DU QUÉBEC



PETITES ANNONCES

TARIF

\$1.00 pour 25 mots
\$0.02 le mot additionnel.

MAISONS À VENDRE

A VENDRE OU A LOUER —

Un bungalow de 5 pièces avec chauffage à eau chaude, situé au 2e rang ouest de Rimouski. S'adresser à Adrien Smith, 2e Rang de Rimouski. Téléphone 723-3985. (11-18-25)

A VENDRE — Maison située à St-Pie X. Offre très avantageuse. Tél. 723-7244. (11-18)

A VENDRE — Maison de 6 logements rapportant \$700.00 par mois. Tél. 723-6346. (11-18)

DIVERS À VENDRE

VENDONS ECHANGEONS ET ACHETONS TOUS GENRES DE MEUBLES: Nettoyons les tapis et les meubles. Rembourrons matelas et meubles, fabriquons meubles et matelas sur mesures, vendons et installons tapis et draperies, estimé gratuit. La manufacture et le magasin Bertin & Fils, 283 est, rue St-Germain, Rimouski, tél.: 723-6555. (JNO)

A VENDRE — Souffleuse Moto-Mower 4 forces. En bon état. Tél. 724-4820. (4-11-18)

A VENDRE — Chalet meublé et chauffé à l'électricité, 7 milles de Rimouski, Lac de l'Aqueduc. Tél. 723-7487. (11)

A VENDRE — Télévision usagée 10.00 comptant, 10.00 par mois, tél. 723-9673. (11)

A VENDRE — Chiens de race. Très beaux Beagle âgés de 5 semaines. Excellent pour la chasse aux lièvres. Bon copain pour les enfants. S'adresser à Mont-Joli, 71 rue Doucet. (11)

A VENDRE — 3 fournaies à gaz propane. Bain et lavabos, portes et chassis, ainsi qu'une laveuse ordinaire en très bonne condition. 723-4650. (11-18)

A VENDRE — Un paletot d'hiver brun, 1 paletot d'automne gris, très propres. Grandeur 40, Tél. 723-3003. (11-18)

A VENDRE — Cuisinière et réfrigérateur, entrées bonnes conditions, s'adresser à 723-2632. (11)

A VENDRE — Accessoires de salon de coiffure de dames. Tél. 723-7076. (11-18)

A VENDRE — Chauffe-eau électrique, 40 gallons, Woods. A prix d'aubaine \$20.00. Tél. 723-3426 après 5 heures. (11)

A VENDRE — Lessiveuse conventionnelle en très bon état (Westinghouse). 723-2501. (11)

AUTOS À VENDRE

A VENDRE — Magnifique Buick Electra 225, 1965. Tout équipé, moteur et "body" comme neuf. Bas millage. Pneus neufs. Raison de vente, cause de succession. Tél. 723-5627. (jno)

A VENDRE — Ski-doo 1967, 14 H.P. en bonne condition, chemise neuve. Prix \$275.00 Aussi remorque-double. 723-7487 (11)

A VENDRE — Mustang 1967, Fast Back, V-8, 289, transmission automatique. Pneus neufs. Très bon état. Tél. 723-4979. (11)

A VENDRE — Automobile Ford, 1968, Country Squire, LTD, 390 p.c., familial (station) avec imitation de bois et porte bagages. Servo freins et servo direction, en parfaite condition, 32,000 milles, très propre. T. 723-3007. (11)

A VENDRE — Voiture Chrysler 62, 4 portes, en bonne condition, très bas prix, aubaine, équipé pour remorque ou roulotte. S'adresser au tél. 723-5150. (11-18)

A VENDRE — Vauxhall Viva 1968, automatique en très bonne condition, 28,000 milles. Ford Galaxie 1962, et un Chrysler de 1960. Tél. 723-3969. Véritables aubaines. (11)

LOGEMENTS À LOUER

A LOUER — Logements de 4½ et 5½ pièces ainsi que maisons à prix modique. 723-6161 (jno)

A LOUER — Bureau 900 pieds carrés. S'adresser à 30 est rue évêché. Tél.: 723-9011. (jno)

A LOUER — Entrepôt situé au centre de la ville, face à la gare 15,000 pieds de surface dont 6,000 chauffé. 724-4195. (jno)

A LOUER — Logement de 5½ pièces, chauffé à l'électricité, libre le 1er décembre s'adresser à tél. 723-1404 le soir. (11)

A LOUER — Logement de 1½ pièce meublé, chauffé, tout fourni. Au centre de la ville. S'adresser le jour à 723-2241. (11)

A LOUER — Logement de 4½ pièces chauffé, eau chaude et taxe d'eau comprises. Situé dans St-Pie X, 50, 6e Rue. Libre le 1er décembre. Appelez 723-3030 (11)

A LOUER — Logements bachelors et 3½ pièces, situés coin Cathédrale et St-Germain. Tél. 723-6161. (jno)

A LOUER — Logement de 3½ pièces, chauffé, éclairé, meublé tapis mur-à-mur, stationnement situé à 384 rue Doucet. Téléphone 723-7920. (11)

A LOUER — Grand garage pouvant servir pour hivernement automobile. 723-3087 (1)

A SOUS-LOUER — Logement, 4½ pièces, entièrement chauffé à l'électricité, près de l'école et bre le 1er novembre. Téléphone de Coopgro, tapis mur-à-mur, ligne 723-4824. (11)

A LOUER — App. 2½ pièces, meublé, chauffé, éclairé, situé dans St-Robert. Si intéressé, appeler le jour no tél.: 723-1732 (11-18)

A LOUER — Logement 2½ pièces, tapis mur-à-mur. Téléphone 723-7370. (11)

CHAMBRES À LOUER

A LOUER — Chambres meublées, chauffées éclairées, permission de cuisiner. Convientrait pour fille ou garçon ou couples mariés. Situé sur la rue de la Cathédrale — Jean-Brillant — Blais — Léonard — Rimouski. Tél. 723-5025 (JNO)

A LOUER — Chambres doubles avec permission de cuisiner, entrée indépendante, situées près de l'hôpital. Téléphone 723-8569. (30-7-14-21-28-4-11-18-25-2 déc.)

A LOUER — Machine à coudre. Tél. 723-2072. (JNO)

A LOUER — 2 chambres et pension à 167 Blais. 723-2960. (11)

A LOUER — Chambres à proximité du centre ville et Université. Convientrait pour 2, garçons ou filles. Heures de visites 11 hrs à 1 hr p.m. et 5 à 7 hrs. à 176 est, Notre-Dame. (11)

A LOUER — Chambres avec ou sans pension, situées près du centre d'achat la Grande Place, à 183 Lepage, tél. 723-8683. (11)

A LOUER — Appartement de 2½ pièces meublé, libre immédiatement à 365 Pierre d'Anjou, app. 18. 723-6161 ou 723-1770. (11)

A LOUER — Chambres doubles près de l'Hôpital, pension si désirée, bon chez-soi. téléphone à 723-7504. (11)

DIVERS DEMANDÉS

ATTENTION — Votre manteau de fourrure usagé peut faire une luxueuse et chaude doublure pour votre manteau de drap. Profitez des bas prix pour réparation de fourrure de tout genre ainsi que vos manteaux de cuir. Adressez-vous à une personne compétente. Mme Rita Bérubé, 180 rue Léonard, Rimouski, tél. 723-3778. (4-11)

Ligue de ski "Nancy Greene"

La ligue de ski "Nancy Greene" est destinée aux jeunes skieurs de 14 ans et moins. Le succès obtenu par les épreuves de ski de la Ligue a résolu plu-

sieurs difficultés qui, pendant longtemps avaient compliqué les épreuves juvéniles, soit le trop grand nombre de participants et de ce fait les compétitions trop longues.

A Val Neigette, 5 équipes de 13 jeunes skieurs seront formées; chaque équipe sera répartie selon l'âge et les capacités de chaque skieur, pour que celle-ci soit bien balancée et susciter ainsi l'intérêt continu durant les 5 épreuves de slalom géant au calendrier. L'équipe gagnante des épreuves locales se présentera vers la fin de la saison à la compétition de la zone.

Aucune expérience n'est exigée pour faire partie de la ligue. Tous les jeunes sachant faire un peu de ski peuvent y adhérer. Un maximum de 65 jeunes seront choisis lors d'une descente de classification.

Les parents qui ont des jeunes intéressés au ski devraient les encourager à s'inscrire dans le "Nancy Greene" et ainsi les initier petit à petit au ski de compétition. Les inscriptions seront acceptées jusqu'au 22 novembre au numéro de téléphone 723-6078 et des renseignements supplémentaires pourront être fournis.

Logement

Le conseil de la trésorerie du gouvernement du Québec a approuvé une demande de crédits formulée par la Direction générale du Nouveau-Québec en vue de construire deux "duplex", dont un à Wakeham sur le détroit d'Hudson, et l'autre à Povungnituk sur la baie d'Hudson.

Des crédits de \$35,000 sont ouverts pour ces constructions destinées à héberger le personnel des divers services de la Direction générale du Nouveau-Québec.



AVIS PUBLIC

PROVINCE DE QUEBEC
MUNICIPALITE DE LA
CITE DE RIMOUSKI
AUX CITOYENS DE LA MUNICIPALITE
DE LA CITE DE RIMOUSKI
AVIS PUBLIC est, par les présentes,
donné par HUBERT DUBE, Greffier, que
la révision du rôle d'évaluation de la
Cité de Rimouski, tel que révisé par les
Estimateurs dûment nommés par le Con-
seil de la Cité, est maintenant déposé
à mon bureau et ouvert à l'examen des
intéressés ou de leurs représentants,
durant les trente jours qui suivent la
publication du présent avis, aux heures
ordinaires de bureau.
DONNE A RIMOUSKI, CE DIXIEME
JOUR DU MOIS DE NOVEMBRE MIL
NEUF CENT SOIXANTE-ET-DIX.
HUBERT DUBE
Greffier de la Cité.

Appartements A LOUER

4½ pièces

aussi
chambres meublées
libres immédiatement

**TRUST GENERAL
DU CANADA**

COURTIER — 12 EST RUE ST GERMAIN, RIMOUSKI

Le soir : 724-6373
Tél : 724-4106

IMMEUBLES À VENDRE

RESIDENCE Cottage de 8 pièces — rue du Domaine — finition extérieure en briques — chauffé à l'électricité — construit sur terrain 85 x 175 entièrement paysagé — foyer ne pierres de granit — poêle et four encastré.

RESIDENCE Magnifique résidence (split level) situé sur la rue du Repos (Sacré-Coeur) 7 pièces — chauffé à l'eau chaude — finition extérieure en brique et clapboard de bois — terrain de 120' x 85' boisé et semi-aménagé.

RESIDENCE Rue des Erables, paroisse Sacré-Coeur — cottage 7 pièces — chauffé à l'eau chaude (2 zones) — garage attenant — terrain boisé et paysagé — hypothèque 6¼% — libre le 1er décembre 1970.

COMMERCE Dans le village de Bic — hôtel comprenant 11 chambres — grande salle à manger — récemment rénové — offert avec tout l'ameublement et l'équipement — bilan disponible pour acheteur sérieux — offre intéressante.

Notre service de Courtage Immobilier est l'un des mieux organisé de la région. Nos vendeurs possèdent une grande expérience en ce domaine. Pour toutes transactions commerciales, résidentielles de même que pour toutes propriétés à revenus, vous êtes invités à venir les consulter.

Téléphone : 724-4106

Léonard Gagnon — 723-2413
Renaud Moreau — 723-5932
G. O. Morissette — 723-3103

Représentants :

évaluation
achat et vente
administration
prêt hypothécaire

12 est, rue saint-germain
rimouski

724-4106

TRUST GÉNÉRAL DU CANADA
courtier



QUEBEC-TELEPHONE

Offres définitives

Le 3 novembre dernier Québec-Téléphone présentait ses offres définitives à l'Union des Employés de métier qui représente quelque 418 employés.

On se rappelle que l'Union avait fait part au Ministère du Travail de son intention de déclencher la grève le 5 novembre. Mais, la journée précédant ce délai, l'Union s'était engagée à recommander à ses membres les dernières offres de Québec-Téléphone et à reporter la date de signature sinon le débrayage le 19 novembre.

Toutefois, dans un volte-face inattendu l'Union n'a pas tenu son engagement et avise le Ministère de son recours à la grève le 14 novembre.

L'Union rencontre présentement les employés concernés pour qu'ils se prononcent sur l'acceptation ou le refus des dernières offres de Québec-Téléphone. Dans les circonstances, Québec-Téléphone juge préférable de ne pas divulguer publiquement ces dernières offres salariales.

On vous offre de l'emploi

MARCHE DU TRAVAIL EXTERIEUR
Postes à Sept-Iles, Gagnonville, Shefferville, Hauterive, Arvida et Chibougamau :

- a) Commis vendeur dans les vêtements pour hommes.
- Commis vendeur dans les meubles.
- b) Commis vendeuses dans les vêtements pour dames.

Le salaire offert peut varier de \$350. à \$475. par mois selon l'expérience qui cependant n'est pas nécessaire. 40 heures de travail par semaine. On demande des candidats(tes) célibataires âgés(ées) de 21 à 35 ans possédant une 11e ou 12e année et bilingue de préférence.

Pharmacien :

Candidat possédant 3 ans d'expérience ou stagiaire qui devra remplir les tâches professionnelles : remplir les prescriptions émises par les médecins, préparer les médicaments, mélanger des composants, etc. Le salaire offert pour 36 heures de travail par semaine est de \$200. par semaine pour un candidat possédant 3 ans d'expérience et \$125. par semaine pour un stagiaire. Poste

à Port-Alfred.

Directeur de publicité :

Endroit : Plessisville. Fonctions : responsable du département de publicité (10 hommes sous ses ordres) pour la fabrication des pamphlets publicitaires et les catalogues. Administrer les budgets du département en relations de la compagnie. Exigences : avoir de bonnes connaissances des techniques photographiques, maquettes, lettrage et dessin. Bilingue. Salaire : à discuter. 35 heures par semaine.

Professeur :

On requiert les services d'une femme possédant de l'expérience et son brevet d'enseignement et pouvant enseigner l'éducation physique au niveau du Secondaire II à Secondaire IV. L'employeur offre un très bon salaire. Endroit : Région du Saguenay. Centre de Main-d'oeuvre du Canada, 182, de la Cathédrale, Rimouski, P.Q. 723-2257.

Données climatiques

En vue d'aider agronomes, économistes et ingénieurs dans le choix de meilleures techniques de récoltes et de conservation, certaines données climatiques seront analysées, puis vérifiées dans des fermes par MM. Denis Desilets et Gilbert Sylvestre, professeurs à la faculté d'agriculture de l'université Laval.

Encouragé par le Conseil des recherches agricoles du Québec, ce travail vise à obtenir des modes d'évaluation plus précis relativement aux capitaux qui peuvent être raisonnablement investis dans des fermes.

45 ans à Québec-Téléphone

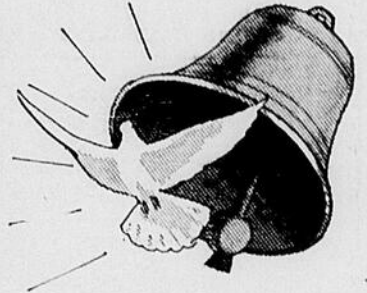
— Mademoiselle Maria Desrosiers vient de célébrer ses 45 ans de service à l'emploi de Québec-Téléphone. Elle devient ainsi l'employée qui possède le plus grand nombre d'années de service dans cette compagnie.

le poste de chef-téléphoniste à Matane en 1929, à Mont-Joli en 1938 et dans divers autres districts desservis par Québec-Téléphone.

Depuis 9 ans, mademoiselle Desrosiers est attachée au service de la comptabilité et revenu au siège social de la compagnie, à Rimouski.

Entrée en 1925 comme téléphoniste à Mont-Joli, sa ville natale, elle occupa par la suite

JOUR DU Souvenir DIMANCHE



LE 15 NOVEMBRE 1970

AU LOCAL

Armée, Marine et Aviation
256 St-Germain Est, Rimouski

Tous les anciens combattants sont priés de se rendre au local à 2 heures pour la messe suivie d'une réception.

LA DIRECTION,

Armée, Marine et Aviation.

Tissus St-Pie X Enr.

310 Cathédrale - Rimouski - Tél. : 723-2543
Nous avons reçu un très bel assortiment de coupons Fortrel, nylon piqué, nylon brossé, etc., etc.
RIDEAUX, DRAPERIES, LAINE, PATRONS BUTTERICK.

AUSSI

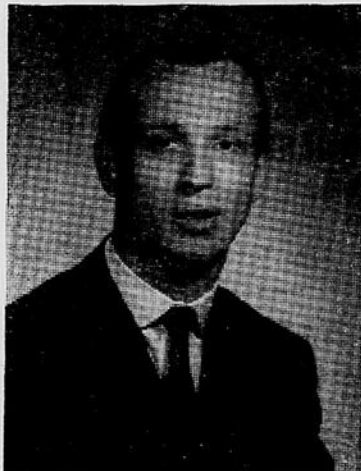
Nous avons un très beau choix de tissus, tels que : FORTREL, TRICOTS IMPORTATION, SOIE, DENTELLE

A RIMOUSKI, LE REMBOURRAGE C'EST

RIMOUSKI REMBOURRAGE Enr.

9 rue Laval — 723-4217 — RIMOUSKI

SETS DE CUISINE — SETS DE SALON — TABOURETS — ETC. ETC.
ENFIN, NOUS REMBOURRONS TOUT CE QUI PEUT SE REMBOURRER DANS UNE MAISON.

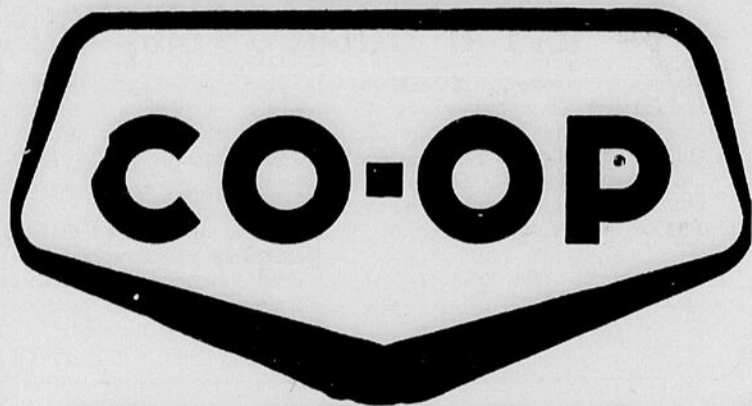


Réginald Proulx, propriétaire

Nous tenons toujours les spéciaux sur set de cuisine à \$25.00

DIVAN-LIT à \$30.00

TOUJOURS 3 EXPERTS POUR MIEUX VOUS SERVIR.



de Rimouski 723-3391
de Ste-Odile 723-6513
de Bic 736-4329

SEMAINE CANADA PACKERS

JAMBON
PICNIC FUME



"MAPLE LEAF" lb. **.45**

BACON FUME
"MAPLE LEAF"

empaqueté
à vide lb. **.79**

SAUCISSE FUMÉE
"MAPLE LEAF"
la livre **.55**

SAUCISSE FRAICHE
"CO-OP"
la livre **.55**

ROTI OU STEAK DE
POINTE DE SURLONGE
la livre **.99**

SMOKED MEAT
"MAPLE LEAF"
Paquets
2 oz **4 pour .99**



SOUPE
aux tomates
"HEINZ"
Boîte
10 oz **.12**

FARINE "FIVE
ROSES"
Sac de
20 livres **1.99**

APPRET A SALADE
"MIRACLE WHIP"
"KRAFT"
32 oz **.65**

GELEE EN POUDRE
"JELL - O"
3 oz **9 pour .100**

BONBONS Gauvin **2 / .69**

DETERGENT
"TIDE"
format familial **1.95**

Mélange à gâteaux
TWINKLE
blanc ou chocolat
4 pour .89



BANANES
"Gros Michel"
lb. **.09**

RAISINS ROUGES
"EMPEREUR"
2 livres **.49**

CONCOMBRES
SELECT E.U.
3 pour .25

CAROTTES du QUEBEC
5 lbs .25

PRODUITS CO-OP
CAFE MOULU sac 1 lb **.85**
LAIT Evaporé 15 oz **.18**
JUS tomates 19 oz **6 / .89**
POIS VERTS 19 oz **4 / .89**
grosseurs ass.
FEVES au lard 19 oz **.23**
SARDINES 3 1/4 oz **3 / .39**
CATSUP 11 oz **.23**

OLIVES farcies Gattuso 15 oz. **.73**

Café INSTANT Nescafé 10 oz **1.77**

Lames Wilkinson pqt 5 lames **.55**

Garniture à tartes VACHON
bleuets-cerises-fraises 19 oz **.55**

Sauce spare-ribs V - H - 12' oz **.57**

Bovril concentré de boeuf 12 oz **1.41**

Margarine MERRY 1 livre **2 / .69**

Biscuits A THE LECLERC 1 1/2 lb **.45**

CHOCOLAT

Chips Baker 6 oz **.31**

Gruau QUAKER RAPIDE 48 oz. **.59**

Gruau QUAKER Instant 44 oz. **.59**

Céréales MIXED 16 oz **.55**
HEINZ pour bébés

Aliments 4 3/4 oz pour bébés **.14**
"HEINZ"

Papier Saran Wrap 12" x 50' **.37**

Mouchoirs SCOTTIES 400's **3 / .89**

RIZ DAINTY à la chinoise BOEUF-POULET 12 oz **.39**

PAPIER TOILETTE "BALLET" pqt de 6 **.79**

SHAMPOOING Head'N'Shoulder Lotion familiale **1.39**

AMPOULES "G. E." 40-60-100 WATTS Pqt de 2 **.45**



DETERGENT à VAISSELLE "MIR"

24 oz **2 pour .69**