

le peuple

Fondé en 1900

ORGANE DE LA COTE DU-SUD

Série D, Vol. 4, No 17

Jeudi, 11 juillet 1968

MONTMAGNY

L'Islet - Bellechasse - Kamouraska

hebdomadaire

publié

le jeudi

10 ¢

PORT PAYE A MONTMAGNY

**Le Foyer
de St-Gervais
inauguré
dimanche**

**Un hôpital
à
St-Paul**

**Bonnes
vacances**



SAINT-PAUL SE SOUVIENDRA. - Dimanche dernier à St-Paul, on a dévoilé ce beau monument qui perpétuera les Fêtes de 1968. Mlle Jacqueline Cloutier, secrétaire du Comité des Fêtes a retiré la fleurdelysé avec M. Paul-Omer Blais, maire de St-Paul. Sur deux colonnes latérales portant les années 1868 et 1968, repose une pierre transversale sur laquelle est gravé le triangle symbolique des Fêtes, oeuvre de M. André Drapeau. Plus bas on lit: "Centenaire de Saint-Paul-Honneur aux Pionniers", surmonté de clematites, la fleur du souvenir et de la reconnaissance.



UNE AUTRE PAGE D'HISTOIRE — La petite histoire de la paroisse de L'Islet vient de s'enrichir d'un autre fait historique: le lancement d'un livre-souvenir en marge du bi-centenaire de la construction de l'église. Présenté sous une facture agréable, l'ouvrage fait l'historique du temple et révèle, par de multiples photos, les oeuvres d'art splendides qu'il renferme. Le lancement a été fait conjointement par les deux principaux responsables de la rédaction, Mgr Léon Bélanger et M. Martin Caron, que l'on aperçoit ici en compagnie de M. Maurice Marquis, président de la Société Historique de Montmagny-L'Islet et de M. Bertrand de Cardailiac, éditeur.



APPRENTI CONDUCTEUR DE VEHICULES MILITAIRES

Le soldat Roger Mercier, âgé de 18 ans, fils de M. et Mme Roger Mercier, 46, avenue Sainte-Brigitte, Montmagny (Québec), suit actuellement un cours d'une durée de dix semaines à la Base des Forces canadiennes de Borden (Ontario), en vue d'acquies les connaissances nécessaires à la conduite des véhicules militaires modernes du Canada. A la base d'instruction militaire la plus considérable au pays, où s'enseignent plus de 200 métiers et professions, il apprend à conduire et à maintenir en bon état des véhicules de toutes les dimensions, à partir de la jeep d'utilité générale jusqu'aux énormes véhicules de transport de troupes de deux tonnes et demie, à six roues motrices et à transmission "hydramatic". Lorsqu'il aura terminé son cours, il pourra être muté, à titre de conducteur de véhicules de transport, à une unité militaire au Canada ou outre-mer.

(PHOTO DES FORCES CANADIENNES)

AMEUBLEMENT DE BUREAU

JEAN-MARIE BERNIER

Machines à écrire
Machines à additionner
Caisnes enregistreuses
Classeurs — Coffres-Forts, Etc.

VENTE - LOCATION
REPARATION

230, ave. C. Desilets, Montmagny
74, ave. St-Magloire — 248-2454



Manoir des Érables



ROGER FRECHETTE, GERANT

Spécialités: Noces - Fiançailles - Anniversaires
- Réceptions dans les salles ou à domicile -

Aussi service de banquets commençant au printemps 68
au Club de Golf de Montmagny.

Toute la population est invitée à venir déguster les spécialités
du chef, en particulier les dimanches.

Notre grande variété de vins agrémentera votre repas.

L'endroit par excellence pour les diners d'hommes d'affaires
MOTELS CHAUFFES - DOUCHE - RADIO - TELEPHONE

Montmagny, Qué. Tél.; 248-0100

Unité Sanitaire

LUNDI 15 juillet:
Examens pour cartes de santé
Inspections sanitaires
Ste-Apolline: 1½ à 2 hres:
Clinique de bébés

MARDI 16 juillet:
Inspections sanitaires
Hôpital: Clinique de BCG
Ste-Euphémie: 1½ à 2 hres:
Clinique de bébés
N.D. du Rosaire: 2 à 2½ hres
Clinique de bébés

MERCREDI 17 juillet:
Inspections sanitaires
St-Paul: 1½ à 2 hres: Clinique
de bébés.

JEUDI 18 juillet:
Inspections sanitaires
Unité Sanitaire: 2 à 4 hres:
Clinique de bébés

VENDREDI 19 juillet:
Inspections sanitaires
Hôpital: Clinique de BCG
Dr. J.P. Breton. M.H.

FONDS MUTUELS

AMERICAN GROWTH
CDN INVESTMENT FUND
DREYFUS
FONDS COLLECTIFS
GIS
GROWTH EQUITY
MUTUAL ACCUMULATING
MUTUAL GROWTH
MUTUAL INCOME
PRÊT ET REVENU
ALL CDN
TV ELECTRONICS

Lequel vous convient?
Laissez-nous vous conseiller.

Grenier, Ruel & Cie Inc.
2, AVENUE CHAUVEAU QUÉBEC 4 TEL. 522-5251

**Chanson en l'honneur
du curé Casault**

Sur l'air de "A St-Malo beau
port de mer".

A St-Alban, tout près de l'eau
(bis)
Tous les Casault se sont réunis,
nous venons à St-Alban, nous
venons nous promener
nous venons voir(e) l'Eglise-

nous nous sommes tous réunis,
nous sommes à St-Alban, nous
venons nous promener,
nous venons voir(e) l'Eglise

Ulric W. Casault
30 juin 1968.

Tous les Casault se sont réunis
(bis)

Pour se rappeler un bon curé,
nous venons à St-Alban, nous
venons nous promener
nous venons voir(e) l'Eglise

Cette chanson a été compo-
sée en l'honneur de notre oncle
le curé Casault qui a fondé la
paroisse de St-Alban et où nous
sommes allés en pèlerinage di-
manche, le 30 juin dernier.

Marie Antoinette Casault

Pour se rappeler le Curé Casault
(bis)

IMPRIMERIE Le Peuple Ltée

7. RUE DU PEUPLE — MONTMAGNY

SPECIALITES

Impressions typographique et offset
noir et blanc ou couleurs.
Imprimés de tout genre



Jour 248-0533

Soir 248-1710 ou 248-0415

NOTRE TRAVAIL EST GARANTIE

Demandez notre représentant

MAURICE BLAIS et il passera vous voir.

Si vous êtes né en

1902



**c'est maintenant que vous devez faire la
demande de votre**

**PENSION DE SÉCURITÉ
DE LA VIEILLESSE**

En faisant votre demande dès maintenant, vous recevrez
votre premier versement de pension en janvier 1969, alors que les personnes de
66 ans auront droit à cette pension de sécurité de la vieillesse.

Si vous êtes né en 1903

... vous devez demander votre pension de sécurité de la vieillesse six mois
avant votre 66e anniversaire de naissance.

Vous trouverez au bureau de poste des formules de demande de pension de
sécurité de la vieillesse; vous pouvez aussi obtenir cette formule en vous
adressant au directeur régional de la sécurité de la vieillesse dans la capitale
de votre province. Avec cette formule, vous recevrez un dépliant qui vous
renseignera sur la pension de sécurité de la vieillesse.

SUPPLÉMENT DU REVENU GARANTI

Dès que votre pension de sécurité de la vieillesse aura été approuvée, vous
recevrez des renseignements sur le "supplément du revenu garanti" ainsi
qu'une formule de demande. Il se peut que vous ayez droit à ce supplément
et, dans ce cas, vous serez assuré d'un revenu garanti de \$107.10 par mois.

PUBLIÉ PAR L'HON. ALLAN J. MacEACHEN, MINISTRE
**MINISTÈRE DE LA SANTÉ NATIONALE
ET DU BIEN-ÊTRE SOCIAL**

Un hôpital à Saint-Paul dès le printemps prochain

Tel qu'il l'avait laissé entendre la semaine dernière, l'hon. Jean-Paul Cloutier a communiqué dimanche une nouvelle des plus importantes pour la population de St-Paul et des paroisses avoisinantes. Au cours de la cérémonie de dévoilement du Monument du

Centenaire à St-Paul, le ministre de la Santé a annoncé la décision de son Ministère de construire un hôpital à St-Paul. "St-Paul a une vocation régionale. Les huit paroisses du sud du comté doivent bénéficier de la consolida-

tion régionale, mais pour ça, il faut des outils modernes. Il faut que nos populations puissent vivre dans un minimum de confort", a déclaré M. Cloutier, qui a poursuivi en ces termes: "Dans le courant de l'été commencera

la construction de l'école polyvalente de St-Paul, un investissement de \$2 millions. Lundi, j'ai annoncé la construction d'un foyer pour personnes âgées de \$400,000. Aujourd'hui je suis heureux de vous faire part qu'un petit hôpital sera construit à St-Paul, le printemps prochain."

Selon les informations fournies par M. Cloutier, il s'agirait d'un hôpital de 25 lits, évalué à \$350,000. On y dispenserait les soins de maternité et d'obstétrique, pédiatrie, radiographie, etc. Cette décision s'inscrit dans le cadre de la nouvelle politique de régionalisation des services hospitaliers. Notre région est le site d'un projet pilote dont Montmagny serait le centre. Les hôpitaux d'Armagh, La Pocatière, St-Jean Port-Joli et éventuellement celui de St-Paul et probablement un autre dans le comté de L'Islet formeront un ensemble coordonné de services dont l'Hôtel-Dieu de Montmagny sera le pivot. De plus, avec ces structures nouvelles, les médecins accepteront plus facilement d'exercer leur profession dans des localités plus petites.

Selon le ministre de la Santé, ce système régional d'hôpitaux sera généralisé à travers toute la Province. Il annoncera au fur et à mesure l'installation progressive de ces nouvelles structures.



Nouveau dentiste à Montmagny

Le Docteur Claude Gagné, D.D.S., chirurgien-dentiste est heureux d'annoncer à la population de Montmagny et de la région, l'ouverture de son bureau, le 15 juillet, au no 5, Boul. Taché est. Il fera équipe avec le Docteur Jean Poitras.

Après avoir terminé ses études classiques à Lévis, où il obtint son B.A., il fit ses études en chirurgie-dentaire à l'Université de Montréal, où on lui décerna, en mai dernier, son doctorat.

Dr Claude Gagné 248-2455
Dr Jean Poitras 248-1584

Feu vert pour le Centre Culturel

Culturel

Le maire de Montmagny, le Dr Cajetan Gauthier, nous a déclaré lundi soir, que le ministre Jean-Paul Cloutier lui avait dit avoir en sa possession le "OK" autorisant le début des travaux du centre culturel de Montmagny.

"Il se pourrait que dès cette semaine, la pelletée de terre symbolique ait lieu" de dire le maire de la nouvelle à l'enthousiasme. "Ca fait assez longtemps que la chose traîne, que tout le monde avait peur qu'elle se salisse" de commenter le maire.

PROBLEME D'EGOUTTEMENT
La Cité prendra charge du fossé situé au nord de la 8ième rue et procédera à la pose de tuyaux, dès que les citoyens de la dite rue auront cédé tous les droits qu'ils détiennent depuis 1864 sur ce fossé verbalisé.

C'est la réponse qu'a faite le maire-suppléant, M. Edouard Gendreau, aux trois citoyens venus se plaindre des désagréments que leur causait ce fossé. Selon les intéressés, ce fossé draine les égouts de surface de la 8ième Rue et une partie de la 7ième, et une mare d'eau d'eau stagnante est ainsi créée, laissant échapper des senteurs nauséabondes.

Le greffier, Me Dolan, a expliqué que la ville n'a aucunement le droit d'aller travailler sur les terrains privés, mais vu que des égouts publics se déversent sur des propriétés privées, la Cité avait certaines responsabilités dans ce cas là, et une fois que tous les propriétaires auront renoncé à leur droit sur le fossé, la ville verrait à remédier à ce problème.

EMPRUNT TEMPORAIRE
Les édiles ont approuvé le renouvellement avec la Banque

Provinciale du Canada l'emprunt temporaire (marge de crédit) d'une somme de \$200,000.00 pour fins administratives, en attendant la perception des taxes pour l'année 1968. Cette marge de crédit est renouvelable à tous les 6 mois.

PERMIS DE TAXI
Les membres du Conseil ont donné leur approbation à l'émission d'un permis d'auto-taxi à M. Léonard Morin à la suite de la recommandation d'uchef de police, M. Laurent Couillard.

LA MAISON DE MME JOS.-N. CARON
Le conseil a encore rescindé la résolution 68-90 autorisant la vente de l'ancienne propriété de Mme Jos.-N. Caron à M. Jean Cadrin pour la somme de \$3,500. M. Cadrin s'est refusé à signer le contrat, ayant entre temps, semble-t-il, trouvé une meilleure aubaine.

On se rappellera que la ville avait acquis cette propriété aux

d'élargissement de l'avenue Ste-Brigitte et que l'acheteur éventuel devra déménager l'immeuble dans les 15 jours suivant l'achat.

SERVITUDE AQUEDUC-EGOUTS

La Cité de Montmagny étant dans l'obligation de conduire les égouts et l'aqueduc pour desservir des propriétés à être érigées sur la 10e Rue et jugeant que la façon la plus économique de le faire était de passer sur les terrains de MM. Paul D. Normandeau, Gilles Simard, Marcel Côté et Mlle Marie-Aimée Bernatchez, la Ville a accepté de ces derniers une servitude à cet effet.

Les présentes sont consenties pour et en considération de la somme de \$1.00. Toutefois, la Cité de Montmagny s'engage pour ce qui est de la servitude établie sur le terrain de M. Normandeau à aménager le terrain en gazon, soit une surface d'environ 20' x 30'.

La Corporation de Prêts de Québec

(fondée en 1924)

Membre de l'Association Canadienne des Courtiers en Valeurs Mobilières

ACHAT ET VENTE D'OBLIGATIONS
ACTIONS & FONDS MUTUELS

Consultez notre représentant autorisé

EUTROPE METHOT

2, rue St-Jean-Baptiste ouest,
MONTMAGNY, P.Q.

Tél. 248-0669



Nous voyons sur la photo, dans l'ordre habituel, M. Ls-Albert Couillard, propriétaire du magasin, ainsi que M. Paul H. Blais, gérant de A.A. Blais Auto, tirant le billet chanceux de M. Conrad Asselin, employé du ministère des Transport, et à sa gauche, M. Claude Doyon, gérant. M. Asselin mérite \$75.00 en marchandise.

Venez voir nos fameux vestons sports légers, DUBONAIR, valeur régulière de \$29.95 et \$34.95 pour seulement
Aussi la fameuse VENTE de COMPLETS prêts à porter, bat son plein. Venez choisir le vôtre.

MAGASIN

ALBERT COUILLARD

Ls-Albert (Ti-Gars) Couillard, prop.
70, rue du Palais de Justice,
(Voisin de la Comm. des Liqueurs)

Montmagny — Tél.: 248-1660

LIVRAISON GRATUITE
DEUX PHARMACIENS LICENCIES
COMMANDES POSTALES ACCEPTÉES

Un grand choix de cadeaux, tels que
COSMETIQUES - KODAKS - CHOCOLATS "Laura Secord"

PHARMACIE MONTMAGNY Enr.
Roger Blanchet, B.A., L.Ph., prop.

Tél.: 248-0343
114, AVE DE LA GARE MONTMAGNY

TAPIS
TENTURES
DRAPERIES
PLEIN JOUR
INSTALLATION GRATUITE
POSAGE PAR DES EXPERTS

Salon du Meuble
de Montmagny Enr.

144, AVE DE LA GARE,
MONTMAGNY
TEL.: 248-3591

OUVERT TOUS LES SOIRS

éditorial

Le C.A.E., c'est plus que trois lettres

Après avoir parlé durant des années de régionalisation et de planification économique, nos gouvernements sentent la nécessité de s'engager de plus en plus dans cette voie de dialogue et de la participation avec la population.

Après avoir divisé la Province en dix régions administratives, voilà que cette semaine le gouvernement du Québec a soumis deux projets de loi qui seront présentés à la prochaine session: "Loi de l'Office de développement et d'aménagement du Québec" et la "Loi de l'Office de planification du Québec." Aussi, avait-on raison d'écrire dans un document des Conseils économiques régionaux: "Tout comme les C.E.R., le gouvernement provincial est préoccupé des déséquilibres régionaux. Il a refusé le "laisser-faire" propre au libéralisme économique traditionnel. Tout en respectant la liberté de choix et d'action des divers agents de l'économie, il multiplie ses interventions et forge progressivement les moyens requis pour infléchir et accélérer le développement de l'économie québécoise dans le sens de la planification démocratique."

C'est ainsi que M. Raymond Rémillard, président du C.A.E. (notre conseil économique de la Côte-du-Sud,) entrevoit le rôle de l'organisme qu'il dirige. Mardi, au cours d'une conférence de presse, il déclarait: "Critiquer une législation une fois qu'elle est en vigueur fait perdre des énergies et un temps précieux. Les Conseils économiques devraient être informés des projets de législation en cours et pouvoir infléchir certaines orientations s'il y a lieu."

Il y a présentement quatorze Conseils éco-

nomiques au Québec. Notre C.A.E. est l'un de ces Conseils. Si on en juge par les décisions annoncées mardi par le président M. Rémillard et le secrétaire M. Guy Larochelle, on est assuré que l'organisme qui représente notre région sera un partenaire des plus dynamique au sein de la Fédération des Conseils économiques qui est en voie de formation.

Parmi ces projets annoncés signalons: regroupement des Conseils régionaux de la région de Québec; projet de coordination des organismes de notre région; mise-sur-pied d'un centre de documentation; participation à une Fédération provinciale de tous les Conseils économiques; augmentation du personnel au secrétariat du C.A.E. dont le bureau est situé à l'Hôtel-de-ville de Montmagny; organisation de cours socio-économiques; étude des rapports sur le tourisme, la forêt et l'agriculture, etc.

L'actuel président du C.A.E. croit en la valeur du dialogue et de la participation. Il croit aussi en son importance puisqu'il a démissionné de son poste de maire de St-Raphael pour se consacrer plus adéquatement à la présidence du Conseil d'aménagement et d'expansion de la Côte-du-Sud.

L'ardeur des dirigeants du C.A.E., le dévouement de ses directeurs, les structures les mieux conçues demeureront inutiles sans la population.

Sans VOUS, qu'est-ce que c'est la Côte-du-Sud? Un coup de crayon sur une carte!

M. ROUSSEAU

le peuple *est.*

ORGANE DE
LA CÔTE-DU-SUD
DEPUIS 1900

Tirage: 5,000 exemplaires

A LA REDACTION:

Maurice Rousseau
Thomas Tremblay

NOS BUREAUX SONT A:

62, rue St-Jean-Baptiste Est,
Montmagny - B.P. 128.

Tél.: 248-0415

Le ministère des Postes à Ottawa a autorisé l'affranchissement en numéraire et l'envoi comme objet de deuxième classe de la présente publication.



BILLET

A QUAND L'ASSOCIATION POUR "HOMMES SEULS"?

Ce serait une innovation! Ces dames y ont-elles pensé? Peut-être que celles qui ont fondé une telle association à la Pocatière pour leurs "consoeurs dans le malheur" verraient-elles cette initiative d'un bon oeil? ...

Et je vois d'ici le charmant tableau que ferait un Congrès conjoint des DEUX associations! ... J'ai l'impression que les deux disparaîtraient à brève échéance, à cause... bien naturellement... du peu de personnes "seules" qui en reviendraient...

(Signé): Miss Utopie
La Pocatière.



Intérieur de l'église — Le sanctuaire. Tabernacle de Noël LEVASSEUR, 1730. — Tombeau d'autel par François LEMIEUX, 1827. — Tableau de l'Annonciation par l'abbé AIDE-CREQUY, 1776. — Retable par Jean et Pierre-Florent BAILLAIRGE, 1782-1786. Statues de Saint Modeste et de Saint Abbondance et trophées de sculpture par François BAILLAIRGE, 1786.

L'église
deux fois
centenaire
de L'Islet



Pas de
journal
les 11
et 18
juillet

A cause des vacances annuelles, nos lecteurs et nos commanditaires voudront bien prendre note que le Peuple ne paraîtra pas, les 11 et 18 juillet.
La direction

COUPON D'ABONNEMENT

J'aimerais m'abonner au journal LE PEUPLE
pour une période de

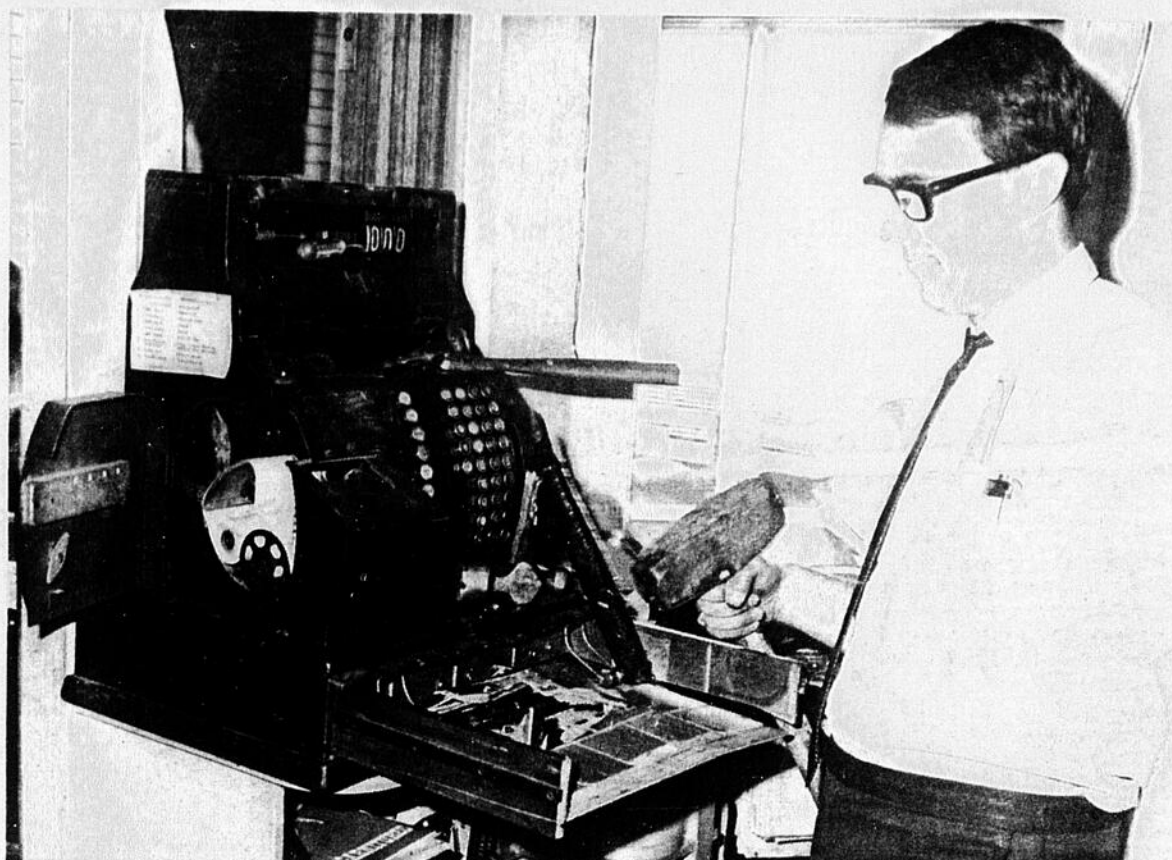
Ci-inclus en paiement de cet abonnement.

NOM

ADRESSE

TAUX D'ABONNEMENT
Canada \$3.00 pour 1 an
\$5.00 " 2 "
E. Unis \$3.50 " 1 "

RETOURNEZ A:
Journal "LE PEUPLE"
62, rue St-Jean-Baptiste Est,
Montmagny, Qué.



Un employé du Garage Blais, M. André Fournier, tient ici la masse dont se sont servis les voleurs pour éventrer le tiroir-caisse et y soutirer quelque \$85.00.

Démission du maire M. Raymond Rémillard à Saint-Raphaël

Au cours d'une conférence de presse qu'il avait convoquée à titre de président du Conseil d'Aménagement et d'expansion de la Côte-du-Sud, M. Raymond Rémillard a annoncé qu'il avait démissionné de son poste de maire de Saint-Raphaël, jeudi dernier.

Les six échevins qui formaient le conseil municipal avec le maire, devront désigner parmi eux le successeur du maire démissionnaire dont le terme aurait expiré en mai 1969. Ils devront aussi nommer un nouvel échevin. M. Rémillard qui était premier magistrat de Saint-Raphaël depuis 1965, avait donné une impulsion nouvelle aux affaires municipales de la localité. Ces derniers temps, le Conseil avait surtout oeuvré à la réalisation d'un nouveau système d'aqueduc, d'égouts et de protection contre l'incendie. D'ailleurs un contrat s'élevant à \$58,900 a été accordé

la semaine dernière aux entrepreneurs Bouchard, Beaulieu et Beaulieu de Saint-Raphaël, pour la réalisation d'une première étape de travaux de canalisations. L'autre soumissionnaire était; J.A. Auclair de Québec au montant de \$62,991. — M. Rémillard a précisé qu'il assisterait encore à quelques séances pour signer les documents de projets en cours.

Invité à expliquer les motifs de sa démission M. Raymond Rémillard a déclaré: "Le C.A.E. est en pleine expansion, et je vois bien qu'il est impossible de cumuler adéquatement mes fonctions de maire et de président du Conseil d'Aménagement régional. Il faudrait avoir le don d'ubiquité. J'avais un choix à faire, je l'ai fait et je vais me donner entièrement au Conseil d'aménagement régional où il y a amplement de pain sur la planche."

Le garage Blais dévalisé

Trois jeunes hommes et leur compagne ont pénétré par effraction au Garage A.A. Blais de Montmagny, dans la nuit de samedi à dimanche. Un employé du garage, M. Marcel Ouellet, a constaté dimanche matin, que des malfaiteurs avaient pénétré dans le garage. Ils cassèrent une vitre de la grande porte-arrière du garage qu'ils ouvrirent ensuite. Ils s'attaquèrent à la caisse enregistreuse qu'ils réussirent à éventrer, mais non sans peine. Utilisant tournevis et marteaux qu'ils brisèrent, ils eurent recours à une lourde masse avec laquelle ils réussirent à briser le tiroir-caisse

qui contenait \$85.00. Montant à l'étage supérieur, ils rafflèrent aussi \$280.00 en argent. Ils quittèrent le garage en "empruntant" une Chevrolet 1968.

A Rivière-du-Loup, l'auto fit une embardée et les jeunes malfaiteurs se retrouvèrent à pieds. C'est en voulant prendre le train pour revenir à Québec qu'ils furent arrêtés et ramenés à Montmagny accompagnés par les agents Roger Morin et Laurent Couillard de la police de Montmagny. Trois des présumés voleurs sont présentement incarcérés à la prison de Montmagny pendant que le troisième, qui n'a que 17

ans sera traduit devant la Cour du Bien-Etre à Québec. L'auto volée a subi des dommages pour environ \$600.00. L'enquête est menée par le sergent Roger Morin de la police de Montmagny et le caporal André Pouliot de la Sûreté provinciale de Montmagny.

? Le FORT s'en vient

LP

PROUVEZ LE MIEUX est synonyme de
LEMIEUX & PROULX INC.

Case Postale 11 - 47 est, rue St-Jean-Baptiste - Montmagny

GROS et DETAIL

Bois - matériaux de construction en général

Téléphone:
248-3400

Entreposage de fourrure

Réparation - Lustage - Nettoyage par procédé "Hollander"

Quincaillerie
Ferrerrie
Plomberie
Peinture
Tapisserie
Vaisselle
Vitrés
Cadeaux

AU TAPIS VERT Enr.

P. Coulombe, prop.

6 TABLES DE BILLARD
FEU D'ARTIFICES, GROS ET DETAIL, POUR PARTICULIERS
OU POUR LES ASSOCIATIONS (DE \$0.05 à \$5,000)

Tél. 248-9067
92, St-Thomas,

DISTRIBUTEUR D'ARTICLES DE HOBBY DE TOUTES SORTES
Bur. 248-2922
MONTMAGNY.

TISSUS A LA VERGE ET COUPONS

VENTE D'UNE SEMAINE
de toile et de soie, largeur de 45 pouces, unie ou imprimée à \$1.39 la verge.
Aussi tricot et orlon de 60 pouces à \$3.75 la verge

Le Salon des Tissus

Mme Bertrand Gamache, prop.
ROUTE TRANS CANADIENNE
ANSE-A-GILLES — CAP ST-IGNACE — TEL.: 246-5670

ECOUTEZ
CKBM
1490 A VOTRE CADRAN

DU LUNDI AU VENDREDI
A
12.30 P.M. ET 5.30 P.M.

VOUS ETES INVITES AU
RENDEZ-VOUS AVEC J'EN PROFITE
UN HOMMAGE DE LA
BRASSERIE DOW LEVIS LIMITEE
GEORGES MARANDA, DISTRIBUTEUR

• MUSIQUE DE CHOIX • NOUVELLES • EMISSIONS VARIEES

GRANDE VENTE DE JUILLET



**RABAIS
FORMIDABLES**

Il faut faire place
à notre nouveau
stock d'automne

**AU COMPTOIR
DE CHAUSSURES Enr.**

REAL MONTMINY, PROP.
113, RUE ST-JEAN-BAPTISTE EST,
MONTMAGNY — TEL.: 248-3312





Cette photo a été prise lors de la bénédiction du terrain où se déroulent les Fêtes. De g. à d., Mgr Fernand Bernier, curé de St-Eugène; M. l'abbé Louis-Philippe Morneau, curé de St-Jean Port-Joli, M. Gérard Plourde, président des Fêtes, Mgr Léon Bélanger, curé de L'Islet; Mlle Jeannine Caron, C.A., sec.-trés. du comité du bi-centenaire, et M. l'abbé Joseph Hudon, ancien curé de Cap St-Ignace.



L'un des plus beaux kiosques qu'on trouve sur le terrain de l'O.T.J.

Lancement du livre-souvenir du

bi-centenaire de l'église de L'Islet

Le lancement du livre-souvenir et la mise à feu de la flamme du bi-centenaire ont été avec la bénédiction du terrain où se dérouleront les festivités, les points marquant de la première journée des fêtes du bi-centenaire de la construction de l'église de L'Islet.

C'est Mgr Léon Bélanger qui a présidé aux trois cérémonies et dans le cas du lancement du livre-souvenir, il a partagé cet honneur avec M. Martin Caron qui avec Mgr Bélanger, ont été les deux principaux artisans de ce livre.

La pluie qui avait détrempé passablement le terrain, est probablement la cause du manque de participation de la population, à ces premières manifestations. Lors de la bénédiction du terrain et de l'allumage de la flamme symbolique un peu plus d'une centaine de personnes se trouvaient sur place.

Le lancement du livre-souvenir a, sans contredit, retenu le plus l'attention du public. Le Centre

de loisirs était rempli et on comptait un grand nombre d'invités parmi on remarquait, outre Mgr Bélanger et M. Caron, M. Gérard Plourde, président des Fêtes, M. Maurice Marquis, président des Sites et Monuments Historiques pour Montmagny-L'Islet, M. Bertrand de Cardaillac, l'éditeur du livre, ainsi que MM. les curés et MM. les maires des paroisses avoisinantes, les sœurs de l'École Normale et de nombreux autres citoyens parmi lesquels se trouvait le plus jeune descendant du Seigneur Bélanger qui a fourni le terrain pour la construction de l'église, M. Laurent Bélanger.

MGR LEON BELANGER

En procédant à la cérémonie du lancement, Mgr Léon Bélanger, curé de L'Islet, a déclaré que la présente publication avait été préparée avec amour afin de faire connaître les "trésors de L'Islet". Disant que L'Islet avait une très grande richesse d'archives, le prélat a été le voeu qu'un historien se penche sur l'histoire de L'Islet,

et qu'il fasse l'inventaire de toute et qu'un inventaire soit fait de toutes nos oeuvres d'art afin de les faire mieux connaître.

Mgr Bélanger a de plus déclaré "que cet ouvrage unique, illustre bien les chefs d'oeuvres contenu dans l'église, et montre quel souci de bien faire animait les artisans de cette époque. En terminant il a souligné la magnifique collaboration qu'il a reçu, tant locale que provinciale, sans laquelle il n'aurait pas été possible de présenter un livre d'une aussi grande classe.

M. MARTIN CARON

M. Martin Caron, a surtout insisté sur le côté historique du livre laisant à Mgr Bélanger l'aspect oeuvres d'art. "On a centré toute la lumière autour de l'église. On a voulu situer ce-ci dans le contexte historique". Racontant que L'Islet est né de trois seigneuries, M. Caron, a dit que par ce livre, on avait essayé de faire tout le cheminement de l'histoire de la paroisse.

Prochaines activités

Judi 11 juillet (Responsables: Comité Agricole du Bicentenaire)
(Voir programme détaillé préparé par ce comité)

9:30 A.M. Jugement des animaux de l'exposition agricole.
12:00 P.M. Dîner canadien au terrain des Loisirs.
2:00 P.M. Exposition et démonstration de machinerie agricole.
6:00 P.M. Souper canadien pour tous.
7:30 P.M. Tire de tracteurs.

Vendredi 12 juillet (Responsables: Comité Agricole du Bicentenaire)

10:00 A.M. Visite agricole ferme de M. Benoît Giard
12:00 P.M. Dîner canadien au terrain des Loisirs.
2:00 P.M. Visite agricole ferme de M. Laurent Bélanger.
6:00 P.M. Souper canadien pour tous au terrain des Loisirs.
8:00 P.M. Banquet de la Classe Agricole et conférence à la salle des Chev. de Colomb de Ville de L'Islet.
10:00 P.M. Couronnement de la Pée du terroir. Tirage du boeuf Charolais.

Samedi 13 juillet Journée spéciale des enfants de 10:00 A.M. à 5:00 P.M.

10:00 A.M. Visite des kiosques, amusements.
11:00 A.M. Messe en plein air au terrain des Loisirs.
12:00 P.M. Dîner pour tous. (Prix spécial de \$ 0.50 pour les enfants)
1:30 P.M. Exposition et concours de chats et chiens, sous la direction du Dr. Charles Caron, médecin vétérinaire.
3:30 P.M. Pièces de théâtre, scènettes etc. par les enfants, sous la direction de Helle Mèrette (sœur de M. le curé Mèrette)
6:00 P.M. Souper canadien pour tous.
11:00 P.M. Feu d'artifice au terrain des Loisirs Bonsecours.

Dimanche 14 juillet

11:00 A.M. Messe en avant de l'Eglise.
12:00 P.M. Dîner canadien pour tous.
2:00 P.M. Championnat de balle molle, haut du comté de L'Islet contre le bas du comté, au terrain des Loisirs.
3:00 P.M. Tire de chevaux au terrain des Loisirs.
5:00 à 7:00 P.M. Souper champêtre pour toute la population au terrain des Loisirs.
8:30 P.M. Concert dans l'Eglise par la chorale St-Louis de Rivière au Loup.
Minuit Feu d'artifice au terrain des Loisirs.

o-o-o-o-o-o-o

Pour tous renseignements: Tel. 247-5179
247-5108
247-5780

ORANGE A TOUS LES JOURS

Mgr. Léon Bélanger, curé
Dr. G. Plourde, président
M. Thomas Pulletier, vice-prés.
Mlles Janine Caron, trésorière
Suzanne Caron, secrétaire



Deux jolies dames en costumes d'époque s'attardent au kiosques de l'artisanat



Une vue d'ensemble des douze kiosques juxtaposés.



Mgr Charles-Henri Lévesque présidait le dîner officiel dimanche aux fêtes de L'Islet. De gauche à droite, Mgr Léon Bélanger, M. Gérard Plourde, Mgr Chs-Henri Lévesque, évêque de Ste-Anne, Mgr Gérard Bernier et M. Raymond Normand.



Les pièces rares d'orfèvrerie exposées à l'église de L'Islet, dimanche dernier, ont suscité, à juste titre, beaucoup de curiosité de la part des visiteurs.

"Paroissiens de L'Islet, soyez fiers de votre église"

(Mgr Charles-Henri Lévesque)

Un dîner officiel a réuni dimanche plusieurs personnalités civiles et religieuses aux fêtes du Bi-centenaire de l'église de L'Islet. En plus de Mgr Charles-Henri Lévesque on remarquait Mgr Léon Bélanger, curé de L'Islet, Mgr Fernand Bernier, curé de St-Eugène, M. Raymond Normand, maire de L'Islet, M. Gérard Plourde, président du Comité des Fêtes...etc.

Prenant la parole, l'évêque auxiliaire de Ste-Anne, Mgr Charles-Henri Lévesque a exprimé avec éloquence les sentiments que lui inspiraient ces oeuvres d'art que contient l'église de L'Islet. "Votre église, a-t-il dit, est une image des qualités naturelles que nos ancêtres portaient en eux." Cette majesté, cette grandeur, cette noblesse dans le bois nous rappellent la grandeur de Dieu." Poursuivant

son allocution, Mgr Lévesque a félicité Mgr Léon Bélanger d'œuvrer "à rendre de plus en plus belle l'église de L'Islet et de la restituer dans sa beauté première." Il a rendu hommage à la compétence du curé de L'Islet qui met ses vastes connaissances à rénover le temple paroissial. L'évêque de Ste-Anne a dit "qu'on tendait à convertir en églises des lieux de spectacles." Mais selon lui, il faut des églises pour rendre hommage à Dieu. Une oeuvre d'art doit rendre sensible des valeurs spirituelles. "Une église n'est pas seulement un lieu de prière, mais doit être une expression de Dieu", a-t-il conclu.

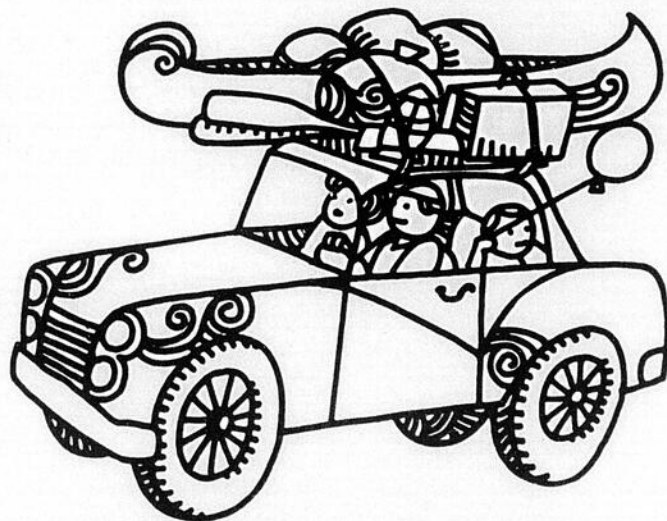
MGR LÉON BELANGER. S'adressant à Mgr Lévesque, le curé de L'Islet, a déclaré: "Excellence, merci de nous dire ce que nous avons fait était bien. A cause de son âge, mais

surtout à cause de son contenu, nous avons voulu que le temple parût dans son meilleur éclat." Mgr Bélanger a évoqué aussi l'amitié qui le lie à Mgr Fernand Bernier, n'oubliant pas son "bon voisin," le curé de Ville de L'Islet. M. le curé de L'Islet a terminé en disant: "Nous ne voulons pas que ces fêtes se limitent à L'Islet, nous voulons que ce soit toute la région qui soit dans l'allégresse!"

Enfin, le Dr. Gérard Plourde, président du comité des Fêtes a exprimé le vœu que les manifestations du Bi-centenaire permettent de remettre l'église de L'Islet telle qu'elle était il y a 200 ans. Il a adressé ses remerciements à M. Hector Tondreau dont l'expérience des fêtes du centenaire de St-Eugène lui a été précieuse.



Dimanche des centaines et des centaines de visiteurs ont profité du privilège qu'ils avaient de voir réunies en l'église de L'Islet un nombre considérable d'œuvres rares, surtout les œuvres d'orfèvrerie de François Ranvozy, sans parler des pièces de Michel Levasseur et des sculptures de grande valeur.



Vous partez? Voyez HFC

Avant de partir pour ces vacances tant souhaitées par toute la famille, demandez un Crédit-Voyage Household Finance. Vous serez sûr d'avoir assez d'argent pour tout — transport, repas, logement, costumes neufs, excursions, etc. De plus, HFC vous dit d'avance le coût de votre prêt... en dollars et en cents. Donc, pas d'inquiétudes en partant pour vos vacances... avec le Crédit-Voyage HFC!

Avant de signer sur la ligne pointillée sachez bien le coût de votre prêt!

Montant du prêt	Plans de remboursement mensuel				
	36 mois	30 mois	24 mois	20 mois	12 mois
\$ 100	\$ 3.12	\$ 3.75	\$ 4.58	\$ 6.12	\$ 9.46
300	9.36	11.25	13.74	18.35	28.37
500	15.60	18.75	22.90	30.56	47.28
750	23.40	28.12	34.35	44.84	69.21
1000	31.20	37.50	45.80	59.41	91.56
1600	57.72	69.36	85.28	112.82	170.50
2000	72.15	86.25	105.36	140.52	214.37
2200	79.36	94.50	115.56	154.44	234.50
2500	90.18	107.25	130.20	174.00	264.50

Les paiements ci-dessus, comprenant capital et intérêts, sont basés sur le remboursement normal. Le coût de l'assurance n'est pas compris.

HOUSEHOLD FINANCE 

MONTMAGNY

124, rue St-Jean-Baptiste—Téléphone 248-2620

(au-dessus du Magasin Légaré)

Demandez nos heures d'ouverture le soir

**La Cité
de Montmagny
nomme
les responsables
des services
d'urgence**

Les autorités municipales ont nommé à l'unanimité les personnes suivantes directeurs des services d'urgence de la ville de Montmagny à une séance du Conseil tenue la semaine dernière:

Coordonnateur municipal: Marcellin Gamache, adjoint: Laurent Bernatchez; directeur des communications: Wellie Walsh, adjoint: Claude Coulombe; directeur de l'information: André Mercier, adjoint: Maurice Rousseau; directeur du Bien-Être: Claude Breton, adjoint: Rolland Breton; directeur de la santé: Dr Arthur Richard, adjoint: Dr Robert Lessard; directeur "police & Incendie": Laurent Couillard; adjoint: Wellie Marchand; directeur Sauvetage: Patrice Coulombe, adjoint: Lionel Gaudreau; directeur Services Techniques: Marc Blanchet, adjoint: Roch Richard; directeur Garde-Civile: Rolland Collin, adjoint: André Bernier; directeur radiologie: Bertrand Guimond, adjoint: Maurice Proulx; directeur approvisionnement: Gérard Montminy, adjoint: Claude Proulx; directeur transport: Yvon Dallaire, adjoint: Jean Marie Boivin; directeur Main d'œuvre: Pierre G. Thibault, adjoint: Mario St-Laurent.

**Mort tragique de
M. Ls-Geo. Caron
de Montmagny**

M. Louis-Georges Caron, 37 ans, fils de M. Diogène Caron de Montmagny a connu une fin tragique dans la nuit de mercredi à jeudi dernier. M. Caron qui était gérant à l'hôtel la Seigneurie Ste-Marie, à Ste-Marie de Beauce, avait à voyager souvent à Québec par affaires. C'est en revenant d'un de ces voyages que le fatal accident se'est produit. Il semble que l'automobiliste aurait manqué la courbe que décrit la 9e avenue à Charny et aurait plongé dans un gouffre de plus de 50 pieds au fond duquel coule la rivière Chaudière.



M. Caron voyageait seul au moment de l'accident et personne n'a eu connaissance du drame. Ce n'est que le lendemain midi qu'un citoyen de Charny, M. Don Kirouac, a averti la police de l'endroit que quelque chose de luisant reposait dans la rivière. En effet, il s'agissait du pare-choc de l'auto qui luisait au soleil. On retira le véhicule de la rivière et on découvrit le corps de la victime sur la banquette arrière de l'auto. L'état de la voiture démontre qu'elle a été lourdement secouée en dégringolant dans le ravin.

Une autopsie a été pratiquée à la morgue Claude Marcoux de St-Romuald. Le corps fut ensuite transporté à Montmagny où il a été exposé au salon de la maison Marcel Ruelland. Les funérailles ont eu lieu lundi en l'église St-Thomas.

Un pont s'effondre à St-François

Un ancien pont d'acier, dont la construction remonte à environ une cinquantaine d'années a croulé sous le poids d'un camion mardi, à St-François. Ce pont, d'une longueur de 235 pieds et d'une largeur de 13 pieds, enjamait le Rivière-du-Sud, sur la route de l'église, un chemin qui relie le coteau du sud au village de St-François. La travée nord de 120 pieds se serait effondrée au moment où un camion de Picard & Fils de

St-Pierre, conduit par M. Jean-Louis Gaudreau, aurait accroché la partie supérieure de la structure métallique. Il fallut couper des poutres d'acier à la torche pour retirer le camion de la rivière. Le pont était situé sur la route étroite qui commence près du Garage Simard. Ce chemin secondaire était peu important, d'ailleurs il n'était pas entretenu l'hiver.

SERVICE GRATUIT
de posage de prélaris, tapis ou tuiles
achetés de

**Bertrand
Blanchard**
151, 11e Rue - Montmagny

Pour échantillons ou estimés,
venez ou téléphonez à 248-1555

Vous ne payez que le prix courant

**EN CAS D'URGENCE
MEDICALE**

si vous ne pouvez rejoindre
votre médecin de famille
pour la fin de semaine
qui vient,

Le Dr Donald BROCHU
Tél.: 246-5347
Cap St-Ignace

sera le médecin en fonction

**AUTOBUS LEMELIN LTEE
va à
TERRE DES HOMMES**

**ALLEZ-Y DONC EN DIRECT
SANS PASSER PAR QUEBEC
ET FAITES DES ECONOMIES
NOUS AVONS COUPÉ LES PRIX**

4 DÉPARTS QUOTIDIENS DE MONTREAL À MONTMAGNY
Tous les jours Tous les jours Tous les jours Dim. seul. Tous les jours
10.05 a.m. 1.15 p.m. 5.05 p.m. 8.05 a.m. 3.30 p.m.

4 DÉPARTS QUOTIDIENS DE MONTMAGNY À MONTREAL
Tous les jours Tous les jours Tous les jours Tous les jours
8.30 a.m. 3.30 p.m. 7.30 p.m. 11.00 p.m.

PRIX ALLER \$5.75

Aucune réservation requise - Visa à prix réduit
S'adresser:
TERMINUS RESTAURANT BEL-AIR 248-1850

Tuyaux Bellechasse, enr.
St-Raphael, Co. Bellechasse.

Fabriqueur de BLOCS en ciment de différentes grandeurs
Aussi TUYAUX

Ces matériaux sont fabriqués avec de la machinerie
des plus modernes.

— Très bon prix — Renseignements fournis sur demande

cultures
de
yoghourt

150 comprimés

Rolmex
Montreal, Canada

Une bonne source de bactéries
lactiques indispensables.
Chaque comprimé contient un
minimum de 10 millions de bactéries
lactiques actives.

ROLMEX INC.
ROLAND ST-PIERRE, prés.
LOUIS GAULIN
REPRESENTANT
11, Ave Ste-Brigitte
Montmagny — Tél.: 248-3930

PAUL BRETON READY-MIX Enr.
TRANSPORT GENERAL BETON PREPARE
LOCATION DE MACHINERIES

PIERRE - SABLE - GRAVIER
Excavation - Remplissage
Terrassement

44, rue St-Thomas — Montmagny
Plan : 248-3472

**TAPIS, DRAPERIES,
PRELART, TUILES**

**TAPIS
au prix de gros**

Sous-tapis et posage gratuits.
Draperies et rideaux dans modèles exclusifs.
Pour un estimé gratuit à domicile avec échantillons,
écrivez chez:

**ROBERT SIMARD
COUVRE-PLANCHIERS**

611, RUE CHRISTOPHE-COLOMB OUEST,
QUEBEC S.

Un représentant passera chez vous
avec des échantillons.
Pour fixer un rendez-vous,
téléphonez à frais virés à:
683-1983 ou 683-1984 ou 683-0462 ou 681-8547
Modes de paiement allant jusqu'à 42 mois.
Plan de mise de côté sans frais additionnels.

**FAITES CONFIANCE A UNE MAISON
ETABLIE DEPUIS 1940.**

**Spécialité
photos de mariage
en couleurs**

studio montmagny photos enr.

29, O. ST-JEAN-BAPTISTE
Tél.: 248-1168
MONTMAGNY, QUE., CANADA.

GILLES GAGNE
propriétaire



Nommé à la Régie des loyers

Me Réjean Boulet, avocat de Montmagny vient d'être nommé administrateur de la Régie des loyers, pour le secteur de la Cité de Montmagny.

Dévoilement du monument des fêtes du centenaire à St-Paul

Une cérémonie simple et émouvante à la fois, a marqué dimanche le dévoilement du monument qui perpétuera le souvenir des Fêtes du Centenaire de St-Paul.

Mlle Jacqueline Cloutier et M. Paul-Omer Blais retirèrent le fleurdelisé qui recouvrait ce très beau monument. Après la bénédiction par M. le curé Fernand C. Dupuis, M. le maire Paul-O. Blais a dit que la municipalité avait été heureuse de contribuer à l'érection de cette oeuvre qui

va rester pour toujours et rappeler l'année du Centenaire. M. Alphonse Guillemette, parlant au nom de la Commission scolaire et du comité des Fêtes a déclaré: "Tout s'est déroulé comme nous l'avons désiré. Nous avons recueilli les impressions nombreuses et favorables de nos visiteurs et de nos anciens. Si c'était à recommencer, a-t-il conclu, nous ferions de la même manière!" L'hon. Jean-Paul Cloutier, avant d'annoncer la construction d'un hôpital à St-Paul, avait ré-

téré ses félicitations et ses remerciements aux organisateurs et à la population entière de St-Paul. Le Ministre ajouta: "Vous avez prouvé tout au long de ces Fêtes que vous pouviez consacrer des loisirs à l'édification d'une oeuvre. Des efforts seront nécessaires à la réalisation des projets que je viens d'annoncer. Nous escomptons votre participation avec le gouvernement à l'édification de cette société que nous voulons plus heureuse!"

A l'occasion de cette manifestation, la petite Marie Blais, a remis une gerbe de fleurs à Mlle Jacqueline Cloutier qui a consacré des heures innombrables au succès des Fêtes. Au nom des membres du Comité, M. Guillemette a souligné la tâche immense et souvent obscure de cette travailleuse infatigable qui a rempli de façon parfaite la charge ingrate et accaparante du secrétaire.

Emile Fréchette inscrit sa cause en appel

Me Réjean Boulet, avocat de Montmagny, et procureur de M. Emile Fréchette de Ville de L'Islet nous a appris que son client avait décidé d'en appeler du jugement de la Cour provinciale et d'inscrire sa cause en Cour d'appel.

On se souvient que dans un jugement rendu public le 17 juin, le juge Richard R. Allyn avait rejeté la plainte de M. Emile Fréchette qui demandait l'annulation de l'élection du 6 novembre 1967. Dans son jugement le juge Allyn, tout en reconnaissant l'anomalie de la situation avait conclu qu'il ne pouvait annuler l'élection de M. Frédéric Couillard, l'actuel maire de Ville de L'Islet, qui a été élu par 14 voix de majorité. En conséquence il déboutait M. Fréchette de son action avec dépens.

La police de Montmagny sévit contre un motocycliste

Un motocycliste de Montmagny va certainement regretter d'avoir violé la loi et en plus d'avoir nargué la police. Jeudi dernier, un motard, qui voulait sans doute épater ses amis, se livrait à des acrobaties sur la rue St-Jean-Baptiste à Montmagny. L'agent Raymond Gaudreau de la sûreté municipale intima à ce conducteur peu prudent de cesser son manège. Loin d'arrêter son jeu, le contrevenant continua en insultant le policier Gaudreau devant une vingtaine d'adolescents. Le motocycliste en question fut arrêté et accusé de conduite dangereuse et d'avoir entravé le travail d'un agent de l'ordre dans l'exercice de ses fonctions. Traduit le lendemain devant la cour municipale, il plaida coupable

à l'accusation de conduite dangereuse et fut condamné à \$50.00 d'amende et à une suspension de permis pour une durée de trois mois. De plus, le coupable devra payer \$20.00 d'amende pour avoir entravé un policier au travail.

Armand GAGNON
Entrepreneur général
7 rue Bernatchez
Montmagny
Tél.: 248-1805

Landry & Frères Enr.
Construction résidentielle et industrielle
REPARATION
CAP ST-IGNACE et L'ISLET-SUR-MER
L'Islet-sur-Mer Tél.: bureau 247-5447
Cap St-Ignace Tél.: résidence 246-5483

Spécialités:
PORTES - CHASSIS
VITRERIE

CONSTRUCTION et REPARATION

La Menuiserie TARDIF Enr.
Pour estimation et visite des nouveaux modèles de chassiss, consultez-nous. Téléphonez le jour à 248-2391 pour un rendez-vous le soir.
157, 4e RUE, MONTMAGNY
248-2391

JE SUIS UN DE VOS VOISINS

L'assurance-vie est ma profession.

Puis-je vous être utile?

L.-P. FORTIN
66, St-Jean-Baptiste Est, Montmagny 248-2960
SUN LIFE DU CANADA

● POUR TOUS GENRES DE DEBOSELAGE
● POUR UNE PEINTURE NEUVE
● VOYEZ LES EXPERTS DU

GARAGE PAUL BELANGER
32, ave Ste-Brigitte

MONTMAGNY

L'ATELIER ●
LE PLUS MODERNE ●
DE TOUTE LA COTE-DU-SUD ●

248-0855

55, ave Valcourt
Montmagny
Tél.: Bur. 248-1611
Rén. 248-1595

JEAN-PAUL MORIN Inc.
Excavation
Terrassement - Asphalte

MATERIAUX DE CONSTRUCTION
A L'ISLETVILLE ET A MONTMAGNY

JOS PROULX

PLANCHES MURALES — CONTRE-PLAQUE — BRIQUE
BLOCS DE CIMENT — LAINE MINERALE — CIMENT
CHEMINEES FIRE CHIEF — PEINTURE GLIDDEN etc.

Montmagny — 3, rue Du Peuple — L'Isletville
Tél.: 248-1722 247-5262

AMEUBLEMENT DE BUREAUX
- MEUBLES ET ACCESSOIRES
- MACHINES A ADDITIONNER - CALCULATRICE
- CAISSES ENREGISTREUSES - COFFRES-FORTS

VENTE - SERVICE
LOCATION
CLAVIGRAPHES et
MACHINES A ADDITIONNER

MACHINES A POLYCOPIER
ET A PHOTOCOPIER
CLAVIGRAPHES
HORLOGES ENREGISTREUSES

184, rue Couillard, MONTMAGNY - 248-1297

J.B. AU JR.

Sabrecque & Fils
Entrepreneur en **CHAUFFAGE**

358, BOUL. TACHE EST, MONTMAGNY

POUR L'INSTALLATION DE VOTRE SYSTEME DE CHAUFFAGE A L'HUILE A AIR CHAUD!

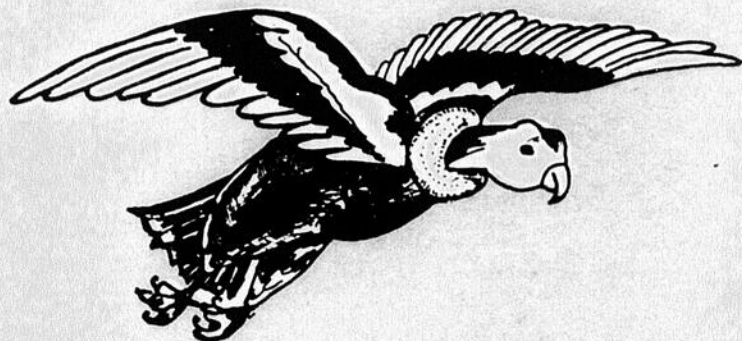
Pour tout renseignement, composez:

248-1261

INSTALLATION ET SERVICE PAR DES EXPERTS LICENCIES

Ameublement **CONDOR** Enr.

LE LIEU PAR EXCELLENCE POUR FAIRE DES AFFAIRES EN OR



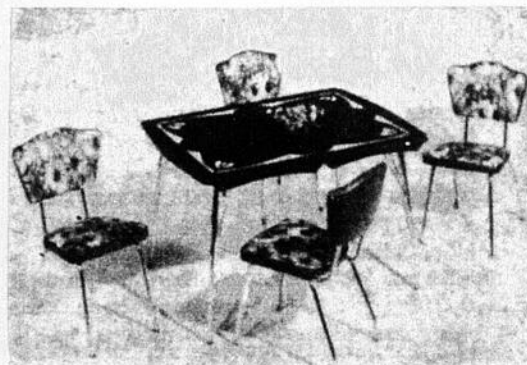
De tout pour
meubler votre maison

Ouvert tous les soirs

GRANDE VENTE

du 12 au 26 juillet

**En très grand
SPECIAL**



SETS DE
CUISINE
avec service
de vaisselle

\$79.

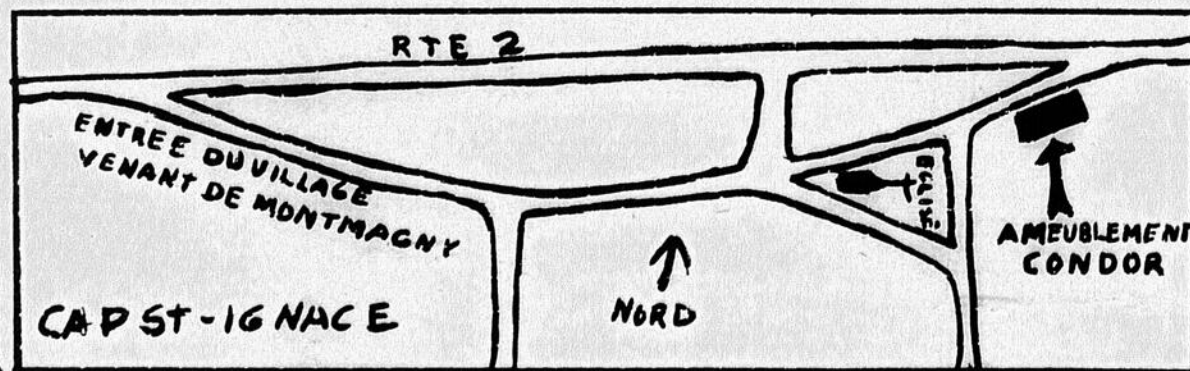
Congélateur 900 lbs \$185.



**STEREOS
en grand spécial \$215.**

**Laveuse
ronde \$105.**

CUISINIÈRE
ELECTRIQUE
prix de la facture
plus 10%



CAP ST-IGNACE
Tél.: 246-5510
Rés.: 246-3744

Le C.A.E. en pleine expansion

Si on en juge par la masse de documents qui ont été remis aux journalistes, mardi à la conférence de presse convoquée par le Conseil d'Aménagement de la Côte-du-Sud, on peut affirmer que cet organisme régional a du pain sur la planche. En effet, trois volumineux rapports de près de 500 pages ont été distribués. Il s'agit d'une analyse préparée par la firme Gauthier, Poulin, Thériault et associés et qui traite du tourisme, de la forêt et de l'agriculture dans la région de la Côte-du-Sud. Des cartes très élaborées complètent ces mémoires: cartes forestières, cartes touristiques, tableau du réseau de routes pavées, cartes de concentration de la population (1966), tableau de la densité de la circulation... etc.

INVITATION.

Le président du C.A.E., M. Raymond Rémillard a tenu à préciser que ces précieuses données n'avaient pas été préparées pour aller dormir sur les tablettes. Ces rapports seront distribués aux organismes inté-

resses aux problèmes de notre région et bien entendu, le C.A.E., par l'entremise de ses différents comités en fera une étude sérieuse. "Les personnes ou les associations qui désirent obtenir ces rapports peuvent s'adresser au bureau du C.A.E. à Montmagny," a dit M. Rémillard.

REGROUPEMENT.

A cette conférence de presse on a aussi annoncé qu'afin de mieux coordonner les efforts des différents Conseils économiques régionaux, des démarches étaient présentement en cours visant à regrouper les conseils économiques de la région de Québec qui formeraient 4 sous-régions: 1-Lotbinière-Amiante Thetford) Erable (Beauce)- 2- Etchemin (Dorchester)-Côte-du-Sud- 3- Portneuf-Charlevoix- 4- Québec métropolitain.

NOMBREUX PROJETS.

Parmi les nombreux projets annoncés par le président M. Raymond Rémillard et le secrétaire M. Guy Larochelle, signa-

(Suite à la page 15)

M. Geo. Caron réélu président de la Régionale P.-Taché

A leur séance de jeudi dernier, les Commissaires de la Régionale P.-Taché ont procédé à l'élection annuelle de leurs dirigeants. M. Georges Caron de L'Islet a été reporté à la présidence par acclamation, pour un deuxième terme consécutif. M. Raymond-Marie Raymond, de La Pocatière a été réélu par acclamation également, président du bureau des délégués.

Un nouveau commissaire a été élu, il s'agit de M. Noël Anctil de Ville St-Pamphile. Il

remplace M. le Dr Anatole Gagnon de Ville St-Pamphile, qui n'était pas candidat. La Commission sera complétée par les membres qui siégeaient durant le dernier mandat: M. Paul-Maurice Adam de St-Paul; M. Adrien Boudreau de Montmagny; M. Maurice Thibodeau de Ste-Perpétue; M. Raymond Giasson de St-Jean-Port-Joli; M. Gérard Mercier de Cap St-Ignace et M. Alphonse Corriveau de St-François.

Souscription pour le terrain de jeux de Montmagny

Cette année encore, avec la collaboration étroite de M. Wellie Marchand, une souscription publique est organisée pour soutenir financièrement les terrains de jeux. L'objectif a été fixé à \$1200.00, et le président, M. Marchand, espère bien l'atteindre. Si l'on considère que les présences au terrain de jeux ont atteint le nombre record de 26,300 jeunes l'an dernier, on ne peut certes pas envisager cette souscription comme une oeuvre négligeable. L'objectif peut sembler élevé, mais n'oublions pas qu'il faut défrayer à même cette

somme les salaires d'un personnel compétent, le transport des enfants, les assurances, les achats de matériaux en vue d'améliorer nos services et d'en offrir de nouveaux, etc. N'hésitez donc pas, n'écoutez que votre coeur, et donnez généreusement quand vous serez sollicités.

MATERNELLE

Parmi les services qu'offrent les terrains de jeux aux jeunes de Montmagny, il en est un qui n'est qu'à sa deuxième année, mais qui jouit cependant d'une très grande popularité. C'est la maternelle. En effet, ce service, qui s'adresse aux tout petits (4 à 6 ans), bénéficie des services de deux monitrices expérimentées dont l'une est fardinière d'enfants par profession. Ce qui nous fait dire que cette section connaît une popularité grandissante, c'est le nombre considérable d'inscription que l'on y a enregistré: de 130 l'an dernier, l'on passe à 167 cette année et l'on n'a pas encore fini d'inscrire. N'hésitez donc pas, parents à y envoyer vos tout petits. On a tout pour les amuser.

ST-PIERRE A MONTMAGNY

Comme certains ont entendu dire, il a été sérieusement question que l'on admette sur nos terrains les enfants d'une paroisse voisine, soit St-Pierre de Montmagny. Malheureusement, le nombre trop considérable des inscriptions éventuelles aurait amené des complications insurmontables à la dernière minute. En effet, il semble que la clientèle de St-Pierre aurait atteint approximativement le chiffre de 300, ce qui aurait nécessité l'engagement de personnel auxiliaire. L'on comprendra facilement que cette complication ajoutée à d'autres a rendu impossible la réalisation d'un projet qui sem-

blait tenir à coeur à beaucoup de parents de la municipalité de St-Pierre.

LOISIRS POUR ADOLESCENTS

L'on sait que les terrains de jeux offriront cette année de nouvelles activités qui s'adresseront particulièrement aux adolescents, soit la catégorie de jeunes entre 13 et 17 ans. Le tout sera en marche incessamment. L'une des activités les plus populaires semble être le tir à l'arc puisque le nombre d'inscription dépasse considérablement les prévisions. Ce comité des 13 à 17 qui attendait un maximum de 50 inscriptions en a déjà 170 et l'on nous dit que ce n'est pas fini.

Pierre Chabot, pub.

Elections chez les Chevaliers de Colomb

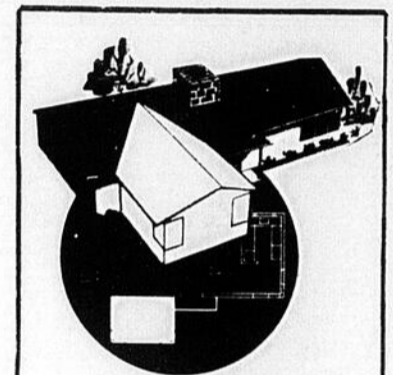
Les Chevaliers de Colomb du 4e Degré de: L'Assemblée Générale Evêque Bruno Desrosiers, ont procédé le 20 juin 1968, à l'élection de leurs officiers pour l'année colombienne 1968-69.

Au cours de cette élection, le Sire Chevalier André Corriveau a agi comme président d'élection et le Sire Chevalier Gonzague Bélanger, comme secrétaire; M. André-Albert Blais comme scrutateur et M. Adélard Chouinard, comme scrutateur également.

Le résultat du vote a été le suivant:

Fidèle Navigateur: M. Pierre Fafard, Fidèle Amiral: M. Jean-Paul Léveillé, Fidèle Capitaine M. Wellie Marquis, Fidèle Pilote M. Fernand Caouette, Fidèle Contrôleur: M. André Corriveau, Fidèle Sec-Archiviste: M. Gonzague Bélanger, Fidèle Sentinelle intérieure: M. Saluste Morneau, Fidèle Sentinelle Extérieure: M. Claude Simoneau, Fidèle Porte-Drapeau: M. Roland Samson, Fidèle Aumonier: Chanoine Charles Dumais.

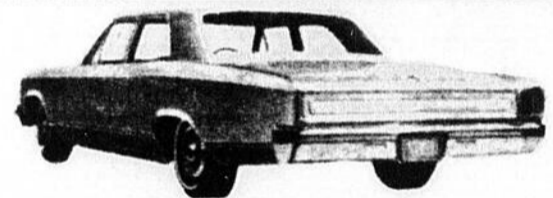
Gonzague Bélanger
Fidèle sec-archiviste



Armand GAGNON
Entrepreneur général

7 rue Bernatchez

Tél.: 248-1805



**autos usagées
en parfaite condition**

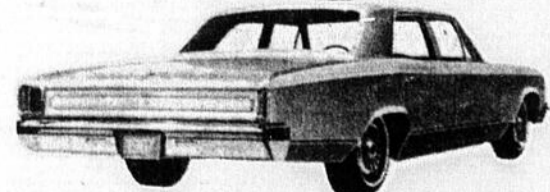
Partez en vacances avec une automobile qui vous rendra à destination, soit usagée ou neuve

Rendez-vous chez

Bedard Automobiles

116, rue St-Jean-Baptiste ouest — Montmagny

Tél.: 248-3553



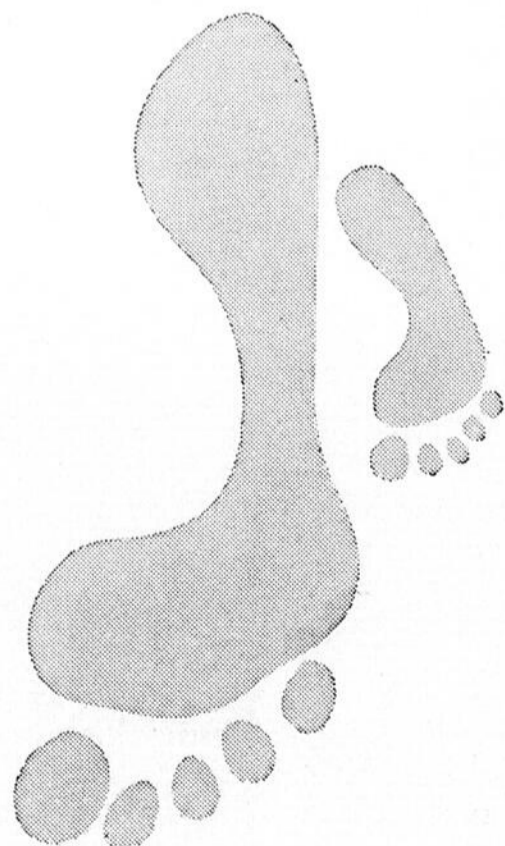
Grands et petits

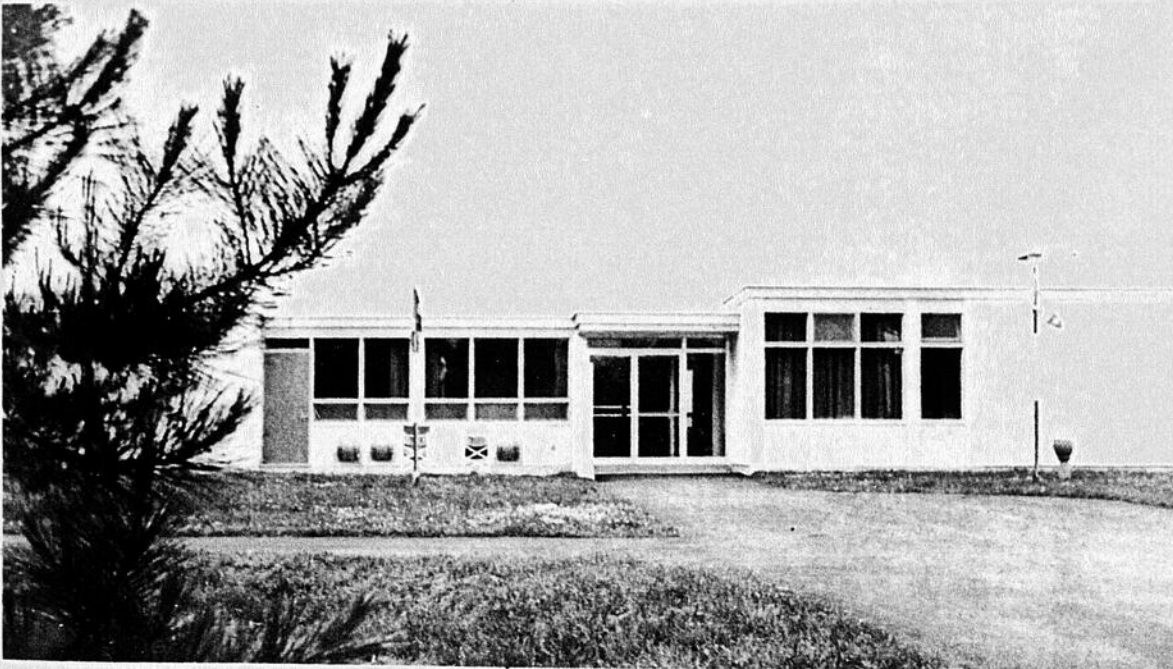
parcourent le monde.

Ils voyagent par le Canadien Pacifique. Partout. Traversées de l'Atlantique. Croisières aux Antilles. Traversées du Canada dans les trains à dômes panoramiques. Voyages en jet à travers les cinq continents. Ou, simplement, randonnées à quelques milles. Parce que le Canadien Pacifique est la compagnie de transport la plus complète du monde. Et nous choisissons la clientèle; c'est que nous voulons la conserver. Grands et petits voyagent par le Canadien Pacifique. Tous pour les mêmes raisons — service et commodité.

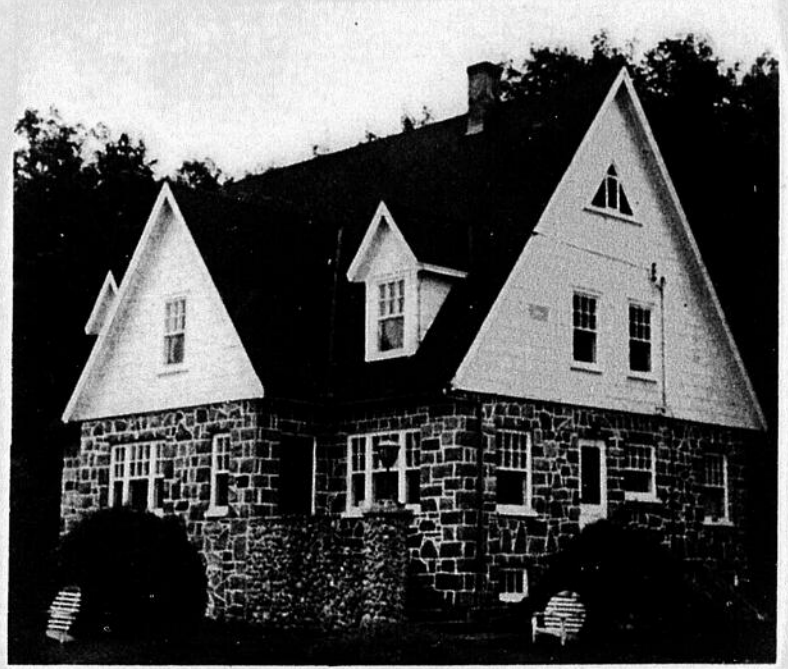
VOYAGEZ
Canadien Pacifique

TRAINS CAMIONNAGE BATEAUX AVIONS HOTELS TELECOMMUNICATIONS
LA COMPAGNIE DE TRANSPORT LA PLUS COMPLETE DU MONDE





Une vue de l'entrée principale du Foyer de St-Gervais Inc.



L'aumônerie

Le Foyer de St-Gervais sera inauguré officiellement dimanche

Par Thomas Tremblay
Plus d'une soixantaine d'invités

se joindront, dimanche, aux ministres Jean-Paul Cloutier et

Gabriel Loubier ainsi qu'au député fédéral Adrien Lambert, pour

l'inauguration officielle du Foyer de St-Gervais Inc., dans le comté de Bellechasse. Le côté religieux soit la bénédiction de l'édifice, sera présidée par M. le curé Alexandre Lacroix.

Le tout débutera à 14 heures par la bénédiction qui sera suivie de la visite des lieux puis d'un repas froid vers la fin de l'après-midi.

A une semaine de cette inauguration officielle, nous sommes allés sur place, voir de visu, ce foyer nouveau genre, qui s'inscrit dans la nouvelle ligne de pensée du ministère de la Famille et du Bien-Être du Québec et qui remplacera graduellement et avantageusement l'austère hospice traditionnel qui assujettissait ses occupants à une discipline par trop rigide et moyennâgeuse.

La visite des lieux nous a été grandement facilitée par les trois religieuses de la congrégation N.-D. du Perpétuel Secours de St-Gervais. La directrice, Mère Germaine Cantin, ainsi que les Soeur Marielle Berger, infirmière et Rosaria Beaudoin, hospitalière, nous ont ouvert toutes les portes de l'institution, nous présentant à la plupart des pensionnaires qui logent au foyer depuis déjà 5 mois.

investissement de \$225,000 et trente locataires peuvent y loger et s'offrir tout le confort d'un hôtel-motel. Construit sur deux étages, le nouvel édifice ressemble à s'y méprendre à un motel. En plus de chambres confortables pour locataires seuls, le deuxième étage comprend les bureaux de l'administration, une salle à dîner et une grande salle de séjour que l'on convertit au besoin en chapelle. Il s'agit pour cela d'ouvrir les portes pliantes qui se trouvent à l'une des extrémités et qui voient un hôtel au lignes très sobres.

Au premier étage, on trouve les foyers pour couples avec leur quatre appartements des plus modernes et porte extérieure individuelle. Chaque logement est complètement indépendant l'un de l'autre. Sur le même plancher, on a aménagé la cuisine, la buanderie, une petite salle de jeux et une autre salle de bricolage est en préparation. Un ascenseur relie les deux planchers, en plus de l'escalier conventionnel.

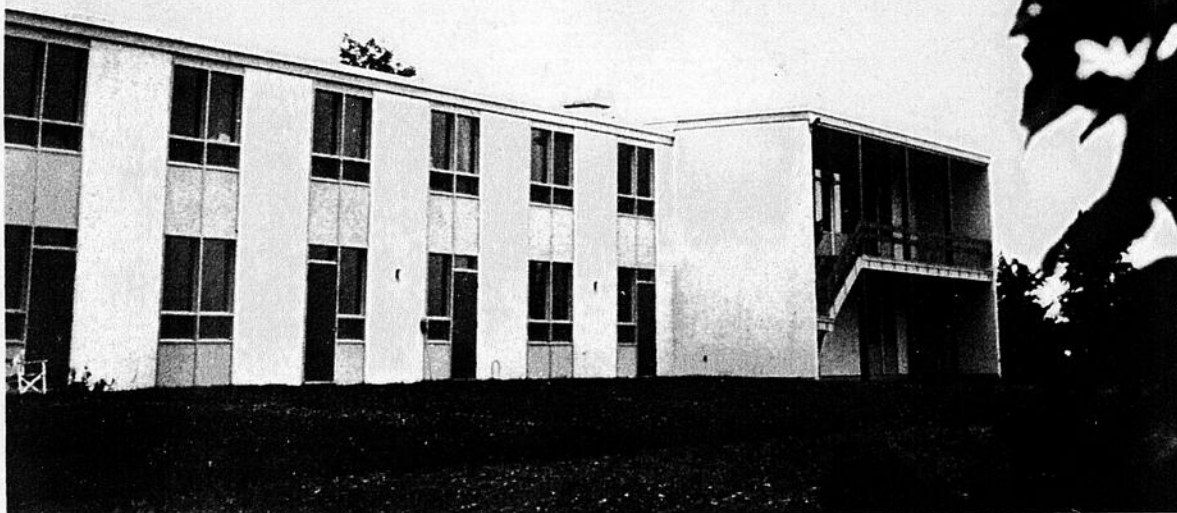
Outre les révérendes soeurs et l'administrateur, M. Jean-Paul Lemieux, l'établissement requiert les services de trois autres employés.

ATMOSPHERE HEUREUSE

Ce qui nous frappe, lorsque l'on circule dans le foyer c'est cet atmosphère de joie qui règne partout. Chaque personne inter-

LE FOYER

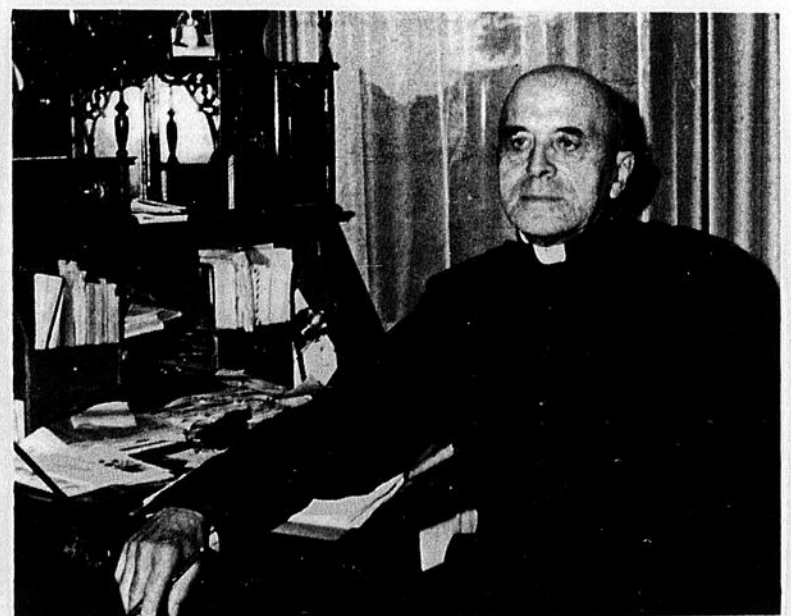
Le foyer pour personnes âgées de St-Gervais a commandé un



L'arrière de l'édifice où donnent les portes extérieures des foyers individuels.



L'humble chapelle où les seuls ornements sont les fleurs.



M. l'abbé Augustin Paré, aumônier



Mère Germaine Cantin, directrice, Soeur Marielle Berger, infirmière et Soeur Rosaria Beaudoin, trois religieuses pour qui le travail semble un loisir. Telles des abeilles, elles butinent d'une chambre à l'autre, taquinant l'un, répondant avec humour à un autre. Elle ne sont certainement pas étrangères à cette joyeuse atmosphère qui règne au Foyer de St-Gervais Inc., comme il nous a été donné de le constater.



Un grand salon que l'on convertit selon la nécessité en chapelle est le lieu de rencontres par excellence. Le sourire qu'affichent nos six pensionnaires en dit long sur la bonne blague que vient de faire l'un d'eux.

rogée nous a dit sa satisfaction de se trouver là, et plusieurs ont insisté sur la liberté de circulation dont ils jouissent. "On est comme chez-nous. Quand on a envie de faire un voyage, de partir, on avertit la réception, on ferme la porte, puis on s'en va."

Plusieurs nous ont également vanté la qualité des services qu'ils trouvent sur place: restauration, buanderie, soins médicaux, service religieux. Notons ici, que l'institution possède son propre aumônier en la personne de M. l'abbé Augustin Paré. Ce dernier habite une chaude maison près foyer, qu'il appelle son "aumônerie". Lors de notre visite, à sa demeure, M. l'abbé Paré, soignait des muscles endoloris et des contusions qu'il s'était infligés en dégringolant en bas de l'escalier par suite du bris de la chaise qui le portait.

Cet atmosphère familial rencontrée dans le foyer, le mérite en revient pour une bonne part, aux infatigables religieuses du Perpétuel Secours. Tout au long de notre visite, chaque rencontre donnait lieu à des taquineries où l'humour, par exemple, de la directrice faisait la joie de son interlocuteur. La présence de ces dévouées chrétiennes au foyer de St-Gervais, adoucit très certainement les anxiétés de l'âge d'or, chez cette trentaine de locataires dont l'âge moyen est d'environ 78 ans.

Si les pensionnaires du foyer sont heureux des rapports qu'ils entretiennent avec le personnel et en particulier avec le personnel religieux, les soeurs font

montre d'une même satisfaction à leur endroit. "Notre travail est d'autant plus facilité que nous avons les meilleurs locataires qui soient", de dire même directrice.

SOUSCRIPTION DE \$35,000
La réalisation de ce foyer a été rendu possible, grâce tout d'abord au support de la population qui a souscrit un montant aussi considérable que \$35,000, et grâce aussi aux autorités gouvernementales qui ont facilité un emprunt de \$242,145, aux termes de la loi nationale sur l'habitation. Ce prêt à long terme (50 ans), portera intérêt de 6 1/4%.

En ce qui concerne la souscription, rappelons que le président en était M. Ovide Labrecque qui a été admirablement secondé par MM. François Goulet, Joseph Blanchet et Edouard Nadeau.

AU DEPART

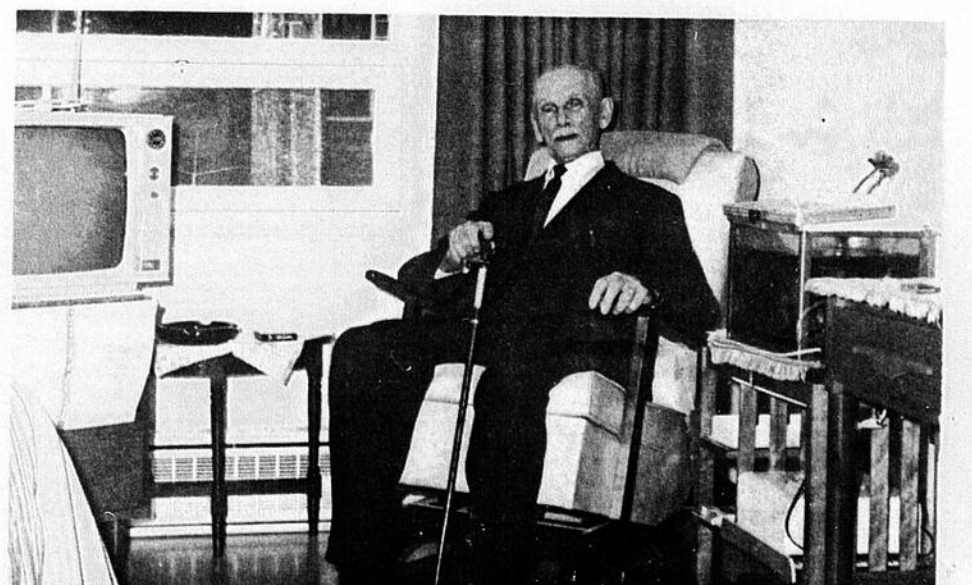
Pour en arriver au résultat que l'on connaît aujourd'hui, il a fallu au départ, qu'un groupe de personnes généreuses, relèvent le défi que posait le problème de l'hébergement des plus de 60 ans, dans la région. Ainsi naquit la Corporation du Foyer de St-Gervais Inc., une société sans but lucratif dont le président est M. Albert Lacasse. Dans son travail, ce dernier pouvait compter avec l'appui de MM. Edouard Nadeau, André Godbout, Georges Lapierre et Aldéric Vermette et Gérard Bélanger. Le secrétariat a été confié à M. Magella Lacasse tandis que M. le curé Alexandre Lacroix agissait comme aviseur moral.



Dans leur moderne appartement de 4 pièces, M. et Mme Eugène Marquis, qui viennent de fêter leur 50e anniversaire de mariage, ont de la visite. Leur fille et son mari, M. et Mme Benoit Simard de St-Anselme, ne manquent une occasion de venir au foyer.



Mme Jessée Beaudet, 85 ans et 6 mois. Toujours joyeuse et enjouée. Oui ça lui plaît le foyer-motel. Et les soeurs?.. Bien fines. Puis moqueuse: "Si elle ne l'était pas, il y a assez d'hommes ici..."



Le doyen des locataires du foyer: M. Léger Labrecque, 90 ans. Aussi fier que grand. "Si je ne suis pas beau, passe pas ma photo" m'a-t-il dit. De fait, il est magnifique.

DÉCÈS

LETOURNEAU (Alphonse) — A St-Paul de Montmagny, le 1er juillet 1968, à l'âge de 72 ans, est décédé Alphonse Létourneau, époux de Alice Delagrave, frère de Maria (Mme Philippe Patry). Il demeurait à St-Paul de Montmagny. Les funérailles ont eu lieu en l'église de St-Paul et l'inhumation au cimetière paroissial.
Direction funéraire la maison Marcel Ruelland, 31 ave de la Fabrique, Montmagny.

LORD (Wilbrod) — A Cap St-Ignace, le 2 juillet 1968, à l'âge de 69 ans, est décédé Wilbrod Lord, époux en 1ères noces de feu Marie-Louise Paradis et en 2èmes noces de Elmina Gagné, père de Monsieur l'Abbé Armand Lord, de Monsieur l'Abbé Sarto Lord, Ludovic et Damien. Les funérailles ont eu lieu en l'église de Cap St-Ignace et l'inhumation au cimetière paroissial.
Direction funéraire la maison Edouard de la Durantaye et Fils, Cap St-Ignace.

MERCIER (Philippe) — A Montréal, le 30 juin 1968, à l'âge de 59 ans, est décédé Philippe Mercier, époux de Juliette Langlois, frère de Alphonse-Emile, Emilia, Lilliane, Jeannette (Mme Léonidas Mercier). Il demeurait au 6969 de la Naudière, Montréal. Les funérailles ont eu lieu en l'église de Berthier en Bas et l'inhumation au cimetière paroissial.
Direction funéraire la maison Marcel Ruelland, 31 ave de la Fabrique, Montmagny.

CARON (Louis-Georges) — A Charney, le 4 juillet 1968, à l'âge de 37 ans, est décédé accidentellement Louis-Georges Caron, gérant de la Scierie à Ste-Marie de Beauce, fils de Diogène Caron et

de Marie Bernier, frère de Jean-Marie, Pauline (Mme Alex Samson), Jeannine (Mme Jean-Pierre Masson) et Thérèse (Mme Henri Doucet). Il demeurait à Ste-Marie de Beauce. Les funérailles ont eu lieu en l'église St-Thomas et l'inhumation au cimetière paroissial.
Direction funéraire la maison Marcel Ruelland, 31 Ave de la Fabrique, Montmagny.

GAMACHE (Joseph) — A St-Pamphile, le 3 juillet 1968, à l'âge de 87 ans, est décédé Joseph Gamache, époux de Marie-Alma-Régina Chouinard, père de Marie-Anne (Mme J.-O. Veilleux), Marguerite (Mme J.-Wilbrod Kirouac), Catherine (Mme Antonio Lamontagne), Antoine, Lucienne, Christiane (Mme Paul-Emile Cantin), Michel, Elmire, Antoinette; frère de Gérard Caron. Les funérailles ont eu lieu en l'église de St-Pamphile et l'inhumation au cimetière paroissial.
Direction funéraire la maison Claudius Lavoie, St-Pamphile.

Notaires

Gonzague BELANGER
B.A. LL. L.
Notaire
32, rue St-Thomas,
Montmagny.
Bur. 248-2592 Rés. 248-1096

Chiropraticien

Cap St-Ignace 246-5325
Bureau à Cap St-Ignace seulement.
Tous les jours excepté le mercredi sur appointment.
DR G.-A. PARIS dc.
Chiropraticien
2, rue de l'Eglise,
CAP ST-IGNACE.

Chiropraticien

116, ave de la Gare
Montmagny, P. Q. Tél. Bureau 248-1323

DR ANDRE C. DIONNE
CHIROPATICIEN

Tous les jours (excepté le samedi)
9 a.m. à 12 a.m.
2 p.m. à 5 a.m.

Tous les soirs (excepté le mercredi et samedi)
7 p.m. à 9 p.m.

Ingénieurs-Conseils

ROBERT DESPRES
INGENIEUR-CONSEIL

23, avenue de la Fabrique, Bureau:
Montmagny, Qué. Tél.: 248-0622

Divers

Tél.: 34601

ALYRE
CARBONNEAU

VENTE - INSTALLATION
Réparations de Radios et TV

ST-FABIEN DE PANET

COULOMBE & FRERE ENR.
Horloger - Bijoutier
Vendeur autorisé
Valgine

Vente et réparation

18, 9e Rue et 31 St-Edouard,
Montmagny

Installations et réparations électriques.
Travail de tous genres en électricité

ROGER PROULX
Ent.électricien

10, Ave Ste-Brigitte-Nord,
248-0970 Montmagny

VIATEUR CARON ENR.
Pièces et accessoires d'automobiles
Distributeur Good Year

500, Boul. Taché ouest,
Montmagny.

Bur. 248-1183 Rés. 248-0147

Comptables

"Boulangier, Fortier, Rondeau & Cie, C.A."

COMPTABLES AGRÉÉS - CHARTERED ACCOUNTANTS

MAURICE BOULANGER, B.A., C.A.
REAL-A RONDEAU, B.A., C.A.
RAYMOND KIROUAC, M.S.C., C.A.
GERARD BEAULIEU, B.A., M.S.C., C.A.
GUY DES ROCHES, M.S.C., C.A.
LIONEL DAIGLE, B.A., C.A.
RICHARD MONTMINY, M.S.C., C.A.
FRANÇOIS GAGNON, B.A., M.S.C., C.A.
ROBERT MERCIER, B.A., M.S.C., C.A.

GUY FORTIER, B.A., L.S.C., C.A.
PAUL R. THIVIERGE, C.A.
ANDRÉ GAGNON, M.S.C., C.A.
ROLLAND TRUDELLÉ, M.S.C., C.A.
JACQUES DESMEULES, B.A., M.S.C., C.A.
MARCEL SAMSON, B.A., M.S.C., C.A.
LUCIEN GINGRAS, B.A., L.S.C., C.A.
RONALD BLONDEAU, B.A., M.S.C., C.A.
ROGER BLOUIN, M.S.C., C.A.

Appetez l'interurbain et demander ZENITH 47010,
pas de frais d'interurbain.

TÉL. 525-4955
EDIFICE LAURENTIENNE QUÉBEC 4

Architectes

YVES PARE
Architecte
M.A.A.P.Q.

1020, Duchesneau, Ste-Foy.
Tél.: 551-2033

CARTES D'AFFAIRES

Rés. 248-0907 **ASSURANCES** Bur. 248-1202

"La Laurentienne" Feu, Automobiles,
Assurance sur la vie Responsabilités, Accident.

Jean-Marie PROULX
192, AVE DE LA GARE - MONTMAGNY

Jean-Paul CLOUTIER **J. Maurice CLOUTIER**
B.A., L.S.C. B.A., LL.L.
Licencié en Sc. commerciales Notaire

ST-PAUL, Co. Montmagny, P. Q.

Gaston CLOUTIER **Guy CLOUTIER**
Industriel Courtier d'assurances

Avocats

REJEAN BOULET,
B.A., LL. L.
Avocat
125, rue St-Thomas,
MONTMAGNY.
Coin St-Jean-Baptiste.
Bureau Jules Paré.
Bur. 248-3954 Rés. 248-0410

ENCOURAGEZ
NOS ANNONCEURS

ROBERT DAVELUY,
B.A., LL. L.
Avocat-procureur
Edifice Allard
Rue St-Jean-Baptiste,
Montmagny.

Me GUY BERTRAND
B.A., LL. L.
Avocat-procureur
Edifice Banque Prov.
Montmagny, P.Q.
Tél.: 248-1622 - C.P. 1261
Bureau à Montmagny
vendredi après-midi.
Bur. à Québec - 529-3389
Rés. Québec - 653-7452

MERCIER & GARANT
Avocats procureurs
Yvon Mercier Réal Garant
BA LL.L. BA.LL.L.

68 rue du Palais de Justice.
Tél.: 248-0194
Montmagny

ALEX. CHOUINARD,
C.R.
Avocat
Tél.: 248-2948
60, rue St-Louis,
Montmagny.
Tél.: 248-1072

Comptables

Fernand Breton,
m.s.c., c.a.

COMPTABLE AGREE - CHARTERED ACCOUNTANT

68, rue du Palais de Justice
Edifice Couillard
(Suite 101)

Bur 248-1232 Rés. 248-1574

"CARON, CORRIVEAU, RENAUD, & Cie, C.A."

B. Caron, B.A., M.S.C., C.A. L. Corriveau, M.S.C., R.I.A., C.A.
Gérard Lavoie, B.A., M.S.C., C.A. Guy Renaud, M.S.C., C.A.
B. Chénard, B.A., M.S.C., C.A. R. Gagnon, B.A., M.S.C., C.A.
Gaston Bérubé, M.S.C., C.A. Réal Bélanger, M.S.C., C.A.
Roland Pouliot, M.S.C., C.A. Hugues Dion M.S.C., C.A.
Antonin McNicoll, C.A.

COMPTABLES AGRÉÉS - CHARTERED ACCOUNTANTS
Tél.: 248-1303 54, Rue St-Magloire
Montmagny, P.Q.
Bureaux: Montmagny - Rivière-du-Loup - Matane.

Directeurs de Funérailles

Laurent NORMAND
Directeur de funérailles
SERVICE JOUR ET NUIT
d'ambulance et corbillard
Cadillac.
26, rue St-Louis,
Montmagny
Tél.: 248-0545

Marcel RUELLAND
Directeur de funérailles
Ambulance et corbillard
CADILLAC.
SERVICE JOUR ET NUIT
Rue de la Fabrique,
Montmagny
Tél.: 248-1363

Le C.A.E. en...

(Suite de la page 11)

cours pour une éventuelle coopération entre l'Agence d'Information et de Développement Économique de la Pocière et le C.A.E. En ce qui concerne la politique générale du mouvement: Mise-sur-pied d'un plan d'action à long terme en trois étapes, qui consistera d'abord en une compilation des données existantes du territoire, puis dans la préparation d'une esquisse de plan régional et enfin d'un programme d'action défini.

COURS SOCIO-ECONOMIQUE.
Des démarches ont été entreprises et il est probable que des cours en économique et

traitant aussi des problèmes régionaux soient dispensés en collaboration avec l'Éducation permanente, le Centre de Main d'œuvre et le C.A.E. "Au lieu de protester sans savoir pourquoi, de dire M. Rémillard, "après avoir suivi ces cours, les gens sauront pourquoi ils protestent." **PERSONNEL ENGAGÉ.**

Afin de répondre au travail toujours croissant, le C.A.E. a décidé l'engagement d'un secrétaire adjoint et d'une secrétaire supplémentaire. En plus d'être secrétaire du C.A.E. à Montmagny, M. Larochelle est également secrétaire du comité de liaison entre les Conseils économiques de la Province.

Camp Richelieu au Lac des Prairies

Le club Richelieu de Montmagny rapelle aux jeunes de Montmagny et à leurs parents qu'un camp de vacances est maintenant ouvert pour les garçons de 11 à 14 ans à Ste-Louise, près du Lac des Prairies.

Il est encore temps de s'inscrire en appelant du vendredi matin au dimanche soir à 248-1743 — ou le reste de la semaine chez Me Yvon Mercier, à 248-0194.

Il n'en coûte que \$5.00 pour quatre jours, c'est-à-dire, du dimanche soir au jeudi soir.

Tél.: 248-3312

Rés.: 248-0938

Comptoir de Chaussures Enr.
Réal Montminy, prop.

Chaussures de qualité pour hommes, dames et enfants

113, rue St-Jean-Baptiste Est, MONTMAGNY



Le tir

à la

carabine

dans

Kamouraska

C'est cet automne, à une date encore indéterminée, qu'aura la soirée de remise des trophées et régulière du tir à la carabine de prix aux gagnants de la cédule l'Ass. de Chasse et Pêche de Kamouraska.

Selon les renseignements fournis par le président du comité, M. Gustave Goulet, une quinzaine de participants étaient inscrits dans chacune des trois catégories ouvertes, soit la catégorie "mire fermée", celle de la "mire ouverte" et enfin la classe féminine.

Les champions respectifs des classes mentionnés sont M. Adrien Ouellet avec 883 points; M. Marcel Jean avec 1,230 points et Mlle Renelle Drapeau avec 528 points.

SOMMAIRE

"Mire fermée" 23 cibles

	Moy.
1—Adrien Ouellet	38.6
2—Gustave Goulet	37.5
3—Jean-Marc Lizotte	36.8
4—André Sasseville	36.
5—Dr Rég. Grandmaison	35.5

"Mire ouverte" 36 cibles

	Moy.
1—Marcel Jean	34.2
2—Denis Lavoie	31.1
3—Rémi Deschamplain	28.
4—André Lizotte	27.5
5—Réal Dubé	27.2

Section féminine

	Moy.
1—Mlle Renelle Drapeau	19.5
2—Mme Réal Dubé	17.7
3—Mlle Odette Rouleau	17.5
4—Mme Richard Gagnon	15.8



FIER PAPA!

La Sun Life offre plusieurs plans modernes qui intéressent particulièrement le nouveau papa. Que vous ayez besoin d'assurances sur votre propre vie, d'un revenu familial advenant votre décès ou de fonds pour garantir l'instruction du nouveau-né, vous constaterez que la Sun Life a la réponse à votre problème. Communiquez avec moi sans délai.

René Adam

Trois-Saumons, P.Q.
Tél.: 247-5624

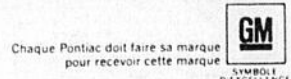
SUN LIFE DU CANADA
COMPAGNIE
D'ASSURANCE-VIE

C'EST LE TEMPS D'EN MENER LARGE!



Le coupé sport Pontiac Parisienne

Au volant d'une Pontiac à voie large. Ça ne coûte pas plus cher qu'une voiture ordinaire. A votre choix: 24 modèles. Tous vous offrent la conduite à voie large, une exclusivité de Pontiac. Que ce soit le 6-cylindres de 250 po. cu. ou le V8 de 327 po. cu., tous deux équipement standard de la Pontiac. Roulez à voie large. Roulez dans une Pontiac. C'est le temps d'en mener large. Et passez voir le concessionnaire Pontiac. **La Pontiac.**



Voyez le concessionnaire Pontiac de votre localité

BEDARD AUTOMOBILES LIMITEE
Rue St-Jean-Baptiste, Montmagny, Qué.

PORT-JOLI AUTO LTEE
St-Jean Port-Joli, Qué.

P-1368CF



MINISTÈRE DES TRAVAUX PUBLICS

APPEL D'OFFRES

Projet: 336-68.

A: St-Michel de Squatech, comté Témiscouata.

Des soumissions cachetées seront reçues par le Ministère des Travaux Publics pour:

La Construction d'un Hôpital de 12 lits.

Seuls sont admis à soumissionner comme entrepreneurs-généralistes les individus, firmes, compagnies ou corporations ayant leur principale place d'affaires dans la région Alleghany comprenant les comtés de Bellechasse, Kamouraska, L'Islet, Montmagny, Rivière du Loup, Témiscouata.

Un versement de \$75.00 (chèque certifié ou mandat-poste) à l'ordre du Ministère des Travaux Publics est requis pour obtenir un jeu de plans et devis et formules de soumissions au Bureau des Soumissions Déposées de l'Association de la Construction, 675 Marguerite-Bourgeois, Québec, le ou après le 30 juillet 1968.

Ce dépôt ne sera remboursé qu'aux soumissionnaires dont la soumission déposée au Ministère aura été complétée conformément aux instructions et qui retourneront les plans et devis en bon état dans les quinze (15) jours qui suivront l'ouverture des soumissions.

Les autres intéressés pour-

ront consulter les documents aux endroits suivants: au Bureau de l'architecte Albert Leclerc, 41 ouest, rue de l'Évêché, à Rimouski, ou au Bureau des Soumissions Déposées indiqué ci-haut.

CLOTURE DES SOUMISSIONS: — Entrepreneurs-généralistes: Mardi, le 13 août 1968, à 3:00 P.M. (H.A.E.)

Les soumissions devront être adressées au Ministère des Travaux Publics, Hôtel du Gouvernement, Québec, si expédiées par la poste. Si elles sont livrées par porteur, elles devront être remises au Ministère des Travaux Publics, 2700, Boulevard Laurier, Ste-Foy, Québec (Centre d'Achats Laurier, 3ième étage, section ouest).

GARANTIES: —

Avec la soumission et à l'ordre du Ministère des Finances un cautionnement d'au moins (10%) dix pourcent de la valeur globale de la soumission. A la signature du contrat: cautionnement d'exécution et des obligations pour gages, matériaux et services, chacun pour 50% du montant du contrat suivant les formules officielles du gouvernement.

Le Ministère ne s'engage pas à accepter la plus basse ni aucune des soumissions reçues.

Le Sous-Ministre, Hervé-A. Gauvin, Ing.

ANNONCES CLASSÉES

A VENDRE: Deux terrains d'une superficie totale de 10,240 pieds, situés sur le côté sud de la route Trans-Canada, près de l'École Louis-Jacques Casault. S'adresser à Gonzague Bélanger, notaire, 77, rue St-Thomas, Montmagny, Tél: 248-2592. 16/11/j.n.o.

A VENDRE: Terrain à Berthier en Bas, très bien situé pour chalet d'été, au bord du Fleuve. S'adresser à Tél: 248-3425 23/5/j.n.o.

TERRAIN A VENDRE: Situé sur l'avenue Valcourt à Montmagny, 78 pieds de profondeur sur 83 pieds de façade. Tél: 248-1406 27/6/3fsP.

A VENDRE: Ford Fairlane 500, 1967, V 8, automatique, radio. 15,000 milles. S'adresser. Tél: 248-0696. L.P.j.n.o.

A VENDRE: Meubles et accessoires électrique usagés en parfaite condition. S'adresser à 248-1255. 20/6/j.n.o.

A VENDRE: Appareil de radio-téléphone C.B. Halicrafter, pour auto ou fixe, muni de cinq canaux de transmission et réception. En très bon état et à prix de sacrifice. Tél: 248-0807 ou 248-0533. L.P.

A VENDRE: Un piano automatique, un banc-escabeau, un demi-lit avec matelas à l'état neuf, une caméra Kalimar 35 mm, un radio 10 transistors, Channel Master, 3 bandes. S'adresser à Tél: 248-2424. 4-7 3fs

A VENDRE: Une tondeuse à gazon, un poêle d'été, une laveuse Easy. Très bon marché. S'adresser à tél: 259-7018. 11/7/1fs.

A VENDRE: Portes pliantes couleurs assorties, beiges-noyer, chêne et blanc. 32" de largeur et plus. A partir de \$12.95. S'adresser à Giasson Inc., 52 ouest St-Jean-Baptiste Montmagny. Tél: 248-1424. 11/7/j.n.o.

A LOUER: Logement, 4 pièces; chauffé, 220 v. Libre le 1 sept. Situé à 210 ave C. Deschesnes, Montmagny. Pour informations tél: 248-1889. 11/7/1fs

A LOUER: Garçonnière entièrement meublée, libre immédiatement. Pour informations tél: 248-1126. Le vendredi soir de 5 hres à 10 hres p.m. 11/7/2fsP

TERRAIN A VENDRE. 90 X 200 pieds avec ou sans puits artésien sur la route Rurale No 2 Ouest à Montmagny. Tél: 248-2570. 11/7/3fsP.

A LOUER: Maison de 4 pièces complètement rénovée à neuf. Convient pour couple seulement. Située à 210, ave St-David Montmagny. S'adresser à tél: 248-3397. 11/7/1fs

LOCAL A LOUER— Situé à: 69 rue St-Thomas, Montmagny A louer comme entrepôt de préférence, atelier ou autre. Pour informations tél à: Mlle Pierrette Fournier, 248-0146 Montmagny. 27/6/j.n.o.

A LOUER— Chambres. Aussi pension pour filles et femmes de préférence. Vous adresser à 112 ave. May, Montmagny. Tél: 248-0807 L.P.

A LOUER— Garçonnière pour 4 personnes, avec lits, garde-robes pour chaque personne. Salon meublé, Chambre de bain avec douche, cuisinette: poêle et réfrigérateur. S'adresser à Giasson Inc. 22 ouest St-Jean-Baptiste, Montmagny Tél: 248-1424. 20/6/j.n.o.

A LOUER: Logements 1½ et 2½ pièces meublés, 3 rue Fournier S'adresser à tél: 246-5425. 27/6/j.n.o.

A LOUER: Garçonnière S'adresser à: 43 Ave du Quai Après 5 heures. Tél: 248-1848 6/6/j.n.o.

A LOUER — Garçonnière à 18, rue de l'Église, Montmagny. S'adresser à Me Gonzague Bélanger - Tél.: 248-2592, Montmagny. 4-7 3fs

A LOUER OU A VENDRE — Chalet meublé au Lac des Plaines. Aussi avons terrain camping ouvert au public près du lac. Pour renseignements, tél.: 247-5447. 4-7 3fs

A LOUER: Logement 4 pièces et salle de bain —220— S'adresser à 248-2887. 27/6/3fs.

LOGEMENT A LOUER: 5 pièces plus salle de bain. Chauffé. S'adresser à 248-1063. 11/7/1fs

REPRESENTANT DEMANDE

Jeune homme demandé pour représenter une imprimerie prospère de la région.

Expérience dans la vente ainsi qu'une automobile requise.

Salaires et commission et d'autres avantages.

S'adresser à: Département "L", Journal Le Peuple, 62, rue St-Jean-Baptiste est, C.P. 128, Montmagny.

Augmentez votre revenu avec PRET et REVENU

Si vous voulez obtenir un revenu supplémentaire de \$2,000. à \$3,000. annuellement, nous pouvons vous fournir cette opportunité par la vente de nos plans d'Épargne et de nos plans universitaires spéciaux. Il faut être âgé d'au moins 25 ans, avoir une bonne instruction et être dynamique. Nous avons besoin de représentants et de représentantes pour chaque localité. Pour de plus amples informations, communiquez en donnant votre numéro de téléphone au

Service des Ventes PRET ET REVENU LTEE C.P. 2207, QUEBEC.

(Nous avons aussi des emplois permanents dans la vente pour les candidats qualifiés).

A VENDRE

CAMION GMC 1963	CHAUDIERE A VAPEUR
2 tonnes V 8, 5 vitesses, boîte fermée, 10 pieds avec porte arrière	dimension: 48 pouces de haut, 12 pi. de long, capacité de 125 lbs de pression, système complet Stoker, peut aussi fonctionner au bois ou être transportée à l'huile.

S'ADRESSER A: HENRI & FILS INC. - MONTMAGNY C.P. 308 - Tél. 248-1551

Analyse de l'écriture

Vous voulez savoir qui vous êtes? Envoyez-nous un spécimen de votre écriture, deux ou trois phrases. Dans moins d'une semaine, nous vous aurons fait parvenir l'analyse de votre écriture. Envoyez ce coupon à:

Analyse de l'écriture, C.P. 23, Mont-Carmel, Formule ordinaire \$1.00 Formule complète \$3.00

Nom

Ville ou village

Cité

N'oubliez pas d'envoyer un modèle de votre écriture.

AVIS

PUBLIC

Les bureaux de l'Hôtel de Ville seront fermés pour les vacances des employés à compter du 12 juillet 1968 à 5.00 hres p.m. jusqu'au 24 juillet 1968 à 9.00 hres a.m. Paul Dolan, Greffier.



nous avons entendu dire

Que plusieurs d'entre vous, chers lecteurs, serez en vacances les prochains jours. Puisse la température favoriser la réalisation de vos projets! Trêve à nos soucis, oublions nos problèmes et disons: **BONNES VACANCES!**

Qu'après avoir vu des centaines et des centaines d'enfants à la piscine de Montmagny lundi, est-il possible qu'il y en ait qui se demandent encore à quoi ça sert une piscine?

NE PAS OUBLIER: Vendredi, soirée en l'honneur de Jean-Claude Roy au Club de golf de Montmagny.— Vendredi soir à Beaubien: "Les Versatiles" — A la Roche à Veillon, 13 et 14 juillet: Renée Claude— 20-21 juillet: Marc Gélinas— 22 juillet "Piège pour un homme seul" avec Jean Duceppe- 27 et 28 juillet: Tex.

Que la souscription pour les terrains de jeux des enfants à Montmagny mérite l'appui et l'encouragement de tous. Bien sûr, il y a un grand nombre de souscriptions qui sont importantes, mais quand on voit les ébats des centaines d'enfants aux terrains de jeu, guidés par des moniteurs compétents, on se dit: "Il faut que la souscription soit un succès!"

Que contrairement à ce que nous disions dans le journal la semaine dernière, ce n'est pas l'auto de Mlle Marie-Anne St-Pierre qui a frappé la vitrine du Lucky Café mais celle de Mme Vianny Bolduc, impliquée dans le même accident.

Que les organisateurs des Fêtes du bi-centenaire de l'église de L'Islet vous invitent cordialement à leurs manifestations. (voir le programme dans ce journal.) Parmi de nombreuses activités, il y en a de fort pittoresque: tire de chevaux, exhibition de force d'un Charolais, exposition de chats et chiens.. etc. D'ici à dimanche inclusivement il y a un souper canadien chaque soir.

Que c'est vendredi que nous connaissons la Fée du terroir des Fêtes de L'Islet. Laquelle des quatre aspirantes aura le titre? Mme Jean-Marie Morin? Mme Léopold Bélanger? Mme Michel Lamarre? ou Mme Lucien Fortin?

Qu'à la suite d'un reportage sur le massacre des phoques dans le Golf St-Laurent, Paris-Match avait reçu une avalanche de lettres où les lecteurs disaient leur indignation devant ce massacre de bêtes inoffensives. La réputation de notre pays en souffre. Ménageant la chèvre et le chou, le Gouvernement fédéral a pris une attitude hypocrite dans cette affaire.

Que certains Canadiens francophones ont cru un peu trop rapidement que les Français rejeteraient le Président de Gaulle. Une fois de plus, les Français ont reconnu la valeur de ce grand homme d'Etat.

Que les paroissiens de Ste-Perpétue commencent à organiser, eux aussi, les Fêtes de leur Cénacle de l'été prochain.

Que les journaux locaux ne paraîtront pas au cours des deux prochaines semaines... Allons-nous être privé du plaisir de voir le maire Cajetan Gauthier lever la première pelletée de terre à l'inauguration du Centre culturel?



Les terrains de jeux partent sur le bon pied

Lundi dernier, le 8 juillet, avait lieu l'inscription des jeunes pour la saison d'été des terrains de jeux de la Commission municipale des loisirs de Montmagny. On a déjà enregistré tout près de 1100 inscriptions, mais à cause d'un retard imprévu dans la cédule, on dut refuser un grand nombre de jeunes. Il ne faudrait pas croire pour autant que ceux-ci sont définitivement écartés des activités des Terrains de Jeux; en effet, tout a été mis en oeuvre pour reprendre le temps perdu, et au moment où sont écrites ces lignes, de nouvelles inscriptions entrent à profusion. Il semble bien que l'on pourra facilement atteindre le nombre considérable de 1486 inscriptions que l'on avait enregistré l'an dernier.

A l'occasion de cette inscription, c'est M. le Maire Gauthier lui-même qui recevait à l'Hôtel-de-ville, la foule des enfants venus pour la première fois au terrain de jeux cette année. Dans la courte allocution qu'il a prononcée, M. le maire a souligné le rôle des enfants comme étant celui d'ambassadeurs de la gaieté, de la joie et de la bonne humeur. M. le Maire a manifesté le désir de voir ces sentiments de fraîcheur et de jeunesse transmis par les enfants à leurs parents. M. Gauthier termina en souhaitant la meilleure des saisons au terrain de jeux.

A la même occasion, le lieutenant Wellie Marchand, président de la souscription populaire en faveur des terrains de jeux, a souligné l'apport considérable de la Cité de Montmagny aux terrains de jeux et a manifesté le désir de recevoir une réponse aussi enthousiaste de la part du public. Disons en passant qu'un terrain de jeux comme le nôtre ne peut certes pas fonctionner

(Suite à la page 8)

PIANO

Accordage et réparation. Satisfaction garantie par un accordeur d'expérience.

L'ISLET 247-3315

Cédule de la piscine de Montmagny

Jours	LES COURS	
	9.45 hres	10.20 hres
LUNDI:	11 et 12 ans (gars)	11 et 12 ans (filles)
MARDI:	9 et 10 ans (filles)	9 et 10 ans (gars)
MERCREDI:	7 et 8 ans (mixte)	4 et 6 ans - maternelle
JEUDI:	11 et 12 ans (gars)	11 à 12 ans (filles)
VENDREDI:	9 à 10 ans (mixte)	13 ans et plus (mater.)

LES BAINS

Du LUNDI au VENDREDI:
 11 hres: bain mixte et cours spéciaux
 2 à 3 hres: bain pour filles
 3 à 4 hres: bain pour garçons
 4.30 à 5.30 hres: bain payant pour tout public
 7.00 à 8.30 hres: bain payant pour tout public

SAMEDI et LIMANCHE:

2 à 4 hres: bain payant pour tout public

PERSONNEL:

Maitre de piscine: Réjean Morin; Assistant: Benoit Poulin
 Aides: Guy Laliberté, Hélène Fradette et Pierre Brie.

La Corporation de Prêts de Québec

(fondée en 1924)

Membre de l'Association Canadienne des Courtiers en Valeurs Mobilières

ACHAT ET VENTE D'OBLIGATIONS
 ACTIONS & FONDS MUTUELS

Consultez notre représentant autorisé

EUTROPE METHOT

2, rue St-Jean-Baptiste ouest,
 MONTMAGNY, P.Q.

Tél. 248-0669

Montmagny Chain Saw Reg'd GERARD CHABOT, prop.



BATEAUX PRINCECRAFT
 MOTEURS EVINROAD
 AUTO-NEIGE "MOTO-SKI"

Tél.: 248-3411

65, Boul. Taché Ouest,
 Montmagny

DISTRIBUTEUR DES SCIES A CHAINES

Lombard - Canadian - Stihl
 Homelite

VENTE ET SERVICE
 REPARATION DE TOUTES MARQUES



7, AVE FOURNIER, MONTMAGNY Tél.: 248-3288

JEAN-PAUL BOUCHARD

ENTREPRENEUR-PEINTRE

PLATRE-TAPISSERIE

Membre de l'Association des Constructeurs



Fête à Jean-Claude Roy

Vendredi le 12 juillet 1968

à 8 heures p.m.

au Club de Golf de Montmagny

sous la présidence du maire Cajetan Gauthier.

Invitation spéciale à toute la population.



LES APPAREILS AUDITIFS AU "SON VIVANT"

Vous aurez plus de confort et de confiance en vous-même avec

LES MODELES ZENITH A L'OREILLE



Tél.: 248-3884

MONTMAGNY ELECTRONIQUE Enr.

Vendeur autorisé
 3, AVE DU BASSIN-SUD
 MONTMAGNY

Tél.: Bur. 248-0845



EDOUARD GENDREAU INC.

Marchand de bois et de matériaux de construction
 CONTREPLAQUE - GROS et DETAIL

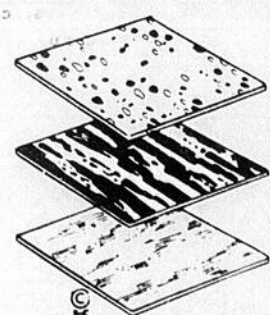
Assortiment complet de préfinis
 Tuiles de plancher - Peintures etc.

SERVICE - QUALITE - ESTIME GRATUIT

242, Boul. Louise

MONTMAGNY

Tél.: Rés. 248-0276



Echos - Loisirs

C'est vendredi soir au Club de golf qu'un grand nombre de supporters de notre boxeur local, Claude Roy, lui rendront hommage pour son beau travail lors de son dernier combat contre Chuvale.

Plusieurs ballerines de l'école de Mme Bolduc suivent le cours intensif de ballet à l'Académie de ballet de Ste Foy. Suzanne Laliberté, boursière de la Commission des Loisirs est du nombre. On sait qu'à l'issue des activités de l'école locale, Suzanne avait été le choix unanime des professeurs.

La balle molle bat son plein et connaît bien des succès. Après la ligue commerciale et les ligues mineures voilà une ligue industrielle qui prend vie. Le gérant Collin et le Montel fournissent des joueurs à cette ligue. La Commission Municipale des Loisirs par l'entremise de son comité des loisirs d'été collabore étroitement avec ces ligues. Il semble qu'après la construction des tennis, il faudra penser à un parc de balle-molle.

Borhélémy Boulet cumule les fonctions difficiles d'arbitre en chef des différentes ligues. Roger Messervier est l'un de ses hommes de confiance.

L'abbé Yvon Moreau et le diacre Valère Roseberry ont été prêtés par la paroisse St-Thomas à l'organisation des terrains de jeux. Ces deux jeunes religieux dynamiques auront pour tâche de faire sentir aux jeunes le sens

chrétien au jeu. Ils sont bienvenus parmi le personnel et les jeunes. Quant aux autorités de la paroisse, leur geste est des plus appréciés.

Le Celanese de la Ligue Industrielle de balle molle a été éliminé de la course au championnat. Le dailaire transport, de de son côté, continue de faire la pluie et le beau temps.

Les danses à Beaubien ouvriront leurs activités d'été vendredi soir prochain. On le fera l'une façon magistrale puisque l'orchestre sera nul autre que "Les Versatiles". Une foule énorme est attendue.

La piscine était bondée de petit monde lundi après-midi. Mais heureusement pour les moniteurs et les enfants la situation n'est pas toujours semblable. Car on sait qu'ordinairement les garçons sont séparés des filles pendant la saison. Ceci a pour but de partager le nombre des baigneurs pour assurer une meilleure sécurité et un meilleur fonctionnement.

Plusieurs parents ont commencé à recevoir des enveloppes pour la souscription générale. M. Wellie Marchand espère que les réponses ne se feront pas attendre et que l'objectif de \$1,000 sera dépassé. Le nombre de moniteurs et leur valeur et l'éventail d'activités présentées aux jeunes ainsi que les services gratuits, comme: autobus, assurances, piscine devraient convaincre les parents les plus sceptiques.

Le terrain...

(Suite de la page 17)
seulement avec des prières; en effet, si le terrain de jeux connaît une si grande popularité auprès des jeunes, c'est dû au fait que nous avons un groupe de moniteurs triés sur le volet, de même qu'un éventail d'activités pour les intéresser. Mais, malheureusement, tous ces avantages que l'on offre gratuitement à vos enfants, coûtent nécessairement quelque chose. Quand vous serez sollicités, donnez généreusement

Dans le même ordre d'idées, toujours à l'occasion de l'ouverture du terrain de jeux, M. l'abbé Charles-Henri Dion, qui représentait les autorités religieuses, a mis en évidence le contraste qu'il existe entre les premières formules de terrain de jeux qu'a connues Montmagny et celles qui prévalent aujourd'hui; en effet, des progrès considérables ont été réalisés depuis ces premières années. L'abbé Dion procéda ensuite à la bénédiction des enfants, de la piscine et du terrain de jeux lui-même.

Courses de canots à Montmagny

M. Raymond Blanchet nous a appris qu'une course en canots à rames aura lieu à Montmagny, dimanche, 25 août. Les embarcations, comprenant de équipes de 5 hommes partiront du quai Boulanger pour une course de 5 milles. Les concurrents devront aller contourner un bateau ancré à 2 1/2 milles du rivage. Il y aura une course pour amateurs et une autre pour les professionnels. Dans chacune de ces classes le gagnant recevra \$100.00, le deuxième \$50.00 et le troisième \$25.00. C'est la première fois qu'une telle compétition est organisée à Montmagny. Tous ceux qui veulent plus d'informations ou ont l'intention de s'inscrire à cette course peuvent communiquer avec M. Paul Lachance ou Raymond Blanchet de Montmagny.

La balle-molle chez les Midgets et les Bantams

Du côté balle-molle, M. Roch Langlois, le responsable, nous annonçait qu'il a procédé cette semaine à une révision complète des équipes Bantam et Midget de façon à ce qu'elles soient équilibrées. Il est à noter que ces changements mineurs sont définitifs et sans appel. L'on comprendra très bien que si l'on autorise des changements pendant toute la saison, l'on ouvre du même coup la porte à une foule de critiques inutiles. D'autre part, M. Langlois se dit très satisfait de la bonne entente qui règne parmi les instructeurs. Pour ce qui est des éliminatoires de la ligue Midget, il

fut décidé que les vainqueurs des semi-finales seraient proclamés à l'issue d'un 3 de 5, tandis que les vainqueurs de la finale le seraient à l'issue d'un 4 de 7. De même, si l'équipe Bantam d'un quartier est éliminée en finale, l'équipe Midget du même quartier pourra prendre son lanceur. Enfin, M. Langlois nous répète qu'il est très satisfait de ses instructeurs et se dit convaincu que les parties à venir offriront un plus beau jeu justement à cause du fait que les équipes seront plus équilibrées. Nous vous donnerons le classement des équipes et la position des frappeurs dans un communiqué subséquent.

LAFONTAINE

13 au 19 juillet

PROGRAMME TRES SPECIAL HOMMAGE A LA FAMILLE

Prenant les choses ordinaires de la vie ----
Prenant un homme ordinaire -----



WALT DISNEY A créé un film extraordinaire -----

DEMAIN--DES HOMMES

Version de "FOLLOW ME BOYS"


starring **FRED MACMURRAY** **MILES MILES** **KURT RUSSELL**

Un couple sans enfant adopte un orphelin au caractère difficile et ensemble consacrent leur vie à aider les jeunes scouts pour prévenir la "délinquance juvénile"

EN COULEURS



TACHE 13 au 18 juillet

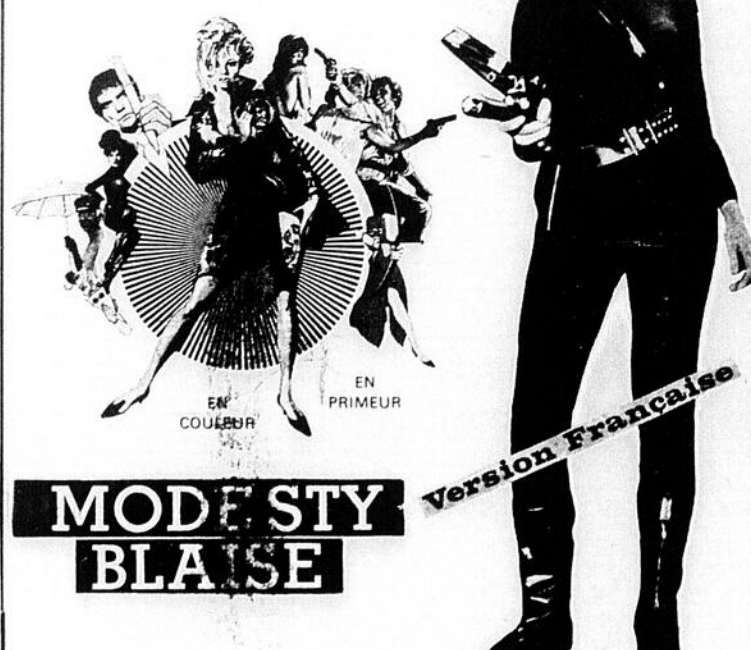


mais qui est donc... "MODESTY BLAISE"

- C'EST LA PRINCESSE DE L'AMOUR EST-CE LA FEMME DE L'AN 2000?
- UNE JEUNE FEMME MODERNE ET SÉDUISANTE, DOUÉE D'UNE INTELLIGENCE ACTIVE
- SIGNES PARTICULIERS SENSUELLE, TROUBLANTE, PASSIONNÉE et aussi SADIQUE

MONICA VITTI,
c'est **MODESTY BLAISE**

FEMME — ELLE POSSÈDE DES "ARMES" SECRÈTES QUI MANQUENT À "JAMES BOND"



EN COULEUR EN PRIMEUR

MODESTY BLAISE

Version Française

DEUXIEME GRAND SUCCES EN COULEURS

VOYEZ LE COMBAT DU SIECLE
BULLWHIP GRIFFIN contre BRAS D'ACIER...



WALT DISNEY PRESENTE
EN COULEURS - EN PRIMEUR

POUR TOUS

VOYEZ



Voyez les PLUS BELLES FILLES de la COTE BARBADE

HONORABLE GRIFFIN



SUZANNE PLESHETTE



RODDY MCDOWALL

NOTE — Ces deux NOUVELLES VERSIONS FRANÇAISES sont présentées EN GRANDE PRIMEUR — AVANT MONTREAL

Dimanche p.m. - Enfants en bas de 14 ans \$0.50

Mme Rodolphe Blouin et M. Roland Roy en vedette au Club de Golf

Malgré la mauvaise température, plus de 70 adeptes du golf ont participé au tournoi Molson de samedi dernier. La meilleure chez les femmes a été Mme Gisèle Blouin (Rodolphe) qui a réussi une ronde de 59. Elle était ex aequo avec Mme Lily Daveluy et un tirage a décidé de la gagnante.

Du côté des hommes, on a joué 18 trous et M. Roland Roy s'est classé premier avec un pointage de 81. M. Roy est un habitué des championnats au Club de Golf de Montmagny et une fois de plus son nom figurera sur la plaque d'un trophée. Le meilleur "net" a été réussi par M. Raymond Gaudreau.

Le tournoi a été suivi d'une dégustation de bière et fromage au chalet du Club qui a été fort appréciée du grand nombre de personnes qui y ont assisté. Avant la soirée dansante, on a remis des trophées et cadeaux aux joueurs méritants.



Des prix ont été décernés aux joueurs qui se sont signalés au tournoi disputé au Club de Golf de Montmagny, samedi dernier. De g. à d. 1ère rangée: M. Pierre Dumont, capitaine du Club, section masculine; Mme Judith Corriveau, responsable de la section féminine; 2e rangée M. Roland Roy, gagnant chez les hommes; M. Fernand Kirouac de Molson; Mme Rodolphe Blouin, championne du tournoi; M. Clément Matte, directeur et M. Jacques Leclerc, pro au terrain de golf.

La pétanque

Équipes	Pts
Denys Confection	10
La Détente	9
Garage B.A. (P. Cloutier)	9
Manoir St-Louis	9
Roch Fournier	7
Pharmacie Montmagny	6
A.A. Blais	6
Esso Imperial	6
L.G. Vigneault	2
Marcel Fournier	3
Bédard Auto	2
Gérard Collin	2

CINEMA TACHE
MONTMAGNY, P.Q.

JUIL. 20-21-22-23-24-25 SAM. à JEU.
RESERVE AUX ADULTES 18 ANS

tendre voyou
JEAN-PAUL BELMONDO
et MYLENE DEMONGEOT
Technicope Eastmancolor
2 ième FILM

LES RATS DU TROTTOIR
UN DRAME POIGNANT
OÙ VIVENT DES ÊTRES SANS SCRUPULES
LA VIE AMOUREUSE DE MAGDA, UNE FILLE FACILE
AU COEUR D'OR
JUIL. 27-28-29-30-31 AOUT 1 SAM. à JEU.
ADOLESCENTS ET ADULTES 14 ANS

en COULEURS!
LES DIEUX SAUVAGES
RICKY BAYNE avec la participation "JAGUARS"
ELGA ANDERSON
2 ième FILM

LE VOL LE PLUS AUDACIEUX ET DIABOLIQUE DU SIÈCLE
Dana Andrews Brad Harris
SUPER COUP DE 7 MILLIARDS
COULEURS

LAFONTAINE
JUIL. 20-21-22-23-24-25-26 SAM. à VEN.
ADOLESCENTS ET ADULTES 14 ANS

la **STRIPEUSEUSE ELVIS** EFFAROUCHÉE avec SHELLEY FABARES GARY CROSBY
PANAVISION METROCOLOR
2 ième FILM

BLONDE DEFI F.B.I.
SCOPE avec: DORIS DAY ROD TAYLOR EN COULEURS

JUIL. 27-28-29-30-31 AOUT 1-2 SAM. à VEN.
ADOLESCENTS ET ADULTES 14 ANS

COLUMBIA PICTURES PANAVISION TECHNICOLOR
MARLON BRANDO LA POURSUITE IMPITOYABLE
JANI REEF F.C. ANGE JANI
FONDA REDFORD MARSHALL DICKINSON RILE
MIRIAM MAHA ROBERT RICHARD HENRY DIANA
HOPKINS HYER DUVAL BRADFORD HULL HYLAND
2 ième FILM

LE CORBILLARD COLOR S'EMBALLÉ
JOHN MILLS

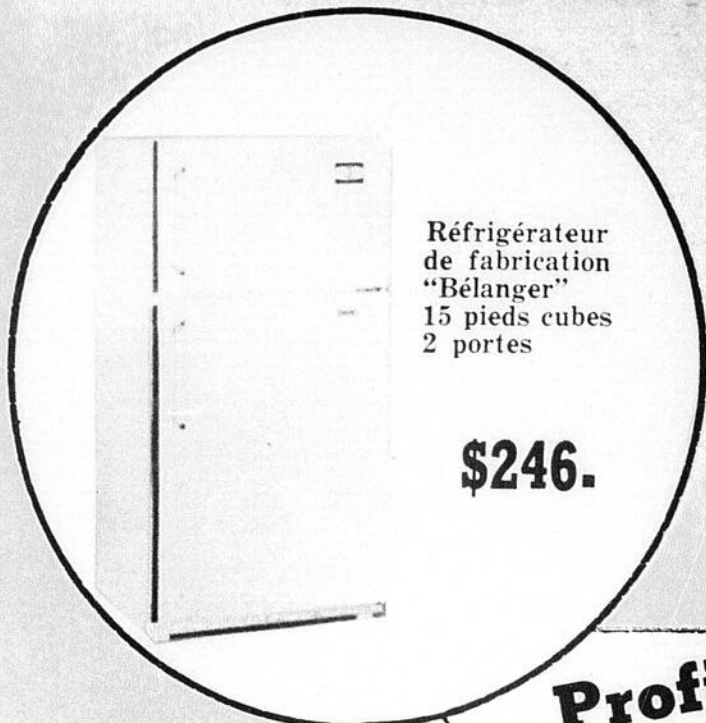
Garçonnière à louer
GARÇONNIÈRES À LOUER
meublées ou non meublées, 2 appartements
S'adresser à:
PHARMACIE MONTMAGNY ENR.
114 avenue de la Gare Montmagny tél: 248-0343

Magasin du Chic Sportif
L'ENDROIT IDEAL POUR SE BIEN VETIR
Sommet du Chic Est. "BOB" robert normand
82, St-Jean-Baptiste Est, MONTMAGNY Tél.: 248-3757
48, St-Jean-Baptiste Est, MONTMAGNY Tél.: 248-1345
Spécialistes des vêtements sur mesures Samuelsohn

CENTRE SPORTIF RUCHERON
SALLE DE RECEPTIONS - BANQUETS - NOCES
ANNIVERSAIRES - SALLES D'EXPOSITIONS
SALLE DE JEUX
Nous prêtons gratuitement notre salle à toutes les associations et clubs sociaux.
221, ST-LOUIS - MONTMAGNY - TEL.: 248-1880

Tél.: 856 - 2975
Sports Loisirs enr. GROS et DÉTAIL
BICYCLES - SCOOTERS - AUTO NEIGE - MOTO-SKI
PECHE - CAMPING
CHALoupES "PETERBOROUGH"
MOTEURS HORSBORD "CHRYSL'R"
PATINS - SKIS - HOCKEY
BALLE au CAMP - TENNIS
413, 8^e RUE, LA POCATIÈRE, KAM., P.Q.

Nous avons un SURPLUS D'INVENTAIRE



Réfrigérateur
de fabrication
"Bélanger"
15 pieds cubes
2 portes

\$246.

Profitez de la
**GRANDE
VENTE**
de liquidation
d'échantillons
de plancher
des modèles 1968



Poêle
électrique
de fabrication
"Bélanger"
automatique
30 pouces cubes
côtés chromés
au prix de

\$184.



Poêle
Kelvinator
30 pouces, automatique

\$160.

Profitez
des
bas prix

Pourquoi
payer
plus cher



T.V.
23 pouces
\$199.00

Le tapis
100% nylon

AVEC DESSOUS
DE JUTE
AUSSI BAS
QUE

\$5.75 la verge

ESCOMPTE
SPECIAL

SUR STYLE
PROVINCIAL FRANCAIS
PROVINCIAL FRANCAIS
SUR STYLE
ESPAGNOL
CANADIEN
DE MARQUE
BROUILLETTE et
ROXTON



AUSSI, GRAND
CHOIX DE
MOBILIERS DE SALON,
DE CHAMBRE
ET DE CUISINE
ETC

Profitez de cette grande vente de juillet
Il nous faut faire de la place afin de renover notre magasin
Tout doit être vendu dans le plus bref délai



Jean-Paul Léveillé, propriétaire

SALON DU MEUBLE de MONTMAGNY Enr

144, Ave de la Gare

MONTMAGNY

248-3591