

## Sommaire

La région hôte  
de la 24<sup>e</sup> AGA  
de la F.R.A.Q.

Page 3

La Politique  
jeunesse et vous

Page 7

Quels dangers  
guettent vos cultures  
en 2006?

Page 9

Un développement  
du biologique soutenu  
par des projets  
d'innovation et de  
démonstration  
en entreprise

Page 10

Les arbres...  
des alliés en  
agriculture

Page 13

La margarine jaune:  
d'Alma jusqu'à  
Ottawa

Page 15



▲ **Norfruit inc.**  
Page D-4

▲ **Propur**  
Page D-14

◀ **Les fermes Solidar inc.**  
Page D-8

## Place à la relève

ÉDITION  
SPÉCIALE

progrès-dimanche

Choix de différents  
**chocolats**

pour  
Pâques:



Pour un festin de  
PÂQUES différent!

RENDEZ-VOUS À LA  
**CHARCUTERIE  
LA BASTILLE**

DEPUIS 1977



Plaza Alma • (418) 662-9682

▶ OUVERT LE DIMANCHE ◀

Dégustez nos  
saucisses et charcuteries  
fines selon nos  
recettes originales!



# MOT DU PRÉSIDENT

Parmi le lot d'activités et d'actions de la Table agroalimentaire, je tiens à en souligner deux en particulier: le Gala de l'excellence en agroalimentaire et la série d'émissions de télévision L'AlimenTerre.

**Gala de l'excellence**  
Dans la poursuite de son objectif de valorisation des professions de l'agriculture et de l'agroalimentaire, mais aussi pour combattre la morosité ambiante en soulignant les réussites de nos entreprises

régionales, la Table agroalimentaire du Saguenay-Lac-Saint-Jean a mis sur pied son Gala de l'excellence en agroalimentaire. Cette activité, tenue en étroite collaboration avec la Société des chefs, cuisiniers et pâtisseries du Québec, chapitre

Saguenay-Lac-Saint-Jean-Côte-Nord, aura lieu le 25 mars prochain au Holiday Inn Jonquière. C'est un rendez-vous haut de gamme à ne pas manquer. Réservez vite! 480-3300 poste 222.



**Paul Pomerleau**  
Président

## L'AlimenTerre - prise 2

En 2004-2005, la Table agroalimentaire avait étroitement collaboré à la conception et la réalisation d'une série d'émissions sur le secteur agroalimentaire de notre région. Malheureusement, des éléments hors de notre contrôle avaient entraîné la diffusion de ces émissions en plein été, sur une plage horaire peu favorable à rejoindre un vaste auditoire. Or, la Société Radio-Canada diffusera de nouveau ces émissions à compter du 4 mars prochain, chaque samedi à 13 heures. Aussi, Cogeco Câble diffusera ces émissions à plusieurs occasions par semaine. Je vous

invite donc à suivre cette série de grande qualité. Comme nous envisageons de réaliser une seconde série d'émissions cet été, pour diffusion lors de l'hiver prochain, n'hésitez pas à nous faire part de vos commentaires et suggestions par courriel à [tableagr@digicom.qc.ca](mailto:tableagr@digicom.qc.ca) ou par téléphone au 480-3300 poste 231.



RADIO-CANADA  
Saguenay-Lac-Saint-Jean

UNE SÉRIE D'ÉMISSIONS ACTIVES TOURNÉES SUR LE VIF  
REPLIES D'INFORMATION ET DE RÉALISATIONS  
DU MONDE DE L'AGROALIMENTAIRE.  
DIFFUSÉE LE SAMEDI À 13 HEURES

Assistez à la découverte du monde agroalimentaire à l'antenne de Radio-Canada du Saguenay-Lac-Saint-Jean à compter du 4 mars 2006

Voir les thèmes et les dates  
de diffusion à la page D15

## VOS CHRONIQUEURS

**Bergeron, Jérôme-Jean**  
Président du CRJA  
Tél.: (418) 679-1580

**Brisson, Richard - avocat**  
Cain Lamarre Wells  
Tél.: (418) 669-4580

**Denis, Sylvie - agronome**  
Conseillère en grandes cultures  
Ministère de l'Agriculture,  
des Pêcheries et de  
l'Alimentation du Québec  
Tél.: (418) 662-6457

**Dessureault, Alain - ingénieur  
et agronome**  
Directeur régional,  
Saguenay-Lac-Saint-Jean-Côte-Nord  
Ministère de l'Agriculture,  
des Pêcheries et de l'Alimentation  
Tél.: (418) 662-6457

**Fortin, André - président**  
Fédération de l'UPA  
Saguenay-Lac-Saint-Jean  
Tél.: (418) 662-6457

**Gagnon, André - agronome**  
Répondant en agriculture biologique  
Ministère de l'Agriculture,  
des Pêcheries et de l'Alimentation  
Tél.: (418) 662-6457

**Lapointe, Raynald - agronome**  
Conseiller régional en économie  
et développement  
de l'agroalimentaire  
Ministère de l'Agriculture,  
des Pêcheries et de l'Alimentation  
Tél.: (418) 662-6457

**Larouche, Laurent - ingénieur**  
Ministère de l'Agriculture,  
des Pêcheries et de l'Alimentation  
Tél.: (418) 662-6457

**Paquin, Robert**  
Conseiller en communication, relève et formation  
Ministère de l'Agriculture,  
des Pêcheries et de l'Alimentation  
Tél.: (418) 662-6457, poste 262

**Plourde, Serge - directeur général**  
Centre de recherche et  
de développement en agriculture  
Tél.: (418) 480-3300, poste 225

**Riverin, Antoine - agronome**  
Conseiller en production  
Ministère de l'Agriculture, des Pêcheries  
et de l'Alimentation du Québec  
Tél.: (418) 662-6457, poste 254

**Robert, Renée - agente de projet**  
Centre de recherche et de  
développement en agriculture  
Tél.: (418) 480-3300, poste 235

**Tremblay, Lise**  
Responsable du  
Centre d'Emploi Agricole (CEA UPA)  
Agente régionale  
en agroenvironnement UPA  
Tél.: (418) 542-2032, poste 230

Pour tous renseignements  
concernant la rédaction du  
journal l'Agroalimentaire,  
veuillez nous contacter au numéro  
de téléphone: 480-3300, poste 222  
ou par courriel:  
[tableagr@digicom.qc.ca](mailto:tableagr@digicom.qc.ca)

**Propur**  
De la terre... à votre table!  
Découvrez et demandez  
la toute nouvelle  
**boîte**  
de pommes de terre



Demandez-la chez  
votre épicier favori!

15 pommes de terre  
sélectionnées et de  
formats identiques.

Pratique!  
Solide!  
Peu encombrante!  
Attrayante!  
Et surtout RÉGIONALE!

**Propur**

plus... que des patates!



UN PRODUIT DU  
SAGUENAY-LAC-SAINT-JEAN

1424, rang des Chutes, St-Ambroise • (418) 672-4717

# La région hôtesse de la 24<sup>e</sup> AGA de la F.R.A.Q.

Les 9, 10 et 11 mars prochain, la région du Saguenay-Lac-Saint-Jean, par l'intermédiaire de son Centre régional des jeunes agriculteurs, sera l'hôte de la vingt-quatrième assemblée



**ANDRÉ FORTIN**

Président de la Fédération de l'UPA du Saguenay-Lac-Saint-Jean

générale annuelle de la Fédération de la relève agricole du Québec (FRAQ). Plus d'une centaine de délégués, âgés entre 16 et 35 ans et en provenance de toutes les régions du Québec, se réuniront à l'Hôtel Universel d'Alma pour tenir leurs délibérations. Il s'agit là d'un excellent exercice démocratique où les futurs producteurs et productrices agricoles ainsi que tous ceux qui démontrent un intérêt particulier pour l'agriculture seront appelés à tracer les destinées de leur organisation provinciale pour la prochaine année.

La tenue de cette assemblée

dans la région revêt un caractère particulier puisque la fédération régionale faisait justement de la relève agricole son thème principal lors de son congrès régional tenu en octobre dernier. C'est, en effet, sous le thème «Relevons le défi de la relève» que la fédération s'engageait résolument à prioriser la mise en place d'une politique fondamentale pour la relève, soit :

- Une aide financière substantielle à l'établissement autre que celle de La Financière agricole.

- Des mesures fiscales qui renforcent les avantages reliés à un transfert de ferme plutôt qu'à un démantèlement.

- D'intégrer la problématique de la relève à ses activités d'information et de formation syndicale.

- De prioriser, dans ses activités de représentation, celles visant la relève et les transferts de ferme.

Pour toutes ces raisons, la Fédération de l'UPA du Saguenay-Lac-St-Jean souhaite la bienvenue à la Fédération de la relève agricole du Québec dans la région en mars prochain et l'assure de son support indéfec-

tible pour l'amélioration des conditions de la relève agricole. Il ne fait aucun doute dans notre

esprit que la pérennité de l'agriculture passe d'abord et avant tout par des conditions favora-

bles à la relève et c'est la noble cause que défend cet organisme dynamique affilié à l'UPA.

## PROGRAMME DE LA 24<sup>e</sup> ASSEMBLÉE GÉNÉRALE ANNUELLE DE LA FÉDÉRATION DE LA RELÈVE DU QUÉBEC

**Jeudi 9 mars 2006**  
Finale provinciale Agri-Génie  
12 h à 18 h 30

Assemblée générale annuelle de la FRAQ  
19 h 30 à 22 h

**Vendredi 10 mars 2006**  
Reprise de l'Assemblée générale annuelle de la FRAQ  
9 h à 16 h

Cocktail  
18 h

Banquet et remise de prix  
19 h

**Samedi 11 mars 2006**  
Brunch conférence  
10 h  
Fin des activités  
12 h 30

Toutes les activités se déroulent à l'Hôtel Universel, 1000, boulevard des Cascades, Alma

## Bienvenue à la relève agricole de tout le Québec

Cette année, notre région accueille les compétitions provinciales d'Agri-Génie et l'assemblée générale annuelle



**ALAIN Dessureault**

Ingénieur et agronome  
Directeur régional  
Saguenay-Lac-Saint-Jean-  
Côte-Nord  
Ministère de l'Agriculture,  
des Pêcheries et de l'Alimentation

de la Fédération de la relève agricole du Québec. En tant que directeur des régions du Saguenay-Lac-Saint Jean et

de la Côte-Nord du ministère de l'Agriculture, des Pêcheries et de l'Alimentation (MAPAQ), je suis heureux de souhaiter la bienvenue à ces jeunes femmes et jeunes hommes qui représentent l'avenir de l'agriculture au Québec.

Le MAPAQ a foi en l'agriculture de notre région et grande confiance en la relève actuelle. La mise en œuvre du volet Établissement et relève agricole de la Politique jeunesse en est une preuve évidente. Dans notre région, nous entendons, au cours des prochains mois, travailler de concert avec le réseau régional de services-

conseils, les conseillers des Groupes conseils, les conseillers du secteur privé, ceux de l'UPA et ceux des institutions financières afin qu'ensemble nous offrions aux jeunes de la relève un soutien propre à assurer la pérennité de leurs entreprises.

Pour que notre agriculture se développe de façon durable, tous les intervenants du secteur production doivent se mobiliser pour aider les jeunes qui développent cette culture entrepreneuriale si essentielle à leur réussite. Quoiqu'il advienne, ils pourront toujours compter sur le MAPAQ.



**Raynald Gagné**  
A.I.A.

**PREMIER INSCRIPTEUR POUR L'ANNÉE 2005  
SUCCURSALE CHICOUTIMI**

**SAGUENAY-LAC-ST-JEAN**  
Urgent besoin de fermes, terre en culture, fermettes,  
lots à bois, pourvoirie et résidences.

Cell.: 591-3302 Bur.: 543-7587  
rgagne@sutton.com

Acheteurs  
européens



**35 ANS D'EXPÉRIENCE EN AGRICULTURE**

groupe sutton - accès plus courtier immobilier agréé

00653706

PROGRES-DIMANCHE le 5 Mars 2006 - D3

**EXIGEZ  
DES PRODUITS  
BIEN DE  
CHEZ NOUS!**



**PRODUITS ALIMENTAIRES**  
*Bouchard*

CHEZ VOTRE ÉPICIER PARTICIPANT

**maxi IGA provigo**

**Loblaws METRO**

**AXEP BONICHOIX**

- Nos spécialités:**
- Pâté à la viande • Pâté au saumon
  - Pâté au poulet • Tourtière
  - Tarte au sucre • Porc
  - Cretons • Sauce à spaghetti • Etc.

476, rue St-Isidore, Métabetchouan-Lac-à-la-Croix  
Tél.: 349-2744 / Sans frais: 1-800-869-2744

Trois générations à la tête de Norfruit inc.

# La relève agricole, c'est aussi une affaire de filles

Fondée il y a de cela 53 ans, l'entreprise Norfruit de Métabetchouan-Lac-à-la-Croix a su conquérir le marché de la distribution des fruits et légumes. C'est dans le sous-sol de la maison familiale que M. Henri Gagné et son épouse, Yvette Boivin, ont débuté leur commerce, en 1952. Le couple avait alors investi un capital de 5 \$ pour se lancer en affaires pour créer leur entreprise du nom de Henri Gagné Fruits et Légumes.

Avec sa petite camionnette, le fondateur faisait lui-même la livraison des produits, mais très rapidement, il dut construire son propre entrepôt et augmenter sa flotte de camions de livraison face à la demande sans cesse croissante.

C'est en 1974 que deux des fils du couple Gagné-Boivin s'associèrent à l'entreprise familiale. Le commerce adopta alors le nom de Fruits et Légumes Gagné & Fils. L'entreprise devint Norfruit en 1982, suite à la fusion avec Benoît et Bertrand Fortin ltée. En 1995, Pierre Gagné est devenu l'unique propriétaire de Norfruit et aujourd'hui une troisième génération se prépare peu à peu à prendre la relève de l'entreprise familiale avec l'arrivée de Marie-Hélène, fille de Pierre Gagné.

Comme le dit si bien Marie-Hélène: «tout comme Obélix qui est tombé dans la potion magique lorsqu'il était petit, je suis tombée dans les fruits et légumes dès mon très jeune âge. Toute petite j'accompagnais mon père et mon grand-père au travail. Parfois, je donnais même un coup de main aux employés. Ceux qui travaillent ici m'ont vu grandir. C'est pourquoi mon intérêt pour la succession de mon père n'a surpris personne».

À 16 ans, Marie-Hélène avait son propre itinéraire de livraison de fruits et légumes dans le secteur du Lac-Saint-Jean et conduisait elle-même le camion. Lorsque vint le temps de faire un choix de carrière, la jeune femme décida d'orienter ses études en vue de reprendre la direction de l'entreprise familiale. Ainsi, elle suivit une technique administrative en marketing au Cégep de Jonquière, puis un baccalauréat en ressources humaines à l'UQAC. Durant ses congés et vacances scolaires, elle travaillait chez Norfruit et occupait différentes fonctions afin de se familiariser avec les différentes facettes de l'entreprise: administration, représentation-marketing, secrétariat, etc.

«Lorsqu'on dirige une PME, on n'a pas le choix d'être polyvalent et de connaître son entreprise à tous les niveaux», note Marie-Hélène Gagné.

C'est en 2003, une fois son baccalauréat terminé que Marie-Hélène a commencé à se préparer à assumer la relève de son père à la direction de Norfruit.

Étant actuellement responsable des ventes et représentante sur la route, elle apprend à connaître davantage le réseau entourant l'entreprise. Pour la seconder, elle peut compter sur son père, Pierre, qui représente pour elle un véritable mentor. Maman depuis 4 mois d'un magnifique garçon qui se nomme Marc-Olivier Desbiens, Marie-Hélène est actuellement en congé maternité mais elle conserve un pied dans l'entreprise et vient régulièrement faire son tour.

«En principe, si tout va bien, nous prévoyons que Marie-Hélène devrait commencer à avoir des parts en entreprise en 2007, pour éventuellement transférer Norfruit entre ses mains. Mais nous ne sommes pas pressés. Il importe de suivre un cheminement et de respecter les étapes établies pour ne pas nuire à la relève et à l'entreprise», note Pierre Gagné, propriétaire de Norfruit.

Avec un chiffre d'affaires annuel variant bon an mal an entre 10 millions \$ et 15 millions \$ et une quarantaine d'employés, Norfruit jouit d'une notoriété bien établie dans la région du Saguenay-Lac-Saint-Jean, mais aussi à l'extérieur, plus particulièrement à La Tuque, Chibougamau-Chapais et sur la Côte-Nord.

En plus de distribuer des fruits et légumes, Norfruit livre aussi du yogourt Danone, des œufs et effectue le transport de marchandises pour d'autres entreprises régionales et provinciales. En outre, l'entreprise de Métabetchouan effectue le transport de marchandises pour Métro. Cette spécialité en transport représente environ 15 % du chiffre d'affaires de l'entreprise. Depuis avril 2000, Norfruit fait aussi la vente et la distribution de produits transformés.



NORFRUIT - Depuis plus de 50 ans, Norfruit est reconnue pour la fraîcheur de ses produits et la qualité de son service.

L'entreprise est notamment fournisseur officiel pour les bannières Axep, Intermarché, Bonichoix, Métro-Richelieu et autres marchés de taille intermédiaire tels que restaurants et hôpitaux.

Marie-Hélène Gagné réfléchit déjà à l'avenir de Norfruit: «on doit penser que les dix prochaines années seront déterminantes pour développer les marchés à l'extérieur».

Au cours des dernières années, nous sommes parvenus à étendre nos marchés aux territoires de la Côte-Nord et du Nord du Québec (Chibougamau-Chapais) et il serait intéressant de continuer sur cette voie.»

Il y a également le jeune frère de Marie-Hélène, Olivier, qui lui aussi travaille au sein de l'entreprise familiale. Qui sait, peut-être représentera-t-il une relève potentielle d'ici quelques années!

## Laissez-vous tenter par notre comptoir laitier



## Fabrication de fromage cheddar 7 jours sur 7

Fière de participer avec  
nos producteurs laitiers  
au succès de notre industrie

La Fromagerie  
**Boivin**

2152, ch. St-Joseph  
Ville de La Baie  
544-2622

## Un monde de qualité

Notre mission est simple: cultiver et transformer cette merveille de la nature qu'est le bleuets sauvage, et ce, afin de satisfaire les besoins spécifiques de nos clients internationaux.

De sa culture à sa transformation, l'industrie du bleuets n'a aucun secret pour nous.

Les Bleuets sauvages du Québec inc. vous offre un produit incomparable et un service exceptionnel. Notre but est d'assurer votre entière satisfaction.

698, rue Melançon, Saint-Bruno,  
Québec, Canada G0W 2L0  
Téléphone: (418) 343-2410  
www.wild-blubberies.com



# Un jeune de la relève qui a du succès!

Stéphane Côté, de la Ferme des Érables située dans le rang 7 à Saint-Nazaire, est diplômé en Gestion et exploitation d'entre-



**ANTOINE RIVERIN** agr.

Conseiller en productions animales  
Ministère de l'Agriculture,  
des Pêcheries et de  
l'Alimentation du Québec

prise agricole du Cégep d'Alma. Fort dynamique, ce jeune de moins de trente ans exploite depuis l'automne 2005 une station

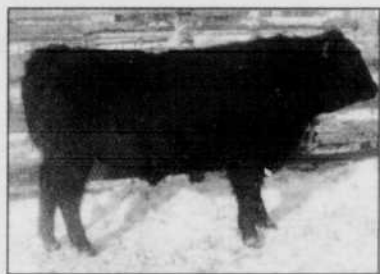
d'évaluation génétique de taureaux de boucherie avec sa conjointe, Sandra Jean, et son père, Gilles. Il a réaménagé les installations existantes et fait quelques investissements en vue de diversifier les activités de la ferme qui compte plus de 125 vaches de boucherie. L'objectif de la Station Lac-Saint-Jean, dont l'exploitation est supervisée par le MAPAQ, est de comparer pendant 140 jours les performances de jeunes taureaux selon différents critères et de mettre en vente les meilleurs géniteurs à l'intention des entreprises de vaches de boucherie de la région.

## Un encan de taureaux bien réussi!

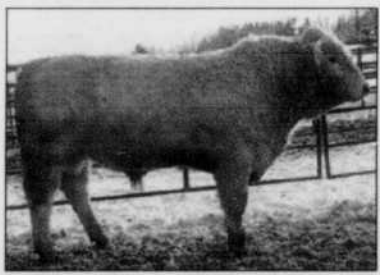
Le samedi 4 février dernier avait lieu le premier encan de la Station Lac-Saint-Jean. Quarante sujets provenant d'éleveurs de la région et d'ailleurs au Québec avaient été soumis à l'évaluation le 12 septembre 2005. De ce nombre, 26 taureaux reproducteurs de boucherie de



Le taureau Simmental ayant obtenu le prix le plus élevé (4000 \$) et le meilleur indice global (113).



Le taureau Angus ayant obtenu le meilleur indice global (112) et qui s'est vendu 2900 \$.



Le taureau Charolais ayant obtenu le plus haut prix de l'encan (6100 \$) et le meilleur indice global (124) parmi toutes les races.



Un aperçu de la foule pendant l'encan.

trois races différentes étaient mis à l'encan. Une foule enthousiaste de plus de 125 personnes a assisté à l'activité. Les prix de vente moyens des taureaux de races Charolais, Simmental et Angus ont été respectivement de 3150 \$, 3089 \$ et 2467 \$, ce qui donne une excellente moyenne de 2892 \$ par sujet.

C'est un taureau Charolais qui a obtenu le plus haut prix de l'encan, soit 6100 \$. Il a été élevé par M. Claude Lemay de Saint-Gérard-des-Laurentides et acheté par M. Jean-Clément Ouellet de Saint-Gabriel-de-Rimouski. Dans la race Simmental, la Ferme Christel, de La Croche près de La Tuque, a vendu deux taureaux 4000 \$

respectivement par la Ferme Abénakis de Mashteuiatsh et M. Roland Lavoie de Notre-Dame-d'Hébertville. Finalement, dans la race Angus, la Ferme CJM Maltais, de Saguenay, a acquis, au prix de 3200 \$, un taureau élevé par M. Jocelyn Autotte de Saint-Joachim-de-Courval.

Les éleveurs de la région ont acheté 24 des 26 taureaux vendus. La Ferme des Érables offre aux nouveaux acheteurs de laisser les taureaux achetés en pension à la station, ce qui peut leur rendre service. Au vu des résultats de cette vente, plusieurs éleveurs de la région ont manifesté un intérêt pour l'élevage de sujets de race pure, une orientation qui serait avantageuse pour la région.



Stéphane Côté à gauche, exploitant de la station, remet la plaque du taureau ayant obtenu le plus haut indice dans la race Angus à M. Jocelyn Autotte.



Guylaine Pelletier, responsable de la station pour l'Association des éleveurs de bovins de boucherie, remet la plaque du taureau ayant obtenu le plus haut indice dans la race Charolais à M. Claude Lemay.



À droite, Fernand Pelletier de la Ferme Christel, éleveur du taureau Simmental ayant obtenu le plus haut indice et le prix le plus élevé (4000 \$), félicite M. Roland Lavoie.



Un aperçu de la foule pendant l'encan.

Être à vos côtés, c'est une seconde nature!

S'associer à des partenaires qui connaissent vraiment vos préoccupations et vos aspirations, c'est encore et toujours la meilleure manière de voir loin et en toute confiance. Promutuel du Lac au Fjord est fier d'encourager la Table agroalimentaire du Saguenay-Lac-Saint-Jean.

**Siège**  
Hébertville • 344-1565 / 1 800 463-9646

**Bureaux principaux**  
Alma (avenue du Port Sud) • 662-6595 / 1 800 827-6595  
Chicoutimi • 543-3291 / 1 800 463-7902

**Bureaux de service**  
Alma (boul. Dequen Nord) • 668-8373  
Chibougamau • 748-2613  
Chicoutimi-Nord • 696-0922  
Dolbeau-Mistassini • 276-8118  
Jonquière • 542-0303  
La Baie • 544-9375  
Métabetchouan-Lac-à-la-Croix • 349-2771  
Roberval • 275-4524  
Saint-Bruno • 343-3414  
Saint-Cœur-de-Marie (Alma) • 347-5222  
Saint-Félicien • 679-1324

**PROMUTUEL**  
DU LAC AU FJORD **100 ans**  
de coopération

ASSURANCE ET SERVICES FINANCIERS

# Le Centre régional des jeunes agriculteurs (CRJA)

Le Centre régional des jeunes agriculteurs est un regroupement volontaire de jeunes âgés entre 16 et 35 ans, en voie d'établissement, récemment établis ou encore simplement intéressés au monde agricole. Le CRJA est



JÉRÔME-JEAN BERGERON

Président du CRJA

le premier groupe de relève agricole à avoir vu le jour au Québec en 1967.

Le CRJA est un syndicat professionnel de jeunes agriculteurs qui est la principale plateforme d'écoute et de revendication des jeunes en tant que relève de l'agriculture de demain. C'est une excellente école où les jeunes

apprennent à se prendre en main, à discuter des problématiques qu'ils vivent, à trouver des pistes de solutions et de les mettre en œuvre. Le regroupement des jeunes provenant de différents secteurs de la région les aide à sortir de leur isolement et créer des réseaux de contacts par le biais d'activités de formation, sociales, sportives et culturelles. Plusieurs partenaires reconnaissent l'importance du CRJA pour la relève agricole et c'est pourquoi, ils n'hésitent pas à s'y associer en offrant divers avantages monétaires à plus de 110 membres.

Le CRJA et les syndicats de relève agricole des régions de St-Hyacinthe, Québec et de l'Estrie ont fondé la Fédération de la Relève Agricole du Québec (FRAQ) en janvier 1982. L'année suivante, quatre autres syndicats s'y joignaient. Après peu de temps, la FRAQ deviendra un

organisme qui prendra une place de première importance en tant que porte-parole de la relève agricole de toute la province.

Les 9, 10 et 11 mars prochain, le CRJA et la région du Saguenay-Lac-St-Jean seront heureux d'accueillir l'assemblée générale annuelle de la FRAQ, son banquet annuel et la finale provinciale du concours Agri-Génie à Alma. L'événement prendra fin sur une note particulière puisque monsieur Pierre Lavoie, connu bien au-delà des limites de la région pour ses performances sportives et communautaires prononcera une conférence principalement axée sur le leadership. Monsieur Lavoie entretiendra les participants sur le travail réalisé afin de mener les deux plus grandes batailles de sa vie, gagner l'Ironman d'Hawaii et surtout faire avancer la recherche sur l'acidose lactique, maladie héréditaire touchant

particulièrement sa région et dont deux de ses enfants sont décédés.

Le CRJA souhaite donc la bienvenue à tous les jeunes du Québec qui se joindront à lui lors de ces événements d'envergure.

Au cours de la prochaine année, le CRJA débutera les préparatifs des célébrations du 40<sup>e</sup> anniversaire de sa fondation, une façon de dire merci à ces bâtisseurs qui ont permis à la relève d'avoir sa propre voix.

## Productions et recettes brutes agricoles au Saguenay-Lac-Saint-Jean

	Productions	Entreprises spécialisées	
Animal	Lait	395	
	Bœuf	184	
	Volaille-œufs de consommation	4	
	Chair de volaille	4	
	Autre volaille	4	
	Porc	7	
	Mouton et agneau	48	
	Apiculture	3	
	Aquiculture	3	
	Grand gibier	17	
	Chèvre	3	
	Chevaux	8	
	Culture en serre	32	
	Bleuet (bleuetière)	110	
Végétal	Bleuet (forêt)		
	Pomme de terre	27	
	Autres légumes	19	
	Autres fruits	27	
	Ornementale (gazon, etc)	11	
	Céréale et protéagineux	152	
	Fourrage et pâturage	26	
	Autres	31	
	Entreprises agricoles enr. Au MAPAQ (total)		1,115

## Le semis direct au Saguenay-Lac-Saint-Jean en 2006

Au Canada, 14 % des producteurs agricoles ayant des terres en culture utilisent la technique du semis direct contre environ 4 % au Québec. Cette pratique permet de semer et d'épandre les engrais sans avoir remué le sol. On élimine le labour ou le travail réduit du sol et un ou deux pas-



SYLVIE DENIS

agronome  
Conseillère en grandes cultures  
Ministère de l'Agriculture, des Pêcheries et de l'Alimentation du Québec

sages de herse. Les économies réalisées sur le plan de la machinerie et de la main-d'œuvre sont appréciables. Le semis direct augmente la teneur en matière organique du sol et diminue l'érosion hydrique et éolienne. Sans compter qu'en sol pierreux il met fin à la corvée du ramassage des roches.

Au Saguenay-Lac-Saint-Jean, il nous reste encore beaucoup à apprendre sur le semis direct. Il faut l'adapter à nos rotations, à nos mauvaises herbes, à nos sols et aux résidus de nos cultures. Si, pour 2006, vous avez des projets qui pourraient intéresser d'autres producteurs, appelez-moi et je verrai s'il y a possibilité de faire une démonstration au champ cet été.

Rappelez-vous que le semis direct ne tolère pas l'erreur. Alors, avant de débuter, renseignez-vous auprès de producteurs expérimentés et posez des questions à vos conseillers. Bonne réflexion!

C'est avec un grand plaisir que nous voulons remercier notre clientèle toujours aussi fidèle à nos produits!

Merci pour votre encouragement!



100, route des Trappistes  
Dolbeau-Mistassini (QC) G8L 5E5  
Tél.: (418) 276-1122  
Téléc.: (418) 276-5082  
Sans frais: 1-800-461-3699  
Courriel: trappistes@sympatico.ca

## Vous êtes agriculteurs?



## PLUS, POUR ABATTRE DE L'OUVRAGE



Robin Dallaire  
Directeur

Roberto Duchesne  
Conseiller

Julie Dallaire  
Conseillère



560, Melançon, St-Bruno  
**343-3758**

www.dallaire-st-bruno.com

Heures d'ouverture:  
Lundi au vendredi: 8 h à 17 h  
Lundi et jeudi: 19 h à 21 h

# La Politique jeunesse et vous

À qui appartient la Politique jeunesse? Pour qui réellement a-t-elle été élaborée? Quel problème va-t-elle régler? Est-ce encore un rapport de fonctionnaires voué aux oubliettes? Qui travaillera à attein-

lisiez ce qui suit.

Nous n'en sommes plus aux recherches et aux études. Le volet Établissement et relève agricole de la Politique jeunesse a été élaboré par le ministère de l'Agriculture, des Pêcheries et de l'Alimentation (MAPAQ) après que son équipe de conseillers eut posé un diagnostic clair quant aux problèmes liés à l'établissement des jeunes en agriculture. Plusieurs points faibles doivent être améliorés et cinq orientations sont proposées à cette fin : faire de l'agriculture un milieu de vie intéressant pour les jeunes, miser sur l'établissement de jeunes bien formés, accompagner la relève dans son établissement, favoriser l'accès des jeunes à la profession d'entrepreneur agricole, accroître et améliorer la connaissance de la relève et de l'établissement en agriculture.

Le MAPAQ a déjà dressé un plan d'action très bien structuré afin que chacune des orientations reçoive

toutes l'attention nécessaire de ses conseillers. Mais ces orientations d'action doivent faire l'objet d'efforts concertés de la part de tous les intervenants en agriculture si l'on veut que les jeunes de la relève reçoivent un appui adéquat pendant la préparation et la réalisation

de leur établissement. Aucune des orientations énumérées ne peut se concrétiser par la seule intervention du MAPAQ. À l'avenir, les conseillers de l'Union des producteurs agricoles, de la Fédération de la relève agricole du Québec, des institutions bancaires, de La Finan-

cière agricole, de Financement agricole Canada et du réseau des services-conseils doivent collaborer pour soutenir nos jeunes et favoriser ainsi la pérennité des établissements en agriculture. L'agriculture durable passe inévitablement par la concertation.



**ROBERT PAQUIN**

Conseiller en communication, relève et formation  
Ministère de l'Agriculture, des Pêcheries et de l'Alimentation

dre le but fixé, qui consiste à voir s'établir le plus grand nombre possible de jeunes agricultrices et agriculteurs compétents et à assurer la pérennité de ces établissements? En quoi est-ce que ça me concerne? Si vous vous êtes déjà posé au moins l'une de ces questions, le volet Établissement de la Politique jeunesse vous touche assez pour que vous



## Une nouvelle conseillère en agroenvironnement

Bonjour à tous les producteurs et intervenants du milieu agricole des belles régions du Saguenay-Lac-Saint-Jean et de la Côte-Nord! Je suis heureuse de me joindre à la Direc-

Bioresource Engineering à l'University of Saskatchewan à Saskatoon. Mon projet de recherche portait sur la robotique et l'automatisation dans la détection des mauvaises herbes en grandes cultures. Passant ensuite de l'ouest à l'est, j'ai vécu à Fredericton, Nouveau-Brunswick au cours des deux dernières années. J'y ai enseigné quelque temps avant de travailler pour une compagnie d'ingénieurs consultants en géotechnique et environnement. Mon travail avait trait à l'évaluation et à l'assainissement de sites contaminés par les hydrocarbures pétroliers et les métaux lourds. La protection de l'eau souterraine et des cours d'eau constituait un aspect fondamental de mon travail.

Merci de votre accueil chaleureux. J'ai grand hâte de collaborer avec vous au cours des prochains mois.



**VÉRONIQUE FONTAINE**

Ingénieure junior

tion régionale du MAPAQ en tant qu'ingénieure junior en agroenvironnement.

Je suis native de la région de Québec et j'ai obtenu un diplôme en génie rural à l'Université Laval en 2001. J'ai par la suite obtenu un certificat en informatique à la même université. De 2002 à 2004, j'ai fait une maîtrise en Agricultural and

## JOURNÉE D'APPRÉCIATION DU CLIENT

LE VENDREDI 7 AVRIL DE 10 H À 15 H

## JOURNÉE DES CRÊPES

RABAIS EXCEPTIONNEL SUR PIÈCES VENDUES PENDANT CETTE JOURNÉE **CASE IH**

### MAXXUM MXU



UN VRAI CASE IH

#### ROUGE VISIBILITÉ

Voyez le travail sous un nouveau jour. Une visibilité incomparable avec sa cabine à 2 portes pleine grandeur et son toit ouvrant transparent qui agrémentent les travaux avec le chargeur, le tout en silence.

#### ROUGE PUISSANCE

Une nouvelle génération de moteur performant libérant l'augmentation de couple la plus élevée au monde: 62 %

6 modèles

MXU 100 - 80 C.V., PTO

MXU 110 - 95 C.V., PTO

MXU 115 - 95 C.V., PTO

MXU 125 - 105 C.V., PTO

MXU 130 - 110 C.V., PTO

MXU 135 - 115 C.V., PTO

## Nouveau

Les FARMALL sont de retour



Un tracteur compact avec du coeur au ventre

12 modèles de DX18 à DX55

TAUX DE FINANCEMENT AVANTAGEUX DISPONIBLES  
INFORMEZ-VOUS À NOS REPRÉSENTANTS

00648931

**CENTRE AGRICOLE SAGUENAY-LAC-SAINT-JEAN**

800, rue Melançon, St-Bruno

Visitez notre site internet:

[www.centreagricole.ca](http://www.centreagricole.ca)

Courriel: [casl@centreagricole.ca](mailto:casl@centreagricole.ca)

**343-2469**

1999 CASE CORPORATION  
Visit Case's Web Site at  
<http://www.casecorp.com>  
Case IH and CNH Capital are registered trademarks of Case Corporation.

Visitez notre site internet <http://www.caseih.com>  
Case IH et CNH Capital sont des marques déposées de Case LLC.

**CNH Capital**

# Un patrimoine agricole au service du milieu

Saviez-vous que moins de 2 % des terres du Québec se prêtent à l'agriculture? D'où l'importance de protéger les zones agricoles québécoises de l'étalement urbain.

Préoccupées par l'avenir des terres agricoles appartenant à leur communauté religieuse depuis 1939, les Sœurs de la Congrégation de Notre-Dame du Bon-Conseil de Chicoutimi ont décidé de mettre au service du milieu et de la collectivité leur patrimoine agricole.

C'est en 2001, que la communauté religieuse fondée en 1894 par mademoiselle Françoise Simard de Sainte-Anne de Chicoutimi - devenue Mère Marie-du-Bon-Conseil - a décidé de mettre sur pied Les Fermes Solidar inc.

Cette entreprise d'économie sociale a pour objectif la mise en valeur du patrimoine agricole de la Communauté afin d'assurer la pérennité de ce dernier en faisant de cette ferme un lieu de solidarité et de partage avec le milieu, principalement par l'intégration à l'emploi, la formation en agriculture et l'insertion sociale.

## Une agriculture soutenue par la communauté

En février 2002, l'équipe de religieuses formée des sœurs Fabienne Tremblay, Monique Angers, Anna Tremblay et Lorraine Gaudreault ont accepté de relever le défi du redémarrage de la ferme appartenant à la communauté depuis une soixantaine d'années.

«La production agricole dans notre communauté était arrêtée depuis 33 ans lorsque nous avons décidé de reprendre l'exploitation via la corporation des Fermes Solidar inc. Au départ, nous n'avions presque rien. Certes les bâtiments principaux étaient là, mais nous n'avions pas d'équipements. Les jardins ont été faits à la pelle et les nombreux bénévoles qui ont eu la générosité de venir nous aider apportaient leurs propres outils. Nous pouvions aussi compter sur nos deux premiers employés, qui ont été de véritables bâtisseurs: Félix Tremblay et Martin Boutin», raconte sœur Monique Angers.

«Il nous fallait également apprendre à connaître l'agriculture et surtout à développer notre culture d'entreprise. Pour ce faire, nous nous sommes entourés de professionnels dans différents domaines, avons tissé notre réseau de contacts et le projet de ferme écologique à productions diversifiées est devenu un véritable centre de partage d'expériences avec le milieu. Chacun amène ses connaissances dans son domaine; c'est ce qui fait la force de l'intergénérationnel. Évidemment, ce n'est pas toujours facile de s'entendre entre générations; notre culture et nos points de vue diffèrent selon l'âge et l'expérience. Un tel exercice demande abandon et confiance, c'est pourquoi un temps d'apprentissage et d'adaptation est essentiel».

Actuellement, les jardins biologiques, le poulailler et petits éle-

vages (oiseaux, poules exotiques, lapins, chevaux, chèvres, etc.), la production laitière ovine ainsi que la framboisière sont en opération. Les Fermes Solidar inc. sont membres du réseau de kiosques à la ferme du Saguenay-Lac Saint-Jean. Ainsi, tout au long de la belle saison, on peut se procurer des légumes et fruits frais directement à la ferme.

## L'établissement d'une relève agricole non-familiale

«Le fait d'assurer une relève a toujours fait partie intégrante du

projet. Pour la communauté de Notre-Dame du Bon-Conseil, il importe que chaque volet de la corporation soit pris en charge par un jeune qui en assumera la responsabilité et en assurera la continuité dans l'avenir. C'est ainsi qu'au démarrage de la bergerie en août 2005, nous avons approché Sabrina Maltais pour lui confier la responsabilité de la production animale», poursuit sœur Fabienne Tremblay.

Depuis 2000, Sabrina Maltais et son conjoint Dany Jean avaient une production ovine d'environ

150 bêtes. Malheureusement, le couple dut prendre la difficile décision de vendre leur bétail au cours de l'été 2005. Pour Sabrina qui avait grandi en pleine ville, l'agriculture est une véritable passion. Lorsqu'elle a choisi de faire une technique en Gestion et exploitation agricole (GEA) au Collège d'Alma, elle rêvait déjà d'avoir sa propre bergerie, non pas pour l'aspect financier, mais pour l'amour des bêtes. Cette période fut une épreuve difficile.

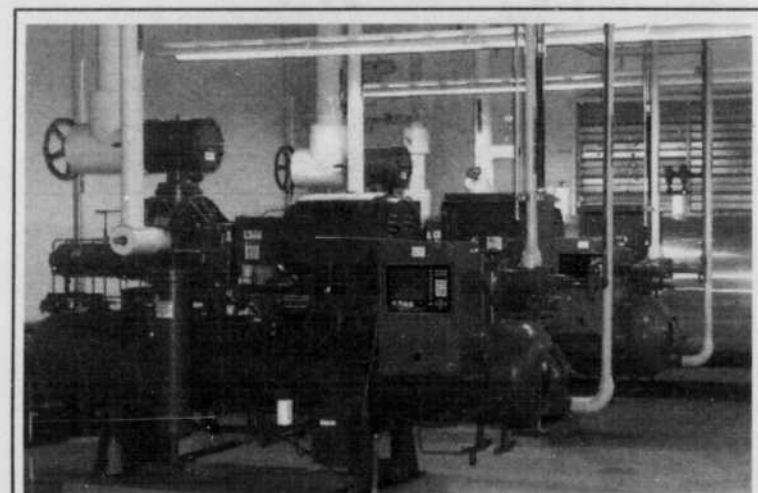
«Lorsque nous avons vendu les bêtes, je me suis demandée si j'étais faite pour ce métier... J'ai eu la réponse deux semaines après mon accouchement, lorsque sœur Monique m'a téléphoné pour m'offrir de démarrer la bergerie pour la production laitière et la production animale des Fermes Solidar. Depuis la fin du mois d'août, ma petite fille Aurélie est élevée sur la ferme et grandit avec les animaux», raconte la

jeune femme de 22 ans.

La philosophie des Fermes Solidar inc. promouvant une approche traditionnelle orientée vers le développement durable, la production maraîchère se fait de façon biologique. Pour développer le volet culture biologique, l'équipe des Fermes Solidar a approché Patrick Déry, de la ferme Les Vallons de Chambréule. En 2006, le jeune agriculteur biologique sera responsable des jardins et de la framboisière. Patrick Déry travaille présentement avec les Fermes Solidar inc. à la mise sur pied d'un projet agricole unique dans l'arrondissement Chicoutimi, soit un réseau de petits producteurs maraîchers biologiques. Ce réseau permettra de favoriser l'approvisionnement local, la relève agricole, en plus de permettre l'insertion sociale de jeunes par l'emploi. L'expérience de ce réseau devrait débiter dès l'été 2006.



SABRINA MALTAIS - Jeune agricultrice de 22 ans, Sabrina Maltais est responsable de la production animale aux Fermes Solidar inc.



**Quand la performance rencontre la qualité**

TOROMONT

CIMCO

Alma (418) 662-2324  
Québec (418) 872-4025  
Montréal (514) 331-5360  
Gaspé (418) 269-5392

00652541



NUTRINOR  
Coopérative agroalimentaire  
du Saguenay-Lac-Saint-Jean

Rochette

Sonic

NUTRINOR

00650617

# Quels dangers guettent vos cultures en 2006?

Si la tendance se maintient, au printemps 2006, la région du Saguenay-Lac-Saint-Jean comptera plus de 40 000 hectares de terre ensemencés en céréales, canola, maïs, soya et autres annuelles comme le pois, le lin et le sarrasin. C'est le double d'il y a vingt ans.



**SYLVIE DENIS**  
agronome  
Conseillère  
en grandes cultures  
Ministère de l'Agriculture,  
des Pêcheries et de  
l'Alimentation  
du Québec

L'augmentation des superficies de grandes cultures se vérifie partout au Québec. Ce phénomène accroît la fréquence d'apparition de certains ravageurs. Il augmente aussi le risque de voir survenir de nouvelles maladies, de nouveaux insectes ou des tolérances aux herbicides. On n'a qu'à penser à l'épidémie de fusariose de l'orge qui a sévi en 2001 et 2002. Le puceron du soya et l'altise du canola se rencontrent à l'occasion dans nos champs, sans occasionner de dommages économiques, mais la vigilance reste de mise.

Heureusement, le réseau d'avertissements phytosanitaires (RAP) vous prévient s'il existe un risque d'infestation de vos cultures. En vous abonnant au RAP, vous recevrez par courriel, tout au long de la saison de production, des bulletins d'information et des avertissements sur les ravageurs présents dans les champs. En 2005, les abonnés ont reçu 27 avertissements concernant entre autres la fusariose, la légionnaire et le puceron du soya ainsi que 8 bulletins d'information plus générale portant, par

exemple, sur les nouveaux herbicides, les voies d'accès, les équipements adéquats pour fongicides, etc.

## C'est gratuit

Les avertissements vous indiquent qu'il est temps de visiter vos champs et vous expliquent à quoi porter attention. Si vous éprouvez un problème de ravageur, consultez un conseiller en grandes cultures. Il vous guidera quant aux mesures à prendre.

Si vous possédez une adresse électronique, vous n'avez aucune excuse pour ne pas vous abonner à ce service: il vous est offert tout à fait gratuitement. L'envoi de télécopies est possible également, mais des frais minimes vous seront facturés.

Pour vous abonner, rendez-vous au site [www.agrireseau.qc.ca](http://www.agrireseau.qc.ca) et cliquez sur Réseau d'avertissements phytosanitaires, puis sur Abonnement. Le formulaire d'abonnement apparaîtra alors et vous n'aurez qu'à le remplir.

Le RAP s'intéresse aussi à d'autres productions: légumes de champ et de serre, arbres de Noël, petits fruits, pommes et pépinières ornementales. Vous pouvez vous abonner aux bulletins d'une ou de plusieurs productions.



## Osez l'avenir et COMPAREZ



Toujours en avance!

### Félicitations à M.

François Dessureault qui vient de faire l'acquisition d'un tracteur FENDT 924, qui facilitera son travail comme producteur forestier et agricole, d'aménagement de bleuetière et également son travail de déneigeur. Ginette, Marc-André et Mario sont fiers de vous aider dans votre travail depuis 20 ans. Sur la photo de gauche à droite: M. Michel Maltais représentant d'Équipement GMD et l'heureux propriétaire, M. François Dessureault.



## DÉCOUVREZ LA MERCEDES DES TRACTEURS



Il n'est pas le fruit d'un coup de baguette magique, mais provient d'une recherche toujours active depuis le premier tracteur Vario en 1996. C'est le résultat d'un développement continu



exemplaire, toujours à l'écoute des utilisateurs. La transmission Vario signifie utilisation simplifiée et productivité toujours plus accrue. C'est le choix d'une technologie avancée et d'un confort de première classe. De plus en plus de gens au Saguenay-Lac-Saint-Jean choisissent Fendt-Vario. Les avantages et bénéfices de la technologie Vario se confirment à chaque utilisation. Fendt vous offre sa longue expérience et une technologie avancée.

FENDT

**GARANTIE à 100 % d'un bout à l'autre**  
durant 3 ans ou jusqu'à 3000 heures.

20 ans ça se fête!

Michel Maltais  
représentant



**ÉQUIPEMENT GMD enr**

775, Melançon, Saint-Bruno / 343-2033 sans frais: 1-877-343-2033



Agriculture, Pêcheries  
et Alimentation  
Québec

### GALA DE L'EXCELLENCE - PREMIÈRE ÉDITION DE LA TABLE AGROALIMENTAIRE DU SAGUENAY-LAC-SAINT-JEAN

La Table agroalimentaire du Saguenay-Lac-Saint-Jean vous invite à la première édition du Gala de l'excellence en agroalimentaire au Saguenay-Lac-Saint-Jean qui se tiendra le samedi 25 mars 2006 à 17 h 30, à la salle Chomina de l'hôtel Holiday Inn de Jonquière.

Cette activité soulignera l'excellence de nos entreprises agroalimentaires et reconnaîtra le travail de personnes du secteur de la formation et de la relève qui se sont démarquées en 2005. Également, nous soulignerons l'apport extraordinaire d'une personnalité régionale au développement du secteur agroalimentaire.

Nous espérons que vous répondrez favorablement à notre invitation en communiquant avec nous, par téléphone au 418-480-3300, poste 222 ou par télécopieur au 418-480-3306 et ce, avant le 17 mars 2006.

# Un développement du biologique soutenu par des projets d'innovation et de démonstration en entreprise

Un des rôles du répondant en agriculture biologique est d'être à l'affût des besoins exprimés par les producteurs quant à l'expérimentation et à la mise au point de



**ANDRÉ GAGNON**  
agr.  
Conseiller en horticulture  
Ministère de l'Agriculture,  
des Pêcheries et de  
l'Alimentation  
du Québec

solutions ou de techniques nouvelles. Le transfert du savoir est un élément clé pour favoriser le développement des entreprises biologiques. Il est très important que les producteurs aient facilement accès à des sites d'expérimentation et de mise au point de technologies nouvelles permettant de répondre à des problématiques ou à des besoins d'importance régionale.

Les projets qui ont été soutenus techniquement et financièrement par le MAPAQ en 2005 sont les suivants:

**1. Utilisation de bois rameaux fragmentés (BRF) en production horticole comme amendement organique.**

Les branches de feuillus de faible diamètre (moins de 7 cm) sont extrêmement riches en éléments nutritifs. En fait, 75 % des nutriments de l'arbre sont dans les branches. De nombreuses expériences menées avec les BRF comme amendement organique ont révélé des effets bénéfiques sur la régénération et l'amélioration de la fertilité naturelle du sol. Malheureusement, cette pratique est encore peu connue et n'est à peu près pas utilisée par les producteurs horticoles de notre région. L'essai réalisé sur un site de démonstration en entreprise permettra de mieux vulgariser cette pratique et d'en faire connaître les résultats réels.

**2. Essai de pratiques culturales pour la culture biologique de petits fruits nordiques.**

La production biologique de petits fruits nordiques tels le bleuets nain, l'amélanche et la ceri-

se, est en croissance dans la région. Cependant, peu d'expertises et de références sur les pratiques culturales bio existent actuellement. C'est pourquoi, le MAPAQ a soutenu l'implantation d'un verger où il sera possible de recueillir l'information manquante sur une longue période, créant, du même coup, un site de démonstration en entreprise.

**3. Démonstration de la culture biologique du haricot en serre.**

Le producteur de légumes biologiques tend à favoriser le contact direct avec le client en évitant les intermédiaires commerciaux. La vente en kiosque à la ferme est donc une formule qui se développe dans notre région. La culture de légumes de primeur (en serre) tels que le haricot, devient alors intéressante à développer. Cependant, peu de références existent à ce sujet. Nous avons donc décidé de soutenir un projet qui permettra de recueillir l'information nécessaire et de la transmettre aux autres producteurs qu'intéresse cette culture en conduite bio.

**4. Démonstration de la culture biologique de la mûre en pot avec forçage en serre.**

Dans notre région, deux entreprises certifiées bio et déjà impliquées dans la transformation de petits fruits pourraient profiter de la culture de la mûre. Cependant, cette culture est très risquée en raison de sa faible résistance à nos hivers. Le MAPAQ appuie actuellement un projet qui pourrait peut-être permettre l'implantation de cette culture dans la région, par l'adoption de techniques culturales novatrices.

**5. Démonstration de pratiques culturales pour la culture de laitues à mesclun en conduite biologique.**

Le mesclun est un produit recherché et pratiquement absent chez les producteurs bio de la région. Ce projet nous permettra de documenter les exigences, paramètres et pratiques culturales de cette culture en conduite biologique. Il favorisera aussi l'émergence de cette production chez d'autres producteurs de la région.

**6. Démonstration de la production de semence biologique de légumes.**

Nous savons tous qu'il est plutôt difficile de s'approvisionner en semence de légumes certifiée bio. Nous avons cependant la chance d'avoir, dans notre région, une jeune entreprise qui prévoit en faire sa spécialité. Nous appuyons donc les efforts de développement de cette expertise qui profitera à l'ensemble des maraîchers bio.

**7. Démonstration de l'utilisation du pois fourrager en ensilage de balles rondes pour l'alimen-**

**tation de bovins laitiers en conduite biologique.**

Actuellement, une quinzaine de producteurs laitiers envisagent une transition vers le bio. Il devient donc important d'acquies des connaissances sur de nouvelles façons d'alimenter les troupeaux. Ce projet permettra de connaître les exigences, paramètres et pratiques relatifs à la culture du pois fourrager, au stade de récolte et aux méthodes de conservation. Le tout se fera selon une conduite de culture reconnue par les organismes de certification biologique.

La région du Saguenay-Lac-

Saint-Jean n'échappe pas à la tendance mondiale. On y observe un engouement certain pour le mode de production biologique. De plus en plus d'entreprises qui se lancent actuellement en agriculture envisagent de pratiquer l'agriculture biologique. À la direction régionale du MAPAQ, on s'efforce autant que possible de soutenir ces entreprises en démarrage ou en transition dans le but de leur faciliter le travail. Nous contribuons ainsi à la mise en place de cette façon, pleine d'avenir, de pratiquer l'agriculture.

Pour de plus ample informations: 418 662-6486



## LA TABLE **Agro**alimentaire

est soutenue financièrement par le ministère de l'Agriculture, des Pêcheries et de l'Alimentation.

L'Agroalimentaire est publié en collaboration avec

La Table agroalimentaire du Saguenay-Lac-Saint-Jean par

**progrès-dimanche**

**REPRÉSENTANTS:**

- Gervais Blackburn • Guy Bouchard
- Lina Bouchard • Bruno Côté
- Hélène Fortin • Alain Jomphe
- Carole Lessard • Pierre Martel
- Louise Paquet • Alain Perreault
- Sarah Tremblay • Christian Tremblay

**Prochaines parutions:**  
Dimanche 4 juin 2006  
Dimanche 5 novembre 2006

**Pour réservations publicitaires:**

**545-4474**



**SERVICES CONSEILS**  
*Harvey Larouche s.a.*  
COMPTABLES AGRÉÉS

### SERVICES OFFERTS:

- Préparation des états financiers
- Production des déclarations d'impôts
- Planification fiscale
- Réorganisation d'entreprises
- Production de formulaires
- Planification successorale

20 ans d'expérience auprès des entreprises agricoles

## VOTRE COMPTABILITÉ AGRICOLE VOUS PRÉOCCUPE?

NOTRE SAVOIR-FAIRE À VOTRE SERVICE!

Jocelyne Larouche c.a.

Sylvie Harvey c.a.

541, Saint-Alphonse, Bureau 100, Saint-Bruno, G0W 2L0 / Tél.: 343-3553

# Les rotations dans les grandes cultures

Depuis l'épidémie de fusariose de l'orge survenue au début des années 2000, plus personne ne met en doute la pertinence des rotations dans les grandes cultures. Les graminées (céréales et maïs) doivent alterner avec les légumineuses (pois, soya, luzerne), les crucifères (canola) et le lin.



**SYLVIE DENIS**  
agronome  
Conseillère  
en grandes cultures  
Ministère de l'Agriculture,  
des Pêcheries et de  
l'Alimentation  
du Québec

En plus de diversifier les familles de plantes, il faudra aussi penser aux aléas climatiques qui favorisent tantôt les plantes de climat frais (avoine, canola, pois, lin), tantôt les cultures plus adaptées aux grandes chaleurs (soya, maïs). On le sait, le canola a subi une diminution de sa qualité en 2005 en raison des températures chaudes de l'été. À la station météo de Normandin, on a en effet égalé un record de températures

maximales en juillet qui remontait à 1995: il a fait 25,5 degrés en moyenne. Juin, août, septembre et octobre furent aussi plus chauds que la normale, mais sans battre de record.

Doit-on pour autant délaisser le canola? Je ne le crois pas. Les revenus de cette culture sont maintenant stabilisés par La Financière agricole du Québec. Il est possible que les prix se maintiennent bas encore une année ou deux, mais il est peu probable que des températures extrêmes viennent chaque année échauder les grains et en affecter la qualité.

À l'inverse, doit-on accroître les superficies de soya et de maïs? On doit d'abord se rappeler que ces plantes exigent beaucoup de chaleur et qu'il faut bien maîtriser tous les aspects de la conduite de culture pour compenser des températures qui ne sont pas toujours à la hauteur de nos espérances. Le drainage, le pH, la préparation du sol, le choix des cultivars, le semis, la maîtrise des mauvaises herbes, la fertilisation, rien ne doit être laissé au hasard. Si votre entreprise est située dans une zone assurable

pour ces cultures, le maïs et le soya vous permettent de diversifier le risque associé au climat très chaud.

La meilleure stratégie consiste à ne pas mettre tous ses œufs dans le même panier. L'orge et l'avoine demeurent en général des valeurs sûres dans notre

région, mais en introduisant d'autres cultures, on diminue les risques dus aux ravageurs, au climat et aux prix. Soyez à l'affût des nouveaux marchés comme le blé d'alimentation humaine, le lin oléagineux et les cultures sans intrants. Avant d'essayer une nouvelle culture,

renseignez-vous auprès de vos conseillers, allez voir des producteurs qui en ont fait l'expérience et commencez par de petites superficies. Surtout, menez vos essais dans de bonnes conditions, sinon vous arriverez toujours à la conclusion que ça n'en vaut pas la peine.

## VEDETTE DU MOIS



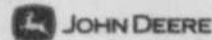
**JD 7320 2003**  
105 HP, transmission IVT,  
4X4, Cab, 1807 h.



www.maltaisouellet.com

1315, du Pont Sud, Alma

**668-5254**



Vous pouvez nous rejoindre sans frais: 1-888-401-7707

## VEDETTE DU MOIS



**TLB110 2003**  
43 HP, tracteur avec chargeur,  
cabine et rétrocaveuse, 976 h.

## LE PLUS GRAND CHOIX D'USAGÉS AU SAGUENAY-LAC-ST-JEAN



**JD 6420 2003**  
90 HP, 4X4, Cab, transmission IVT, joystick électronique, 2132 h.



**JD 6320 2002**  
80 HP, 4X4, tracteur avec chargeur ALO, trans. 40 km, 1850 h.



**JD 7210 2001**  
95 HP, 4X4, tracteur avec chargeur JD 640, 4003 h.



**JD 6410 2000**  
90 HP, 4X4, Cab, chargeur, 4925 h.



**JD 7400 1994**  
100 HP, 4X4, Cab, chargeur, 4840 h.



**JD 7700 1993**  
125 HP, 4X4, Cab, 4888 h.



**JD 6300 1992**  
75 HP, 2X4, Cab, 2600 h.



**JD 2950 1985**  
84 HP, 2X4, Cab SGB, 5304 h.



**JD 1840 1980**  
60 HP, 2X4, SANS CABINE, 6153 h.



**JD 3130 1978**  
80 HP, 2X4, Cab, chargeur.



**JD 3130 1977**  
80 HP, 2X4, Cab, chargeur, 1379 h.



**JD 1030 1976**  
40 HP, 2X4, SANS cabine.



**JD 2130 1974**  
66 HP, 2X4, CANOPY.



**JD 4430 1974**  
130 HP, 2X4, cabine SGB, TRANS QUAD RANGE, 13 263 h.



**CASE IH 5130 1991**  
86 HP, 4X4, cabine, 7400 h.



**ZETOR 7711 1987**  
65 HP, 2X4, cabine AVEC chargeur, 2512 h.



**MASSEY FERGUSON 690 1985**, 66 HP, 2X4, 6032 h. **À VOIR!**



**INTER 886 1980**  
72 HP, 2X4, cabine, 4108 h.



**FORD 6600 1980**, 72 HP, 2X4, cabine, TRÈS PROPRE!



**FORD 7700 1980**  
80 HP, 2X4, cabine, 3239 h.



**OLIVER 1365 1972**  
63 HP, 4X4, cabine ET chargeur, 7900 h.



**Martin Tremblay**  
Représentants agricoles



**Pierre Poitras**  
Représentants agricoles



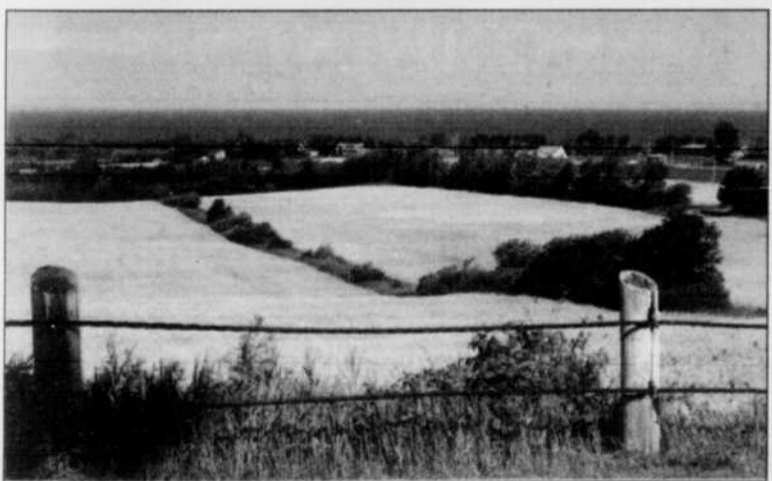
**Karine Turgeon**  
Représentants commerciaux



**Daniel Larouche**  
Représentants commerciaux

Pour la liste complète de nos usagés: [www.maltaisouellet.com](http://www.maltaisouellet.com)

L'agriculture, notre passion depuis trois générations!



# L'innovation est aujourd'hui la prémisse de l'adaptation et de la survie de l'agroalimentaire québécois

## POUR LE PLAISIR D'OFFRIR DES PRODUITS D'ICI!

Offrez un panier Saveurs et Traditions du Saguenay-Lac-Saint-Jean et encouragez nos artisans régionaux!



Pour une commande, communiquez avec nous au numéro (418) 480-3300, poste 222

La mondialisation et la diversification de la consommation modifient la filière agroalimentaire dans certains de ses fondements. Notamment, l'innovation technologique est un levier essentiel pour disposer d'avantages concurrentiels et créer de la richesse. Dans une économie basée sur le savoir et la compétitivité entre les entreprises, l'investissement dans la recherche et le développement est indispensable.

C'est dans cette perspective que le Centre de recherche et de développement en agriculture a vu le jour, en 1996, sous l'égide du Collège d'Alma. Étant un centre collégial de transfert de technologie (CCTT), notre mission provinciale consiste à «Assumer le leadership de l'innovation appliquée dans le domaine de l'agriculture et de l'agroalimentaire».

Il est reconnu que les producteurs et les entreprises agricoles ont un important besoin de soutien dans le développement de leurs innovations. Nous agissons à titre de support professionnel à l'innovation et au

transfert technologique. Il est aussi important de souligner la possibilité de profiter de cré-

## PLOUDRE SERGE

Directeur général  
Centre de recherche  
et de développement  
en agriculture



bits d'impôts RS & DE applicable selon les projets en plus d'un crédit d'impôt à l'adaptation technologique, spécifique aux CCTT.

Afin de toujours mieux répondre à ces besoins, le Centre de recherche et de développement en agriculture s'est établi à Saint-Hyacinthe en janvier 2005.

Soulignons l'importance de l'innovation dans l'agriculture, à titre d'exemple, voici quelques projets que nous avons réalisés:

- Évaluation de l'efficacité de boulettes fabriquées à base de poussière de carrière et utilisé à titre de fertilisant ou d'amendement agricole dans la culture de la pomme de terre et du maïs avec l'entreprise Carrière R. Poudrette inc. de Sainte-Madeleine.

- Optimisation de la récolte de résidus de maïs-grains pour la fabrication de panneaux d'agglomérés (OSB, MDF et HDF).

- Production d'un lait enrichi en acides gras oméga-3.

Pour plus d'information, visitez notre site Internet au [www.crda.qc.ca](http://www.crda.qc.ca)

## Pénurie de main-d'œuvre spécialisée en agriculture

De plus en plus d'entreprises agricoles offrent des postes permanents en agriculture et ne trouvent pas la main-d'œuvre spécialisée recherchée. C'est le constat

du travail. Le taux de placement est, de ce fait, très élevé. Avis, donc, aux personnes intéressées par l'agriculture. Des formations en agriculture sont offertes en région pour des emplois en région. Le milieu agricole vous attend. D'ailleurs, le Centre d'emploi agricole est toujours à la recherche de candidates ou de candidats sérieux

afin de combler les nombreux postes offerts, notamment dans les productions laitière, horticole, maraîchère, porcine et bovine.

Si vous croyez être en mesure de répondre à la demande, vous n'avez qu'à nous contacter à la Fédération de l'UPA du Saguenay-Lac-Saint-Jean en composant le 542-5666 ou le 1-800-463-9176.



LISE TREMBLAY

Responsable du Centre d'emploi agricole (CEA UPA)

observé depuis quelques années dans la région et ailleurs. Les producteurs agricoles doivent souvent assumer eux-mêmes la formation de la personne embauchée et le risque est grand pour l'entreprise advenant le départ de l'employé.

Les entreprises agricoles ont besoin de gens formés, capables d'accompagner et même de remplacer le propriétaire pour une période plus ou moins longue. Ainsi, le niveau de compétences est assez élevé.

Généralement, les personnes qui suivent la formation spécialisée proviennent majoritairement d'une entreprise agricole familiale et seront eux-mêmes propriétaires un jour. À chaque année, il ne reste que quelques diplômés de la formation professionnelle (DEP) ou collégiale (DEC) en agriculture disponibles pour le marché

**L'équipe LES ÉQUIPEMENTS AGRILAIT**

**L'expérience à votre service**

ÉQUIPEMENT LAITIER

**DeLaval**

LES ÉQUIPEMENTS AGRILAIT

580, av. du Château, St-Bruno

**343-2250**

00652718

**Prenez le chemin des MÉDARD**

**La Fromagerie a déjà 1 AN et vous présente**

**«LE GEDEON»**

notre dernier né vieilli de 4 mois

N'oubliez pas notre nouveau fromage frais

**«LES COUVENTINES»**

**LA FROMAGERIE MÉDARD**  
c'est aussi les pâtes molles  
**«Le 14 Arpents»**

RANG DES ÎLES

FROMAGERIE MÉDARD

Et  
**«Le Rang des Îles»**

14 ARPENTS

FROMAGERIE MÉDARD

**FROMAGE CHEDDAR EN GRAINS ET EN MEULE SUR PLACE**

**FROMAGERIE MÉDARD**

**10, chemin Dequen, St-Gédéon / 345-2407**

HEURES D'OUVERTURE: Tous les jours de 10 à 17 h.

00448005

# Les arbres... des alliés en agriculture!

Comme tout secteur d'activité, l'agriculture vit ses changements et évolue au fil des ans. On s'en aperçoit même dans le paysage.



**LISE TREMBLAY**

Agente régionale en agroenvironnement UPA

Après avoir enlevé les clôtures et les arbres en bordure des champs pour faciliter les récoltes et la gestion des champs, les producteurs

replantent des arbres en milieu agricole pour former des haies brise-vent ou brise-odeur.

Les arbres peuvent améliorer certaines problématiques agricoles reliées à la production, à la cohabitation ou encore à la conservation des sols. Le brise-vent permet, entre autres, de ralentir la vitesse du vent, de mieux répartir ou d'accumuler la neige ou encore, dans le cas des brise-odeur, de faire lever les poussières en altitude et brasser les odeurs s'y rattachant. Plusieurs études prouvent que les haies bien planifiées peuvent apporter ces effets positifs sur l'entreprise agricole. Des produc-

teurs avant-gardistes peuvent même témoigner de leur expérience personnelle après 15 ans. Une chose est certaine, le paysage amélioré et l'environnement de la ferme plus agréable.

## Implantation des brise-vent ou brise-odeur

Plusieurs critères peuvent nous aider à établir un brise-vent efficace. On ne peut planter des arbres n'importe comment. Selon l'objectif de protection recherchée, comme la protection des cultures, la réduction des odeurs, la réduction des frais de chauffage ou l'amélioration du bien-être des animaux, la planification des haies sera différente. Il est même possible de viser d'autres objectifs lucratifs tels que la récolte de fruits ou petits fruits, la récolte de bois ou la fleuristerie (rameaux).

## De plus en plus de producteurs intéressés

Depuis le projet d'implantation réalisé par la Fédération régionale de l'UPA, qui offrait un service «clefs en main», le constat est clair que ce n'est pas l'intérêt qui manque de la part des producteurs.

Ainsi, par ce projet, 37 producteurs ont planté 85 km de haies et depuis, les demandes sont régulières pour refaire l'exercice. En fait, c'est le manque de temps qui freine le plus les producteurs pour réaliser ces aménagements. Le projet est généralement remis à plus tard par manque de temps.

## Des outils à la portée de tous pour l'implantation

Pour pallier à ce manque de temps, plusieurs conseillers en agroenvironnement de la région peuvent maintenant, grâce à une

formation sur la planification des haies brise-vent, vous aider à planifier votre haie brise-vent.

De plus, certaines entreprises privées peuvent offrir un service «clefs en main» pour l'implantation et l'entretien. Ces ressources sont maintenant en mesure de vous conseiller et de vous aider à monter votre dossier pour appliquer au programme Prime-vert décrit ci-dessous et pour réaliser les travaux. Pour information, consultez votre conseiller en agroenvironnement.



## Soutien financier à l'implantation de haies brise-vent

Pour faire suite à l'article de Lise Tremblay de l'UPA, voici quelques renseignements sur le programme d'aide financière Prime-Vert 2005 (volet 10) du

• Maîtrise des odeurs.

### Aide financière

70 % des coûts admissibles jusqu'à un maximum de 14 000 \$.

### Quelques contraintes

• Dans le cas de la maîtrise de l'érosion éolienne, le coût d'achat des arbres est limité à 7 \$/unité tandis que pour la maîtrise des odeurs, celui-ci est porté à 20 \$/unité.

• Pour la conception et l'implantation de haies brise-vent, le coût maximal admissible est de 2000 \$/km linéaire.

Pour plus ample information, consultez le Centre de services du MAPAQ le plus près de chez vous.



**LAURENT LAROUCHE**  
ingénieur

Conseiller en agroenvironnement  
Ministère de l'Agriculture  
des Pêcheries et de  
l'Alimentation

MAPAQ qui touche l'aménagement de haies brise-vent naturelles.

### Type d'aménagement visé

• Maîtrise de l'érosion.

**Hôtel Universel**  
Complexe Jacques-Gagnon  
ALMA, SAGUENAY-LAC-SAINT-JEAN

**PLUS QU'UN HÔTEL...**

Un vaste complexe en plein centre-ville!

Des salles pour tous vos événements!

Informez-vous sur les services d'affaires.  
Réservations de salles via internet

1000, boul. des Cascades, Alma QC G8B 3G4 / www.hoteluniversel.com / Tél.: 668-5261 Sans frais: 1-800-263-5261

13 salles pouvant accueillir de 6 à 600 personnes

Équipements audiovisuels complets

71 chambres modernes, spacieuses et entièrement rénovées

Salle de conditionnement physique

Salon Internet

Salles de cinéma

À deux pas des bars, restaurants et boutiques

Centre de santé Alma sur l'île

Reconnu pour sa fine cuisine à saveur régionale et la qualité de cave à vin, notre restaurant vous fera vivre une expérience culinaire inoubliable!

Buffet du midi en semaine.

Maintenant **3 diamants**

**VÉGÉTOLAB INC**  
Culture In-vitro de végétaux

**Planification, confection et entretien de haies brise-vent**

Végétolab est une entreprise régionale qui a su développer l'expertise pour accompagner les producteurs agricoles dans la planification, la pose et l'entretien de haies brise-vent. Végétolab vous assiste et offre aussi un plan clés en main.

- Planification
- Préparation du terrain
- Achat des matières premières (paillis et arbres)
- Pose du paillis de plastique
- Plantation des arbres
- Entretien et taille du brise-vent

**Quelques-uns des avantages que procure l'implantation de haies brise-vent**

- Lutte contre l'érosion
- Protection des cultures et augmentation des rendements
- Amélioration de la qualité de l'air et de la qualité de vie
- Réduction de la consommation d'énergie de vos bâtiments

**Pour plus d'information sur les brise-vent, sur nos produits et services ou pour une demande de soumission, n'hésitez pas à communiquer avec nous.**

**Dave Gauthier**  
Végétolab inc  
6502, av. du Pont Nord, Alma (QC) G8E 1X7  
Tel: 418-347-1737  
vegetolab@vegetolab.com

Stratégie d'accompagnement et de soutien de la relève agricole

# Propur intègre les jeunes aux processus décisionnels

L'entreprise Propur de Saint-Ambroise, qui œuvre dans le domaine agroalimentaire depuis 27 ans, est en pleine expansion. Fondée en 1979 par la ferme Gaston et Fernando Bouchard, qui possédait alors le centre de lavage de pommes de terre «La Patate de St-Ambroise», Propur appartient aujourd'hui à cinq fermes saguenéennes. Une deuxième génération s'affaire actuellement à prendre la relève et participe à un processus d'intégration au sein de l'entreprise débuté en juin 2005, à l'occasion de la revue du plan stratégique de Propur.

Propur, qui se spécialise dans trois secteurs - soit l'emballage et la mise en marché de la pomme de terre, la transformation et la mise en marché de légumes ainsi que la production et la mise en marché de pommes de terre de semence - est l'une des seules entreprises en agroalimentaire à intervenir à toutes les étapes de la production: supervision des récoltes, achat de pommes de terre, emballage, distribution et mise en marché.

## Connaître le point de vue des jeunes

«Notre entreprise produit annuellement 65 millions de livres de pommes de terre et 1500 tonnes de céréales. Notre chiffre d'affaires connaît une progression constante et s'estime, à l'heure actuelle, à 10 millions de dollars. Avec, en plus, une cinquantaine d'employés à gérer, il va sans dire que les gestionnaires de Propur ne peuvent pas passer le flambeau à la relève sans respecter un plan d'action bien établi. C'est, pourquoi, nous avons décidé d'intégrer l'ensemble de la relève à nos actions et prises de décisions même si celle-ci n'est pas encore actionnaire, ce qui permet aux futurs actionnaires de s'impliquer tout de suite dans les décisions prises aujourd'hui, mais en fonction de l'avenir. Il importe de connaître la vision de ces jeunes, leur conception de l'entreprise, comment ils entendent son avenir», explique Mario Dallaire, président de Propur et propriétaire de la ferme A. Dallaire et Fils inc.

«Évidemment, jumeler l'expérience et la vision des plus âgés à celle de la relève demande aussi beaucoup de conciliation, mais jusqu'à présent nous avons de bons résultats. Un comité de suivi a été formé afin de traduire en objectifs les éléments ressortis lors des rencontres afin d'orienter les décideurs. Le secret de la réussite de cette démarche repose en grande partie sur la communication. Chacun doit sentir qu'il a la possibilité de donner son avis et d'être écouté. Une bonne capacité d'écoute et de communication représente un facteur déterminant sur lequel repose, à 80 %, le succès d'une entreprise.»

## Trois jeunes prennent la relève

En 1994, Matthieu Bouchard, de la ferme Gaston Bouchard inc.

(dont le père est l'un des fondateurs de Propur) est devenu actionnaire de l'entreprise; il avait alors 17 ans. Pour lui, il était évident qu'il ferait carrière en agriculture. Le jeune actionnaire décida de poursuivre ses études, tout en travaillant pour l'entreprise familiale et suivit une formation en Gestion et exploitation agricole (GEA) au Cégep d'Alma. Depuis quatre ans, Matthieu Bouchard siège sur le Conseil d'administration de Propur. Ce dernier considère que le plan d'intégration de la relève de Propur apporte une meilleure connaissance des marchés, des producteurs et clients, ce qui permet d'avoir une vision à long terme. «Quand tu arrives sur le siège d'actionnaire, tu dois voir Propur comme une entité distincte qui doit avoir une croissance intéressante. Plan de transformation, récupération des rebus, représentation-marketing, etc., il faut penser à tous les aspects de l'entreprise.»

Martin Brassard est actionnaire de l'entreprise Production des Chutes inc. depuis février 2006. Détenteur d'un diplôme d'études professionnelles (DEP) en horticulture ornementale et d'une attestation en gestion et exploitation d'entreprises agricoles, il a travaillé quelques années à l'extérieur de la région avant de se lancer dans l'aventure de l'agriculture. Ce qui est particulier avec l'entreprise Production des Chutes inc., c'est qu'elle est formée d'actionnaires n'ayant pas de liens familiaux, mis à part Martin et son père. Pour le jeune agriculteur, la démarche entamée auprès de la relève de Propur représente une initiative utile pour l'avenir de l'entreprise. Elle amène une vision nouvelle, permet aux jeunes de se familiariser avec les technologies utilisées et de parfaire leurs connaissances en travaillant sur le terrain, en plus de bénéficier de l'expérience de leurs prédécesseurs.



POMMES DE TERRE - Propur produit annuellement 65 millions de livres de pommes de terre et 1 500 tonnes de céréales. L'entreprise de Saint-Ambroise emploie une cinquantaine de personnes. Sur la photo: Laïla Bouchard et Guylaine Maltais.

Serge Vachon de la ferme Pierre Vachon et Fils inc. a travaillé quelques années dans la région de Sherbrooke comme soudeur-monteur. Lorsque sa conjointe termina ses études et que leur premier enfant fut en route, le couple décida de revenir en région. C'est ainsi qu'en 2002, Serge et sa petite famille ont fait un retour à la terre; l'entreprise familiale était alors exploitée par son père, Pierre, et son frère, Marc. Serge et son frère sont tous deux actionnaires et se partagent le travail selon leur spécialisation et leur expérience. Serge Vachon participe au projet d'intégration de la relève de Propur. «Le regroupement d'entreprises formé par Propur offre de nombreux avantages, notamment une meilleure mise en marché. Il permet aussi de s'adapter rapidement aux demandes des clients et consommateurs, ainsi qu'aux exigences du marché (par exemple l'emballage)», note Serge Vachon.



- Fruits et légumes
- Produits transformés
- Oeufs
- Yogourt Danone

La santé par les fruits

1770, route 169, Métabetchouan-Lac-à-la-Croix G8G 1B1  
349-2871 • 1-800-463-9601



Communiquez avec les experts du Réseau des services de comptabilité et de fiscalité (SCF) de l'UPA

Nous sommes là pour répondre à vos besoins :

- Planification fiscale
- Transferts de fermes
- Déclarations d'impôt
- États financiers
- Financement
- PCSRA
- Déclarations de TPS-TVQ
- Remboursement des taxes foncières

Ferez-vous les bons choix pour réduire vos impôts?



Des spécialistes en agriculture, des partenaires pour vos affaires.

Présent partout au Saguenay-Lac-Saint-Jean  
Pour nous rejoindre, contactez la  
Fédération de l'UPA du Saguenay-Lac-Saint-Jean  
Composez le 418-542-5666

# La margarine jaune: d'Alma jusqu'à Ottawa

Au Québec, la margarine a fait couler beaucoup d'encre. Un des chapitres de son histoire prenait fin en mars 2005 lorsque la Cour suprême du Canada, le plus haut tribunal au pays, jugeait que les dispositions québécoises, légales et réglementaires, encadrant sa couleur respectaient la Constitution.

## Historique

La margarine semble mal aimée au Québec puisqu'elle a, au fil des ans, fait l'objet d'une série de restrictions. Dès 1949, le gouvernement la prohibait totalement. En 1955, une loi remplaçait le décret et l'interdiction visait désormais tout succédané de beurre, peu

importe son nom. De 1961 à 1972, la vente de margarine était permise à condition qu'elle ne soit pas jaune comme le beurre. En 1972, les restrictions relatives à sa coloration étaient supprimées, mais elles furent réintroduites en 1987 et sont encore en vigueur aujourd'hui.

En janvier 1997, le ministère de l'Agriculture, des Pêcheries et de l'Alimentation publiait un projet de règlement retirant les dispositions relatives à la coloration de la margarine. Ce projet ne connaîtra aucune suite. En novembre de la même année, la compagnie UL Canada inc. importait des États-Unis des contenants de margarine jaune et les distribuait à un épicer

d'Alma, Consomat. Les inspecteurs du ministère saisirent les contenants invendus, ce qui donna naissance au litige.

## Le litige

Le juge de la Cour supérieure déclara valides les dispositions pertinentes. Même verdict en Cour d'appel. En Cour suprême, les juges rejetèrent tous les arguments soulevés par UL Canada inc. Dans leur jugement, ils indiquent que la réglementation attaquée respecte les limites de l'autorité législative attribuée aux provinces en matière de commerce local et que la loi permet l'adoption du règlement tel qu'il est rédigé. Ils écartent aussi les arguments

relatifs à l'impact des accords provinciaux et internationaux de même que ceux traitant de l'atteinte à la liberté d'expression de la compagnie.

## Impact de la décision

L'histoire du cadre législatif et réglementaire de la margarine renferme déjà un revirement caractérisé par la période 1972-1987 durant laquelle la coloration jaune était permise. De même, le projet de règlement de 1997, lequel n'a jamais été mis de l'avant, aurait eu pour effet de permettre la coloration de la margarine. La tentative de la compagnie UL Canada inc. d'utiliser les tribunaux pour faire retirer les limitations

quant à la coloration a échoué. Les producteurs laitiers ont remporté une victoire, mais peut-être pas la guerre, leurs adversaires pouvant encore utiliser la voie politique. Le lobby des producteurs laitiers devra veiller au grain car le contexte actuel d'ouverture des marchés favorise l'uniformité des produits. Ainsi, les producteurs de margarine réussiront peut-être à convaincre le gouvernement que le règlement isole le Québec et l'empêche de prendre part au commerce de la margarine avec les autres provinces et États. C'est donc un histoire à suivre.

M<sup>re</sup> Richard Brisson, avocat chez Cain Lamarre Casgrain Wells, bureau d'Alma

## Voici les thèmes et les dates de diffusion

DIFFUSION LE SAMEDI 13 H

### 1: La production laitière (samedi 4 mars)

Aperçu de la production laitière en région avec Michel Potvin, producteur de lait.

Visite de la Ferme Léonard Côté d'Hébertville, de la Ferme du Clan Gagnon de Métabetchouan, et de la Ferme des Chutes de Saint-Félicien. On visite également la Laiterie Nutrinor d'Alma, et l'on suit le cheminement du lait de la ferme jusqu'aux tablettes du supermarché.

### 2: Les petits fruits (samedi 11 mars)

Aperçu de la production de petits fruits en région (amélanchier, airelle, viorne, cerisier à grappes, sureau mais aussi fraises, framboises et canneberges. Les bleuets feront l'objet d'une émission spéciale le 13 mai prochain).

Nous visitons pour vous la ferme La Rouquine de Chicoutimi, la Framboisière le Cageot de Jonquière, Atocas Lac-Saint-Jean de Dolbeau-Mistassini, l'Orée des Bois de Notre-Dame-de-Lorette et les Jardins Maria-Chapdelaine.

### 3: Les nouvelles tendances (samedi 18 mars)

Aperçu des nouvelles tendances en production agricole et en transformation. On parlera de porc biologique avec le Porc du Royaume, des Jardins Bio-forestiers de Girardville, de la fromagerie L'Autre Versant d'Hébertville, des Vallons de Chambreuil de La Baie, des breuvages laitiers additivés de Nutrinor et des tendances culinaires avec le chef Daniel Pachon.

### 4: Animaux exotiques (samedi 25 mars)

Aperçu de la production animale non traditionnelle. Nous visitons Les Autruches Gaudreault et Les Sangliers Benoît Fortin de Saint-Henri-de-Taillon, le Domaine des Ratites et Velnor de Saint-Honoré ainsi qu'un éleveur de bisons de Normandin.

### 5: Les fromages (samedi 1<sup>er</sup> avril)

Depuis quelques années, nous assistons à une véritable explosion dans la fabrication de fromage au Québec. La région ne fait pas exception avec une dizaine

de fromageries. Nous vous les présentons tous. Des plus grandes aux plus petites.

### 6: La production porcine (samedi 8 avril)

Aperçu de la production porcine et de la transformation du porc dans la région.

Nous visitons la porcherie Fortin de Métabetchouan, la porcherie NUTRINOR, l'abattoir Peron de Saint-Prime et la Charcuterie LF de Saint-Cœur-de-Marie.

### 7: La pomme de terre (samedi 15 avril)

Malgré tout ce que l'on en dit, la pomme de terre est un aliment équilibré et sain qui mérite d'être ajouté à toute alimentation variée. Nous vous offrons un aperçu de sa production dans la région.

### 8: L'Agrotourisme (samedi 22 avril)

Nous partons à la rencontre de producteurs locaux qui partagent leur passion et leur savoir-faire à travers l'hébergement à la ferme, l'autocueillette et les visites à la ferme. Nous ferons

entre autres le circuit «De la terre à la table» et nous visitons les Jardins Scullion de L'Ascension, les gîtes Macadan de Normandin et le CIAR de Lac-à-la-Croix.

### 9: La production maraîchère (samedi 29 avril)

Aperçu d'une des productions les plus diversifiées, la production maraîchère. Plus d'une quarantaine de variétés de légumes sont cultivés chaque année dans la région. Nous visitons les Maraîcher Potvin de Lac-à-la-Croix, la ferme La Rouquine de Chicoutimi et les Jardins Saint-Félicien.

### 10: Les grandes cultures (samedi 6 mai)

Les productions de céréales, de fourrage et de légumineuses en région, sont destinées principalement à l'alimentation du bétail. On retrouve toutefois certaines productions destinées à l'alimentation humaine et un peu de transformation. C'est ce que nous vous ferons connaître lors de cette émission.

### 11: Le bleuets (samedi 13 mai)

Une émission consacrée au roi

des antioxydants. Bien connu des habitants du Saguenay-Lac-Saint-Jean, ce magnifique petit fruit bleu nous a valu le surnom de «bleuet». Nous rencontrons des gens qui le produisent et qui le transforment.

### 12: La production ovine et caprine (samedi 20 mai)

Les productions ovines et caprines sont bien connues pour la viande qu'elles procurent (l'agneau), pour ses fromages de chèvre et de brebis, pour sa laine et même pour son savon. Nous visiterons Les Bergeries du Fjord de La Baie, Agneaux Sag-Lac de Saint-Augustin, la ferme J-F Goulet, la ferme Tremblay de Saint-Bruno, le Chevrier du Nord de Saint-Fulgence et la savonnerie Chèvrefeuille de Saint-Méthode.

### 13: Les originalités de la région (samedi 27 mai)

Aperçu des produits originaux fabriqués dans la région. On parlera de farine de gourgane, de topinambour, de produit à base de plantes et fleurs de nos sous-bois, de fleurs comestibles et de produits à base de bleuets.

## LE SAVOIR-FAIRE DES EXPERTS»

L'été est à nos portes et la saison des foins aussi!

Vous pensez à l'achat d'une presse à foin New Holland, profitez dès maintenant de prix avantageux en plus d'un taux de financement de

Et pourquoi pas une combinaison gagnante avec les tracteurs de la série TS-A New Holland avec le financement de

**0%/48 mois ou**

pour le mois de  
**mars 2006.**

**5,9%/72 mois**

pour le mois de  
**mars 2006.**

**1,9%/60 mois**

Sujet à approbation de crédit  
**CNH Capital**



**Équipements J.M.A.R. inc.**

1895, av. du Pont Sud, Alma (QC) G8B 6N3 / Télé: 668-0146 / 668-0145



# Le Groupe conseil Recherche & Développement Agricole et Agroalimentaire au Saguenay-Lac-Saint-Jean

La recherche et le développement font partie du quotidien de nombreux producteurs agricoles. Que ce soit l'amélioration d'un équi-



**RENÉE ROBERT**

Agente de projet  
Centre de recherche et  
de développement en  
agriculture

pement ou sa conception intégrale, l'aménagement d'installations innovatrices pour la production animale ou la mise en place d'une nouvelle technique de production végétale, vous êtes potentiellement éligibles pour des crédits (recherche & développement).

Le Groupe conseil Recherche & Développement est un organisme sans but lucratif qui désire conscientiser les dirigeants des entreprises agricoles et agroalimentaires sur l'importance d'utiliser les crédits d'impôt et les subventions à la recherche et au développement comme incitatif financier à l'avancement de l'agriculture au Québec.

Chaque année, plus de 11 000 demandes sont présentées dans le cadre du programme de Recherche & Développement administré par l'Agence du Revenu du Canada (ARC) et représentent plus de 1,5

milliard de dollars en crédits d'impôt remboursables. La majorité de ces demandes proviennent de grosses entreprises qui ont bien saisi qu'il y a là une source de financement formidable.

Contrairement à ce que plusieurs pensent, l'importance du montant investi dans un projet n'est pas un critère d'admissibilité aux crédits d'impôt. Il n'y a donc pas d'investissement minimum à faire. La valeur

des projets admissibles pour l'ARC varie le plus souvent entre 20 000 et 2 000 000 \$.

Pour les entreprises se qualifiant, les crédits d'impôt à la Recherche & Développement permettent de récupérer environ 50 % de l'argent investi. Sur les salaires, l'ARC accorde un crédit d'impôt de 35 %, lequel est bonifié d'un autre 35 % par Revenu Québec, pour un total de 70 %. Quant au coût du matériel,

on accorde 35 % du montant initial.

C'est pourquoi, dans un avenir rapproché, le CRDA souhaite mettre en place un centre de service Recherche & Développement au Saguenay-Lac-Saint-Jean par l'entremise du Groupe conseil Recherche & Développement, dans le but d'accompagner et d'encourager les entreprises agricoles et agroalimentaires à aller chercher leur juste part de ces

avantages fiscaux. Nous croyons qu'il est essentiel, dans un marché ouvert sur le monde, de se démarquer et pour ce faire, la Recherche & Développement demeure la meilleure voie pour y arriver et de s'assurer d'une «place au soleil».

Pour en savoir plus sur le Groupe conseil Recherche & Développement, nous vous invitons à consulter leur site Internet au [www.groupeconseil.org](http://www.groupeconseil.org)

## Le réseau des services-conseils au Saguenay-Lac-St-Jean

Une entente de partenariat portant sur les services-conseils aux entreprises agricoles a été



**LAPOINTE RAYNALD**

Conseiller en économie  
et développement  
de l'agroalimentaire  
Direction régionale du  
ministère de l'Agriculture,  
des Pêcheries et de  
l'Alimentation (MAPAQ)

conclue, le 11 novembre 2005, entre le ministère de l'Agriculture, des Pêcheries et de l'Alimentation (MAPAQ) et l'Union

des producteurs agricoles. Cette entente prévoit la mise en place de réseaux dans chacune des régions du Québec, dont un au Saguenay-Lac-Saint-Jean.

L'objectif de ces réseaux est de mettre à la disposition des entreprises agricoles des services-conseils efficaces, de qualité et adaptés aux besoins de celles-ci. Les services-conseils offerts en priorité viseront à aider les gestionnaires à prendre des décisions d'affaires éclairées, autant en ce qui concerne les aspects techniques que la gestion et le transfert d'entreprise.

Le réseau régional a été constitué en organisme sans but lucratif et il est administré par un conseil d'administration formé de 11 membres, en majorité des propriétaires d'entreprises agricoles. Il bénéficiera d'un budget annuel de 386 110 \$ du MAPAQ pendant les deux premières années pour élaborer une offre de services-conseils subventionnés en tenant compte de certaines priorités gouvernementales telles que l'établissement et le transfert de ferme. Les services seront fournis par des conseillers agricoles répondant à différents critè-

res, notamment l'absence de conflits d'intérêts.

Le réseau sera opérationnel le 1<sup>er</sup> avril 2006. Un plan de communication visant à faire connaître aux entreprises agricoles l'offre de service et les coordonnées du réseau est en cours de préparation.

**Ministère  
de l'Agriculture,  
des Pêcheries  
et Alimentation**

**Québec**



## Mars 2006 Calendrier des événements

### 5, 6 et 7 mars 2006

Salon Rest-Hôte 2006  
Association des restaurateurs du Québec  
Endroit : Hôtel des Seigneurs à Saint-Hyacinthe  
Resp.: Marie Lou Fortin  
Tél.: (514) 527-9801 ou 1 800 463-4237

### 8 mars 2006

Midi-conférence «Soutien aux entreprises»  
Centre d'entrepreneuriat et d'essaimage  
Université du Québec à Chicoutimi  
Endroit: Pavillon des humanités à l'UQAC  
Resp.: France Tremblay  
Tél.: (418) 545-5011, poste 4654

### 8 mars 2006

Assemblée générale annuelle  
Syndicat des producteurs de lait  
du Saguenay-Lac-Saint-Jean  
Endroit : Hôtel Universel - Alma  
(salle Piékouagami)  
Resp.: Réjean Maltais  
Tél.: (418) 542-5666, poste 231

### 9 mars 2006

Concours Agri-Génie provincial  
Endroit: Hôtel Universel - Alma  
Resp.: Michel Bernard  
Tél.: (418) 542-2032, poste 255

### 10-11 mars 2006

Assemblée générale annuelle  
Fédération Relève Agricole (FRAQ)  
Endroit: Hôtel Universel

Resp.: Michel Bernard

Tél.: (418) 542-2032, poste 255

### 10 et 13 mars 2006

Formation sur la lutte aux mauvaises  
herbes en production biologique  
Endroit: Château Roberval  
Resp.: Émilie Fortin  
Tél.: 418-679-5664

### 14 mars 2006

Journée information: Le bleuets  
MAPAQ  
Endroit: Hôtel du Jardin, St-Félicien  
Resp.: André Gagnon  
Tél.: (418) 662-6486

### 22 mars 2006

Journée information: agriculture biologique  
MAPAQ  
Endroit: Hôtel Universel Alma - salle Piékouagami  
Resp.: André Gagnon  
Tél.: (418) 662-6486

### 24 mars 2006

Atelier d'information et de perfectionnement  
L'étude de marché  
(Julien Bousquet, prof. UQAC)  
Coût: 30 \$  
Endroit: Hôtel Universel - Alma  
Resp.: Marianne Bolduc  
Tél.: (418) 545-5011, poste 4654

### 24 mars 2006

Atelier «Étude de marché»  
Centre d'entrepreneuriat et d'essaimage  
Université du Québec à Chicoutimi  
Endroit: Alma (endroit à déterminer)  
Resp.: France Tremblay  
Tél.: (418) 545-5011, poste 4654

### 25 mars 2006

Gala de l'excellence  
Table Agroalimentaire du S.L.S.J.  
Coût: 100\$  
Endroit: Hôtel Holiday Inn - Jonquière  
Resp.: Marie Potvin  
Tél.: (418) 480-3300, poste 231

