

L'EST ET LA CÔTE-NORD

RIVIÈRE-DU-LOUP

La meilleure année du musée

MARC LAROUCHE

Collaboration spéciale

■ RIVIÈRE-DU-LOUP — Les 16 000 visiteurs en 1997-98 du musée du Bas-Saint-Laurent de Rivière-du-Loup sont passés à plus de 28 000 personnes cette année. Et la saison n'est pas terminée.

« Côté achalandage global, c'est notre meilleure année à vie, et cela démontre l'existence d'un lien de plus en plus étroit entre le musée et la population, explique le directeur général, Guy Bouchard. Cela confirme aussi la justesse et l'efficacité des travaux de rénovation de 300 000 \$ effectués entre septembre 1997 et juin 1998 ».

La hausse la plus importante a été remarquée chez les jeunes du primaire et du secondaire. Selon les estimations et réservations, la fréquentation de cette clientèle doublera d'ici la fin de l'année scolaire. « En 1997-98, 7 000 jeunes ont foulé le sol du musée, ce qui correspond à la moyenne des cinq dernières années. D'ici juin, ce chiffre devrait dou-

bler pour atteindre 14 000 ». Plus de 1 800 d'entre eux ont participé aux activités éducatives, organisées en marge de l'exposition « Différences et marginalisation », qui traitait des problèmes rencontrés par les jeunes. « Nous ne pensions pas que ce serait si populaire ».

Guy Bouchard estime que certaines expositions ont été offertes au bon mo-

ment. « L'exposition bibites et bestioles a été présentée au moment où deux films à grand succès, *Une vie de bestiole* et *Fourmiz*, prenaient l'affiche. Nos programmes éducatifs pour les jeunes étaient aussi mieux ciblés, et les jeunes de Trois-Pistoles, de Cabano et du Kamouraska ont été plus nombreux à venir ».

La fréquentation 1998-99, qui n'inclut pas les milliers de personnes qui participeront à l'activité « Quatre arpents de fleuve à repeindre » en mai, éclipe le précédent record, établi par la prestigieuse exposition « Léonard de Vinci, ingénieur et architecte », qui, à elle seule, avait attiré 13 000 visiteurs il y a quelques années.

ACTIVITÉS SOCIALES

Le musée donne aussi dans le théâtre, les conférences et activités sociales. Le directeur général se garde bien d'avoir transformé l'institution muséale en salle paroissiale. « La mission des musées est de faire de l'animation et de



En mai, il y aura « Quatre arpents de fleuve à repeindre ».

COLLABORATION SPÉCIALE, MARC LAROUCHE

l'éducation culturelle. Nous effectuons évidemment de la conservation, mais il est important de s'étendre et s'associer, pour présenter des activités culturelles, à l'intention du grand public. Ce faisant, le musée rayonne en terme

d'animation et d'éducation culturelle, et rejoint pleinement sa mission ».

Le résultat record de cette année est d'autant plus intéressant que l'équipe permanente du musée ne compte que l'équivalent de deux employés et demi.

Certains l'ont eu, d'autres pas...



PHOTOS COLLABORATION SPÉCIALE, RÉMI SÉNÉCHAL

Près de 8 000 personnes ont assisté en fin de semaine à la 23^e compétition Aqua-Neige, qui s'est tenue au parc récréatif régional de Val d'Irène, dans la vallée de la Matapédia. Plus d'une dizaine de personnes ont réussi à traverser, après une descente en ski ou en planche à neige, un lac long de 55 mètres. Dans la catégorie ouverte, il s'agit de Jean-Philippe Carrier (Mont-Castor), Marc Gaulin (Val d'Irène), Simon Bourque (Mont-Castor), Mathieu Proulx (Mont-Comi) et Sébastien Brisson (Mont-Comi). La performance de l'équipe AMC de planche à neige composée de Simon Gagnon, Julie Vallières, Steeve Fons et Éric D'Aigle est aussi à souligner. Aqua-Neige 1999 aura attiré quelque 125 compétiteurs. C. T.

CÔTE-NORD

Attention aux mollusques que vous cueillez et mangez !

STEEVE PARADIS

Collaboration spéciale

BAIE-COMEAU — La cueillette de mollusques, dès le départ des glaces sur les berges, est l'une des activités préférées de plusieurs Nord-Côtiers, soit pour le plaisir et pour y puiser une source de revenu. Mais la Direction de la santé publique de la Côte-Nord rappelle qu'il faut consommer cette ressource naturelle avec précautions.

Entre 1997 et 1998, la DSP a mené une étude sur la cueillette artisanale de mollusques dans les MRC Haute-Côte-Nord et Manicouagan. Même si le document final n'est pas encore disponible, la direction tient à publier les

constats de cette étude en ce début de saison de la cueillette.

Plus de 200 cueilleurs, entre Tadoussac et Godbout, ont été interrogés sur le terrain dans le cadre de cette enquête. Elle a permis d'identifier deux groupes de cueilleurs: les occasionnels et les réguliers, ces derniers représentant 65 % des gens rencontrés. Les cueilleurs occasionnels pratiquent cette activité moins de trois fois l'an et consomment moins de cinq repas de mollusques par année. Quant aux réguliers, ils cueillent les mollusques plusieurs fois par mois et en consomment plus de 11 fois par année.

C'est la mye comestible, communément appelé clam, qui est de loin l'es-

pèce la plus cueillie. Le bourgot et la moule bleue sont aussi ramassés et consommés.

CONTAMINANTS À L'ŒUVRE

Mais l'étude a révélé que des clams et des moules prélevées dans les divers secteurs visités contenaient des contaminants chimiques et des microbes. Cette contamination amène les autorités à fermer régulièrement certains secteurs de cueillette lorsque les risques sont plus élevés.

Bien qu'ils ne soient en général que faiblement contaminés, la Direction de la santé publique signale qu'on retrouve notamment dans ces mollusques de l'arsenic et des BPC, des para-

sites et des algues toxiques. Malgré ces constats, la majorité des sondés considèrent que la consommation de mollusques ne présente aucun risque pour leur santé.

Selon le responsable de l'étude à la DSP Côte-Nord, Thierry Tremblay, l'enquête voulait déterminer s'il y avait d'autres risques que ceux associés aux algues toxiques, déjà connus dans la littérature. Et puisque la cueillette de mollusques est une activité un peu typique de la Côte-Nord, l'étude voulait aussi connaître la perception et le comportement de ceux qui s'y adonnent.

M. Tremblay indique que souvent, c'est la cuisson des mollusques qui in-

fluence la qualité du produit. La DSP donne des conseils sur la cuisson des mollusques, notamment de les faire cuire au moins 10 minutes et ne jamais consommer crus des mollusques cueillis artisanalement. Il faut aussi conserver les mollusques fraîchement cueillis au frais et les consommer dans les 48 heures suivant la cueillette.

Thierry Tremblay assure toutefois que la qualité de cette ressource régionale est bonne et qu'il n'y a pas de problème à en profiter avec modération. « On peut consommer en toute quiétude des mollusques jusqu'à 40 fois par année si on respecte les consignes de sécurité et les fermetures de sites », conclut le chercheur.

CAVALIER 99

1.9%
Financement
48 mois

Comptant	Mensualité
2261\$	178\$
1211\$	208\$
0\$	243\$

178\$

/mois*

MARLIN

CHEVROLET-OLDSMOBILE inc.

2145, Jean-Talon Sud,
Québec
688-1212

* Location 36 mois. Transport et préparation inclus. Taxes en sus.

MALIBU 99

228\$

/mois*

Comptant	Mensualité*
2747\$	228\$
1414\$	268\$
0\$	308\$

4.9%
Financement
48 mois

Marlin, le concessionnaire GM qui vend le plus à Québec. Il doit y avoir une raison \$

AMQUI

Du curling de fort calibre

GILLES GAGNÉ

Collaboration spéciale

■ AMQUI — Quatorze équipes venant de partout au Québec tenteront, dès aujourd'hui, de remporter les honneurs du Championnat provincial de curling mixte 2000. L'équipe gagnante représentera le Québec au Championnat canadien, qui aura lieu à Saskatoon, en janvier 2000.

D'ici jeudi, 42 parties seront disputées en rondes préliminaires pour déterminer les participants aux éliminatoires. La première demi-finale sera jouée vendredi soir, la seconde samedi midi, et la grande finale à 19h, toujours samedi.

Le président du Club de curling d'Amqui, François Gougeon, est particulièrement fier d'avoir convaincu les dirigeants de l'Association de curling du Québec de le choisir pour organiser le championnat provincial.

« Nous sommes peut-être le plus petit club de curling au Québec, avec 60 membres, mais sûrement l'un des plus dynamiques. On veut d'abord faire connaître le curling auprès des jeunes, mais aussi augmenter nos compétences techni-

ques, notamment notre expertise pour la glace », explique M. Gougeon.

La vallée de la Matapédia a développé de bons jeunes joueurs au fil des ans, notamment des joueurs de calibre national comme Dave Fortier et Éric d'Amours-Tremblay, mais François Gougeon estime qu'il y a moyen de faire encore mieux.

« Les profits du championnat serviront à acquérir un jeu de pierres de curling junior, ce qui permet aux jeunes de débiter à six-sept ans au lieu de 10 », précise le président du club hôte. Une vingtaine de jeunes jouent régulièrement à Amqui.

HISTOIRE SPÉCIALE

Le Club de curling d'Amqui a une histoire un peu spéciale. L'édifice qui l'abrite a d'abord été érigé à la baie James, dans les grosses années de construction de barrages. Quand le village de travailleurs a fermé ses portes au début des années 1980, des Matapédiens ont vu une bonne occasion de doter la région de son complexe de curling.

Ils ont déposé une offre de 980 000 \$ et remporté la soumission, sans avoir l'argent nécessaire. L'intervention du député Léopold Marquis a sauvé le projet et le centre a été déménagé, en pièces détachées, à Amqui. La note finale s'est élevée à 1 137 500 \$, dont 999 000 \$ venant du gouvernement du Québec.



COLLABORATION SPÉCIALE, ROMAIN PELLETIER

Des motomarines sur la Matane au printemps

La Société de gestion de la rivière Matane (SOGERM) autorise le Club de motomarine de Matane à rééditer sa randonnée annuelle sur le cours d'eau entre le 15 avril et le 15 mai. En période de crue, les motomarines ne causent aucun dommage à la faune aquatique et à la flore selon le ministère de l'Environnement et de la Faune. De toute façon en un autre temps de l'année, le débit normal de la Matane ne permettrait pas aux adeptes de motomarine de circuler, car les possibilités de briser leurs engins turbopropulsés sont trop élevés, soutient le

directeur général de la SOGERM, Réal Soucy. Quant à l'émission de télévision diffusée à RDS qui montrait dix motomarines sur la rivière à saumon, elle n'a pas été tournée à l'automne, à la période de frai, mais au printemps 1995... Le Club de motomarine de Matane organise cette activité chaque année à l'intention de ses 52 membres. Habituellement, ils se rendent un peu plus haut que le village de Saint-René-de-Matane. Tous sont accrédités par la Fédération de motomarine du Québec et trois sont instructeurs-chefs. R.P.

Vente Trans Canada

Notre meilleure et plus grande vente de la saison!

50% de rabais

Manteaux de printemps pleine longueur pour femmes
(modèles designer et London Fog non compris)

50% de rabais

Bijoux designer mode
Offre spéciale des fabricants. Sélection de modèles 1928, Anne Klein, Jones New York et Liz Claiborne (la sélection varie d'un magasin à l'autre). Prix tels qu'indiqués.

50% de rabais

Serviettes « Soft Touch » Cambridge
100% coton. Couleurs variées. Débarbouillette, essuie-mains, de bain et drap de bain.
Nos prix cour. 8,99 \$ à 39,99 \$
En vente 4,49 \$ à 19,99 \$

50% de rabais

Sélection de batteries de cuisine
Eaton Home, Cuisinart, Meyer, Lagostina et Sitram.

40% de rabais

Chemises et cravates habillées pour hommes
Hathaway, « L'homme au col » Arrow et Van Heusen.
Chemises.
Nos prix cour. 34,99 \$ à 75 \$
En vente 20,99 \$ à 45 \$
Cravates.
Nos prix cour. 24,99 \$ à 50 \$
En vente 14,99 \$ à 30 \$

40% de rabais

Sélection de tenues mode Jones New York, Jax II et Emma James pour femmes
Nos prix cour. 59 \$ à 315 \$*
En vente 35,40 \$ à 189 \$

40% de rabais

Duo tricot The Work Connection
En exclusivité chez Eaton.

Cardigan.
Notre prix cour. 78 \$*
En vente 46,80 \$

Pull à manches courtes.
Notre prix cour. 58 \$*
En vente 34,80 \$

30% à 40% de rabais

Chaussures pour femmes

Sélection de modèles Nine West, Aerosoles, Calico, Madeline Stuart, Keds, The Work Connection, Casual Connection et Attitude

À l'achat de 2,

30% de rabais

À l'achat de 3,

40% de rabais

Toute combinaison de soutiens et de culottes mode et en boîte

Choisissez parmi WonderBra, Warner's, Playtex, Triumph, VogueBra, Daisywear, Halston, Olga, Le Mystère, Speedo, Spencer, Jones New York et Dim. Quelques exceptions s'appliquent. Détails en magasin.

30% de rabais

Pantalon tout-aller à plis infroissable* Dockers^{md} pour hommes

*Au sortir de la sècheuse.
Notre prix cour. 69,99 \$
En vente 48,99 \$

30% de rabais

Ensembles de shorts et barboteuses Bébé Eaton, Enfants Eaton, Kute Knit et Retreat

En exclusivité chez Eaton.
Nos prix cour. 12 \$ à 40 \$
En vente 8,40 \$ à 28 \$

30% de rabais

Hauts et pantalons Levi's^{md}
Pour hommes, femmes et enfants.
Nos prix cour. 16 \$ à 100 \$
En vente 11,20 \$ à 70 \$



Les rabais s'appliquent sur les prix courants étiquetés. Offres en vigueur jusqu'au 25 avril. *Offre de lancement. Après le 25 avril 1999, nos prix courants seront tels qu'indiqués. Solderie des manufacturiers, magasins-entrepôts et centres de liquidation non compris. La sélection varie d'un magasin à l'autre.

CÉGEP DE RIVIÈRE-DU-LOUP

Colloque sur le design de présentation

Les enseignants du programme Design de présentation du cégep de Rivière-du-Loup, tiendront un colloque d'ordre pédagogique et professionnel le 16 avril de 13h30 à 19h, au Musée du Bas-Saint-Laurent. Cet événement a notamment pour objectifs de favoriser les échanges entre enseignants et professionnels en design de présentation, de susciter des discussions sur les pratiques pédagogiques, et d'identifier les nouvelles tendances du marché. Les élèves autant que les enseignants pourront y prendre part. Les enseignants des cégeps du Vieux-Montréal et de Sainte-Foy seront invités. Quatre conférenciers provenant du monde du travail et de l'enseignement seront aussi présents. Les thèmes abordés toucheront la place du design de présentation en muséologie et en audiovisuel, le rôle du designer de présentation en confection de décors et d'accessoires pour la production publicitaire ou cinématographique, l'étalage et la création d'environnements à caractère commercial, et l'influence des années 60 à 80 sur le développement des grandes tendances en design de présentation. M.L.

SAINTE-ANNE-DES-MONTS

Aide à l'économie sociale

Le CLD de la MRC Denis-Riverin dispose d'une enveloppe de 30 000 \$ pour favoriser le développement d'entreprises dites d'économie sociale. Les intérêts ont jusqu'au 14 mai pour faire parvenir leurs demandes. Les formulaires sont disponibles aux bureaux du CLD et de la MRC, à Sainte-Anne-des-Monts. H.M.

loto-québec

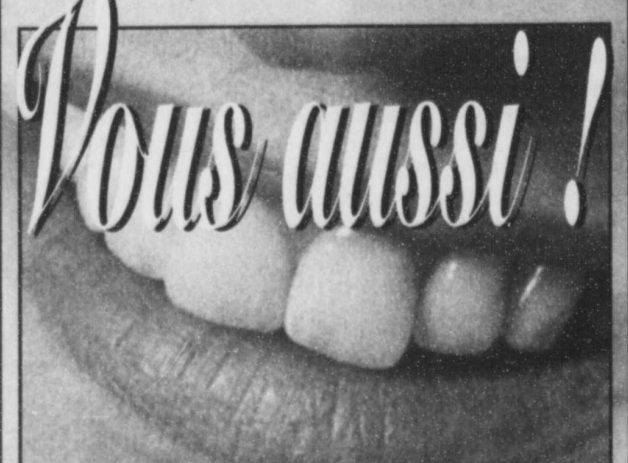
		résultats	
		GAGNANTS	LOTS
649	Tirage du 99/04/10	6/6	2 1 505 311,10 \$
		5/6+	7 95 540,90 \$
		5/6	219 2 443,00 \$
		4/6	13 592 75,40 \$
04 23 33 34 36 47		3/6	263 408 10 \$
Numéro complémentaire: 16		Ventes totales: 15 761 457,00 \$ Prochain gros lot (appr.): 2 000 000,00 \$	

		GAGNANTS	LOTS
49	Tirage du 99/04/10	6/6	0 1 000 000,00 \$
		5/6+	0 50 000,00 \$
		5/6	19 500 \$
		4/6	927 50 \$
01 09 20 24 42 46		3/6	18 308 5 \$
Numéro complémentaire: 33		Ventes totales: 545 484,50 \$	

Panco		Quintessence		Extra	
Tirage du 99/04/11		Tirage du 99/04/11		Tirage du 99/04/11	
03 04 07 10 11		3 4		NUMÉRO: 59489	
14 17 20 27 28		209 3536		NUMÉRO: 785751	
31 33 37 38 39					
44 45 50 65 66					

TVA, le réseau des tirages de Loto-Québec
Les modalités d'encaissement des billets gagnants paraissent au verso des billets.
En cas de disparité entre cette liste et la liste officielle, cette dernière a priorité.

Tout le monde a le droit de sourire



- 2 prothèses complètes de qualité à partir de 495 \$
- engagement de satisfaction écrit
- prothèses personnalisées • facilités de paiements • aucune taxe • consultation gratuite
- service courtois • informez-vous dès maintenant

Audrey Béliveau et Jean-Guy Béliveau
denturologistes

Sainte-Foy Charlesbourg Saint-Apollinaire
659-7769 623-9452 881-2100