



Destination santé MONTRÉAL

INITIATIVES LOCALES

Un milieu de travail sain : un milieu où l'on a du plaisir à travailler !

Le 10 mars, plusieurs participants au lancement du Guide pour la promotion de milieux de travail sains dans le réseau de la santé et des services sociaux ont été invités à répondre en toute spontanéité à la question : Qu'est-ce qu'un milieu de travail sain ?

Nous vous présentons quelques-unes de leurs réflexions. Pour plus de réponses à cette question, nous vous invitons à consulter la capsule vidéo *Sur le vif* disponible sur le site www.hps.santemontreal.qc.ca

C'est un milieu où les employés, les gestionnaires, l'équipe médicale, ont la possibilité de travailler en harmonie, en collégialité dans un milieu qui favorise la santé (physique et mentale); un milieu qui cherche à soutenir les meilleures habitudes de vie ainsi qu'à aider à concilier la vie personnelle familiale et les exigences du travail.

Isabelle Bayard, CHU Sainte-Justine



La condition du succès, c'est que les solutions doivent être adaptées au milieu. Quel que soit le projet mis en place, il faut que cela soit adapté et intégré, que les gens participent et que cela donne des résultats.

Michèle Gauthier, CSSS de la Pointe de l'Île



LE MOT DU COORDONNATEUR

Le 10 mars 2011, l'Agence a lancé son *Guide pour la promotion de milieux de travail sains dans le réseau de la santé et des services sociaux* qu'elle a produit avec le Réseau montréalais des CSSS et hôpitaux promoteurs de santé. Celui-ci s'inscrit dans une perspective d'amélioration constante des milieux de travail en présentant un guide qui vise à attirer et retenir le personnel tout en s'assurant de son bien-être.

Ce Guide se veut un outil de référence, convivial et pratique. Vous y trouverez entre autres, nombre de stratégies gagnantes pour la promotion de saines habitudes de vie, d'un climat de travail favorisant le bien-être des employés ainsi que leur santé et sécurité au travail. Vous pourrez aussi vous inspirer des 45 projets mis en œuvre dans différents établissements de la santé et des services sociaux ainsi que des lectures qui y sont suggérées.

Pour plus d'information sur le lancement, je vous invite à consulter notre nouveau site Internet www.hps.santemontreal.qc.ca. Vous pourrez ainsi assister aux différentes présentations qui ont eu lieu ce matin là : mot du président directeur général de l'Agence, monsieur David Levine, présentation du Guide, conférence sur un environnement de travail plus sain par madame Diane Berthelette, présentation de quatre projets prometteurs réalisés dans différents établissements du réseau montréalais ainsi que l'exposé des mesures régionales de soutien pour l'implantation de stratégies de type « Employeurs de choix », soit le Réseau HPS, Entreprise en santé et Planetree.

Je tiens en terminant à remercier chaleureusement tous ceux qui ont contribué aux succès de cet événement, le comité de travail pour la réalisation du Guide, le comité organisateur de cet événement et le CHU Sainte-Justine qui nous a accueillis dans ses locaux.

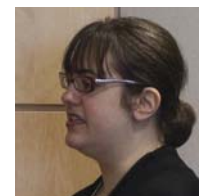
Louis Côté

*Coordonnateur du Réseau montréalais
Directeur ressources humaines, information,
planification, et affaires juridiques
Agence de la santé et des services sociaux
de Montréal*

suite de la une

Un milieu de travail sain c'est d'abord un milieu où l'employé se sent en sécurité, sur le plan physique et psychologique. C'est un milieu où les gens se sentent reconnus pour ce qu'ils sont comme individu, pour ce qu'ils apportent, et où on leur permet de se développer. C'est un milieu où les gens choisissent de venir travailler. Le fait qu'ils le choisissent est une résultante de ce qui se passe dans l'environnement et cela participe aussi à en faire un milieu en santé.

Marie-France Bodet, Centre de soins prolongés Grace Dart



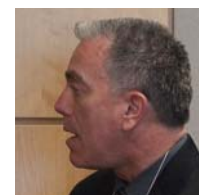
C'est un milieu où l'on considère la personne dans sa globalité, tant sa santé physique que psychologique; où l'on se préoccupe des relations interpersonnelles et du climat de travail. C'est un milieu où il y a de la collaboration, un esprit d'équipe, une bonne communication, des relations de confiance.

Hélène Malo, Réseau Planetree Québec



L'un des premiers éléments à prioriser, c'est d'identifier nos principales difficultés, les partager avec les équipes et les traduire à l'intérieur d'un plan d'action. La reconnaissance des employés et la participation des employés au processus de décision sont des éléments fondamentaux d'une saine gestion dans une organisation.

Michel Lemay, CHU Sainte-Justine



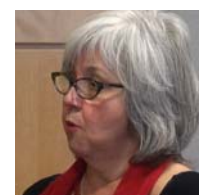
C'est un milieu qui tient compte à la fois de la personne et de l'environnement dans lequel elle travaille. L'organisation se développe dans le respect de sa mission et aussi dans le respect de la santé de ses employés.

D' Louis Patry, Direction de santé publique de l'Agence de la santé et des services sociaux de Montréal



C'est milieu où les gens ont du plaisir à venir travailler, où ils sont contents de se rendre au travail. C'est là où l'on s'accomplit, où l'on a des défis. C'est aussi un milieu où il est possible d'avoir une vie sociale. De beaux défis nous attendent. Il faut s'occuper des patients, des usagers mais aussi du personnel. Il est aussi important d'intégrer la sécurité et la santé dans une approche globale.

Evelyne Charbonneau, Centre de réadaptation Lucie-Bruneau



C'est un milieu qui va offrir aux personnes qui y travaillent un certain nombre de composantes pour faire en sorte que l'on soit capable de tirer une motivation, une satisfaction à venir travailler tous les jours et cela pour le bénéfice des services offerts aux patients. Ces composantes sont par exemple : de bonnes relations avec le supérieur immédiat, du respect, des mécanismes en place pour la prévention des conflits.

Yves Lagüe, Centre universitaire de santé McGill



Un milieu de travail qui a du succès c'est un milieu où l'on retrouve des employés compétents, motivés et en santé. C'est un milieu qui comprend que la responsabilité est partagée entre les employés et le milieu de travail. La politique, les pratiques de gestion, la structure organisationnelle concourent à motiver les employés et à les garder en santé.

D' Mario Messier, Groupe de promotion pour la prévention en santé (GP²S)





Que sont les stratégies de type Employeurs de choix disponibles au Québec et soutenues par l'Agence de la santé et des services sociaux de Montréal?

HPS

Pour favoriser la santé en améliorant la qualité des soins, la relation entre les hôpitaux ou services de santé et la collectivité; les conditions offertes aux patients, à leur famille et au personnel, et la satisfaction de ces derniers. L'appartenance au réseau HPS apporte plusieurs avantages pour le personnel des établissements de santé. En effet, le développement d'une culture de promotion de la santé et de stratégies de santé au travail profite à tous les employés d'une organisation.

www.hps.santemontreal.qc.ca

Planetree

Pour améliorer l'expérience de soins de santé et de services tant pour les patients et leurs proches que pour l'ensemble du personnel. Planetree est un modèle intégrateur de gestion et de pratiques cliniques centrées sur la personne. Il repose essentiellement sur 10 composantes telles que la famille, les amis et le réseau social; le plein pouvoir: informer, éduquer; le design architectural. Le regroupement tire son nom du platane, cet arbre en dessous duquel Hippocrate s'asseyait pour enseigner la médecine.

www.reseauplanetree.org

Entreprise en santé

Le programme de certification Entreprise en santé est basé sur la norme BNQ 9700-800 *Prévention, promotion et pratiques organisationnelles favorables à la santé en milieu de travail*. Il vise le maintien et l'amélioration durable de l'état de santé des personnes en milieu de travail par:

- L'intégration de la valeur de la santé des personnes dans le processus de gestion des entreprises;
- La création de conditions favorables à la responsabilisation du personnel au regard de leur santé;
- L'acquisition de saines habitudes de vie et le maintien d'un milieu de travail favorable à la santé.

www.gp2s.net

Développer un milieu de travail sain c'est...

Mettre de l'avant une démarche intégrée, multistratégique et participative

Une démarche intégrée

- Chaque projet ne doit pas être conçu comme une succession d'actions sur un même thème, mais comme un ensemble cohérent et organisé d'actions rejoignant un même but

Une démarche multistratégique

- La démarche doit combiner:
 - des activités visant à créer des environnements de travail positifs: réorganisation, modifications de l'environnement de travail...
 - des activités de sensibilisation: affichage, mois thématique...
 - des activités centrées sur l'acquisition d'habiletés: formations, ateliers...

Une démarche participative

- Qui engage les différents groupes d'employés tout au long du processus et favorise les échanges entre employés et gestionnaires

Intégrer dans son programme les actions suivantes

- Soutenir le bien-être des employés et les pratiques de gestion efficaces;
- Améliorer l'environnement physique des travailleurs et le rendre plus sécuritaire;
- Promouvoir de saines habitudes de vie en milieu de travail;
- Intervenir pour réduire les inégalités sociales de santé en milieu de travail (tenir compte des besoins de santé spécifiques de certaines catégories d'employés);
- Faire des choix verts intégrant les principes du développement durable.



Le réseau montréalais



Le guide pour la promotion de milieux de travail sains dans le réseau de la santé et des services sociaux

Disponible en ligne

www.hps.santemontreal.qc.ca

La version internationale sera lancée en juin 2011 à Turku dans le cadre de la conférence annuelle du Réseau international des hôpitaux et des services de santé promoteurs de santé.



10 mars 2011 – Lancement du Guide!

Regardez la vidéo de la conférence **Pour un environnement de travail plus sain** donnée par Diane Berthelette, Professeure au département d'organisation et de ressources humaines, UQÀM et Présidente-directrice générale du Centre de liaison sur l'intervention et la prévention psychosociales (CLIPP)

Consultez les autres présentations et les capsules vidéo du lancement: www.hps.santemontreal.qc.ca



Planète

Le site Internet du Réseau montréalais HPS « Pour des milieux de vie en santé » se renouvelle

Tout comme les autres sites de l'Agence, le site Internet du réseau montréalais HPS a subi une importante transformation dans le but de faciliter la navigation et la recherche d'information. Ce site est en évolution, il se transformera au courant des prochaines années. N'hésitez pas à nous faire parvenir tout commentaire qui pourrait permettre de l'améliorer.

Il sera bientôt possible de s'inscrire en ligne pour recevoir la cyberlettre *Destination santé Montréal* et d'annoncer en page d'accueil un événement lié à la promotion de la santé qui se déroule dans votre établissement.

Rendez-vous à :

www.hps.santemontreal.qc.ca

et écrivez-nous à :

reseaumontrealais@ssss.gouv.qc.ca

Comment créer un environnement de travail attractif et stimulant pour les professionnels de la santé, (OMS, 2010)

Cette publication propose une réflexion sur les bonnes stratégies d'attraction et de rétention et sur les conditions qui permettent aux travailleurs de la santé des performances efficaces (pour garantir des services de santé d'excellente qualité).

www.euro.who.int

Wellness Council of America (Welcoa)

Le *Wellness Council of America* (Welcoa) est une organisation sans but lucratif qui se consacre à l'amélioration de la santé et du bien-être des travailleurs américains. Le site internet procure des informations et des ressources sur la santé au travail.

www.welcoa.org

Agenda

La 19^e conférence internationale du Réseau HPS aura lieu à Turku en Finlande du 1^{er} au 3 juin 2011

Sur le thème *Viser l'amélioration de la santé dans tous les services: mieux coopérer pour la continuité des soins la conférence sera centrée sur la collaboration en matière de promotion de la santé entre les fournisseurs de services et différents professionnels de la santé ainsi que sur la coopération avec les autres milieux.*

Pour en savoir plus: www.hphconferences.org/turku2011.html