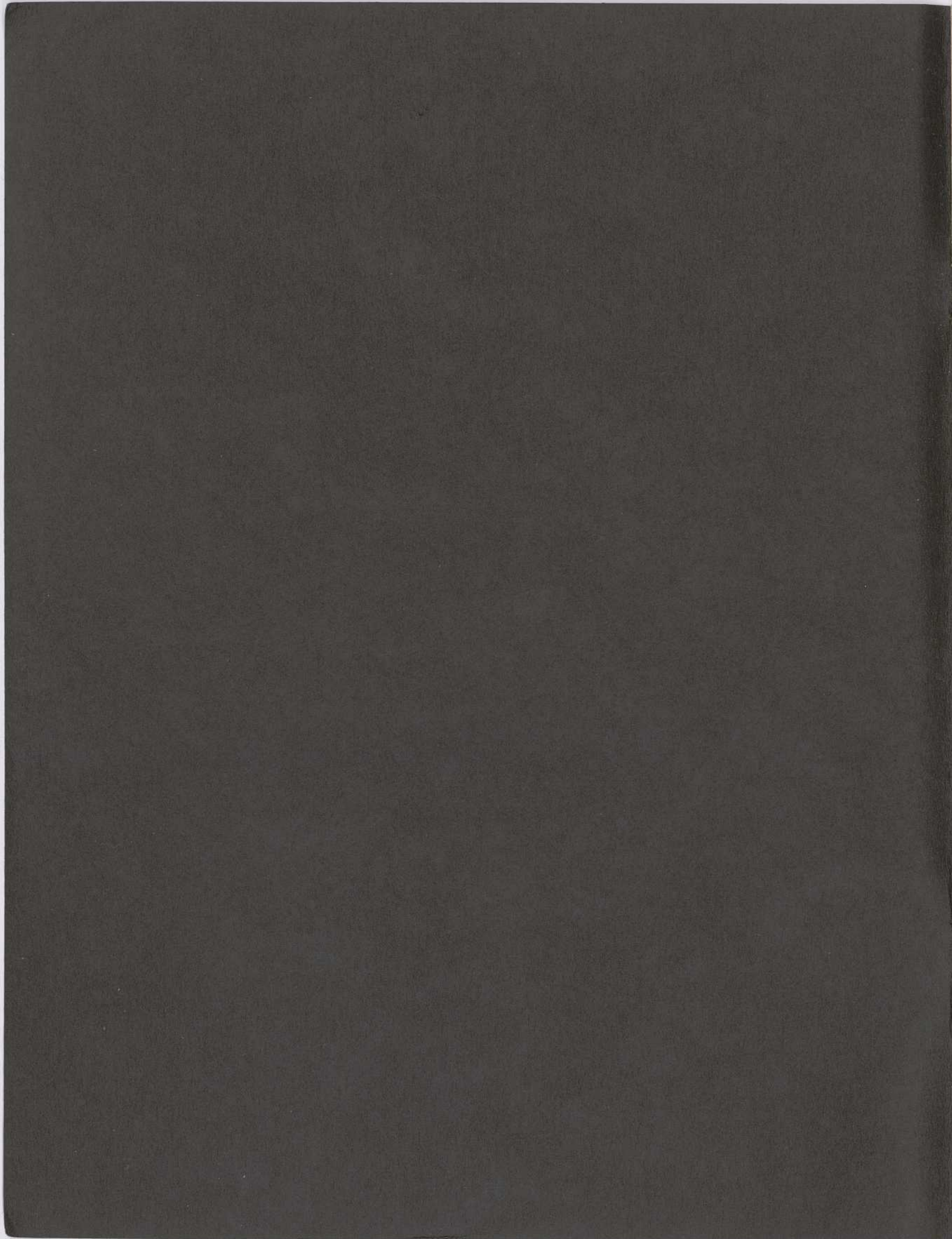


---

**ANTIGONE**





FOURRURES



LE PLUS GRAND MAGASIN ENTIÈREMENT  
DÉDIÉ À LA FOURRURE À MONTRÉAL

787 est, MONT-ROYAL

CHerrier 3161

# CHRISTIN

*"Un meilleur breuvage"*



R. BELIVEAU

# LES COMPAGNONS

Sur la scène du Gesù à Montréal  
dans L'ANTIGONE de Jean Anouilh  
25-26-27-28-30-31 Mai 1946

*Samedi soirée 25 mai 1946*

Mouton de Perse

Seal d'Hudson

A PRIX TRÈS SPÉCIAL

Confection par experts  
Remodelage, réparations

# EMILE MARSAN

Membre des Maîtres-Fourreurs Canadiens

MANUFACTURIER DE FOURRURES

Voûtes modernes pour  
l'entreposage de vos  
FOURRURES

Signalez :  
CH. 9715

4524 rue DeLanaudière près de la rue Mt-Royal

## Prêts aux particuliers

Banque d'escompte, la Banque Canadienne Nationale fait surtout des avances au commerce. Mais elle accueille avec la même cordialité les non-commerçants, quelque profession ou métier qu'ils exercent.

Le gérant de succursale étudie toujours avec sympathie les demandes d'emprunt qui lui sont faites par des particuliers honorables et solvables. Adressez-vous à lui avec confiance, même si votre proposition n'a pas un caractère commercial.

### BANQUE CANADIENNE NATIONALE

Actif, plus de \$300,000,000

515 bureaux au Canada

60 succursales à Montréal



*Achète bien qui achète*  
chez

**Dupuis Frères**  
LIMITÉE

RAYMOND DUPUIS, prés.    A.-J. DUGAL, v.-p. et gér. gén.

*Au service du public depuis 1868*



ANTIGONE CHEZ LES COMPAGNONS

“Elle pense qu'elle va être Antigone tout à l'heure, qu'elle va surgir soudain de la maigre jeune fille noire et renfermée que personne ne prenait au sérieux dans la famille et se dresser seule en face du monde, seule en face de Créon, qui est le roi.”

**La plus importante Librairie et Papeterie Française au Canada**

Livres français

Livres canadiens

Livres religieux

Livres de classe

Fournitures scolaires

Objets de piété

Articles de bureau

Travaux d'impression

Articles de fantaisie

Décorations pour fêtes

Drapeaux Banderoles,

Jeux, Jouets.

***Librairie Granger Frères, Limitée***

54 OUEST, RUE NOTRE-DAME, MONTRÉAL-1

LANcaster 2171

LOTION

*Fétiche*

**L.T. PIVER** *Stée.*

CONCESSIONNAIRE EXCLUSIF 1030 ST. ALEXANDRE • B. Gobet & Cie. MONTREAL

Nous nous permettons de rappeler aussi  
à tous nos amis et à toute personne  
faisant usage de Fétiche.....

**L'EAU DE TOILETTE FÉTICHE**

# Jean Anouilh

Jean Anouilh s'est imposé comme l'auteur le plus représentatif de la jeune génération, celui dont le talent s'affirme le plus complet, tour à tour âpre et réaliste, aimable et fantaisiste, tragique et lyrique. Son œuvre, déjà importante, est écrite sur deux clés différentes qu'il a lui-même indiquées en réunissant ses pièces en deux volumes, qui portent pour titres, l'un: Pièces Noires, l'autre: Pièces Roses.

C'est aux Pièces Noires qu'appartiennent, notamment, les deux premières œuvres de lui qui ont été représentées, l'une à l'Oeuvre, par Lugué-Poe: L'Hermine; l'autre aux Mathurins, par Pitoëff: La Sauvage.

Ce sont deux pièces mordantes et dures, deux pièces où le héros entre en révolte contre la société, ses lois et ses règles de bonheur, bonheur que dans l'un et l'autre cas il refusera au moment où il vient de l'atteindre.

Ce thème de la révolte, c'est également celui de sa troisième pièce: Le voyageur sans bagages, montée en 1937, également par Pitoëff. Révolte de l'individu contre la société, ses lois, ses pièges, ses compromissions, contre son propre passé et la famille qu'il retrouve après une longue amnésie.

Le Voyageur sans Bagages a été le premier grand succès d'Anouilh; la pièce est âpre et amère comme l'étaient La Sauvage et L'Hermine, mais elle est traitée avec une grandeur et une autorité qui s'allient à un sens étonnant de l'art théâtral. C'est avec une logique et une rigueur

implacables que l'action se déroule dans cette atmosphère spéciale aux œuvres d'Anouilh qui mêle avec bonheur l'humour et le réalisme, l'horreur et la drôlerie.

Mais c'est avec Eurydice, montée en 1942 par Barsacq au Théâtre de l'Atelier que Jean Anouilh parvient à créer avec le plus d'intensité ce climat de mystère et d'étrangeté qui fait le charme de ses pièces.

Nous y retrouvons ces parents musiciens ambulants ou comédiens de tournées qu'il affectionne et qui sont vantards et ridicules, prétentieux et vains. Orphée et Eurydice se rencontrent sur le quai d'une gare; tout de suite, ils s'aiment d'un amour qu'ils veulent unique et magnifique et ils quittent leur pauvre passé pour mener une vie nouvelle. Mais Eurydice sent que son passé ne la lâchera pas et c'est au moment où elle renonce à son bel amour qu'elle est tuée dans le car qui l'emporte.

La mort, représentée par un commis-voyageur, a assisté aux amours d'Eurydice et d'Orphée et donne à celui-ci une chance de faire revivre Eurydice. Mais il faudra qu'il attende le jour pour la regarder. Hélas, avide de fouiller le secret et le passé d'Eurydice, il ne peut s'empêcher de chercher à lire la vérité dans ses yeux. Eurydice retournera dans la mort, mais avant, tous les témoins de sa vie viendront dire combien elle était pure et digne de son amour malgré les apparences.

## CONVERSATION ANGLAISE

Cours particuliers et cercles d'étude.

Méthode pratique et rapide.

*Mlle M.-A. Lemaire*

PROFESSEUR D'ANGLAIS ET DE FRANÇAIS POSSÉDANT  
UN DIPLÔME PÉDAGOGIQUE BILINGUE DE LA PROVINCE D'ONTARIO

Les étudiants, qui désirent faire partie des cercles d'étude, devront s'inscrire avant le premier septembre.

396 OUEST, RUE SHERBROOKE

MA. 1886

**Vous aimeriez** devenir propriétaire...  
 Nous pouvons vous aider à réaliser ce  
 désir.

**LA COMPAGNIE  
 MUTUELLE D'IMMEUBLES LTÉE**  
 1306 est, STE-CATHERINE MONTRÉAL

Tél. : CHerrier 5415-5515

Chs-Aug. Gascon  
 président

J.-Ed. Jeannotte  
 vice-président

J.-Art. Tremblay  
 secrétaire



**LUDGER GRAVEL & FILS LIMITÉE**

**TOUT POUR L'AUTOMOBILE**

**LUDGER GRAVEL & FILS  
 LIMITÉE  
 MONTRÉAL**

3447 avenue du Parc. HArbour 5211  
 Distributeurs demandés  
 Aux Intéressés prière de communiquer avec nous

COURTOISIE  
 DE

**VOLCANO LIMITÉE**  
 MANUFACTURIERS

FOYERS MÉCANIQUES  
 BRÛLEURS À L'HUILE  
 FOURNAISES - RÉCHAUDS

1106 BEAVER HALL, MONTREAL  
 PL. 8531

**SOCIÉTÉ D'ADMINISTRATION ET DE FIDUCIE**  
 (Administration and Trust Company)  
 fondée en 1902

Exécutrice testamentaire et fiduciaire

**VOÛTES de SÛRETÉ**

Hon. E.-L. PATENAUDE, C.R., Président J.-Théo. LECLERC, Vice-président et Directeur Général  
 J.-C. BROSSEAU, Directeur et Secrétaire Général

**Siège social : 5 est, rue Saint-Jacques, MONTRÉAL - (Immeuble Crédit Foncier Franco-Canadien)**  
 AGENCES : Québec — Winnipeg — Regina — Edmonton — Vancouver

Un dernier acte nous montrera la mort essayant de consoler Orphée et lui donnant, enfin, le seul remède à son désespoir: retrouver Eurydice là où elle est.

Cette pièce est neuve par son sujet et la façon dont il est traité; les dialogues sont saisissants de passion et de vérité, les situations toujours humaines et imprévues, les personnages observés avec une remarquable pénétration. Celui d'Eurydice domine toute la pièce, il incarne tout ce que le caractère féminin a d'inquiet et de mouvant, avec ses mensonges véniels et ses dissimulations qui entraînent d'autres mensonges plus graves et plus difficiles à expliquer, avec ses silences et ses bavardages, ses effusions et ses repentirs. Et à côté d'Eurydice combien de silhouettes peintes en touches justes et vigoureuses depuis le père d'Orphée, musicien vaniteux et ridicule, la mère d'Eurydice et son amant, comédiens vantards et infatués d'eux-mêmes jusqu'à l'inquiétant et bonasse Monsieur Henri.

Avec les Pièces Roses, nous abordons un climat différent.

Le Bal des Voleurs, comédie-ballet montée par Barsacq, au Théâtre des Quatre-Saisons, est une des bouffonneries les plus plaisantes qu'on ait vues à la scène. Cette histoire de voleurs qui dans une ville d'eau, prennent les déguisements les plus saugrenus et, ne se reconnaissant pas se dévalisent les uns les autres et qui, grâce à la fantaisie d'une vieille lady qui s'ennuie, passent pour des grands d'Espagne, les deux plus jeunes tombant amoureux des nièces de lady Hurf, histoire qui se corse d'un cambriolage et d'un enlèvement manqués, et où des financiers déguisés en

apaches sont pris pour les véritables voleurs, tout cela ne donne qu'une idée très vague du charmant imbroglia qui va nous divertir jusqu'au dénouement final où une des nièces finira par épouser un des voleurs.

Et l'invention la plus réussie n'est-elle pas celle de ce clarinettiste qui accompagne les entrées des personnages et souligne les moments les plus caractéristiques ?

Le Rendez-Vous de Senlis, montée également par la Compagnie des Quatre-Saisons, est aussi une comédie, mais avec un fond d'amertume qui rappelle l'Anouilh des Pièces Noires.

Là encore on admirera avec quelle fantaisie Anouilh a su combiner son intrigue et quels effets saisissants il a su en tirer. Georges a décrit à Isabelle des parents et un ami idéals et comme elle veut absolument les connaître, il loue une maison, engage des comédiens pour jouer le père et la mère et fait venir un dîner tout préparé avec un maître d'hôtel qui sera le vieux serviteur de la famille.

Mais au moment où Isabelle arrive, il est rappelé à Paris où sa femme déchaîne un drame. Lorsqu'il reviendra, Isabelle aura tout appris et les vrais personnages de sa vie seront intervenus à leur tour. Pourtant rien n'est perdu, car Isabelle triomphera et Georges partira avec elle.

Le sujet de Léocadia, jouée en 1941 au Théâtre de la Michodière par Pierre Fresnay et Yvonne Printemps n'est pas moins original. Un jeune prince s'est épris d'une grande artiste trois jours avant sa mort accidentelle. Il vit avec son souvenir. Sa tante a reconstitué dans le parc du

38 ans

DE SERVICES  
CONSCIENCIEUX



OUI!  
MEUBLEZ  
VOTRE  
MAISON  
CHEZ

ALLOUPONT

4020 EST, STE-CATHERINE • AM 2111  
COIN JEANNE D'ARC - PRES BLVD PIE IX

MAISON  
FONDÉE EN  
1908

LE PLUS CHIC RESTAURANT FRANÇAIS AU CANADA

# Café Martin

MA. 7525

LÉO DANDURAND, Président

1521, RUE DE LA MONTAGNE



LE COMPTOIR DU CONNOISSEUR

le C.S.L. **Gift Shop**

1480 rue Sherbrooke



CANADA STEAMSHIP LINES

ÉTABLI DEPUIS 1888

# Drury's

Restaurant Limitée

LÉO DANDURAND, Président

MA. 6119

1082, RUE OSBORNE

château les différents décors de leurs amours et engagé les quelques personnes à qui ils ont parlé: le maître d'hôtel, un cabaretier, un marchand de glaces, un chauffeur de taxi.

Et parce qu'elle ressemble à Léocadia, elle engage aussi une midinette qui doit jouer le rôle de la grande artiste. Mais la midinette répugne à jouer cette comédie, elle se prend à son propre jeu et finira par arracher son partenaire à ses amours rétrospectives.

Cette fois encore, nous sommes ravis par la fantaisie, l'invention, et la cocasserie que l'auteur a déployés dans la construction de son intrigue et la présentation de ses personnages.

Signalons deux autres pièces que Jean Anouilh n'a pas réunies dans les deux volumes de son théâtre: *Mandarine*, représentée à l'Athénée et *Y avait un Prisonnier*, montée aux Ambassadeurs par Marie Bell en 1935. La première manquait de vraisemblance dans les situations et les caractères des personnages; la seconde, hésitant entre le drame et la satire, nous montrait un homme d'affaires rendu à la liberté après quinze ans de prison, qui n'aspire plus qu'aux joies les plus simples alors que sa famille entend l'utiliser au mieux des intérêts de chacun. C'est de nouveau le conflit de l'individu et de la société posé suivant un tempérament d'anarchiste romantique.

*Antigone*, la dernière pièce d'Anouilh, montée par Barsacq en 1943 au Théâtre de l'Atelier, a été un des gros succès de théâtre de cette période d'occupation où le public parisien s'est passionné pour des œuvres d'une haute tenue littéraire.

Anouilh a évité cette fois, tout pittoresque. Sa pièce se joue en costumes modernes: habits et robes du soir; sa sobriété, son intensité dramatique, lui permettent de se passer de toute couleur locale.

Un personnage vêtu de noir, qui sera aussi le chœur, présente les acteurs du drame: le roi Créon, qui a interdit, sous peine de mort qu'on touche au corps de Polynice, Antigone et Ismène, les sœurs de Polynice, Hémon, son fils, fiancé à Antigone, Eurydice, la femme de Créon, la nourrice d'Antigone, les gardes, vêtus de cirés noirs. Il intervient aussi pour expliquer certains épisodes du drame qui tout de suite éclate: Antigone, malgré la défense de Créon, a voulu enterrer son frère. Créon fera tout pour la sauver, mais Antigone ne veut pas être sauvée; elle a le goût du sacrifice et obligera Créon à l'envoyer à la mort. Elle est l'instrument de la fatalité. Il fallait que celle-ci se déchainât et Antigone les entraînera tous dans la tragédie.

C'est cette marche implacable du destin qui rend la pièce si ardemment tendue. On admire son dialogue âpre et mordant, sa sobriété et on est gagné par l'intensité de l'émotion qui s'en dégage.

Avec *Antigone*, Jean Anouilh a prouvé qu'il pouvait atteindre les registres les plus élevés de l'art dramatique et que cette atmosphère d'angoisse et de mystère qui enveloppe ses pièces il pouvait l'obtenir par les moyens les plus classiques, par l'art le plus dépouillé.

(Anthologie du théâtre français contemporain).

GEORGES PILLEMENT

*France-Couture*  
1420 DRUMMOND  
MONTRÉAL

BELAIR 2715  
PLATEAU 5955

PRÉSENTE

LA TOILE TUSSOR TOUT SOIE  
UNIE ou IMPRIMÉE

# ANTIGONE

Tragédie de JEAN ANOUILH

ANTIGONE

ISMENE

LA NOURRICE

EURYDICE

CRÉON

HÉMON

LE PREMIER GARDE

LE SECOND GARDE

LE TROISIÈME GARDE

LE MESSAGER

LE CHOEUR

---

Les Compagnons se sont inspirés, dans la réalisation scénique d'Antigone, de la mise en scène de Katharine Cornell. Les Compagnons sont heureux de rendre hommage, ici, au désintéressement de cette sympathique comédienne.

Les robes des interprètes féminines ont été réalisées par Mademoiselle Lucienne Lalonde.



Antigone et Créon chez les Compagnons.



PARFUM

STYX

DE

Coty

# Jean Anouilh ou le refus au théâtre

par Louis-Marcel Raymond

Écrivant ici le nom de Jean Anouilh, je ne puis pas, avant de tenter une brève analyse de son œuvre, ne pas évoquer à la fois un souvenir parisien et une image newyorkaise. Je songe d'abord à cette journée du 1er novembre 1945, passée tout entière à Montmartre: un Montmartre envahi par les soldats américains, grands enfants un peu turbulents qui avaient depuis longtemps renoncé à prononcer Place Pigalle pour y substituer Piggy Alley, qui lui convient d'ailleurs beaucoup mieux.

Le quartier était grouillant: soldats, flics, peintres à longs cheveux, titis, frangins, apaches, ouvriers à casquette, filles en cheveux, gigolos, sans compter les chanteurs de rue et les accordéonistes tendant leurs gobelets: « Passez la monnaie... » Un propriétaire de burlesque, arpentant le trottoir et récitant son boniment, promettait mer et monde aux spectateurs éventuels. On lui criait: « Ta gueule! », mais on entrait quand même dans la grotte enfumée de cigarettes. Les gens marchaient à même la rue ou s'interpelaient d'un trottoir à l'autre. Le trottoir gras luisait du crachin qui tombait imperceptiblement. On offrait des sandwiches et de la camelote. Des grappes humaines à chaque zinc. Cris des vendeurs de journaux. C'était le cadre cent fois décrit d'un roman de Carco.

Mais l'étranger qui, par les rues en lacet pavées de grosses pierres, quitte Montmartre grouillant pour monter vers le Sacré-Cœur, découvre un autre aspect de ce quartier célèbre dans le monde entier. Je gravis la pente abrupte en pensant à Max Jacob, m'arrêtant de palier en palier pour reprendre souffle, regardant les chrysanthèmes dorés fleurissant à flanc de colline, dernière gloire de l'automne finissant. Ce matin,

jour des morts, tous les métros étaient fleuris des lourdes gerbes qu'on portait aux divers cimetières parisiens.

De palier en palier, Paris en bas se tasse, se rassemble autour de la basilique d'allure arabe, avec son dôme blanc, si exaltante de loin mais si décevante de près, où elle donne l'impression d'une grosse pâtisserie. Mais à l'intérieur, les vieilles femmes décharnées, les déportés politiques, les prisonniers rapatriés, les mamans et les épouses reconnaissantes, les religieuses usées par la prière, à genoux à même le parquet, abîmés dans des prières ferventes devant l'ostensoir radieux en exposition perpétuelle, composaient un spectacle émouvant qui prenait à la gorge. Comme dans les *mystères* du moyen-âge, le ciel et l'enfer voisinent sur la butte de Montmartre.

J'avais dans ma poche un billet pour *Antigone*. Une heure avant la représentation, m'étant fait « faire » de 300 francs dans une gargote indescrivable, pour acquitter une non moins indescrivable pitance, je me trouvais Place Dancourt, sous une pluie obstinée, avec mon billet, 5 francs insuffisants pour l'ouvreuse et un unique ticket de métro pour rentrer que, tout le temps du spectacle, je tâterai au fonds de ma poche.

Elle a du cachet la Place Dancourt avec ses marronniers, sa pissotière circulaire, ses bancs, le bistro du coin, la boutique d'un vieux bouquiniste dur d'oreille, un marchand de tabac, un poste de police et, au fond, le petit théâtre à colonnes d'allure désuète où Dullin, de 1923 à 1940, anima Shakespeare, Jonson, Molière et Calderon, et où, depuis 1943, André Barsacq, ancien décorateur de Dullin et de Copeau, particulièrement dans ses spectacles florentins, tient à l'affiche *Antigone* de Jean Anouilh devant un parterre toujours rempli.

**EXAMEN**



**de la VUE**

6761 SAINT-HUBERT  
CA. 7616

Optométriste consultant  
à l'hôpital Sainte-Justine

St-Jérôme : 330 ST-GEORGES  
Tél. 171

COURTOISIE

•  
*La*  
***Ferme Saint-Laurent***  
*Limitée*

LAIT, CRÈME, BEURRE ET BREUVAGE  
AU CHOCOLAT

Tous nos produits sont  
efficacement pasteurisés

6768, RUE GARNIER

CR. 2188-9

EXAMEN DE LA VUE

LUNETTES CORRECTIVES

•  
Spécialiste

**LORENZO FAVREAU**

Optométriste, o. d.

assisté d'optométristes-opticiens licenciés, Ba. O.

Bureaux de consultation :



•  
Bureau du centre :  
265 Est, rue Ste-Catherine  
Tél. : LA. 6703

Bureau du nord :  
6890, rue St-Hubert  
Tél. : CA. 9344



## *Petro - Miser*

Ce brûleur est avare d'huile: il extrait de chaque goutte son dernier atome de calories. On l'emploie pour le chauffage des édifices publics et des demeures particulières.

Les brûleurs à l'huile

**PETRO-MISER**

sont vendus et installés par



Précédée d'une parade de Henry Monnier: *L'enterrement*, d'un pouvoir évocateur extraordinaire, bien que d'un comique un peu trop appuyé par moments, *Antigone* était un spectacle de grande classe. Le décor simplifié avec ses gradins en hémicycle et ses draperies noires, la présentation du spectacle par un narrateur en habit de soirée, le jeu émouvant de Catherine Toth aux traits si tragiques qu'ils formaient le masque même de la fatalité, le jeu nuancé de Jean Davy dans le rôle impitoyable de Créon, la scène entre Antigone et le policier déclanchant un rire nerveux dans l'auditoire, la fin précipitée par l'arrivée du Messager, faisaient un ensemble extrêmement émouvant que les allusions modernes et les costumes ne gênaient en rien. Tout au plus une réserve discrète: les policiers, insensibles au drame, jouant aux cartes, laissaient une impression finale de vulgarité.

L'autre image est plus récente: avec un compagnon fidèle et nos amis communs Claire et Yvan Goll, j'ai revu à New-York *Antigone*, jouée par Katharine Cornell, Sir Cedric Hardwicke tenant le rôle de Créon. La traduction me parut appauvrir le texte. Elle n'indiquait pas suffisamment le caractère sacré du geste d'Antigone. Les morts non enterrés ne connaissent point le repos et sont condamnés à errer éternellement. Cette omission expliquerait la mauvaise presse qu'a reçue *Antigone* à New-York. Les critiques répétant qu'Antigone, contre la volonté de son oncle, ne veut pas que le corps de son frère soit la proie des vautours et des hyènes. Est-ce suffisant pour expliquer son entêtement: base même du drame. Mais les deux spectacles se comparaient avantageusement pour l'un et pour l'autre. Je retrouvais presque mon plaisir. Mme Cornell était magnifique, d'une rayonnante jeunesse qui rendait plus odieux son sacrifice, plus

animal son entêtement, plus déchirants ses adieux à Hémon.

Mais Hardwicke était inférieur à Davy. Il avait conçu un tyran en bloc, un « vilain » à l'américaine, un peu stéréotypé. Le lendemain, nous allions les retrouver tous deux dans *Candida*, Mme Cornell éblouissante, Hardwicke magistral dans un rôle de composition avec tics sonores de la bouche, contorsions du visage, ronds de jambes, et le vieux Shaw plus spirituel, plus actuel que jamais: pas une ride à une œuvre vieille d'un quart de siècle. Mais revenons vite à Jean Anouilh.

L'ascension rapide de ce jeune dramaturge, depuis *L'Hermine* jusqu'à *Antigone*, appartient à l'histoire littéraire des toutes dernières années. Personne ne pouvait prévoir, le 26 avril 1932, jour de la première de *L'Hermine*, au Théâtre de l'Oeuvre, que la première œuvre d'un auteur de vingt-deux ans, dont les critiques disaient qu'il manquait tout à sa pièce sauf l'essentiel, s'élèverait rapidement jusqu'à la plénitude mesurée des personnages classiques fondus dans un moule nouveau. L'année suivante, l'Athénée présentait *Mandarine* et Marie Bell, deux ans plus tard, montait *Y'avait un prisonnier* aux Ambassadeurs.

Bon sourcier, toujours à l'affût du nouveau et de l'authentique et plus perspicace que Jouvet avec lequel Anouilh avait travaillé puis s'était brouillé, Georges Pitoëff joua *Le Voyageur sans bagage* (1937) et *La Sauvage* (1938).

Le Théâtre des Quatre Saisons révéla le délicieux et inclassable *Bal des Voleurs*, qu'il joua en France, à New-York et en Amérique du Sud. La guerre vint et nous perdîmes Anouilh de vue. Il travaillait toujours: *Léocadia* en 1940, *Le Rendez-vous de Senlis* en 1941. En 1943, il rajournait le vieux mythe d'Orphée (*Eurydice*) et écrivait cette *Antigone*, elle aussi dépatinée.

Avec les  
hommages  
de

**Wilfrid Clermont**  
LIMITÉE

Marchands de fourrures

1604, RUE ST-DENIS

LA. 2331



**McLENNAN LUMBER LTD.**

J.-A. BONNEAU, prop.

BOIS DE CONSTRUCTION

Menuiserie générale

51 ouest, rue Dorchester LA. 6145



**RAOUL-A. NOISEUX, INC.**

Tapisserie - Ferronnerie - Peinture

GROS ET DÉTAIL

1246 ouest, rue Ste-Catherine PL. 8429

TOUJOURS BONS !

TOUJOURS FRAIS !



LES PRODUITS DE

**David & Frères Limitée**

BISCUITS



1930, rue Champlain

Montréal



**JOSEPH PONTON ENRG.**

LOUIS AUTHIER, prop.

Costumes de théâtre

**MONTRÉAL**

Plumes et duvet pour literie et rembourrage



**PLUME CANADA INC.**

MANUFACTURIERS D'OREILLERS



124, Dorchester Ouest

LA. 2231

En 1945, presque tout son théâtre était publié en deux volumes aux titres significatifs: *Pièces noires*, les drames; *Pièces roses*, les comédies. Sans entrer dans le menu de ce théâtre, il est peut-être bon d'en relever les fils conducteurs, les idées maîtresses et d'en décrire le climat. Laissant de côté les affabulations et les intrigues, le sourire crispé d'êtres en lutte avec la vie, les soupirs à la Musset, le souvenir de Shakespeare tout proche, le Shakespeare qui aime les déguisements, les poursuites d'amoureux sous les arbres, les vieux comédiens qui parlent de leur métier, si nous essayons maintenant de dégager l'essentiel de ce théâtre c'est pour y trouver deux thèmes constants: celui du refus et celui de l'argent.

Thérèse, la *Sauvage*, refuse l'avenir brillant qui s'offre à elle. Un musicien pour qui la vie a toujours été bonne veut la rendre heureuse, l'arracher au milieu abject dans lequel cette fleur de miracle a réussi à s'épanouir. Mais Thérèse, obstinément, refuse le bonheur. Elle abandonne la trop belle robe de mariée et ramasse tristement ses petites affaires de pauvre: « Il y aura toujours un chien quelque part qui m'empêchera d'être heureuse... » Et Hartman, le confident du musicien, qui la regarde partir, est déjà un premier crayon du narrateur dans *Antigone*: « Et elle part, conclut-il, toute menue, dure et lucide pour se cogner partout dans le monde. »

De son côté, Gaston, l'amnésique du *Voyageur sans bagage*, refuse de réintégrer son état civil et son passé quand il découvre quel être vil il a été: cruel, sournois, colère. Il s'en va recommencer sa vie, abandonnant fortune et parentèle. Frantz, le héros de *L'Hermine*, refuse la pauvreté. Monique qu'il aime ne peut vivre sans le luxe. Il tuera pour le lui procurer, lançant cette phrase dont le cynisme anima tant de controverses: « Mon amour est trop pur pour se passer d'ar-

gent... » Et le héros du *Rendez-vous de Senlis* refuse de rentrer chez lui retrouver une femme qu'il n'aime pas, mais dont la fortune fait vivre toute sa famille. Et qu'est-ce qu'*Antigone* sinon le drame même du refus? Antigone refuse d'obéir à des décrets inhumains. Elle refuse aussi l'amour qui s'offre à elle sous la forme d'Hémon et surtout elle refuse les compromis que lui offre, à la première offense, son oncle Créon. Elle se piète dans son refus qui la conduit à la mort. Le théâtre de Jean Anouilh est le théâtre du refus.

C'est aussi le théâtre de l'argent. Quelle âpreté n'éveille pas chez les parents de Thérèse la perspective d'un riche mariage? Avec quelle force ceux de Georges, dans *Le Rendez-vous de Senlis*, ne se cramponnent-ils pas à leurs fils et à leur bru pour que le divorce qui les replongera dans leur misère ancienne ne se consume pas. Et ce *Bal des Voleurs*, quelle sourdine joyeuse l'argent n'y met-il pas? Ces riches qui n'en savent que faire et s'ennuient. Ces bandits mas-caradés qui le cherchent avec la même avidité mais plus sincèrement que les banquiers, père et fils, qui supputent un mariage enrichissant. Et comme ce métal déjà vil se salit lorsqu'il passe des mains pures d'Antigone à celle du policier...

Théâtre du refus, où l'argent fait une basse sourde et, essentiellement, théâtre de la jeunesse qui refuse les réalités mesquines de la vie sociale. Sur un canevas embrouillé de sournoisie, de recherches du gain, d'amours humiliantes, de parents déchus et de comédiens fanés, des couples d'amoureux, comme chez Musset et comme chez Molière, se lèvent merveilleusement préservés, Gustave et Juliette, Antigone et Hémon, Georges et Isabelle, Le Prince et Amanda, flottant au-dessus de la misère humaine comme dans une peinture de Marc Chagall.

1215 est, rue Ste-Catherine

O. Saint-Jean, Ltée  
BIJOUTIER

AM. 2121



.....

CONCERTS SUR LA MONTAGNE  
MOUNTAIN CONCERTS

★



★

★

8 CONCERTS

★

★

commençant

beginning

★

June 25 juin

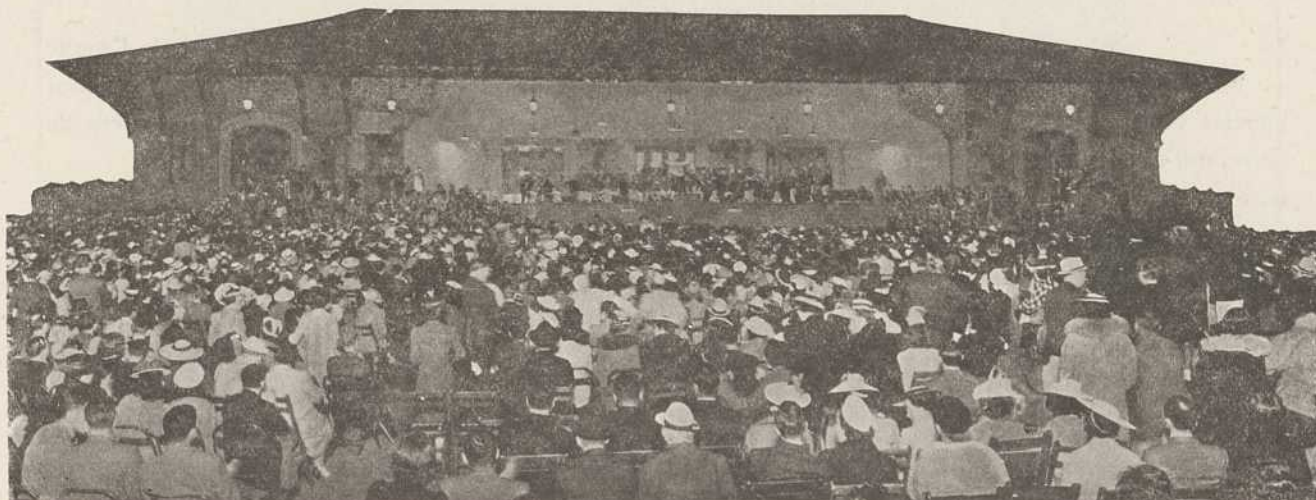
with

avec

WILFRID PELLETIER

et les mardis suivants

and following Tuesdays



LES CONCERTS SYMPHONIQUES DE MONTRÉAL

16 magasin à votre service

*Charbonneau*  
LINGERIE

Bureau et atelier : 6641, RUE ST-HUBERT MONTRÉAL

DO. 4694

## Notes de fin de saison . . .

Nous terminons notre saison sur une note de beauté, avec cette Antigone d'Anouilh que nous pensons ne pas trop grièvement trahir. Déjà nous établissons le plan de nos prochaines activités. Nous sortons de cette saison, riches de plusieurs expériences: elles nous guideront dans l'élaboration de nos projets.

Nous présenterons nos spectacles réguliers sur la scène du Gesù à compter du 5 octobre prochain: nous mettrons en vente les billets de saison au début de septembre.

\* \* \*

Nous nous faisons un agréable devoir de remercier tous ceux qui, d'une manière ou d'une autre, ont aidé au succès de la saison qui va finir: en tête de liste, les membres du Conseil d'administration: Messieurs Louis-Charles Gascon, Paul Dandurand, Bernard Nantel, Yvan Versailles, Marcel Therrien, Maurice Rinfret, Louis-Beaugrand-Champagne, Fernand Picard et notre administrateur: Pierre Béique. Au moment où, leur terme d'office achevé, quelques-uns abandonnent leur collaboration active, nous voulons leur dire un merci sincère. Ils ont contribué largement à stabiliser l'organisation des Compagnons;

ils resteront des amis sympathiques avec qui nous maintiendrons des relations cordialement amicales.

Notre gratitude va aussi à nos « amis » de la salle: les abonnés réguliers et les spectateurs éventuels. Ils sont les ouvriers indispensables de notre entreprise et nous avons besoin de compter sur eux.

De notre côté, nous entrevoyons l'avenir avec optimisme et nous nous sentons tout le courage qu'il faut pour poursuivre une aventure austère mais si comblante par certains côtés.

Nos remercions nos collaboratrices du Comité féminin; elles n'ont pas ménagé leur peine pour assurer plein succès à la vente des billets de saison.

Enfin, nous présentons nos hommages respectueux aux autorités du Collège Sainte-Marie et particulièrement au R.P. L. Millette s.j.; leur hospitalité jamais démentie n'a pas peu contribué à faciliter la réalisation de nos spectacles. Nous nous sommes sentis chez-nous sur la scène rajeunie du Gesù où il fait bon travailler . . .

LES COMPAGNONS



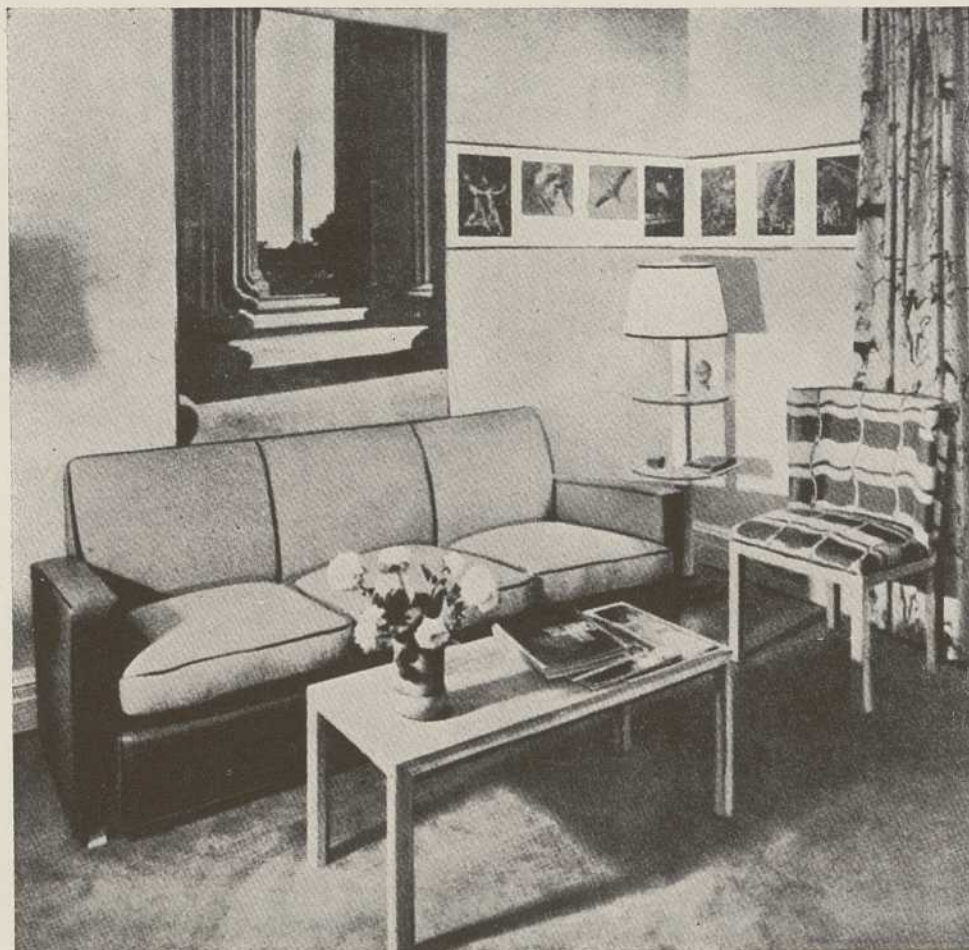
CARRIÈRE  
& SENÉCAL

Optométristes-Opticiens à l'Hôtel-Dieu

ÉMILE CARRIÈRE, O.O.D.  
ADRIEN SENÉCAL, O.O.D.

277  
STE-CATHERINE EST  
LA. 2211 \*

## UN COIN QUI INVITE AU REPOS



CONÇU ET EXÉCUTÉ PAR LE SERVICE  
SPÉCIALISÉ DE DÉCOR INTÉRIEUR  
VALIQUETTE

POUR AUTRES SUGGESTIONS, AGENCEMENT  
D'INTÉRIEUR, HARMONIE DES TONS ET DES COU-  
LEURS, CONSULTEZ NOTRE TECHNICIEN EXPERT.

Appelez Plateau 8811

# VALIQUETTE

915 EST,  
RUE STE-CATHERINE

C.-E. PRÉFONTAIRE,  
Prés. et Gér. gén.

Maurice PRÉFONTAINE  
Sec.-Trés.

R. MESSIER, C.A., Vice-Prés.

## UNITED AUTO PARTS Limited

(31 magasins affiliés à votre service)

DISTRIBUTEURS EN GROS ET EN DÉTAIL

Pièces authentiques pour toutes marques d'autos,  
camions, tracteurs et moteurs industriels

ATELIER MÉCANIQUE

Bureau-chef : 3437-45 AVENUE DU PARC  
MARquette 8151

## Le lait ne fait pas engraisser

Bien des personnes se privent de lait, sous prétexte que c'est un aliment engraisant. Cette assertion est fautive : le lait ne fait pas engraisser. Enfants et adultes devraient en consommer régulièrement tous les jours pour y puiser les substances essentielles à la vie. Pour un lait riche, frais et pur, adressez-vous à notre Maison.



**A. Poupart Cie**  
LIMITÉE

1715, rue Wolfe

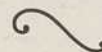
FRontenac 2194

NOS HOMMAGES



4120, RUE MENTANA  
FR. 3121

MES HOMMAGES



**Henri Signori**

Spécialité :

RADIATEURS D'AUTOMOBILES



1051, RUE AMHERST

CH. 9110

