



On veut une présence permanente du C.L.S.C. Montmagny-Sud, à St-Paul

(D.G.) Cette solution amenée sur le tapis, lors de la réunion d'information et de consultation planifiée par la Chambre de Commerce et de Développement de St-Paul, mercredi le 18 avril, a séduit l'assistance. Par un vote unanime, elle réclamait son

analyse et mandait le comité d'étude de s'adjoindre des personnes ressources puisées dans chacune des localités concernées (St-Apolline, St-Euphémie, St-Paul, Notre-Dame du Rosaire et St-Philémon) ainsi que l'animateur communautaire,

Jacques Bernard, pour évaluer et rédiger une proposition s'enlignant dans ce sens.

Comment articuler cette solution d'une présence permanente, la transposer d'un souhait théorique à son application pratique? Quelle forme précise prendra-t-

elle? Comment la rendre opérationnelle et dans quels délais sera-t-elle réalisée? Autant de questions qu'il reste à élucider quand le Conseil d'administration du Centre local de services communautaires (C.L.S.C.) se saisira de la demande officielle.

Mais de toute évidence, le C.L.S.C. ne détient pas les moyens financiers d'avoir un pignon sur rue à St-Paul et comme son directeur général, Pierre Thibodeau, l'a clairement signifié, s'appuie sur la population en ce qui touche la question du local, sans quoi ce point de service ou encore point de chûte pourrait bien demeurer un vœu pieux.

Comité d'étude

S'intéressant particulièrement à ce dossier, la Chambre de Commerce et de Développement de St-Paul mène les démarches et se donne un comité d'étude formé de MM Aimé Godbout, président, Serge Proulx, secrétaire, Paul-Aimé Laferrrière et Mme Ginette Nadeau. Dans son travail, ce groupuscule s'entourera donc de personnes ressources et de l'animateur communautaire.

La soirée du 18 avril dernier avait pour but à

priori, de transmettre de l'information sur le C.L.S.C.; son rôle, ses fonctions, ses programmes etc... et ensuite de recueillir les données permettant de connaître les besoins de la population, par l'entremise d'un questionnaire distribué et récupéré à l'issue de l'assemblée.

La marge de manoeuvre revenant à la population, c'est l'influence qu'elle peut exercer dans l'orientation future du C.L.S.C. par des pressions et des demandes répétées. Car, M. Thibodeau avouait que présentement, les budgets de développement du ministère des Affaires sociales se font mince et que par surcroît, le bassin de population très faible n'aide pas la cause du C.L.S.C. Montmagny-Sud.

Citant des chiffres comparatifs tirés du bilan des interventions, M. Thibodeau décelait une lacune dans les

cinq paroisses du bas qui recourent deux fois moins qu'en haut aux services sociaux de première ligne. Selon les dires, les frais d'interurbains et la médiocrité du service téléphonique ne seraient pas étrangers à cet état de fait.

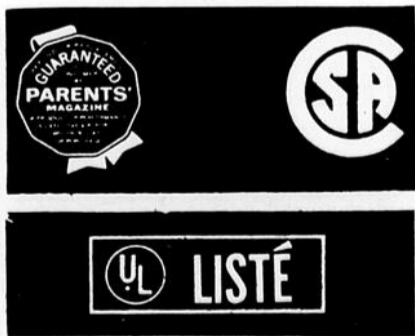
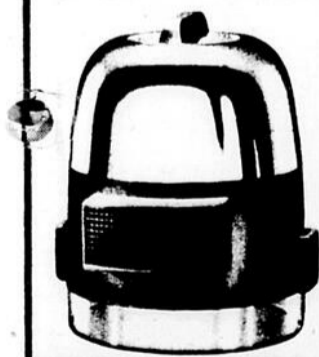
Néanmoins, maintenant, le technicien en assistance sociale se rend à St-Paul, le jeudi. Par contre, il appert que les gens du bas profitent plus du service de soins à domicile (42 sur 67 clients), le vieillissement plus aigu de la population dans ce secteur explique ce phénomène, assure-t-il. Enfin, malgré des débuts difficiles et l'obligation de contenir ses élans à cause de l'éternel problème d'un manque d'argent, le C.L.S.C. Montmagny-Sud a réussi à toucher 45 pour 100 de la population par ses divers programmes.



Le comité d'étude de la Chambre de Commerce et de Développement de St-Paul chargé d'analyser le dossier et d'entreprendre les démarches visant à doter St-Paul d'une présence permanente du C.L.S.C. Montmagny-Sud desservant les cinq paroisses du bas. De gauche à droite se tiennent le président, Aimé Godbout, le secrétaire, Serge Proulx, Mme Ginette Nadeau et M. Paul-Aimé Laferrrière. Dans son travail, ce comité s'entourera de personnes ressources des cinq localités concernées ainsi que de l'animateur communautaire du C.L.S.C., Jacques Bernard. [D.G. Peuple-Courrier]

FÉLICITATIONS! VOTRE *Rainbow* EST UN APPAREIL DE NETTOYAGE POLYVALENT . . .
... LA RÉPONSE À LA QUESTION DE TOUTES MAÎTRESSES DE MAISON . . .
"COMMENT FAIRE DISPARAÎTRE LA POUSSIÈRE?"

EN CHOISSISSANT *Rainbow*
L'APPAREIL DE DEMAIN AUJOURD'HUI,
VOUS AVEZ CHOISI
CE QU'IL Y A DE MIEUX



NETTOYAGE À L'EAU

Seul l'unique Rainbow amalgame le principe de l'hydrodynamique (eau en mouvement) et celui de l'aérodynamique (air en mouvement) qui vous assure une demeure plus propre et un appareil de nettoyage mécanique aux multiples usages.

En effet, cet appareil rafraîchit l'air au moment du nettoyage en "noyant" la poussière et la saleté dans l'eau et en lavant l'air tout comme vous laveriez votre linge.

RENSEIGNEZ-VOUS SUR
L'APPAREIL AUX
MULTIPLES USAGES

JACQUES MARCEAU

REPRÉSENTANT
VENTE — SERVICE — RÉPARATION
187 Ave de la Gare, Montmagny Tél.: 248-4557

**CERTIFICATS
DE DEPOTS
GARANTIS**

30 jours à 3 ans

11%

(sans frais d'adhésion)

Intérêts payables semi-annuellement.

Dépôt minimum: \$1,000.00

Institution inscrite à la Régie de
l'Assurance-Dépôts du Québec

**CAISSE D'ENTRAIDE
ECONOMIQUE**

144 de la Gare,

Montmagny

248-4822





CHEZ-NOUS

Polyvalente Louis-Jacques Casault

CA BOUGE

Concours de dépannage Chrysler '79

Pour une cinquième année consécutive, deux étudiants de l'option mécanique-automobile participeront au concours de dépannage Chrysler. Cette année, le concours se tiendra à Lévis au garage Armand Fournier et les deux étudiants choisis sont André-Louis Pelletier et Mario Pelletier de l'option sec V supplémentaire qui s'y rendront mardi le 1er mai.

Ce concours annuel est une compétition organisée par Chrysler Canada Ltée entre les écoles secondaires qui offrent un cours de technique automobile dans leur programme scolaire. Le but principal du concours est d'intéresser et de préparer les élèves pour des carrières dans le domaine du service automobile. Le concours se divise en deux parties: le matin est réservé à un examen théorique de 50

questions portant sur l'ensemble de la voiture et l'après-midi à un examen pratique; lors de cette dernière partie, les étudiants doivent diagnostiquer des troubles volontairement simulés par des techniciens de Chrysler Canada Ltée sur une voiture de l'année soit une Aspen Dodge 79, 200 p.c., super 6, carburateur 2 corps, transmission automatique.

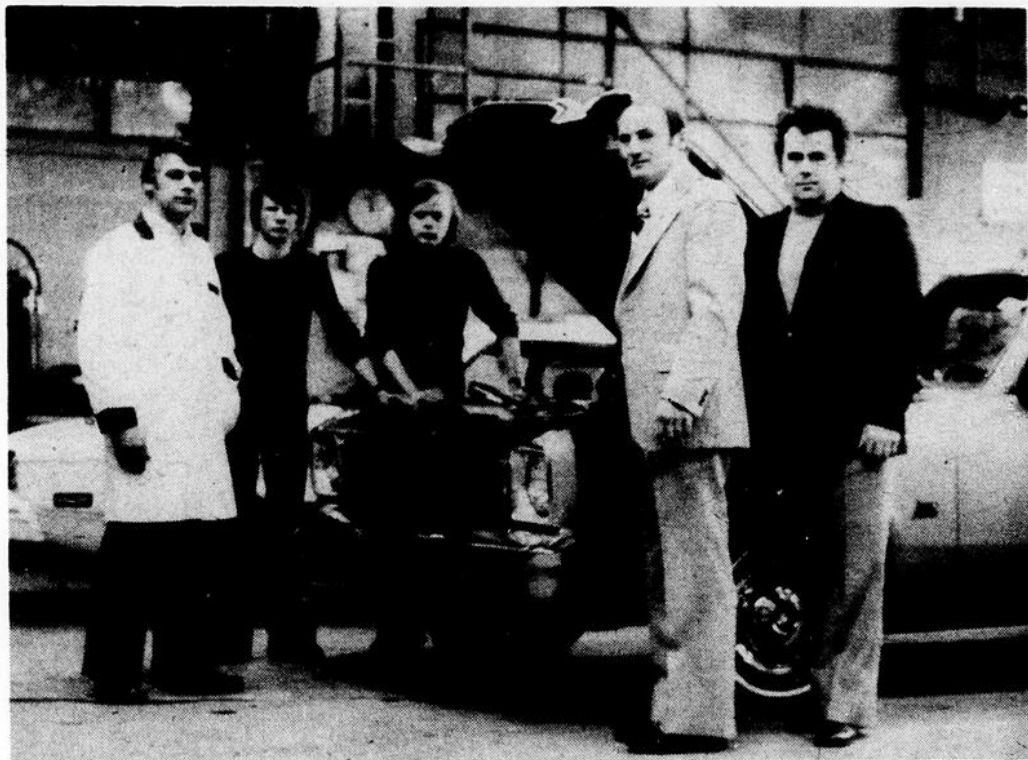
Les étudiants sont jugés sur l'examen théorique: nombre de points accumulés; et sur l'examen pratique selon deux critères: d'abord le parfait diagnostic des troubles, puis le temps à remettre le moteur en marche.

Roland Corneau, professeur au département, accompagnera les deux étudiants et agira en même temps comme juge d'une

autre équipe lors du concours.

La participation de Mario et André-Louis a été rendue possible grâce à la collaboration du concessionnaire local Raymond Bernier Auto Inc de Montmagny qui, en plus de parrainer leur participation, a bien voulu prêter au département pour une période d'une semaine un véhicule identique, soit une Dodge Aspen, ce qui permet aux étudiants de se familiariser avec cette voiture.

Les gagnants du concours, regroupant les écoles de l'est du Québec, participeront par la suite au concours national qui se tiendra en juin à Toronto. Ils recevront de plus des trophées et certificats remis par Chrysler Canada Ltée. Par la suite une grande finale internationale se tiendra à Los Angeles pour les gagnants nationaux.



CONCOURS DEPANNAGE CHRYSLER: de g. à d. André-Louis et Mario Pelletier, les deux étudiants qui participeront au concours à Lévis, Roland Corneau, professeur qui accompagnera les étudiants, Raymond Bernier, concessionnaire Chrysler et parrain des étudiants et Jean Rouleau, dir. adj. responsable du secteur professionnel. Le véhicule: une dodge Aspen prêtée par le concessionnaire local dont le même modèle servira lors du concours. Photo R. Dubé

Carême de partage

Depuis quelques années déjà les élèves du secondaire III et du cours secondaire pratique, à la suggestion de l'animateur de pastorale, organisent une collecte pour le carême de partage.

Voulant continuer une si bonne habitude, les étudiants de cette année ont accepté de sacrifier quelques liqueurs et sucreries pour partager avec ceux qui sont pauvres ou exploités.

Les élèves ont aussi accepté de verser leurs dons à l'organisme "Développement et paix" participant ainsi à cette action collective des catholiques canadiens. De fait cet organisme a été fondé par les évêques canadiens et est depuis toujours supervisé par eux. D'ailleurs les journaux donnent régulièrement des nouvelles sur les projets soutenus par

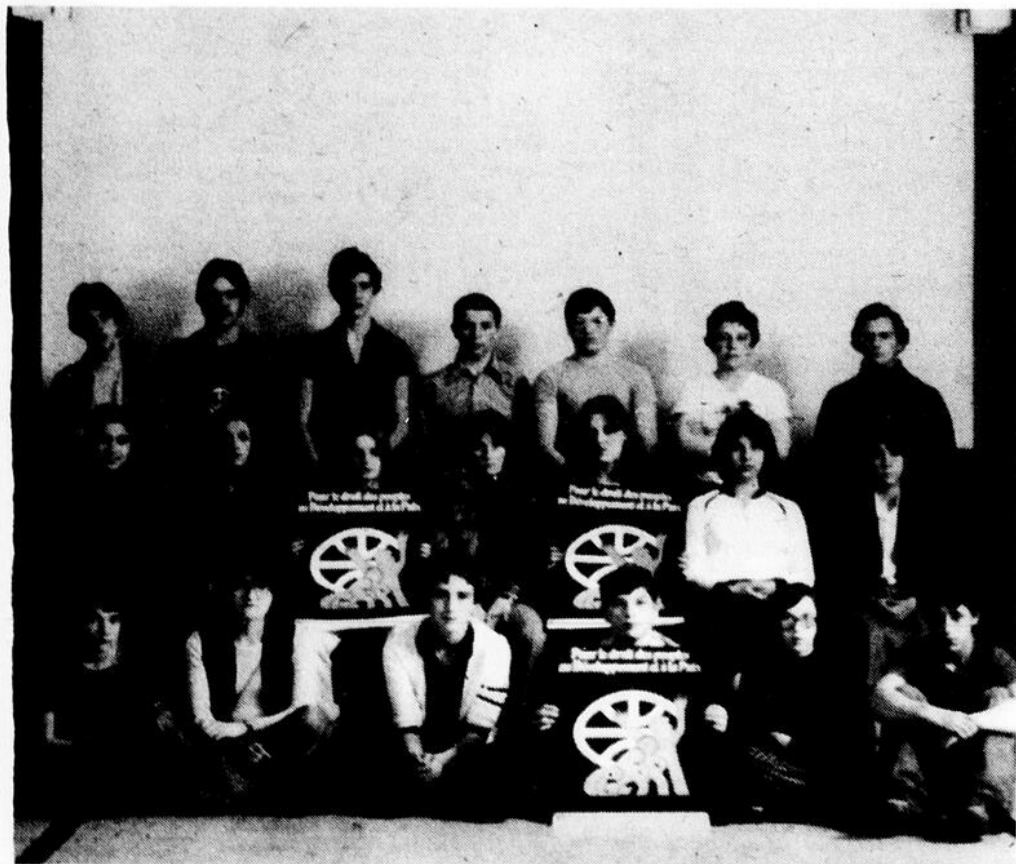
"Développement et paix".

Voici les modes de souscription utilisés: d'abord le système de 8 mini-collectes tout au long du carême qui a rapporté \$400., puis le système des amendes volontaires. Pour relever un défi lancé par deux professeurs, six classes ont fait l'expérience de payer l'amende pour le Tiers-Monde. Voulant cesser de sacrifier ou voulant corriger un défaut important, ces élèves payaient volontairement 10 cents d'amende lorsqu'ils étaient pris en défaut. Cette formule a rapporté \$140. Au total secondaire III a souscrit \$540., tandis qu'une centaine d'étudiants du secondaire pratique ont souscrit la somme de \$40.25.

Cette expérience avait pour but premier de faire penser souvent aux étudiants que le Tiers-Monde, ça exis-

te! et qu'il faut faire sa petite part pour soulager la misère. Grand merci aux professeurs qui n'ont pas manqué d'encourager les étudiants et félicitations à ces mêmes étudiants de sec III régulier et pratique.

Félicitations spéciales aux responsables de la collecte: Jacqueline Fortin, Hélène Barde, Line Guimont, Gilbert Casault, Bruno Garant, Gilles Lachance, Simon Forgues, France Fortin, Michel Guillemette, Benoît Boulet, René Simard, Céline Morin, Renaud Appleby, Rémy Bernier, Sylvie Boulet, Luc Thériault, Nathalie Bernier et Réjean Poitras de sec III et Lina Girard, Marcel Morin, Johanne Bernier, Gaston Dubé, Harold Bouffard, Marie-Claude Pelletier, Alain Couture, Linda Charest et Gaétan Marceau de secondaire pratique.



Le groupe d'étudiants responsables de la collecte lors du carême de partage. Photo: R. Dubé

Bal des Anciens

Le 18 mai, comme à chaque année, le "Bal des Anciens" invite cordialement tous les anciens de la polyvalente Louis-Jacques Casault à Place Le Gerموir compter de 20h 30. Nous espérons vous recevoir en grand nombre que vous ayez obtenu le "titre" tout récemment ou que vous le maintenez déjà depuis quelques

années!...

Vous pouvez vous procurer vos cartes, au coût de \$2.00 par personne, auprès des personnes suivantes: Jean-Marc Boulet 248-3588, Bernard Coutombe, Lise Vaillancourt 248-3406, Johanne Blais, Marie-Claude Fortin, Jean-Claude Gendron. Au Cegep Lévis-Lauzon: Jacques Bernier, Lawrence

Roy, Carole Caron, Alain Richard. Au Cegep La Pocatière: Richard Lachance. Au Cegep Ste-Foy: Hélène Marois, Hélène Ruel, Lise Vaillancourt. Au Cegep F X Garneau: Sylvie Boulanger et Ann-Marie Blanchet. Collège Notre-Dame-de-Foy: Jean Fortin.

Mini-nouvelles

—DEPANNAGE CHRYSLER: Bonne chance aux participants de cette année: André-Louis et Mario Pelletier. L'an dernier, Daniel Rivard et Serge Bélanger avaient représenté l'école à ce concours.

—INFO-FUTUR: Le stress et l'adaptation; Yvan Tessier entretient les étudiants sur les problèmes d'adaptation de la vie moderne.

—ATHLETISME: La semaine du 2 au 9 juin, a été proclamée la semaine de l'athlétisme dans la régionale. 2 juin: compétition régionale à Casault et le 9 juin: compétition inter-régionale toujours à Casault.

—PEE-WEE: Félicitations à toute l'équipe Pee-Wee de Montmagny qui a si brillamment représenté notre région et notre polyvalente lors des finales provinciales dans la région du Saguenay. L'équipe s'est rendue en finale lors de cette compétition.

—STAGE ETUDIANT: Plusieurs étudiants du secteur professionnel sont présentement en stage. Un article sur le sujet la semaine prochaine.

—THEATRE: Vendredi 4 mai à 8 heures, pièce de théâtre par l'option secondaire 5: "Le malade imaginaire" de Molière présentée à l'auditorium de la Polyvalente. Entrée: \$1.00.

—M(25)	J(26)	V(27)	L(30)	M(1)
4	5	1	3	4

A qui appartient l'aréna de Montmagny?

(D.G.) Aussi étonnant que cela puisse paraître, on a soulevé le problème de la propriété légale de l'aréna de Montmagny devant le

juge Marc Choquette de la Cour des sessions de la paix, au Palais de Justice de Montmagny, dans la cause opposant le ministère du

Travail à la Cité, à propos de la toiture de cet édifice.

Ainsi, ce mardi 17 avril, la Ville enregistrait un plaidoyer de non-culpabilité à

l'accusation, pesant sur elle, d'avoir omis ou négligé d'appliquer l'avis émis par le ministère afin d'accroître la sécurité en cas d'incendie, travaux qui coûteraient en-

viron \$60,000. Toutefois, jusqu'au 22 mai, date de la prochaine comparution devant le tribunal, on devra déterminer la propriété légale de la bâtisse. Il faut

dire qu'existe entre la Cité et la Société d'Agriculture du comté de Montmagny, depuis la décennie quarante, un bail emphytéotique de 99 ans.



HOMMAGE A MME ANDRE GAUDREAU. En guise de reconnaissance pour sa participation au Ski-O-Thon des cadets du Corps 2591 de Montmagny, Mme André Gaudreau s'est vu gratifier d'une plaque souvenir qui lui fut remise par le Lieutenant Nicole Poirier et le président du Ski-O-Thon, M. Jean Lemieux. A cette occasion, Mme Gaudreau a tenu à remercier tous ceux et celles qui l'ont aidée dans cette tâche.

La loi 9 plus amplement décrite en séance d'information

(D.G.) L'intégration à un travail régulier et à une vie sociale normale guide l'esprit et les objectifs de la Loi 9 assurant l'exercice des droits des personnes handicapées. Reprenant les idées maîtresses de cette loi, sanctionnée en juin 1978, M. André Robitaille, coordonnateur de l'Entraide aux Inadaptés Pascal-Taché, apportait des explications détaillées au cours d'une séance d'information, mercredi le 18 avril, au Centre Sportif Le Bûcheron de Montmagny, et voici brièvement la teneur de son exposé.

On sait que cette loi a donné naissance à l'Office des personnes handicapées (composé de 11 membres) investi des pouvoirs, fonctions et devoirs assignés par le gouvernement du Québec. Ses tâches principales sont clairement définies: "veuille à la coordination des services dispensés aux per-

sonnes handicapées, les informer et les conseiller, promouvoir leurs intérêts et favoriser leur intégration scolaire, professionnelle et sociale". La Loi 9 cerne quatre grands secteurs d'intervention, selon M. Robitaille, le travail, les loisirs, le transport et l'hébergement.

Au chapitre du travail, la loi s'emploie à favoriser l'embauche des personnes handicapées soit sur le marché du travail régulier ou encore dans un Centre de travail adapté. Des mesures incitatives (subventions) ont été prévues pour soutenir les entreprises dans l'application de cet objectif. Cependant, celles qui comptent plus de 50 employés devront émettre, dans un délai raisonnable, un programme d'embauche pour handicapés.

Dans le domaine du loisir, on veut en collaboration avec le Haut Commissariat à

la jeunesse, aux loisirs et aux sports, dresser un plan de développement de loisirs adaptés aux personnes handicapées. De tels plans sont également requis en matière de transport et d'hébergement de façon à assurer d'une part, le transport en commun des handicapés et d'autre part, l'accessibilité des immeubles, dans un délai de cinq ans. Cette disposition affecte tout propriétaire d'un immeuble assujéti à la Loi de la sécurité

dans les édifices publics ou à la Loi des établissements industriels et commerciaux. Les utilisations publiques telles les cabines téléphoniques, toilettes, chaînes de trottoir, embarquent aussi dans un plan de développement pour que les handicapés puissent avoir accès à ces lieux. En somme, l'assistance avait ainsi l'occasion de découvrir l'essence de cette loi, vulgarisée, pour la circonstance, par M. Robitaille.

LEANDRE BOUTIN INC.

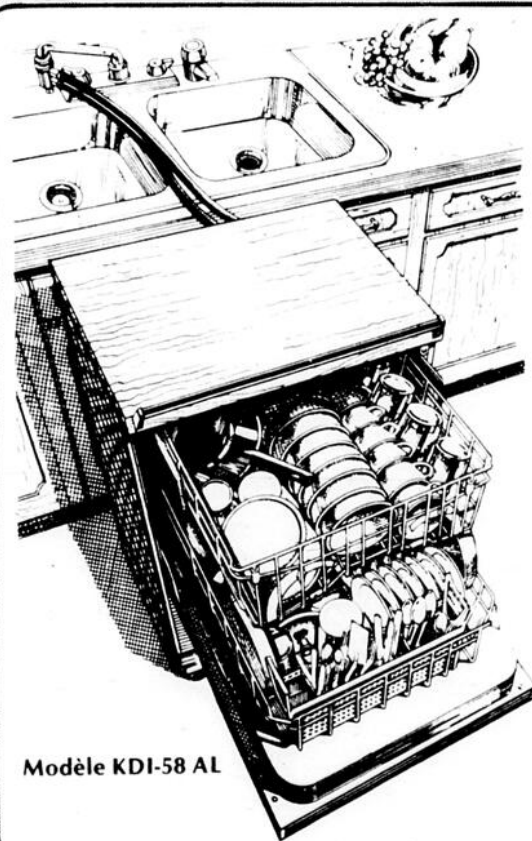
ASSUREUR-VIE

L'ASSURANCE-VIE DESJARDINS

Bureau et résidence, Cap St Ignace, Montmagny (Québec)
Bur.: 23 Ouest, de Gaspé, St-Jean Port-Joli (Québec)
Téléphone Bur.: (418) 598-3041 Bur.: Res.: 246-5510



vous serez ravi de votre lave-vaisselle mobile KitchenAid



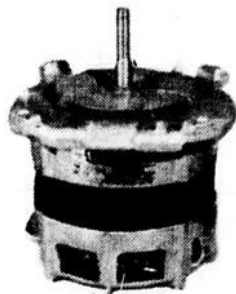
Modèle KDI-58 AL

KDS-58 AL, KDI-58 AL et KDC-58 AL
Adaptables, mobiles

Offrent toutes les caractéristiques des populaires lave-vaisselle encastrés sans besoin de trousse supplémentaire pour l'éventuelle conversion.

Épargnez les frais d'installation
Achetez aujourd'hui
Utilisez ce soir

MOTEUR
1/2 force
GARANTIE
5 ANS

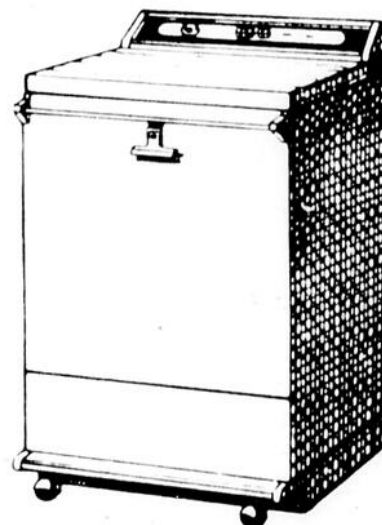


POUR TOUS
LES
MODELES

Ils sont tous fabriqués avec le bac de lavage en porcelaine suracier Tridura et incorporent, en outre, le système de séchage à air forcé, caractéristiques exclusives qui ont fait la renommée des lave-vaisselle KitchenAid

KDD67
Chargement frontal, mobile

Les grands paniers de cet avancé lave-vaisselle contiendront la vaisselle de toute une journée d'une famille ordinaire. Et, pour les casseroles, rien de tel que le fameux cycle de trempage.

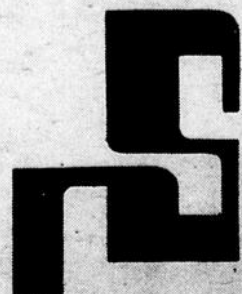


Spécial:

\$ 399.⁹⁵

OR — AVOCADO SEULEMENT

Les lave-vaisselle mobiles KitchenAid sont en montre chez...



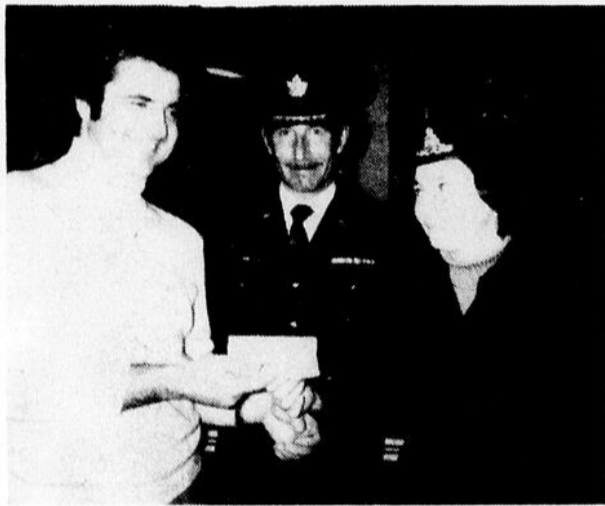
René Samson Inc.

81 ouest, St-Jean Baptiste
Montmagny

248-0210



APPUI FINANCIER AUX CADETS DE MONTMAGNY: Le Corps des Cadets 2591 de Montmagny bénéficiait récemment d'une aide financière de la part de deux organismes locaux. Sur la photo du haut, de gauche à droite, M. Jean Lemieux, président du Ski-O-Thon, en présence du Major Jean Robin, commandant du Corps 2591, remet au Major Denis Gaumont un chèque concernant le pourcentage des argents amassés par les cadets. Plus bas, toujours en présence du Major Jean Robin, le Grand-Chevalier Michel Létourneau, du Conseil 2634, offre un chèque de \$300 au Lieutenant Charlotte Gagnon.



L'Association de Chasse et Pêche de Lac Frontière tiendra son assemblée générale le 29 avril

(P.B.) A l'instar des autres associations du genre sur la Côte-du-Sud, l'Association de Chasse et Pêche de Lac Frontière tiendra son assemblée générale dimanche le 29 avril prochain à l'Hôtel Lac Frontière à compter de 2 hres.

Parmi les divers points à l'ordre du jour, notons tout d'abord des élections aux trois postes de l'exécutif, président, vice-président et secrétaire-trésorier, et aux diverses autres fonctions au sein du Conseil d'administration qui comprend aussi 12 directeurs.

En outre, le Club étudiera la possibilité d'effectuer un ensemencement de truites dans un réservoir municipal à Lac Frontière. De plus, M. Gilles Pilote, qui est aussi directeur dans l'Association, fera part de son expérience avec la réintroduction du dindon sauvage dans les boisés de St-Fabien.

Enfin, le programme de l'Association devrait faire connaître les diverses activités sociales et récréatives

pour la saison 1979-1980 à ses 128 membres répartis dans les paroisses de Lac Frontière, Ste-Lucie, St-Fabien et St-Adalbert.

Rappelons aussi en terminant, comme nous le signalait le secrétaire de l'Association de Chasse et de Pêche de Lac Frontière M. Raynald Simard, qu'un buffet froid suivra la tenue de cette assemblée générale à l'Hôtel Lac Frontière dimanche prochain.

Cours de maniement d'arme à feu.

Comme la plupart des chasseurs sportifs de la région de Montmagny-Sud en avaient exprimé le désir, l'Association de Chasse et Pêche de Lac Frontière dispensera des cours de

maniement d'arme à feu en vue de l'obtention du permis par le ministère du Tourisme, de la Chasse et de la Pêche.

Ces cours se donneront le samedi 5 mai à compter de 8 hres au sous-sol de l'Hôtel Lac Frontière. Les gens intéressés doivent s'inscrire immédiatement en communiquant au numéro (245-

3451) ou encore la journée même avant le début des cours.

EXTRAIT
DE PLANTES DE
ROLMEX INC.
Qualité supérieure
LOUIS GAULIN
REPRESENTANT
11, Ave Ste-Brigitte
Montmagny 248-3930

ESTAMPES «CAOUTCHOUC»

- Dateurs
- Plaques gravées
- Numérateurs
- Sceaux corporatifs

VOS NOM, ADRESSE, TÉLÉPHONE, MARQUE DE COMMERCE, SIGNATURE, ETC.

PLACEZ VOTRE COMMANDE

TEL. 248-9999 - C.P. 271
11, ST-JEAN-BAPTISTE EST MONTMAGNY, QUE. G1V 2M6
LIBRAIRIE MAURICE INC.

Rénover votre maison, c'est notre affaire!

De tout
pour l'extérieur

ACIER—ALUMINIUM—MASONITE

Montmagny Aluminium Enr.

Fernand Letendre, prop.

134, Ste-Brigitte, Montmagny

248-2534

“Grâce à notre estimé gratuit vous savez où vous allez, quel prix vous aurez à payer.”

NEZ-GOÇIONS

MOI? JE SOIS
PROFESSEUR
EN FRANÇAIS.
C'EST EXACT!

UN NEZ-COÛLE

Michel Mureau

GRANDE VENTE

Tapis à partir de:

\$2.95 v.c.

LES TAPIS MONTMAGNY INC.

ALAIN BERNIER, prop.

391 Boul. Taché Est, Montmagny

248-6110

GRATTE TA CHANCE AVEC CAM

Nouveaux règlements facilitant le vote à l'élection fédérale

De nouveaux règlements de scrutin rendront le vote plus facile à tous les électeurs habilités lors de la 31e élection fédérale le 22 mai.

Des modifications à la procédure du vote par procuration et aux bureaux spéciaux de scrutin sont parmi les changements destinés à faciliter et à rendre possible le vote de quelque 14,9 millions d'électeurs habilités à voter à cette élection.

"Les personnes qui bénéficieront de ces changements sont les malades, les personnes âgées, les handicapés physiquement, certains étudiants et les travailleurs absents de leur domicile et les personnes incapables de voter en raison de leur absence temporaire", a déclaré le directeur général des élections Jean-Marc Hamel.

Les changements ont été faits sous forme d'amendements à la loi électorale du Canada et sanctionnés par le Parlement en décembre 1977.

Voici quelques-uns de ces importants changements:

1- Au moins un bureau de scrutin avec accès de plain-pied pour les handicapés devra être disponible dans chaque circonscription électorale urbaine. Un électeur habilité à voter à un bureau spécial de scrutin, peut, s'il

n'y a pas de bureau avec accès de plain-pied dans sa circonscription, obtenir du président d'élection un certificat de transfert et voter à un autre bureau spécial qui est pourvu de cet accès. Un avis doit être affiché dans le bureau spécial indiquant si cet accès de plain-pied est disponible et expliquant aux électeurs que des certificats sont disponibles.

2- Vote aux bureaux spéciaux pour ceux qui ne peuvent voter le jour de l'élection. Autrefois on ne pouvait voter à ces bureaux que durant deux jours. Selon les nouvelles dispositions, on étendra à trois jours la durée des bureaux spéciaux, de midi à 22h00 les samedi 12 mai, lundi 14 mai et mardi 15 mai. Pour voter à ces bureaux, vous n'aurez qu'à signer votre nom. Vous n'aurez plus à remettre un affidavit comme par le passé.

3- Lors d'une élection générale, les électeurs qui ne peuvent voter le jour de l'élection ou les jours des bureaux spéciaux, peuvent maintenant voter au bureau du président d'élection. Ce vote se déroulera de midi à 18h00 et de 19h00 à 21h00 tous les jours à compter du 7 mai jusqu'au 18 mai, sauf les dimanches et les jours des bureaux spéciaux.

4- Le vote par procuration

est étendu aux membres des équipages d'un avion, aux équipes de forestiers, aux équipes topographiques et aux trappeurs. Ces électeurs tout comme les pêcheurs, les marins, les prospecteurs, les malades et les personnes ayant une incapacité physique, et les étudiants absents de leur domicile pour leurs études, peuvent maintenant voter par procuration. Cette procédure permet à un électeur qui ne peut voter lui-même le jour de l'élection ou à tout autre moment, de nommer un autre électeur de la même circonscription de voter à sa place. Si vous désirez voter par procuration, vous ou votre mandataire devez demander un certificat de procuration en vous présentant en personne au bureau du président d'élection. Si vous demandez de voter par procuration en raison de maladie ou d'incapacité physique, vous devez produire un certificat signé par un médecin reconnu. Si vous êtes étudiant, absent de votre section de vote durant vos études et désirez voter par procuration, vous devez produire une preuve signée du registraire de votre université ou collège.

5- Un électeur habilité dont le nom n'est pas sur la liste préliminaire des électeurs peut maintenant être inscrit plus facilement sur la liste

officielle. Vous n'avez qu'à communiquer avec le président d'élection avant le 4 mai.

6- Des dispositions spéciales concernant les travailleurs temporaires absents de leur domicile permettent d'inclure les étudiants qui travaillent durant leurs vacances. Dans le passé, un étudiant ne pouvait pas voter s'il était ailleurs qu'à l'endroit de sa résidence habituelle. Maintenant, il peut voter dans la circonscription électorale où il travaille à condition d'y être arrivé avant le 1er mai et de s'être assuré que son nom serait placé sur la liste des électeurs au moment de la révision de ces listes.

D'autres modifications s'appliqueront à cette élection à la suite d'amendements à la Loi. Ainsi, les électeurs n'auront plus à indiquer leur occupation sur les documents d'élection.

Le jour du scrutin, les bureaux seront ouverts de 9h00 à 20h00, heure locale. Dans le passé, ils étaient ouverts de 8h00 à 19h00, heure normale. Toute référence à l'heure dans la nouvelle Loi signifie heure locale.

Tout électeur dont le droit de vote est mis en doute pour raison d'identité, peut maintenant produire des documents prouvant son identité et n'a plus besoin de

prêter serment.

Selon les nouvelles dispositions, les employeurs et les employés peuvent conjointement être d'accord pour passer outre à la disposition qui prévoit d'accorder aux employés quatre heures consécutives pour voter sans déduction sur le salaire. Un autre changement accorde aux employés travaillant à taux horaire les mêmes droits qu'aux autres catégories d'employés. Cette disposition s'applique aussi à toutes les entreprises de transport et non plus seulement aux sociétés ferroviaires et leurs employés comme c'était le cas dans le passé.



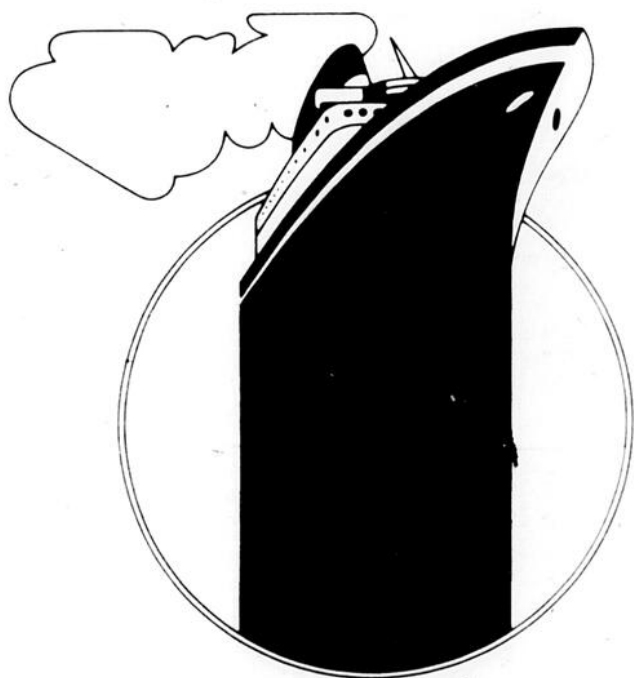
C'est peut-être pas à
DEUX PAS
mais moi, j'y vais me chercher
une auto usagée chez...

GARAGE YVON FOURNIER

Débosselage - peinture

580 Blv. Taché O. Montmagny Bar.: 248-5827 Rés.: 248-3491

LA LIGNE DE GRAND LUXE INGLIS



PARTEZ!

Vous pouvez gagner une croisière pour deux sur le Queen Elizabeth 2 de Cunard plus un voyage de deux semaines en Europe. Aucun achat nécessaire. Demandez tous les détails.

Inqlis
comble tous vos désirs
et même davantage.

Voyez votre dépositaire INGLIS...

ROCH FOURNIER MEUBLES ENR.

On est un des 150 marchands B.V. pour mieux vous servir.



165 Rue St-Ignace, Montmagny
Face à l'église St-Mathieu

248-1328



POUR VOTRE PROTECTION nous sommes membre de
LA CORPORATION DES MARCHANDS DE MEUBLES DU QUÉBEC



LA VENTE DE PRINTEMPS **SICO** C'EST SICOLOGIQUE!



Sico brasse une grosse vente!



SICO-SATIN
Latex au fini mat-satiné
pour l'intérieur,
de qualité supérieure.

\$12.49* le gallon.
Vous ne payez pas plus que



SICOGLOSS
Latex au fini lustré
pour l'extérieur,
de qualité supérieure.

\$14.99* le gallon.
Vous ne payez pas plus que



SICOGLO
Latex au fini semi-lustré
pour l'intérieur,
de qualité supérieure.

\$13.99* le gallon.
Vous ne payez pas plus que



*Prix en vigueur pour le blanc seulement.
Ces peintures peuvent être teintées
dans une variété de tons pastel,
moyennant un léger supplément.

SICO SICONNAÎT EN QUALITÉ

<p>Robert Pinel Inc. St-Damien Cté Bellechasse Tél.: 789-2942</p>	<p>Les Entreprises J.G. Trahan St-Lazare Cté Bellechasse Tél.: 883-2040</p>	<p>A. Forgues et Fils Enr. Berthier-sur-Mer Cté Montmagny Tél.: 259-7718</p>	<p>Gilles Fontaine St-Philémon Cté Bellechasse Tél.: 469-2013</p>	<p>Giasson Inc. 52 ouest St-Jean-Baptiste Montmagny Tél.: 248-1424</p>	<p>JACQUES DUMAS St-François Cté Montmagny Tél.: 259-7741</p>	<p>Edouard Nadeau Ltée St-Gervais Cté Bellechasse Tél.: 887-3979</p>
<p>GAMMACOLOR 119 est St-Jean-Baptiste Montmagny Tél.: 248-3743</p>	<p>Quincaillerie M. Boutot Enr. Cap St-Ignace Cté Montmagny Tél.: 246-5874</p>	<p>Paul Martin Inc. La Pocatière Tél.: 856-1641</p>	<p>Quincaillerie A & D Inc. St-Perpétue Cté L'Islet Tél.: 359-2251</p>	<p>Quincaillerie des Artisans Enr. Denis Caron prop. St-Jean Port-Joli Cté L'Islet Tél.: 598-9249</p>	<p>Le Centre du Cadeau Enr. L'Islet-sur-Mer Cté L'Islet Tél.: 247-5148</p>	<p>M. Lavoie Enr. St-Pamphile Cté L'Islet Tél.: 356-3375</p>

Le ministère des Transports accorde \$15,834.20 à St-Damien

(P.B.) Le ministère provincial des Transports remboursera la municipalité de St-Damien pour des travaux de voirie qui ont été exécutés sur la route du 9ième et 10ième rang. Cette artère

rurale dont l'entretien relève d'ailleurs du ministère des Transports bénéficiera d'une contribution gouvernementale de \$15,834.20 en remboursement du coût de ces travaux.

Dans une lettre datée du 8 mars dernier, le ministre des Transports M. Lucien Les-

sard fait part de la décision de son ministère au maire de la municipalité, M. Iréné Thibault. Toutefois, le député de Bellechasse M. Bertrand Goulet avait lui aussi été informé de ce dossier municipal au cours du mois de novembre. Suite à diverses représentations auprès

du ministre, ce dernier l'avait assuré à ce moment que M. Richard Lamontagne chef du district à St-Charles, y apporterait une attention spéciale.

On se souvient de plus que la Corporation municipale de St-Damien avait elle-même adopté une résolution à cet

effet: "que la municipalité de St-Damien demande au ministère des Transports de faire l'élargissement de cette route et y ajouter un trottoir côté ouest, afin de permettre aux enfants et aux grandes personnes de laisser la route libre à la circulation, et avoir une

protection durant le trajet.

Rappelons enfin que la route du 9ième et 10ième rang, en plus d'être très étroite avant ces travaux, demeure passablement achalandée, surtout aux heures d'entrée et sortie des autobus scolaires et des enseignants de la polyvalente.

Nouvelles du Cercle Mgr Faucher 1183 de St-Charles

L'assemblée mensuelle du Cercle Mgr Faucher de St-Charles s'est tenue le 20 mars dernier et pas moins de 60 personnes étaient présentes dont la Régente Mme Bertha Asselin. Après avoir souhaité la bienvenue à tous et fait la lecture de la correspondance, elle a communiqué le contenu d'une lettre de la Régente d'Etat pour la réunion d'état qui aura lieu les 5-6-7 juin prochains au Motel Tanguay de Lévis.

Par ailleurs, sur un sujet d'étude sur l'enfant, les membres avaient à se prononcer sur quatre questions. Suite aux diverses réponses données, M. l'abbé Henri Morency est venu lui-même conclure, et le tout devait se terminer par un goûter préparé par les membres.

Bercethon.

Quelque 25 personnes ont participé au bercethon qui a eu lieu le 31 mars dernier à la salle paroissiale. Grâce à la collaboration de plusieurs commanditaires, les participants ont ramassé de beaux montants d'argent. Tout au long de cette journée, des spectateurs sont venus voir les berceurs et les encourager par du chant et des jeux. Des membres ont aussi préparé le souper pour les berceurs.

En outre, il y avait aussi de nombreux prix de présence pour les visiteurs dans l'après-midi et dans la soirée. Ce fut une belle expérience et un très beau succès grâce à la participation de tous et chacun.

Réunion d'avril.

La réunion d'avril s'est tenue le 17 de ce mois et 45 membres étaient présents. La Régente Mme Asselin a souhaité la bienvenue à toutes, ainsi qu'à notre aumônier. Ce dernier nous fit la lecture de la correspondance, nous a entretenu du pèlerinage au Cap de la Madeleine, le 27 mai, et des prochaines initiations.

L'abbé Morency procéda aussi au tirage d'une valise qui fut gagnée par Mme Viviane Tibodeau, laquelle devina assez exactement les revenus de notre bercethon. Enfin, il a parlé de Pâques qui vient de passer, et le tout s'est terminé par de la bonne tîre sur la neige, préparé par M. Philippe Asselin. Tous sont ainsi partis la bouche bien sucrée.

BONNE NOUVELLE

UNE AUTOMOBILE USAGÉE

GARANTIE 12 MOIS OU 20,000 KM.

CA VOUS INTÉRESSE?

LAPOINTE AUTOMOBILES INC.

QUEBEC LIGNE DIRECTE: 692-0471

ST-PHILEMON: 469-2144

VOUS L'OFFRE

GRÂCE À SON AFFILIATION AVEC LA COMPAGNIE "GARANTIE INTERNATIONALE"

EN PLUS POUR LES CURIEUX SEULEMENT



N.B.: UN COUPON PAR TRANSACTION — OFFRE VALABLE JUSQU'AU 10 MAI 1979

VENEZ CHOISIR LE MODÈLE CHRYSLER NEWPORT OU NEW YORKER. 79... QUI VOUS CONVIENT. NEGOCIEZ LE MEILLEUR PRIX POSSIBLE ET SIGNEZ LE CONTRAT D'ACHAT. PUIS, PRESENTEZ CE COUPON ET ON VOUS REMETTRA LES CLÉS ACCOMPAGNÉES DE \$100.00 COMPTANT

VOTRE CURIOSITÉ PEUT VOUS RAPPORTER \$100.00 COMPTANT

CONSEILLER
JACQUES DUMONT



CONSEILLER
LAPINTE GUY



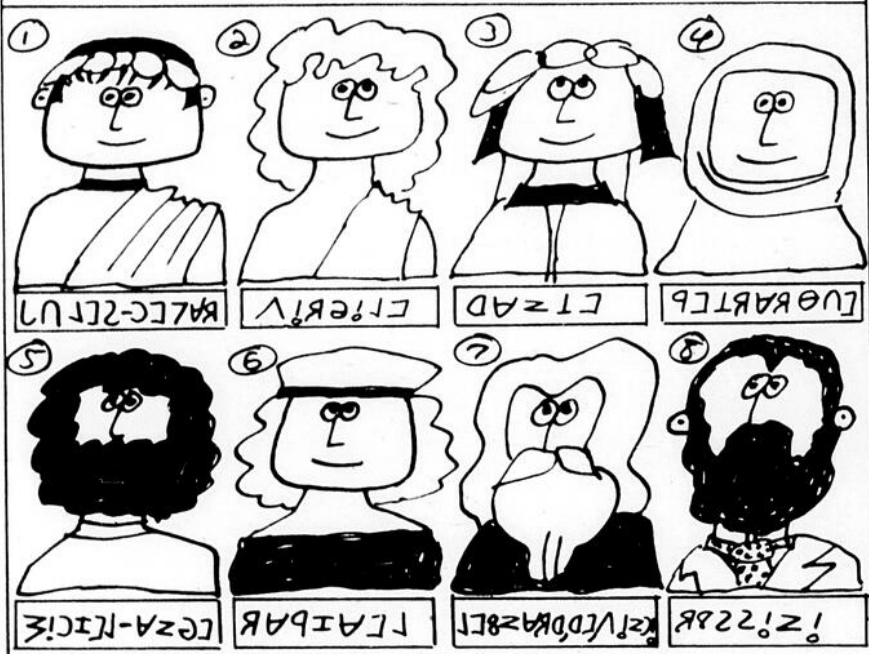
PROPRIÉTAIRE
LAPINTE GILLES

**IMBATTABLE
L'ÉQUIPE**

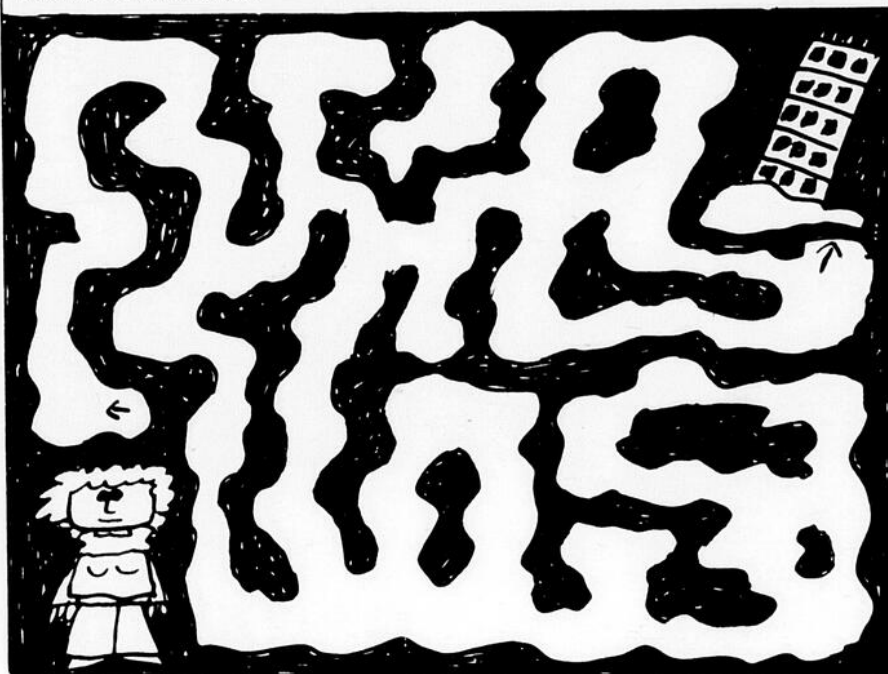


FUNAMBULE L'ITALIE

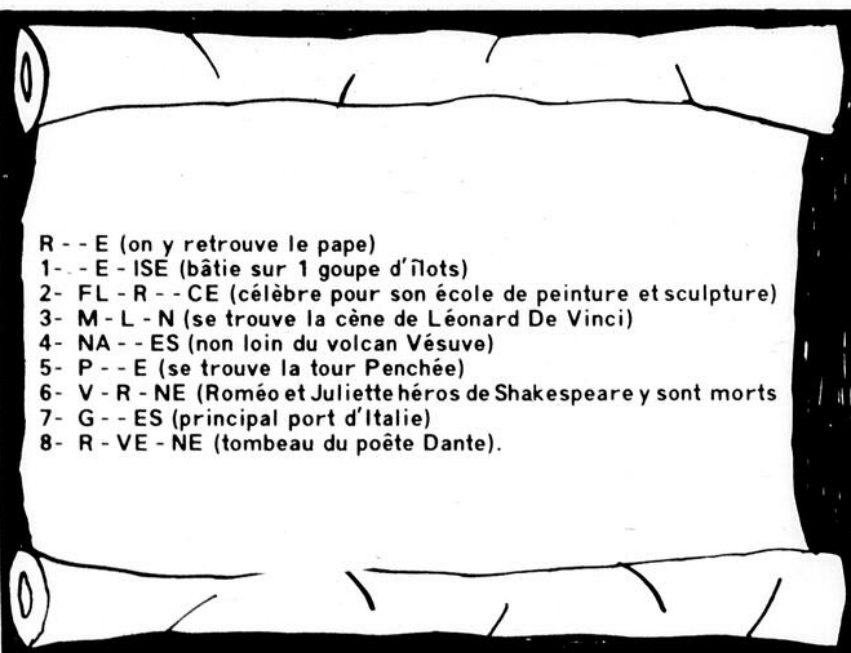
Voici des personnages célèbres d'Italie. Pour savoir leurs noms, remplace les signes par les lettres:
A - V C - J D - Q E - J G - D H - I F - J L - L - J M - Z
N - Z O - P P - Q R - R S - Z T - L U - N U - A Z - F



La tour Penchée de Pise fut bâtie aux XIIe, 12e siècle, c'est l'un des monuments au monde qui soit le plus visité, Aidons cette femme à trouver le chemin de la tour.

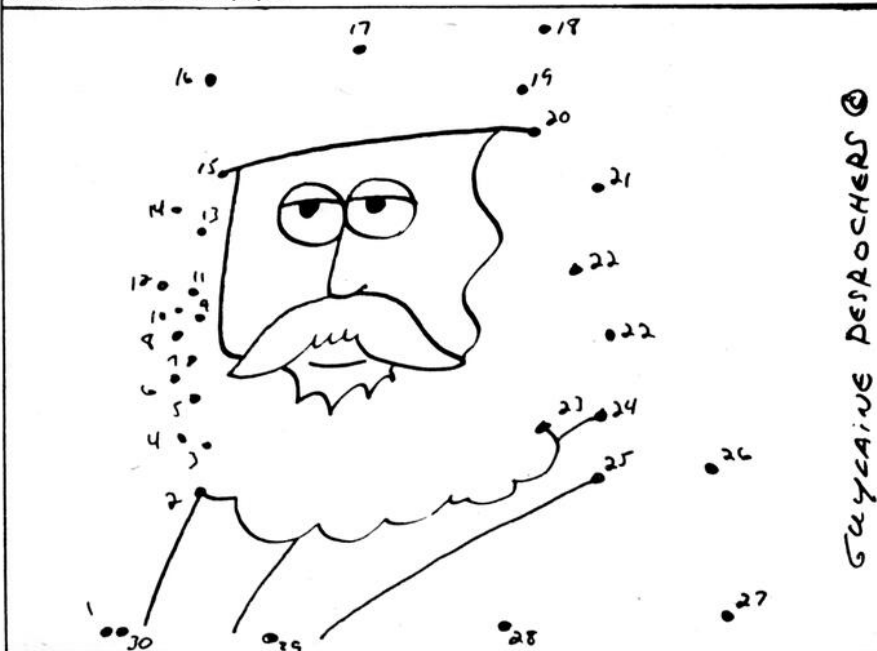


L'Italie est l'un des pays où plusieurs de ces villes sont célèbres au monde. Complète les noms de ces villes.



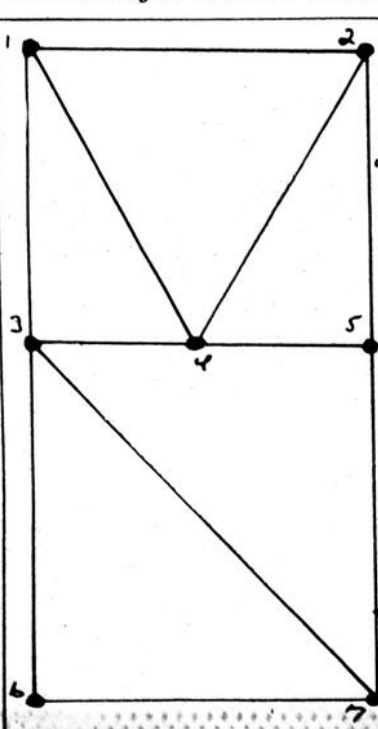
- R - - E (on y retrouve le pape)
- 1 - - E - ISE (bâtie sur 1 goupe d'îlots)
- 2 - FL - R - - CE (célèbre pour son école de peinture et sculpture)
- 3 - M - L - N (se trouve la cène de Léonard De Vinci)
- 4 - NA - - ES (non loin du volcan Vésuve)
- 5 - P - - E (se trouve la tour Penchée)
- 6 - V - R - NE (Roméo et Juliette héros de Shakespeare y sont morts)
- 7 - G - - ES (principal port d'Italie)
- 8 - R - VE - NE (tombeau du poète Dante).

Galibaldi (Giuseppe) patriote italien (1807 - 1882) il lutta pour l'unification de l'Italie contre l'Autriche puis contre le royaume des deux-siciles et contre le pape.



GUYLAINE DESROCHERS

Suis sur le diagramme les itinéraires suivants. Je suis une région au nord d'Italie.



- 1^o LETTRE : 1, 3, 6, 7
- 2^o LETTRE : 2, 1, 2, 6, 7, 5, 2
- 3^o LETTRE : 6, 3, 1, 4, 2, 5, 7
- 4^o LETTRE : 1, 3, 4, 5, 7, 6, 3
- 5^o LETTRE : 6, 2, 1, 2, 5, 7, 6, 3, 4, 5
- 6^o LETTRE : 6, 2, 1, 2, 5, 4, 2, 7
- 7^o LETTRE : 2, 5, 4, 2, 6, 7, 5
- 8^o LETTRE : 1, 3, 6
- 9^o LETTRE : 2, 1, 2, 6, 7, 5, 7, 4, 5

SAVAIS-TU

Que ce sont les étrusques d'origine Asiatique qui sont à l'origine de l'Italie. Que vers 560 A.P. J.-C. l'Italie eut trois capitales 1e Rome où siégeait le pape, Ravenne où demeurait l'Exarque représentant de l'empereur et Pavie où s'était fixé le roi Lombard. Qu'au cours de la révolution française, la campagne d'Italie de Napoléon (1796-97) aboutit à la création de la république Cisalpine sous contrôle français, puis en république italienne, puis en royaume d'Italie (1807)

Prends la première lettre de chaque dessin et forme le mot caché. Je suis une mer où baigne l'Italie.



Rep: A - 1-Sucées - Cézari, 2-Virgile, 3-Dante, 4-Pétrarque, 5-Michel Ange, 6-Raphael, 7-De Vinci, 8-Rossini, B - 1-Rome 2-Venise, 3-Milan, 4-Naples, 5-Pise, 6-Verone, 7-Genes, 8-Ravenne, C - Lombardie D - Méditerranée.

En vue du 250^{ième} anniversaire de St-François

Le couvent

Le curé Bédard ayant lancé et mené à bien la construction de l'église et du presbytère, décide que, pour le bien des paroissiens, il doit y avoir à St-François une maison d'éducation. Les congrégations religieuses ne sont pas nombreuses au Canada à cette époque et c'est la Congrégation Notre-Dame qui d'emblée est celle qui s'impose. Il fait signer, en 1763, une requête par 39 paroissiens, mène l'affaire rondement auprès de l'Evêque, et, le 30 août de la même année, deux religieuses arrivent à St-François. Elles n'apportent que leur bonne volonté et beaucoup de dévouement.

Durant l'hiver 1763-64, le curé les loge dans l'ancien presbytère et elles-mêmes font des excursions dans la campagne pour solliciter des habitants des contributions en nature. Beaucoup promettent du bois de charpente et la construction du couvent est lancée le 28 mai 1764. Le couvent aura 80 pieds de façade par 30 de profondeur. Bientôt le bois à pied d'oeuvre est tout

utilisé et les religieuses croient être forcées de fermer le chantier. Mais juste à temps, d'autres pièces de bois arrivent et l'on réussit à finir la construction. Les deux religieuses, qui ont déjà des élèves, posent du crépi et calfatent le soir et la nuit. Le terrain sur lequel est construit le couvent a été donné aux religieuses par Joseph Maurice dit Larivée.

Comme le couvent est l'unique maison d'enseignement sur la Côte-du-Sud, les enfants des paroisses voisines s'y retrouvent avec ceux de St-François. Les revenus sont minces mais suffisants semble-t-il pour vivre et pour agrandir graduellement le patrimoine: une série d'achats de terrains et d'échanges avec la Fabrique rend les religieuses propriétaires d'une ferme.

Les curés se succèdent à St-François et y trouvent toujours un appui solide de la part des religieuses. Pourtant tout ne tourne pas en rond par moments. Le curé Bédard lui-même, qui était on ne peut mieux disposé envers les enseignantes, se plaint

à l'Evêque que leur gestion laisse à désirer et que tout s'en va à l'abandon en 1799. Puis, plus tard, vers 1811, la tension renaît à l'occasion d'un échange de terrains. Un peu plus tard, le colonel Fraser et plusieurs habitants veulent leur faire rendre le pain bénit ce à quoi elles n'ont jamais été obligées. Toutes ces escarmouches étaient minimes par rapport à celle qui s'élève en 1833 entre les religieuses et le curé Primeau. Ce dernier avait, à son service, une gouvernante dont on a dit qu'elle était toujours en toilette de visite, elle aimait que tout allât en grand. Par ailleurs, il avait fait ériger en 1830 le Calvaire sur le rocher.

Bientôt il trouve, et sa gouvernante aussi, que le fermier des religieuses circule entre le calvaire et le presbytère avec des charges de pierres ou de fumier. L'affaire grossit, les paroissiens se divisent en deux clans et bientôt on parle dans la paroisse d'enlever aux religieuses leur place dans l'église. Une requête est rédigée par le notaire J.B. Morin et signée

par 35 paroissiens. On y déclare que le curé a divisé la paroisse et on réclame l'intervention de l'Evêque. Tout se règle bientôt par le départ du curé, au mois d'août l'année suivante.

Avec des hauts et des bas, le couvent poursuit son oeuvre d'enseignement et d'éducation. Les pensionnaires y affluent et, en 1882, le curé Oliva écrit à l'Evêque pour obtenir la permission de construire en neuf. Le couvent de pierre qui a remplacé celui de 1763 se dégrade rapidement et est devenu beaucoup trop petit. L'autorisation obtenue, la construction du couvent actuel débute et est menée à bien.

C'est avec chagrin que les paroissiens de St-François et les religieuses de la Congrégation Notre-Dame, subissant le choc en retour du réaménagement scolaire et du manque de vocations religieuses, ont recensé mis fin à une relation qui avait duré plus de deux cents ans et qui avait assuré aux femmes de St-François une éducation de grande qualité.

Louis-Philippe Bonneau

Quelque 500 donneurs de sang attendus à Montmagny, le 2 mai

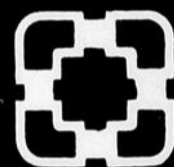
A tous les 6 mois, le même scénario se met en branle, à Montmagny, pour que chaque collecte de sang soit une réussite. Les organisateurs se réunissent après chaque clinique pour en faire le bilan, pour apporter les correctifs et trouver de nouvelles méthodes de travail et d'attrait pour les donneurs.

Cette fois-ci, le mercredi 2 mai, nous allons ajouter quelque chose de particulier. Pour que les femmes puissent venir, nous allons avoir une garderie au sous-sol du Bûcheron. Donc Mesdames vous pourrez vous reposer tout en offrant votre sang pour la survie de quelques-uns. Des téléviseurs seront pla-

cés afin de divertir les personnes qui attendront leur tour. Du café, des biscuits et autres seront à la disposition des donneurs.

Enfin, CKBM et la Cablo-distribution seront sur les lieux pour recueillir des témoignages.

Réjean Lévesque
Publiciste



LABRECQUE & FILS ENR.

ENTREPRENEUR PLOMBERIE—CHAUFFAGE

358 est, Boul. Taché, Montmagny

Tél.: 248-1261

Rep.: A. AUDET

248-2430

248-1948

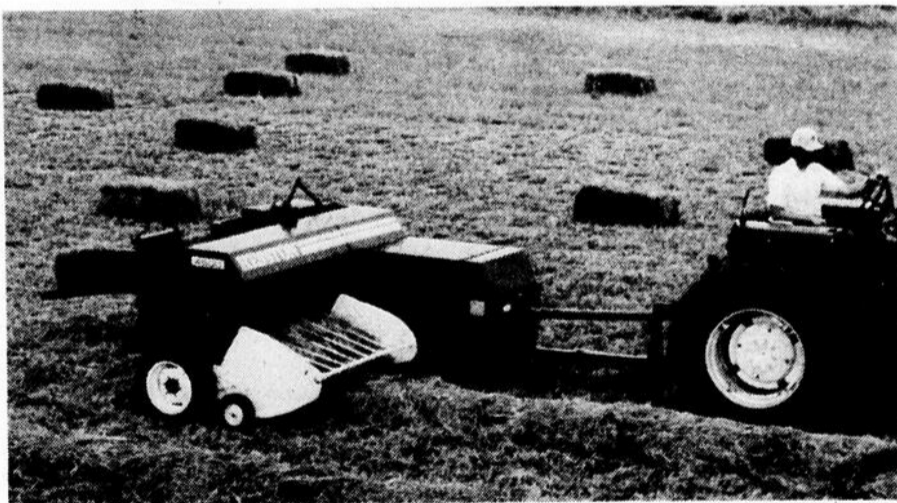
248-1745

VENTE — INSTALLATION — REPARATION

HESSTON

Systeme de fenaison par un seul homme

NOUVELLE PRESSE **modèle 4500** avec lance-balles



Une presse robuste, à votre mesure qui va chercher un surplus de récolte et de profits dans chaque champ.



FAUCHEUSE
CONDITIONNEUR

PT10

Nous suggérons ce modèle aux cultivateurs qui ont une superficie moyenne de foin



Le timon mobile à contrôle hydraulique de cette faucheuse - conditionneur fait de la HESSTON hydro-swing 1014 la machine de fenaison la plus maniable sur le marché actuel.

Représentants:

St-Charles: Charles-E. Blanchet
tél.: 887-6695

St-Vallier: Lucien Breton
tél.: 884-3114

**Société Coopérative
Agricole St-Vallier**

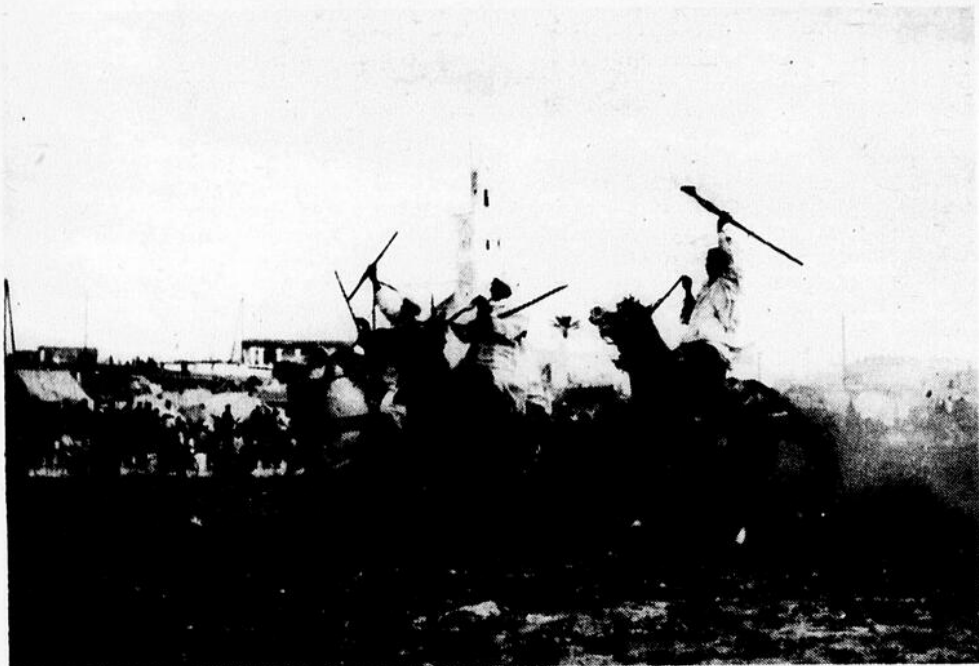
St-Vallier, Cté Bellechasse tél.: 884-3114

Représentants:

Cap St Ignace: Jacques Thibault
tél.: 246-3707

Montmagny: Garage Clement Minville
tél.: 248-2477

A VOYAGE



Course de chevaux arabes "Fantasia" pendant le "Mousssem" (Fête religieuse)



Jeunes filles berbères.

Le Maroc, pays aux régions contrastées, colorées et chargées de légendes

Ces caractéristiques qui s'ajoutent au soleil qui luit 300 jours par année et aux deux mers qui baignent ce pays, l'Atlantique à l'ouest et la Méditerranée au nord, font du Maroc un centre d'attraction fascinant pour le touriste.

Fès, Marrakech, Rabat, Meknes, quatre villes impériales racontent l'histoire du Maroc

Pour apprécier davantage le Maroc, mieux comprendre ses coutumes et ses moeurs qui nous semblent pleines de mystères, ne faut-il pas reculer un moment dans son histoire? Ainsi, en faisant une tournée dans la ville de Fès, vous découvri-

rez ses vieux remparts où toute l'histoire du Maroc est concentrée. C'est la plus vieille des cités impériales. Elle fut fondée vers l'an 800. Bien des dynasties se succédèrent et en firent une capitale d'un raffinement exceptionnel, tant sur le plan artistique que spirituel. Aujourd'hui, elle s'enorgueillit de posséder la plus ancienne université du monde: La Karouvine. E.F. Gauthier dans "Le Passé de l'Afrique du Nord", dit de Fès, "qu'elle est la cité orientale rêvée, un chef-d'oeuvre d'adaptation". On prétend que ses eaux sont remplies de vertus, qu'elles guérissent, qu'elles détruisent les insectes, blanchissent le linge sans qu'on ait à y

ajouter du savon et qu'elles laissent un parfum étonnant. Fès compte de nombreuses sources qui en font son importance et sa richesse.

La Porte Bab el-Boujeloud, la vieille rue de la médina, le quartier des potiers près de Ftouh, les souks bordés d'échoppes de marchands et la mosquée de Karouine sont autant de sites qu'il faut visiter à Fès.

Marrakech, "la perle du Sud" est la seconde ville impériale en ancienneté. Elle vous plaira par son activité fébrile et son exotisme. L'oued Tensift en fait un oasis géant comparable à nulle autre avec ses 100.000 palmiers. C'est la ville aux couleurs étincellantes avec le rouge de ses toits, le bleu de son ciel, le vert de ses palmeraies et le blanc des neiges du Haut Atlas, sous un inépuisable soleil. Dans ses ruelles biscornues, sous le couvert des souks, sur les places bruyantes, se retrouve une foule fort colorée, citadins au djellabs rayés, noirs au torse nu, montagnards, paysans, puisatiers. Ses marchés où affluent et se mêlent l'Orient et l'Occident, font le charme de Marrakech. C'est là qu'on y retrouve l'âme de son peuple.

Vieille de neuf siècles, (son premier souverain venant du Sahara) Marrakech, plusieurs fois dévastée par des guerres, a conservé de magnifiques monuments et palais. Parmi les plus beaux que l'on puisse encore admirer aujourd'hui, il y a la mosquée de la Koutobia que domine un célèbre minaret; les Tombeaux Saadiens qui abritent la dépouille des princes de cette dynastie sont un ensemble architectural d'une étonnante beauté.

Rabat

Les vestiges du passé et un équipement hôtelier de classe internationale font de

Rabat la Blanche, un joyau parmi les grandes cités du Maroc. Capitale du pays, cette ville a autrefois servi d'escale aux marins de Tyr et de Carthage. C'est au Chellah actuel que se situe l'ancêtre de Rabat, "Salah Colonia", colonie romaine, dont une grande partie du forum a été mise à jour. Il faut voir sa tour Hassan et les colonnes de l'ancienne mosquée témoignant des ambitions de ses premiers bâtisseurs. Le quartier résidentiel, le jardin des Oudaia, le musée d'art marocain, la Nécropole de Chella et le palais Royal sont aussi dignes de mention.

Meknès

Meknès, voisine de Fès et parfois sa rivale au cours de l'histoire marocaine, doit son nom à la tribu Meknassa formée de nomades venus des steppes orientales. Enclose dans la triple enceinte de 40 kilomètres de murailles et de bastions, elle reste une des grandes cités où les visiteurs peuvent contempler les vestiges d'une des époques glorieuses de l'histoire du Maroc.

Le Littoral Méditerranéen

Ce pays moyenâgeux dont le peuple demeure religieux et conservateur de ses traditions, a su s'adapter avec une prodigieuse rapidité au système de la vie moderne. Aussi, a-t-il profité du cadre enchanteur des plages de son littoral méditerranéen pour créer des stations balnéaires des plus réputées. Conscient de la valeur du patrimoine touristique de cette région, de sa position géographique par rapport à l'Europe, du sens de l'accueil et de l'hospitalité de ses habitants, les pouvoirs publics marocains ont entrepris de gigantesques travaux d'équipement et de mise en valeur. Desservie par un excellent réseau routier, la côte

méditerranéenne est devenue en quelques années, un pôle d'attraction du tourisme international.

La côte du Rif, de Tanger jusqu'au delà de Targuist, est extrêmement pittoresque. Alternent sur des kilomètres, criques et calanques, plages de sable et de galets, falaises plongeant à pic dans la mer. Les eaux calmes des baies permettent la pratique de ski nautique et la pêche sous-marine.

Villes à visiter

Commençons par Tanger, la véritable porte du Maroc, la ville la plus cosmopolite du Royaume. Située là où l'Atlantique et la Méditerranée mêlent leurs eaux, elle fait l'enchantement du touriste avec son immense plage de sable fin, ses jardins, sa pittoresque kasbah.

Smir-Restinga, un grand complexe balnéaire où on ne peut louer soit un chalet, une maison, ou des appartements meublés et où les commodités et les distractions de toutes sortes ne manquent pas.

M'Diq petit port de pêche, niché au creux d'une baie aux eaux particulièrement bleues sur lesquelles se détache le Cap Noir. Sa plage est bordée par une chaîne de collines, ce qui en fait un paysage unique et très impressionnant. Ce site autrefois délaissé est en voie de devenir un centre de vacances de premier plan.

Rio Martil, a été de tout temps la plage de prédilection des habitants de

Tétouan. L'embouchure de l'Oued Martil en fait un abri naturel pour les pêcheurs. Si vous y êtes en juillet vous aurez l'occasion de célébrer avec ses habitants son important "Mousssem" qui est la fête de l'eau qui réunit à cette occasion toutes les populations de la côte du Rif.

Hal Hoceima est la perle de cette côte. Bien abritée, au creux d'une baie formée par une côte rocheuse, coupée de plages, sa falaise est parsemée de résidences magnifiques. Oued Laou, Méliilla et combien d'autres petits villages restent à découvrir.

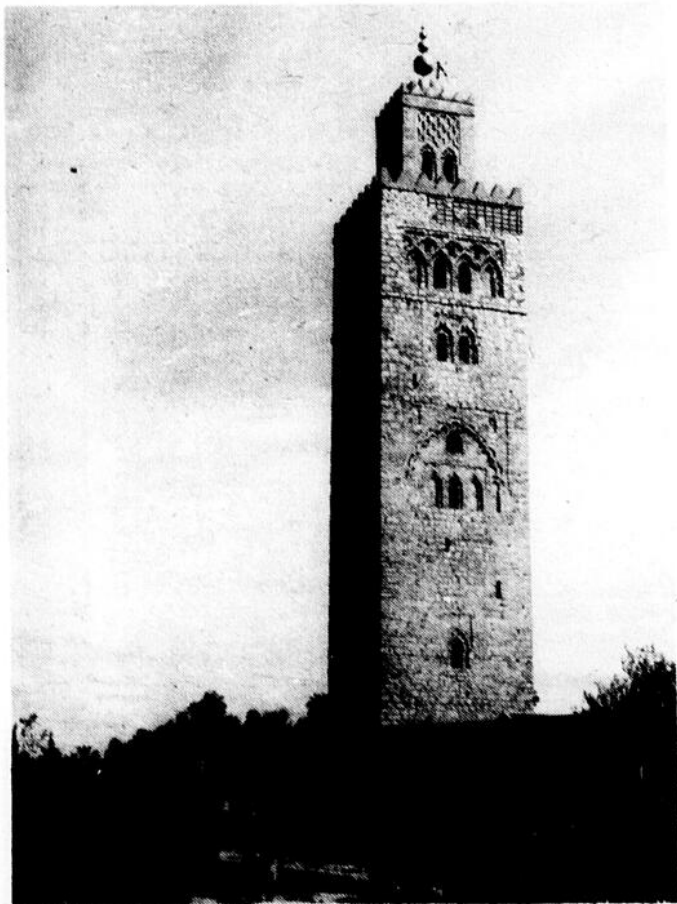
Mais là ne s'arrête pas le choix du touriste qui veut connaître une autre facette du Maroc. La route du sud, au-delà de l'Atlas, qui le mènera vers Tafilalet, le fera passer en quelques heures de la verte forêt de cèdres, à la montagne rocailleuse, puis aux palmeraies pleines de fraîcheur, aux sables sahariens. Aucune autre région du Maroc ne se révèle aussi riche en folklore. La prodigieuse variété de costumes s'étale à la moindre festivité, au rythme de l'awach, sorte de ballet populaire, spectacle haut en couleur. Ce pays fascinant et attachant vous réserve bien d'autres possibilités d'itinéraires aussi passionnants les uns que les autres. Vous voudrez certes y retourner.

Notre prochaine page de voyage:

N.D.L.R.
Nous tenons à rappeler à nos lecteurs que la page hebdomadaire A-1 VOYAGE demeure une page de groupe, réalisée pour un grand nombre d'hebdomadaires du Québec, touchant explicitement l'aspect touristique des pays concernés.

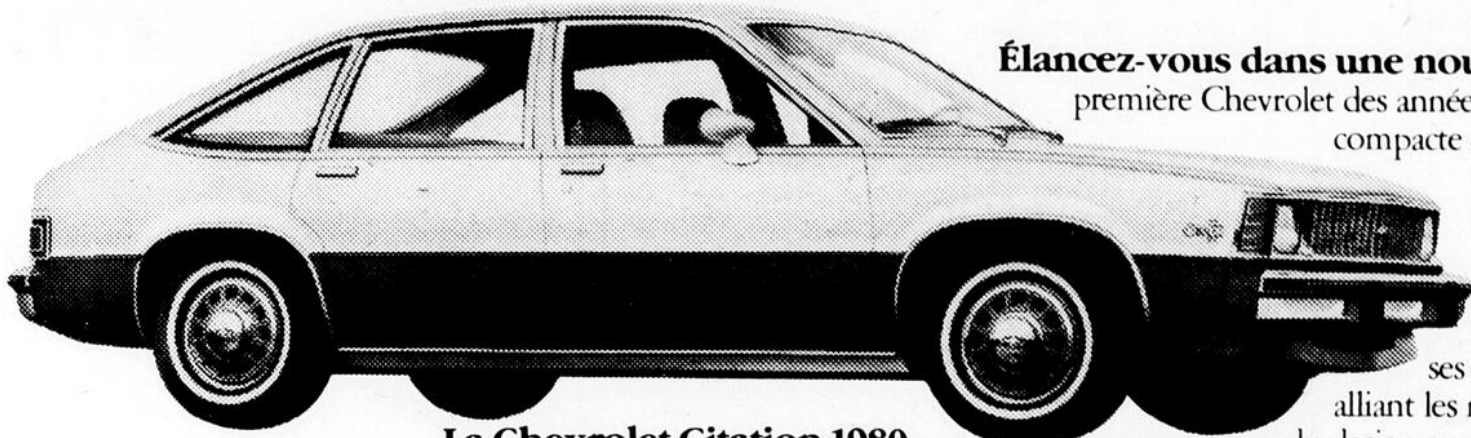
En aucun temps, les textes d'informations-voyages ne touchent les conditions politiques ou politico-sociales du pays visité. Un grand nombre de reportages proviennent de rédacteurs ayant déjà effectué le voyage décrit. Dans d'autres cas, il s'agit d'un résumé d'informations recueillies à partir de dossiers confectionnés de diverses documentations officielles et de brochures et déliants gouvernementaux.

Droits d'auteur protégés par Promotion G & P Inc., 84 rue Richelieu, Saint-Jean, Qué. J3B 6X3.



Minaret de la Mosquée "La Koutobia", à Marrakech. Elle fut construite en 1153. (Photos de l'Office National Marocain du tourisme)

L'AVENIR EST DANS L'ESPACE.

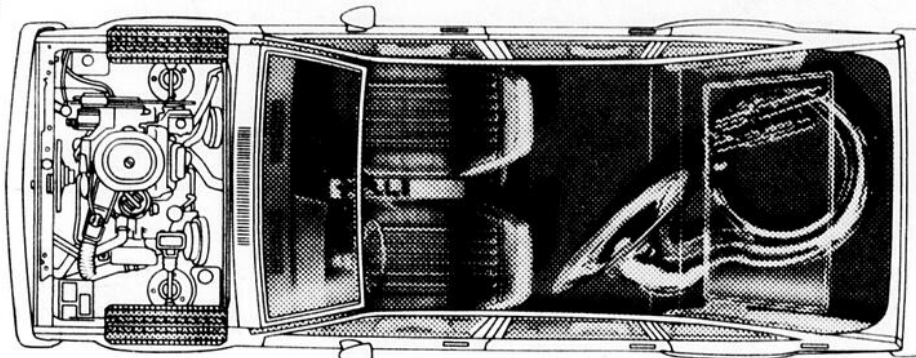


La Chevrolet Citation 1980

Élancez-vous dans une nouvelle dimension. La première Chevrolet des années 80 fait la preuve que la taille compacte d'une voiture ne réduit en rien son élégance ou son espace intérieur. Cette voiture, en effet, libère beaucoup plus d'espace pour les passagers sans accroître ses dimensions extérieures. En alliant les meilleures caractéristiques du design européen avec la technologie des petites voitures: traction avant, moteur monté transversalement, direction à pignon et crémaillère, suspension à jambe de force MacPherson, la Chevrolet Citation donne une toute nouvelle dimension à la conduite automobile.

Moteur monté transversalement. Voilà qui est vraiment important.

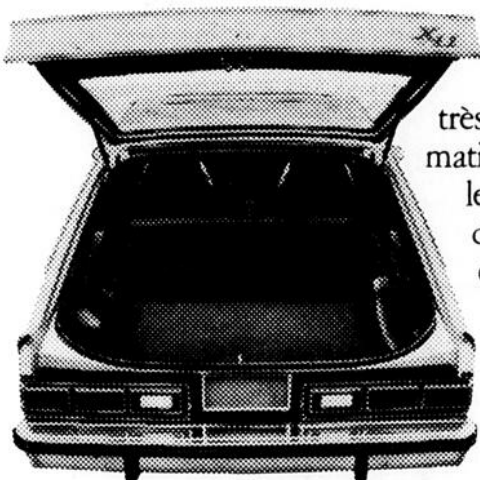
Le montage transversal du moteur permet de redistribuer l'espace ainsi libéré. L'espace pour les jambes qui en résulte vous permet de vous étendre et de vous détendre tant à l'avant qu'à l'arrière et d'asseoir confortablement cinq adultes. Derrière le siège arrière du modèle à arrière ouvrant, l'espace de charge n'est que d'une fraction moindre que celui du coffre de notre grand sedan Chevrolet Caprice. Remarquable, n'est-ce pas?



La première Chevrolet compacte et à la fois spacieuse comme une voiture de taille moyenne.

Surmultiplication de la quatrième. Le moteur de base est un 4 cylindres de 2,5 litres avec boîte manuelle à 4 vitesses. La quatrième surmultipliée a un rapport de .81:1. L'important dans tout cela, c'est que le moteur de 2,5 litres vous fournira le genre d'accélération que vous apprécierez. Si vous préférez une plus grande puissance, considérez le nouveau moteur V6 de 2,8 litres à 60 degrés.

En disposant les cylindres à un angle de 60 degrés, nous avons considérablement rétréci la largeur du moteur, tout en économisant sur l'espace et le poids. Facteurs très importants dans notre design 1980. Une boîte automatique à trois rapports est livrable, en option, avec les deux moteurs. Quoi qu'il en soit, vous disposez d'une puissance plus qu'adéquate, d'une voiture vive et obéissante.

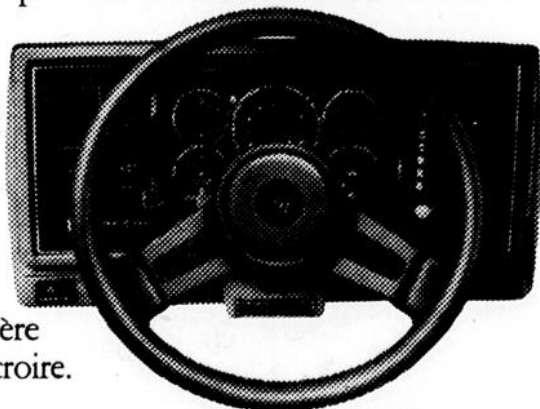


Arrière ouvrant à espace de charge accessible et spacieux.

La conduire, c'est y croire. Caractérisée par les dimensions extérieures d'une petite voiture et les dimensions intérieures d'une voiture moyenne, (estimation basée sur l'index de l'espace intérieur de l'EPA des États-Unis), la nouvelle

Chevrolet Citation 1980 offre vraiment d'étonnants contrastes. Elle est compacte à l'extérieur mais spacieuse à l'intérieur. Accommodante

mais sportive. Vive mais très souple. Elle offre de plus une série complète de modèles parmi lesquels choisir: sedan 4 portes à arrière ouvrant, coupé 2 portes à arrière ouvrant, coupé Club classique et la sportive X11. Pas d'erreur, vous en trouverez une qui vous convienne. Et si vous ne nous croyez pas sur parole, visitez bientôt le concessionnaire Chevrolet et faites l'essai sur route de la première Chevrolet des années 80. La conduire, c'est y croire.



Instruments et commandes commodément placés à portée de main du conducteur.

La traction avant met le bœuf devant la charrue, comme il se doit.

Le cœur de la Chevrolet Citation, c'est sa traction avant. La voiture, dont les roues motrices portent 64% du poids, est tirée plutôt que poussée. En d'autres termes, le bœuf est devant la charrue, comme il se doit. Résultat? Meilleure stabilité directionnelle et remarquable traction sur pavé mouillé, dans la neige et dans la boue.



La première traction avant signée Chevrolet.

Consommation d'essence: une économie de 22%.

D'après les méthodes d'essai approuvées par Transports Canada, la Chevrolet Citation dotée d'un moteur standard de 4 cylindres et d'une boîte automatique livrable s'est révélée plus économique d'essence à 22% que la Nova 6 cylindres semblablement équipée qu'elle remplace.

Un design aérodynamique, un poids moindre et un moteur plus petit sont à l'origine de cette amélioration. Oui, la Chevrolet Citation pourrait bien être la voiture dont vous rêvez.

CHEVROLET CITATION.

LA PREMIÈRE CHEVROLET DES ANNÉES 80.

À moins de précisions contraires, toutes les comparaisons se rapportent à la Nova 1979.

Certains des équipements illustrés sont livrables moyennant supplément.

cartes professionnelles

Notaires

Hébert, Vallée et Lemieux

Notaires, conseillers juridiques



Georges Hébert, B.A.L.L.L.
Paul-Henri Vallée, B.A.L.L.L.
Gaston Lemieux, B.A.L.L.L.

192 de la Gare, Montmagny

248-1202

Dépositaire du greffe de
Me Paul Dolan Notaire

17, St-Magloire
Montmagny
C.P. 128

MARIO DOLAN

Notaire & Conseiller juridique

Tous les jours: 9 hres à 5 hres. Le soir: sur rendez-vous
248-5898

Lundi soir: Cap St-Ignace Alfred Thérberge (Hôtel
Central) 246-5329

Assurances



**Jeanne L.
Boulanger** C. D'A. ASS.



COURTIER D'ASSURANCES GÉNÉRALES
Vie - Feu - Vol - Accident
Responsabilité Auto

211 rue du Manoir, Montmagny, Qué.

Tél.: Bur.:
248-0226

Arpenteurs-géomètres



**ARPEUTEUR-
GEOMETRE**

Jacques Pelletier

Dépositaire d'une partie du greffe
de Marc Thiboutot

**206, 11e Rue, Montmagny
248-2091**



**ARPEUTEUR-GEOMETRE
Camille Bouchard**

Dépositaire d'une
partie du greffe
de Marc Thiboutot

1004, 4e Rue, La Pocatière
Tél.: 856-2573

Arpenteur-Géomètre



GAETAN MASSON

169, des Meuniers, Montmagny

248-6107 1-832-6161

Ingénieurs conseils

DESPRES, LANDRY & ASS.

Ingénieurs conseils

Montmagny Tel.: 248-0622

Tél.: 248-3420

OPTOMETRISTES

Dr. E. Gobeil, O.D.

DR. MARC-ANDRE
ST-MARTIN, O.D.
OPTOMETRISTES

Edifice Allard, app. 21-23
46 Est, St-Jean Baptiste
Montmagny

**Jacques Deschênes
Optométriste**

1 Place de l'Eglise
Suite 304, Montmagny
248-2872

TRUC DES 7 ERREURS



Le numéro 1



Le numéro 1

Tenue de Livres

Bureau: 1, 6e rue, Montmagny, Qué. Tél.: 248-2722

RAYMOND LORTIE

B.A., D.W.S.A., C.A.E.A.U.L.

Tenues de livres - Rapports d'impôt - Administration

Ouvrage Général de bureau

Mme André Minville
4, 7e rue, Montmagny
Tél.: 248-1610

Jean-Paul CLOUTIER

B.A., L.Sc.C., Adm. A

J. Maurice CLOUTIER

B.A., L.L.L., Notaire

Saint-Paul, Co. Montmagny, Qué.

Gaston CLOUTIER

Cloutier et Cloutier Enrg.
Assurances Gen.

Guy CLOUTIER

B.A.
Administration

Directeurs de Funérailles

**LAURENT
NORMAND INC.**

Directeur de Funérailles
Montmagny Bellechasse

Bur.: 248-0545

115 rue St-Louis Montmagny

Marcel Ruelland

Directeur de funérailles

Foyers funéraires

Service jour & nuit

31, avenue de la Fabrique
Montmagny, P.Q. G5V 2J3

Tél.: 248-1363

Avocats

ROBERT DAVELUY

B.A., L.L.L.

Avocat procureur

Edifice Allard

Rue St-Jean Baptiste
Montmagny

Garant & Associé

AVOCATS ET PROCUREURS

Bureau

77 Avenue de la Gare

Montmagny, Tél.: 248-0194

Conrad Breton DE CLLL

Tél. Rés.: 248-1809

Rés.: M. Garant 259-7105

Ligne directe Québec 887-3957

Morin, Lemieux et Blais

Avocats

Marcel Morin
B.A., L.L.L., LL.M.

Pierre Blais
B.A., LL.L.

Jean-Alain Lemieux
B.A., LL.L.

41, est, rue St-Jean Baptiste,
Montmagny.

TEL.: 248-3114

AVOCAT

Me Florian Pelletier

TÉLÉPHONE
BUR.: 248-5536
RÉS.: 248-1803

68, RUE DU PALAIS DE JUSTICE,
SUITE 102, C.P. 487
MONTMAGNY, QUÉ. G5V 3S9

PARTICIPANT A L'AIDE JURIDIQUE

Comptables

Fernand Breton, C.A.

Comptables agréés

68, rue du Palais de Justice
Edifice Couillard (Suite 101)
MONTMAGNY, P.Q.

Bur.: 248-1232

Rés.: 248-1513

Caron, Corriveau, Renaud & Associés

COMPTABLES AGREES

Lionel Corriveau, C.A.
Berchmans Chénard, C.A.
Régent Gagnon, C.A.
Roland Pouliot, C.A.
Louis-Marie Dionne, C.A.
Conrad Guérette, C.A.
Jean Lebel, C.A.
René Rioux, C.A.

Guy Renaud, C.A.
Gérard Lavoie, C.A.
Gaston Bérubé, C.A.
Réal Bélanger, C.A.
Hughes Dion, C.A.
Jacques Gendron, C.A.
Bertrand Chouinard, C.A.

15 Ave St-Magloire, Montmagny Tél.: 248-1303

Les Galeries La Pocatière Tél.: 856-2547

Autres bureaux: Rivière-du-Loup, Matane

Jeannine Caron-Guasson, C.A.

26 Chemin du Roy Est,
St-Jean Port-Joli

Bureau: 598-3338

Résidence: 247-3837

Mallette
Benoit
Boulanger
Rondeau & Associés

COMPTABLES AGREES

1, Place de l'Eglise
Suite 302
Montmagny, Qué. G5V 2L9
[418] 248-5777

Pierre Beaulieu, c.a.

Associé résident

Martin C. Chouinard, c.a.

Bureaux:

Québec, Montréal

St-Jérôme,

Ste-Agathe des Monts

L'Assurance: cette Inconnue!

SOUSCRIPTIONS D'ASSURANCE-VIE

Du total de 1977, 57 pour cent représentaient des polices individuelles et 43 pour cent, des polices collectives. Par comparaison, en 1970, l'assurance collective représentait 37 pour cent des nouvelles souscriptions. Les nouveaux contrats représentaient environ 64 pour cent des souscriptions d'assurance collective en 1977, alors que la prolongation de contrats existants constituait les autres 36 pour cent.

L'accroissement de la protection d'assurance collective d'un salaire en fonction de l'augmentation de son salaire n'est pas considéré comme une souscription d'assurance collective; c'est pourquoi le pourcentage des achats de collective est d'habitude inférieur à l'accroissement annuel de la collective détenue.

Les contrats d'assurance-vie à valeur de rachat ont représenté 38 pour cent du montant des souscriptions de contrats individuels en 1977, et les contrats ou avenants d'assurance temporaire ont représenté 62 pour cent. Par comparaison, en 1970, l'assurance temporaire et les garanties complémentaires d'assurance temporaire ne représentaient que 55 pour cent des souscriptions d'assurance-vie individuelle.

Germain Simoneau, a.v.a.,
15, du Bassin nord,
Montmagny

Le 25 avril, rendez-vous à l'assemblée générale de Popularti

L'une des difficultés majeures de la dernière année a été de combler les postes vacants au Conseil d'Administration à trois reprises. L'aspect le plus positif de l'organisme est le bénévolat qui permet l'existence de Popularti Inc. La rencontre de d'autres personnes, les échanges d'idées permettent d'acquérir une plus grande connaissance de son milieu.

Cette semaine, je t'entre-tien de l'assemblée générale de Popularti Inc., qui se tiendra le 25 avril, à 19h30 au Manoir Couillard-Dupuis.

Cette assemblée générale annuelle sera pour le Conseil d'Administration actuel une dernière occasion de réunion avant la remise des pouvoirs au nouveau Conseil d'Administration qui sera élu. Les

membres de Popularti, qui seront mis en nomination en vue des élections et qui accepteront leur nomination, deviendront administrateurs du Conseil d'Administration, s'ils sont élus bien sûr.

J'invite spécialement les anciens membres comme les nouveaux à venir en très grand nombre. Les gens intéressés au domaine culturel, vous serez les bienvenus.

Donc, cette assemblée générale clôture les activités de l'année 1978-79 et notre mandat. C'est un rendez-vous pour tous, le 25 avril 1979, à 19h30 au Manoir Couillard-Dupuis.

Popularti Inc.
Alain Gaumond
Administrateur

Germain Simoneau A.V.A.

Assureur-vie agréé

L'ASSURANCE-VIE DESJARDINS

15 Nord, Du Bassin, Montmagny (Québec)
Lévis (418) 837-2421 Montmagny (418) 248-2802

SERVICE DE POMPE A EAU Vente et installation



Honorius Simard

Entrepreneur en plomberie et chauffage

Berthier-sur-Mer, Qué. G0R 1E0

Tél.: 259-7853

Programme Jeunesse Canada au Travail

On signale un retard dans l'acceptation des projets

(D.G.) On devra attendre vers le 15 mai avant de connaître la liste des projets Jeunesse Canada au Travail marqués du sceau de l'acceptation gouvernementale, le déclenchement des élections sur la scène fédérale perturbant quelque peu le déroulement des procédures et infligeant, par ricochet, un retard sur l'échéancier prévu.

Le tiers des demandes acceptées

Les bonnes idées fourmillaient certes dans la circonscription de Bellechasse puis-

que si l'on en croit l'agent assigné à ce comté, M. Jean-Paul Albert du Bureau de création d'emplois, on expédiait au total 90 demandes. Pour leurs réalisations, il aurait fallu disposer d'une somme supérieure à \$1,000,000. Mais la réalité s'imposant avec un budget de \$201,000, alloué au comté, on pourra accommoder seulement une trentaine de projets aptes à ouvrir environ 200 emplois pour les étudiants en période estivale.

Secteurs d'activités

Les projets axés sur les

loisirs arrivent bon premier avec 29 demandes. Suivent, ceux intéressés à l'aspect culturel (16), à l'aménagement municipal et autre (13) et à l'agriculture (6). La santé, les personnes âgées et le tourisme se trouvent sur un pied d'égalité avec cinq demandes respectives. Dans les 14 autres projets restants, on touche plusieurs domaines (recherche, information, garderie etc...). Uniquement dans la ville de Montmagny, on dénombre 19 projets de toutes sortes.

Invité à dégager le

secteur d'activité ralliant la préférence du gouvernement, M. Albert isolait deux priorités, d'abord la régionalisation des loisirs soit sous forme intermunicipale ou encore un regroupement intramunicipal (fusion de plusieurs projets à l'intérieur d'une localité). La dimension touristique fera l'objet d'un effort supplémentaire dans le comté, soutient notre interlocuteur. Finalement, l'agriculture et la santé s'avèrent deux thèmes importants, termine-t-il.

GRANDE VENTE MONOCOUCHE CHINA WHITE

« Avec China White de Crown Diamond, pas besoin de deuxième couche »

PEINTURES MONOCOUCHE

Toutes les peintures monocouches China White de Crown Diamond sont actuellement en vente à prix réduits. Avec China White, utilisée selon

le mode d'emploi, nul besoin de deuxième couche. Vous êtes doublement gagnants en profitant de cette grande vente.



Email mat d'intérieur à l'alkyde

pas plus de
\$15.48*
le gallon



Email porcelaine semi-lustré d'intérieur

pas plus de
\$15.98*
le gallon



Email porcelaine ultra-brillant d'intérieur

pas plus de
\$16.98*
le gallon



Email perle d'intérieur à l'alkyde

pas plus de
\$15.98*
le gallon



Peinture mate d'extérieur au latex acrylique

pas plus de
\$15.48*
le gallon



Peinture lustrée d'extérieur à l'alkyde

pas plus de
\$15.98*
le gallon

NOS DEUX PRODUITS VEDETTES



Mat-satiné d'intérieur au latex

pas plus de
\$13.98*
le gallon



Semi-lustré d'intérieur au latex

pas plus de
\$13.98*
le gallon

Profitez vite de cette grande vente China White chez le marchand Crown Diamond le plus près de chez vous.

CROWN DIAMOND

* Prix en vigueur pour le blanc seulement. Ces peintures peuvent être teintées dans une variété de tons pastel, moyennant un léger supplément.

EDOUARD GENDREAU INC.

111 Ouest, Boul. Taché, Montmagny 248-0845

COOP ST-FRANCOIS

St-François, Cté Montmagny 259-7715

LES PIECES D'AUTOS A.M.G. INC.

St-Philémon, Cté Bellechasse 469-2514

REMI BLAIS

St-Paul, Cté Montmagny 469-2181

Le déjeuner

Si l'on décompose ce mot, on obtient dé-jeuner, c'est-à-dire "briser le jeûne". C'est pour cela qu'on dit que le déjeuner est le repas le plus important de la journée: l'estomac est resté vide durant toute la nuit, il faut donc compenser par un repas substantiel et non pas seulement un café avalé en vitesse avant de partir pour l'école ou le travail. Et puis, il nous faut de l'énergie pour commencer la journée. Si vous ne déjeunez pas, c'est un peu comme si vous vouliez faire un long voyage en auto sans faire le plein avant de partir! Pas très logique n'est-ce pas?

De plus, il a été prouvé que la plupart des accidents de travail se produisent vers 10 ou 11 heures A.M. chez les personnes qui ne déjeunent pas. Le manque de concentration à l'école, le manque d'énergie au travail sont souvent dus à cet état de lassitude et de nonchalance causé par la faim.

On remarque aussi que la plupart des obèses ne déjeunent pas ou mangent très peu le matin. C'est significatif! Je le répète: un bon déjeuner ne fait pas engraisser! Au contraire, si l'on ne déjeune pas, on a deux fois plus faim le reste de la journée (surtout le soir). Et on sait que plus les calories sont prises tard dans la journée, plus elles font engraisser. En principe, notre meilleur repas devrait être le déjeuner et diminuer les autres repas graduellement jusqu'au coucher. Et la plupart des gens font exactement le contraire:

déjeuner: rien ou un café

LA DIETETIQUE CHEZ-VOUS

PAR

DENYSE HUNTER



dîner: grignotage
souper: la grande bouffe
soirée télévisée: chips - bière - boissons gazeuses - bonbons - chocolat....
souvent: pizza - mets chinois - toasts - sandwiches, etc...

N'oublions pas que les calories absorbées durant la veillée ne sont pas dépensées par l'organisme qui est au repos durant la nuit; elles sont mises en réserve et augmentent nos tissus graisseux. Par contre, les calories absorbées au déjeuner sont facilement dépensées durant toute la journée. Donc, la peur d'engraisser ne devrait pas être une raison pour vous empêcher de déjeuner.

Une autre raison souvent évoquée: le manque de

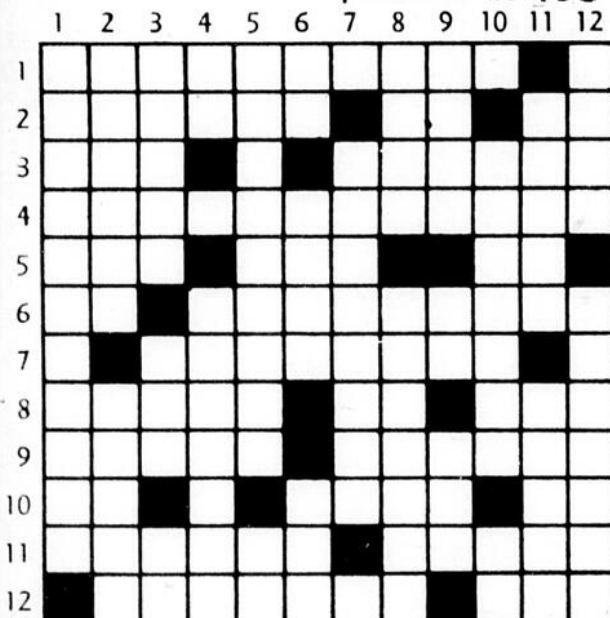
temps. On se lève trop tard et on est trop pressé pour déjeuner. Ce n'est pas un argument valable. Faites un petit effort, levez-vous un quart d'heure plus tôt et prenez le temps de vous nourrir convenablement. Votre déjeuner vous sera beaucoup plus profitable que ces quinze minutes où vous restez au lit en surveillant le cadran pour ne pas "passer tout droit"!

Mais la raison la plus fréquente est: le manque d'appétit. La plupart des gens n'ont pas faim le matin. Que faire alors? Tout d'abord, supprimer les "lunch" durant la veillée; c'est une cause du manque d'appétit au réveil car la digestion se fait beaucoup plus lentement la nuit. On peut également faire quelques exercices en se levant pour stimuler l'appétit. Si vous ne déjeunez pas depuis plusieurs années (par habitude), il ne faut pas brusquer votre estomac en lui imposant de force un repas qu'il n'est pas habitué de recevoir! Commencez lentement en augmentant graduellement à mesure que votre appétit se développera. Les premiers jours, essayez des liquides: un verre de lait, un chocolat chaud, un lait battu, etc... Ensuite, un bol de céréales ou un carré de fromage, un fruit ou un jus... Lorsque votre estomac sera habitué à recevoir quelques aliments, vous pourrez essayer de prendre un bon déjeuner. La semaine prochaine, nous verrons ensemble la composition d'un "bon déjeuner".

Denyse Hunter, dt. p.
CLSC des Trois-Saumons,
St-Jean Port-Joli

mots croisés québécois

problème: no 468



HORIZONTALEMENT

- 1- Fendre en deux d'un coup de sabre
- 2- Faire obstacle à -- Bradype -- Cobalt
- 3- Partie aval d'une vallée envahie par la mer -- Quantités de zèbres qu'on met en une fois sur l'aire
- 4- Action de réaliser à distance une manœuvre quelconque
- 5- Époque -- Dame, demoiselle -- Tour
- 6- Carte à jouer -- Fabricant d'articles en tricot
- 7- Lieu d'étalage et de vente au détail
- 8- Petite somme -- Pronom personnel -- Chef, en Ethiopie
- 9- Double pli -- Oiseaux voisins des canards
- 10- Consonnes doubles -- Dévidoir qui sert à tirer la soie des cocons -- Deux
- 11- Allongé -- Pour-suis en justice
- 12- Supportée -- Homme ignorant

VERTICALEMENT

- 1- Technique de démarrage direct.

- 2- Arbrisseaux du genre vioirne. -- Plante voisine de la betterave
- 3- De raisin -- Style de jazz -- Préfixe
- 4- Pouffé -- Gros fût cylindrique en acier
- 5- Rivière de la Chine du Nord -- Or
- 6- Infinitif -- Consacré -- Vent
- 7- Paroles ou écrits blessants
- 8- Mammifère ruminant -- Entreprense téméraire
- 9- Sourira -- Se dit entre intimes -- Petits cubes
- 10- Complète -- Possessif
- 11- Grand arbre d'Asie et d'Afrique -- Partisan de l'arianisme
- 12- Attitude du corps -- Calme, réfléchi



10 voyages dans le monde à gagner...



au concours "Vacances Provigain"

Au total: 20 billets d'avion plus \$5,000 à gagner. Participez au concours "Vacances Provigain" et courez la chance de gagner une paire de billets d'avion pour n'importe quelle destination par vol CP Air plus \$500 d'argent de poche. C'est facile, il vous suffit de remplir une formule de participation

à votre supermarché Provigain et de la déposer dans la boîte marquée "Vacances Provigain". Participez souvent, aucun achat n'est requis. Pour plus de détails, informez-vous à votre supermarché Provigain participant.

Merci d'avoir choisi

provigain



UNIPRIX ECONOMISEZ

HERBAL ESSENCE
Shampooing Clairol assorti 400ml

1.99
Economisez 196

ENO
Antiacide pétillant 200gr. Reg. ou citron

1.43
Economisez 89^c



DELSEY
Papier hygiénique blanc. 4 rouleaux.



9.99
Economisez 50^c

Colgate

COLGATE
Dentifrice 100ml Saveur régulière ou menthe

97^c
Economisez 77^c



FOAMY
Mousse à raser 300ml + 50ml boni. Assortie

1.19
Economisez 89^c



BIC
4 rasoirs jetables + 1 lame gratuite

55^c
Economisez 34^c

LIMITÉ DE 3 PAR CLIENT
Certains articles peuvent se vendre au détail de nos prix de gros. Nous ne pouvons garantir les quantités pour la durée de la vente.
DU 25 AVRIL AU 5 MAI 1979
VALIDE AU COMPTOIR SEULEMENT

<p>ATRA 5 cartouches de lames jumelées de Gillette</p> <p>1.19 Economisez 66^c</p>	<p>GILLETTE 10 lames</p> <p>1.44 Economisez 104</p>	<p>VIVA Essuie-tout Assortis. Pqt. 2 rouleaux</p> <p>1.09 Economisez 33^c</p>	<p>ULTRA BAN Desodorisant aerosol. 9 oz. Parfumé ou non. Poudre légère.</p> <p>1.59 Economisez 131</p>
<p>NAIR Lotion épilatoire 175ml</p> <p>1.62 Economisez 107</p>	<p>OIL OF OLAY Lotion. 100ml</p> <p>3.99 Economisez 236</p>	<p>ROBOL 72 comprimés pour le soulagement de la constipation occasionnelle</p> <p>2.19 Economisez 130</p>	<p>ARTECHOL 50 comprimés. Favorise la sécrétion de la bile et facilite la digestion.</p> <p>2.39 Economisez 156</p>
<p>LIBERTÉ NOUVELLE 30 super-maxi serviettes de Kotex</p> <p>2.69 Economisez 79^c</p>	<p>PLAYTEX 10 mini-serviettes sans ceinture, désodorisantes ou non</p> <p>49^c Economisez 10^c</p>	<p>BAN Désodorisant à bille 2.5 oz. Parfumé ou non</p> <p>1.53 Economisez 132</p>	<p>CAREFREE Protection féminine 30's</p> <p>1.42 Economisez 83^c</p>

MACARON GRATUIT

de votre photo favorite en couleur ou noir et blanc

Chaque enveloppe de photos développées* par le service-photo UNIPRIX renferme un coupon vous donnant droit à un MACARON GRATUIT avec votre photo favorite.

*Développement et impression de film négatif couleur 110, 126 et 135mm. En vigueur jusqu'au 31 mai 1979.

SERVICE-PHOTO UNIPRIX

AS-TU TON MACARON?

SERVICE-PHOTO UNIPRIX COMPAREZ

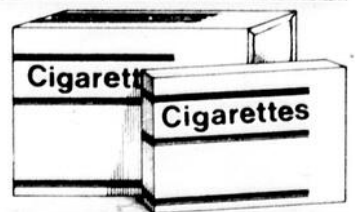
DIRECT FILM	UNIPRIX
12 poses* 5.29	4.41
20 poses* 7.99	6.62
24 poses* 8.99	7.48
36 poses* 12.49	10.62

Obtenez plus de photos au même prix

...ET VOS PHOTOS SONT 30% PLUS GRANDES

Les prix Direct Film* cités ci-dessus proviennent de leur catalogue automne-hiver 1978-79.

<p>JERGENS Lotion 400ml, régulière</p> <p>1.59</p>	<p>JOHNSON 3 savons pour bébés</p> <p>89^c</p>	<p>TUMS 75 comprimés antiacides réguliers</p> <p>84^c</p>
<p>BIC Rasoirs jetables pour dames Pqt. de 2</p> <p>29^c</p>	<p>JOHNSON 100 boules d'ouate triples</p> <p>1.59</p>	<p>AQUABEC Eau de source, 160 oz</p> <p>99^c</p>
<p>CONFIDETS 12 serviettes sanitaires régulières</p> <p>88^c</p>	<p>NAIR Crème épilatoire 4 oz.</p> <p>1.99</p>	<p>FLORIENT Purificateur d'air Aérosols assortis</p> <p>59^c</p>



ENSEMBLE, COMBATTONS L'INFLATION

8 lettres cachées

THEME
LA MAIN

MOT-MYSTÈRE

Lorsque tous les mots ci-dessous auront été utilisés horizontalement, verticalement et diagonalement dans la grille, il ne vous restera que les lettres servant à relever le MOT-MYSTÈRE.

- | | | | | | |
|---|---|-------------------------------------|--|---|--|
| A
auriculaire | C
choc
claque
côté | G
gant
geste
griffe | L
ligne
lisse | P
palme
panaris
paume
peau
pince
pincée
pli | R
revers
rose
rude |
| B
bague
bord
boîte | D
creux
dos
doigt
droite
durillon | H
heurt | M
main
manié
médius
menotte | S
serre
soin | T
tâpe
tâté
thénar
touché |
| C
cal
calleuse
carpe
chiquenaude | E
envie | L
lié | O
ongle | V
vervue | |

La réponse du problème précédent: critique

1	P	C	P	H	P	E	U	R	R	E	V	D	A	P	S
2	I	H	L	I	X	P	S	C	S	T	S	O	P	E	I
3	N	O	N	O	U	A	A	O	A	E	R	S	L	A	R
4	C	C	B	E	E	T	R	T	I	L	L	U	I	U	A
5	E	F	F	I	R	G	G	E	T	N	A	G	E	L	N
6	E	P	U	O	C	I	E	I	N	A	M	N	N	H	A
7	T	G	N	I	O	P	A	O	P	E	N	G	I	O	P
8	S	H	G	D	C	A	L	L	E	U	S	E	L	D	E
9	E	E	E	A	C	L	A	Q	U	E	G	I	I	R	H
10	G	E	R	N	I	A	A	I	N	C	G	I	E	O	C
11	E	P	I	R	A	E	X	E	D	N	I	T	L	B	U
12	E	C	U	V	E	R	S	R	E	V	E	R	A	A	O
13	E	D	U	A	N	E	U	Q	I	H	C	G	U	T	T
14	E	T	T	O	N	E	M	E	D	I	U	S	E	A	E
15	E	N	U	A	P	O	I	G	N	E	T	I	O	R	D

Des cours de pré-retraite se donneront à St-Philémon

(P.B.) Bien qu'il ne s'agisse pas encore d'une certitude, il appert d'ores et déjà que des cours de pré-retraite seront offerts dès le début du mois de mai à St-Philémon pour les personnes âgées entre 50 et 65 ans.

Ces cours d'une durée de 8 semaines, à raison d'un soir par semaine, commencent véritablement au début du mois de mai, de commenter M. Jacques Bertrand, animateur communautaire au C.L.S.C. Montmagny-Sud, au cours d'une entrevue jeudi dernier à St-Fabien.

Cette initiative du C.L.S.C. Montmagny-Sud, en collaboration avec le Service d'éducation aux adultes de la Régionale Pascal Taché, se limitera cependant à St-Philémon en tant que paroisse pilote susceptible d'indiquer la pertinence de cette intervention dans la communauté.

Néanmoins, à partir de cette première expérience et d'après l'évaluation qui en aura été faite, nous examinerons sérieusement la possibilité de l'appliquer à tout le territoire qui est actuellement desservi par le C.L.S.C. Montmagny-Sud, a-t-il soutenu.

Une approche multidisciplinaire.

Interrogé sur le contenu de ces cours de pré-retraite, M. Bernard a affirmé que l'approche se voulait avant

tout multidisciplinaire en ce sens qu'on tentera de toucher les divers aspects qui intéressent la personne âgée; à savoir la santé, le vieillissement, les revenus, sans oublier la dimension psychologique et familiale, de même que diverses autres considérations légales, financières ou récréatives.

Le cours lui-même sera sous la responsabilité de M. Jacques Bernard tandis que les autres thèmes reviendront surtout à des spécialistes, qu'il suffise de mentionner celui de la santé qui relèvera du Dr. Jacques Lachance du C.L.S.C. Montmagny-Sud.

L'originalité de ces cours vient véritablement du fait qu'on n'utilisera pas seulement les personnes-ressources du C.L.S.C., mais aussi des compétences reconnues dans divers autres domaines, et, ce, dans la région de la Côte Sud, a-t-il allégué.

Un historique.

Comment cette idée d'organiser des cours de pré-retraite est-elle venue? Avant les Fêtes, a-t-il dit,

j'ai entrepris une tournée dans les 9 paroisses pour présenter un film et réaliser un sondage sur les préoccupations du troisième âge.

"De toute évidence, les personnes âgées ressentent visiblement un besoin d'information sur cet important sujet. Ainsi, afin de combler cette déficience, l'idée d'un cours de pré-retraite correspondait bien à leurs attentes."

Par contre, les responsables de ce cours entendent bien tenir compte du particularisme local si le cours s'étend éventuellement à plusieurs municipalités. Dans chacune de ces paroisses, on tentera d'adapter les thèmes en fonction des demandes propres à chacun des groupes.

Quoi qu'il en soit, dès le jeudi 26 avril prochain, l'animateur communautaire conclut que les gens entre 50 et 65 ans pourront en savoir plus long sur le sujet. En effet, une soirée d'information se tiendra à l'Ecole St-Louis de St-Philémon à compter de 19:30 hres.

TEL.: 248-2534



MONTMAGNY ALUMINIUM ENR.
FERNAND LETENDRE PROP.

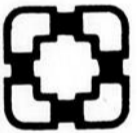
Entrepreneur en rénovation
RETELEMENTS DE MAISONS
ALUMINIUM, MASONITE, ACIER RESIDENTIEL
CLAPBOARD, PORTES ET CHASSIS EN BOIS

134, AVE STE-BRIGITTE - MONTMAGNY - G5V 2Y6

Entrepreneur
-plomberie
-chauffage

Vente
Installation
Réparation

Jean-Claude Blouin Inc.



150 Ave Ste-Brigitte
Montmagny

248-3345



OSCAR PARADIS

Entrepreneur général en construction résidentielle, commerciale & industrielle, rénovation, clapboard d'aluminium et masonite.

51, Rivière Sud, Montmagny **248-2966**

Tél.: 248-0343

ROGER BLANCHET
PHARMACIEN

B.A., B.P.H., L.P.H.,


HEURES D'AFFAIRES
Lundi, Mercredi, Vendredi: 8.30 h. A.M. à 9.45h. P.M.
Mardi, Jeudi, Samedi 8.30h. A.M. à 9.00h. P.M.



ARMAND LAGNON

Entrepreneur en construction et réparation générale
Estimation sur demande

Tel.: 248-1805
7, rue Bernatchez,
Montmagny Que.



JEAN LEMIEUX

Entrepreneur en construction

R. R. 1, Montmagny, Que. G5V 3R8



Canon NP 50

Le nouveau photocopieur sur papier ordinaire à la portée des petites entreprises.

Tél.: 248-2454
JACQUES GAUMOND INC
Ameublement de Bureau
SERVICE DE REPARATION ET LOCATION

67 EST, ST-JEAN BAPTISTE, MONTMAGNY, G5V 1J9

MICHEL NORMAND

ENTREPRENEUR
ELECTRICIEN



248-4813

165 St-Louis, Montmagny

Plomberie chauffage
Brûleurs à l'huile [mise au point]
Nettoyage de fournaies

SERVICE 24 HEURES



ANDRE LEMIEUX
ENTREPRENEUR

VENTE
REPARATION
INSTALLATION
ESTIMATION
GRATUITE
OUVRAGE GARANTI

16 Rivière-Sud
Montmagny G5V-2N9 **248-2676**

VITRERIE LÉVIS INC

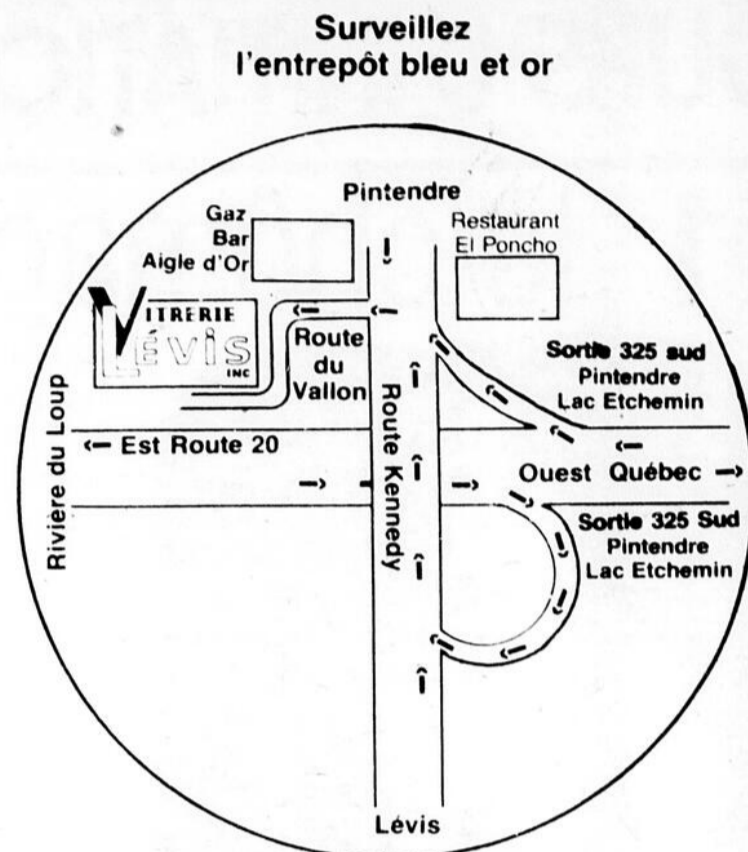
132, Côte du Passage,
LÉvis, P.Q. 833-2161

Heures d'ouverture:

Vendredi 27 avril de 8 hre a.m. à 9 hre p.m.
Samedi 28 avril de 8 hre a.m. à 5 hre p.m.
Livraison 5% sur le prix de vente.

**TOUTE MARCHANDISE SERA PAYABLE A
L'ACHAT PREMIER ARRIVÉ, PREMIER SERVI**

Quantité limitée



La vente aura lieu à l'entrepôt
Boul. Kennedy, coin de la Route 20
12, Du Vallon Est, Lévis.

GRANDE VENTE

2 jours de spéciaux incroyables

LES 27 ET 28 AVRIL 1979

**40% à 65% d'escompte
sur \$100 000.
de marchandise spéciale**

**30% à 40% d'escompte
sur \$300 000.
de marchandise régulière**

VOICI QUELQUES EXEMPLES DU MATERIEL EN VENTE

Portes d'acier stanley

Porte Stanley no 1, prémontée **\$199.00**
Porte Stanley no D6B, prémontée **\$249.00**

Portes de bois

30 portes 1 3/8", merisier 32" x 80" **\$19.95**
100 portes prémontées intérieures, Lauan **\$39.95**
100 sets de portes panoramiques,
âme creuse (H.C.) avec coupe-froid **\$169.00**

Portes-patio spécial

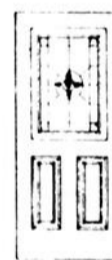
Porte Solaris 71" x 82" carrelage blanc **\$299.00**
Solorpane noir 61 7/8" x 80 3/8" **\$279.00**
Solorpane 73 7/8" x 81 **\$299.00**
P.H. Teck 63" x 80 1/2" **\$359.00**

Portes coulissantes miroir

48" x 80" Spécial **\$139.00** 60" x 80" **\$159.00**

Miroir Float Bisauté tout le tour

48" x 36" **\$29.95** 60" x 36" **\$39.95**



Porte d'acier stanley

Porte d'acier Stanley embossée no LE-26-590
\$449.00

Divers

Thermos non standard **\$1.50 pl. ca.**
Poignée de porte Westlock **\$6.95**
Poignée de porte Westlock avec clé **\$10.95**

Portes et contre-porte

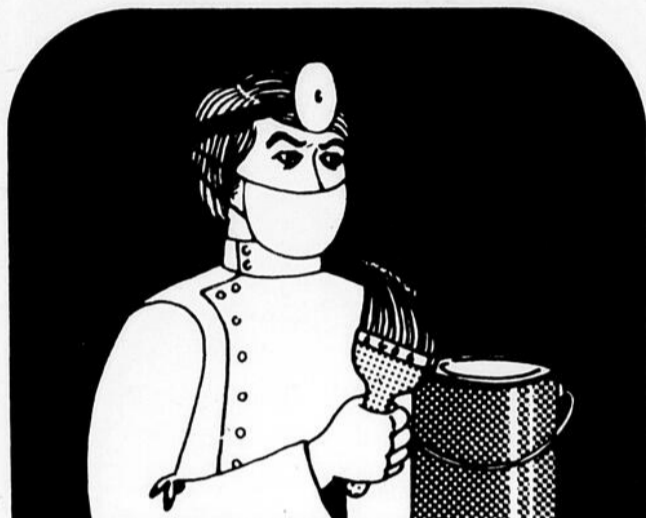
Portes Reynold Aluminium **\$299.00**
Contre-porte d'acier émaillé "Rusco" **\$89.00**

Fenêtres

Fenêtre vitro-luxe 36" x 24" **\$49.95**
Fenêtre Vitro-Luxe 48" x 24" **\$55.95**

COURS D'INITIATION À LA VIE ÉCONOMIQUE

11 le chômage



Un homme averti en vaut deux

Quel âge avez-vous? Avez-vous déjà fait ce travail? En se cherchant un emploi d'été, Luc Ladouceur s'est souvent fait poser ces questions. Il avait l'impression à chaque fois qu'il n'avait pas avantage à répondre. Handicapé par son manque d'expérience, il se sentait pénalisé par son jeune âge.

Il avait pourtant toujours entendu dire que les employeurs préféraient les jeunes aux plus vieux; alors il comprend mal qu'il soit trop jeune. Il est plein d'idées et de volonté, c'est ce qui compte.

Jusqu'à maintenant, il n'a rien trouvé. Il a peut-être commencé à chercher un peu tard mais il n'a quand même pas eu de chance. Il cherche toujours. Pour s'aider, il examine la question de l'emploi et du chômage au Québec. Il verra peut-être qu'il est inutile de chercher du travail dans certains domaines. En comprenant les raisons de ses difficultés, il saura mieux se faire valoir dans ses prochaines tentatives.

Le chômage partout?

Le chômage est un phénomène que l'on retrouve dans la plupart des pays du monde. Dans les sociétés à régime capitaliste il semble à ce point inévitable, que les économistes considèrent qu'il y a plein-emploi quand seulement 3% à 4% de la population active est en chômage.

Au Québec il a une ampleur particulière et touche fortement les francophones qui, comme les études sérieuses l'ont toujours démontré, sont en état d'infériorité économique.

Les types de chômage

Selon les causes qui l'engendrent, on rencontre différents types de chômage qui nécessitent, à cause de leurs caractéristiques, des solutions différentes.

1- Le chômage structurel

Le chômage structurel vient de l'écart entre l'offre et la demande de travail. Les catégories de main-d'oeuvre qui sont disponibles ne correspondent pas à celles dont les employeurs ont besoin. C'est le cas par exemple, lorsqu'on a besoin de menuisiers et qu'on trouve des cuisiniers sur le marché du travail. Ce type de chômage est habituellement illustré par le fait qu'il y a des postes libres, alors que le taux de chômage demeure élevé.

Le chômage structurel peut être de différentes natures dont les deux plus frappantes sont:

- La nature géographique. Par exemple quand il y a trop d'ingénieurs à Montréal et pas assez à Chicoutimi.
- La nature professionnelle. C'est le cas lorsqu'il y a par exemple trop d'enseignants sur le marché du travail et pas assez d'ingénieurs.

2- Le chômage frictionnel

Le chômage frictionnel vient de la mobilité des travailleurs qui changent d'emploi, de région ou d'industries et se trouvent, pour un certain temps du moins, à grossir le nombre des chômeurs.

3- Le chômage technologique

Le chômage technologique est causé par les changements qui surviennent dans la production. Par exemple lorsqu'on emploie des machines pour remplacer les hommes.

4- Le chômage conjoncturel

Le chômage conjoncturel vient d'une demande trop faible. Il y a alors trop de travailleurs disponibles pour le nombre d'emplois à combler.

5- Le chômage saisonnier

Le chômage saisonnier est dû aux variations saisonnières de la production. L'industrie touristique, par exemple, qui connaît ses moments forts en été, offre beaucoup moins d'emplois en hiver.

Ce type de chômage peut être de nature conjoncturelle ou structurelle: il est de nature conjoncturelle quand il est dû aux variations de la demande, comme dans le cas de l'industrie touristique, qui demande peu de travailleurs l'hiver et beaucoup l'été.

Il est de nature structurelle quand des emplois spécifiques sont disponibles alors que des travailleurs de spécialités différentes sont en chômage. Par exemple lorsque des travailleurs de la construction chôment alors qu'on demande des vendeurs de commerce ou des commis de bureau.

Au Québec, même si les variations saisonnières diminuent beaucoup d'année en année, le chômage qu'elles provoquent reste important. Les travailleurs de la construction, des transports maritimes et de certaines industries manufacturières sont plus particulièrement touchés en hiver.

6- Le chômage déguisé

Le chômage déguisé est un type de chômage particulier, puisqu'il concerne une partie de la population qui se consacre à des activités non productives. Par exemple les gouvernements peuvent employer, pour certains travaux, deux personnes là où il n'en faut qu'une seule. Des programmes comme Initiatives locales ou Perspectives Jeunesse peuvent également se classer dans le chômage déguisé puisqu'ils n'assurent aucune stabilité d'emploi.

Au Québec, il est difficile de trouver de l'emploi dans certaines professions. Ainsi des travailleurs diplômés et qualifiés se retrouvent à faire un travail qui n'a aucun rapport avec leur compétence et sont souvent sous-payés par rapport à leurs qualifications.

Enfin, il existe une autre forme de chômage caché qui vient du fait qu'une partie de la population en âge et en état de travailler se retire du marché du travail à cause de la grande difficulté de trouver de l'emploi ou pour toute autre raison.

En général, lorsque le taux d'activité est faible, cela révèle l'existence d'un tel chômage.

Les caractéristiques du chômage au Québec

Le chômage, quel que soit son type, n'affecte pas tout le monde de la même manière. Selon leur sexe, leur âge, leur profession, leur région, certains groupes de personnes sont plus menacés que d'autres.

Les régions

Le chômage est évidemment plus élevé dans les régions défavorisées comme le Bas St-Laurent, la Gaspésie, les Îles de la Madeleine que dans une région en expansion économique comme celle de Montréal.

Les cycles économiques

L'économie d'un pays varie constamment et connaît des hauts et des bas successifs. Le Québec par rapport au Canada, suit avec retard les remontées ou reprises économiques. Par contre, les écarts entre les bas et les hauts des cycles économiques sont moins prononcés.

Le sexe

Le chômage féminin est constamment moins élevé que le chômage masculin. Cela s'explique par le fait qu'une bonne partie de la main-d'oeuvre féminine travaille dans quelques activités du secteur tertiaire qui est le moins touché par les ralentissements de l'économie: administration publique, assurance, commerce de détail, services hospitaliers, soins personnels, enseignement, etc...

De plus, si l'on compare les industries et les occupations, le chômage touche là encore moins les femmes que les hommes. On peut penser que les différences de salaires des hommes et des femmes (malgré une égalité apparente), peuvent expliquer ce fait. Les employeurs ont tendance à remercier en premier lieu les travailleurs qui, remplissant les mêmes tâches que d'autres, sont les mieux payés, à condition évidemment que des conventions collectives ne les empêchent de le faire.

Enfin, les femmes participent moins que les hommes au marché du travail, même si leur nombre a considérablement augmenté. Un certain nombre d'entre elles peuvent retourner au foyer si les occasions d'emplois sont faibles. Elles diminuent alors la main-d'oeuvre plutôt que de grossir le nombre des chômeurs.

Il ne faut pas oublier malgré tout que le taux de chômage féminin est plus élevé au Québec qu'au Canada, tout comme le taux de chômage global.

L'âge

Les travailleurs âgés entre 25 et 44 ans sont les moins touchés par le chômage. Passé 45 ans par contre, il est souvent difficile de trouver un nouvel emploi, les employeurs préférant engager des travailleurs plus jeunes.

De manière générale le taux de chômage augmente avec l'âge des travailleurs. Cependant, les jeunes entre 14 et 19 ans sont particulièrement touchés. Il semble que cela soit dû à leur manque d'expérience, de formation et aux clauses d'ancienneté des conventions collectives qui font d'eux les premiers congédiés dans les périodes de ralentissement économique.

Ceux de 20 à 24 ans sont aussi touchés pour les mêmes raisons que ceux de 14 à 19 ans. En plus, ils sont touchés par le phénomène, récent au Québec, des chômeurs instruits, dû au fait qu'il est devenu extrêmement difficile de trouver de l'emploi dans certaines disciplines.

Autres caractéristiques

Ajoutons pour finir que le chômage est d'autant plus élevé que le niveau d'éducation est bas et qu'il varie d'une industrie à l'autre: la construction est la plus sujette aux variations alors que le commerce et les institutions financières sont les plus stables.

Enfin, il varie selon les professions. Les employés de bureaux et les commis sont les moins touchés.

Les causes du chômage

Il y a évidemment plusieurs causes au chômage. A partir de la structure économique elle-même jusqu'au comportement des individus, on pourrait énumérer une grande quantité de raisons.

Au Québec, cependant, certains points apparaissent plus clairement que d'autres:

L'accroissement rapide de la main-d'oeuvre, qui est l'un des plus élevés parmi les pays industrialisés, contribue à un haut niveau de chômage. C'est-à-dire que la main-d'oeuvre a tendance à augmenter plus vite que la quantité d'emplois.

Dans la structure industrielle québécoise, on retrouve une forte proportion d'industries traditionnelles, produisant des biens non durables, et exportant peu; c'est une cause de chômage conjoncturel.

Les centres de décision économique majeurs sont aux États-Unis ou en Ontario. Cette domination économique se double d'une ségrégation économique, comme le démontrent plusieurs études. Les employeurs, en majorité anglophones, préfèrent engager des collaborateurs et des employés anglophones.

Les Canadiens français et surtout ceux qui ne parlent pas l'anglais sont les plus défavorisés. La commission d'enquête royale sur le bilinguisme et le biculturalisme a d'ailleurs établi que, même lorsqu'ils sont bilingues, les Canadiens français, à niveau d'instruction égal, ont des salaires et une sécurité d'emploi plus faibles que les Canadiens anglais.

La formation professionnelle de la main-d'oeuvre et le niveau général d'instruction, pour la population totale du Québec, sont moins élevés que dans la majorité des provinces canadiennes.

La main-d'oeuvre québécoise est peu mobile. Les travailleurs se déplacent surtout au Québec, puisque c'est le seul endroit où ils ont des chances de travailler dans leur langue et de vivre dans leur culture.

Quelques définitions utiles

Lorsqu'il s'agit d'interpréter des statistiques sur le chômage et de comprendre les caractéristiques de ce phénomène, il est nécessaire de connaître la signification de certains concepts-clés. Voici donc quelques définitions que donne Statistiques Canada à ce sujet.

Population active

Partie de la population civile ne vivant pas en institution, âgée de 15 ans et plus, qui a un emploi ou qui se trouve en chômage.

Inactifs

Ils correspondent à toute la population civile de 15 ans et plus qui n'est pas classée comme occupée ou en chômage. Cette catégorie comprend les personnes qui fréquentent l'école, qui sont trop âgées ou inaptes au travail ou qui sont retraitées ou délibérément inactives.

Taux de chômage

Il représente le nombre de chômeurs en pourcentage de la population active.

Taux d'activité

Il représente la population active en pourcentage de la population de 15 ans et plus.

Le taux d'activité d'un groupe particulier (sexe, âge, etc...) est la population active de ce groupe exprimé en pourcentage de la population du même groupe.

La main-d'oeuvre

Le chômage dépend de la situation globale de l'économie d'un pays ou d'une région; et parmi les variables de l'économie, la population active est une de celles qui sont le plus étroitement liées au chômage. En effet, la quantité et la qualité des travailleurs disponibles conditionnent pour une bonne part le volume de la production d'un pays ou d'une région.

Si une augmentation rapide de la population active est un indice de prospérité pour l'économie, elle exige cependant que le gouvernement prenne des dispositions afin d'assurer une croissance économique suffisante. Il faut trouver des débouchés pour la nouvelle main-d'oeuvre sous peine d'augmenter le nombre des chômeurs. D'un autre côté, la nature, la quantité et la qualité des emplois disponibles influencent les caractéristiques de la main-d'oeuvre. Il y a quelques années au Québec, plusieurs se sont dirigés vers l'informatique parce que ce domaine était nouveau et qu'il offrait des débouchés intéressants. On constate que l'une ou l'autre, la main-d'oeuvre et la production essaient de s'équilibrer. Cependant, il arrive souvent que la production devance la main-d'oeuvre. Il y a des postes disponibles, mais parmi les chômeurs, il ne s'en trouve aucun ayant les qualifications requises pour les combler.

Caractéristiques de la main-d'oeuvre

Depuis une vingtaine (20) d'années on a pu observer les variations qui se sont produites au sein de la main-d'oeuvre québécoise. Voyons-en quelques-unes:

- Bien que la main-d'oeuvre ait doublé au Québec entre 1946 et 1974, il demeure que depuis 1967, elle augmente moins rapidement qu'au Canada et qu'en Ontario. De plus, elle constitue une portion de plus en plus faible de l'ensemble de la population active du pays.
- Depuis 1965, les enfants nés dans la vague d'après-guerre arrivent sur le marché du travail. On enregistre donc au Québec comme partout au Canada, une augmentation du taux d'activité. Cependant, encore une fois, celui du Québec est inférieur à ceux de l'Ontario et du Canada. Il apparaît que le manque d'emploi incite certains individus à ne pas travailler. Il s'en suit que les jeunes étudient plus longtemps et que plusieurs travailleurs se recyclent; que les femmes restent à la maison et enfin, que les plus âgés prennent leur retraite plus tôt.

P. Fréchette, R. Jouandet-Bernadat, J.-P. Vézina: «L'économie du Québec», Editions HRW 1975.

St-Germain, Maurice: «Une économie à libérer: le Québec analysé dans ses structures économiques», Presses de l'Université de Montréal, 1973.

Ce projet a été réalisé avec l'aide de:

Votre Commission Scolaire Régionale,
l'Association des Hebdo régionaux,
la Direction Générale de l'Éducation des Adultes

Les statistiques ça se comprend

ACTIVITÉS

POPULATION DE 15 ANS ET PLUS, POPULATION ACTIVE, TAUX D'ACTIVITE, EMPLOI ET TAUX DE CHOMAGE PAR GROUPE D'AGE ET PAR SEXE QUÉBEC, 1975

	Population de 15 ans et plus		Taux d'activité	Population active		Emploi		Taux de chômage
	'000	Importance relative %	%	'000	Importance relative %	'000	Importance relative %	%
15 à 19 ans	656	14,4	44,7	294	11,0	240	9,8	18,2
Hommes	333	14,9	48,0	160	9,2	130	8,1	18,7
Femmes	323	13,8	41,4	134	14,4	110	13,0	17,5
20 à 24 ans	601	13,2	75,8	455	17,1	404	16,5	11,3
Hommes	301	13,5	84,4	254	14,6	222	13,8	12,7
Femmes	300	12,9	67,2	202	21,6	182	21,5	9,5
25 à 44 ans	1 703	37,3	70,4	1 199	44,9	1 128	46,0	5,9
Hommes	848	38,0	95,1	807	46,5	766	47,8	5,1
Femmes	855	36,6	45,9	392	42,0	362	42,7	7,7
45 à 64 ans	1 551	25,2	58,5	673	25,2	636	25,9	5,5
Hommes	556	24,9	86,2	480	27,7	455	28,4	5,2
Femmes	594	25,5	32,5	193	20,7	181	21,3	6,2
65 ans et plus	454	9,9	10,6	48	1,8	45	1,8	7,5
Hommes	194	8,7	18,2	35	2,0	32	2,0	—
Femmes	261	11,2	4,9	13	1,4	12	1,4	—
Total	4 565	100,0	58,5	2 669	100,0	2 452	100,0	8,1
Hommes	2 232	100,0	77,7	1 735	100,0	1 604	100,0	7,5
Femmes	2 333	100,0	40,0	933	100,0	848	100,0	9,1

Source: La situation économique au Québec - 1975

Les tableaux statistiques nous apparaissent, pour la plupart, rebutants, parce qu'ils demandent un certain effort de compréhension. Nous vous proposons donc de regarder avec nous le tableau suivant et de constater qu'il y a moyen d'y voir clair:

Le jeu de la vérité

Nous vous proposons un jeu simple qui vous permettra de faire un retour sur la matière. Répondez par «Vrai» ou «Faux» aux affirmations suivantes:

Comment lire le tableau

Dans la colonne de gauche, les groupes d'âges correspondent au total des hommes et des femmes faisant partie de ce groupe. Le détail est donné en dessous lorsqu'on donne les chiffres pour les hommes puis pour les femmes.

1- POPULATION DE 15 ANS ET PLUS

- a) Le symbole '000 signifie qu'il s'agit de milliers de personnes. Ainsi, il faut lire 656,000 personnes ont entre 15 ans et 19 ans.
 - b) Dans la colonne de l'importance relative, 14,4 signifie que les personnes âgées entre 15 ans et 19 ans représentent 14,4% de toutes les personnes âgées de 15 ans et plus.
- 14,9 signifie que les hommes âgés entre 15 ans et 19 ans représentent 14,9% de tous les hommes âgés de 15 ans et plus.

2- TAUX D'ACTIVITE

44,7 signifie que 44,7% de toutes les personnes âgées entre 15 ans et 19 ans sont sur le marché du travail, qu'elles aient un emploi ou qu'elles soient en chômage. Ce chiffre est obtenu en prenant le nombre de personnes entre 15 ans et 19 ans faisant partie de la population active (294) divisé par le total des personnes de ce groupe d'âge (656) multiplié par 100. Ainsi:

$294 \times 100 = 44,7\%$

3- POPULATION ACTIVE

- a) 294 signifie qu'il y a 294 000 personnes âgées entre 15 ans et 19 ans qui sont sur le marché du travail, qu'elles aient un emploi ou qu'elles soient en chômage.
- b) 11,0 signifie que les personnes entre 15 ans et 19 ans qui sont sur le marché du travail représentent 11% de toutes les personnes qui sont âgées de 15 ans et plus et qui font partie de la population active.

4- EMPLOI

- a) On voit que parmi les 294 000 personnes âgées entre 15 ans et 19 ans qui font partie de la population active, 240 000 d'entre elles ont un emploi. On en déduit que 54 000 sont en chômage (294 000 - 240 000 = 54 000).
- b) 9,8 signifie que les personnes âgées entre 15 ans et 19 ans représentent 9,8% de toutes les personnes âgées de 15 ans et plus qui ont un emploi.

5- TAUX DE CHOMAGE

18,2 signifie que 18,2% de la population active âgée entre 15 ans et 19 ans est sans emploi. On obtient ce pourcentage en divisant le nombre de chômeurs: 54 000 par la population active: 294 000 et on multiplie par 100. Ainsi:

$54\ 000 \times 100 = 18,2\%$
 $294\ 000$

- | | VRAI | FAUX |
|---|--------------------------|--------------------------|
| 1- Les économistes disent qu'il y a plein d'emploi quand seulement 5% de la population active est en chômage. | <input type="checkbox"/> | <input type="checkbox"/> |
| 2- Le chômage frictionnel vient de l'écart entre l'offre et la demande de travail. | <input type="checkbox"/> | <input type="checkbox"/> |
| 3- Le chômage saisonnier est causé par des variations saisonnières de la production. | <input type="checkbox"/> | <input type="checkbox"/> |
| 4- Lorsqu'on se retire du marché du travail parce qu'on ne peut pas trouver un emploi, c'est du chômage conjoncturel. | <input type="checkbox"/> | <input type="checkbox"/> |
| 5- Le chômage féminin est plus élevé que le chômage masculin. | <input type="checkbox"/> | <input type="checkbox"/> |
| 6- Les travailleurs entre 25 ans et 44 ans sont les plus touchés par le chômage. | <input type="checkbox"/> | <input type="checkbox"/> |
| 7- Le taux de chômage représente le nombre de chômeurs en % de la population active. | <input type="checkbox"/> | <input type="checkbox"/> |
| 8- La main-d'oeuvre augmente moins vite au Québec qu'en Ontario. | <input type="checkbox"/> | <input type="checkbox"/> |

Réponses: Vrai ou Faux

- 1- Faux - Les économistes disent cela quand il y a 3 ou 4% de la population active qui est en chômage.
- 2- Faux - C'est le chômage structurel qui vient de l'écart de l'offre et de la demande de travail.
- 3- Vrai
- 4- Faux - C'est le chômage déguisé.
- 5- Faux - Eh oui!
- 6- Faux - Ce sont les moins touchés.
- 7- Vrai
- 8- Vrai

LA SEMAINE PROCHAINE

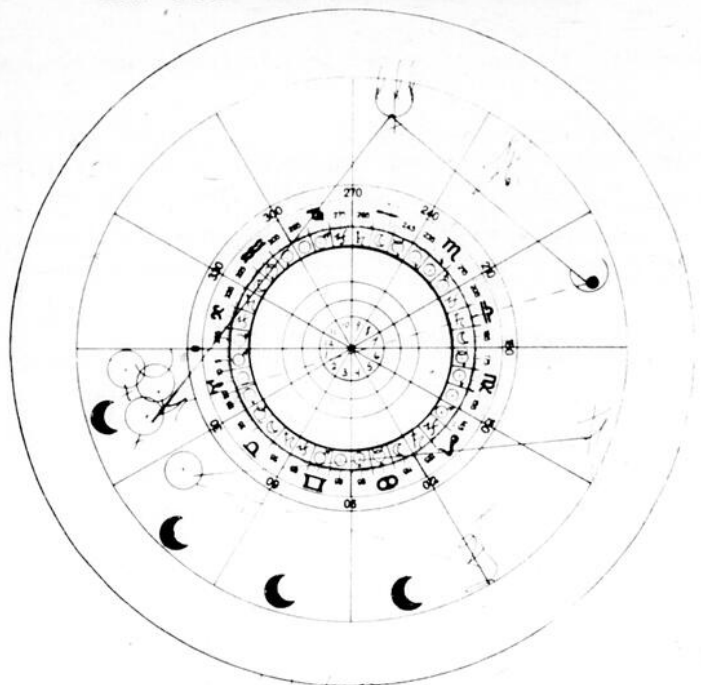
la production
au Québec

LYSE PIERS-CYR, ASTROLOGUE

PRESENTE VOTRE HOROSCOPE



Le ciel de la semaine



Le ciel de la semaine du 25 avril au 2 mai 1979
Telle sera la position de chaque planète



BELIER
(21 mars
au 20 avril)

Affaires

Soucieux d'une manière, vous arriverez à vous montrer irritable et têtue, allant jusqu'à tenir des propos qui dépasseront votre pensée, donc attention! N'hésitez pas à vous lancer dans un travail qui vous oblige à une grande dépense d'énergie. De bons aspects planétaires feront que vous pourrez apprendre davantage et de plus en plus vite. Par contre, méfiez-vous; toujours aller ailleurs, plus loin, plus haut, sera en vous un désir profond qui masquera sans doute votre insatisfaction qu'il faudra combattre à tout prix!

Amour

Pour les cœurs solitaires, vous ne risqueriez rien à faire une timide mais claire et tendre déclaration d'amour. Si la personne qui vous intéresse y répond, quelle joie! Si elle refuse, vous saurez à quoi vous en tenir et vous serez libre de vous attacher ailleurs. Pour les autres, tirez parti d'une influence astrale, qui favorisera votre vie sentimentale. Il n'en tiendra qu'à vous d'être heureux en amour. Le bonheur semble être à la portée de votre main; saurez-vous vous en apercevoir à temps? La chance passe...

Santé

Risque de blessure à la tête.



TAUREAU
(21 avril
au 20 mai)

Affaires

Pour que la porte reste ouverte vers la connaissance ainsi que pour atteindre la perfection, n'oubliez pas qu'il faut toujours remettre l'ouvrage sur le métier. Au travail comme au foyer, la franchise et la clarté seront de rigueur sans quoi, il se créera un climat d'inconfort et un manque de confiance qui risque de perturber les rapports, soit avec l'associé ou le conjoint. Chassez vos idées noires, cherchez des solutions aux problèmes et vous aurez l'agréable surprise de voir vos efforts aboutir à des résultats concrets. "Aide-toi, le ciel t'aidera".

Amour

Vous véhiculerez une kyrielle de souvenirs que vous aurez avantage à effacer de votre esprit! A force de dominer vos réactions, vous vous faites du mal à vous-même et vous ne résolvez pas les questions fondamentales dans le cadre de votre vie familiale. Une bonne colère dans certains cas fait du bien! Si vous êtes porté à la rancune, il faut laisser ce petit défaut derrière... la porte! Vous voulez être gagnant dans la vie? Souriez et quittez vos gants... de boxe, battez-vous par amour et pour l'amour, cela en vaudra la peine!

Santé

Ménagez vos pieds, soyez bien chaussé car les chutes vous guettent.



GEMEAUX
(21 mai
au 21 juin)

Affaires

Dans le travail routinier, il est grandement temps de prendre conscience de vos responsabilités. Ne vous attardez pas à pleurer sur ce que vous ne réussirez pas; donnez au contraire un bon

coup de collier pour grimper de nouveaux échelons. Vos relations vous seront très utiles dans le domaine foncier, elles vous ouvriront des portes difficiles à franchir. Surtout que votre budget penchera de-ci, de-là! Alors attention... de la prudence, ne vous laissez pas souffler de la poudre aux yeux.

Amour

Les relations amicales et sentimentales, seront obscurcies d'un léger voile d'incompréhension; ne vous en alarmez pas, outre mesure puisque vous pouvez dépenser vos soucis au vestiaire et plongez-vous dans les distractions, sans rechercher les plus onéreuses, bien entendu! Dans votre entourage, une personne butée vous traitera avec hauteur; démontrez de l'indifférence, ceci est une arme bien vexante pour qui sait la manier! Quoique vous pourriez jouer la carte du sourire, ce sera votre plus fort atout!

Santé

Des crampes dans les jambes, mollets et chevilles fragiles.



CANCER
(22 juin
au 22 juillet)

Affaires

Vous saurez vous imposer d'une manière progressive, voire insinuante, dans le milieu professionnel, surtout par des moyens très subtils et moins évidents que chez d'autres personnes portées à s'extérioriser davantage que vous. Enfin, vous parviendrez à dicter votre volonté avec une ferme obstination qui fera fi des obstacles. Sûrement que vous remporterez de beaux succès mais vous aurez la sagesse de ne pas vous en vanter. "Dame Chance" se pavane dans votre signe astral, sachez en profiter...

Amour

Sortez de votre tanière, saisissez le maximum d'occasions de vous amuser sans perdre la tête et faire des folies! Vous serez d'un jovial entreprenant, enthousiaste, désirez de vous déplacer et de faire des rencontres. Votre cœur débordera de tendresse et vous aurez l'occasion de la distribuer car d'un certain côté vous serez très réceptif aux émotions. Croyez en votre bonne étoile; d'un ciel serein, il ne faut jamais se plaindre et il est bien agréable de constater qu'il y a une certaine détente sur le plan sentimental.

Santé

Quelques livres en trop (embonpoint), rhumatismes à craindre.



LION
(23 juillet
au 23 août)

Affaires

Un voyage ou un déplacement nécessaires se feront dans de bonnes conditions, surtout dans le milieu de la semaine. Exploitez vos atouts, vous aurez de grandes possibilités grâce à votre mérite. Des amis vous soutiendront et même vous "protègeront", s'il y a lieu. Quoique pour plusieurs natifs, vous aurez l'avantage de lire, de vous instruire, de méditer, vous pourrez passer ainsi une semaine sereine et paisible, sans penser aux lendemains, et puis ce qui serait utile à votre détente morale et physique.

Amour

Restez indépendant dans vos activités et ne mêlez pas les sentiments aux affaires. La franchise, la compréhension, rétabliront de

bons rapports avec la personne aimée. Vous recevrez une invitation qui vous fera plaisir; votre gaieté et votre charme, vous feront apprécier le bon côté de la vie et vous aideront à développer votre popularité. Quand même, ne chassez pas plusieurs lievres à la fois, gardez les pieds... sur terre! Donc, réfléchissez avant de perdre la tête, ne vous grillez pas le bout du cœur!

Santé

Prenez particulièrement soin de vos jambes et surveillez votre vésicule biliaire.



VIERGE
(24 août
au 22 septembre)

Affaires

Réfléchissez bien à ce que vous dites ou mettez par écrit; vous risquez de commettre une erreur qui pourrait être lourde de conséquences. Méfiez-vous d'appuis dont la solidité sera précaire, épeluchez bien les propositions que l'on vous fera car vous risquez d'être trompé ou de subir des abus. Ne vous laissez pas conter "fleurette", soyez lucide en tout temps! Un petit déplacement ne vous apporterait pas tout le plaisir escompté; mieux vaudra le remettre à une autre fois. Demeurez sur vos gardes!

Amour

Une légère ombre au tableau de vos relations sentimentales, qui souffriront provisoirement d'une phase d'incompréhension et de mauvaise humeur. Vous regarderez en face certaines vérités vous concernant et vous en tirez une leçon qui servira à votre évolution sentimentale. Ce sera un pas sur la route de la sagesse constructive. Il y aura des rapports tendus entre ceux qui vous sont chers et les voisins, l'entourage en général. De ce fait, les affections resteront versatiles et incertaines; vous ne saurez sur quel pied danser!

Santé

Les courants d'air sont à éviter.



BALANCE
(23 septembre
au 23 octobre)

Affaires

Ecoutez les conseils de votre partenaire ou de votre associé, ils seront précieux. Leur coopération et leur compréhension, vous aideront à aller de l'avant. De plus, votre ordre et votre méthode amélioreront la conduite de vos affaires ou de vos occupations quotidiennes. Ne vous cantonnez pourtant pas trop dans la routine et la monotonie, changez de décor, si vous le pouvez! Agissez de concert avec votre conjoint qui peut vous soutenir très utilement. Le crédit dont vous attendiez vous sera accordé dans un délai bref, et financièrement profitable.

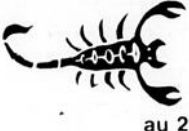
Amour

Votre vie sentimentale ne se révélera pas spécialement délirante. Il y aura un léger froid, mais en réfléchissant deux fois au lieu d'une à la situation, l'équilibre se concrétisera assez rapidement. Vous serez prêt à toutes les indulgences, à toutes les générosités et vous saurez intéresser autrui en faisant constater à chacun sa propre valeur. Et puis, pour attirer leur attention, un mot bien dit au bon moment est plus efficace que beaucoup de phrases inutiles! D'ailleurs, l'humour est une

bonne méthode quand il s'agit de sauver une situation tendue!

Santé

Pensez à votre colonne vertébrale.



SCORPION
(24 octobre
au 22 novembre)

Affaires

Une satisfaction d'orgueil vous comblera d'aise! Des idées ou créations nouvelles pourront vous aider dans votre marche en avant. D'ailleurs d'excellents revirements en votre faveur pourront se faire dans le domaine du travail routinier ou professionnel. Comprenez aussi que rien ne sert de courir, ne faites pas de folies qui mobiliseraient inutilement votre énergie. Surveillez votre état général car l'équilibre physique ou psychique tendrait à être troublé, ce qui entraînera une grande fatigue!

Amour

Balayez tous les petits tracas concernant le travail et la vie quotidienne et tâchez de vous détendre avec la personne aimée. Votre vive sensibilité pourra s'épancher dans la joie et vos inspirations constructives, vous feront apprécier les belles et bonnes choses offertes par la vie. Que cela ne vous rende pas trop distrait et ne vous fasse pas oublier l'heure de vos rendez-vous galants! Cependant n'abusez pas de bons plats en agréable compagnie, évitez les excès en toute chose!

Santé

Évitez les veillées tardives, reposez-vous.



SAGITTAIRE
(23 novembre
au 21 décembre)

Affaires

Tâchez de donner une base solide aux projets qui seront ébauchés durant les jours qui viennent. La chance vous poussera en avant d'une façon inattendue; beaucoup de possibilités vous seront offertes. Vous aurez l'occasion de briller, surtout dans les domaines qui demandent raffinement et le sens du beau. Efforcez-vous à suivre votre emploi du temps tel que vous l'aurez établi, ne laissez pas des circonstances imprévues apporter le désordre ou l'irritation dans votre vie.

Amour

Un honneur ou un succès remporté par un enfant lors d'une réunion pourrait flatter votre amour-propre. Toutefois la santé de l'un d'eux est à surveiller, soyez vigilant et attentif au moindre signe suspect dont ils seront victimes. Pour d'autres natifs, vous découvrirez la personne qui vous aime sous un jour nouveau. Malgré vos nombreux atouts, vous serez enclin à la morosité, et pourtant, votre bonne étoile vous réserve une agréable surprise surtout, dans le congé de votre fin de semaine.

Santé

Attention aux courbatures ou lumbago si vous faites des exercices auxquels vous n'êtes pas habitué.



CAPRICORNE
(22 décembre
au 20 janvier)

Affaires

Vos intérêts et vos activités se concentreront autour du cercle familial ou domestique. Vous

pourrez améliorer vos conditions de vie ou apporter des changements utiles dans votre intérieur. Une consultation d'homme de loi, pourrait bien vous guider par de bons conseils soit au sujet de ventes ou achats de biens immobiliers. Ne vous faites pas de mauvais sang inutilement, néanmoins gardez un œil prudent sur vos affaires financières, afin de les établir sur une base plus fixe.

Amour

Semaine de grande tension émotionnelle; vous aurez des hauts et des bas dans vos amours ou affections. Des racontars, bavardages, des fausses nouvelles ou des illusions désagréables pourront en troubler le cours. Vous agirez avec logique et réflexion pour en éviter le contre-coup. La mauvaise humeur ne sera en aucun cas le moyen de faciliter les choses entre l'être aimé et vous. Sortez de votre coquille; invitez-la à une sortie aussi originale qu'imprévue et vous découvrirez que vous êtes toujours important à ses yeux.

Santé

Votre estomac sera un peu perturbé; ne le surchargez pas.



VERSEAU
(21 janvier
au 19 février)

Affaires

L'activité intellectuelle et pratique, continue d'être favorablement influencée. Mettez votre énergie au service de votre travail car votre diplomatie et vos efforts seront bien notés par vos supérieurs, ce qui stimulera vos ambitions. Toutefois, vous vous heurterez à une certaine incompréhension venant de votre entourage. Par ce fait, vous aurez intérêt à ne pas trop parler et à taire les projets qui vous tiennent à cœur, car vous risquez des déceptions. Ce n'est pas grave, votre bonne humeur reprendra le dessus!

Amour

Des amitiés ou relations de l'entourage, pourront s'avérer inté-

ressées ou de mauvaise foi; évitez les mises au point et les discussions d'ordre affectif! Soyez prudent et discret, restez le "rayon de soleil" de vos êtres chers. Maintenez une atmosphère harmonieuse et sereine autour de vous; opposez votre calme à la nervosité du voisinage. Autrement vous serez grignoté par des petits soucis inutiles, et l'impatience ne fera qu'accroître les conditions instables qui pourraient régner dans votre foyer.

Santé

La vitesse sur les routes vous attire, modérez votre exaltation.



POISSON
(20 février
au 20 mars)

Affaires

Vous aurez tendance à vous occuper de beaucoup de choses qui ne sont pas de votre compétence, ou qui risquent de vous entraîner dans des dépenses au-dessus de vos moyens. Des frais pèseront sur votre budget et vous obligeront à quelques restrictions. Des démarches en vue d'améliorer le secteur financier, pourront affirmer votre manière de voir la réalité, mais faites-les en douceur. Sachez mettre non de l'huile sur le feu, mais de l'eau dans votre vin, et vous réussirez!

Amour

Si vous êtes provisoirement un célibataire endurci, dans les prochains jours, vous rencontrerez un être qui ne vous démoralisera pas, ce qui est une grande chance dans la vie. Tous les deux, vous aimerez la solitude et vous remettrez les joies de la publicité sentimentale à plus tard. Si vous êtes en amour, dites-vous que la joie, la tendresse, les élans vont vous revenir comme par enchantement, ce qui ne saurait tarder. De même que vous deviendrez plus indulgent et plus compréhensif.

Santé

Des douleurs dentaires ou faciales à soigner.

DENTUROLOGISTE

Roger Hallé d.d.

MONTMAGNY:
107, Cloutier Montmagny
248-4928
Rés. 259-7246

ARMAGH:
HOTEL LAPOINTE
Pour rendez-vous:
M. EGIDE LAPOINTE
39 rue Principale
466-9900

Coût et qualité de ce que nous mangeons

Depuis quelques mois déjà, vous avez sans doute remarqué que, lors de ces chroniques sur l'alimentation, le mot "tableau qualité-coût" revenait assez souvent. Voilà enfin le temps de vous le faire connaître! Réalisé par l'équipe Nutrition (Canada au Travail) par l'intermédiaire du C.L.S.C. Montmagny-Sud, le tableau (ou guide d'achats) permet de surveiller la qualité de notre alimentation tout en prêtant attention à notre budget.

Le tableau retrace les produits les plus usuels contenus dans chacun des quatre groupes du Guide Alimentaire Canadien. Chacun des produits alimentaires mentionnés est accompagné de son prix pour une portion. En suivant fidèlement

le nombre de portions recommandé par le Guide alimentaire et en choisissant les meilleurs produits (catégories excellente et très bonne), nous sommes assurés d'obtenir tous les éléments nutritifs essentiels à notre organisme. Les meilleurs produits alimentaires ne sont pas toujours les plus dispendieux! De plus, le guide d'achat indique les éléments nutritifs (vitamines, minéraux...) que devrait contenir une portion d'un aliment d'un groupe donné.

La semaine prochaine, nous continuerons à étudier une autre partie du tableau, soit celle traitant des fonctions des éléments nutritifs sur l'organisme. Enfin, ce document peut s'avérer un précieux instrument pour ceux

et celles qui surveillent la qualité et le coût des produits de leur régime alimentaire. En terminant, notons que nous avons relevé les prix des différents aliments chez neuf épiceries locales pour en déterminer le prix moyen que paie un usager de la région desservie par le C.L.S.C. Montmagny-Sud. Il est certain que les prix ont changé depuis l'automne dernier mais il n'en demeure pas moins qu'ils nous donnent une bonne idée dans la comparaison des produits d'un même groupe.

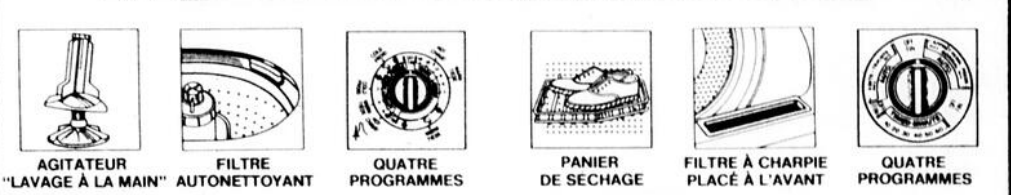
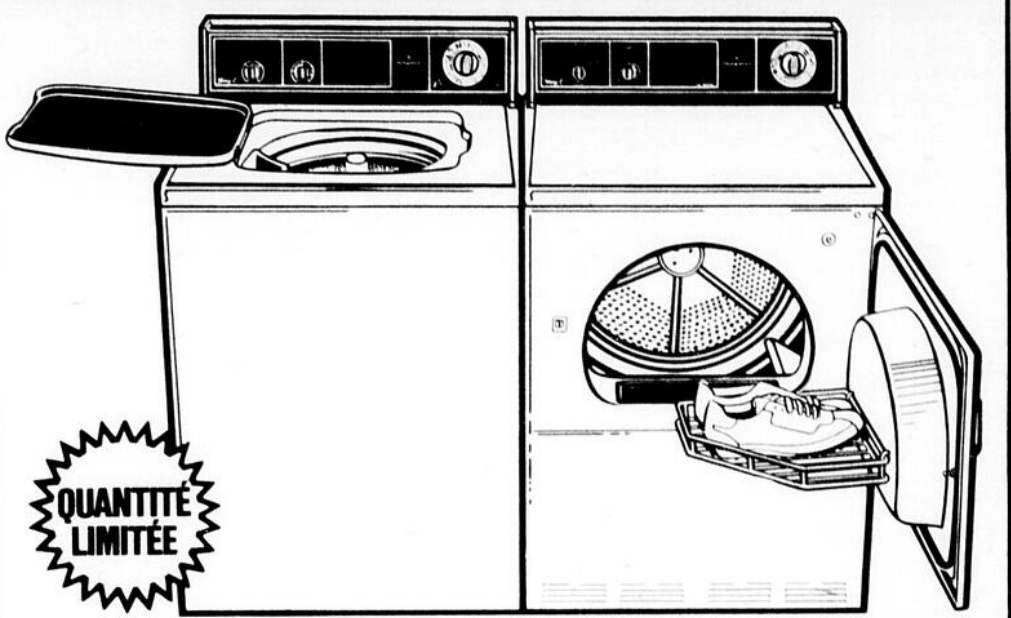
L'équipe Nutrition
Yvon Caron,
France Tanguay et
Diane Vallières
C.L.S.C.
Montmagny-Sud

GUIDE D'ACHATS

Ce guide est basé sur les quatre groupes d'aliments essentiels. Conservez-le à portée de la main et utilisez-le pour élaborer votre liste d'achats.

1 PRODUITS LAITIERS (Calcium, protéines, lipides, riboflavine et vit. A)		
EXCELLENT	INSUFFISANT	
Lait en poudre (reconstitué) \$0,18 / 8 oz. Lait évaporé (reconstitué) \$0,40 / 8 oz. Yogourt nature \$0,52 / 8 oz. Yogourt aromatisé \$0,17 / 8 oz.	Lait entier \$0,18 / 8 oz. Fromage cheddar \$0,19 / 3,5 oz. Fromage Suisse \$0,20 / 3,5 oz. Fromage canadien \$0,18 / 3,5 oz. Fromage à la crème \$0,12 / tasse Lait évaporé \$0,12 / tasse Lait en poudre \$0,10 / tasse	
2 VIANDE ET SUBSTITUTS (Protéines, lipides, fer et vit. B)		
EXCELLENT	TRES BON:	INSUFFISANT:
Foie de porc 23¢ / 2 tr. Foie de boeuf 23¢ / 2 oz. Steak haché 53¢ / 3 oz. Fèves au lard 14¢ / 1 tas. Steak de boeuf 90¢ / 3 oz. Poulet blanc 57¢ / 6 oz. Boeuf haché 37¢ / 3 oz. Steak de jam. rôti 63¢ / 3 oz. Steak de surlonge 75¢ / 3 oz. Filet de sole 46¢ / 3 oz. Oeuf poché 17¢ / 2 oeufs	Thon en cons. 57¢ / 3 oz. Sardines 30¢ / 3 oz. Saumon 50¢ / 3 oz. Crevettes \$1,32 / 3 oz. Poulet en cons. 68¢ / 3 oz. Beurre d'arach. 16¢ / 4c. ata. Arach. légumi. 26¢ / 7/8 tas. Rôti de boeuf 40¢ / 3 oz. Baton de poisson 40¢ / 4 bat. Oeuf cuit 17¢ / 2	Sauc. hot-dog 23¢ / 2 sauc. Soupe pois 23¢ / 1 tas. Pain viande 34¢ / 1 tr. Poulet pressé 23¢ / 2 oz. Noix Grenoble 52¢ / 1 tas. Sauc. porc, boeuf 30¢ / 2 boute. Bacon 26¢ / 2 tr. Sauce spaghetti 17¢ / 1 tas. Cretons 27¢ / 2 oz. Sauc. bologne 11¢ / 2 tr.
3 PAIN ET CEREALES (Thiamine, glucides, fer et fibres (grains entiers))		
EXCELLENT	CEREALES GRAINS ENTIERS	RIZ
Muffin au son 3¢ / 1 Pain bûc entier 4¢ / 1 tr. Pain blanc enrichi 3¢ / 1 tr. Pain hamb. hot-dog 5¢ / 1 Spagh. macaroni 7¢ / 1 tas. Bts. soda 2¢ / 4 bis. Toast Melba 4¢ / 4 Biscuits secs. 5¢ / 4	Gruau 4¢ / 1 tas. All-Bran 5¢ / 1 tas. Shredded Wheat 5¢ / 3 bis. TRES BON (raffinées enrichies) Corn Flakes 5¢ / 1 tas. Spécial K 5¢ / 1 tas. INSUFFISANT (raffinées sucrées) Sugar Crisp 6¢ / 1 tas. Honey Comb 7¢ / 1 tas.	Riz brun 2¢ / 1 tasse Riz minute 7¢ / 1 tasse Riz blanc 5¢ / 1 tasse
4 FRUITS ET LEGUMES (Vit. C, vit. A, fournissent la cellulose qui aide au bon fonctionnement intestinal)		
FRUITS	LEGUMES	
Mandarine 10¢ / 1 Orange avec memb. 17¢ / 1 Fraises congelées 40¢ / 1ta. Pamplemousse 30¢ / 1 Pêches égouttées 19¢ / 1 Citron 25¢ / 1 Pruneaux cuits 58¢ / 1ta. Pomme 20¢ / 1 Banane 12¢ / 1 Raisins bleus-verts 28¢ / 30 Jus d'oran. non sucré 8¢ / 1ta. Pêches cons. 19¢ / 2 Raisins secs 9¢ / 1ta. Jus pamplemousse 8¢ / 1ta. Jus pom. vitaminé 8¢ / 1ta. Salade de fruits 16¢ / 1ta.	Epinards 22¢ / 1 tasse Chou Bruxelles 40¢ / 8 à 9 Laituc \$1,00 / 1 pom. Asperges 76¢ / 1 tas. Tomates fraîches 19¢ / 1 tom. Carotte cru 2¢ / 1 caro. Chou 10¢ / 1 tas. Tomates cons. 13¢ / 1 tas. Jus tomates 8¢ / 1 tas. Haricots verts 9¢ / 1 tas. Chou Siam 7¢ / 1 tas. Piment vert 49¢ / 1 pt. Pois verts 10¢ / 1 tas. Céleri cru 8¢ / 1 bran. Carottes cuites 12¢ / 1 tas.	Macédoine 10¢ / 1tas Mais cons. 11¢ / 1tas Mais grains 11¢ / 1tas Concombre 20¢ / 6-8 Pom. terre four 2¢ / 1 Haricots jaunes 9¢ / 1tas Radis 3¢ / 4 pe Oignons cuits-frits 8¢ / 1tas Pom. terre bouillies 2¢ / 1 Betteraves cons. 9¢ / 1tas Champ. frais-cons. 17¢ / 1tas
5 AUTRES PRODUITS		
PRODUITS DE BASE	ALIMENTS PREPARES	
Farine Sucre Cassonade Poudre à pâte Bicarbonate de soude Fécule de maïs Levure Sel, poivre Epices Beurre, margarine Huiles et graisses végétales	Soupes Base sauce et soupe Sauces Mayonnaise Marinades Vinaigrettes Vinaigre Ketchup Moutarde Relish Café, thé Chocolat en poudre	

* Ces aliments ne sont pas compris dans le Guide Alimentaire Canadien.
* Prix relevés en octobre 78
C.L.S.C. Montmagny, Sud



Hotpoint
LAVEUSE Galaxy II
MODÈLE LH412

- Quatre programmes: régulier, apprêt permanent, délicat et "lavage à la main".
- "Lavage à la main" — L'agitateur pour "lavage à la main" est dissimulé sous l'agitateur régulier. Il s'avère très pratique pour les articles délicats comme la fine lingerie et les chandails.
- Choix de deux cadences d'agitation/vitesses d'essorage.
- Sélection de la température de l'eau sur le bouton de la minuterie.
- Niveau d'eau variable.
- Doseur d'agent de blanchiment.
- Doseur de produit assouplissant.
- Anneau filtreur autonettoyant.
- Couleurs: amande ou blanc neige.

Hotpoint
SÈCHEUSE Galaxy II
MODÈLE DE412

- Quatre programmes: régulier minuté, régulier automatique, "tricot" automatique, "apprêt permanent" automatique.
- Grille de séchage: fixée à la porte et amovible, la grille de séchage s'avère pratique pour le séchage sans culbutage d'articles comme les ceintures et les souliers de course.
- Choix de quatre températures: régulière, apprêt permanent, délicate et duvetage.
- Bouton de mise en marche de sûreté.
- Filtre à charpie amovible et placé à l'avant.
- Quatre modes pour l'évent.
- Couleurs: amande ou blanc neige.

L'ensemble à seulement:

\$679.

OFFRE-BONI Spéciale
Boîte de 12 litres de **all** concentré lors de l'achat d'une LAVEUSE HOTPOINT Galaxy II

P.E. GAUDREAU
MEUBLES

Cap St-Ignace (1/2 mille de la route 20) **246-5621**

Un petit déplacement qui vous sauvera beaucoup d'argent!

Moi, j'aime l'eau "nature"

POUR VOTRE DÉCORATION INTERIEURE
Consultez:
JOHANNE DE KINDER
S.D.E.Q. m.a.s.
GAMMACOLOR 248-3743
598-3468

HORAIRE TV - HORAIRE TV

4 QUEBEC CANAL 4 QUEBEC CANAL 4 QUEBEC CANAL 4 QUEBEC CANAL



MERCREDI 25 AVRIL 1979

6 45 Mire et musique
6 54 Musique Marc Legrand
7 00 Fan Fan Dédé
7 30 Dessins animés
7 45 Le 745
9 00 A vous de jouer
9 30 Bienvenue Mesdames
10 00 Ma Sorcière bien aimée
10 30 Bonjour Madame
11 15 Saturnin le petit canard
11 30 Les Satelliopettes
11 45 Nouvelles et Météo
12 00 De tout de tous
13 00 Personnalité
13 30 Ciné matinée: L'enfer au dessous de zéro
15 30 Dessins animés
16 00 Le monde de Monsieur Tranquille
16 30 Les Tannants
17 30 Parle, parle, jase, jase
18 30 Aujourd'hui le
19 00 La petite maison dans la prairie
20 00 Drôle de monde
20 30 Que sera sera
21 00 S.W.A.T.
22 00 Indiscrétion d'une camera
22 30 Les Nouvelles TVA
23 00 Sports et Météo
23 10 Ciné Nocturne: Le roi des imposteurs
02 09 Musique Marc Legrand
02 15 Fin des Emissions

JEUDI 26 AVRIL 1979

6 45 Mire et musique
7 00 Fan Fan Dédé
7 30 Dessins animés
7 45 Le 745
9 00 A vous de jouer
9 30 Bienvenue Mesdames
10 00 Ma Sorcière bien aimée
10 30 Bonjour Madame
11 15 Saturnin le petit canard
11 30 Les Satelliopettes
11 45 Nouvelles et Météo
12 00 De tout de tous
13 00 Personnalité
13 30 Ciné Matinée: L'homme qui n'a pas d'étoile
15 30 Dessins animés
16 00 Le Monde de Monsieur Tranquille
16 30 Les Tannants
17 30 Parle, parle, jase, jase
18 30 Aujourd'hui le
19 00 Qui dit vrai?
19 30 Monsieur Pointu S.V.P.
20 00 Jeudi 20 00 hres: Les quatre cent coups
22 00 Regards sur le monde
23 00 Sports et Météo
23 10 Ciné Nocturne: L'adieu aux armes
01 00 Musique Marc Legrand
01 06 Fin des émissions

VENDREDI 27 AVRIL 1979

6 45 Mire et musique
7 00 Fan Fan Dédé
7 30 Dessins animés
7 45 Le 745
9 00 A vous de jouer
9 30 Bienvenue Mesdames
10 00 Ma Sorcière bien aimée
10 00 Bonjour Madame
11 15 Saturnin, le petit canard
11 30 Les Satelliopettes
11 45 Nouvelles et Météo
12 00 De tout de tous
13 00 Personnalité
13 30 Ciné matinée: LE meilleur ennemi
15 30 Dessins animés
16 00 Le Monde de Monsieur Tranquille
16 30 Les Tannants
17 30 Parle, parle, jase, jase
18 30 Aujourd'hui le
19 00 Faut le faire
19 30 Médecin d'aujourd'hui
20 30 Le Saint
21 30 Chansons et récits
22 00 La ville à Pierre
22 20 La Corne d'abondance
22 30 Les Nouvelles TVA
23 00 Sports et Météo
23 10 Ciné nocturne: Chronique d'un couple
00 38 Les mille et une nuit
02 01 Musique Marc Legrand
02 07 Fin des Emissions

SAMEDI 28 AVRIL 1979

8 15 Mire et musique
8 30 Dessins animés

9 00 Fan Fan Dédé

9 30 Les Satelliopettes
10 00 Flipper
10 30 Goldorak
11 00 Les Cadets de la forêt
11 30 De tout de tous
12 00 Samedi midi
13 30 L'ABC du bricolage
14 00 Oscar et Feiix
14 30 Le Magazine
15 00 Des images et des hommes
15 30 Sports d'ici
16 00 Championnat mondial de hockey
18 00 D'Aventures en Aventures
18 30 Et ça tourne
19 30 Soirée Canadienne
20 30 Auto Patrouille
21 00 Mannix
22 00 Les Chemins de l'inconnu
22 30 Les Nouvelles T.V.A.
23 00 Les Incorruptibles
24 00 Ciné nocturne: Justine
02 24 Musique Marc Legrand
02 30 Fin des Emissions

DIMANCHE 29 AVRIL 1979

8 00 Mire et Musique
8 15 Dessins animés
8 30 Rex Humbard
9 30 2000 Ans après Jésus Christ
10 00 C'était l'bon temps
11 30 Québec régional
12 00 Bon Dimanche
14 00 Dans tous les Cantons
14 30 Ma sorcière bien aimée
15 00 Plaine Nature
15 30 Débats de l'Assemblée Nationale
16 30 Café chrétien

17 00 Artistes et Artisans
17 30 Mode en Liberté
17 55 Les Nouvelles
18 00 Au Royaume des Animaux
18 30 Les Joyeux Naufrages
19 00 Soirée au cinéma
21 00 Le jardin des Étoiles
21 30 Super en été
22 30 Les Nouvelles TVA
23 00 Les Gens qui font l'événement
24 00 Le Ranch "L"
01 00 Musique Marc Legrand
01 06 Fin des Emissions

LUNDI 30 AVRIL 1979

6 45 Mire et musique
6 54 Musique Marc Legrand
7 00 Fan Fan Dédé
7 30 Dessins animés
7 45 Le 745
9 00 A vous de jouer
9 30 Bienvenue Mesdames
10 00 Ma sorcière bien aimée
10 30 Bonjour Madame
11 15 Saturnin, le petit canard
11 30 Les Satelliopettes
11 45 Nouvelles et Météo
12 00 De tout de tous
13 00 Personnalité
13 30 Ciné matinée: La maison de bambou
15 30 Dessins animés
16 00 Le Monde de Monsieur Tranquille
16 30 Les Tannants
17 30 Parle, parle, jase, jase
18 30 Aujourd'hui le
19 00 Dominique
19 30 Cian Beaulieu
20 00 L'homme de \$6.000.000

21 00 Ciné choix: Duel dans la ville
22 30 Les Nouvelles TVA
23 00 Sports et Météo
23 10 Ciné nocturne: Las Vegas, un couple
00 37 Musique Marc Legrand
00 43 Fin des Emissions

MARDI 1 MAI 1979

6 45 Mire et musique
6 54 Musique Marc Legrand
7 00 Fan Fan Dédé
7 30 Dessins animés
7 45 Le 745
9 00 A vous de jouer
9 30 Bienvenue Mesdames
10 00 Ma Sorcière bien aimée
10 30 Bonjour Madame
11 15 Saturnin le petit canard
11 30 Les Satelliopettes
11 45 Nouvelles et Météo
12 00 De tout de tous
13 00 Personnalité
13 30 Ciné-matinée: Quai de Grenelle
15 30 Dessins animés
16 00 Le Monde de Monsieur Tranquille
16 30 Les Tannants
17 30 Parle, parle, jase, jase
18 30 Aujourd'hui le
19 00 Patrouille du Cosmos
20 00 Patrick et Renée
20 30 Les ennus de Marie
21 00 Charles Aznavour
22 00 Tic Tac Toc
22 30 Les Nouvelles TVA
23 00 Sports et Météo
23 10 Ciné nocturne: Le tueur de San Francisco
01 06 Musique Marc Legrand
01 13 Fin des Emissions

11 QUEBEC CANAL 11 QUEBEC 11 QUEBEC CANAL 11 QUEBEC



MERCREDI 25 AVRIL 1979

8 55 Ouverture et horaire
9 00 En mouvement
9 15 L'évangile en papier
9 30 Passe partout
10 00 Tam Tam
10 15 You Hou
10 30 Magazine Express
11 00 Les trouvaillies de Clémence
11 30 Du simple au multiple
12 00 Fifi Brindacier
12 30 Les Coqueluches
13 30 Le Téléjournal
13 35 Femme d'aujourd'hui
14 30 Le temps de vivre
16 00 Bobino
16 30 Le Grenier
17 00 L'heure de pointe
18 00 Ce soir
18 55 Nouvelles du sport
19 00 Sur la Côte du Pacifique
19 30 Science réalité
20 00 Grand Papa
20 30 Jamais deux sans toi
21 00 A communiquer
21 30 Politique fédérale
22 00 L'entance à vivre
22 30 Le Téléjournal
23 10 Nouvelles du sport
23 20 Reflets d'un pays
24 20 Cinéma: Détour

JEUDI 26 AVRIL 1979

8 55 Ouverture et horaire
9 00 En mouvement
9 15 Les Oriens
9 30 Passe partout
10 00 Animagerie
10 15 Minute Moutoute
10 30 Magazine Express
11 00 Les trouvaillies de Clémence
11 30 Action santé
12 00 Démétan, la petite grenouille
12 30 Les Coqueluches
13 30 Le Téléjournal
13 35 Femme d'aujourd'hui
14 30 Cinéma:
16 00 Bobino
16 30 Pop citrouille
17 00 L'heure de pointe
18 00 Ce soir
18 55 Nouvelles du sport
19 00 Genes en herbe
19 30 Du Tac au Tac
20 00 La soirée du hockey
22 30 Le Téléjournal
23 10 Nouvelles du sport
23 20 Télé Sélection
24 45 Cinéma: Dracula vit toujours à Londres

VENDREDI 27 AVRIL 1979

8 55 Ouverture et horaire
9 00 En mouvement
9 15 Les 100 tours de Centour
9 30 Passe partout
10 00 La boîte à lettres
10 15 Virginie
10 30 Magazine Express
11 00 Terre et moissons
11 30 Les Pierrafeu
12 00 Le Prince Noir
12 30 Les Coqueluches
13 30 Le Téléjournal
13 35 Femme d'aujourd'hui
14 30 Les ateliers
15 30 Fanfreluche
16 00 Bobino
16 30 Es-tu d'accord
17 00 L'heure de pointe
18 00 Ce soir
18 55 Nouvelles du sport
19 00 Il était une fois... l'homme
19 30 Salvalor et les mohicans
20 30 Vedettes en direct
21 00 Sous le signe du poisson
21 30 Forum
22 30 Le Téléjournal
23 10 Nouvelles du sport
23 20 Cinéma: Flics et voyous
1 05 Ciné nuit.

SAMEDI 28 AVRIL 1979

8 25 Ouverture et horaire
8 30 Passe partout

9 00 Le petit castor

9 30 Les aventures de Pinocchio
10 00 Orzowei ou l'enfant de la Forêt
10 30 Les héros du Samedi
11 30 Téléjeans
12 00 La semaine parlementaire à Ottawa
13 00 La descente du Yukon
14 00 Communiquer
17 00 Bagatelle
18 00 Hebdo samedi
19 00 La femme bionique
20 00 La soirée du hockey
22 30 Le téléjournal
22 45 Nouvelles du sport
23 00 Politique Fédérale
23 10 Cinéma:
1 20 Ciné nuit:
2 55 Fin des Emissions

DIMANCHE 29 AVRIL 1979

8 25 Ouverture et horaire
8 30 Passe partout
9 00 Wickie
9 30 Kéké au pays de convitise
9 45 Une fleur m'a dit
10 00 Le jour du Seigneur
11 00 Les débats de l'Assemblée Nationale du Québec
12 00 La semaine verte
13 00 Musique miniature
13 30 Aux frontières du connu
14 00 L'Univers des sports
15 30 Ciné pop
17 00 Second regard
18 00 Hebdo dimanche

19 00 Chez Denise
19 30 Les Beaux Dimanches
22 30 Le Téléjournal
22 45 Sport dimanche
23 00 Politique provinciale
23 10 Ciné club
24 20 Fin des Emissions

LUNDI 30 AVRIL 1979

8 55 Ouverture et horaire
9 00 En mouvement
9 15 Les Oriens
9 30 Passe partout
10 00 Animagerie
10 15 Minute Moutoute
10 30 Magazine Express
11 00 Les trouvaillies de Clémence
11 30 Le monde en liberté
12 00 Lasse
12 30 Les Coqueluches
13 30 Le Téléjournal
13 35 Femme d'aujourd'hui
14 30 Cinéma:
16 00 Bobino
16 30 Les contes orientaux
17 00 L'heure de pointe
18 00 Ce soir
18 55 Nouvelles du sport
19 00 Le monde merveilleux de Disney
20 00 Grand papa
20 30 Jamais deux sans toi
21 00 Télémag
22 00 L'entance à vivre
22 30 Le téléjournal
23 10 Nouvelles du sport
23 20 Rencontres
23 50 Propos et confidences
24 20 Cinéma:

MARDI 1 MAI 1979

8 55 Ouverture et horaire
9 00 En mouvement
9 15 Les 100 tours de Centour
9 30 Passe-partout
10 00 Animagerie
10 15 Minute Moutoute
10 30 Magazine Express
11 00 Les trouvaillies de Clémence
11 30 Le monde en liberté
12 00 Lasse
12 30 Les Coqueluches
13 30 Le Téléjournal
13 35 Femme d'aujourd'hui
14 30 Cinéma:
16 00 Bobino
16 30 Les contes orientaux
17 00 L'heure de pointe
18 00 Ce soir
18 55 Nouvelles du sport
19 00 Le monde merveilleux de Disney
20 00 Grand papa
20 30 Jamais deux sans toi
21 00 Télémag
22 00 L'entance à vivre
22 30 Le téléjournal
23 10 Nouvelles du sport
23 20 Rencontres
23 50 Propos et confidences
24 20 Cinéma:

7 RIVIERE-DU-LOUP CANAL 7 RIVIERE 7 RIVIERE-DU-LOUP CANAL 7 RIVIERE



MERCREDI 25 AVRIL 1979

8 57 0 Canada
9 00 En mouvement
9 15 L'Évangile en papier
9 30 Passe partout
10 00 Tam Tam
10 15 You Hou
10 30 Magazine Express
11 00 Les Trouvaillies de Clémence
11 30 Mon pays, mes amours
12 00 Micha la boule
12 30 Les Coqueluches
13 31 Téléjournal
13 36 Femmes d'aujourd'hui
14 31 Le temps de vivre
16 00 Bobino
16 30 Le Grenier
17 00 L'heure de pointe
18 00 Ce soir
18 30 Ce soir régional
18 49 Résumé des émissions de la soirée
18 54 Nouvelles du sport
19 00 Sur la côte du Pacifique
19 30 Sous le signe du lion
20 00 Grand Papa
20 30 Jamais deux sans toi
21 00 Travail à la chaîne
21 20 Vedettes en direct
22 01 Science réalité
22 30 Téléjournal Nat. int.
22 59 Météo
23 05 Téléjournal Régional
23 12 Nouvelles du sport

23 22 Reflets d'un pays

00 22 Cinéma: Détour

JEUDI 26 AVRIL 1979

8 57 0 Canada
9 00 En mouvement
9 15 Les Oriens
9 30 Passe partout
10 00 Animagerie
10 15 Minute Moutoute
10 30 Magazine Express
11 00 Les Trouvaillies de Clémence
11 30 Action santé
12 00 Tout près d'ici
12 30 Les Coqueluches
13 31 Téléjournal
13 36 Femmes d'aujourd'hui
14 31 Cinéma: Mademoiselle stop ou (les petits matins
16 00 Bobino
16 30 Pop citrouille
17 00 Heure de pointe
18 00 Ce soir
18 30 Ce soir régional
18 49 Résumé des émissions de la soirée
19 00 Genes en herbe
19 30 Du Tac au Tac
20 00 La soirée du hockey
22 30 Téléjournal national et international
22 59 Météo
23 05 Téléjournal régional
23 12 Nouvelles du sport
23 22 Télé Sélection: Sentence de mort
00 42 Cinéma: Dracula vit toujours à Londres

VENDREDI 27 AVRIL 1979

8 57 0 Canada
9 00 En mouvement
9 15 100 Tours de Centour
9 30 Passe partout
10 00 Boîte à lettres
10 15 Virginie
10 30 Magazine Express
11 00 Terre et moisson
11 30 Les Pierrafeu
12 00 Le Prince Noir
12 30 Les Coqueluches
13 31 Téléjournal
13 36 Femmes d'aujourd'hui
14 31 Les Ateliers
15 30 Fanfreluche
16 00 Bobino
16 30 Es-tu d'accord
17 00 L'heure de pointe
18 00 Ce Soir
18 30 Ce Soir régional
18 49 Résumé des émissions de la soirée
18 54 Nouvelles du sport
19 00 A communiquer
19 30 Les grands films: Les grands moyens
21 31 Forum
22 30 Téléjournal Nat. Int.
22 59 Météo
23 06 Téléjournal Régional
23 13 Nouvelles du sport
23 23 Cinéma: Flics et voyous
1 45 Ciné nuit: Chacmol, Batard de Dodge City

SAMEDI 28 AVRIL 1979

8 27 0 Canada

8 30 Passe partout

9 00 Le petit castor
9 30 Les aventures de Pinocchio
10 00 A communiquer
10 30 Héros du samedi
11 30 Téléjeans
12 00 La semaine parlementaire
13 00 Sportheque
14 00 Femme d'aujourd'hui
15 00 Delfi
15 30 Ciné jeunesse
17 00 Bagatelle
18 00 Hebdo samedi
19 00 La femme bionique
20 00 La soirée du hockey
22 30 Le téléjournal
22 45 Nouvelles du sport
23 01 Cinéma: Le Seigneur d'Hawaï
00 30 Ciné nuit: Don Carlos

DIMANCHE 29 AVRIL 1979

8 27 0 Canada
8 30 Passe partout
9 00 Wickie
9 30 Kéké au pays de Convitise
9 45 Une fleur m'a dit
10 01 Le jour du Seigneur
11 00 Débats de l'Assemblée Nationale
12 00 Magazine de la semaine verte
13 00 Musique miniature
13 30 Aux frontières du connu
14 00 Univers des sports
15 30 Cinépop: Les Bidasses s'en vont en guerre
17 00 Second regard
18 00 Hebdo dimanche
19 00 Chez Denise

19 30 Les Beaux dimanches
22 31 Téléjournal
22 45 Sport Dimanche
23 00 Politique provinciale
23 10 Ciné Club: Senso

LUNDI 30 AVRIL 1979

8 57 0 Canada
9 00 En mouvement
9 15 Les Oriens
9 30 Passe partout
10 00 Une fenêtre dans ma tête
10 15 Virginie
10 30 Magazine Express
11 00 Les Trouvaillies de Clémence
11 30 Harold Lloyd
12 00 Les Travaux d'Hercule Johsson
12 30 Les Coqueluches
13 31 Téléjournal
13 36 Femmes d'aujourd'hui
14 31 D'amour et d'eau fraîche
15 30 Au jardin de Pierrot
15 45 Les Chiboukis
16 00 Bobino
16 30 Picotine
17 00 L'heure de pointe
18 00 Ce Soir
18 30 Ce soir régional
18 49 Résumé des émissions de la soirée
18 54 Nouvelles du sport
19 00 Cosmos 1999
20 00 Terre humaine
20 30 A cause de mon oncle
21 00 Les Jordaches
22 00 Papa cher papa
22 30 Téléjournal National et International
23 00 Météo

23 06 Téléjournal Régional
23 13 Nouvelles du sport
23 22 Aux frontières du connu
23 52 Jason King

MARDI 1 MAI 1979

8 57 0 Canada
9 00 En mouvement
9 15 100 Tours de Centour
9 30 Passe-partout
10 00 Animagerie
10 15 Minute Moutoute
10 30 Magazine Express
11 00 Les trouvaillies de Clémence
11 30 Le monde en liberté
12 00 Lasse
12 30 Les Coqueluches
13 31 Téléjournal
13 36 Femmes d'aujourd'hui
14 31 Cinéma:
16 00 Bobino
16 30 Contes orientaux
17 00 L'heure de pointe
18 00 Ce soir
18 30 Ce soir Régional
18 49 Résumé des émissions de la soirée
18 54 Nouvelles du sport
19 00 Le monde merveilleux de Disney
20 00 La soirée du hockey
22 31 Téléjournal Nat. et International
23 00 Météo
23 06 Téléjournal Régional
23 12 Nouvelles du sport
23 22 Rencontres
23 52 Propos et confidences
00 22 Cinéma: FBI contre Borgia

Woolco

COMPAREZ NOS PRIX!



Articles de décoration et rénovation



Carreaux de mosaïque

Ces superbes carreaux de mosaïque vitrifiée à envers en filet rehausseront tout décor. 12 x 12 po. Carreaux, chac.:

98¢

Carreaux de vinyle pour le sol



ADIEU CIRE À PLANCHER...
BONJOUR FLINTKOTE!

easy-care

Les carreaux Flintkote sont faciles à poser: vous n'avez qu'à enlever le papier adhésif à l'envers des carreaux et les coller au sol. Dites adieu à la cire... ces carreaux sont recouverts du fini "Ultra-Glo"! 12 x 12 po. Carreaux pour le sol, chac.:

87¢



Panneaux Gypsum

Prêts à être peints, décorés ou recouverts de papier peint. 2 épaisseurs, panneau de 4 x 8 pi. 3/8 po d'épaisseur, chac.:

389

1/2 po d'épaisseur, chac.:

399



Montants précoupés

Montants précoupés séchés au four 2 x 4 x 96 po, Economique Chac.:

99¢

Epinette précoupée

Séchée au four. 8 pi de longueur.

1 po x 2 po x 8 pi, chac.:

32¢

2 po x 3 po x 8 pi, chac.:

89¢

1 po x 3 po x 8 pi, chac.:

49¢

2 po x 4 po x 8 pi, chac.:

159



Magnifiques panneaux préfinis

Choix de motifs: cèdre nouveau, olive, bambouteck à relief recouverts d'une mince couche de papier à larges rainures en V. Idéal pour réchauffer l'atmosphère d'une pièce!

4 pi x 8 pi x 3,6 mm, chac.:

7⁹⁹



Isolant dès aujourd'hui!

L'isolant en fibre de verre est léger et facile à poser. Isolants R8 pour le sous-sol et R20 pour le grenier.

R8, 27/8 po, natte de 240 pi², chac.

2495

R20, 7 1/4 po, natte de 90 pi², chac.

2195



Armoires de cuisine

Ces armoires sont prêtes à être finies à votre goût. Surface de travail en Formica comprise. Pour la maison ou le chalet!

Armoires du haut 42 po, chac.:

6695

Armoires du bas 72 po, chac.:

\$179

Armoires du bas 42 po, chac.:

\$113

Armoires du haut 96 po, chac.:

14995

Armoires du haut 72 po, chac.:

8695

Armoires du bas 96 po, chac.:

\$259

Prix en vigueur jusqu'au samedi 28 avril ou jusqu'à épuisement des stocks.

Woolco

AUX GALERIES CHAGNON LEVIS



VENEZ AU CAFÉ ROUGE
POUR UN GOÛTER FRUGAL
OU UN COPIEUR REPAS!

Les élections fédérales et vous

Claude Langlais

Candidat Conservateur

Kamouraska-Rivière-du-Loup



LES SOLUTIONS DONT LE CANADA A BESOIN
Certaines des solutions proposées par le Parti Progressiste Conservateur:

Economie:
Instaurer une loi sur les petites entreprises afin de les définir et de préciser les critères s'appliquant aux propriétaires-gérants.

Accorder des abattements d'impôt aux petites entreprises qui investissent dans la recherche et le développement.

Accorder des crédits d'impôt à tous les citoyens canadiens qui investissent directement dans des actions d'une petite entreprise canadienne.

Créer un secrétariat à la petite entreprise indépendant du ministère de l'Industrie et du Commerce. Ses fonctions consisteraient notamment à:

1- S'assurer que les décisions des ministères et organismes fédéraux servent les intérêts de la petite entreprise.

2- Aider les petites entreprises à former des consortiums pour accroître les possibilités d'exportation et le commerce intérieur.

3- Fixer le pourcentage de biens et services que le gouvernement devra acheter à la petite entreprise.

4- Exempter les petites entreprises de l'application des lois fédérales qui peuvent leur nuire.

Energie:

Un gouvernement progressiste conservateur rendrait le Canada autonome dans le domaine de l'énergie d'ici 1990 en établissant le programme suivant:

1- Limiter l'augmentation de la consommation d'énergie à 2% par an grâce au programme suivant:

a) abattements d'impôt pour les automobiles à faible consommation d'énergie

b) un étiquetage précisant l'efficacité des appareils.

c) des déductions d'impôt pour les entreprises qui économisent l'énergie industrielle.

2- Conclure un accord sur le taux de redevances avec les provinces intéressées afin que les sables bitumineux et les gisements d'huile lourde de l'Ouest canadien soient exploités.

3- Donner des directives bien claires et offrir des stimulants pour favoriser la prospection et l'exploitation dans le Nord.

4- Favoriser l'exploitation de sources d'énergie autres que le pétrole en insistant sur les sources d'énergie renouvelables.

Le Parti progressiste conservateur a donné son appui au pipe-line Alcan sous réserve des conditions suivantes:

1- Le système devra permettre éventuellement d'acheminer du gaz du Nord-Canadien.

2- Aucune garantie du gouvernement canadien ne devra s'appliquer au projet de pipe-line.

3- Les Canadiens, surtout ceux du Nord et ceux qui se trouveront sur le parcours du pipe-line, devront tirer le maximum d'avantages de sa construction.

4- Les emplois pour la construction du pipe-line devront être accordés de préférence aux habitants du Nord. Si possible, les localités du Nord devront pouvoir s'alimenter en gaz du pipe-line pour répondre à leurs propres besoins.

5- Il faudrait créer une administration ou agence ayant autorité sur tous les autres organismes. Elle serait chargée de régler tous les problèmes techniques et sociaux imputables au pipe-line.

Le parti progressiste conservateur préconise également:

Les revendications foncières des Indiens encore en suspens dans les régions situées sur le parcours du pipe-line devront être réglées d'ici un an.

On devra établir un fonds d'au moins 200 millions de dollars versés au gouvernement du Yukon par la compagnie du pipe-line à la condition qu'il soit administré par les députés de l'assemblée législative du Yukon.

Il faudra délivrer des permis d'exportation pour la vente de gaz canadien aux Etats-Unis selon un accord donnant au Canada une option sur ces volumes équivalents de gaz américain.

Il faudra aider les Maritimes à développer leurs installations électriques afin que le tarif de l'électricité à usage résidentiel et industriel soit concurrentiel.

Claude Langlais

C.-E. Dionne, M.P.

Député de Kamouraska



SITUATION A LA FOIS ETRANGE ET REELLE

La solution aux nombreux problèmes que nous connaissons, nous devrions la chercher en respectant la liberté réelle pour tous les individus et non en continuant de limiter, avec des lois compliquées, le peu de liberté qu'il nous reste. Et, cette liberté de vivre convenablement, nous pouvons y parvenir seulement si les gouvernements enlèvent les obstacles qu'ils ont eux-mêmes placés sur la route qui pourrait nous y conduire.

Si la situation d'endettement actuel continue, tout l'édifice finira par s'écrouler. Et, une fois l'édifice écroulé, nos descendants n'auront qu'à écrire notre histoire et ils seront surpris devant le spectacle incroyable que nous leur aurons fourni. Ils auraient sans doute raison d'écrire que les hommes du 20e siècle avaient des comportements bizarres:

— "Ils étaient passés maîtres dans l'art de produire des biens de toutes sortes, mais ils ne pouvaient réussir à les distribuer;

— les mêmes hommes, plutôt que d'augmenter les chiffres, de crainte d'en manquer, préféraient restreindre la production des biens;

— leur science très avancée leur permettait d'atteindre la lune inhabitée, alors que des populations entières de leur propre terre semblaient demeurées inaccessibles et, souvent, dans un grand état de pauvreté;

— ils semblaient craindre la production plus que la destruction;

— ils restreignaient volontairement la monnaie pour limiter la production, la consommation et la vie, tandis que l'argent affluait à profusion et sans limite pour la guerre et la destruction;

— ils gaspillaient, avec une prodigalité sans nom, le temps de milliers de leurs citoyens en les condamnant à un chômage forcé et inexplicable."

Quand on signale ces choses étranges, ces vérités que plusieurs ont connues, nous risquons parfois de passer pour "être des rêveurs". Cependant, on ne peut pas nous prouver que nous avons tort...

Il ne faut pas oublier qu'une "société juste" ne s'établit pas avec un système financier qui contribue à endetter tout le monde.

Par: C.-E. Dionne

Candidat créditiste dans Kamouraska-Rivière-du-Loup

Jean Richard

Candidat Libéral

de Bellechasse



"UN GOUVERNEMENT FORT A OTTAWA"

Lors de son passage à Montmagny mardi le 3 avril dernier, le Premier Ministre du Canada a souligné la nécessité d'avoir le 22 mai prochain un gouvernement fort, un gouvernement majoritaire, capable de faire face aux menaces de division du pays, d'où qu'elles viennent.

Monsieur Trudeau a rappelé aux gens de Bellechasse qu'il fallait également décider dès maintenant quel genre de gouvernement ils voulaient avoir à Ottawa pour le lendemain du référendum.

Les provinces sont toutes ou à peu près gouvernées par des gouvernements forts. Il va sans dire que pour faire contrepoids aux provinces (si l'on veut maintenir le pays), il est nécessaire que le gouvernement central soit fort lui aussi. C'est de la simple logique.

De là la nécessité le 22 mai prochain de ne pas éparpiller nos votes n'importe où. Donnons-nous un gouvernement fort, donnons-lui une opposition forte, rôle que ne peut remplir le crédit social.

De toute évidence, les Québécois ont intérêt à voter pour des partis officiellement fédéralistes. L'option politique du nouveau chef du crédit social est par ailleurs loin d'être claire à ce sujet.

Le 22 mai prochain, votons pour le Canada, votons pour un vrai parti et pour un vrai chef qui a fait ses preuves, votons pour un gouvernement fort. Votons Richard.

Jean Richard
Candidat Libéral
Bellechasse

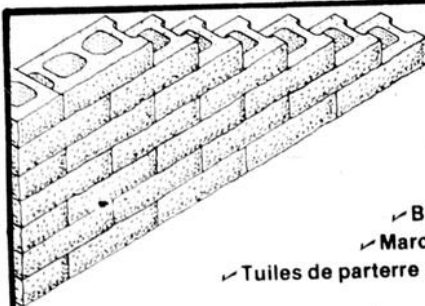
Céramique Montmagny Enr.

Serge Collin, prop.

**POSE - REPARATION -
VENTE
TUILE DE CERAMIQUE**

62 ST-LOUIS, MONTMAGNY 248-1415

Estimation gratuite



**BLOCS
DE
CIMENT**

✓ Blocs de cheminées
✓ Marches préfabriquées
✓ Tuiles de parterre ✓ Tuyaux de béton

**Blocs de Ciment
Montmagny Enr.**

DENIS BRETON, PROP.

Rue de la Rivière Nord,

Montmagny

248-0403 248-2451

CLÉMENT MERCIER ENR.

ENTREPRENEUR ÉLECTRICIEN



Cap St-Ignace

Tél.: 246-5664

PLUS PLUS QUE
12.40 N° 800 (1 gallon 4.54 litres)
**LATEX-SATIN
D'INTERIEUR
SUPER BLANC**

PLUS PLUS QUE
13.40 N° 970 (1 gallon 4.54 litres)
**LATEX LUSTRE
D'EXTERIEUR
SUPER BLANC**

PLUS PLUS QUE
13.40 N° 1800 (1 gallon 4.54 litres)
**LATEX SEMI-LUSTRE
D'INTERIEUR
SUPER BLANC**

PLUS PLUS QUE
14.40 N° 500 (1 gallon 4.54 litres)
**EMAIL SEMI-LUSTRE
D'INTERIEUR
SUPER BLANC**



National
la peinture qui dure!

40^e anniversaire
pour ces 40 années ensemble
40 fois merci!

Labrecque & Fils Enr.

358 Est, Boul. Taché

Montmagny

248-1261

Magasin COOP

93, 7e Rue

L'Isletville

247-3991

Les élections fédérales et vous

Jean Deschênes

Candidat Conservateur
de Bellechasse



POURQUOI GROGNE-T-ON?

Nos agriculteurs sont-ils vraiment "groggnons"? Et s'ils le sont, ont-ils raison de l'être?

Après avoir accusé les provinces de vouloir briser le Canada et les gens qui ne sont pas d'accord avec lui d'être coupables de trahison, Monsieur Trudeau s'en prend maintenant à nos agriculteurs qu'il accuse d'être "groggnons". Décidément le chef libéral voit des ennemis partout et son agressivité semble augmenter à mesure que sa mémoire diminue! Il avait oublié (dans son discours à Montmagny) semble-t-il, que le regretté Monsieur Réal Caouette n'était plus le chef du Crédit Social qui en a eu plusieurs depuis son départ, tout comme il avait oublié nos pauvres députés créditistes lorsqu'il a fait ses nominations au Sénat, manquant ainsi une belle occasion de les remercier pour leur fidèle appui au parti libéral durant les onze dernières années.

Personnellement, je ne peux que me réjouir de voir Monsieur Trudeau augmenter ainsi le nombre de ses ennemis. Mais je trouve absolument révoltant qu'il s'attaque avec autant de méchanceté à la classe la plus méritante de notre société. Je suis moi-même issu de ce milieu rural que Monsieur Trudeau, le millionnaire de Montréal, vient mépriser ici, chez nous. Croient-ils, les libéraux, qu'il suffise de venir de la ville et de nous insulter pour obtenir nos votes?

Non. Nos agriculteurs ne sont pas des "groggnons", ils sont exploités. Ils sont exploités par le système de transformation des produits agricoles qui favorise les grandes métropoles. Ils sont exploités aussi par les systèmes de distribution où tout est centralisé au profit de quelques grandes sociétés. Ils sont exploités enfin par les gouvernements, tant au niveau provincial qu'au niveau fédéral qui ne se gênent pas pour multiplier les réglementations qui réduisent les marges de profit des agriculteurs et qui les forcent à s'endetter jusqu'au cou.

Moi je dis à nos agriculteurs que "grogner", ce n'est pas suffisant et qu'ils doivent agir concrètement pour reprendre le contrôle de leurs activités, de leur production et de leur existence pour que l'agriculture revienne aux agriculteurs et pour que les emplois dans les activités de transformation des produits agricoles reviennent dans notre région.

Pour commencer il faut rejeter d'une façon claire et catégorique ce gouvernement hautain et querelleur qui a choisi d'insulter la population parce que personne n'aurait pu croire encore à des promesses.

Un vote massif de rejet le 22 mai, c'est la meilleure grogne qu'on peut faire. Un appui non moins massif au fils du conté le 22 mai, c'est le meilleur investissement qu'on peut faire pour l'avenir de notre région.

Jean Deschênes
Candidat Parti Conservateur
Bellechasse

Adrien Lambert

Candidat Créditiste
Cté Bellechasse



LES VRAIS PROBLEMES SONT SURTOUT D'ORDRE ECONOMIQUE

Je remercie le Journal Peuple-Courrier de me permettre de participer à la chronique "Les élections fédérales et vous".

Depuis plus d'un an que des supposés connaisseurs en prédiction de date pour la tenue du scrutin avançaient des dates pour enfin arriver à celle du 22 mai, mais il faut bien retenir que c'est le P.M. qui l'a fixée.

Le 30e Parlement aura donc duré près de cinq ans, au cours duquel à titre de député j'ai participé activement à chacune des sessions, soit dans l'enceinte même du parlement et dans les divers comités pour faire connaître au gouvernement les priorités économiques du comté de Bellechasse, de la Côte-du-Sud, et du Québec tout entier. Pour défendre également les droits des individus, des familles, des personnes âgées, des jeunes travailleurs, des producteurs agricoles, de la petite et moyenne entreprise. La plaie du chômage qui est devenue un cancer dans notre pays affecte également la région de la Côte-du-Sud et les jeunes de 18 à 25 ans en sont surtout les victimes, c'est malheureux pour eux et pour toute la société qui est privée de leurs talents et de leurs énergies.

Le nombre de personnes qui sont obligées d'avoir recours à l'Assistance Sociale augmente, résultats, il y a une hausse considérable des coûts du fardeau des impôts et des taxes qui sont affectés dans ce domaine et qui est partagé moitié par le fédéral et moitié par les provinces. Toutefois un très grand nombre de personnes qui sont dans l'obligation de recourir au Bien-Etre Social désirent travailler, si je m'en reporte aux nombreuses demandes d'emploi que je reçois régulièrement. Les mesures mises de l'avant jusqu'à date n'ont pas réussi à relancer l'économie, l'inflation des prix continue de faire des victimes.

Le gouvernement cherche par des moyens anciens à régler des problèmes modernes et se refuse toujours de s'attaquer aux véritables causes, lesquelles sont d'ordre monétaire.

Régulièrement j'ai proposé des solutions valables; je suis convaincu qu'avec le temps on en viendra à les mettre en oeuvre, mais en attendant la situation se détériore quoi qu'en dit le ministre des finances M. Chrétien.

La semaine prochaine ce sera l'analyse du fonctionnement de l'économie dans les secteurs de la production et de la distribution.

Adrien Lambert
Candidat Parti Créditiste
Cté Bellechasse

Invitation aux parents

Le comité de parents de la Commission scolaire de Montmagny organise une rencontre de tous les membres des comités d'écoles. Toutes les écoles primaires du Comté de Montmagny y sont invitées. Cette soirée d'étude se tiendra lundi le 30 avril à 19 heures 30 au Centre administratif de la Commission scolaire, 157 rue St-Louis à Montmagny.

à l'ordre du jour seront les suivantes: Qu'est ce qu'un comité d'école? Quelles ont été les activités des comités d'écoles cette année? Pourquoi s'engager dans un comité d'école?

Nous tenterons de répondre à toutes ces questions et à toutes celles que vous aurez. La réussite de cette soirée dépend de la participation de vous tous.

Sears

• Place Fleur de Lys • Place Laurier • Galeries Chagnon



Portes patricienne en aluminium

154⁹⁸

Modèle 1 1/2" d'épais. Ferrures très robustes. Ferme porte garanti 2 ans. Poignée à bouton poussoir. Porte avec 2 épaisseurs de verres et 2 contre portes. Ventilation au bas. Choix blanc ou brun. Grandeur standard seulement no 21 703



RABAIS DE 15% SUR MATERIEL ET 10% SUR INSTALLATION DE CLOTURE? TOITURES 210 LB ET RECOUVREMENT D'ALUMINIUM.

Construction - Rayon 64

Simpsons-Sears Limitée

lm LOCATION MONTMAGNY ENR.
Montmagny Drive Yourself
AUTOS CAMIONS TENTES ROULOTTES
116 St Jean Baptiste Ouest, Montmagny Tél. 248 1989

RENOVATIONS ARMOIRES DE CUISINES

DENIS BERNIER INC.

ENTREPRENEUR GENERAL
RUFF DE MAISONS

St-François C.P. 113 Montmagny Tél. 259-7984

TORO ARIENS CANADIANA



Bêcheuses en Spécial



Langlois & Frère Enr.
143 St-Jean Baptiste Ouest,
Montmagny 248-3276

Yvon Coulombe Enr.

ENTREPRENEUR

**PLOMBERIE
CHAUFFAGE
BRULEUR
A L'HUILE
PISCINES
creusées
et hors terre**

- RESIDENTIEL ET COMMERCIAL
- ESTIMATION GRATUITE
- PRIX COMPETITIFS
- SERVICE 24 heures

R.R. no 1 Montmagny
Tél. Bur.: 248-1872
Service routier: YP4-7293

Sears

Centre de l'auto

• Place Fleur de Lys

• Place Laurier

• Galeries Chagnon

Prix en vigueur jusqu'au 28 avril 1979

Pneu radial ceinturé d'acier Guardsman



Garantie
40,000
milles

48⁹⁹
E78-14
Flanc blanc

Un pneu fiable avec 2 plis de polyester et 2 bandes d'acier. no 66 300 séries.

Séries 66 300	
Grandeurs	Flanc blanc
E78-14	\$48.99
F78-14	\$50.99
G78-14	\$51.99
G78-15	\$52.99
H78-15	\$55.99

Pneu ceinturé 2+2 de fibre de verre/ polyester



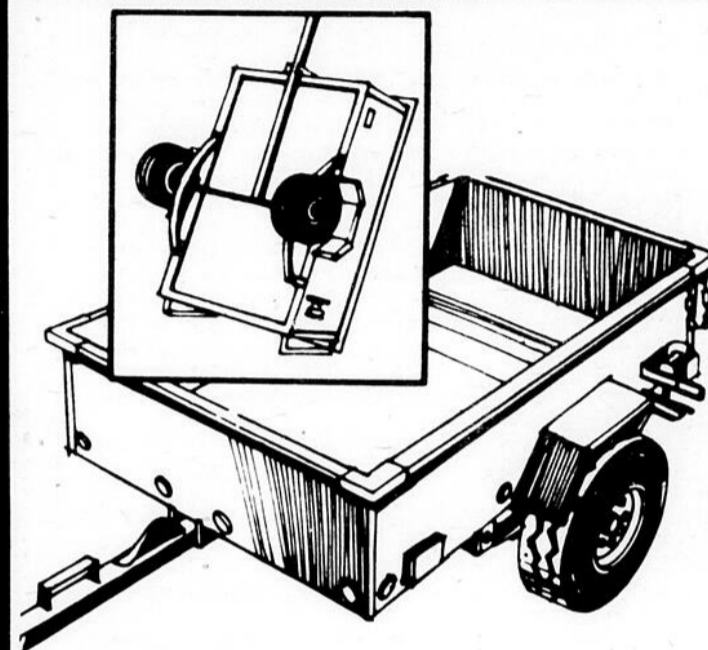
GARANTI
30 000
milles/48 300 km

Silverguard 2+2 E78-14
Flanc blanc

33⁹⁹

Pneu avec larges traction, bonnes performances. no 53 700 séries.

Grandeurs	Silverguard
A78-13	—
B78-13	\$31.49
C78-1E	—
E78-14	\$33.99
F78-14	\$35.99
G78-14	\$37.99
H78-14	\$39.99
G78-15	\$37.99
H78-15	\$39.99
L78-15	\$45.99



Remorque basculante

349⁹⁸

Rég.: 379.98

Modèle d'une capacité de 1200 livres. Pour tout usage. Similaire à l'illustration. no 16 714

Alignement et balancement des roues

Vous procurez un meilleur contrôle du volant. Nous ajusterons la hauteur des barres de torsion, caster et camber et tous les angles de la conduite de l'auto. Nous balançons aussi vos 4 roues, pièces et installation en surplus.

29⁹⁵

pièces en sus



Nécessaire d'entretien

Nécessaire d'entretien pour votre auto. Dans boîte-cadeau. Boîte différente de l'illustration. no 84 194

Rég.: 4.99

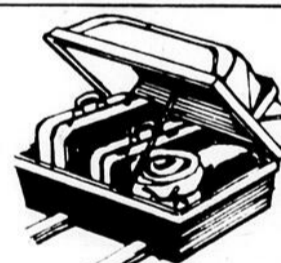
3⁹⁹



Aspirateur d'auto

Modèle standard de 12 volts. cordon 16'. Se branche dans l'allume-cigare. Env. 18" de long. no 82 500

13⁹⁹ CH.



Porte-bagages

Modèle en plastique moulé résistant. Complet avec serrure et clés. no 16 280

Rég.: 76.98

72⁹⁸

Trépied pour l'auto

Modèle tout usage. no 18 429

11⁹⁹ paire

Cire liquide Turtle

no 84 123

Rég.: 3.19
2⁹⁹

Porte-bagages

Modèle pour auto avec gouttière Barre 60". no 16 200

Rég. 14.99
10⁹⁹

Extincteur portatif

18⁹⁹

Modèle non toxique. Tête en métal. Pouvant se remplir. Matière chimique sèche. Support pour suspendre inclus. Choix vert avocat, or, blanc. no 80 183
Catégorie 1 à 10 BC



Chamois

Modèle de 1ère qualité pour l'auto. no 84 430

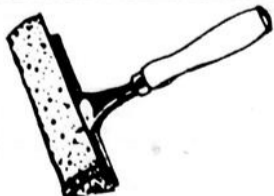
Rég.: 4.99
4⁴⁹



Brosse pour l'auto

Modèle pour nettoyer votre auto. no 84 418

Rég.: 4.89
3⁹⁹



Essuie-vitre

Modèle avec lame de caoutchouc 8" Eponge, manche amovible de 16" no 84 453

Rég.: 1.59
1²⁹



Cont. 5 gal.

Contenant différent de l'illustration. no 11 465

Modèle approuvé CSA

Rég.: 8.84
6⁹⁹



Cont. 8 oz pour polir le chrome

Contenant différent de l'illustration. Enlève la rouille. no 84 091

Rég.: 1.19
99¢



Cire d'auto

Modèle avec nettoyeur incorporé. no 84 151

Pièces — Rayon 28

4⁴⁹



Armor All

Modèle vinyle. Cuir, tissu. Résiste à la poussière et autres taches. no 84 025

Rég.: 3.49
2⁹⁹

Sears

- Place Fleur de Lys
- Place Laurier
- Galeries Chagnon

FESTIVAL PRINTANIER

Les aspirateurs Kenmore vous font épargner du temps

Aspirateur Kenmore de type professionnel

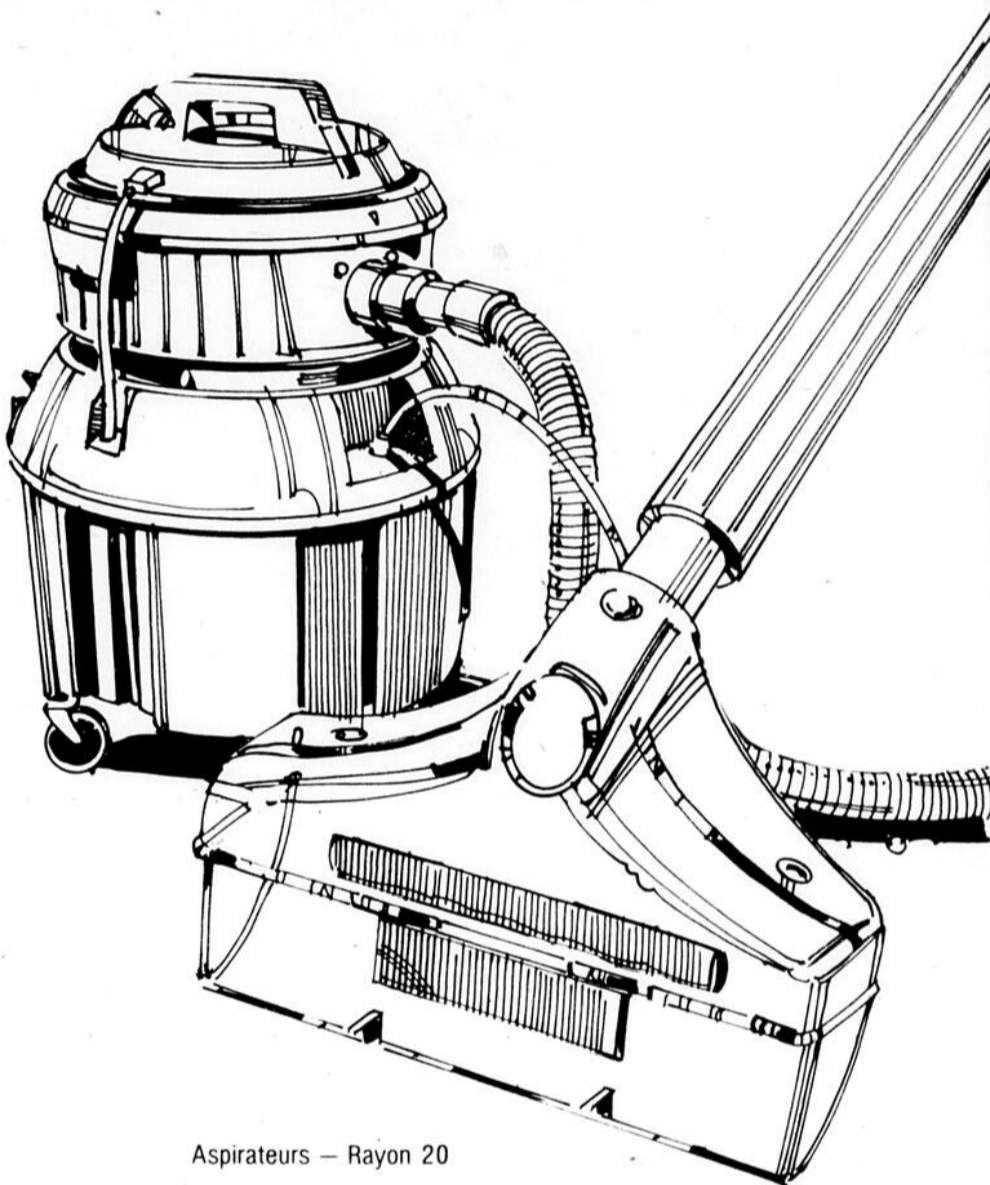
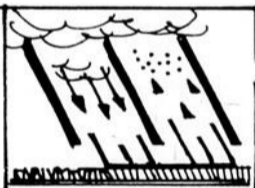
Rég.: 179.78

156⁹⁸

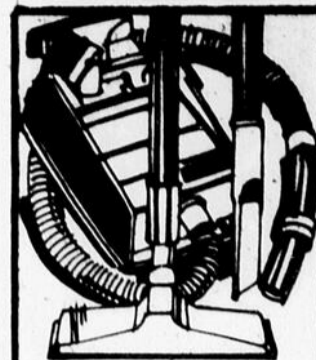
- L'aspirateur Kenmore avec jet nettoie vos tapis de la maison à prix économique.
- Remplir le réservoir avec eau chaude et solution et vous pouvez commencer.
- Facile à opérer.
- Modèle léger sur 3 roulettes. no 78 899

Arrêtez-vous dans notre rayon des aspirateurs pour une démonstration.

Des jets chauds sont poussés vers le tapis et la saleté et l'eau sont tirées dans l'aspirateur.



Aspirateurs - Rayon 20



Rabais \$30
aspirateur
Kenmore

Rég.: 139.98

109⁹⁸

- Modèle conçu pour les gros travaux.
- Porte-accessoires sur le dessus. no 32 830



Aspirateur droit avec accessoires

Rég.: 134.96

109⁹⁸

- Aspirateur avec 2 moteurs et ventilateurs.
- Modèle conçu pour les gros travaux. no 30 338

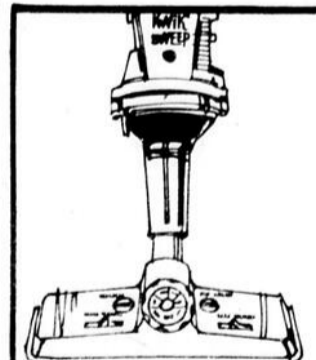


Lave-tapis de 14"

Rég.: 108.52

98⁵²

- Lave tapis avec puissant moteur.
- Contrôle du bout du doigt. no 60 865



Aspirateur "Kwik Sweep"

Rég.: 59.98

4788

- Aspirateur pour un travail rapide et bien fait.
- Ramasse facilement la poussière d'une maison. no 64 230

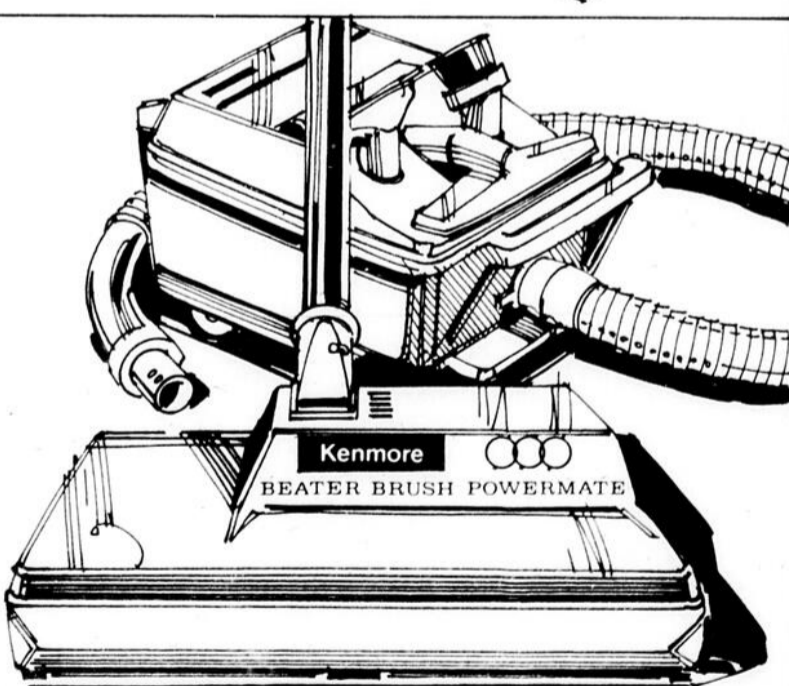


Aspirateur droit Kenmore

Rég.: 229.98

189⁹⁸

- Modèle avec barre de battage et brosse.
- 8 positions réglables pour la hauteur.
- Moteur à 2 vitesses.
- Cordon 30'. no 30 369



Aspirateur Kenmore pour plancher et plafond

Rég.: 209.98

169⁹⁸

- Les Aspirateurs Powermate sont conçus pour les gros travaux.
- Nettoie jusqu'à 1 1/4"
- Porte-accessoires sur le dessus. no 32 888

Simpsons-Sears Limitée

un spécial à domicile

de votre boulanger maison

Tarte aux pommes et cannelle

20 oz / rég. \$1.25



99¢

Offre valable jusqu'au 5 mai

Demandez-le à votre boulanger
Samson lorsqu'il se présentera à la maison,
ou téléphonez à

248-2087

Ce spécial peut aussi être obtenu chez votre épicier.



SAMSON

... en fraîcheur, tout le monde y gagne.