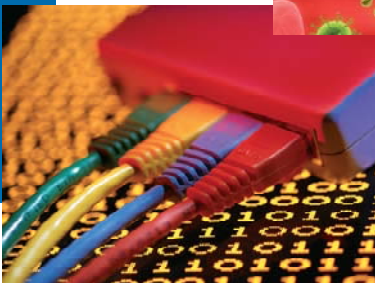
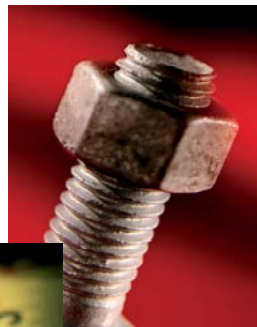
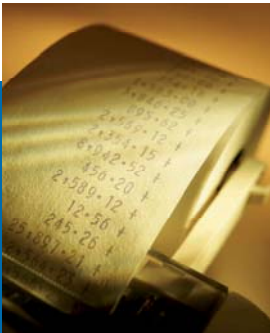


Profil sectoriel

Agglomération de Montréal

Juillet 2010

Commerce de détail (scian 44-45)



Les profils d'industrie présentent des statistiques sur les grands secteurs économiques tels que définis par le *Système de classification des industries de l'Amérique du Nord (SCIAN)*, ventilées pour l'agglomération de Montréal, pour la ville de Montréal et chacun de ses dix-neuf arrondissements, ainsi que pour chacune des quatorze villes liées.

Les données sur l'emploi sont tirées du recensement de la population de Statistique Canada, qui comprend une question sur le type d'emploi occupé ainsi que le lieu de travail des répondants.

Les profils d'industrie sont préparés par l'équipe de *Montréal en statistiques*, à la Division des affaires économiques et institutionnelles de la Direction du développement économique et urbain.

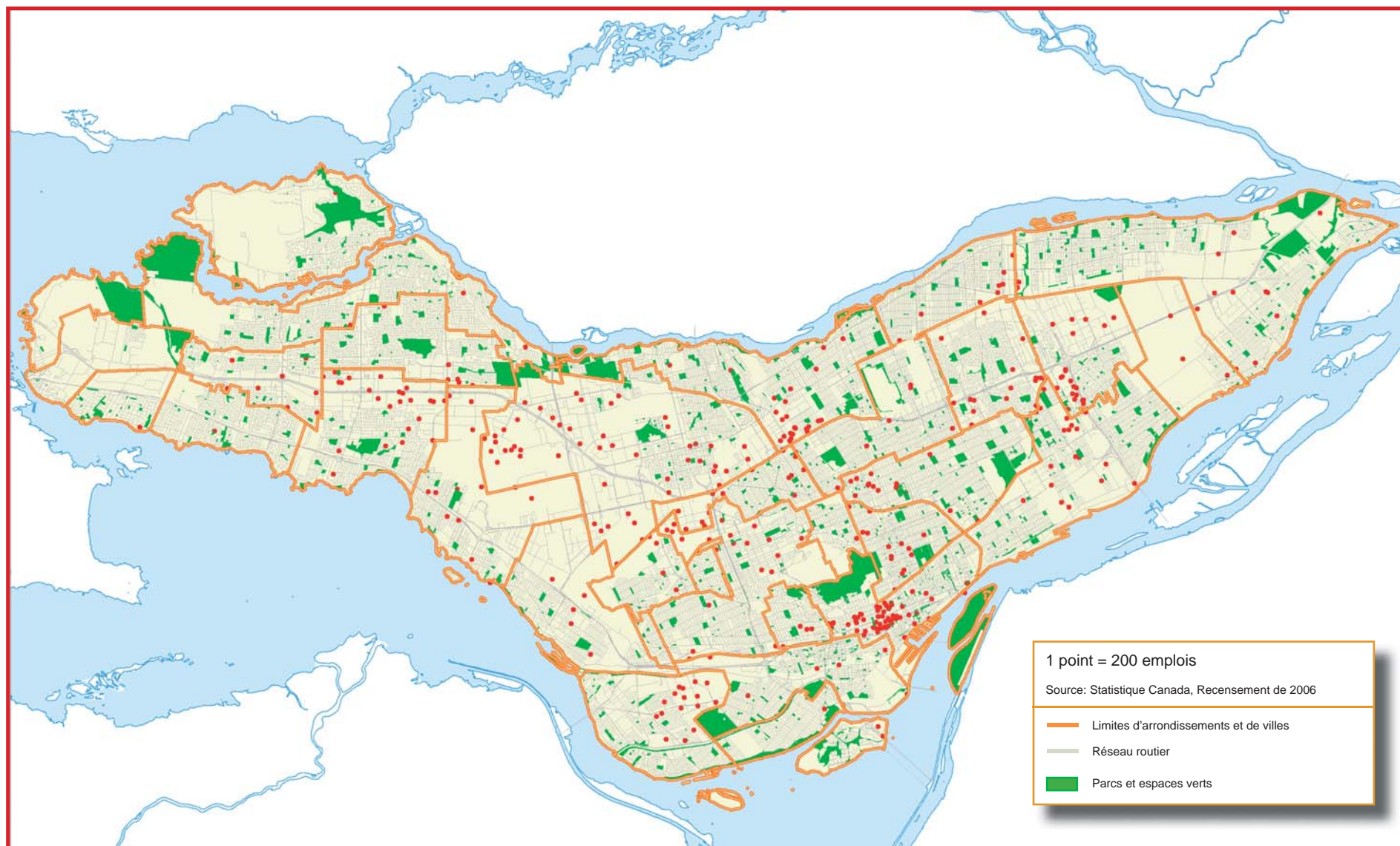


Emploi selon l'industrie en 2006

	Commerce de détail	Part dans l'agglomération en %	Emploi total sur le territoire	Part de l'industrie dans l'emploi total %
Agglomération de Montréal	115 785	100,0	1 145 595	10,1
Ville de Montréal	97 155	83,9	985 455	9,9
Arrondissement d'Achilles-Cartierville	7 565	6,5	59 730	12,7
Arrondissement d'Anjou	4 945	4,3	30 270	16,3
Arrondissement de Côte-des-Neiges-Notre-Dame-de-Grâce	6 665	5,8	72 835	9,2
Arrondissement de Lachine	1 985	1,7	27 090	7,3
Arrondissement de LaSalle	4 735	4,1	26 350	18,0
Arrondissement de L'Île-Bizard-Sainte-Geneviève	405	0,3	3 600	11,3
Arrondissement de Mercier-Hochelaga-Maisonneuve	6 310	5,4	47 715	13,2
Arrondissement de Montréal-Nord	3 805	3,3	20 065	19,0
Arrondissement d'Outremont	575	0,5	8 470	6,8
Arrondissement de Pierrefonds-Roxboro	1 655	1,4	9 745	17,0
Arrondissement Le Plateau-Mont-Royal	6 640	5,7	57 005	11,6
Arrondissement de Rivière-des-Prairies-Pointe-aux-Trembles	3 810	3,3	30 855	12,3
Arrondissement de Rosemont-La Petite-Patrie	6 070	5,2	52 545	11,6
Arrondissement de Saint-Laurent	12 015	10,4	111 210	10,8
Arrondissement de Saint-Léonard	5 345	4,6	29 275	18,3
Arrondissement Le Sud-Ouest	2 525	2,2	28 725	8,8
Arrondissement de Verdun	1 875	1,6	16 390	11,4
Arrondissement de Ville-Marie	15 340	13,2	308 380	5,0
Arrondissement de Villeray-Saint-Michel-Parc-Extension	4 885	4,2	45 185	10,8
Ville de Baie-d'Urfé	255	0,2	4 655	5,5
Ville de Beaconsfield	355	0,3	4 060	8,7
Ville de Côte-Saint-Luc	1 095	0,9	7 485	14,6
Ville de Dollard-Des Ormeaux	2 060	1,8	11 465	18,0
Ville de Dorval	2 430	2,1	42 740	5,7
Ville de Kirkland	1 950	1,7	10 310	18,9
Ville de Hampstead	10	0,0	1 030	1,0
Ville de Montréal-Est	795	0,7	6 780	11,7
Ville de Montréal-Ouest	140	0,1	1 350	10,4
Ville de Mont-Royal	2 990	2,6	20 000	15,0
Ville de Pointe-Claire	5 250	4,5	29 585	17,7
Ville de Sainte-Anne-de-Bellevue	170	0,1	4 125	4,1
Ville de Senneville	10	0,0	1 985	0,5
Ville de Westmount	1 135	1,0	14 550	7,8

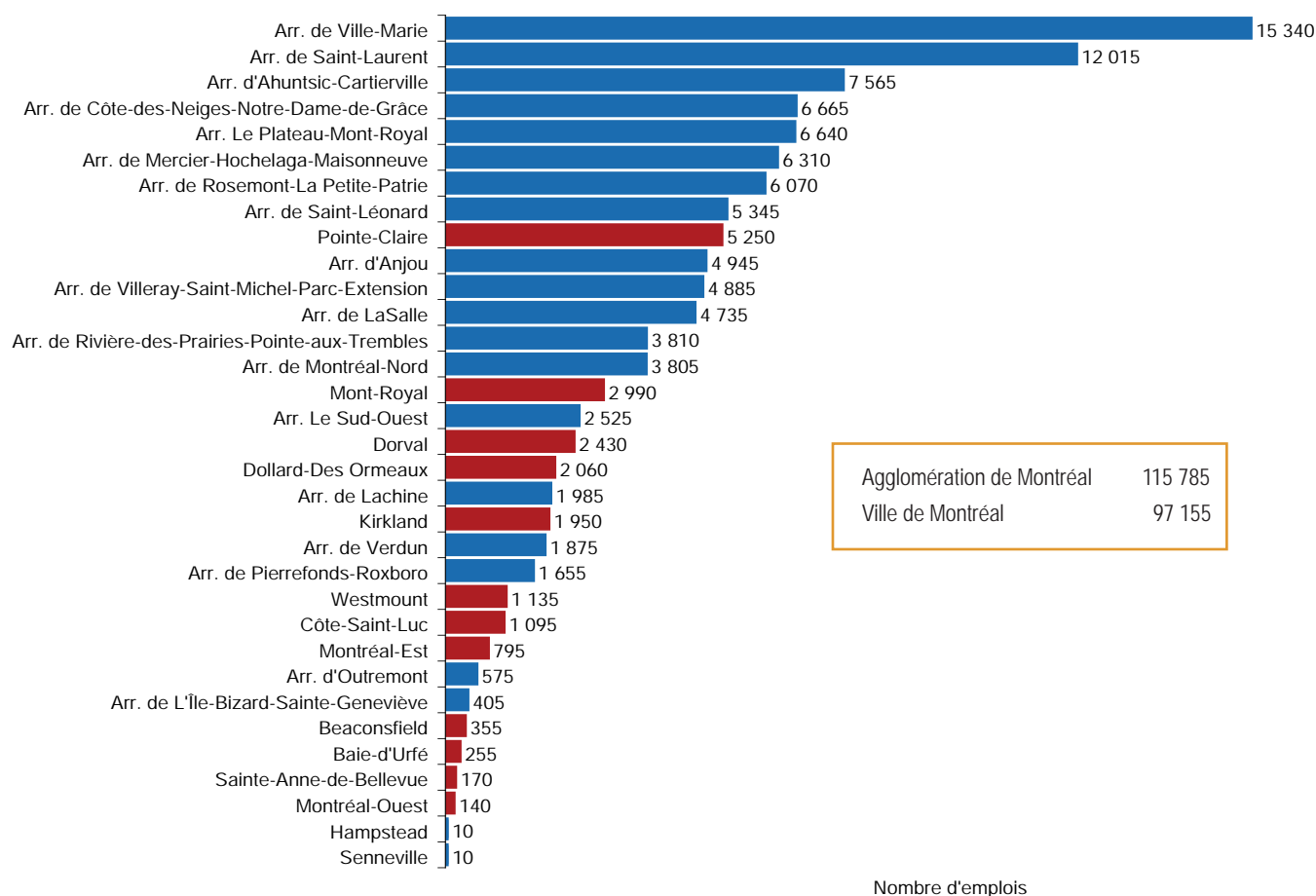
Source : Statistique Canada, Recensement du Canada, produit personnalisé sur le lieu de travail.
 Compilation : Division des affaires économiques et institutionnelles, SMVTP, Ville de Montréal.

Localisation des emplois dans le secteur du commerce de détail, 2006





Emploi selon le territoire en 2006



Source : Statistique Canada, Recensement du Canada, produit personnalisé sur le lieu de travail.

Compilation : Division des affaires économiques et institutionnelles, Direction du développement économique et urbain, Ville de Montréal.

- L'agglomération de Montréal compte 115 785 emplois dans le secteur du commerce de détail en 2006, soit 10,1 % des 1 145 595 emplois recensés sur le territoire.
- Près de 84 % de ces 115 785 emplois sont localisés dans la ville de Montréal, soit un total de 97 155 emplois.
- Quelque 18 630 emplois (16 %) sont répartis dans les autres municipalités de l'île de Montréal.
- Un total de 15 340 emplois sont dénombrés dans l'arrondissement de Ville-Marie. Ceux-ci représentent 13 % des 115 785 emplois recensés dans le secteur du commerce de détail sur le territoire de l'agglomération de Montréal.

- Le nombre d'emplois du secteur du commerce de détail dans l'agglomération de Montréal est passé de 106 620 en 2001 à 115 785 en 2006, soit un gain de 9 165 emplois ou 8,6 % en cinq ans.
- La ville de Montréal a gagné 7 615 emplois dans ce secteur entre 2001 et 2006, ce qui représente une hausse de 8,5 %.

Variation de l'emploi selon l'industrie, 2001-2006

	Emploi 2006	Emploi 2001	Variation 2001-2006 en %	Variation 2001-2006 en nombre
Agglomération de Montréal	115 785	106 620	8,6	9 165
Ville de Montréal	97 155	89 540	8,5	7 615
Arrondissement d'Achilles-Cartier	7 565	7 300	3,6	265
Arrondissement d'Anjou	4 945	5 040	-1,9	-95
Arrondissement de Côte-des-Neiges-Notre-Dame-de-Grâce	6 665	6 595	1,1	70
Arrondissement de Lachine	1 985	2 000	-0,7	-15
Arrondissement de LaSalle	4 735	4 620	2,5	115
Arrondissement de L'Île-Bizard-Sainte-Geneviève	405	260	55,8	145
Arrondissement de Mercier-Hochelaga-Maisonneuve	6 310	5 675	11,2	635
Arrondissement de Montréal-Nord	3 805	3 660	4,0	145
Arrondissement d'Outremont	575	555	3,6	20
Arrondissement de Pierrefonds-Roxboro	1 655	1 600	3,4	55
Arrondissement Le Plateau-Mont-Royal	6 640	6 880	-3,5	-240
Arrondissement de Rivière-des-Prairies-Pointe-aux-Trembles	3 810	3 140	21,3	670
Arrondissement de Rosemont-La Petite-Patrie	6 070	5 580	8,8	490
Arrondissement de Saint-Laurent	12 015	8 960	34,1	3 055
Arrondissement de Saint-Léonard	5 345	4 570	17,0	775
Arrondissement Le Sud-Ouest	2 525	2 080	21,4	445
Arrondissement de Verdun	1 875	1 610	16,5	265
Arrondissement de Ville-Marie	15 340	14 515	5,7	825
Arrondissement de Villeray-Saint-Michel-Parc-Extension	4 885	4 900	-0,3	-15
Ville de Baie-d'Urfé	255	200	27,5	55
Ville de Beaconsfield	355	275	29,1	80
Ville de Côte-Saint-Luc	1 095	1 120	-2,2	-25
Ville de Dollard-Des Ormeaux	2 060	1 720	19,8	340
Ville de Dorval	2 430	2 480	-2,0	-50
Ville de Kirkland	1 950	1 280	52,3	670
Ville de Hampstead	10	35	-71,4	-25
Ville de Montréal-Est	795	735	8,2	60
Ville de Montréal-Ouest	140	125	12,0	15
Ville de Mont-Royal	2 990	2 775	7,7	215
Ville de Pointe-Claire	5 250	5 050	4,0	200
Ville de Sainte-Anne-de-Bellevue	170	115	47,8	55
Ville de Senneville	10	0	-	10
Ville de Westmount	1 135	1 170	-3,0	-35

Source : Statistique Canada, Recensement du Canada, produit personnalisé sur le lieu de travail.
 Compilation : Division des affaires économiques et institutionnelles, SMVTP, Ville de Montréal.



Employeurs importants, 2009

Employeur	Ville/Arrondissement	Nombre d'employés
Sears Canada (administration)	Montréal - Arrondissement de Saint-Laurent	500 et plus
Fido	Montréal - Arrondissement de Ville-Marie	500 et plus
Compagnie HBC	Montréal - Arrondissement de Ville-Marie	500 et plus
Avon Canada	Pointe-Claire	500 et plus
Buffalo Jeans	Montréal - Arrondissement d'Achutes-Cartierville	500 et plus
Groupe Aldo (Le)	Montréal - Arrondissement de Saint-Laurent	500 et plus
Magasins Wal-Mart Canada (secteur décarie)	Montréal - Arrondissement de Côte-des-Neiges-Notre-Dame-de-Grâce	200-499
Les Ailes de la mode	Montréal - Arrondissement de Ville-Marie	200-499
Groupe Dynamite (Le)	Mont-Royal	200-499
Liz Claiborne	Montréal - Arrondissement de Saint-Laurent	200-499
Maison Simons (La)	Montréal - Arrondissement de Ville-Marie	200-499
Wal-Mart Canada	Kirkland	200-499
Modes Shirmax	Montréal - Arrondissement de Villeray-Saint-Michel-Parc-Extension	200-499
Ikea Canada	Montréal - Arrondissement de Saint-Laurent	200-499

Source : Liste des industries et commerces (LIC) de l'île de Montréal, décembre 2009, compilation spéciale, Ville de Montréal.

