

RI-11-111

Un traversier, est-ce une autoroute?

par Michel CORBEIL

La Société des traversiers du Québec a déposé une contestation légale pour récupérer une bonne partie des \$500,000 en taxes versées à cinq municipalités, soit Québec, Lévis, Baie-Comeau, Matane et Sorel, pour les installations terrestres de ses traversiers. Rejoint hier, M. Jocelyn Fortier, conseiller juridique de la société d'Etat, a expliqué: "La nouvelle loi sur la fiscalité municipale a décidé que corporations et sociétés de la Cou-

ronne paient désormais des taxes. Mais des exceptions sont également prévues, telles les autoroutes à péage.

"Nous soutenons que nous sommes le prolongement de la route et nous argumentons que nous ne sommes pas plus taxables que les autoroutes. C'est un point de droit. Nous voulons être certains que nous devons payer ces taxes."

Malgré ses prétentions, la Société des traversiers a payé sans une hésitation les comptes

qui lui sont parvenus. "C'est l'autre principe de la loi, a fait remarquer avec amusement M. Fortier: payez avant, contestez ensuite."

La contestation entamée en janvier de l'an dernier ne porte que sur les taxes foncières, ces dernières représentant plus de la moitié des \$500,000. L'organisme gouvernemental n'a pas à contester partout où elle opère un service de traversier: ainsi, à Saint-Ignace-de-Loyola, en face de Sorel, les installations por-

tuaires appartiennent au gouvernement fédéral; à Godbout, les autorités municipales n'ont pas cru bon d'expédier un compte, a renseigné M. Fortier.

C'est le bureau de révision de l'évaluation foncière du ministère des Affaires municipales qui tranchera si les installations des traverses (débarcadère, bureau de perception et autres) sont taxables. La décision n'est cependant pas imminente.

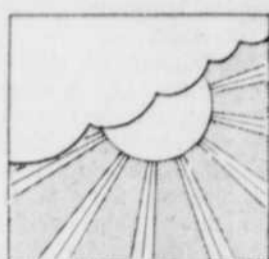
"Ce n'est pas une priorité

immédiate, a répondu M. Richard Guay, du bureau de révision. La cause ne sera pas entendue avant les premiers mois de 1984." D'ici là, il faut s'attendre à ce que les municipalités demandent la maintien des taxes. Maire de Matane, M. Roger Dion a souligné: "Nous tenons à être payés. C'est au-delà de \$100,000 pour nous. J'ai écrit au ministre (M. Michel Clair, des Transports) et j'attends des nouvelles à ce sujet".

Si la Société des traversiers

perd sa cause, des frais pourraient être évalués si certains comptes ne sont pas exagérés, a signalé le conseiller juridique Fortier. Si elle gagne, a-t-il terminé, il ne faudrait pas s'attendre à une baisse des tarifs sur les traversiers: "Cela peut avoir des incidences sur les hausses à venir. Mais parler de baisses, c'est peu probable, nous sommes déjà largement subventionnés". En 1981-1982, le déficit de la société s'est établi à \$15.4 millions.

LE SOLEIL D'ÉTÉ



Généralement ensoleillé à Québec aujourd'hui mais avec passages nuageux dans l'Est. Maximum de 21 à 26. Aperçu pour demain: beau et chaud à Québec, passages nuageux dans l'Est.

voir page F-5

Quand Béliveau surpasse Gretzky

Voir page C-1



chez les ministres

Voir page C-4

Le Jeu Fléché est en page A-9

Fruits et légumes sont en abondance

Voir page B-3



Photo Jacques Boissinot

Le blé d'inde de Antonio Savard, du rang de l'Ormière à Neuchâtel, se laisse un peu désirer. Mais, rapporte Marc Lesage, la récolte sera presque aussi abondante que par les années passées.

Voir en pages A-2 et E-1

LE SOLEIL

QUÉBEC, MERCREDI 3 AOÛT 1983

87e année, no 183 72 pages 6 cahiers

• Livraison à domicile (6 jours) \$2.10

Iles de la Madeleine-Gaspé-Percé-Abitibi 50c Québec 35c

Prix de l'essence c'est l'anarchie



Depuis une semaine les prix ont changé cinq fois dans le secteur de Beauport. D'abord à la hausse puis à la baisse.

Pas de guerre des prix en vue

par Robert FLEURY

Il est bien révolu le temps où l'on mettait \$5 ou \$10 dans son réservoir d'essence.

"Aujourd'hui, les consommateurs regardent les prix, et si vous êtes quelques dixièmes de cents le litre plus cher, ils iront chez le voisin, mais je les comprends, à 60 cents le litre, quand on met pour 60 litres d'essence, c'est \$36."

Roger Goulet opère une petite station d'essence Ultramar sur le boulevard Sainte-Anne à Beauport. Comme ses concurrents immédiats qui s'appellent Irving, Pétro-Canada, Sunoco, Spur, il réagit à la moindre hausse en baisse en se rajustant sur ses concurrents. Depuis une semaine, il a changé ses prix cinq fois. D'abord à la hausse, suite à l'augmentation annoncée par Shell il y a neuf jours, puis à la baisse, à coup de deux ou trois

dixièmes de cents. Au moment de notre visite, il s'appretait à baisser son prix, de trois dixièmes, se rajustant sur la station Sunoco voisine.

Les automobilistes ont l'impression de faire rire d'eux", commente Yvon Chabot d'un Spur voisin. A chaque hausse, les clients grincent des dents et tempêtent, en vain. A chaque fois, ils n'y comprennent rien. "Moi non plus" dit-il au SOLEIL.

Les compagnies pétrolières elles-mêmes ont de la difficulté à justifier leurs gestes. "C'est la loi de la concurrence" répondent nos interlocuteurs, invariablement. Et d'expliquer ces hausses et baisses subites, ce mouvement de "yo-yo" par le marché qui se raffermi, les surplus qui s'évanouissent, un prix stable sur le marché mondial. Mais comment explique-t-on que l'on

paie plus cher l'essence à Québec et Montréal que dans de nombreux centres et petites municipalités en province, dans les régions éloignées même?

Les pétrolières avouent que c'est incohérent. "Ce sont des conditions locales de marché" nous dit-on. La guerre sur un petit bout de rue à Montmagny fait moins mal qu'une guerre des boulevards à Québec. Jusqu'au boulevard Kennedy à Lévis, traditionnellement l'endroit le moins cher en ville, qui maintient des prix fermes et élevés depuis juin, aussi cher que sur le boulevard Laurier à Sainte-Foy. Par contre, prenez la route 20 et les stations qui la desservent vous offriront leur essence moins cher. "Pour une fois qu'on en profite" commente un agent Pétro-Canada de Beauport.

"On dirait, que les compagnies

en profitent lors de congés, de fêtes, de fins de semaine ou de périodes de vacances pour augmenter les prix quitte à les baisser le surlendemain", observe un automobiliste de Val-Bélair exaspéré par ces mouvements subits.

Chose certaine, après avoir perdu des gros sous depuis février, et

Autre texte en page B-1

même janvier dernier, les pétrolières ne sont pas prêtes à succomber à une nouvelle guerre de prix. Et les consommateurs résistent en consommant moins d'essence. Une guerre entre pétrolières et automobilistes qui n'est pas près de se résoudre, mais qui verra encore bien des escarmouches!

Policiers de la ville de Québec

Climat d'affrontement imputé à Pelletier

Voir page A-3

Victoire des quatre Polonais à Montréal

Voir page A-3

Sommaire

- Annonces classées F-5 à F-10
- Arts et spectacles D-2 et D-3
- Bandes dessinées D-10
- Carrières et professions D-6
- Consommation B-1 à B-3
- Décès F-11
- Economie-finance E-1 à E-7
- Editorial A-15
- Feuilleton D-4
- Hier et aujourd'hui B-7 et B-8
- Horoscope F-9
- Information régionale A-4 à A-6
- Monde D-1 et D-5 à D-10
- Mot mystère F-6
- Où aller à Québec D-4
- Page documentaire A-14
- Patron F-8
- Sport C-1 à C-8
- Télévision D-2

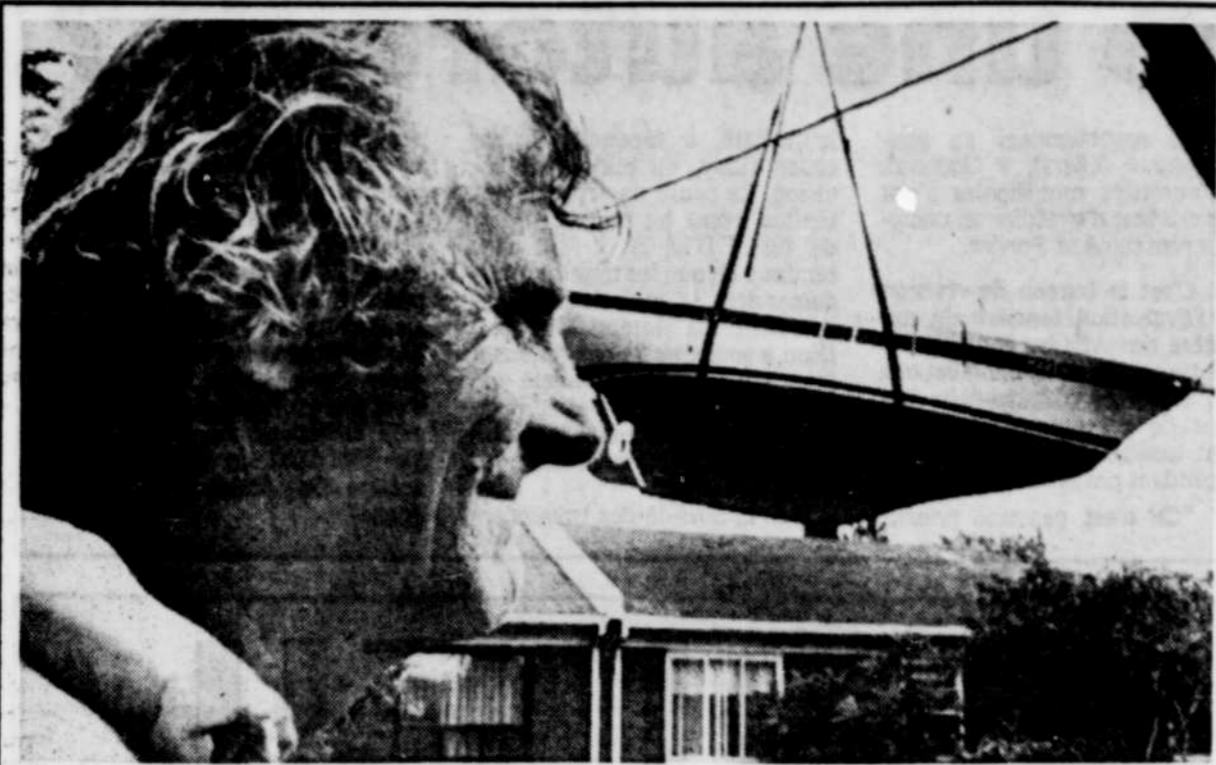
METRO

PAS DE VACANCES POUR LES PRIX!

Cet été, les prix travaillent pour vous chez votre maître épicier

Voyez nos prix exceptionnels en pages D-7, D-8, D-9





Bateau volant

Erhard Weissenberger a mis 10,000 heures de travail et dépensé \$30,000 pour construire son sloop de 11 mètres dans la cour, derrière sa maison. Il a dû faire venir une grue pour faire passer son bateau par dessus sa maison afin d'aller le mouiller à Pointe-Clair.

Les légumes d'Antonio Savard se remettent d'un printemps difficile

par Marc LESTAGE

Le maraîcher Antonio Savard, de Neufchâtel, a dû trimer beaucoup plus dur que d'habitude cet été pour préserver ses cultures de légumes des mauvaises conditions climatiques, mais ses efforts sont enfin récompensés.

"Des printemps aussi mauvais, j'ai rarement vu ça" fait remarquer M. Savard que nous avons surpris en train de préparer quelques paquets de carottes, de petites pommes de terre, de concombres et d'oignons, hier après-midi, pour garnir son étal en bordure du boulevard de l'Ornière.

Le vieil homme pour qui les cultures maraîchères constituent le principal revenu depuis plus de 50 ans raconte qu'il "était assez tanné de voir tomber la pluie en mai qu'il a ensemencé son jardin au cours d'une averse".

La ténacité du producteur a été récompensée puisqu'il pourra ven-

dre ses premiers épis de maïs dans quelques jours. Malheureusement, "le rendement est moins bon parce que le sol mouillé a tendance à se compacter ce qui ne facilite pas la croissance des plantes".

Contre toute attente, il semble que ce sont les concombres qui ont le mieux supporté les averses incessantes de mai et juin puis les quatre semaines de beaux temps qui ont suivi. Tous les autres légumes du potager de M. Savard accusent un léger retard sur le calendrier habituel. Les pommes de terre sont un peu délicates mais "les primeurs" se font facilement pardonner leur petite taille, dit-il.

En bon philosophe Antonio Savard explique qu'il ne faut pas se surprendre du mauvais temps qui a un peu perturbé les cultures au début de l'été. La récolte sera un peu moins abondante que d'habitude, soit, mais il y en aura une tout de même et les légumes du cru

de 1983 seront aussi délicieux que ceux des saisons précédentes, parole de Savard.

Traversée de l'Atlantique en monomoteur Les inspecteurs refusent les modifications de l'avion

par Michel TRUCHON

Le beau rêve de Norman Boudreault a pris un sérieux coup dans l'aile, hier, quand les inspecteurs du ministère fédéral des Transports ont refusé d'approuver les modifications au petit Mooney monomoteur dans lequel il comptait traverser l'Atlantique avec sa compagne Céline Bluteau.

Qui plus est, ces fonctionnaires sont allés jusqu'à interdire au Québécois de rentrer chez lui aux commandes de son appareil avec lequel il s'était rendu dans la métropole, lundi, de sorte que c'est en autobus, la rage au coeur, que Boudreault est revenu dans la capitale en fin de soirée, hier.

Mais le pilote québécois n'a pas encore jeté la serviette et compte bien faire tout ce qui est possible pour satisfaire aux exigences des inspecteurs et obtenir le permis "Ferry" qui lui permettrait d'être le premier aviateur de la région de Québec à faire la traversée en Europe à bord d'un petit avion.

"Je suis extrêmement déçu de ne pouvoir faire le voyage immédiatement, car le projet me tient à coeur. Mais je suis un bagarreur et je garde un bon moral", a dit Norman Boudreault au SOLEIL, précisant qu'il repartait pour Montréal aujourd'hui afin de faire lever temporairement l'interdiction de vol

pour être en mesure de ramener le Mooney à Québec pour faire effectuer les trois pages de corrections "banales" exigées par les cinq inspecteurs qui ont passé l'appareil au peigne fin.

Boudreault ne comprend pas l'attitude des gens des Transports, lui qui croyait que l'inspection minutieuse faite par un ingénieur compétent qu'il avait engagé était suffisante pour obtenir le permis. D'autant plus que l'an dernier, une autre équipe des transports avait accepté semblable modification à un Mooney de Torontois qui ont effectué la traversée.

"Il y a vraiment de quoi se poser des questions. Qui a raison: l'équipe d'inspecteurs de l'an dernier ou celle de cette année? Est-ce que par hasard on ne voudrait pas voir des Québécois faire la traversée? On dirait qu'ils veulent continuer à regarder les Américains faire le voyage, chose courante depuis 1930...", commente le pilote déçu.

Malgré sa ferme intention de réussir, Norman Boudreault est conscient que "négatifs comme ils le sont", il va avoir de la difficulté à passer au travers et à faire accepter son appareil.

Les principaux défauts trouvés par les cinq inspecteurs du ministère des Transports, dont deux ingénieurs mécaniciens, portent no-

tamment sur le réservoir supplémentaire dont ils exigent que les boulons, le bouchon, la mise à la masse et les courroies soient changés.

"Ils ont sauté sur l'avion comme des enragés", dit le pilote québécois, qui a l'impression que le ministère veut faire un cas type de cette inspection et que malheureusement, cela est tombé sur lui, comme le citoyen qui sans raison apparente subit une fouille en règle aux douanes.

Pluies acides: groupe de recherche formé aux Etats-Unis

PORTLAND, Maine (d'après AP) — Le comité de l'énergie et de l'environnement de l'Association nationale des gouverneurs a décidé de former un groupe de recherche de 10 membres, pour trouver un moyen de réduire les pluies acides.

Parmi les membres, nommés par le nouveau président de l'association, le gouverneur James Thompson (Illinois), trois proviendront du Nord-Est, trois du Mid-West, deux du Sud et deux de l'Ouest.

La GRC accuserait de fraude quelque 200 employés du fédéral

OTTAWA (PC) — La Gendarmerie royale du Canada s'appête à porter des accusations de fraude ou d'abus de confiance contre quelque 200 employés du Bureau de la traduction du secrétariat d'Etat à Ottawa, affirme le quotidien La Presse dans sa livraison d'aujourd'hui.

Dans une lettre expédiée aux membres de son syndicat à la fin de juillet et dont La Presse a obtenu copie, le président, M. Alain Desautels, note que la police fédérale a déjà prévenu une douzaine de personnes qu'elle porterait des accusations à leur endroit. Environ 200 sommations seraient en cours de préparation, précise-t-il.

L'affaire a été mise au jour à la suite d'une enquête de la GRC portant sur l'octroi des contrats à la pige.

Selon le procureur de la Couronne, M. Gene Assad, ces employés se plaçaient en conflit d'intérêts en accordant des contrats de traduction à des fonctionnaires fédéraux ou à des sociétés qui les embauchaient.

De son côté, la GRC a refusé de préciser le nombre d'accusations qui seraient portées.

La FIRA exaspère certains investisseurs américains

WASHINGTON (d'après PC) — L'Association des manufacturiers de produits chimiques des Etats-Unis a affirmé que certains de ses membres sont tellement exaspérés par la loi de l'Agence de révision des investissements étrangers (FIRA) qu'ils parlent de ne plus investir au Canada si elle n'est pas abrogée.

Mais des porte-parole de quelques compagnies et une association canadienne de manufacturiers chimistes ont été très étonnés de cette affirmation, hier.

Selon eux, au contraire, le gouvernement fédéral a beaucoup amélioré son système de tamisage des investissements étrangers, récemment, et ils n'ont entendu parler d'aucun projet de cessation des investissements en guise de mesure de coercition.

M. James O'Connor, porte-parole de l'association américaine, a admis que le rapport dévoilé hier était peut-être défraîchi étant donné qu'il tire ses conclusions d'un sondage réalisé l'automne dernier, et qui n'a été complété qu'après plusieurs mois.

Selon lui, "malheureusement", certaines compagnies ont eu une perception erronée de FIRA.

Quoi qu'il en soit, l'association utilise ce rapport dans le but d'appuyer un appel de son président, M. Robert Roland, en faveur d'une campagne dynamique du gouvernement américain contre les restrictions aux investissements étrangers au Canada, au Mexique, au Japon et autres pays. Les compagnies américaines de produits chimiques détiennent quelque \$20 milliards en investissements à l'étranger.

A DÉCOUVRIR

Les toutes dernières nouveautés à notre boutique Petite

1,60 m ou moins?
Passez chez Eaton
où vous trouverez
des créations
charmantes
pour les tailles
menues!

Voire petite stature vous cause bien du souci. D'ailleurs, plus d'une fois vous avez dû renoncer à un joli vêtement parce qu'il ne convenait pas à votre silhouette. Même les retouches n'y faisaient rien. Maintenant, c'est de l'histoire ancienne, car la boutique Petite chez Eaton habilite les femmes de 1,60 m et moins (5 pi. et 3 po.) avec toute l'élégance qui est de rigueur aujourd'hui. Alors, rendez-vous à notre boutique Petite, là où les petites personnes sont traitées avec grand soin.

Voici quelques-unes des exclusivités Eaton que vous trouverez à la boutique Petite:



De Bianca

1. Blazer en tweed de laine d'une élégance peu commune. Gris ou brun. Tailles 6 à 14. 100.00 ch.

2. Pantalon en gabardine de laine. Noir, taupe ou brun. Tailles 6 à 14. 48.00 ch.

3. Jupe froncée en fine gabardine de laine. Noir, taupe ou brun. Tailles 6 à 14. 48.00 ch.

4. Blouse classique toujours de mise, de Elite. Tissage de polyester d'entretien facile. Blanc, blanc cassé, rose, fauve ou brun. Tailles 6 à 16. 25.00 ch.

5. Manteau en velours de laine de Hannah Ladies. Coupe soignée et cintrée. En brun avec garnitures contrastantes ton noir. Tailles 6 à 14. 340.00 ch.

Eaton, Place Ste-Foy et aux Galeries de la Capitale. Rayon B41. Venez ou téléphonez 653-9331.

A DÉCOUVRIR

L'Année du manteau chez Eaton. Pour l'automne et l'hiver, Eaton vous offre les styles les plus en vogue de l'année 1983 pendant notre Vente de manteaux pour dames, à compter du 6 août.

LE BON GOÛT EATON D'UN OcéAN À L'AUTRE

Notre standard téléphonique ouvre à 9 h 30

Composez 653-9331 pour connaître nos heures d'ouverture ou l'adresse du magasin Eaton près de chez vous

EATON



le mot du jour

Collectivement

Quand le sujet est au singulier, le verbe est aussi au singulier. Le mot "groupe" n'échappe pas à cette règle. On ne dira donc pas qu'un groupe de 10,000 personnes "ont" mais a assisté à un spectacle.

Pierre BELLEAU

LA QUOTIDIENNE
(tirage du mardi)
4-7-0
4-1-4-4
Informations: 643-8990

LE SOLEIL
SERVICE AUX ABONNÉS (TIRAGE)
647-3333 Lundi au vendredi: 8h30 à 19h30
647-3333 Samedi: 8h00 à 13h00
REDACTION
647-3394 du lundi au vendredi de 8h à 16h30
647-3233 à partir de 16h30 et en fin de semaine
RENSEIGNEMENTS: 647-3233
LE SOLEIL, fondé en 1896, est imprimé au numéro 390, rue St-Vallier est, Québec, G1K 7J8, par Le Soleil Limitée. "Courrier de la deuxième classe - Enregistrement no 1204"

Pelletier veut l'affrontement

par Pierre-Paul NOREAU

Le maire Jean Pelletier est le seul responsable du climat d'affrontement qui existe depuis peu dans les relations de travail à la ville de Québec.

Cette accusation est lancée par le directeur exécutif de la Fédération des policiers de Québec qui faisait connaître son point de vue sur le dossier des négociations en cours dans la Vieille Capitale.

Au dire de M. Guy Marcil qui précise appartenir au monde policier depuis une trentaine d'années, la ville de Québec a toujours été citée en exemple pour la qualité de ses relations de travail à travers la province.

"Je ne crois pas entre autres que le maire Gilles Lamontagne ait connu une seule heure d'arrêt de travail au cours de ses mandats. Mais dès son arrivée, le maire Pelletier a cherché l'affrontement, lui

qui est aujourd'hui dépassé par les relations de travail mais qui s'inscrit dans la veine d'extrême droite du régime Reagan et du régime qui prévaut présentement au Québec."

La province aussi

L'ex-président du syndicat des policiers de Montréal à l'époque des arrêts de travail de la fin des années soixante juge aussi sévèrement la conduite du premier ministre Lévesque tant en ce qui a trait à sa stratégie à l'endroit des employés des secteurs publics qu'à l'égard des propos tenus sur l'arbitrage dans les dossiers des policiers et des pompiers.

"Lorsque le premier ministre s'en est pris au système d'arbitrage lors du congrès de l'Union des municipalités, il n'était pas au courant du dossier. Son intervention a cependant une influence ex-

trêmement néfaste sur les arbitres."

En réponse aux arguments d'inéquité entre les différents groupes d'employés municipaux et de coût excessif pour les villes que causerait l'arbitrage tel que vu par l'Union des municipalités du Québec et par le premier ministre, M. Marcil rétorque que les policiers ont simplement cherché à combler des écarts injustifiables. Et ils n'ont toujours pas réussi dans la très large majorité des cas.

"Prenons entre autres l'exemple de nos régimes de retraite qui n'ont pu être modifiés depuis cinq ans en raison de causes toujours pendantes devant les tribunaux, il y a là tout un travail à faire."

L'opinion publique a été captée par les représentants du palier local selon M. Marcil, et les patrons jouissent aujourd'hui d'une très bonne presse. Pourtant, les policiers ont

accepté les règles du jeu qu'on leur a imposées, "acceptant les bonnes et les mauvaises sentences".

M. Marcil estime que les règles du jeu sont plus dures que jamais pour les policiers. "On a fait un certain rattrapage mais maintenant tout est à recommencer. Quand on y pense, sur les bancs d'école de l'Institut de police de Nicolet, le

policier de la Sûreté du Québec, celui de Québec, de Montréal et toutes les autres villes de la province se retrouvent sur le même pied. Pourquoi ne se retrouve-t-on pas avec un certain équilibre par la suite. A travail égal, salaire égal."

Il croit enfin que les récriminations de l'Union des municipalités du Québec (UMQ) se

sont traduites par des amendements dans le code du travail, modifications qui n'étaient absolument pas voulues par le monde policier. "Même si ça ne va pas aussi loin qu'ils auraient voulu, les responsables de l'UMQ, grâce entre autres aux ergotages du président Francis Dufour, ont obtenu leurs bonbons du gouvernement."

La partie patronale n'a pas transmis ses textes

par Pierre-Paul NOREAU

Contrairement à ce qui était attendu, les représentants de la ville de Québec n'ont pas transmis les textes de convention au bureau

syndical des policiers hier.

Au cabinet de la mairie de Québec, on a expliqué que ces textes devraient d'abord passer le crible du comité exécutif avant d'être remis aux membres du syndicat. Les

points qui avaient fait l'objet d'ententes verbales entre les parties seraient examinés dès aujourd'hui par les conseillers du comité exécutif et transmis aussitôt s'ils sont approuvés.

A Beauport

Un éboulement passe entre deux maisons

par Michel TRUCHON

"Cela s'est mis à glisser tout d'un coup, sans bruit, et les choses sur notre terrain ont été emportées comme un château de cartes..."

Encore bouleversée par le spectacle dont elle a été témoin hier matin, Mme Esthelle Mercier, de la rue Saint-Grégoire, à Montmorency, avait peine à reconstruire les événements tant cela s'est déroulé rapidement.

Son époux, M. Benoît Mercier, dont la propriété située au 11 de la rue Saint-Grégoire a subi pour plus de \$10,000 de dégâts, ajoute qu'il est heureux qu'il n'y ait eu personne sur le chemin de l'éboulement ou que l'accident ne se soit produit à l'heure de la sortie des employés des Textiles Dominion, car il y aurait sûrement eu des victimes.

L'éboulement s'est produit vers 9h40 soit une vingtaine de minutes environ après qu'une pluie diluvienne se soit abattue sur ce secteur de Beauport. "Cela coulait comme une chute, l'eau passait par-dessus le mur de soutènement à l'arrière de mon terrain", raconte M. Benoît Mercier.

Selon lui la pluie abondante a inondé les rues de la Terrasse-Cadieux, en haut de la falaise, à Courville, et les égouts n'ont pas suffi à la tâche. L'eau dévalant la pente a miné le tuf et la croûte s'est détachée, entraînant avec elle les arbres et la boue.

L'éboulement large d'une dizaine de mètres a franchi la terrasse de la maison des Mercier, entraînant un foyer extérieur, une balançoire, une clôture de cèdre, les tuiles du patio et deux gros arbres. Une voiture garée devant la maison a été poussée jusque de l'autre côté de la rue, mais sans cependant être trop endommagée. Le garage a été soulevé de terre et en partie démolí.

Les maisons voisines ont également eu à souffrir des dégâts d'eau, au début, et la propriété de M. Maurice Larouche, au 7 de l'avenue Saint-Grégoire, a reçu sa part d'éboulement sans toutefois subir trop de dégâts.

"Ça n'a pas de sens, il va falloir que la ville fasse quelque chose", a dit M. Larouche.

Au moment de l'éboulement Claude Larouche et Richard Lemelin étaient dans la rue, occupés à essayer de déboucher la grille d'égout.

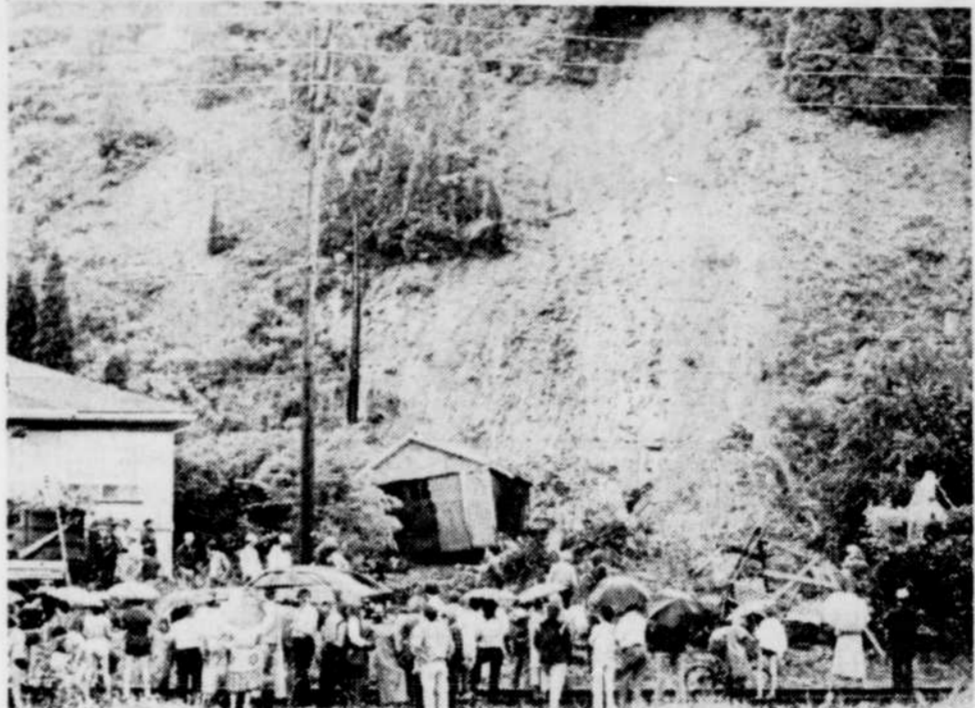
"C'est arrivé tout d'un coup, à moins de 25 pieds de nous autres. Cela a glissé rapidement, sans faire de bruit et la première chose qu'on a vue c'est que l'auto était rendue de l'autre côté de la rue et les arbres en plein milieu du chemin..." raconte Claude Larouche.

Selon lui, juste avant, l'eau coulait sur une épaisseur de sept ou huit pouces depuis une quinzaine de minutes.

La circulation a été interdite pendant plus de deux heures, sur l'avenue Saint-Grégoire, le temps que les employés de la ville ouvrent un passage. Ils ont passé le reste de la journée à nettoyer les dégâts. Ailleurs, autant au haut qu'au bas de la falaise, plusieurs sous-sols ont été inondés.

En 1969, dans le même secteur, un petit éboulement s'était produit mais n'avait pas fait de dégâts graves.

La situation avait toutefois été fort différente le 7 septembre 1938 alors qu'un glissement de terrain dans la falaise, non loin de la maison maintenant occupée par les Mercier, avait fait quatre morts. Cette fois-là une trentaine de personnes étaient restées emprisonnées dans les décombres et il avait fallu plus de sept heures pour les dégager.



L'éboulement est passé entre deux maisons, les évitant de justesse. Le spectacle ressemblait étrangement à celui du printemps dernier sur le boulevard Champlain à Québec. On remarque, au centre, le garage des Mercier qui a été soulevé et partiellement détruit.

Le Soleil, Clément Thiboutot



Une voiture garée devant la maison a été poussée jusque de l'autre côté de la rue.

Le Soleil, Clément Thiboutot

Duhaime confirme avoir chassé à la pourvoirie

D'après PC

Contrairement à son collègue Guy Tardif, le ministre Yvon Duhaime a bel et bien chassé dans l'île d'Anticosti durant la période où des illégalités auraient été commises.

Rejoint à son domicile en Mauricie, le ministre de l'Énergie a toutefois dit qu'à sa connaissance il avait toujours chassé dans les limites de la pourvoirie Nemrotour.

Quant au ministre Tardif, c'est le ministre du Loisir, de la Chasse et de la Pêche, M. Guy Chevette, qui s'est porté à sa défense.

Dans un communiqué émis hier, M. Chevette affirme que le ministre de l'Habitat et de la Protection du consommateur ne s'est rendu à Anticosti qu'une seule fois, en 1981, alors que la

pourvoirie n'existait pas encore.

Dans son communiqué, M. Chevette ne fait pas allusion aux deux autres ministres dont les noms ont été mêlés au dossier, MM. Gérard Godin et Duhaime.

Ce dernier a, par ailleurs, déclaré hier que "cela mettrait fin à tout ce tataouinage" quand il a été question de l'éventualité de poursuites contre lui et son collègue Godin.

Les Polonais ont accepté les promesses verbales

MONTREAL (PC) — Quatre immigrants polonais ont mis fin, hier soir, à une grève de la faim de 14 jours, après avoir reçu l'assurance que leurs familles pourront bientôt les rejoindre au Canada.

Les quatre hommes — Ryszard Bartosz, Mirosław Kierszka, Konstanty Wroblewski et Kazimierz Zeliszczak — ont terminé leur jeûne vers 19h, en face du consulat de la Pologne, après avoir obtenu la garantie que leurs familles seraient au Canada d'ici à 15 jours.

Plus tôt, hier, ils avaient juré de continuer leur grève de la faim jusqu'à ce qu'ils obtiennent une assurance écrite en ce sens du gouvernement polonais.

Un officier de l'ambassade de Pologne à Ottawa avait fait savoir que les familles des quatre hommes allaient recevoir leurs passeports "dans les heures ou les jours à venir".

Toutefois, les quatre protestataires n'ont mis fin à leur jeûne que lorsque le ministre fédéral des Affaires extérieures leur a fait savoir que l'ambassadeur polonais, M. Stanisław Pawlak, avait confirmé en personne, à Ottawa, que les passeports allaient être délivrés bientôt.

Épuisé

"Ça a été deux semaines épi-

santes pour tout le monde", a affirmé M. Georges Rawicz, président du chapitre montréalais du Congrès polonais du Canada, au cours d'une interview téléphonique en fin de soirée, hier.

"Mais nous avons remporté une grande victoire. Nous savions que nous finirions par gagner", a-t-il ajouté.

Plus tôt à Montréal, le consul polonais, M. Sławomir Janiec, avait affirmé que les passeports ne seraient donnés que si les quatre hommes mettaient fin à leur jeûne, qu'il avait qualifié d'"inutile, insensé et dangereux pour leur santé".

"Qu'ils cessent cette grève immédiatement et nous ferons le nécessaire pour que leurs femmes et leurs enfants reçoivent rapidement leurs passeports", avait déclaré M. Janiec.

"Il n'est pas question de garantie écrite. La parole des autorités polonaises est suffisante", avait-il ajouté.

Les grévistes n'ont consommé que de l'eau sucrée au cours des deux dernières semaines. On les avait décrits dans un état satisfaisant, et on précisait qu'ils souffraient de maux de tête et de crampes d'estomac.

"J'aimerais beaucoup une soupe", a déclaré M. Ryszard Bartosz, des larmes dans les yeux. "Pas n'importe la-

quelle: la soupe aux pois que prépare ma femme Barbara."

M. Rawicz a également fait état de son optimisme en ce qui concerne 23 autres Polonais habitant Montréal et qui attendent que leurs familles puissent recevoir des passeports leur permettant de venir au Canada.

Boycottage du sommet de la jeunesse

MONTREAL (d'après PC) — L'Association nationale des étudiants du Québec a l'intention de lancer un vaste mouvement de boycottage du sommet québécois de la jeunesse, prévu pour la fin août à Québec, en raison des aspects "anti-démocratiques" de l'événement.

C'est ce qu'a déclaré hier le président de l'Association générale des étudiants de l'université du Québec à Montréal, Christian Yaccarini. L'association étudiante de l'UQAM est membre de l'ANEQ.

M. Yaccarini a précisé que le mot d'ordre de boycottage sera lancé officiellement demain lors d'une conférence de presse à Montréal.

CLINIQUE MEDICALE A LOUER
Centre de Charlesbourg
1764 pi. ca.
équipement complet inclus pour 4 bureaux et 1 salle de chirurgie
622-0500 ou 626-0390

STORES 35% DE RABAIS
DECOR ECONO INC.
651-0478
papier peint
couvre-tilt
tapis
prêt-à-parquer

Le docteur Fernand Bellemare m.d.
ophtalmologiste
exerce sa profession à nul autre endroit à Québec:
320, rue St-Joseph est
Complexe Bibliothèque de Québec
Place Jacques-Cartier
529-9411

Franklin L.T.E.
NOUVELLES HEURES D'AFFAIRES
à compter du 5 août
Du lundi au jeudi: 8h à 17h
Vendredi: 8h à 21h
Samedi: 8h à 12h
1287, boul. Charest ouest, Québec
683-3602

LOCAL COMMERCIAL A LOUER
Local commercial de 1,100 pi. car. à 700\$ par mois, disponible au Village de l'Anse, complexe de 391 logements situé au 95, Dorchester sud.
Pour renseignements et location: 522-7126

COMPLEXE PLACE JACQUES-CARTIER
(bibliothèque de Québec)
BUREAUX À LOUER
jusqu'à 20,000 pi. ca. sur un même plancher
Venez vous installer dans un édifice de prestige, au centre-ville de Québec
Renseignements: 525-4931

RENCONTRER
une personne avec les mêmes goûts les mêmes affinités
AIMER-PARTAGER
N'est-ce pas là un idéal que chacun de nous cherche au fond de son cœur?
ENFIN! "DONNER UN VISAGE À SES REVES!"
QUEBEC: 529-3363
CHICOUTIMI: 696-1666
INSTITUT DE RECHERCHE HUMAINE
580, Grande-Allée, suite 230, Québec - 529-3363
1212, boul. Talbot, 2e étage, Chicoutimi - 696-1666
Ouvert: lun-ven: 12h à 20h, sam.: 10h à 15h.

De nombreux autres spéciaux en magasin

DERRIERE de BOEUF (D-1) (Coupé et emballé à votre goût, congelé et livré si désiré, sans frais)	364 kg	165 lb
LONGE LONGUE (D-1) 50/60 lb	461 kg	209 lb
BOSTON (surlonge désossée) 7 à 9 lb (en steak ou rostif)	571 kg	259 lb
POULET 5 à 6 lb. Utilité, congelé	218 kg	99 lb
ROTI DE LARD (Epaule - Picnik)	240 kg	109 lb

Prix en vigueur jusqu'au 6 août

COMMANDE TELEPHONIQUE ACCÉPTÉE ET LIVRAISON GRATUITE
Chez Beaulieu, on trouve toujours mieux
Satisfaction garantie ou argent remis

BOUCHERIE JACQUES BEAULIEU INC.
164, des Erables est, Saint-Emile 842-4177

LES ANNONCES CLASSÉES

647-3311

A votre service

index des rubriques



647-3311

de 8h30 à 17h du lundi au vendredi

Toutes les annonces ordinaires reçues avant 17h peuvent être publiées le lendemain.

Veillez lire attentivement votre annonce. En cas d'erreur, il faut nous en aviser le plus tôt possible, car notre responsabilité se limite à la période comprise entre la première parution erronée et le premier jour ouvrable suivant cette parution. Nous ne sommes responsables que du montant facturé pour la période précitée. Frais pour un dé partement. \$10.00

Bien que tous les efforts soient faits pour assurer un service adéquat l'annonceur accepte que l'éditeur ne soit pas tenu responsable des dommages qu'il pourrait subir lors de l'utilisation de ce service particulier de livraison du courrier.

- SERVICES ET VENTES**
- 102—Accessoires de parterre
 - 103—Activités diverses
 - 106—Agences matrimoniales
 - 109—Alimentation
 - 112—Amélioration
 - 115—Aménagement de terrain
 - 118—Ameublement
 - 121—Animaux
 - 124—Antiquités
 - 127—Appareils électriques
 - 130—Argent à prêter
 - 133—Argent demandé
 - 137—Artisanat
 - 138—Assurances
 - 142—Bicyclettes
 - 145—Camping
 - 148—Carnaval
 - 149—Chasse, pêche et sports
 - 151—Chauffage-Climatisation
 - 153—Coin du bébé
 - 154—Conditionnement physique
 - 157—Conservation d'énergie
 - 157—Décoration intérieure
 - 160—Déménagement-Transport
 - 163—Déménagement
 - 165—Echanges
 - 166—Équipement de bureau
 - 169—Équipement de commerce et de restaurant

- 172—Enseignement-cours
- 175—Entretien
- 178—Extinction
- 180—Fleurs et plantes
- 184—Instruments de musique
- 187—Jeux-Jouets
- 190—Livres-Timbres-Monnaie
- 193—Locations diverses
- 196—Machines à coudre
- 199—Marchandises diverses
- 200—Marchandises diverses demandées
- 201—Marché aux puces "Le Trouvrou" du Soleil
- 202—Marchés aux puces à visiter
- 204—Matériaux pour construction
- 205—Noël
- 206—Non-responsabilité
- 208—Ordinaires personnels
- 210—Outillage
- 211—Perdu-Trouvé
- 214—Personnel
- 217—Photographie
- 218—Piscines
- 223—Réceptions
- 226—Remboursement
- 227—Réparation-Entretien-Amélioration de maisons
- 228—Service de 24 heures
- 232—Soins de beauté et d'esthétique
- 235—Souffleries à neige
- 236—Souhaits
- 237—Systèmes de son
- 238—Tableaux-Encadrements

- 241—Tapis-Tapis
 - 242—Téléviseurs Radios
 - 244—Tondeuses
 - 247—Vacances-Voyages
 - 253—Vêtements
- EMPLOIS**
- 306—Agent
 - 312—Occasion d'affaires
 - 318—Offres d'emplois
 - 330—Métiers et Professions
 - 336—Professeurs demandés
 - 342—Emplois de vents
 - 348—Couples demandés
 - 360—Service infirmier
 - 366—Service de garderie
 - 372—Service domestique demandé
- LOCUMENS**
- 400—Banlieue
 - 401—Beauport
 - 402—Cap-Rouge
 - 403—Champlain
 - 404—Charlebourg
 - 406—Les Saules-Dubergier
 - 407—Limoulin
 - 408—Neufchâtel-Loretteville
 - 409—Montcalm
 - 412—Charlebourg
 - 413—St-Foy
 - 414—St-Jean-Baptiste
 - 415—St-Roch
 - 416—Sauveur
 - 418—Sillery
 - 420—Vanier

- *425—Non classifiés
 - *432—Maison à louer
 - *435—Logements demandés
 - *437—Logements à partager
- CHAMBRES**
- *440—Banlieue
 - *441—Beauport
 - *442—Cap-Rouge
 - *443—Champlain
 - *444—Charlebourg
 - *446—Les Saules-Dubergier
 - *447—Limoulin
 - *448—Neufchâtel-Loretteville
 - *449—Montcalm
 - *452—Rive-Sud
 - *453—St-Foy
 - *454—St-Jean-Baptiste
 - *455—St-Roch
 - *456—Sillery
 - *458—Vanier
 - *460—Non classifiés
 - *473—Chambres et pensions
 - *475—Chambres demandées
- MAISONS A REVENUS**
- *520—Banlieue
 - *521—Beauport
 - *522—Cap-Rouge
 - *523—Champlain
 - *524—Charlebourg
 - *526—Les Saules-Dubergier
 - *527—Limoulin
 - *528—Neufchâtel-Loretteville
 - *529—Montcalm
 - *532—Rive-Sud
 - *534—St-Foy
 - *535—St-Jean-Baptiste
 - *536—St-Roch
 - *538—Sillery
 - *545—Vanier
 - *546—Non classifiés
 - *555—Maison à revenus demandées
- MAISONS SEULES**
- *620—Banlieue
 - *621—Beauport
 - *622—Cap-Rouge
 - *623—Champlain
 - *624—Charlebourg
 - *626—Les Saules-Dubergier
 - *627—Limoulin
 - *628—Neufchâtel-Loretteville
 - *629—Montcalm
 - *632—Rive-Sud
 - *633—St-Foy

- *494—St-Jean-Baptiste
 - *495—St-Roch
 - *496—St-Sauveur
 - *498—Sillery
 - *500—Vanier
 - *505—Non classifiés
 - *515—Maison seule demandée
- ALTIRES PROPRIETES**
- *560—Maison meublé et préfabriqués
 - *563—Villegiatrice hors Québec
 - *565—Chalets
 - *568—Fermes
 - *570—Terras
 - *575—Terrains

- COMMERCES ET INDUSTRIES**
- *580—Bureaux
 - *585—Commerce
 - *590—Entreprises
 - *595—Locaux
 - *597—Propriétés commerciales
- VEHICULES-HOTELS**
- *605—Autos à vendre
 - *610—Autos à louer
 - *620—Autos demandées
 - *623—Autos
 - *625—Camions à vendre
 - *630—Camions à louer
 - *635—Camions demandés
 - *640—Pièces et accessoires d'autos et de camions
 - *645—Réparations-Entretien-Déménagement
 - *650—Garage à vendre
 - *655—Garage-Stationnement à louer
 - *660—Garage-Stationnement demandés
 - *663—Machinerie
 - *665—Motocyclettes
 - *670—Motocycle
 - *674—Roulettes
 - *675—Roulettes motorisées
 - *680—Véhicules tout-terrain
 - *683—Véhicules
 - *685—Yachts et bateaux
 - *690—Équipement de ferme

MARCHÉ AUX PUCES

"Le trouve-tout" du SOLEIL

50% du tarif de base minimum 3,00\$

Tous les articles dont le prix mentionné dans l'annonce, ne dépasse pas 300\$ peuvent être annoncés dans la rubrique 201 à ce tarif réduit de 50%.

Toute annonce commerciale est exclue de ce tarif. * Tarif de base: 1,45\$ la ligne, par jour.

Des \$\$\$\$ pour vous

SERVICES ET VENTES

100 à 299

102 ACCESSOIRES DE PARTERRE

CABANON gorge d'épave 8 x 12, 8000. Tel. 643-1580.

REMISES, 10x12, lit extérieur au choix. 1-885-4645.

106 AGENCES MATRIMONIALES

MME HAMEL ENR. LIC. AGENCE MATRIMONIALE 2092 Chaudière, Ste-Foy. Bul. sérieux. Tel. 681-0169.

POURQUOI rester seule? Mme Adrien Lamoignon, Agence matrimoniale Enr. 523-7458, 523-5547.

SERVICE DE RENCONTRE L'INTER ENR.

Veuf/veuve, célibataire, divorcé(e), désirez faire une rencontre sérieuse, contactez L'inter 651-3883.

109 ALIMENTATION

BOEUF PUR CONGELATEUR SPECIALITE: embouche Demi-boeuf D1, 31.39 le livre. 872-2291.

115 AMÉNAGEMENT DE TERRAIN

GAZON

PROFITEZ de l'expérience des PELOUSES BOULET en demandant "DE LA BOULET" LES PELOUSES BOULET 694-1349

Un gazon semé de terre qualité.

TERRE noire jardin, terre gazon, terre rempotage, gravier, location machinerie, excavation, démolition, vente tourbe. 647-3470.

TERRE, sable, gravier, bull pour terrassement. 872-1177.

ESTIMATION gratuite, vente de tourbe cultivée et comée. 529-5631

LES pelouse M.C. Enr., fond. pose, etc. 872-2018, 872-8801

PIQUETS DE CEDRE 824-4369

118 AMEUBLEMENT

AUBAINE METALES

Ensemble lit simple, neu. 599, lit double 1129. Robas sur aménagement complet. Bas prix sur cuisinière, réfrigérateur, laveuse et sècheuse, téléviseur.

LES AMÉUBLEMENTS GAUDET & FRÈRES 355 Marie de l'Incarnation Québec. 481-6025.

3 MOBILIERS de cuisine, 590, cuisine en bois de teck 5295, salle à diner ancien F. marocain, salle à diner et salon, reine Anne, commodes.

MEUBLES USAGES BEAUPORT 681 rue Ste-Thérèse, Beauport 687-4071, 687-0445

AMEUBLEMENT de chambre, blanc antique, 3 morceaux, lit suédois, litère, très propre. 5500-622-6262.

A sacrifier, mobilier de chambre d'excellente qualité, en ocaïou (7 morceaux) de 25 ans, en excellent état, après 17h30 651-9318.

Whirlpool

Accusés Ménagers

Prix réduit de 89.95 la paire

Laveuse et sècheuse blanches

meubles neufs et usagés

appareils ménagers

grand choix de pianos

100 CHAISES, mobiliers de cuisine 599, cuisinières, réfrigérateurs, poêles 56, etc.

Meubles Lavergne, 529-9708.

J'ACHÈTE vos meubles et vous en vendis des neufs en retour, estimation gratuite. Ameublement Gilbert 656-1364, 656-4274

MATELAS à l'ensemble Simons, 80 x 100, 110, 120, 130, 140, 150, 160, 170, 180, 190, 200, 210, 220, 230, 240, 250, 260, 270, 280, 290, 300, 310, 320, 330, 340, 350, 360, 370, 380, 390, 400, 410, 420, 430, 440, 450, 460, 470, 480, 490, 500, 510, 520, 530, 540, 550, 560, 570, 580, 590, 600, 610, 620, 630, 640, 650, 660, 670, 680, 690, 700, 710, 720, 730, 740, 750, 760, 770, 780, 790, 800, 810, 820, 830, 840, 850, 860, 870, 880, 890, 900, 910, 920, 930, 940, 950, 960, 970, 980, 990, 1000.

MATELAS à l'ensemble Simons, 80 x 100, 110, 120, 130, 140, 150, 160, 170, 180, 190, 200, 210, 220, 230, 240, 250, 260, 270, 280, 290, 300, 310, 320, 330, 340, 350, 360, 370, 380, 390, 400, 410, 420, 430, 440, 450, 460, 470, 480, 490, 500, 510, 520, 530, 540, 550, 560, 570, 580, 590, 600, 610, 620, 630, 640, 650, 660, 670, 680, 690, 700, 710, 720, 730, 740, 750, 760, 770, 780, 790, 800, 810, 820, 830, 840, 850, 860, 870, 880, 890, 900, 910, 920, 930, 940, 950, 960, 970, 980, 990, 1000.

MATELAS à l'ensemble Simons, 80 x 100, 110, 120, 130, 140, 150, 160, 170, 180, 190, 200, 210, 220, 230, 240, 250, 260, 270, 280, 290, 300, 310, 320, 330, 340, 350, 360, 370, 380, 390, 400, 410, 420, 430, 440, 450, 460, 470, 480, 490, 500, 510, 520, 530, 540, 550, 560, 570, 580, 590, 600, 610, 620, 630, 640, 650, 660, 670, 680, 690, 700, 710, 720, 730, 740, 750, 760, 770, 780, 790, 800, 810, 820, 830, 840, 850, 860, 870, 880, 890, 900, 910, 920, 930, 940, 950, 960, 970, 980, 990, 1000.

MATELAS à l'ensemble Simons, 80 x 100, 110, 120, 130, 140, 150, 160, 170, 180, 190, 200, 210, 220, 230, 240, 250, 260, 270, 280, 290, 300, 310, 320, 330, 340, 350, 360, 370, 380, 390, 400, 410, 420, 430, 440, 450, 460, 470, 480, 490, 500, 510, 520, 530, 540, 550, 560, 570, 580, 590, 600, 610, 620, 630, 640, 650, 660, 670, 680, 690, 700, 710, 720, 730, 740, 750, 760, 770, 780, 790, 800, 810, 820, 830, 840, 850, 860, 870, 880, 890, 900, 910, 920, 930, 940, 950, 960, 970, 980, 990, 1000.

MATELAS à l'ensemble Simons, 80 x 100, 110, 120, 130, 140, 150, 160, 170, 180, 190, 200, 210, 220, 230, 240, 250, 260, 270, 280, 290, 300, 310, 320, 330, 340, 350, 360, 370, 380, 390, 400, 410, 420, 430, 440, 450, 460, 470, 480, 490, 500, 510, 520, 530, 540, 550, 560, 570, 580, 590, 600, 610, 620, 630, 640, 650, 660, 670, 680, 690, 700, 710, 720, 730, 740, 750, 760, 770, 780, 790, 800, 810, 820, 830, 840, 850, 860, 870, 880, 890, 900, 910, 920, 930, 940, 950, 960, 970, 980, 990, 1000.

MATELAS à l'ensemble Simons, 80 x 100, 110, 120, 130, 140, 150, 160, 170, 180, 190, 200, 210, 220, 230, 240, 250, 260, 270, 280, 290, 300, 310, 320, 330, 340, 350, 360, 370, 380, 390, 400, 410, 420, 430, 440, 450, 460, 470, 480, 490, 500, 510, 520, 530, 540, 550, 560, 570, 580, 590, 600, 610, 620, 630, 640, 650, 660, 670, 680, 690, 700, 710, 720, 730, 740, 750, 760, 770, 780, 790, 800, 810, 820, 830, 840, 850, 860, 870, 880, 890, 900, 910, 920, 930, 940, 950, 960, 970, 980, 990, 1000.

MATELAS à l'ensemble Simons, 80 x 100, 110, 120, 130, 140, 150, 160, 170, 180, 190, 200, 210, 220, 230, 240, 250, 260, 270, 280, 290, 300, 310, 320, 330, 340, 350, 360, 370, 380, 390, 400, 410, 420, 430, 440, 450, 460, 470, 480, 490, 500, 510, 520, 530, 540, 550, 560, 570, 580, 590, 600, 610, 620, 630, 640, 650, 660, 670, 680, 690, 700, 710, 720, 730, 740, 750, 760, 770, 780, 790, 800, 810, 820, 830, 840, 850, 860, 870, 880, 890, 900, 910, 920, 930, 940, 950, 960, 970, 980, 990, 1000.

MATELAS à l'ensemble Simons, 80 x 100, 110, 120, 130, 140, 150, 160, 170, 180, 190, 200, 210, 220, 230, 240, 250, 260, 270, 280, 290, 300, 310, 320, 330, 340, 350, 360, 370, 380, 390, 400, 410, 420, 430, 440, 450, 460, 470, 480, 490, 500, 510, 520, 530, 540, 550, 560, 570, 580, 590, 600, 610, 620, 630, 640, 650, 660, 670, 680, 690, 700, 710, 720, 730, 740, 750, 760, 770, 780, 790, 800, 810, 820, 830, 840, 850, 860, 870, 880, 890, 900, 910, 920, 930, 940, 950, 960, 970, 980, 990, 1000.

MATELAS à l'ensemble Simons, 80 x 100, 110, 120, 130, 140, 150, 160, 170, 180, 190, 200, 210, 220, 230, 240, 250, 260, 270, 280, 290, 300, 310, 320, 330, 340, 350, 360, 370, 380, 390, 400, 410, 420, 430, 440, 450, 460, 470, 480, 490, 500, 510, 520, 530, 540, 550, 560, 570, 580, 590, 600, 610, 620, 630, 640, 650, 660, 670, 680, 690, 700, 710, 720, 730, 740, 750, 760, 770, 780, 790, 800, 810, 820, 830, 840, 850, 860, 870, 880, 890, 900, 910, 920, 930, 940, 950, 960, 970, 980, 990, 1000.

MATELAS à l'ensemble Simons, 80 x 100, 110, 120, 130, 140, 150, 160, 170, 180, 190, 200, 210, 220, 230, 240, 250, 260, 270, 280, 290, 300, 310, 320, 330, 340, 350, 360, 370, 380, 390, 400, 410, 420, 430, 440, 450, 460, 470, 480, 490, 500, 510, 520, 530, 540, 550, 560, 570, 580, 590, 600, 610, 620, 630, 640, 650, 660, 670, 680, 690, 700, 710, 720, 730, 740, 750, 760, 770, 780, 790, 800, 810, 820, 830, 840, 850, 860, 870, 880, 890, 900, 910, 920, 930, 940, 950, 960, 970, 980, 990, 1000.

MATELAS à l'ensemble Simons, 80 x 100, 110, 120, 130, 140, 150, 160, 170, 180, 190, 200, 210, 220, 230, 240, 250, 260, 270, 280, 290, 300, 310, 320, 330, 340, 350, 360, 370, 380, 390, 400, 410, 420, 430, 440, 450, 460, 470, 480, 490, 500, 510, 520, 530, 540, 550, 560, 570, 580, 590, 600, 610, 620, 630, 640, 650, 660, 670, 680, 690, 700, 710, 720, 730, 740, 750, 760, 770, 780, 790, 800, 810, 820, 830, 840, 850, 860, 870, 880, 890, 900, 910, 920, 930, 940, 950, 960, 970, 980, 990, 1000.

MATELAS à l'ensemble Simons, 80 x 100, 110, 120, 130, 140, 150, 160, 170, 180, 190, 200, 210, 220, 230, 240, 250, 260, 270, 280, 290, 300, 310, 320, 330, 340, 350, 360, 370, 380, 390, 400, 410, 420, 430, 440, 450, 460, 470, 480, 490, 500, 510, 520, 530, 540, 550, 560, 570, 580, 590, 600, 610, 620, 630, 640, 650, 660, 670, 680, 690, 700, 710, 720, 730, 740, 750, 760, 770, 780, 790, 800, 810, 820, 830, 840, 850, 860, 870, 880, 890, 900, 910, 920, 930, 940, 950, 960, 970, 980, 990, 1000.

MATELAS à l'ensemble Simons, 80 x 100, 110, 120, 130, 140, 150, 160, 170, 180, 190, 200, 210, 220, 230, 240, 250, 260, 270, 280, 290, 300, 310, 320, 330, 340, 350, 360, 370, 380, 390, 400, 410, 420, 430, 440, 450, 460, 470, 480, 490, 500, 510, 520, 530, 540, 550, 560, 570, 580, 590, 600, 610, 620, 630, 640, 650, 660, 670, 680, 690, 700, 710, 720, 730, 740, 750, 760, 770, 780, 790, 800, 810, 820, 830, 840, 850, 860, 870, 880, 890, 900, 910, 920, 930, 940, 950, 960, 970, 980, 990, 1000.

MATELAS à l'ensemble Simons, 80 x 100, 110, 120, 130, 140, 150, 160, 170, 180, 190, 200, 210, 220, 230, 240, 250, 260, 270, 280, 290, 300, 310, 320, 330, 340, 350, 360, 370, 380, 390, 400, 410, 420, 430, 440, 450, 460, 470, 480, 490, 500, 510, 520, 530, 540, 550, 560, 570, 580, 590, 600, 610, 620, 630, 640, 650, 660, 670, 680, 690, 700, 710, 720, 730, 740, 750, 760, 770, 780, 790, 800, 810, 820, 830, 840, 850, 860, 870, 880, 890, 900, 910, 920, 930, 940, 950, 960, 970, 980, 990, 1000.

MATELAS à l'ensemble Simons, 80 x 100, 110, 120, 130, 140, 150, 160, 170, 180, 190, 200, 210, 220, 230, 240, 250, 260, 270, 280, 290, 300, 310, 320, 330, 340, 350, 360, 370, 380, 390, 400, 410, 420, 430, 440, 450, 460, 470, 480, 490, 500, 510, 520, 530, 540, 550, 560, 570, 580, 590, 600, 610, 620, 630, 640, 650, 660, 670, 680, 690, 700, 710, 720, 730, 740, 750, 760, 770, 780, 790, 800, 810, 820, 830, 840, 850, 860, 870, 880, 890, 900, 910, 920, 930, 940, 950, 960, 970, 980, 990, 1000.

MATELAS à l'ensemble Simons, 80 x 100, 110, 120, 130, 140, 150, 160, 170, 180, 190, 200, 210, 220, 230, 240, 250, 260, 270, 280, 290, 300, 310, 320, 330