

LE RETABLE DE L'ÉGLISE NOTRE-DAME-DES-ANGES AU MONASTÈRE DES AUGUSTINES DE L'HÔPITAL GÉNÉRAL DE QUÉBEC

TOME 1

Composantes, chronologie et bibliographie



ENTENTE
DE DÉVELOPPEMENT CULTUREL

VILLE DE
QUÉBEC



Québec



Mario Béland, ph.d., msr, historien de l'art
23 novembre 2020

TABLE DES MATIÈRES

350 ANS D'ART ET DE PRIÈRE	3
LE RETABLE ACTUEL	6
SES DIVERSES COMPOSANTES	10
Les cinq peintures.....	11
Les sculptures	16
Le maître-autel	19
Divers	28
CHRONOLOGIE.....	28
BIBLIOGRAPHIE.....	41

« RETABLE. Ornement d'Architecture, ou de menuiserie, dans lequel on enchâsse un tableau, ce qui lui sert de bordure. C'est l'Architecture de marbre, de pierre, ou de bois, qui compose la décoration d'un Autel. Et contre-retable est le fonds en manière de lambris, pour mettre un tableau, ou un bas relief, & contre lequel est adossé le tabernacle avec ses gradins [...] Les tableaux d'un Maître Autel, ou des Chapelles des Églises, sont enfermés d'ordinaire dans des retables. » (Antoine Furetière. « Retable ». *Dictionnaire universel contenant généralement tous les mots français*, New York, Georg Olms Verlag, 1972 (1692) cité dans SAVARD 2005/II, T. II, p. 36).

350 ANS D'ART ET DE PRIÈRE

Lorsque le père Germain Allart, provincial des Récollets à Paris, débarque à Québec le 18 août 1670, il conduit un groupe de confrères des plus motivés. Depuis quarante ans, les Récollets plaident pour leur retour en Nouvelle-France, eux qui furent pourtant les premiers missionnaires de la colonie naissante. Leur installation de Notre-Dame-des-Anges sur les bords de la rivière Saint-Charles, qu'ils durent abandonner en 1629 à la suite de la prise de Québec par les frères Kirke, est dans un bien triste état. Cependant, ils le savaient avant de partir. C'est pourquoi le père Allart a prévu au sein de l'équipe du retour un constructeur expérimenté, Anselme Bardou, et un artiste de renom, Claude François, dit Frère Luc.

Les Récollets bâtissent un couvent en six semaines et, dès l'année suivante, se consacrent à la construction d'une église en pierre, couverte d'ardoise, respectant le style sobre qui inspirera de nombreuses églises du pays. L'édifice est béni à l'été 1673. Sur l'autel, repose un tabernacle apporté par les religieux et, au-dessus, s'élève une *Assomption de la vierge* peinte par le frère Luc. Ainsi commence l'histoire du retable de l'église Notre-Dame-des-Anges du monastère de l'Hôpital général de Québec.

Vingt-deux ans après leur retour, les Récollets s'installent à demeure dans l'hospice qu'ils avaient construits en haute ville. Mgr de Saint-Vallier, deuxième évêque de Québec, acquiert Notre-Dame-des-Anges et y fonde un hôpital général qu'il confie aux Augustines. Ces dernières adaptent l'église à leurs besoins, à leurs règles et tradition spirituelle. Elles ne cessent d'y ajouter des œuvres des meilleurs artistes du moment. 350 ans plus tard, l'église Notre-Dame-des-Anges, la plus ancienne du pays, offre à découvrir un joyau remarquable de l'art religieux du Québec dont, à lui seul, le retable est un magnifique témoin.

Mario Béland, historien spécialisé dans l'art ancien du Québec, retrace ici l'histoire de ce retable depuis les travaux au temps des frères Anselme et Luc. Ce survol historique s'appuie sur les archives des Augustines et sur de nombreuses études et publications d'experts qui se sont penchés sur cette œuvre. Il permet d'apprécier le retable non seulement dans son aspect actuel, mais en reconstituant les étapes successives de son évolution.

Une telle recherche devait être menée par un spécialiste qui pouvait mesurer l'importance des renseignements glanés et les mettre en perspective. Il fallait un expert rompu aux impératifs d'une recherche rigoureuse et sensible aux valeurs artistiques et patrimoniales. Mario Béland livre ici un rapport qui illustre bien les qualités et compétences professionnelles dont il fait preuve depuis plus de quarante ans.

Le retable de l'église Notre-Dame-des-Anges fut témoin de grandes pages de l'histoire du pays. Il a vu se rassembler des figures importantes de toutes les époques. Il a bénéficié du talent d'artistes et d'artisans de renom. Mais surtout, il a inspiré la prière quotidienne des Augustines et celle d'un nombre incalculable de patients de l'hôpital depuis plus de trois cents ans.

Denis Robitaille, chargé de projet

Hommages et remerciements

Avec mes hommages à John R. Porter, mon ancien maître et patron ainsi que mon ami de toujours. Tout jeune homme dans les années 1970, John R. Porter dépouilla avec autant de patience que de minutie et de rigueur, les archives de l'hôpital général portant sur l'architecture et les œuvres d'art. De plus, il procéda à un inventaire détaillé des œuvres d'art de la collection des Augustines. Sans lui, ce travail aurait été incomplet.

Avec mes remerciements aussi à Denis Robitaille, Mélanie Tremblay, Audrey Bouchard et Ariane Blanchet-Robitaille, respectivement chargé de projet en patrimoine, directrice des immeubles et des ressources humaines, archiviste et conservatrice pour le monastère de l'Hôpital général de Québec, à Nathalie Thibault, conservatrice des archives, responsable de la gestion documentaire et de la diffusion numérique des collections, au Musée national des beaux-arts du Québec, et enfin à mes collègues et amis, Pierre Lahoud, historien et photographe, Claude Payer, restaurateur en sculpture, au Centre de conservation du Québec, Laurier Lacroix, professeur émérite à l'Université du Québec, Montréal, ainsi que Jacques Des Rochers, conservateur au Musée des beaux-arts de Montréal.

M. B.

Le mandat

Documenter et retracer l'évolution du retable de la chapelle extérieure Notre-Dame-des-Angeles, à l'Hôpital général de Québec.

À partir de sources archivistiques et bibliographiques, dont le fonds de recherche de John R. Porter et Daniel Drouin conservé au MNBAQ, établir dans un rapport une chronologie et dresser une bibliographie sur le retable et ses diverses composantes, soit son architecture, la sculpture du *Père éternel*, les cinq peintures ainsi que l'autel (tabernacle, tombeau, parement).

Le premier tome du présent rapport est complété par un second qui reprend sous forme d'historiographie la revue des sources archivistiques et bibliographiques.

Note sur l'auteur

Docteur en histoire de l'Université Laval, Mario Béland a été conservateur de l'art ancien au Musée national des beaux-arts du Québec de 1985 à 2014. Il a collaboré, coordonné ou organisé plus de 40 expositions permanentes ou temporaires, dont certaines furent accompagnées d'importants catalogues et se méritèrent de prestigieux prix d'excellence. Parmi ses commissariats, mentionnons ses monographies sur les sculpteurs Louis Jobin (1986), Jean-Baptiste Côté (1996) et les peintres Antoine Plamondon (2005) et Napoléon Bourassa (2011). Citons encore ses expositions thématiques, *La peinture au Québec, 1820-1850* (1991-1992) ; *Restauration en sculpture ancienne* (1994) ; *Les Génies de la mer* (2001) ; et *Québec et ses photographes, 1850-1908* (2008). Auteur de *Marius Barbeau et l'art au Québec* (1985) et d'un ouvrage sur le peintre Eugène Hamel (2007), Mario Béland a aussi publié des dizaines d'articles, essais et notices dans des revues, des ouvrages collectifs ou des catalogues d'exposition. Membre de la Société royale du Canada depuis 2009, Mario Béland a reçu le Prix Carrière de la Société des musées du Québec, en 2014, et le Prix du Service méritoire de l'Association des musées canadiens, en 2016.

Note sur les photographies

À moins d'indication contraire, toutes les photographies du retable et de ses composantes ont été prises gracieusement par Pierre Lahoud, le 26 octobre 2020, qui les a ensuite versées aux archives des Augustines.

LE RETABLE ACTUEL



Adossé à un chevet plat et placé sous une fausse voûte en plein cintre, le retable, en noyer, affecte la forme d'un arc de triomphe à l'antique, composé de quatre colonnes et surmonté d'un entablement. C'est ce que les historiens ont longtemps appelé un retable à la *récollette*.

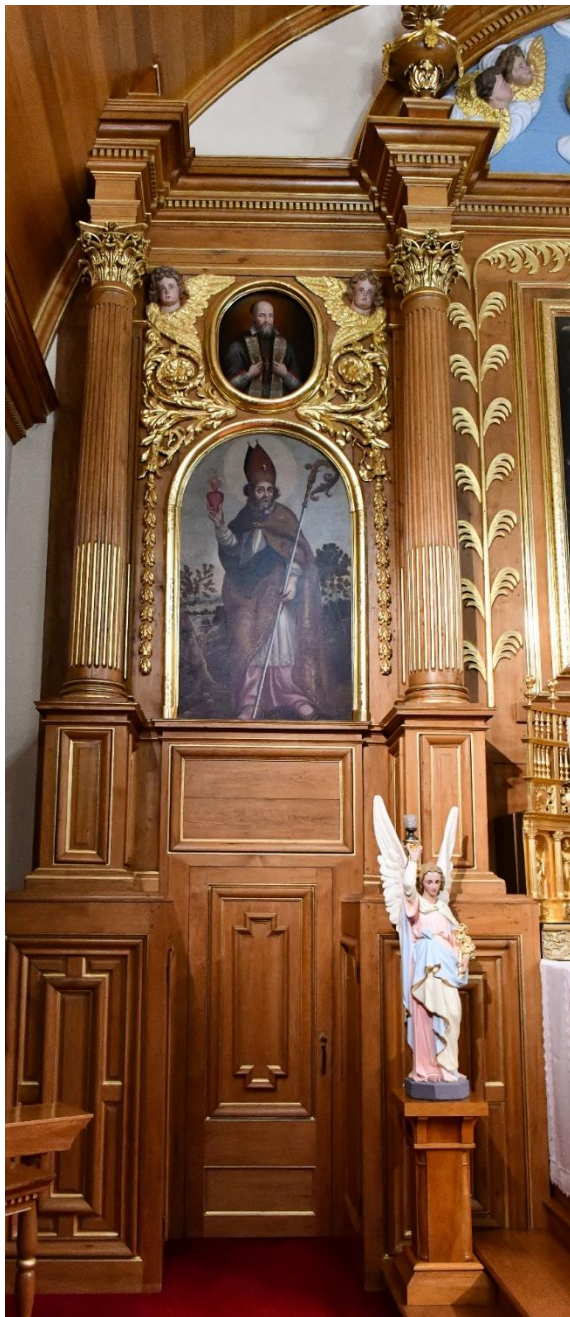
Les colonnes corinthiennes, cannelées et jumelées par l'arrière à des pilastres sans chapiteaux, sont posées sur de doubles hauts piédestaux, pannelés et lourdement moulurés. Les deux colonnes centrales sont surmontées de gros pots-à-feu. L'entablement, sans ornement autre que des denticules, présente des extrémités coupées contre la voûte. De ce fait, il est nettement plus haut que la corniche qui délimite la voûte des murs de la nef. Le retable compte donc trois travées, la centrale nettement plus large que les latérales, et deux étages.



La travée centrale est couronnée d'un arc en plein cintre. Ce fronton cintré comprend une colombe du Saint Esprit, un *Père éternel* en ronde-bosse polychrome, disproportionné sur son tympan, posé sur une bande nuages et flanqué de trois têtes d'ange ailées, elles aussi entourées de nuages. Au sommet, coincée contre la voûte et penchée vers la nef, une gloire nuageuse et rayonnante avec, en son centre, un triangle au tétragramme, יהוה.



La travée centrale encadre le maître-autel et enchâsse un tableau patronymique, cintré à oreilles, de *L'Assomption de la Vierge*. Ce dernier est juxtaposé de longues palmes, grossièrement sculptées en aplat, verticales sur les côtés, et horizontales, au sommet.



Les travées latérales comportent chacune deux peintures, soit un tableau vertical cintré surmonté d'un médaillon ovale ; à gauche, un *Saint Augustin* et un *Saint François de Sales*, à droite, une *Sainte Marie Madeleine* et un *Saint François d'Assise*. Chacune de ces deux travées comporte, à l'étage inférieur, des boiseries panneauées et simplement moulurées reprenant celles des piédestaux des colonnes.



Les grands tableaux et les médaillons, à l'étage principal, sont entourés de rinceaux de riches ornements végétaux alors qu'au haut, dans les écoinçons, émergent de grosses têtes d'ange ailées, taillées en haut relief.

Note M.B., sur le retable, voir aussi historiographie : [TRAQUAIR 1931](#), 68-69, 277-279 et 281 ; [MORISSET 1944](#), p. 78-79 ; [TRAQUAIR 1947](#), p. 209 ; [LAVALLÉE 1968](#), p. 31 et 37 ; [NOPPEN 1977](#), p. 168 ; [NOPPEN, PAULETTE et TREMBLAY 1979](#), p. 47 ; [RICHARDSON 1984](#), p. 253 ; [PORTER et BÉLISLE 1986](#), p. 24, 203 ; [NOPPEN et MORISSET 1996](#), p. 106 ; [TRÉPANIÉ 2002](#), voir historiographie ; [SAVARD 2005/II](#), T. I, p. 24-25, 28-30, 32, 36, 40, 43, 46, 53, 55 ; [SAVARD 2005/II](#), T. II, p. 37-39 ; [PAYER et DROUIN 2016](#), p. 58.

Note : Voir les retables français, notamment pour l'insertion de *Père éternel*. Malheureusement, la bibliothèque du MNBAQ, qui possède plusieurs ouvrages sur le sujet, est, vu les circonstances actuelles, difficilement accessible. Un examen approfondi par le CCQ serait également profitable, voire éclairant sur l'évolution des diverses modifications. Mentionnons enfin que, comme on le verra, il existe une abondante historiographie ou littérature sur le tableau de *L'Assomption* et le maître-autel, les deux pièces maîtresses du retable.

SES DIVERSES COMPOSANTES

La fresque

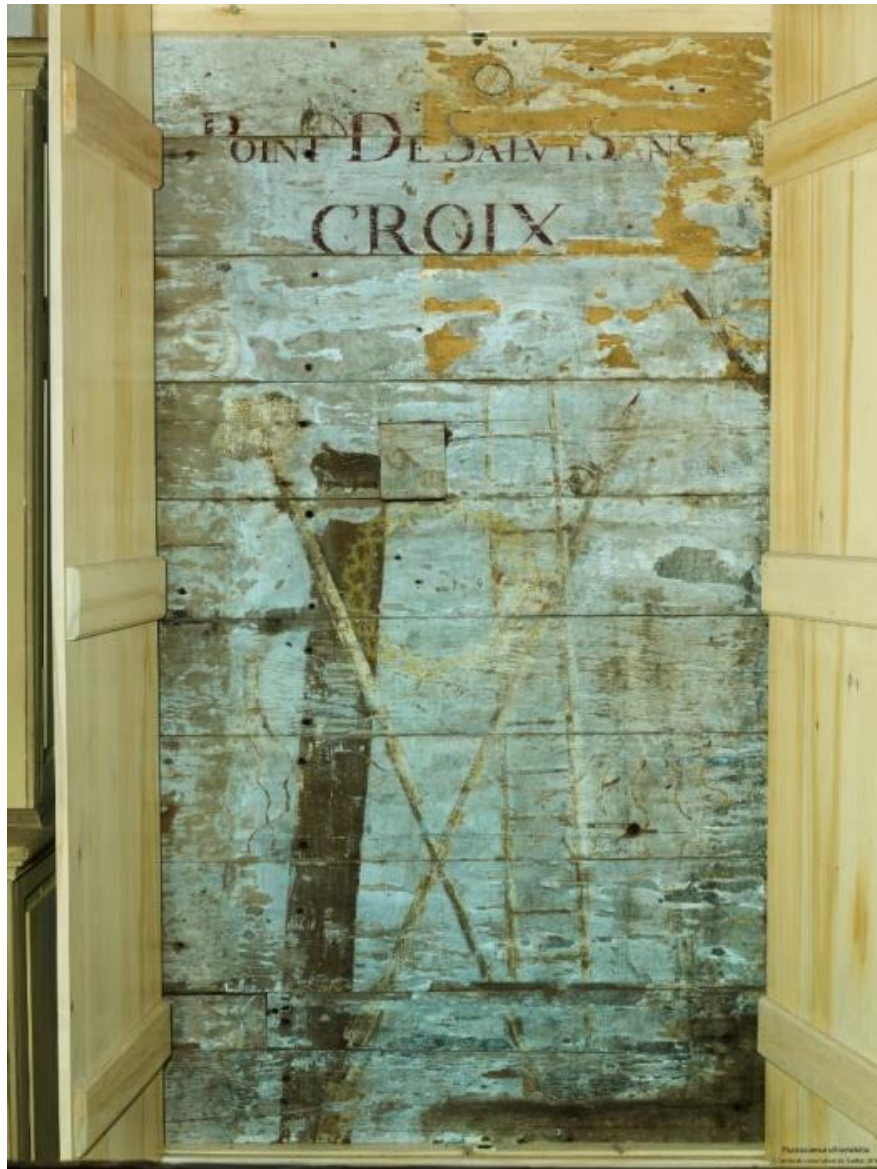


Photo : Centre de conservation du Québec.

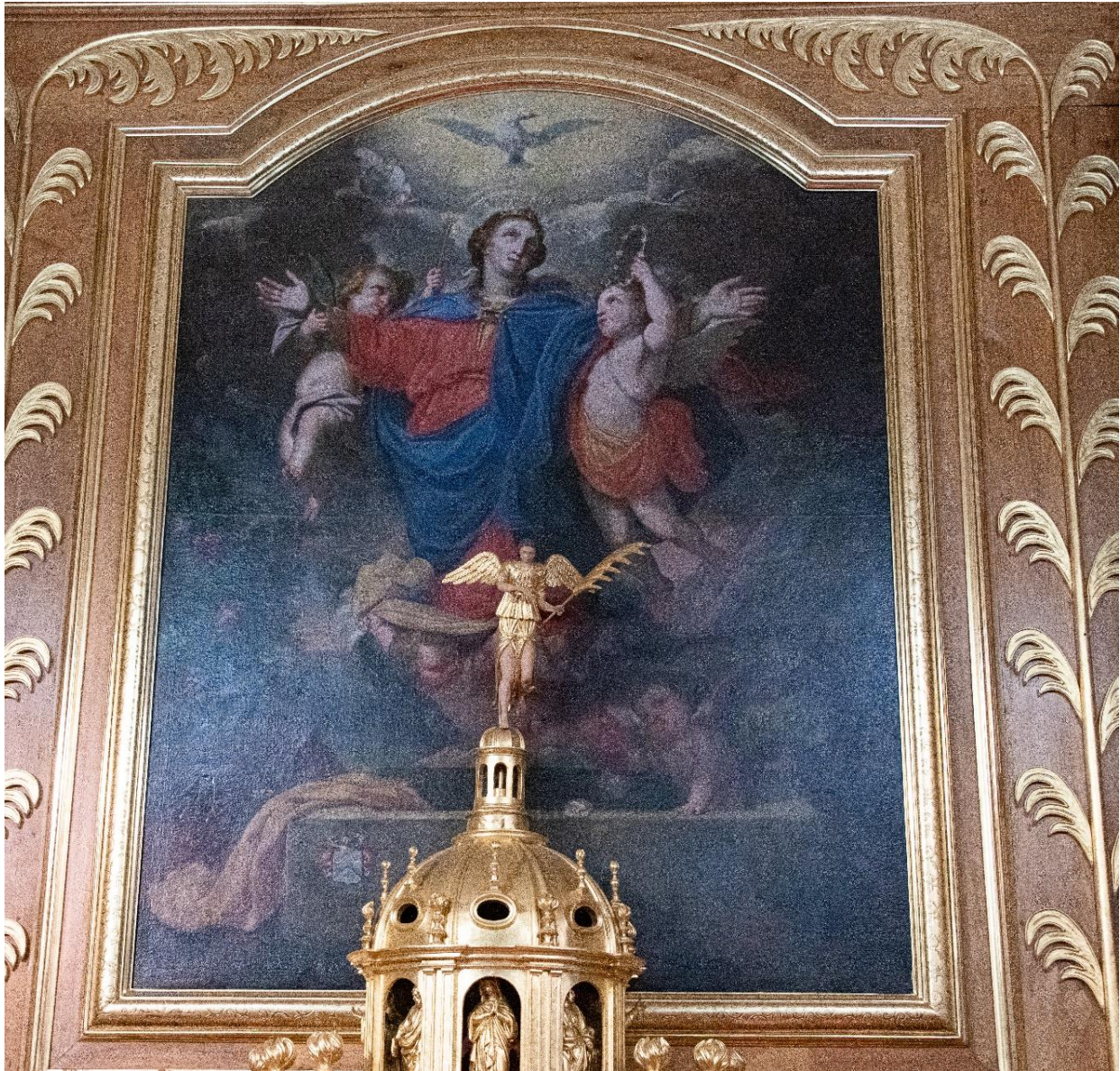
Au revers du mur du retable, dans l'ancien chœur des Récollets du second étage, la fresque, fin du XVII^e siècle, avec Instruments de la Passion et inscription : Point De Salut Sans Croix. Découverte en 1982 lors de travaux de rénovation.

<https://ici.radio-canada.ca/nouvelle/1386713/fesque-recollets-monastere-17-siecle>

TRÉPANIÉR 2002, p. 11, 68 et 85.

Les cinq peintures

Le tableau central



L'Assomption de la Vierge, dite aussi Notre-Dame des Anges, Claude François, dit Frère Luc (1614-1685), 1671 ; huile sur toile ; cintré à oreille, 205,7 x 157,5 cm.

Inscription : au registre inférieur, dans le coin supérieur gauche du tombeau de la Vierge, immédiatement en dessous des armoiries supposées de l'intendant Jean Talon, donateur du tableau, daté par l'inscription du millésime : « 1671 ».



Note :

Longtemps considéré comme la seule œuvre signée et datée par le peintre récollet. En effet, d'après Morisset, le tableau est signé, en bas, à droite, « FR LUC », ce qui a été infirmé par John R. Porter, puis par Guillaume Savard et un rapport d'état du Centre de conservation du Québec.

Historique : peint en 1671 par le Frère Luc (Claude François) pour le retable des Récollets de Notre-Dame des Anges. Le tableau est momentanément retiré de l'église en 1692-1693, puis réintégré entre le 1^{er} avril 1693 et 1697. Considéré comme le premier tableau peint par l'artiste au Canada. Réparations (nettoyage et retouches) à diverses reprises (1815, 1892, 1923, 1960) et idem pour la dorure du cadre. Restauration par le Centre de conservation du Québec en 1983-1984 (voir rapport du CCQ).

Principales références : LE CLERCQ 1691, p. 95-96 ; KNOX 1759, p. 214 ; *Le Journal de Québec*, 16 mai 1871, p. 1 ; LEMOINE 1872, p. 21 ; SAINT-FÉLIX 1882, p. 118 ; TRAQUAIR et NEILSON 1931, p. 25 ; MORISSET 1936, p. 27-31 ; MORISSET 1944, 112-113, pl. 5 ; MORISSET 1961 ; LORD 1974, p. 25-26 ; GAGNON et CLOUTIER 1976, p. 60-66 et 96 ; HARPER (1966) 1977, p. 9-10 et 31 ; REID (1973) 1988, p. 7-9 ; SIMARD 1989, p. 122 ; VILLENEUVE 1997, p. 90 ; BÉLISLE 2002, p. 45 ; DESMEULES 2003, p. 118-120, 144 ; TRÉPANIÉRIE 2002, p. 9, 68, 84-85, 103, 146 ; SAVARD 2005/II, T. I, p. 17, 26-31, 36, 39, 41, 46, 53-56, 58-59, 66-74, 183, 223-224 et 248 ; SAVARD 2005/II, T. II, n° 2, p. 26-31, 33-34 (**bibliographie**), 35-39, 147, 210, 217, 235, 239 et 267 ; LACROIX 2008, p. 39-40 ; LACROIX 2012, p. 261, n. 71 ; DES ROCHERS 2012, p. 21-22 ; DANIEL 2018, p. 393-394 et 415 ; DEROME 2018, p. 508 ; PRIOUL 2018, p. 526-527.

Les deux tableaux latéraux



Saint Augustin, patron de la communauté, et *Sainte Marie Madeleine ou Madeleine repentante*, patronne des contemplatives ; peintre non identifié, 1697 ; huiles sur toiles, cintrés, 158, 3 x 92, 3 cm et 158, 3 x 94 cm.

Attribués à Jacques Leblond dit Latour (1670-1715) par Morisset (1950). Dorure des cadres en 1870.

Références : *Le Journal de Québec*, 16 mai 1871, p. 1 ; LEMOINE 1872, p. 22 ; SAINT-FÉLIX 1882, p. 118 ; *La Vérité*, 13 mai 1893, p. 5 ; TRAQUAIR et NEILSON 1931, p. 10 ; VILLENEUVE 1997, p. 90 ; TRÉPANIÉ 2002, p. 87 ; DESMEULES 2003, p. 119 ; SAVARD 2005/II, T. I, p. 27, 29, 31, 40, 46, 53, 57 et 66 ; SAVARD 2005/II, T. II, n^{os} 17 et 7, p. 32, 35, 38, 44, 54-56 (bibliographie), 80-81, 85, 92, 241-242, 263 et 267 ; PRIOUL 2018, p. 526.

Les deux médaillons ovales



Saint François de Sales, peintre non identifié, vers 1825 (?) voir p.9, et *Saint François d'Assise*, patron des Récollets, Antoine Plamondon (1804-1895), vers 1825, d'après le Frère Luc (?); signé en bas, à gauche : « Antoine Plamondon pinxit »; huiles sur toile collées sur contre-plaqué, 68,5 x 53,7 cm et 69 x 54 cm.

Historique : À l'origine, le *Saint François de Sales*, l'une des dévotions particulières de Mgr de Saint-Vallier, était de format rectangulaire et a été agrandi, à droite et en bas, en vue du médaillon. Le *Saint François d'Assise* original pourrait provenir de l'ancienne chapelle en rond-point des Récollets construite en 1678-1679 et destinée aux congréganistes du tiers ordre de Saint-François. Selon la tradition rapportée par Morisset,

le *Saint François d'Assise* du Frère Luc aurait été donné à Plamondon qui, à son tour, l'aurait offert aux Sulpiciens de Montréal, en 1837.

Références. Note : à l'exception de Savard, concerne essentiellement le *Saint François d'Assise*.

Le Journal de Québec, 16 mai 1871, p. 1 ; ; LEMOINE 1872, p. 22 ; TRAQUAIR et NEILSON 1931, p. 25 ; MORISSET 1935, p. 4 ; MORISSET 1936, p. 11-15 ; MORISSET 1944, p. 112 ; GAGNON et CLOUTIER 1976, p. 67 ; CHAGNON et BOURASSA 1991-1992, p. 407-408 ; TRÉPANIÉRIER 2002, p. 9 ; DESMEULES 2003, p. 119 ; SAVARD 2005/II, T. I, p. 53 ; SAVARD 2005/II, T. II, n^{os} 22 et 19, p. 44-45, 54, 80, 85-86, 92-93, 263 et 267 ; DES ROCHERS 2012, p. 21-22 ; DANIEL 2018, p. 393-394 ; PRIOUL 2018, p. 525-526.



Peintre non identifié, *Saint François d'Assise*, XIX^e siècle ; huile sur toile, 58,70 x 49,50. Coll. et photo : Les Prêtres de Saint-Sulpice de Montréal (1976.0563).

On trouve aujourd'hui chez les Sulpiciens de Montréal une copie du XIX^e siècle (1976.0563), un ovale dans un format rectangulaire (courriels de Laurier Lacroix, 11 octobre 2020 et de Jacques Des Rochers, 12 octobre), qui a longtemps été exposée au Musée de la basilique Notre-Dame (courriel envoyé le 6 novembre à l'ancien conservateur des Sulpiciens, Jean Rey-Regazzi, resté sans réponse). Ce tableau est mentionné dans les diverses rééditions du catalogue du musée où le tableau est toujours attribué au Frère Luc. Autre copie de Plamondon, en 1825, au Séminaire de Québec. Parmi les premières œuvres de Plamondon.

Les sculptures



Le Père éternel, artiste inconnu, 1697, ronde-bosse en bois doré. Le plus ancien au Québec. Endommagé par la foudre en 1713 ; plusieurs fois repeint et redoré, la dernière fois en 1960. Le thème du *Père éternel* se retrouve dans quelques églises au Québec, au couronnement de retable, comme à Sainte-Famille, île d'Orléans (fin du XVII^e siècle), ou dans la voûte du chœur, comme dans l'ancienne église des Jésuites à la haute-ville de Québec (1693). La chapelle de l'Hôtel-Dieu du Sacré-Cœur de Québec perpétue cette tradition avec un *Père éternel* dans le cul-de-four au-dessus de l'autel (attribué à Louis Jobin, vers 1875, voir *GRAND HÉRITAGE* 1984, p. 45).

Références : KNOX 1759, p. 155 ; RICHARDSON 1984, p. 253 ; PORTER et BÉLISLE 1986, p. 255 ; *Congrégation des Augustines* 1993, p. 29 ; TRÉPANIÉ 2002, p. 9, 67-68, 82, 87 et 103 ; DESMEULES 2003, p. 123 ; SAVARD 2005/II, T. II, p. 54 et 92.



Les Têtes d'ange, artiste inconnu, 1697 ?, hauts-reliefs, polychromes et dorés, trois de chaque côté du *Père éternel* et quatre de chaque côté des médaillons peints.





La Colombe du Saint Esprit, en ronde-bosse dorée.



La Gloire, relief polychrome et doré, au couronnement avec le tétragramme en hébreu, יהוה (YHWH pour Yahweh ou Yahvé ou Jéhovah), 1892.

Le maître-autel



Sculpteur français non identifié et David Ouellet (reliquaires, pots-à-feu et croix), *Tabernacle de Sainte-Hélène-de-Kamouraska*, vers 1670 et 1886 ; noyer et pin blanc doré, 155,6 x 216,5 x 43 cm. Photo Michel Élie et Jacques Beardsell, Centre de conservation du Québec.

Les premier et deuxième tabernacles, sculpteur français non identifié, vers 1670 (aurait été donné à l'église de Lauzon, en 1693 ; redécouvert en 1972 à l'église Sainte-Hélène-de-Kamouraska) et sculpteur français non identifié, vers 1693 (donné à l'église de Saint-Vallier, vers 1720 ; disparu).

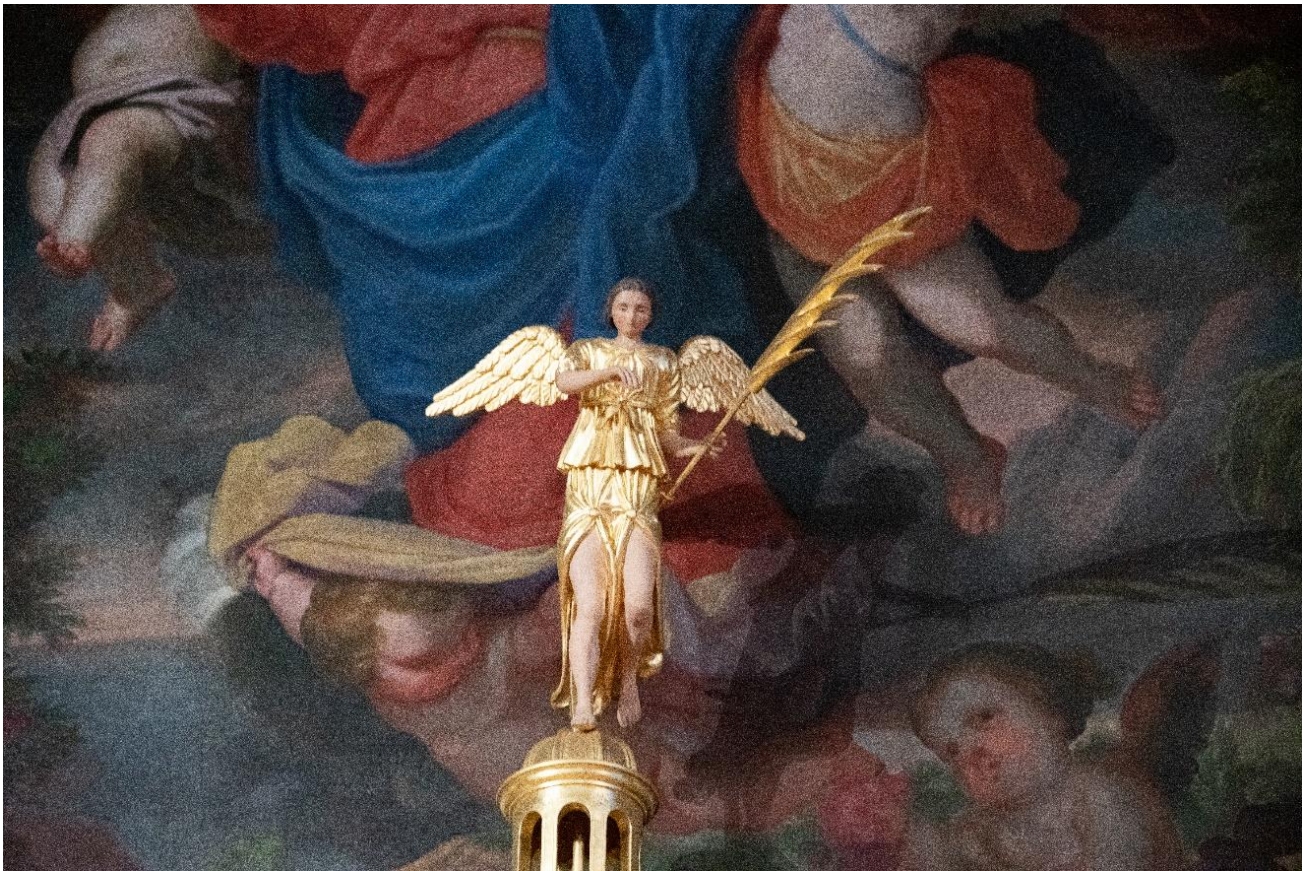
Références : PORTER et DÉSY 1979, p. 43-46 et 87 ; *MUSÉE DU QUÉBEC* 1983, p. 99 ;, p. 99 ; NOPPEN et VILLENEUVE 1984, p. 96-99 ; PORTER et BÉLISLE 1986, p. 337 et 345 ; VILLENEUVE 1997, p. 82-87 ; BÉLISLE 2002, p. 43-50 ; TRÉPANIER 2002, p. 8-10, 29, 36, 82, 85 et 107 ; PAYER et DROUIN 2016, p. 24-26, 31, 35, 50, 58 et 230 ; DESCHÊNES et LAHOUD 2018, p. 212-213.



Le troisième tabernacle, commandé et payé par Mgr de Saint-Vallier à Noël Levasseur (1680-1740) et atelier des Ursulines de Québec, 1721-1724 ; bois doré ; avec armoiries de Mgr de Saint-Vallier sur un gradin et *Ange à la palme* au couronnement de la coupole. Restauré par Claude Payer en 1985.

Références : KNOX 1759, p. 155 ; TRAQUAIR 1931, p. 66, 271, 273 et 275-276 ; TRAQUAIR 1947, p. 175-177, 181 et 202 ; MORISSET 1961 ; LAVALLÉE 1968, p. 46 ; GAUTHIER 1975/1, p. 27-28, 37 et 80 ; GAUTHIER 1975/2, p. 32-37 ; PORTER et BÉLISLE 1986, p. 214, 345-346 et 434 ; SIMARD 1989, p. 73 ; VILLENEUVE 1990, 60, 62-63 ; DESMEULES 2003, p. 28-29 ; PAYER et DROUIN 2016, p. 30-31, 34, 42, 47, 79-82, 85 et 242 et DESCHÊNES et LAHOUD 2018, p. 212.





L'Ange à la palme



On distingue deux mains et des hauteurs différentes dans les 14 statuette de saints non identifiés, entre les quatre, plus savantes, de Levasseur, de la coupole (31,7 cm) – est exclue la *Vierge* (en plâtre) - vs les huit des ailerons (28,6 cm), d'un sculpteur inconnu, provenant peut-être de l'évêché (1723).



Photo Le Monastère des Augustines de Québec

Porte de tabernacle, 1721-1723 ; La porte originale, naguère au musée et aujourd'hui conservée à la réserve muséale du monastère des Augustines (2002-1560), a été remplacée par un moulage en métal en 1939.

DESMEULES 2003, p. 28-29 ; PAYER et DROUIN 2016, p. 82.



Photo Claude Payer, 1985

Le tombeau en maçonnerie est rare au Québec. Il y en aurait que trois au Québec.

Info de Claude Payer, 17 novembre 2020.



Photo Le Monastère des Augustines de Québec.

Deux **cadres** (2 m x 98 cm env.), avec trophées, pour parements d'autel par Thomas Baillairgé, d'après Jean-Charles Delafosse, vers 1825. L'un est toujours en place, l'autre est conservé à la réserve muséale du monastère des Augustines (2014-13).

Référence : **PAYER et DROUIN 2016**, p. 15.



Photo Le Monastère des Augustines de Québec



Détail d'un trophée du cadre d'autel, toujours sur place sur le tombeau du maître-autel. Photo Michel Élie et Jacques Beardsell, Centre de conservation du Québec.

Note : Tout comme les chandeliers d'autel, les **parements** peints ou brodés n'ont pas été retenus, ceux-ci étant liés à des dévotions particulières et usages éphémères.

Divers

Dix reliques données par les Jésuites en 1789. Avant 1892, dix (ou six) **reliquaires** autour du maître-autel. Tous conservés dans une armoire en 1961 et redorés en 1966.

Référence : Notice et bibliographie de John R. Porter dans *GRAND HÉRITAGE* 1984, p. 212-213 ; deux sur les photos de Livernois en 1893 ; en place jusqu'à la restauration de 1982 ; *NOPPEN* 1977, p. 169 ; *PORTER et BÉLISLE* 1986, p. 126-127 et 354 ; *BOUCHARD* 2016, 6 p. Voir aussi *DES ROCHERS* 2011, p. 45-45 et *PAYER* 2012, p. 27-29.

CHRONOLOGIE

(pour les sources archivistiques et les bibliographiques, voir le document **Historiographie**)

1615, arrivée des Récollets à Québec.

1618-1619, les Récollets établissent leur couvent à la basse-ville, en bordure de la rivière Saint-Charles. Une chapelle est aménagée dans une moitié du premier étage.

1620-1621, construction d'une église en pierre, la première en Nouvelle-France, sous le vocable de Notre-Dame-des-Anges.

Le père Chrestien Leclercq cité dans *SAINT-FÉLIX* 1882, p. 87-87.

1629, les Récollets sont forcés de quitter la colonie lors de la prise de Québec.

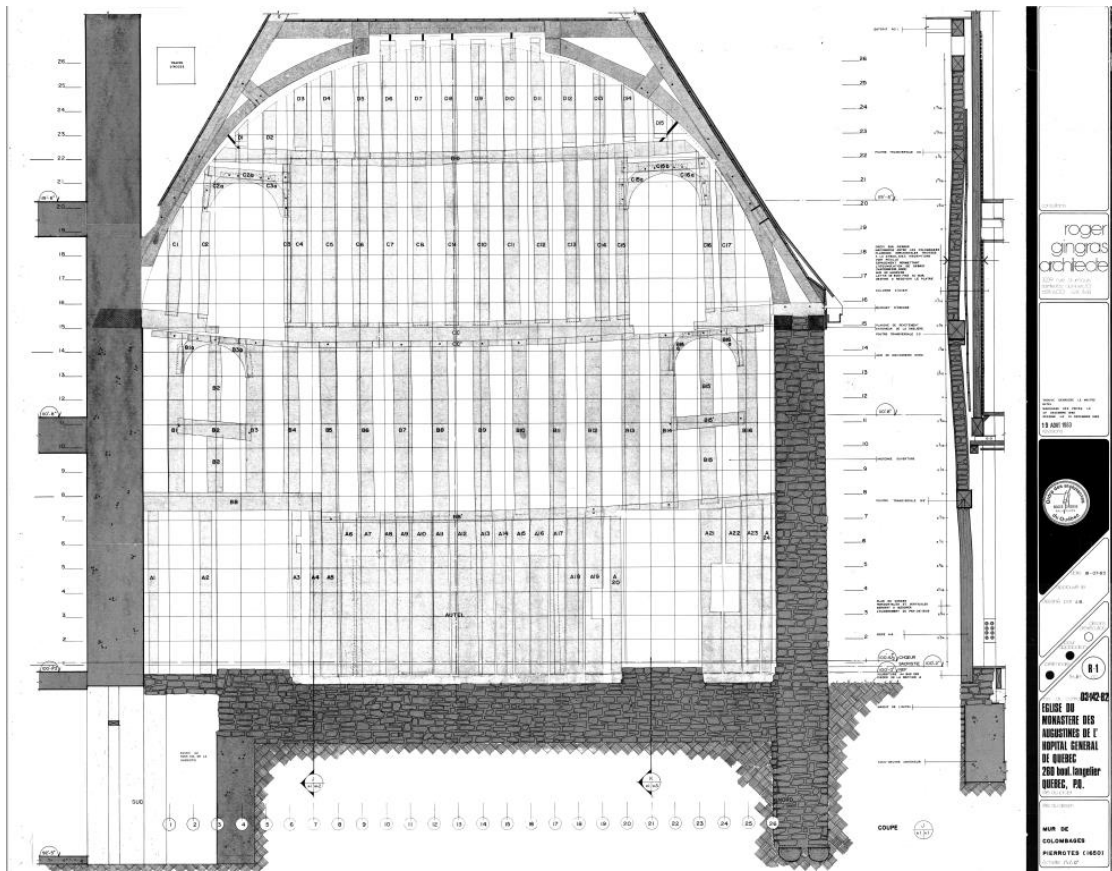
1670, les Récollets reprennent possession de leur domaine.

1671-1673, reconstruction, en pierre, de l'église Notre-Dame-des-Anges (aujourd'hui la plus ancienne au pays). Le 22 juin 1671, date de la pose de la première pierre de l'église par l'intendant Talon, et 1673, date de sa bénédiction par Monseigneur de Laval. **Retable d'une seule travée, encadré de deux autels latéraux, tableau (1671) du maître-autel du Frère Luc et tabernacle importé de France.**

MORISSET 1934 ; *TRÉPANIÉ* 2002, p. 9.

1678-1679, ajout d'une « chapelle » (ou oratoire en rond-point) à l'église, « une grande Sacristie par le bas, & un Chœur au dessus pour chanter l'Office Divin ». **Chœur pour le chant donnant sur le sanctuaire via le retable, par une ouverture au-dessus de l'entablement ou deux ouvertures de chaque côté de la travée.** Dans ce chœur, au revers du mur du retable, **fresque** aux Instruments de la Passion.

Le père Chrestien Leclercq cité par *BEAUDET* 1890, p. 160, *ROY* 1925, p. 18 et *TRÉPANIÉ* 2002, p. 10-11 ; *GALLAT-MORIN* 2018, p. 381 ; *DUFAUX et LACHANCE* 2018, p. 455.



Relevé de la charpente en colombage du mur du retable réalisé par Roger Gingras, 1983, Québec, Le Monastère des Augustines, HG-A-25.15.1.1.1, page 1.



Gros plan de la partie haute de l'ancienne ouverture, côté sud, située sous le tableau de *Saint François de Sales*, 6 décembre 1982, Québec, Le Monastère des Augustines, HG-A-26 (Restauration de l'église, no. 402). (voir le rapport de Patrick QUIRION, p. 23)

1680-1684, construction d'un nouveau monastère en pierre (aujourd'hui le plus ancien bâtiment conventuel au pays).

1692, le domaine des Récollets est acquis par Jean-Baptiste de La Croix de Chevrières de Saint-Vallier (1653-1727), deuxième évêque de Québec, pour la fondation du premier hôpital général de la colonie.

BAnQ, TRÉPANIÉ 2002, p. 15 ; SAVARD 2005/II, T. II, p. 26.

a toujours a l'avent par leur seigneur Evêque & les suc-
 cesseurs comme bon leur semblera, à l'usage dud. hôpital ge-
 neral à perpetuité en faveur des pauvres d'iceluy; dans
 laquelle eglise & bâtimens fudits demeurera & fera laissé au
 profit dud. hopital general le retable & le balustre de l'autel,
 les lambris du refectoire & du cœur, les planches qui ferment
 les arcades dud. cloistre, le bois de chauffage, deux tables du
 refectoire, les deux confessionnaux & bancs de l'eglise, les
 ferrures & ferrures & tous les chaffis doubles & vitres dud.
 convent: Estant convenu qu'ils remporteront seulement les
 meubles & ûtanciles cy après, comme tableaux, armoires,
 pupitres du refectoire & du chœur, deux tables du refectoire,
 les grabats & tables des chambres, les chaifes, le balustre de
 la chappelle, les banes du chapitre & le dessus de la chaise
 de lad^e eglise. Cet abandon, cef sion, etc... ainsy faits, moyen-
 nant la somme de seize mille livres monoye du pays, pour

BAnQ, *Contrat d'échange et d'abandon du couvent Notre-Dame-des-Anges entre le gouverneur syndic des Récollets et Mgr de Québec*, 13 septembre 1692, greffe François Genaple, acte 912

Les Récollets déménagent tous à leur couvent de la haute-ville. « Les révérends pères récollets avaient emporté les lambris, **les tableaux**, **le tabernacle** et en général tout ce qu'ils avaient pu détacher ; ils n'avaient laissé que le **retable nu** sans doute parce qu'il paraissait si vieux et si usé qu'ils n'avaient pas daigné le défaire pour l'emporter. »

Le père Chrestien Leclercq cité par SAINT-FÉLIX 1882, p. 118 ; ROY 1925, p. 19 et par Denis ROBITAILLE dans sa chronologie des Récollets.



Charles I Grignion, d'après Richard Short, *Vue de l'intérieur de l'église des Récollets, à la haute-ville de Québec*, 1761 ; eau-forte, 36,6 x 53 cm (papier) ; 32 x 50 cm (image). Coll. et photo MNBAQ, 1954.159.

1693, Mgr de Saint-Vallier confie la direction de cet hospice destiné aux pauvres, aux malades, aux invalides ainsi qu'aux vieillards, aux Augustines de la Miséricorde de Jésus, déjà en charge de l'Hôtel-Dieu de Québec. Don du **tabernacle** des Récollets à l'église de Lauzon (serait celui aujourd'hui conservé à l'église Sainte-Hélène-de-Kamouraska).

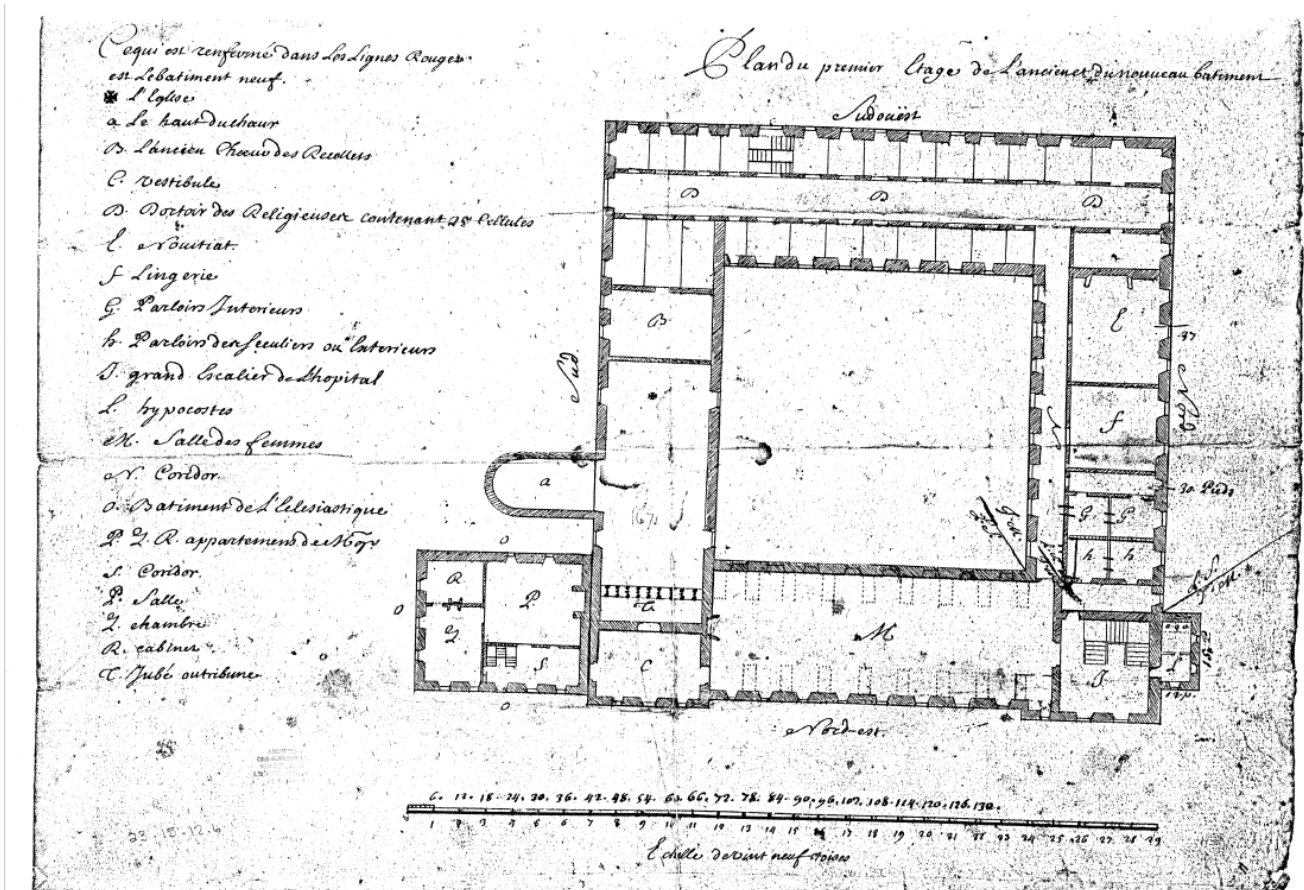
BÉLISLE 2002, p. 43-50 ; **PAYER et DROUIN 2016**, p. 24-25 et 58.

Entre 1693 et 1697, le tableau *L'Assomption* est réintroduit dans le retable.

1697, restauration et couronnement (le « cintre ») du **retable**, sculpture du *Père éternel* et *Têtes d'ange ?*, **deuxième tabernacle**, tableaux de *Saint Augustin* et *Sainte Marie Madeleine* « de chaque côté du retable », 22 panneaux peints sur les lambris de l'église, chaire avec les armoiries de Mgr de Saint-Vallier surmonté d'un *Ange à la trompette* (aujourd'hui à l'église Saint-Romuald d'Etchemin).

SAINT-FÉLIX 1882, p. 118 ; **ROY 1925**, p. 19 ; **TRÉPANIÉRIE 2002**, p. 87 ; **SAVARD 2005/II**, T. I, p. 30, 40 et 57 ; **SAVARD 2005/II**, T. II, p. 31-32 ; **PAYER et DROUIN 2016**, p. 31 ; **PRIOUL 2018**, p. 526 et 535. Voir aussi notices et bibliographies de John R. Porter dans **GRAND HÉRITAGE 1984**, p. 28 et 220-221.

1701, l'Hôpital général devient un monastère indépendant. La petite chapelle (en rond-point) est convertie en chœur pour les religieuses.



« Plan du premier étage de l'ancien et du nouveau bâtiment » de l'Hôpital Général, 1708. La pièce identifiée par la lettre B, adjacente à l'église, est « l'ancien chœur des Récollets ». AAMHGQ, 23.15.12.6.

1713, La foudre endommage le **retable**, le **Père éternel** et le **deuxième tabernacle**.

SAINT-FÉLIX 1882, p. 223 ; BÉLISLE 2002, p. 43-50 ; SAVARD 2005/II, T. II, p. 54 et 92 ; PAYER et DROUIN 2016, p. 31 et 58.

1716-1717, « payez a Reiche et / a du bois pour Six jour et demie chaquun / quil ont employé a défaire et reposé / Le **retable** et Le Lambris de Leglise »

SAVARD 2005/II, T. II, p. 26.

1721, création de la paroisse Notre-Dame-des-Anges. Don du **deuxième tabernacle** à l'église de Saint-Vallier (disparu).

SAINT-FÉLIX 1882, p. 223 et 254 ; PAYER et DROUIN 2016, p. 31 et 58.

1721-1722, **troisième tabernacle** commandé et payé par Mgr de Saint-Vallier, Noël Levasseur (1680-1740) et atelier des Ursulines de Québec.

SAINT-FÉLIX 1882, p. 254 ; SAVARD 2005/II, T. II, p. 27 ; PAYER et DROUIN 2016, p. 31.

1724-1725, aménagement de la chapelle de Saint-Cœur-de-Marie par et pour Mgr de Saint-Vallier qui y fait installer son tombeau. Mgr de Saint-Vallier fait dorer le cadre de *L'Assomption* et le **tabernacle**.

SAINT-FÉLIX 1882, p. 255 ; TRÉPANIÉ 2002, p. 85 ; SAVARD 2005/II, T. II, p. 26-27, 31 et 36.

1726, l'église est reprise pour répondre aux besoins grandissants de la communauté avec l'ajout d'un nouveau chœur des religieuses.

SAINT-FÉLIX 1882, p. 256 ; NOPPEN 1977, p. 168.

1756-1763, au cours de la guerre de Sept Ans, l'établissement est utilisé comme hôpital militaire. L'église subit quelques dommages. Le militaire anglais John Knox décrit le **maître-autel** et le *Père éternel*.

KNOX 1759, p. 155.

1769-1770, réfection du décor intérieur de l'église par Pierre Émond (1738-1808), maître-menuisier et sculpteur ornemaniste, et un dénommé Marcoux, architecte, dont un réaménagement complet du sanctuaire, incluant un élargissement du **retable** de la même largeur que la nef, avec la démolition des murs des deux autels latéraux et l'ajout de deux travées.

TRAQUAIR 1931, p. 68-69, 277-279 et 281 ; TRAQUAIR 1947, p. 209 ; NOPPEN 1977, p. 168 ; NOPPEN 1979, p. 47 ; GAUTHIER 2003, p. 334-335 ; TRÉPANIÉ 2002, p. 23-24 et 28-29.

1789, note M.B. : une dizaine de reliques données par les Jésuites, placées dans des **reliquaires** dans l'église, ? autour du tabernacle.

1814-1815, l'abbé Louis-Joseph Desjardins, chapelain de l'Hôtel-Dieu, fait réparer le tableau de *L'Assomption*.

SAVARD 2005/II, T. I, p. 55 et SAVARD 2005/II, T. II, p. 27 et 32.

1824-1825, les Augustines complètent la décoration intérieure de l'église, tout en faisant appel à des peintres, dont Joseph Légaré pour neuf tableaux, et à des décorateurs ; médaillons du *Saint François de Sales*, artiste inconnu, et *Saint François d'Assise* par Antoine Plamondon, d'après le Frère Luc (?). Deux **cadres** avec trophées pour parements d'autel par Thomas Baillairgé.

SAINT-FÉLIX 1882, p. 503 ; PAYER et DROUIN 2016, p. 15 ; BGLA 2018, p. 130-131.

1829, réparation et pose de quatre **reliquaires**.

Inventaire des œuvres de J. R. Porter et BOUCHARD 2016.

1870, dorure des cadres du *Saint François de Sales* et de la *Marie Madeleine* ; figure du *Père éternel* « retaillée et adoucie ».

SAVARD 2005/II, T. I, p. 53 et SAVARD 2005/II, T. II, p. 54 et 92.

1882, deux anges adorateurs remplacent deux chasses de chaque côté du **tabernacle**.

1892, Travaux de rénovation sous la direction d'Ernest Pagé, architecte, effectués par la maison Gauthier et frères, peintres décorateurs. Retrait des dix (ou six) reliquaires placés autour du maître-autel ; ajout d'une **gloire** au-dessus du *Père éternel* et de **palmettes** verticales en tissu et en aplat de chaque côté du tableau central ; dorure du **maître-autel** ;

dorure et polychromie du *Père éternel* par le peintre Charles Huot ; nettoyage et retouches de *L'Assomption* par les Sœurs du Bon-Pasteur ; rehauts sur les éléments architecturaux.

Notice et bibliographie de John R. Porter dans *GRAND HÉRITAGE* 1984, p. 212-213 ; PORTER et BÉLISLE 1986, p. 255 ; TRÉPANIER 2002, p. 103 ; SAVARD 2005/II, T. I, p. 27 et 54-55 et SAVARD 2005/II, T. II, p. 27.



Ajouts de palmettes en tissu doré de chaque côté du tableau central, remplacées lors de la rénovation de 1982-1984. Informations de Sr Colette Huot, économe, à Claude Payer, restaurateur. Photo de Claude Payer, 1984, d'un fragment aujourd'hui conservé au CCQ.

1893, mi-mai, deuxième centenaire de la fondation de l'Hôpital général. Photographies du décor intérieur de l'église par le studio Livernois : deux **reliquaires** (Saint Marien et Saint Marcien) au retable.



Jules-Ernest Livernois, *Chapelle de l'Hôpital général de Québec*, 1893, BAC, 1963-157.

Souvenir des fêtes du second centenaire de la fondation de l'Hôpital Général de Québec célébrées au monastère le 16, le 17 et le 18 mai 1893, Québec, Elz. Vincent, 1893, « décorations de l'église » ; **SAVARD 2005/I**, p. 41 ; **SAVARD 2005/II**, T. 1, p. 53.



Photographe inconnu, *L'intérieur de l'église*, vers 1900, BAnQ.

1923, nettoyage et retouches de *L'Assomption*.

1925, première étude de l'église publiée par Pierre-Georges Roy, archiviste de la province, complété de deux photographies d'Edgar Gariépy. **ROY 1925**, p. 17-24.

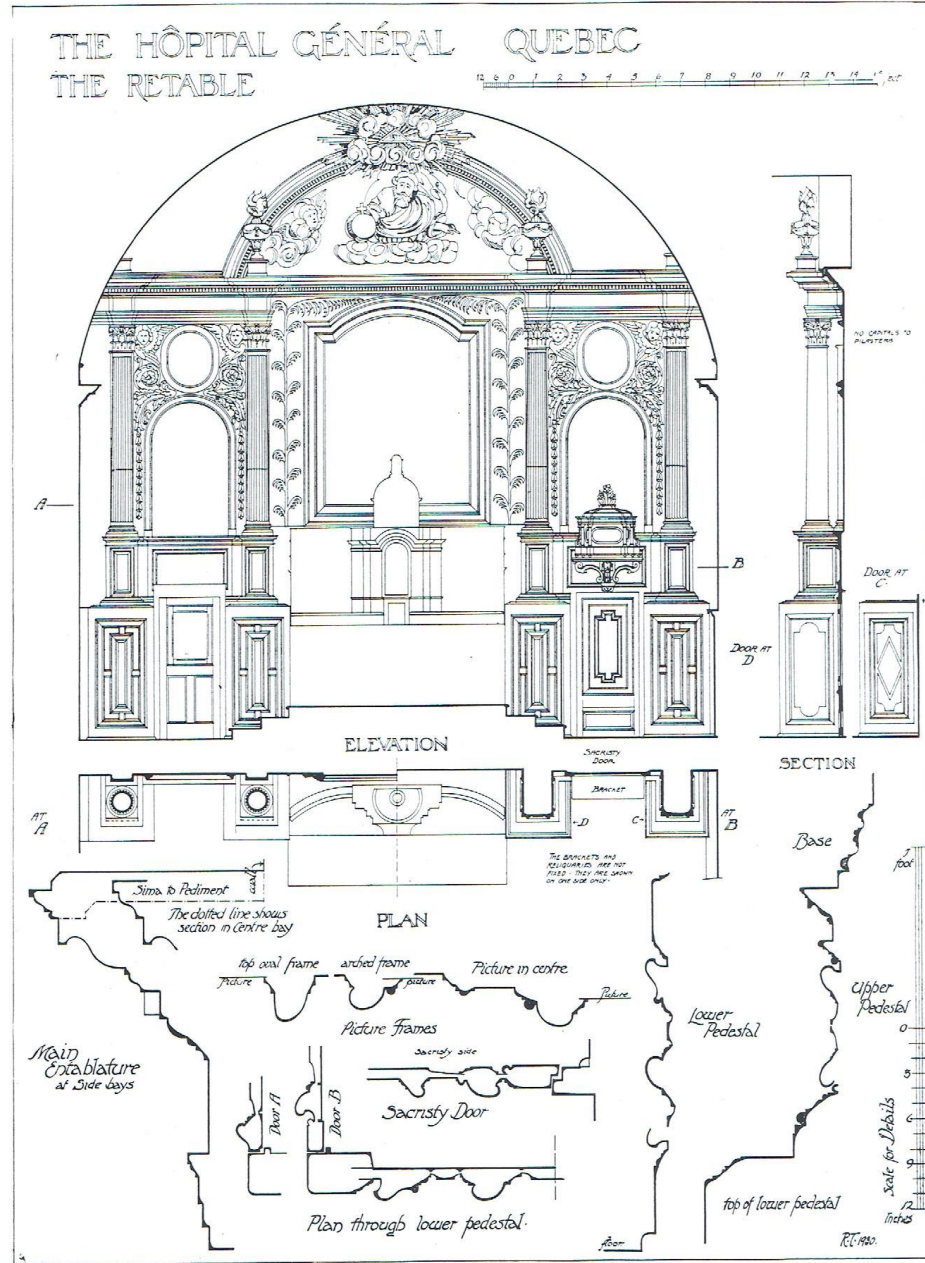


Photos Edgar Gariépy, vers 1920, BAnQ.



1928 et 1930, recherches, photographies et relevés architecturaux par Ramsay Traquair, et Gordon A. Neilson, tous deux professeurs d'architecture à l'université McGill.

TRAQUAIR et NEILSON 1931 ; TRAQUAIR 1947 ; TRÉPANIÉRIER 2002, p. 147.





1939, coulage en métal de la porte originale du **tabernacle**, aujourd'hui conservée à la réserve muséale du monastère des Augustines.

Info de Claude Payer, 17 novembre 2020.

1944 ou 1947, le *Père éternel* et les *Têtes d'ange* sont repeints par Sr Marie de la Protection.

Info de Claude Payer, 17 novembre 2020.

1960, travaux de décoration par Mario Mauro de la Maison Les Arts religieux Appliqués, Enr. de Québec : peinture ou dorure, *Père éternel* et anges, autel et reliquaires, encadrements, restauration de *L'Assomption*, nettoyage et retouche des autres tableaux.

PORTER et BÉLISLE 1986, p. 255 ; **TRÉPANIÉ 2002**, p. 103 et **SAVARD 2005/II**, T. II, p. 31.

1965, disparition des grilles dans le chœur.

1966, le *Salvator Mundi* de la niche centrale du **premier tabernacle** acheté par le Musée des beaux-arts du Canada, Ottawa, 14892.

1972, été, le **premier tabernacle** est retrouvé dans un hangar près l'église de Sainte-Hélène-de-Kamouraska par John R. Porter et Léopold Désy.

PORTER et DÉSY 1979, p. 43-46 et 87.

1976, deux *Anges* du **premier tabernacle** achetés par le MNBAQ, 1976.255 et 256.



Sculpteur français non identifié, *Ange adoreur*, 1670 ; chêne et érable doré, 59,8 x 36,8 x 29,3 cm. Coll. et photo MNBAQ, 1976.255.

1977, classement de l'Hôpital général comme site historique et immeuble patrimonial par le gouvernement du Québec.

1982-1985, importants travaux de restauration (radicale et controversée), grâce à l'aide du ministère de la culture, notamment de l'intérieur de l'église dont les lambris. Découverte de la **fresque**. Retrait des deux **reliquaires**. Les boiseries, incluant celles du **retable**, sont remises au bois naturel. Restauration de *L'Assomption* par le Centre de conservation du Québec et nouveau cadre par Encadrements Marcel de Montréal.

TRÉPANIÉ 2002, p. 107 et 146 ; BGLA 2018, p. 45 et 238 ; Info de Claude Payer, 17 novembre 2020.

1985, restauration du **troisième tabernacle** par Claude Payer

1985-1987, restauration du **premier tabernacle** par Claude Payer (aujourd'hui à l'église Sainte-Hélène-de-Kamouraska).

BIBLIOGRAPHIE

Sources archivistiques

AAMHGQ Archives des Augustines du monastère de l'Hôpital Général de Québec

- *Actes capitulaires* (ou *Délibérations du chapitre*), (1699-1821), vol. II (1821-1858), vol. III (1859-1922).

- *Actes des discrètes*, vol. I.

- *Annales*, (1709-1729), vol. I (1693-1743), vol. II (1743-1793), vol. III (1794-1843), vol. IV (1844-1867).

- *Fonds particuliers*, Relations entre particuliers et l'Hôpital-Général de Québec.

- *Histoire du Monastère Notre-Dame des Anges et de l'Hôpital Général de Québec*, 1876, tome 1 (1692-1727).

- *Journal*, (1867- 1873), (1874-1907), (1907-1914), (1914-1923), (1923-1935), (1936-1938), (1939-1943), (1944- 1950), (1951-1955), (1956-1959), (1960-1969), (1969-1977), (1977-1981), (1982-1986), (1987-1994).

- *Journal de l'administration* (ou *Journal de dépôt*), vol. I (1692-1910), vol. II (1910- 1935), vol. III (1935-1943), vol. IV (1943-1964).

- *Livre des comptes*, 1^{re} série (1693-1726), (1727-1750), (1751-1776), (1777-1803), (1804-1825), (1825-1861), (1862-1940).

- *Livre des comptes. Recettes Dépenses*, 2^e série (1718-1738), (1757- 1780).

BAC, Bibliothèque et Archives Canada, Ottawa

- Fonds Livernois

BAnQ, Bibliothèque et Archives nationales du Québec, Québec

- IOA Inventaire des œuvres d'art, dossier Hôpital-Général de Québec, 10972 - 11337.
- *Contrat d'eschange et d'abandon du couvent Notre-Dame-des-Anges entre le gouverneurs syndic des Récollets et Mgr de Québec*, 13 septembre 1692, greffe François Genaple, acte 912. Retranscrit dans Joseph TRUDELLE, *Les jubilés et les églises et chapelles de la ville et de la banlieue de Québec, 1608-1901*, Québec, Le Soleil, 1904, 428 p., 108-110.
- Fonds Edgar Gariépy.

MNBAQ Musée national des beaux-arts du Québec, Pré-inventaire / Fonds de recherche de John R. Porter et Daniel Drouin sur l'Hôpital général de Québec	
Note de M.B. : ce fonds documentaire a été principalement constitué par John R. Porter à l'été 1972 et, durant un an, en 1975-1976, puis l'inventaire des œuvres a été bonifié par Daniel Drouin entre janvier 1993 et juillet 1994	
BOÎTE	DESCRIPTION SOMMAIRE
1	Iconographie – sculptures et peintures
2	Iconographie – œuvres sur papier et plans

3	Iconographie – vues générales (intérieurs, etc.)
4	Inventaire physique des œuvres (SÉSAME)
5	Sources bibliographiques / alphabétique (auteurs, titres) A à D
6	Sources bibliographiques / alphabétique (auteurs, titres) E à L
7	Sources bibliographiques / alphabétique (auteurs, titres) L à P
8	Sources bibliographiques / alphabétique (auteurs, titres) Q à Z
9	2 boîtiers de fiches manuscrites – références documents HGQ
10	Sources archivistiques – HGQ
11	Sources archivistiques – BANQ, autres services d'archives, etc.
12	Sources archivistiques – HGQ
13	Mémoires de maîtrise (Cloutier, Tremblay, Nixon, etc.) et photocopies d'illustrations

Sources primaires (par ordre chrono)

LE CLERCQ 1691 Chrestien LE CLERCQ, *Premier établissement de la Foy dans la Nouvelle-France*, Paris, Amable Auroy, 1691.

KNOX 1759 John KNOX, *An Historical Journal of the Campaings in Norlh America, for the Years 1757, 1758, 1759 and 1760*, Toronto, The Champlain Society, 1914 (1759), Tome II, p. 155.

LEMOINE 1872 James MacPherson LEMOINE, *L'album du touriste*. Québec, Augustin Côté et Cie, 1872, 385 p.

SAINT-FÉLIX 1882 Sœur SAINT-FÉLIX (Hélène O'Reilly), *Monseigneur de Saint-Vallier et l'Hôpital général de Québec*, Québec, C. Darveau, 1882, 743 p.

BEAUDET (1890) 1973 Louis BEAUDET, *Québec, ses monuments anciens et modernes, ou, Vade mecum des citoyens et des touristes*, réédition Québec, Société historique de Québec, (1890) 1973, s.p., « L'Hôpital général. Le premier couvent des Récollets. Le second couvent des Récollets. L'Hôpital général. », p. 157-165

ROY 1925 Pierre-Georges ROY, *Les vieilles églises de la province de Québec, 1647-1900*, Québec, Commission des monuments historiques de la province de Québec/Imprimerie Ls.-A Proulx, 1925, 323 p. « La chapelle de l'Hôpital général de Québec », p. 17-24.

TRAQUAIR et NEILSON 1931 Ramsay TRAQUAIR et G. A. NEILSON, "The Architecture of the Hôpital Général, Quebec", *The Journal, Royal Architectural Institute of Canada* 8, nos. 2, 4, 7, 8 (Feb., April, July and August 1931), p. 61-69, 160-166, 271-281, 290-293; Reprint Montréal, McGill University, 1931, Séries 13, Art and Architecture, no. 31, 33 p. meas. drwgs., photos., plans. Voir particulièrement, « III. The church of Notre Dame des Anges », p. 271-281.

Sources secondaires (par ordre chrono)

Ouvrages de référence

RICHARDSON 1984 A. J. H. RICHARDSON et al., *Quebec City: Architects, Artisans and Builders*, Ottawa, Musée national de l'Homme, Parcs Canada, 1984, 589 p. « Pierre Émond », p. 252-254.

KAREL 1992 David KAREL, *Dictionnaire des artistes de langue française en Amérique du Nord*, Québec, Musée du Québec et Les Presses de l'Université Laval, 1992, 962 p. « Pierre Émond », p. 284 ; « Claude François (Frère Luc) », p. 313-314.

GAUTHIER 2003 Raymonde GAUTHIER, « ÉMOND, PIERRE », dans *Dictionnaire biographique du Canada*, vol. 5, Université Laval/University of Toronto, 2003, p. 334-335–, consulté le 30 oct. 2020, http://www.biographi.ca/fr/bio/emond_pierre_5F.html. Le *Dictionnaire biographique du Canada*, 15 VOLUMES depuis 1966.

Ouvrages spécialisés

MORISSET 1936 Gérard MORISSET, *Peintres et tableaux*, I, Québec, Éditions du chevalet, 1936, 267 p.

MORISSET 1941 Gérard MORISSET, *Coup d'œil sur les arts en Nouvelle-France*, Québec, Charrier et Dugal, 1941, 170 p.

MORISSET 1944 Gérard MORISSET, *La vie et l'œuvre du Frère Luc*, Québec, Medium, 1944, 143 p.

TRAQUAIR 1947 Ramsay TRAQUAIR, *The old architecture of Quebec*, Toronto, The MacMillan Company of Canada Ltd, 1947, 324 p.

GOWANS 1955 Alan GOWANS, *Church architecture in New France*, University of Toronto Press, 1955, 162 p., p. 111.

LAVALLÉE 1968 Gérard LAVALLÉE, *Anciens ornemanistes et imagiers du Canada français*, Québec, Ministère des Affaires culturelles, 1968, 98 p.

LORD 1974 Barry LORD, *The History of Painting in Canada. Towards a People' Art*, Toronto, NC Press, 1974, 253, p.

BÉLISLE 1974 Jean BÉLISLE, *Le mythe récollet : l'ensemble de Montréal*, mémoire de maîtrise Université de Montréal, 1974. **Inaccessible sur Internet.**

GAUTHIER 1975/1 Raymonde GAUTHIER, *Les tabernacles anciens du Québec des XVII^e, XVIII^e et XIX^e siècles*, Québec, ministère des Affaires culturelles, 1974, 112 p. (Coll. « Civilisation du Québec », n^o 13).

Principaux faits historiques concernant l'Hôpital-Général de Québec de 1620 à 1983, livret publié par les religieuses de l'Hôpital-Général, 1975, 37 p.

PORTER 1975 John R. PORTER, *L'art de la dorure au Québec du XVII^e siècle à nos jours*, Québec, Éditions Garneau, 1975, 211 p.

GAGNON et CLOUTIER 1976 François-Marc GAGNON et Nicole CLOUTIER, *Premiers peintres de la Nouvelle-France*, Québec, ministère des Affaires culturelles, 1976, T.I, 161 p.

HARPER (1966) 1977 John Russell HARPER, *Painting in Canada: a history*, Toronto / Buffalo, University of Toronto Press, (1966) seconde édition, 1977, 463 p.

NOPPEN 1977 Luc NOPPEN, *Les églises du Québec (1600-1850)*, Québec, Éditeur officiel du Québec et Montréal, Fides, 1977, 298 p., « Chapelle de l'Hôpital général », p. 168-169

PORTER et DÉSY 1979 John R. PORTER et Léopold DÉSY, *L'Annonciation dans la sculpture au Québec*, Québec, Les Presses de l'Université Laval, 1979, 151 p.

NOPPEN, PAULETTE et TREMBLAY 1979 Luc NOPPEN, Claude PAULETTE et Michel TREMBLAY,

Québec trois siècles d'architecture, Québec, Libre Expression, 1979, 440 p. « Les Récollets », p. 222-225, « L'Hôpital général », p. 47, 203-207.

MUSÉE DU QUÉBEC 1983 *Le Musée du Québec. 500 œuvres choisies* (cat. d'expos.), Québec, Musée du Québec, 1983, 378 p.

NOPPEN et VILLENEUVE 1984 Luc NOPPEN et René VILLENEUVE, *Le trésor du Grand siècle: L'art et l'architecture du XVII^e siècle à Québec* (cat d'expos.), Québec, Musée du Québec, 1984, 182 p.

GRAND HÉRITAGE 1984 *Le Grand Héritage. L'Église catholique et les arts au Québec* (cat. d'expos.), Québec, Musée du Québec, 1984, 369 p.

PORTER et BÉLISLE 1986 John R. PORTER et Jean BÉLISLE, *La sculpture ancienne au Québec. Trois siècles d'art religieux et profane*, Montréal, Les Éditions de l'Homme, 1986, 512 p.

REID (1973) 1988 Dennis REID, *A Concise History of Canadian Painting*, Toronto, Oxford University Press, (1973) seconde édition, 1988, 418 p.

SIMARD 1989 Jean SIMARD, *Les arts sacrés au Québec*, Boucherville, Les Éditions de Mortagne, 1989, 320 p.

LABIAU 1989 Jean-Pierre LABIAU, *Analyse stylistique des tabernacles de la Nouvelle-France: recherche des traits de dépendance et d'originalité par rapport aux tabernacles métropolitains*, mémoire de maîtrise, Université Laval de Québec, août 1989, 132 p.

VILLENEUVE 1990 René VILLENEUVE, *Le tabernacle de Paul Jourdain*, Ottawa, Musée des beaux-arts du Canada, 1990, 94 p.

CHAGNON et BOURASSA 1991-1992 Johanne CHAGNON et Paul BOURASSA, « Antoine Plamondon. Saint François d'Assise en extase », *La peinture au Québec, 1820-1850. Nouveaux regards, nouvelles perspectives*, Mario BÉLAND, sous la dir., Québec, Musée du Québec et Les Publications du Québec, 1991 / *Painting in Quebec, 1820-1850. New Views, New Perspectives* (cat. d'expos.), Québec, Musée du Québec, 1992, 605 p., p. 407-408.

Congrégation des Augustines de l'Hôpital général de Québec, *Du couvent des Récollets à aujourd'hui: 300 ans d'histoire. Hôpital général de Québec, 1693-1993: guide du visiteur*, Québec, Les Augustines de l'Hôpital général de Québec, 1993, 34 p.

NOPPEN et MORISSET 1996 Luc NOPPEN et Lucie K. MORISSET, *Art et architecture des églises à Québec*, Québec, Les Publications du Québec, 1996, 179 p. « Église Notre-Dame-des-Anges », p. 105-106,

VILLENEUVE 1997 René VILLENEUVE, *Du baroque au néo-classicisme. La sculpture au Québec* (cat. d'expos.), Ottawa, Musée des beaux-arts du Canada, 1997, 220 p.

CHEMINS 1999 COMMISSION DES BIENS CULTURELS, *Les Chemins de la mémoire. Biens mobiliers du Québec*, Québec, Commission des biens culturels du Québec / Les Publications du Québec, 1999, Tome III, 428 p.

? DENIS 2002 Nicole DENIS, *L'Hôpital Général de Mgr de Saint-Vallier*, mémoire de maîtrise, Université Laval de Québec, 2002, 143 p. **Inaccessible sur Internet.**

TRÉPANIÉ 2002 Paul TRÉPANIÉ, *Le patrimoine des Augustines du monastère de l'Hôpital Général de Québec. Étude de l'architecture*, Québec, Ministère de la Culture et des Communications / Ville de Québec, septembre 2002, 159 p. En ligne : http://monastere-hgq.ca/wp-content/uploads/2018/07/2002_le_patrimoine_des_augustines_du_monastere_de_hopital_general_de_quebec-etude_de_architecture.pdf

- DESMEULES 2003** Claire DESMEULES, *Le patrimoine des Augustines du monastère de l'Hôpital général de Québec. Collection de biens mobiliers, analyse et recommandations*, Québec, Ministère de la Culture et des Communications / Ville de Québec, janvier 2003, 203 p., p. 28-29 En ligne : http://monastere-hgq.ca/wp-content/uploads/2018/07/2003_le_patrimoine_des_augustines_du_monastere_de_hopital_general_de_quebec-collection_de_biens_mobiliers_analyse_et_recommandations.pdf
- SAVARD 2005/I** Guillaume SAVARD, *Les origines d'un trésor monastique. Le Musée du Monastère des Augustines de l'Hôpital Général de Québec*, Québec, Augustines de l'Hôpital Général de Québec, 2005, 78 p., p. 41-42 .
- SAVARD 2005/II** Guillaume SAVARD, *Du monastère au musée : statuts et fonctions de l'œuvre peinte à l'hôpital général de Québec (1693-1960)*, mémoire de maîtrise, Université Laval de Québec, 2005, Tome I, 279 p. ; Tome II, 270 p.
- LACROIX 2012** Laurier LACROIX, sous la dir., *Les arts en Nouvelle-France* (cat. d'expos.), Québec, Musée national des beaux-arts du Québec, 2012, 296 p.
- PAYER et DROUIN 2016** Claude PAYER et Daniel DROUIN, *Les tabernacles du Québec des XVII^e et XVIII^e siècles*, Québec, Les Publications du Québec, Centre de conservation du Québec et Musée national des beaux-arts du Québec, 2016, 271 p.
- BOUCHARD 2016** Lydia Bouchard, *Les reliquaires : documentation et recommandations*, 14 septembre 2016, 6 p.
- BGLA 2017** BGLA, Artefactuel, Fiducie du patrimoine culturel des Augustines, *Sur les traces des Récollets – Interventions archéologiques au sous-sol de l'aile de l'Hôpital, Site de l'Hôpital Général de Québec*, CeEt-600 Interventions archéologiques 2017 En ligne : http://monastere-hgq.ca/wp-content/uploads/2018/07/2018_sur_les_traces_des_recollets-interventions_archeologiques_au_sous-sol_de_aile_de_hopital-site_de_hopital_general_de_quebec-1.pdf
- BGLA 2018** BGLA (Émile GILBERT et Nathalie GAUDREAU), Artefactuel, Fiducie du patrimoine culturel des Augustines, *Monastère des Augustines de l'Hôpital général de Québec, étude de l'évolution historique et caractéristiques architecturales du bâtiment*, Québec, avril 2018, 328 p. En ligne : http://monastere-hgq.ca/wp-content/uploads/2018/07/2018_monastere_des_augustines_de_hopital_general_de_quebec-etude_de_evolution_historique_et_caracteristiques_architecturales_du_batiment.pdf
- DESCHÊNES et LAHOUD 2018** Gaston DESCHÊNES et Pierre LAHOUD, *Curiosités de la Côte-du-Sud, Québec*, Les Éditions Gid, 2018, 223 p.
- QUIRION 2020** Patrick QUIRION, *Charpente, église Notre-Dame-des-Anges, Hôpital général, Québec. Rapport d'expertise*, Québec, Centre de conservation du Québec, mai 2020, 30 p. « Le mur de retable », p. 22-26.

Articles

- MORISSET 1934** Gérard MORISSET, « Le Frère Luc, architecte », *L'Événement*, 25 octobre 1934, p. 4 et 8.
- MORISSET 1935** Gérard MORISSET, « Une autre de retrouvée. À propos des peintures du Frère Luc ». *L'Événement*, 21 mars 1935, p. 4.
- MORISSET 1946** Gérard MORISSET, « Le sculpteur Pierre Émond », *Mémoires de la Société royale du Canada*, 2^e série, tome 40, section I, 1946, p. 91-99. (repris dans *La Patrie*, 30 août 1953, p. 28-29).

MORISSET 1946

MORISSET 1961 Jean-Paul MORISSET, « Du côté de l'hôpital-général », *Concorde*, n^{os} 3-4 (mars-avril 1961), p. 6-8.

GAUTHIER 1975/2 Raymonde GAUTHIER, « Étude de trois tabernacles anciens du Québec », *Revue d'ethnologie du Québec*, Montréal, Leméac, vol. 2 (1975), p. 23-38.

? GAUTHIER 1975/3 Raymonde GAUTHIER, « Un art de vivre et de créer: la dynastie des Levasseur », *Critère*, n^o 12 (mai 1975), p. 127-139. **Inaccessible sur Internet.**

NOPPEN 1977 Luc NOPPEN, « Évolution de l'architecture religieuse en Nouvelle-France : le rôle les modèles architecturaux » *Annales d'histoire de l'art canadien*, vol. IV, n^o 1 (printemps 1977), p. 45-60

GUINDON et PICARD 1990 Vianney GUINDON et François PICARD, « Hôpital général et monastère », dans COMMISSION DES BIENS CULTURELS, *Les Chemins de la mémoire. Monuments et sites historiques du Québec*, Québec, Les Publications du Québec, *Tome I*, 1990, 540 p., p. 211-215.

CLOUTIER 1992 Juliette CLOUTIER, a.m.j, « Le legs de Mgr de Saint-Vallier. L'Hôpital Général de Québec », *Cap-aux-Diamants*, n^o 29 (printemps 1992), p. 46-47.

BÉLISLE 2002 Jean BÉLISLE, « L'église de Récollets de Québec », dans Robert DEROME, sous la dir., *L'art ancien du Québec et Gérard Lavallée. Actes du colloque hommage tenu le 25 mars 2002*, Université du Québec à Montréal, 2005, 108 p., p. 42-50.

LACROIX 2008 Laurier LACROIX, « Frère Luc : un peintre récollet à Québec en 1670-1671 », *Québec, une ville et ses artistes*, Denis Castonguay et d'Yves Lacasse, sous la dir., Québec, Musée national des beaux-arts du Québec, 2008, p. 39-43.

DES ROCHERS 2011 Jacques DES ROCHERS, « Objets de dévotion en Nouvelle-France » dans Jacques DES ROCHERS, sous la dir., *La collection du Musée des beaux-arts de Montréal, vol. I Art québécois et canadien*, Musée des beaux-arts de Montréal, 2011, 399 p., p. 44-45.

DES ROCHERS 2012 Jacques DES ROCHERS, « Deux œuvres inédites de Frère Luc », n^o spécial de Daniel DROUIN et Laurier LACROIX, sous la dir., « Nouveau coup d'œil sur les arts en Nouvelle-France », *Cap-aux-Diamants*, n^o 110 (été 2012), p. 27-29.

PAYER 2012 Claude PAYER, « Un extraordinaire reliquaire polychrome de 1716 », n^o spécial de Daniel DROUIN et Laurier LACROIX, sous la dir., « Nouveau coup d'œil sur les arts en Nouvelle-France », *Cap-aux-Diamants*, n^o 110 (été 2012), p. 27-29.

Paul-André DUBOIS, sous la dir., *Les Récollets en Nouvelle-France. Traces et Mémoire*, Presses de l'Université Laval, 2018, 558 p.

GALLAT-MORIN 2018 Élisabeth GALLAT-MORIN, « L'orgue en Nouvelle-France au temps des Récollets, dans *Ibid.*, p. 379-388.

DANEL 2018 Jean-Jacques DANEL, « Frère Luc, peintre et récollet, son œuvre en Nouvelle-France », dans *Ibid.*, p. 389-417

DUFAUX et LACHANCE 2018 François DUFAUX et Matthieu LACHANCE, « L'architecture des Récollets. Un nouveau regard », dans *Ibid.*, p. 435-466.

DEROME 2018 Robert DEROME, « La médaille du baron de Fouencamps et le Frère Luc », dans *Ibid.*, p. 489-520.

PRIOUL 2018 Didier PRIOUL. « Histoire fictive d'un tableau en son lieu », dans *Ibid.*, p. 521-536.

Sites Internet

Inaccessible ? Charles BOURGET, « Les chapelles de monastères, couvents, collèges et hôpitaux. Expression des communautés qui les ont fait ériger », Fondation du patrimoine religieux du Québec <http://www.patrimoine-religieux.qc.ca/commucol/commucolf.htm>

« Hôpital général de Québec », Répertoire du patrimoine culturel du Québec <http://patrimoine-culturel.gouv.qc.ca/rpcq/detail.do?methode=consulter&id=92547&type=bien#.X3eE5WhKiM8>
« Le monastère de l'Hôpital général de Québec » <http://monastere-hgq.ca/>

<https://ici.radio-canada.ca/nouvelle/1386713/fesque-recollets-monastere-17-siecle>