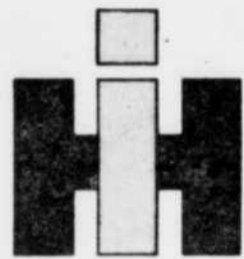


# AGRICULTURE



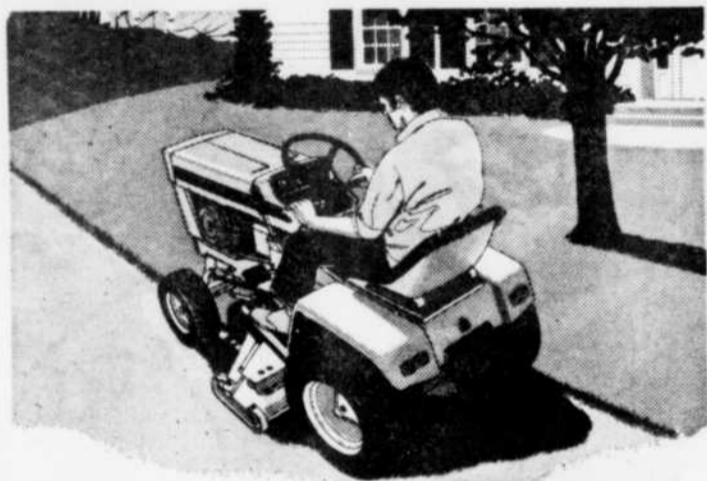
CAHIER SPÉCIAL  
**le nouvelliste**

# FACILITEZ VOS TÂCHES!



avec  
**INTERNATIONAL  
HARVESTER**

**C'est plus agréable avec  
INTERNATIONAL HARVESTER**



Si vous devez accomplir des tâches délicates et difficiles, si vous pensez PUISSANCE, ENDURANCE, MANIABILITÉ, pensez **INTERNATIONAL HARVESTER** et **GARAGE ROLAND CLÉMENT**

#### Modèle 684

- Moteur de 71 HP, 60HP à la p.d.f. au maximum (moteur IH de 239 pos, 4 cylindres, à chemises humides)
- Embrayage Dynalife de 11 po. à 4 garnitures
- Boîte avec vitesses entièrement synchronisées 8 x 4
- Arbre de p.d.f. de 540 tr/mn

- Freins à disques hydrauliques à bain d'huile
- Attelage 3 points à barre de torsion, cat. II
- Pneus avant de 750 x 16-6P; pneus arrière de 18.4 x 30-6P
- Disponible en modèle standard et pour culture en lignes

Disponible:  
**2 ROUES  
et  
4 ROUES  
MOTRICES**



**SERVICE DE MÉCANICIENS  
A DOMICILE**

**GARAGE**  
**ROLAND CLÉMENT**

2311, St-Jean St-Maurice,

cté de Champlain

Tél.: 376-3877

## Les pertes après-récolte

# Une des grandes causes de la famine mondiale

La solution du problème de l'alimentation mondiale ne consiste pas seulement à augmenter la production mais également, dans une grande mesure, à réduire les pertes après-récolte.

Dans les pays en voie de développement, ces pertes varient du quart au tiers des récoltes. Sans elles, le problème de la famine dans le monde serait probablement inexistant.

Cette question a été au centre des discussions lors de la réunion tenue à Rome l'an dernier par l'Organisation des Nations Unies pour l'alimentation et l'agriculture (FAO). A l'issue de cette rencontre, les 144 pays membres ont convenu d'établir un fonds de \$20 millions en vue de résoudre ce problème à la fois mécanique et biologique.

Dans les pays en voie de développement, les pertes mécaniques au moment de la récolte, du séchage, du traitement et de la transformation sont de l'ordre de 5 à 10% pour les céréales vivrières, de 10 à 20% pour les légumes racines et les légumes tubéreux, et de 10 à 30% pour les fruits et légumes.

Les pertes biologiques représentent environ 10% (20% dans certains pays) du rendement véritable d'un champ de céréales. Les rongeurs, en particulier les rats, et surtout les insectes, sont les pires ennemis des récoltes. La seule pensée que six rats peuvent ingurgiter la même quantité de nourriture qu'un homme serait probablement inciter à trouver des solutions concrètes.

Les pertes biologiques sont encore plus élevées quand il s'agit d'aliments périssables. Les moisissures et les bactéries peuvent alors détruire la moitié d'une récolte.

Pour diminuer ces pertes, la plupart des spécialistes diront qu'il faut commencer par éduquer les gens. Les chercheurs à l'affût d'une méthode capable de réduire les pertes après-récolte doivent communiquer leur savoir aux techniciens et aux agriculteurs sur les lieux-mêmes, car c'est sur eux qu'il faut compter pour résoudre le problème.

Comme le soulignait le ministre fédéral de l'Agric-

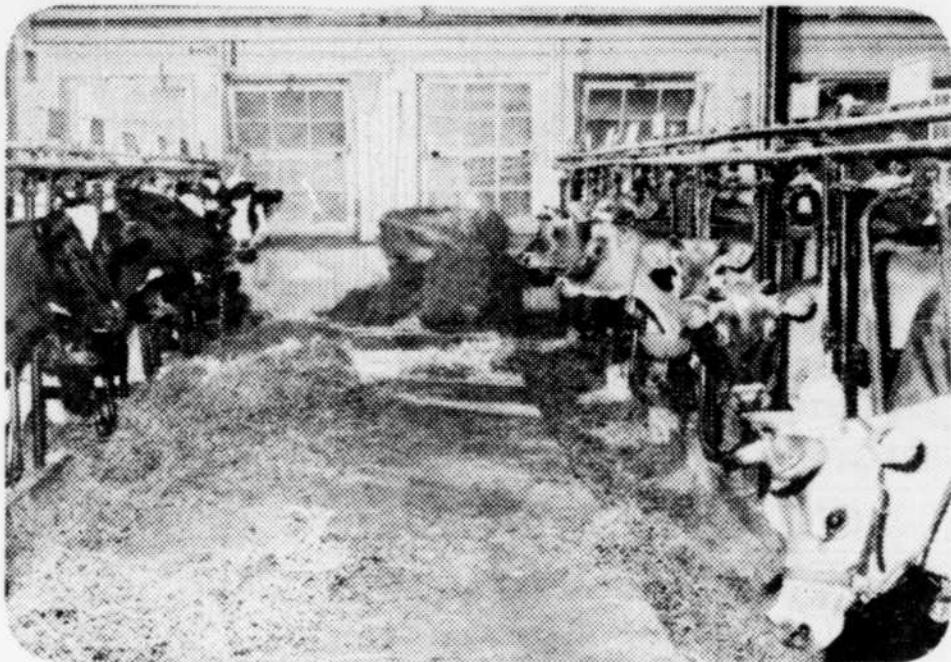
culture, M. Eugene Whelan, lors de la conférence de la FAO, "le mode de vie des parasites responsables des pertes doit être compris à fond, et les sommités de la science doivent pouvoir transmettre leurs connaissances à leurs adjoints. La réussite ou l'é-

chec d'un programme visant à réduire les pertes de récolte dépend sans doute de cette question".

Les pays membres de la FAO contribueront volontairement au nouveau fonds de \$20 millions. Les programmes seront appliqués conjointement par les organismes nationaux

et mondiaux. Parmi les projets envisagés, figurent l'amélioration des entrepôts ainsi que des techniques de conservation et de transformation des aliments, l'utilisation d'insecticides, la mise en place de meilleurs mécanismes de mise en marché, et le perfectionnement du matériel

de séchage. Dans un document de travail insistant sur la nécessité d'accélérer les travaux en vue de réduire les pertes d'après-récolte, la FAO souligne qu'étant donné les ressources immenses, tant humaines que monétaires, investies dans la production alimentaire, les pertes pendant et après la récolte sont absolument inadmissibles. Si l'on parvenait à les couper de moitié, les pays en voie de développement auraient à leur disposition des millions de tonnes supplémentaires d'aliments. Ils pourraient réduire d'autant leurs importations et l'exode de leurs capitaux.



Ce cahier spécial est une réalisation du Service de la publicité de votre quotidien, Le Nouvelliste.

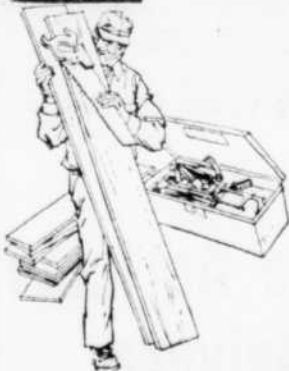
centre  
renovation



### PORTES

extérieures  
vitrées  
ou avec  
moulure  
ornementale  
appliquée.

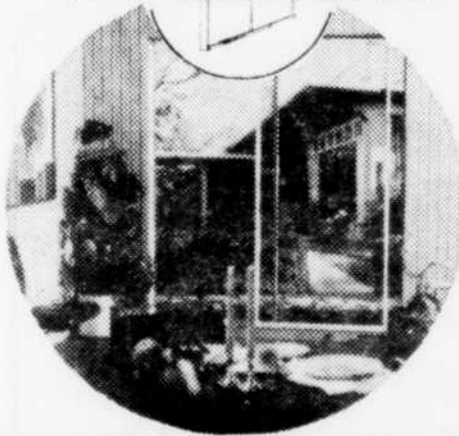
PORTES  
DE GARAGE  
avec accessoires  
PORTES PATIO



LA  
VISITATION  
Tél.:  
564-2104  
Ligne directe  
Trois-Rivières  
374-6146

Nous avons de tout pour tous !  
PROCUREZ-VOUS ET EXIGEZ LES PORTES ET LES FENÊTRES "SUPERVISION"

### SUPERVISION



VOYEZ NOTRE ASSORTIMENT  
COMPLET DE  
QUINCAILLERIE

- Poignées de portes de vanité et d'armoires.
- Appliques de commutateur.

"LES VIEILLES FORGES"  
UN CHOIX COMPLET  
DE FERRURES ANTIQUES  
DES ARTISANS DU  
18<sup>e</sup> SIÈCLE



NOUVEAU CHOIX DE  
LUMINAIRE COLONIAL

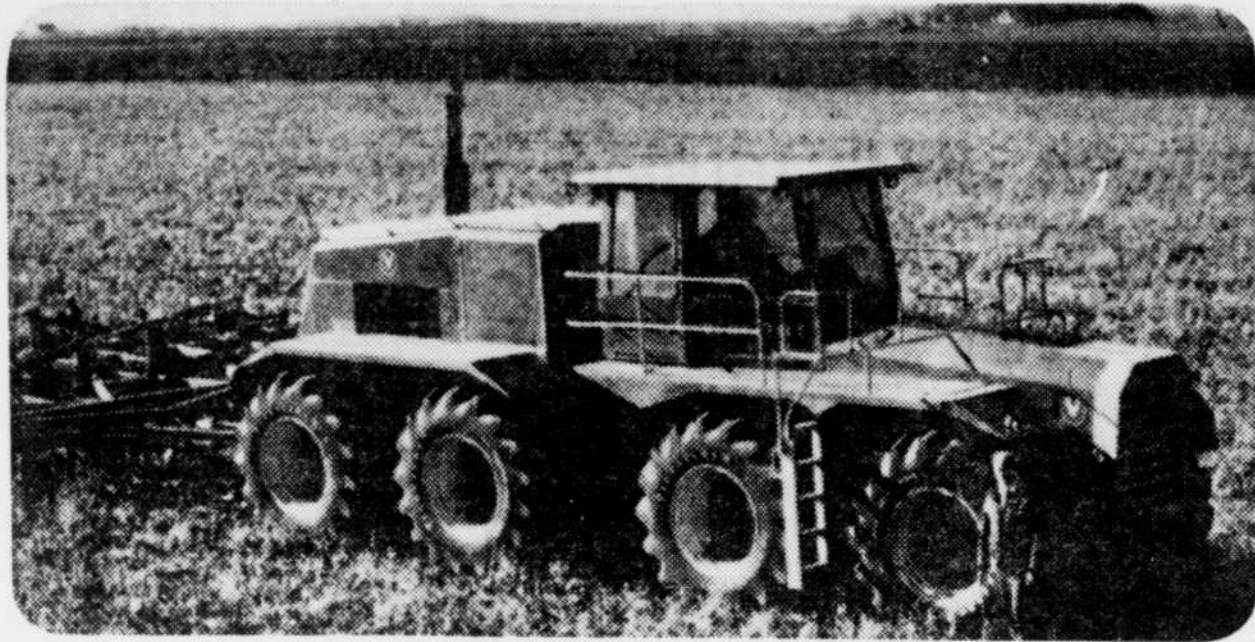
BOIS A PARQUET "BRUCE"  
PRÊT A POSER, POUR STYLE CANADIEN

- QUINCAILLERIE
- PLOMBERIE
- TOLE A COUVERTURE
- PEINTURE SICO
- OUTILLAGE
- TOLE A LAMBRIS ET FINITION PRÉ-PEINT
- BOIS ET MATÉRIAUX DE CONSTRUCTION

UBALD **FOREST** & FILS  
LTÉE  
LIGNE COMPLÈTE DE MATÉRIAUX DE CONSTRUCTION  
LA VISITATION, CTE YAMASKA, P.Q.



2250,  
Des Récollets  
Trois-Rivières  
Tél.:  
374-6285



## Notre commerce agricole avec l'étranger

En 1977, le déficit de la balance commerciale agricole avec les Etats-Unis est passé à 1,3 milliard de dollars, comparativement à 1,25 milliard en 1976. C'est du moins ce qui ressort des estimations provisoires calculées par Jim Lohar, économiste d'Agriculture Canada.

On évalue à 700 millions de dollars le montant total des exportations agricoles canadiennes à destination des Etats-Unis, alors que le Canada importa probablement de ce pays pour près de 2 milliards de dollars.

L'ensemble de nos exportations de produits agricoles ont atteint 4,2 milliards de dollars l'an dernier, tandis que nos importations dans ce secteur nous ont coûté quelque 3,4 milliards de dollars, résultant en une balance favorable de 800 millions de dollars de notre commerce en agriculture. Cet excédent de la balance commerciale en 1976 est dû aux exportations de céréales et d'oléagineux, mais l'accroissement de livraisons de bestiaux et de boeuf y compte également pour une part importante.

Les Etats-Unis sont nos principaux fournisseurs de produits agricoles. Le volume des importations canadiennes en aliments et fibres industrielles depuis ce pays est trois fois supérieur à celui de nos exportations vers ce marché, et ce déficit n'a cessé de s'accroître au cours des dernières années.

En 1977, notre balance commerciale avec les Etats-Unis s'est passablement équilibrée, chaque pays exportant chez l'autre pour environ 30 millions de dollars en marchandise.

Selon M. Lohar, plusieurs moyens s'offrent au Canada pour réduire son déficit dans le commerce alimentaire avec les Etats-Unis. "Nous pourrions réduire nos importations de porcs, de maïs et de soja en augmentant notre propre production, a-t-il déclaré. Cependant, près de 500 millions de dollars

de ce déficit sont dus aux importations de fruits et légumes frais qui ne peuvent pas être cultivés ici, ou le sont pendant quelques mois seulement." La production canadienne de porc est en expansion et cela devrait permettre de diminuer notre déficit actuel de 180 millions de livres dans ce secteur vis-à-vis nos voisins.

"Une augmentation de la production de maïs et de soja l'an dernier se traduira aussi par une réduction de nos importations," a souligné M. Lohar.

Il fait observer en outre que la dévaluation à 10% du dollar canadien par rapport à la monnaie américaine rendra nos produits importés beaucoup plus chers pour nos consommateurs, mais favorisera nos exportations vers les Etats-Unis et les marchés étrangers.

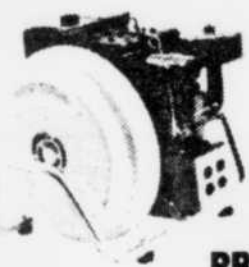
Le commerce alimentaire du Canada pourrait être encore amélioré si nos représentants aux discussions multilatérales du GATT pouvaient faciliter l'accès de nos produits alimentaires sur les marchés mondiaux ce qui aurait pour effet d'accroître les exportations de nombreux produits.

M. Lohar croit que le consommateur peut aider à équilibrer notre balance commerciale en achetant des produits canadiens plutôt que des marchandises importées vendues à des prix légèrement inférieurs.

A l'heure actuelle, des approvisionnements de fruits et légumes d'ici, tels les pommes, les oignons, les carottes, les pommes de terre et les choux sont amplement suffisants et sont offerts à des prix raisonnables.

"Si nous maintenons nos importations à un niveau identique à celui de la période précédant la dévaluation de notre dollar, notre déficit commercial augmentera encore," conclut M. Lohar.

### Venez voir un spécialiste de **SCIES A CHAÎNE** Notre maison est le centre de service McCulloch dans la région



Voyez nos génératrices  
**McCULLOCH**  
pour la maison, la ferme, etc.  
de 1500 watts  
2000 watts  
3300 watts

**PRIX TRÈS SPÉCIAL**

Maintenant système de frein d'équipement standard sur McCulloch



**MAC 140**

Mini Mac 35 Auto-Sharp Perfectionnée  
Notre modèle de luxe ultra-léger fournit un accroissement de puissance tout en offrant l'avantage de l'aiguisage Auto-Sharp, le dispositif qui vous permet d'aiguiser la chaîne automatiquement, pour gagner du temps— il suffit d'appuyer sur un bouton. Une foule d'autres caractéristiques telles que l'avance à l'étranglement pour démarrage facile, l'écran du silencieux et le garde-chaîne, le silencieux amélioré et le frein à chaîne/garde-main enveloppant font de la Mac 140, un outil perfectionné

**PRIX SPÉCIAUX**  
sur tous nos modèles

La nouvelle étape après le tracteur à deux, puis à quatre roues motrices est le Big Boy. Ce prototype à huit roues motrices pèse 28 tonnes et mesure 30 pieds de longueur sur 11 pieds de hauteur. Les huit pneus Firestone ont six pieds de haut chacun et deux pieds et demi de largeur. Fabriqué par Versatile Manufacturing Ltd de Winnipeg, ce traceur coûte environ \$130,000 pièce. Combien vous en commende-t-on?

**MACHINERIE**  
**BARON & TOUSIGNANT**

Vente et Réparation

1590 rue Lac Cécile,  
Tél.: 378-3472

17 mile déposé le  
centre d'échaf. Les Rivières

boulevard des Forges

## Cultivateurs, agriculteurs

si vous recherchez un camion  
léger et robuste, voyez  
**CLÉMENT & FRÈRE**



4 roues  
motrices,  
fourgonnette  
modèle  
transport  
moyen  
et loisirs



**Dodge**

**CHRYSLER**

*Camions Dodge*

VENTE SERVICE

Voyez-le chez

## CLÉMENT & FRÈRE LTÉE

**MONTREAL**  
8520, boul. Parkway  
Ville d'Anjou  
**351-0200**

**LOUISEVILLE**  
700 ouest, Boulevard  
**228-2701**

Directement  
de  
*Trois-Rivières*  
sans frais  
**296-3931**

Nos hommages à la classe agricole

## Société Coopérative Agricole de St-Sylvère

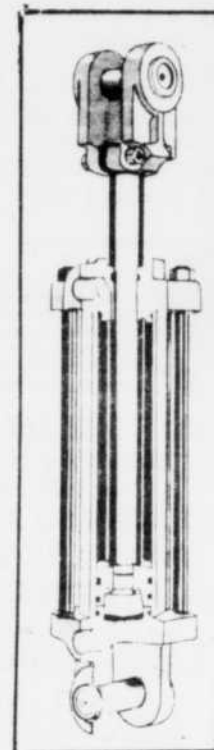
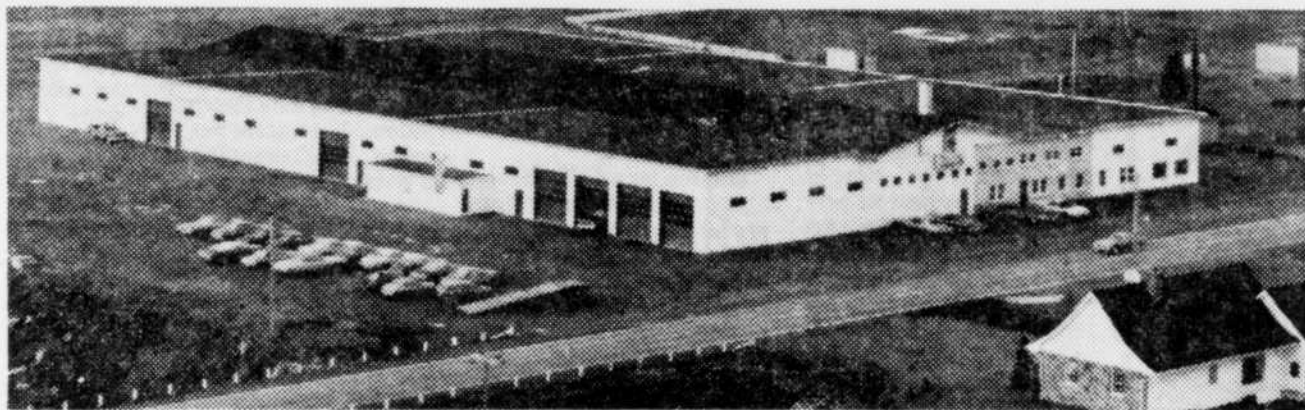
Tél.: 285-2002

- ÉPICERIE - FERRONNERIE
- MATÉRIAUX DE CONSTRUCTION
- ENGRAIS CHIMIQUES
- MOULÉE BALANCÉE COOP

André Thibeault, prés.  
François Parr, gérant

# La solution aux problèmes de l'industrie agricole...

Lessard, le plus important manufacturier de cylindres hydrauliques



## MONTE-BALLES



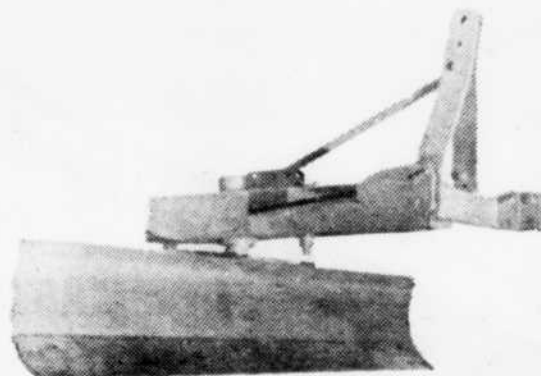
(convoyeur)

Le système de monte-balles Lessard provient d'intenses recherches et d'expérience, voilà pourquoi, c'est le meilleur convoyeur sans arrêt que vous pouvez acheter!

- Conformes aux STD.ASAE
- Fabriqués pour opérer à 2,500 lb de pression
- Tubes polis à 20 RMS et fabriqués d'acier C1025
- Tiges chromées, fabriquées d'acier C1045
- Clévis et têtes sont en fonte grise 35,000 lb
- Une garniture nettoie la tige
- Anneaux en "U-cup" en caoutchouc

## LAMES NIVELEUSES CHARGEUSES

La nouvelle lame à retourner le sol de marque LESSARD est conçue pour le gros ouvrage. Equipée d'une arête au manganèse boulonnée, tous les autres éléments qui la constituent ont été soudés. Montée sur palier conique, sa position peut être facilement modifiée et son assemblage au tracteur peut être fixé à différents points.



## DISTRIBUTEUR DES PRODUITS HYDRAULIQUES SUIVANTS

Cessna



CHAR-LYNN



CHARGEURS LESSARD, robustes, sûrs

NOUS FABRIQUONS DES CYLINDRES DE TOUT GENRE POUR BOÎTE DE CAMIONS DE TOUTES DIMENSIONS

PRODUITS POUR TOUT TRAVAIL QUI EXIGE DE LA FORCE

**LESSARD, CA C'EST FORT !**



**LESSARD**  
MACHINERIES INC.

ST-WENCESLAS (819) 225-4611 — TELEX: 051-2255

# Les machines agricoles: des éléphants blancs?

La tendance nord-américaine est à l'achat d'équipements agricoles de plus en plus gros et les agriculteurs québécois n'échappent pas au goût du jour. Face à cette attitude, on peut cependant se demander si tous ces mas-

todontes ne sont pas sous-utilisés, d'où un gonflement des coûts quasi à la mesure de leur démesure...

L'augmentation des prix à l'achat, des frais d'entretien et de réparation

contribuent, certes, à la montée des coûts. Mais une utilisation insuffisante de ce type de machinerie fera, quant à elle, déborder la coupe déjà trop remplie...

Aussi, avant d'acheter de la machinerie lourde, vaut-il mieux prendre la peine de se renseigner sur ce dont on a besoin et s'assurer qu'on en fera un usage rentable.

## Les avantages

Arrive le temps de certains travaux agricoles, le producteur ne peut se permettre de les retarder. Des machines de grande capacité peuvent alors l'aider à accroître au maximum les rendements de son exploitation. Ces machines entraînent ordinairement une réduction des heures de travail et une meilleure efficacité dans les différentes tâches à accomplir. Il faut toutefois voir à ce que les heures ainsi libérées deviennent rentables et soient utilisées à des fins plus productives.

Les économies de main-d'oeuvre ne sont pas, non plus, à dédaigner ni le fait de terminer les travaux à temps.

Ces nombreux avantages permettent de compenser les frais supplémentaires entraînés par ce genre d'équipement.

Mais il ne faut pas l'oublier, posséder de la machinerie lourde et la faire fonctionner coûtent cher et demandent pas mal de capital.

Comme les prix habituellement obtenus pour les produits agricoles sont pratiquement constants, quelque soit le volume, le profit réalisé dans les productions de fourrage ou de céréales dépend donc en grande partie de l'utilisation efficace de la machinerie agricole.

M. Yvon Bruneau, agronome et ingénieur au Service de la construction et du machinisme agricole du ministère de l'Agriculture, explique ici comment dé-

tailler le coût d'utilisation d'une machine.

## Une machine, ça coûte cher

La machinerie agricole entraîne beaucoup de frais, des charges fixes et d'autres variables.

## Les charges fixes

Elles dépendent toujours du coût d'achat, quelque soit l'utilisation de la machine. Il s'agit de la dépréciation, de l'intérêt sur le capital, de l'assurance et du coût de remisage.

## La dépréciation

Bien utilisée, une machine devrait durer environ de 8 à 10 ans, tout en tenant compte des facteurs de dépréciation comme l'âge, l'usure et la désuétude. La dépréciation annuelle dépend donc du prix d'achat, de la durée d'utilisation de la machine et de la valeur de revente.

## L'intérêt

Lorsqu'on décide d'a-

cheter de la machinerie agricole, l'argent utilisé ne peut plus servir à d'autres fins, à effectuer des placements par exemple. Il est donc normal de charger un intérêt sur le capital investi, que l'argent soit emprunté ou non. Le taux d'intérêt peut varier en fonction des sources de crédit ou de l'utilisation qu'on aurait fait de cet argent si on s'en était servi pour autre chose. A l'heure actuelle, il se situe environ entre 9 et 12%.

## L'assurance

L'agriculteur doit se protéger contre les risques de feu, de vol, de collision et il doit aussi prendre une assurance-responsabilité.

Le coût peut varier de 5% à 1% de la valeur de la machine.

## Le remisage

Les coûts annuels pour l'entreposage incluant l'atelier de réparations représentent 1 à 2% de la valeur de la machine.

## Les charges variables

Les coûts d'opération varient selon la nature et l'intensité d'utilisation des machines. Ils comportent l'entretien et les réparations, les carburants, et les lubrifiants ainsi que la main-d'oeuvre.

## L'entretien et les réparations

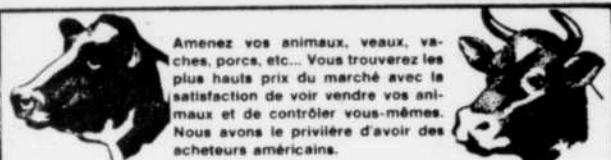
Les coûts d'entretien et de réparations comprennent les frais pour les réparations effectuées à l'extérieur de la ferme comme pour celles exécutées par l'agriculteur lui-même. Ces montants varient selon le type d'appareil et surtout suivant la nature et l'intensité d'utilisation de la machine. L'agriculteur peut utiliser une comptabilité spéciale pour ses différentes machines de manière à connaître avec précision les coûts d'entretien et de réparation de chacune d'entre elles.

## Les carburants et les lubrifiants

Pour les machines motorisées, il faut ajouter des frais de carburant par acre (ou par heure) en fonction du type de véhicule et aussi de la difficulté des travaux.

Après avoir déterminé la consommation de carburant en gallon par acre, connaissant le prix de revient à la ferme, il est facile d'en connaître les coûts. Par ailleurs, on calcule les coûts des lubrifiants et des filtres sur une base de 10 à 15% des frais de carburant, en tenant compte des conditions de travail.

Un exemple: la moissonneuse-batteuse. Afin de vous permettre d'établir des comparaisons au niveau des coûts, voyez le tableau illustrant ce qu'il en coûte pour une



Amenez vos animaux, veaux, vaches, porcs, etc... Vous trouverez les plus hauts prix du marché avec la satisfaction de voir vendre vos animaux et de contrôler vous-mêmes. Nous avons le privilège d'avoir des acheteurs américains.

## ENCAN TOUS LES MARDIS A 5h00

Nous débutons par la vente de petits porcelets.

NOUS NOUS SPÉCIALISONS DANS LES ENCANS DE CULTIVATEURS A DOMICILE

## LES ENCHÈRES LESAGE ENR.

JEAN-PAUL LESAGE, prop.

Encanteur licencié

Membre de l'Association des encanteurs publics d'animaux vivants.

St-Léon — Tél.: 228-2235

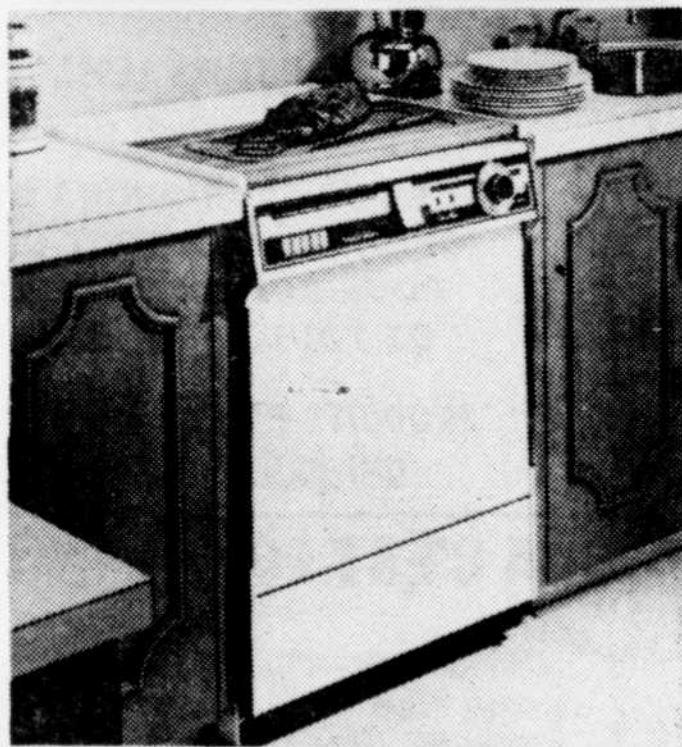
VOYEZ PARTOUT.

NOUS PRÉSENTONS NOS

HOMMAGES À LA CLASSE AGRICOLE

VOUS ACHETerez CHEZ-NOUS!

# Inqlis



La laveuse de vaisselle qui comble tous vos désirs et même davantage

La Citation est pourvue d'un grand nombre de caractéristiques de choix

Cette laveuse de vaisselle d'un fonctionnement à toute épreuve et d'une belle apparence vous débarrassera des tâches ingrates dans la cuisine, en effet ses cinq cycles automatiques ainsi que son système de lavabilité totale vous offrent un nettoyage par excellence de la vaisselle.



VOYEZ LA GAMME COMPLÈTE A NOTRE MAGASIN

CHOIX - QUALITE - BAS PRIX - SERVICE

CHOIX - QUALITE - BAS PRIX - SERVICE

# J. P. BOUCHER

MEUBLES  
ASTON-JONCTION  
226-3343

moissonneuse-batteuse type, en fonction de son utilisation annuelle possible. Se basant sur un prix à l'achat de \$25,000 et sur une vie utile de 2,000 heures, on obtient les coûts indiqués au tableau. A la lecture du tableau, on constate une variation très grande du coût horaire de possession et d'opération de cette machine environ \$50 l'heure pour une utilisation annuelle de 100 heures comparativement à \$28 l'heure pour 250 heures.

On attribue cette différence, en grande partie, aux charges fixes et aux réparations. Réparties sur un trop petit nombre d'heures d'utilisation, ces dernières augmentent rapidement. C'est malheureusement le cas pour plusieurs machines agricoles au Québec et il n'est pas rare de voir des tracteurs, des batteuses automotrices et d'autres machines utilisées guère plus de 100 heures par année. Pareille situation entraîne des coûts de possession et d'utilisation prohibitifs, sur tout avec l'augmentation de la capacité et du prix d'achat des machines modernes.

**Demandez donc conseil!**  
Une bonne compréhension des coûts de la machinerie: voilà la clef d'une meilleure gestion de la part de l'agriculteur. Elle lui permet de prendre des

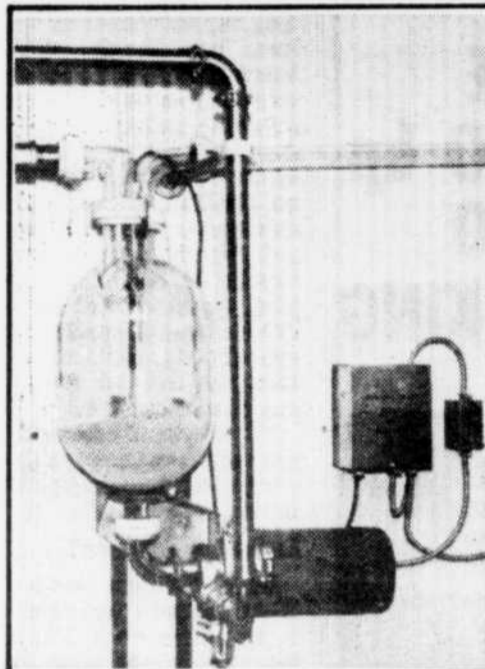
décisions plus sages quant à la capacité des machines qu'il veut acquérir et aux montants d'argent qu'il veut investir.

Après consultation ou étude, si vous vous rendez compte que vous ne pourrez pas utiliser de façon suffisante les machines disponibles sur le marché, vous pouvez alors envisager l'utilisation en commun. Que ce soit un syndicat de machines agricoles comme il en existe un à St-Boniface, près de Shawinigan ou tout autre genre d'association, cette formule a pour avantage de réduire les coûts en les répartissant sur un plus grand nombre d'heures d'utilisation et contribue à favoriser l'efficacité des modèles de grande capacité.

Selon M. Yvon Bruneau, il vaut mieux consulter le conseiller en génie rural de votre région avant de prendre une décision. Il vous aidera à calculer le coût d'utilisation de la machinerie que vous désirez acheter. Vous serez ainsi plus en mesure de voir si un tel achat en vaut vraiment la peine.

Ce texte a été tiré d'un dossier sur la consommation en milieu agricole préparé par le ministère de l'Agriculture en collaboration avec le magazine "Protégez-vous" de l'Office de la protection du consommateur.

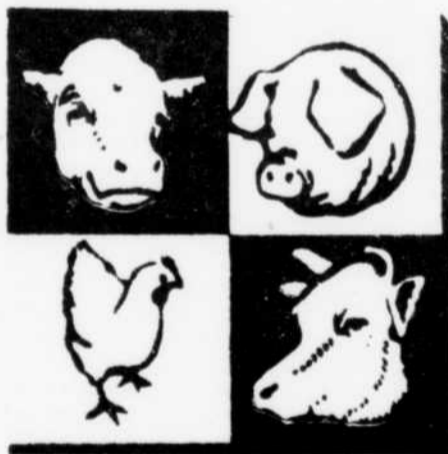
Utilisation annuelle	100 heures	150 heures	200 heures	250 heures
Coût fixe + entretien et réparation / heure	\$41.25 / heure	\$32.25 / heure	\$22.50 / heure	\$20.00 / heure
Consommation de carburant gallons / acre	1.2 gallon / acre	1.2 gallon / acre	1.2 gallon / acre	1.2 gallon / acre
Capacité acres / heure	2.5 acres / heure	2.5 acres / heure	2.5 acres / heure	2.5 acres / heure
Prix du carburant + 15% lubrifiant	\$1.00 / gallon	\$1.00 / gallon	\$1.00 / gallon	\$1.00 / gallon
Coût du carburant + lubrifiant / heure	\$3.00 / heure	\$3.00 / heure	\$3.00 / heure	\$3.00 / heure
Coût de la main-d'oeuvre / heure	\$5.00 / heure	\$5.00 / heure	\$5.00 / heure	\$5.00 / heure
Coût total de possession heure et d'opération	\$49.25 / heure	\$39.25 / heure	\$30.50 / heure	\$28.00 / heure



**A vous, cultivateurs progressifs qui désirez améliorer votre traite, procurez-vous une trayeuse PIPELINE DE LAVAL**

La trayeuse P.L. la plus douce pour vos vaches, possède aussi de multiples autres avantages: • Augmente vos profits • Diminue le compte bactériologique • Diminue le temps de traite • Diminue le temps de lavage car tout est automatique • Vous place en 1ère position pour la traite du jour.

**Onan MAURICE DUBUC & FILS INC.**  
1430 R.R. 1, NICOLET - 293-5458



**80 ANS AU SERVICE DE L'INDUSTRIE ANIMALE**  
CHOWS PURINA - PRODUITS SANITAIRES

**SERVICES TECHNIQUES**  
LAITIER, VOLAILLES, POULET GRILLÉ, PORCS

Supportés par la plus grande ferme de recherche de réputation mondiale.

Sincère merci à tous nos clients et amis et nos hommages à toute la classe agricole

**FERNAND BERGERON & FILS**

Distributeur PURINA

300, Petite Rivière Louiseville  
Tél.: (819) 228-2786

**JACQUES LACERTE & FILS**

Distributeur PURINA

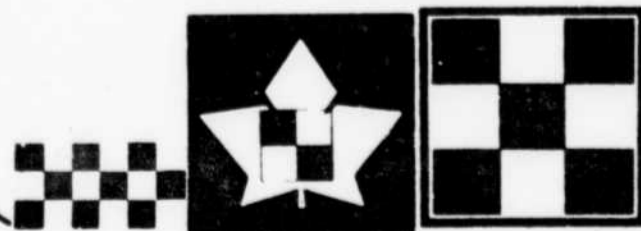
221, Notre-Dame Yamachiche  
Tél.: 296-3923

**ROMÉO GÉLINAS INC.**

GERMAIN GÉLINAS, prop.  
Distributeur PURINA

2353, St-Marc Shawinigan  
Tél.: 539-3711

COURTOISIE DE **Ralston Purina**  
DU CANADA Ltée et ses marchands



# Le Syndicat des fermiers de St-Boniface...

A St-Boniface, près de Shawinigan, un groupe d'agriculteurs fait, non pas la pluie et le beau temps, mais la preuve patiente et quotidienne de la réussite dans la coopération.

Le Syndicat des fermiers de St-Boniface existe depuis six ans et regroupe six propriétaires de fermes familiales, toutes vouées à la production laitière. Jean Gélinas et Ambroise, St-Pierre, qui s'est retiré depuis, ont réalisé les pre-

miers ce que d'autres mûrissaient depuis longtemps. Le tout a commencé par des cours agricoles, à la suite desquels les agriculteurs discutèrent: de là germa l'idée d'un syndicat qui de-

vint réalité le jour même où on s'est dit: "C'est assez parler, maintenant, il faut agir!"

De six qu'il était au début, le groupe est passé à cinq, puis revêtu à six membres; il réunit les fermes de Jean Gélinas, Bernard St-Onge, Yves Lampron, Pierre Gélinas, André Bourassa et Serge Simard, toutes situées dans le rang St-Onge...

## Le syndicat d'achats

En se disant que l'union fait la force, ces fermiers ont commencé par constater que les grains de semence, les engrais et la moulée qu'ils achetaient tous, représentaient un volume considérable. D'où leur intérêt à se regrouper pour obtenir de meilleurs prix et un meilleur service de la part des compagnies et des vendeurs. "Comme ça, dit Jean Gélinas, quelqu'un qui ne nous donne pas satisfaction perd six clients au lieu d'un; de plus, quand on fait faire des analyses de qualité de ces mêmes produits, on est bien plus forts en groupe que chacun isolément".

"Il s'agit simplement, poursuit Yves Lampron, de s'organiser pour ne pas se laisser organiser..."

## La banque de travail

Vers la même époque, Yves Lampron participait à un stage de l'Office franco-québécois pour la

jeunesse portant sur l'agriculture en groupe; Bernard St-Onge allait l'imiter l'année suivante. De cette expérience, on retint surtout le principe de la banque de travail par laquelle chacun met au service des autres la machinerie qu'il possède et la main-d'oeuvre dont il dispose, tout en se réservant la priorité. Cette forme d'échanges multi-latéraux de machinerie et de main-d'oeuvre permet d'en faire une utilisation plus rationnelle.

chinerie. Il s'agit d'acheter en commun des appareils plus gros et plus efficaces, évitant ainsi d'investir isolément une somme considérable dans l'achat d'un appareil qui ne sert que quelques jours ou même quelques heures par année. Yves Lampron apporte un exemple probant: "Avant, on possédait sept épandeurs à fumier et encore, ils ne suffisaient pas à la tâche. Après les avoir vendus, on en a acheté un gros. Cette transaction n'exige qu'un léger déboursé,

Un cultivateur bien équipé est un gage de prospérité

**Case**

VENEZ ESSAYER



**CASE**  
**108 PTO hp**  
**1070**  
**AGRI KING**

**ÉQUIPEMENTS MALBEUF INC.**

771 est, BOUL., LOUISEVILLE

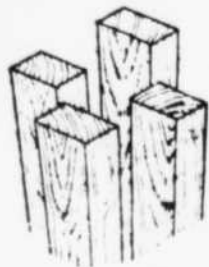
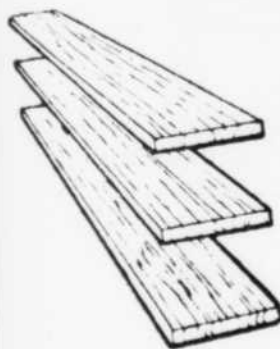
228-4592

LIGNE DIRECTE TROIS-RIVIÈRES 296-3366

REPRÉSENTANT CAP-DE-LA-MADELEINE C. RHEULT

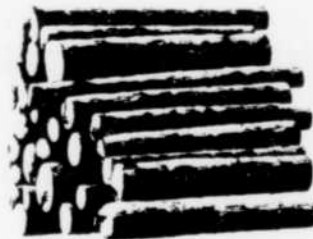
378-2146

**NOUS SOMMES HEUREUX DE SALUER LA CLASSE AGRICOLE**  
avec laquelle nous entretenons d'excellentes relations depuis de nombreuses années!

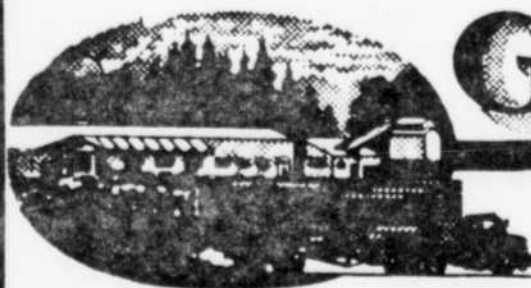


**BOIS et MATÉRIAUX DE CONSTRUCTION**

- Produits de toute première qualité.
- Usine de préparation.
- Moulin à scie
- Service de transport équipé de monte-charge pour livraison sur les lieux difficiles d'accès.
- Service de soumission



**NOUS SOMMES ACHETEURS DE BILLOTS DE SAPIN ET D'ÉPINETTE**



**Gérard Crête & Fils, inc.**

Gérard Crête, président Martin Crête, vice-président

**St-Séverin-de-Proulxville**

(418) 365-5118



L'employé du Syndicat, Guy-Paul Lebel, à gauche, discute avec Pierre Gélinas et Yves Lampron d'une machine que possèdent ces derniers avec leurs collègues du rang St-Onge, à St-Boniface.

Après avoir dressé l'inventaire de la machinerie disponible, on fixe un prix de location pour chaque appareil et un salaire pour la personne qui devra éventuellement la faire fonctionner. Les fermiers ne transigent pas entre eux, mais passent par la banque de travail. Deux fois par année, on établit le bilan et chacun paie à la banque ou en reçoit le montant dû, selon l'utilisation de machinerie ou de main-d'oeuvre qu'il a faite au cours de l'année.

L'utilisateur assume la réparation des bris dus à des accidents, alors que le propriétaire endosse ceux qu'entraîne l'usure de l'appareil. La formule de banque de travail a comme caractéristique de ne requérir aucun investissement commun, puisque chacun offre librement sa propre machinerie et en demeure propriétaire. Elle a permis aux agriculteurs du groupe d'apprendre à travailler ensemble et à laisser les autres manipuler leur machinerie. Ce fut aussi une bonne façon d'éprouver la confiance de chacun envers ses collègues; cette école de formation allait leur permettre de poursuivre leurs projets.

## Le syndicat de machinerie

Après avoir constaté qu'ils possédaient de nombreux appareils inutilisés, les fermiers du rang St-Onge organisèrent un encan pour les liquider. Leur processus de rationalisation allait les amener presque naturellement à créer le syndicat de ma-

nous laisse sept ans pour payer et permet à chacun de faire son épandage".

Le syndicat de machinerie a été financé par la Société fédérale du crédit agricole, qui encourage ce genre d'initiative. Il existe pour chaque machine une convention régissant l'entretien, l'entreposage, le secrétariat. Chacun est libre d'investir ou non, selon ses besoins dans l'achat d'un appareil.

Cela préserve un principe primordial, celui de l'individualisme de chacun des membres; ainsi, l'exploitant qui possède 18 vaches et une petite terre et qui veut s'en tenir à cette dimension d'entreprise, peut très bien le faire et demeurer membre du syndicat au même titre que son voisin qui a une centaine de vaches et une superficie de terre plus importante. Estelle Lampron, l'épouse d'un membre du syndicat, souligne un autre aspect très important du syndicat de machinerie: "Les membres en sont venus à considérer la machinerie non pas comme un bien, mais un outil de travail".

Le prix de location d'un appareil est établi à la fin de l'année. Il est basé sur le coût, c'est-à-dire le remboursement de l'intérêt et du capital et sur l'entretien; en divisant ce montant par le nombre total d'heures d'utilisation on obtient un coût horaire, imputé à chaque fermier au prorata de son utilisation de l'appareil au cours de l'année écoulée. Les bris dus à une maladresse ou à une négligence

# quand les rêves deviennent réalité!

sont réparés par l'utilisateur et le syndicat veille à l'entretien de la machinerie. La liste des utilisateurs varie d'année en année, accordant à tour de rôle la priorité à chaque membre. Bien que régi par des structures autonomes et écrites, le syndicat mise sur la bonne foi pour venir à bout des situations qui pourraient entraîner des litiges.

Si les privilèges et la priorité reviennent aux membres, on accepte aussi de louer de la machinerie à des fermiers des environs. Ces derniers doivent alors déboursier un coût légèrement supérieur à celui qu'on exige des membres, ce qui permet au syndicat de réaliser quelques profits qui contribuent à réduire la dette.

L'utilisation en commun de main-d'œuvre

Un employé avec plusieurs patrons? Quel défi... Qu'on se rassure, l'unique employé du syndicat, Guy-Paul Lebel, travaille pour chaque membre, mais il a un seul patron, le vice-président.

Son travail consiste à assister chacun des producteurs qui s'engagent, au début de l'année, à lui assurer un certain nombre d'heures de travail. Il accorde ses services à tous les membres, selon un ordre de priorité déterminé

par le groupe: maladie, événements sociaux (naissance, mortalité, etc), vacances, opération des machines achetées en commun et service aux fermiers en fonction du quota d'heures fixé préalablement par chacun. Dans ce dernier cas, chaque membre verse à l'employé le salaire qu'il lui doit.

Fils d'agriculteur et père de deux enfants, M. Lebel avait fait son cours en agriculture mais n'était pas disposé à investir pour posséder sa propre ferme.

Il occupe donc pendant quelques années un emploi permanent à l'usine Alcan de Shawinigan. Bénéficiant d'un congé sans solde pour une période d'un an, il devient un employé du syndicat et put voir de près en quoi consistait le travail sur la ferme. Récemment, il décidait d'abandonner son poste en usine pour se consacrer à l'agriculture, à titre d'employé du syndicat des fermiers. En plus de se doter d'une main-d'œuvre sûre et qualifiée en tout temps, le groupe a réussi à créer un emploi permanent pour un fervent d'agriculture.

Le bilan, aujourd'hui

Bien sûr, rien n'est facile, ne fût-ce que les comptes à tenir. L'épouse d'un membre du syndicat,

Rollande St-Onge, s'est acquittée de cette tâche pendant cinq ans et aujourd'hui, c'est un ami du groupe André Hamel, qui fait la comptabilité. Le bon fonctionnement du syndicat exige de nombreuses réunions qui se tiennent au rythme de deux ou trois par mois. Le président et le vice-président sont remplacés chaque année selon un ordre de rotation qui appelle chacun à remplir ces fonctions.

Le groupe, bien que très uni, demeure ouvert et nombreux sont ceux qui viennent s'enquérir des principes du syndicat et constater de visu le succès de l'entreprise. Les membres ont participé à titre d'invités ou de conférenciers à de nombreuses séances d'information.

Plusieurs rencontres sociales ont eu lieu au cours de l'année: la plus importante est sans doute le méchoui qui réunit à la fin de l'été tous les agriculteurs du coin pour célébrer les moissons. La fête a lieu chez un membre du syndicat qui reçoit, son tour venu, tout cette heureuse "visite".

Ce qui rend les "fermiers de St-Boniface" heureux, ce n'est pas tant l'importance de la machinerie achetée et des

fonds investis, mais de voir combien cette initiative leur a permis de mettre en commun leur énergie, leurs connaissances et leurs expériences respectives. De constater aussi que sans bureaucra-

tie et sans aide extérieure, avec des structures mais aussi de la souplesse, ils ont pu créer un groupe fort, pendant que chacun demeure autonome et maître de son affaire. Il y a de quoi être fier...

Cet excellent reportage, signé Chantal Roy est issu de la collaboration du ministère de l'Agriculture du Québec et du magazine Protégez-vous de l'Office de protection du consommateur, Vol. 5, no 8.

## UNE SEMENCE certifiée

**POUR UN MEILLEUR RENDEMENT**

**AVEC DES VARIÉTÉS RECOMMANDÉES TELLES QUE:**

- Les blés Glenlea
- L'orge Bonanza et Conquest
- L'avoine Scott Alma, Garry et Dorval.

**SEMENCE CERTIFIÉE**

**COUPON**

NO. DU CERTIFICAT DE FLOUAGE OU NO. DU LOT

MEMBRE DE L'ASSOCIATION DES ORGANISMES OFFICIELS DE CERTIFICATION DE SEMENCES

**UNE SEMENCE DE QUALITÉ**

**SEMENCE ET RÉCOLTE A FORFAIT**

Confiez-nous le pâturage ou le pré à cultiver, nous assumerons le semence et la moisson. Communiquez avec nous à ce sujet.

**LES SEMENCES NICOLET** Enr.

3500 Les 60, C.P. 845, Nicolet JOG 1E0

SPÉCIALITÉS: PLAN NETTOYAGE  
SEMENCES PÉDIGRÉES  
ACHAT ET VENTE EN GROS

FRANCOIS PROULX, prop      Tél.: (819) 293-5515

PLUS DE 20 ANS D'EXPÉRIENCE DANS LES SEMENCES

# PRODUCTEURS AGRICOLES

Chacun d'entre nous souhaite obtenir le **MAXIMUM** pour chaque dollar dépensé... La meunerie **MARCEL BÉRARD LTÉE** a toujours orienté la qualité de ses produits dans ce sens.

Comparez l'**EFFICACITÉ** de nos produits et la **RENTABILITÉ** qu'ils apportent à votre entreprise et consultez nos clients sur nos **SERVICES TECHNIQUES!**

- Moulées **LAITIÈRES**
- Moulées **AVICOLES** à rendement supérieur
- Moulées **PORCINES** (engraissement)
- Moulées **TRUIES** (maternité)

**ENGRAIS CHIMIQUE — GRAINS DE SEMENCE — CORDE — BROCHE** pour presse à foin

Nos conseillers techniques:

- M. Georges Bérard (porc-laitier)**
- M. Gilles Lessard (porc-laitier)**
- M. Ubald Milot (porc)**

ainsi que

**M. Raymond Pagé (poulet)**

se feront un plaisir de vous apporter leur collaboration en tout temps — 2 vétérinaires sont à votre service en tout temps!

22 camions à votre service comprenant camion, souffleur et aspirateur pouvant réduire votre tâche.



**Meunerie MARCEL BÉRARD Ltée** **SHUR-GAIN**

MANUFACTURIER DE MOULÉES ÉQUILIBRÉES. COMPRIMÉES OU GRANULÉES **YAMACHICHE**

Tél.: 296-3725 (pour les appels ne nécessitant pas d'interurbain)  
1-800-567-7859 (appels interurbains sans aucun frais)

# Que chacun boive son lait comme...

"Du lait, c'est va-  
chement bon!" "Le lait,  
c'est tout naturel..." et  
nombre d'autres slogans  
ont marqué les campagnes  
de mise en marché des  
produits laitiers ces der-  
nières années.

Avec la phrase "Je bois  
mon lait comme et quand  
ça me plaît!", les res-  
ponsables de la publicité  
des produits laitiers ont  
vraiment trouvé la for-  
mule gagnante. Depuis tou-  
jours, dans l'esprit du  
commun des mortels, le  
lait, c'était essentiel-  
lement la classique pinte  
de lait. Or, bien que tous

savent que le beurre, le  
fromage et nombre d'au-  
tres produits dérivent du  
lait, jusqu'à maintenant  
bien peu faisaient l'asso-  
ciation.

Avec leur nouvelle cam-  
pagne de marketing, les  
producteurs laitiers prou-  
vent qu'il existe sur le  
marché autant de produits  
laitiers que de goûts parti-  
culiers, d'autant plus que  
le lait est l'un des produits  
les plus sûrs pour la santé.

En effet, 98% du lait  
vendu au consommateur  
est pasteurisé, afin d'en  
améliorer la qualité et la  
durée de vie.

Pour vous prouver à quel  
point le lait peut se  
présenter sous plusieurs  
formes différentes, nous en  
avons relevé quelques-  
unes. Nous aurions pu ajou-  
ter des produits comme le  
beurre, la crème glacée,  
etc... Cependant, seu-  
lement avec le lait et la  
crème qu'il contient, nous  
avons amplement matière  
à couvrir deux pages.

#### Lait entier

Le lait entier contient en  
moyenne, 3,5 p. cent de  
matières grasses. Il est ha-  
bituellement homogénéisé  
et il peut contenir de la vi-

tamine D ajoutée. Il s'agit  
là du lait le plus vendu sur  
le marché, étant si on peut  
dire le lait de consumma-  
tion courante.

#### Lait à 2 p. cent

Le lait à 2 p. cent, parfois  
appelé "partiellement  
écrémé" ou "à faible te-  
neur en gras" contient,  
comme son nom l'indique,  
2 p. cent de matières  
grasses. Il peut contenir  
des vitamines D et A  
ajoutées.

#### Lait écrémé

Le lait écrémé est dé-  
barrassé de la plus grande  
partie de ses matières  
grasses. Le pourcentage  
restant varie selon les pro-  
vinces. Il peut contenir des  
vitamines D et A ajoutées.

La crème pour les  
céréales, ou crème douce,  
est moitié lait, moitié  
crème. Elle contient habi-  
tuellement de 8 à 10 p. cent  
de gras.

La crème de table ou  
crème à café contient habi-  
tuellement 16 à cent de  
gras.

La crème à fouetter, par-  
fois appelée crème  
épaisse, contient de 30 à 35  
p. cent de gras. Elle double

lait entier dont on a enlevé  
un peu plus de la moitié de  
l'eau par chauffage sous  
vide partiel. Pendant le  
processus de fabrication, il  
est homogénéisé, refroidi,  
mis en boîte, stérilisé, et  
généralement, additionné  
de vitamine D.

#### Lait condensé sucré

Le lait condensé est un  
lait entier auquel on a

**BIENVENUE CHEZ NOUS**  
à tous les amateurs de belle pelouse et de bon jardinage.  
**LAWN BOY '78 et CANADIANA**

sont de parfaits exemples  
de qualité de sécurité et solidité  
• **MOTOCULTEURS**  
• **TONDEUSES**  
des machines de confiance



OUVERT TOUTS LES  
SOIRS DE LA SEMAINE

AUSSI:  
Moteur  
Hors-Bord  
4, 5 1/2 et 7 1/2 forces



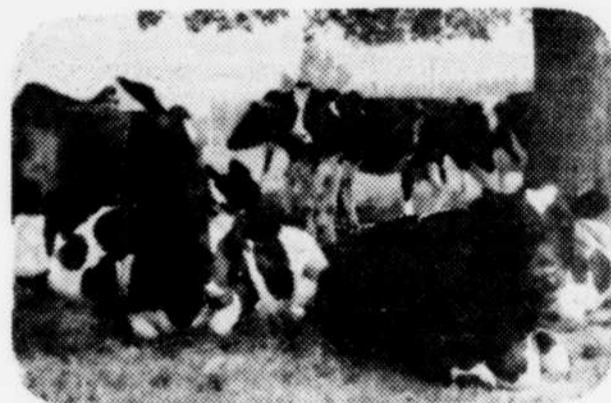
**MACHINERIE  
BARON & TOUSIGNANT**

Vente et réparation  
1590 rue Lac Caché  
Tél.: 378-3472  
Boul. Des Forges

Ecrémé ou partiellement  
écrémé. Ce lait contient  
moins de calories que le  
lait entier. Il est également  
dépourvu de vitamine A  
puisque celle-ci n'est  
présente que dans le gras  
du lait. Tous les autres élé-  
ments nutritifs du lait en-  
tier sont conservés dans le  
lait écrémé.

#### La crème.

Les constituants de la  
crème sont à peu près les  
mêmes que ceux du lait,  
mais dans des proportions  
différentes. Le pour-  
centage en gras, en par-  
ticulier, est plus élevé. La  
majeure partie est pas-  
teurisée.



de volume quand on la  
fouette. La crème vendue  
dans des contenants  
pressurisés peut contenir  
moins de gras, en général  
de 18 à 26 p. cent.

#### Lait évaporé

Le lait évaporé est un

ajouté du sucre et dont on a  
réduit la quantité d'eau  
pour obtenir une concen-  
tration en sucre de 40 p.  
cent. C'est un lait qui n'est  
pas stérilisé et qui se  
conserve par le taux de su-  
cre qu'il contient un peu  
comme un pot de confiture.



Paul-André Alarie

# P. A. ALARIE

89 boul. est, Maskinongé - 227-2606

Distributeur "IDEAL" et "DE LAVAL"  
PLOMBERIE

La ligne la plus complète de la région

**VENTE et SERVICE**

## ALTERNATEUR "PINCOR"

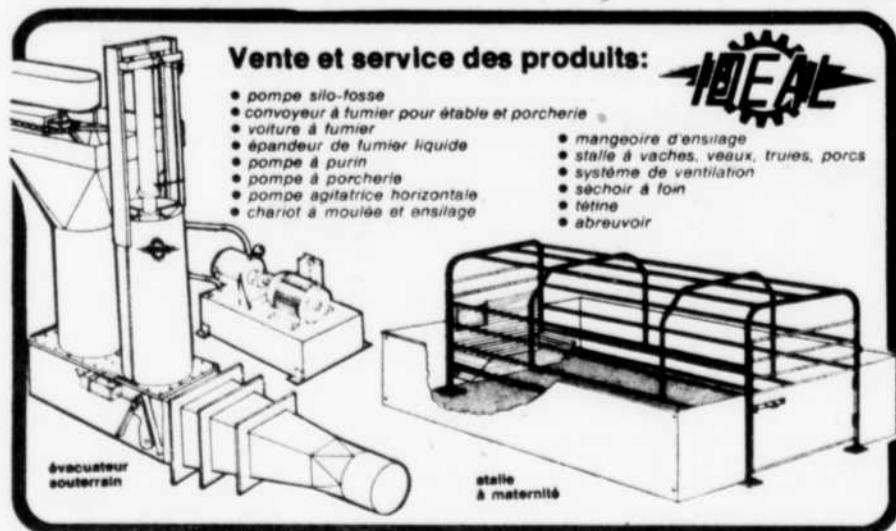
30,000 watts sur B.T.O  
125 ampères

Rég.  
\$2,400

**SPECIAL**

**\$1975**

Cette offre  
expire le  
31 mars



Vente et service des produits:

- pompe silo-fosse
- convoyeur à fumier pour étable et porcherie
- voiture à fumier
- épandeur de fumier liquide
- pompe à purin
- pompe à porcherie
- pompe agitatrice horizontale
- chariot à moulée et ensilage
- mangeoire d'ensilage
- stalle à vaches, veaux, truies, porcs
- système de ventilation
- séchoir à foin
- tétine
- abreuvoir

évacuateur  
souterrain

stalle  
à maternité



**DE LAVAL**

Equipement de traite, trayeuse,  
pipe-line (pyrex ou stainless  
steel), salon de traite, bull-tank.  
Venez voir la toute nouvelle  
trayeuse sur pipe-line, le tout  
nouveau dispositif de retrait  
automatique pour salle de traite.  
Le tout nouveau système  
d'alimentation "Challenger".

Système  
d'alimentation  
"Challenger"  
Distribue la qualité de  
mouffe valise pour  
chaque vache en dehors de  
la traite.

**SPÉCIAUX DANS TOUS LES DOMAINES**

# Et quand ça lui plaît!

## Lait en poudre

La poudre de lait destinée à la consommation est obtenue par pulvérisation du lait entier, ou écrémé, dans un courant d'air chaud. Le lait en poudre peut être additionné de vitamine D, de façon à en fournir au moins 400 U.I. par pinte de lait reconstitué.

Une livre de poudre de lait donne quatre pintes de lait reconstitué. Pour reconstituer une pinte de lait, il suffit de saupoudrer 1½ tasse de poudre de lait et d'agiter. Préparé la veille, ce lait a meilleur goût. On peut également utiliser la poudre de lait écrémé pour enrichir nutritivement du lait ordinaire; on peut également le faire entrer dans différentes préparations culinaires et leur ajouter ainsi les éléments nutritifs les plus valables du lait: protéines, calcium, sels minéraux.

Pour la conserver parfaitement, il faut tenir la poudre de lait dans des contenants à l'épreuve de l'humidité.

## Lait de beurre

Le lait de beurre ou ba-beurre était, à l'origine, un produit de la transformation de la crème en

beurre. On le fabrique maintenant artificiellement en ajoutant à du lait écrémé ou partiellement écrémé des cultures qui, en transformant la lactose en acide lactique, donne au produit son goût caractéristique. Les valeurs nutritives et caloriques du lait de beurre sont identiques à celles du lait qui a servi à sa préparation.

## Lait au chocolat

Entre la boisson et le lait au chocolat, il y a une différence de teneur en gras, de lait entier. Du chocolat ou du cacao, un édulcorant et un stabilisant complètent la liste des ingrédients. Ces boissons contiennent les valeurs nutritives du lait qui a servi de base à la fabrication. Ils ont une valeur calorique plus élevée que celle du lait.

## Crème sure

Cet excellent produit porte un nom qui le dessert et lui donne un goût "sûr" qu'il n'a pas. La crème sure est préparée à partir de crème fraîche pasteurisée contenant 18 p. cent de gras. On lui ajoute une culture qui lui donne un goût et une texture caractéristiques. Elle a la valeur nutritive de la crème qui lui a servi de base.

## Le yogourt

Le yogourt, ou yaourt comme l'appelle certains, est un aliment préparé avec du lait partiellement écrémé auquel on ajoute une culture de bactéries lactiques. D'introduction relativement récente sur le

marché québécois, le yogourt est rapidement devenu un aliment populaire à l'heure des repas comme de la collation d'après-midi. La valeur alimentaire du yogourt est celle du lait qui a servi à sa préparation quand il est consommé nature.

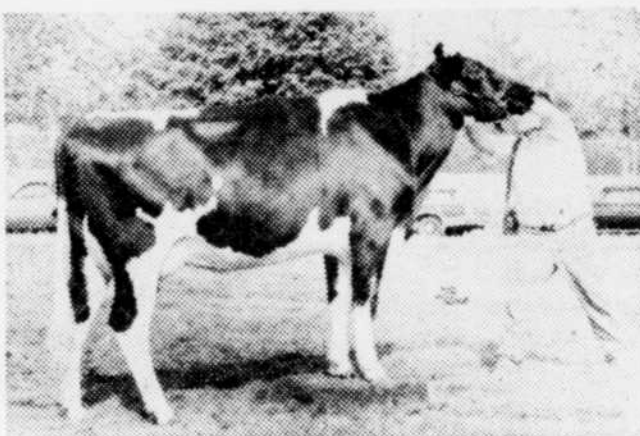
Il ne fournit que peu de calories: 112 calories pour un yogourt nature de 6 onces. Les yogourts aux fruits en contiennent, évidemment, davantage.

C'est un produit que l'on peut préparer chez-soi, sans aucune difficulté.

Voilà comme dirait l'autre, plus personne n'a d'excuse à ne pas consommer de lait. C'est un aliment indispensable, et le principal facteur de l'économie agricole de notre province. Donc, que chacun le boive comme et quand ça lui plaît... mais qu'il en boive!

## FERME MASKI ENR.

PREMIER ÉLEVEUR ET PREMIER EXPOSANT À TROIS-RIVIÈRES 1977  
RECIPIENDAIRE DE 5 PREMIERS PRIX À L'EXPO ST-BARNABÉ 1977



### MASKI REFLECTION FAYE (B.P.2 ans)

1ère de 2 ans St-Barnabé 1977

Sa mère est classifiée très bonne et fut réservée grande championne à Québec 1971. Elle est due en mars de "Paclamar Astronaute" (ex GM)

### ATTENTION:

Il y aura une journée d'étable à la ferme Maski le 31 mars 1978, organisée par le club Holstein St-Maurice Maskinongé, à 1h00 de l'après-midi. Nombreux prix de présence dont une génisse Holstein pur sang. Bienvenue à tous.

## ANDRÉ et RAYMOND LEBEAU

MASKINONGÉ - Tél.: 227.4728

## Cultivateurs, soyez de votre temps

OPTEZ POUR

**MF** Massey Ferguson

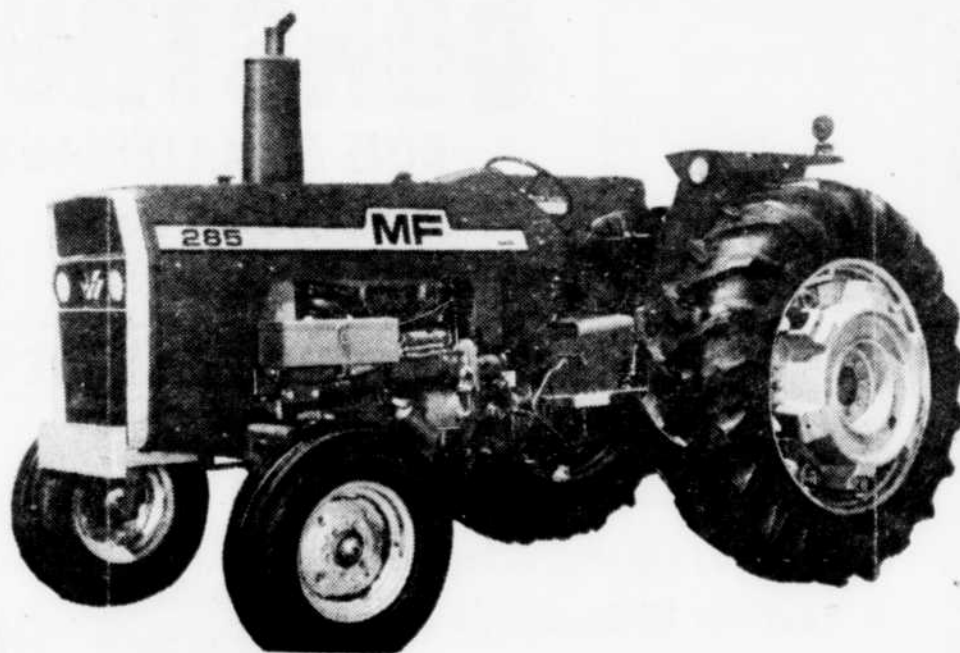
Voyez les grands avantages de

### GROS TRACTEUR

de ce nouveau Massey-Ferguson de 81 forces de rendement exceptionnel

### NOUVEAU MF 285

Transmission à 8 ou 12 vitesses. Choisissez la Multi-Power optionnelle à 12 vitesses, qui permet de changer de gamme de vitesses en marche, ou la manuelle standard à 8 vitesses. Embrayage monodisque de 12" avec l'une ou l'autre.



TRANSMISSION À 8 OU 12 VITESSES

Choisissez le

### MULTI-POWER

**MF** Massey Ferguson

L'espacement des roues se règle rapidement et facilement avec la voie arrière réglable par moteur (VARM) ou au moyen d'un réglage de voie manuel.

## André PARENT ENR.

Équipement complet de machinerie agricole

VENTE — SERVICE — RÉPARATION

200. Grande-Carrière

LOUISEVILLE

Tél.: 228-4848

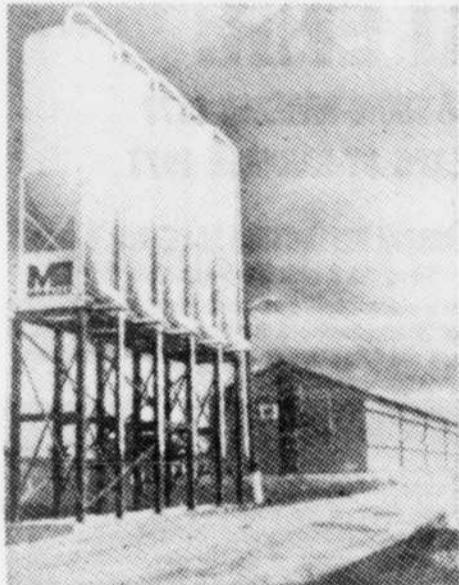
# CLAUDE DUHAIME

distributeur des produits NUTRIBEC profite de l'occasion pour remercier ses clients et amis et pour offrir des vœux sincères à la population agricole...



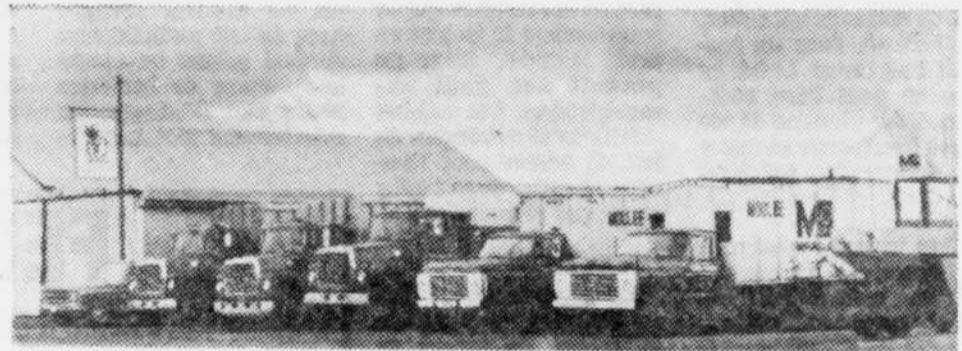
MOULÉES ET SUPPLÉMENTS

## Nutribec



DISTRIBUTEUR DE MOULÉES EN VRAC "NUTRIBEC"

- Engrais chimique Genstar
- Chaux avec épandage
- Tôle
- Drain
- Produits vétérinaires
- Graines de semence
- Corde à presse
- Service d'approvisionnement
- Techniques financières

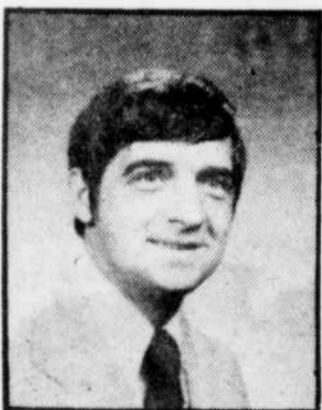


# CLAUDE DUHAIME



640, ST-JOSEPH, ST-BARNABÉ-NORD

264-2014

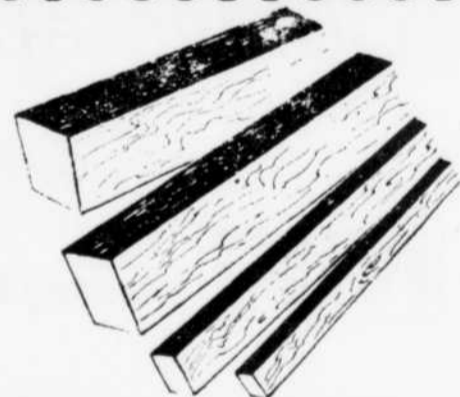


MARTIAL HOULE  
PRÉSIDENT

## DE TOUT POUR LA CONSTRUCTION

BOIS ET MATÉRIAUX DE QUALITÉ  
DEMANDEZ  
NOS PRIX

535-2016



QUINCAILLERIE COMPLÈTE

### Tôle galvanisée

- Pour vos toitures et lambris
- Pour les bâtiments de ferme

Choix de plusieurs couleurs attrayantes au fini semi-lustré peuvent être utilisées, comme revêtement extérieur.



Monsieur DISMAT  
25 ANS À VOTRE SERVICE

TÔLE ET  
REVÊTEMENT  
D'ALUMINIUM

"DUCHESNE"

### Notre spécialité MATÉRIAUX DE CONSTRUCTION

- PLOMBERIE
- PEINTURE
- QUINCAILLERIE
- OUTILLAGE
- TAPISSERIE
- ÉLECTRICITÉ
- TÔLE
- REVÊTEMENT D'ALUMINIUM



# Maison Maurice Houle

& Fils  
Ltée

Bois et matériaux de construction  
ST-BONIFACE

Directeur de Funérailles

Tél.: 535-2016

# Nouveau programme de promotion des produits laitiers

Soucieux de mieux équilibrer la production et la consommation des produits laitiers au Canada, le ministère de l'Agriculture s'est associé au secteur privé et à des organismes de recherche pour mettre en oeuvre un programme de quatre millions de dollars.

Prévu par la politique laitière nationale annoncée le printemps dernier et administré par la Commission canadienne du lait, ce programme vise à stimuler la consommation et l'utilisation des produits laitiers, plus particulièrement du lait écrémé en poudre.

La création de nouveaux produits, la publicité et l'étude des marchés en sont les trois objectifs. Près d'un million de dollars ont déjà été affectés au premier, 2,4 millions au second et 500,000 dollars au troisième.

L'Etat a accordé à diverses entreprises privées des contrats pour la création de nouveaux produits comme du fromage à faible teneur en matière grasse, du fromage grec et

du fromage à base de lait écrémé.

Un autre projet vise à accroître les possibilités de commercialisation du lait en poudre dans les pays en voie de développement. Les enfants de ces pays ne peuvent digérer le lait ordinaire en raison de sa richesse en lactose (sucre du lait). Des expériences effectuées en Afrique permettront peut-être de découvrir quel pourcentage de lactose il faut retirer du lait pour le rendre digestible.

La durée maximale des projets est de trois ans.

Le Bureau canadien des produits du lait, organisme créé par les producteurs et ayant pour objectif d'accroître la consommation du lait mènera la campagne publicitaire de 2,4 millions de dollars.

Celle-ci sera axée principalement sur le fromage, car sa consommation est à la hausse. Au Canada, la consommation annuelle de ce produit est d'environ 15 lb par personne alors qu'elle atteint le double dans plusieurs pays européens.

Dans le cadre des études de marché, les fonds serviront à rechercher de nouveaux débouchés dans les produits laitiers actuels. Par exemple, l'un des projets porte sur la possibilité d'accroître la vente de produits laitiers par les restaurants, hôtels et institutions. Le Conseil de la recherche économique agricole du Canada a reçu des fonds pour étudier l'utilisation du lait écrémé en poudre dans l'alimentation animale, et différentes études sur les aspects économiques de l'alimentation des veaux de lait à la poudre de lait écrémé sont en cours.

Ces dernières années, la surproduction et la faible demande de lait écrémé en poudre, qui est un sous-produit de la fabrication du beurre, ont constitué l'un des principaux problèmes du secteur.

Les excédents de beurre et de lait écrémé en poudre dus à la hausse de la production laitière mondiale et à la baisse de la consommation de beurre ont fait dégringoler les prix mondiaux à une fraction de leur niveau normal.



Cabine acoustique standard



Vitesses indépendantes "Dual"



Entretien facile



Commande hydraulique efficace

## VOYEZ CHEZ LAFRENIÈRE TRACTEURS STE-ANNE-DE-LA-PÉRADE

LE ALLIS-CHALMERS 7000

1	1.9	6.3
2	2.4	6.7
3	3.1	6.4
4	3.9	7.2
5	5.0	10.5
6	6.0	10.3
Reverse	3.6	4.1
		5.0

12 vitesses avant



LAFRENIÈRE TRACTEURS ENR.

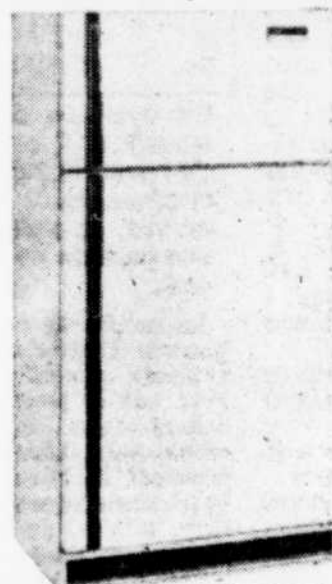
REPRESENTANT UNIVERSAL

STE-ANNE-DE-LA-PÉRADE (418) 325-2446

# E. Lefebvre inc

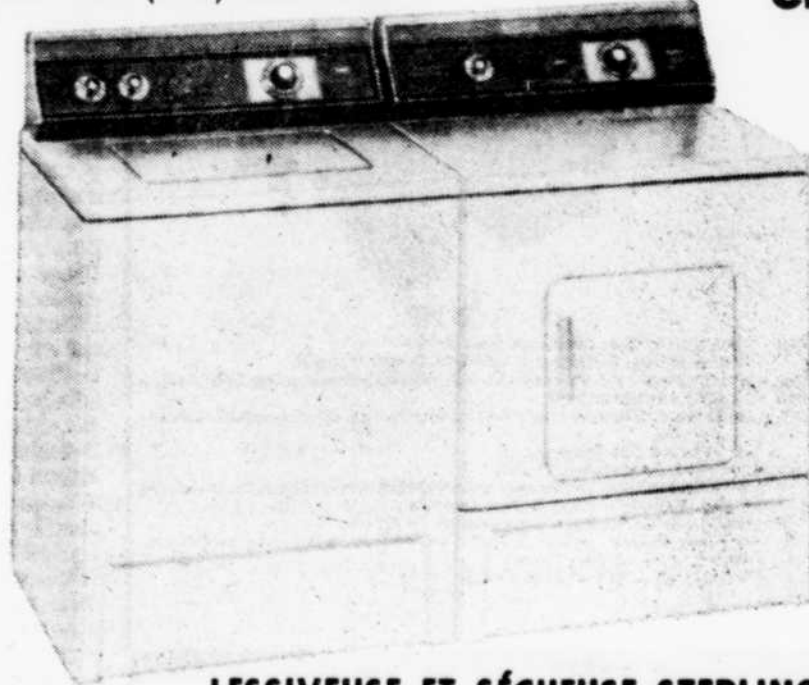
meubles St-Prosper

ST-PROSPER, CTÉ CHAMPLAIN TÉL: (418) 328-3334



17.1 pi. cu. FT 76000 RÉFRIGÉRATEUR SANS GIVRE

- Garnitures et poignées de porte genre de luxe.
- Roulettes.
- Réglages de froid séparés pour les compartiments réfrigérateur et congélateur.
- Demi-tablettes réglables.
- Deux légumes.
- Grand tiroir à viande (22.5 lb).
- Casier à oeufs.
- Conditionneur à beurre.
- Tablettes solides avec garnitures sur la porte.
- Congélateur de 155 livres de capacité.
- Tablettes à la grandeur du congélateur.



LESSIVEUSE ET SÈCHEUSE STERLING

- Lessiveuse Modèle GO 46000
- 2 vitesses de lavage et d'essorage
  - 6 cycles (nouveau cycle tricot inclus).
  - Réglage variable du niveau d'eau.
  - 5 réglages de température d'eau.
  - Filtre à charpie auto-nettoyeur
  - Distributeur d'assouplisseur de tissus.
  - Distributeur de javel.

- Sècheuse Modèle GO 86000
- Réglage automatique du degré de séchage.
  - 3 cycles: 2 automatiques et 1 chronométré.
  - 5 réglages de température.
  - Grille de séchage sans culbutage.



CUISINIÈRE 30" de LUXE

- 2 grands éléments.
- 2 petits éléments amovibles.
- Four et prise automatiques.

BIENVENUE AUX FUTURS MARIÉS

**LA TRONCONNEUSE LÉGÈRE  
DE CLASSE PROFESSIONNELLE  
AUX AVANTAGES INSOUÇONNÉS**



**SACHS  
DOLMAR**

- **UNE TRONCONNEUSE POLYVALENTE POUR LA FORÊT ET L'AGRICULTURE**
- **ABSORPTION OPTIMALE DES VIBRATIONS**
- **CONCEPTION ÉTUDIÉE - MANIEMENT AISÉ**
- **FREIN DE CHAÎNE MONTÉ EN SÉRIE**
- **TOUJOURS EN MATIÈRE DE SÉCURITÉ**
- **ACCESSIBILITÉ ET ENTRETIEN AISÉS**
- **AVEC UNE SACHS-DOLMAR 119 VOTRE SÉCURITÉ EST GARANTIE**

VOYEZ-LES CHEZ:

**J.M. GRENIER ENR.**

831, RANG DES DALLES  
ST-ETIENNE-DES-GRÈS — 535-2067

**Agriculteurs...  
Vérifiez avant d'acheter!**

En vigueur depuis le 1er novembre 1976, le programme d'accréditation en machinisme agricole du ministère de l'Agriculture du Québec s'applique aussi bien aux manufacturiers qu'aux vendeurs de machines agricoles. Il a en effet reçu l'appui officiel de l'Association des grossistes en machinisme agricole, de l'Association des marchands de machines aratoires et de l'Union des producteurs agricoles.

L'accréditation se veut

une attestation de la disponibilité de service et de pièces de rechange et non pas une preuve de qualité ou de bon fonctionnement.

Aussi, ne sera-t-elle attribuée que si le Comité consultatif en machinisme agricole d'Agriculture-Québec est convaincu que le distributeur est en mesure de garantir un service technique sur une machine et de fournir les pièces de rechange pendant plusieurs années après la vente.

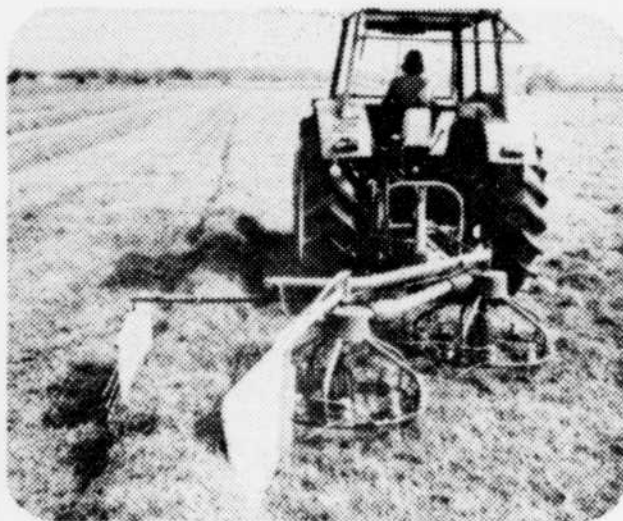
montre aucune ou trop peu de bonne volonté à corriger une situation, ou s'il met sur le marché une marque non accréditée même si toutes les autres marques qu'il vend le sont.

**L'accréditation des vendeurs**

Conséquemment, tout vendeur de machines agricoles qui vendra des marques accréditées au Québec devra lui-même obtenir une accréditation de vendeur. À défaut d'obtenir cette dernière, il se verra refuser la livraison de machines par son fournisseur, car celui-ci est obligé de faire affaire avec des vendeurs accrédités seulement, sous peine de perdre lui-même son accréditation.

L'accréditation de vendeur est accordée par le Comité consultatif à celui qui consacre la totalité de son temps à son commerce ou qui engage au moins un employé à temps plein. Il doit également posséder une aire d'entreposage de pièces et de service proportionnée à l'importance de son commerce.

Par ailleurs, cette accréditation n'est valable que pour deux ans et pourra être retirée en tout temps par le comité si le vendeur ne respecte pas ses engagements auprès de sa clientèle.



Avant d'acheter un nouvel instrument aratoire, vaut mieux vérifier si le vendeur possède un inventaire suffisant de pièces de rechange et qu'il peut assurer le service de la machinerie qu'il offre.

L'accréditation a également comme objectif d'améliorer la qualité des vendeurs de machines agricoles et s'il y a lieu, d'éliminer ceux qui ne sont pas en mesure d'offrir un service adéquat aux agriculteurs.

**L'accréditation des marques**

Pour obtenir une accréditation de marque, un fournisseur doit se conformer à certaines exigences prescrites par le Comité consultatif en machinisme agricole. Ainsi doit-il démontrer qu'il possède un inventaire de pièces permettant de répondre avec diligence aux demandes ou encore, qu'il dispose d'un réseau d'approvisionnement efficace. D'autres exigences sont également prescrites à l'intention du fournisseur qui est obligé de:

- 1- tenir un technicien de service à la disposition de ses clients;
- 2- maintenir un bureau de liaison dans la province
- 3- faire affaire seulement avec le réseau de vendeurs accrédités à moins toutefois de prouver au Comité consultatif qu'il dispose d'un autre système de commercialisation de ses produits jugé acceptable par ce dernier.

Cette accréditation pourra être annulée en tout temps si un fournisseur en venait à ne plus respecter les règles d'émission, s'il est fréquemment l'objet de plaintes auprès du médiateur du ministère de l'Agriculture et qu'il ne dé-

**DES OUTILS QUI ABATTENT DE LA  
BONNE BESOGNE**

**TRACTEUR DE JARDIN**

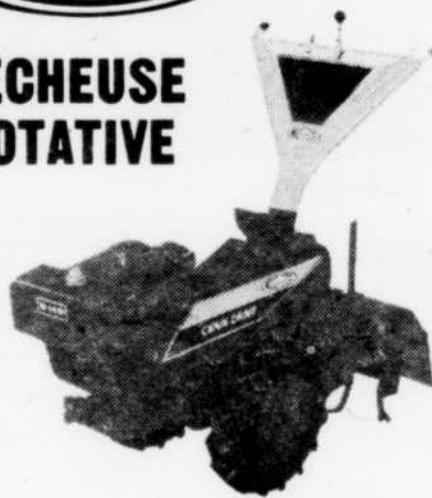


10 HP et 16 HP 1 et 2 cylindres  
choix de 16 vitesses

- Démarrage électrique par clé de contact, circuit 12 volts, silencieux Super Lo-Tone, phares avant scellés. Montés sur caoutchouc.
- Transmission transaxiale à quatre vitesses avec dispositif surmultiplicateur. Choix de quatre vitesses de travail pour chacun des quatre rapports. En fonte avec différentiel à patinage.
- Direction à pignon et crémaillère, type automobile, essieu avant flottant.
- Freins à disques, verrouillage des freins embrayage.
- Roues AV de 16.00" x 6.50". Roues AR de 23.00" x 8.50". Bandage pneumatique.
- Équipé d'un attelage arrière trois points.
- Réservoir de 3 gal., indicateur de niveau de carburant.
- Relevage des accessoires assisté par ressorts.
- Siège moulé, rembourré, réglable, supporté par deux ressorts.
- Modèle 912-77 - Les panneaux pour camoufler le moteur sont exclus.
- Couleur: mandarine et beige.
- Modèle 912-77 - Poids approx. à l'expédition: 820 lb — Modèle 918-77 - Poids approx. à l'expédition: 850 lb



**BÉCHEUSE  
ROTATIVE**



8' HP

- A dents arrières. Entraînement par chaîne.
- Moteur Briggs & Stratton de 19.44 po<sup>3</sup>. Lanceur à rappel.
- Entraînement par chaîne double, triple démultiplication dans une boîte d'engrenages en acier embouti.
- Quatre marches avant, point mort et marche arrière. Entraînement des dents verrouillable.
- Traction à roue indépendante.
- Largeur de labourage de 20".
- Guidon en acier épais réglable verticalement et horizontalement. Commande des gaz et d'enclenchement de l'entraînement.
- Dents épaisses, traitées thermiquement, 14" de dia.
- Roues en acier de 16.00" x 4.00". Pneus à bande de tracteur semi-pneumatiques.
- Couleur: mandarine et beige.
- Poids estimé à l'expédition: 225 lb.

Tel.: 296-3616

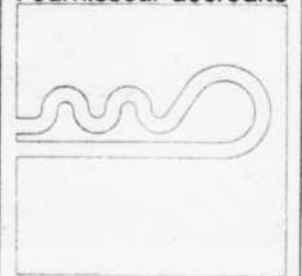
**Gilles Lamy**  
SPORT ENR.  
Yamachiche

REPRÉSENTANT DES SCIES  
À CHAINES



STIHL  
HOMELITE  
et  
HUSQVARNNA

**Fournisseur accrédité**



Comité consultatif en machinisme agricole

Ce symbole est à surveiller, il atteste de l'accréditation du vendeur. Placé bien en vue, ce sigle est une garantie de service.

Le succès de ce programme dépend des agriculteurs eux-mêmes... Pour que le programme d'accréditation fonctionne efficacement, il faut que le principal intéressé, soit l'agriculteur lui-même, ne fasse affaire, du moins pour les machines neuves, qu'avec les vendeurs accrédités et n'achète que des marques accréditées. Une liste des marques accréditées est disponible pour consultation dans chacun des bureaux locaux du ministère de l'Agriculture. En cas de doute sur une marque, vous pouvez toujours vous informer auprès du conseiller en génie rural du bureau régional le plus près de chez vous.

# L'isolation des bâtiments

Si les coûts de l'énergie continuent d'augmenter, l'isolation des bâtiments jouera son rôle de plus en plus important pour l'agriculteur qui cherche à réduire ses frais d'exploitation.

L'isolation qui permet principalement de réduire les pertes de chaleur, est devenue un élément d'importance dans la construction des étables et des poulaillers modernes. Elle est même indispensable pour la conservation des fruits, des légumes et des aliments congelés.

Selon M. J.E. Turnbull du Service de recherches techniques d'Agriculture Canada, une étable bien isolée ne demande que très peu de chaleur en plus de celle déjà produite par les animaux qui l'occupent. Un bâtiment mal isolé où la température varie considérablement affectera davantage la production animale qu'une étable ou un poulailler dont la température est constante et appropriée. Pour la conservation des fruits et légumes, une bonne isolation réduira la nécessité d'une source de chaleur additionnelle sauf par temps très froid. En été, elle réduira également le coût de l'électricité des

installations frigorifiques.

Une bonne construction éliminera le problème de la détérioration des bâtiments résultant de la condensation de la vapeur d'eau. Toujours selon M. Turnbull, si les surfaces intérieures sont suffisamment isolées, l'air ambiant demeure au-dessus du point de rosée et prévient toute l'humidification des surfaces.

En outre, l'addition de pare-vapeur du côté intérieur du bâtiment empêchera la vapeur d'eau de pénétrer dans les parties plus froide où il pourrait y avoir condensation.

Enfin, les isolants peuvent assourdir les bruits et offrir une certaine résistance contre le feu.

Divers types d'isolants répondent particulièrement aux besoins des bâtiments de ferme. Une couche de laine minérale ou de fibre de verre peu coûteuse assure une meilleure résistance au feu tout en réduisant efficacement les pertes de chaleur.

Aux dires de M. Turnbull, les isolants en vrac comme la laine minérale, le vermiculite, la fibre de cel-

lulose ou la mousse de polystyrène pulvérisée peuvent être coulés dans les endroits les plus restreints et les plus difficiles d'accès. Certaines mousses plastiques sont suffisamment résistantes pour supporter un plancher de béton léger.

Les entrepreneurs utilisent de plus en plus une autre méthode: la vaporisation d'une mousse sur les surfaces à isoler. L'isolant ainsi pulvérisé dans les fentes et sur les irrégularités donne une couche uniforme qui ajoute à l'étanchéité des parois.

Toute mousse, qu'elle soit traitée ou non à l'aide d'un ignifuge, devrait toujours être considérée comme un matériau inflammable et bénéficier d'un surcroît de protection.

Dans les bâtiments de ferme, la quantité d'isolant utilisée dépend de plusieurs facteurs. On s'assurera qu'il y a suffisamment dans les murs et les plafonds pour empêcher la condensation, même si la quantité d'isolant dépasse le minimum requis pour assurer l'équilibre thermique. Il ne faut pas non plus négliger les fondations lorsqu'il s'agit d'isoler un bâtiment.

NOS HOMMAGES À LA CLASSE AGRICOLE. NOUS AVONS POUR VOUS LE CAMION QUI RÉPONDRA SÛREMENT À VOS BESOINS.



GERARD GRENIER, prés.

1978 FORD PICK UP

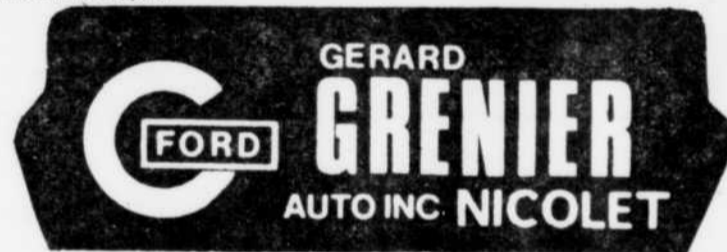
Moteur 300 p.c.

(2) miroirs extérieurs

EN SPÉCIAL

**\$4550**

Pour du service après vente, voyez l'homme aux petits prix



3525, MARIE VICTORIN

NICOLET

293-2091

## "MAÎTRES DES CHAMPS"

UNE MACHINERIE MODERNE POUR UNE FERME MODERNE

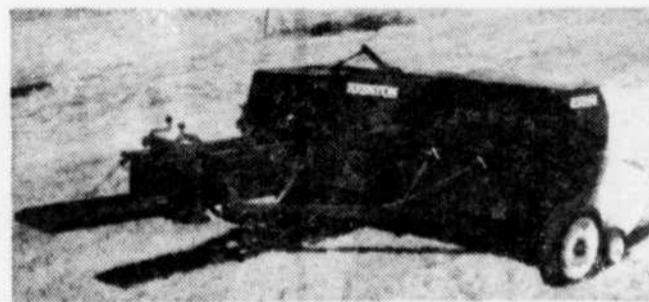
**WHITE**



VOYEZ-LES CHEZ

NOUVELLE PRESSE MODÈLE 4500

**HESSTON**



Jetez un coup d'oeil sur la robustesse et la performance intégrées dans la nouvelle presse 4500.

Hesston offre maintenant une presse de haute qualité et de grande performance aux producteurs dont le système de fenaion et d'alimentation a été pensé en fonction du foin sec.

Du ramasseur à la chambre à balles, la nouvelle Hesston 4500 est conçue pour l'économie de foin et de temps. Son fonctionnement est simple et ses ajustements faciles. Elle a une grande capacité et son fonctionnement est silencieux.

On retrouve dans sa construction des arguments irrésistibles de qualité vous invitant à acheter une presse HESSTON.

Le système de distribution continue achemine le foin de l'andain à la chambre à balles délicatement et sans à-coups. L'andain conserve sa forme jusqu'aux doigts tasseurs et de ce fait, les feuilles restent attachées aux tiges.

Le tambour du ramasseur comprend six rangées de dents d'acier peu espacées dont le fonctionnement entre des lanières formées en U protège et réduit l'usure des dents. La roue de contrôle, un équipement régulier, assure une hauteur uniforme du ramasseur en terrain cahoteux. Cette roue favorise un ramassage plus propre et évite le ramassage de mottes de terre.

MACHINERIES AGRICOLES NEUVES ET USAGÉES  
WHITE • NEW IDEA  
DION • JUTRAS

**Garage Pierre Dugré Inc.**

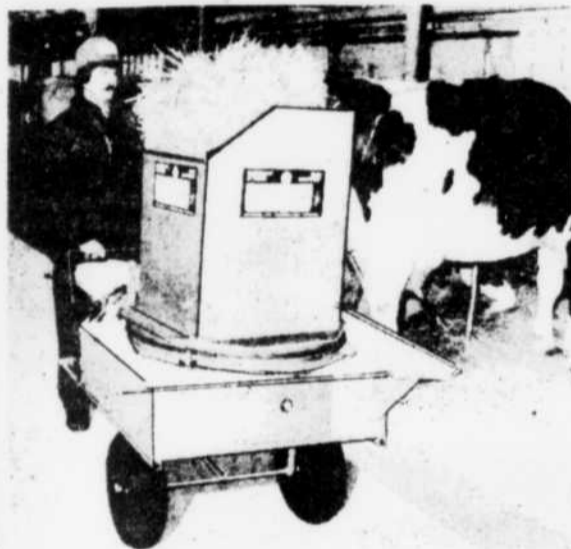
ST-BARTHÉLEMY  
Tél.: (514) 885-3202  
(JOUR et NUIT)  
(819) 228-3191

# MAURICE L. BOURNIVAL

ST-BARNABÉ-NORD Tél.: 264-5201

Un nom à retenir quand il s'agit  
D'ÉQUIPEMENT DE FERME

## LE HACHE-PAILLE



Fournisseur accrédité



Le hache-paille Wic vous permet de hacher la paille ou le foin et de l'étendre uniformément en une seule opération. De plus, une litière hachée demande 30% de moins de paille ou de foin et rend le nettoyage beaucoup plus facile. N'hésitez pas à nous contacter pour de plus amples informations ou pour une démonstration gratuite.

## Houle équipements de ferme

PROGRES  
D'ABORD

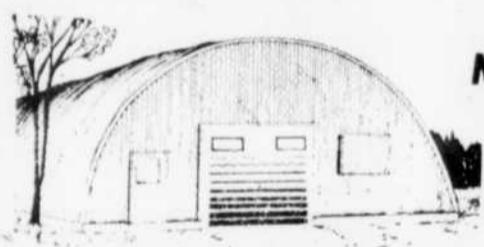
Nous ne prétendons pas avoir inventé la  
**POMPE À FUMIER**  
souterraine mais nous sommes fiers de l'avoir améliorée.



### LA POMPE DE DEMAIN, DISPONIBLE AUJOURD'HUI

DISTANCE D'ÉVALUATION  
Fumier solide — 200' max.  
Fumier semi-solide — 300' max.  
Avec un tuyau d'acier, l'installation ne requiert pas de coudes 45° ou 90°.

Nous sommes aussi agent autorisé des  
**POMPES À FUMIER** de marques "POM PA RA" "HOULE"  
"IBERVILLE" faites en acier inoxydable.



Nous sommes représentant  
**HONGO**  
CHARPENTE D'ACIER

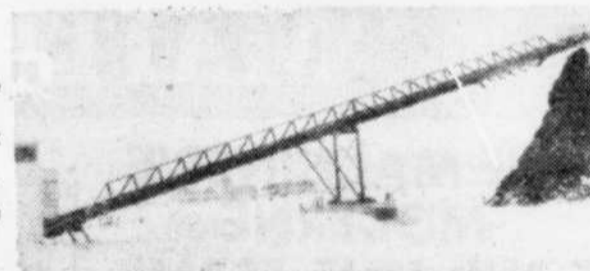
## Houle équipements de ferme

farm equipments

convoyeur monobloc 6000

### CARACTÉRISTIQUES:

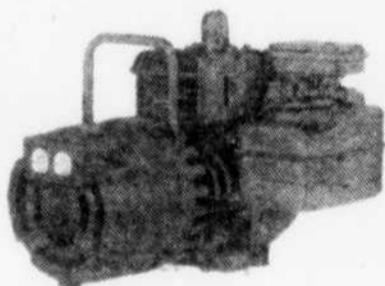
- augmente la capacité d'entreposage.
- Chassis de la montée sert de rampe sécuritaire.
- Pivotement latéral de 40° d'un seul côté (jusqu'à 40 pieds).



## PINCOR

### ALTERNATOR

1250 à 80,000 watts



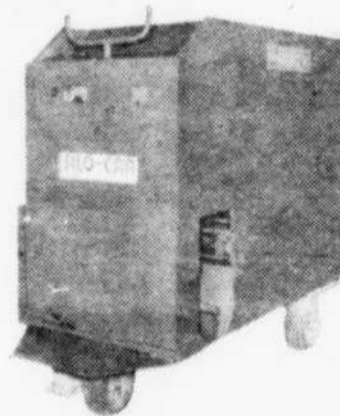
Excellent pour  
la ferme ou  
la maison

## DISTRIBUTEUR AUTOMATIQUE D'ENSILAGE



### LA VOITURETTE PAR EXCELLENCE

- Ce qui peut:
- vous éviter un travail harassant
  - vous épargner un laps de temps appréciable
  - vous procurer une distribution bien contrôlée.



SILO-CAR



**SILO SUPÉRIEUR**  
RALETON PURINA & CANADA

L'EMBLEME SUR LEQUEL ON PEUT SE FIER  
THE RELIABLE SIGN

LE SERVICE  
APRÈS  
VENTE  
est  
notre  
spécialité

SOUDURE  
DE  
TOUT  
GENRE

Nous sommes  
concessionnaires  
accrédités  
en machinerie  
agricoles  
du Québec

Concessionnaire accrédité



Comité consultatif en machinerie agricole