

# Section Gaspé-nord

la voix /4  
gaspésienne

LA VOIX GASPÉSIENNE MERCREDI, 21 MAI 1980 PAGE D 1

## A Cap-Chat

### Les bateaux échouent, les pêcheurs protestent

Plusieurs pêcheurs de Cap-Chat étaient fort mécontents du sort que leur réserve les gouvernements fédéral et provincial en ce qui a trait au dragage de l'embouchure de la rivière Cap-Chat.

Dix bateaux de pêche mesurant de 25 à 47 pieds doivent attendre, pour pouvoir sortir et entrer sans danger dans le havre, que la marée soit mi-haute sinon ils risquent de se défoncer sur les roches.

Le lundi 12 mai, l'un de ces bateaux de 45 pieds, le Red Baron, a touché le fond du chenail

et a dû subir certaines réparations. Le peu de profondeur d'eau et l'étréitesse du chenail entre le quai et le banc de sable ont été la cause directe de ce bris.

#### Les gouvernements demeurent silencieux

Le porte-parole du groupe, M. Raymond LePage, a révélé qu'ils (les pêcheurs) avaient fait plusieurs représentations auprès des gouvernements fédéral et provincial mais que leurs demandes étaient demeurées sans suite malgré

les promesses faites auparavant. "On remet continuellement les travaux", déclarait M. LePage.

Toutefois, il semble que les pêcheurs soient plus que jamais déterminés à obtenir gain de cause et redoubleront d'efforts dans le but de sensibiliser les gouvernements à leur cause c'est-à-dire le dragage de l'embouchure de la rivière Cap-Chat.

Mentionnons que ce groupe de pêcheurs vendent leurs prises à l'usine Les Pêcheries Tourelles de St-Joachim.

G. Henley



Le Red Baron, bateau de pêche de 45 pi., a subi quelques avaries alors qu'il tentait de sortir du havre de Cap-Chat. Le propriétaire procède ici à la réparation.

[Photo G. Henley]

## Cap-Chat

### Subvention pour agrandir la Bibliothèque centrale

Le 25 avril dernier, l'administrateur délégué de la Bibliothèque centrale de Prêt, M. Gilles Rochette, recevait une lettre du ministère des Affaires culturelles, annonçant à la B.C.P. Bas-St-Laurent Gaspésie une subvention de l'ordre de 185,800\$ pour l'agrandissement de l'édifice administratif.

Fondée en 1975, la B.C.P. avait comme mandat d'implanter et de développer les services d'une bibliothèque publique dans chacune des municipalités de son réseau ayant moins de 5,000 habitants. Pour ce faire, elle doit constituer des collections de volumes, films disques ou tout autre matériel jugé nécessaire pour être mis en circulation dans les bibliothèques municipales affiliées. Elle est aussi une centrale régionale de services techniques et professionnels devant servir à l'ensemble des bibliothèques de la région desservie.

A son développement optimal, la B.C.P. comptera près de 130 bibliothèques affiliées pour une population desservie de près de 170,000 citoyens.

Pour répondre adéquatement et surtout professionnellement au mandat qui lui est donné, la B.C.P. doit compter sur des espaces et des locaux adéquats, de l'équipement normal ainsi que sur un personnel qualifié. D'autres B.C.P. conscientes de cette obliga-

tion ont décidé de s'équiper d'un immeuble neuf. Que ce soit la B.C.P. de Montréal, de l'Estrie, de l'Abitibi-Témiscamingue, du Saguenay-Lac-St-Jean, toutes ces B.C.P. se sont équipées convenablement pour répondre professionnellement aux responsabilités qu'elles doivent assumer.

#### Besoin d'espaces

En ce qui concerne la B.C.P. du Bas St-Laurent-Gaspésie, l'urgent besoin en espaces adéquats obligea en 1978 une rénovation des locaux (avec une subvention spéciale de 50,000\$). Cette rénovation s'est révélée urgente car les conditions climatiques internes étaient anormales (durant la période hivernale, à certains jours, les employés (es) étaient obligés (es) de travailler vêtus de leur manteau). De plus, cet argent a servi à réaménager les locaux que la municipalité de Cap-Chat occupait antérieurement car il faut préciser, qu'en 1977, la B.C.P. a acheté au montant de 20,000\$ le centre culturel qui était alors la propriété de la municipalité.

En 1978-1979, à la demande du Service des Bibliothèques publiques, les responsables ont fait préparer des plans et devis pour l'agrandissement nécessaire de cet immeuble. Cet agrandissement pré-

voit la construction d'un garage, de locaux pour les divers services techniques, un espace pour l'information des collections, un espace pour les livres anglais et le reste. Ce même service a invité les responsables à déposer une demande d'aide financière à l'O.P.D.Q., section régionale.

Au printemps de 1979, la B.C.P. déposa au Fonds de Développement régional de la région Est du Québec, une demande pour l'agrandissement des locaux.

Le 19 septembre dernier, les directeurs des différents ministères régionaux faisant partie du comité administratif des Fonds de développement régional acceptaient de financer ce projet à même leur budget. Ce projet fut alors acheminé à Québec, à l'O.P.D.Q.

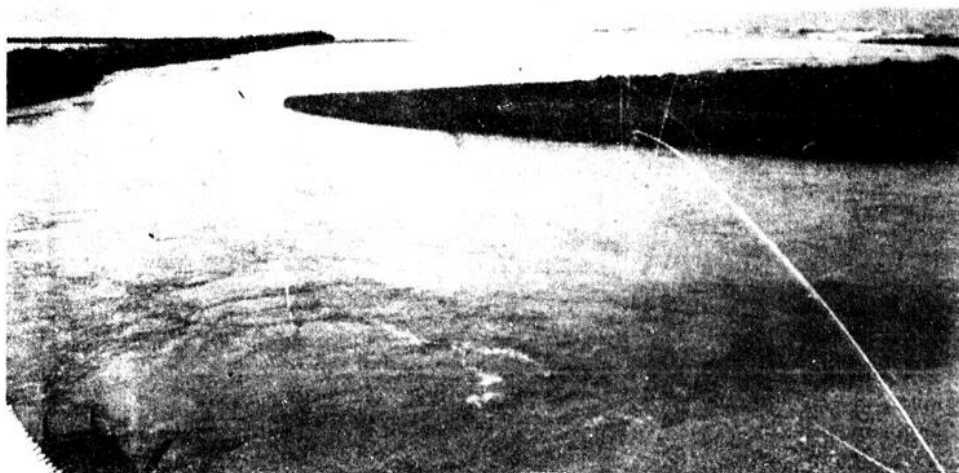
Des locaux agrandis et plus fonctionnels devraient satisfaire les besoins de la Bibliothèque centrale de Prêt du Bas-St-Laurent et de la Gaspésie pour de nombreuses années permettant ainsi de poursuivre de manière encore plus efficace l'objectif de démocratisation de la culture et d'accessibilité aux services et produits culturels pour tous.

Donald St-Pierre



Pendant des dizaines d'années, le quai fut le pivot de la vie industrielle de Cap-Chat. Aujourd'hui, il agonise lentement. Comme le disait un pêcheur de l'endroit en blaguant: "Si à Percé on a un rocher percé à montrer aux touristes, nous, nous aurons un "quai percé" à leur montrer..."

[Photo G. Henley]



Une vue de l'embouchure de la rivière Cap-Chat. A remarquer l'étréitesse du chenail entre le quai et le banc de sable. Plus loin, il n'y a qu'un pied d'eau à marée basse.

[Photo G. Henley]

PREMIER EN VIGUEUR  
JUSQU'AU 24 MAI 1980  
NOUS NOUS RÉSERVONS LE  
DROIT DE LIMITER LES QUANTITÉS


EPICIERIS UNIS

# GEM

VOTRE  
RENDEZ-VOUS  
QUOTIDIEN

Epicierie Jean-Guy Gagnon  
Madeleine-Centre 393-2393

|   |             |
|---|-------------|
| MAXI SERVIETTES<br>sanitaires Stay Free<br>bte 30                               | <b>2.59</b> |
| SAVON DE TOILETTE<br>Dial<br>pqt 3  | <b>1.57</b> |
| ESSUIE TOUT<br>couleurs assorties<br>Royale Jumbo pqt 1 rou                     | <b>.99</b>  |
| MOUCHOIRS DE PAPIER<br>couleurs assorties<br>Royale bte 100 3 plis              | <b>.69</b>  |
| DÉSODORISANT<br>parfumé ou inodore<br>Secret aerosol 200 ml<br>+ 50 ml gratuits | <b>1.89</b> |



## ROSBIF POINTE DE SURLONGE

complet  
ou moitié  
la livre **2.08**

tranché  
la livre **2.28**

importé congelé (steer)

### JAMBON CUIT

à sandwich  
Tallefer la livre **1.89**

### SAUCISSES FUMÉES

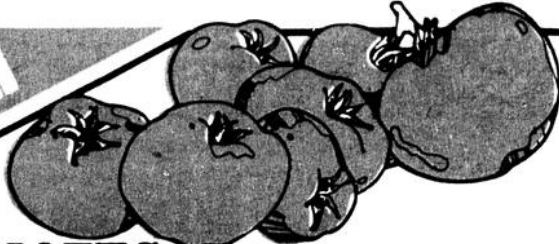
pqt 1 lb Tallefer **1.29**

### FOIE DE PORC

la livre **.49**

### FONDUE AU HOMARD CONGELÉ

bte 6 Cuisine Rochette **1.39**



## TOMATES DE SERRE

variété rose  
produits de l'Ontario  
Canada #1 la livre **.79**

## POMMES VERTES

variété Granny Smith  
produits de l'Afrique du Sud  
Canada de fantaisie  
calibre grosseur 125/138 la livre **.68**

## CHOUX VERTS


nouvelle récolte  
produits de la Californie  
Canada #1 la livre **.33**

## ORANGES À JUS

produits de la Floride  
sac contenant 5 lb **1.39**

## CONCOMBRES DE SERRE

variété européen  
produits de l'Ontario Canada #1  
calibre grosseur petit chaque **.59**



## CAFÉ INSTANTANÉ

Chase & Sanborn  
bocal 10 oz **4.98**

### COCKTAIL DE FRUITS

catégorie de fantaisie  
Del Monte bte 19 oz **.75**

### CÉRÉALES

Honey Comb  
Post bte 400 g **1.29**

## EAU DE JAVEL

concentrée  
Lavo cont. 128 oz **.79**

### PAPIER DE TOILETTE

couleurs assorties  
Royale pqt 4 rlx **1.29**

### MÉLANGE À GÂTEAUX

saveurs assorties  
Robin Hood bte 19 oz **.79**

### SUPER FRITE

régulière  
Mc Cain sac 2 lb **.79**

# la chanson d'ici

Procurez-vous  
un microsillon des  
plus belles  
«CHANSONS D'ICI»  
de vos auteurs compositeurs  
et interprètes préférés.

**\$5.98** chaque  
album simple

Courez la chance de gagner cinq microsillons de «LA CHANSON D'ICI»  
offerts par votre station locale.  
À chaque jour de la semaine «La Chanson d'ici»  
un des dix interprètes de participation et conservez-le.  
Découpez le coupon de participation au concours  
Notez le nom de l'interprète du concours  
«La Chanson d'ici» à chaque jour de la semaine.  
inscrivez-y vos noms, adresse et numéro de téléphone.

«La Chanson d'ici»  
Nom de l'interprète

Postez-le à votre station de radio.

Lundi  
Mardi  
Mercredi  
Jeudi  
Vendredi

Nom  
Adresse  
Tel

C H N C 61  
rue Principale, C.P. 160  
New Carlisle

SERVIETTES HUMIDES

Wet Ones  
cont. 70 serviettes **1.59**

MARGARINE DURE

Parkay pqt 2 lb **1.59**

JUS D'ORANGES PUR  
sucré ou non sucré  
F.B.I. bocal 64 oz **1.69**

DÉJEUNER  
instant chocolat  
Carnation bte 6 env. **1.39**

EAU MINÉRALE  
Montclair  
bouteil. 750 ml **.55**

BISCUITS  
boule de neige, boule de  
coco guimauves asst.  
Lido cello 350 g **.89**

GÂTEAUX  
assortis Stuart  
bte familiale de 8 **.89**

LÉGUMES  
maïs en crème ou  
pois verts sucrés  
grosseurs assorties  
de fantaisie  
Del Monte bte 10 oz **2/.69**

TABLETTES DE CHOCOLAT  
saveurs assorties  
Neilson cello 4/35¢ **1.19**

LANGUES DE PORC  
marinées Cordon Bleu  
bocal 7½ oz **2.69**

PAPIER D'ALUMINIUM  
Alcan pqt 45 cm x 10 m **1.89**

PRODUITS  
FRAIS  
SURGELÉS

## GÂTEAUX

saveurs assorties  
Fiesta bte 21 oz **1.79**

## DENTIFRICE

au fluorure  
Aim tube 50 ml **.79**

## CHAISE SOLAIRE

pour patio  
en polythène  
couleurs assorties  
la chaise **19.95**

## CHAISE POUR PATIO

en polythène  
couleurs assorties  
la chaise **15.95**

## SEMAINE DE PREMIER SOIN JOHNSON & JOHNSON

PANSEMENTS EN PLASTIQUE  
Band-Aid  
bte 60 **1.59**

DIACHILONS IMPERMÉABLES  
½" x 5 verges  
le rouleau **1.29**

BANDAGE DE GAZE  
2" x 10 verges  
la boîte **1.39**

PETITS ROULEAUX DE COTON  
Red Chain  
bte 28.3 g **1.29**

# Les pêcheurs du secteur de Mont-Louis regroupés

Une vingtaine de pêcheurs de Mont-Louis et des environs ont fait une requête, en date du 31 mars 1980, en vue de se regrouper en association. La charte leur fut délivrée environ quatre semaines plus tard et ainsi naissait l'Association des Pêcheurs de Mont-Louis.

## Buts de l'Association

Les buts primordiaux que s'est fixés l'association sont d'étudier, de promouvoir et de développer, de quelque manière que ce soit, les intérêts économiques, sociaux et professionnels de ses membres.

## Problèmes cruciaux

Lors de l'assemblée du 5 mai dernier, certains problèmes sur lesquels l'association devra d'abord se pencher ont été apportés à l'attention du conseil d'administration. Mentionnons d'abord le prix de vente du poisson qui, selon les pêcheurs, est par trop varia-

ble. Les membres de l'association désirent obtenir la parité dans les prix avec St-Joachim-de-Tourelles, selon les espèces évidemment. Par ailleurs, la situation est déplorable en ce qui regarde le havre de pêche et les pêcheurs désirent un quai qui soit suffisamment aménagé pour leurs besoins et sécuritaire pour leurs bateaux.

On voudrait: 1- Une protection adéquate pour les bateaux; 2- l'électricité et l'eau courante rendus sur le quai; 3- un poste de collection; 4- la possibilité de transporter le poisson vers l'usine de St-Joachim-de-Tourelles. Notons qu'avant de se regrouper eux-mêmes en association, les pêcheurs de Mont-Louis et des environs faisaient partie de l'Association des Pêcheurs côtiers de St-Joachim-de-Tourelles.

## Captures en 1979

Selon le président M. Laurent Normand, de 700,000 à 800,000 livres de

poisson ont été transportées à l'usine de St-Joachim en provenance du secteur de Mont-Louis, Gros-Morne, Mont St-Pierre et Rivière-à-Claude. M. Normand prévoit que les prises dépasseront le million de livres en 1980.

## Plusieurs bateaux et embarcations

Les pêcheurs faisant partie de l'Association des pêcheurs de Mont-Louis possèdent six bateaux de plus ou moins 40 pieds. On dénombre par ailleurs plus d'une cinquantaine d'embarcations d'une vingtaine de pieds dans le même secteur, plus précisément à Rivière-à-Claude, Mont St-Pierre, Mont-Louis, Gros-Morne et Anse-Pleureuse. Ceci laisse supposer que plusieurs d'entre eux deviendront peut-être propriétaires de bateaux beaucoup plus imposants au cours des années à venir.

## Conseil d'administration

Lors de cette même assemblée du 5 mai, les membres de l'association se sont donné un conseil d'administration pour l'année 1980.

Président: Laurent Normand, Mont-Louis; Vice-président: Odilon Ouellet, Mont St-Pierre; Secrétaire: Hélène Normand, Mont-Louis; Directeurs: Ernest Leclerc, Rivière-à-Claude; Jacques Dugas, Mont-Louis; Louis Robinson, Mont-Louis; Georges Langlais, Anse-Pleureuse; Paul Robinson, Gros-Morne; Hilaire Daraïche, Gros-Morne.

Un poste de directeur demeure vacant pour un membre en provenance de Madeleine.

G. Henley

## Sauvetage minier

Le concours provincial annuel de sauvetage minier se tiendra au centre récréatif de Murdochville le 7 juin de 8h à 13h.

Des équipes de Thetford Mines, Val d'Or, Matagami et Chapais entreront en lice.

Toute la population est cordialement invitée à assister à ces compétitions qui mettront aux prises des escouades formées pour la protection des employés en cas de feu ou de désastre quelconque qui pourrait survenir dans le secteur minier.

Bienvenue à tous!  
Entrée libre!

Linda Coates

# Raymond Audet à Québécois

Me Raoul Poirier, président de l'Union régionale de Gaspé des Caisses populaires Desjardins a annoncé la nomination de M. Raymond Audet, directeur général de cette fédération de caisses, au poste d'administrateur à la compagnie Québécois.

Selon Me Poirier, cette nomination arrive à point. Il faut se rappeler que l'Union régionale s'est penchée sérieusement depuis plus de trois ans sur le problème des communications en Gaspésie et aux Îles. On se souviendra qu'elle avait présenté un mémoire très étoffé lors des audiences de la Commission canadienne des Transports touchant les communications sur le territoire.

Selon M. Poirier, les Gaspésiens et les Madelinots doivent se réjouir de cette importante nomination parce qu'à partir de maintenant, un des leurs pourra défendre leurs intérêts.

Rappelons que le Mouvement des Caisses populaires Desjardins par l'entremise d'une de ses institutions, Société d'Investissement Desjardins, détient 21% des actions de Québécois.



Pâtisseries, tartes  
et autres spécialités

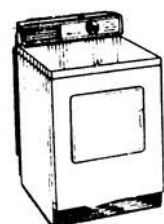
Pains frais tous les jours



Boulangerie de l'Anse

319 1re av. ouest,  
763-2124

Ste-Anne-des-Monts  
Prop.: Daniel Pelletier



Votre appareil  
est-il  
en trouble?

Nous  
sommes là  
562-3987

5 techniciens  
à votre service



Réparation et pièces de rechange  
pour petits appareils électrique

Ste-Anne-des-Monts  
763-2811



Système central Cyclo-Vac

LA CUISINE AU FOUR  
MICRO-ONDES,  
EST EN  
VÉRITÉ TRÈS SIMPLE.



NOUS VOUS MONTRERONS.

Si un four micro-ondes vous attire mais pensez que c'est compliqué, l'École de cuisine micro-ondes de Toshiba aimerait vous faire changer d'avis.

Ces cours se donnent gratuitement. Cela ne demande qu'une soirée et couvre tous les aspects de la cuisine au four micro-ondes.

Vous apprendrez comment fonctionne un four micro-ondes, comment planifier un repas au micro-ondes, comment tout cuire, comment décongeler et réchauffer, comment économiser des sous, des indices et des idées.

Passer une agréable soirée avec nous et apprenez tout ce qu'il faut savoir à propos de la cuisine au micro-ondes. C'est tellement simple!

École de cuisine micro-ondes Toshiba

Appelez pour vous réserver une place: 763-2622

Coupon de participation

Nom: \_\_\_\_\_

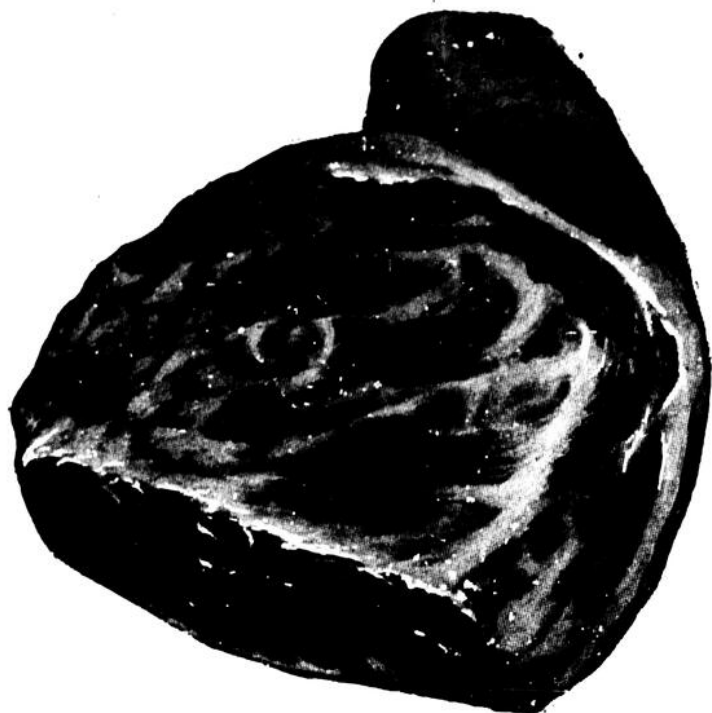
Adresse: \_\_\_\_\_

No de tél.: \_\_\_\_\_ Nombre de personnes: \_\_\_\_\_

Ceux qui veulent participer retourner votre coupons à votre marchand.

Les Meubles J. Paradis Inc.

273, 1ère avenue ouest  
Ste-Anne-des-Monts Tél.: 763-2622



env. 5-6 lb

# Fesse de porc frais

bout de la croupe  
ou bout du jarret

# Double

douz.

# Oeufs frais

Canada cat A gros

# 99



# 79



6 oz  
**Café instant. Sobey's**  
4 ea. 99 g sav. fruits ass.  
**Cristaux Quench**  
575 g All Bran  
**Céréale Kellogg**

**3<sup>29</sup>**  
**1<sup>25</sup>**  
**1<sup>03</sup>**

15 oz  
**Relish sucrée Habitant**  
28 oz liq. de fantasia  
**Ananas tranchés Del Monté**  
340 g congelés  
**Pogos Artel**

**98**  
**1<sup>03</sup>**  
**1<sup>39</sup>**

6's  
**Egg rolls Chan**  
env. 2-3 lb fumé roulé genre cottage  
**Soc de porc Lafleur**  
3 lbs ou plus lb ordinaire fait  
de portions de boeuf rais ant. cong.  
**Boeuf haché\***  
lb au morceau  
**Bologne cire Old Cabin**  
lb tranché (ant. cong.)  
**Foie de boeuf**

**1<sup>29</sup>**  
**1<sup>49</sup>**  
**1<sup>74</sup>**  
**79**  
**2<sup>19</sup>**

lb au porc frais  
**Saucisses**  
lb fraîches (spare ribs)  
**Côtes levées**  
2 lbs congelés  
**Ailes de poulet**  
175 g tranche  
**Jambon cuit Taillefer**  
3 lbs ou plus de porc mariné lb  
**Côtes d'épaule**

**1<sup>19</sup>**  
**1<sup>39</sup>**  
**1<sup>59</sup>**  
**1<sup>29</sup>**  
**74**



# Farine Purity

10 kg  
tout usage

# 4<sup>29</sup>

500 g  
**Bacon Mohawk**  
**69**

"A.L."  
**Saucisses fumées**  
**89**

lb  
**Fesse de porc**  
frais-partie du milieu  
**1<sup>19</sup>**

19 oz liq  
**Jus de tomates Heinz**  
fantaisie  
**3/98**

64 oz liq.  
**Jus d'orange F.B.I. pur**  
**1<sup>39</sup>**

28 oz liq.  
**Salade aux fruits Del Monté**  
de fantasia  
**1<sup>09</sup>**

24 oz liq.  
**Marinades Sobey's**  
Bread butter  
**79**

2 rouleaux  
**Essuietout Scott**  
blanc ou coul. ass.  
**1<sup>19</sup>**

6 litres  
**Détergent Punch**  
en poudre  
**3<sup>09</sup>**

500 g chlen sav ass.  
**Nourriture Purina**  
2's 40-60-100 w.  
**Amp. électriques G.E.**  
24 oz liq. liquide  
**Nettoyeur Fantastik**

**65**  
**99**  
**1<sup>49</sup>**

## Cantine

Gaspé et Edmundston, N.B. seulement  
Jambon et fromage plus breuvage 7 oz  
**Sandwich**

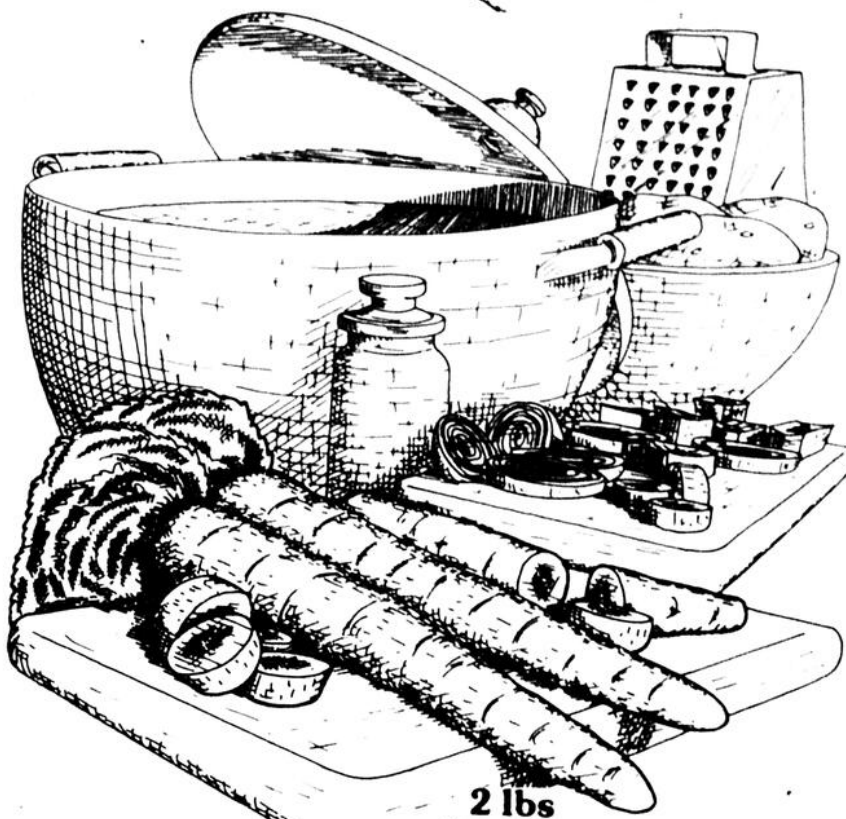
**1<sup>49</sup>**

20's coul. ass.  
**Chiffons J Johnson &**  
128 oz liq. de stous  
**Assouplissant Fleecy**  
10 lb charbon de bois  
**Briquettes Dégelis**  
750 ml Clair  
**Cire liquide Johnson**  
32 oz liq. liq. rose ou citron  
**Détergent Sobey's**  
500 ml cheveux gras ou secs  
**Shampooing Sobey's**

# Poinçon

19 oz liq.  
**Pois verts**  
**Sobeys**  
 de choix

**37**



2 lbs  
**Carottes**  
**importées**  
**Canada no 1**  
**(Nouvelle**  
**récolte)**

**49**

✓ **épargnez 6¢**

✓ **épargnez 30¢**

|   |                       |   |                       |
|---|-----------------------|---|-----------------------|
| 1 lb<br>Saindoux Tenderflake                        | <b>73</b>             | 16 oz liq. préparé<br>Moutarde Heinz      | <b>57</b>             |
| 1 kg macaroni coupé<br>Spaghetti Catelli            | <b>2<sup>35</sup></b> | 13.5 oz liq. sav. ass.<br>Chaussons Kraft | <b>1<sup>19</sup></b> |
| 1 oz liq. avec sauce tomates<br>Fèves au lard Clark | <b>2 / 75</b>         | 300 g<br>Poulet désossé Cordon Bleu       | <b>2<sup>09</sup></b> |

500 g  
**Beurre**  
**arachides**  
**Barbour**

**99**

|   |                       |   |                           |
|---|-----------------------|---|---------------------------|
| 5 lbs de Californie Canada no 1<br>Patates fraîches   | <b>1<sup>79</sup></b> | fraie Canada no 1<br>Epis de blé d'inde           | <b>3 / 1<sup>09</sup></b> |
| 1 lb Canada no 1 (Nouvelle récolte)<br>Choux importés | <b>33</b>             | grosceur 18<br>Brocoli frais                      | <b>1<sup>29</sup></b>     |
| 20 oz liq. ace brune<br>Ragoût boul. Cordon Bleu      | <b>1<sup>35</sup></b> | 520 g Campagne sav. ass.<br>Mélange gâteau Duncan | <b>93</b>                 |
| 4 lbs congelées<br>Super frites McCain                | <b>1<sup>89</sup></b> | Hines   | <b>1<sup>09</sup></b>     |
| 15 oz liq. avec viande<br>Ravioli Catelli             | <b>69</b>             | 10" Maxi<br>Serv. sanitaires Stayfree             | <b>1<sup>85</sup></b>     |
| 14 oz mélangées<br>Caramels Kraft                     | <b>1<sup>09</sup></b> | 200 ml pour cheveux<br>Fixatif Dry Look           | <b>75</b>                 |
|   |                       | 200" de papier blancs<br>Mouchoirs White Swan     |                           |

✓ **épargnez 48¢**

1 lb  
Saumon  
rose  
Gold Seal

✓ **épargnez 28¢**

**2<sup>39</sup>**

6 oz  
Poudre  
à gelée  
Jello

variété de saveurs

✓ **épargnez 18¢**

**55**

19 oz liq.  
Maïs  
en crème  
Sobeys  
de choix

✓ **épargnez 17¢**

**2 / 99**

14 oz liq.  
Sauce  
Catelli

3 la viande  
pour spaghetti

✓ **épargnez 18¢**

**69**

500 g  
Fromage  
Cheez  
Whiz  
à tartiner

✓ **épargnez 49¢**

**1<sup>69</sup>**

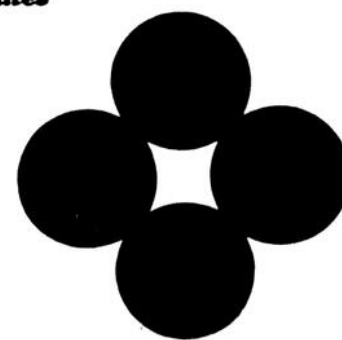
1 lb  
Margarine  
Molle  
Sobeys

✓ **épargnez 10¢**

**59**

nous nous réservons le droit de limiter les quantités

# Sobeys



votre endroit pour l'alimentation

Speciaux du 21 au 27 mai 1980

liq. de fruits  
2<sup>29</sup>  
2<sup>39</sup>  
2<sup>39</sup>  
2<sup>65</sup>  
1<sup>09</sup>  
1<sup>29</sup>

**Commission scolaire La Tourelle**

**Les comités d'école se racontent...**

Cette chronique d'information hebdomadaire vise à faire connaître aux parents les orientations et les politiques des comités d'école, leurs projets et leurs réalisations.

Une année riche en fertilité vient de s'achever pour les comités d'école 1979-80. A l'aube d'une nouvelle année, permettez nous de prendre quelques instants de votre lecture afin de vous présenter le rapport annuel des activités de chacun des comités d'école de la commission scolaire: cette semaine, les écoles Notre-Dame de la Mer de Cap-Chat et Champagnat de Ste-Anne-des-Monts.

A l'école Notre-Dame de la Mer de Cap-Chat, le comité d'école fut très actif tout au long de l'année scolaire. Plus d'une douzaine d'activités furent l'oeuvre des parents du comité en collaboration étroite avec les enseignants ainsi que la direction de l'école: les activités de Noël, la session communication PARENTS-ENFANTS, souper et soirée de réflexion entre les membres de Notre-Dame de la Mer et de Bon-Pasteur de Les Capucins, la journée plein-air, la semaine de l'éducation, la dégustation de produits laitiers, etc. La session communication PARENTS-ENFANTS fut l'objet d'efforts considérables de la part du comité d'école: publicité sur les ondes de la radio, émission radiophonique, message dans La Voix Gaspésienne, soirée d'information. Coordonnés magistralement, ces efforts amenèrent une très grande participation des parents. D'autres événements, aussi intéressants les uns les autres, eurent lieu dans le but d'amener les parents à participer davantage à la vie de l'école. En plus d'un réseau téléphonique, un compte rendu des réunions parvinrent aux parents ainsi que divers communiqués. En somme, une année qui se voulait l'occasion pour plusieurs membres de prendre conscience de leurs rôles et fonctions au sein d'un comité d'école et le travail du comité fut récompensé selon Mme Danielle Ducasse: "Les enfants sont heureux de voir des parents à l'école, la preuve nous en a été donnée au cours de nos activités avec eux. La participation des parents, a été plus que satisfaisante."

A l'école Champagnat de Ste-Anne-des-Monts, dès le début de l'année les membres du comité d'école s'étaient donnés comme objectif le suivant: Amener les parents à travailler dans le même sens que l'école c'est-à-dire, aider l'enfant à acquérir plus d'autonomie, précisément en aidant l'enfant à se connaître et en étant très positif avec lui. Afin de pouvoir répondre à cet objectif, les onze (11) membres du comité d'école, sous la présidence de Mme Monique Caron, se sont mis à l'oeuvre afin de réaliser diverses activités: décoration des locaux de classe et de l'école à l'occasion de la fête de Noël par les enfants avec le professeur, remise à chaque enfant de "Les enfants vivent", le café-école, les comités de confirmation et profession de foi, la semaine de l'Education. D'autres activités se sont déroulées dont des excursions de ski de fond, à la cabane à sucre, une campagne de financement pour les élèves. Lors d'une séance d'information pour les filles de 5ème et 6ème années, donnée par Mlle Sylvie Chevalier, infirmière, plusieurs parents, les mères surtout, assistèrent à cette séance. L'objectif fixé au départ était peut-être assez difficile à réaliser, mais les efforts soutenus à des membres ont contribué à amener certains parents à prendre conscience du rôle qu'ils ont à jouer à l'intérieur de l'école. Aussi Mme Solange Chenel aimerait représenter les professeurs une autre année tellement elle a apprécié son expérience au niveau du comité d'école.

La loi 30 et le représentant du comité des parents (7ème partie)

Tout parent membre du comité d'école qui obtient une délégation de son comité d'école peut être le représentant du comité de parents auprès du conseil des commissaires et du comité exécutif. Il doit en outre résider dans la municipalité scolaire depuis au moins six mois et dont le conjoint n'est ni commissaire, ni représentant du Comité de parents auprès de la commission scolaire. Le parent obtient cette délégation auprès du comité d'école qui adopte une résolution déléguant une personne à être candidate au poste de représentant du Comité de parents. Cette délégation lui permet donc d'être candidat au poste de représentant du Comité de parents. La nomination comme membre du Comité de parents ne donne pas le droit d'être automatiquement candidat. Le candidat doit recueillir la majorité des voix des membres présents du comité de parents. Par exemple, s'il y a neuf membres présents, il doit si le nombre à recueillir n'est pas atteint, il faut éliminer le dernier nom de la liste et reprendre la votation jusqu'à majorité des voix. (La semaine prochaine, le rôle du représentant du comité de parents).

Guy Charland, animateur  
Participation des parents au primaire

**Sensibilisation à la BCP**

Un projet "Canada au Travail" a été lancé en décembre pour la conception et la fabrication d'un kiosque d'information qui aurait pour but de sensibiliser et informer la population qui désire une bibliothèque municipale ou bien, pour les inciter à fréquenter et à utiliser au maximum la bibliothèque déjà existante.

Les deux premières phases de ce projet sont maintenant complétées et

le kiosque a été utilisé pour la première fois les 2, 3 et 4 mai lors de la "Fête du Printemps" à Cap-Chat.

La B.C.P. du Bas St-Laurent Gaspésie compte présentement 75 bibliothèques municipales affiliées sur une possibilité de près de 130 municipalités. Deux animateurs iront avec ce kiosque s'installer dans différentes localités pour sensibiliser la population en général à la lecture et aux nombreux services que

peut offrir la Bibliothèque centrale de Prêt. Pour les municipalités qui ont présentement une bibliothèque, les animateurs viendront à son utilisation maximale en expliquant et en décrivant les possibilités d'une bibliothèque (jouets, peintures, disques, ect.).

L'horaire pour ce kiosque sera de 40 jours d'utilisation répartis d'ici le 14 septembre.

Le kiosque sera installé les 27 et 28 mai à Cap-

Chat pour la semaine culturelle à l'école polyvalente: le 7 juin à Cap-Chat pour l'assemblée générale; le 27 juin à Petite-Vallée pour le festival de la parenté; le 28 juin à Madeleine pour les Fêtes populaires; le 5 juillet à Rivière-à-Claude pour une projection. Le kiosque se rendra aussi dans d'autres municipalités telles Gaspé Caplan, St-Gabriel, Mont-Joli et Amqui.

Donald St-Pierre

**Liquidation**

**Liquidation**

**Liquidation**

**L'ENTREPOT D'ESCOMPTES**

**FERME SES PORTES A STE-ANNE-DES-MONTS**

**50%**

sur meubles  
tapis  
lampes  
matelas

systemes de son  
disques  
caméras  
guitares  
calculatrices

**60%**

sur tables de salon  
systemes de son  
meubles

**40%**

sur téléviseurs  
appareils électriques

**3** jours  
seulement

**22-23-24**  
mai

Le mercredi 21 mai, notre magasin sera fermé pour la préparation de cette vente.

**L'Entrepôt d'escomptes**

675 boul. Ste-Anne

Ste-Anne-Des-Monts



Concours  
«Villes et villages fleuris»  
et «Maisons fleuries»  
du Québec

1980  
l'année du Québec  
en fleurs!

## Conseils pour embellir vos demeures

Depuis quelques années, de plus en plus de gens se préoccupent d'embellir et d'aménager les abords de leur demeure. C'est pourquoi devant l'intérêt grandissant des citoyens pour les concours «Villes et villages fleuris» et «Maisons fleuries» du Québec, quelques conseils sur l'aménagement paysager seront certainement utiles.

Même s'il suppose beaucoup de travail, l'aménagement devient vite un travail agréable et instructif en plus d'être bénéfique pour la santé. Contrairement à ce que certains pensent, l'embellissement n'est pas nécessairement dispendieux; il constitue même un placement.

Sans être spécialiste, le jardinier amateur peut créer des aménagements intéressants. Il suffit d'avoir un peu de goût, de la patience et certaines connaissances.

## Les principes de l'art paysager

La composition du parterre est soumise à des principes généraux: l'équilibre, la répétition, la séquence, la simplicité et la sobriété.

L'équilibre peut être symétrique si les masses et les formes se répartissent également de chaque côté de la maison. Il peut également être asymétrique si l'ornementation des deux côtés de la maison utilise des matériaux similaires par leur masse mais différents par leur couleur et leur forme.

La répétition des arbres, des arbustes et des mêmes couleurs ici et là dans le parterre, donnera un effet agréable et harmonieux tout en évitant de surcharger le décor.

La séquence dans la composition d'un parterre signifie que, par l'utilisation de formes, de couleurs et de textures, vous serez amené à créer une impression d'unité, de douceur et de continuité.

La simplicité est préférable à une ornementation superflue qui devient vite dispendieuse et dont l'entretien est difficile et fastidieux.

La sobriété demeure une règle générale à suivre et la beauté de l'art paysager n'est pas synonyme d'extravagance ou de grand luxe.

Il importe de délimiter les zones d'intérêt et d'utilité de votre parterre. Généralement, on divise le parterre en trois aires bien distinctes: l'aire de réception, l'aire de séjour et l'aire de service.

L'aire de réception comprend tout le parterre devant la maison, l'entrée principale et le salon. Le lien entre les parties intérieures et extérieures de la propriété est important pour concevoir un aménagement logique et utile. Une belle pelouse, des arbres des fleurs et quelques arbustes bien choisis suffiront pour créer un décor agréable.

L'aire de séjour ou jardin privé sera de préférence attenant au vovoir intérieur et situé plutôt à l'arrière de la maison. On l'entourera de façon à l'isoler des regards indiscrets, par des clôtures, des murailles ou une haie; il comprendra idéalement des arbres pour établir un fond de paysage et procurer de l'ombre au besoin.

L'aire de service devient un endroit utilitaire pour la mise en place des jeux d'enfants, le potager, les poubelles, la remise à outils, etc. Il sera camouflé par des arbustes ou des plantes grimpantes.

## Le matériel décoratif végétal

Le jardinier doit d'abord songer au couvre-sol, la pelouse. Plus grande sera la surface gazonnée, meilleure sera l'apparence du terrain.

### Les arbres

Les arbres sont utiles à l'encadrement de la résidence; ils fournissent l'ombre bienfaisante, camouflent les choses désagréables, servent de brise-vent et assainissent l'air. Le choix dépend des besoins, du but visé et du terrain. Les sols lourds conviennent bien aux ormes mais les érables et les bouleaux préfèrent les terrains légers même graveleux. Il faut aussi tenir compte de l'espace disponible et de la taille des arbres une fois à maturité. Par exemple, le saule pleureur prend beaucoup plus d'espace que le pommetier décoratif. Enfin, la relation proportionnelle entre la maison et les arbres doit être prise en considération. Un gros arbre peut très bien encadrer une grosse maison mais écraser une petite.

### Les arbustes

Utilisés comme plantations d'encadrement ou de bordure, les arbustes servent à arrondir les angles, adoucir les coins et à diviser les trois aires du parterre. Certains, dressés comme le cèdre pyramidal ou le lilas, deviennent des sujets dominants. D'autres ont un port rigide tel le seringat (philadelphus virginialis), d'autres enfin ont une texture forte comme le viorne. Les arbustes de hauteur moyenne serviront surtout pour fondre en un tableau harmonieux les aspects les plus intéressants du jardin, tels les chèvrefeuilles et les spirées de toutes sortes. Ceux de petite taille et à feuillage étalé, comme les genévriers rampants, sont utiles pour couvrir certains coins accidentés.

### Les fleurs

Dans l'embellissement des abords d'une propriété, les fleurs tiennent une place aussi importante que les arbres et les arbustes. Elles ajoutent de la couleur et de la gaieté.

#### 1. Les fleurs vivaces

La gamme des fleurs vivaces est très nombreuse et très variée. Ces fleurs persistent d'une année à l'autre; elles se multiplient par semis, division des touffes et boutures. Comme leur floraison est de courte durée, il faut en grouper plusieurs espèces ensemble, les plus hautes étant placées à l'arrière. En général, les plantes vivaces requièrent beaucoup de soleil.

On obtient un très bel effet en groupant des plantes de différentes hauteurs et colorations, choisies de façon qu'à tout moment de l'été, certaines soient en floraison.

#### 2. Les plantes à bulbes

Les bulbes rustiques (narcisse, jonquille, tulipe) passent l'hiver dans le sol alors que les bulbes tendres (bégonia, canna, dahlia, glaïeul) doivent être rentrés à l'automne.

La plupart des bulbes rustiques, généralement plantés à l'automne, fleurissent au printemps. Les bulbes tendres fleurissent durant l'été ou l'automne. Ceux-ci sont mis en terre au printemps lorsque les risques de gel sont passés et déterrés à l'automne, dès que les feuilles brunissent. Il est essentiel de déterrer, récolter et conserver soigneusement les bulbes.

### 3. Les fleurs annuelles

Les fleurs annuelles complètent leur cycle en une année. De culture relativement facile, elles ont en général une floraison échelonnée sur toute la saison de végétation. On cultive aussi comme annuelles certaines fleurs vivaces tels le petunia et le mullier, qui fleurissent le premier été et ne survivent pas à l'hiver. Dans les plates-bandes de fleurs vivaces, les annuelles remplissent les espaces dénudés par la disparition des fleurs hâtives.

Les annuelles sont semées chaque année. Pour certaines espèces, qui exigent une longue saison de végétation, le semis en pleine terre comporte trop de risques; il faut alors se procurer des plants. En général, elles n'exigent pas un sol très riche. Il leur faut néanmoins une terre bien égouttée qui peut retenir l'humidité. La transplantation se fait par une journée sombre; si le sol est trop sec, on l'arrose. La distance entre les plants varie avec les espèces.

Les mauvaises herbes sont détruites par le binage ou arrachées à la main. Pour prolonger la floraison, on coupe les fleurs dès qu'elles commencent à se faner.

## Les structures du parterre

On ne bâtit pas une maison sans utiliser un plan. Il en va de même pour l'aménagement du parterre. Si vous voulez éviter des erreurs fâcheuses et coûteuses, commencez par vous faire un plan.

### Les structures du parterre

L'aménagement d'une propriété suppose la présence de structures telles que voie d'accès, terrasse, clôture, muret et escalier. À cause de leur caractère quasi-permanent et du coût non négligeable de leur construction, ces structures méritent d'être planifiées avec attention.

### Les rocailles

Les rocailles constituent un élément décoratif très recherché. Elles produisent un très bel effet lorsqu'elles sont placées à l'avant-plan d'arbustes et de conifères.

La rocaille s'établit dans la partie la plus accidentée du terrain. Autant que possible, on doit lui donner une apparence très naturelle; ce n'est pas un amas de pierres intercalées de plantes qui ne devraient pas s'y trouver.

Les pierres doivent être disposées de façon à simuler un rocher. On les choisit de grosseurs irrégulières et de couleur uniforme. Les pierres rondes ne sont pas désirables. Les interstices sont remplis avec un mélange de bonne terre. Il importe que les plantes soient placées à l'endroit le plus favorable à leur développement. Elles sont groupées, soit par leur feuillage ou leur floraison, pour créer l'effet d'un massif.

### Voie d'accès et aire de stationnement

Normalement, la voie d'accès principale mesure 3 mètres de largeur tandis que le stationnement couvre une superficie de 2,7 mètres par 5,4 mètres.

Les voies d'accès doivent être bien drainées, en pente légère de la maison vers le chemin public, quelque peu arrondies sur la largeur et au même niveau que la pelouse.

La pierre concassée, le béton, la brique et l'asphalte sont les matériaux les plus fréquemment utilisés pour la construction de la voie d'accès et de l'aire de stationnement.

La pierre concassée est dispendieuse à l'achat. Elle exige un entretien régulier pour la maintenir au niveau désiré et exempte de mauvaises herbes et de débris. De plus, les pierres envahissent le gazon et créent des problèmes lors de la tonte.

Le béton doit être de bonne qualité, et avoir une épaisseur d'au moins 15 centimètres et une surface rugueuse. Le béton non teinte s'adapte à tous les agencements floraux possibles. Le béton est dispendieux; même armé, il fendille, si le sous-sol est mal drainé. De plus, le sel utilisé en hiver l'endommage. Une aire de stationnement en briques est dispendieuse à construire et difficile d'entretien sous notre climat.

Même si elle est dispendieuse, l'asphalte demeure le matériau le plus approprié pour le recouvrement de l'aire de stationnement.

### Les trottoirs

La largeur convenable pour un trottoir est de 1,0 à 1,20 mètres. Sur un grand terrain, le trottoir peut être sinueux, à condition de placer un obstacle naturel afin d'harmoniser les courbes à l'ensemble du paysage. Sur un petit terrain, mieux vaut construire un trottoir droit. Le gravier, la roche concassée et l'asphalte ne conviennent pas à la construction d'un trottoir. Le béton coulé, les dalles de béton, et les pierres naturelles non glissantes sont les matériaux appropriés. Comme pour les voies d'accès, le trottoir est placé au même niveau que la pelouse.

### Le sentier

L'emplacement et la forme du sentier éventuel sont facilement déterminés par le trajet continué d'un endroit à un autre. Les matériaux employés comprennent les caillots et les pierres naturelles ainsi que les dalles de béton dont l'espacement correspond à la longueur d'un pas.

### La terrasse

La terrasse est une galerie découverte, de forme géométrique ou irrégulière, située près de la maison. Sa grandeur correspond aux besoins de la famille. Les tuiles commerciales de parterre, les pierres naturelles et les dalles de bois peuvent servir à l'établissement de la terrasse.

Les dalles de bois sont des rondelles de bois dur non écorcées d'une épaisseur de sept centimètres et de 25cm de diamètre, trempées dans un préservatif pour le bois.

### Clôture

Les clôtures servent entre autres, à délimiter un terrain, à créer de l'intimité, à masquer un coin peu attrayant, à freiner la vitesse du vent et à entourer le potager. Leur emploi abusif enlève du cachet à la propriété.

Les murs de pierres ou de briques conviennent aux grandes propriétés et les clôtures de grillage métallique, aux endroits commerciaux et industriels.

La clôture de bois est la plus populaire. De couleur blanche, elle donne l'impression de netteté, rehausse la décoration florale et crée un point d'attraction et une délimitation plus nette. Les clôtures colorées sont employées à l'intérieur du terrain.

La clôture faite de pieux de cèdre vieilliss s'emploie de préférence, sur de courtes distances.

Avant d'entreprendre la construction d'une clôture, s'assurer des limites de la propriété et de la hauteur permise par le règlement municipal.

### Le muret

Un muret longeant la voie d'accès s'avère utile dans le cas de terrains à pente légère. Le matériau utilisé, que ce soit le bois, la brique, le béton ou la pierre, doit d'abord s'harmoniser avec le style et le matériau de la maison. Le muret doit être solide et permettre l'égouttement du terrain. Une rocaille peut remplacer le muret.

### L'escalier

Pour le terrain à dénivellation peu prononcée, l'escalier rectiligne est tout indiqué. L'escalier courbé, dont la courbe épouse le mouvement du terrain, convient mieux pour les pentes plus importantes. Les matériaux employés pour la construction des trottoirs servent pour les escaliers.

La largeur de l'escalier dépend de son usage et de l'espace de terrain disponible. Pour le mettre en évidence, placer un arbuste de petite taille ou un arbuste couvre-sol. Leur vue ralentira la démarche sans distraire les promeneurs. L'éclairage discret complètera l'aspect sécurité.



Il n'y a rien de mieux qu'un bel aménagement paysager pour rehausser la valeur d'une propriété, d'un quartier, d'une municipalité. Les Québécois qui mettront en pratique le slogan des concours qui est «1980: l'année du Québec en fleurs», seront certainement les premiers à s'en réjouir.

Photo: Pierre Bédard

# coop : cooprix :::

Comparez les prix des produits selon :

- 1) les différentes marques; habituellement, les produits de marque privée sont moins chers et d'aussi bonne qualité que les produits de marque nationale.
- 2) les différents formats; en général, le plus petit format coûte le plus cher. La différence de prix entre le format moyen et le gros format est moins spectaculaire mais reste intéressante. Il faut tenir compte de vos besoins, de l'espace et des conditions d'entreposage nécessaires.

**Jus de tomates  
Heinz  
de fantaisie**

bte 48 oz **.79**

**Cristaux saveur d'orange  
Tang**

cel 4/3 5 oz **1.19**

**Détersif liquide  
Mir**

crt 2/750 mL **1.45**

**Margarine molle  
Lactancia**

cont 2 lb

## Épicerie



**Détersif en poudre  
Sunlight**

bte 2.4 kg **2.89**

**Mayonnaise  
Hellmann's**

boc 500 mL **.99**

**Papier de toilette  
Delsey Boutique  
couleurs assorties**

pqt 4 rlx **1.29**

**Thé O.P. Salada  
(sachets)**

sac 60's **1.49**

**Pâtes alimentaires  
Catelli spaghetti  
spaghettini  
macaroni coupé**

bte 1 kg

**Serviettes sanitaires  
régulières  
Confidets**

bte 12's **.95**

**Café instantané  
Chase'n Sanborn**

boc 10 oz **5.49**

**Maïs en crème  
Idéal**

bte 19 oz **.47**

**Haricots coupés  
Idéal**

jaunes, verts bte 19 oz **.41**

**Guimauves  
Jet Puff blanches**

fruits sac 11 oz **.58**

**Salade de fruits  
Del Monte**

bte 19 oz **.79**

**produits coop**

**Tomates de choix  
Coop**

bte 28 oz **.55**

**Mélange à gâteaux  
Coop  
saveurs assorties**

bte 500 et 530 g **.69**

**Céréales Bran Flakes  
Kellogg's**

bte 400 g **.78**

**Céréales Peps Plus  
Kellogg's**

bte 400 g **.78**

**Relish sucrée  
Habitant**

boc 15 oz **.89**

**Nettoyeur liquide  
Fantastik  
(rechange)**

cont 32 oz **1.25**

**Eau minérale  
Montclair**

bout 6 6 oz **1.15**

**Eau de javel  
Coop**

cont 128 oz **.87**

**Champignons  
en morceaux  
Coop**

bte 10 oz **.77**

**Papier cellophane  
Saran Wrap**

bte 30 m **1.05**

**Nettoyeur pour toilettes  
Sani Flush  
automatique**

cont 12 oz **.95**

**Ravioli au boeuf  
Boy-Ar-Dee**

bte 30 oz **1.25**

**Thon blanc émietté  
Clover Leaf**

bte 3 5 oz **.85**

**Sauce soya chinoise  
V.H.**

bout 450 mL **.76**

**Huile de maïs  
Mazola**

bout 1 L **2.09**

**Vinaigrette**

Kraft italienne catalina  
salade de chou  
bout 250 mL **.68**

**Céréales**

bte 400 et 450 g  
Croque Nature  
son & raisin, régulières,  
raisin & dattes **.99**

**Pois verts Petit jardin  
Del Monte**

bte 14 oz **.49**

**Garniture à desserts  
Dream Whip**

bte 3 oz **.68**

**Sauce à la viande  
Catelli**

bte 14 oz **.75**

**Arachides  
Krispy Kernels  
blanches,  
espagnoles, Bar-B-Q**

sac 275 g **.85**

**Biscuits David**

Tartes aux Fraises,  
Feuilles d'Erables  
cel 400 g **1.07**

**Gaufres**

bte 11 oz  
Eggo  
régulières, bleuets **.69**

**Assiettes protectrices**

Burner Saver  
larges, petites cel 6's  
cel 10's **.78**

**Plaquettes Vapona  
Shell**

unité **2.69**

**santé-beauté**

**Bandages Band-Aid  
Johnson**

bte 60's **1.49**

**Diachylons  
Johnson**

1/2 pouce x 5 verges **1.09**

**Gauze à bandage  
Johnson**

2 pouces x 10 verges **1.29**

**Dentifrice**

Close-up rouge,  
vert tube 100 mL **.95**

**Shampooing pour bébés  
Johnson**

bte 350 mL **2.19**

**Huile pour bébés  
Johnson**

bte 250 mL **1.95**

**Savon pour bébés  
Johnson**

pqt 3 pains **1.09**

**Soyez des nôtres!**

# Soyez un consommateur averti!

3) **les différentes catégories de qualité**; les produits sont classés d'après leurs caractéristiques physiques, comme l'apparence, la couleur, le poids, le degré de maturité, et non pas d'après la valeur nutritive qui demeure la même pour toutes les catégories. Choisissez celle qui convient le mieux à l'usage que vous voulez en faire.

4) **les différentes formes**; selon la saison, il est souvent nécessaire de comparer les prix du même produit qu'il soit frais, congelé, en conserve...

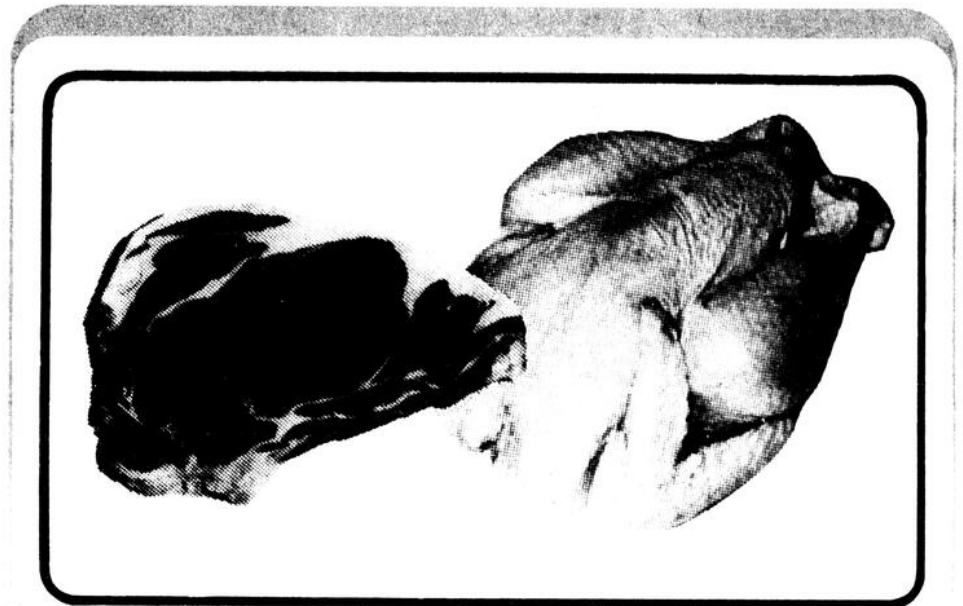
**A RETENIR: IL FAUT ACHETER SELON VOS BESOINS!**

## Viandes

LES ITEMS SONT DISPONIBLES DANS LES COOPÉRATIVES AYANT UN SERVICE DE BOUCHERIE

**Poulet à frire,**  
congelés cat. A  
moins de 4 lbs  
lb. **.73**

**Bifteck de côte,**  
boeuf cat. A  
délicieux cuit sur charbon de bois  
lb. **3.49**



**Saucisses fumées**  
**Hygrade**  
empaqueté sous vide  
pqt 16 oz **1.25**

**Saucisses**  
**La Belle Fermière**  
congelées  
pqt 500 g **1.79**

**Cretons frais**  
**Charcuterie Roy**  
cont 10 oz **1.29**

**Pâté foie gras**  
**Tour Eiffel**  
lb. **1.39**

**Jambon mignon Hygrade**  
(genre diner)  
lb. **1.99**

**Jambon cuit à sandwich Hygrade**  
tranché  
sur demande  
lb. **1.85**

**Salade de choux**  
**Charcuterie Roy**  
Cont. 16 oz. **.79**

**Fondue parmesan**  
**Les Cuisines Rochette**  
cont 8 oz **1.15**

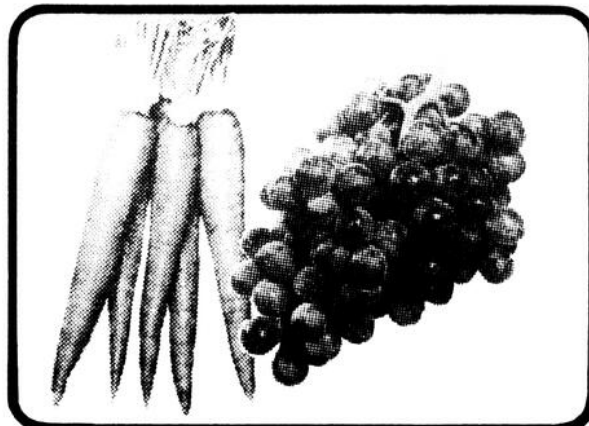
## Fruits et légumes

### Raisins rouges

"Variété Empereur"  
Produit du Chili  
Canada no 1  
lb. **1.08**

### Carottes

Produit des  
États-Unis  
Canada no 1  
emballage 5 lb. **1.08**



**Champignons "Slacks"**  
Variété café "bruns",  
Produit du Québec  
BTE. 8 oz. **.78**

**Concombres "Seedless"**  
de serre d'Ontario  
grosseur moyen  
Canada no 1  
chacun **.58**

## Non-alimentaire\*

\* Disponible en magasin ou sur commande

**Malaxeur Sunbeam**  
3 vitesses  
couleur or, incluant  
1 bol en verre  
(4 pintes)  
chaque **25.99**



**COOP STE-ANNE-DES-MONTS**

Cité Matane

# Au conseil municipal de Cap-Chat

Suite à une demande du "Mouvement des Travailleurs de Cap-Chat", le conseil de ville appuie ledit mouvement et nomme Cap-Chat "Centre de débarquement".

Suite à une demande de la part des Chevaliers de Colomb de Cap-Chat pour l'obtention d'un permis de la Régie des Loteries du Québec en rapport avec un bingo géant présenté mensuellement, le conseil de ville de Cap-Chat fera parvenir à la régie une résolution favorisant l'émission d'un permis en conséquence, aux Chevaliers de Colomb de Cap-Chat.

La Ville de Cap-Chat a reçu de l'Hydro-Québec des plans pour l'installation de 22 lumières de rues dans le secteur "Les Fonds". Etant donné qu'il y a beaucoup trop de lumières prévues sur ces plans et que par contre, il y a d'autres endroits dans les limites de la ville de Cap-

Chat où on en aurait besoin, le conseil a décidé, avant d'approuver ces plans, qu'un membre du conseil de ville fasse la vérification nécessaire dans la ville et ce, avec un employé de l'Hydro-Québec, avant qu'une décision finale soit prise.

Suite à une demande de la ville de Ste-Anne-des-Monts sur les possibilités d'étudier conjointement un plan de prolongement d'aqueduc Ste-Anne-des-Monts-Cap-Chat, le conseil de ville ne peut donner suite à cette demande étant donné qu'il doit faire face à des problèmes déjà existants en ce qui concerne l'aqueduc et l'égout dans les limites mêmes de la ville.

Etant donné que les membres de la Corporation de l'aréna ont démissionné, mis à part les deux conseillers de la ville, que les permis de bar et de bingo sont au nom de cette corpo-

ration et que cette dernière a sa place dans le bon fonctionnement des activités se déroulant à l'aréna et qu'une demande a été faite par certains contribuables de réformer la Corporation, le maire suppléant a informé, lors de la séance du 5 mai, les contribuables que le conseil de ville verra lui-même à reconstituer de façon provisoire, dès cette semaine, la corporation de l'aréna et qu'un peu plus tard, une décision finale sera prise en ce qui concerne le fonctionnement de

cette corporation, le tout devant être conforme à la Loi.

Suite à une demande de M. Roch Roy concernant une entente avec la Ville de Cap-Chat pour l'utilisation de l'aréna en vue d'organiser une ligue de Hockey intermédiaire pour la saison 1980-81, le conseil de ville va étudier immédiatement la demande en question et faire parvenir une réponse à M. Roy dans les meilleurs délais.

Donald St-Pierre

## Correction

Catalogue  
Monsieur Dismat 1980  
"Vive le printemps,  
vive les aubaines."

Page 6: portes extérieures en cèdre: l'épaisseur devrait se lire 1 3-4 po  
Page 24F: les illustrations du pulvérisateur de luxe et du pulvérisateur sous pression sont inversées.  
Page 30: le tablier d'ouvrier DURAPOUCH est fabriqué en toile.

Nous regrettons tout inconvénient que ces erreurs auraient pu causer.

Monsieur  
dismat 

## Les Fermières en congrès à Cap-Chat

La Fédération no 1 des Cercles de Fermières de la Gaspésie a tenu ses assises printanières concernant les informations avant le congrès, et ce, sous la présidence de Mme Mariette Babin. Ces réunions ont eu lieu à Rivière-à-Claude, Percé et Maria avec une assistante fort intéressante.

En effet, notre congrès régional sera à Cap-

Chat le 7 juin prochain, alors que nous fêtons le 65ème anniversaire de notre organisme. L'automne dernier nous avons lancé un concours **Hommages à nos Fermières**, et c'est au congrès que le nom des gagnantes sera dévoilé, soit une dame dans Gaspésie ouest, une Gaspé est et une dans Bonaventure.

La courte-pointe que les Fermières ont faite l'an dernier représentant les 58 cercles de notre fédération est maintenant au Musée de Gaspésie, et nous sommes honorées de voir qu'elle sera exposée à Terre des Hommes durant la saison estivale à l'occasion des Florales.

Cette année, au niveau provincial, nos dames ont recueilli au delà de 10,000\$ pour la campagne de la Fondation du Coeur.

Notre présidente, Mariette Babin fait partie de l'exécutif provincial des Cercles de Fermières depuis février dernier. Elle a remplacé Mme Rodolphe Ouellet de la région de Rimouski, qui a dû démissionner pour cause de maladie. Mariette sera près pour nous apporter l'information. C'est un honneur pour les Fermières de la Gaspésie et nous en sommes très heureuses. Bravo Mariette!

Nous nous retrouvons à Cap-Chat.

Laurette B. Forest

## Hôpital des Monts Deux élus

A la suite de la fin des mises en candidature pour l'élection à titre d'usagers au conseil d'administration de l'hôpital des Monts, deux personnes ont été déclarées élues.

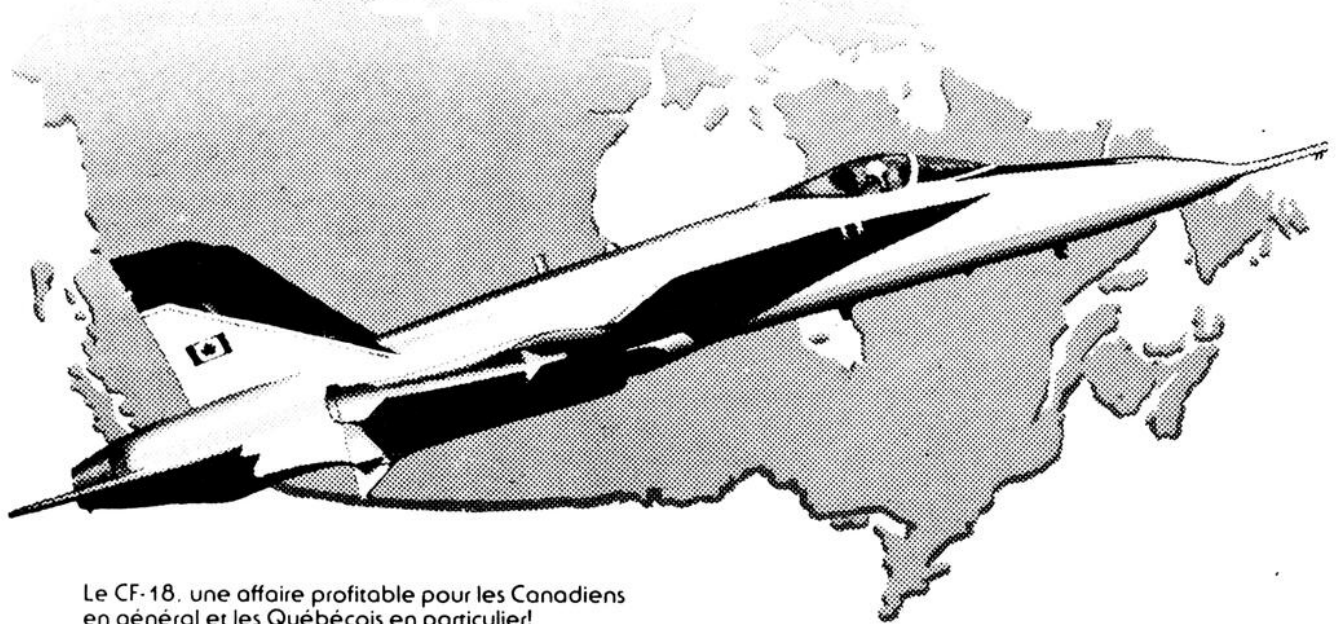
Il s'agit de M. Gaétan Deschênes, directeur adjoint à la polyvalente des Monts à Ste-Anne-des-Monts et de M. Miville Villeneuve, ingénieur, aussi de Ste-Anne-des-Monts.

En conséquence, il n'y aura pas d'élection pour ce collège électoral le 25 mai.



**Jouez gagnant  
cessez de fumer**

# Une bonne affaire pour le Canada et le Québec!



Le CF-18. une affaire profitable pour les Canadiens en général et les Québécois en particulier!

En choisissant le chasseur CF-18 pour assurer adéquatement la défense du pays, le gouvernement du Canada a pris la meilleure décision pour maintenant et pour l'avenir, en tenant compte à la fois des avantages militaires et des avantages économiques.

Une bonne affaire pour la sécurité du pays. Par sa polyvalence, sa technologie d'avant-garde, sa fiabilité et ses possibilités d'adaptation aux besoins stratégiques futurs, le CF-18 a fait la preuve d'une supériorité qui l'impose d'emblée

comme le meilleur chasseur possible pour le Canada.

Une bonne affaire pour l'économie du Québec

Suite à la signature du contrat avec McDonnell Douglas, l'achat de 137 CF-18 suscitera des retombées économiques de l'ordre de \$3 milliards pour le Canada, dont près de la moitié ira au Québec.

Les avantages industriels viendront de l'engagement contractuel qui a pris McDonnell Douglas d'acheter des services et biens manufacturés canadiens dans différents domaines

— en particulier ceux de l'aérospatiale et de l'électronique où le Québec recevra la part la plus importante à cause de son leadership incontesté — d'investir dans notre industrie manufacturière et d'effectuer des transferts de technologie de pointe au Canada.

Une bonne affaire pour les entreprises québécoises

L'achat du CF-18 constitue des occasions de développement industriel unique, partout chez nous. Il y aura dans les prochaines années un important défi technologique à relever

pour beaucoup d'entreprises canadiennes qui auront l'occasion de participer aux différents projets qui seront générés par l'entente conclue avec McDonnell Douglas.

C'est à VOUS, industriels québécois, qu'il appartient de faire preuve d'initiative pour en profiter au maximum.

Pour savoir comment communiquer sans frais avec votre Centre régional d'information aux entreprises du Gouvernement du Canada (à Montréal: (514) 283-8185; en province, demandez au téléphoniste de composer le zénith 0-3200)



Gouvernement du Canada

Government of Canada

Canada

## Une année de prison pour avoir mis le feu

Romain Béchard que l'on accusait d'avoir mis le feu dans un immeuble à appartements à Ste Anne des Monts et, en même temps, d'assaut sur la personne de son père, M. Gérard Béchard, a subi récemment son procès devant le juge Charles B. Quimper en cour de Ste Anne des Monts. Pour la première offense, le tribunal lui a imposé un an de prison; pour la seconde, un mois qu'il purgera toute fois en concurrence.

A l'enquête préliminaire, il avait été établi que les flammes avaient pris naissance près d'un divan-lit dans l'appartement de Romain Béchard et s'étaient propagées à l'immeuble.

Les agents de la Sûreté du Québec avaient intercepté Romain Béchard sur

les lieux et constatant que son état avait quelque chose d'anormal, l'avaient conduit au poste de police dans le but de l'interroger. Les accusations vinrent par la suite.

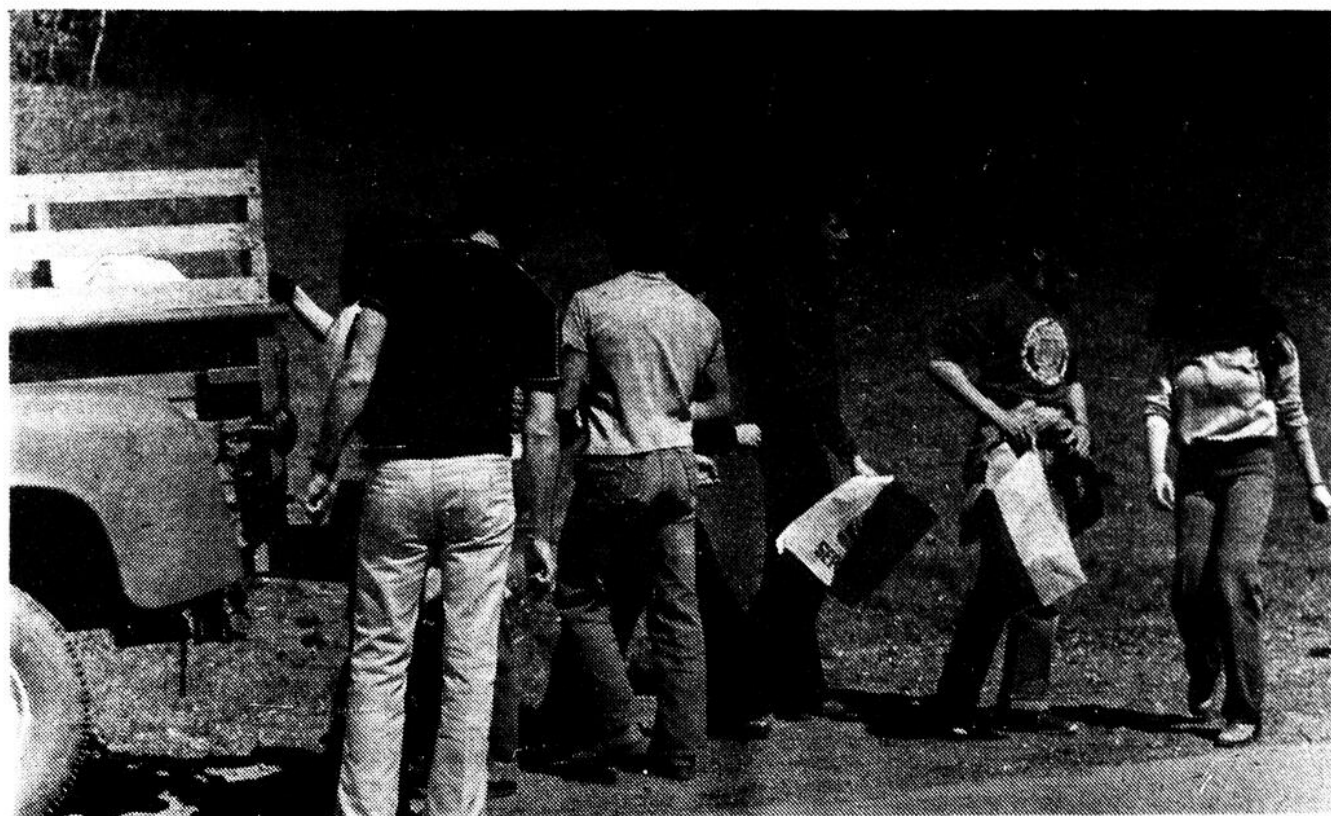
Lors de l'enquête, les dommages avaient été estimés à 100.000\$ mais au procès, des estimations plus conservatrices les situaient à 60.000\$ au maximum.

On a rappelé devant la cour que l'accusé avait à diverses reprises subi des traitements psychiatriques. Pour la protection du public, le magistrat l'avait envoyé en prison dans l'attente de son procès.

Au procès, le juge Quimper s'est montré perplexé sur ce cas. Il a fait part de son souci sur la qualité des soins donnés en clinique et quand il a prononcé sa sentence, il a fortement insisté sur l'importance qu'il y avait à donner des soins psychiatriques à Romain Béchard durant son séjour en prison. Pour en arriver à cette conclusion, le magistrat s'est basé sur des rapports de santé qu'on lui avait soumis.

Donald St-Pierre

Donald St-Pierre



Les élèves de la polyvalente de Ste-Anne-des-Monts ont procédé à l'opération nettoyage du printemps de la semaine dernière dans leur voisinage. C'était leur façon de souligner le mois de l'environnement.

Ste-Anne-des-Monts

## Les étudiants nettoient la place

Dans le cadre du mois de l'environnement, les étudiants de l'école polyvalente de Ste-Anne-des-Monts ont participé active-

ment à certaines activités lors de la Semaine de l'Environnement. Après un rude hier, les abords de la route, surtout près du dépo-

toir, laissent souvent à désirer et les étudiants ont passé un après-midi à ramasser ce qui traînait ça et là.

Les étudiants du secondaire 1 ont préparé des affiches qu'ils posèrent dans la polyvalente, se sont cotisés pour l'achat d'un arbre qu'ils plantèrent dans la cour de l'école et pour finir, ils organiseront une campagne "antitabagisme". Pour les étudiants des niveaux 4 et 4, la semaine de l'environne-

ment fût axée sur l'embellissement des cours privées, le nettoyage des abords des routes et dans le secours aux personnes âgées ou incapables de faire un peu de ménage pour donner le goût de bien accueillir l'été qui s'en vient.



## Vos épiciers Servi



affiliés à L.R. d'Anjou Inc.

- St-Pierre et Poitras
- Epicerie Guy Sergerie
- Marché Lucien Labrie
- D. Bernier et Fils
- Marché Dubé

ne font pas paraître de publicité dans les pages habituelles cette semaine.

**Assurez-vous d'être en possession de la circulaire incluse dans le journal cette semaine.**



Escaliers en chêne, pin ou merisier

•  
Colonnes en pin

•  
Rampes extérieures

•  
Rampes intérieures

•  
Distributeur des escaliers

*J.F. Murray*

**Centre d'Escalier Gaspésien Colonial Enr.**

1, rue Carrier

St-Luc

566-2149

562-1367

# Cartes d'affaires



Armoire de cuisine  
Comptoirs moulés  
Portes  
Fenêtres  
Vanités  
Etc.  
Venez rencontrer les spécialistes...

**ARMOIRE ET DECORATION CLM INC.**

850 av. du Phare est — 562-5341

**réel gagné**



Construction résidentielle  
commerciale et industrielle.  
Estimation sur demande

**41 Brillant - Parc Industriel  
C.P. 486 Matane 562-3610**

construction inc

- Construction • Rénovation
- Location de formes
- Maison à vendre


**Constructions  
Gilbert Enr.**

120 av. Jacques-Cartier  
Matane, 562-0507



C'est le temps de peindre

**Serge Durette**  
Entrepreneur artisan  
Peintre - Tireur de joint  
(plâtrier)  
Décoration stucco - Piertext  
PETITE-MATANE  
TEL.: 562-1694



TÉL.: 737-4936

**RODRIGUE SIROIS**

Vente - Installation - Réparation  
Porte de Garage Roulante  
Fabrication: bois, métal ou aluminium  
115 ULRIC TESSIER / ST-ULRIC, MATANE

Brunswick Tél.: [418] 562-4598



**MATANE BILLARD ENR.**  
Vente - Service et équipements  
de tables de billard  
résidentielles et commerciales  
Missisipi - Bumper pool

388, boul. Dion  
Matane Denis Forest  
prop.


Rés: 562-4250 Bur: 562-0627  
Chalet: 562-0361

**Les  
Entreprises  
Germain Gauthier Inc.**

Entrepreneur général  
Déménagement de bâtiments  
420 St-Rédempteur Matane

Compétence et solvabilité  
5 ans de garantie  
Estimation gratuite

Construction commerciale et résidentielle  
Location de bois de coffrage (livraison)  
Fondation, etc.



Vêtements et chaussures de travail  
pour hommes et enfants.

Laine domestique  
Coton à tisser

**Adélar Raymond Enr.**

162 Thibeault 562-0131

**Pour vos travaux de plomberie  
Consultez des experts**



Plomberie  
**G. et D. Gauthier Inc.**

Plomberie - Chauffage  
- Brûleur à l'huile  
• Vente, service et réparation.

432 Place Marchand Matane  
Ghislain Gauthier 562-4380  
Denis Gauthier 566-2962



**ISOLATION CÔTE-NORD inc.**

Profitez d'un octroi fédéral et provincial  
• Isolation de fibre de cellulose  
• fibre de glace  
Estimation gratuite

Matane 562-6115

Compétence et solvabilité! Pour la construction  
de maisons, réparations, fondations, loca-  
tion de formes etc...



- Travail à salaire
- Plans gratuits

5 ans de garantie PROGRAMME DE CERTIFICATION DES MAISONS NEUVES DE LA PC HQ

• Voyez le meilleur entrepreneur

**Hervé Lebreux**

234 boul. Jacques-Cartier, Matane Tél. 566 2620

Pour des photos de toutes occasions  
Noces, graduations, passeport, etc.



**Studio Yvonne Sirois**  
Photographe

133, St-Georges, Matane, 562-1195

Service de finition de films


305, rue de la Gare, Matane, 562-4442

**Publi -  
Distribution Enr.**

Roger Pelletier, dir.  
Matane  
294, Boul. Jacques-Cartier  
562-0411

- JOURNAUX
- REVUES
- CIRCULAIRES
- CATALOGUES
- ANNUAIRES
- ETC.

**ENTREPRENEURS  
EN CONSTRUCTION**




Constructions résidentielles et commerciales  
Location de coffrage pour fondation

**SERVICE DE  
CONSTRUCTION &  
MAINTENANCE**

E. BOUCHARD INC.

562 4907 Matane 562 0130



Pour rénovations,  
construction de  
maison de tous  
genres,  
consultez

**Robert Tremblay**  
Construction

Petite-Matane bur.: 562-1808 rés.: 562-5481.

Pour tous vos besoins de:

- fondations • transport de bâtiments

Consultez



**MARCEL ST-LAURENT**  
562-3134

Tél.: 763-3211 391, boul. Ste-Anne ouest,  
Ste-Anne-des-Monts

**Centre du silencieux et pare-brise**

DIV. DISTRIBUTION M.G.S. INC.  
SILENCIEUX GARANTIE A VIE  
PRIX COMPETITIF

Clément Paradis Spécialité: système exhaust  
Gérant vitre automobile

**Fer Ornemental Gaspésien E.N.R.**


927 du Phare Est Matane 562-1508

Escaliers, balcons, clôtures,  
cendriers, grilles, tables,  
auvents, escaliers  
tous genres.



Soudure générale

Serge Gauthier 562-3590  
Bertrand Gauthier 562-1074



Votre entrepreneur  
en matériaux de  
plomberie et chauffage

**Matane Plomberie Chauffage**  
(Aimé Plourde, prop.)

586 est du Phare 562-0168

# Une loi qui pourrait être plus complète

Même si la nouvelle loi sur la Protection du consommateur, en vigueur depuis le 30 avril dernier, apporte certaines complications aux marchands automobiles, ces derniers sont prêts à répondre à ses nombreuses exigences.

C'est du moins ce que nous a affirmé mardi dernier à l'Auberge des Gouverneurs de Matane le président de la section locale de la Corporation des concessionnaires automobiles du Québec, M. Benoit Bouffard, lors du dîner de la Caisse d'entraide économique de Matane.

Il a précisé alors que la Corporation date de 35 ans et qu'elle compte dans ses rangs 800 membres sur une possibilité de 1,000 pour ensuite indiquer que "la loi va être applicable et bonne pour le consommateur de même que pour les marchands". Un des points importants de la loi, de dire M. Bouffard, c'est qu'elle institutionnalise une politique uniforme de garantie pour les voitures d'occasion. Par exemple, pour les véhicules usagés mis en marché depuis deux ans ou moins, la durée de la garantie est de six mois ou 10,000 km pourvu qu'ils n'aient pas parcouru plus de 40,000 km. Dans un même ordre d'idée, le marchand est maintenant tenu d'afficher une étiquette sur toute voiture d'occasion mise en vente en y indiquant son prix, ses caractéristiques, etc.

En ce qui a trait aux réparations, le commerçant est maintenant obligé de vous fournir une évaluation écrite acceptée avant qu'il ne commence les travaux à moins que vous ne l'ayez libéré par écrit de cette obligation. Selon M. Bouffard, jusqu'à présent, environ 95% des gens ne demandent pas d'évaluation faisant plutôt confiance en leur marchand.

"Dans les petites localités comme Matane, le consommateur est mieux protégé que dans les grands centres tels Montréal et Québec parce que le marchand vit ici près de ses clients et bien souvent ce même client est quelqu'un de sa famille, de sa parenté, de ses amis, etc." de poursuivre M. Bouffard.

Selon lui, "cela va coûter un peu plus cher au consommateur à court terme mais à long terme il n'aura pas de surprise désagréable". Il déplore d'autre part le fait que la nouvelle loi ne touche pas les transactions effectuées entre consommateurs, là où il n'y a véritablement aucune protection. D'après certaines statistiques, dans 75% des cas, les usagers payent plus cher que chez les concessionnaires pour le même type de voiture.

Bref, une loi qui n'est pas sans déplaire aux marchands et aux consommateurs.

R.P.



M. Benoit Bouffard au cours du dîner de la Caisse d'entraide économique de Matane.

## Assemblée générale de l'AFEAS à Rimouski

Le 21 mai, aujourd'hui même, a lieu à Rimouski, l'assemblée générale de l'Afêas, région de Rimouski, sous la direction de Mme Simone Filion, présidente de la région.

A l'ordre du jour, outre les activités inhérentes à un événement comme celui-là, il y aura célébration de la parole par l'agent de pastorale, M. Euclide Ouellet, allocution de Mme Christiane

Gagné, vice-présidente générale, allocution de l'archevêque du diocèse, Mgr Gilles Ouellet, élections de la présidente et des deux vice-présidentes de la région, de même que des conseillères à l'exécutif.

On remettra également le trophée de l'Union régionale de Rimouski des Caisses populaires Desjardins.

P.C.

## Message important Qu'est-ce que qu'un denturologiste?

Le Denturologiste effectue les tâches de fabrication, de confection et de réparation des prothèses dentaires amovibles. Il prend les empreintes et les articules nécessaires. Le Denturologiste dirige aussi son patient, le conseille et le renseigne sur les soins spécifiques que sa bouche exige.

Aujourd'hui, votre Denturologiste choisit de vous informer sur l'esthétique.

Les dents artificielles sont choisies selon certains critères. Entre autres, mentionnons:

- la forme du visage;
- le teint;
- la couleur des cheveux et des yeux;
- l'âge;
- la ligne du sourire.

Si d'autres facteurs sont en cause, votre denturologiste vous les expliquera au besoin.

Lors de la première insertion de la prothèse, il arrive souvent que les dents paraissent trop longues et que la lèvre soit trop grosse. Ne vous étonnez donc pas si quelqu'un de votre entourage vous en fait la remarque. Cependant, après quelques jours ou quelques semaines, les muscles faciaux se relâchent; le visage prend alors une apparence plus naturelle.

Votre Denturologiste se fera un plaisir de répondre à toutes interrogations relatives à sa profession. Pour de plus amples informations communiquer avec:

391 St-Jérôme (2ème étage de la Brasserie du Vieux-Loup)  
562-9722

Matane, G4W 3B4

**Sabin Desrosiers, D.D.**

Lundi au vendredi: 9h à 5h30  
Lundi, mercredi soir: 7h à 9h

Il est possible pour vous d'obtenir tout votre bois de construction directement de l'usine et à très bon prix.



Venez nous voir ou téléphonez à: 775-7516

Spécialités: bardeaux de cèdre - lattes d'épinette - bois de ciage - 2 x 4 plané - 8'7" et le pied; 2 x 3 plané 8'7" et le pied

C.P. 477 • Rue St-Jean-Baptiste • Price, cté Matane • G0J 1Z0

Tél.: (418) 775-7516

Gilles Bérubé, Président

Un chez-soi c'est important



**Roland Couture Ent. Gén. Inc.**

Construction résidentiel, commercial, fondations, etc.

252 boul. Jacques-Cartier, 562-1757

**DESSINEC ENR.**

conception et exécution de plan résidentiel

294 du Sault Matane

JEANNOT LEBREUX 562-5273  
CLAUDE LANGLOIS 562-6863

Tél.: 772-6261

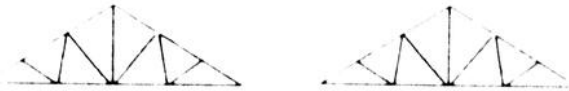
**Les Entreprises Gabriel Raymond Inc.**

Entrepreneurs généraux  
Spécialité: déplacement de bâtisses  
Construction de solage  
Estimation gratuite

7, rue de la Mer  
Baie-des-Sables Cté Matane

**Cartes d'affaires**

Fermes de toit [Truss]  
Murs préfabriqués



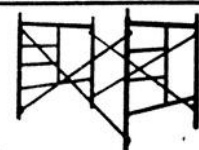
**Atelier J. et R. Gagné Inc.**

41 Brillant, Parc industriel

Matane, 562-3610

**Centre de Location Gaspésien**

795 av. du Phare ouest  
Matane, 562-1424



**Spécial:**

Echafaud

\$3.00 semaine

Location de

**SYSTEME D'ECHAFAUDAGE**

331 du-Bosquet, Matane

**562-4973**

Paul Gauthier, prop.

St-Luc

Après 6h p.m. 562-3359

**Murray Aluminium Enr.**

Jean-Guy Murray  
Revêtement extérieur  
aluminium, acier, bardeaux, colorlock, etc.

**Climatic R-Plus**

Choix de coloris variés.  
Estimation gratuite

## Libre opinion

# C'est pas parce que c'est long que c'est bon!

Je voudrais donner mon avis sur le spectacle qui s'est tenu à l'aréna de Ste Anne-des-Monts, le 19 avril dernier: "La Gaspésie ça se dit, ça se chante, ça se danse" et en même temps parler un peu de l'article signé P.B. de La Voix Gaspésienne du 30 avril, page D12: "Un spectacle dont on se souviendra..."

Oui, je m'en souviendrai! qu'il y a eu une publicité très bien orchestrée! Chapeau! Si 1.200 personnes ont donné 5\$ pour entrer à l'aréna, c'est qu'elles ont suffisamment entendu parler du spectacle pour avoir le goût d'y aller... Mais de là à dire, et je cite P.B.: "Le spectacle a progressé triomphalement jusqu'à la danse de la fin en se fortifiant à mesure par l'accueil sans réserve du public", je trouve ça exagéré, c'est le moins qu'on puisse dire. Je serais très intriguée de savoir combien de personnes sont restées jusqu'à la troisième partie. Peut-être que l'épaisseur des fumées de toutes sortes ont empêché l'animateur, de voir derrière le monde qui sortait...

Je cite encore: "Il fallait voir tous ces artistes debout sur la magnifique scène dessinée par Lars Larsen pour sentir toute l'importance d'une telle manifestation qui n'a pas fini de faire parler d'elle." Je suis d'accord pour en reparler: le décor de la scène était beau, j'en conviens, mais moi, quand j'ai vu toute la "gang" monter sur la scène, habillée dans leurs vêtements de tous les jours pour la plupart, visuellement, ça ne m'a pas mi l'eau à la bouche...

## 1re partie: La Gaspésie ça se dit...

Après les présentations, le spectacle commence avec Pierre Bertrand qui s'adresse à nous avec des gestes et des accents touchants qui me rappellent franchement les enfants de la maternelle (j'aime beaucoup les enfants, mais les enfants passés irente ans, ça m'irrite). Il se présente comme le gars qui vient de "nulle part" et qui vit depuis trois ans en Gaspésie. C'est drôle, mais tout de suite après, il attaque un poème inspiré des buanderettes et je ne peux m'empêcher de penser à la ville... parce que les buanderettes, vous savez, c'est pas tellement gaspésiens!!!

Fernand Alain, quant à lui, n'a sûrement pas renouvelé son répertoire d'histoires cochannes depuis la dernière guerre... Passons.

Quant à Pierre Farine, au lieu de nous donner du spectacle, ils sont venus nous dire qu'ils ont bien de

la misère à arriver financièrement. (Eh! bien, si ça peut vous consoler, 95% des Gaspésiens sont dans le même cas que vous autres). Je ne vois pas l'intérêt de faire du théâtre pour dire rien que ça!

Bref, cette première partie du spectacle nous rabattait drôlement l'enthousiasme avec lequel nous étions accourus à l'aréna, avec le goût de la fête, de la soirée exceptionnelle qu'on nous avait promis.

Les fesses commençaient déjà à fatiguer (et les yeux à piquer: trop de cigarettes) quand la deuxième partie a commencé.

## La Gaspésie, ça se chante...

Enfin un peu de musique pour rafraîchir le "spectacle", se rincer les oreilles et mettre des "frémilles" dans les jambes. Chaque musicien, ou chaque groupe, ayant environ vingt minutes à leur disposition, l'entracte est donc arrivée à 10h45. (C'est peut-être que j'ai pas d'entraînement à rester le cul sur une chaise, mais au bout de deux heures et demi, je ne me sentais plus les fesses!)

Claude Bernier et Anne Bilodeau m'ont donné beaucoup de plaisir. Leur musique est originale et je crie bravo à la "violoneuse" (il faut que je reconnaisse que j'ai un faible pour les violoneux). Leur musique nous a réchauffé le cœur.

Daniel et Jean-François Lemieux, eux autres, nous ont donné le goût de danser. Il y en a un des deux qui joue de la guitare, en jouant aussi de la musique à bouche et en tapant du pied, tout ça en même temps, sur un rythme vif et entraînant, faut le faire! Malheureusement trop court!

Sur la liste du spectacle, vient ensuite "Bazou". J'avoue que j'ai jaser avec ma voisine, je n'ai pas écouté, je n'ai donc pas d'avis à donner sur le Bazou en question...

Le dernier avant l'entracte, Gilles Bélanger nous a réveillés un peu en utilisant la bande sonore de son tout premier long jeu. Ça m'a paru original, autant dans les textes, que dans la musique et on sentait beaucoup d'enthousiasme!

Monique Therrien et Solange Arsenaault ont repris le spectacle, après l'entracte, et elles m'ont paru avoir plus d'expérience sur la scène que les autres "artistes" que j'ai entendus ce soir-là. Belle musique et textes poétiques qui parlent au cœur, qui font rêver... L'aréna n'est peut-être pas un lieu très approprié à leur style

mais elles se défendent très bien. Bravo!

Je n'ai malheureusement plus rien à dire sur les autres musiciens et chanteurs. J'étais trop fatigué et je n'écoutais plus, même si je suis partie vers une heure du matin. On m'a raconté que la troisième partie "La Gaspésie, ça se danse", a débutée vers 2h45 et je m'étais endormie, déçue, en pensant à ce qui m'avait irritée le plus: les petites annonces entre chaque numéro: merci au fil, aux ampoules, aux chaises, etc. etc.

Vous auriez présenté cette qualité de spectacle en ville, messieurs les organisateurs, et vous auriez peut-être risqué de recevoir des tomates. Voici les miennes, de tomates:

1- Spectacle trop long: "la tête en endure pas plus que les fesses" comme disait l'autre;

2- Publicité abusive: on nous a tellement annoncé avant que ce serait merveilleux, que je n'ai pas pu faire autrement que de trouver le spectacle de qualité "moyenne tirant sur le médiocre";

3- Prix abusif par rapport à la qualité du produit. Moi, j'aime aller au spectacle pour qu'on m'émerveille, qu'on me fasse oublier que je suis sur ma chaise, que je fasse partie intégrante de ce qui se passe sur la scène. Le 19 avril, j'en ai eu pour 1,50\$ environ.

Pour terminer, je veux rectifier un dernier point. Dans son article, P.B. nous dit que "... il convient de souligner un autre aspect de la réussite du 19 avril (...): la rentabilité. Et encore là, la Gaspésie innove!" Monsieur P.B., vous n'êtes peut-être pas au courant, mais avant vous, ce n'était pas le néant, comme vous semblez le croire. Dans le "domaine des arts de la scène", comme vous dites, il n'y a jamais eu de spectacle de si grande envergure, d'accord, mais j'ai assisté à des spectacles de la chorale Vents et Marées, du théâtre des Cent noms, du théâtre amateur de la Grange à Francis, des étudiants de la polyvalente, de feu la troupe de folklore, etc. et je sais que beaucoup de bénévoles ont composé là où les subventions et commanditaires faisaient défaut.

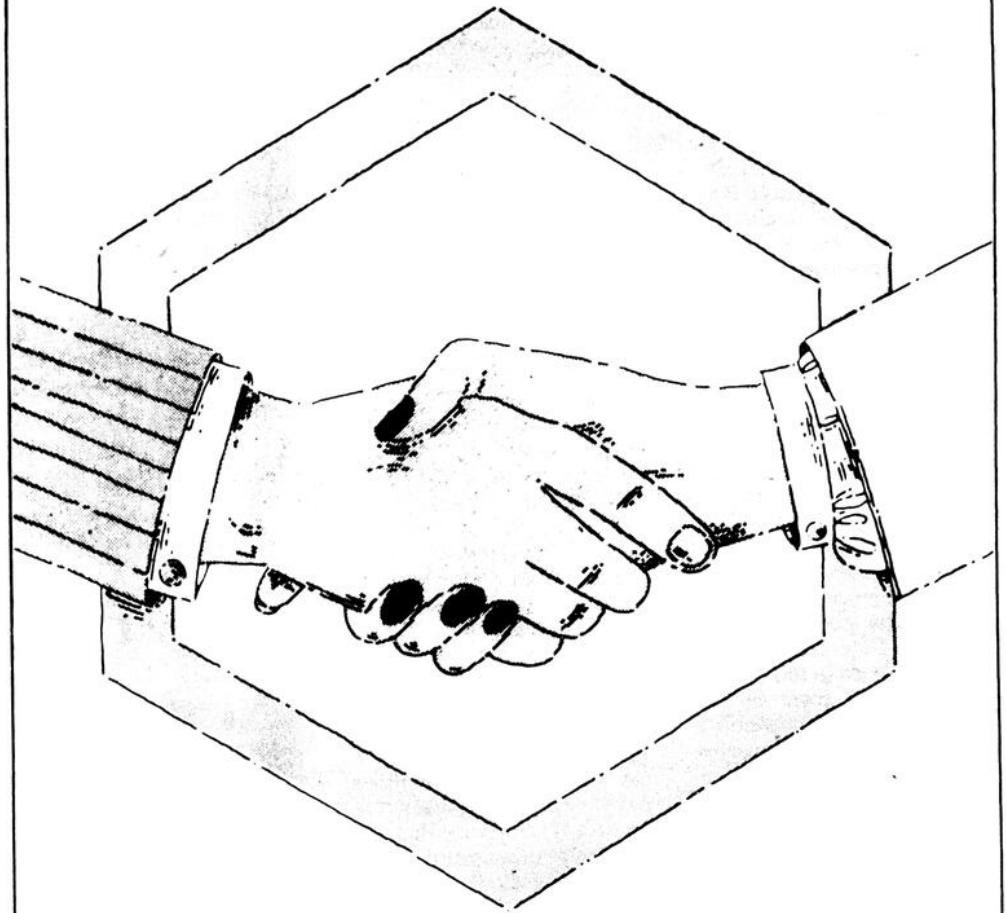
Et quand je lis: "27 artistes de la péninsule ont mis la Gaspésie au monde dans le domaine des arts de la scène", je trouve cette affirmation exagérée et je réaffirme en terminant: c'est pas parce que c'est long que c'est bon.

N.B. Ceci est un avis personnel, subjectif mais sincère.

Yolande Fortin  
2 mai 1980

PARLONS D'ARGENT.

# BESOIN D'UN PRÊT ?



- SERVICE RAPIDE, SERIEUX, FRANC ET HONNETE
- TAUX COMPETITIFS
- PRETS POUR TOUS VOS BESOINS (auto, moto, meubles, voyages, etc...)
- ASSURANCE-VIE ET ASSURANCE INVALIDITE
- ARRANGEMENTS FLEXIBLES EN CAS DE PROBLEME

VOTRE CAISSE POPULAIRE EST LA !

PARLONS PRET PERSONNEL

la caisse populaire  desjardins

Pour 1980-1981

# Au secondaire, les comités d'école sont constitués

## Polyvalente de Cap-Chat

Présidente: Mme Marie Derooy (Cap-Chat); vice-président: M. Raymond Lepage (Cap-Chat); secrétaire: Mme Gemma Desrosiers (Cap-Chat); Directeurs: M. Marcel Soucy (Capucins); Mme Dolorès Pelletier (Cap-Chat); Mme Solange Parent (Cap-Chat); Mme Lorraine Sergerie (Cap-Chat); Mme Jean-Paul Sergerie (Cap-Chat).

Trois sièges seront comblés en octobre prochain.

## Polyvalente de Ste-Anne-des-Monts

Président: M. Maurice St-Pierre (Ste-Anne); vice-présidente: Mme Marie Dumont (Cap-Chat); secrétaire: M. Jean-Guy Lévesque (Ste-Anne); directeurs: Mme Ida Dumont (Cap-Chat); Mme Mariette Chabot (Ste-Anne); Mme Paquerette Simard (Ste-Anne); Mme Léonard Gagnon (Ste-Anne); Mme Ghislain Servant (St-Joachim); Mme Hélène Vallée (Ste-Marthe); Mme Carole Blanchette (Mont-Louis); Mme Isabelle Langlais (Mont-Louis); Mme Gisèle Dionne (représentante du Centre d'Accueil Pavillon de la Montagne); Mme Thérèse Leclerc (représentante des enseignants du Centre d'Accueil Pav. de la Montagne); M. Benoît Jean (directeur de la polyvalente).

A être nommés à l'automne: deux représentants du sec. I; un représentant des enseignants; un représentant du Comité étudiant.

## Ecole polyvalente de Mont-Louis

Présidente: Mme Lisette Lacombe (Mont-Louis); vice-présidente: Mme Madeleine Mimeault (Mont-Louis); Mme Claire Béland (Manche-d'Epée); Mme Mireille Bélanger (Mont-Louis).

Délégué au Comité de parents: M. Louis Auger-Anse-Pleureuse; M. Denis Lemieux (directeur de la polyvalente); M. Clément Bouchard (représentant des enseignants).

A être nommés à l'automne: deux directeurs.

G. Henley



**Le Sagard**  
en vente chez  
**Les Meubles J. Paradis Inc.**  
273, 1re avenue ouest  
Ste-Anne-des-Monts  
Tél.: 763-2622

Qualité et service depuis 20 ans  
3 techniciens à votre disposition

## Parcours disponible

C'est à compter du 23 mai prochain que le parcours de conditionnement physique sur le parc des Iles de la rivière Matane sera ouvert à toute la population, jeunes et moins jeunes à compter de 10h le matin jusqu'à midi et de 14h à 17h. A ces heures, les responsables de ce projet seront sur place pour aider les intéressés à faire le parcours avec tous les exercices qu'ils comporte. Les mères de famille pourront facile-

ment s'adonner à cette activité. Les enfants aptes à faire le parcours pourront également venir avec leurs parents.

Le terrain sera aussi accessible en soirée; cependant aucun responsable ne sera sur les lieux pour indiquer la marche à suivre. Après avoir fait quelque fois le parcours, il sera facile d'y aller aux heures qui conviennent le mieux.

Des dépliantes sont maintenant offerts aux sportifs qui participeront au parcours de condi-

tionnement physique pour les aider à progresser normalement.

Pour de plus amples informations, communiquez avec le Service des loisirs de la ville de Mata-

ne à 562-2333.

Les membres de ce projet ont comme slogan "En bonne forme aujourd'hui, en bonne forme pour la vie".

S.L.

LA VOIX GASPESIENNE MERCREDI, 21 MAI 1980 PAGE D 15

La Caisse d'entraide économique de Ste-Anne-des-Monts offre jusqu'au 30 mai 1980

**Certificat de dépôts**  
Durée: 6 mois

# 14%

- Sujet à changement sans pré-avis.
- Offerts aux membres et futurs membres.

Contactez: Suzie St-Pierre  
763-5505  
Clothide Lemieux  
763-5507

## Un si beau cadeau... à prix coupé!

### Seulement

# \$8995

**M**icro XXV une scie à chaîne légère, solide, bien équilibrée, conçue tout spécialement pour le bricoleur-avisé, le propriétaire terrien, le chasseur, le campiste, qui aimerait faire profiter son bois de lever lui-même. Comme toutes les autres scies Poulan, la Micro XXV a été créée pour donner un rendement supérieur. Vous la trouverez chez de nombreux détaillants qui vous offrent un service rapide, courtois et efficace. Avez sans tarder la superbe Micro XXV avec barre de 10" chez les détaillants participants car à ce prix l'automne, les stocks disparaîtront rapidement!

Poulan, la gamme de scies à chaîne qui se développe le plus rapidement au Canada.



Dépositaire: **Poulan:** mini, professionnel  
Dépositaire: **Pioneer:** mini professionnel

**Eddy Pouliot**  
Capucins

concessionnaire Moto-Ski  
Tél.: 786-2231 Rés.: 786-2632

### Services

- Déménagements et entreposage de mobiliers
- Emballage
- Camions de toutes dimensions pour local ou longue distance.

### Compléments

- Main-d'oeuvre qualifiée
- Assurances
- Estimation gratuite

**HARRISSON TRANSPORT ENR.**  
200 d'Amours Matane 562-2044

Partout au Québec,  
au Canada,  
aux E.U.

Atlas Van Lines



Agent

# Spécial de mai les meubles extérieurs



## sont réduits de 20%



20%



20%



20%



20%

Membre de la Corporation des Marchands de meuble de la province de Québec.

# MEUBLES SA & GRANGE (MD) Inc.

856 av. du Phare est — Matane — 562-3627

meubles

# prestige