

www.motosthibault.com



Motos Marine
THIBAUT
SHERBROOKE

VOTRE CENTRE
YAMAHA EN ESTRIE



YAMAHA

KODIAK 700 EPS SE

>36836.9

L'événement se poursuit
ce week-end à la pointe Merry

Des Vendanges de rêve

PAGE 9

(Photo Le Reflet du Lac - Marco Bergeron)



LA NOUVELLE GÉNÉRATION

SACHA DESANTIS

EQUIPE IMMOBILIÈRE | REAL ESTATE TEAM

sachadesantis.com | 819 847-3999

SACHADESANTIS.COM



FRANÇAIS - ENGLISH - ESPAÑOL - ITALIANO

exp
AGENCE
IMMOBILIÈRE



F. Lapointe
et fils

PLUS DE **100**
ANS

**SUBVENTION
OFFERTE**

Spécialiste en
géothermie

WWW.FLAPOINTE.COM | 819 566-8484

>45238.1



Havre des
Cantons
Magog

RÉSIDENCES PRIVÉES POUR RETRAITÉS



Portes ouvertes

**Dimanche 14 septembre
de 10 h à 15 h**

Découvrez l'ambiance de
la résidence et obtenez
les réponses à vos questions !

**Être entouré, pratiquer
des activités que j'aime
et me libérer des
obligations du quotidien !**



Au plaisir de vous rencontrer !

MEMPHRÉMAGOG

1007, rue Merry Nord, Magog

819 847-2222 | ResidenceMemphremagog.com

HAVRE DES CANTONS

231, rue Dollard, Magog

819 868-1010 | HavreDesCantons.ca

cogir
RÉSIDENCES

Vous sentir en sécurité • Vous donner accès à plusieurs services • Vous offrir du personnel attentionné
C'est inestimable pour nous !

ResidencesCogir.com

Le ministère de l'Environnement confirme l'illégalité du golf privé à Austin

DANY JACQUES

djacques@lereffetdulac.com

ENVIRONNEMENT. Après une inspection du terrain de golf en construction à Austin, le ministère de l'Environnement du Québec conclut que les propriétaires ont illégalement détruit un milieu humide et déboisé 2,5 hectares d'une tourbière.

Un avis de non-conformité a été acheminé à Glenn Chamandy (PDG de la multinationale Gildan) et à sa conjointe Amel Murad, le 27 août dernier. Selon le ministère, ils ont notamment effectué des interventions dans des milieux humides et hydriques sans autorisation à l'automne 2024, ce qui contrevient à la Loi sur la qualité de l'environnement.

Plus précisément, Québec leur reproche d'avoir fait du déboisement, des travaux d'excavation et le remaniement des sols pour creuser un lac artificiel dans une tourbière boisée.

Les propriétaires ont aussi contrevenu à la loi en modifiant le tracé, effectué de l'enrochement, détruit la végétation en rives et recouvert de paillis les rives d'un cours d'eau qui se jette dans le lac Memphrémagog.

Le directeur régional du contrôle environnemental de l'Estrie, Sylvain Roy, ajoute que le ministère de l'Environnement impose un arrêt des travaux dans les zones concernées, exige la production d'un plan correcteur pour revégétaliser et le retour dans son état naturel de la superficie touchée.

DOSSIER TRANSMIS AU DPCP

Étant donné la gravité des gestes, le dossier a été transmis au Directeur des poursuites criminelles et pénales (DPCP) pour la suite des démarches juridiques. Le DPCP examinera le dossier et déterminera si des accusations seront déposées. « Le ministère a tous les outils en main pour effectuer un suivi rigoureux et



Après la Commission de protection du territoire agricole du Québec, c'est au tour du ministère de l'Environnement de sévir contre les propriétaires d'un golf privé en construction à Austin. (Photo Le Reflet du Lac - Marco Bergeron)

vérifier les travaux correcteurs, assure Sylvain Roy. Il n'y a aucun chantier en cours actuellement en milieu humide.»

Présidente de Memphrémagog Conservation Inc., Johanne Lavoie applaudit la décision du ministère de l'Environnement, même si son groupe environnemental a alerté la population dès le 8 août dernier. « C'est une bonne nouvelle, car il ne se passait pas grand-chose du côté des autorités depuis quelques semaines, tandis que les travaux semblaient se poursuivre sur le terrain », affirme-t-elle.

M^{me} Lavoie a organisé une mobilisation citoyenne à la séance publique du conseil municipal d'Austin, mardi dernier (2 septembre). « On a de nombreuses questions pour faire la lumière sur cette affaire, disait-elle quelques jours avec la rencontre des élus. C'est au tour de la Municipalité d'Austin d'agir, car les dommages au lac et à l'environnement sont gigantesques.»

AUSTIN DÉMÊLE UN DOSSIER FORT COMPLEXE

Pour sa part, la mairesse d'Austin, Lisette



**COUTURE
NOTAIRE INC.**

Une équipe de notaires
à votre service.

Me Line Couture notaire

42, rue Principale Ouest,
bureau 201, Magog
www.couturenotaireinc.com
819 847-1000


Maillé, préfère toujours approfondir le dossier avant d'imposer des infractions, le cas échéant. « On démêle actuellement ce dossier fort complexe à l'aide, notamment, d'arpenteur », résume-t-elle.

Après une récente rencontre avec M. Chamandy, M^{me} Maillé dit avoir senti sa volonté de faire ses suivis face aux exigences de la CPTAQ et du ministère de l'Environnement. « On ne jouera pas dans les pattes de ces deux instances, précise-t-elle. On cherche notamment à déterminer l'importance des remblais et définir le terme golf. »


Cette nuance est importante aux yeux de la Municipalité. Selon la mairesse, les règles pourraient changer si la vocation de ce golf est commerciale (interdit) ou privée à titre de terrain de jeu familial (autorisé). De plus, Radio-Canada rapporte des propos de M. Chamandy disant qu'il ne s'agit pas d'un terrain de golf, mais d'une aire récréative incluant un « petit parcours de coups d'approche et de coups roulés ». Il précise aussi que son aménagement ne couvre que 1,5 % de la superficie totale de sa propriété privée.

Toujours selon M^{me} Maillé, M. Chamandy assure avoir arrêté les travaux où il ne pouvait en faire.

Rappelons que la Commission de protection du territoire agricole du Québec (CPTAQ) a aussi ordonné un arrêt des travaux et la remise du terrain dans son état original, au début du mois d'août. On reprochait aux propriétaires des usages autres qu'à des fins agricoles dans une zone agricole, des travaux sur 4,5 hectares, des érables coupés dans une érablière protégée et une coupe à blanc d'environ un hectare dans une érablière.




ÉVART
DENTUROLOGIE



NOUVELLE ADRESSE

925, RUE PRINCIPALE O., MAGOG
(près de la SAQ)
819 843-4646

Ève Lepage, d.d., Jacinthe Perras, d.d.,
denturologistes



Construction en ébullition à Magog

DANY JACQUES

djacques@lerefletdulac.com

IMMOBILIER. Des centaines de logements additionnels viennent d'apparaître sur la table à dessin des promoteurs immobiliers et de la Ville de Magog.

Un édifice de 30 logements sera bientôt en construction à l'angle des rues Merry Nord et Bruant-des-Marais. Les élus ont accepté ce projet lors de la séance publique du 18 août dernier. Le permis de construction sera délivré dans peu de temps.

Aussi, 19 maisons en rangée seront érigées au 220, rue de Hatley, près de la rue Tarrant. Ce projet a été entériné le 18 août dernier. Le chantier s'activera après la démolition de deux maisons.

Un projet résidentiel est au stade préliminaire dans les secteurs des rues Lessard et Goudreau, à Omerville. Le nombre de logements à vocations multiples demeure indéterminé, pour l'instant, dans cette zone boisée située près des terrains de soccer. Ce dossier est en cours de planification. Le conseil n'a pas encore pris position à ce sujet.

Un autre dossier d'habitations résidentielles est embryonnaire à l'intersection de la route 112 et du chemin Roy. Ce projet est au stade préliminaire et sans prise de position des élus. Le nombre de portes demeure inconnu. La vocation commerciale serait totalement exclue, selon la Ville de Magog. Ce terrain stratégique appartient



30 logements sont bientôt prévus à l'angle des rues Merry Nord et Bruant-des-Marais.

(Photo gracieuSeté)

depuis peu à William Belval.

Quatre autres projets de nature commerciale ont aussi été partiellement dévoilés au conseil municipal du 18 août dernier. Un restaurant moussant l'agriculture pourrait voir le jour sur la route 112, entre Bleu Lavande et le Carrefour Santé Globale.

Une autre table à manger songe à s'installer sur le chemin de la Rivière-aux-Cerises, presque à la même hauteur que le restaurant St-Hubert.

Le bâtiment abritant la défunte Pizzeria Becco, sur la rue Sherbrooke, sera démolie pour faire place à des bureaux professionnels.

La quincaillerie Canac vient de commencer sa construction sur le terrain voisin du Walmart.

Quelques-uns de ces dossiers seront



19 maisons en rangée seront bientôt érigées sur la rue de Hatley. (Photo gracieuSeté)

présentés plus en détails lors d'une consultation publique, qui se tiendra à l'hôtel de ville de Magog, le mardi 9 septembre, à 19 h. Les

14 unités de Logement HAN sur la rue Wilcox figurent aussi sur la liste des projets inscrits à l'ordre du jour de cette rencontre.

Un pas de franchi vers l'agrandissement de l'hôtel de ville

PIERRE-OLIVIER GIRARD

p-ogirard@lerefletdulac.com

CANTON D'ORFORD. Discuté depuis plusieurs années, l'agrandissement de l'hôtel de ville du Canton d'Orford a franchi une étape importante au début de mois d'août avec l'adoption d'un règlement d'emprunt totalisant 2,5 millions de dollars, dont 1,6M\$ servira à financer les travaux à venir.

Le souhait de la Municipalité est de moderniser son hôtel de ville dans le but de faciliter son accès, mais également ajouter des espaces de bureau pour les employés. Comme l'explique le directeur général du Canton d'Orford, Bernard Lambert, l'intention est de démolir l'abri d'auto pour augmenter la superficie du bâtiment par cette section, voisine du stationnement.

« On veut agrandir avec un plain-pied pour la réception. De cette façon, l'accueil des citoyens se fera au niveau du sol, ce qui sera beaucoup plus sécuritaire. Actuellement, les

gens sont obligés d'emprunter un escalier qui est peut-être conforme, mais dont la foulée est loin d'être confortable. Pour en être témoin au quotidien, ça n'a pas de bon sens de voir des gens à mobilité réduite se mettre à risque de la sorte. Un moment donné, il va y avoir une chute », craint M. Lambert.

Au-dessus de la réception sera aménagé un espace de travail pour les membres du conseil municipal pour les rencontres à huis clos. La salle pour les séances du conseil municipal demeurera la même, au sous-sol du bâtiment. « Le nouvel aménagement permettra de transformer l'accueil actuel en bureaux additionnels pour nos employés. On veut aussi s'assurer que les citoyens puissent accéder à tous les services. Est-ce que ça passera par un monte-personne ou un ascenseur ? Ça reste encore à définir. »

À court terme, la Municipalité lancera un appel d'offres pour la réalisation des plans et devis. Cette étape permettra d'avoir des estimations plus à jour sur les coûts d'un tel



Les derniers travaux majeurs à l'hôtel de ville du Canton d'Orford datent de 2005.

(Photo gracieuSeté - Canton d'Orford)

chantier. À l'heure actuelle, l'enveloppe de 1,6M\$ tient compte uniquement des ouvrages prévus sur le bâtiment comme la mécanique, la structure et l'électricité. « Tout ce qui touche les travaux pour le civil n'est pas inclus, comme le réaménagement du stationnement. Sera-t-il asphalté ou laissé tel quel ? On ne le sait pas encore », poursuit le directeur général.

Ce dernier ajoute qu'il faudra penser à

relocaliser les employés durant les travaux, qui ne débiteront pas avant 2026, que soit dans un autre bâtiment ou encore dans des roulottes temporaires.

Notons que l'emprunt de 2 597 900 \$ permettra de financer deux autres projets, soit la remise en fonction du bassin Geais-Bleus (800 000 \$) et le déplacement du cours d'eau bordant la rue de la Fleur-de-Mai (160 000 \$).

Les nouvelles restrictions nautiques pourront être mises en place en moins d'un an

PATRICK TRUDEAU

ptrudeau@lerefletdulac.com

BATEAUX. Les municipalités qui souhaitent encadrer plus sévèrement la circulation nautique sur leurs plans d'eau pourront dorénavant faire adopter de nouvelles règles en moins d'un an, selon ce que promet le gouvernement du Canada.

Ces nouvelles règles, qui visent la sécurité des usagers et la protection de l'environnement, peuvent entre autres inclure le type d'embarcations, la vitesse ou encore la nature des activités pratiquées sur l'eau.

Le ministère des Transports vient donc de modifier officiellement le *Règlement sur les restrictions visant l'utilisation des bâtiments* (RRVUB), à la suite d'un travail entamé il y a quelques années par l'ex-députée de Compton-Stanstead, Marie-Claude Bibeau.

Et c'est d'ailleurs sa successeuse, Marianne Dandurand, qui en a fait l'annonce aujourd'hui (28 août) à Georgeville - à quelques pas du lac Memphrémagog -, au nom de la ministre des Transports et du Commerce intérieur, Chrystia Freeland.

« Une municipalité qui fait une demande de modification d'ici le 15 novembre et qui a suivi toutes les étapes du processus, incluant une consultation publique, pourra mettre en pratique son nouveau règlement nautique dès la prochaine saison estivale », plaide M^{me} Dandurand.

« Ce règlement modernisé tient compte des réalités des petites municipalités, souvent limitées en temps et en ressources pour gérer des processus complexes. En simplifiant les démarches, on leur donne un moyen d'agir plus efficacement pour protéger et gérer leurs plans d'eau selon leurs priorités locales », ajoute la nouvelle députée de Compton-Stanstead.

Ce processus simplifié et plus rapide



Plusieurs élus et représentants d'organismes ont assisté à l'annonce gouvernementale du 28 août dernier, à Georgeville. De gauche à droite : Johanne Lavoie (dg. MCI), David Lépine (maire Ogden), Élisabeth Brière (dép. Sherbrooke), Marianne Dandurand (dép. Compton-Stanstead), Pierre Martineau (maire Canton de Stanstead), Simon Madore (maire Coaticook) et Laurence Renaud-Langevin (dg. Bleu Massawippi). (Photo Le Reflet du Lac - Patrick Trudeau)

profitera notamment au Canton de Stanstead, qui a déposé, il y a quelques semaines, une demande au ministère des Transports afin de réduire la vitesse et d'interdire toute activité tractée par un bateau (wakeboard, tube, ski nautique, etc.) dans l'ensemble de la baie Fitch.

« La profondeur moyenne de la baie Fitch

est d'à peine trois mètres. Lorsqu'une puissante embarcation circule à bonne vitesse, on peut facilement imaginer à quel point ça brasse les sédiments au fond de l'eau. Ce qu'on veut, c'est que les bateaux viennent dans le grand lac (Memphrémagog) pour faire du sport nautique », explique le maire du Canton de Stanstead, Pierre Martineau.

Le maire de Coaticook, Simon Madore, était lui aussi un spectateur attentif lors de l'annonce ministérielle, lui dont la Municipalité est actuellement en démarches pour modifier certaines règles au lac Lyster. « Si ça peut nous permettre d'adopter les nouveaux règlements plus rapidement, ce sera une très bonne nouvelle pour nous. »

MANOIR MAGOG

Vous êtes autonome, actif, cherchez le confort, la simplicité et la facilité dans votre quotidien.

Vous avez 70 ans et plus et prêts à recevoir un crédit d'impôt mensuel ?

Vivre pleinement votre retraite au cœur des Cantons-de-l'Est!

2½ - 3½ - 4½

Lumineux avec balcon privé
Appartement avec cuisine complète

- Formules très inclusives
- Présence 24/7 du personnel pour votre tranquillité d'esprit

Réservez votre visite aujourd'hui, sans engagement et réservez votre place pour 2026-2027-2028.

975, RUE SAINT-LUC, MAGOG | 819 843-1113, poste 502 KARL | WWW.MANOIRMAGOG.CA

Alain Vanden Eynden quitte avec le sentiment du devoir accompli

PIERRE-OLIVIER GIRARD

p-ogirard@lerefletdulac.com

DÉPART. Après plus de 18 ans d'implication, l'homme d'affaires Alain Vanden Eynden tire sa révérence du comité organisateur de la Flambée des couleurs Magog-Orford, ce qui ne l'empêchera pas de demeurer l'un des plus grands ambassadeurs de l'événement automnal.

C'est en quelque sorte un chapitre qui se tourne dans l'histoire de la Flambée des couleurs. Il y a 18 ans, M. Vanden Eynden explique avoir pris le relais de l'organisation après que le propriétaire du Mont-Orford à l'époque, André L'Espérance, ait décidé de déléguer l'organisation, dans la foulée de la saga entourant la privatisation de la montagne.

Le nouveau pilote aux commandes, aux côtés d'autres partenaires, a donc profité de l'opportunité pour redonner un second souffle à l'événement en y apportant une nouvelle touche. « Avant notre arrivée, la

Flambée concernait uniquement le Mont-Orford. On a donc décidé de la faire rejallir vers les principaux attraits de Magog et d'Orford afin de créer une offre complète et inciter les gens à prolonger leur séjour chez nous », se remémore Alain Vanden Eynden.

En plus du Mont-Orford, qui demeure l'un des plus beaux endroits pour admirer les couleurs, on retrouve le Parc national du Mont-Orford, le Marais de la Rivière-aux-Cerises ainsi que les deux principales artères commerciales des environs, soit le centre-ville magogois et le village de Cherry River. « La Flambée des couleurs a un impact majeur sur l'économie, car elle permet de prolonger la saison touristique de quelques semaines. Certaines entreprises font même plus de « business » en automne qu'à l'été, tellement que c'est populaire. Surtout quand la température est de notre côté », observe M. Vanden Eynden, qui estime le nombre de visiteurs à environ 100 000 par année.

S'il décide de se retirer de l'organisation pour prendre plus de temps pour lui et sa famille, celui qui est propriétaire de la Chocolaterie Vanden Eynden n'entend pas déléguer son rôle de spectateur pour autant, lui qui ne manque jamais une occasion d'admirer les couleurs flamboyantes de l'automne. « L'essence de la Flambée, c'est vraiment Dame Nature qui fait son « show ». Oui, il y a plein d'activités dans la région, mais le clou du spectacle, c'est la beauté des paysages qui changent, de jour en jour. Et chaque année, la transformation est différente. J'ai toujours été en admiration avec la nature de notre région, celle qui nous a adoptées en 1982 et que j'aime profondément », conclut celui qui célébrera bientôt ses 40 ans en affaires aux côtés de sa partenaire de vie, Danielle Lalous.

Rappelons que l'édition 2025 se déroulera tous les week-ends du 12 septembre au 13 octobre. Pour consulter la programmation complète : laflambeedescouleurs.ca



L'homme d'affaires Alain Vanden Eynden quitte le comité organisateur de la Flambée des couleurs Magog-Orford, après 18 ans d'implication.

(Photo Le Reflet du Lac - Archives/Patrick Trudeau)

Les organisateurs de la Grande Coulée déjà prêts à festoyer

PIERRE-OLIVIER GIRARD

p-ogirard@lerefletdulac.com

ÉVÉNEMENT. Le décompte est commencé pour ceux et celles qui attendent avec impatience la tenue du Festival de bière Grande Coulée au Mont-Orford, alors que la 9^e édition se tiendra d'ici quelques semaines, soit du 12 au 14 septembre.

Les habitués seront en terrain connu puisque les organisateurs miseront de nouveau sur la formule habituelle. Au pied des pentes, plus de 30 exposants se réuniront pour offrir des dégustations essentiellement de breuvages brassicoles, mais également de produits du terroir québécois.

Des dégustations ainsi que de l'animation seront une fois de plus au rendez-vous au



La directrice générale de la Caisse Desjardins du Lac-Memphrémagog, Sylvie Marcotte (2e sur la photo), qui est le partenaire de longue date de la Grande Coulée, est entourée par les organisateurs Patrick Samson, Todd Pouliot, Patrick Boily et Pascale Forand. (Photo gracieuseté - Les anti-stress de Monsieur Ménard)

sommet de la montagne, tout comme dans la piste de 4 km. Pour ceux qui préfèrent s'amuser, sans forcer, la remontée mécanique sera fonctionnelle et les détenteurs d'un laissez-passer pourront y avoir accès de façon illimitée.

En musique, les principaux artistes qui partageront la scène sont Qualité Motel (12 septembre), Galaxie (13 septembre) et Jérôme 50 (14 septembre). L'hommage aux Colocs « Tassez-vous de d'là » sera aussi de la fête lors

de la journée de samedi.

La grande nouveauté pour 2025 est le fait que les enfants et les adolescents de 17 ans et moins pourront accéder gratuitement au site le dimanche. Pour l'occasion, plusieurs activités sont prévues pour amuser les plus jeunes : animations ambulantes, jeux gonflables et ateliers ludiques. Il sera même possible de gagner une maisonnette de jardin au design unique.

Pour plus d'info : grandecoulee.com.

SERVICE DE NETTOYAGE DENTAIRE

Inclus le nettoyage, le détartrage, les radiographies panoramiques, intra-orales et l'examen dentaire complet.

CONSULTATION SANS FRAIS POUR SERVICE COMPLET D'IMPLANTOLOGIE



Dr Patrice Phaneuf
Dr Jean-François Côté
Dre Chantal Hébert
Dr Pier-Alexandre Daigle
Dre Patricia Rusu
Dentistes généralistes

22, rue Laurier, Magog
819 847.1661
dentistemagog.com

>41036-1

Le Reflet du Lac.com

53, rue Centre, bureau 300,
Magog (Québec) J1X 5B6
Tél. : 819 843-3500
Fax : 819 843-3085

Annonces classées : 1 866 637-5236
www.lerefletdulac.com



Éditeur régional :
Gino Gaudreau

Directrice support aux ventes
Karine Beaulne

Conseillers.ères en solutions médias :
Mathieu Couture - Gévry
Caroline Gaudreau

Coordonnatrices à la maquette :
Stéphanie Descôteaux
Isabelle Lavoie

Journalistes :
Pierre-Olivier Girard
Dany Jacques
Patrick Trudeau

Publié par : icimedias Inc.

Président :
Renel Bouchard

Vice-président.e :
Stéphane Legrand
Mélanie Médeiros

Impression : Imprimerie Mirabel-division
Québecor Média

Distribution :
Messageries Dynamiques et Postes Canada

Pour devenir dépositaire,
contacter 819 843-3500

Dépot légal : Bibliothèque Nationale du Québec. Société canadienne des postes - Envois de publications canadiennes. Contrat de vente de produit, numéro 40012311. © 2024 icimedias inc. Toute reproduction des annonces ou informations, en tout ou en partie de façon officielle ou déguisée est interdite sans la permission écrite de l'éditeur. Le Journal Le Reflet du Lac ne se tient pas responsable des erreurs typographiques pouvant survenir dans les textes publicitaires, mais il s'engage à reproduire uniquement la partie du texte où se trouve l'erreur. La responsabilité du journal et/ou de l'éditeur ne dépassera en aucun cas le montant de l'annonce. Les opinions publiées dans Le Journal Le Reflet du Lac sont sous la seule responsabilité des auteurs et la direction ne les partage pas nécessairement.



>35598-2

Un rêve devient réalité à Montessori



DANY JACQUES

djacques@lerefletdulac.com

ÉDUCATION. Les 185 élèves de l'École Montessori Magog profitent d'un nouveau module de jeux en bois, conçu et fabriqué au Québec, depuis la présente rentrée scolaire.

Cette institution scolaire privée a dévoilé officiellement cette infrastructure à l'occasion de sa fête de la rentrée, le 22 août dernier. Parents et élèves ont assisté à cette réunion pour découvrir les nouvelles installations, en plus de renouer avec leurs amis et rencontrer leurs enseignants.

Ce module de jeux a été rendu possible grâce à la mobilisation des familles et de la communauté Montessori. Cet aménagement est le fruit d'une campagne de financement menée en 2024-2025 par les enfants, parents ainsi que de précieux partenaires. 130 000 \$ ont été amassés au terme de la campagne de souscription.

« Grâce à cette mobilisation exceptionnelle, la cour de l'école se transforme désormais en un espace stimulant, sécuritaire et inspirant, propice au jeu libre, à la découverte et à l'épanouissement des élèves », résume la vice-présidente



Le nouveau module de jeux a été pris d'assaut par les élèves dès son ouverture.

(Photo Le Reflet du Lac - Dany Jacques)

Chantal Beauregard (comité de parents), Céline Jacquot (directrice des opérations de l'École Montessori Magog), Sylvie des Rosiers (dir. pédagogique) et Bérengère Tanné (vice-présidente du CA de l'école et membre du comité de parents) ont animé l'inauguration officielle du module de jeux.

(Photo Le Reflet du Lac - Dany Jacques)

de l'école, Bérengère Tanné.

« Nous sommes impressionnés par l'ampleur du module et par toutes les possibilités de jeu qu'il offre. C'est une grande fierté pour notre comité de parents de voir ce rêve devenir

réalité pour nos enfants », ajoute M^{me} Tanné.

La direction scolaire remercie tous les donateurs, partenaires et familles de l'école Montessori pour leur générosité et leur implication.

L'église de Saint-Étienne-de-Bolton amorce un nouveau départ

DANY JACQUES

djacques@lerefletdulac.com

PATRIMOINE. La relance de l'église de Saint-Étienne-de-Bolton est en marche depuis son acquisition par l'organisme Territoires solidaires, au début du mois d'août. La Fabrique de Notre-Dame-du-Mont-Carmel a cédé ce lieu de culte pour la symbolique somme de 1 \$.

Territoires solidaires est un organisme basé à Sutton. Il entend mettre sur pied un partenariat avec la communauté de

Saint-Étienne-de-Bolton. Les citoyens, la Municipalité, la Coop du Grand-Bois, la Fondation pour la revitalisation du village et l'organisme Coeur de Saint-Étienne seront mis à contribution pour développer un usage communautaire à l'intérieur de ce bâtiment.

La vice-présidente de Coeur de Saint-Étienne, Vanessa Sorin, participe au déploiement de la future gouvernance et du montage financier. « Nous sommes seulement au point de départ, mais nous avons heureusement sauvé notre église », se réjouit-elle.

Selon M^{me} Sorin, la Coop des Grand-Bois

pourrait devenir l'un des premiers locataires de l'église. « Ce groupe est actuellement à l'étroit dans son bâtiment voisin, principalement en raison de la demande croissante de la popote roulante et de ses 150 repas par semaine, explique-t-elle. D'autres locataires et divers usages seront également envisagés. »

Rappelons que Coeur de Saint-Étienne n'avait pu acquérir cet ancien lieu de culte, l'hiver dernier, avant que la Fabrique ne la remette sur le marché. La communauté s'était mise à la recherche de partenaires avant de

proposer une offre pilotée par Territoires solidaires.

Territoires solidaires est un organisme à but non lucratif. Sa mission est de « soutenir l'émergence et le succès de projets en immobilier solidaire », incluant des fiducies foncières communautaires à travers le Québec.

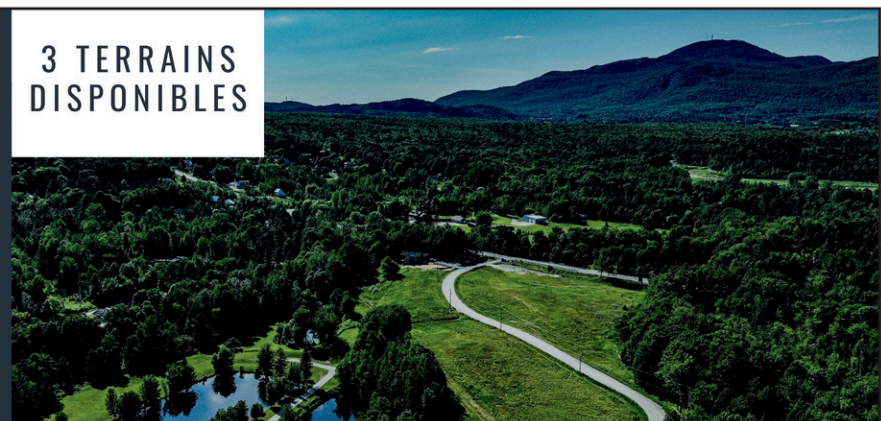
La Société d'habitation du Québec, la Société canadienne d'hypothèques et de logement, le Centre de transformation du logement communautaire et la Caisse solidaire Desjardins épaulent notamment le groupe Territoires solidaires.

3 TERRAINS
DISPONIBLES

En bordure du ruisseau Castle
avec vue sur le Mont-Orford,
à quelques minutes du
lac Memphrémagog.



819 452-4323
belval.ca



- NOUVEAU PROJET À VENIR -



30 ans à vous servir *Passionnement!* erickelly.com

LE REFLET DU LAC - www.lerefletdulac.com - Le 3 septembre 2025 - 7

Merci à vous qui appuyez l'Auberge de jeunesse

JOSÉE ROY

Directrice générale de l'Auberge de jeunesse Magog-Orford

En tant que directrice générale de l'Auberge de jeunesse Magog-Orford, je tiens à remercier tous ceux qui nous encouragent et nous soutiennent dans notre volonté de garder actif cet important organisme à but non lucratif pour la jeunesse d'ici et du monde. Nous travaillons sans compter pour ce fleuron de la ville et avons vu et senti l'appui de la communauté qui croit réellement en nous.

Notre auberge est un lieu de rencontre de gens de tous âges, de toutes cultures et

de toutes croyances; c'est un lieu qui favorise l'ouverture à l'autre, l'ouverture sur le monde, l'ouverture à la différence. C'est un lieu d'échange et de partage. Les gens qui viennent y séjourner ou qui viennent y prendre le café en témoignent. Il faudrait davantage de ces lieux dans notre société, dans notre monde.

Je suis directrice de cette auberge depuis 2 ans maintenant, j'ai 42 ans, je possède une maîtrise en administration, j'ai été propriétaire d'une autre auberge auparavant; je suis aussi maman d'un jeune enfant de 6 ans et je suis professeure de yoga. Avec l'appui du conseil d'administration, je gère cette auberge de

façon responsable, dans le respect des règles de bon voisinage et avec toute la considération due à la Fabrique qui est propriétaire.

Jusqu'à maintenant, nous avons été locataires du presbytère, dans lequel se situe l'auberge. La Fabrique a décidé de vendre l'édifice. Parce que nous croyons fermement en notre mission envers la jeunesse, nous avons rassemblé nos énergies pour trouver des fonds en vue d'acheter ce bâtiment patrimonial à vocation humanitaire.

Nous avons déposé à la Fabrique une offre d'achat le 2 septembre. Pour cela, nous avons bénéficié du soutien de la MRC Memphrémagog ainsi que du Pôle d'entrepreneuriat collectif de

l'Estrie. Au nom du conseil d'administration de l'auberge, je tiens à les remercier sincèrement.

J'ai confiance que la décision que rendra la Fabrique saura prendre en considération tous les bienfaits sociaux et humains de ce projet de cœur qui existe à Magog depuis plus de huit ans déjà. Nous de l'auberge, ainsi que les visiteurs, continuons d'espérer que toute la communauté, la Ville de Magog et la Fabrique comprendront l'importance d'avoir une auberge de jeunesse à Magog et qu'ils nous soutiendront dans notre démarche d'acquisition.

Merci à vous tous d'être là avec nous.

Des services de qualité...

près de chez vous!

NOUS SOMMES LOCAL!
819.843.3500

Aménagement forestier



SERVICES FDE
FORESTERIE - DÉMOLITION - EXCAVATION

ENTREPRISE SPÉCIALISÉE
EN DÉBROUSSAILLAGE

- Entretien des fossés
- Broyage forestier
- Nettoyage d'arbres tombés

819 679-0075

gabriel@servicesfde.ca | www.servicesfde.ca

Architecte

MARYSE LEDUC
ARCHITECTE + DESIGNER

info@maryseleduc.com
MARYSELEDUC.COM
T 514 287 1214

BUREAUX À MONTRÉAL ET À MAGOG

Décoration

Stores/Maison Décor
Déjà 30 ans à votre service

- Appelez-nous pour une estimation gratuite, on se déplace vers vous!
- Stores et toiles de tous genres
- Rideaux, couvre-lits, douillettes
- Vente - coupe - réparation - installation
- Prise de mesures
- Service après-vente

Guy Trudel et Lyne Noël

819 847-2777 | Service mobile

Émondage

SPÉCIALISTE EN ABATTAGE D'ARBRES
J. BOUCHER
819 572-4399
819 572-3769

ASSURANCE • 24H/7J • 35 ANS D'EXPÉRIENCE • NACELLE 55 PIEDS

ÉMONDAGE • ÉLAGAGE
• TAILLE ÉCOLOGIQUE
• TAILLE DE FORMATION
• TAILLE D'ARBRES FRUITIERS
• TAILLE DE HAIES DE CÈDRES
• TRAITEMENT D'ARBRES
• HAUBANAGE

Rembourrage

REMBOURRAGE
ALAIN BEAULAC

40 ANS D'EXPERTISE - TRAVAIL BIEN FAIT!
REMBOURRAGE DE TOUS GENRES

819 993-1560
2262, rue Sherbrooke, Magog

Soins à domicile

Soins à domicile VM SENC

- Soins d'assistance à la personne
- Entretien ménager léger
- Préparation de repas
- Accompagnement/Répit

soinsadomicilevm@gmail.com | 819 349-9934
Marc Sinclair & Vicky St-François

Santé

Pure Fashion
COIFFURE
PROTHÈSE
CAPILLAIRE

PROTHÈSES CAPILLAIRES
Naturelle/Synthétique/Volumateur

ACCOMPAGNEMENT CHIMIOTHÉRAPIE/ALOPÉCIE
Foulards/Bonnets de nuit
Ensemble «Bien-Être» pour le cuir chevelu pendant et après la chimiothérapie

DOMINIQUE LEFEBVRE
Styliste et consultante

Ressources

BANQUE ALIMENTAIRE
Memphrémagog

Parce que personne n'est à l'abri...
La faim peut frapper à tout moment

819-868-4438, poste 1
www.banquealimentaire.ca
info@banquealimentaire.ca

CHEVALIER DE COLOMB
CONSEIL 2383
Lundi-vendredi 9h30 à 11h
95, rue Merry Nord, Magog
819 843.5966

CENTRE D'AIDE MAGOG ET CŒUR SUR LA MAIN
Récupération de meubles et dons de nourriture
99, rue Sloan, Magog 819 570.1464

Gilles BÉLANGER
DÉPUTÉ D'ORFORD
À L'ASSEMBLÉE NATIONALE

Ministre de la Cybersécurité et du Numérique
819 847-3911
gilles.belanger@ORFO@assnat.qc.ca

AIDE COMMUNAUTAIRE
DE LENNOXVILLE ET DES ENVIRONS

Services offerts aux 65 ans et +
de North Hatley et du Canton de Hatley

Popote roulante, visites amicales et plus...

164 rue Queen, suite 104, Sherbrooke, QC J1M 1J9
(819) 821-4779
www.communityaid.ca/fr | services@communityaid.ca

Un départ canon pour la Fête des vendanges

NICKOLAS BERGERON

nbergeron@icimedias.ca

ÉVÉNEMENTS. « C'est incroyablement satisfaisant. Et j'y vais avec parcimonie » : voilà les termes qu'a utilisés le directeur général de la Fête des vendanges Magog-Orford, Jérémy Parent, pour décrire la première fin de semaine de l'événement. Environ 46 000 personnes ont visité les différents kiosques installés à la pointe Merry.



Les sourires étaient nombreux à la pointe Merry lors de l'événement.

(Photo Le Reflet du Lac - Nickolas Bergeron)

Danielle Longpré est une grande habituée des Vendanges. En cette 32^e mouture du rendez-vous magogois, la dame, accompagnée de ses deux bonnes amies, a de nouveau adoré son expérience. « Il y a beaucoup de monde et il fait moins chaud. C'est beau à voir. Je suis fière d'avoir ce genre d'événements dans ma ville », raconte-t-elle, après s'être procuré une bouteille de vin et une baguette de pain pour les déguster tout près du lac Memphrémagog.

C'est donc ce type de commentaires qui expliquent la gaité éprouvée par M. Parent à la suite du premier week-end des festivités (30 et 31 août ainsi que le 1^{er} septembre). « Dimanche, je crois qu'il n'y avait pas un pied carré de gazon libre lorsque j'ai regardé les photos de notre drone. Ça a été notre meilleure journée depuis la pandémie de la COVID-19 », évoque le DG.

En effet, lors de la journée du 31 août, environ 26 000 festivaliers ont défilé sur le site des Vendanges. M. Parent estime que l'ajout d'espaces protégés pour la clientèle a vraisemblablement contribué à cette grande affluence.

« En doublant quasiment ces zones protégées, c'est la meilleure formule, ajoute l'homme. Samedi, même s'il pleuvait, j'avais l'impression de vivre des mini-fêtes dans chaque îlot. C'est particulier. Jusqu'à présent, tout roule comme sur des roulettes. »

DES EXPOSANTS HEUREUX

Parallèlement à cette attraction, M. Parent indique déjà qu'un record a été battu concernant le retour de nombreux exposants.



La Fête des vendanges a connu un fort achalandage lors de la première fin de semaine de l'événement. (Photo Le Reflet du Lac - Nickolas Bergeron)

« Beaucoup d'entre eux nous disent déjà qu'ils souhaitent revenir l'an prochain — et le premier week-end vient à peine de se conclure. Cette année, nous avons déjà une liste d'attente de 24 exposants », ajoute-t-il. Les Vendanges se poursuivront ce week-end (6 et 7 septembre). Pour consulter la programmation : www.fetedesvendanges.com

6300 élèves sont inscrits à la CS Eastern Townships

PATRICK TRUDEAU

ptrudeau@lerefletdulac.com

RENTRÉE. Après plus de 10 ans de croissance, la population étudiante de la Commission scolaire Eastern Townships (CSET) s'est stabilisée à quelque 6300 élèves pour la rentrée 2025-2026, qui s'est effectuée le 28 août dernier.

Ce chiffre est jugé encourageant par la direction de cette commission scolaire anglophone, puisqu'il permet de « consolider nos services tout en continuant d'offrir une solide expérience éducative à toutes nos personnes en apprentissage », peut-on lire dans un communiqué émis par le service des communications.

On y dévoile aussi que tous les postes réguliers d'enseignants ont été comblés, tous comme ceux des chauffeurs d'autobus. Certains postes demeurent vacants du côté des

professionnels et services de soutien, obligeant certaines écoles à partager leurs ressources.

À l'instar des autres écoles et centres de service scolaires, les élèves de la CSET doivent se conformer à l'interdiction du cellulaire dans les écoles.

FAMILLES D'ACCUEIL RECHERCHÉES

Accueillant 45 élèves internationaux en provenance de l'Allemagne, de la Chine, de l'Espagne et du Mexique, la CSET est à la recherche de familles d'accueil pour janvier 2026 et l'année scolaire 2026-2027.

Les familles recherchées ont des profils divers : monoparentales, couples avec ou sans enfants, grands-parents, anglophones, francophones ou bilingues.

Si vous souhaitez participer à cette expérience culturelle, contactez l'équipe du programme d'élèves internationaux en visitant le.etsb.qc.ca.

BLEU LAVANDE



COUP DE COEUR de Noémie

- ÉQUIPE BLEU LAVANDE

BEURRE CORPOREL

- ♥ ultra hydratant
- ♥ sent le ciel
- ♥ absorbe rapidement sans laisser de résidu collant

BOUTIQUE OUVERTE TOUS LES JOURS • 10h à 17h

2525 Rue Principale Ouest, Magog



bleulavande.com

30 ans à vous servir *Passionnement!* erickelly.com

LE REFLET DU LAC - www.lerefletdulac.com - Le 3 septembre 2025 - 9



Première année au sein de la relève familiale

Il y a un an déjà, Camylle Petit, audioprothésiste, se joignait à l'équipe du Groupe Forget à la clinique de Magog. Félicitations pour cette première année au sein de la relève familiale! Une nouvelle génération passionnée prend place, poursuivant fièrement plus de 30 ans d'engagement auprès des Estriens. L'équipe accueille actuellement de nouveaux patients, avec des professionnels disponibles pour vous accompagner dès maintenant. Sur la photo, de gauche à droite: Stéphane Petit (propriétaire), Camylle Petit et Patrick Landry. (Photo gracieuseté)



Les partenaires des paniers de la rentrée sont ici représentés par Sylvie Marcotte (dg de la Caisse Desjardins du Lac-Memphrémagog), Stéphane Bégin (prés. du Souper du Partage), Lisa Rodrigue (dg du Centre de services scolaire des Sommets) et Matthieu Aubé (propr. du Provigo de Magog). (Photo gracieuseté)

Une aide alimentaire pour 100 familles

DANY JACQUES

djacques@lereffletdulac.com

COMMUNAUTÉ. Une centaine de famille recevront un panier de la rentrée d'une valeur approximative de 275 \$, le 7 septembre prochain.

Cette aide alimentaire est offerte aux familles des élèves les plus vulnérables de la MRC de Memphrémagog. Elle provient d'un partenariat entre le Souper du Partage et le Centre de services scolaire des Sommets, pour une huitième année.

Cette distribution de paniers est également rendue possible grâce à la collaboration et à la générosité de partenaires comme la Caisse Desjardins du Lac-Memphrémagog, le député provincial Gilles Bélanger et le Comptoir familial de Magog.

Ces partenaires profitent de l'occasion pour inviter la population à participer à la 31^e édition du souper-spaghetti du Souper du Partage, présenté par Provigo, qui se tiendra à l'École secondaire de la Ruche, le 8 novembre prochain.

Les billets sont déjà en vente au www.souperdupartage.com.

LE SOUPER DU PARTAGE EN CHIFFRES

- Plus de 2 150 000 \$ en commandites et en dons de toutes sortes ont été accumulés depuis 1995.
- En 30 ans, plus de 9 000 paniers ont été distribués.
- Cette année, la distribution de quelque 400 paniers de Noël s'effectuera à la mi-décembre.



Une rentrée sous le signe de l'envol

Des membres du personnel de l'école primaire Sainte-Marguerite ont célébré la rentrée scolaire, le 26 août dernier, avec l'envolée de cinq colombes blanches dans le ciel de Magog. Ce geste à la fois poétique et symbolique s'inscrivait dans le thème de la nouvelle saison scolaire: « Cette année à Sainte-Marguerite, je déploie mes ailes ». Plusieurs activités seront d'ailleurs organisées au cours des prochains mois, en lien avec cette thématique. Le technicien en éducation spécialisée, Karl L'Espérance, ainsi que les enseignants Mario Schinck et Marie-Pier Bruneau ont procédé à l'envol des oiseaux, sous le regard des élèves et de nombreux parents. (Photo gracieuseté)

Balade archéologique au Marais

Le Marais de la Rivière-aux-Cerises tenait une balade archéologique, le 23 août dernier, en collaboration avec la Maison Merry, la Ville de Magog et la Société d'histoire de Magog. Les participants ont pu découvrir des objets anciens et entendre des récits historiques, en plus d'admirer l'exposition « Les échos archéologiques » de Chantal Séguin. Sur cette photo, on reconnaît la représentante de la Maison Merry, Marie Lemonnier, en train d'animer l'activité. (Photo gracieuseté - LAMRAC)



Deux éclosions de COVID-19 au CHSLD

DANY JACQUES

djacques@lerefletdulac.com

SANTÉ. Deux éclosions de COVID-19 sont en cours au Centre d'hébergement et de soins de longue durée (CHSLD) de Magog. Une trentaine de résidents ont été affectés, incluant moins de cinq décès.

Selon la direction du CIUSSS de l'Estrie - CHUS, la situation semble se contrôler avec aucun nouveau cas ni aucun décès au cours de la dernière longue fin de semaine. « Nos équipes cliniques et de gestion sont pleinement mobilisées pour assurer la sécurité et le bien-être des résidents et du personnel », disait l'établissement de santé par écrit, mardi dernier (2 septembre).

À ce jour, 24 cas ont été confirmés parmi les résidents pour la première éclosion. S'ajoutent moins de cinq décès survenus et moins de cinq travailleurs de la santé touchés.

Pour la seconde éclosion, moins de cinq cas ont été confirmés parmi les usagers et les employés, à ce jour.

La mise en place de mesures pour limiter la propagation, par le Service de prévention et contrôle des infections, constitue un défi certain étant donné que la clientèle présente un profil d'errance intrusive à grande mobilité et des troubles cognitifs.

Le CIUSSS assure que toutes les précautions nécessaires sont appliquées, incluant le port du masque, la surveillance des symptômes, le dépistage, la désinfection accrue et l'encadrement des visites.

« Notre priorité est de protéger les résidents tout en maintenant un environnement de soins humain et respectueux. Nous sommes particulièrement attentifs aux besoins des personnes âgées, notamment celles vivant avec des fragilités cognitives, afin de limiter les déplacements et préserver leurs repères », lit-on par voie écrite.

ART  **DU 3 SEPTEMBRE
AU 26 OCTOBRE 2025**

MONOCHROME



Artiste : Jacques Côté | Titres : Biologique et Jaune

**CENTRE D'ARTS VISUELS DE MAGOG
MERCREDI AU DIMANCHE | 12H À 17H
61, RUE MERRY N, MAGOG J1X 2E7 | ARTMAGOG.ORG
VERNISSAGE : 5 À 7 LE 5 SEPTEMBRE 2025**

Magog

55418-1

OEUVRER avec

C'est soutenir les personnes et les familles touchées par un trouble cognitif.



SOIRÉE BÉNÉFICE PROJET MILIEU DE VIE

Soirée d'exception pour souligner le 5e anniversaire

- Cocktail dînatoire
- Encan d'œuvres d'art
- Animation de Michel Viens

M. Richard Carpentier, président du CA du Hameau des Cultures, a le grand plaisir de vous convier à une soirée d'exception pour souligner le 5e anniversaire de l'organisme.

Aujourd'hui, notre popularité et la croissance des besoins dépassent les capacités de notre milieu de vie actuel. Votre présence et votre générosité lors de cette soirée contribueront directement au lancement de la construction d'un nouvel espace de vie.

Encan d'œuvres d'art crié et paniers cadeaux en encan silencieux.

Invité d'honneur: André Desjardins, peintre et sculpteur renommé.

Rencontre avec les artistes donateurs: André Desjardins, Marc Tanguay, Louis St-Cyr rep., Monique Cantin, Louise Binet et Thérèse Touchette

Cet encan d'œuvres d'art unique vous offrira l'opportunité d'acheter des œuvres authentiques de :

Corno, André Desjardins, Marc Tanguay, Louis St Cyr, Louise Bourgault, Monique Cantin, Pierre Gervais, Thérèse Touchette, Lucie Rousseau, Louise Binet et Silvy Auger.

JEUDI 2 OCTOBRE 2025, 17H

Centre d'interprétation
Marais de la Rivière aux Cerises
69 ch. Roy, Magog, QC. J1X 0N4

Réservez avant le 10 septembre

Chaque billet est un pas vers un avenir plus digne et apaisant pour nos bénéficiaires et leurs familles.

Coût du Billet : 150\$ par personne

Un reçu de charité de 100\$ sera remis par billet

*Venez célébrer, inspirer,
et changer des vies!*



Pour s'inscrire:

<https://www.zeffy.com/fr-CA/ticketing/soiree-benefice-oeuvrez-pour-le-hameau>



30 ans à vous servir *Passionnement!* erickelly.com

LE REFLET DU LAC - www.lerefletdulac.com - Le 3 septembre 2025 - 11



Trois ans après un grave accident de la route, Michèle Plomer célèbre la vie avec un nouveau roman intitulé « De métal et d'amour ». (Photo Le Reflet du Lac/Archives - Dany Jacques)

Michèle Plomer

Un nouveau roman qui se lit comme une lettre d'amour

DANY JACQUES

djacques@lerefletdulac.com

LITTÉRATURE. Grosse semaine pour l'auteurice Michèle Plomer. Son nouveau titre « De métal et d'amour » sort en librairie ce mercredi 3 septembre, tandis qu'elle procédera au lancement officiel de son livre en ouverture des Correspondances d'Eastman, ce jeudi 4 septembre au Théâtre La Marjolaine, de 17 h à 19 h.

Michèle Plomer se réjouit d'être au coeur du coup d'envoi des Correspondances, qui précédera le lancement du bouquin avec la cérémonie d'ouverture de cet événement littéraire au même endroit, à 16 h. La causerie avec l'auteurice estrienne, animée par Julie Collin, sera suivie d'une période de questions et d'une séance de dédicaces.

Tout comme dans son livre, Michèle Plomer en profitera pour partager un message d'amour à ses lecteurs, à ses amis et à la communauté d'Eastman, trois ans après un accident de voiture qui aurait pu lui être fatal. « Ce livre est l'unique façon de remercier tous les gens qui

m'ont épaulée, témoigne celle qui a retrouvé la santé, son sourire contagieux et sa bonne humeur. Ce sont mes amis et la communauté qui m'ont sauvée. »

Une collision frontale sur la route 112 l'a conduite à l'hôpital pendant cinq mois en 2022, avec le corps brisé et un pronostic de paraplégie. « J'ai eu tellement peur de me retrouver en chaise roulante avec un handicap grave, confie M^{me} Plomer. J'ai eu peur d'être abandonnée par mes amis à cause de mes blessures et possibles limitations physiques, mais j'ai plutôt constaté que je ne serai jamais abandonnée. À l'hôpital, j'ai vécu la vie, l'amour et la générosité à la puissance 10. »

Ce roman dépasse le récit de survie. Il se lit comme une lettre d'amour. L'écrivaine brode une oeuvre « éblouissante » d'humanité. Elle offre un regard intime sur le processus de guérison, l'importance de l'amitié et la quête de sens. « Je voulais rendre hommage à cette communauté qui tisse des liens très forts dans les moments plus tristes, ajoute-t-elle. Il existe du bon monde partout et il faut les remercier, surtout en ces périodes troubles que l'on vit actuellement sur la scène mondiale. »

Le désir à l'honneur aux Correspondances d'Eastman

LE REFLET DU LAC

info@lerefletdulac.com

LITTÉRATURE. Le désir sous différentes formes sera à l'honneur lors de la 23^e édition des Correspondances d'Eastman, qui se dérouleront du 4 au 7 septembre prochain.

Ce thème sera décliné à travers une programmation variée : six cafés littéraires, cinq grandes entrevues, quatre spectacles littéraires, deux ateliers d'écriture, des jardins d'écriture, un club de lecture, des activités jeunesse et des performances au coeur du village.

Les cafés littéraires exploreront différentes facettes du désir, que ce soit charnel, social, politique ou linguistique. Ils seront animés par des figures reconnues comme

Gérald Gaudet, Philippe Manevy et Véronique Grenier, en compagnie d'écrivains engagés.

Les grandes entrevues offriront des échanges profonds avec des auteurs comme Hélène Dorion, Gabrielle Filteau-Chiba et Melissa Mollen Dupuis.

Côté scène, les spectacles littéraires incluent un cabaret érotique, une lecture de correspondances amoureuses, une adaptation de l'univers de Gabrielle Filteau-Chiba, et un spectacle jeunesse interactif.

Le festival proposera une Journée estrienne le 5 septembre, mettant en valeur les talents locaux.

Enfin, deux spectacles-bénéfice auront lieu les 27 et 28 septembre, lors des Journées de la culture, avec notamment Robert Lalonde et Lorraine Pintal.

Info : les correspondances.ca



Gabrielle Filteau-Chiba (Photo gracieuseté - Alexi Hobbs)

Les concerts gratuits attirent près de 5000 personnes

PATRICK TRUDEAU

ptrudeau@lerefletdulac.com

CLASSIQUE. Ce sont près de 5000 mélomanes qui ont assisté aux différents concerts gratuits présentés cet été dans la MRC de Memphrémagog, dans le cadre du Festival Orford Musique 2025.

La direction d'Orford Musique a dévoilé ce chiffre, dans le cadre de son bilan estival annuel.

Les événements gratuits (36 au total), présentés par les stagiaires de l'Académie, ont notamment été fort populaires du côté du parc de la Rivière-aux-Cerises (Vendredis musicaux d'Orford), à Saint-Étienne-de-Bolton (Pique-niques classiques) et lors des

séries Orford sur la route et Concerts au coeur des Cantons.

Inspiré par le compositeur Ludwig van Beethoven, le Festival Orford Musique 2025 était aussi composé de 18 grands concerts à la salle Gilles-Lefebvre, dont quatre présentés à guichets fermés.

Le concert d'ouverture avec Les Violons du Roy et le chef Thomas Le-Duc Moreau, le concert Tangos authentiques avec le bandonéoniste Jonathan Goldman, le spectacle du pianiste Charles Richard-Hamelin, la prestation de l'Orchestre national de jazz de Montréal avec la chanteuse Caity Gyorgy ainsi que le concert de fermeture avec le pianiste Alain Lefèvre se classent parmi les moments forts de cette édition 2025.

■ **Art'M Magog**

La nouvelle exposition « Monochrome », qui se déroule du 3 septembre au 26 octobre, est une invitation à découvrir les oeuvres réalisées par les artistes d'Art'M Magog. De plus, les visiteurs auront la chance de participer à une oeuvre collective « Un ton, mille mains ». Le vernissage aura lieu le 5 septembre, de 17 h à 19 h, au Centre d'arts visuels de Magog. Info : artmagog.org.

■ **Atelier de verre des Collines**

Un travail de vitrail ultra sympathique au 25, chemin de la Montagne à Sainte-Catherine-de-Hatley. De septembre 2025 à mai 2026, travail libre en atelier une journée par semaine (du lundi au vendredi). Cours pour les débutants. Large éventail de verre et de fournitures sur place à prix très compétitifs. Info et inscription : 819 342-7476 ou à atelier.de.verre.des.collines@gmail.com.

■ **Atelier de vitrail à Magog**

Les Verriers de Magog reprennent leurs activités la semaine du 8 septembre, au Centre communautaire (95, rue Merry nord, local S027). Cours et ateliers libres vous sont offerts. Info : lesverriersdemagog@outlook.com ou 819 820-4957.

■ **Caffuccino de Magog**

Voici les prochains artistes qui performeront sur notre terrasse dès 18 h, beau temps mauvais temps : Izabelle & The Vibz (5 septembre) et Valérie Lahaie (12 septembre).

■ **Correspondances d'Eastman**

Les Correspondances d'Eastman seront de retour du 4 au 7 septembre pour vous offrir une programmation audacieuse et variée sous le thème Désirs. Ce grand rassemblement littéraire est l'occasion de découvrir des auteurs et autrices d'ici, d'assister à des spectacles, des cafés littéraires, des Grandes Entrevues, des ateliers d'écriture, des activités jeunesse et d'échanger avec des passionnés de littérature. Info : lescorrespondances.ca.

■ **Maison Merry**

La 3^e édition du Rendez-vous du roman historique se tiendra du 12 au 14 septembre. Au programme : conférences, causeries, animations, ateliers d'écriture, mise en lecture et rencontre avec des auteurs et auteures populaires. Aussi, projection de l'oeuvre documentaire de Louise Abbott intitulée « Rêveurs et bateaux à vapeur : l'époque des bateaux à vapeur sur le lac Memphrémagog » le 26 septembre à 16 h (en présence de la cinéaste) et le 27 septembre à 16 h (projection libre). Info : www.maisonmerry.ca ou 819 201 0727.

■ **Marais de la Rivière-aux-Cerises**

L'exposition « À la vitesse que poussent les arbres » du photographe Guy Tremblay s'installe au Centre d'interprétation du Marais dès le 10 septembre. L'artiste propose une série de photographies intemporelles qui invite à ralentir et à redécouvrir la beauté des paysages qui nous entourent. Info : maraisauxcerises.com.

■ **Musée international d'art naïf de Magog**

Découvrez l'exposition intitulée « Peintre naïf ou bédéiste sur toile ? » de l'artiste sherbrookoise, François Vallée, jusqu'au 14 septembre. Les heures d'ouverture sont du mercredi au dimanche de 12 h à 17 h. Info : 819 843 2099 ou info@artnaifmagog.com

■ **Poètes en mouvance**

En collaboration avec la Ville de Magog, Art&Poésie offrira des prestations au Centre d'arts visuels de Magog (61, rue Merry Nord) les 13 et 28 septembre ainsi que le 18 octobre, dès 14 h. Les poètes à l'oeuvre seront Roberpierre Monnier, Geneviève Kiliko, Angèle Laroche, Yves Allaire, Nathalie Bossé, Frank Poule, Jan-Léopold Munk et Jean-Blaise Bourque. Entrée gratuite.

■ **Salle d'opéra Haskell**

Présentation du « Catvideo Fest », une sélection irrésistible des vidéos de chats les plus drôles, étranges et attendrissantes de l'Internet (5 septembre à 19 h). Hommage à Pink Floyd avec le Floydian Trip (6 septembre à 19 h). Projection du film « Eddington » le 9 septembre à 19 h (version anglaise originale). Info : fr.haskelloperahouse.org.

■ **Studio Georgeville**

Notre prochaine exposition « Salon d'Automne » aura lieu du 5 septembre au 9 novembre. Le vernissage aura lieu le 16 septembre de 15 h à 17 h. Heures

d'ouverture : du vendredi au dimanche de 11 h à 17 h. Le Studio Georgeville est situé au 20, carré Copp. Info : 819 843-9992.

■ **Théâtre de la Dame de Coeur**

Le Canton de Potton accueille le spectacle « Acupunk » du Théâtre de la Dame de coeur le samedi 6 septembre à 20 h, au parc de la rivière Missisquoi-Nord (secteur André-Gagnon). Il s'agit d'un spectacle de marionnettes géantes (18 pieds de hauteur) avec des projections multimédia sur l'abri multifonctionnel. Durée : 25 minutes.

■ **Théâtre La Marjolaine**

Théâtre musical sur la vie et l'oeuvre de Lhasa de Sela, le 7 septembre à 19 h. Info : lamarjolaine.info ou 450 297 0237.

■ **UTA-Memphrémagog**

L'UTA-Memphrémagog fête ses 25 ans en musique à Orford Musique le jeudi 18 septembre de 9 h 30 à 15 h 30. L'inscription de 35 \$ inclut une conférence de Wonny Song, un dîner et une prestation musicale. Date limite pour s'inscrire : 2 septembre. Info et inscription au www.utamemphremagog.com.

■ **Vieux Clocher de Magog**

Spectacles à venir : José Gaudet (5 et 6 septembre), Annie Villeneuve (12 septembre), Fredz (13 septembre), Daniel Lemire (14 septembre), Phil Laprise et ses invités (18 septembre) et Les Gars du Nord (19 septembre). Info : www.vieuxclocher.com.



30 ans à vous servir *Passionnement!* erickelly.com



À votre service depuis 1992 !

- Lavage à la main • Cire
- Remise à neuf
- Shampoing sièges et tapis

AVEC L'ARRIVÉE DE LA SAISON HIVERNALE DANS QUELQUES MOIS, il faut bientôt penser à protéger votre voiture avec une cire scellant à base de nano céramique!

FORFAIT CIRE D'AUTOMNE :

- nettoyage intérieur complet
- lustrage des plastiques intérieurs
- lavage extérieur complet
- décontamination de la peinture
- application d'une cire scellant
- lustrage des pneus

à partir de **160\$** + tx (selon le véhicule)

*Applicable seulement sur le forfait « Cire Automne ». Ne peut être jumelé à aucune autre promotion. Valide jusqu'au 31 décembre 2025.

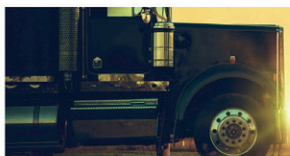


*** 10 \$ COUPON RABAIS**

Applicable seulement sur le forfait « cire d'automne ».

Ne peut être jumelé à aucune autre promo. Exp. 31 décembre 2025

2200, rue Sherbrooke, Magog | 819 868-1173 |



Valorisons l'attractivité de l'industrie du transport routier!

Du producteur maraîcher jusqu'à votre dîner, du fabricant de meubles jusqu'au magasin au coin de votre rue, ou encore de votre panier d'achats en ligne jusqu'au colis livré directement devant votre porte: toutes ces situations en apparence banales seraient impossibles sans l'industrie du camionnage!

Du 7 au 13 septembre 2025 se déroule la Semaine nationale du camionnage. Pour souligner cette 27^e édition, les membres de l'Association du camionnage du Québec (ACQ) et l'ensemble de l'écosystème du transport routier organisent des activités dans le but de valoriser le dynamisme et l'attractivité de cette industrie.

OBJECTIF

Plus précisément, l'ACQ souhaite

conscientiser le public à l'importance capitale du travail de ces femmes et de ces hommes qui travaillent beau temps, mauvais temps, de jour comme de nuit, pour nous approvisionner en marchandises en tous genres. Chauffeur, mécanicienne, manutentionnaire, préposée à l'expédition, adjoint administratif, répartitrice... toutes ces professions sont des maillons d'une industrie majeure de notre économie.

CAMPAGNE

Pour souligner la Semaine nationale du camionnage, l'Association déploie une campagne de communication vivante et rassembleuse, qui comprend entre autres des capsules vidéo, des témoignages inspirants de figures marquantes de l'industrie, des messages radio et de l'affichage routier. Tous ces éléments sont disponibles via le site Web de l'ACQ au carrefour-acq.org.



En cette Semaine, prenons un moment pour rendre hommage à toutes les personnes qui travaillent dans l'ombre au quotidien pour que nous ne manquions de rien!

L'Association du camionnage du Québec représente plus de 500 membres, et son chiffre d'affaires avoisine quelque 2,5 milliards de dollars annuellement.



SEMAINE DU CAMIONNAGE AU QUÉBEC

L'occasion de rendre hommage à celles et ceux, qui chaque jour, assurent l'approvisionnement de nos commerces, entreprises et familles.



Votre partenaire local sur la route et en entrepôt

750, boul. Poirier, Magog 888 868-1584
transportmemphre.com



CARROSSERIE ALL-STAR
VÉHICULES LOURDS ET RÉCRÉATIFS



Garage certifié CAA Québec avec un des plus hauts taux de satisfaction à la clientèle

Carrosserie All-Star récréatifs et lourds c'est plus que de l'esthétique. **Faites réparer la carrosserie de votre motorisé, votre roulotte ou votre poids lourds.** Demandez une soumission à un de nos professionnels dès aujourd'hui!

819 674-9575
2167, rue Louis-Faucher, Magog
carrosserieallstar@gmail.com





Le camionnage, une industrie indispensable aux multiples facettes!

Pour un grand nombre d'entreprises, le camionnage reste le moyen par excellence de déplacer des marchandises afin qu'elles soient livrées aux clients de façon optimale. Sur de courtes ou de longues distances, cette méthode permet en effet d'approvisionner des industries locales, nationales et internationales.

UN RÔLE ÉCONOMIQUE CENTRAL

Il existe une multitude de secteurs qui dépendent du camionnage pour assurer leur succès économique. Parmi ceux-ci figurent la foresterie, la construction, l'agriculture, l'exploitation minière, et ainsi de suite. À titre d'exemple, le bois récolté en forêt a besoin d'être transporté vers une scierie pour y être transformé. Ce nouveau bois d'œuvre est ensuite transféré vers des entreprises qui produisent des meubles, lesquels sont finalement livrés aux clients, le tout par camion.

Il est donc facile de comprendre à quel point ce type de service est central dans la chaîne d'approvisionnement. La même logique s'applique aux entreprises œuvrant dans le domaine de l'alimentation : les produits récoltés au champ sont acheminés aux installations de transformation et d'emballage, puis déplacés jusqu'aux épiceries qui les vendent aux consommateurs.

UNE VARIÉTÉ DE COMPÉTENCES

Au Canada, les conducteurs et conductrices de camion représentent une grande proportion des travailleurs dans le secteur du camionnage et de la logistique, soit près de 40%. Ainsi,



(Crédit photo : Textuel)

le métier de camionneuse ou de camionneur nécessite forcément un permis de conduire adéquat pour opérer des véhicules lourds, mais il requiert aussi d'autres compétences. Il faut notamment organiser la logistique des voyages, savoir comment répartir et sécuriser les marchandises pour éviter les accidents et

être en mesure d'effectuer certaines réparations mécaniques d'urgence.

En outre, ces travailleuses et travailleurs représentent le visage de leur employeur. En étant en contact étroit avec la clientèle, ils ont un impact sur sa satisfaction et sa fidélisation.

Il s'agit d'une profession qui possède à la fois un côté pragmatique et une dimension relationnelle.

Si vous cherchez une carrière enrichissante, renseignez-vous sur les métiers liés à cette industrie dynamique!

EXCAVATION N. JEANSON

RBQ.: 8289-5715-25

Michael Jeanson, prop.

- INSTALLATION SEPTIQUE • CONCASSEURS ET TAMISEURS MOBILES
- DÉMOLITION • DRAINAGE - NIVELAGE

EXCAVATION GÉNÉRALE TRANSPORT EN VRAC

• GRAVIER • SABLE • TERRE



2083, route 112, Stukely-Sud • 450 297.4535 • www.excavationjeanson.com



CANTONNIERS MAGOG 2025-2026

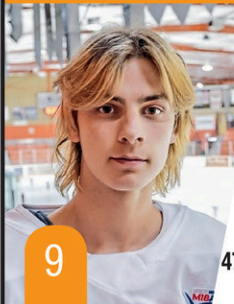
Parties locales Aréna de Magog

SAMUEL COLLARD Entraîneur-chef



1025, rue Principale Ouest, Magog
819 868-1585

JACOB LÉONARD DÉFENSEUR 6'1 185 lbs



notaireabinader.com
47, rue Laurier, Magog
1435, King O., bureau 100, Sherbrooke
4756, boul. Bourque, suite 208, Sherbrooke
819 300-2777

NOAH PAXTON Défenseur 5'10 153 lbs



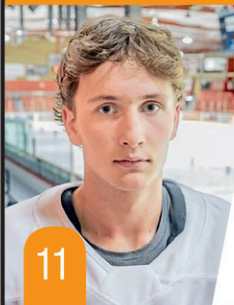
904, rue Principale Ouest, Magog
819 843-5003

ALEXANDRE DURETTE Entraîneur-adjoint



2858, rue Sherbrooke, Magog
819 843-8465

LAMBERT POULIN Attaquant 5'10 176 lbs



www.constructionstevebergeron.com

MATHIS BERNIER Défenseur 5'11 182 lbs



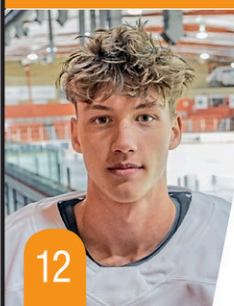
2160, rue Sherbrooke, Magog
819 847-3338
centredentairemagogorford.com

HUGUES VERPAELST Entraîneur-adjoint



2135, rue Sherbrooke,
Magog
819 843-3373

ZACH COUTURE Attaquant 6'2 172 lbs



3051, rue Sherbrooke,
Magog
819 868-2447

YLAN VERPAELST Attaquant 5'8 160 lbs



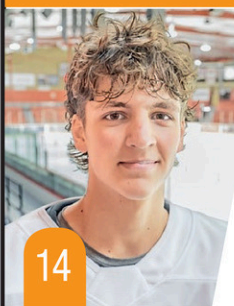
1 350, rue Sherbrooke, Magog
819 868-8630

ALEXANDRE CARRIER Entraîneur des gardiens



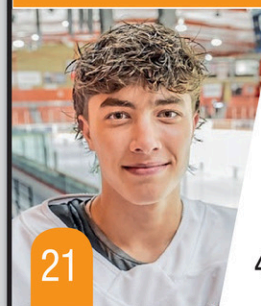
355, rue Principale O., #100, Magog
819 481-0543

TOMAS GAGNON ATTAQUANT 5'11 160 lbs



200, rue des PME, Sherbrooke
819 563-1557

MALIK TREMBLAY Attaquant 5'10 160 lbs



446, rue Principale Ouest, Magog
819 843-4908

SEPTEMBRE 2025

Vendredi 5 à 19h St-Eustache

Dimanche 7 à 13h30 Châteauguay

Mercredi 17 à 19h Châteauguay

Vendredi 19 à 19h Amos

Samedi 20 à 13h30 Amos

Vendredi 26 à 19h Séminaire St-François

OCTOBRE 2025

Mercredi 22 à 19h Laval-Montréal

Vendredi 24 à 19h Trois-Rivières

NOVEMBRE 2025

Dimanche 2 à 13h30 Riverains C.C.L.

Vendredi 7 à 19h St-Hyacinthe

Dimanche 9 à 13h30 Collège Notre-Dame

Dimanche 16 à 13h30 St-Eustache

JANVIER 2026

Vendredi 9 à 19h Lac St-Louis

Dimanche 11 à 13h30 Lévis

Vendredi 30 à 19h Collège Esther-Blondin

FÉVRIER 2026

Mercredi 4 à 19h Riverains C.C.L.

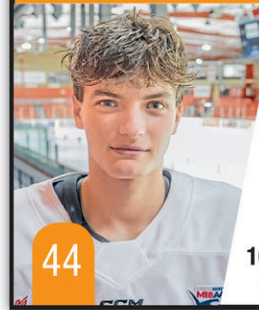
Vendredi 13 à 19h Châteauguay

Dimanche 15 à 13h30 Riverains C.C.L.

Vendredi 20 à 19h St-Hyacinthe

Dimanche 22 à 13h30 Lac St-Louis

LUDOVIC FRÉCHETTE Défenseur 6'3 180 lbs



44

1600, boulevard Industriel, Magog
819 843-4322 | 1 877 843-4322

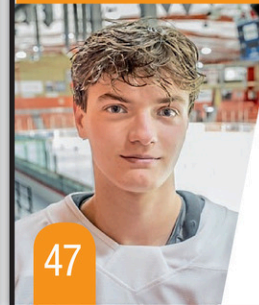
JUSTIN MASSÉ Attaquant 5'6 152 lbs



27

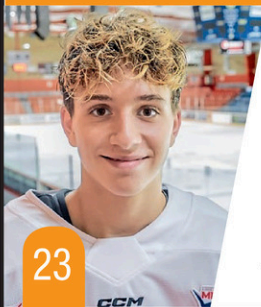
819 820-4240
pieuxvistech.com

WILLIAM FRÉCHETTE Attaquant 6'1 182 lbs



47

ANTOINE OUELLET Attaquant 5'9 145 lbs



23

401, rue Principale Est, Magog
819 441-7084

DAMIEN ROY Attaquant 6'1 192 lbs



29

1495, rue King Ouest, Sherbrooke

FÉLIX MALTAIS Défenseur 5'10 178 lbs



49

Magog
d-vert.com

LUCAS BOIVIN Attaquant 5'10 170 lbs



25

2699, rue Sherbrooke, Magog
819 843-7113

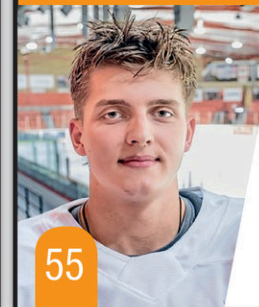
ZACHARY POITRAS Gardien 5'11 180 lbs



30

622, rue Sherbrooke, Magog
819 847-2366

ÉLIOTT BELZIL Attaquant 6'2 210 lbs



55

2167, rue Louis-Faucher, Magog
819 868-1552

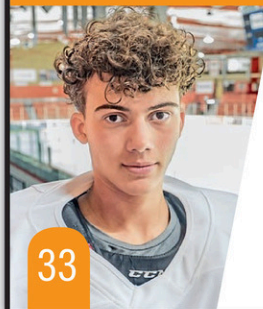
DYLAN HUG Attaquant 6'0 162 lbs



26

205, rue Centre, Magog
819 843-4441

NOAH SAINT-PHARD Gardien 6'2 180 lbs



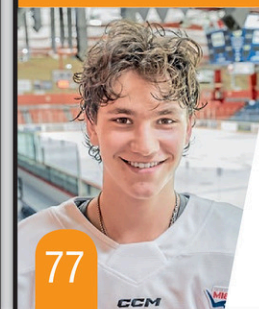
MAGOG



33

www.toyotamagog.com
2500, rue Sherbrooke, Magog
819 843-9883

YOAN CARRIER Défenseur 6'1 188 lbs



77

2000, rue King Est, Sherbrooke
819 564-3002

30 ans à vous servir *Passionnement!* erickelly.com

LE REFLET DU LAC - www.lerefletdulac.com - Le 3 septembre 2025 - 17

SPORTS

Les Cantonniers ouvrent la saison avec deux matchs à domicile

PATRICK TRUDEAU

p Trudeau@lereffletdulac.com

HOCKEY M18. Les partisans des Cantonniers de Magog M18 AAA auront un bel aperçu de la cuvée 2025-2026 de leur équipe, alors que les deux premiers matchs de la saison régulière seront présentés à domicile ce week-end.

Les Magogois effectueront leur ouverture officielle ce vendredi 5 septembre à 19 h, en recevant les Vikings de Saint-Eustache. Un autre rendez-vous aura lieu à l'aréna de Magog ce dimanche 7 septembre à 13 h 30, avec la visite des Grenadiers de Châteauguay.

Pas moins de six rencontres seront d'ailleurs présentées à Magog, durant le mois de septembre.

Les amateurs reconnaîtront plusieurs visages familiers, puisque l'équipe comptera sept vétérans de la dernière saison, en plus de certains éléments ayant fait quelques présences à titre de joueurs affiliés.

Seulement trois prospects de 15 ans ont réussi à percer l'alignement, soit les attaquants Tomas Gagnon, Damien Roy et Malik Tremblay. Ce dernier avait été l'un des héros des Jeux du Québec - Sherbrooke 2024, en inscrivant le but victorieux qui donnait la médaille d'or à l'équipe de l'Estrie.

Pour découvrir le portrait complet de la formation et l'horaire des parties locales, consultez la section spéciale en pages 16 et 17 de la présente édition du Reflet du Lac.

EN BREF...

La Ligue M18 AAA du Québec entame cette semaine sa 50^e saison. Les Cantonniers

en seront pour leur part à une 47^e campagne. Le tout premier capitaine de l'histoire, le Magogois Alain Gilbert, devrait être sur place vendredi pour la mise au jeu protocolaire. Attendez-vous aussi à quelques feux d'artifice, gracieuseté de la firme Royal Pyro...

Quelques joueurs « locaux » feront partie de l'alignement des Cantonniers, encore cette année. Outre les vétérans Ylan Verpaelst (Magog) et Lambert Poulin (Magog), on retrouve les attaquants Malik Tremblay (Orford) et Zach Couture (Hatley) de même que le gardien Zachary Poitras (Stanstead)...

Le défenseur Jacob Léonard est le frère de William Léonard, qui s'alignait avec les Cantonniers lors de la saison 2022-2023. Pour sa part, Tomas Gagnon est le fils de Carl Gagnon et le neveu de Chad Gagnon, deux joueurs ayant porté les couleurs de la formation magogoise dans les années 1990. Chad Gagnon était notamment le capitaine de l'édition 1994-1995, année au cours de laquelle les Cantonniers avaient agi comme équipe hôte de la Coupe Air Canada à Sherbrooke...

Statisticien des Cantonniers pendant plus de 20 ans, Pierre Lacoste est décédé le 18 août dernier à l'âge de 78 ans. Nos sympathies à la famille...

L'année 2025-2026 sera la première de Christian Lord à titre de président des Cantonniers. L'ancien président de Hockey Estrie, Jeannot Gilbert, se joint également à l'organisation dans le rôle de gouverneur. Il prend ainsi la relève de Jean-Guy Rancourt, qui occupera cette année le poste d'adjoint-gouverneur...

L'édition 2025-2026 des Cantonniers affiche une grande moyenne de 5'11.3 et un poids



L'attaquant Ylan Verpaelst (qui portera cette année le 19 au lieu du 23) sera l'un des vétérans et joueurs locaux au sein de l'alignement magogois. (Photo archives - Marco Bergeron)

moyen de 173,4 lb. Elle sera parmi les plus imposantes de la Ligue M18 AAA. On compte aussi 12 joueurs appartenant à des équipes de la LHJMQ. Le Blizzard et les Gaulois dominent à ce chapitre avec 14 joueurs chacun...

Tout comme l'an dernier, l'entraîneur-chef Samuel Collard risque d'attendre quelques

semaines avant de choisir son capitaine et ses assistants. Il faut dire que le pilote magogois a l'embarras du choix, avec ses nombreux vétérans qui sont de retour...

Le Défi Vélo Mag aura lieu ce samedi à Orford

Des milliers de cyclistes sont attendus dans la région d'Orford, ce samedi 6 septembre, à l'occasion du Défi Vélo Mag Cantons-de-l'Est.

La station du Mont-Orford servira de quartier général pour cet événement annuel organisé par Vélo Québec, et qui s'adresse aux cyclistes de tous les niveaux. Cette randonnée non chronométrée propose des parcours sur route allant de 51 à 118 km, ainsi que des trajets pour les vélos de gravelle allant de 53 à 79 km. Une halte-dîner est prévue au Centre communautaire de Valcourt. Les départs et les arrivées se feront dans le stationnement du Mont-Orford.

Pour info : velo.qc.ca.

Fortin et Battaglia remportent le 30 km

PATRICK TRUDEAU

p Trudeau@lereffletdulac.com

COURSE. Alexandre Fortin et Lucie Battaglia sont les grands gagnants du Défi des collines, une compétition de course à pied qui avait lieu samedi dernier à Sainte-Catherine-de-Hatley.

Fortin a remporté l'épreuve principale de la journée, le 30 km, avec un excellent chrono de 1 h 49. Il a devancé Mathieu Leblanc Laberge (2 h et des poussières) et Simon Williams (2 h 05).

De son côté, Lucie Battaglia a mis 2 h 22 pour couvrir les 30 km. Le podium féminin a

été complété par Marie-Pier Chenard (2 h 27) et Éliane Bussièrès (2 h 35).

GAGNANTS DES AUTRES CATÉGORIES

- 15 km : François Vincent (1 h 09) et Amélie Landry (1 h 21)

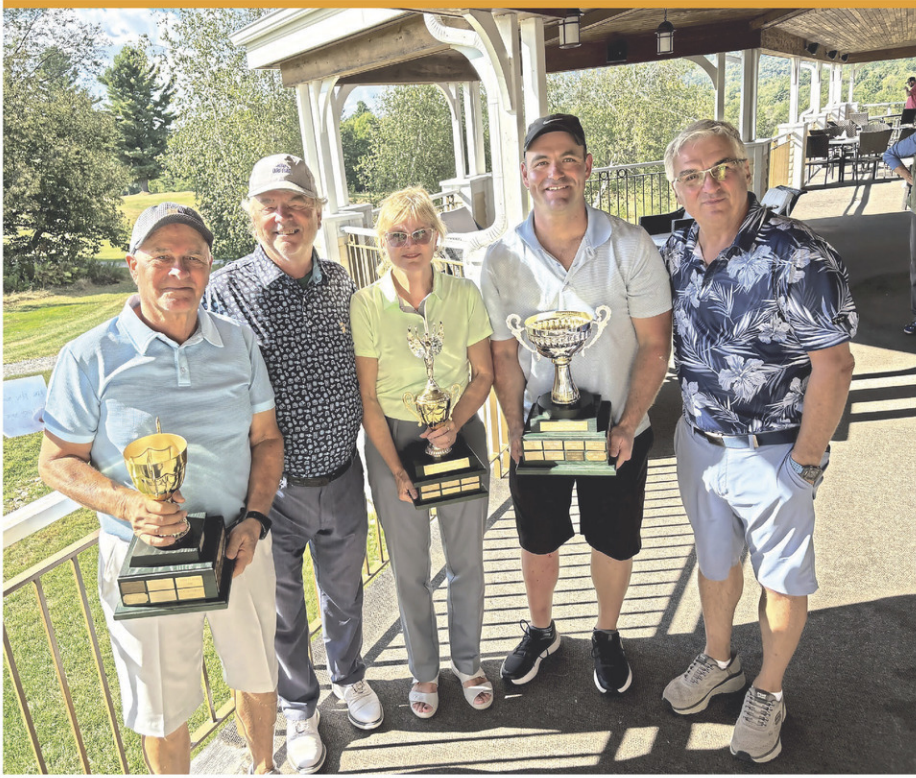
- 11 km : David Poirier (45 m 30) et Sandrine Mérette (58 m 57)

- 5 km : Denis Poulin (25 m 33) et Édith Perras (22 m 50)

La prochaine épreuve du Circuit Courir en Estrie aura lieu le dimanche 12 octobre avec la tenue du Marathon de Magog, en version automnale.



Le podium féminin du 30 km était composé de Lucie Battaglia (au centre), Marie-Pier Chenard (à gauche) et Éliane Bussièrès. (Photo gracieuseté - Courir en Estrie)



Champions 2025 au Club du Mont-Orford

Le Club de golf du Mont-Orford a tenu son championnat individuel sur deux jours, les 30 et 31 août dernier. On reconnaît ici les gagnants des trois catégories, en compagnie des organisateurs. Il s'agit d'Ernest Laroche (champion classe B), Nelson Bouchard (org.), Lyne Lapointe (championne classe féminine), Dale Caluori (champion classe A) et Daniel Lépine (org.). Félicitations!

(Photo Le Reflet du Lac – Patrick Trudeau)



L'ancien DG met de l'ordre dans l'arène

Un gala de lutte fort spectaculaire a été présenté sous l'abri fonctionnel du parc Missisquoi-Nord, le 15 août dernier, dans le cadre du Festival Esprit de Potton. Les spectateurs ont eu droit à quelques surprises, dont l'apparition de l'ancien directeur général du Canton de Potton, Martin Maltais, qui s'est transformé en arbitre afin de mettre un peu d'ordre dans le combat final. M. Maltais a d'ailleurs reçu les félicitations du lutteur Carloss, grand gagnant du dernier duel.

(Photo Le Reflet du Lac – Marco Bergeron)



SOIRÉE D'INFORMATION

Aréna Memphremagog



Mercredi 17 septembre
19 h à 21 h



École secondaire de la Ruche
Place publique

Inscription et information : arenamemphremagog.com

Projet d'aréna deux glaces sur le site de l'école secondaire de la Ruche.

- Historique et évolution du projet
- Plans préliminaires de l'aréna
- Réaménagement et optimisation du campus
- Étude de circulation
- Budget
- Prochaines étapes
- Période de questions

Soyez des nôtres!

Canada

ARENA MEMPHREMACOG

VILLE DE MAGOG

Québec

Aréna Memphrémagog

Un ancien élu réclame des réponses

MICHEL BOMBARDIER

Ancien conseiller municipal de Magog

Mme la mairesse de Magog.

Tel que convenu lors d'une précédente assemblée publique je vous fais parvenir mes questions concernant le projet de deuxième glace à l'école secondaire de la Ruche. (...)

Quelle est la population de Magog pour les années 2014-2024 et ce, année par année? Quelle est la population de la MRC pour la même période? Quel est le nombre des inscriptions annuelles au hockey mineur et au patinage artistique lors de la période 2014-24? Quel est le nombre de joueurs des Carnicas (La Ruche), toujours pour la même période?

Comment peut-on accepter qu'un projet de partenariat comme celui de l'Aréna Memphrémagog ait trois types de joueurs (payeurs) différents sur la même glace?

Je m'explique: le joueur de Magog dont les parents auront contribué (taxes) selon une formule universelle, le joueur de la MRC qui lui verra non pas sa municipalité payer, mais

la MRC avec un budget dédié aux infrastructures selon la formule utilisateur/payeur et des joueurs provenant de municipalités comme Bonsecours, Windsor qui eux ne paient rien puisqu'ils appartiennent au Centre de services scolaire des Sommets (CSSS), qui lui ne contribue pas aux frais de construction ni aux frais récurrents d'entretien. Je pourrais même ajouter les hockeyeurs de Coaticook qui font partie des Carnicas et ne font partie d'aucun des groupes précédemment mentionnés.

Au cours des dernières années, quelques projets de construction d'aréna ont été faits avec la formule d'OBNL, dont Sherbrooke. Combien de ces projets après 5 ans d'opération sont toujours opérés pas l'OBNL sans que les villes reprennent la gestion ou réinjectent de l'argent?

Lorsque les coûts du projet étaient de 25 M\$, les frais de location et d'entretien annuels étaient de 700 000 \$, et ce pour 20 ans à raison d'une augmentation de 2 % par année, de 850 000 \$ quand le projet est passé à 36 M\$. Comme le projet est maintenant rendu

à 43 M\$, à combien se chiffrent les frais maintenant? Et pourquoi pas, quelle est la part des autres partenaires à ces frais? Vous qui travaillez dans l'intérêt des contribuables magogois, vous êtes à l'aise?

L'étude BC2 (2015,) commandé par le conseil et qui a servi de base pour justifier 2 glaces à Magog, se basait sur une population de plus de 40 000 personnes (de là, la nécessité d'inclure la MRC) et aussi face au manque de disponibilité d'heures de glace dans le complexe actuel.

En effet, les différents utilisateurs (organismes pour mineurs) demandaient 1 300 heures supplémentaires réparties de cette façon:

- Une centaine d'heures pour le hockey mineur.
- 13 heures pour les Cantonniers et 40 supplémentaires pour une école de hockey estivale si la glace est disponible.
- Les libellules: aucune
- Le tournoi novice: 160 heures
- Le tournoi atome pee-wee: 200 heures

■ Le CSSS (sports études): 260 heures pour le primaire et 600 pour le secondaire, pour un total de 860 heures.

Sachant que le CSSS ne contribue pas aux frais de construction ni aux frais d'entretien, vous êtes toujours à l'aise de prioriser le site de la Ruche?

Est-ce qu'aujourd'hui ces différentes demandes d'heures supplémentaires sont justifiées et toujours valables?

Sachant qu'un jeune Carnicas défraye plus de 3 500 \$ en frais d'inscription pour jouer au hockey, qui favorisons-nous qui en construisant ce complexe à la Ruche? (...)

Je formule une demande en lien avec votre politique de consultation publique: comme ce projet concerne toute la ville et ses citoyens, que l'implication financière de la Ville est plus qu'importante et que les citoyens ont le droit de s'exprimer sur le sujet, je fais une demande d'assemblée de consultation publique (pas une séance d'information), naturellement dans les meilleurs délais possible.



PROCHAINEMENT À L'AFFICHE

819 847-0470

VIEUXCLOCHER.COM



JOSÉ GAUDET
VEN. ET SAM. 5-6 SEPT.



ANNIE VILLENEUVE
VEN. 12 SEPT.



DANIEL LEMIRE
DIM. 14 SEPT.



«FALLAIT ÊTRE LÀ»
AVEC PHILIPPE LAPRISE
JEU. 18 SEPT.



LES GARS DU NORD
VEN. 19 SEPT.



GUILLAUME PINEAULT
VEN. 26 SEPT.



LES HAY BABIES
SAM. 27 SEPT.



MONA DE GRENOBLE
VEN. ET SAM 3-4 OCT.



CHANTAL LAMARRE
DIM. 5 OCT. - 15H



>55482-1

Le quartier des tisserands délaissé

MARIE VANIER

Sur papier, ce quartier est une priorité, dans les réalisations, il est délaissé.

Ce quartier ouvrier, berceau de la ville, connaît un appauvrissement continu depuis le déclin de l'industrie textile, autrefois moteur de l'activité économique de Magog. Les élus se sont prononcés sur ce quartier, faisant de sa revalorisation, une priorité.

Parmi les défis décrits dans le Plan particulier d'urbanisme (PPU), on mentionne (1) le maintien de la population en place en évitant la gentrification, (2) la vulnérabilité socio-économique de plusieurs ménages, (3) la qualité des logements et leur maintien, (4) la qualité des aménagements du domaine public (parcs, rues et espaces verts), l'amélioration des liens de transport actif vers les services commerciaux et communautaires. Ce PPU vise à diversifier les types d'habitations, à densifier intelligemment les secteurs existants et

projetés, à s'assurer de 220 nouveaux logements par année, incluant des logements abordables.

Ce plan, attendu de tous en raison des besoins urgents en logements abordables, devait être rendu public et soumis pour validation à la population au printemps 2025. Or, il semble que la population devra attendre après les élections pour être informée et encore plus longtemps pour voir la revalorisation de logements existants et la construction de logements abordables dans un tissu urbain où des services de proximité, tels épiceries, pharmacies, écoles sont disponibles à distance de marche, ce qu'on appelle maintenant transport actif.

La plupart des élus ont concentré leurs choix sur la construction d'immeubles de logements abordables dans différents quartiers, dans certains cas, en périphérie de la ville, où il n'y a pas possibilité de services de proximité. Les résidents du quartier des tisserands ne sont pas entendus.

■ **Amis de la Bibliothèque Memphrémagog**

Les ventes hebdomadaires du mercredi reprennent le 10 septembre de 14 h à 18 h. La chute et la porte de garage seront disponibles dès le 8 septembre pour recevoir les sacs et les boîtes de livres usagés. Les Amis seront présents au marché public de Sainte-Catherine-de-Hatley le 12 septembre de 16 h 30 à 18 h 30. Les livres pour adultes se vendront à 1 \$ et un livre gratuit sera remis à chaque enfant. Info : www.amisbmm.ca ou sur facebook.ca/amisbmm.

■ **AQDR Memphrémagog**

Un dîner-causerie aura lieu le mardi 9 septembre à la salle filature de la bibliothèque (salle 114) de l'espace culturel (90, rue St-David à Mago) avec la conférencière et audioprothésiste, Camylle Petit. Le sujet : les démarches pour une meilleure audition. Autre date à retenir : l'AQDR aura un kiosque au marché public de Magog le 21 septembre de 10 h à 13 h. Notre troupe de théâtre est à la recherche de comédiens et comédiennes (pas besoin d'expérience). Inscription au 819 868-2342.

■ **Association des retraités de Magog**

Notre Association s'adresse aux résidents de 50 ans et plus de la MRC de Memphrémagog. Les inscriptions débutent aujourd'hui via notre boutique en ligne Zeffy. Cependant, les rencontres avec les professeurs pour les diverses activités (yoga, tai-chi, conditionnement physique, bridge, chorale, billard, artisanat, théâtre, etc.) auront lieu le 3 septembre de 10 h à 14 h au Centre communautaire (épluchette de blé d'inde gratuite à midi). Les inscriptions se poursuivront en personne au bureau du 8 au 12 septembre. Les cours débutent dans la semaine du 15 septembre. Info : retraitemagog@gmail.com ou sur Facebook.

■ **Atelier de tissage de Magog**

Notre atelier de tissage offre un cours de tissage gratuit à ses membres. Nous sommes situés au sous-sol du Centre communautaire de Magog. Nous avons 6 métiers à tisser mis à votre disposition du lundi au jeudi, de 9 h à 15 h. Le coût de l'abonnement annuel est de 50 \$. Info : gabymaude@hotmail.com.

■ **Boomers du Memphrémagog**

Il y aura une sortie de vélo de 35 km le 16 septembre au départ du parc Jules-Richard à Sherbrooke en direction du lac des Nations. Pour info : 450 544-0171 (André Dubois). Une soirée danse de la rentrée aura lieu le 18 septembre dès 17 h 30 au Centre communautaire (salle Ovila-Bergeron). Pour réserver avant le 12 septembre : 819 769-1965 (Denise Boivin) ou au bureau les 5 et 15 septembre de 13 h à 16 h. Pour les amateurs de mandala, il sera possible de réaliser cette activité tous les mardis dès le 23 septembre de 13 h 30 à 15 h 30, au local 325 du Centre communautaire. Inscription : 819 571-8881 (Colette Beaudoin).

■ **CAB de Stanstead**

Voici le menu de la semaine du 8 au 12 septembre. Lundi : pâté chinois. Mardi : salade de patates et viandes froides. Mercredi : poulet sauce bbq. Jeudi : lasagne à la viande. Vendredi : poisson pané et quartiers de patates. Livraison à Ayer's Cliff les mardis et jeudis, ainsi qu'au Canton de Stanstead

les mercredis. Pour commander : 819 876-7748.

■ **Canton d'Orford**

La population est invitée à la Matinée horticole le samedi 13 septembre de 10 h à midi, au parc de la Rivière-aux-Cerises. Au programme : distribution gratuite de la fleur emblème d'Orford : la lobélie cardinale (10 h), conférence « Les jardins d'ombre » (10 h 30) et échage de vivaces (11 h 30 à midi).

■ **Centre d'action bénévole de Magog (Carrefour du partage)**

Voici le menu de la semaine du 8 au 12 septembre. Lundi : boeuf bourguignon. Mardi : côtelette de porc sauce aux pommes. Mercredi : fusili primavera. Jeudi : poulet aux fines herbes. Vendredi : filet de sole à l'estragon. Spécial du mois : poitrines de poulet panées, sauce à l'érable et quiche aux épinards et ricotta (végétarien). Pour commander : 819 843-8138, poste 1 ou popote@cabmagog.com.

Suite à la page 24 ►►

ÉCONOMISEZ
AVEC

rabaischocs.com

 **PAYEZ 17 50\$**
25\$
VALEUR

 **PAYEZ 35\$**
50\$
VALEUR

 **PAYEZ 36\$**
50\$
VALEUR

 **PAYEZ 50\$**
100\$
VALEUR

 **PAYEZ 17 50\$**
25\$
VALEUR

 **PAYEZ 35\$**
50\$
VALEUR

ET PLUSIEURS AUTRES!

Jusqu'à épuisement des stocks!

NOUVEAUX INVENTAIRES

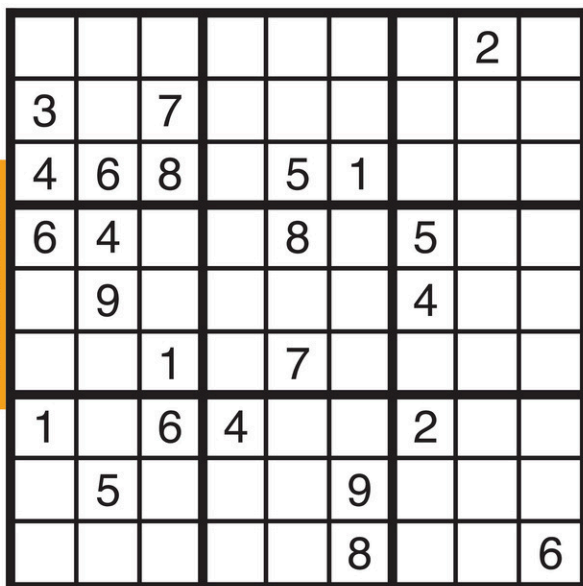
TÉLÉCHARGEZ L'APPLI POUR ÉCONOMISER ENCORE PLUS FACILEMENT!

SUDOKU

MOTS CACHÉS

JEU N° 937

NIVEAU : DIFFICILE



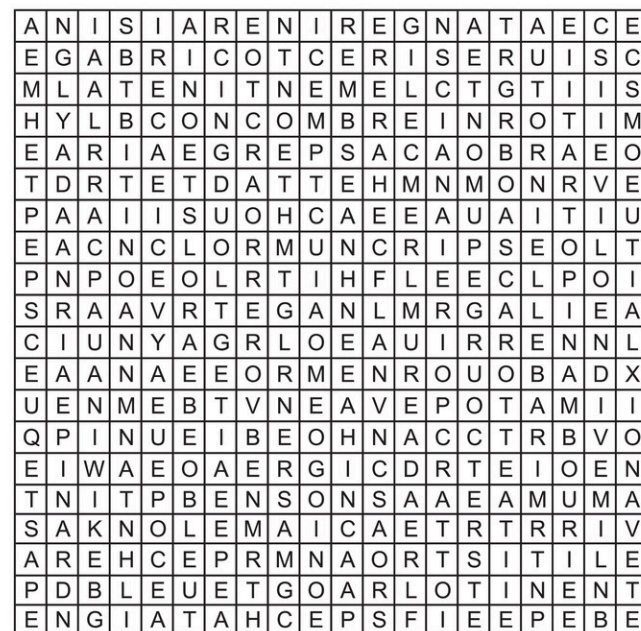
RÈGLES DU JEU :

Vous devez remplir toutes les cases vides en plaçant les chiffres 1 à 9 une seule fois par ligne, une seule fois par colonne et une seule fois par boîte de 9 cases.

Chaque boîte de 9 cases est marquée d'un trait plus foncé. Vous avez déjà quelques chiffres par boîte pour vous aider. Ne pas oublier : vous ne devez jamais répéter les chiffres 1 à 9 dans la même ligne, la même colonne et la même boîte de 9 cases.

THÈME : FRUITS ET LÉGUMES
/ 6 LETTRES

- | | |
|------------|-----------|
| A | ENDIVE |
| ABRICOT | ÉPINARD |
| ANANAS | F |
| ARTICHAUT | FRAISE |
| ASPERGE | FRAMBOISE |
| AUBERGINE | G |
| AVOCAT | GRENADE |
| B | GROSEILLE |
| BANANE | H |
| BETTERAVE | HARICOT |
| BLEUET | K |
| BROCOLI | KIWI |
| C | L |
| CANNEBERGE | LAITUE |
| CAROTTE | LIME |
| CERISE | M |
| CHÂTAIGNE | MAÏS |
| CHOU | MANDARINE |
| CITRON | MANGUE |
| CITROUILLE | MELON |
| CLÉMENTINE | MERISE |
| CONCOMBRE | MIRABELLE |
| COURGE | MÛRE |
| D | MYRTILLE |
| DATTE | N |
| E | NAVET |
| ÉCHALOTE | NECTARINE |

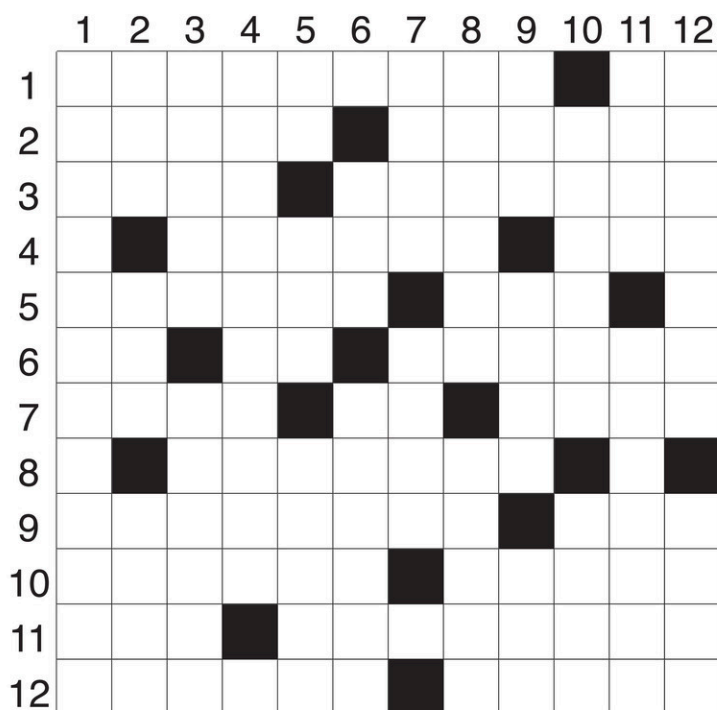


SOLUTION DE CE MOT CACHÉ : TOMATE

- | | | |
|----------|----------|-------------|
| NOISETTE | PAPAYE | PRUNE |
| NOIX | PASTÈQUE | R |
| O | PÊCHE | RAISIN |
| OLIVE | PISTACHE | RUTABAGA |
| ORANGE | POIRE | T |
| P | POIVRON | TANGERINE |
| PANAIS | POMME | TOPINAMBOUR |

MOTS CROISÉS

JEU N° 937



HORIZONTELEMENT

- Grippe — À la condition que.
- Nunuche — Dialecte du grec ancien.
- Caboche — Gamelle d'un chien.
- Réciproque — Fait halluciner.
- Feutrée — Affirmatif.
- Premier dans une numérotation — Du verbe être — Vin doux et sucré.
- Écrivain français prénommé Boris — Molybdène — Un dieu joufflu.
- Folle.
- Ni rousse ni blonde — Faiblement.
- Brillant — Tissu.
- Ville néerlandaise — Relative aux noces.
- Classer — Assemblés.

VERTICALEMENT

- Rarissimes.
- Refuse d'admettre — Homogène — Pas très agréable.
- Femme musulmane — Distraire.
- Celui qui seconde et remplace le chef.
- Couleur locale — Doubles règles — Dupe.
- Trompée — Motif déterminant.
- Ville de France — Sert à la fabrication du vin.
- Relatif à un peuple d'Afrique du Sud — Facile à suivre.
- Animal têtu — Épointée — Va avec le yang.
- Sans attendre — Dépourvu de saveur.
- Servent à parfumer l'eau du bain — Sac microscopique du tissu pulmonaire.
- Originale — Premières pages.

ANNONCES CLASSÉES

1 866 637-5236

annoncesclassées@hebdom.com

170 - On demande

RECHERCHE MAISON : Je suis intéressé par l'achat d'une maison avec garage ou (possibilité d'en faire un) ou une ferme pour mon projet de retraite. Tél ou texto : 819-481-2110

205 - Logement appart à louer

MAGOG centre-ville, lofts, 1-1/2, 2-1/2, 3-1/2, 4-1/2 rénovés, meublés, chauffés, éclairés, libres, 795\$ et +. 514-952-9517, 514-992-8009, 819-843-8197

424 - Astrologie

Découvrez les talents exceptionnels de la voyante Ana. Lectures précises, conseils éclairants, guidance spirituelle et révélations surprenantes. 3 décennies d'expérience. Consultations privées, réponses précises et datées au 514-613-0179

484 - Services divers

ENTREPRENEUR RBQ retraité prendrais travaux, région Magog. Estimation gratuite. 514-951-2550

605 - Emplois divers

NOUVEAU BUREAU. VOUS AVEZ UN DOSSIER JUDICIAIRE? Pour une recherche d'emploi ou une demande de pardon, le Centre OPEX peut vous aider. Service gratuit. 819-868-4133 * Avec la participation financière du Gouvernement du Québec.

635 - Coiffure beauté | esthétique

RECHERCHE coiffeur(se) avec auto pour résidence personnes âgées autonomes, centre d'accueil, hôpitaux. Clientèle assurée. 514-766-3553, 1-800-448-3553

SOYEZ Ou!

Le Reflet
du Lac.com

1 866 637-5236

AVIS PUBLIC

AVIS DE CLÔTURE D'INVENTAIRE

Prenez avis que **Gisèle BOURDEAU**, en son vivant domiciliée au 363, rue Sainte-Catherine, Magog (Québec) J1X 2L4, est décédée à Magog, le 28 mars 2025. Un inventaire de ses biens a été dressé conformément à la loi et peut être consulté par les intéressés sur rendez-vous à l'étude Me Karim Ouerfelli-Éthier, notaire, laquelle est située au 7112, Boulevard Joseph-Renaud, Montréal (Québec) H1K 3V5 (Tél. 438-501-1741). Donné ce 27 août 2025 à Montréal par la liquidatrice Michelle SIMONEAU.

PME INTER
NOTAIRES

GÉRIN POMERLEAU
NOTAIRES inc.

AVIS DE CLÔTURE D'INVENTAIRE

Avis est par les présentes donné que, à la suite du décès de **Marcel COURCHESNE**, en son vivant domicilié au 320, rue Cartier, chambre 206, Magog, Québec, Canada, J1X 1X6, un inventaire des biens du défunt a été fait par le liquidateur successoral, **Camille COURCHESNE**, le 28 août 2025 devant **Me Amélie GÉRIN**, notaire, conformément à la loi.

Cet inventaire peut être consulté par les intéressés à l'étude de **Me Amélie GÉRIN**, située au 324, rue Principale Ouest, Magog, Québec, J1X 2A9.

Donné à Magog, ce 29 août 2025

Camille COURCHESNE, liquidateur

VOUS ÊTES À LA RECHERCHE D'UN EMPLOI?

Le Reflet
du Lac.com

lerefletdulac.com/emplois



OFFRES D'EMPLOI



OFFRES D'EMPLOI POUR JANVIER 2026

**Deux (2) répartiteurs(trices) temps plein –
Trois (3) Répartiteurs(trices) temporaires**
Régie de police de Memphrémagog

SOMMAIRE DU POSTE

- Deux (2) postes temps plein et trois (3) postes temporaires.
- Horaire de travail sur des quarts rotatifs de 8,5 heures et/ou 12 heures en rotation de jour, de soir, de nuit, sur semaine et fin de semaine.
- 35 à 40 heures par semaine, taux horaire de 27,69\$, + primes de soir et nuit et fin de semaine.

DESCRIPTION

- reçoit tous les appels téléphoniques adressés à la Régie de police de Memphrémagog, les traite selon la nature et l'urgence, les achemine ou transmet le message à la personne concernée, et, s'il y a lieu, dirige les personnes requérantes auprès des services de la ville ou des services publics en conformité avec les lois en vigueur;
- reçoit et enregistre les plaintes, il ou elle les inscrit avec les détails nécessaires dans un système informatisé;
- assure en tout temps la communication avec les services concernés, fournit le rapport d'intervention et enregistre le détail de l'appel sur informatique;
- interroge et alimente le terminal du Centre des renseignements policiers du Québec (C.R.P.Q., C.I.P.C., M.I.P.) afin de répondre aux demandes des policiers et des policières;
- surveillance, à l'aide d'écrans témoins, le système de caméra et avise un policier ou une policière de toute anomalie;
- rapporte toutes déficiences municipales ou d'utilités publiques au service concerné après en avoir été informé par un policier ou une policière;
- reçoit les visiteurs, donne des informations générales et effectue du travail général de bureau.

EXIGENCES

- Diplôme d'études secondaires reconnu par le ministère de l'Éducation. (Requis)
- Bonne maîtrise de la langue française, parlée et écrite, et de la langue anglaise, parlée.
- Ne doit pas avoir de casier judiciaire.

COMPÉTENCES RECHERCHÉES

- Capacité d'analyse et avoir un bon jugement.
- Bonne résistance au stress et un excellent sens des responsabilités.

ATOUTS

- Posséder une attestation d'études collégiales (AEC) répartiteur, répartitrice et répondant en centre d'appels d'urgence.
- Avoir suivi une formation de services d'urgence pour les répartiteurs.
- Avoir suivi une formation M.I.P. (Module d'information policière) et C.R.P.Q. (Centre de renseignements policiers du Québec).

Faire parvenir votre curriculum vitae à : regie.memphremagog@policerpm.com avant le 15 octobre 2025.

SOLUTION DU
MOTS CROISÉS
N° 937

1 2 3 4 5 6 7 8 9 10 11 12
1 I N F L U E N Z A S I
2 N I A I S I O N I E N
3 T E T E R E C U E L L E
4 R M U T U L E L S D
5 O U A T E O U I
6 U N E S M U S C A T
7 V I L A N M O L L E
8 A M A B O U L E V
9 B R U N E T T E P E U
10 L U S T R E N Y L A
11 E D E N U P T I A L E
12 S E R I E R I E N T E S

SOLUTION DU
SUDOKU
N° 937

5	1	9	3	4	7	6	2	8
3	2	7	8	9	6	1	4	5
4	6	8	2	5	1	7	3	9
6	4	2	9	8	3	5	7	1
7	9	5	6	1	2	4	8	3
8	3	1	5	7	4	9	6	2
1	8	6	4	3	5	2	9	7
2	5	9	7	6	9	8	1	4
9	7	4	1	2	8	3	5	6



ALEXANDRE AUBRY

alexandre.aubry.
astrologue
alexandre@norja.net
514 667-4803

SEMAINE DU 7 AU 13 SEPTEMBRE 2025

BÉLIER

(21 MARS - 20 AVRIL)

Une réflexion approfondie est essentielle avant de vous engager dans un projet. Vous aurez parfois tendance à agir en solo, même lorsque vos décisions concernent d'autres personnes : l'esprit d'équipe doit primer, y compris dans votre couple.

TAUREAU

(21 AVRIL - 20 MAI)

La pression et les responsabilités seront particulièrement fortes. Il est impératif de ralentir et de vous accorder du repos, sous peine de vous épuiser. Calme et méditation vous aideront à retrouver votre énergie.

GÉMEAUX

(21 MAI - 21 JUIN)

Entre le travail et la famille, votre emploi du temps est chargé. Il serait sage de prendre du temps pour vous détendre. Rendez visite à des proches que vous avez un peu négligés et profitez des pauses dîner avec vos collègues.

CANCER

(22 JUIN - 23 JUILLET)

Si le travail a pris le dessus sur votre relation amoureuse, vous envisagerez un week-end romantique pour raviver la complicité. De plus, vous trouverez enfin la clé pour résoudre un conflit familial.

LION

(24 JUILLET - 23 AOÛT)

Une vague d'émotions vous envahira, surtout devant les accomplissements d'un de vos enfants. Que ce soit ses premiers pas, l'obtention de son diplôme ou un premier emploi, ce moment marquera un tournant émouvant dans votre vie.

VIERGE

(24 AOÛT - 23 SEPTEMBRE)

Avant de prendre une décision importante, pesez le pour et le contre. Même si vous pensez tout savoir, votre instinct vous guidera vers la meilleure solution. Célibataire, un mariage pourrait se profiler à l'horizon, ce qui vous étonnera.

BALANCE

(24 SEPTEMBRE - 23 OCTOBRE)

Une charge de travail importante vous attend, avec de nombreux détails à gérer. Grâce à votre sens de l'organisation, vous réussirez à conclure un accord ou à résoudre un conflit. Ce succès, bénéfique à long terme, vous procurera une grande fierté.

SCORPION

(24 OCTOBRE - 22 NOVEMBRE)

Vous saurez briller en mettant en avant vos atouts, attirant tous les regards grâce à votre charisme. Prenez le temps de vous offrir une nouvelle garde-robe ou d'améliorer votre image, ne serait-ce que pour vous gâter à la suite d'une promotion.

SAGITTAIRE

(23 NOVEMBRE - 21 DÉCEMBRE)

Vous passerez du temps précieux en famille ou à la maison, peut-être en instaurant une activité régulière avec vos proches pour créer des moments de détente. Les négociations avec certaines personnes seront longues et demanderont de la patience.

CAPRICORNE

(22 DÉCEMBRE - 20 JANVIER)

Vous en aurez long à dire, mais vos propos risquent d'être mal interprétés. Il sera essentiel de montrer l'exemple pour qu'on vous comprenne et vous respecte. L'affection et la complicité sont des piliers dans une relation amoureuse épanouie.

VERSEAU

(21 JANVIER - 18 FÉVRIER)

Des dépenses inattendues se présenteront, mais vous saurez négocier un prêt pour éviter des sacrifices supplémentaires. Parfois, il est nécessaire de jouer de vos atouts pour obtenir certaines faveurs ou faire avancer vos projets.

POISSONS

(19 FÉVRIER - 20 MARS)

Vous réaliserez un exploit impressionnant. Votre efficacité sera récompensée par une augmentation de salaire. En amour, l'impulsivité et l'impatience n'ont pas leur place dans une relation fondée sur le respect et la confiance.

»» Suite de la page 21

■ Centre des femmes Memphrémagog

«Lancement de la nouvelle programmation» le mardi 9 septembre à 13 h 30, plein de nouvelles activités et ateliers pour toi. Info: 819 868-0302 ou centredesfemmesmemphremagog.com.

■ Cercle de Fermières de Magog

La nouvelle saison commence le 9 septembre. Vous voulez apprendre à coudre, crocheter, tisser et tricoter? Venez nous visiter à nos locaux des Galeries Orford. Les inscriptions auront lieu le 9 septembre à compter de 18 h 30 aux Galeries Orford (porte 2). Info: voir «Cercle de Fermières de Magog» sur Facebook.

■ Cercle de Fermières Stanstead

Vous désirez apprendre à tisser, tricoter, broder, coudre ou simplement échanger des connaissances ou participer à des projets communautaires? Le Cercle de Fermières de Stanstead invite toutes les personnes intéressées par les arts textiles à se joindre à son groupe. Les Cercles de Fermières ont comme mission la préservation et la transmission du patrimoine culturel et artisanal. Info: 819 876-5658 ou

CFStanstead@gmail.com.

■ Choeur des gens heureux

Vous aimez chanter? Le Choeur des gens heureux est en plein recrutement! Nous sommes un ensemble vocal de gens retraités, qui se font une joie à préparer quelques concerts. Les pratiques ont lieu tous les mardis après-midi, à Magog, au sous-sol de l'église Saint-Patrice. Si vous avez des questions: gensheureuxmagog@gmail.com.

■ Chorale Les voix du large d'Austin

Vous aimez chanter et vous cherchez une belle aventure musicale en groupe? Nous sommes à la recherche de choristes (hommes et femmes), plus précisément des voix de ténors et basses. Que vous soyez débutant, passionné ou choriste expérimenté. Les répétitions débuteront le 16 septembre à l'hôtel de ville d'Austin, soit tous les mardis de 14 h à 17 h. Info: 819 843-2823 (Sonia Aubé Roy) ou choraleaustin@gmail.com.

■ Choeur Libre Voix d'Eastman

Vous aimez chanter? Vous avez envie de découvrir votre propre voix à travers le chant en groupe? C'est ce que propose Cécile Allemand, chef de chœur de la Chorale Libre Voix d'Eastman. Chaque répétition, qui a lieu le lundi soir, débute par une formation vocale

inspirée de l'École du Dévoilement de la Voix. Une soirée portes ouvertes est prévue le 8 septembre à 18 h 45, au Spa Eastman. Info et inscription: choeurlibrevoix@gmail.com.

■ Club de crible de Magog

Le Club de crible de Magog débute ses activités le 19 septembre au Centre communautaire de Magog. Nous jouons tous les vendredis après-midis de 13 h 30 à 16 h. Le coût est de 20\$ annuellement. Maximum de 50 personnes. Info: carol.rennie@outlook.com.

■ Club Photo de Magog

Le Club Photo de Magog vous invite à sa première rencontre de la saison 2025-2026 le 16 septembre à 19 h, à la salle «Filature» au sous-sol de la bibliothèque (90, rue Saint-David). Les objectifs et orientations du Club y seront présentés ainsi que la programmation des activités des prochains mois, qui comprend des rencontres aux deux semaines, conférences, sorties, expositions, ateliers, etc. Adhésion: 70\$ pour les résidents de Magog et 85\$ pour les non-résidents. Info: clubphotomagog.com ou club.photo.magog@gmail.com.

■ Club St-Jean-Bosco - Fadoq

Les activités reprendront à partir du 8 septembre. Lundi: yoga avancé à 9 h 45 et yoga pour débutants à 11 h, baseball poche à 13 h. Mardi: cours de danse pour débutants à 13 h 30 et cours de danse intermédiaire à 14 h 45. Mercredi: tai-chi chuan à 9 h 30, vie active à 13 h 30 et pratique de danse intermédiaire à 14 h 45. Jeudi: stretch danse à 13 h 30 et Qi gong à 15 h. Vendredi: soirée de danse à 19 h.

■ Ensemble vocal Femmes de Choeur

Nous sommes à la recherche de choristes pour la session débutant le mercredi 10 septembre. Répertoires variés avec pratiques hebdomadaires les mercredis, de 8 h 45 à 11 h 30, au Centre communautaire Magog. Info: 819 620-4000 (Josette Gauvin).

■ Ensemble vocal Octavia

L'Ensemble vocal Octavia est en recrutement. Notre prochain concert se tiendra à la fin mai 2026. Méthode d'apprentissage conviviale et aucune connaissance musicale n'est requise, seulement avoir une voix juste. Les répétitions se tiennent les jeudis, de 9 h 45 à 12 h, à Deauville. Pour info ou vous inscrire: ev.octavi@gmail.com ou 819 570-6560 (Gisèle Michaud) ou 819 239-1744 (Lise Courtemanche).

■ Ensemble vocal Voix Libres

L'Ensemble vocal Voix Libres reprendra ses répétitions le lundi à 13 h 15, au local 300 du Centre communautaire de Magog. Au programme: des airs de Haendel, Mozart et Schubert, tout en passant par E. Morricone, J. Michel, Barbara et autres surprises. Pour info: maudefg@hotmail.com.

■ Friperie de l'entraide à Eastman

Vêtements à prix modique pour tous les âges et tous les goûts à «La Corde à Linge», au sous-sol du Complexe Saint-Édouard (église d'Eastman) situé au 366, rue Principale. Ouvert les jeudis et vendredis de 13 h 30 à 17 h et le 1^{er} jeudi du mois, de 13 h à 19 h. Nouveauté: une jolie petite «Boutique chic!».

■ Hameau des cultures

Une soirée bénéfice pour souligner le 5^e anniversaire du Hameau des cultures aura lieu le 2 octobre dès 17 h, au Centre d'interprétation du Marais. Ce cocktail dinatoire, ponctué d'un encan d'oeuvres d'art unique, sera animé par Michel Viens. Les fonds recueillis contribueront directement au lancement de la construction d'un centre de jour plus spacieux et fonctionnel pour les personnes et familles touchées par une trouble neurocognitif. Coût: 150\$. Réservez votre place avant le 10 septembre au www.lehameaudecultures.org.

■ L'Envolée

L'Envolée offrira dès le 17 octobre le Programme de formation 36 heures de la Fédération du Mouvement Albatros. Cette formation s'adresse en priorité aux futurs accompagnants bénévoles et, selon les places restantes, aux personnes souhaitant mieux accompagner leurs proches (sans obligation de devenir accompagnant). Pour info: 819 843-3381, poste 2462 ou lenvoleemagog.org.

■ Les courtépintes de Magog

Les cours de niveau 2 et 3 débutent en septembre. 7 séances sont prévues, une semaine sur deux, les mercredis après-midi. Coût: 200\$ pour les non-membres et 125\$ pour les membres. Pour plus d'information, contactez Rose-Marie Carrière: lescourtepointesdemagog2024@gmail.com ou 450 297-2314 ou via Facebook «courtepointesmagog».

■ Maison des jeunes L'Exit (Magog)

Bonne nouvelle! La Maison des jeunes ouvrira ses nouveaux locaux le 8 septembre au Centre communautaire de Magog. Rendez-vous dès 17 h 30 au 95, rue Merry Nord (local 111). Info: 819 847-1647 ou maisondesjeuneslexit.com.

■ Marais de la Rivière-aux-Cerises

Joignez-vous à nous le 20 septembre, de 9 h à 11 h, pour une visite commentée du parcours historique sur le sentier du Pionnier (section ouest). L'activité au coût de 10\$ par personne est offerte en collaboration avec la Société d'histoire de Magog et animée par l'historien Serge Gaudreau.

■ Pro-Coeur/Pro-R Memphrémagog

La 23^e édition du Tournoi de golf au profit de Pro-Coeur/Pro-R Memphrémagog aura lieu le 11 septembre au terrain du Mont-Orford. Formule «shotgun» avec départ à compter de midi. Pour info: procoeurmemphremagog.com

AVIS PUBLIC



Bolton-Est

AVIS PUBLIC - APPEL D'OFFRES

La Municipalité de Bolton-Est désire recevoir des soumissions pour un contrat d'exécution de travaux. Les travaux comprennent, sans s'y limiter:

- La construction d'un bâtiment accessoire au Parc Terrio.

Les documents relatifs à cette demande de soumissions seront disponibles sur le site du SEAO à partir du 05 septembre 2025.

Seules les personnes, sociétés et compagnies qui détiennent une licence en vertu de la Loi sur la qualification professionnelle des entreprises de construction et qui ont obtenu les documents d'appel d'offres directement du SEAO sont admises à soumissionner.

Les soumissions doivent être transmises dans une enveloppe cachetée et portant la mention «**SOUSSION - Construction bâtiment accessoire au Parc Terrio**» à l'endroit et avant la date et l'heure indiquées ci-après:

Endroit:

**Hôtel de ville de Bolton-Est
858 Route Missisquoi
Bolton-Est (Québec) J0E 1G0**

Date:

Le 25 septembre 2025

Heure:

Avant 10h, heure officielle du Québec

L'ouverture des soumissions aura lieu le 25 septembre 2025, à 10h00, dans la salle du conseil municipal située au 858, route Missisquoi, Bolton-Est.

La Municipalité de Bolton-Est ne s'engage à accepter ni la plus basse ni aucune des soumissions reçues et n'encourt aucune obligation ni aucuns frais envers le ou les soumissionnaires.

Pour toutes information complémentaire, veuillez communiquer avec:

Monsieur Taher Jaziri, inspecteur de la voirie et des infrastructures par courriel à: voirie@boltonest.ca ou par téléphone au 450 292-3444, poste 24

Et/ou

Madame Mélisa Camiré, directrice générale et secrétaire-trésorière par courriel à: dg@boltonest.ca ou par téléphone au 450 292-3444, poste 22

AVIS DONNÉ à Bolton-Est ce 02 septembre 2025.

Mélisa Camiré

Directrice générale et greffière-trésorière

DES RÉSULTATS EXCEPTIONNELS



ORFORD +213 PI AU BORD DU LAC BOWKER
Propriété exceptionnelle sur ce magnifique lac à l'eau limpide. Résidence champêtre de 4 ch., 3 s. b. avec rez-de-jardin face au lac avec vue du soleil couchant. Construction de qualité supérieure sur site boisé privé, où l'intimité et tranquillité sont assurés, accès facile à la rive, beau bord de l'eau. ULS 15514458



NOUVEAUTÉ

VILLE DE STANSTEAD
Au coeur du village, belle d'autrefois victorienne aux magnifiques boiseries et escalier. Fenestration abondante et récente. 5 chambres, 2 s. bains, spacieuse s. manger, salon et boudoir. Immense terrain paysager, magnifiques jardins de vivaces, gr. garage ainsi qu'une charmante petite cabane à sucre à l'arrière. ULS 20430221



EN PRIMEUR

CONSTRUCTION 2023 • ACCÈS AU LAC LOVERING
Spacieuse résidence de qualité supérieure sur 3 niveaux sur site paisible à proximité du lac, les trois plages et descente de bateaux. Immense s. familiale, abondante fenestration et luminosité avec aires de vie au 2e niveau avec plafond cathédrale, véranda et immense balcon. 2 foyers, 2+2 s. b./eau., bureau, 3 chambres dont ch. pri ensuite + balcon privé. ULS 28403014



+4,4 ACRES • LES BOISÉS DE LA HÉRONNIÈRE
Voisinage exclusif contigu au Spa Eastman, parc privé, petit lac Miro baignable et sentiers communs, à 10 min de l'A-10. Résidence élégante haute de gamme à l'abondante fenestration. Hall d'entrée/escalier majestueux, 3 ch. avec s. b. ensuite en RDC. Aires de vie à l'étage avec vues superbes sur le mt Orford, gr. balcon surplombant les magnifiques jardins, bassin d'eau/ruisseau. ULS 21533527



EN PRIMEUR

+2 ACRES AVEC VUE • ACCÈS AU LAC LOVERING
Location court terme permise. Rareté. Coin de rue, terrain + 2 acres sur cul-de-sac privé et paisible, à 2 pas de l'accès au lac avec droit de plage. Situé à proximité du village de Fitch Bay et à 15 min de Georgeville, Magog centre-ville et services. Belle topographie, vue vers les collines avoisinantes et coucher de soleil. ULS 28594884



ACCÈS AU LAC LOVERING

Site de choix contigu à un des accès au lac du domaine, parc & petite marina et magnifique sanctuaire. Résid. à paliers de 3 ch., 1,5 s. b., récemment rénovée aux aires de vie lumineuses, spacieux salon de style solarium + cathédrale, poêle au gaz, ouvrant sur balcon sur 3 faces, vue superbe vers le lac & collines. Inclus charmant petit pavillon 3 saisons (quartier d'invités 1 ch.). ULS 28386472



OWL'S HEAD • SECTEUR VALE PERKINS

Historique; ancienne église et école de rang. Résid. Circa 1865 de 2 ch. + mezzanine, 1,5 s. b. aires de vie ouvertes, salon avec cathédrale et belle vue vers le mt Owl's Head. Un lieu unique tout près du magasin général, descente de bateaux et plage municipale. Rénovations majeures récentes; fondations, isolation et fenestration. Coup de coeur assuré! ULS 22714652



+9 ACRES • MAGOG-GEORGEVILLE

Rareté. Secteur très recherché à 10 min du centre-ville de Magog et services, marina et plage, ainsi que le village de Georgeville. Boisé mixte, incluant magnifiques pins matures et ruisseau. Une partie en hauteur offrant possibilité de vue vers le sud-ouest vers le mt Owl's Head. ULS 15354439



MAGOG- AUSTIN • CH. DES PÈRES

COUP DE COEUR. « Gayles Farm » Fermette circa 1820. Résidence de 4 ch., 3 s. b., digne d'être patrimoniale à l'ambiance d'anton conviviale et chaleureuse, sise sur + 8 acres incluant grange, garage triple avec appartement d'invités et autre petite grange rouge. Jardins de vivaces, belle prairie offrant une vue vers le sud-est; lac Memphrémagog et mt Owl's Head. ULS 16183085



AU BORD DU LAC MEMPHRÉMAGOG • CÔTÉ EST

Site de choix à 2 pas du village de Georgeville sur le côté est du lac, 15 min du centre-ville de Magog et services. Excellent site sur cul-de-sac privé avec vue superbe vers les couchers de soleil, terrain +10000 pi² ayant 105 pieds de frontage. Chalet modeste 3 saisons de 2 chambres à coucher, 1 s. bains. Grand balcon face au lac, quai fixe de bonnes dimensions. Potentiel intéressant moyennant rénovations. ULS 24850387



COLLECTION RE/MAX

+ 2 ACRES SECTEUR OWL'S HEAD • VUES SUPERBES
Un refuge rare intime face aux Appalaches, la «Villa Belmond» offre un panorama majestueux sur les mts Jay Peak, Sutton et les forêts du Vermont. Une architecture contemporaine baignée de lumière, où le confort rencontre l'élégance: 3 chambres généreuses, pl. radiants, poêle au gaz, génératrice, garage double. À seulement 5 min du golf et des pistes d'Owl's Head. ULS 15475710



COLLECTION RE/MAX

+115 PI AU BORD DU LAC MEMPHRÉMAGOG
SECTEUR OWL'S HEAD. Résid. plain-pied de qualité rénovée avec goût. Aires de vie au niveau supérieur avec plaf. cath., abondante fenestration/portes patio ouvrant sur immense galerie. Vue imprenable sur le lac et rive à l'est, beau bord de l'eau facilement accessible, quai, 3 ch., 2 s. b., s. familiale, grande terrasse en RDJ face au lac. Gr. garage dble dét., remise près de la rive. ULS 11839921



COLLECTION RE/MAX

±7 ACRES • VUE SUR LA BAIE FITCH AU LAC MEMPHRÉMAGOG
Domaine exclusif offrant calme et intimité sur un site exceptionnel surplombant la baie. Résidence contemporaine d'exception de 4 chambres, 3,5 s. bains, salle d'exercices, s. jeux en rez-de-jardin avec bar ouvrant sur terrasse et piscine creusée, jardins aménagés et ± 7 acres de forêt mature. Garage double intégré avec atelier/rangement. ULS 12006829



COLLECTION RE/MAX

1,4 ACRE AU BORD DU LAC MEMPHRÉMAGOG
Emplacement de choix sur le ch. Patterson dans un voisinage très convoité entre Magog et l'abbaye St-Benoit, à proximité du mt Owl's Head ski et golf. Site paisible sur c.-d.-s. privé, boisé mature ayant un accès facile au bord de l'eau ayant près de 180 pieds de frontage sur le lac. Chalet plain-pied 4 saisons de 2 chambres, salon avec foyer et cuisine/cabin repas ouvrant sur balcon face au lac. ULS 16874706

ALBERT BRANDT

COURTIER IMMOBILIER
ALBERT BRANDT, COURTIER IMMOBILIER INC.
remax-quebec.com/albertbrandt

RE/MAX D'ABORD INC.
AGENCE IMMOBILIÈRE

819.868.8000

LACOLLECTIONREMAX.COM



LA
COLLECTION
RE/MAX

MAISONS DE PRESTIGE ET PROPRIÉTÉS DE LUXE



ÉQUIPE LACROIX
COURTIERS IMMOBILIERS

Votre référence en Estrie !



MAGOG, Maison de campagne avec vue panoramique sur les montagnes et le coucher de soleil. Offre 3 chambres, 2 salles de bains, un sous-sol rez-de-jardin aménagé et un garage double détaché. Accès au lac Lovering. Situé à quelques minutes du centre-ville de Magog. 25684698



MAGOG, Charmant cottage à deux étages situé à quelques pas du centre-ville alliant confort et ambiance chaleureuse. Il offre 3 chambres, 2 salles de bains, un sous-sol aménagé, un poêle aux granulés et une cour intime. Emplacement de choix à proximité des services. 16258158



COATICOOK, Location court-terme premise. Chalet scandinave moderne vendu meublé, avec 4 chambres et un bureau. Vue imprenable sur le mont Pinacle. Situé sur un terrain boisé de 1 acre à 2 km du lac Lyster. Idéal pour investisseurs ou amateurs de plein air. 18979170



SHERBROOKE, Jumelé moderne avec finitions personnalisables et garantie GCR. Offrant 3 chambres, 2 salles de bains et une grande terrasse. Emplacement recherché près du Plateau McCrea, du Carrefour de l'Estrie et du Bois Beckett. 16524148



MAGOG, Spacieux condo de 3 chambres situé au rez-de-jardin, adossé au marais de la Rivière-aux-Cerises. Offrant plafonds de 9 pieds, walk-in, planchers chauffants et balcon. Situé à deux pas du lac Memphrémagog, du centre-ville et à 10 minutes du mont Orford. 27055791



MAGOG, Condo haut de gamme sur 3 étages avec garage intégré. Offre 3 chambres, une salle de bain, une salle d'eau, un foyer au gaz, des plafonds de 9 pieds et des finitions de qualité. Unité de coin offrant une vue spectaculaire sur le mont Orford. 25157281



MAGOG, Construction avec garantie GCR. Offre 2 chambres et une salle de bain sur terrain boisé d'environ 2,12 acres. Situé au Boisé Häven, ce projet exclusif près du lac Lovering propose un environnement paisible avec accès à 4 plages privées et à proximité du centre-ville. 11743414



WINDSOR, Charmante propriété surplombant la rivière Saint-François. Offre 2 chambres, 1 salle de bain, 1 salle d'eau et 1 véranda quatre-saisons avec vue sur l'eau et les couchers de soleil. Située sur un terrain boisé de plus de 36 445 pi² sans voisin arrière. 16742616



OGDEN, IMPECCABLE! Plain-pied rénové avec terrain intime de 2,17 acres avec écurie pour 2 chevaux, deux garages, ruisseau en bordure et aucun voisin immédiat. Aire ouverte lumineuse, 3 chambres, 2 salles de bains, superbe balcon moustiquaire avec plafond cathédrale, terrain de pétanque et coin feu. À 5 minutes de Stanstead et de l'A55. 11726611



STUKLEY-SUD, Plain-pied entièrement rénové offrant 4 chambres, aire ouverte, véranda quatre-saisons, sous-sol aménagé et un garage double sur 2 étages. Parfait pour atelier ou projet agricole. Terrain boisé de 2 acres bordé d'un ruisseau. Tranquillité et multiples possibilités vous attendent, à quelques minutes d'Eastman! 10354149

POUR DES PROJETS IMMOBILIERS RÉUSSIS,
CONTACTEZ-NOUS !



José Lacroix
Courtier immobilier agréé DA



Jeremy Lacroix B.A.A. Fin.
Courtier immobilier



Mikael Lacroix B.Sc.
Courtier immobilier, rés. et com.

Sutton
IMMOBILIER

PLATINE
PAR SUTTON

819 847-0444 | equipelacroix.com

2300, Principale O, Magog, J1X 0J1
2628, King O, Sherbrooke, J1J 2H1
837 Rue Shefford #102, Bromont, J2L 1C4

Groupe Sutton - Immobilier Estrie - Agence Immobilière

SUIVEZ-NOUS SUR   





DANIEL PELCHAT
Courtier immobilier agréé D.A.
daniel@remaxmagog.com



ISABELLE ST-ARNAULD
Courtier immobilier
isabelle@remaxmagog.com



KARINE BONIN
Courtier immobilier résidentiel
karine@remaxmagog.com



KIMBERLEY RYMAL
Courtier immobilier résidentiel
kimberley@remaxmagog.com



GUILAUME FAUCHER
Courtier immobilier résidentiel
guillaume@remaxmagog.com

LA COLLECTION RE/MAX

340 ACRES
+/- 340 acres situés à Stukely-sud. Lac, immense hangar de 3 grandes portes. **6 800 000\$** (14098884)

LA COLLECTION RE/MAX

NOUVEAU

LAC D'ARGENT
5 acres, 3 terrains constructibles et votre terrain privé au bord du lac. Vue panoramique. **1 695 000\$** (22245595)

LA COLLECTION RE/MAX

LAC BOWKER
Vue sur l'eau en toutes saisons. Grands balcons, une terrasse au sol et un grand quai en L. **925 000\$** (17492374)

LA COLLECTION RE/MAX

En hauteur sur plus de 4 acres de terrain. Vue magnifique sur le Mont Orford! **889 000\$** (11541106)

LA COLLECTION RE/MAX

LAC MEMPHRÉMAGOG
B&B avec vue superbe sur le lac Memphrémagog. 5 chambres, chacune munie de sa sdb. **839 850\$** (24902810)

LA COLLECTION RE/MAX

LAC MEMPHRÉMAGOG
À Austin, terrain de 22 acres. Accès au lac Memphrémagog. À seulement 10 min. de Magog. **795 000\$** (17061730)

LA COLLECTION RE/MAX

LAC ORFORD
Face au lac, avec une portion de terrain au bord de l'eau. Avec 3 1/2 loué à une locataire fiable. **789 000\$** (28478341)

LA COLLECTION RE/MAX

Magog - 4 chambres et 4 sdb. Invisible du chemin entouré d'arbres. Superbe balcon donnant sur la piscine. **775 000\$** (16058607)

LA COLLECTION RE/MAX

11 ACRES
Maison de campagne surplombant un étang. Cachet traditionnel, grande galerie. Près de 11 acres. **749 000\$** (27865440)

LA COLLECTION RE/MAX

LAC O'MALLEY
Vue sur le Mont Orford, accès au lac! Domaine Mont Orford. Près de 2 acres. **687 700\$** (26521587)

LA COLLECTION RE/MAX

NOUVEAU PRIX

LAC MEMPHRÉMAGOG
Condo haut de gamme. Foyer, balcon double offrant une vue panoramique. 3 chambres, 2 sdb, salle de lavage et un garage. À distance de marche du centre-ville et du Lac Memphrémagog. **599 000\$** (20496546)

LA COLLECTION RE/MAX

NOUVEAU PRIX

12 ACRES
Terrain de plus de 12 acres. 3 chambres, foyer. Garage intégré. Libre maintenant. **625 000\$** (15069854)

LA COLLECTION RE/MAX

SHERBROOKE
Complexe hôtelier de luxe Ripplecove & Spa, pour location court terme. **584 000\$ +txs** (27125261)

LA COLLECTION RE/MAX

LAC MEMPHRÉMAGOG
Construction 2020 à Bonsecours, offrant 3 chambres et 2 salles de bains. Aucun voisin à l'arrière. **549 000\$** (28295340)

LA COLLECTION RE/MAX

VENDU

Immeuble à revenus de 4 logements idéalement situé à proximité du centre-ville de Magog.

LA COLLECTION RE/MAX

NOUVEAU

SHERBROOKE
3 chambres et sous-sol. Petit boisé derrière. Remise, 2 stationnements et animaux permis! **349 000\$** (22867289)

LA COLLECTION RE/MAX

NOUVEAU

SHERBROOKE
Condo au rdc de 2 chambres, foyer au gaz, planchers chauffants, terrasse extérieure et abri d'auto. **329 000\$** (15738877)

LA COLLECTION RE/MAX

LAC MEMPHRÉMAGOG
2 étages avec vue panoramique. Belle terrasse, piscine creusée, accès à distance de marche au lac. **379 000\$** (27356600)

LA COLLECTION RE/MAX

LAC MEMPHRÉMAGOG
Condo en coin de 1 chambre, près du lac Memphrémagog. Location court terme permise. **249 000\$** (25480037)



l'équipe **BOURGON**

(819) 843-2774 | info@bourgon.com



On fait partie de vos histoires

Charles Thibault
Courtier imm. résidentiel

Richard Bourgon
Courtier imm. agréé

Karine Lemelin
Courtier imm. résidentiel

David Bourgon
Courtier imm.



VISITE LIBRE - 6 SEPTEMBRE

Visite libre ce samedi, de 14h à 16h 1179, ch. de Magoon Point, Georgeville

Au coeur du hameau historique de Magoon Point, ce sublime petit domaine clés en main marie charme d'antan et authenticité. Inspirée du style «French Country Cottage», la maison respire chaleur et élégance. Son boisé enchanteur et privé de près de 10 acres offre intimité et sérénité au coeur d'un environnement naturel d'une grande beauté et d'un secteur reconnu pour ses domaines prestigieux. À proximité des pittoresques villages de Georgeville et Fitch Bay, leurs marinas, magasins généraux et vie communautaire, profitez d'un cadre exceptionnel où la campagne devient art de vivre, entre raffinement et simplicité. L'endroit idéal pour recevoir! **1,098,000\$**



NOUVEAU!



Orford, architecture unique **1,100,000\$**

BORD DE L'EAU



Magog, 60' sur le Memphrémagog **1,675,000\$**

QUAI SUR LE LAC



Can. Stanstead, quai au Memphré **1,100,000\$**



Bonsecours, ferme 69 acres **1,100,000\$**

ACCÈS AU LAC



Bolton-Est, avec accès au lac **998,900\$**



Orford, véritable oasis de paix! **895,000\$**

BORD DE L'EAU



Austin, au bord du lac Webster **699,000\$**



Orford, jumelé neuf 3 chambres **650,000\$**

BORD DE L'EAU



Austin, 281,5' au bord de l'eau **500,000\$**

ACCÈS AU LAC



Possibilité de 2 constructions
Eastman, accès au lac d'Argent **174,950\$^{tx}**

ACCÈS AU LAC



Magog, 3,5 acres, accès au lac **150,000\$**



Potton, 2 lots totalisant 2,5 acres **85,000\$**



Magog, espaces commerciaux **12\$/pc+tx**



G/B/M

COURTIERS IMMOBILIERS



NOUVEAUTÉ **1 325 000\$**
2100 -2 Ch. De Georgeville, Magog
MLS 15558214



NOUVEAUTÉ **199 000\$**
17 rue du Versant, Sainte-Étienne-de-Bolton
MLS 27000204



BORD DE L'EAU **1 295 000\$**
326 Bordeleau, Magog
MLS 24309908|



À DÉCOUVRIR **1 899 000\$**
15 Ch. Du Hibou, Eastman
MLS 18054557



À DÉCOUVRIR **1 449 000\$**
91 Ch. de la Montagne-Cachée, Eastman
MLS 25598864



BORD DE L'EAU **1 295 000\$**
382 Bordeleau, Magog
MLS 17431287



BORD DE L'EAU **4 499 000\$**
500 Ch. Bouffard, Saint-Denis-de-Brompton
MLS 17684915



NOUVEAUTÉ **1 475 000\$**
330 5e Rang, Stukely-Sud
MLS 25385927



NOUVEAUTÉ **195 000\$ + TPS/TVQ**
Ch. Robert-George, Potton
MLS 23791398



À DÉCOUVRIR **1 825 000\$**
20 des Mélèzes, Eastman
MLS 11709780



À DÉCOUVRIR **749 000\$**
170 rue des Tilleuls, Austin
MLS 12259902



À DÉCOUVRIR **1 495 000\$**
84 Ch. de Glen, Bolton-Ouest
MLS 23640446

L'excellence immobilière des Cantons-de-l'Est, depuis plus de 18 ans



MARIE-PIERS BARSALOU
Courtier immobilier agréé

450.577.0272

450.243.0808

BARSALOUMEUNIER.COM

JOHANNE MEUNIER
Courtier immobilier

514.926.5626



Sotheby's
INTERNATIONAL REALTY

Québec

sothebysrealty.ca | Sotheby's International Realty Québec. Entreprise indépendante et autonome. Agence immobilière.

CENTURY 21.

Estrie

AGENCE IMMOBILIÈRE

819 868-6000

www.century21estrie.com

1763, ch. de la Rivière-aux-Cerises, Magog



1^{er} & 3^e
AU QUÉBEC AU CANADA*

*En volume de ventes pour Century 21 Canada.

MÉLISSA CÔTÉ
Courtier immobilier
résidentiel et commercial
819 434-1568

NICOLAS-A. MORENCY
Courtier immobilier,
résidentiel et commercial
819 347-5705

VALÉRY PIGEON
Courtier immobilier
résidentiel
514 623-7532

MAXIME POTHIER
Courtier immobilier
résidentiel et commercial agréé
819 432-2621

VICKY BEAUDREAU
Courtier immobilier
résidentiel
819 571-0099

DOMINIQUE VALIQUETTE
Courtier immobilier,
résidentiel et commercial
819 239-8999

JULIE-PIER LANGLOIS
Courtier immobilier
résidentiel
873 200-7008

VENDU



SIA : 28842051

Austin

Sur les hauteurs d'Austin, architecture unique et terrain de 3,3 acres d'une beauté exceptionnelle. 2 c.c., 2 s.b., Lac privé, 2 étangs.

NOUVEAU



SIA : 16633773

Ulverton

Propriété unique de 120 acres, dont 80 en terres agricoles. Terrain jusqu'à la rivière Ulverton. 1 cuisine et salle à manger conviviales, 3 c.c. et 1 s.b.



SIA : 26086349

Ayer's Cliff

Sur les hauteurs du lac Massawipi, avec vue et accès au lac. Qualité de construction impeccable. 4 c.c., 3,5 s.b. garage double.



SIA : 16838615

Magog

Exceptionnelle résidence, 6 c.c., 3 s.b., plusieurs salons. Terrain pour les réceptions festives, entre les monts Orford et Owl's Head.

1 799 000 \$



SIA : 18046816

Eastman

Accès au lac d'Argent. 4 c.c., 3 s.b., garage simple avec bcp de rangement. Piscine creusée/chauffée, cuisine d'été et +!

1 849 900 \$



SIA : 24964101

Orford

Près de 5 775 pi.ca. incluant le sous-sol. Géothermie, fenestration de qualité, cuisine haut de gamme, 4 c.c. + bureau, 3,5 s.b.

1 695 000 \$



SIA : 25213165

Orford

Spectaculaire propriété de plus de 5000 pi.ca. habitables, disposant de 6 c.c., 3,5 s.b., terrasse couverte de 24 x 20 pi.

1 695 000 \$



SIA : 20971015

North Hatley

Vue sur le lac Massawippi. Construction de qualité sur terrain de +3 acres. 4 c.c., 2 s.b. et 2 s. d'eau, garage double, géothermie.

1 625 000 \$



SIA : 26042495

Austin

ACCÈS AU LAC O'MALLEY - Domaine Orford. Terrain d'une beauté exceptionnelle, bel étang, vue magnifique. Construction de qualité, 4 c.c., 3 s.b.

1 349 000 \$



SIA : 22082319

Stanstead - Canton

Au bord du lac Lovering avec plage et quai inclus, littoral de 215 pi sur l'eau avec terrain boisé et sentier. 3 c.c. et 1,5 s.b.

1 335 000 \$



SIA : 19711125

Sherbrooke

Maison centenaire de caractère à Sherbrooke, secteur Les Nations. Immense terrain de 31 200 pi.ca. avec piscine creusée. 3 c.c., 2,5 s.b.

1 249 000 \$



SIA : 19502517

Austin

Grande propriété située dans le Domaine Orford à Austin. 4 c.c. et 4,5 s.b. Terrain d'environ 1,75 acre. Accès au lac O'Malley.

1 100 000 \$



VIVEZ LES
CANTONS-DE-L'EST

PORTE OUVERTE



SIA : 11703521



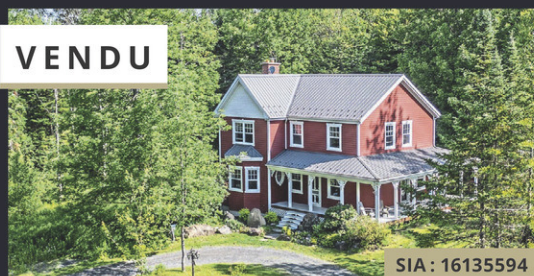
**DIMANCHE
LE 7 SEPTEMBRE
13H À 15H**

**491 ch. Atkin
Stanstead Canton**

Construction récente, 4 c.c.,
grande aire ouverte avec
foyer. Terrain de 76 000 pi.ca.
sur une rue privée. À deux pas
de la marina de Georgeville.

824 500\$

VENDU



SIA : 16135594

Hatley-Canton

Canton d'Hatley, chaleureuse résidence sur terrain de 7.1 acres avec écurie/
atelier et poulailler. 3 c.c., 2 s.b. Solide construction, charpente de béton.

VENDU



SIA : 28546586

Magog

Lac Memphrémagog via le ruisseau Castle. 3 c.c. poss de plus, 2 s.b.,
planchers chauffants. Terrain intime avec services. Membre A.P.S

VENDU

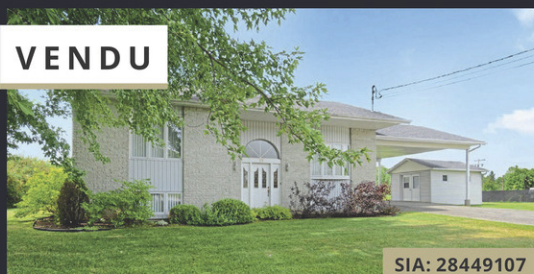


SIA : 19488330

Stanstead - Canton

Lac Memphrémagog dans la baie Fitch. 131 pieds de rivage avec
plage. Superficie de 37 212 pi.ca. Prêt à construire

VENDU



SIA : 28449107

Val-des-Source

Joli plain-pied. 3 c.c. + bureau, 2 s.b., grande salle familiale au
sous-sol. Localisé dans un quartier familial.

NOUVEAU



SIA : 9787407

Orford

Un bijou à Orford. Terrain de 3 acres, 3 c.c., 2,5 s.b. Endroit paisible en
retrait du chemin. La tranquillité assurée dans une forêt luxuriante.

695 000 \$

NOUVEAU



SIA : 19496981

Austin

Domaine du Mont Orford. Accès au lac O'Malley. Terrain de près de 30 000 pi.ca.
situé sur un promontoire offrant une vue spectaculaire.

249 000 \$

NOUVEAU



SIA : 17667319

Orford

Vaste terrain boisé de 3.22 acres au coeur d'un environnement
naturel d'exception. Tout près du parc du Mont Orford, secteur Fraser.

195 000 \$



SIA : 17342163

Orford

Condo exceptionnel de 1582 pi. ca. offrant 4 c.c., 3 s.b. et 2 garages.

895 000 \$+tx

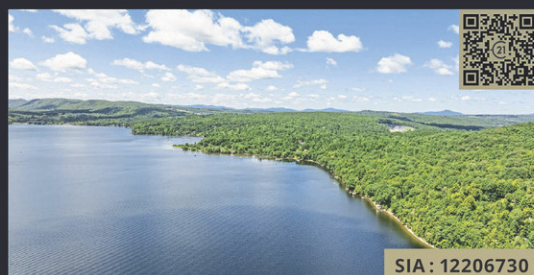


SIA : 20124525

Magog

Gîte à Magog, clé en main près du lac Memphrémagog et des attractions
locales. 5 c.c., + appartement des maîtres. Revenus intéressants.

739 000 \$+tx



SIA : 12206730

Sainte-Catherine-de-Hatley

Terrain prêt à construire avec superbe vue sur le lac Massawippi!
200 pieds au lac. Puits artésien et électricité sur place.

599 000 \$



SIA : 19703177

Orford

Location court terme autorisée. Condo de 1 094 pi.ca. à 2 minutes
du Mont Orford! 2 stationnement intérieurs, piscine, 2 spas.

595 000 \$+tx



SIA : 12931499

Eastman

Occasion d'investissement au Vertendre. Bordé par l'étang aux
Castors, décor boisé. Unité située à 1.6 km du stationnement

285 000 \$+tx



BELLADERMA
Cliniques médico-esthétique

VOS EXPERTES EN INJECTABLES

Pour un look naturel, reposé et rajeuni.

Restez à l'affût de notre prochain événement VIP

MAGOG

(514) 443-8400
188 Rue Saint-Patrice O,
Magog, QC
J1X 1W1