



Le dimanche  
24 mars 1991  
de 14 h à 23 h

sur les ondes de

Télévision  
Quatre Saisons



HÔTEL  
DES GOUVERNEURS  
Place Dupuis

BANQUE ROYALE

Au profit de la Fondation Jean Lapointe.  
Numéro d'enregistrement : 0600-700-57-08



(Photo Jean-Paul Fouquet)

# Promo-Services

**La première  
dame du pays  
en visite à  
la Maison  
Alpha**

Page 3

**La traverse  
va retarder**

Page 17

**Nos thèmes de la semaine:**

- **La déficience intellectuelle!**
- **La micro-informatique!**
- **La physiothérapie!**

LE MERCREDI  
20 mars  
1991  
26e année No 7  
28 pages  
.50c dans  
les kiosques

**Le Nordic**



DEVINEZ QUI EST DE RETOUR?

**La poutine**

EST NOTRE VEDETTE  
DU MOIS DE MARS



**1.99\$**  
CHACUN

TOUT UN RÉGAL À UN  
PRIX SANS ÉGAL!



280, boul. Lasalle et  
Centre Régional Manicouagan

Du vendredi 22 mars  
au jeudi 28 mars

**ÉCRAN 2** BAIE-COMEAU

**Schwarzenegger**

UN FILM D'IVAN REITMAN  
**UN FLIC À LA MATERNELLE**

C'est un agent secret... de première classe.

Représentation: 19h00  
matinées le Samedi et le Dimanche à 13h30

**AN DAMME**

**COEUR DE LION**

Représentation: 21h00

**ÉCRAN 1** BAIE-COMEAU

**TEENAGE MUTANT NINJA TURTLES**

EN VERSION FRANÇAISE

ACTION! AVENTURE!  
EFFETS SPÉCIAUX!

4 VÉRITABLES SUPER TORTUES  
FONT COURIR TOUTE L'AMÉRIQUE

Représentations: 19h00 - 21h00  
matinées le Samedi et le Dimanche à 13h30

**NOUVELLES  
SUR LE  
CINÉMA  
ET LA VIDÉO  
VENDREDI  
22 mars  
au JEUDI  
28 mars  
1991**

**Salle 1  
en première semaine  
à 19 h 00 et 21 h 00  
et en matinée**

**Teenage Mutant Ninja Turtle**, comédie réalisée par Steve Barron. Scén.: Todd W. Langen, Herbeck, d'après les bandes dessinées de Kevin Eastman et Peter Laird. Int.: Judith Hoag.

**Salle 2  
à 19 h 00 seulement  
et en matinée  
le samedi et dimanche**

**Un flic à la maternelle**, comédie policière réalisée par Ivan Reitman. Scén.: Murray Salem, Hershel Weingrod, Timothy Bricmont. Int.: Arnold Schwarzenegger, Pamela Reed.

Un policier de Los

Angeles, John Kimble, se rend en Oregon avec une collègue, Phoebe, pour y retrouver l'ex-épouse d'un criminel, Crisp, qu'il vient d'arrêter. Kimble compte sur le témoignage de cette femme pour mettre Crisp définitivement sous les verrous. Le seul indice qu'il possède, c'est que le jeune fils de la fugitive a été inscrit à une maternelle sous un nom d'emprunt. Phoebe doit s'y faire engager comme monitrice mais elle tombe malade et John la remplace au pied levé. Il ne trouve pas facile la tâche de diriger une trentaine

de bambins, mais parvient à identifier le fils de Crisp. Mais celui-ci survient sur les lieux.

**Salle 2  
à 21 h 00 seulement**

**Coeur de lion**, drame de mœurs réalisé par Sheldon Letich. Prod.: Ash R. Shah, Eric Karson. Scén.: S. Letich, Jean-Claude Van Damme. Phot.: Robert New. Mus.: John Scott. Mont.: Mark Conte. Int.: Jean-Claude Van Damme, Deborah Rennard.

Après avoir déserté la Légion étrangère pour venir au secours de son frère blessé par des

criminels à Los Angeles, Lyon débarque à New York sans un sou. Pour financer sa traversée du pays, il s'engage dans des combats clandestins à poings nus où lui sert sa science du karaté. Une promotrice implacable, Cynthia, veut se l'attacher mais Lyon ne songe qu'à partir pour la Côte Ouest. Quand il y arrive, son frère est mort et sa belle-soeur le reçoit vertement. Conquis faire entre les mains de Cynthia qui lui fait affronter des adversaires de plus en plus dangereux. Par ailleurs, des émissaires de la Légion sont à la poursuite de Lyon...

# La nomination est légale au CSS

Baie-Comeau - La nomination du nouveau directeur intérimaire du CSS, M. Jacques Fillion s'est faite de façon conforme et correcte, assure le président du Conseil d'administration du Centre des services sociaux de la Côte-Nord, M. Réjean Marin.

Sandra Carrier  
Les Editions Nordiques

Selon le président, tout a été fait dans la légalité, conformément à la réglementation de régie interne de l'organisme. Selon lui, rien n'indique que le président soit absolument tenu de voter sur une décision, sauf en cas d'égalité, et telle n'était pas la situation.

De plus, M. Marin avance que selon le Code Morin, le président de doit pas intervenir quant il va influencer le vote et qu'il a auparavant apporté un éclairage plus large sur la question. Cependant, M. Marin précise qu'une vérification se fait actuellement concernant cette obligation de voter ou non, à titre de président.

Rappelons que le 21 février dernier, au lendemain de cette décision, le conseiller Raymond Roy avait donné sa démission en invoquant entre autres, des irrégularités dans les procédures, dont cette abstention de vote du président.

Enfin, M. Marin rappelle que M. Fillion a été choisi à la majorité par le conseil qui avait la responsabilité de combler le poste. Selon lui, la personne sélectionnée a déjà une bonne connaissance de tous les principaux dossiers qui devront progresser au cours des prochains mois.

## En bref

### Une exposition

(S.C.A.) A la bibliothèque municipale de Sept-Îles, l'artiste invitée en mars est Mme Marie-Christine Cianni. Française de naissance, Mme Cianni demeure à Sept-Îles depuis juillet 1990. Elle a débuté ses études en peinture à Laprairie en 1989. La bibliothèque, grâce à son système d'exposition permettra à cette artiste de se faire connaître par le milieu. Elle se décrit comme un peintre animalier et ses sujets favoris sont les fauves, les oiseaux et les animaux domestiques. Toute la population est invitée à venir voir et apprécier cette nouvelle exposition, sise au Centre socio-récréatif, 550, avenue Jolliet, tél. 964-3355.

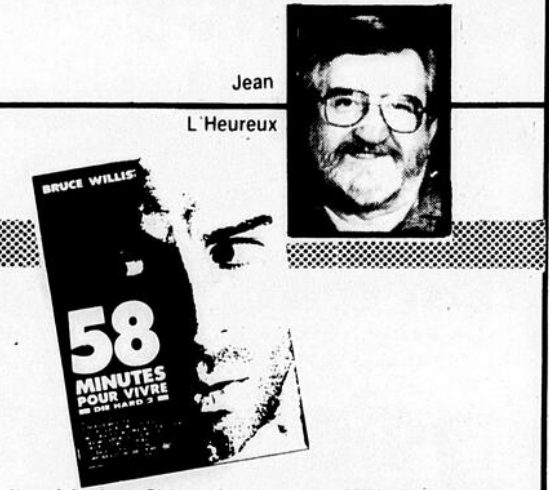
# VIDÉO

## 58 MINUTES POUR VIVRE

Mené avec une précision de métronome, **Die Hard** 2 délaisse les sous-sols d'un gratte-ciel et plonge en pleines catastrophes aériennes notre détective-héros. **58 minutes pour vivre** est la suite de **Piège de Cristal**. Malgré des invraisemblances dont le réalisateur Renny Harlin se moque, ce drame policier de 123 minutes ne laisse jamais souffler le spectateur.

«Un policier de Los Angeles, John McClane, se trouve à l'aéroport de Washington où il attend l'arrivée de l'avion qui amène sa femme de Californie. C'est le moment que choisit un officier détraqué, Stuart, pour déclencher une opération de commandos afin d'arracher aux autorités un dictateur d'Amérique Centrale extradé aux États-Unis. L'affaire est adroitement montée et doit se dérouler inexorablement, mais McClane s'avère être le grain de sable qui peut détraquer la machine. Dès son arrivée à l'aéroport, sans sens de l'observation le met sur le qui-vive et, une fois engagé dans l'action, il se dépense vaillamment pour contrer l'entreprise».

Voilà une suite qui se révèle aussi palpitante que son modèle et le surpasse même en diverses occasions. Une fois engagée, l'intrigue court sans désespérer d'une scène d'action à une autre, en une sorte de symphonie bruyante ponctuée de coups de feu et de bris de verre. Le réalisateur est un jeune Finlandais qui affirme là sa prédilection pour le **punch à**



**l'américaine**. Si le scénario de **58 MINUTES POUR VIVRE** apparaît assez peu vraisemblable, la réalisation technique par contre est éblouissante et efficace: montagne serré, éclairages calculés, rythme sans faille. Il y a plus d'action, plus de cascades, plus d'effets spéciaux.

Bruce Willis démontre une nouvelle fois ses qualités d'énergie et d'endurance au milieu d'une solide distribution. Son air moqueur, son impitoyable sens de l'humour dans les moments les plus critiques et son visage incroyablement humain quand il est déformé par la souffrance ont fait de McClane un des plus beaux héros cinématographique de ces dernières années, «à l'égal d'Indiana Jones-Harrison Ford et de Martin Riggs-Mel Gibson». C'est pour lui qu'on aime ces **58 MINUTES POUR VIVRE**... et puis, il y a trop de bruit et de fureur dans ce spectacle pyrotechnique pour qu'on s'y endorme. Voilà qui comblera les amateurs de sensations fortes. C'est un thriller explosif qui vous cloue littéralement sur votre siège.

## Nouveauté Palmarès

### Mon fantôme d'amour



**Nouveautés de la semaine:**  
Sang froid  
La vie secrète de Ian Flem  
Témoins de l'enfer  
Tante Julia et le scrib  
Mon fantôme d'amour  
White palace  
Fenêtre sur le pacific  
Henry et June

Fiction  
Aventure  
Drame  
Comédie  
Fiction  
Drame  
Suspense  
Drame

TITRE	POSITION
Arachnophobie	01
58 minutes pour vivre	02
Jours de tonnerre	03
Death Warrant	04
Les sorcières	05
Air América	06
Lignes interdites	07
Hot times et Montclair	08
Nostradamus	09
Darkman	10

BAIE-COMEAU ENR.  
589-7703



CINÉ-CENTRE  
TABAGIE BAIE-COMEAU  
DÉPANNEUR APH ET DAKA  
TABAGIE OUTARDES  
CARTES DE MEMBRE  
COMMUNES

# MILA VISITE LA MAISON ALPHA

**Baie-Comeau - Les étudiants et le personnel de la Maison Alpha de Baie-Comeau, où se donnent des cours d'alphabétisation, ont eu l'honneur, vendredi dernier, de recevoir la première dame du pays, Mme Mila Mulroney.**

Avec un peu plus d'une heure de retard sur l'horaire établi, l'épouse du Premier ministre s'est empressée, dès son entrée, d'aller serrer la main et saluer toutes les personnes présentes.

Prenant ensuite place à une table d'honneur, Mila s'est dit intéressée par le courage de ceux qui admettent leurs problèmes d'alphabétisation et prennent les moyens pour s'en sortir. Ce n'est d'ailleurs pas la première fois qu'elle visite une école semblable à travers le Canada. "Des programmes de ce genre changent la vie, peut-être les rêves aussi, m'a-t-on déjà dit", a-t-elle souligné avant de laisser la parole aux étudiants.

Ces derniers ont parlé de l'expérience qu'ils vivent dans leurs cours d'alphabétisation. "En un an et demi, j'ai fait plus de progrès qu'en 14 ans

Paul, un élève, en ajoutant que ces cours contribuaient à rehausser la dignité de chacun.

Ce n'est d'ailleurs pas les projets qui manquent à ce jeune homme de 20 ans à la verve facile. Plus tard, lorsqu'il aura rattrapé tout le retard accumulé au cours des années, il aimerait bien étudier en sciences politiques. "Si je suis capable de faire quelque chose, je vais essayer", a-t-il dit à Mme Mulroney.

senté, l'an dernier, la Côte-Nord à Saskatoon (Saskatchewan) lors d'une rencontre tenue à l'occasion de l'année internationale de l'alphabétisation. Aujourd'hui, il est évidemment fier des progrès qu'il a accomplis.

Une personne âgée, demeurant aux résidences du Père Méthot, a également apporté son témoignage. En plus de représenter une distraction, les cours d'alphabétisation permettent aux

**CHARLOTTE PAQUET**

LES ÉDITIONS NORDIQUES



d'école. Je leur lève mon chapeau", a confié Jean-Paul. Par la suite, Laurent, un étudiant âgé dans la qua-

rantaine, a pris la parole. "Avant, je faisais du reculons, je doublais toujours", a confié celui qui a repré-

gens du troisième âge de développer leur mémoire et de fraterniser entre eux. En avant-midi, la pre-

mière dame du pays s'était rendu visiter la maison Point de rencontre avant de participer, en

"Si je suis capable de faire quelque chose, je vais essayer", de confier Jean-Paul, un jeune homme à la verve facile, à la première dame du pays.

compagnie de son mari, à un dîner organisé par les membres du Parti con-

servateur de Charlevoix. Elle a quitté Baie-Comeau en fin d'après-midi.

**Baie-Comeau - Ils sont de tous les âges. Les plus jeunes approchent de la vingtaine alors que les plus vieux atteindront bientôt l'âge vénérable de 80 ans. Si les années les éloignent les uns des autres, une activité les rapprochent. Ce sont les cours d'alphabétisation, dispensés par le service d'éducation des adultes de la Commission scolaire de Manicouagan.**

**Charlotte Paquet**  
Les Editions Nordiques

Le Plein-Jour sur Manicouagan a profité de son passage à la Maison Alpha, le vendredi 15 mars dernier, à l'occasion de la visite de Mila Mulroney, pour échanger un peu avec les étudiants.

A 78 ans, Mme Jeanne Simard en est à sa quatrième année de cours. Elle les suit à la résidence des personnes âgées du boulevard Blanche, où elle réside d'ailleurs. "Ça développe la mémoire et ça occupe mon temps", indique-t-elle.

Les cours d'alphabéti-

## Les plus jeunes pensent au monde du travail et les plus vieux veulent développer leur mémoire et fraterniser

sation destinés aux gens du troisième âge se donnent deux fois par semaine à raison de trois heures chacun.

"C'est pas l'âge qui fait qu'on est incapable d'apprendre mais c'est l'âge qui fait qu'on a de la difficulté à retenir", rétorque une autre dame âgée. Cette dernière affirme que lorsqu'elle rate des cours, elle a beaucoup de rattrapage à faire.

Dans les groupes d'alphabétisation pour personnes âgées, les femmes y sont en grande majorité. A titre d'exemple, dans le groupe des dames interrogées, l'assistance moyenne aux cours est d'environ un homme pour neuf femmes.

Chez les plus jeunes, l'intérêt les poussant à

s'inscrire à un cours d'alphabétisation est différent. Pour la plupart, ils souhaitent ainsi se donner des outils pour décrocher un emploi plus intéressant. Le nombre d'heures de cours par semaine varie entre 15 et 21, selon les groupes.

Pour Jean-Paul Huard, 20 ans, le fait qu'il ait admis son problème d'alphabétisation, soutient-il, est déjà un plus pour s'en sortir. Celui qui souffre d'un handicap locomoteur affirme que sur le marché du travail, il devra se trouver "une job de bureau". Il lui faut donc améliorer ses connaissances du français écrit. Depuis quelques années déjà, il fournit des efforts pour terminer les cours de niveau primaire afin d'accéder à ceux du secondaire.

Sa compagne de clas-

se, Monique Lebel, travaille également en vue de graduer au niveau secondaire. Celle qui dit détenir son diplôme de cinquième secondaire affirme n'avoir jamais obtenu la note de passage en français, ce qui ne la pas empêchée, poursuit-elle, de franchir toutes les étapes entre le premier et le cinquième secondaire.

Elle suit des cours de-

### Partie de sucre

(C.P.) Le Comité féminin de l'association des loisirs des employés de la Québec et Ontario organise une partie de sucre, le 13 avril. L'activité commencera à 14 h, à la salle Lachance. Un souper sera servi. Apportez vos jeux. Il faut réserver tôt en raison du nombre de places qui est limité à 100. Pour s'inscrire, on communique avec Régina au 296-2583, Sylvie au 296-8885, Renée au 296-3866 ou Yvette au 296-2873.

puis trois ans et espère qu'ils lui ouvriront une porte vers un emploi meilleur que celui qu'elle a connu, l'été dernier, alors qu'elle travaillait comme fille de chambre dans un motel.

Le groupe de Jean-Paul et Monique organise d'ailleurs un voyage culturel à Québec pour le mois de mai.



Promo-Services - Jean-Paul Fouquet



**DANSE**  
**9 - 12 ANS**

**Samedi 30 mars**

**Journée Coca Cola & Librairie Beaufort**

**100 cadeaux aux 100 premiers arrivés**

**Super CLUB**

916, rue Leventoux Baie-Comeau

**Centre régional Manicouagan**

600, boul. Laflèche  
589-6559



# PHOTO

*dix quatre*

**Service 1 heure**  
**Qualité garantie**

Nous utilisons le papier Kodak pour sa beauté, sa qualité.

**Galeries Baie-Comeau**

300, boul. Lasalle  
296-2227

# Semaine de la déficience intellectuelle

## LA VIE DE FAMILLE AVANT TOUT

**Baie-Comeau - Pour plusieurs, la retraite est souvent synonyme de vacances, mais pour M. Marcel Murray, il en va bien autrement. En effet, depuis cinq ans, M. Murray veille sur ses quatre enfants atteints de déficiences intellectuelles légères. Un emploi à temps plein qu'il ne laissera pas, tant qu'il aura la santé.**

M. Murray a 70 ans. Il y a cinq ans, il s'est retrouvé veuf, avec ses quatre enfants à charge. Ouvrier toute sa vie, il s'est improvisé du jour au lendemain homme de ménage et cuisinier. Tout un apprentissage qui ne fut pas facile, mais par amour pour ses enfants, que ne ferait-il pas???

Jean-Marc, 40 ans, Noël, 37 ans, Dominique, 32 et Denis, 28 ans, sont

tous les quatre déficients intellectuels légers. Durant la semaine, seul Jean-Marc reste à la maison avec M. Murray, les autres suivant des cours à l'extérieur. En effet, Noël et Denis participent aux Ateliers de Bretagne où on leur apprend des travaux manuels tel que l'ébénisterie.

Le cadet suit aussi des cours de cuisine qui pourront lui servir sur le marché du travail. Car aux yeux de son père, Denis est le seul de ses quatre enfants qui pourrait être complètement indépendant et autonome. Quant à Dominique, il se rend quotidiennement au Pavillon de la Falaise pour y

faire l'apprentissage de certaines choses, dont l'habitude de travailler.

Ces fils donnent bien de l'ouvrage à M. Murray, mais heureusement, il est secondé par l'une de ses filles, Ruth, qui habite avec eux. Ensemble, ils se partagent les tâches quotidiennes de la maison.

Ruth s'occupe principalement de la cuisine alors que M. Murray veille au nettoyage.

Avoir une telle famille ne semblerait pas de tout repos pour plusieurs, mais M. Murray ne se plaint pas. Comme pour tous les parents, la vie amène son lot de problèmes et de bonheur. Aussi, quant on lui demande pourquoi il s'occupe de ses enfants, il répond simplement "parce que ce sont mes enfants". Et on comprend qu'il les aime...

Selon ce père de famil-

le, la société n'a pas encore modifié vraiment sa perception négative des personnes handicapées intellectuelles. "Ces enfants là, c'est pas diabète accepté encore", constate-t-il avec tristesse.

Les réactions de certains gens vis-à-vis de ses fils révoltent également M. Murray. Il se souvient même d'avoir déjà vu un boulanger tirer l'argent à

Suite page 5

Sandra Carrier  
Les Éditions Nordiques

### D'hier à demain

Hier, on les appelait idiots, imbéciles. Aujourd'hui, on les appelle déficients mentaux. Demain, ils seront des personnes intellectuellement faibles.

Hier, on les cachait, c'était une maladie honteuse. Aujourd'hui, ils sortent, on les montre, ils ne sont pas malades. Demain, on ne les remarquera plus, tellement ils seront présents et acceptés dans la communauté.

Hier, c'était le parent seul et l'institution-garderie. Aujourd'hui, c'est le pareil éveillé et l'institution contrôlée. Demain, ce sera la famille, le foyer de groupe et la résidence surveillée.

Hier, ils ne pouvaient apprendre. Aujourd'hui, on leur enseigne. Demain, ils auront des connaissances.

Hier, c'était l'absence de loisirs organisés. Aujourd'hui, un peu de loisirs...ségrégationnistes. Demain, de vrais programmes de loisirs intégrés.

Hier, l'oisiveté. Aujourd'hui, l'atelier protégé. Demain, ce sera l'atelier de travail.

Hier, on les surprotégeait. Aujourd'hui, on les protège. Demain, on les aidera.

Hier, rien. Aujourd'hui, des privilèges. Demain, ils auront des droits.

Hier, n'est pas loin. Aujourd'hui, il faut bâtir. Demain, s'en vient.

Hier, on les appelait idiots, imbéciles. Aujourd'hui, on les appelle déficients mentaux. Demain, nous les appellerons, Monsieur, Madame, Mademoiselle.

### promo-services

**Directeur général régional:** Paul Brisson  
**Directeur général:** Claire Brisson  
**Directeur des services administratifs:** Rémi Hovington  
**Directeur de l'information:** Raphaël Hovington  
**Journalistes:** Sandro Céiant, Charlotte Paquet, Sandra Carrier.  
**Conseillers en publicité:** Yves Proulx, Guylaine Larouche, Myriam Dufour.  
**Directeur de la photographie:** Jean-Paul Fouquet  
**Directeur de la production:** Thérèse M. Hickey

**PROMO-SERVICES LE NORDIC**  
 896, rue de Puyjalon  
 Baie-Comeau, G5C 1N1  
 589-5900 - Fax: 589-8216

Tirage: 11 300 copies, imprimé par Les Éditions Nordiques, Sept-Îles  
 Le courrier de deuxième classe enregistrement no 2298. Dépôt légal: Bibliothèque nationale du Québec. Le contenu de ce journal ne peut être reproduit sans l'autorisation expresse et écrite de ce journal.



Édité par  
**Les Éditions Nordiques**

UNE DIVISION DE **Hebrer inc.**  
 612 Saint-Jacques Ouest Montréal H3C 4M8

**LES PETITES ANNONCES DU PLEIN JOUR C'EST MAGIQUE !**

**COUREZ LA CHANCE DE GAGNER UNE MACHINE À PAIN**

Valeur: 700 \$

**TIRAGE: LE 30 AVRIL 1991 AU 896, RUE DE PUYJALON BAIE-COMEAU**

**DÉPÔTS:**  
 Provi-Soir (Marquette) 344, boul. Lasalle, B.C.  
 Nettoyeur Express 3, Place LaSalle, B.C.  
 Dépanneur Daka B.C.  
 6, rue Legardeur, B.C.  
 Epicerie Tabagie Hauterive 892, rue de Puyjalon, B.C.  
 Dépanneur de la Falaise 393, rue des Cedres, B.C.

Placer une petite annonce dans le Plein Jour donne droit à la promotion Nordic demi-tarif, 2.50 \$ plus 20 \$ du mot additionnel

**Règlements:**  
 Pour participer au tirage, il suffit de faire passer une petite annonce à prix régulier dans le Plein Jour sur la Manicouagan et la répéter à demi-tarif dans le Promo-Services de la même semaine. Chaque annonce passée dans les deux journaux donne droit à un coupon de participation

**CHAMBRE À LOUER**  
 Chambre à louer libre 589-18  
 ou Chambre avec salle de bains et entrée indépendante 296-296  
 Chambre à louer: tout compris 296-296  
 Chambre à louer à 2 pas de la rue Babel sec 296-5  
 5 1/2 sous sol sur la rue Babel sec 296-5  
 4 1/2, secteur Mingan, meuble, 589-5  
 296-5-7  
 4 1/2, secteur Mingan, meuble, 296-8891  
 4 1/2 sous sol maison privée non meuble non chaufte, non éclairé, situé près du Mingan commercial, secteur 15 janvier (com tranquille) Libre 589-3-1-1

**MAISONS**  
 à louer chambre avec communaire avec usine 296-8  
 À louer grande chambre nords câble télé 296-8  
 À louer chambre avec communaire près usine 296-8  
 Belle grande chambre sècheuse câble accé pres de l'arena 296-8  
 Belle chambre saie de bain 296-8

**MAISONS**  
 à louer chambre avec nettoyeur saion ho câble 655 sem 296-8  
 le Chambr de ba 296-8  
 Cha 296-8

**CHAMBRES**  
 à louer chambre avec communaire pres nords câble télé 296-8  
 À louer grande chambre 655 semaine Belle grande sècheuse pres de l'arena 296-8  
 Belle chambre saie de bain 296-8

**MAISONS**  
 à louer chambre avec nettoyeur saion ho câble 655 sem 296-8  
 le Chambr de ba 296-8  
 Cha 296-8

**CHAMBRES**  
 à louer chambre avec communaire pres nords câble télé 296-8  
 À louer grande chambre 655 semaine Belle grande sècheuse pres de l'arena 296-8  
 Belle chambre saie de bain 296-8

**MAISONS**  
 à louer chambre avec nettoyeur saion ho câble 655 sem 296-8  
 le Chambr de ba 296-8  
 Cha 296-8

**CHAMBRES**  
 à louer chambre avec communaire pres nords câble télé 296-8  
 À louer grande chambre 655 semaine Belle grande sècheuse pres de l'arena 296-8  
 Belle chambre saie de bain 296-8



Promo-Services - Jean-Paul Fouquet

De gauche à droite, on aperçoit M. Marcel Murray, sa fille Ruth, et ses quatre fils, soit Jean-Marc, Denis, Dominique et Noël. Une famille où la vie de famille est importante!

### La vie...

Suite de la page 4

terre en remettant le change.

En plus de ces attitudes déplorables, M. Murray dénonce aussi les services limités auxquels ils ont accès. Il souhaiterait avoir plus d'aide au niveau de l'entretien de la maison ou de la cuisine. Il aimerait également que l'on crée une maison pour accueillir temporairement les personnes handicapées intellectuelles. Ce projet tient à coeur à M. Murray, d'autant plus qu'il se demande ce qu'il adviendrait de ses enfants s'il devait tomber malade.

Selon Ruth et son père, les quatre fils sont "terriblement gâtés", et leur grande inquiétude, c'est de penser qu'ils ne retrouveront peut-être pas toutes ses attentions ailleurs si d'autres s'en occupent.

### En bref

#### Dépannage de l'Anse

(C.P.) Le Dépannage de l'Anse avise la population que son vestiaire est toujours situé au sous-sol de l'Edifice Aubert. Il invite les gens à continuer d'aller y déposer les vêtements dont ils veulent se départir. Le comptoir de vente est situé sur la rue de Puyjalon.

#### Règlements de chasse modifiés

(C.P.) Les modifications apportées aux modalités de chasse à l'original et de chasse à l'ours noir entreront en vigueur à compter du 1er avril, vient de faire savoir le ministère du Loisir, de la Chasse et de la Pêche. Ils touchent surtout de nouvelles obligations à remplir par les non-résidents.

La bonne humeur est contagieuse, la joie est conquérante.  
Gaston Gourtois

### Commandements aux parents d'enfants en difficulté

1. TON ENFANT tu aimeras en l'acceptant au fond de ton coeur sincèrement.
2. TON ENFANT tu feras connaître tel qu'il est à la famille, tes voisins de longue main.
3. TON ENFANT tu aideras en ne le surprotégeant pas inconsciemment.
4. TON ENFANT tu ne le compareras pas à l'autre; tu essaieras de le voir lui, naturellement.
5. TON ENFANT tu secourras, en frappant pour ouvrir les portes dont il a besoin, avec d'autres parents courageusement.
6. TON ENFANT tu seconderas en lui laissant franchir les étapes une à une patiemment.
7. TON ENFANT tu valoriseras si tu l'aides à extérioriser les sentiments qu'il ressent intérieurement.
8. TON ENFANT te sourira si selon les ressources qu'il a, pourra faire sa vie possiblement.
9. TON ENFANT ne changera pas du jour au lendemain; sois confiant, petit à petit son cheminement se fera.
10. TON ENFANT t'apportera joie et bonheur autant que les autres sûrement.

Module d'Épanouissement à la vie Manicouagan

## LA VISION ET LA CONDUITE AUTOMOBILE

par Dr Isabelle Sirard, optométriste

Il est important de réaliser que plus de 90% des décisions d'un automobiliste sont basées sur ce qu'il voit. La vision est donc un facteur vital de la sécurité sur nos routes.

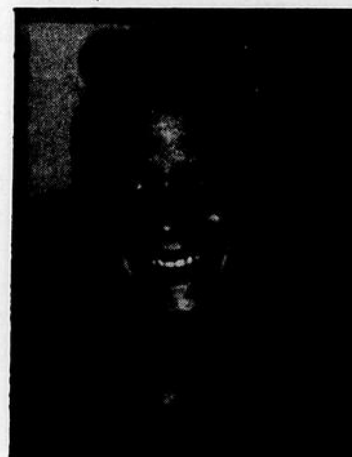
Mais pour une conduite automobile en toute sécurité, il faut plus que 20/20 d'acuité visuelle. La vision de l'automobiliste implique en effet plusieurs aptitudes visuelles.

Mentionnons d'abord qu'il faut posséder une bonne acuité visuelle dynamique, c'est-à-dire l'habileté de voir clairement des deux yeux un objet quand vous ou l'objet, êtes en mouvement. Il faut aussi avoir un large champ de vision pour pouvoir percevoir les objets approchant du côté, en même temps que vous regardez droit devant. Il faut de plus posséder une bonne perception de la profondeur afin de juger correctement les distances entre vous et les autres objets, particulièrement lorsque tous les deux sont en mouvement. D'autres aptitudes importantes concernent l'adaptation rapide de la rétine à l'obscurité et une bonne résistance à l'éblouissement.

Vous devez aussi être conscient que plus vite vous roulez, moins vous en voyez! À 100 km/h, le champ de vision périphérique est en effet réduit de plus de 25% de sa capacité normale. Et plus la vitesse augmente, plus la capacité de distinguer les panneaux de signalisation diminue. De la même façon, la vitesse

qui augmente, entraîne une diminution de la capacité d'évaluer les distances. Pour pallier à ces diminutions des aptitudes visuelles, l'automobiliste doit fournir une concentration visuelle accrue qui résulte en un état de fatigue visuelle précoce.

Il est donc essentiel de vous assurer auprès de votre optométriste que vous possédez toutes les habiletés visuelles nécessaires à une conduite automobile en toute sécurité.



Dr Isabelle Sirard, o.d.

**IRIS**  
CLINIQUE D'OPTOMÉTRIE

Centre Vision B.-C.  
GALERIES BAIE-COMEAU  
296-OPTO  
296-6786

## Venez danser au son et sur les images de vos vidéos préférés

### Vendredi 22 mars

À cette occasion:  
Écran géant de 22 pieds

Tirage d'un appareil vidéo

Admission: 2 \$

# TRAFFIC

DISCO • BAR

L'endroit par excellence

## DANSE SOCIALE

**Samedi 23 mars**  
**Samedi 30 mars**  
**dès 21 heures**

**Admission: 4.00\$ TPS incluse**

**Pour réservation de tables:**  
**589-1444**

# Super CLUB

**916, rue Leventoux Baie-Comeau**

## Votre NOTAIRE



LAURENT SAMSON

### BAIL AVEC OPTION D'ACHAT

Il est très fréquent que l'on nous consulte au niveau de ce qu'il est couramment convenu d'appeler un «bail avec option d'achat».

La situation est habituellement la suivante: Une personne désire s'acheter une maison; elle en a trouvé une qu'elle aime et au prix qu'elle est prête à payer; un seul «petit» problème, sa situation financière ne lui permet pas de s'en porter acquéreur pour le moment. Que faire? La louer avec option d'achat?

Voyons donc ce qu'il en est exactement. Il nous faut tout d'abord préciser que dans un premier temps notre acheteur ne sera que locataire de la maison, de la même façon que le serait toute autre personne qui louerait cette propriété.

#### L'OPTION D'ACHAT:

Il nous faut ici préciser qu'une option d'achat permet au locataire d'acheter la maison, au prix et à la date convenue, **s'il le veut bien**. Il n'est **pas** tenu, il n'est **pas** obligé de l'acheter s'il ne veut plus de cette maison. Il n'a qu'une **option** de ce faire. Cette précision étant faite, il n'est pas surprenant de constater que bien peu de propriétaires acceptent de louer leur maison avec option d'achat.

#### LA PROMESSE D'ACHAT:

Par contre, il est plus fréquent de voir des gens accepter de louer leur maison avec «promesse d'achat». Dans ce cas, à l'expiration du bail, le locataire sera tenu, sera obligé d'acheter la maison. S'il ne le fait pas, il s'expose à des poursuites judiciaires par le vendeur.

Cette situation, plus contraignante pour le locataire, est beaucoup plus intéressante pour le propriétaire puisqu'il sait qu'à la fin du bail sa maison sera vendue. Le locataire ne doit donc pas prendre cet engagement à la légère. Il doit s'assurer qu'à la fin du bail il pourra acheter cette maison, au prix convenu.

On constate donc qu'il est extrêmement important de distinguer bail avec «option» et bail avec «promesse» d'achat.

N'hésitez donc pas à faire préparer ce document par votre notaire, c'est plus prudent.

BONNE SEMAINE À TOUS !

## SAMSON & MURPHY NOTAIRES CONSEILLERS JURIDIQUES

Laurent Samson, LL.L., D.D.N.  
750, rue de Puyjalon  
Baie-Comeau, G5C 1M8  
Tél. bur.: 589-9788  
Tél. rés.: 589-9044

Colette Savard, APIC Côte-Nord

589-7324



## CONSOMMATION

### Un contrat pour des travaux de rénovation

L'une des grandes sources de conflit concernant les travaux de rénovation est l'absence de contrat. La meilleure façon d'éviter ce genre de situation est de prendre le temps de rédiger un contrat qui décrit le travail à effectuer et le prix d'exécution. Ce contrat devient un document juridique liant les deux parties qui l'ont signé.

Ne signez aucun document sans l'avoir lu soigneusement pour vous assurer qu'il décrit exactement ce que vous voulez et qu'il contient tout ce qui a été convenu. Ce qui n'est pas écrit noir sur blanc, même si on vous l'a promis, n'est pas obligatoire. Si l'une des clauses n'est pas claire pour vous, demandez des explications. Vous et l'entrepreneur devez signer deux copies du contrat; vous en conservez une copie pour vos dossiers et l'autre ira à l'entrepreneur.

La brochure, «Les relations avec l'entrepreneur», diffusée par la Société canadienne d'hypothèques et de logement (SCHL), décrit ce que devrait contenir le contrat avec l'entrepreneur de votre choix. Quelques

points sont:

- Les noms et adresses de l'acheteur (vous) et du vendeur (l'entrepreneur). Assurez-vous que l'entreprise nommée au contrat est bien celle avec laquelle vous avez fait des affaires.
- Une description détaillée, avec croquis à l'appui, des travaux à effectuer et des matériaux à utiliser, y compris tous les travaux confiés à des sous-traitants, comme la plomberie et l'installation électrique. Il s'agit ici d'une source courante de malentendus. Il est extrêmement important de s'entendre sur un devis clair et précis.
- Une entente pour savoir à qui il incombe d'obtenir les plans et permis nécessaires, etc.
- Une attestation de la responsabilité de l'entrepreneur pour l'enlèvement des débris aussitôt que les travaux de rénovation sont terminés.
- Un état de l'assurance de responsabilité

civile souscrite par l'entrepreneur (dommages matériels ou autres).

- Les dates fermes du début et de la fin des travaux.

- Le prix et les modalités de paiement.

Même lorsque les contrats sont très bien rédigés, il arrive très souvent que l'on y apporte des modifications avant la fin des travaux. Ces changements, s'ils sont mal négociés, peuvent s'avérer coûteux. Ainsi, pour protéger les deux parties, il ne faudrait jamais effectuer de modifications sans l'acceptation écrite du propriétaire à la suite d'une déclaration écrite de l'entrepreneur indiquant en détail le supplément à payer.

Ces conseils et une foule d'autres sont contenus dans une brochure de la SCHL «Les relations avec l'entrepreneur». Vous pouvez obtenir gratuitement un exemplaire en communiquant avec la SCHL, au numéro (418) 651-2310 ou 1-800-463-2652.

Source Le Soleil, 27 octobre 1990

## Radio-Canada réouvrira un bureau à Baie-Comeau

**Baie-Comeau - Bonne nouvelle pour les gens de Baie-Comeau. Le bureau de Radio-Canada, qui y avait été fermé dans les jours suivant l'annonce du plan de restructuration de la Société d'état, effectuée le 5 décembre 1990, réouvrira ses portes.**

Le directeur de la région de Québec et de l'Est du Québec, Jacques Landry, l'a confirmé le vendredi 15 mars dernier. Dans les faits, cinq bureaux journalistiques assureront dorénavant la couverture des événements locaux à la télévision

de Radio-Canada dans l'Est du Québec.

Un journaliste et un caméraman seront affectés à la région de Baie-

**Charlotte Paquet**  
Les Editions Nordiques

Comeau. A Sept-Iles, le personnel comprendra un journaliste et un caméraman/monteur.

De l'autre côté du fleu-

ve Saint-Laurent, deux nouveaux bureaux s'ajouteront à celui que la Société d'état avait décidé de conserver, soit celui de Rimouski où oeuvrent un journaliste et un caméraman/monteur. Radio-Canada garde ainsi un pied à terre à Matane et à Gaspé avec un journaliste et un caméraman dans chaque endroit.

L'exploitation des nou-

veaux bureaux commença au lendemain du long congé Pascal, le 2 avril.

Rappelons que les stations de Rimouski et de Sept-Iles continueront de jouer un rôle de réémetteurs. Les cinq bureaux de l'Est du Québec servent à alimenter les émissions de nouvelles régionales provenant de CBVT Québec et, au besoin, celles de nouvelles nationales de télévision à Montréal.

## LE STYLO JURIDIQUE

PRIVÉ - PARTICIPANTS AIDE JURIDIQUE



Me Dufour

# AVOCATS



Me Martel

### LES DOSSIERS DE CRÉDIT

Dans notre société moderne la liberté et le pouvoir sont associés à l'argent, c'est du moins ce que nous laisse entendre la publicité concernant l'épargne et les assurances. Dans un tel contexte, le consommateur qui cherche à obtenir un contrat de crédit, une assurance ou qui postule un emploi est généralement l'objet d'une enquête concernant sa solvabilité. Cette évaluation du crédit d'une personne donnée semble être la clé des relations d'affaires dans notre société. En effet, tout prêteur, assureur ou employeur a besoin de renseignements sur la solvabilité de la personne avec laquelle il s'apprête à faire affaires afin de réduire autant que possible les risques de perte financière.

Mais qui donc prépare ces dossiers de crédit? Il s'agit dans les faits d'agences spécialisées dans ce domaine qui recueillent des renseignements dans le but de connaître et évaluer les moyens dont une personne dispose pour faire face à ses obligations. L'article 260.2 de la Loi sur la protection du consommateur nous dit que: «L'ensemble des informations recueillies et des rapports de crédit préparés par un agent d'information au sujet d'une personne constituent le dossier de crédit de cette dernière».

Comme on peut le constater, un commerçant ou autres qui

fait affaires avec un consommateur s'appuiera sur ce dossier de crédit pour prendre la décision d'accorder ou de refuser le crédit demandé. C'est pour cette raison que les consommateurs se doivent d'être vigilants et de consulter leur dossier de crédit. L'article 260.3 de la Loi sur la protection du consommateur autorise toute personne, qui en fait la demande, à examiner son dossier de crédit et en obtenir copie en payant les droits prescrits. La personne concernée peut formuler ses commentaires par écrit et ceux-ci sont consignés dans son dossier.

Il est important de noter que si un consommateur se voit refuser le crédit sollicité à cause d'informations incomplètes, erronées, désuètes ou étrangères à sa solvabilité contenues dans son dossier de crédit, ce consommateur a un recours en dommages et intérêts contre l'agent d'informations qui a recueilli et qui diffuse les informations erronées (Robert c. Champlain Oil Product Ltée, (1976) C.P. 517).

Pour de plus amples informations sur ce sujet, consultez un avocat ou renseignez-vous auprès de l'Office de la protection du consommateur.

Sous toutes réserves.  
Tous droits réservés.

**Baie-Comeau - Une bagarre entre deux femmes survenue samedi, à Chute-aux-Outardes, s'est soldée par deux plaintes pour voies de fait.**

La Sûreté du Québec, détachement de Baie-Comeau, mène présentement une enquête pour éclaircir les circonstances de cette affaire. Des accusations pourraient être portées contre une ou les deux dames impliquées.

Par ailleurs, toujours à Chute-aux-Outardes, l'ex-concubin d'une femme s'est introduit par effraction, dimanche, dans le domicile de cette dernière pour commettre un vol et perpétrer différents méfaits. Il a notamment causé des dommages au logement ainsi qu'aux meubles de son ancienne amie. Au moment d'écrire ces lignes, la valeur des

**Charlotte Paquet**  
Les Editions Nordiques

dommages n'était pas encore connue.

Dans la soirée de dimanche, une maison située sur la route 138 à Raqueneau a été partiellement détruite par le feu. Les enquêteurs devant se rendre sur les lieux du drame, lundi matin, il a été

impossible d'obtenir de plus amples détails sur le dossier.

Un autre incendie s'est déclaré, plus tôt dans la semaine, dans une résidence de la rue Leblanc, à Chute-aux-Outardes, propriété d'Aline Nadeau. Le feu, d'origine électri-

que, aurait pris naissance alors que la dame repassait des vêtements. Les pompiers volontaires de l'endroit sont intervenus rapidement et ont ainsi pu limiter les dommages à \$1 000.

Par ailleurs, un vol d'argent a été perpétré dans une autre résidence de la même localité. Le vol s'élève à \$1 500.

Volet circulation, six accidents matériels, dont l'un assorti d'un délit de

# Deux femmes en viennent aux coups

fuite, et un accident avec blessé mineur sont survenus, au cours de la semaine

du 11 au 17 mars, sur le territoire couvert par la S.Q. Trois conducteurs ont

également été interceptés avec les capacités affaiblies.

## La pêche à la ouananiche est fermée

Baie-Comeau - La pêche à la ouananiche (également appelée saumon atlantique d'eau douce) est interdite pour toute l'année 1991 dans la partie de la rivière Outardes située en aval de la Centrale Outardes II, vient d'annoncer la direction régionale du ministère du Loisir, de la Chasse et de la Pêche.

**Charlotte Paquet**  
Les Editions Nordiques

Le MLCP informe également la population que la pêche à la ouananiche sera fermée du 1er avril 1991 au 31 mars 1992 dans toute la zone 21, correspondant au fleuve Saint-Laurent. Cette fermeture, indique-t-il, est rendue nécessaire par la nouvelle réglementation particulière s'appliquant à cette espèce.

Toutefois, la pêche au saumon atlantique anadrome sera ouverte du 1er juin au 31 août et la limite de prise est fixée à un poisson. Le pêcheur doit être en possession d'un permis pour le saumon Atlantique anadrome et des scellés bleus.

Le MLCP rappelle que toute personne ayant capturé un poisson alors qu'elle n'en avait pas le droit doit immédiatement le rejeter mort ou vif dans les eaux d'origine.

Tous les renseignements supplémentaires relatifs à cette réglementation sont inclus dans la brochure "Pêche sportive au Québec" - principales règles du 1er avril 1991 au 31 mars 1992. On peut également obtenir d'autres informations en communiquant avec un bureau du MLCP.

**URGENT**  
BESOIN D'ARGENT  
CAMPAGNE DE FINANCEMENT 1991

La Société canadienne de la Croix-Rouge  
Division du Québec

**ÉVÉNEMENT-MODE PRINTEMPS-ÉTÉ 91**

**DIMANCHE 24 MARS 1991 15 HEURES SUR LA PROMENADE COÛT: 5 \$**

**UN MOMENT DE DÉTENTE ET DE PLAISIR, UN REGARD SUR L'ÉVÉNEMENT-MODE PRINTEMPS-ÉTÉ 91**

**LOI DE CETTE RÉGIMENTATION, UN «APEL À LA MODE» VOUS SERA SERVI GRATUITEMENT.**

**TIRAGE**

**1er PRIX: GARDE-ROBE DAME**  
**FIZ** VALEUR 450,00 \$

**2e PRIX: GARDE-ROBE HOMME**  
**robert sénéchal** VALEUR 550,00 \$

**3e PRIX: GARDE-ROBE ENFANT**  
**DOMAINE DES PETITS: VALEUR 250,00 \$**

**PLUSIEURS AUTRES PRIX DE PRÉSENCE**

**Centre Régional Manicouagan**

# JOURNÉE DE LA MICRO-INFORMATIQUE/20 MARS

## La Journée de la micro-informatique

Par Francine Tremblay

La Journée de la micro-informatique aura lieu, cette année, le 20 mars 1991. Le thème retenu pour célébrer cette journée est: **La micro-technologie en marge de la grande informatique.**

### Activités

On peut noter qu'une des activités principales qui aura lieu lors de la Journée de la micro-informatique se tiendra au Reine Elizabeth, à

Montréal. Cette activité comportera un volet gestion et un volet technique.

Les personnes qui désirent obtenir plus d'information sur les activités de la Journée de la micro-informatique peuvent s'adresser à Denis Bureau en composant le (514) 877-3301, à Michèle Philibert au (514) 281-8795 ou encore à Claire Douville au (514) 628-0276.

Par Francine Tremblay

Le Groupe d'Intérêt en Micro-Informatique relève de la Fédération Informatique du Québec. Afin d'accroître sa présence sur la scène régionale, la Fédération entend promouvoir la création de nouveaux groupes d'intérêts.

Dans ce contexte, le Groupe d'Intérêt en Micro-Informatique peut lui servir de tremplin. Notons que le Groupe

## Le Groupe d'Intérêt en Micro-Informatique

d'Intérêt en Micro-Informatique possède une structure organisationnelle bien arrêtée.

### Rencontres sur la micro-informatique

Depuis sa création, en décembre 1984, le Groupe d'Intérêt en Micro-Informatique a organisé quarante-sept rencontres et produit autant de comptes rendus sur les aspects de la gestion et de la technologie en micro-infor-

matique.

Les rencontres ainsi organisées regroupent généralement vingt-cinq participants. Entre autres objectifs, ces rencontres visent à favoriser les échanges entre les intervenants du milieu.

Ces rencontres ont pour but de présenter des conférenciers dont les sujets d'actualité touchent les différents aspects de la micro-

informatique. De plus, les rencontres organisées par le Groupe d'Intérêt en Micro-Informatique tendent à promouvoir la micro-informatique.

### Bilan des réalisations passées

Par les années passées, le Groupe d'Intérêt en Micro-Informatique a fait preuve d'une détermination active dans ses réalisations. Outre ses

rencontres mensuelles avec conférenciers et animation, le GIMI organisa un micro-cocktail en décembre.

L'organisation de la Journée de la Micro-Informatique est une des activités les plus élaborées que le GIMI prend en charge. Mentionnons seulement que l'an dernier, cette activité a mobilisé près de 175 spécialistes du domaine.

## Les applications de la micro-informatique

Par Francine Tremblay

La micro-informatique regroupe tout le secteur des ordinateurs personnels. Ces appareils fonctionnent de façon autonomes, ils sont donc à la portée de tout le monde.

### Plusieurs applications

Les ordinateurs personnels sont devenus tellement puissants qu'ils peuvent effectuer le travail des ordinateurs centraux. Divers programmes ont été développés et l'utilisateur choisit celui qui correspond au travail qu'il doit effectuer.

Parmi les logiciels déjà développés, le lotus et le word perfect sont probablement les plus utilisés. Il y a aussi certains progiciels qui ont été développés pour des applications plus spécifiques.

On peut aussi utiliser le langage de programmation pour développer d'autres programmes tels que des inventaires ou des gestions financières plus sophistiquées, spécialement adaptés aux besoins spécifiques de l'utilisateur.

On utilise le micro-ordinateur pour des fonctions aussi différentes que le traitement de texte, le classement et la gestion d'information, comme chiffrier électronique et dans la communication avec d'autres ordinateurs pour échanger des données.

### A la maison

Les ordinateurs personnels sont devenus aussi naturels dans la maison qu'au bureau. On s'en sert pour faire sa gestion financière personnelle. Ils sont

aussi très utiles pour se relier à des banques de données, telles que Statistique Canada ou la Bourse, pour obtenir des informations.

Naturellement, les enfants sont les plus familiers avec ces machines de leur génération. Ils s'en servent autant pour les jeux que pour l'apprentissage scolaire. Le traitement de texte sert souvent à rédiger les travaux scolaires.

L'ordinateur personnel est donc un instrument qui peut servir à tout le monde et à diverses fins. Avec ces postes multi-fonctions, un seul appareil est suffisant pour les différentes applications envisageables.

### Choisir son système

Parmi les systèmes

offerts sur le marché, on choisira celui qui répond le plus adéquatement possible aux tâches qui lui seront assignées. On fera donc une analyse soignée de tous les besoins en informatique avant de procéder à l'achat.

On tiendra aussi compte des éventuelles expansions qui pourraient nécessiter des applications non actuellement nécessaires. La micro-informatique adaptée aux besoins particuliers s'avérera beaucoup plus satisfaisante.

## La micro-informatique

Par Francine Tremblay

Le progrès ne cesse d'étendre ses tentacules dans tous les domaines imaginables. La micro-informatique contribue dans une large mesure à accélérer ce progrès.

Les entreprises québécoises sont de plus en plus sollicitées par l'évolution croissante qu'apporte la micro-informatique et la bureautique. Les PME sont davantage familières avec cet instrument extrêmement puissant qu'est la micro-informatique.

Presque toutes les entreprises se sont dotées d'un système informatisé répondant à leurs besoins spécifiques. Pour certaines, les besoins s'arrêtent au niveau du secrétariat et de la comptabilité. Pour d'autres, l'informatique est devenue essentielle à la gestion des inventaires, à la gestion du per-

sonnel, à la paie, à la facturation, etc.

### Un micro-ordinateur puissant

L'évolution du domaine informatique apporte des changements constants et la puissance des micro-ordinateurs ne cesse d'augmenter. Des applications qui nécessitent auparavant un mini-ordinateur peuvent aujourd'hui être implantées sur des micro-ordinateurs.

Il peut effectuer un travail gigantesque et assumer de nombreuses opérations. Le micro-ordinateur permet une économie de temps très rentable pour tout genre d'entreprise. En permettant d'effectuer les tâches beaucoup plus rapidement, le micro-ordinateur offre la possibilité de se consacrer à diverses autres questions.

La micro-informatique a apporté de telles transformations dans les méthodes de travail qu'elle permet aux entreprises qui l'ont adoptée de sauver temps et argent, d'offrir un meilleur service et d'augmenter leur efficacité.

### Partager le temps informatique

En ayant à sa disposition un micro-ordinateur, chaque individu, dans une compagnie, peut assumer une partie des tâches qui nécessitent l'ordinateur, au lieu de s'en remettre toujours au seul spécialiste.

Pour atteindre le maximum d'efficacité, il serait alors préférable que chaque utilisateur possède son propre micro-ordinateur, plutôt que de devoir partager son temps informatique avec les autres utilisateurs.

une Boutique  
BRANCHÉE



Ordinateur portatif Bondwell B-310+

- Micro Processeur 80286 - 12 MHz
- 1 MEG mémoire vive
- Disque rigide 40 MB 25 MS
- Lecteur disquette 3.5" - 1.44 MB
- Écran LCD à éclairage arrière
- 2 ports série - 1 port parallèle

Prix rég.: 2100 \$

Spécial: 1999 \$

PAPETERIE G. ROSS ENR.

935, rue Bossé, Baie-Comeau

Tél.: (418) 589-7541

Fax: (418) 589-1692

L'imprimante Fujitsu DL1100,  
un investissement abordable

Technologie d'impression  
Type à impacts, matricielle à 24 aiguilles

Largeur du papier: 102 mm à 330 mm (4.0 x 13.0 po)  
Max. 0.3 mm (0.012 po) d'épaisseur

Durée de vie du ruban  
Noir: 2 millions de caractères  
Couleur: 0,2 million de caractères

540 \$

**V**ous avez un problème informatique?

**V**ous avez un problème avec votre  
caisse enregistreuse?

**V**ous avez un problème avec votre  
photocopieur?

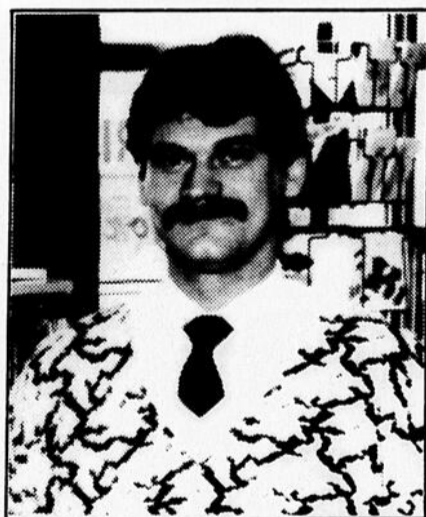
**V**ous avez un problème «tout court»?

**Un seul endroit**

# **B** Librairie Beaufort

40, Place LaSalle, Baie-Comeau,  
296-6666

*Le service à son meilleur*



**Roberto Gaudreault**  
9 ans d'expérience



**Jeannot Lapointe**  
5 ans d'expérience



**Pierre Lévesque**  
3 ans d'expérience

**Numéro d'urgence 295-8866**

## 5 ans déjà pour la Boutique Mod'Its

**MOD'ITS**



Mesdames Simone Fortin et Olivette Lapointe ouvraient, le 16 mars 1986, la Boutique Mod'Its dans un local de l'édifice St-Hubert du boulevard Lasalle. La boutique est déménagée depuis octobre 1990 aux Galeries Baie-Comeau.



Dans l'ordre habituel: Mme Claire Labelle (employée), Simone Fortin (copropriétaire), Olivette Lapointe (copropriétaire) et Gaétane Gaudreault (employée).



La Boutique Mod'Its se spécialise dans le vêtement mode pour adolescents et hommes. Bon 5e anniversaire !

## Le Salon du livre de la Côte-Nord

# Un amour de petit génie

Depuis la St-Valentin, Claude est une toute nouvelle personne. Il est devenu doux et attentionné. Devinez ce qui lui est arrivé... Hé oui! Il est tombé en amour, et pas de n'importe qui, oh non monsieur!

Il a rencontré cette perle rare à la bibliothèque de son école. Elle est très

intelligente; oui, oui, très petite, mais très intelligente. Elle est très colorée et elle ne manque surtout pas d'imagination. Il la rencontre tous les soirs, même place, même heure, à la bibliothèque.

Leurs soirées sont très occupées. Claude apprend toutes sortes de choses nouvelles. Sa

petite amie est savante. Elle l'aide dans ses travaux et recherches. Elle en connaît long sur tous les sujets. Il passe tout son temps à la bibliothèque. Maintenant, il n'a plus d'autres amis que ce mystérieux petit génie. Il n'en est pas peiné, bien au contraire, il est très heureux. Non pas de ne plus avoir d'amis mais bien de

l'avoir «elle».

Un soir qu'il arrive à la bibliothèque, elle, son amie, oui, «son amie», elle est en train d'aider un parfait inconnu dans une quelconque recherche. Claude, l'âme en peine, retourne chez lui. Il se dit que jamais plus il n'ira à la bibliothèque. Le lendemain, contre son gré, Claude se rend là où il avait juré de ne plus remettre les pieds. Il n'a pas le choix, il faut qu'il aille porter des livres empruntés. Mais surprise, après ce qu'elle lui a fait, elle est toujours là, fidèle au rendez-vous. Il la regarde du coin de l'oeil quelques instants, et ne pouvant résister plus longtemps à sa beauté inouïe, il court vers elle et la sert dans ses bras. Ouf! La séparation, même éphémère, a été très dure. Quel plaisir enfin de se retrouver.

Mais la chose la plus drôle dans cette histoire est l'identité de cette mystérieuse amie. Croyez le ou non, cette mystérieuse cervelle est un livre. Hé oui! Une encyclopédie. Ils sont enfin réunis «pour le meilleur... et pour le lire!»

**Bobinette**

N.D.L.R. - L'auteur de ce texte est Hélène Lejeune, élève de 2e secondaire de l'Institut d'enseignement de Sept-Îles.



## VOTRE COURTIER D'ASSURANCE

**PIERRE PLAMONDON, B.A. C. d'A. Ass.**



La semaine dernière, je vous ai parlé de la protection responsabilité civile incluse dans votre police d'assurance habitation.

Malheureusement, une erreur de dactylo s'est produite dans l'exemple, alors que vous auriez dû lire ceci: si un bloc tombe de votre **toiture** et cause un dommage à un véhicule qui ne vous appartient pas, votre assurance responsabilité civile, incluse dans votre police habitation, paierait les dommages à cette automobile.

Contrairement à ce que le texte laissait entendre, la protection responsabilité civile d'une police d'assurance habitation exclut tout dommage causé par des véhicules automobiles.

De même, la protection ne s'applique pas aux véhicules terrestres à moteur qui sont immatriculés et qui ont été conçus principalement pour servir hors des routes. C'est donc le cas pour les trois (3) roues, tout terrain et motoneiges.

Il faut donc assurer ces véhicules spécifiquement en responsabilité civile pour être couvert.

En fait, votre police d'assurance habitation vous protège du côté responsabilité civile, en tant que propriétaire de fauteuil roulant, voiturette de golf utilisée sur les terrains de golf, tondeuse à gazon, tracteur de jardin, chasse-neige, etc..., pourvu que ce soit à titre gratuit.

### BONNE SEMAINE À TOUS!

Pierre Plamondon, B.A. et courtier d'assurances associé, est associé au bureau de Marcel Plamondon inc., 866, rue de Puyjalon, Baie-Comeau (Québec) G5C 1N1. Tél.: 589-5771 - Fax: 589-5769.

## En bref

### Semaine planétaire

(S.C.A.) Le Mouvement Raélien Canadien tient une Semaine planétaire du 30 mars au 7 avril prochain. Le thème sera: "Ovni: la vérité enfin révélée". Dans plus de 30 pays, à travers le monde, des milliers de raéliens s'uniront en pensée, en parole et en action pour diffuser massivement les messages transmis à Raël, le 13 décembre 1973, par des Extraterrestres appelés Elohim. L'ouverture de cette semaine se fera par une méditation, à l'échelle planétaire, pratiquée sans décalage horaire par les 30 000 raéliens sur les cinq continents. A Québec, une activité est planifiée pour le samedi 30 mars, de 9 h 30 à 12h, à l'Université Laval, au salon des professeurs du Pavillon Pollack. Une conférence sera donnée le mardi 2 avril à 20 h, à Québec, à la Salle de l'Institut, 42 St-Stanislas.

*Si tu ne peux pas donner de leçons tu peux toujours donner l'exemple*

## RÉGIE DES RENTES DU QUÉBEC

**PRENDRE UN NUMÉRO ET... ATTENDRE!**

**1-800-463-0918**

Un simple appel téléphonique (sans frais) et vous obtenez un rendez-vous pour rencontrer le représentant de la Régie des rentes du Québec à Baie-Comeau.

Le représentant de la Régie peut vous renseigner sur le Régime de rentes du Québec (prestations de retraite, de survivants, d'invalidité et partage de gains entre ex-conjoints), sur les allocations d'aide aux familles du Québec et sur les régimes complémentaires de retraite.

**BAIE-COMEAU: 1-800-463-0918**

1990

Septembre  
11

Octobre  
9

Novembre  
6

Décembre  
4

1991  
Janvier  
8

Février  
5

Mars  
5

Avril  
2

Mai  
7

Juin  
4

Québec

# La Ville veut toujours implanter un programme d'accès à l'égalité

Baie-Comeau - La Ville de Baie-Comeau, le cégep de Baie-Comeau et le Centre émerston poursuivent leurs pourparlers en vue de l'implantation d'un programme d'accès à l'égalité au sein de la corporation municipale. Des rencontres ont eu lieu au début de mars et d'autres sont prévues ultérieurement.

Charlotte Paquet  
Les Editions Nordiques

Ces rencontres, de préciser l'adjoindre du maire de Baie-Comeau, Louise Levasseur, visent à apporter des réajustements au fonctionnement prévisible du programme, afin d'économiser une partie du budget de \$100 000 qui avait été à l'étude lors de la confection des prévisions budgétaires 1991.

Dans la mise en place de son propre programme d'accès à l'égalité, la municipalité s'enrichit des expériences de l'établissement d'enseignement collégial, qui a instauré un tel programme au cours des dernières années. Or, le cégep a dégagé une somme de \$100 000 à cet effet, notamment pour l'embauche d'une responsable.

Lors de l'étude du budget en comité général, au cours de l'automne, il a été décidé de ne pas inclure le montant déposé par le cégep dans les prévisions budgétaires de cette année. On a plutôt opté pour la poursuite des discussions afin de vérifier s'il ne serait pas possible de sabrer dans cette somme, peut-être par l'utilisation des fonctionnaires déjà en fonction. "Le budget de \$100 000 n'a jamais été voté et n'a donc jamais été adopté", de souligner Mme Levasseur.

Rappelons que dans le premier numéro d'un dépliant publié ou du moins identifié à l'Equipe municipale, le parti d'opposition à l'Hôtel de Ville, on dénonçait la promesse électorale faite par le maire Roger Theriault aux groupes de femmes à l'effet qu'il continuerait d'être leur allié en indiquant que son administration avait coupé complètement le budget de \$100 000 destiné au "Comité d'accès à l'égalité".

L'implantation d'un programme d'accès à l'égalité ne se fait pas en claquant les doigts. La partie n'est pas facile, laisse entendre l'adjointe, puisse son entrée en vigueur doit s'inscrire dans une parfaite harmonie avec les différents syndicats en place.

# OVNI

la vérité enfin  
RÉVÉLÉE

mouvement raélien

Montréal • Québec • Martinique • Guadeloupe • Toronto  
Vancouver • San Francisco • Los Angeles • Las Vegas • Miami

## CONFÉRENCE

Dimanche 24 mars, 19 h 30  
Hôtel Motel Hauterive

1145, rue Nouvel, Baie-Comeau (secteur Mingan)

Conférencier: Ghislain Leclerc

Informations: 589-4556

Entree libre

## NOUVEAU POUR VOUS

### SERVICE DE LIVRAISON À DOMICILE

### TÉLÉPHONEZ VITE



**296-4736**



**296-9444**

Restaurant  
Bar



## L'Actuel

**296-0300**



**296-4419**



**Liv-Tou enr.**

POUR TOUS GENRES  
DE LIVRAISON:  
COMMERÇANTS,  
RESTAURANTS,  
DÉPANNERS,  
GARAGISTES,  
FLEURISTES,  
PHARMACIES, ETC.

**SYNONYME  
DE FIABILITÉ  
ET DE RAPIDITÉ**

LIVRAISON DANS LES  
DEUX SECTEURS  
MARQUETTE ET MINGAN

**296-8043**

# Le bridge DUPLICATA

Par: Romain Desrosiers



## UN CHOIX ENTRE DEUX ENTRÉES.

Prenez la main suivante:

Pi: 8 7 6 3  
Co: A R V 8 4  
Ca:  
Tr: R 6 4 3  
N

Pi: 2  
Co: 5 2  
Ca: R D 10 9 4 3  
Tr: V 10 9 5

O E

Pi: R 5 4  
Co: 10 9 7 6  
Ca: 8 2  
Tr: A D 7 2

S

Pi: A D V 10 9  
Co: D 3  
Ca: A V 7 6 5  
Tr: 8

Nord-Sud étant vulnérables, les enchères se déroulent comme suit:

SUD	OUEST	NORD	EST
1 pique	3 carreaux	3 coeurs	pas
3 piques	pas	4 carreaux	pas
5 carreaux	pas	5 coeurs	pas
6 piques	pas	pas	pas

L'enchère particulière est le 4 carreaux de Nord, qui montre le premier contrôle à carreaux (Sud sait maintenant qu'il s'agit d'une absence) tout en disant (par inférence) qu'il a un soutien à pique. L'enchère 5 carreaux de Sud montre aussi le contrôle de carreau, tout en passant par dessus l'enchère de 5 trèfles. Il dit donc: je n'ai pas l'As de trèfle (il l'aurait donné) mais je suis intéressé à chercher le chelem (sinon, il aurait simplement dit 4 piques). L'enchère de 5 coeurs montre le 1er contrôle à coeur.

Sud reçoit l'entame du Valet de trèfle, Nord joue le Roi et Est l'As, et Sud le 8. Est revient de la Dame, coupée en Sud par le 9 de pique.

Une levée est déjà perdue. La finesse de pique est donc nécessaire. Mais pour entrer en Nord, Sud doit faire attention. S'il joue un petit coeur vers l'As, il devient bloqué avec sa Dame en Sud.

Il coupe donc le 5 de carreau du 3 de pique en Nord. Ensuite il joue le 6 de pique vers sa Dame. Il revient en Nord en coupant un autre carreau, et refait la finesse de pique vers le Valet. Il joue son As pour enlever le Roi de pique d'Est. Par la suite, il n'a qu'à jouer Dame de coeur, suivi du 3 de coeur, pris de l'As en Nord, et tous les coeurs majeurs permettent de défausser les 2 carreaux perdants.

### RÉSULTATS

Séance de bridge du 13 mars 1991

#### NORD-SUD

Avec une moyenne de 84 points, les 5 premières équipes ont été:

1. Paul Decelles et Yves Decelles ..... 114
2. Emmeline Haddad et Denise Rondeau ... 94
3. Claudette Lévesque et Edmond Lévesque .81.5
4. Bernard Morin et Madeleine Morin ..... 78
5. Pierre Bernier et Johanne Fortin ..... 76.5

#### EST-OUEST

Avec une moyenne de 84 points, les 5 premières équipes ont été:

1. Ewen Cameron et Alex Potocki ..... 104
2. Luc Gagnon et Michel Grenier ..... 96.5
3. Vincent Morin et Charles Dumont ..... 92.5
4. Romain Desrosiers et Gaby Gagnon ..... 78
5. Denise Dion et Jean-Louis Lavoie ..... 76

Si vous voulez connaître le bridge, PRÉSENTEZ-VOUS à la prochaine séance qui se tiendra à l'hôtel Le Manoir, à Baie-Comeau, mercredi prochain à 19 h 15.

Si vous avez besoin d'un partenaire, communiquez avec LISE BLAIS au numéro: 296-6348.



CLUB DE BRIDGE  
DE BAIE-COMEAU  
Lise Blais, 296-6348

## La pause culturelle

### LE COMITÉ ORGANISATEUR DU 8 MARS

#### «JOURNÉE INTERNATIONALE DES FEMMES»

TIENT À REMERCIER  
LES DIFFÉRENTS COMMANDITAIRES  
QUI ONT COLLABORÉ  
À L'ORGANISATION DE LA SOIRÉE.

300 PERSONNES ONT PARTICIPÉ  
À CETTE BELLE FÊTE  
(et nous avons même manqué de places)

MERCI à toutes et à tous !

- Centre de femmes l'Étincelle
- Maison des femmes de Baie-Comeau
- Centre Emersion
- Comité Condition féminine CSN
- Condition féminine Société Reynolds CSN
- Cegep de Baie-Comeau - Comité Accès à l'égalité
- Syndicat des employés de l'aluminium de Baie-Comeau (CSN)
- Syndicat des Enseignants de la Haute-Côte-Nord
- Syndicat des travailleurs et travailleuses du Centre hospitalier
- Ville de Baie-Comeau
- Conseil du travail de Baie-Comeau F.T.Q.
- Brasserie Molson
- Brasserie Labatt
- Fleuriste au Tournesol
- Restaurant Tim Horton
- Restaurant McDonald's
- Restaurant A & W
- Boutique Fantaisie
- Spécialité Alimentaire
- Marché Mingan
- Provigo
- Woolco
- Dépanneur du centre ville
- Marché Joliet
- L'Inter Marché Ragueneau
- Dépanneur Laurie
- Boucheprix
- La Bonbonnière
- Provi-Soir secteur Mingan
- Provi-Soir secteur Marquette
- Photo Dix-Quatre
- Boutique Matin de Rose
- Boutique Mille et une nuits
- Brisson Décoration
- Le Naturiste
- Canadian Tire
- Dépanneur Vintek
- Gailuron
- Boutique Le Passe-Temps
- Rona
- Tabagie X Bourgeois

## Le camp d'été qui danse

(S.C.A.) Pour une 8e année consécutive, le Camp d'été qui danse offre aux jeunes âgés de 8 à 16 ans la possibilité de vivre une expérience artistique passionnante. Participer au Camp d'été qui danse, c'est d'abord rompre avec le quotidien, la chance de se retrouver dans un milieu de détente, de s'épanouir dans un programme d'activités en danse et de plein air. C'est aussi l'occasion de faire valoir ses talents, de découvrir la vie en communauté et l'amitié. La date limite d'inscription est le 7 avril 1991. Pour plus d'information, on communique avec l'Académie de danse de l'Outaouais, au (819) 243-1726, ou à l'Académie de ballet classique de Montréal, au (514) 844-2417. Le Camp d'été qui danse est organisé par l'Académie de danse de l'Outaouais et est subventionné par le ministère des Affaires culturelles du Québec.

## Dans de beaux draps

(S.C.A.) Le théâtre Parminou présente une nouvelle adaptation de Dans de beaux draps, illustrant la gamme des envies, pulsions et résistances que suscite la mise au monde d'un enfant. Naître ou ne pas naître. Faire ou ne pas faire d'enfants. Voilà la question! Un sujet délicat qui concerne et questionne tout individu, homme ou femme. "Dans de beaux draps" est une mosaïque de situation explorant la fantaisie, le rire et la tendresse. Le texte et la mise en scène sont signés Maureen Martineau et Hélène Desperrier. "Dans de beaux draps" est interprétée par deux comédiennes et deux comédiens qui se partagent une vingtaine de personnages. La pièce est présentée au centre socio-culturel, le dimanche 24 mars, à 20 h 30.

## Margie Gillis

(S.C.A.) Il y a quelque chose qui dépasse la danse dans l'attrait qu'exerce Margie Gillis sur un public, où qu'il soit. Elle possède ce supplément d'âme qui fait de ses apparitions, des cérémonies. Margie Gillis est une prêtresse qui danse comme d'autres prient. Le spectacle de Margie Gillis présenté au Pavillon du Lac, le 23 mars prochain, démontre qu'elle avance toujours sur la voie de la danse absolue. Une femme seule sur scène. Seule avec ses solos en s.o.s. Des thèmes éternels: la foi en la vie que l'on nomme parfois confiance naïve, le repli sur soi, sous le coup du doute, le corps entravé et humilié, la conquête de la liberté du mouvement. Margie attire à la danse un public non initié parce qu'elle se fout des modes pour sauter à pieds joints dans l'universel. Elle sera à Baie-Comeau, le samedi 23 mars à 20 h, au Pavillon du Lac.

## Merci beaucoup!

(S.C.A.) La pièce a très grand succès "Les gaffeurs" a donné naissance à l'excellent duo comique "Jacques et Normand" mettant en vedette Patrice L'Ecuyer et Bernard Fortin. "Merci beaucoup" est un spectacle d'humour dans lequel Fortin et L'Ecuyer ont mis leurs talents de comédiens et d'improvisateurs à l'épreuve. Il faut rappeler que ce spectacle fait partie des abonnements-théâtre et il faut prendre note que contrairement à ce qui été annoncé préalablement, la pièce a bel et bien lieu le jeudi 21 mars à 20 h 30, au centre socio-culturel.



### CHRIS REA AUBERGE

Sur un fond de musique d'intermède avec comme grand angle des paysages du désert du Sahara et une chaleur accablante arrive sans prévenir comme cette musique qui nous envoûte sans jamais céder un pouce. Parfois des sons à la Mark Knoffler (Dire Straits), parfois du blues à la Tom Waits, une légère influence hawaïenne pour la «Slide Guitar» et des ballades quelquefois à la Chris de Burg. Voilà pour les comparaisons. Pourquoi? Parce que ce sont des artistes connus, des styles établis, mais Chris Rea, lui, a son style depuis fort longtemps. C'est qu'il ne passe pas à la radio qui le boude. Les stations vidéo l'oublent. Pas grave, vous allez le connaître par moi à ceux à qui je vais le vendre et les gens qui le connaissent déjà.

En écoutant «Gone Fishing», la Slide Guitar, un son de guitare qui vibre même après l'avoir joué, une très belle ballade hors courant avec le son d'orgue qui donne une ambiance légère. On ne peut rien contre cette attaque au charme. Ici sa voix se

# DISQUES

trouve très douce. Avec la pièce «Heaven», il projette une ambiance de frisson. Elle fait battre le coeur à une vitesse qui frise l'excès de vitesse, une chanson à saveur sentimentale avec la guitare acoustique. Pour Red Shoes, il s'amuse avec le blues. Ici, sa voix se trouve rocailleuse quand il augmente le tempo sans arrêt, pas de place pour un clin d'oeil. Je me demande encore pourquoi il n'est pas plus connu. En magasin, moi je m'en occupe pour le faire entendre à ceux qui aiment autre chose que la musique commerciale.

#### NOUVEAUTÉS

- 1) RICK ASTLEY  
Free
- 2) GEORGE THOROGOOD  
People Boogie
- 3) R.E.M.  
Out of time
- 4) KEITH JARRET  
Tributa
- 5) RIDE  
Now here

#### MEILLEURS VENDEURS

- 1) GREAT WHITE  
Hooked
- 2) ENIGMA  
Sadness
- 3) CHRIS ISAAK  
Wicked Games
- 4) THE FIXX  
Ink
- 5) VILAIN PINGOUIN  
1er



Disquerie 33/45

Spécialités: - Location disque  
compact - Poster - T-shirt rock  
- Vidéo rock - Importation cassette  
et CD - Service et choix

835, de Puyjalon  
Baie-Comeau  
589-2552



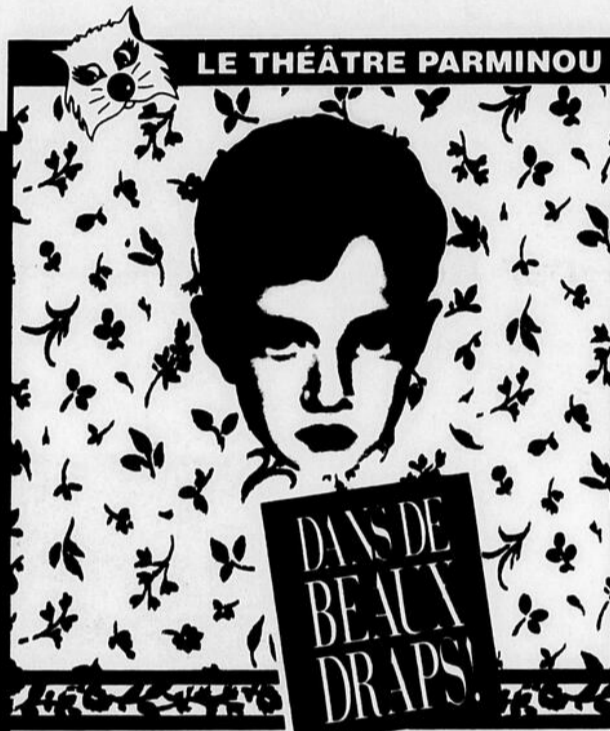
COMITÉ DE  
SPECTACLE  
BAIE-COMEAU

présente

Dimanche 17 mars  
à 19 h 30

## SUPER CLUB

6\$ adulte  
3\$ étudiant



Texte : Hélène Desperrier et Maureen Martineau ■ Mise en scène : Maureen Martineau  
Distribution : Réjean Bédard, Hélène Desperrier, Yves Séguin, Sonia Vachon

## MARGIE GILLIS

DANSE SOLO



LA DANSE AU THÉÂTRE  
ET LA DANSE AU JAZZ  
DANS

Samedi, 23 mars 1991 à 20 h  
Pavillon du Lac  
Billet: 16 \$



Un show d'humour avec  
BERNARD FORTIN et PATRICE L'ÉCUYER  
ATTENTION: CETTE POSITION EST FORTEMENT DÉCONSEILLÉE AUX PLUS DE 30 ANS.

JEUDI 21 MARS À 20 H 30  
Centre socio-culturel

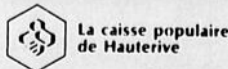
ADM: 20 \$ *Jacques & Normand*

### REMERCIEMENTS



une collaboration financière du  
ministère des Affaires culturelles

Ville de Baie-Comeau

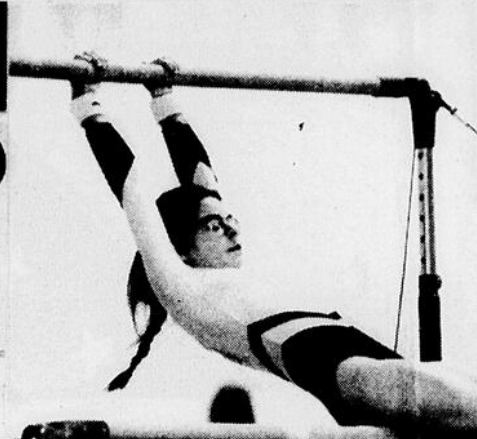


HYDRO-QUÉBEC RÉGION MANICOUAGAN  
Partenaire du développement culturel régional



# Nos athlètes aux Jeux d'hiver du Québec

— par Régis Aubé —

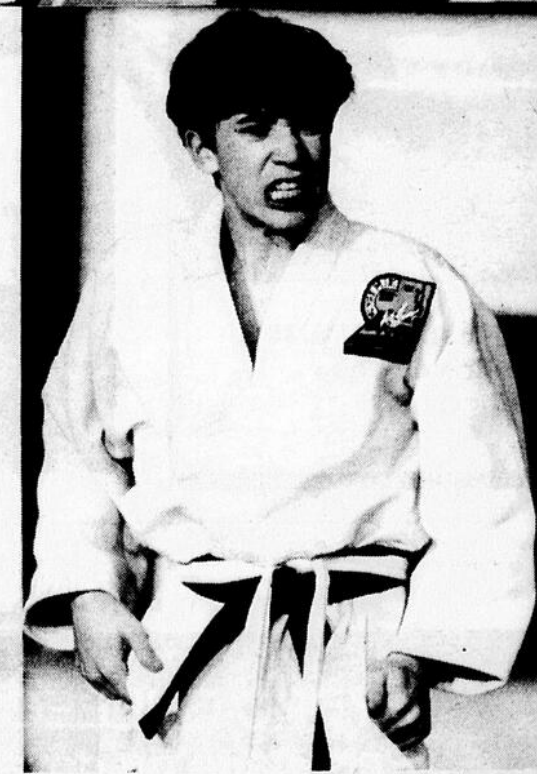


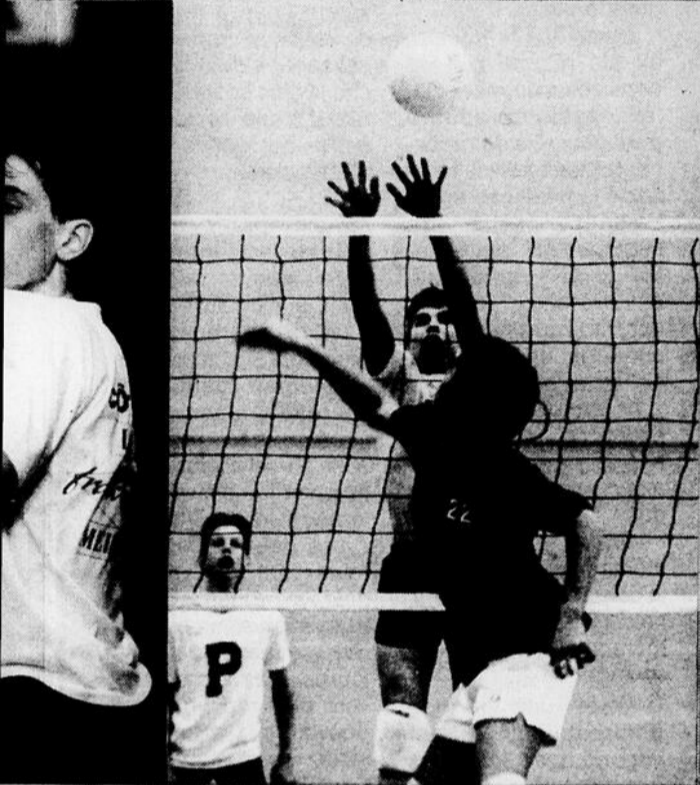
26<sup>e</sup> Finale des Jeux du Québec

CENTRE DE LA MAURICIE



C'est l'enfer avec  
**Gripet**





# SEMAINE DE LA PHYSIOTHÉRAPIE



du 17 au  
23 mars 1991

## Les risques de chutes

Par Francine Tremblay

Plus du tiers de chutes chez les personnes âgées sont dues à des facteurs environnementaux. Donc, tout ce qui entoure la personne âgée pouvant contribuer à sa chute est considéré comme un facteur environnemental.

### Les escaliers

Bien des recoins de la maison représentent des risques de chutes. La plupart des chutes se produisent dans les escaliers. La première et la dernière marches sont généralement des lieux de prédilection pour les chutes, car elles sont généralement peu éclairées.

Lorsque les marches sont recouvertes de tapis à motifs, il est difficile d'en juger la profondeur. Il arrive aussi que la rampe soit absente ou encore qu'elle soit brisée.

Utilisés comme espace de rangement, les escaliers deviennent de plus grands facteurs de risque. Il arrive trop souvent de trébucher sur une chaudière ou un autre objet rangé dans l'escalier.

Les marches extérieu-

res sont très dangereuses lorsqu'elles sont enneigées ou recouvertes de glace durant l'hiver. On les entretient régulièrement pour diminuer le danger.

### Dans la maison

Dans la cuisine, on improvise souvent en grimant sur un peu n'importe quoi pour atteindre les tablettes trop hautes. Malheureusement, ces escalades sont souvent très instables et engendrent parfois des mouvements de la tête vers l'arrière qui peuvent amener des étourdissements.

Les liquides renversés sur le sol le rendent glissant et deviennent des facteurs de risque pour les chutes. Les surfaces de la salle de bains sont souvent glissantes et très dures. C'est une pièce de la maison qui représente un problème spécial à évaluer attentivement.

Dans la chambre à coucher, un lit trop haut peut rendre l'entrée et la sortie du lit fastidieuse. Des chutes peuvent aussi survenir lorsque l'on doit se lever rapidement alors que l'éclairage n'est pas adéquat.

### Autres causes

Certaines causes de chutes peuvent se retrouver partout dans la maison. On pense principalement aux petites carpettes non fixées, aux tapis de peluche et aux planchers dont les tuiles ne sont pas complètement plates ou sont décollées.

D'autres risques sont présentés par les fils de téléphone ou de téléviseur traînant dans le milieu de la place. Notons que les coins pointus des tables et des meubles aggravent les blessures occasionnées par une chute. Les petits enfants et les animaux qui se promènent dans la maison entravent parfois le déplacement des personnes âgées.

Les vêtements tels que les robes et les pantalons trop longs peuvent facilement se prendre dans l'ameublement et causer une chute. De la même façon, des souliers mous à semelles glissantes tels que des pantouffles tricotées sont de graves facteurs de risque car, en plus d'être très glissants, ils offrent très peu de support.

## Les chutes chez les personnes âgées

Par Francine Tremblay

À l'occasion de la Semaine nationale de la physiothérapie, les physiothérapeutes du Québec tiennent à renseigner la population sur les chutes et la réalité, trop souvent déformée, de la réadaptation suite à une fracture de hanche ou à une autre fracture.

### La perte d'indépendance

Les chutes représentent la cause principale de la perte d'indépendance et de la détérioration de l'état de santé chez la personne âgée. Tous les ans, une personne âgée sur trois subit une chute assez sérieuse pour nécessiter une intervention médicale.

Il est cependant difficile de déterminer le nombre exact de chutes. La plupart des chutes ne résultent pas en accident sérieux, elles ne sont donc pas rapportées. On note que les femmes âgées de plus de soixante-quinze ans, vivant généralement seules, ont deux fois plus de chance de subir une chute que leur

homologue masculin.

### La chute anormale

La société accepte malheureusement les chutes chez les personnes comme étant un résultat inévitable du vieillissement. On ne peut cependant pas considérer la chute comme étant normale.

L'éducation des personnes âgées et de leur entourage s'impose afin de prévenir une bonne partie de ces chutes. L'éducation permet une conscientisation des facteurs responsables des chutes dont la santé physique et l'environnement de la personne. Dans presque tous les cas ces deux facteurs sont en cause.

### Les facteurs de chutes

Les personnes âgées sont touchées par un grand nombre de chutes entraînant une variété de conséquences. Les nombreux facteurs responsables de ces chutes proviennent soit de la condition physique de l'aîné ou de son environnement.

Certaines maladies ou facteurs psycho-sociaux peuvent aussi augmenter les risques de chutes. D'autre part, l'environnement où évolue la personne âgée ainsi que les vêtements qu'elle porte peuvent être des facteurs déterminants dans le risque de chutes.

### Les conséquences

Les conséquences des chutes sont variées. Elles peuvent aller du simple bleu avec quelques égratignures à la plus sérieuse fracture osseuse. Ces fractures se produisent la plupart du temps au niveau de la hanche, du poignet,

de l'os du bras (humérus) et du bassin.

Lorsque la fracture est assez grave, elle oblige la victime à l'immobilité. Les conséquences sont la déshydratation, la basse pression et même la pneumonie. De plus, certains effets psychologiques en résultent, tels que la peur de tomber à nouveau et la perte de confiance en soi.

### En cas de fracture

Une personne âgée peut se retrouver avec une fracture de la hanche, sans y être préparée. La conséquence la plus incapacitante d'une chute est la fracture. On ne doit cependant pas dramatiser cet accident, ce n'est pas la fin d'une vie.

croissance populaire, une chute ne mène pas nécessairement à l'arrêt complet de toute activité quotidienne ou à la dépendance. C'est à ce niveau que la réadaptation peut être d'une grande utilité.

Après que la fracture ait été réduite par les bons soins du médecin, le physiothérapeute aura pour rôle de redonner le maximum de fonction à la personne âgée. Faisant partie de l'équipe de réadaptation, le physiothérapeute assistera le blessé durant l'hospitalisation, surtout si une chirurgie est requise.

Il enseignera des exercices respiratoires afin de prévenir les complications pulmonaires dues à l'alitement ou à l'anesthésie. Le physiothérapeute intervient sur le contrôle de la douleur en choisissant un moyen thérapeutique pour la soulager.

Après une période d'immobilité, il est important de faire des exercices pour regagner un maximum de fonction. Le physiothérapeute peut enseigner des exercices qui améliorent la circulation, la mobilité des articula-

tions touchées ainsi que la force des muscles, aidant par le fait même à retrouver de meilleures réactions d'équilibre.

S'il s'agit d'une fracture à la jambe, on enseignera à la personne âgée à marcher de façon sécuritaire en utilisant l'aide à la marche la plus adéquate. Le retour à une vie normale est le but ultime de la réadaptation.

### Une bonne récupération

Trois facteurs seront déterminants dans la récupération suite à une fracture. Le premier facteur consiste à ne pas tarder pour commencer la réadaptation. Une réadaptation précoce suite à une opération ou au port d'un plâtre accélérera la récupération.

Les deux autres facteurs sont une attitude positive ainsi que la motivation et la persévérance dans les activités journalières. On en arrivera plus rapidement à pouvoir rester debout assez longtemps pour se préparer un repas, monter et descendre les marches d'escaliers, se lever et se recoucher, reprendre certains loisirs et redevenir entièrement autonome.

## La Semaine nationale de la physiothérapie

Par Francine Tremblay

Parrainée par la Corporation professionnelle des physiothérapeutes du Québec, la Semaine nationale de la physiothérapie se tiendra cette année du 17 au 23 mars, sous le thème **Physiothérapie: la voie vers l'autonomie**.

On pourra participer aux portes ouvertes que les différents hôpitaux organiseront durant cette semaine consacrée à la physiothérapie. Lors de cette semaine, il serait intéressant de se renseigner sur le travail effectué par les physiothérapeutes et leur apport à la société.

### Le travail du physiothérapeute

Les physiothérapeutes sont des professionnels spécialisés dans l'évaluation, le traite-

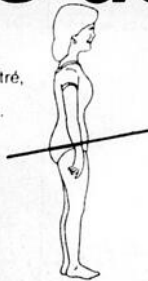
ment et la prévention des problèmes musculo-squelettiques. Ils sont donc en mesure de recommander des méthodes afin de minimiser les risques de blessures.

Les physiothérapeutes s'intéressent aussi à tous les aspects de la vie impliquant une bonne condition physique. Ils apportent leur contribution à la prévention des accidents et des chutes pour toute la population en général et les personnes âgées en particulier.

C'est aussi le rôle du physiothérapeute de redonner au blessé le maximum de fonction, après que la médecine ait fait sa part en soignant la blessure. Il fait partie de l'équipe de réadaptation qui permet au blessé de redevenir autonome.

## Un «dos douloureux»

BIEN  
Menton rentré,  
tête haute,  
bassin droit.



Parmi les problèmes modernes de santé, les maux de dos prennent des proportions inquiétantes. Diminution de la qualité de vie et absentéisme au travail en sont les conséquences.

Des études récentes ont démontré que plus de 80% des Canadiens adultes ont mal au dos au moins une fois dans leur vie. Outre les répercussions économiques, les maux de dos créent des handicaps physiques, psychologiques et sociaux. 65% admettent devoir renoncer à certaines activités.

Un mal de dos peut avoir plusieurs causes. Son apparition peut être graduelle (obésité, grossesse, muscles flasques, matelas, souliers, etc...) ou, au contraire, le mal peut apparaître de façon soudaine suite à un traumatisme quelconque (accident de voiture, de travail, sportif, chute). Enfin, des micro-traumas répétitifs, posture inadéquate ou gestes répétés à tous les jours peuvent graduellement évoluer vers un mal de dos.

Des observations ont permis de constater que 80% des problèmes de dos sont reliés à des désordres mécaniques sans lésion apparente. Ces désordres sont attribuables à un mauvais maintien et à un usage abusif des composantes du dos.

Pour la prévention et le contrôle de la majorité des cas de dos, une évaluation professionnelle et l'application du traitement adéquat à votre cas s'impose. Une physiothérapeute compétente peut vous renseigner quant aux soins à apporter à votre dos. N'hésitez plus à venir nous rencontrer si votre dos vous envoie des signaux d'alarme.

Une équipe professionnelle.

PHYSIOTHÉRAPIE ET TRAVAIL CORPOREL  
MANICOUAGAN INC.

337, boul. LaSalle, Bole-Comeau (Québec)

296-8899

Nathalie Béland P.H.T.

Suzanne Chamberland T.R.P.



MAUVAIS  
Le haut du dos est penché en avant. Le bas du dos est courbé. L'angle du bassin est mauvais. L'abdomen pend.



MAUVAIS  
Courbe excessive du bas du dos. Mauvais angle du bassin.

**Baie-Comeau - Décidément, la reprise du service de traversier entre Baie-Comeau et Matane fait l'objet de reports successifs. Dans un communiqué émis le lundi 18 mars, la Société des traversiers du Québec indique maintenant le 28 mars comme date de reprise.**

**Charlotte Paquet**  
Les Editions Nordiques

On se souviendra que le service est interrompu depuis la mi-février en raison des travaux de réaménagement de la gare

maritime et du quai d'embarquement de la traversée, non loin de l'endroit où ils étaient aménagés jusqu'à maintenant.

# Le traversier retardé d'une autre semaine à Baie-Comeau

Initialement l'interruption devait durer jusqu'au 11 mars. Devant l'état d'avancement des travaux, il a, par la suite, été décidé de reporter au mercredi 20 mars (au-

jourd'hui) le retour à la normale de la situation au quai de la S.T.Q., à Baie-Comeau. Puis, c'est un autre report au 28 mars, cette fois-ci, qui vient d'être annoncé.

Rappelons que durant cette période, toutes les traversées sont effectuées selon l'horaire habituel mais à partir essentiellement du quai d'embarquement de Godbout.

## Traversées supplémentaires

Par ailleurs, la S.T.Q. avise les usagers que des traversées supplémentaires seront ajoutées à l'horaire régulier de la traversée Matane/Baie-Comeau/Godbout.

Demain, 21 mars, deux traversées de plus sont à l'horaire. Un départ se fera à 11 h du quai de God-

bout en direction de Matane et le retour du Camille-Marcoux vers Godbout est prévu à compter de 14 h.

Par ailleurs, le mardi 26 mars, le traversier quittera exceptionnellement Godbout vers Matane à 11 h pour un retour prévu à 14 h.

# Le BAPE à Leventoux

**Baie-Comeau - La Commission sur la protection des forêts, une commission du Bureau d'audiences publiques sur l'environnement (BAPE), sera à Baie-Comeau le mercredi 20 mars, à 19 h, au gymnase de l'école Leventoux.**

**Sandra Carrier**  
Les Editions Nordiques

Cette Commission est composée de cinq membres, dont trois commissaires permanents du BAPE. Il s'agit de M. André Delisle, président (ingénieur en communication scientifique, actuellement vice-président du BAPE), M. Yvon Dubé, (ingénieur forestier possédant une expérience diversifiée en aménagement du territoire, en planification forestière et en environnement), Mme Lucie Saint-Gelais (auparavant gestionnaire et administratrice dans le réseau québécois de la santé).

Le promoteur du projet, le ministère des Forêts, exposera dans chaque ville les grandes lignes de son projet en touchant des points d'intérêts régional. Il répondra ensuite aux questions du public et des commissaires.

La Commission tiendra une seconde série d'audiences à compter de la mi-mai pour recevoir les mémoires des personnes, des groupes et des organismes intéressés au projet. Les dates et lieux de ces séances publiques seront annoncés ultérieu-



**De g. à dr., les commissaires Yvon Prescott, Luc Bouthillier, Lucie Saint-Gelais, le président André Delisle et le commissaire Yvon Dubé.**

rement.

La Commission réitère l'invitation lancée récemment aux citoyens à s'informer sur le projet en

consultant le documentation déposée dans près de 70 centres de consultation à travers le Québec. A Baie-Comeau, on peut consulter la documenta-

tions aux bureaux de Communication-Québec, 625 boul. Laflèche, bureau RC, 203, ainsi qu'à la bibliothèque municipale, 41 av. Mance.

## OFFRE D'EMPLOI

Un important concessionnaire d'automobiles importées de la région est à la recherche de deux techniciens en mécanique automobile avec expérience de préférence. Salaire selon l'expérience.

Faites parvenir votre curriculum vitae à:

**Dossier no 130  
C.P. 2340  
Baie-Comeau**

## CHLC souligne son portrait d'entreprise de l'année 1990



M. Camille St-Pierre, directeur de CHLC, remet le trophée de l'entreprise de l'année, avec plus de 25 employés, soit la Caisse populaire. M. Richard Sarrazin, le nouveau directeur, le président de la Caisse, M. Pascal Lévesque, et le retraité gérant, M. Raymond D'Auteuil.



Dans la catégorie des entreprises de 10 employés et moins, la palme a été remportée par la Maison Fortin et Lévesque. Mme Gisèle Pearson remet le trophée souvenir.



Mme Gisèle Gravel Pearson remet des plaques-souvenirs aux finalistes des entreprises de 25 employés et plus. Nous reconnaissons J.-Marc Hins, de La Flèche Auto, et Mme Gisèle Côté, propriétaire de la Pharmacie Pierre Breton, et M. Réjean Plourde, directeur de la pharmacie.



Camille St-Pierre remet les plaques-souvenirs aux finalistes des 10 employés et moins: le Dr Pierre Larue, remplacé par Sylvie Dufour et Claire Bérubé, et le Fleuriste Lasalle, représenté par Luc Bonneau et Pia Dilala.

# CLUB En

# direct



Eric Boulianne est l'heureux gagnant d'une passe pour un an au Super Club Jeunesse, d'une valeur de 312\$. Il est accompagné de M. Paul Brisson.



La maison Tim Horton soulignera la fête d'un de nos jeunes à tous les vendredis soirs, en offrant le gâteau d'anniversaire Tim Horton.



Pendant 13 semaines, vous pourrez suivre à la radio CHLC, l'émission «Club en direct» avec Dominique Roy, animateur.



Vendredi soir dernier, c'était le 1er anniversaire du Super Club Jeunesse, en direct avec la radio CHLC de 20 h 00 à 22 h 00. Les photos démontrent très bien de l'atmosphère qui régnait au Super Club.



Natacha Bariault pose fièrement sur le podium de nos commanditaires.



Tiens, le beau Pascal! Une belle photo pour ton album.

**VENDREDI  
22 MARS**

**Soirée**  
**Librairie Beaufort**  
Plusieurs calculatrices  
en prix de présence.



Caisse populaire Desjardins  
de Hauterive



Le **PLEIN-JOUR**  
sur la Manicouagan



# QUILLES

# Les Vigneault en évidence!

**Baie-Comeau - La famille des Vigneault était à l'honneur, cette semaine, dans la ligue mixte de quilles Coca-Cola.**

Deux de ses membres ont tiré avec force sur les allées du Salon Quillorama, mardi soir. Dans le Compétition A, Léonie a fait de siennes. Dans le B, Marcelle a causé autant de ravages.

Léonie Vigneault a donné un sérieux coup de main au Salon Elle et Lui lors du programme. La quilleuse s'impose en simple avec un match de 226. Elle revient à la charge en triple avec 596.

Serge Tremblay est le meneur en simple masculin avec 242. Gervais Imbeault se signale avec un triple de 647. Le Salon Elle et Lui fait classe à part au niveau des équipes avec des rondes de 958 et 2 777.

Si Léonie est la figure dominante du A, Marcel-

**Sandro Célant**  
Les Editions Nordiques

le Vigneault, elle, fait tomber plusieurs quilles dans le B. Elle joue 220 en simple et 565 en triple.

Du côté masculin, Michel Brisson (224) et Henri-Jean Gagnon (544) dominent. Les Ateliers J.L. (883) et le Fortin Lévesque (2 474) se divisent les honneurs collectifs.

Le Brûleur R. Tremblay se sauve avec les honneurs dans l'Intermédiaire A. La troupe joue 871 en simple et 2 510 en triple. Lucien Saint-Pierre (209), François Camiré (557) et Lucienne Chouinard (188-487) sont les étoiles individuelles.

Trois noms retiennent l'attention du B. La Disco

C.H.L.C. forme le meilleur club avec des marques de 800 et 2 299. Sylvain Savard (191-523) et Thérèse Finn (187-496) s'imposent aussi.

Dans le Participation A, le G-Lebeau se signale avec 811 et 2 290. Pierrette Allaire (192) et Jany Bergeron (503) sont des meneuses. Léonce Martel (219-553) est plus égoïste chez les hommes.

Le Ciné-Centre enregistre le plus haut simple du B avec 737. Les Timbrés en font autant en triple avec 2 064. Serge Turcotte (202), Bernard Allard (514) et Réjeanne Chiasson (195-503) sont les autres vedettes de la division.

## Quatre parties parfaites

**Baie-Comeau - Quatre formations ont compilé des fiches parfaites, lundi soir, dans la ligue masculine de quilles Molson-O'Keefe.**

Deux troupes réussissent l'exploit en division Nationale. Le Lave-auto Luc-Dionne n'est pas tendre à l'endroit de la Carrière du Boulevard. L'Amusement Etoiles en fait autant contre le Jardin Baie-Comeau.

Le Restaurant Crêpe du Roy dispose du Rona Baie-Comeau par 5-2. Sur l'allée voisine, le Car-gill signe le même pointage contre la Librairie Beaufort. Le Monsieur Personnalisé inflige ce sort au Pub-Radio Côte-Nord.

Les quilleurs du Coke n'ont pas la vie facile mais tiennent le coup face au Dépanneur Irving de la Rivière. Un triomphe de 4-3.

En division Américaine, seuls les Ti-Nommes et la Maison Jolliet sont sans reproche. Les délégués des Toitures Idéales peuvent en témoigner. Même chose pour les représentants du Dufour-Dallaire qui ont été blanchis.

Le Dépanneur Vin Tek, lui, signe un gain de 5-2 sur le Rocmer.

La Plomberie Manicouagan a raison du Black Label par le même pointage. La Poissonnerie Manicouagan imite son homonyme face la Cie Industrielle.

Le dernier duel du programme se solde par un verdict final de 4-3. Avantage au Restaurant d'la Place. Revers à la fiche du Salon Quillorama.

Quatre tireurs profitent de cette sortie pour enregistrer les meilleures rondes individuelles. Dans le A, Pierre Ethier (231) et

**Sandro Célant**  
Les Editions Nordiques

Claude Bélanger (610) sont les figures dominantes.

Jean-Paul Truchon

(215) et Jules-Roy (593) retiennent l'attention dans l'Américaine.

## Les 9<sup>e</sup> jeux de la Péninsule 1990

**MERCI À NOS COMMANDITAIRES**

La Brasserie



- Inter Marché Dubé de Chute-aux-Outardes
- Les cinq municipalités
- Liqueurs Baie-Comeau

**Les représentants de chaque municipalité**

- Chute-aux-Outardes: Guy Gauthier, Étienne Desbiens
- Ragueneau: Gervais Bouchard, Gilles Malouin
- Pointe-aux-Outardes: Régis Hovington
- Pointe-Lebel: Jules Bouchard
- Betsiamites: Michel Benjamin

**Merci à la municipalité hôte, Chute-aux-Outardes, pour la continuité de cette activité régionale !**



Le maire de Chute-aux-Outardes, M. Yoland Gagné, gagnant de l'an passé, remet à la municipalité gagnante et à son maire, Georges-Henri Gagné, les honneurs de 1991.

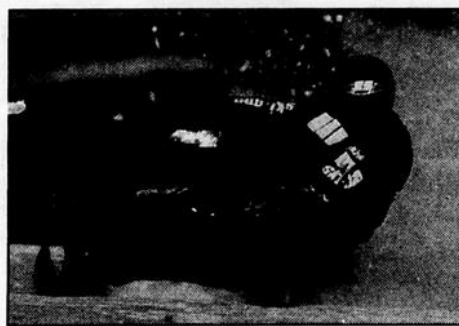
## RÉSULTATS PAR MUNICIPALITÉ

	Participation	Compétition	Etique	Total
Ragueneau	224	66	138	428
Chute-aux-Outardes	211	58	123	392
Pointe-aux-Outardes	200	48	122	370
Betsiamites	175	73	109	357
Pointe-Lebel	187	49	99	335

En 1992, n'achetez pas une motoneige avant d'avoir considéré...

# Le Facteur Formula *ski-doo*

**Pour aussi peu que 300 \$, réservez une Formula 1992 au prix d'une 1991... et obtenez un rabais de 300 \$!**



Pas besoin d'être mathématicien pour se procurer une Formula cet automne. Un dépôt de 300 \$ suffit pour réserver l'un des modèles réguliers ou XTC Formula 1992 au prix de 1991. Et si vous prenez livraison de votre Mach 1, Formula Plus ou Formula MX avant le 30 septembre 1991, vous obtiendrez une remise de 300 \$. Appliquez-la sur

le prix d'achat ou sur la vaste gamme d'accessoires ou de vêtements Ski-Doo. Sautez vite sur l'occasion, car après avril, il sera trop tard. Passez immédiatement chez votre concessionnaire autorisé Ski-Doo et réservez votre Formula 1992. Obtenez un prix garanti 1991, une livraison garantie en septembre et du plaisir garanti tout l'hiver. Prenez le nouvel élan Ski-Doo.

**Agissez dès maintenant. L'offre se termine le 30 avril 1991.**

**MAINTENANT, VITESSE DE REÇULON DISPONIBLE SUR LES MODÈLES FORMULA 1985 À 1992.**

**Garage Germain Auto et Sport Inc.**

9, avenue William Dobel

296-4666

**ski-doo**

® Marques de commerce de Bombardier Inc.

**Votre  
COURTIER**



Marcel Imbeault

**LE PRÊT  
HYPOTHÉCAIRE**

Le prêt hypothécaire est ordinairement un prêt à long terme.

Le prêt hypothécaire est généralement accordé pour financer l'achat d'une propriété.

L'hypothèque constitue un contrat, c'est un document légal par lequel l'emprunteur accepte d'accorder au prêteur, en garantie de prêt, certains droits sur la propriété qu'il achète.

Le montant du prêt, soit l'argent que vous avez emprunté, constitue le principal (capital). Tout emprunteur doit rembourser le principal et les intérêts.

Le versement hypothécaire mensuel comprend les intérêts dus et une partie du principal.

La période d'amortissement réfère au nombre d'années qu'il faudra à l'emprunteur pour rembourser l'hypothèque en totalité.

Généralement, la période d'amortissement sera supérieure et de beaucoup à la durée du terme du prêt.

Par exemple, il arrive souvent qu'une hypothèque ait un terme de 1, 2, ou même 5 ans et une période d'amortissement de 20 ou 25 ans.

Le terme est en fait le nombre de mois ou d'années durant lequel certaines conditions du prêt ne peuvent être modifiées.

Par exemple, le taux d'intérêt ou encore le remboursement par anticipation peuvent être des conditions qui pourront être modifiées seulement à l'anniversaire du terme.

Chaque institution financière a ses politiques de régie interne; il peut y avoir beaucoup de ressemblance d'une institution à l'autre, c'est à l'emprunteur de faire le choix des conditions de son emprunt hypothécaire en fonction de ses attentes.

Pour des informations éclairées concernant certains détails sur hypothèque, voyez votre agent immobilier, c'est un spécialiste du domaine.

**BONNE  
SEMAINE !**



**Petites  
annonces**

**589-1478**  
Grand 4 1/2, non-meublé, ré-nové. **296-1635**

**LOGEMENT À LOUER**  
3 1/2, meublé, éclairé, chauffé.  
**296-6877 - 296-6054.**

**LOGEMENTS À LOUER**  
2 1/2, libre, meublé.  
2 1/2, avril, meublé.  
2 1/2, juin, meublé.  
3 1/2, libre, meublé.  
3 1/2, avril, meublé.  
3 1/2, mai, meublé.  
3 1/2, juin, meublé.  
4 1/2, libre, avril, meublé.  
4 1/2, juin, meublé.  
4 1/2, juillet, meublé.  
5 1/2, juillet, meublé.  
**589-5015**

**LOGEMENTS À LOUER**  
3 1/2, 4 1/2, 5 1/2 et 6 1/2 neufs, meublés ou non. 466 Parfondval.  
**589-7060**

5 1/2, chauffé, eau chaude fournie. **589-8225 ou 589-5757**  
5 1/2, chauffé, éclairé, meublé ou non. 79 Babel, sous-sol. Après 17h **296-5409**  
5 1/2, libre immédiatement.

**589-9416**  
2 1/2, meublé, chauffé, éclairé, libre 1er avril 1991 **589-6316**  
3 1/2, meublé, chauffé, sous-sol, dans St-Nom-de-Marie. Pour personne seule **296-5258**  
3 1/2, meublé ou non, non-chauffé, non-éclairé, proximité centre-ville. **589-6893**  
3 1/2, meublé, chauffé, éclairé, câble tv fourni. **296-5833**  
5 1/2, non-chauffé, non-éclairé. Libre immédiatement. **296-6406**  
4 1/2, non-meublé, situé St-Georges. Après 13h **589-2068**  
5 1/2, non-meublé, non-chauffé, non-éclairé, eau chaude non fournie, balcon, 50 Parc Iberville. Libre 1er juillet. **296-4854**  
4 1/2, non-meublé, non-chauffé, non-éclairé, sous-sol, centre-ville, 4505 **589-3661**  
3 1/2, semi-meublé ou meublé, non-chauffé, non-éclairé, 3505, avril 3005. **296-8998**

**MAISONS MOBILES**  
Maison mobile, située au 247 Labrie à Pointe-Aux-Outardes, repeint à neuf, couvre-plancher neuf, terrain 100 X 100, 350\$/mois. Libre 1er avril. Maison mobile, située au 607 Principale à Pointe-Aux-Outardes, grand terrain, 350\$/mois. Libre immédiatement. Danielle St-Laurent. **567-2506**

**CHAMBRES**  
Chambre équipée pour cuisiner, centre-ville Mingan, Homme seulement occupant un emploi. **589-5556**  
Chambre équipée pour cuisiner, centre-ville Mingan, 60\$/semaine. **589-3054**

**DIVERS**

**AL-ANON**  
Si vous êtes en contact avec une personne qui consomme de l'alcool et qui vous est chère, Al-Anon. **296-5313**

**AMOUREUX DU NORD**, copie de photos avec liste de noms, descriptions, téléphones, hommes, femmes. Inscription gratuite aux dames 6620-5 Cachée, St-Damien. JOK 2E0 **(514)835-3820**.

**Appelle avant  
plutôt qu'après  
ALCOOLIQUES  
ANONYMES  
589-9601**

**CAPSULES**

**DCC VS DAT**  
(ASP) Alors que Sony vient à peine de lancer ses lecteurs de cassettes audionumériques (DAT, Digital Audio Tape), voilà que le géant hollandais Philips annonce pour 1992 la venue d'un sérieux concurrent : le DCC, pour Digital Compact Cassette. L'avantage de ces futurs appareils, c'est qu'ils pourront utiliser autant les cassettes ordinaires que les cassettes audionumériques (« digitales »). Tout comme le système DAT, la technologie DCC promet une qualité de son égale à cette des lecteurs des disques au laser. Dans les deux cas également, on peut enregistrer une cassette digitale à partir d'un disque compact, mais un dispositif empêche de faire des copies d'une cassette audionumérique.

**À VENDRE**

**DIVERS**

À vendre, laveuse, sécheuse, couleur or moisson, très bonne condition. **589-6854**

Équipement salon coiffure, vente en bloc. Si intéressé **567-4025**

Piano Lesage, très bon état. Prix discutable. **296-5954**

Ski alpin, 185 mètres et bottes grandeur 9. Store en tissu bleu pâle. 61 1/2 X 59. Sommier 54 pouces avec base sur roulettes. Après 13h **589-2088**

Surplus militaire Montréal: Chemise travail \$3.50, Pantalon travail \$4.50, Bottines travail \$15.00, catalogue (Envoyer \$2.00 remboursement 1ère commande). Surplus Militaire, 26, Notre-Dame, C.P. 243, St-Timothée, Québec. J0S 1X0

TV couleur 20 pouces, très bonne condition, bon prix. **589-4391**

**LES INDISPENSABLES  
COUCHES EN COTON  
LA COUCHE DE COTON  
LA MIEUX AJUSTÉE**

Sécuré pour l'environnement. Doux élastiques aux cuisses et à la taille. Super absorbante / économique. Attaches pratiques en Velcro. Prix gagnant de qualité. Service personnalisé. **Pour plus d'information contactez Mado Sénéchal au: 589-6655**

**MAISONS**

À 589-7060, condos et maison de ville, 90,000\$ à 140,000\$.

**AUTOS**

**AUTO À VENDRE**

Jimmy 1987, 4x4, 2 portes, 66 000 km, pneus neufs, amortisseurs neufs. Après 18 h: **589-2316**

À vendre: Aérostar, 1989. Pour plus d'information: **296-6874**

Fierro SE, 1986, V-6, 34,000 km. Après 17h: **589-5231 - 589-2699**

Renault Alliance, 1983, manuel 5 vitesses, très propre. 1000\$. **589-3384**

Van G.M.C. 1981, très bon état. Après 17h **589-2784**

**À LOUER**

**LOGEMENTS**

Co-locataire demandé, homme ou femme, 4 1/2 meublé **Bertrand**

**NAISSANCES  
DE LA SEMAINE**

- 26 février: Josée Desgagnés et Oscar Gagné, Pointe-Label (fille)
- 27 février: Rosalie Picard et Honoré Moreau, Betsiamites (fille)
- 27 février: Linda St-Pierre et Roger Lagacé, Baie-Comeau (garçon)
- 27 février: Chantale Gagné et Richard Bélanger, Baie-Comeau (garçon)
- 27 février: Lisette Lévesque et Gilles Ducloux, Baie-Comeau (garçon)
- 28 février: Fabienne et Jean-Louis Gauthier, Baie-Comeau (fille)
- 1er mars: Sylvie Roy et Michel Morin, Baie-Comeau (garçon)
- 01 mars: Méndy Moreau, Betsiamites (garçon)
- 01 mars: Francine Lévesque et Vianney Maltais, Ch.-aux-Outardes (fille)
- 02 mars: Jacynthe Lavoie et Steve Robitaille, Pointe-Label (fille)
- 02 mars: Guylaine Leblanc et Luc Robitaille, Baie-Comeau (fille)
- 03 mars: Anne-Jeanne Deroy et Rosaire Marin, Les Bussons (fille)
- 03 mars: Treena Gauthier et Claude Ouellet, Ch.-aux-Outardes (garçon)
- 03 mars: Carole Perreault et Roger Côté, Baie-Comeau (garçon)
- 03 mars: Sylvie Lechasseur et Alcide Larocque, Ch.-aux-Outardes (fille)
- 04 mars: Marie-Lina Gendreau et Alain Gilbert, Ch.-aux-Outardes (garçon)
- 04 mars: Danielle Soucy et Sylvio Thibault, Baie-Comeau (garçon)
- 05 mars: Marjorie Hovington et Claude St-Gelais, Colomby (fille)
- 05 mars: Denise Labrie et J-François Tremblay, Colomby (garçon)
- 06 mars: Brigitte Simoneau et Richard Lindsay, Franquelin (garçon)
- 06 mars: Francine D'Astous et Yves Turcotte, Baie-Comeau (garçon)
- 08 mars: Odette Lévesque et Michel Porlier, Baie-Comeau (garçon)
- 08 mars: Dany Poitras et Patrice Tremblay, Forestville (garçon)
- 09 mars: Anita Dignard et Gérald Boulianne, Baie-Comeau (garçon)
- 09 mars: Denise Dumont et Jacques Guy, Baie-Comeau (garçon)
- 11 mars: Guylaine Gagnon et Nicolas Tremblay, Colomby (garçon)
- 11 mars: Nadia Desbiens et Luc Boulianne, Chute-aux-Outardes (garçon)
- 11 mars: Josée Comeau et Sylvain L'Heureux, Forestville (fille)
- 12 mars: Jacqueline A. et Christian Herveux, Forestville (garçon)

Module d'Épanouissement à la vie "Manicouagan"

Module d'Épanouissement à la Vie «Manicouagan»  
**DES PARENTS ESSOUFLÉS**

Le Module d'Épanouissement à la Vie «Manicouagan» recrute actuellement des personnes intéressées à garder des personnes vivant avec un handicap. Ceci pour permettre aux parents de confier leur enfant pour le faire garder à leur domicile ou au domicile de la gardienne. Aidez ces parents à reprendre leur souffle. Composez le 589-4128.

De l'originalité dans votre party?  
DEMANDEZ

**Fred LE MAGICIEN**  
**589-3807**

PARTYS DES FÊTES, PARTYS DE BUREAU, FÊTES D'ENFANTS, RÉCEPTIONS, SOUPERS.  
SPÉCIALITÉ: MICRO-MAGIE

Concessionnaire Habitec 2000

**CONSTRUCTION J.R. BAIE-COMEAU INC.**  
ENTREPRENEUR GÉNÉRAL

1694, boul. Laffèche

589-7935 bureau **RÉJEAN SANTERRE, PROP.**

**NOUVEAU REGARD**

Nouveau Regard est un groupe d'entraide pour personnes séparées, divorcées. Si tu veux briser l'isolement, n'hésite pas à te joindre au groupe. Tu y trouveras réconfort, partage, amitié, joie de vivre. Des activités informatives, éducatives, culturelles et sociales se déroulent tous les vendredis à 20 h 00 au 691, rue Jalbert, salle 6, édifice Aubert. Pour plus de renseignements, communique au **589-1486**

«As-tu des problèmes avec les drogues?»

**Les NARCOTIQUES ANONYMES**  
peuvent peut-être t'aider.  
RENCONTRES GRATUITES

Mardi à 20 h  
Église St-Nom de Marie à la salle d'accueil

Jeu-di soir  
Église St-Sacrement au sous-sol

**L'INSAISSISSABLE  
RECHERCHE DE LA VÉRITÉ**

Le visible procède de l'invisible;  
Le fini émane de l'infini

▼

**Ordre de la Rose-Croix A.M.O.R.C.**  
Château d'Omonville, Le Tremblay  
27110 Le Neubourg  
France.  
Information, écrire à:  
Loge Manicouagan  
C.P. 2246  
Baie-Comeau  
G5C 2S9

## Bonspiel Câblvision

(S.C.E.) - Après le 8e bonspiel des Marchands, un autre tournoi majeur de curling est prévu prochainement au club du Secteur Marquette. Le tournoi Câblvision s'annonce grandiose en 1991.

Le bonspiel Câblvision célébrera son 10e anniversaire cette année. La classique populaire est à l'affiche du 18 au 24 mars. Le récent tournoi des Marchands a attiré 74 équipes. On peut s'attendre à une autre grosse participation pour le 10e Câblvision, qui offrira un montant de \$10 000 répartis en prix et trophées.

Une programmation complète. Un horaire chargé. De nombreux prix de présence, des goûters à tous les jours de la semaine, les responsables y mettent toute la gomme pour souligner la fin de cette décennie.

Le prochain bonspiel sera le plus gros tournoi de l'année en terme de sommes d'argent distribuées. Des activités spéciales sont à l'affiche. Parties de cartes, soirée casino, dégustation de vin et fromage..., il y en aura pour tous les goûts.

Après le Saguenay Open (présenté en fin de semaine), le Câblvision revient en force en 1991 avec sa 10e édition. L'action débute lundi soir (18 mars) au club de curling de Baie-Comeau.

## Tennis féminin

(S.C.E.) Après six semaines d'activités, l'action se poursuit de plus belle au sein de la ligue féminine de tennis Lafèche Auto. Les 16 participantes impliquées dans le réseau se retrouvent à chaque semaine sur les différents sites de compétition.

Après un mois et demi de completé, les déléguées du Aérostar occupent les positions de commandes au cumulatif. Les meneuses totalisent 177 points. Elles détiennent une priorité de 31 points sur leurs plus proches rivales, les filles du Mustang. Les Topaz sont troisièmes avec 141. Les Probes sont installées dans la cave du combiné avec 111.

Tout va bien du côté féminin. Chez les hommes, les athlètes du club Bonne Entente ont également entrepris un calendrier de compétition. Le réseau fonctionne à plein régime puisque 36 joueurs (répartis en neuf équipes) sont inscrits officiellement.

# LA FONDATION ANDRÉ-FORTIER

tiendra son prochain

## BIEN CUIT

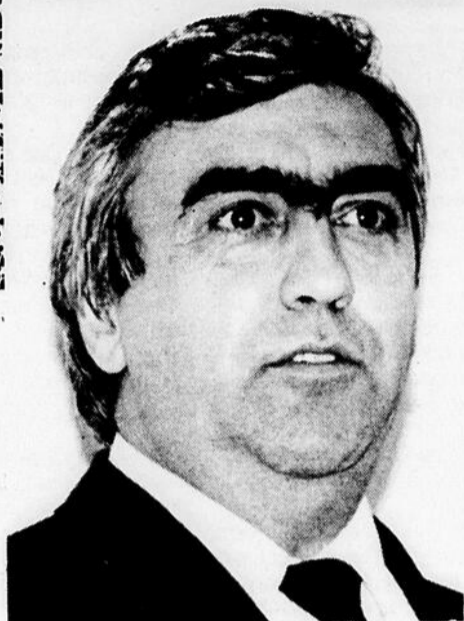
Le lundi 25 mars 1991

à la Maison Jolliet  
à compter de 18 heures

La victime sera

## Réjean Gagnon

Cartes en vente:  
- à la Maison Jolliet



Avec la collaboration de

# Les Éditions Nordiques

UNE DIVISION DE Hebert inc.

## Yvon Pouliot remporte le Saguenay Open



Ralph Burgess, le skip Yvon Pouliot, André Giguère, représentant de GLM, commanditaire de la classe «A» qui leur présente le trophée Claude Arsenault, et Mario Julien. Ils ont défait le skip Gérald Imbeault au compte de 12 à 3.



Le trophée Recyclage Côte-Nord a été remporté par la formation de Claude Forget (skip), Simon Hébert, J.-Phil Côté et Luc Landry. Ils ont défait, par la marque de 11 à 3, le skip Marcel Tremblay de Port-Cartier. Yvon Pouliot, représentant de recyclage Côte-Nord, remet le trophée.

Tournois à venir:  
5-6-7 avril:  
Reynolds  
25-26-27-28  
avril:  
OOK-PIK



Mme Laurence Pouliot remet le trophée du Salon-bar Montagnais de la classe «C», à la formation de Dolbeau soit Carol Desgagné (skip), P. Gaudreau, Jacques Simard et Monique Dumais. C'est par le compte de 6 à 1 qu'ils ont défait J.-Pierre Dupuis.



Carole Bélanger a fait la remise du trophée Table de Chine aux gagnants de la classe «D»: Claude Lévesque (skip), Daniel Montpetit, Alain Munger et Roger Dubé; ils ont eu le meilleur sur Joseph Munger par la marque de 5 à 3.

# horoscope

de Bernard Cimon  
Du 16 au 22 mars 1991



BELIER

Un compagnon vous accordera le support moral dont vous avez besoin si vous lui faites part de votre problème. Des décisions financières au travail vous mettent sur la corde raide. Ayez confiance en votre jugement. Vous pouvez faire confiance à votre intuition dans les affaires.



TAUREAU

L'une de vos relations vous offre un conseil qui vous sort d'une situation compliquée. Vous pouvez faire confiance à sa logique mais agissez selon votre tempérament. Vous êtes en train de former une amitié solide avec cette personne. Vous recevrez plus de responsabilités.



GÊMEAUX

Ce n'est pas le moment de dormir sur vos lauriers même si cela vous tente énormément. Vous avez besoin de vous procurer plus de renseignements au sujet d'un projet qui approche. Gardez la rêverie pour vos périodes de loisirs. Ce n'est pas le moment de décider de la date des vacances.



CANCER

Vous vous sentez un peu ébranlé par un travail qui ne vous est pas familier. Mais au fur et à mesure que le temps va passer, vous pourrez saisir le tour des choses. Le fait que les autres pensent que vous êtes à la hauteur de la situation vous redonne de l'assurance en vous-même.



LION

Calmez vos transports. Ce n'est pas avec de l'agressivité, mais plutôt du charme que vous aurez le dessus sur les autres. La précipitation peut vous attirer des ennuis. Étudiez la situation avant de vous engager. Consentez à un compromis si vos plans sont en conflit avec les autres.



VIERGE

En allant jusqu'au fond des choses, vous trouverez la solution. Le ralentissement des affaires arrive au bon moment parce que vous aviez envie de faire autre chose. Les obstacles à votre créativité disparaissent. Vous pouvez démontrer vos talents avec plus de facilité maintenant.



BALANCE

Réfléchissez honnêtement au sujet de vos sentiments. Peut-être êtes-vous en train de vous tromper vous-même dans votre choix affectifs. Il n'est pas facile de plaire aux proches. Vous devrez choisir entre l'envie de plaire ou de les laisser se débrouiller seuls pour éviter une scène.



SCORPION

Une personne avec laquelle vous partagez la responsabilité d'un projet risque de prendre une décision douteuse. Ne perdez pas votre temps dans des discussions. Mettez-vous à la recherche d'une occasion de faire de l'argent supplémentaire. Réviser le contenu des contrats.



SAGITTAIRE

Un projet que vous préparez depuis longtemps est prêt au démarrage. La période est particulièrement favorable si vous avez quelque chose à vendre. Vous aurez peut-être à négocier avec des compagnies imposantes qui vous impressionnent. Quelqu'un de proche vous aide à ouvrir des portes.



CAPRICORNE

La période est assez calme pour vous permettre de réviser les développements récents et vous faire une idée sur la planification de vos affaires. Ne soyez pas trop strict avec votre emploi du temps. Il se présente quelque chose que vous voudrez continuer. Confiez-vous à vos proches.



VERSEAU

Vous voulez en faire tellement que vous surchargez votre emploi du temps au risque de manquer votre coup. Préparez-vous assez longtemps d'avance. Un client aura besoin de temps pour digérer les idées aussi originales que les vôtres. Ne vous découragez surtout pas du retard.



POISSONS

Vous aurez à déployer beaucoup d'efforts sans qu'ils soient nécessairement appréciés. Ne vous laissez pas agacer par cela. L'important c'est que le travail soit accompli et vous y parviendrez si vous vous y appliquez. Tempérez cette situation agressive envers les clients.

## Ligue féminine de volley-ball

Baie-Comeau - Les Fluos sont sorties de leur torpeur, mercredi soir, dans la ligue féminine de volley-ball Molson-O'Keefe.

Sandro Célant  
Les Editions Nordiques

La troupe du Participation B ne veut rien savoir contre le Sport Plus. Elle signe trois verdicts d'affilée de 15-13, 15-10 et 15-7 et s'approche à seulement six points de son rival.

Sur le terrain voisin, les Inconnues et le Saint-Hubert en viennent aux prises. Les Inconnues, meneuses au cumulatif, reviennent de l'arrière et l'emportent deux fois sur trois. Des marques de 9-15, 15-13 et 15-12.

Quatre affrontements sur cinq se soldent par des jeux blancs dans le Participation A. Le Transport Savard est fièle à lui-

# Les Fluos sortent de leur torpeur

même et dispose du Julien Construction par 15-7, 15-7 et 15-13.

Le Métro Star et le Brasier se disputent toujours le deuxième rang au combiné. Les deux clubs n'ont pas de faille, le 13 mars. Le Métro écrase le Choix Unic en des scores de 15-9, 15-6 et 15-4. Le Brasier en fait autant sur le Club Pré Mode (15-3, 15-4 et 15-0).

Les Pas Pareils sont sans reproche face au Lazer Canon, qui brille par son absence. Dans le dernier duel de la division, le Sport Flash-Mikes a le meilleur, 15-11, 3-15 et 15-7, sur les Marquises du

Manoir.

Les Froot Loops causent une surprise dans l'unique duel du Compétition. Elles déjouent les Blitz avec des victoires de 15-12 et 15-10. Les détentrices du premier rang évitent le pire avec un gain de 15-8.

### Classement

Les positions n'ont pas changé dans les trois classements. Dans le Participation A, le Transport Savard (66) devance le Brasier (52) et le Métro Star Podium (51). Les Pas Pareils suivent avec 42 tout comme les Marquises du Manoir.

Le Sport Flash-Mikes (30) est cinquième devant le Choix Unic (25). Le Lazer Canon (22), le Julien Construction (19) et le Club Pré Mode (14) complètent.

Dans le B, les Inconnues (44) ont huit points de priorité sur le Saint-Hubert, 15 sur le Sport Plus et 21 sur les Fluos.

Dans le Compétition, les Blitz (46), la Folékip (42), les Aillées (27) et les Froot Loops (12) occupent les positions 1, 2, 3 et 4.

La confiance donne la force; le sourire donne la joie.  
Paula Hoest

## CORRECTIONS

### CATALOGUE SPÉCIALISÉ 1991 (PIÈCES ET ACCESSOIRES AUTO)

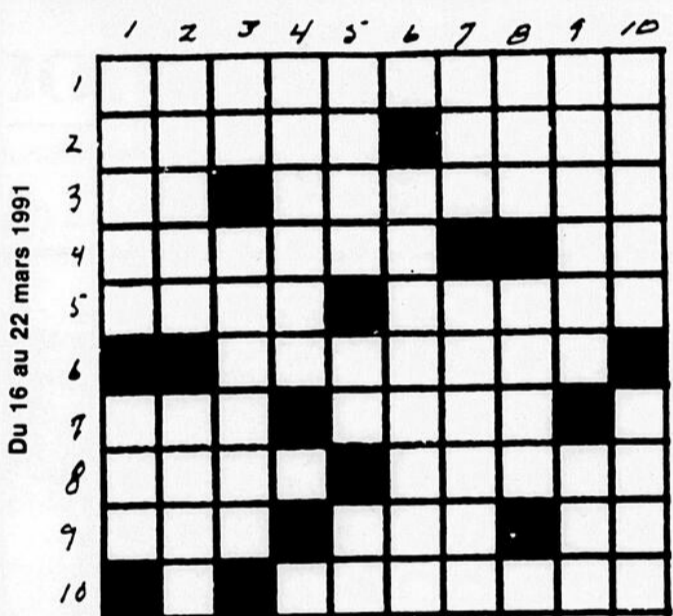
- Page 50: Article 41-1070-8: Filtrés à air chromés  
Le prix est de 15,99 et non pas 14,92  
Article 3 (41-0071-2): Séparateur de câble Slotlok  
Le prix est de 5,75 et non pas 5,74
- Page 55: Article 1 (41-3521X): Collecteurs de série Alumacast  
Le prix est de 179,99 et non pas 166,28  
Article 2 (41-3500X): Collecteur de série 93000  
Le prix est de 119,99 le jeu et non pas 111,02 le jeu  
Article 3 (41-3407X): Tuyaux d'échappement jumelés  
Le prix est à partir de 139,99 l'ensemble et non pas 130,85 l'ensemble  
Article 4: Silencieux performants Turbo 400  
41-3450-2:  
Le prix est de 19,99 et non pas 16,83  
41-3451-0:  
Le prix est de 19,99 et non pas 16,83  
41-3452-8:  
Le prix est de 19,99 et non pas 16,83  
Article 4:  
Silencieux Turbo 400 pour collecteurs performants:  
(41-3453-6)  
Le prix est de 19,99 et non pas 18,62  
Article 5:  
Silencieux performants Sonic Turbo (41-3556-2):  
Le prix est de 39,99 et non pas 37,28  
41-3557-0:  
Le prix est de 39,99 et non pas 37,28  
41-3558-8:  
Le prix est de 39,99 et non pas 37,28  
Article 6: Silencieux performants Thrush  
41-3420-4:  
Le prix est de 19,99 et non pas 18,44  
41-3421-2:  
Le prix est de 19,99 et non pas 18,44  
41-3422-0:  
Le prix est de 19,99 et non pas 18,44  
41-3423-8:  
Le prix est de 22,99 et non pas 18,44  
Article 7: Silencieux performants Hush Thrush  
41-3424-6:  
Le prix est de 29,99 et non pas 23,15  
41-3425-4:  
Le prix est de 29,99 et non pas 23,15  
41-3426-2:  
Le prix est de 24,99 et non pas 23,15  
41-3427-0:  
Le prix est de 24,99 et non pas 23,15  
Silencieux Hush Thrush pour collecteurs performants  
41-3428-8:  
Le prix est de 29,99 et non pas 27,67  
Article 8: Silencieux performants Red Bullet  
41-3443-0:  
Le prix est de 22,99 et non pas 18,49  
41-3440-6:  
Le prix est de 22,99 et non pas 18,49  
41-3441-4:  
Le prix est de 22,99 et non pas 18,49  
41-3442-2:  
Le prix est de 22,99 et non pas 18,49  
Silencieux Red Bullet pour collecteurs performants  
41-3444-8:  
Le prix est de 26,99 et non pas 21,34

### CAHIER D'ANNONCES 312:

- Page 4: Le texte se lit:  
Cartouche de jeu gratuite à l'achat du système Genesis de Sega et remise de 20 \$ postée par le fabricant. Détails en magasin.  
Il doit se lire:  
À l'achat du système Genesis de Sega, vous recevez une offre d'une cartouche de jeu gratuite postée par le fabricant et une remise de 20 \$ postée par le fabricant. Détails complets en magasin.

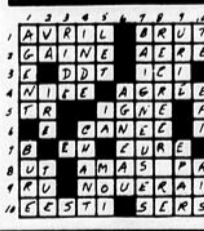
Nous regrettons sincèrement tout inconvénient que ceci peut vous causer.

## X MOTS CROISÉS



- HORIZONTALEMENT**
- Qui ont l'habitude de faire des éclats.
  - Il flatte un sens - Admis.
  - Série de coups - Vif, alerte.
  - Qui ressent une impression irritante - Son cours varie.
  - Fl côtier des Pyrénées Orientales - En Amérique du Sud, région herbacée.
  - Etat pathologique caractérisé par des crises de contractions musculaires spasmodiques.
  - Massacre - Qui fait intervenir l'action du feu.
  - Quand il tombe il fait du dégât - Sans effet.
  - Syn. de autocar - Il a vu tomber beaucoup d'eau - Près de Dieppe.
  - Qui vole.
  - Suinter. - Une cause de paralysie temporaire.
- VERTICALEMENT**
- Utilisé pour estimer un solitaire - Dédaigné par Arsène Lupin.
  - Branle-bas dans le ciel - Versant à l'ombre.
  - Saint-Normand - Artiste.
  - Enivrer légèrement.
  - Souvent loin de la réalité - Titane - Nickel.
  - Un amateur de corridas.
  - Comm. de Suisse - Qui dure un an.
  - Ce qu'il y a de vif dans la conversation - L'ours en est friand.
  - Estropié - Loup.

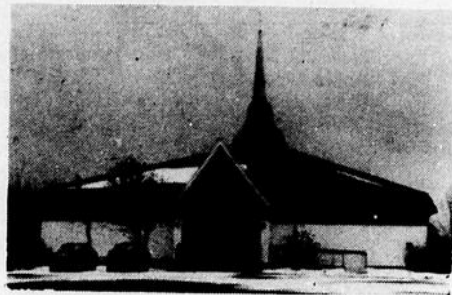
### Solution du dernier problème



**Tirage 20\$** Les coupons doivent parvenir au 896, rue de Puyjalou, Baie-Comeau, G5C 1N1 avant le lundi 17 h.

**Gagnante du 13 mars 1991**  
Aline Berger, 14, rue Ls-Philippe Gagné, B.-Comeau

NOM: \_\_\_\_\_  
ADRESSE: \_\_\_\_\_  
CODE POSTAL: \_\_\_\_\_ NO. TÉL. \_\_\_\_\_



# BULLETIN PAROISSIAL

Communauté chrétienne de

## Saint-Augustin de Chute-aux-Outardes



Jean-Marie Villeneuve, prêtre

### PRESBYTÈRE

47, rue de l'Église Tél.: 567-2351  
Religieuses Tél.: 567-8552

### HEURES DE BUREAU

Du lundi au vendredi  
9 h 00 à 11 h 30 et 13 h 30 à 16 h 30  
Samedi et dimanche: bureau fermé

**Jean-Marie Villeneuve, curé.**  
**Fernande Perron, o.s.u., secrétaire**

### SEMAINE DU 24 MARS 1991

#### MESSES:

Dimanche 24 mars: DIMANCHE DES RAMEAUX

11 h 00: Aux intentions des paroissiens vivants et défunts.

LUNDI SAINT, 25 mars:

9 h 00: Honneur de la sainte Vierge Mme Germaine St-Laurent

19 h 00: CÉLÉBRATION COMMUNAUTAIRE DU PARDON

MARDI SAINT, 26 mars:

19 h 00: Parents défunts Famille Fernando Lapointe

MERCREDI SAINT, 27 mars:

19 h 00: Jeannot Lepage-Durand M. & Mme Robert Villeneuve

JEUDI SAINT, 28 mars:

19 h 00: Intention particulière M. Delphis Gallant

20 h 00 à 21 h 00: Adoration devant le reposoir

VENDREDI SAINT, 29 mars: PASSION DU SEIGNEUR ET MORT

15 h 00: Célébration de la Passion du Seigneur

19 h 00: Célébration de la Passion du Seigneur

SAMEDI SAINT, 30 mars:

20 h 00: Célébration de la Vigile pascale et messe

Faveurs obtenues M. Lucien Fortin

DIMANCHE 31 mars: PÂQUES: RÉSURRECTION DU SEIGNEUR

11 h 00: M. Jean-Charles Marcil (1er ann.) Mme Rose Marcil

LAMPE DU SANCTUAIRE: Madame Marie-Claire Desbiens

OFFRANDES: Dimanche 10 mars: 263,46 \$. MERCI !

SERVANTS DE MESSES: mardi, mercredi et jeudi: Yves Cournoyer et Mike Morin.

#### QUÊTE DE DÉVELOPPEMENT ET PAIX

À chaque année, pendant le temps du Carême, il y a la collecte de Développement et Paix; cette quête aura lieu samedi et dimanche, les 23 et 24 mars prochains. Des enveloppes seront déposées dans les bancs de l'église pour recevoir vos aumônes et vous êtes invités à rapporter vos canettes de Développement et Paix.

Cette collecte est organisée afin de faciliter la réalisation des projets qui apportent vie et espérance à diverses communautés du Tiers-Monde.

Nous vous tendrons la main à la sortie des messes pour recevoir vos offrandes pour le Tiers-Monde. Grand merci au nom des démunis.

#### COLLECTE POUR LES LIEUX SAINTS

«Dans toutes les églises, une fois par année, le Vendredi Saint, on fera une collecte en faveur des Lieux Saints. Cette collecte sera destinée au maintien non seulement des Lieux Saints, mais aussi aux oeuvres pastorales, éducatives et sociales que l'Église soutient en Terre Sainte au bénéfice de leurs frères et soeurs chrétiens.» Il y aura donc collecte de vos offrandes à l'occasion du Vendredi Saint, pour les Lieux Saints.

#### JEÛNE PASCAL

«Le Jeûne pascal, le Vendredi Saint, jour de la Passion et de la Mort du Seigneur sera consacré; il devra être partout observé et, selon l'opportunité, être étendu même au Samedi Saint pour que l'on parvienne avec un coeur élevé et libéré aux joies de la Résurrection du Seigneur.» Le jeûne et l'abstinence seront donc pratiqués le Vendredi Saint.

#### ONCTION DES MALADES

Le vendredi 22 mars, à 14 h 30, en l'église de Chute-aux-Outardes, il y aura célébration de la messe et cérémonie de l'onction des malades. Dans son Épître, st. Jacques nous fait connaître comment la primitive Église a su obéir à l'ordre du Seigneur. La personne qui était malade demandait à la communauté chrétienne de prier pour elle. St. Jacques dit aussi: «Si quelqu'un parmi vous est malade, qu'il fasse venir les prêtres de l'Église: ils prieront à ses côtés, ils lui feront des onctions d'huile au nom du Seigneur.» (Jc 5/14.). L'onction peut être donnée aux malades, aux personnes âgées et aux infirmes.

Les personnes qui ont besoin d'une voiture pour se rendre à l'église n'ont qu'à manifester leur désir et nous irons vous chercher.

#### CÉLÉBRATION COMMUNAUTAIRE DU PARDON

La célébration communautaire du Sacrement du pardon à l'occasion de Pâques aura lieu:

- LUNDI SAINT, 25 mars, à 19 h 00, en l'église de Chute-aux-Outardes. Plusieurs prêtres seront à votre disposition pour donner le Pardon aux Noms du Père, du Fils et du Saint Esprit.

- À RAGUENEAU, cette célébration du pardon aura lieu le dimanche 24 mars, à 19 h 00.

Vous êtes priés de profiter de ces célébrations, car en dehors de ces deux célébrations, je serai seul pour entendre les confessions.

Je suis toujours à votre disposition avant les messes de la semaine et du dimanche.

Cependant, Jeudi Saint, Vendredi Saint et Samedi Saint: pas de confessions avant les offices, mais après les offices du Jeudi Saint et Vendredi Saint.

Je compte sur votre compréhension et votre collaboration.

#### PALMES POUR LE DIMANCHE DES RAMEAUX

Le samedi 23 mars et le dimanche 24 mars, dimanche des Rameaux, il y aura des Palmes ou rameaux à votre disposition en arrière de l'église. Nous en ferons la bénédiction à l'occasion des messes.

## IL N'Y A PLUS DE PÉCHÉ.....

Depuis un certain nombre d'années, il est devenu familier d'entendre dire qu'il n'y a plus de péché. S'il n'y a plus de péché, comment expliquer les échecs de l'amour entre couples et le prochain en général; comment expliquer la soif de la domination, les difficultés de la fraternité; l'existence de la violence, l'exploitation?

L'ignorance du péché révèle un malaise beaucoup plus profond: c'est la perte du sens de Dieu et du Salut accordé par la mort et la résurrection du Seigneur.

Le Carême qui prendra fin bientôt, nous invite à reconnaître que nous sommes pécheurs: nous aurons l'occasion de le faire lors de la célébration pénitentielle du lundi saint, 25 mars prochain. Oui, j'ai dit que nous sommes pécheurs, i.e. que nous sommes des êtres humains marqués par la faiblesse, mais appelés à la sainteté. Cette sainteté ne peut être atteinte que par notre confiance en la miséricorde de Dieu. La Bible nous présente toujours le péché comme la rupture du dialogue avec Dieu.

Le péché existe chaque fois que nous préférons construire notre vie indépendamment de Dieu et le plus souvent aux dépens d'autrui. Le péché blesse Dieu dans la mesure où il atteint ceux et celles qu'Il aime. Si le péché vient de l'homme, de la femme et des jeunes, celle de la réconciliation et du pardon ne peut venir que de Dieu seul. Sa miséricorde a pris chair en Jésus. Il est venu, Lui; pour les pécheurs que nous sommes. Jésus prêche que la conversion du coeur est la réponse de l'homme et de la femme à la miséricorde de Dieu.

En terminant, disons que le Seigneur révèle que Dieu nous a pardonné depuis toujours. Mais ce pardon ne devient vraiment efficace qu'au moment où nous nous convertissons et acceptons de grandir vers l'homme nouveau, dont parle l'Évangile. Cet homme nouveau est apparu le matin de Pâques, cette grande fête que nous célébrons le 31 mars prochain.

#### BONNE CÉLÉBRATION PÉNITENTIELLE ET FRUCTUEUSE SEMAINE SAINTE.

Jean-Marie, prêtre.

## BONNE SEMAINE SAINTE

Pour les informations concernant la Pastorale régionale, voir page 25.

#### ALIMENTATION DUBÉ L'INTER-MARCHÉ

169, rue Vallilée,  
Chute-aux-Outardes 567-2207 et 567-2208

#### BOUCHERIE CHEZ FERNANDE

191, rue Vallilée,  
Chute-aux-Outardes 567-8065

#### CAISSE POPULAIRE DES JARDINS DE HAUTERIVE

117, rue Vallilée,  
Chute-aux-Outardes 567-2744

#### CANTINE CHEZ ARMANDE

196, rue Vallilée,  
Chute-aux-Outardes 567-4258

#### ET RESTORANTE ARMANDE INC.

205, boul. LaSalle  
Baie-Comeau 296-0363

#### CHEVALIERS DE COLOMB

Conseil 5799  
Chute-aux-Outardes

#### FLEURISTE PÂQUERETTE INC.,

600, boul. Laffèche  
Baie-Comeau 589-9092

#### MADAME DENISE RINGUETTE

2173, rang 2  
Ragueneau

#### GARAGE LOUIS-PHILIPPE OUELLET

131, rue Vallilée  
Chute-aux-Outardes 567-2479 et 567-4625

#### MAISON SERGE JULIEN

Directeur des funérailles  
786, boul. Blanche

#### Baie-Comeau

192, rue Damase Potvin  
Baie-Comeau 296-9490

#### MIGNEAULT SERVICE J.M.Y. INC.

Yvon Migneault, propriétaire  
206, rue Vallilée,  
Chute-aux-Outardes 567-4211 et 567-2461

#### PARTICIPE-ACTION (Gino Bérubé)

«Rendez-vous du quilleur»  
166, rue Vallilée  
Chute-aux-Outardes 567-4567

#### PÉTROLES PAUL LAROCHE INC.

Baie-Comeau 296-6637

#### POISSONNERIE JEAN-GUY LAPRISE INC.

142, rue Vallilée

#### Chute-aux-Outardes 567-2591

#### RESTAURANT CHEZ GRAM'M (ouvert 24 H)

106, rue Vallilée  
Chute-aux-Outardes 567-2621

#### SALON DE COIFFURE ET BRONZAGE Studio 2 000

152, rue Vallilée,  
Chute-aux-Outardes 567-4048

#### TABAGIE ET DÉPANNEUR «VALLILÉE»

Licencié Gérard Jean, propriétaire  
181, rue Vallilée,  
Chute-aux-Outardes 567-4251

#### NOTAIRE PAULINE COMEAU

905, rue Parfondéval, Baie-Comeau  
et 112, rue Vallilée,  
Chute-aux-Outardes, sur rendez-vous 589-8804

**PERSONNEL POUR MIEUX VOUS SERVIR**

**ÉQUIPE PASTORALE:**  
 Germain Gagnon, prêtre modérateur ..... 589-2370  
 André Gagnon, prêtre co-responsable ..... 589-2370  
 Joscelyn Vaillancourt, prêtre co-responsable ..... 589-2370  
 Soeur Thérèse Fortin, co-responsable ..... 589-6469  
 Mme Dodo Cayouette, co-responsable ..... 589-3994  
 Benoit Tessier, stagiaire ..... 589-2370  
 Cyprien Beaulieu, prêtre résidant ..... 589-2370

**DIACRES:** Georges Tremblay (Pierrette) ..... 589-4233  
 et Lucien Labilloy (Marthe) ..... 589-4846

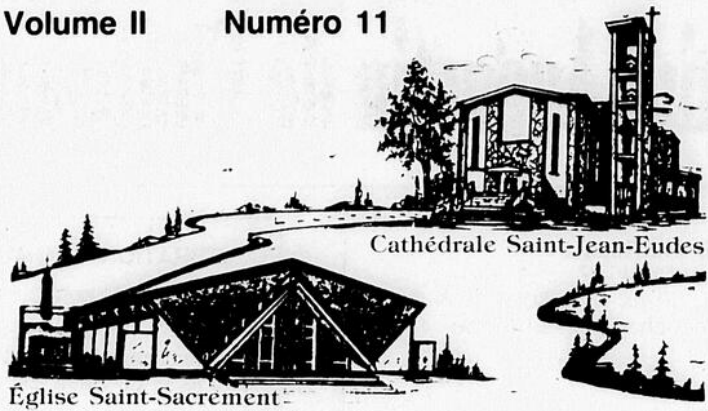
**PASTORALE SCOLAIRE:**  
 Marie Lavoie, animatrice à St-Jean-Eudes ..... 589-2370  
 Roger Lessard, animateur à St-Sacrement ..... 589-3994

**SECRETARIATS**

Presbytère Saint-Jean-Eudes 987, boul. Joliet, Baie-Comeau, G5C 1P7 Heures de bureau: 9 h 00 à 12 h 00 13 h 00 à 16 h 30 Secrétaire: Pauline Paquet	Presbytère St-Sacrement 2260, boul. Lafèche Baie-Comeau, G5C 1E4 Heures de bureau: 9 h 00 à 12 h 00 13 h 30 à 16 h 30 Secrétaire: Nicole Ouellet
--	---

# VIE PAROISSIALE

Volume II Numéro 11



**CONSEILS DE FABRIQUE:**  
**ST-JEAN-EUDES:** M. Jean-Yves Bernatchez, prés. d'ass., Laurent Arsenault, secrétaire, Carole Tremblay, tenue de livres, Paul Landry, Marc-H. Chouinard, Pierre Dastous, Rose-Aimée Ouellet, Laurent Cavanagh, Cécile Barville-Poirier.  
**ST-SACREMENT:** Mme Margot Jalbert, prés. d'ass., Aimée Thériault, Marcel Roy, Lucien Champagne, Rachel Fournier, Jacques Biron, Carmen Ouellet, Lise Valcourt, sec.

**BAPTÊME:**  
 Bien vouloir communiquer au secrétariat de votre paroisse au moins trois (3) mois avant la naissance de votre enfant.

**FUTURS MARIÉS:**  
 S'adresser au secrétariat de votre paroisse au moins six (6) mois avant la date prévue du mariage.

**RÉCONCILIATION:**  
 Avant chaque messe, semaine et dimanche; aux célébrations spéciales; au presbytère en tout temps.

**INITIATION SACRAMENTELLE (C.I.S.)**  
 S'adresser au secrétariat de votre paroisse.

**NOS MALADES:**  
 Pour les personnes retenues à la maison par l'âge ou la maladie et désirant communier ou rencontrer un prêtre, adressez-vous au secrétariat de votre paroisse.

**Calendrier de la semaine**

**Mercredi 20 mars:**  
 - 19 h 30 - St-S. - Célébration communautaire du pardon

**Judi 21 mars:**  
 - 19 h 30 - St-Jn-E. - Célébration communautaire du pardon  
 - 19 h 45 - St-S. - Rencontre générale de zone élargie  
 - 20 h 00 - St-S. - Narcotiques anonymes

**Vendredi 22 mars:**  
 - 20 h 00 - St-S. - AL-ANON

**Samedi 23 mars:**  
 - 10 h 00 - St-S. - Catéchèses sur la confirmation (groupe du samedi).  
 - 19 h 30 - St-S. - Groupe Espoir (A.A.)

**Dimanche 24 mars:**  
 - 14 h 00 - St-Jn-E. - Célébration communautaire du pardon  
 - 20 h 15 - St-S. - Groupe Amour (A.A.)

**Lundi 25 mars:**  
 - 18 h 30 - St-S. - Catéchèses sur la Confirmation (groupe du lundi)

**Mardi 26 mars:**  
 - 18 h 30 - St-S. - Catéchèses sur la Confirmation (groupe du mardi)  
 - 19 h 45 - St-Jn-E. - Groupe de prière; Séminaire de la vie dans l'Esprit (salle du Jourdain).  
 - 20 h 00 - St-S. - La Rencontre (Partage autour de la Parole de Dieu)

## CÉLÉBRATIONS EUCHARISTIQUES SAINT-JEAN-EUDES & SAINT-SACREMENT

<b>MERCREDI</b> 19 h 15 20	<b>ST-JEAN-EUDES</b> Adrien Dumont	Groupe de prière
<b>JEUDI</b> 19 h 00 21	<b>BLOC 1503-1539</b> Françoise Labrie	Marthe Labrie
	19 h 15 <b>ST-SACREMENT</b> Honneur du Christ Roi	Réal & Raymonde Côté
<b>VENDREDI</b> 19 h 15 22	<b>ST-JEAN-EUDES</b> Yvette Verreault	Jean-Marc Marceau
<b>SAMEDI</b> 19 h 15 23	<b>ST-SACREMENT</b> Marlene St-Laurent, m. ann.	
	19 h 15 <b>ST-JEAN-EUDES</b> Adélar Tremblay, m. ann.	Sa famille
<b>DIMANCHE</b> 9 h 00 24	<b>ST-SACREMENT</b> Roland Côté	Parents & amis
	10 h 30 <b>ST-SACREMENT</b> Paul Otis	Famille Léonce Allard
	10 h 30 <b>ST-JEAN-EUDES</b> Annette Hervieux-Gauthier	Chorale de 10 h 30
	19 h 15 <b>ST-JEAN-EUDES</b> Léonidas Poliquin	Stella & Claude Roy
<b>LUNDI</b> 19 h 15 25	<b>ST-JEAN-EUDES</b> Gaston Desroches	M. & Mme Paul-Emile Jean
<b>MARDI</b> 19 h 15 26	<b>ST-SACREMENT</b> Francine Parent	Charles-Henri et Anne-M. Jourdain
<b>MERCREDI</b> 19 h 15 27	<b>ST-JEAN-EUDES</b> Gilles Tremblay	Son épouse Agnès Dupuis

**LA LAMPE DU SANCTUAIRE BRÛLERA AUX INTENTIONS:**  
 ST-JEAN-EUDES: Paroissiens-paroissiennes.  
 ST-SACREMENT: Paroissiens-paroissiennes.

**MONTANTS DE VOS OFFRANDES**

**ST-SACREMENT:**  
 Quête libre: ..... 437,00

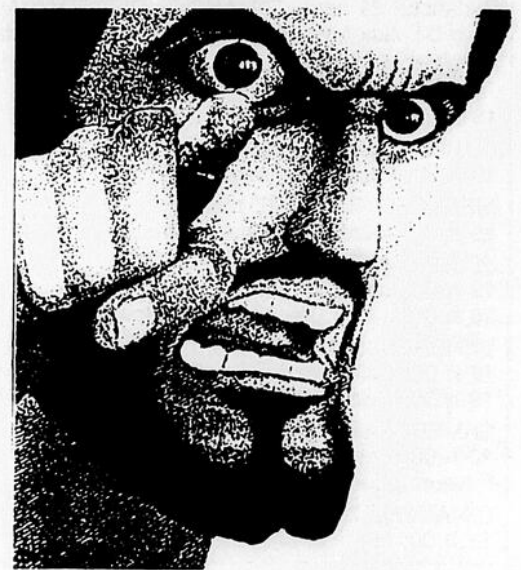
**ST-JEAN-EUDES:**  
 Quête libre: ..... 515,00 \$ Prions: ..... 29,90 \$  
 Quête enveloppes (46): ..... 199,00 \$

**1503-1539:**  
 JANVIER: 130,14 \$  
 FÉVRIER: 163,28 \$  
 Développement et Paix: 338,50 \$

**MERCI !**

**Celui qui lit l'évangile  
est comme le meunier,  
il a toujours quelques  
traces de farine  
quelque part !**

## LE SALUT... PARLONS-EN



### Non au Dieu-Vengeur

Certains chrétiens croient que la mort de Jésus a été un sacrifice de réparation. Dieu le Père aurait été grandement offensé par le péché de l'être humain et une punition aurait donc été nécessaire pour réparer le mal fait à Dieu et ainsi apaiser sa colère. Et c'est sur le Fils que se serait abattue la colère de Dieu. Dans cette logique, Dieu aurait donc créé la souffrance pour se faire plaisir et se venger des fautes commises par les hommes.

Or ce Dieu-Vengeur, c'est un faux dieu. Ce Dieu-là n'existe pas et il a été fabriqué par les hommes selon une logique humaine. Le vrai Dieu ne pense pas ainsi. Il nous veut heureux et réussis malgré nos erreurs. Il ressent nos fautes comme des causes de souffrance pour nous-mêmes et pour les autres. Sa miséricorde, sa fidélité et sa tendresse le pousse à guérir et à réparer au lieu de se venger. «Dieu est l'ennemi de la souffrance humaine. Il ne l'a jamais glorifiée» affirme le Père Marcel Domergue, un jésuite.

Le Père Bernard Sesboué, auteur du livre **Jésus Christ l'unique médiateur**, affirme avec vigueur qu'«avec son Fils, Dieu n'a pas exigé que «ça saigne». Jamais, au grand jamais l'Église n'a vu dans le meurtre de Jésus la valeur suprême». Non, Dieu le Père n'a pas voulu la souffrance et la mort de Jésus. Que la vie de Jésus ait abouti à la mort de la croix, cela a dépendu de nous; c'est nous, dans notre incompréhension de l'amour de Dieu, qui avons dressé la croix.

Les prochaines semaines, nous poursuivrons nos recherches sur le salut. La semaine sainte et le temps pascal sera l'occasion d'aborder ce que nous nous préparons à fêter bientôt: le salut en Jésus-Christ!

**SERVICE FUNÉRAIRE:**  
**LA MAISON SERGE JULIEN**  
 Baie-Comeau: 788, Boul. Blanche 589-2570  
 Baie-Comeau: 192, Damase Potvin 296-9490

**Fer Ornemental Côte-Nord Enr.**  
**SOUDURE GÉNÉRALE**  
 François Bergeron, prop.  
 854, rue De Bretagne, Baie-Comeau 589-9672

**SUPER M ARCHÉ**  
**INGAN**  
 ROSAIRE BOULIANNE, PRÉS.  
 1850, boul. Lafèche 589-3586

**Magasin du Travailleurs B.C. Ltée**  
 Magasin du sport et du travailleur  
 CHAUSSURES  
 889, rue Bossé, Baie-Comeau 589-5152

**SALON JUDITH CAPILLAIRE ENR.**  
 Prévention et correction de calvitie  
 1349, RUE NOUVEL, B.-C. 589-2595

**PERCO** André Boulianne  
**Perco (Location)**  
 132, boul. Comeau, Baie-Comeau, 296-8600

**UNI-SELECT INC.**  
**M.R. Redistribution Inc.**  
 Tél.: 589-9383-2353 FAX.: 589-2399,  
 873 Bossé, Baie-Comeau

**SERVICE D'APPAREIL MENAGER**  
**ROGER BEAULIEU**  
 2205, BOUL. LAFÈCHE, APP. 3 589-7108

**BLOUIN SHELL SERVICE**  
 589-2133 2100 Boul. Lafèche  
 A. BLOUIN, prop.  
 Mécanique générale - Tune up, dépôt-gaz, propane - remorquage

**FERBLANTERIE CÔTE-NORD Inc.**  
 Chauffage à air chaud - Climatisation - Ventilation  
 Manufacturier du métal en feuilles  
 2528, boul. Lafèche ANDRE ROBERGE, 589-9811  
 Baie-Comeau président 589-9812

**SYLVAIN BEAULIEU INC.**  
 Matériaux de construction  
 127, Route 138, Ch.-aux-Out. 567-4943

**JEAN-YVES BERNATCHEZ. C.A.**  
 COMPTABLE AGRÉE  
 Tél.: 589-4626 - Fax: 589-3866  
 810, rue Bossé, Baie-Comeau (Québec)

**LA CIE INDUSTRIELLE HAUTERIVE LTÉE**  
 Clément Joncas  
 2005, boul. Lafèche, B.-C. 589-2035

**RESTAURANT PIZZA**  
**ROYAL 1986 INC.**  
 2674, boul. Lafèche, B.-C. 589-5427

**ATELIER DE COUTURE LC ENR.**  
 Réparation et remodelage.  
 Couturières d'expérience - Boutique de tissus  
 Léonile Côté, Claire Lessard  
 868, rue de Puyjaton, Baie-Comeau 589-4644

**DANIELLE LE FRANÇOIS**  
 DENTUROLOGISTE  
 810, rue Bossé, Mingan 589-7030  
 300, boul. Lasalle, Marquette 296-1666

## RESSOURCEMENT SPIRITUEL

### ÇA T'AMÈNE À VIVRE DANS L'ESPRIT

OÙ: Cathédrale, mardi 19 h 15  
Thème: Les pré-nataux de l'Esprit Saint  
Animateur: Joscelyn Vaillancourt, prêtre

Vivre dans l'Esprit, dit Joscelyn, c'est développer un réflexe de foi... C'est prendre conscience que:

- 1) «**Tout est grâce!**» (Bernanos et Sainte Thérèse de l'Enfant Jésus).  
C'est avoir «un regard de foi et une parole de foi» sur tout ce qui arrive à moi et aux autres. Parce que je crois que Dieu peut se servir de tout ce qui arrive dans ma vie et dans la vie des autres, même de l'expérience de souffrance et de mort pour me sauver, pour faire de moi un saint. Il sait même tirer le bon... du mal. Dieu passe par tout et en tout.
- 2) «**Tout concourt au bien de ceux qui aiment Dieu.**» (Saint Paul)  
Dit autrement: «Rien...n'éloigne le croyant de Dieu. Rien ne le décourage totalement. Rien ne le stérilise. Rien ne le déçoit de Dieu et de ses manières d'agir... Dans le même sens que «tout est grâce!»
- 3) «**Que ta volonté soit faite...et non la mienne!**» (Jésus)  
Avoir la foi c'est renoncer radicalement et définitivement à faire ma volonté, pour chercher et faire la volonté du Père. Parce que je suis pécheur, c'est à reprendre et à redécider chaque jour. Jésus dit: «Ma nourriture (ce qui me fait vivre) c'est de faire la volonté de mon Père qui est aux cieux.»
- 4) «**Si l'Esprit est votre vie, laissez-vous conduire par l'Esprit!**» (Saint Paul)  
Il y a en moi deux esprits... le mien et l'Esprit de Dieu... Je le laisse agir en moi et par moi. Il devient mon coeur, mes yeux, mes oreilles... ma bouche et mon Fruit.
- 5) «**Marie conservait toutes ces choses en son coeur et les méditait.**»  
Accueillir les événements dans le silence du coeur. Les méditer. Discerner ce qui vient de Dieu et m'en émerveiller.

Pour terminer son enseignement, Joscelyn laisse cet exercice:

Devant ce qui m'arrive, ou ce qui arrive aux autres, ai-je un réflexe de foi?... Ce réflexe de foi se développe au contact de la Parole de Dieu, de la prière, des sacrements... Ainsi, je réalise que Dieu est venu en Jésus donner un sens à ma vie.  
Serai-je capable d'en témoigner?  
Berthe Lévesque

## FÊTE DES COUPLES PAROISSE CATHÉDRALE

Cette année, la Fête des Couples à la paroisse Cathédrale, sera célébrée le samedi 27 avril à 19 h 15. Les couples de la paroisse célébrant un 5e, 10e, 15e... 50e anniversaire de mariage au cours de l'année 1991 voudront bien prévoir cette célébration à leur agenda.

La date finale d'inscription est le 31 mars.

Pour information, s'adresser à: Raymonde: 589-8805 ou Lisette: 589-2662.

FAITES VITE, LA FÊTE APPROCHE !

## CHANGEMENT DE PERSONNEL À ST-SACREMENT

Suite à la démission de Mme Lise Valcourt, le conseil de fabrique de la paroisse St-Sacrement a engagé Mme Nicole Ouellet pour vous accueillir lors de vos visites au presbytère. Mme Ouellet, diplômée en secrétariat du Cégep de Baie-Comeau, a plus de six années d'expérience notamment à la CSST (Baie-James) et au CEGEP. L'accueil, le secrétariat et la tenue de livres seront les principales tâches de notre nouvelle employée. Nous lui souhaitons bon succès!

## ÉTATS FINANCIERS DE LA FABRIQUE ST-SACREMENT

### RECETTES:

Quêtes identifiées	73 689,99	72 350,96
Quêtes libres	25 394,53	20 528,59
Casuel	5 431,21	2 545,00
Dîme	13 345,00	11 290,00
Loyers perçus	4 057,77	6 390,00
Objets pour revente	730,64	1 147,87
Certificats	2 980,00	2 935,95
Soirées et organisations	15 854,63	5 590,19
Bingo	29 481,50	16 255,00
Autres dons	3 853,13	7 485,15
Dons de prêts sans intérêt	800,00	
Remboursements	4 438,49	10 167,97
Quêtes commandées	2 673,55	1 730,50
Intérêts		661,04
Divers		5 730,10
<b>TOTAL DES RECETTES</b>	<b>183 231,36</b>	<b>164 808,32</b>

### DÉPENSES

Salaires des prêtres	17 521,54	20 221,86
Salaires ministère	322,00	
Salaires - laïcs	55 121,45	56 586,62
Bénéfices marginaux	6 255,18	6 734,76
Assurance-groupe		401,21
Caisse de retraite du clergé	1 479,50	1 161,55
Subsistance	6 975,11	7 610,05
Frais de voyage Session	75,00	213,00
Allocation automobile	5 887,00	5 394,74
Culte	2 602,90	1 987,10
Frais de musique	1 200,00	976,00
Comité de Pastorale	5 406,32	2 520,57
Revue et livres	2 170,25	2 320,30
Téléphone, timbres et papeterie	4 022,68	3 127,94
Frais de banque	828,98	786,19
Objets pour revente	701,10	1 190,69
Soutien diocésain	10 998,00	11 448,00
Assurance C.S.S.T.	950,11	503,33
Organismes (dons)	2 300,00	2 683,00
Conciergerie	2 261,05	2 387,39
Entretien	4 662,74	7 051,75
Électricité	5 873,99	7 141,49
Chauffage	2 265,47	5 030,66
Assurances	5 075,97	3 249,00
Taxes	600,00	
Construction et acquisitions		11 990,45
Mobilier et équipement	3 576,25	14 117,78
Quêtes commandées	3 406,55	1 759,85
Obligations rachetées par Fabrique	30 356,00	942,00
Obligations données par paroissien	800,00	
<b>TOTAL DES DÉPENSES</b>	<b>183 695,14</b>	<b>179 537,28</b>

**SURPLUS OU DÉFICIT NET** - 463,78 - 14 728,96

## Gracieuseté des annonceurs Encouragez-les

**Marcel Plamondon Inc.**  
COURTIERS  
D'ASSURANCES AGRÉES  
866, rue De Puyjalon, Baie-Comeau 589-5771

**FORTIN & LEVESQUE INC.**  
1400, boul. Industriel 589-8283  
\*Structure d'acier  
\*Location - Boom camions - \*Location bâtiment commercial

**Million enseignes**  
356 A. DE PUYJALON 589-8703

**Vitrerie Marquette Inc.**  
Wilfrand Boily, prop. Vente et installation  
Portes, Fenêtres, Miroirs et plastique, Dessus de meubles, Verre automobiles, Estimation gratuite Prix Qualité Service  
188, av. Damase-Potvin Rés.: 589-2724 - Bur.: 296-0260

**SPECTRONIC SVHS**  
Vidéo, Caméra, T.V., Système de son  
Super VHS  
2712, Boul. Lafleche, Baie-Comeau 589-7689

**OPTO Vision**  
Docteurs en Optométrie  
Marc Chouinard, O.D.  
Guy Grenier, O.D.  
63 Lasalle 296-3989  
859, Bossé, Plaza Des Rives 589-2050

**Librairie Côte**  
889, rue de Puyjalon  
Baie-Comeau QC G5C 1N3  
TEL: (418) 589-5166  
Fax: (418) 589-6089

**Caisse populaire Desjardins de Hauterive**  
Siège social 903, rue De Puyjalon 589-3734  
Succursale C.R.M.: 600, Boul. Lafleche  
Succ. Chute-aux-Outardes: 117, rue Vallée

**STRUCTURE CÔTE-NORD LTÉE**  
Marc André Hickey, prop. Résidentiel, commercial, industriel  
Spécialités: Érection d'acier de structure  
Pose de revêtements métalliques de tous genres  
Vente et installation de portes montantes  
2537, RUE BREZEL, BAIE-COMEAU 589-6653

LOCATION DE MACHINERIE LOURDE  
**Location Gaétan Lévesque Inc.**  
Entrepreneur Général  
1930, Boul. Lafleche Tél.: (418) 589-3354  
Baie-Comeau Rés.: (418) 589-3296

838, RUE DE BRETAGNE BAIE-L'OUVEAU (QUÉBEC) G5C 1X7  
**Imprimerie GAGNON**  
TÉL.: 589-2028

**LA FLECHE** AUTO  
707, boul. Lafleche, Baie-Comeau 589-3714  
Centre de l'auto, 990, boul. Lafleche, Baie-Comeau 589-3714  
FORD  
MERCURY  
LINCOLN

Roland Paré, prés. 296-2091  
**LES PETROLES PARE INC.**  
21, Rue Maritime

**BOUCHERIE CHEZ MARCEL LTÉE**  
Marcel Comeau, Prop.  
Viande catégorie A-1  
869, rue Bossé, Baie-Comeau 589-5420

**TILDEN** Location d'Autos Tilden  
990, Boul. Lafleche, Baie-Comeau  
589-2033 - Tél.: 6518-6430  
RÉSERVATION: 1-800-361-5334  
Affiliés: National Car Rental, Europcar

**J. Roger Tremblay** 779, de Puyjalon  
Baie-Comeau  
Tél.: 589-5100  
Assurances Fax: 589-6772

**LAVOIE & FRERES Enr.**  
MERCERIE POUR HOMMES  
VÊTEMENTS DE TRAVAIL - CHAUSSURES  
Jean-Pierre Lavoie, Prop. Mag.: 589-2358  
828, Bossé, Baie-Comeau Rés.: 589-6256

**Nettoyeur Propet (1983) Inc.**  
Blancherie et Vbute à fourrure  
915, Boul. Lafleche 589-2083-296-3344  
CORDONNERIE COMNEUF  
Centre Régional Manicouagan 589-9007

**VITRERIE BÉNÉDICTINE**  
du Boulvard est.  
Yves Marie Caron, président  
1780  
Boul. Lafleche  
589-9622

# pastorale régionale

## CANETTES DE DÉVELOPPEMENT ET PAIX

C'est le temps de rapporter votre canette! Apportez-la pour la messe dimanche prochain ou déposez-la au presbytère de votre paroisse. Merci.

## RENDEZ-VOUS VIE MONTANTE

Le jeudi 21 mars à 19 h 30, aura lieu une célébration du pardon, à la cathédrale. Les membres de La Vie Montante s'y donnent rendez-vous. Après la célébration, il y aura une brève réunion, à la salle du Jourdain. Dites-le à vos amis et amis.

La plus cordiale bienvenue !

Votre conseil local

## ZONE II

## RENCONTRE GÉNÉRALE DE ZONE ÉLARGIE

Le jeudi 21 mars 1991  
de 19 h 45 à 21 h 45  
à la grande salle de l'église Saint-Sacrement.  
SUJET: Une priorité diocésaine qui pourrait être  
L'ÉVANGÉLISATION.  
Invitation générale.

## SACREMENT DU PARDON Célébrations communautaires

Mercredi 20 mars:		
St-Sacrement	19 h 30	absolution collective
Jeudi 21 mars:		
St-Jean-Eudes	19 h 30	absolution collective
Vendredi 22 mars:		
Les Buissons	19 h 00	Pardon individuel
Pte-aux-Outardes	20 h 15	Pardon individuel
Dimanche 24 mars:		
St-Jean-Eudes	14 h 00	absolution collective
Lundi 25 mars:		
Chute-aux-Outardes	19 h 00	Pardon individuel
Ste-Amélie	19 h 30	Pardon individuel
Mardi 26 mars:		
St-Nom-de-Marie	19 h 30	Pardon individuel
Mercredi 27 mars:		
St-Georges	19 h 30	Pardon individuel

## Célébrations individuelles (Confessions)

Samedi Saint 30 mars:		
St-Sacrement:	14 h 00 à 15 h 00	
St-Jean-Eudes:	14 h 00 à 16 h 00	

N.B.: Vous avez habituellement la possibilité de recevoir le sacrement du pardon avant et/ou après chaque célébration eucharistique.

## OFFICES DE LA SEMAINE SAINTE

Lundi, mardi et mercredi saints:  
Célébrations aux heures habituelles.

**Jeudi saint 28 mars:**

Les Buissons:	19 h 00
Chute-aux-Outardes:	19 h 00
St-Jean-Eudes: (il n'y aura pas d'adoration)	19 h 15
Pointe-Label:	19 h 30
St-Nom-de-Marie:	19 h 30
Ste-Amélie:	19 h 30
St-Georges:	19 h 30
Pointe-aux-Outardes:	20 h 00
St-Sacrement: (suivi d'adoration jusqu'à minuit)	20 h 00

**Vendredi saint 29 mars:**  
Secteur Marquette: 13 h 00  
Chemin de croix dans les rues;  
Départ: 13 h 00 église St-Nom-de-Marie;  
Arrêt à l'église Ste-Amélie;  
Destination: St-Georges pour une célébration à 15 h 00

**Vendredi saint 29 mars:**  
Pointe-Label: 13 h 00  
Marche du Chemin de la Croix;  
Départ: 13 h 00 école La Marée;  
Arrivée à 15 h 00 pour l'office à l'église.

**Vendredi saint 29 mars:**

Pointe-aux-Outardes:	15 h 00
Chute-aux-Outardes:	15 h 00 et 19 h 00
St-Jean-Eudes:	15 h 00
Les Buissons:	19 h 00
St-Nom-de-Marie:	19 h 30
Ste-Amélie:	19 h 30
St-Georges:	19 h 30
St-Sacrement (Chemin de croix):	20 h 00

**Samedi saint 30 mars:**

Les Buissons:	19 h 00
St-Nom-de-Marie:	19 h 30
Ste-Amélie:	19 h 30
St-Georges:	19 h 30
Chute-aux-Outardes:	20 h 00
St-Jean-Eudes:	20 h 00
Pointe-aux-Outardes:	21 h 00

**Jour de Pâques:**  
Aux heures habituelles du rassemblement dominical.



# Communauté chrétienne

## Notre-Dame de Fatima de Pointe-Lebel



758, rue Granier

Tél.: 589-7712

### COMMUNAUTÉ CHRÉTIENNE

Notre-Dame de Fatima, de Pointe-Lebel - 758, rue Granier, P.Q. Téléphone: 589-7712

#### Équipe pastorale

Soeur Blanche Lefebvre s.s.m., modératrice  
Soeur Albertine Wathier s.s.m.  
Soeur Christiane Cusson s.s.m.  
Soeur Bernadette Minville s.s.m.

Téléphone des religieuses: 589-8466

Heures de bureau: lundi au vendredi: 9 heures à 12 heures et de 14 heures à 16 heures

Le jeudi: journée communautaire de l'équipe... bureau fermé

Pour faire baptiser: avertir 3 mois avant la naissance

Pour mariage: avertir 6 mois avant la célébration

Ministère presbytéral - Tél.: 296-6223

Jean-Guy Richard, P.B. Abbé Paul-Émile Dion  
Père Germain Côté V.D. Abbé Yves Lemieux

Baptêmes: Toujours le 2e dimanche du mois à 14 heures, par Georges Tremblay, diacre, tél.: 589-4233

### MESSES POUR LE MOIS DE MARS

Le 24 mars à 11 h: pour Laurent Pinard, par Micheline Giroux et Rodrigue Delarosbil.  
Le 28 mars à 19 h 30 (7 h 30): **Jeudi Saint**: pour Alexina Gagnon, par Francine et Berthold St-Pierre.  
Le 30 mars à 19 h 30 (7 h 30): **Samedi Saint**: pour faveur obtenue, par Suzanne et Philippe Corbin.  
Le 31 mars à 11 h: **Pâques**: pour Alfred Côté, par Bernard et Ginette Fortin et les enfants.

### Messes durant le mois d'avril:

Le dimanche 7 avril à 11 h: pour Réal Poulin, par la Municipalité de Pointe-Lebel.  
Le dimanche 14 avril à 11 h: pour Jeannot Lévesque, par la famille Réal Gaudreault.  
Le dimanche 21 avril à 11 h: en l'honneur du St-Esprit pour faveur obtenue, par Serge Parent.  
Le 28 avril à 11 h: pour parents vivants et défunts des familles Nicol et Minville, par Louis Nicol.

Vos offrandes le dimanche 17 mars: 165,00 \$. Merci !

### LE DIMANCHE 24 MARS:

Accueil: M. et Mme Henriot Tremblay  
Servants: Caroline Caron, Valérie Bilodeau,  
M. Claude Maltais, Valéris Otis.  
Lectrice: Régine Arsenault  
Min. de communion: Nicole Tremblay

### LE DIMANCHE 24 MARS: Dimanche des Rameaux.

Ceux-ci vous seront remis à votre arrivée à l'église, avant la messe de 11 h.  
De même, immédiatement après la messe de 11 h, nous aurons le repas-partage, au sous-sol du presbytère. Chacun apporte un plat qu'il partage avec les autres. Venez nombreux... Rapportez vos canettes du Carême, à l'église et déposez-les au pied de l'autel s.v.p. merci !

### VENDREDI SAINT: Jour de jeûne

Le Vendredi saint est le jour de la mort de Jésus. Aujourd'hui, «Le Christ, notre Pâque, a été immolé» (1 Corinthiens 5, 7). C'est pourquoi nous jeûnons. Ce jeûne est spécial. C'est le jeûne pascal. «Parce que l'Époux nous a été enlevé» (Mc 2, 19-2). C'est un jeûne liturgique par la privation de nourriture, nous signifions que nous sommes unis aux souffrances et à la mort de Jésus. Ce jeûne se continue le samedi saint, en signe d'union à Jésus mort et enseveli. (Prions en Eglise, p. 161).

### Voici un peu l'horaire des Jours Saints

Le jeudi saint: Office à 19 h 30 (7 h 30)

Le vendredi saint: Chemin de croix organisé par les Chevaliers de Colomb, à 13 h 00 (1 h 00).  
Le tout commence à l'école La Marée. Comme par les années passées, nous aurons un autobus pour transporter les gens. (Le circuit vous sera communiqué plus tard).  
À 15 h 00 (3 h 00): Office du Vendredi saint à l'église. Venez nombreux!

Le samedi saint: Office à 19 h 30 (7 h 30).

Pâques au matin: Messe à 11 heures.

Bonne nouvelle: À la veillée pascale, nous aurons deux, peut-être trois baptêmes. Merci aux heureux parents qui acceptent de nous faire participer à cette grande joie qu'est la-leur.

### Activités des Chevaliers de Colomb

Le 24 mars, 10 h 30: Assemblée de l'exécutif  
Le 29 mars, 13 h 00: Chemin de la Croix (pour tous... départ de l'école)  
Le 31 mars: Joyeuses Pâques

### CONSEIL DE FABRIQUE

M. Louis Arseneault (président) . . . 589-5976  
M. Donald Bérubé . . . 589-5286  
M. Armand Garneau (secrétaire) . . . 589-7131  
M. Noël Boudreault . . . 589-8221  
Mme Jeanne-d'Arc Létourneau . . . 589-2983  
M. Louis-Marie Ouellet . . . 589-8743  
M. Camille Brochu . . . 589-3855  
Mme Diane Boudreault (comptabilité) 589-8221

### Servants pour les jours à venir:

Le jeudi saint: à 19 h 30 (7 h 30): Rémi et Patrick Lajoie et Denis Otis  
Le vendredi saint: à 15 h 00 (3 h 00): Hélène et Eric Poirier  
Le samedi saint: à 19 h 30 (7 h 30): Marilyne et Caroline  
Pâques au matin à 11 h: Caroline, Valérie Bilodeau, M. Claude, Valéris Otis.

### L'accueil pour les jours à venir:

Jeudi saint à 19 h 30: M. et Mme Roland Tremblay  
Vendredi saint à 15 h 00: M. et Mme Wellie Ferguson  
Samedi saint à 19 h 30: M. et Mme Roland Jean  
Pâques au matin à 11 h 00: M. et Mme Noël Boudreault.

### Lecteurs pour les jours à venir:

Jeudi saint à 19 h 30: Nicole Tremblay  
Vendredi saint à 15 h 00: Ginette Fortin et Lucia Arsenault  
Samedi saint à 19 h 30: Francine St-Pierre  
Dimanche de Pâques à 11 h 00: Gisèle Charest

### Ministres de communion:

Jeudi saint à 19 h 30: Marius Blanchette OU Micheline Giroux  
Vendredi saint à 15 h 00: Louis Arsenault  
Samedi saint à 19 h 30: Nicole Tremblay  
Pâques au matin à 11 h 00: Gisèle Maltais

Attention: S.V.P., si vous ne pouvez pas remplir votre rôle durant ces jours, voyez à vous faire remplacer. Il est important que quelqu'un remplisse le service demandé. **Merci de votre collaboration.** (S.B.)

## CONTE DES RAMEAUX

C'était bruyant ce matin-là à Jérusalem! Une foule nombreuse s'était massée aux portes de la ville. Cris de joie et rameaux en mains annonçaient l'arrivée d'un personnage important. Dans ce brouhaha, deux branches de rameaux se mirent à causer tout bonnement. «Quelle poussière!» s'exclama la plus vieille des deux. «Sais-tu ce qui se passe?» dit la plus jeune intriguée par cet énervement collectif. «Tu sais, dit la vieille, moins on en sait mieux c'est. C'est le temps des coupures. On risque gros, la Pâque s'en vient. Tais-toi, cela vaut mieux pour nous!»

Tout à coup, elles virent apparaître Jésus sur le dos d'un ânon. «Enfin, c'est lui!» «Qui ça?» répliqua la jeune branche toute curieuse. «Celui que les Juifs attendent, le Messie, Jésus de Nazareth! Celui pour qui on risque de se faire couper!» grommela la vieille tout empoussiérée. La jeune branche examina longuement Jésus et lorsqu'il passa près d'elle, elle fut impressionnée par la douceur de son regard. Elle dit tout émue: «On dirait qu'il est habité de Dieu! Quel regard de bonté et de douceur! Je me sens revivre.» «Arrête tes balivernes et fait semblant!» retorque la vieille la tête penchée vers le sable chaud.

La jeune branche reprit de plus belle: «Regarde, Jésus a choisi un ânon que personne n'a encore monté, un tout jeune pour le porter!» «Voyons ma petite, il faut bien quelqu'un pour le porter ce prophète!» retorque la vieille d'un ton bourru. Impressionnée par l'attention de Jésus pour les plus petits, la jeune branche sentit combien sa présence au sein du peuple rassemblé était devenue importante. Pour elle, la fête de la Pâque prenait un nouveau sens car elle comptait aux yeux de Dieu malgré sa jeunesse.

Jésus a choisi un tout jeune âne pour le porter sur la longue route qui l'amènerait à Pâques. Jésus venait de redonner à la jeune branche un nouveau sens à sa vie. Elle venait de saisir qu'elle était aimée et privilégiée de Jésus en cette fête de la victoire de la vie sur la mort.

Jean-Guy Roy, S.C.

## GRACIEUSETÉ DES ANNONCEURS,

**Daniel Pelletier, Masseur**  
873, rue de Puyjalon  
Baie-Comeau . . . 589-4888

**Parc Langlois Inc.**  
10, rue Martin  
Pointe-Lebel . . . 589-3308

**Marcel Plamondon**  
Courtier d'assurances agréés  
866, rue de Puyjalon  
Baie-Comeau . . . 589-5771

**Haute-Baie Auto (1985) Inc.**  
258, boulevard LaSalle  
Baie-Comeau . . . 296-4911

**Restaurant de l'Aéroport**  
Baie-Comeau . . . 589-3022

**Garage Bélanger et Morin**  
241, rue Granier  
Pointe-Lebel . . . 589-5967

**Épicerie J.M.C. Lapierre**  
Pointe-Lebel . . . 589-4944

**Coiffure Unisexe**  
Salon Laffèche Enr.  
625, boulevard Laffèche  
Baie-Comeau . . . 589-5351

**Poissonnerie Manicouagan Enr.**  
Baie-Comeau . . . 589-4124

**Boucheprix Inc.**  
905, boul. Laffèche  
Baie-Comeau . . . 589-7447

**Excavation McIntyre Inc.**  
Entrepreneur général  
Location de machinerie lourde  
Transport de sable et gravier  
96, rue Murray  
Pointe-Lebel . . . 589-5294

**Chevaliers de Colomb**  
Conseil 9244  
Pointe-Lebel  
Gr. Chevalier . . . 589-7477  
Local . . . 589-7888

**Domaine Équestre**  
580, rue Granier  
Pointe-Lebel . . . 589-8259

**Épicerie Paulin Bouchard Inc.**  
1, rue Granier  
Pointe-Lebel . . . 589-8015

**Libre Service Ultramar**  
680, boul. Laffèche  
Baie-Comeau . . . 589-8575

**Arsenault et Associés Enr.**  
Magasin . . . 589-2797  
Garage . . . 589-8280  
Bureau . . . 589-5514

**Boucherie Chez Marcel Ltée**  
869, rue Bossé  
Baie-Comeau . . . 589-5420

**Hommage de l'Âge d'Or**  
Pointe-Lebel . . . 589-2965, 589-3605

**Cantine Chez Lise**  
361, rue Granier  
Pointe-Lebel . . . 589-7363  
Ouvert tous les jours de 11 h a.m. à 22 h p.m.  
Prop.: Lise Thérien

**Air Satellite Inc.**  
Pointe-Lebel . . . 589-8923

**La Maison Serge Julien**  
788, boul. Blanche  
Baie-Comeau . . . 589-2570

192, Damase Potvin  
Baie-Comeau . . . 296-9490

**Granijem Inc.**  
Françoise Marquis ou Donald Bérubé

793, rue Granier, C.P. 11  
Pointe-Lebel . . . 589-5286

**Spécialité: Vente de granite**  
Tuiles de planchers, tables, comptoirs salles de  
bains, murs, foyers, meubles, etc...

**Épicerie Juliette**  
288, rue Granier  
Pointe-Lebel . . . 589-6189  
Nouveau propriétaire (Murielle Therrien)

**Dépanneur Paquet**  
859, rue Granier  
Pointe-Lebel . . . 589-4795

**Cercle des Fermières**  
830, rue Granier  
Pointe-Lebel . . . 589-7699

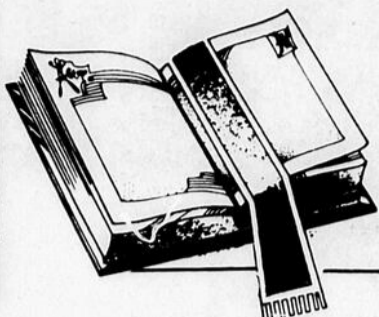
**Salon Andréanne Enr.**  
2637, boul. Laffèche  
Baie-Comeau . . . 589-4434

**Perco (location)**  
132, boul. Comeau  
Baie-Comeau . . . 296-8600  
Jean-Guy Ouellette

**Rosaire Bossé, rembourseur**  
234, rue Granier  
Pointe-Lebel . . . 589-2965



# Bulletin pastoral des communautés chrétiennes de Les Buissons et Pointe-aux-Outardes



**ÉQUIPE PASTORALE: 567-4621**

Lise Boilard, ndps, modératrice Jean-Baptiste Bradette,  
Lise Côté, ndps ministère presbytéral  
Julienne Letellier, ndps



## PRÉPARER UN VOYAGE ! C'EST SI IMPORTANT QUE CELA ?

Marlène et Jean-Paul projette de réaliser un rêve longtemps caressé: un voyage à l'étranger. Ils ont cumulé trois semaines de vacances.

Leur choix s'arrête sur la France. Mais en fait que connaissent-ils de ce pays? La Tour Eiffel? L'Arc de Triomphe, le Louvre peut-être? Lourdes bien sûr! Les Alpes? Marseilles?..

Leurs amis leur vantaient la tournée des Châteaux de la Loire... Ouais! Une fois débarqués, se disent-ils où irons-nous? Qu'allons-nous visiter? Comment pourrions-nous profiter au maximum de ces trois semaines de vacances? Nous ne voudrions pas perdre une seule minute de notre temps. Un seul moyen, SE PRÉPARER!

### MAIS COMMENT?

Ils se sont rendus à une agence de voyages qui leur a offert différentes possibilités de trajets. En lisant le nom des villes, villages, musées, châteaux ou sites historiques, ils se sentent démunis! Leurs connaissances historiques, géographiques ou artistiques du Secondaire ou du CEGEP leur semblent loin et floues.

Que faire? Marlène passe à la librairie et déniché quelques livres sur la géographie, l'histoire et l'art de France. Et tous les deux se plongent dans la lecture. Au fur et à mesure qu'ils rencontrent un nom déjà mentionné par les trajets, ils s'arrêtent et prennent des notes.

Ils font la liste des objets pratiques et absolument nécessaires au voyage. Petit à petit ils préparent des bagages soigneusement sélectionnés. Pas question de s'encombrer! Les points de chute en France sont repérés et des réservations sont faites à l'avance.

Les formalités achevées, ils se mettent en route. Ils se sont tellement bien renseignés qu'en arrivant outre-mer, ils ont l'impression d'arriver en pays de connaissances. Leurs trois semaines sont un succès. Ils ont profité pleinement de chaque minute qu'ils ont passé en France. POURQUOI?

### ILS SE SONT PRÉPARÉS.

PRÉPARER UN VOYAGE....

PRÉPARER UN CONGRÈS....

PRÉPARER L'ARRIVÉE D'UN ENFANT.....

PRÉPARER UNE VIE À DEUX.....

SE PRÉPARER ... C'EST METTRE, DE SON CÔTÉ, TOUTES LES CHANCES DE RÉUSSITE.

SE PRÉPARER, C'EST S'ORGANISER POUR VIVRE PLEINEMENT, AVEC INTELLIGENCE ET PROFIT DES ÉVÉNEMENTS IMPORTANTS DE SON EXISTENCE OU DE CELLE DE NOS ENFANTS: TELS QUE: Baptême, Réconciliation, Eucharistie, Confirmation, Mariage, Onction des malades...

### \* NOS JEUNES DE 6e

Nos jeunes qui le désirent auront la possibilité de prendre en main leur vie chrétienne en demandant la Confirmation qui se vivra en MAI. DONT IL SERA QUESTION DE PRÉPARATION....

Bonne semaine !

Ton Équipe pastorale

## LES BUISSONS

HEURE DE LA MESSE DOMINICALE: 9 h 30

### MARGUILLIERS:

Jacques Foster, président.  
Jean-Roch Barbeau  
Marcelle Leblanc  
Claudette St-Gelais

Charles Rousseau  
Gaétane Imbeault  
Gladys Bhéer

REGISTRAIRE: Madame Gladys Bhéer: 567-2572

BAPTÊME: Pierrette et André Bossé: 567-8131.

### INTENTION DES MESSES:

24 mars: Messe anniversaire d'Alfred Morin, par Mme Précille Morin.  
JEUDI-SAINT: 24 mars: 19 h 00: Mme Yvette Pouliot-Ouellet, par Mme Priscille Imbeault.  
SAMEDI-SAINT: 30 mars: 19 h 00: En l'honneur de Marie, Reine de la Paix, pour faveur obtenue, par une paroissienne.  
PÂQUES: 9 h 30: M. & Mme Philippe Harvey, par Mme Joseph-Elie Dallaire.  
07 avril: Parents défunts, de la famille Aurèle Imbeault.

Offrande: 70,60 \$. Développement et paix: 67,70 \$

## POINTE-AUX-OUTARDES

HEURE DE LA MESSE DOMINICALE: 11 h 00

### MARGUILLIERS:

Jeannette Hovington, présidente.  
Nicole Hovington  
Solange Vignola  
Jeannine Imbeault

Annie Girard  
Adrien Hovington  
Gilles Marin

### INTENTION DES MESSES:

124 mars: Roméo Marin, par Barbara Marin.  
28 mars: JEUDI-SAINT: 20 h 00: Yvan Chamberland, par Hélène Marin.  
30 mars: SAMEDI-SAINT: 21 h 00: Lucienne et Paul Vignola, par la famille Gaston Lavoie.  
PÂQUES: 11 h 00: Jean-Marc Hovington, par Suzanne et les enfants.  
07 avril: Georges Hovington, par Solange et Régis.

Offrande: 85,74 \$. Développement et paix: 52,68 \$

### MESSES EN SEMAINE:

- Andréa Hovington, par Hélène Marin.  
- En l'honneur de Sainte Anne, par un paroissien.  
- Mme Margot Tremblay, par sa famille.  
- Perrault Larue, par Louise Pérusse.  
- Louis-Henri Lessard, par Jocelyne Garant.  
- M. & Mme Georges Murray, par M. & Mme Yvan Murray.  
- Action de grâce, famille Jean-Louis Rioux.

### CÉLÉBRATION COMMUNAUTAIRE DU PARDON:

LES BUISSONS: VENDREDI 22 mars, 19 h 00

POINTE-AUX-OUTARDES: VENDREDI 22 mars, 20 h 15

Nous rappelons que c'est la seule que nous aurons avant Pâques. Il y a toujours possibilité de prendre information pour les paroisses soit de Baie-Comeau ou des paroisses des alentours. Si vous désirez vraiment faire une rencontre de Jésus Sauveur, il y a toujours moyen de vous ajuster. Le Seigneur vous donne rendez-vous!

### PARENTS QUI ACCOMPAGNENT UN JEUNE À LA CONFIRMATION:

RÉUNION D'INFORMATIONS ET DE FORMATION:

QUAND: MERCREDI 20 MAI

HEURE: 19 h 00 - 22 h 00

OÙ: CENTRE COMMUNAUTAIRE À LA MUNICIPALITÉ

L'équipe vous attend avec joie.

Au plaisir de vous rencontrer.

Equipe du C.I.S.

À CEUX QUI DÉSIRENT SE MARIER, NOUS RAPPELONS QU'ILS DOIVENT COMMUNIQUER AU PLUS TÔT AVEC L'ÉQUIPE AU PRESBYTÈRE AVANT DE METTRE UNE DATE. Il y a des formalités à remplir qui nécessitent du temps et nous tenons à vous redonner des dates de préparation:

CÉDULES DE FIN DE SEMAINE: 26-27-28 avril 1991

communiquiez avec Johanne et Guy Bergeron: 589-4900

19-20-21 avril 1991:

communiquiez avec Cécile et Clément Bérubé: 589-5685

17-18-19 mai 1991:

communiquiez avec Bérangère et Ludovic Hallé, 296-4786.

Il faut prendre entente le plus vite possible car il faut faire des réservations de célébrant, etc...

## Cette page est une gracieuseté de:

### CHEVALIERS DE COLOMB

C.P. 791  
Chute-aux-Outardes, Qué. G0H 1C0

### RESTAURANT LE PETIT SUISSE

286, Les Buissons ..... 567-8872

### NOTAIRE PAULINE COMEAU

Notaire - Conseiller juridique

905, rue Parfondeval,

Baie-Comeau ..... 589-8804

et 112, rue Vallée

Chute-aux-Outardes

sur rendez-vous ..... 589-8804

### GARAGE J.M. LÉVESQUE ENR.

254, Les Buissons ..... 567-2493

### DÉPANNÉUR A. BOUCHARD

385, Les Buissons ..... 567-2512

### GAZ-BAR - DÉPANNÉUR TURNER

625, rue Principale

Pointe-aux-Outardes ..... 567-8897

### AUTO-SECUR ENR.

Extincteur et système d'alarme. 567-2493

### SALON HAUTE COIFFURE

### AU NOUVEAU LOOK

Line Vignola

231, rue Labrie

Pointe-aux-Outardes ..... 567-4733

### SERTARD - ÉPICERIE CHEZ YVAN

176, rue Labrie

Pointe-aux-Outardes ..... 567-8889

### SYLVAIN BEAULIEU INC.

Route 138

Chute-aux-Outardes ..... 567-2251/52

### GARAGE F. LÉVESQUE

211, Les Buissons ..... 567-2435

### ROLAND MUNGER INC.

Bureau route 138 ..... 296-2133/4676

### SALON ODETTE

Tout genre de coiffure

Pointe-aux-Outardes ..... 567-2604

### ÉPICERIE DÉPANNÉUR

«Les Buissons Enr.»

107, Chemin Principal,

Les Buissons ..... 567-4284



# AUBAINES EN MASSE!

ARTICLES EN SOLDE POUR UNE DURÉE LIMITÉE, ACHATS SPÉCIAUX ET ARTICLES À NOS NOUVEAUX BAS PRIX COURANTS

## BATTERIE D'AUTO ELIMINATOR

600 ampères au démarrage  
95 minutes de capacité de réserve  
Disponible pour certains véhicules seulement.  
10-5858-6  
15 EN STOCK Nouveau prix courant: 122,99

Spécial: **99<sup>99</sup>**

PREMIERS ARRIVÉS



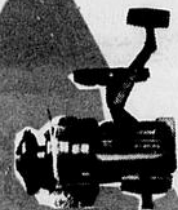
RABAIS 60%

SAMEDI SEULEMENT  
Le 23 mars 1991, jusqu'à épuisement des stocks

POUR COFFRE D'AUTO  
Range-tout à 3 sections.  
Porte-outils. Notre nouveau cour. 22,88. 37-0090-8

8<sup>88</sup>

Achat en personne seulement. 48 EN STOCK



## MOULINET

Silstar 2035 de lancer léger. 78-4532-8  
Rapport 4,6/1.  
nouveau courant: 14,63 Prix spécial:

8<sup>88</sup>

35 EN STOCK

## SIÈGE D'AUTO POUR BÉBÉ ONE STEP

Nouveau prix courant: 77,71

32-9020-2  
20 EN STOCK

Spécial: **59<sup>88</sup>**



## METTEZ FIN AU FOUILLS

Range-placards empilables.  
Pas besoin de les fixer au mur!  
Faciles à monter, à modifier ou à prolonger. Faits de contreplaqué au fini vinyle blanc.  
68-0558-4. Nouveau prix courant: 65,56

Prix spécial:

**39<sup>88</sup>**

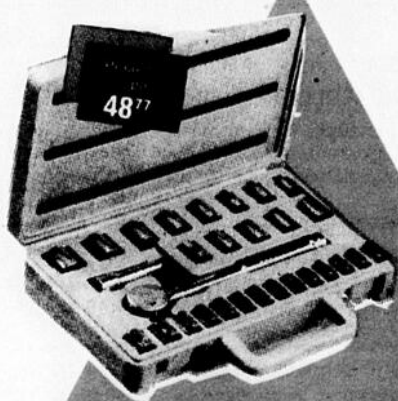
18 EN STOCK

## PANIER DE PÊCHE EN ROTIN

Nouveau prix courant: 16,57

77-1013-2  
38 EN STOCK

Spécial: **9<sup>99</sup>**



Jeu de douilles 30 pces. 10 douilles SAE 1/2 à 1/2 po et 4 douilles métriques 6 à 9 mm, 7 douilles SAE 3/4 à 3/4 po et 5 douilles métriques 10 à 15 mm, adaptateur, rallonge, manche à rochet.  
58-9100-2.  
Nouveau prix courant: 48,77

Spécial: **34<sup>99</sup>**

10 EN STOCK

## SILENCIEUX

RABAIS 10\$

**39<sup>99</sup>**

Silencieux posé seulement! Plup. des véhicules

Notre meilleur silencieux Motomaster et sa pose sont garantis tant que vous gardez votre véhicule. Fini ALUMIGUARD<sup>MD</sup> breveté offrant une protection optimale contre la corrosion. Nous honorons les garanties de nos principaux concurrents. Détails en magasin. Notre nouveau cour. 49,99

1 Pièces et frais de pose supplémentaires pour systèmes d'origine soudés en usine



Table pliante avec housse/molleton.

rangement. 42-942-8—Un espace de 4 po au lit

Nouveau prix courant: 37,47

Spécial: **29<sup>99</sup>**

8 EN STOCK

Service auto à rabais

Tout service de 20<sup>00</sup> ou plus

Présentez ce bon au moment de payer pour tout entretien ou toute réparation totalisant 20,00 ou plus et nous déduirons 5,00 du montant de la facture. Possédez un Centre-Auto aujourd'hui même!

Ne peut être utilisé en même temps qu'un autre bon ni pour un service déjà à rabais. Limite 1 bon par service. Aucune valeur en espèces, doit être présenté au moment du service.

En vigueur seulement dans les magasins Canadian Tire participants

CETTE SEMAINE  
**Rabais 5<sup>00</sup>**  
AVEC CE BON

ARTICLES EN SOLDE POUR UNE DURÉE LIMITÉE

LE TOUR DE L'ÎLE DE MONTRÉAL



Canadian Tire: commanditaire officiel du Tour de l'île de Montréal. Vous pouvez obtenir un formulaire d'inscription dans les magasins Canadian Tire participants à compter du 21 mars. Premiers arrivés, premiers servis!



MAGASIN ASSOCIÉ

550, boul. Laflèche, Baie-Comeau

NOTRE POLITIQUE A L'EGARD DE LA TPS

Les prix figurant sur les étiquettes dans les magasins Canadian Tire ainsi que ceux annoncés dans notre publicité NE COMPRENNENT PAS la taxe de 7% sur les produits et les services. Votre bon de caisse indiquera séparément le total des achats, la TPS et la taxe de vente provinciale, s'il y a lieu.

Magasin  
Garage  
Fax

589-9924  
589-6261  
(418) 589-4624

Achat en personne du 21 mars au 23 mars 1991

