



NOUVELLE CLINIQUE

drroxanekatiya.com

123, Rabastalière O., Saint-Bruno-de-Montarville

Dre ROXANE KATIYA
Dentiste généraliste
514 476-0444

NATACHA LAMBERT d.d.
denturologiste
450 685-1791

ENTENDEZ-VOUS BIEN ?
Pour le vérifier, venez consulter
Louise Cloutier, audioprothésiste



Alyn Simard
50 ans de plus de 20 ans
AUDIOPROTHÉSISTES

SAINT-BRUNO-DE-MONTARVILLE
50, ch. De La Rabastalière Est, bureau 213
450.482-3555
Nouvelle Clinique: SAINT-MATHIEU-DE-BELCEIL

alynsimardaudio.com

LES VERSANTS DU MONT-BRUNO

Le mercredi 15 décembre 2021 | Vol. 21 #49 | 32 pages

JUSTE DU SAVOIR FAIRE!



450 653-6000

remaxactif.com AGENCE IMMOBILIÈRE
1592, rue Montarville, Saint-Bruno

COVID-19

UN NOËL EN FAMILLE



Pages 3 à 5

(Photo : Archives)

Toujours prête à vous aider dans tous vos projets immobiliers!
Always ready to help you with all of your Real Estate projects!

30 ans à votre service!
MARIA BUSSIÈRE Courtier immobilier **450 653-4643**

Sutton
Groupe Sutton actif
Courtier immobilier

Comptoir ou livraison.

SAINT-BASILE-LE-GRAND
365A, boul. Sir-Wilfrid-Laurier **450 653.7373**

SAINT-LAMBERT
1380, rue Victoria **450 672.8000**

sublissimo...

La Meilleure Pizza sur la Rive-Sud à la suite de la réalisation d'un sondage populaire !!!

Miss Italia

CLINIQUE DE podiatrie MONTARVILLE
Pour la santé de vos pieds

- Soins des pieds, verrues plantaires, mycose, douleur, entorse, tendinite, fasciite, laser, etc.
- Chirurgie pour ongles incarnés
- Orthèses plantaires (adulte et enfant)
- Examen biomécanique

1455, RUE ROBERVAL SAINT-BRUNO-DE-MONTARVILLE **BIENVENUE AUX NOUVEAUX PATIENTS** **450 441.4333**

Dre Marie-Claude Charest
podiatre-proprétaire
et résidente de Saint-Bruno

Dr David Morin
podiatre

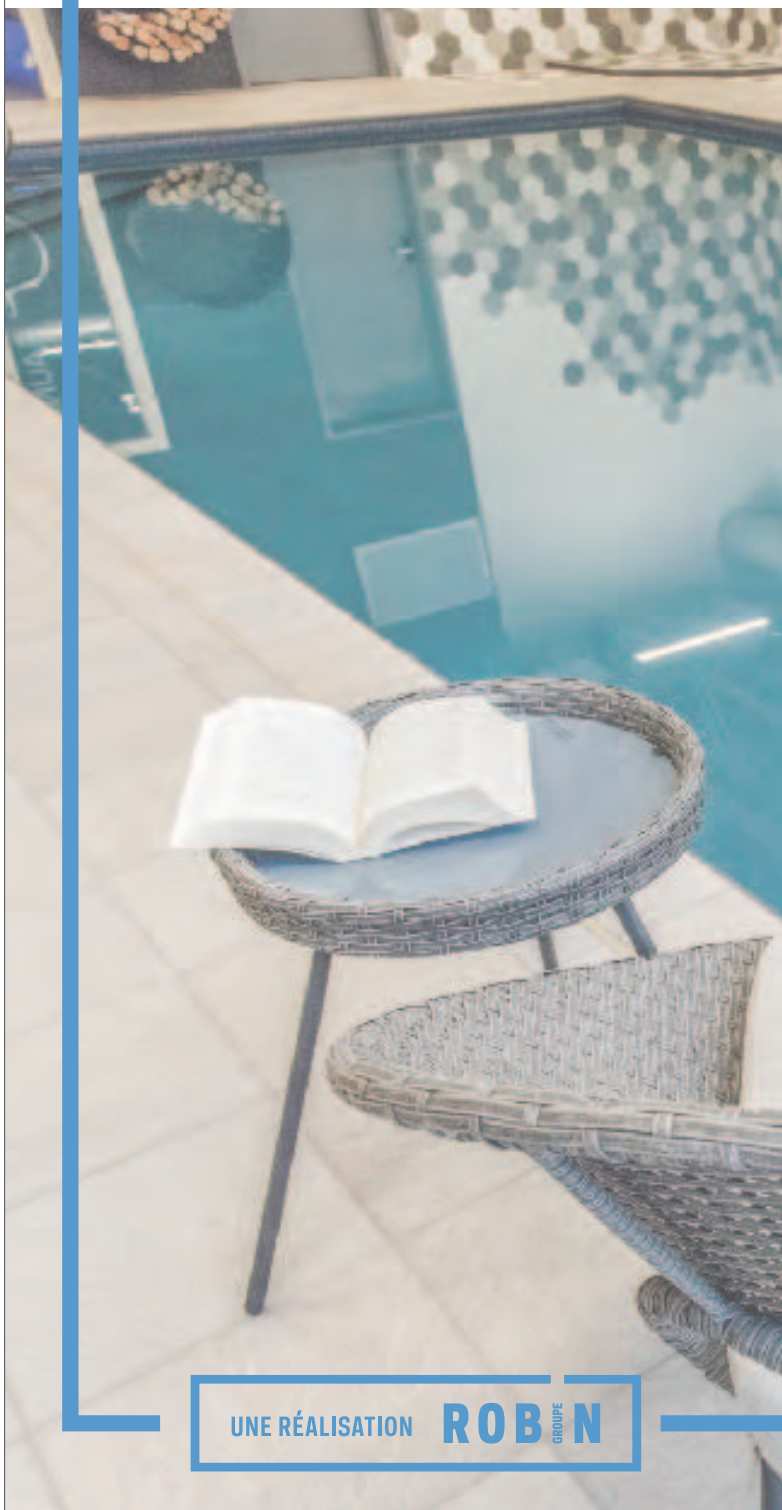
LESAPHIR

HAVRE DE PAIX POUR RETRAITÉS



RÉSERVEZ
VOTRE VISITE

VIP



VIVEZ L'EXPÉRIENCE EXCLUSIVE LE SAPHIR

Laissez-vous gâter lors d'une visite personnalisée de notre complexe moderne et luxueux. Rencontrez nos chaleureux résidents et savourez une dégustation gourmande au Bistro L'Artisan. À la fin de votre séjour, vous recevrez surprises et cadeaux pour rendre ce moment inoubliable.

Réservez maintenant
450.250.4444

3333, Avenue Drouin, Saint-Hyacinthe
complexelesaphir.com

UNE RÉALISATION **ROBN**
GROUPE

COVID-19

Jusqu'à 20 personnes pour les Fêtes

Les infections à la COVID-19 repartent à la hausse, mais les hospitalisations restent stables au Québec. C'est dans ce contexte que le gouvernement de la province a décidé la semaine dernière d'alléger une mesure dans le dispositif de restrictions sanitaires pour les Fêtes. Dès le 23 décembre, les rassemblements intérieurs pourront passer de 10 à 20 personnes.

Un texte de Frédéric Khalkhal
fkhalkhal@journaldechambly.com

Il n'était pas certain que la décision tombe aussi rapidement, puis, finalement, le ministre de la Santé du Québec, Christian Dubé, l'a annoncée à la fin d'une conférence de presse pour faire le point sur la situation de la pandémie de COVID-19 la semaine dernière. « Il y aura des assouplissements dans les rassemblements privés jusqu'à 20 personnes vaccinées à compter du 23 décembre », a-t-il indiqué. C'est la seule nouvelle mesure qui sera applicable désormais, jusqu'à nouvel ordre. En effet, aucune date de fin de cette nouvelle norme sanitaire n'a été annoncée. « Nous réévaluerons la situation par la suite », a simplement précisé le ministre.

C'est ainsi que les familles qui prévoyaient restreindre les invitations à 10 personnes pour les célébrations des Fêtes pourront rallonger la liste des convives à 20 personnes.

« Il faudra que ces rassemblements se fassent entre vaccinés. On vous laisse aller jusqu'à 20 personnes, mais vous n'êtes pas obligés de le faire si vous prévoyez d'être moins. On donne ici une liberté contrôlée. C'est important pour les personnes âgées d'aller chercher une troisième dose. On verra en janvier ce que cela donnera avec le variant Omicron », de préciser le directeur national de la santé publique de la province, le Dr Horacio Arruda.

Troisième dose

La dose de rappel pour les travailleurs de la santé et ceux atteints de maladie chronique sera proposée dans les prochains jours. Pour les 60 ans et plus, cela ne se fera pas avant le début de l'année prochaine par manque de personnel pour administrer les vaccins.

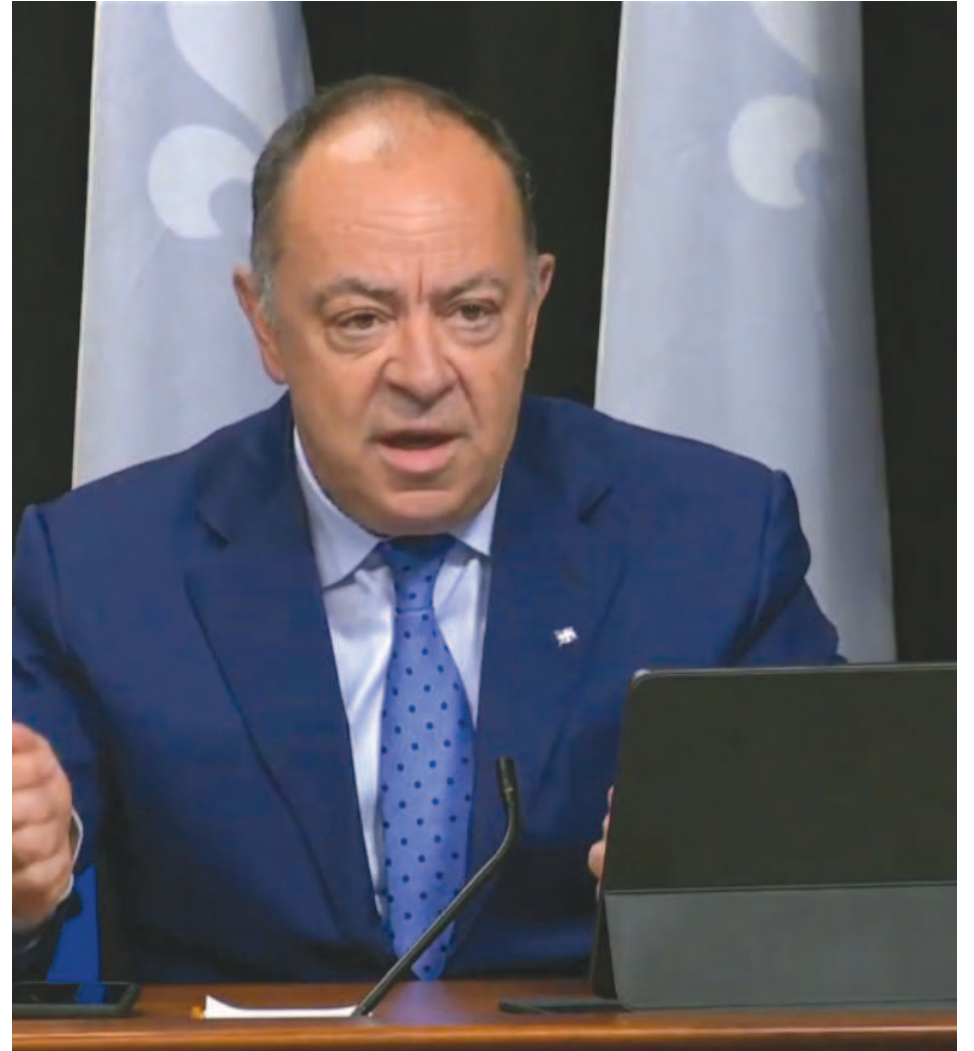
20

C'est le nombre de personnes qui pourront se rassembler à partir du 23 décembre pour célébrer.

« Le bilan des cas est à la hausse, avec une augmentation de 20 à 25 %, mais les hospitalisations résistent. La vaccination et les mesures sanitaires nous permettent d'avoir ces résultats », a indiqué M. Dubé.

Le variant Omicron ne semble pas être pour l'instant très présent dans la province. Il y aurait seulement des cas sous investigation pour le moment.

Chez les enfants de 5 à 11 ans, ce sont 43 % de cette population qui ont été vaccinés en comptant les personnes qui ont pris un rendez-vous. Cela représente 300 000 enfants.



Christian Dubé, ministre de la Santé. (Photo : capture d'écran CEPAC)

En ce qui concerne les personnes âgées de 70 ans et plus, ce sont entre 45 et 55 % qui ont reçu leur troisième dose.

En ce qui concerne la distribution des tests rapides, Christian Dubé a souligné l'excellente collaboration avec le gouvernement fédéral, à qui Québec en a demandé 10 millions avant les Fêtes.

Les tests rapides seront distribués prioritairement au personnel des services

de garde et des écoles primaires d'ici la fin des classes. Le reste de ces tests sera distribué à la population générale dès que possible.

Question aux lecteurs

Combien de personnes se rassembleront chez vous pendant le temps des Fêtes?
journaldechambly.com



APPEL DE PROJETS

Besoin d'un remontant?



DEL
DÉVELOPPEMENT
ÉCONOMIQUE DE
L'AGGLOMÉRATION
DE LONGUEUIL

Jusqu'à
20 000 \$
en subvention
pour financer
le virage vert
de ta PME.

Dépose ton projet avant
le 25 janvier 2022.

DELagglo.ca

Tests rapides distribués pour les Fêtes

Des tests en cadeaux

Les enfants d'âge préscolaire et primaire auront bientôt des tests rapides de dépistage de la COVID-19 dans leurs sacs à dos pour la période des Fêtes.

Un texte de Gabriel Provost
gprovost@versants.com

Le ministère de la Santé et des Services sociaux (MSSS) a d'ailleurs demandé à ce que ce soit les centres de services scolaires qui se chargent de distribuer ces tests aux élèves. L'opération lancera la campagne d'auto-tests promue par Québec pour réduire le nombre de tests effectués dans des centres de dépistage.

5

C'est le nombre de tests qui seront remis à chaque élève au primaire et au préscolaire pour les Fêtes.



Les tests seront d'abord remis aux enfants du primaire et du préscolaire. (Photo : Gabriel Provost)

Un communiqué à cet effet indique que « chaque élève se verra remettre, dans son sac d'école, une trousse qui comprend cinq tests rapides ainsi que le matériel et les instructions permettant de les réaliser. Les tests pourront être utilisés pour les enfants qui présentent le moindre symptôme s'apparentant à ceux de la COVID-19 ».

Le MSSS met cette mesure de l'avant pour combler un manque, le nombre de vaccinés se situant autour de 30 % pour les enfants de 5 à 11 ans. « Toutes ces mesures visent à protéger les enfants et à prévenir les éclosions et la fermeture des classes », indique le Ministère.

Au Centre de services scolaire des Patriotes (CSSP), la porte-parole, Maryse St-Arnaud, estime que, comme il y a 22 410 élèves du primaire et préscolaire au CSSP, ce sont environ 112 050 tests rapides qui devraient être reçus, puis distribués.

UTILISÉ EN CLASSE

Mme St-Arnaud ajoute qu'avant même que la distribution pour les Fêtes ne soit effectuée, près de 13 500 tests ont été reçus et dispersés dans les différents établissements.

Puisque ces 13 500 unités ne sont pas les mêmes que celles qui seront reçues, elles ne devraient pas être distribuées aux élèves.

Avec ces outils en main, les écoles peuvent administrer un test rapide à un élève qui développe des symptômes s'apparentant à ceux du coronavirus. « Le résultat est alors connu en environ 15 minutes. S'il est négatif, l'élève retourne en classe et s'il est positif, l'élève est isolé en attendant que le parent vienne le chercher. »

Après avoir reçu un diagnostic positif, les élèves doivent aller se faire tester

dans un centre de dépistage, où des tests PCR sont utilisés. Ce deuxième échantillon permet de garantir que les enfants sont réellement atteints du coronavirus.

En tout, le gouvernement provincial espère mettre la main sur 10 millions de ces tests rapides. Ceux-ci devraient lui être octroyés par Ottawa, qui se charge de la distribution aux provinces au même titre que le fédéral le faisait pour les vaccins.

En date du 7 décembre dernier, 301 élèves et 26 employés avaient reçu un diagnostic positif à la COVID-19 depuis le début de la pandémie au sein du CSSP sur un total de 35 878 élèves et 6501 employés.

ÉCLOSIONS ET CAS

En date du 6 décembre, les éclosions actives en Montérégie ont été, dans 55 %

des cas, déclarées dans des milieux de garde (15 %) ou en milieu scolaire (40 %). Les lieux de travail sont, pour leur part, à l'origine de 37 % des éclosions de COVID-19 dans la région. Pour la population adulte, Québec n'a toujours pas annoncé si des tests de dépistage seront distribués, ni comment ils le seraient, en vue d'un usage pendant la période des Fêtes.

Au total, 1376 cas étaient actifs en date du 6 décembre. Parmi eux, 315 étaient âgés entre 0 et 9 ans, ce qui en fait la tranche d'âge la plus atteinte présentement par le virus. Suivent les 30-39 ans (230 cas), les 40-49 ans (204 cas) et les 10-19 ans (195).

Question aux lecteurs

Que pensez-vous de l'idée de distribuer les tests rapides dans la population pour les Fêtes?
versants.com

Bien
PROTÉGÉS
Bien
VENDU

à partir de **2*** % *Certaines conditions s'appliquent.

Votre courtier local !

**CARL
CONSTANTINEAU**

Courtier Immobilier

C. 514.269.0090



11221009108-240321

RE/MAX ACTIF inc. + RE/MAX COMMERCIAL

Agence immobilière. Franchisé indépendant et autonome de RE/MAX Québec
1592, rue Montarville, Saint-Bruno-de-Montarville, Qc J3V 3T7

Noël dans les entreprises

Célébrations à distance

Les entreprises de nos villes comptent célébrer Noël avec leurs employés cette année, mais surtout à distance.

Un texte de Gabriel Provost
gprovost@versants.com

Pour des entreprises aux nombreux employés comme Novatech, qui en compte près de 300 dans ses installations julievilloises, difficile de penser à faire un événement présentiel cette année. Les enfants des employés ont tout de même pu assister à un spectacle virtuel et recevoir de vrais cadeaux.

La directrice marketing de l'entreprise, Dominique Dubé, indique que « les employés ont reçu des cartes-cadeaux d'un supermarché où ils pourront faire des achats pour créer leur propre repas de Noël. »

Même son de cloche du côté d'Instruments Isaac, à Saint-Bruno. Les dirigeants ont pris la décision de regrouper les 160 employés, dont ceux de Saint-Bruno, « le 17 décembre en réunion virtuelle pour célébrer ensemble. Nos collègues de Saint-Bruno pourront se régaler d'un repas du restaurant Markina offert par ISAAC », indique la

gestionnaire des communications de l'entreprise, Pamela Sauro.

Exceldor a pour sa part pris la décision de remettre un dîner de Noël de type boîte à lunch aux employés, le 15 décembre, pour souligner la période des Fêtes. Un dindon prêt à cuire pour les célébrations en famille a également été remis à chaque employé.

« Les employés ont reçu des cartes-cadeaux d'un supermarché où ils pourront faire des achats pour créer leur propre repas de Noël. »
- Dominique Dubé

La conseillère aux communications de la compagnie, Gabrielle Fallu, indique que les célébrations plus traditionnelles, telle une fête rassemblant les collègues, n'ont pas pu se tenir cette année en raison de la situation sanitaire actuelle.



Les Fêtes ne sont pas encore célébrées de manière traditionnelle cette année en entreprises. (Photo: archives)

Dans les deux autres entreprises questionnées, la décision semble avoir été également influencée par le manque de garanties vis-à-vis de l'état des choses et les permissions qui seraient données par Québec à l'approche des Fêtes de fin d'année.

MESURES SANITAIRES

Depuis le 15 novembre dernier, il est possible pour les Québécois de procéder à des réservations de groupe, autant

dans des restaurants que des bars ou des brasseries. Cependant, une limite de 10 personnes par table, incluant des occupants de trois résidences différentes, doit être respectée.

Les tables doivent également être à une distance d'un mètre les unes des autres si aucune cloison ne les sépare. Le port du couvre-visage demeure obligatoire en tout temps, sauf pour manger ou boire.

<p>Porc haché maigre épaule</p> <p>369\$ lb 8,15 \$ kg</p>	<p>Bifteck de contrefilet Nature ou mariné</p> <p>1299\$ lb 28,65 \$ kg</p>	<p>Crevettes nordiques congelées</p> <p>1199\$ lb 26,45 \$ kg</p>
<p>Côtelette d'agneau marinée</p> <p>1399\$ lb 30,85 \$ kg</p>	<p>Viandes à tourtière hachée Veau-porc-boeuf</p> <p>629\$ lb 13,90 \$ kg</p>	<p>Saumon fumé Nanuk 140 gr.</p> <p>990\$ ch.</p>

BOUCHERIE POISSONNERIE

Joyeux Noël et Bonne Année!

Découvrez notre grand choix de viandes marinées!

PRODUITS FRAIS ET DE QUALITÉ

Richard

Spéciaux en vigueur du 16 au 29 décembre 2021

1408, rue Montarville, Saint-Bruno 450 653-6803

Heures d'ouverture
Lundi au vendredi de 9 h à 18 h
Samedi et dimanche de 9 h à 17 h

Votre boucher depuis plus de **59 ans**

122 10 10233-15 1221

Les Paniers de Noël de Suzie

Un père Noël pour tous

Pour ceux qui pensent que le père Noël ne travaille que dans la nuit du 24 au 25 décembre, afin de distribuer des cadeaux aux enfants les plus sages, parlez-en à Suzie Roy, une des cheffes lutins à l'origine et à l'organisation des Paniers de Noël de Suzie en tant que directrice générale de la Fondation du Centre jeunesse de la Montérégie.

Un texte de Frédéric Khalkhal
fkhalkhal@versants.com

Dans un entrepôt tenu secret au pôle nord de l'agglomération de Longueuil, Mme Roy récolte des cadeaux par centaines pour les distribuer aux enfants de la DPJ par le biais de la Fondation du Centre jeunesse de la Montérégie. La collecte a été tellement fructueuse que le point de chute du père Noël à Longueuil a dû s'étendre jusqu'à Chambly.

« Avec les paniers de Noël de Suzie, ce sont tous les enfants de 645 familles qui recevront un cadeau avec un panier d'épicerie personnalisé pour chacune des familles. Cela représente plus de 3000 cadeaux », indique Mme Roy, qui précise que tous les jeunes en centre jeunesse « auront le cadeau qu'ils ont demandé ».

Cette lourde logistique est gérée depuis plusieurs semaines par une quinzaine de bénévoles à temps plein. « Dans l'épicerie, il y a plein de bonnes choses, mais aussi des gâteries. Notre objectif était de mettre dans le panier tout ce que l'on nous demandait, sans porter de jugement. »

Mme Roy a mis en place, depuis 15 ans, les Paniers de Noël de Suzie afin de « donner à ceux qui en ont le plus besoin. J'ai eu la chance de ne jamais manquer de rien dans la vie, ce qui n'est pas le cas de tout le monde. »

Il y a 15 ans, les Paniers venaient en soutien à 5 familles et à 18 enfants. Les dons à l'époque avaient été de 2800 \$. En 2020, 570 familles ont reçu une épicerie complète et un montant record de 501 000 \$ avait été amassé pour des familles en situation financière précaire. Aujourd'hui, on parle de 645 familles. « Ce qui est triste, c'est que l'on voit qu'il y a toujours plus de besoins. »

En 15 ans, beaucoup d'efforts ont été mis en œuvre pour faire connaître



Les bénévoles autour de Suzie Villeneuve, marraine de l'événement. (Photo : Frédéric Khalkhal)

« Avec les paniers de Noël de Suzie, ce sont tous les enfants de 645 familles qui vont recevoir un cadeau avec un panier d'épicerie personnalisé pour chacune des familles. »
- Suzie Roy

toujours plus l'initiative, qui couvre aujourd'hui la Montérégie, Drummondville, Granby, Laval, Montréal-Ouest, Montréal-Est et Repentigny.

Bénévoles, organismes, associations, personnalités et même les entreprises se sont greffés à l'opération pour faciliter encore plus la tâche au père Noël.

La marraine de l'événement, la chanteuse Suzie Villeneuve, a aussi contribué en ajoutant son cadeau dans chacun des paniers de Noël. « Tous les enfants pourront retrouver un billet d'or, donnant droit à mon concert virtuel de Noël, valide jusqu'au 31 décembre.

J'adore le temps des Fêtes. J'ai ici l'occasion de faire vibrer le cœur des familles et des enfants. Moi, j'ai eu la chance de grandir dans une famille qui ne manquait de rien. » C'était la première fois que l'artiste acceptait de jouer ce rôle auprès de cette initiative, « mais ce n'est sûrement pas la dernière fois. Je suis beaucoup sollicitée, mais il faut faire des choix. C'est sûr que mon cœur vibre très fort quand il s'agit d'enfants ».

Même pour les entreprises qui participeront au Calendrier de l'Avent, initiative mise en place par PVRH, Suzie Villeneuve a ajouté un rabais de 25 % sur le prix des billets de son concert virtuel pour encourager les entreprises à faire des dons.

CALENDRIER DE L'AVENT

L'entreprise PVRH, spécialisée en recrutement, est l'un des collaborateurs qui a participé à l'opération en mettant en place le Calendrier de l'Avent.

En bénéficiant d'un conseil gratuit par jour, les entreprises participant au Calendrier de l'Avent de PVRH contribuent ainsi au réseau des Banques alimentaires du Québec avec un clic (un conseil) = un repas de plus. Avec sa dernière initiative pour la période des

Suzie Roy, à l'origine des Paniers de Noël de Suzie. (Photo : FK)

Fêtes, PVRH compte ajouter 5 000 repas aux 35 000 distribués depuis le printemps 2020.

« De plus, les entreprises qui se prêteront à l'exercice durant toute la période du Calendrier de l'Avent, du 15 novembre au 17 décembre, auront en plus permis à PVRH de parrainer un enfant en lui offrant un cadeau d'une valeur de 50 \$ pour son Noël. Ces cadeaux seront remis, par la Fondation Un cadeau pour un sourire, à des enfants qui sont soutenus par la DPJ et, plus précisément, par les centres Jeunesse et les familles d'accueil », d'ajouter Doris Levesque, vice-présidente de PVRH.

Les partenaires du Club PVRH ont tous accepté de participer à l'initiative de l'entreprise.

Pour la Fondation, l'ensemble des dons reçus a permis à l'équipe de se charger de l'achat de tous les cadeaux.

Question aux lecteurs

Que représente pour vous l'esprit de Noël?
versants.com



**LES
VERSANTS
DU MONT-BRUNO**

Les Versants du Mont-Bruno inc.
1488, rue Montarville J3V 3T5
450 441-5300 www.versants.com

Éditeur
Philippe Clair
pclair@versants.com

Adjointe administrative
Michèle Caya
mcaya@versants.com

Directeur de l'information
Frédéric Khalkhal
fkhalkhal@versants.com

Journalistes
Frank Jr Rodi
frodj@versants.com
Chloé-Anne Touma
(Initiative de journalisme local)
Gabriel Provost
gprovost@versants.com
Jean-Christophe Noël

Réviseur - Correcteur
Charles DuBois

**Coordonnatrice ventes
et solutions médias**
Carole Bouvier
ventes@versants.com

Ventes et solutions médias
Sylvie Croze
scroze@versants.com

Serge Cordeau
scordeau@versants.com

Infographistes
Denis Kiopini
Christine Burke
Carole Bouvier

Imprimerie
Transcontinental

Distribution
Publi-Sac

19 261 exemplaires

RÉSEAU SÉLECT

Initiative de journalisme local | Financé par le gouvernement du Canada

Canada

Suivez-nous sur **facebook** facebook.com/VersantsMontBruno

Budget Saint-Bruno

Taxes contrôlées

Les Montarvillois propriétaires de résidences unifamiliales paieront en moyenne 1,98 % plus cher leurs taxes foncières cette année malgré la forte hausse au rôle foncier de la valeur des immeubles.

Un texte de Gabriel Provost
gprovost@versants.com

C'est ce qu'a annoncé le maire Ludovic Grisé-Farand, qui présentait le 7 décembre dernier son premier budget à la tête de Saint-Bruno-de-Montarville. Pour arriver à ce chiffre de 1,98 %, la Ville a notamment réduit la taxation foncière des résidences unifamiliales de près de 17,5 %. L'écart est de 0,109325 \$ par tranche de 100 \$ de la valeur des immeubles par rapport à 2021.

Parmi les défis qui attendaient la nouvelle administration, on compte la hausse de la valeur au rôle d'évaluation de la plupart des immeubles de la ville. C'est cette valeur qui est utilisée afin de calculer la principale source de revenu de la Ville : les taxes foncières.

Les propriétaires montarvillois, incluant les commerces et les industries, s'en tirent avec une augmentation des taxes foncières de 4,91 % entre 2021 et 2022.

En termes d'argent, cela représente une hausse faisant passer la taxation foncière de 52 822 800 \$ à 55 417 700 \$.

Le budget sera une fois de plus balancé, comme c'était le cas en 2021, avec des revenus totaux de 78 650 500 \$ et des charges au même montant.

Questionné à savoir s'il comptait augmenter le taux de taxation lors des années à venir, le maire indique que la Ville réévaluera chaque année la possibilité de geler les taxes. « On préfère être prudents parce que l'on a plusieurs investissements qui s'en viennent », indique l'élu.

RÔLE EN HAUSSE

De tous les propriétaires de résidences unifamiliales de la ville, 57,52 % ont vu la valeur de leur résidence augmenter de 20 % ou plus entre le rôle de 2019-2020-2021 et celui de 2022-2023-2024. Près de 775 Montarvillois ont d'ailleurs vu la valeur de leur résidence augmenter de 40 % et plus.

En réaction à ces hausses, l'administration municipale a mis sur pied un événement qui se tiendra au Centre Marcel-Dulude, au début 2022, et qui sera gratuit. Des évaluateurs pourront expliquer



Le budget 2022 a été présenté en séance extraordinaire le 7 décembre. (Photo : Gabriel Provost)

1,98 %
C'est la hausse moyenne de la taxe foncière que paieront les propriétaires de résidences unifamiliales de Saint-Bruno en 2022

les raisons qui font en sorte que la valeur d'une propriété a augmenté au

nouveau rôle d'évaluation. « J'invite les gens qui seront à 40 % ou plus et qui se questionnent à aller voir les évaluateurs en début d'année », de mentionner le maire de Saint-Bruno.

Durant la séance extraordinaire annonçant ce budget, qui a duré au total environ une quinzaine de minutes, M. Grisé-Farand a entre autres mentionné à plusieurs reprises que le taux de taxation imposé aux Montarvillois était « inférieur au taux d'inflation, qui se situe à 5,3 % cette année ». De tels taux n'avaient pas été vus au Canada depuis février 2003.



VARIÉTÉ ET FRAÎCHEUR
AU GOÛT DU JOUR!

Commandez
à l'avance

VOTRE PAIN
ET VOS

DÉLICIEUSES VIENNOISES
pour le temps des fêtes.

Au nom de toute l'équipe, nous souhaitons chaleureux de bonheur, santé et prospérité à vous et à vos proches à l'occasion des fêtes.

BOULANGERIE
Pains, miches & gourmandises

Bagels • Croissants • Muffins • Beignes maison • Pizza froide

183, boul. Sir-Wilfrid-Laurier,
Saint-Basile-le-Grand, 450 653-2828

Heures d'ouverture • Mercredi au samedi : 7h. à 18h.
Dimanche : 8h. à 16h. • Lundi et mardi : Fermé

La tradition de la

bûche de Noël

Réservez dès maintenant!



Authentique, délicieuse et originale, elle saura agrémenter vos festins de Noël.

À découvrir parmi nos délectables saveurs gourmandes et sucrées.

Désirs Glacés
CRÈMERIE & GELATO

183, boul. Sir-Wilfrid-Laurier,
Saint-Basile-le-Grand, 450 653-4300

desirsglaces.cremerie@gmail.com

CHRONIQUE FINANCE



Philippe Leblanc, CFA, MBA
Chef des placements
à COTE 100

leblancp@cote100.com

Le grand paradoxe de la Bourse

Un des gros problèmes du marché boursier est que l'on peut consulter la valeur de son portefeuille chaque jour. Or, les variations à court terme des titres boursiers sont souvent substantielles.

Par exemple, nous détenons des actions de Couche-Tard (ATD.B, 49,94 \$) dans nos portefeuilles sous gestion depuis de nombreuses années. La plupart conviendront que la société représente un placement plutôt conservateur et relativement peu risqué. Après tout, avec une capitalisation boursière de quelque 50 milliards de dollars canadiens, il s'agit incontestablement d'un « blue chip » de la Bourse canadienne.

Or, au cours des 12 derniers mois, le titre de Couche-Tard a touché un creux de 36,03 \$ au début de 2021 et un haut de plus de 52 \$ en août dernier. Il y a donc un écart de plus de 16 \$, ou 44 %, entre ces deux extrêmes. Notez que ces fluctuations ont eu lieu bien après les fortes secousses causées par la pandémie de COVID-19.

Un autre exemple : au cours des 12 derniers mois, le titre de la Banque royale (RY, 132,59 \$), un autre grand « blue chip » canadien, a fluctué entre un creux de 93,86 \$ et un sommet récent de 134,23 \$, un écart de près de 40 %.

Celui qui achète une maison ne connaîtra probablement pas la valeur de son investissement avant de prendre la décision de la vendre, peut-être dans de nombreuses années. Croyez-vous vraiment que la valeur au marché de votre maison ne fluctue pas, à la hausse comme à la baisse, chaque jour? Si cette valeur était cotée en Bourse, je soupçonne que de nombreux propriétaires prendraient régulièrement panique et seraient tentés de vendre leur maison au pire moment.

C'est la même chose pour les investissements dans des sociétés privées. Si elles étaient cotées en Bourse, les actions qu'un entrepreneur possède dans sa petite entreprise familiale ou dans sa ferme fluctueraient sans doute beaucoup, parfois bien plus que celles de grandes sociétés cotées en Bourse, telle que Couche-Tard.

C'est tout aussi vrai pour les investissements privés que sont les caisses de retraite, que ce soit dans l'immobilier, les infrastructures ou les terres forestières. Ce n'est pas parce que ces placements sont sur une base annuelle que leur valeur ne fluctue pas grandement au cours d'une année.

C'est à mon avis le grand paradoxe de la Bourse : parce que les cours boursiers sont visibles à tout instant du jour, ou presque, on a l'impression que la Bourse est très risquée. La grande liquidité des placements boursiers est à la fois son principal avantage et son plus grand défaut!

Philippe Le Blanc, CFA, MBA
Chef des placements chez COTE 100

Commentaire sur les cerfs de Virginie à Saint-Bruno

Je demeure sur la rue Lionel-H.-Grisé, face à l'aréna, de biais au petit boisé, et ce, depuis 1998.

Depuis trois ans, au printemps, les cerfs se promènent sur la rue, le matin vers 4 h. Ils mangent les boutons de tulipes! Donc, je n'en plante plus qu'à l'arrière, dans ma cour clôturée.

L'année dernière, toujours au printemps, mon voisin arrière, sur la rue Goyer, a reçu la visite d'un cerf dans sa piscine!

Alors, oui, de toute évidence, nous sommes les prochains à expérimenter la même difficulté que la Ville de Longueuil.

Trop de chevreuils sont en quête de nourriture!

Je vous remercie de votre attention.

Claudette Hubert
Saint-Bruno-de-Montarville

Trop de cerfs au mont Saint-Bruno?

Avant, je chassais en face du parc national du Mont-Saint-Bruno, sur des terres de la couronne, et nous pouvions garder un certain contrôle sur la population de cerfs de Virginie.

Maintenant, ces terres appartiennent à la Sepaq et nous n'avons plus le droit de chasser à cet endroit.

Marc Trudel

LE CLIC DE LA SEMAINE

**FAITES-NOUS
PARVENIR VOS
PHOTOS À
REDACTION@VERSANTS.COM**
(Les photos publiées peuvent
être réutilisées pour illustrer des articles
de nos publications.)



Paysage hivernal au lac des Bouleaux du mont Saint-Bruno. (Photo : Claire Sasseville)

Ex-ingénieur de l'Agence spatiale canadienne

Accusé d'abus de pouvoir



Un ingénieur de l'Agence spatiale canadienne (ASC) a été arrêté par la Gendarmerie royale du Canada à Brossard pour abus de confiance.

Un texte de Gabriel Provost
gprovost@versants.com

Le procès de l'accusé devrait débiter le 15 décembre prochain au palais de justice de Longueuil. Les accusations portées à son égard pourraient lui valoir une peine d'emprisonnement d'un maximum de cinq ans selon le Code criminel.

Selon le caporal au bureau des communications de la GRC, Charles Poirier, la GRC ne peut pas établir de lien hors de tout doute avec le gouvernement chinois.

Wanping Zheng, 61 ans, aurait cependant agi au nom d'une compagnie aérospatiale chinoise. Il aurait utilisé son statut d'ingénieur au sein de l'ASC dans le but de négocier des ententes d'installation de stations-relais destinées à communiquer avec des satellites en Islande. L'ingénieur est le seul suspect à avoir été arrêté dans le cadre de l'enquête, qui a débuté en 2019.

Les stations-relais sont stratégiquement positionnées à travers le Canada et le monde pour des raisons de sécurité. Le caporal Poirier indique que si la préférence est donnée à une agence autre, comme c'est le cas pour le site en Islande, « on ne pourra pas s'installer là, il va falloir aller ailleurs. C'est vraiment un objectif stratégique ».

De son côté, l'Agence spatiale indique par la voie d'un communiqué que « quand des doutes ont été soulevés au sujet des activités de la personne en cause en dehors des heures de travail, l'ASC a pris diverses mesures : elle a notamment mené une enquête interne et restreint l'accès aux renseignements. D'autres mesures ont succédé et la personne en cause a cessé de travailler à l'ASC en 2019 ».

5 ans

C'est la peine maximale prévue au Code criminel pour abus de confiance par un fonctionnaire public

AUTRE SITUATION

En 2015, l'entreprise Maple Armor s'était vu refuser une implantation à proximité de l'ASC. Industrie Canada avait alors demandé à l'entreprise chinoise de s'installer sur un autre site pour des raisons de sécurité. Une première pelletée de terre avait été effectuée en présence du maire, Martin Murray, de même que des dirigeants de l'entreprise et d'autres dignitaires, mais le projet a dû changer de site. Maple Armor a désormais des installations à Brossard.

Question aux lecteurs

Que pensez-vous de la sécurité des informations au Canada vis-à-vis la Chine?
versants.com



SAINT-BASILE-LE-GRAND
RICHE DE SA COMMUNAUTÉ

Soutenons

nos commerçants grandbasilois

Yves Lessard
Maire

« Joignez-vous à moi afin d'encourager nos quelque 300 commerçants grandbasilois! »

Donnons-nous le défi d'offrir des cadeaux 100% local!

Consultez le répertoire des commerces du territoire
villesblg.ca/commerces

1226010232-151221

Conflit à la SAQ

L'occasion d'encourager local

Le conflit de travail à la Société des alcools du Québec pourrait profiter aux producteurs locaux.

Un texte de Frank Jr Rodi
frodi@versants.com

Si les négociations entre l'employeur et les travailleurs d'entrepôts et de livraison perdurent, les clients pourront toujours se tourner vers les produits locaux.

« J'espère que les gens vont penser à nous! Ils pourraient ainsi soutenir le commerce local. Parce qu'ici, je n'ai pas de problèmes d'approvisionnement; en plus, nous servons les gens avec le sourire! » répond le propriétaire du Vignoble Kobloth, Thierry Kobloth.

En effet, en ce moment, le conflit à la Société des alcools du Québec (SAQ) entraîne une pénurie de bouteilles sur les tablettes des succursales. Cette rareté pourrait profiter aux vignobles de la région.

Du côté du Vignoble La Grande-Allée, son propriétaire Bernard Gravel estime que la clientèle est relativement stable. Par contre, elle dépense davantage. « Nous avons un représentant sur la

route qui fait un très bon travail. Ça sort bien. Pour les clients au vignoble, ça demeure semblable, mais ils achètent environ pour 30 à 40 \$ de plus par achat lors de leur visite », mentionne M. Gravel.

Une différence d'à peu près 20 %, qui se remarque depuis 3 ou 4 semaines, fait-il savoir. « Les gens parlent de cette grève à la SAQ. Nous voulons profiter de ce conflit et accueillir plus de clients! Ça encouragerait l'achat de produits locaux, d'autant plus que nous ne sommes pas en rupture de stock! », poursuit Bernard Gravel, un ancien policier de Saint-Bruno-de-Montarville dans les années 70 et 80.

Thierry Kobloth espère, donc, que le client se tournera vers ses produits durant le conflit qui sévit à la SAQ. Mais au moment d'écrire ces lignes, il n'a pas encore constaté une hausse des ventes au vignoble qui a pignon sur rue à Saint-Bruno-de-Montarville. « Pas encore... ça va venir, j'espère! »

Cependant, il remarque une hausse des demandes là où il vend ses alcools, ses points de vente, surtout sur l'île de Montréal, mais aussi à la Ferme Mont-Bruno et à la Ferme Guyon de Chambly. Une augmentation d'environ 20 %, qui

pourrait se bonifier à 50 % d'ici une semaine. « Les gens font des réserves. Il y a certains gros vendeurs que je fournis à Montréal qui m'en demandent davantage », reconnaît-il.

Malgré cette demande à la hausse pour les boutiques extérieures, le producteur invite la clientèle à se présenter sur place, directement au vignoble de Saint-Bruno-de-Montarville. Il rappelle que « lorsqu'il y a un intermédiaire, c'est toujours plus dispendieux ». Puis il ajoute : « J'espère qu'à cause de la grève, il y aura une hausse des ventes au vignoble. Je le souhaite. C'est plaisant d'acheter au vignoble; toute la gamme de nos produits est sur place. »

OPTER POUR LE LOCAL

C'est ce que la famille Kobloth prône depuis une dizaine d'années. L'achat local. Pas seulement pour le vin, mais pour tout le reste aussi. « Depuis dix ans, dans la famille, nous n'achetons que des produits locaux. Peu importe, des fromages, du vin, des bonbons... achat local. »

Il poursuit : « Nous produisons local, puis nous achetons des produits du Québec. Si tous les Québécois faisaient ça, imaginez les retombées. C'est direct! Tout le monde pourrait en bénéficier. »



Le conflit à la SAQ sera-t-il bénéfique pour le commerce local? (Photo : Frank Jr Rodi)

Quand on lui demande si c'est difficile de s'approvisionner localement, l'homme répond que « c'est l'effort de le faire qui est difficile. Il faut se créer une habitude. Après, c'est valorisant d'encourager les commerces d'ici ».

Soulignons qu'au moment de mettre sous presse, ce lundi 13 décembre, le syndicat des employés d'entrepôt et de livraison reprenait les négociations avec la société d'État.



- Transport en vrac/camion à l'heure
- Excavation de tous genres
- Matériaux paysagers en vrac livraison disponible :
Terre à jardinage, terre à tourbe, pierre, paillis
- Matériaux ensachés :
Terre en poche, mousse de tourbe, paillis cèdre, compost, fumier



**TRANSPORT EN VRAC
EXCAVATION**

MATÉRIAUX PAYSAGERS

225, rang des Vingt Cinq Est, Saint-Bruno • 450 653-2949

Votre conseil municipal vous souhaite
de **joyeuses Fêtes**,
remplies de beaux moments.



Que l'année 2022 soit
heureuse pour tous!

1221010250-151221

Grève dans les CPE affiliés à la CSN

Contrat de travail accepté

Les centres de la petite enfance (CPE) affiliés à la FSSS-CSN rouvraient ce lundi avec l'acceptation à 93 % de la proposition gouvernementale.

Un texte de Gabriel Provost
gprovost@versants.com

Dans nos villes, trois établissements - les CPE Julie-Soleil de Sainte-Julie - étaient fermés depuis le 1^{er} décembre en raison de cette grève générale et illimitée.

Dans le cadre de dizaines d'assemblées générales ayant eu lieu entre le 9 et le 11 décembre, les 11 000 travailleuses et travailleurs de CPE syndiqués à la CSN ont adopté à 93 % l'entente de principe survenue mercredi dernier entre le gouvernement et les porte-paroles de la Fédération de la santé et des services sociaux (FSSS-CSN). Cette décision met ainsi un terme à la grève générale illimitée que les membres de la CSN exerçaient depuis le 1^{er} décembre dernier.

GAINS RÉALISÉS

Parmi les gains réalisés, les représentantes et représentants de la FSSS-CSN ont notamment obtenu un rattrapage salarial de 18 % pour les éducatrices

qualifiées et les éducatrices spécialisées, ainsi que des augmentations variant entre 8 % et 12,5 % pour les autres appellations d'emploi, pour lesquelles le gouvernement n'offrait au départ que 6 %. De plus, les membres de la FSSS-CSN obtiendront également une prime de reconnaissance équivalant à 3 % de la rémunération des heures travaillées entre le 1^{er} avril 2020 et le 31 mars 2021.

93 %

C'est la proportion des membres de la CSN qui ont voté en faveur de l'entente de principe

La ministre LeBel avait mentionné en conférence de presse considérer cette entente comme « historique et qui respectait en tous points les principes que nous avons mis sur la table, c'est-à-dire de prioriser les éducatrices pour la valorisation de la profession, mais d'être capables aussi de faire des efforts quand on parle des autres groupes de soutien ».



L'un des CPE Julie-Soleil, qui a pu rouvrir ses portes lundi dernier. (Photo : Gabriel Provost)

Le point qui avait mené à voter pour la grève était lié au fait que le gouvernement a choisi de négocier des ententes distinctes selon les corps d'emplois qui sont offerts dans les CPE.

AUTRE MANDAT DE GGI

Outre la FSSS-CSN, la Fédération des intervenantes en petite enfance du

Québec (FIPEQ-CSQ) a également obtenu un mandat pour une grève générale illimitée (GGI) de la part de ses membres. Ladite grève n'aura pas lieu puisque les membres ont approuvé l'entente avec le gouvernement à 95,5 %. Dans nos villes, seul le CPE La Grande Ourse, de Sainte-Julie, est syndiqué avec la FIPEQ-CSQ.

Julie Desrochers et Marie-France Rocheleau Pharmaciennes-propriétaires

Proximed

Allons plus loin ensemble

On est là pour vous.

Julie, Marie-France et leur équipe vous souhaitent de Joyeuses Fêtes et une année 2022 en santé !

Julie, Marie-France and their team wish you Happy Holidays and a healthy 2022!

Membres affiliés à

Proximed

1491, RUE ROBERVAL • SAINT-BRUNO • 450 905.1020
desrochersrocheleaumf@groupeproxim.org

Biblio

à votre porte

Les personnes en situation de handicap de tous âges sont invitées à s'inscrire au programme **Biblio à votre porte** afin de recevoir à leur domicile des livres.

Inscription au comptoir de la bibliothèque, par téléphone au 450 922-7070 ou sur ville.sainte-julie.qc.ca.

SAINTE-JULIE

La direction et le personnel des
MARCHÉS LAMBERT ET FRÈRES

profitent de cette période de réjouissances
 pour vous offrir leurs meilleurs vœux de bonheur,
 de santé et de prospérité.

Notre équipe est toujours enthousiaste
 à vous satisfaire et à vous apporter la meilleure qualité
 de service possible.

Il est agréable de festoyer avec ceux qu'on aime
 et nous sommes fiers de faire partie
 de vos festivités des Fêtes!



**Joyeux Noël
 et Bonne Année 2022!**

LES MARCHÉS
LAMBERT



IGA
 extra

23, boulevard Seigneurial O.,
 Saint-Bruno-de-Montarville • 450 653-4466
 2400, boulevard du Millénaire,
 Saint-Basile-le-Grand • 450 441-3800

Défilé de Noël et festivités du 150^e anniversaire à Saint-Basile

Une soirée d'attente

Quelque 3000 personnes ont assisté au défilé du père Noël présenté à Saint-Basile-le-Grand le 4 décembre dernier. Ces citoyens se sont ensuite rassemblés au parc de Montpellier pour la suite des activités.

Un texte de Frank Jr Rodi
frodi@versants.com

« Nous avons été un peu surpris par le nombre de personnes sur le site », reconnaît, du bout des lèvres, le maire de Saint-Basile-le-Grand, Yves Lessard.

Le 4 décembre, la Ville de Saint-Basile-le-Grand a présenté un défilé du père Noël dans deux secteurs du territoire, l'un au sud de la route 116, l'autre au nord de la voie ferrée. Les deux parades, bonifiées en personnages et en chars allégoriques par rapport à celle proposée en 2020, se sont bien déroulées. Parmi les acteurs du défilé, notons la présence des élèves de l'École de danse de Saint-Basile, qui, encore cette année, ont présenté des chorégraphies au cours de la balade. Les Grandbasilois étaient au rendez-vous, debout sur les trottoirs, assis sur leur terrain, en famille ou entre amis, à attendre que père Noël et ses acolytes déambulent devant petits et grands.

Le deuxième défilé s'est amorcé devant l'école de la Mosaïque, un peu après 18 h 30. Il se terminait 45 minutes plus tard devant le parc de Montpellier. À l'arrivée du père Noël et de ses lutins à cet endroit, déjà plusieurs citoyens occupaient le site. Le film d'animation *Dr Seuss : Le Grincheux* était projeté en plein air à compter de 19 h. Ces activités permettaient de souligner la clôture des festivités entourant le 150^e anniversaire de la Municipalité. Des

centaines d'autres personnes attendaient en ligne pour accéder à l'intérieur du site.

PASSEPORT VACCINAL

En conformité avec les mesures sanitaires demandées par le gouvernement du Québec, la présentation du passeport vaccinal était exigée pour accéder au site du parc de Montpellier. « Nous demandions le passeport vaccinal parce que Québec l'exige pour ce genre d'événement. Mais aussi parce que nous savions que nos citoyens allaient se côtoyer de près, fraterniser avec des gens qui ne font pas partie de leur entourage. Aussi, nous avions des kiosques de nourriture », explique le premier magistrat.

« Nous avons été un peu surpris par le nombre de personnes sur le site. »
- Yves Lessard

Parmi les autres événements et festivals extérieurs que Québec cible pour demander le passeport vaccinal, il y a aussi les matchs sportifs ou les spectacles dans des stades extérieurs, les concerts de musique ou les spectacles d'humour sur scène extérieure, les marches, les marathons et les circuits de vélo, ainsi que les festivals ou les fêtes à vocations multiples.

Sur les lieux, nous avons pu constater plusieurs files d'attente. Pour la vérification du passeport vaccinal, mais aussi pour le kiosque de queues de castor, pour la visite du père Noël, pour l'accès aux structures gonflables, pour le kios-



La Ville de Saint-Basile estime que près de 3000 personnes ont participé aux festivités entourant le défilé de Noël. (Photo : Frank Jr Rodi)

que à café. Les rares qui n'étaient pas en ligne pour attendre sont les familles qui s'étaient installées devant l'écran pour regarder le film.

En entrevue avec *Les Versants*, M. Lessard admet que des ajustements auraient peut-être dû être apportés. « On aurait peut-être dû distancer un peu plus les différents kiosques », plaide-t-il.

QUELQUES COMMENTAIRES ENTENDUS

En ligne, il n'était pas rare d'entendre des parents convaincre leurs enfants de rentrer à la maison. « Il y a trop de monde et c'est long. On retourne à la maison. On va aller acheter des beignes et faire du pop-corn », ou encore « On s'en va, les enfants. On va revenir plus tard pour les feux d'artifice! », et « Au lieu des queues de castor, papa va aller faire des churros à la maison. Allez, venez-vous en! », puis enfin, à quelques pieds du fameux kiosque des pâtisseries, « Je vais l'avoir méritée, ma queue de castor! ».

Il nous aura fallu 75 minutes pour accéder au parc de Montpellier et faire la file à l'intérieur pour l'un des kiosques.

À la suite de ce moment d'attente, le film d'animation avait pris fin et le site se vidait peu à peu. Il était autour de 20 h 20, et les feux d'artifice étaient prévus à... 21 h. « Je n'ai pas eu de commentaire concernant l'attente. Par contre, 15 minutes avant les feux d'artifice, nous avons senti que les gens avaient hâte que ça commence. Certains parents étaient allés coucher les petits. Après coup, si c'était à refaire, il faudrait revoir ça dans le détail », avance M. Lessard, qui, du même souffle, souligne : « Mais rien de tout ça n'a nui à l'événement comme tel. Les gens étaient fébriles et les commentaires sur les feux étaient très positifs. L'ensemble de la soirée a été fort apprécié. Nos différentes équipes, menées par le Service des loisirs, de la culture et de la vie communautaire, ont fait un très beau travail. »

Alors que notre monde fait face à de nombreuses incertitudes, un esprit de communion avec le reste de la planète s'installe, distillant cette atmosphère de sérénité et d'espoir propres aux Fêtes de Noël et du Nouvel An.

C'est dans cet esprit que ma conjointe, ma fille et mon équipe se joignent à moi pour vous adresser nos vœux de santé, de bonheur et de prospérité!

Joyeux Noël et bonne année à toutes et à tous!

Stéphane Bergeron
Stéphane Bergeron
Député de Montarville

BUREAU DE CIRCONSCRIPTION
201-1990, rue Léonard-de-Vinci
Sainte-Julie, Québec J3E 1Y8
Tél.: 450 922-BLOC (2562)
Sans frais: 1 833 615-0376

www.StephaneBergeron.net
Stephane.Bergeron@parl.gc.ca
Suivez-nous sur les réseaux sociaux:
f o t y

BLOC
Québécois

Collisions avec des cerfs dans nos villes

Plus de 151 accidents depuis 2015

La population de chevreuils est au triple de la capacité du mont Saint-Bruno. Coup d'œil sur le nombre d'accidents de la route les impliquant dans nos villes.

Un texte de Gabriel Provost
gprovost@versants.com

À la demande du journal *Les Versants*, la Société d'assurance automobile du Québec (SAAQ) a fourni les données du nombre d'accidents impliquant des animaux et des véhicules entre 2015 et 2020. Ce que l'on constate, c'est que le nombre d'accidents varie d'année en année et ne semble pas suivre de tendance précise.

En 2015, la Municipalité de Saint-Bruno recensait cinq accidents de la route impliquant des animaux. Quatre de ceux-ci étaient des cerfs de Virginie. Ce nombre a augmenté à 19 en 2016, pour diminuer à nouveau à 7 en 2017, augmenter à 13 en 2018, diminuer à 11 en 2019 et, finalement, à 7 en 2020. De ces 61 accidents impliquant des cerfs à Saint-Bruno entre 2015 et 2020, 4 ont causé des blessures légères aux victimes qui se trouvaient dans les véhicules.

À Saint-Basile-le-Grand, ce sont plutôt 36 accidents impliquant des cerfs qui

ont été recensés, durant la même période de 6 ans, sur un total de 39 collisions déclarées aux autorités qui impliquaient des animaux. Quatre de ces accidents ont causé des blessures légères chez les personnes impliquées.

Du côté de Sainte-Julie, 54 collisions entre des véhicules et des cerfs sont survenues. Parmi elles, 4 ont causé des blessures légères aux occupants des véhicules, les autres ne créant que des dommages matériels. Les cerfs étaient impliqués dans des accidents avec des voitures dans 54 collisions sur 58.

À l'échelle de la Montérégie, les accidents entre des véhicules et des cerfs de Virginie se sont produits à 5794 reprises, causant des blessures légères dans 296 cas, graves dans 5 cas et tuant à 2 reprises entre 2015 et 2020.

SAINT-BASILE EN TÊTE

En termes de proportion du total des accidents de la route que représentent les collisions entre des chevreuils et des véhicules, le nombre est inférieur à 8 % dans nos trois villes. À Saint-Bruno, 7/159 accidents (4 %) impliquaient des cerfs en 2020. La proportion pour Sainte-Julie était de 7/211 (3 %). C'est Saint-Basile qui a connu la plus grande proportion de ce type d'événement, avec 5/63 accidents (7,9 %).



Les cerfs sont trois fois trop nombreux au mont Saint-Bruno. (Photo : archives)

Pour l'ensemble de la Montérégie, la proportion se rapproche davantage des statistiques grandbasilloises, avec 935/12 243 (7,6 %) accidents impliquant des cerfs de Virginie.

La population de ces bêtes au mont Saint-Bruno est au triple de la capacité du milieu, avec parfois jusqu'à 15 spécimens par kilomètre carré plutôt que les 5 recommandés pour que le milieu naturel ne soit pas en danger.

7,9 %

C'est le pourcentage des accidents de la route qui impliquaient des chevreuils à Saint-Basile pour 2020

CATCH
RESTO
& BAR À HUITRES

Joyeuses fêtes

HORAIRE DES FÊTES
24 DÉCEMBRE OUVERT DE 17H À 21H • 25-26-27 DÉCEMBRE FERMÉ • 28 AU 30 HORAIRE RÉGULIER
LUNDI FERMÉ MARDI 17H À 22H MERCREDI - JEUDI - VENDREDI - SAMEDI 17H - 23H DIMANCHE 17H - 21H

31 DÉCEMBRE
plateaux de fruits de mer et/ou d'huitres disponibles pour emporter en pré-commande SEULEMENT!

POUR COMMANDER
commanderestocatch@gmail.com | 450 690-3100

1473, RUE MONTARVILLE, SAINT-BRUNO

LA TASSE Verte
MICRO - BRÛLERIE

Joyeux temps des fêtes

HORAIRE DES FÊTES
24 décembre 9 h à 14 h
25-26 décembre fermé
27 au 30 décembre horaire régulier
31 décembre 9 h à 14 h
Fermé du 1^{er} au 10 janvier

Suivez-nous sur

1473, RUE MONTARVILLE, SAINT-BRUNO 450 441.4042

On a tous de bonnes questions sur le vaccin

Est-ce que le vaccin contre la COVID-19 est le même pour les enfants et les adultes ?



Le vaccin utilisé pour les enfants de moins de 12 ans contient une plus petite quantité d'ARN messenger, car le système immunitaire des enfants répond mieux que celui des adultes. Et bien que la dose soit plus petite, le vaccin est tout aussi efficace que chez les adultes.

Obtenez toutes les réponses à vos questions sur le vaccin à

[Québec.ca/vaccinJEUNE](https://quebec.ca/vaccinJEUNE)

Le vaccin, un moyen de nous protéger.

Assemblée régulière à Saint-Basile

Une panne crée l'histoire

Une panne d'électricité survenue le lundi 6 décembre a contraint la Ville de Saint-Basile-le-Grand à présenter son assemblée régulière à la mairie. Une première... historique.

Un texte de Frank Jr Rodi
frodj@versants.com

C'est la première fois que Saint-Basile présentait son assemblée à l'hôtel de ville.

À Saint-Bruno, le conseil municipal se réunit tous les mois dans une salle au sous-sol de la mairie. Même constat à Sainte-Julie, où les assemblées se déroulent dans la salle du conseil de l'hôtel de ville.

À Saint-Basile, ce n'est pas le cas, et ce, depuis plusieurs années. Il y a plus de 15 ans, les réunions du conseil se déroulaient au Centre communautaire Lise-B-Boisvert. À partir de 2006, les élus ont présenté les assemblées dans la salle multifonctionnelle du Centre civique Bernard-Gagnon (appelé à l'époque l'annexe de l'aréna Jean-Rougeau).

C'était encore le cas jusqu'au 6 décembre dernier, alors qu'une panne a forcé

les autorités municipales à déménager l'assemblée pour la soirée. Ce qui a fait dire au conseiller municipal du district 5, Guy Lacroix, « C'est historique », lorsque la réunion a pris fin.

« La mairie, c'est l'endroit prévu en cas d'urgence. Notre bunker. »
- Yves Lessard

DÉROULEMENT DE LA SOIRÉE

Un vaste secteur de Saint-Basile a été plongé dans le noir le 6 décembre autour de 18 h 30. Il n'y a pas de génératrice au Centre civique. « La panne a été constatée à 18 h 40, lors de l'arrivée du directeur général [Jean-Marie Beaupré] sur les lieux [du Centre civique] », répond au journal *Les Versants* la directrice du service des communications, Stéphanie Plamondon.

La décision de déplacer l'assemblée à la mairie a été prise de façon conjointe entre le maire, Yves Lessard, et M. Beaupré. En même temps, une équipe avait été dépêchée afin de préparer la salle de l'hôtel de ville. « Nous



À la suite d'une panne électrique, l'assemblée régulière a été présentée à la mairie. (Photo : Frank Jr Rodi)

avons décidé d'attendre sur place au moins jusqu'à 19 h 15, pour voir si l'électricité revenait », affirme M. Lessard.

Stéphanie Plamondon précise : « Lorsque nous avons constaté que l'électricité ne revenait pas avant 21 h 30, nous avons pris la décision de nous rendre à la mairie, où il y avait de l'électricité. Un surveillant d'activités présent au Centre civique a permis d'en informer les citoyens qui avaient réservé leurs places pour assister à la séance. »

Bien que la salle de la mairie soit plus étroite que celle du Centre civique, aucun citoyen n'a été refusé à l'entrée. Les Grandbasilois devaient s'inscrire avant d'assister à l'assemblée afin de

respecter la distanciation physique. Il y avait six résidants dans l'auditoire.

En situation normale, cette salle multifonctionnelle, aménagée à la base pour la présentation des assemblées ordinaires et autres événements, pourrait accueillir de 30 à 35 personnes, selon le maire de Saint-Basile. « La mairie, c'est l'endroit prévu en cas d'urgence. Notre bunker. Un lieu commun pour diriger les opérations. Mais entre le Centre communautaire et le Centre civique, je préfère de beaucoup ce dernier. C'est plus pratique, surtout en temps de pandémie. C'est l'endroit que nous préconisons pour les assemblées, tant et aussi longtemps que nous le pouvons. C'est un espace que les citoyens apprécient », conclut M. Lessard.

**Joyeux Noël
et
Bonne année
2022!**

Nathalie Roy
Députée de Montarville
Ministre de la Culture et
des Communications

ASSEMBLÉE NATIONALE
DU QUÉBEC

1221 01 0193-151221

Communauté métropolitaine de Montréal (CMM)

Saint-Bruno au conseil de la CMM

Le nouveau conseil de la CMM a tenu la semaine dernière sa première séance et a procédé aux nominations aux instances.

Le nouveau conseil de la Communauté métropolitaine de Montréal (CMM), auquel siègent d'office la mairesse de Montréal, Valérie Plante, la mairesse de Longueuil, Catherine Fournier, ainsi que le maire de Laval, Stéphane Boyer, a tenu sa première séance le 9 décembre. Celle-ci avait pour but de procéder à l'approbation des nominations aux instances de la CMM et aux conseils de divers organismes, de même qu'à l'adoption d'une réforme des commissions permanentes.

En présence de Ludovic Grisé-Farand, maire de Saint-Bruno-de-Montarville, le nouveau conseil, qui compte 28 élus représentant les 82 municipalités du grand Montréal, a d'abord procédé à l'approbation des membres du comité exécutif chargé d'administrer les affaires de la CMM, veillant notamment au respect des règlements ainsi qu'à l'exécution des résolutions et des contrats. Présidé par Valérie Plante – tout comme le conseil, celui-ci est composé de huit élus, dont font également partie la mairesse de Longueuil et le maire de Laval.



Ludovic Grisé-Farand (à droite) fait partie des 28 élus représentant les 82 municipalités du grand Montréal. (Photo : courtoisie)

COMMISSIONS PERMANENTES

Le conseil a également adopté le règlement numéro 2021-94 visant à réformer les commissions permanentes et ainsi à mieux refléter les mandats qui leur sont confiés, avant de procéder aux nominations des nouveaux membres qui les composeront. Cette réforme, qui entrera en vigueur dès la reprise des travaux en janvier 2022, prévoit les changements suivants :

- les commissions de l'aménagement et du transport, jusqu'ici distinctes, sont

regroupées pour devenir la commission de l'aménagement et de la mobilité;

- une commission de la culture et du patrimoine est créée afin de poursuivre le travail amorcé par la table métropolitaine sur la culture mise sur pied en mai 2020;

- la commission du développement économique, des équipements métropolitains et des finances devient la commission du développement économique, des finances et de l'emploi;

- la commission de l'environnement devient la commission de l'environnement et de la transition écologique;

- la commission du logement social devient la commission de l'habitation et de la cohésion sociale;

- aucun changement n'est apporté au comité consultatif agricole. Nancy Cormier, conseillère municipale du district 4, est la seule conseillère à représenter Saint-Bruno-de-Montarville au sein de ce comité.

LA CMM

Créée en 2001, la Communauté métropolitaine de Montréal (CMM) est un organisme de planification, de coordination et de financement qui regroupe 82 municipalités, soit 4,1 millions de personnes réparties sur un territoire de plus de 4 360 km². La CMM exerce notamment des compétences dans les domaines de l'aménagement du territoire, du développement économique, du logement social, du transport en commun et de l'environnement. Pour plus de détails : www.cmm.qc.ca. (FK)

Joyeuses fêtes de fin d'année, remplies d'amour, de moments magiques et de partages créatifs! Portés par cette vision d'un monde de bonheur, de sagesse et de paix, en cette nouvelle année, je vous souhaite de poursuivre votre voie avec confiance et sérénité. À vous tous, portez-vous bien!

NOUVEAUTÉ



Saint-Hubert : 670, rue Ménard. Bienvenue dans cette propriété bien entretenue, lumineuse et située sur une rue paisible avec un excellent voisinage. Idéal pour y installer votre petite famille. Cuisine, coin dinette et salon à aire ouverte. Près de tous les services, de plusieurs écoles, de garderies, de parcs, des grands axes routiers et du train de banlieue. Aucune pyrite. Bienvenue dans ce beau quartier mature et convivial!

449,000 \$ Centris 27509565

**LYNE
BOURDEAU**
COURTIER IMMOBILIER

cell. 514 973 6467
LBOURDEAU@ACTIFDANSLEDOMAINE.COM



RE/MAX
ACTIF INC.

AGENCE IMMOBILIÈRE
1592, rue Montarville,
St-Bruno, QC J3V 3T7



Programmation dès janvier 2022 au Vieux Presbytère

Commencer en beauté

Un vernissage en présentiel, trois nouvelles expositions et un centre rénové : c'est ce qui attend les amateurs d'art en janvier à Saint-Bruno.

Un texte de Gabriel Provost
gprovost@versants.com

Après presque deux années à vivre à travers les hauts et les bas de la COVID-19, c'est l'heure du retour à la normale pour le Centre d'exposition du Vieux Presbytère. Au moins, durant toute la période de pics des vagues de cas de coronavirus, le Parcours du lac et ses panneaux extérieurs ont permis à tous ceux qui souhaitaient mettre un peu d'art dans leurs journées tapissées de cas d'éclosion et de morts.

DEHORS, ŒUVRES D'ART

L'année 2022 commencera d'ailleurs avec 16 des photographies de l'artiste Roberto Pellegrinuzzi, qui feront leur chemin vers les cadres d'expositions extérieures dès le 14 janvier.

Depuis 1985, l'artiste, qui œuvre à Montréal et en Estrie, a présenté plus d'une cinquantaine d'expositions individuelles au Canada et en Europe. Il a participé à de nombreuses expositions collectives au Canada, en Europe, en Inde et au Mexique.

Ses œuvres font partie de nombreuses collections publiques et particulières dont le Musée des beaux-arts du Canada, Le Fonds national d'art contemporain de France, La Maison européenne de la photographie (Paris), le Musée des beaux-arts de Montréal, le Musée d'art contemporain de Montréal, le Musée national des beaux-arts du Québec. Il a réalisé plus d'une quinzaine d'œuvres d'art public dans le cadre du Programme québécois d'intégration des

arts à l'architecture et à l'environnement.

Pour cette présentation au public montréalais, intitulée *Résonances*, M. Pellegrinuzzi y est allé de photographies qui remettent en question notre perception de l'image photographique et de sa mise en exposition.

DANS LE PRESBYTÈRE

Le Centre d'exposition accueillera pour sa part deux artistes, qui se partageront les différentes salles d'exposition de l'endroit.

Joan Armstrong Machnik a commencé à explorer l'art textile dans les années 1970. Elle utilise surtout la soie, mais y ajoute parfois d'autres matériaux. Elle intègre dans son travail des motifs qui proviennent de l'Asie, de l'Afrique et de l'Amérique. Son exposition s'intitule *La richesse de la soie*.



Les œuvres seront présentées dès janvier, avec un vernissage en présentiel. (Photo : courtoisie)

14 et 23 janvier

Ce sont les dates auxquelles débiteront respectivement l'exposition au Parcours du lac et au Vieux Presbytère de Saint-Bruno



L'exposition était censée être présentée au public, après son vernissage en personne, dès le mois de juillet 2020. Les choses ne se sont cependant pas déroulées de la sorte, et c'est finalement le 23 janvier 2022, et non le 19 juillet 2020, que se tiendra le vernissage.

Pour sa part, la deuxième artiste qui exposera son art dès janvier est Lyne Noiseux, à travers l'exposition *Rayonnantes accolades*. Mme Noiseux

est une artiste qui exprime son besoin de liberté et d'expansion à travers ses tableaux et ses sculptures de verre. Fascinée par le jeu de la lumière, elle s'intéresse au vitrail depuis plusieurs années et travaille le verre de façon non conventionnelle. Sans plan de départ, elle crée des sculptures aériennes à partir de morceaux de verre qu'elle positionne en suivant son ressenti. Ses compositions sont structurées par du fil de métal, appliqué tout en courbe.

Question aux lecteurs

Que pensez-vous de la variété de la programmation artistique présentée à Saint-Bruno?

[versants.com](https://www.versants.com)



Offrez-vous la différence!

Protéger et faire croître votre patrimoine immobilier.

Courtiers chez RE/MAX depuis plus de 25 ans, notre couple s'occupe personnellement de la réussite de votre projet.

ÉVALUATION GRATUITE

* Tous nos clients bénéficient de la protection du programme Tranquilli-T OFFERTE À NOS FRAIS.

Carole Ménard (514) 264-7936

Courtier immobilier résidentiel et commercial

Michel Massie (514) 946-7936

Courtier immobilier agréé D.A.



POUR OBTENIR LES RÉSULTATS DÉSIRÉS, CONTACTEZ-NOUS SANS TARDER !

**CENTRE
DES
ARTS**
Juliette-Lassonde
SAINT-HYACINTHE

LE CENTRE DES ARTS JULIETTE-LASSONDE DE SAINT-HYACINTHE
DES RENCONTRES SPECTACULAIRES AVEC VOS ARTISTES FAVORIS



centredesarts.ca

1 855 778-3388

1705, rue Saint-Antoine, Saint-Hyacinthe

1221010246-151221

Concert de l'Harmonie Mont-Bruno

Liste de souhaits avant Noël



Les musiciens de l'Harmonie Mont-Bruno se retrouveront pour un concert de Noël. (Photo : archives)

L'Harmonie Mont-Bruno revient en l'église de Saint-Bruno pour un concert de Noël, prévu le dimanche 19 décembre, à 19 h 30. Une première présence devant public en près de deux ans pour l'orchestre à vents.

Un texte de Frank Jr Rodi
frodi@versants.com

La dernière fois que les musiciens de l'Harmonie Mont-Bruno ont joué devant un auditoire, c'était en décembre 2019, pour le concert *La Moldau & Noël*.

Depuis le début de la pandémie, l'organisme culturel aura dû se résoudre à annuler cinq événements. Deux concerts prévus au printemps, un consacré au temps des Fêtes et deux prestations estivales. Le groupe a aussi annulé sa participation au Festival des harmonies.

**« Ce serait un souhait
d'avoir un local qui nous
est dédié. »
- Raymond Bédard**

Pour *Noël du monde*, le concert du 19 décembre qui évoquera tous les pays, toutes les époques, les musiciens répètent depuis septembre à l'agora de l'école secondaire du Mont-Bruno. L'endroit s'avère idéal pour l'acoustique, le développement des harmoniques et la distanciation entre les membres. « Jouer entre nous, c'est *l'fun*, mais nous voulons partager les fruits de nos répétitions avec le public. Ça nous nourrit et nous donne un objectif », commente le président de l'Harmonie Mont-Bruno, Raymond Bédard.

UNE LONGUE TRÊVE

Malgré une très longue pause musicale (l'Harmonie n'a rien proposé de façon virtuelle pendant le confinement parce que « techniquement, le défi était trop grand et que nous sommes tous des

bénévoles »), les musiciens qui se sont retrouvés pour les répétitions n'étaient pas rouillés. « C'est surprenant, mais tout le monde était passablement en forme musicalement. Notre chef, Pierre Savoie, était agréablement surpris. Certains ont *pratiqué* à la maison au cours de la pandémie. La plus grande difficulté, c'est l'endurance; mais comme le vélo, ça se retrouve vite », explique Raymond Bédard.

Autres difficultés que rencontre l'Harmonie Mont-Bruno, celle de l'entreposage de ses instruments. Comme plusieurs autres organismes et associations de Saint-Bruno, l'orchestre à vents n'a pas de local. À Saint-Bruno-de-Montarville, c'est un problème que rencontrent les organismes communautaires depuis plusieurs années, et l'ensemble musical n'y fait pas exception. « Ce serait un souhait d'avoir un local qui nous est dédié », avance M. Bédard. En attendant, c'est l'un des musiciens qui accumule les instruments dans son sous-sol. Tubas, trombones, hautbois... Ce n'est pas tout : quelque 500 pièces de musique, contenues dans 6 filières de 4 tiroirs, entreposées partout dans la maison.

UN DERNIER SOUHAIT

Autre souhait de l'Harmonie Mont-Bruno : inaugurer une nouvelle salle de spectacles au centre-ville de Saint-Bruno. Peut-être dans le cadre de la saison du 50^e anniversaire, en 2024-2025. Cette salle, déjà mentionnée en 2017 lors de l'adoption du Plan d'urbanisme de la Municipalité, ferait partie du pôle civique avec une nouvelle bibliothèque, notamment. Pôle qui doit encore voir le jour, tout comme le pôle sportif et le pôle communautaire...

La période des Fêtes est à nos portes. C'est peut-être le temps pour l'Harmonie Mont-Bruno d'envoyer une liste de souhaits au père Noël. D'ici le 25 décembre, les musiciens seront en concert à l'église de Saint-Bruno, le dimanche 19 décembre à 19 h 30. « Les réjouissances du temps des Fêtes passent par la musique, rappelle le trompettiste. C'est toujours un plaisir renouvelé d'assister à un concert de Noël quelques jours avant les vacances. Avec une belle petite neige le soir du spectacle, ça ajouterait l'ambiance idéale. »

Joyeuses Fêtes!

Horaire des Fêtes

24 décembre	Ouvert jusqu'à 13 h
25, 27 et 28 décembre	Fermé
29 et 30 décembre	Horaire régulier
31 décembre	Ouvert jusqu'à 13 h
1 ^{er} , 3 et 4 janvier	Fermé

Profitez de nos services en tout temps :

- services mobiles
- desjardins.com
- guichets automatiques
- 1 800 CAISSES

Achats pour la période des Fêtes

Recycler les électroniques

Les achats des Fêtes pousseront plusieurs consommateurs à remplacer des articles électroniques désuets par de nouveaux produits. Pleins feux sur le recyclage des produits électroniques inutilisés.

Un texte de Gabriel Provost
gprovost@versants.com

Qu'il s'agisse des magasins d'électroniques ou encore des écocentres, ils sont désormais connus pour leurs points où déposer les articles dont nous ne nous servons plus. Mais où vont les objets électroniques désuets une fois que nous les avons laissés dans ces points de dépôt?

ÉCOCENTRES

Sur le plan local, en plus de pouvoir déposer ses articles dans des points de collecte dans les commerces, il y a l'option des écocentres. L'agglomération de Longueuil gère le traitement des matières des trois écocentres auxquels

les résidants ont accès. L'un d'eux se trouve à Saint-Bruno. C'est l'Association pour le recyclage des produits électroniques du Québec (ARPE-Québec) qui y prend en charge le recyclage des produits des technologies de l'information et de la communication (TIC).

La directrice des communications de Saint-Bruno-de-Montarville, Suzanne LeBlanc, indique cependant que la Ville a une entente avec le Club informatique de Saint-Bruno, qui récupère les équipements informatiques encore en bon état à l'écocentre avant que ceux-ci ne soient collectés par l'ARPE-Québec.

Le Club informatique indique, de son côté, que « des dons d'équipement sont souvent faits à des organismes sans but lucratif et à des organismes qui œuvrent en éducation dans des pays défavorisés tels qu'Haïti, le Guatemala et Cuba ».

Environ 2 000 kilogrammes de résidus électroniques sont recueillis chaque



Plusieurs commerces et les écocentres récupèrent les électroniques désuets. (Photo : Gabriel Provost)

CONCERT de Noël

avec l'Ensemble "Ambitus"

sous les chandelles

Les plus Beaux Airs de Noël
Des Ave Maria... Célestes
La suite pour orchestre du Ballet "Casse-Noisette"
Le Concerto de Noël de Corelli
Greensleeves

Des Violons pour vous Émerveiller!

ST-BASILE-LE-GRAND
Jeudi, 23 décembre à 20h
Église St-Basile-le-Grand: 205, rue Principale

Réservation sur le site:
concertchandelle.com
ou pour Info: **514 774-9148** admission: 30\$ à la porte argent comptant

Jusqu'au 24 décembre
Offrez du théâtre en cadeau aux enfants !

RIPOPÉE
24 avril
5 ans et +

HISTOIRE D'AILES ET D'ÉCHELLE
20 MARS
4 ans et +

À TABLE!
23 janvier
4 ans et +

FURIOSO
6 mars
7 ans et +

CONTE DU LITTORAL
13 février
7 ans et +

BOULUPOILU
15 mai
3 ans et +

2 pour 1
Sur TOUS les billets de spectacle

Offre spéciale du temps des fêtes

ARRIERESCENE.QC.CA



semaine. Parmi ceux-ci se retrouvent plusieurs dizaines d'ordinateurs et de moniteurs.

PROCESSUS COMPLEXE

Selon la responsable des communications et du marketing à l'ARPE Québec, Jacynthe Guy, « tous les produits électroniques recueillis dans nos points de dépôt officiels sont acheminés au Québec pour le réemploi, la remise en état ou le recyclage chez des entreprises certifiées et approuvées par le Bureau de la qualification des recycleurs (BQR) ».

Éco-frais

C'est par ce moyen que les opérations de recyclage des électroniques sont financées

C'est d'ailleurs l'ARPE-Québec qui a mis de l'avant la campagne des « Serpuariens », diffusée dans les différents médias. L'organisme est responsable de la conformité aux normes canadiennes en matière de gestion des produits électroniques en fin de vie utile.

Les commerçants et les écocentres qui récoltent les produits doivent avoir une

certification de l'organisme pour être en mesure d'effectuer la récolte d'électroniques.

Ensuite, Mme Guy indique que ce sont les recycleurs qui prennent le relais, accueillant les objets dans leurs centres de tri. « Ils sont alors pesés, triés puis démantelés. Les pièces contenant des substances préoccupantes, comme le mercure et le plomb, seront retirées pour en assurer un traitement en aval approprié, protégeant ainsi les travailleurs qui les manipulent et évitant qu'elles se retrouvent dans la nature et qu'elles polluent nos sols et les eaux. »

Côté données personnelles, il n'y a pas lieu de s'inquiéter : « les unités de stockage de données seront également retirées et détruites physiquement de façon sûre et sécuritaire », indique la responsable.

RESSOURCES NON RENOUVELABLES

Puisque les articles sont envoyés dans des centres de tri des matières, les recycleurs s'assurent de broyer, de déchiqueter et de séparer magnétiquement leurs composants. Les matières recyclables telles le verre, le plastique, l'or, l'argent, le cuivre et le palladium y sont récupérées pour les renvoyer dans la chaîne d'approvisionnement et préserver ces ressources non renouvelables.

Ce processus est entièrement financé par les éco-frais, établis en fonction du coût du recyclage des matières composant un article électronique.



Merci de votre confiance
et de votre fidélité.

À votre service depuis plus de 20 ans.

Joyeux Noël
et
bonne année!

À VOUS ET
À VOTRE FAMILLE!



De toute l'équipe de

REMBOURRAGE
INTER-PROVINCIAL

450 441-5372

www.rembourrage.ca
1500, rue Roberval, Saint-Bruno



THÉOPHILE

BAR À VIN

VENDREDI 31 DÉCEMBRE
18H

DJ

BAR À HUÎTRES EN APÉRO

BOUCHÉES

DÉGUSTEZ UN ACCORD METS ET VIN
130\$ - 7 SERVICES + 100\$ - ACCORD VINS

530 BOUL. DES PROMENADES
SAINT-BRUNO-DE-MONTARVILLE
QUÉBEC J3V 6A8

450 482-4828
THEOPHILEBARAVIN.CA



IDÉES-CADEAUX de dernière minute



Restaurant
il MARTINI
Cheque-cadeau
Le plaisir de la gastronomie
17, chemin De La Rabastalière O. Saint-Bruno | 450 441.2547

ENVIE D'EMBALLER LA famille POUR NOËL?

CETTE ANNÉE, OFFREZ LE SKI EN CADEAU

SKI SAINTBRUNO
CRÉATEUR DE SKIEURS



Certificat CADEAU

AU VIEUX DULUTH®
450 653-9819
267, boul. Sir Wilfred-Laurier



LA TASSE Verte
MICRO-BRÛLERIE
Cheque-cadeau
1473, RUE MONTARVILLE, SAINT-BRUNO 450 441.4042



CATCH
CHÈQUE-CADEAU RESTO & BAR À HÛÎTRES
1467, RUE MONTARVILLE, SAINT-BRUNO 450 690-3100



FORENA
CITÉ THERMALE
VOYAGEZ PAR LA DÉTENTE
FORENA.CA



LOUIS XIV
BISTRO
Certificat CADEAU
1600, rue de Montarville, Saint-Bruno 450 723.1249 Bistolouis14.com



Découvrez la carte cadeau McDonald's

1500 rue de Montarville, Saint-Bruno-de-Montarville



Médicalin Promo des fêtes
Achetez 2 paires de bas 20mmhg et plus, obtenez une paire de chaussettes CEP gratuite*

Service à domicile sans frais / Reçu pour fins d'assurances
CERTAINES CONDITIONS S'APPLIQUENT

UN SEUL NUMÉRO 514-497-8997

SIGVARIS GROUP **medi**
BAUERFEIND



L'ÉNERGIE VITALE EN CADEAU
SKYSPA.CA

SK SY PA





POUR TOUT ACHETER ET TOUT VENDRE, PRÈS DE CHEZ VOUS!

PETITES ANNONCES CLASSÉES

Heure de tombée: vendredi 12 h

Heures d'affaires du service téléphonique: lundi au vendredi 8 h 30 à 12 h et de 13 h à 16 h 30.

Mode de paiement:

À NOS ANNONCEURS: Assurez-vous que le texte de votre annonce est exact dès sa parution, sinon il faut nous en aviser immédiatement. En cas d'erreur, notre responsabilité se limite uniquement au montant de l'achat de la première semaine de parution de votre annonce. Toute discrimination est illégale.

Profitez également de la parution GRATUITE de votre annonce sur **VosClasses.ca**.

OFFREZ-VOUS DES EXTRAS

- ✓ Encadré
- ✓ Titre centré
- ✓ Couleur
- ✓ Caractères gras

Informez-vous auprès de votre téléconseiller.

Un seul numéro 1 866 637-5236

IMMOBILIER
100 à 299

MARCHANDISE
300 à 399

SERVICES
400 à 599

EMPLOI ET FORMATION
600 à 799

ÉVÈNEMENTS SPÉCIAUX
800 à 899

VÉHICULES
900 à 999

205 Logements / appartements à louer

4-1/2, St-Bruno, style condo, conciergerie sur place, sécuritaire, secteur boisé. Idéal retraité. Stationnement. Libre. Mme Lord 514-831-2744

365 Poêle / fournaise / bois de foyer

BOIS chauffage à vendre, 100% bois franc, un cordon 32 pieds cube. Livraison gratuite, 450-460-3640

BOIS de foyer Borduas et Bossé. Érable, bois franc 100%. Prenons réservations. Livraison toute l'année. 450-347-2751; possibilité texto

404 Services domestiques offerts

* Femme de ménage, 35 ans d'expérience, non-fumeuse, fiable. 514-703-3501

415 Massothérapie / Soins thérapeutiques

CLINIQUE SANTÉ LOTUS. Massage professionnel et détente. 24/24. 12 Saint-Louis, Le-moyne, J4R-2L4. 450-671-0888

MASSOTHÉRAPIE SANTÉ LOTUS. Spécialité relaxation, professionnel, 7/7, 24h. 3280 Grande-Allée, St-Hubert, 450-812-0664

www.lesamissoleils.org
438 520-1696

424 Astrologie/occultisme

Ana Médium, spécialiste des questions amoureuses depuis 25 ans. Le secret des rencontres positives, la méthode pour récupérer son ex et des centaines de couples sauvés durablement, réponses précises et datées. Tél: 450-309-0125

442 Constructions / Rénovations / Réparations

ATTENTION RÉNOVATIONS F. CHARBONNEAU. Finition sous-sol, plafonds suspendus, planchers flottants, patios, "deck". Travail professionnel. Prix imbattables. Estimation gratuite. Licence R.B.Q. 8263-8222-25 François 514-236-9308 francoischarbonneau@videotron.ca

446 Peinture/décoration

!!! 1 bon peintre. Intérieur/ extérieur. 20 ans d'expérience. Propre. Toit cathédrale. Références. Estimation gratuite. Distanciation. Jacques. 514-318-6100

452 Planchers / Pose et sablage

SABLAGE de Planchers Pose, réparation, teinture Sablage d'escaliers Finition au choix 450-653-3109 planchersduclos.com R.B.Q: 5735-6396-01

484 Services divers

RETRAITÉ disponible pour faire petits et moyens travaux. 514-796-8771

SAAQ-SAAQ-SAAQ Victime d'un accident automobile? Vous avez des blessures? Contactez-nous. Consultation gratuite. M. Dion Avocats tél 514-282-2022 www.sos-saaq.com

485 Agence de rencontre avec permis

CONTACTS directs et rencontres sur le service #1 au Québec! Conversations, rencontres inattendues, des aventures inoubliables vous attendent. Goûtez la différence! Appelez le 438-899-7001 pour les écouter, leur parler, ou, depuis votre cellulaire faites le #(carré)6920. (des frais peuvent s'appliquer). L'aventure est au bout de la ligne. www.lesseductrices.ca

585 Services financiers divers

FINANCEMENT Brisson. Prêt hypothécaire privé. Financement automobile. Aucun cas refusé. Léger dépôt. 1-866-566-7081

585 Services financiers divers

SOLUTIONS À L'ENDETTEMENT. Restez à la maison! Tout se fait en ligne. Laissez nous vous aider. Un seul versement par mois. 7 sur 7, de 8h à 20h. MNP Ltée, Syndics autorisés en insolvabilité. 514-839-8004

985 Autos à vendre

ATTENTION! ATTENTION! Besoin d'une auto. Problème de crédit? C'est fini. Aucune enquête de crédit. Financement sur place. Voiture, camion, van. Léger dépôt requis. Robert Cloutier Autos 450-446-5250 ou 514-830-0098 1-888-446-5250 www.robertcloutierautos.com

Malpris? Nous avons la réponse.
1 888 776-4455 • www.alloprof.qc.ca

AVIS DE DÉCÈS



Barry John YAXLEY 1944-2021

Barry Yaxley, peacefully, passed away in the Palliative Center of St. Mary's Hospital on his 77th birthday.

He was the beloved husband of Della Ruttenberg for 52 years, devoted father of Desiree, Stewart, Deborah and Mario Emond, Nicholas and Sonya Lauzon; loving Grandfather to Maxime, Dominique, Rose, Clara, Antonio, Melody and Maya. Barry is survived by his sister and brother-in-law Sandra and Ted Clark of California and brother and sister-in-law Paul and Ann Yaxley, Kingston, Ontario; his sister-in-law Josie and John Zamborsky; Roberta and Ben Tetefsky and Joanne Ruttenberg (David deceased).

Barry was a Freemason and Past Master of Mount Royal Lodge No. 32; Past Master Hemmingford Lodge No 72 and member of Shriners Karnak Temple Montreal. He was also Past Grand Patron of Quebec, Order of the Eastern Star. Funeral Service will be held Saturday, December 18, 2021, at **Urgel Bourgie 1559, rue Montarville, Saint-Bruno-de-Montarville** with Visitation from 11 am to 12:30 pm, followed by a Private Service. Vaccinations and Masks are required.

A Memorial Service will be held in Trinity Anglican Church at a later date. In lieu of flowers donations can be made to St. Mary's Hospital, Palliative Cancer Centre, 3830 Ave. Lacombe, Montreal, Quebec, H3T 1M5; Shriners Hospital for Children - Canada, 1003 Decarie Blvd., Montreal, Quebec H4A 0A9; or to a charity of your choice.

URGEL BOURGIE
ATHOS
www.urgelbourgje.com

OFFRES D'EMPLOI

JEAN COUTU

SAINT-BRUNO RECHERCHE :

PHARMACIENS(NES)
TEMPS PARTIEL

COMMIS AUX PRODUITS CAPILLAIRES
TEMPS PLEIN
35 h à 40 h
Disponible de jour, de soir et un week-end sur trois
Connaissance en coloration et soins capillaires
• Salaire de base + commissions

TECHNICIENS(NES) EN LABORATOIRE
TEMPS PARTIEL
Disponible 2 soirs semaine / Un week-end sur deux

COMMIS AUX ÉTALAGES
TEMPS PARTIEL
Disponible de jour/soir / un week-end sur deux

ASSISTANT-GÉRANT
TEMPS PLEIN
2 années d'expérience minimum
Un soir par semaine / Un week-end sur trois

COSMÉTICIENNE
TEMPS PARTIEL
Disponible de jour/soir / Un week-end sur deux

Faites parvenir votre CV par email à l'attention de Sylvain Larivière
slariviere@jpc.jeancoutu.com
ou par la poste au 12, boul. Clairevue O. Saint-Bruno J3V 1P8

OFFRES D'EMPLOI

Champagnonnaise située à Verchères est à la recherche de personnel qualifié

- PRÉPOSÉ(E) À L'EMBALLAGE
- ÉLECTROMÉCANICIEN
- JOURNALIER À LA PRODUCTION

- Emplois à temps plein et à l'année
- Salaire négociable
- Avantages sociaux complets après 6 mois d'emploi

POSTES DISPONIBLES IMMÉDIATEMENT

Faites parvenir votre curriculum vitae :
Par courriel : jpoirier@champag.ca
ou contacter : **Christian Verdon 514 916-7784**

CARTES DE VISITE

M^E LUCIE GAUCHER
AVOCATE

50, Chemin de la Rabastalière Est
Bureau 14
Saint-Bruno (Québec) J3V 2A5
T 450 441 0190 F 579 884 8963
meluciegaucher@gmail.com

À votre écoute depuis 20 ans!
Services complets de denturologie Implantologie

1544, rue Montarville, Saint-Bruno
(au rez-de-chaussée du Manoir Saint-Bruno) www.qualitesourire.com
450-653-1818

Babillard

LE TEMPS DES FÊTES À LA BUTTE

Le traditionnel souper de Noël de la maison des jeunes La Butte aura lieu cette année le samedi 18 décembre, de 13 h à 21 h, au gymnase de l'école de la Mosaïque à Saint-Basile-le-Grand. Pour l'occasion, grâce à la collaboration de la Caisse Desjardins du Mont Saint-Bruno, les activités et le souper seront offerts gratuitement. Une remise de plusieurs prix de reconnaissance aura également lieu afin de souligner les implications particulières de certains jeunes. Les 13 ans et plus devront également apporter leur passeport vaccinal. Les places étant limitées, une réservation est possible, par courriel à infomdj@labutte.org ou directement au local de la maison des jeunes, située au 132, montée des Trinitaires. Pour en savoir plus : www.labutte.org

CADEAUX DE NOËL POUR LE C.A.M.E.

Noël approche et l'envie de faire des cadeaux aux professeurs et aux amis proches est là. Achetez des produits à base de bleuets du Lac Saint-Jean au Royaume du vrac (1441, rue Montarville) et 15 % des ventes reviendront au C.A.M.E. Najat peut vous faire un bel emballage cadeau. Cours de danse baladi pour les mamans au C.A.M.E. Visitez notre site Internet au www.camestbruno.com.

HORAIRE DES FÊTES AU CAB LES P'TITS BONHEURS

Les bureaux administratifs du Centre seront fermés du 22 décembre 2021 au 4 janvier 2022. Retour le mercredi 5 janvier 2022 à 8 h 30. La friperie sera fermée du 23 décembre 2021 au 8 janvier 2022. De retour le lundi 10 janvier 2022. Toute l'équipe des p'tits bonheurs souhaite un joyeux temps des Fêtes à tous les Montarvilleois. Consultez le www.cabstbruno.org pour tout savoir sur les services et les activités du Centre d'action bénévole les p'tits bonheurs.

PHARE SAINT-HYACINTHE

Le Phare Saint-Hyacinthe et région est un organisme communautaire ayant pour mission de regrouper et d'accompagner tous les

membres de l'entourage d'une personne qui présente des manifestations cliniques reliées à un trouble de santé mentale et de leur offrir une gamme de services de soutien adaptés à leurs besoins afin de leur permettre d'actualiser leur potentiel. Diane Beauregard vous attend le 20 décembre à 13 h 30 avec son Groupe de soutien : La visualisation créatrice, pour retrouver ses repères et se reconstruire. L'équipe du Phare de Saint-Hyacinthe et région vous souhaite joie, répit et ressourcement. Pendant cette période, nous serons disponibles. Vous pouvez nous joindre au 450 773-7202. Joyeux Noël!

ACTIVITÉS LA GERBE DORÉE

Les activités de la Gerbe dorée pour 2022 débutent en majorité la semaine du 4 janvier, sauf celles du lundi qui débiteront, pour la plupart, le 10 janvier. Pour la chorale, consultez votre responsable. Activités : **Baseball poche**, jeudi matin à 9 h au local. Responsable, André Levesque 450 482-3630/**Billard**, lundi à 19 h au local. Responsable, Jean-Pierre St-Pierre 450 441-5220/**Bridge**, mercredi et vendredi à 13 h au local. Responsable, Michèle Carpentier 450 714-1987/**Chorale**, lundi 9 h 30 au local. Responsable, Micheline Morin 450 536-0915/**Danse intermédiaire avancée avec Michel Lapointe**, mercredi à 9 h au CCBG, répétition jeudi à 14 h. Responsable, Clarisse Pouliot 450 653-8897/**Danse avec Lyna Côté**, responsables, Suzie Boucher au 450 600-0759 et Reina Gagné au 450 441-3748 (Intermédiaire 2 lundi 13 h au CCBG - Intermédiaire 1 lundi 14 h 30 au CCBG - Débutant 2 mardi 13 h 15 au CCBG - Débutant 1 mardi 14 h 45 au CCBG - Intermédiaire et débutant 2 mercredi à 19 h 30 au CCBG)/**Exercices**, mardi à 10 h et jeudi à 10 h au CCBG. Responsable, Ginette Charlebois au 450 461-3293/Gens de parole, responsable, Louis Ricard 514 967-7964/**J'écris ma bio**, vendredi 2 fois par mois au local. Responsable, André Levesque 450 482-3630/**Marche**, lundi, mercredi et vendredi à 9 h. Départ au stationnement de la Banque nationale à Saint-Basile. Responsable, Suzanne Loiselle au 450 653-9350/**Pétanque atout**, lundi à 15 h, au local. Responsable,

Réal Lapierre au 514 949-6936/**Quilles**, mercredi à 9 h 30 au salon de quilles Le Beloeil. Responsables, Micheline Morin au 450 536-0915 ou Micheline Normandin au 450 441-9153/**Remuons nos méninges**, lundi 13 h au local. Responsable, Nicole Côté

Brind'Amour au 450 653-1342/**Sacs de sable**, mardi à 13 h au local. Responsable, Jacques Bussière au 450 653-1800/**Sorties et voyages**, affichage au local. Responsable, Martine Dubuisson au 450 461-2285.

AVIS PUBLIC

Avis de publication d'un règlement d'emprunt

1. Lors de sa séance tenue le 8 juillet 2021, le conseil d'agglomération de la Ville de Longueuil a adopté le *Règlement CA-2021-348 ordonnant l'acquisition d'équipements motorisés ou roulants et décrétant, à cette fin, un emprunt.*
2. Ce règlement est réputé avoir été approuvé par les personnes habiles à voter sur ce règlement suite à la procédure d'enregistrement de ces personnes tenue du 4 au 18 août 2021, et a été approuvé par la ministre des Affaires municipales et de l'Habitation le 3 décembre 2021.
3. Ce règlement entre en vigueur le jour de sa publication.
4. Une copie de ce règlement peut être consultée sur <http://longueuil.quebec/fr/services/reglements-municipaux> ou en faisant une demande à greffe.ca@longueuil.quebec aux heures normales de bureau.

Longueuil, le 14 décembre 2021
Carole Leroux, avocate
Assistante-greffière

longueuil

Avis de publication d'un règlement d'emprunt

1. Lors de sa séance tenue le 26 août 2021, le conseil d'agglomération de la Ville de Longueuil a adopté le *Règlement CA-2021-358 décrétant un emprunt pour le paiement des honoraires professionnels pour la réalisation d'études préparatoires et de faisabilité relativement au déménagement du garage municipal situé au 777, rue d'Auvergne.*
2. Ce règlement est réputé avoir été approuvé par les personnes habiles à voter sur ce règlement suite à la procédure d'enregistrement de ces personnes tenue du 16 au 30 septembre 2021, et a été approuvé par la ministre des Affaires municipales et de l'Habitation le 2 décembre 2021.
3. Ce règlement entre en vigueur le jour de sa publication.
4. Une copie de ce règlement peut être consultée sur <http://longueuil.quebec/fr/services/reglements-municipaux> ou en faisant une demande à greffe.ca@longueuil.quebec aux heures normales de bureau.

Longueuil, le 14 décembre 2021
Carole Leroux, avocate
Assistante-greffière

longueuil

ADOPTION DE LA PARTIE DU BUDGET 2022 DE LA VILLE DE LONGUEUIL VISANT SES COMPÉTENCES D'AGGLOMÉRATION

1. Une séance extraordinaire du conseil d'agglomération de la Ville de Longueuil aura lieu le 23 décembre 2021 à 11 h, afin d'adopter la partie du budget 2022 de la Ville de Longueuil visant ses compétences d'agglomération.
2. Les délibérations du conseil et la période de questions du public lors de cette séance porteront exclusivement sur cette partie du budget.
3. Les citoyens qui désirent prendre part à la période de questions du public peuvent le faire sur place, lors de la période de questions du public ou transmettre leur question en remplissant le formulaire en ligne, disponible sur le site web de la Ville de Longueuil, à l'adresse suivante : <https://www.longueuil.quebec/fr/periode-questions-du-public>.

Longueuil, le 14 décembre 2021
Carole Leroux, avocate,
Assistante-greffière de la Ville

longueuil

AVIS PUBLIC

À compter du 3 janvier 2022



Un horaire modifié est en vigueur pour les lignes suivantes :

4 - 9 - 14 - 22 - 25 - 28 - 33 - 35 - 37 - 41 - 43 - 50 - 77 - 82 - 99 - 185 - 199 - 299
534 - 607 - 613 - 640 - 656 - 660 - 664 - 670 - 675 - 676 - 695

Détails des changements sur nos lignes d'autobus :

- | | |
|--|--|
| <p>4 Le départ de 23 h 21 au terminus Longueuil est retardé à 23 h 31 et le départ de 0 h 01 à Cornwall et Maricourt est retardé à 0 h 11.</p> <p>9 Remise en service de la ligne - retour progressif aux 30 minutes en pointe.</p> <p>14 Le temps de parcours est ajusté en période hors-pointe.</p> <p>22 La ligne est prolongée au stationnement de Mortagne. L'horaire est ajusté en conséquence.</p> <p>25 Ajout d'un départ à 5 h 13 au terminus Longueuil.</p> <p>28 Le départ de 16 h 36 au terminus Longueuil est retardé à 16 h 38 et le départ de 17 h 27 à l'Aéroport de St-Hubert est retardé à 17 h 29.</p> <p>33 Ajustement du temps de parcours le matin entre le terminus Panama et Oigny et Des Prairies et les départs de Oigny et Des Prairies sont retardés de 3 minutes.</p> <p>35 Ajout d'un départ plus tôt le matin et la fréquence passe de 30 à 15 minutes en pointe d'avant-midi et d'après-midi.</p> <p>37 Remise en service de la ligne - retour progressif aux 30 minutes en pointe d'avant-midi et d'après-midi jusqu'au terminus Panama (quai 17).</p> | <p>41 Ajout de fréquence aux 30 minutes en pointe d'avant-midi et d'après-midi. Au terminus Panama, les départs de 16 h 26, 17 h 26 et 18 h 26 sont devancés de 1 minute.</p> <p>43 - 50 Ajout de fréquence aux 30 minutes en pointe d'avant-midi et d'après-midi.</p> <p>77 Ajout de fréquence en pointe d'avant-midi et d'après-midi.</p> <p>82 Remise en service de la ligne - retour progressif aux 30 minutes en pointe d'avant-midi et d'après-midi.</p> <p>99 Ajout de fréquence en pointe d'avant-midi.</p> <p>185 Le départ de 8 h 11 au terminus Longueuil est retardé à 8 h 12.</p> <p>199 Remise en service de la ligne - retour progressif en pointe d'avant-midi (2 départs) et d'après-midi (3 départs).</p> <p>299 Remise en service durant la saison hivernale avec ajout d'arrêts. Le temps de parcours est ajusté en conséquence.</p> |
|--|--|

Détails des changements sur nos lignes d'autobus scolaire :

- | | |
|---|--|
| <p>534 La ligne est prolongée à du Quartier / place Java.</p> <p>607 - 640 - 656 - 664
Ajout d'un départ en pointe d'après-midi.</p> <p>613 La ligne est prolongée à Tiffin / Patenaude.</p> <p>660 - 670 - 695
Ajout d'un départ en pointe d'avant-midi et d'après-midi.</p> | <p>675 Le bout de ligne est modifié pour Roland-Therrien / Vauquelin. Le temps de parcours est ajusté en conséquence.</p> <p>676 Le premier / dernier arrêt est modifié pour Roland-Therrien / King George. Le temps de parcours est ajusté en conséquence.</p> <p>678 En pointe d'avant-midi, le trajet emprunte le boulevard Roland-Therrien au lieu du chemin Chambly.</p> |
|---|--|

Fait à Longueuil, ce mercredi 15 décembre 2021.

M^e Carole Cousineau, Secrétaire du Réseau de transport de Longueuil

450 463-0131 | rtl-longueuil.qc.ca



À la recherche de scientifiques en herbe !

Les ateliers d'initiation aux sciences de Profaqua sont de retour !

Venez vivre des expériences électrisantes et vous amuser en famille à l'Électrium.

C'est gratuit !

Consultez le calendrier et la programmation : www.hydroquebec.com/visitez

Électrium : 450 652-8977



Six ans et plus - Réservation requise, places limitées

Mont Saint-Bruno

Le SkiBus revient

Le SkiBus est de retour pour la saison 2022 au mont Saint-Bruno et des arrêts seront ajoutés aux circuits initiaux.

Un texte de Gabriel Provost
gprovost@versants.com

Le Réseau de transport de Longueuil (RTL) en a fait l'annonce par l'entremise d'un communiqué publié le 9 décembre dernier.

Les amateurs de glisse pourront donc retrouver ce moyen de transport, qui permet de relier à la fois le centre Ski Saint-Bruno et le parc national du Mont-Saint-Bruno au terminus d'autobus de Longueuil.

Emprunter la navette vers la montagne coûtera 3,50 \$ par passage aux usagers qui n'ont pas d'abonnement pour le transport en commun de Longueuil. Les skieurs et les planchistes pourront partir de la station de métro Longueuil-Université-de-Sherbrooke afin de se diriger vers la montagne. Les équipements tels que les skis, les planches à neige, les raquettes et les petits traîneaux pourront être amenés dans le moyen de transport, à condition qu'ils soient attachés ou dans un sac de transport approprié.

AU PARC NATIONAL

Malgré son nom, le SkiBus ne servira pas qu'aux skieurs et aux planchistes qui désirent se rendre à la station Ski Saint-Bruno. C'est que l'autobus passera également au parc national du Mont-Saint-Bruno afin de permettre aux usagers de la région d'y accéder sans forcément prendre un véhicule personnel.

Les amateurs qui choisiront de prendre ce transport en commun pour accéder au parc auront également droit à une réduction de 25 % sur la location d'équipement. Ils devront présenter une preuve de leur passage (billet d'autobus, carte OPUS) afin de bénéficier de cette promotion.

Les premiers départs de la ligne 299 se feront le 8 janvier prochain, dès 9 h. Le circuit sera ensuite en activité tous les



Le service de navette SkiBus sera en opération dès le 8 janvier prochain. (Photo : archives)

Du 8 janvier au 6 mars

Ce sont les dates auxquelles le SkiBus sera en activité pour 2022



samedis et dimanches jusqu'au 6 mars. Il partira de Longueuil vers la montagne jusqu'à 21 h 16 durant ces journées, tandis que le dernier transport se fera de la station de ski à 22 h 04.

À RENOUELER ANNUELLEMENT

Chaque année depuis son implantation initiale en 2017, le service de SkiBus du RTL n'est pas automatiquement renouvelé. Questionnée à savoir pourquoi il en est ainsi, la porte-parole du Réseau de transport, Nadia Goyer, indique au journal que « le retour du service n'est pas garanti puisqu'il est mis sur pied en fonction d'ententes annuelles réalisées avec les partenaires ».

Lesdits partenaires sont la station de ski, le parc national, la Ville de Saint-Bruno et Tourisme Montérégie.

Cependant, à savoir si les partenaires participent au financement du service, Mme Goyer indique que ce n'est pas le cas et que ce sont « les utilisateurs qui paient pour le service ».

Mme Goyer ajoute que « le SkiBus dépend également de l'occupation du réseau régulier du RTL. Si nous n'avons pas la capacité de fournir les ressources nécessaires pour les lignes normales, il est possible que les services comme celui-ci ne reviennent pas ».

ARRÊTS AJOUTÉS

Trois arrêts ont été ajoutés à Longueuil pour un total de plus d'une vingtaine d'arrêts dans chaque direction.

En direction de la montagne, ajout des arrêts suivants : boulevards Taschereau

et Desaulniers, boulevard Taschereau et rue Saint-Thomas, boulevard Sir-Wilfrid-Laurier (route 116) et Chemin de Chambly.

En direction du terminus Longueuil, ajout des arrêts suivants : boulevard Sir-Wilfrid-Laurier (route 116) et Chemin de Chambly, boulevards Taschereau et Curé-Poirier Ouest, boulevards Taschereau et Desaulniers.

Le trajet compte une vingtaine d'arrêts entre Longueuil et Saint-Bruno. (Photo : RTL)

Question aux lecteurs

Emprunterez-vous le SkiBus pour vous rendre au mont Saint-Bruno?
versants.com



TOUT SOURIRE POUR VOUS OFFRIR NOS MEILLEURS VŒUX.

Les fêtes nous offrent une occasion unique de nous rapprocher des personnes avec qui nous partageons des valeurs, des affinités ou des amitiés.

Au nom de toute l'équipe, nos souhaits chaleureux de bonheur, santé et prospérité à l'occasion des Fêtes.



CLINIQUE DENTAIRE
GLOBAL DENT SAINTE-JULIE

1991 rue Léonard-de-Vinci / bureau 101 • Sainte-Julie • 450 922.8989

Football collégial

Les Lynx freinés en demi-finale

La saison de football de la formation des Lynx du cégep Édouard-Montpetit s'est terminée en demi-finale du Bol d'Or. Résumé de la campagne 2021.

Les Lynx du cégep Édouard-Montpetit ont connu « une saison très satisfaisante », selon le gestionnaire administratif à la Direction des affaires étudiantes et communautaires du cégep Édouard-Montpetit, Marco Perreault.

L'équipe a conclu son calendrier 2021 avec une fiche de quatre gains et quatre revers, enregistrant un 4^e échelon dans la section sud-ouest de la division 2 du football collégial du Réseau du sport étudiant du Québec (RSEQ). Section qui s'avère « très relevée », selon Marco Perreault. Les Lynx sont à égalité au classement avec le club de Valleyfield. Seuls les protégés des collèges John-Abbott et Montmorency ont été supérieurs cette saison.

TROIS ANCIENS BARONS

Lors de la saison 2021, trois anciens joueurs des Barons de Saint-Bruno se sont illustrés au sein de la défensive des Lynx. Soit le joueur de ligne défensive finissant Thomas Dionne-Bélanger, ainsi que les demis défensifs Charles Trudel et Anthony Turenne. « Ce sont trois athlètes qui ont joué à un haut niveau et qui ont permis à la défensive de l'équipe d'être redoutable tout au long de la saison 2021 », commente M. Perreault.

D'ailleurs, deux de ces jeunes poursuivront leur parcours à l'université l'année prochaine. Thomas Dionne-Bélanger ainsi que Charles Trudel annonceront leur choix d'établissement scolaire au cours des prochaines semaines. « Nous leur souhaitons la meilleure des chances pour la suite de leur parcours dans le milieu du football scolaire », ajoute-t-il.



Thomas Dionne-Bélanger fait partie de l'équipe d'étoiles du RSEQ au football collégial Division 2 – Ligne défensive. (Photo : courtoisie cégep Édouard-Montpetit)



Charles Trudel. (Photo : courtoisie cégep Édouard-Montpetit)



Le footballeur Anthony Turenne. (Photo : courtoisie cégep Édouard-Montpetit)

« Ce sont trois athlètes qui ont joué à un haut niveau et qui ont permis à la défensive de l'équipe d'être redoutable tout au long de la saison 2021. »
- Marco Perreault

De son côté, Thomas Dionne-Bélanger a été nommé au sein de l'Équipe d'étoiles défensives du RSEQ.

RÉSUMÉ DE SAISON

En saison, l'équipe du cégep situé à Longueuil a réussi à défaire chacune des formations de sa section à au moins une occasion en cours de calendrier. Dont les champions des deux derniers Bol d'Or en division 2, soit John-Abbott et Valleyfield.

Dans le cadre des séries éliminatoires, les Lynx ont remporté la rencontre de quart de finale qui les opposait à Saint-Hyacinthe. Un match serré qui s'est terminé 35 à 34 en faveur des félins, qui

décrochaient ainsi un billet pour une cinquième demi-finale consécutive.

« Malheureusement, le parcours de l'équipe s'est arrêté avant de pouvoir atteindre la finale du Bol d'Or, déplore Marco Perreault. Néanmoins, ce fut une très belle saison avec un groupe relativement jeune qui pourra compter sur le retour de plusieurs bons vétérans pour la campagne 2022. » (FR)

Question aux lecteurs

Qu'est-ce que la pratique d'un sport scolaire a apporté à vos jeunes?

[versants.com](https://www.versants.com)



RÉGAL DES FÊTES

Salle à manger ✪ comptoir ✪ livraison

2236, boul. Sir-Wilfrid-Laurier, SAINT-BRUNO

LIVRAISON [st-hubert.com](https://www.st-hubert.com)

Promotion offerte pour un temps limité dans les pâtisseries participantes. Présentations suggérées. Jusqu'à épuisement des stocks. ^{MD} Marque déposée de Groupe St-Hubert Ltée.

CONCOURS

10 bûches de Noël à la crème glacée À GAGNER

BOULANGERIE

Pains, miches & gourmandises

Bagels • Croissants • Muffins • Beignes maison • Pizza froide

Pour participer :

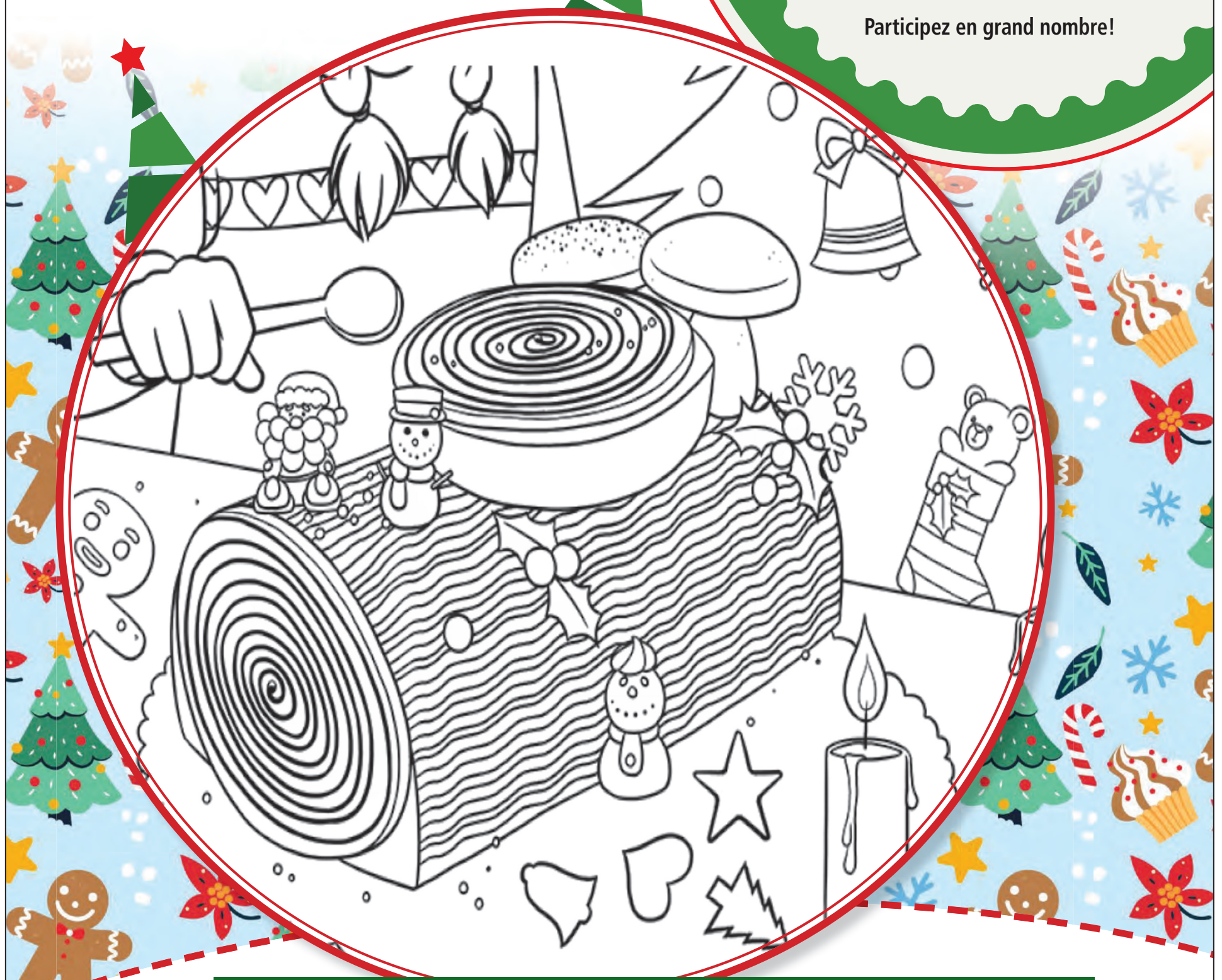
COLORIEZ,
remplissez le coupon et
déposez votre coloriage au journal Les Versants
au 1488, rue Montarville à Saint-Bruno,
au plus tard le lundi 20 décembre à midi.

Les tirages seront effectués le lundi 20 décembre à 15 h.

Les gagnants(es) devront récupérer leur bûche
en se présentant à la Boulangerie, pains, miches et gourmandises
au 183, boul. Laurier à Saint-Basile-le-Grand.

Quand : Mardi 21 décembre de 8 h à 14 h.
Mercredi, jeudi et vendredi 22, 23 et 24 décembre
de 7 h à 18 h.

Participez en grand nombre!



COUPON DE PARTICIPATION

Nom : _____

Adresse : _____

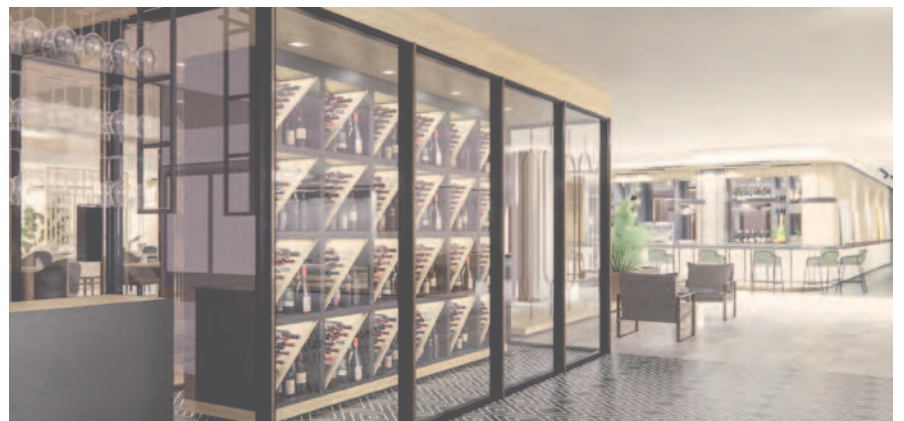
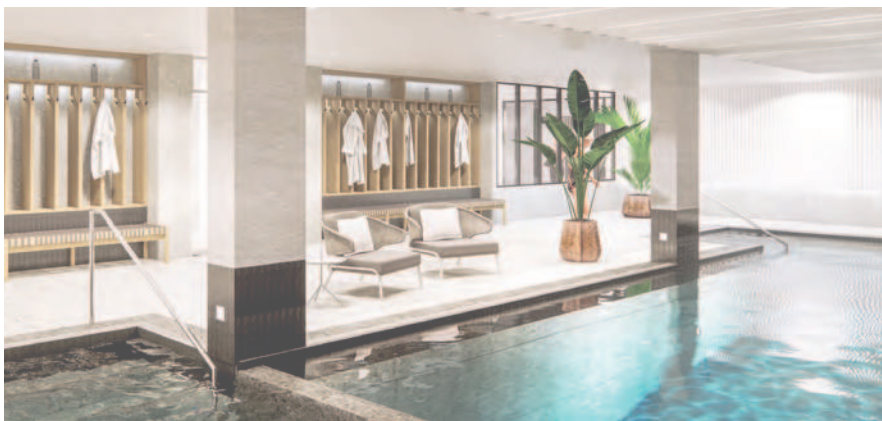
Téléphone : _____

**JAZZ
ST-BRUNO**
RÉSIDENTE PRIVÉE POUR RETRAITÉS

*Joyeuses
Fêtes!*



**Des Fêtes douces ou festives,
QU'ELLES SOIENT MAGIQUES POUR TOUS!**



OUVERTURE PROCHAINE!

Prenez rendez-vous pour visiter notre appartement modèle.

Pour plus d'informations, communiquez avec nous.

514 265-5035 | jazzstbruno.ca | 1470, rue Roberval, St-Bruno



L'équipe Juin Jubinville vous souhaite
UN TRÈS
Joyeux Noël
ET UNE BONNE ANNÉE !



En cette période des fêtes nos pensées se tournent avec gratitude vers ceux et celles qui rendent possible notre succès.

Nous vous offrons à vous et votre famille nos meilleurs vœux et que cette nouvelle année soit la promesse de jours de bonheur, de paix et de santé!



Sarah Jubinville
Courtier immobilier résidentiel
sjubinville@remax-quebec.com
514 519-3176

Jean Harold Juin
Courtier immobilier agréé DA
jean.h.juin@gmail.com
514 963-4753

equipejuinjubinville.com

RE/MAX Actif Inc.

Agence immobilière franchisée, indépendante et autonome de Re/max Québec

1592, rue de Montarville
Saint-Bruno-de-Montarville
Québec J3V 3T7
T 450 653-6000

