

PAPETERIE COWANSVILLE
"C'est plus qu'une papeterie"
 Notre département de livres s'est agrandi!

• boutique cadeaux
 • jeux - jouets

Hamster

STEPHEN KING
SI LA SAIGNE

On m'a volé ma famille

>296817

Journal **Le Guide**
 VOTRE MÉDIA D'ICI .com

LE MERCREDI 12 MAI 2021 | Volume 40, N° 9 / 17 790 exemplaires

Pour vendre ou acheter une propriété, faites confiance à l'ÉQUIPE **KMD**

Karl Millette
 Courtier immobilier résidentiel et commercial
 kmillette@propridirect.com
450.542.3790

Mélissa Dorval
 Courtier immobilier résidentiel
 mdorval@propridirect.com
450.775.2497

Proprio Direct
 À partir de 2%

>292082

UNE SERRE AU SOLAIRE À MASSEY-VANIER



L'école secondaire Massey-Vanier se dotera de panneaux solaires pour pouvoir chauffer sa serre, inaugurée il y a sept ans. D'ailleurs, un nouveau programme axé sur l'agroalimentaire et intitulé « De la terre à l'assiette » verra le jour. **PAGE 3**

(Photo : Gracieuseté)

FUMOIRS
GOSSELIN
 SMOKEHOUSES

Boutique située au 140 rue sherbrooke,
 Cowansville, 450.263.3636

Lundi au vendredi de 9h à 17h - Samedi de 10h à 16h

>290535

EMBELLISSEZ VOTRE PELOUSE EN MOINS D'EFFORT.

Husqvarna
 READY WHEN YOU ARE

VENTE ET RÉPARATION DE PETITS MOTEURS
 AGENT AUTORISÉ / ANDRÉ MESSIER, prop.

450 263-8752
 www.tracteurcm.com

Services CM D'Entretien

>291257

B 25 ANS
 Avocats inc.

UNE ÉQUIPE UN PARTENAIRE

Services bilingues
 Aide juridique acceptée

450 266-1700
 lbaavocats.com

>291182

VOTRE TRANQUILLITÉ D'ESPRIT ASSURÉE



Une assurance adaptée à votre entreprise



Assurance
de biens



Responsabilité
civile



Véhicules
commerciaux



Perte de
revenus



Assurance
collective



Cyberrisques

Chez Lussier Dale Parizeau, nous sommes reconnus comme des conseillers de confiance. Nous offrons aux familles, aux propriétaires d'entreprise et aux entreprises, un portefeuille complet de solutions de protection et de services financiers.

**170, rue de Sherbrooke, bureau 202
Cowansville (Québec) J2K 3Y9**



**Lussier
Dale Parizeau**
Cabinet de services financiers

450 263-2787

LussierDaleParizeau.ca

Énergie solaire

L'école secondaire Massey-Vanier rafraîchira sa serre



XAVIER DEMERS
xdemers@journalleguide.com

ÉDUCATION. L'école secondaire Massey-Vanier pourra compter sur l'énergie solaire pour combler les besoins en énergie de sa serre, grâce à un montant de 25 000 \$ qui lui a été offert par le programme Impulsion du Fonds de recherche Société et culture du gouvernement du Québec. Les travaux sont prévus pour l'automne. Une nouvelle formation intitulée « De la terre à l'assiette » axée sur l'agroalimentaire sera également mise sur pied.

La technicienne en travaux pratiques à l'école secondaire et instigatrice derrière la formation, Manon Brien, indique que la formation s'adresse aux élèves de l'adaptation scolaire.

« On parle d'à peu près de 10 % de notre clientèle ici qui suit le parcours d'adaptation scolaire. Ce n'est pas un parcours qui va de la 1^{re} à la 5^e secondaire. Ce sont des élèves qui ont moins de facilité au niveau académique, des élèves plus manuels qu'autre chose. Ils suivent un parcours adapté à leurs habiletés et leurs capacités. »

M^{me} Brien a ouvert la serre à Massey-Vanier il y a déjà sept ans.

« Quand on parle de la serre, présentement, ce qu'on a, elle est de base, a-t-elle indiqué. Elle est en toile, il n'y a à peu près pas de chauffage. Il faut ouvrir les toiles et partir le chauffage manuellement. Notre serre fonctionne seulement trois mois par année. La serre qu'on va obtenir grâce au 25 000 \$ qu'on a récolté il y a deux semaines, ça va être une serre à l'énergie solaire. On va avoir du chauffage à l'énergie solaire qui va être ajoutée à notre serre, ce qui fait qu'on pourra travailler à l'année. »

Si des élèves travaillaient déjà à la serre avant la mise en place du programme, avant cette année, ce sont uniquement les élèves des trois premières années de l'adaptation scolaire qui y œuvraient.

« Ça va neuf ans que je fais du jardinage avec les jeunes. C'est essentiellement avec les trois groupes plus jeunes de l'adaptation scolaire que je le faisais. Cette année, on a ajouté les groupes de plus vieux de l'adaptation scolaire. »

Il y a sept ans, Massey-Vanier devenait l'une des premières écoles au Québec à avoir une serre. Aujourd'hui, la mode s'est répandue un peu partout à travers la province.

Manon Brien et ses collègues se sont inscrites au concours Impulsion de la fondation 100 degrés durant lequel ils ont suivi une formation de six semaines.

« À Massey-Vanier, quand on a ouvert notre serre, il y a sept ans, on est une des premières écoles du Québec à avoir une serre et on était la seule, relate-t-elle. Quand on a suivi le parcours en mars-avril, sur 17 écoles, il devait y en avoir



Manon Brien, avec le chandail gris-bleu, entourée des élèves de FPT2 (formation préparatoire au travail) (Photo: Gracieuseté)

15 qui voulaient monter des serres au solaire. Maintenant, c'est devenu courant. On était des précurseurs. J'étais un peu une bibitte extraterrestre quand j'ai lancé ce projet-là, mais aujourd'hui, tout le monde veut le faire. »

TECHNOLOGIE

L'arrivée de l'énergie solaire à la serre permettra d'ouvrir des portes à de la technologie plus avancée comme la domotique.

« Ça va permettre d'automatiser la température, donc d'allumer, de baisser le chauffage, d'ouvrir, de fermer les toiles, faire de la ventilation, faire de l'arrosage, calculer l'éclairage, explique Manon Brien. Tout ça va pouvoir se faire par domotique. Ça, nos élèves devront l'apprendre aussi. Il y a des élèves qui vont apprendre à faire de la domotique, de l'informatique à travers tout ce programme-là. »

M^{me} Brien note toutefois qu'un autre montant de 25 000 \$ devra être investi pour pouvoir faire entrer la domotique dans la serre.

FORMATION

Manon Brien soutient que ce type de formation ajoute une corde à l'arc de l'école secondaire Massey-Vanier.

« Une des formations qui, d'après nous, manquait à notre éventail de formations, c'était l'agroalimentaire. Brome-Missisquoi est un milieu hautement agroalimentaire. Selon les données de la MRC et de Cowansville, le personnel agroalimentaire est difficile à recruter et à

garder. C'est difficile également d'avoir du personnel qui est formé. »

« On s'est dit qu'on allait en former des jeunes, ajoute-t-elle. On a la clientèle excellente pour faire ça parce que les jeunes de l'adaptation scolaire, ce ne sont pas des jeunes qui ont nécessairement envie d'entendre de grandes théories. Ce sont des jeunes qui ont vraiment besoin d'avoir les deux mains dans l'ouvrage. »

La formation permettra non seulement de toucher aux aspects de la culture, mais également à la cuisine.

« On va leur montrer à semer, à repiquer, à faire un potager, à entretenir une serre, indique M^{me} Brien. Ici aussi, ils vont apprendre, à partir de ce qu'on a récolté, à cuisiner, faire des recettes, faire des conserves et de la congélation pour être capables d'en avoir pour les saisons moins favorables à la culture. Par la suite, on va les envoyer en stage dans différents endroits. Ça pourrait être chez un maraîcher, dans un vignoble, un pomiculteur, un restaurant, un serriste. L'éventail est vraiment très large dans l'agroalimentaire. »

La technicienne en travaux pratiques croit également que la formation pourra être bénéfique pour l'achat local.

« Ceux qui vont se sentir interpellés par ça vont pouvoir se trouver un emploi local. L'avantage pour notre milieu, si un jeune va faire un stage, par exemple, chez un maraîcher, et qu'il apprend à cultiver des cerises de terre. Il va y goûter, trouver ça bon et, éventuellement, où va-t-il acheter ses cerises de terre? De façon locale. Le développement de l'achat local se retrouve en plus à être favorisé dans tout ça. »

La formation permet aussi d'inclure la formation de base dans quelque chose de beaucoup plus concret.

« Je peux leur faire faire des mathématiques en calculant l'aire des jardins. Si je veux planter 25 plants de tomate, à combien de distance dois-je les mettre pour qu'ils soient équidistants? Il y a moyen d'inclure les mathématiques là-dedans. Le français, il y a beaucoup de choses aussi. La différence entre planter et semer, il y a plein de terminologie. Il y a des fiches techniques aussi où le jeune devra faire des recherches. En cuisine, c'est la même chose et, sur internet, bien souvent, c'est en anglais, donc on y touche aussi. En informatique quand viendra le temps de toucher à la domotique, c'est tout en anglais! »

SAISON

La saison actuelle de production de la serre de Massey-Vanier s'achève. La population peut d'ailleurs dès aujourd'hui aller s'y procurer des plants.

« La saison de production s'achève pour nous. Depuis qu'on est de retour de la semaine de relâche, on a commencé les semis, le repiquage, tout ça est fait. La serre est pleine de plants à vendre. D'ailleurs, les ventes commencent mercredi prochain [aujourd'hui]. La serre va être ouverte au public. Les gens peuvent venir se procurer des plants de légumes, de fines herbes et de fleurs directement à la serre ici. »

PRÉVENTION SUICIDE

450.375.4252
1 866 APPELLE

Clinique de pédicure en podologie
Soins de confort paramédical

CERTIFIÉE EN INTERVENTION DU PIED DIABÉTIQUE

ESTHÉTIQUE - ÉLECTROLYSE MANUCURE

SOINS À PRIX COMPÉTITIF

24 ans avec vous
Diane Demers

450 266-0997 (sur rendez-vous seulement)
245, rue de la Rivière, Cowansville

PERDEZ 20 LBS EN 6 SEMAINES!

- Cure de nettoyage
- Diète protéines de haute qualité
- Collations
- Menus

Plus de 20 ans d'expérience à votre service

CENTRE SANTÉ DOMINIQUE

450.266.1567

Contactez Dominique maintenant!

centresantedominiquecote.com

Les Aliments Activ lorgnent du côté du pays de l'oncle Sam

XAVIER DEMERS
xdemers@journalleguide.com

AFFAIRES. L'entreprise Les Aliments Activ, spécialisée dans la concoction et la vente de mets et d'ingrédients séchés à froid et déshydratés, a l'œil sur les États-Unis. L'entreprise basée à Cowansville a d'ailleurs reçu un coup de pouce d'Investissement Québec dans le cadre de son projet d'agrandissement et d'acquisition d'équipements qui lui permettra d'avancer dans le but de percer le marché de nos voisins du Sud.

« On a acquis des équipements, on a pu agrandir et on est en train d'implanter un système ERP [NDLR: une plateforme informatique qui relie les ventes, la production et les finances de l'entreprise], ce qui nous permet de viser l'exportation vers les États-Unis parce qu'on ne fait pas qu'envoyer de la bouffe à la station spatiale, on est à travers des centaines de points de vente au Canada et notre objectif, c'est d'avoir 30% du marché américain d'ici un an », a déclaré la présidente et cofondatrice des Aliments Activ, Christine Chénard.

L'entreprise, qui vend ses produits sous le nom de Happy Yak, a commencé sa deuxième phase d'investissements en janvier.

« On a environ 300 points de vente en ce moment, indique M^{me} Chénard. Notre vision, c'est d'atteindre, dans les deux ou trois prochaines années, 2000 points de vente aux États-Unis seulement. Avec ces nouveaux points de vente là, on va avoir besoin d'autres ressources. »



Les copropriétaires des Aliments Activ, Guy Dubuc et Christine Chénard (Photo: Gracieuseté)

L'entreprise a d'ailleurs presque quadruplé son nombre d'employés depuis un an, passant de 5 à 18.

INVESTISSEMENT QUÉBEC

La ministre déléguée à l'Économie, Lucie Lecours, la députée de Brome-Missisquoi, Isabelle Charest, et le directeur régional principal pour les régions de la Rive-Sud et de la Montérégie chez Investissement Québec, Patrick Guilbault, ont d'ailleurs dévoilé lundi que Les Aliments Activ une aide financière, sous forme de prêt, de 310 000 \$ provenant du Fonds de développement économique. « Encourager et soutenir les entreprises qui

prennent le pari de l'innovation pour hausser leur productivité est important, a déclaré la ministre Lecours. En cette période de relance, c'est d'autant plus important parce qu'on sait que les investissements gouvernementaux vont se traduire pour des retombées significatives pour toute la région. »

« Je veux souligner le travail acharné et l'apport essentiel des gens d'affaires à l'économie de notre région, a ajouté de son côté M^{me} Charest. La dernière année n'a été évidente pour personne, la pandémie nous a frappés de plein, il nous a fallu faire les choses autrement, à travers les fermetures temporaires, la mise en place de nouvelles

mesures sanitaires, le télétravail et la rareté de main-d'œuvre. Les entreprises de chez nous ont fait preuve de résilience et ont su relever les défis engendrés par cette situation sans précédent. »

« Commencer une compagnie après 50 ans, ce n'est pas nécessairement évident, a affirmé Christine Chénard. C'était les premières fois qu'on faisait affaire avec des partenaires financiers et [la directrice de portefeuille chez Investissement Québec], Sophie Houle, a été d'une efficacité et d'une approche exemplaire. Tout de suite, on s'est sentis à l'aise avec ses conseils et elle a cru en notre folle aventure. »

La discrimination c'est traiter différemment une personne en raison de

- sa situation familiale**
- son origine**
- sa condition sociale**

La discrimination en logement, c'est illégal!

Dénoncez la discrimination est la responsabilité de tous!

Témoign
ACEF Montérégie-est
(450) 305-0440

Victime
Commission des droits de la personne et de la jeunesse
1 800 361-6477

Pour en apprendre davantage, suivez-nous / to learn more, follow us!

Un toit sans discrimination

Journal Le Guide
VOTRE MÉDIA D'ICI .com

121, rue Principale, local 3, Cowansville (Québec) J2K 1J3
Téléphone : 450 263-5288

Annonces classées : 1 866 637-5236 • www.journalleguide.com
Heures de bureau : lundi au vendredi de 8 h 30 à 16 h 30
Tombée de la réservation des espaces publicitaires : lundi 10 h
Tombée de la réservation des annonces classées : lundi 9 h

RÉSEAU SÉLECT **Veillez recycler ce journal**

Éditrice régionale :
Chantal Lévesque: 450 931-0461
clevesque@journalleguide.com

Conseiller en solutions médias
Joan Lozano 450 521-0887
jlozano@journalleguide.com

Coordonnatrice à la maquette :
Isabelle Lavoie, poste 1239
ilavoie@journalleguide.com

Réceptionniste/Coordonnatrice :
Karine Côté, poste 3201
kcote@journalleguide.com

Journalistes :
Xavier Demers : 450 577-0815
xdemers@journalleguide.com
Claude Hébert : 450 578-1473
chebert@laveniretdesrivieres.com

Courriel rédaction :
redaction@journalleguide.com

Distribution : Distribution Transcontinental Inc.
Division Publi-sac Estrie/Publi-sac Montérégie
Publié par : Icimedias inc.
www.icimedias.ca

Président :
Renel Bouchard
Directeur général :
Marc-Noël Ouellette

TIRAGE : 17 790 EXEMPLAIRES IMPRIMÉS

Dépôts légaux : Bibliothèque Nationale du Québec. Bibliothèque Nationale du Canada. Toute reproduction des annonces ou informations, en tout ou partie de façon officielle ou déguisée est interdite sans la permission écrite de l'éditeur. Le Journal Le Guide ne se tient pas responsable des erreurs typographiques pouvant survenir dans les textes publicitaires mais il s'engage à reproduire uniquement la partie du texte ou se trouve l'erreur. La responsabilité du journal et de l'éditeur ne dépassera en aucun cas le montant de l'annonce. Les articles publiés dans le Journal Le Guide sont sous la seule responsabilité des auteurs et la direction ne partage pas nécessairement les opinions émises.

Distribuée par **publi sac**

La campagne de sociofinancement bat son plein

Une appli pour combattre la détresse psychologique en milieu agricole

CLAUDE HÉBERT
chebert@laveniretdesrivieres.com

AGRICULTURE. Trois amoureux de la terre s'unissent pour développer une application numérique visant à promouvoir la santé mentale en milieu agricole et prévenir la détresse psychologique.

Les 42 000 agriculteurs du Québec souffrent de stress, d'anxiété, de surmenage et sont souvent inconfortables avec l'idée de demander de l'aide. On constate également qu'ils connaissent peu les ressources spécialisées en santé mentale.

« Le suicide à la ferme est deux à trois fois plus élevé qu'ailleurs au Québec. La campagne fleur bleue cache une situation qui n'est pas toujours rose », indique Étienne Gosselin, agronome et viticulteur de Stanbridge East.

« Les agriculteurs prennent soin des animaux, des plantes et des sols, mais il est temps qu'ils prennent soin d'eux. »

Étienne Gosselin, agronome et viticulteur

De concert avec Marc Séguin, peintre, romancier, agriculteur et Hélen Bourgoïn, intervenante psychosociale agricole, M. Gosselin travaille au développement de La Bêche, une application numérique de première ligne qui permettra aux utilisateurs de connaître leur humeur en temps réel, d'intervenir sur-le-champ



L'outil d'auto-évaluation La Bêche est une initiative de Marc Séguin, Étienne Gosselin et Hélen Bourgoïn. (Photo: gracieuseté)

et d'obtenir les coordonnées des ressources spécialisées.

Afin d'amasser les fonds nécessaires au développement de cet outil d'auto-évaluation et d'auto-surveillance, le trio lançait récemment une campagne de sollicitation via la plateforme de sociofinancement La Ruche Québec.

« Nous avons déjà recueilli 20 415 \$, soit plus de 58 % de notre objectif de 35 000 \$ et la

campagne se poursuit jusqu'à la fin mai. Les individus ont été nombreux à contribuer, de même que quelques organisations. Plusieurs promesses de dons ont par ailleurs été confirmées. Le nombre de contributeurs s'élève actuellement à 127 », précise M. Gosselin, par voie de communiqué.

On peut contribuer en ligne via le site <https://laruchequebec.com/la-beche>.

Brome-Missisquoi

Dix-neuf organismes se partagent 347 000 \$ pour soutenir les aînés

CLAUDE HÉBERT
chebert@laveniretdesrivieres.com

COMMUNAUTAIRE. Une vingtaine d'organismes communautaires du comté de Brome-Missisquoi bénéficieront d'une aide financière du gouvernement fédéral afin de bonifier leur offre de services aux aînés.

La députée Lyne Bessette en a fait l'annonce, récemment, lors d'une rencontre virtuelle réunissant plusieurs maires de la région et les représentants des associations concernées.

Au-delà de 3000 projets communautaires canadiens se partagent cette année une enveloppe de 60,8 M\$ dans le cadre du programme Nouveaux horizons pour les aînés (PNHA). Les organismes bénéficiaires ont droit à une subvention pouvant atteindre 25 000 \$.

« Soutenir nos aînés et leur permettre de participer à la vie de notre collectivité est crucial. Je suis heureuse que des organismes de chez nous puissent recevoir une aide

supplémentaire afin de poursuivre leur mission et de s'adapter au contexte (de la pandémie). Nos aînés doivent demeurer actifs et continuer d'avoir un apport significatif dans notre collectivité », indique M^{me} Bessette.

UNE AIDE APPRÉCIÉE

Les témoignages des porte-parole des organismes bénéficiaires sont éloquentes et démontrent que l'aide gouvernementale tombe à point.

Réal Cloutier, chargé de projet au Domaine Champlain, précise que la subvention de 25 000 servira à la construction d'une serre communautaire à l'intention des résidents de ce complexe résidentiel de Venise-en-Québec regroupant 24 condos et 101 maisons pour les 50 ans et plus.

« L'ajout d'une serre, sur un terrain offert par le propriétaire Michel Vanier, permettra de stimuler nos aînés et de leur donner une certaine autonomie en produisant leurs propres légumes », explique-t-il.

La directrice générale du Centre d'action bénévole de la Missisquoi Nord, Mable Hasting,

souligne pour sa part que la députée Lyne Bessette et son équipe « ont été d'un grand soutien ».

« Notre organisme, qui peut compter sur l'engagement de 227 bénévoles, a été sollicité plus que jamais au cours de la dernière année. La subvention de Nouveaux Horizons nous a été très utile en nous permettant de répondre aux besoins accrus engendrés par la pandémie », résume-t-elle.

La fondatrice et actuelle présidente de la Récolte des générations, Élyse Cardinal, entend profiter de l'aide financière du gouvernement fédéral pour aménager un parcours nourricier, assorti de bancs et de bacs à fleurs/légumes, au cœur du village de Dunham. La subvention servira également à l'ajout de balançoires récréatives permettant aux jeunes et aux moins jeunes de se côtoyer.

L'an dernier, l'équipe de M^{me} Cardinal avait bénéficié d'une aide financière du même type lui permettant d'aménager une serre à l'arrière de la Résidence Dunham et un jardin collectif intergénérationnel en collaboration avec divers organismes de Bedford.



CLINIQUE DE
DENTUROLOGIE

Isabelle Lavoie d.d.

plus de 25 ans d'expérience

Fabrication et réparation
de prothèses dentaires



Signes qui devraient
vous alerter concernant
l'état de vos
prothèses dentaires.

Vos dents sont usées
et ne coupent plus.

Vous n'osez plus sourire
et on ne voit presque
plus vos dents.

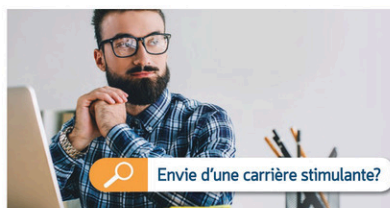
Votre prothèse est
instable et vous
blesse.

Votre visage a vieilli
prématurément.

Conserver une bonne santé
et une belle image
grâce à des prothèses
bien adaptées.
Venez me consulter,
ensemble nous
analyserons vos besoins
tout en demeurant
à votre écoute.

Consultation Gratuite

450 263.1384
519 rue Sud, Cowansville
(Qc) J2K 2X9
(En face du Jean Coutu)



Coup d'œil sur l'emploi



Recrutement : comment choisir entre deux candidats prometteurs?

Vous arrivez au bout du processus d'embauche et hésitez entre deux candidats qui semblent répondre en tous points à vos diverses exigences, notamment en ce qui a trait à la formation et à l'expérience? Voici quelques astuces pour vous aider à trancher!

• **Misez sur les compétences générales :**

les aptitudes personnelles (empathie, sens de l'humour, créativité, etc.) de chaque candidat peuvent vous aider à déterminer lequel représente le meilleur atout pour votre entreprise et s'intégrera le mieux à votre équipe.

• **Multipliez les tests :** outre les tests techniques destinés à évaluer leurs connaissances et leur travail, vous pouvez recourir aux tests d'aptitudes cognitives, de logique, etc., voire à des jeux pour mieux cerner la personnalité de chacun.

• **Consultez vos collaborateurs :** vous pourriez présenter vos deux employés potentiels aux membres de

votre équipe pour savoir lequel, à leur avis, constitue le « match parfait ». Vous pourriez aussi seulement leur parler d'eux en faisant ressortir leurs points forts respectifs. Si les gens avec lesquels vous travaillez vous connaissent bien, ils pourraient être en mesure de déterminer quel candidat il vous faut.

Bonne chance!



ENTRETIEN D'EMBAUCHE

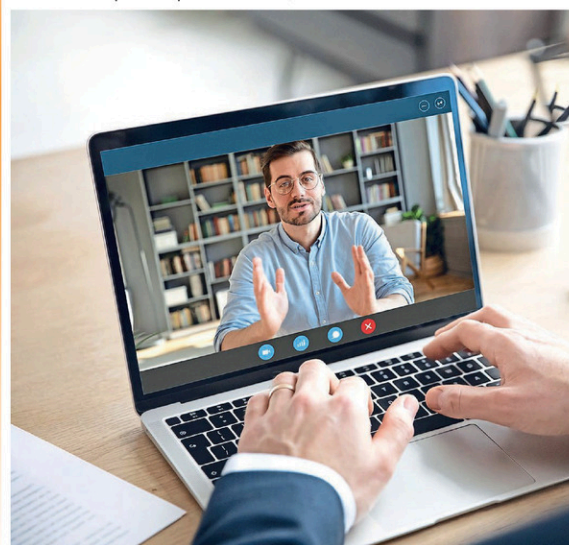
Quoi répondre à la question du patron idéal?

Souvent posée en entrevue, la question du « patron idéal » peut s'avérer délicate. En effet, vous ne voulez pas d'emblée vous mettre votre futur supérieur à dos! Or, il est important d'être honnête, car le recruteur tente alors d'évaluer si votre vision correspond à celle de votre éventuel patron et de l'entreprise. Ainsi, s'il est prudent de miser sur des aspects positifs et généraux comme

le sens de l'écoute, le respect, l'intelligence et l'équité, cela en révèle peu sur vous et ce que vous attendez d'un patron. D'ailleurs, qui voudrait d'un supérieur impoli favorisant certains employés? Une telle réponse revient donc plus ou moins à énoncer des évidences; vous devriez chercher à être plus précis — ce qui montre du coup que vous avez déjà médité sur le sujet!

Pour ce faire, mentionnez, par exemple, le genre de relation que vous souhaitez entretenir (ex. : camaraderie ou respect de la hiérarchie), le degré d'encadrement désiré ou les types de personnalités avec lesquels vous préférez évoluer. Vous pouvez en outre appuyer vos propos d'exemples concrets issus de vos expériences antérieures, en soulignant au passage votre capacité d'adaptation à diverses façons de diriger. Enfin, retenez qu'il est préférable d'exposer ce que vous recherchez plutôt que ce que vous ne voulez pas retrouver chez un patron.

Bonne réflexion!



Venez faire une grande différence dans un univers microscopique.

De Mars à Bromont, de votre automobile à votre téléphone cellulaire, les produits Teledyne DALSA sont partout où vous regardez.

SPÉCIALISTE DES OPÉRATIONS

Tu recherches un emploi de **spécialiste des opérations** hors du commun où la sécurité, la propreté, l'autonomie, la diversité et la prise de décision feront partie de ton quotidien?

VOICI CE QUE NOUS OFFRONS :

- Taux horaire avec prime de quart

Soir	Nuit	Fin de semaine
18.70 \$	19.55 \$	à partir de 22.31 \$

- Emploi permanent
- L'adhésion aux avantages sociaux et au régime de retraite avec participation de l'employeur est disponible dès le premier jour.
- Possibilité de faire des heures supplémentaires

Tu n'as pas d'expérience en microélectronique mais tu es curieux et aimerais découvrir cet univers? Nous offrons la formation sur place alors n'hésite pas et viens nous rencontrer!

TECHNICIEN

Tu es **technicien** et tu souhaites faire carrière dans un environnement non routinier où se côtoient des technologies uniques et des défis professionnels à la hauteur de tes aspirations?

VOICI CE QUE NOUS OFFRONS :

Taux horaire à l'embauche à partir de 23.60\$ et s'ajoutera une prime de quart

Soir	Nuit	Fin de semaine
10%	15%	à partir de 31%

- Emploi permanent
 - Adhésion aux assurances collectives et régime de retraite dès l'embauche
 - Formation à l'interne offerte et possibilité de spécialisation à l'international
- Viens exploiter et développer ton potentiel, **joins-toi à notre équipe technique!**

FAITES-NOUS PARVENIR VOTRE CANDIDATURE :
genevieve.racine@teledyne.com

Découvrez nos autres perspectives de carrière :
www.teledynecareers.com

Teledyne DALSA Bromont
18 boul. de l'Aéroport, Bromont, QC J2L 1S7

Comment répondre à la question du salaire en entrevue?

Vous avez un entretien d'embauche et vous vous demandez quoi répondre à la fameuse question du salaire? Vous souhaitez éviter de trop exiger et risquer un refus ou de vous sous-estimer et d'obtenir une rémunération inférieure à votre valeur? Voici quelques conseils utiles!

N'AVANCEZ PAS DE CHIFFRES

Idéalement, ce n'est qu'une fois que le recruteur a clairement manifesté son intérêt pour votre candidature que vous pouvez discuter de votre salaire, puisque vous êtes alors en bien meilleure posture. Ainsi, pour éviter de donner un montant au début du processus, mentionnez que vous préférez ne pas répondre à cette étape et précisez que, le cas échéant, vous êtes certain que vous parviendrez à vous entendre sur le sujet.

Cela dit, il est possible que le recruteur essaie tout de même de vous faire dire un chiffre dès le départ en vous demandant votre salaire actuel ou le minimum que vous désirez, par exemple. Dans ces situations, vous pouvez répliquer que votre emploi actuel ne concorde pas exactement avec l'offre ou que vous aimeriez obtenir davantage de renseignements sur les besoins de l'entreprise avant d'avancer quoi que ce soit.

ENCOURAGEZ LA NÉGOCIATION

Le recruteur peut cependant insister au point où une absence de réponse paraîtrait déplacée. Dans ce cas, servez-vous de vos recherches préalables ou demandez s'il est possible de connaître l'échelle salariale de l'entreprise concernant le poste à combler pour déterminer votre valeur. N'oubliez pas de préciser que vous êtes ouvert à la négociation!

Enfin, sachez qu'il sera possible de réévaluer votre salaire après quelques mois de travail au sein de l'entreprise.

NOUS EMBAUCHONS



• INFIRMIÈRE AUXILIAIRE (TEMPS PLEIN)

- de jour, 7h30 à 15h30
- de soir, 15h30 à 23h30

• PRÉPOSÉ(E) AUX BÉNÉFICIAIRES

- PAB de jour, 7 h à 15 h
- PAB de soir, 15 h à 23 h
- PAB de nuit, 23 h à 7 h

• PRÉPOSÉ(E) ENTRETIEN MÉNAGER

- De mardi à vendredi. 9 h à 16 h

• AIDE-CUISINIER (IÈRE)

- 7 jours/ 2 sem. 8 h à 19 h

• PRÉPOSÉ(E) SERVICE AUX TABLES

- 4 jours/sem. 10 h à 19 h

>306410

323, rue Principale, Cowansville
vnaranjo@bâisseurs.ca



Au **coeur**
de nos **passions!**

UN EMPLOYEUR DE CHOIX

pour travailler dans un milieu enrichissant, stimulant, humain et dynamique.



POUR CONNAÎTRE NOS OFFRES D'EMPLOI
OU DÉPOSER UNE CANDIDATURE :
cegepgranby.ca/emploi

Formation continue

ATTESTATIONS D'ÉTUDES COLLÉGIALES

Pensez-vous à une réorientation de carrière?

Envisagez un retour aux études et découvrez nos programmes de formation aux adultes offerts dès l'automne prochain :

- 7 sept.** Éducation à l'enfance
- 7 sept.** Trouble du spectre de l'autisme
- 7 sept.** Gestion des services de garde
- 13 sept.** Agent en support à la gestion des RH
- 13 sept.** Comptabilité et gestion
- 18 sept.** Intervention en environnements multisensoriels
- 20 sept.** Éducation à l'enfance
- 20 sept.** Dessin et conception mécanique
- 18 oct.** Gestion de commerces
- 1 nov.** Instrumentation, automatisation et robotique
- 15 nov.** Coordination d'événements

cegepgranby.ca/aec

RECONNAISSANCE DES ACQUIS ET DES COMPÉTENCES

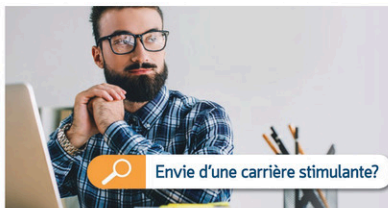
Si vous avez déjà plusieurs années d'expérience dans un domaine, une démarche en reconnaissance des acquis et des compétences (RAC) pourrait vous mener à un diplôme.

Une formule parfaite pour concilier études, travail et famille!

cegepgranby.ca/rac



Au **coeur** de nos **passions!**



Coup d'œil sur l'emploi



3 conseils pour contacter un employé de l'entreprise où vous souhaitez postuler

Vous avez déniché une entreprise intéressante et vous aimeriez en apprendre davantage sur celle-ci avant d'y envoyer votre CV ou d'aller plus loin dans le processus d'embauche? Voici comment contacter l'un de ses salariés sans faire de faux pas!

1. Adressez-vous à la bonne personne : assurez-vous d'aborder quelqu'un qui connaît le poste visé. Pour trouver cette personne, tournez-vous vers votre réseau (amis, an-

ciens collègues, etc.) ou faites des recherches en ligne (site Web de l'entreprise, LinkedIn, etc.). Choisissez quelqu'un ayant de l'ancienneté pour obtenir un portrait fiable.

2. Communiquez sans paraître intrusif : évitez l'appel téléphonique direct et privilégiez un courriel, un message sur LinkedIn ou une rencontre en personne (lors d'un événement, par exemple). Saluez l'employé, mentionnez comment vous avez ob-

tenu ses coordonnées, présentez-vous brièvement et annoncez pourquoi vous le contactez. Concluez par une invitation à une courte rencontre ou à un appel.


3. Préparez vos questions : listez-les pour ne rien omettre et posez-les sous forme d'échange fluide. Surtout, n'en faites pas trop, au risque de sembler manquer de confiance.

Enfin, n'oubliez pas de rester professionnel en tout temps!



TRANSPORT
Chalut
Bedford
2000

- TRANSPORTEUR
- CITERNE PNEUMATIQUE
- DOMPEUR

Recherche 

PRÉPOSÉ AU CHARGEMENT	MÉCANIEN
EXIGENCES: <ul style="list-style-type: none"> • Permis conduire classe 1 • Aucune expérience requise • Formation à l'interne • Horaire variable <i>Envoyez votre C.V. à Stéphane Racine</i>	EXIGENCES: <ul style="list-style-type: none"> • Minimum 2 ans d'expérience ou D.E.P. • Entretien camion-remorque • Carte P.E.P. (S.A.A.Q.) un atout <i>Envoyez votre C.V. à Stéphane Poirier</i> s.poirier@transportchalut2000.ca

CONDITIONS SALARIALES TRÈS AVANTAGEUSES
Assurances collectives et fond de pension

Tél: 450 756-8008 poste 113 ou se présenter en personne au 1065, chemin De la Carrière, Bedford

GDI Services aux immeubles

NOUS EMBAUCHONS à Bromont

Préposé(e) à l'entretien ménager

Horaire de soir
lundi au vendredi

Contactez-nous :
recrutement@gdi.com
514-368-1504



Vous voulez progresser dans votre carrière et gagner plus ?

Kaytec, membre du groupe d'entreprises Kaycan, recherche des

Associés de production

pour se joindre à ses équipes de fabrication de jour et de nuit à son usine de Cowansville

JOIGNEZ-VOUS À NOTRE ÉQUIPE!



Salaire à partir de: 21.83\$/h
incluant la prime Covid-19



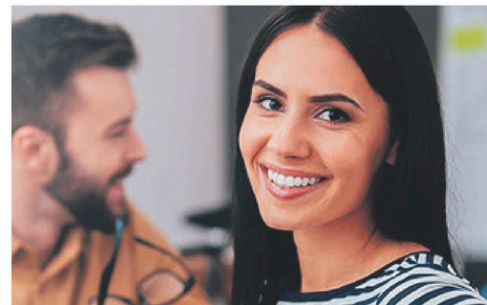
Un emploi stable et à temps plein



Opportunités de croissance et de développement



Avantages sociaux - Couverture médicale et dentaire, invalidité de longue durée, assurance-vie, forfaits généraux de vacances et congés



POSTULEZ AUJOURD'HUI:

Contactez Chantal Faubert si vous ou quelqu'un que vous connaissez est intéressé

chantal.faubert@kaycan.com

514.821.3082

KAYTEC

Kaytec, membre du groupe Kaycan
105 Rue des Industries,
Cowansville, QC J2K 3Y4



Coup d'œil sur l'emploi

Envie d'une carrière stimulante?

>309486

Entrevue d'embauche virtuelle : évitez les faux pas!

Avec la pandémie, les employeurs ont dû adapter leurs processus de recrutement pour limiter la propagation du virus. Les entrevues en personne étant contre-indiquées, on utilise abondamment le téléphone et les appels vidéo. On vous a convoqué à un entretien d'embauche virtuel? Voici quelques conseils pour bien vous préparer et éviter les faux pas!

VÉRIFIEZ LE MATÉRIEL

Avez-vous téléchargé le logiciel qui sera utilisé pour la rencontre? Votre caméra, vos écouteurs et votre micro sont-ils fonctionnels? Votre ordinateur est-il branché ou sa batterie est-elle chargée? La connexion Internet est-elle optimale? Pour éviter la panique au moment de commencer l'entrevue, assurez-vous que tout va comme sur des roulettes quelques heures avant votre rendez-vous virtuel ou la veille.

SOIGNEZ VOTRE IMAGE

Pour faire bonne impression, habillez-vous comme si vous vous rendiez à une entrevue traditionnelle. Portez des vêtements d'allure professionnelle et évitez les accessoires trop voyants. Cela dit, concernant votre parfum et vos chaussettes, faites comme vous voulez! De plus, assurez-vous de vous placer à un endroit bien éclairé, de mettre vos animaux de compagnie à l'écart

et de vérifier que votre arrière-plan ne contient pas d'objets disgracieux.

RESTEZ CONCENTRÉ

Pendant l'entrevue, le recruteur verra votre regard se déplacer si vous naviguez sur Internet pour valider des informations ou si vous vérifiez votre messagerie texte, par exemple. Pour éviter ce comportement agaçant, faites vos recherches avant l'entrevue et conservez à portée de main une fiche contenant les renseignements que vous craignez d'oublier — et n'y jetez qu'un bref coup d'œil au besoin!

Enfin, remerciez chaleureusement la ou les personnes présentes dans votre écran à la fin de la rencontre et envoyez un courriel au recruteur le lendemain pour réitérer votre intérêt pour le poste. Bonne chance!




>309457

COUVRE-PLANCHERS ET DÉCORATION

Céramique
Bois franc
Vinyle
Plancher flottant
Tapis, carpettes
Stores et peinture



OFFRES D'EMPLOI

LIVREUR ET ENTREPÔT: Poste à temps plein (35-38 h/sem). Permis de conduire valide. Livraison de céramique-bois franc-tapis-vinyle. Emploi très physique.

CONSEILLER(ÈRE)-VENDEUR(EUSE): Poste temps plein (35-38 hr/sem). Expérience dans la vente de couvre-plancher un atout.

DÉCORATRICE: Poste temps plein (35-38 hr/sem) Avec expérience dans la vente de rideaux, papiers peints, stores, peinture.

Salaire à discuter selon compétence.

LES VRAIS SPÉCIALISTES EN COUVRE-PLANCHERS ET DÉCORATION

TAPIS COWANSVILLE | 450 263-4622 | 548, rue de la Rivière, Cowansville



J'AI UN IMPACT POSITIF

SUR L'INDUSTRIE ALIMENTAIRE ET MA QUALITÉ DE VIE



La nature, notre futur





Plusieurs postes à combler à notre usine de Bedford

- Quarts de jours, soirs et nuits
- Salaire de 14,97\$ à 20,14\$/heure + primes de quart

Joignez-vous à l'équipe!
Contactez-nous à
stephane.recruite@bonduelle.com
bonduelle-emploi.com



www.journalleguide.com - Le mercredi 12 mai 2021 - 9

Semaine de la dignité des personnes assistées sociales du Québec

Action Plus Brome-Missisquoi milite pour un revenu social universel garanti

XAVIER DEMERS
xdemers@journalleguide.com

SOCIÉTÉ. Des membres de l'organisme Action Plus Brome-Missisquoi s'étaient réunis mercredi dernier au parc Nelsonville, près de la vieille horloge, à Cowansville, pour réclamer la mise en place d'un revenu social universel garanti.

L'organisme a profité de la Semaine de la dignité des personnes assistées sociales du Québec, organisée par le Front commun des

personnes assistées sociales du Québec, pour réitérer « l'urgence de mettre en place un [revenu social universel garanti, une] mesure qui permettrait de couvrir les besoins essentiels de l'ensemble de la population du Québec tout en mettant fin aux mesures contrôlantes et discriminatoires du système actuel d'aide sociale ».

« Il est honteux que, depuis la mise en place de l'aide sociale en 1970, tous les gouvernements québécois ont laissé les personnes assistées sociales dans la misère sous prétexte que ça les inciterait à travailler », a déclaré la coordonnatrice



Action Plus Brome-Missisquoi tenait une action de visibilité mercredi dernier afin de réclamer la mise en place d'un revenu social universel garanti. (Photos: Journal Le Guide - Claude Hébert)



La coordonnatrice à Action Plus Brome-Missisquoi, Micaela Robitaille.

à Action Plus Brome-Missisquoi, Micaela Robitaille. Selon M^{me} Robitaille, les prestations d'aide sociale et de solidarité sociale ne couvriraient que 43 % à 80 % de la mesure du panier de consommation dans Brome-Missisquoi.

« Cela veut dire que les prestataires de l'aide financière de dernier recours ne peuvent pas couvrir tous leurs besoins de base chaque mois, explique-t-elle. On ne parle pas de luxe, mais

bien de la base: se loger, se nourrir, se vêtir, se déplacer. C'est inacceptable! Cette grande précarité fragilise davantage leur santé physique et mentale. La situation empire avec l'augmentation du coût de l'épicerie et la crise du logement, car les prestations n'augmentent pas pour y faire face. Il est urgent de mettre en place des solutions concrètes! Un revenu social universel garanti, ça presse! »



GRANDE OUVERTURE 1^{ER} JUIN 2021



TRÈS
GRAND
4½ ET 5½

96 appartements style condo
PHASE 2
réservez maintenant!

Nouveau!
**Golf intérieur
virtuel**

- ✓ Allées de quilles
- ✓ Piscine intérieure et spa
- ✓ Salle de cinéma, billard

- ✓ Repas servis aux tables
- ✓ Sécurité 24/7
- ✓ Bracelet d'alerte mobile

- ✓ Câble TV, téléphone et Wi-fi inclus
- ✓ Entretien ménager inclus
- ✓ Air climatisé, échangeur d'air.

450 263-1933 #304 • batisseurs.ca • 323, rue Principale, Cowansville

Dites bonjour à l'Internet rapide.



Maintenant disponible à Lac Brome, Cowansville et dans bien d'autres communautés.

Rapide. Fiable. Illimité¹. L'Internet résidentiel sans fil de Bell est une nouvelle technologie qui amène un Internet rapide et abordable en zone rurale. Restez connecté avec des vitesses de téléchargement allant jusqu'à 25 Mbit/s qui vous permettent de télécharger, naviguer, partager, regarder des vidéos et plus encore.

INTERNET RÉSIDENTIEL SANS FIL

Profitez d'un crédit de 30 \$/mois* pendant 6 mois.

Maintenant seulement :

59⁹⁵ \$/mois¹

Prix courant 89,95 \$/mois

Les prix peuvent augmenter pendant l'abonnement.

*Crédit octroyé à la fin de la période de facturation complète¹.
Frais d'activation inclus².

- ✓ Vitesse de téléchargement allant jusqu'à 25 Mbit/s¹
- ✓ Utilisation illimitée avec 350 Go à des vitesses maximales¹
¹Au-delà de 350 Go, la vitesse de téléchargement va jusqu'à 10 Mbit/s et la vitesse de téléversement va jusqu'à 2 Mbit/s. Aucuns frais d'utilisation supplémentaires³.
- ✓ Modem Wi-Fi inclus

EN PRIME

Ajoutez la Télé Satellite avec un forfait Départ pour 24,95 \$/mois, installation incluse⁴.

Vérifiez la disponibilité



bell.ca/InternetRapide



1 877 349-4222



Visitez un magasin Bell

la vie est **Bell**

En date du 30 avril 2021. L'offre prend fin le 24 mai 2021. Offert aux nouveaux clients Internet résidentiel sans fil et Télé Satellite du Québec, là où l'accès/technologie le permettent. Modifiable sans préavis; ne peut être combiné avec d'autres offres. Taxes en sus. D'autres conditions s'appliquent. Le client doit choisir la facturation électronique. La location de l'unité intérieure et du modem est incluse. La vitesse sur Internet peut varier selon votre configuration technique, l'achalandage sur Internet, le serveur, votre environnement et d'autres facteurs. Vitesse de partage jusqu'à 5 Mbit/s. (1) Votre promotion est calculée en appliquant un crédit mensuel au prix courant. Le prix courant peut augmenter pendant votre abonnement. Si le prix courant augmente, votre prix mensuel augmentera aussi, cependant vous continuerez de bénéficier du crédit mensuel pendant la promotion. Les crédits s'appliquent à votre 1ère période de facturation complète de 30 jours et à chaque période de facturation complète par la suite, pour la durée de votre promotion. Votre période de facturation peut ne pas débiter le jour de l'abonnement ou de l'installation des services. Le tarif sans crédit s'applique avant votre 1ère période de facturation complète de 30 jours ou si vos services prennent fin pendant une période de facturation de 30 jours. Le prix est sujet à un abonnement continu à : Internet résidentiel sans fil 25 à 59,95 \$/mois (89,95 \$/mois, moins un crédit de 30 \$ pour 6 périodes de facturation complètes). Toute modification effectuée aux services peut affecter le prix et/ou entraîner la perte de crédits ou de promotions, selon le cas, comme les conditions d'admissibilité à ceux-ci peuvent varier. (2) Comprend l'installation de l'antenne à l'extérieur de la maison et le câblage de base pour la connexion de l'unité/modem. (3) Pour plus de renseignements sur nos pratiques de gestion du trafic Internet, consultez bell.ca/GestionduTrafic. (4) Le prix peut augmenter pendant l'abonnement. Le prix est sujet à un abonnement continu à : Internet résidentiel sans fil tel que décrit à la note 1 ci-haut, Télé Satellite forfait Départ et location de l'enregistreur Partout chez vous. Toute modification effectuée aux services peut affecter le prix et/ou entraîner la perte de crédits ou de promotions, selon le cas, comme les conditions d'admissibilité à ceux-ci peuvent varier. Télé Satellite : L'installation comprend jusqu'à 2 récepteurs additionnels. Les récepteurs sont loués et peuvent être neufs ou remis à neuf au choix de Bell. La marque de commerce BELL est détenue par Bell Canada.

Hommes
Femmes
Enfants

Brault
Chaussures & Vêtements
411 Sud, Cowansville (451) 263-2488

CMMTG
Commission municipale
de Cowansville

906, rue Albert, Cowansville
450.266.6169
www.plomberiebm.ca

Plomberie
BM

Cowansville
GRANDIR - RAYONNER - PROSPÉRER

220, place Municipale
Cowansville (QC) J2K 1T4
450 263-0141

SERVICE DE GRUES
CHOVINARD inc.

110, rue Dean,
Cowansville
450 263-0409

LUNDI 17 MAI, 1^{RE} PIÈCE

LE GRAND VOYAGE
LORIE DEMERS-PERREAULT



Dans un monde violent, cruel et houleux telles les vagues en haute mer, tous luttent pour garder la tête hors de l'eau. Une guerre impétueuse pousse une famille à prendre de terribles décisions. La complicité, le bonheur et l'insouciance se mêleront à la violence, à l'impuissance et à la haine. Deux jeunes sœurs se retrouveront, malgré elles, dans un long voyage périlleux... Le grand voyage...

Amel, soeur	Aurélie Nadeau	Gabrielle, cuisinière	Mya Cousens
Nora, soeur	Lorie Demers-Perreault	Nathan, cuisinier	Alexandre Dufour
Abdelpère	Raphaël Dumont	Soldat,	Luca Lajeunesse
Inès, mère	Mégaël Pelletier		

LUNDI 17 MAI, 2^E PIÈCE

MÉMOIRE
MARIANNE LAROCQUE



Alexandra est devant le néant de l'amnésie. Au retour d'une mission militaire et à la suite d'un accident, elle cherche à retrouver ses souvenirs, les faits, la vérité. Les morceaux sont là, pourtant difficiles à saisir. Les gens qui l'entourent tentent de l'aider à leur manière mais le mystère demeure. Qui est cet homme qui la pourchasse? À qui peut-elle se fier? Et par-dessus tout, se retrouvera-t-elle?

Alexandra	Marielle Jetté	Docteur Eustache	Sydney Zinn
Mike	Anthony Boucher	Violette	Clara Mailloux
Sébastien	Mathias Bossu	Lieutenant Duval	Hugo St-Onge-Godmer
Daniel son père	Sacha Dufour	Olivier	Isaac Vigneault
Mélanie sa mère	Naomey Malfait	Homme d'église	Samuel Jouvin

MERCREDI 19 MAI, 1^{RE} PIÈCE

LES ANGES DU PONT
ISABELLE CHAFE



Célèbre auteure, Marguerite se retrouve dans une conférence au salon du livre face à une vérité, celle de son passé, passé où, sur le pont de Brooklyn, perdue dans ses pensées, elle s'apprêtait à mettre fin à ses jours. Avant de passer à l'acte, plusieurs personnages farfelus feront leur apparition : une sans-abri, une musicienne, une voyante et finalement un poète et son amie. Qui sont-elles? Pourquoi veulent-elles la convaincre de changer d'avis? Réussiront-elles à la sauver? Lui feront-elles réaliser que le bonheur est tout autour d'elle?

Marguerite	Isabelle Chafe	Elliott, la voyante	Ève Gauthier
Le frère	Luca Lajeunesse	Joséphine, la poète	Loryse Beauregard
N.G., sans abri	Kellie Ménard	Samantha, l'amie	Alicia Génèreux
Joëlle, la musicienne	Méloïdie Roy		

MERCREDI 19 MAI, 2^E PIÈCE

UN SOUPER PRESQUE MAL FAIT
ÈVE GAUTHIER



Vous êtes-vous déjà imaginé à quoi ressemblerait un monde sans homme? Serait-ce une catastrophe ou la paix infinie? Pour un trio de sorcières, tout droit sorties de leur grotte, l'élimination des hommes représente le plan idéal. Malheureusement pour elles, leur rituel sera compromis par l'arrivée d'une joggeuse folle en amour. Le destin des hommes sera-t-il sauvé ou anéanti?

Annie, sorcière	Lauriane Therrien-Thibodeau	Jean, le sacrifié	Luca Lajeunesse
Jocelyne, sorcière	Florence Plamondon	Bob, un gars	Raphaël Dumont
Mylène, sorcière	Mara Rotariu-Bergeron	Sylvain, un autre gars	Alexandre Dufour
Évelyne, la joggeuse	Ève Gauthier	Pierre, encore un gars	Kellie Ménard

VENDREDI 21 MAI, 2^E PIÈCE

COLOCATION INATTENDUE
MARIE-ÈVE PICOTIN



Deux colocataires paumées, habitant un appartement appartenant à deux étranges propriétaires, recherchent un troisième coloc pour les aider à payer le loyer, mais elles ne s'attendaient pas du tout à ce qui allait arriver. Nerds, costauds, gais, princesses, tout y passe sans faire l'affaire... Arrivera cet homme à la mallette, mystérieux et silencieux, qui s'installera dans une chambre sans invitation. Le cours de l'histoire changera... Mort, mafia, agent secret, règlement de compte, magot... Sam et Max vivront une bien étrange journée, elles qui ont toujours trois mois de loyer en retard à payer...

Maxime	Marie-Ève Picotin	Marco, mafieux	Raphael Morris
Sam	Kloé Plante	Carlos, mafieux	Zachary Tracey
Propriétaire	Alexis Therrien	Policier	Émile Marchessault
Propriétaire	Antoine Therrien	Policier	Yannick Boucher
L'homme à la mallette	Loric Vandenplas	Policier	Mathis Dubois
Dimitri, mafieux	Sasha Brouillette		

SAMEDI 22 MAI, 1^{RE} PIÈCE

LE DÉPANNEUR
NOÉMIE CHENIER



Une jeune fille qui mène une vie banale et ennuyante en travaillant dans un petit dépanneur rêve de devenir écrivaine afin de fuir sa triste réalité. Mais qu'arrive-t-il quand les rêves se confondent avec le réel? La réalité peut-elle devenir un rêve? Et les rêves peuvent-ils devenir réalité?

Marie	Noémie Chenier	Ferdinand	Leanne Sherrer
Madame Chantal	Emma-Jeanne Maher	Juliette	Annie Hivon
Madame Poirier	Cara Moore	Infirmières et voix à la radio	Zoé Brisebois-Baudry / Erika Pinsonnault
Monsieur Larocque	Olivier Bouchard		
Louis	Tristan Beauregard		

Julie Coderre
Pharmacienne associée à **JEAN COUTU**

LIVRAISON GRATUITE

Votre santé... nous tient à cœur

526 Sud, Cowansville 450 266-3966

ROBERT MAILLY
SIMON QUAN NGUYEN
Pharmaciens

Affilié à **uniprix**

Livraison GRATUITE

101, rue Albert, Cowansville
450 263-2666

GROUPE ST-LOUIS

TOYOTA MAZDA NISSAN COWANSVILLE

LOCAPLUS
COWANSVILLE

190, RUE MINER, COWANSVILLE • 450 266-5828

locaplus.inc@gmail.com

53^e festival de théâtre amateur 53^e

MARDI 18 MAI,
1^{RE} PIÈCE

RHUNESTRA
ALYCIA CHARTRAND



C'est l'histoire d'une bibliothécaire prénommée Rhunestra. Elle est enfermée depuis toujours dans une bibliothèque sans issue avec comme bourreau, le Maître. Son collègue amnésique vient chaque jour lui dire une nouvelle dont il ne se souvient jamais. Il va finir par s'en rappeler et va lui lire une comédie. Cette dernière fera sortir un Pinocchio de son livre. Ils vont décider de s'entraider afin de trouver la liberté qu'ils cherchent en entrant dans des livres à l'aide de cette comédie. Finalement, on apprend que la malédiction de Rhunestra est bien plus complexe que celle-ci ne le pensait... Réussira-t-elle à s'échapper ?

Rhunestra.....	Alycia Chartrand	Bibi 2.....	Alice Bellon
Le Maître.....	Isabelle Plante	Pinocchio.....	Ludovic Boulet
Le Prince.....	Philip Rocheleau	Baba Yaga.....	Camélia Papineau
Bibi.....	Florence Langevin-Beaumont	Barbe-bleue.....	Shawn Leblanc

MARDI 18 MAI,
2^E PIÈCE

LE LOUP-GAROU
ZOÉ BRISEBOIS-BEAUDRY



Dans un petit village, le maire annonce la mort d'une villageoise causée par un loup-garou. Tous les villageois, troublés, portent des accusations sur tout le monde et ça en devient ingérable. Au cours de la pièce, plusieurs villageois meurent à cause de ce loup-garou ou sont accusés à tort par leur propre village. Les villageois ayant tous des caractères différents et des personnalités distinctes se confrontent avec beaucoup d'énergie et avec une touche d'humour. En parallèle, on peut apercevoir la « vraie réalité », qui se trouve à être une famille jouant à ce jeu nommé Le loup-garou.

Le Maire.....	Joshua Tracey	Maurice.....	Kevin Larivière
Le chasseur.....	Ludovic Boulet	Charles.....	Zavier Harbec
Le fermier.....	Émeric Daunais	Francis.....	Zachary Francoeur
Le voleur.....	Thomas Lavallée	Vincent.....	Sophiane Massé
Les soeurs.....	Anne-Florence Lalancette et Julianne Beauchesne	Pénélope.....	Audrey-Anne Couture
La sorcière.....	Alice Bellon	Patricia.....	Florence Langevin-Beaumont
La voyante.....	Beatriz Terini	Sophie.....	Isabelle Plante
		Véronique.....	Lia Jamison Chalifoux

VENDREDI 21 MAI,
1^{RE} PIÈCE

LAISSE-TOI AIMER
ALICIA GIROUX



Un amoureux, une amoureuse, une malédiction... Elle, au passé mortel à cause de trois mots : « Je t'aime! » Et lui, un passionné fou amoureux d'elle et prêt à mourir pour cet amour. Grâce à des rencontres loufoques, elle réalisera plusieurs choses : elle va enfin foncer droit au but. Cette aventure va-t-elle lui faire découvrir qui elle est vraiment? Va-t-elle prononcer ces mots tout aussi tabous à ce jeune homme? Vont-ils tous ensemble vaincre ce sort?

Jen.....	Alicia Giroux	Emma, l'enfant.....	Alexandrine Sauvageau
Max.....	Jeremy Gibbs	Noémie l'enfant..	Annabelle Raymond-Coutu
Giselle la vieille.....	Coralie Chouinard	La mère.....	Éloïse Paquette
Clémence la vieille.....	Vivia Nickner Lépine	Policier.....	Émile Marchessault
René, réparateur.....	Mathis Morin	Policier.....	Yannick Boucher
Marc, réparateur.....	Benjamin Charrette		

SAMEDI 22 MAI,
2^E PIÈCE

SUIS-MOI
MATHIEU BÉLANGER



Qu'est-ce que la peur ? Quels sacrifices seriez-vous prêt à affronter en échange d'une infime chance de revoir ceux que vous aimez ? C'est un des nombreux dilemmes qu'un jeune adolescent nommé Félix va subir. Du jour au lendemain, le garçon se retrouve piégé dans un monde obscur. Trouver des réponses deviendra son principal objectif. Caché dans le noir, des ombres bloqueront son chemin tandis qu'une jeune dénommée Emma lui montrera la voie à suivre. Est-ce que l'espoir vaincra sa peur de l'inconnue ?

Félix.....	Samuel St-Pierre	Le gardien du temps.....	Abigaëlle Parent
Alexis.....	Nathan Cimon-Gendreau	M. Buccacino.....	Alex Cocolas
Emma.....	Léane Godbout	Sonia.....	Florence Pollender
Ombre.....	Alexya Lefebvre	Robert.....	Mathieu Bélanger
Ombre.....	Angélie Noiseux		

COMME IL N'Y AURA PAS DE PUBLIC EN SALLE, LES JEUNES DOIVENT S'AUTOFINANCER EN VENDANT DES BILLETS SYMBOLIQUES. N'HÉSITÉS PAS À LES ENCOURAGER!

53^e festival de théâtre amateur

DU 17 mai au 22 mai
EN SOIRÉE

En DIRECT sur YOUTUBE

MERCI INFINIMENT pour votre soutien! AU NOM DES ÉLÈVES!

Tous les renseignements sur la page facebook Théâtre Massey-Vanier

Billets symboliques pour aider au financement en vente auprès des élèves

MICHEL LAVOIE
Président/Président
mivoie@transforce-belval.com
TRANSFORCE BELVAL
COMITÉ DE COORDONNÉS
CONSEIL D'ADMINISTRATION

2664 Principale, Dunham
Tél : 450-263-3735
Sans frais : 1-800-363-2358
WWW.TRANSFORCE-BELVAL.COM

www.miguefournier.ca

Miguel & Fournier
APERTURES-déclatres inc.
FARNHAM-MANSOINVILLE 450.263.5252

225, rue Oxford
Cowansville
glettam@hevideotron.ca

Germain Jetté
Machneries Inc.
Atelier d'usinage
Fourniture industrielle
Routements à billes
Équipement hydraulique

450 263-0858
450 263-9644
Fax: 450 263-9644

IGA extra Daigheault

1531 du Sud, Cowansville
450 263-3686 www.iga.net

Meubles
Matelas
Electroménagers

Accent
Mon Accent à moi!

1303, rue du Sud, Cowansville
450 263-0747

Accèspharma
chez Walmart

Jonathan Poulin
Pharmacien propriétaire
1770, rue du Sud, Cowansville
450 263-0010
pharmacie.jpoulin@accespharma.ca
www.accespharma.ca

POULET, CÔTES LEVÉES
ET BURGERS
SOUS UN MÊME TOIT!

StHubert **HARVEY'S**

1616 RUE DU SUD, COWANSVILLE
450-263-2323

ATHENA CONSTRUCTION
ENTREPRENEUR GÉNÉRAL
RBO: 8002-6669-79

450 263-0445
Construction neuve et rénovation
Résidentiel - Commercial - Industriel
2311, rue Principale, Dunham, QC. | www.athenaconstruction.ca

Lyne Bessette Announces \$347,000 in Grants for Local Seniors' Groups

JIM FERRIER
Special Collaboration

BROME-MISSISQUOI. Lyne Bessette, Brome-Missisquoi's Member of Parliament, just announced the awarding of funding totaling \$347,000 to support almost 20 seniors' organizations in our region as part of the federal government's New Horizons for Seniors Program (NHSP). The funds will create or support activities and infrastructure that encourage seniors to get involved in their local community.

The NHSP is a grants and contributions program designed to support projects that not only engage seniors in their communities but also address one or more of the program's five objectives: volunteering, mentoring, expanding awareness of elder abuse, social participation and capital assistance.

Restrictions relating to the pandemic have made things very difficult for some seniors since many programs and activities are cancelled or moved onto virtual platforms, group get-togethers are discouraged, and even family

are prohibited from visiting. As the most vulnerable group, seniors are the most affected by the virus itself, while its fallout has left many sitting alone at home much of the time.

To deal with this situation, the federal government has almost doubled the number of seniors' projects that it funds. With a total investment of \$60.8 million, more than 3,000 community-based projects that support seniors in all parts of the country have each received up to \$25,000 in funding, the maximum for such projects. Additional grants of up to \$5,000 are available for organizations that have not received funding from the program in the past five years.

In Brome-Missisquoi, the NHSP is providing funding to local organizations in Bedford, Canton d'Orford, Clarenceville and Noyan, Cowansville, Dunham, Farnham, Henryville, Magog, Mansonville, Notre-Dame-de-Stanbridge, Sutton and Venise-en-Québec.

"Supporting our seniors and creating opportunities for them to participate in our community is more important than ever," says Bessette. "I'm pleased our local organizations are receiving additional support to continue their



Lyne Bessette, Brome-Missisquoi's Member of Parliament. (Photo: Courtesy)

mission through the pandemic. Our seniors need to remain active and continue to make a significant contribution to our community."

The funding will, among other things, enable an urban greening project in Dunham, build a community greenhouse in Venise-en-Québec, create a seniors' centre in Mansonville, provide new sewing machines and looms to the Cercle de Fermières Cowansville, establish a community garden by and for seniors in Bedford,

encourage seniors to participate in physical activities in Sutton, and set up a multi-functional common room at the Centre d'Action Bénévole de Magog.

For more information on the NHSP program in Brome-Missisquoi, contact Isabelle Grenier, Manager, Constituency Offices, Member for Brome-Missisquoi, by telephone at 819 993-6044 or by e-mail to isabelle.grenier.316@parl.gc.ca.



Nous vivons pour la joie.

Apportons plus de joie là où nous vivons.

Trouvez en vous les moments et les souvenirs qui rayonnent de joie et faites-en l'inspiration pour votre cuisine et votre salle de bain. Venez rencontrer nos experts du design chez plomberie tétreault, votre dépositaire KOHLER® local.

THE BOLD LOOK OF **KOHLER**®



114 rue Court
Granby, Qc
450-378-3553

<https://www.plomberietetreault.com>

**Même vacciné,
on doit se protéger.**





**Continuons d'appliquer les mesures sanitaires
pour se protéger et protéger les autres.**

[Québec.ca/coronavirus](https://quebec.ca/coronavirus)

**Even once vaccinated,
you still need
to protect yourself.**





Let's work together to keep respecting health measures
so we can protect each other.

[Québec.ca/coronavirus](https://quebec.ca/coronavirus)

Québec 

COVID-19 : retour en zone rouge pour l'Estrie

ÉRIC PATENAUDE
epatenaude@granbyexpress.com

PANDÉMIE. La région de l'Estrie est retournée en zone rouge dans la nuit du 9 au 10 mai à compter de minuit, a annoncé dimanche la Santé publique de l'Estrie. La forte hausse des cas de COVID-19 notamment dans la MRC du Granit et à Sherbrooke est à l'origine du déclenchement de l'alerte maximale.

Depuis les derniers jours, le nombre de personnes positives à la COVID-19 n'a cessé de croître. Au cours de la fin de semaine, 156 cas ont été

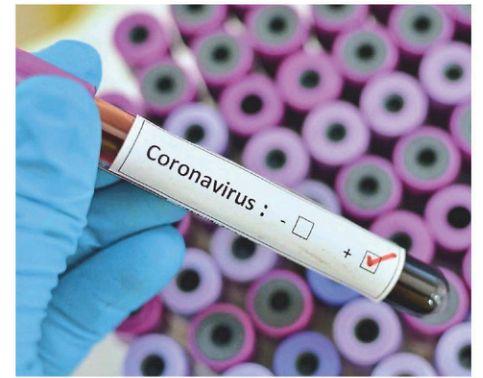
signalés sur le territoire. «J'appelle les Estriens à une très grande prudence. Respectez toutes les mesures sanitaires et les consignes de confinement, faites-vous dépister dès l'apparition de symptômes et allez vous faire vacciner dès que vous êtes éligibles afin que notre passage en zone rouge soit le plus court possible», a indiqué, par voie de communiqué, le Dr Alain Poirier, directeur de la Santé publique en Estrie.

Ce changement de code de couleur implique une série de restrictions. Les salles à manger, les terrasses des restaurants, les bars, les brasseries, les tavernes, les casinos, les gymnases et les salles d'entraînement seront fermés. La

livraison, les mets pour emporter et les commandes à l'auto sont possibles.

Les services de garde, les écoles préscolaires et primaires demeurent ouverts. Quant aux écoles secondaires, elles poursuivront leurs activités. Les étudiants de 3^e, 4^e et 5^e années du secondaire seront en classe une journée sur deux dès le 12 mai. Les commerces, les boutiques, les centres commerciaux, les entreprises de soins personnels et esthétiques (salons de coiffure et les spas), les cinémas, les salles de spectacles et les théâtres ne sont pas touchés par ces mesures.

Le couvre-feu entre 21 h 30 et 05 h 00 reste en place.

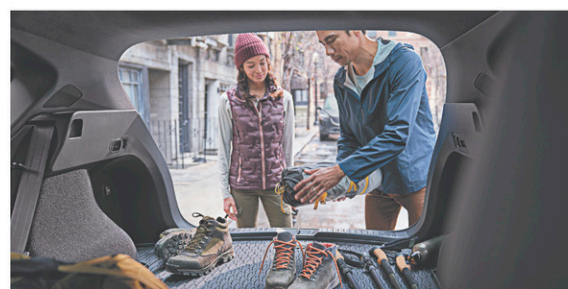


L'Estrie retourne en zone rouge.

(Photo: Depositphotos)



MAZDA
**DÉCOUVREZ
LA PASSION
DE CONDUIRE**



LOCATION À PARTIR DE

1,45%

POUR 36 MOIS*

SUR MODÈLES NEUFS SÉLECTIONNÉS

OU

JUSQU'À
1 000\$

DE BONI MAZDA*

SUR D'AUTRES MODÈLES NEUFS SÉLECTIONNÉS

**UNE GARANTIE
À KILOMÉTRAGE
ILLIMITÉ****

DE SÉRIE AVEC TOUS
LES NOUVEAUX MODÈLES

**ET UN ENGAGEMENT
HORS PAIR EN MATIÈRE
DE SÉCURITÉ**



VOITURE
CANADIENNE DE
L'ANNÉE 2021

MAZDA3 GX

ÉQUIVAUT À PRIX DE DÉTAIL À PARTIR DE
65\$ /SEM. **22 450\$**

MAINTENANT OFFERTE AVEC MOTEUR TURBO
ET TRACTION INTÉGRALE i-ACTIV

À PARTIR DE **284\$***/MOIS, LOCATION 48 MOIS
AU TAUX DE 2,95%, ACOMPTE DE 1 030\$
20 000 KM/AN COMPRIS (8¢/KM EXCÉDENTAIRE)



CX-5 GX

ÉQUIVAUT À PRIX DE DÉTAIL À PARTIR DE
85\$ /SEM. **32 150\$**

INCLUT LA TRACTION INTÉGRALE i-ACTIV
À PARTIR DE **370\$***/MOIS, LOCATION 48 MOIS
AU TAUX DE 2,95%, ACOMPTE DE 1 995\$
20 000 KM/AN COMPRIS (8¢/KM EXCÉDENTAIRE)



CX-30 GX

ÉQUIVAUT À PRIX DE DÉTAIL À PARTIR DE
75\$ /SEM. **28 250\$**

MAINTENANT OFFERT AVEC MOTEUR TURBO
INCLUT LA TRACTION INTÉGRALE i-ACTIV

À PARTIR DE **327\$***/MOIS, LOCATION 48 MOIS
AU TAUX DE 3,45%, ACOMPTE DE 1 420\$
20 000 KM/AN COMPRIS (8¢/KM EXCÉDENTAIRE)

*Offre valable pour la location mensuelle, sur approbation de crédit, d'un modèle Mazda3 CX-30 GX 2021 (DVXX61CP00)/Mazda CX-5 GX 2021 (NXXU81AA00) incluant la traction intégrale i-Activ (d'une valeur de 2 000\$) de base neuf incluant la traction intégrale i-Activ (d'une valeur de 2 000\$), avec une valeur au détail de 22 450\$/28 250\$/32 150\$, ce qui équivaut à 48 paiements mensuels de 284\$/327\$/370\$, avec acompte de 1 030\$/1 420\$/1 995\$. Les frais d'immatriculation, d'assurance et d'enregistrement (dont les frais d'inscription au RDPRM jusqu'à 73,05\$, incluant les frais d'agent pour l'enregistrement), 1,5% en droits spécifiques sur les pneus neufs et les taxes sont en sus et pourraient être exigés à la signature du contrat. L'acompte et la première mensualité sont aussi exigés à la signature du contrat. Limite de 20 000 km par an. Frais de 0,08\$/0,08\$ par kilomètre excédentaire. Les paiements ne peuvent être hebdomadaires et sont mentionnés à des fins informatives seulement. *Le taux de location de 1,45% pour 36 mois est offert sur les modèles Mazda CX-30 GX 2021 (HVXK61-AA00) avec une valeur au détail de 23 500\$, loué à un taux à la location effectif de 1,45%, équivaut à 78 paiements aux deux semaines de 131,45\$ pendant 36 mois, incluant un acompte (ou échange équivalent) de 2 435\$. Frais de permis, d'assurance et d'immatriculation (dont les frais d'enregistrement auprès du RDPRM jusqu'à 73,05\$, incluant les frais d'agent pour l'enregistrement), 1,5% en droits spécifiques sur les pneus neufs, et les taxes sont en sus et pourraient être exigés à la signature du contrat. L'acompte, les frais d'inscription au RDPRM y compris les frais d'agent pour l'enregistrement et le premier paiement aux deux semaines sont aussi exigés à la signature du contrat. Limite de 20 000 kilomètres par année (0,08\$ par kilomètre excédentaire). L'offre de location est réservée aux clients au détail admissibles seulement. *L'offre de boni Mazda est valable pour les clients au détail admissibles et les montants maximums de boni sont les suivants: 500\$ pour les Mazda3 et Mazda3 Sport 2021, 1 000\$ pour les Mazda3 et Mazda3 Sport 2020, 1 000\$ pour les Mazda3 et Mazda3 Sport 2021, 1 000\$ pour les Mazda3 et Mazda3 Sport 2020. Le boni sera déduit avant l'application des taxes. Certaines conditions s'appliquent. Visitez votre concessionnaire pour tous les détails. **Pour en savoir plus sur la garantie à kilométrage illimité de Mazda, visitez le site mazdaillimitee.ca. L'immatriculation, les assurances, les taxes et l'acompte (s'il y a lieu) sont en sus et peuvent être exigés au moment de l'achat. Le concessionnaire peut devoir passer une commande ou effectuer un échange pour certains véhicules. A moins d'avis contraire, ces offres sont valables jusqu'au 31 mai 2021. *L'achat ou location sur approbation de crédit pour les clients admissibles seulement. Les offres peuvent être modifiées sans préavis. Visitez mazda.ca ou passez chez votre concessionnaire pour connaître tous les détails.

AVIS DE CONVOCATION

ASSEMBLÉE GÉNÉRALE ANNUELLE « PRENEZ DES NOUVELLES DE VOTRE LAC »

Samedi 15 mai 2021 à 9h30

Réunion en mode virtuelle avec Zoom Webinaire vidéo

Vous devez absolument vous enregistrer au lien ci-dessous :

renaissancelbl.com/aga2021

CONFÉRENCIÈRE INVITÉE

Roxanne Tremblay, biologiste, Le Rappel

Les plantes aquatiques au lac Brome

Tous sont invités à la réunion publique, mais seuls les membres en règle peuvent voter.

VOUS POUVEZ COMPLÉTER VOTRE ADHÉSION EN LIGNE À

<https://renaissancelbl.com/membership/>

Pour information : 450-242-2784 ou info@renaissancelbl.com

NOTICE OF MEETING

ANNUAL GENERAL MEETING

“LEARN ABOUT THE LAKE”

Saturday May 15, 2021 at 9:30

Virtual meeting using Zoom Video Webinar

You must absolutely register at the link below :

renaissancelbl.com/aga2021

INVITED SPEAKER

Roxanne Tremblay, biologiste, Le Rappel

Les plantes aquatiques au lac Brome

Everyone is invited to attend the public meeting, but only members are allowed to vote.

YOU CAN COMPLETE YOUR MEMBERSHIP RENEWAL ON-LINE AT

<https://renaissancelbl.com/en/membership-en/>

For information: 450-242-2784 or info@renaissancelbl.com

Offrez-vous des extras
 ✓ Encadré ✓ Titre centré
 ✓ Couleur ✓ Caractères gras
 Informez-vous auprès
 de votre téléconseiller

Profitez également de la parution GRATUITE
 de votre annonce sur **VosClasses.ca.**

Heure de tombée: Vendredi 16 h

Heures d'affaires du service téléphonique: lundi au vendredi 8h30 à 12h00
 et 13h00 à 16h30

Mode de paiement: **VISA** **MasterCard**

À NOS ANNONCEURS: Assurez-vous que le texte de votre annonce est exact dès sa parution, sinon il faut nous en aviser immédiatement. En cas d'erreur, notre responsabilité se limite uniquement au montant de l'achat de la première semaine de parution de votre annonce. Toute discrimination est illégale.

**POUR TOUT ACHETER
 ET TOUT VENDRE,
 près de chez vous**

Un seul numéro 1 866 637-5236

IMMOBILIER 100 à 299 | MARCHANDISE 300 à 399 | SERVICES 400 à 599 | EMPLOI ET FORMATION 600 à 799 | ÉVÈNEMENTS SPÉCIAUX 800 à 899 | VÉHICULES 900 à 999

205 Logements / appartements à louer

! 3-1/2 et 4-1/2, AU COEUR DU VILLAGE À SUTTON Spacieux, ascenseur, aspirateur central, salle lavage, concierge. 450-204-0221

COWANSVILLE: petit 4-1/2, 2e, rue Léopold. Sans fumée et sans cannabis, pas d'animaux. Enquête et références exigées. Idéal personne seule, libre, 485\$/mois, 4 5 0 - 2 6 3 - 4 4 8 0, 450-777-8585

FARNHAM: 4-1/2 construction neuve, style condo, a/c, grand balcon, 2 stationnements, non-fumeur, 900\$. Pas de chien. 514-581-2863 info@mackone.ca

GRAND 5-1/2 avec solarium, haut duplex, Cowansville, 1er juillet, près commodités, non-fumeur, pas d'animaux, enquête de crédit, 775\$/mois. Info: 450-260-5010.

280 Entrepôts à louer

MINI-ENTREPÔT 10'X20', 89\$/mois, possibilité déménagement avec chauffeur 450-266-4444

310 Divers à vendre

BELLES talles d'hémérocalles et autres vivaces. Rendez-vous. **Le Jardin Perdu.** 450-293-5909

CABANONS: 10X12: 4,050\$. 10X16: 4,925\$. 12X16: 5,650\$. 15X20: 8,300\$. 15X30: 10,750\$. RBQ# 8213-9338-04. 450-632-0007

345 Antiquités / art / collections

ACHETONS ANTIQUITÉS; Meubles antiques, Tableaux, Oeuvres d'art, Sculptures, Bijoux 10k@24k, Montres, Monnaies, Lingots, Coutelles Sterling, Vases, Hélices d'avion, etc. François 514-891-0699, tableauxantiques@gmail.com

363 Produits agricoles

FRUITS- LÉGUMES Achetez frais, achetez local. **NOUVEAU: FRAISES de serres.** Asperges d'autonnes, Pommes, tomates et plus. Produits transformés. Ouvert tous les jours. Les Jardins Abbotsford D.C. 2355 Principale Est, st-Paul-D'Abbotsford, 450-379-9744.

365 Poêle / fournaise / bois de foyer

BOIS de foyer Borduas et Bossé. Érable, bois franc 100%. Prenons réservations. Livraison toute l'année. 450-347-2751; possibilité texto

HÊTRE, merisier et érable. 100\$/ la corde, minimum 4 cordes par livraison. Kevin. 579-488-3794

415 Massothérapie / Soins thérapeutiques

MASSAGE de détente, 2 ou 4 mains. Forfait. Granby, 450-521-1331

424 Astrologie/occultisme

Ana Mèdeum, spécialiste des questions amoureuses depuis 25 ans. Le secret des rencontres positives, la méthode pour récupérer son ex et des centaines de couples sauvés durablement, réponses précises et datées. Tél.: 514-613-0179

485 Agence de rencontre avec permis

CONTACTS directs et rencontres sur le service #1 au Québec! Conversations, rencontres inattendues, des aventures inoubliables vous attendent. Goûtez la différence! Appelez le 438-899-7001 pour les écouter, leur parler, ou, depuis votre cellulaire faites le #(carré)6920. (des frais peuvent s'appliquer). L'aventure est au bout de la ligne. www.lesseductrices.ca

555 Argent à prêter

FINANCEMENT HYPOTHÉCAIRE PRIVÉ ET AUTOMOBILES À VENDRE. Service rapide peu importe votre région. Aucun cas refusé, léger dépôt. Conditions de financement flexible. Financement Brisson 1-866-566-7081 www.automobilebrisson.com

585 Services financiers divers

SOLUTIONS À L'ENDETTEMENT. Restez à la maison! Tout se fait en ligne. Laissez nous vous aider. Un seul versement par mois. 7 sur 7, de 8h à 20h. MNP Ltée, Syndics autorisés en insolvabilité. 514-839-8004

605 Emplois divers

RECHERCHE homme à tout faire fiable pour travaux à Cowansville. Références. 438-885-7754

605 Emplois divers

Moisson Sud-Ouest recherche un Chef d'équipe et un Chauffeur-manutentionnaire pour son entrepôt situé à Beauharnois. Vous devez être éligible au programme de subvention salariale d'emploi Québec. Envoyer votre CV à do@moissonsudouest.org.

630 Santé/hospitalier

RÉSIDENCE Duhamel RPA de 20 personnes située à Notre-Dame-de-Stanbridge est à la recherche d'un(e) préposé(e) pour un poste de 3 nuits/semaine (36h), aucun week-end. Endroit paisible et familial. Contactez Johanne au 450-296-4458

635 Coiffure/beauté/esthétique

RECHERCHE coiffeur(se) avec auto pour résidence personnes âgées autonomes centre d'accueil, hôpitaux. Clientèle assurée. 5 1 4 - 7 6 6 - 3 5 5 3, 1-800-448-3553

650 Bars/hôtels/restaurants

MED Pizza recherche serveurs(euses), réceptionniste et livreur. Apportez c.v. 430 rue Sud, Cowansville. 450-266-1266

Trouvez-en encore plus sur **vosclasses.ca**



CLUB HORTICOLE DE BROMONT

Le Club horticole de Bromont présente une conférence virtuelle de Denys Hamelin sur les insectes et les mauvaises herbes envahissantes, le mercredi 12 mai à 19h. Les membres recevront par courriel le lien pour se brancher. Gratuit. Pour devenir membre, on consulte la page Facebook de l'association.

REGROUPEMENT SOUTIEN AUX AIDANTS

Le Regroupement soutien aux aidants de Brome-Missisquoi (Maison Gilles-Carle) tient son assemblée générale annuelle, le lundi 17 mai à 19h, en format numérique (Zoom). Info.: 450 263-4236.

CENTRE FEMMES DES CANTONS

Le Centre femmes des Cantons convie les femmes à un café-rencontre virtuel sur le thème «Se reconstruire après un événement marquant», le mardi 18 mai de 18h30 à 21 ou le mercredi 19 mai de 13h30 à 16h. Inscription obligatoire. Info.: 450 263-1028.

CAB DE COWANSVILLE

Le Centre d'action bénévole de Cowansville a un urgent besoin de combler des postes pour la prise de commandes d'épicerie par téléphone. Ce travail se fait dans le confort et la sécurité du domicile des bénévoles. Info.: 450 263-3758 ou www.cabcowansville.com

BÉNÉFICIAIRE/ ACCOMPAGNATEUR RECHERCHÉ

Un couple d'ainés de Cowansville a besoin d'un(e) préposé aux bénéficiaires ou d'un(e) accompagnateur une fin de semaine sur deux (trois jours). Ce message a été transmis au journal par la Cellule jeunes et familles Brome-Missisquoi. Info.: M. Cleary, 450 830-0593.

APPHBM : DÉMÉNAGEMENT

L'Association de parents de personnes handicapées de Brome-Missisquoi poursuit ses activités au 370 de la rue Rivière, à Cowansville. L'organisme dispose d'un bureau administratif (#112) et d'un grand local pour les activités de la Clé des débrouillards (#111). Info.: Danielle Brulotte, 450 266-1566.

ACEF MONTÉRÉGIE-EST - COWANSVILLE

L'Association coopérative d'économie familiale (ACEF) Montérégie-Est dispose maintenant d'un point de service à Cowansville. Ses locaux sont situés dans l'ancien salon funéraire, au 109 rue William, local 111. Info.: 450 305-0440.

HÉRITAGE SUTTON : CAHIER D'HISTOIRE

Le nouveau cahier d'Héritage Sutton invite les lecteurs à voyager avec deux familles liées aux Willey d'Abercorn qui ont emprunté l'Oregon

Quintal
 THERMOPOMPES MURALES
 à partir de
1895\$ + Taxes
 Garantie 10 ans sur toutes les pièces et compresseur. Installation comprise, électricité en sus.
378-4241 384, RUE PRINCIPALE, GRANBY
 R.B.Q. 8103-4126-01 >300594

Trail pour s'établir dans l'Ouest américain. On peut également y découvrir les forêts d'origine du canton de Sutton et la contribution de ce capital forestier au développement de la région. Il est aussi question d'érables à sucre et de l'évolution de l'acériculture. Enfin, des descendantes des frères Orientis et Willibald Larose racontent les cent ans de présence à Sutton de leur famille respectueuse. Points de vente: boutique en ligne www.heritagesutton.ca, resto Le Cafetier, boutique Nath'elle, friperie On s'aimera encore, galerie Farfelu et bureau d'information touristique.

HOMMES QUÉBEC

Hommes Québec est présent à Cowansville. Des groupes d'écoute et de parole, plein de respect et d'authenticité. Le groupe se rencontre virtuellement sur Zoom. Des places sont disponibles. Info.: Léo-Paul P. au 438 831-1083 ou lprovencher@gmail.com ou www.hommesquebec.ca

Concours de la fête des Mères



(Photo: Journal Le Guide - Chantal Lévesque)

Parmi plus de 125 participantes au concours de la fête des Mères du Journal Le Guide, la chance a souri à Lise Marcoux de Sutton lors du tirage tenu jeudi dernier dans les locaux du journal. La gagnante a remporté un chèque-cadeau d'une valeur de 150 \$ échangeable chez Uniprix Robert Mailly et Simon Nguyen de Cowansville. Il convient de noter que 22 commerçants ont participé à ce concours.

Cœur de samourai

Alain V lance son premier EP



XAVIER DEMERS
xdemers@journalleguide.com

MUSIQUE. Une trentaine d'années après avoir débuté sa carrière dans la chanson, le Cowansvillois Alain Vadeboncoeur, connu sous son alias Alain V, a lancé son premier EP, *Cœur de samourai*.

Alain V décrit son style comme étant du folk country, inspiré par le rock des années 90.

« Ça fait des années que je travaille là-dessus, a indiqué l'artiste. J'ai fait de la musique dans les années 90 et on avait passé à MusiquePlus en raison du concours Démo clip. Ensuite, je me suis marié, j'ai fondé une famille et j'ai mis un peu la musique de côté. À la suite de mon divorce, j'ai décidé de faire des choses qui me tenaient à cœur quand j'étais plus jeune. Je suis retourné à ce qui me passionnait à l'époque et la musique, c'est quelque chose que j'ai toujours aimé faire. »

Le EP est effectivement dans les cartons depuis un bout de temps. Les cinq chansons ont été pondues en 2013.

« C'était censé sortir l'an passé, environ à la même période, mais étant donné tout ce qui s'est passé, avec la pandémie, on a décidé de le laisser aller pour un moment. »

Le titre du EP provient d'une des chansons, également intitulée *Cœur de samourai*. Alain V gagne d'ailleurs sa vie avec les arts martiaux, lui qui enseigne depuis plusieurs années dans une école de karaté de Cowansville.

« Je dis souvent à mes élèves qu'il ne faut pas abandonner. Quand il t'arrive des choses, tu dois avoir un cœur de samourai pour passer à travers des épreuves, ne pas abandonner, garder le focus et continuer d'avancer. »

L'artiste a fait son retour officiel dans la musique lorsqu'il reprend la chanson *Bonjour maman*, d'un de ses collaborateurs Paul Kunigis. Le succès a été fulgurant alors que la chanson a atteint la barre de 360 000 vues sur Facebook et 110 000 visionnements sur YouTube. « Quand je suis rentré en studio la première fois, j'étais



L'artiste cowansvillois Alain V (Photo: Gracieuseté)

nerveux. La chanson a commencé, j'ai mis mes écouteurs et c'était un choc. Ça m'a gelé. J'ai fait la chanson, je suis sorti de la cabine vitrée du studio, j'ai regardé mon ami Paul Kunigis et je lui ai dit que c'était correct, que c'était un vieux

rève et que j'allais laisser faire, j'étais passé à autre chose. Il m'a convaincu d'y retourner, je lui ai fait un salut comme si c'était mon maître de karaté et la deuxième prise était la bonne, c'est celle sur le EP.»

Wood & Wheeler, deux photographes du comté de Brome au début du 20^e siècle Nouvelle exposition à la Société historique du comté de Brome

XAVIER DEMERS
xdemers@journalleguide.com

PHOTOGRAPHIE. La Société historique du comté de Brome (SHCB) tiendra une exposition temporaire, intitulée *Wood & Wheeler*, du 28 mai 2021 au 11 avril 2022, qui présentera des photographies de Sally Wood et de John Wheeler, deux photographes qui étaient en action dans le comté de Brome au tournant du 20^e siècle.

L'exposition présentera des négatifs originaux sur plaque de verre, de l'équipement photographique et des tirages d'exposition, en plus d'avoir une base de données sur écran tactile.

« Les photographies du tournant du 20^e siècle sont des témoins inestimables de l'histoire, mais cette exposition présente ces photographies en tant qu'œuvres d'art sans égales, a affirmé le conservateur de la société historique, Jeremy Reeves. L'équipe de la SHCB s'affaire à la préparation de cette exposition depuis plus de deux ans. Nous avons extrêmement hâte de retrouver notre public et de l'inviter à découvrir ces photographies incroyables. »

L'exposition est séparée en quatre thèmes, soit des portraits, de la photographie de paysage, la conception de la féminité moderne de Sally Wood, l'une des premières photographes professionnelles des Cantons-de-l'Est, et les procédés techniques utilisés par les photographes de l'époque.

Le photographe contemporain Nicolas Ruel a aussi contribué à l'exposition en imprimant l'un des négatifs de Sally Wood sur une plaque d'acier inoxydable.

Un catalogue d'exposition de 240 pages sera également publié. Plus de 175 photographies de Sally Wood et de John Wheeler y seront reproduites. Elles seront accompagnées de textes écrits par l'équipe de la SHCB et des historiens Lucie Bureau, Samuel Gaudreau-Lalande, Julie-Anne Latulippe et Heather McNabb.

« Tout au long de son histoire, et plus récemment sous la direction infatigable de Marion L. Phelps, la Société a publié régulièrement des

articles, des feuillets et des livres faisant la promotion de l'histoire locale, a rappelé le président de la SHCB, Peter White. Toutefois, la Société n'a produit aucune publication originale depuis 2005. Le présent catalogue est donc à la fois un retour aux sources pour la Société et une puissante expression de son engagement renouvelé envers la recherche et l'édition historiques. »

Le vernissage et le lancement du livre se tiendront virtuellement le 27 mai.



La SHCB publie également un catalogue d'exposition qui compte plus de 175 photographies de Sally Wood et de John Wheeler. (Photo: Gracieuseté)

Avis public

Régie des alcools, des courses et des jeux

AVIS DE DEMANDES RELATIVES À UN PERMIS OU À UNE LICENCE

Toute personne, société ou association au sens du Code civil peut, dans les 30 jours de la publication du présent avis, s'opposer à une demande relative au permis ci-après mentionné en transmettant à la Régie des alcools, des courses et des jeux un écrit assermenté qui fait état de ses motifs, ou intervenir en faveur de la demande, s'il y a eu opposition, dans les 45 jours de la publication du présent avis.

Cette opposition ou intervention doit être accompagnée d'une preuve attestant de son envoi au demandeur ou à son procureur, par courrier recommandé ou certifié ou par signification à la personne, et être adressée à la **Régie des alcools, des courses et des jeux, 1, rue Notre-Dame Est, bureau 9.01, Montréal (Québec) H2Y 1B6.**

NOM ET ADRESSE DU DEMANDEUR	NATURE DE LA DEMANDE	ENDROIT D'EXPLOITATION
Brasserie Dunham Inc. 3809 Rue Principale Loc. 104 Dunham (Québec) JOE 1M0	Addition d'une localisation au 1 ^{er} étage et augmentation de la capacité de la terrasse au permis de restaurant pour vendre.	RESTAURANT LA TABLE FERMIÈRE 3809 Rue Principale Loc. 102 Dunham (Québec) JOE 1M0 Dossier : 1713528

Québec

Cowansville lance deux appels de projets et un concours de photographie

XAVIER DEMERS
xdemers@journalleguide.com

CULTURE. La Ville de Cowansville fait appel au savoir-faire des artistes professionnels et aux organismes culturels et communautaires dans le cadre de deux appels de projets, un en médiation culturelle et l'autre en lien avec les journées de la culture. De plus, le concours photo Zoom Cowansville, qui s'adresse à toute la population, est de retour.

«La Municipalité mise notamment sur la culture comme vecteur de changement social et de bien-être personnel, a déclaré la mairesse de Cowansville, Sylvie Beaugard. Nous proposons donc ces appels de projets qui favorisent la collaboration dans notre communauté. Nous avons grandement besoin de solidarité et de divertissement actuellement et la culture nous permet de mettre en œuvre de beaux projets qui font du bien au cœur et à l'esprit.»

Pour l'appel de projets en médiation culturelle, la Ville souhaite «aider les artistes, les organismes culturels, les organismes communautaires et les établissements d'enseignement à mettre sur pied des projets de médiation culturelle à l'intention de la population en général et à celle faisant face à une situation



L'activité de médiation culturelle Une chanson pour elles. (Photo : Gracieuseté)

d'exclusion culturelle». Une enveloppe de 25 000 \$ est disponible pour cette année, grâce à une collaboration entre le ministère de la Culture et la Ville. Les dossiers devront être soumis à la Ville par les artistes, les organismes ou les établissements d'enseignement intéressés d'ici le 18 juin.

JOURNÉES DE LA CULTURE

Les artistes professionnels et les organismes culturels de la région sont invités à présenter leur projet dans le cadre des 25es Journées de la culture qui se tiendront du 24 au 26 septembre sous le thème «Voyage dans le temps».

Des artistes présenteront des activités de médiation culturelle qui seront offertes gratuitement aux citoyens. Deux projets seront

depuis 1893
Les Monuments Jenne Liée
Jenne Monuments Ltd
41 Principale Sud, Sutton
450 538-2302
EN PREVENTION COVID-19
S.V.P. SUR RENDEZ-VS / ON APPTM PLS
LUN. AU VEN. 9:00 - 12:00 / 1:00 - 4:00
MON. TO FRI.



BENOIT M. NORMAND

Décédé subitement à l'âge de 78 ans chez lui le 27 avril 2021. Il était le fils de feu Mme Bernadette Paquette et de Octave Benoit. Il laisse dans le deuil ses frères Claude, Paul, Michel, Luc Benoit, ses sœurs Pierrette et Chantal, ainsi que ses neveux.

choisis par la Ville. Les personnes derrière les initiatives sélectionnées recevront une bourse de 1000 \$. Les intéressés ont jusqu'au 13 juin pour présenter leur projet à la Ville.

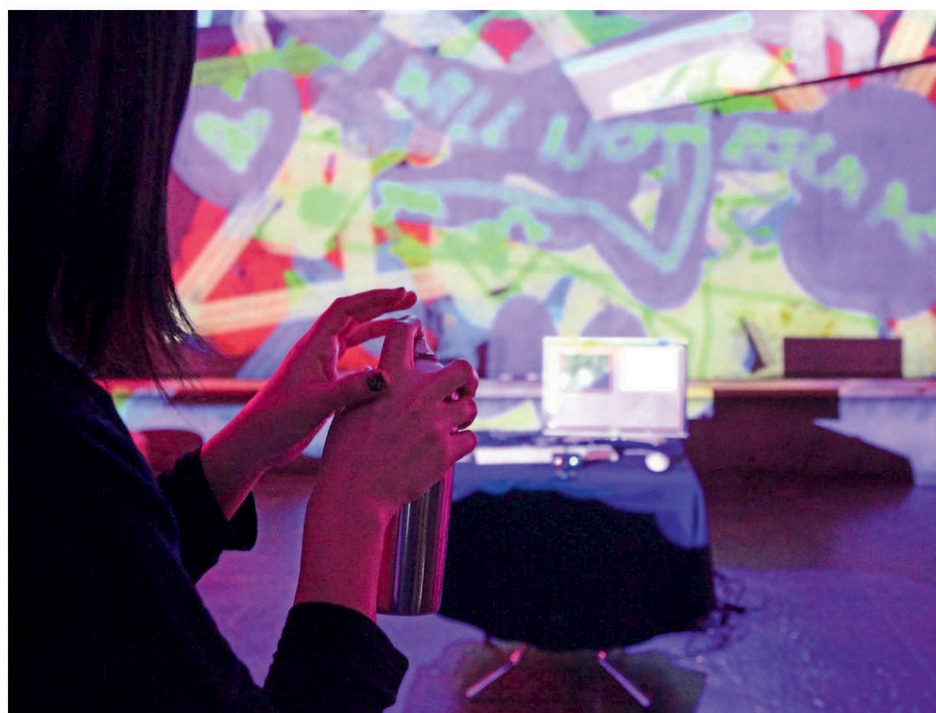
CONCOURS DE PHOTOGRAPHIE

Cowansville a également annoncé le retour du concours de photographies Zoom Cowansville.

Cette année, le thème est «Découverte(s) de confinement».

Les photographies sélectionnées seront exposées au Centre de la nature et imprimées dans le calendrier municipal de l'an prochain.

Les photos devront être soumises d'ici le 31 juillet. Pour plus de détails, les intéressés peuvent consulter le site internet de la Ville sous l'onglet Citoyen.



Dans le cadre des Journées de la culture de 2018, la Ville de Cowansville avait présenté un atelier de graffitis numériques. (Photo : Gracieuseté)



L'un des clichés ayant paru dans le calendrier municipal de cette année, *Quiétude* de Diane Bédard (Photo : Gracieuseté/Diane Bédard)

La grande vente
**avantage
 Hyundai**



L'offre se termine le 31 mai!



Location* à partir de **0,9%** ou financement^o à partir de **0%** sur les modèles sélectionnés.

Aucun paiement pour **90 jours[^]** sur tous les modèles.

Basé sur la fréquence des paiements mensuels, sur le financement de l'achat seulement. Des restrictions s'appliquent^^.



Plus des caractéristiques que vous voulez



Garantie globale limitée de 5 ans^{††}



Optim-Location Hyundai[™]



Optim-Achat Hyundai[™]



KONA 2021

Louez le 2,0 L Essential à trac. av. pour :

55 \$ | pour **48**
 par semaine | mois (208 semaines)
 avec acompte de 1 395 \$*

23 938 \$ Prix au comptant[†]

Ou optez pour la version 2,0 L Preferred à trac. av. pour seulement **7 \$ de plus** par semaine* et obtenez :

25 688 \$ Prix au comptant[†]

Caractéristiques	Hyundai KONA Preferred A/T 2021 à trac. av.	Honda HR-V LX CVT 2021 à trac. av.	Nissan Qashqai S CVT 2020 à trac. av.
Alerte de collision dans l'angle mort	✓	✗	✓
Volant chauffant gainé de cuir	✓	✗	✗
Clé à capteur avec démarrage à bouton-poussoir	✓	✗	✗
Garantie globale limitée ^{††}	60 mois / 100 000 km	36 mois / 60 000 km	36 mois / 60 000 km

L'information au sujet du Nissan Qashqai 2021 n'est pas disponible en date du 9 février 2021.

TUCSON 2021

Financement à

0% | pour **72**
 mois* (312 semaines)
 sur tous les modèles TUCSON 2021

Plus, obtenez un crédit de 500 \$ à l'achat avec financement[†]

Exemple de prix de vente pour la version 2,0 L Preferred à trac. av. :

30 438 \$

Caractéristiques	Hyundai TUCSON Preferred 2021 à trac. av.	Toyota RAV4 LE 2021 à trac. av.	Mazda CX-5 GX 2021 à trac. av.
Alerte de franchissement de voie avec assistance au maintien de voie	✓	✓	✗
Sièges arrière chauffants	✓	✗	✗
Volant chauffant gainé de cuir	✓	✓	✗
Clé à capteur avec démarrage à bouton-poussoir	✓	✗	✗
Garantie globale limitée ^{††}	60 mois / 100 000 km	36 mois / 60 000 km	36 mois / Km illimité

ELANTRA 2021

Louez l'Essential manuelle pour :

50 \$ | pour **48**
 par semaine | mois (208 semaines)
 avec acompte de 1 795 \$*

20 438 \$ Prix au comptant[†]

Ou optez pour la version Preferred auto IVT pour seulement **11 \$ de plus** par semaine* et obtenez :

24 438 \$ Prix au comptant[†]

Caractéristiques	Hyundai ELANTRA Preferred auto (IVT) 2021	Toyota Corolla LE (CVT) 2021	Honda Civic LX (CVT) 2021
Assistance à l'évitement de collision dans les angles morts	✓	Alerte seulement	✗
Volant chauffant gainé de cuir	✓	✗	✗
Clé à capteur avec démarrage à bouton-poussoir	✓	✗	✗
Garantie globale limitée ^{††}	60 mois / 100 000 km	36 mois / 60 000 km	36 mois / 60 000 km

Données d'après les sites web OEM et du logiciel comparatif AutoPlanner[™] en date de février 2021.

5 ANS | **100 000 km**
 Garantie globale limitée^{††}

hyundaicanada.com



*Offres de location sur approbation du crédit des Services financiers Hyundai pour : TUCSON 2,0 L Essential 2021 à traction avant / KONA 2,0 L Essential 2021 à traction avant / ELANTRA Essential manuelle 2021 / KONA 2,0 L Preferred 2021 à traction avant / ELANTRA Preferred 2021 auto IVT un taux annuel de 0,90 % / 3,99 % / 2,49 % / 3,99 % / 2,49 %. Obligation totale de 12 590 \$ / 12 834 \$ / 12 200 \$ / 14 254 \$ / 14 540 \$ / 156 / 208 / 208 / 208 versements hebdomadaires de 81 \$ / 55 \$ / 50 \$ / 62 \$ / 61 \$ pendant 36 / 48 / 48 / 48 mois sur contrat de location à montant fixe. Acompte initial de 0 \$ / 1 395 \$ / 1 795 \$ / 1 395 \$ et paiement de la première mensualité requis. L'offre ne peut être transférée ni cédée. Aucun échange de véhicule requis. Limite de 16 000 km par année; 12 ¢ par kilomètre excédentaire. Les offres de location comprennent les frais de livraison et de destination de 1 825 \$ / 1 825 \$ / 1 825 \$ / 1 825 \$ et des frais de 115 \$ (taxe de 15 \$ sur les pneus et taxe de 100 \$ sur le climatiseur) et les frais du concessionnaire de 499 \$. Frais d'enregistrement, d'assurance, d'immatriculation, RDPRM et toutes les taxes applicables en sus. ^oOffre de financement sur approbation du crédit des Services financiers Hyundai pour : TUCSON 2,0 L Preferred 2021 à traction avant à un taux annuel de 0 %. Coût d'emprunt de 0 \$, pour une obligation totale de 30 438 \$. 312 versements hebdomadaires de 98 \$ pour 72 mois. Acompte initial requis de 0 \$. Les frais de 115 \$ (taxe de 15 \$ sur les pneus et taxe de 100 \$ sur le climatiseur sur les modèles dotés d'un climatiseur) et les frais de livraison et de destination de 1 825 \$ sont inclus. Frais d'enregistrement, d'assurance, d'immatriculation, RDPRM (maximum 76 \$) et toutes les taxes applicables en sus. [^]Le financement mentionné pour le TUCSON Preferred de 2,0 L à traction avant 2021 comprend le crédit de 500 \$ à l'achat avec financement. Le crédit à l'achat avec financement est appliqué avant taxes et est calculé par rapport au prix de départ du véhicule. L'offre est non transférable et ne peut être cédée. [†]Prix au comptant de 23 938 \$ / 20 438 \$ / 25 688 \$ / 24 438 \$ offert sur ces modèles neufs en stock : KONA 2,0 L Essential 2021 à traction avant / ELANTRA Essential manuelle 2021 / KONA Preferred 2021 à traction avant / ELANTRA Preferred 2021 auto IVT. Les frais de 115 \$ (taxe de 15 \$ sur les pneus et taxe de 100 \$ sur le climatiseur sur les modèles dotés d'un climatiseur), les frais de livraison et de destination de 1 825 \$ / 1 825 \$ / 1 825 \$ / 1 825 \$ et les frais du concessionnaire de 499 \$ sont inclus. Frais d'enregistrement, d'assurance, d'immatriculation, RDPRM (maximum 76 \$) et toutes les taxes applicables en sus. ^{††}Le report de paiements (0 paiement) pour 90 jours est offert au financement à l'achat de tous les modèles Hyundai 2020/2021 en stock. L'offre de report des paiements s'applique uniquement aux offres de financement à l'achat sur approbation du crédit et une preuve de revenu peut être requise. Si l'offre de report des paiements est sélectionnée, la durée originelle du bail sera prolongée de deux mois (60 jours). Hyundai Auto Canada Corp. paiera les intérêts durant les deux premiers mois (60 jours) du contrat de financement, après quoi l'acheteur paiera le principal et les intérêts dus en versements égaux pour la durée restante du contrat. Les paiements d'un contrat de financement sont effectués à terme échu. ^{†††}Pour tout contrat de financement payable sur une base hebdomadaire ou bimensuelle, l'acheteur qui sélectionne l'offre de report des paiements pourrait devoir effectuer son premier paiement hebdomadaire ou bimensuel avant la fin de la période 90 jours suivant l'achat, selon la date de l'achat. Les acomptes ne font pas partie de l'offre de report des paiements; ils sont exigibles à la date de signature du contrat. Hyundai Auto Canada Corp. se réserve le droit de modifier cette offre ou d'y mettre fin, en tout ou en partie, à tout moment, sans avis préalable. Des conditions et limites supplémentaires s'appliquent. Consultez votre concessionnaire pour plus de détails. [™]Offres valides pour une durée limitée et sous réserve de changement ou d'annulation sans préavis. Couleur du véhicule sous réserve de sa disponibilité. Les frais de livraison et de destination comprennent les frais de transport et de préparation et un réservoir plein de carburant. Le concessionnaire peut vendre à prix moindre. Les stocks sont limités, le concessionnaire pourrait devoir commander le véhicule. L'offre ne peut être transférée ni cédée. Aucun échange de véhicule requis. Visitez www.hyundaicanada.com ou un concessionnaire pour tous les détails. [™]La garantie globale limitée de Hyundai couvre la plupart des pièces du véhicule contre les défauts de fabrication, sous réserve du respect des conditions normales d'utilisation et d'entretien. [™]Les noms, logos, noms de produits, noms des caractéristiques, images et slogans Hyundai sont des marques de commerce appartenant à (ou utilisées sous licence par) Hyundai Auto Canada Corp. Toutes les autres marques et appellations commerciales sont la propriété de leurs détenteurs respectifs.