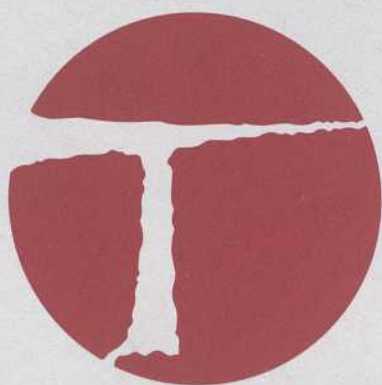


PROGRAMME DE SOIRÉE

GRATUIT / #213



LE THÉÂTRE
DU TRIDENT

le théâtre de la capitale

40 ANS

LA FACE CACHÉE DE LA LUNE

de Robert Lepage

DU 11 JANVIER AU 5 FÉVRIER 2011

Une production d'Ex Machina
en coproduction avec le Théâtre du Trident
et en collaboration avec le Grand Théâtre de Québec.

MISE EN SCÈNE Robert Lepage

INTERPRÉTATION Yves Jacques **MANIPULATIONS** Éric
Leblanc **CONCEPTION** Adam Nashman, Peder Bjurman,
Pierre-Philippe Guay, Laurie Anderson, Marie-Claude
Pelletier, Bernard White, Marie-Chantale Vaillancourt,
Pierre Robitaille et Sylvie Courbron

Conseil des arts
et des lettres

Québec



Conseil des Arts
du Canada

Canada Council
for the Arts

VILLE DE
QUÉBEC

Grand Théâtre
de Québec

Québec



MOT DE GILL CHAMPAGNE

Le Temps va trop vite...

Déjà, en 1897, on allait sur la Lune. En voici un témoignage:

A l'heure où l'onde par la lune est attirée, Je me mis sur le sable - après un bain de mer - Et la tête partant la première, mon cher, - Car les cheveux, surtout, gardent l'eau dans leur frange! - Je m'enlevai dans l'air, droit, tout droit, comme un ange. Je montais, je montais doucement, sans efforts.

... J'arrive - excusez-moi - par la dernière trombe. Je suis un peu couvert d'éther. J'ai voyagé! J'ai les yeux tout remplis de poudre d'astres. J'ai Aux éperons, encor, quelques poils de planète! Tenez, sur mon pouce, un cheveu de comète!... Dans mon mollet je rapporte une dent De la Grande Ourse, - et comme, en frôlant le Trident, Je voulais éviter une de ses trois lances, Je suis allé tomber assis dans les Balances, - Dont l'aiguille, à présent, là-haut, marque mon poids!

Cyrano de Bergerac

Quand la pièce *La Face cachée de la Lune* fut créée pour la première fois au Théâtre du Trident en 2000, Marie-Thérèse Fortin était directrice artistique et France Lachance directrice de l'administration. J'ai invité cette dernière à vous parler dans ce programme. À l'époque, je n'avais vu la pièce qu'à la reprise car toutes les places étaient vendues. Depuis que je suis directeur artistique, Robert Lepage est venu deux autres fois présenter ses spectacles au Trident: la création du *Projet Andersen* et *Le Dragon bleu*.

Cet artiste sensible, authentique et véritable chirurgien de l'image ne cesse de m'étonner.

C'est un créateur qui fait confiance au Temps et le résultat est toujours captivant.

GILL CHAMPAGNE
Codirecteur général
et directeur artistique



MOT DE FRANCE LACHANCE

Mon passage au Théâtre du Trident a débuté au printemps 1992 pendant *Les Fourberies de Scapin* et s'est terminé pendant *Les Femmes de bonne humeur* au printemps 2000. Entretiens, il y a eu une quarantaine de productions dont, entre autres, *Sainte-Carmen de la Main*, *Ines Pérée et Inat Tendu*, *Le Songe d'une nuit d'été*, *Andromaque*, *À quelle heure on meurt?* et... *La Face cachée de la Lune*, à sa création en février 2000.

Pendant ces années, j'ai côtoyé de nombreux créateurs, interprètes, artisans, techniciens, travailleurs culturels et bénévoles, ces « passeurs culturels » passionnés par le théâtre, toujours soucieux de donner le meilleur d'eux-mêmes et de faire découvrir le théâtre au plus grand nombre de spectateurs.

Surgissent encore régulièrement à ma mémoire certaines répliques, quelques notes d'un thème musical, un déplacement savamment répété, une lumière ambrée, la patine d'un élément de décor ou le détail d'un costume.

Je garde aussi le souvenir d'une situation financière difficile, des efforts soutenus de redressement, d'une recherche constante de financement privé et public, des particularités d'une direction bicéphale.

J'ai été directrice de l'administration du Théâtre du Trident d'avril 1992 à mai 2000 et ces années ont été marquantes dans ma vie professionnelle et personnelle. Je salue chaleureusement ceux et celles avec qui j'ai travaillé pendant ces années inoubliables.

FRANCE LACHANCE

Je remercie l'équipe d'Ex Machina de revenir en nos murs et je félicite tous les artistes et artisans de la production.

Je vous souhaite bon voyage sur cette face cachée de la Lune et une excellente année 2011.



MOT DE ROBERT LEPAGE

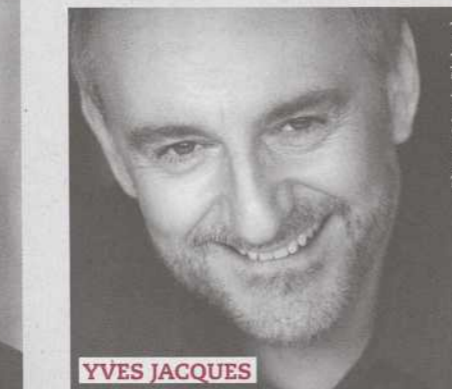
Depuis que nous avons sondé, exploré, cartographié la Lune et que nous y avons planté un drapeau, notre intérêt pour elle semble avoir grandement diminué. Déjà, au début des années 70, les dernières missions Apollo n'apparaissaient plus suffisamment séduisantes pour justifier leurs télédiffusions. Mais, bien qu'elle ait perdu un peu de son mystère, la Lune n'a certainement pas perdu de sa force poétique.

En m'intéressant à certains épisodes de la conquête de l'espace, j'ai été obligé, malgré moi, de revisiter mon enfance et une partie importante de mon adolescence. C'était un rendez-vous que je tentais de repousser depuis longtemps et la création de ce spectacle m'a acculé au pied du mur. Le plus difficile a sûrement été de découvrir que ma jeunesse - que je croyais pourtant ensoleillée - baignait la plupart du temps dans les tonalités bleues et grises de la Lune.

J'ose espérer que cette histoire de réconciliation entre deux frères saura vous toucher et réveiller en vous un peu de nostalgie lunaire.

ROBERT LEPAGE
Metteur en scène

DISTRIBUTION



YVES JACQUES

La durée du spectacle est d'environ 2h15 sans ENTRACTE

ÉRIC LEBLANC
Manipulations

ÉQUIPE DE PRODUCTION

CONSULTANT SCÉNOGRAPHIQUE
Carl Fillion

RÉALISATION DES IMAGES
Jacques Collin, Véronique Couturier

MONTAGE SONORE
Jean-Sébastien Côté

AGENTE DU METTEUR EN SCÈNE
Lynda Beaulieu

DIRECTION DE PRODUCTION
Louise Roussel

DIRECTION DE PRODUCTION (TOURNÉE)
Marie-Pierre Gagné

DIRECTION DE TOURNÉE
Paul Bourque, Marie-Pierre Gagné, Vanessa Landry-Clavery

COORDINATION TECHNIQUE
Michel Gosselin

DIRECTION TECHNIQUE
Dany Beaudoin

DIRECTION TECHNIQUE (TOURNÉE)
Patrick Durnin

RÉGIE GÉNÉRALE
Martin Genois

RÉGIE DES ÉCLAIRAGES
Richard Côté

RÉGIE SON
Caroline Turcot

RÉGIE VIDÉO
Steve Montambault

RÉGIE DES COSTUMES ET ACCESSOIRES
Nadia Bellefeuille

CHEF MACHINISTE
Mathieu Thébaudeau

MACHINISTE
Emmanuelle Nappert

CONSTRUCTION DU DÉCOR
Les Conceptions Visuelles
Jean-Marc Cyr

VOIX DES ANIMATEURS
Bertrand Alain, Lorraine Côté

MUSIQUES ADDITIONNELLES
Beethoven
John Coltrane
Led Zeppelin

IMAGES SOVIÉTIQUES DE L'ESPACE (TOURNÉE)
Ultimax Group, Inc.

DIRECTION DE TOURNÉE
Les Célestins, Théâtre de Lyon
Maison des Arts, Créteil
Northern Stage at Newcastle
Playhouse, Newcastle

COORDINATION TECHNIQUE
Pilar de Yzaguirre - Ysarca, Madrid
Schauspielhaus Zurich

DIRECTION TECHNIQUE
Setagaya Public Theater, Tokyo
Steirischer Herbst, Graz
Théâtre de Namur, Namur
Teatro Nacional São João, Porto
Théâtre d'Angoulême,
Scène Nationale, Angoulême

EN COPRODUCTION AVEC
Aarhus Festuge, Aarhus
Bergen Internasjonale Festival,
Bergen
Berliner Festspiele, Berlin
BITE.03, Barbican, Londres
Bonlieu Scène Nationale, Annecy
Gal Performances, University of California at Berkeley
Change Performing Arts, Milan
Cultural Industry Ltd., Londres
Deutsches Schauspielhaus,
Hambourg
Dublin Theatre Festival
Espace Malraux Scène Nationale
Chambéry-Savoie, Chambéry

CONCEPTION GRAPHIQUE
Dièse, solutions visuelles et design

EN COPRODUCTION AVEC
Aarhus Festuge, Aarhus
Bergen Internasjonale Festival,
Bergen
Berliner Festspiele, Berlin
BITE.03, Barbican, Londres
Bonlieu Scène Nationale, Annecy
Gal Performances, University of California at Berkeley
Change Performing Arts, Milan
Cultural Industry Ltd., Londres
Deutsches Schauspielhaus,
Hambourg
Dublin Theatre Festival
Espace Malraux Scène Nationale
Chambéry-Savoie, Chambéry

RÉGIE GÉNÉRALE
Martin Genois

RÉGIE DES ÉCLAIRAGES
Richard Côté

RÉGIE SON
Caroline Turcot

RÉGIE VIDÉO
Steve Montambault

RÉGIE DES COSTUMES ET ACCESSOIRES
Nadia Bellefeuille

CHEF MACHINISTE
Mathieu Thébaudeau

ÉQUIPE DE CONCEPTION

CONCEPTION & MISE EN SCÈNE
Robert Lepage

CONSULTANT À L'ÉCRITURE
Adam Nashman

COLLABORATION ARTISTIQUE ET IDÉE ORIGINALE
Peder Bjurman

ASSISTANCE À LA MISE EN SCÈNE
Pierre-Philippe Guay

COMPOSITION ET ENREGISTREMENT DE LA MUSIQUE
Laurie Anderson

© 2000 Difficult Music (BMI)

ASSISTANCE À LA SCÉNOGRAPHIE
Marie-Claude Pelletier

ASSISTANCE À LA CONCEPTION DES ÉCLAIRAGES
Bernard White

CONCEPTION DES COSTUMES
Marie-Chantale Vaillancourt

CONCEPTION DES MARIONNETTES
Pierre Robitaille, Sylvie Courbron

Festival de Otoño, Madrid
FIDENA, Bochum
Göteborg Dans & Teater Festival,
Göteborg
Harbourfront Centre, Toronto
La Coursive, La Rochelle
Le Manège Scène Nationale,
Maubeuge
Le Théâtre du Trident, Québec
Le Volcan Maison de la Culture,
Le Havre
Les Cultures du Travail - Forbach
2000, Forbach
Le Maillon - Théâtre de Strasbourg,
Strasbourg

The Henson International Festival of Puppet Theater, New York
The Irvine Barclay Operating Company, Irvine
The Royal National Theatre, Londres
The Sydney Festival, Sydney
TNT-Théâtre National de Toulouse,
Toulouse
Tramway Dark Lights, Glasgow
UC Davis Presents, Davis

PRODUCTEUR DÉLÉGUÉ, EUROPE, JAPON
Richard Castelli

PRODUCTEUR DÉLÉGUÉ, ROYAUME-UNI
Michael Morris

PRODUCTEUR DÉLÉGUÉ, AMÉRIQUES, ASIE (SAUF JAPON), OCÉANIE, NOUVELLE-ZÉLANDE
Menno Plukker

PRODUCTEUR POUR EX MACHINA
Michel Bernatchez

La Face cachée de la Lune a été présentée pour la première fois au Théâtre du Trident, à Québec, le 29 février 2000.

Ex Machina est subventionnée par le Conseil des Arts du Canada, le Conseil des Arts et des Lettres du Québec et la Ville de Québec.

Le programme est imprimé sur un papier Rölland Enviro 100

Le Théâtre du Trident est membre de Théâtres Associés inc. (T.A.I.)
Dépôt légal: Bibliothèque nationale du Québec

www.lacaserne.net

RÉSUMÉ DE LA PIÈCE

La Face cachée de la Lune raconte l'histoire de deux frères confrontés à la mort récente de leur mère. André est un ambitieux annonceur de météo à qui tout réussit et Philippe, un perpétuel étudiant au doctorat, fragile, incertain et toujours sans emploi. Profondément touchés par cette perte, ils prennent conscience de tout ce qui les sépare mais aussi de la relation fraternelle qui les lie. En toile de fond, se dessine la course vers la Lune entre les Soviétiques et les Américains.

Après avoir présenté les dernières créations théâtrales de Robert Lepage, *Le Dragon bleu* et *Le Projet Andersen*, le Théâtre du Trident célèbre en grand les quarante ans de la compagnie et vous offre de voir ou de revoir *La Face cachée de la Lune*. Cette célèbre œuvre québécoise, créée au Trident en février 2000, avait alors connu un véritable succès et remporté de nombreux prix. *La Face cachée de la Lune* constituait pour l'auteur un quatrième spectacle solo et une première apparition sur les planches du Théâtre du Trident à titre de comédien. Incarnant tous les personnages du spectacle, Yves Jacques monte ce soir sur scène après de nombreuses tournées. En effet, le spectacle a visité les publics d'Asie, d'Europe, d'Océanie et des Amériques. Il est enfin de retour au Trident afin de nous faire voyager, à notre tour, vers l'astre lunaire.

YVES JACQUES

Né à Québec, Yves Jacques possède un imposant parcours professionnel qui l'a mené de Québec à Montréal pour ensuite le propulser vers la France où il démontre son talent aussi bien au théâtre qu'au cinéma. S'il a été révélé au public par le très populaire *Déclin de l'empire américain*, de Denys Arcand, c'est cependant au théâtre qu'il a fait ses premières armes, notamment dans *Des Frites, des frites, des frites...*, d'Arnold Wesker, et *Harold et Maude*, de Colin Higgins, présentées respectivement au Théâtre du Trident en 1981 et 1982. S'ensuivent des pièces telles que *La Vie de Gallée* (mise en scène par Robert Lepage en 1989) et *L'Opéra de quat'sous* (mise en scène par René Richard Cyr en 1991) de Bertolt Brecht, toutes deux présentées au T.N.M., ainsi que *Les Fourberies de Scapin* (1992), de Molière, mise en scène par Denise Filiatrault au Théâtre St-Denis. Il est de la distribution du film *Les invasions barbares*, de Denys Arcand, qui fut en compétition officielle au Festival de Cannes en 2003 et qui, en 2004, remporta un Oscar dans la catégorie « Meilleur film de langue étrangère ». On le retrouve aussi au grand écran dans *Un homme et son péché*, de Charles Binamé, et à la télévision dans la série *René Lévesque* (à Radio-Canada). En 2008, il personnifia Samuel de Champlain lors du spectacle pour le 400^e anniversaire de la ville de Québec. De 2001 à 2005, Yves Jacques a joué en tournée mondiale les versions française et anglaise de *La Face cachée de la Lune*. Devenu au fil des ans un véritable alter ego de Lepage, ce dernier lui a également confié, depuis 2007, *Le Projet Andersen*.

Source: Ex Machina

100% Ce programme est imprimé sur un papier Rölland Enviro 100

Recyclé
FSC
Le programme est imprimé sur un papier Rölland Enviro 100

Le Théâtre du Trident est membre de Théâtres Associés inc. (T.A.I.)
Dépôt légal: Bibliothèque nationale du Québec

LE CÔTÉ SCIENTIFIQUE DE LA FACE CACHÉE DE LA LUNE

La face cachée de la Lune est l'hémisphère de la Lune qui tourne de façon permanente dos à la Terre. Cette impossibilité d'apercevoir l'autre côté s'explique par un phénomène appelé rotation synchrone qui désigne le fait que la Lune possède une période de rotation égale à sa période de révolution (un peu plus de 27 jours). Le côté complémentaire est donc complètement invisible de la Terre et n'a été photographié et cartographié que grâce aux sondes spatiales, la première étant la sonde soviétique Luna 3 en 1959. Pour sa part, le premier atlas retraçant les courbes de la face cachée fut conçu le 6 novembre 1960 par l'Académie sciences de Russie. Les premiers hommes à pouvoir en examiner la surface directement furent les astronautes de la mission Apollo 8 qui effectuèrent un voyage en orbite autour de la Lune en 1968. Le passage des capsules spatiales derrière la Lune créait une grande tension au sein des équipes restées au centre de contrôle de Houston puisqu'il provoquait des silences radios qui se poursuivaient jusqu'à ce que la navette rejoigne l'autre côté. Comme cette face est protégée des émissions radios en provenance de la Terre, on y voit un excellent endroit pour implanter des radiotélescopes pour les astronomes.

Le sol de cette face, contrairement à celui de sa jumelle, se caractérise par son aspect rugueux criblé de cratères et par sa pauvreté en maria lunaires (larges et sombres plaines basaltiques formées par d'anciennes coulées volcaniques et causées par l'impact de très grosses météorites). C'est sur cette face que repose le bassin Pôle Sud-Aitken reconnu comme le plus large cratère d'impact du système solaire. Il est important de ne pas confondre la face cachée avec la face non éclairée de la Lune, qui est celle qui n'est pas illuminée par le Soleil. Cependant, les deux se juxtaposent lorsque survient la pleine lune. Au total, la face visible et la face cachée reçoivent en moyenne chacune autant de lumière provenant du Soleil.

La NASA a récemment proposé d'envisager une mission robotique au cœur du bassin Pôle Sud-Aitken afin d'y prélever des échantillons de sol qui pourraient nous informer sur la nature des éléments contenus à l'intérieur même de la Lune. Aussi, comme les mers de la face cachée contiennent une concentration élevée d'hélium 3, celle-ci est considérée comme une ressource inestimable par les partisans du réacteur à fusion nucléaire puisque cet élément est à la base de cette source d'énergie.

Source: www.wikipedia.org

L'ÉQUIPE DE GUY LE NETTOYEUR EST FIÈRE DE S'ASSOCIER AUX RÉALISATIONS DU THÉÂTRE DU TRIDENT

Guy Le Nettoyeur
SERVICE PRESTIGE
261-3795

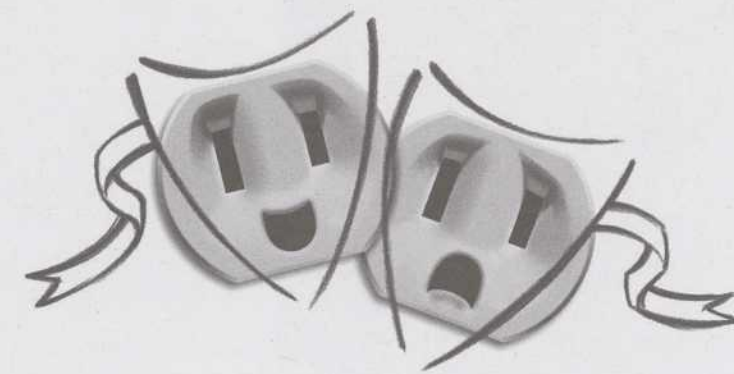
La Capitale est fière d'apparter son soutien au Théâtre du Trident, une institution culturelle des plus importantes de la grande région de Québec.

Merci à tous les artistes de nous transporter dans l'univers de la pièce *La Face cachée de la Lune*.

Depuis 70 ans, La Capitale groupe financier s'appuie sur des valeurs mutualistes d'entraide et de solidarité solidement ancrées dans ses activités d'affaires. Grâce à l'engagement quotidien de ses quelque 2 500 employés, La Capitale est un acteur socio-économique de premier plan dans la collectivité. Cette richesse lui permet de prendre des engagements qui servent à l'essor et au bien-être de toute la communauté.

Assurances • Épargne • Prêts • Retraite

La Capitale groupe financier



Hydro-Québec est heureuse de jouer un rôle dans la promotion du théâtre.



PRO THÉTR 2011.01.11X

BIOGRAPHIE DE ROBERT LEPAGE

Artiste multidisciplinaire, Robert Lepage exerce avec une égale maîtrise les métiers d'auteur dramatique, de metteur en scène, d'acteur et de réalisateur. Salué par la critique internationale, il crée et porte à la scène des œuvres originales qui bouleversent les standards en matière d'écriture scénique, notamment par l'utilisation de nouvelles technologies. Il puise son inspiration dans l'histoire contemporaine et son œuvre, moderne et insolite, transcende les frontières.

ENFANCE ET FORMATION

Robert Lepage est né à Québec en 1957. Très tôt, il se découvre une passion pour la géographie et, attiré par toutes les formes d'art, il en vient à s'intéresser au théâtre. En 1975, alors âgé de 17 ans, il entre au Conservatoire d'art dramatique de Québec. Il effectue un stage à Paris en 1978 et à son retour, il participe à plusieurs créations dans lesquelles il cumule les rôles de comédien, d'auteur et de metteur en scène. Deux ans plus tard, il se joint au Théâtre Repère, une compagnie de Québec, au sein de laquelle il explore une démarche de création collective créée par Jacques Lessard, d'après une méthode californienne: Ressource, Partition, Évaluation, Représentation, d'où l'acronyme REPERE.

DÉMARCHES THÉÂTRALES

En 1984, il crée la pièce *Circulations* qui sera présentée partout au Canada et qui recevra le prix de la meilleure production canadienne, lors de la Quinzaine internationale de théâtre de Québec. Viennent ensuite *Vinci* (1986), *La Trilogie des dragons* (présentée au Théâtre du Trident en 1987), spectacle qui lui vaudra une reconnaissance internationale, *Le Polygraphe* (1987) et *Les Plaques tectoniques* (1988).

De 1989 à 1993, il occupe le poste de directeur artistique du Théâtre français du Centre national des Arts à Ottawa. Parallèlement à cette nouvelle fonction, il poursuit sa démarche artistique en présentant *Les Aiguilles et l'opium* (1991), *Coriolan*, *Macbeth*, *La Tempête* (1992) et *A Midsummer Night's Dream* (1992), pièce qui lui permet de devenir le premier Nord-Américain à diriger une pièce de Shakespeare au «Royal National Theatre» de Londres.

L'année 1994 marque une étape importante dans la carrière de Robert Lepage avec la fondation d'une compagnie de création multidisciplinaire, Ex Machina, dont il assume la direction artistique. Cette nouvelle équipe présentera coup sur coup *Les Sept Branches de la rivière Ota* (1994), *Le Songe d'une nuit d'été* (présentée au Théâtre du Trident en 1995) ainsi que le spectacle solo *Elseneur* (1995). C'est aussi en 1994 qu'il touche pour la première fois au septième art. Il aborde le cinéma en scénarisant et réalisant le long métrage *Le Confessionnal*, présenté l'année suivante à la Quinzaine des Réalistes du Festival de Cannes. Par la suite, il réalise *Le Polygraphe* (1996), *Nô* (1997), *Possible Worlds* (2000), un premier long métrage en version originale anglaise, et enfin, en 2003, il réalise l'adaptation de sa pièce *La Face cachée de la Lune*.

C'est sous son impulsion que le centre de production pluridisciplinaire La Caserne a vu le jour en juin 1997, à Québec. Dans ces nouveaux locaux, Robert Lepage et son équipe ont créé et produit *La Géométrie des miracles* (1998), *Zulu Time* (1999), *La Face cachée de la Lune* (co-production

avec le Théâtre du Trident en 2000), une nouvelle version de *La Trilogie des dragons* avec de nouveaux acteurs (2003), *The Busker's Opera* (2004), *Le Projet Andersen* (co-production avec le Théâtre du Trident en 2005), *Lipsynch* (2007), *Le Dragon bleu* (co-production avec le Théâtre du Trident en 2008) et *Éonnagata* (2009).

ET POURQUOI PAS L'OPÉRA...

Robert Lepage fait une entrée remarquée dans le monde de l'opéra alors qu'il met en scène avec succès le programme double: *Le Château de Barbe-Bleue* et *Erwartung* (1993). Sa présence sur la scène lyrique se poursuit avec *La Damnation de Faust*, présenté pour la première fois au Festival Saito Kinen de Matsumoto au Japon (1999), puis à l'Opéra national de Paris et au Metropolitan Opera de New York. Il compte parmi ses réalisations opératiques: 1984, basée sur le roman de Georges Orwell et dont Maestro Lorin Maazel assume la direction musicale (2005), *The Rake's Progress* (2007) et *Le Rossignol* et autres fables, présentée en grande première à la Canadian Opera Company de Toronto en octobre 2009 et au Festival d'Aix-en-Provence en 2010. Plus récemment, à l'automne dernier, la saison du Metropolitan Opera de New York s'ouvrait avec *L'Or du Rhin*, première partie de la Tétralogie, une œuvre constituée de quatre opéras de Wagner, confiée à Robert Lepage.

CIRQUE, ROCK ET PROJECTIONS MULTIMÉDIA

Sa renommée lui vaut plusieurs invitations qui lui permettent d'appliquer sa démarche artistique à d'autres disciplines. En 1993, il signe la mise en scène de la tournée mondiale du spectacle de Peter Gabriel, *The Secret World Tour*. En 2000, il participe à l'exposition *Métissages* au Musée de la civilisation de Québec. En 2002, il fait à nouveau équipe avec Peter Gabriel pour le spectacle *Grouching Up Tour*. Il collabore avec le Cirque du Soleil en assumant la conception et la mise en scène de *KÀ* (2005), un spectacle permanent à Las Vegas, et *TOTEM* (2010), un spectacle sous grand chapiteau qui effectuera une tournée mondiale. Dans le cadre des festivités entourant le 40^e anniversaire de la ville de Québec en 2008, Robert Lepage et Ex Machina créent la plus grande projection architecturale jamais réalisée: *Le Moulin à images™*. En 2009, *Aurora Borealis*, un éclairage permanent qui s'inspire des véritables couleurs des aurores boréales a été créé sur le même site.

UN PARCOURS PARSEMÉ D'ÉTOILES

Rappelons que l'œuvre de Robert Lepage est couronnée de nombreux prix. Parmi les plus prestigieux, il reçoit en 1999 la Médaille des officiers de l'Ordre national du Québec. En septembre 2000, il est le lauréat du Prix de La SORIQ (La Société des relations internationales de Québec) pour le rayonnement de ses créations hors Québec. En 2002, la France lui rend hommage en lui octroyant la Légion d'honneur. L'année suivante, il reçoit le prix Denise-Pelletier, la plus haute distinction accordée par le gouvernement du Québec dans le domaine des arts de la scène. En 2005, il est honoré du prix Samuel-de-Champlain remis par l'Institut France-Canada pour son apport à la culture française, et du prix Stanislavski pour sa contribution au théâtre international et le rayonnement des productions *La Trilogie des dragons*, *Les Sept Branches de la rivière Ota* et *The Busker's Opera*. En 2007, le Festival de l'Union des Théâtres de l'Europe lui remet le prestigieux prix Europe précédemment décerné, notamment, à Ariane Mnouchkine et Bob Wilson. La production de *La Face cachée de la Lune* est nommée gagnante d'un Golden Mask dans la catégorie «Meilleure production étrangère présentée en Russie en 2007». En 2009, il reçoit le Prix du Gouverneur général pour les arts de la scène pour sa contribution exceptionnelle à la scène culturelle canadienne tout au long de sa carrière.

Source: site Internet Ex Machina

ALEXEI LEONOV

Alexei Leonov est à la fois cosmonaute et artiste. L'histoire et les expériences hors du commun de ce Russe né en 1934 en Sibérie furent à l'origine de l'inspiration de Lepage pour la création de ce spectacle. En effet, Robert Lepage raconte avoir été interpellé par la «double personnalité» de Leonov qui fut le premier homme à mettre le pied hors d'une navette spatiale et à marcher dans l'espace.

Le 18 mars 1965, l'astronaute flotta librement hors de la capsule Voskhod 2 pendant plus de 12 minutes. C'est cependant avec une grande difficulté qu'il put réintégrer la capsule puisque la différence de pression entre celle de son habit pressurisé et celle de l'espace avait rendu ses vêtements rigides. Il dut trouver une façon de faire circuler l'air à l'extérieur de ceux-ci avant de retourner à l'abri.

De plus, le système d'orientation du Voskhod 2 étant tombé en panne, Pavel Belaev, collègue de Leonov, dut piloter la capsule spatiale manuellement et atterrir à 370 kilomètres du site d'atterrissage prévu. Pris au cœur de la forêt de l'Oural en Sibérie, ils durent combattre deux froides journées, hantés par le hurlement des loups, avant d'être secourus.

À la suite de l'entraînement de plusieurs autres cosmonautes, Leonov fut nommé à la tête de la mission Soyouz 19, qui permit la première rencontre entre Russes et Américains en orbite terrestre, laquelle eut lieu du 15 au 21 juillet 1975. La bonne humeur et l'humour de l'astronaute russe firent de cette mission un succès et lui valurent la reconnaissance de ses pairs américains de la navette Apollo 18. Une fois la mission accomplie, tous les membres de l'équipage effectuèrent une tournée mondiale. Il fait maintenant partie des artistes récompensés par l'International Association of Astronomical Artists et des personnages méconnus que nous fait découvrir Robert Lepage d'une manière si unique.

Sources: www.library.thinkquest.org et www.cepaes.overblog.com

POUR NOUS JOINDRE

THÉÂTRE DU TRIDENT

269, boul. René-Lévesque Est
Québec (Québec) G1R 2B3
Téléphone: 418 643-5873
Télécopieur: 418 646-5451

info@letrident.com
www.letrident.com
Billetterie: 418 643-8131

Tous les renseignements contenus dans ce programme sont publiés sous réserve de modifications.

QUE VOTRE CRÉATIVITÉ RAYONNE! ET ACTION!

La Banque Nationale est heureuse d'appuyer les arts de la scène et les créateurs d'ici afin qu'ils nous éblouissent encore et encore.

BANQUE NATIONALE GROUPE FINANCIER

ÇÀ & LÀ

LE TRIDENT BRANCHÉ: INFOLETTRE ET FACEBOOK

Joignez-vous sans plus tarder aux nombreux amis du Théâtre du Trident sur Facebook et vous lirez des informations supplémentaires concernant les pièces. Également, nos abonnés recevront bientôt notre infolettre par courriel! De quoi patienter avant les soirs de représentations...

PROCHAINE LECTURE

Une autre lecture est prévue le 25 avril prochain, à 20h. Dans le cadre du 50^e anniversaire du Ministère de la Culture, des Communications et de la Condition féminine, les comédiens Vincent Bilodeau, Gary Boudreault, Hugues Frenette, Alexis Martin et Jack Robitaille livreront leur interprétation du texte *Passion et désenchantement du Ministre Lapalme*, de Claude Corbo, dans une mise en scène d'Alexis Martin et en coproduction avec le Théâtre du Nouveau Monde. Les billets sont en vente dès maintenant.

L'ÉCOLE NATIONALE DE THÉÂTRE A 50 ANS!

Le Théâtre du Trident félicite cette grande institution qui a formé tant d'artistes et artisans qui façonnent notre paysage théâtral.

LES SOIRÉES «AVANT-SCÈNE» DU DEUXIÈME MARI

C'est le nouveau rendez-vous des passionnés! Plus de 150 personnes

étaient présentes à l'entretien de Gill Champagne avec Jean Hazel, scénographe de Kliniken (*Crises*). Venez assister à ces discussions entre le directeur artistique et son invité. Les rencontres débutent à 19h15 et elles ont lieu dans le foyer de la salle Octave-Crémazie du Grand Théâtre de Québec. Le 18 janvier, Gill Champagne s'entretiendra avec Robert Lepage.

CONCOURS Concours «40 ans de grand théâtre au Trident»

Les gagnantes de ce concours sont Mesdames Louise Langlois, Sylvia Dupuis et Marie-Dominique Bédard qui ont partagé leur expérience au Trident dans des textes touchants. Gill Champagne fera la lecture de leurs témoignages dans les minutes précédant les représentations des 20 et 22 janvier et du 3 février. Le Trident a offert à chacune d'elles un abonnement de saison. Félicitations!

Le concours «Le Trident sort de ses murs» vous offre la chance de gagner des billets!

Observez le poëlon tiré de la pièce *L'Asile de la pureté* (2009), présent sur la photo de *La Face cachée de la Lune* dans la brochure de saison. Repérez-le chez un commerçant de la rue Cartier et inscrivez ensuite le nom du commerce dans la section «Concours» de notre site Web. Merci à la boutique Le Parchemin du Roy pour avoir exposé l'armure créée par Marie-Chantale Vaillancourt pour la pièce *Sainte Jeanne* (2005), présente sur la photo de Kliniken (*Crises*).

bell.ca/meilleur



Le meilleur réseau pour vos applications.



la vie est **Bell**

ÉQUIPE DU THÉÂTRE DU TRIDENT

CODIRECTEUR GÉNÉRAL ET DIRECTEUR ARTISTIQUE
Gill Champagne

CODIRECTRICE GÉNÉRALE ET DIRECTRICE DE L'ADMINISTRATION
Francine Boulay

Production DIRECTRICE DE PRODUCTION
Hélène Rheault

CONSEIL D'ADMINISTRATION

Président CHRISTIAN GOULET
Vice-président adjoint, secteur public, responsable de la région de Québec, Bell Canada

Vice-président MARTIN GENEST
Metteur en scène et comédien

Secrétaire FRANCINE BOULAY
Codirectrice générale et directrice de l'administration, Théâtre du Trident

PARTENAIRES

PARTENAIRES PUBLICS
Conseil des arts et des lettres du Québec
Conseil des Arts du Canada
Ville de Québec
Bureau de la Capitale-Nationale
Conférence régionale des élus de la Capitale-Nationale

PARTENAIRES PRIVÉS
Hydro-Québec
Financière Sun Life
La Capitale, groupe financier
Bell Canada
Banque Nationale

PARTENAIRES MÉDIAS
Société Radio-Canada
Le Soleil
Réseau de transport de la Capitale
Métro Média Plus
Le Devoir
Zoom Média

DIRECTRICE TECHNIQUE
Julie Touchette

Communications DIRECTRICE DES COMMUNICATIONS
Véronique Larochelle

ADJOINTE AUX COMMUNICATIONS
Sophie Gingras

Administration CONTRÔLEUR
Céline Thibault

AGENTE DE DÉVELOPPEMENT DE PUBLIC
Sandra Lamoureux

COMMIS COMPTABLE
Jérôme Lambert

ADJOINTE À L'ADMINISTRATION
Catherine Couture

JEAN-MARC GAGNON
Conseiller, L'Agence d'assurance MD Limitée

JEAN-PHILIPPE JOUBERT
Metteur en scène et comédien

ANNIE PARENT
Avocate, Les Avocats Le Corre et Associés

JEAN-YVES ROY
Président-directeur général, INO

GILL CHAMPAGNE
Codirecteur général et directeur artistique, Théâtre du Trident

FABIEN CLOUTIER
Comédien

PIERRE DANSEREAU
Vice-président marketing et communications, secteur Vie, La Capitale groupe financier

Administrateurs (trices) CHRISTIANE BARBE
Sous-ministre, Ministère de l'Éducation, du Loisir et du Sport

Administrateurs (trices) GILL CHAMPAGNE
Codirecteur général et directeur artistique, Théâtre du Trident

Administrateurs (trices) FABIEN CLOUTIER
Comédien

Administrateurs (trices) PIERRE DANSEREAU
Vice-président marketing et communications, secteur Vie, La Capitale groupe financier

Administrateurs (trices) JEAN-MARC GAGNON
Conseiller, L'Agence d'assurance MD Limitée

Administrateurs (trices) JEAN-PHILIPPE JOUBERT
Metteur en scène et comédien

Administrateurs (trices) ANNIE PARENT
Avocate, Les Avocats Le Corre et Associés

Administrateurs (trices) JEAN-YVES ROY
Président-directeur général, INO

Administrateurs (trices) GILL CHAMPAGNE
Codirecteur général et directeur artistique, Théâtre du Trident

Administrateurs (trices) FABIEN CLOUTIER
Comédien

Administrateurs (trices) PIERRE DANSEREAU
Vice-président marketing et communications, secteur Vie, La Capitale groupe financier

Administrateurs (trices) JEAN-MARC GAGNON
Conseiller, L'Agence d'assurance MD Limitée

Administrateurs (trices) JEAN-PHILIPPE JOUBERT
Metteur en scène et comédien

LE THÉÂTRE DU TRIDENT
le théâtre de la capitale

40 ANS

LA FACE CACHÉE DE LA LUNE
de Robert Lepage

DU 11 JANVIER AU 5 FÉVRIER 2011

Une production d'Ex Machina en coproduction avec le Théâtre du Trident et en collaboration avec le Grand Théâtre de Québec.

MISE EN SCÈNE Robert Lepage

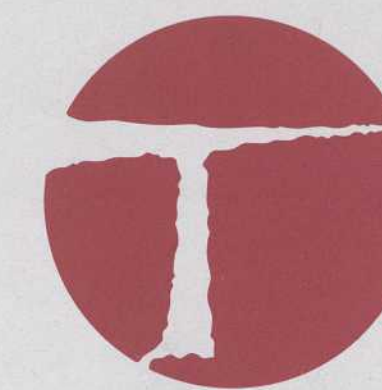
INTERPRÉTATION Yves Jacques MANIPULATIONS Éric Leblanc CONCEPTION Adam Nashman, Peder Bjurman, Pierre-Philippe Guay, Laurie Anderson, Marie-Claude Pelletier, Bernard White, Marie-Chantale Vaillancourt, Pierre Robitaille et Sylvie Courbron

Fière de favoriser l'accès aux ARTS

La vie est plus radieuse sous le soleil de la Sun Life

Financière Sun Life

PROGRAMME DE SOIRÉE GRATUIT / # 213



LE THÉÂTRE DU TRIDENT
le théâtre de la capitale

40 ANS

LA FACE CACHÉE DE LA LUNE

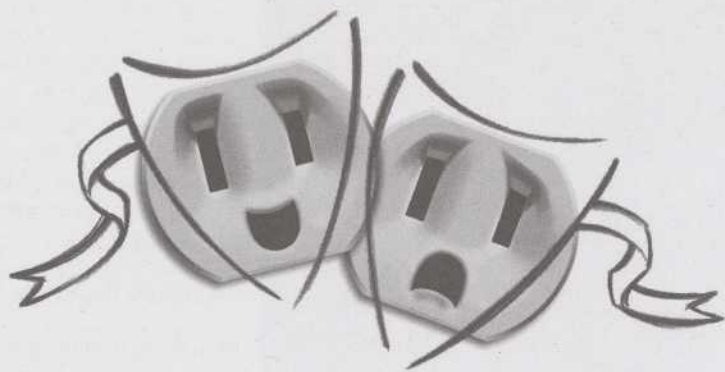
de Robert Lepage

DU 11 JANVIER AU 5 FÉVRIER 2011

Une production d'Ex Machina en coproduction avec le Théâtre du Trident et en collaboration avec le Grand Théâtre de Québec.

MISE EN SCÈNE Robert Lepage

INTERPRÉTATION Yves Jacques MANIPULATIONS Éric Leblanc CONCEPTION Adam Nashman, Peder Bjurman, Pierre-Philippe Guay, Laurie Anderson, Marie-Claude Pelletier, Bernard White, Marie-Chantale Vaillancourt, Pierre Robitaille et Sylvie Courbron



Hydro-Québec est heureuse
de jouer un rôle dans la
promotion du théâtre.

