

RACINE PHÈDRE



du 12 janvier au 6 février 1988

Le Théâtre du Nouveau Monde
84, rue Ste-Catherine ouest
Metro Place-des-Arts

tnm

UN RÔLE
ESSENTIEL

**Avant le lever du rideau,
après le dernier rappel...**



**Dans un décor verdoyant et chaleureux
un repas raffiné et savoureux...
et un brunch du dimanche délicieux.**

**LE
CAFÉ
FLEURI**

**Le restaurant de l'HOTEL MERIDIEN en face de la Place des Arts.
Pour réservations, composez le 285-1450 poste 2269.**

RACINE

PHÈDRE

Mise en scène
Décor

Olivier Reichenbach
Claude Goyette
assisté de David Gaucher

Costumes
Éclairages
Musique originale
Accessoires

Véronique Borboën
Michel Beaulieu
Jean Sauvageau
Claude Roberge
assisté de Jeanne Laperle
Allain Roy

Direction de scène

DISTRIBUTION

(par ordre d'entrée en scène)

PRÊTRES-MUSICIENS

Pierre Gendron
Gilbert Lachance
Denis Trudel

HIPPOLYTE
THÉRAMÈNE
OENONE
PHÈDRE
PANOPE
ISMÈNE
ARICIE
THÉSÉE

Denis Bernard
Pascal Rollin
Françoise Faucher
Sophie Clément
Marie-France Lambert
Sophie Faucher
Anne Bédard
Gérard Poirier

La scène est en Grèce à Trézène,
ville du Péloponnèse,
vers le 15^e siècle avant J.-C.

Il y aura un entracte de 20 minutes.

Le Théâtre du Nouveau Monde est membre de Théâtres Associés Inc. (TAI) et est subventionné par le Conseil des Arts du Canada, le ministère des Affaires culturelles du Québec et le Conseil des Arts de la Communauté Urbaine de Montréal.

En vertu des règlements provinciaux et municipaux, il est interdit de fumer dans cette salle. L'usage d'appareils-photos, de magnétophones et de caméras-vidéo est strictement interdit.

Les sorties d'urgence sont situées à votre droite ainsi que derrière la salle au parterre.

L'ÉQUIPE DE PRODUCTION

Direction de production
Direction technique
Assistance à la direction technique

Pierre Phaneuf
Claude Lapointe
Jeanne Laperle*
Carol Lechasseur*

Les décors ont été réalisés par
sous la supervision de
Menuiserie

Ateliers Dubreuil Inc.
Yves Dubreuil
Yvan Provencher
Marc Faugère
Mario Dumont
Marcos Tegadas
Jean Antonnelli
Rals Shuman
Gilles Desmarais

Brossage du décor

Les costumes ont été réalisés par
sous la supervision de
assistée de

Costumes Plus
Renée Filion
Brunhilde Pradier

Coupe
Couture

Michel Proulx
Anne Jalbert
Carole Miles
Christine Greusard

Modiste
Impression des tissus
Masques
PERRUQUES

Madame Aras
France Baillargeon
Philippe Pointard
Pierre Lafontaine

Maquillages
Transport

Rachel Tremblay
Jacques Lafleur
Michel Lussier

Affiche
Programme
Collaboration à la rédaction
Publicité pour le programme

Arsenault Transport Ltée
Dory's Tremblay et Marie Rouleau
Luc Mondou
Tessa Goulet
Suzanne Lambert (495-2912)

* Ces postes sont rendus possible grâce à
Emploi et Immigration Canada (Programme de
développement de l'Emploi).

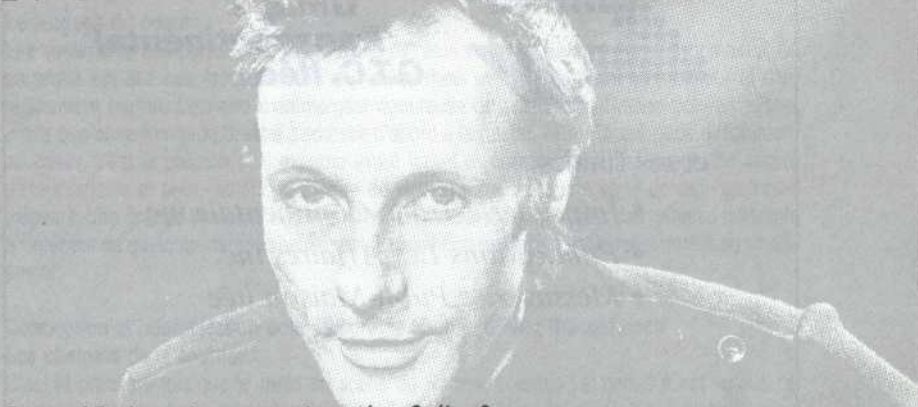
L'ÉQUIPE DE SCÈNE

Chef-machiniste
Électricien
Sonorisateur
Accessoiriste
Habilleuse

John Nagorny
Jean Marcouiller
Paul Béland
Dale Blondin
Denise Lessard

ENTRETIEN AVEC OLIVIER REICHENBACH METTEUR EN SCÈNE DE PHÈDRE ET DIRECTEUR ARTISTIQUE DU TNM

Photo : André LeCoz.



Pourquoi Racine, auteur rarement monté au Québec ?

Parce qu'il est rarement monté au Québec et qu'il est pourtant un des plus grands écrivains de théâtre de langue française. Ces pièces sont des chefs-d'œuvre de construction et d'analyse. C'est aussi pour la qualité du langage, qui sous sa fraîcheur, son ingénuité, sa délicatesse, manifeste une violence exacerbée: passion amoureuse, passion du pouvoir, déréliction de l'échec, abandon mystique.

La forme de la tragédie racinienne (langue, alexandrins, mythologie...) n'est-elle pas difficile pour le spectateur d'aujourd'hui ?

Les tragédies de Racine sont écrites en alexandrins, ce qui évidemment ne ressemble pas à la langue parlée de tous les jours. La terminologie, les mots employés par Racine parfois, n'ont pas tout à fait la même signification que nous leur accordons aujourd'hui. Ils font souvent appel au langage galant de l'époque. Par exemple, les mots «soin», «fureur», «gloire» qui reviennent dans PHÈDRE à plusieurs reprises n'ont pas tout à fait le même sens que nous leur donnons maintenant: la «fureur» ne signifie pas ici la rage ou la colère mais la passion amoureuse. Lorsqu'on approche un texte de Racine, il faut aller au-delà de ces problèmes de compréhension du détail. La puissance évocatrice des tragédies de Racine réside dans sa forme elle-même: la versification, la métrique, la respiration même font du texte qu'il est déjà porteur de sens. C'est grâce à cette force d'expressivité poétique qu'on retrouve dans les tragédies de Racine que le spectateur d'aujourd'hui comprend, et ressent l'émotion qui habite les personnages.

Comme à l'opéra!

Lorsqu'on assiste à un opéra, le fait que les personnages chantent pour se parler, le plus souvent dans une langue qu'on ne comprend pas, l'italien, l'allemand, ne pose pas de difficultés. Le spectateur accepte cette codification qui est, dans l'opéra poussée à son extrême. Le spectateur d'opéra, grâce à la musique est entraîné dans un univers fortement imprégné d'émotions. En plus du sens des mots et des phrases, il existe chez Racine cette utilisation inspirée de la sonorité tout comme chez le compositeur d'opéra: hauteur de la note, alternance des longues syllabes et des syllabes brèves, la couleur de certaines consonnes et voyelles, le rythme à l'intérieur du vers.

UN LEADER DANS LES COMMUNICATIONS ÉCRITES



**Groupe
Transcontinental
G.T.C. Itée**

et ses filiales:

- *Imprimerie Trans-Continentale inc.*
- *Publications Les Affaires inc.*
- *Messageries Publi-Maison ltée*

Groupe Transcontinental G.T.C. Itée
375, boul. Lebeau, Ville St-Laurent, Qc H4N 1S2
Tél.: 337-8560

Price Waterhouse



L'harmonie
des
Affaires
et des
Arts



Vérificateurs, fiscalistes, conseillers en administration et en informatique
1100, boul. Dorchester Ouest, Montréal (Québec) H3B 2G4 (514) 879-5600
2, Place Québec, Québec (Québec) G1R 2B5 (418) 529-9181
1175, av. Lavigerie, Ste-Foy (Québec) G1V 4P1 (418) 658-5782

Après quelques minutes de représentation, l'alexandrin s'impose au spectateur comme la seule forme possible pour les personnages de s'exprimer. Il devient le véhicule particulier de l'expression de leur subconscient. TARTUFFE qui a fait un triomphe au TNM en 1983, est aussi écrite en alexandrins du XVIIe siècle.

Le langage du coeur

Les sentiments des personnages sont d'une extrême violence, ils sont presque primaires. Le paradoxe est que ces émotions sont exprimées dans un langage plein de fraîcheur et d'un raffinement parfait. L'écriture extrêmement rigoureuse des pièces de Racine pourrait laisser croire que cette forme de théâtre s'adresse d'abord à la raison. Non. Racine parle directement au coeur, c'est la passion qu'il exprime avant tout. Les personnages ressentent une infinité d'états émotifs et pour l'acteur, le théâtre de Racine représente une sorte de défi, un travail exigeant, une grande virtuosité émotive. C'est un même coeur qui bat à des rythmes différents à l'intérieur de quelques minutes seulement. L'alexandrin de Racine est le reflet parfait du souffle émotif.

Conception et interprétation pour Phèdre, le choix d'Olivier Reichenbach

Les chemins de la création

C'est la première fois que je mets en scène du Racine. Lorsque j'ai pensé à cet auteur, j'ai essayé de retracer ce qui m'avait toujours attiré dans ce théâtre. J'ai constaté que c'était d'abord son «éloignement», l'effet de distance que créait ce théâtre, qui m'avait fasciné. Pour nous en 1988, il se produit une double distance historique : Racine, son époque, celle du XVIIe siècle et son théâtre qui prend pour sujet la Grèce antique et la mythologie.

Un des aspects de la modernité du théâtre de répertoire est justement cette distance que nous pouvons avoir face à lui. Nous sommes fascinés par tout ce qui est étranger et par ce que peut évoquer en nous une autre civilisation. Comme si nous ressentions à tout prix le besoin de nous échapper du contexte trop matérialiste du XXe siècle pour nous interroger sur le sens de notre existence, notre raison d'être sur terre et dans l'univers. Nous avons besoin de voir ce qui se passe ailleurs, comment vivent ou vivaient les hommes et en quoi les autres civilisations nous ressemblent ou pas. Les questions que nous nous posons sur le sens de la vie, de la mort, de l'amour sont les mêmes que celles que se posaient Sophocle, Euripide, Shakespeare et les autres dans leur théâtre.

À la Renaissance, le système de pensée judéo-chrétien médiéval a été remis en question. Par un retour aux sources, à l'Antiquité, on a remis au jour une autre façon de concevoir l'humanité, la société et l'histoire des hommes, cherchant à travers les civilisations anciennes des vérités jusque là occultées par un système religieux répressif.

La mythologie grecque nous a confrontés avec une conception bien différente de la religion judéo-chrétienne où le Dieu est unique, parfait, innocent de tout, punitif, vengeur mais aussi providentiel. Les dieux grecs sont nombreux, ils nous ressemblent, vivent comme nous, connaissent des aventures, ont leurs petites histoires d'amour, ils se querellent et ce, souvent à travers les humains. La déesse qui habite et fait tant souffrir Phèdre, c'est Vénus et la passion dévorante qu'elle inspire. Hippolyte, sage et vertueux est sous la garde de la chaste Diane. Pour ce qu'aujourd'hui nous ne pouvons expliquer tout à fait rationnellement, par exemple pourquoi nous éprouvons de l'amour pour une personne ou pour tout autre phénomène qui nous échappe, les Grecs anciens l'expliquaient par leurs dieux.

Dans la conception de la mise en scène ces aspects, la présence des dieux, le retour aux sources sont très importants. C'est beaucoup plus l'image d'une Grèce très ancienne, celle qui date de 1 500 ans av. J.-C., une Grèce de la terre, des tribus qui est évoquée dans la mise en scène, que celle d'une Grèce classique et blanche. PHÈDRE est une pièce des profondeurs, des ténébres, où les personnages tentent de résoudre une crise émotionnelle intense et profonde. Le lieu où se déroule l'action de PHÈDRE est pour moi un lieu sacré où les personnages viennent évoquer, invoquer et supplier les dieux de dénouer le drame pour échapper à leur destin. Ce lieu, je le nomme la chapelle royale : physiquement à mi-chemin entre le haut et le bas, c'est l'antichambre entre l'ombre et la lumière, entre l'inconscient et le conscient. Pour réaliser cette idée et créer cette atmosphère, Claude Goyette dans sa scénographie emploie des blocs de granit noir. La texture du sol sera différente. Nous jouons sur l'idée d'une accumulation, un peu comme les sites archéologiques où les couches des civilisations plus anciennes sont perceptibles, où on sent déjà les traces de l'histoire de l'humanité qui y sont inscrites.

Phèdre ou la colère des dieux

On dit souvent de Racine qu'il a cherché dans le théâtre ce qu'il avait perdu dans la religion. Racine a été élevé chez les jansénistes de Port-Royal mais à partir de sa jeune vingtaine il a mené une vie mondaine, il a écrit pour le théâtre, activité sévèrement condamnée par Port-Royal. PHÈDRE est la dernière pièce païenne de Racine, il est devenu par la suite historiographe du roi Louis XIV et s'est réconcilié avec les jansénistes de Port-Royal. On peut presque voir dans la vie de Racine comme un long cheminement, une réflexion sur la question de la religion et dont il tire la boucle à la fin de son existence. Pour moi PHÈDRE se termine avec la mort des dieux païens, ces dieux auxquels Thésée adresse des reproches à la fin de la pièce : «Je hais jusques aux soins dont m'honorent les Dieux...» Ces dieux qui plongent les personnages dans des situations déchirantes, sans issue possible. Ils sont d'une cruauté implacable et sans merci. J'y vois comme une remise en question de ces dieux-là ou du moins un retour de Racine vers le Dieu chrétien, bon et providentiel, vers la recherche de l'état de grâce.

Phèdre, l'essence de la tragédie

L'essence même du tragique est d'avoir à choisir entre deux solutions tout aussi inacceptables l'une que l'autre. C'est ce qui fait de Phèdre une héroïne tragique. Par son amour pour Hippolyte, elle trahit son mari en tant qu'épouse et reine. Si elle se limite à son devoir, à ses rôles d'épouse et de reine, elle renonce à sa passion dévorante pour Hippolyte. L'aspect politique est important dans la tragédie de PHÈDRE. L'amour de Phèdre pour son beau-fils serait moins grave si elle n'était pas une reine. Dans la lutte pour le pouvoir, la passion qu'elle éprouve pour Hippolyte sera lourde de conséquences, elle entraîne à sa perte non seulement elle-même mais aussi le destin d'un peuple.

L'usage de la parole dans Phèdre

La tragédie peut être comparée à une grande séance de psychanalyse. Dans PHÈDRE, l'action est principalement centrée sur ce que les personnages disent ou ne disent pas, et ce qu'ils révèlent d'eux-mêmes aura des conséquences incalculables. Le personnage de Phèdre est fortement ancré dans ce mécanisme de la parole et le rôle des confidents est aussi significatif à cet égard ; ils poussent les héros tragiques à dévoiler l'innommable sur eux-mêmes.

Propos recueillis par **Diane Cotnoir**, le 25 novembre 1987

RACINE

1639-1699

Orphelin à l'âge de 3 ans, Jean Racine fut placé auprès d'une tante religieuse à Port-Royal où il connut une éducation janséniste et une enfance solitaire.

De caractère difficile, acariâtre et turbulent, l'enfant Racine voit déjà naître en lui les conflits qui nourriront plus tard son génie créateur : entre un besoin viscéral d'exprimer ses passions et ses haines et la nécessité de suivre la morale rigoureuse de ses éducateurs, il doit faire des choix.

À vingt ans, ayant «choisi» d'être poète et écrivain, il délaisse les préceptes sévères de ses maîtres jansénistes pour entreprendre une vie mondaine. Il rencontre La Fontaine, écrit ses premières tragédies. Avec ANDROMAQUE, en 1668, commence une série de chefs-d'œuvre de la tragédie. Rapidement reconnu pour son immense talent, Racine gagne la faveur du roi Louis XIV.

Au sommet de son art, alors que PHÈDRE est portée à la scène, il renonce au théâtre pour devenir historiographe du roi avec son meilleur ami Boileau. Après 12 ans de silence, Racine écrit encore deux tragédies sacrées : ESTHER et ATHALIE.

Père de sept enfants, Racine meurt le 21 avril 1699, laissant derrière lui une très grande fortune personnelle et une œuvre inégalée.

Racine, le poète national de son siècle.



Jean Racine par François de Troy.

**Le
Café
Cherrier**

3635 rue Saint-Denis,
angle Cherrier
843-4308



La richesse d'une collectivité est faite de plusieurs choses . . . dont les moindres ne sont pas ces travaux de l'esprit qu'on admire dans les salles de concert, les galeries, les musées et les théâtres. C'est parce que nous sommes conscients de ce fait que nous soutenons des associations culturelles et des projets artistiques.

SHELL CANADA LIMITÉE

La collectivité est un de nos domaines d'investissement



PHÈDRE

Alors que le roi Thésée prolonge une absence justifiée par de lointaines conquêtes territoriales, Phèdre, son épouse, se meurt d'une passion secrète pour Hippolyte, le fils de Thésée.

Une fausse rumeur voulant que Thésée soit mort au combat apporte une lueur d'espoir à Phèdre. Avec les encouragements de sa nourrice Oenone, elle avoue son amour coupable à Hippolyte. Lorsqu'enfin la rumeur est démentie et qu'on annonce le retour de Thésée, la catastrophe est imminente et Racine nous dépeint avec justesse toute la tragédie de Phèdre, déchirée entre ses devoirs de souveraine, son honneur et ses passions enflammées.

Issue de la Grèce antique et mythique, la terrible histoire de Phèdre que créa Euripide en 428 av. J.-C. inspira beaucoup de poètes français du XVIIe siècle. Mais seul Racine sut reprendre cette fable avec toute la simplicité et la rigueur nécessaire pour en faire une tragédie authentique d'une forme parfaite. Outre la virtuosité de l'écriture, la PHÈDRE de Racine maîtrise toutes les qualités propres à exciter la compassion et la terreur (les deux leviers essentiels de la tragédie).

Interprétée lors de sa création en janvier 1677 par la Champmeslé, qui incarnait les premiers rôles de toutes les tragédies de Racine depuis BRITANNICUS (1669), PHÈDRE a connu une carrière magistrale. Les plus grandes comédiennes de tous les temps ont voulu l'inscrire à leur répertoire: Le Clairon au XVIIIe siècle, Rachel au XIXe siècle et Sarah Bernhardt au XXe siècle. PHÈDRE traverse les époques avec fraîcheur et transparence et les gens de théâtre n'ont jamais fini de s'émerveiller devant ce bijou unique taillé par le plus grand orfèvre du verbe.



Sarah Bernhardt (Phèdre) en 1898.

LA LICORNE



Ne manquez pas
les prochaines
productions
de
la Manufacture.

NOIR DE MONDE

de Julie Vincent
Une co-production
Manufacture
et
Klaxon

**Du 4 au 27 février
(sans relâche)**

FAUX-FRÈRE

de
Jocelyne Beaulieu

Du 4 mars au 16 avril

Restaurant

Le Piémontais

Cuisine typiquement
italienne et française

861-8122



1145 A De Bullion, MONTRÉAL
(coin Dorchester)

Du lundi au vendredi de 11 h. à 24 h.
Samedi de 17 h. à 24 h.
Dimanche: fermé



Hôtel Château Versailles

Un hôtel unique au centre-ville de
Montréal où style, élégance et service
personnalisé vous attendent.

Stationnement gratuit
sans frais Canada: 1-800-361-7199
U.S.A.: 1-800-361-3664

Télex: 05-267-412

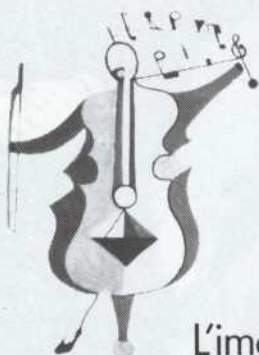
1659 ouest, rue Sherbrooke, Montréal
Canada H3H 1E3 Tél.: (514) 933-3611

RACINE ET PHÈDRE AUJOURD'HUI

Racine a été, au XXe siècle, l'auteur classique à propos duquel ont éclaté les polémiques les plus violentes, en particulier la «querelle de la Nouvelle Critique» dans les années 60. Il est aussi celui que les metteurs en scène modernes «affrontent» souvent comme un moyen d'éprouver et de prouver leur maîtrise du langage théâtral (sur ces deux points, voir «*Racine aujourd'hui*» dans J. Morel et A. Viala: *Racine, Théâtre complet*, Garnier).

Et au sein de son oeuvre, depuis le XVIIe siècle, PHÈDRE est la pièce la plus célèbre, auprès des lecteurs et des critiques (voir J.-J. Roubine, *Lectures de Racine*). Elle est la plus souvent étudiée dans les programmes scolaires. Au nombre de représentations, elle est égalée, voire dépassée, par ANDROMAQUE et BRITANNICUS. Mais elle a donné lieu à des mises en scène particulièrement remarquées: celle de Gaston Baty (1939) qui présentait PHÈDRE comme une tragédie janséniste; celle de J. Vilar au T.N.P. (1958), mettant l'accent sur les passions; celles de J. Meyer à la Comédie-Française (1959) et d'A. Vitez (1975), en faisant l'image de l'atmosphère étouffante de la Cour louis-quatorzienne. Par ailleurs, PHÈDRE a toujours été la pièce de Racine que la critique analyse et interprète avec prédilection. Elle apparaît ainsi comme le modèle que l'histoire a retenu du tragique racinien et même, au-delà, de la tragédie classique.

Tiré de PHÈDRE de Racine, Collection Livre de Poche
Commentaires et notes de Alain Viala



L'imagination... une autre source
d'énergie inépuisable

Alfred Pellán, Musicien B, 1946. (photo: Le Centre de documentation Yvan Boulerice)

L'ÉLECTRIFICITÉ





Après 57 représentations à guichets fermés,
l'équipe des Feluettes vous salue
et vous donne rendez-vous au TNM
en janvier 1989.

Photo: Jean Blais.



R I S T O R A N T E

L'AVENURA

Le goût
de l'Italie

99, Laurier ouest
(coin St-Urbain)
Rés. 271-3095



861-7076

RESTAURANT
1121 Anderson, Mtl



Chez
Gautier
RESTAURANT FRANÇAIS

Redécouvrez les dîners
après spectacle!

Réservation
845 2992

3487 Avenue du Parc
Montréal Québec H2X 2H6



AU
PAPILLON
GOURMAND
RESTAURANT
PIANO BAR

Cuisine française
Table d'hôte
Tous les jours et soirs
Tél. : 935-4255

2310, rue Guy, Montréal

LES COMÉDIENS

ANNE BÉDARD

ARICIE

Anne Bédard, c'est Claude de la télésérie *Chop Suey*. C'est aussi l'inoubliable Jeanne de la dramatique de Radio-Canada *Jeanne avec nous*. On la retrouve régulièrement sur la scène du TNM : Lisette dans *LA DOUBLE INCONSTANCE* et tout récemment, elle incarnait Elvire dans *DOM JUAN* de Molière, mis en scène par Olivier Reichenbach.



FRANÇOISE FAUCHER

OENONE

Françoise Faucher a remporté le prix de l'Association québécoise des critiques de théâtre pour son interprétation de Ommou dans *LES PARAVANTS* de Jean Genet présentée au TNM en mars 1987. Elle terminait récemment les tournages de *Des amis pour la vie* de Alain Chartrand, aux côtés de Paul Hébert et du film de Francis Mankiewicz, *Les portes tournantes*. Elle travaille présentement avec les finissants du Conservatoire d'art dramatique à réaliser l'intégrale du *SOLIER DE SATIN* de Claudel. Elle vient de se joindre au téléroman *Robert et compagnie* et sera Prospero dans *LA TEMPÊTE* de Shakespeare au Théâtre Expérimental des Femmes en mars prochain.

DENIS BERNARD

HIPPOLYTE

Depuis septembre dernier, c'est à toutes les semaines que nous pouvons voir Denis Bernard au petit écran alors qu'il incarne le rôle de Robert de la télésérie *Robert et compagnie*. Récemment, il était Trepnev dans *LA MOUETTE* de Tchekhov présentée dans le cadre des Beaux Dimanches. L'an dernier, il a joué dans *LA VÉRITÉ DES CHOSES* au Théâtre du Rideau-Vert, au CNA et au Théâtre du Trident. Nous le verrons bientôt dans *NOUS SOMMES TOUS DES ORPHELINS*, dramatique de Claude Jasmin à la télévision de Radio-Canada.



SOPHIE CLÉMENT

PHÈDRE

Sophie Clément a remporté le *PRIX GASCON-ROUX DU TNM* (1986-87) dans la catégorie meilleure interprète féminine pour son rôle de Médée dans *LA MÉDÉE D'EURIPIDE* de Marie Cardinal. Au cours de ses 20 ans de carrière elle a interprété de nombreux premiers rôles et a joué sur toutes les grandes scènes de la métropole. À trois reprises, elle incarne un personnage du nom de Carmen : d'abord dans *Il était une fois dans l'Est* de Brassard-Tremblay, puis dans *L'eau chaude*, *l'eau frette* de André Forcier et finalement dans *À TOI POUR TOUJOURS TA MARIE-LOU* de Brassard-Tremblay.



SOPHIE FAUCHER

ISMÈNE

Au Théâtre de l'Île, au cours du dernier été, Sophie Faucher a participé comme comédienne et chanteuse à la création de L'ENFANT EN PÉNITENCE de Félix Leclerc sous la direction de Alexandre Hausvater. Dans le cadre des Beaux Dimanches, elle incarnait la marquise Cibo dans LORRENZACCIO de Musset. Au TNM, elle campait l'insolent Monsieur Bonneuil dans LES PARAVENTS de Jean Genet. Elle tourne présentement dans le film *Anorexia* réalisé par Johanne Prigent.



PIERRE GENDRON

PRÊTRE-MUSICIEN

Les téléspectateurs ont vite fait de reconnaître en Pierre Gendron le Camille Duclos du *Parc des Braves*. Sur la scène, à son actif, plus de 200 représentations de la revue *French Cancan* présentée à l'Hôtel Reine-Élizabeth. Au TNM, nous avons pu apprécier la qualité de son interprétation dans l'OTHELLO de Shakespeare, mis en scène par Olivier Reichenbach. Pierre Gendron est également l'un des fondateurs de la toute nouvelle compagnie Béton Blues.

GILBERT LACHANCE

PRÊTRE-MUSICIEN

Gilbert Lachance est diplômé du Conservatoire d'art dramatique de Montréal (1987) et a étudié le piano à l'École Vincent-d'Indy. À l'École interprète Molière, Musset, Shakespeare, Racine. Il tourne présentement sous la direction de Jean Faucher *La passion de Anna Karénine*. Au Conservatoire, il crée des musiques originales pour *L'arbre des Tropiques* de Mishima et *Le jeu de Don Cristobal* de Garcia Lorca.



MARIE-FRANCE LAMBERT

PANOPE

Diplômée de l'option-théâtre de St-Hyacinthe (1987), Marie-France Lambert possède également une formation en danse et en musique. À l'École, elle travaille ANDROMAQUE de Racine sous la direction de Gilbert Lepage. Panope est son premier rôle sur la scène professionnelle. Elle créera bientôt le personnage de Valérie dans le téléroman *Des dames de coeur*.



Photo: Bernard Préfontaine.

GÉRARD POIRIER

THÉSÉE

Nous n'oublierons pas de sitôt la brillante interprétation de Gérard Poirier dans le rôle du juré No. 4 l'un des **DOUZE HOMMES EN COLÈRE** que présentait Duceppe en septembre dernier, ni l'intraitable Monsieur Deslauriers de René-Daniel Dubois qu'il incarnait dans **LE PRINTEMPS MONSIEUR DESLAURIERS** toujours chez Duceppe. Au TNM, il fut le terrible Iago dans **OTHELLO** de Shakespeare monté par Olivier Reichenbach au printemps 1985. Au petit écran, c'est dans son personnage de Tancrede du *Parc des Braves* que nous le retrouvons régulièrement. Figure de proue chez nos artistes, qui mieux que lui pouvait animer le Gala des 50 ans de l'Union des Artistes.



Photo: Louis Ramsay.

PASCAL ROLLIN

THERAMÈNE

Pascal Rollin fait carrière au théâtre, à la télévision et à la radio comme comédien, metteur en scène, narrateur et présentateur. Pascal Rollin avoue une passion coupable pour Racine. C'est lui qui tenait le rôle de Paulin dans **BÉRÉNICE** de Racine présentée au TNM en 1968. En 1979, il incarnait le rôle de Néron dans la réalisation de Paul Blouin **BRITANNICUS** de Racine. Il est directeur-fondateur du Théâtre des Cascades (1986) où il interprète au cours du dernier été **À RIDEAUX TIRÉS** aux côtés de Andrée Lachapelle.

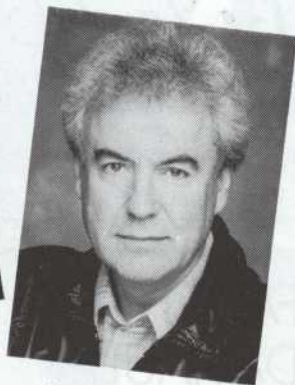


Photo: Stéphane Dumais.

DENIS TRUDEL

PRÊTRE-MUSICIEN

Denis Trudel termine ses études à l'École nationale de théâtre en 1987. On le retrouve aussitôt à la télévision dans le rôle de Philippe Martineau dans le téléroman *Robert et compagnie* et au cinéma dans *Les tisserands du pouvoir* de Claude Fournier. Il vient tout juste de terminer une série de représentations de **PIÈGE POUR CENDRILLON** au Théâtre de la Licorne. Il est cofondateur de la nouvelle compagnie de théâtre Béton Blues.



LE RAFFINEMENT DE LA CUISINE ITALIENNE

la sila

10 ANS DÉJÀ

OUVERT À PARTIR DE 17H30

2040, ST-DENIS, MONTRÉAL, CANADA

844-5083



(514) 866-1515

La
Boucherie
RESTAURANT

Vos hôtes Shirley Thérout et Pierre Marcotte

343 est, rue St-Paul, Montréal, Québec H2Y 1H3

«Objets inanimés avez-vous donc une âme!»

Galerie **Le Triolet**

ART — CADEAUX — DÉCORATION INTÉRIEURE
ENCADREMENTS — LAMINAGE — PAPYRUS

«Un îlot de belles choses au coeur d'un boulevard.»

877, boul. Décarie, Ville St-Laurent, Qc H4L 3M2 (514) 747-3006

**FAUCHER
DAVIAULT
& ASSOCIÉS**
comptables agréés

210, RUE MONTARVILLE
BUREAU 3020
BOUCHERVILLE, QUÉBEC
J4B 6T3
(514) 641-2305
(514) 522-9841

NOTRE PROCHAIN SPECTACLE

DÈS LE 23 FÉVRIER 1988

Dürrenmatt PLAY STRINDBERG

(D'APRÈS DANSE DE MORT D'AUGUST STRINDBERG)

Traduction
Walter Weideli
Mise en scène
Yves Desgagnés
Décor
Martin Ferland
Costumes
François Barbeau
Éclairages
Claude Accolas
Accessoires
Richard Lacroix
Direction de scène
Nelson Vignola

avec
PAUL HÉBERT
MONIQUE MERCURE
GILLES RENAUD

Billets en vente maintenant
RÉSERVATIONS: 861-0563

BIBLIOTHÈQUE DE ROSEMONT: 3131, boul. Rosemont, Montréal (872-6139)

Le 23 janvier à 13h30. Gratuit.

BIBLIOTHÈQUE LANGELIER: 6473, rue Sherbrooke est, Montréal (872-2640)

Le 6 février à 13h30. Gratuit

GIBELLOTTE ET CHABROUILLE À HOLLYWOOD de Suzanne Beaucaire et Georgette Rondeau., m. en s. de Lucie Bertrand. Une production Propulsion Scène. Spectacle pour enfants, à partir de 6 ans.

CENTRE CULTUREL CALIXA-LAVALLÉE: 3819, Calixa-Lavallée, au coeur du Parc Lafontaine (524-8838)

COEUR À COEUR de Réjane Charpentier, m. en s. de André Laliberté et Andrew James Henderson.

Une production du Théâtre de l'Oeil.

Les samedis 9, 16 et 23 janvier à 15h et les dimanches 10, 17 et 24 janvier à 13h et 15h.

COMPAGNIE JEAN DUCEPPE: Place des Arts (842-2112)

VICE ET VERSA de Ray Cooney, m. en s. de Monique Duceppe.

Du 5 janvier au 6 février. Mardi au vendredi 20h, samedi 17h et 21h.

ESPACE GO: 5066, rue Clark, Montréal (271-5381)

LA DÉPOSITION de Hélène Pedneault, m. en s. de Claude Poissant.

Une production du Théâtre Expérimental des Femmes.

Du 20 janvier au 14 février. Mardi au dimanche 20h30.

À L'AFFICHE

LA LICORNE: 2075, boul. St-Laurent, Montréal (843-4166)

LE SYNDROME DE CÉZANNE de Normand Canac-Marquis, m. en s. de Lorraine Pintal.

Une production du Théâtre de la Rallonge.

Du 6 au 30 janvier à 20h30. Relâche les dimanches.

NOIR DE MONDE de Julie Vincent, m. en s. de Guy Beausoleil.

Une production Le Klaxon et La Manufacture.

Du 4 au 27 février à 20h30. Relâche les dimanches.

MAISON DE LA CULTURE MARIE-UGUAY: 6052, boul. Monk, Montréal (872-2044)

JAMMÉE de Suzanne Beaucaire et Pierre André Fournier, m. en s. de Pierre André Fournier.

Une production Propulsion-Scène.

Le 27 janvier à 20h. Gratuit.

LA MAISON-THÉÂTRE: 255, rue Ontario est, Montréal (288-7211)
TIENS TES RÊVES de Sylvain Hétu, Jean Lessard et Sylvie Provost, m. en s. de Daniel Simard.
Les Productions Ma Chère Pauline.

Du 9 au 14 février. Vendredi, samedi 20h et dimanche 15h. À partir de 14 ans.

ZIZI ET LA LETTRE de Francine Alepin, Jean Asselin et Denise Boulanger.

Une production de Mime Omnibus.

Du 2 au 7 février. Mardi, vendredi, samedi 20h et dimanche 15h. À partir de 12 ans.

THÉÂTRE CENTAUR: 453, St-François-Xavier, Montréal (288-3161)

LE MISANTHROPE de Molière, m. en s. de Albert Millaire.

Une production du Théâtre Populaire du Québec.

Du 4 au 14 février à 20h30. Dimanches 7 et 14 février à 19h30.

THÉÂTRE D'AUJOURD'HUI: 1297, rue Papineau, Montréal (523-1211)

LA BOUCHE DU CIEL d'après des textes de Blaise Cendrars, m. en s. de Suzanne Lantagne et Roger Blay. Une coproduction Le Pool et le Théâtre d'Aujourd'hui.

Du 13 janvier au 6 février. Mardi au samedi 20h30 et dimanche 15h.

THÉÂTRE DE CARTON: C.P. 7, Succ. A, Longueuil J4H 3W2 (674-3061)

COUP DE FIL de Diane Chevalier, m. en s. de Ariane Buhbinder.

En tournée au Québec du 7 février au 13 mars. Contact: Sylvie Provencher.

AU THÉÂTRE

THÉÂTRE DE L'ESKABEL: 1237, rue Sanguinet, Montréal (849-7164)

L'INQUISITEUR INCANDESCENT de Yves-Étienne Banville, m. en s. de Bernard Lavoie.

Du 5 au 28 février. Mercredi au samedi 20h30.

THÉÂTRE DE QUARTIER: 3702, rue Ste-Famille, Montréal (845-3338)

MAXIMUM 30 KM/H de Louis-Dominique Lavigne, m. en s. de Lise Gionet.

Spectacle disponible pour la tournée pour les 10-14 ans. Contact: Sylvie Courtemanche.

SALLE FRED-BARRY: 4353, rue Ste-Catherine est, Montréal (253-8974)

CE QUI RESTE DU DÉSIR de Claude Poissant, m. en s. de Claude Poissant.

Une production du Théâtre Petit à Petit.

Du 7 au 16 janvier. Du mardi au vendredi 20h30 et samedi 21h.

STUDIO ANDRÉ-PAGÉ: 360, rue Laurier est, Montréal (525-2072)

L'IMPRÉVISIBLE de Guy Beausoleil, m. en s. de Louise Lemieux avec la collaboration de Martine Gagné. Une production de l'Atrium.

Du 13 au 23 janvier. Du mardi au samedi 20h et dimanche 14h.

LE CONSEIL D'ADMINISTRATION DE LA FONDATION DU THÉÂTRE DU NOUVEAU MONDE

Président	Jean-Claude Lebel*	
Vice-président	Gilles Hébert*	
Trésorier	André Bisson*	
Secrétaire et conseiller juridique	Me Michel Proulx*	
Administrateurs	Alban Asselin	Monic Houde
	Lise Bissonnette	Pierre Mantha
	Jacqueline Boutet*	Jacques Nepveu
	André Caillé	Jacques Parizeau
	Roch Carrier	Marc Régnier
	Jo-Ann Cohen	Olivier Reichenbach*
	Jacques Desmarais*	Antonio Sacconaghi
	Peter Duffield	Yves Sanssouci
	Lorraine Duguay	*Membres du comité exécutif

L'ÉQUIPE DU TNM

Directeur artistique	Olivier Reichenbach	
Directeur administratif	André Leclerc	
Directrice des relations publiques	Martyne Robertson	
Adjointe aux relations publiques	France Ouellet	
Directeur de production	Pierre Phaneuf	
Directeur technique	Claude Lapointe	
Contrôleur	Monique Besner	
Gérante du théâtre	Lucie Lacoursière	
Secrétaire de direction	Sylvie Laforest	
Archiviste-réceptionniste	Christian Beaulieu	
Responsable abonnement et billetterie	Claudette Lamoureux	
Commis-comptable de la billetterie	Roland Bréard	
Responsable des groupes	Tessa Goulet	
Préposé(e)s au guichet	Préposé(e)s à la salle	Diane Lequy
Manon Boulais	Michel Bélanger	Barbara Morin
Louise Choinière	Chantal Besner	Sylvain Noël
Elaine Desorcy	Marie Bono	Michèle Nolin
France Fournier	Normand Bréard	Pierre Nolin
Sylvain Legris	Marie-Hélène de l'Étoile	Maryse Pothier
Ginette Mann	Martine Jacques	Sylvain Robert
Michèle Patry	Patrick Lamontagne	Johanne St-Cerny
Yvon Roy	Chantale Laplante	Philippe St-Onge
	Pierre Lemelin	Virginie Rouyère
Surintendant	Arsène Noël	
Concierge	Denis Thériault	



Nous concevons le théâtre
comme une véritable opération
de magie...

A. Artaud

LA BRASSERIE O'KEEFE LIMITÉE
UNE PRÉSENCE ACTIVE DANS LA VIE DU TNM

NOUS TENONS À REMERCIER POUR LEUR APPUI FINANCIER:

LES AMIS DU TNM

GENEVIÈVE BARRETT
ANDRÉ BAZERGUI
MARC BEAUCHAMP
MANON BEAULIEU
JEAN-GUY BELZILE
IVAN BISAILLON
GAÉTAN BORDUAS
LÉOPOLD J. BOUCHER
DANIEL BOUTIN
ISABELLE BRAULT
DIANE BRIÈRE
MARC CARBONNEAU
JOAN CLEATHER
ANDRÉ CORNEAU
JEAN CRÉPEAU
DENISE L. DAGENAIS
JEAN-MARIE DAGENAIS
LISE DAVIGNON
ANGÈLE DE BLOIS
JEAN DESMARAIS
SOPHIE DESROSNIERS
ÉRIC DROUIN
NATHALIE ÉBACHER
PIERRETTE ÉBACHER
ABRAHAM FEINER
KONRAD FILLION
LUCIE FORGET
DIANE FULLUM
RICHARD GAGNÉ
JACQUES M. GAGNON
ODETTE GAGNON
FERNAND GASCON
JAMES P. GIMBERT
MICHÈLE HARDY
GHISLAIN HAWEY
J. HURTEAU

JUNE KIROUACK
IRÈNE LACHANCE
ANDRÉ LACROIX
SERGE LAFLAMME
PHILIPPE LAMARRE
DANIEL LALONDE
LOUISE LEGAULT
DANIELLE LÉTOURNEAU
YVES LORD
PAULETTE MAJZELS
ALMAS MATHIEU
MARIE-LOUISE MAUCIERI
JULIAN McDUFF
HÉLÈNE MONETTE
ROGER MONGEON
MARIE-JOSEE MONTY
ANDRÉ NADEAU
SYLVIE NÉRON
MARIE THÉRÈSE NICHELE
RACHÈLE PAQUET
ANDRÉ PILON
PAULINE PILON
SUZANNE PRIMEAU
MARIE-FRANCE ROCHON
NORMAND ROCHON
J.E. ROY
J. ROYER
CLAUDE SAINT-LAURENT
JEAN SCHNEIDER
NATALIE-ANN SHORTENO
MAURICE SHRIQUI
MADELEINE SICOTTE
MARCEL SIGOUIN
THOMAS SIMARD
NICOLAS TARABOULSI
SERGE F. TURCOTTE

AIR CANADA
ALCAN
BANQUE DE COMMERCE
BANQUE DE MONTRÉAL
BANQUE LAURENTIENNE DU CANADA
BANQUE NATIONALE DU CANADA
BANQUE ROYALE DU CANADA
BANQUE FÉDÉRALE DE DÉVELOPPEMENT
BELL CANADA
BG CHECO INTERNATIONAL INC
LA BRASSERIE O'KEEFE LTÉE
CANADA AIR LIQUIDE INC.
CARON BELANGER WOODS GORDON
CIP INC.
COMPAGNIE PÉTROLIÈRE IMPÉRIALE LTÉE
LES COOPÉRANTS
COSMAIR CANADA
DISTRIBUTION RICHELIEU (1976) INC.
DOMTAR
DONOHUE INC.
FAUCHER DAVIAULT & ASSOCIÉS
FÉDÉRATION DES CAISSES POPULAIRES
DESJARDINS DE MONTRÉAL
ET DE L'OUEST-DU-QUÉBEC
FIDUCIE, PRÊT ET REVENU
FONDATION STEINBERG INC.
FONDS F+C INC.
FONDATION J. ARMAND BOMBARDIER
GEOFFRION LECLERC
GROUPE BOYER INC.
GROUPE CANAM MANAC
GROUPE CGI
GROUPE COMMERCE
GROUPE OPTIMUM INC.
GROUPE PRENOR
GROUPE SGF
GROUPE TRANSCONTINENTAL
GUILLEVIN INTERNATIONAL INC.
HYDRO-QUÉBEC
IMASCO
LAVALIN
L'INDUSTRIELLE-ALLIANCE
MARINE INDUSTRIE LIMITÉE
MERRYLL LYNCH
MULTIMAT INC.
NOVERCO
OUMET CORDON-BLEU
PÉTRIMONT
PRATT & WHITNEY CANADA
PRODUITS FORESTIERS SAUCIER LTÉE
LES PRODUITS SHELL CANADA LTÉE
PROVIGO
SAMSON BÉLAIR
SOCANAV INC.
SODARCAN INC.
SUN LIFE DU CANADA
TRUST ROYAL
UAP INC.
WALDORF REALITIES
WESTBURNE INDUSTRIES

QU'EN PENSEZ-VOUS?

Vous voulez nous donner votre avis sur nos spectacles? À la sortie, vous trouverez une boîte de vote et quatre séries de cartons de couleurs différentes portant un code facilement identifiable:

EXCELLENT



BON



PASSABLE



MÉDIOCRE



Prenez un carton, glissez-le dans la boîte et le tour est joué! Quelques secondes de votre temps nous seront précieuses à tous! Merci.

MICHEL TREMBLAY BONJOUR, LÀ, BONJOUR

Résultats du vote des spectateurs

70% (5 771 spectateurs)
ont accordé 4 masques
25% (2 023 spectateurs)
ont accordé 3 masques
3% (258 spectateurs)
ont accordé 2 masques
2% (112 spectateurs)
ont accordé 1 masque

39% des spectateurs ont donné
leur appréciation du spectacle

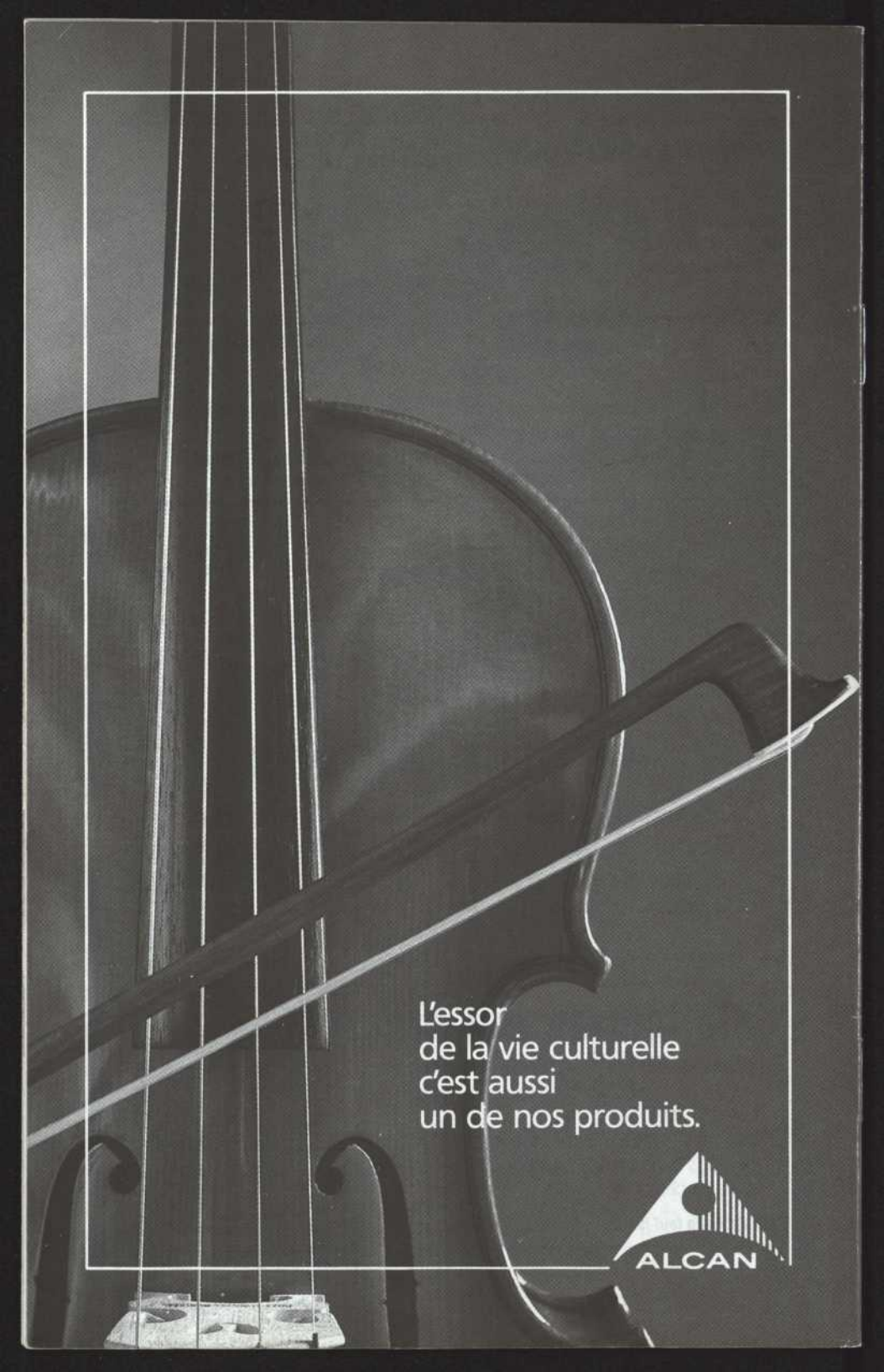
N'oubliez pas

Économisez 2\$ sur tout achat de 7\$ ou plus que vous effectuerez avant ou après la représentation dans une des 3 salles à manger de la Grande bouffe du Complexe Desjardins.

Stationnement gratuit

Saviez-vous que vous pouvez en tout temps profiter d'un stationnement gratuit dans le Complexe Desjardins (une valeur de 3\$) du lundi au vendredi après 17 h et toute la journée du samedi ou du dimanche. Vous n'avez qu'à faire valider votre billet de stationnement par une hôtesse lorsque vous prenez un repas dans un de nos restaurants: La Crêpière - La Boîte à Spaghetti et le bistro chez Lily.

Valable en tout temps.



L'essor
de la vie culturelle
c'est aussi
un de nos produits.

