

AFFAIRES

IMMOBILIER
Commentez le marché immobilier sur
le blogue animé par Maxime Bergeron
affaires.lapresse.ca/bergeron

GASPÉ
PÉTROLIA REPORTE
SON FORAGE PAGE 4

↑ S&P TSX 12 823,62 +29,57 (+0,23%)	↑ S&P 500 1494,82 +0,01 (+0,00%)	↑ DOW JONES 13 825,33 +46,00 (+0,33%)	↑ PÉTROLE 95,95 \$US +0,72 \$US (+0,76%)	↓ DOLLAR 99,71 -0,39 €US
--	---	--	---	---------------------------------------

BLACKBERRY 10

ÇA PASSE OU ÇA CASSE POUR RIM

L'heure de vérité approche pour Research in Motion. L'entreprise lance mercredi son nouveau produit, le BlackBerry 10, qui doit la remettre dans la course.

À LIRE EN PAGES 2 ET 3

BlackBerry

PHOTO VALENTIN FLAURAUD, REUTERS

**GARE DE TRIAGE
À VALLEYFIELD
LE PORT
DE MONTRÉAL
S'INQUIÈTE**
PAGE 5

PHOTO ROBERT SKINNER,
LA PRESSE

**DOLLAR CANADIEN
UN REPLI
TEMPORAIRE**
PAGE 7

**JEAN-PHILIPPE DÉCARIE
L'INTERNET
AU SECOURS
D'HYDRO**
PAGE 4

PHOTO BERNARD BRAULT, LA PRESSE

OVH.COM
Infrastructures dédiées pour vos projets

Trafic illimité & bande passante garantie
Contrôle utilisateur total
Support nord-américain 24/7 (courriel & téléphone)
En savoir plus : www.ovh.com

Serveur dédié KS 1	Serveur dédié SP 2	Serveur dédié EG 3
39.00\$/mois	89.00\$/mois	169.00\$/mois
Frais d'installations offerts	Frais d'installations offerts	Frais d'installations offerts
Processeur Intel Core i3 2130 (SANDY BRIDGE) 2 Cores (4 THREADS) 3.4 GHz+	Processeur Intel Xeon E3 1245v2 (IVY BRIDGE) 4 Cores (8 THREADS) 3.4 GHz+ (3.8 GHz TURBO BOOST)	Processeur Intel Xeon E5 1620 (SANDY BRIDGE-E) 4 Cores (8 THREADS) 3.6 GHz+ (3.8 GHz TURBO BOOST)
Mémoire vive 8 Go DDR3	Mémoire vive 32 Go DDR3	Mémoire vive 64 Go DDR3 ECC
Disque dur 2 x 1 To SATA2 RAID SOFT (0/1)	Disque dur 2 x 2 To SATA3 RAID SOFT (0/1)	Disque dur 2x 120 Go SSD RAID SOFT (0/1)
Bande passante garantie 100 Mbit/s 5 To trafic /mois	Bande passante garantie 100 Mbit/s Trafic illimité	Bande passante garantie 200 Mbit/s jusqu'à 1 Gbit/s Trafic illimité

Le BlackBerry de la

Quand Research in Motion (RIM) a lancé sa dernière famille de téléphones (le BlackBerry Bold) en 2008, l'entreprise de Waterloo était au sommet de sa gloire, devant même l'iPhone d'Apple. Au cours des cinq dernières années, la chute de RIM a été brutale, si bien que sa survie dépend maintenant du BlackBerry 10, qui sera lancé la semaine prochaine. Portrait d'un leader déchu qui tente de retrouver sa forme d'antan.



VINCENT BROUSSEAU-POULIOT

L'avenir des entreprises de technos ne tient pas à grand-chose. Un téléphone, une tablette, un ordinateur. Cette réalité n'aura jamais été aussi vraie que pour l'entreprise canadienne Research in Motion (RIM), qui joue sa survie avec le BlackBerry 10 qui sera lancé mercredi prochain. «L'échec n'est pas une option», reconnaît Andrew MacLeod, directeur général de RIM au Canada, en entrevue avec *La Presse Affaires*.

Les dernières années ont été difficiles – peut-être même fatales, pensent les plus pessimistes – pour le géant canadien des télécoms. Son BlackBerry a été dépassé par les téléphones d'Apple (iPhone), Samsung et Nokia. Sa tablette électronique PlayBook a été un fiasco. La valeur de l'entreprise a chuté de 80 % en Bourse depuis cinq ans, entraînant le départ des deux dirigeants vedettes, Jim Balsillie et Mike Lazaradis.

Malgré tous les échecs, l'entreprise dont le siège social est à Waterloo,

en Ontario, jure ne pas avoir dit son dernier mot. Avec le BlackBerry 10, RIM promet de révolutionner pour la deuxième fois l'univers des télécoms, cette fois-ci avec son nouveau logiciel d'exploitation QNX, acquis en 2010. «Nous ne lançons pas seulement un produit, nous lançons une plateforme technologique, soutient Andrew MacLeod. C'est une plateforme de nouvelle génération, la première que notre industrie a vue en cinq ans.»

Une innovation qui vient un peu tard, font valoir plusieurs analystes technos. Surtout que les parts de marché de RIM pour les ventes de téléphones sont passées de 19,9 % en 2009 à 5,1 % en 2011, selon la firme IDC Canada. RIM – qui ne dévoile pas ses ventes par continent – reste populaire dans les pays émergents, mais son déclin est le plus prononcé en Occident, particulièrement aux États-Unis. «Le BlackBerry 10 sera un excellent produit, mais c'est trop tard pour que RIM reprenne le momentum. Les utilisateurs qui sont passés à un autre téléphone ne reviendront pas au BlackBerry», dit Ramy Elitzur, professeur d'analyse financière à l'Université de Toronto.

Pendant la majeure partie de la dernière décennie, le BlackBerry a été l'un des téléphones les plus vendus

du monde parce qu'il était adapté aux besoins des entreprises. «Il n'y a pas si longtemps, le BlackBerry était un statut, dit Kevin Restivo, analyste à la firme IDC Canada. Tous les PDG en avaient un.»

Une niche difficile à garder

Mais la réalité des entreprises a changé. «La valeur de cette barrière à l'entrée n'est plus ce qu'elle était, car les directeurs de technologies de l'information dans les entreprises se sont adaptés aux autres téléphones, dit Willy Shih, professeur d'innovation à la Harvard Business School. Ce sera difficile pour RIM de garder sa niche de clients d'entreprises, car ses concurrents ont davantage de ressources. Il y a une guerre en téléphone mobile entre les plateformes d'Apple et de Google. En plus, Microsoft, qui a raté le début des téléphones intelligents et des tablettes, va mettre beaucoup d'argent pour revenir dans la partie.»

En plus de garder ses clients d'affaires, RIM pense pouvoir faire des gains auprès des consommateurs avec son premier téléphone à écran tactile. «Les télécoms sont un grand marché et tout le monde a des besoins différents, nous nous sommes concentrés à répondre aux besoins des gens qui veulent être productifs, qui veulent que les choses

se fassent vite et bien, dit Andrew MacLeod. Vous pouvez être en affaires, philanthropie, dans les arts, et avoir ces objectifs.»

Personne chez RIM ne se fait d'illusions: la prochaine semaine sera déterminante pour l'avenir de l'entreprise. Lundi, RIM organise huit conférences de presse simultanées pour montrer aux médias le téléphone, qui sera lancé officiellement mercredi. «Le plus important, c'est d'exciter nos consommateurs, dit M. MacLeod. Quand leurs yeux vont flasher en voyant le téléphone, nous saurons que nous aurons fait notre travail.»

Même avec un lancement impeccable, mieux vaut garder ses attentes modestes, pensent certains analystes. «Il y a eu un buzz autour des téléphones Windows 8, mais les ventes ont été décevantes, rappelle Amit Kaminer, analyste à la firme de télécoms SeaBoard Group. C'est un marché très difficile, surtout quand vous arrivez en retard au party comme c'est le cas de RIM.»

«Ce n'est pas trop tard, dit Andrew MacLeod, le grand patron de RIM au Canada. Nous sommes caractérisés par l'innovation. Quand vous arrivez avec quelque chose de nouveau et de différent, les gens sont excités et ils l'adoptent. C'est la nature des technos: ça bouge vite.»

Les 5 raisons du déclin de RIM

L'écran tactile

Le BlackBerry 10 sera le premier téléphone de RIM avec un écran tactile, la marque du commerce des iPhone d'Apple depuis 2007. «Le BlackBerry 10 est intéressant, mais RIM aurait dû faire un téléphone comme celui-là il y a trois ans», avance Amit Kaminer, analyste à la firme de télécoms SeaBoard Group. Professeur à l'Université de Toronto, Ramy Elitzur compare le BlackBerry à l'ordinateur de poche Palm, une innovation technologique qui n'a pas évolué assez vite par la suite. «Palm n'a pas réalisé assez vite que la connexion internet mobile est devenue l'aspect le plus important, tout comme le BlackBerry, qui a d'abord été conçu pour les courriels», dit-il.

Les consommateurs

Tous s'entendent sur le fait que la plus grande qualité de RIM est son expertise sur le plan technologique. Mais les entreprises ont souvent les défauts de leurs qualités. «Le problème de RIM, c'est qu'elle ne comprend pas les consommateurs, dit le professeur Ramy Elitzur. Sa philosophie est basée sur l'ingénierie du produit, pas sur les consommateurs.» RIM fait valoir que le BlackBerry 10 répondra autant aux besoins des entreprises que des consommateurs. «C'est une plateforme sans compromis, dit Andrew MacLeod, directeur général de RIM au Canada. Avant, quand on comparait avec d'autres téléphones, il y a des aspects où nous étions très forts et d'autres où nous étions moins forts. Avec BB10, nous sommes très forts partout.»

Les rivaux féroces

«Je n'envie aucune entreprise qui doit faire face à Apple ET à Google», résume Amit Kaminer, de SeaBoard Group. En plus, RIM est aussi la seule entreprise de téléphonie à tout faire de A à Z: fabriquer le téléphone, concevoir le système d'exploitation, ainsi que maintenir la sécurité et la fiabilité de son réseau. Qui dit davantage de responsabilités dit davantage de rivaux. Dernièrement, Microsoft vient de s'ajouter à une liste déjà bien garnie par Apple, Google, Samsung et Nokia. «Microsoft va mettre beaucoup d'argent pour revenir dans la partie», dit Willy Shih, professeur d'innovation à la Harvard Business School.

Les applications

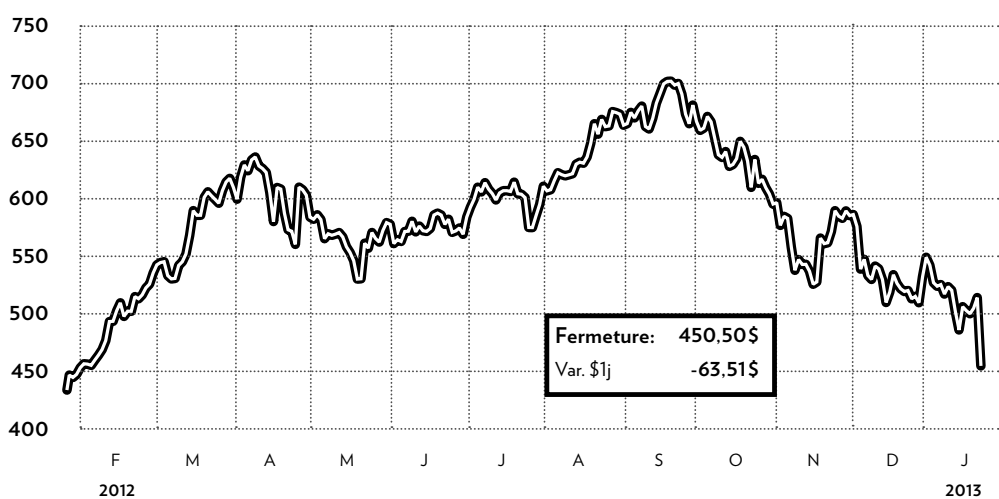
Malheureusement pour RIM, les applications prennent de plus en plus d'importance dans le choix d'un téléphone portable. À ce chapitre, Apple et Google sont en avance sur l'entreprise canadienne. «Beaucoup de ces téléphones se ressemblent tellement, dit Kevin Restivo, analyste à la firme IDC Canada. Sans les applications, le BlackBerry ne redeviendra pas cool.» En plus des clients, RIM doit donc courtiser les concepteurs d'applications. «RIM doit les convaincre de travailler dans leur système, mais est-ce que ce sont les clients ou les concepteurs d'applications qui viennent en premier? C'est comme le dilemme de l'œuf ou la poule», dit Amit Kaminer.

Balsillie-Lazaradis

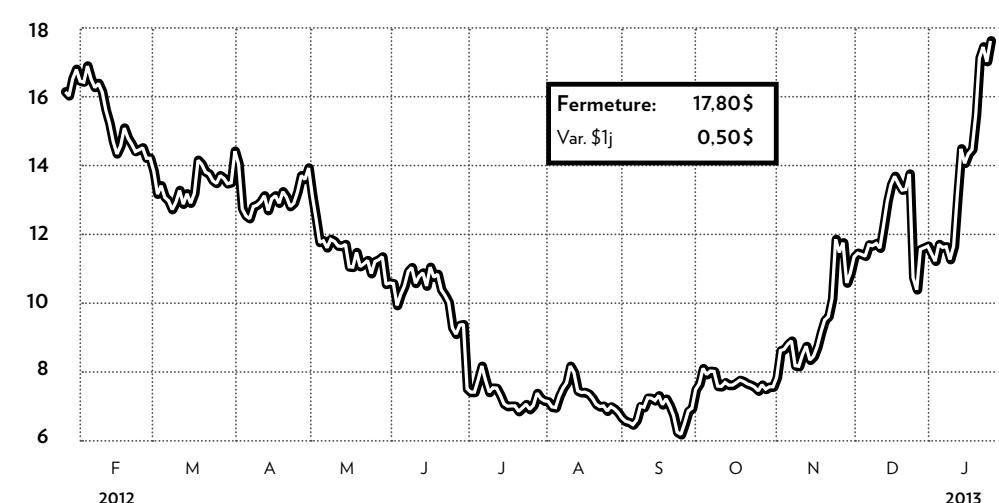
Durant les années 2000, le spécialiste du marketing Jim Balsillie et l'ingénieur Mike Lazaradis ont formé le duo de gestionnaires le plus renommé du pays. Mais en janvier 2012, ils ont démissionné de leur poste de co-PDG de RIM, laissant la place au numéro trois de l'entreprise, l'Allemand Thorsten Heins. M. Lazaradis, qui a cofondé RIM quand il était encore aux études, siège toujours au conseil d'administration. «Au cours des dernières années, RIM a été lent à réagir, lent à innover, lent à exécuter. Avec l'arrivée de Thorsten Heins comme PDG il y a un an, l'exécution est meilleure», dit Amit Kaminer.

— Vincent Brousseau-Pouliot

APPLE Depuis 1 an



RIM Depuis 1 an



Apple reste



JEAN GAGNON
COLLABORATION SPÉCIALE
LE MONDE
BOURSIER

Il y a à peine quatre mois, Apple dominait la scène techno et le cours de son action atteignait un niveau record de plus de 700\$. Research in Motion (RIM), quant à elle, continuait de s'enliser, et semblait se diriger vers une mort probable. Mais depuis ce moment, c'est tout le contraire. RIM est en hausse de 150 %, alors qu'Apple a perdu 35 % de sa valeur. Qu'est-il arrivé?

Curieusement, la faiblesse de l'action de RIM a d'abord attiré des gestionnaires de type «valeur». «Le titre était tombé si bas qu'il est devenu attrayant sur la base uniquement de son encaisse et de la valeur de ses brevets», explique Jean-Luc Landry,

président de Gestion de portefeuille Landry. «C'est ainsi que le titre a été capté par notre filtre valeur et que nous l'avons acheté», dit-il.

Puis, comme le titre est passé de 6\$ à 12\$ entre septembre et novembre, il est aussi apparu sur le radar de tous les gestionnaires de fonds momentum. Ceux-ci achètent les titres qui ont le mieux fait durant la période précédente.

RIM surfe également sur l'arrivée prochaine de son nouveau téléphone intelligent, le BB10. «Dans le secteur de la techno, l'arrivée d'un nouveau produit entraîne généralement une réévaluation à la hausse des perspectives de la compagnie», dit Mark Lin, gestionnaire du fonds CIBC Global Technology.

Quant à Apple, elle était partie intégrante de tous les portefeuilles momentum jusqu'au début de l'automne. Mais ces gestionnaires momentum l'ont ensuite larguée lorsque le cours a baissé rapidement pendant quelques semaines.

L'enthousiasme envers Apple a commencé à diminuer quand il est apparu que

dernière chance



Le BlackBerry 10 en 10 caractéristiques

VINCENT BROUSSEAU-POULIOT

1. Premier BlackBerry avec un écran tactile (il y aura un modèle avec un clavier physique et un autre avec un clavier tactile)
2. Nouveau système de navigation sur l'internet
3. Possibilité d'utiliser huit applications en même temps
4. À gauche, le menu « Hub » regroupant tous les services connectés (courriel, Facebook, Twitter, calendrier, etc.)
5. À droite, le menu des applications les plus utilisées
6. Clavier tactile offrant une sélection de mots dans trois langues pendant qu'on tape
7. Séparation entre la vie privée et la vie professionnelle (ex : courriel personnel et courriel d'affaires)
8. 70 000 applications offertes au lancement (Apple : 700 000 applications)
9. Possibilité de convertir les applications Apple et Android
10. Le prix? On le saura seulement mercredi prochain.

Avec Le Figaro et Les Affaires

L'AVENIR DE LA SOCIÉTÉ

Acquisition, vente en pièces détachées ou statu quo comme entreprise en Bourse? Les spéculations sur l'avenir de RIM vont bon train. Et ce ne sont pas les commentaires du chef des finances de Lenovo, deuxième fabricant d'ordinateurs du monde, hier à Davos qui vont les arrêter. « Nous regardons toutes les occasions d'achat, RIM et bien d'autres », a-t-il dit. Selon des experts, le BlackBerry 10 permettra à RIM soit de survivre comme entreprise, soit d'augmenter son prix en vue d'une vente. Mais même les analystes les plus optimistes ne s'attendent pas au retour du géant RIM, qui avait révolutionné le monde des télécoms il n'y a pas si longtemps avec son téléphone à clavier. « Le BlackBerry 10 permettra à RIM de compter à nouveau, mais jamais de redevenir le plus grand vendeur de téléphones portables en Amérique du Nord. Ces jours-là sont terminés », dit Kevin Restivo, analyste à la firme IDC Canada.

— Vincent Brousseau-Pouliot

le titre favori

ses nouveaux produits, tel l'iPhone 5, étaient beaucoup moins innovants, explique Mark Lin. C'est l'innovation qui permet de mettre sur le marché des produits haut de gamme à forte marge bénéficiaire.

De plus en plus de gestionnaires et d'analystes reconnaissent que l'avenir Apple repose maintenant sur le développement de produits moins chers visant les marchés émergents. Mais cela implique une diminution des marges bénéficiaires, et c'est justement ce que les investisseurs dans les titres technos n'aiment pas. « Ils recherchent plutôt une accélération de la croissance des revenus et des marges bénéficiaires », dit Mark Lin. Les derniers résultats trimestriels d'Apple indiquent que ces deux facteurs ne sont plus au rendez-vous.

Momentum vs consensus

Alors que RIM est portée par le momentum, le consensus des analystes demeure toutefois favorable à une appréciation du

cours de l'action d'Apple, note John Goldsmith, gestionnaire de portefeuilles chez Montrusco Bolton. Le cours cible moyen pour les 12 prochains mois des 48 analystes qui suivent de près la compagnie est de 640\$, soit 40% d'appréciation du cours actuel de 450\$. Quant à RIM qui se négocie actuellement près de 18\$, le cours cible moyen des 29 analystes qui la suivent est de 11,50\$.

À plus long terme, RIM est désavantagé et va demeurer un acteur marginal, croit Mark Lin qui n'en détient pas dans son portefeuille. « La société ne profite pas d'un écosystème comme Apple », dit-il. Son atout principal demeure le niveau de sécurité qu'elle offre à ses clients corporatifs.

Toutefois, RIM pourrait être une cible d'acquisition pour une entreprise désireuse de pénétrer le secteur de la mobilité, par exemple la chinoise Lenovo Group Ltd, deuxième fabricant d'ordinateurs personnels du monde. « Nous étudions

toutes les occasions d'acquisitions ou d'alliances stratégiques, incluant RIM », a déclaré Wong Wai Ming, le VP finances de la compagnie en entrevue dans le cadre du Forum économique mondial de Davos.

Par ailleurs, le titre d'Apple pourrait bientôt se stabiliser, car l'entreprise détient une encaisse lui permettant de racheter une grande quantité de ses propres actions. « À un ratio cours/bénéfices de 9 ou 10 fois, Apple pourrait utiliser son énorme encaisse au bénéfice de ses actionnaires en rachetant par exemple 10% de ses actions en circulation », suggère Mark Lin. Cela équivaldrait à une augmentation de 10% du bénéfice par action et pourrait permettre au titre de retrouver un peu de momentum.

Quant à RIM, saura-t-elle poursuivre sur cette lancée? Le succès ou l'échec du lancement du BB10 pourrait fournir un premier élément de réponse.

NOMINATION



Tomer Strolight
Vice-président exécutif
Propriétés Numériques Square Victoria

Pierre-Elliott Levasseur, président de Propriétés Numériques Square Victoria, annonce la nomination de Tomer Strolight à titre de vice-président exécutif de l'entreprise.

Responsable du nouveau bureau de Propriétés Numériques Square Victoria à Toronto, M. Strolight a le mandat de développer les activités de l'organisation en identifiant les secteurs de croissance de l'industrie numérique, en investissant dans des entreprises à fort potentiel de développement et en travaillant avec leurs équipes pour en faire des chefs de file dans leurs domaines respectifs.

Tomer Strolight possède une expertise unique dans la gestion de projets d'investissement et une connaissance approfondie de l'industrie. Il a notamment fondé Torstar Digital, une société propriétaire de nombreuses entreprises canadiennes de médias numériques. Il a également participé à la création de Workopolis, le plus important site de recrutement de personnel au Canada. Il est détenteur d'un BAA, Finance et d'un MBA de la Schulich School of Business de l'Université York.

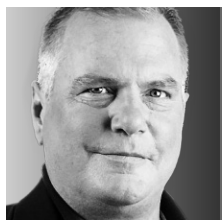
À propos de Propriétés Numériques Square Victoria

Propriétés Numériques Square Victoria (PNSV) est un leader dans les investissements et le développement d'entreprises numériques. PNSV détient également des participations dans les domaines de la production télévisuelle et de l'édition. PNSV, qui est détenue par le Groupe de communications Square Victoria, une filiale de Power Corporation du Canada, possède des bureaux à Montréal et Toronto, d'où elle gère ses investissements et développe de nouvelles opportunités d'affaires.

PROPRIÉTÉS
NUMÉRIQUES
SQUARE
VICTORIA

LA PRESSE AFFAIRES

Vendre de l'électricité par internet



JEAN-PHILIPPE DÉCARIE
CHRONIQUE

On le sait et on s'en aperçoit chaque jour davantage, l'internet est devenu incontournable dans la gestion de notre vie quotidienne et de plus en plus omnipotent dans la conduite même de l'activité économique. Mais qui aurait pu penser que l'internet arriverait un jour à supplanter l'aluminium comme source de revenus pour Hydro-Québec? C'est pourtant ce qui pourrait arriver.

On communique par l'entremise de l'internet, on se divertit, on consomme, on consulte, on épargne, on investit et on s'informe par l'entremise du web. Les journaux papier vont bientôt disparaître pour donner toute la place aux infos sur tablettes numériques.

Ça, on le savait. Mais ce que plusieurs ignorent, c'est que toute cette activité économique

qui transite désormais par le filtre de la numérisation commande énormément d'énergie.

La très grande majorité des entreprises de la planète, de la PME à la multinationale, confient la gestion active et l'archivage de leurs données informatiques à des sociétés spécialisées, qu'on appelle des sites d'hébergement.

Ces firmes, qui exploitent de vastes fermes de serveurs informatiques au profit de leurs clients, qui peuvent être situés n'importe où dans le monde, consomment des quantités phénoménales d'électricité.

Elles doivent alimenter des dizaines de milliers de serveurs qui bouffent chacun des quantités importantes d'électricité et elles doivent aussi dépenser des fortunes en énergie pour assurer un environnement climatisé, avec un

taux d'humidité stable et sans statique.

La gestion de réseaux de télécommunication, la livraison directe de contenus en ligne, la gestion de données en temps réel, toutes ces activités impliquent des millions de transactions par seconde et forcent la surchauffe des équipements.

Les sociétés d'hébergement de sites ont besoin d'énergie à faible coût et préfèrent s'établir

acteur canadien qui exploite un réseau de 19 fermes d'hébergement.

Cogeco voit la croissance de ses revenus dans le secteur de la câblodistribution diminuer alors que ceux dans le secteur de la gestion de sites de serveurs augmentent de 20 à 25% par année.

La semaine dernière, la firme française OVH.com a ouvert officiellement un nouveau site

Les sociétés d'hébergement de sites ont besoin d'énergie à faible coût et préfèrent s'établir en région nordique pour réduire là encore leurs coûts de climatisation durant les mois d'hiver.

en région nordique pour réduire là encore leurs coûts de climatisation durant les mois d'hiver.

Et ce n'est pas pour rien que des nouveaux acteurs apparaissent dans le décor, dont Cogeco qui exploitait déjà six sites d'hébergement internet et qui a frappé le grand coup en décembre dernier en achetant pour 526 millions la société PEER1 Networks, un

d'hébergement à Beauharnois, où elle a déjà 3000 serveurs en exploitation.

La société, qui se présente comme le numéro 1 de l'hébergement internet en Europe, a transformé une partie de l'ancienne usine d'Alcan en site qui pourra accueillir d'ici cinq ans, espère-t-elle, 360 000 serveurs, ce qui en ferait le plus gros parc de serveurs du monde.

«Pour Hydro-Québec, internet est un nouveau moyen de vendre de l'électricité et représente une occasion unique de régler une partie de ses problèmes de surplus», observe Éric Chouinard, PDG d'iWeb, un important hébergeur de sites qui exploite plus de 35 000 serveurs pour le compte de plus de 25 000 clients de 150 pays différents.

L'entrepreneur du web, qui se prépare à ouvrir une cinquième ferme de serveurs dans la région de Montréal et qui est sur le point d'annoncer de nouvelles acquisitions, estime que le Québec a tout à gagner à favoriser l'implantation de ces firmes de nouvelle économie.

«Il y a cinq ans, on aurait pu accueillir Google au Québec, mais le gouvernement estimait que ça ne créait pas assez d'emplois. Au-delà de la création d'emplois, on a des surplus d'électricité à écarter et c'est une belle façon de le faire.

«Et une fois qu'un centre d'hébergement s'installe dans une région à faible coût comme le Québec – où l'électricité est deux fois moins cher qu'ailleurs –, ça peut être tentant d'y adjoindre un centre de recherche.»

Avec la vague de froid intense qu'on subit depuis le début de la semaine, Hydro-Québec ne réduira que de façon infinitésimale la quantité de ses gargantuesques surplus d'électricité. Avec la multiplication des sites d'hébergement, l'internet pourra y contribuer de façon beaucoup plus importante et soutenue.

PÉTROLIA RECULE À GASPÉ

Des projets comme Haldimand 4 seront probablement interdits

PAUL JOURNET

QUÉBEC — Des projets comme le puits Haldimand 4 de Pétrolia, qui est situé à environ 350 mètres de la maison la plus proche à Gaspé, pourraient bientôt être interdits. C'est ce qu'a annoncé à La Presse le ministre du Développement durable, Yves-François Blanchet.

Il prévoit se pencher sur la protection des eaux potables et souterraines. «Si ça avait été fait avant que Pétrolia

Le ministre Yves-François Blanchet croit que le règlement de Gaspé était «légitime et valide».

n'obtienne ses permis, il n'y aurait probablement pas eu de Haldimand 4. [...] La question va être tranchée à relativement court terme. Je ne présume de rien, mais je serais très surpris qu'on conclue que c'est acceptable de forer à 350 mètres d'une maison», avance-t-il.

On ignore si un nouveau projet de loi sera déposé. «On évalue quelle est la meilleure façon d'intervenir», indique le ministre. Il tiendra compte

de plusieurs paramètres, comme la proximité d'un puits artésien et des sources d'approvisionnement d'eau ou les risques de déversement.

Face à la grogne du conseil municipal de Gaspé, Pétrolia a été contrainte hier de «momentanément reporter» son forage exploratoire au puits Haldimand 4, qui contiendrait près de 8 millions de barils de pétrole. La société détenait depuis l'été dernier un permis de forage, qui ne nécessite pas de fracturation ou stimulation hydraulique. Mais Gaspé craignait néanmoins pour son eau potable. La municipalité a adopté en décembre dernier un règlement pour protéger son eau, et bloquer ainsi le forage.

Selon Pétrolia, le règlement «outrepasse les pouvoirs de la municipalité» et brime ses «droits légitimement obtenus». M. Blanchet croit que le règlement de Gaspé était «légitime et valide». Le permis de Pétrolia l'était tout autant, reconnaît-il. Il ne veut pas dire lequel aurait eu préséance devant les tribunaux. Depuis le début, il plaide au contraire pour une entente au lieu d'un affrontement juridique.

«On ne mènera pas de bataille non plus contre Gaspé, annonce le

président de Pétrolia, André Proulx. On veut que les choses se fassent de façon harmonieuse.»

M. Blanchet pense que Pétrolia a pris une sage décision. «L'acceptabilité sociale est importante, et les citoyens de Gaspé se sont exprimés avec beaucoup de clarté. Avec la décision prise, on va permettre ainsi à tout le monde de prendre du recul», estime-t-il. Pétrolia veut laisser une foreuse à Gaspé, mais démantèlera d'autres équipements

ailleurs. Elle se consacrera davantage à son gisement Bourque, en Gaspésie, et en Anticosti.

La ministre des Ressources naturelles, Martine Ouellet, doit déposer en début de session parlementaire un nouveau projet de loi sur les mines. Elle déposera ensuite un premier projet de loi sur les hydrocarbures.

Pétrolia rappelle que son forage au puits Haldimand 4 est crucial pour le reste de ses activités. «Ça fait 100 ans qu'on sait qu'il y a du pétrole en Gaspésie, mais on ne sait pas comment l'exploiter. On pense avoir trouvé la clé avec Haldimand [...], qui montre le système de fracture naturel dans le sol», raconte M. Proulx. S'il réussit à comprendre le système de fracture dans le sol et la façon de forer le pétrole, il trouvera la recette pour exploiter le pétrole dans d'autres gisements. «J'aimerais ça pouvoir déplacer le gisement Haldimand, mais ce n'est pas possible.»

AFFAIRES
700

710 OCCASIONS D'AFFAIRES

FRANCHISES À VENDRE NETTOYEUR À SEC QUALINET
Projet clé en main. Un à St-Eustache et un à Mascouche. 1-888-715-9911 / www.qualinet.ca

RÉSEAU MÉDICAL recherche investisseur
Projet inédit. Investissement min. 100 000 \$. Rendement 25%. Sur R.-V. 1-877-216-1126.

715 FINANCEMENT

ArgentDirect.com Prêt de 500\$+ en 1h Sans enquête de crédit *1-888-374-5777*

AVIS
800

850 AVIS DE DISSOLUTION CHANGEMENT DE NOM

PRENEZ AVIS que **DANIKA PANTALONE** dont l'adresse du domicile est le 8441 André-Laurendeau, Montréal (Qc), présentera au Directeur de l'état civil une demande pour changer son nom en celui de **DANIKA DANDREA**. Signé à Anjou le 21-01-13

AVIS

La Presse se réserve le droit de refuser l'insertion de toute annonce contraire aux normes et traditions établies dans notre société.

LIBERTÉ-65
UN RÊVE QUI S'ÉLOIGNE

Un cahier spécial sur les REÉR samedi dans **LA PRESSE**

À L'AGENDA

■ PRÉVISIONS ■ RÉEL BPA: bénéfice par action K: millier M: million G: milliard

AUJOURD'HUI

Ventes de maisons neuves (É.-U.)
déc.: **2,1%**
nov.: **4,4%**

Honeywell Inter. BPA 4T: **1,10\$US**
Kimberly-Clark BPA 4T: **1,36\$US**
Procter&Gamble BPA 2T: **1,11\$US**

MERCREDI 30 JANVIER

PIB (É.-U.)
janv.: **1,5%**
déc.: **2,7%**

AGF Management BPA 4T: **11¢**
Boeing BPA 4T: **1,19\$US**
CGI BPA 1T: **46¢**

LUNDI 28 JANVIER

Nouvelles commandes de biens durables (É.-U.)
déc.: **2,0%**
nov.: **0,7%**

Brookfield Can. BPA 4T: **0,37¢**
Yahoo! BPA 4T: **0,28¢US**

JEUDI 31 JANVIER

Dépenses de cons. (É.-U.)
déc.: **0,1%**
nov.: **0,0%**

PIB (Can.)
nov.: **0,1%**
oct.: **0,1%**

Potash Corp of Sask. BPA 4T: **57¢**

MARDI 29 JANVIER

Confiance des cons. (É.-U.)
janv.: **65,5**
déc.: **65,1**

Canadien Pacifique BPA 4T: **1,28\$**
Ford BPA 4T: **26¢US**
Metro BPA 1T: **1,12\$**

VENDREDI 1^{er} FÉVRIER

Ind. de confiance du Michigan (É.-U.)
janv.: **71,3**
déc.: **71,3**

Taux de chômage (É.-U.)
janv.: **7,8%**
déc.: **7,8%**

Domtar BPA 4T: **1,42**

Source: Bloomberg

POUR NOUS JOINDRE

La Presse Affaires, 7, rue Saint-Jacques, Montréal (Québec) H2Y 1K9
lpa@lapresse.ca

SUDOKU

Ce jeu est une réalisation de Ludipresse. Pour plus d'informations: www.les-mordus.com ou écrivez-nous à info@les-mordus.com

			9		6	5	
	1	6			3	7	2
	8			6			3
	4		6			9	7
		8	2		9		
	6	2		7			
	9			8			
				2		4	
3					7		1

Placez un chiffre de 1 à 9 dans chaque case vide. Chaque ligne, chaque colonne et chaque boîte 3x3 délimitée par un trait plus épais doivent contenir tous les chiffres de 1 à 9. Chaque chiffre apparaît donc une seule fois dans une ligne, dans une colonne et dans une boîte 3x3.

Solution du dernier sudoku

2	9	4	3	6	7	5	1	8
7	3	8	5	4	1	2	6	9
5	6	1	8	2	9	3	7	4
6	1	2	9	7	3	8	4	5
4	7	3	2	5	8	6	9	1
9	8	5	6	1	4	7	2	3
1	4	6	7	3	5	9	8	2
3	2	9	4	8	6	1	5	7
8	5	7	1	9	2	4	3	6

Niveau de difficulté : DIFFICILE

2498

Par Fabien Savary

2497

GARE DE TRIAGE À VALLEYFIELD

L'expansion de CSX inquiète le Port de Montréal

MARTIN VALLIÈRES

L'un des plus gros transporteurs ferroviaires des États-Unis, CSX, s'amène dans l'est du Canada avec l'implantation d'une gare de triage intermodale de plus de 100 millions de dollars à Valleyfield, afin de faciliter l'accès à son vaste réseau qui relie 23 États de l'est.

Or, cette expansion qui sera confirmée aujourd'hui avec une aide de millions de dollars du Québec inquiète les acteurs dans le milieu du transport maritime et ferroviaire à Montréal.

Au Port de Montréal, on craint que cette expansion de CSX si proche de son carrefour de transport intermodal ne s'avère un moyen de détourner un volume croissant de marchandises vers les ports concurrents de la région de New York, sur la côte est américaine.

De plus, on craint que cette concurrence accrue se fasse le plus sentir dans le principal

marché du Port de Montréal: le transbordement de conteneurs entre les navires océaniques et les transporteurs ferroviaires canadiens (CN et CP) qui desservent l'est du Canada et des États-Unis.

«L'expansion de CSX dans la région de Montréal n'est pas une bonne nouvelle pour le Port et ses transporteurs ferroviaires comme le CN. Avec cette nouvelle gare de triage si près de Montréal, CSX pourrait déclencher une guerre intermodale afin d'amener plus de volume sur ses voies qui relient les ports de l'est des États-Unis, en particulier la région de New York», explique Yves Gilson, porte-parole du Port de Montréal.

Une perte qui tomberait mal

Cette perte appréhendée de volume intermodal sur les quais montréalais pourrait survenir à l'importation comme à l'exportation. Elle surviendrait aussi alors que le Port de Montréal vient de subir une

baisse de 3,4% du son volume annuel de conteneurs. La principale raison: la récession en Europe, le principal marché des armateurs transatlantiques qui desservent Montréal.

«Dans ce contexte, on ne peut que s'interroger sur l'impact de CSX sur notre volume d'activité. Quel impact aussi sur notre projet d'expansion vers Contrecoeur, sur la Rive-Sud? Il est déjà affecté par la conjoncture économique défavorable», a expliqué M. Gilson.

Au Canadien National, dont le siège social est l'un des plus importants à Montréal, on appréhende aussi une concurrence accrue avec cette expansion de CSX.

«Nous sommes bien au courant du projet de CSX à Valleyfield. Ça représentera évidemment plus de concurrence pour nous dans la région de Montréal», a indiqué Louis-Antoine Paquin, porte-parole du CN.

Dans la région de Valleyfield,

cependant, on attend depuis quelques années la confirmation de cette expansion de CSX. D'autant plus que ces principaux promoteurs, dont le gouvernement du Québec, promettent au moins 600 emplois durant la construction de la gare de triage intermodale. Son exploitation subséquente devrait requérir quelque 350 employés.

Ces détails seront précisés ce matin au cours de l'annonce de CSX à Valleyfield, à laquelle participera le ministre québécois des Transports, Sylvain Gaudreault. Dans son aide financière offerte à CSX, Québec prévoit plusieurs millions de dollars pour de nouvelles routes d'accès vers la future gare de triage.

Quant aux appréhensions du Port de Montréal envers l'expansion de CSX, on indiquait hier au cabinet du ministre Gaudreault qu'il en a discuté récemment avec sa PDG, Sylvie Vachon.

«Il nous a semblé que leurs

craintes s'étaient estompées, d'autant plus que le volume chez CSX sera bien minime par rapport à tout le trafic du Port de Montréal», a indiqué Yann Langlois Plante, attaché de presse du ministre.

«Pour nous, c'est une annonce importante surtout pour la région de Valleyfield, qui a été très touchée par le déclin de son secteur manufacturier.»

CSX EN CHIFFRES

- > Réseau: 21 000 milles de voies
- > Revenus 2012: 11,7 milliards US (+0,1%)
- > Bénéfice 2012: 1,8 milliard US (+2%)
- > Immobilisations en 2013: 2,3 milliards US
- > Valeur boursière: 22,7 milliards US

Sources: CSX, Bloomberg

REPORTAGE PUBLICITAIRE



FORCES AVENIR
RECONNAÎTRE + PROMOUVOIR
L'ENGAGEMENT ÉTUDIANT

PROGRAMME AU SECONDAIRE

LAURÉAT
DE LA SEMAINE



Christine Paquette

AVENIR Personnel engagé

Une enseignante engagée à être un modèle d'implication pour ses étudiants, malgré les préjugés



EN BREF

GAGNANTE D'UNE BOURSE DE 500 \$
Christine Paquette

ÉCOLE

École secondaire
André-Laurendeau

COMMISSION SCOLAIRE

Commission scolaire
Marie-Victorin

Suivez-nous
sur les réseaux
sociaux



Chaque semaine, Forces AVENIR vous présente un élève, un groupe d'élèves ou un membre du personnel d'écoles secondaires s'étant démarqué par son engagement ou sa persévérance. Ce lauréat de la semaine a été choisi dans le cadre du programme au secondaire de Forces AVENIR, qui vise à reconnaître, à honorer et à promouvoir l'engagement étudiant. Vingt-quatre lauréats de la semaine vous seront présentés d'ici le mois de juin. Chacun d'entre eux a une histoire inspirante à révéler... Nous vous invitons à les découvrir.

Alors qu'elle apprenait, après un grave accident de voiture en 1999, qu'elle serait pour le reste de sa vie une personne à mobilité réduite, Christine Paquette a été frappée d'une illumination : elle deviendrait enseignante, et ce, malgré tous les gens qui prédisaient le contraire. Des enseignants avaient été marquants pour elle, et elle aussi voulait être significative pour des jeunes. Aujourd'hui professeure de français à l'école secondaire André-Laurendeau et engagée dans mille et un projets, elle ne se gêne pas pour encourager les élèves à aller au bout de leurs ambitions en leur disant que si elle est capable, ils le sont aussi!

D'ailleurs, quelle ne fut pas la surprise des élèves et des collègues de M^{me} Paquette lorsqu'elle a annoncé qu'elle participerait au Grand Défi Pierre Lavoie. «Comment va-t-elle

parcourir à la course, avec un pied en moins, les 250 kilomètres séparant Québec et Montréal?», devaient se demander les élèves. C'était bien mal la connaître de penser qu'elle ne trouverait pas un moyen de le faire.

«Ce projet est une belle occasion de prouver aux jeunes qu'avec de la volonté, on peut arriver à tout ou presque. Alors, je m'entraîne avec eux chaque semaine. Il est vrai que je les accompagnerai à vélo plutôt qu'à la course, mais je serai là. Ça me permet aussi de me rapprocher des élèves, de les découvrir et de les aider du mieux que je peux dans ce qu'ils vivent», raconte l'enseignante de 30 ans qui, en plus de s'entraîner, recherche des commandites et travaille incroyablement fort afin de recruter des élèves à participer au Défi, en plus de les encourager.

Comme susciter la motivation des élèves à s'impliquer est une deuxième nature pour elle, M^{me} Paquette a proposé l'an dernier de relancer la radio étudiante. Tous les équipements étaient sur place, il suffisait de les dépoussiérer, d'apprendre à s'en servir et de stimuler les élèves pour s'y engager, ce qu'elle a pris en charge avec plaisir. Depuis, de plus en plus d'élèves s'intéressent à ce projet et animent des émissions variées, sous la supervision et les bons conseils de l'enseignante. Grâce à ses encouragements, les élèves ont

même profité de la radio pour organiser un débat des chefs dans le cadre des élections pour le conseil étudiant.

En plus de ces projets très demandants, M^{me} Paquette est toujours présente lors des journées portes ouvertes de l'école, elle s'est jointe au conseil d'établissement comme représentante des enseignants et s'est greffée au comité de lutte contre l'intimidation. «J'ai vécu de l'intimidation quand j'étais étudiante. Lors de mon accident, j'étais en 5^e secondaire et comme j'ai eu des séquelles, j'ai continué à en entendre de toutes les couleurs lorsque j'étais au cégep. C'est donc important pour moi de travailler afin d'offrir un meilleur environnement aux élèves.»

«Ce projet est une belle occasion de prouver aux jeunes qu'avec de la volonté, on peut arriver à tout ou presque.»

Pour toutes ces raisons, Christine Paquette est presque devenue une figure emblématique à l'école André-Laurendeau. Se considérant elle-même comme une enseignante exigeante appliquant l'expression «une main de fer dans un gant de velours», elle parvient toujours, malgré sa différence, à gagner l'estime des jeunes. Chaque début d'année, elle se fait d'ailleurs un devoir de parler de son accident. Cela permet de démystifier la situation auprès des jeunes, puis de passer à autre chose.

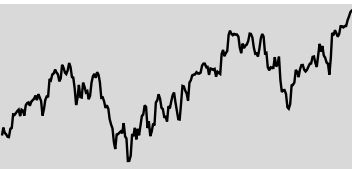
«M^{me} Paquette prend toujours le temps de nous écouter. Elle est une enseignante qui se démarque beaucoup. C'est la première fois que je vois une personne aussi dévouée, persévérante et impliquée. Des fois, quand je parle d'elle à mes amis, ils m'envient de l'avoir comme professeure», témoigne Charles Vinette, un élève de 4^e secondaire.

LA PRESSE AFFAIRES INVESTIR

LES BOURSES

ÉTATS-UNIS

S&P 500 > 12 mois



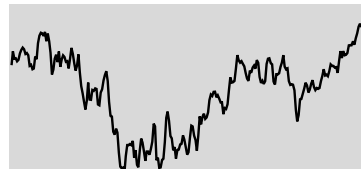
FERMETURE 1 494,82
VAR. 1J 0,00% | 1 AN +13,70%
52 SEM. HAUT 1 502,27 | BAS 1 266,74

DANS LE MONDE

	FERMETURE	VAR. 1J (pts)	(%)
Brazil Bovespa (Brésil)	61 169,83	-796,43	-1,29
CAC 40 (France)	3 752,17	26,00	0,70
DAX (Allemagne)	7 748,13	40,59	0,53
DJ Euro Stoxx 50 (Europe)	2 654,17	4,53	0,17
FTSE 100 (Angleterre)	6 264,91	67,27	1,09
Hang Seng (Hong Kong)	23 598,90	-36,20	-0,15
Mexico Bolsa (Mexique)	45 428,70	-14,28	-0,03
FTSE MIB (Italie)	17 756,63	177,63	1,01
NIKKEI 225 (Japon)	10 620,87	133,88	1,28
S&P/ASX 200 (Australie)	4 810,22	22,40	0,47
Shanghai (Chine)	2 302,60	-18,31	-0,79
Swiss Market (Suisse)	7 457,74	65,79	0,89

CANADA

S&P/TSX TORONTO > 12 mois



FERMETURE 12 823,62
VAR. 1J 0,23% | 1 AN +3,46%
52 SEM. HAUT 12 863,47 | BAS 11 209,55

PLUS ACTIFS

	VOLUME	FERM (\$)	VAR (%)
RESEARCH IN MO. (RIM)	17 193 911	17,80	2,89
CLINE MINING (CMK)	12 885 824	0,16	77,78
BOMBARDIER (BBD.B)	6 491 363	4,09	-0,97
IAMGOLD (IMG)	4 271 672	8,81	-4,45
KINROSS GOLD (K)	4 268 321	9,00	-5,06
BAJA MINING (BAJ)	4 040 527	0,10	-5,00
GRAN TIERRA ENER. (GTE)	3 944 653	5,01	-3,28
OSISKO MINING (OSK)	3 919 119	7,13	0,85
CANADA LITHIUM (CLQ)	3 875 171	0,83	-6,60
NORTHLAND RES. (NAU)	3 416 339	0,37	-65,42
LUNDIN MINING (LUN)	2 861 532	5,24	-0,19
BARRICK GOLD (ABX)	2 849 573	33,46	-1,85
BANQUE ROYALE (RY)	2 792 164	61,80	0,59
BANK SCOTIA (BNS)	2 687 345	58,51	0,50
MANULIFE FINAN. (MFC)	2 659 003	14,79	0,82
AIR CANADA/B (AC.B)	2 578 312	2,25	-3,43

TITRES GAGNANTS

EN %	VOLUME	FERM (\$)	VAR (%)
CLINE MINING (CMK)	12 885 824	0,16	77,78
ALLON THERAP. (NPC)	14 000	0,02	50,00
IMAGING DYN. (IDL)	59 000	0,02	50,00
XEBEC ADSORP. (XBC)	3 317	0,25	22,50
HARD CREEK NIC. (HNC)	150 000	0,06	22,22

EN \$

	VOLUME	FERM (\$)	VAR (%)
CONSTELLATION SO. (CSU)	28 246	125,50	4,51
AGRIUM (AGU)	857 845	113,90	3,25
METHANEX (MX)	2 529 440	34,88	2,63
CANADIAN PACIF. (CP)	510 075	113,42	2,38
OPEN TECH (OTC)	166 345	59,88	1,62

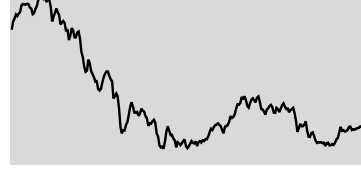
TITRES PERDANTS

EN %	VOLUME	FERM (\$)	VAR (%)
NORTHLAND RES. (NAU)	3 416 339	0,37	-65,42
NORTHCORE TECH (NTI)	947 535	0,03	-25,00
JAYDEN RES. (JDN)	58 000	0,05	-18,18
POWERTECH (PWE)	241 000	0,10	-16,67
NORTHSTAR HEALTH. (NHC)	4 500	0,16	-15,79

EN \$

	VOLUME	FERM (\$)	VAR (%)
MAJOR DRILLING (MDI)	1 542 972	10,17	-1,83
FAIRFAX FINAN. (FFH)	44 208	361,06	-1,69
AGNICO-EAGLE (AEM)	638 328	47,72	-1,56
COEUR D'ALENE (CDM)	7 210	22,51	-1,16
FRANCO-NEVADA (FNV)	663 277	52,85	-1,05

TSX CROISSANCE PETITES CAPITALISATIONS > 12 mois



FERMETURE 1 229,46
VAR. 1J -0,97% | 1 AN -22,00%
52 SEM. HAUT 1 696,14 | BAS 1 153,90

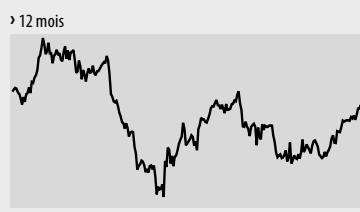
PLUS ACTIFS

	VOLUME	FERM (\$)	VAR (%)
ATIKWA RES. (ATK)	16 021 637	0,01	-50,00
MED BIOGENE (MBI)	5 896 409	0,08	60,00
ZODIAC EXPL. (ZEX)	4 151 521	0,13	8,33
ALEXANDER ENER. (ALX)	3 738 000	0,24	41,18
GUARDIAN (GX)	3 558 091	0,04	0,00
SYMBILITY SOL. (SY)	3 375 685	0,44	2,33
FISSION ENERGY (FIS)	2 399 675	0,79	6,76
ATICO MINING (ATY)	2 273 941	0,95	43,94
MANITOK ENERGY (MEI)	2 022 793	3,17	-2,76
PINECREST EN. (PRY)	1 955 848	1,35	-2,88

CONSULTEZ les cotes boursières en tout temps sur lapresseaffaires.com

PÉTROLE

West Texas Intermediate, contrat à terme



95,95 \$US

	WEST TEXAS INT.	BRENT
Fermeture	95,95 \$US	113,28 \$US
Variation 1 JOUR	+0,72 \$US	+0,48 \$US
Variation 1 SEM.	+1,81 %	+1,96 %

FONDS INDICIELS

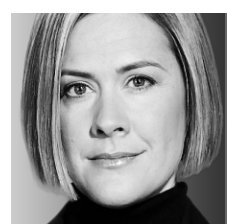
	FERM.	1J (\$)	1J (%)	1A (%)
S&P/TSX comp. (XIC)	20,26	0,04	0,20	3,58
S&P/TSX 60 (XIU)	18,56	0,07	0,38	4,50
S&P/TSX fin. (XFN)	24,75	0,03	0,12	9,71
S&P/TSX éner. (XEG)	16,17	0,11	0,68	-8,18
S&P/TSX or (XGO)	17,91	-0,48	-2,61	-20,54
Oblig. c. terme (XSB)	28,81	-0,10	-0,35	-1,13
Oblig. l. terme (XBB)	31,22	-0,13	-0,41	-0,16
S&P 500 (XSP)	17,04	0,00	0,00	13,90

CANADA LPA 100 (QUOTIDIEN)

La Presse Affaires présente une sélection de 100 titres inscrits à la Bourse de Toronto.

	FERM. (\$)	VARIATION 1J (%)	VOLUME (100)	VAR. CETTE ANNÉE (%)	52 SEM. HAUT	BAS	DIV. ANN.
TECHNOLOGIES	124,70 pts	1,86		17,98			
▲ Research in Motion (RIM)	17,80	0,50	2,89	171 939	50,85	18,49	6,10 0,00
CGI (GIB.A)	24,41	0,14	0,58	7 086	6,41	27,00	19,06 0,00
Exfo (EXF)	5,28	-0,02	-0,38	221	-1,12	8,00	4,34 0,00
SANTÉ	1 000,15 pts	1,77		10,38			
▲ Theratechnologie (TH)	0,47	0,03	5,62	1 009	49,21	2,77	0,24 0,00
▲ Valeant Pharma (VRX)	64,76	0,97	1,52	3 772	9,13	65,00	43,99 0,00
Atrium Inno. (ATB)	12,60	0,11	0,88	483	5,44	12,80	9,85 0,00
Paladin Labs (PLB)	44,27	0,36	0,82	123	6,11	51,89	36,76 0,00
TÉLÉCOMS	1 096,09 pts	0,97		2,60			
▲ Telus (T)	65,74	1,09	1,69	4 462	0,98	65,96	55,19 2,56
BCE (BCE)	44,27	0,35	0,80	11 573	3,85	45,28	39,12 2,27
Rogers (RCL.B)	46,56	0,30	0,65	6 002	3,10	46,75	34,75 1,58
INDUSTRIELLES	1 598,17 pts	0,91		7,23			
▲ Canadien Pacifique (CP)	113,42	2,38	2,14	5 101	12,41	113,54	69,95 1,40
▲ WestJet (WJA)	22,12	0,46	2,12	2 924	11,66	22,46	11,73 0,32
▲ CAE (CAE)	10,86	0,15	1,40	3 568	7,85	11,24	9,32 0,20
▲ Canadien National (CNR)	94,60	0,96	1,03	9 201	4,73	95,53	74,50 1,72
Velan (VLN)	11,59	0,09	0,78	21	1,93	12,55	10,96 0,32
Genivar (GNV)	21,56	0,14	0,65	871	8,89	28,49	18,73 1,50
Transcontinental (TCL.A)	11,97	0,07	0,59	1 613	7,35	13,34	7,97 0,58
Chorus Aviation (CHR.B)	4,23	0,02	0,48	2 533	9,87	4,40	2,77 0,60
Transforce (TFI)	21,92	0,01	0,05	3 411	10,37	22,75	15,90 0,52
GLV (GLV.A)	2,03	0,00	0,00	102	2,53	4,00	1,53 0,00
SNC-Lavalin (SNC)	45,13	-0,13	-0,29	3 479	11,93	54,00	34,36 0,88
Quinc. Richelieu (RCH)	37,90	-0,19	-0,50	128	2,57	39,00	27,50 0,52
Stella-Jones (SJ)	73,05	-0,43	-0,59	35	-4,67	81,99	41,14 0,64
Bombardier (BBD.B)	4,09	-0,04	-0,97	64 914	8,78	4,93	2,97 1,00
▼ Air Canada (AC.B)	2,25	-0,08	-3,43	25 783	28,57	2,47	0,78 0,00
CONSUM. DISCRETIONNAIRE	1 123,23 pts	0,86		5,29			
▲ TVA (TVA.B)	9,80	0,48	5,15	50	15,43	9,81	6,50 0,00
▲ Le Château (CTU.A)	4,15	0,11	2,72	76	13,39	4,30	1,03 0,00
▲ Dorel (DII.B)	39,90	1,00	2,57	867	10,99	40,01	24,59 1,19
▲ Quebecor (QBR.B)	42,22	0,72	1,73	2 370	9,18	42,23	32,30 0,20
▲ Aimia (Aeroplan) (AIM)	16,53	0,27	1,66	5 461	11,16	16,53	11,78 0,64
▲ Cogeco Câble (CCA)	42,47	0,58	1,38	1 221	11,62	53,54	34,45 1,04
▲ Magna (MG)	52,84	0,71	1,36	6 333	6,36	54,54	37,68 1,09
▲ Reitmans (RET.A)	12,65	0,14	1,12	590	4,98	15,96	11,30 0,80
Cogeco (CGO)	40,89	0,39	0,96	355	21,05	54,49	30,51 0,76
Gildan (GIL)	37,86	0,26	0,69	3 438	4,21	38,00	21,03 0,35
Tim Hortons (THI)	50,47	0,17	0,34	2 977	3,36	57,91	45,11 0,84
Uni-Select (UNS)	23,87	0,06	0,25	27	0,97	29,90	22,16 0,52
BMTC (GBT.A)	14,26	0,00	0,00	9	-1,66	20,40	13,01 0,24
Shaw (SJR.B)	23,76	0,00	0,00	5 478	4,03	24,00	18,93 1,02
Transat (TRZ.B)	6,00	0,00	0,00	1 070	1,18	7,25	2,79 0,00
Astral Media (ACM.A)	46,64	-0,07	-0,15	2 963	0,89	49,29	34,45 1,00
▼ Rona (RON)	11,91	-0,20	-1,65	3 885	11,62	14,49	8,94 0,14
▼ Yellow Média (Y)	8,16	-0,30	-3,55	398	24,20	10,00	5,40 0,00
ÉNERGIE	2 749,56 pts	0,53		3,57			
▲ Cenovus (CVE)	33,71	0,66	2,00	13 650	1,26	39,64	30,09 0,88
▲ Can Natural Res. (CNQ)	30,67	0,49	1,62	24 499	7,09	41,12	25,58 0,42
▲ Encana (ECA)	19,63	0,29	1,50	25 688	-0,15	23,86	17,41 0,78
▲ Canadian Oil Sands (COS)	21,43	0,26	1,23	9 567	6,25	25,12	18,21 1,40
▲ Imperial Oil (IMO)	44,71	0,53	1,20	5 283	4,63	49,26	39,77 0,48
▲ Talisman Energy (TLM)	12,20	0,14	1,16	17 045	8,44	14,69	9,72 0,27
▲ Cameco (CCO)	21,58	0,23	1,08	5 972	10,16	26,43	16,50 0,40
▲ Husky Energy (HSE)	31,75	0,33	1,05	8 056	7,99	32,00	22,04 1,20
Nexen (NXY)	27,07	0,13	0,48	2 670	1,88	27,08	15,18 0,20
Suncor Energy (SU)	34,13	0,15	0,44	23 946	4,34	37,28	26,97 0,52
Enbridge (ENB)	43,99	0,13	0,30	6 236	2,25	44,29	36,47 1,26
Transcanada (TRP)	48,93	-0,10	-0,20	9 813	4,06	49,44	41,00 1,76
FINANCE	1 812,64 pts	0,42		3,24			
Brookfield Asset (BAM.A)	37,28	0,32	0,87	5 180	2,31	37,51	29,95 0,56
Power Corporation (POW)	26,94	0,23	0,86	11 173	6,15	27,42	21,70 1,16
Financière Manuvie (MFC)	14,79	0,12	0,82	26 590	9,47	14,91	10,18 0,52
Great-West (GWO)	26,33	0,17	0,65	6 366	8,13	26,61	19,82 1,23
Banque TD (TD)	83,65	0,50	0,60	14 428	-0,12	85,85	75,70 3,08
Banque Royale (RY)	61,80	0,36	0,59	27 922	3,21	62,19	48,70 2,40
Banque Scotia (BNS)	58,51	0,29	0,50	26 873	1,83	58,73	50,26 2,28
IGM Financial (IGM)	43,40	0,20	0,46	1 386	4,33	48,27	36,81 2,15
Financière Power (PWF)	29,13	0,12	0,41	3 781	6,94	30,15	24,06 1,40
Banque CIBC (CM)	83,60	0,24	0,29	5 824	4,54	83,98	69,13 3,76
Cominar (CUF.U)	22,30	0,00	0,00	9 582	-1,20	25,46	21,41 1,44
Banque Nationale (NA)	79,29	-0,09	-0,11	10 039	2,65	81,27	71,05 3,32
Banque de Montréal (BMO)	64,03	-0,13	-0,20	25 345	5,21	64,49	53,15 2,88
Sun Life (SLF)	29,32	-0,08	-0,27	14			

Lola et votre couple



STÉPHANIE GRAMMOND
CHRONIQUE

Attendez un peu avant de monter sur vos grands chevaux. À moins d'une grande surprise, la décision que la Cour suprême rendra ce matin dans l'affaire Lola aura probablement moins d'impact que vous le pensez sur votre couple.

Inutile de s'étendre trop longtemps sur l'histoire hautement médiatisée de Lola, cette jeune et jolie étrangère qui a vécu pendant sept ans avec Éric, un riche homme d'affaires québécois. Le couple jet-set a eu trois enfants, avant de se séparer en 2002. Éric a laissé de nombreux biens à Lola et il lui verse une généreuse pension alimentaire pour ses enfants.

Mais Lola réclame une pension alimentaire pour elle-même ainsi que le partage du patrimoine familial. C'est bien simple, elle voudrait être traitée comme si elle avait été mariée. Pour le tribunal, la question est de savoir s'il est discriminatoire de considérer les conjoints de fait différemment des gens mariés.

Lola a été déboutée en première instance, mais la Cour d'appel du Québec lui a donné partiellement raison, en 2010. Oui pour la pension alimentaire. Non pour le partage du patrimoine familial.

Une onde de choc a alors traversé le Québec où la moitié des couples vivent en union libre. En fait, le Québec est le champion canadien de l'union libre, ce qui est assez ironique puisque c'est ici que les conjoints de fait sont les moins bien protégés en cas de rupture. Mais les choses pourraient changer...

Au Québec, il n'y a plus de différence entre les conjoints de fait et les gens mariés dans la plupart des lois (impôts, rentes, etc.). Pourquoi en serait-il autrement avec la pension alimentaire ?

Si je me fie aux avocats qui ont assisté aux auditions en Cour suprême, en janvier dernier, le droit de demander une pension alimentaire devrait être maintenu.

Avec un peu de recul, la situation du Québec a plutôt l'air d'une anomalie. Dans toutes les autres provinces canadiennes, les conjoints de fait ont une obligation alimentaire après deux ou trois ans de vie commune (un an s'ils ont un enfant). Et même au Québec, il n'y a plus de différence entre les conjoints

de fait et les gens mariés dans la plupart des lois (impôts, rentes, etc.).

Pourquoi en serait-il autrement avec la pension alimentaire ?

En réalité, la situation des conjoints de fait qui vivent ensemble depuis de longues années, surtout ceux qui ont des enfants, n'est pas différente de celles des couples mariés. Si un déséquilibre financier est né de cette union, il me semble assez normal que le conjoint le plus fortuné ne laisse pas son ex dans la misère après une séparation.

Mais attention, cela ne veut pas dire qu'on a le droit de

Si vous gagnez 75 000 \$ par année, ne pensez pas obtenir une pension de votre ex-conjoint, même s'il gagne 300 000 \$. L'objectif d'une pension alimentaire est de donner le temps au conjoint défavorisé de retrouver son autonomie financière, et non pas d'égaliser le niveau de vie des ex-conjoints, comme Lola le voudrait.

Elle n'est pas la seule. Beaucoup de parents moins fortunés craignent que leurs enfants préfèrent vivre avec leur ex-conjoint, parce qu'il est capable de leur payer plus de luxe. Leur préoccupation est peut-être fondée,

aux conjoints d'adopter le même régime que les couples mariés, en enregistrant volontairement leur union.

Au Québec, les conjoints qui le souhaitent peuvent faire un copier-coller de la loi sur le patrimoine familial en rédigeant un contrat de vie commune. Un *must*, disons-le, pour tous ceux qui dépendent de leur conjoint de fait pour vivre.

En fait, Québec a toujours préféré laisser le libre choix aux conjoints de fait, au détriment d'une meilleure protection pour les conjoints démunis.

La Cour suprême pourrait-elle changer la donne ? Ce serait pour le moins radical. Et cela irait à l'encontre de sa propre décision rendue en 2002. Dans l'arrêt Walsh, le tribunal avait refusé le partage des biens à des conjoints de fait en Nouvelle-Écosse.

Mais rien n'est impossible. Si la Cour suprême décide maintenant que les conjoints de fait sont victimes de discrimination pour la pension alimentaire, pourquoi pas pour le partage des biens aussi ? J'entends déjà rugir les détracteurs de la loi sur le patrimoine familial qui ne l'ont pas digéré depuis 1989.

Remarquez que l'Assemblée nationale aurait ensuite tout le loisir de moderniser sa loi sur le patrimoine, si on juge qu'elle n'est plus adaptée au contexte actuel, et de le faire pour tous les couples, sans discrimination.

Mais disons que je ne miserais pas sur ce scénario. De toute façon, on aura l'heure juste à 10 h.

Le dollar temporairement sous la parité



RUDY LE COURS
ANALYSE

Le statu quo prolongé annoncé mercredi par la Banque du Canada a entraîné le huard sous la parité avec le billet vert, pour la première fois depuis le 16 novembre.

Il a terminé la journée hier à 99,71 cents US, en baisse de 39 centièmes. La veille, il avait perdu près de deux tiers de cent après que la Banque eut précisé que la nécessité d'une hausse de taux était « moins imminente ».

Cet ajustement de change reflète les amendements de plusieurs investisseurs à leur portefeuille. Ils misaient encore sur une hausse du taux directeur en fin d'année. La majorité des prévisionnistes s'attendent désormais à ce que le taux directeur de 1 %, en place depuis septembre 2010 ne bouge pas d'ici au moins un an.

Ceux qui, à l'instar des exportateurs, souhaitent que notre monnaie se rapproche de sa valeur fondamentale, qui serait plus près des 95 cents d'équivalence, devront en revanche continuer de patienter, à moins que ne persiste la léthargie que traverse l'économie canadienne.

« L'essentiel n'a pas changé, insiste Frédéric Mayrand, premier vice-président, taux d'intérêt et changes, chez BNP Paribas Canada. Il y a passablement d'optimisme sur les marchés boursiers et c'est bon en général pour le dollar canadien. »

Comme pour lui donner raison, l'indice S&P/TSX de la Bourse de Toronto a atteint hier un niveau qu'on n'avait pas vu depuis 2011. Il est en hausse de 3,2 % cette année. Le Standard & Poor's 500 a quant à lui franchi la barre des 1500 points en cours de séance pour la première fois depuis 2007, avant de se replier quelque peu.

Pour que le huard se déprécie sérieusement face au billet vert, il faudrait que soit satisfaite une des deux conditions

suivantes, estime Douglas Porter, économiste en chef désigné chez BMO Marchés des capitaux : ou bien l'économie mondiale menace de faiblir dangereusement, ou bien, à l'opposé, la croissance américaine s'accélère de façon marquée.

Le premier scénario reprendrait ce à quoi nous avons assisté durant l'été et l'automne 2011 : le débat au

Ceux qui, à l'instar des exportateurs, souhaitent que notre monnaie se rapproche de sa valeur fondamentale, qui serait plus près des 95 cents d'équivalence, devront continuer de patienter, à moins que ne persiste la léthargie que traverse l'économie canadienne.

Congrès sur le relèvement du plafond de la dette coïncidait avec l'exacerbation de la crise de la dette souveraine européenne qui avait entraîné la formation de gouvernements dirigés par des technocrates en Italie et en Grèce. De 1,06 \$ US, le 21 juillet, le huard avait dégringolé

jusqu'à 94,8 cents US le 3 octobre.

Le deuxième scénario suppose un accord au Congrès américain sur le relèvement de la dette et des réductions budgétaires crédibles susceptibles d'attirer beaucoup d'investisseurs qui parquent leurs capitaux dans les marchés obligataires, dont celui du Canada.

« Ce serait alors une bonne chose pour le Canada », sou-

forte que la canadienne, sans plus.

Trois forces fondamentales nourrissent la vigueur relative de notre monnaie face à celle des États-Unis, selon la Banque du Canada.

Il y a avant tout l'affaiblissement du dollar américain face à la plupart des autres devises, grâce à l'activation de la planche à billets par la Réserve fédérale.

Viennent ensuite les prix des biens de base, en général, et du pétrole en particulier. Cet élément joue moins qu'il y a quelques années. L'escompte entre le Western Canada Select que nous exportons par rapport au Brent de la mer du Nord que nous importons n'a jamais été aussi élevé que maintenant. Il atteint 50 \$ US par baril, ces jours-ci. Il était à peine de 10 \$ US, il y a trois ans.

Reste enfin l'attrait des étrangers pour la dette canadienne qu'ils ont achetée à hauteur de plus de 90 milliards en 2011 et en 2012.

« Les acheteurs sont surtout des banques centrales, du capital patient qui ne partira pas de sitôt », prévient M. Porter.

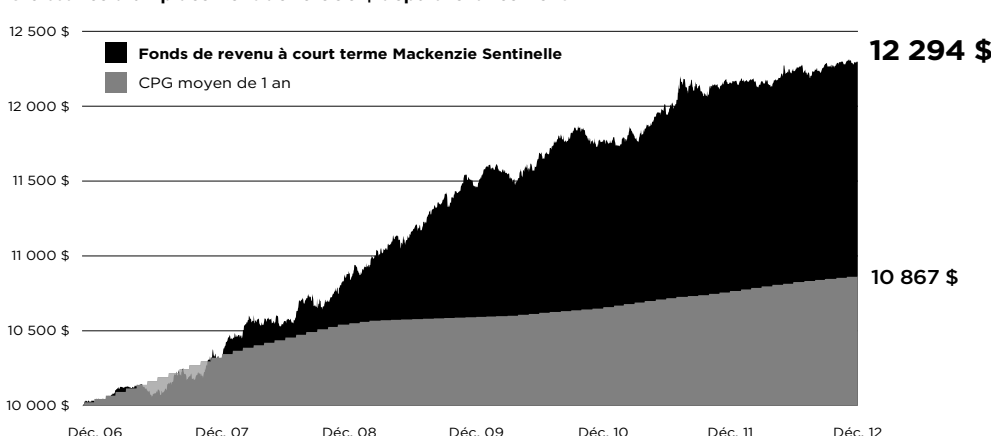
« UN PLACEMENT SÛR NE ME DONNE PAS UN BON RENDEMENT. »

Caser son argent dans les CPG garantit certes le capital et le rendement. Mais, sans possibilité de gains en capital ni d'avantage significatif sur le plan du rendement, les CPG sont-ils votre meilleure option ?

Le **Fonds de revenu à court terme Mackenzie Sentinelle** est une solution de rechange à faible risque qui cherche à offrir un avantage sur le plan du rendement et la possibilité de générer des gains en capital, ce qui vous procure un plus grand potentiel de rendement.

PRENEZ LE CONTRÔLE.

Croissance d'un placement de 10 000 \$ depuis le lancement



	1 an	3 ans	5 ans	Depuis le lancement 24/11/2006
Fonds de revenu à court terme Mackenzie Sentinelle (Série A)	1,1%	2,4%	3,9%	3,4%
CPG moyen de 1 an	1,0%	0,9%	1,0%	1,4%

Source : Morningstar, au 31 décembre 2012



Veillez communiquer avec votre conseiller ou visitez placementsmackenzie.com/revenu pour d'autres idées.

Mackenzie
PLACEMENTS

LA PRESSE AFFAIRES

PROPRIÉTÉ D' ACTIONS DE GARDA

Une dispute de 9,6 millions

ALAIN BISSON
LITIGES

La Cour d'appel a confirmé un précédent jugement accordant à un médecin et à son fils la propriété de 800 000 titres de Garda World que lui disputait Corporation stratégique SPJ, une société d'investissement liée à l'ex-courtier Louis-Philippe Séguin.

«L'enjeu est important, écrit le plus haut tribunal du Québec, puisque les actions achetées à petits prix [20 000 \$] valent aujourd'hui plusieurs millions de dollars.» De fait, à 12 \$ l'unité offerts en septembre dernier pour fermer le capital de Garda et retirer la société de la Bourse, le bloc d'actions accordé à Jacques et à Charles Toupin vaut 9,6 millions de dollars.

D'après le jugement de la Cour d'appel publié la semaine

dernière, Louis-Philippe Séguin a fondé SPJ en 1997. La firme avait pour objectif de recruter 50 (48 dans les faits) investisseurs allongeant 20 000 \$ chacun pour créer un pool de 10 fonds de démarrage (coquilles boursières) inscrits à la Bourse de l'Alberta. L'un d'eux, Wild Grizzly, a permis à la société qui est devenue Garda de faire son entrée en Bourse, le 13 août 1999, à la suite d'une prise de contrôle inversée.

L'AMF s'en mêle

Cette stratégie articulée autour de SPJ a attiré l'attention de l'Autorité des marchés financiers (AMF), qui a déposé des accusations pénales de délit d'initié dans le dossier Garda et de placement de titres illégal, en 2006, notamment contre M. Séguin et SPJ. La Cour du Québec a rejeté les accusations de placement illégal, mais a

accueilli celles de délit d'initié. M. Séguin a contesté sans succès ce verdict en Cour supérieure et en Cour d'appel.

Le litige entre SPJ et les Toupin a trait à l'existence d'une convention d'option d'achat accordant à SPJ la possibilité d'acquérir les titres des fonds de démarrage officiellement détenus par seulement quelques-uns de ses actionnaires au profit de l'ensemble des investisseurs après l'utilisation des fonds de démarrage dans une prise de contrôle inversée. Les Toupin soutiennent que SPJ n'a jamais exercé son option en bonne et due forme sur les actions qui étaient à leur nom et qu'ils ont donc toujours été les seuls propriétaires des titres de Wild Grizzly, lesquels ont ensuite été convertis en actions de Garda. SPJ prétend le contraire et avance avoir

signifié trois avis d'exercice au père et au fils, dans les délais prescrits, en mai et août 2001 ainsi qu'en août 2002.

Authenticité douteuse

« Sur cette question des avis donnés aux intimés (les Toupin), le juge (de la Cour supérieure dont la décision est attaquée) ne croit pas la version de l'appelante (SPJ) et il remet même en question l'authenticité des avis écrits (soumis en preuve) », dit la Cour d'appel.

SPJ a également soutenu devant la Cour supérieure et la Cour d'appel que les Toupin n'étaient que des prête-noms utilisés pour satisfaire aux exigences de la Bourse de l'Alberta pour la création de fonds de démarrage.

La Cour d'appel affirme que « cette position est contradictoire, ce que le juge de première instance ne manque pas de

souligner dans son épilogue de la façon suivante: "SPJ ne peut plaider à la fois qu'elle a exercé son option (ce qui tend à démontrer que les actions ne lui appartenaient pas et que la convention d'option n'était pas qu'une mesure d'indemnisation) et que les Toupin n'étaient que des prête-noms pour elle (ce qui tend à démontrer qu'elle n'avait pas besoin d'exercer ses options pour [...] devenir propriétaire [des actions])".

Le plus haut tribunal ajoute que SPJ lui a demandé de réexaminer les faits présentés à la Cour supérieure, et il rappelle « qu'une cour d'appel n'interviendra qu'en présence d'une erreur manifeste et dominante, dont la démonstration incombe à la partie appelante. Et la cour ajoute: « SPJ ne s'est pas déchargée de ce fardeau. »

Joint par *La Presse Affaires*, Louis-Philippe Séguin a déclaré qu'un appel en Cour suprême est à l'étude. Un des investisseurs de SPJ, Pierre Normandin, s'est lui aussi dit déçu de la décision. « Les Toupin s'enrichissent de 9,6 millions au détriment des 46 autres partenaires investisseurs et de la société SPJ auxquels ils étaient redevables », a-t-il soutenu dans un courriel.

AVIS LÉGAUX - APPELS D'OFFRES
SOUSSIONS - ENCANSAVIS PUBLIC
APCC-74

Conformément aux dispositions des articles 392 et 397 de la Loi sur l'Instruction publique, **AVIS PUBLIC** est, par la présente, donné par la soussignée du projet de Règlement suivant :

RC-13-01 « Règlement modifiant le règlement RC-10-01 sur la procédure d'examen des plaintes de la Commission scolaire de la Pointe-de-l'Île. »

Ce projet de Règlement sera soumis à l'adoption du Conseil des commissaires à l'occasion de la séance ordinaire du 20 mars 2013.

Toute personne qui le désire peut consulter ce projet de Règlement durant les heures normales d'ouverture au bureau de la soussignée, 550, 53^e Avenue, Montréal (Québec).

Donné à Montréal, le 24 janvier 2013
Christiane St-Onge, secrétaire générale

Montréal

Service de la concertation
des arrondissements et des
ressources matérielles

Direction de l'approvisionnement

Appel d'offres : 12-12559 –

ERRATUM

A85 – FOURNITURE ET INSTALLATION D'ÉQUIPEMENTS D'EXERCICES EXTÉRIEURS AUX PARCS DELORME ET WILFRID-BASTIEN (PROJET NO 201-136)

Veillez noter que l'avis d'appel d'offre publié le 23 janvier 2013 aurait dû se lire 12-12559 au lieu de 13-12559.

Montréal, le 25 janvier 2013

Le greffier de la Ville
M^e Yves Saindon

Montréal

Service de la concertation
des arrondissements et des
ressources matérielles

Direction de l'approvisionnement

Appel d'offres : 13-12640 –

ERRATUM

A85 – FOURNITURE D'UN SERVICE DE TONTE DE GAZON, PARCS ET ESPACES VERTS

Veillez noter que l'avis d'appel d'offre publié le 23 janvier 2013 aurait dû se lire A85 – FOURNITURE D'UN SERVICE DE TONTE DE GAZON au lieu de A85 – FOURNITURE D'UN SERVICE DE TONTE DE GAZON, PARCS ET ESPACES VERTS.

Montréal, le 25 janvier 2013

Le greffier de la Ville
M^e Yves Saindon

Appel d'offres

Montréal

Service de la concertation
des arrondissements et des
ressources matériellesDirection des stratégies et
transactions immobilières

Catégorie : travaux

Appel d'offres : 5607

Descriptif : Restauration de l'enveloppe et réfection intérieure du centre Calixa-Lavallée

L'ouverture des soumissions prévue pour le **6 février 2013** est reportée au **13 février 2013** à 14h00 à la Direction du greffe de la Ville de Montréal à l'attention du greffier, 275, rue Notre-Dame Est, bureau R-134, Montréal (Québec) H2Y 1C6.

Montréal, le 25 janvier 2013

Le greffier de la Ville
M^e Yves Saindon

Appel d'offres

Montréal

Service de la concertation
des arrondissements et des
ressources matérielles

Direction de l'approvisionnement

Appel d'offres : 13-12248

SERVICES PROFESSIONNELS EN ARCHITECTURE, INGÉNIERIE ÉLECTROMÉCANIQUE AINSI QU'EN INGÉNIERIE DE CHARPENTE ET CIVIL, EN ACOUSTIQUE, EN ARCHITECTURE DE PAYSAGE, EN DÉVELOPPEMENT DURABLE ET EN CONCEPTION INTÉGRÉE AFIN DE RÉALISER LE PROJET DU CENTRE DE SERVICES ANIMALIERS MUNICIPAL

L'ouverture des soumissions prévue pour le **4 février 2013 est reportée au 18 février 2013** à 14 h dans les locaux de la Direction du greffe de l'hôtel de ville.

Montréal, le 25 janvier 2013

Le greffier de la Ville
Me Yves Saindon



PHOTO GILLIANNE TEDDER, ARCHIVES BLOOMBERG NEWS

Alamos Gold veut notamment mettre la main sur la mine d'or abitibienne Casa Berardi.

OFFRE SUR MINES AURIZON

Alamos garde le cap

HUGO FONTAINE

Alamos Gold, qui a déposé une offre hostile pour acquérir le producteur d'or Aurizon et sa mine abitibienne Casa Berardi, affirme n'avoir aucune intention de bonifier son prix d'achat.

Mercredi, le conseil d'administration de Mines Aurizon, société de Vancouver, a recommandé à ses actionnaires de rejeter l'offre de 780 millions de dollars (ou 4,65 \$ l'action) proposée par Alamos. Le conseil estime qu'il s'agit d'une offre « inadéquante sur le plan financier ».

« Si vous faites une offre directement aux actionnaires, il ne vous faut offrir rien d'autre que le meilleur prix, a répliqué hier le président et chef de la direction d'Alamos Gold, John McCluskey, dans un entretien avec *La Presse Affaires*. C'est ce que j'ai fait. » Alamos Gold a aussi publié un communiqué hier matin pour indiquer qu'il maintenait le prix de son offre.

Pour M. McCluskey, la réaction négative d'Aurizon est tout sauf une surprise. « Il n'y

a eu aucune intention [de la part de la direction d'Aurizon] d'entrer dans une discussion avec nous, affirme-t-il. Les dirigeants d'Aurizon s'opposaient à tout sauf au statu quo. »

Selon la circulaire qui accompagne son offre, Alamos a approché Aurizon une première fois en 2008, puis deux autres fois en 2010 et 2011. Chaque fois, selon Alamos, Aurizon n'a pas voulu approfondir les discussions. Selon George Paspalas, qui a pris les rênes d'Aurizon en août 2011, le conseil d'administration a refusé les dernières avances d'Alamos en septembre 2011 justement pour lui laisser le temps d'être bien en selle.

Avant de déposer son offre, le 14 janvier, Alamos affirme avoir obtenu le soutien des autres principaux actionnaires d'Aurizon. Quatre d'entre eux, dont au moins deux sont aussi actionnaires d'Alamos, ont convenu d'accepter l'offre. Ceux-ci rassemblent environ 14 % des actions d'Aurizon, et Alamos en détient déjà 16 %.

« Nous aurions fait preuve de mauvais jugement en allant

de l'avant sans l'appui des principaux actionnaires », dit John McCluskey, convaincu des chances de succès de son offre.

George Paspalas n'a pas la même analyse. « J'ai parlé à d'autres actionnaires parmi les 10 plus importants, et ils pensent que le prix offert est trop faible », a-t-il indiqué à *La Presse Affaires*.

Selon M. Paspalas, Alamos sous-évalue grandement les actifs d'Aurizon – tous au Québec – tout en ne considérant pas la situation financière de la société (200 millions en liquidités, pas de dette).

S'il est encore trop tôt pour savoir si Alamos gagnera son pari, son patron John McCluskey a tenu à rassurer les employés d'Aurizon. « Il y a un très bon groupe d'opération [chez Aurizon] au Québec. Nous voulons garder cette équipe. »

Alamos Gold (AGI, 15,42 \$) a perdu près de 4 % hier à la Bourse de Toronto, tandis que Mines Aurizon (ARZ, 4,64 \$) a cédé 2,5 %. L'or a reculé de 16,80 \$US, ou 1 %, à 1669,90 \$US l'once.

Cliffs ampute la valeur
de sa mise de Fermont

HUGO FONTAINE

La société américaine Cliffs Natural Resources a confirmé qu'elle avait payé trop cher pour acheter la société minière québécoise Consolidated Thompson, en 2011.

C'est l'avis de l'analyste Tony Robson, de BMO Marchés des capitaux, qui n'était pas surpris de voir Cliffs annoncer hier une radiation de 1 milliard de la valeur de la mine de fer du lac Bloom, près de Fermont.

Au début de 2011, Cliffs avait déboursé 4,9 milliards pour mettre la main sur Consolidated Thompson et sa mine de fer

fermontoise. Mais Cliffs, qui possède aussi la mine Wabush, au Labrador, perd de l'argent avec ses deux mines canadiennes. Les coûts sont encore trop élevés à Fermont.

L'annonce de Cliffs n'est pas une surprise. La société, endettée et en mal de liquidités, avait annoncé en novembre qu'elle suspendait pour au moins un an une importante phase d'expansion à la mine du lac Bloom, pourtant toujours considérée comme l'actif d'avenir de la société.

La radiation de 20 % de la valeur d'un tel actif est de mauvais augure, selon

l'analyste Anthony Rizzuto, de la firme new-yorkaise Dahlman Rose & Co. « Nous avons vu et nous nous attendons encore à d'autres radiations dans les autres sociétés minières diversifiées, mais pas dans le secteur du minerai de fer, le noyau de leurs activités, comme c'est le cas ici pour Cliffs. »

Cliffs s'attend aussi à devoir inclure à ses prochains résultats trimestriels une charge spéciale de 100 à 150 millions liée à ses activités de production du fer dans l'est du Canada. Elle a aussi annoncé d'autres radiations et provisions pour taxes totalisant 900 millions US.

Le titre de Cliffs (CLF) a lâché 3,2 % à la Bourse de New York, pour terminer sa journée à 36 \$US. Cliffs détient 75 % de la mine du lac Bloom. L'aciériste chinois WISCO détient l'autre portion.

Appel d'offres

Montréal

DIRECTION DES
INSTITUTIONS
SCIENTIFIQUES

Des soumissions sont demandées et devront être reçues, avant 14 h à la date

ci-dessous, à la Direction du greffe de la Ville de Montréal à l'attention de la greffière, 275 rue Notre-Dame Est, bureau R-134, Montréal H2Y 1C6, pour: **Catégorie** : Travaux

Appel d'offres : JAR-2012-20-2

Descriptif : Réaménagement du restaurant- tente Fuji, Jardin botanique de Montréal

Date d'ouverture : 13 février 2013

Dépôt de garantie : 10% (Cautionnement ou chèque visé)

Renseignements : Mme. Claire Desrosiers, à : museums.stech_appels_offres @ ville.montreal.qc.ca

Pour être considérée, toute soumission devra être présentée sur les formulaires spécialement préparés à cette fin. Les documents relatifs à cet appel d'offres seront disponibles à compter du 25 janvier 2013.

Les personnes et les entreprises intéressées par ce contrat peuvent se procurer les documents de soumission en s'adressant au Service électronique d'appels d'offres (SÉAO) en communiquant avec un des représentants par téléphone au 1-866-669-7326 ou au 514-856-6600, ou en consultant le site Web www.seao.ca. Les documents peuvent être obtenus au coût établi par la SÉAO.

Chaque soumission doit être placée dans une enveloppe cachetée et portant l'identification fournie en annexe du document d'appel d'offres. Les soumissions reçues seront ouvertes publiquement dans les locaux de la Direction du greffe à l'Hôtel de ville, immédiatement après l'expiration du délai fixé pour leur réception.

La Ville de Montréal ne s'engage à accepter ni la plus basse ni aucune des soumissions reçues et n'assume aucune obligation quelque nature que ce soit envers le ou les soumissionnaires.

Montréal, le 25 janvier 2013

Le greffier de la Ville
Me Yves Saindon

514.987.VENDU (8363) • petitesannonces@lapresse.ca

PETITES ANNONCES



HEURES DE TOMBÉE

MARDI AU SAMEDI 17h, LA VEILLE DE LA PARUTION
LUNDI 17h, LE VENDREDI PRÉCÉDENT
ANNONCES ENCADRÉES 48h, AVANT LA PARUTION

ABONNEMENTS
514-285-6911
1 800 361-7453

COMMENT NOUS JOINDRE

HEURES D'OUVERTURE: Lundi au vendredi, de 9 h à 17 h
PAR TÉLÉPHONE 514-987-8363
SANS FRAIS 1 866 987-8363
PAR TÉLÉC. 514-848-6287
ADRESSE POSTALE Les Petites annonces 7 rue Saint-Jacques Montréal (Québec) H2Y 1K9
AU COMPTOIR Lundi - jeudi - vendredi, de 9 h à 12 h - 13 h à 17 h. petitesannonces@lapresse.ca

À VENDRE À LOUER IMMOBILIER

100 VISITES LIBRES

BROSSARD 115 DES SORBIERS 27 JANV. DE 14H À 16H

131 ÎLE DE MONTRÉAL

LE VILLAGE OLYMPIQUE 2 1/2 745\$ (410 pi²) 3 1/2-1005\$ (625 pi²) 4 1/2-1095\$ (840 pi²) 5 1/2-1875\$ (1390 pi²)

136 RIVE-SUD

BOUCHERVILLE 3 1/2 mars et avril, tout inclus 450-857-1122
BROSSARD, 3 1/2, 4 1/2, 5 1/2, 6 1/2, 7 1/2, 8 1/2, 9 1/2, 10 1/2, 11 1/2, 12 1/2, 13 1/2, 14 1/2, 15 1/2, 16 1/2, 17 1/2, 18 1/2, 19 1/2, 20 1/2, 21 1/2, 22 1/2, 23 1/2, 24 1/2, 25 1/2, 26 1/2, 27 1/2, 28 1/2, 29 1/2, 30 1/2, 31 1/2, 32 1/2, 33 1/2, 34 1/2, 35 1/2, 36 1/2, 37 1/2, 38 1/2, 39 1/2, 40 1/2, 41 1/2, 42 1/2, 43 1/2, 44 1/2, 45 1/2, 46 1/2, 47 1/2, 48 1/2, 49 1/2, 50 1/2, 51 1/2, 52 1/2, 53 1/2, 54 1/2, 55 1/2, 56 1/2, 57 1/2, 58 1/2, 59 1/2, 60 1/2, 61 1/2, 62 1/2, 63 1/2, 64 1/2, 65 1/2, 66 1/2, 67 1/2, 68 1/2, 69 1/2, 70 1/2, 71 1/2, 72 1/2, 73 1/2, 74 1/2, 75 1/2, 76 1/2, 77 1/2, 78 1/2, 79 1/2, 80 1/2, 81 1/2, 82 1/2, 83 1/2, 84 1/2, 85 1/2, 86 1/2, 87 1/2, 88 1/2, 89 1/2, 90 1/2, 91 1/2, 92 1/2, 93 1/2, 94 1/2, 95 1/2, 96 1/2, 97 1/2, 98 1/2, 99 1/2, 100 1/2

137 BANLIEUE OUEST

PIERREFONDS 1150 Meighen Bord de l'eau 2 1/2-3 1/2-4 1/2-5 1/2

OFFRES D'EMPLOI 300

300 OFFRES D'EMPLOI 300 OFFRES D'EMPLOI

Québec Linge SERVICE D'UNIFORMES Québec Linge Co est à la recherche de candidat(e). La personne offrira un service à la clientèle exceptionnel par le biais des livraisons chez nos clients ainsi que de promouvoir nos produits et services de la compagnie.

À VENDRE IMMOBILIER

Table listing various real estate categories and prices, including 'À VENDRE' and 'À LOUER'.

Table listing various real estate categories and prices, including 'Banlieue Ouest', 'Banlieue Est', 'Laurentides', etc.

105 LAVAL RIVE-NORD

DUVERNAY, bungalow 4 ch., 2 s/bains, s/sol fini, garage. Près toutes commodités. Pas d'agent. Visite sur rendez-vous seulement. 339 000 \$. 450 661-9517.

113 EXTÉRIEUR DU QUÉBEC

2 CONDOS STUDIOS sur la plage, complètement rénovés, Miami Beach, Ramada Plaza Marco-Polo, 19 201 Collins Ave. Sunny Isles-Beach, FL. 99 500 \$ chaque. Pour plus de détails, tél. 514-658-3003 miamilv@gmail.com

139 LAURENTIDES

À STE-ADÈLE 514-992-8788 SECTEUR MONT-GABRIEL. Magnifiques maisons à louer,oyer selon grandeur: 825 \$, 1130 \$, 1195 \$

139 LAURENTIDES

LAVAL Condo-hôtel, 3 1/2, 4 1/2, équipé Au mois. 514-952-0087

306 SANTÉ SERVICES COMMUNAUTAIRES

UNIPRIX cherche ATP Temps plein, avec exp. CV à: pharmacie@uniprix.com ou se présenter au 5101 rue St-Denis (métro Laurier).

331 ENTRETIEN SÉCURITÉ CONCIERGE

COUPLE MATURE, sérieux résidant, pour 40 logis, bricoleur, débrouillard, exp., bonne condition. Faxer CV: 514-328-1565

322 HÔTELLERIE RESTAURATION ALIMENTATION

PÂTISSIER(E) recherché(e) pour pâtisserie à Outremont. Temps plein. Tél. 514-271-4229

334 SERVICES DOMESTIQUES

FAMILLE à St-Lambert à la recherche d'une dame pour effectuer repas du soir et lavage avec amour, 3-4 jours/sem. Horaires à discuter. Demi-journée poss. Votre recherche. Non-fumeur. 514-572-4417.

MARCHANDISES & SERVICES 200

Table listing various services and products like Audiovisuel, Instruments de musique, Meubles, etc.

Table listing various services and products like Construction, rénovation, décoration, etc.

115 CONDOMINIUMS COPROPRIÉTÉS

5 CONDOS NEUFS, Villerey, libres et prêts à être occupés, fin de projet, 8500 \$, 10000 \$, de 700 pi² à 1579 pi², certains unités sur 2 étages. Promotion de fin de projet, à partir de 225 000 \$. Visite sur appel, Nicolas Tétrault 514-574-1781 Karim Dalali 514-812-5555 Royal LePage du Quartier

143 EXTÉRIEUR DU QUÉBEC

FLORIDE, BAL HARBOUR Luxueux condo neuf sur la mer, libre dès février. 514-594-8881

145 CONDOMINIUMS COPROPRIÉTÉS

5 1/2, foyer, 2 sdb, pl. bois franc, pisc. int., gar. int., Gouin/Langevin, 1er mars, 514-244-8344.

156 APPARTEMENTS MEUBLÉS À LOUER

Carré St-Louis, Av. Laval App. meublés; court / long terme www.maisonrenaud.com 514-282-7797

BÉNÉVO LAT 514.842.3351 cabm.net

440 ESCORTES RENCONTRES

BELLE transex asian 28 ans, féminine. Tania 438-832-9090

OFFRES D'EMPLOI 300

Table listing various job offers like Programmes de formation, Postes cadres, Santé, etc.

Table listing various job offers like Technique, métiers, sous-traitance, Construction, etc.

122 TERRAINS RÉSIDENTIELS

TERRAINS Bord de l'eau Rivière St-Maurice, secteur Grande Pile, prêts à construire http://www.riviersstmaurice.com 819 371-4430 / 819 535-4317

131 ÎLE DE MONTRÉAL

5 1/2 rénové, haut duplex, près pont Pie-IX, bus et commodités, 1er juil, 895 \$, 514 321-6955

149 PROPRIÉTÉS

STE-DOROTHÉE, cott. 3 cac. électros inclus. 1650 \$ chauffé et éclairé. Réf. 514-947-0460

173 ESPACES COMM. INDUSTRIELS À LOUER

C.D.N., bâtiment industriel de 800 à 3000 pi². Quai de chargement, près de Décarie. 514-737-2268 poste 225

440 ESCORTES RENCONTRES

BELLE transex asian 28 ans, féminine. Tania 438-832-9090

445 STUDIOS DE MASSAGE

JOLIE noire, élégante. St-Denis et St-Zotique 514-553-0563

SERVICES PERSONNELS 400

Table listing various personal services like Souhaits, événements, Avis de recherche, etc.

Table listing various personal services like Billets de sport / spectacles, Activités sociales, etc.

131 ÎLE DE MONTRÉAL

R.D.P., 3 1/2 et 5 1/2, pl. bois / céramique, ensol., tranquille, fév, enquête crédit. 514-773-5155

149 PROPRIÉTÉS

STE-DOROTHÉE, cott. 3 cac. électros inclus. 1650 \$ chauffé et éclairé. Réf. 514-947-0460

MARCHANDISES & SERVICES 200

210 VÊTEMENTS FOURRURE

MAGNIFIQUE manteau vison acajou, long, excellente condition, 1200 \$, 514-843-3045.

214 LIVRES

Librairie Gendron achète vos livres à domicile depuis 10 ans. 514-265-5994

440 ESCORTES RENCONTRES

BELLE transex asian 28 ans, féminine. Tania 438-832-9090

445 STUDIOS DE MASSAGE

JOLIE noire, élégante. St-Denis et St-Zotique 514-553-0563

VÉHICULES AUTOMOBILES 500

Table listing various vehicles like Automobiles, Véhicules 6000\$, Camions, etc.

Table listing various vehicles like Autos, camions antiques et de collection, Ferraille, etc.

131 ÎLE DE MONTRÉAL

R.D.P., 3 1/2 et 5 1/2, pl. bois / céramique, ensol., tranquille, fév, enquête crédit. 514-773-5155

149 PROPRIÉTÉS

STE-DOROTHÉE, cott. 3 cac. électros inclus. 1650 \$ chauffé et éclairé. Réf. 514-947-0460

211 COLLECTIONS

ACHAT-VENTE SALON INTERNATIONAL DU TIMBRE les 26 et 27 janv. Sandman Hotel, 999 rue de Serigny, Longueuil, entrée gratuite. Infos : 450-223-0082

214 LIVRES

Librairie Gendron achète vos livres à domicile depuis 10 ans. 514-265-5994

502 AUTOMOBILES

BMW 335xi 2008, 97 000 km, aut., gris métal, cuir noir, Prem. Package, propre, méc. certifié BMW. 26 500\$, 514-402-5302

502 AUTOMOBILES

TOYOTA Sienna LE, 06, A1, 1 proprio, 60 000 km, jamais accidentée, 14 999 \$ 819-569-0017

LOISIRS ET VÉHICULES RÉCRÉATIFS 600

Table listing various recreational activities like Sports, plein air, Motocyclettes, Bateaux, etc.

Table listing various recreational activities like Motoneiges, Véhicules tout terrain, Véhicules récréatifs, Remorques, etc.

131 ÎLE DE MONTRÉAL

R.D.P., 3 1/2 et 5 1/2, pl. bois / céramique, ensol., tranquille, fév, enquête crédit. 514-773-5155

149 PROPRIÉTÉS

STE-DOROTHÉE, cott. 3 cac. électros inclus. 1650 \$ chauffé et éclairé. Réf. 514-947-0460

211 COLLECTIONS

ACHAT-VENTE SALON INTERNATIONAL DU TIMBRE les 26 et 27 janv. Sandman Hotel, 999 rue de Serigny, Longueuil, entrée gratuite. Infos : 450-223-0082

214 LIVRES

Librairie Gendron achète vos livres à domicile depuis 10 ans. 514-265-5994

502 AUTOMOBILES

BMW 335xi 2008, 97 000 km, aut., gris métal, cuir noir, Prem. Package, propre, méc. certifié BMW. 26 500\$, 514-402-5302

502 AUTOMOBILES

TOYOTA Sienna LE, 06, A1, 1 proprio, 60 000 km, jamais accidentée, 14 999 \$ 819-569-0017

AFFAIRES 700

Table listing various business opportunities like Occasions d'affaires, Franchises, Financement, etc.

Table listing various business opportunities like Services spécialisés, Comptabilité, impôt, etc.

131 ÎLE DE MONTRÉAL

R.D.P., 3 1/2 et 5 1/2, pl. bois / céramique, ensol., tranquille, fév, enquête crédit. 514-773-5155

149 PROPRIÉTÉS

STE-DOROTHÉE, cott. 3 cac. électros inclus. 1650 \$ chauffé et éclairé. Réf. 514-947-0460

211 COLLECTIONS

ACHAT-ANTIQUE: art, tableaux, bijoux, or, meubles, Ernest : 514-817-5536

214 LIVRES

Librairie Gendron achète vos livres à domicile depuis 10 ans. 514-265-5994

502 AUTOMOBILES

BMW 335xi 2008, 97 000 km, aut., gris métal, cuir noir, Prem. Package, propre, méc. certifié BMW. 26 500\$, 514-402-5302

502 AUTOMOBILES

TOYOTA Sienna LE, 06, A1, 1 proprio, 60 000 km, jamais accidentée, 14 999 \$ 819-569-0017

AVIS 800

Table listing various legal notices like Avis légaux, Avis divers, communiqués, etc.

AVIS 800

Table listing various legal notices like Avis de dissolution, changements de nom, etc.

131 ÎLE DE MONTRÉAL

R.D.P., 3 1/2 et 5 1/2, pl. bois / céramique, ensol., tranquille, fév, enquête crédit. 514-773-5155

149 PROPRIÉTÉS

STE-DOROTHÉE, cott. 3 cac. électros inclus. 1650 \$ chauffé et éclairé. Réf. 514-947-0460

211 COLLECTIONS

ACHAT-ANTIQUE: art, tableaux, bijoux, or, meubles, Ernest : 514-817-5536

214 LIVRES

Librairie Gendron achète vos livres à domicile depuis 10 ans. 514-265-5994

502 AUTOMOBILES

BMW 335xi 2008, 97 000 km, aut., gris métal, cuir noir, Prem. Package, propre, méc. certifié BMW. 26 500\$, 514-402-5302

502 AUTOMOBILES

TOYOTA Sienna LE, 06, A1, 1 proprio, 60 000 km, jamais accidentée, 14 999 \$ 819-569-0017

DÉCÈS, PRIÈRES, REMERCIEMENTS 900

Décès, Anniversaires, In Memoriam, Remerciements, Prières

DÉCÈS, PRIÈRES, REMERCIEMENTS 900

Décès, Anniversaires, In Memoriam, Remerciements, Prières

131 ÎLE DE MONTRÉAL

R.D.P., 3 1/2 et 5 1/2, pl. bois / céramique, ensol., tranquille, fév, enquête crédit. 514-773-5155

149 PROPRIÉTÉS

STE-DOROTHÉE, cott. 3 cac. électros inclus. 1650 \$ chauffé et éclairé. Réf. 514-947-0460

211 COLLECTIONS

ACHAT-ANTIQUE: art, tableaux, bijoux, or, meubles, Ernest : 514-817-5536

214 LIVRES

Librairie Gendron achète vos livres à domicile depuis 10 ans. 514-265-5994

502 AUTOMOBILES

BMW 335xi 2008, 97 000 km, aut., gris métal, cuir noir, Prem. Package, propre, méc. certifié BMW. 26 500\$, 514-402-5302

502 AUTOMOBILES

TOYOTA Sienna LE, 06, A1, 1 proprio, 60 000 km, jamais accidentée, 14 999 \$ 819-569-0017

MÉTÉO TOUTE LA MÉTÉO SUR WWW.LAPRESSE.CA/METEO

MONTRÉAL ET LA RÉGION

AUJOURD'HUI Ensoleillé en matinée, ciel variable en après-midi Vents légers. Probabilité de précipitations: 20 %

DEMAIN Ciel variable. Probabilité de précipitations: 30 %

CETTE NUIT Nuageux avec éclaircies Vents légers. Probabilité de précipitations: 30 %

DIMANCHE Ensoleillé. Probabilité de précipitations: 10 %

AUJOURD'HUI

Table listing regional weather forecasts for various locations like Baie-Comeau, Gatineau, La Tuque, etc.

JOUR > début 7h23 / fin 16h52 / durée 9h29

Table listing weather forecasts for various countries like Calgary, Charlottetown, Edmonton, etc.

LE MONDE

Table listing weather forecasts for various cities like Bruxelles, Lisbonne, Pluie, etc.

AU SOLEIL

Table listing weather forecasts for various sunny destinations like Acapulco, Cuba, Key West, etc.

DÉCÈS, PRIÈRES, REMERCIEMENTS
900

INDEX DES DÉCÈS

- CHARTRAND, Jeanne (née Turcotte)**
Saint-Lazare
- CÔTÉ (née Leboeuf), Suzanne**
Montréal
- DUBÉ, Roger**
Montréal
- LAVOIE, Rachel c.s.c.**
Montréal
- LEROUX, Jean-Denis**
Montréal
- MARCHAND, Joanne**
Montréal
- MASSON, Marie-Rose (née Parent)**
Ste-Thérèse
- MURPHY, Darlene Andrea**

PAIEMENT, Lucien

lapresse.ca/necrologie

Décès



CHARTRAND, Jeanne (née Turcotte)
1928 - 2013

Le 21 janvier 2013, à l'âge de 84 ans, est décédée Mme Jeanne Turcotte Chartrand, épouse de Maurice Chartrand. Outre son époux, elle laisse dans le deuil ses enfants, Richard (Lyne), Carole (Pierre-Yves), Hélène (Louis), Jacques (Andrée), Danielle (Raynald), Jean-Maurice (Guylaine) et Guy, ses vingt-deux petits-enfants, ses seize arrière-petits-enfants, ses frères et soeurs Berthe, Lucille, Denis, Madeleine (Réal), Mariette (Donald) et Claude, ses beaux-frères, belles-soeurs, neveux, nièces et autres parents et amis.

La famille recevra les condoléances le dimanche 27 janvier de 14 h à 17 h et de 19 h à 22 h ainsi que le lundi 28 janvier de 9 h à 11 h :

Maison funéraire Roussin
1934, ch. Ste-Angélique, St-Lazare
maisonfuneraireroussin@videotron.ca
Les funérailles auront lieu le lundi 28 janvier 2013 à 11 h, à l'église de Saint-Lazare.



CÔTÉ (née Leboeuf), Suzanne
1934 - 2013

C'est avec tristesse que nous vous annonçons le décès de madame Suzanne (Leboeuf) Côté, survenu à Montréal, le 21 janvier 2013, à l'âge de 78 ans. Elle a été l'épouse de feu Jean Côté et elle laisse dans le deuil ses enfants Martine et Denis, ses petits-enfants Xavier Aubut (Marie-Hélène McCormack), Amélie Aubut (Maxime Dea), et Géraldine Côté-Hébert, sa soeur Louise, sa belle-soeur Marcelle St-Germain ainsi que ses neveux et nièces (Michelle, Nicole, et Johanne St-Germain, Jean-François et Frédéric Morneau) ainsi que de nombreux parents et amis.

La famille vous accueillera au **Centre funéraire Côte-Des-Neiges Réseau Dignité**
4525 chemin de la Côte-des-Neiges
Montréal, Québec H3V 1E7
514-342-8000

Le samedi 26 janvier 2013 de 14 à 17 h et dimanche de 15 à 16 h, suivi d'une célébration de sa vie à 16 h en la chapelle du centre funéraire.
Des dons en sa mémoire à Dystrophie musculaire Canada seraient appréciés.



LUCIEN PAIEMENT
1932 - 2013

À Laval, le 23 janvier 2013, à l'âge de 80 ans, est décédé Lucien Paiement, époux de Paulette Hébert. Outre son épouse, il laisse dans le deuil ses trois fils Luc (Joan Sawaya), Marc (Jazmin Abuchaibe) et Serge (Caroline De Broux), ses petits-enfants Charles, Mélanie, Catherine, Dominique, Andrée-Anne, Alexandre et William, ses frères Jean-René (Marcelle), feu Hubert (Claire), Guy (Thérèse), Maurice (Nicole), Gabriel (Constance) et Pierre (Cécile), ses beaux-frères et belles-soeurs Thérèse, Maurice (Marie), Gaetan (Thérèse), Marie (Gilles), Marcelle et Nicole, ainsi que plusieurs neveux et nièces, parents et amis.
Il sera exposé au Complexe funéraire

Alfred Dallaire
MEMORIA
514 277.7778
2159, boul. St-Martin Est, Laval
www.memoria.ca

le dimanche 27 janvier de 19 h à 22 h. L'exposition se poursuivra le lundi 28 janvier au Mausolée St-Martin (édifice arrière du complexe) de 14 h à 17 h et de 19 h à 22 h ainsi que mardi dès 10 h. Les funérailles seront célébrées en l'église St-Elzéar, 16, boul. St-Elzéar, Laval, le mardi 29 janvier à 11 h 30 suivies de l'inhumation au cimetière du même endroit. En sa mémoire, un don à la Fondation de la Cité de la Santé serait grandement apprécié.

Homme d'action et de vision, le Dr Lucien Paiement s'est révélé être un leader dynamique, innovateur, audacieux et passionné dans les trois carrières qu'il a menées au cours de sa vie.

• **Le fondateur de l'hôpital Cité de la Santé de Laval**

Réputé pour sa pratique en médecine familiale, le Dr Paiement connaissait bien les besoins en services de santé de la population de Laval. En 1965, il prit la tête d'un groupe d'experts afin d'obtenir que la nouvelle ville de Laval soit dotée d'un hôpital moderne. Ce comité déposa un rapport étoffé sur les besoins urgents en services de santé à Laval et présenta aussi un projet créatif pour la construction de l'hôpital des lavallois. Il présida la Cité de la Santé pendant 14 ans jusqu'à son inauguration.

• **Le maire qui croyait à l'avenir de Laval**

Le Dr Paiement fit ses premières armes en politique municipale lavalloise au sein de l'équipe du maire Jacques Tétrault. Il fut d'abord nommé président du conseil et ensuite invité à siéger sur le comité exécutif. En 1972, il forma son propre parti et fut élu maire en 1973. Maire pendant deux mandats, il transforma Laval pour qu'elle devienne une ville vivante, avec ses institutions, des infrastructures modernes et une organisation socio-communautaire dynamique. Il se fit un ardent promoteur de l'identité lavalloise et de la fierté citoyenne. Il créa le thème L'Avenir est à Laval et rallia les lavallois et les lavalloises dans la réalisation du potentiel de cette nouvelle ville.

• **L'homme qui aimait les chevaux**

Après sa défaite à l'élection municipale de 1981, le Dr Paiement s'investit dans la création d'une ferme d'élevage dédiée aux chevaux Standardbred. La Ferme Semalu se fit remarquée par la qualité de son élevage et les résultats de ses chevaux en compétition. En 2007, le Dr Paiement fut finaliste au O'Brien Award reconnaissant le meilleur éleveur au Canada, décerné par Standardbred Canada. Le Dr Paiement fut aussi président de la Société des propriétaires et éleveurs de chevaux Standardbred au Québec pendant 10 ans.



DUBÉ, Roger
1921 - 2013

À Montréal, le mardi 22 janvier 2013 est décédé, à l'âge de 91 ans, Roger Dubé, ex-directeur d'école à la C.E.C.M., ex-président de l'A.D.E.R.M. et de l'A.Q.D.E.R., fils de feu Alfred Dubé et de feu Adoiska Herbert, époux en premières nocés de feu Lucienne Laperrière.

Il laisse dans le deuil son épouse Lise Poitras, ses beaux-frères Roger Tremblay (feu Lucille Dubé et son épouse en deuxièmes nocés Hélène Lambert), Bernard Poitras (Huguette Veillette), ses belles-soeurs Huguette Courville (feu Hervé Poitras), Louise Boulé (feu Jean-Pierre Poitras) et Gisèle Laperrière, ses neveux et nièces, ainsi que plusieurs parents et amis.

La famille vous accueillera au Complexe funéraire

MAGNUS POIRIER®

Complexe Pie-IX
10300, boul. Pie-IX / Angle Fleury
Montréal-Nord
T: 514 727-2847
www.magnuspoirier.com

le dimanche 27 janvier de 14 h à 17 h et de 19 h à 22 h, le lundi 28 janvier de 11 h à 13 h 30.

Les funérailles seront célébrées le lundi 28 janvier à 14 h en l'église Ste-Colette sise au 11931, Ste-Colette.

Des dons en sa mémoire à une oeuvre de votre choix seraient appréciés.

LAVOIE, Rachel
Nom en religion :
S. Marie Rachel-des-Anges c.s.c.

À Montréal, le 23 janvier 2013, à l'âge de 98 ans, est décédée Soeur Rachel Lavoie de la Congrégation de Sainte-Croix. Née à Nashua, New Hampshire, U.S.A., Soeur Rachel a travaillé en pastorale et en éducation dans plusieurs villes de l'est ontarien.

Outre sa famille religieuse, elle laisse dans le deuil de nombreux neveux, nièces, arrière-neveux et nièces, cousins et cousines, ainsi que des amies.

Elle sera exposée au Pavillon Saint-Joseph le vendredi 25 janvier 2013 de 18 h à 21 h; une prière communautaire aura lieu à 19 h 30.

Les funérailles seront célébrées dans la chapelle du Pavillon Saint-Joseph le samedi 26 janvier à 14 h.

Direction funéraire

MAGNUS POIRIER®

T: 514 727-2847
www.magnuspoirier.com



MARCHAND, Joanne
1951 - 2013

À Montréal, le 19 janvier 2013 est décédée à l'âge de 62 ans madame Joanne Marchand. Elle laisse dans le deuil sa fille Anne-Marie Barnard (Visant le Guennec) ainsi que ses petites-filles adorées Juliette et Émilie Le Guennec. Elle laisse également dans le deuil ses parents Jacques et Marie Marchand, son frère Mario Marchand (Doris Mongrain), ses soeurs Renée Marchand (Marc Dagenais) et France Marchand (Patrice d'Alcantara), plusieurs neveux et nièces ainsi que parents et amis. Elle rejoint sa soeur Jocelyne Marchand.

Elle restera pour nous tous une source inépuisable d'amour, de force, de courage et de beauté.

La famille vous accueillera au **Complexe Funéraire Mont-Royal**
1297 chemin de la Forêt
Outremont, Québec H2V 2P9
(514) 279-6540
www.mountroyalcm.com

le samedi 2 février 2013.
Les condoléances seront reçues à partir de 10 h, suivi d'une célébration à 11 h 30 en la chapelle du complexe.
En guise de sympathie, un don à la Société canadienne du cancer serait grandement apprécié par la famille.



LEROUX, Jean-Denis
1989 - 2013

À Montréal, le 22 janvier 2013, à l'âge de 23 ans, est décédé M. Jean-Denis Leroux. Il laisse dans le deuil son père Robert Leroux, sa mère Diane Pelletier ainsi que son beau-père Robert Pilon et ses enfants Julian et Jeremy. Sa grand-mère, ses oncles, ses tantes, cousins, cousines, collègues de travail et amis. La famille vous accueillera au

YVES LÉGARE
Complexes funéraires

1350, autoroute 13, Laval H7X 3W9
www.yveslegare.com 450 689-1500

en présence des cendres, le dimanche 27 janvier de 9 h à 12 h, suivi d'une réunion de prières en la chapelle du complexe. Au lieu de fleurs, un don à la Fondation de l'hôpital Maisonneuve-Rosemont ou de l'hôpital Charles-Lemoyne serait apprécié.



PIERRE LA ROCHE
25 janvier 2008

Cinq ans. Déjà !
Pourtant, nous avons l'impression que c'était hier.

Suzanne, Sophie et Guillaume



MASSON, Marie-Rose (née Parent)
1916 - 2013

À Ste-Thérèse, le 20 janvier 2013, à l'âge de 96 ans, est décédée Mme Marie-Rose Parent, épouse de feu Lionel Masson.

Elle laisse dans le deuil ses enfants : Monique (Pasquale), Claude (Monique), Lise (Claude), Gilles (Lise), Michel (Carroll), Micheline (Ghislaine), Jean-Pierre (Hélène), ses petits-enfants : Sylvain, Josée, Stéphane, Louanne, Rachel, Lisa, Alexandra et William, ses arrière-petits-enfants : Julien et Camille ainsi que parents et amis.

Elle sera exposée au Complexe funéraire

Alfred Dallaire
MEMORIA

514 277.7778
www.memoria.ca

le dimanche 27 janvier de 14 h à 17 h et de 19 h à 21 h ainsi que lundi dès 9 h 30. Les funérailles seront célébrées en l'église St-Yves, 2975, Saguenay, Laval, le lundi 28 janvier à 11 h.

Au lieu de fleurs, un don à la Société Alzheimer serait apprécié.

MURPHY, Darlene Andrea

Le mardi 22 janvier 2013, à l'hôpital du district de Milton, s'est éteinte sereinement Darlene Murphy, dans sa 53e année.

Épouse bien-aimée de Dickie (Richard) Root, mère affectueuse de Matthew et Ryan, fille aimée d'Edward et Suzanne Murphy, chère soeur de Bernadine, Jeff et feu Tony, elle sera vivement regrettée par tous ses amis et proches.

Les amis seront accueillis au salon funéraire:



J.S. Jones & Son
11582, Trafalgar Road
(au nord de Maple Avenue)
Georgetown, Ontario
(905-877-3631)

le vendredi 25 janvier de 14 h à 16 h et également de 19 h à 21 h.

Un service funéraire aura lieu en chapelle le samedi 26 janvier 2013 à 11 h, suivi de la crémation.

Des dons commémoratifs au Cancer Assistance Services of Halton Hills seraient appréciés.

Des condoléances peuvent être transmises en ligne sur le site

www.jsjonesandsonfuneralhome.com

Remerciements

MERCI au Sacré-Coeur pour faveur obtenue. Pascal F.

FONDATION UNIVERSITAIRE ARMAND-FRAPPIER INRS

NOS CHERCHEURS TROUVENT DES SOLUTIONS QUI ONT LE POUVOIR DE CHANGER LE MONDE

SAINTÉ, PALUVRETÉ, ENVIRONNEMENT, ÉDUCATION, ÉNERGIE

UN DON EN MEMORIUM EN L'HONNEUR D'UN ÊTRE CHER POUR L'AVANCEMENT DE LA RECHERCHE À L'INRS PEUT FAIRE TOUTE LA DIFFÉRENCE

FONDATION-FRAPPIER-INRS.CA
450 686-5360

ASTROLOGIE DU JOUR

BÉLIER DU 21 MARS AU 19 AVRIL
Le malheur n'entre guère que par la porte qu'on lui a ouverte. La Lune est en Cancer, Signe jugé incompatible avec le vôtre, mais vous pourrez tout de même vous tirer indemne de ce vendredi si vous ne négligez pas de prendre certaines précautions, même si elles vous semblent superflues, notamment en choisissant judicieusement à qui vous faites vos confidences.

TAUREAU DU 20 AVRIL AU 20 MAI
Cette semaine se terminera sur une note positive si tout le monde accepte de faire un examen de conscience et de reconnaître sa part de responsabilité dans la situation. Pour le Taureau que vous êtes, cet exercice ne sera probablement pas trop difficile. Plus complexe sera de trouver un moyen diplomate d'amener les autres personnes à faire de même.

GÉMEAUX DU 21 MAI AU 21 JUIN
Au trigone de Jupiter en Gémeaux, la conjonction Soleil-Mercure en Verseau apporte un climat de grande mouvance et de remises en question. Vous êtes à présent en mesure de dénouer une impasse en supprimant certains éléments néfastes qui vous empêchaient de progresser. Les possibilités de voyager ou de recevoir des nouvelles de l'étranger sont loin d'être exclues.

CANCER DU 22 JUIN AU 22 JUILLET
Opposée à Vénus en Capricorne, la Lune en Cancer devrait atténuer les contraintes et agrémenter l'exécution de projets qui requièrent des efforts. Il est également possible qu'une situation prenne une tournure sérieuse qui assurera son maintien. Le climat de ce 25 janvier sourit aux loisirs partagés avec quelqu'un qu'on aime. En cette veille de Pleine Lune, prévoyez une soirée particulière!

LION DU 23 JUILLET AU 22 AOÛT
Vous pourriez avoir tendance à vous laisser charmer et séduire plus facilement que d'habitude à l'approche de la Pleine Lune. Faites appel à votre esprit rationnel et ne sautez pas à pieds joints dans une nouvelle situation. Ceci ne veut pas dire de fermer la porte aux personnes que vous rencontrerez, mais qu'il vaudra mieux apprendre à mieux les connaître avant de faire des projections dans l'avenir.

VIERGE DU 23 AOÛT AU 22 SEPTEMBRE
Les esprits peuvent s'échauffer plus facilement en cette veille de Pleine Lune qui commence à se faire sentir. Toutefois, vu que le Soleil et Mercure sont conjoints en Verseau, au carré de Saturne, les sujets épineux et controversés peuvent mener à la confrontation. Il est donc encore crucial de bien choisir votre vocabulaire, surtout en présence de gens émotifs et susceptibles.

BALANCE DU 23 SEPTEMBRE AU 23 OCTOBRE
La Lune en Cancer risque de vous insécuriser inutilement. Les inquiétudes et la nervosité constituent les seuls obstacles au succès de vos projets et au bon déroulement de vos activités. Tout ira mieux si vous éliminez les appréhensions superflues susceptibles de vous faire agir sur un coup de tête. Les astres en Verseau vous stimulent, mais faut-il vraiment que ça aille aussi vite?

SCORPION DU 23 OCTOBRE AU 21 NOVEMBRE
Offrant un climat étonnant, voici un vendredi qui ne devrait pas vous déplaire. Bien disposées à votre endroit, les personnes qui vous entourent ne se feront pas prier pour vous rendre service. Plus intimement, vos relations privilégiées peuvent être source de satisfaction. Mais à l'approche de la Pleine Lune en Lion, au carré de Saturne dans votre Signe, les émotions seront plus fortes.

SAGITTAIRE DU 22 NOVEMBRE AU 21 DÉCEMBRE
On dit rarement assez souvent aux autres que l'on remarque leurs efforts et que l'on apprécie leur travail. Les compliments et autres commentaires encourageants que vous émettez peuvent générer beaucoup d'énergie positive et profiter à votre environnement. Il serait dommage de ne pas faire part de votre contentement à quelqu'un qui fait de son mieux pour vous satisfaire.

CAPRICORNE DU 22 DÉCEMBRE AU 19 JANVIER
Vous pouvez compter sur le passage de la Lune en face de Vénus en Capricorne pour adoucir l'atmosphère. Un problème pourrait disparaître aussi rapidement qu'il était apparu, sans que vous n'ayez besoin de fournir des efforts surhumains pour corriger une situation. En attendant, essayez de ne pas en faire une obsession et de poursuivre vos activités aussi normalement que possible.

VERSEAU DU 20 JANVIER AU 18 FÉVRIER
Ayant un effet revitalisant sur vos relations, le Soleil et Mercure en Verseau propose un vendredi convivial et cérébral. Créez une impression de renouveau, une approche originale prévaudra sur une méthode désuète et redondante. À l'approche de la Pleine Lune, l'émotivité des autres pourrait cependant vous laisser perplexe. Ne pliez pas à un caprice d'enfant, surtout s'il s'agit d'un adulte!

POISSONS DU 19 FÉVRIER AU 20 MARS
Alors que la Lune poursuit son séjour en Cancer, autre Signe d'Eau, il est probable que votre fort magnétisme charismatique de Poissons intimide les gens qui vous entourent. Vous devez peut-être porter une attention particulière afin que les autres ne se sentent pas mal-à-l'aise, influer ou incapacités. Votre sens de l'humour peut facilement briser la glace et détendre l'atmosphère.