

L'INFO DE LA LIÈVRE

Le mercredi 15 mai 2024 | Volume 15 N° 20 • MÉDIALO

MRC D'ANTOINE-LABELLE



INVESTISSEMENT DE 6,3 M\$

MONT-LAURIER EN CHANTIER CET ÉTÉ

3



PEUT-ÊTRE LE DERNIER MANDAT
POUR LE MAIRE BOURDON

4

RICHE PROGRAMMATION D'ACTIVITÉS
À VENIR À MONT-LAURIER

10

Photo Médialo-Maxim Ouellette-Legault

NOUVELLE ADMINISTRATION
Une équipe jeune et dynamique!

**Plomberie
Martine inc.**

RBQ: 2541-6140-00

284, rue du Pont, Mont-Laurier
819 623-2520
admin@plomberiemartine.ca
www.plomberiemartine.ca

PUITS ARTÉSIENS

GLF

198, rue Godard, Mont-Laurier
819.623.2700
S.F. : 1.866.623.4999
Cell. : 819.440.7824
puitsglf.com

Le meilleur rapport
qualité-prix!



CENTRE DE
DENTUROLOGIE
POUPART 819.623.4173

Centre de réparation



819.623.7377
www.centredereparationleon.com



RE/MAX
MONT-LAURIER
Agence immobilière

Pour vendre ou acheter,
on s'occupe de tout!

☎ 623-2266



NOUVEAU MONT-LAURIER



OUVERTURE - NOUVEAUX BUREAUX Agence immobilière - Via Capitale DIAMANT

Équipe St-Jean, Barnabé et associés

Les courtiers immobiliers qu'on aime référer



viayannick

Yannick Barnabé immobilier inc.
courtier immobilier
résidentiel
819 440-6296
ybarnabe@viacapitale.com



viajulie

Julie St-Jean inc.
courtier immobilier agréée
DA
819 513-0055
jst-jean@viacapitale.com



viajosée

Josée Pilote
courtier immobilier
résidentiel
819 660-1483
jpilote@viacapitale.com



viajean-françois

Jean-François Morin
courtier immobilier
résidentiel
819 436-3806
jfmorin@viacapitale.com

532 Madone, MONT-LAURIER



D'importants travaux sont prévus à Mont-Laurier cet été

Le 29 avril, la municipalité de Mont-Laurier a partagé la liste des travaux de l'été 2024. Une enveloppe de 6,3 M\$ est prévue à cet effet.

Maxim Ouellette-Legault | mouellette@medialo.ca | Journaliste de l'initiative de journalisme local

Ce sont en effet, près de 6,3 M\$ qui seront investis dans les différentes infrastructures de rue, de chemins et de trottoirs « Encore une fois cette année, la Ville de Mont-Laurier poursuit ses investissements pour améliorer le milieu de vie des citoyens et ainsi poursuivre le déploiement de son plan stratégique », partageait le maire de Mont-Laurier, Daniel Bourdon.

La Ville rappelle notamment que des travaux importants auront lieu au centre-ville, pour la construction de la nouvelle bibliothèque. Il s'agit d'un projet de 13,2 M\$, rendu possible par l'entremise de diverses subventions. « Je le vois plus comme un revenu qu'une dépense. Il va y avoir des laboratoires multimédias, un côté culturel. Les gens pourront s'approprier leur bibliothèque pas que pour la lecture », avait partagé le maire.

Avant d'être démolie, la bibliothèque a été désamiantée. « On n'avait pas prévu autant de travaux, on en a découvert plus qu'on pensait », expliquait le maire. Au moment d'écrire ces lignes, la bibliothèque a été démolie et on récupère le matériel pour le recyclage.

De nouvelles rues à Mont-Laurier

Dans le quartier des avenues, la nouvelle rue Dr Yvan Marcotte facilitera l'accès aux nouveaux logements récemment construits et facilitera le développement immobilier de la zone. Pour une période de cinq semaines, des travaux permettront la construction de la structure de rue ainsi que l'asphaltage de la chaussée. Alors que le promoteur assumera 60% des coûts des travaux, il s'agit d'un projet de 800 000 \$. Une nouvelle rue sera ajoutée pour conduire jusqu'au futur chalet du Centre de plein air Mont-Laurier, dans le secteur du lac Thibault.

En plus de la bibliothèque, des travaux routiers auront lieu au centre-ville, notamment du côté de la rue Chasles, entre la rue de la Madone et le boulevard Albiny-Paquette, ainsi que la rue Mercier. L'intersection où se rencontrent ses rues sera reconfigurée. « On veut revoir l'intersection aussi pour le côté sécurité des piétons », explique le maire. On prévoit aussi de l'asphaltage de la chaussée et des trottoirs, un investissement de près de 700 000 \$.

Réfection du ponceau de la rue Godard

Après avoir détecté plusieurs problèmes d'érosion du sol, des travaux majeurs doivent être entrepris pour changer la structure complète du ponceau de 10 mètres de diamètre sur la rue Godard. Il s'agit d'un investissement de plus



C'est au-delà de 60 M\$ de travaux qui seront investis en 2024, selon le maire.

Photo Médialo-Maxim Ouellette-Legault

de 1 M\$, qui est financé en grande partie par une aide du programme d'aide à la voirie locale.

Une cinquième et dernière phase conclura les travaux du secteur de l'Autodrome, avec la réfection de 2 tronçons de rue, soit la rue Yvonne Vanier et la rue des Joncs. Les travaux se seront échelonnés sur neuf années et seront finalisés dans ce secteur à la fin de l'été.

Secteur de l'hôpital

Dans le secteur résidentiel de l'hôpital, une troisième phase sera réalisée cette année, avec la réfection d'un tronçon sur la rue de l'Hélianthe. La Ville rappelle que c'est une enveloppe de 3 M\$ qui est prévue pour les travaux dans ce secteur au cours des années. Un total de dix phases seront réalisées.

« Notre politique c'est quand on entre dans un quartier, on le fait au complet », avait commenté le maire, alors qu'il discutait des secteurs de l'hôpital et de l'autodrome.

Milieu rural

Deux aides financières de près de 2 M\$ par le biais du Programme d'aide à la voirie locale permettront la réfection de plusieurs tronçons de chemin sur la route Eugène Trinquier, sur le chemin Tour-du-Lac-des-Iles, ainsi que sur le chemin Adolphe Chapleau. Selon le maire, il s'agit de la dernière phase pour Eugène-Trinquier. C'est un projet réalisé en collaboration avec la municipalité de Ferme-Neuve, qui a réalisé des travaux en parallèle sur cette rue, qui se transforme en rang 1 de Würtele sur le territoire de Ferme-Neuve.

Niveau infrastructure de loisirs, une enveloppe de 300 000 \$ sera investie pour la seconde phase du déploiement du plan cyclable urbain. Cet ajout viendra se greffer à la piste qui s'étend jusqu'au pôle sportif, poursuivant le réseau vers le Centre collégial. De plus, une troisième phase du déploiement du plan directeur des parcs se poursuit avec la réfection et la mise à niveau des parcs des Tétrax et de la Colline.



viacapitale
PARTENAIRES
Agence immobilière



MARC LAUZON
COURTIER IMMOBILIER

Bureau : 819.623.6800
Cell : 819.440.8925

1242, BOUL. A-PAQUETTE,
MONT-LAURIER

MLAUZON@VIACAPITALE.COM



SIGNALISATION ROUTIÈRE

819 616-6699 (ONIX)
181, chemin Valiquette
Kiamika Québec J0W 1G0
signalisationonyx@gmail.com

L'INFO DE LA LIÈVRE
MRC D'ANTOINE-LABELLE

PARTENAIRE
des grands événements
de notre communauté!



UNE PROPRIÉTÉ DE
MÉDIALO

Le maire Bourdon hésite à se représenter

L'actuel maire de Mont-Laurier hésite à se représenter aux prochaines élections municipales en 2025 en raison de la lourdeur administrative imposée aux municipalités par le gouvernement québécois.

Maxim Ouellette-Legault | mouellette@medialo.ca | Journaliste de l'initiative de journalisme local

Comme raison de son indécision, Daniel Bourdon évoque la lourdeur administrative quant aux redditions de comptes du gouvernement du Québec.

« Avec le directeur général, nous discutons de la complexité et de la lourdeur que le gouvernement du Québec nous a mises dans les pattes pour tout ce qui est réglementation supplémentaire ajouté depuis les événements de la COVID-19. On dirait que les fonctionnaires en ont créé alors qu'ils étaient en télétravail », partage le maire.

Ajouté à cette complexité administrative, le maire souligne le manque de communication entre le gouvernement et les municipalités. « Tu envoies un courriel, on ne te rappelle pas. C'est comme si on te traitait comme un moins que rien. Ils font comme si ce n'était pas grave, on a rarement des réponses », ajoute-t-il.

Le maire de Mont-Laurier est aussi d'avis que les redditions de compte demandent des ressources et du temps que les municipalités pourraient investir ailleurs. Membre du comité exécutif du Caucus des municipalités de centralité, formé d'une soixantaine de municipalités, le maire Bourdon explique que le Caucus a demandé une étude au sur le sujet. « L'étude a clairement identifié que c'est un minimum de 4227 personnes qui travaillent dans les municipalités du Québec uniquement pour des redditions de compte. On ne sait même pas ce que le gouvernement fait avec les informations qu'on nous demande ».



Le maire Bourdon discute de complexité administrative, qui s'est intensifiée depuis la COVID-19 au gouvernement du Québec, alors qu'il s'interroge sur les prochaines élections municipales.

Photo Médialo - Archives

**Deviens
secrétaire, réceptionniste,
adjoit administratif
adjoite administrative!**



DÉBUT DES COURS:
**ENTRÉE MENSUELLE
SORTIE VARIABLE**

Service d'aide au placement Service de garderie PRIX ÉTUDES
Offert aux hommes et aux femmes. Les places sont limitées.



Centre de Formation Professionnelle
Mont-Laurier
850, rue Taché Mont-Laurier
**819 623-4111
1 866 314-4111**

cfpml.qc.ca

L'efficacité en formation!

Mélanie
St-Jean d.d.
DENTUROLOGISTE

Vos prothèses dentaires ne vous conviennent plus?

Offrez-vous le changement auquel vous pensez depuis longtemps !

Service complet de denturologie
Consultation gratuite

737, rue de la Madone
Mont-Laurier, Qc J9L 1T3

819-623-2299 melaniestjean.com



1228858



Terrains à vendre

ÉRIC ET STÉPHANE LACELLE
819-660-0232

avec services
• aqueduc • égouts • rues asphaltées



1229769



Pour mieux connaître les dessous du trappage

Récemment, l'Association régionale des trappeurs de Laurentides-Labelle (ARTLL), immatriculé en 1995, tenait un atelier visant à mieux valoriser le métier et initier les nouveaux venus. L'occasion se présente bien pour s'entretenir avec le président de l'organisme, Raymond Roy.

Ronald McGregor | rmcgregor@medialo.ca

M. Roy, trappeur depuis des décennies, ne se gêne pas pour signifier que des trappeurs ne pratiquent pas le métier de la bonne façon. Certains placent des pièges aux mauvais endroits dans un ruisseau, dans un barrage, au point que parfois des dégâts arrivent et on ne peut pas responsabiliser le castor.

« Par exemple, la crique de la Montée Berthelette à Rivière-Rouge. Deux fois le même été que l'on a eu des problèmes », remarque M. Roy en conversation avec *L'info*.

L'activité du 4 mai a attiré une cinquantaine de trappeurs et trapeuses de la région immédiate de Rivière-Rouge et Nominique, mais aussi de Papineauville, Trois-Rivières et Maniwaki. Sur cet important lot de participants, M. Roy affirme que 20 étaient de la région. Une autre vingtaine étaient des femmes. « Les femmes trappent comme les hommes et elles sont bonnes! Elles trappent souvent en couple, comme pour la chasse », ajoute-t-il.

82 municipalités

Le territoire que dessert l'ARTLL est immense : de la région de Sainte-Thérèse en passant par Grenville-sur-la-Rouge, en remontant par Huberdeau, Rivière-Rouge, Ferme-Neuve et Grand-Remous, l'organisme a 140 trappeurs pour les 82 municipalités et villes avec qui elle fait des affaires.

« Ce sont évidemment les municipalités qui nous appellent et je leur recommande toujours un trappeur de leur région. Souvent, parce qu'il est familier avec le secteur, le terrain,



Une partie des trappeurs et trapeuses réunis en forêt lors d'un atelier tenu par l'Association régionale des trappeurs de Laurentides-Labelle (ARTLL) le 4 mai dernier.

Photo: gracieuse ARTLL

et il sait bien faire son travail. J'ai d'ailleurs une liste de 140 trappeurs en ce moment. Notre liste comptait jusqu'à 225 », souligne M. Roy.

L'activité de trappage s'étend sur l'année pour les animaux comme le castor, le raton laveur et la marmotte, ajoute le trappeur.

« Beaucoup de gens nous joignent pour le renard, mais ce n'est pas permis à moins qu'il soit dangereux. C'est du cas par cas, vraiment. »

Ces pièges qui font mal

À la question s'il était bien de placer un affichage correct pour avertir les gens que des pièges sont tendus dans un secteur, question de protéger des animaux domestiques ou l'être humain, la réponse de Raymond Roy est claire.

« Nous en posons, mais les gens contre le trappage les enlèvent... Mais les camoufler, c'est loin d'être la meilleur

leur solution, vous savez? Alors que nous respectons la réglementation en vigueur, je crois que certains propriétaires d'animaux domestiques devraient faire de même et prendre en considération la réglementation municipale qui demande souvent d'avoir le chien en laisse. Vous savez, on a beau être près de sa bête sans laisse lors d'une promenade, mais, si soudainement l'animal prend le champ et que l'on se trouve à 10 ou 20 mètres de lui, tout peut arriver. Et c'est franchement regrettable quand l'un d'eux est dans un piège », déplore le président.

Pas le choix de trapper

Raymond Roy assure que parfois il faut en venir à trapper l'animal quand il est prévisible de voir les dommages qu'il va causer ou s'il y a déjà des dommages. Une « dam » de castor, comme dit le trappeur.

« J'adore le castor, l'animal, ne vous trompez pas. Par contre, ses barrages, ou lorsqu'il bloque un ponton, les dommages sont souvent importants et il faut les prévenir le plus possible. »

Le président de l'ARTLL ajoute que généralement, quand le trappeur installe des pièges, les citoyens sont alertés, souvent par la municipalité qui l'engage.

« Sinon, ce n'est pas notre faute si le message ne passe pas », conclut Raymond Roy.

L'association en quelques mots

L'ARTLL procède aussi au réseautage entre les piégeurs gestionnaires de la faune, les propriétaires, et pour les organismes gouvernementaux, municipalités, entreprises reliés au piégeage humanitaire de déprédation. Elle forme ses membres à la gestion des animaux à fourrure, la mise en marché. Voir à donner la formation obligatoire pour l'obtention du certificat de piégeur professionnel, piégeage humanitaire.



Le castor peut devenir nuisible, bien qu'apprécié la plupart du temps, il est aussi trappé par nécessité.

Photo: Adobe Stock

VISITEZ WWW.GROUPEPERFORMANCE.COM

<p>DODGE RAM 3500 SLT 2003 U4467</p> <p>4x4</p> <p>159 946 KM, A/C, auto, gr. elect, Quad Cab</p> <p>18 495\$</p>	<p>HONDA CIVIC LX 2014 H6720A</p> <p>165 000 KM, A/C, auto, gr. elect</p> <p>11 995\$</p>	<p>MAZDA3 GS SPORT 2018 M7661A</p> <p>91 500 KM, A/C, manuelle, gr. elect</p> <p>18 495\$</p>
--	---	---

Performe
MONT-LAURIER

819 623-4455

Performe
MONT-LAURIER & MONTELEONE

819 623-6331

Performe
MONT-LAURIER

819 623-4844

LIVRAISON 819 623-4040

PLUS DE 80 VÉHICULES D'OCCASION EN INVENTAIRE

SI NOUS NE L'AVONS PAS, ON VOUS LE TROUVERA!

Le myriophylle à épis est loin d'avoir dit son dernier mot

La saison du transport du myriophylle à épis est là et le sera encore plus l'été venu. L'homme et la faune sont responsables de sa propagation sur les plans d'eau du Québec, aussi reculés soient-ils. Retour sur le bilan de l'année 2023 des plans d'eau rapportés au ministère de l'Environnement, de la Lutte contre les changements climatiques, de la Faune et des Parcs (MELCCFP).

Ronald McGregor | rmcgregor@medialo.ca

Dans les Laurentides, les lacs et les cours d'eau affectés sont légion. Mais certaines municipalités doivent composer avec plus d'un plan d'eau touché par le myriophylle à épis (le *Myriophyllum spicatum*). Par exemple, La Minerve.

La petite municipalité dans la MRC des Laurentides en compte 5. Il s'agit des lacs à la Truite, Alphonse, Chapleau, Labelle et des Mauves. La Municipalité s'active avec les associations de lacs, à gérer la situation depuis quelques années. Soulignons que le lac Labelle touche la municipalité du même nom. La ville de Sainte-Agathe-des-Monts ne donne pas sa place, avec 3 plans d'eau affectés sur son territoire : les lacs à la Truite (pas le même que La Minerve), Ludger, qu'elle partage avec les municipalités de Lantier et Sainte-Lucie-des-Laurentides et Quenouille (partagé avec Val-des-Lacs et Lac-Supérieur).

Pas en reste, Mont-Tremblant : lacs Maskinongé, Mercier, Ouimet et Duhamel. Arundel et son Petit lac Beaven ainsi que le lac Beaven qu'elle partage avec Montcalm. Puis, Mont-Blanc avec le lac Carré ; Saint-Hippolyte et les lacs de l'Achigan, Connelly et Écho ; le lac des Écorces à Barkmere ; le lac des Seize-Îles dans la Municipalité du même nom, aussi aux prises avec la plante au lac Laurel...

S'ajoutent, toujours dans les Laurentides, on retrouve Val-des-Lacs avec deux étendues : les lacs Gagnon et puis Quenouille aussi sur les territoires de Lac-Supérieur (en plus du lac du même nom) et Sainte-Agathe-des-Monts. En rafale, s'ajoutent les plans d'eau de Wentworth-Nord (lac Laurel, avec la Municipalité de Lac-des-Seize-Îles), Sainte-Marguerite-du-Lac-Masson et Estérel avec le lac Masson, Saint-Colomban et le lac Noël, à Prévost les lacs Renaud et René, Montcalm et son lac Rond...

Allons plus haut

La MRC d'Antoine-Labelle n'est pas en reste elle aussi. Territoire de chasse et pêche, la grande étendue territoriale regorge de lacs touchés par le myriophylle à épis.

Notre-Dame-du-Laus avec les lacs Bonnécail, Forgeron, O'Neil, du Poisson Blanc (avec Bowman) et le réservoir aux Sables qui touche aussi aux municipalités de Kiamika, Lac-du-Cerf, Mont-Laurier, Notre-Dame-de-Pontmain et Saint-Aimé-du-lac-des-Îles. Et Mont-Laurier, avec son lac des Îles (qu'il partage avec Saint-Aimé-du-lac-des-Îles), le réservoir aux Sables, lacs des Sources, des Écorces (avec



Le myriophylle à épis est loin d'être éradiqué dans les plans d'eau québécois. En décembre 2023, Québec relevait près de 200 lacs affectés.

Photo Adobe Stock

la Municipalité du même nom) et Pope.

Lac-des-Écorces a son lot de lacs touchés avec celui des Écorces et Gauvin. Rivière-Rouge avec le lac Tibériade. Lac-du-Cerf a aussi des problèmes dans le Petit lac du Cerf et le cité réservoir aux Sables qui se joint aux lacs Campion, du Camp et Dudley). N'oublions pas Kiamika : lacs François, Guérin. Le Petit lac-François et le réservoir aux Sables.

À la limite du territoire des Laurentides et l'Outaouais, ajoutons le lac Papineau (des localités de Boileau, Grenville-sur-la-Rouge, Sainte-Agathe-des-Monts et Notre-Dame-

de-Bonsecours) et le lac du Poisson blanc (Bowman et Notre-Dame-du-Laus).

Rappelons qu'il existe un outil de détection des espèces exotiques envahissantes, Sentinelle pour les cellulaires et sur le Web au pub.enviroweb.gouv.qc.ca/scc/#no-back-button

Québec remarque que les données « utilisées pour réaliser cette liste n'ont pas toutes été validées par le MELCCFP et ont pu varier depuis la prise de données et leur compilation. » Vous êtes aussi invité à visiter l'Atlas de l'eau au shorturl.at/ovB12.

L'INFO DE LA LIÈVRE

MRC D'ANTOINE-LABELLE

467, rue Crémazie,
Mont-Laurier Québec J9L 2M6
Administration : 1 888 767-7156

www.infodelalievre.ca

Directrice de l'information : Véronique Gauthier (intérim)
Directrice adjointe à la rédaction : Marilou Séguin
Rédacteur en chef : Isabelle Houle
Journalistes : Maxime Ouellette-Legault et Ronald McGregor
Directrice des ventes régionales : Élise Léonard
Adjointes aux ventes : Johanne Faucher et Rosalie Campeau
Conseiller(ère)s en solutions médias : Joëlle Bélisle, Sarah Carrière
Directrice web : Sabrina Giguère
Directeur de production : Cédric Juguet

Publié par Médialo inc.
Président : Frédéric Couture
Vice-Présidente : Véronique Gauthier
Consultante-ambassadrice : Chantal Roussel
Impression : Imprimeries Transcontinental inc.
Distribution : Messageries Dynamiques

Plus de 80 points de dépôt



Un récidiviste de nouveau en état d'arrestation

Kevin Lauzon, de Rivière-Rouge, qui était sous le coup d'une ordonnance de probation après une condamnation pour avoir transmis de la pornographie juvénile, fait face de nouveau à la justice pour des délits en semblable matière.

Gilles C.Poirier | gcpoirier@medialo.ca

Kevin Lauzon, 38 ans, a été arrêté le 23 avril 2024 par la Division des Enquêtes sur l'exploitation sexuelle des enfants sur internet de la Sûreté du Québec et a comparu la même journée au Palais de justice de Mont-Laurier. Il a été accusé de possession et de production de pornographie juvénile entre le 1^{er} juillet 2023 et le 17 septembre 2023 ainsi qu'à un bris d'ordonnance dans un autre dossier de pornographie juvénile. Le procureur aux poursuites criminelles et pénales s'était opposé à sa remise en liberté.

L'accusé avait été condamné le 22 novembre 2021 à une peine d'emprisonnement de 15 mois pour avoir transmis de la pornographie juvénile. Il avait également été condamné à une probation de 3 ans avec entre autres une interdiction de posséder ou d'utiliser un ordinateur ni être abonné à un réseau internet sans l'approbation par un agent de probation, ordonnance qu'il a transgressée.



Photo Adobe Stock

3 personnes transportant des stupéfiants arrêtées

Le 1^{er} mai vers 13h15, les policiers de la Sûreté du Québec, du poste de la MRC d'Antoine-Labelle ont été avisés de la présence d'un véhicule suspect dans le secteur de la rue Colbert, à Mont-Laurier. Les policiers ont été en mesure de localiser le véhicule dans le même secteur.

Lors des vérifications d'usage, les policiers ont constaté la présence de stupéfiants et ont procédé à l'arrestation des trois occupants. Lors de l'interven-

tion, les policiers ont saisi de petites quantités de stupéfiants ainsi que des items servant à la consommation de stupéfiants.

Un jeune homme de 18 ans et deux femmes de 38 et 30 ans ont été arrêtés puis libérés par la suite. Ils devraient paraître devant la justice à une date ultérieure, au Palais de justice de Mont-Laurier. Ils pourraient faire face à des accusations en matière de stupéfiants.



Photo Adobe Stock

**VOTRE JOURNAL DANS
VOTRE COURRIEL
CHAQUE SEMAINE**

ABONNEZ-VOUS!

L'INFO DE LA LIÈVRE
MRC D'ANTOINE-LABELLE



UNE PROPRIÉTÉ DE

MÉDIALO

 **Vitrierie**
FERME-NEUVE

- Commercial & Résidentiel • Fenestration
- Douche en verre trempé
- Service

Fenplast

267, 8^e Avenue, Ferme-Neuve • 819 587-3173
www.vitrierieferme-neuve.com 

Licence RBQ : 8214-2530-31

>1229752

ESTIMATION GRATUITE

 Plus de **30 ans** d'expérience.
TOITURE A.F.
RÉPARATION DE TOITURE EN TOUT GENRE
Bardeau d'asphalte - Bardeau de cèdre - Membrane resisto

R.B.Q. # 8337 9685 05

André Fontaine, Couvreur
Cell.: **819.321.5171**



LIVRAISON 819 623-4040



 **Vendirect.ca**
agence immobilière

**LA PLUS GRANDE
agence**
à propriété 100%
québécoise

Eric Robinette, M.G.P., B.A.A.
Courtier immobilier résidentiel + commercial
ERIC ROBINETTE COURTIER IMMOBILIER INC.
819 436-0718 • ericrobinette@vendirect.ca

Pour votre projet
immobilier... Exigez
un vrai maître en gestion
de projet (M.G.P.)

Yanick Robinette
yanickrobinette@vendirect.ca

819 616-9083 



« En étant sur place, on espère que les gens qui sont atteints et leur proche vont nous rejoindre. Nous sommes là pour les aider », mentionnait Christian Fournier. Sur la photo, de gauche à droite : Annie Corbeil, Sylvie Lyrette, Christian Fournier, membre du conseil d'administration, et Martine Morin.

Photo Médialo - Maxim Ouellette-Legault

Un centre de service sur la sclérose en plaques à Mont-Laurier

Un nouveau centre de service sur la sclérose en plaques ouvre ses portes à Mont-Laurier. Ceci afin de conseiller les citoyens et les guider vers les bons services en lien avec cette maladie.

soutien au nouveau bureau de Mont-Laurier, pourra répondre à vos questionnements au 450-436-4469 poste 2.

Maxim Ouellette-Legault | mouellette@medialo.ca | Journaliste de l'initiative de journalisme local

L'organisme SP Laurentides érige son drapeau à Mont-Laurier avec l'ouverture d'un nouveau centre de service de soutien à la sclérose en plaques, situé au 436, rue de la Madone.

L'annonce de l'ouverture de ce nouveau bureau a été partagée le 6 mai en matinée, à l'Espace Théâtre de Mont-Laurier, en présence du maire de la Ville, Daniel Bourdon, de Marie-Hélène Gaudreau, députée de Laurentides-Labelle, ainsi que de Christina Lapaz, attachée de presse de la députée Chantale Jeannotte.

Même si des bureaux sont déjà ouverts plus au sud depuis longtemps, l'ouverture d'un bureau à Mont-Laurier facilitera l'accès aux services en lien avec la sclérose en plaques pour les citoyens de la MRC d'Antoine-Labelle. « Nous avons désormais un point de service à Mont-Laurier, afin d'offrir le même programme de soutien partout dans la région des Laurentides », avait partagé le président du conseil d'administration de SP Laurentides, Christian Fournier.

Qu'est-ce que la sclérose en plaques?

La sclérose en plaques est une maladie inflammatoire qui altère la capacité des différentes parties du système nerveux. « La maladie varie d'une personne à l'autre. La même personne peut avoir des symptômes variables d'une poussée à l'autre. Pour l'heure, la maladie est incurable, mais il existe des traitements pour diminuer la fréquence et l'intensité des poussées et en soulager les symptômes. Plus d'une vingtaine de médicaments existent pour soulager les symptômes de la maladie », expliquait la directrice générale de SP Laurentides, Annie Corbeil.

Même si le bureau de Mont-Laurier n'est pas ouvert 24 heures par jour, on y propose des services et des programmes pour venir en aide aux personnes atteintes de la sclérose en plaques sur le territoire. SP Laurentides offre des programmes pour les personnes atteintes de la maladie, notamment des activités physiques, artistiques et sociales. Des cours de peinture vont venir aider la motricité, le yoga pour la relaxation, des cours de chants, de piscine, et encore.

Dans les Laurentides, il y a environ 800 cas connus, alors que des cas devraient être découverts à Mont-Laurier et les environs avec l'implantation du nouveau centre. SP Laurentides estime que c'est plus de 800 autres personnes dans les Laurentides qui sont atteintes de la maladie.

Pour obtenir des informations supplémentaires sur la maladie, Martine Morin, agente de



metro

MARCHÉ SAUMURE



NOUS SOMMES OUVERTS

La saison du jardinage est arrivée au centre du jardin du Metro Mont-Laurier

**PLUSIEURS NOUVEAUTÉS
À VENIR CETTE ANNÉE**

**Venez magasiner vos vivaces,
plantes annuelles, arbustes et
paniers fleuris et profitez des
conseils de nos experts en magasin.**

Des produits de qualité et des prix très compétitifs.

**Notre centre du jardin est
ouvert 7 jours sur 7
de 8 h à 20 h.**

***Caisse extérieure disponible
pour régler vos achats !***

939, BOUL. A-PAQUETTE, MONT-LAURIER 819.623.6984



LIVRAISON 819 623-4040





C'est avec un programme diversifié que la Ville de Mont-Laurier invite ses résidents ainsi que les visiteurs à se divertir entre amis ou en famille cet été.

Photos gracieuseté - Ville de Mont-Laurier

Mont-Laurier dévoile sa programmation estivale 2024

Le 1^{er} mai, la Ville de Mont-Laurier a partagé sa programmation estivale pour l'été 2024. Au menu : festivités, concerts du parc, cinéma en plein air, et plus encore.

Maxim Ouellette-Legault | mouellette@medialo.ca

« L'équipe des Loisirs a mis les bouchées doubles afin d'offrir une programmation gratuite et diversifiée », mentionnait en conférence le maire de Mont-Laurier, Daniel Bourdon, soulignant au passage le 40^e anniversaire des concerts du parc. Le tout débutera le 7 juin à 19h, avec la pièce de théâtre *Droit au but*, qui sera présentée gratuitement à l'Espace Théâtre. En termes de festival, on retrouvera la deuxième édition des *Joyeux Mont-Laurier*, les 27, 28 et 29 juin au centre-ville, mettant en vedette les humoristes Mariana Mazza, P-A Méthot, Daniel Lemire, Alain Choquette et Bianca Longpré.

Alexandre Da Costa sera de passage le 7 juillet avec son violon stradivarius afin d'offrir le spectacle *Stradivaria*, toujours au centre-ville. Le 19 juillet, ce sera la fête au centre-ville, suivie par une deuxième édition de *Culture en fête* le 20 juillet. « L'année dernière il y avait au-delà de 1 500 personnes. Nous avons beaucoup de travailleurs étrangers et de nouveaux arrivants. C'est important pour nous de montrer à ces gens qu'ils sont les bienvenus et qu'ils sont importants pour le développement de notre collectivité », avait partagé le maire au sujet de *Culture en fête*. Les 9, 10 et 11 août, la Ligue d'improvisation de Mont-Laurier (LIMOL), présentera la coupe glacée au centre-ville, alors que le *Festival International de théâtre*, qui aura lieu du 5 au 11 septembre, viendra clôturer le tout.

Concerts du parc

Pour ce qui est des concerts du parc, ils auront lieu un jeudi sur deux, au parc Toussaint-Lachapelle, à partir de 19h30. Ils débuteront le 20 juin avec Fredz et Tizi, suivis par Laurence Martin le 4 juillet. Le 18 juillet, ce sera au tour d'Anthony Gaudet, puis de Rau_Ze le 1^{er} août. Enfin, Damien Robitaille et Félix B. Desfossés viendront clôturer la 40^e édition des concerts du parc. Toujours au parc Toussaint-Lachapelle, des films seront présentés en plein air un jeudi sur deux, en alternance avec les concerts du parc, à partir de 20h. Le 11 juillet sera présenté *Katak*, *Le brave béluga*, suivi le 25 juillet par le film *Le dernier jaguar*. Le 8 août sera offert un film de Marilou Wolfe, intitulé *Cœur de Slush*, pour finir avec le film *Wonka*, le 22 août.

Mardis, J'anime ma ville

Les mardis à 19h seront tout aussi animés que les jeudis au parc Toussaint-Lachapelle, avec une vaste programmation dans le cadre des *Mardis, j'anime ma ville*. Le tout débutera le 2 juillet avec un magicien, avec ensuite un théâtre animé le 9 juillet, puis du Slackline, une pratique sportive s'apparentant au funambulisme, le 16 juillet. Le 30 juillet, ce sera une initiation de danse de type charleston, alors que de la danse et de la musique traditionnelle seront présentées le 30 juillet. Le 6 août, on accueillera un grand saxophoniste, puis des contes et légendes seront proposés le 13 août. Enfin, une prestation de BMX clôturera la saison le 20 août.

On Potine

Un grand déploiement pour l'agence Via Capitale DIAMANT à Mont-Laurier.

Depuis quelques années, l'agence immobilière Via Capitale Diamant a su se forger une solide réputation dans la région de l'Outaouais. Grâce au travail ardu de ses courtiers, à leur respect de l'image et à leur engagement envers leurs clients, nous avons réussi à étendre notre présence jusqu'à Mont-Tremblant.

Louis Claude Boulard, propriétaire de l'agence « Aujourd'hui, c'est un grand jour pour Via Capitale Diamant ! Nous inaugurons notre nouveau territoire dans la haute Laurentides, et notre nouveau bureau à Mont-Laurier accueillera fièrement l'équipe St-Jean, Barnabé et Associés. » Cette étape marque le début d'un grand déploiement pour l'agence dans cette magnifique région.

La région de Mont-Laurier est bien plus qu'un simple endroit : c'est une destination de villégiature reconnue pour sa beauté naturelle, son offre diversifiée et son développement durable. Avec ses lacs cristallins et ses activités de plein air, elle attire des acheteurs venus de partout. Que vous cherchiez une résidence secondaire ou que vous souhaitiez vous y établir à l'année, ils trouveront l'habitation parfaite pour vous.

Via Capitale Diamant c'est de l'authenticité, et offre dans la région un mode de vie sain, actif, et des expériences exaltantes. Vous avez l'art de vivre, et les courtiers affr l'art de vous servir. L'équipe St-Jean, Barnabé et Associés mettra tout en œuvre pour vous accompagner dans vos projets immobiliers et vous offrir un service exceptionnel. N'hésitez pas à nous rendre visite dans leur nouveau bureau situé au 532 Madone, Mont-Laurier afin d'en apprendre davantage sur notre équipe de courtiers...



L'équipe St-Jean, Barnabé et associés : dans l'ordre, Jean-François Morin, Julie St-Jean, Josée Pilote, Yannick, Barnabé, tous sont courtiers immobiliers.



Un succès pour la 4^e édition du Salon des aînés en action

Le 25 avril dernier avait lieu la 4^e édition du Salon des aînés. En guise d'ouverture du Salon, une douzaine de maires et élus municipaux ont accueilli leurs citoyens avec une haie d'honneur, en compagnie de Câlïn, la mascotte du Salon. C'est 600 visiteurs qui ont pu s'informer auprès de 35 kiosques et assister à des microconférences. L'événement s'est conclu avec un spectacle de Gaétane Beaubien, accompagnée de cinq musiciens.



Photo gracieuseté Gaston Beaugard



Photo gracieuseté Nicolas Aubry

C'est une année qui s'annonce bien remplie pour le Chœur Entramis, avec un spectacle local en mai et une prestation en octobre à Sherbrooke. Voici le Chœur Entramis lors du spectacle de 2023.

Le Chœur Entramis aux folies chantantes 2024

Les 12, 13 et 14 octobre prochains, le groupe local le Chœur Entramis chantera à Lennoxville (Sherbrooke) à l'occasion des Folies Chantantes.

Maxim Ouellette-Legault | mouellette@medialo.ca

L'événement est organisé par Chœur Sans Frontières, une association vouée à promouvoir le chant choral francophone. Celle-ci organise annuellement un rassemblement de choristes et de chefs du Québec, du Canada et même de France.

Cette année, le Chœur Entramis a été sélectionné pour participer aux Folies Chantantes. Ils performeront sur scène le samedi soir, soit le 12 octobre. Bruno Villeneuve, président du Chœur Entramis, explique comment il faut faire pour être sélectionné par Chœur Sans Frontières. « Ceux qui sont intéressés soumettent leurs candidatures à Chœur Sans Frontières. C'est un honneur pour nous de représenter la région. »

La MRC d'Antoine-Labelle, dans le cadre de sa Politique de soutien aux organismes culturels, a offert en avril un financement pour supporter l'inscription des membres du Chœur Entramis aux Folies Chantantes. Au moment d'écrire ces lignes, presque tous les membres se sont déjà inscrits, alors qu'ils sont 45 choristes dans le groupe.

Un spectacle local

Les 24, 25 et 26 mai, le Chœur Entramis présentera aussi son annuel spectacle à l'Espace Théâtre de Mont-Laurier.

C'est une quinzaine de chansons populaires francophones qui sont au programme. « Au Folies Chantantes,

nous allons jouer une sélection de chansons que nous aurons présentée lors du spectacle de Mont-Laurier », mentionnait Bruno Villeneuve.

Le spectacle à Mont-Laurier aura lieu à 20h les 24 et 25 mai, ainsi qu'à 14h le 26 mai. Les billets sont disponibles via la billetterie de l'Espace Théâtre et en ligne.

Ensemble,
CONTRIBUONS À NOS MILIEUX DE VIE!

Centre intégré de santé et de services sociaux de l'Outaouais Québec

POSTULEZ ICI

MAISONS DES AÎNÉS ET ALTERNATIVES

www.infodelallevre.ca | Le mercredi 15 mai 2024 | 11



LIVRAISON 819 623-4040





La cérémonie de remise de diplôme pour enfants du programme de l'École des Grands au Centre collégial de Mont-Laurier.

Photo: Gracieuseté

La réussite éducative, un privilège de plus en plus accessible dans la région

L'École des Grands®, un programme de mentorat destiné aux élèves évoluant dans un contexte de vulnérabilité, a récemment permis à deux groupes de Mont-Tremblant et Mont-Laurier d'avoir accès à un diplôme de participation et de persévérance.

Isabelle Houle | ihoule@medialo.ca

L'École des Grands est un programme parascolaire de mentorat à travers lequel des collégiens bénévoles offrent de l'aide aux devoirs en français et en mathématique ainsi que des activités d'éveil scientifique et de programmation informatique à des élèves du primaire issus des milieux les plus défavorisés du Québec. Il soutient à la fois la réussite éducative et la résilience académique des élèves du primaire ainsi que des mentors collégiens. Ces mentors reçoivent une mention d'engagement étudiant sur leur bulletin à la suite de leur participation.

Les activités se déroulent donc le samedi matin de 9h à midi, dans les classes et laboratoires des cégeps adhérant au programme. Les élèves participants bénéficient gratuitement du transport et d'un déjeuner. Depuis sa création en 2015, le programme a soutenu la réussite éducative de plus de 2000 collégiens et élèves du primaire issus de milieux défavorisés.

« Le programme l'École des Grands résulte d'une réelle collaboration entre les acteurs du milieu de l'éducation et la communauté. Chaque centre rassemble aussi des membres du milieu des affaires et des loisirs de la communauté environnante. C'est cet engagement de la société civile envers l'éducation qui rend le programme possible », affirme Alisha Wissanji, fondatrice de L'École des Grands et directrice générale de la Fondation W.

« Être applaudis », eux aussi

« Ici à Mont-Laurier, on travaille le français et mathématique avec les enfants. Ensuite on travaille les sciences en faisant des expériences scientifiques avec eux, dans les laboratoires. On change de volet scientifique chaque semaine. Des fois c'est plus biologie, des fois plus physique. Les enfants ont déjà des devoirs qui viennent de l'école, on les fait avec eux. Parfois c'est nous qui trouvons des jeux ou activités à faire sur la matière qu'ils voient dans leur cycle », exprime la mentore du Centre collégial de Mont-Laurier, Anne-Sophie Paiement.

Mme Wissanji précise que l'objectif ultime est de donner confiance à ces enfants pour qui l'école représente souvent un défi et de leur faire connaître le cégep pour qu'un jour, ils aspirent à poursuivre leurs études postsecondaires.

« On fait des cérémonies de graduation(sic) à la fin de l'automne et de l'hiver pour les célébrer, pour célébrer leur persévérance, leur participation. C'est un des rares moments dans leur parcours scolaire où ils vont être applaudis. »

À Mont-Laurier, où le programme est offert depuis 2 ans, le cégep dessert la clientèle provenant de Ferme-Neuve pour l'École des Grands.

Du côté de Mont-Tremblant, c'est dans le très récent collège que le programme se donne aux enfants de Labelle et La Minerve, et ce, depuis un an. « Ça fait vraiment projeter les enfants qui viennent du primaire dans le futur. La première semaine du programme, une petite fille m'a demandé si j'étais vieille. Finalement, c'est parce qu'elle comptait sur ses doigts pour savoir si j'allais pouvoir être son prof quand elle sera au Cégep », ajoute

Amanda Juby, chargée de projet au Centre collégial de Mont-Tremblant.

15 cégeps impliqués

Grâce à un soutien du ministère de l'Éducation de 440 000 \$ pour l'année 2023-2024 et du ministère de l'Enseignement supérieur de 315 969 \$ pour les années scolaires 2023-2024 et 2024-2025, l'École des Grands est maintenant présente dans 15 cégeps au Québec, rejoignant ainsi davantage de communautés et un nombre accru de régions du Québec. En plus des dix cégeps qui ont participé au programme à l'hiver 2024, cinq autres sont présentement en formation afin d'être en activité dès la rentrée scolaire de septembre 2024, soit à Victoriaville, à Saint-Jérôme, à Matane et à Montréal.

Journée nationale des Patriotes

« Le patriotisme, c'est de connaître et reconnaître notre passé et notre histoire pour façonner notre avenir. C'est d'assumer la fierté de ce que nous sommes. »

Souvenons-nous des luttes pour l'émancipation, la liberté et le respect de l'ensemble des Québécois.

Nous devons continuer ces combats.

Marie-Hélène

Marie-Hélène Gaudreau

députée de Laurentides—Labelle

mhgaudreau.quebec

mh.gaudreau@parl.gc.ca





GRANDE RÉOUVERTURE CENTRE DU JARDINAGE

MONT-LAURIER

ARTICLES EN VELETTE DU 16 MAI AU 24 MAI 2024

**Découvrez notre vaste assortiment
et nos nouveautés**

RABAIS 55%

CÈDRE À HAIE
2g
033-6674
Rég.: 21,99\$
jusqu'à épuisement
des stocks

**PROMO
9,97\$**

RABAIS 43%

**PALMIER
MAJESTY**
10po
033-2502
Rég.: 34,99\$

**PROMO
19,99\$**

RABAIS 34%

GÉRANIUM
bouture 4po
033-3700
Rég.: 3,79\$

**PROMO
2,50\$**

RABAIS 44%

**JARDINIÈRE
SUSPENDUE**
10po vaste choix
033-3802
Rég.: 17,99\$
jusqu'à épuisement des stocks

**PROMO
9,97\$**



**TERRE À PELOUSE
FLORAL 28L**
659-1177
Rég.: 4,99\$

**PROMO
3,99\$**



**TERRE ARBRES,
ARBUSTES ET
VIVACES**
FLORAL 28L
659-0870
Rég.: 4,99\$

**PROMO
3,99\$**



**TERRE
À JARDINIÈRE**
FLORAL 28L
659-0858
Rég.: 4,99\$

**PROMO
3,99\$**



**TERRE NOIRE
FLORAL 22L**
659-1820
Rég.: 2,49\$

**PROMO
2,09\$**



**TERRE DE
SURFACE
BIOLOGIQUE**
FLORAL 25L
659-1201
Rég.: 2,99\$

**PROMO
2,49\$**



Célébration GRANDE RÉOUVERTURE

DE NOTRE MAGASIN RÉNOVÉ DE MONT-LAURIER

JEUDI 16 MAI AU VENDREDI 24 MAI 2024



Venez fêter sous le chapiteau!

Plusieurs tirages du 16 au 24 mai

Plusieurs activités et jeux d'adresse

- Camions de rue sur place
Beignes d'antan et bonbons Sweet Candy
- Hot dog et rafraîchissements
- Chasse au trésor en magasin
- Artisans locaux
- Kiosque NESPRESSO.



**SAMEDI ET DIMANCHE
LES 18 ET 19 MAI
DE 11 H À 16 H**

**MAQUILLAGE
POUR
LES ENFANTS**

Profitons ensemble de notre magasin rénové!

819 623-2255

1675, boul. Albiny-Paquette, Mont-Laurier

www.canadiantire.ca

Heures d'ouverture du magasin

Lundi au mercredi 8 h à 18 h • Jeudi et vendredi 8 h à 20h
• Samedi 8 h à 17 h • Dimanche 9 h à 17 h

Exclusivement au magasin Canadian Tire Mont-Laurier : 1675, boul. Albiny-Paquette, Mont-Laurier 819 623-2255.

Jusqu'à épuisement de la marchandise, photos à titre indicatif seulement. Nous nous réservons le droit de limiter les quantités et de corriger les erreurs typographiques, photographiques ou de prix. Aucun bon rabais différé. Quantités limitées.



LIVRAISON 819-623-4040



ASSEMBLÉE GÉNÉRALE ANNUELLE

Nous sommes très heureux de vous convier à l'assemblée générale annuelle de la Coopérative funéraire Brunet.
Cette assemblée sera suivie d'un dîner (Brunch)

- **Lieu** : 473, rue l'Annonciation Sud, Rivière-Rouge (salle de la Coopérative funéraire Brunet)
- **Date et heure** : Le dimanche 19 mai 2024 à 11 h pour l'assemblée générale annuelle suivie d'Isabelle Hérard, Invitée spéciale et Co-fondatrice d'Art et Être, soins et ateliers d'accompagnement au deuil et à la maladie.
- **Brunch** : vers 12 h et prix de présence en cartes cadeaux d'essence et d'épicerie.
- **Coût** : gratuit

Que vous soyez des quatre coins des Laurentides ou de l'Outaouais, nous souhaitons sincèrement que vous participiez à cette belle activité au cours de laquelle nous vous commenterons les résultats et les perspectives de notre belle coopérative. Vous aurez également la possibilité de poser vos questions et de vous prononcer sur les résolutions qui seront soumises sous votre approbation.

Pour confirmer votre présence (**obligatoire**), contactez-nous par téléphone au 819 623-6232 et demandez Karine ou écrivez-nous à info@coopfbrunet.com avant le 16 mai 2024.

**Bienvenue à tous les membres
de la Coopérative funéraire Brunet !**



COOPÉRATIVE
FUNÉRAIRE
BRUNET

>1259950

Vous êtes friand d'actualité?

Notre journal en version imprimée est idéal pour vous tenir au courant des événements se déroulant dans votre région!



Passez dans un de nos points de dépôt pour votre **exemplaire gratuit.**

VOUS EN VOULEZ PLUS?

Visitez notre site web au moment où vous le désirez : du contenu y est ajouté à tous les jours, et vous avez accès aux éditions antérieures et à nos cahiers spéciaux en un clin d'œil.



Linfo de la Lievre



L'INFO DE LA LIÈVRE
MRC D'ANTOINE-LABELLE

infodelalievre.ca





Photo: gratitude Centre collégial de Mont-Laurier

Un Espace plein air inauguré par les élèves au Centre collégial

Dans le cadre du cours **Projet de fin d'études**, sept finissants en **Techniques de comptabilité et gestion**, ont choisi d'installer un foyer extérieur ainsi que huit chaises en cèdre sur le campus du Centre collégial de Mont-Laurier afin de promouvoir le bien-être des étudiants.

Il s'agit de Zachary Brisebois, Éloïse Caron, Naomie Côté, Luka Lavoie, Charles Michaudville, Sonny Michaudville et Tracy Roberge. Ils se sont mobilisés afin d'accumuler un montant record de 1 719,80\$, réinvestis dans l'aménagement de cet espace de plein air. Les étudiants ont amassé cette somme en fabriquant des recettes

en pot, mettant dans le même temps en pratique l'ensemble des compétences administratives de leur formation. Un total de 243 recettes en pot a été vendu en 11 semaines.

«Je suis très fière de l'engagement de mes étudiants dans un projet qui les a visiblement beaucoup motivés. Ils ont dépassé l'objectif initial et ainsi pu acquérir trois chaises supplémentaires. Ils ont respecté les étapes du projet et ont vraiment travaillé en équipe. Ils laissent un bel héritage de leur passage au Centre collégial», avait commenté Lyly Bigras, professeure responsable du cours.

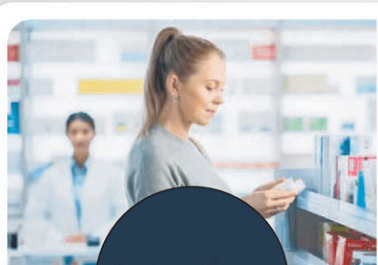
11 420 \$ versés à des municipalités pour des projets culturels

Un appel de projets avait été transmis aux municipalités de la MRC d'Antoine-Labelle (MRCAL) en janvier. À la suite du dépôt de 3 projets culturels de ceux-ci, le comité culturel de la MRCAL a recommandé au conseil de la MRC de soutenir financièrement ces projets dans le cadre de l'Entente de développement culturel 2024, conditionnellement à l'approbation du ministère de la Culture et des Communications (MCC). Le conseil de la MRC a donc résolu d'octroyer les montants suivants aux trois projets dans le cadre de l'EDC 2024. À la Municipalité de Lac-Saguay, le montant de 2000 \$ pour le projet Artistes du Grand 6 pieds, 4000 \$ pour L'Ascension pour la réalisation de son projet Cinéma en plein air et 5 420 \$ à La Macaza pour un projet du même nom.



Photo: Adobe Stock

rabaischocs.com
Achetez • Économisez • Profitez

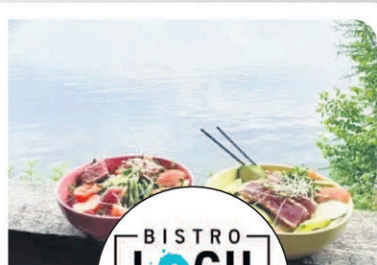


Certificat cadeau de 50 \$
Familiprix
Val-David

Obtenez
50\$

Payez
35\$

30% de rabais



Certificat cadeau de 50 \$
Bistro le Loch
Lac Supérieur

Obtenez
50\$

Payez
35\$

30% de rabais



>1257038

Entramis

DATES DES SPECTACLES
24-25 MAI 20 H
26 MAI 14 H
2024

Quand la MUSIQUE est BONNE!

Espace Théâtre
12 ans et moins 15 \$
13 ans et plus 28 \$

ESPACE THÉÂTRE DE MONT-LAURIER
Billets en vente à la billetterie ou en ligne
espacetheatre.com
543, rue du Pont

ÉCONOMISER, c'est facile!



Procurez-vous des bons d'achats
avec des rabais allant **jusqu'à 40%** sur

rabaischocs.com





Les feux étaient au-dessus de la moyenne en mars-avril, indique la SOPFEU. On dénombre 52 feux de végétation ayant affecté 45,8 hectares (ha) de forêt.

Photo Adobe Stock

Un nombre de feux légèrement au-dessus de la moyenne en mars-avril

Après un début de saison hâtif en mars, avril s'est tenu légèrement au-dessus de la moyenne pour les équipes de la Société de protection des forêts contre le feu (SOPFEU).

Salle de rédaction | redactionlaurentides@medialo.ca

Au cours du dernier mois, l'organisme de protection a enregistré 52 feux de végétation ayant affecté 45,8 hectares (ha) de forêt, alors que la moyenne des 10 dernières années est de 42,4 feux pour une superficie de 27,2 ha brûlés. Notons également que l'entièreté des feux enregistrés cette année a été causée par l'activité humaine.

Malgré les précipitations reçues en pluie ou en neige au cours du mois d'avril, cet apport en eau a été réparti irrégulièrement au cours d'avril. Ceci a entraîné des périodes d'assèchement de la végétation dans différents secteurs, ce qui a favorisé l'éclosion de plusieurs feux.

« Fait à noter, les incendies du dernier mois sont survenus un peu partout sur le territoire. Si au printemps la majorité des feux surviennent généralement plus au sud de la province, les régions plus au nord telles que l'Abitibi-Témiscamingue, le Saguenay-Lac-Saint-Jean, la Côte-Nord, le Bas-Saint-Laurent et la Gaspésie n'ont pas été complètement épargnées au cours du mois d'avril. Cela s'explique par la disparition hâtive du couvert de neige sur l'ensemble du territoire », informe la SOPFEU dans un communiqué.

Le brûlage de rebuts plus dangereux qu'il n'y paraît

Cette année encore, les brûlages de rebuts végétaux réalisés lors du nettoyage printanier des terrains sont responsables de plusieurs incendies.

Des 52 feux répertoriés en avril, 23 sont associés à ce type de brûlage, soit 44%. La SOPFEU fait le constat que de nombreux citoyens sous-estiment le risque associé aux brûlages de rebuts. L'organisme de protection préconise plutôt des solutions de rechange sécuritaires et écologiques, telles que le compostage, la collecte des résidus verts et le dépôt des matières résiduelles à l'écocentre.

Éviter les feux évitables

Comme mentionné dans la campagne publicitaire lancée en début de semaine dernière, la SOPFEU invite la population à redoubler de vigilance au cours des

jours et des semaines à venir afin d'« éviter les feux évitables ». Elle rappelle que le printemps est une période très propice à l'éclosion de feux de végétation en raison de la présence de broussailles sèches et de

végétaux morts, qui sont hautement inflammables. Elle souligne également que le mois de mai est l'un des mois où l'on répertorie le plus grand nombre d'incendies au cours de l'année.

CARRIÈRES



Municipalité de
Ferme-Neuve

AFFICHAGE DE POSTE Technicien(ne) comptable Poste régulier

>1259487

La Municipalité de Ferme-Neuve est à la recherche de candidat(e) afin de pourvoir le poste de technicien(ne) comptable.

Description sommaire du poste

Le rôle principal du technicien ou de la technicienne comptable consiste à assumer la responsabilité des activités comptables municipales. Sous l'autorité de la directrice générale, la personne titulaire de ce poste assurera différentes tâches reliées à la comptabilité et doit travailler en étroite collaboration avec différents services municipaux, dont la direction générale.

- Participer au processus budgétaire et effectuer les suivis;
- Effectuer le cycle comptable (comptes fournisseurs, perception, facturations diverses, conciliation bancaire, remises gouvernementales);
- Préparer, traiter et vérifier les données relatives à la paie des employés ;
- Exécuter les tâches relatives au traitement des factures et au paiement des achats en conformité avec la politique d'achats;
- Assurer la préparation administrative des rapports financiers tels que les écritures comptables au grand livre et redditions de comptes;
- Tenir à jour et assurer le suivi de certains dossiers financiers, registres et procédures concernant les activités financières de la municipalité;
- Effectuer les suivis de dossiers avec les différents services municipaux;
- Traiter et classer des documents administratifs;
- Apporter une aide administrative à l'ensemble des services municipaux, lorsque requis;
- Exercer toute autre tâche connexe à la demande de la direction générale.

Qualifications et exigences

- Détenir un diplôme d'études collégiales (DEC) en comptabilité ou toute autre expérience équivalente;
- Maîtriser les notions comptables (cycle complet, législation, fiscalité, etc.)
- Avoir une expérience pertinente minimale de trois (3) à cinq (5) années dans l'exercice des fonctions;
- Avoir une connaissance des logiciels de la suite Microsoft Office;
- Faire preuve de jugement, d'autonomie, de rigueur, de discrétion et de débrouillardise;
- Recherche l'engagement, la collaboration et le travail d'équipe;
- Avoir une orientation vers l'excellence dans le service à la clientèle;
- Posséder une connaissance de PG Solutions Accès-Cité Finances est un atout;
- Excellent français écrit constitue un atout.

Salaire et horaire

Le salaire offert sera déterminé en fonction des années d'expérience et de la formation. Les conditions de travail sont établies selon la convention collective (assurances collectives, REER collectif).

L'horaire de travail est de 32 heures/semaine.

L'utilisation du masculin est dans le but d'alléger le texte.

Toute personne désirant poser sa candidature doit soumettre son curriculum vitae avant 17h00, le 28 mai 2024 par la poste ou par courriel à:

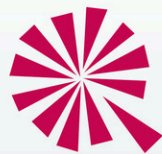
Mme Bernadette Ouellette
Directrice générale et greffière-trésorière
Municipalité de Ferme-Neuve
125, 12e Rue, Ferme-Neuve (Québec) J0W 1C0
b.ouellette@munfn.ca



LIVRAISON 819 623-4040



PRÉSENT
À CHAQUE
INSTANT



COOPÉRATIVE
FUNÉRAIRE
BRUNET

ARRANGEMENTS
FUNÉRAIRES
PRÉALABLES
COLUMBARIUM

MONT-LAURIER : 819 623-6232
819 623-3751
MANIWAKI : 819 449-6082
RIVIÈRE-ROUGE : 819 275-8555
FERME-NEUVE : 819 587-3169

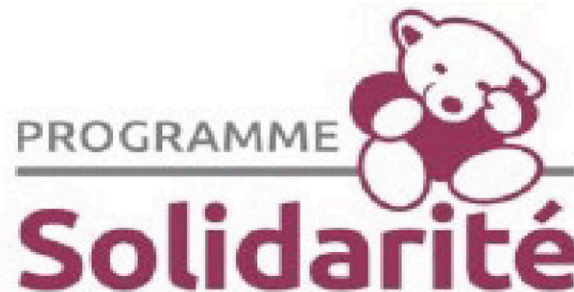
Une grande coopérative pour mieux desservir les familles d'ici

Programme Solidarité

Nous savons que la perte d'un enfant est probablement l'événement le plus bouleversant qui puisse survenir dans la vie d'une famille. Les quelque 225 000 membres des coopératives funéraires du Québec sont des gens de compassion. Dans un geste de solidarité et d'entraide, les membres ont la capacité de s'unir pour soutenir ceux et celles qui perdent un enfant.

C'est dans cet esprit que les dirigeants de la plupart des coopératives funéraires ont mis sur pied le programme Solidarité. Ce programme permet d'offrir des funérailles sans frais aux membres qui perdent un enfant. Ainsi, lors du décès d'un enfant, la coopérative ne demandera aucun paiement à la famille pour ses propres dépenses liées aux funérailles, jusqu'à concurrence de 2500 \$. Nous comprenons à quel point il est important de se sentir appuyé lors d'une telle épreuve. C'est pourquoi nous tenons à être à vos côtés.

Comment participer? Simplement en devenant membre de la coopérative. En adhérant à votre coopérative, vous vous joignez aux 225 000 membres du plus grand réseau de salons funéraires au Québec. Vous joignez ainsi votre voix à ceux et celles qui posent un geste de solidarité envers les familles qui perdent un enfant.



SERGE NANTEL
1951-2024

C'est avec une grande tristesse que nous vous annonçons le décès de Serge Nantel. Il s'est éteint paisiblement et avec sérénité le 7 mai à l'hôpital de Mont-Laurier.

Il laisse dans le deuil son épouse Odette Boivin, ses filles : Marylène (feu Ken Paquette), Josiane et Geneviève (Keven Boivin), ses 9 petits-enfants : Étienne, Charlotte, Florence, Zoé, Mathilde, Anne-Sophie, Charles, Alexis et Jordane, ses sœurs : Angèle, Solange (Rémi Prévost), Diane (Martin Paquet) et son frère Raymond (Lise Boudreault), sa belle-maman Arzélina Hatin, sa belle-sœur Mercédès Boivin, ses beaux-frères Maurice (Diane Delage) et Richard (Lise Lacelle) ainsi que plusieurs neveux et nièces.

La famille recevra vos condoléances en l'église Saint-Gérard-Majella à Kiamika, le vendredi 14 juin à compter de 9h30. Les funérailles seront célébrées à 10h30.

La Coopérative funéraire Brunet de Mont-Laurier à qui la direction a été confiée, offre à la famille éprouvée ses plus sincères condoléances.



BENOIT SINETTE
1961-2024

C'est avec une grande tristesse que nous vous annonçons le décès de Monsieur Benoit Sinette, âgé de 63 ans. Son décès est survenu au CISSS des Laurentides, Centre hospitalier de Rivière-Rouge, le 29 avril 2024. Monsieur Sinette était le fils de feu Fernand Sinette et de feu Lucille Duquette ainsi que l'époux de feu Carole Grenier.

Monsieur Benoit Sinette laisse dans le deuil ses sœurs : Ginette (Yves Quevillon), Chantale (Luc Lépine) et Janique (Ghyslain Couture), ses neveux et nièces ainsi que d'autres parents et amis.

Un recueillement aura lieu samedi le 31 août 2024 de 13 h à 16 h à la Coopérative funéraire Brunet située au 680 rue de la Madone à Mont-Laurier. Monsieur Sinette sera conduit à son dernier repos à une date ultérieure au cimetière de Saint-Jean-sur-Lac.

La Coopérative funéraire Brunet de Mont-Laurier offre à la famille éprouvée ses plus sincères condoléances.



LOUISE VILLENEUVE MILJOURS
1950-2024

C'est avec une grande tristesse que nous vous annonçons le décès de Madame Louise Villeneuve, âgée de 73 ans. Son décès est survenu alors qu'elle était entourée de ses proches, au CISSS des Laurentides, Centre hospitalier de Mont-Laurier, le 5 mai 2024. Madame Villeneuve était la fille de feu Léopold Villeneuve et de feu Vénalda Dubé ainsi que l'épouse de Jean-Pierre Miljours.

Outre son époux, Madame Louise Villeneuve laisse dans le deuil ses fils : Stéphane (Wendy Soria), Patrick (Nathalie Doré), Sébastien (Nathalie Blanchard) et Mathieu, ses petits-enfants : Jean-Christophe, Charles-Antoine (Joëlle Simard), Léya, Daphné, Catherine, Alexandra (David Dupuis), Léanne (Gabriel Lussier), Thomas, Alexandre et Laurence, ses sœurs : Francine (Robert Richer), Michèle et Ginette, ses belles-sœurs Diane et Maryse, son beau-frère Vianney, ses neveux et nièces ainsi que d'autres parents et amis. Madame Villeneuve fut précédée de ses frères Jacques (Lise Demers) et Pierre (feu Louise Mantville).

Les funérailles auront lieu le samedi 8 juin 2024 à 10 h 30 en la Cathédrale de Mont-Laurier. La famille vous y attendra à compter de 9 h 30.

La famille tient à remercier le personnel du Centre hospitalier de Mont-Laurier, particulièrement le personnel du 2^e étage pour leur dévouement exceptionnel.

En mémoire de Madame Villeneuve et en guise de sympathie, la famille vous invite à faire un don à la Fondation québécoise du cancer.

La Coopérative funéraire Brunet de Mont-Laurier offre à la famille éprouvée ses plus sincères condoléances.



ANGÈLE DORÉ PAPINEAU
1936-2023

À son domicile est décédée le 9^{ème} jour de novembre 2023 à l'âge de 86 ans, madame Angèle Doré, épouse de monsieur Jean-Marc Papineau. Elle était la fille de feu Jean Doré et de feu Lucienne Labelle.

Outre son époux, madame Doré laisse dans le deuil ses enfants : Michel (France Morin), Jacinthe (Mario Poulin), Carole (Steve Giguère) et Eric (Nathalie Beauchamp), ses petits-enfants : Maxime, Patrick, Mikael, Kelyane, Rosalie, Anouck et Chloé ainsi que ses arrière-petits-enfants. Elle laisse également sa sœur Anita (Marcel Tassé), sa belle-famille, de même que d'autres parents et amis. Elle fut précédée de plusieurs frères et sœurs.

Les funérailles auront lieu en l'église de Ferme-Neuve, le vendredi 24 mai 2024 à 14 h. La famille recevra vos condoléances à compter de 13h30. L'inhumation suivra au cimetière paroissial, pour porter madame à son dernier repos.

La Coopérative funéraire Brunet, située au 680 rue de la Madone à Mont-Laurier à qui la direction des funérailles a été confiée, offre à la famille éprouvée ses plus sincères condoléances.

BABILLARD

Envoyez-nous votre communiqué : redactionlaurentides@medialo.ca

Bingo

Un bingo est organisé au profit de la Communauté de Ste-Anne-du-Lac le vendredi 17 mai au sous-sol de l'Hôtel de Ville à 19h30. Bingo en argent. Apportez vos marqueurs. Infos : 819 586-2185.

Danse sociale et danse en ligne

Le dimanche 26 mai à 13h, vous êtes conviés à danser au sous-sol de l'église de Saint-Jovite à Mont-Tremblant. Infos: Marcel-Pierre Renaud au 514-829-9693.

AGA FADOQ

Le Club FADOQ de Lac-Saguay tiendra son assemblée générale annuelle en date du 14 mai 2024 à 15h30 à la salle du Club (au sous-sol de l'église Lac-Saguay).

Marché d'été de Rivière-Rouge

La Ville de Rivière-Rouge invite les agriculteurs, acériculteurs, artisans et commerçants œuvrant dans le domaine agroalimentaire et autres secteurs d'activités à s'inscrire pour la prochaine saison du Marché d'été de Rivière-Rouge (écrire à urbanisme@riviere-rouge.ca). L'activité se tient tous les samedis de 10 h à 14 h au Parc de la gare situé au 682, rue L'Annonciation Nord à Rivière-Rouge du 6 juillet au 7 septembre.

Bingo à la salle de Kiamika

Le Comité des Loisirs de Kiamika vous invite à son

bingo qui a lieu tous les deuxièmes vendredis du mois à la salle municipale de Kiamika au 4, chemin Valiquette. À compter de 19 h, on vous attend en grand nombre!

Soupe populaire

La Soupe populaire de Mont-Laurier a repris ses dîners, au 801 Alix, Mont-Laurier (Centre sportif Jacques-Lesage). Tarif: 5\$. Soyez les bienvenus! À partir du 21 juin 2024, la soupe populaire sera fermée pour l'été jusqu'au mois de septembre 2024.

Les Abeilles de Mont-Saint-Michel

Les Abeilles de Mont-Saint-Michel vous invitent en très grand nombre tous les mercredis du mois au sous-sol de l'église de Mont-Saint-Michel, de 10 h à 15 h. Venez visiter la caverne d'Ali Baba où vous dénicheriez plusieurs petites merveilles (stationnement de l'église). Information Laurette 819-587-3037.

Bridge

Bridge à Notre-Dame de Pontmain les lundis à 13 h à la salle Arc-en-Ciel. Infos : Lise Poisson 819-597-2594.

Super bingo à Mont-Laurier

Super bingo avec Loto-Québec au C.I.M., tous les mercredis à 19 h, au 570 rue Panet, Mont-Laurier.

VENdre, LOUER OU ACHETER

ANNONCES | CLASSÉES

Nouveau contact!

514 394-7156
1 888 767-7156

Poste 2222

annoncesclassées@medialo.ca

205 Logement / app. à louer

3 1/2, semi meublé chauffé éclairé, centre-ville de Mont-Laurier, libre le 1 juin. 819-440-9603

390 Vente de garage, marché aux puces

VENTE DE GARAGE au 244 de la Montagne Lac-des-Ecorces face au dôme de la patinoire. Meubles, jouets, linges, et outils.

L'INFO DE LA LIÈVRE
VOTRE JOURNAL DANS VOTRE COURRIEL CHAQUE MERCREDI.
ABONNEZ-VOUS!

424 Astrologie, occultisme

Ana Médium, spécialiste des questions amoureuses depuis 25 ans. Le secret des rencontres positives, la méthode pour récupérer son ex et des centaines de couples sauvés durablement, réponses précises et datées. Tél.: 450-309-0125

442 Construction, rénovation, réparation

RÉPARATIONS d'appareil électroménager. Aussi vente d'électro remis à neuf. 819-623-7202

955 Pièces accessoires

Pièces auto neuves à prix économiques, livraison gratuite partout au Québec. Offre limitée : utilisez le code PROMOTIONNEL 139990 pour profiter de 100\$ de réduction sur vos prochaines commandes. Appelez maintenant au 1-877-646-0154. SU-PRA-Z.CA

VOTRE JOURNAL CERTIFIÉ

20 ANS
À PRENDRE SOIN DE NOS FORÊTS

PAPIER D'IMPRESSION UTILISÉ RECYCLÉ À **85%**

MRC ANTOINE-LABELLE 819 623-1612

Pourquoi commencer un accompagnement tôt

Les gens pensent souvent à tort qu'un accompagnement en fin de vie signifie « les trois derniers jours ». La « fin de vie », ça commence dès qu'une maladie ou un état est suffisamment grave pour constituer une menace potentielle à la vie, donc, pour certaines maladies, comme le cancer, c'est dès l'annonce du diagnostic. Nul besoin d'avoir « l'air malade » ou « d'être rendu au bout du bout ». Plus un accompagnement commence tôt, plus les bienfaits se font sentir pour la personne accompagnée, à commencer par le fait de briser l'isolement social qu'elle peut vivre, ayant besoin de ventiler avec une personne suffisamment distante pour être capable d'accueillir toutes les émotions et les pensées qui l'habitent. Les proches de la personne peuvent, eux aussi, bénéficier de cet accompagnement. Pour ce genre d'accompagnement à l'écoute active non-directive, il faut absolument une formation, ce qu'Albatros offre chaque automne, en présentiel, et même à longueur d'année, par Zoom. Pour de l'information concernant cette formation, tant dans la MRC Antoine-Labelle que la MRC Vallée-de-la-Gatineau, composer le 819 623-1612.

Les services Albatros d'accompagnement en fin de vie sont entièrement gratuits.
Isabelle et Ward O'Connor

Collaboration **L'INFO DE LA LIÈVRE**

AVIS PUBLICS

Avis public

Régie des alcools, des courses et des jeux

AVIS DE DEMANDES RELATIVES À UN PERMIS OU À UNE LICENCE

Toute personne, société ou association au sens du Code civil peut, dans les 30 jours de la publication du présent avis, s'opposer à une demande relative au permis ci-après mentionné en transmettant à la Régie des alcools, des courses et des jeux un écrit assermenté qui fait état de ses motifs, ou intervenir en faveur de la demande, s'il y a eu opposition, dans les 45 jours de la publication du présent avis.

Cette opposition ou intervention doit être accompagnée d'une preuve attestant de son envoi au demandeur ou à son procureur, par courrier recommandé ou certifié ou par signification à la personne, et être adressée à la **Régie des alcools, des courses et des jeux, 200, chemin Sainte-Foy, bureau 400, Québec (Québec) G1R 1T3.**

NOM ET ADRESSE DU DEMANDEUR	NATURE DE LA DEMANDE	ENDROIT D'EXPLOITATION
9506-2196 Québec inc 22 Rue Notre-Dame Sainte-Anne-du-Lac (Québec) J0W 1V0	Cession totale de permis bar et de permis restaurant avec option traiteur. Addition de localisation terrasse au permis de bar.	RELAIS LAC TAPANEE / RELAIS DU TOURISME 22 Rue Notre-Dame Sainte-Anne-du-Lac (Québec) J0W 1V0 Dossier : 297895

Québec

L'INFO DE LA LIÈVRE

VOTRE JOURNAL TOUJOURS GRATUIT

Trouvez nos points de dépôts dans votre municipalité à l'aide de notre carte interactive

TROUVEZ DÈS AUJOURD'HUI VOTRE POINT DE DÉPÔT !

LIVRAISON 819-623-4040

www.infodelalievre.ca | Le mercredi 15 mai 2024 | 19

Moisson Laurentides lance son programme NOURRIR L'ESPOIR

Moisson Laurentides, pôle de la sécurité alimentaire régionale et banque alimentaire citoyens des Laurentides et la MRC des Moulins, lançait récemment un nouveau programme à l'attention de ses donateurs alimentaires, le programme NOURRIR L'ESPOIR.

Salle de rédaction | redactionlaurentides@medialo.ca

Le programme NOURRIR L'ESPOIR met de l'avant une série d'initiatives de sensibilisation avec pour objectif d'accroître le nombre et la diversité d'organisations donatrices de manière à ce que la charge d'entraide soit le mieux répartie que possible entre tous les acteurs clés de la société.

Une dure réalité

Chaque année, l'organisme doit récupérer entre 3,5 et 4,5 millions de kilos de denrées afin de garantir son service essentiel à plus de 111 organismes communautaires accrédités du territoire. Moisson Laurentides serait incapable de se procurer ces quantités de denrées importantes sans les dons des nombreux donateurs alimentaires situés sur le territoire desservi par Moisson Laurentides.

Un nombre important d'organisations du secteur agroalimentaire mettent en place des programmes spéciaux afin de soutenir et permettre à Moisson Laurentides de poursuivre son action annuelle. Le lancement de ce plus récent programme par Moisson Laurentides a pour objectif d'améliorer les opérations de manière à éliminer les impacts sur les activités des donateurs. Que ce soit sur le plan de la logistique, des communications ou de la formation en continu, l'objectif est de faire rayonner davantage les donateurs et valoriser l'équité.

Nouveaux outils

De plus, de tout nouveaux outils de communication ont été créés permettant aux entreprises donatrices de faire rayonner leur implication dans le combat contre la faim, à la fois au niveau des communications internes de l'entreprise qu'au niveau des communications externes avec leur clientèle. D'éventuelles initiatives de reconnaissance permettront d'accroître significativement le rayonnement et la sensibilisation.

Également, l'équipe de Moisson Laurentides œuvre à la mise en place d'une politique d'achat



En première ligne pour la coupure du ruban, le maire de Blainville entre 2013 et 2021 et membre du cabinet de campagne Richard Perreault, le fondateur et président du CA de Syscomax / Maître d'œuvre du projet, Sylvain Robitaille, la directrice générale de Moisson Laurentides, Annie Bélanger, la présidente du CA de Moisson Laurentides, Annie Blanchard, la co-présidente de la campagne et présidente d'Hélibellule, Valérie Delorme, le président du CA de Moisson Laurentides 2012 à 2020, Laurent Martineau.

Photo: Moisson Laurentides

équitable. Ce nouveau cadre favorisera des achats auprès des producteurs, transformateurs et distributeurs locaux soutenant Moisson Laurentides. La nouvelle politique d'achat est en cours d'élaboration et devrait être implantée dans les prochaines semaines.

« Nous sommes conscients que nous demandons des efforts extraordinaires de la part de nos donateurs et c'est la raison pour laquelle le retour du balancier nous apparaît essentiel dans le contexte. Nous tenons par respect et équité, encourager à notre tour les organisations qui nous soutiennent », conclut la présidente du conseil d'administration de Moisson Laurentides, Annie Blanchard.

AVIS

SECTION AVIS PUBLICS

SECTION AVIS PUBLICS

SECTION AVIS PUBLICS

AVIS DE CLÔTURE D'INVENTAIRE (Avis dans le journal : C.c.Q., art. 795)

Prenez avis qu'Alexander SHEINERMAN, en son vivant, domicilié au 39, chemin des Cerisiers, Notre-Dame-du-Laus, Québec, J0X 2M0, est décédé à Notre-Dame-du-Laus, Province de Québec, le deux octobre deux mille vingt-deux (02-10-2022). Un inventaire de ses biens a été dressé, sous seing privé et conformément à la loi, lequel inventaire peut être consulté par les intéressés, au 248, rue des Sittelles, Châteauguay, Québec, J6K 0B8.

Donné ce 24 mai 2023
Jenni SHAPIRO SHAINERMAN, liquidatrice

>1259635

AVIS DE CONVOCATION



L'Élan-CALACS vous invite chaleureusement à son Assemblée Générale Annuelle (AGA) qui aura lieu :

Judi 6 juin 2024

16h30: accueil
17h00: assemblée générale annuelle
18h00: apéro festif pour le départ de Chantal Ruel
19h00: clôture

Lieu : Sainte-Agathe des Monts

Nous vous remercions de confirmer votre présence, au plus tard le 31 mai, par courriel à admin@elan.org ou au 819-326-8484

Votre présence nous est précieuse et nous espérons vous compter parmi nous!

>1259785



Avis public

DEMANDE DE DÉROGATION MINEURE

Avis est par la présente donné par la soussignée, directrice générale, que lors d'une séance ordinaire du conseil municipal de la municipalité de Grand-Remous qui aura lieu le 3 juin 2024 à 19h, au centre Jean-Guy Prévost, 1508, route Transcanadienne, Grand-Remous, le conseil municipal prendra en considération la demande de dérogation mineure suivante :

LOT 4 168 002 (4, CHEMIN BÉLANGER, GRAND-REMOUS)

Demande numéro 2024-04-01 ayant pour effet de réduire la marge arrière à 1.29 mètres qui normalement devrait être à 3.5 mètres, ceci contrairement à ce qui est prescrit à l'article 8.1.1.1., chapitre VIII du Règlement de zonage N°074.

DONNÉ À GRAND-REMOUS, ce 13^e jour du mois de mai 2024.

Nathalie Laviolette
Directrice générale

>1259504





Photo Club de patinage les Ailes d'argent



Photo Club de patinage les Ailes d'argent

Une 35^e revue sur glace pour les Ailes d'argent

Le Club de patinage artistique les Ailes d'argent a conclu sa saison de patinage 2023-2024, après avoir présenté la 35^e revue sur glace, les 27 et 28 avril derniers. Ce sont près de 120 patineurs qui ont pris part au spectacle, proposant 17 numéros de groupes et 13 solistes, sans compter le patineur invité, Edward Nicholas Vasii.

Quelques membres de l'équipe *Les Suprêmes*, médaillée d'or aux 3 derniers championnats du monde de patinage synchronisé ont également offert une prestation lors du spectacle. De nombreux prix ont été remis, lors de l'occasion.

Bénévole de l'année	Mérite municipal de la Ville de Mt-Laurier	Mélina Grenier
Patineuse de l'année	groupe Mini-glace	Estelle Alarie
Patineuse de l'année	groupe Patinage plus	Aurélie Campeau
Patineuse de l'année	groupe Junior	Maéline Duguay
Patineuse de l'année	groupe Intermédiaire	Lili-Jade Papineau
Patineuse de l'année	équipe de patinage synchronisé Juvénile	Justine Tremblay
Patineuse de l'année	équipe de patinage synchronisé Pré-Novice	Audélie Brisebois
Recrue de l'année		Léa Lepage
Compétitrice de l'année		Sarah-Ann Poudrier
Monitrice de l'année		Maude Léonard
Patineuse de l'année		Magalie Marinier



Photo Club de patinage les Ailes d'argent

L'invitation est lancée pour la 25^e classique de golf de Moisson Laurentides

La 25^e édition de la Classique de golf annuelle de Moisson Laurentides se déroulera le 21 mai, marquant un moment déterminant pour la communauté et les efforts de lutte contre l'insécurité alimentaire dans la région. L'événement, sous la présidence d'honneur de Pierre A. Richer, se tiendra sur les 2 parcours du club de golf Le Blainvillier et réunira 288 participants. Tous sont invités à se mobiliser contre la faim lors de cette journée de golf, de convivialité et de solidarité. Divers forfaits de participation et options de visibilité sont disponibles pour les entreprises et individus souhaitant s'inscrire ou contribuer à l'événement. Pour toute inscription ou information, joindre Julie Blanchard à evenements@moissonlaurentides.org. Le formulaire d'inscription est en ligne à l'adresse suivante : <https://shorturl.at/guFJO>. Parallèlement, Moisson Laurentides lancera sa 2^e édition de l'encan virtuel du 16 au 22 mai. Visitez <https://shorturl.at/ilxC8> dès le 16 mai et donnez espoir aux familles confrontées à la problématique de l'insécurité alimentaire.

www.infodelalivre.ca | Le mercredi 15 mai 2024 | 21
Photo Adobe Stock

LIVRAISON 819-623-4040



Le Parc national du Mont-Tremblant mise sur son ciel étoilé cet été

Alors qu'il a reçu la certification de parc international de ciel étoilé l'année passée, le Parc National du Mont-Tremblant annonce une pluie de nouveautés en lien avec cette distinction pour l'été 2024. Faisons le point avec Mylène Pronovost, directrice de ce joyau des Laurentides.

Hugo Saez | redactionlaurentides@medialo.ca

Ce n'est qu'en 2020, au moment de célébrer son 125^e anniversaire, que le Parc national du Mont-Tremblant a commencé à se préoccuper de son ciel étoilé. «On avait vu que la certification existait, nos collègues du Mont-Mégantic en parlaient et c'est là que l'on a voulu s'en aller vers la protection du ciel étoilé et la lutte contre la pollution lumineuse. On veut léguer un territoire aux générations futures pour qu'elles puissent encore voir la Voie lactée», appuie Mylène Pronovost.

Proaction et engagement

En ce sens, le Parc a prévu des soirées spéciales durant les perséides dans le courant du mois d'août ainsi qu'une nouvelle causerie multimédia qui s'intitule *La vie la nuit*. «Il y a beaucoup de choses qui se passent la nuit. La noirceur est importante pour les animaux et les organismes», précise la directrice du Parc national du Mont-Tremblant.

Alors que le grand public se montre intéressé par les enjeux reliés à la pollution lumineuse, Mylène Pronovost rappelle qu'un ciel foncé présente des avantages. «Avoir un environnement nocturne naturel, ça a des bienfaits sur notre santé ainsi que sur les écosystèmes. Il y a une notion de sensibilisation et d'éducation auprès des visiteurs», expose cette dernière.



Pour les visites du cosmos qui seront organisées durant l'automne, un deuxième télescope et des lunettes astronomiques seront mis à la disposition des visiteurs et une version multimédia est prévue en cas de ciel nuageux.

Photo Sépaq/Mikael Rondeau

Coup de neuf

Par ailleurs, le parc sera doté d'une nouvelle station de lavage pour celles et ceux qui amèneront leur propre embarcation. Celle-ci sera située à la plage de la crémaillère. «Le but est d'inciter les gens à venir nettoyer leur embarcation et il y aura de l'affichage pour les aider à la nettoyer, la vider et la sécher», informe Mylène Pronovost.

Plusieurs autres investissements sont à noter, comme les rénovations apportées au camping du Lac-Prevost,

qui bénéficiera d'un centre de location flambant neuf.

«Il faut prendre soin de nos infrastructures. On priorise celles qui sont les plus âgées et on les entretient selon les projets et nos capacités de travail, mentionne la directrice du lieu en rapportant que l'augmentation des phénomènes météorologiques pèse dans la balance. Si on change un ponceau pour un cours d'eau, on va devoir penser aux crues et aux pluies soudaines qui peuvent arriver plus fréquemment que par le passé».

REMERCIEMENTS AUX DONATEURS DÉJEUNER 2024



> 1259781

Un grand merci de votre généreux don pour le 34^e Déjeuner de l'APHAL avec les policiers le 9 avril au restaurant La Cage Brasserie Sportive. Merci pour votre empathie. C'est notre seule activité de levée de fonds. Vous avez saisi l'importance de notre mission et nous sommes honorés de souligner votre générosité.

Merci à tous les autres donateurs!

- Atelier d'usinage Mont-Laurier
- Atelier de réparations BR
- Atelier Pli-Soude 2005 inc.
- Autobus Daniel Lachaine
- Automont Mont-Laurier
- Béton Brisebois inc.
- Bureau de Postes Mont-Laurier
- Caisse Desjardins du Cœur des Hautes-Laurentides
- Canadian Tire Mont-Laurier
- Carrefour Industriel LDG
- Centre de réparation Léon
- Clinique dentaire Isabelle Gaudreau
- Constella
- Construction Gilles Paquette
- Construction Patrice Racette
- Construction Pierre-Alexandre Moreau
- Dépanneur Lacelle inc.
- Dépanneurs Shell Boni-Soir
- Distribution SBC
- Docteur du Pare-Brise
- EMR Électrique
- Entreprise Y. Bouchard et Fils
- Espace JLP Bélanger
- Esthétique 1001 Beautés
- Esthétique automobile LL
- Excavation Lacelle & Frères
- Filion Entrepreneur Forestier

- Gaétan Lacelle Excavation
- Garage Marcel Larente
- Grenier Brunet, Notaires
- Groupe Performance Mont-Laurier
- Groupe Piché Construction
- Guy Lafleur Électricien
- Hamel et Villemaire, Notaires
- Hubert Auto Mont-Laurier
- Imprimerie l'Artographe
- Informatique M.T. inc.
- IRIS Mont-Laurier
- Joannette et Saumure CPA
- Laboratoire JM Ross
- Laurentides Extermination Mont-Laurier
- Lavoie 2 Temps 4 Temps
- Lebeau Vitre d'autos
- Leblanc Volkswagen Mont-Laurier
- Les Dépanneurs Shell Boni-Soir
- Les entreprises Raymond
- Les Huiles HLH Maniwaki
- Librairie Jaclo
- Librairie des Hautes-Rivières
- Location Mont-Laurier
- Létourneau et Gobeil, Arpenteurs Géomètres
- M Mécanique 360
- Mayer Millaire et Associés CPA
- Microbrasserie du Lièvre

- Mont-Laurier Sports
- Mouvement Santé Mont-Laurier
- Nettoyeur Meilleur
- Pharmacie Camille Raby
- Pharmacie J. Piché et J. Forget Jean Coutu
- Pharmacie N. Cloutier et P. Pelletier Proxim
- Pièces d'autos Léon Grenier
- Plomberie Benoit Ayotte
- Plomberie du Parc
- Plomberie Martine
- Plomberie Sébastien Beaugard
- Restaurant Le Rapide
- Roulottes des Hautes-Laurentides
- Services Sanitaires Mario Céré
- Station-Service Alex Fleurent Ultramar
- Station-Service Yves Fleurent Pipeline
- Stéréo Plus Mont-Laurier
- Tenue de livres 8.36 C. Navratil
- Tigre Géant Mont-Laurier
- Tim Hortons Mont-Laurier
- Toyota Mont-Laurier
- Transport Benoit Lachaine
- Transport Pascal Bertrand
- V. Meilleur et Frères
- Voitures Usagées Mont-Laurier

MERCI AUX FOURNISSEURS ET COMMANDITAIRES

- Alimentation Vincent Saumure MÉTRO
- C.T.C.L. Mont-Laurier MATv
- COLABOR Distributeur alimentaire - Jocelyn Filion
- Distribution S. Brunet
- Renaud Young Distributeur Wonder/Gadoua
- Entreprise Pitre Fruits et Légumes
- Gaston Gougeon Excavation inc.
- Home Hardware Mont-Laurier
- Imprimerie l'Artographe
- J.L. Brissette Itée - Gilles Cléroux, représentant
- Journal info de la Lièvre
- Laiterie Natrel - Pierre Caron, représentant
- Les Entreprises Luc Falardeau
- Lettrage Design Info Plus
- Marché Tellier IGA Mont-Laurier
- Paroisse Notre-Dame de l'Alliance
- Radio CFLO 104,7 FM
- Radio CHGA 97,3 FM
- SAPUTO Produits Laitiers
- Tim Hortons Mont-Laurier
- Ville de Mont-Laurier - Espace-Théâtre

Objectif de 25,000\$ plus qu'atteint!



LIVRAISON 819 623-4040



econo
branchaud

Ça, c'est dur

à battre

En vigueur du
13 mai au 9 juin 2024

Mont-Laurier

1771, Boulevard A. Paquette
T : 819 440-2610

40 POUCES



Hisense

278354

Télévison
intelligente HD de 40 po

254\$

+ obtenez
127 points MP 6 56\$*
/48 mois

284067

Barre de son
Bluetooth, 2.1

178\$

+ obtenez
89 points MP 4 60\$*
/48 mois



Hisense

266379

Support mural
Pour télévision de 50 à 75 po

98\$

+ obtenez
49 points MP 2 53\$*
/48 mois



1 # 172723 2 # 241715

Chaise de cuisine
Style contemporain

68\$

+ obtenez
68 points MP 1 76\$*
/48 mois



MONARCE
SPECIALTIES INC.

282631
Réfrigérateur
18.1 pi³, porte réversible

828\$ + obtenez
414 points MP 21 40\$*
/48 mois



Midea



Danby

245460
Cellier
17 bouteilles

248\$ + obtenez
124 points MP 6 41\$*
/48 mois

274076
Fauteuil
inclinable et berçant

698\$

+ obtenez
698 points MP 18 04\$*
/48 mois



L A Z B O Y

ASHLEY



278236

Mobilier de cuisine
6 morceaux

848\$

+ obtenez
848 points MP 21 91\$*
/48 mois

279716

Matelas
Grandeur grand lit

698\$

+ obtenez
698 points MP 18 04\$*
/48 mois

Mirabel
MATELAS • MATTRESS



*Sur approbation de crédit, détails en magasin.



LIVRAISON 819-623-4040



Problème de crédit automobile ?

Performance Groupe

a la solution pour vous !



LE PLUS GROS INVENTAIRE de voiture d'occasion de la région !

Avec J-P ton crédit c'est oui !
Appel ou texto 819-440-7912

Avec plus de 30 ans d'expérience dans le domaine,
Jean-Pierre est votre référence en crédit spécialisé

+

Le spécialiste du crédit
2^e et 3^e chance

+

99% approuvé

Performance Groupe

*Certaines conditions s'applique, détails en magasin.

VISITEZ

WWW.GROUPEPERFORMANCE.COM

Performe MONT-LAURIER  **mazda**
819 623-4455

Performance MONT-LAURIER & MONT-TREMBLANT
819 623-6331

Performe MONT-LAURIER  **HYUNDAI**
819 623-4844



LIVRAISON 819-623-4040

