

LE Courrier DE BERTHIER

ORGANE HEBDOMADAIRE DES INTÉRÊTS DU COMTÉ DE BERTHIER

VOL. XXVII - NO 3. - NO 4.

BERTHIERVILLE, JEUDI, les 17 et 24 juillet 1958.

Me Armand Sylvestre, Rédacteur-Gérant.

AU MUNICIPAL

Le coût de l'aqueduc semble élevé

Soumissions publiques

Un groupe de citoyens se sont donnés la peine, depuis quelques jours, d'étudier les estimés relatifs au projet de construction du bâtiment et de la centrale de traitement d'eau que la ville entend ériger, à la Grande Côte de Berthier, sur le terrain de M. Alfred Pagé.

Disons tout de suite qu'aucun de ceux qui ont fait l'étude de cette affaire ne s'opposent au projet de la Ville. Il ne saurait donc être question d'obstruction ou d'opposition inutiles. Tous admettent, en effet, qu'en vue de sauvegarder la santé publique, de donner un meilleur service aux preneurs d'eau et de préparer les voies à la venue d'industries, il importe de réaliser ce projet de construction d'aqueduc.

Il n'y a donc que le **coût élevé possible** de ce contrat qui peut être sujet à discussion.

Ce qui a, en tout premier lieu, frappé nos gens, c'est la comparaison faite entre l'estimé de 1955, conçue par l'ingénieur C.-E. Gravel, lequel assurait le conseil du temps (Le 29 mars 1955), qu'au prix de \$205,328.50, il était possible de bâtir, à proximité du plan actuel, un aqueduc qui pouvait donner le **même service que l'aqueduc** projeté cette année, au coût de \$375,000.00.

Il y a donc une différence sans compter l'estimé de \$75,000.00, prix de la conduite de service depuis la centrale de filtration, jusqu'à notre réservoir élevé, il y a donc une différence de \$169,671.50.

Il n'est pas possible que cet-

te augmentation puisse se motiver uniquement par l'augmentation des salaires et des matériaux de construction depuis 3 ans!

Ce seul fait est suffisant, nous semble-t-il, pour faire appel à la vigilance du public et pour lui demander d'examiner attentivement les chiffres de ces estimés, que nous publions plus bas, et de faire, honnêtement et de bonne foi, leurs observations à qui de droit.

Nous devons dire, sans cachette, que notre conseil local avait, d'abord, l'intention de donner ce contrat, estimé à \$375,000.00 à **des constructeurs particulièrement invités**. A la séance du 14 juillet dernier, heureusement, il a été décidé de faire un **appel public aux soumissions**, appel couvrant les districts de Joliette, Richelieu, Trois-Rivières. Nous croyons que cette dernière initiative du Conseil est de nature à le protéger, lui aussi bien que les payeurs de taxes.

Pour que les contribuables puissent discuter de cette chose importante, en connaissance de cause, nous publions, à leur intention, les deux estimés faits par le même ingénieur, le premier pour l'année 1955 au prix de \$205,328.50, et le deuxième au prix de \$375,000.00.

À la Banque Canadienne Nationale

Le personnel de la Banque Canadienne Nationale est en mesure de donner un service complet à tous les gens qui seraient intéressés d'échanger leurs BONS DE LA VICTOIRE pour les nouvelles OBLIGATIONS de convertissements du Canada.

Nous devons dire à nos lecteurs qu'en faisant pareille transaction, ils aident d'abord leur Pays et en second lieu, ils servent bien leur propre intérêt puisque les nouvelles obligations portent un taux d'intérêt de 4½%.

Pour tous autres détails relatifs à ces échanges d'obligations, adressez-vous à la BANQUE CANADIENNE NATIONALE, dont le personnel, encore une fois, est totalement à votre disposition.

Un cas de polio

Nous avons présentement un cas de polio avec paralysie chez un bébé de deux mois, ce qui est extrêmement rare.

Tous les enfants doivent recevoir leurs deux injections contre cette maladie dès l'âge de trois mois.

Nous avons parcouru tout le comté à quatre reprises depuis quelques années et tous ceux qui le désiraient ont été à même de se faire vacciner.

Tous les enfants nés après le 1er janvier 1957 peuvent être présentés au bureau de l'Unité Sanitaire, tous les jeudis, à 4 heures précises, pour recevoir cette protection qui consiste en deux injections à un mois d'intervalle, et d'une dose de rappel environ 7 ou 8 mois plus tard; il n'y a aucune réaction.

Dr Ulysse Laferrrière, M.D.
Médecin Hygiéniste.

Au Café des Artistes

Le Café des Artistes, ce restaurant fameux qui prend de la renommée de mois en mois, est bien connu, de nom, par nos gens, mais très peu savent l'atmosphère qui y règne et la table qu'on y sert.

Ce que surtout la majorité de nos gens ignorent, c'est que le propriétaire de ce grand café est un de nos concitoyens, fils d'une des plus vieilles familles de Berthier, M. Hector Tellier, autrefois de la Grande-Côte de Berthier.

Le Café des Artistes a comme adresse: 1473 ouest, Dorchester, Montréal.

Tous les Berthelais sont les bienvenus à ce restaurant de belle classe.

Les Hebdos en congrès à Manchester, les 25, 26, 27 juillet

Pour la première fois de son existence déjà longue de 26 ans, l'Association des hebdomadaires de langue française du Canada tient son congrès annuel en dehors du Québec ou du Canada.

Cette année, pour rendre un hommage d'admiration spécial à l'Alliance des Journaux franco-américains, l'Association, sur l'invitation pressante et avec la collaboration de l'Association Canado-Américaine, cette puissante compagnie mutuelle qui compte des milliers de clients au Canada et aux Etats-Unis, a décidé de tenir son congrès à Manchester, progressive ville de 80,000 âmes du New-Hampshire. Hommage à la presse américaine d'expression française, mais en même temps hommages à des milliers de Franco-américains demeurés solidement attachés au Québec par leur langue, leur foi, leur culture et leurs traditions.

Plus de 60 journaux du Québec, tous hebdomadaires, seront représentés à ces assises annuelles, et les représentants de 16 journaux et revues de l'Alliance des Journaux franco-américains se joindront pendant trois jours à leurs confrères du Québec, dans une atmosphère de large cordialité. L'Hôtel Carpenter sera presque en entier occupé par les délégués, qui viendront de quelque 50 villes du Québec, et d'une quinzaine de villes de la Nouvelle-Angleterre.

Notre journal sera représenté à ces assises par MM. et Mmes Ernest et Antonin Gagné accompagnés de leurs enfants Lorraine et Jean-Pierre.

Club de Chasse et Pêche de Berthierville

La direction du club tient à remercier tous ceux qui ont bien voulu coopérer au grand succès de notre concours de tir aux pigeons d'argile qui eut lieu le 13 juillet.

Merci.

Maintenant voici la liste des gagnants:

TIREURS DE BERTHIER: — 3 gagnants: 1er, Yves Arcand, 43 points. Prix: \$8 et le trophée du Club. — 2c, Louis Panfili, 42 pts. Prix: \$10. — 3e, Pierre Arcand, 36 points. Prix: 1 boîte de chocolat.

TIREURS ETRANGERS: — 7 gagnants: I. Evangelisti, Joe Ciccone, O.-L. Cullen, Charlie Paul, R. Bélanger, Hello Gagnon, Paul Carl.

Merci à tous!

La direction du Club.

L'École Secondaire Régionale du comté de Chambly

Initiative de l'Association des commissions scolaires du diocèse de St-Jean-de-Québec. Une innovation qui devrait se répandre dans toute la province.

N.D.L.R. — Nous croyons pratique de porter à la connaissance de nos lecteurs un long mais substantiel reportage de ce qui s'est réalisé dans le domaine de l'instruction et de l'éducation par certaines commissions scolaires de la région de St-Jean-de-Québec (St-Jean d'Iberville).

En résumé, huit (8) commissions scolaires de cette région, dans un geste historique d'efficace coopération se sont entendues pour réaliser un projet d'écoles secondaires régionales pour le comté.

Ces écoles secondaires régionales se préparent à donner tout l'enseignement secondaire approuvé par le département de l'Instruction Publique.

En somme, les garçons et filles résidant dans le territoire de ces huit commissions scolaires pourront choisir entre le cours classique, commercial, général et scientifique.

Après la 9e année, dans les écoles primaires complémentaires, tous les étudiants relevant de la nouvelle commission

(suite à la page 5)

VILLE DE BERTHIERVILLE

Usine de filtration

ESTIMATION PRELIMINAIRE

Prise d'eau	10,569.50
Egouts des filtres	3,999.00
Construction du bâtiment	93,447.23
Equipement et machinerie	66,435.00
	\$174,450.73
Administration et imprévus 10%	17,445.07
	\$191,895.80
Honoraires professionnels 7%	13,432.70
GRAND TOTAL	205,328.50

(suite à la page 12)

LE Courrier DE BERTHIER

JOURNAL HEBDOMADAIRE

"Autorisé comme envoi postal de la deuxième classe, Ministère des Postes, Ottawa".

W. H. GAGNÉ & FILS LTÉE

Éditeurs-Propriétaires

Me ARMAND SYLVESTRE, Rédacteur-Gérant
175, rue Frontenac — Tél. : 6-4202

Le prix de l'abonnement est de \$2.00 par année pour le Canada et \$3.00 pour les États-Unis — Toute année commencée est due en entier.

Conformément à la tradition et dans l'intérêt d'une juste liberté, il est entendu que les articles du "Courrier" sont publiés sous la responsabilité de leurs auteurs.

Pour le tarif des annonces, impressions, etc., on voudra bien s'adresser à nos bureaux.

Encore la guerre...

Parmi tous les maux dont notre pauvre humanité est la victime, il en est un, qui à l'encontre de tant d'autres, est facilement évitable, du moins sur lequel les mortels peuvent exercer un certain contrôle physique.

Les éléments de la nature, tels la crue des eaux qui s'avère des désastres en plusieurs milieux, le feu qui détruit tout sur son passage, le vent dont l'appellation devient tornades, cyclones, typhons, les orages électriques et la foudre qui est du même domaine font des dommages en un tour de main, mai tous ces maux des divers hémisphères ne peuvent être contrôlés humainement parlant.

Des accidents bêtes qui vous fauchent à l'improviste et mettent sur le pavé des familles entières sans secours ou recours ne peuvent logiquement être évités ; une mort subite, soit par crise cardiaque ou autre affection similaire vous faire passer de vie à trépas, sans avertissement aucun.

Mais la guerre, qui, en somme, est une situation mûrie à point, réfléchie, pensée, pesée depuis de longs mois n'a pas sa raison d'être et si elle se réalise, ce n'est dû qu'à une seule hypothèse : l'orgueil qui mène à tout et qui a déclenché le premier conflit : la révolte de Lucifer contre la troupe fidèle de l'archange St-Michel.

Depuis des siècles, cette façon humaine, pour ne pas dire inhumaine de régler un différend, persiste sans jamais, non, au grand jamais, rien régler, sinon attiser des haines, des rancœurs qui mijotent dans le cœur des vaincus et finissent par provoquer le recours aux armes dont les effets meurtriers fauchent habituellement ceux qui ne sont nullement responsables de cet état de choses, en d'autres mots, les moins innocents paient pour les pires "innocents", au nom du patriotisme, du nationalisme, du rationalisme et de toutes sortes de "ISMES" qui font que l'industrie des armements est à l'année longue la plus florissante de l'univers.

Depuis la Révolution française en 1789, le conflit prusso-alsacien de 1870, "la chicane sino-japonaise", la première Grande Guerre de 1914.

La guerre civile d'Espagne en 1936, la deuxième guerre mondiale cuisinée, paraît-il par Adolphe Hitler, de funeste mémoire, les accrochages de Corée, de Suez, d'Indo-Chine, rien de grave à signaler, mais la présente situation, de par sa force terrible des armes nucléaires, les maîtres de l'univers, qu'ils soient Russes ou Américains y penseront par deux fois avant de poser un geste qui déciderait du sort, non d'un ou deux pays, mais de l'humanité toute entière qui disparaîtrait de la surface de la terre.

En définitive, aucune puissance sensée ne peut déclarer la guerre sans se suicider elle-même en retour... Que fera-t-on ?...

ANACLET LEMIRE

DIRECTEUR FUNÉRAIRE

Salons mortuaires modernes gratuits

Ambulances — Fleurs — Monuments — etc.

125, rue Frontenac, — Tél. 6-4552 — Berthierville

— AVIS —

Avis est par les présentes donné conformément à l'article 1571 (d) du code civil qu'une cession et un transfert de toutes les créances et comptes de livres actuels et futurs de J. ROLAND COUTU dont la principale place d'affaires dans la province de Québec est dans LA VILLE DE BERTHIERVILLE, à Impérial Oil Limited, fait le DEUXIEME jour de MAI 1958, a été enregistré au Bureau d'enregistrement pour la division d'enregistrement de BERTHIER le dix-huitième jour de juillet 1958, sous le numéro 95454.

Daté le 19ième jour de juillet 1958.

ICI CJSO SOREL

Dimanche prochain, n'oubliez pas !...

Dimanche prochain, si vous vous balladez en automobile, si vous êtes à la plage ou en pique-nique avec votre radio portatif, voici ce que nous vous suggérons de faire : brancher votre appareil à 1320 kilocycles. CJSO vient en effet de lancer une émission qui couvre à peu près tout l'après-midi du dimanche et qui est tout spécialement destinée aux touristes et villégiateurs qui envahissent les routes de la belle région qu'il dessert ainsi qu'au public qui accourt chaque fin de semaine vers les plages.

Au cours de ce nouveau programme, qui peut dorénavant être entendu tous les dimanches après-midi depuis une heure trente jusqu'à cinq heures trente, quatre disques-jockeys, un à l'heure, vous présentent les enregistrements des plus populaires vedettes de music-hall. On y trouve des pièces instrumentales, des chansonnettes canadiennes, des airs de Paris et des succès américains.

Vous accueillerez dimanche prochain, le 27 juillet, à la deuxième émission de cette nouvelle série, les animateurs suivants : d'une heure 30 à 2 heures 30, Michel Champagne ; de 2 heures 30 à 3 heures 30, Michel Montpetit ; de 3 heures 30 à 4 heures 30, Joseph Péloquin et de 4 heures 30, à 5 heures 30, Claude Rochon. Soyez à l'écoute.

Au Programme Coca-Cola

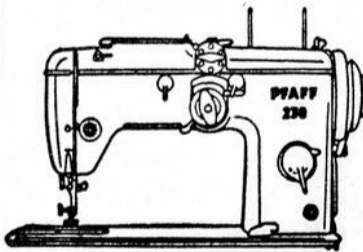
C'est le populaire chanteur de charme Fernand Robin de Tracy qui sera l'invité de Ginette Ménard, dimanche prochain, à midi trente, au Programme Coca-Cola, une présentation Alfred Caisse Incorporated de Sorel, embouteilleur autorisé Coca-Cola, sous contrat avec Coca-Cola Limitée. Fernand Robin chantera "Buenas Noches Mi Amor" et "Au bord de la Tamise !

La semaine suivante, le 3 août, Ginette présentera à ses auditeurs une autre chanteuse de genre, Lise Proulx, également de Tracy. Les chansons de Lyse : "Que toi" et "Gondolier".

VOS NOUVELLES OU CELLES DE VOS AMIS SONT TOUJOURS BIENVENUES AU COURRIER DE BERTHIER.

Appelez à 6-4202 ou adressez-nous un petit mot. "Le Courrier de Berthier" Berthierville, P.Q.

Prière, cependant, de signer votre lettre.



Demandez une démonstration de la nouvelle

PFAFF

toute automatique même l'enfilage, sans disque pour les broderies.

AGENTS POUR LES COMTES DE BERTHIER ET MASKINONGE

BENOIT MASSE

12 rue Daviault
Berthierville

Tél. : TE. 6-4490

MODELE DOMESTIQUE ET DE MANUFACTURE

REPARATIONS SUR TOUTES MARQUES DE MACHINES.



LE CARNET SOCIAL

BAPTEMES : —

Le 5 juillet, Marie, Blanche, Hélène, enfant de M. et Mme Normand DeGrandpré (Anita Saint-Martin). Parrain et marraine, M. et Mme Charles DeGrandpré (Blandine Desrosiers), grands-parents de l'enfant.

* * *

Le 6 juillet, Joseph, Pierre, Jean Guy, enfant de M. et Mme Jean-Louis Boisvert (Yolande Bijon). Parrain et marraine, M. et Mme Perrier Godin (Lucienne Boulanger).

Aux heureux parents, nous offrons nos plus sincères félicitations.

MARIAGES : —

Le 7 juillet, Marcel Dagenais, mécanicien, fils majeur de M. et Mme Eugène Dagenais (Jeannette Plante) de Ste-Georgette de Montréal, et Jeannette Plante, fille majeure de M. et Mme Alphérie Plante (Alma Crépeau) de cette paroisse. Messieurs Eugène Dagenais et Alphérie Plante servaient de témoins à leurs enfants.

* * *

Le 12 juillet, Jean-Guy Sanschagrín, fils majeur de M. et Mme Alphonse Sanschagrín (Bertha Lajeunesse) de St-Alphonse d'Youville de Montréal et Suzanne Viens fille majeure de M. et Mme Albert Viens (Lucienne Roy) de cette

paroisse. Messieurs Alphonse Sanschagrín et Albert Viens servaient de témoins à leurs enfants.

Aux nouveaux époux, nous offrons nos meilleurs vœux de bonheur.

DECES : —

Le 9 juillet, eurent lieu les funérailles de Dame Marie-Louise Sylvestre, épouse de feu Léon Pelletier, décédée à l'âge de 89 ans et 9 mois.

Nous présentons nos plus sincères sympathies à la famille éprouvée.

EN VOYAGE : —

M. Donat Lavallée, de Berthierville, en voyage à Empton Beach, Boston, Atlantic City.

Nous lui souhaitons bon voyage. M. Louis B. Talbot, journaliste, de Waltham et de Boston, Mass., était de passage à Berthierville, la semaine dernière, l'hôte de sa cousine Madame Louis A. Talbot.

BON VOYAGE : —

Nous souhaitons bon voyage à Mlle Marcelle Sylvestre, qui part pour une vacance de quelques jours aux États-Unis l'invitée de M. et Mme A. Ross, de Norwalk, Conn., de la part de ses parents et amis de Berthierville.

LA CAISSE POPULAIRE DE BERTHIERVILLE

EST VOTRE CAISSE

4% PAYE SUR LE CAPITAL SOCIAL

VILLE DE BERTHIERVILLE, P. Q.

DEMANDE DE SOUMISSIONS

CENTRALE DE TRAITEMENT D'EAU

La Ville de Berthierville recevra d'ici le 4 août, 1958, avant huit heures du soir (8 hres p.m.), des soumissions publiques pour la construction d'une Centrale de Traitement d'eau.

Les plans et cahiers des charges pourront être obtenus au bureau de l'Ingénieur Conseil Charles-Edouard Gravel, 3717 Boulevard Lévesque, l'Abord-à-Plouffe, à partir de mercredi le 16 juillet, 1958, moyennant la somme de Cent Dollars (\$100.00).

Ce dépôt est remboursable si les plans et les cahiers des charges sont retournés en bonne condition à ce bureau dans les dix jours qui suivront la date à laquelle les contrats seront accordés. Les dépôts des entrepreneurs à qui seront accordés les contrats paieront l'usage des plans et devis.

Pour être valide, toute soumission devra être accompagnée d'un chèque tiré sur une banque à charte du Canada et payable à l'ordre de la Ville de Berthierville, d'une somme d'au moins dix pour cent (10%) du montant total de la soumission et devra être livrée à l'Hôtel de Ville de Berthierville avant huit heures du soir (8 hres p.m.), lundi le 4 août, 1958.

La Ville se réserve le droit d'étudier séparément chacune des soumissions et ne s'engage à accepter ni la plus basse, ni la plus haute, ni aucune des soumissions reçues et cela sans encourir aucune obligation quelconque envers les soumissionnaires.

René Bayeur

secrétaire-trésorier,
Ville de Berthierville, P. Q.

MENUS □ POTINS

par: Le Malin

Une fois de plus, le Maire s'est mis les pieds dans les plats à l'assemblée du Conseil municipal en date du 14 juillet.

Il y a une grande différence entre le gouvernement provincial et le gouvernement fédéral, n'est-ce pas, Messieurs ?

Après les paroles qu'il a prononcées, le Maire osera-t-il soutenir encore qu'il est en faveur de l'industrie dans Berthierville ?

Que Monsieur le Maire ne se vante plus d'avoir fait taire Le Malin car ce dernier pourrait bien dévoiler certains petits faits qui ne plairaient pas à Son Honneur !

Il y a le scandale du gaz naturel dans la province, y aura-t-il, à Berthierville, scandale de l'eau filtrée ?

Le Conseil a décidé d'engager un policier de nuit. Excellente idée.

L'O.T.J. semble remporter de beaux succès avec ces diverses organisations. Bravo !

Qu'attend-on pour terminer définitivement les travaux entrepris au marché ?

Certains soumissionnaires ont été fort surpris et fort désappointés de ne pas se voir accorder le contrat de peinture du bureau de poste.

Est-il vrai que L'O.T.J. ait des difficultés à obtenir la salle paroissiale pour faire jouer ou manger nos jeunes en cas de mauvais temps ?

Si c'est vrai, il faudrait, de toute nécessité, que les autorités compétentes prennent les mesures nécessaires pour favoriser à nos jeunes l'accès de notre salle paroissiale qui, en tout premier lieu, a été construite pour eux.

Réparation de lunettes
EXAMEN DES YEUX

Léo-Paul TROTTIER
OPTOMÉTRISTE ET OPTICIEN

1654 est, Mt-Royal Tél. LA. 3-1658
MONTRÉAL, P. Q.

POUR NETTOYAGE DE VOS TAPIS ET MEUBLES



E. Labelle & Fils nettoient à domicile meubles et tapis. — Travail garanti. — Attention spéciale aux institutions religieuses, hôpitaux, hôtels. — ESTIMATION GRATUITE.

SPECIALITES : CAPITONNAGE ET TENTURES

Pour tous renseignements, appelez :

E. Labelle & Fils
Tél. 544 Lanoraie, P. Q.

VOYAGEZ A MEILLEUR MARCHÉ AVEC UN GRAND CONFORT

Pour vos voyages à Montréal

PRENEZ L'HABITUDE DE VOYAGER AVEC

BRISSETTE & FRÈRE

Route Nationale No 2 — Tél. : 6-3795 — BERTHIER

La seule compagnie de transport à vous prendre à domicile et vous déposer à votre porte. Aucun arrêt. Plus rapide.

Tous les jours, excepté samedi et dimanche

Départ de St-Ignace de Loyola	7.45 A.M.	
Départ de eBrthierville	8.00 A.M.	
SAMEDI SEULEMENT		
Départ de St-Ignace de Loyola	7.45 A.M.	12.45 P.M.
Départ de eBrthierville	8.00 A.M.	1.00 P.M.
DIMANCHE		
Départ de St-Ignace de Loyola	6.45 P.M.	
Départ de Berthierville	7.00 P.M.	
DÉPART DE MONTRÉAL		
Tous les jours, excepté le samedi		
Départ du terminus	5.30 P.M.	
Samedi		
Départ du terminus	10.30 A.M.	5.30 P.M.
DIMANCHE		
Départ du terminus	10.30 P.M.	

LE PALAIS DU COMMERCE
(Terminus)
1700 RUE BERRI, MONTRÉAL — TEL. : MA. 7062

Pour informations, adressez-vous à :
BRISSETTE & FRÈRE
Rte Nationale No 2 • Tél. 6-3794 et 3795 • BERTHIER

POUR VOS CONVERSIONS DE BONS DE LA VICTOIRE
AUX NOUVELLES OBLIGATIONS ADRESSEZ-VOUS A LA :

BANQUE CANADIENNE NATIONALE

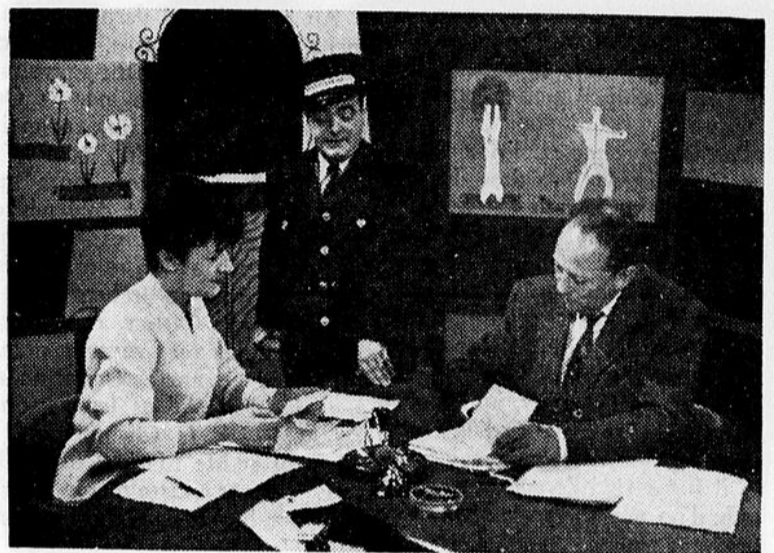
BERTHIERVILLE

Nous sommes organisés pour vous donner satisfaction.

En observant la vie...

- ✦ Il y a une Providence, assurément ; à preuve, les récoltes seront bonnes, malgré la pluie abondante que nous avons eu depuis le printemps.
- ✦ La visite d'une Reine honore toujours une ville et celle des Fleurs confirme la règle. Huguette Ire méritait de porter sa couronne !
- ✦ La bouche des sacreurs et des blasphémateurs est un haut-parleur à l'emploi des idées diaboliques de Satan. Si les jeunes de ma province le savaient... ça pourrait améliorer leur langage !
- ✦ Les "mamours" de certains jeunes durant la chaude saison ne sont pas faites sous la surveillance des parents et les tristes résultats de ces amours coupables s'en vont choir dans les "crèches".
- ✦ L'air est rempli de rumeurs sinistres, apeurantes, tristes : un mot est sur les lèvres de tous : LA GUERRE !
- ✦ Savoir occuper son esprit, c'est être méthodique. Les collectionneurs, artistes, sportifs, intellectuels font partie de ces "UTILES" à une société bien constituée !
- ✦ Une augmentation de salaires est toujours bienvenue à une époque où le coût de la vie est prohibitif. Félicitations à l'A.T.C. pour son geste admirable à l'endroit de nos ouvriers !

À la télévision



Madeline Arbour et Jean Sarrazin, que nous voyons ici en compagnie de Gilles Pellerin, s'emploient chaque semaine, avec beaucoup de compréhension et de fraternité, à trouver une réponse aux questions qui leur viennent d'un volumineux courrier, à l'émission A COEUR OUVERT, présentée le vendredi, à 10 heures du soir, au réseau français de télévision. La variété des problèmes soumis par les téléspectateurs et l'originalité des questions posées permettent aux deux animateurs et au réalisateur de renouveler constamment l'intérêt que suscite cette émission. Cet intérêt est encore accru par la participation des spécialistes invités à trouver une solution à certains problèmes touchant des domaines moins accessibles aux profanes. C'est ainsi que le docteur Camille Laurin, entre autres, donne chaque semaine une analyse psychologique de certaines attitudes signalées parmi ces questions d'ordre purement psychologique dont on tire chaque semaine un court sketch. Ces dramatisations rendent plus concrètes les solutions apportées par les spécialistes.

• **R. SANSCHAGRIN** •

RADIO & TÉLÉVISION SERVICE

OUVRAGE D'EXPERT

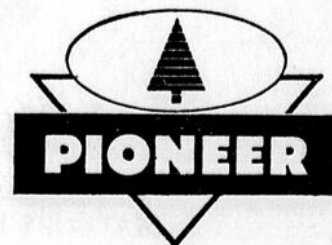
40 Iberville — Tél. : 6-4314 — Berthierville

C'est plus agréable et profitable avec une PIONEER!



Légère et facile à manier, la scie à chaîne Pioneer rend plus agréable n'importe quel travail de coupe du bois. Mais elle peut aussi rendre vos loisirs plus profitables si, à temps perdu, vous coupez du bois de pulpe ou de chauffage, vous faites du défrichage et bien d'autres travaux... ainsi, votre scie à chaîne Pioneer se paiera d'elle-même! Venez nous voir : nous vous en donnerons la preuve.

M. Bernard Brissette
Spécialité : Réparations des scies
R.R. No. 2 — Berthierville — Cté Berthier, P.Q.



PIONEER SAWS LIMITED
VANCOUVER, CANADA

UNE FILIALE DE OUTBOARD MARINE CORPORATION OF CANADA LIMITED

L'École Secondaire...

(suite de la première page)

scolaire pourront choisir entre les quatre options offertes par le département de l'Instruction Publique.

Pourquoi Berthierville ne serait-il pas en mesure de réaliser un projet que les citoyens de St-Jean ont mené à bonne fin ?

Si nos lecteurs veulent bien examiner le rapport qui suit, ils verront plus clairement les avantages qu'un tel projet peut apporter pour la jeune génération.

Voici, au texte, le rapport en question.

Depuis quelques années l'on parle dans de nombreuses occasions de l'enseignement secondaire pour tous. Des congrès provinciaux, des conférences provinciales sur l'éducation, des réunions annuelles de groupes de toute sorte ont traité de ce sujet et de nombreuses résolutions ont été votées en ce sens. Des flots de paroles, il y en a eu à profusion.

Passant aux actes, l'Association des Commissions scolaires du diocèse de Saint-Jean-de-Québec faisait, en janvier 1957, une étude des statistiques scolaires pour le comté de Chambly. Devant l'éloquence des chiffres compilés, les administrateurs de l'Association réunissent les commissions scolaires du comté de Chambly, au nombre de quinze (15). Lors d'une première rencontre le 20 janvier 1957, il fut décidé de continuer cette étude d'un projet d'école secondaire régionale pour le comté. Le travail déjà commencé fut prolongé et au mois de septembre 1957 une autre réunion avait lieu, cette fois, chaque président des commissions scolaires du comté étant officiellement délégué pour cette réunion.

Il fut donc décidé à cette réunion de septembre 1957 de présenter une requête telle que prévue à l'article 489 et suivant du code scolaire. Cette requête était soumise au comité catholique de l'Instruction Publique le mardi suivant. A la suite d'un rapport favorable de la Commission légale du comité catholique, ce dernier vota l'accepta-

tion de cette demande et la soumit au surintendant de l'Instruction Publique.

Les mois ont passé, et la rumeur voulait que la requête soit favorablement accueillie en haut lieu.

Au mois d'avril dernier, précisément le 17 de ce mois, une proclamation du lieutenant-gouverneur en conseil de la province de Québec créait les "écoles primaires complémentaires du comté de Chambly". Quelques jours plus tard, le 14 mai, les délégués des commissions scolaires nommées dans la proclamation se réunissaient en l'école Jean-de-Brébeuf de la cité de Jacques-Cartier. A cette réunion, les délégués se sont nommé un président, un secrétaire, un aviseur juridique, dans les personnes de MM. Jos L. Chamberland, G. Matteau et Me Mario Dumesnil.

Egalement à cette même réunion, trois syndicats furent élus, ce sont : MM. Jos. L. Chamberland, G. Filion, Alcide Lessard.

Lors d'une réunion des syndicats, le 22 mai, ceux-ci ont, à l'unanimité, élu M. Jos. L. Chamberland leur président.

Depuis cette dernière date, les écoles primaires complémentaires, ou écoles régionales, pour le comté de Chambly existent et se préparent à donner à la population écolière, du territoire de cette nouvelle municipalité tout l'enseignement secondaire tant aux garçons qu'aux filles. Ce qui veut dire que dès l'ouverture de ces écoles secondaires, les garçons et les filles de la rive sud pourront choisir entre le cours classique, commercial, général et scientifique. Déjà, les syndicats ont décidé lors d'une assemblée récente de construire deux écoles de vingt-quatre classes chacune. Ces écoles pourraient être prêtes pour septembre 1959. Ces édifices seront situés au carrefour des grandes routes du territoire de la nouvelle corporation scolaire d'enseignement secondaire.

Huit commissions scolaires font partie de cette corporation d'enseignement secondaire. Ce sont celles de Jacques-Cartier, de Saint-Bruno, de Mackayville, de Boucherville, de Saint-Hubert, de Saint-Basile-le-Grand, de Montréal-Sud et de Greenfield Park dissidents. Ne font pas partie de cette corporation d'enseignement secondaire, mais pourront s'y joindre, si elles le désirent, les municipalités scolaires de St-Lambert, Longueuil, Ville Lemoyne, Chambly ville, Chambly paroisse, Fort Chambly et Boucherville paroisse.

Après la neuvième année tous les étudiants relevant de la nouvelle corporation scolaire d'enseignement pourront choisir entre les quatre options offertes par le programme officiel du département de l'Instruction Publique de la province de Québec. C'est la première fois dans la province qu'une telle corporation d'enseignement secondaire est constituée en vertu de l'article 489 et suivants de notre code scolaire par les catholiques canadiens-français. Dans le passé, seuls les Anglo-protestants se sont prévalus de cet article de notre code scolaire. Les commissions scolaires qui ont été au départ de cette initiative ont fait preuve de clairvoyance. Une telle école offre de multiples avantages. Il est reconnu qu'une seule commission scolaire ne peut donner tous les cours du programme si elle ne compte par au moins 35,000 de population. De plus le coût d'un tel enseignement devient prohibitif. Réparti sur plus de 1,500 élèves, l'enseignement ne coûte pas beaucoup plus cher que dans l'enseignement primaire. D'un autre côté, chaque dollar provenant des octrois gouvernementaux, rapporte plus que s'il est versé à une école où le nombre des élèves est restreint. Ainsi, les laboratoires de l'école régionale du comté de Chambly serviront au moins 35 heures par semaine puisqu'il y aura au moins 35 classes dans cette institution d'enseignement. Le coût de ces laboratoires divisé par le nombre d'élèves qui en bénéficieront devient minime, il n'en est pas ainsi dans une école secondaire où la population écolière est moindre. Ainsi en est-il pour tous les cours.

(suite à la page 5)

HORAIRE

Heures des trains à Berthier Jonction en vigueur le 27 avril '58

POUR MONTREAL

9.09 a.m., tous les jours
5.07 p.m., tous les jours
2.55 a.m., lundi seulement pour passagers venant de l'est.

POUR QUEBEC

12.51 a.m., lundi seulement arrêt sur signal.
8.47 a.m., tous les jours, dimanche excepté.
8.40 a.m., dimanche seulement.
5.19 p.m., tous les jours

HEURE SOLAIRE

Pas d'autobus de Berthier-ville à Berthier Jonction.

Pacifique Canadien



"VOUS VOUS DEVEZ DE VIVRE EN SECURITE"

Pour votre Assurance-vie, feu, accident ou automobile, etc. voyez

SYLVIO DUBOIS-Assurances générales

32, rue Montcalm — Tél. : 6-3730 — BERTHIERVILLE

NOS PROFESSIONNELS

ETUDE SYLVESTRE & DAVIAULT

AVOCATS

177, Frontenac BERTHIERVILLE P.Q. Tél. : 6-4202

Me J. A. BOIVIN

NOTAIRE

Tél. : 6-4550 C.P. 130 BERTHIERVILLE, P.Q.

Roland Robillard, Avocat

A Berthierville, chaque vendredi de 9 heures a.m. à 5 heures p.m. AU BUREAU DUNOTAIRE J.-A. BOIVIN

MONTREAL 524 ouest, Jean-Talon Tél. : TALON 1694

BERTHIER 221, rue Frontenac Tél. : 6-4550

SECTION DES PETITES ANNONCES

Il y a quelque chose pour vous dans nos annonces classées

MACHINES À COUDRE

Nous vendons la machine à coudre Singer et toutes autres marques. Nous réparons et reconditionnons toutes les marques de machine à coudre, et nous pouvons vous fournir toutes les pièces de rechange. S'adresser à : La Maison Delisle & Fils de Joliette, Tél. : 6363 ou vous pouvez vous adresser au SALON LÉO POIRIER, BERTHIERVILLE — Tél. : 6-4518.

FILLES DEMANDÉES

Filles demandées avec expérience de la machine à coudre, soit de Berthierville ou des environs. Voudront bien s'adresser à : BERTHIER CONTRACTOR, a/s M. Simon Lemieux, au Marché, BERTHIERVILLE.

AUTO DEMANDÉE

Achèterait une auto de seconde main d'un particulier. S'adresser : C. P. 458, BERTHIERVILLE, Téléphone : TE. 6-4747.

POUSSINS BRAY

Poussins Bray à double fin, mélangés. Poulettes d'un jour ou en croissance, prix d'été, expédition prompte. Ames-in-Cross en quantité. Commandez vos poulets pour le grill, octobre-novembre, dès maintenant. Agent NORMAND DESROCHES, R.R. 2, BERTHIER JONCTION, Tél. : Berthierville 6-3512.

POUSSINS BRAY

Demandez la liste Bray, nous avons des poulettes d'un jour et en croissance ; incluant les Ames-in-Cross et autres producteurs à haut rendement, poussins à double fin, poussins mélangés. Grand choix. Commandez vos poulets pour le grill d'automne dès maintenant à l'agent NORMAND DESROCHES, R.R. 2, BERTHIER JONCTION, Tél. : Berthierville, 6-3512.

À VENDRE

Un yacht en V — 20 pieds de long — moteur marin "Kermath". S'adresser à : DONATIEN COURCHESNE, ST-IGNACE DE LOYOLA, Tél. : 6-3270.

LE CONGÉLATEUR ÉLECTRIQUE

c'est un marché à domicile

Vous profitez des prix saisonniers
Vous avez des produits de premier choix durant toute l'année
Vous vous épargnez des courses inutiles
Vous vous alimentez à bon marché, sans sacrifier la qualité
Vous pouvez servir des repas complets aux visiteurs inattendus

Rendez-vous aujourd'hui même chez le marchand d'appareils électriques! Faites meilleur usage de l'électricité — Vous aurez plus de loisirs.

THE SHAWINIGAN WATER AND POWER COMPANY

Vérification DU CONTRÔLE DE LA SUSPENSION Gratuite

Les IERS pour le CONTRÔLE de la SUSPENSION



Demandez les AMORTISSEURS DE CHOCS CHRYCO Oriflow

MACHINE SPECIALE POUR NETTOYER SOUS PRESSION RADIATEURS ET MOTEURS

BRISSETTE AUTOMOBILE Ltée

Route Nationale No. 2 — Tél. TER 6-3795 — Berthier

VRAIMENT

Il ressort d'un poll Gallup mené par un organisme américain, "International Research Associates", dans neuf pays différents, et dont les résultats ont été publiés par le "New York Herald Tribune", que la foi dans une survie après la mort est très répandue. Dans six des neuf pays étudiés au cours de cette enquête plus de la moitié des gens croient à l'immortalité, et dans un pays à prédominance catholique comme l'Italie, la proportion des "croyants" atteint 80%. A l'autre extrême, c'est-à-dire au Japon, il n'y a que 30% de la population qui croie à une survie en dépit du fait que les deux religions principales du pays, le shintoïsme et le bouddhisme, professent l'immortalité. Entre les deux on trouve le Mexique et l'Autriche, pays où le nombre des "croyants" et celui des "incroyants" s'équilibrent. On a établi comme suit les pourcentages des questionnés qui répondirent oui aux enquê-

teurs qui leur demandaient s'ils croyaient en une autre vie après la mort: Italie, 79%; Norvège, 66%; France 57%; Belgique, 52%; Brésil, 48%; Allemagne, 47%; Mexique, 45%; Autriche, 40%; Japon, 30%.

—oO—

Chère Madame, votre fils double de classe? Il a bloqué, cher monsieur, ses examens, dites-vous, et devra reprendre son année? Ne vous alarmez pas d'un recul, apparent, pour mieux sauter ensuite. Ne vous chagrinez pas d'un doublage qui cristallisera ses aptitudes, qui, peut-être bien, dessinera sa vocation. Ce que vous prenez aujourd'hui pour une année perdue n'est tout bonnement qu'une bénédiction déguisée. Un an de plus aux études lui épargnera, plus tard, dans la struggle for life, des années de piétinement inutile. Ce que vous prenez aujourd'hui pour un point mort de douze mois sera le creuset où s'affine un caractère, où s'oriente une volonté, où s'incube et se macère le concept de toute une vie.

La Guilde PHOTOGRAPHIQUE



Voici une jeune fille ravie de son premier bain. L'époque des vacances offre des occasions extraordinaires, dont vous ne devez pas 'priver' votre appareil. Emportez donc avec vous votre caméra et une bonne provision de pellicules.

Les paysages Canadiens attirent les photographes!

Le Canada est sillonné de cours d'eau magnifiques, tout son décor naturel est agrémenté de lacs superbes qui enthousiasment l'estivant et son appareil photographique. Où que vous alliez, vous trouverez des scènes qui vous émerveilleront et qui répondront à vos aspirations artistiques.

De l'île de Vancouver, en passant par les Rocheuses, jusqu'aux rives abruptes de l'île du Cap Breton, vous entendrez l'appel de la nature.

Partout au Canada, le mois d'août est excellent pour la photographie, non seulement parce que c'est un beau mois de vacances, mais également parce que la lumière solaire est plus douce qu'en juin ou en juillet; les ombres sont adoucies et le soleil se place à un angle préférable, dans sa course vers le sud.

Que vous entrepreniez un long voyage ou une courte excursion, que vous vous rendiez au chalet d'été, à un parc provincial ou tout simplement que vous fassiez une randonnée en automobile, part exemple vers les plages avoisinantes, ne manquez pas de profiter du mois d'août pour réaliser une série d'instantanés qui feront excellente figure dans votre album de vacances.

L'avantage, c'est qu'il n'est pas nécessaire d'être mathématicien ou professionnel, pour prendre de bonnes photos en blanc et noir ou en couleurs. Même chose d'ailleurs pour le cinéma 'domestique'. Si vous travaillez avec du film blanc et noir, il serait bon d'emporter

avec vous un filtre K-2, pour obtenir de meilleurs effets de nuages; un auxiliaire pour les premiers plans sera également utile. Supposons que votre caméra en soit une du type peu coûteux et rudimentaire, "carré", avec vitesse d'obturation et foyer fixes, à certains points de vue ce genre d'appareil est préférable à tout autre, pour l'amateur. Ainsi, tout ce qu'il vous faut, pour obtenir de la précision, c'est de vous tenir au moins à cinq pieds de la personne ou de l'objet que vous photographiez, ou de glisser un auxiliaire pour les premiers plans sur votre appareil, afin de vous approcher disons à trois pieds et demi.

Examinez bien l'illustration ci-haut. Comme la plupart des enfants, cette fillette est ravie de jouer dans l'eau. Elle le prouve. Remarquez que l'éclairage passe par-dessus son épaule droite (à gauche du photographe) et que la réflexion de la lumière, provenant de l'eau, empêche son visage d'être dans l'ombre.

Ce genre de photos en blanc et noir, prises à une distance variant de trois pieds et 1/2 à cinq pieds, exige un auxiliaire pour premiers plans, lorsqu'on a un appareil 'carré'. Il faut également un filtre, pour diminuer l'intensité de la lumière réfléchiée par l'eau. Pas besoin de filtre, si vous avez un film en couleurs. Cette photo est un joyau. Vous pouvez faire aussi bien, ou presque, si vous tenez compte de tous les facteurs importants, comme notre photographe l'a fait.

—George H. Kay



SI VOUS VOULEZ UNE
FOURRURE PLUS BELLE

SI VOUS VOULEZ UN
PLUS BEAU MANTEAU

LA FOURRURE QUI VOUS CONVIENTRAIT LE MIEUX POUR
FAIRE RESSORTIR VOTRE PERSONNALITE

PROFITEZ DE LA VENTE
SENSATIONNELLE D'ÉTÉ

CHEZ

Louise Péloquin
FOURRURES

RI. 3-5750 — RI. 3-7281

34 RUE PRINCE

SOREL

L'École...

(suite de la page 4)

Le côté pédagogique profitera grandement d'une telle école. Les professeurs seront des spécialistes de grande expérience. Un matériel scolaire plus adapté profitera mieux aux étudiants.

Ainsi les élèves du comté de Chambly auront une école secondaire régionale et tous pourront poursuivre leurs études dans le cours de leur choix, classique, général, scientifique ou commercial. C'est la seule école qui permettra aux jeunes gens et jeunes filles du comté un tel avantage.

L'enseignement à cet école secondaire régionale sera gratuit pour les enfants venant des commissions scolaires faisant partie de cette corporation.

Enfin tous les cours du secondaire, y compris le classique, seront ouverts à tous les enfants qui voudront s'en prévaloir. C'est une innovation et les initiateurs peuvent en être fiers. En ce domaine, huit commissions scolaires battent la marche.

D'où vient cette initiative d'une école secondaire régionale? Plusieurs se sont posé cette question.

Après avoir étudié les statistiques scolaires de cette région du comté de Chambly, les dirigeants de l'Association ont convoqué les commissions scolaires intéressées. Après deux réunions fructueuses les démarches officielles ont été entreprises et couronnées de succès. L'appui efficace de notre évêque, Mgr G.-Marie Coderre, a grandement facilité tout le travail. Il faut, pour être juste, souligner le travail particulier donné par les huit commissions scolaires adhérentes dont les actifs présidents ont fait preuve d'une grande clairvoyance: Jacques-Cartier, président, M. J. L. Chamberland; St-Bruno, président, M. G. Filion; Mackayville, président, M. A. Lessard; Boucherville, M. J. Provost; St-Basile-le-Grand, M. J. Rocheleau; St-Hubert, M. D. Huberdeau; Montréal-Sud, M. B. Courtois et Greenfield Park dissidents, M. E. Lavoie. A ces hommes revient le mérite d'un tel succès.

D'autres comtés ou régions semblent vouloir entreprendre une réalisation semblable. L'Association est prête à exécuter le travail nécessaire, pourvu que les commissions scolaires fassent partie de l'Association diocésaine des commissions scolaires.

Ainsi, dans le diocèse de Saint-Jean-de-Québec, l'éducation pro-

gresse rapidement, nos enfants en sont les premiers bénéficiaires.

Il est à espérer que d'autres écoles secondaires se fonderont tant dans notre diocèse de Saint-Jean-de-Québec que par toute la province. La loi est dans nos statuts, il s'agit de savoir l'utiliser. L'enfant, les commissions scolaires et le gouvernement, y trouvent leur profit et l'éducation fait ainsi un pas de plus dans la bonne voie.

L'Association diocésaine des Commissions scolaires de St-Jean-de-Québec.

G. MATTEAU, secrétaire

Hommes, femmes maigres, gagnez 5, 10, 15 liv.

Quelle joie! Plus de membres décharnés, vilains creux, cou amaigri; le corps perd cet aspect familial, maudif. Des milliers de jeunes filles, femmes, hommes, qui ne pouvaient engraisser, sont maintenant fiers de leur corps sain, bien formé, grâce aux Tablettes toniques Ostrex, qui aident à combattre la maigreur due à un appétit appauvri par manque de fer. Nourriture améliorée aidant à regarnir vos os. Non, vous ne serez pas trop gras. Cessez quand votre poids normal a gagné les 5, 10, 15 ou 20 liv., restez maigres. Evitez l'excès de farineux, sucre ou matières grasses. Le format d'introduction (8 jours) coûte peu. Le format Economique vous épargne .75c. Essayez vite les fameuses Tablettes toniques Ostrex pour regain de vie et de poids. Toutes pharmacies.



Firestone Super Champion \$ 11.95 670:15 exchange

Firestone Deluxe Super Champion \$ 15.95 670:15 exchange

Firestone Deluxe Super Champion TUBELESS \$ 19.95 670:15 exchange

BRISSETTE AUTOMOBILE Ltée

Route Nationale No. 2 - Tél. TER 6-3795 - Berthier,

GUY BARRETTE, B. PH., L. PH. TÉL. TE 6-3703

PHARMACIEN — CHIMISTE — PROPRIÉTAIRE DE :

PHARMACIE BERTHIERVILLE

PRESCRIPTIONS: LIVRAISON GRATUITE ET RAPIDE DANS TOUTE LA REGION

AGENCES:

Plumes "Waterman"
Bandes herniaires: "Rupture Easer"
à \$4.95 en spécial
Chocolat "Black Magic" et Bonbons "Bracks"

ST-BARTHÉLEMY EN ACTIVITÉ

DÉPART



M. L'ABBÉ HÉRIA HÉTU

C'est avec grand regret que nous annonçons le départ de M. l'abbé Héria Héту qui vient d'être nommé curé de St-Damien de Brandon par S. E. Mgr J.-A. Papineau, évêque de Joliette. Notre dévoué vicaire était à St-Barthélemy depuis 19 ans et il a conquis l'estime et l'affection de tous les paroissiens. Dimanche, le 27 juillet, une fête est organisée en son honneur et mardi, le 29 courant, les citoyens iront en grand nombre conduire à son nouveau poste celui que nous voyons partir avec tant de peine. Qu'il soit assuré de notre pieux souvenir et de notre profonde reconnaissance !

NOTES SUR ST-BARTHÉLEMY, NUMÉRO 161 : —

— Prêtres de St-Barthélemy —
Liste ordonnée, corrigée et mise au point le 15 novembre 1956
par le Révérend Père
Cléophas Dumontier, c.s.v.

BÉRARD (Alfred) — en religion: Pie-Marie, O.P., fils de Norbert et Louise Bérard. Naissance: Le 24 juillet 1877. Etudes à l'Assomption. Ptre: BERNÈCHE (Albert-Adrien) fils

16 octobre 1904. Décès: Le 9 juillet 1938.

L'HEUREUX (J.-Ernest-Florimond) fils de Séraphin... et d'Eugénie Sévigny. Naissance: 22 sept. 1877. Etudes au collège Joliette. Ptre: 24 mai 1902. Prof. au collège Joliette (1902-1904); vicaire à St-Thomas-de-Joliette (1905-1907), à St-Martin (1904-05), puis successivement à St-Paul de Joliette, à l'Epiphanie, à Terrebonne, à St-Pierre-Claver (Mtl); curé-fond. de St-Vincent-Ferrier, (Mtl) 1921. Décédé: Le 29 septembre 1953.

CAUMARTIN (Joseph-Wilfrid), chanoine hon. de Montréal, fils de Toussaint et Célanire Lafontaine. Naissance: 19 déc. 1877. Etudes au collège de Montréal. Ptre: 19 déc. 1903. Prof. au collège de Montréal (1903-06). Vic. à St-Sulpice... curé de S.-Jean-Berchmans, à Montréal.

MASSE (Wilfrid) en religion: P. Etienne, O.C., fils de Roch Massé et Célanie Jacques. Naissance: 13 janvier 1882. Etudes: au sémin. de Joliette. Ptre: 29 juin 1908. Entré à la Trappe de Mistassini le 2 fév. 1939. Décédé en 1954.

BARRETTE (Joseph) fils de Saul et de Rose-de-Lima Lefebvre. Naissance 16 mars 1884. Etudes au collège de l'Assomption. Prêtre: 28 juin 1908. Décédé.

DUTEAU-DE-GRANDPRÉ (Ls-Wilfrid) fils de Frédéric et de Marie-Rose Guèvremont. Naissance le 12 août 1886. Etudes: au collège l'Assomption. Entré chez les Franciscains. Prêtre: en religion: P. Placide, o.f.m.; ordonné à Québec par le card. Bégin, le 25 juillet 1914. Professeur au collège Séraphique des T.-R., Etc. Décédé.

BRÛLÉ (Philius) P. S. S., fils de Francis... et de Nodgère Bussières. Naissance: 23 dé. 1886. Etudes au sémin. de Joliette. Prêtre: 26 juillet 1913. Malade....

de Norbert... et Herminie Brûlé. Naissance: 21 octobre 1887. Etudes à l'Assomption. Ptre: 5 juillet 1914. Curé de S.-Jean-de Matha (Joliette).

PLANTE (Olaus) fils de Pierre et de Hermine Dumontier. Naissance: 6 janvier 1888. Etudes à l'Assomption. Ptre: 5 juillet 1914. Décédé.

DUMONTIER (Cléophas) C.S.V., fils de Louis-Philippe et de Marie-Louise Farley. Naissance: 9 nov. 1888. Etudes au sémin. de Joliette. Prêtre: 21 nov. 1915. Ministère: prof. puis Préfet des Etudes au collège Bourget de Rigaud (1915-25); prof. (1925-31) puis Préfet des Etudes et Assistant-supérieur au Séminaire de Joliette 1931-37; père spirituel au S. de J. 1937-40; curé du Christ-Roi, Jol. 1940-47; père spirituel au S. de J. 1947-51; père spirituel au Saint Viator High School, à Marlboro, Mass. (1951-54) puis à l'Ecole Christ-Roi, Joliette, depuis 1954.

CAUMARTIN (Donat) fils d'Abraham et de Erméline Mercure. Naissance: 8 nov. 1889. — Etudes à l'Assomption. Ptre: 5 juillet 1914. Curé de Ste-Julienne (Joliette).

SYLVESTRE (Geo.-Henri) C.S.V. fils de Omer et de Octavie Hainault. Naissance: 19 septembre 1892. Etudes au sémin. de Joliette. Ptre: 28 fév. 1922. Principales obédiences: Directeurs de l'Orphelinat S.-Georges, à Joliette, de 1935-38; Maître des Novices 1938-48; Délégué de la prov. de Joliette au Chapitre Général de la Congrégation 1947; Directeur de la Maison des Retraités fermées Joliette depuis 1955.

BÉRARD (Adrien) fils de Joseph et de Flore Bérard. Naissance: St-Cuthbert en 1894. Etudes à l'Assomption. Ptre: 25 mai 1918. Curé actuel de Ste-Cunégonde, Montréal.

CAUMARTIN (Urgel) fils de Toussaint et de Célanire Lafontaine. Naissance: en 1895. Etudes au collège de Montréal. Ptre: 29 mai 1920.

BÉRARD (Emilien) fils de Joseph et de Flore Bérard. Naissance: St-Cuthbert, 20 déc. 1896. Etudes à l'Assomption. Ptre: 29 juin 1922. Professeur et Vice-sup. à l'Assomption.

(à suivre) L.-P. L.

DÉCÈS DE MADAME LÉON LIVERNOCHE: —

Le 12 juillet est décédé subitement Mme Léon Livernoche, née Jeanne Bastien, à l'âge de 76 ans.

Outre son époux, elle laisse dans le deuil: un fils, M. Alphonse Livernoche et son épouse née Gilberte Bernèche, de Maskinongé, une fille, Mlle Lucie Livernoche, i.l., de Montréal, ainsi que onze petits-enfants. Lui survivent également une soeur, Mme Philorum Livernoche (Divina Bastien) de St-Cuthbert, un frère, M. Théophile Bastien, de Saint-Justin.

La défunte était exposée aux salons mortuaires de M. René St-

Louis. Le service funèbre a eu lieu en notre église le 15 juillet. La levée du corps a été faite par Mgr Ls-Philippe Lamarche, P.D., curé et le service chanté par le neveu de la défunte, le R. Père Jean Livernoche, c.s.v., de Joliette, assisté de MM. les abbés H. Héту et P. Bourgeois, vicaires. A la famille éprouvée nous offrons nos profondes sympathies.

DE CI, DE ÇA...

PÈLERINAGE: Le 3 août prochain aura lieu le grand pèlerinage annuel du diocèse de Joliette au Cap-de-la-Madeleine, sous la haute présidence de S. E. Mgr J.-A. Papineau.

* * *

UN TRIDUUM pour les Dames de Ste-Anne de la paroisse est commencé depuis le 23 juillet. Il est prêché par Mgr Louis-Philippe Lamarche, curé.

* * *

BIENVENUE à M. l'abbé Albert Tremblay, aumônier à la

(suite à la page 10)

Vente et réparation de bicycles

Pour tout achat de bicyclette C.C.M. ou accessoires de bicyclettes ou réparations de bicyclettes, veuillez consulter:

M. JÉRÔME GADOURY

Ile St-Ignace de Loyola

Tél.: TE. 6-3994

Hospitalisation Familiale avec ou sans salaire — Accident et Maladie, ou accident seulement.

VIE — FEU — VOL — AUTOMOBILE
Responsabilité publique, personnelle ou patronale.

Autant de problèmes pour vous !

Confiez ces problèmes à VOTRE AGENT

J.-HENRI GAGNON

Confiez-nous aujourd'hui vos problèmes de demain.

TELEPHONE: 577 LANORAIE



Cet automne peignez votre maison
d'un **BLANC PLUS BLANC**
avec le nouveau

BLANC TRUTONE

additionné
du remarquable
IDB*

"une seule
couche suffit!"

*IDB, un nouvel ingrédient exclusif, confère une blancheur incomparable au Blanc Trutone et en fait le blanc le plus blanc qui soit. C'est une autre découverte des laboratoires C-I-L.



MARCHE MODERNE ENRG.

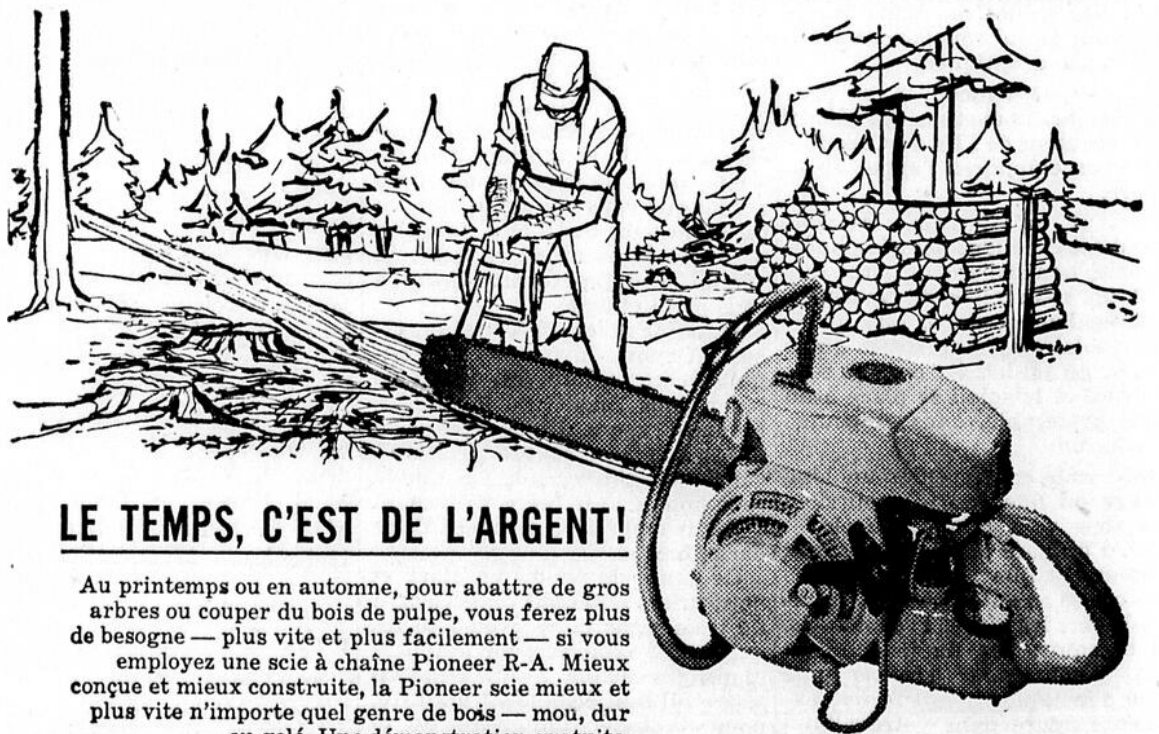
M. Bellemare, prop.

26 Iberville Tél. TE. 6-4578
Berthierville



PV-1110

20% D'ESCOMPTE SUR PEINTURE — EMAIL — VERNIS
Nous avons aussi en mains un très beau choix de tapisserie.



LE TEMPS, C'EST DE L'ARGENT!

Au printemps ou en automne, pour abattre de gros arbres ou couper du bois de pulpe, vous ferez plus de besogne — plus vite et plus facilement — si vous employez une scie à chaîne Pioneer R-A. Mieux conçue et mieux construite, la Pioneer scie mieux et plus vite n'importe quel genre de bois — mou, dur ou gelé. Une démonstration gratuite, sur place, vous convaincra!



M. ROGER RICHARD

St-Michel des saints — Cté Berthier, P.Q.

PIONEER SAWS LIMITED UNE FILIALE DE OUTBOARD MARINE CORPORATION OF CANADA LIMITED
VANCOUVER, CANADA

CONFIANCE X •] STABILITÉ •] PROGRÈS

À TOUS LES DÉTENTEURS DE BONS DE LA VICTOIRE

L'HONORABLE DONALD M. FLEMING,
MINISTRE DES FINANCES

annonce que le gouvernement du Canada offre de remplacer tous les Bons de la Victoire non échus et portant intérêt à 3%, par de nouvelles obligations de 25 ans portant intérêt à 4½%, ou par d'autres obligations à plus courts termes à des taux d'intérêt variant selon les modalités du titre.

Cet Emprunt de Convertissement du Canada—1958 représente la plus vaste opération financière jamais lancée au Canada en temps de paix ou de guerre. Ce projet d'emprunt entraînera le remaniement de plus de 40% de la dette nationale. La nouvelle formule procurera



un revenu plus élevé aux investisseurs qui en profiteront et permettra en même temps au gouvernement de réduire le volume des emprunts qu'il devra effectuer au cours de 1959 et des années subséquentes jusqu'en 1966.

Un montant global de \$6,416 millions de Bons de la Victoire non échus et portant intérêt à 3% se trouve actuellement entre les mains des canadiens. Tous les détenteurs auront maintenant l'occasion d'échanger ces Bons contre de nouveaux titres non rachetables de

L'EMPRUNT DE CONVERTISSEMENT DU CANADA — 1958

OBLIGATIONS DE 25 ANS À 4½%

De plus
vous recevez immédiatement
un rajustement en argent

En aucun cas les détenteurs de Bons ne seront appelés à déboursier pour convertir leurs titres en nouvelles obligations à plus long terme, même si celles-ci portent intérêt à un taux plus élevé.

VOUS êtes priés instamment de consulter sans délai votre courtier, votre banque, une société de fiducie ou de prêts ou tout autre conseiller financier, quant aux conditions du convertissement.

OU ENCORE DES OBLIGATIONS

DE 14 ANS à 4¼%

DE 7 ANS à 3¾%

DE 3¼ ANS à 3%

Inscrivez-vous sans délai et encaissez dès aujourd'hui le paiement de rajustement en argent. Ne manquez pas de tirer le plus grand profit de cette offre sans précédent.

OUVERTURE DE LA CAMPAGNE OFFICIELLE

LE 5 AOÛT

DURÉE LIMITÉE

LE COURRIER SPORTIF

Berthierville défait Louiseville 12-11

Berthier, inspiré par la brillante tenue de Marcel Barrette, au bâton et au monticule, a prouvé à ses propres partisans qu'il pouvait rivaliser avec les équipes de la première division, en remportant sa troisième victoire dans ses quatre dernières parties et cette fois aux dépens de Louiseville, club de deuxième position. Les erreurs, semblaient de nouveau nous jouer un mauvais tour, et dès la deuxième manche, Louiseville en profita pour compter six points non mérités; mais les nôtres, quelque peu mortifiés de ces erreurs coûteuses, décidèrent de mettre à profit les erreurs de l'adversaire et compter trois points, également non mérités dans cette même manche.

Louiseville, décidé à se rapprocher de la première place du classement, porte son avance à 9-4 dans la quatrième et semble s'acheminer vers une victoire facile. Mais, par contre, Berthier luttant pour se réserver une place dans les séries éliminatoires, ne s'avoua pas vaincu et commença le ralliement dès la quatrième manche. André Blais débuta par un deux buts et compta sur le simple d'André Doucet. A la cinquième, Berthier porte le compte 9-7 alors qu'avec trois hommes sur les buts, Marcel Barrette frappe un simple produisant deux points.

Louiseville compte deux points à la sixième, grâce à trois coups sûrs mais Berthier riposte en croi-

sant le marbre une fois et porter le compte à 11-8.

La joute est loin d'être terminée... la foule crie victoire. Alors, les joueurs encouragés par la confiance que leur témoignent leurs supporteurs, se remettent dans la partie et comptent deux points dans la septième.

Voici le moment stratégique de la partie... Nous sommes à la fin de la huitième manche et le compte est de 11-10 en faveur de Louiseville... Deux hommes sont retirés et personne sur les buts... Le ralliement est-il étouffé? Bernard Dumontier et Oct. Lessard nous donne confiance en réussissant chacun un simple. Léo Dubois, possédant toujours un bon jugement au bâton, laisse passer une quatrième balle; les cousins sont maintenant tous occupés, Marcel Barrette, jouant au monticule depuis le début de la joute, position que nous ne lui connaissions pas, s'amène au bâton: il est confiant... sa propre partie est en jeu... une simple erreur et son début comme lanceur est gâché. Une balle est lancée... la deuxième est frappée durement le long du troisième but... deux points sont comptés et Marcel vient de gagner sa propre partie.

Louiseville s'est montré menaçant à la neuvième en plaçant deux hommes sur les buts, mais Léo Dubois, en bon lanceur de (suite à la page 9)

- TENNIS -

M. l'abbé M. Marchand devient l'aumônier du club de Tennis de Berthier

L'INTERMEDIAIRE GAGNE 3 SETS A 2 A JOLIETTE

TOUS LES MEMBRES ONT JUSQU'AU 1er AOUT POUR DONNER LEUR NOM POUR PARTICIPER AUX ELIMINATOIRES.

Le but de tout club de tennis étant d'aider la jeunesse à se créer des loisirs sains, nous avons pensé qu'il serait bon d'avoir un prêtre parmi nous. Conseiller bien important surtout quand un but excellent est en cause

Monsieur l'Abbé, Merci d'avoir accepté cette tâche bien ingrate comme toute charge sociale et nous espérons que vous sortirez de nouveau votre raquette.

TOURNOI

Le double féminin mettant en vedette Mlles Pierrette Hamelin et Solange Sarrazin contre la jeune et prometteuse Lucille Lapierre avec Mlle Raymonde Lafrenière sert d'ouverture à ce tournoi qui sera très intéressant jusqu'à la fin.

Grâce à la formidable collaboration des deux nôtres; elles l'emportèrent 6 à 3 dans un set des plus passionnant pour les amateurs.

Berthier menait donc 1 à 0

contre ses adversaires quand débuta le double formé de messieurs Jacques Laporte et Louis Beauchemin. Dès le commencement, on pouvait facilement deviner que la lutte serait acharnée. La chance n'étant pas nôtre, ils doivent concéder le set au compte de 8-6 à Messieurs Gilles Marchand et Hubert Drainville.

D'un côté comme de l'autre, il fallait recommencer en neuf, puisque le compte était égal 1 set à 1. La lourde tâche de redonner l'avance à notre club fut confiée à Mlle Renée Lafrenière et M. Roger Caron qui durent affronter une équipe de taille formée de Mlle Lucille Lapierre et M. Michel Drainville. Bien que les nôtres avait donné le meilleur d'eux-mêmes, ils durent cependant baisser pavillon au compte de 6-3 en faveur des Jolietains.

Berthier allait-il être défait une autre fois? Voilà ce que nous nous demandions

quand débuta la quatrième rencontre opposant Messieurs François Gervais et Philippe Coulombe à Messieurs Michel Drainville et Meles Cullen.

Dès le début les deux nôtres montrèrent nettement leur supériorité et leur désir excessif de vaincre. Le résultat 6-2 pour les nôtres en est une preuve évidente. Ce fut l'un des plus beaux sets de la veillée.

Les chances étaient égales pour une seconde fois, quand Monsieur Lucien Lebrun fit face au jeune Michel Cloutier. Les nôtres encouragèrent fortement Lucien qui dut exceller pour battre Michel 7-5 et donner la victoire à notre deuxième équipe, les futurs champions de la Ligue du Saint-Laurent. Nos plus sincères félicitations à tous ces jeunes qui veulent faire régner hautement le Roi des sports: LE TENNIS.

Les éliminatoires en vue des championnats masculin et féminin débuteront le 4 août. Contrairement aux années passées tous ceux qui veulent participer aux éliminatoires devront donner leur nom avant le PREMIER août à six heures. Cette nouvelle manière de procéder est née en vue de faire jouer facilement ceux qui sont intéressés à la chose. Nous espérons que la grande majorité de nos membres y participeront en vue de connaître les meilleurs sujets de nos équipes futures.

Regardez la marque - regardez le prix!

PNEUS

SUPER-CUSHION

GOOD YEAR

seulement \$**1245**

et votre vieux pneu. Dimensions: 6.00 x 16, modèle à chambre à air.



Autres pneus à prix d'aubaine.

Deluxe Super-Cushion

\$**1695** et votre vieux pneu. Dimensions: 6.70 x 15, modèle à chambre à air.

Deluxe Super-Cushion à corde de *Nylon 3-T

\$**1995** et votre vieux pneu. Dimensions: 6.70 x 15, modèle à chambre à air.

*Tous les pneus Goodyear sont fabriqués avec l'ultra-robuste corde 3-T... une exclusivité Goodyear.

Venez nous voir pour obtenir des pneus sûrs à prix d'aubaine.

BERTHIERVILLE AUTOMOBILE LTEE

TÉL: 6-4011

VENDEUR PLYMOUTH-CHRYSLER

CHEVROLET - OLDSMOBILE

En vacances avec une Chevrolet 1958

Rendez-vous immédiatement chez AIME POIRIER AUTO DE BERTHIER pour profiter des prix spéciaux de vacances aussi bas que \$2338.00 pour une sedan

AUTOS USAGÉES DE QUALITÉ

Voitures usagées de 1954 à 1956 avec garantie de 2000 milles

Mécaniciens experts pour réparations générales

SPÉCIALITÉS:

Troubles électriques de toutes sortes
Transmission automatique
Ajustement de moteur au complet
Expert sur carburateur

Ouvert tous les soirs avec mécanicien à votre disposition.

GAZ - 0.40 cts

Nous sommes les seuls dans la région à posséder la merveilleuse machine de marque SUNSCOPE pour localiser tous les troubles de moteur. — Venez voir opérer cette machine moderne qui a fait ses preuves et qui vous économisera temps et argent.

Cultivateurs: Vos tracteurs ont besoin d'être mis à point, une attention spéciale vous sera apportée pendant vos travaux.

Automobilistes: Nous sollicitons votre encouragement et votre expérience vous prouve qu'en faisant affaire avec une maison de confiance vous êtes toujours les premiers à en bénéficier.

VOTRE MAISON DE CONFIANCE

Aimé Poirier Automobile Ltée

Vente et service Chevrolet et Oldsmobile — camions Chevrolet
RUE DU COLLEGE DE BERTHIERVILLE

TEL.: TERminus 6-4404

CHEVROLET - OLDSMOBILE

MAISON DE CONFIANCE POUR L'ACHAT DE VOS FLEURS POUR TOUTES CIRCONSTANCES :

FIANÇAILES — MARIAGES
NAISSANCES — ANNIVERSAIRES
DECES — ETC.

ADRIEN DUCHARME

107, rue Frontenac — Téléphone : 6-4025 — Berthierville

Bouquets de tous genres
Ouvert le soir et le dimanche
Service rapide et garanti

O. T. J.

LA FETE DU TRAVAIL

Le premier septembre, jour de la fête du travail, il y aura beaucoup d'activité dans Berthierville, car l'O.T.J. organisera toutes sortes de jeux, y compris Baseball, course à pieds, course de bicyclettes, parades, non pas de courses de chiens, ce n'est pas le temps mais plusieurs autres attractions seront au programme, cette journée-là. D'ailleurs l'horaire de cette journée vous sera donné d'ici quelques semaines.

CHEZ NOS JEUNES

Les terrains de jeux se remplissent de plus en plus, car nos jeunes s'y intéressent beaucoup plus qu'avant. Il ne faut pas oublier aussi que ces derniers reçoivent beaucoup de bons conseils de nos dévoués moniteurs et monitrices...

CONCOURS

En effet, c'est un concours de bricolage pour nos jeunes, organisé par les moniteurs et monitrices des terrains de jeux. C'est le temps de montrer votre savoir-faire, alors n'oubliez pas d'y participer, en donnant immédiatement votre nom aux moniteurs et monitrices. Des prix seront donnés au meilleur bricoleur. Garçons et filles vous pouvez tenter votre chance?

TIRAGE

Les billets se vendent rapidement pour le tirage d'une magnifique bicyclette, dont le nom du gagnant sera connu le premier septembre 1958, jour de la fête du Travail, sur le terrain de Baseball de Berthierville. Encouragez notre jeunesse, pour la modique somme de \$0.25 le billet ou \$1.00 le livret. Bonne chance à tous...

AU BASEBALL

Dimanche dernier le club de Louiseville a dû baisser pavillon devant le club de Berthierville. En effet, Berthierville gagna sa troisième partie au compte de 12 à 11, devant près de 200 personnes, te-

nues en balaine, jusqu'à la fin de la partie.

Louiseville prit un avance de 6 à 1, dans les deux premières manches sur des erreurs du club de Berthierville. A la septième manche Berthierville reprit confiance, pour finalement terminer la partie 11 à 12.

Marcel Barrette du club de Berthierville a été la grande étoile de la joute et s'il y aurait eu une deuxième étoile, André Blais l'aurait certainement méritée pour son magnifique travail au troisième-but.

La semaine prochaine Berthierville rendra visite au club de Maskinongé et terminera sa saison avec le club de St-Etienne le dimanche suivant. "BONNE CHANCE A NOTRE EQUIPE LOCALE"...

Par Claude Grandchamps,
Publiciste.

Berthierville...

(suite de la page 8)

relève, a retiré les trois frappeurs suivant pour mettre fin à la joute.

Marcel Barrette en plus d'être le lanceur gagnant, a frappé trois coups sûrs, produisant quatre points dont le point gagnant. Sa belle performance lui a valu la première étoile de la joute.

André Blais, André Doucet, Jean-Louis Boisvert avec trois coups sûrs chacun ont mérité des mentions honorables.

SOMMAIRE

Louiseville -061 202 000-11 16 3
Berthierville -130 121 22x-12 16 6

P. Arsenault (4) J.-P. Plante et G. Béland; M. Barrette (8), L. Buboïs et Jean-Louis Boisvert.

MEILLEURS FRAPPEURS

	PJ	AB	CS	Moy.
André Doucet	8	22	10	.454
J.-L. Boisvert	11	36	15	.417
André Blais	9	29	9	.310
B. Dumontier	9	36	10	.277

Ici et là dans la Rurale!

Des surprises ont été enregistrées dans les quatre joutes à l'affiche dans le circuit que dirige avec une main de maître Philippe Fortin. Tous les clubs favoris pour l'emporter ont subi la défaite. Yamachiche a triomphé de justesse du "Maski", Louiseville a péché par excès de confiance à Berthierville, St-Etienne a rencontré son "waterloo" contre St-Casimir et St-Gabriel s'est payé le luxe d'une victoire aux dépens des champions de la dernière saison. Il doit sûrement y avoir de la bisbille à Crabtree Mills pour que le club de l'endroit ait fléchi si subitement. Michel Ducharme n'a pas évolué avec l'équipe depuis le 15 juin tandis que Normand Leblanc et Pierre Ducharme sont hors de l'alignement depuis le 29 juin. Il est à se demander si ces joueurs sont en grève ou s'ils évoluent dans un autre circuit. Advenant le cas où ils auraient porté la livrée d'une autre équipe durant plus de trois joutes, ils ne sont plus éligibles dans la Rurale pour cette saison. Le président Fortin entend mener une sérieuse enquête dans le cas de ces trois joueurs.

- A YAMACHICHE -

Gaston Bourassa s'est signalé au monticule et Claude Milot s'est montré solide au bâton et tout en combinant leurs efforts, ils ont aidé le Yamachiche à s'assurer une victoire corsée de 6-5 aux dépens du Maskinongé qui est glissé en cinquième position.

Bourassa a espacé 8 coups sûrs à ses adversaires pour être le lanceur gagnant tandis que Gabriel Salvador fut le perdant.

Claude Milot a dirigé l'offensive des vainqueurs avec un circuit et un double qui ont fait produire trois points.

Jacques Déziel des perdants a aussi cogné un circuit au cours de la rencontre.

- A ST-GABRIEL -

Le club de l'endroit a causé une désagréable surprise aux "Bea-

vers" de Crabtree en triomphant au compte de 4-2. Jules St-Jean a lancé avec brio pour espacer trois maigres coups sûrs à ses adversaires en plus d'obtenir 16 retraits sur trois prises. Pierre-Paul Blouin fut chargé de la défaite. Hubert Clermont et Jacques Trudeau clappèrent des circuits au cours de la rencontre.

- A ST-CASIMIR -

Le club du Docteur Fleury a continué sa poussée victorieuse en déclassant les meneurs du circuit Fortin, le St-Etienne au pointage de 11-6. Le rapide gaucher Réjean Picard a ainsi remporté sa sixième victoire de la saison tandis qu'Armand Melançon a été débité de la défaite.

Picard a aidé sa propre cause en frappant deux fois en lieu sûr. Fernand Melançon obtint trois simples pour les perdants.

Classement des équipes

LIGUE RURALE

	J.	G.	P.	N.
St-Etienne	11	9	2	0
Louiseville	12	7	4	1
St-Casimir	12	7	5	0
Crabtree	12	7	5	0
Maskinongé	11	6	5	0
St-Gabriel	12	5	7	0
Berthier	12	3	9	0
Yamachiche	12	2	9	1

- Cédule -

LIGUE RURALE

Berthier vs Maskinongé : 1 h. 30
St-Casimir vs Crabtree-M. : 2 hres
Yamachiche vs Louiseville : 1 h. 30
St-Gabriel vs St-Etienne : 2 hres
Louiseville vs Yamachiche : 6 h.

Rapidité de réaction devant les obstacles

La vitesse maximum des véhicules automobiles n'est pas la même pour tout le monde, dit le Comité provincial de Sécurité routière (Prudentia). La vitesse maximum que peut faire un automobiliste doit être relative à sa rapidité de réaction devant les obstacles. L'alcool tout particulièrement peut modifier chez un homme cette rapidité de réaction en sorte que l'automobiliste qui a bu des liqueurs alcooliques devrait ne jamais prendre le volant. S'il désobéit à cette règle de prudence, il devrait pour le moins ne pas se permettre d'aller vite.

THÉÂTRE MÉTRO

ECRAN GEANT — VISTA-VISION — CINEMASCOPE
Sur semaine : Ouverture — 7 hres p.m. — 2 représentations
Dimanches et jours de fêtes : ouverture : 1.30 jusqu'à fermeture. Tél. 6-4536

JEU., VEN., SAM., 24, 25, 26 JUILLET

Technicolor

LE CHANTEUR DE MEXICO

Avec Luis Mariano et Bourvil

LE CHEMIN DE LA DROGUE

Avec René Genin — Lyne Dariel

DIM. LUN., MAR., 27, 28, 29 JUILLET

En couleurs

BRIGADE HÉROÏQUE

Avec Alan Ladd — Shelley Winters

VILLE SOUS LA MER

Avec Robert Ryan

JEU., VEN., SAM., 31 JUILLET, 1er et 2 AOUT

Technicolor

TÉMOIN À CHARGE

Avec Tyrone Power — Madeleine Dietrich

MOURREZ... NOUS FERONS LE RESTE

Avec Roger Nicolas — Magali Noel

C'EST LE MEILLEUR TEMPS POUR ACHETER UNE VOITURE USAGÉE

Nous donnons un garanti de 30 jours

Automobiles		Camions	
Buick 1941	2 portes	Jeep 1944	1 T. Express
Chevrolet 1947	4 portes	Réo (bus) 1946	35 passagers
Nash 1947	4 portes	Fargo 1948	3 T. Domp.
Dodge 1947	4 portes	Chevrolet 1948	3 T. Domp.
Dodge 1948	4 portes	Fargo 1949	1 Ton. Exp.
Chevrolet 1948	4 portes	Dodge 1949	1/2 T. Panel
Mercury 1948	4 portes	Fargo 1950	1/2 Ton. Panel
Pontiac 1948	2 portes	Dodge 1950	3 T. Domp.
Chrysler 1948	4 portes	Dodge 1952	1 Ton. Exp.
Ford 1949	4 portes	Chevrolet 1952	1 T. Panel
Mercury 1950	4 portes	Dodge 1953	3 T. Spécial
Pontiac 1951	Sedan Deliv.	Dodge 1954	3 Tons.
Dodge 1951	7 passagers	Chevrolet 1955	3/4 T. Exp.
Dodge 1953	4 portes	Dodge 1956	4 Ton. Domp.
Dodge 1954	4 portes	GMC 1952	1/2 T. Exp.
Chevrolet 1955 auto.	4 por	Dodge 1958	1 Ton. Exp.
Chevrolet 1955	autom.		
Dodge 1957	4 portes		

BRISSETTE AUTOMOBILE Ltée

Route Nationale No 2 — Tél. : 6-3795 — BERTHIER



MARDI SOIR

FOTO-NITE

\$90.00

St-Barthélemy...

(Suite de la page 6)

Providence de St-Lin, qui devient curé de St-Viateur, remplaçant M. l'abbé Vitalien Fafard, qui se retire à la Maison Champagneur de Joliette.

* * *
Soeur Cécile Maria (Suzanne Bussières) des SS. de la Providence de Ste-Elisabeth, en visite chez ses parents, M. et Mme Acquila Bussières.

* * *
En fin de semaine à Rouyn (Abitibi) : M. et Mme Henri-Paul Caumartin, Mme Albert Caumartin, Mlle Marie Blanche Lemaire.

* * *
PROCHAINS MARIAGES : Le 26 juillet, mariage de Mlle Fleurette Dupuis, fille de M. et Mme Horacien Dupuis, à M. Carmen Massé, fils de Mme Eugène Massé.

Le 26 juillet, mariage de Mlle Germaine Croisetière, fille de Mme Joseph Morand, à M. Aurélien Trudel, de Montréal.

* * *
MARIAGES : Le 12 juillet, mariage de Mlle Yvette Lefebvre, fille de M. Omer Lefebvre, à M. Olaus Fafard, fils de M. et Mme Armand Fafard.

Le 12 juillet, mariage de Mlle Jacqueline Lagacé, fille de M. et Mme David Lagacé, à M. Réal Bellemare, fils de M. et Mme Trefflé Bellemare.

Le 12 juillet, mariage de Mlle Lise Gervais, fille de M. et Mme Antonio Gervais, à M. Yvon Vincent, fils de M. et Mme Albert Vincent, de Montréal.

* * *
NAISSANCE : Le 12 juillet a été baptisée Rose de Lima, Nicole, enfant de M. et Mme Wellie Brannonier (Rita Sylvestre). Parrain et marraine : M. et Mme Jos. Victor Sylvestre, grands-parents. Porteuse : Mme Gérard Bastien, tante de l'enfant.

* * *
NOS SYMPATHIES à M. et Mme Edmond Brissette à l'occasion de la mort de Mlle Lionel Brissette, née Berthe Boisseau, décédée à l'hôpital de Sorel à l'âge de 64 ans. Le service funèbre a eu lieu le 14 courant à St-Pierre de Sorel avec inhumation à St-Gabriel-de-Brandon. Elle laisse un fils, M. Jean Brissette, de Sorel, et son épouse, née Marcelle Lemyre.

* * *
M. et Mme Armand Caron et leurs filles Jeanne et Suzanne, de Southbridge, Mass., en visite dernièrement chez M. et Mme Omer Turcotte et leurs autres parents de la localité.

* * *
M. et Mme Azarie Gervais, de Woonsocket, pour quelques jours chez M. et Mme Jacques Lincourt et chez M. Alcide Sylvestre.

* * *
M. et Mme Ozias Carpentier, M. et Mme Cuthbert Carpentier, M. Maurice Allard en voyage en Gaspésie pour une semaine.

* * *
Gisèle, André et Mario Désilets, envoi de pêche à la Malbale, en compagnie de leur oncle, M. l'abbé Lionel Désilets, curé de St-Louis de Blandford. M. René Laurendeau les accompagnait.

* * *
Mlle Louise Hébert en villégiature au Lac des Seize Iles (Argenteuil).

* * *
LA FENAISON se fait dans des conditions très désavantageuses à cause d'une température pluvieuse plus qu'à l'ordinaire. La qualité du foin en souffrira certainement. Heureusement que quelques jours de soleil ont permis d'engranger un plus beau produit. Les JARDINS-POTAGERS sont très en re-

Aux abonnés!
L'acquiescement de votre abonnement comporte un double but: vous n'y pensez plus, et ça nous aide! Merci d'y voir.

tard. N'oublions pas que nous avons eu en juin le temps le plus froid depuis 44 ans, avec une moyenne de température de 61°, d'après l'observatoire de McGill. Cependant, les PACAGES sont riches en herbe et le lait est plus abondant que pour la même période de l'an dernier. Somme toute, malgré de regrettables rebours, les récoltes s'annoncent très bonnes; mais nous aurions le coeur plus joyeux et les nouvelles mondiales étaient meilleures...

* * *
BEAUCOUP D'ENFANTS perdent leur peur de la noirceur, surtout lorsqu'il s'agit de certaines jeunes filles sortant de la quinzaine...

* * *
DES VOLS D'ESSENCE ont été signalés dernièrement. Constaté le matin que son réservoir d'auto est vide n'est pas agréable du tout. Quand on ne travaille pas et qu'on fait des ballades bruyantes la nuit, on se demande où l'on peut bien prendre l'argent pour se promener en tacot...

* * *
M. et Mme Georges Kesler (Jeannette Bourk), de East North Port, Long Island, N.Y., en visite chez M. et Mme Alex. Bourk.

Nouvelles carrières pour jeunes filles au soin des malades

Les jeunes filles qui cherchent à se faire une carrière dévouée au soin des malades peuvent maintenant devenir auxiliaires en nursing et obtenir un diplôme à cet effet de l'Ecole d'Auxiliaires Jean-Talon. La prochaine entrée de l'Ecole aura lieu au début de septembre.

L'hôpital Jean-Talon, qui est un hôpital général catholique admettant tous les patients sans distinction de race ou de religion, a créé cette école en collaboration avec l'Association des Infirmières de la Province de Québec qui délivre un certificat de qualification à la fin des études.

Ce certificat permet aux jeunes filles de travailler comme auxiliaires diplômées dans des hôpitaux généraux, ou à domicile pour le soin des convalescents, malades chroniques, vieillards, etc.

Le développement de la science médicale et l'expansion croissante des hôpitaux ont amené cette nécessité de former des personnes compétentes qui seront vraiment, comme leur nom l'indique, des auxiliaires, celles-ci pouvant se consacrer plus précisément à leurs responsabilités et fonctions propres.

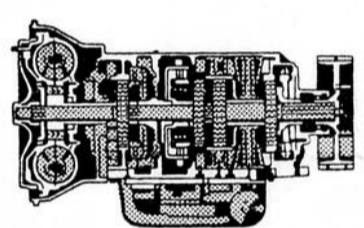
L'hôpital Jean-Talon accorde aux étudiantes une allocation mensuelle et d'autres avantages en retour des services rendus par les auxiliaires durant leur stage d'études pratiques.

La directrice de l'Ecole des auxiliaires en nursing, 1385 est, rue Jean-Talon, Montréal, sera heureuse de donner tous renseignements additionnels aux candidates de 17 à 40 ans qui voudraient en faire la demande.

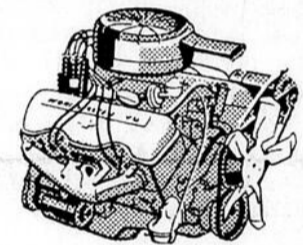
La population du monde

Comme chaque année, les Nations Unies publient leur annuel de statistiques qui comprend un nombre de renseignements presque infini. C'est un ouvrage de 674 pages dont les tableaux statistiques, au nombre de 191, portent sur une période de vingt ans se terminant en 1957. La population du monde était d'environ 2,737 millions de personnes au milieu de l'année 1956, contre 1,810 millions en 1920. Le taux d'accroissement moyen entre 1950 et 1956 a été de 1.6%. Voici une estimation (en millions d'habitants) de la population pour les différentes régions géographiques, ainsi que le taux d'accroissement annuel 1950-1956; Afrique, 220 (1.7); Amérique Nord et Sud, 374 (2.1); Asie (sans l'U.R.S.S.) 1,514 (1.6); Europe, 412 (0.8); Océanie, 15.1 (2.3); U.R.S.S., 200 (taux d'accroissement non communiqué). Quelques régions seulement ont connu une diminution de la population pendant les années récentes (1950-1956), particulièrement l'Allemagne orientale (moyenne annuelle 0.8%), Berlin-Est (1.4%) et Irlande (2.5%).

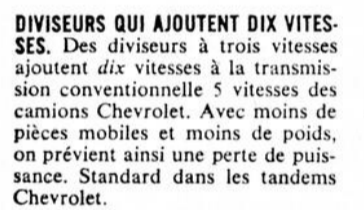
DE LA PUISSANCE OÙ IL EN FAUT!



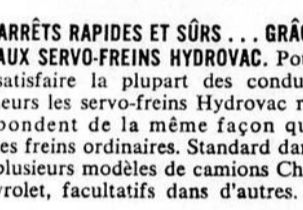
TRANSMISSION POWERMATIC QUI MÉNAGE LES FREINS. Elle élimine presque les changements de vitesse à la main dans les pentes. Six vitesses avant. Actionné du pied, le ralentisseur hydraulique maîtrise l'allure et ménage les freins. Ouvertures de prise de force de chaque côté. Chevrolet est fier de ces avantages facultatifs.



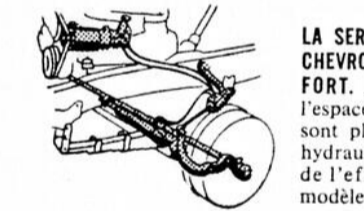
PUISSANT WORKMASTER V8—POUR CHARGES LOURDES OU LÉGÈRES. Standard dans nombre de poids-lourds Chevrolet, le Workmaster V8 de 230 CV est le moteur le plus nouveau et le plus efficace dans les poids-lourds. Couple de torsion et compression élevés. Carburant ordinaire.



DIVISEURS QUI AJOUTENT DIX VITESSES. Des diviseurs à trois vitesses ajoutent dix vitesses à la transmission conventionnelle 5 vitesses des camions Chevrolet. Avec moins de pièces mobiles et moins de poids, on prévient ainsi une perte de puissance. Standard dans les tandems Chevrolet.



ARRÊTS RAPIDES ET SÛRS... GRÂCE AUX SERVO-FREINS HYDROVAC. Pour satisfaire la plupart des conducteurs les servo-freins Hydrovac répondent de la même façon que les freins ordinaires. Standard dans plusieurs modèles de camions Chevrolet, facultatifs dans d'autres.



LA SERVO-DIRECTION DES CAMIONS CHEVROLET ABSORBE 80% DE L'EFFORT. Facilite la manoeuvre où l'espace manque. Les longs trajets sont plus reposants. La puissance hydraulique absorbe jusqu'à 80% de l'effort. Facultatif dans tous modèles.

UNE VALEUR GENERAL MOTORS



CAMIONS CHEVROLET 1958

Pour une estimation rapide et une prompt livraison, passez voir le dépositaire Chevrolet autorisé de votre localité. CT-1658CI

Aimé Poirier Automobiles Ltée
BERTHIERVILLE, QUÉ.

Texte inspiré du Père THIVOLLIER

LA PLUS BELLE HISTOIRE DU MONDE — 39

Images de MARIE PIGNAL



1. Pâques approche. Jésus prend le chemin de Jérusalem; il s'arrête à Béthanie où vit son ami Lazare, le ressuscité.

Pendant le repas offert par Simon, un ancien lépreux que Jésus a sans doute guéri, Lazare est là mais non ses sœurs, car en Orient les femmes ne se mettent point à table avec les hommes. Tout à coup, la tenture s'écarte. Marie, sœur de Lazare, paraît: elle tient un flacon de parfum d'un baume très précieux; elle en brise le col et le répand sur la chevelure du Christ et sur ses pieds qu'elle essuie de ses cheveux.

Autour de la table, on blâme cette prodigalité.

Mais Jésus approuve ce geste pieux.

Réalisé par la SOCIÉTÉ CATHOLIQUE DE LA BIBLE.

2. Jésus va entrer à Jérusalem. La résurrection de Lazare a suscité l'enthousiasme. L'approche de Jésus est signalée. La foule s'apprête à lui faire cortège.

"Allez, dit le Maître à deux de ses disciples, au bourg qui est en face. Vous trouverez une ânesse attachée et son ânon à côté d'elle; détachez-les et amenez-les moi". Ce qui fut fait.

3. Jésus monte sur l'ânesse et le peuple enthousiasmé jette des manteaux sur la route, et brandit des palmes en criant: "Béni soit celui qui vient au nom du Seigneur!" Les Pharisiens essaient en vain de calmer la foule. Jésus leur dit: "Si ceux-ci se taisent, les pierres mêmes crieront". Et les ovations continuent.

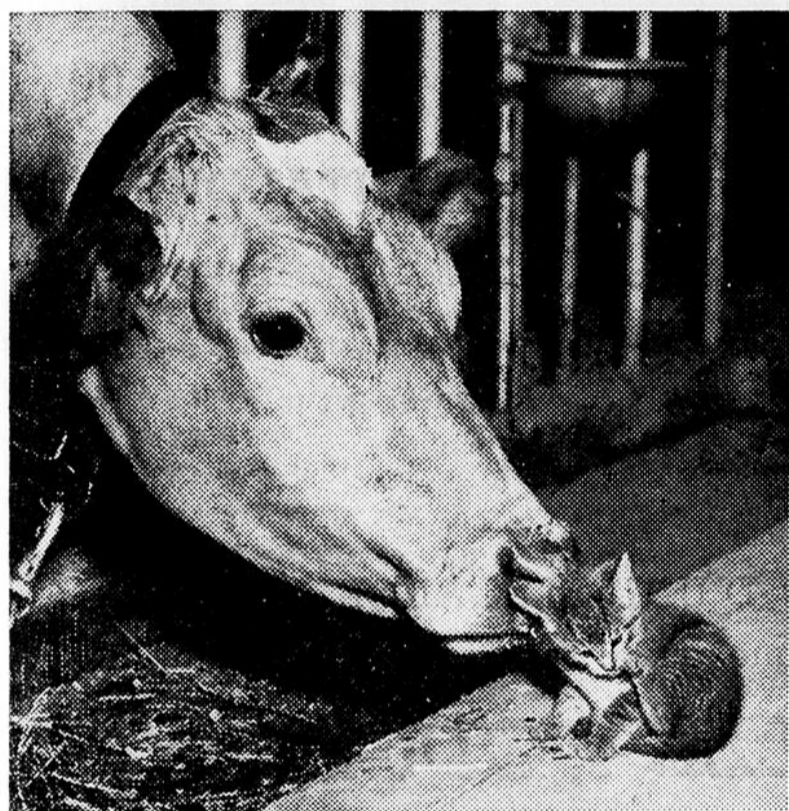
4. Le bruyant cortège arrive au Mont des Oliviers. Jérusalem se drusse en face sur le versant de la vallée où coule le Cédron.

Le Temple étincelle dans ses ors et ses marbres sur le fond de verdure des jardins qui l'entourent.

Jésus s'arrête, les larmes mouillent ses yeux, et il prophétise la ruine de cette ville qui n'a pas voulu reconnaître le Messie.

(A SUIVRE)

en collaboration avec le Centre de la Bible diocésain.



"Qu'est-ce qui se passe" se demande la vache, en examinant curieusement le petit chat qui est venu jouer dans son patelin. Avec de la patience, vous pouvez réaliser de tels chefs-d'oeuvre.

Une visite aux animaux de la ferme

Une phase de la photographie amateur qui peut se révéler très intéressante, c'est une visite aux animaux de la ferme. Voici des sujets qui présentent un attrait spécial pour un photographe, mais il ne suffit pas d'avoir avec soi un appareil photographique, des films et des lampes-éclair. Ajoutons à cela un facteur indispensable, de la patience.

Oui, si vous êtes armé de votre appareil et de patience, la terre offre tout un monde de possibilités.

A titre de visiteur, respectez la propriété de votre hôte. Remettez vos lampes utilisées dans votre sac, dès après l'usage, et ne recourez jamais à l'éclair, sans protéger le réflecteur de sa couverture spéciale, si vous êtes dans une grange ou tout près d'un tas de foin ou d'une botte de paille; et surtout NE FUMEZ PAS!

Les animaux de la ferme sont habitués aux humains. Généralement ils ne s'inquiètent pas de leur approche. Ainsi, une jument et son poulain, dans un pré, ne s'occupent nullement de vous, à moins que vous n'approchiez de trop près ou que vous fassiez des gestes trop rapides, qui leur paraîtraient insolites. Même chose pour une vache et son veau, des brebis et leurs agneaux.

Avant de vous approcher du su-

jet, dans un champ, analysez les environs, pour vous assurer un bon arrière-plan, et pour avoir le meilleur angle, par rapport à la lumière solaire. Marchez alors vers votre sujet, prêt à déclencher au moment voulu. En toute probabilité, l'usage des lampes-éclair ne dérangera pas les animaux, parce que cet éclair est trop rapide.

Dans la grange, la situation est toute différente. C'est surtout ici que vous emploierez l'éclair. Les vaches et leurs petits, les chevaux dans leur stable ne peuvent s'éloigner et leur curiosité sera avivée. Voilà l'instant précieux. Si par hasard, il y a tout près de vous un enfant, un chaton ou un petit chien, que vous pouvez amener dans le cadre de la photo, vous aurez peut-être un résultat aussi intéressant que celui dont nous souignons le charme aujourd'hui. Si vous voulez approcher à ce point, avec un appareil rudimentaire, il vous faudra un auxiliaire pour les premiers plans.

Une fois que vous aurez utilisé quelques rouleaux de films en blanc et noir, essayez donc quelques instantanés en couleurs. En couleurs comme en blanc et noir, les photos sont très faciles à prendre de nos jours. Vous pouvez escompter des succès retentissants.

—George H. Kay

LE NOUVEL EMPRUNT

Au cours de la guerre, beaucoup de gens ont acheté des Bons de la Victoire. Leur but alors était en partie de prêter leur appui à l'effort de guerre; aussi, ils jugeaient que c'était là une excellente occasion de placer leurs économies à un taux d'intérêt raisonnable.

Depuis ces années déjà lointaines, des millions de Canadiens ont conservé leurs Bons de la Victoire, détachant leurs coupons à intervalle régulier, sachant qu'ils avaient en main une modeste réserve qui leur permettrait de faire face à des besoins urgents, de voir à l'instruction de leurs enfants ou de passer de bons moments lors de leur retraite.

La semaine dernière, le gouvernement a invité le public à échanger ces anciens bons contre de nouvelles obligations de l'Emprunt de Convertissement du Canada. Il a pris cette décision parce que cinq des emprunts de la Victoire allaient atteindre leur échéance d'ici quelques années. Au lieu d'attendre que chacune de ces émissions soit rendue à terme, il a semblé plus raisonnable de les rembourser toutes ensembles par une seule nouvelle émission.

Evidemment, personne n'est tenu d'accepter l'offre du gouvernement. Il appartient à chaque détenteur de Bons de prendre lui-même une décision. Toutefois, étant donné que le taux d'intérêt que portent les nouvelles obligations est supérieur à celui que portent les Bons de la Victoire, et puisque tous les autres avantages inhérents aux obligations du gouvernement demeurent les mêmes, il est probable que les détenteurs de ces bons voudront profiter de cette occasion. Trois jours à peine après que le gouvernement eut annoncé l'offre de convertissement, il y avait pour plus d'un milliard de dollars de Bons de la Victoire qui avaient été échangés contre de nouvelles obligations.

Les spécialistes en questions monétaire sont d'avis que le nouvel Emprunt de Convertissement, en plus de renouveler l'ancienne dette,

saura stabiliser divers éléments qui affectent le marché des fonds prêtables; il dissipera aussi ce climat d'incertitude qui rend actuellement plus difficile le financement par émission d'obligations. Il serait désormais plus facile pour les municipalités et nombre d'autres emprunteurs d'obtenir les fonds dont

ils ont besoin pour soutenir l'expansion de services essentiels.

Cette nouvelle saura assurément réjouir les villes, municipalités et village qui récemment ont pu éprouver quelques difficultés lorsqu'il s'est agi pour eux de placer des obligations sur le marché.



GARANTIE
la meilleure bière que
vous ayez jamais bue



parce qu'elle est
"climatisée"

NAPPW

Usine de...

(suite de la première page)

PRISE D'EAU.

Excavation et remplissage	1,828 ver. cu.	à 2.00	3,656.00
Remplissage spécial avec pierre ou gravier	609 ver. cu.	à 1.50	913.50
Tuyau d'acier asphalté 24" dia.	600 pi. li.	à 8.00	4,800.00
Pose et installation du tuyau 24"	600 pi. li.	à 2.00	1,200.00
TOTAL DE LA PRISE D'EAU			\$ 10,569.50

EGOUTS DES FILTRES.

Excavation et remplissage	740 ver. cu.	à 2.00	1,480.00
Remplissage avec gravier	246 ver. cu.	à 1.50	369.50
Tuyau béton armé 24" dia.	300 pi. li.	à 3.50	1,050.00
Tuyau d'acier ondulé 24" dia.	100 pi. li.	à 5.00	500.00
Pose et installation du tuyau 24"	400 pi. li.	à 1.50	600.00
TOTAL DE L'EGOUT DES FILTRES			\$ 3,999.00

CONSTRUCTION DU BATIMENT.

Excavation	3,000 ver. cu.	à 1.00	3,000.00
Dalle sur le sol	186 ver. cu.	à 23.00	4,278.00
Forme pour dalle sur le sol	300 pi. ca.	à 0.60	180.00
Béton dans tunnel	13.6 ver. cu.	à 15.00	204.00
Forme pour tunnel	596 pi. ca.	à 0.60	357.00
Mur de béton	559.3 ver. cu.	à 17.00	9,508.10
Forme pour mur	20,180 pi. ca.	à 0.63	12,713.40
Dalle suspendue, poutre, col.	170.9 ver. cu.	à 20.00	3,418.00
Forme pour dalle	10,277 pi. ca.	à 0.86	8,838.22
Dallot, canal d'entrée et sortie	32.1 ver. cu.	à 20.00	642.00
Forme	2,026 pi. ca.	à 0.86	1,742.36
Joint de construction	1,315 pi. li.	à 0.60	789.00
Escalier en béton	2 ver. cu.	à 14.00	28.00
Escalier forme	171 pi. ca.	à 0.55	94.05
Pierre concassée	180 ver. cu.	à 4.00	720.00
Acier	100 tonnes	à 150.00	15,000.00
Pose de l'acier	100 tonnes	à 25.00	2,500.00
Mur extérieur, brique et bloc	8,834 pi. ca.	à 1.75	15,459.00
Mur intérieur, bloc	150 pi. ca.	à 0.50	75.00
Fenêtres et portes			4,000.00
Fer ornemental			500.00
Peinture			500.00
Vitrerie			300.00
Couverture			1,500.00
Plomberie			1,500.00
Electricité et chauffage			3,500.00
Menuiserie et finition			1,000.00
Pierre artificielle			750.00
Quincaillerie			150.00
Tuile d'asphalte			200.00
TOTAL de la construction du bâtiment			\$ 93,447.23

EQUIPEMENT ET MACHINERIE.

Pompe tuyauterie, vacuum			24,775.00
Appareils chimiques, javelisateurs			5,140.00
Lits filtrants, tuyauterie, équipement			22,040.00
Bassin coagulant et équipement			3,410.00
Manomètres et compteurs			3,275.00
Electricité et équipement			6,130.00
Grillage et vannes			1,665.00
TOTAL de la machinerie et de l'équipement			\$66,435.00

C. E. GRAVEL,
Ingénieur Conseil.

PROVINCE DE QUEBEC
BERTHIERVILLE

CEDULE "A"

CONDUITE DE SERVICE "12" DIA. 3/4 RUE MONTCALM

ESTIMATION PRELIMINAIRE

Excavation et remplissage	4,955 ver. cu.	à 2.00	\$ 9,910.00
Matériel de fond 4,955 x 0.2	990 ver. cu.	à 2.50	2,425.00
Tuyau de fonte 12" dia.	4,955 pi. li.	à 6.50	32,207.00
Manutention, joint et pose :			
Tuyau 12" dia.	4,955 pi. li.	à 1.20	5,946.00
Pièces spéciales :			
Valves 12" dia.	4 unités	à 400.00	1,600.00
Chambre de valve-brique	4 unités	à 175.00	700.00
Valve de 6" avec boîte	1 unité	à 110.00	110.00
Valve de 4" dia.	1 unité	à 80.00	80.00
Croix 16" x 16" x 12" fonte	1 unité	à 320.00	320.00
Pièce spéciale 450 — 12 fonte	2 unités	à 85.00	170.00
Latéral 12" x 12" x 6" fonte	1 unité	à 175.00	175.00
Adapteur 6" sur 5"	1 unité	à 50.00	50.00
Pièce spéciale 900—6" fonte	1 unité	à 35.00	35.00
Te 12" x 12" x 6" fonte	1 unité	à 195.00	195.00
Réducteur 6" à 4" fonte	1 unité	à 25.00	25.00
Réducteur 12" à 8" fonte	1 unité	à 60.00	60.00
Purgeur d'air avec valve 2" dia.	1 unité	à 40.00	40.00
Passage sous la Rivière	180 pi. li.	à 20.00	3,000.00
Pièce spéciale 22 1/2 — 12" dia.	4 unités	à 85.00	340.00
Bloc appui en béton armé	6 unités	à 100.00	600.00
Etai métallique au passage sous la Rivière			300.00
			\$58,888.50
Imprévus et honoraires professionnels			16,111.50
			\$75,000.00

(Signé) C. E. Gravel
Ingénieur conseil

Vraie Copie
Secrétaire-Trésorier

PROVINCE DE QUEBEC
VILLE DE BERTHIERVILLE

CEDULE "A"

BATIMENT — CENTRALE DE TRAITEMENT D'EAU

ESTIMATION PRELIMINAIRE

Excavation	3,100 ver. cu.	à 1.50	4,650.00
Pieux	3,000 pi. li.	à 10.00	30,000.00
Béton armé	1,144 ver. cu.	à 65.00	74,360.00

(suite à la page 16)

Le coût de l'aqueduc

Le 14 juillet dernier, un bon nombre de nos concitoyens se sont rendus à l'Hôtel de Ville pour prendre connaissance de certains détails relatifs au profit de construction de l'aqueduc.

Le Conseil, à la demande du pu-

blic, a accepté de demander des soumissions publiques par la voie des journaux pour le contrat principal, la construction de l'usine de l'aqueduc, contrat dont les estimés préliminaires se chiffrent à \$375,000.00.

Nous voulons souligner à l'attention de nos lecteurs que ce chiffre de \$375,000 a été fixé, croyons nous, beaucoup plus pour motiver les règlements d'emprunt, que pour payer le coût véritable de la construction de l'aqueduc. Nous croyons fermement qu'il est possible de faire les travaux projetés à un chiffre beaucoup moindre que \$375,000.00.

Grande vente d'écoulement de marchandises d'été à la MAISON DUPONT

101 FRONTENAC — TEL. : TE. 6-4598 — BERTHIERVILLE

ROBES

Rég. \$25.00 — \$19.95 réduites à
\$12.75 — \$8.75

ROBES

Rég. \$16.95 — \$12.95 réduites à
\$7.75 — \$5.00

CHOIX DE ROBES

réduites à **\$3.98**

VENEZ VOIR CES AUBAINES ET PROFITEZ-EN !

COSTUMES

avec ou sans fourrure
de \$45.00 — \$39.95 réduits à
\$24.95

AINSI QUE

Manteaux de printemps

de \$45.00 — \$40.00 réduits pour
\$19.95

BELLES JUPES D'ÉTÉ

un bel assortiment
toutes réduites

à moitié prix

BLOUSES

sans manche
de belle couleur
de \$3.98 — \$2.98 réduites à
\$1.98

Gilets de coton

\$3.98 — \$2.98
qui ne rétrécit pas
réduits à
\$2.00

PANTALONS

BERMUDES, SHORT, tout est réduit en
BAS DU PRIX COUTANT
venez en profitez.

NE MANQUEZ PAS CES AUBAINES !

PUISSANTE, D'UNE ÉLÉGANCE HARDIE

... et économique, aussi! Voyez dès aujourd'hui la

NOUVELLE DODGE 1958



Un seul essai de la nouvelle Dodge 1958 vous convaincra que c'est le MEILLEUR ACHAT que vous puissiez faire dans la catégorie des prix modiques. Depuis l'avant, avec ses phares jumelés, jusqu'aux étincelants ailerons de l'arrière, la Dodge donne le ton en matière de ligne et vous offre davantage pour chaque dollar que toute autre voiture à prix modique. Passez nous voir aujourd'hui. Nous serons heureux de vous démontrer comme la DODGE est plus agréable à conduire.

- ★ Nouvelle ligne Flight-Sweep 1958.
- ★ Nouvelle puissance des V8 et des 6
- ★ Nouveaux intérieurs luxueux
- ★ Fabuleuse suspension Torsion-AIRE
- ★ Transmission éprouvée à boutons-poussoirs

NOUS VOUS INVITONS À FAIRE DÈS MAINTENANT UNE RANDONNÉE D'ESSAI

BRISSETTE AUTOMOBILE Ltée

ROUTE NATIONALE No. 2. — Tél. 6-3795 — BERTHIER

Vive les couleurs gaies à la campagne!

Un chalet d'été offre au peintre amateur une occasion unique de donner libre cours à sa fantaisie. Les coloris par trop baroques à la ville cadrent souvent parfaitement dans un décor champêtre.

Le manque d'imagination en matière de décoration est très répandu, selon les experts en couleurs. Aussi recommandent-ils un changement radical aux villégiateurs. Les sobres teintes de jaune et de gris, élégantes à la maison d'hiver, céderont la place aux bleues et aux verts de la campagne. D'ailleurs, les roses doux seront détrônés par les rouges et les rouilles plus en accord avec le mode de vie en plein air.

Les matériaux de construction rustiques que l'on trouve dans les maisons de campagne exigent une préparation spéciale, préviennent les experts en peintures de la C-I-L. Lorsqu'on décore des murs de bois nu, il faut sceller les noeuds à l'aide de shellac pour empêcher la gomme de suinter. Toutes les surfaces rudes doivent être sablées : mieux on sable, plus lisse sera le travail fini. On applique d'abord une couche de fond de peinture alkyde puis une seconde couche de même peinture ou d'un fini au latex.

Si le chalet est garni de planche murale, un matériau poreux, il faut poser un couche de peinture alkyde. Cependant, deux couches de peinture murale au latex donnent un bel effet sur la planche murale, sans besoin d'apprêt.

Est-il besoin de souligner que les planchers de la maison d'été, exposée à un rude usage, ont généralement besoin d'être peints chaque saison. Les parquets neufs doivent être sablés et enduits de deux couches d'email à planchers. Les experts C-I-L conseillent de réduire la peinture de la première couche avec 10 à 15 pour cent de térébenthine pour qu'elle pénètre bien le bois et serve de scelleur. La deuxième couche sera appliquée telle quelle.

LE PRINCE PHILIP VISITE UN VISCOUNT D'AIR-CANADA



(PHOTO POOLE AND DORSET HERALD)

Lors d'une récente tournée de l'avionnerie Vickers-Armstrongs à Hurn, en Angleterre, S.A.R. le Prince Philip a fait l'inspection d'un des avions Viscount destinés à Air-Canada. Cet aérobis était presque terminé quand le Prince Philip l'a visité et il est maintenant en service régulier sur les lignes d'Air-Canada. La société possède déjà 47 Viscount turbo-propulsés et quatre autres lui seront livrés le printemps prochain. Après sa visite à l'avionnerie de Hurn, le Prince a aussi fait une tournée de celle de Weybridge, où Vickers-Armstrongs construit les avions Vanguard, dont vingt ont été commandés par Air-Canada.

Lorsqu'on repeinture un plancher, il faut d'abord le débarrasser de toute trace de cire; autrement, la peinture ne parviendrait pas à sécher. D'ailleurs, il n'est pas nécessaire de cirer un parquet peinturé pour le protéger des marques de pieds mouillés ou de maillots de bain dégouttants. L'eau laisse une marque blanchâtre sur la cire, tandis qu'elle peut être facilement essuyée sans aucune trace sur l'email.

Quant à l'extérieur du chalet, ce sont les matériaux de construction qui dictent le choix du traitement. Le bardeau d'amiante ou de ciment s'accommode bien d'une peinture acrylique à maçonnerie. Celui de bois, d'autre part, requiert d'ordinaire une teinture. Ici, point n'est besoin de sceller les noeuds :

appliquer simplement une couche de vernis-teinture, mais répéter chaque année.

Votre chalet est-il tout blanc? Il existe sur le marché une peinture auto-nettoyante : la surface légèrement crayeuse du Blanc Trutone se lave à la pluie, découvrant chaque fois une surface fraîche et propre. Si seule la partie supérieure de la maison est peinte de blanc, on emploiera le Blanc Trutone qui ne farine pas afin d'empêcher le blanc de maculer la pier-

re ou la brique de la partie inférieure. On conseille d'employer le Blanc Trutone à découpage pour les portes et fenêtres.

On aura toujours avantage à vérifier les prédictions de la température avant de commencer à peindre à l'extérieur. Un temps clair et sec, avec une température supérieure à 50 degrés, est l'idéal. Si on peinture à l'extérieur par une jour-

née très chaude, on s'expose à ce que le soleil fasse boursoffler la peinture; il est donc préférable de s'en tenir par une telle journée au côté ombragé.

La peinture sèche plus lentement par temps humide. Les villégiateurs, cependant, sont habitués à cet inconvénient. Quand il pleut, ils peignent à l'intérieur, tout simplement!

Pour aider le petit commerce

On a annoncé récemment aux marchands détaillants du Canada que le gouvernement fédéral allait organiser un bureau des affaires aux fins d'étudier les problèmes du petit commerce. On peut sans imprudence pronostiquer que les petits grossistes, les petits fabricants et les petites exploitations minières voudront adresser leurs doléances au même bureau qui conséquemment grossira à vue d'oeil. Car c'est dans la tradition de la bureaucratie

qu'une initiative de ce genre se développe le plus vite possible pour créer le plus de jobs possible. L'affaire privée qui grandit constitue un progrès à l'échelle nationale. Ce bienfait est beaucoup plus douteux, hypothétique, quand c'est une agence gouvernementale qui se soufle, qui se gonfle. Cette dernière perspective se réalisera très probablement comme l'hon. M. Fulton a pris soin de faire observer à ses collègues que "la moitié du commerce domestique est constituée de petites entreprises et que de telles proportions exigent mieux que des renseignements incomplets et des décisions précipitées".

REPRÉSENTANTE D'AIR CANADA



Miss Lisa Eriksen, une hôteesse d'Air Canada, est parvenue récemment jusqu'à l'avant-dernière éliminatoire du concours international des hôteesses de l'air tenu à Miami Beach. Cette attrayante jeune fille a concouru avec des représentantes de toutes les grandes entreprises de transports aériens du monde. Miss Eriksen, qui appartient au personnel de Vancouver, mesure 5'6 1/2", pèse 125 livres, a les cheveux châtain clair et les yeux bleu pâle. C'est une hôteesse de la société de transports aériens Israëlienne El-Al qui a gagné le concours.

Depuis 10 ans PETIT MIRACLE on l'appelle le

dans le cas de... RHUMATISME, ARTHRITE, NERFS, PARALYSIE-PARTIELLE ET AUTRES CAS DESESPERES.

UNE NOUVELLE JOIE DE VIVRE

du Dr d'ARSONVAL, Paris, France

POUR 1¢ (sou) PAR JOUR

Quelle amélioration et pourquoi traîner ?



Vos troubles
décourageants
tenaces et
douloureux



PALAIS du COMMERCE
1600, rue BERRI, Montréal

2 traitements
Démonstration gratuite

Tout va Mal quand la circulation va Mal

(Pour usage chez soi)

POUR TOUTE LA FAMILLE

Medico-Pulsator 110V

(Local 3 sous-sol) — V.L. 5-5770

Le Page Co. Distributeur Exclusif

POUR LE CANADA ET U.S.A.

Soulage les douleurs causées par le rhumatisme et l'arthrite et nerfs.

DEMANDEZ

M. Le Page au COUCOU (Chanceux)

116 Grand'Côte, Berthierville

TE. 6-3119

LAC THOMAS

LAURENTIDES

PAROISSE SAINT-DIDACE, Cté Maskinongé

- Près route nationale
- Toutes les commodités
- Lac superbe alimenté par source, 10 milles de contour accidenté, couronné d'arbres et de montagnes aux lignes capricieuses.
- Endroit recherché et des plus propices pour professionnels, hommes d'affaires et sportifs désirant repos et distinction.
- Bientôt, golf à proximité.

Invitation spéciale vous est faite pour venir visiter et faire votre choix. Nous sommes prêts à vous construire à votre goût.

Pour informations, s'adresser à

LOUIS TANGUAY

en fin de semaine au lac ou à Montréal, Tél. REgent 3-5537.



Votre chronique dentaire

par le Docteur
Guy Boisclair

CONSEILS PRATIQUES

La gamme de conseils pratiques que nous pourrions donner pour favoriser la conservation de l'appareil dentaire que le Créateur a donné à chacun de nous, pourrait s'égréner en octave indéfinies. Pour une bonne raison bien simple d'abord, c'est que cet appareil est d'une grande complexité et qu'ensuite chacun des humains à son propre tempérament et ses habitudes à lui, choses qu'il faut respecter tout en leur donnant la directive qu'ils doivent suivre.

Comme je l'ai déjà dit et qu'il s'impose de répéter, une denture en bonne condition est une richesse que nous devons nous efforcer de protéger par tous les moyens possibles. Les gens qui possèdent une fortune monétaire ne finissent pas de se creuser la tête pour chercher la voie la plus propre à faire fructifier cette fortune; et pourtant ce n'est que de l'argent. Quelle valeur beaucoup plus considérable soit-avoir à notre appréciation la santé physique apportée par de bonnes dents, santé qui ne s'achète pas, que personne ne peut ne nous donner quand nous l'avons perdue.

On doit soigner l'état de ses dents de la première qui pousse jusqu'à la dernière. Elle ont toutes leur utilité individuelle étant donné que dans la bouche, elles ont toutes leur utilité propre.

Certains disent: "Tant que je pourrai en conserver assez pour pouvoir manger, à quoi sert de me casser la tête et de dépenser mon argent à les soigner, je suis pour les perdre un jour quand même". Erreur monumentale que nombre de gens ont à déplorer le jour où ils sont édentés et que les dentiers ne peuvent pratiquement pas aider dans la fonction masticatoire, et dont l'estomac usé ne peut plus fournir une digestion raisonnable. De là, les ulcères d'estomac et tous les troubles digestifs possibles. C'est très malheureux.

Je dis malheureux, car il aurait été très facile d'éviter ces tracas, si vous parents vous auriez pensé à aller voir un dentiste en temps et lieu et non pas une fois que le mal est rendu irréparable. Si vous vous êtes fait prendre ne laissez donc pas vos enfants avec les mêmes embêtements. Ça vaut la peine.



"Entendu, docteur... nous viendrons mercredi!"

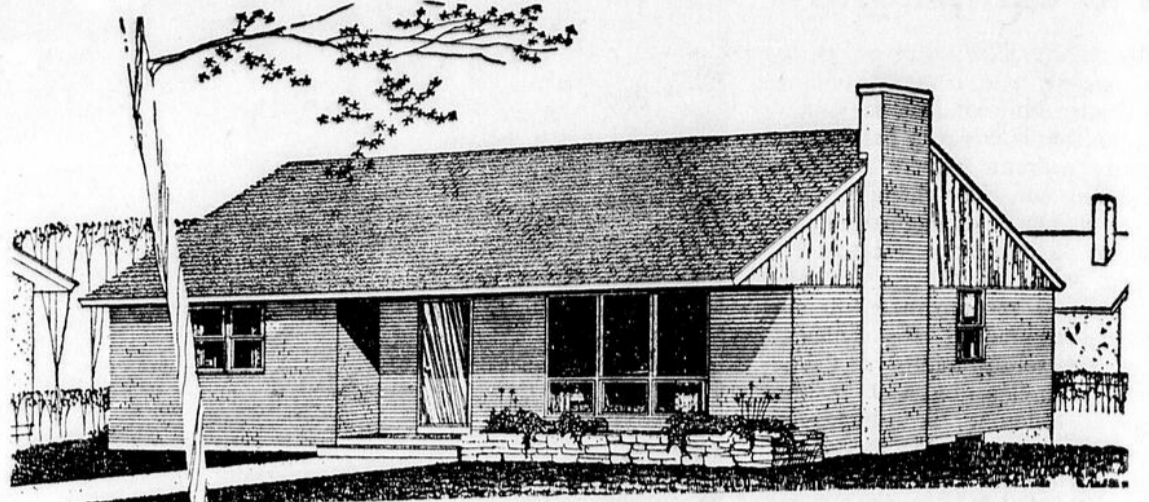
Quand vient le moment d'aller faire examiner les dents de sa fillette, madame Bienvenu, pour prendre rendez-vous avec le dentiste, se sert naturellement du téléphone, ce fidèle serviteur constamment à notre service.

Si l'on songe aux mille façons dont il agrmente notre vie de tous les jours, il faut bien convenir que le téléphone nous offre infiniment plus en fait de commodité et de sécurité que le peu qu'il nous coûte.

LA COMPAGNIE DE TÉLÉPHONE BELL DU CANADA



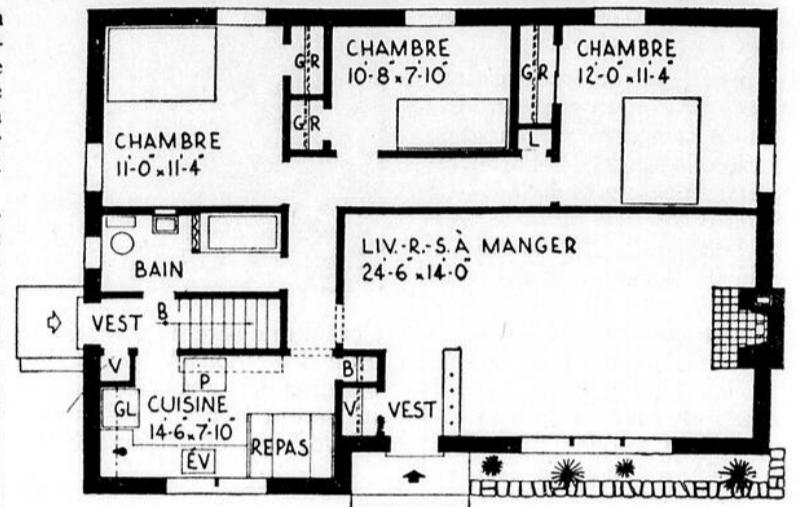
Bungalow attrayant pourvoit à la ménagère occupée



L'architecte M. G. Dixon d'Ottawa avait un oeil compatissant pour la ménagère occupée lorsqu'il a préparé le plan de ce bungalow à trois chambres. Il a concentré ses efforts à prévoir une cuisine et un lieu de travail bien aménagés dans la maison.

Une dinette commode et ample d'espace d'armoires et de tablettes caractérisent la cuisine. L'entrée de service latérale commode, avec vestibule et vestiaire, en plus d'une seconde porte d'accès à la salle de bain, épargnera bien des pas à la ménagère dans le soin de ses petits enfants. Un autre point particulier de ce plan est le grand living-salle à manger avec son grand mur continu qui facilitera l'ammeublement.

Aire totale de parquet, 1,295 pieds carrés; dimensions extérieures, 41 pieds sur 30 pieds. Les épreuves pour cette maison, appelée Modèle 269, peuvent être obtenues de la Société centrale d'hypothèques et de logement, à un coût minimum.



On oublie trop qu'il faut garder sa droite

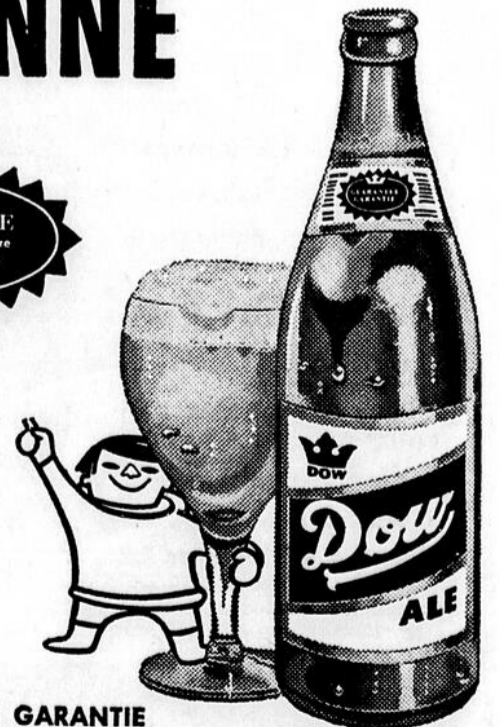
Très peu de conducteurs de véhicules-moteur semblent savoir que dans une rue ou sur une grande route, quelle qu'en soit la largeur, il faut garder sa droite. Un autobus ou un camion qui ne garde pas la droite sur une route large oblige celui qui veut dépasser à emprunter la gauche et à pénétrer ainsi dans la zone des véhicules venant en sens contraire. Gardez toujours la droite, répète le Comité provincial de Sécurité routière (Prudentia). N'attendez pas que l'on vous demande de céder le chemin. N'agissez pas comme si toute la route vous appartenait à vous seul.

N'y CLOUEZ pas D'AFFICHES!

Les crampons d'un garde-ligne peuvent facilement déraper sur les clous ou broches des affiches apposées sur les poteaux, et un accident grave peut en résulter. Ne commettez pas d'imprudence... n'affichez pas sur les poteaux.

ON NE PÊCHE JAMAIS PAR EXCÈS DE PRUDENCE
THE SHAWINIGAN WATER AND POWER COMPANY

AUCUNE AUTRE BIÈRE N'EST AUSSI BONNE



Seule la Dow est "climatisée" pour vous offrir une saveur pleine et exceptionnelle.

Dow LA BIÈRE GARANTIE

La Semaine à la Télévision

OBFT MONTREAL — CANAL 2

Samedi, 26 juillet

- 10.15—Ste-Anne-de-Beaupré
- 12.00—Mire
- 2.00—Musique
- 2.30—Ste-Anne-de-Beaupré
- 5.30—Kimo
- 6.00—Le comte de Monte-Cristo
- 6.30—La Vie sportive
- 6.35—Nouvelles sportives
- 7.00—Ce soir
- 7.15—Téléjournal
- 7.30—Cinéfeuilleton
- 7.45—Allo, Allo
- 8.00—Rythmes
- 8.30—Chacun son métier
- 9.00—Samedi 9 heures
- 10.30—Le Théâtre chez soi
- 11.00—Téléjournal
- 11.10—Nouvelles sportives
- 11.15—Long métrage

Dimanche, 27 juillet

- 3.45—Musique
- 4.15—Téléjournal
- 4.20—Actualités religieuses
- 4.30—Reportages d'été
- 5.30—Bobino en vacances
- 6.30—L'Actualité
- 6.55—Nouvelles sportives
- 7.00—Les Travaux et les jours
- 7.30—Le Cinéma du dimanche
- 9.00—Faites vos jeux
- 9.30—Le Théâtre d'été
- 10.00—Cartes postales
- 10.30—Petit écran
- 11.00—Téléjournal
- 11.10—Nouvelles sportives
- 11.15—S.A.R. la princesse Margaret
- 11.30—Le Cinéma et ses vedettes

Lundi, 28 juillet

- 4.30—Musique
- 5.30—Les Jeunes Auteurs
- 6.00—Musique
- 6.55—Nouvelles sportives
- 7.00—Ce soir
- 7.15—Téléjournal
- 7.30—Cinéfeuilleton
- 7.45—Rolande et Robert
- 8.00—Savez-vous voyager ?
- 8.30—A la claire fontaine
- 9.00—Baseball
- 10.30—Le Théâtre Colgate
- 11.10—Nouvelles sportives
- 11.15—Télépolicier

Mercredi, 30 juillet

- 2.00—S.A.R. la princesse Margaret
- 2.45—Mire
- 4.30—Musique
- 5.30—Les Olympiques '58
- 6.00—Musique
- 6.55—Nouvelles sportives
- 7.00—Ce soir
- 7.15—Téléjournal
- 7.30—Cinéfeuilleton
- 7.45—Conversation
- 8.00—Le Soirée de chez nous
- 8.30—Inspecteur Blaise
- 9.00—C'est la vie
- 9.30—Ciné-Club
- 11.15—Téléjournal
- 11.25—Nouvelles sportives
- 11.30—Télépolicier

Mercredi, 29 juillet

- 4.30—Musique
- 5.30—La Rivière perdue
- 6.00—Musique
- 6.55—Nouvelles sportives
- 7.00—Ce soir
- 7.15—Téléjournal
- 7.30—Cinéfeuilleton
- 7.45—Les Collégiens Troubadours
- 8.00—Le Point d'interrogation
- 8.30—Quatuor
- 9.00—Pays et merveilles
- 9.30—Quand Paris reçoit Paris
- 10.00—Lutte
- 11.00—Téléjournal
- 11.10—Nouvelles sportives
- 11.15—Télépolicier

Jedi, 31 juillet

- 12.15—S.A.R. la princesse Margaret
- 1.00—Mire
- 4.30—Musique
- 5.30—Plein air

- 6.00—Musique
- 6.55—Nouvelles sportives
- 7.00—Ce soir
- 7.15—Téléjournal
- 7.25—Bulletin
- 7.30—Cinéfeuilleton
- 7.45—Comment dirais-je ?
- 8.00—Silhouettes
- 8.30—Les Trois Mousquetaires
- 9.00—Rendez-vous avec Michelle
- 9.30—Sous les réflecteurs
- 10.00—Histoires d'amour
- 10.30—La Clé des champs
- 11.00—Téléjournal
- 11.10—Nouvelles sportives
- 11.15—Télépolicier

Vendredi, 1er août

- 4.30—S.A.R. la princesse Margaret
- 6.00—Turlupin voyage
- 6.30—Film
- 6.55—Nouvelles sportives
- 7.00—Ce soir
- 7.15—Téléjournal
- 7.25—Bulletin
- 7.30—Cinéfeuilleton
- 7.45—Pour elle
- 8.00—Carrefour en vacances
- 8.30—Cette Belle Jeunesse
- 9.00—Pays de l'OTAN
- 9.30—Le Théâtre des étoiles
- 10.00—A coeur ouvert
- 10.30—Le Choix de ...
- 11.00—Téléjournal
- 11.10—Nouvelles sportives
- 11.15—Long métrage

COMMENT CHOISIR UN FILM

Toute personne qui a déjà regardé travailler un charpentier, sait qu'il a tout un jeu d'outils : un pour chaque genre de travail. S'il doit enfoncer un petit clou dans le bois, il emploie un marteau léger. Il ne se sert évidemment pas d'une masse.

La photographie demande le même choix judicieux. Ainsi, les appareils qui servent en studio et pour les portraits sont faits spécialement. La caméra destinée au photographe amateur est bien différente : légère, d'un usage facile, elle permet un réglage simplifié du temps de pose et du degré d'aperture.

Dans le domaine du film, la spécialisation est encore plus marquée. Pour l'oeil du profane, toutes les pellicules ont la même apparence, surtout à cause des boîtes qui les contiennent, mais les émulsions de chacune sont appropriées à des emplois différents.

Le choix du film requis pour réaliser de bonnes photos ne doit pas être basé sur les préférences d'un ami ou sur la résonance du nom. Il faut choisir les pellicules suivant le genre de photos qu'on désire.

Ainsi, par exemple, on trouve

sur le marché des films très rapides conçus spécialement pour donner d'excellents résultats à la lumière naturelle de l'extérieur ou avec un éclairage intérieur, sans illumination auxiliaire. La texture de ces films à haute vitesse comporte un grain moyen : autrement dit, l'agrandissement et les impressions qu'on en tire sont de bonne qualité ; leur précision est excellente. On ne s'en sert, néanmoins, que lorsqu'il faut des films très rapides.

Viennent ensuite les films "moyennement lents" pour le photographe dont la caméra est munie d'une fine lentille et qui veut avoir des photos de la plus haute qualité. Dans ce cas, l'émulsion est très mince. La plupart des films sont alors panchromatiques, pour assurer une meilleure transposition des couleurs en une échelle de tons blancs et noirs et aussi parce que le grain très fin est plus approprié aux bons agrandissements. La précision des photos prises avec ce genre de film est un actif pour le photographe sérieux.

Mais les photographes amateurs qui s'intéressent à de bonnes photos sans cérémonies, dans des conditions d'éclairage moyennes, doivent

souvent choisir un film panchromatique à vitesse moyenne, qui conjugue les meilleures avantages des émulsions "lentes" et "rapides". Ils obtiennent ainsi une clarté précise, de la pénétration dans les ombres et toute une gamme de temps de pose. Ces films panchromatiques s'adaptent à presque tous les appareils d'amateurs et fournissent d'excellents résultats avec ou sans éclair synchronisé, que la journée soit ensoleillée, nuageuse ou pluvieuse. La photographie à l'intérieur est simple, avec un film panchromatique ultra-rapide de ce genre. On trouve un exemple de ces pellicules panchromatiques, pour amateurs, dans le nouveau Verichrome Pan, en rouleaux de Kodak.

Voilà les trois types de films sans doute les plus en usage parmi les amateurs. Ils ne sont cependant que des spécimens des nombreux genres de films manufacturés et améliorés chaque année pour répondre aux besoins de tous les photographes, suivant les conditions variables, et pour produire des résultats à l'avenant.

En plus des résultats, le choix du film doit tenir compte des dimensions des appareils. Certaines caméras sont conçues pour le film en paquet tandis que d'autres exigent la pellicule en feuilles. Les rouleaux varient également de grosseur mais l'assortiment actuel répond presque toujours aux différents modèles sur le marché.



Quand vient l'heure de la détente...

prendre une **MOLSON** c'est agréable

La bière de chez nous

Usine de...

(suite de la page 12)

Blocs 8"	3400 unités à 1.00	3,400.00
Blocs 6"	1,400 unités à 0.80	1,120.00
Planche isolante styrofoam :	1,680 pi. ca. à 0.20	336.00
Joint DURO joint	1,075 pi. li. à 1.00	1,075.00
Crépis sur ciment	800 pi. ca. à 0.20	160.00
Portes extérieures	3 unités à 135.00	405.00
Porte principale	1 unité à 800.00	800.00
Fenêtres extérieures	555 pi. ca. à 4.50	2,497.50
Toiture	48 carrés à 35.00	1,680.00
Isolant à toiture	48 carrés à 20.00	960.00
Pierre artificielle (cordon)	230 pieds à 1.00	230.00
Briques	35,000 à 135.00/m.	4,725.00
Acier pour fenêtres	650 pi. li. à 0.30	195.00
Solin	466 pi. li. à 1.50	699.00
Finition des planchers	65 ver. ca. à 1.00	65.00
Tuile vinyl	1,300 pi. ca. à 0.80	1,040.00
Plinthe vinyl	210 pi. ca. à 1.00	210.00
Menuiseries, Chicane, Boiseries.		
Division bassin eau claire		1,600.00
Portes intérieures	13 unités à 40.00	520.00
Escalier béton armé		400.00
Marche terrazzo	1 unité à 400.00	400.00
Coins antidérapant pour marche		
Escaliers en acier	1 unité à 150.00	150.00
Electricité et sous-station		14,500.00
Plomberie		530.00
Chauffage		4,500.00
Peinture		1,550.00
Ferronnerie		500.00
Garde-fou	75 pi. li. à 6.00	450.00
Division en bois	32 pi. li. à 20.00	640.00
Vitrine intérieure	110 pi. ca. à 2.00	220.00
Armoire dans laboratoire		300.00
Ameublement du laboratoire		300.00
Terrassement et plantation		1,500.00
Nettoyage		300.00
Plâtre	110 ver. ca. à 2.00	220.00
Tuiles céramiques	300 pi. ca. à 2.00	600.00
		\$157,382.50

PUITS D'EAU BRUTE

Excavation et remplissage	1,600 ver. cu. à 1.50	2,400.00
Pieux		3,000.00
Béton armé	120 ver. cu. à 65.00	7,800.00
Blocs de béton 8"	600 unités à 1.00	600.00
Briques	4,000 unités à 135.00/m.	540.00
Toiture	3 carrés à 35.00	105.00
Fenêtre	72 pi. ca. à 4.50	324.00
Coupe-feu	72 pi. li. à 1.50	108.00
Portes	2 unités à 70.00	140.00
Chauffage électrique		300.00
		\$15,317.00

PRISE D'EAU

Excavation et remplissage	655 ver. cu. à 5.00	3,275.00
Tuyau acier spiraweld asphalte 24"	210 pi. li. à 13.25	2,782.50
Joint dresser	4 unités à 85.00	340.00
Pose-tuyau 24" dia.	210 pi. li. à 5.00	1,050.00
Pesée en béton	2 unités à 150.00	300.00
		\$7,747.50

EGOUTS DU FILTRE

Excavation et remplissage	345 ver. cu. à 2.50	862.50
Trou d'homme	1 unité à 250.00	250.00
Tuyau Béton armé 18"	150 pi. li. à 2.60	390.00
Tuyau acier ondulé asphalte	120 pi. li. à 4.35	522.00
Pose-tuyau 18" dia.	150 pi. li. à 2.00	300.00
Pose-tuyau ondulé		
a) — sous l'usine	40 pi. à 2.00	80.00
b) — dans l'eau	80 pi. à 5.00	400.00
Pesées en béton	2 unités à 150.00	300.00
		\$3,104.50

RACCORDEMENT DU PUIT D'EAU BRUTE A LA CENTRALE

Excavation et remplissage	65 ver. cu. à 2.00	130.00
Tuyau fonte 12" dia.	70 pi. li. à 6.50	455.00
Pose-tuyau 12" dia.	70 pi. li. à 1.20	84.00
Pièce spéciale 90°	1 unité à 90.00	90.00
Joint Dresser 12" dia.	1 unité à 40.00	40.00
		\$799.00

CENTRALE DE TRAITEMENT D'EAU EQUIPEMENT MECANIQUE

Réservoir, lavage de surface, sable, gravier, système de distribution		9,500.00
Tuyau de fonte, valve vanne bandes manchons, trou d'homme et pièce spéciale		27,500.00
Contrôleurs de débit, table de contrôle et petite tuyauterie enregistreurs de débit, indicateur de perte et de charge		19,000.00
Pompes, système d'amorçage, panneau de contrôle électrique et filerie		45,600.00
Appareil chimique, fluorateur et saturateur d'eau de chaux		9,600.00
Equipement de laboratoire, panneau de contrôle hydraulique et divers		6,400.00
Travail et surveillance		10,100.00
		\$127,700.00

RESUME CENTRALE DE TRAITEMENT D'EAU

Bâtiment — (Centrale de traitement d'eau)	157,382.50
Bâtiment — Station d'eau brute	15,317.00
Prise d'eau	7,747.50
Egouts du filtre	3,104.50
Raccordement d'eau brute	799.00
Installation mécanique	\$184,350.50
	127,700.00
Imprévus et honoraires professionnels	\$312,050.50
	62,949.50
	\$375,000.00

(Signé) C. E. Gravel,
Ingénieur Conseil.

VRAIE COPIE
Secrétaire-trésorier.

A L'AFFICHE DU

THEATRE ROYAL

TEL : 6-3402

Fernand Aucoin, gérant

BERTHIERVILLE

Cinémascopie — Ecran géant

Heure d'ouverture : Tous les jours, excepté le mercredi à 7 hres p.m.
Dimanche et jours de fêtes : 1 h. 30 à la fermeture

JEU., SAM., DIM., 24, 26, 27 JUILLET

"ARTISTES ET MODÈLES"

(COULEUR)

AVEC DEAN MARTIN — JERRY LEWIS

"BAS LES MASQUES DE FOX"

AVEC HUMPHREY BOGART — ETHEL BARRYMORE

JEUDI, SAMEDI, DIMANCHE
31 JUILLET — 2 et 3 AOUT

'LE BOUFFON DU ROI'

(couleur)

Avec Dany Kaye, Glynis Johns

"VILLE SANS LOI"

(couleur)

Avec John Payne, Cail Russell

JEUDI, SAMEDI, DIMANCHE
7 — 9 et 10 AOUT

"LA MAIN AU COLLET"

(couleur)

Avec Gary Grant, Grace Kelly

"TRAFIC À SAÏGON"

Avec Alan Ladd, Veronica Lake

ATTENTION : — LE DIMANCHE APRES-MIDI, pour les MOIS DE JUILLET-AOUT, LE THEATRE ROYAL SERA FERME.
OUVERTURE : — DIMANCHE SOIR A 6.30 HEURES, P.M.

Contre le chômage

Les moyens à prendre pour remédier au chômage angoissant du textile peuvent peut-être se résumer ainsi : soit, de plus efficaces dispositions de la loi douanière quant aux marchandises exportées sur le marché canadien à des prix inférieurs au coût réel de production dans le pays d'origine, une application adéquate des dispositions de la loi douanière ; etc., ce qui est plus important encore, une révision du tarif douanier lui-même

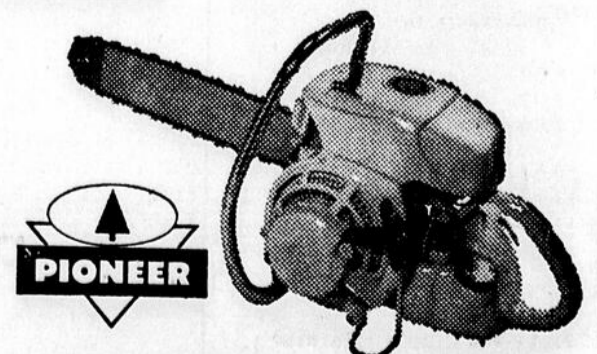
pour en corriger les anomalies et le moderniser. C'est dans cette triple direction que depuis le 26 mars des représentations à ce sujet à la Commission du Tarif à Ottawa sont faites par les directeurs des textiles canadiens. A l'assemblée annuelle récente de la Dominion Textile Ltée, son président, M. G.-B. Gordon, faisait l'observation précitée et y ajoutait le pronostic qui suit : "Nous sommes à la veille de la fin du premier trimestre de notre année financière courante, et

notre chiffre d'affaires reste inférieur à celui des mois correspondants de 1957. Nous ne pouvons guère, à vrai dire, nous attendre à une bonne augmentation avant le début de l'automne, mais notre part des affaires disponibles sera plus grande si le gouvernement fédéral agit promptement pour renforcer la loi douanière et son application. Dans ces conditions, et si nos coûts de fabrication n'augmentent pas, la deuxième moitié de la présente année fiscale pourrait bien produire de meilleurs résultats que ceux que nous avons obtenus au cours des six mois écoulés du 30 septembre 1957 au 31 mars 1958".

Avec une
PIONEER
le travail se fait
tellement plus vite!



Qu'il s'agisse de vous construire un chalet ou d'émonder vos arbres fruitiers, le moyen le plus facile et le plus rapide de faire votre travail est d'employer une scie à chaîne Pioneer. Vous pouvez demander à n'importe quel "coupeur de bois" professionnel les raisons de son enthousiasme pour la Pioneer... mais vous en jugerez encore bien mieux si vous venez nous voir pour faire vous-même l'essai d'une scie à chaîne Pioneer.



M. Donatien Houle
St-Cuthbert — Cté Berthier, P.Q.



PIONEER SAWS LIMITED
VANCOUVER, CANADA
UNE FILIALE DE OSEBORO MARINE CORPORATION OF CANADA LIMITED