

HABITATION RENOVATION

le lac:st:jean



LE MODERNISME AU SERVICE D'UNE RÉGION



Georges Beaumont, gérant de l'usine.

Qui, aujourd'hui, ne connaît pas les produits de béton offerts par l'Entreprise Almamix Ltée (Alma Mix Ltée) au Lac-Saint-Jean. Tant dans le domaine du béton pré-mélangé que dans celui de la pierre concassée, Almamix Ltée (Alma Mix Ltée) a su gagner la confiance des constructeurs les plus avantgardistes.

Cette qualité de production, l'Entreprise la doit à sa compétence, bien sûr, mais aussi à sa vaste expérience dans la fabrication de béton pré-mélangé. Plus d'un quart de siècle de travail dans une sphère d'activité comme le béton préparé constitue une garantie de satisfaction pour le client.

L'Entreprise dont l'usine de béton était implantée depuis trente (30) ans au 205, avenue des Pins, à Alma, s'est relocalisée en 1980 dans le Parc industriel, au 805, rue Bombardier, Alma.

Cette nouvelle usine de fabrication de béton pré-mélangé est une des plus modernes au Canada. Son fonctionnement par ordinateur, d'une précision incomparable, permet d'offrir à la clientèle un produit de haute qualité et une production horaire d'environ 180 m³.

Consciente de l'acuité du problème de la pollution, Almamix Ltée (Alma Mix Ltée) a su prévoir et installer tous les



L'usine Almamix Ltée (Alma Mix Ltée) avec bétonnière au point de chargement de l'usine.

systèmes de dépoussiéreur adéquats afin d'éliminer toute possibilité de pollution de l'environnement.

Le souci constant de la compagnie Almamix Ltée (Alma Mix Ltée) de fournir à sa clientèle un produit compétitif et de haute qualité prévaut pour tous les ouvrages en béton, qu'ils soient de petite ou de grande envergure.

Monsieur Georges Beaumont, gérant de l'usine se fera un plaisir de fournir à la population, toute information relative aux prix, estimations ou autres informations techniques. Vous pouvez le rejoindre aux numéros de téléphone:

662-5721 — 662-5209 et 662-2460



Alma Mix L T E E

805, Bombardier, Alma
Bureau chef - C.P. 160
Arvida - G7S 4K7

**Tél.: Alma: 662-5721
Arvida: 548-4173**

Jusqu'à \$800 chauffage pour le électrique

par Martine Charrier

(S.O.P.) - Près de cinquante pour cent des 7.72 millions de foyers canadiens se chauffant au pétrole, l'initiative gouvernement fédérale d'accorder une subvention pouvant aller jusqu'à \$800 à tout propriétaire désirant convertir sa maison au chauffage électrique suscitera certainement des économies énormes.

Ce programme, qui ne devait s'appliquer

qu'aux conversions commencées le ou après le 28 octobre dernier, a été étendu aux conversions antérieures, à condition que l'inspection finale ait eu lieu le ou après le 28 octobre.

Les remboursements ne seront probablement pas effectués avant l'été prochain, le programme n'étant pas encore prêt. En attendant, les propriétaires doivent conserver précieusement tous leurs reçus.

Le chauffage au bois en toute sécurité

par Marc Delbès

(S.O.P.) - L'hiver rigoureux que nous venons de connaître a augmenté le nombre d'amateurs du chauffage au bois. Quand on sait que l'huile à chauffage va encore augmenter au cours des prochains mois, on ne peut que comprendre l'attitude de ceux qui se dotent d'un foyer ou d'un poêle à bois. Les nouveaux convertis du chauffage au bois voient ainsi un moyen de diminuer leur facture de chauffage, le bois étant meilleur marché que l'huile à chauffage.

Pourtant, le chauffage au bois comporte certains inconvénients. L'accumulation de créosote dans les tuyaux et les cheminées est l'un de ces désavantages puisque cela accroît le danger du feu de cheminée.

La vogue du retour au chauffage au bois n'est pas sans inquiéter le ministère des Consommations et Corporations du Canada. Il conseille aux futurs acheteurs d'un poêle à bois de se méfier des aubaines trop allé-

chantes. Souvent la grande popularité de ces poêles a porté les manufacturiers à en fabriquer de toutes les qualités.

Si vous voulez faire un bon achat, on recommande de vérifier la qualité d'un poêle à bois à l'opacité de sa fonte et à sa couleur grisâtre plutôt que noire. Autre recommandation: il faut éviter de surchauffer les poêles à bois car la fonte dont ils sont faits pourrait se fendre.

L'entretien des poêles et des cheminées est une autre contrainte que les principaux intéressés ne doivent pas négliger.

Du côté de l'installation, il est très important d'installer le poêle sur une surface à l'épreuve du feu, et au moins à 36 pouces du mur (12 pouces si le mur est doté d'une cloison ignifuge).

Avant de faire l'achat d'un poêle ou d'un foyer, ou même avant de l'installer, consultez les services d'incendie de votre localité qui vous donneront des conseils adéquats quant à la sécurité.

Votre système de chauffage

(S.O.P.) - Tout système de chauffage doit pouvoir maintenir en tout temps dans la maison une température ambiante d'au moins 12°C, et permettre un réglage entre 13°C et 27°C. A cette fin, chacune des parties composantes du système doit être conçue, construite, installée et réglée suivant les règles de l'art et les bonnes pratiques en vigueur. Vous réaliserez ainsi une meilleure économie d'énergie et assurerez le confort des occupants.

Dans toute pièce ou aire où l'on note une déperdition de chaleur devant être compensée par une puissance de 3,000 watts et plus, il convient

d'installer une source de chauffage d'une puissance suffisante.

Avant d'installer un système de chauffage, vous devez d'abord procéder au calcul de la déperdition de chaleur. Les pertes évaluées en BTU/heure sont ensuite converties en watts, afin de déterminer la puissance minimale du système de chauffage. Ainsi, la Ligue de l'électricité du Québec recommande de ne pas recourir à un appareil dont la puissance excède de dix pour cent les déperditions de chaleur.

L'efficacité d'un système de chauffage tient en grande partie à l'emplacement des bouches de chaleur. L'idéal, c'est de s'assu-

rer qu'un écran de chaleur masque les ouvertures et les murs intérieurs de la maison. Toutefois, il faut veiller à ce que les rideaux et tentures n'entravent pas la circulation de cette chaleur.

Cette précaution s'impose dans le cas d'un système de chauffage électrique. Les rideaux ne doivent pas recouvrir la plinthe, si la chaleur ne peut s'échapper par le sommet, entre le plafond et le rideau, et si l'espace entre l'avant de la plinthe et le rideau n'est pas d'au moins deux pouces. Autrement, il faudra placer un déflecteur sur la plinthe ou, mieux, poser la tenture de manière qu'il y ait

un minimum de quatre pouces entre la base de la tenture et la plinthe électrique.

Si vous optez pour un système à air chaud, ayez soin de maintenir un écart minimum de trois pouces entre le rideau et la partie la plus rapprochée de la bouche d'air installée dans le plancher, à proximité d'une fenêtre.

Quel que soit l'appareil de chauffage choisi, son rendement doit être certifié par l'Association canadienne de normalisation. Le système de chauffage, installé par un entrepreneur, doit également répondre aux normes et règlements en vigueur afin d'être accepté par la Ligue de l'électricité du Québec.

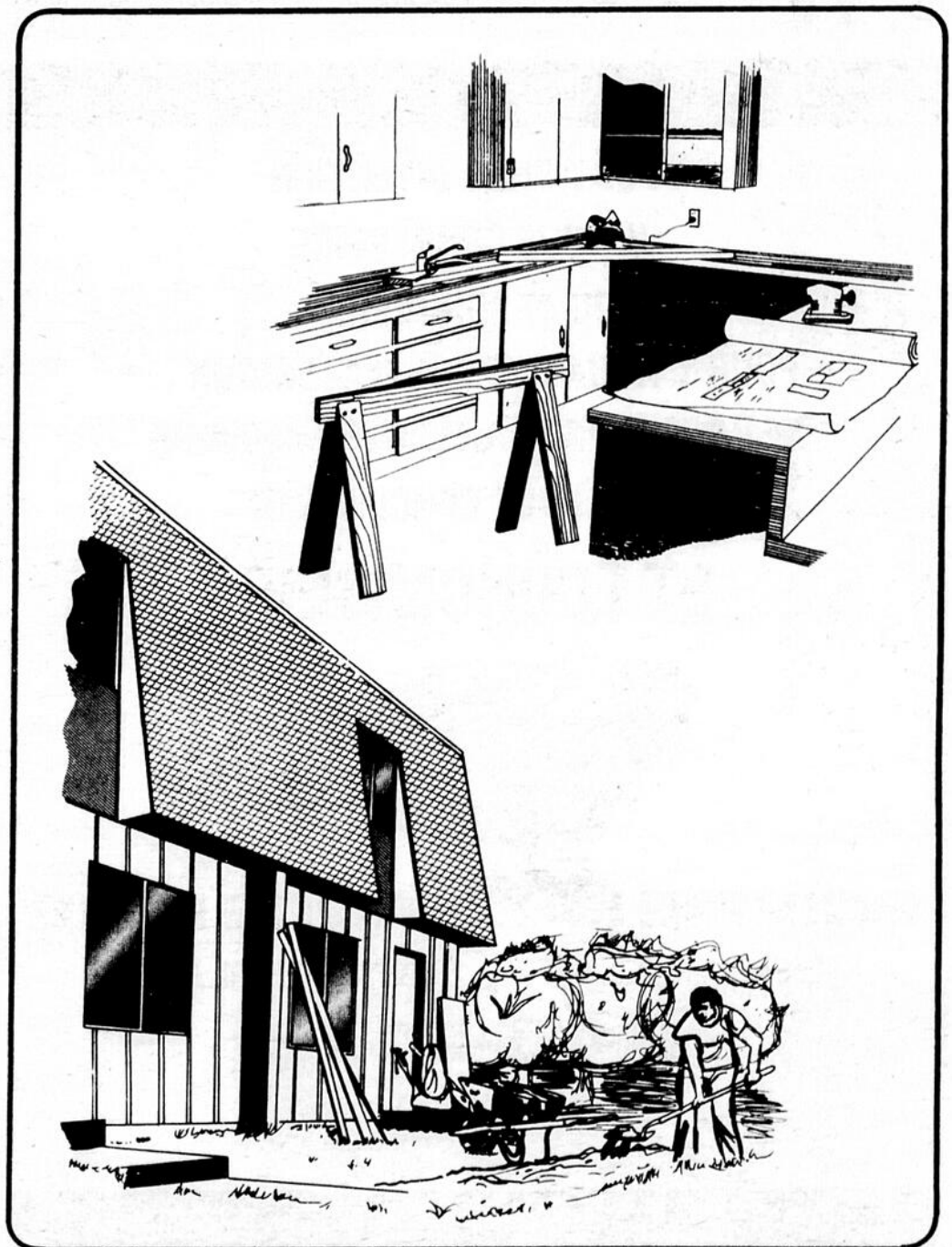
Croissance de la restauration domiciliaire

par Martine Charrier

(S.O.P.) - Malgré l'importance qu'elle a actuellement et qu'elle est appelée de plus en plus à prendre par rapport à la construction domiciliaire, la rénovation domiciliaire est une industrie de caractère artisanal et marginal. Seuls des petits entrepreneurs en électricité, en fondations, en plomberie, etc. effectuent des travaux de rénovation, les grosses entreprises étant rarissimes dans ce domaine.

Il y a actuellement au Québec près d'un million de logements âgés de plus de 25 ans; en 1990, il y en aura 1.4 million et plus de 1.7 million en l'an 2,000. Au cours des dix dernières années, la croissance de ce marché a été de 15% par an. En 1970, par exemple, la rénovation a contribué pour 20% au marché de la construction. Pour 1990, on prévoit que le marché de la restauration dépassera très largement celui de la construction: 30,000 unités seront construites en 1990, et seulement 17,000 en l'an 2,000.

Si les entreprises de construction veulent survivre, elles devront se convertir rapidement dans la rénovation qui, avec la construction d'immeubles destinés à la copropriété, devraient être les deux marchés principaux.



Ne négligez pas votre entrée de garage!

par Sylvain Quevillon

(S.O.P.) - Lorsqu'on parle construction ou rénovation d'habitation, on est souvent porté à négliger ou même à oublier une opération qui tient une place importante quant à l'usage qu'on en fait quotidiennement: je veux parler de la construction de votre entrée de garage. Nous savons tous que le froid, le gel et bien entendu le dégel, sont les pires ennemis des entrées de garages et c'est la raison pour laquelle vous devez vous assurer d'utiliser les bons matériaux et, surtout, les utiliser en fonction de la structure du terrain.

Avant d'entreprendre quelque travail que ce soit, votre entrée devra être d'une largeur minimale de 10 pieds,

cela en favorisera d'autant l'entretien et devra comporter, si votre terrain est en pente, une montée verticale d'une quinzaine de degrés environ. Une fois ces deux conditions remplies, il s'agira de déterminer la meilleure façon de la finir.

La première possibilité qui s'offre, et par surcroît la plus connue, est l'asphalte. Vous devrez donc contacter un spécialiste de la pose de ce revêtement, qui viendra, avant de commencer le travail, faire une évaluation du coût. Le prix variera évidemment en fonction des opérations car, avant la pose de l'asphalte, l'entrepreneur devra effectuer un travail d'excavation en vue de préparer le terrain. Ce travail d'excavation

se résume en la mise en place d'une couche de pierre concassée, qui se doit d'être compactée le plus possible. Ensuite, l'entrepreneur appliquera une ou deux couches d'asphalte, selon le besoin.

Règle générale, une couche d'asphalte doit avoir au moins deux pouces d'épaisseur. Certains entrepreneurs préfèrent plutôt étendre deux couches d'un pouce chacune; de toute manière, ce qui fait la qualité d'un revêtement c'est la façon dont il est posé, il doit être compacté au maximum après la pose.

À cause des coûts toujours croissants de l'asphalte, le tout étant directement relié à l'augmentation des prix du pétrole, il est maintenant permis d'envisager l'utilisation du béton

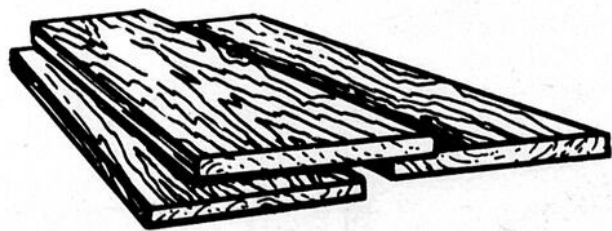
comme revêtement pour finir votre entrée. Son installation est quelque peu différente de celle de l'asphalte, puisqu'après avoir terminé la préparation du terrain avec de la pierre concassée vous devrez construire des coffrages (formes en bois), dans lesquels on coulera directement le béton, d'une épaisseur de quatre à cinq pouces. Ce type de revêtement est des plus sûrs et de loin le plus durable, car les composantes, la fabrication et le transport du béton sont régis par des normes nationales.

Vous pouvez toujours procéder autrement, mais ces deux matériaux, soit l'asphalte ou le béton, sont ceux qui vous donneront les meilleurs résultats.

Choisir les arbres de vos jardins

(S.O.P.) - L'arbre est pas lui accorder trop peut-être la plante de soin, ne choisissez la plus importante de pas une espèce de votre jardin. Il faut donc demande des pulvérisations régulières contre les insectes. Par ailleurs, le fait qu'un arbre fleurit ne devrait pas peser dans la balance de votre choix, puisque cette floraison sera très courte. Faites attention à l'emplacement choisi: l'arbre doit ombrager votre maison, non pas le jardin du voisin où il pourra être impossible de faire pousser des légumes. Finalement, avant de faire votre choix, demandez conseil à un pépiniériste: c'est le meilleur moyen de ne pas faire d'erreur coûteuse.

**VOUS AVEZ L'INTENTION
DE VOUS CONSTRUIRE
OU DE RENOVER,
POUR L'ACHAT DE VOS MATERIAUX,
NE PASSEZ PAS PAR L'INTERMEDIAIRE
VENEZ NOUS RENCONTRER
ET ECONOMISER!**



SCIERIE LACHANCE LTEE
390 SUD, RG 8, SAINT-BRUNO
343-3173

Rosaire et Gérard Lachance,
propriétaires



**Cyrille
Bouchard**
ENTREPRENEUR GÉNÉRAL
347-3367
3, Fleury, Delisle

**ESTIMATION
GRATUITE**

*Nous construisons votre maison selon
les plans et devis ainsi que le terrain
de votre choix! même sur
le terrain de votre choix!*

**Terrains disponibles avec
services, à Alma et Delisle.
Pour vente immédiate.**

347-3367

Une aide à la restauration résidentielle

Le programme LOGINOVE/PAREL

(S.O.P.) - Selon une entente en voie d'être ratifiée entre le gouvernement provincial et le gouvernement fédéral, les propriétaires d'habitations du Québec pourraient se prévaloir de deux programmes fort intéressants: le programme fédéral PAREL (programme d'aide à la remise en état des logements) et le programme provincial LOGINOVE.

Le programme LOGINOVE, à l'heure actuelle, prévoit la rénovation de quelque 300,000 unités de logement, au rythme d'environ 15,000 par année et d'un investissement gouvernemental annuel de \$100 millions. Ce programme est accessible à tous les citoyens des 1,600 municipalités du Québec, sans égard à l'importance numérique de ces municipalités.

Le programme PAREL, quant à lui, est restrictif: il exclut toutes les municipalités du Québec dont la popu-

lation varie entre 2,500 et 10,000 habitants. De plus, 52 municipalités de plus de 10,000 habitants n'ont pas droit à ce programme.

La gestion de ce programme conjoint serait confiée aux caisses populaires Desjardins et aux caisses d'entraide économique. Les subventions aux citoyens seraient fournies à 50-50 par les deux gouvernements. De plus, le PAREL devrait nécessairement devenir accessible à toutes les municipalités du Québec, sans restriction aucune.

Si cette entente est conclue, elle aura l'avantage, en plus d'être profitable pour les citoyens, de dépolitiser ce genre de programme, ce qui n'est certes pas une mauvaise chose. Après tout, les subventions ainsi accordées proviennent de toute façon de la poche des citoyens et il est un peu immoral de se faire du capital politique à si bon compte!

Ajoutons cependant que l'Association provinciale des constructeurs d'habitations du Québec (APCHQ), tout en reconnaissant le côté heureux de cette initiative, voit un côté moins rose: ces programmes sont constitués de subventions, mais aussi de prêts; beaucoup de citoyens hésiteront à y adhérer, vu l'affolement des taux d'intérêt. D'autre part, les gestionnaires devront établir des normes, de concert avec la Régie des loyers, afin que celle-ci applique une méthode de calcul qui tienne compte du coût de financement hypothécaire réel pour l'emprunteur. Le locataire paiera donc par ricochet une partie de la facture. Finalement, l'APCHQ estime qu'aucun de ces deux programmes ne sera bénéfique pour ses membres, puisque les propriétaires préféreront probablement effectuer eux-mêmes les réparations... avec tous les risques de malfaçon que cela comporte...

Gaspiller l'énergie

Ça coûte cher

par Marc Delbès

(S.O.P.) - Les centaines de milliers de dollars injectés dans les différents programmes de publicité des gouvernements fédéral et provincial sur l'économie d'énergie ont-ils porté les fruits escomptés?

A voir certains automobilistes rouler ou certains résidents surchauffer leur résidence, on peut se demander si ces gens sont conscients que gaspiller l'énergie coûte énormément cher.

En ce qui a trait aux programmes pour isoler les maisons, la population n'a vraiment pas été sensibilisée suffisamment aux sommes mises à leur disposition. Les gens manifestent peu d'intérêt à ces programmes, doutant de l'économie qu'ils pourront réaliser.

Pour convaincre

les sceptiques, prenons l'exemple d'une maison de 1910 située à McMasterville. Le propriétaire décidait de procéder à l'isolation. Il a investi \$1,200 dans l'isolation des plafonds et du sous-sol de sa vieille maison, le tout amorti par les subventions des gouvernements, \$350 du provincial et \$380 du fédéral. Ses factures de chauffage ont périçité de

façon que le propriétaire a récupéré son investissement (de moins \$500) en moins de deux ans.

Si les propriétaires de maisons unifamiliales et les hommes d'affaires dirigeant de petites et moyennes entreprises sont réticents et demeurent insensibles aux différents programmes, il n'en va pas de même pour la grosse entreprise.

Les grandes entreprises ont depuis longtemps senti le vent et pris les moyens qu'il fallait pour couper les dépenses. La Pratt and Whitney de Longueuil a pris des mesures sévères pour réduire les dépenses énergétiques. Depuis 1977, elle consacre \$200,000 annuellement à un service spécialisé d'analyse et de recommandation des moyens à prendre pour réduire les factures énergétiques.

Quand on voit les grandes entreprises faire oeuvre de chefs de file dans le domaine de l'économie de l'énergie, ce n'est pas par complaisance pour les gouvernements mais bien parce que c'est rentable. Alors, il serait temps que tout le monde se mette dans la tête, qu'économiser l'énergie c'est bon pour le portefeuille de chacun.

CCS



CENTRE DE RÉNOVATION

555, AV. COOP, SAINT-BRUNO — 343-3812

Nous avons la réponse à tous vos besoins!

● MATÉRIAUX DE CONSTRUCTION

● COUR À BOIS (gros inventaire)

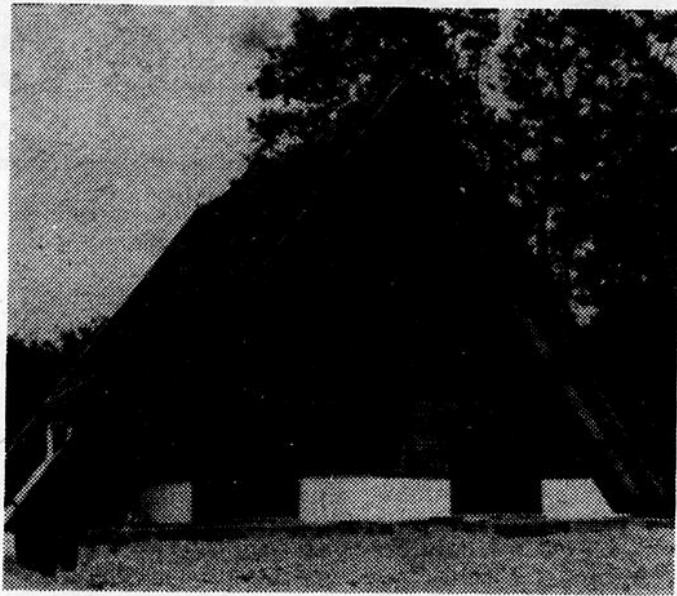
● QUINCAILLERIE (outillage pour bricoleurs ou professionnels)

SURVEILLEZ NOS SPÉCIAUX
UNIMAT et FERCO
CHAQUE SEMAINE!

Le chalet d'été:

Le lieu idéal pour vos essais

Juillet et août, mois des vacances, mois du séjour annuel de la famille au chalet d'été. Comme la détente est bienvenue! Mais après une ou deux semaines, on recommence à vouloir s'occuper un peu. Il y a aussi les jours de pluie où les grands enfants s'ennuient. Alors pourquoi ne pas consacrer quelques heures par-ci par-là à rendre le chalet plus attrayant, plus confortable?



Les meubles de bois ont-ils besoin de rénovation? Sans doute peut-on les peindre après un bon ponçage, mais n'auraient-ils pas belle allure recouverts de tissu enduit de plastique? Ce matériau s'obtient en un éventail de belles couleurs et textures. Il se colle ou se fixe à l'aide de clous de tapissier. Solide, il est peu coûteux et il suffit, pour le garder propre, d'un coup d'éponge.

Si le linoléum


a l'air râpé mais est encore passable, une couche de peinture lui redonnera un petit air guilleret. Il faut d'abord le laver à la brosse et le laisser sécher à fond. S'il avait déjà été enduit de cire, il faut enlever celle-ci complètement, de préférence avec de la laine d'acier et un dissolvant. Autrement, la peinture ne saurait adhérer. Puis on applique une ou deux

couches d'une peinture à planchers de qualité, comme l'émail "Cilux" pour porches et planchers. Le linoléum reluira de nouveau comme au sortir du magasin et son entretien sera beaucoup plus facile.

Tout le monde le sait, rien ne métamorphose si bien une pièce que des rideaux neufs. À l'aide des nouveaux tissus "sans souci",

même la couturière inexpérimentée peut réussir sans coup férir. L'opération se résume vraiment à prendre les mesures puis à faire des coutures droites. Il n'est pas nécessaire de couper la lisière; vu que le type de tissu ne rétrécit pas et ne s'étire pas, ceci épargne passablement de temps. Avec les galons spéciaux à plisser et froncer dont on dispose maintenant, la confection de rideaux est un jeu d'enfant. Il n'y a vraiment qu'à choisir un imprimé ou un motif approprié parmi l'assortiment de batistes et de bouclés offerts dans les magasins.

Quand on a de l'imagination et qu'on veut s'exercer à la décoration intérieure, le chalet d'été offre un champ d'action idéal pour les essais. Si les résultats sont parfaits, tant mieux, on accepte modestement les compliments... Si on n'atteint pas tout à fait le but, qui le remarquera?



**Matériaux
ALMA INC.**
805 Scott ALMA
Tél.: 662-3485

**Spécialité
CERAMIQUE
PEINTURE**

**MARTIN
MURRAY
BRIQUETEUR**
ST-GÉDEON - 345-2308
ALMA - 662-3486

**POSAGE DE BRIQUES
ET BLOCS DE CIMENT**
Commercial - industriel et résidentiel



ROMEO FORTIN INC.
Entrepreneurs
Généraux
Alma, P.Q.
662-5452
668-8870

Roméo Fortin Inc.

ENTREPRENEURS GÉNÉRAUX

995, Bombardier, Alma, Qué.

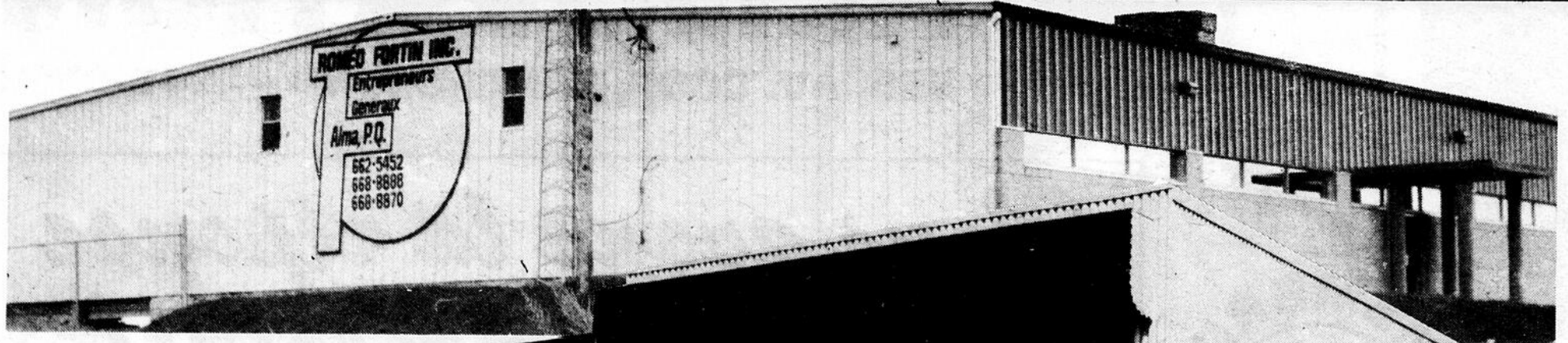
G8B 5V8

Tél.: 662-5452
668-8888

Distributeur autorisé

Stran®

L'autre méthode de construction



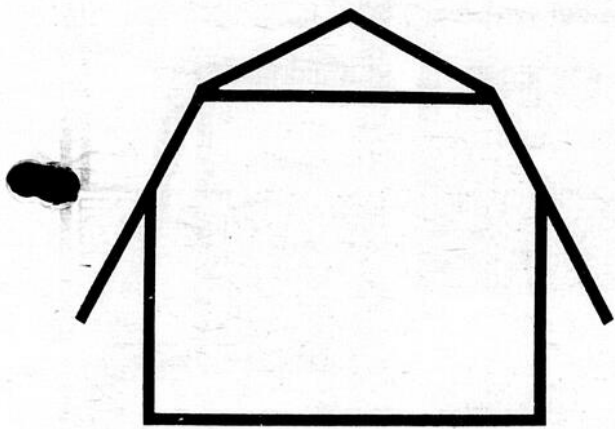
M. JEAN-GUY FORTIN
président/directeur général

M. RICHARD FORTIN
secrétaire-trésorier

M. NICOL FORTIN
gérant du département
de la machinerie

**MM. JACQUES FORTIN,
GAËTAN BOUCHARD**
assistance technique
et évaluation

Bien mieux renseigné pour bien mieux rénover!



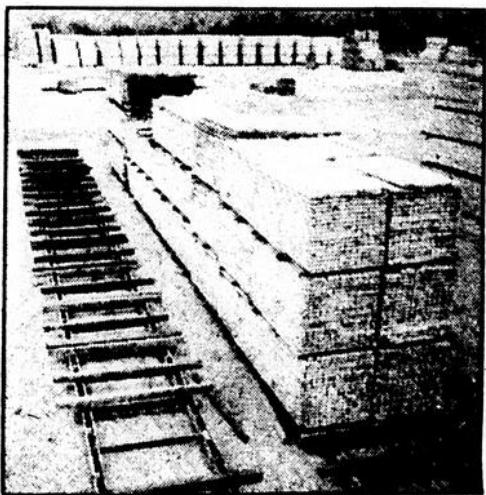
NOUVEAU!

Pour faciliter la construction de votre remise, nous vous offrons des fermes de toit "trust" entièrement assemblées comprenant: toit - mur - base.

Les largeurs disponibles sont de 8 et 10 pieds.

Sur demande, nous pouvons faire un traitement de bois par immersion!

Que ce soit pour **CONSTRUIRE, RÉNOVER** ou **BRICOLER**, nous avons en magasin toute une gamme de produits tels que: **BOIS, MATÉRIAUX, QUINCAILLERIE, PLOMBERIE, OUTILS, PORTES ET CHÂSSIS**



NOS SPÉCIALITÉS:

- Bois traité sous pression à C.C.A. 40 lb pour patios, galeries dans les dimensions de 1 x 6, 2 x 4, 2 x 6, 2 x 8, 4 x 4, 6 x 6, 2 x 10, 1 1/4 x 5, et clôtures
- Cèdre de l'ouest plané sur quatre faces dans les dimensions de 2 x 4, 2 x 6, 2 x 8, 4 x 4, 6 x 6 et 2 x 10
- Pièces de bois de Colombie (B.C. FIR) de 16 à 46 pieds, selon la demande

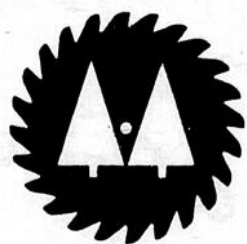
BIEN MIEUX RENSEIGNÉ POUR BIEN MIEUX RÉNOVER

Distributeur des produits

SICCO



MEMBRE DE 
association
des manufacturiers
de bois de sciage
du Québec



LA SCIERIE MARTEL LTÉE

1615, boul. Auger Sud, Alma
668-3366

Surveillez nos spéciaux à venir dans votre journal "Le Lac-St-Jean"!

A Montréal

On est prisonnier des H.L.M.!

par Martine Charrier

(S.O.P.) - Selon l'Office municipal d'habitation, qui gère les habitations à loyer modique (H.L.M.), les listes d'attente pour obtenir de tels logements sont extrêmement longues, et principalement constituées de familles et de personnes âgées. Un logement peut

se libérer pour diverses raisons, entre autres le décès, l'augmentation des revenus, le sous-peuplement, le surpeuplement, le cas de la personne âgée et malade qui ne peut plus monter les escaliers, etc.

Il est alors automatiquement attribué à la personne suivante sur la liste.

Pour les nouvelles constructions

L'isolation est obligatoire

par Martine Charrier

(S.O.P.) - Le ministre de l'Énergie, M. Yves Bérubé, a annoncé récemment que toutes les constructions neuves, édifices et habitations, devront se conformer aux normes d'isolation employées actuellement par la Société canadienne d'hypothèques et de logement.

Un acheteur de maison neuve pourra toutefois exempter l'entrepreneur de se conformer à la loi, mais il perdra dans ce cas

tout droit de recours.

Pour ce qui concerne les maisons déjà construites, le ministre a annoncé un plan spécial qui s'étalera sur les prochaines années.

Selon ce plan, un inspecteur d'Hydro-Québec visitera toute résidence, sur appel du propriétaire. Il suggérera les modifications qui s'imposent pour une meilleure isolation. Hydro-Québec assumera les coûts, que le propriétaire remboursera en cinq ans à l'État à même sa facture mensuelle d'électricité.

Si une famille logée dans un H.L.M. veut déménager dans un autre H.L.M., parce qu'elle n'aime pas l'environnement, les autres

voisins ou pour toute autre raison, c'est très difficile. Ainsi, chaque mois, de 50 à 75 demandes de déménagement affluent à l'Office, qui

ne peuvent être exaucées.

Les querelles entre voisins ne sont pas une raison pour déménager. Ainsi, les

gens qui sont obligés de vivre ensemble, peut-être pour très longtemps, n'ont d'autre ressource que d'essayer d'"arrondir les coins".

P.E. Laberge
ENTREPRENEUR-PLÂTRIER
 1125, LORNE ALMA
 TEL.: 668-8946

- PLATRE DE PLACAGE
- JOINTS DE GYPROC
- STUCCO

applicateur autorisé
 des produits **PERMA GLAZE**

À l'occasion de notre

25
 1956-1981
 anniversaire

Nous vous remercions de votre encouragement!

TOUT POUR CONSTRUIRE

Unimat

805 sud, Boul. St-Jude,
 ALMA G8B 5V6

Dallaire & Frères, Enr.

TEL.: 662-3162

MATERIAUX de CONSTRUCTION

TOUT POUR RENOVER

Entretenez vos châssis de métal

(S.O.P.) - Les châssis et les moustiquaires en aluminium, tout comme les châssis en acier, dureront toute la vie de votre maison si vous leur donnez les soins appropriés.

La corrosion, en général, n'est pas un signe que vos châssis se détériorent: c'est une couche d'oxydation normale qui se forme sur l'aluminium, protégeant ainsi le métal.

Par contre, si votre maison est située dans un milieu infesté de suie ou d'autres composés chimiques, il

peut arriver qu'il se produise une corrosion différente.

Dans ce cas, il suffit de faire partir les traces en utilisant une laine d'acier très fine.

Généralement, les châssis et les moustiquaires en aluminium peuvent être entretenus facilement: on les lave avec de l'eau et du savon, en employant une brosse très douce et un linge. Attention aux nettoyeurs de composition chimique très forte, ils ne sont pas indiqués.

Que pensez-vous de l'aspirateur central?

par Sylvain Quevillon

(S.O.P.) - Résultat du génie inventif de l'homme ou nouveau gadget pour nous faire dépenser? Telle est la question que l'on doit se poser devant cet appareil qu'est l'aspira-

teur central. Mieux connu à l'échelle commerciale que résidentielle, ce nouveau type de "ramasse-poussière" a fait son apparition sur le marché il y a environ cinq ans et, selon plusieurs, il comporte certains avan-

tages sur l'aspirateur portatif.

L'appareil que l'on devrait plutôt nommer "installation" comprend avant tout l'unité d'aspiration, ou si vous préférez le moteur, deuxièmement le récupérateur

de poussière, soit un récipient, de métal ou de plastique. Vient ensuite la tuyauterie, qui relie les différentes bouches à l'unité d'aspiration. En dernier lieu, les accessoires qui accompagnent habituellement tout aspirateur

y compris le boyau d'une longueur de 20 à 30 pieds, que vous branchez aux prises afin d'effectuer le travail.

Revenons maintenant aux avantages, sans oublier bien entendu les inconvénients d'une telle installation. Les deux premières choses qui nous viennent à l'esprit quant aux avantages sont de ne pas avoir d'appareil à trimballer avec soi et aussi de pouvoir travailler sans supporter le vacarme habituel des appareils portatifs. Autres avantages, le moteur de l'aspirateur central est en général d'une puissance supérieure, donc la succion est plus grande, celle-ci étant proportionnelle à la force du moteur.

Du côté des inconvénients, le premier serait qu'un tel système n'est accessible qu'aux propriétaires seulement, car si vous déménagez il vous sera impossible de démonter la tuyauterie; en plus, l'installation de cette tuyauterie peut occasionner certaines complications dans les maisons déjà construites depuis

plusieurs années. On aura beau vous dire que votre aspirateur central peut avaler n'importe quoi, cela ne veut pas dire pour autant que le tuyauterie, elle, réussira à tout digérer.

Voilà en gros les deux côtés de la médaille en ce qui concerne l'aspirateur central mais, dans la mesure où vous êtes sérieusement intéressé à en faire l'acquisition, prenez soin de contacter une personne qui possède chez elle ce type de système, afin d'obtenir une autre opinion que celle du vendeur de ce produit.

Un projet sérieux

Le chauffage central par quartier

par Sylvain Quevillon

(S.O.P.) - Plusieurs d'entre nous qualifient le projet d'idée farfelue mais, dans le sens où vont les choses, en ce qui concerne les réserves d'énergie disponible, il faut bien se rendre compte que l'on devra tôt ou tard en venir à cette solution. Le chauffage central par quartier, c'est en deux mots, une seule centrale distribuant de l'énergie calorifique à mille habitations ou même plus encore, selon le cas.

Pour nous ici en Amérique du Nord, ce mode de distribution de l'énergie peut paraître d'avant - garde,

cependant en Europe et en URSS le chauffage centralisé est une technique déjà en opération depuis plusieurs dizaines d'années. Dès le début des années '20, les habitations de la ville de Léningrad en URSS étaient alimentées à partir d'une seule centrale électrique urbaine. En Finlande, 17% de la chaleur distribuée dans les zones urbaines est issue du système de chauffage collectif, tandis qu'en Allemagne de l'Est, la proportion grimpe jusqu'à 75%.

La principale raison qui motive les architectes et urbanistes à développer les réseaux de chauffage par quar-

tier est évidemment l'économie au niveau de l'utilisation du combustible. En plus, la question du rendement de l'installation n'est pas à négliger, car il est prouvé qu'un système individuel ne fournit que 55 à 60% de ses possibilités de rendement par rapport aux chaudières des centrales thermiques qui elles atteignent 85 à 90%, grâce à leur fonctionnement ininterrompu et à l'entretien spécialisé dont elles bénéficient.

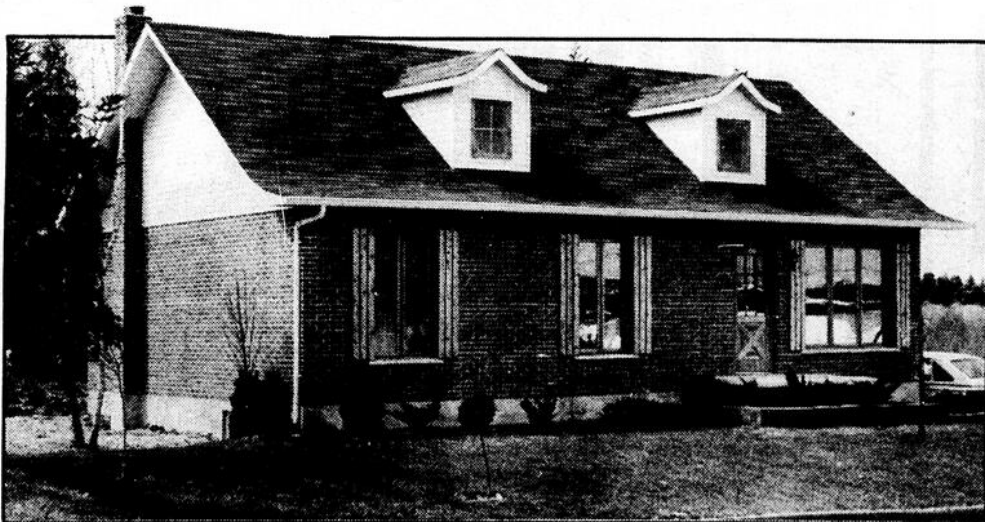
Un autre point important à considérer est la qualité de l'air puisqu'il est plus facile de contrôler l'émission de polluants en provenance

d'une grosse chaudière centrale que tous ceux émis par des milliers de petites installations.

Comme toutes les réalisations humaines, il y a toujours une autre facette à envisager, celle des désavantages reliés à l'implantation d'un pareil système. Les urbanistes doivent donc tenir compte des conséquences d'un tel projet sur la vie sociale des populations qui vivraient à proximité des zones industrielles. L'introduction du chauffage central par quartier devra finalement être pensée en fonction de la concentration urbaine, cela relevant d'une judicieuse planification de la part des responsables.



POUR UNE MAISON SUPER ISOLÉE



Une réalisation des Habitations Ralton Inc.

Après la construction de votre maison, aucune inspection au niveau de l'isolation n'est requise. La Ligue d'électricité du Québec vous remettra un certificat attestant la super isolation de votre demeure.

Les habitations RALTON INC.

Nous sommes le seul contracteur accrédité de la Ligue d'électricité du Québec au Lac-Saint-Jean.

EFFICACITÉ
ÉNERGÉTIQUE

GÉRALD
GASTON

TÉL.: 662-3265
668-2062

Les habitations



RALTON INC.

100, BOUL. DEQUEN, ALMA

- CONSTRUCTION
- RÉNOVATION
- ESTIMATION GRATUITE

Votre facture d'électricité

(S.O.P.) - Chaque fois que vous poussez un commutateur, que vous branchez un appareil électrique ou que vous actionnez la commande d'un moteur, le compteur mesure votre consommation d'électricité. Ce compteur, une fois vérifié par le ministère fédéral de la Consommation et des Corporations, est scellé de façon que personne, pas même Hydro - Québec, ne puisse en trafiquer le mécanisme. C'est le passage du courant électrique qui fait tourner le disque et permet à votre compteur d'enregistrer votre consommation d'électricité; quand une panne se produit, le compteur cesse donc immédiatement de tourner et le disque ne tourne plus.

La consommation de l'électricité se mesure en kilowattheure (kWh). Ce mot est formé de trois parties distinctes: kilo (k), qui veut dire mille (un kWh = 1,000 wattheures); watt (W), qui désigne l'unité de puissance électrique (ex. une ampoule de 100 watts); et heure, qui ajoute la notion de durée. Ainsi, une ampoule de 100 watts, allumée sans arrêt pendant 10 heures, consomme un kilowattheure, soit: 100 W x 10 h = 1,000 wattheures (ou un kilowattheure). Quel que soit l'appareil électrique utilisé, on obtient toujours la consommation que son usage entraîne en multipliant sa puissance en watts (habituellement inscrite sur la plaque signalétique) par la durée de l'utilisation.

LE RELEVÉ DU COMPTEUR

Le releveur de compteurs d'Hydro-Québec passe chez vous à intervalles réguliers. Il prend note de la position des aiguilles sur les cadrans. Son relevé sert à établir la facture. Cependant, tout abonné peut faire lui-même la relève de son compteur, puisqu'il s'agit d'une opération fort simple. Cela lui permet de prendre connaissance de sa consommation et, par conséquent, de vérifier l'exactitude de ses factures. Pour établir le relevé du compteur, on aligne de gauche à droite les chiffres indiqués par

l'aiguille de chacun des quatre cadrans. Si l'aiguille du premier cadran indique 1; celle du deuxième 2; celle du troisième 3; et celle du quatrième 4; le relevé est de 1234. Si l'aiguille se trouve entre deux chiffres, on inscrit le plus petit des deux, sauf lorsqu'elle se trouve entre le 9 et le 0: dans ce cas, il faut retenir le chiffre 9.

Le compteur n'est pas remis à zéro après une relève, puisqu'il est scellé. Il continue d'enregistrer votre consommation de façon cumulative. Lorsqu'il arrive à son maximum, soit 9,999, il recommence à compter les unités à partir de zéro. Pour établir votre consommation, vous calculez donc la différence entre deux relevés. Cependant, la plupart des compteurs en usage portent sous les cadrans l'inscription MULT x 10, ce qui signifie que le compteur avance d'une unité chaque fois qu'il y a consommation de 10 kWh; autrement dit, le compteur enregistre la consommation dix fois plus lentement qu'elle ne se fait en réalité. Pour connaître la consommation réelle, on doit donc multiplier par 10 la différence entre les relevés "présent" et "précédent".

Si votre compteur porte cette inscription, votre facture donne le chiffre 10 à la colonne MULTIPLICATEUR, et vous savez que le nombre de kWh indiqué à la colonne CONSOMMATION a été calculé de cette façon. Si vous êtes dans l'impossibilité de remplir la carte d'autorelevé, ou si vous vous absentez pour plusieurs mois, vous recevrez une facture portant la mention "consommation estimée".

A compter du premier janvier de chaque année, Hydro-Québec applique de nouveaux tarifs. Pour 1981, ce sont les suivants (tarifs de 1980 entre parenthèses):

- redevance quotidienne d'abonnement: 20 ¢ (17 ¢);
- prix, par jour, de chacun des 30 premiers kWh: 2.4 ¢ (2.2 ¢);
- prix, par jour, de chacun des autres kWh: 2.8 ¢ (2.5 ¢).

La redevance d'abonnement représente le montant minimal que l'abonné doit payer, même s'il n'a pas consommé d'électricité.

une de nos dernières réalisations:



10 ans d'expérience sont votre garantie de qualité. Après avoir participé à une exposition internationale de Miami, nous vous avons rapporté des modèles uniques. Possibilité de fabrication de toutes les sortes de modèles. Création sur demande.

Panneaux vendus séparément au besoin. **CHÊNE, ÉRABLE, MERISIER, PIN, ORME** Style moderne (stratifié). Conception et fabrication d'ameublement de résidence, de bureau, commerce et industrie.

VILLENEUVE & FRÈRES MEUBLES enr.

Denis Villeneuve, propriétaire

1860, boul. Auger sud, ALMA, Lac-Saint-Jean
Tél.: bureau: 662-6992 — résidence: 668-3257

5 ANS DE GARANTIE



MEMBRE DE L'A.P.C.H.Q.



EXEMPLE 24' x 34' \$21,655

Pour une construction de qualité et selon votre goût, n'hésitez pas à consulter ceux qui pourront vous satisfaire!

LES CHAUMIÈRES DU LAC inc.

VENEZ NOUS RENDRE VISITE À NOTRE USINE, AU 401, TURGEON, N.-D.-D'HÉBERTVILLE. VOUS CONSTATEREZ VOUS-MÊME LA QUALITÉ DE VOTRE FUTURE MAISON!

Pour souligner sa 5^{ème} année d'opération, **LES CHAUMIÈRES DU LAC inc.** offrent au premier acheteur à se présenter à ses bureaux après la parution de cette annonce,

UN BONI DE \$500!

applicable sur l'achat de l'un de nos différents modèles!



LES CHAUMIÈRES DU LAC inc.

401, rue Turgeon, N.-D.-d'Hébertville - Tél.: 344-1450

En quête de la maison de vos rêves?

par Monique Laforce (S.O.P.) - L'achat d'une maison reste encore, sans aucun doute, le placement no 1 pour les gens de la classe moyenne. Cependant, il vous faut bien calculer le coût initial d'une maison et aussi tous les frais afférents s'y greffant au fil des ans. Bien établir si vous pourrez faire face à ces obligations annuelles, tout en vivant à l'aise, n'est certes pas un exercice d'extrapolation superflu et vain.

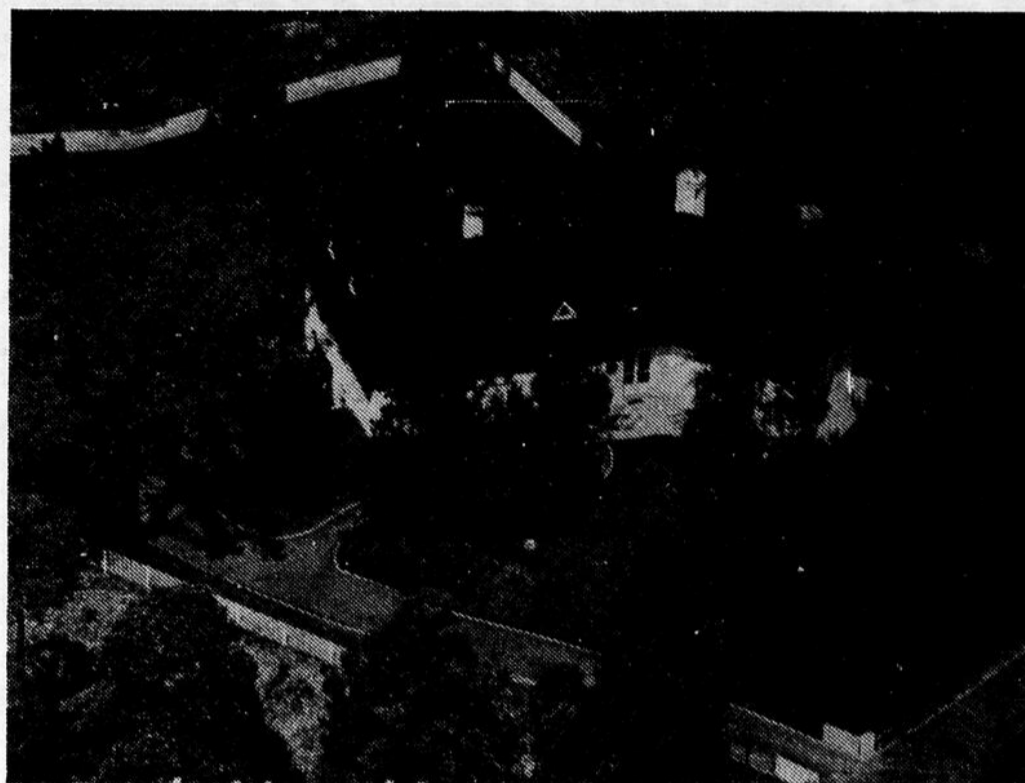
Mais avant cela, un auto-examen personnel vous révélera peut-être que vous n'êtes pas un propriétaire-né, et vous évitera ainsi bien des démarches inutiles et aussi des déceptions futures. En effet, si vous aimez déménager assez régulièrement ou si vous fuyez les trop grandes responsabilités, n'embarquez surtout pas dans cette galère. Restez alors un heureux locataire ou louez-vous simplement une maison.

Par contre, si après cet auto-examen sommaire vous sentez encore l'âme d'un propriétaire, allez-y mais prudemment, et prenez toutes les informations nécessaires pour vous aider à naviguer plus sûrement et allègrement et arriver finalement à bon port. Vous devez savoir, entre autres, qu'il est incontestablement plus coûteux d'être propriétaire que locataire. Tout d'abord, vous devrez fixer votre choix entre la maison unifamiliale, la maison jumelée, la maison en rangée ou le duplex. Ensuite, vous vous tournerez vers la maison usagée ou vers la maison neuve.

Viendra alors l'étape du magasinage; visite de maisons (*plusieurs*), épiluchage des annonces classées et quadrillage des quartiers où vous désirez vous établir, toujours à l'affût des fameuses affiches à vendre. Se munir d'un bloc-notes

pour y inscrire les détails intéressants concernant la maison vous aidera plus tard à compiler et comparer plus adéquatement toutes les données. En outre, une connaissance élémentaire du Code civil sera un atout précieux lors de cette quête d'une maison.

Par exemple, vous pouvez demander d'inclure et d'ajouter dans l'acte de vente une clause de garantie sur la condition de la maison, qui sera valide pendant telle période de temps. Car selon le Code civil les défauts apparents, lors de l'achat, ne vous donnent pas droit automatiquement à une garantie légale. D'autre part, les vices cachés vous donnent droit à certains recours mais pas dans tous les cas. Il faut entre autres bien démontrer que le défaut existait bien avant l'achat et que vous ne le saviez pas. Donc, un conseil, faites appel



à un expert avant de signer définitivement l'acte de vente, surtout lorsque vous achetez une maison usagée. Car une fois signée, dites-vous bien que selon la loi l'offre

d'achat devient bel et bien un contrat liant les deux parties. Faire examiner les conditions de vente par un notaire ou un avocat serait donc sage. Choisir sa maison est tout un défi,

il faut bien analyser et calculer tous les aspects.

La maison de vos rêves vous attend peut-être au prochain tournant, à vous de jouer gagnant.

GRANDS SPÉCIAUX

10%

SUR LES LUSTRES
QUI SONT DÉJÀ
À PRIX RÉDUITS
EN MAGASIN!



J.-B.
Tremblay
LIMITEE

291 nord, av. du Pont,
Alma
Tel.: 662-3154

L'achat d'une maison

Un investissement qui exige plus que de la réflexion

par Sylvain Quevillon

(S.O.P.) - Je veux bien admettre qu'on en a tous soupé d'entendre parler d'inflation montante, galopante etc., mais cela n'empêche pas le fait que beaucoup de gens signent des contrats d'achat d'habitations sans avoir suffisamment évalué leurs moyens devant les obligations qu'ils auront à rencontrer au cours des prochaines années. Cet état de choses n'a d'autre résultat que l'augmentation des faillites personnelles au Québec depuis quelques années.

Avant de vous lancer dans une série de calculs à n'en plus finir, vous devez au départ vous assurer que vous pourrez payer la propriété que vous convoitez, c'est-à-dire le terrain et la maison,

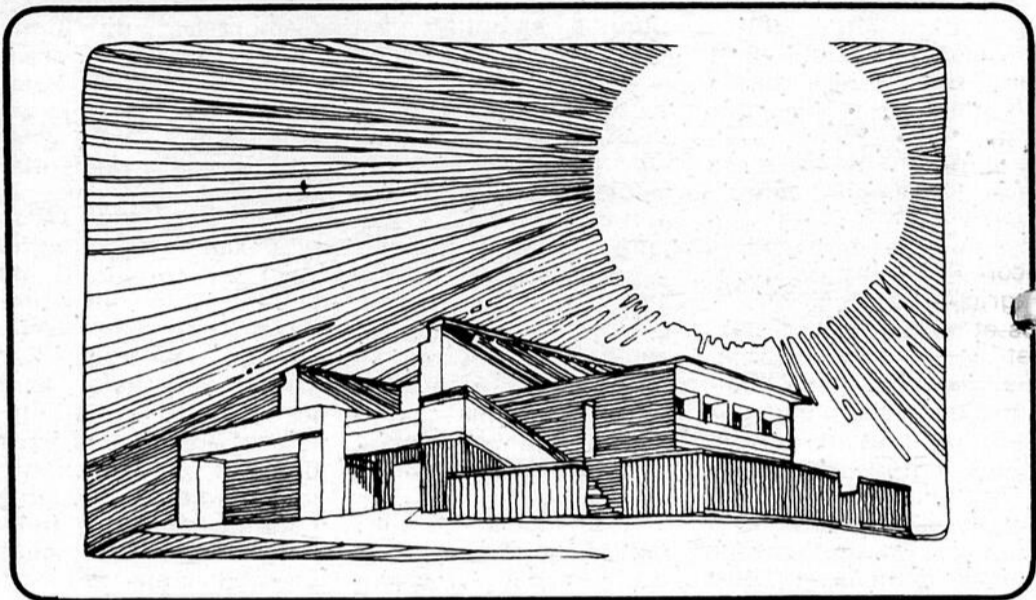
cela sans dépasser trois fois et demie la somme totale de votre *salairé annuel NET*, sinon vous risquez d'avoir quelques mauvaises surprises à long terme.

Maintenant, sortez votre calculatrice et faites le compte du remboursement de la dette hypothécaire, soit le capital et les intérêts; n'oubliez pas les taxes. Le tout ne devrait pas excéder 25 à 30% de votre *revenu mensuel BRUT*. Votre versement initial pour sa part devrait représenter à tout le moins 10% du prix d'achat.

Deuxième étape, les vérifications qui débiteront par la maison elle-même, évidemment, ce, de la cave au grenier et vice versa. En second lieu, auprès du propriétaire, à savoir, le prix qu'il a payé au moment où il a acheté

la propriété, les réparations ou améliorations qui y ont été faites. Ces renseignements vous sont disponibles au Bureau d'enregistrement de la région. Il vous serait aussi avantageux de connaître le mode de financement hypothécaire présentement en cours sur la maison et de jeter un oeil sur les contrats d'assurance, sur les factures de chauffage, d'électricité et d'entretien.

La dernière opération à faire, pour compléter votre analyse, serait de vous rendre personnellement à la Corporation municipale afin de prendre connaissance du montant de l'évaluation foncière. On vous renseignera aussi sur les montants à payer: la taxe foncière, taxe de service et s'il y a lieu taxe spéciale. Une fois sur place, vérifiez si

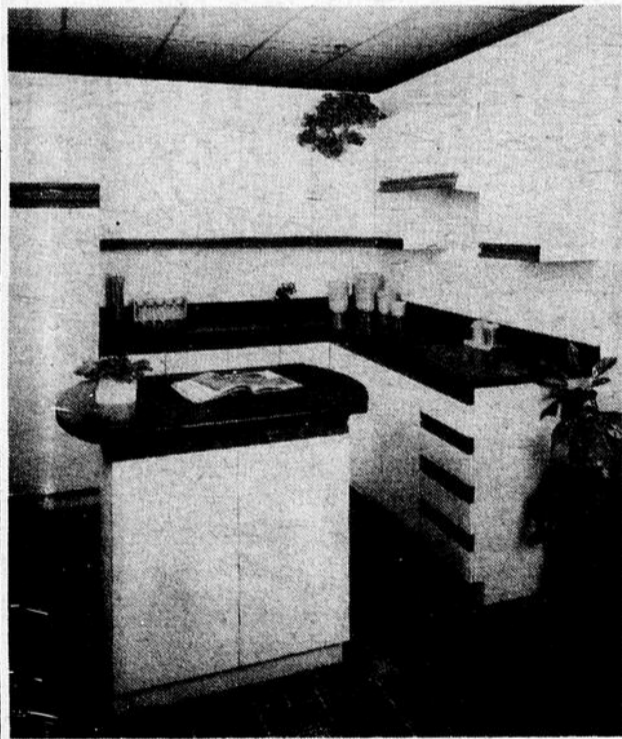


les règlements de zone et de lotissement ont été respectés et informez-vous sur toute éventualité de modification de ces règlements par la Corporation. Cela terminé, vous voilà maintenant prêt à signer le contrat et prêt à devenir propriétaire.



AMNISTIE INTERNATIONALE fait libérer 5 prisonniers d'opinion par jour.

SPÉCIALISTE EN CUISINE MODERNE



- Estimation gratuite
- Centre de coupe de comptoirs
- 23 couleurs au choix
- Comptoirs prémoulés
- Vente de tous les articles nécessaires à la construction de vos armoires

DISTRIBUTEUR

Armoires **GRECO** Cuisines de bois franc Verni fini à l'ultraviolet

Comptoirs **Polymarbre** 15 couleurs au choix

Planches murales telles que comptoirs

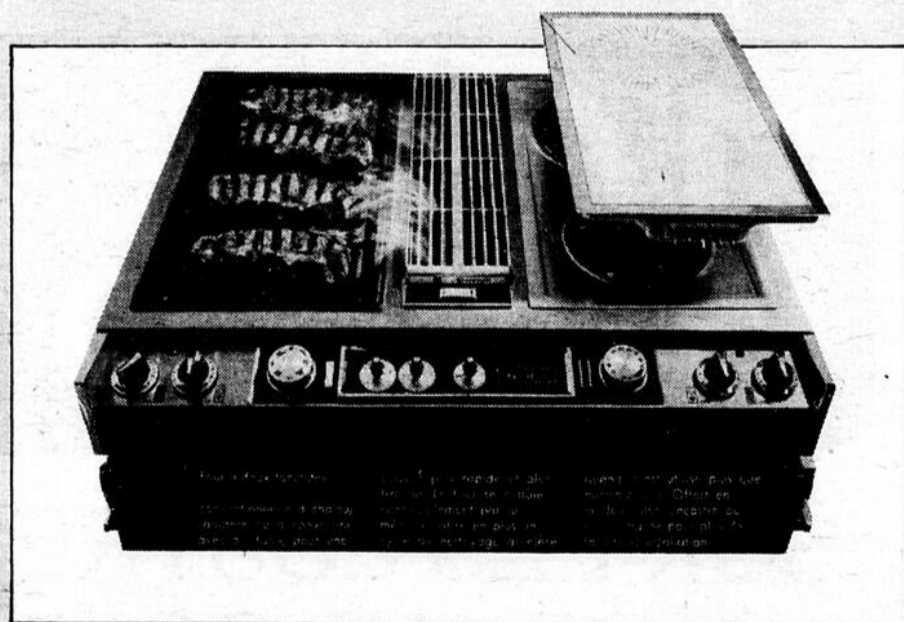
LES CUISINES FRANCOIS INC.

Armoires J.M.D. enr.

271, RUE PRINCIPALE, SAINT-NAZAIRE
LAC-SAINT-JEAN, QUÉ.

TÉL.: 668-3504

EXIGEZ JENN-AIR
LA CUISINIÈRE TOUT AUSSI UNIQUE
QUE L'AMÉNAGEMENT DE VOTRE CUISINE!



Le Mobilier Jeannois Inc

1710, av. du Pont sud, Alma - 668-2359

Aide technique aux jardins communautaires

par Martine Charrier

(S.O.P.) - Les citoyens n'ayant ni les connaissances ni l'espace pour cultiver un potager mais désirant s'adonner aux joies saines, à plus d'un égard, du jardinage, devraient s'adresser dès maintenant à leur municipalité pour réserver une parcelle.

Cette année encore, le ministère de l'Agriculture, des Pêcheries et de l'Alimentation met à leur disposition, s'ils font partie d'un groupe quelconque (services municipaux de loisirs, sociétés d'horticulture, clubs de l'âge d'or, coopératives, etc.), une aide technique.

Cette aide comprend un service d'expertise (choix des parcelles, expertise du sol, plan sommaire de division des parcelles, etc.) et un service d'animation (huit étudiants en agronomie et un agronome qui enseigneront aux adeptes l'utilisation des pesticides, les techniques culturales, les méthodes de récolte et de conservation des fruits et des légumes).

Pour tout renseignement, on peut écrire au ministère de l'Agriculture, Jardins communautaires, Service des programmes spéciaux, 1020 route de l'Eglise, 8e étage, Ste - Foy GIV 3V9.

Une belle pelouse? Ca ne dépend que de vous!

par Sylvain Quevillon

(S.O.P.) - Une belle pelouse fait toujours l'orgueil de son propriétaire, j'en sais quelque chose, ayant moi-même habité une vingtaine d'années en banlieue de Montréal. Cependant, avant d'en arriver à contempler un beau tapis vert durant la saison estivale, il faudra vous décider à accomplir les travaux importants à la fin avril ou au plus tard en mai, raison de plus si vous partez du point zéro.

La première opération consiste à enlever les roches et autres débris qui pourraient nuire à la croissance des tiges d'herbes et ce, dans le sol et en surface évidemment. Cela terminé, vous devrez épandre une couche de bonne terre noire de 4 à 6 pouces à la grandeur de la surface que vous voulez semer. Ensuite, il ne vous restera plus qu'à ratisser cette couche de terre de manière uniforme. Essayez autant que possible de niveler le tout en pente légère, ce qui favorisera le drainage de votre terrain. N'oubliez pas d'y promener le rouleau, afin de bien tasser cette terre

fraîchement nivelée.

Après avoir complété ces différentes tâches, viendra le moment d'ensemencer votre terrain, à moins que vous ne décidiez d'employer de la tourbe, ce qui vous coûtera beaucoup plus cher. Pour l'épandage des semis, il est recommandé d'utiliser un petit épandeur qui distribuera uniformément les graines sur la surface à couvrir. Un dernier ratisage et un nouveau roulage compléteront le tout. En maintenant un niveau permanent d'humidité, la nature s'occupera du reste.

Après deux semaines, vous devriez être en mesure de procéder à la première coupe qui devra s'effectuer avec précaution afin de ne pas déraciner les jeunes tiges. Autres choses concernant la tonte: couper le gazon trop court endommage votre pelouse du fait qu'elle ne peut retrouver les éléments nutritifs nécessaires à sa régénération; d'autre part, la laisser pousser trop haut fait blanchir les tiges à leur base et les affaiblit inutilement.

Surtout, n'oubliez pas de faire une bonne mise au point à votre tondeuse!

POUR VOS TRAVAUX DE PLOMBERIE ET DE FERBLANTERIE

- INDUSTRIEL
- COMMERCIAL
- RÉSIDENTIEL

PROFITEZ
DE NOTRE
ESTIMATION
GRATUITE

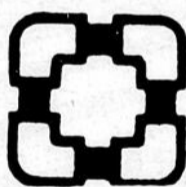


VENTE D'APPAREILS ET D'ACCESSOIRES DE PLOMBERIE

SERVICE ET LIVRAISON
D'HUILE À CHAUFFAGE
TEXACO JOUR ET NUIT



RÉPARATION ET ENTRETIEN DE FOURNAISES 24 HEURES SUR 24



MEMBRE DE LA
CORPORATION DES
MAÎTRES-MÉCANICIENS
EN TUYAUTERIE DU QUÉBEC.

7 EMPLOYÉS PROPRIÉTAIRES

Alfred Guay	Président
Fernand Girard	Vice-président
Julien Savard	Directeur
Bernard Guay	Directeur
Gervais Guay	Directeur
Jean Lavoie	Directeur
Raymond Lapointe	Trésorier



*Plomberie Chauffage
Alma, 1980 Ltée*

490, av. du Pont nord 662-6587

Le financement de votre maison

(S.O.P.) - L'achat d'une maison est un acte important qu'on ne peut faire à la légère, puisqu'il vous impose des obligations financières pour en moyenne vingt ans. En ce domaine, le financement, comme en tout autre, il faut magasiner, car les conditions d'emprunt varient notablement d'une institution à une autre. Mais il faut savoir avant tout de quoi on parle.

L'achat d'une maison se fait généralement en contractant un emprunt hypothécaire, qui fait l'objet d'un contrat notarié par lequel l'emprunteur donne en garantie au prêteur les biens immobiliers (maison et terrain) qui sont l'objet de l'hypothèque.

La période d'amortissement est le nombre d'années pendant lesquelles la dette hypothécaire sera remboursée. Le meilleur moyen de réduire le coût total d'un emprunt est bien entendu de choisir la période d'amortissement la plus courte, compte tenu de la capa-

cité de payer.

Il y a une dizaine d'années, le terme de l'hypothèque était identique à la période d'amortissement. Aujourd'hui, vu l'instabilité des taux d'intérêt, les institutions financières offrent des termes de un à cinq ans, période au bout de laquelle on renégocie le financement de l'hypothèque. Ainsi, la période d'amortissement peut comprendre plusieurs termes.

Il existe deux types de prêts hypothécaires:

- le prêt ordinaire ou conventionnel, qui ne peut couvrir plus de 75% de la valeur d'emprunt d'une propriété;
- le prêt hypothécaire assuré, selon lequel une institution bancaire prête plus de 75% de la valeur de la propriété à condition d'assurer ce prêt auprès d'une compagnie spécialisée ou auprès de la Société canadienne d'hypothèque et de logement (S.C.H.L.). De plus, une hypothèque peut-être "ouverte"

(remboursable en tout temps sans pénalité) ou "fermée". Le remboursement par anticipation d'une hypothèque "fermée" implique une pénalité équivalant à trois mois d'intérêts.

Dans la décision d'accorder ou de refuser un prêt hypothécaire, les institutions financières tiennent compte de la valeur de la propriété,

telle qu'établie par un évaluateur professionnel, et de la capacité de rembourser de celui qui veut emprunter. En général, elles estiment que les paiements annuels effectués pour le remboursement du principal et des intérêts et pour le paiement des taxes foncières ne devraient pas dépasser 30% du revenu mensuel

brut. Dans le calcul du revenu, elles tiennent parfois compte du revenu du conjoint.

Généralement, les maisons neuves sont déjà hypothéquées lorsqu'elles sont vendues par le constructeur. C'est ce dernier qui a obtenu les prêts hypothécaires et ceux-ci sont ensuite transférés aux acheteurs. Cela peut

être très avantageux, notamment lorsque le constructeur a obtenu un financement avant la hausse des taux. D'autre part, si le taux de l'hypothèque du constructeur est identique au taux du marché, il vaut mieux ne pas refinancer cette hypothèque: vous épargnez ainsi les frais d'évaluation et de notaire.

**ENTREPRENEUR-ELECTRICIEN
SPECIALISTE EN
CHAUFFAGE ELECTRIQUE**

**ESTIMATION
GRATUITE**

**20 ans
d'expérience
dans le
domaine!**



210, rue des Pins,
Parc industriel
(Route de l'Alcan)
Alma

Même bâtisse que
Ghislain Gagné

POURQUOI PAYER PLUS CHER? VENEZ NOUS RENCONTRER

MENUISERIE
GENERALE

INDUSTRIE GUAY

LIMITEE

ESTIMES GRATUITS

MENUISERIE
GENERALE

INDUSTRIE GUAY

LIMITEE

ESTIMES GRATUITS

MENUISERIE
GENERALE

ESTIMES GRATUITS



ENTREPRENEUR EN CONSTRUCTION
MATÉRIAUX DE CONSTRUCTION — QUINCAILLERIE

Thermos - Façade de magasin - Portes et châssis

**R.R. 2, DELISLE
Lac-Saint-Jean,**

Tél.: 668-7928
662-9203

CENTRE DE LOCATION ET VENTE

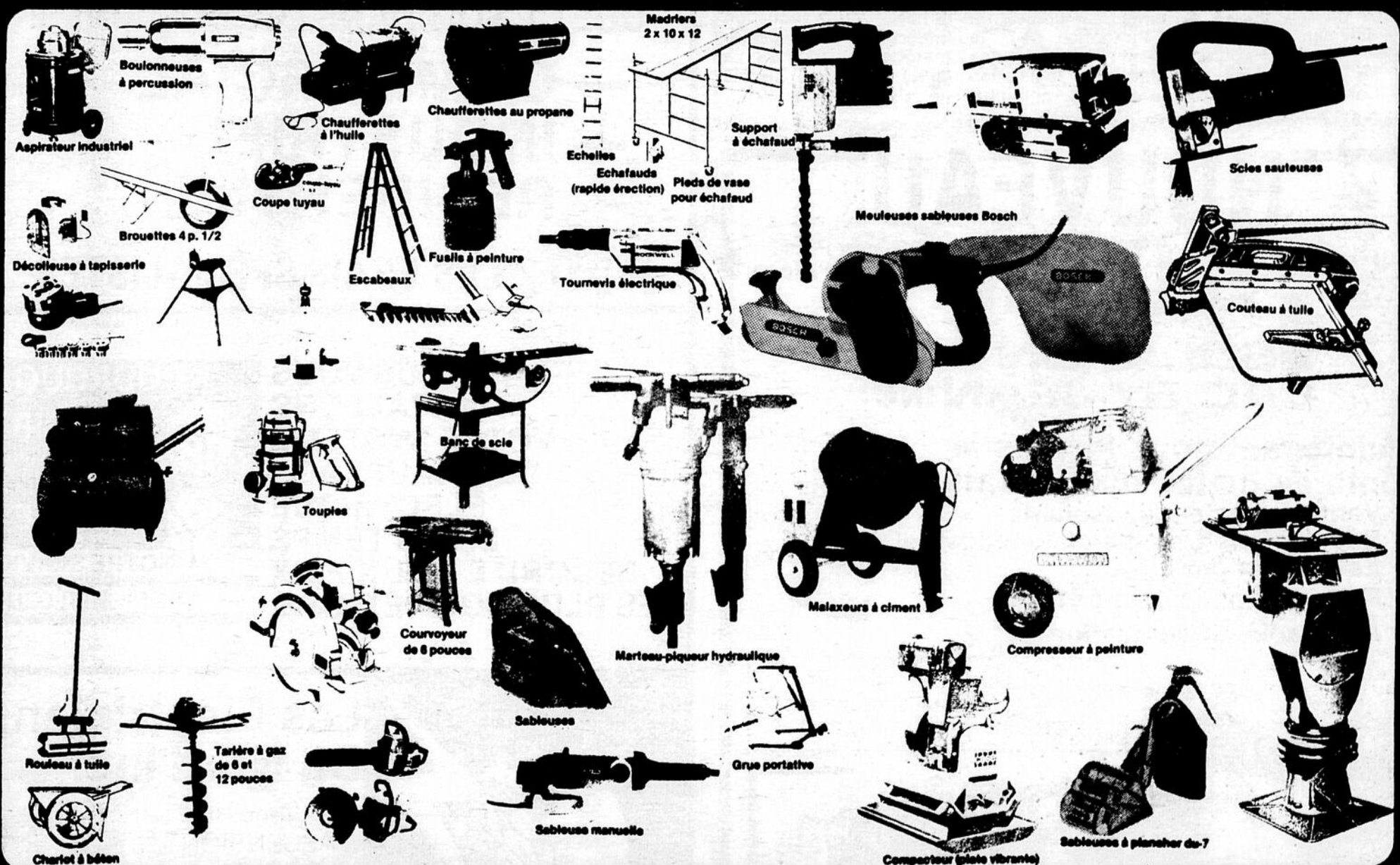
GHISLAIN GAGNÉ inc.

210, rue des Pins, Parc industriel (Route de l'Alcan)

662-7686

CHOIX DE 125
VARIÉTÉS D'OUTILS
EN LOCATION
ET AU-DELÀ DE 400
OUTILS DISPONIBLES

TAUX DE
LOCATION
AUX 4 HEURES
ET À LA
JOURNÉE



Tout ce dont vous avez
besoin en outillage, nous
pouvons vous le louer
ou vous le vendre.

210, RUE DES PINS, PARC INDUSTRIEL

662-7686

Programme d'isolation thermique des maisons canadiennes

(S.O.P.) - Le gouvernement fédéral offre depuis 1979 des subventions au titre du "Programme d'isolation thermique des résidences canadiennes". Ce programme est offert pour toutes les maisons construites avant 1961 et qui ont été isolées avant

le 20 avril 1979. Les maisons construites avant 1946, pour lesquelles on a acheté les matériaux entre le 1er septembre 1977 et le 20 avril 1979, ne sont admissibles qu'aux 2/3 du coût des matériaux, jusqu'à un maximum de \$350.

La subvention s'applique aux matériaux isolants, qui ont été acceptés par la SCHL: pour l'entretoit, les murs, les murs du sous-sol et les planchers au-dessus des aires non chauffées, y compris les pare-vapeurs; les coupe-bise et les maté-

riaux de calfeutrage, les écrans protecteurs entourant les appareils d'éclairage encastrés dans l'entretoit et les dispositifs pour améliorer la ventilation aux endroits où on a ajouté de l'isolant.

• maison unifamiliale, jumelée, en rangée: matériaux: jusqu'à \$350; main-d'oeuvre: jusqu'à \$150;
• bâtiments de 3 étages ou moins, comptant 6 logements ou moins, y compris les duplex: mat.: jusqu'à \$200 par logement; m.-d'o.: jusqu'à \$85 par logement;
• bâtiments de 3 étages ou moins comptant plus de 6 logements: mat.: jusqu'à \$150 par logement; m.-d'o.: jusqu'à \$65 par logement;
• chambre à coucher dans un foyer d'hébergement à but non lucratif: mat.: jusqu'à \$70;

m.-d'o.: jusqu'à \$30. Seules les résidences principales sont admissibles à ce programme (pas les chalets). Pour pouvoir en bénéficier, vous pouvez en être le propriétaire ou le locataire. Elles ne doivent pas avoir déjà fait l'objet de subventions pour la même raison.

La Nouvelle-Ecosse et l'Île-du-Prince-Édouard ont un programme particulier d'isolation thermique des maisons et ne sont donc par conséquent pas admissibles à celui-ci.

QUE RECEVREZ-VOUS?

Vous n'avez droit qu'à une subvention par unité de logement, qui s'applique à la totalité du coût des matériaux et à 1/3 du coût de la main-d'oeuvre, jusqu'à certains maximums:

Dans une dizaine de municipalités:

Le détecteur de fumée est obligatoire

par Martine Charrier

(S.O.P.) - Depuis le lancement, vers 1976, de l'"opération détecteur de fumée" par la Direction générale de la prévention des incendies, l'idée de doter les maisons et endroits publics et commerciaux de tels appareils a fait son chemin; 500.000 foyers, soit 35%, les ont adoptés. Dans la région

de Montréal, où se trouve la plus forte concentration de population du Québec, seulement dix ou onze municipalités ont émis un règlement rendant obligatoire l'installation de détecteurs dans les habitations neuves, ou anciennes, ou les deux. Le ministère des Affaires municipales n'a pas l'intention pour le moment d'appuyer une demande de législation dans ce sens, non plus

que la Direction générale de la prévention des incendies, organisme indépendant. Il vaut mieux persuader les gens et les municipalités.

Cela ne devrait pas être difficile, puisqu'une étude américaine a démontré que les détecteurs de fumée ont permis une réduction importante des pertes matérielles (de 20 à 66%) et des pertes de vie (environ 40%).

PROBLÈMES ÉLECTRIQUES?

POUR TOUTES RÉNOVATIONS À VOS INSTALLATIONS ÉLECTRIQUES QUE CE SOIT DANS LES DOMAINES:

- COMMERCIAL
- INDUSTRIEL
- RÉSIDENTIEL

VOYEZ LES VRAIS SPÉCIALISTES

NOUS VOUS INSTALLONS VOTRE SYSTÈME DE CHAUFFAGE ÉLECTRIQUE EN UN TEMPS RECORD ET À UN PRIX DES PLUS COMPÉTITIFS.

POURQUOI COURIR UN RISQUE NOTRE SERVICE EST LE MEILLEUR!

Les Électriciens Du Nord Inc.

44, 4ième Rue L'ASCENSION LAC-SAINT-JEAN, P.Q.

SPÉCIALISTE: COMMERCIAL ET INDUSTRIEL

VITAL TREMBLAY: 668-4413
GHISLAIN TREMBLAY: 347-5103



NOUVEAU LOCAL

220, des Pins (Chemin de l'Alcan)

ISOLATION LAC ST-JEAN INC. Tél.: 668-7566

Maintenant nous faisons la vente de matériaux isolants

- Vente de matériaux isolants Résidentiel - Commercial - Industriel
- Estimation gratuite
- Prix des plus compétitifs
- Accessoire de ventilation

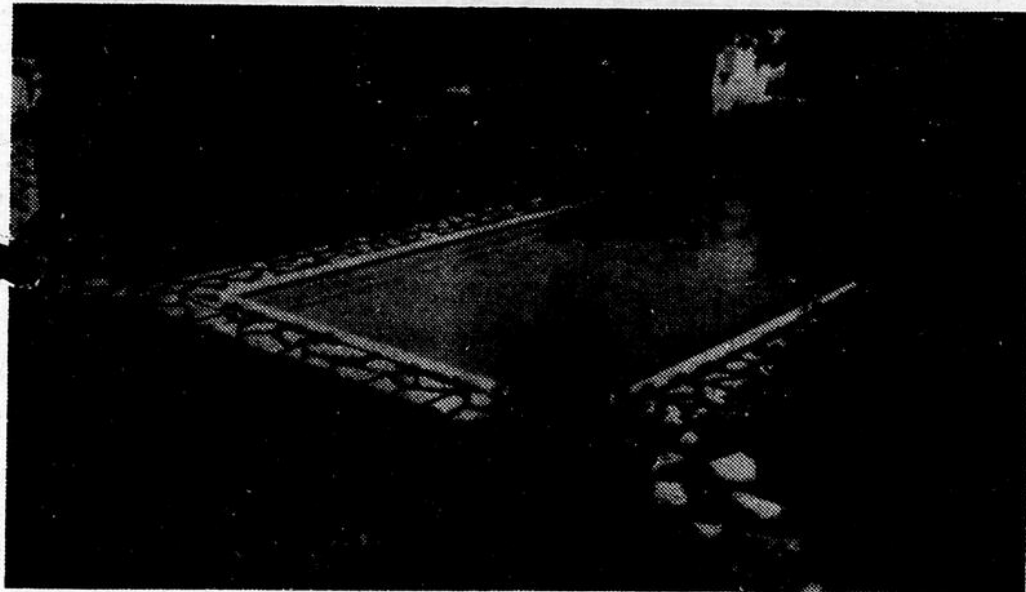
Venez nous rencontrer pour avoir de plus amples informations sur des subventions disponibles



220 Des Pins, Parc Industriel ALMA, Lac St-Jean P.Q.

La combinaison d'une piscine et d'un jardin

Un oasis de beauté



par Marc Delbès

(S.O.P.) - Quand nous aménageons l'arrière d'une maison, nous avons souvent tendance à opter soit pour un jardin, soit pour une piscine. Toutefois, l'intégration des deux contribue à améliorer l'esthétique extérieure d'une maison.

Mais comment intégrer une piscine dans l'aménagement d'un jardin? Il n'est pas question de cultiver n'importe quelles sortes de plantes ou d'arbustes autour d'une piscine. Par exemple, si l'on désire avoir un peu d'ombre là où se trouve la piscine, planter des arbres n'est pas une solution idéale. Les arbres laissent tomber des feuilles dans la piscine et leur ombrage refroidit considérablement l'eau.

Un agencement judicieux s'impose donc quand on décide de combiner une piscine dans l'aménagement d'un jardin.

Tout d'abord, disons que l'installation d'une piscine sur un terrain privé nécessite quelques contraintes. Toute piscine doit être nécessairement entourée d'une clôture ou d'un mur par mesure de sécurité. L'emplacement de la piscine doit aussi permettre aux parents d'exercer une surveillance à partir d'une fenêtre de la maison.

Une autre mise en garde lorsqu'on veut cultiver des plantes aux abords d'une piscine: évitez de laisser les

plantes pousser jusqu'aux rebords de la piscine. Cette façon de procéder réussit rarement car les éclaboussures d'eau nuisent au développement de plantes ou d'arbustes.

Par contre, un moyen de parer de plantes les abords de votre piscine consiste à embellir votre clôture ou mur d'une haie dense. Naturellement, si vous n'avez pas besoin de voir à travers la clôture, l'installation d'une haie vous donnera l'intimité tant désirée. Dans cette éventualité, des chèvrefeuilles de la variété Zabelli ou des rosiers grimpants sont conseillés.

Voici quelques suggestions de plantes qui sont susceptibles d'agrémenter le décor de votre terrain. Les rosiers grimpants offrent comme principal avantage une beauté extraordinaire en plus de servir d'écran. Parmi les meilleures variétés, nous retrouvons les rosiers Don Juan (rouge foncé, remontant), Paul's Scarlet (grosses grappes, rouge écarlate vif), ou White Dawn (blanc pur).

Pour embaumer l'atmosphère de douces odeurs, choisissez les verveines et les lantanas ainsi que les pétunias qui sont très faciles à entretenir. Les hémérocailles ajouteront un aspect décoratif à votre décor. Ces plantes bulbeuses, au feuillage impeccable, arborent de jolies fleurs jaunes ou rougeâtres.

Quels que soient vos arrangements floraux, votre touche personnelle est le seul juge et le décor paradisiaque qu'inspirera votre combinaison d'une piscine et d'un jardin fera la jalousie de tous vos amis.

TOITUREX INC. innove...



La mise en marché de "LA POUTRELLE DE PLANCHER"

Est un événement fort attendu dans le domaine de la construction. Enfin, LA SOLUTION aux problèmes de plancher.

Avec "LA POUTRELLE DE PLANCHER", fini les sous-sols encombrés de tuyaux et de fils électriques, fini les problèmes de portées trop courtes.

"LA POUTRELLE DE PLANCHER"

Absorbe totalement la tuyauterie et le filage électrique. Elle peut atteindre des portées surprenantes sans appui, éliminant du même coup les poteaux gênants.

"LA POUTRELLE DE PLANCHER"

Est la solution de rechange par excellence!

TOITUREX INC. ne fait pas que des fermes de toit.

Informez-vous!

TOITUREX INC.

343-3315 SAINT-BRUNO

Chez nous, on est bien structuré!



FALRO

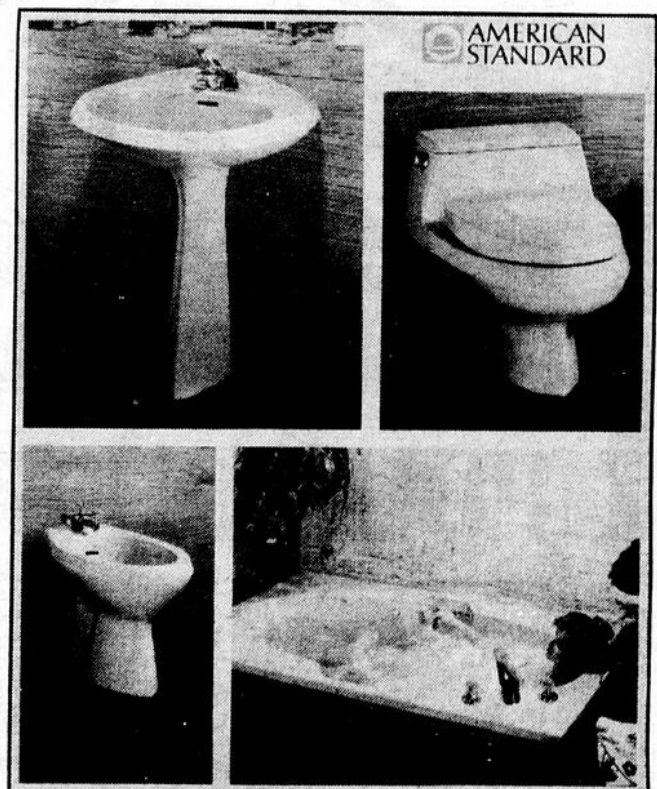
PLOMBERIE
DU BRICOLEUR-
RÉNOVATEUR

**ESTIMATION
GRATUITE**

VENTE AU COMPTOIR

**PRIX
CONCURRENTIELS**

QUALITÉ GARANTIE



PLOMBERIE ROY ALMA LTÉE

795, boul. Saint-Jude Alma, P.Q.

TEL.: 662-5752

RÉAL ROY
RÉS.: 662-9537

Consommation d'énergie: Des trucs pour économiser vos dollars

par Sylvain Quevillon

(S.O.P.) - En cette période inflationniste que nous traversons actuellement, où les fins de mois deviennent pour beaucoup de gens comme un obstacle à franchir, je considère très à propos de vous faire part de certains moyens qui peuvent vous sembler des plus banals, mais qui sauront porter leurs fruits à long terme.

Prenons par exemple les ampoules: pourquoi illuminer toute la maisonnée inutilement, lorsqu'on n'occupe qu'une ou deux pièces à la fois en famille? Vous serez sans doute surpris d'apprendre que les appareils transistorisés consomment beaucoup moins d'énergie que ceux à lampes, les appareils radios pour ne nommer qu'eux, consomment jusqu'à cinq fois moins.

tribue à rétablir une quantité normale d'humidité dans l'atmosphère de votre logement. En ce qui concerne les calorifères, particulièrement ceux qui fonctionnent à eau chaude, évitez de les peindre, car la peinture agit comme isolant; cela ne ferait que diminuer leur pouvoir calorifique.

Un mot sur votre réfrigérateur: essayez autant que faire se peut de déterminer à l'avance ce que vous irez y chercher, vous éviterez ainsi d'ouvrir la porte pendant plusieurs secondes et par la même occasion d'y laisser pénétrer la chaleur. De cette façon, vous l'empêcherez de démarrer plus souvent qu'à son tour.

Tout cela mis bout à bout ne peut qu'avoir un effet bénéfique sur vos fins de mois, vous verrez!

N'aviez-vous jamais pensé d'ajuster le thermostat de votre chauffe-eau électrique? Etant généralement réglé à 150° OU 160° F au moment de sa fabrication à l'usine, le thermostat du chauffe-eau peut-être abaissé à 140°F, ce qui vous donnera un niveau de confort sans gaspillage, car le surplus de chaleur se perd de toute manière à cause de l'isolation plutôt mince de la majorité des chauffe-eau.

Autre chose, ne laissez pas couler inutilement un robinet (d'eau chaude): remplacez la rondelle de caoutchouc.

Un bon taux d'humidité est un élément à ne pas négliger dans la maison. Une chose aussi simple qu'ouvrir la porte de la salle de bain après une bonne douche con-

POUR MIEUX CONSTRUIRE!

Un constructeur accrédité signifie
compétence et solvabilité



L'A.P.C.H.O.

PROGRAMME DE
CERTIFICATION DES
MAISONS NEUVES

Nous possédons plusieurs terrains à plusieurs endroits dans la ville, dont quelques-uns sans taxe spéciale. Nous sommes prêts à construire votre maison.

Quelques-unes de nos réalisations cette année:



CONSTRUCTIONS RENOVATIONS

COMMERCIALE INDUSTRIELLE
RÉSIDENTIELLE

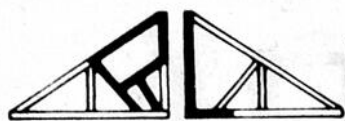
*ESTIMATION GRATUITE



(TRUSTS)

POUR DU SOLIDE

LOCATION DE FORMES
À SOLAGE



Raymond Larouche

RANG SAINT-DOMINIQUE
SAINT-COEUR-DE-MARIE

BUR.: 347-5567 RÉS.: 347-5881



LES CONSTRUCTIONS
DUCHESNE ET DUCHESNE

791 rue Tanguay, Parc industriel, Alma, tél.: 668-7272

791 rue Tanguay, Alma

668-7272

Si vous passez par un courtier

(S.O.P.) - Si vous avez décidé de vendre votre maison ou toute autre propriété, vous pouvez le faire vous-même ou passer par un courtier. Les courtiers étaient au nombre de 910 et leurs vendeurs nombre de 7,057 au 31 mars 1980. Leurs permis sont émis par le surintendant du service de courtage immobilier du Québec (418-643-4597 et 514-873-5790), un organisme dépendant du ministère des Consommateurs, Coopératives et Institutions financières, auquel vous pouvez vous adresser si vous avez à vous plaindre du courtier à qui vous avez eu affaire. Pour toute demande d'information, vous devez vous adresser à votre Chambre de commerce locale.

LE MANDAT EXCLUSIF

Lorsque vous décidez de faire appel à un courtier, vous lui confiez ce qu'on appelle un mandat exclusif, lequel prend la forme d'une formule approuvée par l'Association de l'immeuble du Québec. Cette formule n'est pas obligatoire et elle est modifiable: si certaines

clauses ne vous plaisent pas, vous pouvez les faire changer.

Un mandat exclusif est irrévocable, ce qui signifie que vous êtes obligé de faire affaire avec le courtier choisi pour la période de temps stipulée. Si vous brisez ce contrat avant l'échéance ou si vous changez d'idée, vous serez obligé de lui payer sa commission. Vous pouvez toutefois vous adresser à un second courtier, à condition d'accepter de payer deux fois pour la vente effectuée par l'un ou par l'autre.

De plus, une clause stipule que vous aurez à payer la commission si la propriété est vendue durant le mandat. Si vous vendez votre maison à une connaissance ou un ami, que se passera-t-il? Vous pouvez faire insérer une autre clause, selon laquelle dans un tel cas la commission ne sera pas payable. Vous pourriez tout de même rembourser les frais du courtier.

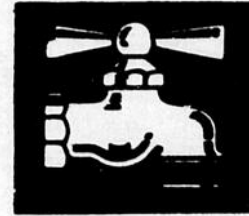
Il vous faudra également demander des précisions au sujet d'une clause qui dit que si on vous présente une offre d'achat conforme au prix et aux conditions énumérés

dans le mandat et que vous la refusez, vous aurez tout de même à payer la commission.

Pour ce qui concerne la commission, qui est de 6% du montant de la vente dans la plupart des régions du Québec (7% s'il s'agit d'une inscription au système inter-agences), n'étant imposé par aucune loi, il est négociable. Négociez sans remord.

Finalement, une autre clause prévoit que vous demeurez lié au courtier pour une période de 365 jours après l'expiration du mandat; ce qui signifie ceci: vous avez par exemple accordé un mandat de trois mois à un courtier; des négociations ont eu lieu avec diverses personnes pendant ces trois mois mais aucune vente n'a été conclue; si, dans les 365 jours suivants, la vente s'effectue avec l'une de ces personnes, vous aurez à payer la commission au courtier. Ceci est négociable, d'autant plus que le formulaire de 1979 n'exigeait qu'un délai de 180 jours.

En définitive, les courtiers sont là pour vous rendre service mais aussi pour faire des affaires. C'est à vous de voir à vos intérêts.



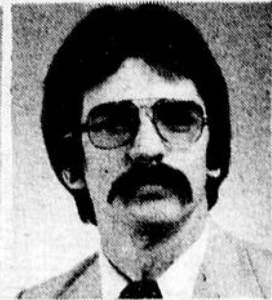
Michel Tremblay et Jean-Guy Asselin totalisent 22 années d'expérience dans le domaine de la

PLOMBERIE ET CHAUFFAGE

- COMMERCIAL
- INDUSTRIEL
- RÉSIDENTIEL



Jean-Guy Asselin



Michel Tremblay

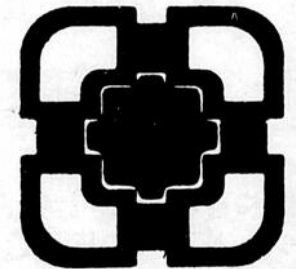
PLOMBERIE

Tremblay & Asselin Inc.

170 LAPOINTE, ALMA

668-7072

662-3881



Une bonne isolation ÉCONOMIE DE CHAUFFAGE

ISOLATION GENERALE

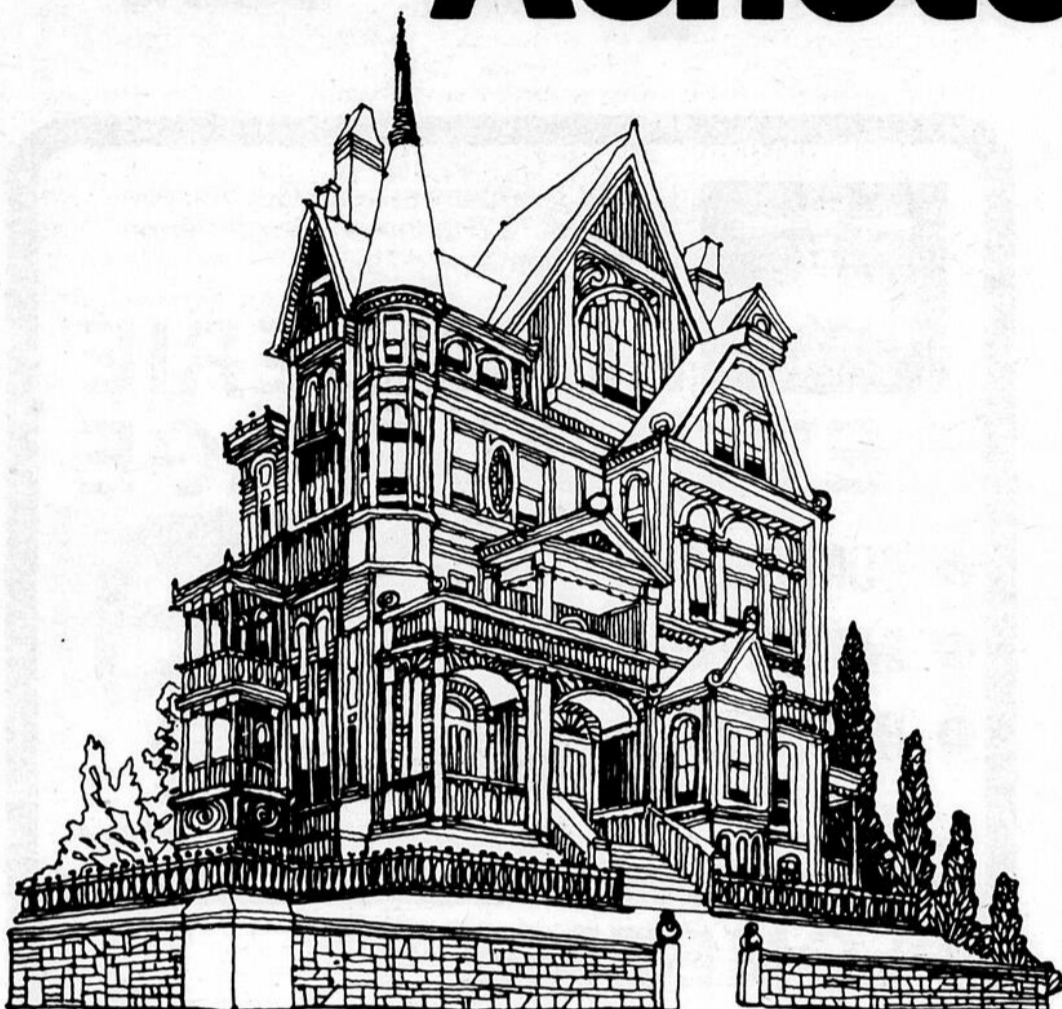
EXPERTS EN ISOLATION

MATERIAUX DE CONSTRUCTION

915 SUD, AVENUE DU PONT, ALMA

662-6584

Acheter une vieille maison



(S.O.P.) - La mode est aux vieilles maisons, souvent en pierre, et ce n'est pas un hasard: bien souvent, elles ont beaucoup plus de caractère que les maisons modernes, elles ont une histoire, un terrain pourvu de grands arbres... Les bricoleurs s'y trouvent en terrain d'élection, puisqu'ils pourront décapier, peindre et sabler à loisir.

On obtient souvent ces vieilles maisons pour des montants très raisonnables et on se propose de ne pas y investir trop d'argent en faisant soi-même les réparations. Malheureusement, certaines d'entre elles peuvent avoir des vices cachés, invisibles à l'oeil nu,

que même des experts ne pourront éliminer, ou alors à grands frais.

En se payant les services d'un expert avant d'acheter, on y gagne toujours. Il examinera la toiture, les fondations, le grenier, le revêtement extérieur, la qualité des joints qui relient les pierres ou les briques, les balcons, les cheminées, toutes les ouvertures.

Du côté de la plomberie, il vérifiera les renvois, les égouts, les conduits menant à la fosse septique et le puits s'il y a lieu, le réservoir d'eau chaude. Sera-t-il possible d'ajouter au sous-sol une salle de lavage ou de douche?

L'installation électrique est aussi

importante: si elle est inadéquate ou trop vieille, son remplacement coûtera cher, ce qui pourrait vous permettre de faire baisser le prix de la maison.

Cette maison est-elle suffisamment isolée? L'économie d'énergie, ce n'est pas un mode mais une nécessité. Pensez à la facture de l'hiver prochain!

Ajoutons qu'il est toujours préférable de visiter la maison à acheter deux fois: de jour et de soir. Le jour, on peut se rendre compte de tous ses défauts: rouille, peinture écaillée, etc., mais le soir les demeures prennent un autre air, reflètent davantage l'ambiance qui leur est toute personnelle.

ON FAIT DE LA BONNE BESOIGNE!

TRAVAUX D'ASPHALTE EN TOUT GENRE

LIGNAGE DE STATIONNEMENT

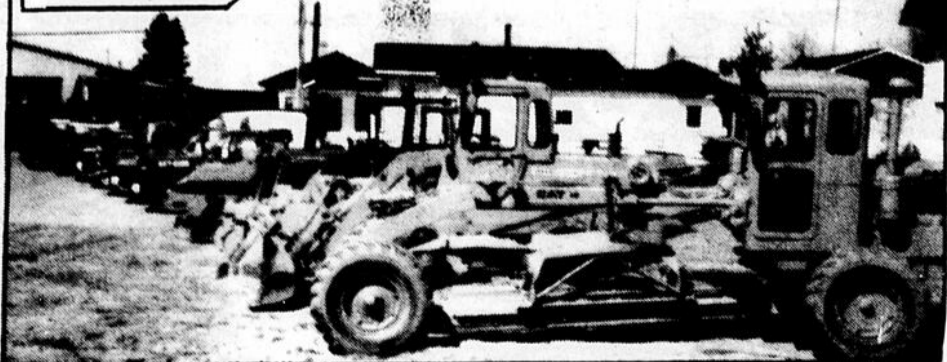
LACHANCE ASPHALTE

- COMMERCIAL
- RÉSIDENTIEL
- INDUSTRIEL
- ENTRÉE DE GARAGE
- CHEMIN ● TERRAIN
- ESTIMATION GRATUITE

145 SAINTE-MARIE
SAINTE-MONIQUE
347-5355

20 années d'expérience dans le domaine

Nous avons maintenant 22 unités à votre disposition!



CONSTRUCTION RÉNOVATION



MEMBRE
A.P.C.H.Q. et A.E.C.Q.

LES CONSTRUCTIONS
Charles Boudreault

150 FORTIN, SAINT-BRUNO
343-3123

Parlons d'argent



PARLONS PRÊTS À L'HABITATION

Dans le secteur Alma

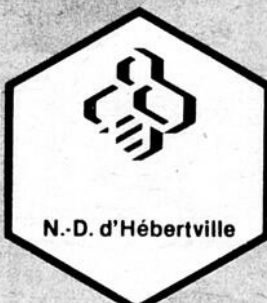


Dans vos Caisses populaires

35 MILLIONS

pour 2,100 prêts en cours*

* Comprend les prêts de la Fiducie du Québec



la caisse populaire  desjardins

**L'institution financière LA PLUS PRÉSENTE
au Lac-Saint-Jean**

En été comme en hiver

Une bonne ventilation est indispensable

(S.O.P.) - La ventilation joue un rôle important et complémentaire dans l'isolation thermique et le chauffage électrique d'une habitation.

La ventilation empêche la condensation en hiver et rend la maison plus

fraîche en été, tandis que l'isolant empêche cette chaleur absorbée par les murs et les toits d'entrer dans la maison.

C'est pourquoi il faut s'assurer que les combles comportent au moins deux trous

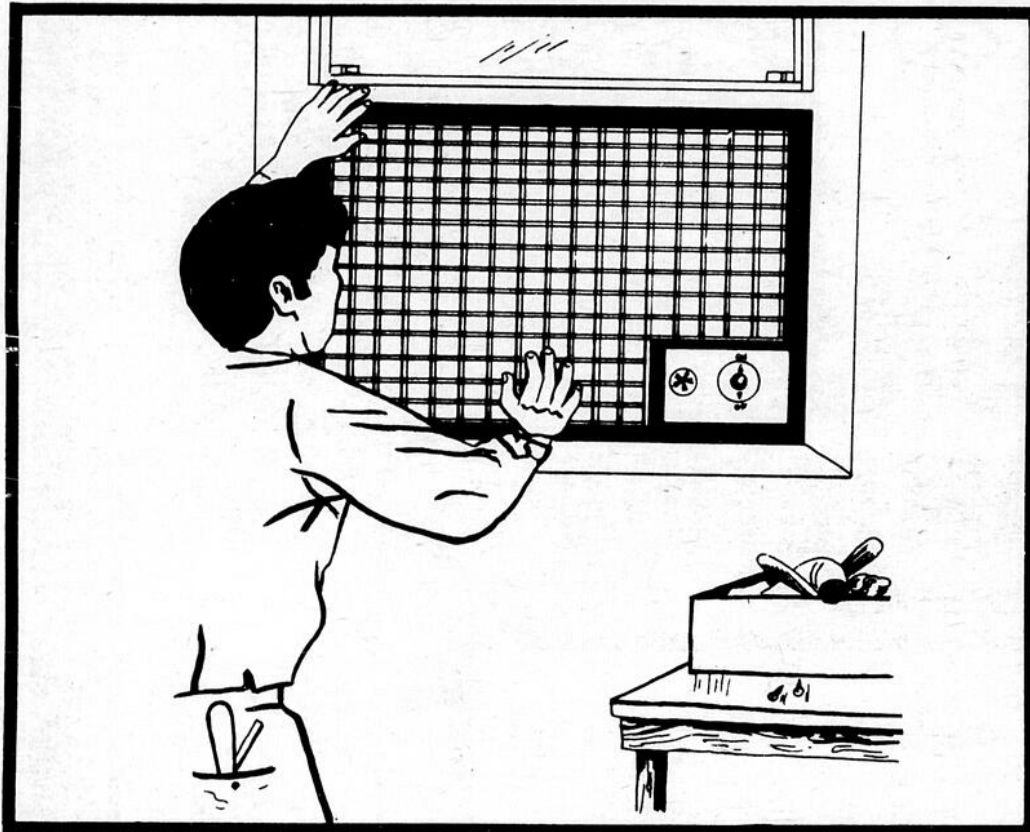
d'aération pour assurer une bonne circulation d'air.

En général, les maisons ou les appartements devraient être munis d'un ventilateur mécanique à échappement extérieur, commandé par un interrup-

teur indépendant et installé selon les règlements et normes en vigueur. Mais pour assurer le confort partout dans la maison, l'évacuation et la circu-

lation de l'air ne se limitent pas qu'à la cuisine, au vide sanitaire et aux combles. Dans la salle de lavage, par exemple, pour la sècheuse, il faut prévoir

un conduit d'échappement donnant directement sur l'extérieur de la maison ou débouchant dans le système central d'échappement, si c'est possible.



"Guide du jardin" gratuit

par Martine Charrier

(S.O.P.) - Cultivez-vous un potager? Des plantes ornementales? Entretenez-vous des arbres fruitiers? Si oui, le "Guide de protection du jardin domestique" est pour vous.

Vous pouvez l'obtenir, gratuitement, en vous adressant aux bureaux régionaux et

locaux du ministère de l'Agriculture, des Pêcheries et de l'Alimentation, ou en écrivant au Service de l'information de ce ministère (1140 rue Taillon, Québec G1N 3T9).

Ce guide décrit les moyens de prévenir et de lutter contre les maladies qui attaquent les légumes, les

petits fruits, les arbres fruitiers, et les arbres et arbustes d'ornements. Il contient également un chapitre sur les pesticides et les précautions à prendre en les manipulant, et des renseignements sur les pelouses.

Écrit dans un langage clair, il est abondamment illustré.

CONSTRUCTIONS

- COMMERCIALES
- RESIDENTIELLES
- INDUSTRIELLES

PAUL Fortin



ENTREPRENEUR GÉNÉRAL

102, rue Principale, Ascension - Tél.: 347-3351

PAUL FORTIN
Président
12 ans d'expérience

MONIQUE LÉVESQUE
Directrice
Administration et comptabilité
15 ans d'expérience

RÉAL FORTIN
Superviseur
14 ans d'expérience

ANDRÉ FORTIN
Estimateur
14 ans d'expérience

JACQUES FORTIN
Contrôleur
14 ans d'expérience

Les maîtres électriciens

RÉNOVATIONS

SPÉCIALISTES
CHAUFFAGE ÉLECTRIQUE

INSTALLATIONS

- RÉSIDENTIELLES
- COMMERCIALES
- INDUSTRIELLES
- SYSTÈME DE CONTRÔLE



BARRETTE & FILS LEE

MAÎTRES ÉLECTRICIENS



855 NORD, TANGUAY
ALMA
TÉL.: 662-6666

Qu'est-ce qu'une coopérative d'habitation?

(S.O.P.) - Le ministère des Consommateurs, Coopératives et Institutions financières a publié l'an dernier une sorte de petit dictionnaire des coopératives québécoises qui a pour titre "L'activité coopérative au Québec". Cette brochure est destinée à renseigner la population sur les initiatives québécoises en matière de coopération et est distribuée gratuitement sur demande (écrire au ministère, 800 Place d'Youville, 10e étage, Québec G1R 4Y5, ou communiquer avec le bureau régional de Communication-Québec).

Le sujet des coopératives d'habitation y est abordé en détail. Qu'est-ce qu'une coopérative d'habitation? C'est un immeuble possédé collectivement par un groupe de personnes qui y occupent chacune un logement, en général à un prix raisonnable, tout en participant à l'administration de l'ensemble de l'immeuble. Le membre est propriétaire de la coopérative et locataire de son entreprise. Cette formule est privilégiée par les gouvernements, notamment par le programme LOGIPOP de la Société d'habitation du Québec.

IMMEUBLE ET INVESTISSEMENT

Il existe aussi des coopératives dites d'"immeuble et investissement". Elles regroupent des coopératives et des corporations à caractère communautaire qui souhaitent se donner un toit. Leur but est donc d'acquérir des immeubles et de se charger de leur administration en vue de les louer aux organismes membres. La première coopérative de ce genre a été fondée en 1950, et la vague a déferlé jusqu'en 1969. Depuis cette date, une seule a été mise sur pied.

L'électricité:

Pourquoi la panne?

(S.O.P.) - Lorsqu'une panne d'électricité se produit dans votre logement ou dans votre maison, elle peut prendre deux formes:

- toute votre installation électrique est inopérante, ce qui signifie que le voyage de l'électricité a été soudainement interrompu quelque part entre la centrale de production et votre logis (la plupart du temps tout le quartier est touché);
- certains appareils électriques et certaines ampoules cessent de fonctionner alors qu'il y a du courant ailleurs dans la maison, ce qui s'explique de la façon suivante: toutes les installations électriques domestiques sont pourvues de plusieurs circuits dont chacun dessert quelques prises de courant et d'éclairage; lorsque vous branchez trop d'appareils sur un même circuit, il y a surcharge; aussitôt, le fil métallique à l'intérieur du fusible qui protège ce circuit se rompt et le courant est interrompu.

le courant chez les abonnés, à tour de rôle; une interruption de ce genre peut durer de 15 à 20 minutes. Le courant peut également être coupé lorsque c'est indispensable pour effectuer l'entretien du réseau. Les interruptions accidentelles peuvent être dues à plusieurs facteurs: la foudre, le verglas qui alourdit les fils et les poteaux et les fait se rompre, le givrage des lignes, les arbres, les défectuosités techniques et les erreurs humaines (fausses manoeuvres et accidents de la route).

QUE FAIRE EN CAS DE PANNE?

Si l'interruption se limite à votre demeure, vérifiez les fusibles. Si elle touche aussi le voisinage, informez-en Hydro-Québec. Dans ce cas, baissez les thermostats dans les pièces inoccupées et débranchez les appareils de chauffage d'appoint. Fermez également tous les appareils électriques, à l'exception du réfrigérateur et du congélateur. Seuls ces appareils se remettront donc en marche au moment du rétablissement du courant. Si la panne se prolonge, afin d'éviter tout risque de gel, d'asphyxie ou d'incendie, il faut éviter d'abord d'ouvrir le réfrigérateur, qui conservera ainsi plus longtemps les aliments; fermer les portes des pièces et rassembler toute la famille dans une seule pièce; se munir d'un appareil radio à piles

pour savoir à quel moment le service sera rétabli; n'utilisez les poêles portatifs qu'avec la plus grande prudence.

SI VOUS QUITTEZ LA MAISON

Si vous devez quitter la maison alors qu'une panne d'électricité s'est produite, il faut prendre les précautions suivantes:

- en été, fermer tous les robinets; en hiver, couper l'eau et ouvrir les robinets;
- verser un produit anti-gel dans la cuvette et le réservoir des toilettes, ainsi que dans la garde d'eau des lavabos et des éviers;
- vider les radiateurs de leur eau et s'assurer que le combustible ne s'accumulera pas dans la fournaise.

APRÈS LA PANNE

Lorsque le courant revient, il vaut mieux attendre une demi-heure avant de rebrancher tous vos appareils, cela afin de permettre au réseau électrique de se stabiliser. Si les portes n'ont pas été ouvertes, les aliments contenus dans votre congélateur et votre réfrigérateur peuvent se conserver de 24 à 48 heures. C'est aussi le bon moment de vous assurer que vous avez en main tous les articles nécessaires en vue de la prochaine panne: lampe de poche, fusibles de rechange, bougies et allumettes, appareil de radio et réchaud de table et son carburant.

6 RAISONS QUI FONT QUE GAGNON FRERES MEUBLES EST VOTRE PREMIER CHOIX

- 1) ● GARANTIE
- 2) ● EXPERIENCE
- 3) ● TRADITION
- 4) ● NOUVEAUTES
- 5) ● SERVICE
- 6) ● PRIX = QUALITE

Poêle 24"

De luxe "Damby"
Modèle 650 W.

RABAIS
DE
\$60

SPÉCIAL!

\$279⁹⁵



GAGNON
FRERES MEUBLES

LA CLEF
D'UN BON ACHAT!

Garantie
Tradition
Service
Garantie
Tradition
Service
Garantie
Tradition
Service

Expérience
Nouveautés
Expérience
Nouveautés
Expérience
Nouveautés

gagnon
FRERES
MEUBLES

660, RUE SACRE-COEUR,
ALMA

Tél.: 662-3459

Moi je bâtis ma maison

par Monique Laforce

(S.O.P.) - Qui ne rêve pas de bâtir sa maison, ou du moins de la faire bâtir? En effet, ainsi vous êtes assuré de posséder une maison à votre goût, aménagée selon vos besoins, située où vous le désirez.

Cependant, il ne faut quand même pas se leurrer, une telle entreprise demande des connaissances diverses autant en électricité, plomberie et menuiserie qu'architecture. Aussi, faire construire sa maison ne coûte pas nécessairement moins cher.

Avant tout, il est impérieux d'avoir au moins 20% de la somme totale pour pouvoir faire débloquent les fonds nécessaires de la Caisse ou la Banque prêteuse. Ensuite, il faudra trou-

ver un terrain approprié. N'oubliez pas une chose cependant: si vous achetez un terrain n'ayant aucun service d'aqueduc ou d'égoût, vous devrez vous-même défrayer pour avoir ces services.

Pour la fosse septique et le champ d'épuration, il faudra vérifier auprès de la municipalité concernée pour connaître les exigences dans ce domaine. Ensuite, il vous restera à dessiner les plans de votre maison ou bien à les faire dessiner.

À ce stade-là, vous pourrez consulter les livres de la Société canadienne d'hypothèque et de logement, qui vous donneront les réglementations et spécifications à respecter lors de l'élaboration de plans de maisons. Vous

vérifierez aussi les normes établies par la municipalité où vous habiterez.

Pour monter la charpente de la maison, vous ferez affaire avec un entrepreneur, ensuite l'électricien et le plombier suivront pour l'intérieur de la maison, et en tout dernier lieu viendra l'étape de la finition extérieure.

Dans certaines villes américaines, il se donne des cours pour ceux qui désirent apprendre à construire eux-mêmes leur propre maison. Et il a été prouvé qu'ainsi vous économisez vraiment. En effet, une maison d'une valeur de \$50,000 vous reviendrait à environ \$15,000 en tout. Pas si mal en cette période inflationniste!

À ce moment-là, en plus de répondre à vos aspirations et à vos goûts, votre maison est une aubaine et la satisfaction de l'avoir faite de vos mains vous rapporte sûrement personnellement autant!



TRÈS GRAND CHOIX DE POMPES À EAU



JEAN-PAUL DESCHÊNES

Entrepreneur
Brûleur à l'huile, réparation,
plomberie
1520, Hermel, Alma
662-9586



Avez-vous prévu une installation électrique adéquate?

jean guy
BOUCHARD inc

installation ELECTRIQUE

240, R.R.2, Delisle
ALMA

Tél.: 662-7373
662-5663

INSTALLATIONS:

- RÉSIDENTIELLE
- COMMERCIALE
- INDUSTRIELLE

*ESTIMATION

Logement et discrimination

(S.O.P.) - Lorsqu'un logement est offert en location (ou en sous-location) au public, toute personne disposée à payer le loyer et à respecter le bail doit être traitée en pleine égalité, sans distinction, exclusion ou préférence fondée sur la race, la couleur, le sexe, l'orientation sexuelle, l'état civil, la religion, les convictions politiques, la langue, l'origine ethnique ou nationale ou la condition sociale.

Si on vous refuse un logement pour un de ces motifs, ou pour tout autre motif de discrimination illégale, rappelez-vous que la Commission des droits de la personne peut intervenir en votre faveur. Votre droit de

louer un logement sans subir de discrimination est affirmé et protégé par la Charte des droits et libertés de la personne.

CONSEILS PRATIQUES

Dans la mesure du possible, présentez-vous en personne pour visiter le logement et faites-vous accompagner d'un ami qui pourra, au besoin, vous servir de témoin.

Prenez note des informations suivantes:

- la date et l'endroit où vous avez vu l'annonce;
- gardez une copie de cette annonce;
- l'adresse et le numéro de téléphone de la personne qui vous accompagne;
- le nom et l'adresse

de la personne que vous avez rencontrée;

- la date et l'heure de votre démarche;
- le motif du refus.

Informez le propriétaire ou son représentant que la discrimination est prohibée par la loi et que la Commission des droits de la personne peut faire enquête dans ces cas. Démontrez de façon aussi précise que possible (lettre de références, nom et téléphone d'un ancien propriétaire) que vous êtes en mesure de respecter les conditions du bail.

Si vos efforts ne suffisent pas à convaincre le propriétaire, vous pouvez porter plainte à la Commission des droits de la personne, dans les plus brefs délais.

Entretenez votre maison et économisez

par Martine Charrier

(S.O.P.) - Tel est le titre d'une brochure publiée par le Service d'aide

au consommateur, qu'on peut se procurer pour \$1.25 en écrivant au 511, 5e rue, Shawinigan G9N 1E7.

"Entretenez votre maison et économisez" vous donne des conseils sur l'entretien intérieur et extérieur de votre maison.

Vous y trouverez des trucs de réparation et d'entretien au sujet de la toiture, des gouttières, de la cheminée, des fenêtres, des portes et du revêtement des murs extérieurs.

Pour l'intérieur, on vous parlera de l'entretien des tapis, du bois, des prélaris, ainsi que de l'électricité et de la plomberie.

A l'aide d'un tableau comparatif, vous pourrez également comparer les différentes peintures et pâtes à calfeutrer, ainsi que leur rentabilité à l'application.

Cette brochure est claire, facile à lire et très bien illustrée.



AMNISTIE INTERNATIONALE
PRIX NOBEL DE LA PAIX 1977

POUR UN OUVRAGE BIEN FAIT

voyez votre entrepreneur spécialisé en pose de revêtements de sol (TAPIS, PRÉLARTS, TUILES)

RÉJEAN PRUNEAU

2010, boul. Auger est
Alma, Lac-Saint-Jean

TÉL.: 662-3308

ESTIMATION GRATUITE

RABAIS DE 5%
sur présentation de carte
V.U.Q.



Que ce soit pour votre terrassement ou votre asphalage, consultez un expert en la matière!

EUGENE TREMBLAY ASPHALTE

390, Saint-Alphonse, Saint-Bruno

343-3132

L'amiante dans l'isolation:

Danger! Danger!

par Martine Charrier

(S.O.P.) - L'amiante et ses nombreuses utilisations sont connues depuis l'Antiquité, mais ce n'est que depuis quelques années qu'on sait que ce produit "miracle" peut être dangereux pour la santé.

A la fin de ce siècle, on prévoit qu'elle aura causé 15% des mortalités par cancer en Amérique du Nord. Pourtant, les dangers qu'elle occasionne à la santé commencent à peine à être étudiés!

Les particules d'amiante peuvent provenir de l'isolation dans les écoles, les maisons, les édifices à bureaux, les fournaies et même les séchoirs à cheveux. Il existe actuellement 3,000 utilisations

de l'amiante, la majorité dans le domaine de l'isolation.

Une fois inhalées, elles se fixent dans les poumons et entreprendront leur travail de sape qui aboutira, environ 40 ans plus tard, à une forme de cancer ou à l'amiantose.

Actuellement, au Québec, la norme sécuritaire pour les travailleurs de l'amiante est de cinq parties par million, comparativement à 12 parties par million en 1968, année où moururent 40 travailleurs.

Selon des experts américains, la norme maximale devrait être de .1 ou .5 partie par million. Selon l'industrie de l'amiante, il est économiquement impossible d'atteindre ce taux.

Comment entretenir vos prélaris, tapis et planchers de bois

(S.O.P.) - Pour entretenir un plancher, il ne suffit pas de le nettoyer régulièrement. Il faut aussi veiller à ce qu'il ne se détériore pas mais, si tel est le cas, il faut effectuer des réparations. Voici donc quoi faire quand vos prélaris, tapis et planchers de bois vous donnent du souci.

LES PRÉLARIS

On les rénove très facilement, de la façon suivante:

- coupez dans vos restes un carré plus grand que la surface abîmée;
- placez la pièce par-dessus la surface à réparer;
- fixez la nouvelle pièce avec du ruban adhésif;
- veillez à ce que les motifs correspondent;
- à l'aide d'un couteau à prélaris, découpez la vieille surface en suivant les contours de la nouvelle pièce;
- enlevez la vieille surface;
- grattez ou sablez le

plancher ainsi découvert;

- placez la nouvelle pièce pour voir si elle correspond bien;
- retirez-la à nouveau et enduisez-la de colle; remplacez-la;
- finalement, placez un poids dessus, pour environ 24 heures.

LES TAPIS

Il faut nettoyer les tapis régulièrement, sans attendre que la saleté s'inscruste. Inutile de faire appel à des professionnels: louez une machine et faites-le vous-même, à moindre coût. Si par malheur vous tachez ou brûlez votre tapis, réparez-le de la même façon que pour les prélaris.

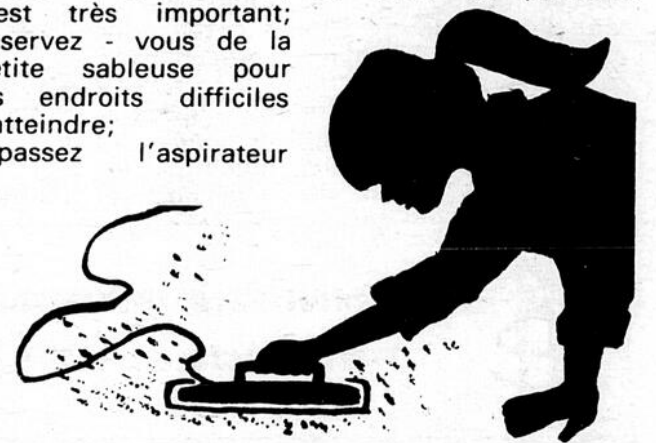
LE BOIS

Tout plancher de bois, quelle que soit sa forme, sa couleur et sa finition, doit être rénové après quelques années. Si le travail est laborieux, il en vaut la peine.

L'important, c'est l'équipement: une ponceuse à tambour et une sableuse rotative effectueront un bon travail.

- Une fois que vous avez sorti tous les meubles de la pièce, inspectez bien votre plancher. Commencez par enfoncer les têtes de clous qui dépassent. Une fois la surface bien propre, vous pouvez commencer les travaux:
- avec la sableuse à rouleau, commencez à sabler toute la surface en employant un papier abrasif à gros grains; suivez le fil du bois, c'est très important;
- servez-vous de la petite sableuse pour les endroits difficiles à atteindre;
- passez l'aspirateur

- pour enlever la poussière;
- recommencez les deux opérations, en vous servant cette fois-ci d'un papier abrasif à grains moyens;
- passez de nouveau l'aspirateur;
- passez une première couche de polyuréthane au rouleau; sur le bord des plinthes, utilisez un pinceau; laissez sécher;
- le lendemain, recommencez l'opération et laissez sécher au moins trois jours;
- finalement, appliquez une couche de cire en pâte et polissez.



RO-na



\$65

TOILETTE MERCURY blanche à siphon avant. Action centrifuge. Accouplée. Réservoir anti-suintement. 823013/4.

Spécial plomberie!



Tuyaux ABS

Cannon — Tuyauterie en plastique robuste facile à scier et à assembler. En longueurs de 12 pi. 06003/4

DIAMÈTRE 1 1/2"

DIAMÈTRE 3"

\$5³³

\$14⁴⁴



CABINE DE DOUCHE EN PLASTIQUE 30" x 30", base en ABS et panneaux en polyéthylène. Complète avec accessoires. Blanche. 5801001.

\$85

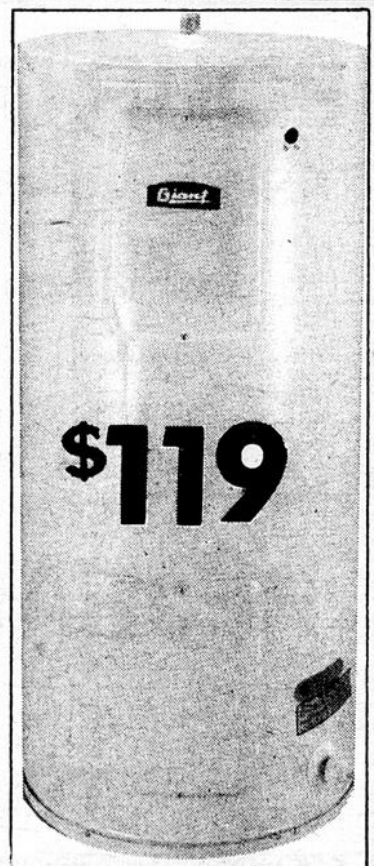
TÊTE DE DOUCHE. 318075.

\$17



\$59

ENSEMBLE DE VANITÉ ET LAVABO. Dessus en marbre moulé "Corano" facile d'entretien. Dimensions: 20" x 16". Meuble blanc et or de bonne fabrication. 056101.



\$119

CHAUFFE-EAU ÉLECTRIQUE 40 GALLONS. Giant isolé de fibre de verre. 2 éléments de 3 000 watts/230 volts. 135108.

La quincaillerie ALMA itée

75, boul. Saint-Luc, Alma

Tél.: 668-3041



LES ENTREPRISES D'ÉLECTRICITÉ RAYNALD DUBÉ

825, av. du Pont nord, Alma
Tél.: bur.: 668-8480
Rés.: 668-4660

INSTALLATION:
RÉSIDENTIELLE
COMMERCIALE
INDUSTRIELLE

**UNE ÉQUIPE JEUNE
AVEC DE L'EXPÉRIENCE!**

**SERVICE
24 HEURES**

POUR VOUS SERVIR:

RAYNALD	ANDRÉ
LILIANNE	JEAN-CLAUDE
JACQUES	SERGE
PATRICE	RÉGIS
RICHARD	SYLVAIN

ESTIMATION GRATUITE

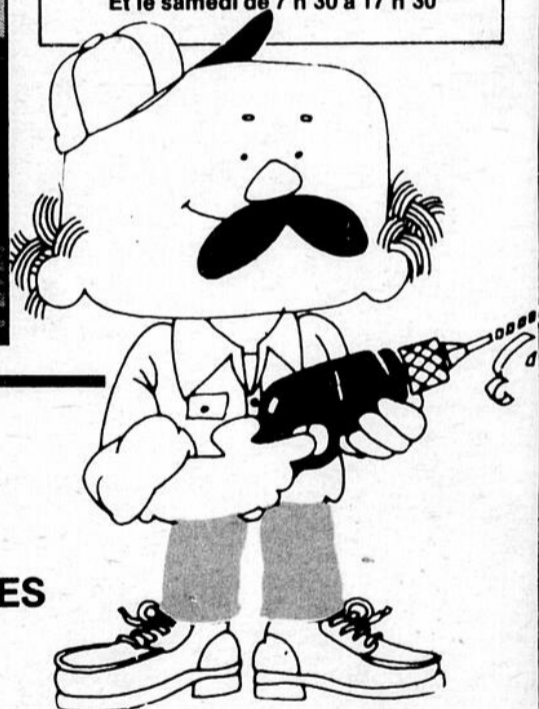
Dépositaire: ASTONATIC 2000
SYSTÈMES DE VENTILATION

Une flotte de 5 camions pour mieux vous servir!



HEURES D'OUVERTURE:

Du lun. au mer. de 7 h 30 à 17 h 30
Les jeu. et ven. de 7 h 30 à 21 h 00
Et le samedi de 7 h 30 à 17 h 30



CHEZ NOUS TOUT SE LOUE!

NOUS LOUONS À LA JOURNÉE ET À LA DEMI-JOURNÉE!

**TOUT POUR LE BRICOLEUR
ET LE JARDINIER**

- | | |
|------------------------------|---|
| ● SEMOIR | ● MARTEUR-PIQUEUR |
| ● ROULEAU | ● TOUTE LA GAMME DE SCIES À BOIS ET BÉTON |
| ● POMPE ÉLECTRIQUE OU AU GAZ | ● ROTOCULTEUR |
| ● SABLEUSE À PLANCHERS | ● DÉCHAUMEUSE |
| ● BALAYEUSE INDUSTRIELLE | ● SOUDEUSE |
| ● LAVEUSE À TAPIS | ● AIRLESS HERO |
| ● COMPRESSEUR | ● PACE BRAKER HYDRAULIQUE |
| ● ÉCHAFAUD | ● DELCO |
| ● COMPACTEUR | ● TREUIL |
| | ● ETC. |

Dépositaire des lames à scies ECONOBEC

Vendons outils industriels BOSCH

Vendons des ANCRAGES ET AUSSI:

ENGRAIS CHIMIQUES
VERNIS À PLANCHER SICO

André Bergeron, propriétaire

Raynald Dubé, propriétaire

Laval Fleury, représentant

CENTRE de LOCATION Dubé & Bergeron

829 nord, av. du Pont 668-4751



J.-HENRI SAVARD LTEE
ENTREPRENEUR ELECTRICIEN
671, R.R.2, DELISLE — TEL.: 668-2754

HENRI SAVARD, président
REMI DUBE, vice-président
CONSEILLERS EN INSTALLATION

RECONNU PAR LA LIGUE ELECTRIQUE DU QUÉBEC COMME SPÉCIALISTE EN CHAUFFAGE ÉLECTRIQUE, INDUSTRIEL, COMMERCIAL ET RÉSIDENTIEL.

DONNE EN COLLABORATION AVEC L'HYDRO-QUÉBEC.

***ESTIMATION GRATUITE**

L'expérience et la compétence coûtent peut être cher, mais un feu causé par une mauvaise installation électrique coûte encore plus cher!

Consultez donc un maître électricien reconnu par la Corporation des maîtres électriciens!

**FLOTTE
DE
13
VEHICULES**



Bon de
\$100.00

Limite 1 par client

**sur installation
électrique complète
d'une maison neuve!**

Valide à la signature du contrat, jusqu'au 13 juin 1981.

Sur présentation de ce coupon