

PLAISIRS D'HIVER



Cahier spécial
le nouvelliste

CHEZ-NOUS, C'EST "SKI" COMPTE

SPÉCIAUX EN VIGUEUR JUSQU'À SAMEDI 5 NOV.



20%
DE RÉDUCTION
SKI ALPIN

**ATOMIC
DYNASTAR
BLIZZARD**

25% DE RÉDUCTION

**VÊTEMENTS DE SKI
ALPIN OU DE RANDONNÉE**



**PEDIGREE
ODLO
PRO-STYLE**



Les enfants et le ski...

Nombre de parents adeptes du ski rêvent de voir un jour leurs enfants devenir des experts dans cette discipline. Un bon nombre pensent de la sorte parce qu'eux-mêmes n'ont pu en maîtriser complètement tous les aspects alors que d'autres veulent leur faire partager les joies qu'éprouve le champion. Quoiqu'il en soit, il arrive très souvent que l'on réussisse plus souvent à écoeurer l'enfant et parfois même à lui faire détester le ski. Tout cela parce que l'approche utilisée est inefficace. Une attitude positive et rationnelle face à ce problème a souvent de bons résultats. L'important est de ne pas oublier que l'enfant porte en lui les germes de ses performances en ski, personne ne peut le forcer à donner plus qu'il ne possède.

fectué des achats en ce domaine savent de quoi il retourne d'équiper le futur champion de la famille. Règle générale, l'équipement pour l'enfant est rare, dispendieux et pas toujours adéquat. Le problème numéro un réside dans le choix des chaussures. Tout d'abord les manufacturiers ne fabriquent pas tous des modèles destinés au jeune public, et ce qui est produit est souvent cher et de piètre qualité. Le problème se corse lorsque l'on constate que la durée d'utilisation est d'environ une saison. Il va donc falloir vous armer de patience avant de trouver un produit qui tout en étant de prix modique va être confortable et chaud.

Quant aux skis, il n'est pas nécessaire de choisir la meilleure qualité; il suffit qu'ils aient des carres métalliques et une semelle de plastique. Souvent les skis vendus sont offerts avec des fixations déjà installées. Si votre enfant se contente d'effectuer d'annodines glissages à l'arrière de la maison ou de rares ébats sur une pente très facile, la faible qualité de ces fixations n'a pas tellement d'importance. Par contre l'on devra se procurer des fixations de meilleure qualité si l'enfant skie très souvent et à des vitesses très élevées.

A quel âge débiter?

On a souvent dit et répété que plus une personne apprend à skier tôt, meilleures sont ses chances d'accéder à un niveau de performance supérieure. Aussi plusieurs parents prennent la chose à la lettre et dès que le rejeton est capable de marcher, on lui flanque une paire de skis aux pieds. Or, un enfant de 18 mois ne peut rien faire de mieux que de se faire mal sur des skis. Par contre, il n'est pas mauvais d'acclimater tranquillement l'enfant. Des sorties régulières et de courte durée vont le conditionner à avoir quelque chose de long dans les pieds et à glisser au lieu de marcher. Cet apprentissage, en plus de faciliter la coordination, va développer son équilibre. Tout cela devrait prendre la forme de jeux et s'arrêter avant que l'enfant ne perde tout plaisir. Il ne faut surtout pas insister. Jusqu'à l'âge de 6 ans, ces approches seront suffisantes, car après quelques minutes de ce genre d'exercice, l'enfant veut tout faire, sauf du ski. Vous remarquerez souvent d'ailleurs qu'à leur première visite à une pente de ski, les enfants sont beaucoup plus fascinés par le fait de se hisser au sommet de la colline par un remonte-pente que de dévaler cette même colline.

Comment apprendre?

Lorsque l'enfant aura atteint l'âge suffisant pour apprendre réellement à skier soit vers 6 ou 7 ans, plusieurs se demandent s'ils doivent leur faire suivre des cours ou jouer au professeur. A cette interrogation la réponse est facile: il faut que le jeune apprenne le ski avec des personnes de son âge et qu'il suive des cours adaptés à ses besoins. Tout en s'amusant avec ses camarades et sous la surveillance de moniteurs compétents l'enfant va alors progresser normalement sans risque de s'écoeurer prématurément.

Par contre, il n'est pas interdit aux parents de skier de temps à autre avec leurs enfants, bien au contraire. Les rejets seront alors tout fiers de montrer ce qu'ils auront appris avec des moniteurs spécialisés qui leur auront rendu l'apprentissage du ski une chose facile et agréable.

Le problème de l'équipement

Les parents qui ont déjà et-



C'est souvent en compagnie de papa et maman que l'enfant se sentira le plus en confiance pour faire ses premiers pas en ski.

HARNAIS SALOMON

FREINS NON INCLUS



BÂTONS DE SKI ALPIN
• ATOMIC • HUBER



BOTTES SKI ALPIN
KASTINGER
TECNICA

SKIS DE RANDONNÉE



NORVIK (TOURING)
SKIS - FIXATIONS
BOTTES - BÂTONS

\$59.95

BASE PRÉ-GOUDRONNÉE

SPLITKEIN (SPÉCIAL)
SKIS - FIXATIONS
BOTTES - BÂTONS

\$109.95

BASE PRÉ-GOUDRONNÉE

NORVIK (FIBRE DE VERRE)
SKIS - FIXATIONS
BOTTES - BÂTONS

\$74.95

BASE SANS CIRAGE

SPLITKEIN (GLIDER)
SKIS - FIXATIONS
BOTTES - BÂTONS

\$119.95

BASE SANS CIRAGE

KARHU (RONA)
SKIS - FIXATIONS
BOTTES - BÂTONS

\$94.95

BASE SANS CIRAGE

SPLITKEIN (TOURING)
SKIS - FIXATIONS
BOTTES - BÂTONS

\$129.95

BASE SANS CIRAGE

GRANDEURS: 180 cm à 215 cm

MORIN & FRÈRES INC.

65, BOUL. STE-MADELEINE,

CAP-DE-LA-MADELEINE

TÉL.: 375-7751



Ce cahier publicitaire sur les sports d'hiver a été produit par le service de la publicité de votre quotidien, Le Nouvelliste.

Le Ki-8-Eb donne encore plus d'ampleur au ski de fond

Pendant des années, le principal terrain de golf de Trois-Rivières s'est appelé le Ki-8-Eb. Or, il faudra peut-être un jour changer ce nom tant le ski de fond pratiqué depuis trois hivers a connu un grand succès et a fait du Ki-8-Eb le Ski-8-Eb.

Depuis longtemps, les membres du Ki-8-Eb apprécient ce site pour le ski de fond ou la raquette l'hiver, mais le grand public le connaît depuis peu.

"Nous en sommes maintenant à notre troisième année, d'expliquer Louis Foteas, un artisan de la première heure. En ouvrant les portes du Ki-8-Eb au grand public, nous avons permis à des milliers de personnes de jour d'un site incomparable pour son paysage et sa variété de pistes à quelques minutes du centre-ville. De plus, nous avons aussi à intégrer toutes les classes de la société dans un endroit faussement réputé pour son snobisme. Sur une paire de skis de fond, bien malin celui qui pourra dire la fortune possédée par son compère de randonnée."

Dès sa première année, le

Ski-8-Eb recrutait 1.747 adeptes du ski de fond, l'an dernier ce nombre est passé à 2.856 et pour la saison qui commence, on est déjà certain d'atteindre le maximum fixé, soit 3.500 membres. Les dirigeants du Ski-8-Eb ont plafonné à 3.500 le nombre de membres afin que chacun puisse skier à son goût, passé ce nombre, le Ski-8-Eb ne serait plus ce qu'il est.

Si le succès a tout de suite sourit aux responsables du ski de fond au Ki-8-Eb, ces derniers ne se sont pas assis sur leurs lauriers. Au contraire, on a continuellement réinvesti pour en faire un des meilleurs sites de ski de randonnée dans la province.

L'an dernier, voici ce que le Ski-8-Eb offrait à ses membres : 8 pistes totalisant 48 km, une piste éclairée de 3 km, un snack-bar, une boutique de ski, une salle de fartage et bien entendu, des pistes identifiées par des couleurs.

Pour la saison 77-78, on rajoute deux pistes éclairées, une de 3 km et une autre de 3,5 km, un nouvel appareil pour niveler, enneiger, dé-

glacer et tracer en triple les pistes. On a pris soin de tous les détails en faisant une glissoire pour les petits et une piste ovale pour la vérification du fartage à proximité du chalet.

Le Ski-8-Eb, grâce à la variété de ses pistes peut combler tous les goûts, du néophyte à l'expert. Et afin de mieux faire connaître les joies de ce sport aux gens qui n'ont jamais eu la chance de le pratiquer, tous les mercredis et vendredis soirs, on y offrira des cours gratuits pour les débutants. Une initiative redevable à la générosité de MM. Cotnoir et Pleau de Molson.

Le Ski-8-Eb a d'ailleurs déjà permis à des milliers de personnes de se familiariser avec le ski de randonnée. On poursuit dans la même veine cette année en offrant les services de location de skis de fond, équipement compris, et de raquettes.

Les tarifs en vigueur au Ski-8-Eb constituent un autre point tout à l'honneur de ses dirigeants. Pour une personne, la carte de membre ne coûte que \$17, pour un

couple \$27, pour une carte familiale incluant les enfants jusqu'à 18 ans \$32 et pour le visiteur occasionnel, on ne demande qu'un dollar.

Mentionnons que le chalet du Ki-8-Eb est ouvert en tout temps aux adeptes du ski de fond avec son feu de foyer en permanence et ses repas canadiens tant appréciés après une bonne journée au grand air.

Le maître des pistes de ski de fond cette année demeure M. Gilles Bellemare. Ce monsieur d'expérience met tout son talent au service des membres, qu'il s'agisse d'un cours d'initiation ou de perfectionnement.

En dernier lieu, mentionnons que le Ki-8-Eb est à la veille de constituer sa propre équipe de compétition de ski de fond. De calibre junior et juvénile, cette équipe sera appelée à porter les couleurs du Ki-8-Eb dans des rencontres tant provinciales que nationales.

Voilà donc la preuve qu'au Ski-8-Eb, que vous soyez débutant ou expert, il y a une place pour vous.



Au Ki-8-Eb, le ski de fond, ça se passe en famille, entre amis ou encore tout seul si vous le voulez. Toutefois, vous ne resterez pas seul longtemps tant le Ski-8-Eb est populaire et que tout se fait sans prétention aucune.

SKI DE FOND SKI-8-EB



NOS SERVICES:

- 8 pistes totalisant 55 km.
- 2 pistes éclairées 6.5 km
- Stationnement pouvant accommoder plus de 700 voitures
- Vaste chalet. (500 places)
- Bar - Permis de la Société des Alcools
- Snack bar
- Boutique de ski (tout pour les skieurs), vente et location
- Salle de fartage, goudronnage
- Piste ovale pour vérification de fartage
- Cours de ski gratuits pour les débutants, les mercredis et vendredis soir à compter de 19h30, courtoisie Cotnoir et Pleau (Laurentide).
- Pistes identifiées par couleurs et numéros
- Patrouille de ski canadienne pour les premiers soins, sécurité et contrôle.
- Cours privés par M. Gilles Bellemare, le samedi matin sur réservation seulement, inscription à la boutique de ski.
- Vestiaire d'entreposage de skis après la randonnée (facultatif).
- Nouvel équipement "Bombi de Bombardier" pour niveler, enneiger, déglacer et tracer les pistes.
- Pistes pour la raquette
- Service de location de raquettes
- Glissoire pour les petits
- Pistes triples et quadruples
- 4 buvettes (eau traitée) à l'intérieur du chalet

COÛT DE LA CARTE DE MEMBRE:

SAISON: \$17.00 / une personne
\$27.00 / pour le couple
\$32.00 / la carte familiale
(incluant les enfants jusqu'à 18 ans)
\$1.00 / la carte d'un jour

PRIX SPÉCIAUX POUR GROUPES OU ASSOCIATION (30 PERSONNES ET PLUS)

De nouveau, cette année, le Ki-8-Eb est heureux de mettre à la disposition de la population sportive de la région trifluvienne, ses magnifiques pistes de ski de randonnée, dans un site unique et des plus enchanteurs, son chalet, son personnel et ses services. ÉVITEZ L'AFFLUENCE DE DERNIÈRE HEURE, INSCRIVEZ-VOUS À L'AVANCE.

A ne pas manquer:
24 décembre - 4h p.m.

Pour les petits, dépouillement d'un arbre de NOËL.

31 décembre - RÉVEILLON: (Adultes seulement)
Messe de minuit.
Pistes éclairées toute la nuit.

Les administrateurs, le gérant, le personnel souhaitent à tous et chacun, une agréable et excellente saison.

À LA BOUTIQUE DU SKI VENTE ET LOCATION

Tout pour le confort des skieurs
Cire - Grattoirs - Gants - Tuques - Bâtons, etc.

SKIS	VÊTEMENTS	BOTTINES
Madshus	Du Maurier	Fels
Landsam	Dunlop	Telemark
Splitkien	Odlo	Tyrol
Skilom	Norheim	Falk

SERVICE COMPLET DE FARTAGE
PAR NOS EXPERTS

KI-8-EB
8200, BOUL. DES FORGES

Boutique de ski: **375-4764**
Tél.:
Bureau: **375-8918**

En motoneige Prudence = Plaisir

Prudence et plaisir en motoneige vont tout aussi de pair que neige et hiver. Trêve de vers boiteux et tout de suite, enfourchons nos motoneiges!

En premier lieu, précisons que la motoneige doit être conforme aux normes prescrites par la loi sur la sécurité des véhicules automobiles du Canada.

Nul ne peut changer les parties composantes d'une motoneige si ce n'est pour la munir d'éléments réglementaires. Il est interdit d'ajouter sur la motoneige des accessoires ou équipements non conformes aux règlements.

Tout traîneau, lorsqu'il est attaché à une motoneige, doit être muni d'une barre de remorque rigide qui empêche les embardées. Tout conducteur motoneigiste qui

circule la nuit, dans le brouillard ou alors qu'il neige, doit tenir allumés les phares avant et les feux arrière de sa motoneige.

Il est interdit de jeter ou déposer sur ou en bordure d'un sentier du verre, une bouteille, une canette ou tout déchet susceptible de blesser un être humain ou un animal, d'endommager un véhicule ou de nuire à l'environnement.

Toute personne qui a acquis une motoneige doit en demander l'immatriculation conformément aux dispositions ordinaires régissant l'immatriculation des véhicules automobiles.

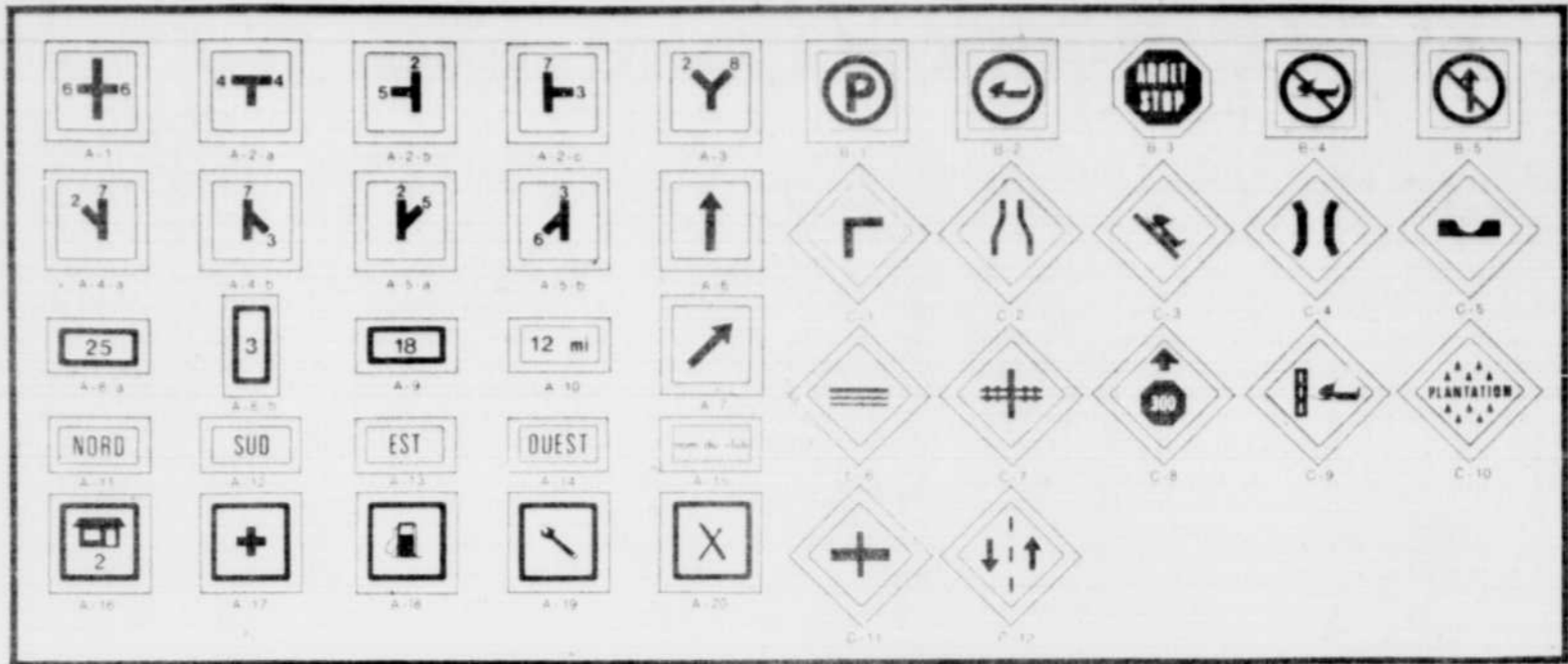
Dans tous les cas, le motoneigiste doit respecter les règles de la circulation et les ordres indiqués sur les panneaux de signalisation.

Tout conducteur de motoneige doit porter un casque protecteur conforme aux normes du bureau de normalisation du Québec. Nul ne peut circuler avec une motoneige de compétition... si ce n'est sur une piste de compétition!

Nul ne peut conduire une motoneige à une vitesse supérieure au pas de l'homme en deça d'une distance de cent pieds de l'endroit où une personne s'abrite ou pratique un sport de plein air autre que celui de la motoneige.

Nul ne peut conduire ou avoir la garde d'une motoneige alors qu'il est sous l'influence de l'alcool ou d'une drogue.

Il suffit de tenir compte de ces quelques règles pour connaître tous les plaisirs de la motoneige... sans risque!



SIGNALISATION D'INDICATION (TYPE A)

- Intersection en Croix A-1
- Intersection en T A-2-a
- Embranchement à gauche A-2-b
- Embranchement à droite A-2-c
- Intersection en Y A-3
- Bifurcation à gauche A-4-a
- Circulation convergente à droite A-4-b
- Bifurcation à droite A-5-a
- Circulation convergente à gauche A-5-b
- Flèche de direction (Tout droit à droite ou à gauche) A-6
- Flèche de direction oblique A droite ou à gauche A-7
- Balise numérotée de sentier local (club) A-8-a
- Balise de sentier local A-8-b
- Balise numérotée de sentier régional ou provincial A-9
- Millage de sentier A-10
- Point cardinal: NORD A-11
- Point cardinal: SUD A-12
- Point cardinal: EST A-13
- Point cardinal: OUEST A-14
- Nom du club ou autre identification A-15
- Refuge, relais ou chalet A-16
- Poste de secours A-17
- Poste d'essence A-18
- Service de réparation A-19
- Service de salle à manger ou restaurant A-20



SIGNALISATION DE PRESCRIPTION ABSOLUE (TYPE B)

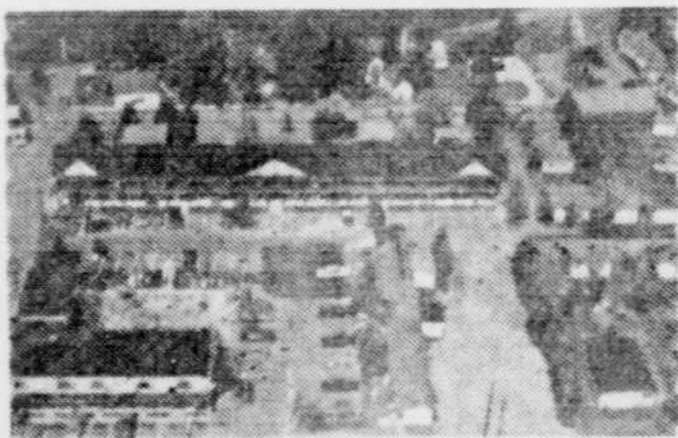
- Stationnement (Prescript ou autorisé) B-1
- Sentier(s) ou service(s) pour motoneigistes B-2
- Arrêt obligatoire à l'intersection B-3
- Accès interdit aux motoneiges B-4
- Entrée interdite B-5

Signalisation de sentiers de motoneige

SIGNALISATION DE DANGER (TYPE C)

- Virage en coudre à droite ou à gauche C-1
- Sentier rétréci C-2
- Pente raide (montée ou descente) C-3
- Passage étroit C-4
- Creux ou trou dangereux C-5
- Etendue d'eau gelée C-6
- Traverse de passage à niveau C-7
- Signal avancé d'arrêt obligatoire C-8
- Passage de motoneiges (24 po x 24 po) (installé par le ministère de la Voirie) C-9
- Plantation ou site de reboisement C-10
- Traverse de chemin privé C-11
- Circulation dans les deux sens C-12

Bienvenue à la magnifique station de tourisme toute saison **B.M. MOTEL** située face au Lac Maskinongé



52 UNITÉS

- Des plus modernes avec douche et bain, tapis mur à mur, radio et téléviseur.
- Tous les motels donnant accès directement aux 2 piscines ouvertes à l'année à l'intérieur et extérieur.
- Spacieuse salle à manger.
- Magnifique cocktail lounge.
- Salon colonial.
- Aussi discothèque "0" cava chez Daniëlle.
- Chambre et pension si désire.

POUR INFORMATIONS ET RÉSERVATIONS:

Demandez un dépliant en écrivant à Bruno Myre, prop., ou téléphonez (514) 835-4744, St-Gabriel-de-Brandon ou votre bureau de tourisme local. Pour la saison hivernale, paradis de la motoneige, 150 milles de sentier à voie double entretenue, qui passe devant le stationnement du B.M. Cuisine canadienne.

B.M. MOTEL

FACE AU LAC MASKINONGÉ ST-GABRIEL-DE-BRANDON

Sears



Pour vous...
Un ensemble de ski de qualité

262⁹²

l'ens.

SKIS "DYNASTAR" Carres longues dissimulées en acier; carres supérieures en plastique. Corps en fibre de verre, noyau stratifié fibre de verre. Ton noir/orange.

BÂTONS: A tige 3/4" diamètre en alliage d'aluminium poli. Longueurs: 42" - 44" - 46" - 48" - 50" - 52".

FIXATIONS "GT" Poids du corps variant entre 75 et 205 lb. Amortissement de butée 10mm; amortissement pour la talonnière 14mm.

BOTTES DE SKI "GARMONT" Rivets postérieurs, chausson intérieur amovible. 4 fermoirs à boucle avec bande. Ton marine. Pointures: 6 - 6 1/2 - 8 - 9 - 11.

Sears - Rayon 6 - Articles de sport

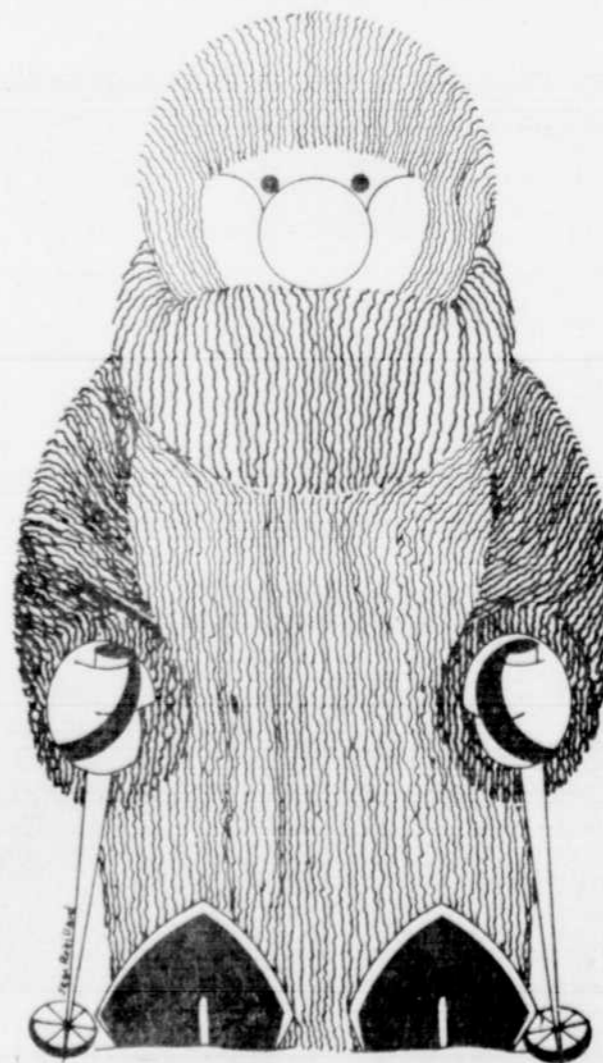


Simpsons-Sears Ltée
du Centre Commercial Les Rivières

Canton

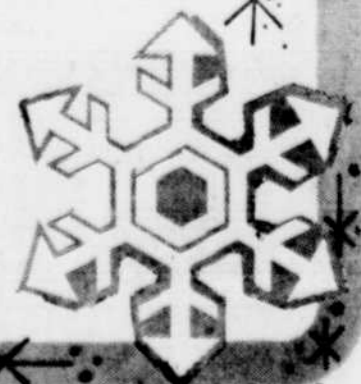
vient à la station
on est bien...

- Boutique de skis
- Atelier de réparation
- Location de skis fond, alpin, raquettes



Cette année on bouffe à la **CAFÉTÉRIA** au **GRENIER** À "l'après-ski" on s'amuse au **BAR** au **GRENIER**.

Le tout dans une ambiance chaleureuse où il fait **BON S'AMUSER** et se sentir chez-nous...



La boutique de ski chez **paq**

Entièrement rénovée, la boutique possède tout ce dont vous avez besoin pour vous équiper cette saison!

• **SKI DE FOND** • **SKI ALPIN** • **VÊTEMENTS DE SKI**

LES MARQUES LES PLUS RÉPUTÉES SONT CHEZ NOUS!

On vous attend chez

paq



paq

P. A. GOUIN Ltée

71, rue des Forges,
TROIS-RIVIERES,
centre commercial
LES RIVIERES,
plaza de la Mauricie,
SHAWINIGAN

la
grande
pagaille


ça promet

DÈS DEMAIN

Cet hiver, on joue au tennis!

Le premier février prochain, le Tennis intérieur Mauricien Inc. de la rue Vachon au Cap-de-la-Madeleine célébrera son premier anniversaire d'existence. Et aujourd'hui, après moins d'un an, on peut affirmer que ce nouveau concept de loisirs remporte un succès dépassant toutes les attentes de ses dirigeants.

Erigé au coût approchant le million de dollars, le Tennis Intérieur Mauricien compte aujourd'hui plus de 900 membres en règle, mais au dé-

part, c'est un sacré défi qu'ont eu à relever ceux qui y croyaient.

Construire un tennis intérieur dans la Mauricie n'est pas une idée complètement neuve. On en parlait depuis longtemps déjà, même que durant les cinq dernières années, plusieurs ont laissé entendre qu'ils étaient intéressés à financer le projet.

Or, il a fallu qu'un médecin de New York, marié à une Québécoise et désireux de venir s'établir chez nous, prenne le risque financier d'une telle aventure.

Le Dr Edoardo Guariglia passe d'ailleurs la plupart de ses week-ends ainsi que tout son été dans la région.

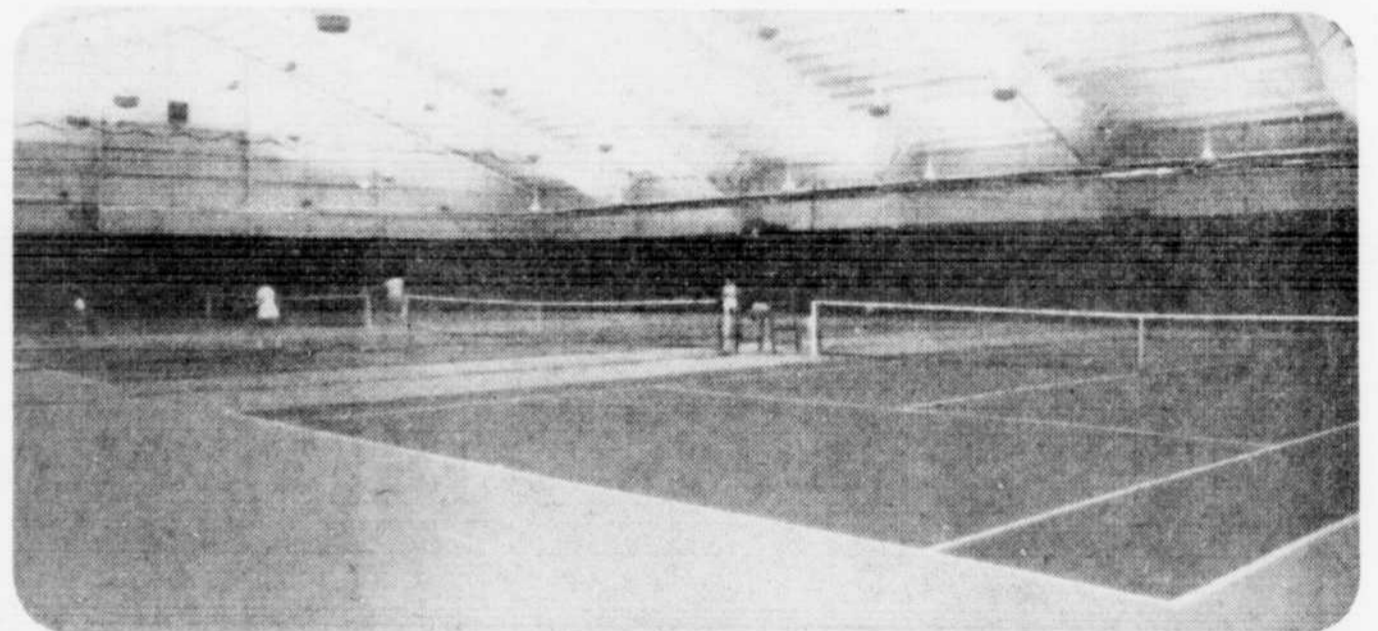
Actuellement, le Tennis intérieur Mauricien est sous la direction du "pro" Gilles Pépin. Un bonhomme qui malgré son jeune âge possède déjà une forte expérience. Gilles a participé à des tournois de tennis tant au Canada qu'aux Etats-Unis. Il a suivi des stages de perfectionnement en Californie et son métier de "pro", il l'a appris dans des clubs de

tennis aussi prestigieux que Mirabel, Pointe-Claire et le Manoir Richelieu.

Actuellement, le Tennis intérieur Mauricien compte six courts de tennis, une garderie pour les enfants, un sauna, des douches et casiers pour tous sans parler du bar et de la salle à manger aménagés d'une façon très agréable. Les amateurs de tennis peuvent même trouver les vêtements et l'équipement qui leur conviennent à la boutique du club.



Trois photos, trois aspects du Tennis Intérieur Mauricien qui après moins d'un an d'existence a déjà des projets d'agrandissement. Dans la photo ci-contre, nous reconnaissons le "pro" Gilles Pépin dont l'expérience d'une quinzaine d'années constitue une garantie de succès pour les 900 membres du Tennis Intérieur Mauricien. En plus de s'adonner au tennis, on peut se restaurer au bar ou au restaurant pendant que les enfants s'amuse à la garderie sous la surveillance de moniteurs professionnels.



PRÉSENTATION 1978

Rapide, nerveuse, sportive.

Une tuque Ski-Doo, ça n'en prend pas plus pour faire tourner les têtes! **99¢**

Informez-vous sur le programme de garantie 2 saisons de Ski-Doo.

RV* 1978

Chez nous c'est Ski-Doo.

EMILIUS ROSA INC.
NOUVELLE ADMINISTRATION CLAUDE ROSA PROP

2013 de la Montagne Shawinigan-Nord 539-2144

Selon Gilles Pépin, outre le fait de pouvoir jouer au tennis en hiver, un tennis intérieur présente de nombreux avantages. "Tout d'abord, dit-il, nous évitons les deux grands ennemis des joueurs de tennis soit le vent et le soleil. Notre éclairage est conçu de façon indirecte pour mieux voir la balle où qu'elle soit. Ensuite, le plancher est en caoutchouc spécial, on se fatigue beaucoup moins vite les jambes que sur un court traditionnel. De plus, nous ne souffrons jamais de problèmes de température; qu'il neige, qu'il grêle ou qu'il pleuve, nous on joue au tennis".

Les deux tiers des membres du Tennis intérieur Mauricien sont des hommes. Quant à l'âge de ces membres, on en a plusieurs dépassant la soixantaine (il y en a même un de 76 ans) et les plus jeunes ont environ sept ans.

Point n'est besoin d'être un expert pour devenir membre. "La plupart de nos clients, souligne Gilles Pépin, sont des gens qui autrefois avaient fait du tennis et avaient abandonnés depuis longtemps et des gens qui pour la première fois de leur vie prennent une raquette de tennis entre leurs mains".

SKIS

DE RANDONNÉE

Les meilleures marques

BOTTES FIXATIONS

TALONNIÈRES de SÉCURITÉ

RAQUETTES

PRIX IMBATTABLES

D.G. SPORT ENR.
197, ROCHEFORT — CAP
Tél.: 376-4930

NOUS COMBATTONS L'INFLATION

Les Frères Clément Ltée
1575, rue De Ramezay Trois-Rivières
376-2119

SKI DE RANDONNÉE

SPORT POUR TOUTE LA FAMILLE

Équipement complet de 1re qualité comprenant:

- Skis avec base Pitex (N) LUN-IC Grip et Pitex (PX) pour fartage
- Bottine Munari en cuir véritable pour enfants et adultes
- Fixations Villom
- Bâtons bambou avec courroies ajustables.

HEURES D'OUVERTURE
DU LUNDI AU SAMEDI:
9h à 5h p.m.
JEUDI, VENDREDI SOIR:
7h p.m. à 9h p.m.

Chez Clément c'est ski y a de mieux

ENFANTS \$78⁷⁵ ADULTES \$94⁰⁰

SKIS FIBRE DE VERRE \$69⁰⁰
Base Pitex (PX) pour fartage

Skis longueurs 130 cm à 160 cm.

Campeurs, préparez votre été

Nombreux sont les amateurs de plein-air qui ont la mauvaise surprise de retrouver, au printemps, leur matériel de camping dans un état si pitoyable qu'il est devenu à peu près inutilisable. Pourtant ces campeurs auraient pu entreprendre leur nouvelle saison sur le bon pied s'ils avaient pris le temps d'apporter à leur matériel, les soins qu'il requiert. Il leur aurait suffi, dans bien des cas, de mettre en pratique quelques conseils sur l'entretien de leur équipement. Et le moment crucial pour garantir une bonne durabilité à son équipement, c'est l'automne.

Les soins essentiels

Le campeur digne de ce nom doit prendre un soin particulier de sa tente, de sa tente-roulotte ou de sa roulotte avant de la remiser pour l'hiver.

Celui qui utilise une tente ou une tente-roulotte doit d'abord la monter, en bien laver le plancher et l'arroser copieusement avec de l'eau javellisée. Il doit ensuite la laisser sécher complètement pour éviter tout risque de moisissure. Il peut encore l'imperméabiliser, s'il y a lieu, et la faire sécher pendant vingt-quatre heures avant de la ranger.

Après cette opération, il est très recommandé de brosser chacune des coutures pour enlever tout ce qui serait susceptible de briser les fils et les paraffiner quand il s'agit de tentes en coton de dix onces et plus. Il faut aussi nettoyer les fermetures éclair et y appliquer de la paraffine pour les rendre moins vulnérables à l'oxydation.

C'est alors le moment de remplacer tout ce qui doit l'être: les fermetures éclair, les oeillets, les haubans, réparer les accrocs et vérifier les armatures, les paraffiner si elles sont en métal, pour ne pas avoir à les remplacer au printemps. Il faut évidemment vider et nettoyer les tiges de toutes traces de terre ou de sable.

Les experts en camping recommandent aussi d'épandre de la poudre de talc sur les tapis et de les replier de la même façon qu'ils étaient à l'achat.

Lorsqu'il s'agit d'une tente, il faut la suspendre pour éviter de la couper aux plis. Il faut la déposer dans un endroit sec et non chauffé, un grenier par exemple. De même, la tente-roulotte doit être placée pour l'hiver dans un endroit ni humide, ni chauffé. Si la toile est amovible, on doit l'enlever et procéder de la même façon que pour la tente.

La tente-roulotte et la roulotte nécessitent certains soins particuliers comme le graissage des roues (la graisse de fibre est nécessaire) pour éviter le surchauffement des roulements à la première excursion du printemps. Cette opération peut être faite à n'importe quel garage. On recommande aussi d'enlever les roues de la tente-roulotte ou de la roulotte même si elle doit passer l'hiver à l'intérieur. Si elle doit le passer à l'extérieur, il n'y a aucun problème pour celle dont la couverture est en fibre de verre. Par contre, celle qui est recouverte de toile doit être protégée par du polythène et des planches ou être remise à l'intérieur.

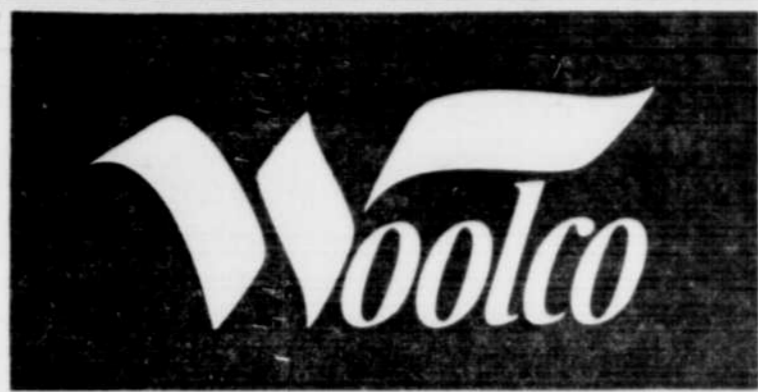
Le matériel secondaire

Le matériel secondaire doit aussi être l'objet de soins: les bonbonnes et les lampes à gaz propane doivent être vidées si on ne les remise pas à l'intérieur afin d'éviter la condensation, les réservoirs et les lampes à essence doivent être vidés. On doit repeindre les poêles avec de la peinture ignifuge aux endroits où il en manque. La peinture d'aluminium anti-rouille est fortement recommandée pour les chaudières.

Enfin, le sac de couchage doit être nettoyé à sec, déroulé et suspendu dans l'armoire à rangement. Rien ne s'oppose à ce qu'on y mette des boules à mites. Les matelas pneumatiques doivent être enduits de poudre de talc pour les empêcher de coller. Les matelas en caoutchouc-mousse doivent être remis à l'intérieur et enveloppés dans une feuille de polythène.

Les parties en aluminium des chaises, fauteuils, etc., doivent être recouvertes d'une mince couche de poli à meuble ou de cire à plancher pour prévenir l'oxydation.

En appliquant ces principes suivant vos besoins, la belle saison sera d'autant mieux attendue par ceux-là même qui veulent en jouir au maximum par le camping.



Audacieusement chaudel!

Veste de ski matelassée, entredoublée de duvet. Boutons-pression à la glissière et aux poignets, capuchon amovible à cordon coulissant. Marine, bleu moyen ou bleu roi. Tailles 10 à 18.

\$31

Prix courant Woolco 42.95



Confortable, chaude et seyantel

Veste de ski à glissière 2 sens; 2 poches et poignets-tempête. Bandes de couleurs contrastantes. 32". Bleu poudre bleu roi, menthe vert irlandais, pêche rouille. Tailles P.M.G.

\$17

Prix courant Woolco 22.76



RABAIS DE 25%

pour faciliter vos achats



Voici l'occasion d'allier confort et grand style ! Laissez-vous tenter par ces prix exceptionnellement bas !

PRIX SPÉCIAL WOOLCO

Au choix

\$29

l'ensemble

A. Ensemble de ski pour dames. Veste monteur à glissière 2 sens, 2 poches, poignets élastiques et bandes de couleurs contrastantes. Pantalon taille haute, à bouton-pression et glissière et à bretelles réglables. Lime menthe vert irlandais, bleu moyen/bleu poudre-bleu roi, sable beige brun. Tailles 14 à 20. Prix courant Woolco 39.76

B. Ravissant ensemble 2 pièces. Glissière 2 sens, 2 poches et poignets élastiques. Pantalon taille haute à glissière, bouton-pression, 2 poches devant et bretelles réglables. Bleu roi bleu moyen blanc, noir rouille blanc, brun lime blanc. Tailles 14 à 20. Prix courant Woolco 42.95

Nous vous offrons également de jolis moufles et bonnets, dans un vaste choix de couleurs et de modèles, pour accompagner vos tenues d'hiver.



CENTRE D'ACHATS DE TROIS-RIVIERES OUEST

CENTRE D'ACHATS LES GALERIES DU CAP

HEURES D'OUVERTURE: LUNDI, MARDI et MERCREDI: de 9h à 18h. JEUDI et VENDREDI: de 9h à 21h. SAMEDI: de 9h à 17h.



VENEZ AU CAFÉ ROUGE POUR UN GOÛTER FRUGAL OU UN COPIEUX REPAS !

Skieurs, la prudence s'impose en début de saison

Un nombre appréciable de skieurs ont la bonne fortune et la précaution de pouvoir suivre des cours de conditionnement physique préparatoires à la saison de ski. Cependant, un nombre encore plus grand d'adeptes est à la veille d'aborder l'hiver sans avoir effectué le moindre exercice physique. Et comme le ski ne s'apprécie qu'avec une excellente forme physique, mieux vaut dès maintenant commencer à

s'entraîner et apprendre à connaître ses limites.

Voilà pourquoi il semble approprié de fournir quelques conseils de base pour ceux qui ont eu la négligence de se laisser aller. Tout cela dans l'espoir de rendre le début de saison pas trop pénible.

Nous sommes toujours portés à surestimer notre condition physique. C'est pourquoi bon nombre d'entre nous reconnaissent ne pas avoir fait régulièrement d'exercices

au cours des derniers mois mais nous refusons d'admettre que notre forme n'est plus ce qu'elle était. Avant de vous en rendre compte en plein milieu d'une descente ou d'un parcours de 5 km, il vaudrait mieux effectuer quelques tests à la maison en exécutant des exercices de base. Ceci vous convaincra qu'il faut remettre la machine en ordre même s'il est un peu tard.

Pour ce faire, point

n'est besoin d'établir un programme intensif et accéléré qui donnera des courbatures et le dégoût de l'effort physique. Au contraire, des exercices simples, exécutés modérément mais fréquemment seront plus efficaces à long terme. A ces mouvements d'assouplissement et de force, il serait bon d'ajouter de longues marches ou encore mieux, un peu de jogging. Cette activité devrait même s'effectuer toute la saison pour permettre de maintenir le minimum de forme nécessaire pour profiter du ski.

Le juste milieu

Le retour sur les skis devra s'effectuer de façon graduelle. Il faut à tout prix éviter de se lancer à fond de train à sa première sortie de saison car il y a risque de manquer d'énergie en plein milieu de la journée. Il ne faut pas avoir honte de skier selon sa forme actuelle et il faut résister à l'envie de vouloir répéter ses exploits de fin saison alors que l'on a skié tout un hiver.

Les compétiteurs sont le plus bel exemple de cette adaptation graduelle alors que leur premier contact avec la neige est très progressif et aussi très décontracté. Chacun tente de bien sentir ses skis tout en augmentant la vitesse.

Les pistes sont choisies plus en fonction de leur profil varié que de leur difficulté permettant ainsi de répéter des manœuvres de base sur un terrain facile à maîtriser. Cette règle s'applique aussi bien pour le ski de fond que pour le ski alpin.

Le ski de randonnée

Il est vrai que le ski de randonnée est un sport fantastique pour se mettre en forme et que plusieurs s'y adonnent pour cette raison. Cependant, si on aborde la saison en petite forme, il faudra skier en conséquence. La première sortie devrait être de 5 km au maximum; cette distance permettra d'évaluer l'état général de la condition physique et la résistance à l'effort.

Il ne faut pas démarrer trop rapidement mais plutôt adopter un rythme régulier et lent qui vous permettra de compléter le parcours sans trop de fatigue dans un premier temps et de pratiquer la technique dans un deuxième temps. Avant le départ, il est conseillé d'exécuter quelques exercices de réchauffement et d'assouplissement de façon à permettre aux muscles de mieux travailler. Il ne faut pas oublier que ceux-ci n'ont pas été sollicités de façon continue depuis plusieurs mois et il faut agir conséquemment.

Une fois cette distance parcourue et après un court repos, il sera alors possible d'évaluer si on peut continuer à skier. Il ne faut surtout pas surestimer ses capacités: mieux vaut revenir skier le lendemain que de soigner ses courbatures.

Le ski alpin

La même politique s'applique au ski alpin alors qu'il est très recommandé de skier sur des pentes un peu plus faciles que celles empruntées au cours de la saison régulière. Ceci permettra d'évoluer à basse vitesse sur un terrain

moins accidenté. Il sera alors possible de mieux coordonner ses gestes, d'enchaîner des virages et de renforcer graduellement les muscles des jambes.

Il faut skier de façon décontractée tout en s'appliquant à la technique. C'est pourquoi un terrain plus facile est recommandé. Par la suite, au fur et à mesure que la forme physique s'améliore, il sera alors possible d'emprunter des pentes plus longues et plus abruptes. Cela permet en plus d'aiguiser des réflexes qui sont un peu engourdis après cette longue inactivité.

Moins longtemps, plus souvent

Concluons en rappelant qu'il vaut mieux, en début de saison, s'appliquer surtout à prendre contact graduellement avec les conditions de pratique que de se lancer à fond de train sans égard au lendemain. Comme dans toute autre activité physique, il est beaucoup plus profitable d'en faire peu à la fois mais souvent que d'en faire trop en une seule fois.



Avant de dévaler les pentes à la façon du champion que vous étiez peut-être en fin de saison dernière, abordez l'hiver à la façon d'un débutant, prudemment.



Que ce soit dans la Mauricie ou encore dans les Laurentides, comme dans la photo ci-contre, vaut mieux être en forme avant de faire du ski et non faire du ski pour être en forme, c'est une simple question de bon sens...

Bonjour l'hiver!

COLLECTION *Caprice*

CHEZ

Diamond

1579, Royale - Trois-Rivières

R₃ Diamond
Centre Commercial
Les Rivières

Les trois soleils
de votre hiver...

Tennis



RENDEZ-VOUS
"SERVICE"

Devenez un adepte du tennis
pour combler vos loisirs

Le sport No 1 pour votre
conditionnement physique

Renseignements:
376-1651



**TENNIS
INTÉRIEUR
MAURICIEN Inc.**

475 RUE VACHON
CAP-DE-LA-MADELEINE
Tél.: 376-1651

Pour la sportive

un vaste choix de bottes
qui assurera votre
confort dans la neige
et par temps froid.



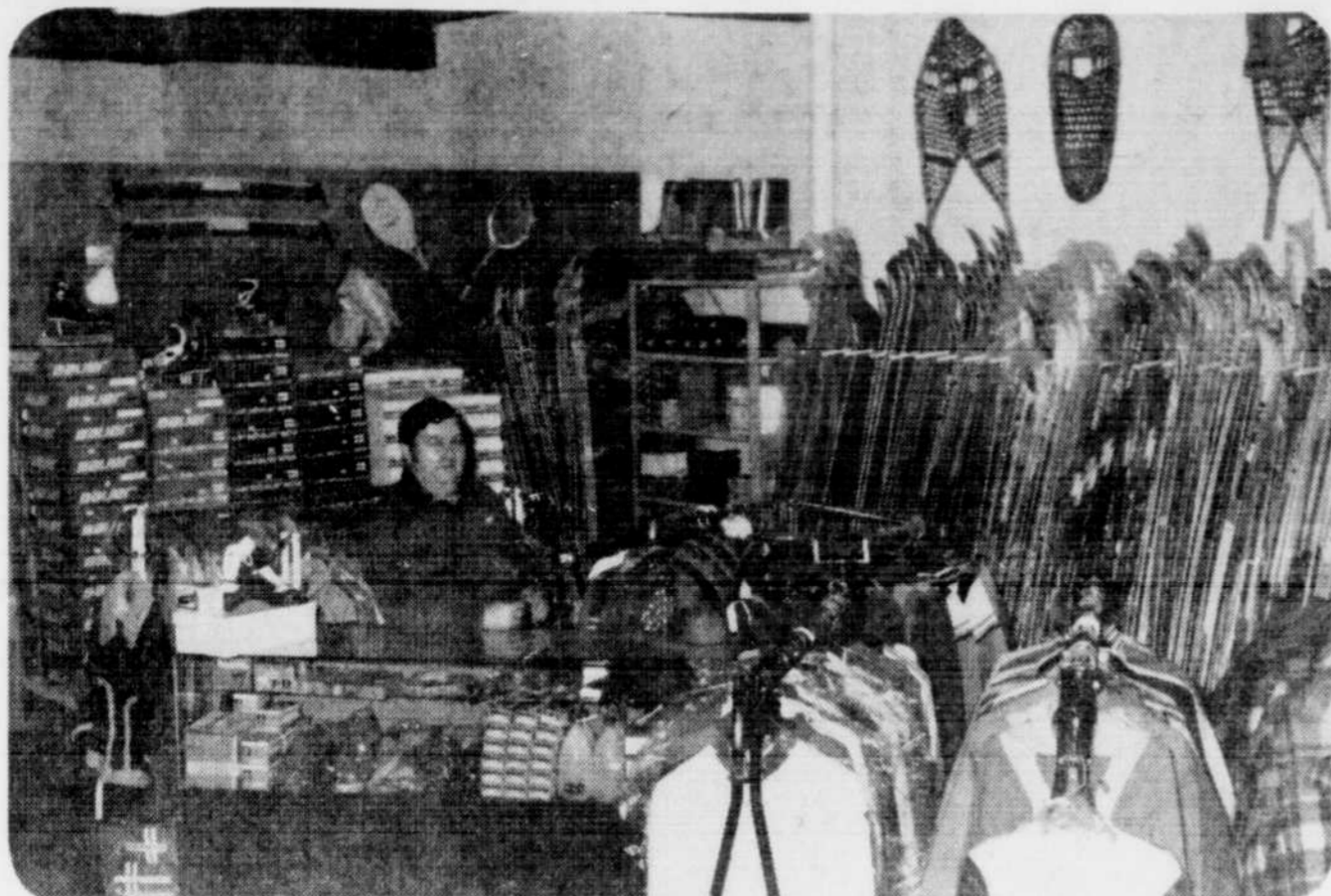
POUR
UN PLUS
GRAND
CHOIX

CHAUSSURES

Mademoiselle

334, Des Forges, Centre-ville, Trois-Rivières 374-9633
CARRÉ DES FORGES

Du choix pour toute la famille: Henri Deshaies Sports



Que ce soit pour des skis de randonnée pour maman, une raquette de tennis pour papa ou des patins pour les enfants, Henri Deshaies Sports de la rue St-Philippe à Trois-

Rivières dispose d'un vaste choix caractérisé par sa qualité et ses prix raisonnables.

Très longtemps le marché des articles de sport dans la Mauricie a été détenu par un nombre restreint de boutiques spécialisées. Comme la civilisation des loisirs n'avait pas encore frappé à notre porte, les sports comme le tennis et le ski étaient réservés aux mieux nantis.

Aujourd'hui, tout le monde s'adonne à un ou plusieurs sports, les enfants comme les parents, avec le résultat que personne ne veut plus "acheter le nom". Le consommateur réclame son droit à des articles de qualité à prix raisonnables. Et c'est ce que Henri Deshaies Sports de la rue St-Philippe à Trois-Rivières tente de lui procurer.

Fondée depuis cinq ans, cette entreprise de vente d'équipement sportif a exercé ses activités sur la rue St-Philippe, dans l'ancienne mercerie Renommée. Dirigée par M. Henri Deshaies en compagnie de son épouse Monique et de sa fille Lyne, cette maison d'articles de sport a de bonnes raisons pour expliquer le succès qu'elle a connu depuis son ouverture.

Du choix et de la qualité

Au départ, ce qui impressionne chez Henri Deshaies Sports, c'est l'immense choix disponible dans les lignes comme le ski de fond, le tennis ou encore les vêtements de sport. Il y en a pour tous les budgets mais tous les articles ont un point commun, leur qualité.

Chez Henri Deshaies Sports, affirme son propriétaire, nous avons depuis le début opté pour la qualité, que ce soit dans les articles de sport ou dans les vêtements. Et il semble que c'est ce que veut le consommateur puisque nous n'avons cessé de progresser. De plus, outre la qualité, nous avons apporté une grande attention au choix de ces articles. Quand un client vient nous voir pour des skis de fond par exemple, nous voulons qu'il trouve exactement ce qui lui convient. C'est pourquoi nous avons multiplié les marques. Dans le ski de fond seulement, nous offrons des produits de marques aussi réputées que Splitkein, Keil, Blizzard, Lampinen, Tjan de Karhu, Skilom, Artis et Fisher. Au do-

maine du ski de fond toujours, ce choix est tout aussi considérable pour les vêtements et accessoires.

En plus du ski de fond, Henri Deshaies Sports se spécialise dans les vêtements et l'équipement de tennis de même que dans les vêtements de conditionnement physique. Bien entendu, on y trouve des patins, des raquettes, des balais de ballon-balai et des dizaines d'autres produits tout aussi différents, mais c'est dans les trois lignes déjà mentionnées qu'ont fait porter le gros des efforts.

Il est remarquable d'ailleurs de constater le choix qu'on y offre au domaine des vêtements de conditionnement physique. Toute la famille peut y trouver ce qui lui convient et au prix qu'elle veut payer, pas surprenant que de nombreuses associations sportives de la région confient tous leurs besoins à Henri Deshaies Sports, d'autant plus qu'on y fait l'impression des gilets.

Précisons que l'Association de Henri Deshaies Sports à la chaîne de marchands indépendant USL lui permet de profiter d'un immense pou-

voir d'achat. D'ailleurs, les marchands membres de USL viennent tout juste de publier leur premier catalogue pour l'automne et l'hiver, vous pouvez aller chercher votre copie chez Henri Deshaies Sports.

Du service

Pour Henri Deshaies, le service c'est important et ça ne se résume pas aux conseils d'usage avant la vente de skis par exemple. A preuve, tous les jeudis soirs, on présentera bientôt des cliniques gratuites sur le fartage des skis de fond. Même qu'on installe sans frais les attelages pour tous les skis vendus.

Dans le tennis, on fait preuve du même professionnalisme en offrant le service le plus complet de montage et de réparation de raquettes de tennis.

Pour toutes ces raisons, et bien d'autres encore que vous devez vous-même avoir le plaisir de découvrir, le magasin d'articles de sport par excellence pour toute la famille, c'est bien Henri Deshaies Sports.

—annonce—

LE PLUS VASTE ASSORTIMENT D'ÉQUIPEMENT POUR LES SPORTS D'HIVER



FARTS SWIX
et
ACCESSOIRES POUR FARTAGE DE VOS SKIS



MEMBRE DES MARCHANDS USL
Catalogues gratuits disponibles au magasin

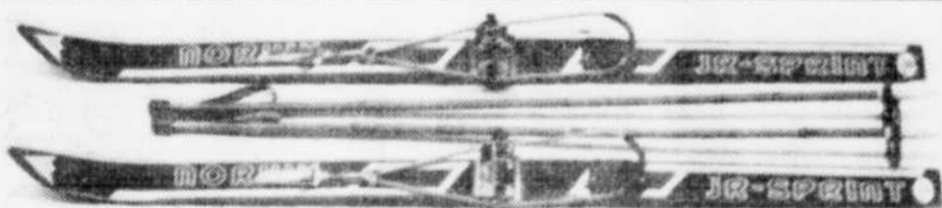


VÊTEMENTS DE SKI DE FOND CEE BEE

Rég. \$84.95
SPÉCIAL \$69⁹⁵

Rég. \$74.95
SPÉCIAL \$64⁹⁵

SKI ARTIST FIBRE DE VERRE
Bottes Zermatt ou Pajar fixation Pinso bâton bambou **\$79⁹⁵**



SKI DE BOIS NORVIK
Aucun goudron requis, bottes de cuir doublées, fixation "Pinso", bâtons bambou. **\$59⁹⁵**

ENSEMBLE DE SKI DE FOND NORVIK
Sprint Junior. Skis en érable avec base "Talfun", fixations à câble Kandakar Rabbit et bâtons en bambou.
Longueur 90 à 110 cm Prix USL **\$24⁹⁵**
Longueur 120 à 150 cm Prix USL **\$29⁹⁵**

VÊTEMENTS DE SKI DE FOND ODLO-NORVIK-GONSO

Quantité de **VÊTEMENTS DE SKI DE FOND VOGGS \$19⁹⁵**
AU PRIX DE

QUANTITÉ DE BOTTES DE SKI DE FOND comportant de légères imperfections **\$9⁹⁵**
PRIX



SKILOM **ENSEMBLE DE SKI DE FOND \$109⁹⁵**
Fixations de métal, bâtons bambou.

SPLITKEIN **SKI FIBRE DE VERRE NORDIC \$129⁹⁵**
Touring Splitkein boyau de bois et canaux d'air, largeur 53 CM semelle polyéthylène 1600, longueur 180-215 cm. Bottes Zermatt ou Pajar. Fixations Villom. Bâtons bambou.

GAZELLE **ENSEMBLE DE SKI DE FOND \$94⁹⁵**
Skis "Titan Gazelle", exclusivité USL, en fibre de verre lamellé, surface de course en polyéthylène, noir. Bottes USL en cuir imperméabilisé, doublées. Fixations "Pinso" avec talonnière. Bâtons Tonkin avec courroie ajustable. Longueur: 180 à 210 cm PRIX USL.

NORVIK **SKI DE BOIS NORVIK \$49⁹⁵**
Aucun goudron requis, 120 à 150 cm, bottes de cuir doublées, fixations "Pinso", bâtons bambou.

SKI DE FIBRE DE VERRE "FISHER" "UNI-GLASS" \$114⁹⁵
exclusivité USL en fibre de verre. Modèle "Sandwich" avec noyau en bois et semelle en polyuréthane. Bottes de randonnée en cuir imperméabilisé. Fixations longueur: 180-215 cm Prix USL.

JEUDI le 3 novembre CLINIQUE DE FARTAGE AU MAGASIN

BOTTES DE SKI DE FOND \$64⁹⁵
ALPHA



BOTTES DE SKI DE FOND \$64⁹⁵
KIKUT



Patins Bauer SUPRÊME 96
Bottine: Faite de nylon très résistant, cuir grenu au renfort des œillets, languette en nylon modelée et renforcée, contreforts en polyester, cuvettes de cheville rembourrées, bout de pied moulé recouvert de nylon et semelle extérieure blanche entièrement moulée.
Lame: Probilt Bauer

RAQUETTES DE BADMINTON

Yonex B-8000 fond "Hi-Sheet" \$26⁹⁵
B-8000 fond "Protected" \$29⁹⁵

HENRI DESHAIES SPORTS

1586 ST-PHILIPPE

TROIS-RIVIÈRES (face à la Belle Vision)

TÉL.: 375-3131

Le ski dans l'Ouest...

Le slogan "le printemps dans les Rocheuses" a perdu de sa popularité au profit de "l'hiver dans les Rocheuses" et les stations de sports d'hiver albertaines de Banff et Jasper se préparent pour une autre saison prometteuse.

Longtemps un lieu privilégié du tourisme de printemps, d'été et d'automne, les Rocheuses sont

aujourd'hui plus fréquentées que jamais en hiver et offrent aux skieurs 17 remontées mécaniques desservant trois domaines skiables dont les conditions d'enneigement, extrêmement diversifiées, vont du fond dur à la neige poudreuse.

Tout autour du village montagnard de Banff en plein effervescence, on trouve les pentes du mont Norquay, à 4,8 km (3 milles) seulement du centre de la ville, et Sunshine Village à 22,4 km (14 milles). Le public dispose d'un choix varié de circuits forfaitaires à destination de toutes ces régions et il est possible de se renseigner auprès des agences de voyages locales.

À 2.700 m (9.000 pieds) d'altitude, Sunshine Village offre l'une des plus longues saisons de ski du pays, de la mi-novembre à la mi-mai. Les chutes annuelles de neige, poudreuse et sèche la plupart du temps, atteignent 1.000 cm (400 pouces) et les skieurs peuvent choisir entre le nouveau télésiège triple de 720 m (2.400 pieds) trois télésièges dou-



... du ski de fond en hélicoptère!

bles de 780 m (2.600 pieds) à 1.200 m (4.000 pieds), un télésiège et un remonte-pente pour les débutants.

On ne peut se rendre jusqu'à Sunshine en voiture et des autocars spéciaux assurent la navette pour les 4,8 km (3 milles) qui restent à franchir. Ainsi niché à 2.160 m (7.200 pieds) d'altitude, dominé par des pics de 3.300 et de 3.600 m (11.000 et 12.000 pieds), le village est entièrement conçu pour les piétons.

L'auberge Sunshine Inn, au pied des pistes, offre des forfaits à partir de la mi-novembre, comme des

séjours complets de six nuits comprenant les repas, les remontées, les leçons de ski et l'hébergement à l'auberge même ou dans ses chalets à des prix variant de \$210 à \$275 par personne (hébergement à compter de \$180 par semaine).

À Banff, l'agence De West Tours organise des forfaits au Banff Springs Hotel ou dans les motels des environs à partir de \$138 pour six nuits, comprenant les remontées mécaniques à Sunshine et au mont Norquay, les transports jusqu'aux pistes et de l'aéroport de Calgary

à Banff; il est en outre possible de louer une voiture, moyennant supplément.

Les soirées sont enlevantes et inhabituelles dans la région de Banff, surtout grâce aux brochettes "western", aux danses, aux promenades en traîneau, aux divers restaurants, aux boîtes de nuit, aux discothèques, aux bars et aux nombreuses installations de loisirs.

Le ski de fond et le ski en haute montagne (il faut prendre l'hélicoptère dans ce dernier cas!) y sont aussi très en vogue et il est

possible de réserver à la journée ou plus longtemps. Pour plus de renseignements, prière de s'adresser à la Chambre de commerce de Banff-Lac Louise, B.P. 1298, Banff (Alberta) TOL OCO.

Le troisième grand centre des Rocheuses albertaines est Jasper. Attirés par le Marmot Basin, situé à proximité, les skieurs tant Canadiens qu'Américains peuvent y pratiquer tous les genres de ski. La station dispose d'une école de ski et d'une vaste gamme de pistes: pentes pour débutants, pentes larges couvertes de neige poudreuse

et située au au-delà de la limite des arbres, pentes de difficulté moyenne et pentes pour skieurs chevronnés. La dernière remontée mécanique installée, le Knob Chair, s'élève sur 267 m (890 pieds) et dessert les pentes réservées aux spécialistes, bosselées ou poudreuses selon le tracé choisi.

Marmot offre des pistes de 2.300 pieds de dénivellation et de spacieux chalets situés sur les plateaux inférieur et supérieur permettent aux skieurs de faire un petit casse-croûte ou de s'y donner rendez-vous.

BOB-CAT

Le chasse-neige qui a du mordant
qui mord dans la neige

5, 7 ou 8 CV
Nouveau système de sécurité

Le Bob-Cat a tous les avantages, puissance, poids et la nouvelle conception à deux roues qui assure la protection totale de la neige, même compactée et humide sans bouillasse et sans interruption. Vous en avez plus pour votre argent avec cette robuste machine qui vous servira sans défaillance pendant des années.

Le Bob-Cat est le chasse-neige qui a surclassé tous ses concurrents lors d'essais comparatifs.

Ouvert tous les soirs jusqu'à 9h00

Venez voir les modèles "CATS" chez

MACHINERIE

BARON & TOUSIGNANT Ltée

Vente et réparation de souffleuses à neige
1590, LAC CACHÉ Tél.: (819) 378-3472
BOUL. DES FORGES

OLYMPIQUE 1978*



NOUS AVONS UN ASSORTIMENT COMPLET D'HABITS DE MOTONEIGE

Chez nous c'est Ski-Doo.

La plus populaire de toutes!

La motoneige qui bat tous les records de vente. Vive et nerveuse, Olympique se compare avantageusement à des modèles plus chers. Quelles caractéristiques! Suspension à glissières Torque Reaction* (sauf sur le modèle Olympique 300), poulie Instant Torque* transmettant la puissance à la chenille avec une efficacité maximale et, évidemment, le fameux moteur Bombardier Rotax.

Trois modèles deux-cylindres: la 340 avec démarreur électrique installé à l'usine, la 340 et la 300 manuelles. Et n'oubliez pas le programme de garantie 2 saisons de Ski-Doo. Olympique. Médaille d'or sur toute la ligne.

MORINO SPORT ENR.

RÉPARATION DE TONDEUSE, SCIE À CHAÎNE, BICYCLETTE

392, PLACE MOLIN ST-LOUIS-DE-FRANCE

374-9525


AVANT D'ACHETER UNE SOUFFLEUSE A NEIGE VOYEZ

Simplicity

DÉNEIGEUSES ACCOMPAGNÉES SNOW-AWAY®

Les déneigeuses fiables **Simplicity** vous épargnent du travail.

MODÈLE 1008
8HP, deux phases
Deux vitesses avant, une arrière
Démarreur à cordon, lancement facile, démarreur électrique en option
Largeur de déneigement: 28" (711 mm)
Longueur: 59" (1.499 m)
Largeur: 29 1/2" (756 mm)
Hauteur au guidon: 35" (889 mm)
Poids: 254 lb (115,21 kg)



Modèle 1008 - 8HP, déneigement 28 po.

Quand la neige est profonde, ça vous prend la fiabilité d'une

Simplicity CHEZ

J.M. GRENIER ENR.

831, RANG DES DALLES
ST-ÉTIENNE-DES-GRÈS - 535-2067



1978 Polaris



Seul dépositaire pour la région
OUVERT TOUS LES SOIRS

TOUT-TANT LA PÉRADE

Agent autorisé POLARIS

721, rue Ste-Anne
Ste-Anne-de-la-Pérade (418) 325-2165

Pour vos plaisirs d'hiver...



ENSEMBLES DE SKI DE FOND

Ensemble junior, Ski "Touing" fait de bois laminé de frêne, noyau de bois mou. Chaussures de nylon imperméable, doublées de borg, laçage à oeillets et semelles de caoutchouc. La fixation Pinso en cèlcon, arceau en délrin et talonnière est garantie 2 ans. Cannes en tankin avec courroies de nylon ajustables.

\$44⁹⁵ l'ens.

VÊTEMENTS DE SKI DE FOND

Ensembles 2 pièces. Fait de 60% nylon et 40% coton, salopette couvrant le dos et le devant du torse, taille et poignets élastiques.

JUNIOR... \$39 ⁹⁵	FEMMES... \$43 ⁹⁵	HOMMES... \$49 ⁹⁵
------------------------------	------------------------------	------------------------------

ENSEMBLES POUR ADULTES

Ski "Touing" laminé de frêne avec noyau de bois mou. Chaussures de nylon imperméable, doublées de borg, laçage à oeillets et semelles de caoutchouc. La fixation Pinso en cèlcon, arceau en délrin et talonnière est garantie de 2 ans. Cannes en tankin avec courroies de nylon ajustables.

\$49⁹⁵

\$59⁹⁵

L'ensemble est également disponible avec chaussures de cuir Igloo.





422, 5e RUE, SHAWINIGAN Tél.: 537-6458

671, 6e AVE, GRAND-MÈRE - 538-3017

Le ski de fond connaît un succès toujours croissant

Plusieurs raisons toutes aussi valables les unes que les autres expliquent la popularité croissante de ski de fond ces dernières années. Tous les groupes d'âges et toutes les classes de la société y passent; plus que tout autre sport, sauf peut-être la natation, le ski de fond a su rallier le grand public.

Parmi les facteurs expliquant ce succès, il faut mentionner ses qualités comme exercice physique et l'opportunité qu'il offre de renouer contact avec la nature à peu de frais; comparativement au ski alpin ou à la motoneige, le ski de fond ou de randonnée est beaucoup plus économique. Du côté des sous, seule la raquette peut lui disputer la première place au plan de l'économie.

Pour en savoir plus long sur l'art de s'équiper pour le ski de fond, nous avons rencontré deux spécialistes des loisirs de plein air. Même s'ils sont en affaire depuis peu, Jacques Dugal et Jean-Claude Gravel de la boutique D.G. Sports s'y connaissent en équipements sportifs.

Ainsi, les skis pour la randonnée sont de préférence en contreplaqué de bois ou en fibre de verre avec une semelle de bois ou de fibre de verre pour permettre une meilleure adhérence des farts. Les skis sont plus rigides que ceux utilisés en ski de fond de compétition mais plus souples que les skis de descente.

Il est très facile au premier coup d'oeil de différencier un ski de fond ou de randonnée d'un ski alpin. Les extrémités avant du ski de fond sont beaucoup plus incurvées, même s'il est de la même longueur que le ski alpin, mais plus droit.

Selon Jean-Claude

Gravel, dont l'expérience des articles de sport s'étend sur plusieurs années, "Il ne faut pas hésiter à s'enquérir auprès du vendeur de toutes les caractéristiques des skis que l'on projette d'acheter. Les skis de fond se divisent en trois classes: randonnée, semi-randonnée et compétition. La largeur

des skis, leur poids et leur résistance déterminent ces catégories. Trop souvent, les gens associent le prix avec le niveau de qualité. Hors, pour un débutant, un ski moins dispendieux fera mieux l'affaire qu'un ski de champion fabriqué spécialement pour la compétition et conséquemment, plus difficile à maîtriser".

Toutefois, le néophyte comme l'expert doivent apporter un très grand soin au choix de leurs bottines. Les bottines de cuir représentent toujours le meilleur achat. Alors que les bottines fabriquées en matériel synthétique ont tendance à se durcir au froid, la bottine de cuir demeure souple en tout

temps. De plus, le cuir permet une meilleure aération du pied. Cependant, veillez à bien imperméabiliser votre bottine de

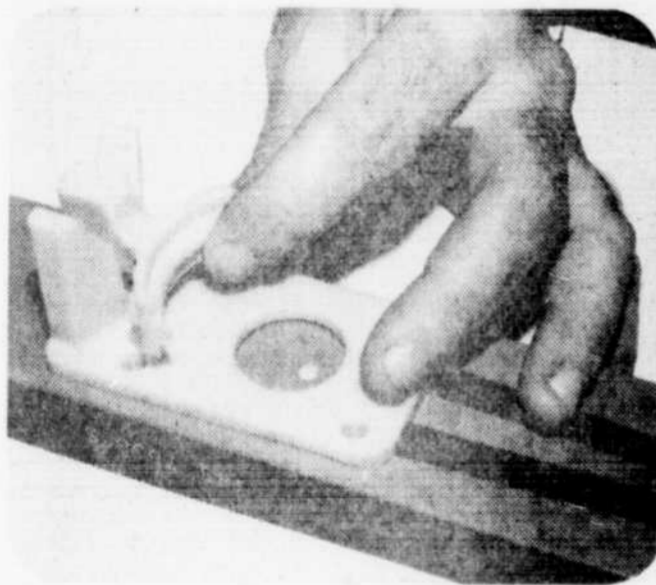
cuir, répéter l'opération plusieurs fois au cours de la saison afin d'en garder toutes les propriétés. Nous pourrions

consacrer tout de ce cahier au ski de fond et l'espace nous ferait tout de même défaut pour traiter de la multitude d'aspects qu'il

présente, aussi nous nous contenterons de vous souhaiter une excellente saison de ski de fond... avec un bon équipement.



Pour MM. Jacques Dugal et Jean-Claude Gravel, propriétaire de la boutique D.G. Sports, l'hiver qui vient apporte la promesse d'une excellente saison de ski de fond, du moins au niveau des ventes. Longtemps le parent pauvre des sports d'hiver, le ski de fond recrute aujourd'hui ses adeptes par milliers et les fabricants d'équipement sportif commencent à s'en occuper plus sérieusement. Par exemple cette année, ils nous proposent le nouveau budget ci-dessous à fixer à son talon pour empêcher le pied de glisser hors de l'alignement du ski.



D. G. SPORTS?

Ouvert depuis six mois à peine, le magasin d'articles de sport D.G. Sports de la rue Rochefort au Cap-de-la-Madeleine est devenu un point de ralliement pour les véritables amateurs de la vie au grand air dans la région.

C'est sciemment que nous employons le qualificatif de "véritables" à propos des clients de D.G. Sports car ce magasin s'adresse surtout aux vrais connaisseurs et à ceux qui veulent le devenir.

Jacques Dugal, copropriétaire de ce magasin nous explique les grandes lignes de cette jeune entreprise: "Au départ, nous avons opté pour la spécialisation et non la diversification. Comme bien d'autres magasins, nous aurions pu offrir des centaines d'articles différents dans des dizaines de sports avec le résultat que nous aurions

été un magasin comme les autres. Pour réussir, nous avons choisi de nous spécialiser dans les sports de plein air en offrant aux clients tout ce qui peut se faire dans le domaine. Qu'il s'agisse de chasse, de pêche ou de camping, nous pouvons répondre à tous les besoins. Cet hiver, nous abordons la saison avec la raquette et le ski de fond, c'est tout mais nous avons de tout dans ces deux sports. Dans le ski de fond par exemple, nous avons les marques Tundra, Lampinen, Munich, Norvick, Rossignol et Landem."

D'autre part, mentionnons que D.G. Sports se veut la maison du service. On ne fait pas seulement que vous vendre des articles de sport, on prend le temps de vous expliquer en détail la manière de les utiliser pour en tirer le maximum de satisfaction.



La joie de l'hiver c'est le **SKI**

- Télésiège double
- 3 T-Bar
- La montagne la plus élevée pour le ski en Mauricie
- Les pentes les plus longues en Mauricie
- Ski en soirée
- ÉCOLE DE SKI
- École de neige
- Boutique de ski et location
- Bar, traicerie, cafétéria et de restauration
- PATROUILLE ET CLINIQUE DE SKI
- 14 pentes (débutants, intermédiaires, experts)
- Équipements complets pour améliorer les pentes
- Armoires (skis)
- Ski de fond (skis éclairés)
- Développement récréatif en montagne

VALLÉE du PARC INC.
(sortie boul. Vallée du Parc sur l'autoroute Transquébécoise)
C.P. 397, Grand'Mère, Tél.: 538-5381

ENSEMBLE de SKI de FOND

GARANTIE DES SKIS

Les skis du catalogue Sports Experts, achetés d'un marchand Sports Experts autorisé, sont garantis contre le bris ou les défauts de fabrication lors d'un usage normal. Les skis sont garantis pour un an à partir de la date de l'achat. Les skis sont garantis, au premier acheteur seulement. Veuillez vous présenter chez un marchand Sports Experts avec votre paire de skis ou n'oubliant pas d'y apporter une copie de la facture. Le ou les skis endommagés seront réparés ou remplacés selon le cas. Les skis endommagés à cause de l'usure ou d'une mauvaise installation des fixations seront réparés aux frais du client. Lorsque le ou les skis seront remplacés sur garantie, toute garantie cessera à ce moment-là.

INSTALLATION COMPRISE

1- Ensemble Junior. Ski "Touring" fait de bois, laminé de frêne, noyau de bois mou. Chaussure oeillets et semelle de caoutchouc. La fixation Pinso en celcon, arceau en delrin et talonnière est garantie 2 ans. Canne en tonkin avec courroie de nylon ajustable.
Prix SE..... \$44.95

2- Ensemble Junior. Ski de bois laminé avec semelle unie en polyéthylène pouvant être fartée. Chaussure "Igloo" faite de cuir, doublée de borg, laçage rapide et semelle de caoutchouc. Fixation "Intersport" en aluminium anodisé avec talonnière. Canne en tonkin avec courroie de nylon ajustable.
Prix SE..... \$59.95

3- Ensemble Junior. Ski de bois laminé avec semelle de polyéthylène anti-recul (pointe diamant). Chaussure "Igloo" faite de cuir, doublée de borg, laçage rapide et semelle de caoutchouc. Fixation "Intersport" en aluminium anodisé avec talonnière. Canne en tonkin avec courroie de nylon ajustable.
Prix SE..... \$64.95

4- Ensemble Junior. Ski "Karhu Intersport", laminé de fibre de verre, noyau de mousse et semelle de polyéthylène pouvant être fartée. Chaussure "Igloo" faite de cuir, doublée de borg, laçage rapide et semelle de caoutchouc. La fixation Pinso en celcon, arceau en delrin et talonnière est garantie 2 ans. Canne en tonkin avec courroie de nylon ajustable.
Prix SE..... \$84.95

5- Ensemble pour adultes. Ski "Touring laminé de frêne avec noyau de bois mou. Chaussure de nylon imperméable, doublée de borg, laçage à oeillets et semelle de caoutchouc. La fixation Pinso en celcon, arceau de delrin et talonnière est garantie 2 ans. Canne en tonkin avec courroie de nylon ajustable.
Prix SE..... \$49.95

L'ensemble est également disponible avec une chaussure de cuir "Igloo".
Prix SE..... \$59.95

6- Ensemble pour adultes. Ski Sportclub "Randonnée" fait de bois laminé avec semelle de polyéthylène unie pouvant être fartée. Chaussure "Igloo" faite de cuir, doublée de borg, laçage rapide et semelle de caoutchouc. Fixation "Intersport" en aluminium anodisé et talonnière. Canne en tonkin avec courroie de nylon ajustable.
Prix SE..... \$69.95

7- Ensemble pour adultes. Ski Sportclub "Promenade" dessus en ABS et semelle de polyéthylène anti-recul (style demi-lune). Chaussure "Tyrol" faites de cuir, doublée de borg, laçage rapide, rembourrée à la cheville. Fixation "Intersport" en métal anodisé avec talonnière. Canne en tonkin avec courroie en nylon ajustable.
Prix SE..... \$79.95

8- Ensemble pour adultes. Ski Sportclub "Sentier" fait de bois laminé, renforcé de fibre de verre et semelle de polyéthylène unie pouvant être fartée. Chaussure "Munari" faite de cuir, doublée de spenco et laçage rapide. Fixation "Intersport" en métal anodisé avec talonnière. Canne en tonkin avec courroie de nylon ajustable.
Prix SE..... \$89.95

9- Ensemble pour adultes. Ski Karhu "Intersport" laminé de fibre de verre, noyau de mousse et semelle de P-tex. Chaussure "Tyrol" faite de cuir, doublée de borg et laçage rapide. La fixation Pinso en celcon, arceau en delrin et talonnière est garantie 2 ans. Canne en tonkin avec courroie ajustable.
Prix SE..... \$99.95

sports experts

experts sur toute la ligne

TROIS-RIVIÈRES
1505, Royale
(819) 378-6977

CAP-DE-LA-MADELEINE
GALERIES DU CAP
(819) 374-8532

SHAWINIGAN
422, 5e Rue
(819) 537-8458

GRAND'MÈRE
671, 6e Ave.
538-3017

Profitez pleinement
des joies de l'hiver



Fermé le mercredi pour nous permettre
de faire nos achats pour vous...

Inglis comble tous vos désirs
et même davantage.

LA CUISINIÈRE ROYAL 100
LA REINE DE LA COMMODITÉ
DANS LA CUISINE!

Apparences et performances par excellence!

Voyez
la gamme
complète
des appareils
Inglis

Visitez notre
DÉPARTEMENT
DE SYSTÈME
MODULAIRE AU
2^e ÉTAGE

VASTE CHOIX
DE MEUBLES
À PRIX
COMPÉTITIFS

SPECIALISTE EN APPAREILS ÉLECTRIQUES
Pour une attention vraiment personnelle venez chez:

E. Lefebvre inc
meubles (418) 328-3334 ST-PROSPER



**Des skis avantageux
à tous les prix**

Ski de fond

Ensemble Junior

A. De bons et solides
skis de fond pour débutants en 100, 100
ou 120 cm, avec fixa-
tions à câble et bar-
tons en bambou.
Avec skis de 135 ou 150 cm
27⁹⁵ Ens.

Junior à prix budget
B. Skis en bois stratifié de 80, 100
ou 120 cm, fixation, bâtonne.
19⁹⁵

Chaussures de fond
C. Mi-hautes. Cuir et semelle
composition. Pour dames ou
hommes.
16⁹⁵

De promenade — Cuir
D. Chaudière doublure cuir, en-
tre-mont. Dames ou hommes.
23⁹⁵

Fixations "Trail"
E. A 3 pointes, avec talonniers.
Moyennes ou grandes. La paire.
4⁹⁹

Skis de promenade
F. Trail stratifiés en bois et
nitre. 150-215 cm. La paire.
29⁹⁹

Tourglass Jarvinen
G. N'exigent presque pas de fart.
Renf. fibre de verre. 150-215 cm.
44⁹⁵



CANADIAN
TIRE

...de descente

Skis Medalist Dynastar
H. Nouveau style court
et large, en solide fibre
de verre. 150 à 180 cm.
Pour intermédiaires.
99⁰⁰

Skis courts Kneissl
K. Superbe création
d'un grand fabricant. Ils
sont renforcés de fibre
de verre. 150-180 cm.
109⁰⁰

Chaussures Nort Swinger
M. Coque thermoplas-
tique doublée mousse.
Boucles réglables à
câble. Bleu 2 tons.
Dame ou homme.
44⁹⁵

Ensemble Slalom Jr
D. Bouts et carres acier.
base plastique. Fixations
à débricolage de sûreté.
105 cm.
120 cm. 33⁹⁵
135 cm. 35⁹⁵
150 cm. 38⁹⁵
31⁹⁵

Skis courts Kastle
J. Large et à nouveau
bout rond. Centre en
fibre stratifié, renforcés
fibre verre. 150-180 cm.
94⁰⁰

Skis Superfoam Junior
L. Centre mousse, des-
sus ABS, base polyéthyl-
ène et carres en acier.
120-150 cm. Elan
avantageux.
59⁹⁵

Les Garmont Slalom
N. Coque Anatomic 2
pces, 4 boucles à câ-
ble; semelle orthopé-
dique; entre-cousure.
Dame ou homme.
54⁹⁵

CANADIAN TIRE
MAGASIN ASSOCIÉ

Équipez-vous maintenant...
avec votre Carte Canadian Tire
ou épargnez avec nos Billets-
Bonis en payant comptant

Visitez notre
très complet
Centre de ski



3795, BOUL. DES FORGES
TROIS-RIVIERES
TÉL.: 378-4045

PLAZA DE LA MAURICIE
SHAWINIGAN
TÉL.: 539-2246

6, FUSEY
CAP-DE-LA-MADELEINE
TÉL.: 375-0365

Dans la photo ci-
dessus, Jocelyne porte
un ensemble deux-
pièces CIS fait d'antron
doublé de polyester,
bandes en helanca ex-
tensible sur les côtes,
salopette à taille haute
avec bretelles ajus-
tables, un vaste choix
de couleurs est dis-
ponible dans cet
ensemble qui se vend
\$169.95. Dans la photo
ci-contre, on voit le
progrès réalisé dans le
ski de fond avec cet
ensemble deux-pièces
en velours doublé de
nylon; la taille, le collet
et les poignets sont ex-
tensibles. Le pantalon
knickers est de tricot
extensible à la taille,
choix de plusieurs cou-
leurs, avec ou sans sa-
lopette: \$99.95. Ci-
dessous, Robert nous
présente un ensemble
de ski alpin en lycra
tout extensible, le
pantalon-salopette est
anti-glissant, une va-
leur de \$159.95 dis-
ponible dans diverses
tailles et couleurs.



Des vêtements pour séduire l'hiver

S'il est un sport où la mode revendique ses droits de cité, c'est bien le ski.

Depuis des années, chaque hiver nous apporte sa manne de nouveautés.

Pour mieux connaître les diverses tendances dans les vêtements de ski pour la saison qui s'annonce déjà, nous avons rencontré Yves Marchand des magasins

Sports-Experts. D'ailleurs, tous les vêtements illustrant cet article proviennent de chez Sports-Experts.

à l'esthétique des vêtements, au contraire, cette année ils sont tous plus beaux les uns que les autres.



A la poubelle l'équipement du photographe... d'autant plus que Jocelyne est bien protégée dans cet ensemble deux-pièces en nylon et polyester d'une valeur de \$134.95, remarquez la pochette au bas de la jambe.



Pour affronter l'hiver, rien ne vaut cet ensemble deux-pièces d'une valeur de \$199.95. Fabriqué au Canada par Distrani, il offre une bonne protection grâce à son épais duvet.

"Deux qualificatifs, affirme Yves Marchand, suffisent à résumer les grandes tendances de la mode pour l'hiver; en effet, tout ne sera qu'élégance et sobriété. Les excès de fantaisie dans les styles et les couleurs des années passées sont tous disparus, sans exceptions. Du côté des couleurs, par exemple, on verra beaucoup de gris et de noir ainsi que des couleurs tendres; les jaunes se- rin et les vert lime ne viendront plus enlaidir le paysage."

"D'autre part, poursuit notre expert, le duvet tend à disparaître à cause de son prix élevé et les manufacturiers ont mis au point une nouvelle variété de polyester soufflé pour le remplacer. Ce qui n'enlève rien

Le ski de fond, longtemps négligé par les fabricants de vêtements jouit cette année d'une attention particulière. Les designers ont su créer des vêtements spécialement conçus pour ce sport. En ski de fond, on doit considérer l'ampleur du geste à accomplir et la dépense d'énergie que ces gestes exigent. C'est pour ces raisons que les vêtements de ski de fond sont amples et faits de tissus pouvant s'étirer en plus de laisser échapper l'excès de chaleur accumulée. Les vêtements tout doublés de nylon sont à déconseiller. Un pantalon coupé au genou vous procure beaucoup plus d'aisance.



ALE. TROIS-RIVIERES • 402
ALERIES DU CAP • CAP-D

Le ski de fond et l'après-ski se retrouvent dans ces ensembles. Jocelyne porte un ensemble de ski de fond en denim dessiné par la créatrice canadienne Lilly Dee et se vendant \$89.95, quant à lui, Robert a choisi un ensemble deux pièces en velours côtelé d'une valeur de \$99.95 avec salopette. Dans la photo ci-dessus, nous avons un équipement complet pour professionnel d'une valeur de plusieurs centaines de dollars.

Les voilà!



Passes chez nous et viens voir les nouvelles Cat 1978.

- La Pantera La Cadillac des motoneiges.
- La El Tigre Plus féroce que jamais.
- La Panther La grosse familiale.
- La Cheetah Sa fiabilité est exceptionnelle.
- La Jag Souple et vive comme un chat.
- La Lynx Idéale pour les débutants.

Un petit cadeau gratuit!



- Un étui à bougies imperméable en plastique.
- Aucun achat nécessaire.
- Un étui par motoneigiste.

Offre valide pendant le mois d'octobre 1977.

Linee C'est l'un en Cat

J.M. GRENIER ENR.
831, RANG DES DALLES
ST-ÉTIENNE-DES-GRÈS
TÉL.: 535-2067

POUR LES BEAUX JOURS DE L'HIVER

SOYEZ EN FORME EN PRATIQUANT UN SPORT CET HIVER

ENSEMBLE DE SKIS DE FOND

MUNARI SKIS VISER EXTRA
BOTTES TYROL
FIXATIONS PINSO
BÂTONS MUNARI

LE TOUT \$65⁹⁶



PIERRE FILION, prop.

PLUSIEURS AUTRES

A COMPTER DE

ENSEMBLES EN FIBRE DE VERRE

\$89⁹⁵



pour cracher loin...!

NOUVEAU MODÈLE PLUS PUISSANT entraînement par disques à friction pour plus de souplesse système à 2 phases BROYAGE/EJECTION

10 cv modèle 55103 déblayé 26"

Gilson

UNE GAMME COMPLÈTE DE SOUFFLEUSES choix de 3 1/2, 5, 8 et 10cv, déblayage de 20" à 32"

• PNEUS EXTRA LARGES • ROUES DE 16 POUCHES *

GRATUIT*

DÉMARREUR ÉLECTRIQUE VALEUR DE \$104.50

SI VOUS FAITES VOTRE ACHAT AVANT LE 15 DÉCEMBRE 1977

*disponible chez les marchands participants seulement



Pour continuer à rire cet hiver, Robert devra s'habiller chaudement avec cet ensemble deux pièces "Mer-boso" exclusif à Sports-Experts. Fait de 62% coton et 38% polyamide, il comporte des empiècements de polyuréthane à l'épaule et une salopette avec fermeture à glissière, à \$85.95 seulement, il est disponible dans un vaste choix de tailles et couleurs.

T'NT[®] 1978

Rapide, nerveuse, sportive.



TUQUE SKI-DOO 99¢

SPÉCIAL SKI-DOO \$150⁰⁰ D'ESCOMPTE

Avons fait l'acquisition des pièces et "ski-Doo" du concessionnaire "La Pérade Auto-Neige" de Ste-Anne-de-la-Pérade.

POUR UN ASSORTIMENT DE SKIS DE FOND À BAS PRIX

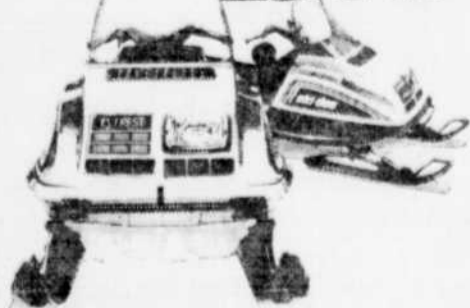
DENIS BARIBEAU & Fils Ltée. TERRA JET TEL. 268-3206 St-Marc des Carrières

Chez nous c'est Ski-Doo.



SUPÉRIORITÉ TOTALE: LES SKIDOO 1978

EVEREST 1978



Cette année, Everest vous est offerte en 3 versions: la superbe Everest 340, la splendide Everest 440, et enfin, l'incomparable Everest 444 L/C à moteur refroidi par liquide.

Le modèle 444 L/C est équipé d'une chenille extra longue qui augmente la flottabilité et la traction, d'une suspension à glissières Torque Reaction qui assure une conduite et un confort inégaux, de nouveaux skis larges munis de lisses en acier ou carbure, enfin d'une instrumentation complète et d'un démarreur électrique standard.

INFORMEZ-VOUS SUR LA GARANTIE 2 SAISONS. SKI-DOO DOMINE

Vêtements de la Boutique **ski-doo**

Voyez notre choix de vestes, bottes, gants, habits, gilets, habits d'enfants, etc. à prix abordables.

J.B. POTHIER & FILS (1977) INC. 216 ROUTE 153 ST-TITE TEL.: 1-(418) 365-5831 VENTE-SERVICE

HEURES D'OUVERTURE 9:30 à 19:00 p.m. tous les vendredis 9:30 à 18:00 p.m. le samedi

Vente surprise de septembre

Costumes deux-pièces de Ski-Doo pour la rentrée des classes

Enfant: 2 à 6x seulement \$24.95

Junior: 7 à 16 seulement \$29.95

Offre valide chez les concessionnaires participants jusqu'à épuisement des stocks



*Marques de commerce de Bombardier Limited. Tous droits réservés Bombardier Limited, mai 1977

ENSEMBLES SKI DE FOND

"Chevron"
fabriqués en Suisse
FIBRE DE VERRE
l'ensemble complet

Special
\$89⁹⁵

Comprenant:
Skis, val. \$79.95
Bottes Sorel
ou Tyrol: \$34.95
Fixations \$9.95
Bâtons: \$8.95



ENSEMBLES JUNIORS
2 morceaux
couleurs
bleu, rouge,
grandeurs
6 à 12 ans

ENSEMBLES (DAMES)
2 morceaux
couleurs bleu,
rouge, marine.
Grandeurs
6 à 14

\$59⁹⁵ ens.

ENSEMBLES POUR ENFANTS



SPÉCIAL AVANT SAISON
les
2
morceaux

\$59⁹⁵



VÊTEMENTS DE SKI

Henri-Charles Colsonet de Genève
FAITES VOUS VOIR... dans la livrée de l'avenir. Un concept de Henri-Charles Colsonet, qui innove le 2 pièces en lui donnant l'allure d'un monopiece. Couleurs unies contrastantes dans un tissu qui moule bien, le Pagastic avec lycra, obéissant bien aux ondulations de votre corps et pourvu d'isolation vous assurant chaleur sans estomper la minceur d'une soupe "sexy". S'appareillant avec blousons et accessoires à modèles spéciaux. Une touche finale parfaite par HCC.

VESTES

Hommes ou femmes
SPÉCIAL

\$49⁹⁵ ch.



ENSEMBLES HOMMES/DAMES
Nylon: couleurs et grandeurs assorties.

\$49⁹⁵ ens.
SPÉCIAL

BOTTES APRÈS-SKI
Pajar - Garmont
\$24⁹⁵
SPÉCIAL

SKIS KARHU
FIBRE DE VERRE
SKIS ET FIXATIONS PINSO
\$59⁹⁵ COMPLET

NOVEMBRE OUVERTURE DU SKI

NEIGE ARTIFICIELLE



AU CENTRE DE SKI MONT-CARMEL

ENSEMBLES POUR HOMMES
(2 MORCEAUX)
couleurs bleu,
rouge, vert,
grandeurs P.M.G.



SPÉCIAL AVANT SAISON
LES 2 MORCEAUX

\$59⁹⁵

VÊTEMENTS DE SKI DE FOND

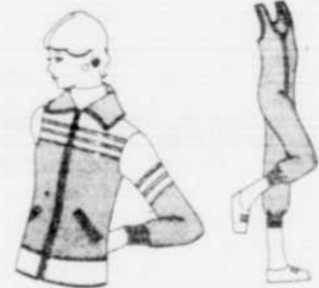
2 pièces pour hommes. Choix de couleurs



\$50⁰⁰

l'ensemble

2 pièces pour dames. Choix de couleurs



\$45⁰⁰

l'ensemble



SALOMON

SPÉCIAL PRÉ-SAISON

Poids du skieur: de 65 à 220 lb, prix de détail suggéré: \$60. Conçu pour répondre aux besoins et à la bourse des débutants et des intermédiaires.

Prix suggéré
\$60

\$42⁹⁵

si acheté avec skis Rossignol ou autres

\$222
TOUT NOUVEAU!

ENSEMBLE ALPIN

\$189⁹⁵ COMPLET

SKIS DYNASTAR DYNASTAR COMPACTS

- Fixations Salomon 222
- Courroies de sécurité
- Bâtons de ski "Colin Falcon"
- Bottes de ski Tyrol Stella
- Installation gratuite

MODÈLE 1978

ROSSIGNOL "SHORT"

Fibre de verre et époxy, semelles transparentes

SPÉCIAL PRÉ-SAISON

\$99⁵⁰



BOTTES TYROL

Modèle Stella. Empeigne à charnière latérale, confort exceptionnel. Boucles entièrement ajustables et interchangeables. Pointures hommes et femmes.

BOTTES "SAN MARCO"

Pointures pour dames 5 à 8 1/2, largeur IV. Pour hommes 7 à 12, largeur M, couleurs 2 tons: orange et bleu.



CRISTALLO 1978

SPÉCIAL

\$39⁹⁵ pai.

SPÉCIAL

\$59⁹⁵ pai.



BOTTES NORDICA

Nouveau modèle en T.P. pour dames. Légères, confortables, isothermes. Collier articulé. Chausson chaud et confortable. Talon protégé par plaquette métallique.

Coloris: bleu-ciel, gris clair/bleu. modèle Vogue

\$94⁹⁵ pai.

PLAN MISE DE CÔTÉ - Un léger acompte réservera l'article jusqu'au temps de la neige

Comme vous le savez, il y a plusieurs boutiques de skis...

UNE EST EXCEPTIONNELLE!

Gauthier Sports Ltée

351, Des Forges Trois-Rivières Tél.: 375-4929

PISTE DE SKI DE FOND ILLUMINÉE
LONGUEUR: 5 milles (complètement boisée)

ECLAIRAGE ELECTRIQUEMENT

BILLETS DE SAISON EN VENTE ICI
15 MINUTES DE TROIS-RIVIÈRES



NEIGE ARTIFICIELLE