

PARTIE

3

Traumatismes

# INTENTIONNELS

(E950 à E969, E990 à E999)





## CHAPITRE 14 : Décès par traumatisme intentionnel

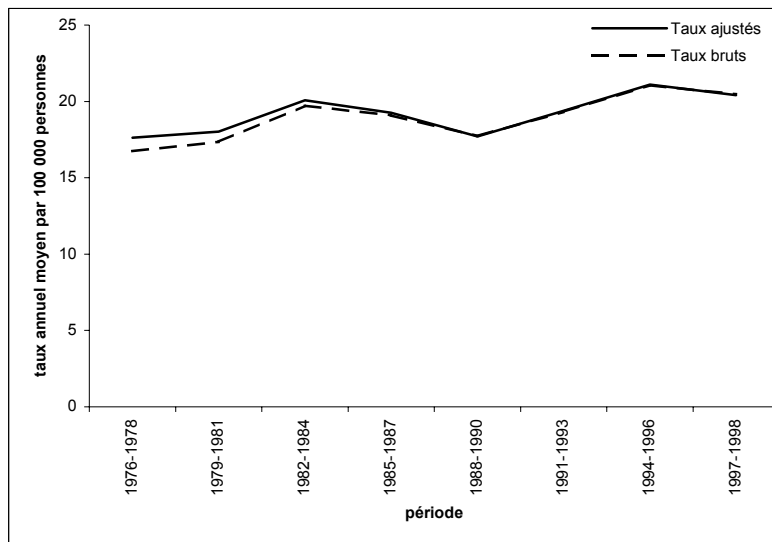
Au graphique 14.1, nous remarquons que l'évolution des taux bruts et ajustés de mortalité pour traumatisme intentionnel montre, depuis 1976-1978, une légère augmentation avec toutefois quelques baisses notées entre 1982-1984 et 1988-1990 ainsi qu'après 1994-1996. Les taux passent de 17,5 en 1976-1978 à un peu plus de 20,0 en 1997-1998. Ce constat contraste avec les résultats des traumatismes non intentionnels qui présentaient, pour des périodes semblables, des réductions notables de taux de mortalité. Nous présentons l'analyse de la disparité régionale des taux de mortalité pour traumatisme intentionnel au graphique 14.2 et au tableau 14.1. Les régions de la Montérégie (16,8) et de Montréal-Centre (16,1) obtiennent, pour la période 1997-1998, les plus bas taux de mortalité significatifs par rapport au taux provincial. À l'autre extrême, nous avons l'Abitibi-Témiscamingue (32,5), un taux deux fois plus grand que celui de Montréal-Centre, puis le Bas-Saint-Laurent (26,4), Chaudière-Appalaches (25,8), Québec (25,5) et Mauricie et Centre-du-Québec (24,4). Les autres régions présentent des taux de mortalité non significatifs lorsque nous les comparons avec le taux de la province moins la région en question. Pour les deux périodes précédentes, la variabilité des taux entre les régions est moins perceptible : seule Chaudière-Appalaches affiche un taux significatif en 1991-1993. Pour la plupart des régions, leurs taux sont demeurés stables durant les trois dernières périodes à part peut-être la région de Côte-Nord qui est passé de 19,2 en 1991-1993 à 30,3 en 1994-1996 puis à 23,3 en 1997-1998. Mais tous ces changements d'une période à l'autre ont été jugés non significatifs.

Au graphique 14.3, nous remarquons que les taux de mortalité pour traumatisme intentionnel varient énormément d'un groupe d'âge à l'autre, le pic étant atteint par les 45-49 ans, et ce, autant chez les femmes que chez les hommes. À partir de la tranche d'âge 5-9 ans, les taux de mortalité des hommes sont supérieurs à ceux des femmes. Nous notons de plus qu'ils sont quatre fois plus élevés entre 20-24 ans et 45-49 ans. En termes absolus, le nombre de décès pour traumatisme intentionnel est trois fois plus important chez les hommes, tous âges confondus. En jetant un coup d'œil rapide au tableau 14.2, on peut affirmer que les observations faites précédemment prévalent pour les deux périodes précédentes.

Les taux ajustés des années potentielles de vie perdues pour traumatisme intentionnel semblent relativement stables depuis 1976-1978, en particulier chez les femmes (voir graphique 14.4). Les hommes ont connu de petites augmentations en 1982-1984 et en 1994-1996 et la courbe de l'évolution de leurs taux d'APVP présente presque toujours un écart constant de 7 années perdues par 1 000 personnes comparativement aux femmes. Pour ce qui est des régions, les taux d'APVP significativement les plus bas sont concentrés en Gaspésie – Îles-de-la-Madeleine (4,4 par 1 000 personnes-années), en Montérégie (5,7) et à Montréal-Centre (5,8). Seule la région de Québec (9,4) affiche un taux d'APVP significativement plus élevé que celui obtenu par l'ensemble des autres régions de la province. L'étude des trois dernières périodes du profil révèle quelques variations dans le temps. Parmi celles-ci, soulignons que les taux d'APVP ont, de 1991-1993 à 1994-1996, augmenté significativement pour les régions de Québec et de la Côte-Nord.

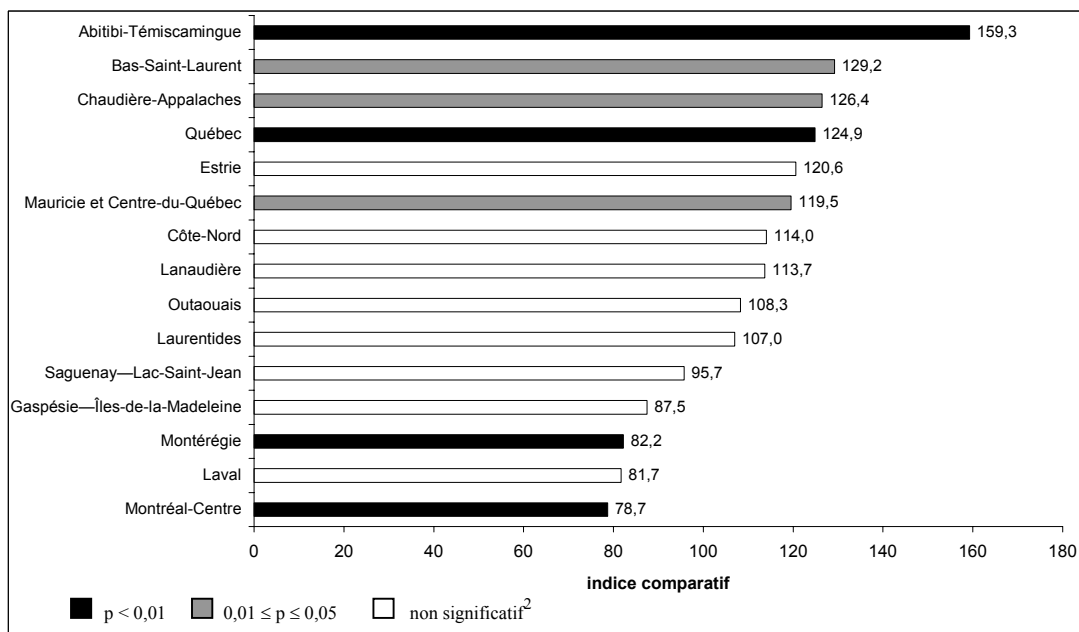
Le dernier graphique du chapitre porte sur la répartition des décès par traumatisme intentionnel selon la cause médicale pour les périodes 1994-1996 et 1997-1998. Dans 47 % des cas en 1997-1998, la cause du décès se trouve dans les effets nocifs de causes extérieures. Suivent les autres intracrâniens (13,4 %) et les intoxications : substances non médicinales (9,9 %) et médicaments (9,1 %). L'ordre d'importance des causes médicales demeure le même en 1994-1996.

**Graphique 14.1**  
**Taux bruts et ajustés de mortalité par traumatisme intentionnel,**  
**Québec, de 1976-1978 à 1997-1998<sup>1</sup>**



1. Calculés sur des périodes de trois ans, sauf pour 1997-1998 qui n'est que sur deux ans.  
 Source : MSSS, Fichier des décès de 1976 à 1998, et  
 MSSS, Perspectives démographiques basées sur le recensement de 1996.

**Graphique 14.2**  
**Indice comparatif<sup>1</sup> de mortalité par traumatisme intentionnel**  
**selon la région sociosanitaire, 1997-1998**



1. Taux de mortalité de la province de Québec : indice = 100.  
 2. Tests de comparaison du taux ajusté de mortalité de chaque région avec celui de la province.  
 Source : Tableau 14.1.

Tableau 14.1

Nombre annuel moyen de décès et taux ajusté<sup>1</sup> de mortalité par traumatisme intentionnel selon la région sociosanitaire, de 1991-1993 à 1997-1998<sup>2</sup>

Nombre annuel moyen et taux ajusté annuel moyen par 100 000 personnes

Région sociosanitaire	Période					
	1991-1993		1994-1996		1997-1998	
	Nombre	Taux ajusté	Nombre	Taux ajusté	Nombre	Taux ajusté
Bas-Saint-Laurent	38	19,1	46	22,2	56	26,4
Saguenay – Lac-Saint-Jean	57	20,2	71	24,0	57	19,5
Québec	131	20,0	163	24,8	168	25,5
Mauricie et Centre-du-Québec	105	22,3	119	25,2	118	24,4
Estrie	52	19,5	65	23,4	70	24,6
Montréal-Centre	331	17,8	337	18,4	294	16,1
Outaouais	61	20,8	65	21,2	70	22,1
Abitibi-Témiscamingue	38	25,6	43	28,3	50	32,5
Côte-Nord	20	19,2	32	30,3	25	23,3
Gaspésie – Îles-de-la-Madeleine	16	15,3	20	19,3	19	17,9
Chaudière-Appalaches	92	25,4	105	27,7	100	25,8
Laval	52	15,7	65	19,7	57	16,7
Lanaudière	68	20,2	73	20,0	88	23,2
Laurentides	85	21,2	93	22,0	97	21,8
Montérégie	212	17,2	215	17,0	216	16,8
<b>Ensemble du Québec<sup>3</sup></b>	<b>1 375</b>	<b>19,4</b>	<b>1 526</b>	<b>21,1*</b>	<b>1 497</b>	<b>20,4</b>

1. Taux ajustés selon la structure par âge, sexes réunis, de la population du Québec en 1996.

2. Calculés sur des périodes de trois ans, sauf pour 1997-1998 qui n'est que sur deux ans.

3. Inclut les régions nordiques : Nord-du-Québec, Nunavik et Terres-Cries.

**Taux** : Pour la période, le taux de la région est significativement différent du taux provincial à un seuil de 1 %.

**Taux** : Pour la période, le taux de la région est significativement différent du taux provincial à un seuil de 5 %.

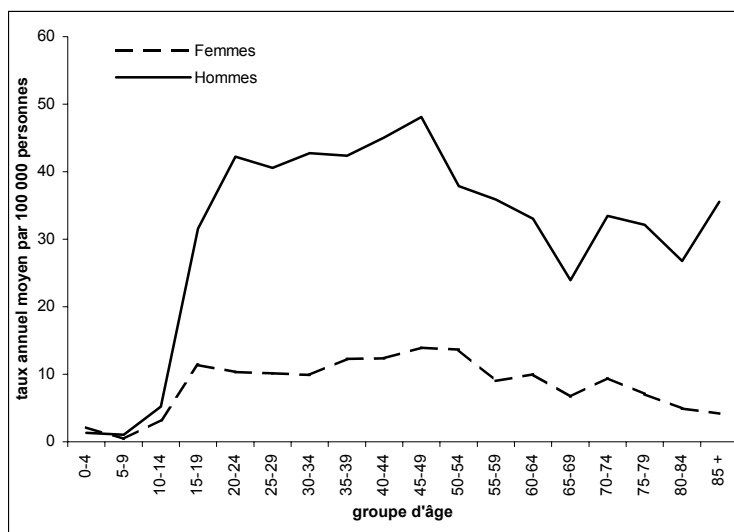
\* : Différence significative à un seuil de 5 % avec le taux de la période précédente.

Source : MSSS, Fichier des décès de 1997 à 1998, et

MSSS, Perspectives démographiques basées sur le recensement de 1996.

Graphique 14.3

Taux de mortalité par traumatisme intentionnel selon l'âge et le sexe, Québec, 1997-1998



Source : MSSS, Fichier des décès de 1997 à 1998, et

MSSS, Perspectives démographiques basées sur le recensement de 1996.

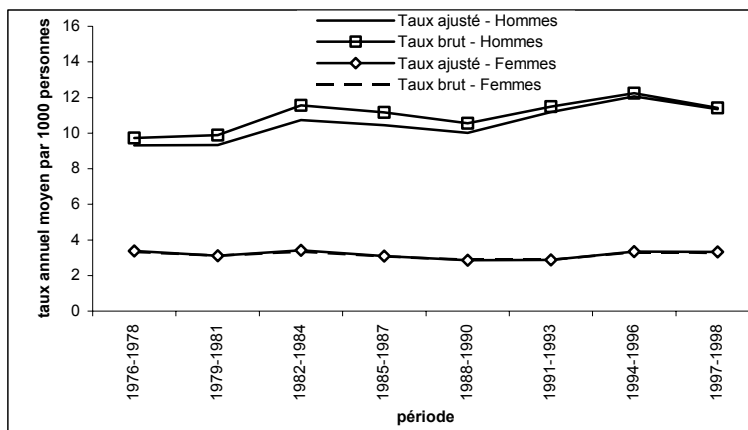
**Tableau 14.2**  
**Taux de mortalité par traumatisme intentionnel selon l'âge et le sexe,**  
**Québec, de 1991-1993 à 1997-1998<sup>1</sup>**

Nombre annuel moyen et taux annuel moyen par 100 000 personnes

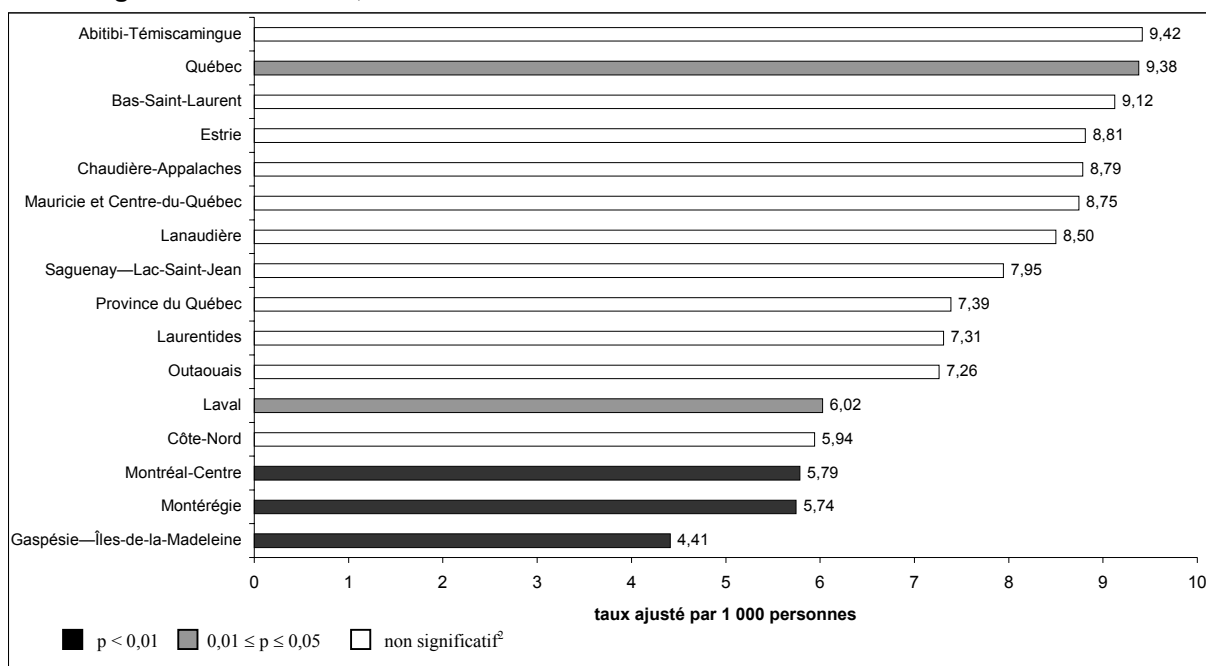
Groupe d'âge	Période					
	1991-1993		1994-1996		1997-1998	
	Nombre	Taux	Nombre	Taux	Nombre	Taux
<b>Sexes réunis</b>						
0-4	6	1,3	7	1,6	8	1,7
5-14	17	1,8	23	2,5	23	2,4
15-24	220	22,9	249	25,7	238	24,2
25-44	661	27,0	710	29,4	644	27,3
45-64	356	23,7	409	25,4	441	25,8
65-74	80	16,3	79	15,3	91	17,0
75 et +	36	11,5	48	14,3	54	14,6
Total <sup>2</sup>	1 375	19,4	1 526	21,1	1 497	20,4
<b>Hommes<sup>2</sup></b>						
0-4	4	1,7	4	1,8	3	1,3
5-14	11	2,2	13	2,7	15	3,1
15-24	188	38,2	209	42,1	186	36,8
25-44	522	42,4	561	45,9	513	42,8
45-64	272	36,9	299	37,7	337	39,9
65-74	62	29,0	64	27,7	68	28,1
75 et +	28	25,6	38	32,1	40	31,2
Total	1 087	31,1	1 188	33,3	1 160	32,1
<b>Femmes<sup>2</sup></b>						
0-4	2	0,9	3	1,3	5	2,1
5-14	6	1,3	10	2,3	8	1,8
15-24	32	6,9	40	8,4	52	10,9
25-44	139	11,4	149	12,5	131	11,3
45-64	84	11,0	110	13,4	105	12,1
65-74	18	6,4	16	5,4	24	8,0
75 et +	8	3,8	10	4,7	14	5,7
Total	289	8,1	338	9,3	337	9,1

1. Calculés sur des périodes de trois ans, sauf pour 1997-1998 qui n'est que sur deux ans.
  2. Taux ajustés selon la structure par âge, sexes réunis, de la population du Québec en 1996.
- Source : MSSS, Fichier des décès de 1991 à 1998, et  
MSSS, Perspectives démographiques basées sur le recensement de 1996.

**Graphique 14.4**  
**Taux ajustés des années potentielles de vie perdues<sup>1</sup> par traumatisme intentionnel**  
**selon le sexe, Québec, 1976-1978 à 1997-1998<sup>2</sup>**



1. Taux ajustés selon la structure par âge, sexes réunis, de la population du Québec de 0 à 74 ans en 1996.
  2. Calculés sur des périodes de trois ans, sauf pour 1997-1998 qui n'est que sur deux ans.
- Source : MSSS, Fichier des décès de 1976 à 1998, et  
MSSS, Perspectives démographiques basées sur le recensement de 1996.

**Graphique 14.5****Taux ajusté des années potentielles de vie perdues<sup>1</sup> par traumatisme intentionnel selon la région sociosanitaire, 1997-1998**

1. Taux ajustés selon la structure par âge, sexes réunis, de la population du Québec de 0 à 74 ans en 1996.

2. Tests de comparaison des taux d'APVP de chaque région avec celui de la province.

Source : MSSS, Fichier des décès de 1997 à 1998, et

MSSS, Perspectives démographiques basées sur le recensement de 1996.

**Tableau 14.3****Taux<sup>1</sup> des années potentielles de vie perdues par traumatisme intentionnel selon la région sociosanitaire, de 1991-1993 à 1997-1998<sup>2</sup>**

Taux ajusté annuel moyen par 1 000 personnes

Région sociosanitaire	Période								
	1991-1993			1994-1996			1997-1998		
	Total	Hommes	Femmes	Total	Hommes	Femmes	Total	Hommes	Femmes
Bas-Saint-Laurent	5,2	10,2	2,2	7,5	12,4	3,8	9,1	13,3	4,9
Saguenay – Lac-Saint-Jean	7,5	11,9	3,0	9,3	15,7	3,5	8,0	11,4	4,4
Québec	7,4	11,3	3,5	9,2*	14,3	4,0	9,4	14,2	4,8
Mauricie et Centre-du-Québec	8,5	13,1	3,8	9,6	14,8	4,2	8,8	13,8	3,6
Estrie	6,8	11,6	2,1	8,9	13,1	4,6*	8,8	14,3	4,1
Montréal-Centre	6,5	10,1	2,9	6,5	9,7	3,4	5,8	8,9	2,7
Outaouais	7,3	11,8	3,0	7,0	11,4	3,1	7,3	12,1	3,7
Abitibi-Témiscamingue	8,4	16,6	1,8	10,6	16,6	4,7	9,4	19,0	3,4
Côte-Nord	5,8	12,1	1,8	10,0*	19,8	2,7	5,9	14,6	2,1
Gaspésie – Îles-de-la-Madeleine	3,8	8,8	2,0	4,6	13,0	1,0	4,4	10,4	1,4
Chaudière-Appalaches	8,6	13,5	3,7	9,9	15,5	4,1	8,8	12,6	4,9
Laval	5,8	8,1	3,6	7,1	11,0	3,3	6,0	9,1	3,1
Lanaudière	6,6	10,5	2,7	6,9	10,7	3,0	8,5	13,6	3,5
Laurentides	7,2	13,2	2,1	8,0	13,2	2,9	7,3	11,9	2,8
Montérégie	6,2	10,0	2,4	6,1	9,8	2,3	5,7	9,0	2,5
<b>Ensemble du Québec<sup>3</sup></b>	<b>7,1</b>	<b>11,2</b>	<b>2,9</b>	<b>7,8*</b>	<b>12,1*</b>	<b>3,3*</b>	<b>7,4</b>	<b>11,4</b>	<b>3,3</b>

1. Taux ajustés selon la structure par âge, sexes réunis, de la population du Québec de 0 à 74 ans en 1996.

2. Calculés sur des périodes de trois ans, sauf pour 1997-1998 qui n'est que sur deux ans.

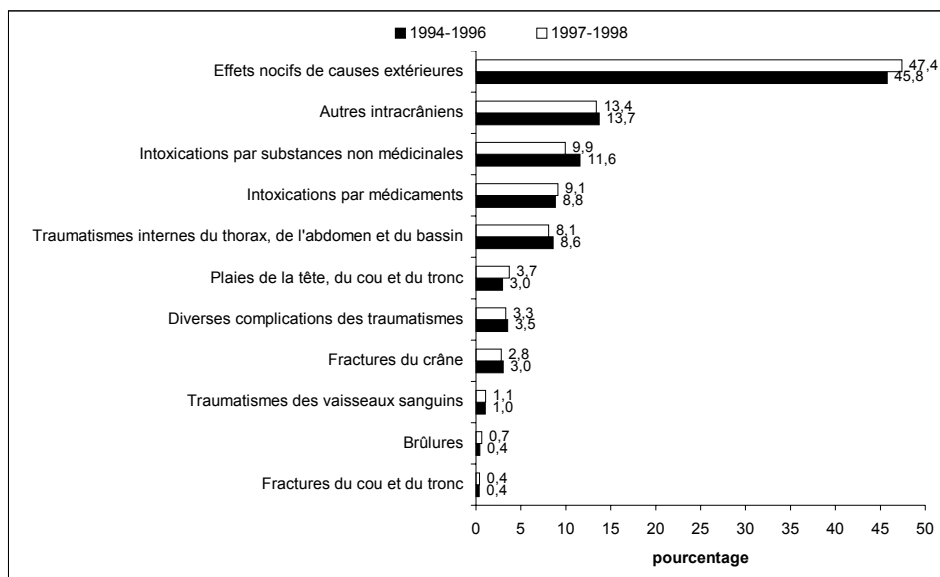
3. Inclut les régions nordiques : Nord-du-Québec, Nunavik et Terres-Cries

\* : Différence significative à un seuil de 5 % avec le taux de la période précédente.

Source : MSSS, Fichier des décès de 1991 à 1998, et

MSSS, Perspectives démographiques basées sur le recensement de 1996.

**Graphique 14.6**  
**Répartition des décès par traumatisme intentionnel selon la cause médicale,**  
**Québec, 1994-1996 et 1997-1998<sup>1</sup>**



1. Calculés sur des périodes de trois ans, sauf pour 1997-1998 qui n'est que sur deux ans.  
 Source : MSSS, Fichier des décès de 1994 à 1998.

## CHAPITRE 15 : La morbidité hospitalière pour traumatisme intentionnel

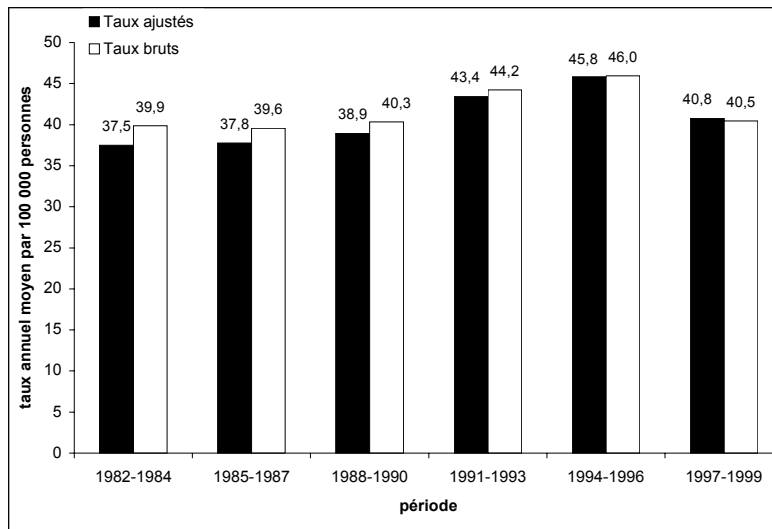
Le graphique 15.1 peint le portrait de l'évolution du taux d'hospitalisation pour traumatisme intentionnel de 1982 à 1999. Ici, les taux d'hospitalisation sont relativement comparables pour les différentes périodes. Il y a bien des hausses notées en 1991-1993 et 1994-1996, mais les taux de 1997-1999 reviennent au niveau d'avant 1991. Les indices comparatifs d'hospitalisation pour traumatisme intentionnel du graphique 15.2 montrent énormément de variations entre les régions. Les taux d'hospitalisation de la période 1997-1999 mettent en opposition les régions de la Côte-Nord (68,8), de l'Abitibi-Témiscamingue (65,7), de l'Outaouais (63,0), de la Gaspésie – Îles-de-la-Madeleine (62,4), des Laurentides (57,4), du Bas-Saint-Laurent (57,3) avec les régions de Lanaudière (26,2), de Laval (27,2), de la Montérégie (31,6), de Montréal-Centre (37,6) et de Chaudière-Appalaches (34,0). Par ailleurs, si nous comparons les taux des deux dernières périodes (voir tableau 15.1), nous constatons que la plupart des régions ont, de 1991-1993 à 1994-1996, essuyé des hausses (elles sont significatives pour le Bas-Saint-Laurent, l'Estrie, Chaudière-Appalaches, Lanaudière et les Laurentides) avec toutefois des réductions de taux de 1994-1996 à 1997-1999 (significatives pour le Bas-Saint-Laurent, Montréal-Centre, l'Abitibi-Témiscamingue et Chaudière-Appalaches).

Au graphique 15.3, nous étudions le comportement du taux d'hospitalisation pour traumatisme intentionnel selon l'âge et le sexe pour 1997-1999. Avant l'âge de 9 ans, les taux d'hospitalisation oscillent autour de 10 par 100 000 personnes-années. Mais par la suite, les taux montent à une vitesse fulgurante à mesure que l'adolescence progresse et ils atteignent des sommets chez les femmes de 15-19 ans (un taux d'environ 75) et chez les hommes de 20-24 ans (un taux d'environ 90). Pour les deux sexes, les taux d'hospitalisation pour traumatisme intentionnel diminuent ensuite graduellement avec l'âge (une baisse plus notable est observée chez les femmes de 15-19 ans et de 20-24 ans). Soulignons qu'à partir de la tranche d'âge 20-24 ans, les taux des hommes sont toujours supérieurs à ceux des femmes.

Aux tableaux 15.3 et 15.4, nous comparons, pour la période 1997-1999, le séjour moyen et médian des hospitalisations pour traumatisme intentionnel et pour autres causes pathologiques selon la région et les groupes d'âge. La durée moyenne de séjour d'hospitalisation pour traumatisme intentionnel est en général moins longue que pour les autres causes, particulièrement pour les traumatismes non intentionnels. Cette affirmation demeure vraie pour la plupart des régions. Les taux ajustés du nombre de jours d'hospitalisation varient sensiblement d'une région à l'autre passant de 136,1 dans Lanaudière à 435,0 à la Côte-Nord avec une moyenne provinciale se situant à 232,3. Pour les groupes d'âges, nous observons un phénomène particulier. Les séjours moyens pour traumatisme intentionnel sont toujours plus longs que ceux provenant des autres causes pour les groupes d'âge du tableau 15.4 alors que, pour tous âges confondus (ligne Total), c'est le contraire. Cela s'explique en grande partie par le fait que les hospitalisations pour traumatisme intentionnel sont concentrées dans la tranche d'âge 15-24 ans (près de 50 % de toutes les hospitalisations) et que le séjour moyen de ce groupe d'âge est bas. Les hospitalisations pour autres causes sont mieux réparties entre les groupes d'âge. Les jeunes de 15-24 ans occupent un lit pour une durée de 326,6 jours par 100 000 personnes alors qu'il n'est que 42,4 jours chez les 45-64 ans.

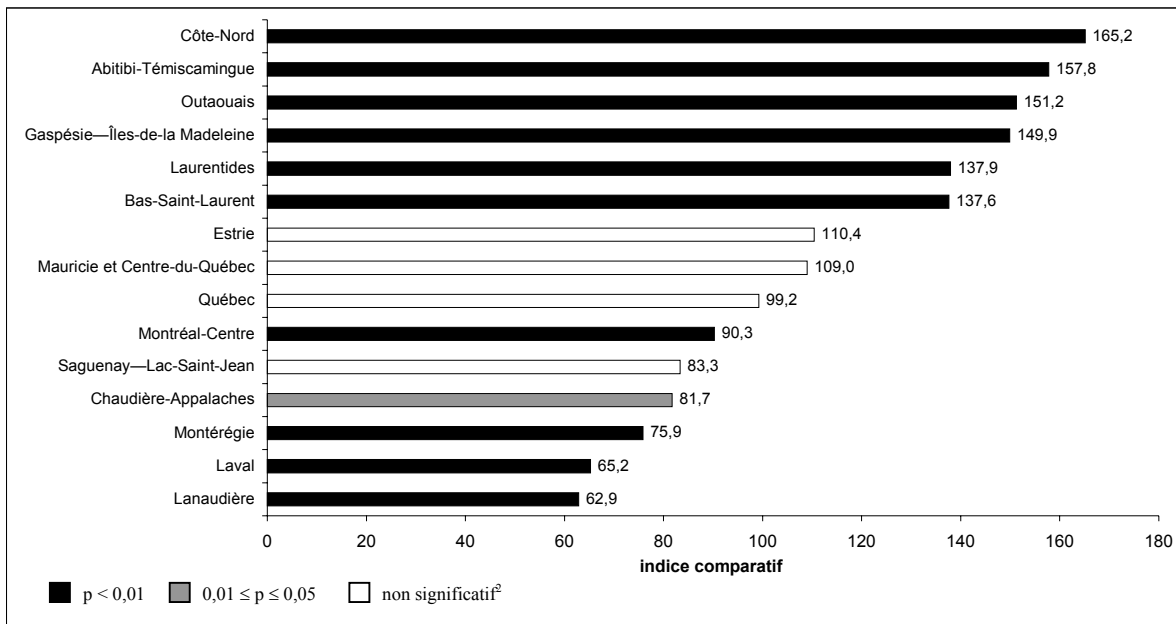
On trouve au graphique 15.4 la répartition des hospitalisations pour traumatisme intentionnel selon la cause médicale pour les périodes 1994-1996 et 1997-1999. Les intoxications qui faisaient partie des principales causes médicales de décès par traumatisme intentionnel figurent en tête de lice avec près de 55 % des hospitalisations. Les fractures du crâne et les traumatismes internes du thorax, de l'abdomen et du bassin sont des causes qui reviennent passablement souvent.

**Graphique 15.1**  
**Taux bruts et ajustés<sup>1</sup> d'hospitalisation pour traumatisme intentionnel,**  
**Québec, de 1982-1984 à 1997-1999**



1. Taux ajustés selon la structure par âge, sexes réunis, de la population du Québec en 1996.  
 Note : Exclut les données de la base sur la morbidité hospitalière de l'ICIS.  
 Source : MSSS, Fichier des hospitalisations de MED-ÉCHO, de 1981 à 2000, et MSSS, Perspectives démographiques basées sur le recensement de 1996.

**Graphique 15.2**  
**Indice comparatif<sup>1</sup> d'hospitalisation pour traumatisme intentionnel**  
**selon la région sociosanitaire, 1997-1999**



1. Indices ajustés selon la structure de l'âge de la population du Québec en 1996. Province : indice = 100.  
 2. Tests de comparaison du taux ajusté de mortalité de chaque région avec celui de la province moins cette région.  
 Source : Tableau 15.1.

**Tableau 15.1**  
**Nombre annuel moyen d'hospitalisations et taux ajusté<sup>1</sup> d'hospitalisation**  
**pour traumatisme intentionnel selon la région sociosanitaire, de 1991-1993 à 1997-1999<sup>2</sup>**

Nombre annuel moyen et taux ajusté annuel moyen par 100 000

Région sociosanitaire	Période					
	1991-1993		1994-1996		1997-1999	
	Nombre	Taux ajusté	Nombre	Taux ajusté	Nombre	Taux ajusté
Bas-Saint-Laurent	109	52,1	151	74,6**	119	57,3*
Saguenay – Lac-Saint-Jean	131	44,5	121	41,1	101	34,7
Québec	241	36,4	278	42,3	267	41,3
Mauricie et Centre-du-Québec	236	49,7	196	41,5	212	45,4
Estrie	81	29,2	116	41,7*	129	46,0
Montréal-Centre	875	48,7	795	44,6	665	37,6**
Outaouais	224	71,9	199	63,1	203	63,0
Abitibi-Témiscamingue	173	105,2	151	93,6	105	65,7**
Côte-Nord	73	63,0	76	69,7	75	68,8
Gaspésie – Îles-de-la-Madeleine	56	50,9	47	44,4	62	62,4
Chaudière-Appalaches	126	33,8	183	47,8**	131	34,0**
Laval	93	28,0	103	31,2	91	27,2
Lanaudière	76	21,2	111	29,5*	101	26,2
Laurentides	189	46,1	272	63,4**	262	57,4
Montérégie	385	30,1	443	34,3	409	31,6
<b>Ensemble du Québec<sup>3</sup></b>	<b>3 147</b>	<b>43,4</b>	<b>3 329</b>	<b>45,8*</b>	<b>3 024</b>	<b>41,6*</b>

1. Taux ajustés selon la structure par âge, sexes réunis, de la population du Québec en 1996.
2. Calculés sur des périodes de trois ans, sauf pour 1997-1998 qui n'est que sur deux ans.
3. Inclut les régions nordiques : Nord-du-Québec, Nunavik et Terres-Cries.

**Taux** : Pour la période, le taux de la région est significativement différent du taux provincial à un seuil de 1 %.

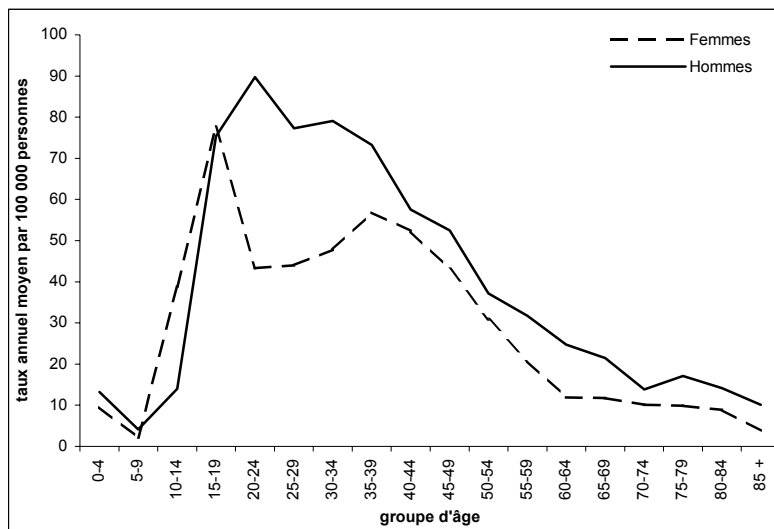
**Taux** : Pour la période, le taux de la région est significativement différent du taux provincial à un seuil de 5 %.

\* : Différence significative à un seuil de 5 % avec le taux de la période précédente.

\*\* : Différence significative à un seuil de 1 % avec le taux de la période précédente.

Source : MSSS, Fichier des hospitalisations de MED-ÉCHO, de 1990 à 2000, ICIS, Base de données sur la morbidité hospitalière, 1996-1997 et 1997-1998, et MSSS, Perspectives démographiques basées sur le recensement de 1996.

**Graphique 15.3**  
**Taux d'hospitalisation pour traumatisme intentionnel selon l'âge et le sexe, Québec, 1997-1999**



Source : MSSS, Fichier des hospitalisations de MED-ÉCHO, de 1996 à 2000 ICIS, Base de données sur la morbidité hospitalière, 1996-1997 et 1997-1998, et MSSS, Perspectives démographiques basées sur le recensement de 1996.

**Tableau 15.2**  
**Taux d'hospitalisation pour traumatisme intentionnel selon l'âge et le sexe,**  
**Québec, de 1991-1993 à 1997-1999<sup>1</sup>**

Nombre annuel moyen et taux annuel moyen par 100 000 personnes

Groupe d'âge	Période					
	1991-1993		1994-1996		1997-1999	
	Nombre	Taux	Nombre	Taux	Nombre	Taux
<b>Sexes réunis</b>						
0-4	51	10,9	44	9,3	49	11,4
5-14	205	21,9	180	19,5	131	14,2
15-24	863	89,8	859	88,6	706	71,8
25-44	1 507	61,6	1 575	65,2	1 436	61,2
45-64	424	28,2	547	34,0	586	33,8
65-74	64	13,1	74	14,3	76	14,2
75 et +	33	10,6	50	14,8	39	10,5
Total <sup>2</sup>	3 147	43,4	3 329	45,8	3 024	41,6
<b>Hommes<sup>2</sup></b>						
0-4	28	11,5	24	9,8	29	13,3
5-14	63	13,0	48	10,1	42	8,9
15-24	510	103,8	479	96,5	416	82,5
25-44	983	79,8	946	77,4	849	71,3
45-64	234	31,8	309	38,9	331	38,8
65-74	37	17,1	44	19,3	44	18,2
75 et +	17	15,8	24	20,8	20	15,0
Total	1 872	51,3	1 873	51,4	1 731	47,4
<b>Femmes<sup>2</sup></b>						
0-4	24	10,3	20	8,8	20	9,6
5-14	142	31,2	132	29,4	89	19,8
15-24	352	75,1	380	80,3	290	60,5
25-44	524	43,1	630	52,8	587	50,8
45-64	190	24,8	239	29,2	255	29,1
65-74	28	10,1	30	10,3	32	11,0
75 et +	16	7,8	25	11,6	19	8,0
Total	1 275	35,7	1 456	40,3	1 293	35,8

1. Calculés sur des périodes de trois ans, sauf pour 1997-1998 qui n'est que sur deux ans.

2. Taux ajustés selon la structure par âge, sexes réunis, de la population du Québec en 1996.

Source : MSSS, Fichier des hospitalisations de MED-ÉCHO, de 1990 à 2000, ICIS, Base de données sur la morbidité hospitalière, 1996-1997 et 1997-1998, et MSSS, Perspectives démographiques basées sur le recensement de 1996.

**Tableau 15.3****Comparaison des séjours moyen et médian des hospitalisations pour traumatisme intentionnel et pour autres causes, nombre et taux ajusté des journées d'hospitalisation pour traumatisme intentionnel selon la région sociosanitaire, 1997-1999**

Nombre annuel moyen et taux ajusté annuel moyen par 100 000 personnes

Région sociosanitaire	Hospitalisation pour traumatisme intentionnel					Autres causes	
	Nombre d'hospitalisations	Séjour moyen	Séjour médian	Nombre total de jours	Taux ajusté	Séjour moyen	Séjour médian
Bas-Saint-Laurent	119	4,6	4	544	261,1	6,7	4
Saguenay – Lac-Saint-Jean	101	7,2	4	727	249,3	6,6	4
Québec	267	5,0	4	1 347	206,8	7,1	4
Mauricie et Centre-du-Québec	212	6,2	4	1 306	281,1	7,0	4
Estrie	129	4,1	3	529	189,5	6,8	4
Montréal-Centre	665	6,9	5	4 597	253,4	7,6	4
Outaouais	203	5,9	4	1 203	369,1	6,6	3
Abitibi-Témiscamingue	105	4,5	3	467	296,0	5,9	3
Côte-Nord	75	6,3	3	470	435,0	6,4	3
Gaspésie – Îles-de-la-Madeleine	62	5,3	4	328	312,4	6,5	4
Chaudière-Appalaches	131	5,5	4	716	187,6	6,3	4
Laval	91	6,5	3	593	173,4	6,5	3
Lanaudière	101	5,2	3	526	136,1	6,3	3
Laurentides	262	3,6	3	931	203,3	6,1	3
Montérégie	409	5,7	3	2 339	179,6	6,5	4
<b>Ensemble du Québec<sup>2</sup></b>	<b>3 024</b>	<b>5,6</b>	<b>4</b>	<b>16 946</b>	<b>232,3</b>	<b>6,8</b>	<b>4</b>

1. Taux ajustés selon la structure par âge, sexes réunis, de la population du Québec en 1996.

2. Inclut les régions nordiques : Nord-du-Québec, Nunavik et Terres-Cries.

Source : MSSS, Fichier des hospitalisations de MED-ÉCHO, de 1996 à 2000, ICIS, Base de données sur la morbidité hospitalière, 1996-1997 et 1997-1998, et MSSS, Perspectives démographiques basées sur le recensement de 1996.

**Tableau 15.4****Comparaison des séjours moyen et médian des hospitalisations pour traumatisme intentionnel et pour autres causes, nombre et taux ajusté des journées d'hospitalisation pour traumatisme intentionnel selon l'âge, Québec, 1997-1999<sup>1</sup>**

Nombre annuel moyen et taux ajusté annuel moyen par 100 000 personnes

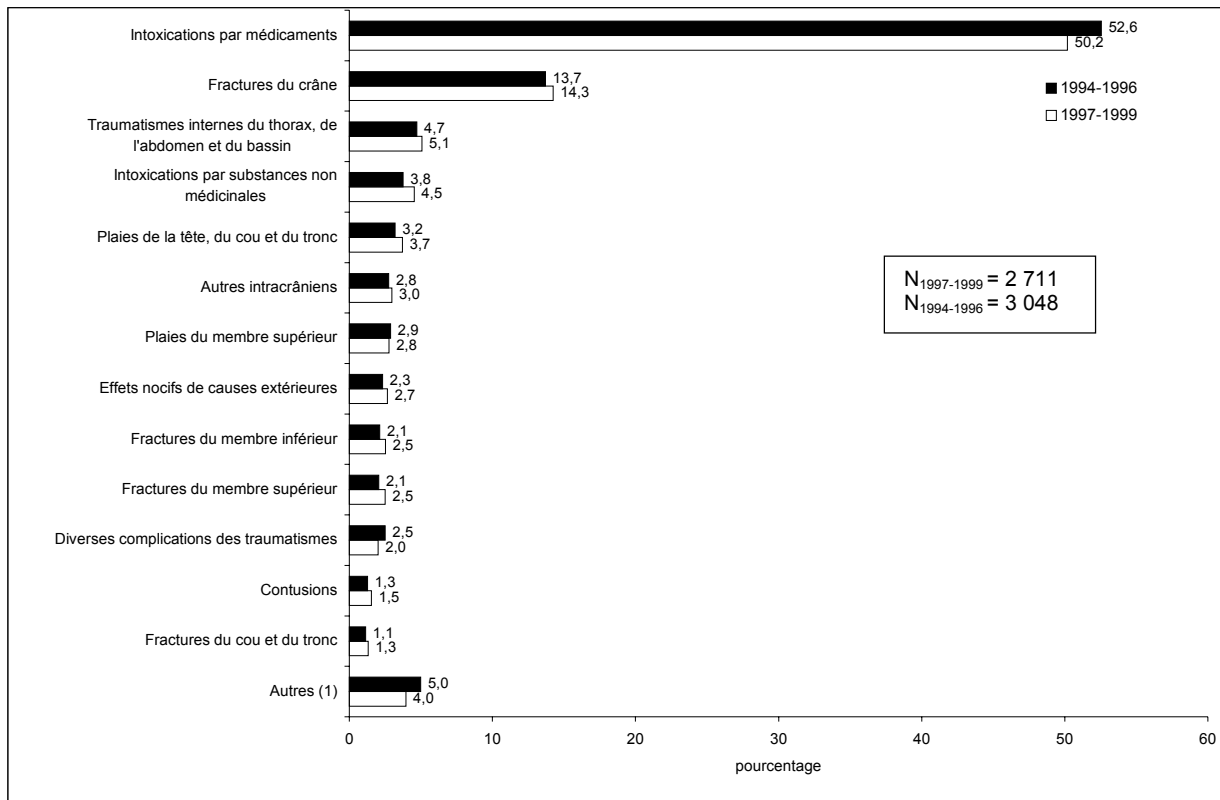
Groupe d'âge	Hospitalisation pour traumatisme intentionnel					Autres causes	
	Nombre d'hospitalisations	Séjour moyen	Séjour médian	Nombre total de jours	Taux ajusté	Séjour moyen	Séjour médian
0-4	49	9,6	1	473	110,4	3,8	2
5-14	131	3,0	1	392	42,4	3,5	2
15-24	1 436	5,3	3	7 661	326,6	4,1	3
25-44	586	7,7	4	4 503	260,1	7,1	4
45-64	706	3,8	2	2 678	272,1	3,4	2
65-74	76	9,6	7	730	135,8	9,2	6
75 et +	39	13,1	10	510	137,1	10,7	7
<b>Total</b>	<b>3 024</b>	<b>5,6</b>	<b>4</b>	<b>16 946</b>	<b>232,3</b>	<b>6,8</b>	<b>4</b>

1. Taux ajustés selon la structure par âge, sexes réunis, de la population du Québec en 1996.

Source : MSSS, Fichier des hospitalisations de MED-ÉCHO, de 1996 à 2000, ICIS, Base de données sur la morbidité hospitalière, 1996-1997 et 1997-1998, et MSSS, Perspectives démographiques basées sur le recensement de 1996.

**Graphique 15.4**

**Répartition des hospitalisations par traumatisme intentionnel selon la cause médicale, Québec, 1994-1996 et 1997-1999**



1. Inclut luxations, pénétration d'un corps étranger, plaies du membre inférieur, traumatismes superficiels écrasements, traumatismes des nerfs et de la moelle épinière, séquelles des traumatismes, actes chirurgicaux, traumatismes des vaisseaux sanguins, brûlures.

N : Nombre annuel moyen d'hospitalisations pour traumatisme intentionnel dont la cause médicale est un traumatisme.

Source : MSSS, Fichier des hospitalisations de MED-ÉCHO, de 1993 à 2000, et ICIS, Base de données sur la morbidité hospitalière, 1996-1997 et 1997-1998.

## CHAPITRE 16 : Suicides (E950-E959)

### 16.1 La mortalité par suicide

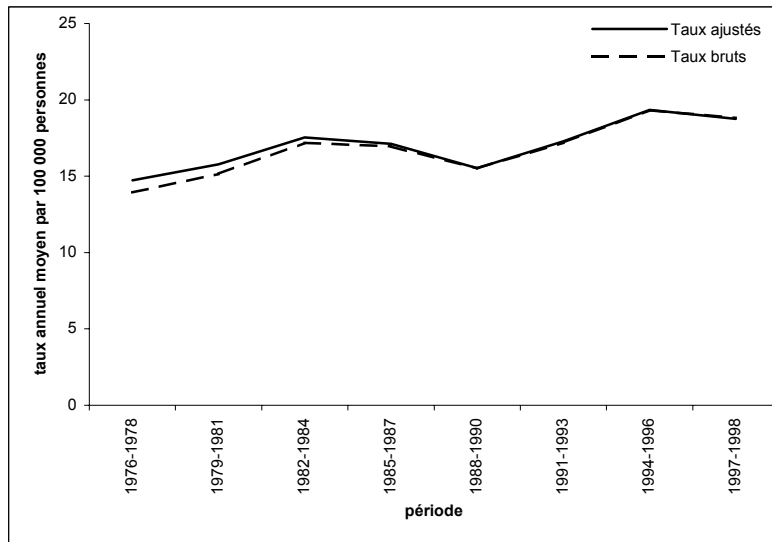
Les suicides figurent, avec les chutes non intentionnelles, parmi les plus importantes causes de décès par traumatisme. Nous présentons au graphique 16.1 l'évolution des taux de mortalité par suicide de 1976-1978 à 1997-1998. La mortalité par suicide s'est légèrement accrue au cours des périodes couvertes par le profil : pour la dernière période 1997-1998, nous obtenons un nombre moyen annuel de 1 376 suicides, ce qui représente un taux d'environ 19 cas par 100 000 personnes. Ces taux de mortalité fluctuent énormément d'une région à l'autre (voir graphique 16.2 et tableau 16.1). Certaines régions affichent des taux significativement supérieurs si nous les comparons avec la moyenne québécoise sans la région. C'est le cas de l'Abitibi-Témiscamingue (29,5), de Chaudière-Appalaches (25,2), du Bas-Saint-Laurent (25,4), de la Mauricie et du Centre-du-Québec (23,6) et de Québec (23,4). Elles sont à l'opposé des régions de Montréal-Centre (14,0), de Laval (14,8) et de la Montérégie (15,5) qui montrent des taux nettement inférieurs et significativement différents du taux provincial. Cette disparité est beaucoup moins apparente au cours des périodes précédentes. En 1994-1996, la région de la Côte-Nord s'ajoute aux régions présentant les plus hauts taux significatifs de mortalité par suicide, mais le Bas-Saint-Laurent et Laval dénotent un taux très près de la moyenne provinciale moins la région en jeu. En 1991-1993, seulement quatre régions possèdent des taux significatifs; parmi les plus hauts : l'Abitibi-Témiscamingue (24,6), Chaudière-Appalaches (24,6) et la Mauricie et Centre-du-Québec (21,2). Seule la région de Montréal-Centre se démarque avec un taux très bas (14,3). Malgré ces changements notés dans les disparités des régions pour chacune des périodes, les taux de mortalité demeurent constants dans le temps pour toutes les régions. Seule la hausse observée pour l'ensemble du Québec de 1991-1993 (17,3) à 1994-1996 (19,4) est jugée significative.

Les décès par suicide sont, en 1997-1998, en majorité le fait des hommes pour lesquels nous observons, pour certains groupes d'âge particuliers, des taux parfois 4 fois supérieurs à celui des femmes (voir graphique 16.3). Pour la même période, les plus hauts taux de mortalité par suicide sont concentrés dans les tranches d'âge de 20-24, 25-34, 35-44 et 45-54 avec des valeurs dépassant 38 cas par 100 000 personnes chez les hommes. Notons également des taux passablement élevés chez les adolescents et les personnes âgées, encore une fois surtout chez les hommes. Les distributions des taux selon l'âge et le sexe sont demeurées stables dans le temps, comme nous pouvons le remarquer au tableau 16.2.

Si nous analysons les taux d'APVP pour suicide, nous constatons qu'ils sont relativement élevés comparativement au taux de mortalité (voir graphique 16.4 et tableau 16.3). Cela s'explique par le fait que les décès par suicide touchent particulièrement les jeunes. Les suicides sont donc responsables de grandes pertes d'années potentielles de vie avoisinant 6,7 années par 1 000 personnes pour l'ensemble du Québec. Tout comme nous l'avons remarqué avec les taux de mortalité, il existe une grande variabilité dans les taux d'APVP entre les régions. Les suicides affectent plus particulièrement les régions du Bas-Saint-Laurent (8,8), de Chaudière-Appalaches (8,6), de Québec (8,6) et de la Mauricie et Centre-du-Québec (8,5) quant aux années potentielles de vie perdues jusqu'à l'âge de 75 ans. Les régions de la Gaspésie – Îles-de-la-Madeleine (3,9), de Montréal-Centre (4,8) et de la Montérégie (5,2) sont les moins touchées. Tous ces taux d'APVP par région présentés précédemment sont significativement différents au taux provincial à un seuil de 5 %. Et, comme il fallait s'y attendre, les taux d'APVP des hommes sont largement supérieurs à ceux des femmes. Nous notons aussi une hausse significative du taux d'APVP chez les hommes des régions de Québec et de Laval de 1991-1993 à 1994-1996.

Le tableau 16.4 décrit la répartition des décès par suicide, selon la catégorie, de 1991-1993 à 1997-1998. Pour la dernière période, plus de 45 % de ces décès sont survenus par pendaison, strangulation ou asphyxie. Ces moyens sont de plus en plus fréquents si on compare les proportions sur les trois périodes (37 % en 1991-1993; 46 % en 1997-1998). Les personnes mortes par suicide ont utilisé les armes à feu ou des explosifs dans 21 % des cas. Suivent, dans l'ordre, les substances solides ou liquides (11 %) et les autres gaz ou vapeurs (9 %). Les causes médicales reliées à ces décès sont répertoriées au graphique 16.5. Plus de la moitié des décès par suicide ont pour cause médicale les effets nocifs de causes extérieures comprenant en autres l'asphyxie et la strangulation. Les intoxications (par substances non médicinales et par médicaments) représentent un peu plus de 20 % des cas et les traumatismes crâniens (intracrâniens et fractures du crâne) 15 %.

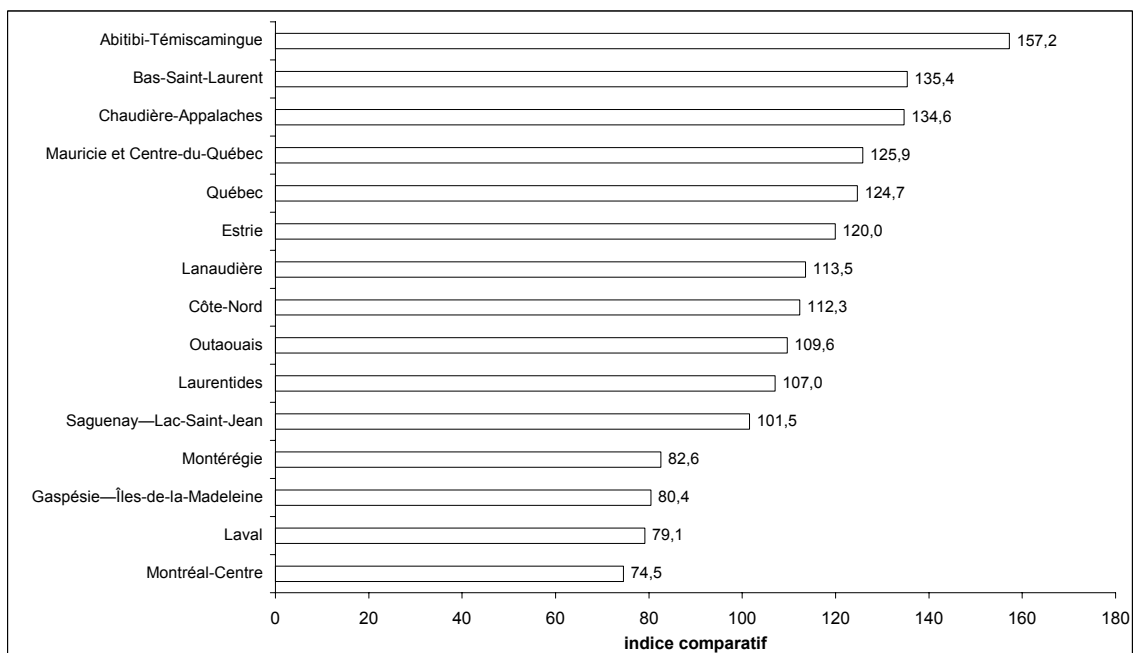
**Graphique 16.1**  
**Taux bruts et ajustés<sup>1</sup> de mortalité par suicide, Québec, de 1976-1978 à 1997-1998<sup>2</sup>**



1. Taux ajustés selon la structure par âge, sexes réunis, de la population du Québec en 1996.
2. Calculés sur des périodes de trois ans, sauf pour 1997-1998 qui n'est que sur deux ans.

Source : MSSS, Fichier des décès de 1976 à 1998, et  
 MSSS, Perspectives démographiques basées sur le recensement de 1996.

**Graphique 16.2**  
**Indice comparatif<sup>1</sup> de mortalité par suicide selon la région sociosanitaire, 1997-1998**



1. Taux de mortalité de la province de Québec : indice = 100.
- Source : Tableau 16.1.

**Tableau 16.1**  
**Nombre annuel moyen de décès et taux ajusté<sup>1</sup> de mortalité par suicide**  
**selon la région sociosanitaire, de 1991-1993 à 1997-1998<sup>2</sup>**

Région sociosanitaire	Nombre annuel moyen et taux ajusté par 100 000 personnes					
	Période					
	1991-1993		1994-1996		1997-1998	
	Nombre	Taux ajusté	Nombre	Taux ajusté	Nombre	Taux ajusté
Bas-Saint-Laurent	35	17,4	42	20,1	54	25,4
Saguenay – Lac-Saint-Jean	55	19,3	69	23,3	56	19,0
Québec	120	18,3	153	23,2	154	23,4
Mauricie et Centre-du-Québec	100	21,2	111	23,6	114	23,6
Estrie	51	19,0	62	22,1	64	22,5
Montréal-Centre	265	14,3	284	15,5	256	14,0
Outaouais	57	19,5	59	19,4	65	20,6
Abitibi-Témiscamingue	37	24,6	42	27,3	46	29,5
Côte-Nord	20	19,0	31	29,4	23	21,0
Gaspésie – Îles-de-la-Madeleine	14	13,5	19	18,0	16	15,1
Chaudière-Appalaches	89	24,6	102	26,9	98	25,2
Laval	44	13,4	61	18,3	51	14,8
Lanaudière	58	17,3	69	18,8	81	21,3
Laurentides	74	18,6	88	20,7	89	20,0
Montérégie	191	15,5	198	15,7	199	15,5
<b>Ensemble du Québec<sup>3</sup></b>	<b>1 225</b>	<b>17,3</b>	<b>1 399</b>	<b>19,4**</b>	<b>1 376</b>	<b>18,8</b>

1. Taux ajustés selon la structure par âge, sexes réunis, de la population du Québec en 1996.

2. Calculés sur des périodes de trois ans, sauf pour 1997-1998 qui n'est que sur deux ans.

3. Inclut les régions nordiques : Nord-du-Québec, Nunavik et Terres-Cries.

**Taux** : Pour la période, le taux de la région est significativement différent du taux provincial à un seuil de 1 %.

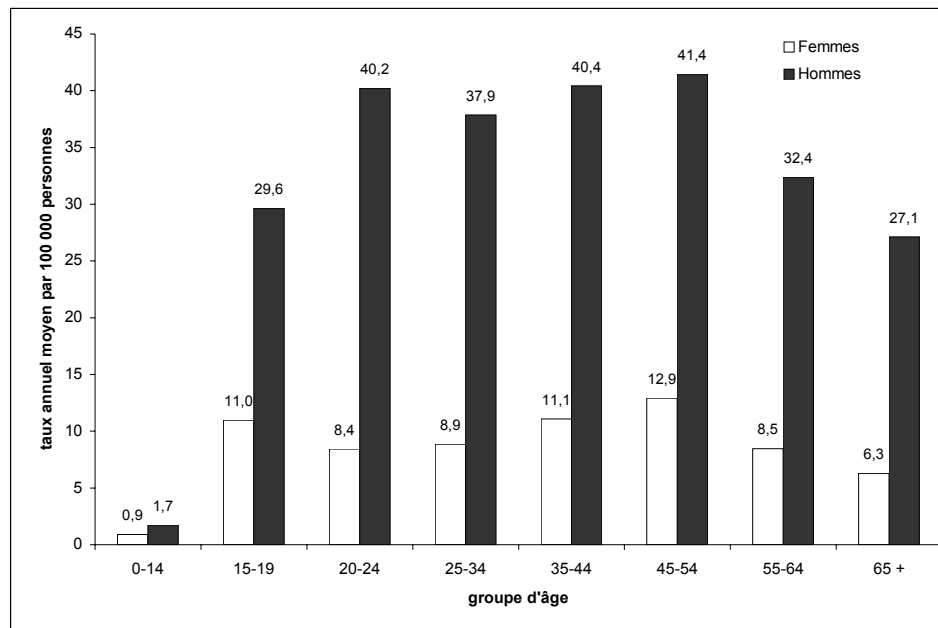
**Taux** : Pour la période, le taux de la région est significativement différent du taux provincial à un seuil de 5 %.

\*\* : Différence significative à un seuil de 1 % avec le taux de la période précédente.

Source : MSSS, Fichier des décès de 1976 à 1998, et

MSSS, Perspectives démographiques basées sur le recensement de 1996.

**Graphique 16.3**  
**Taux de mortalité par suicide selon l'âge et le sexe, Québec, 1997-1998**



Source : MSSS, Fichier des décès de 1997 à 1998, et

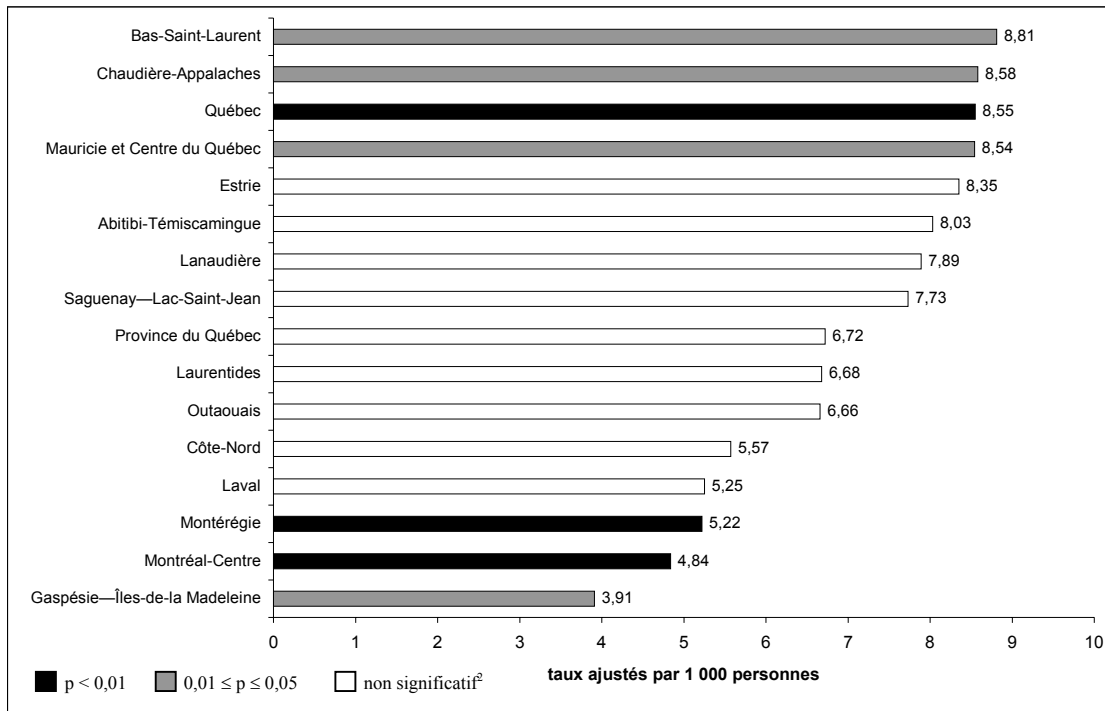
MSSS, Perspectives démographiques basées sur le recensement de 1996.

**Tableau 16.2**  
**Taux de mortalité par suicide selon l'âge et le sexe, Québec, de 1991-1993 à 1997-1998<sup>1</sup>**

Nombre annuel moyen et taux annuel moyen par 100 000 personnes

Groupe d'âge	Période					
	1991-1993		1994-1996		1997-1998	
	Nombre	Taux	Nombre	Taux	Nombre	Taux
<b>Sexes réunis</b>						
0-14	13	0,9	16	1,2	18	1,3
15-19	82	17,4	104	21,0	102	20,6
20-24	117	24,0	128	27,0	120	24,7
25-34	302	23,8	294	25,1	255	23,7
35-44	282	23,9	357	28,7	332	25,9
45-54	200	23,4	248	25,8	279	27,1
55-64	121	18,8	132	20,2	137	20,1
65 et +	108	13,4	120	14,1	134	14,8
Total <sup>2</sup>	1 225	17,3	1 399	19,4	1 376	18,8
<b>Hommes<sup>2</sup></b>						
0-14	9	1,2	10	1,4	12	1,7
15-19	70	29,1	87	34,2	76	29,6
20-24	103	41,3	111	45,8	100	40,2
25-34	250	39,1	247	41,5	209	37,9
35-44	215	36,3	269	43,0	262	40,4
45-54	150	35,0	181	38,0	212	41,4
55-64	95	30,7	99	31,4	107	32,4
65 et +	85	26,3	99	28,4	100	27,1
Total	977	28,0	1 102	31,0	1 077	29,8
<b>Femmes<sup>2</sup></b>						
0-14	5	0,7	7	1,0	6	0,9
15-19	12	5,1	17	7,0	27	11,0
20-24	14	5,9	17	7,3	20	8,4
25-34	51	8,2	47	8,2	47	8,9
35-44	67	11,4	88	14,2	71	11,1
45-54	51	11,8	67	13,8	67	12,9
55-64	26	7,7	33	9,7	30	8,5
65 et +	22	4,7	21	4,2	34	6,3
Total	248	7,0	296	8,2	300	8,1

1. Calculés sur des périodes de trois ans, sauf pour 1997-1998 qui n'est que sur deux ans.  
 2. Taux ajustés selon la structure par âge, sexes réunis, de la population du Québec en 1996.  
 Source : MSSS, Fichier des décès de 1991 à 1998, et  
 MSSS, Perspectives démographiques basées sur le recensement de 1996.

**Graphique 16.4****Taux des années potentielles de vie perdues<sup>1</sup> par suicide selon la région sociosanitaire, 1997-1998**

1. Taux ajustés selon la structure par âge, sexes réunis, de la population du Québec de 0 à 74 ans en 1996.
  2. Tests de comparaison des taux ajustés d'APVP de chaque région avec celui de la province.
- Source : MSSS, Fichier des décès de 1997 à 1998, et MSSS, perspectives démographiques basées sur le recensement de 1996.

**Tableau 16.3****Taux des années potentielles de vie perdues<sup>1</sup> par suicide selon la région sociosanitaire, de 1991-1993 à 1997-1998<sup>2</sup>**

Taux ajusté annuel moyen par 1 000 personnes

Région sociosanitaire	Période								
	1991-1993			1994-1996			1997-1998		
	Total	Hommes	Femmes	Total	Hommes	Femmes	Total	Hommes	Femmes
Bas-Saint-Laurent	4,4	10,0	1,6	6,7	11,4	2,8	8,8	13,2	4,4
Saguenay – Lac-Saint-Jean	7,2	11,6	2,7	9,0	15,2	3,4	7,7	11,1	4,2
Québec	6,7	10,2	3,1	8,6	13,5	3,6	8,6	13,0	4,1
Mauricie et Centre-du-Québec	8,2	12,6	3,6	8,9	13,9	3,8	8,5	13,6	3,4
Estrie	6,7	11,4	2,0	8,4	12,4	4,2	8,4	13,6	3,7
Montréal-Centre	5,1	7,8	2,4	5,4	8,1	2,7	4,8	7,6	2,1
Outaouais	6,7	11,0	2,6	6,4	10,6	2,6	6,7	11,6	2,7
Abitibi-Témiscamingue	8,2	15,9	1,8	10,4	16,6	4,1	8,0	17,7	2,8
Côte-Nord	5,1	12,1	1,6	9,7	19,1	2,5	5,6	13,8	2,1
Gaspésie – Îles-de-la-Madeleine	3,3	8,1	1,0	4,3	11,7	1,0	3,9	8,6	1,4
Chaudière-Appalaches	8,2	12,9	3,4	9,6	15,2	3,7	8,6	12,4	4,7
Laval	4,9	6,8	3,0	6,6	10,4	2,9	5,3	7,7	2,8
Lanaudière	5,5	8,8	2,2	6,3	9,7	2,9	7,9	12,7	3,2
Laurentides	5,8	11,8	1,6	7,6	12,6	2,5	6,7	10,9	2,5
Montérégie	5,6	9,2	1,9	5,5	9,0	2,0	5,2	8,3	2,1
<b>Ensemble du Québec<sup>3</sup></b>	<b>6,2</b>	<b>10,0</b>	<b>2,4</b>	<b>7,0</b>	<b>11,1*</b>	<b>2,9*</b>	<b>6,7</b>	<b>10,5</b>	<b>2,9</b>

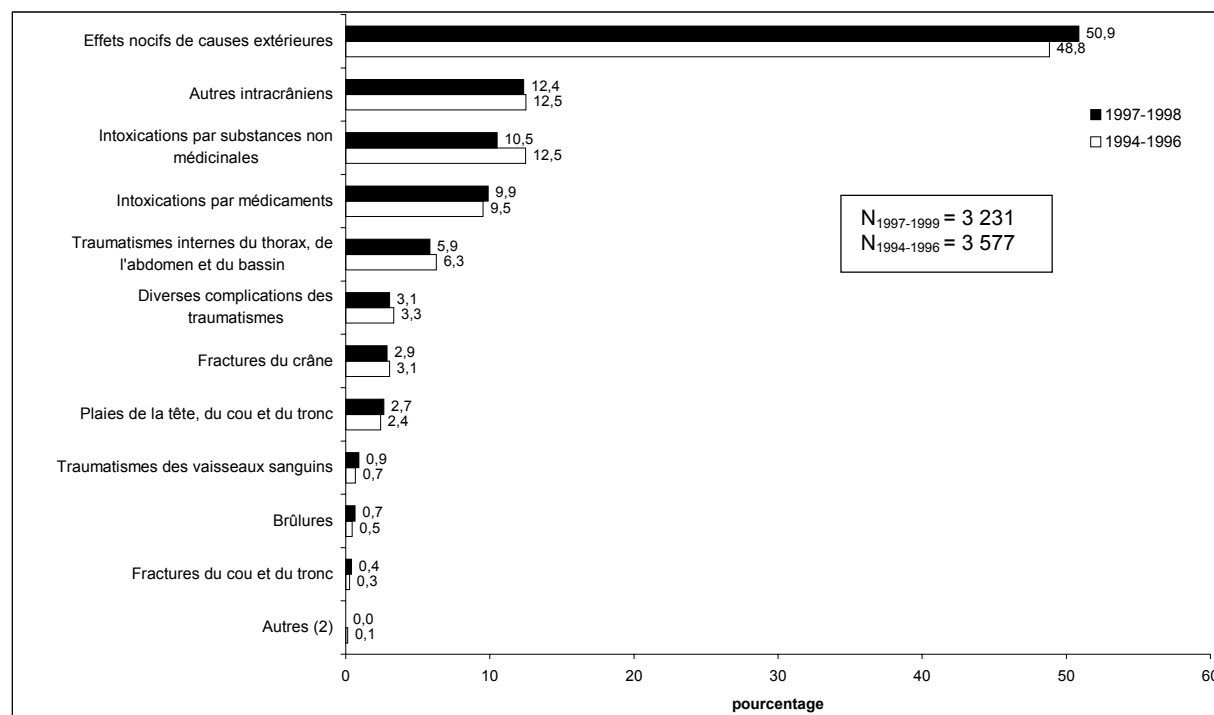
1. Taux ajustés selon la structure par âge, sexes réunis, de la population du Québec de 0 à 74 ans en 1996.
  2. Calculés sur des périodes de trois ans, sauf pour 1997-1998 qui n'est que sur deux ans.
  3. Inclut les régions nordiques : Nord-du-Québec, Nunavik et Terres-Cries.
- Source : MSSS, Fichier des décès de 1991 à 1998, et MSSS, perspectives démographiques basées sur le recensement de 1996.

**Tableau 16.4**  
**Répartition des décès et taux de mortalité par suicide selon la catégorie,**  
**Québec, de 1991-1993 à 1997-1998<sup>1</sup>**

Catégorie	Nombre annuel moyen et pourcentage					
	Période					
	1991-1993		1994-1996		1997-1998	
	Nombre	%	Nombre	%	Nombre	%
Substances solides ou liquides (E950)	151	12,4	142	10,2	147	10,7
Gaz à usage domestique (E951)	4	0,3	2	0,2	2	0,2
Autres gaz ou vapeurs (E952)	149	12,2	160	11,5	128	9,3
Pendaison strangulation ou asphyxie (E953)	457	37,3	611	43,7	626	45,5
Submersion (E954)	69	5,6	62	4,5	70	5,1
Armes à feu ou explosifs (E955)	291	23,7	282	20,2	284	20,6
Instruments tranchants ou perforants (E956)	19	1,6	21	1,5	23	1,7
Saut d'un lieu élevé (E957)	47	3,8	66	4,7	48	3,5
Moyens autres et non précisés (E958)	38	3,1	52	3,7	51	3,7
<b>Total</b>	<b>1 225</b>	<b>100,0</b>	<b>1 399</b>	<b>100,0</b>	<b>1 376</b>	<b>100,0</b>

1. Calculés sur des périodes de trois ans, sauf pour 1997-1998 qui n'est que sur deux ans.  
 Source : MSSS, Fichier des décès de 1991 à 1998.

**Graphique 16.5**  
**Répartition des décès par suicide selon la cause médicale, Québec, 1994-1996 et 1997-1998<sup>1</sup>**



1. Calculés sur des périodes de trois ans, sauf pour 1997-1998 qui n'est que sur deux ans.  
 2. Inclut actes chirurgicaux, fractures du membre inférieur, plaies du membre supérieur.  
 Source : MSSS, Fichier des décès de 1994 à 1998.

## 16.2 La morbidité hospitalière pour tentative de suicide

Le graphique 16.6 trace l'évolution des taux d'hospitalisation pour tentative de suicide de 1982-1984 à 1997-1999 pour le Québec. Après avoir connu une certaine stabilité au cours des trois premières périodes, les taux d'hospitalisation ont augmenté de façon marquée de 1988-1990 à 1994-1996, atteignant 30 cas par 100 000 personnes. Par la suite, les taux de 1997-1999 sont revenus au niveau de la période 1991-1993, soit 26, ce qui représente 1 972 hospitalisations pour tentative de suicide. Les disparités régionales des hospitalisations pour tentative de suicide sont décrites au graphique 16.7 et au tableau 16.5. Les taux d'hospitalisation varient beaucoup d'une région à l'autre, quatre régions ayant des taux 80 % supérieurs à la moyenne québécoise. Parmi les régions les plus affectées par les hospitalisations à la suite de tentatives de suicide, nous trouvons l'Abitibi-Témiscamingue (50,7), le Bas-Saint-Laurent (50,2), la Côte-Nord (49,4), les Laurentides (45,5), la Gaspésie – Îles-de-la-Madeleine (45,2) et la Mauricie et Centre-du-Québec (33,7) qui, toutes, présentent des taux significativement différents du taux provincial à un seuil de 1 %. À l'autre extrémité, les régions de Laval (14,3), de Lanaudière (16,8), de Montréal-Centre (17,2) et de la Montérégie (20,7) obtiennent les taux d'hospitalisation pour tentative de suicide significativement les plus bas par rapport à la moyenne provinciale. Cette distribution des régions demeure sensiblement la même pour 1994-1996, mais on ne peut pas en dire autant pour 1991-1993. Pour plusieurs régions, les taux d'hospitalisation ont augmenté de façon significative de 1991-1993 à 1994-1996. C'est le cas du Bas-Saint-Laurent (de 43,2 à 61,3), de l'Estrie (de 11,1 à 28,3), de Chaudière-Appalaches (de 25,3 à 38,9), de Lanaudière (de 8,6 à 17,1), des Laurentides (de 33,2 à 49,3) et de la Montérégie (de 17,1 à 22,7). Seule la Mauricie et Centre-du-Québec a connu une baisse de son taux d'hospitalisation pour les mêmes périodes. De 1994-1996 à 1997-1999, nous notons des baisses significatives des taux d'hospitalisation pour l'Abitibi-Témiscamingue (de 68,2 à 50,7) et Chaudière-Appalaches (de 38,9 à 26,6).

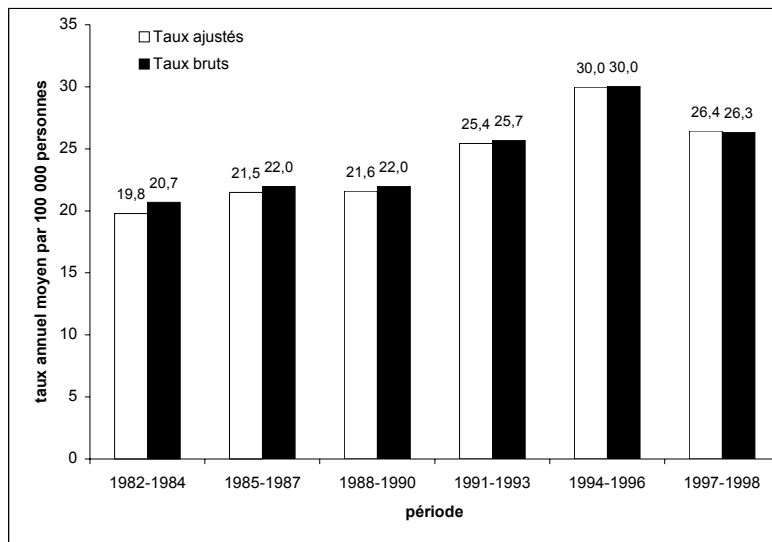
Nous illustrons, au graphique 16.8, les taux d'hospitalisation pour tentative de suicide selon l'âge et le sexe pour la période de 1997-1999. Contrairement aux taux de mortalité, les taux d'hospitalisation sont cette fois supérieurs chez les femmes, et ce, dans la plupart des tranches d'âge. Il est même deux fois plus élevé chez les 15-19 ans où un sommet de 70 cas par 100 000 personnes est atteint. Toujours chez les femmes, le taux d'hospitalisation diminue rapidement avec le prochain groupe d'âge (20-24 ans), augmente légèrement jusqu'à 35-44 ans puis redescend continuellement. Chez les hommes, l'évolution avec l'âge suit une trajectoire plus simple. Le taux d'hospitalisation grimpe chez les adolescents, atteint un plateau de 35 cas par 100 000 personnes de 15-19 à 35-44 ans pour diminuer graduellement par la suite. Nous observons les mêmes tendances au cours des deux périodes précédentes avec, toutefois, un taux d'hospitalisation pour tentative de suicide en 1994-1996 beaucoup plus élevé chez les femmes de 15-19 ans (103,9).

Les résultats présentés aux tableaux 16.7 et 16.8 révèlent que les séjours moyens d'hospitalisation pour tentatives de suicide gravitent autour de 6 jours et que les taux ajustés de journées d'hospitalisation sont de l'ordre de 160 jours par 100 000 personnes. Ces séjours moyens et médians varient quelque peu d'une région à l'autre, des séjours moyens de 3,4 pour les Laurentides à 8,7 pour le Saguenay – Lac-Saint-Jean. Bien que la tranche d'âge 15-19 ait des taux d'hospitalisation très élevés comparativement aux autres groupes d'âge, le taux ajusté des journées d'hospitalisation tourne autour de la moyenne. Cela est principalement dû à un séjour moyen parmi les plus bas (3,4). D'ailleurs, nous voyons que les séjours moyens et médians d'hospitalisation pour tentative de suicide augmentent avec l'âge.

Le tableau 16.9 décrit la répartition des hospitalisations pour tentative de suicide, selon la catégorie, de 1991-1993 à 1997-1999. Nous y détectons l'importance considérable de l'ingestion de substances solides ou liquides comme moyen utilisé pour s'enlever la vie et qui a nécessité une hospitalisation. D'une période à l'autre, ces intoxications constituent tout près de 80 % des hospitalisations pour tentative de suicide. La manipulation d'instruments tranchants ou perforants arrive en deuxième place, loin derrière (près de 7 %).

Les causes médicales reliées à ces hospitalisations sont répertoriées au graphique 16.9. Comme nous venons de le voir avec la répartition selon la catégorie, il est normal de trouver les intoxications par médicaments (75 %) et par substances non médicinales (7 %) en tête de lice comme principales causes médicales.

**Graphique 16.6**  
**Taux bruts et ajustés<sup>1</sup> d'hospitalisation pour tentative de suicide,**  
**Québec, de 1982-1984 à 1997-1999**

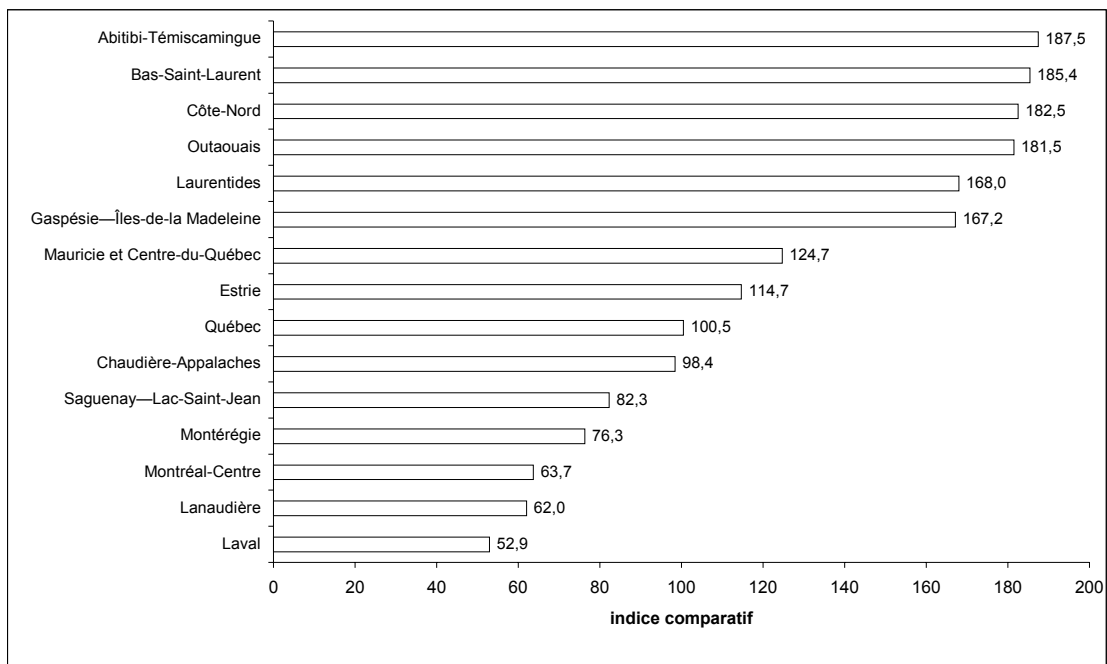


1. Taux ajustés selon la structure par âge, sexes réunis, de la population du Québec en 1996.

Note : Exclut les données de la base sur la morbidité hospitalière de l'ICIS.

Source : MSSS, Fichier des hospitalisations de MED-ÉCHO, de 1981 à 2000, et MSSS, Perspectives démographiques basées sur le recensement de 1996.

**Graphique 16.7**  
**Indice comparatif<sup>1</sup> d'hospitalisation pour tentative de suicide**  
**selon la région sociosanitaire, 1997-1999**



1. Indices ajustés selon la structure de l'âge de la population du Québec en 1996. Province de Québec : Indice = 100.

Source : Tableau 16.5.

**Tableau 16.5**  
**Nombre annuel moyen d'hospitalisations et taux ajusté<sup>1</sup> d'hospitalisation pour tentative de suicide selon la région sociosanitaire, de 1991-1993 à 1997-1999<sup>2</sup>**

Nombre annuel moyen et taux ajusté annuel moyen par 100 000 personnes

Région sociosanitaire	Période					
	1991-1993		1994-1996		1997-1999	
	Nombre	Taux ajusté	Nombre	Taux ajusté	Nombre	Taux ajusté
Bas-Saint-Laurent	90	43,2	125	61,3*	104	50,2
Saguenay – Lac-Saint-Jean	87	29,7	83	27,8	65	22,3
Québec	145	22,1	180	27,4	177	27,2
Mauricie et Centre-du-Québec	174	36,5	136	28,7*	157	33,7
Estrie	30	11,1	79	28,3*	87	31,0
Montréal-Centre	375	21,4	396	22,6	305	17,2
Outaouais	148	48,0	148	47,1	158	49,1
Abitibi-Témiscamingue	124	75,4	110	68,2	81	50,7*
Côte-Nord	48	41,7	55	50,8	54	49,4
Gaspésie – Îles-de-la-Madeleine	42	38,4	36	33,4	45	45,2
Chaudière-Appalaches	94	25,3	149	38,9**	102	26,6*
Laval	53	16,2	65	19,7	48	14,3
Lanaudière	31	8,6	64	17,1**	65	16,8
Laurentides	136	33,2	212	49,3**	208	45,5
Montérégie	217	17,1	294	22,7**	268	20,7
<b>Ensemble du Québec<sup>3</sup></b>	<b>1 827</b>	<b>25,4</b>	<b>2 175</b>	<b>30,0**</b>	<b>1 972</b>	<b>27,1</b>

1. Taux ajustés selon la structure par âge, sexes réunis, de la population du Québec en 1996.

2. Calculés sur des périodes de trois ans.

3. Inclut les régions nordiques : Nord-du-Québec, Nunavik, Terres-Cries et les régions inconnues.

**Taux** : Pour la période, le taux de la région est significativement différent du taux provincial à un seuil de 1 %.

\*\* : Différence significative à un seuil de 1 % avec le taux de la période précédente.

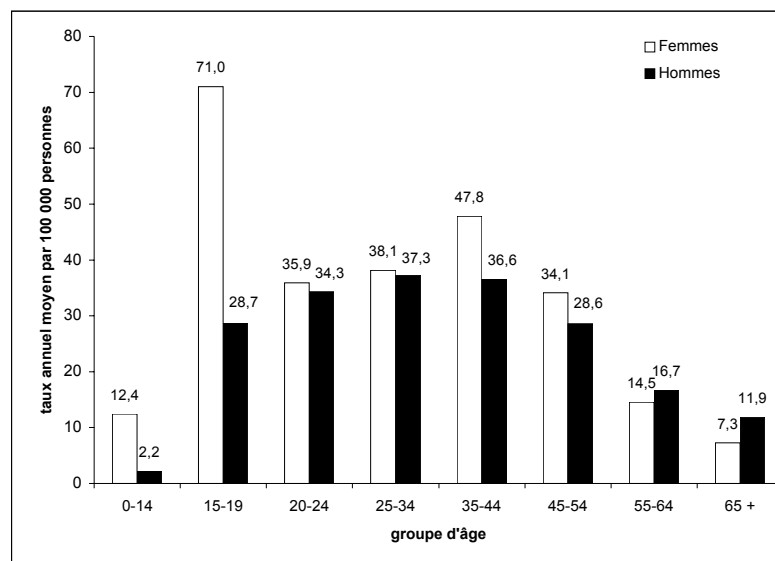
\* : Différence significative à un seuil de 5 % avec le taux de la période précédente.

Source : MSSS, Fichier des hospitalisations de MED-ÉCHO, de 1990 à 2000,

ICIS, Base de données sur la morbidité hospitalière, 1996-1997 et 1997-1998, et

MSSS, perspectives démographiques basées sur le recensement de 1996.

**Graphique 16.8**  
**Taux d'hospitalisation pour tentative de suicide selon l'âge et le sexe, Québec, 1997-1999**



Source : MSSS, Fichier des hospitalisations de MED-ÉCHO, de 1996 à 2000, ICIS, Base de données sur la morbidité hospitalière, 1996-1997 et 1997-1998, et MSSS, Perspectives démographiques basées sur le recensement de 1996.

**Tableau 16.6**  
**Taux d'hospitalisation pour tentative de suicide selon l'âge et le sexe,**  
**Québec, de 1991-1993 à 1997-1999<sup>1</sup>**

Nombre annuel moyen et taux annuel moyen par 100 000 personnes

Groupe d'âge	Période					
	1991-1993		1994-1996		1997-1999	
	Nombre	Taux	Nombre	Taux	Nombre	Taux
<b>Sexes réunis</b>						
0-14	153	10,9	141	10,1	97	7,2
15-19	316	66,9	349	70,3	243	49,3
20-24	176	36,0	181	38,3	172	35,1
25-34	452	35,7	478	41,0	398	37,7
35-44	390	33,0	544	43,6	544	42,2
45-54	199	23,2	299	31,1	327	31,3
55-64	77	12,0	102	15,7	107	15,6
65 et +	64	8,0	81	9,5	83	9,2
Total <sup>2</sup>	1 827	25,4	2 175	30,0	1 972	27,1
<b>Hommes<sup>2</sup></b>						
0-14	21	2,9	21	2,9	15	2,2
15-19	88	36,5	98	38,4	73	28,7
20-24	92	36,7	88	36,6	86	34,3
25-34	245	38,2	236	39,6	202	37,3
35-44	188	31,7	251	40,1	238	36,6
45-54	83	19,4	132	27,6	148	28,6
55-64	36	11,7	52	16,4	56	16,7
65 et +	35	10,7	47	13,4	44	11,9
Total	787	21,9	924	25,6	862	23,6
<b>Femmes<sup>2</sup></b>						
0-14	132	19,2	120	17,6	82	12,4
15-19	228	98,9	251	103,9	171	71,0
20-24	84	35,1	93	40,1	86	35,9
25-34	207	33,1	242	42,4	197	38,1
35-44	203	34,4	293	47,2	306	47,8
45-54	116	26,9	167	34,6	179	34,1
55-64	41	12,3	50	15,0	51	14,5
65 et +	30	6,2	35	6,8	39	7,3
Total	1 040	29,3	1 251	34,8	1 110	30,8

1. Calculés sur des périodes de trois ans.

2. Taux ajustés selon la structure par âge, sexes réunis, de la population du Québec en 1996.

Source : MSSS, Fichier des hospitalisations de MED-ÉCHO, de 1990 à 2000, ICIS, Base de données sur la morbidité hospitalière, 1996-1997 et 1997-1998, et MSSS, Perspectives démographiques basées sur le recensement de 1996.

**Tableau 16.7****Séjours moyen et médian d'hospitalisation, nombre et taux ajusté<sup>1</sup> des journées d'hospitalisation pour tentative de suicide selon la région sociosanitaire, 1997-1999**

Nombre annuel moyen et taux ajusté annuel moyen par 100 000 personnes

Région sociosanitaire	Hospitalisation pour tentative de suicide				
	Nombre d'hospitalisations	Séjour moyen	Séjour médian	Nombre total de jours	Taux ajusté
Bas-Saint-Laurent	104	4,2	2	437	207,2
Saguenay – Lac-Saint-Jean	65	8,7	4	566	194,5
Québec	177	5,5	2	966	146,8
Mauricie et Centre-du-Québec	157	6,7	2	1 059	229,2
Estrie	87	3,5	1	307	105,5
Montréal-Centre	305	8,4	3	2 551	139,6
Outaouais	158	6,6	3	1 041	319,0
Abitibi-Témiscamingue	81	4,8	2	387	245,1
Côte-Nord	54	7,5	4	400	370,6
Gaspésie – Îles-de-la-Madeleine	45	6,2	2	282	266,0
Chaudière-Appalaches	102	5,6	2	571	149,7
Laval	48	8,1	2	392	114,7
Lanaudière	65	5,7	3	366	94,9
Laurentides	208	3,4	1	698	151,4
Montérégie	268	5,8	2	1 567	120,1
<b>Ensemble du Québec<sup>2</sup></b>	<b>1 972</b>	<b>6,0</b>	<b>2</b>	<b>11 736</b>	<b>160,2</b>

1. Taux ajustés selon la structure par âge, sexes réunis, de la population du Québec en 1996.  
 2. Inclut les régions nordiques : Nord-du-Québec, Nunavik, Terres-Cries et les régions inconnues.  
 Source : MSSS, Fichier des hospitalisations de MED-ÉCHO, de 1996 à 2000, ICIS, Base de données sur la morbidité hospitalière, 1996-1997 et 1997-1998, et MSSS, Perspectives démographiques basées sur le recensement de 1996.

**Tableau 16.8****Séjours moyen et médian d'hospitalisation, nombre et taux ajusté<sup>1</sup> des journées d'hospitalisation pour tentative de suicide selon l'âge, Québec, 1997-1999**

Nombre annuel moyen et taux ajusté annuel moyen par 100 000 personnes

Groupe d'âge	Hospitalisation pour tentative de suicide				
	Nombre d'hospitalisations	Séjour moyen	Séjour médian	Nombre total de jours	Taux ajusté
0-14	97	3,1	2	298	22,0
15-19	243	3,4	2	823	166,7
20-24	172	4,5	2	769	156,9
25-34	398	5,6	2	2 248	212,9
35-44	544	5,9	3	3 193	247,7
45-54	327	7,5	3	2 458	235,7
55-64	107	9,8	4	1 047	152,1
65 et +	83	10,8	5	899	98,9
<b>Total</b>	<b>1 972</b>	<b>6,0</b>	<b>2</b>	<b>11 736</b>	<b>160,2</b>

1. Taux ajustés selon la structure par âge, sexes réunis, de la population du Québec en 1996.  
 Source : MSSS, Fichier des hospitalisations de MED-ÉCHO, de 1996 à 2000, ICIS, Base de données sur la morbidité hospitalière, 1996-1997 et 1997-1998, et MSSS, Perspectives démographiques basées sur le recensement de 1996.

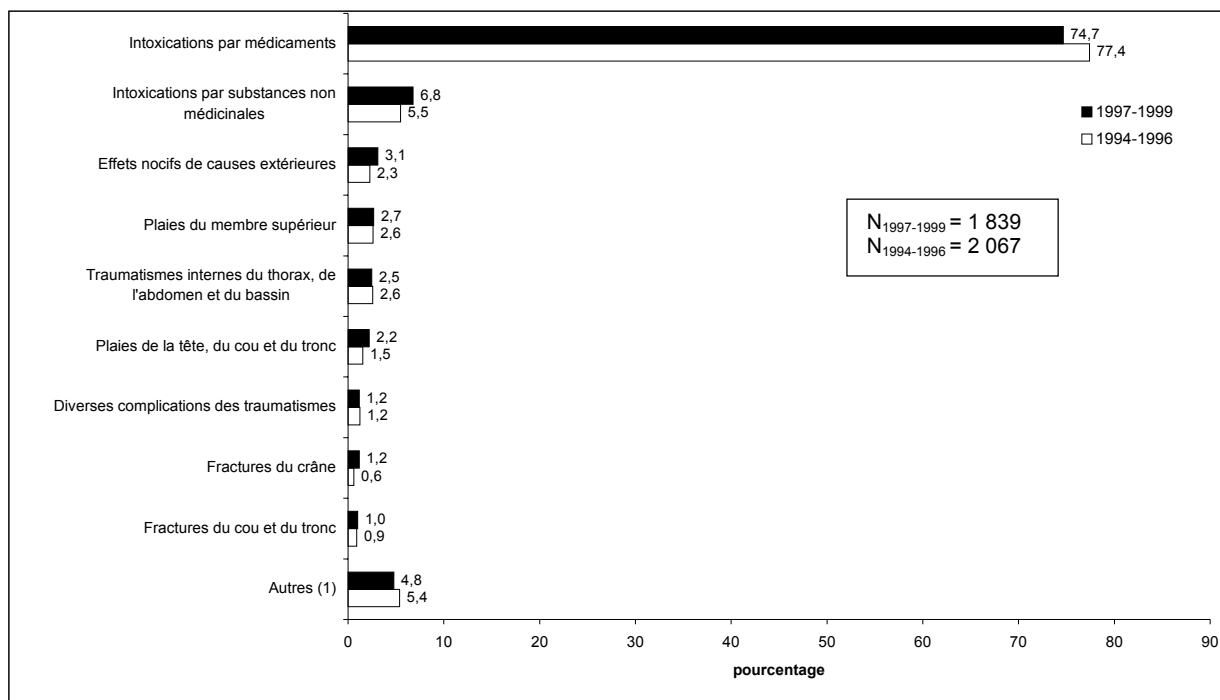
**Tableau 16.9**  
**Répartition des hospitalisations pour tentative de suicide selon la catégorie,**  
**Québec, de 1991-1993 à 1997-1999**

Nombre annuel moyen et répartition en pourcentage de l'ensemble des catégories pour une période donnée

Catégorie	1991-1993		1994-1996		1997-1999	
	n	%	n	%	n	%
Substances solides ou liquides (E950)	1 463	80,1	1 740	80,0	1 552	78,7
Instrumenst tranchants ou perforants (E956)	124	6,8	137	6,3	146	7,4
Moyens autres et non précisés (E958)	49	2,7	66	3,0	59	3,0
Pendaison strangulation ou asphyisie (E953)	28	1,5	58	2,7	59	3,0
Armes à feu ou explosifs (E955)	67	3,7	56	2,6	49	2,5
Saut d'un lieu élevé (E957)	34	1,9	39	1,8	45	2,3
Autres gaz ou vapeurs (E952)	21	1,2	28	1,3	31	1,6
Séquelles de tentatives de suicide (E959)	33	1,8	42	1,9	22	1,1
Submersion (E954)	6	0,3	6	0,3	7	0,3
Gaz à usage domestique (E951)	1	0,0	3	0,1	1	0,1
<b>Total</b>	<b>1 827</b>	<b>100,0</b>	<b>2 175</b>	<b>100,0</b>	<b>1 972</b>	<b>100,0</b>

Source : MSSS, Fichier des hospitalisations de MED-ÉCHO, de 1981 à 2000, et ICIS, Base de données sur la morbidité hospitalière, 1996-1997 et 1997-1998.

**Graphique 16.9**  
**Répartition des hospitalisations pour tentative de suicide selon la cause médicale,**  
**Québec, 1994-1996 et 1997-1999**



1. Inclut actes chirurgicaux, autres intracrâniens, brûlures, contusions, entorses, fractures du membre inférieur, fractures du membre supérieur, luxations, pénétration d'un corps étranger, plaies du membre inférieur, séquelles des traumatismes, traumatismes des nerfs et de la moelle épinière, traumatismes des vaisseaux sanguins, traumatismes superficiels.

N : Nombre annuel moyen d'hospitalisations pour tentative de suicide dont la cause médicale est un traumatisme.

Source : MSSS, Fichier des hospitalisations de MED-ÉCHO, de 1993 à 2000, et ICIS, Base de données sur la morbidité hospitalière, 1996-1997 et 1997-1998.

## CHAPITRE 17 : Homicides (E960-E969)

### 17.1 La mortalité par homicide

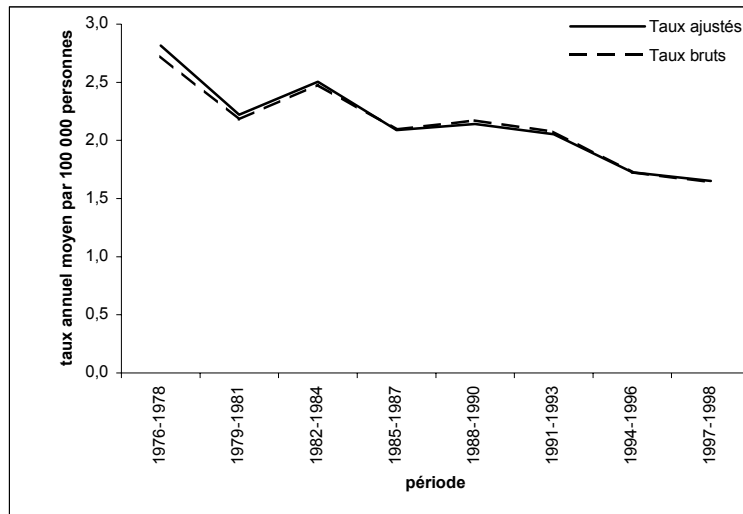
Nous présentons au graphique 17.1 l'évolution des taux de mortalité par homicide de 1976-1978 à 1997-1998. D'une manière générale, la mortalité par homicide a légèrement diminué au cours des périodes couvertes par le profil, passant de 2,7 à 1,7 cas par 100 000 personnes, ce qui représente un nombre de cas annuel moyen de 120 pour la période de 1997-1998. Comme nous avons affaire à de faibles taux de mortalité pour ce type de traumatisme, les tests statistiques ne détectent que de très grandes différences. Pour cette raison, nous affirmons que les taux de mortalité ne semblent pas varier d'une région à l'autre en 1997-1998, bien que pour l'Abitibi-Témiscamingue les taux soient de 80 % supérieur au taux provincial (voir graphique 17.2). Les coefficients de variation des taux de mortalité régionaux dépassent pour la plupart le seuil de 33,3 %. Cela indique qu'il est non pertinent d'effectuer des tests de comparaison entre les régions. Ces taux ne sont alors présentés qu'à titre indicatif seulement.

À l'exception des 0-4 ans, le taux de mortalité par homicide en 1997-1998 est, chez les hommes, toujours supérieur à celui des femmes, peu importe l'âge. Le plus haut taux de mortalité se trouve chez les hommes de 25-44 ans (3,6). Et pour les tranches d'âge voisines, les taux demeurent relativement élevés. Chez les femmes, c'est parmi les 0-4 ans qu'il y a le plus de personnes victimes d'homicide par 100 000. Cette répartition selon l'âge et le sexe ne change pas dans le temps, du moins pour les périodes de 1991-1993 et de 1994-1996 (voir tableau 17.2).

Les taux d'APVP pour homicide sont très faibles : 0,7 années de vie perdues par 1 000 personnes. Pour les mêmes raisons avancées pour les taux de mortalité, il est incohérent d'effectuer des tests de comparaison des taux d'APVP entre les régions.

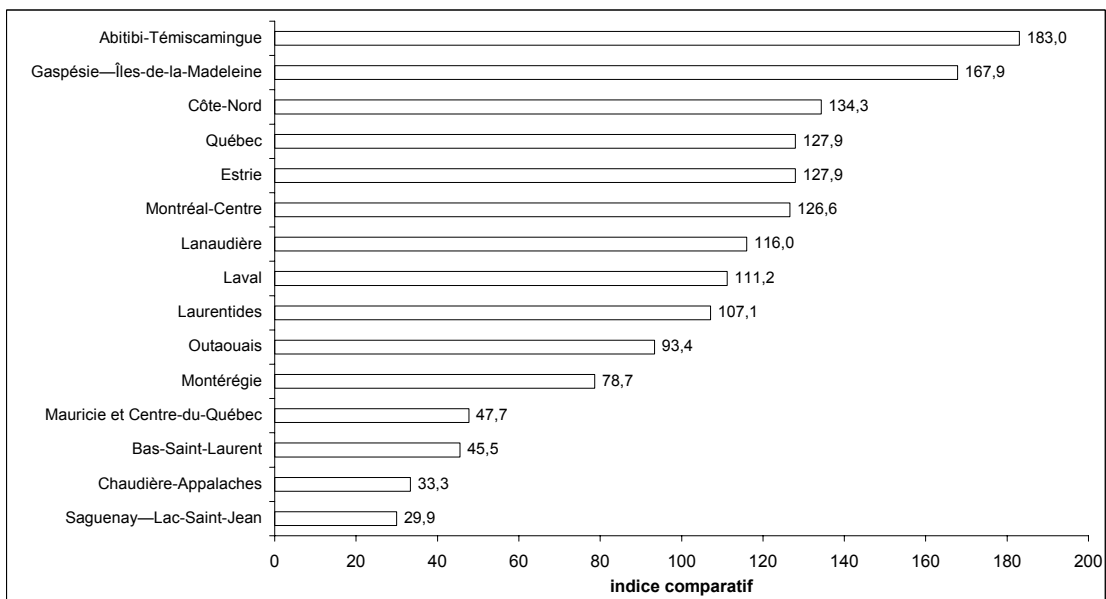
Le tableau 17.4 décrit la répartition des décès par homicide, selon la catégorie, de 1991-1993 à 1997-1998. Pour ces trois périodes, près de la moitié des homicides ont été commis à l'aide d'armes à feu et d'explosifs, alors que le quart l'était en utilisant un instrument perforant ou tranchant. Les causes médicales reliées à ces décès sont répertoriées au graphique 17.5. Les traumatismes internes du thorax, de l'abdomen et du bassin arrivent au premier rang (34 %), suivis des intracrâniens (26 %) et des plaies de la tête, du cou et du tronc (16 % en 1997-1998). Pour la période de 1994-1996, la proportion d'effets nocifs de causes extérieures était plus importante et arrivait au troisième rang (12 %).

**Graphique 17.1**  
**Taux bruts et ajustés<sup>1</sup> de mortalité par homicide, Québec, de 1976-1978 à 1997-1998<sup>2</sup>**



1. Taux ajustés selon la structure par âge, sexes réunis, de la population du Québec en 1996.
  2. Calculés sur des périodes de trois ans, sauf pour 1997-1998 qui n'est que sur deux ans.
- Source : MSSS, Fichier des décès de 1976 à 1998, et  
 MSSS, Perspectives démographiques basées sur le recensement de 1996.

**Graphique 17.2**  
**Indice comparatif<sup>1</sup> de mortalité par homicide selon la région sociosanitaire, 1997-1998**



1. Taux de mortalité de la province de Québec : indice = 100.
- Source : Tableau 17.1.

**Tableau 17.1**  
**Nombre annuel moyen de décès et taux ajusté<sup>1</sup> de mortalité par homicide**  
**selon la région sociosanitaire, de 1991-1993 à 1997-1998<sup>2</sup>**

Nombre annuel moyen et taux ajusté par 100 000 personnes

Région sociosanitaire	Période					
	1991-1993		1994-1996		1997-1998	
	Nombre	Taux	Nombre	Taux	Nombre	Taux
Bas-Saint-Laurent	3	1,6	4	2,1	2	0,8
Saguenay – Lac-Saint-Jean	2	0,9	2	0,6	2	0,5
Québec	11	1,6	11	1,6	14	2,1
Mauricie et Centre-du-Québec	5	1,1	8	1,7	4	0,8
Estrie	1	0,5	4	1,3	6	2,1
Montréal-Centre	65	3,5	52	2,8	38	2,1
Outaouais	4	1,2	5	1,8	5	1,5
Abitibi-Témiscamingue	2	1,0	1	0,9	5	3,0
Côte-Nord	0	0,2	1	0,9	2	2,2
Gaspésie – Îles-de-la-Madeleine	2	1,8	1	1,2	3	2,8
Chaudière-Appalaches	3	0,8	3	0,8	2	0,6
Laval	8	2,2	5	1,4	6	1,8
Lanaudière	10	3,0	5	1,2	7	1,9
Laurentides	10	2,5	6	1,3	8	1,8
Montérégie	21	1,6	16	1,2	17	1,3
<b>Ensemble du Québec<sup>3</sup></b>	<b>148</b>	<b>2,1</b>	<b>125</b>	<b>1,7</b>	<b>120</b>	<b>1,7</b>

1. Taux ajustés selon la structure par âge, sexes réunis, de la population du Québec en 1996.

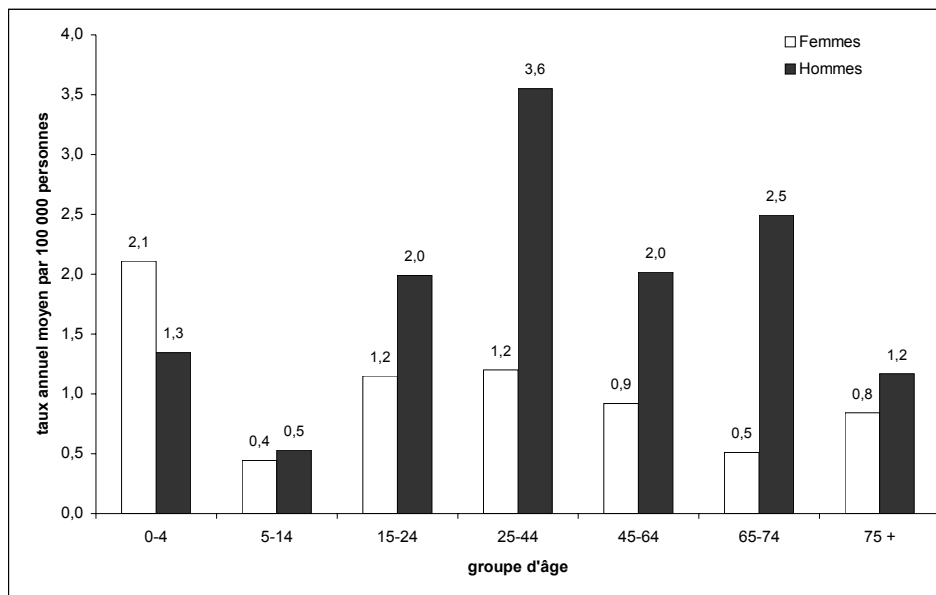
2. Calculés sur des périodes de trois ans, sauf pour 1997-1998 qui n'est que sur deux ans.

3. Inclut les régions nordiques : Nord-du-Québec, Nunavik et Terres-Cries.

Source : MSSS, Fichier des décès de 1976 à 1998, et

MSSS, Perspectives démographiques basées sur le recensement de 1996.

**Graphique 17.3**  
**Taux de mortalité par homicide selon l'âge et le sexe, Québec, 1997-1998**



Source : MSSS, Fichier des décès de 1997 à 1998, et

MSSS, Perspectives démographiques basées sur le recensement de 1996.

**Tableau 17.2**  
**Taux de mortalité par traumatisme par homicide selon l'âge et le sexe,**  
**Québec, de 1991-1993 à 1997-1998<sup>1</sup>**

Nombre annuel moyen et taux annuel moyen par 100 000 personnes

Groupe d'âge	Période					
	1991-1993		1994-1996		1997-1998	
	Nombre	Taux	Nombre	Taux	Nombre	Taux
<b>Sexes réunis</b>						
0-4	6	1,3	7	1,6	8	1,7
5-14	3	0,4	7	0,7	5	0,5
15-24	20	2,1	16	1,7	16	1,6
25-44	75	3,1	59	2,4	57	2,4
45-64	35	2,4	29	1,8	25	1,5
65-74	5	1,0	3	0,6	8	1,4
75 et +	3	1,0	4	1,2	4	1,0
Total <sup>2</sup>	148	2,1	125	1,7	120	1,7
<b>Hommes<sup>2</sup></b>						
0-4	4	1,7	4	1,8	3	1,3
5-14	2	0,4	3	0,6	3	0,5
15-24	13	2,7	11	2,2	10	2,0
25-44	55	4,5	45	3,7	43	3,6
45-64	27	3,7	18	2,3	17	2,0
65-74	3	1,4	1	0,6	6	2,5
75 et +	2	1,8	1	1,1	2	1,2
Total	107	3,0	84	2,3	83	2,3
<b>Femmes<sup>2</sup></b>						
0-4	2	0,9	3	1,3	5	2,1
5-14	1	0,3	4	0,8	2	0,4
15-24	7	1,4	6	1,2	6	1,2
25-44	20	1,6	14	1,2	14	1,2
45-64	8	1,0	10	1,3	8	0,9
65-74	2	0,7	2	0,7	2	0,5
75 et +	1	0,5	3	1,2	2	0,8
Total	41	1,1	41	1,1	38	1,0

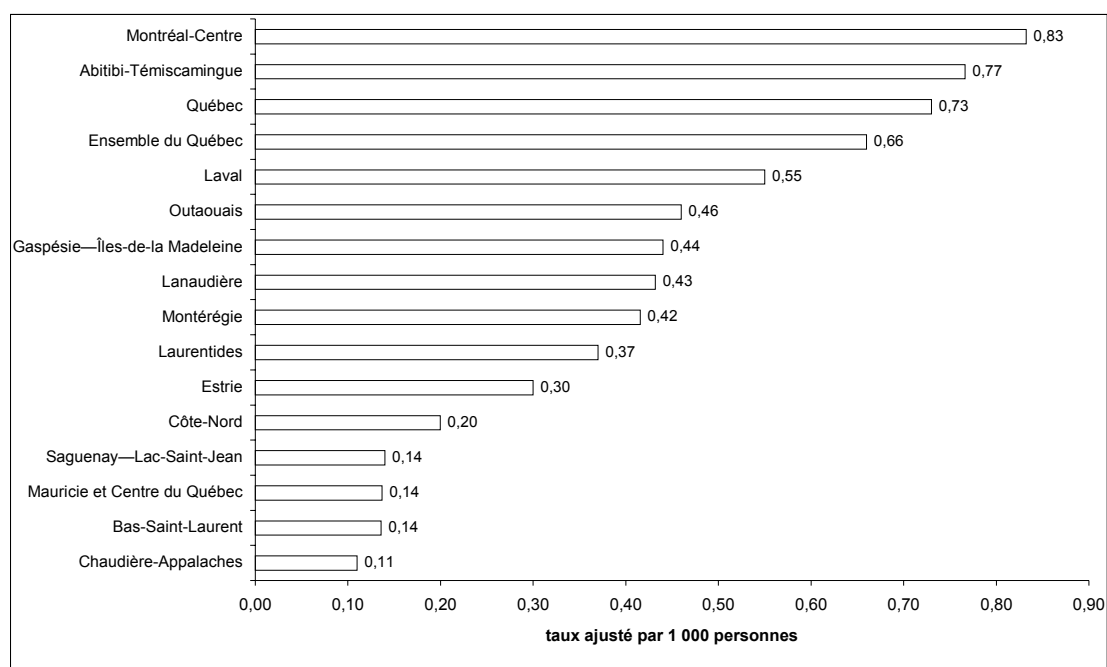
1. Calculés sur des périodes de trois ans, sauf pour 1997-1998 qui n'est que sur deux ans.

2. Taux ajustés selon la structure par âge, sexes réunis, de la population du Québec en 1996.

Source : MSSS, Fichier des décès de 1991 à 1998, et

MSSS, Perspectives démographiques basées sur le recensement de 1996.

**Graphique 17.4**  
**Taux des années potentielles de vie perdues<sup>1</sup> par homicide**  
**selon la région sociosanitaire, 1997-1998**



1. Taux ajustés selon la structure par âge, sexes réunis, de la population du Québec de 0 à 74 ans en 1996.

Source : MSSS, Fichier des décès de 1997 à 1998, et

MSSS, Perspectives démographiques basées sur le recensement de 1996.

**Tableau 17.3**  
**Taux des années potentielles de vie perdues<sup>1</sup> par homicide**  
**selon la région sociosanitaire, de 1991-1993 à 1997-1998<sup>2</sup>**

Taux ajusté annuel moyen par 1 000 personnes

Région sociosanitaire	Période								
	1991-1993			1994-1996			1997-1998		
	Total	Hommes	Femmes	Total	Hommes	Femmes	Total	Hommes	Femmes
Bas-Saint-Laurent	0,3	0,2	0,6	0,6	1,0	0,9	0,1	0,0	0,5
Saguenay – Lac-Saint-Jean	0,1	0,3	0,3	0,1	0,4	0,1	0,1	0,3	0,2
Québec	0,6	1,1	0,4	0,6	0,8	0,5	0,7	1,3	0,6
Mauricie et Centre-du-Québec	0,3	0,5	0,2	0,5	0,9	0,4	0,1	0,2	0,2
Estrie	0,1	0,2	0,1	0,4	0,7	0,4	0,3	0,7	0,4
Montréal-Centre	1,3	2,2	0,6	1,1	1,6	0,7	0,8	1,3	0,6
Outaouais	0,4	0,7	0,5	0,5	0,8	0,5	0,5	0,5	0,9
Abitibi-Témiscamingue	0,2	0,7	0,0	0,1	0,0	0,6	0,8	1,2	0,6
Côte-Nord	0,1	0,0	0,2	0,2	0,6	0,2	0,2	0,8	0,0
Gaspésie – Îles-de-la-Madeleine	0,5	0,7	1,1	0,3	1,3	0,0	0,4	1,8	0,0
Chaudière-Appalaches	0,3	0,6	0,3	0,2	0,3	0,3	0,1	0,2	0,3
Laval	0,8	1,3	0,6	0,4	0,6	0,5	0,6	1,4	0,3
Lanaudière	0,9	1,7	0,5	0,3	1,0	0,1	0,4	0,9	0,3
Laurentides	0,7	1,3	0,5	0,3	0,6	0,4	0,4	1,0	0,4
Montérégie	0,6	0,8	0,5	0,5	0,7	0,3	0,4	0,7	0,3
<b>Ensemble du Québec<sup>3</sup></b>	<b>0,8</b>	<b>1,2</b>	<b>0,5</b>	<b>0,7</b>	<b>0,9</b>	<b>0,5</b>	<b>0,7</b>	<b>0,9</b>	<b>0,4</b>

1. Taux ajustés selon la structure par âge, sexes réunis, de la population du Québec de 0 à 74 ans en 1996.

2. Calculés sur des périodes de trois ans, sauf pour 1997-1998 qui n'est que sur deux ans.

3. Inclut les régions nordiques : Nord-du-Québec, Nunavik et Terres-Cries.

Source : MSSS, Fichier des décès de 1991 à 1998, et

MSSS, Perspectives démographiques basées sur le recensement de 1996.

**Tableau 17.4**  
**Répartition des décès et taux de mortalité par homicide selon la catégorie,**  
**Québec, de 1991-1993 à 1997-1998<sup>1</sup>**

Nombre annuel moyen et pourcentage

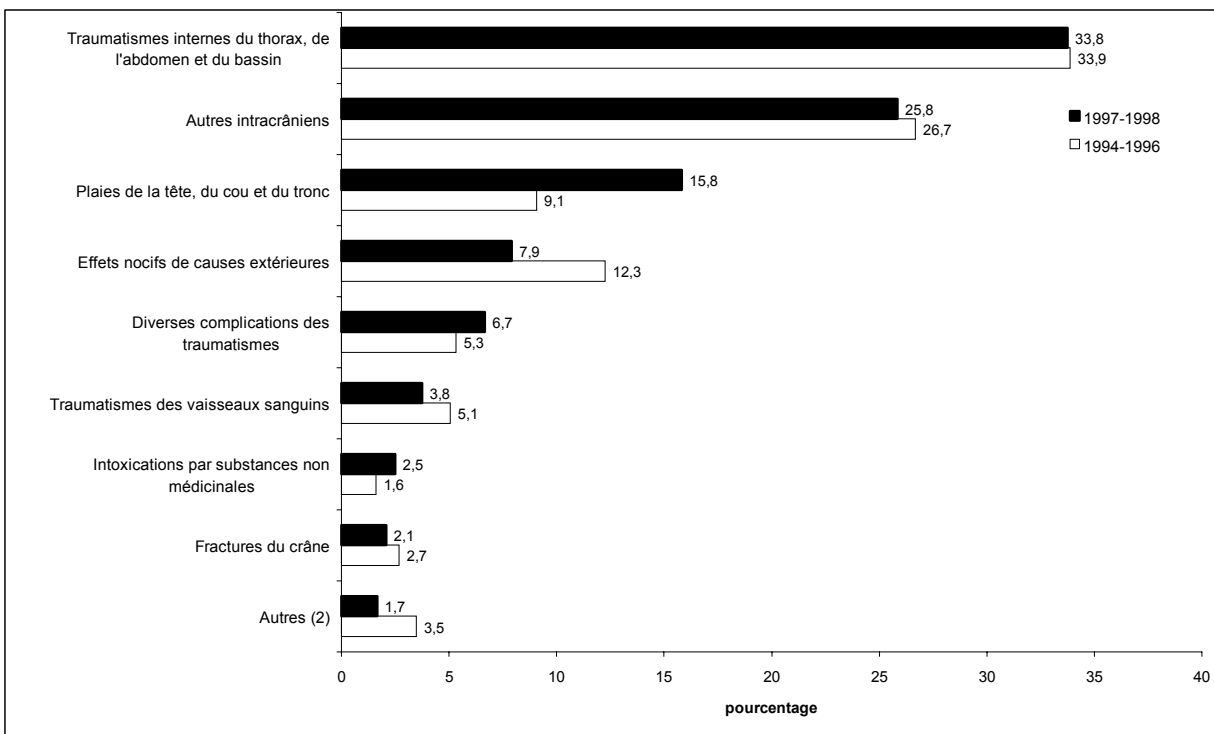
Catégorie	Période					
	1991-1993		1994-1996		1997-1998	
	Nombre	%	Nombre	%	Nombre	%
Bagarre, rixe, viol (E960)	3	2,3	5	3,7	4	2,9
Empoisonnement (E962)	2	1,6	1	0,8	1	0,8
Pendaison ou strangulation (E963)	14	9,5	13	10,4	10	8,3
Submersion, noyade (E964)	1	0,5	1	1,1	#	—
Armes à feu et explosifs (E965)	72	48,5	57	45,6	60	49,6
Instruments tranchants ou perforants (E966)	36	24,6	31	24,5	28	22,9
Enfant maltraité (E967)	2	1,4	3	2,1	2	1,7
Moyens autres et non précisés (E968)	17	11,5	15	11,7	17	13,8
Séquelles de traumatismes volontairement infligés par une autre personne (E969)	1	0,2	#	—	#	—
<b>Total</b>	<b>148</b>	<b>100,0</b>	<b>125</b>	<b>100,0</b>	<b>120</b>	<b>100,0</b>

1. Calculés sur des périodes de trois ans, sauf pour 1997-1998 qui n'est que sur deux ans.

# : Aucun cas sur la période.

Source : MSSS, Fichier des décès de 1991 à 1998.

**Graphique 17.5**  
**Répartition des décès par homicide selon la cause médicale, Québec 1994-1996 et 1997-1998<sup>1</sup>**



1. Calculés sur des périodes de trois ans, sauf pour 1997-1998 qui n'est que sur deux ans.

2. Inclut fractures du cou et du tronc, pénétration d'un corps étranger, intoxications par médicaments, brûlures, traumatismes des nerfs et de la moelle épinière.

Source : MSSS, Fichier des décès de 1994 à 1998.

## 17.2 La morbidité hospitalière pour attentat

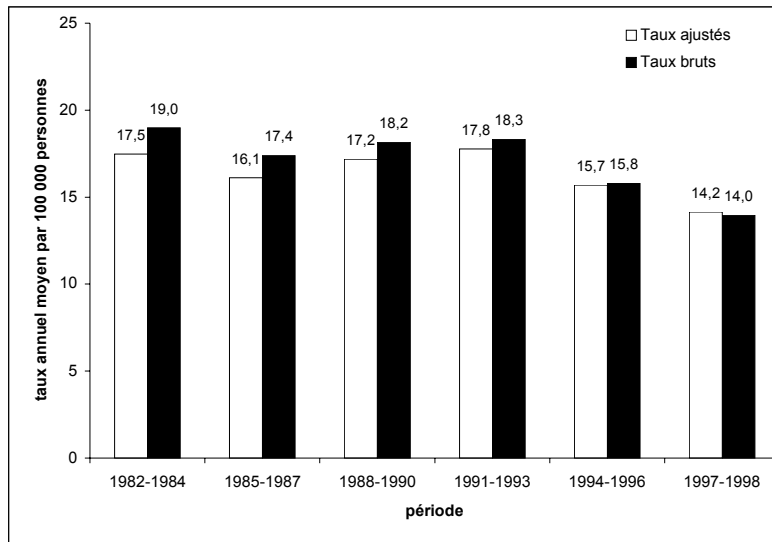
Le graphique 17.6 trace l'évolution des taux d'hospitalisation pour attentat de 1982-1984 à 1997-1999 pour le Québec. Après avoir connu une certaine stabilité au cours des quatre premières périodes, les taux d'hospitalisation pour attentat ont connu des baisses importantes depuis 1991-1993 pour s'établir autour de 14 cas pour 100 000 personnes, ce qui représente en fait un nombre annuel moyen de 1 038 cas. Les taux d'hospitalisation pour attentat varient sensiblement d'une région à l'autre comme le démontrent le tableau 17.5 et le graphique 17.7. La région de Montréal-Centre est le lieu de prédilection au Québec pour les attentats qui ont nécessité une hospitalisation, car on y trouve le plus haut taux, soit 20,0. Ce taux est significativement supérieur à la moyenne provinciale sans cette région. De l'autre côté, les hospitalisations pour attentat surviennent significativement moins souvent dans les régions du Bas-Saint-Laurent avec un taux de 6,6, de Chaudière-Appalaches (7,0), de Lanaudière (9,4) et de la Montérégie (10,7). Cette disparité régionale présente une plus grande variabilité pour la période 1997-1999. En effet, trois régions (en plus de Montréal-Centre, il y a maintenant l'Outaouais et l'Abitibi-Témiscamingue) affichent des taux significativement supérieurs au taux provincial alors que huit affichent des taux inférieurs. En général, les taux demeurent constants d'une période à l'autre pour la plupart des régions. Ils ont par contre diminué significativement de 1991-1993 à 1994-1996 pour Montréal-Centre et l'Outaouais, et de 1994-1996 à 1997-1999 pour le Bas-Saint-Laurent et l'Abitibi-Témiscamingue.

Nous illustrons au graphique 17.8 les taux d'hospitalisation pour attentat selon l'âge et le sexe pour la période 1997-1999. La courbe des hommes est toujours au-dessus de celle des femmes plus particulièrement chez les 15-24 ans où l'écart entre les taux est astronomique. Le taux de d'hospitalisation chez les adolescents et les jeunes adultes de sexe masculin atteint 50 cas par 100 000 personnes. En gros, les taux sont relativement élevés chez les jeunes enfants de 0-4 ans, diminuent légèrement avec le prochain groupe d'âge, augmente beaucoup chez les 15-24 ans pour ensuite diminuer. Nous dégageons des tendances semblables pour les périodes 1991-1993 et 1994-1996 (voir tableau 17.6).

Les résultats présentés aux tableaux 17.7 et 17.8 révèlent que les séjours moyens d'hospitalisation pour attentat gravitent autour de 5 jours et que les taux ajustés de jours d'hospitalisation sont de l'ordre de 70 jours par 100 000 personnes. Ces séjours moyens et médians varient quelque peu d'une région à l'autre, allant d'un séjour moyen de 2,7 en Gaspésie – Îles-de-la-Madeleine à 7,0 dans le Bas-Saint-Laurent. Les enfants de 0-4 ans prennent deux fois plus de temps que la moyenne à guérir de leurs blessures à la suite d'un attentat et ils occupent un lit d'hôpital 107 jours par 100 000 personnes. Le séjour moyen le plus bas se trouve chez les 15-24 ans et il augmente graduellement avec l'âge. À partir de 25-44 ans, le taux ajusté des journées d'hospitalisation pour attentat suit le cheminement, diminuant avec l'âge.

Le tableau 17.9 décrit la répartition des hospitalisations pour attentat, selon la catégorie, de 1994-1996 à 1997-1999. Les bagarres, rixes et viols constituent la plus importante cause d'attentat en 1997-1999, suivis des attentats de nature non précisée (19 %) et des attentats par instrument tranchant ou perforant (13 %). Cette répartition ne change pratiquement pas pour la période de 1994-1996. Les causes médicales liées à ces hospitalisations sont répertoriées au graphique 17.9. Près de 50 % des attentats impliquent des traumatismes crâniens comprenant les fractures du crâne (41 %) et autres intracrâniens (8 %). Par la suite nous avons, par ordre d'importance, les traumatismes internes du thorax, de l'abdomen et du bassin (10 %), les plaies de la tête, du cou et du tronc (7 %), les fractures du membre supérieur (7 %) et du membre inférieur (6 %).

**Graphique 17.6**  
**Taux bruts et ajustés<sup>1</sup> d'hospitalisation pour attentat, Québec, de 1982-1984 à 1997-1999**

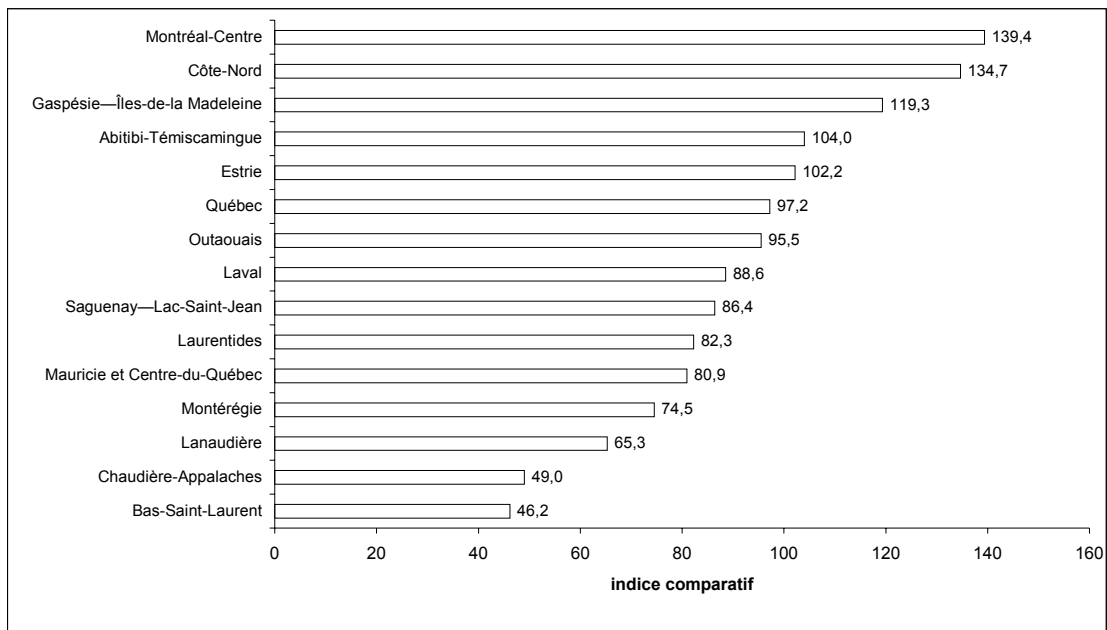


1. Taux ajustés selon la structure par âge, sexes réunis, de la population du Québec en 1996.

Note : Exclut les données de la base sur la morbidité hospitalière de l'ICIS.

Source : MSSS, Fichier des hospitalisations de MED-ÉCHO, de 1981 à 2000, et MSSS, Perspectives démographiques basées sur le recensement de 1996.

**Graphique 17.7**  
**Indice comparatif<sup>1</sup> d'hospitalisation pour attentat selon la région sociosanitaire, 1997-1999**



1. Indices ajustés selon la structure de l'âge de la population du Québec en 1996. Province de Québec : indice = 100.

Source : Tableau 17.5.

**Tableau 17.5**  
**Nombre annuel moyen d'hospitalisations et taux ajusté<sup>1</sup> d'hospitalisation pour attentat**  
**selon la région sociosanitaire, de 1991-1993 à 1997-1999<sup>2</sup>**

Nombre annuel moyen et taux ajusté annuel moyen par 100 000 personnes

Région sociosanitaire	Période					
	1991-1993		1994-1996		1997-1999	
	Nombre	Taux ajusté	Nombre	Taux ajusté	Nombre	Taux ajusté
Bas-Saint-Laurent	18	8,9	26	13,3	14	6,6*
Saguenay – Lac-Saint-Jean	44	14,8	38	13,3	36	12,4
Québec	95	14,3	97	14,8	89	14,0
Mauricie et Centre-du-Québec	62	13,2	60	12,7	54	11,6
Estrie	50	17,9	37	13,3	41	14,7
Montréal-Centre	487	26,6	395	21,8**	354	20,0
Outaouais	76	23,8	50	15,8*	44	13,7
Abitibi-Témiscamingue	48	29,6	41	25,4	24	15,0*
Côte-Nord	25	20,8	20	18,9	21	19,4
Gaspésie – Îles-de-la-Madeleine	14	12,5	12	11,0	17	17,2
Chaudière-Appalaches	31	8,2	34	8,9	27	7,0
Laval	40	11,8	38	11,4	43	12,7
Lanaudière	46	12,5	46	12,3	36	9,4
Laurentides	53	12,9	59	13,9	53	11,8
Montréal	167	12,9	148	11,5	138	10,7
<b>Ensemble du Québec<sup>3</sup></b>	<b>1 303</b>	<b>17,8</b>	<b>1 143</b>	<b>15,7**</b>	<b>1 038</b>	<b>14,4*</b>

1. Taux ajustés selon la structure par âge, sexes réunis, de la population du Québec en 1996.

2. Calculés sur des périodes de trois ans.

3. Inclut les régions nordiques : Nord-du-Québec, Nunavik, Terres-Cries et les régions inconnues.

**Taux** : Pour la période, le taux de la région est significativement différent du taux provincial à un seuil de 1 %.

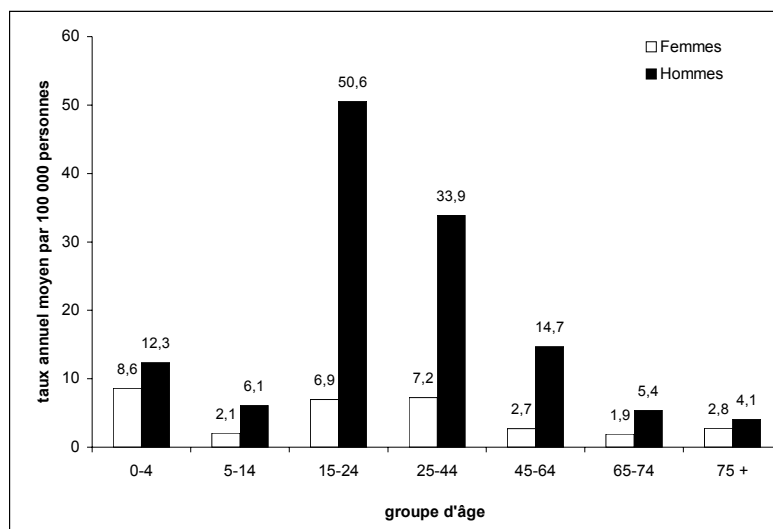
**Taux** : Pour la période, le taux de la région est significativement différent du taux provincial à un seuil de 5 %.

**\*\*** : Différence significative à un seuil de 1 % avec le taux de la période précédente.

**\*** : Différence significative à un seuil de 5 % avec le taux de la période précédente.

Source : MSSS, Fichier des hospitalisations de MED-ÉCHO, de 1990 à 2000, ICIS, Base de données sur la morbidité hospitalière, 1996-1997 et 1997-1998, et MSSS, Perspectives démographiques basées sur le recensement de 1996.

**Graphique 17.8**  
**Taux d'hospitalisation pour attentat selon l'âge et le sexe, Québec, 1997-1999**



Source : MSSS, Fichier des hospitalisations de MED-ÉCHO, de 1996 à 2000, ICIS, Base de données sur la morbidité hospitalière, 1996-1997 et 1997-1998, et MSSS, Perspectives démographiques basées sur le recensement de 1996.

**Tableau 17.6**  
**Taux d'hospitalisation pour attentat selon l'âge et le sexe, Québec, de 1991-1993 à 1997-1999<sup>1</sup>**

Nombre annuel moyen et taux annuel moyen par 100 000 personnes

Groupe d'âge	Période					
	1991-1993		1994-1996		1997-1999	
	Nombre	Taux	Nombre	Taux	Nombre	Taux
<b>Sexes réunis</b>						
0-4	49	10,4	41	8,7	45	10,5
15-24	369	38,4	326	33,7	288	29,3
25-44	656	26,8	548	22,7	487	20,8
45-64	144	9,6	144	8,9	149	8,6
5-14	54	5,8	42	4,5	38	4,1
65-74	18	3,6	22	4,2	19	3,5
75 et +	13	4,2	20	5,9	12	3,2
Total <sup>2</sup>	1 303	17,8	1 143	15,7	1 038	14,4
<b>Hommes<sup>2</sup></b>						
0-4	27	11,1	22	9,1	27	12,3
15-24	328	66,7	290	58,5	255	50,6
25-44	544	44,1	454	37,2	403	33,9
45-64	113	15,3	123	15,5	125	14,7
5-14	42	8,8	28	6,0	29	6,1
65-74	12	5,4	13	5,8	13	5,4
75 et +	6	5,5	8	7,1	5	4,1
Total	1 071	29,0	939	25,6	858	23,5
<b>Femmes<sup>2</sup></b>						
0-4	22	9,7	19	8,3	18	8,6
15-24	41	8,7	36	7,6	33	6,9
25-44	113	9,3	94	7,9	84	7,2
45-64	32	4,1	21	2,6	24	2,7
5-14	12	2,6	13	3,0	9	2,1
65-74	6	2,2	9	3,0	6	1,9
75 et +	7	3,5	11	5,2	7	2,8
Total	232	6,3	203	5,6	180	5,0

1. Calculés sur des périodes de trois ans.

2. Taux ajustés selon la structure par âge, sexes réunis, de la population du Québec en 1996.

Source : MSSS, Fichier des hospitalisations de MED-ÉCHO, de 1990 à 2000, ICIS, Base de données sur la morbidité hospitalière, 1996-1997 et 1997-1998, et MSSS, Perspectives démographiques basées sur le recensement de 1996.

**Tableau 17.7****Séjours moyen et médian d'hospitalisation, nombre et taux ajusté<sup>1</sup> des journées d'hospitalisation pour attentat selon la région sociosanitaire, 1997-1999**

Nombre annuel moyen et taux ajusté annuel moyen par 100 000 personnes

Région sociosanitaire	Hospitalisation pour attentat				
	Nombre d'hospitalisations	Séjour moyen	Séjour médian	Nombre total de jours	Taux ajusté
Bas-Saint-Laurent	14	7,0	3	96	48,7
Saguenay – Lac-Saint-Jean	36	4,5	2	161	54,8
Québec	89	4,2	2	377	59,5
Mauricie et Centre-du-Québec	54	4,6	2	248	51,8
Estrie	41	5,4	2	221	83,7
Montréal-Centre	354	5,6	3	2 002	111,5
Outaouais	44	3,6	2	161	50,0
Abitibi-Témiscamingue	24	3,4	2	81	50,8
Côte-Nord	21	3,3	2	70	64,3
Gaspésie – Îles-de-la-Madeleine	17	2,7	2	46	46,4
Chaudière-Appalaches	27	4,1	2	112	29,6
Laval	43	4,7	2	199	58,2
Lanaudière	36	4,4	2	160	41,2
Laurentides	53	4,0	2	213	47,9
Montérégie	138	5,4	2	743	57,3
<b>Ensemble du Québec<sup>2</sup></b>	<b>1 038</b>	<b>4,9</b>	<b>2</b>	<b>5 065</b>	<b>70,1</b>

1. Taux ajustés selon la structure par âge, sexes réunis, de la population du Québec en 1996.

2. Inclut les régions nordiques : Nord-du-Québec, Nunavik, Terres-Cries et les régions inconnues.

Source : MSSS, Fichier des hospitalisations de MED-ÉCHO, de 1996 à 2000, ICIS, Base de données sur la morbidité hospitalière, 1996-1997 et 1997-1998, et MSSS, Perspectives démographiques basées sur le recensement de 1996.

**Tableau 17.8****Séjours moyen et médian d'hospitalisation, nombre et taux ajusté<sup>1</sup> des journées d'hospitalisation pour attentat selon l'âge, Québec, 1997-1999**

Nombre annuel moyen et taux ajusté annuel moyen par 100 000 personnes

Groupe d'âge	Hospitalisations pour attentat				
	Nombre d'hospitalisations	Séjour moyen	Séjour médian	Nombre total de jours	Taux ajusté
0-4	45	10,4	6	467	109,2
15-24	38	2,6	1	99	10,7
25-44	288	3,7	2	1 053	107,0
45-64	487	4,4	2	2 139	91,2
5-14	149	6,5	3	972	56,1
65-74	19	10,9	5	204	37,9
75 et +	12	10,9	8	131	35,1
<b>Total</b>	<b>1 038</b>	<b>4,9</b>	<b>2</b>	<b>5 065</b>	<b>70,1</b>

1. Taux ajustés selon la structure par âge, sexes réunis, de la population du Québec en 1996.

Source : MSSS, Fichier des hospitalisations de MED-ÉCHO, de 1996 à 2000, ICIS, Base de données sur la morbidité hospitalière, 1996-1997 et 1997-1998, et MSSS, Perspectives démographiques basées sur le recensement de 1996.

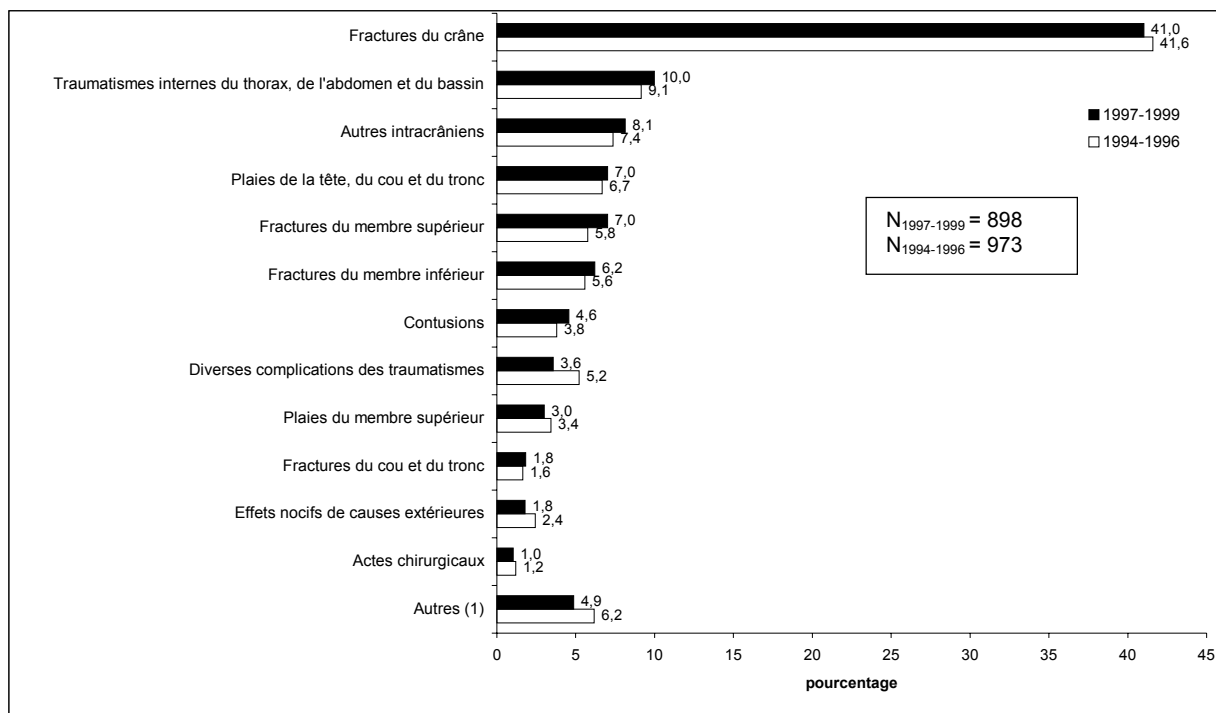
**Tableau 17.9**  
**Répartition des hospitalisations pour attentat selon la catégorie,**  
**Québec, de 1994-1996 à 1997-1999**

Nombre annuel moyen et répartition en pourcentage de l'ensemble des catégories pour une période donnée

Catégorie	1994-1996		1997-1999	
	n	%	n	%
Bagarre, rixe, viol (E960)	681	59,6	579	55,9
Moyensautres et non précisés (E968)	183	16,0	199	19,2
Instruments tranchants ou perforants (E966)	136	11,9	131	12,6
Enfant maltraité (E967)	37	3,3	48	4,6
Armes à feu et explosifs (E965)	57	5,0	43	4,2
Séquelles de traumatismes volontairement infligés par une autre personne (E969)	40	3,5	31	3,0
Pendaison ou strangulation (E963)	6	0,5	4	0,4
Empoisonnement (E962)	1	0,1	1	0,1
<b>Total</b>	<b>1 143</b>	<b>100,0</b>	<b>1 037</b>	<b>100,0</b>

Source : MSSS, Fichier des hospitalisations de MED-ÉCHO, de 1981 à 2000, et ICIS, Base de données sur la morbidité hospitalière, 1996-1997 et 1997-1998.

**Graphique 17.9**  
**Répartition des hospitalisations pour attentat selon la cause médicale,**  
**Québec, 1994-1996 et 1997-1999**



1. Inclut brûlures, entorses, intoxications par médicaments, intoxications par substances non médicinales, luxations, plaies du membre inférieur, séquelles des traumatismes, traumatismes des nerfs et de la moelle épinière, traumatismes des vaisseaux sanguins, traumatismes superficiels.

N : Nombre annuel moyen d'hospitalisations pour attentat dont la cause médicale est un traumatisme.

Source : MSSS, Fichier des hospitalisations de MED-ÉCHO, de 1993 à 2000, et ICIS, Base de données sur la morbidité hospitalière, 1996-1997 et 1997-1998.