

DOLLAR
74,15¢ US
+0,16

OR
359,20\$ US
+1,40

ARGENT
6,514\$
+0,041

MONTRÉAL
2961,48
-1,20

TORONTO
5984,93
+25,57

NEW YORK
6703,79
+78,12

QUESTIONS D'ARGENT

PERSPECTIVES 1997



Optimisme modéré

Les principaux spécialistes demandent qu'on les croit sur parole: il faut s'attendre à une croissance économique soutenue dans la plupart des secteurs pour 1997 et même 1998. Certains choisissent toutefois d'atténuer cette prévision en parlant d'optimisme prudent et modéré.

Dans ce concert de positivisme tout le monde s'entend cependant sur un point noir. L'emploi tarde à reprendre bien que les Études économiques du Mouvement Desjardins, publiées hier, affirment que la tendance pourrait changer et signifier la création d'emplois dans le secteur privé, ces prochains mois.

Dans un effort concerté pour décrire les perspectives de quelques domaines de l'activité économique, tous les membres de l'équipe de Questions d'argent ont fouillé les dossiers, ont consulté des spécialistes et des analystes et présentent aujourd'hui les prévisions qui s'en dégagent pour 1997.

Dans les secteurs examinés: les taux d'intérêt retiennent l'attention et continueront d'alimenter les discussions. Hausse à prévoir ou non, si oui de combien, quand, est-ce le moment de renouveler l'hypothèque, etc.

Les régions de Québec et Chaudière-Appalaches présentent des perspectives bien différentes notamment sur l'emploi. Sur des thèmes plus généraux, la construction restera faible, le commerce de détail poursuivra dans la même veine, les mines redresseront la tête. Une révolution bouleversera tout le monde des télécommunications, incluant le phénomène de l'autoroute de l'information. L'agroalimentaire qui occupe une place importante chez nous se maintiendra malgré les défis de la globalisation des marchés, et les consommateurs chercheront encore plus à en avoir pour leur argent, selon les perspectives publiées aujourd'hui.

Le concept d'économie sociale a pris de l'importance au Sommet économique et il faudra y revenir cette année.

Les textes sont signés par Gilles Angers, Pierre Asselin, Réjean Lacombe, Pierre Martel, Louis Tanguay, Yves Therrien et Hélène Baril qui revient d'ailleurs aujourd'hui avec sa chronique hebdomadaire sur l'Économie.

La mise en page a été assurée par Michel Allouche alors que l'illustration est signée André-Philippe Côté.

Bonne année financière, et faites-nous connaître vos bons coups!

Gilles Ouellet
Directeur
Questions d'argent

La région de Québec stagnera

Mais celle de Chaudière-Appalaches progressera

■ QUÉBEC — Autant les économistes se disent optimistes sur les perspectives économiques pour la région Chaudière-Appalaches en 1997, autant ils sont pessimistes pour la région de Québec.

Ceci s'explique par le fait que les deux régions ont des bases économiques très différentes. La région de Québec demeure beaucoup trop dépendante de l'activité gouvernementale alors que celle de Chaudière-Appalaches bénéficie d'une base manufacturière très solide.

«En 1996, la région Chaudière-Appalaches a mieux performé que l'ensemble des régions du Québec. Ce phénomène devrait se poursuivre en 1997 parce que nous prévoyons que les pme vont encore améliorer leur performance au chapitre des exportations», affirme Yves Saint-Maurice, économiste à la Confé-



Pierre Martel

dération des caisses populaires Desjardins. Au sujet de la région de Québec, M. Saint-Maurice ajoute: «Il est impossible de penser qu'il y aura une croissance cette année. Au mieux, l'économie demeurera stable. Au pis, on risque une décroissance. Le secteur privé n'est pas encore en mesure de compenser pour les pertes d'emplois provoquées par les coupures gouvernementales».

Les mesures envisagées par le gouvernement Bouchard pour réduire les dépenses inquiètent beaucoup. On craint de nouvelles pertes d'emplois, une augmentation des taxes et une baisse de la masse salariale. Dans cha-

que cas, ces mesures auront un impact négatif notamment sur le commerce de détail et le secteur des services.

Dans le secteur de la haute technologie, la région de Québec est sur la bonne voie. «De ce côté, ça va bien. Mais, nous n'avons pas encore atteint la masse critique. Dans ce domaine d'activité, il faut penser dans une optique de cinq ans», soutient l'économiste du Mouvement Desjardins.

EMPLOIS

En ce qui regarde les perspectives de l'emploi pour la région de Québec, M. Sylvain Mélançon, économiste au bureau régional de Québec de la Société québécoise de développement de la main-d'oeuvre, est plutôt pessimiste.

«L'an dernier, on prévoyait un taux de chômage de 12,4% pour la région. Maintenant, je suis plus pessimiste. Il n'y aura pas de croissance de l'emploi en 1997. De plus, les intentions gouvernementales ont de quoi susciter des inquiétudes. En 1996, les coupes de 30 millions \$ dans le réseau de la

santé se sont traduites par la perte de l'équivalent de 2000 postes à temps plein. Pour cette année, on parle de nouvelles coupes de 12 millions \$», explique l'économiste.

L'an dernier, le secteur des services financiers s'est très bien comporté en termes de création d'emplois. Cette année, ce sera toute autre chose. Des réductions d'effectif sont prévues dans les caisses populaires et dans les principales banques.

De son côté, l'économiste du bureau régional Chaudière-Appalaches de la SQDM, M. Yvan Nadeau, prévoit une légère amélioration de l'emploi dans cette région. «Il y a lieu d'être plus optimiste pour la région Chaudière-Appalaches que pour la région de Québec. Nous sommes beaucoup moins touchés par les coupes gouvernementales», souligne-t-il.

Selon l'économiste, la forte base d'entreprises manufacturières et la baisse de taux d'intérêt militent en faveur d'une amélioration du contexte économique sur la Rive-Sud.

Amélioration infime des ventes dans le commerce de détail

■ QUÉBEC — En 1997, le commerce de détail au Québec devrait suivre la tendance observée au cours des deux années précédentes. Les ventes devraient progresser de façon plutôt infime.

«La situation n'est pas négative comme telle. On ne prévoit pas d'augmentation significative des ventes en 1997. Cependant, on ne prévoit pas non plus de diminution», affirme le pdg du Conseil québécois du commerce de détail, M. Gaston Lafleur.

Ce dernier est probablement le mieux en mesure de faire des prévisions sur les tendances du commerce de détail. En effet, l'organisme qu'il dirige regroupe 4500 établissements réalisant environ 60% des ventes au détail si on exclut l'alimentation et les ventes d'automobiles.

En 1995, les ventes au détail ont enregistré une légère progression (de 0,1 à 0,2% sur l'année précédente. L'an

Les gens pensent davantage à rembourser leurs dettes

dernier, la hausse a été inférieure à 2%. En 1997, on devrait conserver la même allure.

FACTEURS

Deux éléments précis amènent M. Lafleur à être prudent dans ses prévisions. Ce sont le niveau d'endettement des consommateurs et le réaménagement des finances publiques.

«Cette année, on ne prévoit pas d'amélioration significative des revenus des ménages alors que leur niveau d'endettement demeure très élevé. Actuellement, l'endettement des ménages représente 92% de leurs revenus disponibles. En 1986, le pourcentage était de seulement 50%. Or, présentement, les consommateurs pensent davantage à

rembourser leurs dettes qu'à consommer», soutient le pdg du Conseil québécois du commerce de détail.

Il estime également que le réaménagement des finances publiques sera un autre frein à la croissance des ventes au détail. «Si le gouvernement décide de procéder par attrition, inévitablement, ceci va réduire le flux des revenus disponibles pour la consommation».

CYCLE ÉCONOMIQUE

Dans un cycle économique normal, les conditions seraient remplies pour prédire une reprise intéressante dans le secteur du commerce de détail. En effet, le taux d'inflation est faible les taux d'intérêt sont à leur plus bas niveau depuis de nombreuses années. Cela devrait être suffisant pour relancer les affaires. Sauf que le haut niveau d'endettement des ménages

Voir DÉTAIL en B2 >



Les consommateurs continueront d'être prudents dans leurs achats en 1997.

Bananes
importées

37¢ la livre

En SPÉCIAL

Ces spéciaux sont valides jusqu'au dimanche 12 janvier 1997 inclusivement, ou jusqu'à épuisement des stocks. Nous nous réservons le droit de limiter les quantités.

FRUITS ET LÉGUMES FRAIS

Le JARDIN MOBILE

cette semaine

Nombreux autres spéciaux en magasin, tels que: Clémentines du Maroc, 1,27\$ la livre (2,80\$/kg); Poivrons verts préemballés, des États-Unis, 1,27\$ la livre (2,80\$/kg); Kiwis de France, 6 pour 97¢...

Raisins rouges ou verts
SANS PÉPINS
importés

1,97\$ la livre

Champignons frais
du Canada
BLANCS, CAFÉS OU TRANCHÉS

97¢ la chopine

Poivrons rouges
importés préemballés

1,97\$ la livre

Chou-fleur JUMBO
de la Californie

1,97\$ chacun

Pommes vertes
«GRANY SMITH»
des États-Unis

97¢ la livre

Cantaloup
des États-Unis

97¢ chacun

PERSPECTIVES 1997

Le secteur minier est modérément optimiste

■ QUÉBEC — La reprise de la consommation laisse voir que, vers le milieu de 1997, les prix mondiaux des métaux s'amélioreront, ouvrant des perspectives modérément optimistes pour l'industrie minière du Québec.

Cette analyse, le président de l'Association minière du Québec (AMQ), M. Normand Bédard, l'applique à l'ensemble des métaux de base en fonction de la croissance de l'économie et aussi au fer, compte tenu de l'augmentation des ventes de véhicules.

Pendant que les producteurs de fer doivent trouver des débouchés nouveaux pour leurs boulettes et que les produits d'amiante sont confrontés à un nombre croissant de produits concurrents, dans l'ensemble l'industrie commence à « voir la lumière au bout du tunnel », affirme son porte-parole.



Louis Tanguay

de l'AMQ, ne s'attend pas pour sa part à ce que les prix fassent de grosses vagues mais le marché du cuivre n'a pas fini d'absorber toutes les conséquences de la spéculation qui l'a secoué en 1996.

D'après M. Bédard, qui est aussi vice-président aux ressources humaines chez Cambior, la croissance de la demande mondiale laisse croire que les coupures de postes s'atténueront.

Sans nécessairement connaître une augmentation de l'emploi en cours d'année, le secteur minier peut viser un maintien de son effectif.

met de transférer de la surface vers l'exploitation souterraine un certain nombre d'emplois ainsi consolidés.

Le retraitement des résidus de l'amiante et de ceux du minerai de cuivre ouvre aussi des horizons nouveaux. Les décisions de Noranda sur les projets Magnolia et de Murdochville marqueront l'année à ce chapitre.

Le gisement Troilus, près de Chibougamau, devrait aussi entrer en production au cours de 1997, ce qui illustrera l'avantage technologique des mines québécoises dans l'exploitation de gisements à faible teneur.

Au plan environnemental, un bon mouvement a été enregistré au cours de 1996, mais l'industrie continuera de viser une diminution de la paperasse par la réduction des différences entre les barèmes des différents ministères fédéraux et provinciaux.

Le projet de loi C-62 sur l'environnement ne paraît, toutefois, pas de nature à simplifier les choses, déclare M. Tolgyesi. Et les compagnies minières craignent comme une épée de Damoclès la participation de Pé-

ches et Océans Canada aux débats.

Les producteurs de fer resteront aussi mobilisés pour contrer les effets du transfert aux transporteurs des coûts de la Garde côtière par la tarification maritime.

EXPLORATION

La vigueur de l'exploration minière à l'heure actuelle est un dernier facteur encourageant. L'AMQ prévoit que les dépenses d'exploration, en croissance depuis quatre ans atteindront enfin pour 1996 le seuil minimal nécessaire au renouvellement des réserves minières québécoises soit 150 millions \$, comparativement à 142 millions \$ en 1995.

« Si la tendance se maintient, le financement des compagnies junior d'exploration devrait être plus élevé en 1997 que les 40 millions \$ obtenus en 1996 au moyen d'émissions d'actions accréditatives et de la part des investisseurs institutionnels », note pour sa part M. Paul Archer, président de l'Association des prospecteurs du Québec (APQ).

Il est trop tôt pour dire si l'indice mi-

néralisé de cuivre-nickel-cobalt découvert par un géologue du ministère des Richesses naturelles à 60km au nord-est de Sept-Îles va devenir un gisement vedette, mais M. Archer prévoit que, après le « boom » de jalonement qu'elle a connu l'automne dernier, la région connaîtra un « boom » d'exploration au cours de l'été.

Malgré cet engouement pour les métaux de base, la recherche de gisements aurifères anime encore 60% des projets des compagnies junior, particulièrement en Abitibi et dans le secteur de la Baie James.

Le président de l'APQ espère aussi des effets positifs des changements aux règles sur les travaux liés au financement accréditif. Ceux-ci pourront pour la première fois s'étendre sur 12 mois et être planifiés de façon optimale au lieu d'être concentrés dans les deux premiers mois de l'année.

Selon M. Archer, la situation actuelle réunit les ingrédients (capital abondant, découvertes intéressantes et management de plus en plus ouvert) d'une bonne recette.

DÉTAIL Un indice

Suite de la B1

vient tout bousiller.

En même temps, le niveau de confiance des consommateurs marque le pas. « Le seuil de confiance est relativement faible. Il ne monte pas mais, heureusement, il ne baisse pas. Leur confiance est affectée par l'instabilité, l'incertitude et le taux de chômage élevé », explique M. Lafleur.

VÊTEMENTS SIGNIFICATIFS

Pour le pdg du Conseil québécois du commerce de détail, les ventes de vêtements pour hommes constituent un des meilleurs indicateurs pour prédire une reprise des ventes au détail. « Quand les hommes recommencent à acheter, les autres secteurs suivent. Or, pour le moment, nous n'avons pas d'indication que les ventes de vêtements pour hommes sont en progression », affirme-t-il.

Enfin, l'évolution des ventes au cours des derniers mois s'est faite en dents de scie. Elles montent un mois donné, elles baissent le mois suivant. En bref, elles marquent le pas. Aucune ligne directrice ne se dégage pour le moment. P.M.

■ QUÉBEC — L'industrie agroalimentaire québécoise a été confrontée au cours des dernières années, à une multitude de bouleversements. Elle a dû s'habituer rapidement à cette importante mutation provoquée, entre autres, par les nouvelles règles du commerce international, les profonds changements dans les habitudes alimentaires des consommateurs et la protection de l'environnement.

Par la force des choses, l'industrie a pris ces virages. Mais à l'aube de l'an 2000, elle aura à négocier d'autres virages tout aussi capitaux. La conquête de nouveaux marchés, la mise en marché de produits de très grande qualité, la concurrence très vive sur les marchés nationaux et internationaux et la transformation en sol québécois, à partir de la ferme, de nouveaux produits haut de gamme seront au menu des défis à relever.

Se profilent également à l'horizon de nouvelles négociations internationa-



Réjean Lacombe

les sous la houlette de l'Organisation mondiale du commerce (OMC). Là encore, de nouvelles règles du jeu pourraient fort bien être établies et seront de nature à bousculer les habitudes d'un peu tout le monde.

C'est dans ce paysage particulier qu'aura à naviguer le secteur agroalimentaire québécois. Sans être véritablement fragile, cette industrie, tout comme celles qui concurrencent le Québec à ce chapitre, ne devra pas laisser assombrir ce paysage par des erreurs ou des retards.

BILAN IMPRESSIONNANT

Cette industrie est capitale pour le Québec. Elle contribue pour près de 10% au produit intérieur brut. En outre, elle procure de l'emploi à 370 000 personnes, soit plus d'un emploi sur neuf au Québec en 1995.

L'agriculture est considérée comme un important moteur de cette industrie. Elle est d'ailleurs la première source d'emplois du secteur primaire. L'Union des producteurs agricoles (UPA) estime que les producteurs

agricoles investissent annuellement rien de moins que 500 millions \$.

Par ailleurs, selon les données du ministère de l'Agriculture, des Pêcheries et de l'Alimentation (MAPAQ), les produits agroalimentaires québécois sont surtout écoulés sur le marché intérieur.

Il faut toutefois retenir que 16 000 emplois dans le secteur de la transformation des aliments dépendent directement des ventes à l'extérieur du Québec, soit 5600 à l'international et 10 400 à l'interprovincial.

Pour la première fois de son histoire, les recettes agricoles du Québec ont franchi le cap des 4 milliards \$ en 1994. Un an plus tard, elles s'établissent à 4,3 milliards \$. Les spécialistes du MAPAQ estiment que cette année, elles dépasseront les 4,4 milliards \$.

Fait également intéressant à noter, c'est que la valeur estimée des livraisons manufacturières agroalimentaires a atteint, en 1995, 11,7 milliards \$ en hausse de 4,4% sur l'année précédente. « Il s'agit, de préciser les spécialistes du MAPAQ, de la plus forte croissance enregistrée depuis 1984. Elle surpasse nettement celle observée au Canada avec 3,7% et celle des États-Unis avec 2,5% ».

UNE COMPARAISON

En regard d'un tel bilan, le Québec n'a guère le choix. Il faut que son industrie agroalimentaire découvre de nouveaux débouchés pour ses produits. Jusqu'à maintenant, le « terrain de jeu » du Québec est fort restreint. Les États-Unis, principalement les

États de la Nouvelle-Angleterre, et quelques provinces canadiennes sont des partenaires importants.

En outre, au cours des dernières années, le porc et les produits laitiers ont été les deux fers de lance des exportations québécoises.

M. Jean-Claude Bergevin, agent de recherche au Services politiques commerciales au MAPAQ, constate, à partir des chiffres de 1994, que la valeur des exportations internationales de produits bioalimentaires québécois à destination de tous les pays a atteint 1,5 milliard \$. Il s'agit là d'une hausse de 26,4% par rapport à 1985.

« En fait, précise-t-il, les exportations québécoises ont connu une longue période de stagnation qui s'est étendue de 1985 à 1992 où elles oscillaient aux alentours de 1,2 milliard \$ ».

Au cours de la même époque, la valeur des recettes totales à l'exportation de l'Ontario est passée de 1,8 milliard \$ à 4,1 milliards \$, soit une croissance remarquable de 126%. « Ces résultats montrent clairement, d'explique M. Bergevin, que l'industrie des aliments et boissons de l'Ontario s'est beaucoup plus orientée vers les marchés internationaux que celle du Québec entre 1985 et 1994 ».

L'analyse de ces données amène donc le spécialiste à postuler que le Québec a pénétré les marchés étrangers plus tardivement et de façon moins importante que ne l'ont fait l'Ontario et le Canada ces dernières années.

LA PASSION
UNE FORCE NATURELLE

LE GALA DE L'EXCELLENCE EN AFFAIRES

INSCRIPTIONS

MONTREZ-VOUS PASSIONNÉS !
Le prestigieux concours des Fidèles fait partager à tous, les passions qui animent le milieu des affaires. Montrez comment votre passion vous a conduit à l'excellence dans l'une des catégories des Fidèles 1997.

Date limite d'inscription : 28 janvier 1997
Gala des Fidèles : 12 mars 1997

Chambre de commerce régionale de Sainte-Foy
2700, boulevard Laurier, Édifice Frontenac
Bureau 610, Sainte-Foy (Québec) G1V 2L8
Téléphone : (418) 651-7181
Télécopieur : (418) 651-5248

• Distribution et services • Fabrication • Public et parapublic • Haute technologie • Entreprise culturelle • Petite entreprise • Environnement • Développement de la main-d'œuvre • Marketing • Exportation • PME

LES FIDÈLES 1997

LE SOLEIL, POSTE MAIL, CA TEL, AT&T Canada, CITE, TELE 4, CARGO, airAlliance, Hydro Quebec, CRIQ

FONDATION QUÉBÉCOISE DU CANCER
INVITATION À LA CONFÉRENCE

Dr Félix Couture, hémato-oncologue CHUQ, Pavillon de l'Hôtel-Dieu de Québec
«LA CHIMIOTHÉRAPIE»
Le mardi 21 janvier 1997 à 19h30
Amphithéâtre du Collège Marguerite d'Youville
2700, chemin des Quatre-Bourgeois, Sainte-Foy
Coût: Contribution volontaire

Inscriptions:
(418) 681-9989 ou 1-800-363-0063

JANSSEN-ORTHO Inc.

CENTRE D'AFFAIRES MULTI PROFESSIONNEL CONFÉRENCE

JACINTHE ST-AMAND
Conseillère en orientation et en développement des ressources humaines

«LE TRAVAIL ET LA FAMILLE: DEUX MONDES À CONCILIER»

Les responsabilités de la famille et du travail occupent une part considérable de notre temps et de notre énergie. Comment peut-on arriver à maintenir l'équilibre sans s'épuiser? «Le travail et la famille: deux mondes à concilier» jette un regard sur des stratégies simples et efficaces pour faciliter la conciliation de ces deux mondes.

Le mardi 21 janvier, 19h30
845, René-Lévesque Ouest, 4^e étage
Coût: 10\$

Informations et réservation: 682-1019

Association de sécurité informatique de la région de Québec

Conférencier:
Monsieur Pierre Boucher, ing.

Chef de l'exploitation
SAGUS Sécurité inc.

Thème: La sécurité des Intranets

Date: 15 janvier 1997, 16 heures

Lieu: L'Hôtel Germain-des-Prés
1200, av. Germain-des-Prés
Sainte-Foy (Québec)

Coûts: Membres: Gratuit
Non-membres: 20 \$
Étudiants de cégeps: Gratuit
(la carte d'identité émise par le cégep est exigée à l'entrée)

Le cercle finance et placement du Québec

DÎNER-CONFÉRENCE

Monsieur Marc St-Pierre
Président
«Gestion de portefeuille Natcan»

DATE: Le mercredi 22 janvier 1997
HEURE: 11 h 45
LIEU: Québec Hilton (salle Panorama 23^e étage)
COÛT: 35 \$

SUJET: «Prévisions économiques pour l'année 1997»

Réservation:
Madame Sylvie Bruneau
(418) 835-8444, poste 4199

AMATEURS DE SKI DE FOND

Les amis des plaines d'Abraham

Invité: BILL DOBSON, moniteur de ski expérimenté
Sujet: Séance de préparation pour le ski de fond

Conseils sur le partage, l'équipement, la technique, l'habillement, la mise en forme, etc.

Inscription pour les cours de ski qui débutent le 19 janvier (débutants, intermédiaires, avancés et initiation au pas de patin - adultes et enfants)

Quand: Le dimanche 12 janvier 1997
Heure: 13h à 15h
Endroit: Au Pavillon de services sur les plaines d'Abraham (à proximité du kiosque Edwin-Bélanger)

Coût: Gratuit pour tous!
Info: 648-4050
649-6476

IL N'EN COÛTE QUE 15\$ PAR ANNÉE PAR PERSONNE OU 25\$ PAR COUPLE POUR DEVENIR MEMBRE DES AMIS DES PLAINES D'ABRAHAM ET BÉNÉFICIAIRE DE NOMBREUX PRIVILÈGES

DES DENTISTES SPÉCIALISTES

QUE VOUS GAGNEZ À CONNAÎTRE...

Ils ne sont pas dans les pages jaunes, mais à l'Université Laval, à la Faculté de médecine dentaire

ORTHODONTISTES
Christian Bernard
André Fournier

PARODONTISTES
René-Guy Landry
Marcel Proulx
Serge Roy

PROSTHODONTISTES
Rosaire Bastien
Hubert Gaucher
Lynda Nicholson
Lise Payant
Normand Tardif

Rendez-vous:
656-2211

PERSPECTIVES 1997

L'ÉCONOMIE

Feu la certitude

Les Fêtes sont finies. On remballe les rigodons jusqu'à l'année prochaine. Et on arrête enfin de parler du bon vieux temps. J'en ai assez d'entendre évoquer avec nostalgie la belle époque. Pas vous?

Le bon vieux temps. Quand un emploi, c'était pour la vie. Quand on finançait sa maison à un taux immobilier de 5% pour 25 ans. Quand le dollar valait 1,04\$US.

Fini, tout ça. Aujourd'hui, si vous êtes assurés de garder votre emploi au moins jusqu'à la fin de l'année, vous faites partie des privilégiés. Les natures inquiètes font des insomnies à force de jongler avec la possibilité de renégocier leur hypothèque. Et à peu près tout le monde a décidé de prendre ses vacances au Québec, faute d'un taux de change plus favorable.

Mais il ne sert à rien de regretter des temps révolus. La mémoire enjolive souvent les souvenirs et, pour ma part, je ne retournerais en arrière pour rien au monde. Nous vivons une époque exigeante, mais fascinante.

Même ceux qui ne regrettent jamais le bon vieux temps en viennent parfois à déplorer le

rythme effréné de la vie d'aujourd'hui. À cause des innovations technologiques et des moyens de communication qui les diffusent de plus en plus rapidement, le changement s'accélère. Tout va très vite, trop vite souvent.

Dans les entreprises, il devient de plus en plus difficile de planifier dans un environnement mouvant. Ce n'est nulle part plus évident que dans le secteur des télécommunications. « Celui qui prétend savoir où on sera dans trois ans est un menteur », dit Stéphane Lepage, président et fondateur d'Absolu Technologie (voir texte publié en page B5).

Absolu Technologie travaille à réunir les vertus du téléphone et celles de l'ordinateur. D'autres, comme Vidéotron, tentent d'allier téléviseurs et ordinateurs pour en faire un nouvel outil de communication.

Bell, Cantel et Microcell investissent des centaines de millions de dollars dans une nouvelle

génération de téléphone sans fil, qui sera peut-être dépassée dans 10 ans.

Dans tout le secteur des télécommunications, des investissements considérables se réalisent dans l'inconnu à peu près total. Pour les gagnants, la victoire sera super payante mais les perdants seront rayés de la carte.

En Europe, personne ne sait combien vaudra la monnaie commune, l'euro, qui aura cours légal le 1er janvier 1999. Pendant un certain temps, les monnaies nationales et la nouvelle monnaie cohabiteront. Dans certains pays comme la Suède, les compagnies ignorent même si leur pays sera de la première équipe à utiliser l'euro ou s'il conservera sa monnaie nationale. Beau casse-tête en perspective pour les entreprises et leurs planificateurs stratégiques.

Des compagnies canadiennes comme Barrick Gold se préparent à investir des millions de dollars pour mettre en valeur le gisement auri-

fer de Busang, en Indonésie, là où les règles du jeu peuvent changer aussi subitement que l'humeur des grosses légumes du régime.

À côté de telles inconnues, l'incertitude politique dont se plaignent nos gens d'affaires, ici au Québec, paraît bien peu de chose. Comment des chefs d'entreprises qui vivent quotidiennement des risques bien plus grands peuvent-ils prédire l'apocalypse si, au terme d'une consultation démocratique, le Québec décidait d'accéder à la souveraineté dans le respect des lois et des accords commerciaux en vigueur?

La question se pose. Nos hommes d'affaires seraient-ils des *moumounes*?

On ne dirait pas, pourtant, à les voir partir à l'assaut des marchés aussi aléatoires que ceux des Philippines, de la Thaïlande et de la Corée. Non madame, le risque ne fait pas peur à nos compagnies. Bombardier n'hésite pas à investir en Irlande du Nord, un pays en guerre. Nos gens d'affaires appuient aussi avec enthousiasme l'idée de conclure des accords de libre-échange avec le Chili et les pays du monde entier s'il le faut. Alors? Il y a sûrement quelque chose qui m'échappe.



Hélène Baril

Économie sociale: les débats restent à faire

HÉLÈNE BARIL
Le Soleil

■ QUÉBEC — En 1996, l'économie sociale aurait pu remporter haut la main le titre de découverte de l'année. Il s'agit pourtant d'une activité vieille comme le monde, remise au goût du jour par le sommet économique.

« Nous avons mis un nom sur quelque chose qu'on connaissait déjà », dit Nancy Neamtam, comme présidente du groupe de travail sur l'économie sociale, en est venue à la personnaliser dans l'opinion publique.

De l'oeuvre des Young Men Christian Association (YMCA), à celle des Centres de formation en entreprise et récupération (CFER) de Normand Maurice, il y a toujours eu au Québec des initiatives alliant la rentabilité économique à l'utilité sociale.

Les données qui permettraient de faire un portrait chiffré du secteur sont difficiles à trouver. On sait seulement qu'il existe 2400 organismes sans but lucratif dans le secteur de la santé et des services sociaux, les secteurs de prédilection de l'économie sociale. Ces organismes fournissent du travail à 10 000 personnes à

temps plein et 15 000 autres à temps partiel. Mme Neamtam, qui oeuvre depuis toujours dans les groupes communautaires, a retenu dans son rapport la définition suivante: l'économie sociale est une activité de production de biens et de services qui comporte une rentabilité sociale et une rentabilité économique mais qui ne peut être envisagée uniquement sous l'angle de sa rentabilité économique.

Une définition aussi large pose des problèmes. En période d'austérité, l'engouement du gouvernement québécois pour l'économie sociale est suspect aux yeux des syndicats du secteur public.



Nancy Neamtam

Pour le professeur Léo-Paul Lauzon de l'UQAM, la cause est entendue. Le gouvernement veut se servir de l'économie sociale pour remplacer des emplois permanents dans le secteur public par des emplois précaires moins payés, qui comportent une part de bénévolat et peut-être même attribués à des prestataires d'aide sociale.

« C'est une façon hypocrite et insidieuse de démanteler l'État », soutient-il.

M. Lauzon est un des rares critiques de l'économie sociale. Personne n'ose, parce que le dossier est défendu par des gens progressistes, comme Nancy Neamtam, explique-t-il. « Ça paraît vertueux et l'air fou de critiquer ça ».

Normand Maurice croit depuis longtemps au potentiel de l'économie sociale. Dans les Centres de formation en entreprise et récupération qu'il a contribué à mettre sur pied en 1990, le professeur et ses collègues recyclent des décrocheurs et leur ouvrent les portes du marché du travail.

Les CFER sont un exemple rare de collaboration entre le ministère de l'Éducation, les groupes communautaires et l'entreprise privée. Pour des raisons qu'il ignore, M. Maurice n'a pas été

invité à faire part de son expérience par le groupe de travail de Mme Neamtam.

Maintenant que l'euphorie du sommet économique s'est dissipée, il s'inquiète de la mainmise des groupes communautaires sur l'économie sociale. « L'économie sociale, c'est de l'économie. Ça doit impliquer tout le monde. On a entendu Mme Neamtam mais pas M. Bérard (André, le président de la Banque Nationale) et les autres. Comment se fait-il? ».

L'économie sociale concerne tout le monde, selon lui, parce que l'avenir de notre démocratie dépend ultimement de notre capacité à enrayer l'exclusion sociale.

Le groupe de Nancy Neamtam continue de faire bande à part. Il assurera de façon autonome le suivi des 25 projets qu'il a présentés au sommet. Il aura pignon sur rue et l'assurance d'un budget de fonctionnement.

Mme Neamtam reconnaît que l'économie sociale est encore une zone grise. Les débats restent à faire mais ça ne veut pas dire qu'on ne peut rien faire entre-temps ou de s'en tenir au dogme des années 70, alors que tout ce qui était collectif devait être pris en charge par l'État, dit-elle.

COMMANDITAIRE



LE GALA DE L'EXCELLENCE EN AFFAIRES

Chambre de commerce régionale de Sainte-Foy

LA CHAMBRE DE COMMERCE RÉGIONALE DE SAINTE-FOY EST HEUREUSE D'ANNONCIER LA PARTICIPATION DE CARGO COMMUNICATION MARKETING EN TANT QUE COMMANDITAIRE MAJEUR DES FIDÉIDES 1997. LE GALA SE TIENDRA LE 12 MARS 1997 AU CENTRE DES CONGRÈS DE QUÉBEC.

DE GAUCHE À DROITE : MONSIEUR PIERRE GÉLINAS, PRÉSIDENT DES FIDÉIDES 1997 ET ÉVALUATEUR AGRÉÉ ASSOCIÉ, SERVITECH; MADAME NOËLLA LAVOIE, PRÉSIDENTE-DIRECTRICE GÉNÉRALE, CARGO COMMUNICATION MARKETING; MONSIEUR ROBIN BRISSON, VICE-PRÉSIDENT CREATION, CARGO COMMUNICATION MARKETING; MONSIEUR PATRICE BEAUCHEMIN, PRÉSIDENT, CHAMBRE DE COMMERCE RÉGIONALE DE SAINTE-FOY ET ARCHITECTE ASSOCIÉ, ST-GÉLAIS, TREMBLAY, BELANGER, BEAUCHEMIN.

CARGO COMMUNICATION MARKETING

LE SOLEIL

LES FIDÉIDES 1997

Chambre de commerce régionale de Sainte-Foy

Lunchs-rencontres 96 97

15 janvier 1997

1130, Hôtel Plaza, 3031 boul. Laurier, Sainte-Foy

A Alain FERLAND

Président, Ultramar Ltée

Thème : Pourquoi les consommateurs seront-ils pénalisés par la réglementation du prix de l'essence?

Membre : 35\$ Non-membre : 40\$ Réservations : 651-7181

www.riq.qc.ca/ccrf

Prochain lunch-rencontre : Claude Vezou, président, IAF Biovac, le 12 février 1997

VOUS AVEZ DIT POLYVALENT ?

Négocier le financement de l'acquisition avec le banquier

Préparer la réunion de 16 h 30 concernant le développement de l'entreprise

Compléter le plan d'affaires de l'entreprise

Votre petite entreprise grandit et la gestion de vos affaires devient de plus en plus complexe. Pourquoi ne pas vous adresser à un comptable agréé ?

Son expérience et ses compétences multiples aideront votre entreprise à assurer son développement, sans mauvaises surprises.

CA Les comptables agréés de Québec

Partenaires en affaires

http://www.oqa.qc.ca

LE GROUPE ZENON

Microsoft SOLUTION PROVIDER

Niveau Partenaire

Suite à une expansion des activités, M. Claude La Ferrière, directeur général de ZENON INTÉGRATION QUÉBEC inc., est heureux de vous annoncer les nominations suivantes: M. Jacques Robillard (MCP), directeur des services professionnels, MM. Mario Pelletier (MCSE, MCT) Mario Lafond (MCSE, MCT), Pierre-François Isabel (MCT) et Michel Lajoie, spécialistes en intégration, Mme Marie-Claude Vaillancourt, coordonnatrice des services de formation et Charles La Ferrière, resp. du Centre Sylvan Prometric. M. Robillard et Mme Vaillancourt, après avoir occupé diverses fonctions auprès de d'autres employeurs, ont rejoint ZENON dès le début des opérations de l'entreprise, tandis que MM. Pelletier, Lafond, Isabel et Lajoie, ont décidé de poursuivre leur carrière avec le leader après avoir oeuvré pour le compte de d'autres firmes importantes.

ZENON est une firme de haute technologie, spécialisée en conception et implantation de réseaux locaux et étendus. ZENON est aussi un Centre certifié de Formation technique Microsoft (ATEC).

ZENON INTÉGRATION QUÉBEC, Complexe Iberville IV, Ste-Foy G1V 4T2

Tél.: 656-9831 Fax: 656-9558

Site Web: www.zenon.com

J. Robillard

M. Pelletier

M. Lafond

P.-F. Isabel

M. Lajoie

M.-C. Vaillancourt

Chs. La Ferrière

PERSPECTIVES 1997

Pas de grands travaux de construction

■ QUÉBEC — Il n'y aura pas de quoi pavoiser, en 1997, en matière de construction. Si l'économie devait prendre un virage énergétique, le bâtiment n'en serait sans doute pas le ressort.

Dans les grandes agglomérations urbaines du Québec, pas de grands travaux en perspective. Les derniers

sont, comme le Centre Molson à Montréal et le Centre des Congrès de Québec, terminés, ou prendront fin cette année. C'est le cas de Place Sainte-Foy (40 millions \$).

Dans la capitale, boulevard Charest, l'École nationale d'administration publique se fait encore attendre. La mise en chantier pourrait avoir lieu ce printemps. Un projet de 14,5 millions \$. « Prévus 0, en 1997, quant à la

construction d'immeubles à bureaux », note M. Luc Desjarlais de la société montréalaise d'analyse et d'évaluation immobilière, Desjarlais & Prévost. Il y en a trop.

En revanche, en 1997, les secteurs « épicerie » et « industriel » devraient être assez féconds.



Gilles Angers

M. Desjarlais. Mais, ajoute-t-il, il faudra plusieurs chantiers pour « accoter » le Centre Molson (230 millions \$).

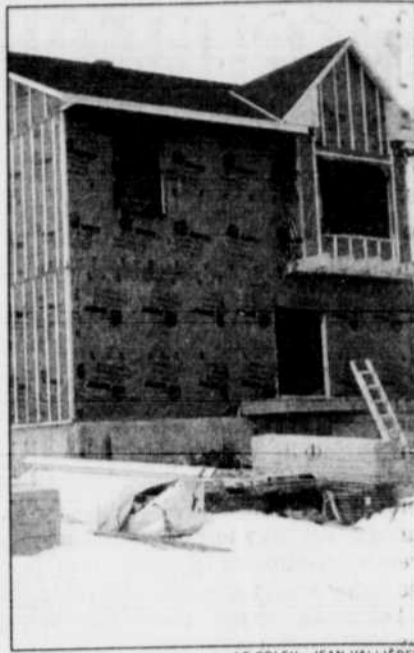
HEURES TRAVAILLÉES

En matière de construction non-résidentielle donc, c'est le calme plat. On s'attend même à une légère

baisse des heures travaillées. L'Association de la construction du Québec (ACQ) enregistre, en 1996, 29,7 millions d'heures travaillées (mht). Elle en prévoit 29,5, cette année.

« Il y aura une faible hausse côté commercial, fléchissement côté institutionnel. Côté infrastructure et génie civil, pareillement; soit 12,5 mht, en 1997, contre 14 l'an passé.

Mais, dans le secteur industriel, une augmentation de 8% est prévue: 14 mht en 1997 par opposition à 13 en 1996 (12,7, en 1995) », déclare le directeur de la recherche économique à



L'engouement demeure pour les résidences neuves.

Chrysler Intrepid 1997
maintenant disponible chez Gosselin St-Nicolas au meilleur prix du premier coup

831-2050

La qualité du service Gosselin maintenant disponible à toute la clientèle Chrysler - Plymouth - Jeep - Eagle - Camion Dodge

LE RÉGIME D'ASSURANCE-MÉDICAMENTS

COMMENT ÇA FONCTIONNE ?

Depuis le 1^{er} janvier, toute la population du Québec est protégée, soit par un régime collectif, soit par la Régie de l'assurance-maladie. Les personnes qui n'ont pas accès à un régime collectif sont assurées par la Régie de l'assurance-maladie du Québec (RAMQ).

LE RÉGIME D'ASSURANCE-MÉDICAMENTS DE LA RAMQ FONCTIONNE DE LA FAÇON SUIVANTE :

FRANCHISE : l'assuré doit payer les premiers 25 \$ du coût des médicaments prescrits par un médecin ou un dentiste et inscrits à la Liste de médicaments de la RAMQ (une fois par période de trois mois).

COASSURANCE : l'assuré doit payer 25 % du coût des médicaments prescrits après avoir assumé les premiers 25 \$ de franchise.

CONTRIBUTION MAXIMALE : l'assuré ne paie jamais plus que les montants indiqués ci-dessous par période de trois mois :

- 50 \$ pour les prestataires de la sécurité du revenu, les personnes de 60 à 64 ans détenant un carnet de réclamation et les personnes de 65 ans ou plus qui reçoivent le supplément de revenu garanti maximal.
- 125 \$ pour les personnes de 65 ans ou plus qui reçoivent le supplément de revenu garanti partiel.
- 187,50 \$ pour les personnes de 65 ans ou plus qui ne reçoivent pas de supplément de revenu garanti et pour tous les autres adultes assurés par la Régie.

Exemple : en janvier, une personne de 65 ans qui reçoit le supplément de revenu garanti maximal achète des médicaments dont le coût total est de 70 \$.

Franchise : 25 \$
Coassurance : 11,25 \$, soit 25 % des 45 \$ qui restent
Total : 36,25 \$

La personne retourne à la pharmacie en février et renouvelle son ordonnance.

Franchise : 0
Coassurance : 17,50 \$, soit 25 % de 70 \$

Mais la personne ne paiera finalement que 13,75 \$ puisqu'elle a atteint sa contribution maximale de 50 \$. Enfin, si elle retourne à la pharmacie avant le 1^{er} avril, elle ne paiera plus pour ses médicaments.

PRIME : l'assuré paie une prime variant de 0 à 175 \$ par adulte et par année. Elle est établie en fonction du revenu familial, qu'il y ait ou non achat de médicaments.

Ménage	Exemption totale de la prime si le revenu familial est égal ou inférieur à	Prime complète à payer si le revenu familial est égal ou supérieur à
1 adulte	10 400 \$	14 775 \$
1 adulte, 1 enfant	16 900 \$	21 275 \$
1 adulte, 2 enfants	19 500 \$	23 875 \$
2 adultes	16 900 \$	25 650 \$
2 adultes, 1 enfant	19 500 \$	28 250 \$
2 adultes, 2 enfants	21 900 \$	30 650 \$

EXEMPLES DE CALCUL DU MONTANT DE LA PRIME : 40 \$ par tranche de 1 000 \$ du revenu familial excédant les seuils d'exemption.

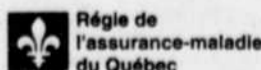
1 adulte : 10 400 \$ = 0
11 400 \$ = 40 \$
12 400 \$ = 80 \$
13 400 \$ = 120 \$
14 400 \$ = 160 \$
14 775 \$ et + = 175 \$

La prime sera perçue par le ministère du Revenu du Québec en 1998 au moment de la déclaration de revenus pour l'année 1997.

Les personnes suivantes n'ont pas de prime à payer : les prestataires de la sécurité du revenu, les personnes de 60 à 64 ans qui détiennent un carnet de réclamation délivré par le ministère de la Sécurité du revenu et les adultes ayant droit à l'exemption totale en raison de leur revenu familial.

Les personnes à la charge de leurs parents (enfants de 0 à 17 ans, personnes de 18 à 25 ans aux études à temps plein et sans conjoint et personnes atteintes d'une déficience fonctionnelle) n'ont rien à payer : pas de prime, pas de franchise, pas de coassurance, pas de contribution maximale.

Pour plus d'informations ou pour s'inscrire, composer le (418) 528-5921 (Québec) OU le 1 888 435-7999 (ailleurs au Québec, sans frais).



Régie de l'assurance-maladie du Québec

l'ACQ, M. Yves Létourneau. Celui-ci est impatient que Québec soit parvenu à son objectif de réduction de la dette publique afin qu'il délie les cordons de la bourse en vue d'un redressement décisif. « Québec, espère-t-il, devrait se remettre à dépenser à partir de 2002. »

RÉSIDENTIEL

En raison des bas taux d'intérêt, de la vitalité du marché de la revente, du stock minime de maisons neuves invendues et du dynamisme industriel qui prévaut dans quelques régions, on devrait construire, dans l'ensemble du Québec, plus de résidences neuves en 1997.

En fait, 26 000 par rapport à 22 800 (estimé), l'an passé. Soit une majoration de 14%.

D'après M. Jean-François Dion, analyste à la Société canadienne d'hypothèques et de logement (SCHL), la région de Québec, qui en arrache plus qu'ailleurs du fait que l'État, qui est en restructuration, est le plus gros employeur, aura peut-être maille à atteindre un volume de 2500 habitations.

Il rappelle qu'il y aura eu, en 1996, régression du nombre des mises en chantier (2250, approximativement) sur 1995 (2405). Lors même que la moyenne des dix dernières années est de 5900.

La construction est anémique, reprend M. Luc Desjarlais, « parce que notre pays est déjà construit. Ce sera

tranquille jusqu'en 2020. Comme notre savoir-faire en construction est exceptionnel, exportons. Car il y a à construire dans plusieurs pays »

Selon ce dernier, le dicton « Quand le bâtiment va, tout va » est passé. Il faudrait désormais dire: « Quand l'électron va, tout va. »

Aussi, est-il juste de dire que ce n'est pas parce que le bâtiment ne va plus que l'économie ne se porte pas bien. « On ne mesure plus la vitalité économique d'après le nombre de grues et de bulldozers dans les villes », conclut M. Desjarlais.



Le secteur de l'immeuble locatif reste stagnant ces années-ci.

LE SOLEIL, RAYNALD LAVOIE

PERSPECTIVES 1997

TÉLÉCOMMUNICATIONS

Les joueurs préparent la guerre

■ QUÉBEC — Le câble, le téléphone et les communications sans fil se préparent pour la bataille des télécommunications, mais c'est l'Internet qui foment la révolution.

L'industrie des télécommunications ressemble pour le moment à une grande partie de Risk où tous les joueurs en sont encore à disposer leurs armées sur leurs territoires respectifs, avant de se déclarer la guerre.

Dans 12 mois, par exemple, le service local de téléphone sera ouvert à la concurrence et l'industrie s'attend également à ce que le CRTC mette un terme au monopole de la cablodistribution au même moment.

«Les Bell et Vidéotron du pays ne sont toutefois pas encore prêts à se livrer le grand duel.

«Le CRTC doit encore déterminer si les nouveaux compétiteurs, quels qu'ils soient, recevront la quote-part des revenus de l'interurbain qui subventionne le service local. Tant que ces règles ne sont pas connues, il est impossible de prévoir qui se lancera dans le service local ou à quel rythme.

«Les compagnies de câble ont également beaucoup de pain sur la planche pour régler tout le casse-tête technologique que représente l'intégration du réseau de câble à celui du téléphone. Elles se préparent aussi à subir l'assaut

d'autres technologies dans leur propre marché (voir autre texte).

Nul ne peut à ce moment-ci prédire qui sortira gagnant de la partie. «Celui qui prétend savoir où on en sera dans trois ans, c'est un menteur», affirme sans hésiter Stéphan Lepage, président d'Absolu Technologies, une compagnie du parc technologique qui conçoit le téléphone public de demain, un appareil multimédia qui aura accès à Internet.

La capacité des réseaux de transmission a déjà augmenté de façon exponentielle. En 10 ans, la capacité du système de Bell s'est multipliée par... 5000 et rien n'annonce un ralentissement de ce

rythme de croissance.

Si elles sont dépassées par leurs propres technologies, les entreprises de télécommunications se voient maintenant menacées par un phénomène que personne ne contrôle vraiment: Internet.

L'explosion du réseau menace un des fondements de toute l'industrie du téléphone: la facturation en fonction de la distance.

L'utilisateur d'Internet paie uniquement pour le temps d'utilisation. Qu'il se branche à Saint-Romuald ou à San Francisco, c'est le même prix.

Selon le président de BCE, Red Wilson, cela pourrait remettre en question les monopoles nationaux et les modes de fixation de prix qui régissent les communications intercontinentales.



Vidéotron Itée

Jusqu'ici, les fournisseurs d'accès Internet n'ont pas eu à payer les frais d'accès qui sont imposés aux re vendeurs du service interurbain. Une tentative de Bell pour augmenter ces frais avait été contrecarrée par le CRTC, mais les pressions se font de plus en plus fortes aux États-Unis pour enlever cet avantage aux fournisseurs d'accès.

INTERURBAINS SUR LE NET

Tout le monde réalise le potentiel énorme d'Internet dans l'industrie. Même ici, à Québec, où Absolu Technologies étudie pour un client les possibilités de faire des interurbains au moyen du Net.

Malgré les écueils techniques, ce genre d'expériences est inévitable, dit Stéphan Lepage, quand on réalise qu'un mois sur Internet peut actuellement coûter le même prix qu'un seul interurbain.

Le marché est loin d'être mûr, reconnaît-il. «Même si 25% des foyers ont un ordinateur aux États-Unis, seulement 3% savent ce qu'est Internet. Ce n'est pas encore un marché, mais ça le deviendra d'ici trois à sept ans, c'est inévitable.»

Et ce sera une révolution, prédit-il. «La compagnie de téléphone qui vaudra être la mieux placée pour prendre ce marché devra être celle qui aura trouvé le moyen de se priver de ses revenus d'interurbains pour les remplacer par autre chose.»

Les téléphones cellulaires ont ouvert la brèche

QUÉBEC — Les téléphones cellulaires ont ouvert la première brèche, mais avec ce qui s'en vient, les télécommunications entreront bientôt dans une véritable ère du sans fil.

Les compagnies se préparent à investir des fortunes pour implanter les nouvelles générations de téléphones et de télédistribution qui n'ont pas besoin d'une infrastructure de câble ou de fils pour relier le client au réseau.

Alors qu'elles évaluent leurs capacités à prendre une part du marché de la téléphonie locale, les compagnies de câble devront se préparer à défendre leur terrain contre de nouveaux joueurs.

Et selon le spécialiste ontarien des télécommunications, Eamon Hoey, elles sont loin d'être techniquement prêtes pour toute concurrence.

«Pour offrir le service de téléphone, les cablodistributeurs n'ont pas encore choisi la technologie qui leur permettra de transporter la voix sur le câble. La cablodistribution c'est comme un tuyau qui fuit, il y a des pertes à travers le réseau. Pour la télévision, ils peuvent compenser en amplifiant le signal, mais quand il s'agit de la voix et des données, il faudra que ça soit parfait.»

En même temps qu'elle doit investir des centaines de millions \$ pour améliorer le réseau et le rendre bidirectionnel, l'industrie du câble voit venir d'autres joueurs qui prétendent pouvoir offrir un service comparable à meilleur prix.

Le CRTC a en effet octroyé des licences à des entreprises qui implanteront deux nouvelles technologies permettant d'offrir le service de télédistribution sans recourir au câble.

Trois compagnies possèdent déjà une licence pour exploiter un système de

communications multipoints locaux (SCML): le consortium montréalais MaxLink, Cellular Vision de Vancouver et Vision régionale, une compagnie québécoise qui veut offrir le service en région. Elles prévoient investir un milliard \$ et créer 8000 emplois au cours des cinq prochaines années.

L'autre technologie, le système de distribution multipoints (SDM), distribue des canaux de télévision au moyen de fréquences micro-ondes, comme pour le téléphone cellulaire. La compagnie SkyCable possède déjà une licence au Manitoba.

Ce sont des technologies qui permettent d'acheminer plus de 50 canaux au client, et cela à une fraction du coût exigé par le câble. «Nous avons fait un test à la tour du CN, signale M. Hoey, et on était en mesure, avec une seule antenne, de rejoindre 4 millions de clients.»

Le succès étonnant du cellulaire présage par ailleurs une prolifération pour la nouvelle génération, les Services de communications personnels (SCP). Leur rayon d'action est moins étendu, mais ils seront probablement hybrides (capables de fonctionner en mode cellulaire et en mode numérique), et peuvent effectuer un plus grand nombre de fonctions (messagerie vocale, fax, Internet).

Cleant (Mike) et Microcell (Fido) ont déjà commencé à se battre sur leur marché, le CRTC leur ayant accordé une légère avance face aux Bell et de Cantel qui lanceront eux aussi leur propre service, de façon à donner une chance à la concurrence d'apparaitre.

À moyen terme, ces systèmes prétendent pouvoir être de sérieux compétiteurs dans le service local de téléphone, qui sera bientôt démonopolisé. P.A.



Pierre Asselin



Un geste de tendresse...

Merci à la Banque Royale pour sa contribution de 25 000\$ à la Fondation de la Maison Michel-Sarrazin dans le cadre de sa campagne de financement. Dans l'ordre habituel: M. Georges Bernard, vice-président, service aux entreprises, Est du Québec, Banque Royale; M. Louis Garneau, coprésident d'honneur; Me Jean Poudrier, président du C.A. de la Maison Michel-Sarrazin; Mme Monique Arsenault, coprésidente d'honneur et M. Jacques Labrèche, président du C.A. de la Fondation de la Maison Michel-Sarrazin et président de la campagne.

INFORMATISEZ VOTRE SYSTÈME DE PAIE

Obtenez un logiciel de Paie GRATUIT à l'achat d'un module Fortune 1000*

* Voir les conditions chez votre concessionnaire autorisée Fortune 1000.

7710, Boul. Hamel Ouest Ste-Foy, Québec, G2G 2J5
Tél: 418-877-5888 ou 1-800-463-5285 Fax: 418-877-3846



LA CHAMBRE DE COMMERCE ITALIENNE AU CANADA

Me Ingrid Stefancic à l'honneur d'accueillir



Monsieur Laurent Després Directeur général du Fonds régional de solidarité Québec, S.E.C. qui traitera de:

«Le Fonds régional de solidarité Québec: un nouvel outil de développement économique»

Lors d'un déjeuner-causerie Date: Le mercredi 22 janvier 1997

Lieu: Restaurant Michelangelo Salon David 3111, chemin Saint-Louis Sainte-Foy (Québec)

Heure: 11h30 Coût: 35\$ (membre) 45\$ (non-membre) Taxes et service inclus

Nous remercions nos partenaires et collaborateurs: Banque Royale, Bell, etc.

NOMINATION



GILLES PELLETIER

Afin d'en offrir «toujours plus» à notre clientèle, RONA L'ENTREPÔT/QUÉBEC est heureux d'annoncer la nomination de monsieur Gilles Pelletier au poste de représentant des ventes industrielles et commerciales.

Monsieur Pelletier possède une très grande expertise dans le domaine des bois/matériaux et de la quincaillerie en général.

On vous en donnera «toujours plus» RONA L'ENTREPÔT/QUÉBEC 1500, Bouvier Québec (Québec) G2K 1N8 Téléphone: (418) 622-6555 poste 225

SALON ÉPARGNE-PLACEMENTS 1997^{MD}

4 SALONS EN UN! UN RENDEZ-VOUS STRATÉGIQUE POUR BIEN ORIENTER VOTRE AVENIR FINANCIER!

CENTRE DES CONGRÈS - QUÉBEC

DU JEUDI 23 JANVIER AU DIMANCHE 26 JANVIER 1997 - jeu., ven., sam.: 11 h à 21 h - dim.: 11 h à 18 h

1 SALON ÉPARGNE-PLACEMENTS

Des changements majeurs bouleversent nos paysages économiques. Les taux d'intérêt sont au plus bas et les marchés boursiers connaissent des sommets. Dans ce contexte, comment protéger votre capital? Comment le faire fructifier?

Venez découvrir les meilleures façons d'investir dans un REER! Constituez-vous un portefeuille de fonds mutuels (actions, obligations, fonds monétaires, fonds internationaux). Apprenez à diversifier: c'est la règle de base pour profiter d'une retraite confortable.

2 SALON DE L'IMMOBILIER

D'excellentes aubaines vous attendent! C'est le temps d'investir dans l'immobilier. Venez consulter les spécialistes du Salon et apprenez l'art de la plus-value: comment négocier une hypothèque, quand vendre, quoi acheter!

3 SALON CARRIÈRES ET PROFESSIONS

Déjouez l'instabilité du marché de l'emploi en venant repérer les secteurs prometteurs et les formations les plus en demande.

4 SALON DÉMARRAGE D'ENTREPRISES

Programmes d'aide, conférences, conseils, plans d'affaires, bureau à domicile. Au Salon, on vous guide et on vous équipe (ordinateurs et Internet compris) pour vous aider à prendre le virage de l'«entrepreneuship».

NAVIGUEZ GRATUITEMENT SUR LE SITE WEB DU SALON!

Accédez à une information financière instantanée et complète! Puis restez branché avec nous durant toute l'année grâce au site Web du Salon:

<http://www.martin-intl.com>

150 EXPOSANTS

250 CONFÉRENCES

L'Orienteur

QUESTIONS D'ARGENT

PERSPECTIVES 1997

La technologie et la situation économique modifient les habitudes du consommateur

AVIS LÉGAUX - APPELS D'OFFRES - SOUMISSIONS - ENCANS

■ QUÉBEC—Les consommateurs n'auront vraisemblablement pas plus d'argent en 1997 qu'ils n'en avaient en 1996. Cet état de fait marquera non seulement les habitudes d'achats, mais aussi la relation avec les marchands.

Selon Mme Andrée Roberge, professeure au département d'économie agroalimentaire et des sciences de la consommation, l'une des premières tendances pour la nouvelle année touche les modes de paiements, notamment les cartes de débit (guichet automatique) et multiservices.

Les consommateurs sont parmi les plus grands utilisateurs du monde de paiement direct. Cependant, il reste encore un noyau dur de gens qui refusent cette façon de transiger. « Avec les transactions sur des réseaux comme Internet, ajoute Mme Roberge, les inquiétudes concernent la sécurité des transactions et l'absence de législation. »

Une autre tendance sera la croissance des comptoirs alimentaires, conséquence de l'insuffisance de revenus. Cela amènerait une modification du comportement d'achat. Ayant moins d'argent et de temps, les consommateurs concentreront leurs achats en un seul lieu. Ils privilégieront les magasins de moyenne surface offrant une diversité de services au détriment des grandes surfaces offrant une seule ligne de produits.

GRANDES SURFACES

« Les magasins à grande surface continueront d'exister, ajoute Mme Roberge. Cependant, il y a trop de joueurs majeurs dans le marché. Il devrait y avoir une modification du portrait dans ce créneau. Les ajustements ne sont pas simples parce qu'il y a des tendances contradictoires dans les motivations des consommateurs: ils veulent obtenir le meilleur rapport qualité-prix tout en évitant les pertes de temps en se promenant d'un grand magasin à l'autre. »

Sur ce point, l'Association des consommateurs du Québec (ACQ) souligne que les consommateurs ne recherchent pas seulement les bas prix, mais aussi la qualité du service. « Le petit commerce qui offrira un service chaleureux et attentionné aura de l'avenir, précise Mme Mireille Sabourin, de l'ACQ. Les grandes surfaces ont l'avantage des bas prix et les surfaces moyennes devront améliorer leur service à la clientèle pour garder leur part de marché. »

LE MARCHÉ VIRTUEL

Pour l'ACQ, les services de cartes à puces comme mode de paiement devraient être en progression, comme celui du marché virtuel à l'exemple du Cybermarché d'IGA et son épicerie sur Internet.

Des habitudes deviennent plus populaires, notamment la location d'automobiles à cause des mensualités moins élevées que celles de l'achat. Le mode d'achat à paiement différé dépasse maintenant le secteur des meubles et électroménagers pour toucher les vêtements de luxe. Cependant, Mme Sabourin rappelle que les consommateurs ont tout intérêt à payer immédiatement leurs achats plutôt que de retarder les paiements de six ou 12 mois.

DES ATTRAPE-NIGAUDS

Un élément inquiétant semble pointer à l'horizon: la prolifération des attrape-nigauds. « Des gens plus ou moins bien intentionnés, ajoute Mme Roberge de l'université Laval, profitent du désarroi d'une partie de la population pour vendre n'importe quoi et promettent des profits dans toutes sortes d'organisation. »

LE SOLEIL s'est intéressé aux cours de la dernière année à des entreprises spécialisées dans la vente de rêves que ce soit pas les organisations de ventes de chocolat avec des jeunes, de la vente à paliers multiples dont la technique est souvent présentée comme étant du marketing de réseau.

Il faut se rappeler que le consommateur averti pose des questions, vérifie les assertions des vendeurs et met en doute les promesses qui semblent exagérées.

Il y a une énorme différence entre le rêve, la fiction et la réalité. Comme le disent en substance les nombreux conseils de l'Office de la protection du consommateur, si ce qui vous est présenté est trop beau pour être vrai, il y a une anguille sous roche et il y a de fortes chances pour ce soit vraiment trop beau pour qu'un jour ce soit vrai.

AVIS LÉGAUX - APPELS D'OFFRES - SOUMISSIONS - ENCANS

APPEL D'OFFRES
030000

Centre Hospitalier Régional Baie-Comeau

PROPRIÉTAIRE : Centre hospitalier régional Baie-Comeau
635, boulevard Joliet
BAIE-COMEAU (Québec) G5C 1P1

PROJET : Numéro 09-103-05
(Agrandissement, rénovations fonctionnelles, sécurité-incendie) Équipements médicaux fixes

Le Centre hospitalier régional Baie-Comeau, dans le cadre de son projet d'agrandissement et de rénovations majeures, désire recevoir des soumissions pour la fourniture et l'installation d'équipements médicaux fixes.

Dans tous les cas possibles, l'équipement décrit au devis devra être fabriqué et installé par les firmes ayant un établissement comportant au Québec, au Nouveau-Brunswick ou en Ontario, des installations permanentes et le personnel requis pour la mise en place, la mise en marche, la démonstration et l'application des garanties exigées. De plus, seules seront admises à soumissionner les compagnies qui auront réquisitionné les documents en leur nom.

Les plans, devis, documents contractuels et autres renseignements pourront être obtenus à compter du 13 janvier 1997 au Centre hospitalier régional Baie-Comeau contre un dépôt non remboursable, au nom du propriétaire au montant de 25 \$.

Adresse : Direction des services techniques
635, boulevard Joliet
Baie-Comeau (Québec) G5C 1P1
Téléphone : (418) 589-3701, Poste 2605
Télécopieur : (418) 589-1836

Les soumissions devront être accompagnées d'un chèque visé fait à l'ordre du propriétaire et représentant 10 % du montant de la soumission ou d'un cautionnement de soumission établi au même montant, valide pour une période de cent vingt (120) jours à compter de la date d'ouverture des soumissions.

Cette garantie de soumission devra être échangée à la signature du contrat par un cautionnement d'exécution égal à 50 % du montant du contrat obtenu et déposé auprès du propriétaire jusqu'à l'acceptation finale du projet.

Les soumissions, l'original et trois copies dans des enveloppes cachetées et adressées au nom du propriétaire, seront reçues à l'endroit, la date et l'heure qui suivent :

Lieu : Centre hospitalier régional Baie-Comeau
Complexe administratif, salle No 1
Date : Le 31 janvier 1997
Heure : 13 h 30 (heure en vigueur localement)

pour être ouvertes publiquement au même endroit, le même jour et à la même heure.

Toute soumission présentée après la date et l'heure locale prévues pour le dépôt des soumissions sera automatiquement retournée sans avoir été ouverte. De plus, le propriétaire ne s'engage à accepter ni la plus basse, ni aucune des soumissions reçues.

Jean Fortin
Chef du service des approvisionnements
C.H.R.B.C.

Environnement Canada / Environment Canada

AVIS

CONSULTATION PUBLIQUE SUR L'IMMERSION EN MER

(Loi canadienne sur la protection de l'environnement, Partie VI)

Le public est invité à participer à une séance de consultation organisée par Environnement Canada sur l'immersion en mer et le recouvrement des coûts.

La consultation portera sur les questions traitées dans le Document de travail sur l'immersion en mer et le recouvrement des coûts 1996-1997. Ce document présente les informations relatives aux besoins de recouvrement des coûts associés aux activités de surveillance des lieux d'immersion en mer, de même que les options de tarification proposées. Les participants auront l'occasion de discuter de ces questions et d'exprimer leurs commentaires et leurs préoccupations.

Les personnes intéressées à donner leur avis sur le contenu du document de travail sont invitées à participer à la séance de consultation qui aura lieu le lundi 20 janvier 1997, à 13h, au salon d'Argenson de l'Hôtel des Gouverneurs Sainte-Foy, 3030, boul. Laurier, Sainte-Foy (Québec). Elles peuvent aussi transmettre leur avis par écrit. Pour obtenir de plus amples informations ou des exemplaires du document de travail, veuillez communiquer avec:

Marc Provencher
Environnement Canada
Direction de la protection de l'environnement
105, rue McGill, 4e étage
Montréal (Québec)
H2Y 2E7
Téléphone: (514) 496-6675
Télécopieur: (514) 496-6982

Canada



Yves Therrien

Les gens tentent de concentrer leurs achats au même endroit

FUTURE SHOP SOLDES DE LIQUIDATION! EPARGNEZ GROS

SUR TOUTE LA MARCHANDISE À PRIX SPECTACULAIRE
Quantités limitées, articles de fin de ligne et de démonstration, il se peut que certains articles n'aient pas d'emballage et/ou d'accessoires. **3 JOURS SEULEMENT!**

ACER 1643 ASPIRE™ ORDINATEURS EN LIQUIDATION

Système multimedia P150+: La solution idéale pour la famille.

- ✓ Téléc./modem 33,6K et un logiciel de communication pour naviguer Internet avec grande facilité.
- ✓ lecture vidéo à mouvement perpétuel pour l'amuser le plus possible avec le multimedia.
- ✓ CD ROM à vitesse 8x.
- ✓ carte sonore 16 bits avec son stéréo 3D.
- ✓ mémoire vidéo 1 Mo.
- ✓ Plus de 35 logiciels y compris Microsoft Windows 95, MS Works, Quicken SE, MS Money, MS 3D Movie Maker et beaucoup plus...

IMPRIMANTE COULEUR A JET D'ENCRE GRATUITE
AVEC ACHAT D'UN ENSEMBLE D'ORDINATEUR DE FIN D'ANNÉE 1996

MONITEUR EN SUS 189999\$

PROCESSEUR P150+ MEMOIRE 16Mo DISQUE DUR 1,6 Go WINDOS 95 33,6K Interne

IMPRIMANTE COULEUR GRATUITE
OU RABAIS DE 150 \$ SUR CES ORDINATEURS. FAITES VITE, QUANTITÉS LIMITÉES!

ACER 1128 6X86 P100 + 8/1,08 4X 14,4	119999\$
ACER 1623 6X86 P120 + 16/1,6 6X 33,6	169999\$
ACER 1643 6X86 P150 + 16/1,6 8X 33,6	189999\$
AST 9302 PENTIUM 120 16/1,2 8X 33,6	189999\$
AST 9305 PENTIUM 133 16/2,5 8X 33,6	239999\$
NEC 9620 PENTIUM 133 16/1,6 8X 33,6	229999\$
NEC 9622 PENTIUM 166 16/2,5 8X 33,6	269999\$
NEC 9626 PENTIUM 200 16/2,5 8X 33,6	299999\$
NEC 9012 PENTIUM 90 8/1,08 4X 28,8	159999\$
PACKARD BELL XI Pentium 166 16/1,6 6X 28,8	219999\$
IBM C21 PENTIUM 120 12/1,2 6X 28,8	199999\$
IBM A15 PENTIUM 133 8/1,6 6X 28,8	199999\$

ARTICLES DE BUREAU/MAISON EN LIQUIDATION

OKIDATA 4W
Imprimante facile à utiliser

- 600 PPP, 4 pages à la minute;
- mémoire tampon 128K;
- compatible avec Windows 95 et Win 3.1.

379999\$

Scanner couleur Scanjet 4P

- 24 bits, 16,7 millions de couleurs;
- à simple passage;
- garantie d'un an.

699999\$

Imprimante couleur deskjet 320

- 300x300 PPP, ensemble couleur et alimenteur inclus;
- garantie 1 an.

199999\$

MODELE PORTATIF OU DE TABLE

ZOOM
MISE À JOUR POSSIBLE À 56K

149999\$ SOLDE

Téléc./modem rapide à 33,6Kbps

- Technologie V.34, compression de l'information à un niveau élevé, fabriqué aux É.-U.;
- garantie de 7 ans.

Quantum
Disque dur avec stockage de 2,5Go

- Conçu pour les systèmes PC du consommateur;
- facile à installer;
- garantie de 3 ans.

399999\$ SOLDE

ACHETEZ 3 CARTOUCHES POUR IMPRIMANTE À JET D'ENCRE ET OBTENEZ LA 4^{ème} GRATUITEMENT (LA CARTOUCHE GRATUITE SERA CELLE AU PLUS BAS PRIX)

brother
289999\$

Téléphone sans fil

- Sélection à 10 canaux;
- réducteur de bruit Compander;
- code sécuritaire numérique.

64999\$

Télécopieur à prix superbe!

- Coupe-papier automatique;
- alimentation 10 pages;
- 32 tons de gris;
- garantie de 1 an.

FUTURE SHOP SUPER CENTRES DE L'ÉLECTRONIQUE

HEURES D'OUVERTURE:
LUNDI AU MERCREDI 10h à 18h
JEUDI ET VENDREDI 10h à 21h
SAMEDI 9h à 17h
DIMANCHE (CHICOUTIMI) 10h à 17h
DIMANCHE (PLACE LAURIER) 11h à 17h

MAINTENANT OUVERT À PLACE FLEUR DE LYS

PLACE FLEUR DE LYS 552, BOUL. WILFRID-HAMEL 521-3100
PLACE LAURIER (SAINTE-FOY) 2700, BOUL. LAURIER 650-1999
CHICOUTIMI 24RD, BOUL. TALBOT 698-6701

NOUS ACCEPTONS LES COMMANDES PAR TÉLÉPHONE

Ottawa investit 147\$ M à Pratt & Whitney

LONGUEUIL (PC) — Le gouvernement du Canada investira 147 millions \$ dans deux projets de la compagnie Pratt & Whitney, contribuant à maintenir ou créer 1100 emplois au pays en 15 ans.

Deux ministres fédéraux, John Manley (Industrie) et Marcel Massé (Conseil du trésor et responsable du Québec), s'étaient déplacés à Longueuil, hier, pour annoncer la nouvelle en compagnie de dirigeants de Pratt & Whitney et devant quelques centaines de travailleurs.

Deux projets seront ainsi financés: 100 millions \$ iront aux dernières étapes du développement du turbopropulseur PW150, alors que 47 millions \$ seront consacrés à la mise au point de technologies reliées à la fabrication de moteurs.

Les 147 millions \$ sont en fait des « investissements remboursables », c'est-à-dire qu'Ottawa injectera les sommes voulues, mais touchera des redevances lors de la vente des moteurs. L'entente de partenariat prévoit que le gouvernement touche ces redevances pendant le cycle de vie de ce moteur, soit environ 25 ans.

Il ne s'agit ni d'un prêt sans intérêt ni d'une subvention, insistait le ministre Manley.

L'entreprise emploie actuellement 8300 personnes, principalement au Québec, en Ontario, en Nouvelle-Écosse et en Alberta.

Le projet du PW150 est celui d'un moteur spécialement conçu pour les appareils haute vitesse à turbopropulseurs, pour les avions de 50 à 80 passagers. Ce PW150 est deux fois plus puissant que le plus gros modèle des PW100 actuellement vendus. Le PW150 est destiné notamment aux avions De Havilland Dash 8-400. L'homologation est prévue pour 1998.

Le second investissement, celui de 47 millions \$, servira en fait à 60 projets de technologie de fabrication de moteurs dans différentes usines de Pratt & Whitney au Québec, en Ontario et en Nouvelle-Écosse.

La CIBC hausse plusieurs taux hypothécaires

TORONTO (PC) — La banque CIBC a annoncé hier une hausse de ses taux à hypothécaires à moyen et long terme. L'augmentation variant entre un quart et plus d'un tiers d'un point de pourcentage entre en vigueur aujourd'hui.

Annoncé en fin d'après-midi, hier, ce changement reflète l'évolution du marché des obligations, laquelle a rendu plus chers pour la banque ses propres emprunts qui servent ensuite à financer ses prêts à long terme.

Ainsi, l'hypothèque avec un terme de deux ans augmente d'un quart de point à 5,95 %, le terme de trois ans monte de 0,30 à 6,50 % et le terme de quatre ans s'accroît de 0,35 à 6,95 %.

Les hypothèques avec termes de cinq et sept ans grimpent chacune de 0,30 point à 7,25 et 7,75 % respectivement.

Celles avec des termes de six mois et un an ne subissent pas de modification. Il est probable que les autres institutions financières opteront pour des hausses similaires de leurs taux hypothécaires à moyen et long termes.

CRÉATION D'EMPLOIS

Piètre performance du Québec

HÉLÈNE BARIL
Le Soleil

■ QUÉBEC — Le taux de chômage du Québec est passé de 12,6 à 12,1% en décembre, ce qui a permis de finir sur une bonne note une année 1996 désastreuse sur le plan de l'emploi.

La baisse mensuelle du taux de chômage résulte de la création de 14 000 emplois, dans le secteur des services surtout, et du fait que 7000 chômeurs découragés ont cessé de chercher, selon les données publiées, hier, par Statistique Canada.

À la fin de 1996, il y avait en moyenne 9000 emplois de plus qu'à la fin de 1995. « Ce qui est beaucoup moins bon que 1995 qui s'était terminée avec 48 000 emplois de plus », observe l'économiste Sylvain Dufresne, du mouvement Desjardins.

Après avoir connu un début d'année encourageant, la création d'emplois s'est effondré pendant l'été, rappelle-t-il. La remontée de fin d'année laisse prévoir une amélioration du marché du travail en 1997, selon l'économiste de Desjardins, qui prévoit une création nette de 35 000 emplois en 1997.

Au Canada, le taux de chômage est passé de 10 à 9,7% en décembre. Le nombre de chômeurs a diminué dans

toutes les provinces à l'exception de Terre-Neuve, de l'Île-du-Prince-Édouard et du Nouveau-Brunswick qui ont connu une légère augmentation de leur taux de chômage.

En 1996, la création d'emplois a été concentrée dans l'Ouest du pays, note pour sa part l'économiste Lise Bastarache, de la Banque Royale. « D'Est en Ouest, le portrait de l'emploi change du tout au tout ».

Dans les provinces maritimes, le bilan de l'emploi est négatif pour 1996. Le Québec marque une frontière avec la création de seulement 8600 emplois sur une base annuelle et le bilan s'améliore de province en province jusqu'à la Colombie-Britannique, qui affiche la meilleure performance au pays.

ÉCART INQUIÉTANT

Selon Mme Bastarache, la piètre performance du Québec sur le plan de l'emploi vient compliquer davantage les efforts du gouvernement pour as-

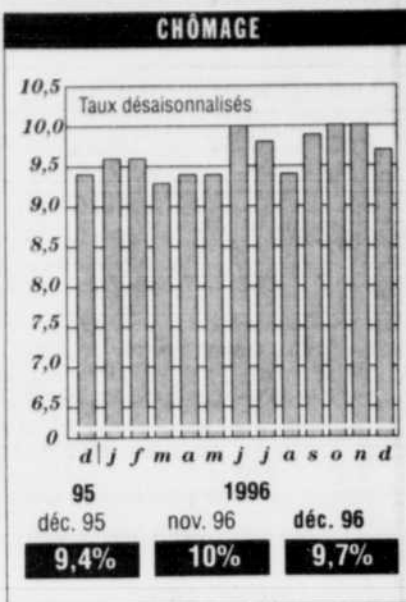
sainir ses finances. « Est-ce que l'écart entre les taux de chômage du Québec et du reste du Canada va continuer de s'accroître à cause des compressions budgétaires? C'est la question qui se pose », dit-elle.

Le taux de chômage du Québec est supérieur de 2,1% au taux de chômage canadien. Le ministre de l'Économie et des Finances, M. Bernard Landry, qui ne manque aucune occasion de se réjouir, a souligné dans un communiqué que cet écart était comparable à celui qui existe depuis 20 ans, qui est de 1,9%.

M. Landry s'est dit encouragé parce que l'amélioration du marché de l'emploi en décembre s'ajoute à plusieurs autres signes positifs comme une hausse des ventes au détail, une augmentation des exportations et un redressement du marché de l'habitation.

Il reste qu'une augmentation annuelle de 9000 emplois, ce n'est « pas farineux », commente Denis Boudreau, économiste à Statistique Canada, surtout quand on la compare à l'Ontario qui a terminé l'année avec 80 000 emplois de plus.

Le mois prochain, les données mensuelles de Statistique Canada seront plus complètes et comporteront des



informations sur le nombre de mises à pied, le travail temporaire et le roulement de la main-d'œuvre. Ces changements n'affecteront en rien le calcul du taux de chômage, a assuré M. Boudreau.

Statistique Canada calcule le taux de chômage à partir d'un sondage mensuel auprès de 52 000 ménages.

La baisse de paie est temporaire

PIERRE MARTEL
Le Soleil

■ QUÉBEC — Vous avez eu une surprise en constatant, jeudi ou hier, que le montant de votre chèque de paie n'avait pas augmenté mais au contraire baissé, et vous vous demandez pourquoi? L'explication est la suivante.

Depuis le début de l'année, les gens dont le revenu annuel est supérieur à 39 000 \$ découvrent que leurs cotisations au régime fédéral d'assurance-emploi ont fait un bond très significatif même si le taux de cotisation a été ramené de 2,95 à 2,90 \$ par tranche de 100 \$ de revenu.

Avant l'entrée en vigueur des nouvelles modifications au régime d'assurance-emploi, le 5 janvier, le maximum assurable hebdomadaire du revenu était de 750 \$. À 2,95 \$ par tranche de 100 \$ de revenu, la cotisation ne pouvait pas dépasser un maximum de 22,12 \$ par semaine. Le travailleur gagnant plus de 39 000 \$ (le maximum assurable), déboursait cette somme 52 semaines par année.

Depuis le début de l'année, il n'y a plus de maximum assurable hebdomadaire de 750 \$. Les cotisations à l'assurance-emploi sont prélevées sur le revenu total. Par exemple, si un travailleur a un revenu hebdomadaire de 1000 \$, il doit payer 2,90 \$ par tranche de 100 \$ de revenu, soit 29,00 \$ par semaine. Toutefois, puisque le maximum annuel assurable demeure à 39 000 \$, celui-ci arrêtera de cotiser au régime lorsque, en cours d'année, le cumul de ses cotisations aura atteint la somme de 1131 \$.

Dans les faits, même si la pilule est dure à avaler à court terme, il n'en demeure pas moins que gens ayant un revenu supérieur à 39 000 \$ déboursent en 1997, près de 20 \$ de moins en cotisation au régime d'assurance-emploi en raison de la baisse du taux de 2,95 à 2,90 \$ par tranche de 100 \$ de revenu.

Selon une porte-parole de Développement des ressources humaines Canada, Mme Diane Caroll, ce sont les employeurs qui ont demandé au gouvernement fédéral d'éliminer le maximum hebdomadaire de 750 \$. Pour eux, la nouvelle façon de percevoir est moins compliquée à administrer.

Également, Mme Caroll fait valoir que cette formule est plus équitable pour les travailleurs saisonniers qui, souvent, sont appelés à effectuer plus de 40 heures par semaine. « Comme le nouveau régime est basé sur le nombre d'heures travaillées plutôt que sur celui des semaines travaillées, il est plus juste d'établir une cotisation tenant compte du revenu total gagné », dit-elle.

Rappelons que le nouveau régime établit à 413 \$ par semaine le taux maximal de prestations. Par ailleurs, tout travailleur dont le revenu annuel dépasse 48 750 \$ doit remettre, lors de la préparation de sa déclaration de revenu, une somme de 30 ¢ pour chaque dollar de prestation reçue excédant cette somme.



Laissez du blanc à l'agenda.

Le parc national de la Mauricie vous invite à profiter de forfaits avantageux.

Imaginez... 80 km de sentiers enneigés balisés sillonnant l'un des plus beaux coins de nature protégée du Québec, avec des haltes chauffées tous les 5 km! La nature paix! Voilà ce que vous propose le parc national de la Mauricie.

Situé au nord de Shawinigan, à moins de deux heures de Montréal et à moins de 90 minutes de Québec, le parc est facilement accessible par l'autoroute 40.

Chaque forfait comprend une nuitée en occupation double, le petit-déjeuner, la boîte à lunch du skieur, le souper et les frais d'entrée pour le ski de fond au parc national de la Mauricie.

Auberge Le Florès

4292, 50^e Avenue, Sainte-Flore de Grand-Mère (Québec) Téléphone: 1 800 538-9340
Séjournez dans une auberge accueillante qui a remporté, en 1992, le Grand prix national de la petite entreprise touristique. Et après votre journée de plein air, détendez-vous à notre centre de massothérapie et dégustez notre souper gastronomique.

À compter de 66 \$ par personne
Occupation double

Auberge Le Bôme

720, 2^e Avenue, Grandes-Piles (Québec) Téléphone: 1 800 538-2805
Cette charmante auberge, d'allure européenne, à la fois paisible et conviviale, met à votre disposition dix chambres décorées avec goût et originalité. Au retour de votre excursion, profitez d'un spa et d'un sauna, puis goûtez la succulente cuisine de l'Auberge.

À compter de 75 \$ par personne
Occupation double

Aux Berges du Saint-Maurice

2369, rue Principale, Saint-Jean-des-Piles (Québec) Téléphone: 1 800 660-2112
Maison douillette construite sur un site enchanteur à proximité du parc. Repas du soir servi au Resto Bar Salon des Piles avec vue imprenable sur la rivière Saint-Maurice. Des unités de condo pouvant recevoir jusqu'à 4 personnes sont aussi disponibles.

À compter de 48 \$ par personne
Occupation double

Auberge Godefroy

Secteur Saint-Grégoire, Bécancour Téléphone: 1 800 361-1620
Hôtel haut de gamme où vous profiterez d'un service aussi stylé qu'attentionné dans une ambiance chaleureuse. Piscine intérieure, bain tourbillon et service complet d'un centre de santé.

À compter de 89 \$ par personne
Occupation double

Quality Inn, La Rocaille de Grand-Mère

1851, 5^e Avenue, Grand-Mère (Québec) Téléphone: 1 800 567-9488
Séjournez dans l'une des plus grandes chaînes hôtelières au Canada. Le service impeccable et le professionnalisme de son personnel font du Quality Inn La Rocaille une destination qui offre un excellent rapport qualité/prix.

À compter de 65 \$ par personne
Occupation double

Ces tarifs sont en vigueur 7 jours sur 7 jusqu'au 31 mars 1997. Taxes et service en sus. Pour en savoir plus sur ces forfaits et pour recevoir un dépliant, communiquez avec Parcs Canada en composant le 1 800 463-6769.



Patrimoine canadien
Parcs Canada

Nature Culture
Parcs Canada

Canada

Les Ateliers de langues
et de formation professionnelle



du Collège
Saint-Charles-Garnier

Enseignants diplômés
en enseignement des langues

1150 boul. René-Lévesque Ouest
Québec (Québec) G1S 1V7

Téléphone: 681-0107
Télécopieur: 681-9631

e-mail: Ateliers@CollegeGarnier.qc.ca

COURS DE LANGUES ÉTRANGÈRES EN GROUPE

Jour, soir

Anglais:

45 heures (2 rencontres/sem.)

Allemand, Espagnol, Français, Italien:

30 heures (1 rencontre/sem.)

Inscription

6 au 17 janvier 1997

Début des cours

27 janvier 1997

COURS PRIVÉS OU EN ENTREPRISE

Horaire adapté aux besoins de l'entreprise ou des individus

Inscription en tout temps

collège
saintcharles
garnier

Établissement d'enseignement
reconnu par la SQDM
(Loi du 1%)
Stationnement gratuit

AVIS LÉGAUX - APPELS D'OFFRES - SOUMISSIONS - ENCANS

RAYMOND, CHABOT INC. LOI SUR LA FAILLITE ET L'INSOLVABILITÉ Dans l'affaire de la faillite de GESTION L. PARADIS INC....

Les CLSC et CHSLD de la MRC de Bellechasse APPEL D'OFFRES Vente d'un immeuble situé au 1, route 881, Armagh...

KPMG CANADA PROVINCE DE QUÉBEC DISTRICT DE QUÉBEC NO: 200-11-003426-973 084958 COUR SUPÉRIEURE (En matière de faillite) Dans l'affaire de la faillite de GERMAIN TARDIF...

LE BLOND BUZZETTI INC. Avis est par les présentes donné que Réjean Roy, sans emploi, demeurant au 1077, rue Viger, Ste-Foy QC, a fait cession de ses biens le 6 janvier 1997...

NO COUR: 200-11-001644-965 SUR: 43-077327 COUR SUPÉRIEURE (En matière de faillite et d'insolvabilité) DANS L'AFFAIRE DE LA FAILLITE DE LISE BOULANGER...

COMMISSION SCOLAIRE DES FALAISES APPEL D'OFFRES La Commission scolaire des Falaises recevra, jusqu'à 14 heures (heure en vigueur) le lundi 27 janvier 1997, des soumissions pour l'achat de matériel informatique et audio-visuel.

18 ans et + «Donnez du sang.» Info-Collecte (418) 650-7230 1 800 761-6610

NO COUR: 200-11-003419-978 SUR: 43-084897 COUR SUPÉRIEURE (En matière de faillite et d'insolvabilité) DANS L'AFFAIRE DE LA FAILLITE DE MICHEL DUQUET...

CANADA PROVINCE DE QUÉBEC DISTRICT DE QUÉBEC NO: 200-11-002998-964 N° Actif: 084478 COUR SUPÉRIEURE (en matière de faillite) DANS L'AFFAIRE DE LA FAILLITE DE: 9030-7752 QUÉBEC INC., corporation légalement constituée...

KPMG CANADA PROVINCE DE QUÉBEC DISTRICT DE QUÉBEC NO: 200-11-003425-975 084961 COUR SUPÉRIEURE (En matière de faillite) Dans l'affaire de la faillite de: GERSYS INC., personne morale légalement constituée...

CANADA PROVINCE DE QUÉBEC DISTRICT DE QUÉBEC NO: 200-05-006029-986 COUR SUPÉRIEURE DEMANDE DE SOUMISSIONS BANQUE ROYALE DU CANADA partie requérante c. IMMEUBLES LOTMAX INC. partie intimée et als AVIS PUBLIC AVIS DE VENTE IMMOBILIÈRE SOUS CONTRÔLE DE JUSTICE PAR APPEL D'OFFRES

SEERGE MORENCY ET ASSOCIÉS DANS LA FAILLITE DE: ANDRÉ LEFEBVRE, 401, Ste-Brigitte, Ste-Brigitte-de-Laval (Québec) G0A 3K0 et ayant fait affaire sous le nom de "ENTREPRISES ESPAGNOL" au 1816, Place Amiens, Charlesbourg (Québec) G1G 3B7

SEERGE MORENCY ET ASSOCIÉS DEMANDE DE SOUMISSIONS DANS LA FAILLITE DE: ANDRÉ LEFEBVRE Des soumissions cachetées, accompagnées d'un chèque visé représentant 15% du montant de l'offre à titre d'arrhes et portant lisiblement au recto de l'enveloppe "Soumission - ANDRÉ LEFEBVRE" seront reçues au bureau du syndic à Sainte-Foy jusqu'au 21 janvier 1997, 11 h, et ouvertes à la même heure pour l'achat des actifs ci-après décrits:

DESIGNATION DES IMMEUBLES Appartements tenus en copropriété, situés à Loretteville, province de Québec, constitués des parties privatives et communes telles que ci-après sommairement décrites et identifiées aux plans et livres du cadastre officiel par la paroisse de Saint-Ambroise-de-la-Jeune-Lorette, circonscription foncière de Québec. Sujets à toutes servitudes d'utilité publique, actives ou passives, apparentes ou occultes, pouvant affecter ledits immeubles. Les immeubles identifiés 1 à 14 comportent chacun le droit à l'usage exclusif d'au moins un espace de stationnement extérieur.

APPEL D'OFFRES PROPRIÉTAIRE: INSTITUT DE RÉADAPTATION EN DÉFICIENCE PHYSIQUE DE QUÉBEC PAVILLON CENTRE FRANÇOIS-CHARON 525, boul. Wilfrid-Hamel Est Québec (Québec) G1M 2S8

DESCRIPTION DES ACTIFS ÉVALUATION 1 Camion 6 roues INTERNATIONAL, modèle S1900 1985 incluant benne basculante et grappe à neige, hydraulique 14 000 \$ 2 Pelle excavatrice JOHN DEERE 1990 modèle 15 10 000 \$ 3 Remorque 2 essieux LAROCHE 8'x16' 2 500 \$ 4 Équipements et outillage comprenant scies à béton, laveuse à haute pression 5 800 \$

APPEL D'OFFRES PROPRIÉTAIRE: INSTITUT DE RÉADAPTATION EN DÉFICIENCE PHYSIQUE DE QUÉBEC PAVILLON CENTRE FRANÇOIS-CHARON 525, boul. Wilfrid-Hamel Est Québec (Québec) G1M 2S8 ARCHITECTES: DORVAL ET FORTIN ARCHITECTES

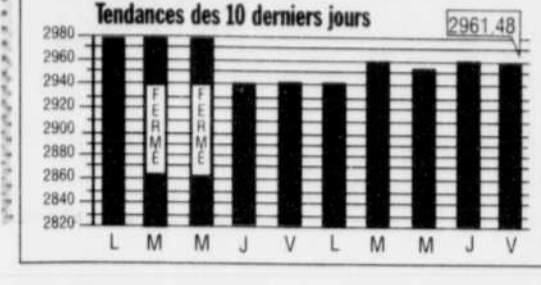
MÉTIVIER & ASSOCIÉS SYNDIC CANADA PROVINCE DE QUÉBEC DISTRICT DE QUÉBEC NO DE L'ACTIF: 43-083031 NO DE COUR: 200-11-003042-960 DEMANDE DE SOUMISSIONS DANS L'AFFAIRE DE LA FAILLITE DE: ALIMENTATION PLACE DES CHÊNES INC. corporation légalement constituée, ayant son siège social au 708, boul. Ste-Anne, bureau 206, Beauport (Québec) G1E 3M1 et sa place d'affaires au 137, rue Deschênes Ouest, QUÉBEC (Québec) G1L 1K6

JE Donne, Je Change Centraide À l'aide des gens d'ici Tél.: (418) 660-2100

LE MARCÉLÉONNAIS

La valeur des titres est exprimée en dollars. Les lettres a et b différencient les catégories d'actions ordinaires sans droit de vote; le j précède le symbole d'une compagnie junior à la Bourse de Montréal; la B est action ordinaire sans droit de vote ou à droit de vote subalterne; p ou u = actions assujetties à des règlements; pr = privilégiées; r = actions privilégiées dernier dividende pas encore versé; u = unité de capital-actions; v = dividende variable; w ou w = bon de souscription (warrant); z = lot brisé.

XXM
Indice des valeurs industrielles: 2961,48 en baisse de 1.20.
Volume de transactions: 19,3 millions d'actions.
Titres en hausse: 193. En baisse: 166. Inchangés: 115.

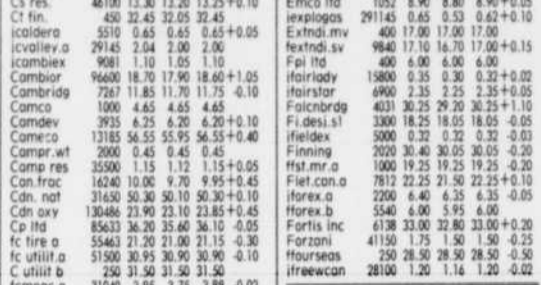


Titres Ventes Haut Bas Ferm. Chang.

A et B

Abl con.	9500	1.35	1.35	1.35
Adg	13110	14.25	13.90	13.10
Adm	2600	70.00	10.40	0.10
air res	1260	7.00	7.75	0.75
alcan	13700	18.25	18.75	0.50
alcan b	13700	18.25	18.75	0.50
alcan c	13700	18.25	18.75	0.50
alcan d	13700	18.25	18.75	0.50
alcan e	13700	18.25	18.75	0.50
alcan f	13700	18.25	18.75	0.50
alcan g	13700	18.25	18.75	0.50
alcan h	13700	18.25	18.75	0.50
alcan i	13700	18.25	18.75	0.50
alcan j	13700	18.25	18.75	0.50
alcan k	13700	18.25	18.75	0.50
alcan l	13700	18.25	18.75	0.50
alcan m	13700	18.25	18.75	0.50
alcan n	13700	18.25	18.75	0.50
alcan o	13700	18.25	18.75	0.50
alcan p	13700	18.25	18.75	0.50
alcan q	13700	18.25	18.75	0.50
alcan r	13700	18.25	18.75	0.50
alcan s	13700	18.25	18.75	0.50
alcan t	13700	18.25	18.75	0.50
alcan u	13700	18.25	18.75	0.50
alcan v	13700	18.25	18.75	0.50
alcan w	13700	18.25	18.75	0.50
alcan x	13700	18.25	18.75	0.50
alcan y	13700	18.25	18.75	0.50
alcan z	13700	18.25	18.75	0.50

XXM
Indice des valeurs industrielles: 2961,48 en baisse de 1.20.
Volume de transactions: 19,3 millions d'actions.
Titres en hausse: 193. En baisse: 166. Inchangés: 115.

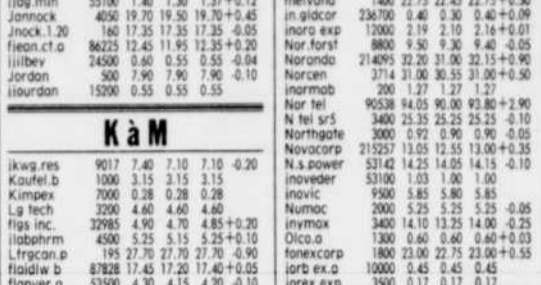


Titres Ventes Haut Bas Ferm. Chang.

A et B

Abl con.	9500	1.35	1.35	1.35
Adg	13110	14.25	13.90	13.10
Adm	2600	70.00	10.40	0.10
air res	1260	7.00	7.75	0.75
alcan	13700	18.25	18.75	0.50
alcan b	13700	18.25	18.75	0.50
alcan c	13700	18.25	18.75	0.50
alcan d	13700	18.25	18.75	0.50
alcan e	13700	18.25	18.75	0.50
alcan f	13700	18.25	18.75	0.50
alcan g	13700	18.25	18.75	0.50
alcan h	13700	18.25	18.75	0.50
alcan i	13700	18.25	18.75	0.50
alcan j	13700	18.25	18.75	0.50
alcan k	13700	18.25	18.75	0.50
alcan l	13700	18.25	18.75	0.50
alcan m	13700	18.25	18.75	0.50
alcan n	13700	18.25	18.75	0.50
alcan o	13700	18.25	18.75	0.50
alcan p	13700	18.25	18.75	0.50
alcan q	13700	18.25	18.75	0.50
alcan r	13700	18.25	18.75	0.50
alcan s	13700	18.25	18.75	0.50
alcan t	13700	18.25	18.75	0.50
alcan u	13700	18.25	18.75	0.50
alcan v	13700	18.25	18.75	0.50
alcan w	13700	18.25	18.75	0.50
alcan x	13700	18.25	18.75	0.50
alcan y	13700	18.25	18.75	0.50
alcan z	13700	18.25	18.75	0.50

XXM
Indice des valeurs industrielles: 2961,48 en baisse de 1.20.
Volume de transactions: 19,3 millions d'actions.
Titres en hausse: 193. En baisse: 166. Inchangés: 115.

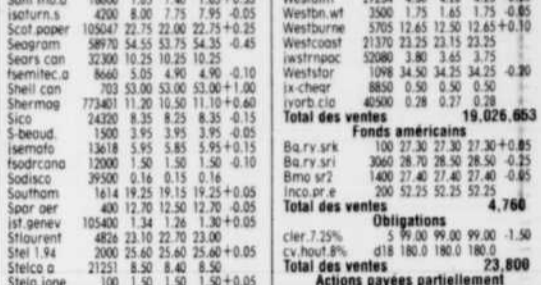


Titres Ventes Haut Bas Ferm. Chang.

A et B

Abl con.	9500	1.35	1.35	1.35
Adg	13110	14.25	13.90	13.10
Adm	2600	70.00	10.40	0.10
air res	1260	7.00	7.75	0.75
alcan	13700	18.25	18.75	0.50
alcan b	13700	18.25	18.75	0.50
alcan c	13700	18.25	18.75	0.50
alcan d	13700	18.25	18.75	0.50
alcan e	13700	18.25	18.75	0.50
alcan f	13700	18.25	18.75	0.50
alcan g	13700	18.25	18.75	0.50
alcan h	13700	18.25	18.75	0.50
alcan i	13700	18.25	18.75	0.50
alcan j	13700	18.25	18.75	0.50
alcan k	13700	18.25	18.75	0.50
alcan l	13700	18.25	18.75	0.50
alcan m	13700	18.25	18.75	0.50
alcan n	13700	18.25	18.75	0.50
alcan o	13700	18.25	18.75	0.50
alcan p	13700	18.25	18.75	0.50
alcan q	13700	18.25	18.75	0.50
alcan r	13700	18.25	18.75	0.50
alcan s	13700	18.25	18.75	0.50
alcan t	13700	18.25	18.75	0.50
alcan u	13700	18.25	18.75	0.50
alcan v	13700	18.25	18.75	0.50
alcan w	13700	18.25	18.75	0.50
alcan x	13700	18.25	18.75	0.50
alcan y	13700	18.25	18.75	0.50
alcan z	13700	18.25	18.75	0.50

XXM
Indice des valeurs industrielles: 2961,48 en baisse de 1.20.
Volume de transactions: 19,3 millions d'actions.
Titres en hausse: 193. En baisse: 166. Inchangés: 115.

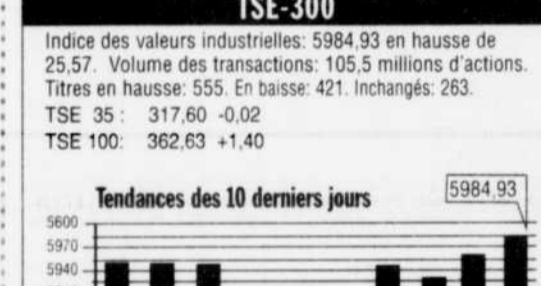


Titres Ventes Haut Bas Ferm. Chang.

A et B

Abl con.	9500	1.35	1.35	1.35
Adg	13110	14.25	13.90	13.10
Adm	2600	70.00	10.40	0.10
air res	1260	7.00	7.75	0.75
alcan	13700	18.25	18.75	0.50
alcan b	13700	18.25	18.75	0.50
alcan c	13700	18.25	18.75	0.50
alcan d	13700	18.25	18.75	0.50
alcan e	13700	18.25	18.75	0.50
alcan f	13700	18.25	18.75	0.50
alcan g	13700	18.25	18.75	0.50
alcan h	13700	18.25	18.75	0.50
alcan i	13700	18.25	18.75	0.50
alcan j	13700	18.25	18.75	0.50
alcan k	13700	18.25	18.75	0.50
alcan l	13700	18.25	18.75	0.50
alcan m	13700	18.25	18.75	0.50
alcan n	13700	18.25	18.75	0.50
alcan o	13700	18.25	18.75	0.50
alcan p	13700	18.25	18.75	0.50
alcan q	13700	18.25	18.75	0.50
alcan r	13700	18.25	18.75	0.50
alcan s	13700	18.25	18.75	0.50
alcan t	13700	18.25	18.75	0.50
alcan u	13700	18.25	18.75	0.50
alcan v	13700	18.25	18.75	0.50
alcan w	13700	18.25	18.75	0.50
alcan x	13700	18.25	18.75	0.50
alcan y	13700	18.25	18.75	0.50
alcan z	13700	18.25	18.75	0.50

TSE-300
Indice des valeurs industrielles: 5984,93 en hausse de 25,57. Volume de transactions: 105,5 millions d'actions.
Titres en hausse: 555. En baisse: 421. Inchangés: 263.
TSE 35: 317,60 -0,02
TSE 100: 362,63 +1,40



Titres Ventes Haut Bas Ferm. Chang.

A et B

Abl con.	9500	1.35	1.35	1.35
Adg	13110	14.25	13.90	13.10
Adm	2600	70.00	10.40	0.10
air res	1260	7.00	7.75	0.75
alcan	13700	18.25	18.75	0.50
alcan b	13700	18.25	18.75	0.50
alcan c	13700	18.25	18.75	0.50
alcan d	13700	18.25	18.75	0.50
alcan e	13700	18.25	18.75	0.50
alcan f	13700	18.25	18.75	0.50
alcan g	13700	18.25	18.75	0.50
alcan h	13700	18.25	18.75	0.50
alcan i	13700	18.25	18.75	0.50
alcan j	13700	18.25	18.75	0.50
alcan k	13700	18.25	18.75	0.50
alcan l	13700	18.25	18.75	0.50
alcan m	13700	18.25	18.75	0.50
alcan n	13700	18.25	18.75	0.50
alcan o	13700	18.25	18.75	0.50
alcan p	13700	18.25	18.75	0.50
alcan q	13700	18.25	18.75	0.50
alcan r	13700	18.25	18.75	0.50
alcan s	13700	18.25	18.75	0.50
alcan t	13700	18.25	18.75	0.50
alcan u	13700	18.25	18.75	0.50
alcan v	13700	18.25	18.75	0.50
alcan w	13700	18.25	18.75	0.50
alcan x	13700	18.25	18.75	0.50
alcan y	13700	18.25	18.75	0.50
alcan z	13700	18.25	18.75	0.50

TSE-300
Indice des valeurs industrielles: 5984,93 en hausse de 25,57. Volume de transactions: 105,5 millions d'actions.
Titres en hausse: 555. En baisse: 421. Inchangés: 263.
TSE 35: 317,60 -0,02
TSE 100: 362,63 +1,40

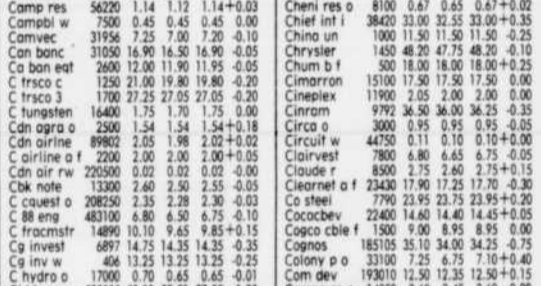


Titres Ventes Haut Bas Ferm. Chang.

A et B

Abl con.	9500	1.35	1.35	1.35
Adg	13110	14.25	13.90	13.10
Adm	2600	70.00	10.40	0.10
air res	1260	7.00	7.75	0.75
alcan	13700	18.25	18.75	0.50
alcan b	13700	18.25	18.75	0.50
alcan c	13700	18.25	18.75	0.50
alcan d	13700	18.25	18.75	0.50
alcan e	13700	18.25	18.75	0.50
alcan f	13700	18.25	18.75	0.50
alcan g	13700	18.25	18.75	0.50
alcan h	13700	18.25	18.75	0.50
alcan i	13700	18.25	18.75	0.50
alcan j	13700	18.25	18.75	0.50
alcan k	13700	18.25	18.75	0.50
alcan l	13700	18.25	18.75	0.50
alcan m	13700	18.25	18.75	0.50
alcan n	13700	18.25	18.75	0.50
alcan o	13700	18.25	18.75	0.50
alcan p	13700	18.25	18.75	0.50
alcan q	13700	18.25	18.75	0.50
alcan r	13700	18.25	18.75	0.50
alcan s	13700	18.25	18.75	0.50
alcan t	13700	18.25	18.75	0.50
alcan u	13700	18.25	18.75	0.50
alcan v	13700	18.25	18.75	0.50
alcan w	13700	18.25	18.75	0.50
alcan x	13700	18.25	18.75	0.50
alcan y	13700	18.25	18.75	0.50
alcan z	13700	18.25	18.75	0.50

TSE-300
Indice des valeurs industrielles: 5984,93 en hausse de 25,57. Volume de transactions: 105,5 millions d'actions.
Titres en hausse: 555. En baisse: 421. Inchangés: 263.
TSE 35: 317,60 -0,02
TSE 100: 362,63 +1,40



Titres Ventes Haut Bas Ferm. Chang.

A et B

Abl con.	9500	1.35	1.35	1.35
Adg	13110	14.25	13.90	13.10
Adm	2600	70.00	10.40	0.10
air res	1260	7.00	7.75	0.75
alcan	13700	18.25	18.75	0.50
alcan b	13700	18.25	18.75	0.50
alcan c	13700	18.25	18.75	0.50
alcan d	13700	18.25	18.75	0.50
alcan e	13700	18.25	18.75	0.50
alcan f	13700	18.25	18.75	0.50
alcan g	13700	18.25	18.75</	

Fonds mutuels

Prix de fonds de placement obtenus de Fundata Canada Inc. à 17h30. Hier. Les prix rapportés sont ceux de la valeur de l'actif net par action (VANPA) au dernier calcul de l'unité, et sont fournis à titre d'information seulement. La confirmation des prix devra être obtenue du fonds, n. pas de frais de vente, g. frais de rachat, o. frais prélevés à l'achat ou au rachat, y. VANPA différée, z. non disponible pour achat, u. argent US, x. ex-dividende, m. achat minimum de 150 000\$. (*) non-membre de l'Institut des fonds de placement du Canada.

Table of mutual funds with columns for fund name, category, and price. Includes sections for 'Membres de l'IFPP', 'Fonds de placement', 'Fonds de croissance', 'Fonds de revenu', 'Fonds de revenu fixe', 'Fonds de revenu variable', 'Fonds de revenu fixe', 'Fonds de revenu variable', 'Fonds de revenu fixe', 'Fonds de revenu variable'.

Table of mutual funds with columns for fund name, category, and price. Includes sections for 'Fonds de placement', 'Fonds de croissance', 'Fonds de revenu', 'Fonds de revenu fixe', 'Fonds de revenu variable', 'Fonds de revenu fixe', 'Fonds de revenu variable', 'Fonds de revenu fixe', 'Fonds de revenu variable'.

Toronto

Table of Toronto stock market data including various stock prices and indices.

LES DÉJEUNERS

Advertisement for Bell Cafeterias. Includes the Bell logo, the text 'Salle de bal du Château Frontenac', 'LE MARDI 14 JANVIER 1997 A 11H30', and a photo of M. Paul Delage Roberge, President and chef de la direction. The ad describes the restaurant's location and menu.

Table of stock market data including various stock prices and indices.

DÉCÈS

705 Avis de décès

décès et avis divers 705 à 740

BEAUDOIN, Madeleine Ratté, Charny BERNIER, Anne-Marie Pellerin, St-Damase BÉRUBÉ, Guy, Val-Bélair BROCHU, Colette Renaud, Beauport CHALES, Maria Coulombe, Montréal CHAMPOUX, Laure Belleau, Québec CHARRON, Elisabeth Duhaime, Hull COSSETTE, Simone Fraser DANCAUSE, Emilie, St-Pascal de Kamouraska DION, Simone, Québec DROUIN, Denise, Québec DUBÉ, Réal, Québec DUPUIS, Annette Vallières, Windsor GADBOIS, Paul-Louis, Québec GENDRON, Thérèse Perron, St-Agapit ISABELLE, Philippe, St-Gervais JULIEN, Soeur Emilienne, Pont-Rouge LAMONTAGNE, Alice Couture LATULIPPE, Jean-Louis, Lévis LEVESQUE, Abbé Gérard OUELLET, Père Gérard, Rock Forest PARENT, Soeur Rita, Beauport SIMARD, Rita Therrien, Beauport TURCOTTE, Lucien VILLENEUVE, Marie-Claire Giroux, Beauport

BEAUDOIN

Madeleine Ratté

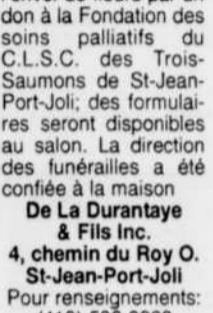


Au CHUL le 9 janvier 1997, à l'âge de 79 ans et 8 mois, est décédée dame Madeleine Ratté, épouse de M. Gérard Beaudoin. Elle demeurait à Charny. La famille recevra les condoléances à la résidence funéraire Claude Marcoux Itée place de l'Église Charny

dimanche de 14h à 16h et de 19h à 22h; lundi à compter de 9h30. Le service religieux sera célébré le lundi 13 janvier, à 11h, en l'église de Charny. Elle laisse dans le deuil ses enfants, gendres et belles-filles: Jocelyn, Micheline, André (Laurie Caplette), Nicole (Donald Pelchat), Danielle (Roland Lemieux), Diane (André Tremblay), Jean (Joseph Bastien), Luc, Michel (Line Lesage); 18 petits-enfants et une arrière-petite-fille; ses sœurs: Germaine (Philippe Thibault), Yolande; son beau-frère Armand Beaudoin (Suzanne); ses belles-sœurs: Jeannine Beaudoin et Alfréda Beaudoin; ainsi que de nombreux neveux, nièces, cousins, cousines et ami(e)s. La famille tient à remercier tout spécialement le personnel de la résidence Le Charnicosis pour leur dévouement. Pour ceux qui le désirent, que vos témoignages de sympathie se traduisent par un don à la Fondation des maladies du cœur, 1248, chemin Ste-Foy, bur. 200, G1S 2N5. Pour renseignements 839-8823

BERNIER

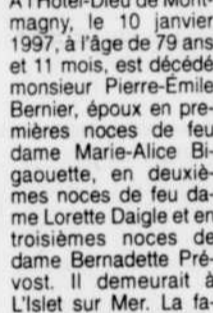
Pierre-Émile



À l'Hôtel-Dieu de Montmagny, le 10 janvier 1997, à l'âge de 79 ans et 11 mois, est décédé monsieur Pierre-Émile Bernier, époux de feu Marie-Alice Bernier, en deuxième nocces de feu dame Bernadette Prévost. Il demeurait à L'Islet sur Mer. La famille recevra les condoléances à la résidence funéraire De La Durantaye & Fils 39, des Pionniers est L'Islet sur Mer dimanche de 14h à 17h et de 19h à 22h; lundi, jour des funérailles, à compter de 12h30. Le service religieux sera célébré le lundi 13 janvier à 14h en l'église Notre-Dame de Bonsecours de L'Islet sur Mer et de là au cimetière Belmont. Elle laisse dans le deuil, outre son épouse, sa sœur: Marie-Anne (feu Aubin Arsenault); ses frères et sa belle-sœur: Louis-Philippe (feu Jeanne-Aimée Hottote), Camille (Françoise Gagnon); son beau-frère: François Roy (feu Marguerite Bernier); les enfants de Mme Bernadette Prévost: Doris Chabot (Louis-André Dorval), Denis Chabot (Rozelle Sergerie), Francine Chabot (Dominique Morisset) et leurs enfants; ses beaux-frères et belles-sœurs des familles Bigaouette, Daigle et Prévost; ainsi que plusieurs neveux, nièces, cousins, cousines et ami(e)s. Un remerciement spécial au personnel du 3e étage de l'Hôtel-Dieu de Montmagny. Vos témoignages de sympathie peuvent se traduire par un don à la Fondation de l'Hôtel-Dieu de Montmagny ou à la Société canadienne du cancer; des formulaires seront disponibles au salon. Pour renseignements: (418) 247-5571 Fax: (418) 246-5115

BROCHU

Colette Renaud



À l'Hôtel-Dieu de Montmagny, le 10 janvier 1997, à l'âge de 79 ans et 3 mois, est décédée dame Colette Renaud, épouse de M. Jacques Brochu. Elle demeurait à Beauport. La famille recevra les condoléances au salon de la Coopérative funéraire de la Seigneurie Giffard, Beauport vendredi, de 14h à 17h et de 19h à 22h; samedi, jour des funérailles de 12h à 13h45. Le service religieux sera célébré le samedi 11 janvier 1997, à 14h, en l'église de Ste-Gertrude de Beauport; et de là au crématorium. Elle laisse dans le deuil, outre son époux Jacques Brochu, ses enfants: Richard (Catherine Lemieux), Dominic (Christiane Bergeron Leclerc); sa belle-mère Mme Médona Leclerc Brochu; ses frères et sœurs: Lise (Jean-Robert Dion), Nicole (Jean-Pierre Charland), Jean-Paul (Denise Paquet), Monique (Réjean Joubert), Francine (Jean-Pierre Marcoux), Daniel; ses beaux-frères et belles-sœurs: Doris (Fernand Lacourse), Vallette (Jacques Demers), Pierrette (Guy Lavertue), André (Colette Cadorette), Denise (Marc Julien), Claire, Michelle (René Raymond), Louise (Jacques Tanguay); ainsi que ses oncles et tantes, cousins, cousines, neveux et nièces, parents et ami(e)s. Pour renseignements 663-4735

BERNIER

Anne-Marie Pellerin

Au C.L.S.C. des Trois-Saumons de St-Jean-Port-Joli, le 10 janvier 1997, à l'âge de 82 ans, est décédée dame Anne-Marie Pellerin, épouse de feu monsieur Joseph-Pierre Bernier. Elle demeurait à St-Damase, cté de l'Islet. La famille recevra les condoléances au Salon paroissial St-Damase dimanche de 14h à 17h et de 19h à 22h; lundi, jour des funérailles, à compter de 9h30. Le service religieux sera célébré le lundi 13 janvier à 11h en l'église de St-Damase et de là au cimetière paroissial. Elle laisse dans le deuil ses enfants: Jean-Guy (Annette Castonguay), Gérard (Mariette Pellerin), Antoine (Thérèse Fournier), Pierre, Lucie (André Jean), Micheline (Julien Bélanger), Élisée (Nicole Lavoie), Marcellin (Rose-Anne Allard); ses petits-enfants et arrière-petits-enfants; ses sœurs et beaux-frères: Marthe (Uldéric Cantin), Antoinette (Gérard Poitras), Simone, Rita, Gilberte (Majoric St-Pierre); ses beaux-frères et sa belle-sœur: Fabien Bernier, Prudent Bernier (Eva Gaudreau); ainsi que plusieurs neveux, nièces, cousins, cousines, ami(e)s et

CHALES

Maria Coulombe

À Montréal, le jeudi 9 janvier 1997, à l'âge de 97 ans, est décédée Maria Coulombe, épouse de feu Georges Chales. Elle laisse dans le deuil sa fille Marguerite, plusieurs parents et amis. Prière de ne pas envoyer de fleurs, des offrandes de messes seraient appréciées. Elle sera exposée au complexe funéraire

URGEL BOURGIE Ltée

1385 Ontario est Montréal

Une liturgie de la parole aura lieu le lundi 13 janvier 1997, à 10h, en la chapelle du salon, et de là au cimetière Repos St-François d'Assise. Heures de visite: dimanche de 14 à 17h, et de 19 à 22h. Lundi, ouverture à 9h.

CHAMPOUX

Laure Belleau



À l'hôpital de l'Enfant-Jésus, le 7 janvier 1997, à l'âge de 46 ans, est décédée M. Guy Bérubé, époux de dame Hélène Chiasson. Il demeurait à Val-Bélair. La famille recevra les condoléances au funérarium

Lépine Cloutier Ltée

1131, bd Pie XI Sud Val-Bélair

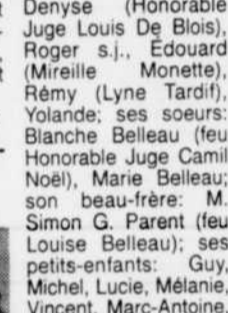
samedi de 14h à 17h et de 19h à 22h, dimanche de 14h à 17h et de 19h à 22h, lundi de 11h à 13h45. Le service religieux sera célébré le lundi 13 janvier 1997 à 14h, en l'église Ste-Anne, Val St-Michel (1765, boul. Pie XI, Val-Bélair) et de là au

Parc Commémoratif La Souveraine

pour mise en crypte. Il laisse dans le deuil, outre son épouse, sa fille: Dominique (Eric Bonnaeu); sa mère: Mme Wilfrid Bérubé (Jeanne Bourassa); ses frères, ses sœurs, ses beaux-frères et ses belles-sœurs: Denis (Johanne Venne), Réal, Huguette (Marcel Roy), Carole (Jacques Bérard), Lyne, M. et Mme Gilles Gendreau (Nicole Chiasson), M. et Mme Égide Rousseau (Dyane Chiasson), M. et Mme Stéphane Roy et plusieurs oncles, tantes, neveux, nièces, cousins, cousines et ami(e)s. Pour renseignements 529-3371

BROCHU

Colette Renaud



À l'hôpital St-François d'Assise, le 7 janvier 1997, à l'âge de 47 ans et 3 mois, est décédée dame Colette Renaud, épouse de M. Jacques Brochu. Elle demeurait à Beauport. La famille recevra les condoléances au salon de la Coopérative funéraire de la Seigneurie Giffard, Beauport vendredi, de 14h à 17h et de 19h à 22h; samedi, jour des funérailles de 12h à 13h45. Le service religieux sera célébré le samedi 11 janvier 1997, à 14h, en l'église de Ste-Gertrude de Beauport; et de là au crématorium. Elle laisse dans le deuil, outre son époux Jacques Brochu, ses enfants: Richard (Catherine Lemieux), Dominic (Christiane Bergeron Leclerc); sa belle-mère Mme Médona Leclerc Brochu; ses frères et sœurs: Lise (Jean-Robert Dion), Nicole (Jean-Pierre Charland), Jean-Paul (Denise Paquet), Monique (Réjean Joubert), Francine (Jean-Pierre Marcoux), Daniel; ses beaux-frères et belles-sœurs: Doris (Fernand Lacourse), Vallette (Jacques Demers), Pierrette (Guy Lavertue), André (Colette Cadorette), Denise (Marc Julien), Claire, Michelle (René Raymond), Louise (Jacques Tanguay); ainsi que ses oncles et tantes, cousins, cousines, neveux et nièces, parents et ami(e)s. Pour renseignements 663-4735

CHARRON

Elisabeth Duhaime

Mme Elisabeth Duhaime Charron est décédée le mercredi 9 janvier 1997 au Foyer du Bonheur, Hull, à l'âge de 88 ans. Elle était l'épouse de feu A.J. René Charron, fille de feu Olivine Villeneuve et de feu David Duhaime. Elle laisse dans le deuil, trois enfants: Jean-Maurice (Madeleine Gagnon) de Ste-Foy, Pierrette (feu Arthur Pichette) et Jean-Luc (feu Maurice Lafortune), toutes deux de Hull; sept petits-enfants: Alain et François Charron, Hélène, Nicole, Lise et Daniel Pichette et Serge Lafortune; neuf arrière-petits-enfants: Jean-David, Elisabeth, Valérie, Joanie, Sébastien, Natasha, Sofi, Sandra et Catherine; trois frères: Philippe (Clairette Pichette), Arsidas et René; deux sœurs: Maria et Denise; ainsi que plusieurs beaux-frères et belles-sœurs, neveux et nièces. Elle fut précédée par une fille: Denise et deux sœurs: Bernadette et Naldona. Elle repose au funérarium Beauchamp

271, boul. St-Joseph Hull

Heures d'accueil: vendredi de 19h à 22h et samedi à compter de 10h. Les funérailles auront lieu le samedi 11 janvier à 11h en l'église St-Benoît-Abbé, suivies de l'inhumation au cimetière Notre-Dame de Hull. Pour de plus amples renseignements, veuillez composer le: (819) 770-1300

COSSETTE

Simone Fraser



Le 8 janvier 1997, à l'âge de 85 ans à Sainte-Foy, est décédée dans la paix et la sérénité dame Simone Fraser Cossette, épouse de feu le notaire Raymond Cossette. Elle laisse dans le deuil ses sœurs: Berthe (Jean Bouchard), sœur Marguerite Fraser, franciscaine, Marthe (feu Henri Linteau); ses trois enfants: Céline (Yves Pigeon), Thérèse (André Lavoie) et Louis-M.; ses petits-enfants: Sébastien Pigeon, Étienne Pigeon, Catherine Lavoie (Jacques Tremblay), Vincent Lavoie, Karine Filiatreault, Antoine Lavoie, Virginie Cossette, Geneviève Cossette (François Valin); ses arrière-petits-enfants: Sophie Tremblay et William Valin; de même que plusieurs neveux et nièces. Il n'y aura pas d'exposition au salon funéraire. La famille recevra les condoléances à 10h, soit une heure avant la cérémonie prévue à 11h à l'église des Saints-Martyrs Canadiens, le samedi 11 janvier 1997, sous la direction de la maison

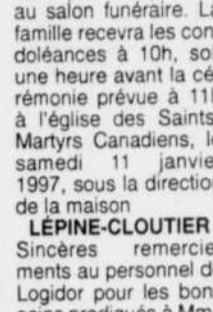
LÉPINE-CLOUTIER

990, 1re Avenue Québec

vendredi de 14h30 à 17h et de 19h à 22h; samedi de 9h à 9h45. Le service religieux sera célébré le samedi 11 janvier 1997 à 10h en l'église Notre-Dame de Jacques-Cartier, 150, rue St-Joseph Est, Québec, et de là au cimetière St-Charles. Elle laisse dans le deuil ses belles-sœurs: Mme Gilberte Parent (feu Lucien Drouin), Mme Hélène St-Pierre (feu Paul-Eugène Drouin); ses neveux et nièces: M. et Mme Raymond Gauvin, M. et Mme Fernand Plante, Mme Gilberte G. Cloutier, M. et Mme Conrad Gauvin, Mlle Thérèse Gauvin, M. et Mme Gilles Gauvin, M. et Mme Gilles Goselin, M. et Mme Jean Jolibou; ainsi que plusieurs petits-neveux, petites-nièces, cousins, cousines et amis, amies. Pour renseignements: 529-3371 Fax: 529-9506

DUBÉ

Réal



À l'hôpital St-Sacrement, le 9 janvier 1997, à l'âge de 89 ans, est décédé M. Réal Dubé, époux de dame Emérentienne Gagné, autrefois St-Juste du Lac, Témiscouata. La famille recevra les condoléances au funérarium

LÉPINE-CLOUTIER

1025, rte de l'Église Sainte-Foy

samedi de 14h à 17h et de 19h à 22h; également au Funérarium Roger Michaud St-Juste sur le Lac Témiscouata dimanche de 14h à 17h et de 19h à 22h; lundi de 9h à 10h45. Le service religieux sera célébré le lundi 13 janvier 1997 à 11h en l'église St-Juste du Lac, Témiscouata, et de là au cimetière paroissial. Il laisse dans le deuil, outre son épouse, ses enfants: Françoise (Alain Savard), Jacques (Huguette Fradette), Aimé (Hélène Milette), Ginette (Michel Monfette); ses petits-enfants: Martin (Nancy Tremblay), Eric, Pierre, Jean, François, Yarnick, Denis et Marie-Hélène; son arrière-petit-fils: Étienne; ses beaux-frères, belles-sœurs, neveux, nièces, cousins, cousines et ami(e)s. Pour renseignements: 1-418-492-2222 Fax: 1-418-492-7385

DION

Simone

À l'Hôpital St-François d'Assise, le vendredi 10 janvier 1997, à l'âge de 88 ans, est décédée dame Simone Dion, fille de feu Cyrille Dion et de feu Anna d'Amour. La famille recevra les condoléances au funérarium J. Bouchard et Fils Enr. 1290, 1ère Avenue Québec

dimanche de 19 à 22h.

Le service religieux sera célébré le lundi 13 janvier 1997, à 14h, en l'église St-François d'Assise (angle 1ère Avenue et l'Éspinay) et de là au cimetière St-Charles. Elle laisse dans le deuil sa belle-sœur Madeleine Desreault-Dion; ses neveux et nièces, Clermont, Jacques, Richard, Gilles, Denis, Micheline, Lise Arrighi, Robert Arrighi, Christine Arrighi (feu Michel), Louise, Patricia, Roger, Paul-André Brochu. Pour renseignements 529-9221 Fax: 529-3371

DUPUIS

Annette Vallières

À C.U.S.E. Site Bowen, le 8 janvier 1997, est décédée madame Annette Vallières Dupuis, à l'âge de 85 ans, épouse de feu Lucien Dupuis, demeurant à Windsor. La défunte repose à la Coopérative funéraire de l'Estrie Maison A. Boisvert et Fils 64, 3e Avenue Windsor (Québec) J1S 1X9

Tél: (819) 845-3992

Fax: (819) 845-5287 Louise Lancôt, dir. gén. Lionel Turgeon, dir. dimanche 12 janvier 1997 de 14h à 16h et de 19h à 22h. Jour des funérailles: de 9h jusqu'au départ du salon à 10h50. Funérailles: lundi 13 janvier à 11h en l'église St-Philippe de Windsor. Inhumation au même endroit. Madame Dupuis laisse dans le deuil ses enfants: Léo (Lucille Auclair), Raymond (Pierrette La Madeleine); ses petits-enfants: Yves, Christiane (Yves Mercier), Céline (Michel Charron), Sylvain (Paulie St-

DROUIN

Denise



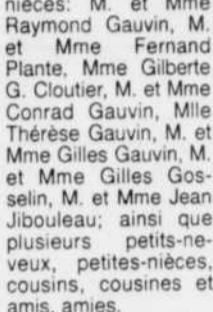
Au foyer Notre-Dame de Lourdes, le 8 janvier 1997, à l'âge de 83 ans et 10 mois, est décédée dame Denise Drouin, fille de feu Edmond Drouin et de feu Georgianna Létourneau. Elle demeurait à Québec. La famille recevra les condoléances au funérarium LÉPINE-CLOUTIER

990, 1re Avenue Québec

vendredi de 14h30 à 17h et de 19h à 22h; samedi de 9h à 9h45. Le service religieux sera célébré le samedi 11 janvier 1997 à 10h en l'église Notre-Dame de Jacques-Cartier, 150, rue St-Joseph Est, Québec, et de là au cimetière St-Charles. Elle laisse dans le deuil ses belles-sœurs: Mme Gilberte Parent (feu Lucien Drouin), Mme Hélène St-Pierre (feu Paul-Eugène Drouin); ses neveux et nièces: M. et Mme Raymond Gauvin, M. et Mme Fernand Plante, Mme Gilberte G. Cloutier, M. et Mme Conrad Gauvin, Mlle Thérèse Gauvin, M. et Mme Gilles Gauvin, M. et Mme Gilles Goselin, M. et Mme Jean Jolibou; ainsi que plusieurs petits-neveux, petites-nièces, cousins, cousines et amis, amies. Pour renseignements: 529-3371 Fax: 529-9506

DUBÉ

Réal



À l'hôpital St-Sacrement, le 9 janvier 1997, à l'âge de 89 ans, est décédé M. Réal Dubé, époux de dame Emérentienne Gagné, autrefois St-Juste du Lac, Témiscouata. La famille recevra les condoléances au funérarium

LÉPINE-CLOUTIER

1025, rte de l'Église Sainte-Foy

samedi de 14h à 17h et de 19h à 22h; également au Funérarium Roger Michaud St-Juste sur le Lac Témiscouata dimanche de 14h à 17h et de 19h à 22h; lundi de 9h à 10h45. Le service religieux sera célébré le lundi 13 janvier 1997 à 11h en l'église St-Juste du Lac, Témiscouata, et de là au cimetière paroissial. Il laisse dans le deuil, outre son épouse, ses enfants: Françoise (Alain Savard), Jacques (Huguette Fradette), Aimé (Hélène Milette), Ginette (Michel Monfette); ses petits-enfants: Martin (Nancy Tremblay), Eric, Pierre, Jean, François, Yarnick, Denis et Marie-Hélène; son arrière-petit-fils: Étienne; ses beaux-frères, belles-sœurs, neveux, nièces, cousins, cousines et ami(e)s. Pour renseignements: 1-418-492-2222 Fax: 1-418-492-7385

DUPUIS

Annette Vallières

À C.U.S.E. Site Bowen, le 8 janvier 1997, est décédée madame Annette Vallières Dupuis, à l'âge de 85 ans, épouse de feu Lucien Dupuis, demeurant à Windsor. La défunte repose à la Coopérative funéraire de l'Estrie Maison A. Boisvert et Fils 64, 3e Avenue Windsor (Québec) J1S 1X9

Tél: (819) 845-3992

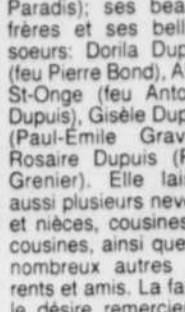
Fax: (819) 845-5287 Louise Lancôt, dir. gén. Lionel Turgeon, dir. dimanche 12 janvier 1997 de 14h à 16h et de 19h à 22h. Jour des funérailles: de 9h jusqu'au départ du salon à 10h50. Funérailles: lundi 13 janvier à 11h en l'église St-Philippe de Windsor. Inhumation au même endroit. Madame Dupuis laisse dans le deuil ses enfants: Léo (Lucille Auclair), Raymond (Pierrette La Madeleine); ses petits-enfants: Yves, Christiane (Yves Mercier), Céline (Michel Charron), Sylvain (Paulie St-

GEORGES

ses huit arrière-petits-enfants; son frère et sa sœur: Bernard Vallières (Aldiane Jeanson), Aline Vallières (Robert Paradis); ses beaux-frères et ses belles-sœurs: Doris Dupuis (feu Pierre Bond), Alice St-Onge (feu Antonio Dupuis), Gisèle Dupuis (Paul-Émile Gravel), Rosaire Dupuis (Rita Grenier). Elle laisse aussi plusieurs neveux et nièces, cousines et cousines, ainsi que de nombreux autres parents et amis. La famille désire remercier le personnel de la résidence St-Philippe de Windsor pour les bons soins qu'ils ont prodigués à madame Dupuis.

GADBOIS

Paul-Louis



Au Centre d'accueil Le Faubourg, le 10 janvier 1997, à l'âge de 87 ans, est décédé M. Paul-Louis Gadbois, époux de feu dame Anne-Marie Lacroix. Il demeurait à Québec. La famille recevra les condoléances au funérarium

LÉPINE-CLOUTIER

300, chemin Ste-Foy Québec

dimanche de 14h à 17h et de 19h à 22h, lundi de 9h30 à 10h30. Le service religieux sera célébré le lundi 13 janvier 1997 à 11h en l'église St-Jean-Baptiste, 490, rue St-Jean, Québec et de là au crématorium

LÉPINE-CLOUTIER

Il laisse dans le deuil, son fils: Georges (Béatrice Arteau); ses deux petites-filles: Marie-Marthe (Paul Fortin), Jacinthe (Serge Deschênes); ses quatre arrière-petites-filles: Katryne, Elodie, Stéphanie, Marie-France; ainsi que ses beaux-frères et belles-sœurs, neveux, nièces et ami(e)s. Un remerciement spécial à tout le personnel du Manoir St-Jean-Baptiste et au Centre d'accueil Le Faubourg pour les bons soins prodigués. Pour renseignements: (418) 529-3371 télécopieur: (418) 529-9506

GENDRON

Thérèse Perron

Au Chul, le 10 janvier 1997, à l'âge de 79 ans et 9 mois, est décédée dame Thérèse Perron, épouse de feu M. Omer Gendron, demeurant à St-Agapit. La famille recevra les condoléances à la résidence funéraire

Beaudoin Ferland Dupuis Ltée

1114 rue Principale St-Agapit

dimanche de 14h à 17h et de 19h à 22h, lundi à compter de 9h. Le service religieux sera célébré le lundi 13 janvier à 10h30, en l'église de St-Agapit et de là au cimetière paroissial. Elle laisse dans le deuil ses enfants: Claire (Roland Duguay), Robert; son frère et ses sœurs: Alice, Gertrude (Bernard Coriveau), Roméo (Lise Gilbert); son beau-frère et sa belle-sœur: Henri Gendron, Béatrice Côté (feu Etienne Gendron), plusieurs neveux et nièces. Compenser l'envoi de fleurs par des dons à l'Association des diabétiques de Québec, 2700 Boul. Laurier, Tour Frontenac, sté 7105, Ste-Foy, G1V 2L8, 656-6241. Pour renseignements 888-4351

ISABELLE

Philippe



À l'Hôtel-Dieu de Lévis, le 9 janvier 1997, à l'âge de 81 ans, est décédé M. Philippe Isabelle, époux de feu dame Germaine Lacasse. Il demeurait à St-Gervais. Le service religieux sera chanté le lundi 13 janvier 1997, à 14h30, en l'église de St-Gervais. La famille recevra les condoléances au salon

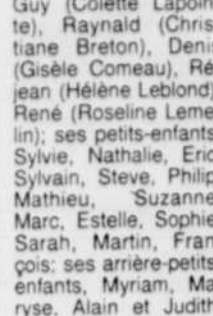
Edouard Traham et Fils Inc.

30, de la Fabrique St-Gervais

dimanche de 14 à 16h, et de 19 à 22h. Lundi, à compter de 13h. Il

LATULIPPE

Jean-Louis



À l'Hôtel-Dieu de Lévis, le mercredi 8 janvier 1997, à l'âge de 73 ans, est décédé Monsieur Jean-Louis Latulippe, retraité, après une longue carrière dans la marine marchande et, par la suite, comme pilote sur le St-Laurent, époux de dame Thérèse Bélanger. Il demeurait à Lévis. Outre son épouse, il laisse dans le deuil ses enfants: Michel, Claude (Louisette Roy), Louise (Denis Thériault), Norbert, Jean-Antoine et Bernard; ses petits-enfants: Evelyne, André-Anne, Julie et Jean-Denis; sa sœur: Raymonde (Maurice Cadrin); ses beaux-frères et belles-sœurs de la famille Bélanger: Marie (feu Maurice Coriveau), André-Albert (Gertrude Roy), le père Louis-Philippe (rédemptoriste), sœur Marguerite (A.M.J.), Blanche (Gaston Mercier), sœur Irène (S.C.Q.), Charles-Henri (Andrée Buteau), feu Yvonne (Paul Caden), Madeleine (Marcel Talbot), Louise (Roger Phaneuf), Benoît (Pierrette Rochefort) ainsi que plusieurs neveux et nièces, cousins et cousines. Vos témoignages de sympathie peuvent se traduire par un don à la Fondation Hôtel-Dieu de Lévis, 143, rue Wolfe, Lévis G6V 9Z9. La famille vous accueillera à la résidence funéraire

GILBERT et TURGEON

58, av. Bégin Lévis, 837-4757

vendredi de 19h à 22h, par la suite à la Salle communautaire de l'église St-Vallier de Bellechasse samedi de 13h à 14h45. Le service religieux sera célébré le samedi 11 janvier 1997, à 15h, en l'église St-Vallier de Bellechasse.

LÉVESQUE

Abbé Gérard

Est décédé le lundi 6 janvier 1997, à l'hôpital de La Baie, à l'âge de 79 ans, M. l'abbé Gérard Lévesque, prêtre à la retraite. La dépouille mortelle sera exposée le dimanche soir 12 janvier à compter de 19h à la résidence funéraire

Roberval Inc.

820, boul. Marcotte Roberval

Les funérailles auront lieu à l'église Notre-Dame de Roberval, le lundi 13 janvier 1997 à 10h. L'inhumation suivra au cimetière de Roberval. Outre ses confrères du clergé diocésain, il laisse dans le deuil, sa sœur: Jeanne (Paul Bluteau); et son frère: Jean-Yves (Murielle Laroche). Il était également le frère de feu Maurice (Annette Du Bois), de feu Yvette (feu Fernand Bilo-deau), de feu Marcel et de feu Simone. M. l'abbé Gérard Lévesque est né à Roberval, le 12 janvier 1918, fils de Madame Eva Bard et de Monsieur Camille-Alfred Lévesque. Il a fait ses études classiques au Petit Séminaire de Chicoutimi (1933-1940) et ses études théologiques au Grand Séminaire du même endroit (1940-1944). Il a été ordonné prêtre dans la cathédrale de Chicoutimi, le 3 juin 1944. En institution, il a résidé et collaboré au Petit Séminaire de Chicoutimi (1944-1946) puis à l'Évêché de Chicoutimi où il fut procureur diocésain (1963), officiel au tribunal diocésain (1973-1976, 1983-1984) et vice-chancelier (1983-1984). Parmi les mouvements, associations, organisations qui ont bénéficié de son zèle à titre d'aumônier ou de conseiller moral diocésain ou régional, mentionnons la Jeunesse agricole catholique (J.A.C.-J.A.C.F.) (1947-1948, 1951-1952), missionnaire colonisatrice et secrétaire de la Société diocésaine de colonisation (1948-1971), l'Union catholique des Femmes rurales (U.C.F.R.) (1948-1966), l'Union catholique des cultivateurs (U.C.C.) (1948-1972), les Chantiers coopératifs de l'U.C.C., le Syndicat des producteurs de bois, des Conventions collectives en forêt (1948-1972), la Chaîne coopérative du Saguenay (C.S.S.) (1948-1972), l'Union diocé-

ROBERVAL INC.

P

DÉCÈS

décès et avis divers 705 à 740

705 Avis de décès

SIMARD
Rita Therrien



Au Pavillon St-Augustin, le 9 janvier 1997, à l'âge de 71 ans, est décédée dame Rita Therrien, épouse de monsieur Lucien Simard. Elle demeurait à Beaufort (quartier Montmorency). La famille recevra les condoléances à la résidence funéraire F.X. BOUCHARD INC. 4100, boul. Ste-Anne Montmorency

dimanche de 14h à 17h et de 19h à 22h, lundi jour des funérailles de 9h30 à 9h45.

Le service religieux sera célébré le lundi 13 janvier, à 10h, en l'église St-Gregoire et de là au cimetière paroissial. Elle laisse dans le deuil outre son époux, ses enfants, gendres et belles-filles, Gaétane (Jean Morisset), Micheline (Jean-Pierre Bégin), Alain, Richard (Jocelyne Garneau), Réjean (Manon Pelletier), Bruno, Denis (Danielle Lavoie); ses frères, sœurs, beaux-frères et belles-sœurs, Marie-Anna T. Roy, Raoul (Angéline Poliquin), Alphonse (Rose-Hélène Asselin), Georgette (Adrien Labrecque), Emilienne (Antonio Ruel), Yvette (André Leroux), Marguerite Palchat Therrien, Gabrielle Coriveau Therrien, Brigitte Simard, Roland S. Paré, Paul-Aimé Simard, Lucille B. Simard, Jean-Marie Langlais; ainsi que plusieurs petits-enfants, neveux et nièces. Un remerciement à tout le personnel du poste 200 Est du Pavillon St-Augustin, pour leur grand dévouement. Compenser l'envoi de fleurs par un don à la Fondation Parkinson du Canada, 1155, rue Metcalfe, Bur. 911, Montréal, Qc H3B 2V9. Tél. section Québec 649-5593. Condoléances par télécopieur 660-1614. Pour renseignements 663-9838

VILLENEUVE
Marie-Claire Giroux

A l'hôpital de l'Enfant-Jésus, le 10 janvier 1997, à l'âge de 65 ans, est décédée dame Marie-Claire Giroux, épouse de monsieur Gérard Villeneuve. Elle demeurait à Beaufort (quartier Courville). Le service religieux sera célébré le lundi 13 janvier à 11h15 en l'église St-Louis de Courville, où la famille recevra les condoléances 15 minutes avant la cérémonie et de là au cimetière paroissial. Direction des funérailles:

F.X. Bouchard inc. 2258, av. Larue Courville

Elle laisse dans le deuil, outre son époux, sa fille Nadia; sa belle-sœur et son beau-frère: Olivette et Roland Villeneuve; son neveu: Danny Villeneuve; ainsi que plusieurs cousins et cousines. Condoléances par télécopieur: 660-1614. Pour renseignements: 663-9838

720 Remerciements

BILODEAU
Médéric



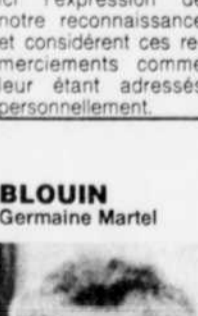
Profondément touchés par le réconfort et l'amitié manifestés lors du décès de M. Médéric Bilodeau, survenu le 11 décembre 1996, son épouse Georgette, ses filles: Jocelyne et Brigitte, ses 2 petits-fils: Sébastien et Pascal, nous remercions sincèrement pour toutes marques de sympathie, soit par offrandes de messes, affiliations de messes, cartes de sympathie, fleurs et dons, visites au salon ou assistance aux funérailles. Veuillez considérer ces remerciements comme vous étant adressés personnellement.

BILODEAU
Laurent



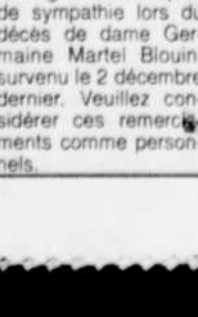
Les membres de la famille Bilodeau remercient sincèrement tous les parents et ami(e)s qui ont témoigné leur sympathie lors du décès de M. Laurent Bilodeau survenu le 13 novembre 1996, soit par offrandes de messes, affiliations de messes, cartes de sympathie, fleurs et dons, visites au salon ou assistance aux funérailles. Veuillez considérer ces remerciements comme vous étant adressés personnellement.

CAUCHON dit Laverdière
Mlle Annette



La famille Cauchon dit Laverdière, remercie sincèrement tous les parents et ami(e)s qui ont témoigné des marques de sympathie, lors du décès de Mlle Annette Cauchon dit Laverdière, survenu le 26 décembre 1996. Veuillez considérer ces remerciements comme vous étant adressés personnellement.

BLOUIN
Germaine Martel



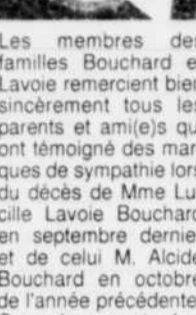
Les membres de la famille Blouin remercient sincèrement les parents et amis qui ont témoigné des marques de sympathie lors du décès de dame Germaine Martel Blouin, survenu le 2 décembre dernier. Veuillez considérer ces remerciements comme personnels.

BOUCHARD
Lucille Lavoie



On ne perd pas quelqu'un que l'on aime sans en ressentir un profond chagrin. Cependant, vous étiez présents, parents et ami(e)s, pour nous apporter chaleur et réconfort lors du décès de dame Jeannine Tremblay Couture, survenu le 11 décembre 1996. Les familles Tremblay et Couture remercient donc du fond du cœur toutes les personnes qui ont témoigné leurs condoléances, soit par offrandes de messes, affiliations de messes, cartes de sympathie, dons, visites ou assistance aux funérailles. Veuillez considérer nos remerciements comme vous étant adressés personnellement.

BOUCHARD
Aldice



Les membres des familles Bouchard et Lavoie remercient bien sincèrement tous les parents et ami(e)s qui ont témoigné des marques de sympathie lors du décès de Mme Lucille Lavoie Bouchard en septembre dernier et de celui M. Aldice Bouchard en octobre de l'année précédente. Que chacun et chacune de vous trouve dans ces remerciements l'expression de notre profonde reconnaissance.

BROUSSAU
Anna-Marie Lambert



Profondément touchés par le réconfort et l'amitié démontrés lors du décès de Anna-Marie Lambert Brousseau, les familles Lambert et Brousseau vous remerciant bien sincèrement pour vos témoignages d'amitié et d'affection. Que chacun et chacune de vous trouvent ici l'expression de notre reconnaissance et considèrent ces remerciements comme leur étant adressés personnellement.

CARON
Jean-Baptiste



Les membres de la famille Caron remercient sincèrement tous les parents et ami(e)s qui ont manifesté des marques de sympathie lors du décès de M. Jean-Baptiste Caron, survenu le 31 décembre 1996, soit par des dons, messes, affiliations, assistance aux funérailles. Que chacun et chacune trouve ici l'expression de notre reconnaissance et considère ces remerciements comme leur étant adressés personnellement.

CAUCHON dit Laverdière
Mlle Annette



La famille Cauchon dit Laverdière, remercie sincèrement tous les parents et ami(e)s qui ont témoigné des marques de sympathie, lors du décès de Mlle Annette Cauchon dit Laverdière, survenu le 26 décembre 1996. Veuillez considérer ces remerciements comme vous étant adressés personnellement.

DÉCÈS

Communiquez avec votre directeur de funérailles qui nous fera parvenir vos avis de décès.

COUTURE
Jeannine Tremblay



On ne perd pas quelqu'un que l'on aime sans en ressentir un profond chagrin. Cependant, vous étiez présents, parents et ami(e)s, pour nous apporter chaleur et réconfort lors du décès de dame Jeannine Tremblay Couture, survenu le 11 décembre 1996. Les familles Tremblay et Couture remercient donc du fond du cœur toutes les personnes qui ont témoigné leurs condoléances, soit par offrandes de messes, affiliations de messes, cartes de sympathie, dons, visites ou assistance aux funérailles. Veuillez considérer nos remerciements comme vous étant adressés personnellement.

FORTIER
Jean-Marcel



Ses enfants ainsi que les membres des familles Fortier et Leclerc remercient bien sincèrement tous les parents et amis(es) qui ont témoigné des marques de sympathie lors du décès de Jean-Marcel Fortier, survenu à Lévis le 27 novembre 1996. S.v.p. veuillez considérer ces remerciements comme vous étant personnellement adressés.

FUGÈRE
Jean



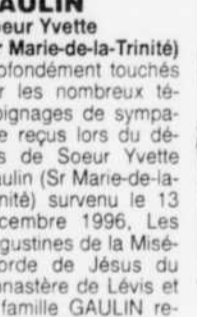
Son épouse, Nicole Gosselin Fugère, ainsi que les membres des familles Fugère et Gosselin remercient bien sincèrement tous les parents et amis qui ont témoigné leur sympathie lors du décès de Monsieur Jean Fugère, survenu le 19 novembre 1996, soit par leur présence, offrande de messes, dons, affiliation de prières. Pour le réconfort que vous nous avez apporté, nous vous sommes très reconnaissants.

GAGNON
Lucien



Suite au décès de M. Lucien Gagnon, survenu le 11 novembre 1996, soit par envois de fleurs, offrandes de messes, visites ou assistance aux funérailles. Veuillez considérer ces remerciements comme personnels.

GAULIN
Sœur Yvette (Sr Marie-de-la-Trinité)



Profondément touchés par les nombreux témoignages de sympathie reçus lors du décès de Sœur Yvette Gaulin (Sr Marie-de-la-Trinité) survenu le 13 décembre 1996. Les Augustines de la Miséricorde de Jésus du Monastère de Lévis et la famille GAULIN remercient bien sincèrement tous les parents et ami(e)s qui ont manifesté des marques de condoléances, soit par des offrandes de messes, affiliations, prières, cartes de sympathie et fleurs, assistance aux funérailles. Que chacun et chacune trouve dans ces remerciements l'expression de notre profonde reconnaissance et les considère comme leur étant adressés personnellement.

JONCAS
Jean-Paul



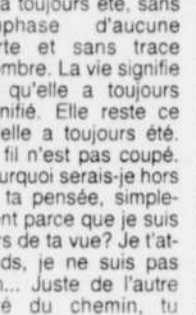
Mme Cécile Bélanger Joncas, ses enfants et petits-enfants tiennent à remercier personnellement tous ceux et celles qui nous ont témoigné leur plus sincère sympathie à l'occasion du décès de monsieur Jean-Paul Joncas, survenu le 7 octobre 1996. Nous avons été très touchés et nous vous en sommes très reconnaissants.

GIROUX
Paul-Edmond



"La mort n'est rien; je suis simplement passé dans la pièce à côté. Je suis moi, tu es toi. Ce que nous étions l'un pour l'autre, nous le sommes toujours. Donne-moi le nom que tu m'as toujours donné. Parle-moi comme tu l'as toujours fait. N'emploie pas un ton différent. Ne prends pas un air solennel et triste. Continue à rire de ce que nous faisons ensemble. Prie, souris, pense à moi, prie pour moi. Que mon nom soit prononcé à la maison comme il l'a toujours été, sans emphase d'aucune sorte et sans trace d'ombre. La vie signifie ce qu'elle a toujours signifié. Elle reste ce qu'elle a toujours été. Le fil n'est pas coupé. Pourquoi serais-je hors de ta pensée, simplement parce que je suis hors de ta vue? Je l'attends, je ne suis pas loin... Juste de l'autre côté du chemin, tu vois, tout va bien. Continue."

LAJEUNESSE
Wilfrid



M. François Lajeunesse (Ginette Roy), Mme Suzanne Lajeunesse (Clarence Russell) et Tommy ainsi que les familles Lajeunesse et Nolin remercient bien sincèrement tous les parents et amis qui ont témoigné des marques de sympathie lors du décès de M. Wilfrid Lajeunesse, survenu le 2 novembre 1996. Veuillez considérer ces remerciements comme personnels.

MAHEUX
Marguerite Jobin



Ses enfants Gilles, André, Daniel, Jean-Guy, Ginette et leur conjoint(e) remercient sincèrement tous les parents et amis qui ont témoigné des marques de sympathie lors du décès de dame Marguerite Jobin Maheux survenu le 11 décembre 1996 soit par offrandes de messes, cartes de sympathie, fleurs, visites au salon ou assistance aux funérailles. Veuillez considérer ces remerciements comme vous étant adressés personnellement.

MICHAUD
Pierrette Drapeau



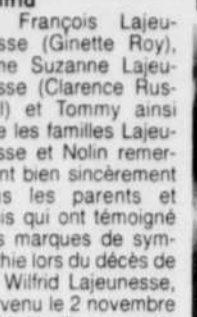
On ne perd pas quelqu'un que l'on aime sans en ressentir un profond chagrin. Cependant, vous étiez présents parents et ami(e)s pour nous apporter chaleur et réconfort lors du décès de dame Pierrette Drapeau survenu le 24 novembre 1996. Nous voulons remercier toutes les personnes qui nous ont témoigné des marques de sympathie soit par des offrandes de messes, affiliations de messes, cartes de sympathie, fleurs et dons, visites au salon ou assistance aux funérailles. Veuillez considérer ces remerciements comme vous étant adressés personnellement.

LAFLAMME
Roger



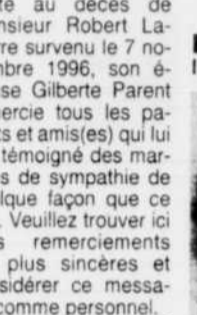
Les membres de la famille Laflamme remercient bien sincèrement tous les parents et amis(es) qui ont témoigné des marques de sympathie lors du décès de Roger Laflamme, survenu à Lévis le 6 décembre 1996, soit par des offrandes de messes, des dons ou votre assistance aux funérailles. S.v.p. veuillez considérer ces remerciements comme personnels.

LAJEUNESSE
M. François Lajeunesse



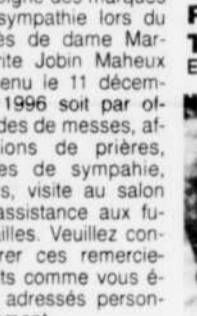
M. François Lajeunesse (Ginette Roy), Mme Suzanne Lajeunesse (Clarence Russell) et Tommy ainsi que les familles Lajeunesse et Nolin remercient bien sincèrement tous les parents et amis qui ont témoigné des marques de sympathie lors du décès de M. Wilfrid Lajeunesse, survenu le 2 novembre 1996. Veuillez considérer ces remerciements comme personnels.

LAPIERRE
Robert



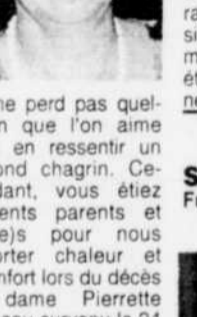
Suite au décès de Monsieur Robert Lapierre survenu le 7 novembre 1996, son épouse Gilberte Parent remercie tous les parents et amis(es) qui lui ont témoigné des marques de sympathie de quelque façon que ce soit. Veuillez trouver ici mes remerciements les plus sincères et considérer ce message comme personnel.

RUEST-PELLETIER
Emma Vallée



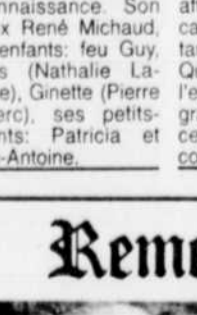
Les enfants de madame Emma Vallée remercient bien sincèrement tous les parents et amis qui leur ont témoigné des marques de sympathie, lors du décès de leur mère, survenu le 14 décembre 1996; soit par offrandes de messes et assistance aux funérailles. Veuillez considérer ces remerciements comme vous étant adressés personnellement.

SIMARD
François



Les filles et gendres de M. François Simard remercient bien sincèrement tous les parents et ami(e)s qui ont témoigné des marques de sympathie lors du décès de leur père (beau-père), survenu le 11 décembre 1996, soit par des offrandes de messes et de fleurs, affiliations de prières, cartes, visites ou assistance aux funérailles. Que chacun trouve ici l'expression de notre gratitude et considère ces remerciements comme personnels.

LAFLAMME
Roger



Les membres de la famille Laflamme remercient bien sincèrement tous les parents et amis(es) qui ont témoigné des marques de sympathie lors du décès de Roger Laflamme, survenu à Lévis le 6 décembre 1996, soit par des offrandes de messes, des dons ou votre assistance aux funérailles. S.v.p. veuillez considérer ces remerciements comme personnels.

MYRAND
Marguerite Normand



Suite au décès de Mme Marguerite Normand survenu le 13 novembre 1996, son époux Charles E. Myrand et les familles Normand et Myrand remercient sincèrement les parents et ami(e)s qui ont témoigné des marques de sympathie soit par offrandes de messes, dons, fleurs et assistance aux funérailles ou autres. Veuillez considérer ces remerciements comme vous étant adressés personnellement.

NAUD
Isabelle Benoit



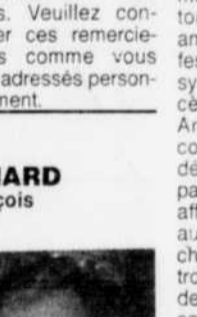
Les familles Naud et Benoit, remercient tous les parents et ami(e)s qui leur ont témoigné des marques de sympathie, lors du décès de madame Isabelle Benoit Naud, survenu le 5 décembre 1996, à l'âge de 98 ans; soit par offrandes de messes, affiliations de prières, cartes de sympathie, téléphones, visites au salon et assistance aux funérailles. Veuillez considérer ces remerciements comme vous étant adressés personnellement.

TREMBLAY
Paul-André



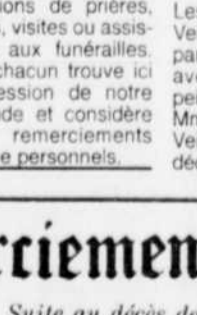
Sa mère Mme Laetitia Tremblay et ses frères et sœurs remercient sincèrement tous les parents et ami(e)s qui ont témoigné des marques de sympathie lors du décès de Paul-André Tremblay, président de Technisol, survenu le 2 octobre 1996, sous quelque forme que ce soit. Veuillez considérer ces remerciements comme personnels.

VAILLANCOURT
Marie-Anne Binet



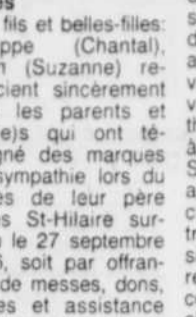
Les membres de la famille Vaillancourt remercient sincèrement tous les parents et ami(e)s qui ont manifesté des marques de sympathie, lors du décès de dame Marie-Anne Binet-Vaillancourt, survenu le 5 décembre 1996, soit par des dons, messes, affiliations, assistance aux funérailles. Que chacun et chacune trouve ici l'expression de notre reconnaissance et considère ces remerciements comme leur étant adressés personnellement.

VEILLEUX
Marguerite Cook



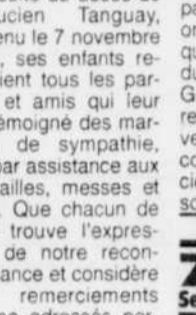
Les familles Cook et Veilleux, à vous tous, parents et ami(e)s, qui avez partagé notre peine lors du décès de Mme Marguerite Cook Veilleux, survenu le 4 décembre 1996, nous

ST-HILAIRE
Gilles



Ses fils et belles-filles: Philippe (Chantal), Alan (Suzanne) remercient sincèrement tous les parents et ami(e)s qui ont témoigné des marques de sympathie lors du décès de leur père Gilles St-Hilaire survenu le 27 septembre 1996, soit par offrandes de messes, dons, visites et assistance aux funérailles. Veuillez considérer ces remerciements comme personnels.

TANGUAY
Lucien



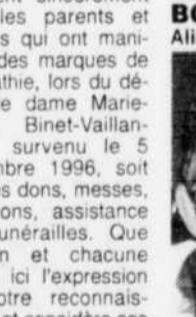
A la suite du décès de M. Lucien Tanguay, survenu le 7 novembre 1996, ses enfants remercient tous les parents et amis qui leur ont témoigné des marques de sympathie, soit par assistance aux funérailles, messes et dons. Que chacun de vous trouve l'expression de notre reconnaissance et considère ces remerciements comme adressés personnellement.

VERRET
Gertrude Bédard



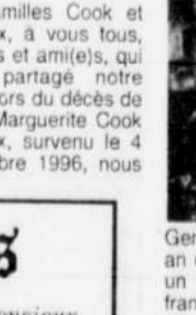
Les membres de la famille Verret remercient sincèrement les parents et ami(e)s qui ont témoigné des marques de sympathie lors du décès de Gertrude Bédard-Verret, survenu le 28 novembre 1996. Veuillez considérer ces remerciements comme personnels.

BOUCHARD
Aline



Le dimanche 12 janvier 97 à 9h30 a.m. en l'église Notre-Dame de Grâce sera chantée une messe anniversaire à la mémoire de M. Albert Bélanger. Merci aux parents et ami(e)s qui s'uniront à la famille pour cette célébration.

BOUCHARD
Aline



Le samedi 18 janvier 1997, à 19 heures en la chapelle de l'Oratoire St-Joseph, 560 chemin Ste-Foy, sera chantée une messe anniversaire à la mémoire de dame Aline Bouchard. Merci aux parents et ami(e)s qui s'uniront à la famille pour cette célébration.

BOUCHARD
Aline

Gemma, il y a déjà un an que tu partais pour un monde sans souffrance. Quand tes yeux se sont fermés, un cœur d'or venait de cesser de battre. Moi, les enfants et les petits-enfants n'oublieront jamais le bonheur que tu as semé. Un message anniversaire sera célébré le dimanche, 19 janvier 1997, à 10h, en l'église St-Eugène à Ville Vanier. Merci aux parents et ami(e)s qui s'uniront à nous pour cette célébration.

Sincères Remerciements

ANDRÉ MATTE
1928-1996



Profondément touchés par le réconfort et l'amitié démontrés lors du décès de M. André Matte, survenu le 26 novembre 1996, son épouse dame Thérèse Renaud Matte, ses enfants: Denis, Esther, Réjean, Laine et leur conjoint vous remerciant bien sincèrement. Que chacune et chacun de vous considèrent ces remerciements comme personnels.

Remerciements



Suite au décès de monsieur Lauréat Couture survenu le 20 novembre 1996, son épouse Julienne, ses enfants et petits-enfants remercient tous les parents et ami(e)s qui leur ont témoigné des marques de sympathie soit par assistance aux funérailles, visite au salon funéraire, dons, fleurs, offrandes de messe, téléphone, fax, etc.

DÉCÈS

DROUIN Gisèle Gouge

GRENIER Edouard

VERRET Aline



Le dimanche 19 janvier 1997, à 11h, en l'église St-Joseph de Québec...

Même si tu nous as quittés, tu restes toujours présent dans nos cœurs...

Le mardi 14 janvier 1997 à 16h30 en l'église St-Charles-Borromée...

O MARIE, Reine des Cœurs, avocate des causes désespérées...

FRÉCHETTE Denise Demers



Tu nous as quittés pour toujours en laissant derrière toi tous ceux qui t'aimaient...



Ma chère Jeannette, il y a un an déjà tu nous quittais moi et les enfants...

GLORIEUX St-Joseph, Vous dont la puissance fait rendre possible les choses les plus impossibles...

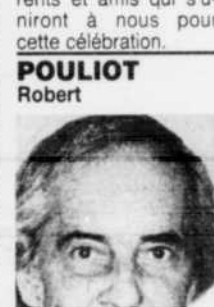
O MARIE, Reine des Cœurs, avocate des causes désespérées...

GAUVIN Marie-Rose



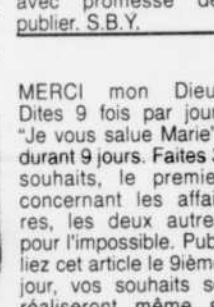
Le samedi 18 janvier 1997 à 10h00, en l'église de Ste-Catherine de la J.C. sera célébrée une messe anniversaire...

POULIOT Robert



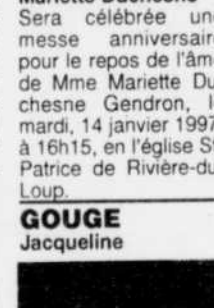
Le dimanche 19 janvier 1997, à 11h, en l'église Montmartre Canadien, (1669, chemin St-Louis)...

ROBERTS Claude



Le dimanche 12 janvier 1997, à 11h, en l'église St-Jérôme de l'Auvergne, à Charlesbourg...

GENDRON Mariette Duchesne



Sera célébrée une messe anniversaire à la mémoire de Mme Jeanette Mathieu Chamberland...

REMERCIEMENT à Saint-Antoine-de-Padoue et Saint-Esprit pour faveurs obtenues avec promesse de publier R.-A.-B.

REMERCIEMENT à la Sainte-Vierge pour faveurs obtenues avec promesse de publier L.B.

DARVEAU Germaine

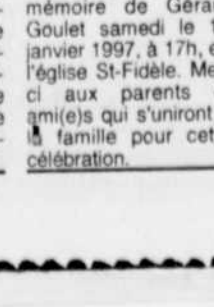


Le samedi 18 janvier 1997 à 16h30, en l'église du Sacrement de la Malbaie. Nous invitons parents et amis à venir célébrer avec nous...

REMERCIEMENT à la Sainte-Vierge pour faveurs obtenues avec promesse de publier L.B.

REMERCIEMENT à la Sainte-Vierge pour faveurs obtenues avec promesse de publier L.B.

GOULET Gérard



Le dimanche 19 janvier 1997 à 11h, en l'église St-Joseph de Québec sera célébrée une messe anniversaire à la mémoire de Mlle Jacqueline Gouge...

REMERCIEMENT à la Sainte-Vierge pour faveurs obtenues avec promesse de publier L.B.

REMERCIEMENT à la Sainte-Vierge pour faveurs obtenues avec promesse de publier L.B.

Le samedi 18 janvier 1997 à 16h30, en l'église du Sacrement de la Malbaie. Nous invitons parents et amis à venir célébrer avec nous...

Le dimanche 12 janvier 1997, à 11h, en l'église St-Jérôme de l'Auvergne, à Charlesbourg...

Le dimanche 12 janvier 1997, à 11h, en l'église St-Jérôme de l'Auvergne, à Charlesbourg...

Métaux

LONDRES (AP) — Le prix des métaux au marché de Londres, hier à la fermeture, en dollars américains par tonne cuivre...

Pétroles

NEW YORK (AP) — Le prix du Brent de la mer du Nord était en baisse de 42¢ à 24,43 \$ hier à New York. Le pétrole léger de l'Arabie Saoudite s'est négocié à 22,58 \$ le baril, une diminution de 42¢.

Bourses d'Asie

TOKYO (AP) — À la bourse de Tokyo, l'indice Nikkei a dégringolé une autre fois, perdant 770,22 points à 17 303,65. Il s'agit d'une baisse de 4,26% pour la séance.

Dividendes

Par la Presse canadienne Il n'y avait pas de dividende de société déclaré, hier.

Bénéfices

Par la Presse canadienne Alhabet Telecom semestre achevé le 30 novembre 1996, perte nette 3 000 000 \$ US.

Monnaies

TORONTO (PC) — Voici les taux de devises étrangers, tels qu'ils sont publiés par le Banque de Montréal, hier, les cotes sont en devise canadienne. Les taux sont quotidiens de nombreux courus (fluctuent durant la journée et varient d'une banque à l'autre).

Obligations

TORONTO (PC) — Les cours étaient en baisse dans une séance active, hier, sur le marché canadien des obligations. Les obligations à deux ans ont chuté de 3¢ à 103,20 \$; celles à 10 ans ont perdu 45¢ à 102,10 \$.

Bourse américaine

TITRES Div. V(100) haut bas fer. chang. Crisp 5 12,37 12,37 12,37 -0,12 Danaher 303 5,37 5,12 5,25 -0,12

Sociétés

ACT Limited 6,30 24,40 24,40 24,40 -0,30 Alcan 17,00 17,00 17,00 17,00 -0,20

Titres au comptoir

TORONTO (L) — Le relevé des actions négociées au comptoir est fourni par l'Association des courtiers en valeurs mobilières du Canada sous l'autorité de la Commission des valeurs mobilières de l'Ontario.

Table with columns: Taux, Prix, Rend. Chang. for various government bonds.

Table with columns: Titres, Vol., Haut, Bas, Fer. Chan. for various stocks.

Table with columns: Titres, Ventes, Haut, Bas, Ferm. Chang. for Toronto market.

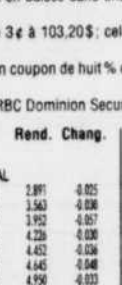
Table with columns: Titres, Ventes, Haut, Bas, Ferm. Chang. for Toronto market.

Table with columns: Titres, Ventes, Haut, Bas, Ferm. Chang. for Toronto market.

Table with columns: Titres, Ventes, Haut, Bas, Ferm. Chang. for Toronto market.

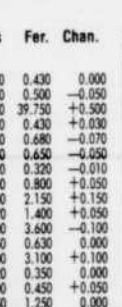
725 Services anniversaire

CHABOT Marie-Jeanne Plante



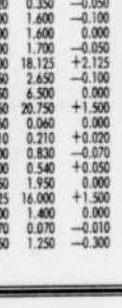
Le dimanche 19 janvier 1997, à 11h, en l'église St-Joseph de Québec sera célébrée une messe anniversaire à la mémoire de dame Gisèle Gouge Drouin...

CHABOT Charles-Henri



Tu nous as quittés pour toujours en laissant derrière toi tous ceux qui t'aimaient...

LAVOIE Jeannette Nadeau



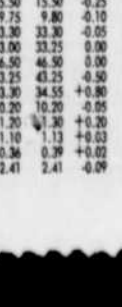
Ma chère Jeannette, il y a un an déjà tu nous quittais moi et les enfants...

CHAMBERLAND Jeanette Mathieu



Le samedi 18 janvier 1997 à 10h00, en l'église de Ste-Catherine de la J.C. sera célébrée une messe anniversaire...

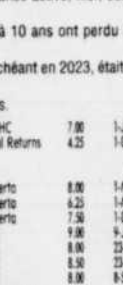
POULIOT Robert



Le dimanche 19 janvier 1997, à 11h, en l'église Montmartre Canadien, (1669, chemin St-Louis)...

740 Faveurs obtenues

REMERCIEMENT à la Sainte-Vierge pour faveurs obtenues avec promesse de publier R.-A.-B.



Le mardi 14 janvier 1997 à 16h30 en l'église St-Charles-Borromée...

REMERCIEMENT à la Sainte-Vierge pour faveurs obtenues avec promesse de publier L.B.



Le dimanche 12 janvier 1997, à 11h, en l'église St-Jérôme de l'Auvergne, à Charlesbourg...

REMERCIEMENT à la Sainte-Vierge pour faveurs obtenues avec promesse de publier L.B.



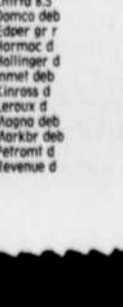
Sera célébrée une messe anniversaire à la mémoire de Mme Jeanette Mathieu Chamberland...

REMERCIEMENT à la Sainte-Vierge pour faveurs obtenues avec promesse de publier L.B.



Le samedi 18 janvier 1997 à 16h30, en l'église du Sacrement de la Malbaie. Nous invitons parents et amis à venir célébrer avec nous...

REMERCIEMENT à la Sainte-Vierge pour faveurs obtenues avec promesse de publier L.B.



Le dimanche 19 janvier 1997 à 11h, en l'église St-Joseph de Québec sera célébrée une messe anniversaire à la mémoire de Mlle Jacqueline Gouge...

765 Monuments

AGM MONUMENTS 130 rue Rotterdam, St-Augustin 418-878-2321 Directeur du manufacturier, sans intermédiaires.

ROUSSEAU & FILS Bernières 836-8848

THERIAULT & FILS 718, 1ère Avenue, Québec 524-1561

Sincères remerciements La famille Lacroix tient à exprimer sa gratitude et ses remerciements à toutes les personnes qui ont témoigné leur sympathie, soit par offrandes de fleurs, offrandes de messes, dons à une fondation, affiliations de prières, visites au salon, assistance aux funérailles, lors du décès de madame Hermelle Lacroix, survenu le 7 novembre 1996.

Yos prières, vos témoignages d'amitié furent pour nous une source de réconfort. Veuillez accepter l'expression de notre reconnaissance et considérer ces remerciements comme vous étant adressés personnellement.

Hermelle LACROIX 318007

LE SOLEIL

compatissons à votre deuil et vous offrons nos condoléances

LE SOLEIL

LE SOLEIL

LE SOLEIL

LE SOLEIL

LE SOLEIL

LE SOLEIL

LE SOLEIL

LE SOLEIL

LE SOLEIL

LE SOLEIL

LE SOLEIL

LE SOLEIL

LE SOLEIL

LE SOLEIL

LE SOLEIL

LE SOLEIL

LE SOLEIL

LE SOLEIL

LE SOLEIL

LE SOLEIL

LE SOLEIL

LE SOLEIL

LE SOLEIL

LE SOLEIL

LE SOLEIL

LE SOLEIL

LE SOLEIL

LE SOLEIL

LE SOLEIL

LE SOLEIL

LE SOLEIL

LE SOLEIL

LE SOLEIL

LE SOLEIL

LE SOLEIL

LE SOLEIL

LE SOLEIL

LE SOLEIL

LE SOLEIL

LE SOLEIL

LE SOLEIL

LE SOLEIL

LE SOLEIL

LE SOLEIL

LE SOLEIL

LE SOLEIL

LE SOLEIL

LE SOLEIL

LE SOLEIL

LE SOLEIL

LE SOLEIL

LE SOLEIL

LE SOLEIL

LE SOLEIL

LE SOLEIL

LE SOLEIL

LE SOLEIL

LE SOLEIL

LE SOLEIL

LE SOLEIL

LE SOLEIL

LE SOLEIL

LE SOLEIL

LE SOLEIL

LE SOLEIL

LE SOLEIL

LE SOLEIL

B-14

Mort de rire!



Encore plus sauvage!

chik
98.9
énergie

