

MICHEL GIRARD: LE PIF DES DIRIGEANTS DES PAGES JAUNES PAGE 8

S&P/TSX ▲ 8417,32 +70,24 (+0,84%)	Actions négociées ▲ 148 ▼ 69 Inchangées : 7	TSX CROISSANCE ▲ 1609,99 +7,89 (+0,49%)	QUÉBEC 30 ▲ 1029,06 +8,01 (+0,78%)	Actions négociées ▲ 23 ▼ 6 Inchangées : 1	NASDAQ Fermé	DOW JONES Fermé	S&P 500 Fermé
--	---	--	---	---	------------------------	---------------------------	-----------------------------

L'économie sort de sa léthargie

RUDY LE COURS

Grâce à un effort soutenu des ménages, l'économie canadienne a progressé de 0,7 % en mars, poussant à 2,4 % sur une base annualisée la croissance au premier trimestre, soit bien plus que les 2 % auxquels s'attendaient les spécialistes, mais bien moins que les 4,4 % de nos voisins du Sud.

En publiant ces données hier, Statistique Canada a aussi révisé ses chiffres pour les quatre trimestres précédents, avec pour résultat net que l'économie a crû de 2 % en 2003 plutôt que du modeste 1,7 % annoncé précédemment.

Ces bons résultats n'ont eu que fort peu de répercussions sur les

marchés financiers, les États-Unis célébrant hier le Memorial Day. L'indice principal de la Bourse de Toronto a tout de même gagné 70,24 points (0,84 %), pour terminer à 8417,32 points.

Mars représente une nette éclosion après le gel de l'économie enregistré en janvier et février et donne un bon élan pour amorcer le deuxième trimestre. Les ména-

ges ont fait plus que leur part en augmentant leurs dépenses de 5,5 % par rapport aux trois derniers mois de 2003, période où ils s'étaient montrés plus soucieux de ne pas alléger leurs goussets.

Les dépenses reliées au logement (maison, mobilier, etc.) étaient en hausse de 14,4 %, un rythme difficilement soutenable. Les investissements des entre-

prises paraissent décevants, en contraste. « Toutefois, en examinant les données de plus près, la faiblesse de l'investissement est entièrement attribuable à la chute de la construction non résidentielle », fait observer Benoit P. Durocher, de chez Desjardins Études économiques.

► Voir LÉTHARGIE en D2

AUJOURD'HUI

De l'information sur la retraite

Les Québécois désirant s'informer sur la retraite pourront désormais consulter des capsules conçues par les trois plus grandes institutions financières de la province, en collaboration avec la Régie des rentes (RRQ), la Caisse de dépôt et placement et le groupe CGI.

PAGE 2

Une culture inusitée

C'est à la suite d'un congrès de l'Union des artistes que fut fondée en mai 1994 la Caisse d'économie Desjardins de la culture. « Notre analyse du risque est différente. Pour un comédien, par exemple, on va se fonder sur ses revenus des deux ou trois dernières années et sur sa capacité de les maintenir », explique le directeur général de l'institution.

PAGE 4

Junex est de retour

Pour la première fois depuis qu'elle est s'inscrit en Bourse en 2001, la compagnie minière Junex fait appel au marché public des capitaux pour obtenir entre 3 et 6 millions de dollars afin de financer ses activités.

PAGE 4

Le CRTC devrait revoir ses règlements

Le Conseil de la radiodiffusion et des télécommunications canadiennes devrait moderniser son cadre réglementaire, estime Bell Canada. Le marché et les technologies de l'industrie des télécoms ont radicalement changé, soutient l'entreprise.

Page 3

Des contrats de 20 millions pour Laperrière et Verreault

Le groupe Laperrière & Verreault annonce que son « Groupe Procédés » a obtenu récemment des contrats en Australie, au Brésil et à Singapour pour un total de plus de 20 millions de dollars.

PAGE 16

LE CHIFFRE DU JOUR

1,04\$

Pour chaque dollar de revenu disponible, l'endettement des ménages était supérieur et atteignait 1,04 \$ au 31 mars 2004. Les dépenses des consommateurs ont augmenté plus rapidement que les revenus durant les trois premiers mois de 2004, l'écart étant comblé par des emprunts.

Source : Statistique Canada



PHOTO MICHEL GRAVEL, ARCHIVES LA PRESSE

La maison Ritchies, qui représente Sotheby's au Canada, et Heffel de Vancouver s'installent à Montréal dans l'espoir d'y dénicher des tableaux de valeur. Peut-être du calibre de la toile *La Famille*, de Pierre Auguste Renoir, qui avait été mise aux enchères à la fin de l'an 2000, à Montréal, sous l'égide des Encans Empire. L'oeuvre n'avait pas trouvé preneur, les offres étant inférieures à la mise de réserve de 1,5 million de dollars.

Montréal de plus en plus prisé par les géants des ventes aux enchères

MICHEL BELLEMARE
PRESSE CANADIENNE

Surtout intéressées ces dernières années par les marchés de Toronto, Calgary et Vancouver, les grandes maisons de vente aux enchères d'oeuvres d'art lorgnent maintenant Montréal pour se rapprocher des clients, mais surtout des tableaux.

Montréal comptait déjà quelques maisons de vente aux enchères bien établies : l'Hôtel des Encans, Empire, Pinneys, mais l'automne dernier un mouvement s'est amorcé : Ritchies, une des plus importantes entreprises de ce secteur au Canada, s'est donné pignon sur rue, rue Sherbrooke Ouest.

L'idée a été reprise par un autre géant, Heffel, de Vancouver, qui a annoncé le 20 avril dernier, qu'elle avait acquis une propriété plus que centenaire, rue Sherbrooke Ouest également, et qu'elle y ouvrirait son bureau montréalais en janvier 2005.

« Nous sommes très fiers d'acquiescer des espaces de bureau et d'exposition aussi élégants dans un quar-

tier historique de Montréal », précisait David Heffel, président du Groupe Heffel dans un communiqué annonçant l'expansion de son entreprise.

« Nous pouvons maintenant inclure Montréal et exposer à l'avance les objets d'art destinés à nos ventes aux enchères en ligne et sur place. »

Au mois de mai, Heffel a déjà présenté dans ses nouveaux locaux montréalais un choix de tableaux de sa vente d'art canadien tenue à Vancouver à la fin du mois.

En entrevue à la Presse Canadienne, David Heffel a expliqué que le but de l'ouverture d'un bureau à Montréal est d'offrir aux « gens de vendre des pièces d'art canadien, américain et européen, mais aussi d'offrir un service aux gens intéressés à acheter ». Par exemple, a-t-il ajouté, des gens qui veulent vendre un tableau important aux enchères — qui se déroulent à Toronto ou à Vancouver — n'ont pas à se soucier d'organiser le transport de l'objet puisqu'ils pourront le laisser au bureau montréalais.

« Nous vendons un certain nombre de tableaux à Montréal et ailleurs

au Québec », a dit M. Heffel sans toutefois cacher que le nombre de tableaux au Québec — à mettre sur le marché — n'est pas sans intérêt.

« Il y a potentiellement beaucoup de tableaux pour l'achat et la consignment au Québec (...), mais il y a aussi une grande tradition de collectionner l'art à Montréal ; il y a encore aujourd'hui un nombre important de collectionneurs. »

Bons tableaux recherchés

Michel Bigué, propriétaire d'une galerie à Saint-Sauveur et d'une autre à Toronto, qui travaille dans ce secteur depuis 30 ans et qui, en tant que marchand de tableaux, se trouve en concurrence directe avec les encanteurs, n'a aucun doute sur la raison qui amène Heffel et Ritchies à Montréal.

« Ils viennent à Montréal uniquement pour avoir des tableaux, c'est sûr. Tous les encanteurs ont beaucoup de difficultés à avoir de bons tableaux étant donné que le marché se raréfie, que les bonnes pièces, il y en a de moins en moins.

► Voir ENCHÈRES en D2

L'Autorité des marchés financiers sévit contre les marchands Metro

PRESSE CANADIENNE

L'Autorité des marchés financiers sévit contre les marchands actionnaires de la chaîne d'épicerie Metro, qu'elle accuse d'effectuer des transactions sur les marchés boursiers sans le déclarer aux autorités, enfreignant ainsi les règles imposées aux initiés.

L'Autorité a demandé, hier, à ce qu'une interdiction de transactions sur les titres de Metro soit imposée au Regroupement des marchands actionnaires. Elle recommande de plus l'imposition d'une amende.

Il appartient maintenant au Bureau de décision et de révision en valeurs mobilières — un tribunal indépendant de l'Autorité — de se prononcer sur la gravité des fautes et les sanctions qui s'imposent. Le Regroupement des marchands actionnaires a été convoqué à une audience du Bureau aujourd'hui.

L'Autorité des marchés financiers reproche au Regroupement des marchands actionnaires de ne pas avoir fait de déclaration d'initié depuis le mois de septembre 2002. Elle lui reproche également d'avoir fourni des informations inexactes quant au nombre d'actions que détenaient les marchands à ce moment, soit à l'automne 2002.

« Depuis sa dernière déclaration d'initié produite en date du 28 septembre 2002, des transactions auraient été effectuées sans que le Regroupement ne déclare les modifications à l'emprise qu'il exerce sur les titres de Metro », a précisé l'Autorité.

La Commission des valeurs mobilières du Québec — ancêtre de l'Autorité des marchés financiers — avait déjà convoqué le Regroupement des marchands actionnaires de Metro au printemps 2001 pour les mêmes raisons. La CVMQ avait alors établi que ces marchands ont le statut d'initiés, avec toutes les responsabilités qui en découlent, notamment l'obligation de signaler dans un délai de 10 jours toute transaction sur les actions de Metro.

Les marchands actionnaires de Metro, qui disposent d'actions de catégorie B à votes multiples, sont engagés depuis plusieurs années dans une guerre avec la direction de Metro pour le contrôle de l'entreprise.

► Voir METRO en D2



Mon Moncton!

Vols quotidiens sans escale

Md/mc Marque déposée/de commerce d'AIR MILES International Trading B.V. employée en vertu d'une licence par Loyalty Management Group Canada Inc., par WestJet et Banque de Montréal.



westjet.com
APPELÉZ VOTRE AGENT DE VOYAGES. RÉSERVEZ EN LIGNE
OU APPELÉZ WESTJET AU 1 877 956-6982



Voyagez à la carte.
Adhérez maintenant. Décollez plus vite.
1-866-MOSAİK1



WESTJET
Moins cher. Plus sympa.

LA PRESSE AFFAIRES

REPÈRES

DOLLAR CANADIEN

73,35 ¢ US

VARIATION **-0,06¢**

60,18 ¢ € **+0,12¢**

SOMME REQUISE POUR ACHETER

UN DOLLAR US:

1,3634\$

UN EURO:

1,6600\$

TAUX PRÉFÉRENTIEL

3,75%

TAUX DE LA BANQUE DU CANADA

2,00%

OR (NY gold)

fermé\$ US **fermé**

PÉTROLE (North sea brent)

fermé\$ US **fermé**

DILBERT



Québec et trois institutions financières proposent de l'information sur la retraite

PRESSE CANADIENNE

Les Québécois désirant s'informer sur la retraite pourront désormais consulter des capsules conçues par les trois plus grandes institutions financières de la province, en collaboration avec la Régie des rentes (RRQ), la Caisse de dépôt et placement et le groupe CGI.

Les capsules, baptisées « Flash Retraite Québec », seront intégrées aux sites Internet de la Fédération des caisses Desjardins, de la Ban-

que Nationale et de la Banque Laurentienne. Le service sera aussi accessible à partir du portail du RRQ.

Elles contiennent une information « neutre et fiable », a dit hier le PDG du RRQ, Guy Morneau, lors d'une conférence de presse à laquelle assistait le ministre de l'Emploi, de la Solidarité sociale et de la Famille, Claude Béchard.

« La situation financière des retraités d'aujourd'hui et de demain nous tient à coeur, non seulement pour eux individuellement mais

aussi comme société. Si les gens qui prennent leur retraite l'ont bien planifiée, ce sont plusieurs régions qui en bénéficient », a souligné le ministre.

À son avis, la conception de FlashRetraite constitue un bon exemple de partenariat-public-privé (PPP) qui permet à l'État d'aller plus loin dans les services à la population, et ce à moindre coût ».

Le projet, entrepris il y a environ deux ans, a coûté l'équivalent de 308 000 \$.

L'économie sort de sa léthargie

LÉTHARGIE

suite de la page D1

Leurs investissements en machines et matériel ont quand même augmenté de 6,5 %, ce qui est bon signe pour de futurs gains de productivité.

Seul autre chiffre « mou » du rapport d'hier, les entreprises ont puisé dans leurs stocks plutôt que de produire davantage pour satisfaire une demande dont l'ampleur les a peut-être prises de court.

La belle surprise, cependant, vient du secteur des exportations qui a repris beaucoup de tonus avec un bond de 6,3 %. La forte poussée des prix de l'énergie et des matières premières paraît avoir finalement compensé les effets de l'appréciation du huard face au billet vert, car les expéditions à l'étranger étaient en hausse, et en volume et en dollars, ce qui n'était pas le cas il y a un an.

La croissance des profits avant impôts aura bondi de 26,6 % sur une base annualisée. C'est là un autre signe que les entreprises ont moins souffert de la force du huard au

cours de l'hiver durant lequel sa valeur aura peu bougé face au billet vert.

Ce réveil du commerce extérieur tombe à point nommé, car les ménages ne peuvent soutenir pareille cadence de leurs dépenses. « Environ 40 % de la consommation frénétique a été assurée par une réduction de l'épargne », souligne Stéphane Marion, économiste en chef adjoint à la Financière Banque Nationale.

Le taux d'épargne des ménages a touché un creux historique de 0,5 %, alors qu'il atteint 2,2 % aux États-Unis où les ménages ne vivent pourtant pas plus que nous. Un taux d'épargne souhaitable se situe près du niveau de la croissance du revenu disponible, qui est de 2,5 à 3 %.

Pour soutenir la demande intérieure, l'économie canadienne ne devra guère compter non plus sur l'amélioration du marché de l'emploi, qui ne peut plus beaucoup grossir. Le taux d'activité de la population (c'est-à-dire le nombre de personnes âgées de 15 et plus qui détiennent un emploi ou en cherchent activement un) est très élevé alors que le taux de chôma-

ge atteignait 7,3 % seulement, en avril. On connaîtra vendredi les chiffres de mai.

Les exportations devront donc prendre le relais pour absorber la capacité excédentaire qui subsiste toujours dans l'économie. Pour fonctionner à son plein régime d'environ 3 %, l'économie canadienne aura besoin encore de plusieurs trimestres d'affilée au-delà de cette barre.

Les données préliminaires comme l'Indice précurseur avancé suggèrent que la croissance pourrait dépasser les 3,5 % au deuxième trimestre. D'autant plus que les entreprises devront refaire les stocks qu'elles ont entamés.

Cela montre que la Banque du Canada ne sera pas pressée d'emboîter le pas à la Réserve fédérale américaine qui pourrait augmenter son taux directeur lors de sa prochaine réunion, à la fin du mois. Elle pourrait par contre passer à l'action à la mi-octobre, croit Marc Lévesque, économiste principal à Groupe financier Banque TD.

Le taux directeur de la Fed est fixé à 1 %, celui de la Banque du Canada, à 2 %.

Montréal de plus en plus prisé par les géants des ventes aux enchères

ENCHÈRES

suite de la page D1

« Il y a eu beaucoup de nouveaux collectionneurs qui sont arrivés sur le marché mais, malheureusement, il n'y a pas plus de tableaux. Donc, l'équation est très facile à faire. Il y a moins de tableaux de Suzor-Côté sur le marché et il y a 10 fois plus de gens qui en veulent. »

À l'époque, ajoute-t-il, les marchands avaient les tableaux importants, mais ils n'avaient pas d'acheteurs. « Maintenant, nous avons les acheteurs, mais pas les tableaux. Il faut se déplacer, il faut vraiment travailler très fort pour trouver ces pièces-là. »

Heffel avait déjà commencé son mouvement vers l'est en s'installant à Toronto, dans le chic quartier Yorkville des galeries d'art, puis à Ottawa plus récemment.

Le représentant de Sotheby's au Canada — un des deux géants mondiaux du marché de l'art, avec Christie's —, David Silcox, est d'accord pour dire qu'il y a encore des ta-

bleaux à dénicher à Montréal.

« Montréal est une vieille ville, il y a des collections — les plus grandes ne sont pas là, mais il y a toujours des choses d'intérêt et de valeur.

« Il y a eu beaucoup de nouveaux collectionneurs qui sont arrivés sur le marché mais, malheureusement, il n'y a pas plus de tableaux. »

C'est incroyable ce qu'on peut trouver de temps en temps. »

Sotheby's s'est associée à la torontoise Ritchies il y a quelques années pour organiser des ventes de tableaux au Canada. Et, à l'instar de Heffel, les deux entreprises ont récemment exposé dans les locaux montréalais de Ritchies quelques-uns de tableaux mis en vente hier à Toronto.

Iégor de Saint Hippolyte, le commissaire-priseur montréalais à la tête de l'Hôtel des Encans, semble ne pas s'en faire outre mesure.

« Je suis très content qu'ils viennent ; ça veut dire que Montréal est important pour eux. Plus vous avez de moteurs pour un certain type d'activité, plus l'activité s'agrandit. Je pense que le plus grand message que ça m'envoie, c'est que Toronto est mort », affirme celui qui a tâté le marché torontois et a décidé de ne pas s'y installer, il y a quelques années.

« Je suis sûr (le marché est en train de se déplacer vers Montréal), sinon ils ne viendraient pas chez nous. »

L'arrivée de Ritchies et de Heffel dans le décor risque malgré tout de modifier la donne. M. de Saint-Hippolyte indique déjà que ses ventes mensuelles tenues à l'hôtel Ritz de la rue Sherbrooke Ouest « vont devenir plus sélectives, pour rejoindre un peu ce que font mes confrères ».

L'Autorité des marchés financiers sévit contre les marchands Metro

METRO

suite de la page D1

Le pouvoir des marchands s'est érodé au fil des années, puisque plusieurs d'entre eux ont accepté

de convertir leurs actions de catégorie B en actions de catégorie A, qui n'offrent qu'un seul droit de vote.

Dans le cas où les marchands actionnaires continueraient d'en-

freindre la Loi sur les valeurs mobilières, l'Autorité des marchés financiers a recommandé de priver ceux-ci de leurs droits de vote sur les actions de catégorie A et B.



PHOTO AP

Martha Stewart à New York le 28 avril dernier.

Martha Stewart prête à faire des travaux communautaires

PRESSE CANADIENNE

NEW YORK — Martha Stewart tentera de réduire sa peine de prison en enseignant à des femmes de milieux défavorisés comment démarrer leur propre entreprise, a révélé le magazine *Newsweek*, dans son numéro du 7 juin.

À raison de 20 heures par semaine, Stewart a proposé d'accomplir jusqu'à 1000 heures de travail pour le compte de Women's Venture Fund, a déclaré à *Newsweek* Maria Otero, présidente de cet organisme sans but lucratif de New York.

Selon le magazine, M^{me} Otero a écrit, après une rencontre privée avec Stewart, à la juge Miriam Cedarbaum au sujet du savoir-faire de la femme d'affaires, dont pourrait bénéficier les femmes issues de milieux défavorisés.

« Ce serait vraiment bien si nous avions des diplômées du programme de nettoyage de Martha Stewart qui offrent leurs services pour obtenir des contrats de nettoyage dans les hôtels Hilton », a dit M^{me} Otero à *Newsweek*.

Robert Morvillo, l'avocat de Stewart, n'a pas voulu confirmer ces informations. « Les travaux communautaires constituent une forme de sentence *alternative*, mais nous ne ferons pas plus de commentaires », a-t-il déclaré.

En mars, Stewart et l'ancien courtier Peter Bacanovic ont été reconnus coupable d'avoir menti sur la raison pour laquelle la femme d'affaires a vendu des actions de la compagnie ImClone, juste avant que leur valeur ne chute.

Le 17 juin, Stewart connaîtra sa sentence, qui pourrait être de 10 à 16 mois de prison.

CARRIÈRES

POUR TROUVER.

Le samedi dans **LA PRESSE** 800

850 AVIS DE DISSOLUTION, CHANGEMENTS DE NOM

PRENEZ AVIS que **MARIE-THÉRÈSE PROVOST**, domiciliée au 3466, rue Aylmer, app. 403, Montréal, Qc, H2X 2B6, présentera au Directeur de l'état civil une demande pour changer son nom en celui de **TERRY MARIE THÉRÈSE PROVOST**.
À Montréal, le 18 mai 2004.
R 850

850 AVIS DE DISSOLUTION, CHANGEMENTS DE NOM

PRENEZ AVIS que la compagnie **GTI COMMERCE GLOBAL INC.**, demandera au Registraire des entreprises la permission de se dissoudre.
Montréal, le 31 mai 2004
Latif Majid, trésorier
R 850

PRENEZ AVIS que la compagnie **PROGRES CANADA IMPEX INC.**, demandera à l'Inspecteur général des institutions financières la permission de se dissoudre conformément à la loi sur les compagnies (QUEBEC).
R 850

PRENEZ AVIS que la compagnie **ENTREPRISE JAUNTY INC.**, située au 5821 St-Hubert, Montréal, Québec, H2S 2L8, demandera au Registraire des entreprises la permission de se dissoudre.
Le 30 juin 2004
Chan, Kwok Shing, président
R 850

PRENEZ AVIS que **9093-8374 QUEBEC INC.** demandera à l'Inspecteur général des institutions financières la permission de se dissoudre.
Montréal, le 28 mai 2004
HOLMESTED & ASSOCIÉS, s.e.n.c.
Procureurs de la requérante
R 850

PRENEZ AVIS que **CONSTRUCTION CLIMATOX INC.**, demandera à l'Inspecteur général des institutions financières la permission de se dissoudre.
Montréal, le 31 mai 2004
R 850

LA PRESSE AFFAIRES

Tellier fait face aux actionnaires de Bombardier

ALLAN SWIFT
PRESSE CANADIENNE

L'assemblée annuelle des actionnaires de Bombardier, aujourd'hui, survient à un bien mauvais moment pour la multinationale et son chef de la direction, Paul Tellier.

Malgré la suppression de quelque 10 000 emplois et d'autres mesures mises en place par M. Tellier depuis qu'on lui a confié le mandat de redresser l'entreprise, il y a 18 mois, Bombardier continue de décevoir ses actionnaires. Le groupe a annoncé la semaine dernière des résultats inférieurs aux attentes

pour le premier trimestre, incitant des analystes à jeter l'éponge et à recommander la vente des actions.

Un analyste estime même que l'appréciation de l'action au cours de la dernière année n'est attribuable qu'à la bonne réputation dont jouit M. Tellier et du fait que la période de grâce tire peut-être à sa fin.

Le PDG a reconnu, lors d'une conférence téléphonique la semaine dernière, que le redressement de Bombardier se déroule beaucoup plus lentement qu'il l'avait prévu. Il a toutefois demandé aux actionnaires d'« être patients ».

Steve Laciak, analyste de la Fi-

nancière Banque Nationale, croit pour sa part que la montée du cours de l'action depuis 12 mois « ne reflète absolument pas la réalité ». Alors qu'elle se négociait à 3,25 \$ en avril 2003, l'action de Bombardier a grimpé jusqu'à un sommet de 7 \$ en février dernier. Elle est néanmoins demeurée bien en deçà de son sommet historique de 25 \$ atteint en 2000.

« Certains investisseurs américains et canadiens ont acheté (des actions) sans tenir compte des (faibles) profits, parce qu'ils croyaient que M. Tellier était un maître des redressements et qu'il permettrait à Bombardier de renouer avec sa

gloire du passé », a écrit M. Laciak, qui est souvent plus pessimiste que les autres analystes en ce qui concerne Bombardier.

Après deux trimestres marqués par des « mauvaises surprises, les investisseurs doivent considérer la véritable situation de l'entreprise et oublier la réputation du chef de la direction », a-t-il ajouté.

M. Laciak et d'autres analystes n'ont pas apprécié les dépassements de coûts de 200 millions US survenus au sein de la division de transport sur rails, ce qui a donné lieu à une perte nette de 174 millions US pour l'ensemble du groupe Bombardier au premier trimes-

tre. Lors de la période correspondante de l'année dernière, la multinationale avait réalisé des profits de 54 millions US.

Les analystes s'inquiètent aussi de la réduction du carnet de commandes d'avions régionaux de 50 places. M. Tellier a annoncé la semaine dernière la suppression de 500 autres emplois à Montréal en raison du ralentissement de la cadence de production pour cet appareil.

M. Laciak a établi à 3,25 \$ son prix cible pour l'action de Bombardier sur un horizon de 12 mois.

Cameron Doerksen, analyste pour la firme Dlouhy Merchant, a pour sa part revu à la baisse son cours cible, le faisant passer de 5,70 \$ à 4,70 \$. Richard Stoneman, de Dundee Securities, prévoit quant à lui que l'action se négociera à 4 \$ dans un an (en baisse par rapport au cours cible précédent de 6,90 \$), alors que Claude Proulx, de BMO Nesbitt Burns, place la barre à 5,60 \$ (par rapport à 7,75 \$ précédemment).

Hier, l'action de Bombardier à la Bourse de Toronto a gagné 12 cents pour clôturer à 4,69 \$.

Le CRTC devrait revoir ses règlements, estime Bell

LAURIER CLOUTIER

Le Conseil de la radiodiffusion et des télécommunications canadiennes (CRTC) devrait moderniser son cadre réglementaire, car le marché et les technologies de l'industrie des télécommunications ont radicalement changé, soutient Bell Canada.

Pierre J. Blouin, président de groupe, marchés de consommateurs, chez Bell Canada, a souligné que le CRTC a permis à la concu-

« Le Canada a besoin d'une réglementation qui s'adapte, afin de servir les clients comme ils le souhaitent. »

rence de s'établir avec succès, au cours des 20 dernières années, et que de nouvelles technologies font maintenant tomber rapidement les barrières à l'entrée pour les nouveaux acteurs. « Le Canada a donc besoin d'une réglementation qui s'adapte, afin de servir les clients comme ils le souhaitent », a expliqué M. Blouin, après un déjeuner-causerie devant le Cercle canadien de Montréal.

Le CRTC se penche actuellement sur le dossier et c'est à lui de fixer les échéances, mais pour Bell, « le plus tôt sera le mieux », a déclaré Pierre Blouin.

Ted Rogers, grand patron du concurrent Rogers Communications, n'est pas du tout d'accord. Selon lui, Bell demeure un monopole, dans la téléphonie résidentielle locale, et devrait alors continuer d'être réglementé par le CRTC.

Pierre Blouin réplique que Rogers et Bell sont presque à égalité dans la téléphonie sans fil et les communications par Internet. « Et un volume d'appels de plus en plus grand passe par le sans fil et Internet », aux dépens du téléphone fixe.

En outre, des entreprises américaines comme Vonage mettent en place de nouveaux services de transmission de la voix par protocole Internet (IP) grâce à des investissements de seulement 30 millions, comparativement aux 15 milliards que Bell a investi au cours des cinq dernières années. Les barrières tombent « et rien n'empêche Vonage d'offrir ses services dans des pays autres que les États-Unis, y compris au Canada », a expliqué Pierre Blouin.

Sur Microcell (Fido), qui vient de refuser une offre d'achat de Telus, Bell n'a pas contre rien à annoncer. Pierre Blouin surveille cependant comment va répliquer Telus à ce refus.

Le président a par ailleurs déclaré que « 50 % de la population se dit réceptive à n'avoir qu'un seul fournisseur pour tous ses services téléphoniques. Bell met à la disposition de ses clients une des gammes de services les plus vastes en Amérique du Nord », grâce à un total de 26 millions de connexions clients, par le téléphone, le sans fil, Internet et le vidéo par satellite. Pour simplifier le service, Bell a offert des forfaits, avec une seule facturation, dès septembre 2003. En seulement six mois, plus de 130 000 clients ont acheté de ces forfaits, ce qui a dépassé les attentes de Bell, a reconnu Pierre Blouin.

Ces clients ont pris ainsi une longueur d'avance dans le développement annoncé de la « maison branchée », grâce à l'arrivée du IP qui va permettre d'entrecroiser et d'interrelier des appareils et des services comme jamais auparavant, a expliqué Pierre Blouin.

Le Canada doit rester l'avant-garde de ces développements et Bell assurera que ce changement se fasse en douceur pour le consommateur, a conclu Pierre Blouin.

L'enquête sur Nortel prendra du temps

BLOOMBERG

William Owens, PDG de Nortel Networks, indique que la compagnie ne sera pas en mesure de déterminer rapidement ce qui a cloché dans son système comptable pour que deux retraitements de ses résultats s'imposent ces derniers mois, écrivait hier le *National Post*.

Au cours d'une entrevue accordée au quotidien torontois, M. Owens a dit qu'il ne pouvait pas indiquer à quelle date prendra fin l'enquête interne menée par Nortel. Près de la moitié des 1500 employés de Nortel affectés aux

affaires financières participent au retraitement des résultats de la compagnie, en remontant jusqu'en l'an 2000, a-t-il dit.

Ce dernier a précisé que les problèmes de comptabilité ont été uniquement le fait « de la division financière de la compagnie », écrit le *National Post*. Cela peut vouloir dire que les autres grandes divisions de l'entreprise telles que les ventes et la recherche n'ont pas été mêlées à l'imbroglio, ajoute le journal.

Une partie des problèmes vient de ce que les différentes composantes de la compagnie dans le monde ont utilisé des systèmes de tenue de livres incom-

patibles, a avancé M. Owens.

Le PDG a précisé qu'il avait laissé la plus grande partie de la responsabilité de la supervision du retraitement à Bill Kerr, nouveau directeur financier de la compagnie, explique le journal.

Le mois dernier, la compagnie de Brampton, en Ontario, a congédié trois dirigeants et a annoncé qu'elle devrait effectuer un retraitement de ses résultats pour la deuxième fois depuis novembre dernier, précisant que son bénéfice net de 732 millions de dollars américains réalisé en 2003 pourrait être réduit de moitié.

Hier, le titre de Nortel (NT) a gagné 12 cents à 5,28 \$ à la Bourse de Toronto.



PHOTO ANDRÉ PICHETTE, LA PRESSE

Pierre J. Blouin, président, marché des consommateurs, chez Bell Canada.



Laval



Félicitations à M. Nick Loffreda pour son dévouement chez BMW Laval depuis 2000. Ses talents exceptionnels, en vente et en service, lui ont valu le titre de "Grand Maître Vendeur" chez BMW Canada pour les 2 dernières années.

BMW Laval et M. Nick Loffreda profitent de l'occasion pour remercier clients et amis pour leur loyauté et leur soutien au fil des années.

2450, boul. Chomedey
(450) 682-1212
(514) 990-2BMW
www.bmwval.com

Partez pour la gloire



OFFERTE POUR UNE DURÉE LIMITÉE

À un prix vedette

À partir de seulement
339\$* **19%**
par mois pendant 36 mois Taux d'intérêt annuel

Les taux de location sont ceux offerts par Services Financiers BMW sur approbation de crédit uniquement quant au modèle BMW 320i 2004 en inventaire. Le PDSF pour le modèle 320i 2004 BMW de base est de 34950\$. *Pour une location de 36 mois comportant une mensualité de: (i) 339\$, un montant de 6487 \$ est exigé à la signature du contrat de location, (ii) 395\$, un montant de 4656 \$ est exigé à la signature du contrat de location, (iii) 449\$, un montant de 2779 \$ est exigé à la signature du contrat de location (ces montants incluent le dépôt requis, les frais de transport et de préparation, un dépôt de sécurité, l'enregistrement d'une hypothèque mobilière ainsi que la première mensualité). Le taux de location applicable est de 1,9%. Les frais d'administration du concessionnaire sont facturés selon le concessionnaire et s'ajoutent aux sommes dues à la signature du contrat. Le coût de l'enregistrement du véhicule, les frais d'immatriculation, les options, l'assurance, les taxes applicables sur le dépôt et sur les mensualités sont en sus. La valeur résiduelle du véhicule à l'échéance du terme est de 20271 \$. La mensualité varie selon le montant emprunté et le dépôt/la valeur de la reprise. Le kilométrage annuel alloué est de 20000 km; 0,15 \$ du kilomètre excédentaire. Des frais peuvent être exigés pour usure excessive. Offre sujette à disponibilité. Le véhicule doit être livré au plus tard le 30 juin 2004.

LA PRESSE AFFAIRES

Junex est de retour sur le marché des capitaux

HÉLÈNE BARIL

Pour la première fois depuis qu'elle est s'est inscrite en Bourse en 2001, la compagnie minière Junex fait appel au marché public des capitaux pour obtenir entre 3 et 6 millions de dollars afin de financer ses activités.

Le produit de l'émission d'actions sera utilisé pour forer de nouveaux puits à sa propriété de Bécancour, qui produit de la saumure, pour ac-

croître et stabiliser sa production, a expliqué hier le président de Junex, Jean-Yves Lavoie, après l'assemblée annuelle de l'entreprise.

Junex a tiré l'an dernier des revenus de 349 905 \$ de la vente de saumure, une solution saline utilisée sur les routes comme ablat-poussière l'été et comme déglaçant l'hiver. Des investissements seront faits pour standardiser la production de saumure, afin de la rendre plus concentrée et plus stable, a précisé M. Lavoie.

Le niveau de production sera aussi accru, de 80 000 litres par jour à 200 000 litres par jour. L'entreprise espère vendre pour 10 millions de dollars de saumure par année en 2005 sur les marchés du Québec, de l'Ontario et du Nouveau-Brunswick. Si tout se déroule comme prévu, Junex passera le seuil de la rentabilité en 2005, assure Jean-Yves Lavoie.

L'exercice 2003 s'est terminé avec une perte de 486 000 \$ sur des revenus de 463 000 \$, qui incluent,

en plus des ventes de saumure, des revenus de 112 914 \$ de la vente de gaz naturel.

Une partie du produit de l'émission d'actions sera consacrée à la mise en production commerciale du puits de gaz naturel le plus prometteur du site Galt 3, en Gaspésie, mis au point avec le concours d'Hydro-Québec et de Gestion Bernard Lemaire. La production de Galt 3 est actuellement vendue à un seul client, Industries Marinard, de Rivière-au-Renard.

Junex a aussi l'intention de poursuivre ses travaux d'exploration à sa propriété de Batiscan, pour en évaluer le potentiel en gaz naturel et en saumure.

L'émission d'actions que vient de lancer Junex consiste en unités composées d'une action et d'un demi-bon de souscription, chaque bon entier de souscrip-

tion donnant le droit d'acheter une action ordinaire. Le prix en sera fixé dans une semaine. C'est la Corporation de valeurs mobilières Dundee qui agit comme preneur ferme de l'émission.

En plus de fournir les capitaux nécessaires à son développement, l'émission publique permettra à Junex d'augmenter le nombre de ses actionnaires. Depuis son inscription en Bourse, en 2001, l'entreprise a procédé uniquement par placements privés pour se financer. « On nous a reprochés ça (d'avoir peu d'action échangées publiquement). C'est vrai, surtout qu'on a beaucoup d'institutionnels comme actionnaires », dit Jean-Yves Lavoie.

Le titre de Junex s'échangeait hier à 1 \$ à la Bourse de croissance de Vancouver. Depuis un an, la valeur de l'action a varié entre 85 cents et 1,60 \$.

Les grands du pétrole hors du Proche-Orient ont du mal à compenser la hausse du prix du brut



PHOTO BLOOMBERG

Il faudra des mois voire des années avant que des pays comme la Russie, le Nigeria et le Mexique, qui font partie des 10 « Grands », puissent véritablement ouvrir leurs robinets.

ASSOCIATED PRESS

Exception faite de ceux du Proche-Orient, les grands exportateurs de pétrole ont promis d'augmenter leur production pour compenser la hausse des prix dans le monde, mais il faudra des mois ou même des années avant que la Russie, le Nigeria et le Mexique, qui font partie des 10 « Grands », puissent véritablement ouvrir leurs robinets.

Dans ces trois pays, les projets de construction pour dégager les goulots d'étranglement dans les pipelines ou pour augmenter la capacité de production sont encore en chantier ou n'ont pas encore dépassé le stade des discussions.

Au Nigeria, les violentes attaques sporadiques contre les installations pétrolières du riche delta du Niger limitent les forages et obligent les multinationales géantes à abandonner quelques puits et des stations de pipeline complètes.

La Russie, le Nigeria et le Mexique sont aux 2^e, 7^e et 9^e rangs des exportateurs de pétrole.

« À plus long terme, dans un an ou deux ans au moins, je crois que les choses vont changer, et une importante hausse de la production est possible » dans ces trois pays, et dans d'autres projets africains, soutient Pieter Louw, un consultant en énergie établi en Afrique du Sud.

Des attaques perpétrées au cours du week-end dernier contre des installations pétrolières en Arabie Saoudite et les préoccupations plus vives que suscite la question de la sécurité dans ce pays, rendent ce calendrier encore plus critique.

La plupart des marchés pétroliers étaient fermés hier en raison de congés aux États-Unis et en Grande-Bretagne, mais sur un marché ouvert à Tokyo, les courtiers se montraient in-

quiets et les prix des contrats à terme sur le brut étaient à la hausse. On s'attendait à ce que l'attaque revendiquée par Al-Qaeda aurait des répercussions sur les marchés pétroliers dans le monde, où les prix ont atteint 40 \$US le baril la semaine dernière.

Au Qatar, le ministre du pétrole, Abdullah bin Hamad al-Attiya, a avancé hier que le « facteur peur » avait déjà fait monter les prix de 8 \$US le baril.

En visite à Moscou avant les attaques, Spencer Abraham, secrétaire américain à l'Énergie, a fait état de promesses d'augmentation de la production par des géants tels que la Russie, le Nigeria et le Mexique.

Mais les promesses sont encore loin d'être réalisées, du moins de telle sorte que le monde en fasse cas.

Ce mois-ci, le Mexique a promis de faire sa part, mais seulement d'ici l'an prochain, lorsque les projets de construction pour augmenter la production seront terminés.

Le Nigeria a promis 300 000 barils supplémentaires d'ici 40 jours, si le marché le réclame. Les analystes doutent que le Nigeria puisse faire mieux que ce modeste objectif. Membre de l'Organisation des pays exportateurs de pétrole, le Nigeria dépasse déjà de 300 000 barils par jour son quota d'exportation, qui a été fixé à 1,93 million de barils.

Les crimes et la violence perpétrés par des milices de différentes ethnies cherchant à mettre la main sur une partie de la richesse pétrolière du Nigeria signifient que la production ne peut pas être haussée beaucoup plus.

En Russie, les problèmes touchent les pipelines et les infrastructures portuaires. Les projets déjà en marche étant loin d'être terminés, les experts de l'industrie estiment qu'une hausse marquée des exportations russes ne se réalisera pas avant trois ans.

DATES D'ASSEMBLÉE

Données fournies par la société émettrice par l'entremise de LA CAISSE CANADIENNE DE DÉPÔT DE VALEURS LTÉE
* Modifications aux renseignements déjà publiés.
A = annuelle ; S = spéciale ; G = générales ; X = supplémentaire ; E = extraordinaire.
% = annulé ; @ = ajournée.

Raison sociale	Date inscr.	Date d'ass.	Type d'ass.
Aldershot Resources Ltd *	9 juin	16 juil.	AGE
Alliant Inc	27 mai	28 juin	AG
Asian Mineral Resources Ltd	1 ^{er} juin	30 juin	AEG
Aurado Energy Inc.	15 juin	29 juil.	AS
AMV Resources Inc.	18 juin	23 juil.	A
Balmont Resources Inc	15 juin	22 juil.	AG
Boutiques San Francisco Inc.	31 mai	30 juin	AEG
Braden-Burry Expediting Ltd.	15 juin	22 juil.	AS
Canadian Public Ventures Cap. *	14 mai	21 juin	AS
Carpatsky Petroleum Inc	31 mai	30 juin	AS
Continuum Resources Ltd	15 juin	26 juil.	AG
Crosshair Exploration & Mining CAE Inc.	23 juin	11 août	A
Darley Bay Resources Ltd	21 juin	21 juil.	AS
Endless Energy Corp. *	1 ^{er} juin	28 juin	AGS
Exceed Capital Holdings Ltd	31 mai	30 juin	AS
Exploration Puma Inc.	18 juin	6 août	AG
First Silver Reserve Inc. *	6 mai	14 juin	AG
Focus Ventures Ltd. *	30 avril	28 juin	AS
Fortuna Ventures Inc	11 juin	14 juil.	AG
Gamehost Income Fund	17 juin	22 juil.	AS
Gavwest Resources Ltd	15 juin	16 juil.	AG
Genesis Land Development Corp. *	27 avril	3 juin	A
Goldex Resources Corporation	26 mai	30 juin	AG
Gyzer Capital Inc. *	21 mai	28 juin	AS
Hansa Corporation	28 mai	29 juin	A
Homeserve Technologies Inc.	11 juin	16 juil.	S
Hornby Bay Exploration Limited	14 juin	28 juil.	AGS
HI PAYS	8 juin	9 juil.	S
Innovium Capital Corp	20 mai	28 juin	A
Iriana Resources Corp.	19 avril	16 juin	AS
ISEE3D Inc. *	3 mai	25 juin	AS
ITI World Investment Group Inc	14 mai	24 juin	AG
Kingly Enterprises Inc.	21 juin	27 juil.	AS
Laramide Resources Ltd.	17 juin	20 juil.	AS
Les Explosifs Nordex Ltée*	17 mai	28 juin	AS
Lydia Diamond Exploration	14 juin	3 août	A
MagiCorp Entertainment Inc. *	18 mai	17 juin	AS
Mano River Resources Inc.	11 juin	19 juil.	AGS
Menika Mining Ltd	14 juin	21 juil.	AG
Mill City International Corp	8 juin	8 juil.	AGS
Monosa Corporation	12 juin	12 juil.	AG
MDSI Mobile Data Solutions Inc	14 juin	15 juil.	S
Norstar Ventures Corp	12 juin	19 juil.	EG
PKI Innovations (Canada) Inc. *	13 mai	24 juin	AGS
Raptor Capital Corporation	22 juin	28 juil.	AS
Ressources Appalachies Inc.	18 juin	6 août	AG
Ressources Continental Limitee%	17 mai	16 juin	AS
Ressources Robex Inc. *	13 mai	23 juin	AS
Rhonda Corporation	28 mai	29 juin	A
RCOM Venture Corp	15 juin	16 juil.	AGS
Saputo Inc	25 juin	4 août	AG
Seritex Systems Ltd	21 mai	23 juin	AGS
Siam Exploration Ltd	16 juin	19 juil.	AG
Speq Kemetrie Inc.	14 juin	14 juil.	AG
St Jude Resources Ltd	11 juin	29 juil.	AS
Stanstead Capital Inc	9 juin	9 juil.	AGS
Sterling Resources Ltd. *	12 mai	29 juin	AS
Stonepoint Group Limited*	19 mai	30 juin	AGS
Strongbow Exploration Inc.	14 juin	14 juil.	AG
Strongbow Resources Inc.	14 juin	14 juil.	AG
The Descartes Systems Group Inc*	11 mai	28 juin	A
The Homewood Corporation	16 juin	28 juil.	A
The Spectra Group	14 juin	20 juil.	AG
Turbodyne Technologies Inc. *	5 mai	30 juin	AG
Urbanfund Corp*	17 mai	22 juin	AS
Valdor Fiber Optics Inc.	14 mai	28 juin	AG
Western Wind Energy Corp	15 juin	23 juil.	AEG
Wise Wood Corporation*	24 juin	28 juil.	AS
Wyn Developments Inc.	15 juin	23 juil.	AG



La famille des Grands Maîtres de BMW s'élargit. BMW Canada est heureuse d'annoncer que Luc Stephan, de BMW Canbec, a reçu le titre de Grand Maître Vendeur BMW Canada pour l'année 2003.

Son engagement à assurer un service hors pair, son souci du détail et son esprit d'équipe lui ont valu l'estime et l'admiration de ses clients ainsi que de ses collègues. En décernant cette distinction, BMW tient à souligner la compétence de ses lauréats de même que leur inestimable contribution au plaisir de conduire.

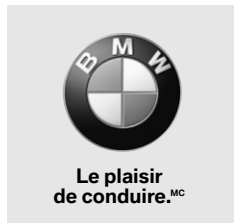
Pour un service et conseil professionnel, venez me voir !

BMW Canbec

4090 Jean-Talon O., Montréal
(514) 731-7871

www.bmwcanbec.com

© BMW Canada Inc. «BMW», le logo BMW et «Le plaisir de conduire» sont des marques de commerce de BMW AG, utilisées sous licence par BMW Canada Inc.



Compte tenu de sa place dans vos pensées, c'est vraiment une aubaine.

Beau choix de 911, modèles à édition limitée et modèles à prix spécial.

Prestige Porsche

(514) 356-7777
230, Michel Jasmin
Voie de service Côte-de-Liesse
Dorval



VOUS AVEZ UN ÉVÉNEMENT À CÉLÉBRER ?

Soulignez-le ! LA PRESSE

Ces annonces sont publiées tous les dimanches dans La Presse.



DIPLÔME

Félicitations à notre fils Jean-Charles qui vient de terminer avec succès son baccalauréat en administration. Bonne chance. Tes parents Evelyne et Robert.



MARIAGE

Marc est drôle, ambitieux et créatif. Isabelle aime rire, la cuisine japonaise et le plein air. Mélangez le tout et vous obtenez le plus beau couple de nouveaux mariés. Félicitations aux tourtereaux. Amis et familles.



ANNIVERSAIRE

Ils se sont aimés dès la première seconde. La vie, parfois généreuse de son temps, leur a donné 40 ans de plus pour continuer... Félicitations aux tourtereaux Paul et Carole Tremblay. Gros bisous de toute la famille.

Composez le (514) 285-7274 (514) 285-6999
Appels interurbains (sans frais) 1 866 987-8363

La Caisse de la culture: une... culture inusitée

JACQUES BENOIT

Les particuliers au statut précaire et dont les revenus sont irréguliers — les artistes, les écrivains, les journalistes à la pige, etc. — sont loin d'être des clients choyés par les institutions financières traditionnelles...

Car le crédit aux particuliers est fondé sur « la capacité de remboursement et le statut de salarié », dont les revenus sont fixes, explique Pierre Marin, directeur général de la Caisse d'économie Desjardins de la culture.

Celle-ci, qui a pignon sur rue dans le Vieux-Montréal, fête ses 10 ans ce mois-ci.

Or, non seulement elle est rentable depuis 1997, mais c'est au surplus dans les dépôts de ses 3500 membres qu'elle puise pour ses prêts. Lesquels totalisent présentement dans les 70 millions, précise Pierre Marin.

« C'est la culture qui finance la culture », dit-il.

D'où est venue l'idée de cette caisse bien spéciale ?

C'est à la suite d'un congrès de l'Union des artistes (UDA), qui s'était penchée sur les besoins bien précis de ses membres, que fut fondée, en mai 1994, cette caisse, alors affiliée à l'ex-Fédération des caisses d'économie.

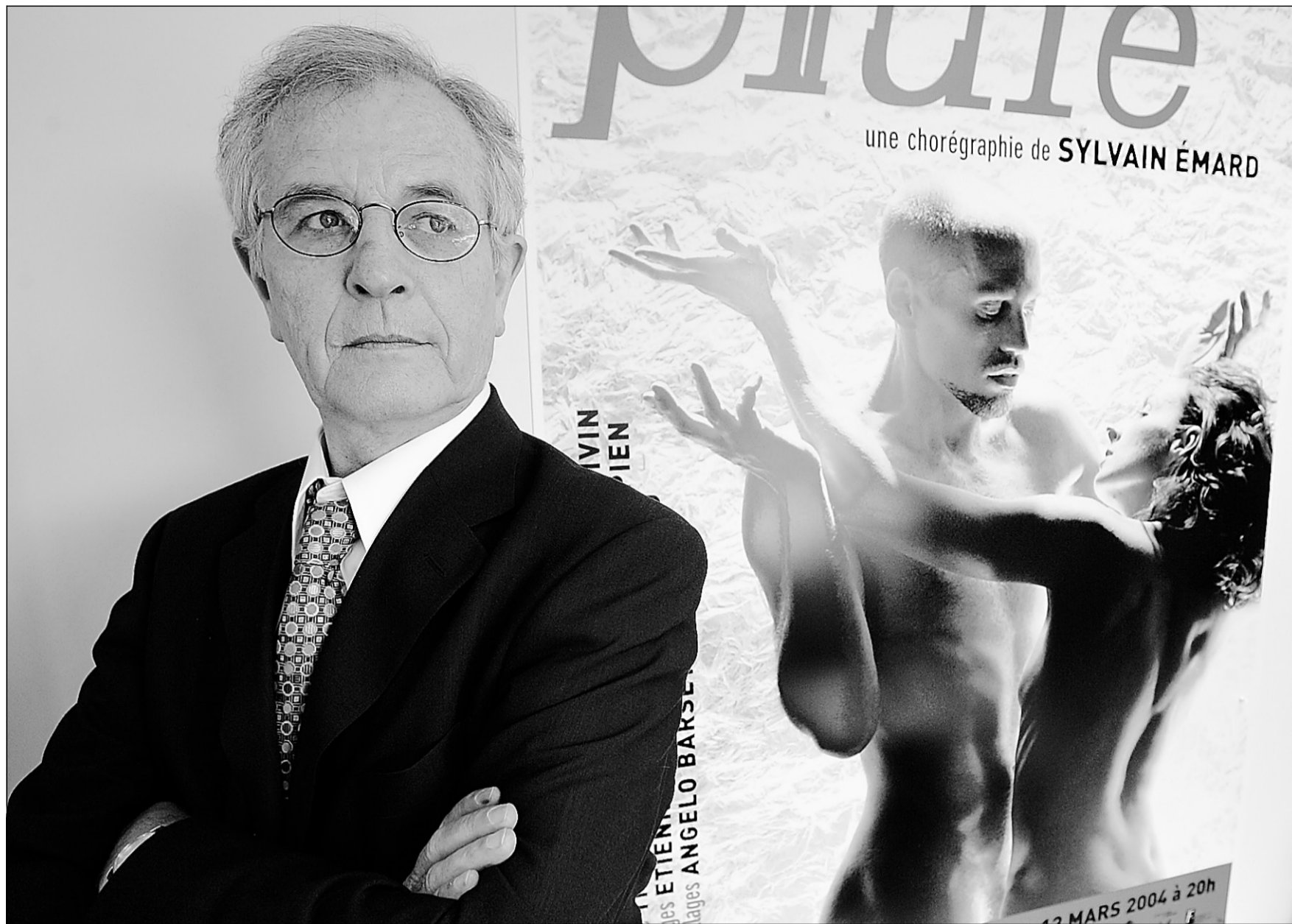
« Serge Turgeon était alors président de l'UDA. On a ouvert nos portes le 2 mai 1994 », rappelle son directeur général.

Cette caisse à la vocation originale offre les mêmes services que les autres institutions financières (prêts hypothécaires, marges de crédit, etc.), à la fois aux particuliers et aux entreprises.

Mais, précise Pierre Marin, 60 ans, « notre analyse du risque est différente. Pour un comédien, par exemple, on va se fonder sur ses revenus des deux ou trois dernières années et sur sa capacité de les maintenir ».

L'encours des prêts était d'environ « 20-25 millions » il y a cinq ans, comparativement, donc, à quelque 70 millions à l'heure actuelle.

Il poursuit : « L'encours des prêts, c'est à peu près le tiers aux entreprises et deux tiers aux particuliers. On a aussi comme clients des entrepri-



Pierre Marin, directeur général de la Caisse d'économie de la culture.

PHOTO ANDRÉ PICHETTE. LA PRESSE ©

ses culturelles : des théâtres, des troupes de danse, le cirque Éloïze, etc. »

D'abord conçue pour les membres de l'UDA, l'institution a vite fait d'attirer d'autres organisations du milieu culturel, notamment la Guilde des musiciens du Québec, l'Union des écrivains du Québec (UNEQ) et l'Office national du film (ONF).

« On a une hausse à peu près identique des dépôts et des prêts. En

moyenne, 20 % par an. C'est considérable. On est capables d'emprunter, selon les ententes avec Desjardins, quand nos dépôts sont insuffisants pour financer les crédits, mais ce n'est pas nécessaire », dit Pierre Marin.

Sur ces 3500 membres, environ 2500 sont du milieu culturel, précise-t-il. « On élargit aux pigistes qui sont dans les secteurs de la culture et des communications. »

Par ailleurs, à la demande de l'UQAM, la Caisse d'économie Desjardins de la culture a ouvert un centre de services — le Centre de services du personnel de l'UQAM — dans les locaux de cette composante de l'Université du Québec, il y a six ans. « Là-bas, on a à peu près 800 membres. Seulement des salariés, pas d'étudiants : des professeurs, des employés de soutien, des chargés de cours, des cadres. »

Rentable, l'institution a fait un surplus de 800 000 dollars en 2003, mais ne distribue pas encore de ristournes à ses membres. Car, dit son directeur, elle est de fondation encore trop récente pour cela.

Son conseil d'administration est présidé par le comédien Jacques L'Heureux et est formé de sept représentants de l'UDA, trois de l'ONF, plus un de l'UNEQ et un dernier de l'UQAM.



LA TOUTE NOUVELLE VOLVO S40 2005

FAITES-EN L'ESSAI DÈS AUJOURD'HUI.

AVEC SON TOUT NOUVEAU LOOK SANS COMPROMIS À L'INTÉRIEUR COMME À L'EXTÉRIEUR, SON TOUT NOUVEAU MOTEUR TURBO DE 218 CH ET SA TOUTE NOUVELLE ATTITUDE, LA S40 SE DISTINGUE DE TOUS NOS PRÉCÉDENTS MODÈLES. TOUT SIMPLEMENT PARCE QUE NOUS L'AVONS CONÇUE POUR UNE TOUTE NOUVELLE GÉNÉRATION DE CONDUCTEURS DE VOLVO, JUSQU'AU SYSTÈME AUDIO ULTRA-SOPHISTIQUÉ. MAIS NE VOUS LAISSEZ PAS TROMPER PAR LA NOUVELLE ALLURE ET LES NOUVELLES LIGNES, C'EST QUAND MÊME UNE AUTHENTIQUE VOLVO. VISITEZ LE SITE WWW.LANOUELLEVOLVOS40.COM

VOLVO
pour la vie

LA TOUTE NOUVELLE
VOLVO S40 2005 | À PARTIR DE
29 995 \$*
PDSF

CARACTÉRISTIQUES DE LA S40 2005 :

- CHOIX DE MOTEURS HAUTE PERFORMANCE DE 168 CH OU 218 CH À DACT AVEC CVT
- BOÎTE MANUELLE À 6 RAPPORTS RAPPROCHÉS À FAIBLE COURSE OFFERTE
- ROUES EN ALLIAGE DE 18 PO EN OPTION
- SIÈGES SPORT AVEC TRAITEMENT T-TEC
- TRACTION INTÉGRALE (LA MEILLEURE DE SA CATÉGORIE) CONTRÔLÉE ÉLECTRONIQUEMENT OFFERTE
- SYSTÈME AUDIO AMBIOPHONIQUE DOLBYMD PRO LOGIC II DE 445 WATTS AVEC 13 HAUT-PARLEURS
- CONSOLE CENTRALE ULTRA-MINCE (UNE PREMIÈRE MONDIALE)
- UN ARSENAL DE CARACTÉRISTIQUES DE SÉCURITÉ DIGNES DE VOLVO



AUTOMOBILES CHICOINE INC.
855, rue Johnson, Saint-Hyacinthe
(450) 771-2305

FRANKE VOLVO
180, rue Principale
Sainte-Agathe (819) 326-4775

VOLVO DE BROSSARD
9405, boul. Taschereau
Brossard (450) 659-6688

JOHN SCOTTI AUTO LTÉE
4315, boul. Métropolitain Est
Saint-Léonard (514) 725-9394

VOLVO POINTE-CLAIRE
15, Auto Plaza, Pointe-Claire
(514) 630-3666

UPTOWN VOLVO
4900, rue Paré, Montréal
(514) 737-6666

VOLVO LAVAL
2350, boul. Chomedey
Laval (450) 682-3336

* Le PDSF pour une S40 2005 2.4i commence à 29 995 \$. Commande du concessionnaire requise. Votre concessionnaire Volvo vous donnera tous les détails. © 2004 Automobiles Volvo du Canada Ltée. « Volvo pour la vie » est une marque déposée utilisée sous licence par Automobiles Volvo du Canada Ltée. Pensez à toujours boucler votre ceinture de sécurité. Visitez volvocanada.com. Dolby et Pro Logic sont la propriété de Dolby Labs of Canada Ltd. Always remember to wear your seat belt. Visit volvocanada.com. Dolby and Pro Logic are the property of Dolby Laboratories.



10^e ANNIVERSAIRE

Montréal, du 7 au 10 juin 2004

**INSCRIPTION
ET INFORMATION**

(514) 288-5759

1 866 865-2225

Le défi
de la concurrence:
les stratégies
gagnantes

www.conferencedemontreal.com

Ils seront tous là !

Lundi 7 juin Développement

S. E. Cecilia Bannerman, *ministre des Mines*, République du Ghana
Tom Brzustowski, *président*, CRSNG
José de Echave Cáceres, *directeur*, Programme mines et communauté CooperAcción, Pérou
Jean Charest, *premier ministre du Québec*, président d'honneur du déjeuner d'ouverture
Adam Chowaniec, *président du Conseil*, Tundra Semiconductor Corporation inc. et *président*, Information Technology Association of Canada (ITAC)
Paul Desmarais Jr., *président du Conseil et co-chef de la direction*, Power Corporation du Canada
Thierry Desmarest, *président-directeur général*, Total S.A., France
S. E. Eugen Dijmarescu, *ministre délégué au Commerce*, Roumanie
Travis Engen, *président et chef de la direction*, Alcan inc.
Nissim Ezekiel, *directeur exécutif*, Commission des Nations Unies sur le secteur privé et le développement
Otto Forgacs, *ancien vice-président principal*, Recherche et développement, MacMillan-Bloedel Ltée
David Fransen, *sous-ministre adjoint*, Secteur de l'industrie, Industrie Canada
Robert Greenhill, *cadre supérieur invité*, CRDI
John Hanna, *vice-président*, Finances, iFire Technology Inc.
Philip J. Jennings, *secrétaire général*, Union Network International, Suisse
Omar Kabaj, *président*, Banque africaine de développement
Michael Lazaridis, *fondateur, président et co-CEO*, Research In Motion Ltée
L'hon. Marcel Massé, *directeur exécutif* pour le Canada, Groupe de la Banque mondiale
Gérard Mestrallet, *président-directeur général*, Suez, France
Heather Munroe-Blum, *principale et vice-chancelière*, Université McGill
Gil Rémillard, *professeur*, École nationale d'administration publique, *avocat-conseil*, Fraser Milner Casgrain, s.r.l., *président-fondateur*, Conférence de Montréal
Marc Renaud, *président*, CRSH
L'hon. Lucienne Robillard, *ministre de l'Industrie et ministre responsable de Développement économique Canada* pour les régions du Québec
Kenneth Rogoff, *titulaire*, Chaire Thomas D. Cabot en politiques publiques, Harvard University, États-Unis
Michael J. Sabia, *président-directeur général*, Bell Canada Entreprises inc.
S. E. Cecilia María Vélez, *ministre de l'Éducation nationale*, Colombie
James D. Wolfensohn, *président*, Groupe de la Banque mondiale, conférencier au déjeuner d'ouverture

Mardi 8 juin Commerce

Michel A. Alaby, *président*, Associação de Empresas Brasileiras para a Integração dos Mercados, Brésil
Todd Buchholz, *auteur, commentateur, ancien directeur*, politiques économiques de la Maison-Blanche, États-Unis
François Bujon de l'Estang, *chairman*, Citigroup France
André Caillé, *président*, Hydro-Québec
Jean-Marie Colombani, *président du directoire et directeur de publication*, Le Monde, France
S. E. Eugen Dijmarescu, *ministre délégué au Commerce*, Roumanie
Vincent DeVito, *sous-secrétaire a. i.*, Politiques et Affaires internationales, Département de l'Énergie, États-Unis
Eduardo Duhalde, *président*, Commission des représentants permanents du MERCOSUR, ancien *président* de l'Argentine
Roberto Fantuzzi, *président*, Association des manufacturiers et exportateurs, Chili
Monique Gagnon-Tremblay, *vice-première ministre, ministre des Relations internationales et ministre responsable de la Francophonie*, Gouvernement du Québec
Peter Gish, *conseiller général et directeur exécutif*, UPC Wind Partners, LLC, États-Unis
Dan Glickman, *directeur*, Institute of Politics, John F. Kennedy School of Government, Harvard University et *ancien secrétaire* à l'Agriculture, États-Unis
Dr Jan Hamrin, *directeur exécutif*, Center for Resource Solutions, États-Unis
Kerry Hawkins, *président*, Cargill Ltée
Dr Jorge M. Huacuz Villamar, *directeur*, Énergies non conventionnelles, Instituto de Investigaciones Eléctricas, Mexique
Enrique V. Iglesias, *président*, Banque interaméricaine de développement
Nick Jennery, *président-directeur général*, Conseil canadien des distributeurs en alimentation
Liqun Jin, *vice-président*, Opérations, Banque asiatique de développement
Dennis Laycraft, *vice-président exécutif*, Canadian Cattlemen's Association
Serge Marti, *rédacteur en chef*, Le Monde Économie, France
Dionisio Pérez-Jácome, *président*, Comisión Reguladora de Energía (CRE), Mexique
Michel Robitaille, *délégué général*, Délégation générale du Québec à New York
Mario Seixas, *vice-directeur général associé et directeur* du secrétariat pour la coopération technique, IICA, Costa Rica
Guillermo Stanley, *président*, Unión Industrial, Paraguay
Paul Tellier, *président-directeur général*, Bombardier inc.
Carlos Tramutola, *président*, Strat Consulting, Argentine
Pat Wood III, *président*, Federal Energy Regulatory Commission, États-Unis

Mercredi 9 juin Finances et investissement

Saddek Alilat, *directeur général*, Banque algérienne du développement, Algérie
Alain Batty, *président-directeur général*, Ford du Canada Ltée
Stewart Beck, *directeur général*, Asie du Nord et du Pacifique, Affaires étrangères Canada
Dr C. Fred Bergsten, *directeur*, Institute for International Economics, États-Unis
Françoise Bertrand, *présidente-directrice générale*, Fédération des chambres de commerce du Québec
Tye Burt, *directeur exécutif*, Développement corporatif, Barrick Gold
Jean-Michel Caffin, *président-directeur général*, BIVAC North America Inc.
Henrique de Campos Meirelles, *gouverneur*, Banque centrale du Brésil
Alain Chanlat, *directeur*, Centre humanismes, gestions et mondialisation, HEC Montréal
Piers Cumberlege, *vice-président*, Partenariats globaux, Bombardier inc.
Hélène Desmarais, *présidente du Conseil et chef de la direction*, Centre d'entreprises et d'innovation de Montréal
Robert Forbes, *vice-président*, Énergie, Infrastructure et Services, EDC
Marc G. Fortin, *président-directeur général*, Montréal International
Frédéric Genet, *directeur des financements export*, Société Générale, France
Jacques Lamarre, *président et chef de la direction*, SNC-Lavalin inc.
Jean Lemierre, *président*, Banque européenne de reconstruction et développement
Marcelo Marinho, *président*, Brascan Brésil
Sergey Mikhailovich Ignatiev, *gouverneur*, Banque centrale de la Fédération de Russie
Duarte M. Miranda, *vice-président*, Commerce international, RBC Services Internationaux
Su Ning, *sous-gouverneur*, Banque populaire de Chine
Pierre Pichette, *vice-président*, Communications et Affaires publiques, Bombardier Produits Récréatifs (BRP Inc.)
Stephen Poloz, *premier vice-président et économiste en chef*, EDC
Henri Souquière, *vice-président*, Marchés internationaux, EDC
Jean-Marie Toulouse, *directeur*, HEC Montréal
André Tremblay, *président du Conseil*, Fédération des chambres de commerce du Québec
J. Antonio Villamil, *président-directeur général*, The Washington Economics Group Inc., États-Unis
S. E. Milen Veltchev, *ministre des Finances*, Bulgarie

Jeudi 10 juin Économie

Keith Ambachtsheer, *président*, KPA Advisory Services et *auteur* de Pension Fund Excellence: Creating Value for Stakeholders
Gary S. Becker, *lauréat du Prix Nobel en Économie*, 1992
Christiane Bergevin, *présidente*, SNC-Lavalin Capital inc.
André Bourbeau, *président du Conseil*, Hydro-Québec
James T. Brett, *président et chef de la direction*, The New England Council, États-Unis
Thomas d'Aquino, *président et chef de la direction*, Conseil canadien des chefs d'entreprise
Pierre Fortin, *professeur*, département des sciences économiques, UQAM
Paul Haggis, *président*, Ontario Municipal Employees Retirement System (OMERS)
Steve C. Huber, *directeur général Investissements*, Maryland State Retirement Agency, États-Unis
Monique Jérôme-Forget, *présidente*, Conseil du Trésor, *ministre responsable* de l'Administration gouvernementale et *ministre responsable* de la région de Montréal, gouvernement du Québec
L'hon. Donald Johnston, *secrétaire général*, OCDE
Guillermo Larrain Rios, *superintendant*, Superintendencia de Administradoras de Fondos de Pensiones, Chili
Manuel A. Mencia, *premier vice-président*, Commerce international et Développement d'affaires, Enterprise Florida inc., États-Unis
Henri-Paul Rousseau, *président du conseil d'administration et directeur général*, Caisse de dépôt et placement du Québec et *président*, CDP Capital
Missoum Sbih, *conseiller* du président de la république d'Algérie, Affaires juridiques, président, Commission de réforme des institutions de l'État, Algérie
Doug Scott, *associé*, Fraser Milner Casgrain s.r.l.
Susan Segal, *présidente-directrice générale*, Council of the Americas/Americas Society, États-Unis
Jim Stanford, *économiste*, Travailleurs canadiens de l'automobile (TCA)
Guillermo Stanley, *président*, Unión Industrial, Paraguay
Gilles Taillon, *président*, Conseil du patronat du Québec
Dr Wendy Thomson, *conseillère auprès du Premier Ministre et directrice*, Office of Public Services Reform, Cabinet Office, Royaume-Uni

Québec

IICA

Banque interaméricaine de développement
Inter-American Development Bank
Banco Interamericano de Desarrollo
Banco Interamericano de Desenvolvimento

OECD

OCDE

La Conférence de Montréal
est réalisée avec le concours spécial
du gouvernement du Canada

Canada

Prestige



Majeurs

Associés

Partenaires média

BOMBARDIER FRASER MILNER CASGRAIN s.r.l. Centre Humanismes, gestions et mondialisation (HEC Montréal) • Montréal international • SNC-Lavalin inc.

LA PRESSE

The Gazette

THE GLOBE AND MAIL

Le Monde

CNW

Macao, le Las Vegas de l'Orient

KEITH BRADSHER
THE NEW YORK TIMES

MACAO — Lorsque la société Las Vegas Sands a ouvert le premier casino exploité par des Américains en République populaire de Chine, à la mi-mai, la ruée des premiers clients n'était pas sans rappeler le passé turbulent de cette ancienne colonie portugaise.

Attirés en partie par des fausses nouvelles parues dans les journaux et voulant que le Sands Casino allait donner des jetons de 25 \$ aux premiers parieurs le jour de l'ouverture, une multitude estimée à 20 000 personnes par la police a renversé les barrières de contrôle de foules et fait voler les gonds des portes pour se précipiter à l'intérieur de l'édifice. Lorsque les gens ont appris qu'il n'y avait pas de jetons gratuits, les choses se sont rapidement calmées et les joueurs ont commencé à assouvir leur passion.

Cet incident illustre la récente transformation vécue par Macao, qui est passée de repaire miteux fréquenté par des adeptes du jeu à un lieu ressemblant davantage à un Las Vegas de l'Orient.

Les membres abondamment tatoués des gangs chinois connus sous le nom de triades ont cessé de faire feu sur la police, les responsables de la réglementation du jeu ou sur les uns



PHOTO GRISCHA RUESCHENDORF, BLOOMBERG NEWS ©

Le Sands Casino a attiré un grand nombre de visiteurs à sa journée inaugurale. C'est une source de revenu non négligeable pour l'ancienne colonie portugaise.

les autres. Un grand nombre de nouveaux règlements sont en préparation, y compris une nouvelle loi sur le blanchiment d'argent pour remplacer les timides dispositions en vigueur.

Beijing a aussi brisé le monopole sur le jeu qu'exerçait depuis quatre décennies à Macao Stanley Ho, un milliardaire de Hong Kong, qui y possède une douzaine de petits casinos.

Étant donné que le jeu est illégal dans une grande partie de l'Asie de

l'Est, y compris dans le reste de la Chine, l'industrie du casino à Macao est appelée à connaître une croissance rapide et les projets comprennent déjà une enfilade style Las Vegas de 20 grands casinos et de 60 000 chambres d'hôtel. Le gouvernement du lieu a accepté des offres pour de nouveaux permis de jeu en 2002, et le Sands est le premier à ouvrir ses portes.

La riche famille de Lui Chi Wo, de Hong Kong, partenaire de Las Vegas Sands dans le Sands Casino, doit en ouvrir un autre ici au cours de l'été.

De son côté, Wynn Resorts, dirigé par l'entrepreneur de Las Vegas Stephen A. Wynn, prévoit entamer la construction d'un casino beaucoup plus imposant cet été, un projet qui a été retardé en partie par un différend à propos des lois de Macao sur le crédit à accorder aux joueurs.

La grande question maintenant est de savoir comment l'empire du jeu de M. Ho, connu ici sous l'acronyme SJM, premières lettres du nom portugais de la compagnie — Sociadade de Jogos de Macau —, réagira à la nouvelle concurrence.

Manuel Joaquim das Neves, directeur de l'organisme de réglementation du jeu à Macao, dit s'attendre à ce que SJM en vienne bientôt à une certaine forme d'alliance d'affaires avec la société MGM Mirage, qui n'a pas obtenu un permis de jeu pour elle-même ici. « Je crois qu'il y aura très probablement une entente et que nous aurons un autre exploitant à Macao », a-t-il souligné au cours d'une entrevue.

Avant l'ouverture du Sands, on se demandait combien d'adeptes du jeu sur le marché chinois consentiraient à quitter les sombres repaires qu'ils fréquentaient depuis des années. Le Sands a répondu en proposant des danseuses court vêtues se trémoussant devant un groupe de rock soft, un plafond haut d'une vingtaine de mètres au-dessus des tables de baccarat

et de black-jack, un salon de thé intérieur proposant 200 variétés de thés à titre gracieux, et des machines à sous payant un triple 8, chiffre chanceux dans la culture chinoise, plutôt qu'un triple 7.

Cette approche semble donner de bons résultats. Dimanche dernier, le Sands était rempli à sa capacité et de nouveau le lundi après-midi, et il était étonnamment occupé le lundi matin. Par contraste, il y avait plus de croupiers que de parieurs dans l'enfumé Oriental Casino tout près, dimanche soir, et au Lisboa Casino, navire amiral de M. Ho, le lundi matin.

Dans une réponse écrite à des questions à propos de ses nouveaux concurrents, M. Ho a adopté un ton diplomatique. « Nous accueillons la concurrence, à la condition qu'elle soit amicale et qu'elle soit constructive pour l'économie, a-t-il écrit. L'avenir de Macao nous inspire une grande confiance et nous sommes convaincus qu'en vertu d'une concurrence amicale, nous pourrions contribuer ensemble à la poursuite de l'essor de l'industrie du jeu à Macao. La tarte deviendra de plus en plus grosse et nous pouvons tous en avoir une bonne partie. »

En fait, il semble que le marché du jeu ici pourrait connaître une croissance encore plus foudroyante que ce que tout le monde avait prévu en raison de la situation à Hong Kong.

Caoutchouc: requête pour obtenir un recours collectif

LAURIER CLOUTIER

Le cabinet d'avocats Belleau Lapointe a déposé hier une requête pour obtenir l'autorisation d'exercer un recours collectif qui profiterait aux millions de consommateurs du Québec ayant acheté des produits contenant du caoutchouc, comme des pneus et des chaussures, depuis trois ans.

Patrick Vanasse, de l'arrondissement de LaSalle, et Option consommateurs, au nom desquels Belleau Lapointe a déposé la requête,

doivent confirmer cette offensive aujourd'hui.

La requête en recours collectif vise Bayer, d'Allemagne, Crompton, une compagnie du Connecticut qui a une filiale à Sherbrooke, Flexsys, de Belgique, et Duslo, de la Slovaquie, qui fabriquent des additifs pour améliorer l'élasticité, la résistance et la durabilité de produits en caoutchouc. Ces entreprises viennent de reconnaître pour le Canada, vendredi dernier, avoir participé à un complot pour fixer les prix, selon la requête de Belleau Lapointe.

te. Aux États-Unis, les fabricants ont déjà plaidé coupables, en mars dernier, ajoute la requête.

« Peu importe si un complot est conclu au Canada ou à l'étranger, le Bureau de la concurrence du Canada n'hésitera pas à poursuivre » les contrevenants, a assuré l'organisme canadien, par un communiqué, immédiatement après les aveux de vendredi dernier.

Les contrevenants ont accepté de payer des amendes, de 50 millions de dollars américains (68 millions CAN) aux États-Unis et

de neuf millions CAN, au Canada. Le recours collectif souhaité concerne cette fois les dommages civils subis par les acheteurs de produits contenant du caoutchouc. Options consommateurs, présidée par Louise Rozon, doit souvent procéder par recours collectifs pour dédommager de tels groupes d'acheteurs.

Le cartel des additifs au caoutchouc a été maintenu en place de 1995 à 2001, selon la requête. Cela a gonflé indûment le prix des produits à base de caoutchouc.

Dans les pneus seulement, les fabricants auraient réalisé un chiffre d'affaires de deux milliards de dollars au Canada par année, dont 500 millions au Québec, et cela pendant six ans. Soit trois milliards au Québec seulement pour les pneus, dont 1 %, ou 30 millions, en ce qui concerne les additifs. Il faudrait additionner les équivalents pour les chaussures et les autres produits de consommation contenant du caoutchouc, pour avoir une idée des dommages subis par les consommateurs.



Modèle Aero illustré
43 900\$ PDSF

Pour certains, c'est le ski extrême. Pour d'autres, le yoga. Prenez le volant d'une Saab 9-3 berline sport et découvrez jusqu'où l'accélération et le couple-moteur peuvent vous combler de bonheur. Pour un essai routier, composez le 1 888 888-SAAB ou visitez saabcanada.com.

La berline sport 9-3 2004 de Saab
À partir de
34 900\$ PDSF

Louez pour
375\$ /mois pendant 48 mois

Saab **93** berline sport



un état d'esprit™

*Prix basé sur la location d'une Saab 9-3 berline sport Linear 2004 pendant 48 mois. Un comptant ou échange de 3 775 \$ est exigé. Un dépôt de sécurité (450\$) peut être requis. Le taux de location de la 9-3 berline sport est de 2,9% par an. Le montant total de l'obligation est de 21 756\$. Si vous désirez acheter votre véhicule Saab 2004 au terme du bail de location, le montant est de \$15 862, taxes en sus. Le PDSF est de \$34 900 pour la Saab 9-3 berline sport Linear 2004. Limite de kilométrage annuelle de 20 000 km, frais de 0,12 \$ par kilomètre excédentaire. Le transport (1 050 \$), la taxe d'accise (100\$), la TPS, la TVQ, la préparation à la route, les taxes, l'enregistrement, les frais d'administration, l'immatriculation, les frais reliés à l'inscription au Registre des droits personnels et réels mobiliers/PPSA, les droits, le dépôt de sécurité (si requis), l'assurance, et l'équipement en option ne sont pas inclus. Les offres s'appliquent uniquement aux modèles 2004 neufs ou en démonstration de la 9-3 berline sport Linear qui ont été achetés ou loués provenant des stocks du détaillant. Les détaillants peuvent fixer leurs propres prix. Les offres s'appliquent uniquement aux clients admissibles au détail. Les offres sont d'une durée limitée et ne peuvent, dans certains cas, être combinées à d'autres offres. Pour plus d'information sur les conditions et détails de ces offres, visitez saabcanada.com ou composez le 1 888 888-SAAB.

Saturn Saab Isuzu de Brossard
5950, boul. Marie-Victorin
Brossard
1 866 662-3333
www.gravelauto.com

Saturn Saab Isuzu Anjou
11 000, rue Renaude-Lapointe
Anjou
(514) 355-9933
www.anjousaturn.com

Saturn Saab Isuzu de Laval
2800, boul. Chomedey
Laval
(450) 681-0028
www.bourssaauto.com

West Island Saturn Saab Isuzu
9775, route Transcanadienne
Ville Saint-Laurent
(514) 332-4424
www.westislandsaturn.com

Gravel Saturn Saab Isuzu
1, Place Ville-Marie, # 11 180
Montréal
1 800 724-7457
www.gravelauto.com

Décarie Saturn Saab Isuzu
6100, boul. Décarie
Montréal
1 866 750-2222
www.gravelauto.com

Mondial Saturn Saab Isuzu
9415, Papineau
Montréal
(514) 385-7222
www.mondialsaturn.com

LA PRESSE AFFAIRES

Des occasions d'achat se profilent

RICHARD DUPAUL
FIN DE SÉANCE

Le secteur des métaux communs et, en particulier, les producteurs de cuivre ont connu une période difficile du début avril à la mi-mai, alors que les prix des métaux ont piqué du nez face aux craintes que l'économie mondiale ralentisse brusquement dans les mois à venir.

Les anticipations d'une hausse rapide et drastique des taux d'intérêt aux États-Unis, combinées aux efforts de la Chine pour contenir la croissance effrénée de son économie, ont en effet flanqué une bonne frousse aux investisseurs.

Résultat : les Bourses se sont mises à vaciller, les taux à long terme (marché obligataire) sont partis en hausse et les actions des producteurs de métaux ont fortement baissé dans l'expectative que ce secteur très sensible à la conjoncture mondiale se retrouve en panne. Dans le cas du cuivre, son prix a chuté de près de 10 % en un mois.

Qui plus est, note l'économiste Stéphane Marion, de la Financière Banque Nationale, les contrats à terme du cuivre nous indiquaient encore la semaine dernière que les prix allaient baisser d'un autre 14 % d'ici 15 mois.

Or, la réaction des marchés financiers a probablement été exagérée, estime M. Marion. D'autant plus qu'on a l'habitude de voir les prix des métaux chuter de la sorte lorsque les taux d'intérêt montent en flèche, comme cela est arrivé en 1994.

« C'est certain que les banques centrales vont hausser les taux d'intérêt mais, malgré cela, la politique monétaire va demeurer accommodante pour un avenir prévisible », insiste l'économiste.

De plus, les stocks mondiaux de cuivre demeurent à leur plus bas niveau en sept ans (voir graphique ci-contre), laissant croire que le jeu de l'offre et de la demande milite toujours pour des prix fermes.

Reprise mondiale

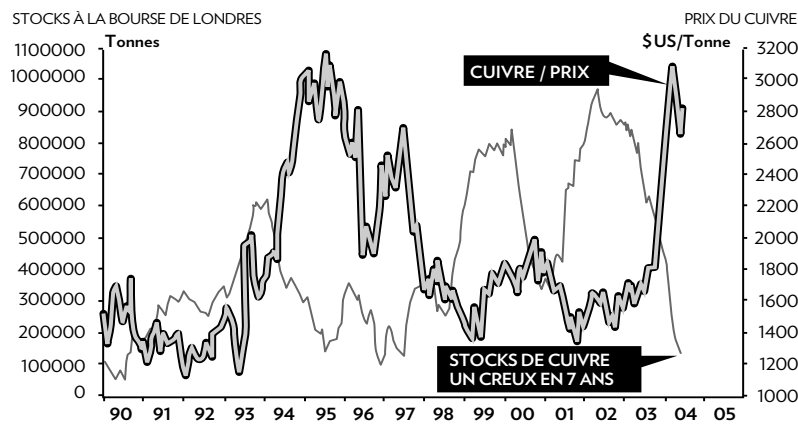
Gestionnaire de portefeuille chez BLC Edmond de Rothschild, Pierre Bernard abonde. « Nous allons vers une reprise conjointe de l'économie en Amérique du Nord, en Europe et en Asie », dit-il.

M. Bernard rappelle que la Chine a été responsable à elle seule du tiers de la demande mondiale de métaux l'an dernier. Et même dans le cas où son économie en vient à ralentir, passant d'une croissance casse-cou de 10 % à un taux plus acceptable de 7 ou 8 %, l'Asie continuera de soutenir le marché des métaux comme le cuivre, le zinc ou le nickel.

Autre facteur à retenir : la production mondiale de cuivre a peu changé ces dernières années et rien n'indique que la situation changera prochainement.

PRIX DU CUIVRE

DES CONDITIONS FAVORABLES



STÉFANE MARION
économiste à la Financière Banque Nationale



PIERRE BERNARD
gestionnaire de portefeuille chez BLC Edmond de Rothschild

PLUS : Les stocks mondiaux de cuivre sont à leur plus bas en sept ans, ce qui milite en faveur de prix plus fermes pour ce métal commun.

MOINS : la reprise de l'économie mondiale pourrait s'avérer moins forte que prévu advenant une hausse rapide et marquée des taux d'intérêt aux États-Unis et un ralentissement de la croissance en Chine.

Source : Financière Banque Nationale

LAPRESSEAFFAIRES.COM

Les 10 titres les plus consultés par les internautes hier

- 1 Bombardier (BBD.B)
- 2 Nortel (NT)
- 3 Mitec Telecom (MTM)
- 4 Transition Therapeutics (TTH)
- 5 ConjuChem (CJC)
- 6 Procyon Biopharma (PBP)
- 7 Diagnocure (CUR)
- 8 CGI (GIB.A)
- 9 South American Gold (SAG)
- 10 Labopharm (DDS)

Le bénéfice de Hartco diminue

PRESSE CANADIENNE

MONTREAL — Le bénéfice de Hartco a baissé au premier trimestre, passant de 1,18 million à 1,12 million, en raison notamment d'une diminution des revenus, a annoncé la chaîne de détaillants informatiques, hier.

Les revenus sont passés de 154,63 millions à 154,32 millions. Le bénéfice par action est demeuré inchangé à 0,09 \$.

« Nous sommes satisfaits des ré-

sultats que nous avons obtenus pour le premier trimestre, bien que cette année, nous n'avons pas connu la traditionnelle croissance de la demande au niveau du secteur gouvernemental », a déclaré le président et chef de l'exploitation de Hartco, Patrick Waid.

Les revenus provenant de la division informatique se sont élevés à 146,6 millions, une baisse d'environ 200 000 \$ par rapport à la même période de 2003. La direction attribue cette baisse à la forte con-

currence du marché, qui s'est traduite par « des prix de vente inférieurs pour les systèmes informatiques de base ».

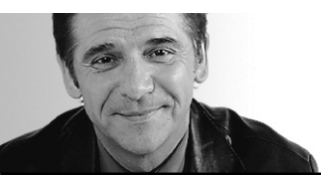
La division des communications, qui exploite essentiellement la chaîne La Cabine téléphonique, a également vu ses revenus diminuer d'environ 100 000 \$, alors que les ventes reculaient de 5,7 % à cause, affirme Hartco, « du climat peu favorable au niveau du commerce de détail et de la fréquentation plus faible des centres commerciaux ».

La direction de Hartco ne s'attend pas à des modifications radicales du marché au cours des prochains mois.

Hartco compte plus de 100 succursales dans l'ensemble du pays par l'entremise de ses différentes dénominations sociales : MicroAge, Metafore, Microserv, Northwest Digital, ZingPC, Compucentre et CompuSmart.

Hier, le titre de Hartco (HCC) a perdu 14 cents à 2,96 \$ à la Bourse de Toronto.

Le pif des dirigeants des Pages Jaunes



MICHEL GIRARD
TRANSACTIONS D'INITIÉS

Le 26 mai dernier, le titre du Fonds de revenu Pages Jaunes (YLO.UN) fermait la journée à 11,15 \$, après avoir fluctué entre un bas de 11,11 \$ et un haut de 11,20 \$. Pourquoi le titre a-t-il fermé à 11,15 \$, en baisse de 50 cents par rapport à la veille ? Parce que la haute direction de la compagnie venait d'annoncer que le Fonds de revenu Pages Jaunes allait effectuer une nouvelle émission de 66,6 millions de parts au prix unitaire de 11,15 \$.

Il est bien connu que des dirigeants d'entreprise réussissent parfois des coups extraordinaires, grâce à leur pif.

C'est ce qui vient d'arriver à neuf des dirigeants du Fonds de revenu

Pages Jaunes. Le 17 mai dernier, soit à peine 10 jours avant l'annonce de la nouvelle émission qui devait faire tomber le cours de la part du Fonds de 50 cents, sept d'entre eux ont levé des gros blocs d'options pour revendre subito presto les parts acquises à 11,54 \$, soit à 39 cents de plus que le prix de la nouvelle émission.

Les dirigeants ont exercé leurs blocs d'options à 3,92 \$ la part, ce qui leur procurait un gain en capital avant impôt de 7,62 \$ la part.

Voici la liste des hauts dirigeants chanceux, avec entre parenthèses le nombre de parts vendues, suivi du gain en capital brut encaissé : Josée Dykun (29 148 parts ; 222 000 \$), Claire Lanctôt (34 182 parts ; 260 000 \$), Jean-Pascal Lion (29 148 parts ; 222 000 \$), Christian Paupe (86 494 parts ; 658 000 \$), Yvan Proteau (29 148 parts ; 222 000 \$), François Ramsey (44 498 parts ; 339 000 \$), Scott Warbolt (44 498 parts ; 339 000 \$).

Deux autres hauts dirigeants ont également vendu des parts le 17 mai dernier. Il s'agit de Geneviève Lebrun (14 298 parts) et de Lorne Richmond (14 798 parts). Les

deux dirigeants ont vendu les parts au prix de 11,54 \$.

Notez que tous ces dirigeants détiennent encore des gros blocs de parts et d'options.

AIR CANADA > Deux administrateurs d'Air Canada ont décidé de liquider les lots d'actions ordinaires qu'ils détenaient. W. David Angus a cédé sur le marché un lot de 2572 actions. Il les a vendues 1,15 \$. Son collègue du conseil d'administration, David A. Ganong, s'est départi pour sa part d'un bloc de 13 211 actions, au prix de 1,13 \$ l'action. Les deux administrateurs d'Air Canada jouent donc de prudence en vidant leurs portefeuilles des actions du premier transporteur canadien. On les comprend. En réalité, la valeur aux livres de l'action d'Air Canada (AC : 1,05 \$) ne vaut pas grand-chose. C'est même la direction de la compagnie qui, récemment, a mis en garde les actionnaires contre le niveau surévalué du cours actuel de l'action d'Air Canada. Selon elle, l'action ordinaire d'Air Canada ne vaudra presque plus rien lorsque le plan de restructuration

de la compagnie sera accepté par les créanciers, l'automne prochain. Les présentes actions vont disparaître de la cote de la Bourse de Toronto une fois le plan de restructuration accepté. Elles seront remplacées par des nouvelles actions.

CANFOR CORPORATION > Richard A. Luoma, de la haute direction de Canfor Corporation, a exercé un bloc de 39 000 options, au prix 8,30 \$ l'action. Il a revendu les actions acquises au prix moyen de 14,75 \$ l'action. Cette revente a permis à M. Luoma d'encaisser un gain en capital avant impôts de l'ordre de 250 000 \$. Les levées d'options et les transactions de vente ont été effectuées au cours de la période allant du 18 au 21 mai. Cours de Canfor (CFP) : 15,20 \$.

Les actionnaires détenant une position privilégiée dans une entreprise inscrite en Bourse, comme les dirigeants, les administrateurs et les principaux actionnaires, doivent signaler leurs transactions d'achat et de vente à l'Autorité des marchés financiers, section Valeurs mobilières. Cette dernière en fait état par la suite dans son bulletin hebdomadaire.

INVESTIR

L'énergie pousse Toronto

PRESSE CANADIENNE

TORONTO — La Bourse de Toronto a terminé la séance d'hier à la hausse alors que les investisseurs prévoient une augmentation de la valeur des actions des sociétés du secteur de l'énergie à la suite de l'attaque terroriste ayant coûté la vie à 22 personnes au cours du week-end en Arabie Saoudite.

À Toronto, l'indice S&P/TSX a progressé de 70,24 points, pour atteindre 8417,32 points au cours d'une journée calme. L'indice de la Bourse de croissance (TSXV) a gagné 7,89 points à 1609,99. Les marchés boursiers étaient fermés aux États-Unis et au Royaume-Uni en raison de congés fériés dans ces deux pays.

Le dollar

Le dollar canadien a perdu 0,06 cent à 73,35 cents face à la devise américaine, même si les données concernant la croissance économique du pays ont été supérieures aux prévisions.

L'action d'Imperial Oil a grimpé de 1,66 \$ à 61,29 \$, tandis que celle de Canadian Natural Resources prenait 1,50 \$ à 37 \$.

Les pays membres de l'OPEP doivent se rencontrer jeudi afin de discuter de la possibilité d'augmenter la production de pétrole pour contrecarrer la hausse du prix du carburant.

Selon l'économiste principal à BMO Nesbitt Burns, David Watt, une augmentation de la production n'entraînerait pas automatiquement une réduction des prix du carburant. « Il y a aura toujours des menaces sur l'approvisionnement, ce qui continuera d'influencer négativement le marché », a-t-il déclaré.

Une croissance atteignant 0,6 % au Canada au cours du premier trimestre, attribuable à une augmentation de la consommation et des exportations, a également encouragé les investisseurs torontois.

Augmentation du PIB

Selon Statistique Canada, le PIB a progressé de 0,7 % en mars, après des baisses en janvier et février. Toutefois, les analystes doutent que ces résultats incitent la Banque du Canada à augmenter ses taux d'intérêt à court terme.

« Nous avons de bonnes indications que le rythme se poursuivra au deuxième trimestre mais je ne crois pas que la Banque du Canada chantera victoire, a ajouté M. Watt. Elle voudra attendre et voir si l'économie canadienne s'améliorera au deuxième trimestre avant de nous donner des indices sur ses intentions de changer sa politique. »

EN BREF

Entente à Noranda

Noranda annonce que les employés de son affinerie de cuivre CCR à Montréal-Est se sont prononcés à 83 % en faveur d'une nouvelle convention collective d'une durée de trois ans. Ces employés sont membres des Métallurgistes unis d'Amérique. La nouvelle convention prendra fin le 30 mai 2007. Elle prévoit notamment une augmentation du salaire horaire de 55 cents la première année et de 50 cents chacune des années suivantes. Noranda jouira d'une plus grande souplesse dans l'établissement des horaires d'exploitation de sa raffinerie électrolytique afin d'en maximiser la production. Des améliorations et modifications sont apportées aux régimes de retraite et d'avantages sociaux.

Presse Canadienne

OBLIGATION À TAUX CROISSANT

4,5% 1^{ère} année, 8% 12^{ème} année

WESTMOUNT 934-0586 POINTE-CLAIRE 697-0035

GESTION DE CAPITAUX ROTHENBERG 3197176 www.rothenberg.ca Membre FCPE

À découvrir dans votre journal ce samedi

Quel est le plus beau cadeau?

FONDATION UNIVERSITAS DU CANADA

ADDENDA CAPITAL INC. Gestion de titres à revenu fixe

Compurangers Inc.

SSQ GROUPE FINANCIER

LAVERY, DE BILLY AVOCATS

INVESTIR

LA PRESSE AFFAIRES

En tout temps, consultez les cotes boursières en direct sur lapresseaffaires.com

LPA 50

La Presse Affaires présente une sélection de 50 titres qui suscitent un grand intérêt chez les lecteurs

	IQ 30	FERMETURE (\$)	CHANGEMENT NET	%	VARIATION CETTE ANNÉE (%)	VAL. BOUR. (M \$)	52 SEMAINES	
							HAUT	BAS
▲ Abitibi-Consolidated (A)	✓	9,79	0,19	1,98	-5,59	4 309	10,97	8,22
▼ Aeterna (AEL)		10,84	-0,16	-1,46	152,09	493	11,50	3,57
Air Canada (AC)		1,08	-0,01	-0,92	-18,80	99	2,10	0,56
▲ Alcan (AL)	✓	54,98	0,83	1,53	-9,23	20 234	66,08	40,86
Alimentation Couche-Tard (ATD/B)	✓	23,70	0,00	0,00	-0,84	2 318	29,25	13,10
▼ Astral Media (ACM/A)	✓	28,01	-0,69	-2,40	-0,14	1 565	30,20	22,36
Axcan Pharma (AXP)	✓	26,15	0,11	0,42	29,14	1 185	27,48	16,35
Banque de Montréal (BMO)	✓	53,74	0,37	0,69	0,45	27 029	59,65	40,01
Banque Laurentienne du Canada (LB)	✓	27,00	-0,10	-0,37	-3,05	634	29,47	25,25
Banque Nationale du Canada (NA)	✓	43,94	0,24	0,55	1,85	7 594	47,99	34,37
Banque Royale du Canada (RY)	✓	59,06	0,16	0,27	-4,43	38 632	65,90	56,75
BCE (BCE)	✓	27,31	0,13	0,48	-5,50	25 239	32,37	26,39
BCE Emergis (IFM)		4,95	0,00	0,00	-10,00	511	7,78	4,66
▲ Bombardier (BBD/B)	✓	4,69	0,12	2,63	-14,26	8 209	7,13	3,77
Cambior (CBI)		3,80	0,00	0,00	-4,76	919	4,95	1,58
▼ Cascades (CAS)	✓	14,08	-0,39	-2,70	13,73	1 151	14,93	11,15
CN (CNR)	✓	54,00	0,30	0,56	-1,22	15 367	55,74	42,63
Cogeco (CGO)		18,55	0,00	0,00	16,23	307	19,98	14,75
▲ Corporation Financière Power (PWF)	✓	54,60	0,83	1,54	10,24	19 237	59,20	42,30
▲ Domtar (DTC)	✓	17,20	0,30	1,78	5,85	3 943	17,35	14,10
▼ Exfo (EXF)		6,17	-0,12	-1,91	29,08	425	9,30	3,30
Groupe CGI (GIB/A)	✓	8,26	0,04	0,49	1,98	3 324	9,29	7,11
▲ Groupe SNC-Lavalin (SNC)	✓	48,13	1,13	2,40	-5,63	2 438	52,00	36,96
▼ Groupe TVA (TVA/B)	✓	22,00	-0,26	-1,17	4,86	717	25,24	17,75
▲ Labopharm (DDS)		4,65	0,05	1,09	-49,29	197	9,30	3,95

▲ > Indique un titre qui a gagné ou perdu 1 % et plus de sa valeur par rapport à la fermeture de la séance précédente. / Caractère gras > Indique une société dont l'action a atteint un haut ou un bas de 52 semaines en cours de séance. / IQ 30 > Le crochet (✓) dans cette colonne identifie les titres qui font partie de l'indice Québec 30. La valeur de l'indice est présentée chaque jour à la UNE de La Presse Affaires. / M \$ > Millions de dollars US / La liste des titres est sujette à une révision périodique.

BOURSE DE TORONTO



HIER	OUVERTURE	HAUT	BAS	FERMETURE	VAR. 1 J	VAR. 1 AN
	8 369,17	8 421,25	8 347,08	8 417,32	0,84%	22,71%

ACTIONS NÉGOCIÉES	1 403	GAINS	665	PERTES	506	INCHANGÉES	232
52 semaines	HAUT	BAS	Volume (millions)	HIER	JOUR PRÉCÉDENT		
	8 917,64	6 835,40	83	258			

SOUS-INDICES		FERMETURE	VARIATION	FERMETURE	VARIATION
Services financiers		139,94	0,43	90,35	0,22
Matériaux de base		149,76	1,30	60,73	0,81
Énergie		165,62	3,16	174,91	0,60
Produits industriels		73,29	0,64	143,94	1,28
Tech. de l'information		32,71	0,52	69,87	0,32

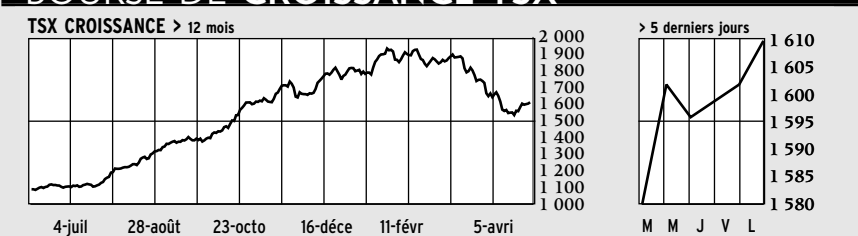
AUTRES INDICES CANADIENS		FERMETURE	VAR.	VAR. (%)	FERMETURE	VAR.	VAR. (%)
S&P/TSX 60		463,61	3,81	0,83	591,20	5,55	0,95
S&P/TSX Petites cap.		599,78	4,53	0,76	1 203,26	11,48	0,95

LES 10 PLUS ACTIFS		VOLUME	CLÔT. (\$)	VAR. (\$)	VOLUME	CLÔT. (\$)	VAR. (\$)
BOMBARDIER INC /B		3780726	4,69	0,12	1400176	37,00	1,50
WHEATON RIVER M.		2109820	4,02	0,06	1278011	17,20	0,30
BANK SCOTIA		2049330	34,20	0,40	1113209	9,79	0,19
CI FUND MANAG.		2045802	16,44	0,01	1035181	8,49	0,05
NORTEL NETWORKS C		1861086	5,28	0,12	804257	3,96	0,20

TITRES GAGNANTS EN %		VOLUME	CLÔT. (\$)	VAR. (%)	TITRES GAGNANTS EN \$		VOLUME	CLÔT. (\$)	VAR. (\$)
TECSYS INC		8263	1,95	14,71	RESEARCH IN MOTIO		182437	83,99	2,22
IMAX CORP		85411	8,24	8,42	IMPERIAL OIL LTD		117441	61,29	1,66
AMVESCAP INC		2000	10,00	8,11	CANADIAN NAT.RES		1400176	37,00	1,50
KICK ENERGY CORP		6700	2,27	8,10	ATCO LTD -CL 'I'		48586	48,00	1,50
SAMSYS TECHNO.		54500	3,09	7,29	MANTOBA TEL.Svcs.		123282	47,80	1,44

TITRES PERDANTS EN %		VOLUME	CLÔT. (\$)	VAR. (%)	TITRES PERDANTS EN \$		VOLUME	CLÔT. (\$)	VAR. (\$)
CUMBERLAND		20800	2,05	-8,07	FAIRFAX FINANCIAL		4557	201,00	-1,92
WESTERN FINANCIAL		10545	2,65	-7,02	MULLEN TRANSP.INC		70237	41,75	-1,25
STRONGCO INC		5000	4,25	-6,59	ROGERS WIRELESS C		29202	36,00	-1,20
LOGIBEC GRP INFO.		1100	5,05	-6,48	CAMECO CORP		413046	70,35	-1,05
REITMANS (CANADA)		1500	12,75	-6,11	CORUS ENTERT./B		4276	26,25	-1,03

BOURSE DE CROISSANCE TSX



HIER	OUVERTURE	HAUT	BAS	FERMETURE	VAR. 1 J	VAR. 1 AN
	1 602,10	1 610,23	1 601,04	1 609,99	0,49%	47,66%

ACTIONS NÉGOCIÉES	934	GAINS	350	PERTES	359	INCHANGÉES	225
52 semaines	HAUT	BAS	Volume (millions)	HIER	JOUR PRÉCÉDENT		
	1 933,49	1 081,08	31	48			

LES DEVICES

(PC) Voici les taux des devises étrangers lundi, tels que fournis par la Banque de Montréal. Les taux sont en devise canadienne et sont nominaux car ils fluctuent durant la journée et varient d'une banque à l'autre.

Afrique du Sud	rand	\$ 0,2193
Arabie saoudite	riyal	\$ 0,3776
Argentine	peso	\$ 0,47544
Australie	dollar	\$ 1,0103
Bahamas	dollar	\$ 1,3804
Bahrein	dinar	\$ 3,7205
Barbade	dollar	\$ 0,7116
Bermudes	dollar	\$ 1,3804
Brésil	real	\$ 0,4545
Bulgarie	lev	\$ 0,8747
Carabbes	dollar	\$ 0,5329
Chili	peso	\$ 0,00222
Chine	renminbi	\$ 0,1705

Chypre	livre	\$ 2,9220
Colombie	peso	\$ 0,000515
Corée	won	\$ 0,001209
Costa Rica	colon	\$ 0,003233
Danemark	couronne	\$ 0,2310
Egypte	livre	\$ 0,2259
Em.A.U.	dirham	\$ 0,3819
Etats-Unis	dollar	\$ 1,3804
Europe	euro	\$ 1,6614
Fidji	dollar	\$ 0,8129
Guyane	dollar	\$ 0,007835
Haiti	gourde	\$ 0,0416
Hong Kong	dollar	\$ 0,1803
Hongrie	forint	\$ 0,00682
Inde	roupie	\$ 0,0317
Indonésie	roupie	\$ 0,000159
Israël	shekel	\$ 0,3085
Jamaïque	dollar	\$ 0,0246
Japon	yen	\$ 0,012839

Kenya	shilling	\$ 0,0177
Koweït	dinar	\$ 4,8305
Liban	livre	\$ 0,000928
Malaisie	ringgit	\$ 0,3788
Maroc	dirham	\$ 0,1559
Mexique	peso	\$ 0,1284
Norvège	couronne	\$ 0,2092
Nouvelle-Zélande	dollar	\$ 0,8973
Pakistan	roupie	\$ 0,0252
Pérou	sol	\$ 0,4025
Philippines	peso	\$ 0,0252
Pologne	zloty	\$ 0,3684
Répub. dominicaine	peso	\$ 0,0298
Répub. tchèque	couronne	\$ 0,0541
Roumanie	leu	\$ 0,0000420
Royaume-Uni	livre	\$ 2,5420
Russie	dollar	\$ 0,0484
Singapour	dollar	\$ 0,8224
Slovaquie	couronne	\$ 0,0428

Slovénie	tolar	\$ 0,007164
Sri Lanka	roupie	\$ 0,01415
Suède	couronne	\$ 0,1887
Suisse	franc	\$ 1,1179
Taiwan	dollar	\$ 0,0421
Tanzanie	shilling	\$ 0,001258
Thaïlande	baht	\$ 0,0346
Trinité-Tobago	dollar	\$ 0,2315
Tunisie	dinar	\$ 1,1153
Turquie	livre	\$ 0,00000094
Ukraine	hryvna	\$ 0,2635
Venezuela	bolivar	\$ 0,00073

Les cotes sont en devises canadiennes.

LES OBLIGATIONS

GOUVERNEMENT DU CANADA					
Émetteur	Coupon	Échéance	Prix	Rend.	Var.
Canada	5,00	1 Sept. 04	100,71	2,00	
Canada	9,00	1 Déc. 04	103,36	2,14	-0,02
Canada	6,00	1 Sept. 05	104,03	2,88	-0,05
Canada	8,75	1 Déc. 05	108,60	2,83	-0,06
Canada	7,00	1 Déc. 06	108,70	3,33	-0,08
Canada	7,25	1 Juin 07	110,45	3,53	-0,09
Canada	6,00	1 Juin 08	107,74	3,88	-0,08
Canada	5,50	1 Juin 09	105,92	4,17	-0,09
Canada	9,50	1 Juin 10	127,02	4,33	-0,13
Canada	9,00	1 Mars 11	126,06	4,47	-0,12
Canada	6,00	1 Juin 11	108,56	4,55	-0,11
Canada	10,25	15 Mars 14	142,55	4,75	-0,17
Canada	9,75	1 Juin 21	152,71	5,08	-0,14

Canada	8,00	1 Juin 23	132,99	5,23	-0,13
Canada	8,00	1 Juin 27	135,43	5,31	-0,11
Canada	5,75	1 Juin 29	106,15	5,30	-0,10
Real Ret.	4,25	1 Déc. 21	128,98	2,23	-0,13
Real Ret.	4,25	1 Déc. 26	134,57	2,27	-0,17

Hydro Ont.	7,45	31 Mars 13	117,64	4,95	
Hydro Ont.	8,50	26 Mai 25	133,95	5,70	-0,10
Hydro Ont.	8,25	22 Juin 26	131,11	5,74	-0,10
P E I	6,00	3 Oct. 07	106,82	3,86	-0,08
P E I	8,50	27 Oct. 15	128,33	5,37	-0,16
Québec	6,50	1 Oct. 07	108,34	3,00	-0,08
Québec	6,00	1 Oct. 29	102,26	5,82	-0,09
Tor-Met	7,75	1 Déc. 05	106,94	2,96	-0,06

Investors Gr	6,65	13 Déc. 27	101,08	6,55	-0,20
Molson Br	6,00	2 Juin 08	106,02	4,34	-0,08
Molson Br	6,70	2 Juin 28	100,71	6,64	-0,68
Nav Canada	6,40	1 Déc. 06	107,21	3,55	-0,07
Nav Canada	7,40	1 Juin 27	115,53	6,13	-0,50
Pcan Pete	8,75	9 Nov. 05	108,05	2,96	-0,05
Poco Petrol	6,60	11 Sept. 07	107,69	4,06	-0,08
Precision Dr	8,85	26 Juin 07	107,82	4,10	-0,09
Rogers Comm	8,75	15 Juin 07	103,50	7,46	
Royal Bk Of	6,75	4 Juin 12/07	108,13	3,85	-0,09
Well Can.	6,55	5 Nov. 07	105,71	4,72	-0,08
Sears Can.	6,10	7 Août 07	106,21	3,99	-0,09
Thomson C	6,50	9 Juin 07	107,49	3,90	-0,09
WCoast En	5,70	16 Avril 08	104,79	4,33	-0,07
WCoast En	6,75	15 Déc. 27	100,60	6,69	-0,08

LES MÉTAUX

MARCHÉ DE LONDRES PRIX EN DOLLARS US PAR TONNE MÉTRIQUE

FERMETURE		
CUIVRE (catégorie-A-)		
comptant		2829,5-2830,5
3 mois		2762-2762,5
15 mois		2475-2485
PLOMB		
comptant		905-906
3 mois		839-839,5
15 mois		737-742
ALUMINIUM		
comptant		1660-1660,5
3 mois		1673,5-1674
15 mois		1603-1608
NICKEL (dollars)		
comptant		11980-11985
3 mois		11960-11970
15 mois		10635-10735
ÉTAIN		
comptant		9950-9955
3 mois		9380-9390
15 mois		8000-8050
ZINC (qualité supérieure)		
comptant		1096-1097
3 mois		1112-1112,5
15 mois		1127-1132

BORSE ET OTC

Comment lire les cotes financières
Les titres sont énumérés par ordre alphabétique.

Seuls apparaissent les titres transférés au cours de la journée. La valeur des titres est exprimée en dollars. Seules les cotes premières décimales apparaissent.

Société (sym): Nom de l'entreprise et symbole boursier entre parenthèses. Div: Dividende par action sur base annuelle.

Volume (100): En centaines, et calculé à la clôture officielle.
Ferm.: Cours à l'arrêt des transactions. Ch Net.: Variation par rapport au cours de fermeture de la séance précédente.

52 sem./Haut: Sommet atteint au cours des 52 dernières semaines.
52 sem./Bas: Plancher atteint au cours des 52 dernières semaines.

Caractères gras: Indiquent une société dont l'action a atteint un haut ou un bas de 52 semaines en cours de séance.

Volume ch. 52 sem.
Div. (100) Ferm. Net Haut Bas

Table of stock prices for companies starting with 'A' through 'G'.

Volume ch. 52 sem.
Div. (100) Ferm. Net Haut Bas

Table of stock prices for companies starting with 'H' through 'M'.

Volume ch. 52 sem.
Div. (100) Ferm. Net Haut Bas

Table of stock prices for companies starting with 'N' through 'Z'.

LES BOURSES

Table showing market indices: S&P 500, FTSE 100, Nikkei 225, etc.

LES BOURSES FERMETURE

Table showing closing prices for various markets: AMERIQUE DU NORD/SUD, EUROPE/AFRIQUE, ASIE/PACIFIQUE.

SOCIÉTÉS EN COMMANDITE

Table listing companies in partnership: AGF Mstr, Chicago FCE, etc.

PARTS DE FUSION

Table listing merger-related companies: 180 Connet, ADR, etc.

LES BOURSES

Table showing market indices: S&P 500, FTSE 100, Nikkei 225, etc.

LES BOURSES FERMETURE

Table showing closing prices for various markets: AMERIQUE DU NORD/SUD, EUROPE/AFRIQUE, ASIE/PACIFIQUE.

SOCIÉTÉS EN COMMANDITE

Table listing companies in partnership: AGF Mstr, Chicago FCE, etc.

Advertisement for jetsgo.net featuring a car and a smiley face. Text: 'Oui! Ça relève quand je veux.' 'Le nouveau service de navette à rabais vers Toronto de 7 h à 19 h.' 'à partir de 74\$' 'jetsgo.net' 'Prix Web par trajet. Taxes et supplément en sus. Selon la disponibilité. Détails sur jetsgo.net.'

Main table of stock prices for companies starting with 'A' through 'Z'.

LES PETITES ANNONCES 987-7ENDU

100 IMMOBILIER, 200 MARCHANDISES ET SERVICES, 300 OFFRES D'EMPLOIS, 400 SERVICES PERSONNELS, 500 VEHICULES AUTOMOBILES, 600 LOISIRS ET VEHICULES RECREATIFS

700 et 800 AFFAIRES ET AVIS — Publiées dans le cahier La Presse Affaires, du lundi au samedi 900 DÉCÈS, PRIÈRES, REMERCIEMENTS, ANNIVERSAIRES

COMMENT NOUS JOINDRE PAR TÉLÉPHONE (514) 987-8363, PAR TÉLÉCOPIEUR (514) 848-6287, ADRESSE POSTALE, AU COMPTOIR, petitesannonces@lapresse.ca

Immobilier

Grid of real estate listings numbered 101 to 136, including details on location, price, and features for various properties in Montreal and surrounding areas.

ÉTES-VOUS OBSERVATEUR? Ce des dessins sont en apparence identiques. In reality, it is a visual puzzle involving two identical-looking boat drawings with subtle differences.

Le Parc Au coeur de centre-ville avec tous les services, Luxe et ambiance, 3450, rue Drummond 845-9709

Immobilier

145 CONDOMINIUMS, COPROPRIÉTÉS À LOUER

CENTRE-VILLE, condo de coin, 4/4, béton, foyer, ac/garage, 13605, 450-224-7665

CONDOS, meublés, tout équipés, 1 ou 2 ch., 1250 \$ tout incl. + Laval ou Ahuntsic. Court ou long terme. 514-771-5454 poste102 cptr. www.logueur.ca

DORVAL, 5/3, 3 ch., salon aire ouverte, 5 électros, 24 juil. à 7 août, 514-598-7884

ILE-DES-OISEAUX, Jardins des Vosges, 2 ch., 1700\$, 514-738-2106; 514-602-4246

LACHINE, 3 x 3/2, un 2e, deux demi-sols, prox. aut. 20 et 13, 5 min. aéroport Dorval, 12 min. centre-ville, 514-924-2848

MÉTRO l'Association, 2 ch., 2 s/bains, gar., libre juillet, 514-324-4078, 450-458-7657

PLATEAU, 4/2, 2 ch., 2 s/bains, électros, meublés ou non, stat. et piscine int. Centre conditionnement. Juin. 514-776-9406

QUARTIER LATIN, grand 6/4, r.de-ch., brique, foyer, pl. bois, terrasse, 1390\$, 514-523-7057

ST-LAMBERT, 2 ch., lave-vaisselle, 2 stat. ext., 850 \$, 450-676-0308, 514-237-6042

147 CHALETS À LOUER

LES-DE-LA-MADELINE, petite maison, près de la mer, à 1/2 h. de Montréal, 514-337-9669

LAC MEMPHRAGO, neuf 3 ch., foyer, place privée, sem/mois/saison, 514-444-2962

LAC NOMINIQUE, pêche, chasse, place, piste cyclable, location, 819-278-3234

LANAUDIÈRE, Ste-Mélanie, 5/2, 2 ch., mois/sem., libre juin, Intimité, boisé, 514-251-9866

ST-JOVITE, 15 chalets, foyer, plage, vélo, 819-688-2809, www.chaletslauzon.qc.ca

ST-JOVITE, bord lac, 2 à 8 ch., équipé, plage, 819-425-3900

STE-ADELE, petit condo, direct au Chantecrier, équipé pour 4 personnes, 1 chambre, 2 personnes 225 \$ et 4 personnes 300 \$ par semaine, dépôt exigé, cairy@sympatico.ca ou tél. 450-974-3861

SUTTON, 2 ch, vue magnifique, baignade, sem. mois, saison tranquille, 514-591-1811.

SUTTON, 2 ch ou 3 ch. et., baignade, très belle vue, sem. ou saison, 1-450-538-1752

150 RÉSIDENCES POUR AINÉS

RETRAITÉS AUTONOMES, 3/4 4/4 700\$ à 900\$. Garage, ascenseur, surveillance, activités, 514-521-3420

152 GARAGES

7085 DE LORMIER, garage double, longueur 2 voitures, 175\$/mois. Après 18h, 514-237-4062

AHUNTSIC, garage 20x20 chauffé, pour entreposage, 240\$/mois, 514-324-8257.

155 SOUS LOCATION

MÉTRO Mont-Royal, luxeux 5/3 3 chambres, sous-location 1 an 1025\$, libre juil., 514-527-8861

156 APPARTEMENTS MEUBLÉS

ROSEMONT grand 4/4-975 \$, tout inclus, propres, calmes, il-bres. 514-346-7700

VAN HORNE/adj. Outremont, 3/2 semi sol, joliment meublé, 4705 514-389-5878.

VIEUX-MTL, super condo, 1 ch., tout équipé, non fumeur, 1400 \$, 514-289-9933.

162 PROPRIÉTÉS COMM. INDUSTRIELLE

AHUNTSIC, Sauvé et Ch.-Colomb. Bâtisse vacance 3étages 1000 pi car. / plancher. Rénovée (fenêtres, élect. plomberie), 3 alc. 370 000\$. G. Brisebois, Re/Max Royal Jordan 514-953-4968

170 COMMERCES

250 + commerces Cafés, restos, dépanneurs et + www.quebeccommerce.com

FLEURISTE A LAVAL 20 000\$ 514-237-7833

RESTAURANT JAPONAIS situé au centre-ville, contacteur 514-347-6789.

RESTO établi à St-Julippe plus de 20 ans, 60 places + terrasse. Faites une offre. 514-213-0320

180 ESPACES COMM. INDUSTRIELS À LOUER

A.P.A.T., entrepôt 1400' car. porte carter 12'x12' 514-498-4788

UBAINE SECTEUR Sherbrooke/ Fullum, beau local 2200 pi car. + s+sol béton, 1600\$. 514-598-0998

LASALLE, 4500 pi car., porte avec quai chargement, porte au niveau du sol, occ. imm. 19 500 \$ pi car. peut être subdivisé et aussi 3 000 pi car. 514-367-5072, 514-363-7706.

PAPINEAU SAUVÉ de 1000 à 45 000 pi car., monte-charge, industrie légère, disponible immédiatement, stationnement. (514) 737-2268

ST-LÉONARD, 3625, 7250 ou 10 875 pi.car., 18 pi. libre, quai ou drive-in, 514-326-4432

VILLE ST-LAURENT espace comm. de 1000 à 3000 pi., chauffé, a/c, 514-927-7339.

LASALLE, 4500 pi car., porte avec quai chargement, porte au niveau du sol, occ. imm. 19 500 \$ pi car. peut être subdivisé et aussi 3 000 pi car. 514-367-5072, 514-363-7706.

PAPINEAU SAUVÉ de 1000 à 45 000 pi car., monte-charge, industrie légère, disponible immédiatement, stationnement. (514) 737-2268

ST-LÉONARD, 3625, 7250 ou 10 875 pi.car., 18 pi. libre, quai ou drive-in, 514-326-4432

VILLE ST-LAURENT espace comm. de 1000 à 3000 pi., chauffé, a/c, 514-927-7339.

186 BUREAUX À LOUER

N.D.G., près de Concordia (Loyola) espace de bureau à louer, Cravédin / Notre-Dame-de-Grâce immédiatement, 1000 à 20 000 pi². Aussi 50 000 pi² contenu disponibilité été 2004. Loyer à partir de 10.50 \$/pi car. incluant chauffage, climatisation, entretien ménage, stationnement ext. 514-737-7554

VIEUX MTL, 300 rue St-Sacrement, 1700 car., 1 bureau, PRI-VÉ, espace général, réception et cuisine. AUTRES GRANDS DISP. 514-845-3254

188 MAGASINS À LOUER

AU 3820 ST-LAURENT, 1350 pi car., libre, 514 702 - 5500

100

Marché aux puces

2 BUREAUX de travail, 2 chaînes bergères, armoire en pin pointe de diamant 50X72", tableaux, 514-337-4265

AIR CLIMATISÉ type MITSUBISHI, télécom, neuf, gar. 5 ans, 1900\$ ferme. Aussi ac/g central, 1600\$. 514-488-4987

AIR CLIMATISÉ CENTRAL 24 000 BTU 500\$. Info: LYAN 514 248-9826

AIR climatisé, 10 000 blu 2002, 300 \$ Articles train H/O, 514-287-0332

BIICYCLETTE tandem, rouge, amort. avant, A1, 1300 \$ nég. 450-446-5170, 514-830-0885

BOITE de camion A.R.E. 6 pi, pour Mazda ou Ford Ranger, modèle récent, vitres teintées couleur nuit, état neuf, 850 \$, 450-443-9313, 514-891-1815.

CAMÉRA BETACOM 10 000 \$ Kit caméra, ceinture, trépied, micro. 12 500 \$, 514-909-3419

CAPIEURS solaire pour piscine, eau chaude et chauffage 150 \$ chacun. 450-755-5553

CARABINE Browning BAR 300 Magnum, semi automatique, jamaïs tiré, Scope 3X9 Tasco, courtoie état, 1200 \$ ferme. 450-563-5179, 514-956-8401.

CONGÉLATEUR vertical, sofa-lit, plafonnier et ventilateur au plafond, etc. 514-862-4240

DVCAM-PP-150 8000 \$ batteries, grand angle, sac, trépied Manfrotto, 514-909-3419

UBAINE SECTEUR Sherbrooke/ Fullum, beau local 2200 pi car. + s+sol béton, 1600\$. 514-598-0998

LASALLE, 4500 pi car., porte avec quai chargement, porte au niveau du sol, occ. imm. 19 500 \$ pi car. peut être subdivisé et aussi 3 000 pi car. 514-367-5072, 514-363-7706.

PAPINEAU SAUVÉ de 1000 à 45 000 pi car., monte-charge, industrie légère, disponible immédiatement, stationnement. (514) 737-2268

ST-LÉONARD, 3625, 7250 ou 10 875 pi.car., 18 pi. libre, quai ou drive-in, 514-326-4432

VILLE ST-LAURENT espace comm. de 1000 à 3000 pi., chauffé, a/c, 514-927-7339.

LASALLE, 4500 pi car., porte avec quai chargement, porte au niveau du sol, occ. imm. 19 500 \$ pi car. peut être subdivisé et aussi 3 000 pi car. 514-367-5072, 514-363-7706.

PAPINEAU SAUVÉ de 1000 à 45 000 pi car., monte-charge, industrie légère, disponible immédiatement, stationnement. (514) 737-2268

ST-LÉONARD, 3625, 7250 ou 10 875 pi.car., 18 pi. libre, quai ou drive-in, 514-326-4432

VILLE ST-LAURENT espace comm. de 1000 à 3000 pi., chauffé, a/c, 514-927-7339.

240

PIANO Baldwin Hamilton, 1 canapé 3 pi., fauteuil en 1 Barhaus, fauteuil 1 pi. Southern, lit King metalas Simons Royal; 2 bureaux, 2 lits 1 pi., 1 lit 2 pi. + onsement. 514-924-2815

PISCINE ALUMINIUM 27 pi, avec filtreur Jacuzzi pompe 1 HP, 750 \$, 514-768-5002

PISCINE hors-terre 1999, 24 pi, résine, Voque, équipée, 750 \$ nég. 450-652-3609.

PNEUS 4/4 avec jantes 195 X 15 (Volvo 960), très bon état. Prix 275 \$. (514) 994-1515.

PNEUS Égale RS215/50R17, presque neufs. Ensemble de 4 pour 500\$. 514-730-7629

POÈLE, frigo, laveuse, sècheuse, très propres, bonne condition. 650 \$. (450) 851-1904

POÈLE avec surface en céramique, frigo mini buffet, lampe, poil blanc pi². Très propres. 950 \$ 514-235-5141.

REMORQUE 6X8, roues 14 po, suspension renforcée, Hub, très solide, propre, 800 \$ ferme. 453-683-5179, 514-956-8401.

REMORQUE Tandem 8x12, 650\$. Remorque 8x8, 450\$. Remorque 4x8, 450\$. Remorque 4x5, 275\$. Remorque à remorque, 274\$. 450-659-7326.

RÉSERVOIR A l'huile, très bon cond. avec petite fournaise. Idéal pour chalet. 514-236-9326

ROXTON en excellent cond., avec buffet, vaisselle, table 72 po, 2000 \$, 450-825-2862.

SET c.a.c., Rocket érabie plein, 6 m.c., inox, lit king avec metalas satiné & vaisselle Roxton, prix nég. 514-526-8095

ST/SDNER argent, avec buffet, vaisselle, table 72 po, 2000 \$, 450-825-2862.

SOFA, causeuse, fauteuil, exc. état, gris et noir, excellent va-leur, exc. qualité, 450-688-5644

SPA cap. 5 adultes (1 siège long) jets standard + 8 gros jets + autres petits jets. Cond. A1, 2300\$. 514-728-4139

STORE plissé bourgeoise 67 x47 po 50\$. Rideaux blancs en franges 90\$, store vertical blanc 60x8 po 60\$, plein jour plis français 91x78 po 90\$, toile à roulaux blanche 77x97 po 60\$, tapis, tapis beige 514-726-4927

TABLE à café, noir laqué, vitres, miroir, 1200\$. 514-499-9797, 514-844-7387

TABLE à dîner en travertin, table micro-onde, table à café, set de chambre gris, 3 humidificateurs, etc. 514-914-9153.

TAPIS roulant motorisé, 8 mph, utilisé 3 mois. 395\$. 450-437-1328

TAPIS ROLANT Pro-form, 550\$, set patio, 6 m.c., 250, autres, en bois, 60\$, set salon 4 m.c., 500\$, 1000\$, palissandre, 300\$, 450-676-2335

VENTE de succession. Anciennement Gîte de la Seigneurie (Louisville), Antiquités, meubles, mousseline, argenterie, objets divers, électro., 10-17h. 1291 Gagné, St-Justin.

300

CONCIERGE-RÉSIDENT, bilingue, exp. 47 ans. centre-ville. Faxeze CV. 450-439-5007

COUPLE CONCIERGE avec exp. pour 2 logements à Ste-Adèle, 5/4, fumeur, 450-229-8855

COUPLE retraité demandé - 23 ans, air, bolte Lear 8, 12 500\$, nég. 450-646-2519/514-772-0190

ESCAPE XLT 2001, 37 000 km, 4x4, V6, 17 995 \$, Charrand Ford 450-669-6110

EXPLORER XLT, V6, tout cuir, 48 000 km, Charrand Ford 450-669-6110

F 150 XLT Super Cab 2000, air, boîte de fibre, 16 995 \$, Charrand Ford 450-669-6110

Ford Expedition 669-Bauer 2000, tout équipé, bal gar, A-1, 22,500 \$, nég. 450-659-4438, 514-992-3699

FORD F-150, 2001, super cab XLT, 4 X 2, 58 000 km, Charrand Ford 450-669-6110

FORD F-150 Lariat Sport 97, 113 000 km, 4x2, 22 995 \$, propre 14 000\$. 514-229-2474

FORD F150 XL 2000, V6, 62 000 km, boîte auto, A-1, 19 500 \$, 450-447-9610

FORD F150 XL 4X4 2002, cab. simple, boîte 8, air, 37000 km, Bureau 514-483-1337 #28 Fax: 514-483-4609 Courriel: sdestrasmar@wis.ca

FORD F150 XL2001, super crew cab, 4x2, 17 000 \$. Lee 514-943-6321

GM 3500, cube, 16 pi, 03, 26 km, rampe arrière, 30 995 \$ R. Poirier Auto, 450-742-6743

GM Savana 2000, V6, cargo, 98 000 km, parfait état, 514-986-7347.

GM Savana 2004, 2500, a/c, 14 000 km, blanc, prêt à travailler. Spécial. Aussi (1) 2003 en inventaire. 514-332-1673

GM Yukon Denali 03 noir, cuir, 19 000 km. Exceptionnel. Plaza Cadillac 514-332-1673

GRAND Caravan 98, 78 000 km, a/c, freins neufs, 8 roues, équipé, 10 700 \$ 450-441-0111

HONDA CRV 1998, aut., 115 000 km, 8 pneus, CD, 13 350 \$. 514-582-4861.

HONDA CRV EXL 02, noir, a/c, garantie, 50000 km, 23 000 \$. 514-731-0708

HONDA Odyssey 1998, cassis, aut., équipée, 108 000 km, 7 pass., 13 500 \$. 450-449-3343

HONDA Odyssey 2001 LX, tout équipé, 68 000 km. Impeccable. 19 995 \$. 514-825-8899

HONDA Odyssey 95 7 pass., tout équipé, superbe cond., rouge, 56 000 km. 514-726-4927

HONDA Odyssey '98, tout équipé, 118 000 km, 6 pi, V-10c, CD, 12 300 \$. 514-986-9295.

HONDA Odyssey 98, gris-bleu, 99 000 km, 6 pass., exc. cond., 11 295 \$. 514-992-4277.

JEEP CHEROKEE, 2001, 97 000 km, bleu, 16 500 \$. 514-894-4555

JEEP Cherokee 93 exc. état, peinture originale 4 23 000 km, gris mar 500 \$ 450-845-9843

JEEP Grand Cherokee LD 98, V6, 123 000 km, pièces neuves, équipé, 12 000\$. 514-721-8117

JEEP Sahara 2000, aut., a/c et plus, 105 000 km, garantie, 17 500 \$. 514-570-9030.

JEEP TJ 01, 4 cyl., man., 25 000 km, 2 toits, gar. 1 pro, 16 995 \$. 514-383-4755

JEEP TJ Sport 02, 41 500 km, 2 toits, 16 995 \$. 514-383-4755

KIA Sedona EX 02 de luxe, 6 sièges, tout équipé, 51 000km, 17 800\$. 450-565-3430

AGENCE CHLOÉ - Jolies demoiselles reçoivent 10 à 25 \$ par heure. 514-881-8818. Mtl-Est (514) 831-9143

SEXATY 514 996-3552 Jolies femmes sublimées et envoûtées, se déplace, 24/7.

DE RETOUR, Francis 5910, 165lb, 29 ans, rencontre entre homme, 514 525-2175

www.dassimonreal.com Filles escortées 514-933-9645

DOUCES COMPLICES centre ville. 514-914-1146

BELLES étudiantes 18-23 ans se déplace, 514-979-8871 +

Femme élégante le week-end. 514-914-1146

CENTRE-VILLE, jeune fille 19+ reçoit. 7e CIEL (514) 582-6068

BMW 514 281-5555, 514 281-1111

TRANSEXUELLE pour tes fantasmes. Jacky, 514-527-8853

AGENCE Les Divas, 24 h, 7/7 514-933-3692 - 450-646-2226

BELLES étudiantes 18-23 ans se déplace, 514-979-8871 +

CATHIE, 39 ans, 77 514-374-1780

JEUNES collégiennes, 18 à 25 se déplace, 514-915-4339

NANCY, belle grande blonde reçoit le week-end. 514-725-0580

SPECIAL show, 2 belles filles pour toi. 514-927-0568

CHARMANTE, douce, sensuelle, mature, (514) 858-1200

DANSE à pied, bella, gros buste, lingerie, etc. 514-327-1391

DODGE CARAVAN 1995 Air, 7 pass., très propre, 2900 \$, Int.: (514) 947-7323.

EAGLE 2000 GTX, 91 man., 4 ptes, a/c, fonctionnel, anti-rouille, moteur Mitsubishi, aucun rouille, état neuf, auto, propre, 2950 \$. 514-254-2752

F150 1992, 135 000 km, pas de rouille, 5000 \$, nég. 450-652-3609, 450-652-3609, 450-652-3609

FORD Escort fam. LX '95 aut., a/c, tout équipé, 1 proprio, pas rouille, 137 000km, impcc. 3800\$. 514-886-1552

MANON ma chérie, chaque moment avec toi me comble de joie et c'est pourquoi je te veux juste pour moi Tu es belle comme une fleur qui fait battre mon cœur à 100 miles à l'heure. De ta petite peste qui te donne une grosse câresse. BM & ML

HONDA Accord 90, 48 man., 14838 km, 514-275-0580, 514-488-4987

HONDA Accord 91, 48 man., 14838 km, 514-275-0580, 514-488-4987

HONDA Civic '91 MAN. 145 000 km, garantie 1 an, 1 proprio 111 ans. Fiable, très propre. 2400 \$. 514-485-1907

300

ENTRETIEN, SÉCURITÉ, CONCIERGE

CONCIERGE-RÉSIDENT, bilingue, exp. 47 ans. centre-ville. Faxeze CV. 450-439-5007

COUPLE CONCIERGE avec exp. pour 2 logements à Ste-Adèle, 5/4, fumeur, 450-229-8855

COUPLE retraité demandé - 23 ans, air, bolte Lear 8, 12 500\$, nég. 450-646-2519/514-772-0190

ESCAPE XLT 2001, 37 000 km, 4x4, V6, 17 995 \$, Charrand Ford 450-669-6110

EXPLORER XLT, V6, tout cuir, 48 000 km, Charrand Ford 450-669-6110

F 150 XLT Super Cab 2000, air, boîte de fibre, 16 995 \$, Charrand Ford 450-669-6110

Ford Expedition 669-Bauer 2000, tout équipé, bal gar, A-1, 22,500 \$, nég. 450-659-4438, 514-992-3699

FORD F-150, 2001, super cab XLT, 4 X 2, 58 000 km, Charrand Ford 450-669-6110

FORD F-150 Lariat Sport 97, 113 000 km, 4x2, 22 995 \$, propre 14 000\$. 514-229-2474

FORD F150 XL 2000, V6, 62 000 km, boîte auto, A-1, 19 500 \$, 450-447-9610

FORD F150 XL 4X4 2002, cab. simple, boîte 8, air, 37000 km, Bureau 514-483-1337 #28 Fax: 514-483-4609 Courriel: sdestrasmar@wis.ca

FORD F150 XL2001, super crew cab, 4x2, 17 000 \$. Lee 514-943-6321

GM 3500, cube, 16 pi, 03, 26 km, rampe arrière, 30 995 \$ R. Poirier Auto, 450-742-6743

GM Savana 2000, V6, cargo, 98 000 km, parfait état, 514-986-7347.

GM Savana 2004, 2500, a/c, 14 000 km, blanc, prêt à travailler. Spécial. Aussi (1) 2003 en inventaire. 514-332-1673

GM Yukon Denali 03 noir, cuir, 19 000 km. Exceptionnel. Plaza Cadillac 514-332-1673

GRAND Caravan 98, 78 000 km, a/c, freins neufs, 8 roues, équipé, 10 700 \$ 450-441-0111

HONDA CRV 1998, aut., 115 000 km, 8 pneus, CD, 13 350 \$. 514-582-4861.

HONDA CRV EXL 02, noir, a/c, garantie, 50000 km, 23 000 \$. 514-731-0708

HONDA Odyssey 1998, cassis, aut., équipée, 108 000 km, 7 pass., 13 500 \$. 450-449-3343

HONDA Odyssey 2001 LX, tout équipé, 68 000 km. Impeccable. 19 995 \$. 514-825-8899

HONDA Odyssey 95 7 pass., tout équipé, superbe cond., rouge, 56 000 km. 514-726-4927

HONDA Odyssey '98, tout équipé, 118 000 km, 6 pi, V-10c, CD, 12 300 \$. 514-986-9295.

HONDA Odyssey 98, gris-bleu, 99 000 km, 6 pass., exc. cond., 11 295 \$. 514-992-4277.

JEEP CHEROKEE, 2001, 97 000 km, bleu, 16 500 \$. 514-894-4555

JEEP Cherokee 93 exc. état, peinture originale 4 23 000 km, gris mar 500 \$ 450-845-9843

JEEP Grand Cherokee LD 98, V6, 123 000 km, pièces neuves, équipé, 12 000\$. 514-721-8117

JEEP Sahara 2000, aut., a/c et plus, 105 000 km, garantie, 17 500 \$. 514-570-9030.

JEEP TJ 01, 4 cyl., man., 25 000 km, 2 toits, gar. 1 pro, 16 995 \$. 514-383-4755

JEEP TJ Sport 02, 41 500 km, 2 toits, 16 995 \$. 514-383-4755

KIA Sedona EX 02 de luxe, 6 sièges, tout équipé, 51 000km, 17 800\$. 450-565-3430

AGENCE CHLOÉ - Jolies demoiselles reçoivent 10 à 25 \$ par heure. 514-881-8818. Mtl-Est (514) 831-9143

SEXATY 514 996-3552 Jolies femmes sublimées et envoûtées, se déplace, 24/7.

DE RETOUR, Francis 5910, 165lb, 29 ans, rencontre entre homme, 514 525-2175

www.dassimonreal.com Filles escortées 514-933-9645

DOUCES COMPLICES centre ville. 514-914-1146

BELLES étudiantes 18-23 ans se déplace, 514-979-8871 +

Femme élégante le week-end. 514-914-1146

CENTRE-VILLE, jeune fille 19+ reçoit. 7e CIEL (514) 582-6068

BMW 514 281-5555, 514 281-1111

TRANSEXUELLE pour tes fantasmes. Jacky, 514-527-8853

AGENCE Les Divas, 24 h, 7/7 514-933-3692 - 450-646-2226

BELLES étudiantes 18-23 ans se déplace, 514-979-8871 +

CATHIE, 39 ans, 77 514-374-1780

JEUNES collégiennes, 18 à 25 se déplace, 514-915-4339

NANCY, belle grande blonde reçoit le week-end. 514-725-0580

SPECIAL show, 2 belles filles pour toi. 514-927-0568

CHARMANTE, douce, sensuelle, mature, (514) 858-1200

DANSE à pied, bella, gros buste, lingerie, etc. 514-327-1391

DODGE CARAVAN 1995 Air, 7 pass., très propre, 2900 \$, Int.: (514) 947-7323.

EAGLE 2000 GTX, 91 man., 4 ptes, a/c, fonctionnel, anti-rouille, moteur Mitsubishi, aucun rouille, état neuf, auto, propre, 2950 \$. 514-254-2752

F150 1992, 135 000 km, pas de rouille, 5000 \$, nég. 450-652-3609, 450-652-3609, 450-652-3609

FORD Escort fam. LX '95 aut., a/c, tout équipé, 1 proprio, pas rouille, 137 000km, impcc. 3800\$. 514-886-1552

MANON ma chérie, chaque moment avec toi me comble de joie et c'est pourquoi je te veux juste pour moi Tu es belle comme une fleur qui fait battre mon cœur à 100 miles à l'heure. De ta petite peste qui te donne une grosse câresse. BM & ML

HONDA Accord 90, 48 man., 14838 km, 514-275-0580, 514-488-4987

HONDA Accord 91, 48 man., 14838 km, 514-275-0580, 514-488-4987

HONDA Civic '91 MAN. 145 000 km, garantie 1 an, 1 proprio 111 ans. Fiable, très propre. 2400 \$. 514-485-1907

500

Véhicules automobiles

DODGE Caravan SE 96, a/c, 112 000 km., exc. condition, déb. ferme. 6500 \$. 514-591-9913

DODGE Grand Caravan 99, 5 pass, 65 000km, tout équipé, air, boîte de fibre, 16 995 \$, 8500\$, Autamax, 514-592-9942

DODGE Ram 1500 2000, air, air, bolte Lear 8, 12 500\$, nég. 450-646-2519/514-772-0190

ESCAPE XLT 2001, 37 000 km, 4x4, V6, 17 995 \$, Charrand Ford 450-669-6110

EXPLORER XLT, V6, tout cuir, 48 000 km, Charrand Ford 450-669-6110

F 150 XLT Super Cab 2000, air, boîte de fibre, 16 995 \$, Charrand Ford 450-669-6110

Ford Expedition 669-Bauer 2000, tout équipé, bal gar, A-1, 22,500 \$, nég. 450-659-4438, 514-992-3699

FORD F-150, 2001, super cab XLT, 4 X 2, 58 000 km, Charrand Ford 450-669-6110

FORD F-150 Lariat Sport 97, 113 000 km, 4x2, 22 995 \$, propre 14 000\$. 514-229-2474

FORD F150 XL 2000, V6, 62 000 km, boîte auto, A-1, 19 500 \$, 450-447-9610

FORD F150 XL 4X4 2002, cab. simple, boîte 8, air, 37000 km, Bureau 514-483-1337 #28 Fax: 514-483-4609 Courriel: sdestrasmar@wis.ca

FORD F150 XL2001, super crew cab, 4x2, 17 000 \$. Lee 514-943-6321

GM 3500, cube, 16 pi, 03, 26 km, rampe arrière, 30 995 \$ R. Poirier Auto, 450-742-6743

GM Savana 2000, V6, cargo, 98 000 km, parfait état, 514-986-7347.

GM Savana 2004, 2500, a/c, 14 000 km, blanc, prêt à travailler. Spécial. Aussi (1) 2003 en inventaire. 514-332-1673

GM Yukon Denali 03 noir, cuir, 19 000 km. Exceptionnel. Plaza Cadillac 514-332-1673

GRAND Caravan 98, 78 000 km, a/c, freins neufs, 8 roues, équipé, 10 700 \$ 450-441-0111

HONDA CRV 1998, aut., 115 000 km, 8 pneus, CD, 13 350 \$. 514-582-4861.

HONDA CRV EXL 02, noir, a/c, garantie, 50000 km, 23 000 \$. 514-731-0708

HONDA Odyssey 1998, cassis, aut., équipée, 108 000 km, 7 pass., 13 500 \$. 450-449-3343

HONDA Odyssey 2001 LX, tout équipé, 68 000 km. Impeccable. 19 995 \$. 514-825-8899

HONDA Odyssey 95 7 pass., tout équipé, superbe cond., rouge, 56 000 km. 514-726-4927

Loisirs et véhicules récréatifs

600 Petites annonces
www.capresse.ca

<p>658 BATEAUX, SPORTS NAUTIQUES</p> <p>CHALoupes VERCHÈRES En contreplaqué marin de 11 à 23 pieds, à rames ou à moteur. 450-583-3182</p> <p>DORAL 300SE 1999, 340 hre, 2X5 l, EFI, Bravo III, GPS, ancre élect., a/c et CD. Ainsi Zodiak 2001, 10 pi, coque en fibre et volant Honda 30 HP 4 temps, 30 MPH et remorque. 514-781-9223 et 450-692-1872</p> <p>HR SLOOP 25pi, Mercury 9.9 + alternateur, 5 voiles, VHS/BEA, couche 4, confort, performance. Aubaine 4900 \$, 450-248-3017</p> <p>JEANNEAU SUN FIZZ 40D 82, réno à 80% en 2000. 3 cabines, 2 toilettes, 2 panneaux solaires, arche, DGPS, lecteur cartes, pilote Simrad, GPS, ordi et +. Très propre. 165 000 \$. 514-838-3401</p> <p>MARVAC Marvac 14.4', Mercury 45HP, Trim + remorque, imp. pec. 5800\$ nég., 450-230-1657</p> <p>PONTON 2002 Princecraft, Vantage 20, moteur Yamaha F40TLRA, gilets sauvetage, housse, access., + pédalo Pèlican 3 places. 514-858-1466</p> <p>PRINCECRAFT 14 pi, alu, Johnson 151, remorque, 2800\$. 450-666-1282, 514-908-9459</p> <p>SEADOO et bateaux Bombardier, promo juin, détails en magasin. Riendeau Sports. 514-875-3984</p> <p>SILVERTONE 34X 1987, impeccable équipement, complet, 89000\$. 514-953-6066.</p>	<p>658 BATEAUX, SPORTS NAUTIQUES</p> <p>SKI NAUTIQUE, wakeboard, wetsuit. Sharks la boutique, 450-663-5543, 1-800-473-5543</p> <p>TRAILOR double, (seadoo), très propre, pneus neufs, 514-891-5000, 450-886-2270</p> <p>VEDETTE (SpeedBoat) 17 pi Greavette 1960, bois, tout rénové, moteur Mercruiser F 165. 514-856-1466</p> <p>VOILIER 26 pi, moteur Nissan; remorque, dériveur, toit "pop-up"; 15 000 \$. 450-449-1957</p> <p>VOILIER Bénéteau-First, 32.5, 84, 7 voiles, Sunvay 2002, 42 000 \$, nég. 819-539-9920</p> <p>VOILIER Bénéteau Oceanis 351, 1994, taxes, droits payés, 3 chauffages, panneau solaire, génératrice, Zodiac + moteur, GPS, ordi et +. Très propre. 165 000 \$. 514-773-2703.</p> <p>VOILIER Formula 21, moteur 4.5 HP, tout équipé A-1, int. rénové 6800 \$. 514-917-7242</p> <p>VOILIER McGregor 74, 25 pi., dériveur lesté, couche 5, moteur 9.9, pilote aut. + contrôle à dist. éolienne, remorque, charcoal, VHS avec poss. marina lac St-François 514 637-1163</p> <p>VOILIER Mirage 35, 1987, très équipé, comme neuf, 87 000 \$, 450-963-0828</p> <p>VOILIER Mistral, 16 pi, 2 voiles 4.5 HP, remorque. 514-917-7242</p> <p>WELLCRAFT Cigarette 30 pi, cabine, 454 magnum, équipée, 60 000 \$. 450-348-0760</p>	<p>658 BATEAUX, SPORTS NAUTIQUES</p> <p>WELLCRAFT Martinique, 2000, longueur 30' 4", tout équipé, 2 moteurs Volvo outdrive, 105 hres (en eau douce), 120 000 \$. 514-768-7474</p>	<p>667 VÉHICULES RÉCRÉATIFS</p> <p>CLASSE C 24 pi. Sterling 88, 2 a/c, très propre, non fumeur, A-1, 19 700\$, 450-585-7328</p> <p>COLEMAN Bayside 00, extension, eau chaude, propre, couche 8, 12 500\$ 450 679-2184</p> <p>COLEMAN Santa Fe 2002, 10 pi, tout équipé, parfaite condition, 8350\$, 418-328-4657.</p> <p>FIFTHWHEEL Bonair 98, 27.5 pi, double, 17 500\$, 514-243-3340</p> <p>ITASCA Suncruiser 96, 34 pi, classe A, 76 000 km, tout équipé, prix nég., 450-773-0989</p> <p>MOTORISÉ, Chateau Sport Classe C 99, 26.5 pi, 66 000 km, parfaite condition, 47 500\$, après 17h 819-569-9611.</p> <p>MOTORISÉ '88 26 pi Fleetwood, Classe C, 18 900 \$. 514-386-3625, 514-352-0888</p> <p>MOTORISÉ classe C 21 pi, 92, GMC 350, méc. A-1, 79 000 km., 29 500 \$. 514-355-5890</p> <p>ROULOTTE Big Foot 17' fibre de verre 1989, tout équipée, a/c, toilette, douche, etc., très bon état 9000\$ nég. 514-352-6577.</p> <p>ROULOTTE Gitan 84, 13 pi, exc. cond., WC, freins élect., auvent, chauff., frigo, batterie, 4350\$. 450-377-2295</p> <p>ROULOTTE Pioneer 2004, 23 pi., stationnaire, ch fermée, auvent, 19 500 \$. 450 438-5238</p> <p>TENTE-ROULOTTE Starcraft 1987, 5 pi., très bonne cond., toile neuve, 9500 \$ 514-259-2965</p> <p>TENTE-ROULOTTE Coleman, 98', Mesa, support vélos, cuisinette, A1, 8900\$, 450-698-2546</p>	<p>667 VÉHICULES RÉCRÉATIFS</p> <p>WESTFALIA 83, A1, moteur refait, CD, auvent, 214 000 km, 13 500 \$. 514-866-6240</p> <p>WESTFALIA '83, man. / eau, 180 000 km, mécanique, carrosserie et équipement A-1, 12 500 \$. 514-278-4556.</p> <p>WESTFALIA 88 man. très propre 177 000km 13 500\$ nég après inspection. 514-374-1634</p> <p>WESTFALIA Eurovan 92, 5 cyl., 169 000 km, très bonne cond., 21 500 \$. 450-419-1023.</p> <p>WESTFALIA Eurovan 93, blanche, 126 000 km., moteur diesel neuf, 22 000 \$. 514-527-5469</p> <p>WINNEBAGO 89, 33', moteur 454, 70 000 mi., armoires en chêne, 29 500\$, 514-823-0621</p>
---	---	---	--	---

AVIS LÉGAUX - APPELS D'OFFRES - SOUMISSIONS - ENCANS

AVIS PUBLIC

Commission scolaire de Montréal

Avis est donné, conformément à l'article 278 de la Loi sur l'instruction publique, que le conseil des commissaires étudiera le budget 2004-2005 de la Commission scolaire de Montréal, lors de sa séance extraordinaire du mercredi 16 juin 2004, qui débutera à 19 heures en la Salle Laure-Gaudreault située au 5e étage du centre administratif, 3737, rue Sherbrooke Est à Montréal.

Donné à Montréal le 1^{er} jour de juin 2004

La secrétaire générale
Carole Bourdages

MedicAlert
Toujours là
www.medicalert.ca

Pour plus d'information
1 800 668-6381

McGill

APPEL D'OFFRES
RÉAMÉNAGEMENT – OLD MARTLET HOUSE

L'Institution royale pour l'avancement des sciences (Université McGill), propriétaire, ayant son siège au 845, rue Sherbrooke Ouest, Montréal (Québec) H3A 2T5 demande des soumissions pour l'aménagement de bureaux pour la Faculté de médecine au bâtiment Old Martlet House, situé au 3605 de la Montagne.

Les documents contractuels pourront être obtenus contre un dépôt non remboursable de 200 \$ sous forme de chèque à l'ordre de l'Université McGill, à partir de 11 h à compter du 1^{er} juin 2004 :

NOM : HÉLÈNE ST-PIERRE
ADRESSE : 840, AVENUE DOCTEUR-PENFIELD, BUREAU 444
TEL. : (514) 398-4564

Les soumissions devront être accompagnées soit d'un cautionnement de soumission délivré par une institution financière et établie au montant de 10 % de la valeur de la soumission, valide pour une période de quatre vingt dix (90) jours de la date d'ouverture des soumissions, soit d'un chèque visé au montant de 10 % de la valeur de la soumission, fait à l'ordre du propriétaire, soit d'obligations conventionnelles émises par porteur ou garanties par les gouvernements du Québec ou du Canada dont la valeur nominale est de 10 % de la valeur de la soumission.

Les soumissions seront reçues à l'endroit suivant entre 8 h 30 et 15 h, sauf entre 12 h et 13 h 30 :

NOM : L'INSTITUTION ROYALE POUR L'AVANCEMENT DES SCIENCES (UNIVERSITÉ MCGILL) À L'ATTENTION DE CAROLINE NIEUWENHOF OU ISABELLE LALONDE
ADRESSE : 840, AVENUE DOCTEUR-PENFIELD, BUREAU 462
VILLE : MONTRÉAL TEL. : (514) 398-2901
DATE : 28 JUIN 2004 OUVERTURE À 15 H

Pour être ouvertes publiquement au même endroit, le même jour et à la même heure.

Une visite de chantier OBLIGATOIRE aura lieu le vendredi 4 juin à 10 h. Le point de rencontre est au 3605, de la Montagne à Montréal.

Les entrepreneurs soumissionnaires doivent être certifiés ISO 9001 et doivent être responsables du choix des sous-traitants, tant pour leur solvabilité que pour le contenu de leur soumission, et doivent les informer des conditions qu'ils entendent leur imposer et s'assurer qu'ils détiennent les permis et licences requis.

Le propriétaire ne s'engage pas à accepter la plus basse ou quelque autre des soumissions reçues.

Réal Tessier, ing.
Directeur général – Service des immeubles

UNIVERSITÉ Concordia

APPEL D'OFFRES – Lot 2

PROJET : RÉNOVATION ET AGRANDISSEMENT DE L'ÉDIFICE DRUMMOND (CAMPUS LOYOLA) DE L'UNIVERSITÉ CONCORDIA

Donneur d'ouvrage : UNIVERSITÉ CONCORDIA
1455, boulevard de Maisonneuve Ouest, GM-1100
Montréal (Québec) H3G 1M8

Architectes : LAPOINTE MAGNE & ASSOCIÉS
(514) 849-6291

Ingénieurs en mécanique – électricité : LES CONSULTANTS GEMEC INC.
(514) 331-5480

L'Université Concordia, donneur d'ouvrage, demande des soumissions provenant d'entrepreneurs qui répondront aux critères de qualification pour la réalisation des travaux de rénovation et d'agrandissement de l'édifice Drummond de l'Université Concordia au 7141, rue Sherbrooke Ouest à Montréal.

Les plans, devis et documents contractuels pourront être obtenus à partir du 1^{er} juin 2004 à 9 h, aux bureaux de Lapointe Magne & Associés, architectes, contre un dépôt de deux cents dollars non remboursables sous forme d'un chèque visé libellé à l'ordre de l'Université Concordia. Prière de communiquer avec le réceptionniste au (514) 849-6291 afin de prendre rendez-vous pour obtenir les documents et l'adresse exacte.

Les soumissions dans des enveloppes cachetées et adressées à Tony Vanvari, ing., Directeur, Gestion des programmes, seront reçues au 1550, boulevard de Maisonneuve Ouest, bureau GM-1100, jusqu'à 14 h le 29 juin 2004.

Une seule visite obligatoire aura lieu le 10 juin 2004 à 14 h. Les soumissionnaires sont priés de se rendre au poste de sécurité situé au rez-de-chaussée de l'édifice administratif, 7141, rue Sherbrooke Ouest, à l'heure prévue.

Le donneur d'ouvrage ne s'engage à accepter aucune des soumissions reçues.

Michael Di Grappa
Vice-recteur aux Services

AVIS PUBLIC

SOCIÉTÉ DE TRANSPORT DE MONTRÉAL (STM)

PROCHAINE ASSEMBLÉE ORDINAIRE PUBLIQUE DU CONSEIL D'ADMINISTRATION

Le mardi 8 juin 2004 - 17 h 30

Siège social de la STM, 800 de la Gauchetière Ouest, 8^e étage, salle 8200, Portail Nord-Est, Montréal.

Une période de questions est prévue pour le public au début de l'assemblée. Les personnes désirant poser une question doivent s'inscrire dans les 15 minutes précédant le début de l'assemblée.

Louise Pouliot
Secrétaire adjointe

STIM

STL

Société de transport de Laval

Appel d'offres public

La Société de transport de Laval demande des offres pour :

2004-P-17 Dépoussiérage des stationnements et des ateliers

Les cahiers des charges sont disponibles à compter du **mardi 1^{er} juin 2004**, au coût de 50 \$. Ce dépôt est non remboursable et doit être payé au comptant ou par chèque visé fait à l'ordre de la Société de transport de Laval.

Pour obtenir lesdits documents, vous devez vous adresser au Service des achats, 2250, avenue Francis-Hughes, Parc Industriel Centre, à Laval, Québec — HTS 2C3, téléphone (450) 662-8364, du lundi au vendredi de 9 h à 11 h 30 et de 13 h à 16 h.

Pour être valablement reçue, toute soumission doit être présentée sur les formulaires de la Société, en trois exemplaires, sous enveloppe cachetée, être conforme aux devis et cahiers des charges et adressée au Service des achats, et ce, avant l'heure d'ouverture des soumissions. Les soumissions seront ouvertes le jeudi 17 juin 2004 à 11 heures, au 2250 de l'avenue Francis-Hughes, Parc Industriel Centre, à Laval.

La Société ne s'engage à accepter ni la plus favorable ni aucune des soumissions et n'encourt aucune obligation envers les soumissionnaires.

M^{re} Pierre Côté
Secrétaire corporatif

HMR Hôpital Maisonneuve-Rosemont
Centre affilié à l'Université de Montréal

APPEL D'OFFRES

PROJET : RÉAMÉNAGEMENT DU 6^e AB (greffe rénale) PHASES 1 ET 2
N^o d'appel d'offres : 2004-17
5415, boulevard de l'Assomption
Montréal (Québec) HT 2M4

PROFESSIONNELS – Hôpital Maisonneuve-Rosemont :

Architecture : MADAME MYRIAM AINSLEY, ARCH.
Téléphone: (514) 252-3400, poste 4330
Télécopieur : (514) 252-3827

Ingénierie : MONSIEUR ERIC LAMOTHE, ING.
Téléphone: (514) 252-3400, poste 4337
Télécopieur : (514) 252-3827

L'Hôpital Maisonneuve-Rosemont, propriétaire, demande des soumissions pour le :

RÉAMÉNAGEMENT DU 6^e AB (GREFFE RÉNALE) PHASES 1 ET 2

Les documents d'appel d'offres pourront être obtenus pour un montant de cinquante dollars (50 \$) en argent ou chèque visé non remboursable auprès du Service de l'approvisionnement, M^{me} Marie-Josée Tremblay, tél. : (514) 252-3401, à compter du MARDI 1^{er} JUIN 2004.

Les soumissions seront reçues au Service de l'approvisionnement de l'Hôpital Maisonneuve-Rosemont, situé au 5305, boul. de l'Assomption, porte 244 au 2^e étage du pavillon Rachel-Tourigny le **MARDI 22 JUIN 2004 à 14 h**, heure locale en vigueur pour être ouvertes publiquement le même jour à la même heure.

Les soumissions devront être accompagnées :

- d'un cautionnement de soumission au montant de quarante-cinq mille dollars (45 000 \$) valide pour une période de 45 jours après la date d'ouverture de soumission ou
- d'un chèque visé au montant de vingt-deux mille cinq cent dollars (22 500 \$) fait à l'ordre de l'Hôpital Maisonneuve-Rosemont

Les soumissions seront remplies sur le formulaire préparé à cet effet et remises (l'original et deux copies) dans une enveloppe cachetée portant la mention « **Soumission – RÉAMÉNAGEMENT DU 6^e AB (GREFFE RÉNALE) PHASES 1 ET 2, N^o D'APPEL D'OFFRES : 2004-17** ».

La visite des lieux se déroulera le **MARDI 8 JUIN 2004 à 10 h**, en présence des professionnels, rendez-vous au **pavillon des internes, 2^e étage, porte 201, au 5415, boulevard de l'Assomption, Montréal (Québec)**.

Cet appel d'offres est assujéti à l'annexe 502.4 de l'Accord sur le commerce intérieur (ACI) faisant référence à l'Accord de libéralisation des marchés publics du Québec et de l'Ontario et à l'Accord de libéralisation des marchés publics du Québec et du Nouveau-Brunswick (AQNB).

Pour pouvoir soumissionner, l'adjudicataire devra détenir obligatoirement une licence en vertu de la Loi sur la qualification professionnelle des entrepreneurs en construction de la province de Québec et en fournir la preuve avec sa soumission.

Les entrepreneurs soumissionnaires sont responsables du choix des sous-traitants, tant pour leur solvabilité que pour le contenu de leur soumission, et doivent les informer des conditions qu'ils entendent leur imposer et s'assurer qu'ils détiennent les permis et licences requis.

Le propriétaire ne s'engage pas à accepter la plus basse ni aucune des soumissions reçues.

Monsieur Jacques Fontaine,
Chef du Module d'approvisionnement

HÔPITAL MAISONNEUVE-ROSEMONT

SOUSSIONS PUBLIQUES

Divers endroits métro et surface – Enlèvement de produits d'amiante

Disciplines concernées : enlèvement d'amiante à risques élevés et modérés et calorifugeage.

Documents disponibles : paiement seulement par chèque visé ou mandat à l'ordre de la STM au montant de 50 \$, non remboursable, au 8845, boul. Saint-Laurent, réception, Montréal, à compter du **mardi 1^{er} juin 2004**, de 8 h 30 à 12 h et de 13 h à 15 h 30.

Information : (514) 280-4508/5568.

Dépôt des soumissions : STM, 800, de la Gauchetière O., bur. 8100, portail Nord-Est, Montréal, au plus tard le **lundi 21 juin 2004 à 15 h**. Ouverture publique suivra.

Garantie de soumission : cautionnement de soumission équivalent à 10 %. La STM ne s'engage à accepter, ni la plus favorable, ni aucune des soumissions.

Référence : STM-231

Louise Pouliot
Secrétaire adjointe

STIM

LES MALADIES MENTALES CAUSANT 35 % DES ABSENCES AU TRAVAIL. CELA VOUS INTERPELLE ?

Ca me travaille...

... vise la détection des maladies mentales au travail.
(514) 529 5354
www.fmm-mif.ca

Un programme de la Fondation des maladies mentales

Saisissez le présent à votre porte

tous les matins!

LA PRESSE

Abonnez-vous dès maintenant

(514) 285-6911
1 800 361-7453 INTERURBAIN SANS FRAIS

cyberpresse.ca/abonnement

La Presse sera livrée à votre porte avant 6 h 30, en semaine et avant 8 h 00 les week-ends.

LES MALADIES MENTALES CAUSANT 35 % DES ABSENCES AU TRAVAIL. CELA VOUS INTERPELLE ?

Ca me travaille...

... vise la détection des maladies mentales au travail.
(514) 529 5354
www.fmm-mif.ca

Un programme de la Fondation des maladies mentales



Décès, prières, remerciements

900 Petites annonces

cyberpresse.ca/necrologie

INDEX DES DÉCÈS

BAILLARGEON (née Brault), Hélène

Verdun
BOUCHER, Lionel
 Mont St-Hilaire
CONTARINI, Antonio
 Montréal
DOYON, René
 Montréal
DUCHARME, André
 Victoriaville
DUCLOS (née Rivest), Reine-Aimée

Ste-Anne des Plaines
GAUVIN, Gilberte
 Montréal
HÉBERT, Bernard
 Montréal
KINGSLEY (née Askinasy), Nina
 Montréal
LACHANCE, Maurice et Clare
 Montréal
LAPORTE (Dalbec), Aline
 Pincourt
MAILLOUX (Laurendeau), Mariette

Montréal
MASSE (née Dessureault), Thérèse

Montréal
MEIKLE, Russell
 Montréal

O'ROUKE, S. Catherine s.s.a.
 Lachine
PAQUIN, Cécile

PAQUIN, René-Philippe
 Montréal
PARENT, Roland
 Montréal

PRUNEAU, Bertrand
 Repentigny
SCHEIN, Anton

VÉZINA, Anne-Marie SNJM
 Outremont

N'oubliez pas de commander votre signet. Laissez vos coordonnées au 514-285-6816 (Un signet par annonce)

cyberpresse.ca/necrologie

DÉCÈS

BAILLARGEON (née Brault), Hélène
 1933 - 2004

À Verdun, le 31 mai 2004, à l'âge de 70 ans, est décédée Mme Hélène Brault épouse de M. Jean-Noël Baillargeon. Outre son époux, elle laisse dans le deuil ses enfants Sylvie (Jacques), Jean (Lyne), ses petits-enfants Carine, Sandra, Roxanne, ses frères, soeurs, beaux-frères, belles-soeurs et plusieurs neveux, nièces, parents et amis. La famille recevra les condoléances le mercredi 2 juin 2004, de 14 à 17h et à compter de 19h au salon:

Alfred Dallaire
 GROUPE YVES LEGARE INC.
 7200, boul. Newman, LaSalle
 (514) 595-1500

et il y aura une réunion de prières ce jour même à 19h30 en la chapelle du complexe.



BOUCHER, Lionel
 1927 - 2004

À Mont St-Hilaire, le 30 mai 2004, à l'âge de 76 ans, est décédé monsieur Lionel Boucher, époux de madame Jeannine Perreault. Outre son épouse, il laisse dans le deuil ses fils, Yvan, Denis (Kathy) et André (Johanne), son petit-fils Samuel et de nombreux parents et amis.

Les funérailles auront lieu en l'église St-Hilaire, 260 chemin des Patriotes Nord, Mont-St-Hilaire, le mercredi 2 juin 2004 à 14 heures. La famille recevra les condoléances dès 13 h 30.

Direction Maurice Demers inc.
 Tél.: (450) 467-4780 Téléc: (450) 467-9468
 Courriel: salon.demers@sympatico.ca

CONTARINI, Antonio
 1933 - 2004

À Montréal, le 29 mai 2004, à l'âge de 71 ans, est décédé M. Antonio Contarini, époux de Mme Enza Tortorici. Outre son épouse, il laisse dans le deuil ses enfants Joe (Maria Evola), Emmanuel "Max" (Saverina Cottone), Angelina (Liborio Miceli), Carmelo, ses petits-enfants Charlie, Felicia, Anthony, Joseph ainsi que ses frères, sa soeur, belles-soeurs et beaux-frères, nièces, neveux et amis. Exposé au

Salon funéraire Loreto
 4975 boul. des Grandes Prairies
 St-Léonard

le mardi 1er juin de 14 à 17 h et de 19 à 22 h. Les funérailles auront lieu le mercredi 2 juin, à 11 h, en l'église Notre-Dame-du-Mont Carmel, 7645 Lemans, St-Léonard. Au lieu de fleurs, des dons à la fondation de votre choix seraient appréciés.

DOYON, M. René

Au Centre Denis Benjamin-Viger, le 29 mai 2004, à l'âge de 77 ans, est décédé M. René Doyon, époux de Lise Herby. Outre sa conjointe, il laisse dans le deuil sa fille unique Brigitte, ses frères Gérard, Paul (Juliette), Georges (Monique), Jacques (Thérèse) et sa soeur Constance (Gabriel Paiement). Il laisse également dans le deuil plusieurs beaux-frères, belles-soeurs, ses neveux et nièces ainsi qu'autres parents et amis. Sincères remerciements au personnel du Centre Benjamin-Viger pour leur grand dévouement.

La famille recevra les condoléances au **Salon funéraire Rideau**
 4275, boul. des Sources D.D.O
 (514) 685-3344

le mercredi 2 juin 2004 de 14 à 16 h et de 19 à 21 h. Les funérailles auront lieu le jeudi 3 juin 2004, à 11 h, en l'église St-Luc, 106 A Anselme Lavigne, Pierrefonds. Des dons en sa mémoire à la Société de l'Alzheimer seraient appréciés.

Maurice et Clare Lachance

(1927-2004) (1929-2004)



À Montréal, le 27 mai 2004, Clare Bélisle Lachance (75 ans) et son époux Maurice R. Lachance (77 ans) sont décédés au pavillon de soins palliatifs du Centre Hospitalier Mount Sinai, entourés de leurs chers enfants. Ils laissent dans le deuil leurs enfants, Jean (Ginette Brousseau), Suzanne (Brian Kishfy), Maurice (Chantal Gamache), Marc (Martine Montplaisir), Daniel (Jennifer Der) et leurs petits-enfants, Philippe, Marie-Claire, Geneviève, Catherine, Patrick, Christian, Alexandre, Francis, Stéphanie, Mathieu, Shawn et Emily.

Clare laisse aussi dans le deuil sa soeur Margaret (Griff Marshall) et son frère David (Madeline Kennedy); Maurice laisse également dans le deuil sa soeur Janine (André Charland) et ses frères Robert (Françoise Beaudoin) et Guy (Sylvie Brault), ainsi que de nombreux neveux, nièces et amis.

Compagnons de route durant 51 ans, Clare et Maurice se sont donnés la main pour réunir à nouveau leurs âmes répondant ensemble à l'appel ultime de l'éternité... forts de leur amour, leur solide amitié leur a permis de traverser maintes épreuves et les a guidés jusqu'au bout de leur mission pour finalement leur permettre de se tourner vers la lumière... une telle victoire ne peut que réchauffer et réjouir le coeur de leurs enfants et faire renaitre en eux un regard neuf sur l'amour.

La famille tient à remercier très sincèrement tout le personnel des soins palliatifs du Mount Sinai pour l'accueil chaleureux qui a été réservé à leurs parents et la qualité des soins qui leur ont été prodigués tout au long de leur séjour, dans un climat de respect et de dignité. En particulier, la famille tient à souligner le dévouement de Belle Maclan, Hélène Leduc, Mort Dubinsky et Renata Benz.

Des dons en leur mémoire seraient appréciés par la famille en préférence à des fleurs :

Fondation - Hôpital Mont-Sinaï
 5690, boul. Cavendish
 Côte-St-Luc QC H4W 1S7

Hôpital Général Juif - Oncologie
 3755, chemin de la Côte-Ste-Catherine
 Mt QC H3T 1E2

La famille recevra les condoléances le mercredi 2 juin de 13 h à 17 h et de 19 h à 21 h au Cimetière-Jardins

URGEL BOURGIE
 3955, chemin Côte-De-Liesse
 Saint-Laurent

Les funérailles auront lieu le jeudi 3 juin, à 10 h au 2^e étage du 5655, rue de Salaberry, à Saint-Laurent en La Chapelle des Soeurs de la Providence

1470526

DUCHARME, André

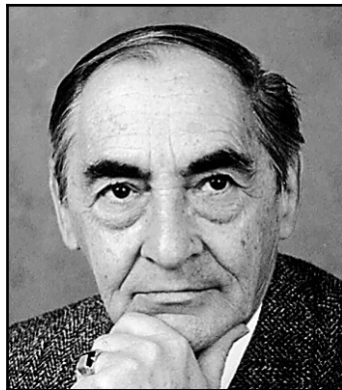
À l'Hôtel-Dieu d'Arthabaska, le 29 mai 2004, à l'âge de 73 ans, est décédé M. André Ducharme, demeurant à Victoriaville.

Le défunt repose à la **Maison funéraire Marcoux & Dion inc.**
 121, boul. des Bois-Francis Sud
 Victoriaville

Tél.: 819-752-5226. Fax: 819-752-3548
 www.gregoiredesrochers.com

Heures de visite le mercredi 2 juin de 14 à 16 h et de 19 à 22 h. Jour des funérailles de 12 h jusqu'au départ du salon à 13 h 50. Funérailles le jeudi 3 juin 2004, à 14 h, en l'église Sts-Martyrs de Victoriaville. En guise de sympathie la famille apprécierait des dons pour la Fondation de l'Hôtel-Dieu d'Arthabaska. Les formulaires seront disponibles au bureau de la Maison funéraire.

Le défunt laisse dans le deuil ses enfants Yves et sa conjointe Ellen O'Meara, Daniel et son époux Jean-Pierre Brizant, Jacques et son épouse Manon Tremblay, Luc et son épouse Lizane Pecus, Martin et sa conjointe France Couturier, Patrice et son épouse Sylvie Germain ainsi que 11 petits-enfants. Il laisse également dans le deuil ses deux soeurs et ses trois frères: Raymond, Gilles, Thérèse, Pierre et Louise ainsi que plusieurs autres parents et amis.



HÉBERT, Bernard
 1919 - 2004

À Montréal, le 29 mai 2004, à l'âge de 85 ans, est décédé M. Bernard Hébert Psychologue M. Hébert a été associé pendant de nombreuses années à l'Institut de Réadaptation de Montréal et à l'hôpital Marie-Enfant où il s'est beaucoup impliqué auprès des jeunes handicapés.

Il laisse dans le deuil sa soeur Madeleine (Jacques Brisebois), de nombreux neveux et nièces, parents et amis. La famille recevra les condoléances au

URGEL BOURGIE

1255, Beaumont
 www.urgelbourgie.com

Les funérailles auront lieu le vendredi 4 juin, à 11 h, en l'église Notre-Dame-des-Neiges, 5366 ch. de la Côte-des-Neiges. Des dons à la Fondation de l'hôpital Sainte-Justine seraient appréciés. Heures de visites: jeudi de 14 à 17 h et de 19 à 21h vendredi dès 10 h.

KINGSLEY (née Askinasy), Nina

À Montréal, le 25 mai 2004, à l'âge de 63 ans, est décédée paisiblement après une longue maladie Mme Nina Kingsley. Elle laisse dans le deuil son époux William F. Kingsley, ses enfants Kevin (Tracey) et Manon, sa soeur Tanya MacPherson, son frère Pat MacPherson, fille de Glen MacPherson, ses petits-enfants Kristinia, Alnia et Warren, parents et amis. La famille recevra les condoléances à la

Résidence funéraire Feron inc
 2630 Notre-Dame Ouest
 Heures des visites: mardi de 19 à 21 h.

LAPORTE (Dalbec), Aline

À Pincourt, le 28 mai 2004, à l'âge de 95 ans, est décédée Mme Aline Dalbec, épouse de feu Réal Laporte. Elle laisse dans le deuil sa fille Manon (feu Jean Smits), ses petits-enfants Jean-Philippe (Maria), Gabrielle (Sébastien) et Françoise (Pascal), sa soeur Florence, neveux et nièces, et autres parents et amis. Les funérailles auront lieu le mercredi 2 juin 2004 à 11 h en l'église Notre-Dame-de-Lorette, chemin Duhamel et rue Lussier, à Pincourt. Parents et amis sont priés d'y assister sans autre invitation. La famille recevra les condoléances à l'église à compter de 10 h. Direction:

URGEL BOURGIE

www.urgelbourgie.com



GAUVIN, Gilberte
 1919 - 2004

À Montréal, le 29 mai 2004, à l'âge de 84 ans, est décédée Mme Gilberte Gauvin, fille de Louis Gauvin et Louisianne St-Pierre. Elle laisse dans le deuil ses quatre enfants: feu Claude, Guy (Francine Chouinard), Louise et Cécile La Rochelle (Richard Berthiaume), ses petits-enfants: Philippe et Mathieu Berthiaume, François, Pierre et Hélène La Rochelle, son arrière-petite-fille Leah, ses frères et soeurs, Bernadin, Jacques, Laurette, Anette et Jacqueline Gauvin, ainsi que parents et amis. La famille accueillera parents et amis au

Complexe funéraire Magnus Poirier inc.
 6825, Sherbrooke Est, Montréal

Une réunion de prières aura lieu à la chapelle du complexe le mardi 1er juin à 12 h et de là au Repos St-François d'Assise. Heures des visites: lundi de 14 h à 17 h et de 19 h à 22 h, mardi dès 9 h. Au lieu de fleurs, des dons à l'Opération Enfants Soleil seraient appréciés.

MASSE (née Dessureault), Thérèse

1926 - 2004
 À Montréal, le 31 mai 2004, à l'âge de 77 ans, est décédée Mme Thérèse Dessureault, épouse de feu René Masse. Elle laisse dans le deuil ses enfants Nicole (Normand), Jacques (Diane), ses petits-enfants Patrick, Karine, Maxime et Alexandre, frères et soeur, parents et amis. Elle sera exposée au salon funéraire:

Alfred Dallaire

MEMORIA

1922, rue Rosemont, Montréal
 www.memoria.ca 514 277.7778

le mercredi 2 juin 2004 de 12h à 15h30 suivi des funérailles à 16h, en l'église St-Jean-Berchmans, boul. Rosemont coin Chabot.

MEIKLE, Russell

1925 - 2004
 À Montréal, le 30 mai 2004, à l'âge de 78 ans, est décédé Russell Meikle, divorcé de Maria-Angela Amorosa et conjoint de fait de feu Georgette Langevin. Il laisse dans le deuil sa fille unique Huguette (Yvon Arseneault); ses petits-enfants Martin (Lina), Céline (Stéphane), Sylvie (Dominic) et Chantal Arseneault (Benoît); dix arrière-petits-enfants, sa soeur Marcelle Bordeleau Chénier, ses beaux-frères, belle-soeurs, neveux, nièces ainsi que de nombreux autres parents et amis. La famille recevra les condoléances au complexe

Alfred Dallaire
 GROUPE YVES LEGARE INC.
 1350, autoroute 13, Laval
 (514) 595-1500

le mercredi 2 juin de 19 à 22 h. Les funérailles auront lieu le jeudi 3 juin, à 14 h, en l'église Ste-Dorothee, 655, rue Principale, Ste-Dorothee, suivi de l'inhumation au cimetière Notre-Dame-des-Neiges. Des dons à la Fondation de l'Institut de cardiologie de Montréal seraient appréciés.

O'ROUKE, Catherine

S. Josephine Marie S.S.A.
 À la Maison mère des Soeurs de Sainte-Anne, à Lachine, le 31 mai 2004, à l'âge de 96 ans, est décédée Catherine O'Rouke. Originaire de Kilkenny, Irlande, elle était la fille de feu Thomas et de feu Johanne Higgins. Elle laisse dans le deuil, outre sa famille religieuse, sa soeur Mme Bidelle McAlpine (Ecosse), plusieurs neveux, nièces, cousins, amis et d'anciens élèves de musique. Elle sera exposée à la

Maison mère des Soeurs de Sainte-Anne
 Pavillon Sainte-Anne
 745, avenue Esther Blondin
 (18e Avenue, Lachine)

le mercredi 2 juin de 14 à 17 h et de 19 à 21 h. Il y aura Célébration de la Parole à 19 h 30. Les funérailles auront lieu le jeudi 3 juin, à 10 h 15, en la chapelle de la Maison mère. Prière de ne pas envoyer de fleurs.

Direction

Alfred Dallaire
 GROUPE YVES LEGARE INC.
 (514) 595-1500

PAQUIN, Mme Cécile (née Crépelle)

Paisiblement, Mme Cécile Paquin est décédée le dimanche 30 mai 2004, à l'âge de 77 ans. Epouse bien-aimée de feu M. Jean Paul Paquin. Employé retraité de Bell Canada.

Mère adorée de Marc (Cindy) et Anne. Elle laisse également dans le deuil ses neveux et nièces Roger (Yuma) et Alain (Cathy). La famille recevra les condoléances au

Salon funéraire Rideau
 4275 boul. des Sources
 D.D.O. (514) 685-3344

ce mardi 1er juin 2004 de 14 à 16 h et de 19 à 21 h et ce mercredi 2 juin de 10 h 30 à 11 h. Les funérailles auront lieu en la chapelle du salon funéraire ce mercredi 2 juin 2004 à 11 h. L'inhumation suivra au cimetière Les Jardins Commémoratifs Rideau. Des dons en sa mémoire à la Société Alzheimer seraient appréciés.

PAQUIN, René-Philippe

1909 - 2004
 À l'Hôtel-Dieu de Montréal en gériatrie, le 29 mai 2004, à l'âge de 94 ans et 6 mois, est décédé M. René-Philippe Paquin, époux de Mme Gertrude Bastien. Outre son épouse il laisse dans le deuil son fils unique Normand, ses petits-enfants Chantal (Navid) et Christian, son arrière-petit-fils Lucas, sa soeur Gabrielle, ses beaux-frères et belles-soeurs, neveux et nièces, parents et amis. Une liturgie de la Parole en présence des cendres sera célébrée le jeudi 3 juin à 13 h, en la chapelle du complexe:

Alfred Dallaire

MEMORIA

3254, rue Bellechasse, Montréal
 www.memoria.ca 514 277.7778

(angle St-Michel)
 La famille accueillera parents et amis à la chapelle dès 11 h. Au lieu de fleurs des dons à la Société Alzheimer ou à la Fondation du CHUM seraient appréciés.

PARENT, Roland

1923 - 2004
 À Montréal, le 28 mai 2004, est décédé M. Roland Parent. Il laisse dans le deuil son épouse Monica Mary Keating (et feu Gertrude Côté sa première épouse), ses enfants Gilles, Pierre, Carole, Jacqueline, Michel, Linda, Suzan, Elizabeth, Mary et Christopher, ses petits-enfants et de nombreux amis. La famille accueillera parents et ami(e)s au

Complexe funéraire Magnus Poirier inc
 6825 Sherbrooke Est
 Montréal

Membre de la Corporation des Thanatologues du Québec

Les funérailles auront lieu mercredi le 2 juin 2004 à 11 h, en l'église St-Donat (coin Marseille et Arcand) et de là au Champ d'Honneur National de Pointe-Claire. Heures des visites: mardi 14 à 17 h et de 19 à 22 h.

PRUNEAU, Bertrand

À Repentigny, le 30 mai 2004, à l'âge de 85 ans, est décédé M. Bertrand Pruneau, époux de Mme Thérèse Bissonnette. Outre son épouse, il laisse dans le deuil ses enfants: Jacques, Alain (Micheline), Guy (Johanne), Danie (Richard), Josée (Tania), ses petits-enfants Andy, Kim, Katie, Kevin, Stéphanie, Frederic et Audrey; ses frères et soeurs, neveux et nièces ainsi que plusieurs parents et amis. La famille recevra les condoléances le mercredi 2 juin 2004, de 14 à 17 h et de 19 à 22 h au Complexe funéraire

Alfred Dallaire

MEMORIA

12415, Sherbrooke Est, P.-A.-T.
 www.memoria.ca 514 277.7778

Une réunion liturgique aura lieu le jeudi 3 juin 2004, à 11 h 30, au salon même. Heures de visites jeudi dès 9 h 30.

SCHEIN, Anton

Décédé le 29 mai 2004. Il laisse dans le deuil son épouse Sylvia, sa fille Lucia, son gendre Reda Selim, son petit-fils Lucas ainsi que tous ceux qu'il a aimés et qui l'ont aimé.

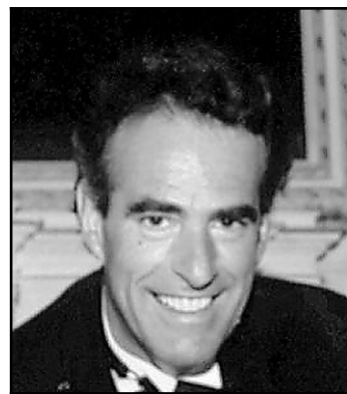
VÉZINA, Anne-Marie SNJM

Soeur Marie-Ménodore
 A Outremont, le 30 mai 2004 est décédée à l'âge de 88 ans Soeur Anne-Marie Vézina en religion Soeur Marie-Ménodore. Outre sa famille religieuse, elle laisse dans le deuil sa soeur Mme Jacques Bastien (Lucie); ses frères et belles-soeurs M. et Mme Jean-Maurice Vézina, M. et Mme André Vézina, Mme Elisabeth Vézina; des neveux et nièces, cousins et cousines. Elle sera exposée à la Maison mère des Soeurs des Saints Noms de Jésus et de Marie, 1410 boul. Mont-Royal, Outremont, le mardi 1er juin 2004 de 15 à 21 h. Les funérailles auront lieu à la Maison mère également, le mercredi 2 juin 2004 à 10 h. Inhumation au cimetière de Longueuil, Chemin Chamblay.

Direction Alfred Dallaire | **MEMORIA**

www.memoria.ca 514-277-7778

A LA MEMOIRE DE



Yvon Allard 1944-1992

Cher papilly, aujourd'hui tu aurais 60 ans...12 ans déjà que tu nous as quittés. Tu nous manques tellement. Tu resteras à tout jamais dans nos coeurs. Notre consolation, tu es le meilleur ange gardien que nous puissions avoir. Nous t'aimons tant et pour toujours.

Tes enfants Josée et Jean-François

PRIÈRES

MERCI MON DIEU

Dites 9 fois *Je vous salue Marie* par jour durant 9 jours. Faites trois souhaits, le premier concernant les affaires, les deux autres pour l'impossible. Publiez cet article le 9e jour, vos souhaits se réaliseront même si vous n'y croyez pas. Merci mon Dieu. C'est incroyable mais vrai. K.S.

REMERCIEMENTS

REMERCIEMENTS au Sacré-Coeur pour faveur obtenue. R.B.
REMERCIEMENTS au Sacré-Coeur pour faveur obtenue. J.D.
REMERCIEMENTS au Sacré-Coeur pour faveur obtenue. Y.B.
REMERCIEMENTS au Sacré-Coeur pour faveur obtenue. J.G.



FONDATION DE L'HÔPITAL SAINTE-JUSTINE
Pour l'amour des enfants

1 888 235 DONS
(514) 345-4710

www.sainte-justine.org

3175, Côte-Sainte-Catherine
Montréal (Québec)
H3T 1C5

Aidons Sainte-Justine à grandir.



LA PRESSE AFFAIRES

Des contrats de 20 millions pour le groupe Laperrière et Verreault

PRESSE CANADIENNE

Le groupe Laperrière & Verreault annonce que son « Groupe Procédés » a obtenu récemment des contrats en Australie, au Brésil et à Singapour pour un total de plus de 20 millions de dollars.

Les deux premiers contrats ont été obtenus dans le secteur du traitement des minerais et l'autre dans celui du traitement des eaux.

L'entreprise a reçu d'un important producteur d'alumine de

l'ouest de l'Australie un mandat de 11 millions pour fournir quatre épaisseurs ainsi que des équipements et services connexes. Prévue pour juin 2005, la livraison de ces équipements s'inscrit dans le cadre d'un programme d'investissement de près de 200 millions US visant à augmenter la capacité de production des installations.

Le Groupe Procédés de GL&V a également obtenu une commande de plus de 8 millions de la part d'un des plus grands producteurs de minerai de fer du Brésil, au-

quel il fournira, d'ici la fin de l'année 2004, plusieurs cellules de flottaison et autres équipements servant à la production du minerai de même qu'au traitement des résidus miniers. Ceux-ci sont destinés à une toute nouvelle mine qui sera construite au coût de 250 millions US.

Enfin, un contrat de 2 millions a été obtenu relativement à des nouvelles installations de traitement des eaux usées municipales à Singapour. Outre la fourniture de divers équipements, le mandat

comporte des services d'ingénierie et de supervision de l'installation et de la mise en production, prévue pour juillet 2005.

Richard Verreault, vice-président à la direction et chef de l'exploitation de GL&V, (TSX :GLV.A, TSX :GLV.B) a déclaré que l'obtention de ces contrats est d'autant plus intéressante sur le plan stratégique qu'elle se rapporte aux principaux marchés sectoriels et géographiques cibles que la société entend développer au cours des exercices à venir. « À partir de

maintenant, les stratégies de croissance de GL&V reposeront en grande partie sur le développement de notre présence et notre expertise dans le marché du traitement des eaux usées et de l'eau potable, lequel recèle des possibilités de croissance phénoménales à court, moyen et long termes. Une de nos sources majeures de croissance sera également l'industrie minière mondiale », a-t-il précisé.

Le titre a cédé 12 cents hier pour finir à 19,15 \$ à Toronto.



ÉVOLUEZ À LA DEMANDE ET ÉCONOMISEZ

Vous aimeriez simplifier votre centre de données et le rendre plus rentable? Essayez le système eServer^{MC} BladeCenter^{MC} HS20 IBM équipé de puissants processeurs Xeon^{MC} d'Intel^{MD}. Pourquoi? Parce qu'il a été créé par IBM, le numéro un mondial en matière de ventes de serveurs lames¹. Et il a été conçu pour intégrer les fonctions dont vous avez besoin, en toute simplicité. Les ressources serveur, réseau et stockage sont soumises à des tests pour assurer une intégration transparente. Ainsi, les systèmes BladeCenter HS20 sont faciles à gérer dès qu'ils vous sont livrés et peuvent vous aider à réduire le coût total de propriété. Pour en savoir davantage au sujet des serveurs lames les plus en demande à l'ère des affaires à la demande, rendez-vous au www.can.ibm.com/avantage

Voici cinq raisons pour lesquelles de plus en plus d'entreprises optent pour les systèmes eServer BladeCenter IBM à processeurs Xeon d'Intel :

<i>Évolutivité à la demande.</i>	<i>Gestion des systèmes avec IBM Director.</i>	<i>Jusqu'à 83 % moins de câbles que les serveurs autonomes.</i>	<i>Technologies inspirées des grands systèmes.</i>	<i>Assistance matérielle 24/7/365 sur place en option².</i>
----------------------------------	--	---	--	--



eserver^{MC}

Le système eServer BladeCenter HS20 IBM à processeurs Xeon d'Intel n'est pas seulement puissant et évolutif; il est étonnamment simple.

1. Basé sur les revenus et les expéditions de serveurs lames à l'échelle mondiale pour l'année 2003, selon le *Worldwide Quarterly Server Tracker* réalisé par IDC en février 2004. 2. Des frais supplémentaires s'appliquent. Dans certains pays, le service le jour ouvrable suivant est standard. IBM, le logo affaires électroniques, eServer, le logo eServer et BladeCenter sont des marques de commerce ou des marques déposées d'International Business Machines Corporation, utilisées sous licence par IBM Canada Ltée. Intel, Intel Inside, le logo Intel Inside et Intel Xeon sont des marques de commerce ou des marques déposées d'Intel Corporation aux États-Unis et dans d'autres pays. Tous les autres noms de produit ou marques appartiennent à leurs détenteurs respectifs. © IBM Corp., 2004. © IBM Canada Ltée, 2004. Tous droits réservés.