



Bactériémies à *Staphylococcus aureus* résistant à la méthicilline Résultats de surveillance 2012-2013

Surveillance provinciale des infections nosocomiales

Volume 1 N° 2 | Novembre 2013

Entre le 1^{er} avril 2012 et le 31 mars 2013, 88 installations de santé ont participé à la surveillance des bactériémies à *Staphylococcus aureus* résistant à la méthicilline (SARM), pour un cumul de 5 011 231 jours-présence (tableau 1). Ces installations ont rapporté 147 bactériémies nosocomiales à SARM. Le taux d'incidence était de 0,29 / 10 000 jours-présence. Les taux d'incidence des bactériémies nosocomiales à SARM évoluent à la baisse depuis les cinq dernières années. La proportion de la résistance à la méthicilline parmi les bactériémies nosocomiales à *S. aureus* a été de 20 %.

Tableau 1 Évolution de la participation des installations à la surveillance des bactériémies à SARM, Québec, 2008-2009 à 2012-2013

	2008-2009	2009-2010	2010-2011	2011-2012	2012-2013
Installations (N)	86	87	87	88	88
Admissions (N)	618 919	609 721	618 894	632 784	643 569
Jours-présence (N)	4 928 421	4 907 708	4 958 847	4 988 415	5 011 231
Bactériémies à SARM					
Nosocomiales (cat. 1) (N)	197	174	168	144	147
Total (cat. 1, 2, 3 et 4) (N)	389	347	334	300	299
Bactériémies à <i>S. aureus</i>					
Nosocomiales (cat. 1) (N)	698	643	676	610	660
Total (cat. 1, 2, 3 et 4) (N)	1807	1750	1743	1774	1940

Taux d'incidence

En 2012-2013, le taux d'incidence des bactériémies nosocomiales à SARM était de 0,29 / 10 000 jours-présence (figure 1 et tableau 2). Le taux d'incidence des bactériémies nosocomiales à SARM des installations universitaires de moins de 250 lits était significativement plus élevé que celui des installations non universitaires de moins de 250 lits et des installations universitaires de plus de 250 lits (figure 1). Le taux d'incidence des bactériémies nosocomiales à SARM des installations pédiatriques n'est pas différent de celui des autres installations.

FIGURE 1 Taux d'incidence des bactériémies nosocomiales à SARM (cat. 1) selon le regroupement d'installations, Québec, 2012-2013 (taux d'incidence par 10 000 jours-présence [I.C. 95 %])

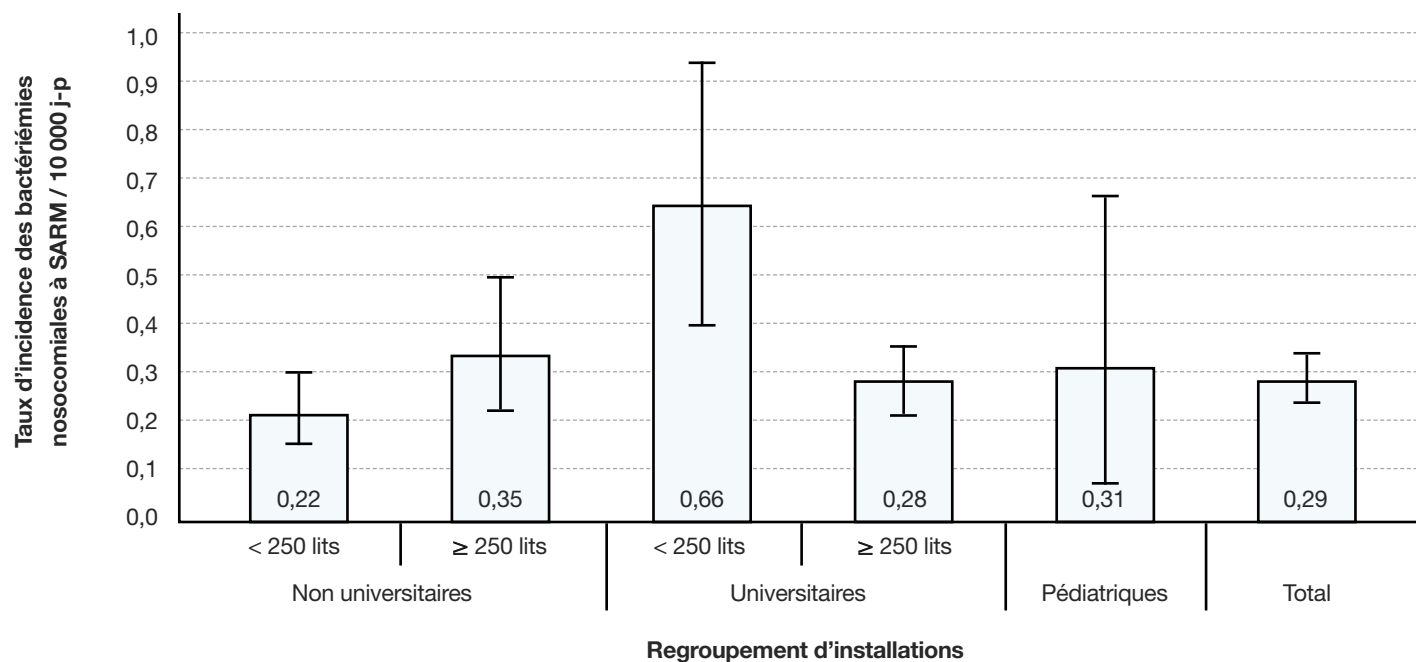


TABLEAU 2 Percentiles et taux d'incidence des bactériémies nosocomiales à SARM (cat. 1) selon le regroupement d'installations, Québec, 2012-2013 (taux d'incidence par 10 000 jours-présence [I.C. 95 %])

	Min.	25 %	50 %	75 %	90 %	Max.	Taux d'incidence
Installations non universitaires							
< 250 lits (N = 55)	0	0	0	0,27	0,72	2,69	0,22 [0,16-0,30]
≥ 250 lits (N = 7)	0	0	0,34	0,52	0,66	0,66	0,35 [0,23-0,50]
Installations universitaires							
< 250 lits (N = 6)	0	0,14	0,34	1,12	1,12	1,12	0,66 [0,41-0,97]
≥ 250 lits (N = 18)	0	0,13	0,21	0,47	0,67	0,77	0,28 [0,21-0,36]
Installations pédiatriques (N = 2)	0	0	0,55	1,10	1,10	1,10	0,31 [0,08-0,68]
Total (N = 88)	0	0	0,12	0,43	0,77	2,69	0,29 [0,25-0,34]

Évolution des taux d'incidence

Les taux d'incidence des bactériémies nosocomiales à SARM ont évolué à la baisse depuis les cinq dernières années (figure 2). Le taux d'incidence des bactériémies nosocomiales à SARM était de 0,54 par 10 000 jours-présence lors de la première année de surveillance obligatoire (2006-2007).

Par rapport à 2011-2012, les taux d'incidence des bactériémies à SARM de 2012-2013 ont augmenté significativement dans les installations universitaires de moins de 250 lits (tableau 3). Pour la première fois depuis cinq ans, les installations pédiatriques ont présenté un taux d'incidence des bactériémies nosocomiales à SARM différent de zéro.

FIGURE 2 Évolution des taux d'incidence des bactériémies nosocomiales à SARM (cat. 1) pour les installations participantes, Québec, 2006-2007 à 2012-2013 (taux d'incidence par 10 000 jours-présence [I.C. 95 %]) (N = 82)

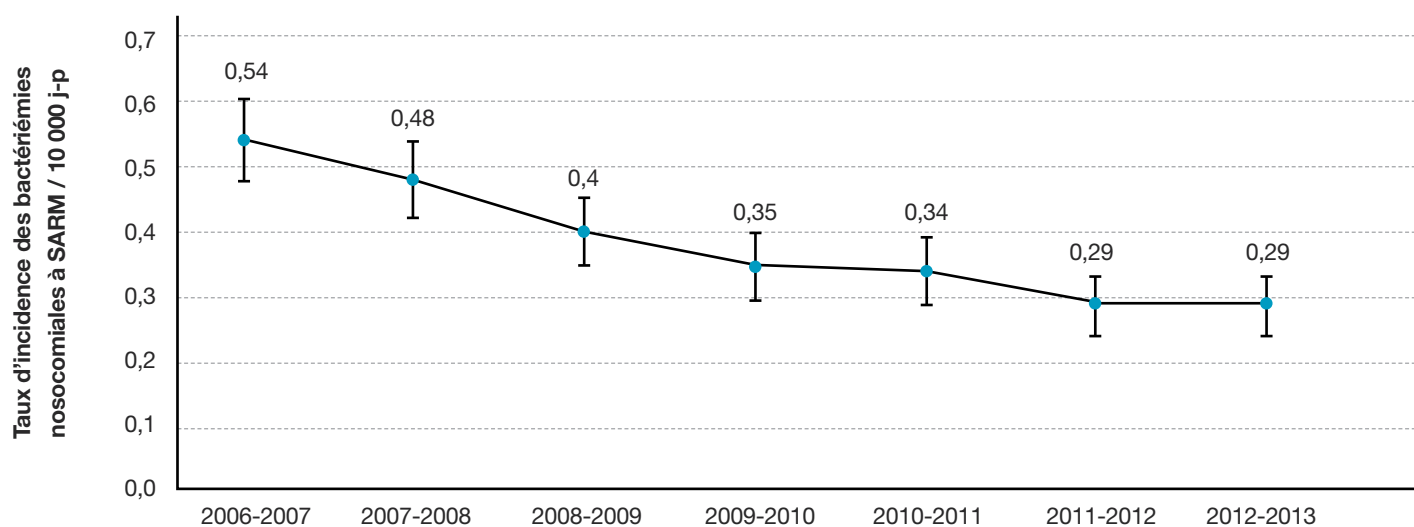


TABLEAU 3 Évolution des taux d'incidence des bactériémies nosocomiales à SARM (cat. 1) selon le regroupement d'installations pour les installations participantes, Québec, 2008-2009 à 2012-2013 (taux d'incidence par 10 000 jours-présence [I.C. 95 %]) (N = 86)

	2008-2009	2009-2010	2010-2011	2011-2012	2012-2013
Installations non universitaires					
< 250 lits (N = 53)	0,23 [0,16-0,31]	0,23 [0,16-0,31]	0,24 [0,17-0,32]	0,23 [0,16-0,31]	0,22 [0,16-0,30]
≥ 250 lits (N = 7)	0,37 [0,24-0,53]	0,32 [0,20-0,47]	0,26 [0,15-0,39]	0,27 [0,16-0,40]	0,35 [0,23-0,50]
Installations universitaires					
< 250 lits (N = 6)	0,47 [0,2 -0,73]	0,46 [0,26-0,71]	0,37 [0,20-0,60]	0,28 [0,13-0,48]	0,70 [0,45-1,00]
≥ 250 lits (N = 18)	0,53 [0,44-0,63]	0,44 [0,36-0,53]	0,44 [0,36-0,53]	0,34 [0,27-0,42]	0,27 [0,21-0,34]
Installations pédiatriques (N = 2)	0	0	0	0	0,31 [0,08-0,68]
Total (N = 86)	0,40 [0,35-0,46]	0,35 [0,30-0,40]	0,34 [0,29-0,39]	0,29 [0,24-0,34]	0,29 [0,24-0,34]

Description des cas

Au total, 299 bactériémies à SARM ont été déclarées, dont les deux tiers (67,6 %) étaient nosocomiales (cat. 1, 2a et 2b) et 173 (57,9 %) étaient reliées à l'installation déclarante (cat. 1 et 2b) (tableau 4).

TABLEAU 4 Répartition des bactériémies à SARM et à *S. aureus* selon l'origine présumée de l'acquisition, Québec, 2012-2013 (N, %)

Catégorie	Origine de l'acquisition	2012-2013			
		SARM		<i>S. aureus</i>	
		N	%	N	%*
1	Nosocomiale liée à l'installation déclarante	147	7,6 %	660	34,0 %
2a	Nosocomiale liée à une autre installation	29	1,5 %	115	5,9 %
2b	Nosocomiale liée à des soins ambulatoires	26	1,3 %	206	10,6 %
3	Communautaire	75	3,9 %	787	40,6 %
4	Inconnue	22	1,1 %	172	8,9 %
Total		299	15,4 %	1940	100 %

* Pourcentage de SARM par rapport au *S. aureus* total.

Les bactériémies associées aux cathéters centraux représentaient le type d'infection le plus fréquemment déclaré (23 %) parmi les 173 bactériémies nosocomiales à SARM (cat. 1 et 2b) en 2012-2013 (tableau 4). Venaient ensuite les pneumonies (17 %), les infections urinaires (14 %), puis les infections du site opératoire (12 %) et les infections de la peau et des tissus mous (12 %) (figure 3 et tableau 5). Plus de la moitié des bactériémies sur cathéter central (57,5 %) et des infections du site opératoire (60,0 %) ont eu lieu dans les installations universitaires de plus de 250 lits.

FIGURE 3 Répartition des bactériémies nosocomiales à SARM (cat. 1 et 2b) selon le type d'infection, Québec, 2012-2013 (N = 173)

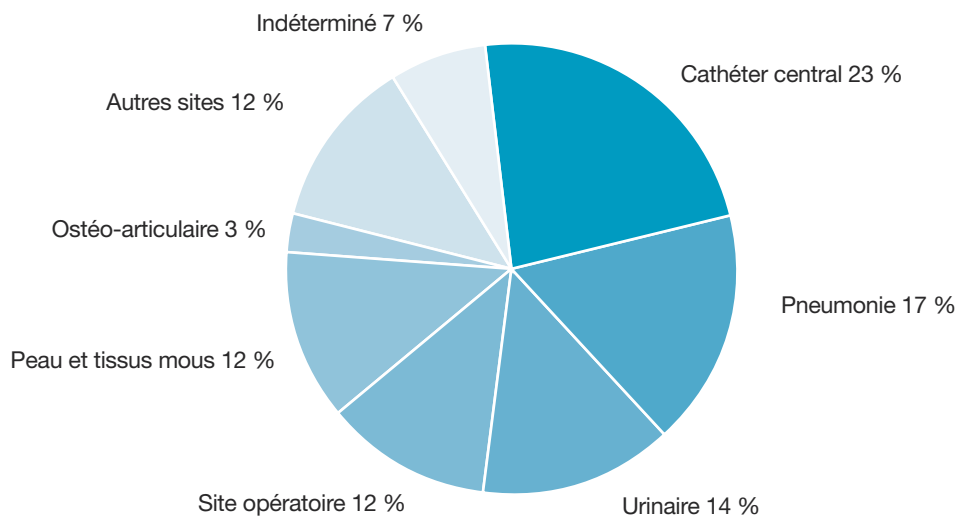


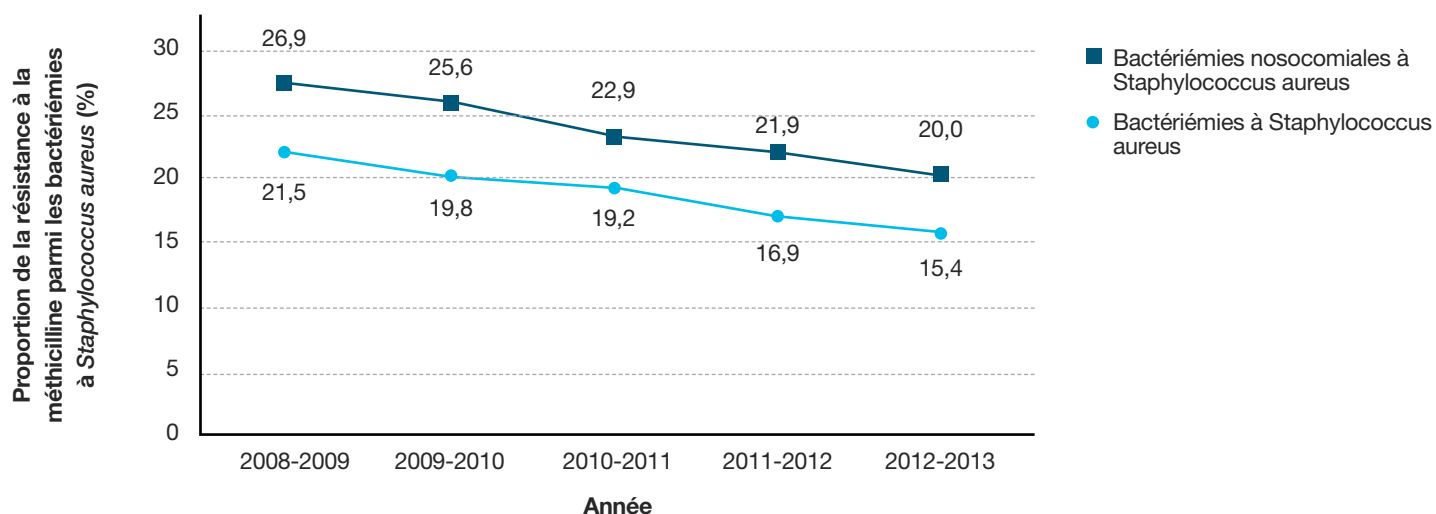
TABLEAU 5 Nombre de cas correspondant à chacun des types d'infection pour les bactériémies nosocomiales à SARM (cat. 1 et 2b) selon le regroupement d'installations, Québec, 2012-2013 (N = 173)

	Bactériémie primaire	Bactériémie secondaire							Total
	BACC	Pneumonie	Urinaire	Site opératoire	Peau et tissus mous	Ostéo-articulaire	Autres sites	Indéterminé	
Installations non universitaires									
< 250 lits	7	11	9	3	4	1	5	6	46
≥ 250 lits	6	4	4	2	5	1	6	3	31
Installations universitaires									
< 250 lits	4	3	2	2	5	0	4	2	22
≥ 250 lits	23	11	8	12	5	3	6	2	70
Installations pédiatriques									
	0	0	2	1	1	0	0	0	4
Total	40	29	25	20	20	5	21	13	173

BACC : bactériémie sur cathéter central

Microbiologie

La proportion de résistance à la méthicilline parmi les bactériémies nosocomiales à *S. aureus* a baissé entre 2008-2009 et 2012-2013 pour atteindre 20,0 % (figure 4).

FIGURE 4 Évolution de la proportion de résistance à la méthicilline pour les bactériémies nosocomiales (cat. 1 et 2b) et pour toutes les bactériémies (cat. 1, 2a, 2b, 3 et 4), Québec, 2008-2009 à 2012-2013 (N = 86)

Une surveillance en laboratoire des souches de SARM est effectuée au Laboratoire de santé publique du Québec (LSPQ) environ à tous les deux ans. Cette surveillance n'a pas eu lieu en 2012-2013.

Données par installation

Les taux d'incidence des bactériémies nosocomiales à SARM et les percentiles des taux d'incidence de regroupement d'installations sont représentés sur les figures 5 à 8.

FIGURE 5 Taux d'incidence des bactériémies nosocomiales à SARM (cat. 1) par installation et percentiles des taux d'incidence (2012-2013) des installations non universitaires de moins de 250 lits, Québec, 2012-2013

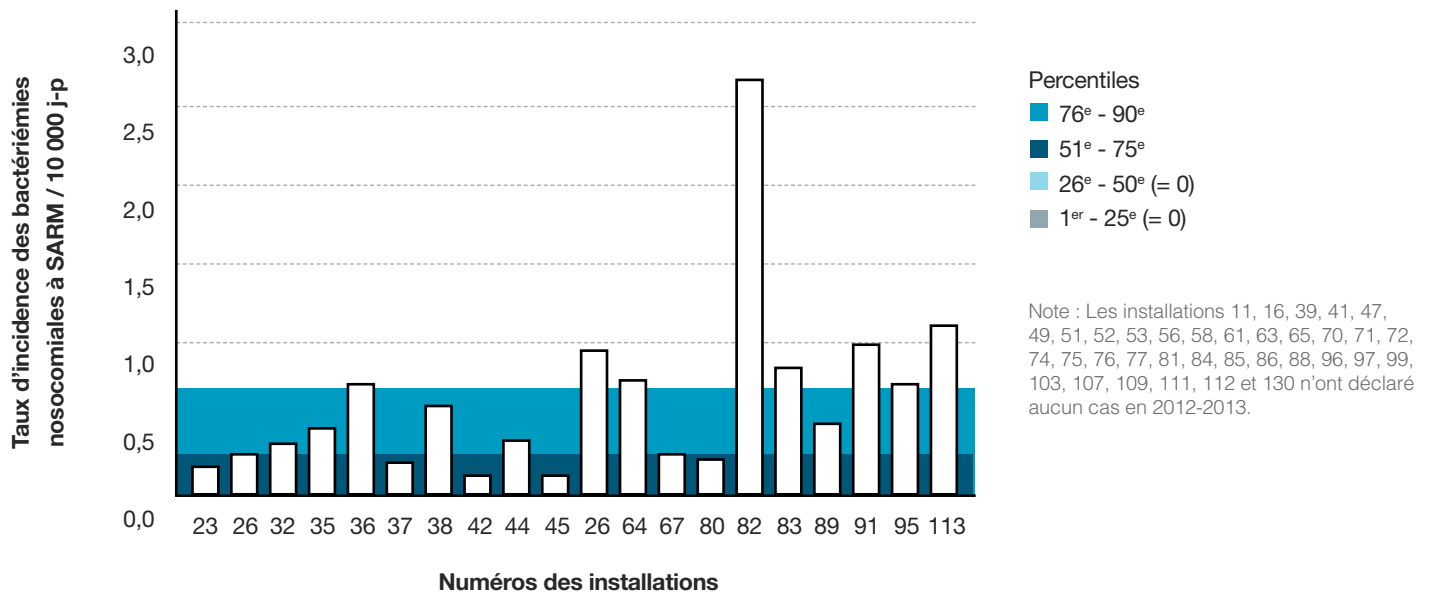


FIGURE 6 Taux d'incidence des bactériémies nosocomiales à SARM (cat. 1) par installation et percentiles des taux d'incidence (2012-2013) des installations non universitaires de 250 lits et plus, Québec, 2012-2013

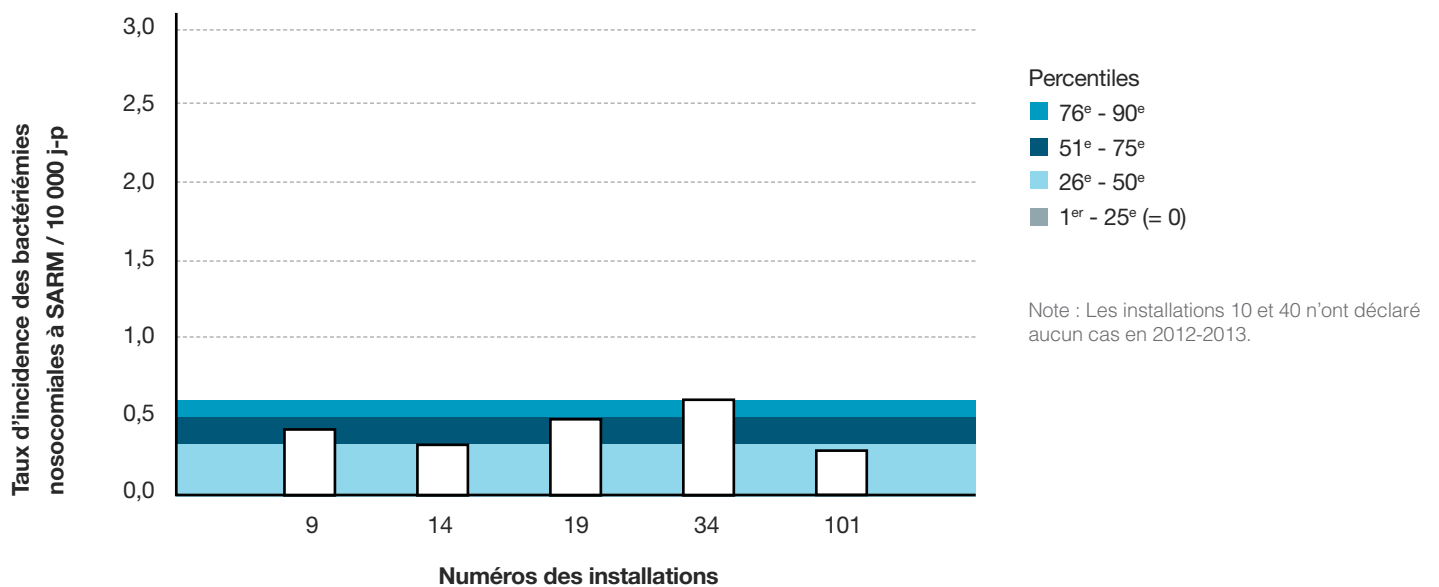


FIGURE 7 Taux d'incidence des bactériémies nosocomiales à SARM (cat. 1) par installation et percentiles des taux d'incidence (2012-2013) des installations universitaires de moins de 250 lits, Québec, 2012-2013

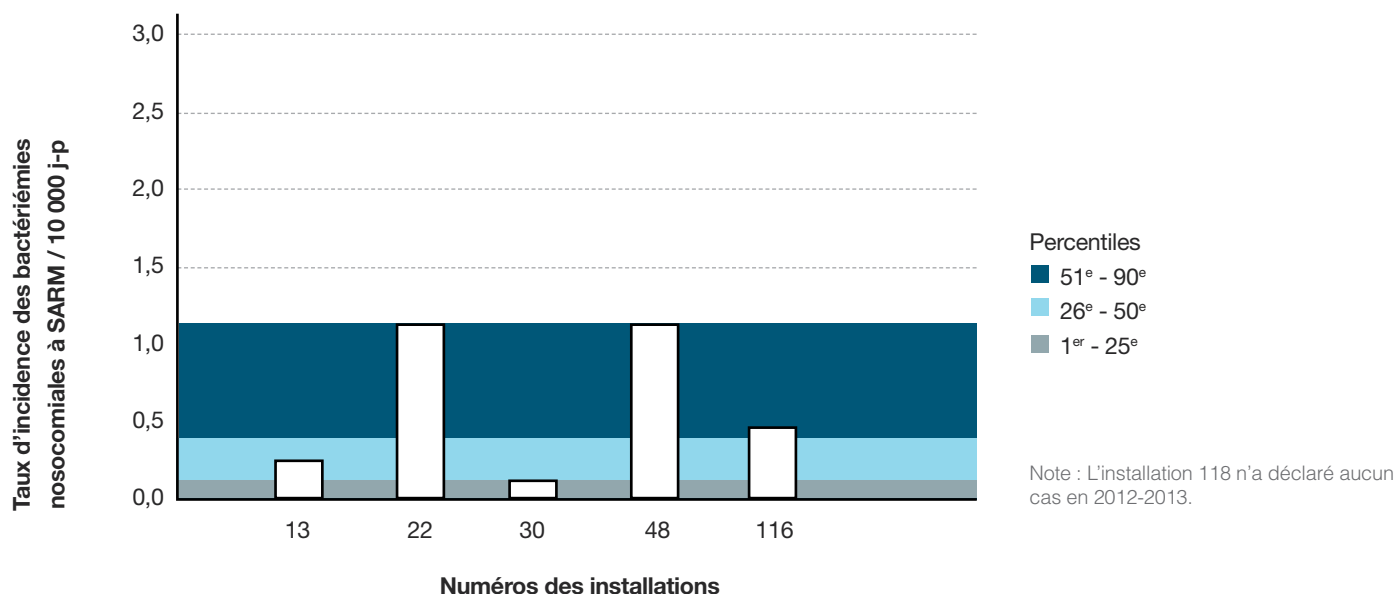
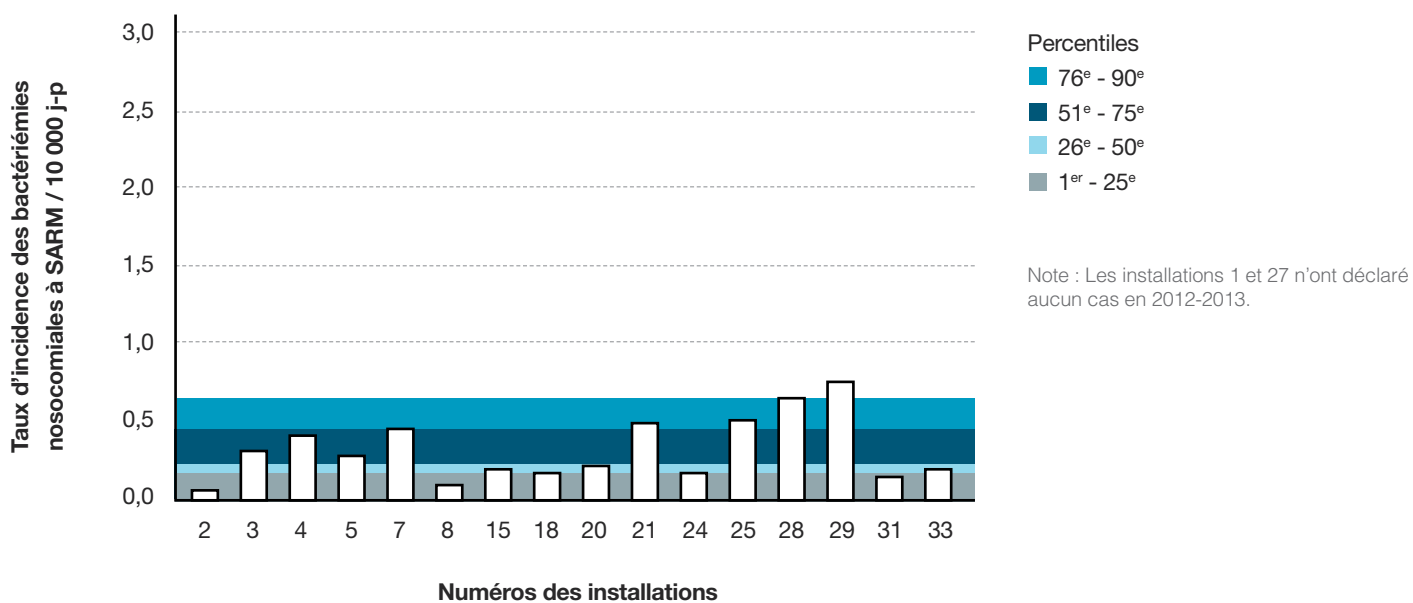


FIGURE 8 Taux d'incidence des bactériémies nosocomiales à SARM (cat. 1) par installation et percentiles des taux d'incidence (2012-2013) des installations universitaires de 250 lits et plus, Québec, 2012-2013



Sur le plan local, en 2012-2013, le taux d'incidence des bactériémies nosocomiales à SARM a varié de 0 à 2,69 / 10 000 jours-présence. Le taux d'incidence des cinq dernières années de surveillance est illustré dans le tableau 6. Les variations significatives par rapport à 2011-2012 sont également indiquées.

En résumé, 7 installations (8,0 %) ont connu une augmentation de leur taux d'incidence des bactériémies nosocomiales à SARM par 10 000 jours-présence par rapport à l'année de surveillance 2011-2012, tandis que 7 installations (8,0 %) ont connu une diminution significative de leur taux d'incidence.

Le tableau 7 représente le nombre de bactériémies nosocomiales à SARM et la proportion de résistance à la méthicilline parmi les bactériémies nosocomiales à *S. aureus* des cinq dernières années.

TABLEAU 6 Évolution des taux d'incidence des bactériémies nosocomiales à SARM (cat. 1) par installation, Québec, 2008-2009 à 2012-2013 (taux d'incidence par 10 000 jours-présence [I.C. 95 %])

RSS	Installation		Taux d'incidence des bactériémies nosocomiales à SARM / 10 000 jours-présence [I.C. 95 %]				
	Numéro	Nom	2008-2009	2009-2010	2010-2011	2011-2012	2012-2013
01	16	HÔPITAL RÉGIONAL DE RIMOUSKI	0,17 [0-0,66]	0,17 [0-0,67]	0,18 [0-0,70]	0,19 [0-0,74]	0
	32	CENTRE HOSPITALIER RÉGIONAL DU GRAND-PORTAGE	0	0	0	0,31 [0-1,22]	0,32 [0-1,25]
	61	HÔPITAL NOTRE-DAME-DE-FATIMA	0	0,96 [0-3,76]	1,07 [0-4,20]	1,02 [0-4,01]	0
	71	HÔPITAL DE MATANE	0	0,74 [0-2,91]	0	0	0
	77	HÔPITAL D'AMQUI	0	0	0	0	0
	84	HÔPITAL DE NOTRE-DAME-DU-LAC	0	0	0	0	0
		BAS-SAINT-LAURENT	0,07 [0-0,28]	0,22 [0,04-0,54]	0,15 [0,01-0,43]	0,24 [0,05-0,59]	0,08 [0-0,31]
02	20	HÔPITAL DE CHICOUTIMI	0,48 [0,15-1,00]	0,10 [0-0,4]	0	0	0,22 [0,02-0,63]*
	67	HÔPITAL ET CENTRE DE RÉADAPTATION DE JONQUIÈRE	0	0	0,25 [0-0,97]	0	0,25 [0-0,98]
	74	HÔPITAL DE DOLBEAU-MISTASSINI	0	0	0,51 [0-2,01]	0	0
	88	HÔPITAL, CLSC ET CENTRE D'HÉBERGEMENT DE ROBERVAL	0	0	0	0	0
	112	HÔPITAL D'ALMA	0	0,61 [0,06-1,75]	0,31 [0-1,21]	0	0
		SAGUENAY-LAC-SAINT-JEAN	0,22 [0,07-0,45]	0,14 [0,03-0,34]	0,14 [0,03-0,34]	0	0,14 [0,03-0,34]*
03	2	HÔPITAL DE L'ENFANT-JÉSUS	0,38 [0,12-0,79]	0,29 [0,07-0,65]	0,07 [0-0,28]	0,36 [0,11-0,75]	0,07 [0-0,28]
	7	PAVILLON L'HÔTEL-DIEU DE QUÉBEC	0,23 [0,02-0,66]	0,23 [0,02-0,66]	0,34 [0,06-0,84]	0,12 [0-0,47]	0,47 [0,12-1,04]
	24	HÔPITAL DU SAINT-SACREMENT	0,41 [0,04-1,18]	0	0	0	0,17 [0-0,68]
	27	PAVILLON CENTRE HOSPITALIER DE L'UNIVERSITÉ LAVAL	0,08 [0-0,32]	0	0	0,17 [0,02-0,48]	0*
	28	PAVILLON SAINT-FRANÇOIS D'ASSISE	0,22 [0,02-0,63]	0,33 [0,06-0,81]	0,33 [0,06-0,81]	0,11 [0-0,43]	0,67 [0,24-1,31]*
	33	INST. UNIV. DE CARDIOL. ET DE PNEUMOL. DE QUÉBEC	0,87 [0,37-1,58]	0,11 [0-0,42]	0,21 [0,02-0,60]	0,31 [0,06-0,76]	0,20 [0,02-0,58]
	86	HÔPITAL DE LA MALBAIE	0	0	0	0	0
	CAPITALE-NATIONALE	0,34 [0,21-0,51]	0,17 [0,08-0,29]	0,15 [0,07-0,26]	0,20 [0,10-0,33]	0,23 [0,12-0,37]	

RSS	Installation		Taux d'incidence des bactériémies nosocomiales à SARM / 10 000 jours-présence [I.C. 95 %]				
	Numéro	Nom	2008-2009	2009-2010	2010-2011	2011-2012	2012-2013
04	23	HÔTEL-DIEU D'ARTHABASKA	0	0	0	0	0,18 [0-0,71]
	31	PAVILLON SAINT-JOSEPH	0,25 [0,05-0,62]	0,43 [0,14-0,89]	0,25 [0,05-0,61]	0,08 [0-0,32]	0,16 [0,02-0,45]
	41	HÔPITAL DU CENTRE-DE-LA-MAURICIE	0,23 [0-0,89]	0	0	0	0
	44	HÔPITAL SAINTE-CROIX	0,32 [0,03-0,91]	0,17 [0-0,66]	0	0,17 [0-0,66]	0,34 [0,03-0,97]
	85	CSSS DU HAUT-SAINT-AURICE	0	0	0	0	0
		MAURICIE ET CENTRE-DU-QUEBEC	0,21 [0,08-0,41]	0,22 [0,08-0,43]	0,10 [0,02-0,25]	0,07 [0,01-0,20]	0,17 [0,05-0,35]
05	15	HÔPITAL FLEURIMONT	0,24 [0,05-0,59]	0,24 [0,04-0,59]	0,08 [0-0,32]	0,08 [0-0,32]	0,17 [0,02-0,49]
	30	HÔTEL-DIEU DE SHERBROOKE	0	0	0	0,14 [0-0,56]	0,14 [0-0,56]
	49	CSSS MEMPHRÉMAGOG	0	0	0	0	0
	75	CSSS DU GRANIT	0	0	0	0	0
		ESTRIE	0,14 [0,03-0,35]	0,14 [0,03-0,34]	0,05 [0-0,19]	0,10 [0,01-0,28]	0,14 [0,03-0,35]
06	3	HÔPITAL ROYAL VICTORIA	0,36 [0,11-0,74]	0,30 [0,08-0,67]	0,70 [0,32-1,23]	0,23 [0,04-0,56]	0,32 [0,08-0,71]
	4	HÔPITAL NOTRE-DAME DU CHUM	1,58 [0,93-2,40]	0,94 [0,47-1,58]	0,85 [0,40-1,46]	1,01 [0,52-1,66]	0,43 [0,14-0,89]
	5	HÔPITAL GÉNÉRAL JUIF	1,28 [0,80-1,87]	1,10 [0,66-1,65]	0,61 [0,30-1,02]	0,39 [0,15-0,73]	0,29 [0,09-0,60]
	6	HÔPITAL DE MONTRÉAL POUR ENFANTS	0	0	0	0	1,10 [0,29-2,44]*
	8	PAV. MAISONNEUVE / PAV. MARCEL-LAMOUREUX	0,48 [0,20-0,87]	0,53 [0,24-0,93]	0,55 [0,26-0,94]	0,22 [0,06-0,49]	0,11 [0,01-0,31]
	12	CENTRE HOSPITALIER UNIVERSITAIRE SAINTE-JUSTINE	0	0	0	0	0
	13	INSTITUT DE CARDIOLOGIE DE MONTRÉAL	0	0	0,24 [0-0,94]	0	0,24 [0-0,94]
	21	HÔPITAL SAINT-LUC DU CHUM	0,77 [0,31-1,44]	0,33 [0,06-0,81]	0,83 [0,36-1,5]	0,52 [0,17-1,07]	0,50 [0,16-1,03]
	22	HÔTEL-DIEU DU CHUM	0,82 [0,30-1,60]	1,07 [0,46-1,94]	0,13 [0-0,51]	0,76 [0,27-1,49]	1,12 [0,51-1,97]
	25	HÔPITAL DU SACRÉ-CŒUR DE MONTRÉAL	0,55 [0,25-0,97]	0,62 [0,29-1,06]	1,06 [0,62-1,62]	0,76 [0,39-1,25]	0,52 [0,22-0,94]
	26	HÔPITAL DE VERDUN	0,90 [0,32-1,77]	1,05 [0,42-1,97]	0,54 [0,14-1,20]	0,79 [0,29-1,55]	0,27 [0,03-0,77]
	29	HÔPITAL GÉNÉRAL DE MONTRÉAL	0,53 [0,19-1,04]	0,36 [0,09-0,8]	1,16 [0,61-1,88]	0,73 [0,31-1,32]	0,77 [0,33-1,40]
	34	HÔPITAL SANTA CABRINI	0,31 [0,06-0,76]	0,10 [0-0,40]	0,21 [0,02-0,60]	0,3 [0,06-0,73]	0,66 [0,26-1,24]
	36	HÔPITAL GÉNÉRAL DU LAKESHORE	0,31 [0,03-0,88]	0,59 [0,15-1,31]	0,30 [0,03-0,86]	0,61 [0,16-1,35]	0,72 [0,23-1,49]
	38	HÔPITAL JEAN-TALON	0,38 [0,07-0,94]	0,38 [0,07-0,93]	0,53 [0,10-1,30]	0,18 [0-0,70]	0,57 [0,11-1,39]
	48	CENTRE HOSPITALIER DE ST. MARY	1,12 [0,51-1,97]	0,64 [0,20-1,32]	1,01 [0,43-1,83]	0,25 [0,02-0,72]	1,12 [0,51-1,97]*
	76	HÔPITAL DE LACHINE	0	0,40 [0-1,58]	2,22 [0,70-4,59]	0	0
	80	HÔPITAL FLEURY	0,27 [0-1,05]	0,26 [0-1,02]	0,50 [0,05-1,43]	0,46 [0,04-1,32]	0,23 [0-0,90]
	83	HÔPITAL DE LASALLE	0	0	0,38 [0-1,49]	0,83 [0,08-2,38]	0,83 [0,08-2,38]
	116	INSTITUT THORACIQUE DE MONTRÉAL	0	0,43 [0-1,68]	0,43 [0-1,69]	0,45 [0-1,76]	0,45 [0-1,76]
118	HÔPITAL NEUROLOGIQUE DE MONTRÉAL	0,41 [0-1,61]	0,86 [0,08-2,47]	0,83 [0,08-2,37]	0	0	
	MONTREAL	0,61 [0,50-0,73]	0,54 [0,44-0,66]	0,63 [0,52-0,75]	0,45 [0,36-0,56]	0,47 [0,37-0,58]	

RSS	Installation		Taux d'incidence des bactériémies nosocomiales à SARM / 10 000 jours-présence [I.C. 95 %]				
	Numéro	Nom	2008-2009	2009-2010	2010-2011	2011-2012	2012-2013
07	39	HÔPITAL DE GATINEAU	0	0	0,17 [0-0,66]	0	0
	40	HÔPITAL DE HULL	0,15 [0-0,59]	0,44 [0,08-1,08]	0,28 [0,03-0,80]	0	0
	51	HÔPITAL DE MANIWAKI	0	0	0	0,68 [0-2,67]	0
	95	HÔPITAL DU PONTIAC	0	0,75 [0-2,94]	0	0	0,72 [0-2,82]
	111	HÔPITAL DE PAPINEAU	0	0	0	0	0
			OUTAOUAIS	0,06 [0-0,23]	0,23 [0,06-0,51]	0,17 [0,03-0,41]	0,05 [0-0,20]
08	47	HÔPITAL DE ROUYN-NORANDA	0,75 [0,07-2,15]	0	0,92 [0,09-2,63]	0	0
	52	CENTRE HOSPITALIER HÔTEL-DIEU D'AMOS	0	0,38 [0-1,49]	0	0,40 [0-1,57]	0
	65	HÔPITAL ET CLSC DE VAL-D'OR	0	0	0,33 [0-1,30]	0	0
	70	CENTRE DE SOINS DE COURTE DURÉE LA SARRE	0	0	0	0	0
	82	PAVILLON SAINTE-FAMILLE	0	0	0	0	2,69 [0,25-7,71]*
			ABITIBI-TEMISCAMINGUE	0,22 [0,02-0,63]	0,10 [0-0,40]	0,31 [0,06-0,76]	0,10 [0-0,40]
09	64	HÔPITAL LE ROYER	0	0	0	0	0,72 [0,07-2,06]*
	72	HÔPITAL ET CENTRE D'HÉBERGEMENT DE SEPT-ÎLES	0	0,89 [0,08-2,55]	0	0	0
			0	0,38 [0,04-1,09]	0	0	0,40 [0,04-1,15]*
10	96	CENTRE DE SANTÉ DE CHIBOUGAMAU	0	0	0	0	0
		NORD-DU-QUEBEC	0	0	0	0	0
11	53	HÔPITAL DE CHANDLER	0	0	0	0,67 [0-2,63]	0
	91	HÔPITAL HÔTEL-DIEU DE GASPÉ	0,69 [0-2,71]	0	0,81 [0-3,17]	0	0,97 [0-3,80]
	97	HÔPITAL DE MARIA	1,10 [0,10-3,15]	0	0	0	0
	107	HÔPITAL DE L'ARCHIPEL ^a	-	-	-	0	0
	109	HÔPITAL DE SAINTE-ANNE-DES-MONTS	0	0	0	0	0
		GASPESIE-ÎLES-DE-LA-MADELEINE	0,54 [0,10-1,32]	0	0,17 [0-0,67]	0,16 [0-0,62]	0,17 [0-0,66]
12	18	HÔTEL-DIEU DE LÉVIS	0,92 [0,36-1,73]	1,35 [0,64-2,32]	0,39 [0,07-0,95]	0,37 [0,07-0,91]	0
	63	HÔPITAL DE SAINT-GEORGES	0,23 [0-0,90]	0,22 [0-0,87]	0	0,21 [0-0,83]	0
	89	HÔPITAL DE MONTMAGNY	0	0	0	0,87 [0,08-2,49]	0,47 [0-1,85]
	113	HÔPITAL DE THETFORD MINES	0,41 [0-1,62]	0,42 [0-1,64]	1,12 [0,21-2,75]	0,75 [0,07-2,15]	1,09 [0,20-2,67]
		CHAUDIÈRE-APPALACHES	0,54 [0,24-0,95]	0,73 [0,38-1,20]	0,35 [0,13-0,69]	0,45 [0,19-0,82]	0,29 [0,09-0,60]
13	19	HÔPITAL CITÉ DE LA SANTÉ	0,52 [0,22-0,94]	0,19 [0,03-0,47]	0,32 [0,10-0,66]	0,06 [0-0,24]	0,52 [0,24-0,92]*
		LAVAL	0,52 [0,22-0,94]	0,19 [0,03-0,47]	0,32 [0,10-0,66]	0,06 [0-0,24]	0,52 [0,24-0,92]*
14	11	HÔPITAL PIERRE-LE GARDEUR	0,29 [0,06-0,71]	0	0,10 [0-0,39]	0,20 [0,02-0,58]	0*
	14	CENTRE HOSPITALIER RÉGIONAL DE LANAUDIÈRE	0,34 [0,06-0,83]	0,70 [0,25-1,37]	0	0,23 [0,02-0,66]	0,34 [0,06-0,84]
		LANAUDIÈRE	0,31 [0,11-0,61]	0,32 [0,11-0,63]	0,05 [0-0,20]	0,21 [0,05-0,47]	0,16 [0,03-0,39]

RSS	Installation		Taux d'incidence des bactériémies nosocomiales à SARM / 10 000 jours-présence [I.C. 95 %]				
	Numéro	Nom	2008-2009	2009-2010	2010-2011	2011-2012	2012-2013
15	45	HÔPITAL DE SAINT-EUSTACHE	0,16 [0-0,63]	0,33 [0,03-0,95]	0,15 [0-0,60]	0	0,12 [0-0,47]
	56	CSSS D'ARGENTEUIL	0	0,60 [0-2,36]	0	1,32 [0,13-3,78]	0*
	81	HÔPITAL DE MONT-LAURIER	0	0	0,59 [0-2,31]	0	0
	101	HÔPITAL RÉGIONAL DE SAINT-JÉRÔME	0,38 [0,10-0,84]	0,20 [0,02-0,57]	0,59 [0,21-1,16]	1,00 [0,48-1,72]	0,29 [0,06-0,71]*
	103	HÔPITAL LAURENTIEN	0	0,69 [0,07-1,97]	0,34 [0-1,33]	0	0
		LAURENTIDES	0,21 [0,07-0,44]	0,32 [0,13-0,60]	0,40 [0,18-0,70]	0,51 [0,26-0,84]	0,16 [0,04-0,36]*
16	1	HÔPITAL CHARLES-LEMOYNE	0,24 [0,05-0,59]	0,54 [0,21-1,01]	0,15 [0,01-0,44]	0,56 [0,22-1,05]	0*
	9	HÔPITAL DU HAUT-RICHELIEU	0,47 [0,12-1,05]	0,49 [0,13-1,09]	0,12 [0-0,48]	0,12 [0-0,47]	0,43 [0,11-0,96]
	10	HÔPITAL PIERRE-BOUCHER	0,30 [0,06-0,74]	0,30 [0,06-0,73]	0,19 [0,02-0,54]	0,20 [0,02-0,57]	0*
	35	HÔPITAL HONORÉ-MERCIER	0,14 [0-0,55]	0	0	0,15 [0-0,59]	0,44 [0,08-1,08]
	37	HÔTEL-DIEU DE SOREL	1,17 [0,42-2,30]	0,20 [0-0,78]	0,20 [0-0,78]	0,39 [0,04-1,12]	0,20 [0-0,78]
	42	HÔPITAL ANNA-LABERGE	0,28 [0,03-0,80]	0,41 [0,08-1,00]	0,42 [0,08-1,03]	0,28 [0,03-0,80]	0,13 [0-0,51]
	46	HÔPITAL DE GRANBY	0,46 [0,04-1,32]	0	0	0,46 [0,04-1,32]	0,94 [0,24-2,09]
	58	HÔPITAL DU SUROÛT	0,19 [0-0,74]	0,35 [0,03-1,00]	0,34 [0,03-0,98]	0,34 [0,03-0,98]	0*
	99	HÔPITAL BROME-MISSISQUOI-PERKINS	0	0,39 [0-1,52]	0	0	0
	130	HÔPITAL BARRIE MEMORIAL ^b	-	0	0,92 [0-3,60]	0	0
	MONTEREGIE	0,35 [0,22-0,51]	0,33 [0,20-0,49]	0,19 [0,10-0,31]	0,30 [0,18-0,45]	0,19 [0,10-0,31]	
	Total	0,40 [0,35-0,46]	0,35 [0,30-0,40]	0,34 [0,29-0,39]	0,29 [0,24-0,34]	0,29 [0,24-0,34]	

* Différence significative avec 2011-2012.

Lorsque le taux d'incidence est égal à 0, l'intervalle de confiance n'est pas calculé.

a Installation qui a commencé la surveillance des bactériémies à *S. aureus* à la période 1 de 2011-2012.

b Installation qui a commencé la surveillance des bactériémies à *S. aureus* à la période 3 de 2009-2010.

TABLEAU 7 Évolution du nombre de bactériémies nosocomiales à SARM et proportion de résistance à la méthicilline des bactériémies nosocomiales à *S. aureus* (cat. 1 + 2b) par installation, Québec, 2008-2009 à 2012-2013 (nombre [%])

RSS	Installation		Nombre de bactériémies nosocomiales à SARM et proportion de résistance à la méthicilline parmi les bactériémies nosocomiales à <i>S. aureus</i> (N [%])				
	Numéro	Nom	2008-2009	2009-2010	2010-2011	2011-2012	2012-2013
01	16	HÔPITAL RÉGIONAL DE RIMOUSKI	1 (20,0 %)	1 (10,0 %)	1 (16,7 %)	1 (16,7 %)	0
	32	CENTRE HOSPITALIER RÉGIONAL DU GRAND-PORTAGE	0	1 (50,0 %)	0	1 (16,7 %)	1 (50,0 %)
	61	HÔPITAL NOTRE-DAME-DE-FATIMA	0	1 (100 %)	1 (100 %)	1 (100 %)	0
	71	HÔPITAL DE MATANE	0	1 (100 %)	0	0	0
	77	HÔPITAL D'AMQUI	0	0	0	0	0
	84	HÔPITAL DE NOTRE-DAME-DU-LAC	0	0	0	0	0
			BAS-SAINT-LAURENT	1 (16,7 %)	4 (28,6 %)	2 (25,0 %)	3 (23,1 %)
02	20	HÔPITAL DE CHICOUTIMI	6 (33,3 %)	1 (9,1 %)	1 (10,0 %)	1 (25,0 %)	2 (11,1 %)
	67	HÔPITAL ET CENTRE DE RÉADAPTATION DE JONQUIÈRE	0	0	1 (25,0 %)	0	1 (100 %)
	74	HÔPITAL DE DOLBEAU-MISTASSINI	0	0	1 (50,0 %)	0	0
	88	HÔPITAL, CLSC ET CENTRE D'HÉBERGEMENT DE ROBERVAL	0	0	0	0	0
	112	HÔPITAL D'ALMA	0	2 (100 %)	1 (25,0 %)	0	0
			SAGUENAY-LAC-SAINT-JEAN	6 (25,0 %)	3 (20,0 %)	4 (18,2 %)	1 (5,9 %)
03	2	HÔPITAL DE L'ENFANT-JÉSUS	5 (33,3 %)	5 (25,0 %)	1 (4,2 %)	5 (17,2 %)	1 (3,2 %)
	7	PAVILLON L'HÔTEL-DIEU DE QUÉBEC	3 (14,3 %)	2 (8,0 %)	3 (14,3 %)	2 (7,4 %)	4 (13,8 %)
	24	HÔPITAL DU SAINT-SACREMENT	2 (66,7 %)	0	0	0	1 (25,0 %)
	27	PAVILLON CENTRE HOSPITALIER DE L'UNIVERSITÉ LAVAL	1 (10,0 %)	0	0	2 (22,2 %)	0
	28	PAVILLON SAINT-FRANÇOIS D'ASSISE	2 (22,2 %)	3 (23,1 %)	4 (40,0 %)	1 (20,0 %)	6 (66,7 %)
	33	INST. UNIV. DE CARDIOL. ET DE PNEUMOL. DE QUÉBEC	8 (33,3 %)	1 (10,0 %)	2 (11,1 %)	3 (33,3 %)	2 (25,0 %)
	86	HÔPITAL DE LA MALBAIE	0	0	0	0	0
			CAPITALE-NATIONALE	21 (25,6 %)	11 (13,4 %)	10 (11,5 %)	13 (16,3 %)
04	23	HÔTEL-DIEU D'ARTHABASKA	0	0	0	0	1 (50,0 %)
	31	PAVILLON SAINT-JOSEPH	3 (13,0 %)	5 (25,0 %)	3 (37,5 %)	1 (6,3 %)	2 (15,4 %)
	41	HÔPITAL DU CENTRE-DE-LA-MAURICIE	1 (33,3 %)	0	0	0	0
	44	HÔPITAL SAINTE-CROIX	3 (37,5 %)	1 (33,3 %)	0	1 (16,7 %)	2 (40,0 %)
	85	CSSS DU HAUT-SAINT-AURICE	0	0	0	0	0
			MAURICIE ET CENTRE-DU-QUÉBEC	7 (17,9 %)	6 (24,0 %)	3 (14,3 %)	2 (6,5 %)

RSS	Installation		Nombre de bactériémies nosocomiales à SARM et proportion de résistance à la méthicilline parmi les bactériémies nosocomiales à <i>S. aureus</i> (N [%])				
	Numéro	Nom	2008-2009	2009-2010	2010-2011	2011-2012	2012-2013
05	15	HÔPITAL FLEURIMONT	3 (12,5 %)	3 (15,8 %)	1 (4,2 %)	1 (7,7 %)	2 (10,0 %)
	30	HÔTEL-DIEU DE SHERBROOKE	0	0	0	1 (33,3 %)	1 (14,3 %)
	49	CSSS MEMPHRÉMAGOG	0	0	0	0	0
	75	CSSS DU GRANIT	0	0	0	0	0
		ESTRIE	3 (11,1 %)	3 (11,5 %)	1 (2,9 %)	2 (12,5 %)	3 (10,3 %)
06	3	HÔPITAL ROYAL VICTORIA	8 (19,0 %)	7 (25,0 %)	9 (26,5 %)	5 (20,0 %)	8 (22,2 %)
	4	HÔPITAL NOTRE-DAME DU CHUM	18 (29,5 %)	12 (32,4 %)	11 (31,4 %)	14 (35,9 %)	6 (25,0 %)
	5	HÔPITAL GÉNÉRAL JUIF	28 (46,7 %)	19 (47,5 %)	13 (32,5 %)	8 (30,8 %)	5 (17,2 %)
	6	HÔPITAL DE MONTRÉAL POUR ENFANTS	0	0	0	1 (10,0 %)	4 (36,4 %)
	8	PAV. MAISONNEUVE / PAV. MARCEL-LAMOUREUX	11 (25,6 %)	10 (28,6 %)	10 (21,7 %)	8 (21,6 %)	2 (5,6 %)
	12	CENTRE HOSPITALIER UNIVERSITAIRE SAINTE-JUSTINE	0	0	0	0	0
	13	INSTITUT DE CARDIOLOGIE DE MONTRÉAL	0	0	1 (20,0 %)	0	1 (25,0 %)
	21	HÔPITAL SAINT-LUC DU CHUM	7 (31,8 %)	4 (13,8 %)	8 (27,6 %)	5 (15,2 %)	6 (23,1 %)
	22	HÔTEL-DIEU DU CHUM	6 (300 %)	8 (38,1 %)	1 (7,1 %)	6 (40,0 %)	9 (33,3 %)
	25	HÔPITAL DU SACRÉ-CŒUR DE MONTRÉAL	9 (30,0 %)	12 (33,3 %)	19 (30,6 %)	16 (30,8 %)	10 (16,7 %)
	26	HÔPITAL DE VERDUN	9 (40,9 %)	8 (36,4 %)	6 (26,1 %)	6 (42,9 %)	4 (33,3 %)
	29	HÔPITAL GÉNÉRAL DE MONTRÉAL	8 (24,2 %)	4 (13,3 %)	19 (54,3 %)	11 (36,7 %)	10 (27,8 %)
	34	HÔPITAL SANTA CABRINI	3 (33,3 %)	1 (16,7 %)	2 (20,0 %)	3 (17,6 %)	8 (47,1 %)
	36	HÔPITAL GÉNÉRAL DU LAKESHORE	4 (28,6 %)	4 (21,1 %)	3 (21,4 %)	5 (33,3 %)	7 (63,6 %)
	38	HÔPITAL JEAN-TALON	3 (30,0 %)	3 (50,0 %)	3 (50,0 %)	1 (9,1 %)	3 (50,0 %)
	48	CENTRE HOSPITALIER DE ST. MARY	10 (45,5 %)	7 (31,8 %)	8 (50,0 %)	2 (18,2 %)	10 (35,7 %)
	76	HÔPITAL DE LACHINE	0	1 (100 %)	5 (83,3 %)	1 (50,0 %)	0
	80	HÔPITAL FLEURY	1 (100 %)	1 (16,7 %)	2 (28,6 %)	2 (18,2 %)	1 (25,0 %)
	83	HÔPITAL DE LASALLE	0	0	1 (33,3 %)	3 (60,0 %)	2 (40,0 %)
	116	INSTITUT THORACIQUE DE MONTRÉAL	0	1 (50,0 %)	1 (50,0 %)	1 (100 %)	1 (100 %)
118	HÔPITAL NEUROLOGIQUE DE MONTRÉAL	1 (100 %)	2 (66,7 %)	2 (66,7 %)	0	0	
	MONTRÉAL	126 (30,5 %)	104 (28 %)	124 (30,3 %)	98 (26,3 %)	97 (24,9 %)	
07	39	HÔPITAL DE GATINEAU	0	0	1 (20,0 %)	0	0
	40	HÔPITAL DE HULL	1 (10,0 %)	3 (25,0 %)	2 (28,6 %)	0	0
	51	HÔPITAL DE MANIWAKI	0	0	0	1 (33,3 %)	0
	95	HÔPITAL DU PONTIAC	0	1 (100 %)	0	0	1 (100 %)
	111	HÔPITAL DE PAPINEAU	1 (100 %)	0	1 (100 %)	0	0
	OUTAOUAIS	2 (10,5 %)	4 (19 %)	4 (30,8 %)	1 (5,0 %)	1 (10,0 %)	

FSS	Installation		Nombre de bactériémies nosocomiales à SARM et proportion de résistance à la méticilline parmi les bactériémies nosocomiales à <i>S. aureus</i> (N [%])				
	Numéro	Nom	2008-2009	2009-2010	2010-2011	2011-2012	2012-2013
08	47	HÔPITAL DE ROUYN-NORANDA	2 (50,0 %)	2 (66,7 %)	2 (50,0 %)	0	0
	52	CENTRE HOSPITALIER HÔTEL-DIEU D'AMOS	0	1 (50,0 %)	0	1 (100 %)	0
	65	HÔPITAL ET CLSC DE VAL-D'OR	0	3 (50,0 %)	2 (40,0 %)	0	1 (11,1 %)
	70	CENTRE DE SOINS DE COURTE DURÉE LA SARRE	0	0	0	0	0
	82	PAVILLON SAINTE-FAMILLE	0	0	0	0	2 (66,7 %)
			ABITIBI-TÉMISCAMINGUE	2 (15,4 %)	6 (50,0 %)	4 (33,3 %)	1 (12,5 %)
09	64	HÔPITAL LE ROYER	0	0	0	0	2 (66,7 %)
	72	HÔPITAL ET CENTRE D'HÉBERGEMENT DE SEPT-ÎLES	0	2 (66,7 %)	0	0	0
		CÔTE-NORD	0	2 (66,7 %)	0	0	2 (33,3 %)
10	96	CENTRE DE SANTÉ DE CHIBOUGAMAU	0	0	0	0	0
		NORD-DU-QUÉBEC	0	0	0	0	0
11	53	HÔPITAL DE CHANDLER	0	0	0	1 (50,0 %)	0
	91	HÔPITAL HÔTEL-DIEU DE GASPÉ	1 (100 %)	2 (66,7 %)	1 (50,0 %)	0	1 (50,0 %)
	97	HÔPITAL DE MARIA	2 (66,7 %)	0	0	0	0
	107	HÔPITAL DE L'ARCHIPEL ^a	-	-	-	0	0
	109	HÔPITAL DE SAINTE-ANNE-DES-MONTS	0	0	0	0	0
		GASPÉSIE-ÎLES-DE-LA-MADELEINE	3 (75,0 %)	2 (28,6 %)	1 (20,0 %)	1 (33,3 %)	1 (33,3 %)
12	18	HÔTEL-DIEU DE LÉVIS	10 (45,5 %)	10 (43,5 %)	4 (30,8 %)	3 (16,7 %)	3 (14,3 %)
	63	HÔPITAL DE SAINT-GEORGES	1 (12,5 %)	2 (33,3 %)	1 (50,0 %)	1 (33,3 %)	0
	89	HÔPITAL DE MONTMAGNY	0	0	0	2 (66,7 %)	1 (33,3 %)
	113	HÔPITAL DE THETFORD MINES	1 (25,0 %)	1 (100 %)	3 (75,0 %)	2 (40,0 %)	3 (27,3 %)
		CHAUDIÈRE-APPALACHES	12 (34,3 %)	13 (43,3 %)	8 (40,0 %)	8 (27,6 %)	7 (18,4 %)
13	19	HÔPITAL CITÉ DE LA SANTÉ	12 (28,6 %)	6 (15,8 %)	6 (13,6 %)	3 (9,7 %)	11 (19,3 %)
		LAVAL	12 (28,6 %)	6 (15,8 %)	6 (13,6 %)	3 (9,7 %)	11 (19,3 %)
14	11	HÔPITAL PIERRE-LE GARDEUR	3 (23,1 %)	1 (10,0 %)	3 (33,3 %)	5 (35,7 %)	1 (7,7 %)
	14	CENTRE HOSPITALIER RÉGIONAL DE LANAUDIÈRE	3 (14,3 %)	7 (33,3 %)	0	2 (18,2 %)	5 (26,3 %)
		LANAUDIÈRE	6 (17,6 %)	8 (25,8 %)	3 (21,4 %)	7 (28,0 %)	6 (18,8 %)
15	45	HÔPITAL DE SAINT-EUSTACHE	1 (20,0 %)	2 (33,3 %)	1 (12,5 %)	0	1 (16,7 %)
	56	CSSS D'ARGENTEUIL	1 (33,3 %)	1 (50,0 %)	0	2 (33,3 %)	0
	81	HÔPITAL DE MONT-LAURIER	0	0	1 (50,0 %)	0	0
	101	HÔPITAL RÉGIONAL DE SAINT-JÉRÔME	4 (25,0 %)	2 (14,3 %)	6 (20,0 %)	10 (29,4 %)	3 (8,6 %)
	103	HÔPITAL LAURENTIEN	0	2 (100 %)	1 (33,3 %)	0	0
		LAURENTIDES	6 (23,1 %)	7 (29,2 %)	9 (20,9 %)	12 (26,7 %)	4 (9,1 %)

RSS	Installation		Nombre de bactériémies nosocomiales à SARM et proportion de résistance à la méthicilline parmi les bactériémies nosocomiales à <i>S. aureus</i> (N [%])				
	Numéro	Nom	2008-2009	2009-2010	2010-2011	2011-2012	2012-2013
16	1	HÔPITAL CHARLES-LEMOYNE	4 (16,7 %)	13 (36,1 %)	2 (7,1 %)	8 (27,6 %)	0
	9	HÔPITAL DU HAUT-RICHELIEU	5 (23,8 %)	5 (23,8 %)	1 (5,9 %)	1 (5,9 %)	4 (18,2 %)
	10	HÔPITAL PIERRE-BOUCHER	3 (20,0 %)	4 (44,4 %)	3 (27,3 %)	3 (25,0 %)	0
	35	HÔPITAL HONORÉ-MERCIER	1 (20,0 %)	0	0	1 (16,7 %)	3 (23,1 %)
	37	HÔTEL-DIEU DE SOREL	8 (36,4 %)	1 (10,0 %)	1 (9,1 %)	2 (18,2 %)	1 (9,1 %)
	42	HÔPITAL ANNA-LABERGE	4 (40,0 %)	3 (33,3 %)	3 (37,5 %)	2 (25,0 %)	2 (20,0 %)
	46	HÔPITAL DE GRANBY	3 (33,3 %)	1 (16,7 %)	0	3 (50,0 %)	4 (33,3 %)
	58	HÔPITAL DU SUROÏT	2 (50,0 %)	2 (25,0 %)	4 (57,1 %)	2 (25,0 %)	1 (12,5 %)
	99	HÔPITAL BROME-MISSISQUOI-PERKINS	0	1 (16,7 %)	0	0	0
	130	HÔPITAL BARRIE MEMORIAL ^b	-	0	1 (20,0 %)	0	0
		MONTÉRÉGIE	30 (26,1 %)	30 (25,6 %)	15 (13,4 %)	22 (21,8 %)	15 (14,2 %)
		Total	237 (26,9 %)	209 (25,6 %)	193 (22,9 %)	174 (21,9 %)	173 (20,0 %)

Note : lorsque le nombre de bactériémies nosocomiales à SARM est égal à zéro, aucun pourcentage n'est affiché.

a Installation qui a commencé la surveillance des bactériémies à *S. aureus* à la période 1 de 2011-2012.

b Installation qui a commencé la surveillance des bactériémies à *S. aureus* à la période 3 de 2009-2010.



Bactériémies à *Staphylococcus aureus* résistant à la méthicilline Résultats de surveillance 2012-2013

AUTEURS

Comité de surveillance provinciale des infections nosocomiales (SPIN)

RÉDACTION

Christophe Garenc, Direction des risques biologiques et de la santé au travail, Institut national de santé publique du Québec

Danielle Moisan, Centre hospitalier régional du Grand-Portage

Isabelle Rocher, Direction des risques biologiques et de la santé au travail, Institut national de santé publique du Québec

Mélissa Trudeau, Direction des risques biologiques et de la santé au travail, Institut national de santé publique du Québec

Ce document est disponible intégralement en format électronique (PDF) sur le site Web de l'Institut national de santé publique du Québec au : <http://www.inspq.qc.ca>.

Les reproductions à des fins d'étude privée ou de recherche sont autorisées en vertu de l'article 29 de la Loi sur le droit d'auteur. Toute autre utilisation doit faire l'objet d'une autorisation du gouvernement du Québec qui détient les droits exclusifs de propriété intellectuelle sur ce document. Cette autorisation peut être obtenue en formulant une demande au guichet central du Service de la gestion des droits d'auteur des Publications du Québec à l'aide d'un formulaire en ligne accessible à l'adresse suivante : <http://www.droitauteur.gouv.qc.ca/autorisation.php>, ou en écrivant un courriel à : droit.auteur@cspq.gouv.qc.ca.

Les données contenues dans le document peuvent être citées, à condition d'en mentionner la source.

Dépôt légal – 4^e trimestre 2013
Bibliothèque et Archives nationales du Québec
Bibliothèque et Archives Canada
ISSN : 2292-2571 (version imprimée)
ISSN : 2292-258X (PDF)

©Gouvernement du Québec (2013)

Institut national
de santé publique

Québec 