



**L'homosexualité,**  
devant et derrière  
la caméra *Page B 8*



**États-Unis :**  
le 17 octobre est beaucoup  
plus à craindre *Page B 3*

# ÉCONOMIE

CAHIER B • LE DEVOIR, LE MERCREDI 2 OCTOBRE 2013

ONTARIO

## La féminisation des CA doit être volontaire, disent les gens d'affaires

Les entreprises préfèrent  
adopter la formule  
« se conformer ou s'expliquer »

FRANÇOIS DESJARDINS

L'idée de forcer une entreprise à expliquer ses objectifs de représentation féminine ou à justifier son inaction suscite de puissants appuis dans le monde des affaires, au sein duquel les femmes ne composent même pas 15% des membres des conseils d'administration.

La consultation publique menée par la Commission des valeurs mobilières de l'Ontario (CVMO), qui souhaite augmenter le nombre de femmes aux conseils des sociétés inscrites en Bourse, a jusqu'ici récolté des commentaires positifs d'entreprises (Bombardier, Gilman, Canadian Oil Sands), d'instituts de gouvernance, de cabinets d'avocats, d'investisseurs et de regroupements d'administrateurs.

« La Coalition canadienne pour une bonne gouvernance [CCBG] appuie cette importante initiative de la CVMO », a écrit ce regroupement. Ses membres, parmi lesquels figurent des noms comme Standard Life, Jarislowsky Fraser et le régime ontarien Teachers', gèrent des actifs de 2000 milliards de dollars.

« La consultation survient alors que les études ne montrent à peu près aucun progrès dans l'amélioration de la représentation féminine aux conseils et dans la haute direction. Le Canada semble traîner la patte en la matière, ce qui entraîne des conséquences négatives pour nos marchés étant donné la corrélation entre la diversité au conseil, la performance d'entreprise et le recours au leadership provenant d'une sous-section du vivier de talent. »

La proposition de la CVMO est celle que d'autres juridictions appellent, en anglais, « comply or explain », soit la publication des politiques de diversité ou la justification d'une absence de lignes directrices. L'idée veut qu'un tel régime, volontaire comme dans d'autres domaines, laisse au marché le soin de déterminer

VOIR PAGE B 4 : ONTARIO

## Recul du chômage en zone euro

Les dirigeants politiques  
se gardent bien de pavoiser

AURÉLIE MAYEMBO  
à Bruxelles

Pour la première fois en deux ans et demi, le chômage est reparti à la baisse cet été en zone euro, un signal encourageant mais encore très fragile, alors que plus de 19 millions d'hommes et de femmes sont toujours sans emploi dans la région.

Selon des données révisées publiées mardi par Eurostat, le chômage a légèrement reculé en juillet à 12%, contre 12,1% le mois précédent. Il s'est ensuite stabilisé en août à 12%. Ce recul est une première au sein de la zone euro depuis février 2011.

« Sachant que le marché du travail a tendance à réagir aux évolutions économiques avec un peu de retard, les perspectives d'emploi peuvent continuer à s'améliorer au cours des prochains mois », estime Ben May, économiste pour Capital Economics.

Mais il ne faut pas s'attendre à autre chose qu'une amélioration très graduelle, prévient-il, alors que la zone euro vient tout juste de sortir de la plus longue phase de récession de son histoire.

Le ton est encore plus prudent à Bruxelles. « Le chômage a peut-être cessé d'augmenter cet été mais nous avons toujours 26,5 millions de personnes sans emploi [dans les 28 pays de l'Union européenne] dont près de 5,5 millions de jeunes de moins de 25 ans », a rappelé le commissaire en charge des Affaires sociales, Laszlo Andor.

« Les créations d'emplois ne sont pas encore réparties. La reprise économique naissante est très

VOIR PAGE B 4 : CHÔMAGE



ARCHIVES AGENCE FRANCE-PRESSE

ÉTUDE DE L'IRIS

## Le Québec traite bien ses riches

Les revenus du 1% des mieux nantis  
ont augmenté de 86% en 30 ans contre 12% pour les 99% restants

ÉRIC DESROSIERS

Le sort du fameux 1% de la population la plus riche a été plus qu'enviable au Québec depuis 30 ans quand on le compare à celui de leurs concitoyens, rapporte l'Institut de recherche et d'informations socio-économiques.

Les revenus de ce petit groupe de privilégiés ont crû de 86% entre 1982 et 2010 en dollars constants contre seulement 12% pour les 99% restants, constate l'IRIS dans une étude d'une dizaine de pages dévoilée mardi. Cet écart aurait été encore plus prononcé n'eût été l'effet redistributif des impôts et des transferts gouvernementaux, les revenus de marché des plus riches s'étant presque multipliés par trois (271%) alors que ceux de tous les autres stagnaient, pour ne pas dire reculaient (-2%).

En 2010, il fallait un revenu d'au moins 178 000\$, avant impôt et transfert, pour faire partie de ce petit groupe sélect des 62 000

contribuables québécois les plus riches. Le revenu moyen de ce 1% des plus riches était évidemment plus élevé, même après le passage de l'impôt qui le laissait à 257 000\$.

De 7% au début des années 80, la part dans la totalité des revenus de marché au Québec revenant au 1% des plus riches était rendue à 11,6% en 2010. C'était plus que ce que gagnait la moitié de la population la plus pauvre, dont la part dans les revenus totaux est passée d'environ 13% à un peu plus de 10%. Cette situation saisissante, où les revenus totaux des 62 000 contribuables québécois les plus riches dépassent ceux des 3,1 millions les plus pauvres, a été en partie corrigée par les mécanismes fiscaux de redistribution de la richesse, leurs parts respectives ayant été ramenées respectivement à 8,3% et 21,5% des revenus totaux après impôt et transferts au Québec.

Dénoncées depuis plusieurs années déjà dans plusieurs pays, notamment par le mouve-

ment Occupy Wall Street, ces tendances viennent creuser les inégalités entre les plus riches et le reste de la population. Elles viennent de différents facteurs économiques, qui se sont brièvement atténués durant la Grande Récession avant de reprendre leur cours.

L'un de ces facteurs tient au fait que les plus riches tirent moins de la moitié de leurs revenus de leur salaire, tout le reste venant de gains en capital, de dividende et autres actifs financiers. Pour tous les autres, le salaire compte pour environ 70% des revenus, la différence venant principalement de transferts gouvernementaux.

« La différence entre le 1% et le 99% que l'on aurait pu n'interpréter que comme une simple différence de strates de revenus, prend alors l'allure d'une partition entre classes sociales, tant elle est fondée sur des rapports distincts à la propriété des moyens de production », écrivent les

VOIR PAGE B 4 : RICHES

BANQUE DU CANADA

## La croissance sera plus faible que prévu

Les ménages dépensent moins; les investissements et les exportations sont insuffisants

GÉRARD BÉRUBÉ

Fait plutôt rare, la nouvelle est venue du premier sous-gouverneur de la Banque du Canada. Devançant la publication du prochain rapport sur la politique monétaire, attendu vers la fin d'octobre, Tiff Macklem a dévoilé mardi de nouvelles cibles de croissance de la banque centrale pour les prochains trimestres, fortement révisées à la baisse.

Les exportations et les investissements privés tardent à prendre le relais de ménages devenus plus prudents et plus frileux dans leurs dépenses de consommation. Cette absence de relève explique le ralentissement plus marqué de la croissance économique canadienne mesurée en juin. Elle force également la Banque du Canada à revoir à la baisse son scénario de croissance. « La Banque est en train de réviser sa prévision et publiera ses plus récentes perspectives économiques dans la livraison d'octobre du Rapport sur la politique monétaire », a souligné Tiff Macklem dans un discours portant sur le thème des exportations livré mardi devant les membres de l'Economic Club of Canada.

Le premier sous-gouverneur de la banque centrale a, chose rare, pris les devants en soulignant que la croissance à court terme



ADRIAN WYLD LA PRESSE CANADIENNE

Le sous-gouverneur et le gouverneur de la Banque du Canada, Tiff Macklem et Stephen Poloz. La banque centrale a révisé à la baisse ses prévisions de croissance pour les prochains trimestres.

VOIR PAGE B 5 : CROISSANCE

# ÉCONOMIE

## SANS-FIL

### Les bas prix ne seraient pas viables à long terme

Les petites entreprises canadiennes du sans-fil ont offert des prix réduits de plus de la moitié sur les appels et les données ces dernières années, par rapport à ceux de Rogers, Bell et Telus, mais ces prix ne sont pas viables sur une longue période, note un nouveau rapport dévoilé mardi.

Le rapport du Convergence Consulting Group affirme que Wind Mobile, Public Mobile et Mobilicity — cette dernière est désormais sous la protection de la loi contre les créanciers — ne peuvent continuer à offrir des prix aussi bas et demeurer en affaires.

Par conséquent, indique le rapport, les nouveaux joueurs devront augmenter leurs prix

pour survivre et élargir leurs réseaux.

Le document ajoute que, malgré ces prix plus bas, les nouveaux joueurs n'ont pas été en mesure d'enlever des parts de marché significatives à Rogers, Telus et Bell, qui proposent aux consommateurs des forfaits qui incluent le téléphone à la maison, le service mobile, Internet et la télévision.

Le groupe prédit que ces petites entreprises comptent pour 7% du marché, ou 1,93 million d'abonnés au sans-fil à la fin de cette année. Rogers, Bell et Telus comptent au total plus de 25 millions d'abonnés à leur service sans fil.

La Presse canadienne

# Merck va supprimer 8500 emplois

## La pharmaceutique veut économiser 2,5 milliards en deux ans

New York — Le groupe pharmaceutique américain Merck, qui a beaucoup souffert de la perte d'exclusivité sur plusieurs médicaments, va supprimer plus de 10% de ses effectifs dans le cadre d'un vaste plan d'économies, a-t-il annoncé mardi.

Ce plan table sur des coupes de 2,5 milliards de dollars d'ici fin 2015 pour améliorer sa performance, a précisé le groupe américain.

Le laboratoire va tailler essentiellement dans les frais administratifs, de marketing et la recherche et développement, précise-t-il. Il espère ainsi récolter 1 milliard, soit 40% de la somme, d'ici fin 2014. Merck rappelle que les économies vi-

ses sont au niveau de celles de l'an passé.

Elles vont se traduire par une suppression d'environ 8500 postes, soit 10,5% des effectifs totaux du groupe (81 000). Le laboratoire souligne qu'avec ces nouvelles suppressions d'emplois et celles annoncées précédemment (7500), il se sera allégé de 20% de ses effectifs.

« Ces actions vont rendre Merck plus compétitif, mieux placé pour innover, être un peu plus efficace pour commercialiser ses médicaments et vaccins à ceux qui en ont besoin », a commenté le p.-d.g., Kenneth C. Frazier, cité dans le communiqué. Il a ajouté qu'à travers ce programme, Merck montrait

qu'il était « déterminé à améliorer ses résultats à court terme tout en investissant dans le long terme pour créer de la valeur pour ses patients, ses clients et ses actionnaires ». Le groupe américain s'est engagé à satisfaire ses actionnaires en leur versant notamment un dividende et en rachetant ses propres actions.

Le laboratoire a d'ailleurs confirmé ses prévisions annuelles: Il s'attend à un bénéfice par action compris dans une fourchette de 3,45 à 3,55\$US, hors éléments exceptionnels. Le chiffre d'affaires devrait, lui, être inférieur de 5 à 6% par rapport à l'an dernier, dont environ 3% du fait d'effets négatifs de change.

Merck va se recentrer sur

ses activités à fort potentiel comme l'oncologie et sur dix marchés en croissance: les États-Unis, le Japon, la France, le Canada, l'Allemagne, le Royaume-Uni, la Chine, le Brésil, la Russie et la Corée du sud, a-t-il indiqué.

Au deuxième trimestre, son résultat net a été divisé par deux, à 906 millions. Merck a notamment perdu son exclusivité en août 2012 aux États-Unis et en Europe en février 2013 sur les brevets du Singulier (asthme et allergies), qui était un médicament « blockbuster » c'est-à-dire réalisant plus de 1 milliard de dollars de chiffre d'affaires par an.

Agence France-Presse

# MARCHÉS BOURSIERS

<b>TORONTO</b> S&P TSX <b>12 847,44</b> ▲ +60,25 +0,05%	<b>New York</b> S&P 500 <b>1695,00</b> +13,45 +0,08%	<b>PÉTROLE</b> <b>102.04</b> -0,29 \$US -0,3%
	<b>NASDAQ</b> <b>3817,98</b> ▲ +46,50 -1,2%	<b>OR</b> <b>1286,10</b> -40,90 \$US -3,1%
	<b>DOW JONES</b> <b>15 191,70</b> ▲ +62,02 +0,4%	<b>DOLLAR CANADIEN</b> <b>96,85</b> -0,21 \$US -0,2%
		1\$US = 1,0325 <b>71,61</b> 1 EURO = 1,3965\$

Titre	Symbole	Fermature	Variation (\$)	Variation (%)	Volume (000)
-------	---------	-----------	----------------	---------------	--------------

### LES INDICES DE LA BOURSE DE TORONTO

S&P TSX	SPTT12847.44	60.25	0.47	166036
S&P TX20	TX20 575.79	-0.33	-0.06	64659
S&P TX60	TX60 736.88	3.99	0.54	81255
S&P TX60 Cap.	TX6C 814.84	4.42	0.55	81255
Cons. de base	TTCB 291.82	1.64	0.57	2376
Cons. discrét.	TTCD 127.16	1.02	0.81	5916
Énergie	ITEN 266.07	2.30	0.87	50386
Finance	TTFS 213.54	1.26	0.59	15486
Aurifère	TTGD 171.47	-4.58	-2.60	48410
Santé	THHC 82.71	1.83	2.26	1137
Tech. de l'info	TTIK 32.75	0.34	1.05	4985
Industrie	TTIN 144.46	2.17	1.53	12697
Matériaux	TTMT 228.31	-3.29	-1.42	52831
Immobilier	TTRE 226.85	0.49	0.22	7768
Télécoms	TTTS 113.48	0.38	0.34	3259
Sev. collect.	TTUT 202.65	2.26	1.13	3320
Métaux/minerais	TTMN 785.18	-11.14	-1.40	9683

### TSX CROISSANCE

TSX Venture	JX	942.04	-0.89	0.09	61434
-------------	----	--------	-------	------	-------

### ENTREPRISES DE COMMERCE DISCRÉTIONNAIRE

Alim. Couche-Tard	ATD.B	65.80	1.58	2.46	330
Canadian-Tire	CTC.A	92.21	0.98	1.07	156
Cogeco	CCA	48.45	0.01	0.02	18
Corus	CJR.B	24.97	0.21	0.85	42
Groupe TVA	TVA.B	7.86	-0.13	-1.63	5
Jean Coutu	PJC.A	18.20	0.01	0.05	94
Loblaws	L	45.52	0.01	0.02	362
Magna	MG	86.27	1.32	1.55	485
Metro	MRU	64.14	-0.29	-0.45	328
Quebecor	QBR.B	24.23	-0.20	-0.82	80
Rona	RON	11.96	0.12	1.01	137
Saputo	SAP	49.05	0.18	0.37	197
Shaw	SJR.B	23.97	0.05	0.21	1170
Shoppers Drug Mart	SC	59.48	0.16	0.27	701
Tim Hortons	THI	60.04	0.30	0.50	306
Transat A.T.	TRZ.B	10.65	0.12	1.14	86
Yellow Media	Y	11.38	0.34	3.08	267

### ÉNERGIE

Cameco	CCO	18.94	0.36	1.94	1045
Canadian Natural	CNQ	32.82	0.45	1.39	1943
Canadian Oil Sands	COS	19.85	-0.11	-0.55	2590
Enbridge	ENB	42.44	-0.58	-1.35	1892
EnCana	ECA	17.94	0.14	0.79	2845
Enerplus	ERF	17.30	0.25	1.47	348
Pengrowth Energy	PGF	6.16	0.10	1.65	511
Pétrolière Impériale	IMO	45.10	-0.13	-0.29	414
Suncor Energy	SU	37.15	0.32	0.87	3665
Talisman Energy	TLM	12.40	0.58	4.91	9959
TransCanada	TRP	45.20	-0.05	-0.11	853
Valener	VNR	15.67	-0.08	-0.51	21

### FINANCIÈRES

B. CIBC	CM	82.60	0.54	0.66	914
B. de Montréal	BMO	69.18	0.43	0.63	1355
B. Laurentienne	LB	45.28	0.54	1.21	103
B. Nationale	NA	85.69	0.62	0.73	414
B. Royale	RY	66.71	0.71	1.08	1865
B. Scotia	BNS	59.45	0.45	0.76	1174
B. TD	TD	92.30	-0.44	-0.47	1621
Brookfield Asset	BAMA	38.92	0.38	0.99	568
Cominar Real	CUF.UN	18.85	-0.40	-2.08	401
Corp. Fin. Power	PWF	31.91	-0.14	-0.44	412
Fin. Manuvie	MFC	17.28	0.24	1.41	3370
Fin. Sun Life	SLF	33.12	0.22	0.67	690
Great-West Lifeco	GWO	30.01	0.00	0.00	724
Industrielle All.	IAG	44.23	0.71	1.63	158
Power Corporation	POW	29.00	-0.10	-0.34	575
TMX	X	47.44	-1.56	-3.18	41

### INDUSTRIELLES

Air Canada	AC.B	3.75	0.22	6.23	4893
Bombardier	BBD.B	4.83	0.04	0.84	3121
CAE	CAE	11.18	-0.10	-0.89	315
Canadien Pacifique	CP	129.27	2.18	1.72	292
Chemin de fer CN	CNR	106.03	1.66	1.59	537
SNC-Lavalin	SNC	43.68	1.33	3.14	670
Transcontinental	TCLA	15.22	0.48	3.26	416
TransForce	TFI	21.68	0.01	0.05	152

### MATÉRIAUX

Agrium	AGU	87.07	0.50	0.58	479
Barrick Gold	ABX	18.60	-0.58	-3.02	3196
Goldcorp	G	26.06	-0.74	-2.76	4205
Kinross Gold	K	5.08	-0.11	-2.12	2267
Mines Agnico-Eagle	AEM	26.61	-0.67	-2.46	811
Potash	POT	32.86	0.65	2.02	2030
Teck Resources	TCK.B	27.41	-0.27	-0.98	2022

### SERVICES PUBLICS

Fortis	FTS	31.69	0.40	1.28
--------	-----	-------	------	------

### TECHNOLOGIE

TransAlta	TA	13.48	0.10	0.75
-----------	----	-------	------	------

### TÉLÉCOMMUNICATIONS

BlackBerry	BB	8.19	0.09	1.11	1783
CGI	GIB.A	36.54	0.39	1.08	803
BCE	BCE	44.25	0.23	0.52	888
Bell Aliant	BA	25.90	0.25	0.97	377

### FONDS NÉGOCIÉS EN BOURSE

Rogers	RUI.B	44.35	0.06	0.14	815
Telus	T	34.21	0.07	0.21	1053
iShares DEX	XBB	30.05	-0.01	-0.03	48
iShares MSCI	XEM	24.28	0.55	2.32	10
iShares MSCI EMU	EZU	38.19	0.46	1.22	6122

### LES PLUS ACTIFS DE LA BOURSE DE TORONTO

iShares S&P 500	XSP	19.44	0.13	0.67
iShares S&P/TSX	XIC	20.25	0.08	0.40
TALISMAN ENERGY	TLM	12.40	0.58	4.91
PETROMINÉRALES LTD	PMG	11.67	-0.03	-0.26
iShares S&P TSX 60	XIU	18.49	0.11	0.60
GOLDCORP INC	G	26.06	-0.74	-2.76

### LES GAGNANTS EN %

4205	BROOKFIELD OFFICE	BPO	19.74	0.00	0.00
3977	SUNCOR ENERGY INC	SU	37.15	0.32	0.87
3665	MANULIFE FINANCIAL	MFC	17.28	0.24	1.41
3370	BARRICK GOLD CORP	ABX	18.60	-0.58	-3.02
3196	ENCANA CORP	ECA	17.94	0.14	0.79

### LES PERDANTS EN %

2845	OSISKO MINING CORP	OSK	5.00	-0.21	-4.03	2695
AIRBOSS OF AMERICA	BOS	7.20	0.61	9.26	107	
HORIZONS BETA	HGD	20.17	1.05	5.49	429	
TALISMAN ENERGY	TLM	12.40	0.58	4.91	9959	
ALTUS GROUP LTD	AIF	13.31	0.61	4.80	187	
HORIZONS BETAPRO	HZD	7.51	0.32	4.45	655	
TRANS-GLOBE ENERGY	TGL	8.42	0.34	4.21	469	
PACIFIC RUBIALES	PRE	21.17	0.83	4.08	825	
VALEANT	VRX	111.66	4.26	3.97	434	

### LES GAGNANTS EN \$

HOME CAPITAL GROUP	HCG	74.50	2.47	3.43	257
TRANSCONTINENTAL	TCLA	15.22	0.48	3.26	416
S&P TSX GLOBAL	HGU	8.37	-0.49	-5.53	1075
AGELLAN COMMERCIAL	ACR.UN	8.61	-0.44	-4.86	182
COMEX SILVER BULL	HZU	8.42	-0.41	-4.64	749
DUNDEE PRECIOUS	DPM	5.44	-0.26	-4.56	704
DETOUR GOLD CORP	DGC	8.37	-0.36	-4.12	915
OSISKO MINING CORP	OSK	5.00	-0.21	-4.03	2695
TAHOE RESOURCES	THO	17.80	-0.74	-3.99	148
FRACO-NEVADA CORP	FNV	44.95	-1.78	-3.81	637

### LES PERDANTS EN \$

TRILOGY ENERGY	TET	28.42	-0.91	-3.10	2023
HB NYMEX NG BEAR	HND	6.89	-0.22	-3.09	1562
VALEANT	VRX	111.66	4.26	3.97	434
HOME CAPITAL GROUP	HCG	74.50	2.47	3.43	257
CANADIAN PACIFIC	CP	129.27	2.18	1.72	292
STANTEC INC	STN	54.30	1.70	3.23	117
CANADIAN NATIONAL	CN	106.03	1.66	1.59	537
ALIMENTATION	ATD.B	65.80	1.58	2.46	330
SNC-LAVALLIN GROUP	SNC	43.68	1.33	3.14	670
MAGNA INTL INC	MG	86.27	1.32	1.55	485

## Le Club Mont-Royal au goût du jour

La présidente du conseil d'administration du Club Mont-Royal, Jacynthe Côté, a annoncé mardi que le célèbre club privé rouvrirait ses portes après des rénovations de plus de 1 million. « La réouverture du Club Mont-Royal témoigne du désir profond de l'ensemble des membres de faire de ce lieu de rencontre un endroit plus actuel que jamais. » Mme Côté a rappelé que, « depuis l'arrivée de l'ère technologique, les communautés d'affaires vivent un profond changement dans leurs façons de communiquer. Les clubs privés de Montréal n'ont pas échappé à ce phénomène social et certains ont même dû fermer leurs portes en raison d'une diminution mar

# ÉCONOMIE

ÉTATS-UNIS

## Un 17 octobre qui fait craindre le pire

Ce n'est pas tant la paralysie temporaire de l'État qui inquiète les marchés que la perspective d'un défaut de paiement de la première économie

Paris — L'économie mondiale n'a pas grand-chose à craindre d'une paralysie temporaire de l'État fédéral américain, mais vit sous la menace grandissante d'un défaut de paiement après le 17 octobre faute d'un accord politique entre républicains et démocrates.

Mardi matin, les marchés financiers asiatiques et européens ont réagi avec flegme à l'annonce, largement anticipée, de la fermeture provisoire des services de l'État américain. « Il semble que les marchés ne sont pas particulièrement tracassés par l'incapacité à éviter une fermeture de l'État fédéral, ou ne sont pas particulièrement surpris », selon les analystes d'Alpari.

L'impact sur le PIB de la première économie mondiale, et donc de l'ensemble du globe, bien que réel, reste pour l'instant limité. « Le shutdown va évidemment être coûteux pour la croissance interne en matière de perte de demande », concèdent certes les analystes de Rabobank. Mais ce coût « dépend essentiellement de la durée » de la paralysie de l'administration fédérale, note le chef économiste d'UniCrédit pour les États-Unis, Harm Bandholz.

Toute durée « supérieure à cinq jours aura probablement un impact matériel sur la croissance du quatrième trimestre », estime ceux de Forex.com, évoquant une hausse du déficit et un impact sur la confiance des acteurs économiques. Selon les analystes d'Alpari, « un shutdown de trois semaines, similaire à celui vécu il y a 17 ans, pourrait retrancher 0,5% au PIB du trimestre ». Pour ceux de Moody's Analytics, trois ou quatre semaines d'immobilisme coûteraient 1,4 point de pourcentage sur le PIB réel du quatrième trimestre.

« Nous sommes dans une reprise fragile [de l'économie mondiale], avec deux moteurs, les États-Unis et la Chine, qui sont hésitants ». « Les deux peuvent à tout moment basculer » et cela aurait des conséquences pour le reste de la planète, rappelle Frédéric Ducrozet, économiste pour Crédit Agricole CIB. « L'économie américaine a fait de grandes enjambées [...] mais la reprise est terne et l'économie est encore loin du plein-emploi », rappelle fin septembre Mark Zandi, chef-économiste de Moody's Analytics.

### L'échéance du 17 octobre

Les tensions actuelles ne sont qu'un amuse-gueule comparé au vrai danger, celui d'une impasse sur le relèvement légal du plafond de la dette, qui, faute d'un accord entre républicains



Conséquence de la fermeture partielle du gouvernement américain, les touristes ne peuvent pas visiter la statue de la Liberté. Les conséquences immédiates de la mésentente entre républicains et démocrates sont relativement ténues. Cependant, les investisseurs craignent le bras-de-fer politique empêche un relèvement du plafond de la dette qui entraînerait un défaut de paiement.

et démocrates, risque d'avoir des conséquences beaucoup plus larges. « Les investisseurs restent surtout focalisés sur les négociations autour du relèvement du plafond de la dette avant le 17 octobre », estiment les analystes d'Aurel BGC.

« Un échec peut avoir des conséquences sérieuses » pour l'image des États-Unis dans le monde, selon Rabobank. « Si le plafond de la dette n'était pas relevé d'ici la mi-octobre, [...] les États-Unis pourraient ne pas être en mesure de faire face à toutes leurs obligations », a rappelé mardi l'agence de notation Standard and Poor's, ce qui entraînerait mécaniquement la sanction: une note infamante de SD (Selective Default), contre un AA+ actuellement.

Si une entreprise américaine « vit aujourd'hui avec l'idée d'un défaut prochain, ce n'est pas un bon environnement pour prendre des décisions d'investissement ». Or « tout le monde attend que la demande interne reparte » pour considérer que l'économie américaine est réellement sur les rails, rappelle M. Ducrozet.

Mais la fermeture temporaire de l'administration américaine peut aussi faire des heureux parmi les pays émergents, tels que le Brésil, la Russie, la Tur-

quie, etc. Ces derniers sont malmenés par les marchés depuis plusieurs mois à cause de la fin attendue des mesures de soutien à l'économie américaine décidée par la Réserve fédérale, motivée par les signes de reprise économique aux États-Unis. Ces mesures non conventionnelles avaient dans un premier temps provoqué un afflux de capitaux sur les marchés émergents. Et la perspective de leur fin a provoqué un reflux qui a entraîné des baisses sensibles de la valeur des devises de ces pays et des turbulences sur leurs marchés boursiers.

« Un shutdown accroît les

chances d'un report à l'année prochaine » de la fin des mesures de soutien de la Fed. C'est donc « une bonne nouvelle pour les marchés émergents », relèvent les analystes de Forex en soulignant la hausse de la roupie indienne mardi.

M. Ducrozet s'inquiète aussi d'une forme de « complaisance du marché », qui réagit comme s'il était persuadé qu'à la fin, les politiciens américains vont tomber d'accord. « Quand on est dans un scénario où tout semble écrit, c'est là que les choses peuvent déraiper. »

Agence France-Presse

EMMANUEL DUNAND AGENCE FRANCE-PRESSE

et démocrates, risque d'avoir des conséquences beaucoup plus larges. « Les investisseurs restent surtout focalisés sur les négociations autour du relèvement du plafond de la dette avant le 17 octobre », estiment les analystes d'Aurel BGC.

« Un échec peut avoir des conséquences sérieuses » pour l'image des États-Unis dans le monde, selon Rabobank. « Si le plafond de la dette n'était pas relevé d'ici la mi-octobre, [...] les États-Unis pourraient ne pas être en mesure de faire face à toutes leurs obligations », a rappelé mardi l'agence de notation Standard and Poor's, ce qui entraînerait mécaniquement la sanction: une note infamante de SD (Selective Default), contre un AA+ actuellement.

Si une entreprise américaine « vit aujourd'hui avec l'idée d'un défaut prochain, ce n'est pas un bon environnement pour prendre des décisions d'investissement ». Or « tout le monde attend que la demande interne reparte » pour considérer que l'économie américaine est réellement sur les rails, rappelle M. Ducrozet.

Mais la fermeture temporaire de l'administration américaine peut aussi faire des heureux parmi les pays émergents, tels que le Brésil, la Russie, la Tur-

quie, etc. Ces derniers sont malmenés par les marchés depuis plusieurs mois à cause de la fin attendue des mesures de soutien à l'économie américaine décidée par la Réserve fédérale, motivée par les signes de reprise économique aux États-Unis. Ces mesures non conventionnelles avaient dans un premier temps provoqué un afflux de capitaux sur les marchés émergents. Et la perspective de leur fin a provoqué un reflux qui a entraîné des baisses sensibles de la valeur des devises de ces pays et des turbulences sur leurs marchés boursiers.

« Un shutdown accroît les

chances d'un report à l'année prochaine » de la fin des mesures de soutien de la Fed. C'est donc « une bonne nouvelle pour les marchés émergents », relèvent les analystes de Forex en soulignant la hausse de la roupie indienne mardi.

M. Ducrozet s'inquiète aussi d'une forme de « complaisance du marché », qui réagit comme s'il était persuadé qu'à la fin, les politiciens américains vont tomber d'accord. « Quand on est dans un scénario où tout semble écrit, c'est là que les choses peuvent déraiper. »

Agence France-Presse

## Spécialistes de la santé

www.cliniquesantecapillaire.com

**Perte de cheveux**  
Soins capillaires pour hommes et femmes de tous âges



- Approche santé globale
- Contrôle du stress
- Problèmes chroniques de santé et de peau

514 289-9762

Évitez : les massages du cuir chevelu, informez-vous...

**Le CSC... un Concept Santé Complet...**  
Micheline Grimard infirmière, naturopathe 45 ans d'expérience  
Au Québec, la seule vraie clinique capillaire professionnelle reconnue avec méthode naturelle à Montréal depuis 1989.

Pour annoncer dans ce regroupement, communiquez avec Elyes Ben M'Rad au 514.985.3457 ou ebenmrad@ledevoir.com

**Vous avez des droits nous pouvons vous aider**

**Yves Ménard**  
Avocats inc.

514.861.0469

menardavocats.com

## Dîners d'affaires



Casa de Matéo

- Situé dans le quartier traditionnel du Vieux-Montréal.
- À quelques pas du Vieux-Port et le fleuve St-Laurent.
- Près de la ligne orange du métro.
- Cuisine exotique accompagnée par musique live.
- Service rapide et prix raisonnables.
- Groupe de Mariachi les fins de semaine.

438 St-François-Xavier  
Montréal, H2Y 2T3

www.casademateo.com

Tél: (514) 844-7448  
Tél: (514) 286-9589

LA GRÈCE À SON MEILLEUR

chez  
Milos



estiatorio **Milos**

514.272.3522

5357 Avenue du Parc, Montréal, Qc  
H2V 4G9

www.estiatoriomilos.com



DU MARDI AU VENDREDI DE 12H À 15H



511 RUE VILLERAY MONTRÉAL 514.495.1999  
RESTOTAPEO.COM

## ÉCONOMIE

## RICHES

SUITE DE LA PAGE B 1

auteurs du rapport, Simon Tremblay-Pepin et Julia Posca.

Cette différence est aussi le résultat de baisses d'impôt qui se sont particulièrement observées au Québec à partir de la seconde moitié des années 90, note l'IRIS. Le taux effectif d'imposition des plus hauts revenus a ainsi diminué de 35,7 %, en 1982, à 30,5 %, en 2010.

Toutes ces tendances s'avèrent encore plus marquées pour les groupes plus restreints des 0,1 % (6000 personnes, environ 800 000 \$ de revenu moyen en hausse de

42 % depuis 1993) et des 0,01 % (600 personnes, 2,5 millions, + 68 %) les plus riches.

« *Contrairement à la légende, le Québec est bien loin de maltraiter ses riches* », concluent les deux chercheurs.

## Des hommes diplômés en finances

« *On entend souvent dire que ceux qui réussissent dans la vie le font grâce à leurs efforts et à leurs talents* », a noté Julia Posca. Or, lorsqu'on observe les faits, on voit bien qu'il « *n'est pas tant question d'efforts et de talents que de privilège et de provenance* ».

Les chercheurs en veulent pour preuves, entre autres, le fait que la population du 1 %

des Québécois les plus riches est encore largement constituée d'hommes (à 76 % en 2010, contre 89 % en 1982), que les trois quarts faisaient partie des 5 % les plus riches depuis au moins cinq ans et que, selon les statistiques canadiennes, les deux tiers détiennent un diplôme universitaire (contre une moyenne de 21 %) et que la forte majorité d'entre eux se retrouvent dans quelques secteurs professionnels seulement, notamment en gestion (39 %), en santé (14 %) et en affaires, finances et administration (14 %).

Les recherches tendent à démontrer qu'un niveau d'inégalité économique élevé s'accompagne de toutes sortes

d'autres calamités sociales et économiques, ont rappelé les auteurs de l'étude. Les sociétés plus inégalitaires présentent généralement aussi des niveaux d'endettement des ménages, de décrochage scolaire, d'obésité, de morbidité et de criminalité plus élevés.

« *Il y a toutes sortes de moyens de combattre les inégalités*, a dit en conférence de presse Simon Tremblay-Pepin. *On pourrait commencer par stopper l'érosion du taux effectif d'impôt des plus riches et revoir les avantages fiscaux accordés aux autres sources de revenus comme les gains en capital et les dividendes.* »

Le Devoir

## ONTARIO

SUITE DE LA PAGE B 1

si les explications annuelles des entreprises sont suffisantes ou si le justificatif ne répond pas aux attentes. La conséquence étant, bien sûr, la vente des actions.

Ce type de régime est déjà en vigueur depuis 20 ans au Royaume-Uni, où 50 % des compagnies inscrites au FTSE 350 ont choisi en 2011 de publier une politique en la matière, contre 28 % en 2005. Les entreprises d'un indice plus restreint, le FTSE 100, montrent présentement une représentation féminine de 18,7 %. Parmi d'autres pays qui ont adopté des règles semblables figurent l'Allemagne et les Pays-Bas.

Selon le Conseil canadien pour la diversité administrative, des quelque 4000 sièges des compagnies canadiennes qui composent le FP500 — un classement du *Financial Post* —, 14,4 % d'entre eux étaient occupés par des femmes en 2012.

Cette approche se garde de prescrire des objectifs concrets, ce que le milieu des affaires semble vouloir éviter. « *Des quotas fixés par une loi ne sont pas flexibles et seraient néfastes à notre entreprise* », a écrit Bombardier dans son mémoire transmis le 27 septembre. « *Le régime "se conformer ou s'expliquer" est approprié et nous permettrait d'améliorer sensibilisation et transpa-*

rence aux enjeux de diversité », a ajouté le fabricant de trains et d'avions qui souhaiterait même élargir le régime aux autres diversités.

La Norvège, de son côté, a adopté en 2003 une approche coercitive. Les compagnies devaient avoir 40 % de femmes au conseil d'ici 2006 ou risquer l'expulsion de la Bourse d'Oslo. Saluée par certains, la règle, à certains égards, n'aurait pas eu l'effet escompté sur la culture des entreprises. « *Il n'y a pas eu d'effet cascade* », a dit au *New York Times* cet été Mai-Lill Ibsen, qui siège à plusieurs conseils. Autrement dit, les hautes directions ne comprennent pas nécessairement plus de femmes qu'auparavant.

La CCBG prévient toutefois que si le régime est adopté, il faudrait que la CVMO s'affaire à « *trouver des solutions alternatives* » si jamais la méthode ne portait pas ses fruits dans les trois années suivant son introduction. « *Cela devrait inclure une réflexion portant sur une alternative stratégique plus "prescriptive"* », écrit le groupe. « *D'ici là, nous aurons davantage de données provenant de pays en ayant fait l'expérience.* »

Le Québec a adopté des quotas en 2006, mais ceux-ci ne concernent que les 22 sociétés d'État, dont les conseils d'administration ont atteint la parité en 2011.

La consultation de la CVMO prend fin le 4 octobre.

Le Devoir

## CHÔMAGE

SUITE DE LA PAGE B 1

fragile et certainement pas encore riche en emplois », a-t-il insisté dans un communiqué.

Les chiffres montrent que le chômage n'a cessé de croître en un an, avec 895 000 personnes venues grossir les rangs depuis août 2012.

La situation s'est nettement dégradée à Chypre sur les douze derniers mois, où le taux de chômage est passé de 12,3 % à 16,9 % et en Grèce, où il est passé de 24,6 % en juin 2012 à 27,9 % un an plus tard. En Espagne, le chômage

est resté stable en août, à 26,2 %, tout près de son niveau record.

Dans ces pays lourdement frappés par la crise, le chômage des jeunes fait craindre l'émergence d'une génération perdue. Il touche 61,5 % des moins de 25 ans en Grèce et 56 % en Espagne, soit largement plus d'un jeune sur deux.

Dans ce contexte, il est « *crucial de mettre en œuvre des politiques de l'emploi proactives* », a souligné M. Andor, citant des aides à l'embauche, le soutien individualisé à la formation, etc. Il présentera d'ailleurs mercredi des propositions pour renforcer la dimen-

sion sociale de la zone euro.

Dans le même temps, des pays comme l'Autriche (4,9 %), l'Allemagne (5,2 %) et le Luxembourg (5,8 %) affichent des taux de chômage très bas, signe des disparités criantes au sein de la zone euro.

Dans tous les cas, plusieurs indicateurs laissent penser que la situation reste plus que fragile: l'indice (PMI) mesurant l'activité dans le secteur manufacturier de la zone euro, publié mardi, a mis en évidence « *la faiblesse du marché du travail* » dans ce secteur, en septembre.

En Allemagne, l'Agence pour l'emploi a indiqué que le nombre de chômeurs avait

augmenté de 25 000 en données corrigées des variations saisonnières en un mois, avec un taux de chômage en légère hausse en septembre.

Enfin, en France, l'enthousiasme de récentes statistiques vient d'être douché par la révélation d'un bogue survenu chez l'opérateur de télécoms SFR. Résultat, le recul du nombre d'inscrits au chômage en août a été artificiellement gonflé. Sans cet incident, il aurait été moitié moindre. Ces erreurs « *n'ont aucun impact sur le taux de chômage de la France* », a toutefois précisé à l'AFP Eurostat.

Agence France-Presse

## CARRIÈRES ET PROFESSIONS

Faites carrière à l'Université de Montréal et contribuez à l'excellence de l'enseignement et de la recherche d'un chef de file de renommée internationale. Formidable aventure collective l'UdeM offre un milieu de travail riche et stimulant dans tous les champs du savoir.

U<sup>de</sup>M

# 31 POSTES

## DE PROFESSEUR OU PROFESSEUR FACULTÉ DES ARTS ET DES SCIENCES

- » ANTHROPOLOGIE ▶ 1 poste ▶ Archéologie des sociétés complexes des Amériques
- » CRIMINOLOGIE ▶ 3 postes ▶ Politiques pénales / Sécurité intérieure / Sociologie criminelle
- » GÉOGRAPHIE ▶ 3 postes ▶ Biogéosciences / Géomorphologie des régions froides / Hydrologie
- » HISTOIRE ▶ 1 poste ▶ Histoire médiévale
- » HISTOIRE DE L'ART ET ÉTUDES CINÉMATOGRAPHIQUES ▶ 1 poste ▶ Études télévisuelles
- » INFORMATIQUE ET RECHERCHE OPÉRATIONNELLE ▶ 2 postes ▶ Génie logiciel
- » LINGUISTIQUE ET TRADUCTION ▶ 2 postes ▶ Phonologie / Traduction - Gestion et exploitation de l'information multilingue
- » LITTÉRATURES DE LANGUE FRANÇAISE ▶ 1 poste ▶ Création littéraire
- » MATHÉMATIQUES ET STATISTIQUE ▶ 1 poste ▶ Probabilités ou analyse
- » PHILOSOPHIE ▶ 1 poste ▶ Philosophie grecque
- » PSYCHOÉDUCATION ▶ 1 poste ▶ Prévention et réadaptation des enfants et des adolescents
- » PSYCHOLOGIE ▶ 3 postes ▶ Neuropsychologie clinique
- » RELATIONS INDUSTRIELLES ▶ 2 postes ▶ Gestion des ressources humaines / Relations du travail
- » SCIENCE POLITIQUE ▶ 3 postes ▶ Communication politique / Politique québécoise et canadienne / Relations internationales (Chaire du Canada)
- » SCIENCES BIOLOGIQUES ▶ 1 poste ▶ Écologie numérique
- » SCIENCES ÉCONOMIQUES ▶ 3 postes ▶ Sciences économiques - tous les domaines (2 postes) / Économie quantitative et analyse de politiques publiques (Chaire du Canada)
- » SERVICE SOCIAL ▶ 1 poste ▶ Intervention auprès des enfants et des familles vulnérables (Chaire du Canada)
- » SOCIOLOGIE ▶ 1 poste ▶ Inégalités sociales et parcours de vie (Chaire du Canada)

## Entrée en fonction

Le ou après le 1<sup>er</sup> juin 2014

Les personnes intéressées sont priées de consulter la description détaillée de ces postes ainsi que les renseignements sur les concours et leur date de clôture sur le site Web de la Faculté des arts et des sciences : [fas.umontreal.ca/faculte/postes-de-professeur/](http://fas.umontreal.ca/faculte/postes-de-professeur/)

Les personnes qui souhaitent poser leur candidature à plus d'un poste sont priées de soumettre des dossiers de candidature distincts.

1<sup>er</sup> pôle d'enseignement et de recherche du Québec  
2<sup>e</sup> corps étudiant en importance au Canada  
3<sup>e</sup> rang des universités de recherche au Canada

Conformément aux exigences prescrites en matière d'immigration au Canada, cette annonce s'adresse en priorité aux citoyens canadiens et aux résidents permanents. L'Université de Montréal souscrit aux principes d'accès à l'égalité en emploi et invite les femmes, les membres des minorités visibles et des minorités ethniques, les personnes handicapées et les autochtones à poser leur candidature.

Université   
de Montréal

## ÉCONOMIE

## CROISSANCE

SUIVE DE LA PAGE B 1

désormais prévue par la banque centrale «se situera entre 2 et 2,5 % au troisième et au quatrième trimestre de cette année, avant de se raffermir l'année prochaine, à la faveur de l'accélération du déplacement des exportations et des investissements». Ces nouvelles cibles remplacent la prévision d'une progression de 3,8% (en rythme annuel) attendue pour le troisième trimestre et de 2,5% pour le quatrième. Cette révision a été accompagnée d'un recul de 21 centièmes du dollar canadien mardi par rapport à sa contrepartie américaine, à 96,85 cUS.

Dans son allocution, Tiff Macklem a parlé de cette progression du PIB plutôt anémique mesurée en juin dernier. La croissance de l'économie canadienne s'est ainsi chiffrée à seulement 1,4% sur un an, contre une augmentation de 2,6% l'année précédente. Le numéro 2 de la Banque du Canada a pointé en direction des exportations, puis des investissements des entreprises, pour identifier les causes de cette atonie. Il a constaté, et salué, «cette prudence toute récente des ménages [qui], si encourageante soit-elle, limite la croissance. Pour remplacer cette demande se déplace vers les exportations et les investissements des entreprises. Malheureusement, ce déplacement tarde à se manifester.»

## Chute des exportations

Le premier sous-gouverneur est revenu aux effets de la crise et de la Grande Récession de 2008-2009. «Dans la foulée de la crise financière, nos exportations ont été plus durement touchées que lors de toute autre récession de l'après-guerre, chutant d'environ 17% sur trois trimestres, ce qui équivaut à plus du triple de la baisse enregistrée durant la récession de 1990-1991. De nombreux exportateurs canadiens ont déclaré faillite ou se sont tournés vers le marché intérieur. Entre le sommet de 2008 et le creux de 2010, le nombre d'exportateurs a diminué de presque 20%, reculant de près de 9000 entreprises.»

Tiff Macklem d'ajouter: «Après avoir bondi au second semestre de 2011, les exportations se sont à nouveau essouffées, se repliant de quelque 1,2%. Elles restent de 6,5%, soit 35 milliards de dollars, inférieures au sommet atteint avant la récession et de plus de 130 milliards de dollars en deçà du niveau où elles se situaient lors d'une reprise moyenne des exportations.» Le principal marché extérieur du Canada, les États-Unis, connaît présentement la reprise d'après-récession la plus faible depuis l'après-guerre.

Tiff Macklem n'a fait aucune mention de l'impact de l'impasse budgétaire qui paralyse le fonctionnement de l'État américain. Il a plutôt appuyé son scénario de croissance révisé à la baisse notamment sur le fait qu'au cours de la dernière année, les exportations nettes et les investissements privés n'ont apporté aucune contribution à la croissance, tout en anticipant un raffermissement l'an prochain. «Les conditions sont réunies pour une accélération de l'investissement, mais, dans un monde incertain, les entreprises doivent constater un redressement de la demande avant de s'engager. Une amélioration des perspectives mondiales, surtout celles des économies avancées, devrait stimuler nos exportations. Pour tirer pleinement parti de cet élan, nous devons accroître notre compétitivité tout en développant de nouveaux marchés et en assurant notre position dans les chaînes d'approvisionnement mondiales», a-t-il mis en exergue.

Le Devoir

## Le CPQ prévoit des hausses salariales de 2,8 % en 2014

Le Conseil du patronat du Québec (CPQ) s'attend à ce que les augmentations salariales accordées par les employeurs en 2014 se situent autour de 2,8%, soit un niveau à peu près équivalent à celui de 2013.

En dévoilant ses prévisions, mardi matin, le CPQ a dit croire que l'incertitude liée à la situation économique mondiale amenait les gestionnaires à faire preuve de prudence en matière de rémunération. Cependant, puisque les employeurs ont parfois du mal à attirer et retenir la main-d'œuvre qualifiée dans plusieurs secteurs d'activité, ils reconnaissent la nécessité de pouvoir compter sur une main-d'œuvre de qualité.

Sans surprise, ce sont les régions de l'Alberta et de la Saskatchewan et le secteur du pétrole et du gaz qui devraient générer les plus importantes augmentations, mais les disparités avec les autres régions et secteurs ne sont pas considérables, selon des firmes citées par le Conseil.

Le CPQ en profite pour revenir à la charge sur la question des taxes sur la masse salariale, indiquant qu'au Québec, les augmentations qu'il prévoit se traduiront, pour les employeurs, par un coût additionnel de 175\$ par employé en ce qui a trait aux différents taux de cotisation annoncés pour 2014 (Fonds de santé et de sécurité du travail, Régime québécois d'assurance paren-



JACQUES NADEAU LE DEVOIR

tales, Régie des rentes du Québec, régime d'assurance-emploi, Fonds de santé du Québec, etc.).

Le CPQ se réjouit toutefois du fait que le taux de cotisation à la Commission de la santé et de la sécurité du travail diminuera de 3% et que ceux de l'assurance-emploi et du Régime québécois d'assurance parentale demeureront au même niveau.

La semaine dernière, le CPQ a octroyé une note de C- au Québec pour ce qui est du coût de la main-d'œuvre, notant que les employeurs québécois paient annuellement environ 30% de plus en taxes sur la masse salariale que leurs concurrents de l'Ontario et 45% de plus que la moyenne canadienne.

La Presse canadienne

## Le Canada a effarouché les investisseurs étrangers, dit un ex-ministre conservateur

Londres — Un ancien ministre conservateur craint que les nouvelles règles qui régissent au Canada les investissements de sociétés d'État étrangères soient victimes de leur succès.

Jim Prentice, un ex-ministre fédéral de l'Industrie devenu vice-président à la direction et vice-président du conseil de la Banque CIBC, constate que les investissements étrangers dans le secteur des ressources ont dégringolé depuis l'adoption de ces règles, à la fin de l'année dernière.

Dans un discours livré devant un auditoire d'affaires, à Londres, l'ancien ministre

Prentice a précisé que, cette année, ces investissements étaient inférieurs de 92% à ce qu'ils ont été à pareille date en 2012.

Ceux d'entreprises d'État chinoises sont maintenant presque absents alors qu'ils étaient importants auparavant. Jim Prentice appuie les limites imposées aux sociétés d'État étrangères dans le domaine des hydrocarbures mais a constaté que le ton employé par le gouvernement canadien avait effrayé certains investisseurs étrangers.

Ceux-ci ne croient plus que le Canada soit ouvert aux affaires de l'extérieur, ce qui

nuit à son économie, selon M. Prentice.

L'an dernier, le gouvernement du Canada a établi de nouvelles règles plus strictes dans la foulée de l'approbation de deux importantes transactions impliquant de grandes compagnies canadiennes. D'abord, la société d'État malaisienne Petronas a pris possession de Progress Energy Resources au coût de 6 milliards. Peu après, Nexen est passée aux mains de la China National Offshore Oil Corporation (CNOOC) moyennant 15,1 milliards.

La Presse canadienne

## La santé des régimes de retraite s'améliore

Toronto — La santé des régimes de retraite canadiens à prestations déterminées s'est améliorée au troisième trimestre, stimulée par les solides rendements des marchés d'actions et la hausse des taux d'intérêt à long terme.

La firme de consultants Mercer a indiqué mardi que son indice sur la santé des régimes de retraite s'était établi à 98% au 30 septembre, son plus haut niveau depuis juillet 2007. L'indice, qui étudie la situation d'un régime de retraite hypothétique, était à 94% au 30 juin et à 82% au début de l'année.

Mercer a noté que les rendements à long terme des obligations du gouvernement du Canada, un facteur clé dans le calcul des engagements des régimes de retraite, étaient légèrement inférieurs à 3,1% à la fin septembre, en hausse par rapport à leur niveau de 2,3% au début de l'année. La firme a calculé qu'une hausse d'un point de pourcentage des taux d'intérêt à long terme réduisait les engagements de la plupart des régimes de retraite d'entre 10 et 15%.

La firme de consultants Aon

Hewitt a fait état de résultats similaires en indiquant mardi que le ratio médian des actifs aux engagements des régimes de retraite qu'elle a interrogés avait progressé à 88% à la fin du trimestre. Ces résultats étaient en hausse de 11 points de pourcentage par rapport à la fin juin et de 19 points de pourcentage comparativement à la fin 2012.

Les taux d'intérêt à long terme, qui sont utilisés pour calculer les engagements des régimes de retraite, ont grimpé de 0,4 point au cours du trimestre, a précisé Aon Hewitt. Cette amélioration survient alors que les Bourses canadiennes ont avancé de 6,7% au cours du trimestre et que celles des États-Unis ont gagné 3,4%. Les marchés d'actions hors Amérique du Nord ont progressé de 10%, tandis que ceux des marchés émergents ont gagné 4,6%.

Environ 85% des quelque 275 régimes étudiés affichaient un déficit de solvabilité à la fin du troisième trimestre, comparativement à 95% au trimestre précédent.

La Presse canadienne

## CARRIÈRES ET PROFESSIONS



Milieu de vie privilégié au cœur de la ville de Québec, l'Université Laval est une grande université complète reconnue pour sa culture de l'excellence en enseignement et en recherche.

Professeure ou professeur

## THÉOLOGIE SPIRITUELLE ET SPIRITUALITÉS

Faculté de théologie et de sciences religieuses

CLÔTURE DU CONCOURS : le 11 novembre 2013

ENTRÉE EN FONCTION : le 1<sup>er</sup> juin 2014 ou tout autre date déterminée

entre la personne candidate et la direction de la Faculté

INFORMATION : www.ftsr.ulaval.ca

Valorisant la diversité, l'Université Laval invite toutes les personnes qualifiées à présenter leur candidature, en particulier les femmes, les membres de minorités visibles et ethniques, les autochtones et les personnes handicapées. La priorité sera toutefois accordée aux personnes ayant le statut de citoyen canadien ou de résident permanent.



## GLENCORE

## Surintendant approvisionnement

Glencore est l'une des entreprises de ressources naturelles les plus diversifiées du monde. Notre réseau mondial de sociétés comprend plus de 90 bureaux dans plus de 50 pays, en plus de compter au-delà de 150 installations minières et métallurgiques, d'exploitation pétrolière en mer et d'exploitation agricole.

Nous employons environ 190 000 personnes, et il s'agit de la ressource à laquelle nous tenons le plus. Ces gens constituent notre plus grande richesse.

Notre stratégie consiste à maintenir et consolider notre position comme l'un des principaux producteurs et exploitants de produits de base dans le monde.

Joignez-vous à nous, et évoluons ensemble.

## Surintendant approvisionnement

Affaires, Approvisionnement et Laboratoire Fonderie Horne / Rouyn-Noranda

Sous la responsabilité de la directrice affaires, approvisionnement et laboratoire, vous devrez établir et maintenir des systèmes de gestion des entrepreneurs et de l'approvisionnement en plus de supporter les opérations en fournissant un service efficace d'achat des charges directes et de services. Vous faites preuve d'un engagement réel à l'égard de la santé, de la sécurité et l'amélioration continue. Le candidat idéal détient un BAC en administration des affaires, en génie ou toutes autres combinaisons de diplômes et d'expérience pertinente. Vous cumulez 5 à 10 années d'expérience dans ce domaine. Vous avez réussi les modules d'approvisionnement de la Corporation des approvisionneurs du Québec. La maîtrise de l'anglais est un atout important.

Pour plus d'information et pour postuler visiter notre site Web : [www.glencorexstrata.com/careers](http://www.glencorexstrata.com/careers)

Les ressources auxquelles nous tenons le plus sont les gens que nous employons

## CODIRECTION GÉNÉRALE ET DIRECTION ARTISTIQUE



Événement international de création contemporaine alliant la danse, le théâtre et la performance, le Festival TransAmériques (FTA) donne à voir et à entendre la représentation de l'art de notre époque. Instrument de dialogue entre les cultures et les générations, il présente à chacune de ses éditions les œuvres de chorégraphes, d'auteurs et de metteurs en scènes, d'artistes phares et émergents aux voix audacieuses et influentes. Multilingue, hybride et festif, le FTA se maintient au cœur des grands courants culturels et esthétiques de notre époque. Il vit au rythme de son port d'attache, Montréal.

## RESPONSABILITÉS

Relevant du conseil d'administration, la principale responsabilité de la codirection générale et direction artistique est de définir la vision artistique de l'organisme, de voir aux orientations générales et artistiques et de composer les programmations annuelles du FTA, ainsi que toutes les activités de rencontres entre les artistes et le public.

Conjointement avec la codirection générale et direction administrative, vous définissez les grandes orientations et les stratégies de développement du FTA, puis assurez leur mise en œuvre. Vous agissez en tant que porte-parole du Festival sur les scènes locales, nationales et internationales.

Grâce à votre curiosité naturelle et à votre regard critique sur les arts de la scène, vous sortez des sentiers battus pour faire vivre au public des expériences hors du commun tout en gardant en tête la sensibilisation, l'accompagnement et le développement de ce même public.

## DÉFI

Vous êtes appelé(e) à relever plusieurs défis, dont celui de maintenir, voire d'améliorer, les acquis, la réputation et le rayonnement du Festival ici et dans le monde. Vous contribuez à son développement, son financement et à accroître, voire même renouveler, son public chaque année.

## PROFIL (extrait)

- Formation pertinente reliée aux arts de la scène, jumelée à une expérience adéquate
- Expérience minimale de dix (10) ans au sein d'un organisme culturel, dont au moins cinq (5) ans dans des fonctions de direction; une expérience internationale de gestion est un atout

Pour plus d'information sur le FTA et pour obtenir la description complète de l'emploi, visitez [fta.qc.ca](http://fta.qc.ca).

Si vous croyez posséder ce profil, nous vous invitons à soumettre votre curriculum vitae accompagné d'une lettre d'intérêt, d'ici le 31 octobre 2013, à l'adresse suivante :

Paule Leduc, présidente du conseil d'administration  
Festival TransAmériques  
C.P. 1206, Succursale Desjardins  
Montréal (Québec) H5B 1C3

Les dossiers reçus seront traités en toute confidentialité.

CARRIÈRES & PROFESSIONS  
jfboffe@ledevoir.com  
514.985.3444

# LES SPORTS



## Début de saison en musique pour le Canadien

La saison régulière du Canadien de Montréal a été lancée en plein air et en musique mardi soir sur la place des Festivals, dans le cadre du festival Mise au jeu LNH Molson Canadian 2013. Les amateurs de hockey — et de musique — ont eu droit à un concert gratuit de la part des groupes The Beaches, de Toronto, et Kings of Leon, des États-Unis, avant la diffusion du premier match de la saison du Tricolore sur écran géant. La formation Loco Locass est montée sur scène lors du deuxième entracte pour animer les centaines de partisans qui ont pris part à l'événement. PHOTO FRANÇOIS PESANT LE DEVOIR

## Le Canadien s'incline à l'ouverture de sa saison

ROBERT LAFLAMME

Rien à faire, le Canadien de Montréal n'a guère de succès en matchs inauguraux contre les Maple Leafs de Toronto. Le Tricolore a essuyé un quatrième revers de suite face à ses grands rivaux en s'inclinant 4-3 au Centre Bell mardi, à l'ouverture de la 105<sup>e</sup> saison de son histoire.

Les Leafs ont de nouveau trouvé une façon d'inscrire une 10<sup>e</sup> victoire en 15 rencontres en lever de rideau d'une saison.

Le Canadien a perdu les services de son nouveau dur à cuire, le moustachu George Parros, qui a possiblement été victime d'une commotion cérébrale. Parros a perdu l'équilibre au cours de sa deuxième bagarre de la soirée, tôt en troisième période, avant de tomber tête première sur la glace.

James van Riemsdyk, Dion Phaneuf, Tyler Bozak et Mason Raymond ont déjoué Carey

Price, confronté à 38 lancers.

Lars Eller a dirigé l'attaque du CH, avec deux buts et une aide. Brendan Gallagher a été l'autre qui a trompé la vigilance de James Reimer, mis à l'épreuve 37 fois.

Le quatrième trio s'acquittait de sa tâche à merveille jusqu'à ce que George Parros soit victime d'une commotion cérébrale en troisième période en tombant sur la glace lors d'une bagarre avec Colton Orr. En plus d'imposer le respect sur la glace, le nouveau dur à cuire du Canadien jouait bien en compagnie de Brandon Prust et de Travis Moen. Le trio a connu de bonnes présences en zone adverse. L'entraîneur Michel Therrien a beau ne pas être inquiet, on peut imaginer qu'une absence prolongée de Parros pourrait avoir des conséquences négatives sur la «nouvelle identité» de l'équipe. «Nos gars de caractère ont fait le travail, a affirmé Therrien. Ils se sont imposés physiquement. C'est ce que je retiens d'eux.»

Le trio des jeunes a été le meilleur à l'attaque. «Ils étaient en mouvement et constamment sur la rondelle. C'est la raison pour laquelle ils ont eu du succès.»

L'entraîneur a attribué une partie de la défaite à une exécution défailante. «L'exécution avec la rondelle nous a coûté deux buts. Pour ce qui est de l'exécution sans la rondelle, notre concentration n'y était pas. Nous devons nous ressaisir et être meilleurs à ce chapitre samedi», a mentionné Therrien.

Après avoir commencé la soirée en acceptant le flambeau des мэins de Guy Lafleur lors de la cérémonie d'avant-match, Daniel Brière aurait voulu la terminer en savourant une victoire. «J'espère revivre beaucoup d'autres beaux moments comme celui-là avec mes coéquipiers sur la glace, a-t-il noté. Ce soir, nous avons connu des hauts et des bas. Nous avons commis des erreurs qui ont fait mal. Mais nous n'avons pas abandonné. Nous

sommes revenus à un but près, au moment où les partisans quittent l'amphithéâtre. Nous avions failli créer l'égalité. Ça aurait pu aller d'un bord ou de l'autre. Les deux équipes ont eu de bons et de moins bons moments.»

Les joueurs souhaitaient que leur coéquipier Parros n'ait pas été blessé sérieusement, même si comme l'a dit Brière «ça ne regarde pas bien».

«George est un vrai gars d'équipe, a dit Moen, qui a eu Parros comme coéquipier chez les Ducks d'Anaheim. Ce n'est jamais agréable de voir un coéquipier se blesser de la sorte. Quand ça arrive, on s'attend à ce que ça soit à cause d'un coup de poing, pas en raison d'une malencontreuse chute.»

Le Canadien a congé d'entraînement, mercredi, avant de se rendre à Lac-Mégantic pour une séance toute particulière, jeudi après-midi.

La Presse canadienne

TENNIS

## Bouchard s'incline devant Sloane Stephens au 2<sup>e</sup> tour à Pékin

Pékin — La Québécoise Eugénie Bouchard a subi l'élimination au deuxième tour du tournoi de tennis de Pékin.

La joueuse de Westmont, 36<sup>e</sup> joueuse mondiale, s'est inclinée aux dépens de l'Américaine Sloane Stephens, 13<sup>e</sup> joueuse mondiale, en trois manches de 6-1, 1-6 et 6-4.

Bouchard a connu quelques difficultés au service, totalisant sept doubles fautes, dans ce match qui a nécessité 1 heure et 45 minutes de jeu.

On a donc eu droit au scénario inverse de la semaine dernière lorsque Bouchard avait pris la mesure de Stephens 5-7, 7-6 (7) et 6-3 au deuxième tour du tournoi de Tokyo.

Dans les autres matchs à l'affiche, le favori Novak Djokovic s'est imposé sans mal tandis que Serena Williams a dû batailler ferme pour l'emporter.

Djokovic a liquidé le Tchèque Lukas Rosol 6-0, 6-3 à son match de premier tour. Williams a pour sa part perdu son service à deux reprises face à Francesca Schiavone, championne de Roland-Garros en 2010, mais elle a finalement eu le dernier mot, l'emportant 6-4, 7-5 en deuxième ronde.

Le séjour de 100 semaines de Djokovic au sommet du

classement ATP est menacé par Rafael Nadal, qui a vaincu le Colombien Santiago Galindo 6-2, 6-4. Nadal redeviendra n° 1 mondial s'il parvient jusqu'à la finale de ce tournoi.

Williams a dû s'échiner contre Schiavone au deuxième set, perdant son service à deux reprises avant de faire le bris à son tour à chaque fois. Schiavone a détenu trois balles de set à 5-3 mais Williams a remporté 15 de ses 17 derniers points pour se sortir d'impasse.

N'empêche que Schiavone, qui avait gagné un seul jeu contre Williams aux Internationaux des États-Unis, a connu ses meilleurs moments contre Williams en huit ans.

Par ailleurs, Venus Williams, bénéficiant d'une invitation comme Schiavone, a perdu face à l'Allemande Sabine Lisicki pour la première fois en quatre ans, 6-1, 6-2. Lisicki n'a pas cédé un seul bris et a brisé Venus à trois reprises.

Djokovic affrontera au deuxième tour Fernando Verdasco, qui a eu le meilleur face à l'Indien Somdev Devvarman 7-6 (6), 6-3. Le prochain adversaire de Nadal sera l'Allemand Philipp Kohlschreiber.

La Presse canadienne

## Pistorius fera appel à une expertise médico-légale

Johannesburg, Afrique du Sud — Les avocats d'Oscar Pistorius travaillent avec une équipe d'Américains ayant une expertise médico-légale afin de préparer la défense de l'olympien double amputé. Ils comptent ainsi contrer les éléments de preuve qui pourraient être avancés par près d'une cinquantaine de policiers et de spécialistes en affaires criminelles susceptibles d'être appelés à témoigner à son procès

pour meurtre au début de l'année prochaine. L'équipe américaine est présentement en Afrique du Sud, a fait savoir Anneliese Burgess, la porte-parole de Pistorius. Elle n'a toutefois pas donné l'identité de ses membres ni précisé leurs champs de spécialité. Elle n'a pas voulu dire non plus s'ils allaient rester pour le procès, qui commencera en mars et doit durer un peu plus de deux semaines. Burgess a indiqué que l'équipe de spécialistes a visité lundi la maison que Pistorius occupe en compagnie de ses avocats, selon la South African Press Association.

Associated Press

## AVIS LÉGAUX ET APPELS D'OFFRES

### AVIS À TOUS NOS ANNONCEURS

Veuillez, s'il vous plaît, prendre connaissance de votre annonce et nous signaler immédiatement toute anomalie qui s'y serait glissée.

En cas d'erreur de l'éditeur, sa responsabilité se limite au coût de la parution.

### AVIS DE PRÉSENTATION D'UN PROJET DE LOI D'INTÉRÊT PRIVÉ

PRENEZ AVIS que TRICENTRIS, CENTRE DE TRI (ci-après « TRICENTRIS »), organisme à but non lucratif d'importance nationale du Québec afin de présenter un projet de loi d'intérêt privé aux fins d'obtenir des pouvoirs non autrement prévus dans les lois publiques.

Par ce projet de loi d'intérêt privé, TRICENTRIS désire faire confirmer l'encadrement législatif s'appliquant à sa situation, notamment, sa capacité à contracter de gré à gré avec des organismes publics, dont des municipalités, pour le traitement des matières recyclables récupérées sur leur territoire ou dans leurs établissements.

TRICENTRIS demande également dans ce projet de loi que lui soient reconnus le pouvoir et la capacité de conclure de gré à gré tout contrat présentant une dépense de moins de cent mille dollars (100 000 \$).

Enfin, le projet de loi:

- assujettit de TRICENTRIS aux règles d'adjudication des contrats de cent mille dollars (100 000 \$) et plus prévues à la Loi sur les cités et villes (R.L.R.Q., c. C-19);
- assimile TRICENTRIS à un organisme municipal au sens de la Loi sur l'accès aux documents des organismes publics et sur la protection des renseignements personnels (chapitre A-2.1) et de la Loi sur les élections et référendums dans les municipalités (chapitre E-2.2);
- impose certaines règles de fonctionnement et de régie interne à l'organisme.

Toute personne qui a des motifs d'intervenir sur le projet de loi doit en informer le directeur de la législation de l'Assemblée nationale aux coordonnées suivantes :

DIRECTION DES AFFAIRES JURIDIQUES ET LÉGISLATIVES  
ASSEMBLÉE NATIONALE  
a/s de M<sup>re</sup> René Chrétien, directeur  
Édifice André-Laurendeau  
1050, rue des Parlementaires, bureau 4.05  
Québec (Québec) G1A 1A3

M<sup>re</sup> Jean-François Girard  
DUFRESNE HÉBERT COMEAU  
Procureur pour TRICENTRIS, CENTRE DE TRI

### AVIS LÉGAUX & APPELS D'OFFRES HEURES DE TOMBÉE

Les réservations doivent être faites avant 16h00 pour publication deux (2) jours plus tard.

**Publications du lundi:**  
Réservations avant 12 h 00 le vendredi

**Publications du mardi:**  
Réservations avant 16 h 00 le vendredi

Tél.: 514-985-3344 Fax: 514-985-3340

Sur Internet :  
www.ledavoir.com/services-et-annonces/avis-publics  
www.ledavoir.com/services-et-annonces/appeles-d-offres  
Courriel : avisdev@ledavoir.com

### APPEL D'OFFRES Services professionnels en arpentage SPJD-QIM-ARPENTAGE

La société du parc Jean-Drapeau, une organisation paramunicipale dont la mission est de gérer, d'administrer, d'exploiter, de développer, d'entretenir et d'animer le parc Jean-Drapeau qui regroupe les îles Sainte-Hélène et Notre-Dame, fête en 2017 le 50<sup>e</sup> anniversaire de la création du parc. Pour l'occasion, la Société du parc Jean-Drapeau s'est dotée d'un projet de valorisation et de développement, Horizon 2017. Le projet Horizon 2017 prévoit une série d'interventions.

La Société du parc Jean-Drapeau a mandaté Quartier international de Montréal en tant que donneur d'ouvrage délégué pour la réalisation de l'avant-projet détaillé selon le Programme d'aménagement et de mise en valeur (PAMV) pour les quatre projets suivants :

- La réhabilitation de la Place des Nations
- La Promenade panoramique et riveraine
- Le Mail central
- Le Parterre de l'île Sainte-Hélène

Le présent appel d'offres concerne les services professionnels en arpentage. Les documents pourront être obtenus par le Système électronique d'appel d'offres (SEAO) à partir d'aujourd'hui en consultant le site Internet [www.seao.ca](http://www.seao.ca). Les documents seront obtenus au coût établi par le SEAO.

Les soumissions seront reçues jusqu'au jeudi 17 octobre 2013 avant 11h30 dans les enveloppes cachetées et adressées au Quartier international de Montréal, 380 Saint-Antoine Ouest, suite 3220, Montréal (Québec) H2Y 3X7.

Le Quartier international de Montréal ne s'engage à accepter ni la plus basse, ni aucune des soumissions reçues, et n'assume aucune obligation de quelque nature que ce soit envers le ou les soumissionnaires.

Danielle Demers  
Directrice générale adjointe

### Communauté métropolitaine de Montréal AVIS PUBLIC

Le comité exécutif de la Communauté métropolitaine de Montréal a fixé la tenue des séances ordinaires du conseil de la Communauté pour l'année 2014 aux dates suivantes :

Le jeudi 27 février 2014 à 10 h  
Le jeudi 24 avril 2014 à 10 h  
Le jeudi 12 juin 2014 à 10 h  
Le jeudi 2 octobre 2014 à 10 h  
Le jeudi 13 novembre 2014 à 10 h 15  
Le jeudi 11 décembre 2014 à 10 h

À moins d'avis contraire, ces séances se tiendront au siège de la Communauté situé au 1002, rue Sherbrooke Ouest, 24<sup>e</sup> étage, à Montréal (métro Peel).

Visitez notre site Internet [www.cmm.qc.ca](http://www.cmm.qc.ca)

### Allô prof : des services GRATUITS d'aide aux devoirs offerts à la grandeur du Québec!

Montréal (514) 377-3726  
Québec (418) 843-5355  
Extérieur 1-888-776-4455  
Internet [www.alloprof.qc.ca](http://www.alloprof.qc.ca)

CANADA PROVINCE DE QUÉBEC DISTRICT DE LAVAL CAUSE NO : 540-22-019813-137 COUR DU QUÉBEC (Chambre civile)  
BANQUE ROYALE DU CANADA Partie demanderesse  
c. ANDREW ROGERS Partie défenderesse

ASSIGNATION ORDRE est donné à ANDREW ROGERS de comparaître au greffe de cette cour situé au 2800, boul. St-Martin O., Laval, Québec, dans les 30 jours de la publication du présent avis dans le journal LE DEVOIR; À défaut de comparaître dans ce délai, un jugement par défaut pourra être rendu contre vous sans autre avis des l'expiration de ce délai. Soyez avisé que la présente REQUÊTE INTRODUCTIVE D'INSTANCE, AVIS AU PARTIE DÉFENDERESSE ET DEMANDE DE TRANSFERT RELATIVE À UNE PETITE CREANCE sera présentée pour décision devant le tribunal le 7 novembre 2013, à 9h30, en salle 2.10, au palais de justice de Laval; Une copie de la procédure décrite ci-dessus a été laissée au greffe de cette cour à l'intention d'ANDREW ROGERS. Laval, le 30 septembre 2013 NICOLE DUCHESNE GREFFIER ADJOINT

CANADA PROVINCE DE QUÉBEC DISTRICT DE LAVAL CAUSE NO : 540-22-020086-137 COUR DU QUÉBEC (Chambre civile)  
BANQUE ROYALE DU CANADA Partie demanderesse  
c. CARROLLE DILLON-THOMPSON ET PHILIP THOMPSON Parties défenderesses solidaires

ASSIGNATION ORDRE est donné à CARROLLE DILLON-THOMPSON ET PHILIP THOMPSON de comparaître au greffe de cette cour situé au 2800, boul. St-Martin O., Laval, Québec, dans les 30 jours de la publication du présent avis dans le journal LE DEVOIR; À défaut de comparaître dans ce délai, un jugement par défaut pourra être rendu contre vous sans autre avis des l'expiration de ce délai. Soyez avisé que la présente REQUÊTE INTRODUCTIVE D'INSTANCE, AVIS AU PARTIE DÉFENDERESSE ET DEMANDE DE TRANSFERT RELATIVE À UNE PETITE CREANCE sera présentée pour décision devant le tribunal le 7 novembre, à 9h30, en salle 2.10, au palais de justice de Laval; Des copies de la procédure décrite ci-dessus ont été laissées au greffe de cette cour à l'intention de CARROLLE DILLON-THOMPSON ET PHILIP THOMPSON. Laval, le 30 septembre 2013 NICOLE DUCHESNE GREFFIER ADJOINT

### AVIS DE CLÔTURE D'INVENTAIRE

AVIS est par les présentes donné que, à la suite du décès de Pierrette AUBRY, en son vivant domiciliée au 20, Place Casavant, appartement 206, Sainte-Thérèse (Québec) J7E 5X1, et survenu le 16 JUIN 2013, un inventaire des biens de la défunte a été fait par Jocelyne CHARBONNEAU, liquidatrice, le 17 septembre 2013, et reçu devant Me Stéphane RENAUD, notaire, dont l'étude est située au 24, boulevard de la Concorde Est, Bureau 102, Laval (Québec) H7G 4X2, (450) 629-0314, conformément à la loi. Cet inventaire peut être consulté par les intéressés, sur rendez-vous, à l'étude dudit notaire. Donné à Laval, ce 30 septembre 2013. Me Stéphane RENAUD, notaire.

PRENEZ AVIS de la clôture d'inventaire de la Succ. Sylvie Monarque, décédée le 30-04-2013. Ledit inventaire peut être consulté à l'étude de Me J. Veilleux, notaire, 7963, rue Notre-Dame Est, Montréal, Qc.

AVIS DE L'OFFICIER DE LA PUBLICITE DES DROITS DE LA CIRCONSCRIPTION FONCIERE DE MONTRÉAL; Mis en cause

PAR ORDRE DU TRIBUNAL: Les demandeurs avisent les défendeurs qu'ils ont déposé au greffe de la Cour supérieure du district de Laval une requête introductive d'instance en reconnaissance judiciaire du droit de propriété présentée le 19 novembre 2013, à 9h00 de l'avant-midi, en salle 2.02 du Palais de justice de Laval situé au 2800 boulevard St-Martin Ouest, à Laval, province de Québec, H7T 2S9. Une copie de la requête a été laissée à l'intention des défendeurs au greffe du tribunal. VEUILLEZ DONC AGIR EN CONSÉQUENCE. LAVAL, le 26 septembre 2013 Nicole Duchesne Greffier de la Cour supérieure Me Claude Palineau, Avocat 1600, Boul. St-Martin Est, Tour A, Bureau 700 Laval (Québec) H7G 4R8 Tél.: (450)668-4550

CANADA PROVINCE DE QUÉBEC DISTRICT DE LAVAL CAUSE NO : 540-22-026922-139 COUR DU QUÉBEC (Chambre civile)  
BANQUE ROYALE DU CANADA Créancière  
c. PATRICK PELLETIER Débiteur et RAYMOND CHABOT INC. Syndic  
ASSIGNATION AVIS est donné à PATRICK PELLETIER par publication dans le journal LE DEVOIR, qu'un PRÉAVIS D'EXERCICE D'UN DROIT HYPOTHÉCAIRE, AFFIDAVIT, AVIS DE DÉCHÉANCE DU BÉNÉFICIAIRE DU TERME ET PIÈCE au Registre des droits personnels et réels mobiliers de la circonscription foncière de Montréal pour remédier aux défauts. Laval, le 30 septembre 2013 NICOLE DUCHESNE GREFFIER ADJOINT

CANADA PROVINCE DE QUÉBEC DISTRICT DE LAVAL NO: 540-17-008778-135 COUR SUPÉRIEURE Ivan MARIC et Marlina DELL'ACIO, Demandeurs

Mendel POLLACK et Sarah STEINBERG, -et- Gabriel MAZLIACH et Mme Gabriel MAZLIACH, Défendeurs

ET Michel OLIVIER et Katia POLIQUIN, -et- L'OFFICIER DE LA PUBLICITE DES DROITS DE LA CIRCONSCRIPTION FONCIERE DE MONTRÉAL; Mis en cause

PAR ORDRE DU TRIBUNAL: Les demandeurs avisent les défendeurs qu'ils ont déposé au greffe de la Cour supérieure du district de Laval une requête introductive d'instance en reconnaissance judiciaire du droit de propriété présentée le 19 novembre 2013, à 9h00 de l'avant-midi, en salle 2.02 du Palais de justice de Laval situé au 2800 boulevard St-Martin Ouest, à Laval, province de Québec, H7T 2S9. Une copie de la requête a été laissée à l'intention des défendeurs au greffe du tribunal. VEUILLEZ DONC AGIR EN CONSÉQUENCE. LAVAL, le 26 septembre 2013 Nicole Duchesne Greffier de la Cour supérieure Me Claude Palineau, Avocat 1600, Boul. St-Martin Est, Tour A, Bureau 700 Laval (Québec) H7G 4R8 Tél.: (450)668-4550

CANADA PROVINCE DE QUÉBEC DISTRICT DE MONTRÉAL NO: 500-22-205248-134 COUR DU QUÉBEC (Chambre civile)  
CRÉDIT FORD DU CANADA LIMITÉE Demanderesse  
c. STEVEN GRAND LOUIS Défendeur  
ASSIGNATION (139 C.p.c.) PAR ORDRE DU TRIBUNAL: Avis est donné au défendeur que la demanderesse a déposé au greffe de la Cour du Québec du district de Montréal, une requête introductive d'instance ainsi qu'un bref de saisie avant jugement. Une copie de cette requête et de l'avis au défendeur et du bref de saisie avant jugement, affidavit et pièces ont été laissés à l'intention de la défenderesse, au greffe du tribunal, au palais de justice de Montréal, situé au 1, rue Notre-Dame est, à Montréal, province de Québec, Canada.

Il est ordonné au défendeur de comparaître au local 1.120 du palais de justice de Montréal dans un délai de trente (30) jours de la publication de la présente ordonnance. À défaut de comparaître dans ce délai, un jugement par défaut pourra être rendu contre vous sans autre avis des l'expiration de ce délai. Soyez aussi avisé que la requête introductive d'instance sera présentée pour décision devant le tribunal le 5 novembre 2013 à 9 h 00 en salle 2.06 du palais de justice de Montréal. À MONTRÉAL, le 20 SEP 2013 ANNIE OUELLETTE Greffière adjointe J.C. 0309

INTRODUCTIVE D'INSTANCE présentée en date du 15 novembre 2013, à 9 h 00 en la salle 2.06 et de L'AVIS À LA PARTIE DÉFENDERESSE a été laissée au greffe de la Cour du Québec, du district de Montréal à son intention. De plus, PRENEZ AVIS qu'à défaut par vous de signifier ou déposer votre comparution ou contestation dans lesdits délais, la partie demanderesse procédera à obtenir contre vous un jugement par défaut conforme aux conclusions qu'elle sollicite. VEUILLEZ AGIR EN CONSÉQUENCE. Montréal, le 25 SEP 2013 Annie Ouellette ANNIE OUELLETTE Greffière adjointe J.C. 0309

CANADA PROVINCE DE QUÉBEC DISTRICT DE MONTRÉAL NO: 500-22-205248-136 COUR DU QUÉBEC (Chambre civile)  
CRÉDIT FORD DU CANADA LIMITÉE Demanderesse  
c. STEVEN GRAND LOUIS Défendeur

ASSIGNATION (139 C.p.c.) PAR ORDRE DU TRIBUNAL: Avis est donné au défendeur que la demanderesse a déposé au greffe de la Cour du Québec du district de Montréal, une requête introductive d'instance ainsi qu'un bref de saisie avant jugement. Une copie de cette requête et de l'avis au défendeur et du bref de saisie avant jugement, affidavit et pièces ont été laissés à l'intention de la défenderesse, au greffe du tribunal, au palais de justice de Montréal, situé au 1, rue Notre-Dame est, à Montréal, province de Québec, Canada.

Il est ordonné au défendeur de comparaître au local 1.120 du palais de justice de Montréal dans un délai de trente (30) jours de la publication de la présente ordonnance. À défaut de comparaître dans ce délai, un jugement par défaut pourra être rendu contre vous sans autre avis des l'expiration de ce délai. Soyez aussi avisé que la requête introductive d'instance sera présentée pour décision devant le tribunal le 5 novembre 2013 à 9 h 00 en salle 2.06 du palais de justice de Montréal. À MONTRÉAL, le 20 SEP 2013 ANNIE OUELLETTE Greffière adjointe J.C. 0309



Découvrez mon histoire à [centraide-mtl.org](http://centraide-mtl.org)



Concept : Publicis Montréal | Photographie : Shayne Laverdière | Maison de production : La Cavalerie  
Merci au quotidien *Le Devoir* pour la publication de cette annonce.



DOUVER  
ÉCLAIRE  
DES VIES

CULTURE

# Sois gai et tais-toi

Une étude indique que les studios rechignent encore à embaucher des acteurs ouvertement homosexuels

FRANÇOIS LÉVESQUE

Miroir sociétal par excellence, le cinéma témoigne, d'une époque à l'autre, de l'évolution des mentalités sur une variété de questions, par exemple celle de l'homosexualité. Sur le grand écran, elle fut péché quand elle était montrée, puis tolérée et, enfin, acceptée. Apanage de rôles secondaires comme l'ami compréhensif ou la copine suicidaire, l'homosexualité accède désormais, parfois, aux rôles principaux. Hollywood, ville ouverte? Une étude menée par la Guilde des acteurs de cinéma et la Fédération des artistes de la radio et de la télévision des États-Unis (SAG-AFTRA) tend à démontrer que si la rectitude politique y prévaut devant la caméra, il en va autrement en coulisses dès lors que l'homosexualité est réelle et affirmée.

La SAG-AFTRA, en collaboration avec l'Institut Williams de l'Université de Californie à Los Angeles, a interrogé près de 5700 de ses membres (de toute orientation). Le tiers d'entre eux estiment que des directeurs de casting, des réalisateurs et des producteurs font souvent montre d'un parti pris négatif à l'endroit des interprètes LGBT, percevant un risque commercial accru. Plus du tiers des répondants ont été témoins de traitements discriminatoires.

**Un public plus ouvert que les studios?**

Pourtant, les exemples d'un public favorable à la représentation de l'homosexualité au petit et au grand écrans se multiplient. En 1993, Tom Hanks prouva qu'une vedette hétérosexuelle n'avait pas à



BEN HORTON AFP  
Neil Patrick Harris (à droite) avec son conjoint David Burdick

craindre de jouer un personnage gai: *Philadelphie* lui valut son premier Oscar et l'imposa comme acteur dramatique après des années de comédies. Douze ans plus tard, en mode plus explicite, les carrières respectives de Heath Ledger et Jake Gyllenhaal gagnèrent en crédibilité après *Souvenirs de Brokeback Mountain*, dans lequel ils campent des cow-boys dans le placard.

À la télévision, la comédie de situations *Will and Grace*, dans laquelle les deux personnages masculins principaux sont des hommes gays (Will le coïncé et Jack l'inénarrable), connut un énorme succès entre 1998 et 2006. Eric McCormack (Will) n'est pas gai, Sean Hayes (Jack), si. À la télé encore, l'acteur Neil Patrick Harris bénéficie d'une cote d'amour inébranlable dans le rôle d'un macho attachant, don juan invétéré, et hétéro, dans la série *How I Met your Mother* (2005), et ce, bien



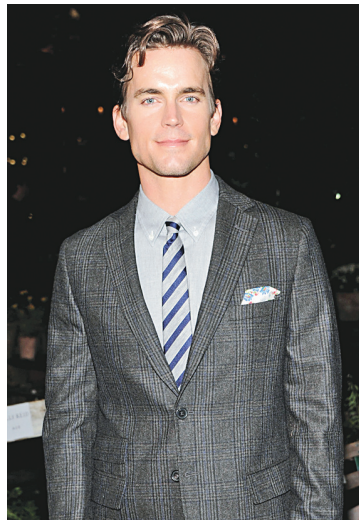
RICHARD SHOTWELL ASSOCIATED PRESS  
Coach dans *Glee*, Jane Lynch est plus populaire que jamais.

qu'il eût fait un *coming out* très publicisé en 2006.

*Coach* tyrannique dans *Glee*, dont elle est le fer de lance, Jane Lynch est ouvertement lesbienne, à l'instar d'Ellen DeGeneres, animatrice de l'un des *talk-shows* les plus regardés aux États-Unis. Lors d'une récente cérémonie honorant l'ensemble de sa carrière, Jodie Foster a évoqué son homosexualité tout en rappelant, fort élégamment, que sa vie privée ne regarde qu'elle. Des années plus tôt, l'actrice et humoriste Lily Tomlin avait ouvert la voie.

**Los Angeles interdite**

Officiellement, l'homophobie n'a pas la cote dans la mecque du divertissement. Après avoir proféré des commentaires homophobes envers un collègue, Isaiah Washington fut renvoyé de la série *Docteur Grey*, en 2007. Récemment, le romancier Brett Easton Ellis (*American Psycho*) a affirmé sur Twitter que Matt Bomer, un temps



BEN GABBE AFP  
Matt Bomer a été considéré pour le rôle-titre de *50 Shades of Grey*.

considéré pour le rôle-titre très convoité de l'adaptation de *50 Shades of Grey*, ne constituait pas un bon choix pour jouer un coureur de jupons hétérosexuel puisqu'il s'affiche en tant que gai. Pressenti pour écrire le scénario du film, l'écrivain n'a pas été embauché. Cet été, la vedette de *La grande évasion*, Wentworth Miller, a refusé l'invitation du festival du film de Saint-Petersbourg afin de protester contre la loi antigais promulguée en Russie, dévoilant du même coup son homosexualité.

Bref, on pourrait croire révolue l'époque où un Rock Hudson ou un Montgomery Clift devaient taire leur identité sexuelle afin de préserver leur statut de *stars*. Or, entre autres statistiques colligées par la SAG-AFTRA, le quart des répondants croient avoir nui à leur carrière en rendant publique leur orientation sexuelle. Ville ouverte, Hollywood?

Le Devoir

# New York City Opera, une mort dans l'indifférence

CHRISTOPHE HUSS

Après avoir vainement tenté de faire appel à la population pour renflouer ses caisses, le New York City Opera a déposé mardi son bilan et annulé sa saison 2013-2014.

Il fallait 7 millions de dollars au New York City Opera pour assurer sa saison 2013-2014, qui se sera limitée aux représentations de l'opéra de Mark-Anthony Turnage *Anna Nicole* (2011), en création américaine. Après l'objectif de 7 millions, fin septembre, il aurait fallu lever 13 autres millions avant la fin de l'année pour garantir la pérennité de l'opéra ou, à tout le moins, une saison 2014-2015.

Camouflet ultime pour le New York City Opera (NYCO), créé en 1944 par le maire Fiorello La Guardia en vue de devenir l'«opéra du peuple»: en 2013, le peuple n'a pas suivi. Des 7 millions urgemment requis, George Steel, directeur du «second opéra de New York», avait voulu glaner 1 million par l'entremise du site de collecte de fonds Kickstarter, qui fait appel à monsieur Tout-le-Monde. Mais le flop de l'opération — 301019\$ recueillis, soit même pas un tiers de l'objectif — a fait du NYCO un «kick loser».

Il y avait assurément une légitimité pour l'existence d'une seconde maison d'opéra à New York, une institution mettant le pied à l'étrier à de jeunes chanteurs ou à des metteurs en scène prometteurs et présentant les créations de compositeurs américains. Le duo de scénographes québécois Barbe et Doucet y ont déployé leur magnifique *Cendrillon* de Massenet. C'est là aussi que les New-Yorkais pouvaient voir *Powder Her Face* de Thomas Adès. Le NYCO se targue d'avoir donné leur première chance à plus de

3000 chanteurs de renom, parmi lesquels Joyce DiDonato, Renée Fleming, Sherrill Milnes, Samuel Ramey, Beverly Sills, Tatiana Troyanos et Frederica von Stade.

Le début de la fin est à chercher dans les années 2006-2009, quand le New York City Opera, alors résident au Lincoln Center, à côté du Met et en face de la salle de concert du Philharmonique de New York, a été plongé dans le rouge par une cascade de décisions désastreuses du conseil d'administration, décisions rendues irrémédiablement fatales par la crise financière de 2008. Pour faire du NYCO un contrepoids au Met, qui venait (2006) d'être pris en main par Peter Gelb, le conseil engagea le provocateur Gérard Mortier (2007). Ce dernier exigea un budget annuel de 60 millions pour ses visions de grandeur. On ne lui en trouva que 36. Il claqua donc la porte en novembre 2008. La saison 2008-2009 se solda par un déficit de 19,9 millions de dollars, s'ajoutant à des pertes antérieures.

Malgré les exercices équilibrés de George Steel ces deux dernières saisons, le NYCO ne s'est jamais relevé du krach, de ses ambitions mort-nées et de ses déficits accumulés. Le démantèlement du Lincoln Center et le démantèlement de son orchestre et de ses troupes auront fermé le cercueil sur cette institution sans «maison», devenue itinérante.

D'autres institutions existantes, plus spécialisées et plus modestes, ou, peut-être, une sorte de «New York City Opera» prendront le relais de cette scène, pour incarner des îlots de création et de dynamisme face à l'icône du Metropolitan Opera.

Le Devoir



**3 OCTOBRE**

**CHERRY-CHÉRIE** **GRATUIT!**

**DU ROCK'N ROLL. MIAM. C'EST BON!**

**Lancement du EP - 3 octobre 19h**

Divan orange - 4232 St-Laurent, Montréal  
www.facebook.com/cherrycherie60s

**4 OCTOBRE**

Carte Blanche à Natalie Michaud

VENDREDI 4 OCTOBRE À 20 h 00

*L'ivresse musicale en Italie à l'aube du baroque*

Salle de concert Bourgie du MBAM  
1339, rue Sherbrooke Ouest  
514 285 2000, option 4  
www.ideesheureuses.ca / facebook/ideesheureuses  
Tarifs 36.97\$ / 31.75\$ / 19.57\$ (plus taxes)

**5 ET 19 OCT. - 2, 16 ET 30 NOV.**

Le Grand Concert

**FRÉDÉRIC CHOPIN**

sous les Chandelles

Avec la pianiste "Alejandra Cifuentes Diaz"

*L'Andante spaniato et*  
la Grande Polonaise brillante opus 22,  
La Ballade opus 23 no 1,  
3 Nocturnes,  
La Fantaisie impromptu opus 66,  
3 Mazurkas, 3 Études, 2 Valses  
et  
la fameuse Polonaise Héroïque opus 53

**St-Antoine: 5 oct. - St-Rémi: 19 oct.**  
**Ste-Thérèse: 2 nov. - Laval: 16 Nov.**  
**Châteauguay: 30 nov.**

(450) 419-9148 ou [www.concertchanelle.com](http://www.concertchanelle.com)

**3 ET 5 OCTOBRE**

**McGill**  
Schulich School of Music  
École de musique Schulich

**Judi 3 octobre - 19h30**  
**Salle Pollack - 15\$ / 10\$**

Concerts professionnels Schulich : Carte-blanche  
CATHERINE THORNHILL STEELE, ARTISTE INVITÉE  
Malcolm Bilson, piano-forte  
Œuvres de Mozart, Beethoven et Schubert

**Samedi 5 octobre - 13h**  
**Salle Tanna Schulich - 10\$**

Cours de maître : Malcolm Bilson, piano

RENSEIGNEMENTS  
555, rue Sherbrooke O. (514) 398-4547  
[www.mcgill.ca/music/fr/événements](http://www.mcgill.ca/music/fr/événements)

**5 OCTOBRE**

MUSICAMERATA **44<sup>ème</sup> saison 2013-2014**

Samedi 5 octobre, 18h - Chapelle Historique du Bon-Pasteur (100, Sherbrooke Est)

**PLAISIR À TROIS**

Haydn : Trio en do mineur Hob.XV no. 13;  
Schubert : Trio en si bémol D 898;  
Clermont Pépin : Trio no. 1

Billets: 30\$, 20\$ (ainés et étudiants) à la Chapelle le jour du concert ou au 514 489 8713  
Réservations et renseignements : 514 872 5338 [www.cameratamontreal.com](http://www.cameratamontreal.com)

**4 ET 5 OCTOBRE**

**McGill**  
Schulich School of Music  
École de musique Schulich

**Vendredi 4 octobre et samedi 5 octobre - 19h30**  
**Salle Pollack - 15\$ / 10\$**

L'Orchestre symphonique de McGill  
Alexis Hauser, chef  
Verdi : Ouverture, *La forza de destino*  
Ginastera : *Concerto pour harpe, opus 25*  
Soliste : Kristan Toczko, harpe, gagnante du Concours de concerto de McGill 2012-2013  
Dvorak : *Symphonie N° 8 en sol majeur, opus 88, B. 163*

RENSEIGNEMENTS  
555, rue Sherbrooke O. (514) 398-4547  
[www.mcgill.ca/music/fr/événements](http://www.mcgill.ca/music/fr/événements)

**5 OCTOBRE**

FACULTÉ DE MUSIQUE

**UM**

L'Orchestre de l'Université de Montréal sous la direction de Jean-François Rivest

**LA PLACE DE L'HOMME DANS LA NATURE D'APRÈS HUBERT REEVES**

avec la diffusion de témoignages de l'astrophysicien renommé

Beethoven – *Symphonie n° 6, « Pastorale »*  
Ernest Bloch – *Schelomo*  
Fabio Vacchi – *Dai calanchi di Sabbiano*  
Bernard Focroulle – *Due*  
Sean Clarke – *Ouverture de Lucrèce*

**Samedi 5 octobre - 19 h 30**  
**ÉGLISE SAINT-JEAN-BAPTISTE (309, Rachel Est)**  
**CONCERT INAUGURAL GRATUIT / 20<sup>e</sup> saison**  
Infos : 514 343-6427 / [musique.umontreal.ca](http://musique.umontreal.ca)

**10 AU 14 OCTOBRE**

Les **Rendez-vous** **ESTRADA** de Québec

**23<sup>e</sup> édition du 10 au 14 octobre 2013**  
dans le quartier Petit Champlain

Festival de musique traditionnelle avec...  
Rêve du diable, Serre l'Écoute, Jeremiah McLane & David Surette, Notorius et plusieurs autres

[estrada.qc.ca](http://estrada.qc.ca)

**Pour annoncer dans ce regroupement, communiquez avec Catherine Pelletier au 514.985.3502 ou [cpelletier@ledevoir.com](mailto:cpelletier@ledevoir.com)**

**N'attendez pas!**

**Concerts à venir**

Réservez dès maintenant votre espace publicitaire afin d'annoncer votre prochain concert dans notre calendrier *Musique en tête* publié tous les mercredis.

## CULTURE



AUDE VANLATHÈM

Les comédiens Isabelle Bossé, Karl Farah, Isabelle Giroux et Joseph Martin portent la pièce *Éviscérer*, qui acquiert de la noirceur au fil des révélations.

## THÉÂTRE

## Toute vérité n'est pas bonne...

## ÉVISCÉRER

Texte: Jocelyn Roy. Mise en scène: Julie de Lafrenière. Une création d'APK Théâtre. À la Balustrade du Monument-National, jusqu'au 5 octobre.

## MARIE LABRECQUE

C'est a priori le sujet le plus banal du monde. Et il faut d'autant plus d'effort pour aborder la rupture amoureuse de manière quelque peu intéressante. Comme angle d'attaque, Jocelyn Roy (*MTL APK, 5F, La revanche des nombrils*) a choisi de mettre en question l'importance de la vérité au sein d'un couple: doit-on tout dire à l'autre ou peut-on conserver une part secrète de son intimité?

Après un souper trop arrosé, Zack (Karl Farah) a vécu une aventure sans lendemain. Son premier écart en une décennie de relation sans nuage avec Ariane (Isabelle Giroux). Tourmenté par la culpabilité, il passe aux aveux, ce qui provoque la rupture. Son ex-amoureuse lui reproche amèrement de ne pas avoir su la protéger de cette vérité désagréable: «*Si ce n'était pas important, pourquoi me l'as-tu dit?*» L'infidèle a ouvert une boîte de Pandore et il apprendra lui-même quelques vérités qu'il aurait préféré ignorer. Comme si le couple idéal ne pouvait survivre qu'au prix du non-dit...

Crue, frontale, l'écriture de Jocelyn Roy ne pêche guère par subtilité. Toutefois, *Éviscérer* garde notre intérêt grâce à une structure éclatée, ponctuée d'allers et retours temporels, qui

ménage des monologues, des espaces de confession à chacun des quatre personnages. Car le récit est narré par deux témoins extérieurs (Isabelle Bossé, assez amusante, et Joseph Martin): les meilleurs-amis-superficiels-qui-ajoutent-de-l'humour-à-la-situation, des célibataires volages qui eux-mêmes multiplient les raisons futiles pour rompre. Bref, des figures caricaturales qu'on a l'impression d'avoir déjà croisées dans nombre de comédies romantiques. La pièce acquiert néanmoins de la profondeur, et de la noirceur, au fil de la représentation et des révélations qu'elle réserve.

Cette petite production bénéficie d'une mise en scène assez souple, parfois maladroitement mais contenant quelques bonnes idées. Dont cette baignoire installée au centre de l'exiguë scène de la Balustrade, symbole d'intimité et élément scénographique polyvalent qui sert de mobilier.

Isabelle Giroux domine une distribution inégale, portant généralement avec sincérité et éloquence les arguments de l'amoureuse blessée. Il faut dire que Jocelyn Roy paraît plus généreux envers ses personnages féminins, surtout la protagoniste, qui possède davantage de couches de complexité que sa contrepartie masculine. Ultimement, l'auteur laisse à Ariane son mystère fondamental, et c'est tant mieux. N'empêche que ce spectacle, bouclé en à peine plus d'une heure, semble tourner un peu court.

Collaboratrice  
Le Devoir

## Le projet de pôle culturel du Plateau revient sur les radars

FRÉDÉRIQUE DOYON

Le projet de pôle culturel du Plateau-Mont-Royal refait surface. À la veille des élections municipales, le groupe de citoyens et d'organismes communautaires qui mène le dossier réclame des engagements clairs à ce sujet de la part des candidats du secteur.

Rèvé depuis plus de dix ans, le pôle culturel réunirait diverses installations sur et autour de la place Gérard-Godin. Il comprend la construction d'un nouveau centre culturel regroupant la maison de la culture, la bibliothèque et la Maison de la poésie, sur l'actuel terrain de stationnement du Centre de services communautaires, rue Berri. L'édifice qui abrite actuellement la bibliothèque pourrait alors accueillir la mairie d'arrondissement.

Le projet prévoit également, sur la place Gérard-Godin, l'ajout d'aires de détente, de végétation et d'une structure permanente en bordure de la rue Rivard pour abriter le marché public et le kiosque d'information touristique. Une esquisse architecturale de toutes ces modifications urbaines a d'ailleurs été dévoilée mardi.

«*L'élément déclencheur* [de ce retour sur les radars] est survenu au printemps dernier, explique au *Devoir* Christian Dupuy, porte-parole du groupe de travail et président de Plateau Arts et Culture, après la conférence de presse. *La STM a présenté un projet d'infrastructure pour rendre les quais du métro Mont-Royal accessibles aux gens à*

*mobilité réduite. On voulait voir comment arrimer ce projet au nôtre.*» Le pôle inclut donc aussi le réaménagement de l'édicule du métro.

Outre les engagements clairs réclamés aux candidats locaux des élections à propos du centre culturel et de l'aménagement de la place Gérard-Godin, le groupe de travail demande que l'ensemble du dossier passe par l'Office de consultation publique de Montréal.

## Financement

Le groupe de travail fait valoir que le plan d'urbanisme de 2005 reconnaissait déjà le bien-fondé de leur projet. Ce plan souligne que «*les équipements culturels en place, c'est-à-dire la bibliothèque ainsi que la maison de la culture, ne suffisent plus à la demande croissante et nécessitent des investissements majeurs afin de répondre adéquatement à la population.*»

Le coût de ce pôle culturel était estimé à 30 millions en 2007. Le groupe de travail estime qu'environ 75% du financement pourrait être assuré grâce aux programmes dédiés aux projets d'équipements culturels, en vertu de l'entente triennale liant Québec et la Ville de Montréal. Un règlement d'emprunt a aussi été adopté par l'ancienne administration de l'arrondissement. Depuis, le maire Luc Ferrandez bloque le projet. Une impasse que le groupe souhaite dénouer grâce aux élections de novembre.

Le Devoir



## Mon frère cochon

Créé en 2012 à l'OFFTA, le duo masculin *Liklik Pik* prend appui sur la figure du cochon pour en décliner les multiples facettes. En duo avec Dany Desjardins, le danseur et chorégraphe George Stamos explore autant le gentil animal propre que le porc sale et méchant, et décape à travers eux les comportements humains. Entre danse, performance, vidéo et musique, l'œuvre transdisciplinaire, volontairement kitsch, reprend l'affiche à l'Agora de la danse du 2 au 4 octobre.

PHOTO BELLE ANCELL

## Des tableaux baignés d'un soleil noir

## CONCERT INAUGURAL

Schumann: *Scènes d'enfants*. John Rea: *Las meninas - Variations transformelles sur les Scènes d'enfants de Schumann*. Moussorgski: *Tableaux d'une exposition*. Wonny Song (piano). Chapelle historique du Bon-Pasteur, mardi 1<sup>er</sup> octobre.

## CHRISTOPHE HUSS

Une émotion palpable parcourait l'assistance au moment des allocutions précédant ce concert inaugural de la saison marquant le 25<sup>e</sup> anniversaire de la Chapelle historique du Bon-Pasteur. On sait bien que cette impressionnante saison sera la dernière de Guy Soucie, maître des lieux depuis les débuts...

C'est Wonny Song, dont les pieds ne touchaient pas les pédales lorsqu'il y débuta, qui inaugurerait cette saison pas comme les autres. La

première partie de son récital affichait les *Scènes d'enfants* de Schumann et une énigmatique déconstruction de celles-ci, signée John Rea.

Marginales dans l'œuvre de Rea, ces «*variations transformelles*», parfois étranges (un boogie-woogie sur *L'Enfant suppliant*), sont souvent pleines d'esprit, comme cette *Réverie*, où l'imaginaire de chacun comble les mesures manquantes, ce *Coin du feu* matiné d'Erik Satie ou, surtout, ce *Croquemitaine* mêlant les mouvements 3 et 4 de la Sonate funèbre de Chopin.

Entre la simplicité de l'enfance et la nostalgie d'une enfance perdue, Wonny Song choisit la lecture nostalgique des *Scènes d'enfants*. La *Réverie* y est une parenthèse, et les tempos de base plutôt lents accélèrent de manière incompréhensible lorsque *L'Enfant s'endort* et le *Poète parle*.

Je ne pense pas que Wonny Song, qui a éprouvé pas mal de difficultés avec l'extinction des résonances dans le registre aigu, soit un

schumanien dans l'âme. Il lui manque le flux de cette musique, comme en témoigne l'inutile pause entre les deux derniers volets.

Changement complet après la pause, avec une interprétation majeure des *Tableaux d'une exposition*, intellectuellement lumineuse, comme couverte d'une chape de plomb. Sous ce soleil noir, l'obsessionnelle présence des cloches, palpable dès la première promenade, quasiment processionnelle, explose dans *Bydlo*. Peu importent quelques moments flottants dans le *Marché de Limoges*; des *Catacombes* abyssales introduisent une *Grande Porte de Kiev* titanessque. La production sonore de Wonny Song est exactement celle requise par l'œuvre. Quel dommage d'avoir cédé à la coquetterie d'un bis — *Arabesque* de Debussy — après une interprétation si marquante...

Le Devoir

## Arcade Fire invité à donner un concert intime

Dans une démarche audacieuse, le webzine musical *La Fourche à foïn* a convié le groupe d'origine montréalaise Arcade Fire à se produire le 10 octobre à 10 h dans un lieu secret de son choix. Intitulée *Le 10/10 à 10PM*, l'initiative du magazine virtuel découle du fait que l'équipe n'a pu assister à un concert similaire du groupe: *Le 9/9 à 9PM*. Non sans un brin d'humour, on y va de cet argument: «*Vous vous dites sûrement que c'est bien joli, mais qu'on n'organise pas un concert privé d'Arcade Fire comme ça. Nous, on pense que notre idée peut vous séduire. On se dit aussi qu'une soirée sans chichi à deux pas de chez vous pourrait vous faire du bien avant de vous lancer à l'assaut des salles du monde entier.*» *La Fourche à foïn* s'en remet au bouche à oreille virtuel.

Le Devoir

## À LA TÉLÉ

## Nos choix ce soir

## «COMMANDE» D'AUTOMNE

Après avoir animé en solo, voilà que l'équipe du magazine alimentaire se retrouve pour cette «*première*» d'automne, qui traitera de la présence d'arsenic dans certains produits, de cidres effervescents et de sels aromatisés. *L'Épicerie, Radio-Canada, et 19h30*

## DERNIER HOMMAGE À BRAULT

Et collectivement, cette fois-ci. D'abord derrière la caméra pour l'œuvre qui a véritablement lancé la carrière de son grand ami Claude Jutra. Puis en collectif pour un court mais fort révélateur documentaire, un des premiers du cinéma-vérité, qui nous emmène à la lutte au Forum.

*A tout prendre, suivi de La lutte, Artu, 13h04*

## THÉMATIQUE DE CIRCONSTANCE

Ceux qui suivent l'actualité internationale avaient sans aucun doute parlé lundi de FEMEN, ce groupe féministe militant ukrainien qui a désormais des antennes nationales un peu partout. Au lendemain du coup d'éclat de la branche québécoise de ce mouvement, l'épisode des *Francs-tireurs* qui y est entièrement consacré tombe particulièrement à point...

*Les Francs-tireurs, Télé-Québec, 21 h*

Amélie Gaudreau

CANAL	18h00	18h30	19h00	19h30	20h00	20h30	21h00	21h30	22h00	22h30	23h00	23h30	minuit
SRC	Le Téléjournal 18 h		30 vies	L'Épicerie	Les enfants de la télé / James Hyndman / Marie Tifo.	Occupation Double en Espagne	Les pêcheurs	La vie parfaite	Le Téléjournal	22h45 Nouv. sports	23h05 Alors on jase!		
TVA	TVA nouvelles	Le Tricheur / Julie Perreault	La poule aux oeufs d'or	LOL (-)			Le gentleman		TVA nouvelles	22h35 Denis Lévesque	23h35 Signé M	0h05 L'HOMME D...	
TQ	Les Argonautes	Tactik / Angelina	Ecoles à l'examen / Collège Sainte-Anne: L'école entreprise	Brassard en direct	CSI: NY / La fille de San Francisco / Peter Horton		Les francs-tireurs		Homeland / Nouvelle collaboration		Génial! / Philippe Laprise, Clodine Desrochers.		La période de questions
V	Tic Tac Show / Anaïs Favron	Un souper presque parfait	Apollo dans le direct				Personne d'intérêt / La fille du consul		Taxi payant	Brassard en direct	Duo	L'Instant Gagnant	
RDI	Le National	RDI économie	24/60		Les grands reportages		Le Téléjournal		Commission Charbonneau		Le National	RDI économie	24/60
TV5	17h50 Champ...	Journal FR	Hôpital vétérinaire		Envoyé spécial / SNCF: Voies à Alaska: La ruée vers l'or		bout de souffle? / 21h45 Peuples		On n'est pas que des cobayes		TV5 le journal	23h35 Rendez-vous	
D	Ax Men / De l'orage dans l'air		Enchères	Enchères	Défi sucré / Histoire de jouets M. Net		Le convoi de l'extrême		Grand Rire de Québec		Enquêtes FBI / Colis piégés	CanalD.com	
VIE	Le pro du patio	Maison, argent	Buzz		M. Net	Haut-parleurs	Mamans, gérantes d'estrade		Pimp garage	Meubles	Défi sucré	Criss Angel	
MP	Top musique		Illustré	L'index québécois			Snooki / Kardasian		Gene Simmons	Cliptoman	Skins	Génération 70	
MIX	Citographie						Génération 2000 / 2000		Lég. du Rock	Queens of Pop	Karaoke extrême		
VRAK-TV	Glee / Glease		Nouvelle vie	Dans le trouble	Grenade?	VRAK la vie	Dieux extrêmes / La Retenue		Dieux extrêmes	Dieux extrêmes	Fan Club	Je t'ai eu!	Hors d'ondes
TF	Les Simpson	RegularShow	Finn et Jake	Johnny Test			LMB Baseball - Meilleur 2e (D)		Les Simpson	American Dad	Les Simpson	Dans le canyon	American Dad
RDS	17h00 Le 5 à 7		Hockey 360°	Images/sec.			Profession: brocanteur		Les Simpson	South Park	Sports 30	Toute liberté	L'aventure
HISTORIA	Dieu secret	Dieu secret	Tank: Les grands combats	Comme magie			NCIS enquêtes spéciales		Family Guy		Deadwood Partie 2 de 2	Enquêtes	
ARTV	Temps-Paix	Temps-Paix	Un soir seul				Lumière sur... / Jean Lapointe		Deadwood Partie 1 de 2		Tout sur moi	22h35 AU COEUR DE LA TEMPÊTE (2009) Brendan Gleeson.	
EXPLORA	Évolutions		La Semaine verte		Petits miracles de la nature		Terre de tous les extrêmes		22h05 Superstructures SOS		Petits miracles de la nature		Évolutions
SERIES+	Bones / Les femmes de sa vie		Victimes du passé / Philly Soul		Aidan Black / Mal de mère		Zoe Hart		Heartland		C.S.I.: Miami		En thérapie
ZTELE	Le sanctuaire / Le brise-glace		Jobs de bras / Comment fait		Arrow / Femme fatale		Grimm / En cavale		Baiser fatal / L'appel de l'océan		Les stupéfiants		Les stupéfiants
C. SAVOIR	Les réussites du Québec		CursUS-santé		Conférences du CORIM		Histoires d'immigrations		Histoires d'immigrations		Visages de la danse		Dictionnaires
EVASION	Dans tes yeux	Prêt à partir	Vu sur terre / Shetland		Chasse à l'homme		Le Survivant Partie 1 de 2		Viva Espana / La vie madrilène		Survivor: Nicaragua		Chasse
TFO	MiniTFO/Zoubi	Martha bla bla	RadArt		360		LIKE SOMEONE IN LOVE (2012) Rin Takanashi.		22h45 Après		BRBR	Amalgame	Jam
Cinepop	17h45 COYOTE (1992) Mitsou.		PECKER (1998)		Bess Armstrong.		LE DERNIER TANGO A PARIS (1972) Marion Brando.		ADIEU VIE DE JEUNE FILLE (2012)		EXTREMEMENT FORT ET INCROYABLEMENT PRES (2011)		23h10 LE GUERRIER DE L'ESPACE (1983)
Sécran	Daniel Lemire		19h25 RESTE COOL (2010) Winona Ryder.		Faits divers le mag		Faites entrer l'accusé		Enquêtes		Larguez les amarres		Enquêtes
Planète	Les pompiers de l'extrême		Planète Bac		Mise à jour / Montréal		Code régional / 100 problèmes		Tournée		Libre-service		Montréalité
MATV	Libre-service		Caucus		Dragons' Den		Republic of Doyle		CBC News: The National		CBC News: The National	George S.	22 Minutes
CBC	17h00 News	Rick Mercer	George S.	Coronation St.	Arrow: Year One		Criminal Minds / The Inspired		CSI: Crime Scene Investigation		CTV National	CTV News	0h05 Daily Sh.
CTV (Mont.)	CTV News	eTalk	The Big Bang		Survivor: Blood vs. Water		Sean Saves / Michael J Fox		Life of Primates Partie 4 de 4		The Agenda With Steve Paikin		The Test
TVO	Wild Kratts	Think Big	Creations of the Cork Forest		The Middle / BackGame		Modern Family / Super Fun		Nashville / Never No More		ABC 22 News		Trouble Peace
ABC	ABC 22 News	World News	ABC 22 News	Inside Edition	Survivor: Blood vs. Water		Criminal Minds / The Inspired		CSI: Crime Scene Investigation		3 News	23h35 David Letterman	
CBS	Channel 3 News		Evening News	Jeopardy!	Revolution		Law & Order: S.V.U.		Ironside / Pilot		Newschannel 5	23h35 Tonight Show S.J. Leno	
NBC	Newschannel 5	NBC News	The Big Bang	The Big Bang	The X Factor / The Four-Chair Challenge		Nova / Inside the Megastorm		FOX 44 News	News at 10:30	The Simpsons	Family Guy	American Dad
FOX	Two and Half	Two and Half	The Big Bang	Globe Trekker	Nature		Quest for the Lost Maya		Quest for the Lost Maya		Business	Charlie Rose	
PBS (33)	PBS NewsHour		PBS NewsHour		Nature		Quest for the Lost Maya		Quest for the Lost Maya		BBC News	Charlie Rose	
PBS (57)	News America	Business	PBS NewsHour		Arrow: Year One		Criminal Minds / The Inspired		CSI: Crime Scene Investigation		CTV National	CTV News	0h05 Daily Sh.
CTV (Com.)	CTV News	eTalk	The Big Bang		Blue Bloods / To Tell the Truth		EVERYTHING'S GONE GREEN (2006) Paulo Costanzo.		Porter Ridge		The Listener / Some Kinda Love		Criminal Minds
BRAVO	The Listener / Some Kinda Love		Flashpoint / Lawmen		Moonshiners		High Tech Rednecks		HatfieldMcCo		Highway Thru Hell		Moonshiners
DISCOVERY	Mighty Planes / Antonov 124		Daily Planet		Restoration		Ice Road Truckers		Porter Ridge		Yukon Gold / Never Say Die		Restoration
HISTORY	Mountain Men / Bloody Sunday		Pawn Stars		Restoration		YESTERDAY, TODAY AND TOMORROW (2011) Gary Harvey.		HatfieldMcCo		NCIS / Tribes / Shaun Toub		NCIS: LA
SHOWCASE	NCIS / Stakeout		Lost Girl		YESTERDAY, TODAY AND TOMORROW (2011) Gary Harvey.		Covert Affairs		Covert Affairs		NCIS / Tribes / Shaun Toub		NCIS: LA
TSN	NHL Pre-game	LNH Hockey	LNH Hockey		Maple Leafs de Toronto c. Flyers de Philadelphie (D)		SportsCentre		SportsCentre		Hockey 2 Nite		Presidents Cup
10/02	18h00	18h30	19h00	19h30	20h00	20h30	21h00	21h30	22h00	22h30	23h00	23h30	minuit

# CULTURE

## Mécénat Placements Culture, version améliorée

Québec bonifie l'enveloppe et ajoute deux nouveaux volets d'appariement des dons

FRÉDÉRIQUE DOYON

Québec bonifie le programme Mécénat Placements Culture (MPC), comme le recommandait le rapport Bourgie sur la philanthropie culturelle en juin dernier. Deux nouveaux volets s'ajoutent et son enveloppe est majorée de 3,5 millions de dollars d'ici 2015.

«Mécénat Placement Culture offre désormais plusieurs options d'appariement permettant de répondre à la diversité des besoins de financement à court, moyen et long terme», a déclaré le ministre de la Culture et des Communications Maka Kotto lors d'une conférence de presse au parlement mardi.

Le volet 1 reprend pour l'essentiel l'ancienne mouture du programme. Québec — par l'entremise du Conseil des arts et des lettres du Québec (CALQ), qui gère MPC —

continue d'égaliser, de doubler ou même tripler les sommes récoltées en dons privés par les organismes culturels. A une nuance près: l'appariement se fera désormais selon le résultat réel des campagnes de financement et non en fonction des objectifs prédéterminés par les organismes. Ces sommes sont gelées dans des

**Les nouveaux volets reprennent essentiellement ce que proposait le rapport Bourgie sur la philanthropie culturelle, déposé en juin dernier**

fonds capitalisés — une partie pour deux ans et l'autre, soit la plus importante, pour dix ans.

Les nouveaux volets reprennent essentiellement ce que proposait le rapport Bourgie. Le volet 2 vise le financement à

plus court terme, comme le réclamaient les plus petits organismes artistiques. Il donne un «accès rapide aux fonds» pour les organismes «qui ne souhaitent pas capitaliser leurs collectes de fonds», expliquait Stephan La Roche, p.-d.g. du CALQ. Ce volet s'applique toutefois seulement pour des subventions de contrepartie maximales de 150 000\$ sur trois ans.

Quant au volet 3, il financera les tournées des artistes et compagnies déjà soutenues par le CALQ, jusqu'à un maximum de 50 000\$ en appariement de dons.

Créé en 2005 par le gouvernement libéral, MPC a jusqu'ici permis à 265 organismes d'amasser 28 millions de dollars en dons privés et de constituer des fonds totalisant 70 millions grâce aux subventions de contrepartie.

**Budget en hausse relative**

M. Kotto a annoncé qu'un premier million s'ajoutera au budget de MPC dès 2013-2014, suivi de 2,5 millions de plus en 2014-2015. Le budget atteindra alors 5,8 millions de dollars.

L'enveloppe a toutefois connu de meilleures années. Elle atteignait 10 millions en 2008-2009 et 2009-2010, seuil que le rapport Bourgie suggérait de retrouver. Elle oscillait autour de 5 millions depuis 2010-2011.

Le programme a toutefois fait les frais du réajustement budgétaire péquiste, comme le révélait *Le Devoir* en janvier dernier, faisant fondre l'enveloppe de crédits à 2,3 millions pour 2013-2014. L'ajout d'un million le porte donc à 3,3 millions pour l'année en cours, pour dépasser légèrement son niveau de 2010... en 2015.

*Le Devoir*

## Des funérailles nationales pour Michel Brault

ODILE TREMBLAY

Le départ du cinéaste Michel Brault, décédé des suites d'un malaise cardiaque le 21 septembre, sera souligné par des funérailles nationales le vendredi 4 octobre, à 16 h, à l'église Saint-Mathieu de Belœil. «Pauline Marois et le ministre de l'Enseignement supérieur, Pierre Duchesne, qui connaissait personnellement Michel Brault, seront présents, mais on ignore encore le nom des autres personnalités politiques qui assisteront aux obsèques», expliquait mardi Marie Barrette, attachée de presse de la première ministre.

«Pionnier du cinéma direct, le regard de Michel Brault a fait évoluer le 7<sup>e</sup> art pour le rapprocher de la réalité et lui donner une nouvelle sensibilité», est-il écrit dans un communiqué officiel. Le grand maître d'œuvre des *Ordres*, le coréalisateur de *Pour la suite du monde*, le cinéaste de la mémoire, de l'engagement, le brillant œil caméra qui illumina notre histoire cinématographique, est

honoré pour sa haute valeur et la portée internationale de son œuvre. Le cinéaste de *Quand vous serez parti... je vivrai encore*, sur la rébellion de 1837-1838, fut aussi un grand patriote. Vendredi, le drapeau de la tour centrale de l'hôtel du parlement à Québec sera mis en berne de l'aube au crépuscule, et le service du protocole du gouvernement du Québec assistera la famille pour la cérémonie. Celle-ci a demandé aux représentants des médias de ne pas venir. Aucune entrevue ne leur sera accordée. La famille espère que la cérémonie demeurera le plus simple possible, à l'image de l'homme humain et généreux qui nous a quittés.

D'autres artistes, dont le peintre Jean-Paul Riopelle, le poète Gaston Miron et le cinéaste Gilles Carle, avaient eu droit à des funérailles nationales, à ne pas confondre avec des funérailles d'État réservées aux premiers ministres ou ex-premiers ministres du Québec.

*Le Devoir*

## Coup de cœur francophone: chanson qui pétille, programmation qui frétille

SYLVAIN CORMIER

Les Sœurs Boulay en ouverture, Louis-Jean Cormier pour clore. Symboliquement, c'est beaucoup. Si la chanson d'aujourd'hui était une bibliothèque, ils en seraient les appuie-livres. Et entre eux, il y en aurait, du rayonnement. Du beau monde, que de beau monde! Le beau monde de la chanson québécoise de maintenant, cette chanson qui fleurit à travers la crise du disque et vit un véritable âge d'or.

Pour sa 27<sup>e</sup> tournée, le festival de chanson Coup de cœur francophone les a presque tous rassemblés sous sa bannière battante, comme au début des années 1990, ce que le directeur artistique Alain Chartrand appelait mardi matin au Lion d'Or son «idée fixe d'aider la chanson». La liste des propositions — une centaine de spectacles en 15 lieux du 7 au 17 novembre, sans compter les tournées pancanadiennes — se lit comme un état présent réjouissant.

Ainsi retrouverons-nous Jérôme Minière, qui dansera une fois de plus avec son alter ego Herri Copter. Aussi aura-t-on l'exclusivité d'un concert solo au piano de Catherine Major (mis en scène par Yann Perreau, rien de moins). Ainsi intégrera-t-on deux fois plutôt qu'une l'Open Country de Mountain Daisies, avec des invités franchement exceptionnels: ai-je dit Renée Martel? Renée Martel accompagnée par les Daisies au Verre Bouille le mercredi 13 novembre?

### Démission du chef Osmo Vänskä

Le chef finlandais Osmo Vänskä quitte avec effet immédiat son poste de directeur musical du Minnesota Orchestra, en lockout depuis exactement un an. L'administration de l'orchestre et les musiciens ne parviennent pas à s'entendre sur une convention collective. N'ayant pas récupéré depuis la crise financière de 2008, la Minnesota Orchestra Association tente de baisser la masse salariale de 5 millions de dollars par an. Les musiciens ont unanimement voté une motion de défiance envers la direction. Plusieurs piliers de l'orchestre ont déjà quitté Minneapolis pour d'autres cieux. En poste depuis 10 ans, Vänskä avait fait de son mandat une *success-story* impressionnante, le Minnesota Orchestra comptant aux côtés des orchestres de Pittsburgh, Cincinnati et Saint-Louis parmi les «outsiders» les plus en vus de la scène musicale américaine. Un essor anéanti en plein vol.

*Le Devoir*



Louis-Jean Cormier entouré des sœurs Stéphanie et Mélanie Boulay

Arrivez tôt, arrivez la veille, accourez maintenant! Daniel Lavoie itou se la jouera country: on entend bien ça d'ici.

### Des doublés de qualité en quantité

Il y aura des doublés en voulez-vous en v'là, comme ce festival les aime, les chérit et les bichonne depuis le début. Pensez qu'à l'Outremont, on aura Avec pas d'casque avec David Marin et ses extraordinaires p'tites nouvelles (on en reparle bientôt): c'est beau-

coup de grandes chansons le même soir. Doublés à ne pas manquer, dis-je? Chantal Archambault à la même affiche que Laurence Hélié, Les Chercheurs d'or accolés aux Hay Babies, le chouette groupe belge Dalton Télégramme juste avant Sunny Duval et ses

Sweet-Cœurs, et bien d'autres couplages encore (tout est là, en long et en large et dans le détail, sur [coupdecœur.ca](http://coupdecœur.ca), y compris le meilleur chemin pour obtenir des billets).

Joie de retrouver un autre Belge, dont le deuxième album a de la tendresse autant que du

FRANÇOIS PESANT LE DEVOIR

## Margaret Atwood veut modifier l'Ô Canada

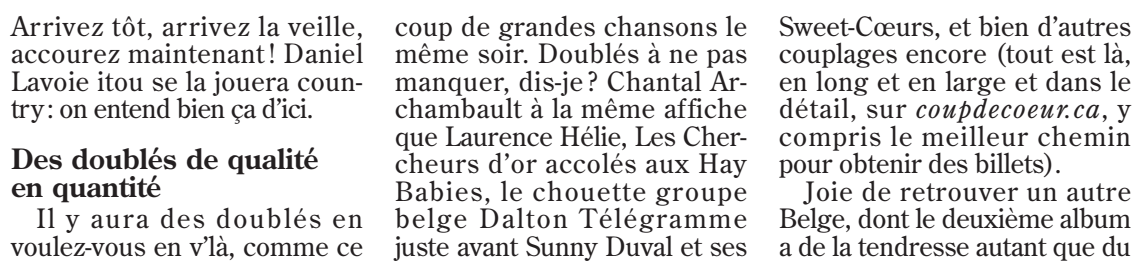
Un groupe de femmes issues des milieux culturel, politique et scientifique mène une campagne virtuelle afin que soit changé un passage d'*Ô Canada*. Écrite en 1908 par Robert Stanley Weir, la version anglaise de

l'hymne aurait été dénaturée, selon le groupe. En effet, en 1913, la ligne «True patriot thou dost in us command» est devenue «True patriot love in all thy sons».

«C'est une masculinisation dont il ne subsiste aucune raison documentée. À noter que, dans la version française, ce passage se lit plutôt ainsi: «Ton front est ceint de fleurons glorieux!» Désigné sous le nom de Restore Our Anthem, le collectif mené par la romancière et essayiste primée Margaret Atwood (*La servante écarlate*) souhaiterait que l'on revienne à des paroles neutres, inclusives. Au début des années 2000, un tel débat avait eu lieu. Il s'est poursuivi jusqu'en 2010, année où le gouvernement de Stephen Harper a annoncé que l'auguste texte ne serait pas retouché.

*Le Devoir*

*Le Devoir*



Margaret Atwood

### Sudoku par Fabien Savary

1			3	7	2		
					5		
	6		4		1		8
		6		3	9		4
4	7	5		6			1
	2			5			8
		7		8			
9	3			2			

Niveau de difficulté : MOYEN 2492

Placez un chiffre de 1 à 9 dans chaque case vide. Chaque ligne, chaque colonne et chaque boîte 3x3 délimitée par un trait plus épais doivent contenir tous les chiffres de 1 à 9. Chaque chiffre apparaît donc une seule fois dans une ligne, dans une colonne et dans une boîte 3x3.

#### Solution du dernier numéro

1	8	7	2	9	6	3	4	5
3	6	5	7	1	4	8	2	9
2	4	9	5	3	8	7	1	6
7	9	6	1	4	5	2	8	3
8	5	1	3	6	2	9	7	4
4	3	2	9	8	7	5	6	1
6	2	3	4	7	9	1	5	8
9	7	4	8	5	1	6	3	2
5	1	8	6	2	3	4	9	7

2491

### SUDOKU : le logiciel

10 000 sudokus inédits de 4 niveaux de difficulté par notre expert Fabien Savary En exclusivité sur le site des Mordus

[www.les-mordus.com](http://www.les-mordus.com)

DERNIÈRE CHANCE!

DE PHILADELPHIE À MONACO

# GRACE KELLY

Au-delà de l'icône

DU 6 JUIN AU 6 OCTOBRE 2013

MUSEE MCCORD  
MUSEE-MCCORD.QC.CA  
690, RUE SHERBROOKE OUEST  
MCGILL

Photo: L'actrice américaine Grace Kelly, posant pour le magazine «Life» © Philippe Huleman/Magnum Photos

Cette exposition est produite par le Grimaldi Forum Monaco en collaboration avec le Musée McCord. Elle est basée sur une exposition réalisée par le Victoria and Albert Museum à Londres.

ELLE HOLT RENFREW