

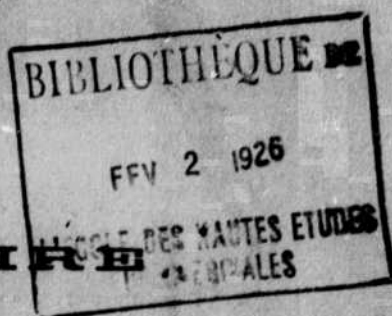
27e ANNEE

JANVIER 1926

LE BULLETIN

DE LA

Chambre de Commerce



SOMMAIRE

Travaux de la Chambre:

Assemblée générale trimestrielle	1	Les débouchés qu'offre le Chili au marché canadien	2
Assemblée générale trimestrielle — 2 décembre 1925	1	Le marché siamois	3
L'actif de la Banque Canadienne Nationale a augmenté de plus de 9 millions	2	Le commerce du Canada avec l'Afrique-Occidentale	4

Services de fret et de passagers

LIGNE

ROUTE CANADIENNE

SERVICE D'ETE
MONTREAL-PLYMOUTH,
CHERBOURG, LONDRES
MONTREAL-LIVERPOOL
MONTREAL-BRISTOL
(Avonmouth Dock)
QUEBEC-BELFORT,
LIVERPOOL

SERVICE D'HIVER
PORTLAND,
HALIFAX-PLYMOUTH,
CHERBOURG, LONDRES
PORTLAND,
HALIFAX-QUEENSTOWN,
LIVERPOOL
PORTLAND-BRISTOL
(Avonmouth Dock)

**The Jules Hone Travel
Agencies**

95, rue St-Jacques Montréal



The Robert Reford, Co.

Agents Généraux
Montréal, Toronto, Québec.
St-Jean, N.B., Portland, Me.
Halifax, N.E.

CUNARD

ROUTE DES ETATS-UNIS

NEW-YORK-PLYMOUTH,
CHERBOURG, LONDRES
NEW-YORK-CHERBOURG,
SOUTHAMPTON
NEW-YORK-QUEENSTOWN,
LIVERPOOL
NEW-YORK-PLYMOUTH,
CHERBOURG, HAMBOURG
NEW-YORK-
MEDITERRANEE
BOSTON-QUEENSTOWN,
LIVERPOOL
NEW-YORK-LONDONDERRY,
GLASGOW

**The Cunard Steam Ship Co.,
Ltd.**

Liverpool Londres Paris.

C. E RACINE & Cie LIMITEE

Courtiers en douanes
Transitaires

FACILITENT
LES EXPEDITIONS
A L'ETRANGER

ASSURANCE MARITIME

Correspondants dans
les principaux ports
d'Europe et des conti-
nents américains.

"BOARD OF TRADE BUILDING"

MONTREAL

Adresse télégraphique: "Enlear"

Pour vos expéditions et vos voyages en Europe

Le service canadien White Star Line

Vous assure des départs réguliers de
Portland, Me., et Halifax, N.-E.

POUR AVONMOUTH ET LIVERPOOL

Retours de Liverpool, Glasgow, Belfast, Avonmouth,
Cherbourg, Southampton, Anvers et Hambourg.

Tout le confort, toutes les commodités, et un service et
une table insurpassables à bord des superbes paquebots

MEGANTIC — DORIC — REGINA — CANADA

Notre représentant fournira, à titre gracieux, tous
renseignements utiles à messieurs les voyageurs ou
expéditeurs.

211 rue McGill, Montréal

Téléphone Main 7760

ou chez les agents autorisés



WHITE STAR LINE CANADIAN SERVICE

Conseil d'Administration de la Chambre de Commerce pour 1925-1926

PRESIDENT:

M. PAUL-E. JOUBERT, Maison Lamontagne Limitée, 228 Notre-Dame Ouest.

1er VICE-PRESIDENT:

M. J.-V. DESAULNIERS,
The Greater Montreal Land & Investment Company,
90 rue St-Jacques.

2ème VICE-PRESIDENT:

M. J.-A. PAULHUS,
D. Hatton, Company, 18 rue Bonsecours.

TRÉSORIERS:

M. C.-E. GRAVEL,
Administrateur, 50 Notre-Dame Ouest.

SECRETARE

M. J.-C. GROVER-CONTANT,
76, rue Saint-Gabriel.

MEMBRES DU CONSEIL

MM. Boudrias J.-V., importateur, thé, café, etc., 223 Notre-Dame E.
Cardin Israël, Dir. "P.-P. Martin Limitée", 50 St-Paul Ouest.
Contant R.-L., maison en gros, 585 Marquette.
Désolé W., Dir. "La Chaput, Fils & Cie Ltée", 2 DeBresoles.
Duquette, Cha., Prés. et Dir. "All. Nationale", 335 Ave Viger.
Gagné J.-C., Gérant "La Prévoyance", 92 St-Jacques.
Gagnon W., manufacturier de chaussures, 462 Ontario Est.
Gareau J.-O., financier, 5 Mont-Royal Ouest.
Gariépy Édouard, Dir. "Granger Frères Limitée", 43 Notre-Dame Ouest.
Gélinas L.-A., Dir. "Mark Fisher & Son Ltd", 26 Carré Victoria.
Hons Jules, Prés. Agence de Voyages Hons Inc., 95 St-Jacques.

MM. Labrecque J.-O., marchand de charbon, 141 rue Wolfe.
Laferté J.-A., bois en gros, 97 St-Jacques.
Laureys Henry, Dir. "Ecole des Hautes Etudes Commerciales", 299 Avenue Viger.
Lavallée A.-S., marchand de chaussures, 101 Boul. St-Laurent.
Lymburner L.-M., Président "Crédit Mont-Royal", 92 Notre-Dame Est.
Pitt Ernest, Prés. "E. Pitt & Company", 119 Craig Ouest.
Rolland J.-Pierre, Gér. "Cie de Papier Rolland Ltée", 143 St-Paul Ouest.
Trépanier Léon, Publiste, Bâtiment Canada Cement Co.
Vaillancourt Paul, Dir. "L. Martineau Ltée", 451 rue Dorien.

AUTRES MEMBRES DU CONSEIL

1.—Anciens présidents:

Str Hermias Laporte, C.P., de Laporte, Martin Ltée, 584 St-Paul Ouest.
MM. Joseph Contant, pharmacien, 221, rue Notre-Dame Est.
C.-H. Catell, ancien industriel, 686, Ave de l'Hôtel de Ville.
O.-B. Perrault, sec. de l'Imperial Tobacco, 909 St-Antoine.
Frd.-C. Larivière, march. quincaillier, 811 boul. St-Laurent.
Armand Chaput, de L. Chaput, Fils & Cie, 2 de Bressoles.
le général A.-E. Labelle, St. Lawrence Flour Mills, 1116, rue Notre-Dame Ouest.

MM. Adélar Fortier, de la Montreal Dairy Co., 296 Avenue Papineau.
Ludger Gravel, négociant, 26 Place Jacques-Cartier.
J.-E.-C. Daoust, architecte, 180 rue St-Jacques.
Joseph Quintal, de Quintal & Lynch, 59, St-Pierre.
Alfred Lambert, fab. chaussures, 16, Notre-Dame Ouest.
Joseph Ethier, 97, rue St-Jacques.
Joa Daoust, manufacturier, 49 Sq. Victoria.

2.—Anciens vice-présidents et trésoriers:

MM. Ubald Garand, 62, rue Saint-Jacques.
S.-D. Joubert, 238, rue Notre Dame Ouest.
J.-A.-E. Gauvin, 554, rue Ste-Catherine Est.
Joseph Fortier, 216, rue Notre-Dame Ouest.
J.-B.-A. Lanoité, 2148, rue St-André.

MM. Geo. Gauthier, auditeur général, Ottawa.
Joa. Filiatrault, 429, boul. St-Laurent.
Rod. Bédard, 76, rue St-Denis.
J.-N. Cabana, 92 Notre-Dame Est.
Alex. Prud'homme, 279 Craig Est.

Raoul-O. Grothé, 554 Boul. St-Laurent.

CONSEIL D'ARBITRAGE

MM. Paul-E. Joubert, C.-H. Catell, F.-C. Larivière, A. Chaput, A.-E. Labelle, A. Fortier, L. Gravel, J.-E.-C. Daoust, J. Quintal, A. Lambert, J. Ethier, J. Daoust.

Membre d'honneur de la Chambre: Hon. Sir Lomer Gouin, P.C., K.C.M.G.

AVOCATS-CONSEILS:

M. LEON GARNEAU, C.R., 88 Notre-Dame Ouest; M. J.-C. LAMOTHE, C.R., 11 Place d'Armes.

Vérificateurs:

MM. A. Cartier, C.G.A., et F. E. Faquet, L.A., C.G.A.

COMMISSIONS DE LA CHAMBRE POUR 1925-26

Affaires Municipales:—MM. J.-N. Cabana, Prés. Adél. Fortier, Gust. Franco, J.-O. Gareau, Alb. Gélinas, J.-O. Labrecque, E.-F. Larivière, L.-A. Lavallée, V. Lévesque, Dr J.-C. Poissant, L. Trépanier, S.-D. Vallières.
Agriculture et colonisation:—MM. Adél. Fortier, Prés. Hon. G. Epper, Dr F.-A. Brinson, Nap. Charost, J.-E. Chicoine, H.-C. Cornselli, L.-M. Cornellier, S.-L. Contant, Ed. Gernsey, S. Oulmet, Benoit Trudel, Elz. Turgeon.
Assurances et prévention des incendies:—MM. J.-N. Cabana, L.-E. Courtois, J.-E. Clément, Israël Cardin, Cha. Duquette, J.-E.-C. Daoust, H. Gohier, J.-C. Gagné, Paul Oulmet, Ernest Pitt, J. A. Savard, G. Tanguay.
Cuir et Peaux:—MM. J.-A. Bacon, J. Brunet, L. Codérré, Jea. Daoust, Cha. Desjardis, O. Dufresne, W. Gagnon, H. Hébert, J. Jeannotte, R. Lanthier, A.-S. Lavallée, J.-A. McCaughan, J.-A. Pelletier, J.-A. Paquet.
Enseignement technique et commercial:—MM. Alph. Bélanger, L. Bourgoin, J. DeSerres, L. Favreau, F.-E. Fontaine, Ed. Gariépy, Ludger Gravel, J.-F. Labarre, Dr J.-C. Poissant, R. Ste-Marie.
Epiceries et produits alimentaires:—MM. W. Archambault, J.-F.-T. Allard, J.-V. Boudrias, J.-E. Charbonnet, Eug. Couvrette, S.-D. Desjardis, W. Dostal, C. Dubois, J. Hysman, Alf. Leduc, J.-E.-E. Palarin, Alph. Raymond, Paul Vaillancourt.
Exportation de produits:—MM. J.-A. Bonenfant, J.-E. Cabana, W. L'Anglais, E. Laureys, A. Lapin, J. Théo. Lefebvre, J.-O. Linteau, W. Lorrain, V. Marchand, A.-W. Patenaude, L.-E. Patenaude.

Expositions et musées:—MM. Jos. Ainey, S.-A. Baulne, P. Belhumeur, J.-O. Gareau, L. Hamelin, J. Jutra, J.-H. LaRocque, Hy Miles, Jean Rolland, J.-P. Rolland, A.-D. Sauvageau, A. Terroux, L. Trépanier.
Finances:—MM. J.-V. Desaulniers, Prés. J.-N. Cabana, C.-H. Catell, Jea. Daoust, J. Filiatrault Adél. Fortier, C.-E. Gravel, Ludger Gravel R.-O. Grothé, Alex. Prud'homme, J.-A. Paulhus, J.-P. Rolland.
Immigration et Emigration:—MM. Jules Hons, Prés. Dr T.-A. Brisson, L.-M. Cornellier, Cha. Duquette, Adél. Fortier, Jea. Fortier, L. Trépanier.
Législation:—MM. L.-A. Lavallée, C.R. Prés. J.-A. Bonneville, Israël Cardin, J.-E.-C. Froust, Cha. Duquette, R. Faribault, Jea. Filiatrault, A.-H. Har., J.-O. Gareau, J.-C. Lamothe, J.-M. Savignac.
Mines, forêts, hydro-électriques et produits chimiques:—MM. Alfred Roy, I.C., Prés. J.-T. Armand, Jea. Contant, W.-H. Côté, H.-F. Fortier, L.-G. Gravel, J.-A. Laferté, A.-F. Larose, R. Préfontaine, F. Rioux, E. Vadboncoeur.
Nouveautés:—MM. I. Cardin, Arm. Dupuis, J. Filiatrault, Geo. Hamilton, J.-P. Garvais, E. Jetté, H. Lamy, A.-F. Ladouceur, J.-F. Leisel, G.-R. Martin, L.-N. Menier, A.-L. Vallières.
Quincailleries et métaux:—MM. Léop. Aubry, J.-A. Burette, A.-F. Bergevin, H.-J. Dubois, J.-U. Gauthier, Alf. Jeannotte, T. Latourville, Art. Léger, A. Lévesque, E. Prud'homme, Av. Raymond.
Transports, télégraphes, postes, câbles et télégraphes:—MM. C.-H. Catell, Prés. J.-E. Caron, L.-M. Cornellier, Jules Hons, J.-A. Laprés, G. Lafebvre, S. Oulmet, J.-A. Paulhus, M.-J. Quédrae, C.-E. Racine, L. Turcotte, J.-A. Trudeau, Paul Vaillancourt.

La Corporation de Garantie de Titres et de Fiducie du Canada

du Canada

Capital \$1,000,000.

Sir Lomer Gouin, président Sir Herbert Holt, vice-président
E. R. Décary, vice-président et directeur-général

Certificats de Prêts Hypothécaires à 6%

Garantis absolument quant au remboursement du Capital et du Versement des Intérêts

Ecrivez aujourd'hui pour notre Brochurette donnant tous les détails de nos certificats, qui peuvent être émis pour les montants de \$200, \$500, \$1,000 et plus.

224 RUE ST-JACQUES, MONTREAL

DIRECTEURS:

Robert Adair	Sir Georges Garnieu	T. B. Macaulay
Hon. Georges Amyot	Almé Geoffrion, C.R.	Walter Molson
A. J. Brown, C.R.	Sir Charles Gordon	John H. Price
T. S. Darling	Sir Lomer Gouin	Donat Raymond
K. T. Dawes	Sir Herbert Holt	Hon. J. M. Wilson
E. R. Décary	C. R. Hosmer	

La Société d'Administration Générale

Incorporée par Acte de la Législature de Québec le 26 mars 1902.

35, RUE ST-JACQUES, MONTREAL,
Edifice du Crédit Foncier Franco-Canadien.

Capital souscrit :	\$ 500,000.00
Capital payé :	250,000.00
Réserves et profits non distribués :	140,800.13
Fonds administrés :	19,776,046.19

ADMINISTRATION DE SUCCESSIONS, DE FIDEI-COMMIS ET DE FORTUNES PRIVEES.

VOUTES DE SURETE CONSEIL D'ADMINISTRATION

MM. Hon. Sir **HORMISDAS LAPOORTE**, K.B., C.F., Montréal, Prés.
CHARLES CAHEN D'ANVERS, Paris, Vice-Président.
MARTIAL CHEVALIER, Paris.
TANCREDE BIENVENU, Montréal.
Hon. RODOLPHE LEMIEUX, C.P., C.R., LL.D., Montréal.
Vicomte R. de ROUMEFORT, Montréal.
Hon. E. Pérodeau, Québec.
Hon. THOMAS CHAPUIS, Québec.
Hon. L. ATHANASE DAVID, Montréal.
ARMAND CHAPUT, Montréal.

DIRECTION

J.-THEO. LECLERC,
Directeur Général.

Tél. Harbour 4192



La Compagnie de Papier Rolland, Limitée, Montréal, vient de publier un portfolio intitulé "La Bonne Apparence d'une Lettre Commerciale, — Comment on l'Obtient" qui sera adressé gratuitement à ceux qui en feront la demande sur une entête de lettre de leur compagnie.

L'écusson "R" filigrané est la marque distinctive des papiers Rolland.

LA COMPAGNIE DE PAPIER ROLLAND

LIMITÉE

St-Jérôme, Qué., MONTREAL, Mont Rolland, Qué

Cartes de Fêtes Françaises

Notre assortiment de cartes françaises, pour Noël et le Jour de l'An, gravées, lithographiées et coloriées à la main, a été augmenté considérablement et vous trouverez chez nous le plus grand choix de cartes artistiques d'un goût très délicat, de dessins et genres très nouveaux, de cartes unies ou de fantaisie rédigées surtout en bon français, chacune soigneusement et joliment finie d'une noeuve de ruban, fournie avec enveloppe. (Nous les avons aussi en anglais.)

Un centin à quarante centins chacune.

Catalogue illustré envoyé sur demande.

Nous imprimons sur commande spéciale les

CARTES PERSONNELLES

pour Noël et le Jour de l'An avec nom et adresse.

Tous renseignements supplémentaires seront fournis sur demande.

Nous avons tous les

ALMANACHS Canadiens et Français.

Aussi une très grande variété de CALENDRIERS Religieux et de Fantaisie.

Une collection complète et choisie de LIVRES D'ETRENNES Edition de luxe.

Catalogues envoyés sur demande.

Attention tout à fait spéciale aux commandes par poste.

GRANGER FRÈRES

Libraires, Papetiers, Importateurs

43 Notre-Dame-Ouest, Montréal

BULLETIN DE LA CHAMBRE DE COMMERCE

DU DISTRICT DE MONTREAL

Abonnement—Un an \$3.00

JANVIER 1926

Le service gracieux du "Bulletin" est fait à tous les membres de la Chambre.

TRAVAUX DE LA CHAMBRE

ASSEMBLEE GENERALE TRIMESTRIELLE

La Chambre de commerce s'est réunie en assemblée générale trimestrielle le mercredi 2 décembre 1925 sous la présidence de M. J.-V. Desaulniers, 1er vice-président.

Etaient présents :—MM. J.-A. Paulhus, 2ème V.-P., C.-E. Gravel, trésorier, I. Cardin, L.-A. Gélina, J.-A. Laferté, H. Laureys, J.-O. Labrecque, S.-L. Contant, L. Trépanier, J.-N. Cabana, P. Ouimet, Dr Brisson, Alex. Charette, Armand Lalonde, S. Ouimet, J.-H. LaRocque, Dr Poissant, J.-A. Savard, W. Lorrain, J.-B.-A. Gougeon, Noé Leclair, W. Déziel, L. Coviensky, R. Julien, J.-O. Gareau, et le secrétaire.

MM P.-E. Joubert et Ernest Pitt s'excusent de ne pouvoir être présents.

Le procès-verbal de la séance générale du 4 novembre dernier est lu et approuvé.

Une lettre de M. F.-W. Field, annonçant une Foire commerciale qui sera tenue simultanément à Londres et à Birmingham, Angleterre, est laissée sur la table.

Campagne "Produit-au-Canada".

M. le président présente M. Joseph Beaubien à l'assemblée.

M. Beaubien débute en disant qu'il a l'intention de parler à bâtons rompus de la campagne que fait l'Association des Manufacturiers Canadiens en faveur de l'achat, par les Canadiens, des produits faits au pays. Il démontre tout le bien qui résulterait de cette aide mutuelle entre consommateurs et manufacturiers et il termine en demandant à la Chambre son appui pour le travail qui se poursuit en ce sens.

Après que plusieurs questions lui eurent été posées et auxquelles il répondit, M. L. Trépanier le remercie au nom de l'assemblée et l'assure que notre institution est prête à faire sa part de coopération dans la campagne qui se poursuit.

Sur proposition de M. J.-N. Cabana, appuyée par M. L. Trépanier, M. Joubert, à sa demande, est remplacé, comme représentant de la Chambre sur le Conseil Social d'Hygiène du Canada, par M. J.-A. Paulhus.

Affaires municipales.—M. Léon Trépanier, après en avoir expliqué la raison d'être, fait la proposition suivante:

Que l'étude des trois questions suivantes, touchant des réformes dans l'administration municipi-

pale, soient référées à la Commission des Affaires municipales de cette Chambre, avec prière de faire rapport le plus prochainement possible :

1.—Abolition du double mandat au point de vue de la représentation au Conseil municipal;

2.—Terme du mandat échevinal porté de deux à quatre ans;

3.—Réduction du traitement du maire de \$10,000 à \$5,000;

4.—Prière à la Législature provinciale de n'autoriser aucune prolongation de mandat ou aucun changement dans le mode d'administration de la Cité sans que ceux-ci ne soient ratifiés dans un referendum populaire;

5.—Moyen d'identifier les voteurs aux élections. Et toute autre question qui se rapporte à l'administration municipale.

La Commission des Affaires municipales est priée d'étudier cette question et faire rapport.

Malhonnêteté en affaires.—M. Israël Cardin se plaint qu'en certains milieux on rencontre un manque total d'honnêteté en affaires. Il dit qu'il se trouve un groupe de commerçants, composé en grande partie d'étrangers, qui semblent ignorer totalement la moralité et commettent toutes sortes de turpitudes et de malpropretés commerciales. Il croit que la loi de faillite n'est pas assez rigoureusement appliquée dans ces cas et que l'organisation judiciaire aiderait grandement à la suppression de ces délits si elle était moins clémente. Les coquins et les escrocs doivent être punis sans merci si on veut que les commerçants honnêtes aient confiance dans ladite loi qui, dans son essence, est, d'après lui, supérieure à l'ancienne.

Il propose, appuyé par M. S.-L. Contant, que cette question soit soumise à la Commission de Législation, Adopté.

Timbres sur les chèques, reçus, etc.—M. W. Déziel ramène cette question qu'il a déjà discutée au mois de mai dernier alors que la Chambre, sur sa suggestion, avait fait des représentations aux autorités compétentes en raison de l'ennui qu'éprouve le commerce à apposer des timbres sur les chèques, traites, reçus, billets, etc. Il dit que cette question devient de plus en plus épineuse pour les hommes d'affaires.

Il est résolu de prier la Commission de Législation de faire une étude et un rapport sur ce sujet. Adopté.

Aqueduc.—M. C.-E. Gravel propose qu'un vote de remerciements soit adressé à M. H.-A. Terreault et au Comité Exécutif de la Ville pour la manière courtoise avec laquelle ils ont reçu les membres de la Chambre lors de leur visite à l'aqueduc de

Montréal le 25 novembre dernier. Cette visite, dit M. Gravel, a été des plus instructive et les renseignements qui nous ont été fournis prouvent que notre aqueduc peut maintenant rivaliser avec les mieux aménagés du continent. Adopté chaleureusement.

Proposition de nouveaux membres.—Les personnes suivantes sont proposées comme membres de la Chambre: MM. Henri Geoffrion, par M. J.-V. Desaulniers, Jas. J. Orkney, par le secrétaire. J.-Donat Langelier, par M. Léon Trépanier, Camille Segatore, W. Harrison, L.-W. Strachan, A.-V. Loftus, Jas.-J. Aird, par MM. Desaulniers et O. Cardinal. Acceptés.

Et la séance est levée.

SEANCE DU CONSEIL

Le Conseil de la Chambre de commerce s'est réuni le mercredi le 16 décembre 1925 sous la présidence de M. Paul-E. Joubert, président.

Etaient présents: —MM. J.-V. Desaulniers, 1er V.-P., J.-A. Paulhus, 2ème V.-P., C.-E. Gravel, trésorier, L.-A. Gélinas, Henry Laureys, C.-H. Catelli, S.-L. Contant, et le secrétaire, membres du Conseil.

Assistait également: M. S. Ouimet, I.-C. membre de la Chambre.

M. J.-A. Laferté se fait excuser.

Le procès-verbal de la séance du Conseil du 9 décembre dernier est lu et approuvé.

Visite de nos compatriotes de l'Ouest.—M. C.-E. Gravel rappelle que c'est mardi le 22 courant que nos compatriotes de l'Ouest canadien doivent nous visiter.

A cet effet, notre Chambre s'est chargée de fournir les automobiles pour les transporter à l'Hôtel de Ville et il est à espérer, dit-il, que les membres se feront un devoir de coopérer avec nous en cette circonstance. Le Comité devra faire l'impossible pour s'assurer le plus grand nombre d'autos.

Exposition.—M. C.-H. Catelli annonce qu'il revient à l'instant d'une assemblée de la Compagnie d'Exposition Internationale où il a représenté la Chambre.

Il dit qu'après l'exposé de la situation, il a été décidé de former un Comité afin de s'enquérir de la position et de l'état où en sont les choses et de faire rapport au cours du mois de janvier 1926.

Ajournement des séances.—Du consentement unanime, il est proposé par M. H. Laureys, secondé par M. L.-A. Gélinas, que les séances du Conseil soient maintenant ajournées au 13 janvier 1926. Agréé.

Et la séance est levée.

L'ACTIF DE LA BANQUE CANADIENNE NATIONALE AUGMENTE DE PLUS DE 9 MILLIONS

Il est porté de \$122,255,339 à \$131,483,689. La somme des dépôts, atteignant presque les 106 millions, accuse aussi un accroissement supérieur à 9 millions. La liquidité de la situation est maintenue.

Le rapport financier de la Banque Canadienne Nationale pour l'exercice clos le 30 novembre 1925, qui vient de paraître, met en lumière les progrès accomplis par cette institution.

Ce bilan fait ressortir une augmentation de plus de 9 millions de dollars dans les dépôts, dont la somme a passé, de \$96,824,411 qu'elle était l'an dernier, à \$105,995,201.

L'actif de cette institution s'établit maintenant à \$131,483,689, à rapprocher de \$122,255,339 fin novembre 1924, — ce qui représente un accroissement de plus de \$9,200,000. L'actif liquide, représenté par l'or, l'argent, les dépôts dans d'autres banques, les chèques sur d'autres banques, etc., s'élève à \$25,018,966, contre \$20,266,320 à la clôture de l'exercice 1924. L'actif immédiatement réalisable, d'une année à l'autre, de \$60,197,884 à \$63,631,327, somme équivalant à 53% du passif total envers le public.

Les prêts et escomptes courants, après provision pour les créances irrécouvrables et douteuses, se chiffrent par \$58,896,344, contre \$53,521,529 l'année précédente. Cette augmentation de \$5,375,000 est très intéressante, puisqu'elle révèle une certaine reprise d'activité dans les affaires. Elle indique en outre que la Banque Canadienne Nationale a prêté un concours plus large que jamais au commerce et à l'industrie du pas.

Le compte profits et pertes accuse des bénéfices nets de \$822,026, à comparer avec \$737,083 en 1924. Ces bénéfices ont été répartis comme suit: dividendes, \$550,000; fonds de pension du personnel, \$30,000; provision pour impôts fédéraux, \$100,000; provision pour versement au Trésorier de la Province de Québec, \$125,000, — ce qui laisse un solde de bénéfices non répartis de \$265,018. Ce solde de reporter était l'an dernier de \$247,991.

Les actionnaires de la Banque Canadienne Nationale méritent des félicitations pour la situation florissante dans laquelle se trouve leur grande institution.

Les débouchés qu'offre le Chili au marché canadien

Occupant le troisième rang en importance commerciale parmi les républiques sud-américaines, le Chili, avec des importations annuelles d'environ \$133,000,000, offre aux manufacturiers canadiens

Royal Exchange Assurance

DE LONDRES, ANGLETERRE

Fondée en 1720

Nous transigeons les genres d'assurances suivants:

CONTRE L'INCENDIE

Accidents,
Maladies,
Fidélité
et
Garanties,
Responsabilité
Patronale et
Risques du travail.



Automobiles
(feu, vol, collision
et responsabilité
en général.
Risques d'équipage,
Ascenseurs,
Bris de Glace,
Responsabilités
civiles.

Actif dépassant \$ 60,000,000.00
Pertes payées, au-delà de \$300,000,000.00

Directeurs Canadiens Locaux:

Sir Vincent Meredith, Bart. Montréal
Hon. Sir Lomer Gouin, K.C.M.G. Montréal
Vicomte R. de Rounefort. Montréal

Arthur Barry, Gérant Général
J. Weir Brown, Assistant Gérant
Alfred C. A. Noel, Gérant du Dept. des Accidents

Bureau-Chef pour la Canada:

EDIFICE ROYAL EXCHANGE

50, rue St-François-Xavier, Montréal

Nous demandons des agents pour tout le Canada

Première Compagnie Anglaise établie au Canada
A. D. 1782

Phoenix Assurance Co. Ltd

DE LONDRES, ANGLETERRE

Assurances transigées

**FEU VIE MARINE
LOYER EXPLOSION**

Actif de la Compagnie dépassant \$150,000,000
Sinistres payés, au delà de 800,000,000
Dépôt au Gouvernement Fédéral 3,000,000

J. B. PATERSON, Gérant

C. W. G. TYRE, Secrétaire **WM. LAWRIE, Trésorier**

Bureau-Chef pour le Canada:

100, rue St-François-Xavier, MONTREAL

R. FARIBAUT NOTAIRE

Successeur de Leclerc & Faribault

90, RUE ST-JACQUES

Tél. Main 678 MONTREAL

Argent à prêter sur hypothèque

Tél. Main 3216 — Edifice Montreal Trust

11, Place d'Armes, Montréal.

LAMOTHE, GADBOIS

& CHARBONNEAU

AVOCATS

J. C. Lamothe, LL.D., C.R., Emilien Gadbois,
LL.L., J. Pierre Charbonneau, B.C.L., René
Duguay, LL.B., N. Charbonneau, B.C.L.

PRETS SUR HYPOTHEQUE

A JETTE & CIE

50, Notre-Dame ouest — Chambre 22

Edifice Duluth

Courtiers en immeubles. Experts en
propriété.

(Etablis 1885). Prêts sur première et
deuxième hypothèque: — achats d'hypo-
thèques et balances de prix de ventes.

GARAND, TERROUX & CIE

Banquiers et Agents de Change

62, RUE S.-JACQUES - - - MONTREAL

(En face du journal "La Presse")

JOSEPH FORTIER, Limitée

FABRICANTS—PAPETIERS

Livres de comptabilité: formules en magasin et
sur commande. Fourniture pour chancellerie.

ATELIER DE TYPOGRAPHIE
REGLURE ET RELIURE

GAUFRAGE RELIEF ET CAMEE

angle Notre-Dame et St-Pierre

MONTREAL

Tél. Bell Main 444 et 441

SERAPHIN OUMET

INGENIEUR-CONSEIL

ARPEUTEUR-GEOMETRE

Travaux municipaux — Filtration, etc.

Tél. Main 6530

76, RUE ST-GABRIEL, Montréal

MONTREAL

BIJOUTERIES

BAGUES A DIAMANT, MONTRES, BRACE-
LETS, ARTICLES RELIGIEUX,
Grande variété

A.-A. BEAUCHAMP

15 NOTRE-DAME GUEST, MONTREAL

près St-Laurent

Etabli depuis 60 ans.

LaRUE & TRUDEL

Comptables Incorporés
(Chartered Accountants)

LaRUE, TRUDEL & PICHER
Syndics & Liquidateurs

517, Ed. Insurance Exchange,
Montréal

Bureau à Québec: 71 RUE ST-PIERRE

Paquet & Bonnier

COMPTABLES LIQUIDATEURS

SYNDICS AUTORISES

F. R. Paquet, L.A., C.G.A.

J. O. Bonnier

Chambre 501
120, St-Jacques, Montréal

Malles, Sacs de voyages, Harnais

Marque

“ALLIGATOR”



Cette marque est une garantie de la qualité supérieure de la marchandise que vous achetez.

Les résultats obtenus par les articles estampillés “Alligator” sont une preuve de longue durée et de meilleur service.

Les prix ne sont pas pour cela plus élevés.

Lamontagne Limitée.

BLOC BALMORAL

338 Rue Notre Dame Ouest, Montreal, Can.
(Près de la rue McGill)

PACIFIQUE CANADIEN



SES SERVICES COUVRENT LE MONDE

CHEMINS DE FER

Son réseau ferré, de près de 20,000 milles, couvre le Canada tout entier, de l'Atlantique au Pacifique. Trains de voyageurs rapides et luxueux. Messageries et service de fret.

HOTELS

Hôtels et camps de chalets dans les grands centres ainsi que dans les régions les plus pittoresques du pays.

SERVICE MARITIME

Les services de navigation du Pacifique Canadien se recommandent tout particulièrement à l'attention des voyageurs à destination de l'Europe ou de l'Orient. Confort et service inégalables en mer.

Durant la saison d'été, les luxueux “Empresses” naviguent régulièrement entre Québec, Cherbourg, Southampton et Hambourg. Rien de supérieur sur l'Atlantique.

Toute une flotte de magnifiques paquebots à classe unique assure un service parfait entre Montréal et Québec, du côté américain, et Liverpool, Belfast, Queenstown (Cobh), Glasgow, Southampton, Cherbourg et Anvers, en Europe.

En hiver, les départs s'effectuent de St-Jean, N.B. Quatre superbes “Empresses” font la navette entre Vancouver et les ports de l'Orient.

Pour plus amples renseignements, s'adresser à

D. R. KENNEDY

Agent-général, dépt. des Passagers

142, rue Saint-Jacques,

Montréal

Tél. Est 1858

La Cie J. & C. Brunet

LIMITÉE



Plomberie
Couverture
Electricité
Chauffage

223 boul.
St-Laurent

MONTREAL



JAMBE

POURQUOI s'adresser à l'ÉTRANGER pour se procurer une JAMBE ARTIFICIELLE?

POURQUOI les CANADIENS feraient-ils usage de JAMBES ARTIFICIELLES fabriquées ailleurs qu'au CANADA?

La jambe artificielle de

Conrad Martin

donne une marche souple, facile, naturelle; un confort parfait; puis a une solidité garantie.

Nous avons la réputation de manufacturer ce qu'il y a de mieux en bandages herniaires, ceintures abdominales, post-opératoires, appareils orthopédiques, bas élastiques, etc., de tout le pays.

Nous garantissons donner entière satisfaction.

C. MARTIN

36, RUE CRAIG EST

Dépt. C.

TÉL MAIN 4782

GLACE, VITRE

IMPORTATEURS

de verre de tous genres

MANUFACTURIERS

de Vitraux d'Eglise et de fantaisie.

Négociants en vitres de tous genres

(Plate Glass)

J. P. O'SHEA & CIE

15, ruelle Perrault, MONTREAL

EST 9534*

des débouchés qui n'ont pas reçu jusqu'à ce jour l'attention qu'ils méritent.

Economiquement, le Chili est divisé en quatre zones clairement distinctes: (1) le nord, ou la zone du nitrate; (2) le centre, ou la zone agricole et minière; (3) le sud, ou la zone industrielle et agricole; et (4) l'extrême sud, zone des forêts et de l'élevage du mouton.

La principale source de richesse du pays se trouve dans les gisements de nitrate des provinces du nord, d'où on extrait du nitrate pour plus de cent millions de dollars par année, et dont les exportations donnent au gouvernement de 40 à 65 p. 100 de son revenu. C'est un fait que la prospérité du pays repose sur l'exportation profitable de cet engrais.

En dehors du nitrate, le cuivre est une autre grande richesse. Les autres mines, exploitées sur une plus petite échelle, donnent de l'or, de l'argent et du chlorure de sodium.

L'agriculture, l'élevage du mouton pour sa laine, l'élevage du bœuf, et l'exploitation forestière sont les autres industries. L'industrie manufacturière y est encore à ses débuts, mais y a fait beaucoup de progrès depuis quelques années.

Exportations.—Les exportations consistent presque entièrement de substances minérales comme le nitrate, le cuivre, l'iode et les minerais. Les seules exceptions sont la laine en suint et la viande gelée. Les seules exportations chiliennes ayant pris la direction du Canada sont des nitrates employés dans la fabrication des explosifs, dont la valeur a été de \$23,066 en 1923. Le total des exportations de 1923 a été de \$198,278,067.

Importations.—Le volume des importations a été momentanément réduit par l'établissement d'un grand nombre de petites industries locales sous un tarif protecteur très élevé. En dépit de l'augmentation de la production locale, le volume des importations est cependant plus gros que ne le laisserait croire le chiffre de sa population et son train de vie. Les marchandises importées des pays étrangers sont de celles qui sont indispensables dans l'exploitation des mines, et aux besoins d'une population de près de quatre millions de latins, pour un pays agricole, cultivant 100,000 fermes, pour une industrie manufacturière dans son enfance, et pour le développement d'un pays très progressif offrant le plus bel avenir à l'industrie et à l'agriculture. Bien que les importations de marchandises canadiennes aient augmenté de \$621,208 en 1924, à \$776,269 en 1925, la part du Canada dans le marché chilien est comparativement très faible parce que ce marché a été trop négligé des exportateurs et manufacturiers canadiens. En 1920 et 1921, le Canada y fournissait une bonne proportion de pulpe et de papier, mais depuis 1922, les pays scandinaves et l'Allemagne ont mis le Canada hors de concours, excepté pour la tapisserie, le papier d'emballage et le papier à écrire.

La variété des marchandises canadiennes importées au Chili est très grande, et cette variété montre que les produits canadiens conviennent très bien à ce marché quand leur prix est compétitif, et dans plusieurs cas, des maisons canadiennes ont reçu des commandes en dépit de la compétition de grandes firmes anglaises ou américaines qui avaient déjà complètement dominé le marché.

Communications.—Comme avec la plupart des républiques sud-américaines, le Canada souffre du manque de communications directes avec le Chili. Il y a cependant de fréquents départ de New-York, allant directement au Chili, ou avec transbordement à Panama. Il y a aussi des communications irrégulières avec San Francisco. Pour ce qui est des expéditions canadiennes, la meilleure méthode est par les vaisseaux de la Marine Marchande du Gouvernement canadien pour transbordement à Panama, ou par voie de New-York. La plus grande partie du commerce du Chili est entre les mains d'un petit groupe de maisons anglaises ou américaines, et il semble que les exportateurs canadiens arriveraient à de meilleurs résultats avec leurs propres organisations ou leurs propres représentants.

Comme le Canada n'a pas de représentants commerciaux dans cette république, les demandes de renseignements venant du Canada devraient être adressées au consul général de Sa Majesté, à la légation anglaise de Santiago, ou à la Chambre de Commerce britannique de Valparaiso.

Le Marché Siamois

Métallurgie et Machines

Fer et acier ouvrés.—Le Royaume-Uni a la plus grande partie du commerce de fer en barres, sections, feuilles, plaques, tôle galvanisée unie ou ondulée, et fer-blanc. Dans le fil métallique, elle partage deux tiers du commerce avec l'Allemagne qui, avec la Belgique, contrôle les importations de clous de broche. Il semble que les États-Unis ou le Canada ne peuvent pas concurrencer.

Il y a à Bangkok un gros marché pour toiles métalliques, dont le prix moyen est de 15 à 16 cents. La France et la Belgique contrôlent le marché des matériaux de chemins de fer.

Articles émaillés.—L'article japonais à bon marché a tout le commerce. Il s'agit du prix et non pas de la qualité et l'article supérieur n'est pas demandé.

Quincaillerie et ferronnerie de construction.—La Belgique et la France, grâce à la dépréciation de leur change, peuvent vendre 20 p. 100 moins cher que l'Angleterre. Il y a certaine demande pour baguettes et anneaux, et garnitures de baignoire. Les Allemands ont le plus gros de la serrurerie, et les Suédois celui des pentures; il se vend très peu de rivets, boulons et vis. Il n'y a aucune demande pour

valves et pour moulins à vent. Il y aurait un certain marché pour petites pompes à main qui serviraient dans les rizières. Les treillis métalliques pour poulaillers sont en usage, mais il faut coter très bas pour obtenir une vente. L'Angleterre fournit presque toutes les peintures pour automobiles.

Métaux bruts.—Les principaux métaux importés sont le cuivre, le fer, le plomb, le zinc, et l'étain, ce dernier étant aussi miné dans le Siam. Le cuivre vient de Hong-Kong et du Japon; le fer, de l'Angleterre; le plomb, du Japon; et le zinc, de la Belgique. Les importations de cuivre ont été de 113,466 kilogrammes; de cuivre, 500, 411 kilogrammes, dont 487,933 kilogrammes du Royaume-Uni. Les importations de tous les autres métaux à l'exception du zinc et du plomb, forme 163,788 kilogrammes.

Chemins de fer et voirie.—Dix locomotives de chemins de fer ont été importées d'Angleterre et six de France. Grâce au change, la France fait de grosses affaires dans la machinerie, ses six locomotives ayant coûté un peu plus que quatre anglaises. Cinq autres locomotives pour routes voies non ferrées et brûlant du bois, ont aussi été importées d'Angleterre.

Moulins à riz.—L'Allemagne conserve bien le terrain qu'elle a reconquis. On dit qu'elle garde sur place des ingénieurs pour faire les réparations.

Engins de marine.—Les manufacturiers canadiens feraient bien d'étudier ce marché. Le commissariat est en contact avec un constructeur de bateaux qui désire recevoir des cotations sur engins du Canada. Il y a très peu de routes au Siam, et presque toutes les communications sont par eau, les magasins et les maisons se trouvant toujours sur les canaux. L'Angleterre a fourni 42 et les Etats-Unis 11 sur un total de 75 engins de marine importés par le Siam, comparativement à 42 l'année précédente. Les engins de petits bateaux se vendent bien particulièrement les engins Ford d'occasion qui servent sur les bateaux siamois.

Agriculture.—Les Etats-Unis vendent très peu. Des cotations sont demandées sur tracteurs à chenille à huile brute ou à kérosène, de 20 à 60 h.p. Le facteur de vente est le prix et non la qualité.

Il y a aussi un débouché pour pompes à eau avec moteur à huile ou à kérosène pouvant servir à l'irrigation des rizières. Les manufacturiers canadiens sont priés de coter c.a.t. Il n'y a pas de marché pour la machinerie textile.

Machines-outils.—L'Allemagne et les Etats-Unis font beaucoup de progrès sur le marché des machines-outils, bien que l'Angleterre garde la tête dans les outils à main. Le Canada peut concurrencer dans les articles forgés à la main. Des demandes ont été reçues pour scies circulaires d'acier durci, de 3½, 5½ et 6½ pieds, pour scier le bois de

rose. Il y a aussi un débouché pour les tondeuses à gazon du Canada. Il est désirable d'envoyer des catalogues et des prix c.a.t. Dans tous les cas, c'est l'article à bon marché qui seul peut être vendu.

Le Commerce du Canada avec l'Afrique-Occidentale

Le rapport du département de la Marine et des Douanes de la Côte d'Or, une colonie britannique de l'Afrique Occidentale, dit ce qui suit au sujet du commerce avec le Canada:

"Notre commerce avec le Canada n'est pas considérable, mais il est certain qu'une grande quantité de farine et autres produits achetés des Etats-Unis viennent indirectement du Canada. Des efforts pour l'établissement de communication directes avec le Canada n'ont pas été très encouragés, en dépit du fait que ces deux colonies sont admirablement situées géographiquement pour l'échange de leurs produits. Le Canada est un pays qui se développe rapidement tout comme la côte occidentale de l'Afrique et une entente commerciale entre le Canada et l'Afrique Occidentale ne pourrait qu'aider le commerce de ces deux colonies."

La ligne Elder-Dempster donne actuellement un service direct avec l'Afrique Occidentale. Le port de terminus est Freetown, Sierra Leone, d'où se fait le transbordement pour les différents ports de la côte.

J. E. C. DAoust

ARCHITECTE

Diplômé de l'A. A. P. Q.

Successeur de Gauthier & Daoust

Spécialité: Edifices publics

180, RUE SAINT-JACQUES,

MONTREAL



TELEPHONES:
EST 1878-3241

Spécialité:
Tributs Floraux
en Cire

Nouvelle adresse:

205, RUE SAINT-DENIS, Coin Sainte-Catherine Est

VOLAILLES DE TOUTE SORTE, OEUFS FRAIS,
BEURRE, PLUMES.

Achetés en tout temps par

P. POULIN & CIE.

39, MARCHE BONSECOURS, MONTREAL

PAIEMENTS RAPIDES. PAS DE COMMISSION.
DEMANDEZ LES PRIX PAR LETTRE.

VALEURS de premier rang qu'on peut
obtenir d'après le

PLAN DE PAIEMENTS PARTIELS

GRACE à notre Plan de paiements partiels, le petit épargnant, comme le gros capitaliste, peut devenir actionnaire des mêmes compagnies et son capital est aussi bien garanti.

ON PEUT actuellement mettre en portefeuille des actions et des obligations qui donnent un rendement variant de 5½ à 8%. Demandez notre liste de placements recommandés.

Etablie en 1910

CREDIT-CANADA, Limitée

120, rue St-Jacques, Montréal

Téléphones: Main 2520 - 2545 - 4785 - 4786

On Nous Demande: "Pourquoi Toute Cette Publicité!..."

C'est là un sujet de discussions auxquelles vous vous êtes peut-être mêlé vous-même... Disons tout de suite que ce n'est certes pas dans le but d'ajouter au nombre des voyageurs que nous transportons. Mais la Compagnie des Tramways de Montréal est une entreprise d'utilité publique. Si elle veut atteindre ses fins avec succès, elle doit exposer au public son but et ses problèmes, et de telle façon qu'il les comprenne sympathiquement. Préférant le grand jour au huis clos, nous nous adressons à lui comme à un ami, sachant que, grâce à son concours, notre organisation deviendra par son efficacité un sujet de légitime orgueil pour tous les Montréalais. Chacune de nos réclames a été affichée dans nos remises. Nos employés les voient et les lisent avec intérêt. Si nous avons eu recours à la Publicité, c'est que nous y avons vu une des méthodes modernes les plus capables de créer un Esprit de Coopération.

LA COMPAGNIE DES TRAMWAYS DE MONTREAL

**Le fer martelé est ce qu'il y a
de plus nouveau et de
plus riche**

pour les

*Candélabres, Lampadaires, Electroliers,
Garnitures de Cheminée, Grilles
pour foyers et portes d'entrée,
Chenets avec panier
pour cheminée*

Les objets de fer martelé se distinguent par leur cachet d'antiquité, leur facture à la fois sobre et artistique. ... et remarquez que nous sommes les seuls — dans Montréal — à mettre au service de notre clientèle UN ARTISTE EUROPEEN spécialisé dans les travaux de fer martelé.

Les Ouvrages d'Art en Cuivre Limitée

247, rue Sanguinet

Montréal

Téléphone: Lancaster 2931

Gauthier Electric Limitée



Accessoires et Appareils
Electriques En Gros

Spécialités:
Appareils d'Eclairage

320, rue St-Jacques

MONTREAL

Tél.: Main 1040

51, Sous Le Fort

QUEBEC

Tél.: 2-2343



MONTREAL - QUEBEC

Actif
\$1,231,685.00

Assurances
en force
\$51,327,488.00

LA PREVOYANCE

Compagnie d'Assurances Générales
Fondée en 1905

La première Compagnie Canadienne à grouper sous une même administration tous les genres d'assurances.

VIE — MALADIE — ACCIDENTS

Primes annuelles ou mensuelles.

INCENDIE, BRIS DE GLACES, GARANTIE, VOL.

Magasins, Coffres-forts, Résidences privées.

RESPONSABILITE PATRONALE

Manufacturiers, Entrepreneurs.

RESPONSABILITE PUBLIQUE

Ascenseurs, Edifices publics, Magasins, Résidences, Ateliers, Médecins, Pharmaciens, Dentistes, etc.

AUTOMOBILES

Blessures corporelles, Dommages matériels, Collision, Incendie, Vol.

Siège Social : Edifice LA PREVOYANCE

Coin Place d'Armes et St-Jacques, Montréal.

Tél. Bell
Harbort 3292-3-4-6-7

J.-C. GAGNE,
Directeur-Gérant.

PARFAITE SECURITE

L'Assurance LONDON GUARANTEE,

dont l'existence remonte à au-delà de 50 ans et les affaires se chiffrant dans les millions, offre la plus parfaite garantie aux hommes d'affaires qui veulent se protéger. Elle transige tous les risques, excepté la vie, comme suit :

Personnel	Accidents et Maladie
Caution	de toute nature
Automobile	Responsabilité, Dommage à la propriété, Collision, Incendie et Vol

Responsabilité des patrons envers le public
Voitures de livraison et ascenseurs
Fuite dans les arroseurs automatiques
Assurance contre incendie
Vol avec effraction
Vitre.

Le bureau de Montréal apporte une prompt attention à l'émission des polices et aux règlements des réclamations dans la Province.

London Guarantee and Accident Company, Limited

263 rue St-Jacques, — Montréal
Wm. R. BULLOCH, Gérant local.

British Colonial Fire Insurance Company

Bureau-chef: 90, rue St-Jacques, Montréal

THEO. MEUNIER B. A. CHARLEBOIS
Prés. et Gérant gén. Secrétaire

Fire Association OF PHILADELPHIA

Bureau-chef pour le Canada:
90, rue St-Jacques, Montréal

THEO. MEUNIER, Gérant

Feu
Automobile
Explosion
Tempête
de vent
Bris de
sprinkler

Agents
demandés

TOTAL DE L'ACTIF REUNI - \$21,328,848

TOTAL DU SURPLUS REUNI - 10,981,314

Carrosseries Commerciales

DE QUALITE SUPERIEURE
POUR TOUT GENRE DE CAMIONS



Carrosseries commerciales pour tout genre de commerce fabriquées sous le plus court délai.

Réparation de radiateurs — Chargement de batteries et magnetos — Soudure à l'oxygène — Debossage de panneaux et de garde-boue — Bourrure, Rideaux et Couverture — Peinture et Vernis

JOS. BONHOMME Ltée
200, rue Guy

MONTREAL
Main 967-1571-7235

BANQUE CANADIENNE NATIONALE

51ème Rapport Financier

COMPTE PROFITS ET PERTES

30 NOVEMBRE 1925

CRÉDIT

Solde créditeur du compte Profits et Pertes au 29 novembre 1924	\$247,991.63	
Profits de l'année finissant le 30 novembre 1925, déduction faite des frais d'administration, intérêts sur dépôts, intérêts perçus d'avance sur escomptes et provision pour créances douteuses et mauvaises	822,026.92	\$1,070,018.55

DEBIT

Dividende No 136, payé le 1er mars 1925	\$137,500.00	
Dividende No 137, payé le 1er juin 1925	137,500.00	
Dividende No 138, payé le 1er septembre 1925	137,500.00	
Dividende No 139, payable le 1er décembre 1925	137,500.00	\$550,000.00
Fonds de pension du personnel	30,000.00	
Provision pour impôts fédéraux	100,000.00	
Provision pour versement au Trésorier de la Province en vertu de la Loi 14, Geo. V, ch. 3	125,000.00	
Solde créditeur du compte Profits et Pertes au 30 novembre 1925	265,018.55	\$1,070,018.55

Le comptable en chef,
A. COURTOIS.

Le gérant général,
BEAUDRY LEMAN,
Le président,
J. A. VAILLANCOURT.

BILAN

30 NOVEMBRE 1925

PASSIF

Billets de la Banque en circulation		\$ 12,541,594.00
Dépôts ne portant pas intérêt	\$18,881,699.79	
Dépôts portant intérêt (y compris l'intérêt couru jusqu'à la date de l'état)	87,113,501.46	105,995,201.25
Balances dues à d'autres Banques au Canada	590.43	
Balances dues à des banques et des correspondants de banque dans le Royaume-Uni et les pays étrangers	697,663.69	
Lettres de crédit en vigueur	843,087.84	1,541,341.96
		\$120,078,137.21
Capital versé	\$ 5,500,000.00	
Fonds de réserve	5,500,000.00	
Dividendes déclarés et impayés	3,033.35	
Dividende payable le 1er décembre 1925	137,500.00	
Solde du compte Profits et Pertes (déduction faite des versements au Trésorier de la Province de Québec en vertu de la Loi 14, Geo. V, Ch. 3)	265,018.55	11,405,551.90
		\$131,483,689.11

Ecole des Hautes Etudes Commerciales de Montreal

Préparant aux Situations Supérieures du Commerce, de
l'Industrie et de la Finance.

Bibliothèque Economique.

Musée Commercial et Industriel.

Délivre les diplômes de "LICENCIE EN SCIENCES COMMER-
CIALES", de "LICENCIE EN SCIENCES COMPTABLES" et
de "DOCTEUR EN SCIENCES COMMERCIALES".

Le diplôme de "LICENCIE EN SCIENCES COMPTABLES"
donne droit à l'admission dans "L'Institut des comptables et
auditeurs de la province de Québec" et dans "L'Association des
comptables de Montréal" (Chartered accountants).

Des BOURSES DU GOUVERNEMENT sont accordées aux
élèves méritants.

Cours spéciaux, le soir: Comptabilité théorique et pratique,
Opérations de Banque, Correspondance commerciale anglaise et
française, Arithmétique commerciale, Algèbre, Economie Politi-
que, Droit Civil, Droit commercial. Langues étrangères (Espa-
gnol, Italien, Allemand) etc.

Pour tous renseignements, prospectus, inscriptions, etc.,
s'adresser au Directeur des Etudes...

399, Avenue Viger, MONTREAL

Ecole Polytechnique

Fondée en 1873

TRAVAUX PUBLICS — INDUSTRIE

Toutes les branches du génie

Chimie industrielle

1430, rue Saint-Denis

Montréal

Canadian Government Merchant Marine, Limited

SERVICE REGULIER DE FRET, PASSAGERS
ET MALLE

Toutes les trois semaines, de Montréal en été et
d'Halifax, en hiver.

Pour les Bermudes, Jamaïque, Bahamas et l'Honduras.
Taux raisonnables. Maximum de service. Confort à taux modérés.

SERVICE REGULIER DE FRET

De Saint-Jean (hiver).

Pour Londres et Anvers, tous les 10 jours.

— Cardiff et Swansea, toutes les deux semaines.

De Halifax (hiver).

Pour St. Kitts, Antigua, Barbades, Trinidad et Demerara, toutes les
quinzaines.

— Australie.

— Nouvelle-Zélande, tous les mois.

Service intercostal et oriental entre Montréal, Victoria, Vancouver,
Halifax (hiver).

De Vancouver aux ports de la côte ouest (R.-U.), tous les mois.

De Vancouver à Londres et Anvers, toutes les 5 semaines.

Service intercostal entre Vancouver, tous les mois.

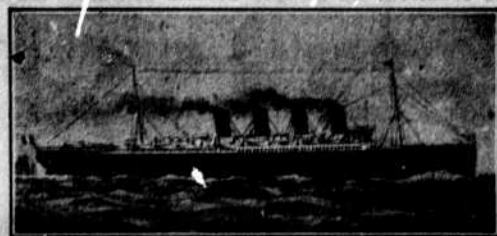
De Vancouver à San Francisco, toutes les semaines.

B. C. KEELEY, gérant Côte du
Pacifique, Vancouver, C. B.
P. H. SCOTT, agent général du
fret d'Ontario, Toronto, Ont.

P. A. CLEWS,
gérant européen, C.G.M.M.
17-19 Cockspur St.,
Londres, S. W. I., Angleterre

J. P. DOHERTY, gérant du trafic, Montréal.

R. B. TEAKLE, gérant-général, 230 St-Jacques, Montréal.



COMPAGNIE GENERALE TRANSATLANTIQUE LIGNE FRANÇAISE

SERVICE RAPIDE ET DE LUXE

NEW YORK—PLYMOUTH—LE HAVRE

par les paquebots
PARIS — FRANCE

NEW-YORK — LE HAVRE

par les paquebots à classe unique

DeGRASSE — LA SAVOIE — ROCHAMBEAU
SUFFREN

BORDEAUX — HALIFAX — NEW-YORK

Tous les quinze jours par les paquebots à classe unique
CHICAGO — ROUSSILLON — LA BOURDONNAIS

GENIN, TRUDEAU & CIE, Limitée,

Agents généraux

24, Rue Notre-Dame Ouest

Tél. Main 8346

ou aux agents locaux

Montréal

LA CHAMBRE DE COMMERCE DU DISTRICT DE MONTREAL

ACTIF		
Or et espèces monnayées	\$ 912,050.62	
Billets du Dominion	7,607,618.00	
Monnaie des Etats-Unis et autres pays étrangers	143,757.41	\$ 8,663,426.03
<hr/>		
Billets des autres banques	1,082,450.00	
Chèques sur d'autres banques	5,880,240.23	
Balances dues par d'autres banques au Canada	690,956.38	
Balances dues par des banques et des correspondants étrangers	1,218,473.71	
Dépôt aux Réserves Centrales d'Or	7,200,000.00	
Dépôt entre les mains du Ministre des Finances en garantie de la circulation	283,419.25	16,355,539.57
<hr/>		
		\$25,018,965.00
Obligations des gouvernements fédéral et provinciaux du Canada, y compris les prêts à demande, ne dépassant pas la valeur marchande	\$21,490,640.27	
Obligations municipales canadiennes et obligations publiques britanniques, étrangères et coloniales, autres que les obligations publiques canadiennes, ne dépassant pas la valeur marchande	7,354,583.66	
Obligations de chemins de fer et autres obligations et actions, ne dépassant pas la valeur marchande	959,809.98	29,805,033.91
<hr/>		
Prêts à des cités, villes, municipalités et corporations scolaires		1,561,503.33
Prêts à demande ou n'excédant pas trente jours sur nantissement d'actions, obligations et autres titres d'une valeur marchande suffisante pour couvrir les prêts		7,245,824.29
<hr/>		
		\$ 63,631,327.13
Autres prêts courants et escomptes au Canada (déduction faite des intérêts non-courus) après avoir pleinement pourvu à toutes créances mauvaises et douteuses) ..		58,316,131.36
Autres prêts courants et escomptes ailleurs qu'au Canada (déduction faite des intérêts non-courus) après avoir pleinement pourvu à toutes créances mauvaises et douteuses		580,212.70
Engagements de clients relativement aux lettres de crédit ci-contre		843,087.84
Hypothèques sur des immeubles vendus par la Banque		802,289.82
Immeubles autres que ceux occupés par la Banque		1,406,899.05
Prêts non courants (provision faite pour pertes prévues)		185,428.40
Immeubles et mobilier de la Banque n'excédant pas le prix coûtant, déduction faite des amortissements		5,504,941.52
Autre actif non compris dans les articles qui précèdent		213,371.29
<hr/>		
		\$131,483,689.11

Le comptable en chef,
A. COURTOIS.

Le gérant général,
BEAUDRY LEMAN,
Le président,
J. A. VAILLANCOURT.

Note.—L'actif et le passif de la Banque Canadienne Nationale (France), celle-ci étant considérée comme une succursale et opérant comme filiale de la Banque Canadienne Nationale, sont inclus dans l'état ci-dessus.

CERTIFICAT DES VERIFICATEURS

Nous avons l'honneur de faire rapport aux actionnaires de la Banque Canadienne Nationale que nous avons vérifié la caisse et les valeurs de la Banque à son Bureau Principal, le 30 novembre 1925 et à une date durant l'année, et nous avons constaté qu'elles concordaient avec les écritures s'y rapportant.

Et nous avons examiné les livres et les comptes du Bureau Chef et comparé le Bilan ci-dessus avec les livres ainsi qu'avec les rapports certifiés des succursales et, dans notre opinion et au meilleur de notre connaissance, le Bilan révèle la situation véritable de la Banque au 30 novembre 1925, suivant les renseignements et les explications qui nous ont été donnés et telle qu'elle est indiquée à ces livres.

Tous les renseignements et les explications que nous avons demandées nous ont été fournis, et à notre avis, les transactions effectuées par la Banque, dont nous avons eu connaissance, étaient dans les limites de ses pouvoirs.

Montréal, 19 décembre 1925.

W. GARTH THOMSON, C.A.,
de la Société Marwick, Mitchell & Company.

EUGENE TRUDEL, C.A.,
de la société LaRue & Trudel,

Vérificateurs.



PRIME POUR LA VALEUR

Annonce le nouveau "Char fermé"

Nash a résolu le problème de fournir du pouvoir, de la vitesse, de l'accélération, du silence et une longue vie au moteur du char à passagers, à un point de vue entièrement nouveau à l'industrie.

Renversant la coutume générale de la fabrication du moteur à l'usage du "char ouvert", Nash a créé un moteur qui dote le "char fermé" d'un type radicalement nouveau.

Plus grand, et avec 25% de plus de force, ce nouveau moteur donne au Sedan Nash cette vie et cette réponse rapide à l'étincelle qui a été remarquée dans l'action du touring.

Par ces qualités exceptionnelles, la **douceur**, le **silence** et la **flexibilité** dans l'action du moteur Nash a littéralement re-créé les anciens modèles. La caractéristique du nouveau "char fermé" est l'action rapide de son moteur qui, de sa position d'arrêt à la grande vitesse, agit en 23% moins de temps qu'auparavant.

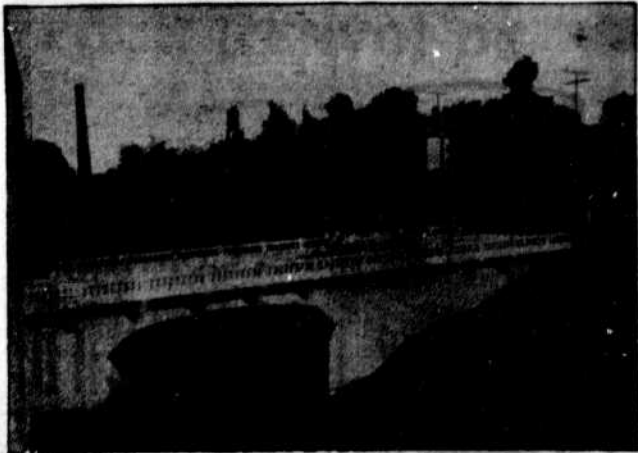
Il est cependant si économique que la dépense de chauffage n'a pas été augmentée d'un iota.

Et le dessin est tel que pour un usage normal, il n'est pas nécessaire de changer l'huile avant d'avoir parcouru une distance qui se compterait par au moins cinq chiffres.

LEGARE-NASH MOTORS

3416-18 AVE DU PARC (près Sherbrooke) MONTREAL

Pont en béton sur la rivière Yamaska, à Granby, Québec.



Les ponts en béton sont permanents et leur entretien n'est pas coûteux.

Les ponts en béton sont synonymes d'économie. Le coût initial est pratiquement la seule dépense. Le béton assure la permanence et la beauté artistique. C'est le matériel moderne et économique.

Canada Cement Company Limited

Edifice Canada Cement Company

Square Phillips

MONTREAL

Salles de vente à

MONTREAL

TORONTO

WINNIPEG

CALGARY

Bureau de Placement Provincial

SERVICE GRATUIT SANS DELAI

Des milliers de personnes ont obtenu depuis la création du Bureau de Placement, par le Gouvernement Provincial, des emplois permanents des plus avantageux, et cela

GRATUITEMENT

Nous attirons aussi l'attention des patrons, qui pourront, en communiquant leurs demandes à ce Bureau, obtenir des employés compétents, et sans délai puisque un grand nombre de personnes sans emploi s'y présentent chaque jour; à ce bureau vous pouvez faire un choix avantageux.

SERVICE

Nous ne saurions trop insister auprès des patrons et employés sur les avantages de se servir de ce Bureau de Placement Provincial dont l'action s'étend à toutes les branches du travail et de l'industrie.

AVANTAGE

Vous avez l'avantage de traiter personnellement, si vous le désirez, avec les employés et aussi vous avez l'usage d'un bureau privé.

FRANCIS PAYETTE, Surintendant.

No 9, rue Saint-Jacques

MONTREAL

HEURES DE BUREAU: 9 hrs a.m. à 5 hrs p.m.

Correspondance sollicitée

LAPORTE-MARTIN, LIMITEE

Distributeurs de la fameuse

Marque Victoria

- | | | |
|--------|---------|------------|
| Saumon | Tomates | Blé d'Inde |
| Fèves | Pois | Catsup |
| Olives | Epices | Vinaigre |
| Homard | Thé | Café |

MARCHANDISES PREFEREES DES BONNES EPICERIES

Empaquetées par

Laporte Martin Limitee

MONTREAL — OTTAWA



LES

PRODUITS UNIC

SONT

"toujours les meilleurs"

Montreal Dairy

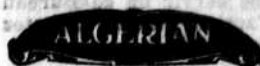
GENIN, TRUDEAU & CIE
Limitée

22 RUE NOTRE-DAME OUEST
MONTREAL

Importateurs
et Fabricants
d'Articles de

FUMEURS

Propriétaires des marques bien connues



binto

Seuls agents au Canada pour les
célèbres pipes

PETERSON

Garanties pour ne pas craquer ni brûler.



Les Confitures
RAYMOND
sont toujours
les meilleures

EUREKA (J'ai trouvé)

La pipe parfaite: "SICANA"

Achetez-en une et jetez votre vieille pipe

Unie \$1.50 — Sculptée \$2.00



En vente par tout le Canada. Si votre marchand ne peut
vous la procurer, adressez-vous directement.

JOS. COTE, Limitée

188, Rue St-Paul, QUEBEC, ou à leurs sept succursales

**Impatient
d'agir pour vous!**

Que vous en ayez ou non le plein bénéfice, le
téléphone poursuit sans interruption sa tournée
chez vos clients probables dont le nombre aug-
mente de jour en jour.

50,000 nouveaux abonnés s'ajoutent chaque an-
née à la liste. Nous pouvons vous aider à dresser
une liste de ceux qui pourraient devenir pour
vous de bons clients—si vous le désirez.

Sur les lignes rurales, il y en a plus de 125,000
avec qui vous pouvez maintenant faire affaires
par téléphone.

Coûte moins de 2% des déboursés
annuels d'une famille



POUR L'ENVOI DE MANDATS

Si vous avez l'occasion d'envoyer des mandats, n'oubliez pas que vous les pouvez obtenir sur-le-champ dans n'importe quelle succursale de la Banque de Montréal.

Banque de Montréal

Fondée en 1817

L'actif dépasse \$750,000,000

Banque Canadienne Nationale

Siège social : Montréal

Capital versé et réserve \$ 11,000,000
Actif, plus de 130,000,000

TOUTES OPERATIONS
DE BANQUE

Filiale en France :

Banque Canadienne Nationale (France),
14, rue Auber, Paris.

Notre personnel est à vos ordres



FG521



L'Etendue de Notre Service

Nous ne sommes pas seulement le dépositaire de l'argent, mais aussi—
L'Avocat de l'Épargne
L'Allié du Commerce
L'Auxiliaire des Affaires

La Banque Royale du Canada

BANQUE PROVINCIALE DU CANADA

Incorporée par Acte du Parlement en juillet 1900

Capital autorisé \$ 5,000,000.00
Capital payé et Réserve \$ 4,500,000.00
Actif total (au 30 nov. 1924) \$40,646,000.00

La seule banque au Canada dont les argents confiés à son département d'Épargne sont contrôlés par un Comité de Censeurs, ces messieurs examinant mensuellement les placements faits en rapport avec tels dépôts.

Conformément aux règlements approuvés par ses actionnaires, lors de sa fondation, cette banque ne prête pas d'argent à ses directeurs.

Président du Conseil d'Administration
L'HONORABLE SIR HORMISDAS LAPORTE
Vice-Président et Directeur-Général
M. TANCREDE BIENVENU
Président du Bureau des Commissaires-Censeurs
L'HONORABLE N. PERODEAU
Lieutenant-Gouverneur de la Province de Québec

350 Succursales et Sous-Agences dans les Provinces de Québec, d'Ontario, du Nouveau-Brunswick et de l'Île-du-Prince-Édouard.

**Au Royaume
du Tapis**

Fondé en 1872

GROS et DETAIL

Importateurs directs,
nous pouvons embellir
votre foyer à des
prix défiant toute
compétition!

Choix insurpassable
de marchandises ex-
clusives de qualité
garantie dans les
plus nouveaux des-
sins!



FILIATRAULT
SPECIALISTE

**Tapis, Linoleums, Prelarts, Rideaux,
Draperies, Stores et Accessoires.**

Aussi Toile, Coton et Couvertures de Lits.

429, blvd Saint-Laurent

Spécialité: Tapis faits sur commande

Tél. L'anc. 4970

MONTREAL

NOUVEAU CATALOGUE D'AUTOMNE
maintenant prêt

GRATIS SUR DEMANDE



Tulipes, Jacinthes, Nar-
cisses, Crocus et autres
ognons à fleurs pour
planter l'automne.

Racines de fleurs vi-
vaces, arbrisseaux à fruits
et à fleurs, arbres d'or-
nementation, etc.

Demandez le catalogue

HECTOR L. DERY

17 à 23 EST, RUE NOTRE-DAME

Tel. MAIN 3036

(Près du Boulevard St-Laurent)

MONTREAL

GIN CANADIEN

CROIX D'OR

MELCHERS



Fabriqué à Berthier-
ville, Qué., sous la sur-
veillance du Gouverne-
ment Fédéral.

Le Gin le plus pur qui
existe. Rectifié quatre
fois, vieillit en entrepôt

TROIS GRANDEURS DE
FLACONS :

Gros	42 onces	Prix	\$3.80
Moyens	26 "	"	2.55
Petits	10 "	"	1.10

THE MELCHERS
GIN & SPIRITS DISTILLERY
COMPANY, LIMITED, Montreal



**Lake of the Woods
Milling Co. Limited**

Meuniers de blé de l'Ouest canadien.
Farine pour les marchés locaux
et étrangers.

FABRICANTS DE LA FARINE
"FIV EROSES"

Bureau principal: Montréal. Bureau de
l'Ouest: Winnipeg. Moulins à Montréal,
Brantford, Keewatin, Portage La Prairie,
Medecine Hat.

CAPACITE QUOTIDIENNE :
20,000 BARILS.