

Marc Lavoie, Rimouski

L'exercice Donau Safari

Le groupe-brigade canadien stationné en Europe termine son programme d'entraînement d'automne par l'exercice de campagne Donau Safari du 10 au 14 octobre.

Le 4e Groupe-brigade mécanisé canadien (4e GBMC) dont le quartier-général est sis à la base des Forces canadiennes de l'OTAN à Lahr, dans la région de la Forêt-Noire en Allemagne de l'Ouest, poursuit un programme intensif d'entraînement depuis le début de septembre.

Le groupe-brigade de 3.000 hommes s'est joint à plus de 42.000 soldats amé-

ricains et ouest-allemands pour l'exercice Lares Team dans le cadre de la série d'exercices de campagne Autumn Forge de l'OTAN. Au cours de cet exercice, le 4e GBMC, qui jouait le rôle de forces ennemies, fit bonne opposition aux soldats américains et allemands qui représentaient les forces alliées.

A la suite de cet exercice d'une semaine, le groupe-brigade s'est rendu aux centres d'instruction du 7e Corps américain à Hohenfels et Grafenwöhr où les unités individuelles de la brigade ont pu s'entraîner suivant leurs be-

soins particuliers. Ce stage s'est terminé le 8 octobre.

L'exercice Donau Safari rassemble le groupe-brigade



Le caporal Marc Lavoie de Rimouski guette les signes de l'action ennemie lors de l'exercice Donau Safari en Allemagne. Le caporal Lavoie est membre du 1er Royal 22e Régiment qui fait partie du 4e Groupe-brigade mécanisé canadien, participant actuellement à des exercices de grande envergure avec troupes des Etats-Unis et de la République fédérale d'Allemagne.

[Photo des Forces Canadiennes]

entier et donne à son commandant le brigadier-général J.E. Vance, la possibilité de tester l'état de préparation opérationnelle de sa formation.

Plus de 1.000 soldats américains et joueront le rôle de l'ennemi pour cet exercice.

Les trois escadrons de

Starfighter CF-104 du 1er Groupe aérien canadien, commandé par le brigadier-général J.P.A. Cadieux, fourniront l'appui aérien au 4e GBMC durant l'exercice Donau Safari. Le quartier-général du groupe aérien est également situé à Lahr, Allemagne de l'Ouest.

MESDAMES, MESEMOISELLES...



TOUJOURS A VOTRE DISPOSITION POUR L'ENTRETIEN DE VOS CHEVEUX...

- Permanente
- Coupe • Teinture
- Décoloration
- Brushing • Etc.

SOYEZ LES BIENVENUES AU

SALON ISABELLE ENR.

285 Rouleau Rimouski 723-4253

HUILE

À CHAUFFAGE
DOMESTIQUE ET INDUSTRIELLE

CASTEL

CANADIAN IMPORT

130 EST, ST-GERMAIN, RIMOUSKI G5L 1A8

A RIMOUSKI 723-5815 **A MONT-JOLI 775-4633**

QUI DIT MIEUX!

FESTIVAL DE LA COULEUR

QUASAR - RCA



20 POUCES — 100% TRANSISTORISE

\$ 549.⁹⁵ \$ 519.⁹⁵

GRAND SPECIAL

33 1/3 % D'ESCOMPTE

SUR

SOMMIER-CAISSE ET MATELAS

(TOUTES GRANDEURS)

30 % D'ESCOMPTE

SUR

AMEUBLEMENTS 3 PIECES

CHOIX DE STYLES

**CONGELATEURS
CUISINIÈRES - REFRIGÉRATEURS - LAVEUSES
SÈCHEUSES - LAVE-VAISSELLES
"INGLIS - WHIRLPOOL - RCA"
A PRIX INCOMPARABLE**

Pour votre protection
Nous sommes membres de
La Corporation
des Marchands
de Meubles du Québec

LES MEUBLES DE RIMOUSKI INC.
MIKE GALLICHAN **TEL. 723-8264**
MARC COTE **TEL. 723-4259**

470 est, St-Germain
Rimouski
Tél. 724-7399
Financement disponible
Plan mise de côté

Congrès des Dames Hélène de Champlain

C'est à Rimouski que les Dames Hélène de Champlain ont choisi de tenir, cette année, leur Congrès général annuel.

Les 17-18 et 19 septembre, des déléguées de presque tous les groupes du Québec se réunissent à l'Hôtel St-Louis pour leurs sessions de travail.

Dans le cadre du thème général choisi pour l'année 1976-77, à savoir TA MAISON... TON ABITATION., les congressistes ont réfléchi plus particulièrement sur la refonte de leurs règlements généraux. Au cours de l'année, des études et enquêtes seront faites sur la place réservée aux personnes âgées, aux handicapés, à la connaissance de notre patrimoine culturel et à l'amélioration de la qualité de vie.

Les congressistes ont pu bénéficier d'une information abondante sur l'U.M.O.F.C. (Union Mondiale des Organisations Féminines Catholiques) et l'O.F.A.Q. (Organismes Familiaux Associés du Québec); deux organismes auxquels les Dames Hélène de Champlain sont affiliées.

Un mémoire favorisant la qualité de vie des familles et dirigé depuis plusieurs mois déjà vers les différents grou-

pes 'Abitation', pour étude et commentaires, a été adopté et plusieurs résolutions seront incessamment achevées vers différents ministères des gouvernements fédéral et provincial, ces résolutions demandent une véritable politique d'Habitation pour les jeunes couples et les familles à plusieurs enfants, la corrections de certaines

mesures discriminatoires envers la femme, l'établissement d'une vraie politique familiale et l'amélioration des services offerts aux couples et aux familles.

Les déléguées recommandent également que, pour fins d'aide psychologique préventive et autre, que des services identiques à "Grossesse-Secours" se multiplient

au niveau de la province et soient intégrés aux départements de gynécologie et d'obstétrique des hôpitaux.

Enfin, les Dames Hélène de Champlain appuient les récents mémoires présentés par l'O.F.A.Q., qu'il s'agisse de celui relativement à la Chambre de la Famille ou aux services d'aide au couple et à la famille. Elles souhai-

tent fortement que chaque C.R.S.S.S. continue et accentue la formulation des besoins régionaux ressentis par les familles.

À l'issue de ce congrès, des élections eurent lieu. Les officières qui composeront le nouvel exécutif sont: de Rimouski, Monique Vézina-Parent, présidente; de Ste-Agathe des Monts, Yolande D. Gaudet, vice-présidente; de Pointe Gatineau, Lina C. Plouffe, trésorière; de Rimouski, Bernadette J. Belzile, secrétaire; de Pointe Gatineau, Pauline B. Charbon-

neau et de Drummondville, Pauline Pinard, toutes deux nommées directrices. Lucille B. Legault agira comme ex-officio.

ANTIQUITE

Acheterais toutes sortes de meubles anciens, 50 ans et plus. Grosses armoires, bureaux, lits, tables, chaises, horloges, vaisselle et autres articles

Luceville 739-3211

L'université partout dans la région

Avant 1969, si quelqu'un de l'Est du Québec voulait suivre des cours universitaires, il devait s'expatrier dans un des grands centres urbains du Québec; il quittait la région, souvent pour ne plus y revenir. Toutefois, depuis 1969, avec la décentralisation de l'Université du Québec, on peut suivre des programmes de niveau universitaire dans la région, à l'Université du Québec à Rimouski! Enfin, pas seulement à Rimouski...

En effet, l'Université du Québec à Rimouski, eh bien! elle n'est pas seulement à Rimouski! Elle a des bureaux régionaux un peu partout dans la région, en

plus de son établissement principal à Rimouski. C'est ainsi qu'en Gaspésie, on retrouve des bureaux régionaux à Carleton et à Gaspé; que dans le Grand-Portage, ils sont à Rivière-du-Loup et à La Pocatière. De plus, il faut ajouter le bureau de Matane. Finalement, sur la Côte-Nord, il y a un bureau à Hauterive. D'ailleurs, l'utilité de cette décentralisation ne saurait être mieux illustrée que par le fait qu'il se dispense 181 cours par ces centres contre 165 à Rimouski.

L'Université du Québec compte, dans notre région, plus de 3.000 étudiants, dont 711 à temps plein. Elle répond aussi aux besoins de perfectionnement de 2.300 étudiants à temps partiel. Pas moins de 105 professeurs et, au total, 283 employés se consacrent à cette tâche.

L'éventail des cours comporte 8 programmes de certificat et 23 programmes de base menant au baccalauréat au premier cycle; on offre deux programmes de maîtrise et deux autres doivent s'ajouter sous peu.

Le plan de développement triennal de l'Université du Québec dans notre région est centré sur les objectifs suivants: des augmentations de 20% du nombre d'étudiants

à temps partiel et de 25% du nombre d'étudiants réguliers; l'addition de six programmes de baccalauréat et de trois programmes de maîtrise. Tout cela doit s'inscrire en fonction des orientations et des axes de développement de l'UQAR: la formation des maîtres et la décentralisation de même que l'océanographie et le développement régional.

Mais comme le disait Bernard Marinier, doyen des études avancées et de la recherche, lors du colloque du GRIDEQ, il faut "chaque jour travailler d'arrache-pied pour faire place à notre université parmi les autres qui sont toutes urbaines... Il y a donc un parallèle entre le développement de l'Est du Québec et je ne vois pas le développement de l'une sans le développement de l'autre." CRD-Information

FRANCINE MORISSETTE PODIATRE

Pour traitements des pieds



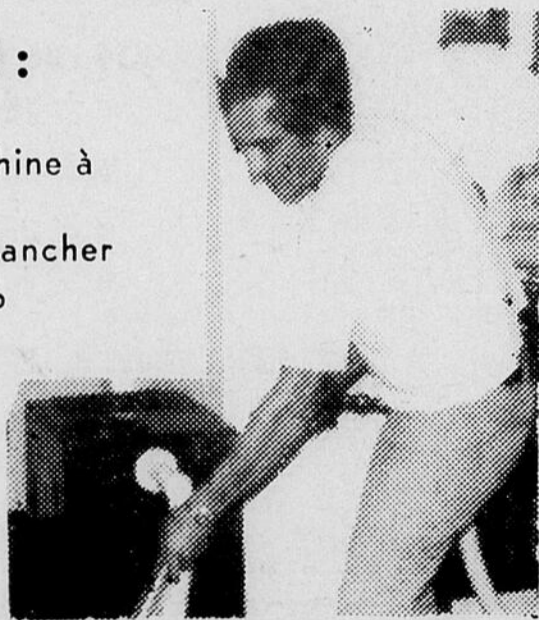
98 St-Germain ouest, Rimouski

Tél. 724-5144

ON NETTOIE :

- Fautouils
- Tapis avec machine à vapeur
- Décapage de plancher
- Intérieur d'auto

LOCATION de machine pour décaper les planchers et aspirateur à eau.

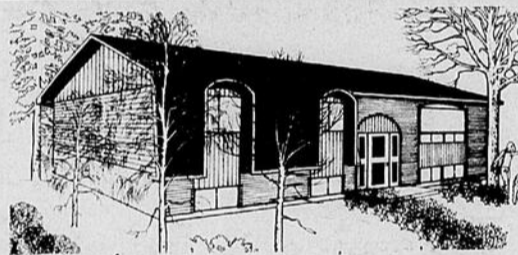


CONSULTEZ SANS TARDER

Gervais Gendreau
Tél. 724-9464

A L'HEURE DES REPAS

NOTRE DEVISE: QUALITE ET SERVICE



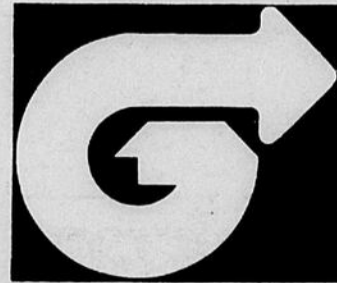
ECONOMISEZ DE \$1,000. à \$2,000.

En achetant votre future maison avant le 31 décembre 1976. Votre maison sera livrable d'ici le 1er juillet 1977.

A VENDRE

PLUSIEURS TERRAINS AVEC TOUS LES SERVICES.

MAISON SECTIONNELLE GOSCOBEC



Livrée sur votre fondation pour aussi peu que :

\$18,875.

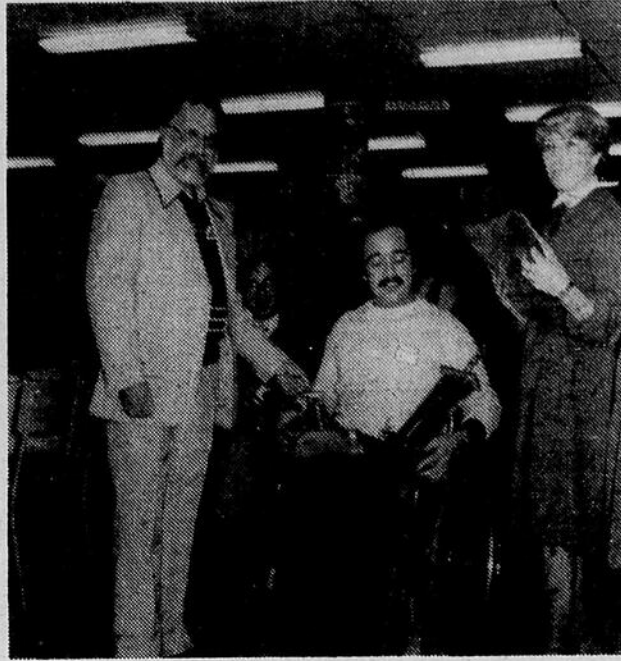
Pour de plus amples informations

Construction Bologis Inc.
Tél. 723-7388

CONGRES MERITAS '76 Nos meilleurs athlètes



Sonia Pelletier, athlète féminin par excellence de l'année, reçoit son trophée des mains de Jean-Claude Drapeau, directeur à la Commission Sportive Régionale.



L'athlète handicapé par excellence de l'année, Mario Rodrigue, reçoit son trophée des mains de Pierre Samson, animateur régional de l'Association des Loisirs pour Handicapés de l'Est du Québec.

Secteur forestier

Emploi dans le secteur forestier au Québec: effets directs et indirects.

L'emploi direct dans le secteur forestier au Québec est de 92.000. Le multiplica-

teur d'emploi a été estimé à 3: un emploi dans le secteur forestier occasionne 2 emplois ailleurs dans l'économie. De façon directe et indirecte, le secteur forestier supporte 276.000 emplois.

PRE-MARTERNELLE "Le TOURNESOL"

A 211 rue Bellevue, Sacré-Coeur
MME LOUISE DUGAS

Tél. 724-9953

OBJECTIFS :

Développement socio-affectif, sensoriel et culturel de l'enfant d'un niveau pré-scolaire (3, 4 et 5 ans) par l'expression artistique et le jeu éducatif.

L'IMPRIMERIE DU GOLFE INC.
Roland Bérubé, prop.
Distributeur des Produits 3 M
Impression de tous genres.
150 St-Germain est, tél. 723-5220
Rimouski
Même administration
Les Estampes du Golfe Enr.
Manufacturier d'estampes en caoutchouc
24, 6e rue est 150 St-Germain est
723-8823 723-5220

Séjour en Afrique

Encore cette année, Carrefour Canadien International offre aux jeunes de 19 à 25 ans la possibilité de vivre une expérience d'immersion culturelle en Afrique.

Carrefour Canadien International est un organisme à but non lucratif, non-gouvernemental et non religieux, qui permet une expérience d'échange et de coopération internationale aux jeunes travailleurs, collégiens, cegegiens, universitaires des deux sexes. Le but de Carrefour est d'apprendre et non pas d'enseigner, de s'adapter et non pas de transformer, de vivre des coutumes différentes et non pas de les observer.

Les jeunes qui sont sélectionnés sont appelés à vivre l'expérience en équipes de 7 à 10 deux (2) mois (juillet-août). C.C.I. absorbe la majeure partie des frais, le participant doit cependant fournir une cotisation de \$500.00

Pour de plus amples informations et pour vous procurer les formulaires d'inscription, vous devez communiquer avec Carrefour Canadien International, 3500 Ave Laval à Montréal, et ce, avant le 10 novembre prochain.

Carrefour Canadien International est un organisme non-gouvernemental et non religieux qui permet une expérience d'échange et coopération internationale. Il s'a-

(Suite à la page 4)

Vous recherchez LA QUALITE et les BAS PRIX

RENDEZ-VOUS

Chez DENYSE

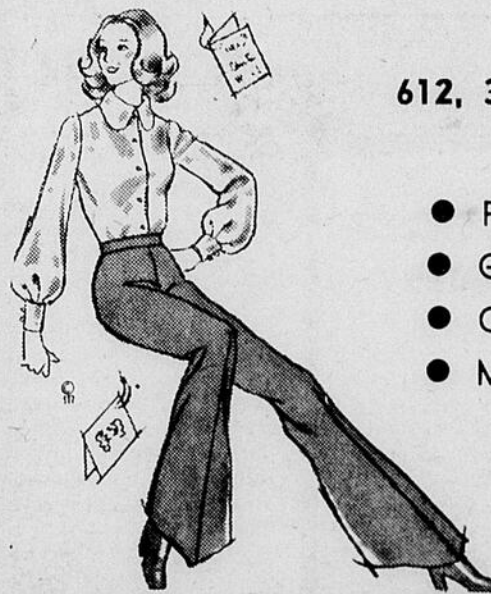
LINGERIE POUR DAMES



612, 3e RUE, RIMOUSKI-EST
TEL. : 723-8246

- Pantalons
- Blouses
- Gilets
- Jupes
- Ceintures
- Bonnets
- Mitaines

- Ensembles
Pantalons et jupes
de marques
reconnues



Fournier & Frère Enr.
ENTREPRENEUR GENERAL
Construction et réparation
de tous genres
Spécialité :
RECouvrement
DE
TOITURES
D'ASPHALTE
ET
GRAVIER.
TRAVAIL GARANTI - ESTIMATION GRATUITE
Consultez
FOURNIER & FRERE ENR.
GONZAGUE 345 Dollard - Rimouski
Tél. bureau : 723-7098
RESIDENCE HERVE 300 St-Joseph O. - Rimouski
Tél. : 723-3209

OUVERT - OUVERT - OUVERT



MERVEILLEUX CHOIX DE
CADEAUX et BIJOUX
pour toutes circonstances



LA BOUTIQUE BUDGET
ENR.
148 Est, St-Germain
Rimouski
(Ancien local de la Cigogne)
Tél. : 722-6863

Séjour en... (Suite de la page 3)

dresse à tous les jeunes entre 19 et 25 ans: collégiens, travailleurs des deux sexes, cégépiens, universitaires.

Chaque été, pour la période des vacances, soit de la fin juin à la fin août, des jeunes de milieux, de race et de croyances différentes, se rencontrent en pays afri-

cains. Ils ont en commun un intérêt marqué pour les pays en voie de développement et croient en un rapprochement envers les peuples.

Les projets dont font partie les carrefouristes sont sélectionnés par les pays concernés et réalisés en collabo-

ration avec les gens du pays. Aucune spécialisation n'est requise pour participer à ces projets. Le but de Carrefour Canadien International est d'apprendre et non pas d'enseigner, de s'adapter et non pas de transformer, de vivre des coutumes différentes et non pas de les observer.

Les équipes (8 personnes) de CCI ont été accueillies dans plusieurs pays: Mali, Togo, Niger, Dahomey, Haute-Volta, Côte d'Ivoire, etc. Elles ont collaboré à la construction d'écoles, de centres communautaires, de cliniques, de puits, de plantation d'arbres dans la région sahélienne, etc.; et ce, d'après les méthodes des gens en place.

Nous ne vous faisons pas d'illusions; des jeunes non-spécialisés qui vont vivre deux mois en Afrique reçoivent plus qu'ils ne donnent. Il est important de s'intégrer à la communauté qui vous accueille et CCI permet ce genre d'intégration car vous travaillerez, vous logerez et vivrez dans les mêmes conditions et partagerez la même nourriture que vos hôtes. Les hypersensibles et les individualistes ne peuvent être admis dans une telle expérience car de l'unité du groupe dépend le succès de l'équipe. Pendant deux mois, vos coutumes, vos manières de vivre n'auront pas force de loi. UN DEPAYEMENT BENEFIQUE.

Conditions d'admissions:

Avoir de 19 à 25 ans. Remplir la demande d'inscription (4 exemplaires) et nous donner les noms de six répondants. Passer les diverses étapes de sélection: entrevue, trois fins de semaine de rencontre (dynamique de groupe, etc.). La sélection s'étend du 10 novembre à la fin mars afin de nous permettre de parcourir la province. Remplir les critères de base: curiosité intellectuelle, maturité, esprit d'initiative, aptitudes à mener une vie d'équipe intensive, facilité d'adaptation, connaissance

du Québec et du Canada, équilibre physique et mental. **Questions pratiques: Les frais?**

L'envoi d'un carrefouriste coûte environ \$2,000 donnés en grande partie par CCI: Trois quarts et plus. Le participant doit fournir une cotisation de \$500 minimum. Il peut néanmoins compter sur l'aide des clubs sociaux, des industries, et de certaines universités qui donnent

un coup de main, à ceux et celles qui sont sélectionnés, pour l'année suivant leur expérience avec CCI.

Toute demande d'inscription doit parvenir à Carrefour Canadien International, 3500 Avenue Laval à Montréal avant le 10 novembre. Si votre service aux étudiants n'a plus de formules d'inscription, écrivez-nous personnellement.

BONNE CHANCE

Le nez dans les livres Le sang du souvenir par Jacques Brossard

"Madame Kiara B... Poste restante.

Il semble que vous soyez à l'heure actuelle la seule parente survivante de votre cousin et ex-mari, M. Jean

B... dont nous avons l'extrême regret de vous annoncer le décès. Il n'a laissé aucun testament mais la direction de l'hôpital Jean-Prévost nous a remis ces six textes un peu bizarres dont



vous êtes sans doute la destinataire.

Pour l'instant, il nous est impossible de déterminer quelle fut la part de réalité, quelle fut la part d'affabulation ou de pure imagination dans ces textes. Il nous semble que si nous pouvions enfin vous rencontrer, madame, nous saurions mieux qu'aujourd'hui ce qui a pu lui faire défaut toute sa vie.

Jean B... paraît être demeuré prisonnier de son imagination et de ses rêves dont il fut trop souvent seul à porter le poids: ses propres fantômes se sont retournés contre lui. Sa recherche d'une identité, son refus d'une certaine "réalité", l'émiettement graduel de sa personnalité paraissent avoir eu aussi, dans une large mesure, des origines socio-culturelles collectives qu'il reste à interpréter.

Boivin, Carnec, Hermès et Canabis"

A propos d'un recueil antérieur de nouvelles intitulé "Le métamorphose", Jean Ethier-Blaiss a souligné la grande originalité de l'oeuvre de Brossard: "Son livre est l'ouvrage le plus personnel que j'aie lu depuis longtemps dans nos lettres (...). L'écriture constamment soignée atteint parfois à des pages de haute poésie (...)."

Il nous présente son monde à lui, ses hallucinations, son besoin d'une vérité qui transcende la réalité, ses émouvantes visions de sang. Pour tout dire, une oeuvre d'écrivain."

LE SANG DU SOUVENIR (240 pages), publié aux Editions La Presse, est en vente partout au prix de \$6.50 l'exemplaire.

SUIVEZ LA FOULE



DONNEZ DU SANG

RAYONIER QUEBEC
PORT-CARTIER

Est à la recherche de personnel qualifié pour son usine de pâte à dissoudre située à Port-Cartier.

SECRETAIRE DE DIRECTION

La candidate idéale est âgée de 25 à 35 ans.

- Sténo-dactylo bilingue.
- Secondaire V.
- Bonne présentation.
- Minimum, cinq (5) ans d'expérience.

Nous offrons un excellent salaire et de bons avantages sociaux.

LES CANDIDATES INTERESSEES DOIVENT FAIRE PARVENIR LEUR CURRICULUM VITAE A :

Rayonier Québec
Superviseur de l'embauche
USINE — C.P. 3000
Port-Cartier
Qué. G0G 2J0

RAYONIER QUEBEC
PORT-CARTIER

Requiert dès maintenant pour son usine de pâte à dissoudre située à Port-Cartier les services :

COMMIS AUX COMPTES A RECEVOIR

EXIGENCES :

- Minimum, secondaire V.
- Minimum, 2 ans d'expérience en comptabilité générale avec tenue de livres.
- Bonne connaissance des différents journaux comptables pour analyser les comptes d'actifs.
- Expérience dans l'établissement de conciliations de banque.

COMMIS AU PRIX DE REVIENT

EXIGENCES :

- Minimum, secondaire V.
- Minimum, 2 ans d'expérience en prix de revient.
- Expérience dans les actifs immobilisés serait un atout.

Nous offrons de bons salaires et des avantages sociaux des plus intéressants. Les candidats expérimentés doivent faire parvenir leur curriculum vitae au :

Rayonier Québec
Superviseur de l'embauche
USINE — C.P. 3000
Port-Cartier
Qué. G0G 2J0

RAYONIER QUEBEC
PORT-CARTIER

Requiert dès maintenant pour son usine de pâte à dissoudre située à Port-Cartier les services :

D'OPERATEURS D'EQUIPEMENT

EXIGENCES :

- 10e année d'études.
- Licence de chauffeur.
- Minimum, trois (3) ans d'expérience sur équipement mobile ("Carry lift", chargeuse: Drott 80, Prentice, Tanguay, "Savage 480").

LES PERSONNES EXPERIMENTEES DOIVENT FAIRE PARVENIR LEUR CURRICULUM VITAE EN AYANT SOIN D'INDIQUER LE POSTE SOLICITE A :

Rayonier Québec
Superviseur de l'embauche
USINE — C.P. 3000
Port-Cartier
Qué. G0G 2J0

votre chien les a-t-il déjà goûtées?

Les CROQUETTES SHUR-GAIN

Les CROQUETTES SHUR-GAIN sont un aliment de qualité supérieure avec une haute teneur de viande — du vrai boeuf.

Les chiens les aiment. Servez-les sèches ou détrempees. Disponibles chez celui dont le but est de mieux alimenter le bétail — le fabricant SHUR-GAIN à votre Centre de Service SHUR-GAIN.

sont un produit de la recherche SHUR-GAIN

OBTENEZ GRATUITEMENT

Un sac de une livre chez les détaillants suivants :

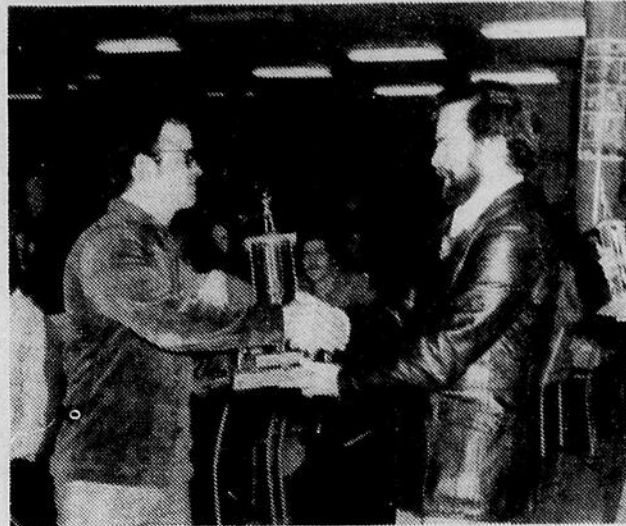
Epic. Roberge 315 Cathédrale Rimouski	Fred Lamontagne Boul. du Sommet Est Rimouski	Epic. Michaud 186 Lavoie Rimouski
Epicerie Royale Enr. Marchand GEM 505, St-Germain Est, Rimouski		Quincaillerie Ste-Agnès 307 St-Germain Est, Rimouski

CONGRES MERITAS '76

Nos meilleurs athlètes



Le Docteur Roch Lévesque (à gauche), président d'honneur du Congrès-Méritas 76, remet le trophée aux membres de l'équipe par excellence de l'année, l'équipe Méthot et Gagné de Rivière-du-Loup, hockey mineur catégorie juvénile.



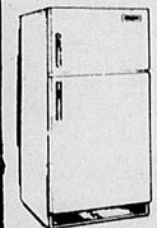
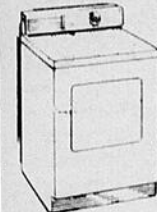
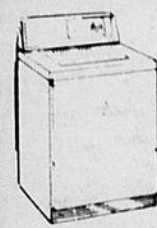
Jean-Pierre Thiboutot (à gauche), entraîneur par excellence de l'année, reçoit son trophée des mains de Roger Doiron, président de la Commission Sportive Régionale.



Roger Doiron (à droite), l'administrateur bénévole par excellence de l'année, reçoit son trophée des mains de Jean-Pierre Arsenault, agent d'information à l'Union Régionale des Caisses Populaires Desjardins de l'Est du Québec.

Secteur forestier

Les redevances fiscales comprennent l'impôt sur le revenu personnel, l'impôt sur les bénéfices des entreprises, les taxes indirectes, les contributions para-fiscales. En 1971, les droits de coupe sur les terres publiques s'élevaient à \$15.5 millions. Les redevances fiscales et para-fiscales sont estimées à \$0.09 par dollar de vente de produits forestiers; pour 1971, ces redevances fiscales et para-fiscales du secteur forestier sont estimées à \$225 millions.



Votre 1er choix "MAYTAG"

- Laveuse
- Sécheuse
- Lave-vaisselle
- Mini-laveuse
- Mini-sécheuse

Un seul endroit à visiter

Service de Laveuses

81 est, St-Jean-Baptiste, Rimouski
Tél. : 723-7577

Inventaire complet de pièces de toutes marques.

Dépositaire autorisé "HOOVER"

La Volière Enr.

PLACE DIONNE - RIMOUSKI

TEL. : 723-9118

**VOUS INFORME
DE SON NOUVEAU
SERVICE DE
TONTE DE CHIEN**

DEPOSITAIRE DES PRODUITS
HAGEN et PURINA

GRAND CONCOURS



GAGNEZ

- UN TELECOULEUR "ADMIRAL" attribué le 15 avril 1977
- UNE DES DEUX CAFETIERES FILTRES "PHILIPS", attribué le 15 de chaque mois entre novembre 1976 et mars 1977

COMMENT

Simplement en achetant votre huile de chauffage de

AUGUSTE LAVOIE, agent

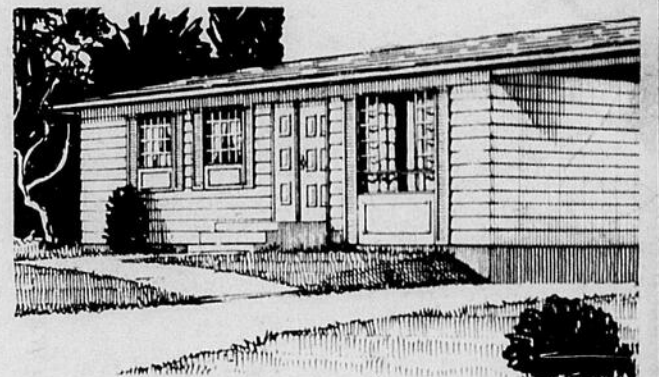
182 NICOLAS, RIMOUSKI

Tél. 723-2124

- CHAQUE ACHAT DE MOINS DE 100 GALLONS DONNE DROIT A UN BILLET
- CHAQUE ACHAT DE PLUS DE 100 GALLONS DONNE DROIT A DEUX BILLETS

MAISON A VENDRE

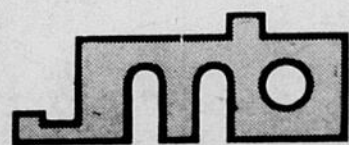
Directement
du
constructeur



SITUEE AU 371 RUE ROSS, RIMOUSKI

- CONSTRUCTION NEUVE
- ARMOIRES EN CHENE
- CHAUFFAGE ELECTRIQUE
- VUE PANORAMIQUE SUR LA VILLE ET LE FLEUVE
- SITUEE SUR TERRAIN DE 7,090 PIEDS CARRES
- AUCUN COMPTANT REQUIS
- APPROUVEE PAR S.C.H.L. ET C.S.A.
- ELIGIBLE AU PROGRAMME D'AIDE FEDERALE

Pour de plus amples informations



CONSTRUCTION INC.

JMB Construction Inc.,

C.P. 189 - Tél. : 723-8989,

84 Ste-Marie - Rimouski, P.Q.

METRO, J'Y CROIS... ET

Nous nous réservons le droit de limiter les quantités.

Vaste terrain
de
stationnement

SERVICE
DE
LIVRAISON

mētro, j'y crois

VOTRE MARCHÉ



SPECIAUX EN VIGUEUR DU 15 AU 20 NOVEMBRE 1976

J.B. SIROIS & Fils Inc.

EPICERIE — BOUCHERIE — LICENCIÉE

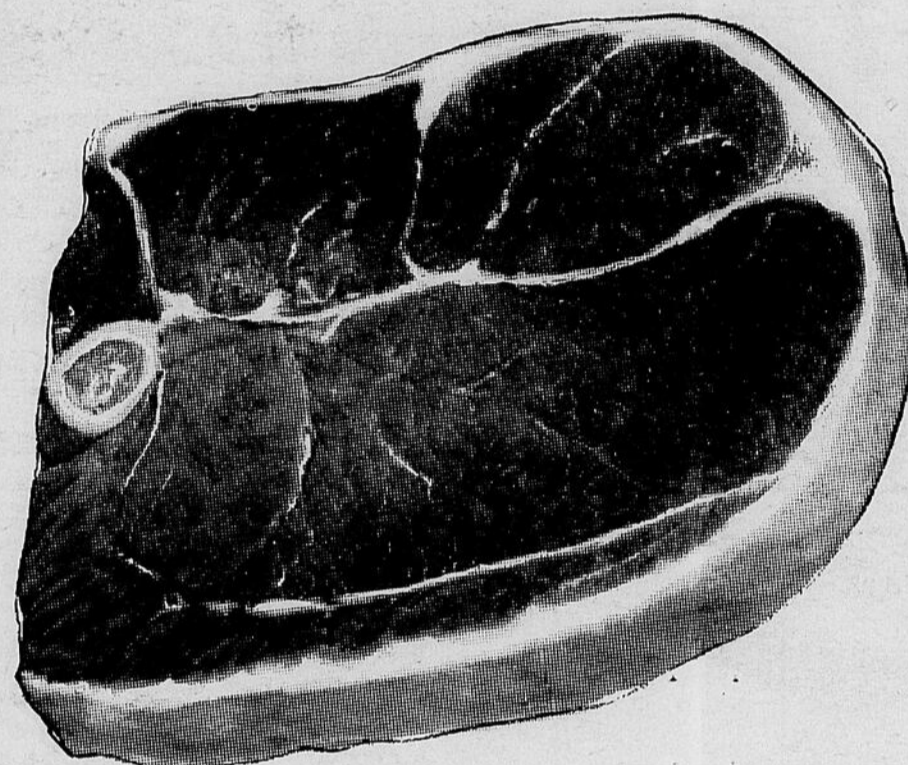
308 Rouleau - Rimouski

723-3783

NOUS NE VENDONS STRICTEMENT QUE

STEAK DE ROND

SANS
TRANCHE

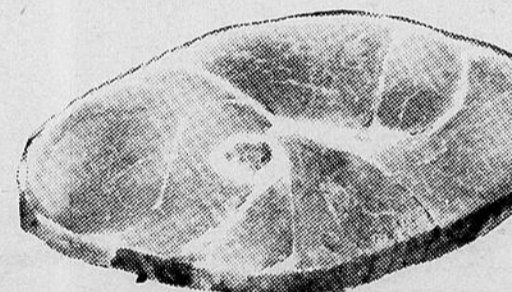


AVIS

La direction de J.B. Sirois & Fils Inc. (Mētro) avise sa clientèle qu'à compter du 22 novembre 1976, le magasin ouvrira à 9:00 hres a.m. au lieu de 8.30 hres.

Les heures d'ouverture seront les suivantes : lundi, mardi, mercredi : de 9.00 hres a.m. à 6.00 hres p.m. Jeudi et vendredi, 9.00 hres a.m. à 9.00 hres p.m. Samedi, 9:00 hres a.m. à 5.00 hres p.m.

STEAK de



FRUITS ET LEGUMES FRAIS RECUS TOUS LES JOURS

Pommes fraîches "SPARTAN"

Produit du Québec
Catégorie Canada no 1

Grosueur 125



3 LIVRES

.87

Champignons frais "Slack's"

"Slack's"

Produit du Québec

Catégorie Canada no 1



La chopine

.63

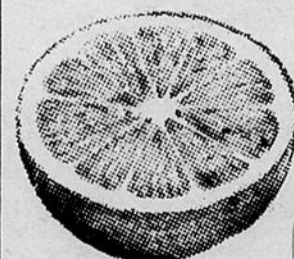
Oranges juteuses "FLORIDE"

"FLORIDE"

Produit de la Floride

Catégorie no 1

Grosueur 125



18 POUR

.83

ECHALOTES

VERTES - DOUCES

Produit U.S.A.

Catégorie Canada no 1



2 POUR

.37

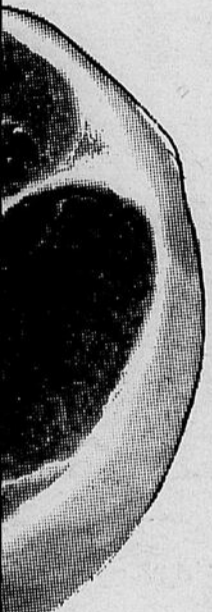
... ET VOUS ?

RICIEMENT QUE DU BOEUF STEER ROUGE A-1

E RONDE

SANS PERTE
TRANCHE ENTIERE

1.39
LA LIVRE



Rôti de boeuf 1.79
Désossé, partie de la croupe
La livre

Saucisses fraîches .79
"MAISON"
La livre

Cretons frais 1.29
"MAISON"
La livre

Bifteck de pointe 1.79
De surlonge
La livre

Rôti de pointe 1.59
De surlonge
La livre

Cuisse de poulet .79
Boîte de 10 livres
La livre

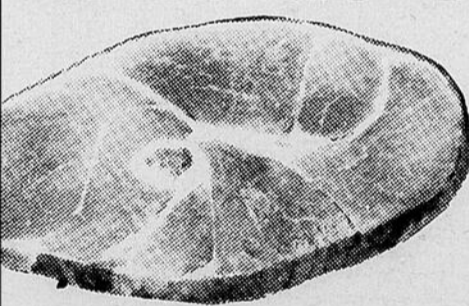
Bacon "Mérite" 1.33
Paquet 1 livre

Poissons frais
Hareng, sardines et turbot salé

STEAK de JAMBON

DEMI-CUIT
"DU BRISSON"
LA LIVRE

1.59



RS

ALOTES

S - DOUCES

Produit U.S.A.

Catégorie
Canada no 1

.37
POUR

CROUTE A TARTE .55
"MONARCH"
Boîte 18 oz

NESTLE QUIK 1.79
Boîte 2 lbs

LAIT EN POUDRE 2.19
"CRINO"
Boîte 3 lbs

OIGNONS MARINES .99
"HABITANT"
Bocal 15 oz

SHORTENING .49
"DOMESTIC"
Boîte 1 lb

MAIS EN GRAINS .41
"NIBLETS"
Boîte 12 oz

POIS VERTS .40
"LESIEUR"
Boîte 10 oz

RIZ MINUTE .49
Choix de 4 saveurs
Boîte 6 oz

FROMAGE VELVEETA 2.62
"KRAFT"
Boîte 2 lbs

ADOUCISSEUR 1.19
"METRO"
Cont. 128 oz

SERVIETTES SANITAIRES .79
"CONFIDETS"
Boîte 12's

PAPIER DE TOILETTE .45
"WHITE SWAN"
Pqt 2 rlx

BISCUITS GOGLU .99
"LIDO"
Boîte 28 oz

PATES ALIMENTAIRES "CATELLI"

CATELLI
SPAGHETTI

Spaghetti
Macaroni coupé
spaghettini
Bte 16 oz

.36

SEL A GLACE

Safe-T-Salt
Sac
25 livres

.95

POUDRE POUR GELEE "JELL-O" Saveurs assorties



Boîte 3 onces

.20

MARGARINE MOLLE

"Thibault"
Contenant
1 livre

.69

ESSUIE-TOUIT "KLEENEX"



PAQUET
2 ROULEAUX

.99

LIQUEURS

"PEPSI-COLA"

Format
1.5 litre
(52.5 oz)

.45

PLUS DEPOT

Le développement de la Gaspésie par la création d'emplois

Participant au débat à l'adresse sur le Discours du Trône, le député de Gaspé, Alexandre Cyr a fait un vibrant appel au gouvernement pour que la Gaspésie puisse profiter de toutes les possibilités pour son développement sur le plan économique.

Le député a avancé que l'entente générale de coopération Canada-Québec a apporté des résultats qui dépassent dans certains cas les objectifs anticipés. Il demande que les négociations qui se poursuivent entre les deux paliers de gouvernement puissent apporter prochainement la signature d'une entente spéciale ou des ententes auxiliaires, afin de mettre en oeuvre des programmes sectoriels d'importance pour le développement économique de la région tout en gardant comme objectif, la création d'emplois.

Il a aussi demandé que le ministre des Finances et le président du Conseil du Trésor portent une attention toute spéciale dans l'attribution des budgets pour les années à venir afin de favoriser les régions économiquement défavorisées. Monsieur Cyr, s'est élevé contre la Chambre de Commerce du Canada et plusieurs sociétés financières au Canada qui recommandent aux gouvernements provinciaux et fédéral de réduire leurs dépenses, mais ne font jamais de suggestions pratiques où les gouvernements doivent appliquer les coupures budgétaires.

Le député de Gaspé a souligné que les gens de la Gaspésie sont déjà dans une

position où ils ne peuvent même pas contribuer à l'inflation et recommande que les coupures budgétaires s'effectuent dans des grands

secteurs dans les projets des grands centres tels que Montréal, Toronto, Vancouver et Edmonton.

Parlant de l'industrie de la pêche dans le golfe St-Laurent, le représentant de Gaspé a déclaré que les perspectives d'avenir ne sont pas très encourageantes, car les populations de sébastes et de morues dans plusieurs parties du Golfe ont considérablement diminué de sorte que les contingents pour ces deux espèces seront considérablement réduits pour l'année 1977. Se faisant le porte-parole des délégués au colloque libéral tenu à Matane, monsieur Cyr a demandé au gouvernement de répartir équitablement le nombre de poissons qu'il est possible de prendre dans une saison pour protéger l'industrie de la pêche au Québec et au Nord du Nouveau-Brunswick. Il recommande que tout le Golfe St-Laurent soit réservé aux pêcheurs dont le port d'attache est le Golfe St-Laurent et que la pêche de certaines espèces, telles que le sébaste et la morue, soit prohibée durant les mois de janvier, février et mars pour les deux prochaines années.

Le député de Gaspé a aussi louangé le premier ministre et son gouvernement pour l'attention qu'ils portent au bien-être de notre peuple et plus particulièrement aux familles ouvrières, aux sans travail et aux per-

sonnes non organisées. Parlant des mesures pour la lutte contre l'inflation, il a déclaré que les mesures anti-inflationnistes se révèlent bénéfiques pour la Gaspésie, puisque la moyenne de revenus des travailleurs est très faible.

Parlant toujours sur les énoncés du Discours du Trône, monsieur Cyr se réjouit que le gouvernement prévoit des mesures pour faciliter à la petite entreprise l'accès à l'aide financière et aux autres services qu'assurent les ministères, la Banque fédérale de développement et les institutions financières du secteur privé. Il a déclaré que les petites entreprises, gérées par leurs propriétaires sont la principale source d'emplois dans plusieurs de nos villes et villages de la Gaspésie. Il en a profité pour citer un extrait du mémoire présenté par la Chambre de Commerce de la Gaspésie qui demande l'aide des gouvernements pour faire démarrer le processus de développement industriel et commercial en Gaspésie.

Au cours de son intervention à la Chambre, il a déclaré que le nouveau programme de création directe d'emplois mentionné dans le Discours du Trône favorisera des initiatives profitables à la collectivité gaspésienne.

Suivant l'exemple de plusieurs autres députés, le député de Gaspé a souligné l'importance pour le gouvernement de procéder dans un avenir rapproché à la réforme des règlements de la

(suite à la page 11)



J'embarque, et toi ?

La collecte annuelle du "COMITE DE DEPANNAGE" se tiendra le 22 novembre de 17h.30 à 19h.30, sous la Présidence de notre bon ami **MARCEL CASTONGUAY** ex-président des Jeux d'Hiver du Québec 1975.

MARCEL a bien voulu appuyer le "COMITE DE DEPANNAGE" afin que cet organisme sans but lucratif, puisse comme par le passé soulager la misère dans de nombreux foyers rimouskois.

Le sérieux et la nécessité du "COMITE DE DEPANNAGE" de Rimouski ne fait plus aucun doute. En résumé, voici comment le "COMITE DE DEPANNAGE" a utilisé l'argent reçu de novembre 1975 à juin 1976:

Nous avons reçu en dons de toutes sortes c'est-à-dire campagne de souscription et dons personnels : **\$19,988.00**

— 1 —

Le problème de la faim, nous a obligés à distribuer quelques 496 bons d'épicerie, pour un montant de **\$12,500.00.**

— 2 —

Le problème du froid causé par nos hivers rigoureux nous a obligés à distribuer 214 bons d'huile à chauffage et électricité **\$5,834.00.**

— 3 —

La maladie et ses exigences nous a obligés à débours pour 83 cas de médicaments pour un montant de **\$1,664.00.**

L'aide apportée jusqu'à maintenant est reliée directement à votre générosité, c'est pourquoi nous ignorons ce que sera l'avenir, toutefois c'est à nous tous d'en décider.

Lundi le 22 novembre
aidez-nous à aider les autres :
SOYONS GENEREUX

Venez nous rencontrer aux

A IMPRESSIONS
 DES
 ASSOCIES
 INC.

Rhéo Pineault, président

212 de la Cathédrale, Rimouski

ou appelez-nous, quelqu'un passera chez-vous.

723-2188 ou 723-2487

(Anciens employés de l'Imprimerie Blais Ltée)

Revue-journaux circulaires, chèques
 papeterie de bureau Copie ozalid

PHOTOCOPIES RAPIDES

15¢ CHACUNE POUR LES 5 PREMIERES
 10¢ CHACUNE POUR LES SUIVANTES

Nous
 imprimons
 de TOUT...
 à meilleur
 PRIX
 de la plus
 HAUTE
 QUALITÉ.

ATTENTION
 FUTURS
 MARIÉS

Nous avons un
 choix complet de
 faire-part pour
 votre mariage
 à des prix plus
 que compétitifs

L'humanité vue par elle-même

Les Canadiens comptent parmi les gens les plus heureux du monde. S'ils le pouvaient, plus de 20% des habitants de l'Amérique latine émigrerait. Bien que la surpopulation soit, pour une bonne part, responsable de la famine en Inde, la moitié de ses citoyens souhaitent que le nombre de ses habitants continue d'augmenter. Ces constatations, et bien

d'autres encore, ressortent d'un article de Georges Gallup, dans Sélection du Reader's Digest d'octobre, où le célèbre chercheur rend compte du "plus grand sondage du siècle", au cours duquel 10.000 personnes ont été interrogées dans près de 70 pays. (A ce jour, les pays communistes, les pays arabes et quelques dictatures militaires n'autorisent pas les

sondages d'opinion).

L'enquête semble avoir détruit certains mythes; celui des sociétés "pauvres mais heureuses", par exemple. Les habitants des pays les plus riches — Amérique du Nord, Australie, Europe occidentale — se déclarent en moyenne assez heureux. A l'inverse, seulement 28% des Latino-Américains, 8% des

Africains et 6% des Indiens se disent satisfaits de leur vie. On semble aussi avoir disposé du rapport qui existerait entre le bonheur et l'ensoleillement. Le Canada

aux longs hivers et les pays scandinaves, excepté la Norvège, viennent en tête de liste des pays "satisfaits".

Dans tous les pays inter-

rogés, à l'exception du Japon, au moins une majorité des gens croient en Dieu ou en un esprit universel, ou déclare appartenir à une confession religieuse.

CEVICHE MEXICAIN

1 lb de filets de sole, coupés en petits rectangles
6 limettes
2 petite tomates, pelées, é-

grainées, hachées
1/2 tasse d'oignons verts, finement tranchés
1 petit piment fort, égrainé,

finement haché

1 concombre moyen, égrainé, coupé en dés
1/4 tasse d'huile d'olive
1 c. à soupe de vinaigre blanc
2 c. à soupe de persil, finement haché
1/4 c. à thé d'origan
1 c. à thé de sel
Quelques grains de poivre fraîchement moulu
Laitue
12 olives vertes

METHODE:

Couvrir le poisson de jus de limette. Le réfrigérer au moins 24 heures, en le tournant une fois. Egoutter et réserver le jus.

Combiner les autres ingrédients avec le jus réservé. Ajouter le poisson et remuer légèrement pour éviter de l'émietter. Servir sur des feuilles de laitue, garni d'olives.

Donne 6 portions.



COUVRE-LIT et TENTURE

appareillant

Vous trouverez une variété de DRALON et TERYLENE et FORTREL. CONFECTION et INSTALLATION. ESTIMATION GRATUITE. MISE DE COTE SI DESIREE.

LA BOUTIQUE DU TISSU DE RIMOUSKI INC.

108 St-Germain ouest - RIMOUSKI - Tél. 723-1039

LES MEILLEURS PRIX

A RIMOUSKI

DANS LE DOMAINE DU

MEUBLE NEUF

C'EST CHEZ

RIMOUSKI

R

REMBOURRAGE Enr.

263 LAVAL NORD — RIMOUSKI
Tél. 723-4217

M. Réginald Proulx s'engage à défrayer les frais de déplacement à quiconque pourra trouver de meilleurs prix pour la même qualité. Facilité de paiement si désirée.

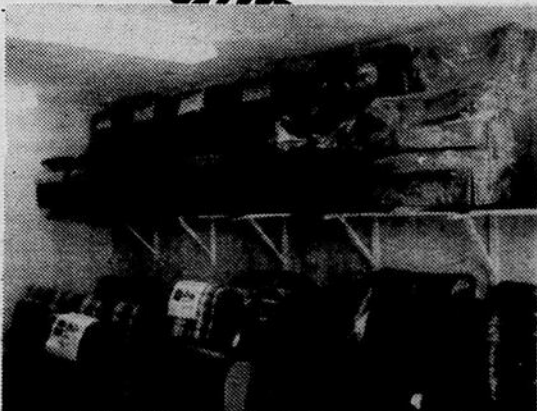


M. Réginald Proulx propriétaire

HEURES D'OUVERTURE
Tous les jours de 9h. a.m. à 6h. p.m.
Jeudi et vendredi de 9h. a.m. à 9h. p.m.
Samedi jusqu'à midi

CHOIX INCOMPARABLE DE

- MOBILIERS DE SALON
- FAUTEUILS BERÇANTS
- LAZY-BOY
- FAUTEUILS POUR ENFANTS
- TABOURETS



Renseignements utiles

HEURES DES MAREES

HEURE H. PI.	HEURE H. PI.
17 0350 3.4 1.0	1240 14.4 4.4
1010 11.2 3.4	SA 1905 .8 .2
1620 3.7 1.1	21 0105 12.6 3.8
ME 2225 11.3 3.4	0705 1.3 .4
18 0455 2.8 .9	1325 15.3 4.7
1105 12.2 3.7	DI 2000 .2 .1
1720 2.7 .8	22 0200 12.8 3.9
JE 2325 11.7 3.6	0750 1.1 .3
19 0530 2.2 .7	1410 15.8 4.8
1150 13.4 4.1	LU 2050 .1 .0
1825 1.6 .5	23 0250 12.7 3.9
VE 0025 12.2 3.7	0840 1.2 .4
0620 1.7 .5	1505 15.8 4.8
	MA 2130 .3 .1

VOYAGEUR INC.

Départs réguliers vers l'ouest: 8h.55 a.m. (Express Québec); 1h.45 p.m. (Express Québec); 6h.35 p.m. (Express Québec et Montréal); et 11.50 (Express Montréal). Le vendredi et dimanche en surplus: 4h.10 p.m. (local).

Vers l'est tous les jours: 7h.00 a.m. via Murdochville jusqu'à Gaspé; 7h.00 a.m. Percé; 5h.20 p.m. jusqu'à Gaspé-Nord et 5h.20 p.m. Percé; 9h.30 p.m. jusqu'à Ste-Anne-des-Monts et Murdochville; 2h.55 a.m. et 12h.05 jusqu'à Mont-Joli tous les jours.

Fédération des Organismes Familiaux de Rimouski

La Fédération regroupe divers organismes familiaux qui ont pour but de promouvoir les intérêts généraux de la famille, aux points de vue physique, social ou moral. Pour renseignements, vous écrivez à C.P. 87, Rimouski ou adressez-vous à Jean-Yves Gagnon, 723-8747.

CLUB DE TIR A LA CARTOUCHE ENR.

Les personnes intéressées à faire partie du Club de Tir à la Cartouche Enr. n'ont qu'à signaler le numéro de téléphone 724-9054. Aussi, tir au pistolet et à la carabine.

CEGEP DE RIMOUSKI

Pour toutes les activités socio-culturelles et sportives au Collège de Rimouski même signalez 723-6005.

CENTRE DE MERITATION TRANSCENDANTE

Au 196-A St-Germain ouest. Pour informations, tél.: 723-4921 ou 722-6321.

HEURES DES TRAINS

	Scotian	Océan
Vers l'Est	*07.43	01.42
*Correspondance Gaspé via CN		
Vers l'Ouest	05.48	23.59

FUTURES MAMANS

A vous futures mamans, qui voulez vivre pleinement votre grossesse et votre accouchement, LE SERVICE D'EDUCATION PRE-NATALE DE RIMOUSKI INC. a ses infirmières autorisées qui vous aideront à vous y préparer. Pour tous renseignements, appelez entre 13 heures et 17 heures du lundi au vendredi Suzanne Chouinard (724-9060) et Colombe D'Amours (724-2445). A Mont-Joli Michèle Roy (775-7885) et Lise St-Pierre (775-5741).

MATANE — GODBOUT

Les deux traversiers n'ont pas d'horaire fixe; le nombre de voyages par jour varient selon l'affluence aux quais.

BIBLIOTHEQUE MUNICIPALE

Du lundi au vendredi de 13h. à 16h.30 et de 19h. à 21h. Notons que tous les services de la bibliothèque sont entièrement gratuits. Tél.: 724-3164, Institut Mgr Courchesne, Rimouski, local 101.

L'heure du Conte a repris ses activités le samedi à 9h.30 pour tous les jeunes de 3 à 8 ans, 2 animatrices sur place.

HEURE DES MESSES

Cathédrale: Samedi: 19h.15; dimanche: 8h.00, 11h.00, 17h.00, 19h.00.
 Nazareth: Sam.: 19h.00; dim.: 8h.00, 9h.30, 11h.00.
 Pointe-au-Père: Sam.: 19h.30; dim.: 7h.00, 8h.00, 9h.00, 10h.00, 11h.30, 17h.00, 19h.30.
 Sacré-Coeur: Sam.: 19h.15; dim.: 9h.30, 11h.00, 12h.00, 19h.15.
 St-Anaclet: Sam.: 20h.00; dim.: 8h.00, 10h.00 et 11h.00.
 Ste-Agnès: Sam.: 19h.15; dim.: 9h.30, 11h.00, 19h.30.
 Ste-Odile: Sam.: 19h.15; dim.: 8h.00, 9h.00 et 11h.00.
 St-Pie X: Sam.: 19h.15; dim.: 9h.00, 10h.30, 11h.30, 19h.30.
 Sur semaine: 16h.00, 17h.15 et 19h.00.
 St-Robert: Sam.: 19h.15; dim.: 8h.30, 10h.00, 11h.00, 19h.15.
 Sur semaine: 16h.00 et 17h.15.

St-Yves: Sam.: 19h.15; dim.: 9h.30, 11h.00 et 19h.30.
 Ste-Bernadette Soubirous (Mont-Joli): 9h.00, 11h.00, 17h.00 et 19h.00.

Notre-Dame-de-Lourdes (Mont-Joli): Le samedi à 17h.30, dimanche les messes sont à 9h.00., 11h.00 a.m. et 19h.30.
 Ste-Blandine: Sam.: 19h.15; dim.: 10h.00 et 17h.00.

Eglise Chrétienne Evangélique, 68 rue Wilson Nazareth, office: dimanche: 10h.00 a.m.; mercredi: 19h.30 p.m.; Rév. Eugène McNutt, pasteur, tél.: 723-7677.

L'Eglise Evangélique de la Pentecôte, 344 rue Ross, réunion: dimanche à 7h.30 p.m. Pasteur Grégory Pyne, tél.: 723-7347.

L'Eglise de Jésus-Christ des Saints des Derniers Jours: réunion le dimanche à 10h.30 à l'Université du Québec, local E-310. Tél.: 724-9676.

ALCOOLISME

Prévention et traitement de l'alcoolisme et des autres toxicomanes. Ouvert du lundi au vendredi de 9h.00 à 12h.00 a.m. et de 1h.30 à 5h.00 p.m. Le mercredi soir de 7h.00 à 10h.00. 125 Boul. René-Lepage Est, Centre Médical, édifice "B". "Quand les choses ne tournent pas rond, que pouvez-vous faire?"

SERVICE DE REGULATION DES NAISSANCES

SERENA-RIMOUSKI renseigne les individus, les couples et les groupes sur tous les moyens de régulation des naissances.

SERENA offre un service spécialisé dans le test sympto-thermique. Tél.: 724-2982 — 739-4835 — 798-4903 ou 723-1419.

COUPLES—SEXUALITE—PLANNING

Les professionnels de ce programme du Centre des Services Sociaux offrent a) aux adultes et aux étudiants de l'information individuelle ou en groupe sur le Planning des naissances et la sexualité; b) de la consultation en matière de stérilisation et d'avortement; c) de la consultation conjugale aux couples en croissance, en difficulté ou en dissolution. Rimouski, téléphone: 723-1250.

P.S.V.F.

Le programme de sensibilisation à la vie familiale (P.S.V.F.) est destiné aux parents d'enfants de trois à quatre ans qui veulent repenser les relations parents-enfants. Pour renseignements, appelez Francine Roy, 723-4771, Micheline Tremblay, 724-6595. A Mont-Joli, Mary Gagnon, 775-5326 et Françoise Marquis: 775-3630.

PISCINE DU PAUL-HUBERT

Horaire en vigueur jusqu'au 24 juin 1977.

MARDI: de 19h.00 à 20h.00 - pour tous.
 MERCREDI: de 20h.00 à 21h.30 - pour adultes.
 JEUDI: de 20h.00 à 21h.30 - pour adultes.
 VENDREDI: de 20h.00 à 21h.30 - pour tous.
 SAMEDI ET DIMANCHE: de 14h.00 à 16h.00 - pour tous.
 de 16h.30 à 18h.00 - bain fam.
 de 20h.00 à 22h.00 - pour ad.

*Bain de plongée tous les dimanches de 13h.00 à 14h.00
 *Bonnet de bain obligatoire pour tous.
 *Tarifs: Etudiants: \$0.50
 Cartes à tarifs réduits en vente à la piscine.
 Adultes: \$0.75

HORAIRE PISCINE MONT-JOLI

Lundi, mercredi et vendredi: de 16h00 à 17h00 (pour tous). Du lundi au samedi (inclusivement) 20h00 à 21h30 (16 ans et plus). Samedi et dimanche, de 19h00 à 20h00 (pour tous) de 12 à 16 ans entrée gratuite, de 14h00 à 16h00 (pour tous). Plongée sous-marine, tous les dimanches matins de 9h30 à 11h00 (pour tous). N.B. — Ce n'est pas un cours, mais bien un bain de plongée sous-marine LIBRE.

pour le futur hospitalisé

par Andrée Létourneau

Faire un séjour au centre hospitalier n'est amusant pour personne. Ça l'est encore moins quand on a oublié d'apporter son peigne, sa brosse à dents ou sa robe de chambre... à moins que l'on aime l'élé-gance de la jaquette d'hôpital!

Nous vous proposons ici une liste d'articles qui peut vous servir d'aide-mémoire au moment de faire votre valise ou celle d'un des vôtres.

Articles de base pour tous

Carte d'assurance

maladie et d'assurances personnelles; Robe de nuit ou pyjama; Robe de chambre; Pantoufles; Sous-vêtements; Peigne ou brosse; Shampoing liquide et shampoing sec (au cas où vous ne pourriez laver vos cheveux); Pâte et brosse à dents, rince-bouche; Désodorisant; Lunettes (si vous portez habituellement des verres de contact, il est possible que vous ne puissiez les mettre pour différentes raisons; apportez-les quand même); Mouchoirs ou papiers mouchoirs; Médicaments prescrits par un médecin (il est possible que l'on vous recommande d'interrom-

pre votre médication pendant votre séjour à l'hôpital. Il est quand même prudent d'apporter ces médicaments).

Mesdames

Maquillage (si vous n'avez pas l'habitude de vous maquiller, laissez tomber cet item: votre visite ne vous reconnaîtrait pas...!); Serviettes sanitaires ou tampons (le centre hospitalier peut vous les fournir; cependant, si vous avez déjà fait un séjour à l'hôpital, vous savez pourquoi nous vous faisons cette suggestion...).

Messieurs

Rasoir et lotions; Pipe (à moins que vous profitiez de

votre séjour à l'hôpital pour arrêter de fumer...).

Enfants

Quelques petits jouets peuvent éviter des maux de tête au personnel du centre hospitalier!

Ronaldo Raboin NOTAIRE

2 est, Evêché - Rimouski
Tél.: 723-3127

Louis Bellavance

Notaire
PLACE ST-LAURENT
Suite 111
70 est St-Germain,
Rimouski Tél.: 724-9177

SAMSON BELAIR & ASSOCIES

Comptables agréés

320 St-Germain est, suite 503, Rimouski, Qué.
Tél.: 724-4136

Benoit Sylvain, C.A. Gilles Levesque, C.A.
Clement Duchesne, C.A. Denis Trudel, C.A.
Emilien Malenfant, C.A.

Montreal, Québec, Rimouski, Sherbrooke,
Trois-Rivières, Ottawa et Sept-Îles

DESROSIERS, LEPAGE et ASSOCIES

COMPTABLES AGRES

ROGER DESROSIERS, M.S.C., C.A.
GILLES LEPAGE, M.S.C., C.A.
JEAN-YVES LAPOINTE, M.S.C., C.A.

5 est, rue St-Germain, Rimouski
Tél.: 724-4414

ANDRE NOLIN

ARPEUTEUR, GEOMETRE

148 ST-GERMAIN-EST, RIMOUSKI
Tél.: Bureau et résidence: 724-2653



ALARY, DESROSIERS & ASSOCIÉS INC.

COURTIERS D'ASSURANCES GENERALES

Clément Alary, C.D'A.A. C.L.U.
Louis Desrosiers, C.D'A.A.

125 OUEST EVECHE, C.P. 970 - RIMOUSKI, P.Q. - G.S.L. 7C9 - TELEPHONE 723 1911

ROLAND GAGNON,
L.L.L.

JACQUES BELANGER,
L.L.L.

GAGNON ET BELANGER

NOTAIRES

Tél.: 724-7737 ou 723-5983

202 CATHEDRALE

RIMOUSKI.

MAILLOUX, PELLETIER, LEVESQUE & ASSOCIES

Comptables agréés

Rimouski

Trois-Pistoles

184 de la Cathédrale
724-2720 — 723-9611

46 Notre-Dame Est,
851-2060

Gendreau Pelletier Gendreau et Roy AVOCATS

Paul A. Gendreau, L.L.L.,
Marion Pelletier, L.L.L.,

Claude-H. Gendreau, L.L.L.,
Jeannot-H. Roy, L.L.L.,
Dominique Langis, L.L.L.

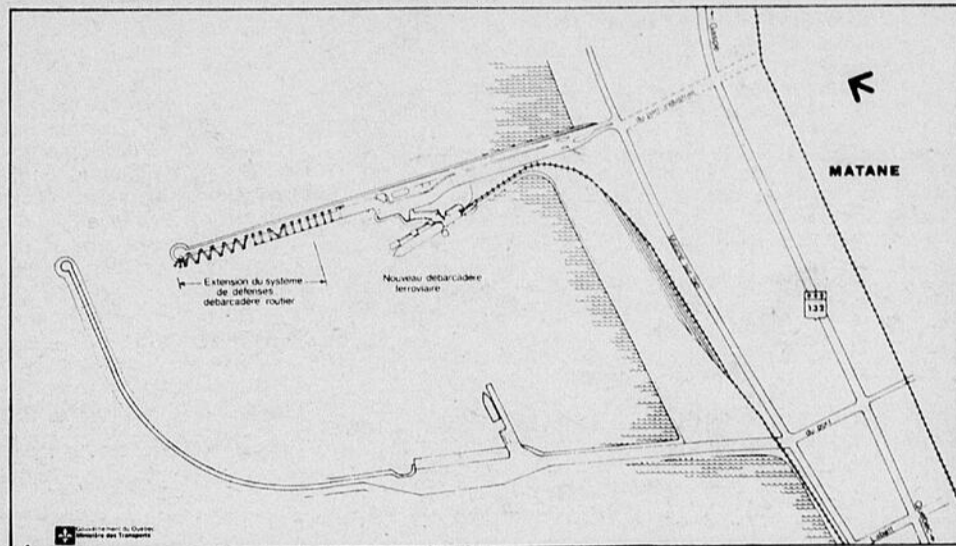
41 Ouest, Evêché, Rimouski Tél.: (418) 724-4416

Débarcadère ferroviaire de Matane Un contrat de \$6.7 millions à été adjudgé

Le ministère des Transports a adjudgé jeudi, le 28 octobre, un contrat de \$6.7 millions à la firme "Ingénierie-Québec Ltée" pour la construction d'un débarcadère ferroviaire à Matane. Les travaux seront mis en chantier incessamment.

En annonçant cette nouvelle, M. Raymond Mailloux, précise qu'une étape importante est ainsi franchie en vue de la réalisation d'un complexe ferro-portuaire Gaspésie-Côte-Nord.

Ce projet d'envergure, à la réalisation duquel concourent les trois paliers de gouvernements et le Canadien National, est évalué à \$45 millions.



Dernièrement, le ministre des Transports annonçait le dévoilement de soumissions

Le développement...

(suite de la page 8)

Chambre qu'il trouve désuets. Il faut établir des règles de conduite qui doivent tenir compte qu'il y a maintenant quatre partis en Chambre et pour cela il faut que l'étude des projets de loi se fasse selon un horaire fixe, en assurant un forum plus rationnel et plus efficace, tout en rendant plus hu-

maine et plus intelligente la participation des parlementaires.

Le présent débat sur l'adresse au Discours du Trône dure neuf jours, et c'est durant ces débats que l'opposition présente des motions de censure sur les politiques formulées par le gouverne-

pour la construction d'un débarcadère ferroviaire à Baie-Comeau. Dans ce cas, c'est la Société du port ferroviaire de Baie-Comeau-Hauterive qui adjudgera le contrat.

Lorsque la construction des deux débarcadères aura été rendue à terme, à l'automne 1977, le traversier "Alexandre-Label", acquis

par le CN, fera la navette entre les deux rives du Saint-Laurent.

Soulignons que la Compagnie de chemin de fer de Matane et du Golfe, une filiale du CN, complètera l'aménagement des installations ferroviaires de Matane, notamment avec la construction d'une gare de triage à proximité du débarcadère.

B. DUPONT INC.
MATERIAUX DE CONSTRUCTION

17 RUE GOULET,
RIMOUSKI-EST

Tél. : bur. :

724-2530

Tél. : rés. :

723-8531

Benoit Dupont, prop.

- Tuile blanche à plafond 12"x12"
- Préfini feuille 4'x8'
- Isolant rigide
- Laine minérale
- Bois de construction Différentes dimensions
- Veneer de toutes sortes
- Service de livraison ultra-rapide

Si nous ne sommes pas les premiers, nous faisons tout pour être les meilleurs

GERALD BRIDEAU

Entrepreneur-peintre

Spécialité :
PLASTRAGE

305 Du Plateau, Pre-au-Père

Tél. 724-4305

Estimation gratuite



SET de CHAMBRE

3 MORCEAUX

Prix rég. \$299.00

SPECIAL

\$219.

STEREO MODULAIRE

De marque "LLOYD'S"

Avec table tournante et enregistre les cassettes
2 haut-parleurs

Prix rég. \$459.00

SPECIAL

\$309.

SET DE CUISINE

5 MORCEAUX

Prix régulier \$249.00

SPECIAL

\$189.

LIT CONTINENTAL

A

PRIX TRES SPECIAL

TELEVISEUR COULEUR

20 pouces

100% transistorisé

Prix régulier \$619.00

SPECIAL

\$489.

POELE ELECTRIQUE

30 pouces

Prix régulier \$329.00

SPECIAL

A partir de

\$269.

TELEVISEUR COULEUR "PHILIPS"

"PHILIPS"

26 pouces

Prix régulier \$829.00

SPECIAL

A

\$669.

ET STEREO EN GRAND SPECIAL

ENSEMBLE LAVEUSE-SECHEUSE EN GRAND SPECIAL

Matelas et sommier-caisse extra-ferme de marque "SERTA" GARANTIE 20 ANS EN TRES GRAND SPECIAL

Réfrigérateur sans givre 13.6 ET 15 PIEDS CUBES En très grand spécial

EN SPECIAL CONGELATEURS
Capacité de 259, 518 et 787 livres

FLORENT ST-PIERRE MEUBLES ENR.

239 ouest rue St-Joseph — RIMOUSKI — Tél. 723-6814

Sears

140 ST-BARNABE
RIMOUSKI
TEL. : 724-7111

Rabais \$50

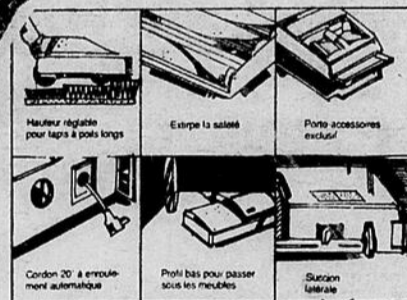
**Aspirateur Kenmore Powermate
conçu pour un nettoyage des
tapis efficace et en profondeur
et dans les coins.**

229⁸⁸

Rég.
\$279.98

Aspirateur Kenmore 2 dans 1 est équipé d'une barre de battage très large et d'une brosse. Extirpe la poussière de tous les tapis même s'ils sont en peluche épaisse. Suction latérale pour nettoyer le long des murs. Il vous suffit de détacher la barre de battage et vous pouvez vous servir de votre aspirateur pour faire les planchers, les murs, les tentures. Porte-accessoires avec accessoires. # 32697

Aspirateurs - Rayon 20



**LE GAGNANT
C'EST VOUS**

Ça c'est une aubaine Sears

Mise à jour
Mise à jour
Mise à jour

SATISFACTION OU REMBOURSEMENT
Sears 140 St-Barnabé Rimouski

Heures d'ouverture :	LUN	MAR.	MER.	JEU.	VEN.	SAM.
	9.00	9.00	9.00	9.00	9.00	9.00
	5.30	5.30	5.30	9.00	9.00	5.00