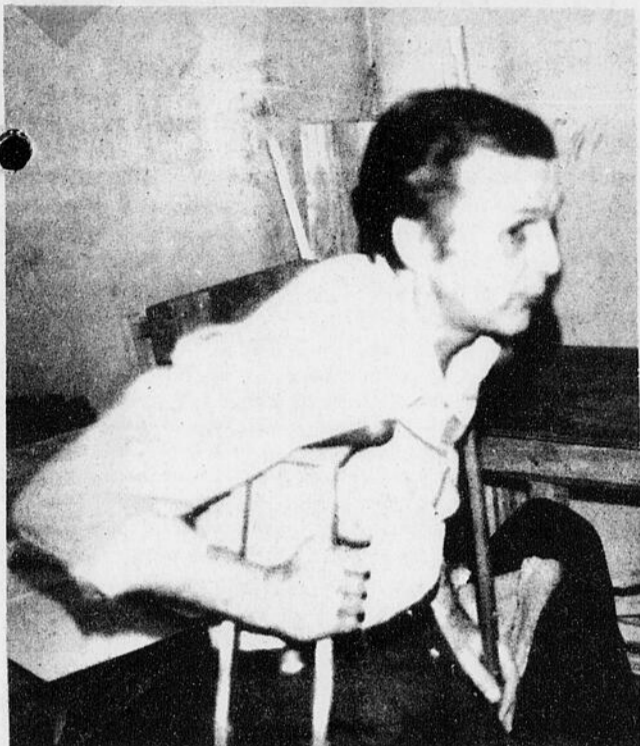


Mercredi, 9 novembre 1977

A Sainte-Marie

LES HANDICAPÉS ONT DU TRAVAIL



M. Robert Corriveau, président de l'Association des Handicapés de Ste-Marie. "Il y a des handicapés de l'extérieur qui voudraient venir travailler à l'Atelier, mais on ne peut pas les prendre parce qu'on ne peut pas les loger".

Par: Albert BERUBE

Depuis l'inauguration il y a près d'un an, plus précisément le 21 novembre 1976, de l'Atelier des Handicapés, dans le parc industriel de Sainte-Marie, on peut proclamer fièrement que les handicapés physiques d'ici ont du travail.

L'Atelier des Handicapés de Sainte-Marie donne en effet du travail aux handicapés dans diverses tâches. Auparavant, la plupart des handicapés restaient chez eux et ne travaillaient pas du tout avant la venue de l'Atelier. Maintenant, une vingtaine de personnes s'affairent dans l'atelier.

La plus forte concentration de production de l'Atelier réside présentement dans la fabrication de boîtes à fleurs pour les serres; ce secteur de production représente 30% de la production totale. "C'est la grosse ligne", dit M. Robert Corriveau, président de l'Association des Handicapés de Sainte-Marie et l'un des dirigeants de l'Atelier.

Le reste du travail consiste en divers travaux d'assemblage. On assemble notamment des cadres pour ruches d'abeilles, on colle des étiquettes sur des boîtes, on récupère des boîtes de carton qu'on revend après leur avoir enlevé les étiquettes, etc.

Les citoyens de Sainte-Marie, par l'intermédiaire d'un comité de citoyens généreux, ont contribué pour \$37,500 au cours d'une collecte l'an dernier, de sorte que l'Atelier des Handicapés a pu voir le jour. L'érection de la bâtisse et l'achat du terrain représentaient une dépense de \$40,000.

Pour le moment, 50% des contrats qu'a liés l'Atelier des Handicapés sont locaux, c'est-à-dire de Sainte-Marie même. Le restant a été

contracté un peu partout au Québec. L'entreprise est appelée à grossir; il ne lui faut qu'un peu de temps pour se faire connaître, et il lui faudrait aussi quelques employés supplémentaires.

Amélioration du service

L'administration de l'atelier s'apprête à apporter des correctifs à ces lacunes. M. Robert Corriveau, très imaginatif, révèle qu'on est sur le point d'agrandir l'entreprise et offrir une nouvelle ligne de production. Il tient cependant à ce que Le GUIDE n'annonce pas tout de suite de quoi il s'agit, parce que le projet n'est pas encore tout à fait au point.

Dans le moment, l'Atelier fonctionne 6 jours par semaine et il est ouvert de 8 heures à 17h00. Si, toutefois, l'entreprise parvient à recruter plus de travailleurs, elle connaîtra un essor particulier: il est question qu'on développe le travail pour les femmes (il y en a deux qui travaillent à l'Atelier) de même qu'il est question que des gens de l'Age d'Or aillent travailler à l'Atelier.

L'équipement qu'il y a dans l'Atelier s'évalue maintenant entre \$6,000, et \$7,000. "Il faut adapter la machine à la personne qui travaille sur cette machine", souligne M. Corriveau, puis, poursuit-il, "avec le temps, on va se mécaniser et on va être capable de sortir une bonne production, mais, il va falloir mécaniser". La plupart des machines de l'Atelier doivent effectivement être modifiées, pour que les divers handicapés puissent les utiliser.

Cette année, l'Atelier des Handicapés a bénéficié de quelques sommes d'argent, à savoir \$10,500 dans le cadre d'un Projet d'Initiative locale (PIL) pour trouver des marchés à la production de



Michel Leclerc, en train d'enlever les étiquettes pour le recyclage des boîtes de carton.



De face, on aperçoit Raymond Poulin; de dos, il s'agit d'Alfred Laplante.

l'Atelier, de même que \$25,800 pour un projet de 6 mois se terminant le 31 décembre et destiné à aider au développement de l'Atelier des Handicapés dans l'achat d'équipement, dans la planification et dans la mise en marché des produits.

Le problème du logement

Cependant, tout ne va pas encore pour le mieux dans le meilleur des mondes, estime M. Corriveau lorsqu'il constate le fait suivant: "Il y a des handicapés de l'extérieur qui voudraient venir travailler à l'Atelier, mais on ne peut pas les prendre parce qu'on ne peut pas les loger".

L'objectif immédiat de l'Atelier des Handicapés est de se servir de ses revenus afin de construire des logements pour les handicapés. Or, comme les coûts occasionnés par de tels travaux seraient assez considérables, ce n'est pas pour demain matin.

Il faudrait donc que certaines familles s'offrent, entre temps, comme familles dites d'accueil. "A l'heure actuelle, il n'y a pas de familles d'accueil à Sainte-Marie", dit M. Corriveau. Pourtant, le ministère des Affaires sociales est prêt à donner jusqu'à \$186.00 par mois par personne, en chambre et pension, aux familles d'accueil. Les familles intéressées n'ont plus qu'à signaler le numéro 387-6040

pour offrir de garder un ou deux handicapés.

Dans de tels cas, l'Atelier des Handicapés se chargerait lui-même du transport des handicapés pour les amener au travail. L'an dernier, Centraide a même gratifié l'Association des Handicapés de Sainte-Marie d'une somme de \$3,000 pour défrayer 90% du coût de transport des handicapés.

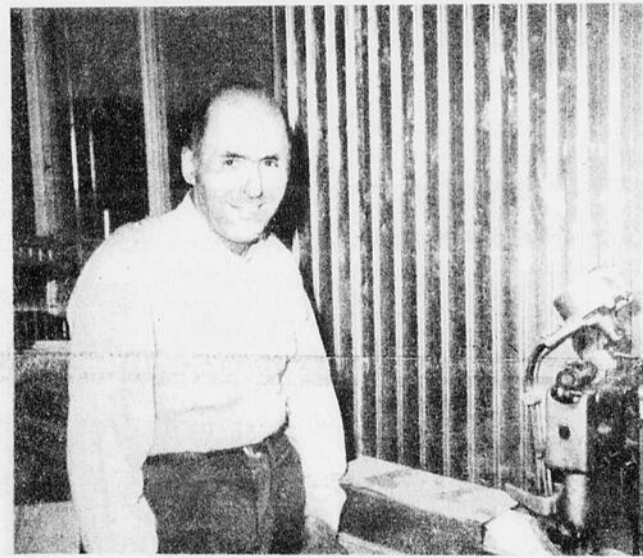
A l'Atelier des Handicapés, on voit grand et s'il n'en tient qu'à la débrouillardise de l'organisation, cet Atelier connaîtra sûrement plusieurs années de prospérité. Les dirigeants actuels de l'Atelier sont MM. Marquis Lachance, Jean Blanchet, Victorin Faucher, Bernard Robin, Robert Corriveau, Marc-André Groleau, Alain Jacques et Mlle Pierre-Anne Poulin (secrétaire).

M. Robert Corriveau, pour sa part, est aussi président de l'Association des Handicapés de Sainte-Marie. Cette association compte actuellement 23 membres en règle, dont 5 femmes. La cotisation annuelle n'est que de \$1.00, ce qui est loin d'être prohibitif. Le vice-président de l'Association est M. Bernard Poulin; la secrétaire, Diane Giguère; les deux directeurs, Denis Cliche et Gérard Maillet.

A Sainte-Marie, l'existen-



Pierre Bolduc, aux cadres pour ruches d'abeilles.



Gérard Maillet, un des directeurs de l'Association des Handicapés de Sainte-Marie.

ce de l'Atelier constitue un apport important pour les handicapés. Eventuellement, l'Atelier pourra recruter des jeunes travailleurs qui sortent, entre autres, de la Polyvalente Benoit-Vachon.

Le principal de la polyvalente, M. Gérard Lacasse, fait savoir qu'il y a 120 déficients légers et 8 dé-

ficients moyens à la polyvalente dans le moment. Plusieurs d'entre eux peuvent assumer certaines responsabilités, de sorte que l'Atelier des Handicapés se dit prêt à leur ouvrir ses portes, même s'ils ne sont pas handicapés du côté physique, dans la mesure où il y aura du travail pour eux.

Fabrication et polissage
de planchers de béton

Tél.: 387-3081
387-2089

MARCEL VALLÉE
St-Elzéar, Beauce

Pour fondations
de maisons

Tél.: 387-6097
ou 387-2089

S'adresser à:

GASTON VALLÉE
ST-ELZEAR, BEAUCE

Y a-t-il une vie pour les petites entreprises après les décès du propriétaire

Harry a travaillé dur — peut-être trop — pour monter sa propre affaire. Pendant des années, Harry a tout fait passer au second plan, même sa famille. Lorsqu'il est mort, il laissait derrière lui une affaire florissante.

Outre ce contretemps personnel pour Harry, son décès ne présentait guère qu'un seul problème: lui parti, il n'y avait plus personne pour faire marcher l'affaire. Aucun des employés n'était suffisamment au courant du fonctionnement de l'affaire pour reprendre le flambeau. La famille ne s'était jamais vraiment beaucoup intéressée au travail de Harry. Puis, les percepteurs du gouvernement sont venus ronger les os de la compagnie. Encore une petite entreprise qui fermait ses portes pour toujours.

De tous les problèmes auxquels doit faire face le secteur des petites entreprises, le plus sérieux est celui de la succession: qui va prendre la place du propriétaire-gérant lorsque ce dernier meurt? Les grosses firmes ont une structure telle qu'on y prépare constamment des remplaçants pour succéder aux cadres supérieurs. Mais les petits entrepreneurs sont beaucoup plus indépendants et des structures officielles les affolent souvent.

Il arrive parfois qu'un propriétaire-gérant forme un remplaçant. Toutefois, le gouvernement met alors un nouvel obstacle sur le chemin de la firme: les impôts sur les plus-values et les droits de succession. Les impôts sur les plus-values sont fixés par le gouvernement fédéral sur les biens au moment du décès, et les droits de succession sont

si lourds que les héritiers n'ont d'autre choix que de vendre la compagnie pour payer le percepteur.

Les gouvernements provinciaux, pour une grande part, ont enfin compris, les difficultés que les droits de succession créent. La plupart des provinces ont abandonné ces droits après avoir été poussées dans cette voie par la Fédération canadienne des entreprises indépendantes.

Le gouvernement fédéral a récemment commencé aussi à témoigner d'une certaine compréhension de la situation devant laquelle se trouve le petit homme d'affaires en raison des impôts sur les plus-values au moment du décès. Tony Abbott, le nouveau Ministre d'état pour les petites entreprises n'a pas perdu de temps pour assurer aux petites entreprises que son ministère compatit avec les problèmes de succession. On peut s'attendre bientôt à une certaine forme de coopération gouvernementale, bien tardive sans doute, mais malgré tout la bienvenue.

Cette aide est importante pour tous les Canadiens, même ceux qui n'ont aucun lien direct avec des entreprises plus petites. Lorsqu'une petite entreprise est mise en vente, elle est normalement absorbée par un conglomérat. Les décisions qui auparavant étaient prises localement par le propriétaire-gérant sont alors prises au siège social à l'étranger. Et les bénéfices quittent le Canada.

Les petites entreprises sont le cœur de la communauté. L'importance de la succession pour les petites entreprises équivaut à l'importance de la survie de la communauté.

Les meilleurs amis de l'homme

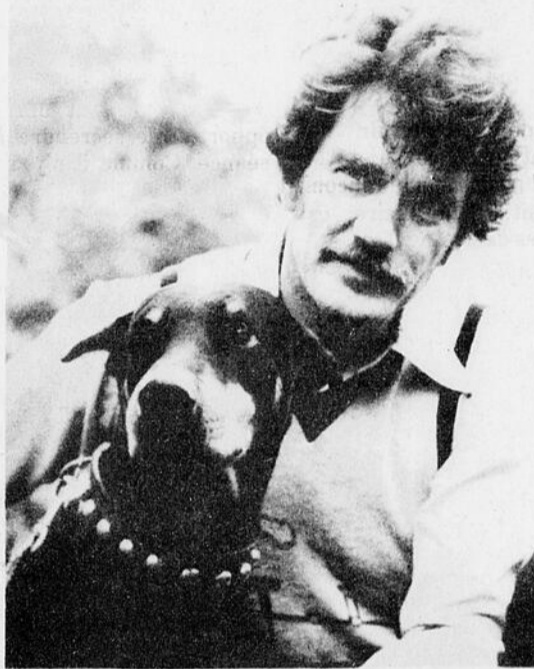
Des actes d'héroïsme et d'intelligence animales ont été récompensés par l'admission de trois nouveaux membres à la Galerie Purina des Animaux Célèbres.



Kitty, d'Edmonton en Alberta, a donné l'alarme quand un incendie s'est déclaré dans l'édifice où elle habitait avec ses maîtres Rose et Morris Lavack, permettant ainsi aux autres locataires d'échapper au désastre.

Kitty, chat de trois ans, appartenant à Rose et Morris Lavack, a sauvé plusieurs vies humaines au cours d'un incendie qui s'était déclaré dans un appartement en avril 1977. Les Lavack, éveillés par les pleurs et les miaulements de

Kitty, vérifièrent le couloir de leur appartement et découvrirent qu'un appartement voisin était en feu. Ils appelèrent les pompiers et réveillèrent les voisins qui purent quitter leurs appartements à temps.



Bingo, un Doberman Pinscher de Toronto, fait son entrée au Temple de la renommée à cause de ses qualités de gardien de la loi. Avec son maître William Dadson, il ramené l'ordre lors de deux incidents au cours des quatre derniers mois.

Deux fois en quatre mois, Bingo, Doberman Pinscher de sept ans appartenant à William Dadson, a fait échouer des actes criminels. Le détective à quatre pattes fit échouer une tentative de vol dans une station de métro de Toronto alors qu'un individu essayait de s'emparer du sac à main d'une dame. Le chien poursuivit et attrapa le voleur, le tenant jusqu'à ce que M. Dadson puisse demander

l'aide de la police.

La deuxième fois, Bingo et son maître se trouvèrent face à face avec deux hommes en train d'attaquer un vieillard dans le centre-ville de Toronto. Le chien et Dadson lui portèrent secours; les agresseurs s'enfuirent, Bingo à leur poursuite. Le chien réussit à coincer l'un d'eux et à le garder jusqu'à l'arrivée de la police; le complice fut arrêté le lendemain.



Dandy, de Oak Lake au Manitoba, pose ici avec son maître David Buck. Il a sauvé la vie de John Brisbane qui, la jambe cassée, ne pouvait chercher secours dans le coin sauvage où il se trouvait.

Dandy, chien de neuf ans, appartenant à David Buck, a sauvé la vie de John Brisbane, 68 ans. Par son comportement, le chien attira l'attention de James Buck et insista jusqu'à ce que ce dernier le suive dans la

cabane retirée de M. Brisbane.

Il découvrit que M. Brisbane, un vieux garçon de 68 ans, s'était cassé la jambe et était affaibli par le choc et la douleur.



Maître Claude Poulin
AVOCAT

ST-JOSEPH, Bce

849 Ave du Palais
C.P. 669
Tél. 397-5203
397-5204

HEURES DE BUREAU:

JOUR: 9 h. à 5 h — SOIR: 7 h. à 8 h.
du lundi au vendredi

SPECIALITE; CHAUFFAGE ELECTRIQUE

GUY TREMBLAY M.E.L.

ENTREPRENEUR ELECTRICIEN
Installation: Résidentielle - Commerciale

455, rue Bellevue, STE-MARIE, BEAUCE

Tél.: le jour 387-2447
le soir 387-5991

Tél.: 387-4085-4086

Clinique Dentaire Ste-Marie

213, rue Notre Dame, Ste-Marie de Beauce, P. Qué.

Dr Paul Châteauneuf, d. m. d. Dr Benoît Lévesque, d. m. d.

COUPON D'ABONNEMENT

Le Guide Inc.
Route Kennedy Nord,
Ste-Marie, Beauce

Je désire m'abonner au journal
"Le Guide"

Je désire abonner une autre personne
ci-inclus le montant de.....dollars

Nom

Adresse

Abonnement pour un an

Canada: \$8.00

Autres pays: \$12.00

NELSON VACHON



entrepreneur plomberie, chauffage

Commercial et Résidentiel

Service 24 heures par jour

STE-MARIE

Tél.: 387-2966



STEREO
modulaire
&
console

ZENITH

Quasar

C.B. Cobra

Sansui



VENTE
et
SERVICE

ANTENNE
de
TV et CB
UHF

STEREO
D'AUTO

NORMAND
MADEAU T.V. ENR.
VALLEE-JONCTION — Tél. 253-5387

Saint-Gilles

Le maire a changé



L'ex-maire de Saint-Gilles, M. Jean-Louis Béland: "Un maire est toujours de passage".

Par: Albert BERUBE

Il y a maintenant un nouveau maire à Saint-Gilles, en la personne de M. Albert Montminy.

Ce n'est plus un secret pour personne, l'ancien maire, M. Jean-Louis Béland, avait décidé de ne pas se représenter à la mairie.

Il y a un mois, M. Béland confiait déjà au GUIDE qu'il était "de passage comme maire"; lorsqu'on lui avait demandé de fournir des explications à ce sujet, M. Béland avait répondu laconiquement: "Un maire est toujours de passage".

Rejoint au téléphone la semaine dernière, l'ex-maire affirme: "Dès juillet, c'était

décidé que je ne me représenterais pas". On sait que depuis quelques temps, l'ancien maire rencontrait de l'opposition au sein du Conseil municipal de Saint-Gilles.

La dernière séance du Conseil municipal, le 17 octobre, a été particulièrement significative à cet égard. En effet, deux conseillers seulement ont cru opportun de se rendre à la séance. Comme il n'y a pas

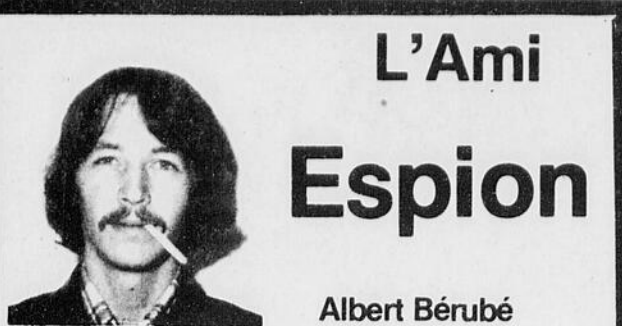
eu quorum autour du maire Béland, il n'y a pas eu de séance en tant que telle. C'est ainsi que devait se solder tristement le règne de M. Béland, au sortir de plusieurs heures de dévouement de sa part à la cause municipale.

Rappelons aussi l'opposition que le maire a rencontrée lorsqu'il a voulu redistribuer le chemin détaché du nouveau chemin à la pointe Saint-Gilles. A ce moment-là, M. Béland voulait retourner le terrain de chemin aboli à trois propriétaires, dont un était un nouveau voisin du terrain en question, alors que le Conseil municipal jugeait que le terrain devait retourner aux propriétaires originaux de ce terrain. Cette fois-là encore, une division s'était manifestée à l'intérieur du Conseil municipal, lorsqu'est venu le temps d'interpréter le Code municipal; en désespoir de cause, M. Béland avait été contraint de ne pas signer le procès-verbal parce qu'il trouvait la décision du Conseil erronée de ne pas répartir le terrain à trois au lieu de deux propriétaires.

Voici pourtant ce que stipule l'article 467 du Code

municipal au sujet d'un tel terrain: "Tout terrain de chemin aboli revient de droit au terrain dont il a été détaché, et est à la charge de l'occupant de ce terrain. Si le terrain du chemin aboli n'a pas été détaché des terrains voisins, il revient de droit aux terrains entre lesquels il est situé, pour moitié à chacun. Néanmoins, si un des propriétaires voisins du chemin aboli fournit le terrain ou une partie du terrain nécessaire au nouveau chemin, le terrain de l'ancien lui appartient en proportion de ce qu'il a fourni."

Enfin, signalons que M. Jean-Louis Béland entend maintenant consacrer la majeure partie de son temps comme "aviculteur et sylviculteur". Interrogé à savoir s'il pouvait se montrer intéressé à se présenter comme créditiste sur la scène fédérale, dans le comté du regretté André Fortin, dans l'éventualité qu'il y ait des élections partielles dans le comté fédéral de Lotbinière, M. Béland a répondu, on ne peut plus discrètement: "J'ai l'intention de redevenir père de famille".



L'Ami Espion

Albert Bérubé

JE REPONDS PAR LA BOUCHE DE MON CRAYON

J'ai reçu cette semaine des critiques que j'ai cru bon de divulguer. Vous aurez sans doute noté, dans la rubrique Opinion du lecteur que 2 lectrices ont cru opportun de faire parvenir leurs commentaires sur l'Ami Espion.

Une des 2 lectrices veut illustrer le fait que je tiendrais des propos "négatifs", ce à quoi je réponds par la négative. Elle dit même que je tiens des propos "farfelus", c'est-à-dire qui tiennent de la fantaisie, et aussi que ces propos "ne sont d'aucune utilité".

Voici donc ma secrète réponse à cette lectrice susceptible d'avoir un sens de l'humour bien particulier. Bonjour! Comment ça va? Pourquoi tiens-tu tant à ce que je me "délecte", au moment où je révèle que mon service secret m'a appris que le grand Ste-Marie était engagé irrévocablement sur la voie de la prospérité?

Si j'ai bien compris, tu veux que je me délecte en lisant les prétendues preuves que tu avances allègrement. Enfin, passons à l'objet premier de ta missive, laquelle me rappelle à certains moments les propos que me tiendrait le sympathique comique de Marmelade assez connu, Bernard Carrier.

Revenons donc à cette occasion offerte à la jolie brune sur le pouce. Tous les lecteurs comprendront sûrement, en lisant la lettre que tu m'as fait parvenir, que tu n'es pas cette jolie brune même que je disais avoir embarquée sur le pouce, n'est-ce pas?

La question, sérieuse, est de savoir si l'Ami Espion encourage les préjugés négatifs auxquels les pouceuses doivent faire face. Est-ce que j'incite, par la mention de mon aventure secrète, les conducteurs à embarquer les filles qui font du pouce? Ou est-ce que je gêne les filles qui voudraient faire du pouce? Est-ce que je laisse entendre que les filles qui font du pouce sont toutes osées?

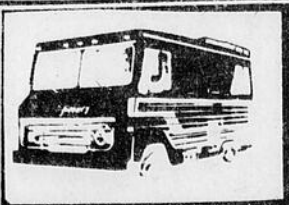
D'abord, est-ce que toutes les filles qui font occasionnellement du pouce cherchent une aventure avec le premier venu? Je crois positivement que non, évidemment. Aussi, est-ce que toutes les filles qui font du pouce sont en beau désespoir, à la suite d'une rupture avec leur ami? Non, bien sûr.

Je crois que ces questions-réponses suffiraient pour nous amener à disposer de ce malentendu imaginaire. Cependant, j'irai plus loin pour soutenir mes propos "infâmes", dis-tu, c'est-à-dire pas "fameux".

Les femmes ne sont pas des "sousbalternes", que je sache, soumises à "des hommes à l'esprit borné"; certes, il est important de sortir de ce marasme, "de sortir de ce trou sans borne". Aussi, je m'empresse de mentionner le titre d'un livre très intéressant concernant ces histoires de "trous"; il s'intitule "L'eugélienne", et il en dit long sur la condition féminine d'être humain. Quelque part dans le livre, si je me rappelle bien, on soutient que si les femmes ne sont que des "trous", alors les hommes sont des "bouche-trous". De toute évidence, ce sont là deux raisonnements qui sonnent le creux en vase clos. Enfin!

Mon cerveau électronique, ce grand ami du temps qui est toujours le plus fort, m'a fait parvenir des renseignements récemment à ce sujet. Si les renseignements sont exacts, elle est de plus en plus évoluée, cette époque de guerre des sexes et d'exploitation systématique d'un sexe par l'autre. Assez là-dessus!

Par ailleurs, mon cerveau électronique m'a encore appris quelque chose, lui qui est dans le secret des dieux: cette semaine, je suis contraint d'annoncer qu'il y a eu des fluctuations dans le nombre de lecteurs. Vous êtes maintenant 20,597, soit 138 de moins que la semaine dernière. Lorsque j'ai demandé pourquoi à mon cerveau, il m'a répondu: "Abonnements échus. Attendez un peu pour renouvellements. Dis aux abonnés d'attendre le 1er décembre avant de s'abonner: ça va leur coûter \$8.00 à cette date, au lieu de \$7.00; terminé."



VACANCES EN FLORIDE

Location de roulettes motorisées toutes équipées

Réservations: 1-658-1818 soir

LES ARTISANS COOPME
Société Coopérative d'Assurance-vie



A S S U R A N C E Vie Scolaire D'affaires Salaire Collective Universitaire Hypothécaire
Analyse de succession Fonds de pension Pour en profiter vous-même, appelez M. Gilles Normand Tél.: 935-3875 à Ste-Marguerite

STUDIO MICHAEL ENR.
228 ave. Chassé Ste-Marie de Beauce
Mario Frenette
Photographe Professionnel
Faire-Parts, Cartes de remerciements, Albums, Cadres décoratifs, Cartes Mortuaires.
Tél.: 387-3676, 387-5677

En vedette
POUR LE MOIS D'OCTOBRE
la Seigneurie Ste-Marie
ASTEK
musique et danse continuelles
JEUDI - VENDREDI - SAMEDI
DIMANCHE après-midi — DIMANCHE Soir
Madame,
Suggérez à votre mari de vous emmener déguster un succulent dîner ou souper
à **La Seigneurie Ste-Marie**
Le Dimanche **Spécial** pour toute la famille
à partir de: **\$ 2.79**
Pour tous genres de banquet, deux salles à votre disposition
TEL.: **387-2607**

Chronique horticole

par ANDRE CARRIER, agronome

Le Potager (29)

Bilan de la saison:

Si l'on désire s'améliorer dans un domaine quelconque d'activités, il faut à un moment ou l'autre s'arrêter et étudier notre travail passé afin de trouver et évaluer les points forts et les points faibles et de là, les secteurs où devra se porter l'attention à l'avenir. Je vous suggère donc de prendre quelques minutes pour faire un bilan de la saison en ce qui concerne la culture de votre potager. Que vous cultiviez un potager depuis plusieurs années ou pas, il y a certes, des items où il y a possibilité d'amélioration. Remémorons-nous donc quelques points déjà énoncés dans les articles précédents de la présente chronique.

Points à surveiller...

- Pour qu'un potager remplisse bien son rôle, il faut que vous puissiez y récolter le plus longtemps possible des produits frais pour la famille. Était-ce le cas? Vous savez sans doute qu'il existe des moyens d'allonger la saison: au début et à la fin, les avez-vous mis en pratique?

- Au temps des semis, on est toujours pressé; il y a possibilité d'effectuer plusieurs travaux à l'automne afin de prendre de l'avance. - L'emplacement du potager est-il convenable?

- Les légumes cultivés répondent-ils au goût de la famille? L'an prochain, vous pourrez modifier les quantités de tel ou tel légume selon les préférences signalées.

- Vous vous rendez compte qu'il peut-être très utile de tracer un plan sur papier de votre potager; cela, afin de vous aider à effectuer une rotation des cultures et de préciser des détails comme les quantités de semences et d'engrais nécessaires, etc.

- Vous vous êtes peut-être rendu compte que la production de plants (de tomates, choux, piments, etc.) dans la maison ne constituait pas la façon idéale? Il y a possibilité de s'améliorer:

- Petite serre
- Couches chaudes et-ou froides
- Éclairage artificiel dans la maison

- Acheter chez un producteur spécialisé
- Avez-vous été satisfait de vos semences? Commandez tôt de bonnes variétés chez un grainetier reconnu.

- Vous auriez peut-être pu réaliser plusieurs semis successifs de différentes espèces de légumes afin de pouvoir allonger la période de récolte: laitue, radis, épinards, choux, maïs, etc. Ou encore, vous procurer des variétés de maturités différentes pour un même légume.

- Il y a également possibilité de semer des plantes à cycle de développement court entre des plantes à cycle plus long, ex.: laitue entre les choux, radis entre les plants de tomates. Avec cette méthode, on utilise mieux l'espace disponible.

- Vous serez peut-être convaincu de l'utilité de la confection d'un tas de compost une fois que vous l'aurez essayé...

- Afin de mieux choisir les engrais chimiques, l'analyse de sol s'avère très utile.

- Vous avez probablement fait face à des problèmes de maladies et d'insectes. L'an prochain, prenez donc les bons moyens pour les solutionner:

- Achat d'un pulvérisateur et-ou d'une poudreuse

- Application de certains trucs faciles:

- campagnonnage des plantes

- ne pas détruire les insectes et animaux utiles

- Se documenter sur le sujet

- Vous manquez d'espace et vous trouvez que certaines plantes prennent trop de place comme les tomates et les concombres par exemple. A l'avenir, essayez donc de les tailler et de les tuteurer...

- L'an prochain, tentez donc des essais avec de nouveaux légumes, nouvelles variétés, nouvelles techniques...

- Afin de consommer les légumes à leur meilleur, il faut savoir quand les récolter... Vous aurez peut-être appris cela!

- Afin de bénéficier plus longtemps de vos produits, la construction d'une chambre froide s'avère une excellente solution... en possédez-vous une? Fonctionne-t-elle bien?

SERVICE DE MEDECINE PREVENTIVE

Horaires des cliniques de périculture pour la semaine commençant le 14 nov. 1977.

Lundi, 14 novembre:

PM-Lac Drolet: 1h30 à 2h30

Mardi, 15 novembre:

PM-Ste-Marie: 1h30 à 3h.

PM-Lambton: 1h30 à 2h30

Mercredi 16 novembre:

PM-Vallée-Jonction: 2h. à 3h.

PM-St-Evariste: 1h.30 à 2h30

PM-La Guadeloupe: 2h30 à 3h30

Jeudi, 15 novembre

PM-St-Honoré: 2h. à 3h.

Nous profitons de ces cliniques pour donner le vaccin DCT contre la diphtérie, la coqueluche et le tétanos, de même que le vaccin SABIN (gouttes par la bouche) contre la poliomyélite. Nous donnons aussi le vaccin contre la ROUGEOLE, la RUBEOLE et les OREILLONS.

Tous les bébés et pré-scolaires, soit tous les enfants de 3 mois jusqu'à 6 ans sont particulièrement invités à ces cliniques.

Nous donnons aussi les rappels aux adolescents de 14 à 16 ans.

Pour toute information concernant les cliniques antituberculeuses à nos bureaux, qu'on veuille bien communiquer au numéro de téléphone suivant: (418) 774-9811.

Dr Marc Dionne
640 - 2ième avenue,
Beauceville-Est,
Beauce

Centres cours prénataux
Hôpital St-Joseph, Beauceville

Hôtel-Dieu Notre-Dame de Beauce, St-Georges

Ecole Primaire, St-Gédéon

Ecole Primaire, Lac Drolet

Ecole St-Louis, La Guadeloupe

Ecole Paul VI, East-Broughton

Polyvalente Benoit-Vachon, Ste-Marie

ET C'EST GRATUIT!

Inscription:

Au bureau de votre médecin ou au numéro de téléphone suivant: (418) 774-9806.

Attention couturière

Coupons directs de la manufacture
Très bon prix

Pour information: Tél.: 253-5363

Mme Jacqueline Cloutier, prop.

209 rue Cloutier, Vallée-Jonction

- Il existe une foule de façons d'apprêter les légumes du potager. En essayant de nouvelles recettes peut-être réussirez-vous à en faire augmenter la consommation?!

Bref, relisez les articles précédents et notez les points où il y aurait possibilité d'amélioration à l'avenir. C'est la meilleure façon de progresser.

"L'expérience égale la somme des erreurs..."

Note:
La chronique sur "Le Potager" se terminera avec le prochain article, nous donnerons une liste de références utiles pour ceux qui désirent en savoir plus.

André Carrier, agronome
Conseiller en Horticulture
Ministère de l'Agriculture
C.P. 459, Edifice Verdier
Saint-Joseph de Beauce

DINER FAMILIAL
du dimanche
11.00 à 14.00 hr.
servi par vous-mêmes
comme à la maison

potage du jour
(servi en soupière)
mets spécial du dimanche
pâtisserie maison

chaque parent
enfant additionnel
(12 ans et moins)
incluant "sundae"
gratuit
"yogi"

\$6.00
\$2.95

CHEF ST-OLIVIER
tel. 387-3608

LES BOIS DE CHARPENTE BÉRÉ INC.

Vente GROS ET DETAIL

Il est grand temps de penser à la finition de votre sous-sol

Spécial pour un temps limité

carré 2" x 2"

2" x 3" 8 pi. long

Latte 1" x 2"

2" x 4" 8 pi. long

1" x 3"

Nous avons tout ce qui concerne votre charpente

Venez et comparez nos prix. Ils sont les meilleurs

SERVICE DE LIVRAISON Tél: Bur: 387-4047

Rang St-Martin (route Polyvalente)
STE-MARIE, BEAUCE

Réjean Bégin 387-4609

Rémi Landry 387-5640

Importations Nadeau Enr.

Vous offre 10% à 20% d'escompte

Sur bijoux en or 10 et 14 carats

DURANT TOUT LE MOIS DE NOVEMBRE

A NOEL,

Offrez-lui ce qu'elle (il) désire le plus,

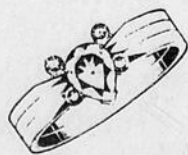
Une preuve de votre Amour

Vous trouverez un assortiment complet de Bagues, Breloques, Chaînes, Montres, etc. pour vous satisfaire.

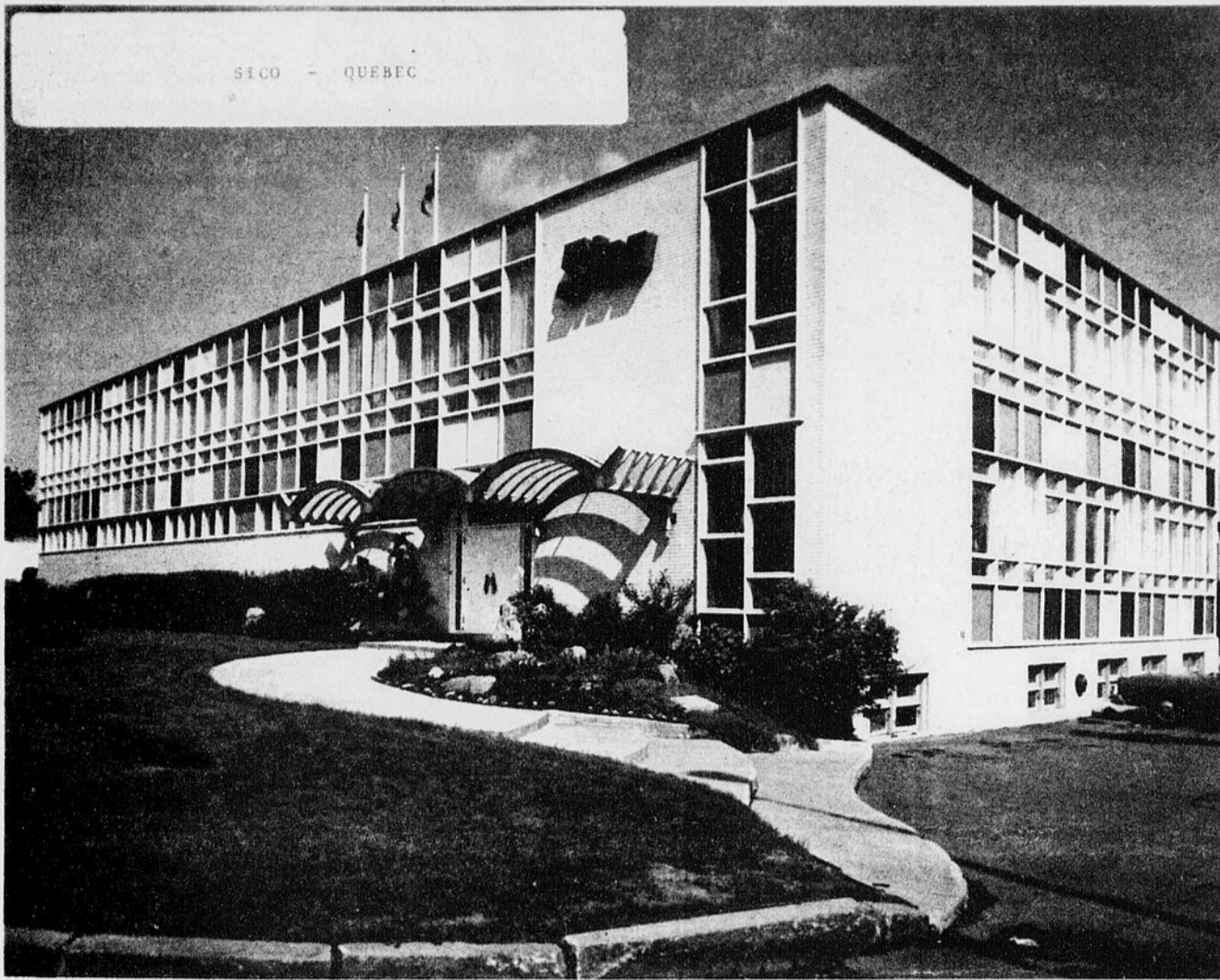
chez

Importations Nadeau Enr.

Route Kennedy, Ste-Marie de Beauce - Tél.: 387-5392
(Voisin des Produits Diamant)



Les quarante ans de Sico Inc.



Par: Bernard CARRIER

C'est en 1937 que MM. Marcel Deslauriers et Roméo Fillion vinrent s'établir à Québec en se portant acquéreurs de la machinerie, des formules et de la marque de commerce SICO de M. Arthur Sicard de Montréal. Quatre ans plus tard, M. Deslauriers et Roméo Fillion s'unirent pour former une société en vertu de la Loi des Compagnies du Québec. De nos jours, la marque SICO est répandue dans presque toutes les municipalités de la belle province et on compte pas moins de 138 manufacturiers de peinture au Canada. Cela démontre, en quelque sorte, le progrès réalisé en l'espace de quarante ans par cette entreprise exclusivement canadienne.

La Compagnie SICO réalisera cette année un chiffre d'affaires de \$31,000,000, alors que les ventes atteignaient au-delà de \$2.2 milliards en 1976 ce qui en fait la première compagnie canadienne de peinture. Le président de la compagnie depuis les tout débuts jusqu'à aujourd'hui, M. Marcel Deslauriers,

contrôle la compagnie avec l'apport des employés-cadres au capital-actions. L'autre bloc de 49.9% du capital-actions est détenu par la Société d'investissement Desjardins.

Histoire de peinture

On a commencé à fabriquer peintures et vernis dans un vieil édifice situé sur la rue Prince-Edouard, à Québec. Le 21 décembre 1942, un incendie ravage de fond en comble l'installation et on continue à opérer sur la 1ère avenue à Québec, où la petite entreprise du début connaît un essor prodigieux.

En 1946, on construit un atelier et un entrepôt sur le boulevard Ste-Anne à Giffard, et en 1958 on élève un entrepôt dans le but de remiser les produits finis. Dès 1962, on doit agrandir les bureaux en ajoutant un étage à l'édifice principal.

En juillet 1968, SICO acquiert le terrain et les bâtisses d'une entreprise voisine. En février 1973, les immeubles d'une autre entreprise voisine sur la rue Yves Montreuil deviennent la propriété de la compagnie.

Au début de 1974, le volume de production exigeant plus d'espace d'entreposage, une nouvelle bâtisse est érigée à cette fin.

L'ensemble des immeubles à Giffard s'évalue donc à des terrains totalisant 124,500 pieds carrés et des bâtisses offrant 69,360 pieds carrés de plancher.

Pour suivre le rythme de ses succès dans la région de Québec, la compagnie SICO établit une succursale à Montréal, laquelle doit être agrandie en 1959 et 1963.

Au début de 1965, des bureaux et un entrepôt sont érigés sur un terrain de 303,000 pieds carrés à Longueuil, près de Montréal, afin de desservir la clientèle de la région.

Encouragée par ses succès dans la vente des produits commerciaux, la compagnie SICO décide de diversifier sa production. C'est ainsi qu'elle inaugure en avril 1965 sur ses terrains à Longueuil, une usine destinée à la fabrication des finis industriels. SICO Inc. est donc en mesure d'offrir les laques, émaux, vernis et autres finis en usage dans

les industries manufacturières canadiennes.

En juin 1971, on ajoute une superficie de 8,000 pieds carrés, réunissant sous un même toit les deux bâtisses existantes. En 1972, on agrandit de nouveau en construisant un entrepôt, ce qui porte à 52,010 pieds carrés l'ensemble des installations SICO à Longueuil.

Les filiales

Dans le but de consolider son marché et de pénétrer davantage certains territoires, SICO Inc. se porta acquéreur des actifs de Peinture Mont-Royal Ltée le 20 décembre 1969 et d'une petite fabrique de finis industriels connue sous le nom de Durity Paint & Lacquer Co.

En 1971, SICO Inc. complète ses lignes de produits de peinture en ajoutant les revêtements muraux de papier et de vinyle. Une division distincte est créée en 1974: Novax. Sous cette marque de commerce sont distribuées plus de trente lignes de fabricants très bien connus.

Le 30 octobre 1973, SICO Inc. achète la totalité des actions de la compagnie Peintures Crown Diamond

Ltée.

Il va sans dire que le regroupement du personnel (500 employés), de la recherche scientifique, des approvisionnements de matières premières, des facilités de production, de même que le traitement électronique des données, assure à la compagnie des économies et une plus grande efficacité pour le bénéfice de la société. Cette dernière a toujours orienté sa mise en marché sur la qualité supérieure de ses produits et son service à la clientèle.

Le groupe SICO possède également des bureaux et un entrepôt de 10,000 pieds carrés à proximité de l'aéroport de Toronto.

Laboratoires SICO

En 1977, Sico dépensera au-delà d'un million cent mille dollars en recherches et développement, soit 4.5% de ses ventes. Ce pourcentage est supérieur à la moyenne des compagnies de peinture canadiennes qui ont dépensé 3% de leurs ventes depuis les cinq dernières années.

Les laboratoires sont composés d'une équipe de spécialistes de 30 personnes, dont 25 sont chimistes ou ingénieurs professionnels, ou des techniciens chimistes chevronnés.

Depuis mai 1976, SICO a investi plusieurs dizaines de milliers de dollars dans l'acquisition d'un ordinateur dont les programmes sont spécialement adaptés à la couleur, soit la formulation et le contrôle de la couleur.

Le Groupe SICO fabrique une gamme complète de produits de peinture d'usage domestique et d'entretien dans un choix de couleurs reconnu comme étant le plus vaste et le plus varié de l'industrie canadienne de peinture. De plus, on y fabrique une très large gamme de produits pouvant servir presque la totalité des besoins de l'industrie de fabrication qui utilise les produits de finition. La compagnie se spécialise dans le vernis de tous genres, laque nitrocellulose, laque claire ou pigmentée, fini thermo-durcissable à l'acrylique, fini séchant à l'air, uréthane, polyuréthane, etc.

La Division s'efforce aussi de servir la vaste industrie du matériel de transport (camions, autobus, wagons, avions, bateaux, etc.), ainsi que le champ très vaste de l'entretien industriel avec

des produits anti-corrosifs répondant à des normes très élevées de résistance chimique et mécanique.

Le Groupe SICO Inc. est donc reconnu pour fabriquer la plus grande gamme de produits de peinture tant commerciale qu'industrielle au Canada et les dernières nées de son département de recherches et développement sont les fameuses peintures intumescentes (gonflantes) et résistantes au feu, vendues sous la marque de commerce flame check.

Les relations ouvrières

La direction du Groupe SICO considère ses employés comme son actif le plus précieux. Elle est consciente de l'importance pour l'entreprise de la formation et de l'amélioration des connaissances de ses employés. A cette fin, les méthodes de travail sont continuellement révisées et les employés sont encouragés à se perfectionner par des cours, des sessions d'étude, etc.

Un personnel de cadre compétent, jeune et dynamique voit à la mise en oeuvre des politiques de la direction et la sélection de ces employés se fait avec la collaboration d'un psychologue industriel.

Les avantages d'un fonds de retraite sont offerts aux employés depuis 1956. Administré d'abord par une compagnie d'assurance, le régime est devenu privé au début de 1966 sous le nom de Régime de Rentes de Sico Inc. Il est administré depuis, par un comité de retraite composé de trois employés. Grâce à la bonne administration des fonds, la compagnie a pu à deux reprises augmenter la pension des employés en achetant du service passé.

Quant aux bénéfices d'assurance-groupe, vie et santé, ils sont parmi les plus avantageux dans l'industrie. Les frais sont entièrement déboursés par la compagnie.

**LE
GUIDE
PUBLIE
1 JOUR
LU 7
JOURS**

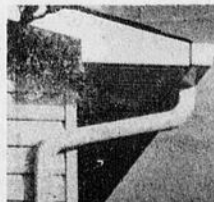
fini la peinture... avec

Les Installations Beurivage Enr.

Vente et Installation
Revêtement d'aluminium
Garantie de 20 ans



- Portes
- Fenêtres
- Auvents
- Pierres
- Persiennes
- Gouttières



Estimation gratuite à domicile

Tél.: 596-2358

permis de
Protection aux Consommateurs

ST-PATRICE, BEURIVAGE

Tél.: 596-2147

QUELLE QUE SOIT L'OCCASION



naissance - mariage - convalescence
décès - anniversaire - fête spéciale

CHEZ:

Céline Fleuriste

Mme Lionel Thibodeau, prop.

VOUS ETES ASSURES D'ETRE DANS LE TON

Plantes vertes et fleuries

Fleurs naturelles - Séchées - Articielles

SERVICE DE LIVRAISON AUX HOPITAUX

FLEURS

TELEGRAPHIEES

PARTOUT

446 AVE. ST-EDOUARD 387-5268 STE-MARIE, BCF

Gâteaux aux fruits



Par: Marjorie Elwood

Pour ceux qui considèrent le traditionnel gâteau de Noël trop fruité et épice, voici deux recettes de savoureux gâteaux des Fêtes plus doux et plus légers. D'abord notre Gâteau de Savoie (ou de Madère), un délice ancien quelque peu modernisé par des graines de sésame. Ses fruits, un mélange de pelures citrines et de cerises confites sont délicatement rehaussés par la délicate saveur du macis. Ensuite, le Gâteau épice aux fruits, un peu plus prétentieux mais tout aussi irrésistible, contient trois fruits et trois épices -- de la cannelle, de la muscade et du clou de girofle.

Saviez-vous que

- La farine tout usage (à pain) soutient mieux les fruits dans la détrempe et en assure une distribution plus uniforme? Le gâteau se tranchera aussi plus aisément.

- Le gâteau s'égrènera moins si on le tranche après l'avoir réfrigéré pendant quelques heures. S'il s'égrène tout de même un peu, utiliser ces graines délicieuses comme garniture de crème glacée.

- Pour faire dorer des amandes, les étendre en une couche mince dans un moule peu profond et les faire rôtir lentement au four à 300°F, pendant environ 15 minutes -- secouant le moule fréquemment. Procéder de la même façon pour les graines de sésame. Ceci en fait ressortir un léger goût d'amande qui permet de les substituer à des amandes dans toute recette de gâteau ou de biscuit.

Gâteau épice aux fruits

1/4 tasse chacun de shortening et de margarine
1 1/4 tasse de cassonade
2 oeufs
2 tasses de farine tout usage (à pain)
1/2 c. à thé de soda à pâte
2 c. à thé de poudre à pâte
1/2 c. à thé de sel
1 c. à thé de cannelle moulue
1/4 c. à thé chacun de muscade et de clou
1/2 tasse de raisins secs sans noyaux
1/2 tasse de raisins de Corinthe ou de noix hachées
1 tasse d'ananas en conserve écrasé, égoutté légèrement
1/2 c. à thé de vanille
1/2 c. à thé d'essence d'amande

Faire chauffer le four à 300°F. Bien graisser un grand moule à pain de 9x5x3 pouces. Couvrir d'eau chaude les raisins secs et de Corinthe. Laisser reposer 5 minutes, puis égoutter. Incorporer à ces fruits 1/4 tasse de farine.

Tamiser ensemble le reste de la farine, soda et poudre à pâte, sel et épices. Bien mélanger ensemble -- shortening, margarine et sucre. Ajouter les oeufs non battus, un à la fois, et bien battre après chaque addition. Il faut dorénavant éviter de trop battre la détrempe. Incorporer lentement les ingrédients secs tamisés, tous les fruits et les essences. Verser la détrempe dans le moule préparé. Faire cuire au four pendant environ 2 heures ou jusqu'à ce que le gâteau reprenne sa forme sous une légère pression des doigts. Laisser refroidir dans le moule environ 10 minutes. Démouler

sur une grille et laisser refroidir complètement. Envelopper le gâteau de papier métallique et conserver au froid ou congeler. **NOTA:** pour un moule plus petit ou tubulaire, ne remplir qu'à 1/2" des bords.

Temps de cuisson de 8" -- 1 heure 50 minutes; gâteau de 9 1/2" -- 2 heures 30 minutes.

Gâteau de Savoie

Semblable à un quartet, ce gâteau se congèle merveilleusement bien.

1 tasse de beurre ou de margarine
1 tasse de sucre de fruits ou granulé fin
4 gros oeufs
2 tasses de farine à pâtisserie
OU
1 3/4 tasse de farine tout usage
1/2 c. à thé de macis moulu
1/2 c. à thé de sel
1/2 tasse de pelures citrines, hachées fin
1/2 tasse de cerises confites ou Marasquin, hachées
1/2 c. à thé d'essence d'amande
1 c. à table de jus de citron
1 c. à table de graines de sésame

Faire chauffer le four à 275°F. Graisser un grand moule à pain de 9 x 5 x 3 pouces. Enrober les pelures citrines et les cerises de 1/4 tasse de la farine. Bien mélanger ensemble le beurre et le sucre. Ajouter les oeufs non battus, un à la fois, en bien battre après chaque addition. Incorporer lentement le reste de la farine, sel et macis, puis les fruits, l'essence et le jus de citron. (Les oeufs sont le seul agent de levaison de cette recette). Verser la détrempe dans le moule préparé. Parsemer de graines de sésame. Faire cuire au four environ 2 heures et 1/4 ou jusqu'à ce que le gâteau reprenne sa forme sous une légère pression des doigts, vérifier si le gâteau est cuit en insérant une tige au centre pour que rien n'y adhère. **Nota:** Pour un moule tubulaire ou de plus petits moules à pain, ne remplir qu'à 1/2 pouce des bords.

Chasse & Pêche

Par: Pierre-Rolland Mercier

St-Camille... plus de chasseurs que de gibier!

L'an dernier, la population de gibier attirait beaucoup de chasseurs dans la région de St-Camille, et, cette année, les chasseurs à se rendre dans la région sont encore plus nombreux. Seulement, le gibier n'est pas au rendez-vous! Les lièvres et perdrix ont été tellement

pourchassés qu'ils ont diminué de façon effarouchante. Déjà l'an dernier les chasseurs à ramener leur cota étaient très rares, mais cette année ils sont inexistantes et plusieurs s'en retournent en marmonnant de "gros mots"! Le gros des chasseurs se concentre dans les rangs 2,

3 et 4 c'est-à-dire près de la frontière. Il y a encore du chevreuil et de l'original, en quantité discutable et il faut presque être de la place pour savoir les trouver. Non vraiment, St-Camille n'est plus ce qu'il a été pour la chasse et ça ne s'améliorera sûrement pas si des chasseurs s'obstinent à s'y rendre de façon régulière! De plus, le braconnage s'y pratique régulièrement et parfois sur une grande échelle. Ils sont pas mal nombreux à chercher de l'eau en l'air dans le bois, ceux qui se servent de projecteur la nuit! D'autres encore avouent en riant posséder des "permis de nuit". Tant que cette situation existera... faudra chasser ailleurs!

Un sapré bon truc!

Si vous désirez trapper cette année (la saison débutait le 1er novembre) voici un bon truc. Vous pouvez

capturer loups, renards et coyottes en plaçant des collets sur le parcours de leurs sentiers, qui se ren-

dent au dépot municipal. Vous pouvez repérer leurs sentiers facilement dès les premières neiges.

Pour ne pas perdre le nord...

Bon sens que c'est pratique une boussole. Grâce à elle on peut marcher dans n'importe quelle direction et poursuivre le gibier à son gré et retrouver l'au quand on le veut! C'est pas beau ça? Plusieurs pensent que c'est compliqué l'usage d'une boussole. D'accord, si on se sert de cartes et si on doit avoir une précision rigoureuse c'est plus compliqué. Mais la plupart des chasseurs qui chassent dans la région ont peu de chance de se perdre! Il y a des routes partout. Mais on peut

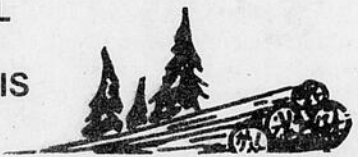
se perdre aussi pour quelques heures seulement et pendant qu'on se cherche... on ne chasse pas! Avec la boussole, il suffit de se placer face à notre point d'entrée en forêt, de placer la flèche du cadran sous l'aiguille rouge qui indique le nord. Pendant la chasse ou oublie la boussole, puis pour retourner il suffit de pivoter jusqu'à ce que l'aiguille blanche opposée à la rouge, se place au-dessus de la flèche du cadran. Vous obtenez alors la direction opposée à celle que vous avez

prise au départ. Vous débouchez plus bas ou plus haut que votre point d'entrée, mais il vaut mieux marcher un peu sur la route, que beaucoup dans le bois! De toute façon les explications quant à la façon de se servir d'une boussole paraissent toujours compliquées. L'idéal c'est de s'en procurer une et de bien lire les instructions. Une boussole de \$8.00 est suffisante, méfiez-vous des "bébelles" et vous pourrez ensuite chasser en toute sécurité.

Les Entreprises Chanobo Enrg.

CHEMIN CRAIG, ST-PATRICE, BEAURIVAGE
CTE LOTBINIERE, P.Q. G0S 1B0

MARCHAND DE BOIS GROS ET DETAIL
SCIERIE
MANUFACTURIER D'ARTICLES EN BOIS
DE TOUTES SORTES



Nazaire Chabot

Jean-Guy Nault

Jacques Boulanger

596-2681

596-2556

596-2787

Tél.: 387-5175



LES HUILES ROY Enr.

MICHEL NOLET, prop.

846, Place Bel-Air, STE-MARIE DE BEAUCE, Qué.

Huile à chauffage
gazoline et Diesel



Faites empailler: Oiseaux, poissons, petits et grands mammifères. Nous montons les têtes de chevreuils, d'originaux et d'animaux de ferme. Tannage et tapis de peaux.

PRIX TRES RAISONNABLE

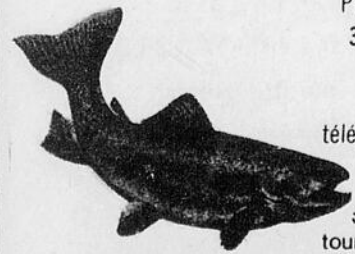
Taxidermie de la Rive-Sud

Pierre Rolland Mercier, prop.
3 rue Bisson, ST-ROMUALD

Tél.: 839-9045

Ouvert de 9h à 21h.

téléphonez avant de vous rendre
Suivez la rue Beaupré
(près de l'Aréna
St-Romuald) jusqu'au bout,
tournez à gauche et vous y êtes.



EVITEZ LES LONGUES ATTENTES
Passez nous voir et faites votre plan
mise de côté

GEORGES-A. NADEAU

429, rue Notre-Dame, Ste-Marie, Bce Tél.: 387-2895

Vous trouverez aussi chez Gulf des pneus d'hiver économiques ceinturés en biais:

Le TRAIL BLAZER

Le Trail Blazer est fabriqué de 4 plis en biais de polyester pour une douceur de roulement agréable.

Tous les pneus que nous avons en main sont toujours garantis contre tous les hasards de la route.



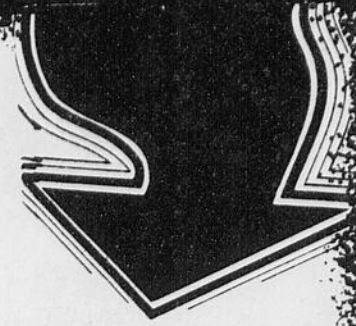
Pneus ceinturés

Le Blazer ceinturé est fabriqué de 2 plis en biais de polyester plus 2 ceintures de fibre de verre sous la semelle pour une solidité accrue.



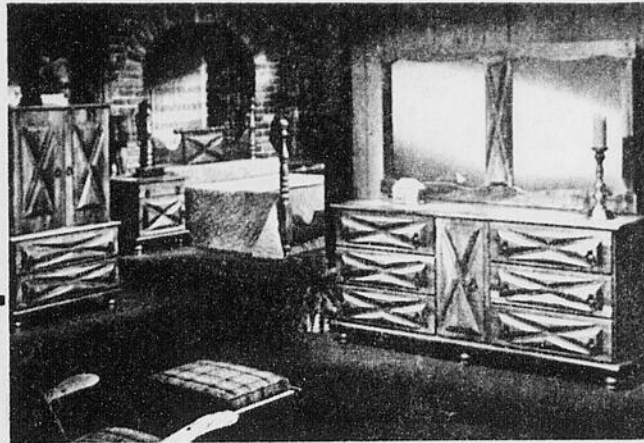
Utilisez votre
Carte-Voyage Gulf,
c'est tellement commode.

Bienvenue aux *Futurs Mariés*



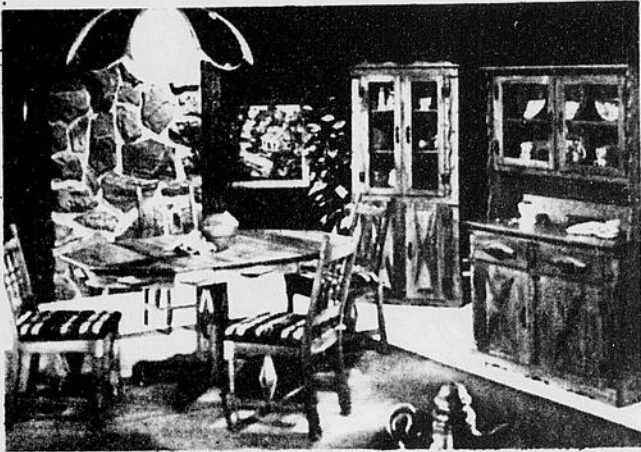
**Le Meuble
Villageois**

LE CAP DIAMANT

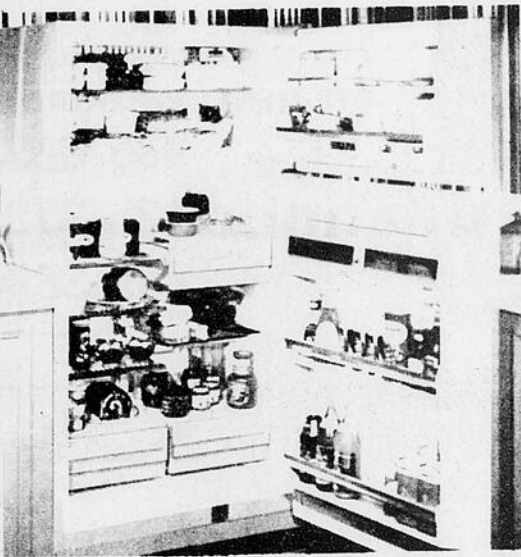


fait d'orme de première qualité.

L'assemblage est entièrement fait à la main.

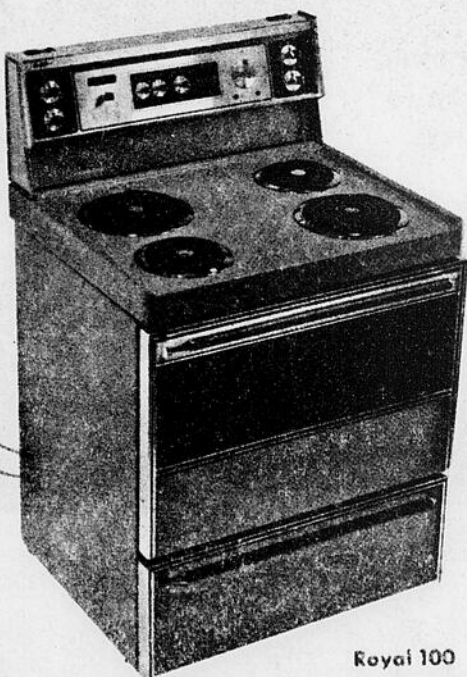


Venez profiter
d'un
escompte sur
ces mobiliers

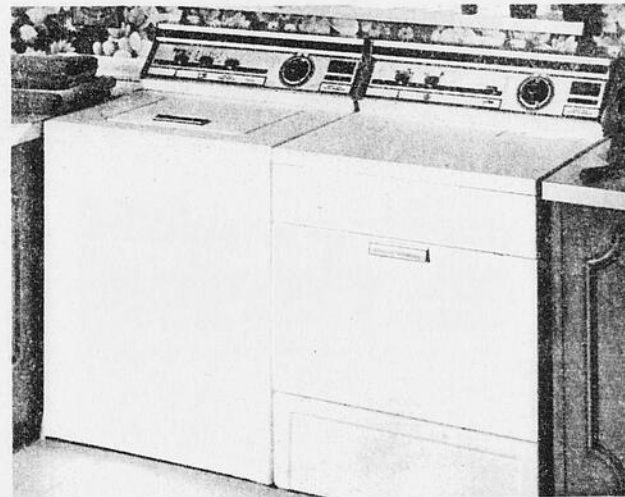
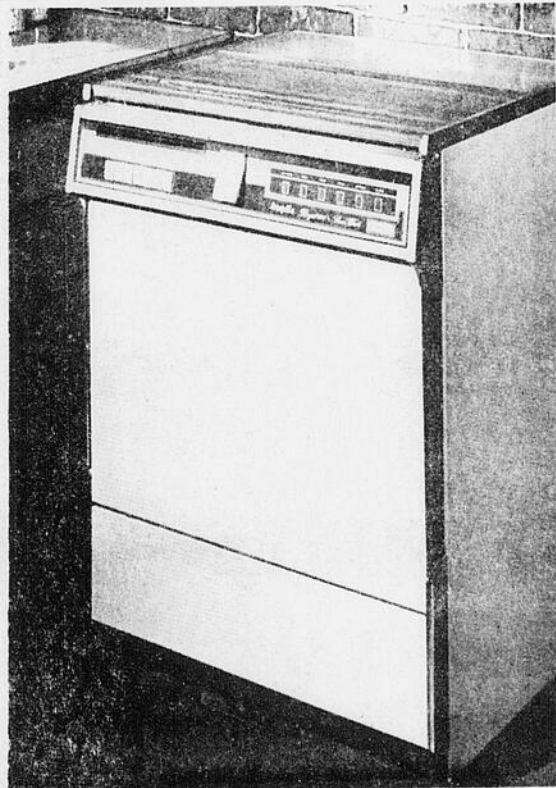


Inqlis

L'aide ménager indispensable



Royal 100



QUEL GENRE DE RENDEMENT POUVEZ-VOUS ATTENDRE DE VOTRE APPAREIL INGLIS?

Inqlis croit que le rendement d'un produit dépend en grande partie de la façon dont il est fabriqué. Voilà pourquoi chaque machine à laver et sècheuse Inqlis reçoit une attention toute particulière lors de sa fabrication - des pièces composantes à la chaîne de montage jusqu'aux vérifications de contrôle de la qualité. La qualité, la fabrication par excellence, le rendement, voilà ce que vous pouvez attendre de Inqlis.

EMILE BILODEAU & FILS

ST-BERNARD

Tél: 475-6655

9

9

9

\$25 millions d'actif à la Caisse d'établissement de la Chaudière



M. LOWELL BROUSSEAU,
Président du Conseil d'administration

Par: Bernard Carrier

"Dix-huit années ont suffi aux 16,300 membres de la Caisse d'Etablissement de la Chaudière pour accumuler \$25 millions d'actif" voilà les propos qu'a tenus le président du conseil d'administration, M. Lowell Brousseau, vendredi soir dernier à St-Georges de Beauce.

La Caisse d'Etablissement de la Chaudière démontre la valeur de la formule de l'épargne méthodique inté-

grée au budget...formule que la population accepte et recherche de plus en plus. Ces épargnes régulières des membres ont formé ce réservoir régional de capitaux entièrement mis à la disposition de l'établissement des nôtres chez-nous, quel que soit le métier ou la profession. En gros, on veut que notre argent, nos épargnes, demeurent dans la Beauce.

c'était un mot bien court qui n'a rien pour impressionner...les adeptes de la très grosse entreprise capitaliste. Mais dans notre belle région de la Chaudière et ses rivages, 25 millions d'actif dans une coopérative à caractère régional, c'est impressionnant. Surtout lorsque, comme vous, on est assez près de la Caisse d'Etablissement pour connaître toutes les ramifications créées par un tel actif, surtout lorsqu'on sait, pour l'administrer, le voir et le planifier, tout le volume d'affaires qui gravite autour. A l'intérieur même de la Caisse d'Etablissement de la Chaudière, cela représente pour 1977, \$60,000,000.00 d'affaires.

La raison d'être même de la Caisse d'Etablissement - l'épargne méthodique - demeure toujours à la base des opérations. Les différents services: prêts - épargne - service immobilier - évaluation - assurances, réalisent le bien-être des membres à chaque jour. En une seule semaine, celle qui a précédé cette fête, plus de 1 million de ventes furent réalisés en une (1) semaine. Il fallait faire la démonstration du potentiel de la Caisse d'Etablissement et vos représentants l'ont fait avec enthousiasme et succès.

Déjà, les 25 millions d'actif sont largement dépassés. Il faut alors voir plus loin et continuer la montée. C'est pour cela que, assuré de votre participation, je vous donne rendez-vous en 1980 pour signaler les 50 millions d'actif de La Caisse d'Etablissement de la Chaudière."

Buts, opérations, bilan

Les buts de la Caisse d'Etablissement de la Chaudière sont de favoriser l'établissement sous toutes ses formes, l'accès à la proprié-

té, l'aménagement rationnel des fermes, une meilleure répartition de la population à travers le territoire, le souci de la prévoyance face aux nombreux besoins de la vie, une répartition plus équitable des richesses, et l'aménagement régional.

Ses opérations consistent à recevoir des épargnes de ses membres par des dépôts variables ou par tout autre forme de dépôt, sans droit de retrait par chèques ou opérations bancaires. Toutes ces épargnes sont remboursables conformément aux stipulations des différents contrats émis par la Caisse; à faire des avances de fonds ou des prêts garantis à ses membres et à opérer des recouvrements et encaissements; à faire des placements et à contracter des emprunts nécessaires au bon fonctionnement de la société; à faire des transactions immobilières conformément à la loi du Courtage Immobilier; et à favoriser le déplacement, l'implantation et l'adaptation de ses mem-

Tant qu'au bilan, il se chiffre ainsi:

ACTIF

Disponibilités (en caisse, intérêts et comptes à recevoir)	\$455,200.
Placements (obligations et dépôts)	\$3,338,000.
Prêts aux membres (hypothèques, billets, provision)	\$20,761,300.
Immobilisations (terrains, immeubles)	\$686,900.
Total	\$25,241,400.

PASSIF

Exigibilités (intérêts et comptes)	\$591,300.
Dépôts des membres (dépôt à terme, plans d'épargne, etc.)	\$21,560,900.
Capital social payé	\$2,530,100.
Réserve et trop-perçus	\$559,100.
Total	\$25,241,400.

25 millions d'actif

\$25 millions d'actif, c'est la preuve irréfutable que les services de la Caisse d'Etablissement de la Chaudière sont autant de réponses aux besoins des nôtres; cela constitue un témoignage non équivoque de la qualité des services rendus; c'est une démonstration de solidarité économique; cela représente une force financière régionale entre les mains des nôtres;

et au bénéfice des nôtres; c'est un générateur d'emplois, de capital et d'activités qui renforce notre région c'est surtout le témoin d'un nouveau départ vers des réalisations plus impressionnantes encore.

Pour ceux que ça intéresse, la Caisse d'Etablissement de la Chaudière possède une succursale au 5 rue Notre-Dame à Ste-Marie. (387-5691)



M. CLOVIS GAGNÉ,
Gérant

Le gérant

Prenant la parole à son tour, le gérant général de la

Caisse d'Etablissement de la Chaudière, M. Clovis Gagné, a souligné que "25 millions,

Jos Dubreuil & Fils Ltée
VENTE - PIECE SERVICE
STE-HENEDINE DORCH.
Garage: **935-3633**
Jean-Claude **935-3789**
Raynald **935-3894**

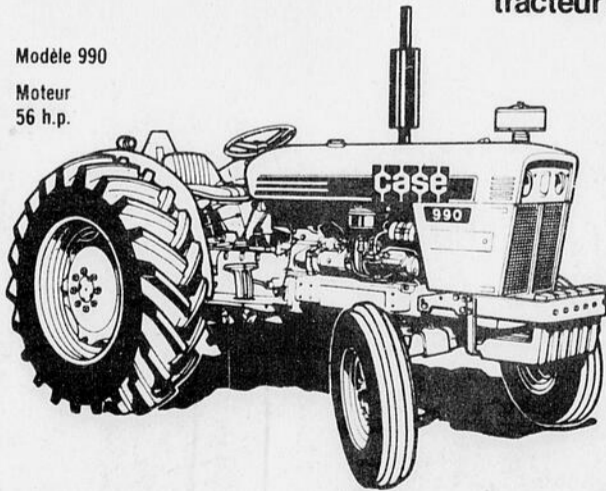
Epargnez \$1,000.00 sur tous les tracteurs Case David

Brown de 43 à 80 h. P. à la prise de force, 2 et 4 roues motrices

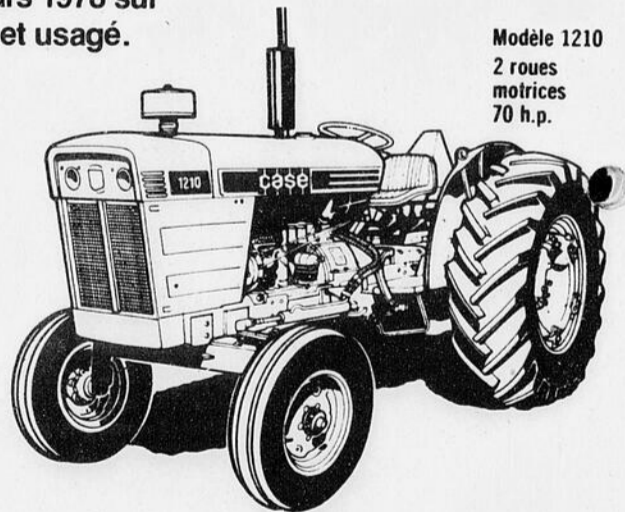
CET ESCOMPTE SPECIAL EST POUR UN TEMPS LIMITE

Financement sans intérêt jusqu'au 1er mars 1978 sur tracteur neuf et usagé.

Modèle 990
Moteur
56 h.p.



Modèle 1210
2 roues motrices
70 h.p.



Aucune offre raisonnable n'est refusée sur nos tracteurs usagés de toutes marques en très bonne condition.

VENEZ NOUS RENCONTRER, NOUS SOMMES D'ARRANGEMENT

DORCHESTER EQUIPEMENT ENR.

Ste-Marguerite -

935-3336 Rés.: 935-3270

Vente par encan

samedi le 12 novembre 1977, à 1 heure sur la ferme de

Jean-Noël Tousignant,

Sera vendu un magnifique troupeau de 20 bêtes dont:

- 16 vaches vélant en février et mars
- 3 taures vélant au printemps
- 1 taureau de 3 ans
- 27 bonnes truies dont 8 avec leurs jeunes, 2 mâles, 70 lards de 30 à 100 livres

LA LAITERIE COMPREND:

Bulk-tank 310 gallons, réservoir à eau chaude, trayeuse Universal 2 chaudières.

LA MACHINERIE COMPREND:

Tracteur International B275 avec pelle international très propre tracteur Oliver no 66, presse à foin New Holland no 68 très propre, rateau filler, monte-balles de 28 pds avec moteur, faucheuse de 7 pieds, conditionneur à foin New Holland no 404, traineau et fourche à balles, épandeur à fumier New Holland no 202, épandeur d'engrais chimique, charrue 3 versoirs Int., herse à disques, herse à finir, semeuse à grains 11 disques, batteuse Dion, 2 wagons sur pneus tandem avec plate-forme de 7 pieds et demi par 19, trailer avec plate-forme de 8 par 16, vis sans fin, souffleur à neige, clipper à vaches, compresseur à air, meuble avec moteur, boîte électrique, bidons, brouette, 2 fans électriques avec thermostat 2 vitesses, 110 sacs de belle avoine, 300 balles de pailles, 3500 balles de bon foin, une foule d'articles trop long à énumérer.

CONDITIONS: COMPTANT. CANTINE SUR LES LIEUX

Pour informations: s'adresser à

encanteur licencié bilingue, toujours acheteur de terres et de roulant de ferme au complet et à votre disposition pour tous genres de ventes par encan

la ferme est située dans le rang 3, sur la route de Parisville, en allant vers Ste-Cécile, cté Lotbinière

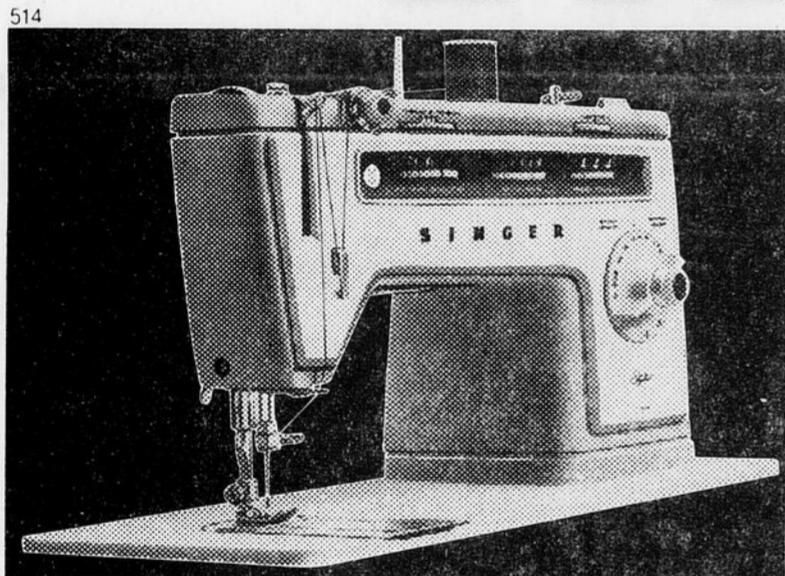
Cette semaine chez Singer, des prix à fêter Noël... maintenant!

La populaire Stylist* à point extensible

Si vous cousez beaucoup, vous apprécierez la Stylist. Peu importe le tissu, elle possède un point pour le coudre. Choix de points droit, zig-zag, 3 points extensibles et une variété de points de fantaisie. Le dispositif pour boutonnières à même fait les boutonnières sans qu'il faille ajouter d'accessoires.

La Stylist possède également des aiguilles jumelées qui permettent d'apporter à vos travaux une touche plus professionnelle. C'est une offre à ne pas manquer.

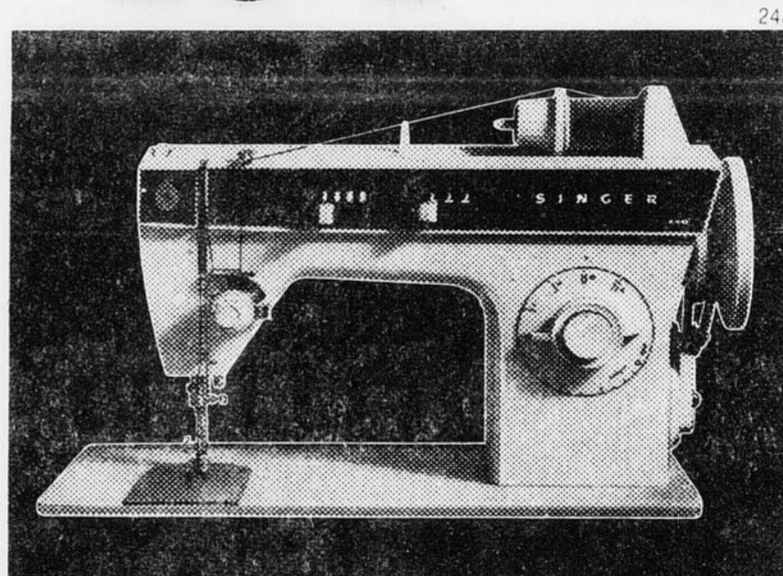
\$244[†]



La pratique zig-zag Fashion Mate*

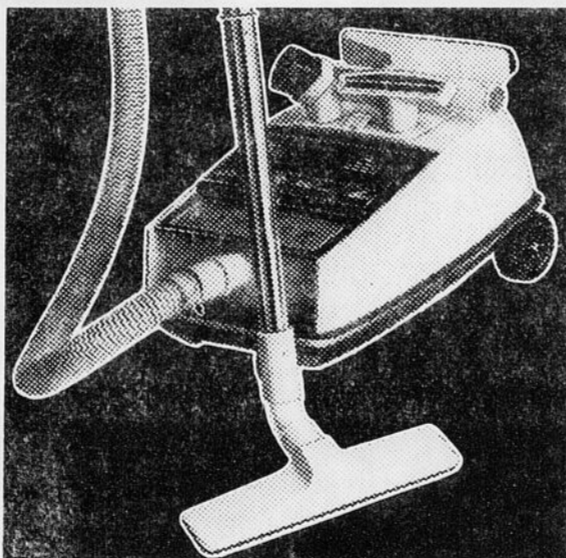
Cette machine zig-zag possède toutes les caractéristiques de qualité Singer que vous recherchez. Cette Fashion Mate offre les points droit et zig-zag ainsi que 14 autres points pratiques et de fantaisie et un dispositif pour boutonnières à même permettant de faire rapidement des boutonnières sans accessoires supplémentaires. Le déroulement horizontal du fil sur bobine libre empêche le fil de s'emmêler. Avec la Fashion Mate, vous en aurez vraiment pour votre argent!

\$164[†]



L'aspirateur-traineau de luxe Silver Glide*

\$134[†]



Conçus avec autant de soin que les célèbres machines à coudre, les aspirateurs Singer sont dignes de confiance! Les nouvelles commandes pour l'aspiration sont illustrées selon le genre de travail: léger, normal et super nettoyage. Le puissant moteur et le système de triple filtration augmentent l'efficacité de l'appareil. Des signaux indiquent quand le sac est plein ou que le boyau est obstrué. Le sac à poussière est extra-grand et facile d'accès et un porte-accessoires s'enclenche à l'appareil. Les accessoires de luxe sont compris.

Facilités de paiement.

SINGER

Centres de couture et concessionnaires autorisés participants.

222, rue Notre-Dame, Ste-Marie, Beauce
Tél.: 387-4020

† Le prix peut varier

Club Chasse et Pêche Ste-Marie inc.

Il me fait plaisir d'informer la population que le début de nos activités hivernales aura lieu au chalet du club Chasse et Pêche à Frampton.

Samedi le 12 novembre, à 8h30 p.m. par une parade de mode présentée par des marchands spécialisés dans la vente de vêtements et articles de sport, soit les maisons suivantes: Dufour et Lapointe, Andy Handy, Marcel Boivin, Sport Patoine.

Ils se feront un plaisir de vous présenter des vêtements pour tous les membres de la famille que vous soyez petit ou grand, il y aura certainement celui qui vous convient, donc, venez admirer et choisir le vêtement que vous porterez pour pratiquer à l'aise et bien vêtu votre sport préféré. Il y aura orchestre au programme. Joignez l'utile à l'agréable.

Bienvenue à tous
Henri Louis Paquet

Le 3 décembre 1977

Comme la coutume le veut, le Club Chasse et Pêche vous invite à son souper de camp annuel au Danube Bleu. Les organisateurs Roger Bilodeau (Du Pont), et Laurent Poulin ainsi que tous les directeurs ont en main les cartes.

Nous croyons que vous ne devriez pas attendre à la dernière minute pour acheter vos cartes au prix de \$16.00 le couple; nous serions peinés pour vous si vous ne puissiez pas vous les procurer. Vous pouvez réserver aux numéros suivants: Roger Bilodeau 387-5374.

Laurent Poulin 387-5220 ou

Irené Morissette 387-4664

Les programmes

Vous pouvez dès maintenant vous procurer le programme comme d'habitude chez Marcel Boivin Sports, Handy Andy Ste-Marie et au Club Chasse et Pêche. Cette année encore, la direction a pensé vous faire plaisir en préparant plusieurs activités. Nous remercions ici, la brasserie O'Keefe pour la commandite de votre programme.

Un rappel

Pour le bon fonctionnement de votre Club, section motoneige et ski de fond, il serait sage, pour ceux qui ne l'ont pas fait, de renouveler sans tarder votre carte de membre pour la saison 77-78. Les taux de renouvellement sont demeurés les mêmes cette année. L'an dernier vous étiez fiers des magnifiques sentiers de votre Club, pour qu'il en soit de même cette année, acquitez-vous de votre devoir.

Votre responsable de la motoneige Gabriel Rhéaume et celui du ski de fond Jacques Chabot se feront un devoir de renouveler l'exploit de l'an passé. Les plus beaux sentiers de la région. Faites donc parvenir votre chèque ou mandat-poste à M. Irené Morissette, secrétaire trésorier, sans tarder.

Aurèle Mercier (président)

➤ 12 NOVEMBRE

GRANDE PARADE DE MODE — Orchestre au programme. Nouveaux habillements pour motoneigistes et skieurs de randonnée.
Responsables: Laurent Poulin et Henri DeBlois.

19 NOVEMBRE

Tournoi de cartes du Président.
Aurèle Mercier, responsable

26 NOVEMBRE

grande finale du tournoi de cartes
Aurèle Mercier, responsable.

3 DECEMBRE

SOUPER DE CAMP ANNUEL au Danube.
Responsables: Laurent Poulin et Roger Bilodeau (du Pont)

10 DECEMBRE

Bienvenue Sts-Ange et Vallée-Jonction
Orchestre au programme
Responsable: François Perreault.

17 DECEMBRE

Bienvenue Ste-Hénédiène et Ste-Marguerite
Orchestre au programme - Responsables:
Henri DeBlois, Clément Giroux, Gaëtan Labbé.

25 DECEMBRE

JOYEUX NOEL

31 DECEMBRE

On fête la "Fin de l'Année 1977"
Avec orchestre de circonstance - Responsables:
François Marcoux, Gabriel Rhéaume.

7 JANVIER

Bienvenue St-Anselme "Ca va swingner"
Responsables: Georges-E. Leblanc, Denis Allen.

8 JANVIER

Bénédictin des motoneiges
Responsables: H.-L. Paquet, François Perreault.

14 JANVIER

Soirée des Dames - Responsables: R. Bilodeau
(rue Labrecque) et Roger Nadeau.

15 JANVIER

Rallye en ski de fond - Responsables:
Jeanne-Mance et Jacques Chabot

21 JANVIER

Concours d'amateurs - Orchestre de circonstance - Resp.: Laurent Poulin, Henri DeBlois

22 JANVIER

Randonnée dans les sentiers et rendez-vous au Club pour souper au B.B.Q.
Resp.: Roger Bilodeau (rue Labrecque)

28 et 29 JANVIER

Fin de semaine des skieurs - Activités de circonstance (programme à venir)
Resp.: Jeanne-Mance et Jacques Chabot.

29 JANVIER

"T-Bone Party", toute la journée et pour tous
Resp.: Léandre Blais et Réal Gravel.

4 FEVRIER

Visite Inter-Club - Responsables: Henri DeBlois
François Marcoux et Gabriel Rhéaume.

5 FEVRIER

"Hot Dog Party" Les essayer c'est les adopter!
Responsable: Marcel Boivin

7 FEVRIER

"Mardi-Gras" - Prix de présence aux costumés

Resp.: Roger Bilodeau (rue Labrecque),
François Perreault

11 FEVRIER

"Messe des Motoneigistes" en plein air
Parade en flambeaux - Cocktail aux participants
Resp.: Pierre Bilodeau, François Marcoux,
Aurèle Mercier, Gabriel Rhéaume.

12 FEVRIER

Motoneige. Compétition de Slalom et remise des trophées - Resp.: Raymond Deschênes et Roger Nadeau.

18 FEVRIER

Visite Inter-Club à ne pas manquer
Resp.: Marcel Boivin, Pierre Bilodeau
Roger Nadeau

19 FEVRIER

Chasse au Trésor pour les jeunes
Resp.: H.-Louis Paquet, François Perreault.

25 FEVRIER

Soirée des Gigueuses
Resp.: Henri DeBlois, Laurent Poulin

26 FEVRIER

Invitation spéciale aux Clubs de l'extérieur
Resp.: Henri-Louis Paquet

4 MARS

Soirée des Patrouilleurs
Responsable: La Direction

5 MARS

Motoneiges de printemps
Responsable: La Direction

11 MARS

Soirée dansante pour tous nos sportifs
Responsable: La Direction

18 MARS

"Grand Gala d'Amateurs"
Trophées ou médailles à tous(tes) les participants(tes) - Resp.: Jacques Chabot,
Laurent Poulin

19 MARS

Fête à la Tire - Resp.: Marcel Boivin
Clôture des activités d'hiver

CLINIQUE CHIROPATRIQUE DE BEAUCE

R.B. FORTIER D.C.
J.C. BOUCHER D.C.
Docteurs en Chiropratique

Heures de bureau: Lundi - Mercredi - Vendredi
de 13 heures à 20 heures.

391 boul. Vachon
Ville Ste-Marie, Beauce Tél.: 387-5156

COURS "RELATIONS HUMAINES"

Ai-je besoin de cela moi?

Vous, qui ...

manquez de **CONFIANCE EN VOUS**, manquez de **COURAGE**, **D'ENTHOUSIASME**. Subissez votre **TRAVAIL**. Refusez des **PROMOTIONS**. Êtes (supposément) né pour un petit **PAIN**. Endurez votre vie plutôt que de la **VIVRE**. Souffrez de **TIMIDITÉ**, de **GÈNE**. Craignez de faire rire de **VOUS**, de vous **AFFIRMER**, notez un certain **VIDE** dans votre **VIE**. Êtes **INCOMPRIS**, manquez d'**AMIS**, etc... etc... **VOUS QUI désirez remédier à cet état de choses.**



SYLVA BERGERON
FONDATRICE



ANIMATEUR DOMINIQUE BOUCHER

Quels sont les buts de ce cours?

POUR CORRIGER

- Attitude défaitiste
- Faiblesse morale
- Inconstance
- Incompréhension
- Gène - timidité
- Anxiété - angoisse
- Peur du ridicule
- Indécision
- Attitude négative
- Solitude - routine

POUR ACQUÉRIR

- Confiance en soi
- Volonté ferme
- Persévérance - ambition
- Détente - repos
- Assurance - confiance
- Sérénité
- Maîtrise de soi
- Esprit de décision
- Attitude positive
- Amitiés - initiative

Se rendre compte que: **VOULOIR C'EST POUVOIR**. Analyse du comportement en vue de développer une harmonie des facultés. A combien évaluez-vous vos facultés?

Aucun engagement à signer. Vous payez à la semaine. Prix: 10 leçons à \$9.00 chacune ou \$15.00 pour les couples mariés

Notre cours "Relations Humaines" est fait sur mesure pour vous.

Le cours comprend 12 soirées, soit une démonstration gratuite, 10 leçons régulières - une par semaine, une 12e soirée spéciale et gratuite.

DÉMONSTRATION GRATUITE

Mardi, 22 nov. à 7 heures 30 p.m.

Mercredi 23 nov. à 7 heures 30 p.m. à la salle paroissiale

à la salle Externat - Ste-Marie porte-de-côté -

62, Place-de-l'Eglise, Ste-Marie-de-Beauce.

135, 18ième rue ouest, St-Georges

Institut de culture personnelle du Québec inc.

Bureau **242, Lafayette, Ville de Laval**

Institut détenant un permis du ministère de l'éducation Re: Culture personnelle
Certificat de culture personnelle remis à la fin du cours.

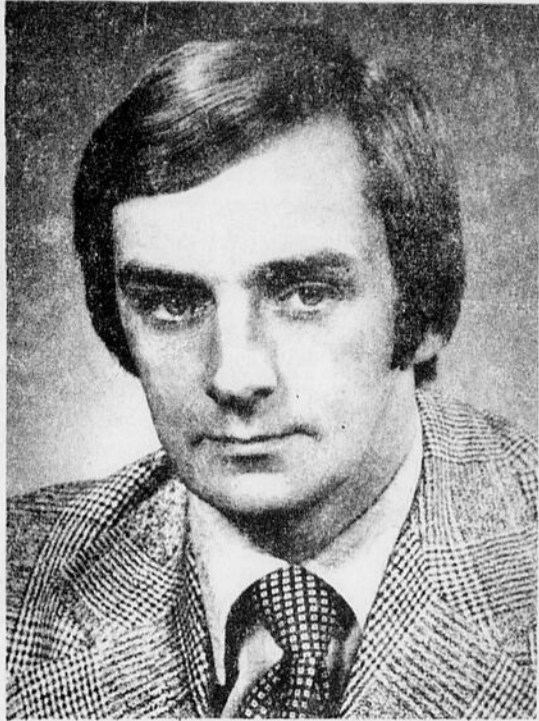
P.S.: Si impossible de venir 22 nov. rendez-vous 29 nov. à 7 heures 30 p.m.

ATTENTION

Le public est invité à assister gratuitement à la 10e leçon pour encourager le groupe finissant à Ste-Marie, le 15 novembre à 7h30 p.m., à l'externat Ste-Marie.

Adrien Ouellette

“La relance économique: exemple frappant de concertation”



De par son programme de relance économique, le Gouvernement du Parti Québécois est en mesure de présenter aux citoyens du Québec, l'un des plus beaux exemples de concertation.

En effet, grâce aux nouvelles structures de coordination que le Gouvernement s'est données, c'est-à-dire des ministres d'Etat et un comité des priorités, les premiers jalons d'un programme permanent de développement économique ont été mis dur pied et ce, dans un temps relativement court.

Le résultat est plus qu'heureux. Enfin, un gouvernement, grâce à une consultation de ses différents ministères, peut injecter des argents dans l'économie en tenant compte des réalités régionales. En fai-

sant appel aux ressources humaines et même financières des régions, le gouvernement incite la collectivité à s'impliquer, à faire preuve de dynamisme.

Dans cette optique de créativité locale, le projet de relance de Monsieur Lévesque permettra à d'anciens dossiers qui traînaient depuis longtemps, parce que ne répondant pas aux grandes normes des ministères, à sortir de la poussière et à voir le jour.

En fait, les \$450 millions investis s'inscrivent dans une prise de conscience aigüe que tous les députés du Parti Québécois ont fait de l'ampleur persistante du chômage. Ce mal devenu humainement et socialement intolérable allait provoquer un gaspillage honteux de nos ressources humaines. C'est

pourquoi, ce programme spécial de création d'emplois a été conçu de façon à influencer surtout sur les régions rurales ou éloignées, là où le chômage fait le plus de ravages.

Les objectifs que poursuit ce programme répondent à peu près exactement à la structure politico-industrielle de notre pays: le Québec manque de pouvoirs dans les secteurs économiques les plus importants (monnaie, tarifs, fiscalité, transport, importation-exportation); le Québec souffre de malaises structurels importants et notre main-d'oeuvre augmente rapidement (50.000 nouveaux travailleurs par année).

Donc, tenant compte de ces facteurs, il était important de ne retenir que les projets réalisables à court terme, abondants en main-d'oeuvre et qui aient un impact régional.

En ce qui a trait aux secteurs d'activités couverts, je retiens à prime abord les secteurs suivants parce que plus susceptibles d'intéresser les citoyens de

mon comté:

- \$150 millions (pour 3.000 emplois) investis pour l'accélération de projets d'investissements privés, projets qui devront être identifiés par le Ministère de l'Industrie et du Commerce et la Société de Développement Industriel;
- \$15 millions consacrés, d'ici la fin de mars 1979, à un programme d'expansion des Petites et Moyennes Entreprises québécoises ayant déjà fait la preuve de leur dynamisme innovateur;
- \$8 millions prévus d'ici le 31 mars 1979, pour la toute petite entreprise, de nature artisanale (20 employés ou moins);
- \$12 millions, toujours pour la fin de mars 1979, à l'aide à nos secteurs traditionnels en difficulté: le meuble, la chaussure, le vêtement, le textile et la bonneterie (Beauce-Nord compte plusieurs entreprises dans ces secteurs);
- \$12 millions par année, versés à la construction de silos et d'équipement de séchage. On subventionnera à 70% la création de centres

régionaux de séchage, criblage, entreposage et classification des grains. Ces \$12 millions par an devraient générer des investissements totaux de \$30 millions d'ici mars 1979;

- L'ouverture de 100 nouveaux points de vente de la Société des Alcools (on sait déjà qu'un libre-service sera ouvert à Ste-Marie);
- \$5 millions additionnels à l'entretien des chaussées, des structures, des centres de voiries et des dépôts de sel;
- \$15 millions consacrés à des projets communautaires. Ce volet particulier s'adresse d'une façon spéciale à la population la plus défavorisée sur le plan de l'emploi: chômeurs chroniques et assistés sociaux aptes au travail;
- \$6 millions prévus aux emplois agricoles. Le programme prévoit un remboursement d'une partie du salaire que l'agriculteur verse aux chômeurs et aux bénéficiaires de l'aide sociale.

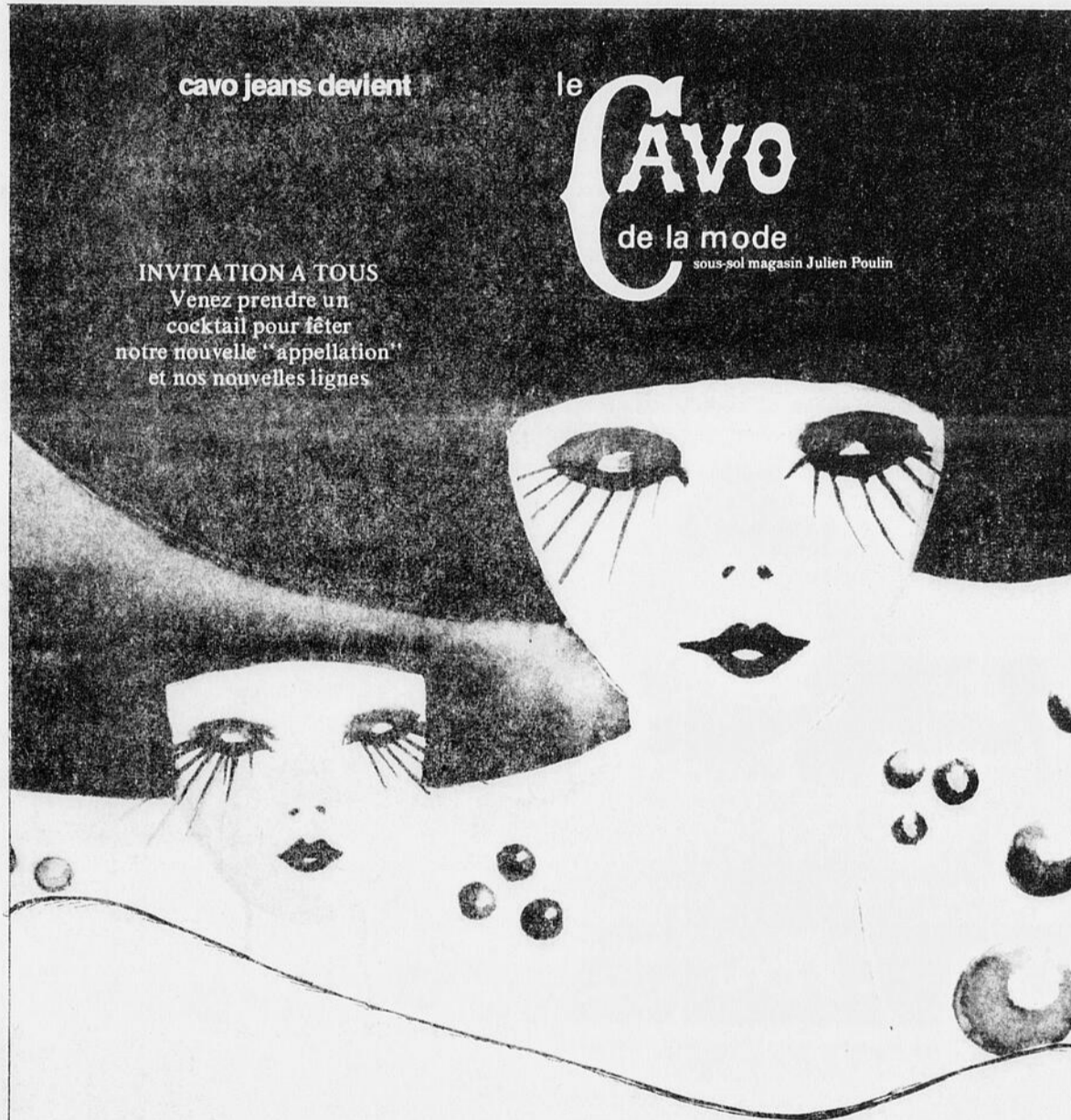
Garderie Louise Carrier Garderie de Jour

Avec permis du Ministère des affaires sociales.

ACTIVITES DIRIGÉES



rue Lasalle
STE-MARIE, BEAUCE
Tél.: 387-3553



cavo jeans devient

le **Cavo**
de la mode
sous-sol magasin Julien Poulin

INVITATION A TOUS

Venez prendre un cocktail pour fêter notre nouvelle "appellation" et nos nouvelles lignes

VENEZ VOIR NOS NOUVELLES MODES
Costumes tailleurs - Manteaux - Robes - Cuir

En plus des nouvelles lignes que nous avons reçues, nous gardons toujours les meilleurs assortiments de vêtements unisexes, jeans, gilets, pantalons, chemisiers, etc.

VENEZ PRENDRE UN COCKTAIL nous vous attendons

PARTICIPEZ à notre concours

2 TELEVISIONS à gagner jusqu'à Noël

LA CATILLAC 1978



Beauté des lignes, perfection mécanique, confort, roulement, la Pantera commande le respect et l'admiration de tous les critiques et connaisseurs.

L'hiver c'est l'fun en Cat

Nous en avons deux versions aussi parfaites l'une que l'autre. A air libre. Ou à air ventilé. La Pantera. La Catillac des motoneiges.

Marcel Boivin Sport

ROUTE KENNEDY, STE-MARIE, BEAUCE.

Tél.: 387-5272



T'INFORME
en vigueur
du 9 au 12 novembre 1977

**L'ALIMENTATION ÉQUILBRÉE...
ÇA SE PARLE DE PLUS EN PLUS!**

Eh oui! de plus en plus, on entend parler à la télévision, à la radio ou dans les journaux, de l'importance d'une bonne alimentation et de la relation étroite qui existe entre une bonne santé et une alimentation équilibrée.

C'est le temps qu'on s'en occupe sérieusement! En effet, le ministère des affaires sociales consacre chaque année AU MOINS \$200 MILLIONS à l'hospitalisation et au traitement des personnes atteintes de maladies directement attribuables ou étroitement associées à notre mode d'alimentation.

Pour corriger cette situation, le gouvernement du Québec vient de rendre publique une POLITIQUE EN MATIÈRE DE NUTRITION. Dès cette année, le gouvernement dépensera un demi-million de dollars pour sensibiliser les professionnels de la santé, l'industrie alimentaire et les consommateurs à la nécessité de mieux manger. Divers programmes seront établis et une stratégie d'action sera élaborée pour les 10 prochaines années.

Il est encourageant de voir notre gouvernement s'intéresser à la promotion de la saine alimentation. Il sera plus intéressant encore de voir les premières manifestations concrètes de cette politique.

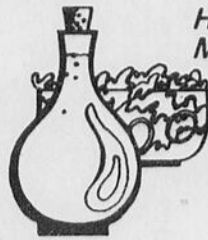
Les coopératives de consommateurs appuient cette initiative gouvernementale et s'engagent à collaborer à cet effort d'éducation populaire en matière de nutrition.

Nous nous réservons le droit de limiter les quantités.



SHAMPOING POUR BÉBÉS JOHNSON
BOUT. 350 ML.

\$1.89



HUILE VÉGÉTALE MAZOLA BOUT. 32 OZ.

\$1.44



NETTOYEUR LIQUIDE LESTOIL (ODEUR DE PIN)
BOUT. 28 OZ.

\$1.13



GRAISSE DOMESTIC 1/2 LIVRE GRATUITE
CONT. 3 LB.

\$1.62



MARGARINE DURE GOLDEN GIRL
BTE 1 LB.

.45¢



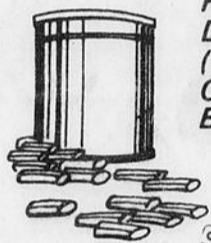
CAFÉ CHASE & SANBORN (MOULU RÉGULIER) SAC 1 LB.

\$3.59



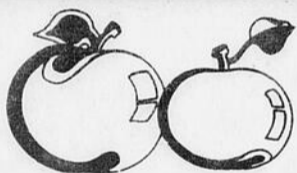
FARINE FIVE ROSES (RÉGULIÈRE)
SAC 7 LB.

\$1.21



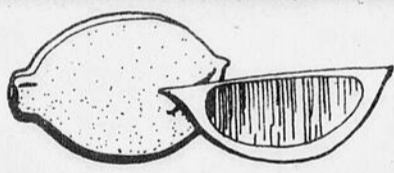
FÈVES HARMONIE DE CHOIX (VERTES OU JAUNES)
COOP BTE 10 OZ.

.19¢



POMMES "MC INTOSH"
PRODUIT DU QUÉBEC
CANADA DE FANTAISIE,
CELLO DE 5 LB.

.78¢



CITRONS
PRODUIT CALIFORNIE,
GR: 140
CHACUN

.11¢



OIGNONS JAUNES
LAVÉS ET BROSSÉS,
PRODUIT DU QUÉBEC
CANADA NO: 1,
CELLO DE 5 LB.

.58¢



CHOUX (FRISÉS)
PRODUIT DU QUÉBEC,
GR: 12
CANADA NO: 1,
CHACUN

.38¢



BLÉ D'INDE EN CRÈME
HARMONIE (DE CHOIX)
BTE 10 OZ.

.23¢



KETCHUP ROUGE COOP
BOUT. 32 OZ.

.99¢



TRUITE DE MER,
DE 2 à 4 LB. LB.

\$1.95



CRETONS COOP,
CONT. 10 OZ.

.99¢



SAUCISSES PORC ET
BOEUF COOP, LB.

.89¢



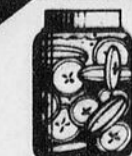





FILET DE SOLE
CORVETTE, PQT. 16 OZ.

\$2.09

	 DÉODORANT RIGHT GUARD ASSORTI CONT. 6 OZ. \$1.29	 SAUCE À SALADE KRAFT (À L'ITALIENNE) BOUT. 16 OZ. .99¢
 BISCUITS LIDO (ASSORTIS) SAC 400 à 600 GR. .99¢	 JUS DE LÉGUMES E.D. SMITH BOC. 48 OZ. .99¢	 CONFITURE VACHON (POMME & FRAISES) BOC. 48 OZ. \$1.73
 CHOCOLAT HERSHEY (BARRES GÉANTES AUX AMANDES OU AU LAIT OU SPÉCIAL FONCÉ) PQT 3 BARRES \$1.35	 CHAMPIGNONS SLACKS (ENTIERS) BTE 10 OZ. .79¢	 MARMELADE VACHON (TROIS FRUITS) BOC. 24 OZ. .87¢
 PASTILLES SUCRETS (RÉGULIÈRES OU MENTHOL OU CERISE) BTE 24'S \$1.09	 CHAMPIGNONS SLACKS (EN MORCEAUX) BTE 10 OZ. .73¢	 MÉLANGE À GÂTEAU BUNDT ASSORTI BTE 22 OZ. À 24.7 OZ. \$1.47
 SIROP MATHIEU (POUR LE RHUME) BOUT. 170 ML. .94¢	 FÈVES LIBBY'S (BRUN FONCÉ) BTE 8 OZ. .28¢	 NOURRITURE POUR CHIENS KEN. L. BURGER ASSORTIE BTE 2 KG. \$2.59
 LAMES GILLETTE (TRAC 2) PQT 9'S \$1.83	 POULET DÉOSSÉ COQUET (EN JARRE) BTE 10 OZ. \$1.69	 CROUSTILLES DULAC CELLO 250 GR. .79¢
 RASOIR GILLETTE (TRAC 2) PQT 2'S .43¢	 PÂTE CORDON BLEU (FOIE) OU (JAMBON, VEAU, BACON, LANGUE) OU (VEAU, PORC, POULET) OU (JAMBON, VEAU, BACON, TOMATE) BTE 7 OZ. .60¢	
 FESSE DE JAMBON LEGRADE UN BOUT OU L'AUTRE, DÉGRAISSÉ SANS JARRET, LB. \$1.09	 PAIN DE POULET LEGRADE, TRANCHÉ SELON VOS BESOINS, LB. .99¢	 SERVIETTES SANITAIRES CONFIDET (RÉGULIÈRES) BTE 48'S \$2.79
 FESSE DE JAMBON LEGRADE, PARTIE DU CENTRE, LB. \$1.39	 JAMBON CUIT (SANDWICH) LEGRADE, TRANCHÉ SELON VOS BESOINS, LB. \$2.39	 RIZ DAINTY PILAF OU FRIT À L'ESPAGNOLE OU CHINOIS OU BOEUF OU POULET BTE 12 OZ. .53¢
 BACON V.P. LEGRADE, PQT. 16 OZ. \$1.49	 BOUDIN FRAIS BILOPAGE, LB. .67¢	 SEL À GLACE BTE 25 LB. .99¢
		 FROMAGE KRAFT (TRANCHES INDIVIDUELLES) CELLO 8 OZ. .81¢

À LA COOP TU ES CHEZ TOI!

 FÈVES AU LARD COOP (À LA MÉLASSE) BTE 28 OZ. .59¢	 POIS À SOUPE COOP SAC 2 LB. .77¢
 PETITS CORNICHONS COOP (À L'AIL) BOC. 24 OZ. .83¢	 PAPIER ALUMINIUM COOP 25 PIEDS BTE 12 PO. .49¢
 RAISINS SULTANA COOP PQT 15 OZ. .65¢	 PÂTES ALIMENTAIRES COOP SPAGHETTI OU MACARONI COUPÉ CELLO 2 LB. .64¢

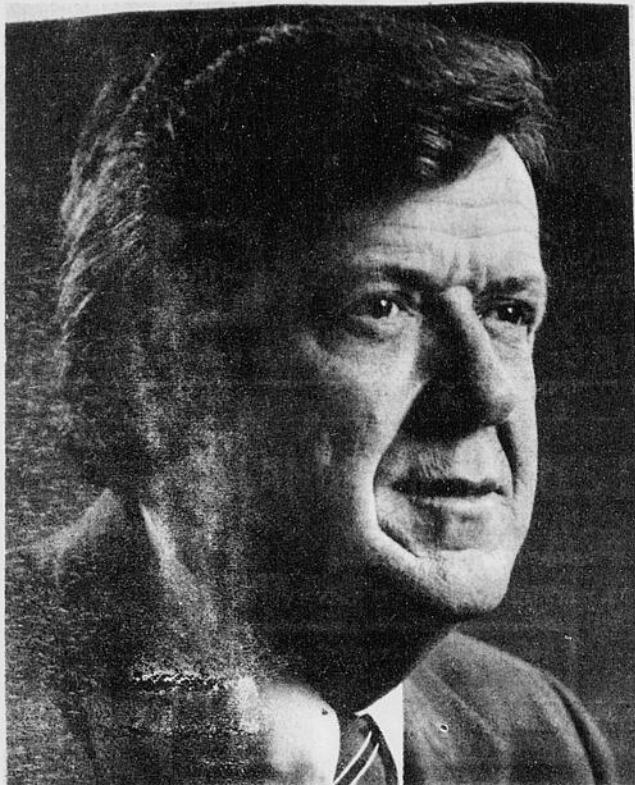
9

9

9

Visite du ministre Lessard

Le MEER a investi \$7,465,784. dans la Beauce



Le ministre Marcel Lessard a annoncé trois importantes subventions pour la Beauce.

Par: Bernard CARRIER

Le ministre de l'Expansion économique régionale (MEER), M. Marcel Lessard, était de passage dans la Beauce jeudi dernier afin de venir entretenir les hommes et les femmes d'affaires de la région sur le programme "Entreprise Canada 77" et aussi pour annoncer que son ministère s'était engagé à verser des subventions totalisant \$686,050. à trois entreprises privées de la Beauce pour des projets industriels dont la réalisation devrait amener la création de 110 nouveaux emplois et susciter des investissements de l'ordre de \$5,550,900.

Dans son exposé, devant quelque 125 industriels de la région réunis à Notre-Dame des Pins, le ministre Lessard a révélé que dans la Beauce, au 30 septembre 1977, le

MEER avait subventionné 107 projets dont les subventions se chiffraient à \$7,465,784. pour des coûts d'immobilisation de \$27,085,935. Cela signifie la création de 1,496 nouveaux emplois.

"Venir dans la Beauce, pour le ministre de l'Expansion économique régionale, c'est un régal, car ici fleurit ce qui manque un peu partout au Québec. Vous possédez le sens de l'entreprise, le sens des affaires et si 81 industries se sont établies dans la Beauce entre 1970 et 1976, c'est grâce à vous industriels" de souligner le ministre.

Monsieur Lessard a déclaré que les Beaucerons étaient des privilégiés car dans la région, la vie économique est florissante et cela même si on ne possède pas de grosses industries. "Vous n'avez peut-être pas

les plus gros salaires au Québec, mais votre taux de chômage se maintient assez bien par les temps qui courent"??? Sans doute que M. Lessard n'est pas au courant que notre taux de chômage se situe à 13%...

"Est-ce qu'on réalise ici dans la Beauce qu'il y avait 195 industries en 1976 et que les chiffres d'affaires de ces industries totalisaient \$358,954,109." d'ajouter M. Lessard.

La petite entreprise

Aux dires de M. Lessard, la quasi-totalité des firmes qui ont bénéficié des subventions précitées appartiennent au secteur de la petite et de la moyenne entreprise. Nous n'avons pas peur des firmes de cette dimension, et c'est pour ainsi dire chaque jour que le MEER en donne la preuve, en leur consentant des subventions qui les aideront à aller de l'avant, à prendre des risques, à lancer des idées nouvelles et à créer des emplois.

Le ministre qui semble être un homme qui déteste les syndicats au plus haut point, a déclaré qu'il y avait plus de 600,000 petites et moyennes entreprises au Canada (PME). Si on mettait au point un programme d'aide à la PME pour qu'elle embauche une personne de plus, ce serait fantastique. Ça pourrait peut-être coûter \$1 milliard, mais ça procurerait beaucoup plus. Ce que mon ministère a fait et continue de faire pour votre région, il ne demande qu'à le faire pour les autres régions du Québec et ailleurs au Canada.

Voilà, une fois encore, ce que nous faisons pour le Québec et pour tout le pays. Je tiens à le dire aux hommes d'affaires ici présents: ne vous gênez pas pour nous déranger, n'hésitez pas à vous adresser à nous lorsque vous avez besoin de conseils ou d'aide financière. Le rôle du ministère de l'Industrie et du Commerce est d'aider l'entreprise privée à produire davantage, à accroître sa

productivité, à développer nos richesses et à créer des emplois. Nous avons pour ce faire plusieurs programmes qui n'existent que pour vous. A vous d'en profiter. Nous sommes, à Ottawa, vos interlocuteurs tout désignés, et nous avons à coeur vos intérêts.

Et je peux dire ceci: Au Québec, nous y mettons "le paquet". Cinquante pour cent des investissements du MEER dans l'industrie au Canada, c'est au Québec que cela se fait, et les petites entreprises ont bénéficié de 80% de nos subventions au Québec.

Entreprise Canada

Entreprise Canada 1977, c'est le souci du gouvernement fédéral d'intensifier un dialogue fructueux avec le secteur privé, pour être mieux en mesure de répondre à ses besoins.

Dans le cadre de ce projet lancé au printemps, 135 fonctionnaires du ministère de l'Industrie et du Commerce se sont rendus dans les usines et les bureaux, partout au Canada, pour apprendre directement des dirigeants des entreprises quels seraient, dans leur optique, les meilleurs moyens de restaurer l'activité économique et de créer un meilleur climat de confiance chez les hommes d'affaires.

Les renseignements qu'ils ont obtenus ont amené le ministère de l'Industrie et du Commerce et d'autres ministères à scruter leurs activités pour les simplifier, les décentraliser et les améliorer.

Des groupes de fonctionnaires élaborent présentement des mesures à l'intention des principaux problèmes qu'ont évoqués les hommes d'affaires au printemps et encore cet automne; ces mesures s'adresseront notamment au financement des exportations, aux programmes d'aide financière, au

chevauchement des programmes fédéraux et provinciaux, aux projets d'immobilisation outre-mer et au fardeau de la paperasse.

L'économie

"Nous avons réussi à faire baisser le taux d'inflation (???)". Les salaires augmentent moins vite. Et le nouveau ministre des Finances a annoncé des mesures très importantes pour notre économie: réduction de \$100 de l'impôt pour les contribuables à revenus bas et moyens. Cette réduction se fera en portant de \$200. à \$300. le montant minimum de crédit d'impôt fédéral de 9%. Bien que cette réduction ne doive s'appliquer qu'à l'année d'imposition 1978, elle représente, dans l'ensemble, plus de \$700 millions de plus dans les poches des Canadiens.

Plus de 7,500,000 contribuables bénéficieront de cette réduction d'impôt. Quelques 6 millions recevront la réduction de \$100 au complet. Je profite également de l'occasion pour annoncer que le facteur d'indexation en 1978 sera de 7,2%. L'exemption de base passera de \$2,270 à \$2,430.

Pour une famille de quatre personnes, le total des exemptions personnelles augmentera de \$360, passant de \$5,120 à \$5,380. Au cours de l'an prochain, cette indexation permettra aux Canadiens d'économiser une somme totale de \$850 millions en impôts.

D'ici au 14 avril 1977, nous pourrions réduire davantage la pression et les attentes inflationnistes. Au cours des mois à venir, le gouvernement modifiera la Loi anti-inflation pour faciliter l'administration des contrôles pendant la période transitoire et pour atténuer le risque d'une flambée inflationniste lorsqu'ils disparaîtront. Il mettra aussi sur pied une agence qui surveillera l'évolution des prix des coûts" de conclure le ministre Lessard.

CONSULTEZ NOS PETITES ANNONCES, VOUS EN FEREZ VOTRE PROFIT

JACQUES ALIGNEMENT ENR.

Spécialité:
- alignement - balancement
- service général

Pièces gros et détail
- pièces d'auto de toutes sortes
- pneus - batteries - accessoires

CENTRE PERFORMANCE
(Speed Shop)

Yvon et Paul JACQUES, propriétaires
rue du Pont, Vallée-Jonction
Tél. 253-5030

CARTES D'AFFAIRES

PHILIPPE GOSSELIN & ASSOCIES LTEE

HUILE A CHAUFFAGE

Distributeur Local
Huile à chauffage et à poêle et moteur
gazoline et huile pour Diesel

Rte Kennedy Ste-Marie de Beauce **387-5493**

LANDRY & FRERES ENR.
THANATOLOGUE
Directeur de Funérailles
Service d'ambulance jour et nuit

A votre service dans les localités de Beauce et Dorchester

DIGNITE ET DISCRETION

P. E. Landry propriétaire
M. Paul-Emile Landry est détenteur d'un certificat de l'Institut de Thanatologie du Québec et d'un permis du Ministère des Affaires Sociales.

473, RUE NOTRE-DAME SUD, STE-MARIE, BCE 387-2665

Dominique Bolduc
Opticien d'ordonnances

STE-MARIE, BEAUCE Tél.: 387-5889

Tel.: (418) 387-2817

MAGASIN FAMILIAL
Linge peu usagé — Gros et détail
Berthier Gaulin, Prop.

235 rue du Collège - Ville Ste-Marie, Beauce

Bureau: 387-2727 et 387-2738
ST-ISIDORE: 646-5668 (SOIR)
ST-BERNARD: 475-6844 (SOIR)

Sylvain, Parent, Gobeil & Ass.
Avocats

240, du Collège, C.P. 40
VILLE STE-MARIE, BEAUCE

Denys Sylvain b.a.l.l. Jean-Guy Parent b.a.l.l. Gérard Gobeil b.a.l.l.

Centre des données comptables inc.

3194, ch. Ste Foy, Québec
651-7621

- IMPOT sur le REVENU
- Systèmes comptables par ordinateurs pour tous genres de commerce
- Etats financiers mensuels
- Statistiques
- Informatique: Traitement des données (data processing)
- Prix de revient
- Conseillers en budget et en Taxation.

ANGERS, DROUIN et associés
ingénieurs conseils

PAUL DROUIN
ingénieur

530 rue Turmel, Ste-Marie, Beauce Tél.: 387-4751
2700 boul. Laurier, Suite 504, Ste-Foy, Québec G1V 2L8

Tél.: 253-5543 René Poulin 253-6804

Prix raisonnables

Les Chevrons R.B.R. Inc.
Chevrons préfabriqués pour maisons, industries et bâtiments de ferme
ST-SANGES DE BEAUCE, P.Q.
Benoit Poulin 253-5691 René Poulin 253-5980

Tél.: 387-6162

Décoration J.-C. Carrier Enr.

Tapiserie Draperie Tapis Prêlart Céramique
VENTE et INSTALLATION

178, Rue Notre-Dame STE-MARIE DE BEAUCE

G. A. La Rocque - D. Fortin - J. Chabot
PHARMACIENS

73, rue Notre-Dame, STE-MARIE, BCE **387-5474**

Noces d'argent à Scott Junction

Samedi le 22 octobre 1977, c'était jour de fête pour la famille Rhéaume, à l'occasion du 25ème anniversaire de mariage de Monsieur et Madame Alexandre Rhéaume, (Marthe Ménard), ex-directeur de police de Jonquière.

La réception avait lieu au Restaurant Au Bois Rond de Scott Junction, où un copieux repas fut servi par la charmante Hortense et Mme Fournier.

Étaient Présents:

M. et Mme Laurendeau Rhéaume (Jeanne Robitaille), maire de la municipalité de Scott. M. et Mme Georges Rhéaume (Estelle Gosselin, épicière-marchand-retraité, Scott-Jonction. M. et Mme Pierre Rhéaume (Alice Couture) agent-propriétaire de Scott-Jonction. M. et Mme Eddy Poulin, (Germaine Rhéaume) de la Belle Asbestos Corporation, de Thetford-Mines. M. et Mme Louis-Philippe Hébert (Cé-

cile Rhéaume) entrepreneur-électricien, de Lauzon. M. et Mme Lucien Rhéaume (Blandine Pelchat) du Laboratoire Carol's, de Scott-Jonction.

M. et Mme Jean Rhéaume, (Madeleine Côté) directeur de la Caisse populaire de Scott. M. et Mme Bernard Lemieux (Louise Vallières) (cousine) représentant de Electrolux, de Scott Junction. Rehaussaient aussi de leur présence les deux vénérables tantes M. Alexandre Brochu (Demerise Morin) estimée comme une maman; et Mlle Cédulie Morin, i.d. retraitée.

Invités à la maison de campagne de M. Eddy Poulin, la soirée se prolongea assez tard. Le propriétaire, maître de cérémonie, s'acquittant de son rôle avec tact, tous furent appelés à dire son mot, les uns avec aisance et entrain, les autres plus timidement, mais sincères dans leurs félicitations

dans leurs souhaits.

Une magnifique pièce murale, oeuvre du sculpteur Lamonde, fut offerte aux jubilaires, de même que deux riches coupes en Argent. Bien entendu, plusieurs photos-souvenirs furent prises, gâteries succulentes, breuvages, rien ne manquait à la disposition des joueurs de cartes.

Les heureux jubilaires M. et Mme Alexandre Rhéaume résidents d'Arvida, remercièrent en termes éloquents, de la délicatesse à leur égard, à l'occasion d'un 25ème anniversaire de mariage, et demandèrent au Seigneur de les conserver jusqu'aux noces d'Or, dans la bonne entente et la sérénité. L'absence d'un des frères

de la famille, soit Eugène Rhéaume et de son épouse Gilberte Falardeau, d'Arvida, fut soulignée étant en voyage au Minnesota.

Les deux fils des jubilaires ne pouvaient participer à ces agapes fraternelles, avaient tenu cependant à offrir des fleurs pour la circonstance. Charles est journaliste à Gaspé, tandis que Louis

poursuit ses études en génie civil à l'Université.

Enfin, tous se séparent dans la joie et le désir de se réunir à nouveau pour fraterniser et se remémorer certaines anecdotes vécues soit sur le plan familial comme sur le plan paroissial, attachés comme ils le sont à ces profondes valeurs.

Cédulie Morin

Pour l'industriel: journée d'information concernant les aides gouvernementales pour l'amélioration de la production et du marketing.

Participez à Entreprise Canada 77.

Une série de journées d'information sera organisée à travers le Canada dans le cadre d'ENTREPRISE CANADA 77. Initiative du ministère fédéral de l'Industrie et du Commerce auquel les associations de commissions industrielles, les chambres de commerce locales et d'autres organismes d'affaires ont donné leur appui, elles réuniront une dizaine de ministères et d'agences gouvernementales qui offrent des programmes et des services à l'industrie.

Lors de ces journées d'information, qui seront tenues dans 11 centres industriels du Québec, vous pourrez:

- participer à deux ateliers qui passeront en revue les nombreux programmes et services visant à améliorer la compétitivité des industries canadiennes dans les domaines de la production et du marketing;
- discuter personnellement de vos préoccupations professionnelles avec un représentant des ministères et des agences qui seront présents au salon INFO-MARCHÉ.

tères et des agences qui seront présents au salon INFO-MARCHÉ.

- participer à un déjeuner-causerie et assister à une présentation des résultats d'ENTREPRISE CANADA 77 depuis son lancement;
- fixer, pour les jours suivants, un rendez-vous personnel avec un ou plusieurs représentants des ministères et des agences qui auront participé à INFO-MARCHÉ.

ENTREPRISE CANADA 77 ne sera un succès que si s'amorce un dialogue entre ceux qui travaillent pour le gouvernement et vous, les hommes d'affaires.

AVIS PUBLIC

PROVINCE DE QUEBEC
VILLE DE SAINTE-MARIE
COMTE DE BEAUCE-NORD

Aux automobilistes

Règlement no 375, modifiant le règlement no. 270, adopté le 11 avril 1974.

Avis public est donné par le soussigné secrétaire-trésorier qu'à partir du lundi le 7 novembre 1977 jusqu'au 1er mai 1977, dans le but de faciliter l'enlèvement et le déblaiement de la neige, il sera défendu de laisser stationner un véhicule automobile dans toutes les rues, avenues, boulevards ou ruelles de cette municipalité, entre minuit et 6 heures.

Toute infraction à ce règlement est passible d'une amende de \$5.00 en plus des frais de touage de ce véhicule à un garage au montant de \$8.00 et de plus \$1.00 par jour pour remisage.

Donné à Ville de Sainte-Marie, Beauce-Nord, ce trente-et-unième jour du mois d'octobre mil neuf cent soixante-dix-sept.

MICHEL LAMBERT,
Secrétaire-trésorier

Conférencier du midi: L'Honorable Marcel Lessard, ministre de l'Expansion économique régionale

Le jeudi, 3 novembre 1977

PLACE: VILLA DES PINS, N.-D. de la PROVIDENCE, BAUCE

PROGRAMME:

11:30h — 12:15h: inscription et salon INFO-MARCHÉ
12:30h — 14:15h: banquet-conférence
14:30h — 17:00h: ateliers "Marketing" et "Production"
18:00h — 20:00h: ateliers (deuxième session)

l'INFO-MARCHÉ sera ouvert à tous de 14:30h à 21:00h

Frais d'inscription: \$10 (repas du midi compris)

Si vous n'avez pas reçu votre formule d'inscription, veuillez retourner le coupon-réponse ci-bas avec votre remise. Pour les réservations dernière-minute, veuillez téléphoner à Rimouski à la Banque fédérale de développement (tél: 418 — 724-4461), au Centre de main-d'oeuvre du Canada (tél: 418 — 723-2257), ou au Ministère de l'Expansion économique régional (tél: 418 — 723-9426.)

Ministères et agences fédéraux participants

Approvisionnement et Services • Emploi et Immigration
• Expansion Economique Régionale • Industrie et Commerce • Revenu National • Agence Canadienne de Développement International • Banque Fédérale de Développement • Conseil National de Recherches • Société pour l'Expansion des Exportations • Statistique Canada



Gouvernement du Canada

Government of Canada

Industrie et Commerce

Industry, Trade and Commerce

Coupon-Réponse

Veuillez nous retourner ce coupon-réponse dûment rempli au: Bureau régional, Ministère de l'Industrie et du Commerce, Suite 620, 2 Place Québec, G1R 2N5
Tél: (418) 694-4726. Tél: (418) 694-4726.

INSCRIPTION

Nom(s) _____

Société _____

Adresse _____

Téléphone _____

SECTEUR D'ACTIVITE INDUSTRIELLE

Cochez la (les) case(s) appropriée(s):

Je désire participer à la séance d'information.

Les frais d'inscription sont de \$10.00 par personne et

entreprise
CANADA
entreprise

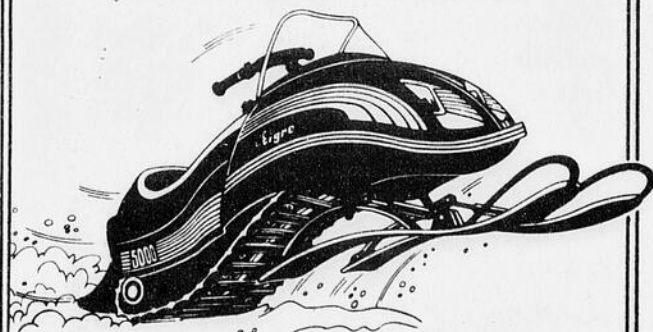
comprennent la réunion les ateliers et le repas-causerie. Vous trouverez ci-joint un chèque ou mandat au montant de \$ _____ établi à l'ordre du Receveur Général du Canada.

Je désire obtenir des entrevues individuelles avec les représentants des ministères/agences suivants: (établissez votre choix au moyen de la liste qui apparaît ci-haut).

Prière de m'envoyer le programme des ateliers d'exportation suivants:
Japon (9-10 novembre)
Etats-Unis (12-13 décembre)

Je préfère recevoir tout renseignement sur les programmes et services:
en français en anglais

STATION DE SERVICE ARCTIC CAT



L'hiver c'est l'un en

en Cat

croisons que l'hiver doit se passer sur les sentiers et non à l'atelier de réparation.

Passez nous voir pour la mise au point de pré-saison et les entretiens périodiques. Chez nous, ça ne traîne pas! Parce que nous

Marcel Boivin Sport

ROUTE KENNEDY, STE-MARIE, BEAUCE.

Tél.: 387-5272

Comment économiser l'électricité?

1

Il y a plusieurs façons d'économiser l'électricité. Si vous possédez un chauffage électrique, l'isolation thermique de votre maison, faite selon les exigences reconnues, constitue un excellent point de départ.

2

L'installation de contre-portes efficaces, de vitres doubles ou triples, bien scellées, ou de doubles fenêtres calfeutrées, diminuera, dans une bonne mesure, les déperditions de chaleur et vos besoins de chauffage.

3

Il vous suffira de quelques instants pour vérifier si le thermostat est abaissé dans les pièces inoccupées ou peu fréquentées, et si les portes et fenêtres de ces pièces sont bien fermées. Il est inutile de gaspiller de l'électricité et de l'argent, en chauffant des pièces inutilement.

4

Il ne faudrait pas croire que le fonctionnement de la cheminée (foyer) diminue de beaucoup les besoins de chauffage de l'ensemble de la maison. C'est souvent le contraire qui se produit. Et, quand vous ne l'utilisez pas, cette cheminée peut tirer, en une heure, près de 20% de l'air chaud de votre maison, si vous ne fermez pas bien le registre.

5

Le chauffe-eau consomme beaucoup d'électricité: il doit satisfaire, sur demande, tous vos besoins d'eau chaude. Assurez-vous que son isolation thermique est efficace et que ses thermostats ne sont pas réglés à des degrés trop élevés.

6

Faites installer votre chauffe-eau dans un endroit tempéré, à proximité des points de consommation et isolez les conduits d'eau chaude. De plus, rappelez-vous qu'un robinet qui goutte, gaspille l'électricité.

7

La machine à laver automatique et le lave-vaisselle peuvent engouffrer de fortes quantités d'eau chaude. L'eau bouillante ne rend pas nécessairement le linge plus blanc. Quant au lave-vaisselle, vous avez avantage à faire le «plein de vaisselle» avant de le mettre en marche.

8

L'élément électrique du sèche-linge a une puissance égale à celle de trois plinthes chauffantes de 1 500 watts. Et la chaleur qu'il produit est évacuée à l'extérieur. Pour utiliser cet appareil sans gaspillage, confiez-lui la charge maximale qu'il peut sécher et faites un entretien régulier du filtre.

9

Votre réfrigérateur est-il placé trop près de la cuisinière? Les enfants l'ouvrent-ils sans arrêt? Est-il trop froid ou laisse-t-il échapper le froid? Déborde-t-il d'aliments? Si vous répondez oui à l'une ou l'autre de ces questions, votre réfrigérateur gaspille de l'électricité.

10

Lorsque la radio, le téléviseur, les ventilateurs, l'humidificateur, etc., fonctionnent sans raison, ils font tourner le compteur plus vite et finissent par être une source de gaspillage.

11

Dans bien des cas, vous pourriez remplacer sans inconvénient une ampoule de 100 watts par une autre de 60 ou de 40 watts. N'arrive-t-il pas souvent qu'un grand nombre de lumières restent allumées sans besoin chez vous?

12

Toutes ces mesures d'économie, appliquées chez vous, coïncideront avec les efforts déjà entrepris dans les immeubles à logements multiples et les établissements industriels et commerciaux. C'est dire que tous les Québécois s'intéressent à une utilisation rationnelle de l'électricité, richesse trop précieuse pour la gaspiller.



Dans la mesure du possible, économisons l'électricité.

L'importance de la petite entreprise



Le GUIDE, une petite entreprise parmi tant d'autres.

Par: Bernard CARRIER

Lors de son passage à Ste-Marie, le ministre de l'Expansion économique, M. Marcel Lessard, a eu la chance et l'honneur de visiter quelques petites entreprises de notre localité dont les Bâtisses d'Acier Hercule, CLR Marcoux et la station radiophonique CJVL. Lors du dîner d'affaires, le ministre en a profité pour faire le point sur la petite entreprise et voici ce qu'il en dit:

"Beaucoup des nouvelles mesures que nous voulons adopter concernent la petite et moyenne entreprise, et il ne faut pas s'en étonner. En effet, ce secteur de l'économie constitue l'épine dorsale de notre système économique. Les firmes de ce secteur emploient le tiers de la main-d'œuvre canadienne du secteur privé, repré-

sentent 26% de toutes les ventes des entreprises canadiennes, et forment 20% de notre produit national brut. Qui plus est, ce sont les gens de la petite et moyenne entreprise qui, le plus souvent, font preuve d'innovation et de créativité.

On ne soulignera jamais assez l'importance de la petite et moyenne entreprise. Je me permets de vous rappeler qu'en 1974, dans le seul secteur manufacturier, 25,000 firmes employaient moins de 50 personnes, et 2,800 en employaient de 50 à 100, sur un total de 31,500 firmes.

C'est ainsi que, dans les domaines de la construction, de la fabrication et des transports, 120,000 firmes ont été dispensées d'exigences à des fins de recen-

sement. En 1977, ce nombre passera à 127,000, et en 1981, il atteindra 344,000.

Le plus récent budget fédéral a vu l'adoption de mesures d'aide directe ou indirecte à la petite entreprise, dont les suivantes:

1- Les plans d'option sur les actions à l'intention des employés des compagnies privées canadiennes bénéficient de mesures spéciales en matière de taxation;
2- à compter du 1er janvier 1978, l'impôt sur tout gain de capital provenant de la vente d'une entreprise ou d'une firme sera différé, à condition que les revenus soient réinvestis aux mêmes fins;
3- le crédit d'impôts de 5% à l'investissement, qui devait expirer le 30 juin dernier, a été prolongé de trois ans. Ce crédit s'étend maintenant aux immobilisations et au fond de roulement en matière de recherche et de développement et, en vertu de la loi sur les subventions au développement régional (LSDR), a été porté à 7 1/2% dans les régions désignées du Québec autres que la Gaspésie et à 10% dans les provinces de l'Atlantique et en Gaspésie.

Dans le cadre de la Loi sur les prêts à la petite entreprise, les critères d'admissibilité ont été modifiés afin de permettre à une entreprise dont les revenus bruts annuels atteignent \$1,500,000, de contracter un prêt.

Ces mesures ne constituent qu'un échantillon du vaste éventail de politiques adoptées par le Fédéral pour stimuler la petite et moyenne entreprise, et le plan en 10 points d'aide à la petite entreprise ne manquera pas de contribuer puissamment à un nouvel essor de ce secteur de l'économie. Voici

d'ailleurs quatre points importants parmi tant d'autres:

1- meilleure connaissance chez les fonctionnaires, des caractéristiques de la petite entreprise et de ses dirigeants, afin d'évaluer les effets des politiques avant même de les appliquer; c'est très important, car il arrive que l'on pose des gestes dont on ne mesure les effets qu'après coup;

2- étude fouillée des politiques fiscales touchant la petite entreprise, notamment des mesures de taxation qui concernent les gains de capitaux lors de la transmission d'une entreprise familiale d'une génération à une autre. On sait que c'est très important et que plus d'une petite entreprise québécoise est ainsi disparue, purement supprimée ou vendue à des intérêts étrangers;

3- examen des moyens d'aider la petite entreprise par la politique d'achat du gouvernement. Le fédéral dépense beaucoup. Si on achetait plus dans les régions périphériques et au Québec, ça créerait des emplois en plus grand nombre et aussi de nouvelles entreprises.

4- vaste étude de la pape-rasse administrative fédérale et provinciale, afin de déterminer jusqu'à quel

point les renseignements sont indispensables, qu'exigent les gouverne-

EUCHRE à Ste-Hénédine

SAMEDI LE 12 NOVEMBRE 1977 à 8 hres p.m.

Organisé par le Club de l'Age d'Or de Ste-Hénédine
BIENVENUE A TOUS

Remerciements

LA FAMILLE EDOUARD TURMEL

désirent exprimer leurs plus sincères remerciements à tous ceux et celles qui leur ont témoigné des marques de sympathies soit par offrandes de messes, tribut floraux, messages de condoléances, visites au salon funéraire et assistance aux funérailles lors du décès de

MME EDOUARD TURMEL

de Ste-Marie, Beauce

décédée le 17 oct. 1977

à l'âge de 84 ans et 3 mois

A tous un cordial merci

Garantie 12 mois ou 12,000 milles sur la plupart de nos voitures usagées FORD.

VOITURES USAGEES

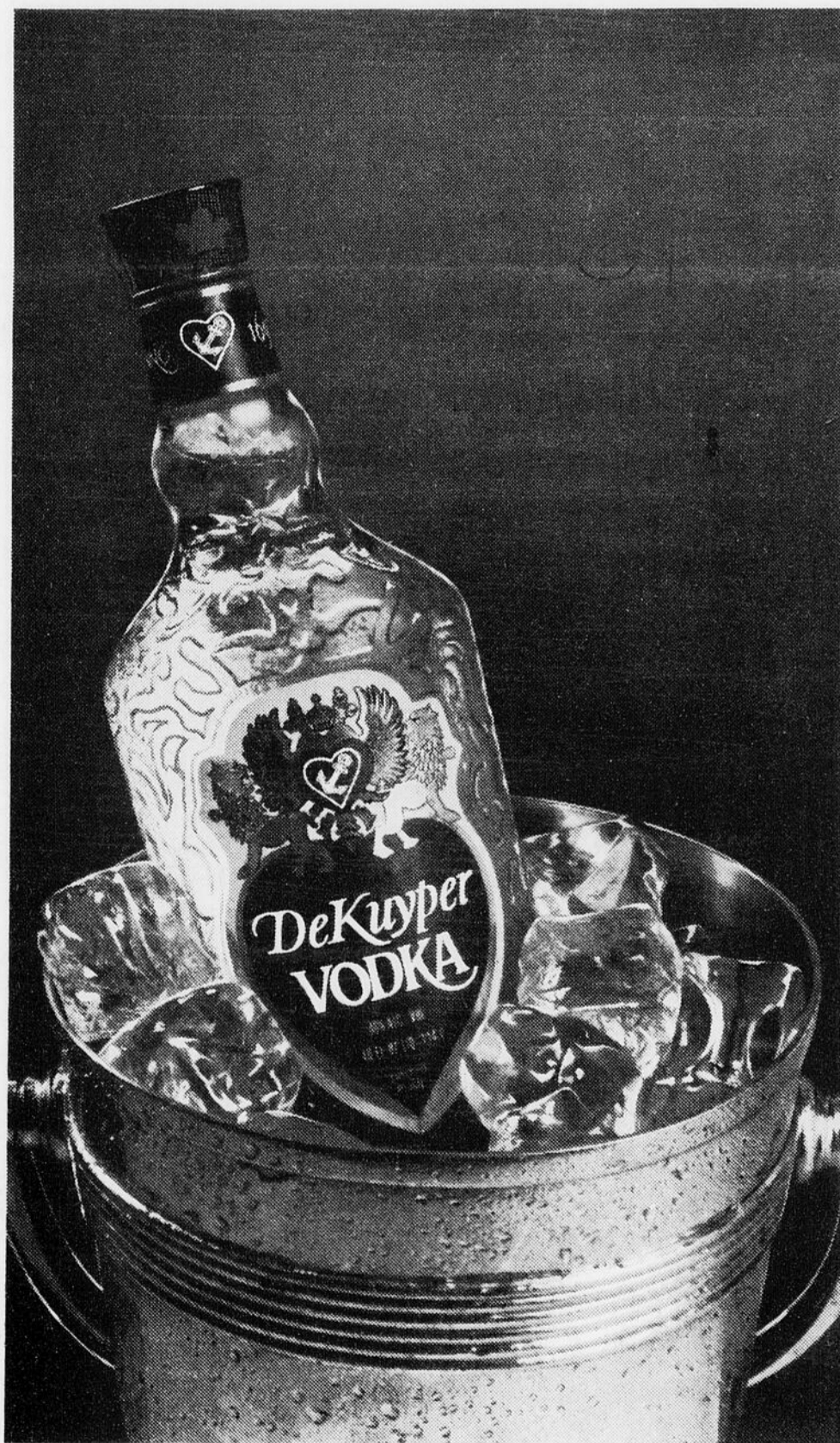
- | | |
|--|--|
| 77 CONTINENTAL, 4 p. | 74 PONTIAC, 4 portes, 40,000 milles |
| 77 Gran Marquis, 4 p. démonstrateur | 74 MERCURY, Montego, 2 portes, garantie 12 mois ou 12,000 milles \$2,200 |
| 77 LTD, 2p. 11,000m. garantie 12 mois-12,000 milles | 74 MAQUIS Bourgham, 2 portes Garantie 12mois-12,000 milles |
| 76 Gran Marquis, 4 p. air climatisé | 73 FORD, Torino Station, \$2,000 |
| 76 TORINO, 4 p., 29,000 milles Garantie 12 mois-12,000 milles | |
| 75 MARQUIS, 2 portes, 40,000 m. Garantie 12 mois-12,000 milles | |

CAMIONS USAGES

- | | |
|---|---|
| 75 MONTCALM, 4 portes Garantie 12 mois, 12,000 milles | 76 PICK-UP, Ford, 1/2 tonne, 22,000 milles, auto., radio. |
| 75 MARQUIS, 2 p. 40,000 milles Garantie 12 mois-12,000 milles | 73 CHEVROLET, Pick-Up, automatique, 3-4 tonne |
| 75 OLDSMOBILE Salon, 4 portes | 73 BRONCO 4 x 4 |

DUFOUR & LAPOINTE AUTOS

Concessionnaire-Lincoln-Mercury
Vente-Pièces-Service sur toutes les marques de motoneige
Concessionnaire Ski-Doo Bombardier et Honda
Boul. Vachon, Ste-Marie, Beauce
Tél.: 387-6641



Courrier de Scott Jonction

Réunion du Club de l'âge d'or

Lundi le 17 octobre, les membres du Bureau de direction et du Comité des Loisirs, se rendaient à la demeure de Mme Antoine Drouin, sec. de l'Age d'Or depuis 4 ans, afin de souligner son long séjour à l'Hôpital St-Sacrement.

En gage de reconnaissance, on pouvait lire sur tous les visages, le contentement de se voir réunis. Notons la présence de M. Mme Laurendeau Rhéaume, prés. Mme J.T. Poulin, Mme Jos. Brochu, Mlle Cédulie Morin, M. Mme Emile Perreault, Mme Alphée Fecteau, Mme Gaby Genest, M. Mme Bernard Lemieux. Un joli cadeau souvenir fut offert à la grande joie de Mme Drouin, qui se fit un plaisir de remercier de tout cœur ses hôtes pour toutes ces gâteries à son égard.

On profita de la circonstance pour faire une assemblée générale. M. le Président nous fit lecture de toutes les propositions acceptées au Conseil Régional, et dans tous les secteurs qu'il dessert, soit 30 clubs.

Disons que le 17 novembre, nous aurons le plaisir de recevoir 2 membres de chaque club que M. Rhéaume représente dans son secteur pour une assemblée spéciale.

Pour continuer dans cette

atmosphère de fête, disons qu'en décembre, à une soirée nous soulignerons les anniversaires de tous les membres du Club de l'âge d'Or, nés en novembre et décembre et ça continuera dans les mois à venir.

Elections municipales tenues à Scott, le 31 octobre dernier

Taschereau-Fortier:

Maire

Edgar Demers, réélu

Echevins:

Robert Grégoire, réélu

Galdin Carrier, réélu

Raymond Bisson, réélu

Raymond Thivierge, réélu

Florian Grenier, élu

Joseph Poulin, élu

Village:

Maire:

Laurendeau Rhéaume, réélu

Echevins:

Aurélien Roy, réélu

Armand Bélanger, réélu

Germain Poulin, réélu

Jean-Paul Poulin, élu

Lucien Pomerleau, élu

Denis Poulin, élu

Nous tenons à féliciter chaleureusement M. Rhéaume et M. Demers, maires réélus ainsi que les échevins anciens et nouveaux; aussi nous leur souhaitons tout le succès possible dans la réalisation des projets plausibles dont bénéficieraient tous les contribuables de la localité de Scott.

Bon mandat à chacun
Lucile Gosselin, cour.

Signes de rencontre

Comment rencontrer Dieu? Où le rencontrer? Peut-on le rejoindre directement?

Pourquoi l'Eglise?

Pourquoi les sacrements?

Pour répondre à ces questions, il faudrait d'abord se rappeler, peut-être, comment se fait une rencontre?

Avec nos yeux, avec nos mains. Par l'intermédiaire de signes. C'est par la parole, par le geste, par une lettre, un regard, par le silence même, par le moyen de toutes ces réalités matérielles qui atteignent d'abord notre corps que se font, entre nous, les rencontres de l'esprit et du cœur. Par le corps. C'est par lui seul, humains que nous sommes, que nous pouvons être présents aux autres.

Il est vrai que tous ces signes sont aussi des limites. Ils livrent quelque chose de l'autre, de son amour, de sa joie, ils me permettent de dire quelque chose de mon cœur, mais jamais de le livrer tout entier. Entre amis cependant, pour les yeux approuvés de l'amour, il arrive que les signes soient plus parlants. Tel geste fait soudain revivre tout le climat d'un événement passé vécu ensemble. Grâce à l'amitié, les signes s'enrichissent ainsi au long de nos vies et de nos histoires, ils intensifient et approfondissent la rencontre.

Ce que nous avons vu de nos yeux, ce que nos mains ont touché du verbe de vie... (Jean 1, 1). Pour nous rejoindre, Dieu n'a pas d'autres moyens que de passer par nos signes. De nous parler à notre manière. S'il nous parlait à sa manière à

lui, directement, selon ce qu'il est lui-même, nous n'y comprendrions strictement rien. Il est venu à nous en son Fils devenu chair. Il vient encore à nous à ce niveau du corporel, à notre niveau, en des sacrements. Signes visibles d'une réalité invisible, ils sont les gestes par lesquels Dieu tente de nous dire son extraordinaire projet d'amour pour nous. Des signes limités aussi,

parce qu'ils sont humains. Souvent peu compréhensibles à ceux du dehors. Mais riches de sens, pour le regard approuvé de la FOI, et capables de s'enrichir encore au long de nos histoires et d'approfondir la rencontre.

Dieu nous rejoint dans le quotidien de nos expériences humaines, et l'Invisible emprunte les sentiers du visible. Pourquoi les sacrements? Parce que Dieu tient ses rendez-vous au chemin de nos vies et qu'il veut

éviter aux chrétiens de le chercher en dehors des événements de leur vie. Les sacrements, c'est le Christ ressuscité. Essayons de donner aux choses de la vie humaine, la densité du monde de la résurrection.

Colette Arseneau, c.n.d.



BÂTISSÉS D'ACIER
HERCULE
STEEL BUILDINGS LTD.

SPECIAL D'AUTOMNE !!!

C-40 SPECIAL EN GAUGE 20
40' LARGE X 70' LONG X 14'5" H.L.
1 PORTE DE SERVICE 3'x7'
1 PORTE DE GARAGE 7'x9'

Ste-MARIE 418-387 2903
QUEBEC 418-694 0314

\$ 5995.00

**LIVRAISON
2 SEMAINES**

EQUIVAUX \$2.15/pi². (matériaux seulement)

AUTRES DIMENSIONS DISPONIBLES À PRIX AVANTAGEUX
CHARGE ADMISSIBLE 65 lbs/pi².

L'endroit pour choisir vos nouveaux équipements

Pour tous vos besoins en équipements,

nous pouvons vous

offrir des produits

d'excellente qualité

de marques reconnues telle que:



JOHN DEERE,
KVERNELANDS (charrues)
BER-VAC (chasse-neige),
ARTS-WAY, MAGNATE
(alternateur), KOOLS, SIMS,
(cabine), HINSON (cabine)



C'est aussi la place où

vous pourrez revenir

pour un excellent

service après vente.

Vous pouvez compter sur nous:

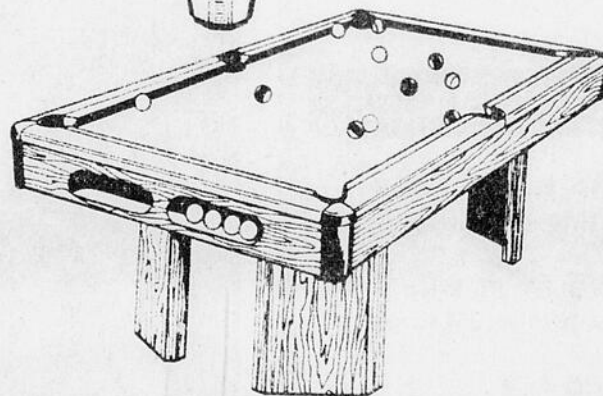
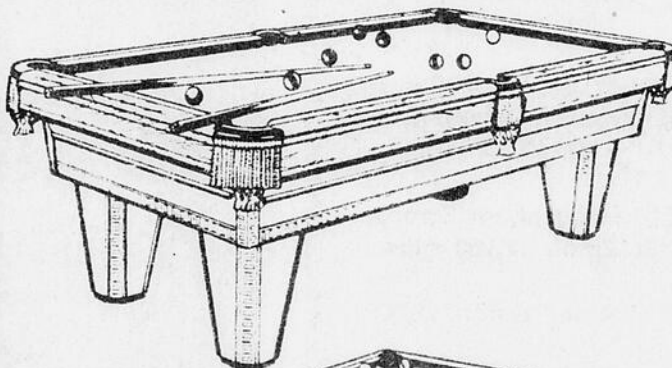
Emile Laroche Inc.

AUTOROUTE 73
ST-ISIDORE, DORCHESTER

Offrez-vous en une à Noël

Brunswick®

... meuble bien
vos loisirs...



EN TOUTES SAISONS

Nos tables de billard,
solides et durables,
sont construites avec
des matériaux de la plus
haute qualité.

Choix de plusieurs modèles
avec tous les accessoires
disponibles.
Aussi réparation de
tables et baguettes.

A partir de **\$795.00**

(Délai de livraison)

Pour bien choisir, venez visiter
notre salle de montre.

Consultez les vrais spécialistes:



André Labbé

22 RUE NOTRE-DAME

STE-MARIE

Tél.: 387-4118

DISTRIBUTEURS: BEAUCE
DORCHESTER, LOTBINIERE

215 Caron, Québec,



DANS LES P'TITS PANIERS LES MEILLEURES AUBAINES

MASSENGILL Douches vaginales jetables. Paquet jumelé de 200 ml 86¢	SOFT & DRI Antisudorifique non-brûlant—7 on. 1²⁹	KOTEX 48 serviettes féminines. Reg., super ou Plus. 2³⁸	HEAD & SHOULDERS Shampooing, lotion 100 ml, pot ou tube 60 ml. 85¢	WATER PIK Système de désintoxication "Une étape à la fois". 8⁴⁶
PERFORM Ondulation et fixatif. Régulier ou difficile à friser 16 on. 1⁷¹	RIGHT GUARD Antisudorifique—397 g essences assorties 1⁵⁴	PRO-TRIM Protéines pré-digérées 150 capsules. 4⁹⁹	PAMPERS 30 couches jetables pour nouveau-né. 1⁹⁹	ANACIN Format de 100. L'abus de ce médicament peut être dommageable. Consultez votre pharmacien. 1²⁷
ARRID XX Désodorisant antisudorifique à bille—43 ml. 1⁰⁹	TRAC II Crème de rasage avec lotion après-barbe. 300 ml. Régulier ou limette. 99¢	MENNEN Désodorisant en bâton "Speed Stick" 75 g. 1¹⁶	<p>Q-TIPS 180 coton-tiges applicateurs stérilisés. 79¢</p>	RES DAN Traitement anti-pellicules—6 on. 1³³
AQUATIK Sac à glace # 250 2⁹⁹	AQUATIK Sac à eau chaude #225. 2⁸⁹	PLAYTEX 30 Tampons Désodorisants Super ou reg. 1⁹⁹ Ordinaires Super ou reg. 1⁷⁹		FACELLE ROYALE Papier de toilette. Paquets de 2 roul. 2⁸⁹
VASELINE Lotion pour soins intensifs. Régulière ou aux herbes 500 ml + 30%. 1⁶⁶	ADORN Fixatif coiffeur. Rouge, bleu ou vert 6.3 on. + boni de 33%. 1²⁷	PLAYTEX 100 sacs biberons jetables 1⁷¹ 3 sucres pour bébés âgés. 73¢	VICKS VapoRub, onguent médicamenteux—100 ml. 1³³	WATER PIK Douche-téléphone SM3 "Shower Massage". 27³⁸

CREST
Pâte à dents—150 ml ordinaire ou à la menthe.
1³⁶

CLAIROL
Shampooing "Herbal Essence" normal, sec ou huileux. 700 ml.
2²⁹

SOFTIQUE
Sel de bain hydratant pour la peau—454 g. Herbal, or, bleu ou vert.
1¹²

GOOD NEWS
Rasoirs jetables à lames jumelles de Gillette.
4⁶⁹

ASPIRIN Format de 100.
L'abus de ce médicament peut être dommageable. Consultez votre pharmacien.
91¢

KLEENEX
Mouchoirs blancs. Boîte de 200.
55¢

UNIPRIX

Certains articles peuvent se vendre au delà de nos prévisions de sorte que nous ne pouvons garantir les quantités pour la durée de la vente. Prix au comptoir, en vigueur du 9 au 19 novembre 1977.

St-Damien (Bellechasse)
Tél.: 789-2217

73 Notre-Dame Ste-Marie (Beauce)
Tél.: 387-5471

St-Claire (Dorchester)
Tél.: 883-3396

PROPRIETE DE PLUS DE 350 PHARMACIENS

9

9

9

L'Association du camionnage veut l'égalité des chances

Par: Albert BERUBE
La semaine dernière, le 1er novembre, M. André Noreau, avocat et directeur exécutif de l'Association du Camionnage du Québec Inc., était de passage à Sainte-Marie pour entretenir la Chambre de Commerce de Sainte-Marie sur le transport routier de marchandises.

Malheureusement, très peu de gens ont pu assister à la conférence. Pourtant, l'Association du Camionnage du Québec représente 1,200 transporteurs, publiés et privés, qui sont détenteurs d'un permis de la Commission des Transports.

Le chiffre d'affaires annuel total des compagnies représentées par l'Association est de \$900 millions environ. L'Association représente autant les compagnies à 2 ou 3 camions que celles qui ont 2,000 unités de transport. En tout, elle représente 22,000 unités de transport; par unité, il faut entendre soit tracteur (cabine) ou remorque ("van").

Les compagnies qui possèdent 2,000 unités ont habituellement un chiffre d'affaires de l'ordre de \$50 millions. L'Association fait connaître les camionneurs, les transporteurs, auprès du gouvernement et des divers organismes, et elle leur fournit une assistance technique.

L'égalité des chances

M. André Noreau fait valoir que le transport est une dimension "essentielle à toute politique de développement économique". Le transport routier faisant "partie de toute stratégie de développement économique", M. Noreau soutient qu'il serait nécessaire que ce secteur soit "admissible à des subventions gouverne-

mentales". Jusqu'à ce jour, ce secteur a été mis à part, probablement parce que la Commission des Transports juge qu'elle fait déjà beaucoup en réglementant le nombre de permis accordés aux transporteurs, ce qui se fait depuis 1936, et qui permet une relative stabilité. En 1977, la Commission des Transports a émis 16,093 permis de transport routier général et spécialisé au Québec.

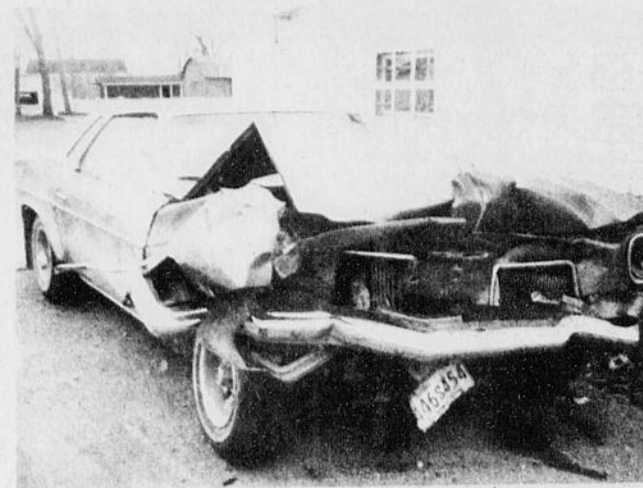
Cependant, l'Association a une autre revendication à formuler, étant donné que ce n'est pas elle qui fixe le prix du transport mais bien la Commission des Transports.

L'Association réclame "l'égalité des chances". En voici les motifs, tels qu'énoncés par M. André Noreau: "Il faut que chaque opération (de transport) soit également réglementée. Or, ce n'est pas ce qui existe. Tandis que le transporteur général et spécialisé est très réglementé et surveillé dans ses opérations, il s'est développé toute une série d'opérations qui sont en réalité du transport, ou reliées au transport, mais que la réglementation actuelle ne couvre pas".

"Citons seulement l'exemple bien concret de la location de camions ou encore des opérations de consolidation de marchandises. Toutes ces pratiques, parce que non réglementées adéquatement, ont créé avec le temps une disproportion ou une distorsion dans les systèmes de transport routier".

"Comme conséquence le transporteur public perd une partie, de plus en plus importante de son trafic rentable. Par voie de conséquence il doit augmenter ses coûts, et cela aboutit à une voie sans issue. A mon humble avis, et cette opinion

Accident à Scott



La voiture dans laquelle circulait M. Joseph Poulin de Scott Junction.

Par: Albert BERUBE.

Un accident impliquant deux autos est survenu jeudi dernier à 12h50, devant l'Auberge de la Chaudière à Scott-Jonction.

Apparemment, la conductrice de la Pontiac rouge Sunbird 1977, Danielle Gosselin, 20 ans, du 344 rue Saint-Cyrille à Sainte-Marie, circulait en direction nord et elle était sur le point d'entrer dans la cour de l'Au-

berge.

A ce moment, un autre conducteur, circulant vers le sud, n'aurait pu freiner suffisamment pour éviter le choc. Il s'agit de M. Joseph Poulin, 40 ans, de Scott-Jonction, qui était au volant d'une Oldsmobile verte 1973.



Voici l'état pitoyable dans lequel s'est retrouvée la voiture de Danielle Gosselin. La voiture n'avait pas encore 10,000 de roulés.

Sur le coup, son auto ayant été frappée à droite, Mlle Gosselin s'est infligé quelques blessures, de multiples contusions externes, vraisemblablement à la tête. Elle ne serait pas dans un état pouvant être considéré comme grave. Quant à M.

Poulin, il s'en est tiré indemne. Ce sont les ambulanciers Edgar Mercier et Fils de Ste-Marie qui ont transporté Mlle Gosselin, au Centre hospitalier de l'université Laval (le CHUL).

CARTES D'AFFAIRES

RENALD VACHON, b.a., ll.l., d.d.n. Bur.: 387-2922 Rés.: 387-3722

AUL CARBONNEAU, d.e.c., ll.l., d.d.n. Bur. Ste-Marie: 387-2922 Frampton: 479-2980

Tél.: 387-2919

Vachon & Carbonneau

NOTAIRES
18 Place de l'Église
(Édifice de l'Hôtel de ville Ste-Marie)

Clément Champagne Enr.

BRULEURS À L'HUILE
réparations et nettoyage par des experts licenciés
405, Boul. VACHON NORD STE-MARIE, BEAUCE

Les Services Administratifs de Beauce Inc.

Administration générale
Impôt sur le Revenu
Tenue de livre et états financiers mensuels

Route Kennedy, SCOTT JCT. QUE G0S 3G0 Tél.: (418) 387-4575

Bureau d'Aide Juridique

808 avenue du Palais St-Joseph, Beauce 397-5288

Marc Giroux d.e.c. L.L.L.
Hubert Couture d.e.c. L.L.L.
Heures de bureau: Tous les jours de 8h.30 à 16h.30

PODIATRE

Mme Normande Parino

qui sera à votre disposition les 2e et 4e mercredi de chaque mois, de 10h à 20h, chez:
WILFRID AVARD
385 Notre-Dame Sud, Ste-Marie, Beauce
pour rendez-vous tél. 387-2667
Bureau à Québec,
1486 ouest, boul. St-Cyrille, Québec, G1S 1X2
Tél.: 688-1685

Ferland & Ferland

AVOCATS ET PROCUREURS
150 sud, rue Notre-Dame, Ste-Marie, Beauce
Tél.: 387-6628
Louis-Clément Ferland Paul-René Ferland
b.a., ll.l. b.a., ll.l.

Tél.: (418) 387-5452

MICHEL DUPUIS

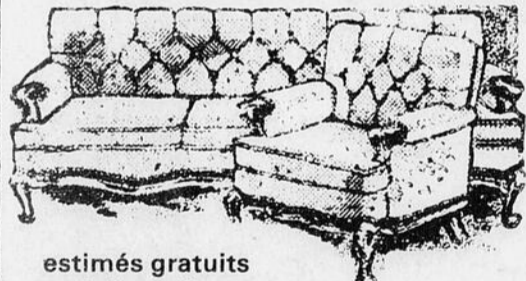
ARPEUTEUR GEOMETRE
571, Rue Nadeau
C.P. 1179, Ste-Marie, Beauce G0S 2Y0

Dr Jérôme Bégin, O.D.

Optométriste
Verres de contact, rigides et souples,
livraison immédiate
Heures de bureau (sur rendez-vous)
a.m.: 9 heures à midi — p.m.: 2 heures à 5 heures
soir: vendredi 7 heures à 9 heures
Edifice Caisse Populaire

Ville St-Joseph, Beauce Tél.: Bur.: 397

SERVICE DE REMBOURRAGE



estimés gratuits
à domicile

REMBOURRAGE DE TOUS GENRES, REPARATIONS, TRANSFORMATIONS, CHOIX DE TISSUS, CUIRETTES

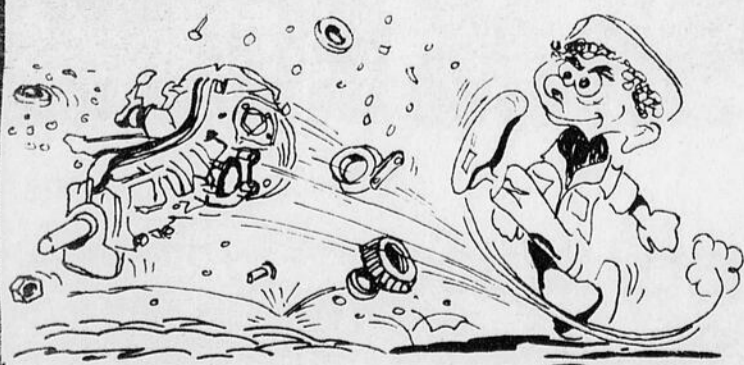
Pour informations, consultez en toute confiance:

GERVAIS HAZEN

ST-BERNARD, BEAUCE-NORD - Tél.: 475-6987

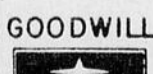
Chez nous,

lorsqu'on reconditionne une voiture d'occasion, ce n'est pas de mains mortes.



VENEZ VISITER notre vaste choix d'AUTOMOBILES et CAMIONS USAGES parfaitement reconditionnés

- | | |
|--|--|
| 1977: PONTIAC Grand Le Mans, 2 p., sport. | 1974: PONTIAC Grand Prix "J", 2 p., h.t. |
| 1976: PONTIAC Grand Prix "SJ", 2 p., h.t. | 1974: BUICK Century, 2 portes h.t. |
| 1976: BUICK Le Sabre Custom, 4 p., h.t. | 1974: PONTIAC Ventura, 2 portes, h.t. |
| 1975: BUICK Le Sabre Custom, décapotable | 1973: RAMBLER Javelin, 2 portes, sport. |
| 1975: PONTIAC Ventura Sprint, 2 portes, sport. | 1973: PONTIAC Laurentian, 2 portes, h.t., sport. |
| 1975: FORD Maverick Grabber, 2 p., sport. | 1972: BUICK Le Sabre, 4 portes, séjan. |
| 1975: OLDSMOBILE Toronado, 2 p., Brough. | 1971: MERCURY Marquis, 4 portes, h.t. |
| 1975: CHEVELLE Malibu, Classic, 4 p., sedan. | 1970: PONTIAC Parisienne, 2 portes, h.t. |
| 1974: METEOR Rideau 500, 4 p., sedan. | |
| 1974: PONTIAC Grand Prix, modèle "SJ", 2 portes. | CAMION |
| 1974: PONTIAC Grand Am, 2 portes, sport. | 1973: G.M.C., tandem 427, 34,000 livres. |
| 1974: FORD Torino, 2 portes, h.t. | |



ANT. LABBE Inc.
CONCESS. PONTIAC, BUICK, G.M.C., VALLEE-JONCTION, CTE. BEAUCE

TEL: 253-5451

Liberté dangereuse pour les producteurs de porcs

La production porcine du Québec est entraînée depuis deux ans plus particulièrement, vers de vastes objectifs agro-alimentaires à l'intérieur d'un contexte canadien, nord-américain et même mondial. Il en fut de même au niveau de la production du lait industriel vers la fin des années 60 et encore, il y a deux ans ou trois ans; la production de la volaille a elle aussi subi au début des années 70, cette expansion dangereuse qui, un jour ou l'autre, oblige à un recul.

En effet, selon le président de la Fédération de l'UPA de Québec Sud, Mme Jeannine Bourque, on ne peut s'empêcher d'être méfiants face à cette dépendance de marchés extérieurs trop souvent incertaines; il est tout à fait normal de réclamer des garanties minimales d'écoulement et de revenus ainsi que des mécanismes d'ordre et de contrôle, dans les systèmes de production et de mise en marché du porc au Québec, de façon à protéger à la fois les producteurs, les consommateurs et tout l'apport économique qui en découle.

Il est évident, souligne Mme Bourque, que s'il n'existe pas de mécanisme de planification dans le développement d'une production comme le porc, c'est la finance et les agents extérieurs qui dirigent et qui orientent. On retrouve donc d'une part, les grandes chaînes de production et d'intégration à caractère souvent multinational, d'où pleuvent des contrats d'intégration aux nombreuses facilités (à court terme seulement, puisque plus tard c'est le producteur qui risque d'être pris avec des bâtisses et des investissements sérieux); d'autre part, les facilités de crédit agricole, gouvernemental ou banquier, incitent gravement à une production à laquelle on n'attache aucune garantie à long terme.

Comme pour tout autre secteur d'activités économiques qui manque de planification, cette phrase dangereuse de production du porc, sans planification parallèle

du réseau de commercialisation, guide sans doute bon nombre de producteurs ordinaires dans un ghetto. On a d'ailleurs vécu une expérience semblable dans la production du boeuf. Il ne faudra pas à ce moment-là blâmer les organismes syndicaux reconnus de producteurs, puisqu'en temps opportun, ils ont réclamé ouvertement des outils de travail et d'intervention avec les pouvoirs appropriés; ils continuent même d'exiger plus de fermeté des centres officiels de décisions (Régie des Marchés Agricoles et Ministère de l'Agriculture) vis-à-vis ce développement effréné et incontrôlé d'un secteur si essentiel à notre économie.

Selon le président de la Fédération de l'UPA de Québec Sud, l'expérience prouve que les périodes de crise qui suivent les années de développement incontrôlé, profitent aux plus grands intégrateurs qui eux, ont des objectifs précis de contrôle à long terme, des réseaux de production, de commercialisation et d'écoulement. Entre temps, le producteur privé ne peut résister à une telle crise, puisqu'il a été guidé aveuglément dans cette production quand il était souvent trop tard, et sans même savoir s'il pourra respecter de tels contrats.

Face à de tels problèmes, il ne suffit pas pour l'Etat de réclamer la souveraineté comme solution à tous les maux de l'agriculture; sans juger de cet optique, il apparaît urgent et essentiel, selon Mme Bourque, que le Ministère de l'Agriculture avec et auprès des producteurs, favorise l'orientation et la planification de la production porcine de façon non seulement à éviter les catastrophes, mais en faire un succès permanent. Pour ce faire, le ministère doit agir avec ceux qui sont prêts à travailler positivement et dans un intérêt vraiment collectif.

Pendant que les organismes reconnus de producteurs réclament et attendent depuis des années les outils pour agir en ce domaine,

Prochaine étape dans l'assurance récolte

Le conseil d'administration de la Fédération de l'UPA de Québec Sud, après analyse de la première tournée d'information sur le nouveau plan d'assurance récolte collective, a décidé de poursuivre sa campagne d'information.

La poursuite de cette campagne est importante, considérant que les producteurs à qui ce nouveau plan a été expliqué se sont montrés favorables. Dans les prochaines semaines, les producteurs des syndicats de base Des Côteaux, Dorchester Centre et De l'Érable seront invités à assister dans leur paroisse respecti-

ve, à la dernière assemblée d'information et d'adhésion pour le nouveau plan d'assurance récolte. Durant ces assemblées locales, des représentants de la Régie de l'Assurance Récolte seront présents pour expliquer le nouveau système. Les personnes qui désireront adhérer au plan durant cette assemblée auront le loisir de le faire.

De plus, la Régie offre une réduction de 10% aux producteurs qui adhéreront durant ces soirées. Un avis de convocation sera envoyé à chaque producteur lui indiquant le lieu et la date de sa réunion.

Tél.: 387-3785



JACQUES POULIN

ENTREPRENEUR — ELECTRICIEN
Installation — Réparation
Commercial et résidentiel
STE-MARIE DE BEAUCE

Lot d'appareils électriques à liquider à prix très très bas

J.-D. SYLVAIN

MARCHAND GENERAL
MATÉRIEL DE CONSTRUCTION

Tél.: 387-3766 Tél. Rés.: 387-3586
ST-ELZEAR, CTE BEAUCE

Attention!

Avant de commencer vos travaux en
— CONSTRUCTION
— RENOVATION
— BRICOLAGE



ne cherchez pas plus loin nous avons tout ce qu'il vous faut chez:

CLEMENT CYR Inc.

St-Elzéar, Beauce Tél.: 387-5894

Ouvert jusqu'à 9 heures
les jeudis et vendredis soirs.

DI-GEL ÉLIMINE RAPIDEMENT LES GAZ.

- Formule spéciale antigaz/antiacide.
- Ingrédients brevetés faisant disparaître les gaz prisonniers désagréables.
- Antiacides multiples neutralisant rapidement l'excès d'acide.
- Liquide ou comprimés Di-Gel à la menthe ou au citron/orange.



DI-GEL. D'abord les gaz. Puis les acides.

EAU PURE = SANTE

SOLUTION AU PROBLEME DE LA POLLUTION DE L'EAU

Avec le distillateur d'eau "AQUASPRING" vous obtenez une eau pure, chez vous, pour seulement \$0.05 le gallon.

Cette façon de traiter l'eau la débarasse:

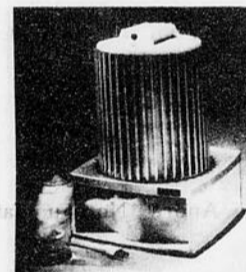
- * des bactéries dangereuses
- * des saletés de toutes sortes
- * des minéraux
- * de tous les autres produits chimiques qu'elle contient.
- * des virus
- * du sel
- * du chlore

Les autres méthodes de purification peuvent éliminer certains contaminants mais seule la distillation les élimine tous.

L'eau distillée "Aquaspring" est excellente pour tous.

De plus, les médecins la recommandent spécialement dans les diètes sans sel, dans le traitement des troubles intestinaux, comme breuvage pour les bébés. Elle est aussi nécessaire pour les travaux de laboratoire, le développement des films et pour les appareils ménagers que l'eau du robinet endommage.

Pour plus de renseignements:



DISTIL-EAU

250, Grande Allée ouest
Suite 1609
Québec, P. Qué. G1R 2H4
Tél.: 418-524-2088

Le Centre de Cuisine M.R. enr. ATTENTION!

Cette annonce s'adresse aux contracteurs, aux nouveaux propriétaires ou à tous ceux qui veulent renover leur cuisine.



Vaste Choix d'Armoires de cuisine et de comptoirs prémoulés.

- Nos prix défient la compétition
- Qualité Supérieure
- Estimation et Installation gratuite

A Ste-Marie, Beauce,

Venez voir notre salle de démonstration,

Située chez

Alimentation Fleury Enr. côté Ouest

SPECIAL D'OUVERTURE

Maurice Gilbert
387-2939

Roger Fleury
387-6109

Beauce Aligement inc.

alignement - balancement - suspension
pneus - remorquage jour et nuit
vente de camions (pick-up) usagés
VALLEE-JONCTION, CTE BEAUCE NORD,

Rémi et Jos Cliche, props

Tél.: gar.: 253-6120 rés.: Rémi 253-6128
Martin 253-5024

Camion ½ ton. 77 G.M.C. Noir, V8 autom.
Radio P.B.P.S.

Camion ½ ton. 76 Chevrolet Rouge, V8, 4
vitesses, 4 x 4 P.B., P.S.

Camion ½ ton. 76 G.M.C. V8 Auto., radio P.B.,
P.S.

Camion ½ ton. 75 Ford Vert et Jaune, V8,
Auto. Radio, P.B., P.S.

Camion ½ TON. 75 Ford, Brun V8, 4 vitesses,
Radio, P.B., P.S.

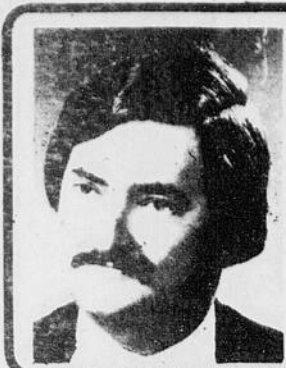
Jeep, 75 Bleu 6 cyl. 3 vitesses

Camion ½ ton. 75 Ford Vert et blanc, V8 4
vitesses, Radio, P.B.,

Camion ½ ton. G.M.C. 6 cyl. Auto

Camion ½ ton. Dodge 1974, Club cat, V8,
Auto Radio, P.B., P.S.

Camion ½ ton. 76 Ford Vert et jaune, V8 Auto,
Radio, P.B., P.S.



**CHRONIQUE
JURIDIQUE**

par

M. CLAUDE POULIN
d.e.c., LL.L.
Avocat et procureur

**Le mariage et
ses obligations**

Dans cet article, nous nous référons seulement aux obligations résultant de la loi par opposition aux obligations religieuses.

Disons premièrement que lorsque des époux convolent en justes noces, la loi prévoit que certaines formalités soient respectées. Par exemple, le mariage doit être célébré publiquement, c'est-à-dire sans fraude, devant un fonctionnaire compétent.

Ce fonctionnaire est soit le prêtre qui bénit le mariage religieux, soit le protonotaire ou son adjoint qui célèbre un mariage civil.

Il est à remarquer ici que le mariage religieux comprend l'enregistrement civil de l'union des époux par la signature des registres de l'état civil à la fin de la célébration. Avant la célébration du mariage, il doit y avoir publication et annonce du mariage. Ceci veut confirmer le fait cité plus haut que le mariage doit être célébré publiquement. Lorsqu'il s'agit d'un mariage religieux, la publication des bans. Si le mariage est civil, cette publicité se fait par affichage d'un avis de 20

jours précédant la date prévue pour la célébration au Palais de Justice du district dans lequel sera célébré le mariage.

La célébration elle-même

Nous nous attacherons à la célébration du mariage civil. Comme mentionné plus haut, la célébration est présidée par le protonotaire ou son adjoint. Cette célébration se résume à la lecture des articles 173 à 176 du Code Civil. En substance, ces articles résument les droits et les devoirs respectifs des époux, à savoir:

- Secours, assistance et fidélité mutuelle;
- Obligation de l'épouse de résider avec son mari;
- Concours de la direction morale et matérielle de la famille;
- Prévoir et préparer l'établissement des enfants;
- Obligation du mari de fournir à sa femme tout ce qui est nécessaire pour les besoins de la vie.

Ensuite, il reçoit de l'un et de l'autre époux une déclaration par laquelle ils s'engagent à se prendre pour mari et femme. Il prononce ensuite au nom de la loi qu'ils sont

unis par le mariage. Enfin, il fait signer les registres de l'état civil.

Les obligations qui naissent du mariage

Par le fait du mariage, les époux contractent l'obligation de nourrir, entretenir et élever leurs enfants. Il est à noter que cette obligation est réciproque.

Ainsi, les enfants doivent aliment à leurs parents (père et mère) et autres ascendants (grand-père, grand-mère) qui sont dans le besoin.

Cette obligation existe aussi pour les gendres et belles-filles envers leurs beaux-pères et belles-mères.

Cependant, cette obligation cesse lorsque, par exemple leur belle-mère a épousé un autre homme ou lorsque le mariage qui produisait l'alliance a été dissous par divorce ou par la mort. Dans ce dernier cas, disons que Monsieur X est marié à Madame Y et qu'il est le gendre de Monsieur Z. Si Madame Y décède ou que le mariage entre Monsieur X et Madame Y est dissous par le divorce, Monsieur X ne sera pas tenu à l'obligation d'aliment.

Comme dans le cas des enfants envers leurs parents, ces obligations sont réciproques, c'est-à-dire que les beaux-parents sont aussi

soumis à l'obligation alimentaire envers leurs gendres et belles-filles.

Les oppositions au mariage

Il peut y avoir opposition au mariage d'un enfant mineur, c'est-à-dire âgé de moins de 18 ans, par le père, la mère ou le tuteur de l'enfant. Il peut aussi y avoir opposition au mariage d'une personne majeure, étant dans un état de démence, par son père ou sa mère, son frère ou sa soeur, son oncle ou sa tante, son cousin ou sa cousine, et ce à défaut de parents.

Nullité de mariage

Si le mariage a été contracté sans le consentement libre des époux, il peut être attaqué par l'un ou l'autre et ce dans les six mois depuis que l'époux a acquis sa pleine liberté. Il peut y avoir demande en nullité lorsque deux mineurs se sont épousés sans le consentement de leurs parents. Dans ce cas, cette demande doit être portée dans les six mois de la connaissance du mariage et il en est de même lorsque le mariage n'a pas été célébré publiquement.

Electromécanicien

Produits Diamant Ltée, Confiserie, filiale de Culinar Inc., est à la recherche d'un électromécanicien à son siège social situé à Ste-Marie, Comté Beauce-Nord.

RÉSUMÉ DE FONCTIONS:

- Exécute des travaux de réfection, de modification, de réparation et d'entretien des installations électriques.
- Inspecte les moteurs, les tableaux de contrôle, les installations électriques et électroniques.
- Diagnostique les troubles électriques et prend les mesures appropriées.
- Exécute tous les travaux relatifs à la réparation, l'installation, l'ajustement ou réglage de tout genre de machines.
- Accomplit toute autre tâche demandée par son supérieur immédiat ou inhérente à son poste de travail.

QUALIFICATIONS:

- Secondaire V avec option électricité
- Posséder une carte de licence "C" valide du Gouvernement du Québec.
- Expérience minimum de 2 ans en électricité industrielle.
- Connaissance générale en mécanique industrielle.

CONDITIONS DE TRAVAIL:

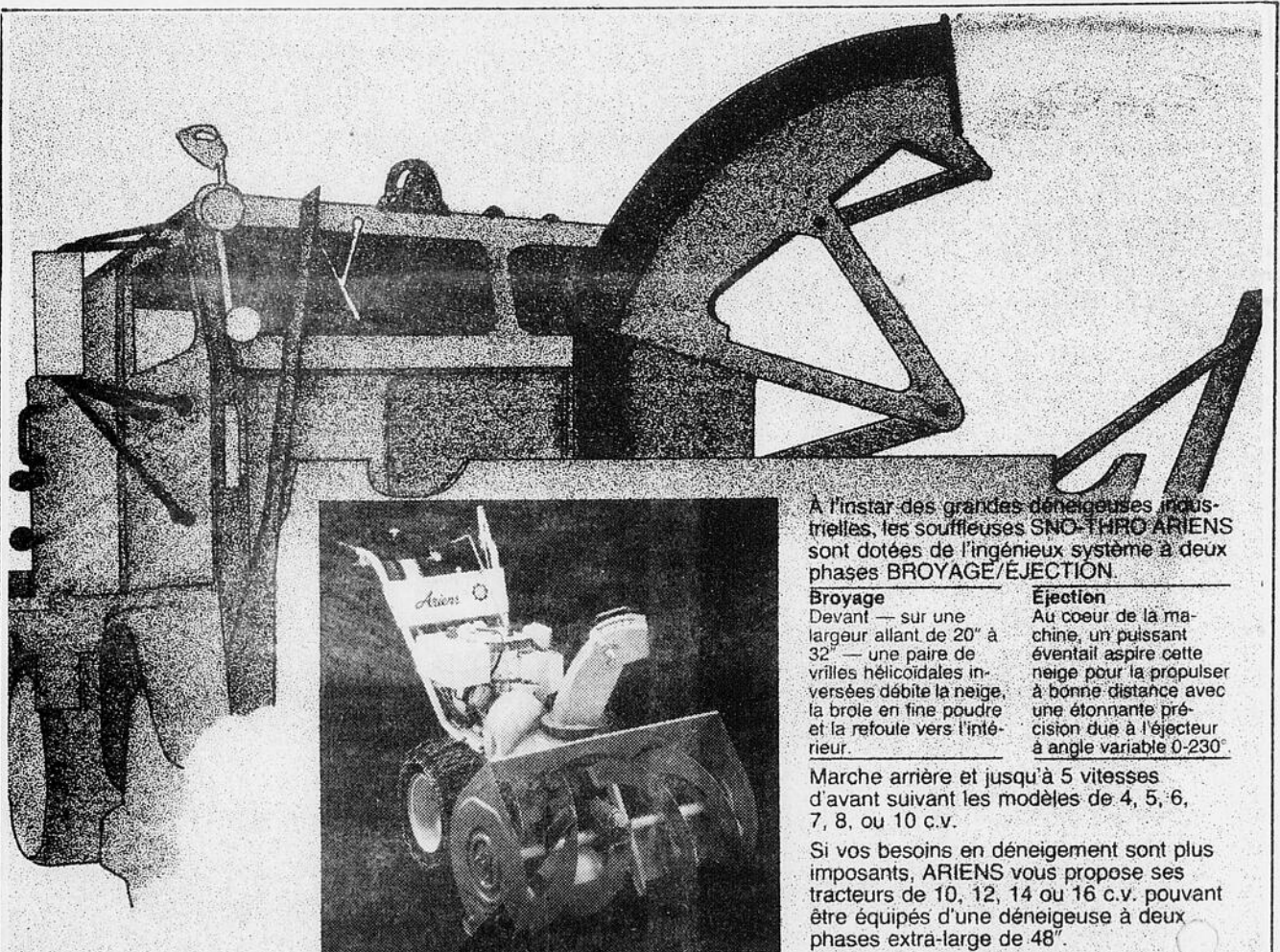
- 40 heures de travail par semaine (7h00 a.m. à 16h00 p.m.)
- Salaire: \$6.31-heure
- Bénéfices sociaux avantageux

Nous prions les candidats intéressés de nous faire parvenir leur curriculum vitae à:

Paul Chagnon
Agent de personnel
produits diamant ltée



Produits Diamant Ltée est une filiale de Culinar Inc.



A l'instar des grandes déneigeuses industrielles, les souffleuses SNO-THRO ARIENS sont dotées de l'ingénieux système à deux phases BROYAGE/EJECTION.

Broyage
Devant — sur une largeur allant de 20" à 32" — une paire de vrilles hélicoïdales inversées débite la neige, la brote en fine poudre et la refoule vers l'intérieur.

Ejection
Au coeur de la machine, un puissant éventail aspire cette neige pour la propulser à bonne distance avec une étonnante précision due à l'éjecteur à angle variable 0-230°.

Marche arrière et jusqu'à 5 vitesses d'avant suivant les modèles de 4, 5, 6, 7, 8, ou 10 c.v.

Si vos besoins en déneigement sont plus imposants, ARIENS vous propose ses tracteurs de 10, 12, 14 ou 16 c.v. pouvant être équipés d'une déneigeuse à deux phases extra-large de 48".

GRATUIT

Un démarreur électrique à l'achat d'une souffleuse SNO-THRO ARIENS. Offre valable jusqu'au 1er décembre 1977 chez les marchands participants ARIENS.

La souffleuse ARIENS à deux phases COMME UNE GRANDE.

**Ariens
FAIT ÇA
COMME
UNE GRANDE.**

Venez nous rencontrer. Nous vous donnerons tous les renseignements appropriés

**Les Equipements Motorisés
J.A. Marcoux Inc.
ST-ELZEAR, BEAUCE - 387-2509**

Diner de la C. E. E.

Rencontre avec le commissaires des Loisirs



Le commissaire des Loisirs, M. Serge Côté, est à l'emploi de la municipalité depuis le mois d'avril 1976.

Par: Bernard CARRIER

L'exposé du commissaire des Loisirs, M. Serge Côté, lors du dernier dîner d'affaires de la Caisse d'Entrée Economique du comté de Beauce-Nord, a porté sur quatre points principaux:

1- L'historique: c'est en avril 1976 que M. Côté est entré à l'emploi de la ville et de la paroisse de Ste-Marie. Dès lors, il s'est empressé de former un comité de loisirs qui est formé aujourd'hui des deux maires (Wilbrod Gagnon et Gérard Faucher) de quatre échevins (François Vachon, Réal Gravel, Michel Poulin et Dominique Labbé), d'un secrétaire (Serge Côté), d'un trésorier (Jean-Louis Daigle) et de quatre personnes ressources (Mme Cécile Grondin-Gamache, Bernard Poulin, Mlle Luce Faucher et Jean-Guy Marcoux).

2- Le rôle: le rôle du commissaire consiste à étudier les problèmes que rencontrent les loisirs dans le grand Ste-Marie, orienter les loisirs, engager le personnel nécessaire, préparer et administrer les budgets, en plus d'avoir le pouvoir d'accréditer un organisme de loisirs. Le directeur des

loisirs a souligné que la Commission était un organisme consultatif pour les deux conseils municipaux.

3- Les objectifs: l'entente scolaire-municipale (utilisation conjointe des équipements) est sans aucun doute la plus grosse bataille gagnée par la Commission des Loisirs depuis l'arrivée de Serge Côté comme directeur. Toutefois, il reste beaucoup de travail à accomplir dont l'érection d'une piste de ski de fond (réseau Chaudière-Appalaches), aménagement d'un second terrain de balle-molle à la polyvalente, amélioration des plateaux déjà existants (terrain de balle-molle, tennis, chalet de l'OTJ, etc.), développement de la programmation socio-culturelle, étude sur la participation à la bibliothèque et enfin, élaboration d'un plan directeur des équipements de loisirs à Ste-Marie.

4- Budget: le budget de la Commission des Loisirs pour l'année 1977 est de \$93,215. Les dépenses se divisent ainsi: 34% pour l'administration, 50% pour le sport, 13% pour le socio-culturel et 3% pour le plein air.

Questionné au sujet d'une éventuelle fusion, M. Côté a répondu que si jamais la fusion devenait réalité, notre budget passerait à près de \$300,000. étant donné que la Commission deviendrait alors responsable de l'aréna et du Centre récréatif, donc de tous les loisirs dans le grand Ste-Marie. "Une fusion des deux municipalités réglerait 50% de nos problèmes actuels" de révéler le conférencier invité.

Un terrain de camping Il serait intéressant qu'un camping bien aménagé voit le jour sur la route Kennedy ou sur le bord de l'autoroute

à Ste-Marie afin d'arrêter le flot de touristes qui emprunteront l'autoroute de la Beauce.

Face à cette interrogation de l'un des 55 hommes et femmes d'affaires présents, M. Côté a souligné que cela faisait déjà partie des plans du Conseil de Développement de la Chaudière (CDC). Cependant, il faut bien faire attention de ce côté là afin de ne pas arriver en conflit avec notre Club Chasse et Pêche Ste-Marie, situé à Frampton.

L'aréna et l'été

"L'engagement d'un gérant permanent à l'aréna de Ste-Marie permettra probablement, à court terme, l'organisation de loisirs à l'intérieur de l'aréna et cela dès l'été prochain. On veut en arriver à développer ce secteur là tant pour les jeunes que pour les adultes" d'ajouter M. Côté.

Bibliothèque

Dans le but d'améliorer les services qu'offrent la bibliothèque municipale, une étude a été entreprise par la Commission des Loisirs. Présentement, 6,000 livres circulent en moyenne à chaque année. Le budget de la bibliothèque atteint \$8,006. et il est plus qu'important pour la Commission de savoir si ce service est apprécié par la population. Le budget devra être établi en fonction de la demande.

Et les parcs

Selon M. Côté, la situation est telle qu'on ne peut rien avoir dans le secteur du Domaine. On sait que le GUIDE a fait le point dernièrement sur cette affaire. "Je crois qu'il faudra désormais s'habituer à prendre les loisirs là où ils se trouvent!"

Le hockey

On a appris lors de cette rencontre avec le commissaire que 250 joueurs s'étaient inscrits dans le hockey mineur cette année et que le budget pour les heures de glace s'élevait à \$21,700.

Enfin, quelques participants ont déploré le fait qu'après le Midget, il ne

Tout pour vos sports d'hiver: accessoires de hockey et Ballon-Balai

Patins: C.C.M., Daoust, Bauer, Micon

Bâtons de hockey: Sherwood, Titan, Koho et Canadian

Skis de Fond et vêtements, raquettes et mocassins.

Articles pour les amateurs de Billard: Table, Baguettes, etc.

Un Sportif au service des Sportifs



SPORT MERCIER INC.
286 rue du Collège,
STE-MARIE, BEAUCE
Tél.: 387-5655

carte chargex acceptée

restait plus rien pour les joueurs qui aimeraient bien continuer à pratiquer ce sport.

- ASSURANCE-VIE
- ASSURANCE-GROUPE
- ASSURANCE
- MALADIE-ACCIDENT
- ASSURANCE-SALAIRE
- PLAN D'ÉPARGNE DE RETRAITE, ENREGISTRÉ



Raymond Fortin

New York Life Insurance Company

542, rue Labrecque Ste-Marie, Beauce
Tél. Bur. Québec 529-0486 Rés.: 387-5632

MAISON MODELE A VISITER

Située sur le Boulevard Taschereau, derrière le Poulet à la Kentucky, cette création de Rofo Construction est disponible aux visiteurs de 13h00 à 16h00 du lundi au samedi

Si ces heures ne vous conviennent pas, vous pouvez prendre rendez-vous avec Pierre Taschereau:

387-3662

CARTES D'AFFAIRES

Tél.: 387-2995

Léo Morissette, D.D.
DENTUROLOGISTE
185, boul. Laroche (angle St-Jean)
L. Morissette, D.D. STE-MARIE DE BEAUCE
M. Lachance, D.D.

Tél. Bur.: 397-5990 Rés.: 397-5376

Nicolas Cliche
AVOCAT
836, avenue du Palais St-Joseph, Beauce

PIERRE BLOUIN
NOTAIRE
66 rue Notre-Dame, (Édifice Laurentien)
Tél.: 387-3575 - Rés.: 387-3665
VILLE STE-MARIE DE BEAUCE

Dr Claude Gagné, M.D.
OPHTHALMOLOGISTE
Local: Dominique Bolduc
STE-MARIE, BEAUCE Tél.: 387-5889

Tél.: 387-3643 Bur.

Mtre Jean-Pierre Lusignan, d.e.c.I.I.
Avocat procureur
Nouveau bureau de poste
STE-MARIE DE BEAUCE
Heures d'affaires:
Tous les jours de 9h. à 12h. et 13h. 30 à 17h.
le soir: sur rendez-vous

Tél.: (418) 387-5817

Blanchette, Vachon & Associés
COMPTABLES AGREES
249, AVE DU COLLEGE
STE-MARIE (BEAUCE) QUE.
C.P. 1358 G05 2Y0

côté / chabot
ARCHITECTES
Information:
387-3608, Yvan Chabot

FORGE: Tél.: 397-5657 - RES.: Tél.: 397-5195

Gédéon Maheux
VILLE ST-JOSEPH, BEAUCE
FER ORNEMENTAL, SOUDURE AU GAZ
SOUDURE A L'ELECTRICITE
ESCALIERS ET GARDES EN FER FORGE
AUVENTS EN FIBRE DE VERRE

Pour votre huile à chauffage

Gazoline et Diésel



Société Coopérative Agricole

Ste-Marie, Beauce — Tél.: 387-5464 ou 387-3675



MADAME, ne cherchez plus pour faire REPARER votre POELE, réfrigérateur, Laveuse Sécheuse et lave-vaisselle de toutes marques.

1 seul Numéro
387-4907

Beauce
Electroménager
André Cliche, prop.
525, rue Ste-Madeleine
Ste-Marie, Bce

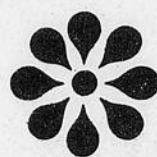
EPARGNEZ!

GRANDE VENTE



à l'occasion de l'agrandissement
de notre magasin

“La Vallée de l'Habit”
de Vallée Jonction



Nous vous offrons :

* BOTTILLONS doublés (hommes) **30% d'escompte**
pour l'hiver

* VETEMENTS de SKI pour hommes, **20% d'escompte**
femmes et enfants

* PALETOT pour homme et jeune homme.

Prix régulier \$99.95

à seulement

\$69.95



Grand SPECIAL :

HABIT 2 pièces **\$99.95**

HABIT 3 pièces **\$149.95**

comprenant
en plus
GRATUITEMENT:

souliers,
bas,
cravate,
ceinture,
chemise.

aux trois magasins :

VALLÉE DE L'HABIT

281 rue Principale, Vallée-Jonction

90 rue Principale, Ste-Hénédine — St-Léon de Standon

Ligue de Basket

Deux gains faciles

Par: Bernard CARRIER et Marie-Claude Cloutier

Pour la première fois depuis le début de la saison de la ligue de Basketball Molson Ste-Marie, les deux rencontres disputées mercredi à la polyvalente Benoît-Vachon n'ont guère été enlevantes. En effet, la Villa du Poulet a facilement eu raison du GUIDE par le pointage de 38 à 22, et dans la seconde rencontre le Claude Mercier Sport n'a fait qu'une bouchée de Mercerie Xavier en les écrasant 44 à 23.

On peut expliquer la défaite des équipes perdantes par le fait que trop de

bons joueurs ne se sont pas présentés pour la rencontre. Pour le GUIDE, Gino Gosselin et Denis Cloutier n'y étaient pas, alors que du côté du Mercerie Xavier, Laval Poulin, Mario Giguère et Adrien Lévesque brillaient par leur absence.

Enfin, soulignons la performance des basketballeurs Alain Champagne (Sport Mercier) et Jacques Ferland (Villa du Poulet) qui se sont signalés à l'offensive lors des rencontres de mercredi. Merci également aux arbitres qui ont à endurer les joueurs qui ne se ferment pas la trappe...

Equipes	Points	Gains	Pertes	P.N.	Classement
Villa du Poulet	183	4	1	0	8
Le Guide	142	2	2	1	5
Claude Mercier Sport	168	2	3	0	4
Mercerie Xavier	139	1	3	1	3

Joueurs	Points Accumulés
VDP Jacques Ferland	56
CMS Alain Champagne	54
MS Mario Giguère	43
GUI Roger Couture	43
CMS Pierre Bilodeau	42
GUI Claude Quinaux	36
VDP Russell Gilbert	36
VDP Michel Labrecque	32
MX Bernard Audet	31
MX Laval Poulin	25
CMS Jean-Paul Labbé	22
GUI Denis Gravel	18
VDP Guy Lachance	16
CMS Pierre Leclerc	16
GUI Bernard Carrier	14
VDP Clément Vallée	13
GUI Denis Cloutier	12
VDP Bruno Bisson	12
MX Adrien Lévesque	12
CMS Michel Boulay	10
MX Eddy Faucher	10

Ligue des copains "Molson"

Compteurs	Buts	Ass.	Pts
Royal Poulin	3	4	7
Pierre Ferland	2	2	4
Martin Poulin	1	3	4
Guy Lachance	3	0	3
Alain Deschênes	2	1	3
Patrice Gagné	1	1	2
Roger Lapointe	1	0	1
René Poulin	1	0	1
Raymond Bisson	1	0	1
Jean-guy Rhéaume	1	0	1

EUCHRE

à St-Elzéar

SAMEDI LE 19 NOVEMBRE A 8 HRES
Organisé par le Club de l'Age d'Or
Plusieurs prix à gagner
3 PRIX DE PRESENCE

VENTE

SURPRISE



setlakwe
Ste-Marie, Bce

Jamais offerte auparavant

POUR 3 JOURS SEULEMENT
Escompte 10-11-12 novembre 1977 moins

15%

Sur tous les vêtements et chaussures dans nos 18 rayons pour tous les membres de la famille
L'HIVER est à nos portes, c'est le temps plus que jamais d'en profiter.

15%

Participez à notre concours
et prenez une chance de gagner
2 téléviseurs par semaine

Clément Cyr Inc. et

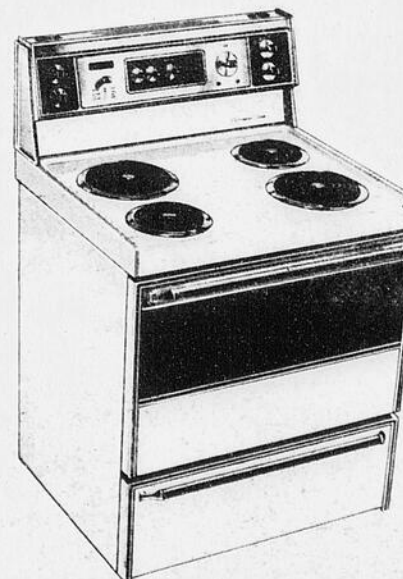
Inqlis

comble tous vos désirs et même davantage.



L'avantage principal du modèle Inqlis Superb provient de ses nombreuses caractéristiques de modèles plus chers qu'il vous offre à prix abordable. Il est spacieux (contenance de 155 lbs dans le congélateur seulement) Il incorpore aussi les régulateurs de température séparés; le compartiment qui tient le beurre à la consistance voulue; les tablettes "cantilever" pleine largeur réglables; grands légumes; et tiroir à viande coulissant. Oui, Inqlis Superb est extrêmement avantageux pour le prix. Ne manquez pas d'aller le constater vous-même.

Inqlis
Inqlis



Chez

CLEMENT CYR INC.

Meubles - Appareils électriques

TEL.: 387-5894 - ST-ELZEAR, Beauce

Venez voir aussi les Lave-Vaisselle et les laveuses-sécheuses Inqlis

Lionel Thibodeau succède à Victorin Hébert



Le nouveau directeur des services financiers et de l'équipement à la Commission scolaire Nouvelle-Beauce, M. Lionel Thibodeau, un homme stable.

Par: Albert Bérubé

La Commission scolaire Nouvelle-Beauce vient de se nommer un nouveau et dynamique directeur des services financiers et de l'équipement, M. Lionel Thibodeau de Ste-Marie.

Suite au décès, le 29 septembre dernier, de M. Victorin Hébert, le poste était devenu vacant. Or, afin de combler cette position, la Commission Scolaire Nouvelle-Beauce a ouvert un concours public de recrutement.

En tout, quatorze candidats ont posé leur candidature. Le comité de sélection,

composé de membres chevronnés dans la commission scolaire, a finalement désigné M. Lionel Thibodeau, après analyse des entrevues, comme étant la personne la mieux habilitée à remplir les fonctions de directeur des services financiers et de l'équipement. Le candidat Thibodeau avait soumis sa demande le 17 octobre, soit 8 jours avant la fermeture du concours.

La tâche de M. Thibodeau consistera à préparer le budget et à surveiller les états financiers ayant trait à l'entretien dans les écoles de

la Commission Scolaire Nouvelle-beauce. Son bureau sera situé à l'Hôtel de Ville de Ste-Marie et M. Thibodeau aura surtout affaire au principal de chaque école, de même qu'aux préposés à l'entretien; ainsi, il protégera les biens publics. Son entrée en poste aura lieu à la fin de novembre.

Les écoles sur lesquelles il veillera, dans son secteur de responsabilité, sont les suivantes: Externat Ste-Marie, Ecole Mgr Feuiltaut, Ecole Notre-Dame de St-Elzéar, Ecole St-Sylvestre, Ecole centrale St-Narcisse, Ecole St-Patrice, Couvent St-Bernard, Couvent St-Maxime de Scott Junction, et Ecole centrale Ste-Marguerite.

M. Thibodeau estime que c'est "un concours de circonstances" qui l'a amené à combler le poste. "Depuis une couple d'années, dit-il, je songeais à quitter le domaine de l'industrie; je vois mon nouveau poste comme du

fonctionnarisme, alors je prétends que pour une fin de carrière, ça me convient bien. Ce n'est pas le même stress, la même tension; c'est un nouveau défi".

Le nouveau directeur des services financiers et de l'équipement est un homme plutôt posé, stable. Il a maintenant 49 ans. M. Thibodeau a fait ses premières armes sur le marché du travail à la Coopérative agricole de Ste-Marie; il est resté là 10 ans, puis il a quitté ce poste après y avoir été responsable de la tenue de livres pendant les dernières années.

Puis, il a obtenu un poste à l'industrie de meubles Baronet en 1954, poste qu'il aura gardé pendant 23 ans et demi. Chez Baronet, il était coordonnateur de la production et directeur du personnel d'usine, avec 96 employés sous sa supervision.

Lorsqu'on lui demande si son nouveau poste constitue

pour lui une promotion, M. Thibodeau répond sans hésiter: "Je prétends que ce que je faisais était aussi intéressant". Plus tard, il dira, sur le ton de l'humour: "Maintenant, si je me rends jusqu'au bout, j'en ai pour 15 ans; ça ferait une moyenne assez juste". En effet, il est heureux de commencer sa carrière comme fonctionnaire.

M. Lionel Thibodeau est un homme bien connu et estimé de la région. Fils unique, il est né à St-Isidore, le 27 décembre 1927. A l'âge de 9 ans, le 1er mai 1937, il est arrivé à Ste-Marie; il est donc à Ste-Marie depuis 40 ans. Ses parents sont maintenant tous deux décédés. Son père, Alfred, a tenu épicerie (l'actuelle épicerie Lagrange) jusqu'à sa mort, en 1954. Sa mère, Yvonne Boutin, est décédée il y a deux ans.

Lionel Thibodeau a fait ses études au Collège commercial de Ste-Marie, puis il est allé parfaire ses connaissances, en langue anglaise, chez Bart School pendant un an.

Au cours des ans, M. Thibodeau a assumé plusieurs tâches. Il a été le premier secrétaire-trésorier de l'O.T.J. de Ste-Marie, dans les années '50.

En outre, il a été président de la Chambre de Commerce des Jeunes en '59 - '60. Aussi, mentionnons qu'il fut intendant et grand chevalier du Conseil 2912 des Chevaliers de Colomb.

De plus, il a été pendant 10 ans, de 1965 à 1975, administrateur de la Caisse Populaire de Ste-Marie. Homme dévoué, il a déjà été président d'une campagne de souscription de la Croix-

Rouge locale, chef de secteur dans une collecte de la Plume Rouge (aujourd'hui appelée Centraide) de même que dans une campagne de souscription pour l'Aréna de Ste-Marie.

M. Thibodeau s'est marié en 1950, avec Céline Lacroix, charmante femme originaire de Ste-Marie. Ils ont eu deux fils: Claude, 22 ans, qui travaille à CJVL, et Pierre, âgé de 16 ans maintenant.

ENCOURAGEZ
NOS
ANNONCEURS

Argent à prêter

Vous désirez emprunter de l'argent pour réaliser certains projets qui seront peut-être:

- Achat d'une auto
- Une motocyclette
- Une motoneige
- Une tente-roulotte
- Un chalet
- Une piscine
- Un terrain
- Une rénovation
- Des meubles

Nous sommes à votre disposition

INVESTISSEMENTS

ECONOMIQUES

144, Notre-Dame Nord
STE-MARIE, BEAUCE

Tél.: 387-2640



GRANDE VENTE avant Noël

CENTRE DU DECOR STE-MARIE

595, Notre-Dame, Ste-Marie, Bce. — Tél.: 387-6644 387-6645

Venez visiter notre nouvelle Boutique Armstrong
Des Réductions à vous faire tomber sur le dos

COUVRE-LIT Rég.: \$65.00
Spécial: **\$39.95**

DRAPERIES escompte jusqu'à **30%**

TAPIS **\$13.95** v.c.
Gamme de couleurs féériques
Economisez en Décorant **\$10.95** v.c.
\$ 8.95 v.c.

CARREAUX SOLARIAN
auto-collants 12" x 12"
Sans cirage, Prix Magique **\$0.99** le carreau



CARREAUX EXCELLON auto-collants
Prix Magique **\$0.35** le carreau

PRELART se pose en un tour de main

SUNDIAL
Couvre-plancher coussiné SANS CIRAGE
Prix Magique **\$9.49** v.c.

TREDWAY
Couvre-plancher coussiné de POSE FACILE
Prix Magique **\$8.95** la v.c.

IMPERIAL ACCOTOME
Couvre-Plancher coussiné
à la portée de tout bricoleur **\$3.99** v.c.

St-Bernard

Les loisirs récoltent

Par: Albert BERUBE

Le dynamisme de l'Oeuvre des Loisirs de St-Bernard Inc. a porté fruit. En effet, l'organisme des loisirs vient de récolter un montant de \$500.

Cette somme provient du Haut Commissariat à la Jeunesse, aux Loisirs et aux Sports, et elle est octroyée pour l'exercice financier 1977-1978 pour l'administration des loisirs. Elle a été

reçue le 24 octobre à St-Bernard.

Le ministre, M. Claude Charron, a signé la lettre de subvention, prenant soin de faire mention des services que l'Oeuvre des Loisirs de Saint-Bernard Inc. accorde à la population, lesquels services constituent "une reconnaissance du dynamisme" de cet organisme de loisirs.

Gagnants de la Croix-Rouge

● Bernard CARRIER

Le magasin Setlakwe de Ste-Marie a fait tirer trois prix au cours de la collecte de sang de la Croix-Rouge les 24 et 25 octobre dernier et voici le nom des gagnants: Gérard Grondin de Ste-

Marie (\$25.), Alphonse Guay de St-Isidore (\$15.) et Gilles Boily de Ste-Marie (\$10.). A noter que les deux derniers gagnants donnaient de leur sang pour la première fois de leur vie. Bravo!

Tournoi de billard féminin

Par: Bernard Carrier

Les femmes verront de l'action samedi le 12 novembre prochain alors qu'un tournoi de billard se déroulera au local Aramis à Ste-Marie. Tout le monde est admis et les inscriptions se prendront à compter de 13H00.

En passant, les personnes qui auraient des billets gagnants ont jusqu'au 11 no-

vembre pour réclamer leur prix. Les billets chanceux sont: 02361, 03667, 03532, 03514, 06424, 06470, 02393, 03735. Si vous êtes gagnants le numéro de téléphone à composer est 387-6773.

Enfin, la publiciste Claire Laplante nous apprend que la prochaine assemblée des Châtelaines se tiendra le 6 décembre prochain.

L'Association Coopérative Féminine

L'Association Coopérative Féminine invite tous ses membres à leur réunion, jeudi le 10 novembre, à 8h00 p.m. à la salle communautaire de Ste-Marie.

Comme invitée, nous aurons notre présidente provinciale Mme Carmelle Bérubé.

Venez nombreux

AVIS PUBLIC

PROVINCE DE QUEBEC
COMMISSION SCOLAIRE
NOUVELLE-BEAUCE

Avis public est, par le présent, donné à tous les propriétaires de bien-fonds et habitants tenant feu et lieu de cette municipalité que le rôle de perception des taxes scolaires fixées par les commissaires d'écoles de cette municipalité scolaire est déposé à mon bureau où il peut être examiné par les intéressés, pendant quinze jours, à compter de cet avis.

Durant ce temps, tout contribuable intéressé peut porter plainte par écrit au sujet de ce rôle qui sera pris en considération et homologué, avec ou sans amendement, à la session du Conseil des Commissaires qui aura lieu le 7 décembre 1977 à 20 heures au Centre Administratif de la commission. Ce délai étant expiré, il sera en vigueur et toute personne intéressée, après avoir pris connaissance si elle le désire, est tenue de payer le montant de ses taxes au soussigné, à son bureau, dans les vingt jours qui suivront ledit délai de quinze jours, et ce, sans avis ultérieur.

Donné à Ste-Marie de Beauce
ce 7 novembre 1977
Gilles breton, directeur général

Membres des fermières

Votre réunion le 17 novembre à 8 heures à la salle communautaire. Dernière chance pour payer votre assurance. M. Salim Karsh vous parlera de la croix

rouge. Ne pas oublier les serviettes de papier. Concours du mois, pelotte à épingles, pattes de bébé et pain au noix et dattes.

Mme Marcoux

Ligue L. D. L.

Résultats

Vendredi le 4 novembre	
St-Patrice 2	St-Gilles 1
St-Rédempteur 7	St-Bernard 7
Dimanche le 6 novembre	
St-Gilles 7	Leeds 4
St-Narcisse 4	St-Patrice 9

Remerciements

MME MONIQUE BEGIN et les membres des familles Bégin et Nadeau désirent exprimer leurs plus sincères remerciements à tous ceux et celles qui leur ont témoigné des marques de sympathies soit par offrande de messes, tribut floraux, messages de condoléances, visites au salon funéraire et assistance aux funérailles lors du décès de

M. MARCEL BEGIN
de Ste-Marie, Beauce
décédé le 29 août 1977
à l'âge de 34 ans

VOUS AIMEZ LA QUALITÉ ATLAS. VOUS AIMEREZ LES PRIX.

Si vous n'avez pas observé les prix Atlas dernièrement, faites-le au plus vite. Car ils défient toute comparaison. Atlas - le pneu de super-qualité au prix de l'ordinaire.

WEATHERGARD MK. I	WEATHERGARD MK. II	WEATHERGARD MK. V
CROISÉ	CEINTURÉ	RADIAL ACIER
DE A	DE A	DE A
2647	3725	3095
<small>OU MOINS, CHACUN</small>	<small>OU MOINS, CHACUN</small>	<small>OU MOINS, CHACUN</small>
4595	4395	6795
<small>OU MOINS, CHACUN</small>	<small>OU MOINS, CHACUN</small>	<small>OU MOINS, CHACUN</small>
DEUX OU PLUS. FLANC BLANC	DEUX OU PLUS. FLANC BLANC	DEUX OU PLUS. FLANC BLANC
POSE EN SUS	POSE EN SUS	POSE EN SUS



Et voici la batterie sans entretien Atlas.

Garantie de 5 années complètes.

Nous pouvons offrir une telle garantie parce que la batterie Atlas sans entretien est formée de plaques en plomb-calcium, et non en plomb-antimoine comme les batteries ordinaires.

- Meilleur rendement pour les démarrages par temps froid.
- Pas d'addition d'eau pendant la durée normale de la batterie.
- Installation immédiate.

Certaines batteries soit disant "sans entretien" sont formées de plaques en plomb-antimoine. Mais elles ne sont pas aussi puissantes et, comme elles présentent de plus grands risques de fuite d'eau, leur garantie est plus courte. Nous vendons également ces batteries, à partir de \$36.30 ou moins chacune. Toutefois nous les appelons "d'entretien réduit". Renseignez-vous auprès du détaillant Atlas. Tous les pneus et batteries Atlas portent la garantie de l'Imperiale. Servez-vous de votre carte de crédit Esso ou, dans la plupart des stations Esso de votre carte Visa ou Master Charge. Vous ne payez pas plus que les prix indiqués chez les détaillants participants Esso.

De: **6135**
ou moins, chacune
QUANTITÉ LIMITÉE

ANTI-ROUILLE A L'HUILE
pour protéger votre automobile contre le calcium fait à prix modique.

GARAGE THURIBE TURCOTTE

Réparation générale
Remorquage en tout temps

NOTRE-DAME STE-MARIE

387-2277

gain

NOUS NOUS RESERVONS LE DROIT DE LIMITER LES QUANTITES

quotidien avec les produits provigo

PRIX EN VIGUEUR JUSQU'AU 12 NOVEMBRE 1977

pour les marchands desservis par Provigo Inc., division Québec



SUPER gain
TIDE Détergent
familiale
\$1.99

SUPER gain
PECHES DEMIES
PROVIGO
Boîte 28 onces
59¢

SUPER gain
BISCUITS PROVIGO
Brisures de chocolat
ou beurre d'arachides
Format 16 onces
Format 14 onces
.79

SUPER gain
POMMES DE TERRE Frites
SURGELEES
PROVIGO
Sac 2 livres
.59

viandes

**LONGE DE PORC
MAIGRE ET FRAICHE**

PARTI DES COTES La livre .89	PARTIE DU FILET La livre .99
JAMBON EPAULE MARQUE POPULAIRE La livre .79	SPARE RIBS DE PORC FRAIS La livre \$1.17
FOIE DE VEAU DECONGELE La livre \$1.89	VEAU HACHE La livre .98
BATONS DE PEPPERONI COORSH La livre \$1.29	BACON TRANCHE LEGRADE La livre \$1.39
PETITS PATES AU SAUMON ROY \$1.39 6 Pâtes de 2 1/2 onces	EPERLAN DU LAC Nettoyé, congelé Cello 1 livre \$0.67

PRODUIT SURGELÉ

PAIN SEMI-CUIT PROVIGO Format de 12	.49
CREME GLACEE PROVIGO Saveurs assorties Format 2 litres	\$1.09
GAUFRES EGGO DE KELLOGG Régulières ou Bleuets Format 11 onces	.69
T.V. DINNER SWANSON Poulet frit et dinde Format 1 1/2 onces	.99
GATEAU PEPPERIDGE FARM VANILLE Format 13 onces	.89

PRODUITS PROVIGO

JUS D'ORANGE ET PAMPLEMOUSSE RECONSTITUE PROVIGO Sucré ou non sucré Boîte 48 onces	.67
THE PROVIGO Orange pékoé Boîte 30 sachets	.89
SPAGHETTI PROVIGO Sauce tomates et fromage Boîte 19 onces	.39
FEVES BLANCHES PROVIGO Cello 2 livres	\$1.24
HUILE VEGETALE PROVIGO Contenant 32 onces	\$1.49
SIROP DE TABLE PROVIGO Contenant 32 onces	.79
DETERGENT LIQUIDE PROVIGO au Citron Contenant 64 onces	\$1.59
PATE A DENTS PROVIGO Tube 150 ml	.99
PAPIER CIRE PROVIGO Rouleau de 100 pieds	.69
PAPIER ALUMINIUM PROVIGO Largeur 12 pouces Rouleau de 25 pieds	.49
NOURRITURE POUR CHIEN PROVIGO Boeuf, Foie ou Poulet Boîte 15 onces	.25
BATTERIE TRANSISTOR PROVIGO Carrée Chacune	.79
ALLUMETTES Boîte de 50 livrets	.45
SUCRE GRANULE ST-LAURENT Format 4 kilos	\$1.49

AUTRES AUBAINES

BREUVAGE BESSEY Orange ou raisin Contenant 64 onces	.83
CAFE FRAIS MOULU CHASE SANBORN Sac 1 livre	\$3.69
LAIT INSTANTANE CRINO Boîte 3 livres	\$2.19
FROMAGE KRAFT CANADIEN Tranche individuelle Cello 16 onces	\$1.49
SOUPE HABITANT Pois ou légumes Boîte 14 onces	.28
POIS VERTS PROVIPRIX Assortis Boîte 19 onces	.36
SAUCE A LA VIANDE FREDDY Jarre 24 onces	\$1.69
SAUMON TEA ROSE KETA Boîte 16 onces	\$1.75
FARINE TOUT USAGE ROBIN HOOD Sac 7 livres	\$1.19
MARGARINE BLUE BONNET 1/4 La livre	.83
MARGARINE DURE THIBAUT La livre	.57
PATE DE TOMATES HUNT Boîte 13 onces	.73
RIZ A GRAINS LONGS PROVIPRIX Format 2 livres	.69
MAYONNAISE KRAFT Jarre 16 onces	.84
BISCUITS HORS D'OEUVRE (SNACKERS) Format 8 onces DE MC CORMICKS	.59
CHOCOLAT PUR AU LAIT DE MARQUE BEST BRANDS Format 375 grammes	\$1.89
TIRE STE-CATHERINE DE MARQUE BELANGER Format 1 livre Format 250 grammes	\$1.39 .85
POUDING LAURA SECORD Caramel, chocolat ou vanille 4 Boîtes 5 onces	.98
BEURRE D'ARACHIDES KRAFT Crèmeux Jarre 2 livres	\$1.63
CIRE LIQUIDE CLAIR Contenant 27 onces	\$2.06
DETERGENT LIQUIDE JOY Contenant 24 onces	.78
JAVEL CONCENTRE LAVO Gallon 128 onces	.79
POUDRE A BEBE VASELINE Boîte 250 grammes	.95
PAPIER CELLOPHANE HANDI WRAP Rouleau de 100 Pieds	.62

fruits et légumes

BANANES CHIQUITA Produits importés .23	TANGERINES Produit de la Floride grosneur 210 La Douzaine .53
	CAROTTES Produit du Québec Canada No. 1 Cello 5 livres .53
	CANNEBERGES Produit des Etat-Unis Canada No. 1 Cello 1 livre .43

**Marché
PROVIGAIN**

151, RUE NOTRE-DAME,
STE-MARIE, BEAUCE

André Guay inc

Carrefour St-Georges, Ville St-Georges, Bce



on ne s'appelle pas provigain pour rien