

DIVERTISSEMENTS

Splendeurs et misères des Amis de l'orgue



Un exécutif soucieux

L'exécutif des Amis de l'orgue de Rimouski est en train de travailler à la préparation et la présentation des règlements généraux lors de l'assemblée générale extraordinaire de mardi dernier où très peu de membres se sont rendus. Après le concert de dimanche, il est en droit de se poser des questions sur l'absentéisme chronique des "mélomanes" de Rimouski...

[Photo P.E. Laurent Leblond]

ROBERT GIRARD
Présenté par les Amis de l'orgue de Rimouski, dimanche le 14 mars, à 20h30 à l'église de St-Pie X.
Le titre rappelle l'échec de la télévision actuellement,

un rappel d'une oeuvre hautement cotée de Balzac. Les Amis de l'orgue ont présenté, dimanche, un jeune organiste, Robert Girard, qui a consacré toute la première partie de son

recital à Bach. La seconde tranche, aussi excellente que la première, amenait des oeuvres de Pierre Du Mage, Christian Erbach, Johann Kaspar Kerll, Jehan Alain et Anton Heiller. La dernière pièce, celle de Heiller, particulièrement difficile, a rallié tous les suffrages. Robert Girard est un organiste accompli et, en rappel, il a joué la Toccate et Fugue en ré de Bach, ce qui n'a pas manqué de me rappeler l'ouverture splendide du film "Rollerball" de Norman Jewison.

Cet aspect démontre les splendeurs des Amis de l'orgue dont les concerts sont toujours des réussites, parce qu'ils sont bien préparés et que les artistes sont des musiciens et des organistes chevronnés qui ne manquent jamais une occasion de donner un concert de première qualité.

Les misères sont d'un autre ordre.

Dimanche, le 14 mars, date mémorable pour les responsables de cet organisme à Rimouski, 60 personnes AU MAXIMUM se sont dérangées pour entendre l'excellent Robert Girard.

On l'a souvent dit et il est utile de le répéter: les présumés mélomanes de Rimouski aiment autant se gaver de bière devant leur téléviseur et écouter la musique pourrie de la radio, plutôt que de se mettre en frais de venir à un concert de qualité. Et, ceci est une autre répétition nécessaire, ils seront les premiers à dire que les Amis de l'orgue de

Rimouski ne présentent pas de concerts valables, ce qui est absolument faux.

Evidemment, la question demeure entière et ce n'est pas un simple petit journaliste en "beau maudit" qui va changer l'attitude de gens ancrés dans leur médiocrité et dans leur petit train de vie confortable et rassurant. On considère cela comme de l'embourgeoisement crasse.

Encourager un organisme comme les Amis de l'orgue est une nécessité pour une minorité de Rimouskois. Du moins, c'est ce que l'on doit conclure quand on constate la "foule" qui se dérange pour venir aux concerts.

Pourtant, la majorité se lèvera en masse pour protester énergiquement lorsque l'organisme

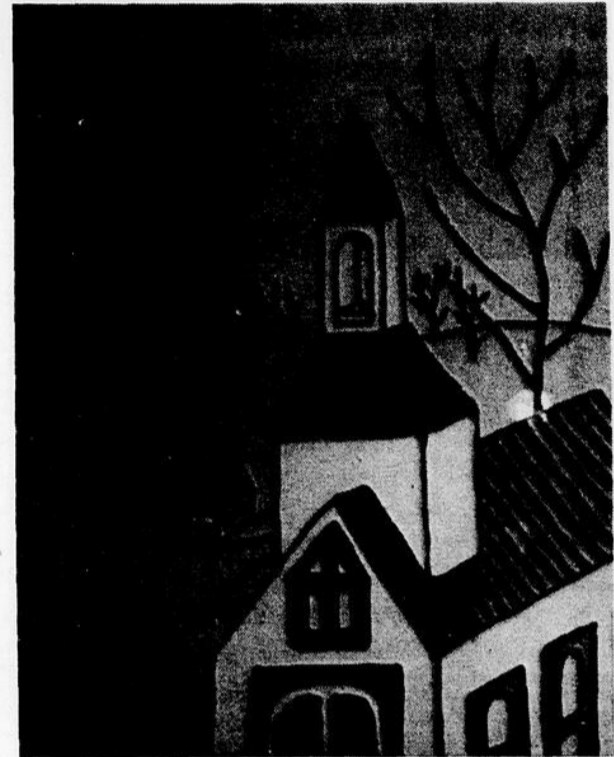


décidera de diminuer, ses activités, ce qui peut apparaître logique dans les circonstances, puisque l'on ne vit pas que d'eau (ou de bière) et de pain, et que les conclusions s'imposent devant des faits réels que peu de gens constatent puisqu'ils ne sont jamais là.

En regard d'une attitude à adopter, et il faut qu'elle le soit le plus rapidement possible, les Amis de l'orgue n'ont pas le choix: continuer envers et contre tous. Peut-être qu'un jour un groupe de Rimouskois se réveillera, sortira de sa torpeur et deviendra assez lucide pour se rendre compte que cet organisme existe depuis cinq ans et qu'il a fait des efforts surhumains pour amener à Rimouski des organistes de valeur qui n'ont jamais déçu.

En attendant, il faut faire contre mauvaise fortune bon coeur et se dire que les personnes présentes sont des gens convaincus, que l'on n'a pas besoin de sortir d'un fauteuil douillet pour les amener à un bon concert. Quant aux autres, laissons-les dormir dans leur embourgeoisement crasse, qui est en fait un constat d'impuissance intellectuelle. Il se peut que le réveil soit assez brutal...

L.L.



Robert-Emile Fortin: le choix des couleurs

Le peintre Robert-Emile Fortin a exposé plusieurs oeuvres dans le mail de la Grande-Place, appelé "la rue du Trésor". "Peintre à plein temps" depuis deux ans, Fortin a surtout le don aigu de l'utilisation de la couleur et le sens du jeu des tonalités. Ses peintures sont fraîches, justes, manquent un peu d'originalité mais présentent un coup sûr, évident; les coloris sont flamboyants, ce qui aide déjà les formes.

[Photos P.E. Laurent Leblond]

CENTRE CIVIQUE DE RIMOUSKI

Jeudi 25 mars 21h00

La Société des Arts
en collaboration avec CJBR-FM
présente

LES HAUTS ET LES BAS DE LA VIE D'UNE DIVA



avec
Nicole Leblanc (cette comédienne au talent époustoufflant)

Gaston Brisson (qui vous interprétera la belle musique de Jacques Perron d'une façon admirable)

Pour la première fois le public de notre région pourra voir à l'oeuvre Gaston Brisson (ce gars de chez-nous) dans un rôle de comédien. Vous serez agréablement surpris. Dans ce spectacle très drôle il est pianiste-comédien.

Billets en vente
Publication Service, Rimouski
Pharmacie Lévesque, Mont-Joli

Le mini...

Il appartient à plusieurs intervenants de prendre position sur le loisir dans l'Est du Québec. Et, mise à part l'information factuelle qui a un esprit bien particulier, il n'y a pas de média spécialisé qui se consacre exclusivement à la documentation directe et spécifique dans les dossiers du loisir de l'Est.

On se souviendra sûrement d'"Information-CODEC" qui donnait des nouvelles bien définies des CODEC de la région, ce qui limitait un peu en quelque sorte son champ d'action et son contenu, que certains trouvaient trop "municipal", ce qui était logique en plusieurs sens.

Or, il arrive que le Conseil des loisirs de l'Est du Québec a décidé de créer un revue bimestrielle consacrée au loisir dans son intégrité et dans toute son amplitude, avec rubriques spécialisées, interventions des gens du milieu, communications concernant les divers secteurs du loisir dans le territoire et publication de dossiers complets.

On ne peut qu'applaudir à cette initiative qui comble une lacune certaine et qui permettra à tous les organismes, à toutes les personnes-ressources de donner leur avis et de partager leur opinion sur la situation du loisir dans le territoire.

Il faut signaler la valorisante intervention du Conseil des loisirs dans cette aventure, puisque c'en est une, et que les premiers numéros seront facilement discernables à titre de l'essai et de l'orientation que l'on voudra prendre.

Il s'agit évidemment d'une tentative louable, dont les retombées sont incalculables. L'effort mérite d'être souligné tout en insistant sur le fait que ce périodique répond à un besoin flagrant, autant au niveau des relations entre les intervenants en loisir, qu'en regard du rôle que doit accomplir le CLEQ en fonction de son nouveau cheminement.

Laurent Leblond

Une preuve qui est un échec... scolaire

MADemoiselle MARGUERITE

Pièce sud-américaine adaptée par Michel Tremblay avec Monique Leyrac. Une présentation de la Société des Arts, jeudi le 17 mars à 20h30 au Centre civique.

pompeusement appelé "la Révolution tranquille". Il y eut le rapport Parent, comme il y eut un soir et il y eut un matin. Et ce ne fut pas le fait d'un grand changement puisque plusieurs recommandations de ce document sont encore

peuvent le dire, l'enseignement et la "pédagogie nouvelle" n'ont pas modifié une mentalité qui ressemble étrangement et toujours à du bourrage de crâne.

Michel Tremblay, dans sa grande verve qui lui a permis de produire "Les Belles-soeurs" et plusieurs autres pièces de renom, a adapté un texte sur le système d'éducation québécois, sur la façon surtout de le comprendre par les premiers intéressés, les professeurs. D'où l'origine de "Mademoiselle Marguerite" permettant à Monique Leyrac de composer un rôle extraordinaire, admirablement bien campé, prouvant qu'elle peut être facilement à l'aise dans un personnage de Tremblay même s'il s'agit d'une adaptation de celui-ci.

Mais, car il y en a un et de taille, la preuve par antinomie ou par l'absurde est un échec total. Il y a des expressions très pertinentes qui se noient par contre dans un fatras de diversions plus ou moins acceptables.

Dans une mise en scène un peu bizarre, parfois même discutable, Michel Tremblay, a exprimé des vérités et des impressions. Le pire est que la preuve, pour amener la seconde partie que, personnellement, je trouve supérieure à la première puisque le professeur fait un état de conscience assez profond, le pire est que la preuve, écrivais-je ne justifie aucunement les conséquences ou les affirmations, encore moins les gestes, de la seconde tranche.

C'est une preuve par l'absurde qui est un échec total, surtout que, pour un, on se demande, même si on sait pourquoi, ce qui explique le pas de l'oie (synonyme de fascisme chez les "intellectuels") à la sortie finale de mademoiselle Marguerite. Et ce n'est qu'un exemple.

Par contre, la série de verbes récités en seconde partie est assez pertinente et Monique Leyrac a démontré une présence très valable en une démonstration qui a des failles assez évidentes.

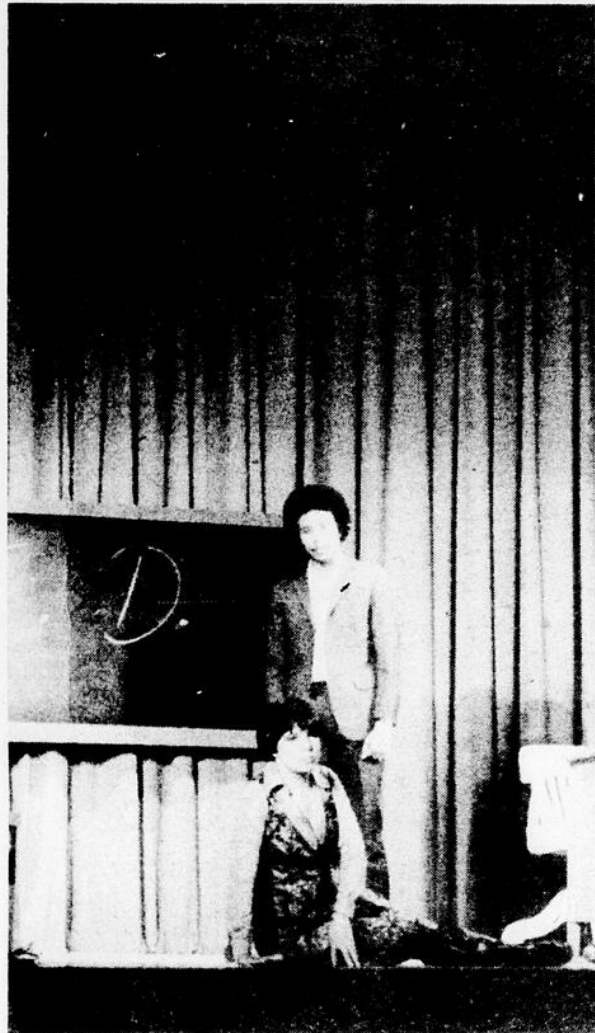
Des moments sont peut-être drôles, et c'est justement le reproche que l'on doit faire à Michel Tremblay: il a voulu tellement ridiculiser un état, un système, qu'il est passé complètement à côté de la démonstration essentielle. Il a vu les accessoires, pas la formule précise de la question.



Les tabous, comme la religion, le sexe ou la "droille" sont des éléments chers à la "culture québécoise", qui se ressent des influences d'ailleurs. Mais il faut aller plus loin. La liberté n'existe pas; on le dit assez souvent pour commencer à le croire, et l'éducation est construite en fonction d'un système.

Quand l'élève, qui est un peu adulte pour un étudiant de septième année, vide le sac de Mademoiselle Marguerite, il y découvre un revolver et des barbituriques, la fameuse "droille" tant décriée. La salle, qui a beaucoup ri sans trop comprendre, n'a pas saisi cette allusion forte à une absurdité encore plus évidente. Mademoiselle Marguerite est, comme tous les autres, prisonnière d'un système dont le seul moyen d'en sortir demeure artificiel. C'est ainsi que l'on conçoit l'éducation. Toujours et encore.

L.L.



Monique Leyrac, dans un décor un peu trop vaste et dans une composition extraordinaire d'un personnage très discutable.

[Photo P.E. Laurent Leblond]

Le système d'éducation au Québec a connu divers bouleversements dont le principal a mis en cause la réforme Gérin-Lajoie au cours de ce que l'on a

en suspens. On se demande ce qu'il adviendra du rapport Nadeau...

Pourtant, et plusieurs étudiants anciens ou actuels

Une nouvelle émission au 2

Contact

Câblodistribution de l'Est a maintenant un journaliste à plein temps à son service. Il s'agit de Jean Morin, autrefois journaliste au "Chaleur" et chercheur à CBGAT Matane.

A l'emploi de la société rimouskoise depuis quelques semaines, Jean Morin produit, en direct, à tous les midis sur le canal 2, une émission d'actualités d'une heure qui s'appelle "Contact".

Du lundi au vendredi, Jean Morin rencontre les personnalités qui viennent en ville, fait des entrevues avec des personnes-ressources sur des dossiers bien précis et prépare des documents sur les points chauds de l'actualité.

Diffusée en direct, de midi à 13 heures, l'émission est reprise le soir à 19h30.

L'heure comporte tout ce que contient l'actualité quotidienne. Il y a beaucoup de travail à faire et Jean Morin compte bien préparer des "follow-up" constants sur tout ce qui se passe dans la région.

Parmi les projets, il prépare une émission d'une heure sur la vie rimouskoise dans le format d'une série de dossiers établis en fonction des interventions importantes de la semaine. En plus, il a un projet d'émission hebdomadaire avec le Club de presse de Rimouski.

"Et ce n'est pas fini", de conclure Jean Morin.

L.L.



Cinéma d'ici

MERCREDI 17 MARS:

Ciné-participation à la salle Pierre Perreault de l'ONF rue Vimy. 20 heures.

JUSQU'À JEUDI 18 MARS:

Audito-1:

"Les Dents de la mer" de Seven Spieldberg avec Richard Dreyfus, Robert Shaw. La version française du film du siècle "Jaws", d'après le roman de Peter Benchley. Psychologie primaire mais chasse au requin fantastique. Un suspense de premier ordre.

Audito-2:

"Harold et Maude" de Hall Ashby en version intégrale et française. Une vieille dame "indigne" tombe amoureuse d'un jeune. A voir.

"Paul et Michèle". La suite de "Deux enfants qui s'aiment". Aucun détail technique.

Cinéma Cartier:

"Chasse à l'amour à travers sept lits" avec Alena Penz, Franzisca Stamer, Robby Murr, et Brigit Bergen. Vous savez ce que c'est.

"Plaisir à trois" avec Alice Arno et Robert Woods. On n'en sait pas plus.

DU VENDREDI 19 MARS AU JEUDI 25 MARS:

Audito-1:

"Le Bagarreux" de Tom Gries avec James Coburn et Charles Bronson. Bronson est devenu un boxeur qui réfléchit. Coburn devient un bookmaker à l'avant. Un film rétro qui a du punch, c'est le cas de le dire.

"La loi du talion" de Robert Clouse avec Rod Taylor, Suzan Kendall et Jane Russell. Un film d'aventures où la vengeance (le titre le dit) est importante.

Audito-2:

"Les Dents de la mer" en troisième semaine. Détails connus.

Cinéma Cartier:

"Bons baisers de Hong Kong" d'Yvon Chiffre avec les Charlots, Mickey Rooney, Clifton James, Jeane Mason, Huguette Funrock, David Tomlinson. Une parodie de 007 qui amène des personnages hauts placés d'aujourd'hui dans une galère où seuls les Charlots peuvent les mener...

"Deux corniauds contre Cosa Nostra". Une comédie, bien sûr.

DIMANCHE ET LUNDI 21 ET 22 MARS:

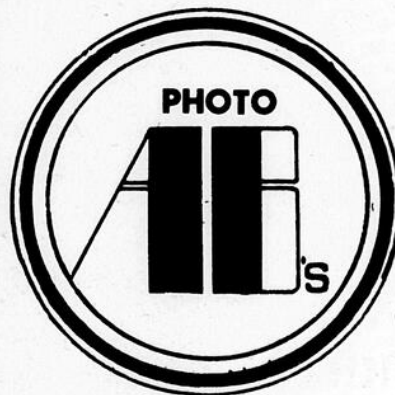
"Netsi nana shepen" d'Arthur Lamothe. Titre qui signifie "On disait que c'était notre terre". Arthur Lamothe a filmé des séquences avec les Montagnais qui ont des choses à dire. On verra la version intégrale.

L.L.

TOUT POUR LA PHOTOGRAPHIE

à des prix avantageux

Ton Troisième Oeil...

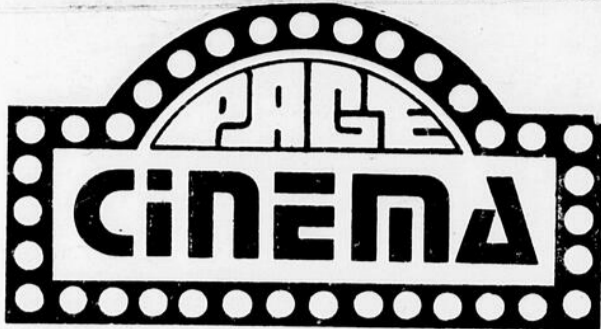


OU MEME SEULEMENT POUR UN BON CONSEIL....

Place St-Laurent
Rimouski

724-7444

DEPOSITAIRE DE NBC INC
SERVICE DE
FINITION RAPIDE



Jeu de miroirs

"Vérité et Mensonges" présenté au Centre civique par Cinéma-4. Réalisateur: Orson Welles. Images: Christian Odasso, Gary Graver, musique: Michel Legrand. Interprètes: Orson Welles, Oja Kodar, Elmyr, Clifford Irvin, Joseph Cotten.

Quand un cinéaste, devenu légendaire grâce à une gigantesque supercherie, tourne un film imaginaire avec un auteur, lui-même célèbre pour avoir escroqué ses éditeurs par une fausse biographie sur un mystérieux milliardaire et une vraie biographie sur un faussaire de génie, on devine

que dans tout ça la seule chose à ne pas faire est d'essayer de démêler le vrai du faux.

Les simples spectateurs que nous sommes ne sont pas de taille face à tous les géants de l'illusion. D'abord, le cinéaste, c'est Orson Welles qui, il y a quarante ans devint célèbre en une heure, l'heure où au micro d'une radio de New York, il fit croire à une Amérique affolée que les martiens débarquaient. L'auteur, lui, est plus jeune: c'est Clifford Irving, celui qui escroqua une maison d'édition en lui faisant croire qu'il avait en main les mémoires

authentiques du milliardaire-fantôme Howard Hughes. Lequel Howard Hughes est ce milliardaire que personne n'a jamais vu depuis trente ans, même pas son percepteur. Enfin, pour compléter l'équipe, on trouve Helmer Mory, ce faussaire de génie qui a rempli les musées du monde entier de faux Picasso, de faux Matisse, de faux Modigliani, tous plus vrais que les originaux. Au point que Van Dongen, par exemple, était persuadé avoir peint lui-même un faux Van Dongen, qui était réellement l'oeuvre de Mory.

Orson Welles a beau nous avertir, au début, que tout ce qu'il dira pendant l'heure suivante est authentique; venant de lui, une telle affirmation ne nous avance en rien. Inutile d'essayer de démêler le vrai du faux dans chaque séquence. Seule, hélas, la dernière anecdote sur Picasso est fausse, et c'est dommage! car elle paraissait presque crédible tant elle était savoureuse.

L'intérêt n'est pas le degré de vérité de chaque scène. Il est dans la souveraine habileté de tous ces faussaires à nous illusionner à nous perdre dans un continu jeu de miroirs. Et c'est un domaine où Orson

Welles excelle. Véritable chef d'orchestre, il réussit, sans une fausse note, à emmêler sous nos yeux les fils de son histoire, pour avoir le plaisir de faire semblant de les démêler ensuite. On passe des Baléares en Irlande, d'Hollywood à Paris, d'Irving à Welles, de Welles à Hory en faisant un détour par Hughes, sans jamais savoir où on est et où on en est.

Tout ce qu'on comprend, c'est que Picasso est capable de faire d'aussi bons faux Picasso que les vrais faussaires. L'Art existe, mais l'auteur n'existe plus. Qui d'ailleurs se soucie de connaître le nom de l'architecte de la cathédrale de Chartres? La question n'est pas de savoir si Picasso est ou n'est pas un génie. Il serait plus intéressant de comprendre pourquoi le cubisme est apparu à notre époque et non avant, et pourquoi c'est ce courant de peinture, et non un autre, qui a été trouvé "beau". Quant à Picasso, c'est secondaire puisque d'autres, Hory par exemple, étaient capables de faire le même genre de tableaux. Pour Welles, l'Art est orphelin, la paternité n'existe pas.

Il aurait d'ailleurs pu insister là-dessus. C'est depuis que le capitalisme a tout transformé en marchandise qu'un tableau peut valoir 500.000 s'il est signé par Picasso et 50 s'il est signé par Hory. Avant la bourgeoisie, une oeuvre était belle. Depuis elle vaut cher. Ici, Welles ne s'en prend qu'à "l'expert" dont la décision sépare l'original de la copie, c'est-à-dire ce qui vaut de l'or de ce qui ne vaut rien. Il aurait pu montrer que ces "experts" ne sont que des

produits de la société actuelle.

Mais cela, Welles, ne pouvait le faire. Son talent, sa lucidité, son cynisme, en font un Maître reconnu par le système. Un film signé Welles est un chef-d'oeuvre. Pas une imitation. C'est la dernière jonglerie de ce grand illusionniste: faire d'un faux un authentique chef d'oeuvre rien qu'en montrant que ce n'est qu'un faux. Mais bien imité.

P.E.

RECHERCHONS

Gérant pour magasin de meubles à Rimouski.

Le candidat devra:

- Posséder de l'expérience dans la vente et dans la gestion des affaires.
- Devra avoir des connaissances du meuble et du tapis.
- Etre âgé de 25 à 40 ans.
- Offrons bon salaire et possibilité d'association dans la compagnie.

Caron, Corriveau Renaud & Cie
Edifice de la Gare
Matane

Deux films de l'ONF aux Oscar



Deux films de l'Office national du film concourent pour l'obtention de trophées, lors du prochain Festival de l'académie Award qui se déroulera à Hollywood, le 29

mars.

Il s'agit de "Monsieur Pointu", qui sollicite les honneurs d'être choisi le meilleur film dans la catégorie des courts métrages d'animation, et de "Whistling Smith", en nomination dans la catégorie des courts documentaires.

"Monsieur Pointu" est un film réalisé par Bernard Longpré et André Leduc, et produit par René Jodoin. Une grande virtuosité filmique sert ici avantageusement le violoneux devenu le plus célèbre du Québec, Paul Cormier. En effet, quand Monsieur Pointu veut jouer du violon, celui-ci se met à faire des siennes; bientôt, ce sont tous les éléments de l'entourage de Monsieur Pointu qui embotent le pas au violon récalcitrant. C'est une véritable boîte à surprise, d'où sortent mille et un objets. On a alors droit à une véritable farandole de mouvements et de performances étonnantes visant à embêter ce pauvre Monsieur Pointu, personnage réel perdu parmi les objets fantasques dans leur réalité mouvante. Ce film a déjà obtenu des prix en Espagne et en Suisse.

"Whistling Smith" est un film réalisé par Michael Scott et Marrin Canell, et produit par Scott et Barrie Howells.

Ce documentaire trace le profil social et psychologique d'un policier très sûr de son autorité, face aux gens et aux situations qu'il rencontre lors de ses rondes quotidiennes dans une zone grise de la ville de Vancouver.

NETSI NANA SHEPEN

(On disait que c'était notre terre)



Jean-Marie McKenzie, Indien de la réserve de Sept-Iles, devant la barrière du parc Port-Cartier-Sept-Iles.

PRIX DE LA CRITIQUE QUEBECOISE 1975
SESTERCE D'OR DU FESTIVAL DE LYON 1975

un film d'ARTHUR LAMOTHE

1ère et 2e parties

CINEMA 4

CENTRE CIVIQUE
dimanche et lundi
20 heures

20.00h: Climats
20.10h: Netsi Nana Shepen

ENTREE: \$1.25

autres renseignements Tél: 724-9686

Confort et qualité
avec
les fameuses lunettes allemandes

METZLER INTERNATIONAL

Consultez votre spécialiste local



METZLER
international

Une revue nous est née

Le Conseil des loisirs de l'Est du Québec lancera, après les vacances de Pâques, une revue bimestrielle, dont le nom n'est pas encore trouvé, qui sera consacrée au loisir dans l'Est, en incluant les quatre secteurs: le sport, le socio-culturel, le plein air et le développement communautaire.

Tout en demandant au public de bien vouloir lui suggérer des noms pour la revue, Michel Schmouth, responsable de l'information au CLEQ, explique pourquoi

l'organisme a voulu lancer un périodique de ce genre. Le Conseil étant un organisme de services devant assurer l'autodétermination du milieu et assurer l'assistance aux divers organismes de loisir, au niveau du fonctionnement communautaire, la revue apparaît comme l'un des excellents moyens pour atteindre ces buts.

Il est bien évident que la publication ne remplacera pas les informations factuelles et les communiqués de presse. Mais elle publiera

de l'information spécialisée, des dossiers et des chroniques spécialisées destinées à rejoindre tous les intervenants en loisir de l'Est du Québec.

DE QUELQUES BUTS

Publiée au départ à 1,000 exemplaires, sous le format d'"Information-CODEC", mais avec un contenu plus large, la revue s'adresse à tous les intervenants, de quelque nature qu'ils soient intéressés au loisir. Ceci peut aussi bien être un directeur de loisir qu'un organisme municipal, scolaire ou autre. Ceux-ci feront alors connaître la revue aux autres personnes, d'où un moyen de diffusion plus vaste qui pourrait faire augmenter le tirage.

La revue devient l'organe officiel de tous les organismes intéressés au loisir, du système-client du CLEQ, et en même temps le porte-parole officiel de la pensée du loisir dans le milieu, qui, automatiquement, prend le périodique en main.

Les buts de la revue sont simples et multiples à la fois: faire connaître ce que la population de l'Est pense du loisir, projeter des choses pour assurer son développement, assurer l'impact du loisir dans le développement global de la région, mieux informer les organismes de l'Est du Québec sur le loisir, associer toutes les personnes intéressées au dévelop-

pement du loisir régional, favoriser le contact des divers spécialistes du milieu par des chroniques appropriées, par des chroniques spécialisées, assurer les techniques et l'organisation nouvelle du loisir dans l'Est.

UNE HISTOIRE DE COLLABORATION

Le milieu étant directement impliqué, il devra collaborer à la revue qui est la sienne et non pas celle du Conseil des loisirs de l'Est du Québec.

Le contenu ne viendra pas seulement du CLEQ, mais de tous ceux qui voudront intervenir, et les collaborateurs viendront de tous les milieux et de tous les organismes. La revue sera au service de tous, des personnes-ressources, comme des organismes ou les associations régionales.

La collaboration viendra aussi des organismes gouvernementaux et paragonnementaux, et il faut signaler le travail de Communication-Québec qui assure l'impression de la revue.

A brève échéance, la revue aura la forme que l'on sait. Mais, plus tard, on pense à quelque chose de plus formel, dans le genre de "Loisir Plus". Il y a un commencement à tout.

Pour l'instant, une revue de loisir nous est née. C'est déjà un bon pas de fait.

L.L.

La CACEQ en question

Le conseil d'administration de la Corporation des créateurs artisans de l'Est du Québec (CACEQ) s'est réuni jeudi et vendredi pour discuter d'un document de base, préparé conjointement par le bureau régional du ministère des Affaires culturelles et les permanents de la CACEQ, du moins ce qu'il en reste, au sujet du financement et de la survie de l'organisme en regard des subventions du MAC et de la dernière entente entre les deux parties, qui se termine le 31 mars.

Le document a été expédié aux différents centres du territoire pour étude préliminaire et il remet en question la CACEQ au niveau surtout de son financement.

Le budget serait suffisant jusqu'au 31 mars, même si la subvention de \$65 000 n'est pas encore parvenue à la CACEQ qui a déjà pris des engagements pour \$50 000; mais, il va falloir continuer de fonctionner et les prévisions budgétaires dans les mois qui suivent ne sont pas très reluisantes.

La CACEQ devra continuer à exister sans aucune source de financement, au moins pendant quatre ou

cinq mois, avant d'obtenir une autre subvention du MAC. L'une des solutions envisagées pour subsister, est la recommandation que les centres devraient financer la CACEQ jusqu'à l'obtention d'un octroi du ministère.

C'est ce qu'on va discuter, surtout, et les résultats, au moment d'écrire ces lignes, ne sont pas encore connus. Il en ressort de l'avenir même de la CACEQ.

D'autant plus que le ministère des Affaires culturelles est en train d'étudier une politique d'aide à l'artisanat dans les régions, politique qui sera connue dans environ six semaines. Il est bien évident que la CACEQ sera subventionnée en regard de cette nouvelle structure et par les budgets réguliers du MAC. En attendant, Jean-Claude Cyr, responsable du projet pour le territoire, doit rencontrer Pierre Boucher, de la direction de l'administration, responsable du nouveau projet de politique provinciale d'aide à l'artisanat dans les régions.

Les résultats seront connus plus tard.

L.L.

RAPPORT D'IMPOT

POUR COMPLETER
TON RAPPORT D'IMPOT

Tél.: Le jour à 723-7877 ext. 22
Le soir à 724-2373

LOGEMENT A LOUER

Demi-duplex 5 1/2 pièces. Libre le 1er avril. Situé à 213 Boul. Arthur Buies.
Prix: \$180.00 par mois.
Tél: 724-8093

Qui dit mieux?

APPAREILS ELECTRIQUES ET TV COULEUR A
DES PRIX INCOMPARABLES DU 10 AU 19 MARS

Le plus jeune magasin de meubles à Rimouski fête son **1er ANNIVERSAIRE**
d'une façon extraordinaire en vous offrant des escomptes de **25 à 50%** sur tous les meubles en magasin

2 MOBILIERS DE
**CHAMBRE
A
COUCHER**
Valeur 625.00

Prix
anniversaire **\$350.**

1 MOBILIER DE
CHAMBRE
5 MORCEAUX
Victoriaville
Valeur 865.00

Prix
anniversaire **475.**

3 FAUTEUILS
BERCANTS

Valeur 89.95
Prix anniversaire

44.⁹⁵

1 MOBILIER
SALON

Val. 595.00
Prix anniversaire

\$300.

1 MOBILIER
SALON

Valeur 749.95
Prix anniversaire

475.

UN RADIO
transistor

GRATUIT
avec chaque achat
de \$100. et plus

LITS

continental

Singer 39" **89.⁹⁵**

Singer 54" **99.⁹⁵**

Sommier caisse et matelas

TV COULEUR

100% transistorisé
Marque reconnue

499.

1 ENSEMBLE
LAVEUSE ET SECHEUSE

PRIX COUTANT
3 réfrigérateurs
PRIX COUTANT
3 cuisinières
PRIX COUTANT

LES MEUBLES DE RIMOUSKI INC
470, St-Germain Est, Rimouski **724-7399**

PLAN MISE DE COTE
FINANCEMENT DISPONIBLE
Marc Côté 723-4259
Mike Gallichan 723-8264

Les livres d'ici...d'ici...d'ici...

Le bonheur d'être poète... loin de tout bruit!

La poésie a toujours tendance à fuir le bruit et les affaires. C'est sans doute pour cela qu'à l'heure actuelle, au Québec, la meilleure poésie se publie dans des maisons plus ou moins marginales, modestes, hors des grands circuits ordinaires, mais où le travail d'édition n'est pas encore devenu cet engrenage désordonné et fébrile qu'il est si souvent ailleurs.

Deux de ces petites maisons, dirigées l'une et l'autre

par des poètes, ont publié récemment les premiers recueils de trois jeunes auteurs: **La Vie simple** de Dominique Lauzon, aux Nouvelles édi-

tions de l'Arc (directeur: Gilles Vigneault); **Le Retour** de Jean-Marc Fréchette, et **Perce-neige** de Daniel Dargis, aux écrits des Forges (directeur: Gatiën Lapointe). Trois livres sobres, imprimés et présentés avec soin, et vendus à un prix plus qu'abordable.

Ce qui frappe d'abord dans la poésie de Dominique Lauzon, c'est son extrême rigueur, sa concentration: chaque poème, généralement court, est comme un tissu serré de mots et d'images, liés entre eux par une cohésion sans faille, et dont l'effet global est celui d'une plénitude: plénitude de sens, de cet instant de coïncidence avec soi et avec le monde que le poème cherche à saisir (et saisit effectivement), plénitude de la forme aussi où rien n'est laissé ni dû au hasard, où une syntaxe reserrée, inflexible, assigne au moindre mot une fonction, et donc une nécessité bien précise. Aucun remplissage, aucune ornementation vaine, mais au contraire une continuité, une rigueur (c'est le mot!) parfaite.

Nu soleil balle dans la vitre l'oeil bée sur l'espace la femme à fleurs arrose ses bouquets midi frappe droit d'outardes multiplie l'octobre sur le lac des Deux-Montagnes qui rentre par la porte et s'allonge sur la table devant la femme assise

devient la nappe d'une heure où son repas tiédit

Ce resserrement est commandé par la nécessité, pour rendre pleinement la sensation de l'instant, pour exprimer justement la vie dans ce qu'elle a de «simple», d'immédiat et de total, d'empêcher toute dissolution et d'éviter cette sorte de liquéfaction qui caractérise ordinairement l'impressionnisme. À cet égard, le premier recueil de Lauzon est un coup de maître.

Poésie de l'essentiel, du fondamental, **Le Retour** de Jean-Marc Fréchette, quoique très différent du recueil de Lauzon, est également une réussite incontestable. Exempte de toute facilité, l'expression tend ici à une sorte d'hieratisme. Chaque vers a la simplicité, la rectitude, et en même temps l'aspect énigmatique, de ce qui a été longuement préparé et médité. S'il fallait dégager un thème du recueil, ce serait celui de la recherche de l'innocence: innocence du regard sur le monde, de

l'imagination, mais surtout de la parole, qui refuse l'éloquence et s'en tient à l'affirmation, à la dénomination la plus directe, la plus franche possible.

La margelle chante le village de braise. O vivacité de l'oiseau au clocher. Mer qui brille de repos enfantin auprès de la joue du père. Nul n'efface la lyre qui passe en flèche sur le lointain des blés et des grappes de neige. Comme Dominique Lau-

zon, Jean-Marc Fréchette est un poète dont il faut attendre beaucoup. On n'en dirait peut-être pas autant de Daniel Dargis, dont le **Perce-neige**, malgré sa fougue, manque encore d'assurance. Il y a là trop de surcharges, d'accumulations, une certaine grandiloquence même, qui empêchent cette poésie d'atteindre la pureté, la qualité comme définitive de **la Vie simple** et du **Retour**.

par François Ricard

Bibliothèque municipale

Nouveautés

L'Archipel du Goulag (Tome III)	d'	Alexandre Soljenitsyne
A la Découverte des Antiquités Québécoises	de	Stephane Moissan
Les dossiers noirs du suicide	de	Denis Langlois
Tableaux de chasse ou la vie extraordinaire de Fernand Legros	de	Roger Peyrefitte
Blanche Forcée	de	Victor-Lévy Beaulieu
L'Ombre de la hache (Déborah, Tome 5)	de	Colette Davenat
Les 10 ans: Ce qu'ils disent de leurs parents	de	Claude Ullin
Guide de Montréal en jeans	de	Robert Malenfant
Grimbosq	d'	Henri Troyat
Panorama des forêts du Canada	d'	Albert Potvin
Aux Origines de l'Égypte	de	Jean-Louis Bernard

POUR LES JEUNES: TINTIN ET LES PICAROS

HEURES D'OUVERTURE DE LA BIBLIOTHEQUE 4 L'INSTITUT MGR-COURCHESNE:
DU LUNDI AU VENDREDI: 13h00 à 16h30 - 19h00 à 21h00
LE SAMEDI : 9h00 à 11h30 - 13h00 à 16h00
L'HEURE DU CONTE: TOUS LES SAMEDIS A 9h30, A L'INSTITUT MGR-COURCHESNE.
TOUS NOS SERVICES SONT ENTIEREMENT GRATUITS.

ANTIQUITES
Acheterais toutes sortes de meubles anciens 50 ans et plus.
- Grosses armoires, buffets, tables, chaises, lits, bureaux, horloges, vaisselle et autres articles.
S'adresser à: Luceville 739-3211

vente 1^{er} ANNIVERSAIRE Whirlpool

DU 10 AU 19 MARS EN EXCLUSIVITE LES APPAREILS



Choisissez cette superbe équipe de buanderie pour un rendement bien supérieur au prix

LA LAVEUSE (Modèle JLA4000) pour l'acheteuse qui doit budgéter - offre un choix de 3 cycles de lavage y compris un cycle pour les tissus à pressage permanent - 2 vitesses de lavage/essorage - un agitateur super Surgilator - un sélecteur de niveau d'eau variable - 3 températures de lavage/rinçage - un protège-pompe - un commutateur pour arrêt-essorage sur le couvercle et - un dessus et un couvercle émaillés porcelaine, faciles à nettoyer.

LA SECHEUSE (Modèle JLAEB000) pour l'acheteuse économe - offre un choix de trois cycles de séchage y compris un cycle chronométré pour articles à pressage permanent - 2 (dans minuterie) réglages de température - un filtre à charpie dans le dessus et - un bouton de sûreté pour remise en marche.
Cette laveuse et cette sècheuse ne sont offertes qu'en blanc.

LAVEUSE A partir de 349.95
SECHEUSE A partir de 199.95
Ensemble **549.95**



Refrigerateur (Modèle EAT5400)

d'une hauteur totale de 59" seulement, il convient aux cuisines où l'espace est restreint. Livrable en jaune moisson, avocado ou blanc, il possède de nombreux avantages, par exemple - plus de dégivrage car il est "Sans givre" - Clayettes en porte à faux réglables - garde-viande et légumier en porcelaine sur glissières - beurrer 3 températures et - éclairage intérieur de grande largeur. Ce modèle de 15.1 pi. cu. vous garantit commodité, logeabilité et, tout aussi important, longue fiabilité.
A partir de **469.95**



Cuisinière (modèle RAS3400)

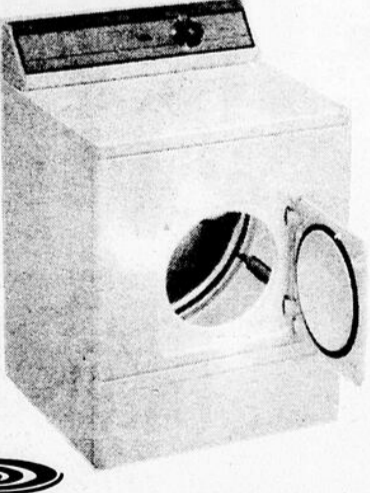
- Eclairage du four - commandes de température variables - commandes à rhéostat - surface de cuisson à rebord - éléments de cuisson, amovibles, à serpents fins, chauffant presque instantanément et - commande de minutage automatique de cuisson.

MODELE JSAU300

Economique, bien que muni de nombreux avantages, - 2 vitesses lavage/rinçage - 3 cycles automatiques pour avoir une vaisselle impeccablement lavée (1 - Super lavage, 2 - Rinçage d'attente, 3 - Cristaux/porcelaines) - Purificateur - Insonorisation - Filtre autonettoyant - Double distributeur de détergent - Panier pour votre argenterie.
A partir de **339.95**



A partir de **289.95**
+ 10.00 pour couleur



LES MEUBLES DE RIMOUSKI INC

470, St-Germain Est, Rimouski 724-7399

PLAN MISE DE COTE Marc Côté 723-4259
FINANCEMENT DISPONIBLE Mike Gallichan 723-8264

\$100 pour une chanson-thème

Dans le cadre des Jeux du Québec, région de l'Est, la ville de Mont-Joli accueillera les 19, 20, 21 et 22 août prochains plus de 2.000 athlètes et de nombreux autres visiteurs.

Un tel événement nécessite une grande participation de la population, et ceci à tous les niveaux. De nombreux bénévoles se sont engagés dans plusieurs activités reliées à la préparation des Jeux, et leur ardeur au travail montre bien à quel point ils ont à cœur de faire un succès de cette manifestation du sport amateur.

Dans le but d'intéresser et de sensibiliser la population à la tenue des Jeux, nous invitons tous et chacun à entrer dans la course et à participer aux concours de la mascotte et de la Chanson-thème, dont voici les règlements:

1. Résider dans l'Est du Québec (territoire compris entre La Pocatière et les Iles-de-la-Madeleine).
2. Tu peux participer aussi bien au concours de la mascotte qu'à celui de la chanson-thème.
3. Il n'y a pas de limite d'âge.
4. Pour la Mascotte, nous accorderons la plus grande attention aux dessins clairs et significatifs et nous te serions reconnaissants de joindre à ton envoi une courte explication des symboles utilisés, soit dans le dessin et les couleurs. De plus, il te faudra baptiser ta mascotte d'un prénom dynamique et original et composer un court slogan aussi percutant que possible.
5. Pour la chanson-thème, nous demandons une musique écrite, mais si tu composes à l'oreille, tu peux faire écrire ta musique par quelqu'un d'autre. Un

parolier peut aussi faire équipe avec un musicien.

6. Tu peux nous faire parvenir dès maintenant ton dessin ou ta chanson. Tu peux même participer plusieurs fois si tu le désires en présentant plusieurs idées.

7. La date limite du concours est le 15 mai et les gagnants seront choisis par un comité de sélection spécialement mis sur pied pour la circonstance.

Deux prix de \$50 seront décernés aux gagnants, l'un pour la mascotte, l'autre pour la chanson-thème. Ces gagnants seront connus le 1er juin au cours d'une conférence de presse.

Adressez votre participation à:
Jean-Marc Cormier
Mont-Joli 76
40, Hôtel de Ville
Mont-Joli, Qué.
P.S. Ne manquez pas d'indiquer vos nom, prénom, adresse âge et profession.

Les bridgeurs de Mont-Joli à l'honneur

Dimanche dernier, le 7 mars, se tenait à la salle de la Légion canadienne, de Mont-Joli, un tournoi de bridge sous les auspices de l'American Contract Bridge League, en vue de choisir

une équipe canadienne qui représentera notre pays aux tournois internationaux.

Cette première ronde éliminatoire, par équipes de quatre ou plus, dite de rotation, comprenait onze équipes de Rimouski, Matane et Mont-Joli.

Mont-Joli plaça deux de ses équipes en première et deuxième positions, soit celle de MM. Jean-Guy D'Anjou, Albert St-Pierre, Barthélemy Ouellet et l'abbé Jean-Baptiste Gauvin, ce dernier de Rimouski.

L'équipe de Mmes Colette Lavoie, Madeleine Langlois, MM. Guy D'Anjou, Laurent Desrosiers et J.O. Frigon prit la deuxième position.

L'autre équipe à se qualifier fut celle de M. Antonin Rioux, Mme Ginette Rioux, M. Moïse Lavoie et M. Wilfrid Gauvin de Rimouski.

Ces trois équipes représenteront notre région lors de la deuxième ronde de ce tournoi qui se tiendra à Québec les 3 et 4 avril prochains.

Un excellent souper préparé par Mmes Colette Lavoie, J. O. Frigon, J. C. Langlais et Atala Lajeunesse, membres du Club de Mont-Joli, fut servi sur les lieux par de charmantes hôtes du comité d'accueil de la Ville.

Tous les participants n'eurent que des éloges à offrir au Club de Mont-Joli et pour la salle et pour le souper.



Meilleur son

Yves Vachon, directeur des ventes à CJBR-radio, remet un certificat à Hermel Lavoie, de Mini-Mécanik, pour marquer le prix remporté par CJBR au concours du meilleur son en publicité. La station locale a remporté le second prix pour la publicité préparée pour la maison Mini-Mécanik au cours de l'été.

[Photo P.E., Laurent Leblond]

Conservatoire

Examens d'admission

Les examens d'admission au Conservatoire de musique à Rimouski auront lieu les 24 - 25 - 26 et 27 mai prochains. La date limite pour les inscriptions est fixée au 30 avril.

Les disciplines instrumentales et vocales dans lesquelles on peut s'inscrire sont: piano - orgue - clavecin - violon - violoncelle - contrebasse - flûte - clarinette - saxophone - trompette - cor français - hautbois - trombone - tuba - percussions -

basson - chant. On peut s'inscrire au Conservatoire, par la poste ou en personne, entre 10 et 12 heures et entre 14 et 17 heures du lundi au vendredi inclusivement.

Pour d'autres informations, s'adresser à:
Gilles Gauthier
Directeur
Conservatoire de musique à Rimouski
22, rue Ste-Marie
Rimouski
Tél.: 724-2936

côté enseignes
un point c'est tout!
PARTOUT AU QUÉBEC

GINSENG

Distribué dans l'Est du Québec par



Case postale 1119, RIMOUSKI, P.Q.
Tél: 724-4993

UN PUISSANT PRODUIT DE LA CHINE

"Il y a plusieurs variétés de ginseng. La tradition et les études scientifiques s'accordent pour définir le PANAX GINSENG C.A. MAYER, originaire du Nord-Est de la Chine, comme possédant la plus grande efficacité thérapeutique". Extrait Science Vie/1973 no 672.

Le Ginseng est connu à travers le monde entier. Cosmonautes, athlètes, joueurs de hockey russes en consomment régulièrement.

LIVRAISON IMMEDIATE (Commandes postales)

GINSENG ENR.

Case postale 1119, RIMOUSKI, P.Q.

PANAX GINSENG EXTRACTUM (Rouge du Nord-est de la Chine). Boîte de 10 ampoules x10cc; 1500 mg de ginseng pur-ampoule. Je désire () boîtes(s) à \$9.50 chacune.

COMPRIMÉS PANAX GINSENG (Rouge du Nord-est de la Chine). Flacon de 50 comprimés; 500mg comprimé. Je désire () flacon(s) à \$10.50

CAPSULES DE GINSENG (Chine) Flacon de 100 capsules; 259mg capsule. Je désire () flacon(s) à \$9.00 chacun.

Comprimés Ginseng Coréen (Corée) Flacons de 50 comprimés de 500 mg par comprimé \$7.50

EXPÉDIER A: (Ecrire en lettres moulées s.v.p.)

RACINES ROUGES DE CHINE Paquet de 30g. Je désire () paquet(s) à \$6.00 chacun.

GELEE ROYALE PURE DE PEKIN Boîte de 10 ampoules x10cc; 250 mg de Gelée Royale pure-ampoule. Je désire () boîtes(s) à \$10.50 chacune.

GELEE ROYALE ET GINSENG Boîte de 10 ampoules x10cc; 300 mg de Gelée Royale et 200 mg Ginseng-ampoule. Je désire () boîtes(s) à \$12.50 chacune.

NOM:

ADRESSE:

CASE POSTALE:

VILLE:

PROVINCE: CODE POSTAL:

TELEPHONE:

IMPORTANT: mandat-poste accepté ou chèque certifié seulement. Les frais de manutention et postaux sont inclus dans ces prix.

ERRATUM

Contrairement à ce qui fut publié le 18 février les **CAPSULES DE GINSENG (CHINE)** se vendent \$9.00 le cent. Cependant les **COMPRIMÉS GINSENG COREEN** se vendent \$7.50 tel qu'annoncé ci-haut.

ACTIVITÉS de La SEMAINE

MERCREDI 17 MARS: Ciné-participation à la salle Pierre Perreault de l'ONF rue Vimy. 20 heures.

JEUDI 18 MARS: Séance régulière du Club de bridge de Rimouski à l'Hôtel de ville. 19h45.

JEUDI 18 MARS: Troisième volet de la session Ross au Musée régional de Rimouski. 20 heures.

VENREDI 19 MARS: La sculpture rituelle de l'Afrique noire au musée de Rimouski.

SAMEDI 20 MARS: Yvon Deschamps au Centre civique. 20h30.

DIMANCHE 21 MARS: Cinéma-4 au Centre civique. 20 heures. "Netsi nana shepen" d'Arthur Lamothe.

LUNDI 22 MARS: Séance dominicale du Club de bridge de Rimouski à l'Hôtel de ville. 19h45.

LUNDI 22 MARS: Lundi du Conservatoire à 19h30.

L'éclat de la trompette; la noblesse de l'orgue

LUNDI DU CONSERVATOIRE
Avec Guy Archambault, trompettiste, et Jacques Montgrain, organiste. Au Conservatoire de Rimouski, lundi le 8 mars à 19h30.

mirablement bien avec l'orgue, touché par Jacques Montgrain, la trompette acquiert des lettres de noblesse de plus en plus patentées et l'union de ces deux instruments est l'oc-

casion idéale de constater que les deux tonalités se complètent fort bien et toujours avec un respect mutuel qui est important. Il n'est pas utile de revenir ici sur un commentaire concernant le jeu et la valeur de l'organiste Jacques Montgrain. Il devient même superflu de dire que ce musicien atteint des sommets assez imposants par la richesse qu'il procure à l'orgue, par l'absence de fausses tonalités, par la vitalité de l'instrument

équilibré, juste dans la note et ce n'est pas un mauvais jeu de mots.

Le programme répond exactement à l'éclat de la trompette et à la noblesse de l'orgue. Les deux professeurs du Conservatoire de Rimouski en ont tenu compte et ce fut le concert parfait pour juger de la qualité sonore et musicale des deux instruments en question.

Jacques Montgrain a commencé le récital par une oeuvre de Buxtehude "Prélude et Fugue" en ré majeur. Pièce brillante, exigeant une très grande attention, elle a permis un départ important dans un concert qui n'a connu que quelques moments de relâchement à la seconde pièce "Sonata con tromba" de Corelli, où Guy Archambeault, à sa première apparition, a dû subir quelque pression. Ce fut quand même intéressant.

Après le choral "Bien aimé Jésus nous sommes ici" de Bach, brillamment interprété par Jacques Montgrain, Guy Archambeault, a aussi brillamment relevé le défi dans "Six danceries de la Renaissance", un petit modèle de précision et d'un certain humour.

Puis ce furent le choral "Viens maintenant sauver les païens" de Bach avec Jacques Montgrain, la "Sonata prima et seconda" de Viviani avec les deux musiciens, "Batalla Famosa" d'un auteur anonyme avec Jacques Montgrain, le choral "Jésus joie des hommes" très connu de Bach, avec Guy Archambeault en grande forme.

Un concert qui a marqué une certaine évolution et qui a permis de voir et d'entendre deux musiciens de première valeur en un programme de choix.

Musicalement

VOTRE

Survivre

La semaine dernière, je vous parlais d'un vieux de la vieille, Woody Herman, qui a essayé, sans toujours obtenir le succès espéré, de venir aux styles modernes tout en conservant une allure constante de ce qui reste des "Swingin' Herds".

Cette semaine, il serait opportun de commenter brièvement la venue en masse d'orchestres dits "modernes", en jazz comme ailleurs, surtout en jazz, un domaine d'expression musicale qui a, dit-on, évolué dans une direction qui n'est pas toujours appréciée à sa juste valeur.

Quand un fan du jazz écoute un orchestre comme celui de Don Ellis, qui devient peut-être le type même de l'ensemble du genre, il ne peut que se poser des interrogations bien définies sur une foule de facteurs qui entrent en ligne de compte pour l'expression d'une telle musique.

Le fait est que Don Ellis, un trompettiste qui ne peut se cacher d'avoir des impressions bien particulières, dirige un orchestre dont la composition est homogène, avec des musiciens qui ne cachent pas leurs intentions, comme Milcho Leviev au piano ou Humphrey à la batterie.

Une constante se remarque dans la forme des orchestres de cette nature: on insiste beaucoup sur la percussion et Don Ellis, pour un a fait école en ce sens en engageant un percussionniste de première force qu'est Lee Pastora. Il faut immédiatement préciser que l'on ajuste son tir sur la saveur sud-américaine.

Que ce soit, Ellis, Hancock, Corea, ou Maynard Ferguson, la formule ne change pas beaucoup. Le contenant ressemble énormément à une standardisation directe et voulue. C'est le contenu qui, parfois, atteint une structure originale. Et c'est là la façon plus "explicative" d'en venir à une expression personnelle d'un médium qui en demande beaucoup.

A côté, on remarque la survie, c'est parfois un cas pathétique, d'orchestres comme ceux de Thad Jones-Mel Lewis ou de Kenny Clarke-Francy Boland. Sans oublier les formations "millénaires" de Tommy Dorsey, dirigées par un autre.

En regard de ces deux pôles, la conclusion s'impose. Si le geste de Woody Herman en est un d'espoir, en fonction d'une attitude qu'il doit prendre pour atteindre un public certain, si ce n'est un certain public; les orchestres traditionnels, qui font encore du jazz conventionnel en inventant certaines tournures de phrases mélodiques, donnent l'impression très nette de faire bande à part.

Sans vouloir justifier qui que ce soit de quoi que ce soit, il faut quand même noter que la tendance est forte et que Count Basie, par exemple, ne pourra pas faire aujourd'hui ce qu'il a accompli hier. On ne peut trouver d'orchestre plus traditionnel.

C'est pourquoi le jeu entre les deux tendances est intéressant à surveiller pour des raisons que l'on n'a pas donner ici: elles sont évidentes.

Le jazz atteint un tournant que DeMichael qualifie de crucial. On devrait éviter d'en faire un fourre-tout. On devrait éviter aussi de faire de l'élitisme. Le juste milieu, toujours. Et les orchestres d'aujourd'hui ont le même problème que ceux d'hier: survivre.

UNE COMMANDITE DE

L.L.



Un lundi où deux musiciens de grande valeur ont donné le meilleur d'eux-mêmes: Guy Archambeault et Jacques Montgrain.

[Photo P.E., Laurent Leblond]

Malgré certaines difficultés pendant l'interprétation de la "Sonata con tromba" de Corelli, Guy Archambeault a fait preuve de beaucoup d'éclat à la trompette (instrument qui me fascine), lors des autres oeuvres de ce Lundi du Conservatoire qui a encore attiré une foule imposante, comme preuve que les mélomanes de Rimouski savent encore fréquenter les concerts qui en valent la peine.

Se mariant ad-

casion idéale de constater que les deux tonalités se complètent fort bien et toujours avec un respect mutuel qui est important. Il n'est pas utile de revenir ici sur un commentaire concernant le jeu et la valeur de l'organiste Jacques Montgrain. Il devient même superflu de dire que ce musicien atteint des sommets assez imposants par la richesse qu'il procure à l'orgue, par l'absence de fausses tonalités, par la vitalité de l'instrument

réalisé depuis longtemps, et lundi dernier, il a respecté à la fois la teneur et la texture de l'orgue comme les oeuvres qui lui sont consacrées.

Ce qui n'est pas à dédaigner non plus, est le programme spécialement préparé pour la circonstance.

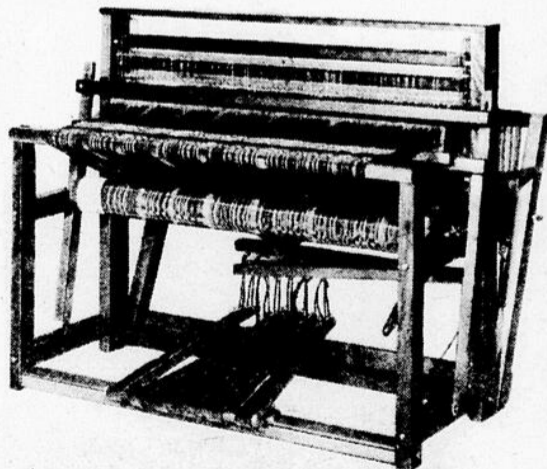
Ne recherchant pas le style flamboyant et faussement lumineux, les deux musiciens, ont choisi des oeuvres marquantes pour former un concert

NOUS AVONS EN MAINS TOUS LES MODELES DE METIERS LECLERC,

LE PIONNIER EN CE DOMAINE

Egalement en magasin le fil à tisser

TEX-MADE



boutique
la boule de laine
inc.

536 Boul. St-Germain Ouest
et
Place St-Laurent
Rimouski
Tél: 723-6368

SUPERSCOPE

marantz
EN COLLABORATION AVEC



J.R. AUDIO

144 CATHEDRALE, RIMOUSKI

724-2111

ENTRE D'ACHATS

EUGENE RIOUX & FILS

17 rue St-Valerien, Bn

736.4377

« A VENIR »

Yvon Deschamps au Centre civique

Du rire en sons et lumières

Et quel deux soirs! Si vous voulez rire, c'est au Centre civique qu'il faut vous rendre, les 19 et 20 mars.

Si ensemble, nous faisons le tour de ce qu'un spectacle d'Yvon Deschamps peut comporter? Des monologues il va sans dire. Des chansons évidemment. Et beaucoup plus.

Yvon Deschamps nous dit la dernière fois que son boss et son personnage étaient morts. Du haut du ciel (?) cette année, ils pourront ensemble admirer les péripéties de leur créateur. Car Deschamps est parti à l'aventure. Plus de boss. Plus de personnage, mais des thèmes et des sujets à

explorer. Le boss est mort, vive le boss! Le créateur est gai et content, et a décidé que cette année, c'est en sons et lumières qu'il faut rire et être de bonne humeur.

Ses thèmes tourneront autour de la Création (bien spéciale) et le bon Dieu à travers tout cela; la Nature, où est libre de participer qui

le veut bien (on verra jusqu'où); la Peur nous fera nous ennuyer des bras de notre maman qui nous serrait si fort quand on criait "à l'aide"; l'Honnêteté vice de bien peu de gens avertis; enfin un tas de mots et de "folleries".

Des chansons très gaies feront ressortir davantage les monologues: il sera question d'une pomme (fruit défendu et si bon à chanter), de Noé (vous souvenez-vous?) d'opéra et de calypso. Bizarre mais vrai, incroyable mais bien en vie!

La réalisation de cette production comporte beaucoup de gens et d'éléments nouveaux. Jean Bissonnette a conçu pour ce spectacle une mise en scène spéciale et très appropriée à Yvon Deschamps. On retrouve aussi Nick Sernovich, à la conception d'éclairage; Guy Neveu au décor; Denis Latendresse, aux projections et effets visuels; Cliff Bonnell au son et Pete Foye à la régie.

Le musiciens sont:
- Yvan Ouellet aux claviers
- Libert Subirana à la flûte et au saxophone

- Serge Vallières à la guitare
- Michel Fauteux à la batterie.

Une grande équipe pour une grande production, que vous pourrez voir au Centre Civique le 19 mars à 21 heures ou le 20 mars à 20h30.

Prima donna, diva new look et fille d'en bas d'la côte, sans complexe et sans apprêt, SARAH MENARD se promène allègrement dans ses vies et dans ses cultures le temps d'un spectacle qui, la saison dernière, a tenu l'affiche à guichet fermé pendant 70 représentations à Montréal et également repris en 75-76 pour 40 représentations, encore à guichet fermé.

Les créateurs qui ont participé à ce succès théâtral sont, outre Jean-Claude Germain, auteur et metteur en scène, Jacques Perron, musique, Diane Paquet, costumes, et Claude-André Roy, décors et éclairages.

Au Centre civique, le jeudi 25 mars à 21 heures.

"Les hauts et les bas d'la vie d'une diva"

Le meilleur spectacle de l'année

"Le meilleur spectacle de la saison 74-75" (Martial Dassylva, La Presse), une monologuerie bouffe de Jean-Claude Germain qui s'intitule LES HAUTS ET LES BAS D'LA VIE D'UNE DIVA: Sarah Ménard par eux-mêmes, est interprétée par Nicole Leblanc et Gaston Brisson.

Décrite par la critique comme "une série de textes parmi les plus brillants et les plus drôles qu'ait écrits Jean-Claude Germain, où se déploient toutes les facettes d'une fracassante et d'une étourdissante nature de comédienne, celle de Nicole Leblanc déchaînée-contrôlée, éblouissante de tous ses feux". (Alain Pontaut, Le Jour)

"Non seulement le texte,

mais encore la musique créée spécialement pour cette production par Jacques Perron est-elle tout simplement extraordinaire... Pour un bon spectacle c'en est un bon... et c'en est même un bon de bon!" (Martial Dassylva, La Presse)

Conçue comme un gigantesque court-circuit permanent entre l'opéra, le rock and roll, la musique tzigane, les hommes, le couvent, les relations amoureuses, la ville, la campagne et l'Europe, LES HAUTS ET LES BAS D'LA VIE D'UNE DIVA raconte l'histoire d'une fille "game" et "wide open", SARAH MENARD, qui est à l'aise dans sa peau de diva à condition qu'on la reconnaisse dans la rue.

Le Rigodon de visu

Fondée il y a trois ans (et toujours sous la direction de Diane Côté), la troupe de folklore "RIGODON" de cégepienne à l'origine, est devenue depuis cette année une organisation interinstitutionnelle et de plus en plus autonome.

Au départ, constituée uniquement d'étudiants de niveau collégial, elle regroupe, depuis septembre, dernier surtout, 22 membres âgés de 17 à 25 ans et qui viennent de divers milieux: école Paul-Hubert, CEGEP de Rimouski UQAR et jeunes travailleurs.



Ses activités, depuis sa fondation, ont été nombreuses. Outre les répétitions hebdomadaires intensives auxquelles tous les membres doivent participer (et quelques spectacles ici et là), il convient particulièrement de signaler:

- troupe représentant l'Est du Québec, à Montréal, au cours de la manifestation "Québec Folklore III" (en 1974)
- participation annuelle aux Fêtes de mai et au Festival d'automne.

organisé, chaque année, depuis 1974, un folk-moot régional (pour toutes les troupes de l'Est du Québec) au cours duquel des professeurs spécialisés viennent faire profiter les participants de nouvelles techniques et de nouvelles danses.

En plus de représenter Rimouski au prochain folk-moot régional de New Richmond, en mars, et de se produire en spectacle conjoint avec les Voix de la Vallée, d'Amqui, en avril prochain, la troupe "RIGODON" annonce que le

7 avril prochain, à l'auditorium Paul-Hubert, à 8:30 heures, son grand spectacle annuel et invite toute la population à y assister.

Elle pourra constater "de visu" que les efforts n'ont pas été vains et que le folklore, qu'il soit d'ici ou d'ailleurs, est loin d'être mort. En effet, le spectacle du 7 avril prochain permettra à tous de s'initier à l'exotisme des folklores juif, yougoslave, hongrois et roumain et de goûter pleinement à la diversité du



- participation au grand folk-moot régional de Rivière-du-Loup ("Grand Folk I") en 1974.

- l'été dernier, participation au Festival de la Mitis.

- participation à l'émission "Soirée canadienne", édition spéciale du Festival d'automne.

- récemment, enfin, participation au Carnaval de St-Gabriel.

De plus, en vue de susciter un intérêt constant pour la danse folklorique, la troupe a

folklore canadien avec ses danses western, écossaise, indienne et québécoise...

Au son des giges, des quadrilles, des csardas et des sirbas, chacun pourra retrouver une partie de lui-même qu'il croyait peut-être avoir oublié: le plaisir du rythme et de l'émerveillement et "un certain retour aux sources".

N.B. Billets en vente:

- Coop Cégep
- Tabagie Eclair (204 Cathédrale)
- Ecole Paul-Hubert (D-228)



Les Séguin le 24

Le duo des Séguin sera au Centre civique le 24 mars à 20h30. Présentant un spectacle entièrement nouveau, qui enchante tous les spécialistes, les Séguin sauront attirer l'approbation des mélomanes de Rimouski qui s'arrachent littéralement les billets pour assister à ce récital que personne ne veut manquer. Soyez du nombre, vous ne le regretterez pas!

Le prochain Lundi

Lundi le 22 mars, à 19h30, Gérard Massé et Robert Lépine, tous deux élèves de la classe de concours au Conservatoire de musique du Québec, donneront le Lundi du conservatoire. Il s'agit d'un concert consacré à la percussion. Ils seront accompagnés au piano par Madeleine Bernier-Magnan.

Le programme de ce Lundi se compose de trois oeuvres suivantes:

SONATE pour 3 timbales (1947) DANIEL JONES (sans accompagnement) Gérard MASSE percussionniste.

CONCERTO pour marimba et piano op. 34 (1957) ROBERT KURKA; Robert LEPINE percussionniste, Madeleine BERNIER-MAGNAN pianiste

VARIANTES pour 2 percussions et piano ALAIN WEBER; Robert LEPINE percussionniste, Gérard MASSE percussionniste, Madeleine BERNIER-MAGNAN pianiste

Les imperméables
bien Stylisés
et très
légers



Ils se portent en tout temps, ils sont de bonne coupe, offerts dans un choix de coloris ravissants tel que: vert pâle, orange brûlé, miel, beige, tan et caramel.

Tailles: 5 à 13, 10 à 20, 16½ à 22½.

Les prix à partir de 39.95 à 99.95.

LE

SYNDICAT

38 EST, ST-GERMAIN,
RIMOUSKI, P.Q.

DE RIMOUSKI INC.



RESTAURANT
CHEZ Carlo 150 ST-BARNABE
724-4141

SALLE DE DANSE CARLO

LE SEUL RESTAURANT OUVERT 24 HRES TOUS LES JOURS

METS ITALIENS • CANADIENS • CHINOIS

LIVRAISON DE 11h30 A.M. A 4h.30 DU MATIN

A tous les lundis soirs

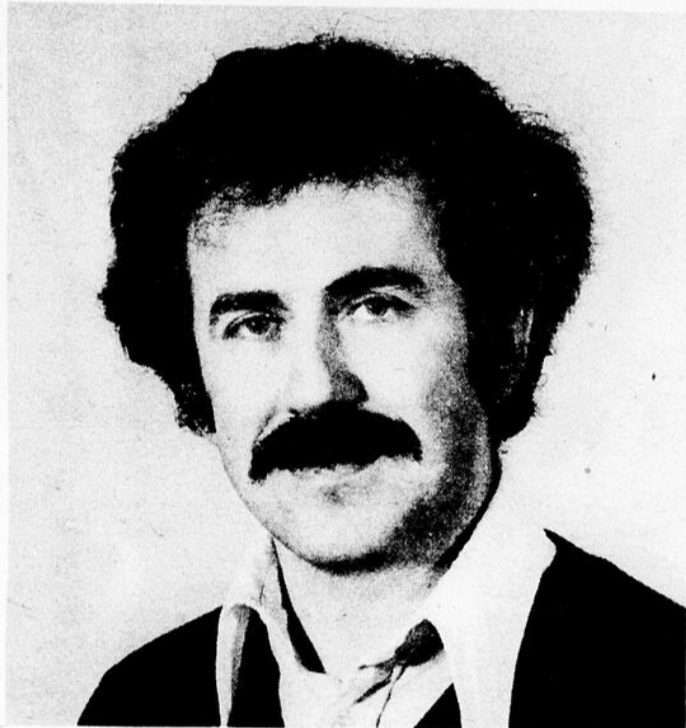
Bertrand Fortin à l'orgue & François Morin

FRANÇOIS

organiste de la région
du Bas du fleuve

Viens le voir en bas!

Yvon Larrivée à CBJ-FM



Tous les lundis à 21h30, les mélomanes écoutent à CBF-FM-100, 7, le Récital d'orgue d'un organiste québécois. Aussi après les Antoine Bouchard, Gaston Arel, Noëlla Genest et quelques autres c'est YVON LARRIVÉE qui, le 29 mars, s'y fera entendre. Consacrée à des oeuvres de Buxtehude

et J.-S. Bach, cette émission a été enregistrée à l'orgue Beckerath de la Queen Mary Road United Church à Montréal. Elève de Léon Destroismaisons au collège de La Pocatière, Yvon Larrivée poursuit ses études à l'université Laval. C'est à l'école de musique

qu'il obtint sa licence de concert sous la direction d'Antoine Bouchard. Il travailla ensuite le clavecin avec Kenneth Gilbert, l'improvisation avec Antoine Reboulot.

Actuellement chargé de cours à l'université Laval et organiste de la paroisse du Sacré-Coeur de Québec, le musicien a donné chez nous plusieurs concerts, notamment pour les Amis de l'orgue de Québec et de Rimouski.

En ce qui concerne l'orgue de la Queen Mary Road United Church, cet instrument à deux claviers et vingt-quatre jeux, fut construit en 1959 par le facteur allemand Rudolf von Beckerath.

Yvon Larrivée à la Queen Mary Road United church, un Récital d'orgue qui fera sans doute la joie des nombreux fidèles de cette populaire série de la radio.

On se souviendra qu'Yvon Larrivée est originaire de la région et qu'il a donné un concert dans le cadre de la série des Amis de l'orgue.

Pour les mélomanes, le concert sera présenté à CJB-FM de Chicoutimi, le lundi 29 mars à 21.30.

*Les meilleurs
endroits
de
divertissements*

**DISCOTHEQUE
St-Barnabé**

ENTREE LIBRE

Les meilleurs disques sur le marché
Eclairage monté sur Color Organ
Vos hotes: Guy - Michel - Gaby
Vous avez un anniversaire de naissance à fêter?
C'est au "Boulevard" qu'il faut aller... Cadeau surprise au jubilaire. Nous vous réserverons une table. Ouvert 7 soirs de 8.30 p.m. à 3:00 a.m.

LE GOBELET

Le rendez-vous des Chevaliers de la table ronde et joueurs de dards.
Vos hotes: Norm, Gaétan, L'Blanc, Poilu, Raymond (2) et Ghislain.
Ouvert 7 jours, de 8:00 a.m. à 3:00 a.m.

BAR SALON

DANSEUSES TOPLESS

Vos hotesses: Marie, Olive et Lynda
Ouvert de 11:00 a.m. à 3:00 a.m.

ENTREE LIBRE

**HOTEL DU
BOULEVARD**

(Rimouski) Inc.

170 ST-GERMAIN O. Rimouski Qué. 723-9231

MOTEL

L'ermite

COCKTAIL ET VIN D'HONNEUR SUR RESERVATIONS

SALLE A DINER 25 UNITES DE MOTELS
723-4324

1166 Boul. ST-GERMAIN O.
EN VEDETTE
EDDY PHOPHETE

DE PLACE ST-LAURENT
votre boutique à musique
vous offre un nouveau service

DISCO-DILIDAM

(DISCO MOBILE)
Pour vos réceptions, banquets,
Soirée sociales
Pour réservations

724-7613
soir
723-7195

Les meilleurs
endroits
de
divertissements

VENEZ VOUS AMUSER

Samedi soir
ERNEST PROULX
et son ensemble
SOIREE CANADIENNE
et moderne

Dimanche après-midi, invitation spéciale aux dames. Formation d'équipes mixtes pour parties de dards.

HOTEL 723-6219
VIEUX BOGHEY

HOTEL STE-BLANDINE 735-9900

Lepage

GRILL (TV couleur)
SALLE A MANGER
SALLE DE DANSE
BANQUETS, NOCES

Nouvelle administration
Dmanche,
Soirée Rigolade
samedi: Les Joyeux compagnons;
Dimanche: Maryse et les Sonics

AIR CLIMATISE ENTREE LIBRE

RESTAURANT
BAR SALON
Val Neigette

**DANSEUSES
A GOGO**

Spécialités
—Pizza—
VAL NEIGETTE
735-9910

SALON-BAR

ANACLET

ST-ANACLET

SALLE A MANGER - GRIL - BAR SALON
OUVERT TOUS LES JOURS
VASTE SALLE DE RECEPTION
SALLE DE DANSE

Vendredi samedi dimanche

**LA FAMILLE
GILLES VINCENT**
musiciens, comédiens fantaisistes

RESERVATION POUR BANQUETS ET VIN D'HONNEUR
La direction vous souhaite la bienvenue **724-7955**

MOTEL

ANSE-AU-SABLE

Robert Duchesne
prop.
1105 O BOUL. ST-GERMAIN
RIMOUSKI
723-8884

21 MARS courses provinciales motoneiges

CLUB DES RAQUETTEURS
STE-BLANDINE INC.

SAMEDI
L'ECLOSION
Tous les Dimanche après-midi
Cuisine ouverte **GASTON SENECHAL**
ENTREE LIBRE à l'orgue
Bienvenue à toute la famille
RESERVATION BANQUETS 735-9919

HOTEL APRIL ENR.

RESERVEZ IMMEDIATEMENT
POUR VOS BANQUETS

EN VEDETTE SAMEDI
ENSEMBLE VAILLANCOURT
DANSES CANADIENNES ET MODERNES

ST-NARCISSE
Bienvenue chez nous ... chez vous

Pour informations
735-2755

Du mercredi au
dimanche inclus

CATHY LEAN

La chatte du burlesque

Spectacle à ne pas manquer!
Aussi musique de danse en fin
de semaine.

Réservez à l'avance pour vos réceptions
et vos banquets

Bienvenue à tous

**L'AUBERGE
DES 7 LACS**
ENTRE ST-DONAT ET ST GABRIEL

Attention motoneigistes
cette semaine
dimanche
Epreuve
d'endurance
2 heures

Samedi et dim.
EN VEDETTE
L'IMPACT
Aussi
Danseuse
à Gogo
du jeudi
au dim. incl.

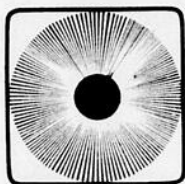
Courses d'accélération de motoneiges.
Inscriptions: 28 mars 1 hre \$2.00
Bienvenue à tous 739-4745 B. Caron Prop



Maintenant en
montre à notre salle d'exposition

<p>Fémina enr. ACCESSOIRES ET DECORATION INTERIEURE 22 Est, St-Germain, Rimouski, 723-5075</p>	<p>BUICK PONTIAC G.M.C. Soucy 724-4401 AUTOMOBILES INC. 115 St-Germain O. Rimouski</p>	<p>TAPIS Bertin 283 EST ST-GERMAIN RIMOUSKI: 723-3866 Lucien Bertin</p>
<p>Boutique Nathalie Enrg 112 Est, St. Germain - 723 4353 RIMOUSKI. Que.</p>	<p>bellavance inc 192 Est St-Germain La Grande Place Rimouski 723-7877</p>	<p>LA BOUTIQUE DU TISSU DE RIMOUSKI INC. CONFECTION ET INSTALLATION DE TENTURE TISSU A LA VERGE ESTIME GRATUIT 108 ouest, St-Germain, Rimouski, 723-1039</p>
<p>Grande Place Rimouski 723-4735 JANELLE MUSIQUE Centre Régional Manicouagan Hauterive - 589-9632</p>	<p>SURPLUS DE MANUFACTURES PRYGO INC. 236, St-Robert - Rimouski Tél. 1-418-724-9636 1ere rue St-Fabien</p>	<p>VOTRE CENTRE DE RENOVATION DOMICILIAIRE ADRIEN GUAY & FILS. ENR. 260 Léonidas, RIMOUSKI TELEPHONE 724-4494</p>
<p>TEXACO DENIS COTE Agent GAZ BAR MARIE ANTOINETTE 117 des Gouverneurs, 723-3684 GAZ BAR JESSOP 356 Boul Jessop, 724 6212</p>	<p>Nordet sports experts 106 St-Germain Est, Rimouski Tél: 723-6543</p>	<p>NETTOYEUR ST-ROBERT SERVICE DE 4 HEURES SUR DEMANDE 723-6577 189 O. St-Jean-Baptiste, Rimouski</p>
<p>LaSalle CHOIX ET BAS PRIX POUR TOUTE LA FAMILLE Centre Cooprix.</p>	<p>G. LEBEAU LTEE Le Salon de beauté pour l'auto REPLACEMENT RAPIDE DE PARE BRISE et VITRES D'AUTOS 161, St-Germain Est, Rimouski, 724-2151</p>	<p>Centre du Silencieux 724-7744 GARANTIE A VIE 163, ST-GERMAIN EST 161, JEAN-BRILLANT</p>
<p>MAGASINS CONTINENTAL STORES CENTRE D'ACHAT SYBREL Bl St-Benoit AMQUI 629-3391</p>	<p>EPICERIE • FERRONNERIE CO-OP 1572 Boul. Jacques-Cartier Mont-Joli LE MAGASIN OU LE CLIENT EST PROPRIETAIRE</p>	<p>RIMOUSKI appareils électriques VENTE - SERVICE ET REPARATIONS D'APPAREILS ELECTRIQUES ENR. 116 Est, St-Germain, Rimouski, Tél. 724-2388</p>

Grâce à



**PROGRÈS
ÉCHO**

HEBDOMADAIRE REGIONAL en collaboration avec

et les **MARCHANDS PARTICIPANTS**



FIAT JAC VENTURA '76

EQUIPEMENTS:

- Ventura 1976 coupé 2 portes ,
- Couleur extérieure rouge carrousel, intérieure blanc. fini vinyle
- Moteur 6 cylindres en ligne, carburateur 1 corps, 4.1 litres (cyl. 250 po.cu.)
- Boite de vitesses: Turbo Hydra-Matic à 3 rapports
- Servo-direction: à rapport variable
- Suspension ferme
- Radio AM à boutons-poussoirs avec antenne dissimulée dans le pare-brise
- Allume-cigarettes
- Enjoliveurs de roues de luxe
- Pneus E78-14B à flanc blanc avec ceinture de renfort
- Prix de détail suggéré par le fabricant: **VALEUR DE**

(Taxe de vente fédérale comprise)
Lors de l'enregistrement de la voiture
le gagnant devra payer la taxe provinciale

\$4725.⁷⁵

TIRAGE LE 15 AVRIL

CONDITIONS DU CONCOURS

RIEN DE PLUS SIMPLE

Pour chaque achat jusqu'à concurrence de \$5.00 et à tous les \$5.00 additionnels, chez l'un des marchands dont les annonces paraissent ici, vous recevrez un bon de participation sur lequel vous n'avez qu'à inscrire votre nom et adresse et que vous déposez dans une boîte prévue à cette fin.

Il suffit pour justifier votre droit au tirage de donner la bonne réponse à la question que vous trouverez sur le billet.

Pour être éligible le gagnant doit être un résident du Bas du Fleuve ou de la Gaspésie (Riv. du Loup au Ifes de la Madeleine).

Les employés de Progrès-Echo ainsi que leur famille ne sont pas éligibles à ce concours.

Ce prix n'est pas négociable, ni transférable.

**DEMANDEZ VOS COUPONS
D'INSCRIPTION**
chez les
MARCHANDS PARTICIPANTS
A CETTE PROMOTION

<p>17 St-Valérien, Bic ENTRE D'ACHATS EUGENE RIOUX & FILS</p>	<p>SUCCURSALE A RIMOUSKI J.R. AUDIO 144 Cathédrale. 724-2111</p>	<p><i>L'élégance</i> GRANDE PLACE, 94 OUEST, ST-GERMAIN, TEL.: 723-4527 TEL.: 723-8380</p>	<p><i>La Pouponnière</i> 88 EST, ST-GERMAIN TEL.: 723-2716</p>	<p>TAPIS ROMUALD TURGEON TUILES SPECIALISTE EN RECOUVREMENT 245 Michaud Rimouski, Qué. Tél. bur. 723-8174</p>
<p> SERVICE SHELL ST-PIE X INC. TUNE-UP DE MOTEUR 344, CATHÉDRALE RIMOUSKI, G5L 5K2 TEL: 724-4238</p>	<p>TIGRE GEANT Le magasin d'escompte pour toute la famille 86 OUEST, ST-GERMAIN RIMOUSKI</p>	<p>IRVING SERVICE YVON LAVOIE ENR. YVON LAVOIE PROP. ESCOMPTE SPECIAL .05 LE GALLON</p>	<p>Les miroirs de la nouveauté MAGASIN aux beaux souliers Inc. Rimouski: Centre Sears Mont-Joli: Place G.P.</p>	
<p>TEL 724-4433 ELECTRO LTEE. ZENITH - MAYTAG - WESTINGHOUSE Bureau, 396 Est, 2e Rue, Magasin, La Grande Place</p>	<p>cooprpx 333 Boul. René Lepage, Rimouski 723-1977</p>	<p>CO-OP EPICERIE - BOUCHER ST-FABIEN Tél.: 869-2171</p>	<p>LE MAGASIN LA BONNE ENTENTE DE STE-ODILE CO-OP 470 TESSIER, 723-6513 Là où le consommateur est propriétaire</p>	
<p> FLORENT ST-PIERRE MEUBLES ENR. 239 OUEST, ST-JOSEPH, RIMOUSKI 723-6814</p>	<p>DE TOUT... Zellers POUR VOUS 136 Saint-Germain Ouest, Rimouski 723-9251</p>	<p>DEPOSITAIRE AKAI ET PANASONIC 86 Est, St-Germain, Grande Place, Rim. 723-2039</p>	<p>VIANDES Fraîches CHARLES BERNIER Epicier - Licencié - Boucher LUCEVILLE Tél.: 739-4944</p>	
<p>723-7598 jean beaulieu CONFECTION POUR HOMMES 200, OUEST, ST-GERMAIN, RIMOUSKI, QUÉBEC</p>	<p>prestige Pelletier Electric Ltée décoration meubles, couvre planchers 1300 BI Jacques-Cartier, Mont-Joli, Tél.: 775-4394</p>	<p>VULCANISATION ECLAIR ENR. 2030 Jacques-Cartier MONT-JOLI Tél.: 775-5322</p>	<p> </p>	

**VENEZ
NOUS VOIR!**

**Nous avons
la qualité
et les prix les plus bas!**

**NE CHERCHEZ PLUS!
NE COMPAREZ PLUS!**

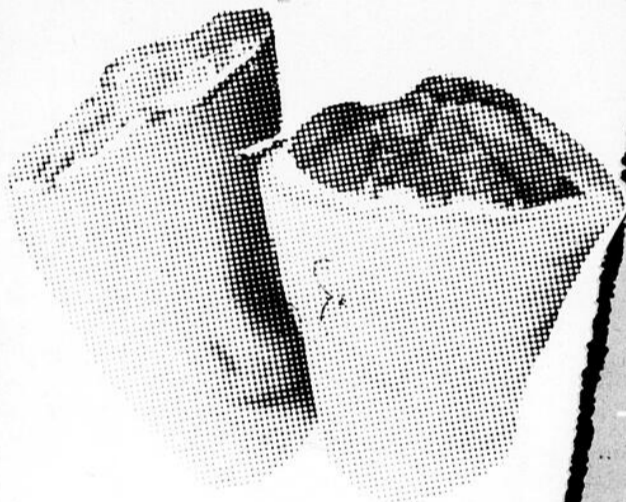
**SPECIALS
EN
VIGUEUR**

DU 15 AU 20 MARS

SEMAINE DU PORC FRAIS

**PATTES
DE PORC**

courtes



lb

.59

**ECONOMIE
GARANTIE**



PATATES FRITES

McCAIN

régulières Congelées

sac de 2 lbs

.65

**SUCRE
GRANULE**

sac de 10 lbs

2.49

**TOMATES DE
FLORIDE**

Grosueur 6 x 7 No. 1
Très belles et juteuses

2 / .59

**COTELETTES
DE PORC**

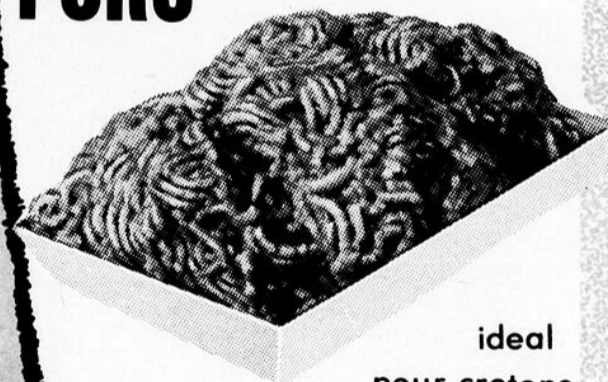
maigres et parfaitement
préparées
fraîches



lb

1.35

**FLANC DE
PORC**



ideal
pour cretons

lb

.99

**ECONOMIE
GARANTIE**

**EPAULE
DE PORC**

lb

.99

**SOC
DE PORC**

lb

.89

**PORC HACHE
FRAIS**

lb

1.39

**FESSE
DE PORC**

un bout ou l'autre

lb

1.09

**FESSE
DE PORC**

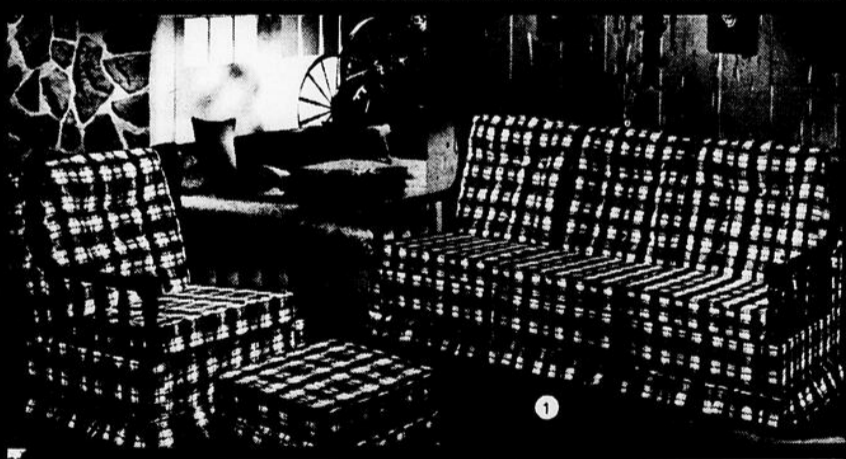
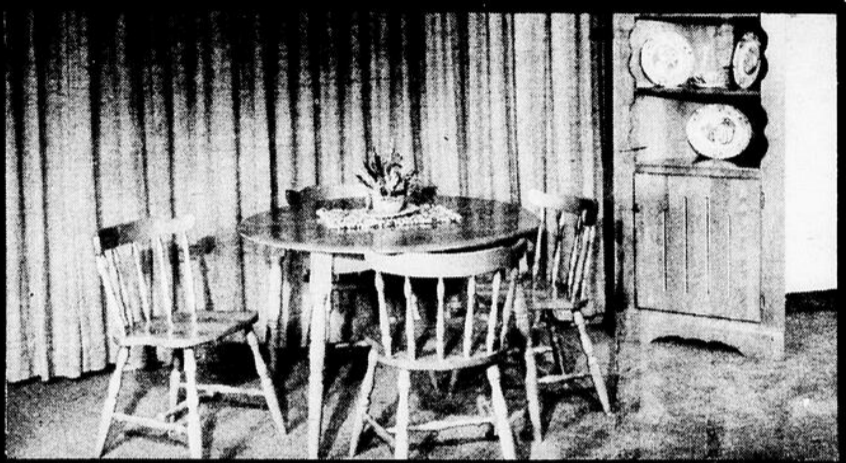
morceau du centre

lb

1.49

**VOULEZ-VOUS DES
PRIX?
MEUBLES MICHAUD
EN A!**

**MEUBLES
MICHAUD**
188 ouest Evêché — 2e étage



Ce magnifique ensemble colonial en érable comprend:
1 mobilier de cuisine avec 1 table avec rallonge et 4 chaises.
1 mobilier de chambre avec 1 tête de lit, 1 bureau triple avec miroir, 1 commode, 1 table de nuit et 1 lampe.
1 mobilier de salon comprenant 1 sofa à trois places, 1 fauteuil, 1 table de centre, 1 table de bout, 1 lampe, 1 cendrier sur pied et 1 cendrier de table.



**CUISINIÈRE 30"
ADMIRAL**

**REFRIGÉRATEUR
11 PI. CU.
ADMIRAL**



**CET ENSEMBLE AU COMPLET ET DE LA
MEILLEURE QUALITÉ POUR SEULEMENT**

\$1,290.

**Venez choisir votre ensemble.
Nous avons les prix!**



Pour les consommateurs

Les consommateurs ont pu, au cours de la semaine, s'informer auprès d'une représentante de l'Office de la protection du consommateur qui avait monté un kiosque d'information dans le hall de la Grande Place. La Régie de l'assurance santé était, elle aussi, sur les lieux.

[Photo P.E. Norman Plourde]

"Si la vie t'intéresse" ou "Si la mort te terrasse"

On sait, à lire et à écouter les divers media de masse, qu'il existe en quantité des messages publicitaires qui jouent avec nos consciences et nos nerfs, tellement ils sont agaçants et insignifiants. Il y a en particulier un organisme à qui je décernerais volontiers le

prix citron de la publicité, par le message douteux, ambigu et malicieux qu'il évoque dans sa publicité dans les pages des journaux rimouskois.

Avec un slogan comme "Si la vie t'intéresse", les Forces armées canadiennes usent d'une équivoque

grossière en affichant des soldats sortant d'un char d'assaut, qui vont gaiement jouer à la cible sous les grenades des méchants ennemis. Un peu de décence, s'il vous plaît, messieurs de l'armée, et soyez conséquents.

Mario Bélanger

NORTH STAR

Le soulier action

Des empeignes en cuir souple alliées à une semelle en durable caoutchouc Kraton, produisent un super 'trotteur'.

Collet et languette rembourrés; semelles intérieures en mousse. Cuir blanc/suède bleu, suède bleu/or.
Grands garçons et filles-pointures 1-6.
Dames 5-10;
Hommes 6 1/2-12.

\$ 12



Bata

Un monde d'action à vos pieds.

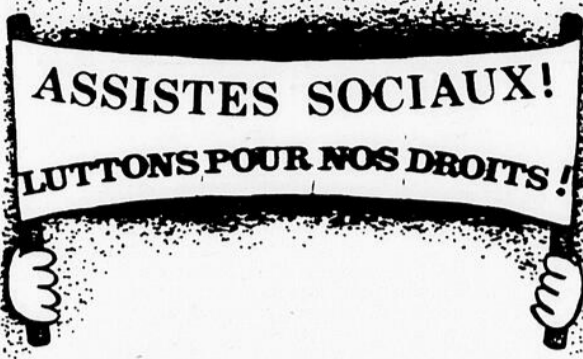
1 Grande Place
Rimouski
Tél.: 723-9025



Pendant qu'il en reste



Quand t'as le goût



Le "riche" n'est pas le pauvre ou Argent? Connais pas...

On entend souvent dire par des gens mal informés, que les assistés sociaux vivent grassement, qu'ils ont de l'argent en masse, qu'ils se paient plus de luxe que ceux qui travaillent et qu'ils n'ont pas raison de se plaindre.



Le cas HLM

Suite du rapport physique d'après le sondage H.L.M. "PLACE DU PARC": La circulation d'accès aux logements est médiocre, nous ne voyons que marches et paliers, les escaliers sont trop étroits et les portes des logements de même. Que peut faire la population en général devant de tels obstacles physiques, et surtout quand on pense que des gens sont âgés ou handicapés dans cette population? Concernant "place du Parc", la conclusion est simple: ces HLM ne sont pas conseillés à des personnes handicapées ou âgées, et que ceux qui pensent retrouver le grand air avec la solitude ne choisissent pas "place du Parc"...

H.L.M. NAZARETH:

L'accès en automobile est facile mais dangereuse pour un piéton, car la circulation est dense presque toute la journée dans le secteur du boulevard St-Germain ouest. Le système de circulation intérieure est le même qu'à "place du Parc", mais beaucoup plus axé sur la facilité de déplacement. Des escaliers sont larges et éclairés, les corridors vastes et rectilignes. Les logements possèdent en majorité un balcon avec une vue superbe. Les appartements de 3 1/2 pièces sont exigus et ceux de 4 1/2 pièces sont bien agencés et très pratiques.

En conclusion: à ceux qui peuvent obtenir un logement à cet endroit, il leur est très conseillé de le prendre, car nous jugeons que parmi les H.L.M. possédant ces dimensions de logements, ceux-ci sont les plus avantageux sur bien des points. H.L.M. STE-ODILE:

Quelle ne fut pas notre surprise lorsque nous avons visité pour la première fois

cet affreux quartier désert et qui aurait peut-être dû le rester. Situé dans un bassin naturel très peu accueillant, (les terrains étaient sans doute moins dispendieux) à des milles du centre-ville, ces HLM présentent en plus l'aspect véritable de duplex à "essai architectural", vus de l'extérieur. Malheureusement, n'ayant pu visiter l'intérieur jusqu'à présent, nous avons quand même remarqué qu'il semble n'y avoir qu'une porte d'entrée par logement. Est-ce réglementaire?

Pour terminer, nous tenons à mentionner que ces duplex sont peu élevés au-dessus du niveau du sol, ce qui rend l'accès extérieur plus facile en évitant un escalier qui représente toujours un certain obstacle.

Recommandations:
1- Inclure pour les prochains HLM à construire, une chambre à coucher au rez-de-chaussée et ce, pour les logements de 2 chambres et plus;
2- Ne pas répéter le système actuel de petits logements en série, (secteurs St-Robert et Ste-Agnès-Sud) ayant le plancher d'accès trop élevé au-dessus du niveau du sol pour en venir à l'abolition totale des escaliers.

3- Mettre la priorité sur le choix du terrain lors de la construction éventuelle de nouveaux HLM dans la ville. C'est-à-dire tenter de trouver un endroit près du centre-ville.

(Par exemple, le terrain angle des rues Belzile et St-Germain est).

La semaine prochaine nous terminerons la présentation du sondage sur les H.L.M. par la situation morale.

"Assoiffés de vivre" R.H.P. Enr.

C'est vrai qu'il est plus facile de s'en tenir à ces "cancans", à ces fausses idées que de vérifier les montants réels qu'ils reçoivent chaque mois.

- Pour les moins de 30 ans, aptes au travail, ils reçoivent \$85 par mois.

- Dans les montants du barème, sont déjà comptés les montants alloués pour le loyer, soit \$65 pour une personne seule et \$85 pour une famille.

- Pour ceux qui sont propriétaires d'une maison, le montant du logement est soustrait des montants du barème, et redonné de la façon suivante: \$15 pour l'entretien.

Les taxes scolaires et municipales, la prime d'assurance-incendie réparties sur l'année ainsi que le montant de l'hypothèque, s'il y a lieu.

POUR LES FAIBLES REVENUS, IL EST POSSIBLE DE COMPLÉTER VOS REVENUS AVEC L'AIDE SOCIALE.

Prenons un exemple: Un chômeur de plus de 30 ans, marié, 2 enfants, qui reçoit \$320 par mois d'assurance-chômage. En se référant au tableau des barèmes, on voit qu'il pourrait recevoir \$397 par mois de l'aide sociale. \$397 - \$320 = \$77. Il peut donc recevoir \$77 d'aide sociale par mois.

Dans un cas où la personne, après avoir fait ce calcul, n'aurait droit qu'à \$5 ou même à \$1 d'aide sociale, il est important d'en faire la demande parce qu'alors il aura aussi droit aux besoins spéciaux, tels: carte de médicaments (certains médicaments), lunettes, dentiers et autres. Dans la chronique de la semaine prochaine, nous verrons en quoi consiste les besoins spéciaux.

Tous ceux qui pourraient ainsi compléter leurs revenus avec l'aide sociale et voudraient plus d'informations, ainsi que tous les assistés sociaux de Rimouski et des environs sont invités à

une soirée d'informations sur la nouvelle loi d'aide sociale (refonte), donnée en ateliers par des membres de l'Union de Rimouski, jeudi le 18 mars, à 7h30 p.m. au 124, Ste-Marie. On vous attend! **POUR S'ORGANISER, FAUT S'INFORMER!**
Projet Diffusion-sociale E.F.C.B.

Voici les barèmes de l'aide social fixée par le ministère des Affaires sociales [janvier 76].

Adultes	Enfants à charge	Besoins ordinaires
1	0	\$217
1	1	\$305
1	2	\$325
1	3 et plus	\$330
2	0	\$347
2	1	\$377
2	2	\$397
2	3 et plus	\$403

Problème n°104 7 lettres cachées THÈME OBSERVATION DES ASTRES MOT-MYSTÈRE

Lorsque tous les mots ci-dessous auront été utilisés horizontalement, verticalement et diagonalement dans la grille, il ne vous restera que les lettres servant à relever le MOT-MYSTÈRE.

A	but	G	lune	nocturne	plat	spirale
alarme	C	galaxie	M	noire	R	T
approcher	couché	I	Mars	nuage	rapport	télescope
astrale	D	idée	miroir	O	réseau	terre
astres	diamètre	impétuosité	mitigé	oeil	ruban	traînée
astrologue	diague	J	monde	P	S	type
axée	E	jour	mort	partie	sein	U
B	étui	L	N	phrase	seul	Uranus
base	F	lecture	nébuleuse	plan	sidéral	
beau	forme	loin	noble			

La réponse du problème précédent: hibernation

	1	2	3	4	5	6	7	8	9	10	11	12	13	14	15
1	T	L	E	M	U	M	L	E	L	S	E	B	I	P	E
2	T	R	A	T	I	A	R	U	A	P	E	D	A	E	A
3	E	R	O	R	I	T	E	E	N	S	E	R	N	S	C
4	S	R	O	P	E	S	I	S	R	E	T	I	T	O	E
5	S	I	U	M	P	D	O	G	E	I	A	R	U	S	M
6	R	E	A	T	I	A	I	U	E	R	O	C	A	T	A
7	P	I	I	S	C	O	R	S	T	L	H	N	A	L	E
8	D	H	Q	N	E	E	U	E	O	E	E	L	A	L	E
9	T	U	R	I	N	E	L	G	H	U	P	G	A	L	S
10	E	U	L	A	L	E	U	E	A	C	R	M	A	P	P
11	R	L	B	U	S	E	M	S	E	L	O	A	I	U	T
12	B	U	B	C	L	E	M	R	P	X	A	R	N	Y	N
13	R	E	O	O	N	O	R	R	A	M	A	X	P	U	E
14	N	P	A	J	N	E	I	T	O	L	E	E	I	P	S
15	E	N	R	U	T	C	O	N	E	F	A	T	E	E	A

on peut vaincre le cancer

SOCIÉTÉ CANADIENNE DU CANCER

Célébrez Pâques au fabuleux Québec Hilton.

Vacances de Pâques, 5 nuits \$55 par personne, plus taxe, deux par chambre. Cinq nuits au choix, du 12 au 19 avril.

Weekend de Pâques, 3 nuits \$33 par personne, plus taxe, deux par chambre. Jeudi, vendredi et samedi, du 15 au 17 avril.

Prenez un long weekend ou des mini-vacances et reposez-vous au fameux Québec Hilton, au coeur du vieux Québec. Faites du ski, détendez-vous ou faites la bombe, mais amenez les enfants: aucun frais pour eux s'ils partagent votre chambre. Venez nager à notre piscine extérieure, chauffée en toutes saisons, vous détendre au bar de la piscine ou prendre un bain sauna. Vous aimerez notre fine cuisine, nos menus spéciaux et nos attractions de Pâques. Nous aurons des courses de ballons, des animaux de Pâques vivants et un excitant concours: la pêche aux oeufs de Pâques.

Venez passer chez nous un merveilleux congé de Pâques. Pour de plus amples renseignements, téléphonez à votre agent de voyages, au Service de réservation Hilton ou à tout hôtel Hilton ou CN.

la gestion de votre entreprise \$

Les particularités du marketing

Par: Emmanuel Chéron, DECAF, MBA [Queen's] professeur de marketing à l'Université du Québec à Rimouski.

Le marketing industriel correspond aux activités de mise en marché des produits ou services qui entrent dans le processus de fonctionnement d'entreprises, d'institutions ou de collectivités. Les produits faisant l'objet de transactions en milieu industriel pourront être des matières premières, de l'équipement de base, des pièces détachées ou des produits de consommation et d'entretien.

A la différence du marketing de grande consommation où les produits et services s'adressent aux individus et aux ménages, en marketing industriel les transactions s'effectuent avec des organisations (entreprises ou institutions) et correspondent à des sommes importantes.

En tant que consommateur individuel, il nous est difficile de soupçonner l'importance des activités du marketing industriel. Il suffit pourtant de penser à l'importance de toutes les transactions entre compagnies et institutions publiques et parapubliques et au commerce international des marchandises.

Dans le cas du marketing industriel comme dans celui du marketing de consommation, les principes de la planification stratégique restent valables (analyse du marché pour découvrir un besoin, et développement d'une stratégie incluant le produit, le prix, la distribution et la promotion pour satisfaire ce besoin du

marché avec profit).

En marketing industriel, cette planification est cependant bien différente dans son application. En effet sur le plan de l'analyse du marché en milieu industriel, la demande est dérivée, c'est-à-dire qu'elle dépend de la demande du consommateur final. En conséquence, cette analyse sera plus complexe et devra tenir compte d'anticipations à plus long terme. Par ailleurs, la clientèle dans son ensemble se caractérise par une grande diversité de marchés à l'intérieur desquels les unités de consommation sont peu nombreuses mais ont un pouvoir d'achat considérable. Les études de marché pourront donc se faire plus facilement de façon exhaustive en incluant toutes les unités de consommation. Enfin, autre particularité du marketing industriel, les clientèles sont des groupes à l'intérieur des organisations. En milieu industriel, de nombreuses personnes influencent la décision d'achat: les utilisateurs, le service technique ou les ingénieurs, le service financier et le service achat. Il existe donc un circuit de prescription qui influence fortement le responsable des achats. Ce dernier est soumis à une double influence. En tant que membre d'une organisation, il doit se conformer aux structures et politiques d'achat de son entreprise et, en tant qu'individu, il souhaite se valoriser dans son rôle d'acheteur tout en cherchant à éviter les situations d'achat qu'il considère trop risquées (résistance ou changement)

ca votre impôt

Ordre des comptables agréés du Québec

Les exemptions personnelles-II

Q. Que veut dire l'expression "statut marital ou son équivalent"?

R. Statut marital

Toute personne qui s'est mariée au plus tard le 31

décembre 1975 et qui avait à sa charge en 1975 un conjoint dont le revenu pendant le mariage ne dépassait pas \$1,978 au fédéral (\$2,400 pour le Québec), a le statut

marital.

Statut équivalent

Cette exemption s'applique à toute personne qui était célibataire, divorcée, séparée, ou veuve en 1975 et

Les CGA sont experts-comptables

Les comptables agréés et les comptables généraux licenciés peuvent être experts-comptables dans leur profession respective.

Telle est l'essence d'un jugement (no 27-6273-75) rendu le vendredi 5 mars en Cour des poursuites sommaires du district de Québec par l'honorable juge Roch Lefrançois, J.S.P. suite à dix plaintes portées par l'Ordre des comptables agréés du Québec contre cinq CGA des régions de Québec et de Chicoutimi qui, en décembre 1974, avaient utilisé le titre d'experts-comptables pour annoncer l'ouverture de leur bureau.

Le savant juge n'a pas retenu l'argumentation de l'Ordre des comptables agréés à l'effet qu'il est de notoriété publique que les comptables agréés sont les seuls experts-comptables de la province de Québec. En plus d'évoquer le Code des professions dont une disposition autorise les CGA à rendre des services de tenue de livres et de comptabilité industrielle et commerciale, le juge Lefrançois a rappelé que les CGA peuvent faire la vérification des livres des sociétés coopératives agricoles, des caisses d'épargne et de crédit, des associations coopératives et la vérification des comptes des municipalités.

Le magistrat a rejeté les plaintes de l'Ordre des comptables agréés en soulignant que les comptables agréés et les comptables généraux licenciés travaillent dans le même domaine et qu'ils peuvent être experts-comptables dans leur profession respective.

Corporation à titre réservé assujettie au Code des professions, la Corporation professionnelle des comptables généraux licenciés, de Québec, qui compte 1765 membres et 2366 membres étudiants, juge d'intérêt public d'informer la population de la solution de ce litige.

Commentant la décision du juge Lefrançois, le président de la Corporation, M. Gerald Snotte, a exprimé l'espoir que ce jugement mette fin au "harcèlement"

dont sont présentement l'objet des CGA membres de la Corporation, contre qui des plaintes semblables ont été portées depuis quelques mois par l'Ordre des comptables agréés du Québec. Il a de plus réitéré l'intention de la Corporation professionnelle des comptables

généraux licenciés du Québec de poursuivre les négociations avec les autres corporations comptables, dans le but de parvenir à la formulation d'un projet de loi-cadre qui régirait la pratique au Québec de la comptabilité professionnelle sous toutes ses formes.

qui était le soutien d'une personne entièrement à charge sans égard à son âge, parent par le sang, le mariage ou l'adoption et demeurant dans un logement tenu par le contribuable, ou qui était, avec une ou plusieurs personnes, le soutien d'un parent entièrement à leur charge et demeurant dans un logement tenu par elles. Pour conserver le statut de personne à charge, cette personne ne doit pas avoir eu un revenu dépassant \$1,978 au fédéral (\$2,400 pour le Québec) durant l'année. Dans le dernier cas, où plusieurs personnes pourvoient au soutien d'une personne, l'exemption équivalente s'applique seulement s'il a été entendu qu'une seule d'entre elles réclamera une exemption pour la personne à charge.

A noter qu'un homme marié qui n'est pas séparé de sa femme n'a pas droit au statut équivalent, pour aucune raison.

Cette question des exemptions personnelles est compliquée et nous aurons l'occasion d'y revenir à plusieurs reprises au cours d'autres exposés.

Points saillants du rapport '75 aux assurés de la compagnie

Alliance

mutuelle-vie

Sommes versées aux assurés ou à leurs bénéficiaires
\$19 millions

Nouvelles assurances
\$319 millions

Assurances et rentes en vigueur
\$2.7 milliards

Actif au 31 décembre
\$198 millions

Rendement net sur placements
8.14%

Les bureaux du siège social sont maintenant installés dans le nouvel édifice de l'Alliance au 680 ouest, rue Sherbrooke, à Montréal

"Vous vendez des meubles ou des articles-loisirs?"

Faites-moi parvenir vos nom et adresse et je vous montrerai comment "empocher" des profits en vendant ma gamme de tables de billard pour la maison."



Le billard est en voie de devenir l'un des loisirs familiaux les plus populaires en Amérique du Nord. Grâce à un minime investissement qui vous permettra de monter votre stock, vous pourrez vendre au détail la gamme de tables et d'articles de billard la plus connue sur le marché, celle de Minnesota Fats. Vous aurez un choix parmi 30 différents modèles de tables dont le prix varie entre \$225 et \$3,000. et parmi tous les articles complémentaires. Appelez à frais virés, envoyez un telex ou écrivez-nous aujourd'hui. Nous vous donnerons tous les renseignements nécessaires pour devenir un détaillant des produits Minnesota Fats.



le nom vous en dit gros
MINNESOTA FATS
Les articles-loisirs
Minnesota Fats
pour la famille

Un produit de: La Cie Pre-Vue (Canada) Ltée.,
Division des articles-loisirs / rue 945 King Edward
Winnipeg, Manitoba R3H 0P9
Tél: (204) 775-8081 / Telex: 07-57232

La nouvelle **ARROW**



**UNE PETITE VOITURE CONFORTABLE . . .
DONT LA PERFORMANCE SAURA VOUS
PLAIRE . . . ET D'ALLURE FRINGANTE.**

En 1976 . . . la voiture Arrow . . . une subcompacte sport économique à un prix abordable.

Prenez le temps de bien examiner la Arrow. C'est un modèle hatchback à deux portes qui offre en standard des servofreins à disques avant . . . des sièges-baquets inclinables à l'avant . . . un siège arrière rabattable pour plus de commodité . . . un volant réglable . . . et beaucoup plus, tel que l'option du moteur révolutionnaire 4 cylindres de 2000 cc "à arbre silencieux".

Spécifications

Filtre à air, moteur. Type sec remplaçable.

Freins à disques, avant. Freins à disques avant de 9" type étrier avec freins arrière type tambour standards sur tous les modèles.

Carburateur. Deux corps, type à tirage descendant.

Système de refroidissement, moteur. Type à circulation forcé avec pompe à eau de haute performance. Capacité du système: 1600 cc—9.25 pintes. 2000 cc—11.4 pintes. Comprend la bouteille de trop plein pour refroidisseur.

Électrique, alternateur: 12 volts, batterie 45 A; 12 volts, 60 Ah.

Moteurs: 1600 cc, 2000 cc. Les deux ont 4 cylindres et un arbre à came en tête. Echappement simple. Vilebrequin à cinq paliers.

Ventilateur, moteur. Cinq lames sur le 1600 cc et 6 sur le 2000 cc pour un fonctionnement silencieux. Tuyère de ventilateur inclus sur les moteurs 2000 cc et 1600 cc avec climatiseur.

Capacité d'essence. 9.9 gallons.

Fusibles. Logés sous le tableau de bord, le bloc-fusibles contient 14 circuits à fusible et 4 fusibles de rechange.

Capacité d'huile, moteur (y compris le filtre): 1600 cc—3.5 pintes; 2000 cc—3.7 pintes.

Pistons. Alliage d'aluminium.

Direction, manuelle. Rotule de recirculation avec taux variable de 15.58 à 1 en ligne droite et 18.18 à 1 en manœuvre, moteur de 1600 cc; 18.5 à 1 en ligne droite et 22.5 à 1 en manœuvre, moteur de 2000 cc.

Suspension.

Avant—Ressorts à bobine

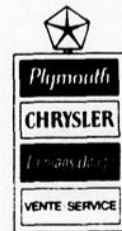
Arrière—Ressorts à lame

2 lames par ressort

Diamètre de braquage—(tour complet) 32.8 pieds.

Équipement de choix en option

- Lunette arrière chauffée électriquement
- Radio AM (sauf GT)
- Radio AM/FM (Arrow GT seulement)



EUGENE BELISLE & FILS AUTO LTEE

1321 BOUL. JACQUES CARTIER, MONT-JOLI, 775-4332

de Rimouski sans frais d'appel 739-4816

GERARD LABRIE INC.

ENTREPRENEUR EN CONSTRUCTION

TERRAINS A
STE-AGNES ST-PIE-X
NOTRE-DAME DU SACRE-COEUR
505, rue LEBEL RIMOUSKI 723-5208

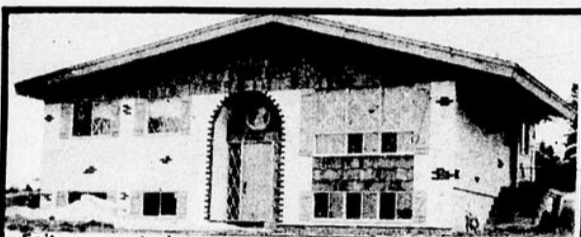
POUR ETRE BIEN A L'ABRI HABITEZ UNE MAISON LABRIE.



BENEFICIEZ DU MARIAGE PARFAIT DE L'ECONOMIE ET DE LA QUALITE!

En demandant:
LS-PHILIPPE GENDRON

Si vous désirez posséder un chalet, ou un perron de béton préfabriqué, nous pouvons également vous aider. 724-6993 et 629-3644



Faites construire votre maison selon vos propres plans ou selon les nôtres terrains disponibles à Saint-Pie X, Sacré-Coeur et Sainte-Agnès.

RIKI CONSTRUCTION INC.

Roland Lévesque, prop.
448, Cathédrale, 723-3772

Le confort au foyer commence par un bon revêtement

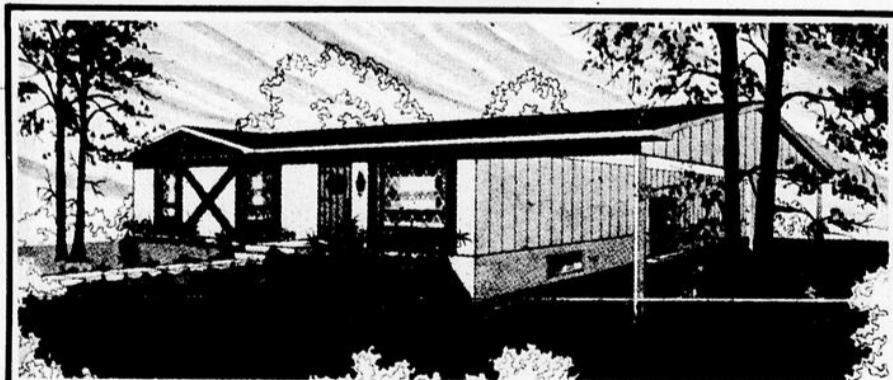
SPECIALITE:
RECOUVREMENT DE PLANCHER
marques
BARRYMORE
ARMSTRONG
BIGELOW

723-8174

ROMUALD TURGEON

245 Michaud - Rimouski

ESTIME GRATUIT



POUR L'ACHAT D'UN TERRAIN OU D'UNE MAISON

Composez **723-3617** ou voyez **PIERRE PARENT** 48 Est St-Laurent Rimouski

RICHE D'UN DEMI-MILLION



Venant d'acheter une maison unifamiliale à Laval et occupée à effectuer le déménagement, Mme Isabelle Guénette a pensé à vérifier les numéros gagnants de la Super-Loto tirée la veille au soir. A sa très grande surprise, elle s'est vue possesseur du billet rapportant un demi-million de dollars. On la voit ici en compagnie de M. Roland Richer, directeur des relations publiques de la Loto-Québec, recevant le chèque de 500,000 dollars. Mme Guénette qui travaille au Service des restaurants de la ville de Montréal, avait acheté le billet chanceux du vendeur régulier qui visite son service une fois la semaine. (API).

720 jugements pour petites créances

La Cour des petites créances est fort populaire si l'on en juge par les 90,197 dossiers qui ont été ouverts au Québec en 1974.

Il semble que les citoyens se sont vite habitués à cette justice dépouillée d'artifice pour des créances inférieures à \$300.

Et les jugements, qui peuvent être rendus depuis le 1er janvier (1976), suivant la loi 38 sanctionnée le 18 décembre dernier, par les protonotaires-greffiers et leurs adjoints, accéléreront davantage la finalisation des dossiers. Au surplus, les plaignants pourront, dès le 1er février, avoir gain de cause, si leur dossier est

défendable, même pour des créances atteignant \$400.

Au seul district judiciaire de Rimouski, des jugements furent rendus en 1975 dans 720 causes à la Cour des petites créances, au plan de réclamation pour honoraires professionnels, dommages à des véhicules, suite à des accidents, loyers et autres raisons.

Dans le passé, de petites querelles restaient sans lendemain et des gens peu fortunés étaient lésés dans leurs droits par crainte d'honoraires trop élevés absorbant le montant de la créance, et bien davantage souvent. Désormais, pour \$10, chaque citoyen peut se faire justice en se prévalant de la Cour des petites créances. Une justice directe, humaine, expéditive et à bon marché. De l'inscription d'une requête à la sentence, de l'avis du protonotaire Ghislain Boulanger, de Rimouski, le délai n'excède pas une cinquantaine de jours.

Les délibérations se déroulent dans un bureau discret, qui n'a rien de la pompe des grandes salles d'audiences au Palais de Justice. Au surplus, pas d'avocats en toge: ils n'ont pas accès à la Cour des petites créances.

A.G.



Il parle de la Porte dorée

M. F.X. Légaré, président de l'Association de la Porte dorée, a été l'invité du club Richelieu-Rimouski lundi dernier. Il a traité de l'organisme qu'il dirige, avec un conseil composé de plusieurs représentants du milieu, et du colloque des 55 ans et plus tenu à Rimouski dernièrement.

[Photo P.E., Laurent Leblond]

Vos spécialistes dans la vente et la pose de tapis et couvre-planchers de toutes sortes

Plus de 15 ans d'expérience

Un échantillonnage pour répondre à tous les budgets

ESTIMATION GRATUITE

NORMAND TREMBLAY ENR.

308 St-Laurent Ouest
Rimouski
Tél: 723-1686



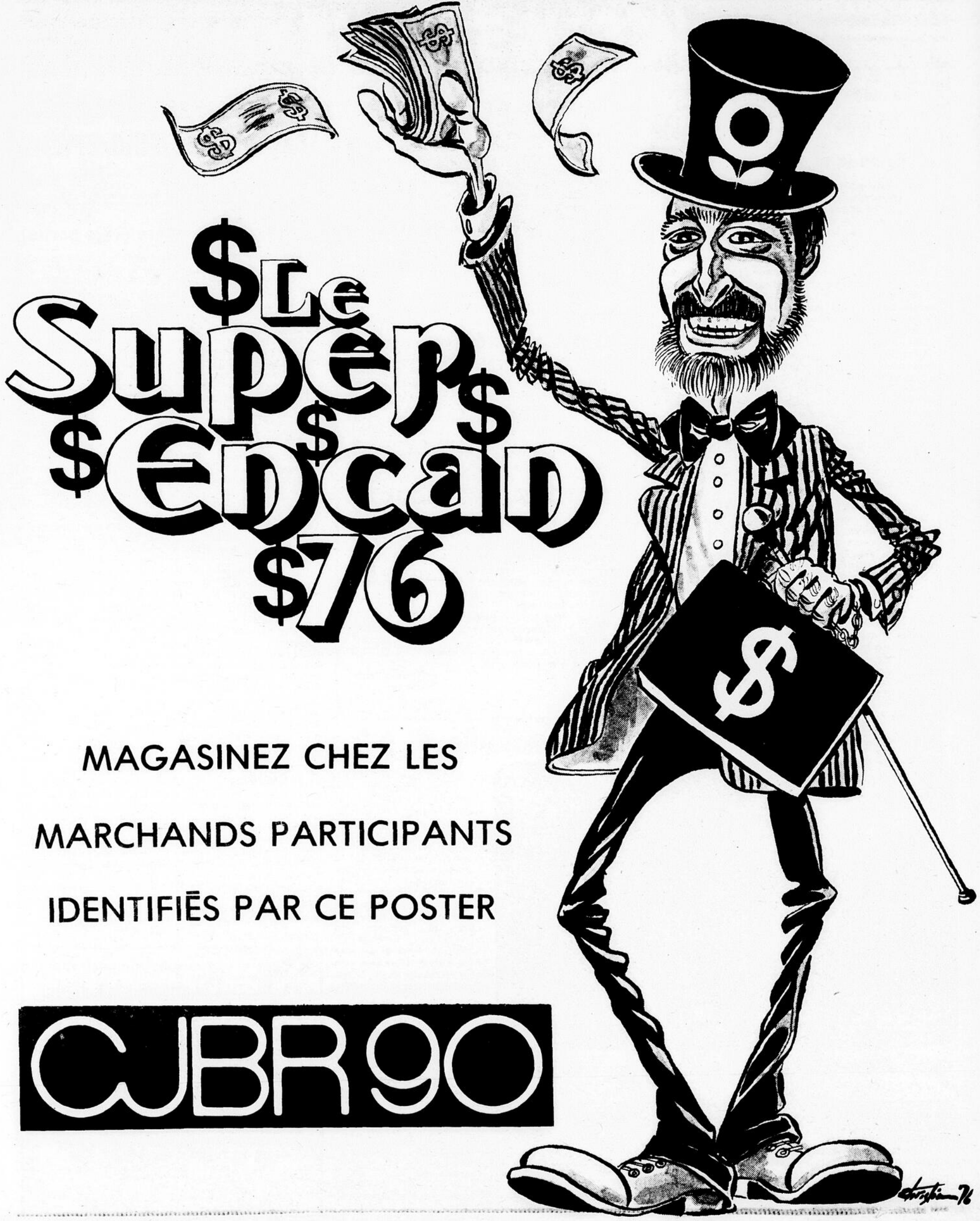
EBENISTERIE JANOT

Prop: Jean-Gabriel (Janot) Voyer
R.R. No 1, St-Fabien
(Dans le cul-de-sac à l'ouest du village)

Tél.: 869-2195 en tout temps

SPECIALITES

- Armoires de cuisine de tous genres spécialement les créations exclusives au fini d'ébénisterie;
- Système de bibliothèques pour votre salon, votre vivoir ou votre sous-sol;
- Tous meubles exclusifs non disponibles sur le marché normal.



\$Le SUPER \$EDCAD \$76

MAGASINEZ CHEZ LES
MARCHANDS PARTICIPANTS
IDENTIFIÉS PAR CE POSTER

CUBR90

Christie 76

VOTRE SANTE

GINSENG la racine de vie

L'avis de la science

Certaines expériences ont partiellement vérifié les propriétés du ginseng. En URSS le professeur Brekhan a montré que des souris dont la queue avait été lésée d'un poids supplémentaire, nageaient plus longtemps si on leur donnait du ginseng avant l'épreuve de natation forcée.

De son côté, le professeur Petkov [Bulgarie] a observé que cette plante a une action stimulante sur le cortex cérébral. Sous son effet, des télégraphistes soumis à des tests numériques ont présenté un meilleur rendement que des télégraphistes effectuant le même travail sans en avoir pris.

Ajouté au traitement médicamenteux et au régime alimentaire, le ginseng ramènerait à la normale le taux de cholestérol de certains malades hypertendus; telle est l'observation faite par le professeur Popov [Bahamas]. Par ailleurs, le professeur Petkov ajoute que ce produit agirait comme un "défatigant" et un euphorisant général.

De son côté, le docteur Ruckert de Suisse a remarqué que l'extrait de ginseng détermine chez les sportifs une amélioration du rythme et du volume cardiaques, ainsi que celui du quotient respiratoire.

STIMULANT SEXUEL

Il ne semble pas que cette plante soit un stimulant sexuel. Toutefois, comme elle réactive un certain nombre de processus métaboliques, elle peut, par son effet défatigant général, avoir une influence indirecte sur l'amélioration des performances sexuelles, comme tout produit antifatigue.

VIEILLISSEMENT

Le ginseng peut-il freiner certains effets du vieillissement de l'organisme? Non, mais il peut les masquer provisoirement comme un certain nombre de préparations vitaminiques utilisées constamment en gérontologie ou comme des revitalisants dans la composition desquels entrent certains extraits hormonaux. Les effets sont, bien entendu, transitoires.

Département de santé communautaire

Clinique d'immunisation:
Pour les paroisses de: St-Germain et Ste-Agnès: Mercredi le 24 mars au 162 est, St-Germain de 2 à 3:30 heures p.m.
Clinique antituberculeuse:
Tous les mardis de 1:30 heure à 3 heures p.m. au 162 est, St-Germain.



Votre beauté

par: Céline D. Rousseau, e.v.d.

Les masques hydratants

Ce sont des masques en crème qui déposent sur la surface cutanée une humidité contenue dans leurs formules. Ils ne s'appliquent qu'en couche homogène et relativement épaisse qui suit une direction de mouvement définie.

Sur le front, l'étalement est horizontal puis il tourne l'œil par les tempes et l'orbiculaire inférieur, très près des cils inférieurs. Le nez est recouvert et, dès le départ de la narine, l'application continue sur la surface génienne [la joue] jusqu'à l'oreille. Puis le mouvement descend recouvrir la mâchoire et le cou.

Le temps d'attente varie selon l'épaisseur de l'application, l'humidité ambiante et le masque employé. D'aucuns le déterminent à 20 minutes. Pour les masques hydratants à base d'extraits végétaux de ferments lactiques d'algues marines, de collagène, etc., ce temps varie de 10 à 30 minutes.

L'enlèvement de la couche restante se fait avec des éponges mousselines largement imbibées d'eau tiède. Parfois la peau, tellement réhydratée et assouplie, ne nécessite même pas l'application d'une crème protectrice habituelle.

Masque peau neuve, Biotherm, masque no-10 et bienfaisant de Lancôme, terreux de Yon-Ka, collagène natif salubre de Sothy's.

Toujours dans le but de vous aider,
Vos amies esthéticiennes.

Céline et Denise
La Cave de beauté
100 ouest, St-Germain
Rimouski, Tél.: 723-3350-58

diabète INFORMATION

Pour informations:
Association du diabète du Québec
Section de Rimouski, C.P.175

Grossesse et diabète (1ère partie)

Chez toute femme enceinte, il est important de prévoir et de pouvoir évaluer tous les facteurs responsables des résultats de la grossesse tant chez la mère que chez l'enfant. C'est pourquoi il est conseillé de rechercher les principaux facteurs de risques au cours de la grossesse, dans le but de pouvoir y remédier avec le plus d'efficacité possible.

Les grossesses à risques se rencontrent dans plusieurs conditions dont les principales sont: le diabète déclaré, le diabète de la grossesse, les insuffisances rénales, les maladies de coeur, les obésités marquées, l'âge inférieur à 16 ans ou supérieur à 35, la taille inférieure à 5 pieds, les fausses couches inexpliquées et les gros bébés à la naissance.

Il est donc impérieux de rechercher le diabète chez toutes les femmes au cours de leur grossesse, et si le questionnaire nous révèle qu'il y a une hérédité diabétique, une élimination de sucre dans les urines, une histoire obstetricale antérieure, on recommande de faire des tests de surcharge en glucose, particulièrement dans les trois derniers mois de la grossesse. Si le diabète n'était pas connu et que l'épreuve s'avère positive, il peut s'agir du diabète de gestation. Pour savoir s'il s'agit du diabète de la grossesse ou du diabète véritable, il faut répéter ce test huit semaines après l'accouchement; si ce contrôle est encore positif, c'est qu'il s'agit d'un diabète avéré, mais si le test de contrôle revient normal, il s'agissait alors du diabète de la gestation, donc d'un

diabète passager provoqué par la grossesse. Il va sans dire que si le diabète de la gestation a été reconnu, cette femme devra être surveillée pendant plusieurs années et particulièrement au cours d'une nouvelle grossesse. S'il est important de déceler le diabète chez la femme enceinte, il l'est encore plus de le traiter énergiquement tout au cours de la grossesse. Une équipe est nécessaire afin d'obtenir les meilleurs résultats; les centres spécialisés commencent à se développer au Québec et permettront de réduire non seulement les taux de mortalité à la naissance, mais également les séquelles neurologiques et les déficiences mentales dues à des accidents survenus au cours de l'accouchement. Cette équipe, pourvue des moyens matériels modernes et travaillant dans un centre spécialisé, comprend un gynécologue ou un obstétricien, un diabétologue ou un interniste et un pédiatre. Des infirmières compétentes complètent cette équipe. Le diabétologue ou l'interniste verra à équilibrer le diabète tout au cours de la grossesse, évitant ainsi toute poussée d'acidose ou de coma diabétique et toute augmentation trop importante du sucre sanguin. Le coma diabétique risque de provoquer la mort du fœtus, les hyperglycémies, de produire chez l'enfant un développement exagéré de ses cellules sécrétrices d'insuline, ce qui constitue un risque de chute de sucre sanguin chez l'enfant à la naissance.

Jocelyne Richard
infirmière

Nouvelle carte d'assurance-maladie

Régie de l'assurance-maladie du Québec

NUMÉRO D'ASSURANCE-MALADIE
BOIM 4354 3019

PRENOM ET NOM A LA NAISSANCE
MARIE-MADELEINE BOISSONNEAU

NOM MARITAL
LAERAMBOISE

76 06
NULLE APRES

4304302 0215091319
ANNEE MOIS JOUR SEXE CODE A L'USAGE DE LA RÉGIE

J K L M

Au cours des prochains mois, tous les résidents du Québec inscrits à la Régie de l'assurance-maladie recevront une nouvelle carte d'assurance-maladie. Ils n'ont aucune formule à remplir, puisque la Régie émettra les cartes en se servant de son fichier

d'inscription des bénéficiaires.

Après une expérience de cinq années de régime universel d'assurance-maladie, la Régie a constaté la nécessité d'identifier chaque bénéficiaire de façon unique et permanente afin d'ac-

croître l'efficacité de son administration. La nouvelle carte répond à cette exigence et, de plus, sera utilisable aux fins des lois dont l'application relève du ministre des Affaires sociales et non seulement aux fins de l'assurance-maladie.

La nouvelle carte d'assurance-maladie se distingue de celle qui est utilisée depuis 1970 par un numéro matricule permanent et codé, propre à chaque bénéficiaire. Ce matricule se compose de 12 caractères alphanumériques représentant certaines données telles que le nom du bénéficiaire. La nouvelle carte comporte aussi les nom et prénom du bénéficiaire, la date de naissance, le sexe, la date d'expiration de la carte et un code à l'usage de la Régie. La nouvelle carte permettra aussi aux femmes mariées qui le désirent de n'utiliser que leur nom de jeune fille. Elle a le même format que l'ancienne, mais est illustrée d'un soleil symbolisant la santé.

La carte d'assurance-maladie est la preuve que son détenteur a droit aux services assurés par le régime d'assurance-maladie, il est donc indispensable pour le bénéficiaire de l'avoir toujours sur lui et de la présenter chaque fois qu'il a recours à un professionnel de la santé.

Nouvelle administration
L'Imprimerie du Golfe Enr.

Roland Bérubé, Prop.

antérieurement les Ateliers Gilbert Ltée

Impression de tous genres

150 ST-GERMAIN EST, TEL. 723-5220
Rimouski

Même administration
LES ESTAMPÉS DU GOLFE ENR.
MANUFACTURIER D'ESTAMPES EN CAOUTCHOUC

24, 6e rue est 723-8823 150 St-Germain est 723-5220

Le 18 mars

Le juge Claire L'Heureux- Dubé au club de presse

Nommée juge à la Cour supérieure du Québec, le 9 février 1973, Mme Claire L'Heureux-Dubé est devenue, en fort peu de temps, l'une des personnalités marquantes non seulement du monde juridique du Québec mais également dans le "clan" des réformistes de la société québécoise.

Comme présidente du comité du Droit des personnes et de la famille et du Comité du tribunal de la famille, le juge L'Heureux-Dubé fut également l'un des principaux artisans de la révision du Code civil de la province de Québec. Plus récemment, on a pu lire les reportages qui ont été consacrés au rôle primordial qu'elle a joué dans l'enquête sur certains problèmes et certaines irrégularités qui s'étaient produits au sein du ministère de la Main-d'Oeuvre et de l'Immigration dans la ville de Montréal. Outre ses occupations professionnelles, le juge L'Heureux-Dubé participa à beaucoup d'organisations de type humanitaire ou social. Auteur de LE DROIT DE NE PAS DIVORCER (Cahier de droit, université Laval, 1969), de LA SITUATION JURIDIQUE DE LA FEMME DANS LE DROIT CIVIL DE LA PROVINCE DE QUÉBEC (en collaboration avec Me Jean-Louis Beaudoin, devant le IXe congrès de l'Institut international de droit d'expression française, publié chez I.D.E.F., Paris, 1975), le juge L'Heureux-Dubé ne manquera pas d'intéresser les membres du Club de presse de Rimouski dont elle est l'invitée, le jeudi 18 mars. C'est un dîner-causerie fixé à 18h30, à l'Hôtel St-Louis.

Boiteau luminaire

présente un ensemble de luminaire TIFFANY

Voici les lampes TIFFANY plus à la mode que jamais, avec leur allure mi-antique, mi-moderne. Vous en trouverez tout un choix chez **BOITEAU LUMINAIRE**, à des prix qui sauront vous charmer.

① 1181 112 Luminaire TIFFANY, fini antique "brass", 6 pétales, diamètre 9", hauteur 11", suspension 18". Couleurs assorties étiquetées, en magasin seulement.

SPECIAL BOITEAU 39.²⁰

② 1181 108 Luminaire TIFFANY fini antique "brass" 6 pétales, diamètre 14", hauteur 13", suspension 18", globe intérieur opalin blanc 6". Couleurs assorties étiquetées, en magasin seulement.

SPECIAL BOITEAU 54.⁸⁰

③ 118 1 113 Luminaire Tiffany fini antique brass, couronne 6 pétales, dôme 6 pétales, diamètre 14", hauteur 12", suspension 18". Couleurs étiquetées en magasin seulement

SPECIAL BOITEAU 64.³⁵

④ 1181 106 Luminaire TIFFANY, fini antique "brass", couronne 8 pétales, dôme 8 pétales, diamètre 19", hauteur 10", suspension 18", globe intérieur opalin blanc 8". Couleurs assorties étiquetées, en magasin seulement.

SPECIAL BOITEAU 74.⁴⁰

N.B. nous faisons la réparation de tout genre de luminaire.

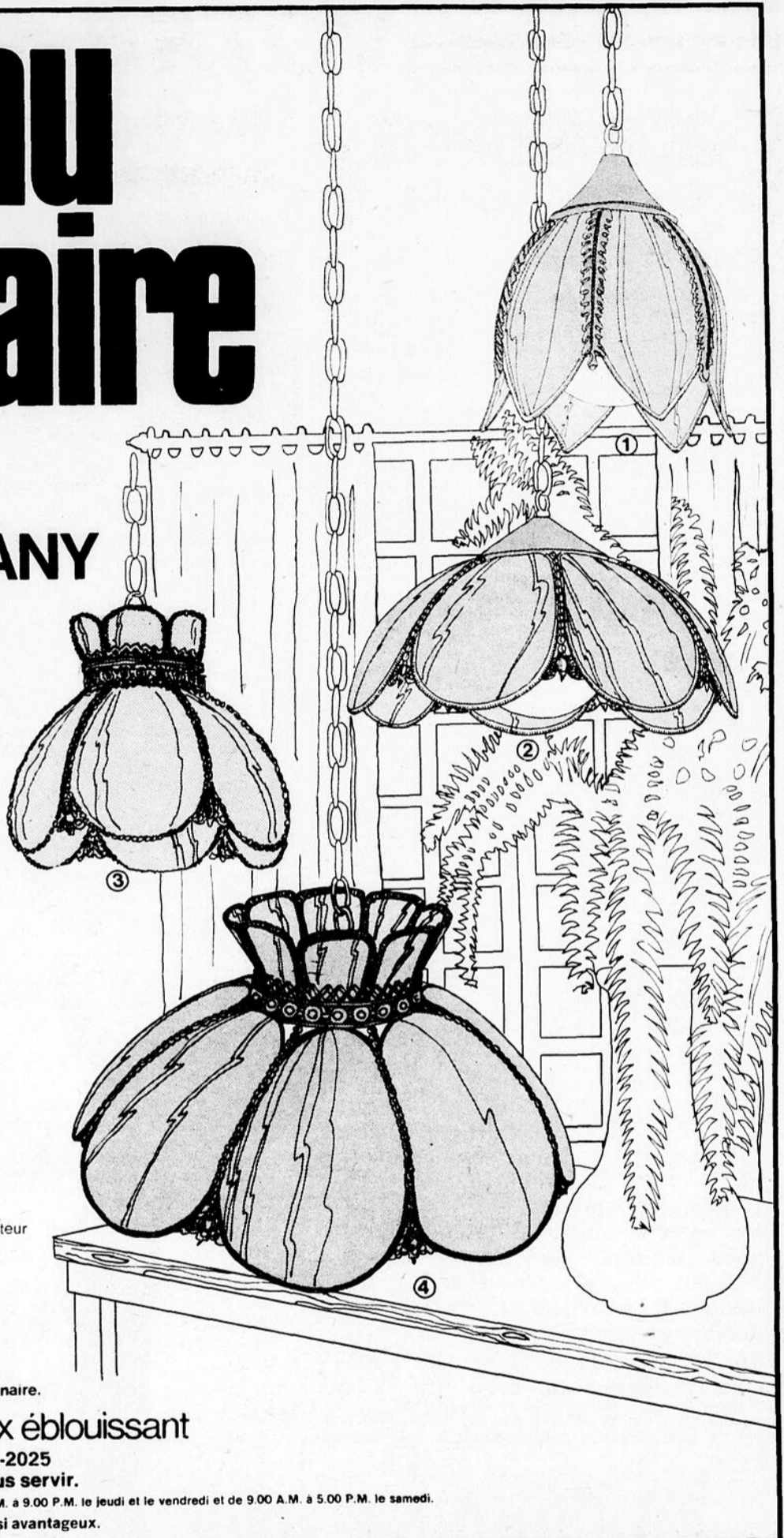
boiteau luminaire / un choix éblouissant

407 Ouest, St-Germain, Rimouski Tél.: 724-2025

Et plus de 14 magasins au Québec pour vous servir.

Ouvert de 9.00 A.M. à 5.30 P.M. du lundi au mercredi, de 9.00 A.M. à 9.00 P.M. le jeudi et le vendredi et de 9.00 A.M. à 5.00 P.M. le samedi.

Autres modèles "Tiffany" en magasin à des prix aussi avantageux.

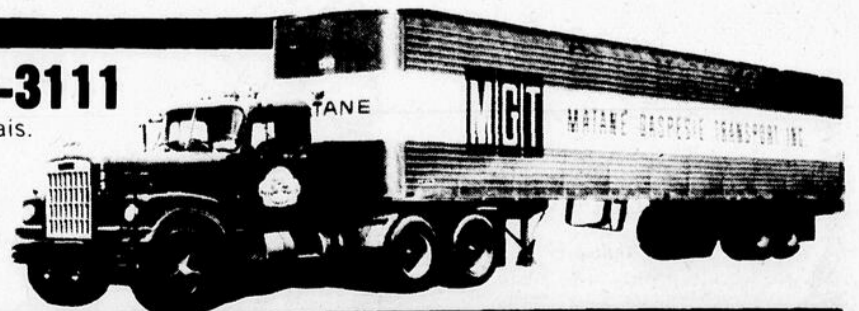


**Nous desservons maintenant
Rimouski**

MATANE - Ligne directe de Rimouski - Mont-Joli sans frais tél.: 739-3111 Téléx: 011-8-8310.

Pour toute expédition de marchandises de Rimouski-Mont-Joli. Pour la Gaspésie un seul numéro à composer

739-3111
sans frais.





**Le printemps approche,
pensez à
votre silhouette**

D'ici quelques semaines, le printemps sera parmi nous, et la Boutique Janet pour Elle de la Cigogne Inc se prépare depuis longtemps afin de vous présenter sa plus belle collection printanière.

Un vaste choix de différents tissus vous plairont sans doute parmi lesquels on retrouve le coton polyester dans plusieurs modèles de jupes et pantalons.

La Boutique Janet pour Elle participe à la Super Encan 1976

A la Cigogne Inc. vous trouverez toujours pour vous servir un personnel des plus qualifiés, courtois et empressé.

LA CIGOGNE Inc.

148 Est St-Germain 723-7132

Janet pour Elle
BOUTIQUE

**NOUS VOUS OFFRONS DE TOUT POUR RENOUVELER
VOTRE GARDE-ROBE SANS OUBLIER LA FUTURE MAMAN!**

Nécrologie

BELISLE

A Rivière-du-Loup, le 5 mars est décédée à l'âge de 75 ans et 8 mois, Elisabeth Belisle, épouse de feu Alphonse Sirois, demeurant à Trois-Pistoles, où les funérailles ont eu lieu.

BERUBE

A l'hôpital de Rimouski, le 5 mars, est décédé à l'âge de 76 ans et 6 mois, Philippe Bérubé, époux en lières noces de feu Marie-Louise Jean et e 2ièmes noces de Dame Yvonne Dodge, demeurant à Trois-Pistoles et autrefois de Ste-Françoise. Les funérailles ont eu lieu à Trois-Pistoles. M. Bérubé a été fondateur et gérant de la Caisse populaire de Ste-Françoise (pendant 25 ans) et aussi fondateur et gérant de la COOP de Ste-Françoise (Pendant 50 ans).

CARON

A Rimouski, le 1er mars, est décédée à l'âge de 56 ans et 3 mois, Adrienne Caron, épouse en lières noces de feu Adélarde Lepage et en 2ièmes noces de M. Léopold Fortin demeurant à St-Gabriel et autrefois de Ste-Blandine, où les funérailles ont eu lieu.

DIONNE

A l'hôpital de Mont-Joli, le 5 mars, est décédée à l'âge de 82 ans et 6 mois, Marie-Louise Dionne, épouse de feu Joseph Bérubé, demeurant autrefois à St-Damase où les funérailles ont eu lieu.

Lajoie

A Mont-Joli, le 6 mars, est décédée à l'âge de 87 ans, Adéla Lajoie, épouse de feu Théophile Chassé. Les funérailles ont eu lieu à Ste-Flavie.

Lavoie

A Moosup, Connecticut, est décédée à l'âge de 37 ans, Andréa Lavoie, épouse de M. Jean-Charles Lebrun demeurant autrefois à Mont-Joli. Les funérailles ont eu lieu à Moosup.

LEVESQUE

A St-Hyacinthe, le 1er mars, est décédée à l'âge de 101 ans et 2 mois, Amanda Lévesque, épouse de Xavier Longchamps, demeurant à St-Hyacinthe. Les funérailles ont eu lieu à Sacré-Coeur (Rimouski).

LEVESQUE

A l'hôpital de Notre-Dame-du-Lac, le 4 mars, est décédée à l'âge de 79 ans et mois, Eva Lévesque épouse de feu Oscar Bergeron, demeurant à Notre-Dame-

du-Lac, où les funérailles ont eu lieu.

MARTIN

A Campbellton, le 29 février est décédée à l'âge de 48 ans Luce Martin, épouse de M. Florient Bernier demeurant à St-Alexis, où les funérailles ont eu lieu. La défunte était la soeur de Milles Martine et Thérèse Martin de Rimouski.

OUELLET

A Québec, le 2 mars, est décédé à l'âge de 54 ans et 7 mois, Jos Ouellet, époux de Dame Alice Rousseau, demeurant à St-Jean-de-Dieu, où les funérailles ont eu lieu.

POIRIER

A l'Hôtel-Dieu de Hauterive, le 3 mars, est décédé à l'âge de 87 ans et 9 mois, Adrien Poirier, époux de Laure Bernier, demeurant au Foyer de Bergeronnes et autrefois à Hauterive, où les funérailles ont eu lieu.

ROY

A Rimouski, le 6 mars, est décédée à l'âge de 64 ans et 4 mois, Marie Roy, épouse de M. Jean-Baptiste Jean demeurant au 11, rue Jean, à St-Anaclet, où les funérailles ont eu lieu.

SAUVAGEAU

A Amqui, le 4 mars, est décédée à l'âge de 58 ans, Rosanne Sauvageau, épouse de M. Gérard St-Pierre demeurant à St-Vianney. Les funérailles ont eu lieu à St-Casimir.

TURBIDE

A Amqui, le 2 mars, est décédé à l'âge de 83 ans et 6 mois, Urgel Turbide, époux de feu Marie-Louise Emond, demeurant à Lac-au-Saumon, où les funérailles ont eu lieu.

POUSSINS A VENDRE



POUSSINS ET DINDONNEAUX
1 JOUR
POULETTES ET DINDONNEAUX DE 1-2-3-4 SEMAINES
S'adresser à: Couvoir Saindon
460 Ste-Odile Rimouski, Tél.: 724-4066
S.V.P. Commandez tout de suite

MONUMENTS ... CONSULTEZ
J.L. THÉRIAULT & FILS LTÉE.
710, 1re av., QUEBEC. Tél.: 524-1561

LES SPECIALISTES DU MONUMENT AU QUEBEC

MONUMENTS FUNÉRAIRES
REPRESENTANT A RIMOUSKI
M. Olivier Lévesque 428 rue Tessier Tél.: 723-6035
ou 723-9642

La Surete du Quebec vous informe

par **Fernand Devost**

Les services techniques (I)

Dans l'ensemble des opérations qu'effectue un corps policier de l'importance de celui de la Sureté du Québec, la technologie moderne, sous toutes ses formes, joue un rôle de premier plan. Puisque le délinquant de l'ère actuelle utilise les facilités et ressources de son époque pour commettre ses méfaits, la police, de son côté, doit avoir recours aux moyens que lui offre la technique la plus avancée pour combattre le crime adéquatement.

C'est dans cette perspective que la Sureté du Québec a mis sur pied ce secteur appelé services techniques, qu'elle tient à la disposition de tous les policiers affectés soit à la patrouille, soit aux escouades ou services spécialisés. Dans cette

optique d'aide et de soutien aux opérations, les services techniques remplissent quantité de missions. Ils voient à la juste répartition des véhicules-moteurs requis par la patrouille routière selon le territoire à couvrir et les besoins à satisfaire. De plus, ces véhicules que tous les policiers utilisent dans leurs activités quotidiennes, sont munis d'un radio-téléphone permettant d'établir des relais téléphoniques avec d'autres voitures de la Sureté et avec chacun de ses postes.

A cela s'ajoute un réseau d'écrans cathodiques qui permet d'atteindre tous les points du globe. En outre, lorsque l'on connaît l'importance des télécommunications dans le travail policier, l'on ne peut que se réjouir de la création récente

d'une centrale d'information entièrement sur ordinateurs dont s'est dotée la Sureté du Québec. Les nombreux fichiers électroniques contenant des renseignements sur des véhicules, objets ou personnes, sont des instruments de grande utilité pour tous les policiers.

Parmi la gamme d'activités déployées par les services techniques, existe une section particulière qui s'occupe en tout premier lieu de l'émission de permis à des agences de sécurité qui doivent rencontrer certaines conditions. On reçoit aussi toute demande d'individus relative au port et à l'enregistrement d'armes à feu.

Au Québec, l'utilisation des explosifs par des terroristes ou des criminels remonte à une vingtaine d'années, avec recrudescence dans la métropole au début des années 60.

Jusqu'en 70, la Sureté du Québec appliquait

sporadiquement la loi fédérale sur les explosifs portant surtout sur le transport et l'entreposage.

Mais en octobre 70, le législateur a confié à la S.Q. une nouvelle mission: celle d'appliquer le bill 35, régissant le contrôle, l'entreposage et l'émission des permis relativement aux explosifs.

En soumettant les explosifs à un contrôle rigoureux, les gouvernants, par le truchement de la S.Q., minimisaient les négligences ou les oublis dans leur manipulation et, par ricochet, les possibilités de vols soit de dynamite, soit de détonateurs...

La nouvelle législation s'attaquait à la racine du mal et assurait un contrôle rigoureux grâce aux inspecteurs d'explosifs.

Fernand Devost
Service du personnel
et des communications
District du Bas-St-Laurent
Sureté du Québec
Rimouski.

LA REFRIGERATION C'EST NOTRE BOULOT!



VENTE
SERVICE
INSTALLATION
DANS LE
BAS DU FLEUVE
ET LA
GASPESIE

Propriétaires
André et Yvon
Joncas
C.P. 1328
Amqui

AMQUI 629-3066

VENTE ET SERVICE
COMMERCIALE - INDUSTRIELLE

Tel. Bureau: 629-3066
Soir: 629-3497 et 4789

INSCRIPTION SCOLAIRE


La Commission scolaire La Neigette avise les parents qu'il est temps de faire l'inscription des enfants qui devront fréquenter la maternelle en septembre prochain. Cette inscription doit se faire à l'école de leur quartier d'ici le 19 mars prochain.

De plus, les parents qui prévoient déménager d'ici septembre prochain sont invités à en aviser la direction de l'école concernée de façon à ce que les données statistiques, quant aux prévisions de la clientèle scolaire, soient le plus justes possible.

Les Services Educatifs
Commission scolaire La Neigette
111 ouest, rue St-Jean-Baptiste
Rimouski

VOTRE VOISIN N'A PAS LE MEME BESOIN EN ASSURANCE QUE VOUS!

Parce qu'il n'y a pas deux personnes qui ont exactement les mêmes obligations et les mêmes buts. Laissez-nous vous montrer les bénéfices d'un programme complet d'assurance vie d'invalidité et de retraite fait personnellement pour vous par ordinateur.



Occidental Life
C.P. 159 Rimouski, 723-7114

CLAUDE A. LEVESQUE
Agent général

ACCOMODATION

TABAGIE DU ROI

Reuves, bibelots, cadeaux, souvenirs, épicerie

95 BOUL. ARTHUR BUIES O.
RIMOUSKI, 724-2121

OUVERT DE 9.00 AM. A 10.30 PM
TOUS LES JOURS

PUBLICITE "VERRO" ENR.

Calendriers, nouveautés publicitaires
Cadeaux commerciaux

ROGER VERREAU, PROP.
TEL.: 536-3556

1 RUE DE L'ECOLE, C.P. 363, SAYABEC, QUEBEC

AUTO LOCATION

TILDEN

RENT-A-CAR

Boulevard Chevrolet Inc.

LOCATION AUTOMOBILES ET CAMIONS
A LA JOURNEE OU A LONG TERME

375 Boul. Jessop,
Rimouski, 418 723-9191

G.S. FER ORNEMENTAL

RAYNALD BRISSON, PROP. ENR.

ESCALIER - BALCON - SOUDURE SUR ROUTE

TEL.: 735-2076

15 RUE BRISSON, STE-BLANDINE

RESERVEZ VOTRE ESPACE COMMUNIQUEZ AVEC NOS PUBLICITAIRES

Richard Paré, Jean-Guy Caron, Welly Thibeault
et Georges Bérubé
723-4800

Installation complète de tentures de tous genres
Consultez un spécialiste

Marc: 736-4253

Besoin d'une auto neuve ou d'occasion? J'ai la solution!



ICHAUD automobiles inc.
180 EVECHE O. RIMOUSKI 723 2236

Marc Blanchet

MAISON A VENDRE DIRECTEMENT DU MANUFACTURIER livré sur vos fondations.

Cledi Inc.
723-8411
Rés.: 724-6655

Un de nos modèles disponibles
16,600 prix en vigueur jusqu'au 31 mars.

CARTES D'AFFAIRES

Atelier de dessin enr.

dessin
aménagement
décoration

724 - 7240

125-B Blvd. René Lepage
suite 303-B
Rimouski.

RIMOUSKI REMBOURRAGE

Spécialité rembourrage
Vente de meubles

ESTIMATION GRATUITE

Réginald Proulx

263 Laval Nord, Rimouski, 723-4217

MARCHÉ DE POISSON LEMIEUX
GROS ET DÉTAIL

GERMAIN ET JULES LEMIEUX, PROP.

SPEC. POISSON FRAIS - CONGELÉ - FUMÉ - SALE

Rés. 723-8243
TÉL. 723-4571

680 BOUL DU RIVAGE
RIMOUSKI EST QUE

Tél.: 723-4652

Larry Paradis

DENTUROLOGISTE

C. P. 142
BOUL. DES PRES

P.Q.

Notaires

Me LOUIS BELLAVANCE
NOTAIRE
PLACE ST-LAURENT

Suite 111
70 St-Germain, Est
Rimouski, 724-9177

ALBERT GOULET
NOTAIRE

216 rue de la Cathédrale
Rimouski 723-3485

Roland Gagnon
NOTAIRE
C.P. 387
TEL.: 723-5983

202, ave de la Cathédrale
Rimouski, Qué.

RONALDO RABOIN
NOTAIRE
2 est, rue de l'Évêché
723-3127
RIMOUSKI

Dentistes

**DR GEORGES RAYMOND
DR BENOIT LECHASSEUR**
dds
Centre Médical
Chirurgiens Dentistes
124 Est, St-Germain
Tél.: 723-3839

de 9h30 AM à 9h30 PM
TOUS LES JOURS

GEORGES H. DUBÉ, L.L.L. JEAN GIRARD, L.L.L.
les notaires

Dubé & Girard
conseillers juridiques

Tél.: (418) 723-3635 14 est St-Germain, Rimouski, Qué.

Bérubé & Bérubé
notaires

Joseph Bérubé, L.L.L. Pierre Bérubé, L.L.L.
30 est Evêché
Rimouski 723-3147
723-9011

30 est de l'Évêché Rimouski

Roland Heppell
Courtier d'assurance agréé
Feu, automobile, vie, vol,
Accidents, maladie

Résidence - 723-6134 C.P. 246 - Rimouski
Bur: 30 Est Evêché, Ch. 101 Tél.: Bureau - 723-3570

GENDREAU, PELLETIER & GENDREAU
AVOCATS

41 ouest, Evêché,
Rimouski, Québec

Tél: (418) 724-4416
Dominique Langis, L.L.L.
Claude H. Gendreau, L.L.L.,
Paul A. Gendreau, L.L.L.,
Marion Pelletier, L.L.L.,
Jeannot H. Roy, L.L.L.,

Casgrain, Crevier & Blanchet
AVOCATS

184, ave Cathédrale
Edifice BCN, Rim.

Tel: (418) 723-3302
Gilles Blanchet B.A. L.L.L.
Gilles Gagnon L.L.L.
André P. Casgrain C.R.
Marcel Crevier M.S.C. L.L.L. Jacques Bérubé L.L.L.

Avocats

JEAN-MARIE CHASSE
B.A. L.L.L.
AVOCAT
10 est Evêché
Rimouski
723-2354

TESSIER & BLOUIN
AVOCATS

Michel Tessier, L.L.L.
Jean Blouin, L.L.L.
116 Ouest, St-Germain
Tél.: 723-7861

GAGNON & LALIBERTE
AVOCATS

J.-Claude Gagnon, c.r.
Paul Laliberté, II, I.

22 est, rue de l'Évêché
Rimouski
Téléphone: 723-3179

Architectes

Gaston Martin
a.d.b.a.
ARCHITECTE
491 Place Mgr Courchesne
Rimouski, Qué.

Dr Germain Guerrette
optométriste

EXAMEN DE LA VUE
VERRES DE CONTACT
REEDUCATION VISUELLE

RENDEZ-VOUS SUR APPEL
53 OUEST EVECHE RIMOUSKI
724-9822

BRISSON, LAMARRE & BRISSON INC.
COURTIERS D'ASSURANCES AGREES

140 St-Germain O., suite 100
C.P. 69 - Téléphone: 724-4127
Rimouski, P.Q.

SPECIALITE:
ETUDE DE VOS BESOINS D'ASSURANCES

S. Hudon & Associés
EVALUATEURS AGREES
Experts en Expropriation

St-Foy 651-0634
Rimouski 724-8822

Ludger Caron M.O.A.Q.
ARCHITECTE

353 RUE LAVAL SUD,
RIMOUSKI, QUE.
G5L 6M1
Téléphone: (418) 723 6913

SAMSON, BELAIR & ASSOCIES

320 St-Germain est, suite 503, Rimouski, Qué.
Tél.: 724-4136

Benoit Sylvain, C.A. Gilles Lévesque, C.A.
Clément Duchesne, C.A. Denis Trudel, C.A.

Emilien Malenfant, C.A.
Montréal, Québec, Rimouski, Sherbrooke,
Trois-Rivières, Ottawa et Sept-Îles

Desrosiers Lepage & Associés
COMPTABLES AGREES ASSOCIES

Roger Desrosiers M.S.C.-C.A.
Gilles Lepage M.S.C.-C.A.
Jean Yves Lapointe M.S.C.-C.A.

5 rue St-Germain Est Rimouski Tél: 724-4414

MAILLOUX, PELLETIER, LEVESQUE & ASSOCIES
Comptables agréés

Rimouski Trois-Pistoles
184 de la Cathédrale 46 Notre-Dame est.
724-2720 723-9611 851-2060

Madore, Fortin & Associés
COMPTABLES AGREÉS


Raymond Madore, B.A., M.S.C., C.A.
Yvan Fortin, M.S.C., C.A.

Edifice Caisse Populaire, Mont-Joli - Tél.: 775-7294

L.-P. Cliche, Inc.
COURTIERS D'ASSURANCES GENERALES

Vie - Feu - Automobile - Accidents - Maladie

Bureau: 130 St-Germain Rimouski Téléphone 723-3775



Pierre Demers
REPRESENTANT DES VENTES

DRUMMOND BUSINESS FORMS LTYE
386, BOUL. JESSOP APP 101
RIMOUSKI, QUE. G5L 1M8
Tél. (418) 724-9711

Asselin, Boulanger & Associés
ARPENTEURS-GÉOMÈTRES

RIMOUSKI: 134 Ave St-Louis, 723-5351
Jean-Yves Asselin, A.-G., 723-5654
Yvon Boulanger, A.-G., 723-1955

BAIE-COMEAU: 16 Place Lasalle, 296-6511
Pierre Rousseau, A.-G., 296-6201

 **laurent vermette**
architecte

138 st-louis, rimouski, p.q.
G5L 5P8 téléphone (418) 723-2559

AUDIOPROTHESISTES

COTE & DESJARDINS
AUDIOPROTHESISTES
Directrice
Mlle Esther Desjardins
APPAREILS AUDITIFS
VENTE & AJUSTEMENTS
Réparations - Batteries
Pour toutes marques
TEL 723-7989
116 St-Germain ouest
suite 118
Rimouski

Ingénieurs

**ROY, BERGERON,
GARIÉPY, LEROUX
ET ASSOCIES**
INGENIEURS-CONSEILS
Génie civil, Génie mécanique,
Génie électrique, Génie maritime,
Génie municipal
Tél.: Bur. 723-5027
Rés. 723-6109
Bureau: 4, 14e Rue Est
Rimouski, Qué.

Les Estimateurs Professionnels
LEROUX, BEAUDRY, PICARD & ASSOCIÉS

EXPROPRIATION
EVALUATION SCIENTIFIQUE
ESTIMATION DÉTAILLÉE
EVALUATION INDUSTRIELLE
PEREQUATION RÉGIONALE

Mario Rioux,
directeur général
Raymond Bock,
administrateur délégué
Jean-Marie Charette,
E.A., évaluateur

244 de la Cathédrale Rimouski Tél: 723-4113

LEROUX, LEROUX, NANTEL, PAPIN & ASS.
INGENIEURS CONSEILS

JOS LEROUX, ING.
Prés.-Dir.-Général

STRUCTURE MÉCANIQUE ELECTRICITE
GÉNIE MUNICIPAL

244 de la Cathédrale - Rimouski - Tél: 723-4113

 **ménéard,
marsan**
& associés inc.
experts-conseils

Génie maritime, infrastructures municipales,
plans d'aménagement, charpente expertise et surveillance.

Bureau: 88 St-Germain Ouest, Rimouski Tél.: 723-4717

Gagnez un voyage pour 2 personnes à

NASSAU

BAHAMAS

***7 JOURS 7 NUITS POUR 2 PERSONNES**

*Transport aérien de Montréal à Nassau, aller et retour, pour deux personnes

*transfert aéroport Hôtel aller retour à Nassau

*Hôtel du choix de la compagnie



De plus \$100.00 offert par votre nettoyeur

Le tirage aura lieu le 18 juin 76

RIEN DE PLUS SIMPLE

Pour chaque envoi de linge à faire nettoyer au

VALET SERVICE ECLAIR

déposez votre facture ou remettez la à votre livreur après avoir inscrit vos

NOM ADRESSE TELEPHONE

Ce voyage n'est pas négociable ni transférable



Ce voyage devra s'effectuer entre le 18 juin et le 15 décembre 1976.

Les frais de services et taxes des Bahamas non inclus. Ceux-ci sont payables sur place, par les personnes concernées.

En collaboration avec



ET



AGENCE DE VOYAGES DE RIMOUSKI INC.
La Grande Place, 723-6869
No de permis 75-01-50050

***Ce concours vous est offert par**

VALET SERVICE ECLAIR INC.

**NETTOYEUR SANITONE: 330 CATHEDRALE RIMOUSKI
LIVRAISON GRATUITE A RIMOUSKI ET LES ENVIRONS TEL: 723- 723-2247**

ALEXIS LE TROTTEUR

LE SUR-CHEVAL

